



BANCA D'ITALIA
EUROSISTEMA

Supplementi al Bollettino Statistico

Indicatori monetari e finanziari

Moneta e banche

Nuova serie

Anno XXVI - 11 Ottobre 2016

Numero

51

AVVISO

Il Supplemento è articolato in tre sezioni:

1. Statistiche della politica monetaria unica: le componenti italiane;
2. Statistiche bancarie: bilanci e altre informazioni;
3. Tassi di interesse bancari.

L'appendice metodologica descrive il contenuto del Supplemento.

Le serie storiche complete delle statistiche contenute nel Supplemento sono disponibili nel sito internet della Banca d'Italia seguendo il percorso: Statistiche/Base Dati Statistica (BDS). In questo ambiente sono anche disponibili ulteriori tavole, indicate nell'indice del Supplemento. Un estratto delle informazioni contenute nel Supplemento viene mensilmente pubblicato, con qualche giorno di anticipo, nella pagina Statistiche/Base dati statistica/SDDS Plus del sito internet della Banca d'Italia.

I dati sulle consistenze incorporano variazioni che non traggono origine da transazioni economiche, quali fluttuazioni del cambio, aggiustamenti di valore e riclassificazioni statistiche (come, ad esempio, la trasformazione in banche di società finanziarie non bancarie). Di conseguenza i tassi di crescita degli aggregati non possono essere calcolati basandosi sui soli dati delle consistenze. Tassi di crescita dei principali aggregati corretti in modo da tener conto delle discontinuità statistiche e di tutti i fattori non attribuibili a transazioni economiche sono pubblicati nel Comunicato Stampa "Principali voci dei bilanci bancari", nei grafici di questo Supplemento e nella Base Dati Statistica (BDS) del sito internet della Banca d'Italia.

I tassi di crescita a 12 mesi dei prestiti sono calcolati includendo i prestiti non rilevati nei bilanci bancari in quanto cartolarizzati o altrimenti ceduti ed escludendo dal settore privato le controparti centrali. Il tasso di variazione sui 12 mesi dei depositi totali è calcolato escludendo i depositi connessi con operazioni di cartolarizzazione e altre cessioni di crediti e le operazioni con controparti centrali.

Nel giugno 2010, per effetto dei Regolamenti BCE/2008/32 e 2009/7 e di alcune modifiche nelle segnalazioni statistiche di vigilanza, le serie storiche delle consistenze dei prestiti, depositi, titoli in portafoglio, capitale e riserve e, di conseguenza, le serie storiche del totale attivo e passivo di bilancio, nonché alcuni tassi di interesse bancari, registrano una discontinuità statistica. Per maggiori dettagli si veda l'appendice metodologica.

A gennaio 2015 sono entrati in vigore i Regolamenti BCE/2013/33-34-39 e 2014/30. Le principali novità hanno riguardato: il recepimento del Sistema Europeo dei Conti (SEC2010), che ha comportato una riclassificazione statistica delle poste di bilancio con controparte "società di partecipazione (holding)" dal settore "società non finanziarie" al settore "altre istituzioni finanziarie"; una nuova metodologia campionaria di calcolo dei tassi di interesse praticati dalle banche, che per alcuni fenomeni ha comportato il ricalcolo dell'intera serie storica. Per maggiori dettagli si veda l'appendice metodologica.

Indice

Avviso

Indice

Sezione 1: Statistiche della politica monetaria unica: le componenti italiane

- Figura 1.1 - Moneta: contributo italiano agli aggregati monetari dell'area dell'euro (variazioni percentuali)
- Tavola 1.1a- (TAM10100) - Bilancio consolidato delle IFM residenti in Italia: attività
- Tavola 1.1b- (TAM10110) - Bilancio consolidato delle IFM residenti in Italia: passività
- Tavola 1.2a- (TAM10200) - Componenti italiane degli aggregati monetari dell'area dell'euro: residenti nell'area (consistenze)
- Tavola 1.2b- (TAM10210) - Componenti italiane degli aggregati monetari dell'area dell'euro: residenti nell'area (flussi)
- Tavola 1.3a- (TAM10300) - Contropartite italiane della moneta dell'area dell'euro: residenti nell'area (consistenze)
- Tavola 1.3b- (TAM10310) - Contropartite italiane della moneta dell'area dell'euro: residenti nell'area (flussi)
- Tavola 1.4a- (TAM10400) - Bilancio statistico della Banca d'Italia: attività
- Tavola 1.4b- (TAM10410) - Bilancio statistico della Banca d'Italia: passività
- Tavola 1.5 - (TAM10500) - Tassi d'interesse ufficiali dell'Eurosistema
- Tavola 1.6 - (TAM10600) - Operazioni di politica monetaria dell'Eurosistema effettuate dalla Banca d'Italia mediante asta
- Tavola 1.7a- (TAM10700) - Statistiche sulla riserva obbligatoria - Passività delle istituzioni creditizie residenti in Italia
- Tavola 1.7b- (TAM10710) - Statistiche sulla riserva obbligatoria - Assolvimento dell'obbligo di riserva da parte delle istituzioni creditizie residenti in Italia
- Tavola 1.8 - (TAM10800) - Posizione di liquidità del sistema bancario dell'area dell'euro: contributo italiano
- Tavola 1.9a- (TAM10900) - Bilancio delle "altre IFM" residenti in Italia: attività
- Tavola 1.9b- (TAM10910) - Bilancio delle "altre IFM" residenti in Italia: passività

Tavole consultabili esclusivamente nella BDS ([//www.bancaditalia.it/statistiche/index.html](http://www.bancaditalia.it/statistiche/index.html))

VAM40260 - Tassi di variazione dei principali aggregati monetari e creditizi

Sezione 2: Statistiche bancarie: bilanci e altre informazioni

- Figura 2.1 - Prestiti bancari ai residenti in Italia (variazioni percentuali)
- Figura 2.2 - Principali passività bancarie con residenti in Italia: depositi e obbligazioni (variazioni percentuali)
- Tavola 2.1a- (TSC20100) - Bilancio delle banche residenti in Italia: attività
- Tavola 2.1b- (TSC20110) - Bilancio delle banche residenti in Italia: passività
- Tavola 2.2 - (TSC20200) - Raccolta in euro da altre amministrazioni pubbliche e altri residenti
- Tavola 2.3 - (TSC20250) - Depositi degli altri residenti per settore di attività economica
- Tavola 2.4 - (TSC20300) - Prestiti per settore di attività economica
- Tavola 2.5 - (TSC20400) - Prestiti ai residenti in Italia, per durata e tipologia
- Tavola 2.6 - (TSC20500) - Sofferenze per settore di attività economica dei residenti in Italia
- Tavola 2.7 - (TSC20600) - Tassi di variazione a 1 mese annualizzati: raccolta

- Tavola 2.8 - (TSC20700) - Tassi di variazione a 1 mese annualizzati: prestiti e titoli in portafoglio
- Tavola 2.9 - (TSC20810) - Prestiti per branche di attività economica dei residenti in Italia
- Tavola 2.10- (TSC20910) - Sofferenze per branche di attività economica dei residenti in Italia
- Tavola 2.11- (TSC21000) - Titoli in portafoglio emessi da residenti in Italia, diversi da azioni e partecipazioni
- Tavola 2.12- (TSC21110) - Titoli di terzi in deposito per settore detentore: titoli di debito al valore nominale
- Tavola 2.13- (TSC21210) - Titoli di terzi in deposito di residenti in Italia per strumento al fair value
- Tavola 2.14- (TSC21400) - Cartolarizzazioni di prestiti bancari per tipologia e settore di controparte: totale
- Tavola 2.15- (TSC21500) - Cartolarizzazioni di prestiti bancari per tipologia e settore di controparte: prestiti cancellati dai bilanci

Tavole consultabili esclusivamente nella BDS ([//www.bancaditalia.it/statistiche/index.html](http://www.bancaditalia.it/statistiche/index.html))

- TSC40100 - Tassi di variazione dei prestiti bancari ai residenti in Italia*
- TSC40500 - Tassi di variazione delle principali passività bancarie con residenti in Italia: depositi e obbligazioni*
- VDU40180 - Conto economico e altri indicatori di struttura*

Sezione 3: Tassi di interesse bancari

- Figura 3.1 - Tassi di interesse bancari sui prestiti in euro per settore: nuove operazioni
- Figura 3.2 - Tassi di interesse bancari sui depositi in euro per strumento: consistenze
- Tavola 3.1 - (TTI30100) - Tassi di interesse bancari sui prestiti in euro alle società non finanziarie: nuove operazioni
- Tavola 3.2 - (TTI30200) - Tassi di interesse bancari sui prestiti in euro alle famiglie: nuove operazioni
- Tavola 3.3 - (TTI30300) - Tassi di interesse bancari sui prestiti in euro a famiglie e società non finanziarie: consistenze
- Tavola 3.4 - (TTI30400) - Tassi di interesse bancari sui depositi in euro di famiglie e società non finanziarie: nuove operazioni
- Tavola 3.5 - (TTI30500) - Tassi di interesse bancari sui depositi in euro di famiglie e società non finanziarie: consistenze
- Tavola 3.6 - (TTI30600) - Altri tassi di interesse bancari e tassi interbancari

Tavole consultabili esclusivamente nella BDS ([//www.bancaditalia.it/statistiche/index.html](http://www.bancaditalia.it/statistiche/index.html))

- VTI30100 - Volume dei prestiti in euro alle società non finanziarie: nuove operazioni*
- VTI30200 - Volume dei prestiti in euro alle famiglie: nuove operazioni*
- VTI30400 - Volume dei depositi in euro di famiglie e società non finanziarie: nuove operazioni*

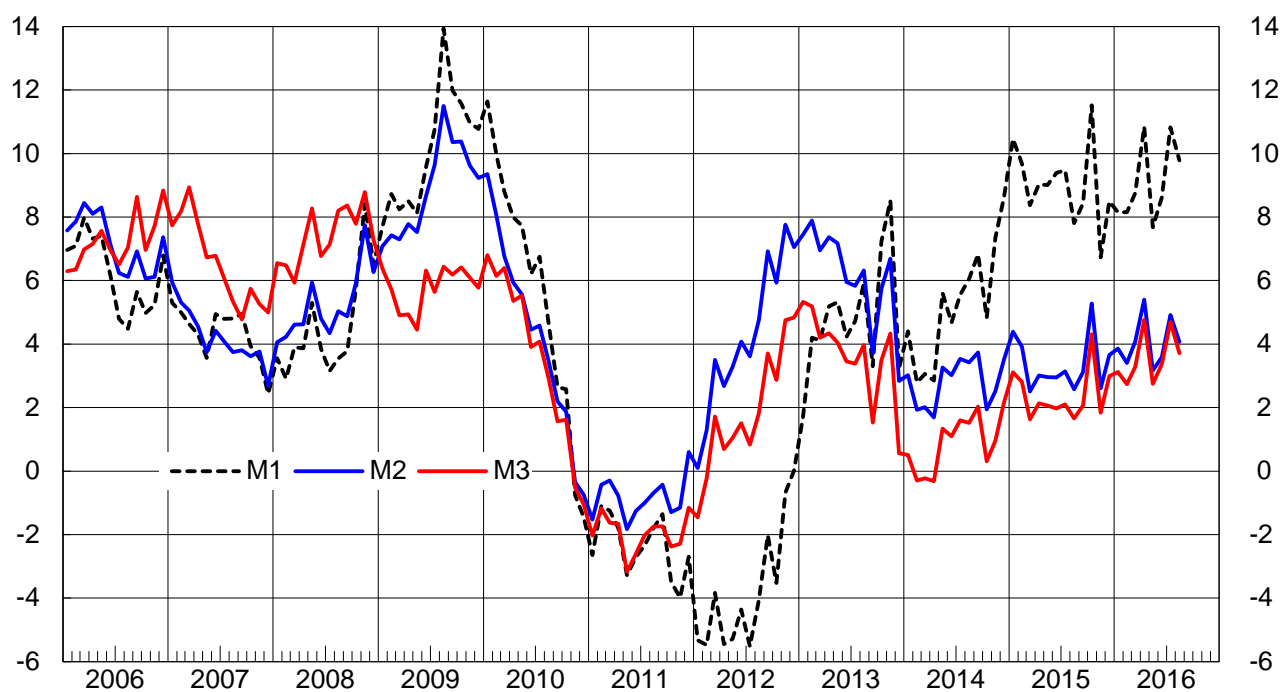
Appendice metodologica

Allegato

Sezione 1

Statistiche della politica monetaria unica: le componenti italiane

Moneta: contributo italiano agli aggregati monetari dell'area dell'euro¹
(variazioni percentuali sui 12 mesi)



(1) Dai dati di giugno 2010, l'aggregato M3 esclude le operazioni pronti contro termine passive condotte dalle IFM via controparti centrali. Per maggiori dettagli, cfr. l'Appendice metodologica.

Bilancio consolidato delle IFM residenti in Italia: attività*(consistenze di fine periodo in milioni di euro)*

Periodo	Prestiti a residenti nell'area dell'euro			Titoli diversi da azioni emessi da residenti nell'area dell'euro		
	Totale	Amministrazioni pubbliche	Altri residenti	Totale	Amministrazioni pubbliche	Altri residenti
	<i>S675501M</i>	<i>S508121M</i>	<i>S539135M</i>	<i>S855510M</i>	<i>S517303M</i>	<i>S551764M</i>
2013	1.878.695	263.032	1.615.663	731.521	566.050	165.471
2014	1.852.960	271.104	1.581.856	732.205	596.680	135.525
2015 - lug.	1.856.289	272.037	1.584.252	782.644	657.065	125.579
ago.	1.841.445	271.380	1.570.065	786.669	657.347	129.322
set.	1.845.043	269.538	1.575.505	794.174	665.687	128.487
ott.	1.836.777	267.493	1.569.284	803.404	675.839	127.565
nov.	1.854.966	268.431	1.586.535	811.722	685.531	126.191
dic.	1.848.411	272.134	1.576.277	798.249	672.019	126.230
2016 - gen.	1.844.700	273.590	1.571.110	812.059	690.745	121.314
feb.	1.842.449	273.974	1.568.475	827.724	707.411	120.313
mar.	1.844.317	272.684	1.571.633	839.556	718.701	120.855
apr.	1.834.871	270.731	1.564.140	849.145	725.205	123.940
mag.	1.841.045	271.226	1.569.819	869.457	745.181	124.276
giu.	1.840.895	266.657	1.574.238	889.771	768.303	121.468
lug.	1.834.667	265.854	1.568.813	895.221	772.884	122.337
ago.	(1.823.925)	(263.682)	(1.560.244)	(893.629)	(767.533)	(126.095)

Periodo	Azioni e altri titoli di capitale emessi da residenti nell'area dell'euro	Attività verso non residenti nell'area dell'euro		Capitale fisso	Altre attività	Totale attività
		Prestiti	Titoli e altre attività			
	<i>S560093M</i>	<i>S870314M</i>	<i>S882856M</i>	<i>S894130M</i>	<i>S904700M</i>	<i>S922895M</i>
2013	97.837	92.000	48.826	72.762	447.072	3.368.713
2014	91.959	98.564	52.071	65.745	510.059	3.403.563
2015 - lug.	93.087	105.725	59.337	63.608	482.501	3.443.192
ago.	92.321	99.671	58.178	63.403	476.995	3.418.682
set.	92.370	97.387	58.576	63.223	471.195	3.421.969
ott.	92.083	102.834	59.870	63.945	481.391	3.440.305
nov.	92.663	103.058	61.640	64.304	490.200	3.478.553
dic.	91.972	102.966	59.341	64.218	457.840	3.422.996
2016 - gen.	90.791	100.879	60.673	63.756	482.550	3.455.408
feb.	89.568	98.136	62.443	63.714	508.546	3.492.581
mar.	89.807	96.977	61.961	63.329	480.401	3.476.347
apr.	91.392	94.780	63.541	63.416	478.709	3.475.856
mag.	91.455	103.717	64.402	63.426	477.229	3.510.732
giu.	90.809	105.919	64.718	63.510	497.124	3.552.747
lug.	91.636	98.433	66.650	63.495	501.811	3.551.912
ago.	(91.729)	(95.754)	(65.519)	(63.590)	(490.670)	(3.524.815)

Bilancio consolidato delle IFM residenti in Italia: passività*(consistenze di fine periodo in milioni di euro)*

Periodo	Banconote e monete in circolazione	Depositi delle amministrazioni centrali	Depositi di residenti nell'area dell'euro			Obbligazioni
			Totale	Altre amministrazioni pubbliche	Altri residenti	
	<i>S932288M</i>	<i>S401859M</i>	<i>S831089M</i>	<i>S948823M</i>	<i>S960696M</i>	<i>S977600M</i>
2013	162.845	49.779	1.532.591	19.436	1.513.155	499.183
2014	170.668	58.173	1.552.530	19.962	1.532.568	433.624
2015 - lug.	179.529	109.274	1.585.976	18.662	1.567.314	382.659
ago.	179.023	85.007	1.597.220	19.234	1.577.986	378.924
set.	178.793	78.124	1.597.899	19.158	1.578.740	373.119
ott.	179.532	97.620	1.603.770	19.143	1.584.627	366.991
nov.	179.972	90.547	1.594.116	19.790	1.574.326	367.283
dic.	182.445	49.698	1.623.135	18.477	1.604.658	363.593
2016 - gen.	181.215	77.338	1.620.568	18.721	1.601.847	350.289
feb.	181.053	87.295	1.637.971	19.007	1.618.963	339.563
mar.	181.744	81.585	1.651.296	18.637	1.632.659	332.341
apr.	182.798	80.508	1.670.804	18.064	1.652.740	326.709
mag.	183.280	89.853	1.652.818	18.576	1.634.243	322.331
giu.	185.136	108.467	1.650.478	18.799	1.631.679	317.793
lug.	186.986	118.889	1.649.946	18.788	1.631.158	312.734
ago.	(186.300)	(83.350)	(1.640.328)	(18.966)	(1.621.362)	(307.422)

Periodo	Quote dei fondi comuni monetari	Capitale e riserve	Passività verso non residenti nell'area dell'euro	Altre passività	Eccesso di passività tra le IFM	Totale passività
	<i>S233288M</i>	<i>S443687M</i>	<i>S477662M</i>	<i>S985209M</i>	<i>S017482M</i>	<i>S922895M</i>
2013	9.434	379.190	125.951	377.528	232.211	3.368.713
2014	7.222	435.722	128.498	421.739	195.387	3.403.563
2015 - lug.	5.931	465.262	142.389	385.203	186.969	3.443.192
ago.	6.083	463.250	131.691	366.973	210.511	3.418.682
set.	6.176	465.744	124.460	374.682	222.973	3.421.969
ott.	6.163	474.659	130.251	362.991	218.327	3.440.305
nov.	6.032	479.063	129.734	415.762	216.044	3.478.553
dic.	5.902	469.837	126.473	350.442	251.471	3.422.996
2016 - gen.	5.761	478.581	128.345	362.743	250.568	3.455.408
feb.	5.737	485.350	125.488	388.861	241.263	3.492.581
mar.	5.679	478.662	125.226	376.917	242.897	3.476.347
apr.	5.531	474.073	120.177	358.163	257.094	3.475.856
mag.	5.427	475.822	125.217	376.240	279.744	3.510.732
giu.	5.388	485.632	127.191	389.849	282.813	3.552.747
lug.	5.180	491.699	115.739	374.026	296.715	3.551.912
ago.	(5.050)	(490.185)	(115.309)	(372.293)	(324.577)	(3.524.815)

Componenti italiane degli aggregati monetari dell'area dell'euro: residenti nell'area

(consistenze di fine periodo in milioni di euro)

Periodo	Circolante (a)	Depositi in conto corrente (b)	Totale (c)=(a+b)	Depositi con durata prestabilita fino a 2 anni (d)	Depositi rimborsabili con preavviso fino a 3 mesi (e)	Totale (f)=(c+d+e)
	S932288M	S114222M	S026473M	S185934M	S195243M	S294296M
2013	162.845	799.283	962.128	169.758	310.201	1.442.087
2014	170.668	868.254	1.038.921	142.843	312.915	1.494.679
2015 - lug.	179.529	896.068	1.075.597	128.600	311.255	1.515.452
ago.	179.023	894.710	1.073.733	129.016	311.613	1.514.362
set.	178.793	905.984	1.084.777	127.970	310.155	1.522.903
ott.	179.532	929.472	1.109.005	125.262	309.115	1.543.382
nov.	179.972	918.680	1.098.652	122.934	309.246	1.530.833
dic.	182.445	942.024	1.124.469	120.890	311.347	1.556.706
2016 - gen.	181.215	942.949	1.124.165	116.913	313.691	1.554.769
feb.	181.053	939.103	1.120.157	111.816	314.318	1.546.290
mar.	181.744	950.497	1.132.241	110.961	313.601	1.556.803
apr.	182.798	976.963	1.159.761	107.651	312.695	1.580.107
mag.	183.280	965.954	1.149.234	104.775	311.393	1.565.402
giu.	185.136	971.733	1.156.869	100.989	310.232	1.568.090
lug.	186.986	994.061	1.181.046	98.529	309.777	1.589.353
ago.	(186.300)	(983.436)	(1.169.736)	(97.460)	(309.783)	(1.576.979)

Periodo	Pronti contro termine (g)	Quote di fondi comuni monetari (h)	Obbligazioni con scadenza fino a 2 anni (i)	Totale passività monetarie (l)=(f+g+h+i)	Contributo agli aggregati monetari dell'area (escluso il circolante)		
					M1	M2	M3
	S222525M	S233288M	S244529M	S314580M	S995653M	S612973M	S633960M
2013	6.388	9.434	27.002	1.484.911	799.283	1.279.240	1.322.064
2014	3.860	7.222	15.824	1.521.585	868.254	1.324.012	1.350.918
2015 - lug.	3.658	5.931	9.561	1.534.602	896.068	1.335.922	1.355.072
ago.	3.903	6.083	10.021	1.534.369	894.710	1.335.340	1.355.347
set.	4.308	6.176	7.796	1.541.183	905.984	1.344.109	1.362.389
ott.	4.472	6.163	7.280	1.561.297	929.472	1.363.850	1.381.765
nov.	5.113	6.032	7.649	1.549.627	918.680	1.350.860	1.369.654
dic.	3.778	5.902	9.081	1.575.467	942.024	1.374.261	1.393.022
2016 - gen.	4.100	5.761	8.406	1.573.036	942.949	1.373.553	1.391.820
feb.	4.083	5.737	8.514	1.564.624	939.103	1.365.237	1.383.571
mar.	3.429	5.679	7.300	1.573.211	950.497	1.375.060	1.391.468
apr.	3.817	5.531	7.732	1.597.187	976.963	1.397.310	1.414.390
mag.	4.273	5.427	7.890	1.582.992	965.954	1.382.123	1.399.713
giu.	4.832	5.388	7.473	1.585.783	971.733	1.382.954	1.400.647
lug.	4.164	5.180	7.715	1.606.412	994.061	1.402.367	1.419.427
ago.	(3.773)	(5.050)	(7.181)	(1.592.983)	(983.436)	(1.390.679)	(1.406.683)

Componenti italiane degli aggregati monetari dell'area dell'euro: residenti nell'area

(flussi in milioni di euro)

Periodo	Circolante (a)	Depositi in conto corrente (b)	Totale (c)=(a+b)	Depositi con durata prestabilita fino a 2 anni (d)	Depositi rimborsabili con preavviso fino a 3 mesi (e)	Totale (f)=(c+d+e)
	S948561M	S284470M	S334157M	S310731M	S320642M	S352424M
2013	8.589	25.082	33.671	8.422	1.871	43.964
2014	7.822	69.033	76.855	-26.815	2.710	52.750
2015 - lug.	2.479	1.156	3.635	1.740	-2.416	2.959
ago.	-506	-1.055	-1.561	437	359	-765
set.	-229	11.276	11.047	-946	-1.458	8.643
ott.	741	23.254	23.995	-2.724	-1.041	20.230
nov.	440	-11.263	-10.823	-2.367	130	-13.060
dic.	2.472	23.684	26.156	-2.012	2.102	26.246
2016 - gen.	-1.229	1.015	-214	-3.957	2.344	-1.827
feb.	-162	-3.924	-4.086	-5.077	627	-8.536
mar.	691	11.967	12.658	-826	-716	11.116
apr.	1.054	26.448	27.502	-3.311	-906	23.285
mag.	482	-11.284	-10.802	-2.895	-1.303	-15.000
giu.	1.856	5.780	7.636	-3.785	-1.161	2.690
lug.	1.849	21.105	22.954	-2.459	-453	20.043
ago.	(-685)	(-10.513)	(-11.199)	(-1.068)	(6)	(-12.261)

Periodo	Pronti contro termine (g)	Quote di fondi comuni monetari (h)	Obbligazioni con scadenza fino a 2 anni (i)	Totale passività monetarie (l)=(f+g+h+i)	Contributo agli aggregati monetari dell'area (escluso il circolante)		
					M1	M2	M3
	S345934M	S354990M	S379096M	S365333M	S646203M	S656313M	S666306M
2013	-5.506	459	-22.966	15.951	25.082	35.372	7.362
2014	-2.533	-2.275	-11.445	36.497	69.033	44.930	28.675
2015 - lug.	494	-47	-1.337	2.069	1.156	480	-410
ago.	245	152	460	92	-1.055	-259	597
set.	405	93	-2.217	6.924	11.276	8.873	7.154
ott.	164	-13	-490	19.891	23.254	19.488	19.148
nov.	640	-131	372	-12.179	-11.263	-13.499	-12.617
dic.	-1.335	-130	1.423	26.204	23.684	23.775	23.733
2016 - gen.	322	-141	-676	-2.322	1.015	-598	-1.092
feb.	-17	-24	110	-8.467	-3.924	-8.374	-8.305
mar.	-653	-58	-1.203	9.202	11.967	10.426	8.511
apr.	388	-148	433	23.958	26.448	22.231	22.904
mag.	456	-104	158	-14.490	-11.284	-15.483	-14.973
giu.	559	-39	-418	2.792	5.780	834	935
lug.	-668	-209	244	19.410	21.105	18.194	17.561
ago.	(-391)	(-129)	(-534)	(-13.315)	(-10.513)	(-11.575)	(-12.630)

Contropartite italiane della moneta dell'area dell'euro: residenti nell'area

(consistenze di fine periodo in milioni di euro)

Periodo	Totale passività monetarie	Altre passività delle IFM					Passività verso non residenti nell'area dell'euro
		Depositi delle amministrazioni centrali	Passività non monetarie nei confronti del "settore detentore della moneta"			Totale	
			Depositi con durata prestabilita oltre 2 anni e depositi rimborsabili con preavviso oltre 3 mesi	Obbligazioni con scadenza oltre i 2 anni	Capitale e riserve		
	S314580M	S401859M	S685586M	S430860M	S443687M	S452703M	S477662M
2013	1.484.911	49.779	178.321	472.181	379.190	1.029.692	125.951
2014	1.521.585	58.173	159.145	417.800	435.722	1.012.667	128.498
2015 - lug.	1.534.602	109.274	150.762	373.098	465.262	989.122	142.389
ago.	1.534.369	85.007	155.246	368.903	463.250	987.399	131.691
set.	1.541.183	78.124	154.318	365.323	465.744	985.385	124.460
ott.	1.561.297	97.620	155.294	359.711	474.659	989.664	130.251
nov.	1.549.627	90.547	153.411	359.634	479.063	992.108	129.734
dic.	1.575.467	49.698	153.637	354.512	469.837	977.986	126.473
2016 - gen.	1.573.036	77.338	150.665	341.883	478.581	971.129	128.345
feb.	1.564.624	87.295	150.448	331.049	485.350	966.847	125.488
mar.	1.573.211	81.585	150.605	325.041	478.662	954.308	125.226
apr.	1.597.187	80.508	154.008	318.977	474.073	947.058	120.177
mag.	1.582.992	89.853	153.717	314.441	475.822	943.980	125.217
giu.	1.585.783	108.467	149.754	310.320	485.632	945.706	127.191
lug.	1.606.412	118.889	148.364	305.018	491.699	945.081	115.739
ago.	(1.592.983)	(83.350)	(151.871)	(300.241)	(490.185)	(942.298)	(115.309)

Periodo	Attività verso residenti in Italia e nel resto dell'area					Totale	Attività verso non residenti nell'area dell'euro	Altre contropartite
	Finanziamenti alle amministrazioni pubbliche		Finanziamenti agli "altri residenti"					
		di cui: obbligazioni		di cui: obbligazioni	di cui: azioni e partecipazioni			
	S528658M	S517303M	S569330M	S551764M	S560093M	S578891M	S590393M	S090607M
2013	829.082	566.050	1.878.971	165.471	97.837	2.708.053	140.826	-158.546
2014	867.784	596.680	1.809.340	135.525	91.959	2.677.124	150.634	-106.835
2015 - lug.	929.102	657.065	1.802.918	125.579	93.087	2.732.020	165.062	-121.695
ago.	928.727	657.347	1.791.708	129.322	92.321	2.720.435	157.849	-139.817
set.	935.225	665.687	1.796.362	128.487	92.370	2.731.587	155.964	-158.399
ott.	943.332	675.839	1.788.932	127.565	92.083	2.732.264	162.705	-116.137
nov.	953.962	685.531	1.805.389	126.191	92.663	2.759.351	164.698	-162.033
dic.	944.153	672.019	1.794.479	126.230	91.972	2.738.632	162.306	-171.314
2016 - gen.	964.335	690.745	1.783.215	121.314	90.791	2.747.550	161.552	-159.254
feb.	981.385	707.411	1.778.356	120.313	89.568	2.759.741	160.579	-176.065
mar.	991.385	718.701	1.782.295	120.855	89.807	2.773.680	158.937	-198.287
apr.	995.936	725.205	1.779.472	123.940	91.392	2.775.408	158.323	-188.801
mag.	1.016.407	745.181	1.785.550	124.276	91.455	2.801.957	168.120	-228.034
giu.	1.034.960	768.303	1.786.515	121.468	90.809	2.821.475	170.637	-224.966
lug.	1.038.738	772.884	1.782.786	122.337	91.636	2.821.523	165.083	-200.485
ago.	(1.031.215)	(767.533)	(1.778.068)	(126.095)	(91.729)	(2.809.283)	(161.273)	(-236.615)

Contropartite italiane della moneta dell'area dell'euro: residenti nell'area

(flussi in milioni di euro)

Periodo	Totale passività monetarie	Altre passività delle IFM					Passività verso non residenti nell'area dell'euro
		Depositi delle amministrazioni centrali	Passività non monetarie nei confronti del "settore detentore della moneta"			Totale	
			Depositi con durata prestabilita oltre 2 anni e depositi rimborsabili con preavviso oltre 3 mesi	Obbligazioni con scadenza oltre i 2 anni	Capitale e riserve		
	S365333M	S614462M	S504484M	S643023M	S655271M	S663170M	S670564M
2013	15.951	2.677	-2.833	-15.749	14.849	-3.733	-30.157
2014	36.497	8.387	-12.426	-51.685	34.082	-30.029	-1.226
2015 - lug.	2.069	-4.253	-1.842	-10.029	3.594	-8.277	8.614
ago.	92	-24.267	4.486	-3.905	-389	192	-10.181
set.	6.924	-6.883	-927	-3.607	3.996	-538	-7.209
ott.	19.891	19.496	-4.827	-5.614	1.045	-9.396	5.421
nov.	-12.179	-7.073	-1.887	-4.274	5.222	-939	-1.309
dic.	26.204	-40.866	228	-5.274	-4.770	-9.816	-2.684
2016 - gen.	-2.322	27.640	-2.971	-12.722	2.648	-13.045	2.022
feb.	-8.467	9.957	-217	-10.744	-2.498	-13.459	-2.882
mar.	9.202	-5.710	161	-5.175	-4.640	-9.654	549
apr.	23.958	-1.077	3.388	-5.996	-3.966	-6.574	-5.045
mag.	-14.490	9.345	-292	-4.576	2.230	-2.638	4.611
giu.	2.792	18.614	-3.964	-4.579	-886	-9.429	2.000
lug.	19.410	10.421	-1.389	-4.692	1.273	-4.808	-11.453
ago.	(-13.315)	(-35.538)	(3.508)	(-4.709)	(-736)	(-1.937)	(-429)

Periodo	Attività verso residenti in Italia e nel resto dell'area					Totale	Attività verso non residenti nell'area dell'euro	Altre contropartite
	Finanziamenti alle amministrazioni pubbliche		Finanziamenti agli "altri residenti"					
		di cui: obbligazioni		di cui: obbligazioni	di cui: azioni e partecipazioni			
	S694706M	S685772M	S733156M	S717344M	S725899M	S741113M	S748692M	S258764M
2013	36.720	43.300	-72.364	-5.364	5.014	-35.644	-12.641	33.023
2014	12.250	5.738	-48.529	-19.921	-975	-36.279	1.425	48.483
2015 - lug.	-1.650	3.072	-3.592	-1.809	379	-5.242	1.358	2.037
ago.	4.033	4.688	-9.137	3.870	495	-5.104	-5.300	-23.760
set.	2.422	4.264	5.730	-741	419	8.152	-1.850	-14.008
ott.	3.264	5.310	-15.065	-3.877	-716	-11.801	5.586	41.627
nov.	8.382	7.445	16.053	-1.443	-64	24.435	-694	-45.241
dic.	-5.392	-9.102	-7.279	276	336	-12.671	-364	-14.127
2016 - gen.	17.271	15.814	-9.495	-4.961	178	7.776	-133	6.652
feb.	17.304	16.921	-4.131	-1.027	-761	13.173	-1.461	-26.563
mar.	6.861	8.147	6.029	605	-55	12.890	1.354	-19.857
apr.	10.831	12.782	-2.945	3.017	1.449	7.886	-694	4.070
mag.	17.871	17.487	3.741	318	103	21.612	7.897	-32.681
giu.	15.127	19.697	4.887	-2.850	136	20.014	1.983	-8.020
lug.	1.010	1.812	-4.517	688	-96	-3.508	-5.461	22.538
ago.	(-7.729)	(-5.557)	(-4.086)	(3.949)	(195)	(-11.815)	(-3.796)	(-35.608)

Bilancio statistico della Banca d'Italia: attività

(consistenze di fine periodo in milioni di euro)

Periodo	Oro e crediti in oro	Attività verso non residenti nell'area dell'euro		Prestiti a controparti del settore finanziario dell'area dell'euro					
		di cui: crediti verso FMI	S453206M	Operazioni di rifinanziamento		Operazioni temporanee di fine-tuning e di tipo strutturale	Operazioni di rifinanziamento marginale	Crediti connessi a scarti di garanzia e altri crediti	
				Principali	A più lungo termine				
	S034162M	S954323M	S347791M	S453206M	S486433M	S500879M	S980349M	S528886M	S540636M
2013	68.677	38.215	11.880	235.869	22.160	213.709
2014	77.865	40.933	11.840	194.522	25.743	168.779
2015 - ago.	79.778	43.779	11.373	158.287	8.928	149.359
set.	78.386	43.946	11.402	164.002	10.599	153.403
ott.	81.737	44.587	11.492	157.338	9.638	147.700
nov.	79.127	45.991	11.760	154.345	16.795	137.550
dic.	76.914	44.856	11.567	158.276	18.728	139.548
2016 - gen.	80.258	44.563	11.501	150.978	15.844	135.134
feb.	89.406	43.237	9.755	151.503	17.067	134.069	..	367	..
mar.	85.459	42.039	9.515	150.824	16.555	134.270
apr.	88.154	42.391	9.557	150.204	16.207	133.997
mag.	85.688	42.791	9.603	150.127	17.655	132.472
giu.	93.597	43.141	9.588	173.900	11.868	162.031	..	1	..
lug.	94.653	43.036	9.541	174.664	13.593	161.071
ago.	93.023	42.941	9.531	174.478	13.407	161.071
set.	93.484	43.474	10.027	186.383	11.860	174.523

Periodo	Attività in valuta verso residenti nell'area dell'euro	Titoli in euro emessi da residenti nell'area dell'euro	Crediti verso le amministrazioni pubbliche	Attività verso l'Eurosistema			Altre attività	Totale attività
				di cui: partecipazioni al capitale della BCE	di cui: crediti connessi al trasferimento di riserve			
					S670688M	S683411M		
	S357439M	S555124M	S582769M	S538242M	S670688M	S683411M	S603290M	S726017M
2013	886	117.690	15.642	22.210	1.377	7.219	66.150	565.339
2014	1.241	129.692	18.893	31.203	1.333	7.134	58.547	552.896
2015 - ago.	1.230	183.230	18.764	41.498	1.333	7.134	50.334	576.899
set.	1.180	194.393	19.208	42.247	1.333	7.134	49.271	592.632
ott.	1.199	205.368	19.578	43.204	1.333	7.134	50.382	603.393
nov.	1.257	215.144	19.718	43.387	1.333	7.134	50.819	609.786
dic.	1.213	220.473	19.461	41.075	1.333	7.134	49.248	611.515
2016 - gen.	1.316	230.687	19.714	41.675	1.333	7.134	49.462	618.652
feb.	1.315	239.586	19.638	41.775	1.333	7.134	49.195	635.655
mar.	1.153	249.852	19.927	41.355	1.333	7.134	48.805	639.414
apr.	1.062	257.131	19.415	41.721	1.333	7.134	49.033	649.111
mag.	1.182	271.943	19.583	42.499	1.333	7.134	49.206	663.019
giu.	1.279	286.938	19.866	43.879	1.333	7.134	51.262	713.861
lug.	1.204	299.372	20.158	43.892	1.333	7.134	55.099	732.078
ago.	1.087	306.047	20.216	43.854	1.333	7.134	56.528	738.173
set.	3.019	315.577	20.070	44.529	1.333	7.134	55.929	762.466

Bilancio statistico della Banca d'Italia: passività

(consistenze di fine periodo in milioni di euro)

Periodo	Banconote in circolazione	Passività in euro verso controparti del settore finanziario dell'area dell'euro						Passività in euro verso altri residenti nell'area dell'euro
		Conti correnti (inclusa ROB)	Depositi overnight	Depositi a tempo determinato	Operazioni temporanee di fine-tuning	Depositi connessi a scarti di garanzia e altri depositi		
	S777534M	S781721M	S844034M	S914820M	S925268M	S936415M	S966752M	S976464M
2013	157.541	20.789	18.392	2.377	20	33.888
2014	164.527	15.436	15.058	378	13.928
2015 - ago.	169.645	24.947	24.522	425	13.107
set.	169.306	22.926	22.742	184	9.490
ott.	169.549	20.916	20.630	286	27.235
nov.	170.345	20.186	20.136	50	26.109
dic.	174.324	24.138	22.600	1.538	7.709
2016 - gen.	170.974	20.860	20.860	13.570
feb.	171.068	19.256	19.256	23.820
mar.	172.319	20.415	20.385	30	1	13.855
apr.	172.741	26.951	26.251	700	15.328
mag.	173.342	18.889	18.489	400	27.280
giu.	174.827	31.850	31.449	401	38.818
lug.	176.503	23.334	23.334	56.035
ago.	175.891	32.100	32.010	90	20.150
set.	176.387	38.705	38.507	198	9.810

Periodo	Passività verso non residenti nell'area dell'euro	Passività in valuta verso residenti nell'area dell'euro	Rivalutazioni	Capitale e riserve	Passività verso l'Eurosistema	Altre passività	di cui:	Totale passività
							Contropartite DSP	
	S036784M	S047488M	S143944M	S157776M	S695409M	S644134M	S113582M	S229220M
2013	557	402	64.391	23.538	229.128	35.104	7.348	565.339
2014	26	387	88.097	24.297	208.945	37.254	7.847	552.896
2015 - ago.	18	331	90.688	25.046	214.593	38.525	8.231	576.899
set.	156	330	90.786	25.046	235.655	38.938	8.240	592.632
ott.	23	412	97.523	25.046	223.031	39.659	8.338	603.393
nov.	145	394	97.443	25.046	229.596	40.523	8.530	609.786
dic.	26	373	91.346	25.046	248.859	39.694	8.370	611.515
2016 - gen.	208	351	96.217	25.046	251.264	40.162	8.314	618.652
feb.	145	333	105.900	25.046	249.533	40.555	8.343	635.655
mar.	84	286	103.088	25.046	263.320	41.001	8.138	639.414
apr.	162	281	102.411	25.046	264.722	41.470	8.174	649.111
mag.	60	294	102.297	25.346	276.214	39.296	8.271	663.019
giu.	921	285	112.982	25.346	288.873	39.958	8.286	713.861
lug.	995	290	116.991	25.346	292.090	40.494	8.245	732.078
ago.	930	280	115.521	25.346	326.945	41.009	8.237	738.173
set.	1.728	320	114.813	25.346	353.940	41.417	8.224	762.466

Tassi d'interesse ufficiali dell'Eurosistema

(valori percentuali)

Data di annuncio	Operazioni attivabili su iniziativa delle controparti			Operazioni di rifinanziamento principali		
	Data di decorrenza	Depositi overnight presso l'Eurosistema	Operazioni di rifinanziamento marginale	Data di decorrenza	Tasso fisso (per aste a tasso fisso)	Tasso minimo di offerta (per aste a tasso variabile)
22.12.1998	1.01.1999	2,00	4,50	7.01.1999	3,00	-
22.12.1998	4.01.1999	2,75	3,25	-	-	-
22.12.1998	22.01.1999	2,00	4,50	-	-	-
8.04.1999	9.04.1999	1,50	3,50	14.04.1999	2,50	-
4.11.1999	5.11.1999	2,00	4,00	10.11.1999	3,00	-
3.02.2000	4.02.2000	2,25	4,25	9.02.2000	3,25	-
16.03.2000	17.03.2000	2,50	4,50	22.03.2000	3,50	-
27.04.2000	28.04.2000	2,75	4,75	4.05.2000	3,75	-
8.06.2000	9.06.2000	3,25	5,25	15.06.2000	4,25	-
8.06.2000	-	-	-	28.06.2000	-	4,25
31.08.2000	1.09.2000	3,50	5,50	6.09.2000	-	4,50
5.10.2000	6.10.2000	3,75	5,75	11.10.2000	-	4,75
10.05.2001	11.05.2001	3,50	5,50	15.05.2001	-	4,50
30.08.2001	31.08.2001	3,25	5,25	5.09.2001	-	4,25
17.09.2001	18.09.2001	2,75	4,75	19.09.2001	-	3,75
8.11.2001	9.11.2001	2,25	4,25	14.11.2001	-	3,25
5.12.2002	6.12.2002	1,75	3,75	11.12.2002	-	2,75
6.03.2003	7.03.2003	1,50	3,50	12.03.2003	-	2,50
5.06.2003	6.06.2003	1,00	3,00	9.06.2003	-	2,00
1.12.2005	6.12.2005	1,25	3,25	6.12.2005	-	2,25
2.03.2006	8.03.2006	1,50	3,50	8.03.2006	-	2,50
8.06.2006	15.06.2006	1,75	3,75	15.06.2006	-	2,75
3.08.2006	9.08.2006	2,00	4,00	9.08.2006	-	3,00
5.10.2006	11.10.2006	2,25	4,25	11.10.2006	-	3,25
7.12.2006	13.12.2006	2,50	4,50	13.12.2006	-	3,50
8.03.2007	14.03.2007	2,75	4,75	14.03.2007	-	3,75
6.06.2007	13.06.2007	3,00	5,00	13.06.2007	-	4,00
3.07.2008	9.07.2008	3,25	5,25	9.07.2008	-	4,25
8.10.2008	8.10.2008	2,75	4,75	-	-	-
8.10.2008	9.10.2008	3,25	4,25	15.10.2008	3,75	-
6.11.2008	12.11.2008	2,75	3,75	12.11.2008	3,25	-
4.12.2008	10.12.2008	2,00	3,00	10.12.2008	2,50	-
18.12.2008	21.01.2009	1,00	3,00	-	-	-
15.01.2009	21.01.2009	1,00	3,00	21.01.2009	2,00	-
5.03.2009	11.03.2009	0,50	2,50	11.03.2009	1,50	-
2.04.2009	8.04.2009	0,25	2,25	8.04.2009	1,25	-
7.05.2009	13.05.2009	0,25	1,75	13.05.2009	1,00	-
7.04.2011	13.04.2011	0,50	2,00	13.04.2011	1,25	-
7.07.2011	13.07.2011	0,75	2,25	13.07.2011	1,50	-
3.11.2011	9.11.2011	0,50	2,00	9.11.2011	1,25	-
8.12.2011	14.12.2011	0,25	1,75	14.12.2011	1,00	-
5.07.2012	11.07.2012	0,00	1,50	11.07.2012	0,75	-
2.05.2013	8.05.2013	0,00	1,00	8.05.2013	0,50	-
7.11.2013	13.11.2013	0,00	0,75	13.11.2013	0,25	-
5.06.2014	11.06.2014	-0,10	0,40	11.06.2014	0,15	-
4.09.2014	10.09.2014	-0,20	0,30	10.09.2014	0,05	-
3.12.2015	9.12.2015	-0,30	0,30	9.12.2015	0,05	-
9.03.2016	16.03.2016	-0,40	0,25	16.03.2016	0,00	-

Operazioni di politica monetaria dell'Eurosistema effettuate dalla Banca d'Italia mediante asta*(milioni di euro per le quantità; valori percentuali su base annua per i tassi d'interesse; dati giornalieri)*

Data di regolamento	Importo		Aste a tasso fisso	Aste a tasso variabile			Durata dell'operazione (in giorni)
	Richiesto	Aggiudicato		Tasso minimo di offerta	Tasso marginale	Tasso medio ponderato	
OPERAZIONI DI RIFINANZIAMENTO PRINCIPALI							
	<i>S564033D</i>	<i>S889281D</i>	<i>S162532D</i>	<i>S022846D</i>	<i>S918373D</i>	<i>S928120D</i>	<i>S937249D</i>
2016 - lug. 6	8.857	8.857	0,00	-	-	-	7
2016 - lug. 13	7.930	7.930	0,00	-	-	-	7
2016 - lug. 20	9.260	9.260	0,00	-	-	-	7
2016 - lug. 27	13.593	13.593	0,00	-	-	-	7
2016 - ago. 3	12.451	12.451	0,00	-	-	-	7
2016 - ago. 10	11.266	11.266	0,00	-	-	-	7
2016 - ago. 17	12.036	12.036	0,00	-	-	-	7
2016 - ago. 24	13.327	13.327	0,00	-	-	-	7
2016 - ago. 31	13.407	13.407	0,00	-	-	-	7
2016 - set. 7	12.611	12.611	0,00	-	-	-	7
OPERAZIONI DI RIFINANZIAMENTO A PIÙ LUNGO TERMINE, CON DURATA FINO A 3 MESI							
	<i>S971139D</i>	<i>S980124D</i>	<i>S451687D</i>		<i>S991005D</i>	<i>S998351D</i>	<i>S007260D</i>
2016 - mar. 31	5.724	5.724	0,00	-	-	-	91
2016 - apr. 28	4.922	4.922	0,00	-	-	-	91
2016 - mag. 26	3.990	3.990	0,00	-	-	-	98
2016 - giu. 30	5.013	5.013	0,00	-	-	-	91
2016 - lug. 28	4.401	4.401	0,00	-	-	-	91
2016 - set. 1	3.226	3.226	0,00	-	-	-	91
OPERAZIONI DI RIFINANZIAMENTO A PIÙ LUNGO TERMINE, CON DURATA OLTRE 3 MESI							
	<i>S827406D</i>	<i>S316218D</i>	<i>S328406D</i>		<i>S359841D</i>	<i>S372058D</i>	<i>S376927D</i>
2015 - mar. 25	36.030	36.030	0,05	-	-	-	1.281
2015 - giu. 24	17.524	17.524	0,05	-	-	-	1.190
2015 - set. 30	4.045	4.045	0,05	-	-	-	1.092
2015 - dic. 16	2.663	2.663	0,05	-	-	-	1.015
2016 - mar. 30	235	235	0,00	-	-	-	910
2016 - giu. 29	140.029	140.029	0,00	-	-	-	1.456
ALTRE OPERAZIONI							
	<i>S450762D</i>	<i>S937242D</i>	<i>S952858D</i>	<i>S793304D</i>	<i>S967007D</i>	<i>S980452D</i>	<i>S991423D</i>
2014 - mag. 7	-1.500	-1.500	0,25	-	-	-	7
2014 - mag. 14	-1.095	-1.095	0,25	-	-	-	7
2014 - mag. 21	-40	-40	0,25	-	-	-	7
2014 - mag. 28	-	-	0,25	-	-	-	7
2014 - giu. 4	-15	-15	0,25	-	-	-	7
2014 - giu. 11	-15	-15	0,15	-	-	-	7

Statistiche sulla riserva obbligatoria - Passività delle istituzioni creditizie residenti in Italia

(consistenze di fine periodo in milioni di euro)

Periodo	Totale delle passività soggette	Passività soggette a coefficiente di riserva positivo		Passività soggette a coefficiente di riserva dello 0%		
		Depositi (in conto corrente; con durata prestabilita fino a due anni; rimborsabili con preavviso fino a due anni)	Titoli obbligazionari fino a due anni	Depositi (con durata prestabilita oltre due anni; rimborsabili con preavviso oltre due anni)	Pronti contro termine	Titoli obbligazionari oltre i due anni
	S818869M	S857599M	S912913M	S941509M	S951125M	S957661M
2013	2.107.586	1.291.422	31.139	87.838	138.436	558.751
2014	-	-	-	-	-	-
2015 - lug.	2.175.700	1.410.377	11.437	83.793	188.174	481.919
ago.	2.169.529	1.411.810	11.724	84.552	184.276	477.167
set.	-	-	-	-	-	-
ott.	2.163.379	1.435.989	9.571	84.282	163.531	470.006
nov.	2.150.653	1.411.401	9.423	83.488	174.143	472.198
dic.	-	-	-	-	-	-
2016 - gen.	2.167.857	1.437.379	10.372	84.003	179.515	456.586
feb.	2.174.352	1.430.609	9.937	81.408	203.872	448.527
mar.	-	-	-	-	-	-
apr.	2.190.610	1.462.596	9.089	80.948	198.623	439.353
mag.	2.171.338	1.449.010	8.903	80.642	196.763	436.021
giu.	-	-	-	-	-	-
lug.	2.151.426	1.461.925	8.289	73.485	180.326	427.402
ago.	(2.134.435)	(1.448.068)	(7.723)	(73.565)	(182.373)	(422.706)

Tavola 1.7b

Statistiche sulla riserva obbligatoria - Assolvimento dell'obbligo di riserva da parte delle istituzioni creditizie residenti in Italia

(consistenze medie nel periodo di mantenimento in milioni di euro; valori percentuali su base annua per il tasso d'interesse)

Periodo di mantenimento terminante il:		Riserve dovute	Conti correnti delle istituzioni creditizie	Riserve in eccesso	Inadempienze	Tasso di remunerazione della riserva obbligatoria
mese	giorno	S966619M	S999640M	S010530M	S056748M	S246450M
2013	dic.	13.196	22.076	8.880	..	0,25
2014	dic.	13.685	16.047	2.362	..	0,05
2015 - ago.	-	-	-	-	-	-
set.	8	14.239	20.301	6.062	..	0,05
ott.	27	14.157	18.727	4.570	..	0,05
nov.	-	-	-	-	-	-
dic.	8	14.175	19.625	5.450	..	0,05
2016 - gen.	26	14.395	20.081	5.686	..	0,05
feb.	-	-	-	-	-	-
mar.	15	14.149	20.173	6.025	..	0,05
apr.	26	14.418	19.646	5.228	..	0,00
mag.	-	-	-	-	-	-
giu.	7	14.346	22.949	8.603	..	0,00
lug.	26	14.658	23.785	9.127	..	0,00
ago.	-	-	-	-	-	-
set.	13	14.522	29.388	14.866	..	0,00

Posizione di liquidità del sistema bancario dell'area dell'euro: contributo italiano

(consistenze medie nel periodo di mantenimento della riserva obbligatoria, in milioni di euro)

Periodo di mantenimento terminante il:		Fattori di creazione di liquidità					
		Attività nette in oro e valuta estera	Attività nette nei confronti dell'Eurosistema	Operazioni di politica monetaria			
				Operazioni di rifinanziamento principali	Operazioni di rifinanziamento a più lungo termine	Operazioni di rifinanziamento marginale	Altre operazioni di creazione
<i>mese</i>	<i>giorno</i>	<i>S003675M</i>	<i>S246592M</i>	<i>S274091M</i>	<i>S283242M</i>	<i>S289794M</i>	<i>S297048M</i>
2013	dic.	115.815	-216.609	2.373	223.956
2014	dic.	112.756	-184.455	16.958	155.483
2015	set. 8	122.358	-216.140	9.493	152.348	93	..
	ott. 27	121.149	-235.042	11.596	150.158
	nov. -	-	-	-	-	-	-
	dic. 8	124.045	-239.098	12.258	144.629
2016	gen. 26	121.587	-252.636	16.058	139.276	3	..
	feb. -	-	-	-	-	-	-
	mar. 15	125.086	-253.888	15.161	134.789	8	..
	apr. 26	127.612	-260.273	15.558	134.204
	mag. -	-	-	-	-	-	-
	giu. 7	128.143	-275.356	16.070	133.531	1	..
	lug. 26	131.366	-290.408	12.531	149.380	1	..
	ago. -	-	-	-	-	-	-
	set. 13	135.438	-323.175	12.670	160.878	2	..

Periodo di mantenimento terminante il:		Fattori di assorbimento di liquidità					Conti correnti delle istituzioni creditizie presso la Banca centrale (c)	Contributo italiano alla base monetaria (a+b+c)	
		Operazioni di politica monetaria			Circolazione (b)	Conti delle amministrazioni centrali			Altri fattori netti
		Altre operazioni di assorbimento	Depositi overnight (a)						
<i>mese</i>	<i>giorno</i>	<i>S227610M</i>	<i>S303829M</i>	<i>S312726M</i>	<i>S343364M</i>	<i>S354855M</i>	<i>S398166M</i>	<i>S405722M</i>	
2013	dic.	3.390	227	169.627	30.633	-100.417	22.076	191.929	
2014	dic.	..	49	162.734	14.572	-92.658	16.047	178.830	
2015	set. 8	..	151	174.055	13.568	-139.923	20.301	194.507	
	ott. 27	..	309	173.239	10.694	-155.108	18.727	192.275	
	nov. -	-	-	-	-	-	-	-	
	dic. 8	..	390	174.289	12.841	-165.310	19.625	194.304	
2016	gen. 26	..	537	177.410	4.657	-178.396	20.081	198.028	
	feb. -	-	-	-	-	-	-	-	
	mar. 15	..	433	154.311	11.429	-165.191	20.173	174.917	
	apr. 26	..	296	176.171	16.883	-195.894	19.646	196.113	
	mag. -	-	-	-	-	-	-	-	
	giu. 7	..	309	176.991	14.775	-212.635	22.949	200.249	
	lug. 26	..	246	178.826	30.910	-230.896	23.785	202.857	
	ago. -	-	-	-	-	-	-	-	
	set. 13	..	950	181.024	18.585	-244.133	29.388	211.362	

Bilancio delle "altre IFM" residenti in Italia: attività

(consistenze in milioni di euro)

Periodo	Cassa	Prestiti							Resto del mondo
		Residenti in Italia			Residenti in altri paesi dell'area dell'euro				
		IFM	Amministrazioni pubbliche	Altri residenti	IFM	Amministrazioni pubbliche	Altri residenti		
	<i>S562518M</i>	<i>S589956M</i>	<i>S599104M</i>	<i>S612202M</i>	<i>S621694M</i>	<i>S634800M</i>	<i>S645671M</i>	<i>S655611M</i>	
2014	12.862	394.598	270.492	1.648.979	71.665	612	23.927	96.260	
2015 - ago	10.203	410.822	270.685	1.637.271	77.250	695	23.008	95.699	
set.	10.061	413.338	268.863	1.645.802	73.103	675	23.809	93.860	
ott.	9.566	412.983	266.826	1.642.321	71.642	667	23.217	98.525	
nov.	10.007	409.284	267.812	1.659.258	72.270	619	23.612	98.997	
dic.	11.825	419.588	271.601	1.642.563	70.017	534	23.198	97.707	
2016 - gen.	9.426	425.736	273.082	1.646.791	65.891	508	23.728	97.294	
feb.	9.724	435.487	273.457	1.646.610	71.005	517	23.723	93.549	
mar.	10.394	424.182	272.182	1.658.027	71.784	502	24.623	92.707	
apr.	9.781	430.684	270.232	1.642.384	72.863	499	23.830	90.798	
mag.	10.010	413.326	270.711	1.643.202	67.627	515	23.836	99.113	
giu.	9.772	432.367	266.149	1.643.586	70.869	508	24.093	100.508	
lug.	9.775	422.619	265.363	1.631.226	67.121	491	24.159	93.787	
ago.	(9.785)	(429.726)	(263.186)	(1.628.685)	(63.994)	(495)	(23.750)	(90.052)	

Periodo	Titoli diversi da azioni							Resto del mondo
	Residenti in Italia			Residenti in altri paesi dell'area dell'euro				
	IFM	Amministrazioni pubbliche	Altri residenti	IFM	Amministrazioni pubbliche	Altri residenti		
	<i>S953876M</i>	<i>S140793M</i>	<i>S154530M</i>	<i>S184537M</i>	<i>S166032M</i>	<i>S181158M</i>	<i>S665123M</i>	
2014	264.715	416.538	126.145	15.883	14.037	7.830	14.288	
2015 - ago	220.332	418.462	117.594	15.046	36.314	8.236	17.544	
set.	216.960	415.500	116.939	14.695	37.341	7.851	18.083	
ott.	211.452	419.253	116.364	14.747	33.905	7.371	18.232	
nov.	213.037	421.452	114.753	14.833	32.320	7.515	18.393	
dic.	215.178	403.132	114.416	14.950	32.904	7.813	18.798	
2016 - gen.	209.568	409.466	109.485	14.975	35.895	7.638	19.223	
feb.	210.571	420.069	108.328	14.988	34.584	7.495	21.489	
mar.	207.166	414.053	108.603	15.147	42.043	7.684	21.635	
apr.	205.046	418.601	111.653	14.389	39.062	7.545	22.744	
mag.	203.993	422.164	111.550	13.639	41.311	7.800	23.594	
giu.	216.679	427.878	108.131	13.544	44.242	7.635	23.854	
lug.	221.063	426.228	107.927	13.008	37.395	7.872	23.578	
ago.	(220.484)	(413.610)	(111.191)	(13.053)	(37.210)	(7.579)	(23.632)	

Periodo	Azioni e partecipazioni				Resto del mondo	Immobilizzazioni	Altre attività	Totale attività
	Residenti in Italia		Residenti in altri paesi dell'area dell'euro					
	IFM	Altri settori	IFM	Altri settori				
	<i>S678647M</i>	<i>S687287M</i>	<i>S694873M</i>	<i>S737997M</i>	<i>S745236M</i>	<i>S753273M</i>	<i>S766152M</i>	<i>S200055M</i>
2014	54.162	73.362	48.216	10.539	8.136	63.258	385.194	4.021.699
2015 - ago	49.088	72.803	48.215	11.182	9.320	60.890	340.590	3.951.250
set.	50.499	72.662	48.309	11.677	8.651	60.709	335.839	3.945.226
ott.	50.230	72.360	48.194	11.296	9.654	61.428	341.243	3.941.474
nov.	49.052	72.522	48.196	11.605	9.673	61.783	352.057	3.969.051
dic.	48.067	71.798	48.189	11.979	9.233	61.834	325.428	3.920.750
2016 - gen.	47.647	71.126	48.125	11.837	8.826	61.372	345.458	3.943.096
feb.	47.604	70.879	48.061	10.952	8.857	61.328	364.070	3.983.348
mar.	47.510	70.930	48.057	10.953	8.837	60.941	341.099	3.959.059
apr.	47.581	72.220	48.109	11.215	8.686	61.024	335.864	3.944.810
mag.	47.035	72.285	48.057	11.165	8.907	61.029	336.212	3.937.079
giu.	46.977	72.077	48.058	10.961	8.433	61.110	346.478	3.983.912
lug.	46.497	72.482	48.068	11.125	8.040	61.093	349.524	3.948.441
ago.	(46.462)	(72.365)	(49.070)	(11.284)	(7.989)	(61.186)	(340.128)	(3.924.916)

Bilancio delle “altre IFM” residenti in Italia: passività*(consistenze di fine periodo in milioni di euro)*

Periodo	Depositi						Resto del mondo
	Residenti in Italia			Residenti in altri paesi dell'area dell'euro			
	IFM	Amministrazione centrale	Altre amministrazioni pubbliche - altri residenti	IFM	Amministrazioni centrali	Altre amministrazioni pubbliche - altri residenti	
	S640722M	S390776M	S273355M	S400654M	S408710M	S287103M	S416254M
2014	579.319	49.906	1.530.726	163.606	28	15.728	128.341
2015 - ago.	547.645	72.519	1.575.215	174.889	29	21.026	131.170
set.	558.137	70.438	1.574.978	165.706	28	20.758	124.000
ott.	552.754	72.522	1.579.654	174.656	27	21.541	130.175
nov.	544.212	67.074	1.570.683	169.029	27	20.375	129.538
dic.	555.930	44.480	1.599.178	175.419	24	21.069	126.397
2016 - gen.	560.670	66.390	1.594.452	174.813	22	23.120	128.096
feb.	571.847	65.682	1.614.355	175.510	22	21.054	125.303
mar.	559.672	69.855	1.626.294	172.602	22	22.570	125.102
apr.	558.919	67.115	1.646.466	177.487	22	22.100	119.975
mag.	548.025	63.686	1.628.389	180.209	21	23.002	125.117
giu.	580.657	72.033	1.622.014	167.546	19	25.775	126.232
lug.	577.416	64.404	1.622.873	170.991	20	25.213	114.706
ago.	(573.476)	(64.695)	(1.615.592)	(168.263)	(21)	(22.941)	(114.342)

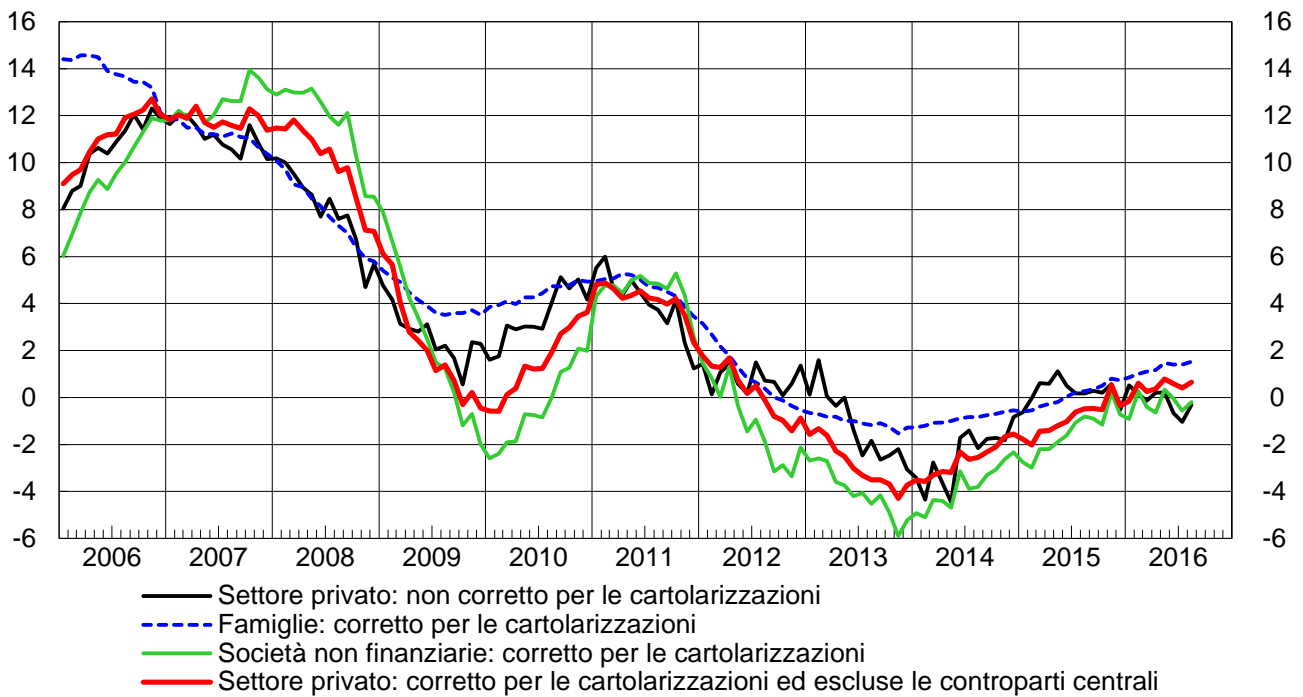
Periodo	Quote dei fondi comuni monetari	Obbligazioni	Capitale e riserve	Altre passività	Totale passività
	S424528M	S303540M	S434899M	S442597M	S215509M
2014	7.344	727.137	424.235	395.331	4.021.700
2015 - ago.	6.128	638.963	443.075	340.592	3.951.251
set.	6.219	630.531	446.002	348.428	3.945.226
ott.	6.205	620.201	447.020	336.718	3.941.474
nov.	6.070	622.952	449.756	389.333	3.969.051
dic.	5.964	621.882	448.490	321.916	3.920.749
2016 - gen.	5.825	603.987	451.502	334.217	3.943.095
feb.	5.775	595.431	447.900	360.472	3.983.350
mar.	5.716	585.654	443.119	348.454	3.959.061
apr.	5.574	578.502	438.922	329.729	3.944.810
mag.	5.476	573.285	442.001	347.870	3.937.080
giu.	5.441	582.218	440.533	361.445	3.983.913
lug.	5.232	580.460	441.521	345.605	3.948.441
ago.	(5.114)	(574.672)	(441.910)	(343.891)	(3.924.916)

Sezione 2

Statistiche bancarie: bilanci e altre informazioni

Figura 2.1

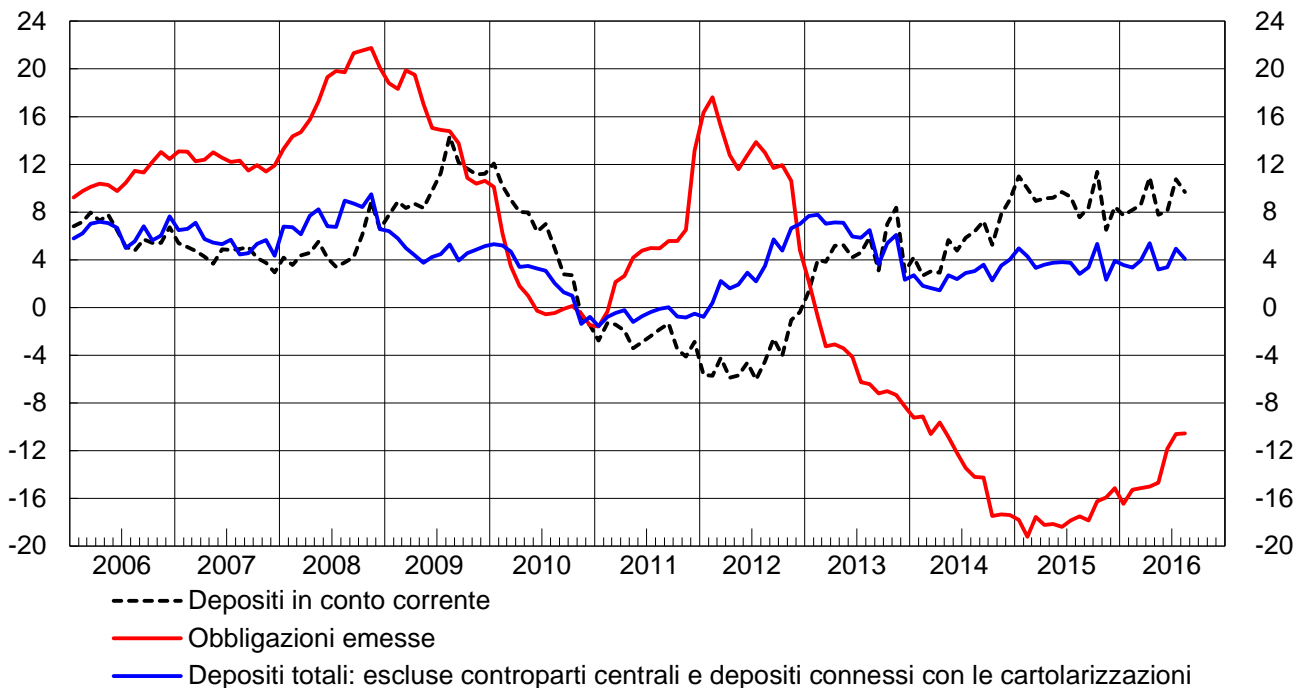
Prestiti bancari ai residenti in Italia¹
(variazioni percentuali sui 12 mesi)



(1) Cfr. Appendice metodologica.

Figura 2.2

**Principali passività bancarie con residenti in Italia:
depositi e obbligazioni²**
(variazioni percentuali sui 12 mesi)



(2) Cfr. Appendice metodologica.

Bilancio delle banche residenti in Italia: attività*(consistenze di fine periodo in milioni di euro)*

Periodo	Cassa	Prestiti			Titoli diversi da azioni		
		Residenti in Italia	Residenti in altri paesi dell'area dell'euro	Resto del mondo	Residenti in Italia		
					IFM	Amministrazioni pubbliche	Altri residenti
	<i>S221763M</i>	<i>S685169M</i>	<i>S778594M</i>	<i>S793529M</i>	<i>S016397M</i>	<i>S990079M</i>	<i>S028395M</i>
2014	12.862	2.313.838	96.204	96.260	264.695	410.342	126.140
2015 - ago.	10.203	2.318.679	100.954	95.699	220.317	413.393	117.560
set.	10.061	2.327.839	97.586	93.860	216.949	410.356	116.902
ott.	9.566	2.321.984	95.526	98.525	211.438	414.008	116.325
nov.	10.007	2.336.226	96.501	98.997	213.016	416.275	114.727
dic.	11.825	2.333.583	93.749	97.707	215.148	398.008	114.388
2016 - gen.	9.426	2.345.390	90.127	97.294	209.545	404.520	109.464
feb.	9.724	2.355.344	95.245	93.549	210.545	415.222	108.318
mar.	10.394	2.354.003	96.909	92.707	207.141	409.366	108.593
apr.	9.781	2.343.048	97.192	90.798	205.017	414.015	111.638
mag.	10.010	2.327.019	91.977	99.113	203.960	417.604	111.530
giu.	9.772	2.341.875	95.470	100.508	216.634	423.241	108.100
lug.	9.775	2.318.891	91.771	93.787	221.016	421.939	107.896
ago.	(9.785)	(2.321.438)	(88.239)	(90.052)	(220.434)	(409.356)	(111.159)

Periodo	Titoli diversi da azioni			Titoli diversi da azioni del resto del mondo	Azioni e partecipazioni	
	Residenti in altri paesi dell'area dell'euro				Residenti in Italia	
	IFM	Amministrazioni pubbliche	Altri residenti		IFM	Altri residenti
	<i>S051255M</i>	<i>S039781M</i>	<i>S062554M</i>	<i>S967226M</i>	<i>S312876M</i>	<i>S352420M</i>
2014	15.723	13.243	7.822	14.280	54.162	73.362
2015 - ago.	14.949	35.613	8.210	17.490	49.088	72.803
set.	14.590	36.671	7.822	18.026	50.499	72.662
ott.	14.643	33.368	7.339	18.171	50.230	72.360
nov.	14.738	31.836	7.479	18.335	49.052	72.522
dic.	14.844	32.413	7.780	18.737	48.067	71.798
2016 - gen.	14.875	35.458	7.592	19.162	47.647	71.126
feb.	14.930	34.123	7.444	21.439	47.604	70.879
mar.	15.099	41.467	7.640	21.570	47.510	70.930
apr.	14.336	38.538	7.501	22.671	47.581	72.220
mag.	13.580	40.849	7.753	23.525	47.035	72.285
giu.	13.478	43.825	7.583	23.789	46.977	72.077
lug.	12.942	36.970	7.818	23.511	46.497	72.482
ago.	(12.967)	(36.796)	(7.525)	(23.564)	(46.462)	(72.365)

Periodo	Azioni e partecipazioni			Quote di partecipazione in fondi monetari	Immobilizzazioni	Altre attività	Totale attività
	Residenti in altri paesi dell'area dell'euro		Resto del mondo				
	IFM	Altri residenti					
	<i>S361161M</i>	<i>S366484M</i>	<i>S373891M</i>	<i>S399788M</i>	<i>S420100M</i>	<i>S427463M</i>	<i>S463168M</i>
2014	48.216	10.539	8.136	98	63.258	385.168	4.014.348
2015 - ago.	48.215	11.182	9.320	-17	60.890	340.543	3.945.091
set.	48.309	11.677	8.651	-17	60.709	335.839	3.938.990
ott.	48.194	11.296	9.654	-17	61.428	341.243	3.935.281
nov.	48.196	11.605	9.673	-17	61.783	352.028	3.962.978
dic.	48.189	11.979	9.233	8	61.834	325.428	3.914.717
2016 - gen.	48.125	11.837	8.826	8	61.372	345.458	3.937.251
feb.	48.061	10.952	8.857	-17	61.328	363.902	3.977.450
mar.	48.057	10.953	8.837	-17	60.941	340.998	3.953.098
apr.	48.109	11.215	8.686	-9	61.024	335.743	3.939.105
mag.	48.057	11.165	8.907	-3	61.029	336.156	3.931.551
giu.	48.058	10.961	8.433	3	61.110	346.467	3.978.362
lug.	48.068	11.125	8.040	3	61.093	349.495	3.943.118
ago.	(49.070)	(11.284)	(7.989)	(15)	(61.186)	(340.073)	(3.919.758)

Bilancio delle banche residenti in Italia: passività

(consistenze di fine periodo in milioni di euro)

Periodo	Depositi							
	Residenti in Italia				Residenti in altri paesi dell'area dell'euro			
	IFM		Amministrazione centrale	Altre amministrazioni pubbliche e altri residenti	IFM		Amministrazioni centrali	Altre amministrazioni pubbliche e altri residenti
	di cui: banche e banca centrale				di cui: banche			
S305929M	S260954M	S283388M	S295597M	S358514M	S316791M	S332233M	S344636M	
2014	579.319	578.004	49.906	1.530.726	163.606	163.339	28	15.728
2015 - ago.	547.645	545.548	72.519	1.575.215	174.889	174.224	29	21.026
set.	558.137	556.042	70.438	1.574.978	165.706	164.908	28	20.758
ott.	552.754	551.033	72.522	1.579.654	174.656	173.851	27	21.541
nov.	544.212	542.196	67.074	1.570.683	169.029	168.320	27	20.375
dic.	555.930	553.987	44.480	1.599.178	175.419	173.895	24	21.069
2016 - gen.	560.670	558.771	66.390	1.594.452	174.813	173.143	22	23.120
feb.	571.847	569.590	65.682	1.614.355	175.510	173.833	22	21.054
mar.	559.672	557.503	69.855	1.626.294	172.602	170.918	22	22.570
apr.	558.919	556.754	67.115	1.646.466	177.487	175.758	22	22.100
mag.	548.025	545.884	63.686	1.628.389	180.209	178.506	21	23.002
giu.	580.657	578.527	72.033	1.622.014	167.546	165.679	19	25.775
lug.	577.416	576.761	64.404	1.622.873	170.991	169.252	20	25.213
ago.	(573.476)	(572.978)	(64.695)	(1.615.592)	(168.263)	(166.730)	(21)	(22.941)

Periodo	Depositi dei residenti nel resto del mondo		Obbligazioni	Capitale e riserve	Altre passività	Totale passività
		di cui: banche				
	S369637M	S381071M	S073907M	S504043M	S975074M	S159211M
2014	128.341	83.239	727.137	424.235	395.324	4.014.349
2015 - ago.	131.170	85.104	638.963	443.075	340.560	3.945.091
set.	124.000	81.484	630.531	446.002	348.411	3.938.990
ott.	130.175	84.154	620.201	447.020	336.730	3.935.281
nov.	129.538	81.831	622.952	449.756	389.330	3.962.977
dic.	126.397	80.229	621.882	448.490	321.847	3.914.716
2016 - gen.	128.096	80.088	603.987	451.502	334.197	3.937.251
feb.	125.303	79.782	595.431	447.900	360.347	3.977.450
mar.	125.102	77.651	585.654	443.119	348.208	3.953.099
apr.	119.975	76.891	578.502	438.922	329.598	3.939.105
mag.	125.117	80.506	573.285	442.001	347.819	3.931.552
giu.	126.232	78.086	582.218	440.533	361.336	3.978.363
lug.	114.706	72.052	580.460	441.521	345.514	3.943.119
ago.	(114.342)	(69.634)	(574.672)	(441.910)	(343.847)	(3.919.758)

Raccolta in euro da altre amministrazioni pubbliche e altri residenti

(consistenze di fine periodo in milioni di euro)

Periodo	Depositi								
	Residenti in Italia						Residenti in altri paesi dell'area dell'euro		
	Depositi in conto corrente	Depositi con durata prestabilita			Depositi rimborsabili con preavviso	Pronti contro termine	Depositi in conto corrente	Depositi con durata prestabilita	
		fino a 2 anni	oltre 2 anni					fino a 2 anni	oltre 2 anni
			di cui: connessi con operazioni di cessioni di crediti						
	S893463M	S452906M	S419174M	S984277M	S481577M	S392256M	S906791M	S472492M	S435869M
2013	741.742	158.110	156.391	145.760	299.520	130.020	5.755	4.973	14.326
2014	808.995	132.735	148.921	132.948	302.550	123.967	7.048	4.029	3.745
2015 - lug.	830.446	122.365	138.346	120.862	300.965	154.678	9.012	5.214	6.314
ago.	831.032	122.836	142.961	125.240	301.295	161.768	8.360	5.206	6.268
set.	842.116	122.041	141.942	123.912	299.816	154.175	7.659	5.028	6.419
ott.	864.943	118.970	142.919	124.622	298.750	139.321	8.700	5.185	6.510
nov.	851.001	116.933	140.898	122.639	298.830	148.457	7.331	4.847	6.757
dic.	877.005	111.983	140.602	122.237	301.010	151.328	6.927	5.553	7.379
2016 - gen.	874.441	108.124	136.961	118.383	304.023	153.723	9.043	5.671	7.491
feb.	869.917	105.524	136.699	117.877	304.640	179.281	6.762	5.579	7.605
mar.	883.585	104.593	136.576	116.883	303.895	182.536	7.958	5.463	7.971
apr.	909.166	101.059	140.062	119.817	302.950	177.083	7.422	5.625	7.977
mag.	899.207	97.871	139.925	119.544	301.603	173.865	7.970	5.763	7.928
giu.	900.489	94.308	135.477	114.599	300.411	175.054	9.133	5.656	8.491
lug.	922.609	91.798	134.129	113.358	299.938	158.749	9.753	5.773	8.344
ago.	(913.732)	(90.454)	(137.788)	(116.747)	(299.855)	(157.683)	(7.571)	(5.984)	(8.324)

Periodo	Depositi			Obbligazioni emesse				Totale
	Residenti in altri paesi area dell'euro		Depositi del resto del mondo	fino a 1 anno	da 1 a 2 anni	oltre 2 anni	per memoria: obbligazioni emesse oltre 1 anno a tasso variabile	
	Depositi rimborsabili con preavviso	Pronti contro termine						
	S495366M	S405494M	S243823M	S110876M	S133607M	S145963M	S194982M	S925954M
2013	174	1.212	35.893	2.550	53.012	810.415	454.464	2.414.092
2014	185	114	42.642	3.447	24.903	680.028	386.398	2.283.308
2015 - lug.	185	296	52.210	530	15.308	608.859	343.808	2.244.727
ago.	186	484	43.245	740	15.501	602.709	338.637	2.242.592
set.	205	1.034	38.897	470	13.241	596.845	334.878	2.229.887
ott.	194	604	43.001	425	12.482	586.648	329.153	2.228.651
nov.	264	867	43.809	810	12.144	588.337	332.008	2.221.283
dic.	213	693	43.309	2.350	12.098	586.489	330.134	2.246.941
2016 - gen.	190	461	43.603	2.151	11.934	569.186	324.047	2.227.002
feb.	190	666	41.060	2.116	12.080	561.353	322.077	2.233.471
mar.	190	695	42.902	1.316	11.704	552.662	316.355	2.242.044
apr.	190	620	38.765	1.221	11.402	546.007	311.135	2.249.549
mag.	190	884	40.468	1.699	9.660	540.699	307.525	2.227.732
giu.	189	1.960	43.328	1.579	8.987	550.320	316.394	2.235.381
lug.	191	851	38.120	1.869	8.807	548.033	317.170	2.228.964
ago.	(192)	(602)	(40.362)	(1.318)	(8.617)	(542.979)	(317.288)	(2.215.460)

Depositi degli altri residenti per settore di attività economica

(consistenze in milioni di euro)

Periodo	Altri residenti in Italia								Altri residenti in altri paesi dell'euro		
	Altre istituzioni finanziarie		Assicurazioni e fondi pensione	Società non finanziarie	Famiglie			Assicurazioni, fondi pensione e altre istituzioni finanziarie	Società non finanziarie	Famiglie	
	di cui: con controparti centrali	Famiglie consumatrici			Famiglie produttrici	Istituzioni senza fini di lucro					
	S854332M	S886238M	S323832M	S900518M	S912432M	S917635M	S933546M	S941516M	S355038M	S950904M	S982173M
2013	1.479.867	329.602	124.874	20.168	201.683	861.804	44.008	22.602	24.238	1.339	939
2014	1.510.995	326.640	120.255	18.447	208.619	888.348	45.374	23.568	12.948	1.182	1.374
2015 - lug.	1.544.144	349.061	151.335	20.903	214.535	886.646	48.590	24.409	18.172	1.863	1.185
ago.	1.556.238	357.929	158.368	20.122	217.630	888.609	47.479	24.470	17.605	1.972	1.192
set.	1.556.129	353.384	150.919	20.795	221.470	888.088	47.642	24.750	17.887	1.362	1.201
ott.	1.560.651	337.553	135.473	22.784	234.778	890.898	49.653	24.985	18.370	1.823	1.208
nov.	1.551.023	344.668	144.230	22.665	222.757	888.859	47.179	24.896	17.518	1.507	1.221
dic.	1.580.830	344.603	148.258	21.102	234.850	906.815	48.689	24.772	17.877	1.785	1.277
2016 - gen.	1.575.848	342.048	150.098	24.436	223.936	911.593	49.243	24.592	19.566	2.185	1.252
feb.	1.595.459	367.752	175.879	22.325	216.054	915.083	49.289	24.956	18.355	1.334	1.254
mar.	1.607.767	370.574	179.818	21.735	220.787	918.842	50.284	25.545	19.787	1.389	1.284
apr.	1.628.601	369.758	173.903	22.105	237.725	921.159	52.568	25.285	19.024	1.561	1.316
mag.	1.609.996	362.052	170.492	21.569	230.353	919.105	51.959	24.959	20.038	1.429	1.353
giu.	1.603.475	361.888	172.192	17.288	225.296	920.899	52.417	25.686	21.914	2.239	1.363
lug.	1.604.277	342.731	155.451	20.096	236.843	924.924	54.168	25.515	20.826	2.869	1.326
ago.	(1.596.772)	(344.234)	(154.527)	(21.504)	(231.014)	(922.543)	(52.080)	(25.398)	(19.123)	(2.363)	(1.309)

Prestiti per settore di attività economica

(consistenze di fine periodo in milioni di euro)

Periodo	Residenti in Italia										
	IFM		Amministrazioni pubbliche		Altri residenti						
			Amministrazione centrale	Enti locali ed enti di previdenza	Altre istituzioni finanziarie		Assicurazioni e fondi pensione	Società non finanziarie	Famiglie		
	di cui: banche	di cui: pct con controparti centrali			Famiglie consumatrici	Famiglie produttrici			Istituzioni senza fini di lucro		
S628348M	S541849M	S554530M	S223255M	S579814M	S798896M	S591009M	S640592M	S515363M	S530259M	S675057M	
2013	357.935	337.073	185.029	77.427	247.324	77.447	4.661	814.108	496.968	95.363	9.834
2014	394.366	378.798	198.151	72.341	240.597	91.050	4.189	807.641	493.838	93.243	9.472
2015 - lug.	404.001	386.851	200.090	71.249	227.991	92.618	4.219	810.372	507.273	92.906	9.353
ago.	410.723	385.478	199.835	70.849	224.133	90.214	4.270	801.359	505.482	92.682	9.345
set.	413.174	389.967	198.240	70.623	229.381	94.106	4.291	803.238	506.561	92.952	9.378
ott.	412.837	391.723	196.472	70.354	225.264	96.254	4.167	794.297	517.331	91.812	9.451
nov.	409.156	388.825	196.863	70.950	230.361	96.335	4.207	804.364	518.215	92.601	9.510
dic.	419.419	395.178	201.843	69.757	224.713	89.484	4.424	793.495	518.358	92.255	9.319
2016 - gen.	425.518	405.095	202.437	70.644	231.661	99.409	4.412	791.900	517.745	91.629	9.445
feb.	435.277	415.845	202.517	70.941	232.918	101.858	4.403	791.503	517.132	91.211	9.442
mar.	423.794	403.291	201.301	70.882	246.167	111.017	4.320	788.348	518.513	91.295	9.385
apr.	430.432	403.491	198.840	71.392	235.396	102.074	4.344	783.684	519.398	90.416	9.146
mag.	413.106	394.015	198.807	71.903	227.994	97.219	4.345	789.799	521.248	90.801	9.016
giu.	432.139	400.212	196.199	69.950	226.169	93.441	4.420	791.778	521.922	90.393	8.904
lug.	422.302	398.726	195.500	69.864	216.522	86.572	4.551	787.963	523.800	89.446	8.944
ago.	(429.566)	(397.405)	(193.676)	(69.510)	(218.769)	(92.192)	(4.368)	(784.173)	(522.847)	(89.661)	(8.868)

Periodo	Residenti in altri paesi dell'area dell'euro							Resto del mondo	
	IFM		Amministrazioni pubbliche	Altri residenti				di cui: banche	
				Altre istituzioni finanziarie	Assicurazioni e fondi pensione	Società non finanziarie	Famiglie		
S755713M	S696190M	S730389M	S716420M	S743137M	S767099M	S705257M	S793529M	S816567M	
2013	67.271	67.156	576	16.876	164	7.391	421	90.167	74.938
2014	71.665	71.613	612	16.975	35	6.487	430	96.260	80.281
2015 - lug.	69.701	69.637	698	16.682	40	7.611	422	101.703	83.920
ago.	77.250	77.187	695	15.175	24	7.390	419	95.699	75.919
set.	73.103	73.037	675	15.949	37	7.397	426	93.860	78.294
ott.	71.642	71.578	667	15.436	33	7.316	431	98.525	83.932
nov.	72.270	72.202	619	16.069	34	7.078	432	98.997	83.977
dic.	70.017	69.920	534	15.140	30	7.594	434	97.707	82.365
2016 - gen.	65.891	65.786	508	15.839	25	7.431	433	97.294	81.743
feb.	71.005	70.916	517	14.182	26	9.085	431	93.549	77.244
mar.	71.784	71.600	502	14.709	21	9.462	432	92.707	75.704
apr.	72.863	72.678	499	14.369	19	9.005	437	90.798	74.841
mag.	67.627	67.443	515	14.427	12	8.961	436	99.113	82.543
giu.	70.869	70.687	508	14.650	13	8.991	440	100.508	81.999
lug.	67.121	66.939	491	14.663	12	9.039	445	93.787	76.053
ago.	(63.994)	(63.807)	(495)	(14.435)	(14)	(8.864)	(437)	(90.052)	(72.792)

Prestiti ai residenti in Italia, per durata e tipologia

(consistenze di fine periodo in milioni di euro)

Periodo	Amministrazioni pubbliche e altri residenti				Società non finanziarie			
	Totale	fino a 1 anno	tra 1 e 5 anni	oltre 5 anni	Totale	fino a 1 anno	tra 1 e 5 anni	oltre 5 anni
	S349700M	S722243M	S807750M	S819246M	S640592M	S829984M	S847968M	S878852M
2013	1.930.714	664.287	204.230	1.062.197	814.108	305.113	121.556	387.440
2014	1.919.472	676.095	209.400	1.033.976	807.641	301.783	126.250	379.609
2015 - lug.	1.923.454	667.092	222.545	1.033.817	810.372	296.169	141.147	373.055
ago.	1.907.956	654.225	221.759	1.031.973	801.359	288.732	139.826	372.802
set.	1.914.665	657.742	225.788	1.031.135	803.238	288.139	143.440	371.659
ott.	1.909.147	644.608	230.377	1.034.162	794.297	280.733	145.541	368.022
nov.	1.927.070	657.600	235.671	1.033.800	804.364	288.481	148.146	367.736
dic.	1.914.164	650.059	236.935	1.027.170	793.495	281.063	146.814	365.618
2016 - gen.	1.919.872	654.749	238.347	1.026.776	791.900	279.279	147.415	365.205
feb.	1.920.068	654.765	241.624	1.023.679	791.503	279.528	149.873	362.102
mar.	1.930.209	665.745	241.102	1.023.362	788.348	278.274	149.246	360.828
apr.	1.912.616	647.094	241.267	1.024.254	783.684	272.967	150.208	360.508
mag.	1.913.913	645.375	239.422	1.029.116	789.799	276.572	150.288	362.938
giu.	1.909.736	648.788	239.177	1.021.771	791.778	280.901	151.852	359.026
lug.	1.896.589	630.204	242.235	1.024.150	787.963	273.901	154.642	359.420
ago.	(1.891.872)	(628.293)	(240.378)	(1.023.202)	(784.173)	(269.910)	(154.469)	(359.794)

Periodo	Famiglie									
	Totale	Credito al consumo			Prestiti per l'acquisto di abitazioni			Altri prestiti		
		fino a 1 anno	tra 1 e 5 anni	oltre 5 anni	fino a 1 anno	tra 1 e 5 anni	oltre 5 anni	fino a 1 anno	tra 1 e 5 anni	oltre 5 anni
	S566656M	S939290M	S950332M	S963911M	S170272M	S181584M	S194449M	S206111M	S219203M	S230506M
2013	602.165	2.373	17.584	38.635	48	1.494	360.781	54.899	20.131	106.220
2014	596.552	2.518	16.442	38.204	50	1.500	357.588	55.264	20.445	104.543
2015 - lug.	609.532	2.933	21.130	46.559	49	1.742	357.976	54.146	21.346	103.651
ago.	607.509	2.658	21.074	46.405	48	1.752	357.001	53.895	21.323	103.353
set.	608.892	2.595	21.186	46.598	48	1.786	357.305	54.493	21.557	103.324
ott.	618.594	2.662	25.187	52.633	47	1.917	359.269	53.381	21.545	101.953
nov.	620.326	2.637	25.342	52.913	47	1.983	359.470	54.399	21.713	101.821
dic.	619.932	2.964	25.346	52.878	47	2.041	359.747	53.690	21.639	101.579
2016 - gen.	618.819	2.660	25.354	53.182	46	2.074	359.604	53.170	21.593	101.136
feb.	617.786	2.537	25.557	53.471	45	2.043	359.245	52.879	21.298	100.711
mar.	619.193	2.668	25.804	53.778	47	2.094	359.665	53.076	21.413	100.648
apr.	618.960	2.685	25.855	54.241	45	2.120	360.346	51.857	21.215	100.598
mag.	621.064	2.727	26.182	54.774	45	1.996	361.167	52.223	20.882	101.068
giu.	621.219	2.789	26.287	54.776	46	2.016	361.854	52.387	20.419	100.647
lug.	622.190	2.835	26.476	55.193	48	2.041	363.258	51.214	20.466	100.659
ago.	(621.376)	(2.804)	(26.321)	(55.228)	(49)	(2.087)	(362.640)	(51.932)	(20.367)	(99.949)

Sofferenze per settore di attività economica dei residenti in Italia

(consistenze di fine periodo in milioni di euro)

Periodo	Totale	per memoria: sofferenze al valore di realizzo	Amministrazioni pubbliche			Totale altri residenti	
			Totale	Amministrazione centrale	Enti locali		Enti di previdenza
	833618M	S867225M	S122755M	S084475M	S144845M	S174384M	S163567M
2013	155.875	79.984	302	14	288	..	155.572
2014	183.674	84.489	446	15	431	..	183.228
2015 - lug.	197.096	84.789	465	33	432	..	196.631
ago.	198.452	85.944	463	31	432	..	197.989
set.	200.410	87.105	466	32	434	..	199.944
ott.	198.980	87.240	465	31	434	..	198.514
nov.	201.011	88.835	462	30	432	..	200.549
dic.	200.936	88.950	457	30	426	..	200.479
2016 - gen.	202.065	83.609	454	30	424	..	201.610
feb.	196.101	83.060	447	30	417	..	195.653
mar.	196.959	83.146	445	31	415	..	196.514
apr.	198.349	83.956	442	31	411	..	197.907
mag.	199.994	84.948	443	31	412	..	199.551
giu.	197.902	83.707	442	30	411	..	197.461
lug.	198.252	84.423	440	31	409	..	197.812
ago.	(200.106)	(84.656)	(441)	(31)	(410)	(..)	(199.665)

Periodo	Altri residenti					
	Altre istituzioni finanziarie	Assicurazioni e fondi pensione	Società non finanziarie	Famiglie		
				Famiglie consumatrici	Famiglie produttrici	Istituzioni senza fini di lucro
	S111236M	S136147M	S153928M	S742491M	S073607M	S183823M
2013	1.147	2	108.326	32.126	13.340	632
2014	2.681	..	130.714	34.122	15.038	673
2015 - lug.	3.083	..	140.968	35.976	15.914	689
ago.	3.224	..	141.931	36.157	15.990	686
set.	3.188	..	143.452	36.419	16.196	689
ott.	3.240	..	141.768	37.006	15.858	643
nov.	3.268	..	143.322	37.345	15.990	624
dic.	3.289	..	143.133	37.362	16.071	624
2016 - gen.	3.284	..	143.779	37.776	16.147	624
feb.	3.146	..	138.939	37.256	15.686	625
mar.	3.141	..	139.513	37.368	15.867	625
apr.	3.120	..	140.772	37.409	15.978	628
mag.	3.197	..	142.111	37.528	16.081	634
giu.	3.231	..	140.949	36.924	15.725	631
lug.	3.305	..	141.167	37.044	15.704	593
ago.	(3.291)	(..)	(142.717)	(37.271)	(15.797)	(589)

Tassi di variazione a 1 mese annualizzati: raccolta

(valori percentuali)

Periodo	Depositi					Obbligazioni
	Totale	di cui: esclusa l'Amministrazione centrale				
		in conto corrente	con durata prestabilita	rimborsabili con preavviso	pronti contro termine	
	S767761M	S777217M	S748587M	S762726M	S803617M	S799055M
2014	0,3	5,7	-24,6	0,4	-91,4	-14,4
2015 - giu.	-3,5	8,5	-22,8	2,7	-88,8	-18,4
lug.	1,9	0,3	8,9	-4,3	37,6	-17,3
ago.	5,2	7,3	1,6	0,0	3,7	-11,0
set.	5,2	11,2	-0,9	-2,7	-43,3	-16,0
ott.	10,5	18,1	-17,2	-0,6	255,3	-17,2
nov.	-4,2	-1,3	-17,2	-1,8	39,6	-12,5
dic.	-6,2	13,1	-26,1	-0,7	-21,2	-5,6
2016 - gen.	13,7	7,0	-24,9	3,7	-47,0	-33,2
feb.	2,3	13,7	-31,3	0,8	-39,5	-10,8
mar.	5,0	8,9	-9,6	-2,0	-78,5	-10,6
apr.	6,6	15,2	-24,3	0,1	346,4	-8,7
mag.	-3,9	1,1	-22,0	-1,4	15,5	-11,2
giu.	7,5	10,3	-27,3	-2,3	14,0	20,7
lug.	4,9	16,5	-22,0	2,4	-17,2	-3,3
ago.	(3,2)	(6,9)	(-14,7)	(-1,3)	(-41,8)	(-9,7)

Tassi di variazione a 1 mese annualizzati: prestiti e titoli in portafoglio¹

(valori percentuali)

Periodo	Prestiti a amministrazioni pubbliche e altri residenti in Italia				Titoli diversi da azioni	
	Totale	fino a 1 anno	tra 1 e 5 anni	oltre 5 anni	tassi di variazione a 1 mese	per memoria: tassi di variazione a 12 mesi
					S818174M	S470004M
	S812248M	S782311M	S793601M	S788106M		
2014	-0,0	11,2	-10,2	-3,6	-9,3	-12,1
2015 - giu.	4,8	11,0	5,1	1,3	-31,4	-10,8
lug.	1,8	-1,0	17,8	0,3	-4,1	-9,9
ago.	-2,9	-5,5	-3,8	-1,3	5,8	-9,5
set.	-0,5	-10,3	24,5	0,4	-10,6	-10,0
ott.	-1,7	-7,1	8,7	-0,8	-12,0	-11,0
nov.	2,6	0,9	30,8	-2,1	7,0	-9,5
dic.	-2,0	-7,2	9,0	-1,5	-9,9	-9,6
2016 - gen.	-1,2	-4,2	7,6	-1,5	-15,6	-10,3
feb.	-0,8	-4,0	18,1	-3,1	6,8	-8,1
mar.	0,1	0,6	-1,0	0,1	-11,1	-7,4
apr.	-0,9	-4,2	0,8	0,5	12,9	-6,1
mag.	-2,0	-1,8	-5,7	-1,2	-2,2	-6,2
giu.	-2,5	-1,4	2,4	-4,1	11,4	-2,3
lug.	1,2	-5,0	17,3	1,2	10,3	-1,1
ago.	(-2,3)	(-1,6)	(-3,0)	(-2,5)	(-7,4)	(-2,2)

(1) I tassi di variazione non sono corretti per l'effetto delle cessioni dei prestiti e delle cartolarizzazioni.

Prestiti per branche di attività economica dei residenti in Italia

(consistenze in milioni di euro)

Branche di attività economica		Luglio 2016			Agosto 2016		
		Famiglie produttrici	Società non finanziarie	Totale	Famiglie produttrici	Società non finanziarie	Totale
		S14BI2	S11	SBI25	S14BI2	S11	SBI25
Agricoltura, silvicoltura e pesca	A	25.210	18.467	43.677	(25.163)	(18.367)	(43.530)
Estrazioni di minerali da cave e miniere	B	50	2.831	2.882	(50)	(2.899)	(2.949)
Attività manifatturiere	C	7.194	203.552	210.746	(7.194)	(201.137)	(208.331)
Industrie alimentari, delle bevande e del tabacco	1000061	1.263	31.321	32.584	(1.266)	(30.887)	(32.153)
Industrie tessili, abbigliamento e articoli in pelle	1000062	1.000	21.277	22.277	(998)	(20.857)	(21.855)
Industria del legno e dell'arredamento	1000066	980	12.397	13.377	(989)	(12.364)	(13.353)
Fabbricazione di carta e stampa	1000063	306	9.067	9.373	(306)	(9.006)	(9.312)
Fabbricazione di raffinati del petrolio, prodotti chimici e farmaceutici	1000067	122	16.012	16.134	(115)	(15.838)	(15.954)
Fabbricazione di articoli in gomma e materie plastiche	22	138	10.994	11.131	(137)	(10.909)	(11.046)
Metallurgia, fabbricazione di prodotti in metallo e lavorazione di minerali non metalliferi	1000068	1.814	51.585	53.399	(1.805)	(51.079)	(52.883)
Fabbricazione di prodotti elettronici, apparecchiature elettriche e non elettriche	1000069	289	12.082	12.372	(290)	(11.949)	(12.239)
Fabbricazione di macchinari	28	280	22.034	22.314	(283)	(21.849)	(22.132)
Fabbricazione di autoveicoli e altri mezzi di trasporto	1000060	133	8.822	8.956	(131)	(8.519)	(8.650)
Altre attività manifatturiere	1000070	869	7.961	8.829	(874)	(7.880)	(8.754)
Fornitura di energia elettrica, gas, vapore e aria condizionata	D	114	27.145	27.259	(114)	(26.928)	(27.042)
Fornitura di acqua, reti fognarie, attività di gestione dei rifiuti e risanamento	E	135	9.002	9.137	(134)	(9.036)	(9.170)
Costruzioni	F	9.467	129.847	139.314	(9.531)	(130.421)	(139.952)
Commercio all'ingrosso e al dettaglio, riparazione di autoveicoli e motocicli	G	19.287	123.021	142.308	(19.430)	(123.004)	(142.434)
Trasporto e magazzinaggio	H	2.252	36.776	39.028	(2.257)	(35.935)	(38.192)
Attività dei servizi di alloggio e di ristorazione	I	5.440	30.507	35.948	(5.395)	(30.265)	(35.660)
Servizi di informazione e comunicazione	J	702	16.020	16.722	(706)	(16.121)	(16.828)
Attività immobiliari	L	2.234	112.158	114.392	(2.227)	(112.159)	(114.387)
Attività professionali, scientifiche e tecniche	M	7.682	35.763	43.446	(7.740)	(35.529)	(43.270)
Noleggio, agenzie di viaggio, servizi di supporto alle imprese	N	1.270	19.456	20.726	(1.278)	(19.228)	(20.507)
Attività residuali	1000073	8.409	23.417	31.826	(8.442)	(23.143)	(31.585)
Totale branche	1004999	89.446	787.963	877.409	(89.661)	(784.173)	(873.835)

Sofferenze per branche di attività economica dei residenti in Italia

(consistenze in milioni di euro)

Branche di attività economica	Luglio 2016			Agosto 2016			
	Famiglie produttrici	Società non finanziarie	Totale	Famiglie produttrici	Società non finanziarie	Totale	
	S14BI2	S11	SBI25	S14BI2	S11	SBI25	
Agricoltura, silvicoltura e pesca	A	3.263	2.829	6.092	(3.287)	(2.838)	(6.126)
Estrazioni di minerali da cave e miniere	B	16	434	451	(16)	(477)	(493)
Attività manifatturiere	C	1.724	33.383	35.107	(1.734)	(33.647)	(35.381)
Industrie alimentari, delle bevande e del tabacco	1000061	309	4.012	4.321	(312)	(4.032)	(4.344)
Industrie tessili, abbigliamento e articoli in pelle	1000062	298	5.077	5.375	(299)	(5.096)	(5.395)
Industria del legno e dell'arredamento	1000066	250	3.390	3.640	(251)	(3.431)	(3.682)
Fabbricazione di carta e stampa	1000063	63	1.637	1.700	(64)	(1.650)	(1.714)
Fabbricazione di raffinati del petrolio, prodotti chimici e farmaceutici	1000067	14	866	880	(14)	(871)	(885)
Fabbricazione di articoli in gomma e materie plastiche	22	31	1.571	1.603	(31)	(1.581)	(1.612)
Metallurgia, fabbricazione di prodotti in metallo e lavorazione di minerali non metalliferi	1000068	458	8.590	9.047	(460)	(8.725)	(9.185)
Fabbricazione di prodotti elettronici, apparecchiature elettriche e non elettriche	1000069	52	2.137	2.189	(52)	(2.144)	(2.196)
Fabbricazione di macchinari	28	58	2.956	3.014	(58)	(2.958)	(3.016)
Fabbricazione di autoveicoli e altri mezzi di trasporto	1000060	38	1.696	1.734	(39)	(1.703)	(1.742)
Altre attività manifatturiere	1000070	152	1.450	1.602	(153)	(1.458)	(1.611)
Fornitura di energia elettrica, gas, vapore e aria condizionata	D	4	621	626	(5)	(633)	(637)
Fornitura di acqua, reti fognarie, attività di gestione dei rifiuti e risanamento	E	26	873	899	(25)	(881)	(907)
Costruzioni	F	3.032	40.070	43.102	(3.048)	(40.572)	(43.620)
Commercio all'ingrosso e al dettaglio, riparazione di autoveicoli e motocicli	G	3.920	22.960	26.880	(3.941)	(23.063)	(27.003)
Trasporto e magazzinaggio	H	514	3.281	3.795	(513)	(3.296)	(3.809)
Attività dei servizi di alloggio e di ristorazione	I	1.022	4.965	5.986	(1.026)	(5.019)	(6.045)
Servizi di informazione e comunicazione	J	116	1.786	1.902	(116)	(1.809)	(1.925)
Attività immobiliari	L	382	21.394	21.776	(383)	(21.804)	(22.186)
Attività professionali, scientifiche e tecniche	M	631	3.070	3.701	(640)	(3.136)	(3.777)
Noleggio, agenzie di viaggio, servizi di supporto alle imprese	N	260	2.984	3.244	(262)	(3.000)	(3.263)
Attività residuali	1000073	794	2.516	3.310	(800)	(2.542)	(3.342)
Totale branche	1004999	15.704	141.167	156.870	(15.797)	(142.717)	(158.514)

Titoli in portafoglio emessi da residenti in Italia, diversi da azioni e partecipazioni

(consistenze di fine periodo in milioni di euro)

Periodo	Titoli di Stato italiani					Totale altri titoli	di cui:		Totale
	di cui:				obbligazioni emesse da banche		riacquisti di titoli relativi ad attività proprie cartolarizzate non cancellate		
	BOT	CCT	BTP	CTZ					
	S470453M	S484406M	S495781M	S504610M	S519936M	S438918M	S275097M	S570744M	S420415M
2013	387.419	33.815	62.387	236.166	44.951	505.924	352.420	124.644	893.343
2014	400.538	15.251	64.584	286.329	24.151	400.639	264.695	109.289	801.177
2015 - lug.	407.071	16.366	68.573	287.190	21.726	348.148	224.859	96.428	755.219
ago.	403.906	16.156	69.287	281.690	23.555	347.363	220.317	100.044	751.270
set.	400.887	15.398	67.550	279.163	25.533	343.320	216.949	99.755	744.207
ott.	404.470	15.038	68.887	281.018	26.227	337.301	211.438	99.095	741.771
nov.	406.757	17.656	69.341	278.620	27.796	337.260	213.016	97.513	744.018
dic.	389.497	17.608	63.440	275.013	20.137	338.046	215.148	97.500	727.543
2016 - gen.	396.092	19.089	63.014	280.227	20.374	327.437	209.545	92.670	723.529
feb.	406.714	21.321	63.840	287.617	20.467	327.372	210.545	91.695	734.086
mar.	400.880	19.473	60.651	283.258	24.083	324.219	207.141	91.683	725.100
apr.	405.544	21.630	61.457	290.160	18.876	325.125	205.017	94.940	730.669
mag.	409.169	23.343	62.016	289.517	20.068	323.925	203.960	94.792	733.094
giu.	414.974	26.854	61.945	291.195	20.192	333.001	216.634	91.317	747.975
lug.	413.686	27.875	57.178	292.793	21.341	337.165	221.016	90.860	750.852
ago.	(401.108)	(25.818)	(57.112)	(288.325)	(15.343)	(339.841)	(220.434)	(94.186)	(740.949)

Titoli di terzi in deposito per settore detentore: titoli di debito al valore nominale

(consistenze di fine periodo in milioni di euro)

Periodo	Residenti in Italia							Totale titoli detenuti da non residenti	Totale generale
	Società non finanziarie	Istituzioni finanziarie	Imprese di assicurazione	Amministrazioni pubbliche	Famiglie		Totale		
					Famiglie consumatrici	Famiglie produttrici			
	S614465M	S071499M	S090183M	S133795M	S165359M	S181843M	S195955M	S232657M	S248779M
2013	79.334	331.136	334.572	24.063	626.430	26.510	1.422.045	38.462	1.460.507
2014	71.488	366.460	369.002	24.983	528.018	20.855	1.380.805	33.264	1.414.069
2015 - lug.	69.025	369.673	379.052	22.660	470.254	18.227	1.328.890	33.133	1.362.024
ago.	67.238	367.560	379.768	22.295	466.016	18.129	1.321.005	35.674	1.356.679
set.	66.759	369.197	383.577	22.275	460.034	17.892	1.319.735	31.157	1.350.892
ott.	65.858	372.948	386.194	22.370	457.754	17.772	1.322.895	31.529	1.354.424
nov.	66.327	372.716	388.147	22.025	452.858	17.892	1.319.966	30.731	1.350.698
dic.	67.929	295.936	454.219	21.929	441.990	17.247	1.299.250	29.898	1.329.147
2016 - gen.	67.412	303.973	454.619	21.978	437.176	17.006	1.302.164	30.985	1.333.148
feb.	69.100	306.901	459.178	21.874	429.738	16.831	1.303.622	28.700	1.332.322
mar.	67.244	313.610	462.068	21.921	419.941	16.573	1.301.356	27.444	1.328.800
apr.	68.799	303.754	465.241	21.716	417.544	16.511	1.293.566	26.428	1.319.994
mag.	68.098	301.458	466.933	21.803	409.746	16.125	1.284.163	27.248	1.311.411
giu.	68.568	300.513	470.392	22.038	403.606	15.908	1.281.025	26.042	1.307.067
lug.	69.509	295.679	469.939	22.023	396.970	15.566	1.269.685	23.833	1.293.518
ago.	(68.797)	(300.234)	(473.922)	(21.057)	(392.019)	(15.401)	(1.271.430)	(25.239)	(1.296.669)

Tavola 2.13

Titoli di terzi in deposito di residenti in Italia per strumento al fair value

(consistenze di fine periodo in milioni di euro)

Periodo	Titoli di debito al fair value						Titoli di capitale al fair value		
	Totale	di cui:					Totale	di cui:	
		Totale Titoli di Stato	di cui: BOT	di cui: CCT	di cui: BTP	Obbligazioni di banche		Azioni	Fondi comuni
	S259771Q	S271712Q	S282091Q	S299994Q	S317378Q	S337122Q	S350588Q	S366382Q	S3382767Q
2013 -III .. trim	1.420.259	678.130	53.571	58.147	529.588	412.561	636.705	257.730	378.975
IV "	1.441.003	699.089	46.810	55.935	558.393	407.427	673.590	274.531	399.059
2014 -I trim	1.463.969	728.514	47.298	52.422	590.808	396.244	723.870	301.715	422.154
II "	1.471.682	755.129	43.898	50.613	621.161	373.927	740.203	291.244	448.959
III "	1.474.375	760.556	40.310	52.377	629.138	358.152	770.657	291.057	479.600
IV "	1.475.967	768.987	37.861	48.439	650.095	336.361	787.979	283.807	504.172
2015 -I trim	1.518.308	806.683	32.015	56.030	680.832	326.549	903.294	332.015	571.279
II "	1.427.368	739.637	27.403	54.695	623.288	307.243	889.019	311.193	577.826
III "	1.425.319	750.035	30.723	55.123	627.989	293.348	873.108	302.141	570.967
IV "	1.413.756	745.687	27.264	53.713	631.884	271.661	904.444	313.063	591.381
2016 -I trim	1.421.317	766.677	26.132	54.256	651.683	250.400	860.839	280.202	580.636
II "	1.398.811	748.807	25.597	53.632	639.567	238.899	860.569	247.360	613.210

Cartolarizzazioni di prestiti bancari per tipologia e settore di controparte: totale*(consistenze in milioni di euro)*

Periodo	Totale cartolarizzazioni								
	Totale		Altri residenti in Italia						
		di cui: sofferenze		Assicurazioni, fondi pensione e altre istituzioni finanziarie	Società non finanziarie		Famiglie		
	S566523M	S571825M	S581652M	S594014M	S599608M	S611448M	S618267M	S625906M	S630780M
2014	192.576	54.669	191.322	3.689	64.575	123.058	14.391	76.617	32.051
2015 - ago.	191.772	56.502	190.675	3.927	65.310	121.438	18.614	71.914	30.910
set.	190.418	56.735	189.403	3.910	64.829	120.664	18.158	71.783	30.723
ott.	193.124	58.175	192.050	3.765	62.712	125.573	24.467	70.168	30.938
nov.	191.472	58.066	190.484	3.762	63.047	123.675	24.635	68.484	30.556
dic.	191.222	58.575	190.535	3.513	63.735	123.287	24.973	67.536	30.779
2016 - gen.	189.615	59.290	188.695	3.488	62.111	123.096	24.966	67.784	30.346
feb.	190.037	59.334	189.042	3.620	63.253	122.169	25.020	66.977	30.172
mar.	190.591	60.642	189.662	3.576	63.272	122.814	27.036	65.441	30.337
apr.	190.664	61.747	189.655	3.531	62.890	123.234	28.172	64.727	30.336
mag.	188.935	62.762	187.984	3.517	62.955	121.512	27.448	63.757	30.308
giu.	185.566	60.305	184.483	3.405	60.890	120.187	27.352	63.601	29.234
lug.	187.485	61.343	186.451	3.541	61.780	121.131	28.352	62.958	29.820
ago.	(188.198)	(62.000)	(186.827)	(3.546)	(62.967)	(120.314)	(27.907)	(62.417)	(29.990)

Cartolarizzazioni di prestiti bancari per tipologia e settore di controparte: prestiti cancellati dai bilanci*(consistenze di fine periodo in milioni di euro)*

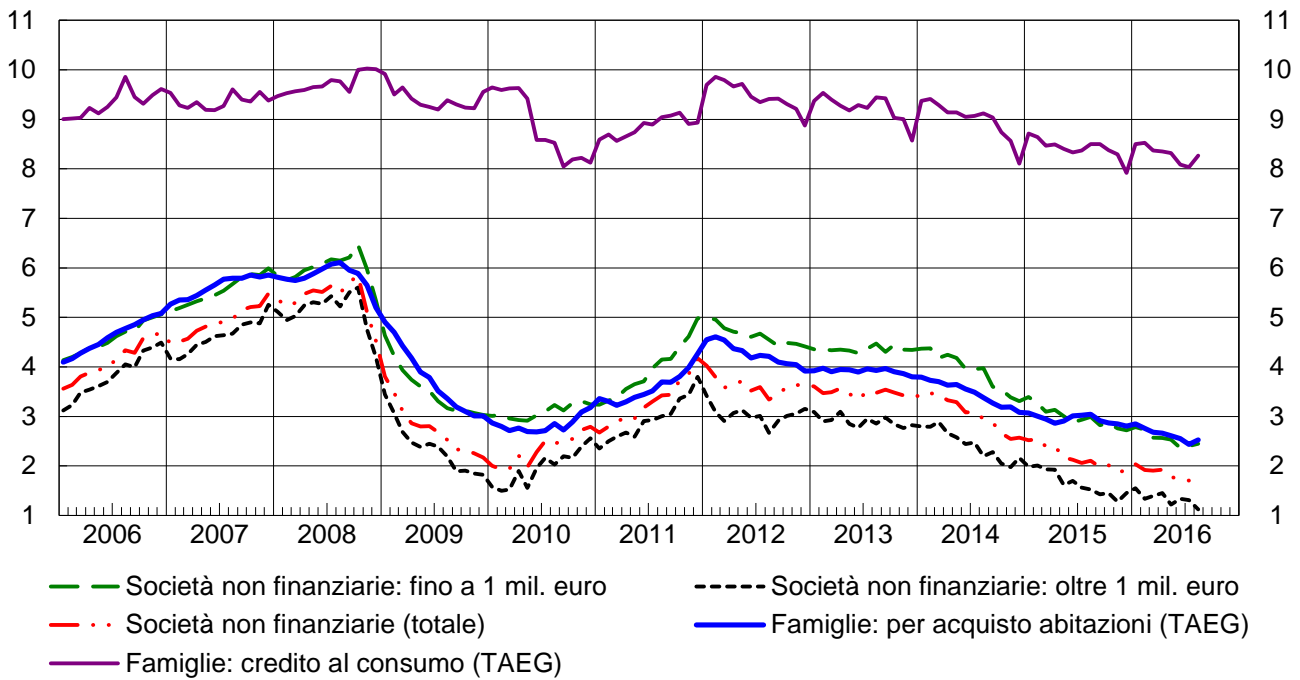
Periodo	Cartolarizzazioni di prestiti bancari cancellati dai bilanci								
	Totale		Altri residenti in Italia						
		di cui: sofferenze		Assicurazioni, fondi pensione e altre istituzioni	Società non finanziarie		Famiglie		
	S067269M	S493705M	S510823M	S522003M	S535618M	S541843M	S547389M	S552707M	S558828M
2014	49.915	40.824	49.485	2.965	28.156	18.365	1.648	3.569	13.148
2015 - ago.	50.865	41.886	50.487	2.924	28.675	18.888	2.508	3.460	12.919
set.	51.080	42.129	50.704	2.922	28.862	18.920	2.508	3.571	12.841
ott.	53.284	44.300	52.912	2.953	30.176	19.783	2.357	3.569	13.857
nov.	53.551	44.434	53.174	2.937	30.381	19.856	2.357	3.536	13.963
dic.	56.971	47.740	56.859	2.804	32.921	21.134	3.045	3.559	14.530
2016 - gen.	57.925	48.681	57.551	2.842	33.469	21.240	3.018	3.475	14.748
feb.	57.921	48.716	57.540	2.888	33.532	21.120	3.032	3.490	14.598
mar.	58.969	50.129	58.564	2.856	34.114	21.594	3.029	3.467	15.098
apr.	59.747	51.184	59.345	2.855	34.374	22.116	3.396	3.424	15.296
mag.	60.369	52.195	59.951	2.838	34.828	22.285	3.390	3.441	15.454
giu.	59.198	50.605	58.630	2.781	34.361	21.489	3.519	3.418	14.552
lug.	60.313	51.795	59.904	2.936	35.021	21.946	3.788	3.441	14.717
ago.	(61.235)	(51.971)	(60.437)	(2.949)	(35.382)	(22.106)	(3.785)	(3.425)	(14.895)

Sezione 3

Tassi di interesse bancari

Figura 3.1

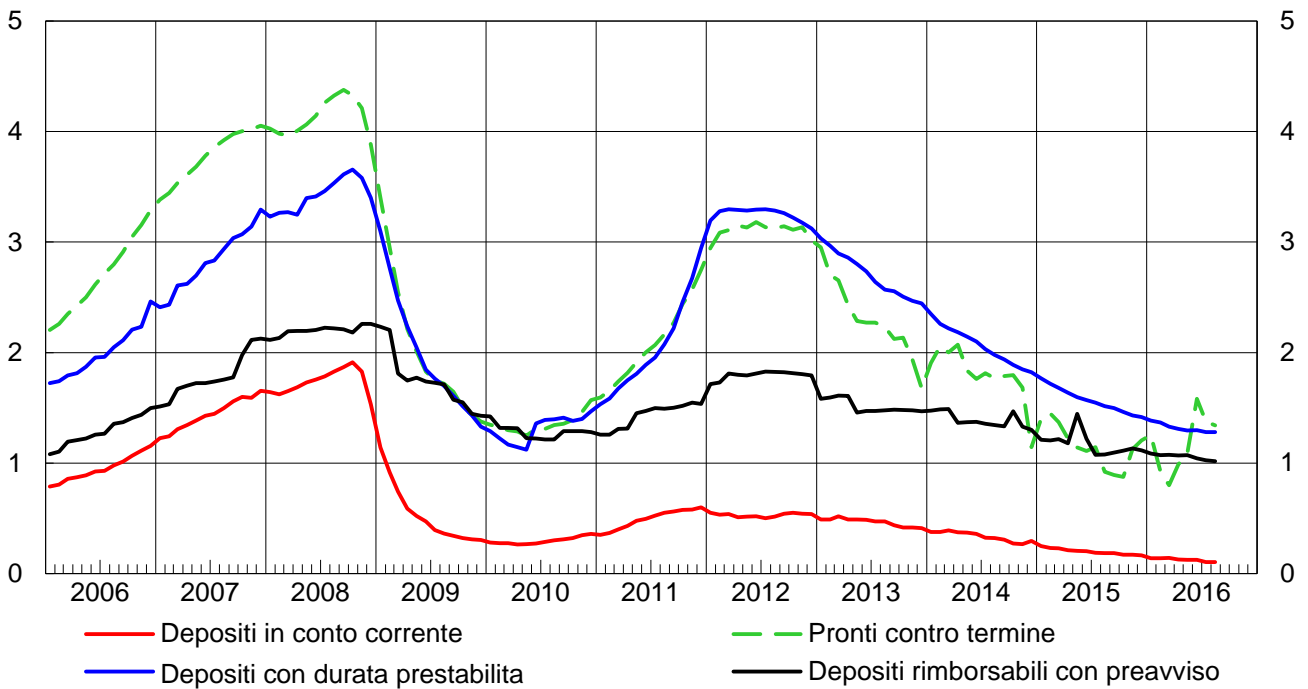
Tassi di interesse bancari sui prestiti in euro per settore: nuove operazioni¹
(valori percentuali)



(1) Cfr. Appendice metodologica.

Figura 3.2

Tassi di interesse bancari sui depositi in euro per strumento: consistenze²
(valori percentuali)



(2) Cfr. Appendice metodologica.

Tassi di interesse bancari sui prestiti in euro alle società non finanziarie: nuove operazioni

(valori percentuali)

Periodo	Totale	Prestiti fino a 1 milione di euro						
		Totale	di cui: fino a 250.000 euro	per memoria: prestiti per altri scopi alle famiglie produttrici	Per periodo di determinazione iniziale del tasso			
					fino a 3 mesi	tra 3 mesi e 1 anno	tra 1 e 5 anni	oltre 5 anni
	S127845M	S148553M	S207961M	S588953M	S598463M	S604503M	S181533M	S201914M
2013	3,45	4,34	4,85	5,23	4,26	4,43	5,34	5,52
2014	2,57	3,31	3,75	4,17	3,23	3,36	4,60	4,52
2015 - ago.	2,10	2,99	3,50	3,92	2,93	3,01	3,97	4,00
set.	1,98	2,82	3,35	3,83	2,74	2,89	3,77	4,07
ott.	2,01	2,86	3,39	3,85	2,77	2,95	3,70	4,00
nov.	1,87	2,76	3,25	3,78	2,67	2,85	3,40	3,91
dic.	1,91	2,72	3,15	3,57	2,64	2,79	3,22	3,66
2016 - gen.	2,03	2,78	3,26	3,74	2,69	2,86	3,63	3,94
feb.	1,92	2,73	3,20	3,69	2,67	2,75	3,43	3,88
mar.	1,90	2,57	3,04	3,58	2,52	2,57	3,00	3,67
apr.	1,92	2,57	3,03	3,40	2,54	2,56	2,70	3,48
mag.	1,78	2,53	3,02	3,39	2,51	2,53	2,53	3,43
giu.	1,74	2,36	2,85	3,17	2,34	2,39	2,12	3,08
lug.	1,71	2,41	2,89	3,24	2,39	2,43	2,20	3,00
ago.	(1,66)	(2,45)	(2,90)	(3,25)	(2,42)	(2,47)	(2,43)	(3,14)

Periodo	Prestiti oltre 1 milione di euro					Prestiti con garanzie		
	Totale	Per periodo di determinazione iniziale del tasso				Totale	fino a 1 milione di euro	oltre 1 milione di euro
		fino a 3 mesi	tra 3 mesi e 1 anno	tra 1 e 5 anni	oltre 5 anni			
	S212623M	S610487M	S615735M	S242176M	S254346M	S625012M	S632871M	S637692M
2013	2,82	2,73	2,98	3,69	4,54	4,22	5,14	3,23
2014	2,16	2,12	2,22	2,94	2,87	3,35	4,12	2,66
2015 - ago.	1,52	1,46	1,72	2,14	2,36	3,02	3,72	2,18
set.	1,43	1,28	1,84	1,92	4,54	2,90	3,57	2,19
ott.	1,45	1,32	1,82	1,99	3,71	2,99	3,68	2,30
nov.	1,28	1,19	1,48	1,69	2,94	2,76	3,54	1,86
dic.	1,45	1,23	1,88	1,98	3,08	2,74	3,36	2,09
2016 - gen.	1,55	1,41	2,01	1,78	2,55	2,86	3,51	2,18
feb.	1,34	1,27	1,43	1,78	2,57	2,80	3,45	1,99
mar.	1,39	1,27	1,64	1,61	2,70	2,67	3,18	2,03
apr.	1,46	1,38	1,63	1,55	2,79	2,74	3,28	2,12
mag.	1,22	1,13	1,48	1,52	2,55	2,72	3,22	2,00
giu.	1,34	1,23	1,63	0,93	2,37	2,53	3,01	2,05
lug.	1,31	1,16	1,74	1,23	2,85	2,47	3,12	1,91
ago.	(1,12)	(1,02)	(1,46)	(1,33)	(1,84)	(2,59)	(3,24)	(1,89)

Tassi di interesse bancari sui prestiti in euro alle famiglie: nuove operazioni

(valori percentuali)

Periodo	Prestiti per l'acquisto di abitazioni						TAEG
	Totale	Per periodo di determinazione iniziale del tasso				TAEG	
		fino a 1 anno	tra 1 e 5 anni	tra 5 e 10 anni	oltre 10 anni		
	S921397M	S931765M	S944970M	S963373M	S976256M	S103279M	
2013	3,50	3,19	3,44	4,28	4,73	3,80	
2014	2,83	2,55	2,94	3,11	3,68	3,08	
2015 - ago.	2,82	2,23	2,66	3,07	3,19	3,04	
set.	2,67	2,09	2,65	2,89	3,03	2,92	
ott.	2,61	2,06	2,56	2,85	2,98	2,87	
nov.	2,57	2,02	2,45	2,81	2,91	2,85	
dic.	2,50	1,97	2,22	2,72	2,84	2,81	
2016 - gen.	2,49	1,99	2,37	2,77	2,83	2,85	
feb.	2,41	1,95	2,23	2,57	2,75	2,76	
mar.	2,33	1,92	2,04	2,48	2,65	2,68	
apr.	2,29	1,88	1,99	2,40	2,63	2,66	
mag.	2,25	1,84	1,78	2,37	2,58	2,61	
giu.	2,20	1,80	1,73	2,26	2,51	2,55	
lug.	2,09	1,75	1,65	2,15	2,32	2,44	
ago.	(2,16)	(1,85)	(1,97)	(2,17)	(2,37)	(2,52)	

Periodo	Credito al consumo					Prestiti per altri scopi				
	Totale	Per periodo di determinazione iniziale del tasso			TAEG	Totale	di cui: alle famiglie produttrici	Per periodo di determinazione iniziale del tasso		TAEG
		fino a 1 anno	tra 1 e 5 anni	oltre 5 anni				fino a 1 anno	oltre 1 anno	
	S984694M	S006081M	S032609M	S054671M	S118160M	S964935M	S588953M	S062897M	S643432M	
2013	7,29	5,84	7,01	8,31	8,57	4,60	5,23	4,52	5,30	
2014	6,86	5,32	6,93	7,78	8,11	4,14	4,17	4,03	4,87	
2015 - ago.	7,00	5,21	7,04	7,57	8,50	4,28	3,92	4,27	4,32	
set.	7,02	5,27	6,97	7,60	8,50	4,14	3,83	4,12	4,26	
ott.	6,88	5,15	6,85	7,45	8,38	3,84	3,85	3,73	4,29	
nov.	6,81	5,13	6,82	7,36	8,29	3,97	3,78	3,93	4,14	
dic.	6,44	4,99	6,55	7,05	7,92	3,78	3,57	3,73	4,00	
2016 - gen.	6,92	5,19	6,84	7,45	8,50	3,95	3,74	3,93	4,05	
feb.	6,95	5,12	6,90	7,50	8,52	3,51	3,69	3,44	3,81	
mar.	6,85	5,02	6,84	7,37	8,37	3,54	3,58	3,47	3,79	
apr.	6,80	4,76	6,87	7,33	8,35	3,41	3,40	3,31	3,79	
mag.	6,78	4,77	6,83	7,30	8,32	3,34	3,39	3,24	3,70	
giu.	6,56	4,55	6,72	7,09	8,09	3,26	3,17	3,16	3,63	
lug.	6,53	4,46	6,74	7,04	8,03	3,31	3,24	3,26	3,50	
ago.	(6,71)	(5,03)	(6,80)	(7,18)	(8,27)	(3,42)	(3,25)	(3,38)	(3,58)	

Tassi di interesse bancari sui prestiti in euro a famiglie e società non finanziarie: consistenze

(valori percentuali)

Periodo	Totale	Famiglie								
		Prestiti per l'acquisto di abitazioni				Credito al consumo e altri prestiti			Conti correnti attivi e prestiti rotativi	Finanziamenti con carte di credito
		<i>di cui:</i>				fino a 1 anno	tra 1 e 5 anni	oltre 5 anni		
		tra 1 e 5 anni	oltre 5 anni							
	<i>S681824M</i>	<i>S711581M</i>	<i>S741096M</i>	<i>S750813M</i>	<i>S761710M</i>	<i>S781559M</i>	<i>S790439M</i>	<i>S665496M</i>	<i>S966166M</i>	
2013	3,93	3,01	3,56	3,01	6,75	6,40	4,47	6,75	15,10	
2014	3,79	2,88	3,62	2,88	6,14	6,38	4,48	6,28	14,62	
2015 - ago.	3,72	2,72	3,55	2,72	5,83	6,14	4,63	5,88	14,67	
set.	3,70	2,69	3,54	2,69	5,85	6,09	4,62	5,88	14,66	
ott.	3,70	2,67	3,51	2,66	5,83	6,05	4,63	5,86	14,65	
nov.	3,69	2,64	3,46	2,64	5,83	5,99	4,63	5,86	14,63	
dic.	3,64	2,61	3,40	2,61	5,64	5,94	4,61	5,73	14,60	
2016 - gen.	3,62	2,58	3,28	2,57	5,78	5,89	4,58	5,80	14,61	
feb.	3,59	2,55	3,24	2,55	5,77	5,83	4,57	5,76	14,61	
mar.	3,56	2,51	3,19	2,51	5,67	5,79	4,55	5,68	14,60	
apr.	3,51	2,47	3,14	2,47	5,60	5,75	4,52	5,63	14,56	
mag.	3,49	2,45	3,09	2,45	5,58	5,73	4,51	5,64	14,54	
giu.	3,47	2,42	3,03	2,42	5,02	6,33	4,50	5,57	14,50	
lug.	3,43	2,39	2,97	2,39	4,90	6,31	4,50	5,49	14,48	
ago.	(3,42)	(2,38)	(2,93)	(2,37)	(4,85)	(6,31)	(4,50)	(5,49)	(14,47)	

Periodo	Totale	Società non finanziarie				Famiglie e società non finanziarie	
		Prestiti con durata:			Conti correnti attivi e prestiti rotativi	fino a 1 anno	<i>di cui:</i> conti correnti attivi e prestiti rotativi
		fino a 1 anno	tra 1 e 5 anni	oltre 5 anni			
	<i>S826547M</i>	<i>S845839M</i>	<i>S856925M</i>	<i>S866863M</i>	<i>S972742M</i>	<i>S889541M</i>	<i>S982988M</i>
2013	3,68	4,77	3,59	2,87	5,17	5,08	5,45
2014	3,49	4,17	3,36	3,01	4,65	4,49	4,95
2015 - ago.	3,10	3,66	2,61	2,86	4,26	4,02	4,56
set.	3,07	3,61	2,57	2,85	4,23	3,98	4,54
ott.	3,03	3,57	2,52	2,83	4,22	3,95	4,53
nov.	3,01	3,54	2,45	2,82	4,15	3,92	4,47
dic.	2,94	3,43	2,37	2,80	4,03	3,80	4,36
2016 - gen.	2,95	3,52	2,34	2,77	4,11	3,89	4,44
feb.	2,91	3,47	2,26	2,75	4,06	3,85	4,39
mar.	2,85	3,35	2,22	2,72	3,96	3,74	4,29
apr.	2,80	3,29	2,18	2,69	3,90	3,68	4,23
mag.	2,78	3,25	2,15	2,70	3,87	3,64	4,21
giu.	2,72	3,11	2,12	2,67	3,78	3,43	4,12
lug.	2,66	3,03	2,09	2,63	3,72	3,34	4,06
ago.	(2,65)	(3,05)	(2,05)	(2,62)	(3,76)	(3,35)	(4,10)

Tassi di interesse bancari sui depositi in euro di famiglie e società non finanziarie: nuove operazioni

(valori percentuali)

Periodo	Depositi con durata prestabilita					Pronti contro termine
	S050309M	S634356M	Famiglie		Società non finanziarie	
			fino a 1 anno	oltre 1 anno		
	S050309M	S634356M	S654771M	S070248M	S077154M	S664243M
2013	1,79	1,86	1,81	1,99	1,59	1,45
2014	1,01	1,20	1,21	1,18	0,76	0,82
2015 - ago.	1,12	1,19	1,20	1,13	0,96	0,50
set.	1,09	1,08	1,04	1,21	1,13	0,65
ott.	1,06	1,10	1,06	1,20	0,97	0,47
nov.	1,05	1,13	1,12	1,15	0,84	1,10
dic.	1,01	1,22	1,26	1,08	0,60	0,76
2016 - gen.	0,97	1,14	1,17	0,99	0,54	0,72
feb.	1,14	1,12	1,15	1,00	1,24	0,53
mar.	1,07	1,14	1,18	1,01	0,86	0,51
apr.	1,09	1,16	1,27	0,89	0,89	1,03
mag.	0,95	1,03	1,08	0,91	0,69	0,84
giu.	1,20	1,22	1,30	0,96	1,11	1,52
lug.	0,92	0,91	0,86	1,05	0,93	1,07
ago.	(1,16)	(1,13)	(1,08)	(1,26)	(1,24)	(0,38)

Tassi di interesse bancari sui depositi in euro di famiglie e società non finanziarie: consistenze

(valori percentuali)

Periodo	Depositi	Totale depositi (esclusi i PcT)		Depositi in conto corrente	Depositi con durata prestabilita	Depositi delle famiglie rimborsabili con preavviso	Pronti contro termine
		Famiglie	Società non finanziarie				
	<i>S993623M</i>	<i>S081659M</i>	<i>S090430M</i>	<i>S525995M</i>	<i>S096275M</i>	<i>S101288M</i>	<i>S616764M</i>
2013	0,98	0,98	0,95	0,41	2,44	1,47	1,68
2014	0,73	0,77	0,56	0,29	1,82	1,30	1,14
2015 - ago.	0,56	0,59	0,39	0,19	1,52	1,08	0,92
set.	0,56	0,59	0,38	0,19	1,50	1,10	0,89
ott.	0,54	0,58	0,35	0,17	1,46	1,11	0,88
nov.	0,54	0,59	0,35	0,17	1,43	1,13	1,13
dic.	0,52	0,57	0,31	0,16	1,42	1,11	1,20
2016 - gen.	0,50	0,55	0,27	0,14	1,38	1,09	1,26
feb.	0,49	0,54	0,28	0,14	1,37	1,07	0,92
mar.	0,49	0,53	0,26	0,14	1,33	1,07	0,80
apr.	0,47	0,52	0,24	0,13	1,31	1,07	0,99
mag.	0,46	0,51	0,24	0,13	1,29	1,07	1,09
giu.	0,45	0,50	0,25	0,12	1,30	1,04	1,58
lug.	0,43	0,48	0,21	0,11	1,28	1,03	1,38
ago.	(0,43)	(0,47)	(0,21)	(0,10)	(1,28)	(1,02)	(1,34)

Periodo	Depositi in conto corrente		Depositi con durata prestabilita		
	Famiglie	Società non finanziarie	Famiglie		Società non finanziarie
			fino a 2 anni	oltre 2 anni	
	<i>S542604M</i>	<i>S108594M</i>	<i>S560715M</i>	<i>S590902M</i>	<i>S118607M</i>
2013	0,29	0,77	2,45	2,94	2,22
2014	0,24	0,47	1,77	2,67	1,46
2015 - ago.	0,15	0,29	1,40	2,54	1,24
set.	0,15	0,29	1,37	2,51	1,25
ott.	0,14	0,26	1,33	2,47	1,20
nov.	0,14	0,26	1,30	2,43	1,17
dic.	0,14	0,23	1,28	2,39	1,14
2016 - gen.	0,12	0,20	1,25	2,35	1,06
feb.	0,12	0,21	1,22	2,31	1,10
mar.	0,12	0,20	1,19	2,25	1,01
apr.	0,11	0,18	1,15	2,21	1,04
mag.	0,11	0,18	1,12	2,16	1,07
giu.	0,10	0,19	1,11	2,12	1,17
lug.	0,09	0,15	1,08	2,11	1,17
ago.	(0,09)	(0,15)	(1,07)	(2,09)	(1,24)

Altri tassi di interesse bancari e tassi interbancari

(valori percentuali)

Periodo	Tassi bancari			Tassi interbancari (MID) (1)		
	Minimo sulle consistenze dei prestiti fino a 1 anno	Obbligazioni		Overnight	1 mese	3 mesi
		Medio sulle consistenze	Medio sulle emissioni con periodo di determinazione iniziale del tasso superiore a 1 anno			
	S099013M	S328906M	S492173M	S367355M	S058923M	S700980M
2013 dic.	1,24	3,44	2,50	0,10	0,71	-
2014 dic.	0,69	3,16	1,70	-0,03	-	-
2015 - ago.	0,37	3,03	1,20	-0,16	0,04	0,16
set.	0,37	3,03	1,85	-0,16	0,06	0,01
ott.	0,35	3,00	1,43	-0,17	0,11	-
nov.	0,32	2,97	1,72	-0,17	0,05	0,45
dic.	0,29	2,94	1,87	-0,21	0,10	0,23
2016 - gen.	0,30	2,93	1,74	-0,25	-	0,15
feb.	0,30	2,93	0,90	-0,24	0,29	0,35
mar.	0,28	2,91	1,44	-0,27	0,18	0,09
apr.	0,25	2,90	1,03	-0,34	-0,10	0,15
mag.	0,23	2,90	0,93	-0,34	-0,25	-0,04
giu.	0,20	2,87	1,27	-0,34	-0,29	0,10
lug.	0,18	2,86	0,86	-0,36	-0,29	0,28
ago.	(0,17)	(2,82)	(1,92)	-0,36	-0,28	0,14

(1) Le statistiche sui tassi interbancari sono di fonte e-MID, e si riferiscono quindi solo agli scambi avvenuti su questa piattaforma. Sono calcolati sulla base delle transazioni effettivamente concluse nel periodo di riferimento per il segmento indicato in colonna. Specialmente per le scadenze superiori al brevissimo periodo, i tassi indicati possono essere pertanto espressione di un numero molto limitato di transazioni.

APPENDICE METODOLOGICA

INDICAZIONI GENERALI

PRIMA SEZIONE. STATISTICHE DELLA POLITICA MONETARIA UNICA: LE COMPONENTI ITALIANE

1.1 Premessa

Le statistiche descrivono le componenti italiane della politica monetaria unica dell'area dell'euro. I dati si riferiscono alle istituzioni finanziarie monetarie (IFM), che costituiscono il "settore emittente moneta" nell'area. In Italia rientrano nelle IFM: la Banca d'Italia, le banche, i fondi comuni monetari (FCM), gli istituti di moneta elettronica e, dal settembre 2006, la Cassa depositi e prestiti spa. Con l'espressione "altre IFM" si indicano le IFM diverse dalle banche centrali. I FCM sono organismi di investimento collettivo che emettono passività monetarie; vengono identificati in base a criteri stabiliti dal Regolamento BCE/2011/12. Nel sito web della Banca centrale europea (BCE) è disponibile una lista, aggiornata su base mensile, delle IFM dell'Unione monetaria.

Il "settore detentore di moneta" comprende i soggetti residenti nell'area dell'euro che non rientrano tra le IFM o le Amministrazioni pubbliche centrali: le "altre Amministrazioni pubbliche" (enti locali ed enti di previdenza) e gli "altri residenti" (altre istituzioni finanziarie, compresi i fondi comuni non monetari; assicurazioni e fondi pensione; società non finanziarie; famiglie; istituzioni senza scopo di lucro al servizio delle famiglie).

Dal settembre 2006 la Cassa depositi e prestiti spa (CDP) è soggetta al regime di riserva obbligatoria dell'Eurosistema. Dall'ottobre 2007 i dati di bilancio della CDP sono inclusi nelle statistiche. Le serie storiche delle consistenze risentono di tale cambiamento di settorizzazione della CDP da "altre istituzioni finanziarie" a "altre IFM". I flussi e i tassi di crescita sono al netto di questo cambiamento.

Per la definizione delle statistiche si può fare riferimento al Regolamento della BCE del 22 novembre 2001 (BCE/2001/13 e successive modifiche) nonché ai Regolamenti BCE/2008/32 e BCE/2013/33-34-39. Le statistiche considerano consistenze di fine periodo, mensili e annuali, e dati di flusso. Per le voci ricavate dai bilanci delle IFM, i flussi sono aggiustati per le oscillazioni dei corsi e dei cambi, e per altri fattori, quali la contabilizzazione delle perdite su crediti e le eventuali variazioni nella popolazione segnalante. L'aggiustamento rispetto alle variazioni dei cambi si applica agli strumenti denominati in dollari, yen, franchi svizzeri e sterline inglesi.

Serie storiche lunghe sugli aggregati monetari italiani, sul tasso ufficiale di sconto, sul tasso ufficiale di riferimento e ulteriori informazioni sono disponibili sul sito internet della Banca d'Italia, nella Sezione "Statistiche/Statistiche storiche/Tavole storiche: Tassi di interesse 1936-2003, Moneta 1948-1999, Conti finanziari 1950-1994, Base Monetaria 1962-1998 (Base Dati Statistica (BDS) e PDF)".

1.2 Contenuto delle figure e delle tavole

La Figura 1.1 riporta i tassi di variazione sui 12 mesi del contributo italiano agli aggregati monetari dell'area dell'euro. I tassi di variazione sono calcolati dalle differenze nelle consistenze (delta stock), corrette per tenere conto di riclassificazioni, rivalutazioni, variazioni dei tassi di cambio e ogni altra variazione che non tragga origine da transazioni economiche. Le riclassificazioni statistiche sono, ad esempio, cambiamenti nella popolazione segnalante o riattribuzioni di poste di bilancio; aggiustamenti di valore sono, ad esempio, svalutazioni di prestiti o dei titoli. I tassi di crescita dei contributi italiani alla moneta sono pubblicati

escludendo il circolante, poiché con l'introduzione dell'euro, non è più direttamente misurabile la quantità di banconote e di monete effettivamente detenuta in ciascun paese.

Le Tavole 1.1a (TAM10100, attività) e 1.1b (TAM10110, passività) riportano il bilancio consolidato delle IFM residenti in Italia. Le Tavole 1.2a (TAM10200, consistenze) e 1.2b (TAM10210, flussi) presentano il dettaglio delle componenti italiane degli aggregati monetari dell'area dell'euro. Le Tavole 1.3a (TAM10300, consistenze) 1.3b (TAM10310, flussi) riportano il dettaglio delle contropartite.

Le componenti italiane degli aggregati monetari dell'area dell'euro sono riferite alle passività delle IFM residenti in Italia e alla raccolta postale nei confronti del "settore detentore di moneta" dell'area dell'euro. Le contropartite includono anche le Amministrazioni centrali. Dal gennaio 2002, per la misurazione del circolante (banconote e monete detenute dal pubblico), viene adottata una convenzione. Tale convenzione attribuisce ai paesi dell'area una quota delle banconote in euro proporzionale alla quota di partecipazione versata dalle banche centrali nazionali (BCN) nel capitale della BCE (Capital Share Mechanism, CSM). Le quote di partecipazione al capitale della BCE sono pari alla media del peso percentuale della popolazione e del reddito di ogni paese nell'area. Tale criterio per suddividere tra i paesi il circolante si basa sull'evidenza che la domanda di banconote è influenzata in misura rilevante dalla popolazione e dal reddito nazionale. Dal gennaio 2003, il circolante esclude la circolazione residua in lire; analoga scelta è stata compiuta dalle altre BCN per le rispettive valute nazionali. La costruzione delle statistiche sulle contropartite riflette le modifiche apportate agli aggregati monetari. Nelle voci in cui è riportato il contributo italiano alla moneta dell'area, il circolante è escluso.

Dai dati di ottobre 2007, la moneta M2 include i buoni postali fruttiferi a termine e indicizzati, precedentemente esclusi dagli aggregati monetari. A partire dalla stessa data, le serie statistiche delle consistenze delle componenti monetarie e delle contropartite risentono della riclassificazione statistica della CDP da "altre istituzioni finanziarie" a "altre istituzioni finanziarie monetarie". I flussi sono al netto di tali riclassificazioni.

Con decisione del 5 luglio 2012, il Consiglio Direttivo della BCE ha approvato una parziale modifica della definizione degli aggregati monetari e creditizi utilizzata dall'Eurosistema. La nuova definizione è entrata in vigore a settembre 2012, e si applica retroattivamente ai dati a decorrere dal giugno 2010. Da tale data, l'aggregato monetario M3 esclude le operazioni pronti contro termine passive condotte dalle IFM con controparti centrali, che venivano nella precedente definizione incluse nei pronti contro termine passivi con "altre istituzioni finanziarie". Dalla stessa data, l'aggregato delle contropartite della moneta "prestiti ad altri residenti" esclude i pronti contro termine attivi condotti dalle IFM con controparti centrali, che venivano nella precedente definizione inclusi nei prestiti ad "altre istituzioni finanziarie", mentre il saldo netto delle operazioni pronti contro termine attive e passive condotte dalle IFM con controparti centrali è incluso nell'aggregato delle contropartite della moneta "altre contropartite". Il cambiamento di definizione incide sugli stock nella data di giugno 2010, mentre è sterilizzato nei flussi e nei tassi di crescita tramite l'utilizzo di serie di riclassificazione statistica. Il dettaglio delle operazioni pronti contro termine passive e attive condotte dalle banche residenti in Italia via controparti centrali è riportato nelle tavole 2.3 e 2.4 (TSC20250 e TSC20300) del Supplemento. Gli aggregati monetari e creditizi calcolati per il periodo giugno 2010 - luglio 2012 secondo le precedenti definizioni sono disponibili nel sito internet della Banca d'Italia nella sezione "Tavole storiche" della Base Dati Statistica - BDS (TAMS0110).

Le Tavole 1.4a (TAM10400, attività) e 1.4b (TAM10410, passività) presentano il bilancio della Banca d'Italia secondo lo schema contabile adottato dall'Eurosistema. Dal 1° gennaio 2008 le attività e le passività dell'UIC sono confluite nel bilancio della Banca d'Italia. Le serie di flusso sono corrette per gli effetti di questa incorporazione. Nella Tavola 1.5 (TAM10500) sono riportati i tassi d'interesse fissati dall'Eurosistema. La Tavola 1.6 (TAM10600) contiene dati sulle operazioni di mercato aperto effettuate dalla Banca d'Italia per conto dell'Eurosistema. Le Tavole 1.7a (TAM10700) e 1.7b (TAM10710) riportano gli aggregati soggetti al vincolo di riserva obbligatoria, l'assolvimento dell'obbligo e il tasso di remunerazione della riserva. Il coefficiente di riserva positivo era pari al 2 per cento fino al periodo di mantenimento terminante il 17 gennaio 2012 e pari all'1 per cento successivamente. Dal mese di gennaio 2015 i periodi di mantenimento delle riserve hanno una durata di circa 6 settimane. La Tavola 1.8 (TAM10800) presenta la posizione di liquidità del sistema bancario italiano e il contributo alla base monetaria dell'area. Le Tavole 1.9a (TAM10900, attività) e 1.9b (TAM10910, passività) riportano il bilancio delle "altre IFM" residenti in Italia, cioè le IFM diverse dalla Banca d'Italia. A febbraio 2012, la popolazione dei FCM, e l'ammontare delle serie storiche corrispondenti, hanno registrato una diminuzione significativa per effetto del Regolamento BCE/2011/12, che ha adottato a fini statistici la stessa definizione di fondo comune monetario utilizzata dall'ESMA (European Securities and Markets Authority).

SECONDA SEZIONE. STATISTICHE BANCARIE: BILANCI E ALTRE INFORMAZIONI

2.1 Premessa

Le statistiche si riferiscono a tutte le banche residenti in Italia e, dall'ottobre 2007, alla Cassa depositi e prestiti spa. La sezione distingue le informazioni statistiche in base alla residenza della controparte delle operazioni: residenti in Italia, negli altri paesi dell'area dell'euro e nel resto del mondo.

Le Tavole della seconda sezione, con le eccezioni riportate sotto, presentano statistiche armonizzate secondo i criteri del SEBC. Per maggiori indicazioni si rimanda al documento "L'armonizzazione delle statistiche bancarie europee e i riflessi sull'Italia", Banca d'Italia, Supplementi al Bollettino Statistico - Note metodologiche e informazioni statistiche, febbraio 2000. Le statistiche armonizzate in ambito europeo sono state prodotte dalle banche a partire dal giugno 1998. Per il periodo dicembre 1995 - maggio 1998 le informazioni sono state parzialmente stimate, sulla base delle evidenze disponibili nella matrice dei conti e nella matrice valutaria.

Le statistiche riportate nelle Tavole 2.6 - 2.13 non sono armonizzate in ambito europeo.

2.2 Definizione delle voci

Le voci di bilancio sono riferite alle consistenze di fine periodo. La voce "prestiti" comprende, oltre agli impieghi vivi, le sofferenze e le operazioni pronti contro termine attive. I titoli di proprietà quotati sono segnalati al fair value dell'ultimo giorno lavorativo del mese di riferimento della segnalazione; gli altri titoli di proprietà sono indicati al valore contabile. La voce "titoli diversi da azioni" comprende anche le obbligazioni non quotate e le obbligazioni detenute fino a scadenza; include le obbligazioni di propria emissione riacquistate. I titoli sono al netto degli scoperti tecnici. Le "partecipazioni" sono al lordo dei corrispondenti fondi di svalutazione. La voce "immobilizzazioni" è composta da mobili, immobili, immobilizzazioni in leasing finanziario in attesa di locazione, immobilizzazioni immateriali. I "depositi" includono i conti correnti, i depositi con durata prestabilita e rimborsabili con preavviso, le operazioni pronti contro termine passive. I depositi in conto corrente comprendono anche gli assegni circolari, mentre non comprendono i conti correnti vincolati. I depositi con durata prestabilita includono i certificati di deposito, i conti correnti vincolati e i depositi a risparmio vincolati; comprendono anche quelli emessi per la raccolta di prestiti subordinati. I depositi rimborsabili con preavviso includono i depositi a risparmio liberi e, a partire dai dati di ottobre 2007, le forme di raccolta postale della CDP. Le "obbligazioni emesse" sono registrate al valore nominale; includono anche quelle di propria emissione riacquistate e quelle emesse per la raccolta di passività subordinate. Dal dicembre 2000 la serie storica comprende i reverse convertible nei titoli emessi con scadenza fino a due anni. Da dicembre 2011, la voce "obbligazioni" include le obbligazioni con garanzia statale ai sensi del decreto legge 6 dicembre 2011, n. 201. La voce "capitale e riserve" è composta dal capitale sociale, dalle riserve e dagli strumenti rappresentativi del patrimonio netto diversi da capitale e riserve; dal giugno 2010, include i fondi rettificativi su esposizioni per cassa, in precedenza imputati alla voce "altre passività". Dal giugno 2015, la voce "capitale e riserve" include lo sbilancio profitti e perdite e il saldo tra utili e perdite portati a nuovo, precedentemente imputati alle voci "altre attività" e "altre passività". Le voci "altre attività" e "altre passività" includono anche i premi sulle opzioni e i margini di variazione relativi ai derivati finanziari. Questi ultimi sono, di norma, considerati come posizioni "off-balance sheet" e non come voci rientranti tra le attività del sistema bancario. Le serie storiche delle consistenze dei depositi e dei prestiti interbancari, del "capitale e riserve" e "azioni e partecipazioni in IFM" possono registrare discontinuità statistiche dovute agli effetti della riorganizzazione dei gruppi bancari.

2.3. Contenuto delle figure e delle tavole.

Le Figure 2.1 e 2.2 riportano i tassi di variazione sui 12 mesi dei prestiti bancari distinti per settore e della raccolta. I dati si riferiscono all'operatività delle banche residenti in Italia con controparti residenti in Italia. Il settore privato include le famiglie, le istituzioni senza fini di lucro al servizio delle famiglie, le società non finanziarie, le imprese assicurative, i fondi pensione e le altre istituzioni finanziarie. I tassi di variazione sono calcolati dalle differenze nelle consistenze (delta stock), corrette per tenere conto di fluttuazioni del cambio, aggiustamenti di valore, riclassificazioni e ogni altra variazione che non tragga origine da transazioni economiche. Le riclassificazioni statistiche sono, ad esempio, i cambiamenti nella popolazione segnalante o le riattribuzioni di poste di bilancio; gli aggiustamenti di valore sono, ad esempio, le svalutazioni di prestiti.

I tassi di crescita dei prestiti sono calcolati includendo i prestiti non rilevati nei bilanci bancari in quanto cartolarizzati o altrimenti ceduti; tale componente è stata parzialmente stimata fino a maggio 2010. Solo per i prestiti totali al settore privato, la Figura 2.1 mostra due serie di tassi di crescita: una serie senza correzioni (che non tiene conto, quindi, dei prestiti cartolarizzati o altrimenti ceduti non rilevati nei bilanci bancari e include le operazioni condotte con controparti centrali) e una serie corretta includendo i prestiti cartolarizzati o altrimenti ceduti non rilevati nei bilanci bancari ed escludendo le operazioni condotte con controparti centrali.

Il tasso di crescita dei depositi totali esclude le operazioni condotte con controparti centrali e i depositi connessi con operazioni di cartolarizzazione e altre cessioni di crediti (ovvero quei depositi che il Regolamento BCE/2008/32 richiede di valorizzare, in contropartita di prestiti e/o altre attività cedute e/o cartolarizzate ma non cancellate, nella voce depositi, allocandoli per convenzione nella durata prestabilita "oltre due anni"; e quelli valorizzati per bilanciare l'acquisto di titoli delle proprie cartolarizzazioni non cancellate). I depositi in conto corrente includono anche quelli detenuti da "altre amministrazioni pubbliche". Nel mese di novembre 2008, l'andamento dei prestiti fino a 1 anno e quello dei depositi in conto corrente è stato influenzato dallo slittamento al 1° dicembre dei versamenti della seconda rata di acconto delle imposte versate in autotassazione, dovuto al fatto che la scadenza del 30 novembre cadeva di domenica. In assenza di tale fenomeno, il tasso di crescita dei prestiti sarebbe stato maggiore e quello dei depositi minore.

Le Tavole 2.1a (TSC20100, attività) e 2.1b (TSC20110, passività) riassumono le principali voci dell'attivo e del passivo dello stato patrimoniale. A febbraio 2014 una discontinuità statistica ha riguardato il portafoglio titoli diversi da azioni di altri residenti in altri paesi dell'area dell'euro.

La Tavola 2.2 (TSC20200) fornisce il dettaglio della raccolta in euro dal settore detentore di moneta. La Tavola 2.2 differisce dalla Tavola 2.1b, in cui è riportata la raccolta in tutte le valute. Dalla differenza degli importi riportati nelle due tavole, si può ottenere la raccolta in valuta. A febbraio 2014 una discontinuità statistica ha riguardato i depositi dei residenti in altri paesi dell'area dell'euro. A novembre 2015 l'incremento delle obbligazioni emesse è dovuto a una riclassificazione statistica nelle segnalazioni di alcune banche mentre l'incremento dei prestiti al settore privato e la diminuzione dei depositi del settore privato potrebbero riflettere gli effetti della diversa scadenza fiscale per i versamenti in autotassazione, fissata nel 2015 al 30 novembre e nel 2014 al 1° dicembre.

La Tavola 2.3 (TSC20250) disaggrega il totale dei depositi (conti correnti, depositi con durata prestabilita, rimborsabili con preavviso, e pronti contro termine passivi), denominati in tutte le valute, in base al settore di controparte della clientela. Sono esclusi i depositi detenuti dalle IFM e amministrazioni pubbliche riportati nella Tavola 2.1b. Le statistiche recepiscono la settorizzazione del Sistema Europeo dei Conti. Per la definizione dei settori istituzionali si veda il Glossario nell'Appendice della Relazione Annuale. A febbraio 2014 una discontinuità statistica ha riguardato i depositi dei residenti in altri paesi dell'area dell'euro. A Gennaio 2015 l'entrata in vigore del Regolamento BCE/2013/33 ha comportato, per effetto del recepimento del Sistema Europeo dei Conti (SEC2010), la riclassificazione statistica delle società di partecipazione (holding) dal settore "società non finanziarie" al settore "altre istituzioni finanziarie". L'ammontare dei depositi complessivi riclassificati tra i due settori alla data contabile di dicembre 2014 è quantificabile in circa 8 miliardi.

La Tavola 2.4 (TSC20300) disaggrega i prestiti in base al settore di appartenenza dei prenditori. Nell'ottobre 2008, novembre 2010, dicembre 2011, gennaio e febbraio 2014 le serie storiche delle consistenze dei depositi e dei prestiti interbancari con controparti residenti in Italia, e le serie storiche "capitale e riserve" e "azioni e partecipazioni in IFM residenti in Italia" registrano una discontinuità statistica dovuta agli effetti della riorganizzazione di primari gruppi bancari; tali operazioni spiegano quasi per intero le variazioni rispetto ai mesi precedenti. Nel gennaio e nel luglio 2014 la discontinuità ha riguardato anche le consistenze dei prestiti a società non finanziarie e ad altre istituzioni finanziarie. A Gennaio 2015 l'entrata in vigore del Regolamento BCE/2013/33 ha comportato, per effetto del recepimento del Sistema Europeo dei Conti (SEC2010), la riclassificazione statistica delle società di partecipazione (holding) dal settore "società non finanziarie" al settore "altre istituzioni finanziarie". L'ammontare dei prestiti riclassificati tra i due settori alla data contabile di dicembre 2014 è quantificabile in circa 9 miliardi. A giugno e ad ottobre 2015 le serie storiche delle consistenze dei prestiti alle famiglie e alle "altre istituzioni finanziarie" nonché dei depositi delle "altre istituzioni finanziarie" registrano una discontinuità statistica per effetto della riorganizzazione di primari gruppi bancari.

La Tavola 2.5 (TSC20400) ripartisce i prestiti alle famiglie in base alla tipologia e alla durata, e i prestiti alle società non finanziarie in base alla durata. Le istituzioni senza fini di lucro sono comprese tra le famiglie.

La Tavola 2.6 (TSC20500) ripartisce le sofferenze in base al settore di appartenenza dei debitori residenti in Italia. Le serie storiche, in analogia con le altre statistiche contenute nella presente pubblicazione, si riferiscono a tutte le banche residenti in Italia, incluse le filiali di banche estere, e alla Cassa depositi e prestiti S.p.A. A gennaio 2011 e a gennaio 2014 le sofferenze in essere e quelle al valore di realizzo sono state influenzate da discontinuità dovute ad alcune operazioni societarie realizzate da alcuni gruppi bancari. Tali operazioni spiegano in larga misura le variazioni rispetto ai mesi precedenti. Le sofferenze al valore di realizzo sono ottenute sottraendo alle sofferenze i fondi rettificativi su esposizioni per cassa delle sofferenze, che includono sia i fondi (iscritti nella contabilità generale delle banche segnalanti), che assolvono la funzione di rettificare i valori dei finanziamenti, sia l'ammontare cumulato delle svalutazioni operate in contabilità generale direttamente in conto (svalutazione diretta). La serie storica - disponibile dai dati di dicembre 2008 quando sono entrate in vigore le attuali segnalazioni statistiche di vigilanza - è ottenuta dalle segnalazioni mensili fornite a fini statistici e può differire, in alcuni periodi, dalle informazioni desumibili dai bilanci a causa della differente tempistica delle registrazioni contabili. La serie è stata significativamente rivista a partire dal Supplemento n. 1 del 10 gennaio 2013 per recepire le revisioni delle segnalazioni relative ai fondi rettificativi trasmesse da alcuni intermediari. Fino ai dati di maggio 2012 la serie storica include una componente di stima, la cui entità potrebbe essere rivista in futuro. A Gennaio 2015 l'entrata in vigore del Regolamento BCE/2013/33 ha comportato, per effetto del recepimento del Sistema Europeo dei Conti (SEC2010), la riclassificazione statistica delle società di partecipazione (holding) dal settore "società non finanziarie" al settore "altre istituzioni finanziarie". L'ammontare delle sofferenze riclassificate tra i due settori alla data contabile di dicembre 2014 è quantificabile in circa 1 miliardo. A febbraio 2016 le serie storiche delle sofferenze, così come quelle dei prestiti totali, sono influenzate da operazioni di cessione di crediti.

Le tavole 2.7 (TSC20600) e 2.8 (TSC20700) riportano i tassi di crescita a un mese della raccolta bancaria, dei prestiti per scadenza e dei titoli in portafoglio. Le controparti dei depositi e dei prestiti sono le Amministrazioni pubbliche e gli altri residenti in Italia. Le forme tecniche dei depositi sono al netto dei depositi dell'Amministrazione centrale. I depositi sono al netto dei depositi connessi con operazioni di cessione di crediti, e delle operazioni con controparti centrali. I prestiti sono al netto delle operazioni con controparti centrali. I tassi di variazione a un mese sono calcolati al netto dei cambiamenti dovuti a riclassificazioni, variazioni del cambio, aggiustamenti di valore e altre variazioni diverse da quelle originate da transazioni; i tassi di variazione sui prestiti non sono corretti per l'effetto delle cessioni di prestiti e delle cartolarizzazioni. Le variazioni percentuali a un mese sono espresse in ragione d'anno e calcolate su dati depurati della componente stagionale, quando presente. Per dettagli metodologici sulla procedura di aggiustamento stagionale e per i criteri alla base della politica di revisione dei dati destagionalizzati, si rimanda al lavoro "La destagionalizzazione dei depositi e dei prestiti bancari", disponibile nel sito web della Banca d'Italia. I dati relativi all'ultimo mese sono provvisori e parzialmente stimati.

A partire dal Supplemento n. 40 del 6 agosto 2010, le Tavole 2.9 (TSC20810) e 2.10 (TSC20910) presentano i prestiti e le sofferenze di famiglie produttrici e società non finanziarie distinti per branche di attività economica definite in base alla nuova classificazione delle attività economiche Ateco 2007, che ha sostituito la precedente classificazione ispirata all'Ateco 1981. L'Ateco 2007 costituisce la versione nazionale della Nace Rev. 2, la nomenclatura europea adottata con regolamento (CE) n. 1893/2006. Le 25 branche delle Tavole 2.9 e 2.10 usano il livello più aggregato della classificazione Ateco 2007 (cosiddette sezioni). Per la sola branca "Attività manifatturiere", corrispondente alla sezione C dell'Ateco 2007, si fornisce la disaggregazione in 11 raggruppamenti. Al fine di garantire una migliore continuità statistica, i dati antecedenti giugno 2010 di alcune branche sono stimati. Le precedenti serie storiche, basate sull'Ateco 1981 e valorizzate dal giugno 1998 al maggio 2010, sono disponibili nel sito internet della Banca d'Italia all'indirizzo: Statistiche/Base dati statistica/Tavole non più aggiornate/Tavole non più aggiornate - Moneta e banche (Tavole TSC20800 e TSC20900).

La Tavola 2.11 (TSC21000) fornisce la ripartizione per tipologia dei titoli, diversi da azioni e partecipazioni, detenuti nel portafoglio delle banche. In base alle definizioni contenute nella matrice dei conti entrata in vigore con i dati riferiti a dicembre 2008 (circolare n. 272 del 30 luglio 2008), i titoli di proprietà quotati appartenenti al portafoglio non immobilizzato sono segnalati al fair value dell'ultimo giorno lavorativo del mese di riferimento della segnalazione; gli altri titoli di proprietà sono indicati al valore contabile. Nelle precedenti pubblicazioni, l'ammontare dei titoli in portafoglio era indicato al valore contabile nella se-

zione dedicata alle statistiche non armonizzate. Anche in questo caso, per evitare discontinuità statistiche, le serie sono state ricostruite all'indietro, dal giugno 1998, con componenti di stima.

Le Tavole 2.12 (TSC21110) e 2.13 (TSC21210) individuano, rispettivamente, i settori detentori dei titoli di terzi in deposito presso le banche e gli strumenti finanziari detenuti. I titoli di terzi in deposito includono i titoli: a custodia o in amministrazione; connessi con lo svolgimento della funzione di banca depositaria; connessi con l'attività di gestione di portafogli; e depositati in base ad altri rapporti. La Tavola 2.12 si riferisce ai soli titoli di debito, mentre la 2.13 ai titoli di debito e di capitale. I titoli sono al valore nominale per la Tavola 2.12 e al fair value per la 2.13 e non comprendono quelli depositati da banche e banche centrali. Dai dati di dicembre 2013 i titoli di terzi in deposito includono i dati della Cassa depositi e prestiti spa, e i titoli scaduti non ancora rimborsati che venivano in precedenza non conteggiati. La serie storica delle 'obbligazioni di banche', pubblicata nella Tavola 2.13 (TSC21210) tra i titoli di debito al fair value, include anche i titoli di debito strutturati e i covered bond. Nel resto del mondo viene compresa anche la quota dei residenti negli altri paesi dell'area dell'euro.

Le tavole 2.14 (TSC21400) e 2.15 (TSC21500) riportano le consistenze di prestiti cartolarizzati originati da banche residenti in Italia. Le serie storiche della Tavola 2.14 includono tutti i prestiti cartolarizzati, sia quelli che sono stati cancellati dai bilanci bancari (in base al cosiddetto principio di derecognition) sia quelli che non hanno dato luogo a cancellazione dei prestiti dai bilanci. Le serie storiche della Tavola 2.15 forniscono il dettaglio dell'ammontare di cartolarizzazioni dei soli prestiti cancellati dai bilanci bancari. In entrambe le tavole è data evidenza delle cartolarizzazioni dei prestiti in sofferenza nonché del settore di attività economica a cui appartiene il prestatore del prestito cartolarizzato.

TERZA SEZIONE. TASSI DI INTERESSE BANCARI

3.1 Premessa

La sezione contiene informazioni sui tassi di interesse praticati dalle banche e, dall'ottobre 2007, per i tassi armonizzati in ambito europeo, dalla Cassa depositi e prestiti spa. Le Figure 3.1-3.2 e le Tavole 3.1-3.5 (TTI30100, TTI30200, TTI30300, TTI30400, TTI30500) contengono statistiche sui tassi di interesse sui depositi e sui prestiti in euro alle famiglie e alle società non finanziarie dell'area dell'euro. Le statistiche armonizzate sono ottenute dal gennaio 2003 mediante una rilevazione campionaria mensile, in applicazione del Regolamento BCE 2001/18. Alla fine del 2014 il campione comprendeva 90 banche, che rappresentavano circa l'82 per cento dei prestiti e l'85 per cento dei depositi dell'intero sistema creditizio italiano. Nelle singole date di riferimento il campione riflette le eventuali operazioni di fusione, incorporo e scorporo. I tassi di interesse riguardano le consistenze in essere e le nuove operazioni relative alle principali forme di raccolta e di impiego. Le nuove operazioni sono i contratti di finanziamento stipulati nel periodo di riferimento della segnalazione o che costituiscono una rinegoziazione di condizioni precedentemente determinate. Nel settore delle famiglie sono incluse anche le famiglie produttrici e le istituzioni senza scopo di lucro al servizio delle famiglie. Per i dettagli metodologici sulla rilevazione campionaria e per i criteri di selezione del campione si rimanda al documento "L'armonizzazione delle statistiche europee sui tassi di interesse bancari e le scelte metodologiche italiane", Banca d'Italia, Supplementi al Bollettino Statistico - Note metodologiche e informazioni statistiche, ottobre 2003. L'accuratezza della rilevazione campionaria è documentata nel lavoro "La misurazione dell'errore di stima nelle statistiche sui tassi di interesse bancari", Banca d'Italia, Supplementi al Bollettino Statistico - Note metodologiche, giugno 2007. Per i tassi armonizzati relativi ai fenomeni di maggior importanza nel sistema creditizio italiano, le serie storiche sono state ricostruite all'indietro, generalmente fino al 1995, mediante stime. La ricostruzione delle serie armonizzate è documentata nel lavoro "La stima di serie storiche dei tassi di interesse bancari armonizzati", Banca d'Italia, Supplementi al Bollettino Statistico - Note metodologiche, febbraio 2006.

A Gennaio 2015 sono entrate in vigore i Regolamenti BCE/2013/34 e 2014/30. A partire dalla data contabile di dicembre 2014, sia i tassi di interesse sia i volumi delle nuove operazioni sono calcolati attraverso una procedura di espansione a livello di strato, definito in base alla sede e alla dimensione dell'ente segnalante. La nuova metodologia di espansione ha comportato per alcuni fenomeni il ricalcolo dell'intera serie storica.

La prima parte della Tavola 3.6 (TTI30600) contiene i tassi bancari sulle obbligazioni emesse e quello minimo sui prestiti a breve termine; queste informazioni sono tratte dalle statistiche decedali. La rilevazione decedale si basa su un campione di inter-

mediari reso omogeneo con quello tenuto alla trasmissione della rilevazione armonizzata. A partire da giugno 2010 i tassi di interesse sulle obbligazioni sono calcolati escludendo le emissioni destinate ad essere sottoscritte da soggetti appartenenti al gruppo della banca segnalante. La seconda parte della Tavola 3.6 riporta i tassi interbancari di fonte mercato interbancario dei depositi (e-MID). Essi sono ottenuti come media semplice dei tassi medi ponderati degli scambi giornalieri sul mercato interbancario dei depositi.

Nella Base Dati Statistica (BDS) sono pubblicate le informazioni sui volumi di nuove operazioni per le diverse categorie di tassi di interesse sulle nuove operazioni pubblicate nel Supplemento. Le informazioni sugli importi delle nuove operazioni, riferite all'intero sistema bancario, sono ottenute, con procedure statistiche di stima, a partire dai dati del campione tenuto all'invio dei tassi di interesse armonizzati (per la metodologia impiegata nella stima si vedano il Regolamento BCE/2009/07 e il "Manual On Mfi Interest Rate Statistics", <http://www.ecb.int/pub/pdf/other/mfiintrestatisticsmanualen.pdf>).

Le informazioni sugli importi sono finalizzate a misurare il contributo dell'Italia ai tassi di interesse sulle nuove operazioni per l'intera area dell'euro; pertanto, tenuto conto del metodo e delle finalità di raccolta di queste informazioni, esse non si prestano a essere utilizzate per l'interpretazione della dinamica degli aggregati monetari e creditizi. Per quest'ultima è opportuno fare riferimento ai tassi di crescita pubblicati nelle Tavole 2.7-2.8 e nel Comunicato stampa "Principali voci dei bilanci bancari".

3.2 Definizione delle voci

I tassi di interesse armonizzati medi sono costruiti come media ponderata dei tassi sui vari strumenti per scadenza e importo; i pesi sono dati dagli importi rispettivi dei vari strumenti. Per quanto riguarda i tassi medi delle nuove operazioni, la frequenza dei rinnovi (turnover) di depositi e prestiti, più alta nel caso degli strumenti con durata più breve, può influenzare il tasso aggregato. Nel caso delle nuove operazioni, i tassi sono ponderati con l'importo delle relative erogazioni. Nel caso delle consistenze, i tassi sono ponderati con i saldi dei conti alla fine del mese di riferimento. Le operazioni in conto corrente (conti correnti attivi) non sono incluse tra le nuove operazioni di prestito ai fini della segnalazione sui tassi armonizzati; sono incluse nelle consistenze dei prestiti con durata fino a 1 anno e nei tassi ottenuti come media ponderata quando comprendono anche questo segmento. Sono assimilati ai conti correnti attivi gli anticipi su effetti, altri titoli di credito e documenti salvo buon fine e gli anticipi per operazioni di factoring. Le classi di importo si riferiscono all'ammontare della singola operazione e non all'intera posizione creditoria della banca nei confronti dell'affidato. Il periodo di determinazione iniziale del tasso si riferisce alla durata originaria del tasso di interesse, ovvero all'intervallo di tempo durante il quale non è contrattualmente prevista una variazione del tasso. Nei tassi sui prestiti sono inclusi i tassi relativi ai prestiti agevolati, per i quali deve essere segnalato il tasso di interesse complessivo applicato all'operazione, indipendentemente da quanto il cliente corrisponde. Sono invece esclusi i tassi sulle sofferenze e sui prestiti ristrutturati. I prestiti per "altri scopi" comprendono: i pronti contro termine, gli anticipi su fatture, altre sovvenzioni. Il Tasso Annuo Effettivo Globale (TAEG) è comprensivo delle spese accessorie (amministrative, istruttorie, assicurative) previste dalla Direttiva del Consiglio Europeo 87/102/CEE.

A partire dai dati di giugno 2010, la rilevazione dei tassi di interesse armonizzati è stata modificata come previsto dal Regolamento BCE/2009/7; questa modifica e la revisione del campione di banche tenuto all'invio delle statistiche hanno determinato alcune discontinuità nelle serie storiche. Da tale data i tassi di interesse sui finanziamenti generati dall'utilizzo di carte di credito (cioè quegli utilizzi, diversi dagli anticipi tecnici, che comportano una esposizione creditizia da parte della banca), in precedenza compresi nelle nuove operazioni di credito al consumo, sono inclusi nei "Finanziamenti con carte di credito", voce rilevata sulle consistenze di fine periodo. Sempre da tale data, i tassi di interesse sui prestiti rotativi sono ricompresi nell'aggregato dei "Conti correnti attivi e prestiti rotativi", voce rilevata sulle consistenze di fine periodo. Pertanto, a partire dai dati di giugno 2010, i tassi di interesse sui finanziamenti erogati con carte di credito e quelli sui prestiti rotativi, non sono compresi tra le operazioni del periodo ma negli aggregati sulle consistenze. I prestiti rotativi consistono in finanziamenti utilizzabili dal debitore senza preavviso (nei limiti di credito approvati) per i quali non c'è obbligo di rimborso periodico dei fondi, e il cui margine disponibile si ricostituisce in funzione dei rimborsi effettuati. Sempre a partire da giugno 2010, i tassi di interesse sui prestiti escludono, oltre alle sofferenze e alle posizioni ristrutturate, anche quelle scadute o sconfinanti e gli incagli (partite deteriorate). La revisione del campione ha avuto impatti apprezzabili principalmente sui tassi passivi.

A novembre 2010 le serie storiche dei tassi di interesse bancari sulle nuove operazioni di credito al consumo registrano una discontinuità, determinata da rettifiche nelle segnalazioni statistiche di alcuni intermediari.

REVISIONE DEI DATI

La politica di revisione dei dati osservata in questa pubblicazione segue, in linea di massima, le regole della Guideline BCE sulle statistiche monetarie e bancarie, il cui testo è disponibile nel sito www.ecb.int. I dati riferiti all'ultimo mese disponibile sono provvisori; le revisioni di queste statistiche sono classificate come revisioni ordinarie nella terminologia del Sistema europeo delle banche centrali. Eventuali revisioni riferite a periodi diversi dall'ultimo mese sono classificate come revisioni straordinarie; sono generalmente recepite nelle pubblicazioni non appena comunicate dagli enti segnalanti. Nella gran parte dei casi, l'impatto delle revisioni sugli aggregati è di entità trascurabile; in caso contrario, in questa Appendice vengono specificate le motivazioni delle revisioni. I valori stimati delle serie storiche potranno essere rivisti in futuro.

LE NUOVE STATISTICHE SUI BILANCI BANCARI DA GIUGNO 2010

Da giugno 2010, per effetto del Regolamento BCE/2008/32 e di alcune modifiche nelle segnalazioni statistiche di vigilanza, le serie storiche dei prestiti, depositi, titoli in portafoglio e, di conseguenza, le serie storiche del totale attivo e passivo di bilancio delle banche, registrano una discontinuità statistica. In particolare, la serie storica dei prestiti include tutti i prestiti cartolarizzati, o altrimenti ceduti, che non soddisfano i criteri di cancellazione previsti dai principi contabili internazionali (IAS), in analogia alla redazione dei bilanci. L'applicazione di tali criteri ha comportato la re-iscrizione in bilancio di attività precedentemente cancellate, con un conseguente incremento delle relative serie storiche pubblicate nelle sezioni 1 e 2 del presente Supplemento.

Nella sezione 1 le principali voci interessate sono le seguenti: "Prestiti a residenti nell'area dell'euro" (Tavola 1.1a - codice elettronico TAM10100); "Finanziamenti agli altri residenti" (Tavola 1.3a - codice elettronico TAM10300); "Prestiti ai residenti in Italia" (Tavola 1.9a - codice elettronico TAM10900). Nella sezione 2 le principali voci interessate sono le seguenti: "Prestiti ai residenti in Italia" (Tavola 2.1a - codice elettronico TSC20100); le voci dei prestiti per settore, tipologia e durata delle Tavole 2.4 e 2.5 (codici elettronici TSC20300 e TSC20400).

Dalla stessa data, i titoli in portafoglio includono i titoli, riacquistati dalla stessa banca, emessi a fronte di cartolarizzazioni di prestiti "ceduti e non cancellati", che in precedenza venivano solo in parte conteggiati nella serie. Di questa serie viene data evidenza separata nella Tavola 2.11 (codice elettronico TSC21000). Sempre da giugno 2010, i depositi includono nella voce "depositi con durata prestabilita oltre i due anni" le somme rivenienti da cartolarizzazioni e altre cessioni dei prestiti utilizzate per finanziare le "attività cedute e non cancellate" e l'acquisto di titoli delle proprie cartolarizzazioni non cancellate. Di questa serie viene data evidenza separata nella Tavola 2.2 (codice elettronico TSC20200). Nella tavola 1.7a (codice elettronico TAM10700) l'aggregato "depositi con durata prestabilita oltre i 2 anni" include le passività associate a cartolarizzazioni (stimabili in circa 36 miliardi di euro a giugno 2010) ma non quelle connesse all'acquisto dei titoli di cartolarizzazioni proprie non cancellate.

L'impatto complessivo delle innovazioni metodologiche sopra descritte sul bilancio aggregato del sistema bancario è quantificabile in 147 miliardi di euro; allo scopo di facilitare la comparazione con i dati precedenti, si fornisce in allegato il dettaglio di tale impatto sulle principali voci interessate.

Da dicembre 2012, i titoli in portafoglio e i depositi con durata prestabilita oltre i due anni, e le relative serie di dettaglio, includono anche i titoli riacquistati dalla stessa banca a fronte di cartolarizzazioni di titoli ceduti e non cancellati.

Moneta e banche

Allegato

Principali fenomeni interessati	Tavole	Codice elettronico delle Tavole	Milioni di euro
Prestiti (incluse le sofferenze)	Tavola 1.1a Tavola 1.3a Tavola 1.9a Tavola 2.1a Tavola 2.4 Tavola 2.5	TAM10100; TAM10300; TAM10900; TSC20100; TSC20300; TSC20400	65.861
<i>Di cui:</i>			
- Prestiti a società non finanziarie residenti in Italia	Tavola 2.4	TSC20300	6.501
- Prestiti a famiglie residenti in Italia	Tavola 2.4	TSC20300	58.921
<i>Di cui:</i>			
Prestiti alle famiglie residenti in Italia - Credito al consumo	Tavola 2.5	TSC20400	3.917
Prestiti alle famiglie residenti in Italia - Acquisto abitazioni	Tavola 2.5	TSC20400	49.401
Prestiti alle famiglie residenti in Italia - Altri prestiti	Tavola 2.5	TSC20400	5.603
Titoli in portafoglio	Tavola 1.1a ; Tavola 1.9a; Tavola 2.1a; Tavola 2.11	TAM10100; TAM10900; TSC20100; TSC21000	81.098
Depositi: depositi con durata prestabilita oltre 2 anni	Tavola 1.1b; Tavola 1.3a; Tavola 1.7a; Tavola 1.9b; Tavola 2.1b; Tavola 2.2.	TAMI10110; TAM10300; TAM10700; TAM10910; TSC20110; TSC20200	146.959

AVVERTENZE

- I. - Le elaborazioni, salvo diversa indicazione, sono eseguite dalla Banca d'Italia.
- II. - Segni convenzionali:
- quando il fenomeno non esiste;
 - ... quando il fenomeno esiste ma i dati non si conoscono;
 - .. quando i dati non raggiungono la cifra significativa dell'ordine minimo considerato.
- I dati riportati fra parentesi sono provvisori, quelli fra parentesi in corsivo sono stimati.
- III. - Le tavole sono contrassegnate, oltre che da un numero progressivo, da un codice alfanumerico che individua in modo univoco il contenuto della tavola nell'archivio elettronico in cui sono memorizzate le informazioni destinate alla diffusione esterna. Analogo codice identifica le diverse grandezze riportate in ciascuna tavola.
- IV. - Le note metodologiche, riportate nelle ultime pagine del Supplemento, sono contrassegnate da codici elettronici che si riferiscono alle tavole e, nell'ambito di ciascuna di esse, alle singole grandezze economiche. Quando la nota metodologica è relativa a una particolare osservazione, essa segue il codice della variabile associato alla data di riferimento dell'osservazione.

SUPPLEMENTI AL BOLLETTINO STATISTICO

Moneta e banche (mensile)

Mercato finanziario (mensile)

Finanza pubblica, fabbisogno e debito (mensile)

Bilancia dei pagamenti e posizione patrimoniale sull'estero (mensile)

Conti finanziari (trimestrale)

Sistema dei pagamenti (semestrale)

Statistiche di finanza pubblica nei paesi dell'Unione europea (semestrale)

Debito delle Amministrazioni locali (semestrale)

La ricchezza delle famiglie italiane (annuale)

Indagini campionarie (periodicità variabile)

Note metodologiche (periodicità variabile)

Tutti i supplementi sono disponibili sul sito Internet della Banca d'Italia:

//www.bancaditalia.it/statistiche/index.html

Eventuali chiarimenti sui dati contenuti in questa pubblicazione possono essere richiesti via e-mail all'indirizzo statistiche@bancaditalia.it

Stampa su carta riciclata

Stampato presso la Divisione Editoria e stampa della Banca d'Italia

Per la pubblicazione cartacea: autorizzazione del Tribunale di Roma n. 150 del 14 marzo 1991
Per la pubblicazione telematica: autorizzazione del Tribunale di Roma n. 24/2008 del 25 gennaio 2008
- *Direttore Responsabile: dr. Eugenio Gaiotti* -