



BANCA D'ITALIA  
EUROSISTEMA

# Supplementi al Bollettino Statistico

Indicatori monetari e finanziari

Moneta e banche

Nuova serie

Anno XXIV - 10 Dicembre 2014

Numero

66

## AVVISO

Il Supplemento è articolato in tre sezioni:

1. Statistiche della politica monetaria unica: le componenti italiane;
2. Statistiche bancarie: bilanci e altre informazioni;
3. Tassi di interesse bancari.

L'appendice metodologica descrive il contenuto del Supplemento.

Le serie storiche complete delle statistiche contenute nel Supplemento sono disponibili nel sito internet della Banca d'Italia seguendo il percorso: Statistiche/Base Dati Statistica (BDS). In questo ambiente sono anche disponibili ulteriori tavole, indicate nell'indice del Supplemento. Un estratto delle informazioni contenute nel Supplemento viene mensilmente pubblicato, con qualche giorno di anticipo, nella pagina Statistiche/Special Data Dissemination Standard (SDDS) del sito internet della Banca d'Italia.

I dati sulle consistenze incorporano variazioni che non traggono origine da transazioni economiche, quali fluttuazioni del cambio, aggiustamenti di valore e riclassificazioni statistiche (come, ad esempio, la trasformazione in banche di società finanziarie non bancarie). Di conseguenza i tassi di crescita degli aggregati non possono essere calcolati basandosi sui soli dati delle consistenze. Tassi di crescita dei principali aggregati corretti in modo da tener conto delle discontinuità statistiche e di tutti i fattori non attribuibili a transazioni economiche sono pubblicati nel Comunicato Stampa "Principali voci dei bilanci bancari", nei grafici di questo Supplemento e nella Base Dati Statistica (BDS) del sito internet della Banca d'Italia.

I tassi di crescita a 12 mesi dei prestiti sono calcolati includendo i prestiti non rilevati nei bilanci bancari in quanto cartolarizzati o altrimenti ceduti ed escludendo dal settore privato le controparti centrali. Il tasso di variazione sui 12 mesi dei depositi totali è calcolato escludendo i depositi connessi con operazioni di cartolarizzazione e altre cessioni di crediti e le operazioni con controparti centrali.

Nel giugno 2010, per effetto dei Regolamenti BCE/2008/32 e 2009/7 e di alcune modifiche nelle segnalazioni statistiche di vigilanza, le serie storiche delle consistenze dei prestiti, depositi, titoli in portafoglio, capitale e riserve e, di conseguenza, le serie storiche del totale attivo e passivo di bilancio, nonché alcuni tassi di interesse bancari, registrano una discontinuità statistica. Per maggiori dettagli si veda l'appendice metodologica.

A gennaio 2014 le serie storiche delle consistenze dei prestiti (in particolare a società non finanziarie e ad "altre istituzioni finanziarie"), delle sofferenze (in particolare verso società non finanziarie) e dei depositi e prestiti interbancari registrano una discontinuità statistica dovuta agli effetti della riorganizzazione di primari gruppi bancari; tali operazioni spiegano quasi per intero le variazioni rispetto ai mesi precedenti. I tassi di crescita sono calcolati sterilizzando tali discontinuità.

# Indice

Avviso

Indice

## Sezione 1: Statistiche della politica monetaria unica: le componenti italiane

- Figura 1.1 - - Moneta: contributo italiano agli aggregati monetari dell'area dell'euro (variazioni percentuali)
- Tavola 1.1a- (TAM10100) - Bilancio consolidato delle IFM residenti in Italia: attività
- Tavola 1.1b- (TAM10110) - Bilancio consolidato delle IFM residenti in Italia: passività
- Tavola 1.2a- (TAM10200) - Componenti italiane degli aggregati monetari dell'area dell'euro: residenti nell'area (consistenze)
- Tavola 1.2b- (TAM10210) - Componenti italiane degli aggregati monetari dell'area dell'euro: residenti nell'area (flussi)
- Tavola 1.3a- (TAM10300) - Contropartite italiane della moneta dell'area dell'euro: residenti nell'area (consistenze)
- Tavola 1.3b- (TAM10310) - Contropartite italiane della moneta dell'area dell'euro: residenti nell'area (flussi)
- Tavola 1.4a- (TAM10400) - Bilancio statistico della Banca d'Italia: attività
- Tavola 1.4b- (TAM10410) - Bilancio statistico della Banca d'Italia: passività
- Tavola 1.5 - (TAM10500) - Tassi d'interesse ufficiali dell'Eurosistema
- Tavola 1.6 - (TAM10600) - Operazioni di politica monetaria dell'Eurosistema effettuate dalla Banca d'Italia mediante asta
- Tavola 1.7a- (TAM10700) - Statistiche sulla riserva obbligatoria - Passività delle istituzioni creditizie residenti in Italia
- Tavola 1.7b- (TAM10710) - Statistiche sulla riserva obbligatoria - Assolvimento dell'obbligo di riserva da parte delle istituzioni creditizie residenti in Italia
- Tavola 1.8 - (TAM10800) - Posizione di liquidità del sistema bancario dell'area dell'euro: contributo italiano
- Tavola 1.9a- (TAM10900) - Bilancio delle "altre IFM" residenti in Italia: attività
- Tavola 1.9b- (TAM10910) - Bilancio delle "altre IFM" residenti in Italia: passività

*Tavole consultabili esclusivamente nella BDS (<https://infostat.bancaditalia.it/inquiry>)*

*VAM40260 - - Tassi di variazione dei principali aggregati monetari e creditizi*

## Sezione 2: Statistiche bancarie: bilanci e altre informazioni

- Figura 2.1 - - Prestiti bancari ai residenti in Italia (variazioni percentuali)
- Figura 2.2 - - Principali passività bancarie con residenti in Italia: depositi e obbligazioni (variazioni percentuali)
- Tavola 2.1a- (TSC20100) - Bilancio delle banche residenti in Italia: attività
- Tavola 2.1b- (TSC20110) - Bilancio delle banche residenti in Italia: passività
- Tavola 2.2 - (TSC20200) - Raccolta in euro da altre amministrazioni pubbliche e altri residenti
- Tavola 2.3 - (TSC20250) - Depositi degli altri residenti per settore di attività economica
- Tavola 2.4 - (TSC20300) - Prestiti per settore di attività economica
- Tavola 2.5 - (TSC20400) - Prestiti ai residenti in Italia, per durata e tipologia
- Tavola 2.6 - (TSC20500) - Sofferenze per settore di attività economica dei residenti in Italia
- Tavola 2.7 - (TSC20600) - Tassi di variazione a 1 mese annualizzati: raccolta

Tavola 2.8 -	(TSC20700)	- Tassi di variazione a 1 mese annualizzati: prestiti e titoli in portafoglio
Tavola 2.9 -	(TSC20810)	- Prestiti per branche di attività economica dei residenti in Italia
Tavola 2.10-	(TSC20910)	- Sofferenze per branche di attività economica dei residenti in Italia
Tavola 2.11-	(TSC21000)	- Titoli in portafoglio emessi da residenti in Italia, diversi da azioni e partecipazioni
Tavola 2.12-	(TSC21110)	- Titoli di terzi in deposito per settore detentore: titoli di debito al valore nominale
Tavola 2.13-	(TSC21210)	- Titoli di terzi in deposito di residenti in Italia per strumento al fair value
Tavola 2.14-	(TSC21400)	- Cartolarizzazioni di prestiti bancari per tipologia e settore di controparte: totale
Tavola 2.15-	(TSC21500)	- Cartolarizzazioni di prestiti bancari per tipologia e settore di controparte: prestiti cancellati dai bilanci

*Tavole consultabili esclusivamente nella BDS (<https://infostat.bancaditalia.it/inquiry>)*

<i>TSC40100</i> -	- <i>Tassi di variazione dei prestiti bancari ai residenti in Italia</i>
<i>TSC40500</i> -	- <i>Tassi di variazione delle principali passività bancarie con residenti in Italia: depositi e obbligazioni</i>
<i>VDU40180</i> -	- <i>Conto economico e altri indicatori di struttura</i>

### **Sezione 3: Tassi di interesse bancari**

Figura 3.1 -	- Tassi di interesse bancari sui prestiti in euro per settore: nuove operazioni
Figura 3.2 -	- Tassi di interesse bancari sui depositi in euro per strumento: consistenze
Tavola 3.1 -	(TTI30100) - Tassi di interesse bancari sui prestiti in euro alle società non finanziarie: nuove operazioni
Tavola 3.2 -	(TTI30200) - Tassi di interesse bancari sui prestiti in euro alle famiglie: nuove operazioni
Tavola 3.3 -	(TTI30300) - Tassi di interesse bancari sui prestiti in euro a famiglie e società non finanziarie: consistenze
Tavola 3.4 -	(TTI30400) - Tassi di interesse bancari sui depositi in euro di famiglie e società non finanziarie: nuove operazioni
Tavola 3.5 -	(TTI30500) - Tassi di interesse bancari sui depositi in euro di famiglie e società non finanziarie: consistenze
Tavola 3.6 -	(TTI30600) - Altri tassi di interesse bancari e tassi interbancari

*Tavole consultabili esclusivamente nella BDS (<https://infostat.bancaditalia.it/inquiry>)*

<i>VTI30100</i> -	<i>Volume dei prestiti in euro alle società non finanziarie: nuove operazioni</i>
<i>VTI30200</i> -	<i>Volume dei prestiti in euro alle famiglie: nuove operazioni</i>
<i>VTI30400</i> -	<i>Volume dei depositi in euro di famiglie e società non finanziarie: nuove operazioni</i>

Appendice metodologica

Allegato

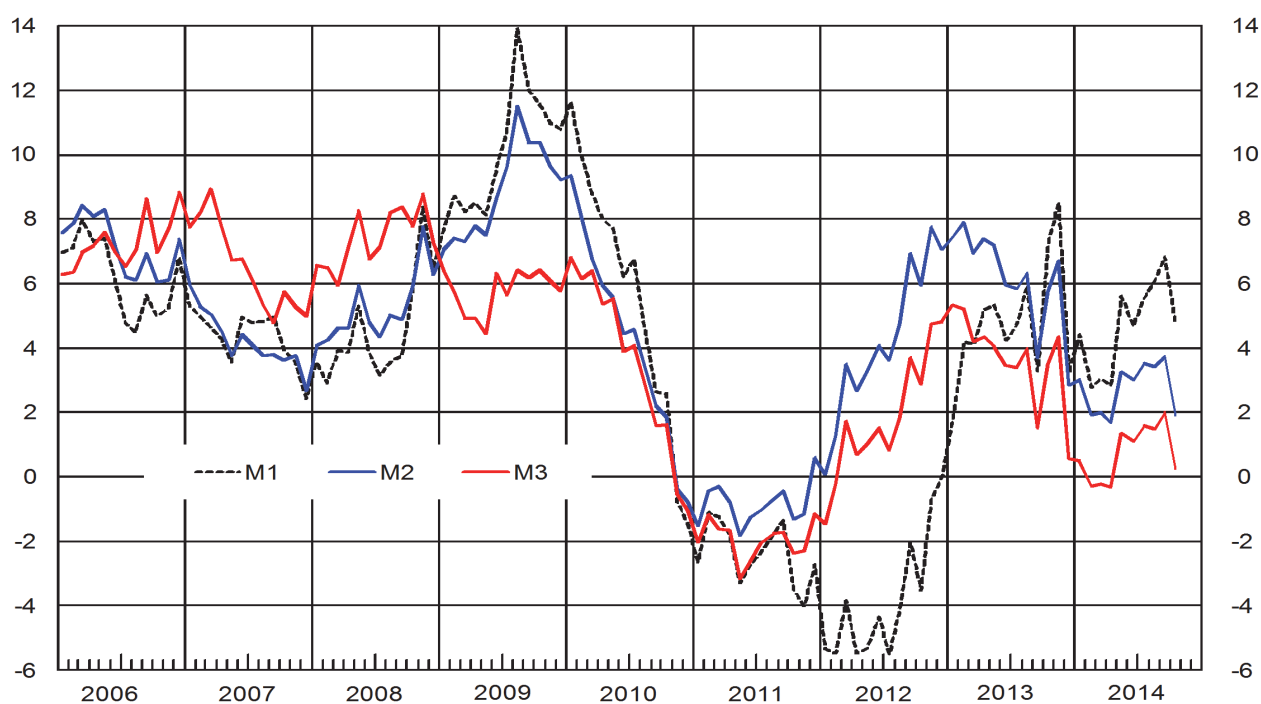


# Sezione 1

## **Statistiche della politica monetaria unica: le componenti italiane**

Figura 1.1

**MONETA: CONTRIBUTO ITALIANO AGLI AGGREGATI MONETARI DELL'AREA DELL'EURO<sup>1</sup>**  
(variazioni percentuali sui 12 mesi)



(1) Dai dati di giugno 2010, l'aggregato M3 esclude le operazioni pronti contro termine passive condotte dalle IFM via controparti centrali. Per maggiori dettagli, cfr. l'Avviso e l'Appendice metodologica.

**Bilancio consolidato delle IFM residenti in Italia: attività***(consistenze di fine periodo in milioni di euro)*

Periodo	Prestiti a residenti nell'area dell'euro			Titoli diversi da azioni emessi da residenti nell'area dell'euro		
	Totale	Amministrazioni pubbliche	Altri residenti	Totale	Amministrazioni pubbliche	Altri residenti
	<i>S675501M</i>	<i>S508121M</i>	<i>S539135M</i>	<i>S855510M</i>	<i>S517303M</i>	<i>S551764M</i>
2011 .....	1.978.261	258.162	1.720.099	575.064	395.467	179.597
2012 .....	1.962.744	268.449	1.694.295	685.068	514.129	170.939
2013 - set. ....	1.892.623	260.619	1.632.004	745.472	575.535	169.937
ott. ....	1.880.185	258.457	1.621.728	748.905	580.997	167.908
nov. ....	1.868.883	258.696	1.610.187	751.093	583.591	167.502
dic. ....	1.878.501	263.032	1.615.469	731.622	566.075	165.547
2014 - gen. ....	1.879.913	265.365	1.614.548	729.687	563.569	166.118
feb. ....	1.872.835	265.409	1.607.426	726.500	574.619	151.881
mar. ....	1.878.456	268.663	1.609.793	730.259	580.439	149.820
apr. ....	1.865.858	266.851	1.599.007	736.829	588.823	148.006
mag. ....	1.861.463	267.837	1.593.626	729.868	585.924	143.944
giu. ....	1.868.968	268.552	1.600.416	733.274	587.567	145.707
lug. ....	1.856.288	266.249	1.590.039	728.878	587.011	141.867
ago. ....	1.838.660	264.306	1.574.354	732.340	591.136	141.204
set. ....	1.846.131	264.305	1.581.826	731.532	589.982	141.550
ott. ....	(1.835.898)	(261.068)	(1.574.830)	(748.579)	(606.968)	(141.610)

Periodo	Azioni e altri titoli di capitale emessi da residenti nell'area dell'euro	Attività verso non residenti nell'area dell'euro		Capitale fisso	Altre attività	Totale attività
		Prestiti	Titoli e altre attività			
	<i>S560093M</i>	<i>S870314M</i>	<i>S882856M</i>	<i>S894130M</i>	<i>S904700M</i>	<i>S922895M</i>
2011 .....	89.609	101.483	55.324	87.500	515.912	3.403.154
2012 .....	91.692	109.092	48.513	75.155	548.545	3.520.810
2013 - set. ....	97.238	100.675	48.322	73.998	470.846	3.429.174
ott. ....	97.328	100.753	47.577	72.557	479.539	3.426.844
nov. ....	96.770	93.769	48.188	72.690	471.618	3.403.013
dic. ....	97.748	91.999	48.826	72.751	446.994	3.368.441
2014 - gen. ....	95.923	94.353	49.156	72.252	471.633	3.392.918
feb. ....	95.712	88.789	47.916	71.487	477.333	3.380.572
mar. ....	96.073	92.038	47.939	65.478	491.143	3.401.387
apr. ....	96.081	89.971	47.695	65.537	489.703	3.391.674
mag. ....	96.011	93.462	48.601	65.482	484.253	3.379.141
giu. ....	95.623	95.812	48.415	65.480	483.351	3.390.922
lug. ....	94.089	96.875	49.327	65.629	482.111	3.373.197
ago. ....	94.792	94.767	49.708	65.701	501.028	3.376.996
set. ....	95.211	102.812	50.096	65.739	494.742	3.386.263
ott. ....	(94.938)	(95.486)	(50.301)	(65.729)	(492.086)	(3.383.015)

**Bilancio consolidato delle IFM residenti in Italia: passività***(consistenze di fine periodo in milioni di euro)*

Periodo	Banconote e monete in circolazione	Depositi delle amministrazioni centrali	Depositi di residenti nell'area dell'euro			Obbligazioni
			Totale	Altre amministrazioni pubbliche	Altri residenti	
	<i>S932288M</i>	<i>S401859M</i>	<i>S831089M</i>	<i>S948823M</i>	<i>S960696M</i>	<i>S977600M</i>
2011.....	151.699	39.249	1.393.651	29.320	1.364.331	577.791
2012.....	154.256	47.103	1.502.944	22.111	1.480.833	542.272
2013 - set. ....	158.734	53.277	1.534.975	20.300	1.514.674	501.451
ott. ....	159.812	57.639	1.538.736	20.644	1.518.092	504.822
nov. ....	160.988	66.510	1.552.089	20.569	1.531.520	503.065
dic. ....	162.845	49.779	1.532.561	19.436	1.513.125	499.181
2014 - gen. ....	158.647	67.510	1.508.559	19.782	1.488.777	500.791
feb. ....	159.207	73.829	1.510.528	19.475	1.491.052	493.530
mar. ....	159.940	69.388	1.529.757	19.649	1.510.108	487.566
apr. ....	160.787	86.946	1.514.682	19.647	1.495.035	484.330
mag. ....	162.411	99.961	1.513.089	19.287	1.493.803	479.851
giu. ....	163.191	111.149	1.525.546	19.790	1.505.756	470.353
lug. ....	165.335	117.446	1.529.717	20.216	1.509.501	461.568
ago. ....	165.867	88.122	1.540.535	20.845	1.519.690	456.728
set. ....	165.334	59.944	1.527.312	21.309	1.506.003	450.589
ott. ....	(166.327)	(79.640)	(1.535.045)	(20.260)	(1.514.785)	(443.585)

Periodo	Quote dei fondi comuni monetari	Capitale e riserve	Passività verso non residenti nell'area dell'euro	Altre passività	Eccesso di passività tra le IFM	Totale passività
	<i>S233288M</i>	<i>S443687M</i>	<i>S477662M</i>	<i>S985209M</i>	<i>S017482M</i>	<i>S922895M</i>
2011.....	26.171	360.478	159.935	417.950	276.230	3.403.154
2012.....	8.975	385.977	156.952	463.298	259.033	3.520.810
2013 - set. ....	9.944	380.923	145.783	400.332	243.755	3.429.174
ott. ....	9.705	385.645	144.021	406.697	219.768	3.426.844
nov. ....	9.483	383.667	133.187	390.733	203.291	3.403.013
dic. ....	9.434	379.170	125.951	377.509	232.011	3.368.441
2014 - gen. ....	9.352	394.458	133.043	406.220	214.337	3.392.918
feb. ....	9.117	401.702	128.844	402.389	201.427	3.380.572
mar. ....	8.953	417.928	129.469	397.233	201.153	3.401.387
apr. ....	8.644	421.291	126.175	399.878	188.942	3.391.674
mag. ....	8.426	404.019	126.310	396.274	188.799	3.379.141
giu. ....	8.195	414.216	128.520	413.068	156.684	3.390.922
lug. ....	7.485	419.206	131.091	411.105	130.243	3.373.197
ago. ....	7.515	423.818	130.190	410.581	153.640	3.376.996
set. ....	7.645	428.516	133.623	426.464	186.835	3.386.263
ott. ....	(7.294)	(424.568)	(129.666)	(420.699)	(176.192)	(3.383.015)

## Componenti italiane degli aggregati monetari dell'area dell'euro: residenti nell'area

(consistenze di fine periodo in milioni di euro)

Periodo	Circolante (a)	Depositi in conto corrente (b)	Totale (c)=(a+b)	Depositi con durata prestabilita fino a 2 anni (d)	Depositi rimborsabili con preavviso fino a 3 mesi (e)	Totale (f)=(c+d+e)
	S932288M	S114222M	S026473M	S185934M	S195243M	S294296M
2011 .....	151.699	775.956	927.655	89.345	298.256	1.315.256
2012 .....	154.256	774.835	929.091	161.141	308.333	1.398.565
2013 - set. ....	158.734	782.638	941.372	164.488	308.579	1.414.438
ott. ....	159.812	795.354	955.166	166.841	307.326	1.429.333
nov. ....	160.988	801.684	962.672	173.013	307.695	1.443.380
dic. ....	162.845	799.270	962.115	169.758	310.201	1.442.074
2014 - gen. ....	158.647	789.618	948.266	165.416	310.639	1.424.321
feb. ....	159.207	791.628	950.834	166.396	310.712	1.427.943
mar. ....	159.940	806.924	966.864	170.158	310.675	1.447.696
apr. ....	160.787	808.880	969.667	167.459	309.372	1.446.498
mag. ....	162.411	823.386	985.797	168.041	308.413	1.462.250
giu. ....	163.191	818.328	981.519	168.713	308.520	1.458.752
lug. ....	165.335	819.409	984.744	167.169	307.621	1.459.534
ago. ....	165.867	831.214	997.081	161.542	308.567	1.467.190
set. ....	165.334	837.318	1.002.653	157.359	308.935	1.468.947
ott. ....	(166.327)	(835.068)	(1.001.395)	(151.500)	(308.753)	(1.461.648)

Periodo	Pronti contro termine (g)	Quote di fondi comuni monetari (h)	Obbligazioni con scadenza fino a 2 anni (i)	Totale passività monetarie (l)=(f+g+h+i)	Contributo agli aggregati monetari dell'area (escluso il circolante)		
					M1	M2	M3
	S222525M	S233288M	S244529M	S314580M	S995653M	S612973M	S633960M
2011 .....	28.018	26.171	48.968	1.418.413	775.956	1.163.557	1.266.714
2012 .....	11.894	8.975	49.906	1.469.340	774.835	1.244.309	1.315.084
2013 - set. ....	8.829	9.944	32.705	1.465.916	782.638	1.255.704	1.307.182
ott. ....	8.430	9.705	31.408	1.478.876	795.354	1.269.521	1.319.064
nov. ....	8.406	9.483	29.926	1.491.195	801.684	1.282.392	1.330.207
dic. ....	6.388	9.434	27.003	1.484.899	799.270	1.279.227	1.322.052
2014 - gen. ....	6.781	9.352	25.765	1.466.219	789.618	1.265.673	1.307.571
feb. ....	7.519	9.117	22.475	1.467.054	791.628	1.268.737	1.307.848
mar. ....	7.938	8.953	19.733	1.484.320	806.924	1.287.757	1.324.381
apr. ....	7.592	8.644	18.591	1.481.325	808.880	1.285.711	1.320.538
mag. ....	7.216	8.426	18.086	1.495.978	823.386	1.299.838	1.333.566
giu. ....	5.866	8.195	18.018	1.490.831	818.328	1.295.562	1.327.641
lug. ....	6.401	7.485	17.735	1.491.155	819.409	1.294.199	1.325.820
ago. ....	6.490	7.515	17.061	1.498.256	831.214	1.301.323	1.332.389
set. ....	6.647	7.645	16.916	1.500.156	837.318	1.303.613	1.334.821
ott. ....	(6.080)	(7.294)	(15.650)	(1.490.672)	(835.068)	(1.295.321)	(1.324.345)

## Componenti italiane degli aggregati monetari dell'area dell'euro: residenti nell'area

(flussi in milioni di euro)

Periodo	Circolante (a)	Depositi in conto corrente (b)	Totale (c)=(a+b)	Depositi con durata prestabilita fino a 2 anni (d)	Depositi rimborsabili con preavviso fino a 3 mesi (e)	Totale (f)=(c+d+e)
	S948561M	S284470M	S334157M	S310731M	S320642M	S352424M
2011.....	8.135	-21.500	-13.365	26.573	1.865	15.073
2012 .....	2.557	150	2.707	71.840	10.079	84.626
2013 - set. ....	-666	-478	-1.144	-1.371	-241	-2.756
ott. ....	1.078	12.833	13.911	2.370	-1.253	15.028
nov. ....	1.177	6.329	7.506	6.172	369	14.047
dic. ....	1.857	-2.273	-416	-3.234	2.506	-1.144
2014 - gen. ....	-4.198	-9.884	-14.082	-4.372	438	-18.016
feb. ....	559	2.223	2.782	1.245	74	4.101
mar. ....	733	15.294	16.027	3.762	-37	19.752
apr. ....	847	1.989	2.836	-2.696	-1.303	-1.163
mag. ....	1.625	14.308	15.933	560	-961	15.532
giu. ....	780	-5.036	-4.256	674	108	-3.474
lug. ....	2.144	419	2.563	-1.567	-900	96
ago. ....	531	11.663	12.194	-5.642	946	7.498
set. ....	-532	5.633	5.100	-4.233	366	1.233
ott. ....	(993)	(-2.270)	(-1.277)	(-5.862)	(-183)	(-7.321)

Periodo	Pronti contro termine (g)	Quote di fondi comuni monetari (h)	Obbligazioni con scadenza fino a 2 anni (i)	Totale passività monetarie (l)=(f+g+h+i)	Contributo agli aggregati monetari dell'area (escluso il circolante)		
					M1	M2	M3
	S345934M	S354990M	S379096M	S365333M	S646203M	S656313M	S666306M
2011.....	-15.257	-11.341	4.856	-6.669	-21.500	6.937	-14.807
2012 .....	-16.126	-5.554	260	63.206	150	82.073	60.656
2013 - set. ....	-1.161	-123	-1.450	-5.490	-478	-2.089	-4.823
ott. ....	-399	-239	-1.354	13.036	12.833	13.950	11.959
nov. ....	-24	-222	-1.491	12.310	6.329	12.869	11.133
dic. ....	-2.018	-49	-2.920	-6.131	-2.273	-3.002	-7.989
2014 - gen. ....	392	-82	-1.235	-18.941	-9.884	-13.819	-14.744
feb. ....	739	-235	-3.286	1.319	2.223	3.542	760
mar. ....	419	-164	-2.792	17.215	15.294	19.020	16.482
apr. ....	-346	-309	-1.140	-2.958	1.989	-2.009	-3.805
mag. ....	-377	-218	-711	14.226	14.308	13.907	12.601
giu. ....	-1.350	-231	-62	-5.117	-5.036	-4.254	-5.897
lug. ....	534	-710	-306	-386	419	-2.048	-2.529
ago. ....	89	30	-671	6.946	11.663	6.967	6.415
set. ....	157	-233	-142	1.016	5.633	1.766	1.548
ott. ....	(-567)	(-351)	(-1.263)	(-9.502)	(-2.270)	(-8.314)	(-10.495)

## Contropartite italiane della moneta dell'area dell'euro: residenti nell'area

(consistenze di fine periodo in milioni di euro)

Periodo	Totale passività monetarie	Altre passività delle IFM					Passività verso non residenti nell'area dell'euro
		Depositi delle amministrazioni centrali	Passività non monetarie nei confronti del "settore detentore della moneta"			Totale	
			Depositi con durata prestabilita oltre 2 anni e depositi rimborsabili con preavviso oltre 3 mesi	Obbligazioni con scadenza oltre i 2 anni	Capitale e riserve		
	S314580M	S401859M	S685586M	S430860M	S443687M	S452703M	S477662M
2011 .....	1.418.413	39.249	181.753	528.823	360.478	1.071.054	159.935
2012 .....	1.469.340	47.103	181.120	492.366	385.977	1.059.463	156.952
2013 - set. ....	1.465.916	53.277	185.104	468.746	380.923	1.034.773	145.783
ott. ....	1.478.876	57.639	181.354	473.414	385.645	1.040.413	144.021
nov. ....	1.491.195	66.510	181.020	473.139	383.667	1.037.826	133.187
dic. ....	1.484.899	49.779	178.304	472.178	379.170	1.029.652	125.951
2014 - gen. ....	1.466.219	67.510	179.877	475.026	394.458	1.049.361	133.043
feb. ....	1.467.054	73.829	169.733	471.055	401.702	1.042.490	128.844
mar. ....	1.484.320	69.388	167.883	467.833	417.928	1.053.644	129.469
apr. ....	1.481.325	86.946	166.175	465.739	421.291	1.053.205	126.175
mag. ....	1.495.978	99.961	162.394	461.765	404.019	1.028.178	126.310
giu. ....	1.490.831	111.149	166.145	452.335	414.216	1.032.696	128.520
lug. ....	1.491.155	117.446	164.374	443.833	419.206	1.027.413	131.091
ago. ....	1.498.256	88.122	163.603	439.667	423.818	1.027.088	130.190
set. ....	1.500.156	59.944	163.269	433.673	428.516	1.025.459	133.623
ott. ....	(1.490.672)	(79.640)	(161.993)	(427.935)	(424.568)	(1.014.496)	(129.666)

Periodo	Attività verso residenti in Italia e nel resto dell'area						Attività verso non residenti nell'area dell'euro	Altre contropartite
	Finanziamenti alle amministrazioni pubbliche		Finanziamenti agli "altri residenti"			Totale		
		di cui: obbligazioni		di cui: obbligazioni	di cui: azioni e partecipazioni			
	S528658M	S517303M	S569330M	S551764M	S560093M	S578891M	S590393M	S090607M
2011 .....	653.629	395.467	1.989.305	179.597	89.609	2.642.934	156.807	-111.090
2012 .....	782.578	514.129	1.956.926	170.939	91.692	2.739.504	157.606	-164.252
2013 - set. ....	836.154	575.535	1.899.179	169.937	97.238	2.735.333	148.997	-184.580
ott. ....	839.454	580.997	1.886.964	167.908	97.328	2.726.418	148.330	-153.799
nov. ....	842.287	583.591	1.874.459	167.502	96.770	2.716.746	141.958	-129.985
dic. ....	829.107	566.075	1.878.764	165.547	97.748	2.707.871	140.825	-158.415
2014 - gen. ....	828.934	563.569	1.876.589	166.118	95.923	2.705.523	143.510	-132.900
feb. ....	840.028	574.619	1.855.019	151.881	95.712	2.695.047	136.705	-119.535
mar. ....	849.102	580.439	1.855.686	149.820	96.073	2.704.788	139.978	-107.945
apr. ....	855.674	588.823	1.843.094	148.006	96.081	2.698.768	137.666	-88.783
mag. ....	853.761	585.924	1.833.581	143.944	96.011	2.687.342	142.064	-78.979
giu. ....	856.119	587.567	1.841.746	145.707	95.623	2.697.865	144.226	-78.895
lug. ....	853.260	587.011	1.825.995	141.867	94.089	2.679.255	146.202	-58.352
ago. ....	855.442	591.136	1.810.350	141.204	94.792	2.665.792	144.475	-66.611
set. ....	854.287	589.982	1.818.587	141.550	95.211	2.672.874	152.908	-106.602
ott. ....	(868.036)	(606.968)	(1.811.378)	(141.610)	(94.938)	(2.679.414)	(145.787)	(-110.727)

## Contropartite italiane della moneta dell'area dell'euro: residenti nell'area

(flussi in milioni di euro)

Periodo	Totale passività monetarie	Altre passività delle IFM					
		Depositi delle amministrazioni centrali	Passività non monetarie nei confronti del "settore detentore della moneta"				Passività verso non residenti nell'area dell'euro
			Depositi con durata prestabilita oltre 2 anni e depositi rimborsabili con preavviso oltre 3 mesi	Obbligazioni con scadenza oltre i 2 anni	Capitale e riserve	Totale	
	S365333M	S614462M	S504484M	S643023M	S655271M	S663170M	S670564M
2011.....	-6.669	-20.751	-2.919	337	22.558	19.976	-30.922
2012.....	63.206	7.831	-633	-34.400	-6.934	-41.967	-2.661
2013 - set. ....	-5.490	-7.405	-761	-245	3.770	2.764	3.228
ott. ....	13.036	4.362	-3.751	5.051	-146	1.154	-1.549
nov. ....	12.310	8.871	-334	-215	1.096	547	-10.911
dic. ....	-6.131	-16.730	-2.716	-1.100	32	-3.784	-7.023
2014 - gen. ....	-18.941	17.731	-2.176	2.982	8.712	9.518	5.153
feb. ....	1.319	6.319	355	-3.436	5.625	2.544	-3.871
mar. ....	17.215	-4.441	-1.850	-1.985	15.910	12.075	608
apr. ....	-2.958	17.558	-1.709	-1.916	2.134	-1.491	-3.239
mag. ....	14.226	13.015	-3.780	-3.874	-17.369	-25.023	-133
giu. ....	-5.117	11.188	3.750	-9.176	4.542	-884	2.243
lug. ....	-386	6.297	-1.770	-8.774	4.461	-6.083	2.240
ago. ....	6.946	-29.324	-771	-3.731	1.816	-2.686	-1.126
set. ....	1.016	-28.197	-334	-6.285	5.246	-1.373	3.433
ott. ....	(-9.502)	(19.695)	(-1.276)	(-6.025)	(-368)	(-7.669)	(-3.957)

Periodo	Attività verso residenti in Italia e nel resto dell'area						Attività verso non residenti nell'area dell'euro	Altre contropartite
	Finanziamenti alle amministrazioni pubbliche		Finanziamenti agli "altri residenti"			Totale		
		di cui: obbligazioni		di cui: obbligazioni	di cui: azioni e partecipazioni			
	S694706M	S685772M	S733156M	S717344M	S725899M	S741113M	S748692M	S258764M
2011.....	46.231	47.436	37.726	4.624	-1.798	83.957	20.148	-142.471
2012 .....	100.117	89.830	-15.525	-7.390	7.195	84.592	2.142	-60.325
2013 - set. ....	420	198	3.458	-496	1.470	3.878	4.262	-15.043
ott. ....	-3.900	-1.739	-12.621	-2.129	-1.006	-16.521	-118	33.642
nov. ....	695	452	-11.721	-312	-647	-11.026	-6.368	28.211
dic. ....	-11.691	-16.028	5.590	-2.002	878	-6.101	-646	-26.921
2014 - gen. ....	-5.024	-7.356	-6.193	-3.122	290	-11.217	1.457	23.221
feb. ....	7.242	7.197	-6.077	-400	-147	1.165	-5.887	11.033
mar. ....	6.174	2.920	1.658	-2.223	741	7.832	3.808	13.817
apr. ....	4.447	6.259	-12.467	-1.859	-188	-8.020	-1.978	19.868
mag.....	-3.484	-4.469	-9.308	-3.971	-366	-12.792	3.190	11.687
giu. ....	-1.458	-2.173	9.233	1.846	-326	7.775	1.990	-2.335
lug. ....	-5.814	-1.810	-11.396	-3.763	-480	-17.210	-931	20.209
ago. ....	-815	1.129	-15.467	-536	647	-16.282	-2.522	-7.386
set. ....	-1.330	-1.329	8.207	167	661	6.877	6.120	-38.119
ott. ....	(17.241)	(20.339)	(-6.195)	(-294)	(393)	(11.046)	(-7.208)	(-5.272)

## Bilancio statistico della Banca d'Italia: attività

(consistenze di fine periodo in milioni di euro)

Periodo	Oro e crediti in oro	Attività verso non residenti nell'area dell'euro		Prestiti a controparti del settore finanziario dell'area dell'euro					
					Operazioni di rifinanziamento		Operazioni temporanee di fine-tuning e di tipo strutturale	Operazioni di rifinanziamento marginale	Crediti connessi a scarti di garanzia e altri crediti
			di cui: crediti verso FMI		Principal	A più lungo termine			
	S034162M	S954323M	S347791M	S453206M	S486433M	S500879M	S980349M	S528886M	S540636M
2011.....	95.924	38.111	12.224	209.995	49.389	160.606	..	..	..
2012.....	99.417	38.928	12.701	271.784	3.488	268.296	..	..	..
2013 - ott. ....	76.512	38.689	11.983	230.280	1.265	229.015	..	..	..
nov. ....	72.568	39.800	12.004	227.693	2.777	224.916	..	..	..
dic. ....	68.677	38.215	11.880	235.869	22.160	213.709	..	..	..
2014 - gen. ....	72.962	39.150	12.067	223.673	9.156	214.517	..	..	..
feb. ....	75.701	38.121	11.826	214.355	2.681	211.674	..	..	..
mar. ....	73.852	38.329	11.838	211.046	11.313	199.732	..	..	..
apr. ....	73.336	38.453	11.917	210.499	23.543	186.956	..	..	..
mag. ....	72.445	39.418	11.861	216.437	32.110	184.326	..	..	..
giu. ....	75.897	39.164	11.891	179.633	8.746	170.887	..	..	..
lug. ....	75.727	39.854	12.108	164.966	6.299	158.667	..	..	..
ago. ....	76.853	40.130	11.968	163.814	13.713	150.101	..	..	..
set. ....	76.210	41.023	12.262	173.923	6.700	167.223	..	..	..
ott. ....	73.280	40.412	12.199	177.432	16.589	160.843	..	..	..
nov. ....	74.689	40.382	12.028	174.826	18.316	156.510	..	..	..

Periodo	Attività in valuta verso residenti nell'area dell'euro	Titoli in euro emessi da residenti nell'area dell'euro	Crediti verso le amministrazioni pubbliche	Attività verso l'Eurosistema			Altre attività	Totale attività
					di cui: partecipazioni al capitale della BCE	di cui: crediti connessi al trasferimento di riserve		
	S357439M	S555124M	S582769M	S538242M	S670688M	S683411M	S603290M	S726017M
2011.....	2.896	108.676	15.145	8.352	1.153	7.199	52.119	531.217
2012.....	2.903	121.312	15.096	12.165	1.361	7.199	56.640	618.244
2013 - ott. ....	1.095	120.593	15.626	22.196	1.377	7.219	62.907	567.899
nov. ....	1.001	119.656	15.727	23.529	1.377	7.219	64.583	564.557
dic. ....	886	117.690	15.642	22.210	1.377	7.219	66.150	565.339
2014 - gen. ....	1.058	118.622	16.137	21.279	1.362	7.134	63.830	556.711
feb. ....	1.288	119.934	16.487	22.458	1.333	7.134	64.987	553.332
mar. ....	1.134	121.264	16.796	23.694	1.333	7.134	68.526	554.639
apr. ....	940	119.028	17.029	23.761	1.333	7.134	67.161	550.207
mag. ....	911	119.919	17.196	25.560	1.333	7.134	69.672	561.557
giu. ....	1.148	121.459	17.495	27.197	1.333	7.134	71.833	533.824
lug. ....	908	121.799	17.689	28.168	1.333	7.134	71.836	520.947
ago. ....	994	123.188	18.109	28.720	1.333	7.134	62.958	514.765
set. ....	1.097	124.322	18.216	29.729	1.333	7.134	60.570	525.090
ott. ....	1.633	123.921	18.039	31.115	1.333	7.134	59.299	525.131
nov. ....	1.317	127.027	18.618	31.701	1.333	7.134	56.817	525.377

**Bilancio statistico della Banca d'Italia: passività***(consistenze di fine periodo in milioni di euro)*

Periodo	Banconote in circolazione	Passività in euro verso controparti del settore finanziario dell'area dell'euro						Passività in euro verso altri residenti nell'area dell'euro
			Conti correnti (inclusa ROB)	Depositi overnight	Depositi a tempo determinato	Operazioni temporanee di fine-tuning	Depositi connessi a scarti di garanzia e altri depositi	
	<i>S777534M</i>	<i>S781721M</i>	<i>S844034M</i>	<i>S914820M</i>	<i>S925268M</i>	<i>S936415M</i>	<i>S966752M</i>	<i>S976464M</i>
2011.....	146.011	33.878	19.762	12.336	1.780	..	..	23.739
2012.....	149.948	27.665	24.593	3.040	32	..	..	34.496
2013 - ott. ....	152.277	25.161	24.116	446	600	..	..	46.221
nov. ....	152.814	16.658	15.683	361	615	..	..	50.449
dic. ....	157.541	20.789	18.392	2.377	20	..	..	33.888
2014 - gen. ....	150.884	26.781	21.701	490	4.590	..	..	47.505
feb. ....	151.117	20.442	15.577	200	4.666	..	..	55.348
mar. ....	152.018	16.401	12.034	578	3.789	..	..	54.844
apr. ....	153.578	18.156	17.621	425	110	..	..	70.278
mag. ....	154.358	15.850	15.490	360	..	..	..	85.009
giu. ....	155.264	15.506	15.343	163	..	..	..	72.718
lug. ....	156.912	16.883	16.883	..	..	..	..	74.545
ago. ....	157.190	10.347	10.347	..	..	..	..	40.515
set. ....	157.211	11.490	11.414	76	..	..	..	11.641
ott. ....	157.829	14.820	14.820	..	..	..	..	27.262
nov. ....	158.763	12.351	12.211	140	..	..	..	11.573

Periodo	Passività verso non residenti nell'area dell'euro	Passività in valuta verso residenti nell'area dell'euro	Rivalutazioni	Capitale e riserve	Passività verso l'Eurosistema	Altre passività	di cui: Contropartite DSP	Totale passività
	<i>S036784M</i>	<i>S047488M</i>	<i>S143944M</i>	<i>S157776M</i>	<i>S695409M</i>	<i>S644134M</i>	<i>S113582M</i>	<i>S229220M</i>
2011.....	2.694	549	75.244	21.745	198.453	28.906	7.803	531.217
2012.....	1.003	378	95.170	22.607	253.799	33.178	7.667	618.244
2013 - ott. ....	767	363	73.001	23.538	210.894	35.677	7.415	567.899
nov. ....	613	380	69.638	23.538	215.477	34.989	7.426	564.557
dic. ....	557	402	64.391	23.538	229.128	35.104	7.348	565.339
2014 - gen. ....	899	382	71.752	23.538	199.411	35.559	7.465	556.711
feb. ....	635	365	75.746	23.538	190.217	35.924	7.367	553.332
mar. ....	465	356	75.171	23.538	195.480	36.366	7.372	554.639
apr. ....	400	363	75.685	23.538	171.193	37.016	7.358	550.207
mag. ....	293	385	76.162	23.538	168.338	37.624	7.445	561.557
giu. ....	324	351	81.143	24.297	149.402	34.820	7.443	533.824
lug. ....	362	369	81.828	24.297	130.295	35.457	7.527	520.947
ago. ....	396	413	84.914	24.297	160.597	36.097	7.571	514.765
set. ....	418	375	85.003	24.297	197.410	37.245	7.748	525.090
ott. ....	206	363	80.788	24.297	181.919	37.647	7.762	525.131
nov. ....	170	361	84.082	24.297	195.458	38.322	7.719	525.377

**Tassi d'interesse ufficiali dell'Eurosistema***(valori percentuali)*

Data di annuncio	Operazioni attivabili su iniziativa delle controparti			Operazioni di rifinanziamento principali		
	Data di decorrenza	Depositi overnight presso l'Eurosistema	Operazioni di rifinanziamento marginale	Data di decorrenza	Tasso fisso (per aste a tasso fisso)	Tasso minimo di offerta (per aste a tasso variabile)
22.12.1998	1.01.1999	2,00	4,50	7.01.1999	3,00	-
22.12.1998	4.01.1999	2,75	3,25	-	-	-
22.12.1998	22.01.1999	2,00	4,50	-	-	-
8.04.1999	9.04.1999	1,50	3,50	14.04.1999	2,50	-
4.11.1999	5.11.1999	2,00	4,00	10.11.1999	3,00	-
3.02.2000	4.02.2000	2,25	4,25	9.02.2000	3,25	-
16.03.2000	17.03.2000	2,50	4,50	22.03.2000	3,50	-
27.04.2000	28.04.2000	2,75	4,75	4.05.2000	3,75	-
8.06.2000	9.06.2000	3,25	5,25	15.06.2000	4,25	-
8.06.2000	-	-	-	28.06.2000	-	4,25
31.08.2000	1.09.2000	3,50	5,50	6.09.2000	-	4,50
5.10.2000	6.10.2000	3,75	5,75	11.10.2000	-	4,75
10.05.2001	11.05.2001	3,50	5,50	15.05.2001	-	4,50
30.08.2001	31.08.2001	3,25	5,25	5.09.2001	-	4,25
17.09.2001	18.09.2001	2,75	4,75	19.09.2001	-	3,75
8.11.2001	9.11.2001	2,25	4,25	14.11.2001	-	3,25
5.12.2002	6.12.2002	1,75	3,75	11.12.2002	-	2,75
6.03.2003	7.03.2003	1,50	3,50	12.03.2003	-	2,50
5.06.2003	6.06.2003	1,00	3,00	9.06.2003	-	2,00
1.12.2005	6.12.2005	1,25	3,25	6.12.2005	-	2,25
2.03.2006	8.03.2006	1,50	3,50	8.03.2006	-	2,50
8.06.2006	15.06.2006	1,75	3,75	15.06.2006	-	2,75
3.08.2006	9.08.2006	2,00	4,00	9.08.2006	-	3,00
5.10.2006	11.10.2006	2,25	4,25	11.10.2006	-	3,25
7.12.2006	13.12.2006	2,50	4,50	13.12.2006	-	3,50
8.03.2007	14.03.2007	2,75	4,75	14.03.2007	-	3,75
6.06.2007	13.06.2007	3,00	5,00	13.06.2007	-	4,00
3.07.2008	9.07.2008	3,25	5,25	9.07.2008	-	4,25
8.10.2008	8.10.2008	2,75	4,75	-	-	-
8.10.2008	9.10.2008	3,25	4,25	15.10.2008	3,75	-
6.11.2008	12.11.2008	2,75	3,75	12.11.2008	3,25	-
4.12.2008	10.12.2008	2,00	3,00	10.12.2008	2,50	-
18.12.2008	21.01.2009	1,00	3,00	-	-	-
15.01.2009	21.01.2009	1,00	3,00	21.01.2009	2,00	-
5.03.2009	11.03.2009	0,50	2,50	11.03.2009	1,50	-
2.04.2009	8.04.2009	0,25	2,25	8.04.2009	1,25	-
7.05.2009	13.05.2009	0,25	1,75	13.05.2009	1,00	-
7.04.2011	13.04.2011	0,50	2,00	13.04.2011	1,25	-
7.07.2011	13.07.2011	0,75	2,25	13.07.2011	1,50	-
3.11.2011	9.11.2011	0,50	2,00	9.11.2011	1,25	-
8.12.2011	14.12.2011	0,25	1,75	14.12.2011	1,00	-
5.07.2012	11.07.2012	0,00	1,50	11.07.2012	0,75	-
2.05.2013	8.05.2013	0,00	1,00	8.05.2013	0,50	-
7.11.2013	13.11.2013	0,00	0,75	13.11.2013	0,25	-
5.06.2014	11.06.2014	-0,10	0,40	11.06.2014	0,15	-
4.09.2014	10.09.2014	-0,20	0,30	10.09.2014	0,05	-

**Operazioni di politica monetaria dell'Eurosistema effettuate dalla Banca d'Italia mediante asta***(milioni di euro per le quantità; valori percentuali su base annua per i tassi d'interesse; dati giornalieri)*

Data di regolamento	Importo		Aste a tasso fisso	Aste a tasso variabile			Durata dell'operazione (in giorni)
	Richiesto	Aggiudicato		Tasso minimo di offerta	Tasso marginale	Tasso medio ponderato	
OPERAZIONI DI RIFINANZIAMENTO PRINCIPALI							
	S564033D	S889281D	S162532D	S022846D	S918373D	S928120D	S937249D
2014 - set. 3 .....	12.382	12.382	0,15	-	-	-	7
2014 - set. 10 .....	11.259	11.259	0,05	-	-	-	7
2014 - set. 17 .....	11.725	11.725	0,05	-	-	-	7
2014 - set. 24 .....	6.700	6.700	0,05	-	-	-	7
2014 - ott. 1 .....	6.555	6.555	0,05	-	-	-	7
2014 - ott. 8 .....	6.356	6.356	0,05	-	-	-	7
2014 - ott. 15 .....	6.744	6.744	0,05	-	-	-	7
2014 - ott. 22 .....	12.334	12.334	0,05	-	-	-	7
2014 - ott. 29 .....	16.589	16.589	0,05	-	-	-	7
2014 - nov. 5 .....	14.494	14.494	0,05	-	-	-	7
OPERAZIONI DI RIFINANZIAMENTO A PIÙ LUNGO TERMINE, CON DURATA FINO A 3 MESI							
	S971139D	S980124D	S451687D		S991005D	S998351D	S007260D
2014 - giu. 11 .....	3.580	3.580	0,15	-	-	-	28
2014 - giu. 26 .....	4.443	4.443	0,15	-	-	-	91
2014 - lug. 31 .....	4.157	4.157	0,15	-	-	-	91
2014 - ago. 28 .....	5.165	5.165	0,15	-	-	-	91
2014 - set. 25 .....	5.298	5.298	0,05	-	-	-	84
2014 - ott. 30 .....	6.832	6.832	0,05	-	-	-	91
OPERAZIONI DI RIFINANZIAMENTO A PIÙ LUNGO TERMINE, CON DURATA OLTRE 3 MESI							
	S827406D	S316218D	S328406D		S359841D	S372058D	S376927D
2010 - mag. 13 .....	1.232	1.232	1,00	-	-	-	182
2011 - ago. 11 .....	10.563	10.563	1,50	-	-	-	203
2011 - ott. 27 .....	10.850	10.850	1,50	-	-	-	371
2011 - dic. 22 .....	115.656	115.656	1,00	-	-	-	1.134
2012 - mar. 1 .....	139.023	139.023	1,00	-	-	-	1.092
2014 - set. 24 .....	28.662	28.662	0,15	-	-	-	1.463
ALTRE OPERAZIONI							
	S450762D	S937242D	S952858D	S793304D	S967007D	S980452D	S991423D
2014 - mag. 7 .....	-1.500	-1.500	0,25	-	-	-	7
2014 - mag. 14 .....	-1.095	-1.095	0,25	-	-	-	7
2014 - mag. 21 .....	-40	-40	0,25	-	-	-	7
2014 - mag. 28 .....	-	-	0,25	-	-	-	7
2014 - giu. 4 .....	-15	-15	0,25	-	-	-	7
2014 - giu. 11 .....	-15	-15	0,15	-	-	-	7

## Statistiche sulla riserva obbligatoria - Passività delle istituzioni creditizie residenti in Italia

(consistenze di fine periodo in milioni di euro)

Periodo	Totale delle passività soggette	Passività soggette a coefficiente di riserva positivo		Passività soggette a coefficiente di riserva dello 0%		
		Depositi (in conto corrente; con durata prestabilita fino a due anni; rimborsabili con preavviso fino a due anni)	Titoli obbligazionari fino a due anni	Depositi (con durata prestabilita oltre due anni; rimborsabili con preavviso oltre due anni)	Pronti contro termine	Titoli obbligazionari oltre i due anni
	S818869M	S857599M	S912913M	S941509M	S951125M	S957661M
2011 .....	2.135.209	1.192.150	65.598	93.721	115.746	667.995
2012 .....	2.153.430	1.277.407	57.087	92.337	144.499	582.099
2013 - set. ....	2.137.325	1.287.078	38.960	94.618	163.959	552.711
ott. ....	2.130.679	1.298.810	36.673	83.469	152.087	559.639
nov. ....	2.135.221	1.296.654	34.487	89.338	153.455	561.288
dic. ....	2.107.586	1.291.422	31.139	87.838	138.436	558.751
2014 - gen. ....	2.094.365	1.285.399	30.637	88.886	127.479	561.964
feb. ....	2.092.523	1.284.298	28.543	78.860	141.684	559.136
mar. ....	2.107.155	1.299.705	25.360	79.198	145.019	557.872
apr. ....	2.100.118	1.300.374	24.531	79.485	133.443	562.286
mag. ....	2.094.975	1.315.658	22.124	79.993	119.399	557.800
giu. ....	2.116.482	1.333.806	22.211	81.198	133.940	545.327
lug. ....	2.118.178	1.336.092	22.043	81.023	144.164	534.855
ago. ....	2.130.855	1.349.883	21.350	80.865	146.282	532.476
set. ....	2.113.821	1.353.698	21.068	80.573	134.258	524.224
ott. ....	2.117.079	1.347.283	19.267	81.441	151.727	517.360

## Tavola 1.7b

## Statistiche sulla riserva obbligatoria - Assolvimento dell'obbligo di riserva da parte delle istituzioni creditizie residenti in Italia

(consistenze medie nel periodo di mantenimento in milioni di euro; valori percentuali su base annua per il tasso d'interesse)

Periodo di mantenimento terminante il:		Riserve dovute	Conti correnti delle istituzioni creditizie	Riserve in eccesso	Inadempienze	Tasso di remunerazione della riserva obbligatoria
mese	giorno	S966619M	S999640M	S010530M	S056748M	S246450M
2011 .....	dic.	24.664	24.812	148	..	1,25
2012 .....	dic.	13.257	34.075	20.818	..	0,75
2013 - ott. ....	8	13.162	21.146	7.984	..	0,50
nov. ....	12	13.264	23.613	10.349	..	0,50
dic. ....	10	13.196	22.076	8.880	..	0,25
2014 - gen. ....	14	13.291	23.422	10.132	..	0,25
feb. ....	11	13.248	20.515	7.267	..	0,25
mar. ....	11	13.162	19.310	6.148	..	0,25
apr. ....	8	13.096	18.006	4.910	..	0,25
mag. ....	13	13.065	17.859	4.794	..	0,25
giu. ....	10	13.187	17.270	4.083	..	0,25
lug. ....	8	13.185	17.950	4.765	..	0,15
ago. ....	12	13.314	16.996	3.682	..	0,15
set. ....	9	13.496	14.928	1.432	..	0,15
ott. ....	8	13.518	15.099	1.581	..	0,05
nov. ....	11	13.649	15.888	2.239	..	0,05

**Posizione di liquidità del sistema bancario dell'area dell'euro: contributo italiano***(consistenze medie nel periodo di mantenimento della riserva obbligatoria, in milioni di euro)*

Periodo di mantenimento terminante il:		Fattori di creazione di liquidità					
		Attività nette in oro e valuta estera	Attività nette nei confronti dell'Eurosistema	Operazioni di politica monetaria			
				Operazioni di rifinanziamento principali	Operazioni di rifinanziamento a più lungo termine	Operazioni di rifinanziamento marginale	Altre operazioni di creazione
<i>mese</i>	<i>giorno</i>	<i>S003675M</i>	<i>S246592M</i>	<i>S274091M</i>	<i>S283242M</i>	<i>S289794M</i>	<i>S297048M</i>
2011.....	dic.	131.227	-130.511	67.109	69.901	98	..
2012.....	dic.	148.266	-249.929	3.708	269.773	..	..
2013 - nov. ....	12	115.712	-232.119	1.435	229.667	..	..
dic. ....	10	115.815	-216.609	2.373	223.956	..	..
2014 - gen. ....	14	111.383	-222.231	13.169	216.963	38	..
feb. ....	11	105.448	-201.819	7.791	213.542	..	..
mar. ....	11	105.301	-200.197	2.640	212.549	..	..
apr. ....	8	107.097	-199.518	5.153	204.609	..	..
mag. ....	13	107.557	-183.105	12.472	186.404	..	..
giu. ....	10	110.858	-171.172	25.294	184.675	..	..
lug. ....	8	111.326	-154.943	6.792	175.015	..	..
ago. ....	12	113.296	-143.463	6.289	160.361	1	..
set. ....	9	113.378	-158.004	12.406	150.792	..	..
ott. ....	8	114.414	-169.800	9.060	156.443	..	..
nov. ....	11	114.121	-180.482	11.303	160.936	..	..

Periodo di mantenimento terminante il:		Fattori di assorbimento di liquidità					Conti correnti delle istituzioni creditizie presso la Banca centrale (c)	Contributo italiano alla base monetaria (a+b+c)
		Operazioni di politica monetaria		Circolazione (b)	Conti delle amministrazioni centrali	Altri fattori netti		
		Altre operazioni di assorbimento	Depositi overnight (a)					
<i>mese</i>	<i>giorno</i>	<i>S227610M</i>	<i>S303829M</i>	<i>S312726M</i>	<i>S343364M</i>	<i>S354855M</i>	<i>S398166M</i>	<i>S405722M</i>
2011 .....	dic.	59	2.177	160.711	19.804	-69.738	24.812	187.699
2012 .....	dic.	..	1.752	163.065	37.808	-64.881	34.076	198.892
2013 - nov. ....	12	789	455	168.638	22.625	-101.423	23.613	192.706
dic. ....	10	3.390	227	169.627	30.633	-100.417	22.076	191.929
2014 - gen. ....	14	4.623	525	173.229	22.602	-105.081	23.422	197.177
feb. ....	11	4.430	250	162.169	40.321	-102.722	20.515	182.934
mar. ....	11	7.058	267	154.563	34.382	-95.287	19.310	174.140
apr. ....	8	6.445	237	155.509	30.994	-93.849	18.006	173.752
mag. ....	13	942	276	152.901	38.675	-86.804	17.339	170.516
giu. ....	10	288	281	157.316	64.055	-89.554	17.270	174.867
lug. ....	8	4	41	158.589	54.231	-92.625	17.950	176.581
ago. ....	12	..	38	160.602	49.016	-90.168	16.996	177.636
set. ....	9	..	33	161.803	29.176	-87.368	14.928	176.764
ott. ....	8	..	34	160.980	21.344	-87.339	15.099	176.113
nov. ....	11	..	29	161.279	17.758	-89.075	15.888	177.195

**Bilancio delle “altre IFM” residenti in Italia: attività**

(consistenze in milioni di euro)

Periodo	Cassa	Prestiti						
		Residenti in Italia			Residenti in altri paesi dell'area dell'euro			Resto del mondo
		IFM	Amministrazioni pubbliche	Altri residenti	IFM	Amministrazioni pubbliche	Altri residenti	
	<i>S562518M</i>	<i>S589956M</i>	<i>S599104M</i>	<i>S612202M</i>	<i>S621694M</i>	<i>S634800M</i>	<i>S645671M</i>	<i>S655611M</i>
2012 .....	13.360	362.308	267.775	1.727.587	78.337	674	34.210	107.785
2013 - ott. ....	10.339	377.605	257.874	1.669.713	70.353	583	29.117	99.104
nov. ....	9.735	368.585	258.113	1.681.975	69.361	583	25.302	91.069
dic. ....	13.023	358.684	262.456	1.668.266	67.271	576	24.852	90.166
2014 - gen. ....	9.982	390.702	264.686	1.654.625	65.134	679	26.190	92.503
feb. ....	9.676	396.704	264.725	1.650.346	64.414	684	24.801	87.010
mar. ....	9.924	397.670	267.991	1.657.431	63.213	672	26.680	90.189
apr. ....	10.791	391.480	266.183	1.636.204	61.179	668	24.736	87.803
mag. ....	10.026	382.693	267.164	1.625.652	64.728	673	26.565	91.028
giu. ....	10.265	386.685	267.900	1.652.564	64.605	652	25.232	93.388
lug. ....	9.913	390.455	265.594	1.649.065	61.769	655	25.180	94.863
ago. ....	9.693	386.440	263.649	1.634.986	63.499	657	24.001	92.765
set. ....	10.229	392.339	263.653	1.642.218	65.074	652	25.198	100.192
ott. ....	(9.915)	(385.274)	(260.467)	(1.635.134)	(69.317)	(601)	(23.784)	(93.651)

Periodo	Titoli diversi da azioni						
	Residenti in Italia			Residenti in altri paesi dell'area dell'euro			Resto del mondo
	IFM	Amministrazioni pubbliche	Altri residenti	IFM	Amministrazioni pubbliche	Altri residenti	
	<i>S953876M</i>	<i>S140793M</i>	<i>S154530M</i>	<i>S184537M</i>	<i>S166032M</i>	<i>S181158M</i>	<i>S665123M</i>
2012 .....	382.035	351.618	147.151	16.584	5.086	23.428	12.691
2013 - ott. ....	361.762	418.518	145.614	14.641	6.968	21.525	12.245
nov. ....	356.937	420.973	145.239	14.543	6.347	21.529	12.756
dic. ....	352.491	404.497	143.275	14.240	6.482	21.533	13.418
2014 - gen. ....	343.964	400.780	143.766	14.195	5.781	21.636	13.034
feb. ....	341.786	410.142	142.779	14.112	5.422	8.364	12.534
mar. ....	317.099	413.294	140.428	14.581	6.149	8.679	12.626
apr. ....	315.841	422.355	138.544	14.842	7.704	8.738	12.822
mag. ....	308.797	420.167	134.266	14.822	5.653	8.951	12.771
giu. ....	306.498	416.288	135.837	15.393	8.953	9.161	12.632
lug. ....	296.969	414.280	132.547	15.112	10.208	8.665	12.790
ago. ....	290.562	417.202	131.900	15.189	10.648	8.639	12.808
set. ....	289.769	412.617	132.041	15.662	12.811	8.837	12.997
ott. ....	(270.534)	(430.838)	(130.764)	(15.884)	(12.895)	(9.063)	(12.879)

Periodo	Azioni e partecipazioni					Immobilizzazioni	Altre attività	Totale attività
	Residenti in Italia		Residenti in altri paesi dell'area dell'euro		Resto del mondo			
	IFM	Altri settori	IFM	Altri settori				
	<i>S678647M</i>	<i>S687287M</i>	<i>S694873M</i>	<i>S737997M</i>	<i>S745236M</i>	<i>S753273M</i>	<i>S766152M</i>	<i>S200055M</i>
2012 .....	57.683	76.199	48.165	8.696	8.995	72.008	418.103	4.220.479
2013 - ott. ....	53.243	79.186	48.208	10.090	8.023	69.380	361.087	4.125.178
nov. ....	53.262	78.744	48.217	10.123	7.835	69.511	357.399	4.108.138
dic. ....	52.830	79.888	48.219	9.961	8.103	69.723	338.178	4.048.134
2014 - gen. ....	54.379	77.392	48.255	10.312	8.095	69.654	358.321	4.074.063
feb. ....	57.226	77.345	48.269	9.864	8.035	68.887	360.538	4.063.665
mar. ....	56.529	77.197	48.288	10.297	7.829	62.872	375.083	4.064.720
apr. ....	56.247	77.786	48.315	9.635	7.651	62.917	374.083	4.036.522
mag. ....	56.126	77.638	48.325	9.608	7.786	62.860	367.813	4.004.110
giu. ....	55.384	77.295	48.226	9.593	8.005	62.858	361.777	4.029.191
lug. ....	55.756	76.428	48.222	9.561	8.090	63.005	359.435	4.008.563
ago. ....	55.767	76.385	48.236	10.233	7.998	63.079	377.026	4.001.362
set. ....	55.582	76.669	48.228	10.347	8.170	63.113	370.748	4.017.146
ott. ....	(55.616)	(76.599)	(48.191)	(10.381)	(8.177)	(63.101)	(369.573)	(3.992.637)

**Bilancio delle “altre IFM” residenti in Italia: passività***(consistenze di fine periodo in milioni di euro)*

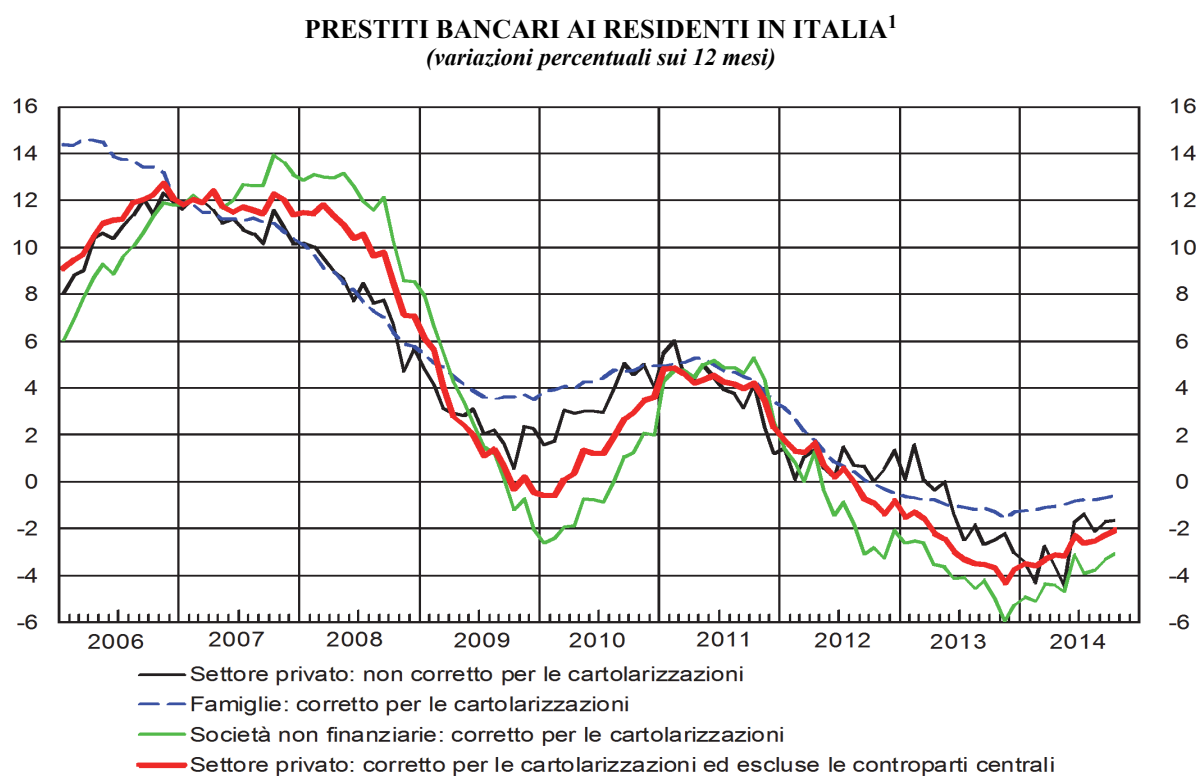
Periodo	Depositi						
	Residenti in Italia			Residenti in altri paesi dell'area dell'euro			Resto del mondo
	IFM	Amministrazione centrale	Altre amministrazioni pubbliche - altri residenti	IFM	Amministrazioni centrali	Altre amministrazioni pubbliche - altri residenti	
	<i>S640722M</i>	<i>S390776M</i>	<i>S273355M</i>	<i>S400654M</i>	<i>S408710M</i>	<i>S287103M</i>	<i>S416254M</i>
2012 .....	612.229	12.881	1.477.487	170.197	42	24.763	149.856
2013 - ott. ....	590.478	15.691	1.509.062	177.428	37	25.001	140.830
nov. ....	588.006	23.651	1.516.443	176.319	39	27.637	130.155
dic. ....	583.193	22.233	1.498.887	170.080	34	26.895	122.820
2014 - gen. ....	596.599	24.132	1.477.179	165.084	33	26.838	129.606
feb. ....	601.505	22.972	1.489.016	161.288	30	16.626	125.808
mar. ....	605.775	24.048	1.501.959	162.055	32	17.905	127.791
apr. ....	593.589	23.615	1.490.468	162.158	33	16.870	124.573
mag. ....	594.841	24.551	1.484.938	165.547	30	18.137	124.815
giu. ....	564.442	49.434	1.497.131	171.261	31	17.031	126.965
lug. ....	553.369	54.610	1.501.967	167.425	29	15.644	129.399
ago. ....	550.050	54.118	1.517.950	159.716	28	15.633	128.497
set. ....	563.188	53.735	1.504.950	158.321	34	16.521	132.509
ott. ....	(556.168)	(56.608)	(1.514.998)	(166.080)	(33)	(15.421)	(128.766)

Periodo	Quote dei fondi comuni monetari	Obbligazioni	Capitale e riserve	Altre passività	Totale passività
	<i>S424528M</i>	<i>S303540M</i>	<i>S434899M</i>	<i>S442597M</i>	<i>S215509M</i>
2012 .....	9.164	958.332	372.907	432.622	4.220.479
2013 - ott. ....	9.871	893.560	386.560	376.660	4.125.178
nov. ....	9.648	886.884	387.528	361.828	4.108.138
dic. ....	9.575	878.336	390.632	345.448	4.048.134
2014 - gen. ....	9.436	871.330	399.687	374.138	4.074.063
feb. ....	9.198	861.510	405.326	370.385	4.063.664
mar. ....	9.019	829.885	420.990	365.260	4.064.720
apr. ....	8.608	825.769	422.982	367.858	4.036.522
mag. ....	8.400	814.082	404.541	364.227	4.004.109
giu. ....	8.172	802.739	410.924	381.061	4.029.191
lug. ....	7.892	784.171	415.026	379.032	4.008.563
ago. ....	7.923	772.998	416.013	378.433	4.001.362
set. ....	7.745	766.521	419.851	393.771	4.017.145
ott. ....	(7.501)	(739.313)	(419.492)	(388.257)	(3.992.637)

## **Sezione 2**

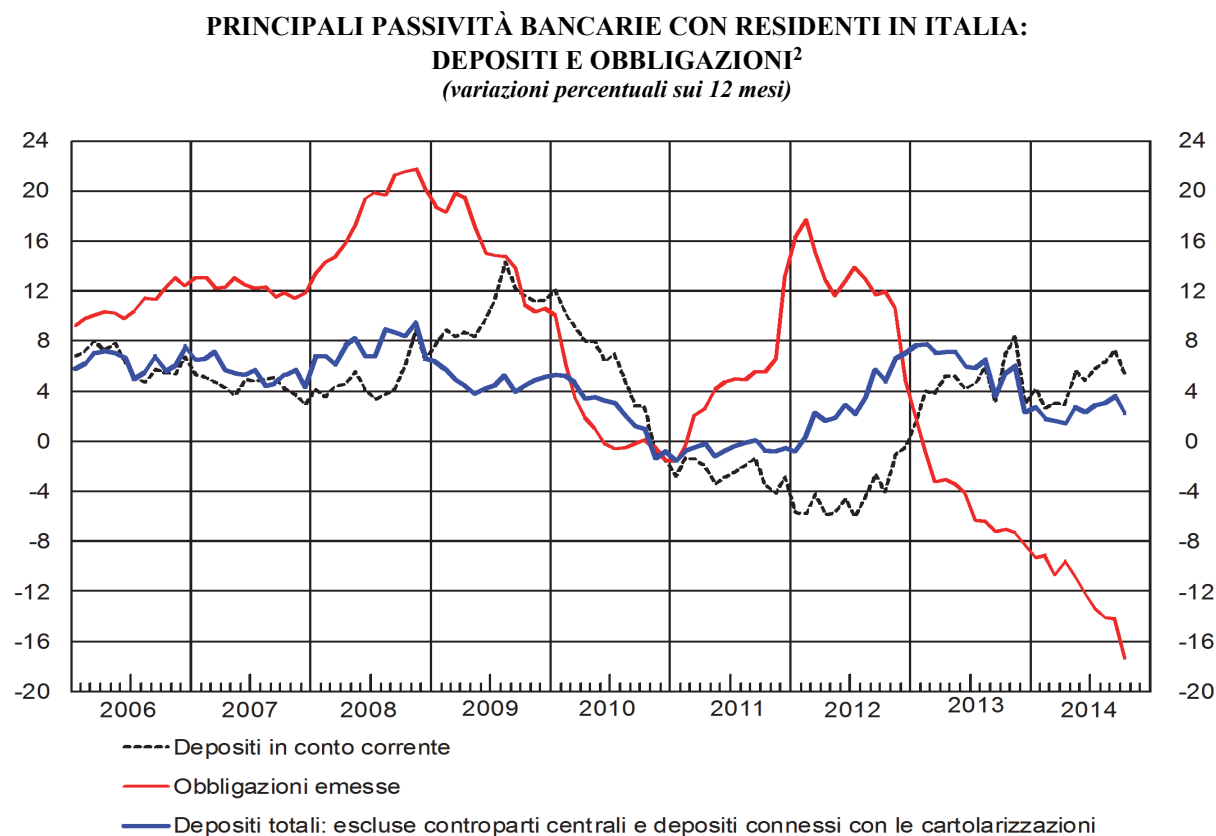
### **Statistiche bancarie: bilanci e altre informazioni**

Figura 2.1



(1) Cfr. appendice metodologica.

Figura 2.2



(2) Cfr. appendice metodologica.

**Bilancio delle banche residenti in Italia: attività***(consistenze di fine periodo in milioni di euro)*

Periodo	Cassa	Prestiti			Titoli diversi da azioni		
		Residenti in Italia	Residenti in altri paesi dell'area dell'euro	Resto del mondo	Residenti in Italia		
					IFM	Amministrazioni pubbliche	Altri residenti
	<i>S221763M</i>	<i>S685169M</i>	<i>S778594M</i>	<i>S793529M</i>	<i>S016397M</i>	<i>S990079M</i>	<i>S028395M</i>
2012 .....	13.360	2.356.373	113.169	107.785	381.997	344.862	147.149
2013 - ott. ....	10.339	2.304.173	100.053	99.104	361.694	411.100	145.612
nov. ....	9.735	2.307.524	95.246	91.069	356.852	413.967	145.237
dic. ....	13.023	2.288.658	92.699	90.166	352.406	397.667	143.273
2014 - gen. ....	9.982	2.309.626	92.003	92.503	343.845	393.625	143.764
feb. ....	9.676	2.311.496	89.899	87.010	341.687	402.580	142.777
mar. ....	9.924	2.322.967	90.564	90.189	317.005	405.827	140.426
apr. ....	10.791	2.293.723	86.582	87.803	315.762	414.992	138.542
mag. ....	10.026	2.275.370	91.966	91.028	308.721	413.043	134.264
giu. ....	10.265	2.306.991	90.489	93.388	306.420	409.066	135.837
lug. ....	9.913	2.305.042	87.605	94.863	296.900	407.217	132.547
ago. ....	9.693	2.284.955	88.157	92.765	290.493	410.302	131.900
set. ....	10.229	2.298.089	90.924	100.192	289.695	405.894	132.039
ott. ....	(9.915)	(2.280.798)	(93.701)	(93.651)	(270.450)	(424.292)	(130.760)

Periodo	Titoli diversi da azioni			Titoli diversi da azioni del resto del mondo	Azioni e partecipazioni	
	Residenti in altri paesi dell'area dell'euro				Residenti in Italia	
	IFM	Amministrazioni pubbliche	Altri residenti		IFM	Altri residenti
	<i>S051255M</i>	<i>S039781M</i>	<i>S062554M</i>	<i>S967226M</i>	<i>S312876M</i>	<i>S352420M</i>
2012 .....	16.365	4.205	23.410	12.673	57.683	76.199
2013 - ott. ....	14.444	5.670	21.472	12.216	53.243	79.186
nov. ....	14.341	5.152	21.477	12.729	53.262	78.744
dic. ....	14.066	4.994	21.481	13.144	52.830	79.888
2014 - gen. ....	14.095	4.436	21.611	12.763	54.379	77.392
feb. ....	13.992	4.391	8.339	12.265	57.226	77.345
mar. ....	14.454	5.194	8.666	12.358	56.529	77.197
apr. ....	14.813	7.068	8.725	12.564	56.247	77.786
mag. ....	14.785	4.993	8.938	12.516	56.126	77.638
giu. ....	15.355	8.322	9.148	12.627	55.384	77.295
lug. ....	15.034	9.621	8.656	12.785	55.756	76.428
ago. ....	15.104	9.975	8.630	12.804	55.767	76.385
set. ....	15.522	12.120	8.828	12.993	55.582	76.669
ott. ....	(15.644)	(12.198)	(9.056)	(12.874)	(55.616)	(76.599)

Periodo	Azioni e partecipazioni			Quote di partecipazione in fondi monetari	Immobilizzazioni	Altre attività	Totale attività
	Residenti in altri paesi dell'area dell'euro		Resto del mondo				
	IFM	Altri residenti					
	<i>S361161M</i>	<i>S366484M</i>	<i>S373891M</i>	<i>S399788M</i>	<i>S420100M</i>	<i>S427463M</i>	<i>S463168M</i>
2012 .....	48.165	8.696	8.995	127	72.008	417.792	4.211.015
2013 - ott. ....	48.208	10.090	8.023	101	69.380	360.890	4.114.995
nov. ....	48.217	10.123	7.835	100	69.511	357.243	4.098.365
dic. ....	48.219	9.885	8.103	76	69.723	337.922	4.038.222
2014 - gen. ....	48.255	10.234	8.095	19	69.654	358.017	4.064.297
feb. ....	48.269	9.786	8.035	18	68.887	360.424	4.054.103
mar. ....	48.288	10.220	7.829	3	62.872	374.905	4.055.417
apr. ....	48.315	9.563	7.651	-63	62.917	373.777	4.027.560
mag. ....	48.325	9.534	7.786	-54	62.860	367.605	3.995.469
giu. ....	48.226	9.524	8.005	-51	62.858	361.702	4.020.850
lug. ....	48.222	9.560	8.090	-50	63.005	359.278	4.000.471
ago. ....	48.236	10.233	7.998	-47	63.079	376.880	3.993.310
set. ....	48.228	10.347	8.170	9	63.113	370.618	4.009.261
ott. ....	(48.191)	(10.381)	(8.177)	(119)	(63.101)	(369.316)	(3.984.839)

**Bilancio delle banche residenti in Italia: passività***(consistenze di fine periodo in milioni di euro)*

Periodo	Depositi							
	Residenti in Italia				Residenti in altri paesi dell'area dell'euro			
	IFM		Amministrazione centrale	Altre amministrazioni pubbliche e altri residenti	IFM		Amministrazioni centrali	Altre amministrazioni pubbliche e altri residenti
		<i>di cui: banche e banca centrale</i>				<i>di cui: banche</i>		
	<i>S305929M</i>	<i>S260954M</i>	<i>S283388M</i>	<i>S295597M</i>	<i>S358514M</i>	<i>S316791M</i>	<i>S332233M</i>	<i>S344636M</i>
2012 .....	612.229	609.045	12.881	1.477.487	170.197	170.140	42	24.763
2013 - ott. ....	590.478	587.907	15.691	1.509.062	177.428	177.369	37	25.001
nov. ....	588.006	585.314	23.651	1.516.443	176.319	176.250	39	27.637
dic. ....	583.189	580.628	22.233	1.498.887	170.080	170.024	34	26.895
2014 - gen. ....	596.599	594.944	24.132	1.477.179	165.084	165.028	33	26.838
feb. ....	601.505	600.618	22.972	1.489.016	161.288	161.231	30	16.626
mar. ....	605.767	604.843	24.048	1.501.959	162.055	162.007	32	17.905
apr. ....	593.575	592.795	23.615	1.490.468	162.158	162.114	33	16.870
mag. ....	594.839	594.054	24.551	1.484.938	165.547	165.390	30	18.137
giu. ....	564.403	563.461	49.434	1.497.131	171.261	171.212	31	17.031
lug. ....	553.343	552.408	54.610	1.501.967	167.425	167.385	29	15.644
ago. ....	550.050	548.926	54.118	1.517.950	159.716	159.654	28	15.633
set. ....	563.183	562.043	53.735	1.504.950	158.321	158.223	34	16.521
ott. ....	(556.156)	(555.230)	(56.608)	(1.514.998)	(166.080)	(165.896)	(33)	(15.421)

Periodo	Depositi dei residenti nel resto del mondo		Obbligazioni	Capitale e riserve	Altre passività	Totale passività
		<i>di cui: banche</i>				
	<i>S369637M</i>	<i>S381071M</i>	<i>S073907M</i>	<i>S504043M</i>	<i>S975074M</i>	<i>S159211M</i>
2012 .....	149.856	111.130	958.332	372.907	432.321	4.211.015
2013 - ott. ....	140.830	98.414	893.560	386.560	376.349	4.114.995
nov. ....	130.155	88.246	886.884	387.528	361.703	4.098.365
dic. ....	122.820	81.688	878.336	390.632	345.116	4.038.222
2014 - gen. ....	129.606	84.372	871.330	399.687	373.808	4.064.296
feb. ....	125.808	81.507	861.510	405.326	370.021	4.054.103
mar. ....	127.791	82.036	829.885	420.990	364.984	4.055.416
apr. ....	124.573	83.805	825.769	422.982	367.516	4.027.559
mag. ....	124.815	84.843	814.082	404.541	363.988	3.995.468
giu. ....	126.965	84.747	802.739	410.924	380.932	4.020.850
lug. ....	129.399	85.448	784.171	415.026	378.857	4.000.471
ago. ....	128.497	85.837	772.998	416.013	378.304	3.993.310
set. ....	132.509	86.537	766.521	419.851	393.636	4.009.261
ott. ....	(128.766)	(83.341)	(739.313)	(419.492)	(387.973)	(3.984.839)

## Raccolta in euro da altre amministrazioni pubbliche e altri residenti

(consistenze di fine periodo in milioni di euro)

Periodo	Depositi								
	Residenti in Italia						Residenti in altri paesi dell'area dell'euro		
	Depositi in conto corrente	Depositi con durata prestabilita			Depositi rimborsabili con preavviso	Pronti contro termine	Depositi in conto corrente	Depositi con durata prestabilita	
		fino a 2 anni	oltre 2 anni					fino a 2 anni	oltre 2 anni
<i>di cui:</i> connessi con operazioni di cessioni di crediti									
	S893463M	S452906M	S419174M	S984277M	S481577M	S392256M	S906791M	S472492M	S435869M
2011.....	727.209	83.652	161.021	-	282.743	103.689	4.481	2.292	14.702
2012 .....	721.776	157.428	157.707	152.661	296.802	131.908	5.595	1.879	15.438
2013 - set. ....	725.848	160.535	162.336	153.286	298.181	149.832	5.587	2.207	14.524
ott. ....	738.927	159.828	158.849	149.245	296.900	141.992	5.806	2.737	14.369
nov. ....	741.739	160.640	158.630	148.414	297.257	145.658	6.135	4.711	14.412
dic. ....	741.728	158.110	156.374	145.747	299.520	130.020	5.755	4.973	14.326
2014 - gen.....	731.396	156.614	157.468	146.129	300.556	117.623	6.234	4.808	14.330
feb. ....	734.238	157.242	157.603	145.627	300.674	126.243	6.576	4.537	4.093
mar.....	747.098	156.898	155.734	143.226	300.579	128.153	7.404	4.785	4.251
apr. ....	751.816	154.943	154.342	141.204	299.209	116.614	6.363	4.827	4.069
mag.....	764.856	153.017	150.626	137.038	298.202	104.603	8.117	4.349	4.112
giu. ....	759.852	151.982	154.495	140.482	298.159	118.394	7.568	4.299	4.207
lug. ....	761.969	149.732	152.800	138.217	297.279	126.432	6.040	4.518	4.260
ago.....	774.545	148.510	152.226	137.403	298.258	130.283	5.481	5.141	4.166
set. ....	778.934	145.815	152.236	137.172	298.639	115.316	6.536	5.019	3.973
ott. ....	(778.449)	(141.726)	(151.117)	(135.746)	(298.458)	(131.931)	(6.248)	(4.306)	(3.974)

Periodo	Depositi			Obbligazioni emesse				Totale
	Residenti in altri paesi area dell'euro		Depositi del resto del mondo	fino a 1 anno	da 1 a 2 anni	oltre 2 anni	per memoria: obbligazioni emesse oltre 1 anno a tasso variabile	
	Depositi rimborsabili con preavviso	Pronti contro termine						
	S495366M	S405494M	S243823M	S110876M	S133607M	S145963M	S194982M	S925954M
2011.....	160	990	45.122	40.587	99.146	766.165	527.429	2.331.958
2012 .....	157	1.124	35.720	1.585	102.125	847.444	504.117	2.476.688
2013 - set. ....	167	1.321	37.695	1.755	66.811	812.059	463.540	2.438.857
ott. ....	166	1.505	35.647	1.355	63.763	817.256	465.439	2.439.101
nov. ....	172	1.770	35.832	2.295	58.254	813.753	461.505	2.441.258
dic. ....	174	1.212	35.893	2.550	53.013	810.398	454.464	2.414.047
2014 - gen. ....	171	821	41.610	2.585	46.097	807.798	449.760	2.388.111
feb. ....	170	781	40.918	2.585	40.712	805.014	442.099	2.381.387
mar. ....	172	856	42.954	2.585	32.529	781.213	434.483	2.365.213
apr. ....	175	1.025	38.458	3.585	30.141	778.375	435.105	2.343.945
mag. ....	186	950	37.522	3.536	29.686	766.914	426.657	2.326.677
giu. ....	187	345	38.443	3.535	29.821	753.514	420.486	2.324.803
lug. ....	172	249	40.858	3.015	30.127	734.856	409.270	2.312.309
ago. ....	177	305	39.437	3.170	28.866	724.582	408.728	2.315.148
set. ....	179	301	43.336	3.305	28.088	717.630	405.990	2.299.307
ott. ....	(178)	(226)	(42.627)	(3.350)	(25.788)	(692.252)	(396.428)	(2.280.630)

**Depositi degli altri residenti per settore di attività economica***(consistenze in milioni di euro)*

Periodo	Altri residenti in Italia								Altri residenti in altri paesi dell'euro		
	Altre istituzioni finanziarie		Assicurazioni e fondi pensione	Società non finanziarie	Famiglie			Assicurazioni, fondi pensione e altre isituzioni finanziarie	Società non finanziarie	Famiglie	
		di cui: con controparti centrali			Famiglie consumatrici	Famiglie produttrici	Istituzioni senza fini di lucro				
	S854332M	S886238M	S323832M	S900518M	S912432M	S917635M	S933546M	S941516M	S355038M	S950904M	S982173M
2011 .....	1.341.652	293.925	76.674	16.969	175.158	789.962	44.278	21.360	20.191	1.502	775
2012 .....	1.455.782	331.690	121.156	23.866	188.815	846.221	43.060	22.131	22.125	1.375	857
2013 - set. ....	1.489.644	350.578	142.351	24.399	194.018	852.862	44.567	23.220	21.599	1.319	916
ott. ....	1.488.748	341.231	135.091	23.892	201.370	853.863	45.092	23.300	22.475	1.272	932
nov. ....	1.496.473	344.997	139.050	22.557	212.011	848.076	45.585	23.248	24.786	1.328	931
dic. ....	1.479.837	329.585	124.874	20.168	201.670	861.804	44.008	22.602	24.238	1.339	939
2014 - gen. ....	1.457.740	315.352	111.690	24.593	190.066	861.272	43.516	22.941	24.154	1.362	985
feb. ....	1.469.838	320.907	119.538	24.004	193.580	864.605	43.632	23.111	13.855	1.514	967
mar. ....	1.482.548	321.408	121.103	26.853	196.781	869.606	44.462	23.438	15.186	1.494	996
apr. ....	1.471.174	307.550	110.079	25.628	202.295	866.862	45.433	23.405	13.932	1.592	1.001
mag. ....	1.465.889	292.473	98.377	23.894	211.938	867.638	46.375	23.572	15.413	1.495	999
giu. ....	1.477.778	312.624	112.910	22.408	198.444	874.281	45.861	24.160	14.192	1.418	992
lug. ....	1.482.116	317.201	120.320	23.711	203.368	867.908	46.187	23.741	12.663	1.599	1.025
ago. ....	1.497.451	321.101	124.144	23.112	210.616	872.636	45.783	24.204	12.351	1.911	1.033
set. ....	1.484.204	308.136	109.009	25.192	207.783	873.373	45.288	24.433	13.353	1.554	1.059
ott. ....	(1.495.100)	(322.188)	(126.118)	(21.620)	(212.987)	(867.735)	(46.244)	(24.326)	(12.524)	(1.528)	(1.015)

## Prestiti per settore di attività economica

(consistenze di fine periodo in milioni di euro)

Periodo	Residenti in Italia										
	IFM		Amministrazioni pubbliche		Altri residenti						
			Amministrazione centrale	Enti locali ed enti di previdenza	Altre istituzioni finanziarie		Assicurazioni e fondi pensione	Società non finanziarie	Famiglie		
						di cui: pct con controparti centrali			Famiglie consumatrici	Famiglie produttrici	Istituzioni senza fini di lucro
	S628348M	S541849M	S554530M	S223255M	S579814M	S798896M	S591009M	S640592M	S515363M	S530259M	S675057M
2011 .....	402.276	368.358	175.150	82.322	196.673	23.380	6.071	893.577	507.197	101.176	10.126
2012 .....	361.012	333.211	186.327	81.448	248.171	67.502	4.712	864.655	502.054	97.853	10.143
2013 - set. ....	372.678	347.353	179.549	80.492	240.280	76.173	4.630	828.982	497.767	96.019	10.041
ott. ....	376.586	351.711	178.709	79.165	238.847	77.102	4.713	822.929	497.638	95.656	9.930
nov. ....	367.436	350.723	179.284	78.829	258.224	97.090	4.715	817.004	496.973	95.071	9.988
dic. ....	357.935	337.073	185.029	77.427	247.509	77.649	4.661	813.914	496.968	95.363	9.850
2014 - gen. ....	390.314	363.490	184.914	79.773	210.046	66.267	4.939	837.883	495.822	95.974	9.961
feb. ....	396.426	375.635	186.163	78.562	211.185	67.721	4.962	834.643	494.015	95.599	9.941
mar. ....	397.544	381.004	189.710	78.281	221.123	74.318	5.018	831.837	493.969	95.542	9.942
apr. ....	391.336	372.946	187.715	78.467	204.169	61.933	4.307	828.938	494.550	94.404	9.836
mag. ....	382.555	366.489	189.524	77.640	201.250	58.591	4.398	821.916	494.711	93.526	9.851
giu. ....	386.527	370.827	192.562	75.337	222.810	77.380	3.672	827.422	495.082	93.743	9.836
lug. ....	390.383	373.292	189.926	75.668	215.603	84.206	3.654	830.966	495.427	93.582	9.832
ago. ....	386.320	375.793	188.386	75.264	215.466	84.633	3.582	819.495	493.530	93.099	9.813
set. ....	392.218	380.487	188.922	74.731	217.529	85.589	3.830	823.689	493.771	93.587	9.812
ott. ....	(385.197)	(370.207)	(186.855)	(73.612)	(214.819)	(84.088)	(4.095)	(819.369)	(494.036)	(93.149)	(9.668)

Periodo	Residenti in altri paesi dell'area dell'euro							Resto del mondo	
			Amministrazioni pubbliche	Altri residenti					
	IFM	di cui: banche		Altre istituzioni finanziarie	Assicurazioni e fondi pensione	Società non finanziarie	Famiglie	di cui: banche	
	S755713M	S696190M	S730389M	S716420M	S743137M	S767099M	S705257M	S793529M	S816567M
2011.....	84.999	....	689	17.005	154	11.022	478	100.094	81.898
2012 .....	78.286	....	674	23.239	171	10.344	456	107.785	90.630
2013 - set. ....	68.923	....	578	21.080	179	8.773	425	99.040	82.599
ott. ....	70.353	....	583	20.122	146	8.422	426	99.104	83.009
nov. ....	69.361	....	583	17.586	166	7.126	424	91.069	75.484
dic. ....	67.271	....	576	16.876	164	7.391	421	90.166	74.938
2014 - gen. ....	65.134	....	679	18.241	169	7.345	435	92.503	76.267
feb. ....	64.414	....	684	17.111	169	7.085	436	87.010	70.919
mar. ....	63.213	....	672	19.000	148	7.100	433	90.189	74.958
apr. ....	61.179	....	668	17.145	162	7.002	426	87.803	72.255
mag.....	64.728	....	673	19.235	136	6.768	427	91.028	75.108
giu. ....	64.605	....	652	18.080	140	6.595	417	93.388	77.872
lug. ....	61.769	....	655	17.884	136	6.744	416	94.863	76.901
ago. ....	63.499	....	657	16.812	136	6.627	425	92.765	75.929
set. ....	65.074	....	652	18.103	139	6.532	423	100.192	82.523
ott. ....	(69.317)	....	(601)	(17.019)	(129)	(6.206)	(430)	(93.651)	(76.228)

**Prestiti ai residenti in Italia, per durata e tipologia***(consistenze di fine periodo in milioni di euro)*

Periodo	Amministrazioni pubbliche e altri residenti				Società non finanziarie			
	Totale	fino a 1 anno	tra 1 e 5 anni	oltre 5 anni	Totale	fino a 1 anno	tra 1 e 5 anni	oltre 5 anni
	<i>S349700M</i>	<i>S722243M</i>	<i>S807750M</i>	<i>S819246M</i>	<i>S640592M</i>	<i>S829984M</i>	<i>S847968M</i>	<i>S878852M</i>
2011.....	1.972.293	652.212	222.195	1.097.886	893.577	337.096	139.625	416.856
2012 .....	1.995.361	700.686	206.168	1.088.507	864.655	331.083	127.721	405.851
2013 - set. ....	1.937.762	659.036	207.107	1.071.618	828.982	312.805	124.380	391.797
ott. ....	1.927.587	651.241	207.811	1.068.536	822.929	307.624	124.206	391.099
nov. ....	1.940.088	663.079	208.858	1.068.151	817.004	301.951	124.834	390.218
dic. ....	1.930.722	664.745	204.096	1.061.882	813.914	305.367	121.421	387.126
2014 - gen. ....	1.919.312	651.969	200.543	1.066.800	837.883	312.469	119.978	405.437
feb. ....	1.915.071	646.438	203.081	1.065.552	834.643	308.235	121.790	404.619
mar. ....	1.925.422	659.554	203.382	1.062.486	831.837	307.571	121.987	402.279
apr. ....	1.902.387	638.667	202.961	1.060.759	828.938	305.071	121.997	401.870
mag. ....	1.892.815	629.574	205.027	1.058.214	821.916	298.788	123.505	399.623
giu. ....	1.920.464	665.265	205.071	1.050.129	827.422	308.545	123.011	395.866
lug. ....	1.914.659	653.124	210.894	1.050.640	830.966	306.788	128.380	395.799
ago. ....	1.898.635	641.680	208.242	1.048.713	819.495	299.418	126.057	394.020
set. ....	1.905.871	658.135	203.803	1.043.933	823.689	308.944	124.112	390.633
ott. ....	(1.895.601)	(647.811)	(205.989)	(1.041.801)	(819.369)	(304.553)	(125.616)	(389.200)

Periodo	Totale	Famiglie								
		Credito al consumo			Prestiti per l'acquisto di abitazioni			Altri prestiti		
		fino a 1 anno	tra 1 e 5 anni	oltre 5 anni	fino a 1 anno	tra 1 e 5 anni	oltre 5 anni	fino a 1 anno	tra 1 e 5 anni	oltre 5 anni
	<i>S566656M</i>	<i>S939290M</i>	<i>S950332M</i>	<i>S963911M</i>	<i>S170272M</i>	<i>S181584M</i>	<i>S194449M</i>	<i>S206111M</i>	<i>S219203M</i>	<i>S230506M</i>
2011.....	618.499	1.991	21.235	40.931	59	971	366.615	56.342	22.391	107.965
2012 .....	610.050	2.145	18.735	38.884	53	851	364.896	56.091	20.656	107.738
2013 - set. ....	603.827	2.140	18.207	38.375	49	857	361.457	55.155	20.705	106.883
ott. ....	603.224	2.158	17.841	38.704	49	801	361.240	54.869	20.755	106.808
nov. ....	602.032	2.112	17.764	38.594	48	798	361.030	54.220	20.741	106.725
dic. ....	602.182	2.373	17.582	38.652	48	780	360.562	54.917	20.848	106.420
2014 - gen. ....	601.757	2.109	17.485	38.593	48	771	359.828	55.778	20.302	106.844
feb. ....	599.556	1.973	16.680	38.506	46	757	359.467	54.377	20.996	106.754
mar. ....	599.453	2.107	16.593	38.385	46	755	359.244	54.774	20.884	106.665
apr. ....	598.791	2.144	16.537	38.387	51	754	359.043	54.903	20.859	106.113
mag. ....	598.088	2.207	16.826	38.120	53	743	359.132	54.253	21.050	105.705
giu. ....	598.660	2.268	16.871	38.858	55	723	358.626	54.925	21.005	105.329
lug. ....	598.842	2.314	16.916	38.985	52	737	358.917	54.649	21.088	105.183
ago. ....	596.442	2.282	16.592	38.624	52	1.141	358.155	54.130	20.474	104.992
set. ....	597.170	2.225	16.541	38.528	52	1.146	358.072	55.564	20.420	104.624
ott. ....	(596.853)	(2.178)	(16.644)	(38.586)	(50)	(1.146)	(357.943)	(55.102)	(20.682)	(104.521)

**Sofferenze per settore di attività economica dei residenti in Italia***(consistenze di fine periodo in milioni di euro)*

Periodo	Totale	per memoria: sofferenze al valore di realizzo	Amministrazioni pubbliche				Totale altri residenti
			Totale	Amministrazione centrale	Enti locali	Enti di previdenza	
	<i>833618M</i>	<i>S867225M</i>	<i>S122755M</i>	<i>S084475M</i>	<i>S144845M</i>	<i>S174384M</i>	<i>S163567M</i>
2011.....	107.197	(51.721)	298	11	282	4	106.899
2012 .....	124.973	64.774	301	15	283	4	124.672
2013 - set. ....	144.537	71.630	303	16	283	4	144.234
ott. ....	147.313	73.770	298	14	280	4	147.014
nov. ....	149.603	75.638	298	14	284	..	149.304
dic. ....	155.885	79.984	302	14	288	..	155.583
2014 - gen. ....	160.428	79.169	305	14	290	..	160.123
feb. ....	162.040	78.233	432	15	416	..	161.609
mar. ....	164.603	75.742	432	15	417	..	164.171
apr. ....	166.478	76.761	430	15	415	..	166.048
mag. ....	168.613	76.356	430	15	416	..	168.182
giu. ....	170.330	77.035	438	15	423	..	169.893
lug. ....	172.351	78.227	446	15	432	..	171.905
ago. ....	173.969	79.504	446	15	431	..	173.523
set. ....	176.862	81.211	453	15	438	..	176.409
ott. ....	(179.255)	(83.032)	(450)	(15)	(435)	(..)	(178.805)

Periodo	Altri residenti					
	Altre istituzioni finanziarie	Assicurazioni e fondi pensione	Società non finanziarie	Famiglie		
				Famiglie consumatrici	Famiglie produttrici	Istituzioni senza fini di lucro
	<i>S111236M</i>	<i>S136147M</i>	<i>S153928M</i>	<i>S742491M</i>	<i>S073607M</i>	<i>S183823M</i>
2011.....	673	3	70.193	25.200	10.395	435
2012 .....	839	4	83.455	28.316	11.553	504
2013 - set. ....	998	2	99.133	30.873	12.682	546
ott. ....	1.121	2	101.212	31.240	12.818	621
nov. ....	1.132	2	103.131	31.510	12.906	623
dic. ....	1.147	2	108.335	32.126	13.340	632
2014 - gen. ....	1.156	2	112.349	32.321	13.651	644
feb. ....	1.250	2	114.283	31.679	13.747	648
mar. ....	1.317	2	116.439	31.812	13.929	672
apr. ....	1.258	2	118.025	32.039	14.051	673
mag. ....	1.264	2	119.479	32.667	14.094	676
giu. ....	1.283	2	121.114	32.668	14.152	673
lug. ....	1.289	2	122.769	32.884	14.281	681
ago. ....	1.340	2	124.253	32.862	14.384	682
set. ....	1.370	2	126.594	33.182	14.569	693
ott. ....	(1.369)	(2)	(128.418)	(33.630)	(14.691)	(695)

**Tassi di variazione a 1 mese annualizzati: raccolta**

(valori percentuali)

Periodo	Depositi					Obbligazioni
	Totale	di cui: esclusa l'Amministrazione centrale				
		in conto corrente	con durata prestabilita	rimborsabili con preavviso	pronti contro termine	
	S767761M	S777217M	S748587M	S762726M	S803617M	S799055M
2012 .....	-3,4	18,8	10,8	5,2	-8,3	1,2
2013 - ago. ....	7,7	8,5	-1,1	0,1	-39,9	-6,0
set. ....	-0,8	1,7	-2,7	-0,5	-74,8	-12,5
ott. ....	3,1	16,2	-6,2	-1,1	-42,6	4,5
nov. ....	12,8	11,1	1,6	-0,1	-28,6	-8,5
dic. ....	-11,6	-12,9	-18,8	-1,9	-70,7	-10,9
2014 - gen. ....	5,6	5,6	-3,2	-0,4	125,3	-14,4
feb. ....	0,2	-0,1	-6,9	1,0	164,6	-14,8
mar. ....	10,7	14,8	-4,7	-0,9	12,3	-30,3
apr. ....	2,7	3,3	3,3	-0,6	-26,2	-2,1
mag. ....	10,0	16,1	-3,3	-0,2	-53,1	-18,6
giu. ....	13,5	2,0	4,1	2,2	-58,0	-17,3
lug. ....	11,2	11,3	-2,8	0,3	0,4	-23,4
ago. ....	5,0	10,5	-7,3	1,7	-16,7	-16,0
set. ....	3,3	5,7	-19,8	1,8	31,3	-13,9
ott. ....	(4,0)	(0,7)	(-24,8)	(2,7)	(-39,2)	(-32,9)

**Tavola 2.8**[TSC20700](#)**Tassi di variazione a 1 mese annualizzati: prestiti e titoli in portafoglio<sup>1</sup>**

(valori percentuali)

Periodo	Prestiti a amministrazioni pubbliche e altri residenti in Italia				Titoli diversi da azioni	
	Totale	fino a 1 anno	tra 1 e 5 anni	oltre 5 anni	tassi di variazione a 1 mese	per memoria: tassi di variazione a 12 mesi
	<i>S812248M</i>	<i>S782311M</i>	<i>S793601M</i>	<i>S788106M</i>	<i>S818174M</i>	<i>S470004M</i>
2012 .....	-1,9	-0,2	-3,8	-2,5	5,7	27,2
2013 - ago. ....	-3,4	-12,6	7,3	-0,1	6,6	7,3
set. ....	-2,4	1,9	-16,0	-1,9	-8,8	5,8
ott. ....	-2,8	-4,2	4,5	-3,4	-7,0	3,8
nov. ....	-9,6	-25,3	6,9	-3,0	2,5	3,5
dic. ....	6,4	40,2	-22,9	-2,5	-17,2	1,4
2014 - gen. ....	-4,8	-2,5	-25,5	-1,7	-30,3	-1,7
feb. ....	-0,3	-2,7	16,8	-1,9	-6,1	-1,3
mar. ....	1,7	12,0	3,4	-3,9	-29,4	-5,3
apr. ....	-4,7	-11,7	-2,1	-1,2	9,8	-5,1
mag. ....	-2,6	-4,3	-2,6	-1,6	-20,9	-8,9
giu. ....	1,4	17,3	3,4	-6,8	-24,2	-11,3
lug. ....	-3,2	-8,2	10,2	-2,9	-9,6	-12,2
ago. ....	-4,1	-3,5	-14,1	-2,2	1,5	-12,5
set. ....	0,5	21,3	-22,6	-4,5	-5,7	-12,3
ott. ....	(-1,4)	(-5,2)	(14,5)	(-2,2)	(-0,3)	(-11,7)

(1) I tassi di variazione non sono corretti per l'effetto delle cessioni dei prestiti e delle cartolarizzazioni.

## Prestiti per branche di attività economica dei residenti in Italia

(consistenze in milioni di euro)

Branche di attività economica		Settembre 2014			Ottobre 2014		
		Famiglie produttrici	Società non finanziarie	Totale	Famiglie produttrici	Società non finanziarie	Totale
		S14BI2	S11	SBI25	S14BI2	S11	SBI25
Agricoltura, silvicoltura e pesca .....	<b>A</b>	25.821	18.481	44.302	(25.707)	(18.455)	(44.162)
Estrazioni di minerali da cave e miniere .....	<b>B</b>	57	2.710	2.767	(56)	(2.616)	(2.672)
Attività manifatturiere .....	<b>C</b>	7.988	206.636	214.623	(7.942)	(204.455)	(212.397)
Industrie alimentari, delle bevande e del tabacco ...	<b>1000061</b>	1.371	29.595	30.965	(1.403)	(29.476)	(30.879)
Industrie tessili, abbigliamento e articoli in pelle .....	<b>1000062</b>	1.139	21.959	23.098	(1.122)	(21.730)	(22.853)
Industria del legno e dell'arredamento .....	<b>1000066</b>	1.127	13.490	14.617	(1.110)	(13.283)	(14.393)
Fabbricazione di carta e stampa .....	<b>1000063</b>	326	9.769	10.094	(324)	(9.561)	(9.885)
Fabbricazione di raffinati del petrolio, prodotti chimici e farmaceutici .....	<b>1000067</b>	142	15.039	15.181	(138)	(14.800)	(14.938)
Fabbricazione di articoli in gomma e materie plastiche .....	<b>22</b>	155	10.930	11.085	(155)	(10.768)	(10.922)
Metallurgia, fabbricazione di prodotti in metallo e lavorazione di minerali non metalliferi .....	<b>1000068</b>	2.005	54.878	56.883	(1.982)	(54.219)	(56.200)
Fabbricazione di prodotti elettronici, apparecchiature elettriche e non elettriche .....	<b>1000069</b>	331	12.322	12.653	(328)	(12.312)	(12.640)
Fabbricazione di macchinari .....	<b>28</b>	304	22.714	23.018	(302)	(22.585)	(22.886)
Fabbricazione di autoveicoli e altri mezzi di trasporto .....	<b>1000060</b>	157	8.049	8.206	(156)	(7.884)	(8.040)
Altre attività manifatturiere .....	<b>1000070</b>	931	7.890	8.821	(923)	(7.838)	(8.761)
Fornitura di energia elettrica, gas, vapore e aria condizionata .....	<b>D</b>	91	32.192	32.283	(86)	(32.412)	(32.498)
Fornitura di acqua, reti fognarie, attività di gestione dei rifiuti e risanamento .....	<b>E</b>	148	9.659	9.807	(148)	(9.544)	(9.692)
Costruzioni .....	<b>F</b>	10.651	147.516	158.167	(10.542)	(146.513)	(157.055)
Commercio all'ingrosso e al dettaglio, riparazione di autoveicoli e motocicli .....	<b>G</b>	20.569	122.765	143.335	(20.469)	(122.531)	(143.000)
Trasporto e magazzinaggio .....	<b>H</b>	2.457	40.683	43.140	(2.437)	(40.479)	(42.916)
Attività dei servizi di alloggio e di ristorazione .....	<b>I</b>	5.613	31.284	36.897	(5.616)	(31.340)	(36.957)
Servizi di informazione e comunicazione .....	<b>J</b>	693	14.857	15.550	(694)	(14.929)	(15.622)
Attività immobiliari .....	<b>L</b>	2.279	118.181	120.460	(2.282)	(117.510)	(119.792)
Attività professionali, scientifiche e tecniche .....	<b>M</b>	7.426	32.226	39.652	(7.396)	(31.898)	(39.294)
Noleggio, agenzie di viaggio, servizi di supporto alle imprese .....	<b>N</b>	1.190	18.153	19.343	(1.187)	(18.003)	(19.189)
Attività residuali .....	<b>1000073</b>	8.603	28.346	36.949	(8.587)	(28.683)	(37.270)
<b>Totale branche</b>	<b>1004999</b>	<b>93.587</b>	<b>823.688</b>	<b>917.275</b>	<b>(93.149)</b>	<b>(819.369)</b>	<b>(912.518)</b>

## Sofferenze per branche di attività economica dei residenti in Italia

(consistenze in milioni di euro)

Branche di attività economica		Settembre 2014			Ottobre 2014		
		Famiglie produttrici	Società non finanziarie	Totale	Famiglie produttrici	Società non finanziarie	Totale
		S14BI2	S11	SBI25	S14BI2	S11	SBI25
Agricoltura, silvicoltura e pesca .....	<b>A</b>	2.818	2.465	5.283	(2.851)	(2.515)	(5.366)
Estrazioni di minerali da cave e miniere .....	<b>B</b>	16	443	459	(17)	(458)	(475)
Attività manifatturiere .....	<b>C</b>	1.755	33.402	35.157	(1.762)	(33.754)	(35.516)
Industrie alimentari, delle bevande e del tabacco ...	<b>1000061</b>	303	4.041	4.345	(305)	(4.109)	(4.414)
Industrie tessili, abbigliamento e articoli in pelle .....	<b>1000062</b>	321	5.392	5.713	(321)	(5.413)	(5.734)
Industria del legno e dell'arredamento .....	<b>1000066</b>	255	3.265	3.520	(255)	(3.298)	(3.553)
Fabbricazione di carta e stampa .....	<b>1000063</b>	69	1.532	1.601	(69)	(1.540)	(1.609)
Fabbricazione di raffinati del petrolio, prodotti chimici e farmaceutici .....	<b>1000067</b>	16	885	901	(16)	(889)	(905)
Fabbricazione di articoli in gomma e materie plastiche .....	<b>22</b>	32	1.666	1.698	(33)	(1.679)	(1.711)
Metallurgia, fabbricazione di prodotti in metallo e lavorazione di minerali non metalliferi .....	<b>1000068</b>	456	8.393	8.850	(458)	(8.510)	(8.969)
Fabbricazione di prodotti elettronici, apparecchiature elettriche e non elettriche .....	<b>1000069</b>	59	2.158	2.217	(59)	(2.188)	(2.247)
Fabbricazione di macchinari .....	<b>28</b>	59	2.885	2.943	(59)	(2.911)	(2.969)
Fabbricazione di autoveicoli e altri mezzi di trasporto .....	<b>1000060</b>	41	1.652	1.694	(41)	(1.664)	(1.705)
Altre attività manifatturiere .....	<b>1000070</b>	143	1.532	1.675	(146)	(1.555)	(1.700)
Fornitura di energia elettrica, gas, vapore e aria condizionata .....	<b>D</b>	5	340	345	(5)	(378)	(383)
Fornitura di acqua, reti fognarie, attività di gestione dei rifiuti e risanamento .....	<b>E</b>	24	789	813	(24)	(802)	(826)
Costruzioni .....	<b>F</b>	2.958	33.560	36.518	(2.983)	(34.167)	(37.150)
Commercio all'ingrosso e al dettaglio, riparazione di autoveicoli e motocicli .....	<b>G</b>	3.554	20.697	24.251	(3.590)	(21.041)	(24.631)
Trasporto e magazzinaggio .....	<b>H</b>	558	3.371	3.929	(561)	(3.381)	(3.942)
Attività dei servizi di alloggio e di ristorazione .....	<b>I</b>	910	4.366	5.276	(920)	(4.439)	(5.359)
Servizi di informazione e comunicazione .....	<b>J</b>	103	1.841	1.944	(104)	(1.849)	(1.953)
Attività immobiliari .....	<b>L</b>	316	16.527	16.843	(321)	(16.844)	(17.165)
Attività professionali, scientifiche e tecniche .....	<b>M</b>	505	2.905	3.410	(511)	(2.943)	(3.454)
Noleggio, agenzie di viaggio, servizi di supporto alle imprese .....	<b>N</b>	239	2.887	3.126	(240)	(2.885)	(3.124)
Attività residuali .....	<b>1000073</b>	808	3.002	3.810	(803)	(2.961)	(3.765)
<b>Totale branche</b>	<b>1004999</b>	<b>14.569</b>	<b>126.594</b>	<b>141.162</b>	<b>(14.691)</b>	<b>(128.418)</b>	<b>(143.109)</b>

**Titoli in portafoglio emessi da residenti in Italia, diversi da azioni e partecipazioni***(consistenze di fine periodo in milioni di euro)*

Periodo	Titoli di Stato italiani					Totale altri titoli	di cui:		Totale
	di cui:				obbligazioni emesse da banche		riacquisti di titoli relativi ad attività proprie cartolarizzate non cancellate		
	BOT	CCT	BTP	CTZ					
	<i>S470453M</i>	<i>S484406M</i>	<i>S495781M</i>	<i>S504610M</i>	<i>S519936M</i>	<i>S438918M</i>	<i>S275097M</i>	<i>S570744M</i>	<i>S420415M</i>
2011 .....	209.640	30.872	42.580	110.732	16.916	460.443	295.009	127.246	670.083
2012 .....	331.103	49.013	52.516	190.864	28.486	542.904	381.997	126.396	874.007
2013 - set. ....	394.130	42.389	61.702	236.446	43.361	524.789	363.552	128.388	918.919
ott. ....	399.545	39.205	62.657	243.545	43.857	518.859	361.694	126.729	918.405
nov. ....	402.940	37.093	62.224	248.831	44.511	513.117	356.852	126.295	916.056
dic. ....	387.444	33.815	62.395	236.182	44.951	505.902	352.406	124.636	893.346
2014 - gen. ....	383.393	31.711	62.045	240.536	38.924	497.840	343.845	125.144	881.234
feb. ....	392.354	30.462	64.253	249.643	37.801	494.691	341.687	124.176	887.044
mar. ....	395.621	31.225	60.003	255.536	38.668	467.637	317.005	121.827	863.258
apr. ....	404.808	27.747	61.460	266.425	38.982	464.488	315.762	119.822	869.296
mag. ....	402.878	26.132	63.555	268.450	34.513	453.150	308.721	115.346	856.028
giu. ....	399.047	22.690	63.406	268.532	34.194	452.276	306.420	117.039	851.322
lug. ....	397.215	19.020	64.114	269.736	34.148	439.448	296.900	115.194	836.663
ago. ....	400.295	19.876	64.158	269.672	36.387	432.400	290.493	114.567	832.695
set. ....	395.891	19.884	65.428	271.393	28.951	431.737	289.695	114.517	827.628
ott. ....	(414.306)	(19.034)	(68.108)	(286.906)	(30.011)	(411.195)	(270.450)	(113.113)	(825.501)

**Titoli di terzi in deposito per settore detentore: titoli di debito al valore nominale***(consistenze di fine periodo in milioni di euro)*

Periodo	Residenti in Italia							Totale titoli detenuti da non residenti	Totale generale
	Società non finanziarie	Istituzioni finanziarie	Imprese di assicurazione	Amministrazioni pubbliche	Famiglie		Totale		
					Famiglie consumatrici	Famiglie produttrici			
	S614465M	S071499M	S090183M	S133795M	S165359M	S181843M	S195955M	S232657M	S248779M
2011 .....	85.596	321.198	322.655	19.052	734.008	35.689	1.518.199	43.793	1.561.992
2012 .....	80.651	330.465	317.175	19.025	689.642	31.319	1.468.278	35.321	1.503.599
2013 - set. ....	79.368	332.455	323.372	23.359	638.135	27.428	1.424.117	35.552	1.459.669
ott. ....	79.182	329.531	328.162	23.117	635.908	27.230	1.423.130	37.528	1.460.658
nov. ....	78.721	331.750	330.780	23.553	638.798	27.248	1.430.849	32.968	1.463.817
dic. ....	77.324	322.671	334.572	24.064	626.962	26.544	1.412.136	38.390	1.450.527
2014 - gen. ....	76.921	313.032	335.471	23.927	622.628	26.086	1.398.065	40.553	1.438.619
feb. ....	76.271	316.710	340.142	23.835	617.219	25.365	1.399.541	37.411	1.436.952
mar. ....	75.993	325.295	343.478	23.916	607.769	24.819	1.401.271	35.903	1.437.174
apr. ....	75.289	316.451	346.186	24.030	603.922	24.441	1.390.318	34.585	1.424.903
mag. ....	74.367	315.889	348.043	24.158	596.847	23.897	1.383.201	37.617	1.420.817
giu. ....	73.314	325.597	350.234	24.391	580.702	23.255	1.377.493	35.822	1.413.315
lug. ....	72.740	330.649	351.286	24.464	572.834	22.923	1.374.896	35.270	1.410.167
ago. ....	72.070	330.131	353.876	24.153	564.134	22.550	1.366.914	32.919	1.399.833
set. ....	70.887	330.782	357.068	24.242	555.477	22.209	1.360.665	34.883	1.395.548
ott. ....	(72.239)	(332.559)	(361.529)	(24.476)	(551.043)	(21.831)	(1.363.677)	(38.842)	(1.402.519)

**Tavola 2.13****Titoli di terzi in deposito di residenti in Italia per strumento al fair value***(consistenze di fine periodo in milioni di euro)*

Periodo	Titoli di debito al fair value						Titoli di capitale al fair value		
	Totale	di cui:					Totale	di cui:	
		Totale Titoli di Stato	di cui: BOT	di cui: CCT	di cui: BTP	Obbligazioni di banche		Azioni	Fondi comuni
	S259771Q	S271712Q	S282091Q	S299994Q	S317378Q	S337122Q	S350588Q	S366382Q	S3382767Q
2011 -IV .. trim .....	1.404.682	572.070	69.061	73.450	395.218	447.329	534.645	252.043	282.602
2012 -I .... trim .....	1.480.392	620.580	77.121	66.153	440.824	468.392	567.888	268.604	299.284
II .... " .....	1.435.384	610.091	67.529	62.601	447.489	452.513	546.212	243.303	302.909
III .... " .....	1.474.634	651.016	76.096	64.403	475.477	457.158	574.367	247.323	327.044
IV .... " .....	1.471.458	662.588	66.773	58.443	504.140	454.387	581.382	245.342	336.040
2013 -I .... trim .....	1.440.863	652.026	56.687	59.258	502.129	438.198	592.587	241.010	351.578
II .... " .....	1.428.730	665.478	52.752	58.583	518.450	423.237	605.482	238.699	366.783
III .... " .....	1.420.259	678.130	53.571	58.147	529.588	412.561	636.705	257.730	378.975
IV .... " .....	1.430.996	699.089	46.810	55.935	558.393	407.430	674.177	274.933	399.244
2014 -I .... trim .....	1.448.614	724.955	47.093	52.320	587.567	396.249	723.888	301.733	422.154
II .... " .....	1.445.098	739.839	42.329	47.972	611.988	373.929	740.229	291.262	448.967
III .... " .....	(1.440.575)	(738.760)	(38.218)	(49.643)	(615.450)	(358.152)	(767.854)	(291.075)	(476.779)

**Cartolarizzazioni di prestiti bancari per tipologia e settore di controparte: totale**

(consistenze in milioni di euro)

Periodo	Totale cartolarizzazioni								
	Totale		Altri residenti in Italia						
		di cui: sofferenze		Assicurazioni, fondi pensione e altre istituzioni finanziarie	Società non finanziarie		Famiglie		
	S566523M	S571825M	S581652M	S594014M	S599608M	S611448M	S618267M	S625906M	S630780M
2012 .....	191.854	35.072	191.358	4.221	63.590	123.547	11.496	84.437	27.614
2013 - ott. ....	192.301	35.605	191.630	4.158	63.174	124.297	14.798	81.690	27.810
nov. ....	190.736	35.628	190.000	4.160	62.589	123.251	14.496	81.111	27.644
dic. ....	189.823	37.144	189.139	4.125	61.896	123.118	14.775	80.670	27.673
2014 - gen. ....	193.504	38.304	192.806	4.128	66.421	122.257	14.744	79.732	27.781
feb. ....	193.546	39.535	192.905	4.164	66.110	122.631	15.260	79.775	27.595
mar. ....	191.160	39.687	190.524	4.070	65.025	121.429	14.964	78.918	27.547
apr. ....	191.355	39.833	190.720	4.064	64.456	122.201	15.217	79.445	27.539
mag. ....	189.798	40.139	189.212	4.047	63.548	121.617	14.861	78.961	27.795
giu. ....	187.937	40.688	187.320	4.008	62.586	120.726	14.557	78.306	27.862
lug. ....	187.655	40.845	186.856	3.943	61.941	120.972	14.704	78.601	27.668
ago. ....	188.092	41.050	187.509	4.054	62.961	120.494	14.573	78.168	27.753
set. ....	185.670	41.323	185.084	3.497	61.682	119.906	14.666	77.546	27.693
ott. ....	(184.083)	(41.526)	(183.546)	(3.414)	(61.041)	(119.091)	(14.590)	(76.894)	(27.607)

**Cartolarizzazioni di prestiti bancari per tipologia e settore di controparte: prestiti cancellati dai bilanci**

(consistenze di fine periodo in milioni di euro)

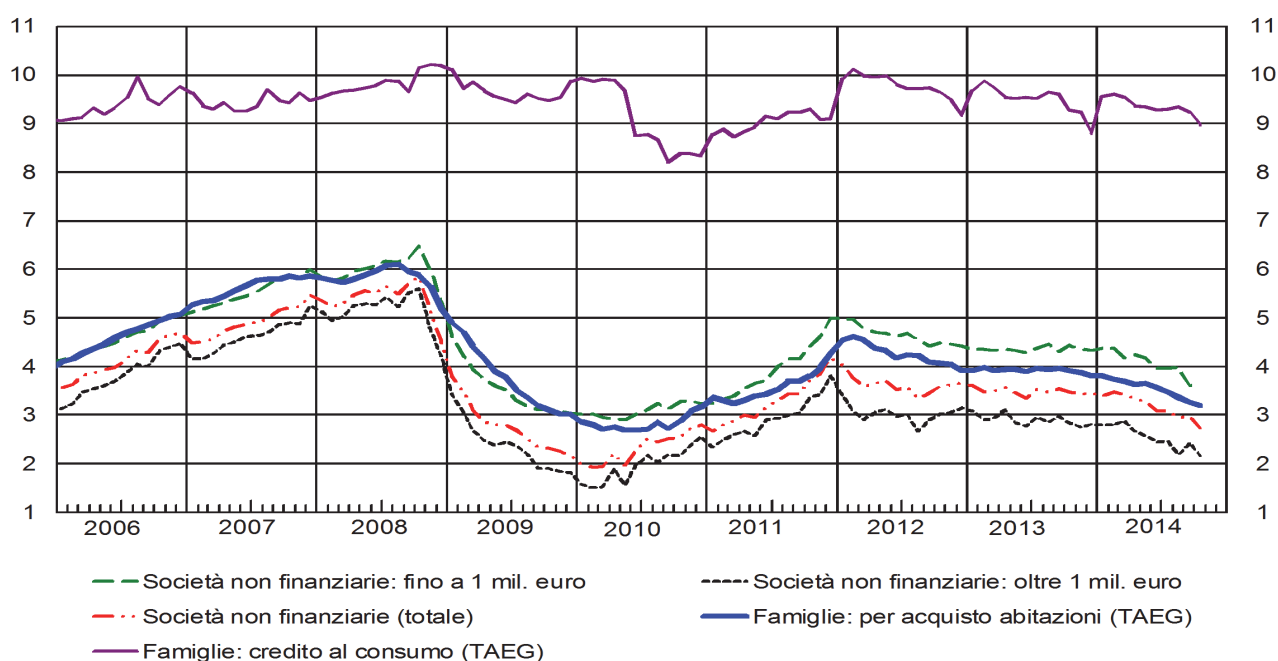
Periodo	Cartolarizzazioni di prestiti bancari cancellati dai bilanci								
	Totale		Altri residenti in Italia						
		di cui: sofferenze		Assicurazioni, fondi pensione e altre istituzioni	Società non finanziarie		Famiglie		
	S067269M	S493705M	S510823M	S522003M	S535618M	S541843M	S547389M	S552707M	S558828M
2012 .....	45.960	31.773	45.649	3.954	27.167	14.528	111	3.811	10.606
2013 - ott. ....	42.901	30.601	42.735	3.852	25.149	13.734	106	3.369	10.260
nov. ....	42.833	30.578	42.667	3.851	25.102	13.715	105	3.363	10.247
dic. ....	43.565	31.850	43.394	3.834	25.578	13.982	390	3.333	10.259
2014 - gen. ....	43.770	31.956	43.604	3.833	25.749	14.023	393	3.337	10.292
feb. ....	44.919	33.079	44.753	3.831	26.035	14.886	1.325	3.392	10.170
mar. ....	44.480	33.132	44.313	3.786	25.589	14.938	1.327	3.378	10.234
apr. ....	44.469	33.251	44.305	3.781	25.549	14.975	1.326	3.363	10.286
mag. ....	44.887	33.479	44.717	3.780	25.754	15.182	1.325	3.349	10.508
giu. ....	44.951	33.894	44.786	3.754	25.625	15.407	1.325	3.334	10.747
lug. ....	44.275	33.964	43.975	3.546	24.881	15.548	1.324	3.498	10.726
ago. ....	44.533	34.076	44.422	3.653	25.030	15.739	1.550	3.475	10.713
set. ....	43.415	34.184	43.300	3.098	24.348	15.854	1.554	3.473	10.827
ott. ....	(43.393)	(34.190)	(43.279)	(3.099)	(24.267)	(15.913)	(1.556)	(3.457)	(10.899)

## **Sezione 3**

### **Tassi di interesse bancari**

Figura 3.1

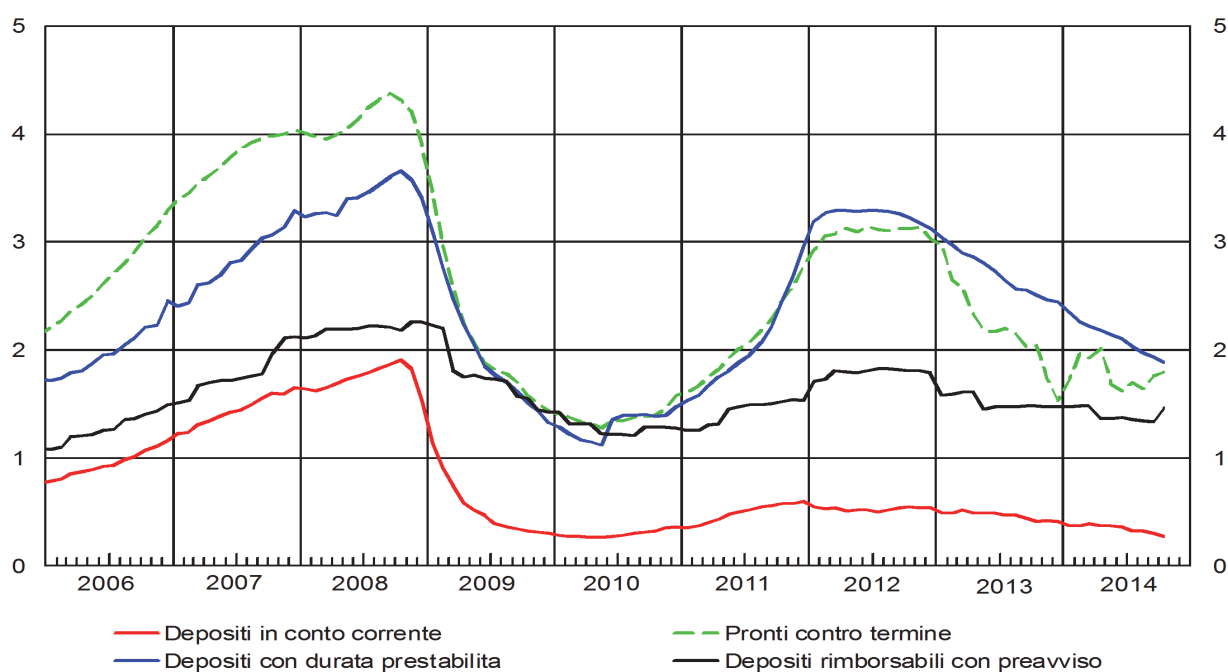
**TASSI DI INTERESSE BANCARI SUI PRESTITI IN EURO PER SETTORE: NUOVE OPERAZIONI<sup>1</sup>**  
(valori percentuali)



(1) Cfr. appendice metodologica.

Figura 3.2

**TASSI DI INTERESSE BANCARI SUI DEPOSITI IN EURO PER STRUMENTO: CONSISTENZE<sup>2</sup>**  
(valori percentuali)



(2) Cfr. appendice metodologica.

**Tassi di interesse bancari sui prestiti in euro alle società non finanziarie: nuove operazioni**

(valori percentuali)

Periodo	Totale	Prestiti fino a 1 milione di euro						
		Totale	di cui: fino a 250.000 euro	per memoria: prestiti per altri scopi alle famiglie produttrici	Per periodo di determinazione iniziale del tasso			
					fino a 3 mesi	tra 3 mesi e 1 anno	tra 1 e 5 anni	oltre 5 anni
	<i>S127845M</i>	<i>S148553M</i>	<i>S207961M</i>	<i>S588953M</i>	<i>S598463M</i>	<i>S604503M</i>	<i>S181533M</i>	<i>S201914M</i>
2011.....	4,18	4,98	5,28	5,77	4,90	5,08	5,84	6,03
2012 .....	3,64	4,41	4,85	5,67	4,30	4,56	5,75	5,67
2013 - ott. ....	3,49	4,44	4,94	5,53	4,28	4,67	5,12	5,64
nov. ....	3,43	4,35	4,85	5,51	4,25	4,50	4,99	5,41
dic. ....	3,45	4,34	4,85	5,23	4,26	4,43	5,36	5,52
2014 - gen. ....	3,40	4,38	4,89	5,31	4,20	4,58	5,79	5,11
feb. ....	3,47	4,38	4,88	5,28	4,27	4,46	5,97	5,71
mar. ....	3,44	4,18	4,71	5,08	4,12	4,19	5,45	5,60
apr. ....	3,33	4,24	4,75	4,94	4,17	4,32	4,98	5,60
mag. ....	3,29	4,18	4,69	5,03	4,10	4,23	5,56	5,34
giu. ....	3,09	3,96	4,53	4,89	3,90	3,99	5,31	5,03
lug. ....	3,09	3,96	4,50	4,69	3,86	4,05	5,16	5,37
ago. ....	2,95	3,97	4,52	4,88	3,89	4,02	5,53	5,29
set. ....	2,97	3,60	4,11	4,75	3,51	3,66	5,15	5,07
ott. ....	(2,74)	(3,54)	(4,07)	(4,47)	(3,49)	(3,56)	(4,63)	(4,80)

Periodo	Prestiti oltre 1 milione di euro					Prestiti con garanzie		
	Totale	Per periodo di determinazione iniziale del tasso				Totale	fino a 1 milione di euro	oltre 1 milione di euro
		fino a 3 mesi	tra 3 mesi e 1 anno	tra 1 e 5 anni	oltre 5 anni			
	<i>S212623M</i>	<i>S610487M</i>	<i>S615735M</i>	<i>S242176M</i>	<i>S254346M</i>	<i>S625012M</i>	<i>S632871M</i>	<i>S637692M</i>
2011.....	3,80	3,71	4,38	3,66	4,43	4,60	5,54	3,75
2012 .....	3,15	2,98	3,89	3,38	5,30	4,41	5,11	3,65
2013 - ott. ....	2,84	2,84	2,74	4,38	3,60	3,98	5,27	2,73
nov. ....	2,76	2,70	3,07	3,83	2,57	4,15	5,16	3,00
dic. ....	2,82	2,73	2,98	3,69	4,54	4,21	5,14	3,22
2014 - gen. ....	2,80	2,73	2,91	3,70	3,43	4,10	5,24	3,13
feb. ....	2,79	2,61	3,29	4,11	4,78	4,28	5,25	3,12
mar. ....	2,89	2,77	3,16	4,06	4,51	4,08	4,94	3,30
apr. ....	2,66	2,62	2,75	3,20	4,09	4,22	5,04	3,27
mag. ....	2,58	2,51	2,71	4,25	3,98	4,32	5,10	3,36
giu. ....	2,44	2,27	2,95	2,79	4,07	4,05	4,87	3,09
lug. ....	2,47	2,40	2,59	3,16	3,64	3,81	4,75	2,92
ago. ....	2,20	2,00	2,95	3,41	4,17	3,97	4,83	2,93
set. ....	2,43	2,32	2,77	3,07	4,17	3,69	4,39	2,82
ott. ....	(2,16)	(2,10)	(2,41)	(3,05)	(2,33)	(3,51)	(4,41)	(2,52)

## Tassi di interesse bancari sui prestiti in euro alle famiglie: nuove operazioni

(valori percentuali)

Periodo	Prestiti per l'acquisto di abitazioni					
	Totale	Per periodo di determinazione iniziale del tasso				TAEG
		fino a 1 anno	tra 1 e 5 anni	tra 5 e 10 anni	oltre 10 anni	
	S921397M	S931765M	S944970M	S963373M	S976256M	S103279M
2011.....	4,03	3,64	4,25	4,70	4,99	4,27
2012 .....	3,69	3,43	4,03	4,52	4,64	3,92
2013 - ott. ....	3,60	3,31	3,80	4,48	4,77	3,90
nov. ....	3,54	3,23	3,65	4,45	4,73	3,86
dic. ....	3,50	3,19	3,45	4,29	4,73	3,80
2014 - gen. ....	3,50	3,22	3,58	4,53	4,75	3,80
feb. ....	3,43	3,20	3,51	4,29	4,61	3,73
mar. ....	3,44	3,18	3,49	4,36	4,62	3,70
apr. ....	3,34	3,09	3,43	4,32	4,58	3,63
mag. ....	3,36	3,07	3,39	4,41	4,67	3,65
giu. ....	3,26	3,00	3,35	4,09	4,44	3,55
lug. ....	3,21	2,97	3,28	3,95	4,28	3,49
ago. ....	3,12	2,82	3,16	4,21	4,36	3,38
set. ....	2,99	2,70	3,13	3,70	4,09	3,27
ott. ....	(2,90)	(2,62)	(3,05)	(3,35)	(3,79)	(3,18)

Periodo	Credito al consumo					Prestiti per altri scopi			
	Totale	Per periodo di determinazione iniziale del tasso			TAEG	Totale	di cui: alle famiglie produttrici	Per periodo di determinazione iniziale del tasso	
		fino a 1 anno	tra 1 e 5 anni	oltre 5 anni				fino a 1 anno	oltre 1 anno
	S984694M	S006081M	S032609M	S054671M	S118160M	S964935M	S588953M	S062897M	S643432M
2011.....	7,76	6,35	7,48	8,45	9,11	5,04	5,77	4,92	5,93
2012 .....	7,93	6,35	7,83	8,83	9,17	5,21	5,67	5,11	5,93
2013 - ott. ....	7,81	6,13	7,55	8,61	9,28	5,02	5,53	4,92	6,06
nov. ....	7,82	6,40	7,46	8,58	9,24	4,83	5,51	4,74	5,72
dic. ....	7,44	6,18	6,94	8,37	8,79	4,61	5,23	4,52	5,34
2014 - gen. ....	7,89	6,55	7,32	8,73	9,57	4,86	5,31	4,85	4,92
feb. ....	7,94	6,45	7,48	8,72	9,61	4,94	5,28	4,86	5,64
mar. ....	7,92	6,51	7,52	8,63	9,53	4,74	5,08	4,65	5,37
apr. ....	7,80	6,04	7,55	8,55	9,37	4,87	4,94	4,77	5,55
mag. ....	7,78	6,09	7,51	8,49	9,35	4,81	5,03	4,72	5,54
giu. ....	7,68	5,95	7,48	8,45	9,27	4,72	4,89	4,62	5,47
lug. ....	7,77	6,09	7,56	8,51	9,29	4,51	4,69	4,42	5,47
ago. ....	7,78	6,11	7,50	8,55	9,34	4,87	4,88	4,81	5,36
set. ....	7,73	6,14	7,46	8,45	9,24	4,67	4,75	4,61	5,21
ott. ....	(7,53)	(5,95)	(7,29)	(8,24)	(8,97)	(4,49)	(4,47)	(4,43)	(5,02)

**Tassi di interesse bancari sui prestiti in euro a famiglie e società non finanziarie: consistenze**

(valori percentuali)

Periodo	Famiglie								
	Totale	Prestiti per l'acquisto di abitazioni			Credito al consumo e altri prestiti			Conti correnti attivi e prestiti rotativi	Finanziamenti con carte di credito
		di cui:		fino a 1 anno	tra 1 e 5 anni	oltre 5 anni			
		tra 1 e 5 anni	oltre 5 anni						
	S681824M	S711581M	S741096M	S750813M	S761710M	S781559M	S790439M	S665496M	S966166M
2011 .....	4,52	3,69	4,08	3,69	7,17	6,26	5,02	6,96	15,77
2012 .....	4,03	3,05	3,61	3,05	7,08	6,36	4,65	7,04	15,28
2013 - ott. ....	4,01	3,01	3,53	3,01	6,94	6,35	4,71	6,88	15,28
nov. ....	4,00	3,01	3,55	3,01	6,85	6,46	4,69	6,76	15,27
dic. ....	3,99	3,01	3,56	3,01	6,74	6,48	4,70	6,75	15,25
2014 - gen. ....	4,04	3,04	3,56	3,04	6,93	6,49	4,72	6,90	15,24
feb. ....	4,03	3,04	3,55	3,04	6,94	6,46	4,73	6,84	15,24
mar. ....	4,03	3,04	3,55	3,04	6,85	6,49	4,73	6,82	15,24
apr. ....	4,04	3,05	3,55	3,05	6,79	6,50	4,75	6,78	15,22
mag. ....	4,03	3,06	3,61	3,06	6,74	6,49	4,75	6,75	15,18
giu. ....	4,04	3,05	3,62	3,05	6,74	6,51	4,80	6,78	15,17
lug. ....	3,99	3,01	3,62	3,01	6,56	6,48	4,76	6,62	15,15
ago. ....	3,96	2,99	3,61	2,99	6,52	6,46	4,74	6,52	15,14
set. ....	3,95	2,97	3,60	2,96	6,52	6,45	4,74	6,56	15,09
ott. ....	(3,91)	(2,92)	(3,59)	(2,92)	(6,41)	(6,42)	(4,71)	(6,44)	(14,98)

Periodo	Società non finanziarie					Famiglie e società non finanziarie	
	Totale	Prestiti con durata:			Conti correnti attivi e prestiti rotativi	fino a 1 anno	di cui: conti correnti attivi e prestiti rotativi
		fino a 1 anno	tra 1 e 5 anni	oltre 5 anni			
	S826547M	S845839M	S856925M	S866863M	S972742M	S889541M	S982988M
2011 .....	4,04	4,97	3,62	3,43	5,27	5,29	5,56
2012 .....	3,62	4,81	3,27	2,77	5,15	5,15	5,48
2013 - ott. ....	3,69	4,87	3,50	2,82	5,29	5,20	5,58
nov. ....	3,65	4,77	3,52	2,84	5,18	5,10	5,46
dic. ....	3,68	4,77	3,59	2,87	5,17	5,08	5,45
2014 - gen. ....	3,80	4,89	3,75	2,99	5,32	5,21	5,60
feb. ....	3,78	4,81	3,79	3,00	5,24	5,14	5,52
mar. ....	3,77	4,74	3,80	3,02	5,16	5,07	5,45
apr. ....	3,79	4,78	3,82	3,05	5,18	5,09	5,46
mag. ....	3,75	4,68	3,79	3,06	5,11	5,01	5,41
giu. ....	3,74	4,59	3,77	3,07	5,06	4,93	5,36
lug. ....	3,68	4,50	3,69	3,04	4,95	4,82	5,24
ago. ....	3,64	4,43	3,68	3,03	4,89	4,76	5,19
set. ....	3,62	4,37	3,64	3,02	4,89	4,71	5,19
ott. ....	(3,56)	(4,28)	(3,58)	(2,99)	(4,84)	(4,62)	(5,14)

**Tassi di interesse bancari sui depositi in euro di famiglie e società non finanziarie: nuove operazioni***(valori percentuali)*

Periodo	Depositi con durata prestabilita					Pronti contro termine
		Famiglie		Società non finanziarie		
		fino a 1 anno	oltre 1 anno			
	S050309M	S634356M	S654771M	S070248M	S077154M	S664243M
2011 .....	2,87	3,54	3,46	4,01	2,16	2,95
2012 .....	2,29	2,70	2,65	2,88	1,54	2,19
2013 - ott. ....	1,81	1,95	1,90	2,08	1,52	1,26
nov. ....	1,87	1,99	1,91	2,19	1,49	1,11
dic. ....	1,79	1,86	1,81	1,99	1,59	1,27
2014 - gen. ....	1,75	1,85	1,82	1,93	1,49	1,58
feb. ....	1,82	1,89	1,86	1,98	1,59	1,92
mar. ....	1,77	1,87	1,87	1,86	1,44	1,46
apr. ....	1,59	1,84	1,83	1,88	1,30	1,17
mag. ....	1,71	1,76	1,78	1,71	1,51	1,04
giu. ....	1,59	1,69	1,74	1,51	1,41	1,54
lug. ....	1,41	1,53	1,58	1,37	1,21	1,46
ago. ....	1,29	1,44	1,50	1,23	0,96	1,01
set. ....	1,35	1,43	1,46	1,29	1,09	1,82
ott. ....	(1,25)	(1,33)	(1,35)	(1,23)	(1,04)	(1,15)

## Tassi di interesse bancari sui depositi in euro di famiglie e società non finanziarie: consistenze

(valori percentuali)

Periodo	Depositi	Totale depositi (esclusi i PcT)		Depositi in conto corrente	Depositi con durata prestabilita	Depositi delle famiglie rimborsabili con preavviso	Pronti contro termine
		Famiglie	Società non finanziarie				
	<i>S993623M</i>	<i>S081659M</i>	<i>S090430M</i>	<i>S525995M</i>	<i>S096275M</i>	<i>S101288M</i>	<i>S616764M</i>
2011.....	1,07	0,96	1,39	0,60	2,95	1,54	2,77
2012 .....	1,25	1,21	1,35	0,54	3,12	1,79	3,03
2013 - ott. ....	0,99	1,00	0,96	0,42	2,51	1,48	2,05
nov. ....	0,99	0,99	0,94	0,42	2,47	1,48	1,74
dic. ....	0,97	0,98	0,95	0,41	2,44	1,47	1,53
2014 - gen. ....	0,95	0,95	0,91	0,38	2,35	1,47	1,73
feb. ....	0,94	0,95	0,90	0,38	2,26	1,49	1,97
mar. ....	0,94	0,94	0,92	0,39	2,22	1,49	1,92
apr. ....	0,89	0,89	0,86	0,37	2,18	1,36	2,02
mag. ....	0,87	0,88	0,81	0,37	2,14	1,37	1,69
giu. ....	0,86	0,87	0,79	0,36	2,10	1,37	1,62
lug. ....	0,83	0,84	0,72	0,32	2,03	1,35	1,70
ago. ....	0,81	0,83	0,70	0,32	1,98	1,35	1,65
set. ....	0,79	0,81	0,67	0,31	1,94	1,33	1,76
ott. ....	(0,79)	(0,83)	(0,60)	(0,27)	(1,89)	(1,47)	(1,80)

Periodo	Depositi in conto corrente		Depositi con durata prestabilita		
	Famiglie	Società non finanziarie	Famiglie		Società non finanziarie
			fino a 2 anni	oltre 2 anni	
	<i>S542604M</i>	<i>S108594M</i>	<i>S560715M</i>	<i>S590902M</i>	<i>S118607M</i>
2011.....	0,41	1,21	2,89	3,02	3,17
2012 .....	0,36	1,09	3,14	3,64	2,97
2013 - ott. ....	0,29	0,78	2,53	3,10	2,17
nov. ....	0,29	0,77	2,50	3,00	2,14
dic. ....	0,29	0,77	2,45	2,94	2,22
2014 - gen. ....	0,26	0,74	2,37	2,87	2,07
feb. ....	0,26	0,72	2,27	2,84	1,99
mar. ....	0,27	0,76	2,21	2,78	1,99
apr. ....	0,26	0,72	2,17	2,89	1,93
mag. ....	0,26	0,68	2,12	2,74	1,96
giu. ....	0,27	0,65	2,07	2,76	1,90
lug. ....	0,24	0,57	2,01	2,72	1,78
ago. ....	0,24	0,56	1,96	2,73	1,70
set. ....	0,23	0,53	1,91	2,73	1,66
ott. ....	(0,21)	(0,47)	(1,85)	(2,73)	(1,61)

## Altri tassi di interesse bancari e tassi interbancari

(valori percentuali)

Periodo		Tassi bancari			Tassi interbancari (MID)		
		Minimo sulle consistenze dei prestiti fino a 1 anno	Obbligazioni		Overnight	1 mese	3 mesi
			Medio sulle consistenze	Medio sulle emissioni con periodo di determinazione iniziale del tasso superiore a 1 anno			
		S099013M	S328906M	S492173M	S367355M	S058923M	S700980M
2011.....	dic.	1,93	3,37	4,73	1,30	3,08	4,14
2012 .....	dic.	1,30	3,36	3,76	0,07	0,77	2,60
2013 - ott. ....		1,29	3,46	3,55	0,06	0,19	1,25
nov. ....		1,26	3,44	3,13	0,07	0,33	-
dic. ....		1,24	3,44	2,50	0,10	0,71	-
2014 - gen. ....		1,28	3,42	2,81	0,14	0,40	1,00
feb. ....		1,26	3,39	2,65	0,12	0,70	-
mar. ....		1,23	3,37	2,68	0,16	-	-
apr. ....		1,21	3,33	2,66	0,24	-	1,65
mag. ....		1,20	3,34	2,48	0,25	0,60	-
giu. ....		1,14	3,31	2,53	0,06	0,17	-
lug. ....		1,02	3,29	2,44	0,04	0,25	-
ago. ....		0,95	3,28	2,17	0,00	0,07	-
set. ....		0,91	3,21	2,44	0,00	0,05	-
ott. ....		(0,81)	(3,21)	(1,39)	0,01	-	-

(1) Le statistiche sui tassi interbancari sono di fonte e-MID, e si riferiscono quindi solo agli scambi avvenuti su questa piattaforma. Sono calcolati sulla base delle transazioni effettivamente concluse nel periodo di riferimento per il segmento indicato in colonna. Specialmente per le scadenze superiori al brevissimo periodo, i tassi indicati possono essere pertanto espressione di un numero molto limitato di transazioni.

## APPENDICE METODOLOGICA

### INDICAZIONI GENERALI

#### PRIMA SEZIONE. STATISTICHE DELLA POLITICA MONETARIA UNICA: LE COMPONENTI ITALIANE

##### 1.1 Premessa

Le statistiche descrivono le componenti italiane della politica monetaria unica dell'area dell'euro. I dati si riferiscono alle istituzioni finanziarie monetarie (IFM), che costituiscono il "settore emittente moneta" nell'area. In Italia rientrano nelle IFM: la Banca d'Italia, le banche, i fondi comuni monetari (FCM), gli istituti di moneta elettronica e, dal settembre 2006, la Cassa depositi e prestiti spa. Con l'espressione "altre IFM" si indicano le IFM diverse dalle banche centrali. I FCM sono organismi di investimento collettivo che emettono passività monetarie; vengono identificati in base a criteri stabiliti dal Regolamento BCE/2011/12. Nel sito web della Banca centrale europea (BCE) è disponibile una lista, aggiornata su base mensile, delle IFM dell'Unione monetaria.

Il "settore detentore di moneta" comprende i soggetti residenti nell'area dell'euro che non rientrano tra le IFM o le Amministrazioni pubbliche centrali: le "altre Amministrazioni pubbliche" (enti locali ed enti di previdenza) e gli "altri residenti" (altre istituzioni finanziarie, compresi i fondi comuni non monetari; assicurazioni e fondi pensione; società non finanziarie; famiglie; istituzioni senza scopo di lucro al servizio delle famiglie).

Dal settembre 2006 la Cassa depositi e prestiti spa (CDP) è soggetta al regime di riserva obbligatoria dell'Eurosistema. Dall'ottobre 2007 i dati di bilancio della CDP sono inclusi nelle statistiche. Le serie storiche delle consistenze risentono di tale cambiamento di settorizzazione della CDP da "altre istituzioni finanziarie" a "altre IFM". I flussi e i tassi di crescita sono al netto di questo cambiamento.

Per la definizione delle statistiche si può fare riferimento al Regolamento della BCE del 22 novembre 2001 (BCE/2001/13 e successive modifiche) nonché al Regolamento del 19 dicembre 2008 (BCE/2008/32). Le statistiche considerano consistenze di fine periodo, mensili e annuali, e dati di flusso. Per le voci ricavate dai bilanci delle IFM, i flussi sono aggiustati per le oscillazioni dei corsi e dei cambi, e per altri fattori, quali la contabilizzazione delle perdite su crediti e le eventuali variazioni nella popolazione segnalante. L'aggiustamento rispetto alle variazioni dei cambi si applica agli strumenti denominati in dollari, yen, franchi svizzeri e sterline inglesi.

Serie storiche lunghe sugli aggregati monetari italiani, sul tasso ufficiale di sconto, sul tasso ufficiale di riferimento e ulteriori informazioni sono disponibili sul sito internet della Banca d'Italia, nella Sezione "Statistiche/Statistiche storiche/Tavole storiche: Tassi di interesse 1936-2003, Moneta 1948-1999, Conti finanziari 1950-1994, Base Monetaria 1962-1998 (Base Dati Statistica (BDS) e PDF)".

##### 1.2 Contenuto delle figure e delle tavole

La Figura 1.1 riporta i tassi di variazione sui 12 mesi del contributo italiano agli aggregati monetari dell'area dell'euro. I tassi di variazione sono calcolati dalle differenze nelle consistenze (delta stock), corrette per tenere conto di riclassificazioni, rivalutazioni, variazioni dei tassi di cambio e ogni altra variazione che non tragga origine da transazioni economiche. Le riclassificazioni statistiche sono, ad esempio, cambiamenti nella popolazione segnalante o riattribuzioni di poste di bilancio; aggiustamenti di valore sono, ad esempio, svalutazioni di prestiti o dei titoli. I tassi di crescita dei contributi italiani alla moneta sono pubblicati

escludendo il circolante, poiché con l'introduzione dell'euro, non è più direttamente misurabile la quantità di banconote e di monete effettivamente detenuta in ciascun paese.

Le Tavole 1.1a (TAM10100, attività) e 1.1b (TAM10110, passività) riportano il bilancio consolidato delle IFM residenti in Italia. Le Tavole 1.2a (TAM10200, consistenze) e 1.2b (TAM10210, flussi) presentano il dettaglio delle componenti italiane degli aggregati monetari dell'area dell'euro. Le Tavole 1.3a (TAM10300, consistenze) 1.3b (TAM10310, flussi) riportano il dettaglio delle contropartite.

Le componenti italiane degli aggregati monetari dell'area dell'euro sono riferite alle passività delle IFM residenti in Italia e alla raccolta postale nei confronti del "settore detentore di moneta" dell'area dell'euro. Le contropartite includono anche le Amministrazioni centrali. Dal gennaio 2002, per la misurazione del circolante (banconote e monete detenute dal pubblico), viene adottata una convenzione. Tale convenzione attribuisce ai paesi dell'area una quota delle banconote in euro proporzionale alla quota di partecipazione versata dalle banche centrali nazionali (BCN) nel capitale della BCE (Capital Share Mechanism, CSM). Le quote di partecipazione al capitale della BCE sono pari alla media del peso percentuale della popolazione e del reddito di ogni paese nell'area. Tale criterio per suddividere tra i paesi il circolante si basa sull'evidenza che la domanda di banconote è influenzata in misura rilevante dalla popolazione e dal reddito nazionale. Dal gennaio 2003, il circolante esclude la circolazione residua in lire; analoga scelta è stata compiuta dalle altre BCN per le rispettive valute nazionali. La costruzione delle statistiche sulle contropartite riflette le modifiche apportate agli aggregati monetari. Nelle voci in cui è riportato il contributo italiano alla moneta dell'area, il circolante è escluso.

Dai dati di ottobre 2007, la moneta M2 include i buoni postali fruttiferi a termine e indicizzati, precedentemente esclusi dagli aggregati monetari. A partire dalla stessa data, le serie statistiche delle consistenze delle componenti monetarie e delle contropartite risentono della riclassificazione statistica della CDP da "altre istituzioni finanziarie" a "altre istituzioni finanziarie monetarie". I flussi sono al netto di tali riclassificazioni.

Con decisione del 5 luglio 2012, il Consiglio Direttivo della BCE ha approvato una parziale modifica della definizione degli aggregati monetari e creditizi utilizzata dall'Eurosistema. La nuova definizione è entrata in vigore a settembre 2012, e si applica retroattivamente ai dati a decorrere dal giugno 2010. Da tale data, l'aggregato monetario M3 esclude le operazioni pronti contro termine passive condotte dalle IFM con controparti centrali, che venivano nella precedente definizione incluse nei pronti contro termine passivi con "altre istituzioni finanziarie". Dalla stessa data, l'aggregato delle contropartite della moneta "prestiti ad altri residenti" esclude i pronti contro termine attivi condotti dalle IFM con controparti centrali, che venivano nella precedente definizione inclusi nei prestiti ad "altre istituzioni finanziarie", mentre il saldo netto delle operazioni pronti contro termine attive e passive condotte dalle IFM con controparti centrali è incluso nell'aggregato delle contropartite della moneta "altre contropartite". Il cambiamento di definizione incide sugli stock nella data di giugno 2010, mentre è sterilizzato nei flussi e nei tassi di crescita tramite l'utilizzo di serie di riclassificazione statistica. Il dettaglio delle operazioni pronti contro termine passive e attive condotte dalle banche residenti in Italia via controparti centrali è riportato nelle tavole 2.3 e 2.4 (TSC20250 e TSC20300) del Supplemento. Gli aggregati monetari e creditizi calcolati per il periodo giugno 2010 - luglio 2012 secondo le precedenti definizioni sono disponibili nel sito internet della Banca d'Italia nella sezione "Tavole storiche" della Base Dati Statistica - BDS (TAMS0110).

Le Tavole 1.4a (TAM10400, attività) e 1.4b (TAM10410, passività) presentano il bilancio della Banca d'Italia secondo lo schema contabile adottato dall'Eurosistema. Dal 1° gennaio 2008 le attività e le passività dell'UIC sono confluite nel bilancio della Banca d'Italia. Le serie di flusso sono corrette per gli effetti di questa incorporazione. Nella Tavola 1.5 (TAM10500) sono riportati i tassi d'interesse fissati dall'Eurosistema. La Tavola 1.6 (TAM10600) contiene dati sulle operazioni di mercato aperto effettuate dalla Banca d'Italia per conto dell'Eurosistema. Le Tavole 1.7a (TAM10700) e 1.7b (TAM10710) riportano gli aggregati soggetti al vincolo di riserva obbligatoria, l'assolvimento dell'obbligo e il tasso di remunerazione della riserva. La Tavola 1.8 (TAM10800) presenta la posizione di liquidità del sistema bancario italiano e il contributo alla base monetaria dell'area. Il coefficiente di riserva positivo era pari al 2 per cento fino al periodo di mantenimento terminante il 17 gennaio 2012 e pari all'1 per cento successivamente. Le Tavole 1.9a (TAM10900, attività) e 1.9b (TAM10910, passività) riportano il bilancio delle "altre IFM" residenti in Italia, cioè le IFM diverse dalla Banca d'Italia. A febbraio 2012, la popolazione dei FCM, e l'ammontare delle serie storiche corrispondenti, hanno registrato una diminuzione significativa per effetto del Regolamento BCE/2011/12, che ha adottato a fini statistici la stessa definizione di fondo comune monetario utilizzata dall'ESMA (European Securities and Markets Authority).

## SECONDA SEZIONE. STATISTICHE BANCARIE: BILANCI E ALTRE INFORMAZIONI

### 2.1 Premessa

Le statistiche si riferiscono a tutte le banche residenti in Italia e, dall'ottobre 2007, alla Cassa depositi e prestiti spa. La sezione distingue le informazioni statistiche in base alla residenza della controparte delle operazioni: residenti in Italia, negli altri paesi dell'area dell'euro e nel resto del mondo.

Le Tavole della seconda sezione, con le eccezioni riportate sotto, presentano statistiche armonizzate secondo i criteri del SEBC. Per maggiori indicazioni si rimanda al documento "L'armonizzazione delle statistiche bancarie europee e i riflessi sull'Italia", Banca d'Italia, Supplementi al Bollettino Statistico - Note metodologiche e informazioni statistiche, febbraio 2000. Le statistiche armonizzate in ambito europeo sono state prodotte dalle banche a partire dal giugno 1998. Per il periodo dicembre 1995 - maggio 1998 le informazioni sono state parzialmente stimate, sulla base delle evidenze disponibili nella matrice dei conti e nella matrice valutaria.

Le statistiche riportate nelle Tavole 2.6 - 2.13 non sono armonizzate in ambito europeo.

### 2.2 Definizione delle voci

Le voci di bilancio sono riferite alle consistenze di fine periodo. La voce "prestiti" comprende, oltre agli impieghi vivi, le sofferenze e le operazioni pronti contro termine attive. I titoli di proprietà quotati sono segnalati al fair value dell'ultimo giorno lavorativo del mese di riferimento della segnalazione; gli altri titoli di proprietà sono indicati al valore contabile. La voce "titoli diversi da azioni" comprende anche le obbligazioni non quotate e le obbligazioni detenute fino a scadenza; include le obbligazioni di propria emissione riacquistate. I titoli sono al netto degli scoperti tecnici. Le "partecipazioni" sono al lordo dei corrispondenti fondi di svalutazione. La voce "immobilizzazioni" è composta da mobili, immobili, immobilizzazioni in leasing finanziario in attesa di locazione, immobilizzazioni immateriali. I "depositi" includono i conti correnti, i depositi con durata prestabilita e rimborsabili con preavviso, le operazioni pronti contro termine passive. I depositi in conto corrente comprendono anche gli assegni circolari, mentre non comprendono i conti correnti vincolati. I depositi con durata prestabilita includono i certificati di deposito, i conti correnti vincolati e i depositi a risparmio vincolati; comprendono anche quelli emessi per la raccolta di prestiti subordinati. I depositi rimborsabili con preavviso includono i depositi a risparmio liberi e, a partire dai dati di ottobre 2007, le forme di raccolta postale della CDP. Le "obbligazioni emesse" sono registrate al valore nominale; includono anche quelle di propria emissione riacquistate e quelle emesse per la raccolta di passività subordinate. Dal dicembre 2000 la serie storica comprende i reverse convertible nei titoli emessi con scadenza fino a due anni. Da dicembre 2011, la voce "obbligazioni" include le obbligazioni con garanzia statale ai sensi del decreto legge 6 dicembre 2011, n. 201. La voce "capitale e riserve" è composta dal capitale sociale, dalle riserve e dal saldo tra avanzi e perdite risultante dagli esercizi precedenti; dal giugno 2010, include i fondi rettificativi su esposizioni per cassa, in precedenza imputati alla voce "altre passività". Le voci "altre attività" e "altre passività" includono anche i premi sulle opzioni e i margini di variazione relativi ai derivati finanziari. Questi ultimi sono, di norma, considerati come posizioni "off- balance sheet" e non come voci rientranti tra le attività del sistema bancario. Le serie storiche delle consistenze dei depositi e dei prestiti interbancari, del "capitale e riserve" e "azioni e partecipazioni in IFM" possono registrare discontinuità statistiche dovute agli effetti della riorganizzazione dei gruppi bancari.

### 2.3. Contenuto delle figure e delle tavole.

Le Figure 2.1 e 2.2 riportano i tassi di variazione sui 12 mesi dei prestiti bancari distinti per settore e della raccolta. I dati si riferiscono all'operatività delle banche residenti in Italia con controparti residenti in Italia. Il settore privato include le famiglie, le istituzioni senza fini di lucro al servizio delle famiglie, le società non finanziarie, le imprese assicurative, i fondi pensione e le altre istituzioni finanziarie. I tassi di variazione sono calcolati dalle differenze nelle consistenze (delta stock), corrette per tenere conto di fluttuazioni del cambio, aggiustamenti di valore, riclassificazioni e ogni altra variazione che non tragga origine da transazioni economiche. Le riclassificazioni statistiche sono, ad esempio, i cambiamenti nella popolazione segnalante o le riattribuzioni di poste di bilancio; gli aggiustamenti di valore sono, ad esempio, le svalutazioni di prestiti.

I tassi di crescita dei prestiti sono calcolati includendo i prestiti non rilevati nei bilanci bancari in quanto cartolarizzati o altrimenti ceduti; tale componente è stata parzialmente stimata fino a maggio 2010. Solo per i prestiti totali al settore privato, la

Figura 2.1 mostra due serie di tassi di crescita: una serie senza correzioni (che non tiene conto, quindi, dei prestiti cartolarizzati o altrimenti ceduti non rilevati nei bilanci bancari e include le operazioni condotte con controparti centrali) e una serie corretta includendo i prestiti cartolarizzati o altrimenti ceduti non rilevati nei bilanci bancari ed escludendo le operazioni condotte con controparti centrali.

Il tasso di crescita dei depositi totali esclude le operazioni condotte con controparti centrali e i depositi connessi con operazioni di cartolarizzazione e altre cessioni di crediti (ovvero quei depositi che il Regolamento BCE/2008/32 richiede di valorizzare, in contropartita di prestiti e/o altre attività cedute e/o cartolarizzate ma non cancellate, nella voce depositi, allocandoli per convenzione nella durata prestabilita "oltre due anni"; e quelli valorizzati per bilanciare l'acquisto di titoli delle proprie cartolarizzazioni non cancellate). I depositi in conto corrente includono anche quelli detenuti da "altre amministrazioni pubbliche". Nel mese di novembre 2008, l'andamento dei prestiti fino a 1 anno e quello dei depositi in conto corrente è stato influenzato dallo slittamento al 1° dicembre dei versamenti della seconda rata di acconto delle imposte versate in autotassazione, dovuto al fatto che la scadenza del 30 novembre cadeva di domenica. In assenza di tale fenomeno, il tasso di crescita dei prestiti sarebbe stato maggiore e quello dei depositi minore.

Le Tavole 2.1a (TSC20100, attività) e 2.1b (TSC20110, passività) riassumono le principali voci dell'attivo e del passivo dello stato patrimoniale. A febbraio 2014 una discontinuità statistica ha riguardato il portafoglio titoli diversi da azioni di altri residenti in altri paesi dell'area dell'euro.

La Tavola 2.2 (TSC20200) fornisce il dettaglio della raccolta in euro dal settore detentore di moneta. La Tavola 2.2 differisce dalla Tavola 2.1b, in cui è riportata la raccolta in tutte le valute. Dalla differenza degli importi riportati nelle due tavole, si può ottenere la raccolta in valuta. A febbraio 2014 una discontinuità statistica ha riguardato i depositi dei residenti in altri paesi dell'area dell'euro.

La Tavola 2.3 (TSC20250) disaggrega il totale dei depositi (conti correnti, depositi con durata prestabilita, rimborsabili con preavviso, e pronti contro termine passivi), denominati in tutte le valute, in base al settore di controparte della clientela. Sono esclusi i depositi detenuti dal IFM e amministrazioni pubbliche riportati nella Tavola 2.1b. Le statistiche recepiscono la settorializzazione del Sistema Europeo dei Conti (SEC95). Per la definizione dei settori istituzionali si veda il Glossario nell'Appendice della Relazione Annuale. A febbraio 2014 una discontinuità statistica ha riguardato i depositi dei residenti in altri paesi dell'area dell'euro.

La Tavola 2.4 (TSC20300) disaggrega i prestiti in base al settore di appartenenza dei prenditori. Nell'ottobre 2008, novembre 2010, dicembre 2011, gennaio e febbraio 2014 le serie storiche delle consistenze dei depositi e dei prestiti interbancari con controparti residenti in Italia, e le serie storiche "capitale e riserve" e "azioni e partecipazioni in IFM residenti in Italia" registrano una discontinuità statistica dovuta agli effetti della riorganizzazione di primari gruppi bancari; tali operazioni spiegano quasi per intero le variazioni rispetto ai mesi precedenti. Nel gennaio 2014 la discontinuità ha riguardato anche le consistenze dei prestiti a società non finanziarie e ad altre istituzioni finanziarie.

La Tavola 2.5 (TSC20400) ripartisce i prestiti alle famiglie in base alla tipologia e alla durata, e i prestiti alle società non finanziarie in base alla durata. Le istituzioni senza fini di lucro sono comprese tra le famiglie.

La Tavola 2.6 (TSC20500) ripartisce le sofferenze in base al settore di appartenenza dei debitori residenti in Italia. Le serie storiche, in analogia con le altre statistiche contenute nella presente pubblicazione, si riferiscono a tutte le banche residenti in Italia, incluse le filiali di banche estere, e alla Cassa depositi e prestiti S.p.A. A gennaio 2011 e a gennaio 2014 le sofferenze in essere e quelle al valore di realizzo sono state influenzate da discontinuità dovute ad alcune operazioni societarie realizzate da alcuni gruppi bancari. Tali operazioni spiegano in larga misura le variazioni rispetto ai mesi precedenti. Le sofferenze al valore di realizzo sono ottenute sottraendo alle sofferenze i fondi rettificativi su esposizioni per cassa delle sofferenze, che includono sia i fondi (iscritti nella contabilità generale delle banche segnalanti), che assolvono la funzione di rettificare i valori dei finanziamenti, sia l'ammontare cumulato delle svalutazioni operate in contabilità generale direttamente in conto (svalutazione diretta). La serie storica - disponibile dai dati di dicembre 2008 quando sono entrate in vigore le attuali segnalazioni statistiche di vigilanza - è ottenuta dalle segnalazioni mensili fornite a fini statistici e può differire, in alcuni periodi, dalle informazioni desumibili dai bilanci a causa della differente tempistica delle registrazioni contabili. La serie è stata significativamente rivista a partire dal Supplemento n. 1 del 10 gennaio 2013 per recepire le revisioni delle segnalazioni relative ai fondi rettificativi trasmesse da alcuni

intermediari. Fino ai dati di maggio 2012 la serie storica include una componente di stima, la cui entità potrebbe essere rivista in futuro.

Le tavole 2.7 (TSC20600) e 2.8 (TSC20700) riportano i tassi di crescita a un mese della raccolta bancaria, dei prestiti per scadenza e dei titoli in portafoglio. Le controparti dei depositi e dei prestiti sono le Amministrazioni pubbliche e gli altri residenti in Italia. Le forme tecniche dei depositi sono al netto dei depositi dell'Amministrazione centrale. I depositi sono al netto dei depositi connessi con operazioni di cessione di crediti, e delle operazioni con controparti centrali. I prestiti sono al netto delle operazioni con controparti centrali. I tassi di variazione a un mese sono calcolati al netto dei cambiamenti dovuti a riclassificazioni, variazioni del cambio, aggiustamenti di valore e altre variazioni diverse da quelle originate da transazioni; i tassi di variazione sui prestiti non sono corretti per l'effetto delle cessioni di prestiti e delle cartolarizzazioni. Le variazioni percentuali a un mese sono espresse in ragione d'anno e calcolate su dati depurati della componente stagionale, quando presente. Per dettagli metodologici sulla procedura di aggiustamento stagionale e per i criteri alla base della politica di revisione dei dati destagionalizzati, si rimanda al lavoro "La destagionalizzazione dei depositi e dei prestiti bancari", disponibile nel sito web della Banca d'Italia. I dati relativi all'ultimo mese sono provvisori e parzialmente stimati.

A partire dal Supplemento n. 40 del 6 agosto 2010, le Tavole 2.9 (TSC20810) e 2.10 (TSC20910) presentano i prestiti e le sofferenze di famiglie produttrici e società non finanziarie distinti per branche di attività economica definite in base alla nuova classificazione delle attività economiche Ateco 2007, che ha sostituito la precedente classificazione ispirata all'Ateco 1981. L'Ateco 2007 costituisce la versione nazionale della Nace Rev. 2, la nomenclatura europea adottata con regolamento (CE) n. 1893/2006. Le 25 branche delle Tavole 2.9 e 2.10 usano il livello più aggregato della classificazione Ateco 2007 (cosiddette sezioni). Per la sola branca "Attività manifatturiere", corrispondente alla sezione C dell'Ateco 2007, si fornisce la disaggregazione in 11 raggruppamenti. Al fine di garantire una migliore continuità statistica, i dati antecedenti giugno 2010 di alcune branche sono stimati. Le precedenti serie storiche, basate sull'Ateco 1981 e valorizzate dal giugno 1998 al maggio 2010, sono disponibili nel sito internet della Banca d'Italia all'indirizzo: Statistiche/Statistiche monetarie, creditizie e finanziarie//Statistiche monetarie, bancarie e finanziarie/ Pubblicazioni dismesse (Tavole TSC20800 e TSC20900).

La Tavola 2.11 (TSC21000) fornisce la ripartizione per tipologia dei titoli, diversi da azioni e partecipazioni, detenuti nel portafoglio delle banche. In base alle definizioni contenute nella matrice dei conti entrata in vigore con i dati riferiti a dicembre 2008 (circolare n. 272 del 30 luglio 2008), i titoli di proprietà quotati appartenenti al portafoglio non immobilizzato sono segnalati al fair value dell'ultimo giorno lavorativo del mese di riferimento della segnalazione; gli altri titoli di proprietà sono indicati al valore contabile. Nelle precedenti pubblicazioni, l'ammontare dei titoli in portafoglio era indicato al valore contabile nella sezione dedicata alle statistiche non armonizzate. Anche in questo caso, per evitare discontinuità statistiche, le serie sono state ricostruite all'indietro, dal giugno 1998, con componenti di stima.

Le Tavole 2.12 (TSC21110) e 2.13 (TSC21210) individuano, rispettivamente, i settori detentori dei titoli di terzi in deposito presso le banche e gli strumenti finanziari detenuti. I titoli di terzi in deposito includono i titoli: a custodia o in amministrazione; connessi con lo svolgimento della funzione di banca depositaria; connessi con l'attività di gestione di portafogli; e depositati in base ad altri rapporti. La Tavola 2.12 si riferisce ai soli titoli di debito, mentre la 2.13 ai titoli di debito e di capitale. I titoli sono al valore nominale per la Tavola 2.12 e al fair value per la 2.13 e non comprendono quelli depositati da banche e banche centrali. A partire dal Supplemento n. 28 del 7 giugno 2013, la serie storica delle 'obbligazioni di banche', pubblicata nella Tavola 2.13 (TSC21210) tra i titoli di debito al fair value, è stata ricalcolata per includere anche i titoli di debito strutturati e i covered bond, che in precedenza erano esclusi. Nel resto del mondo viene compresa anche la quota dei residenti negli altri paesi dell'area dell'euro.

Le tavole 2.14 (TSC21400) e 2.15 (TSC21500) riportano le consistenze di prestiti cartolarizzati originati da banche residenti in Italia. Le serie storiche della Tavola 2.14 includono tutti i prestiti cartolarizzati, sia quelli che sono stati cancellati dai bilanci bancari (in base al cosiddetto principio di derecognition) sia quelli che non hanno dato luogo a cancellazione dei prestiti dai bilanci. Le serie storiche della Tavola 2.15 forniscono il dettaglio dell'ammontare di cartolarizzazioni dei soli prestiti cancellati dai bilanci bancari. In entrambe le tavole è data evidenza delle cartolarizzazioni dei prestiti in sofferenza nonché del settore di attività economica a cui appartiene il prestatore del prestito cartolarizzato.

## TERZA SEZIONE. TASSI DI INTERESSE BANCARI

### 3.1 Premessa

La sezione contiene informazioni sui tassi di interesse praticati dalle banche e, dall'ottobre 2007, per i tassi armonizzati in ambito europeo, dalla Cassa depositi e prestiti spa. Le Figure 3.1-3.2 e le Tavole 3.1-3.5 (TTI30100, TTI30200, TTI30300, TTI30400, TTI30500) contengono statistiche sui tassi di interesse sui depositi e sui prestiti in euro alle famiglie e alle società non finanziarie dell'area dell'euro. Le statistiche armonizzate sono ottenute dal gennaio 2003 mediante una rilevazione campionaria mensile, in applicazione del Regolamento BCE 2001/18. Alla fine del 2011 il campione era composto da 106 banche, che rappresentavano l'81 per cento dei prestiti e l'86 per cento dei depositi dell'intero sistema creditizio italiano. Nelle singole date di riferimento il campione riflette le eventuali operazioni di fusione, incorporo e scorporo. I tassi di interesse riguardano le consistenze in essere e le nuove operazioni relative alle principali forme di raccolta e di impiego. Le nuove operazioni sono i contratti di finanziamento stipulati nel periodo di riferimento della segnalazione o che costituiscono una rinegoziazione di condizioni precedentemente determinate. Nel settore delle famiglie sono incluse anche le famiglie produttrici e le istituzioni senza scopo di lucro al servizio delle famiglie. Per i dettagli metodologici sulla rilevazione campionaria e per i criteri di selezione del campione si rimanda al documento "L'armonizzazione delle statistiche europee sui tassi di interesse bancari e le scelte metodologiche italiane", Banca d'Italia, Supplementi al Bollettino Statistico - Note metodologiche e informazioni statistiche, ottobre 2003. L'accuratezza della rilevazione campionaria è documentata nel lavoro "La misurazione dell'errore di stima nelle statistiche sui tassi di interesse bancari", Banca d'Italia, Supplementi al Bollettino Statistico - Note metodologiche, giugno 2007. Per i tassi armonizzati relativi ai fenomeni di maggior importanza nel sistema creditizio italiano, le serie storiche sono state ricostruite all'indietro, generalmente fino al 1995, mediante stime. La ricostruzione delle serie armonizzate è documentata nel lavoro "La stima di serie storiche dei tassi di interesse bancari armonizzati", Banca d'Italia, Supplementi al Bollettino Statistico - Note metodologiche, febbraio 2006.

La prima parte della Tavola 3.6 (TTI30600) contiene i tassi bancari sulle obbligazioni emesse e quello minimo sui prestiti a breve termine; queste informazioni sono tratte dalle statistiche decadali. La rilevazione decadale si basa su un campione di intermediari reso omogeneo con quello tenuto alla trasmissione della rilevazione armonizzata. A partire da giugno 2010 i tassi di interesse sulle obbligazioni sono calcolati escludendo le emissioni destinate ad essere sottoscritte da soggetti appartenenti al gruppo della banca segnalante. La seconda parte della Tavola 3.6 riporta i tassi interbancari di fonte mercato interbancario dei depositi (e-MID). Essi sono ottenuti come media semplice dei tassi medi ponderati degli scambi giornalieri sul mercato interbancario dei depositi.

Nella Base Dati Statistica (BDS) sono pubblicate le informazioni sui volumi di nuove operazioni per le diverse categorie di tassi di interesse sulle nuove operazioni pubblicate nel Supplemento. Le informazioni sugli importi delle nuove operazioni, riferite all'intero sistema bancario, sono ottenute, con procedure statistiche di stima, a partire dai dati del campione tenuto all'invio dei tassi di interesse armonizzati (per la metodologia impiegata nella stima si vedano il Regolamento BCE/2009/07 e il "Manual On Mfi Interest Rate Statistics", <http://www.ecb.int/pub/pdf/other/mfiintrestretestatisticsmanualen.pdf>).

Le informazioni sugli importi sono finalizzate a misurare il contributo dell'Italia ai tassi di interesse sulle nuove operazioni per l'intera area dell'euro; pertanto, tenuto conto del metodo e delle finalità di raccolta di queste informazioni, esse non si prestano a essere utilizzate per l'interpretazione della dinamica degli aggregati monetari e creditizi. Per quest'ultima è opportuno fare riferimento ai tassi di crescita pubblicati nelle Tavole 2.7-2.8 e nel Comunicato stampa "Principali voci dei bilanci bancari".

### 3.2 Definizione delle voci

I tassi di interesse armonizzati medi sono costruiti come media ponderata dei tassi sui vari strumenti per scadenza e importo; i pesi sono dati dagli importi rispettivi dei vari strumenti. Per quanto riguarda i tassi medi delle nuove operazioni, la frequenza dei rinnovi (turnover) di depositi e prestiti, più alta nel caso degli strumenti con durata più breve, può influenzare il tasso aggregato. Nel caso delle nuove operazioni, i tassi sono ponderati con l'importo delle relative erogazioni. Nel caso delle consistenze, i tassi sono ponderati con i saldi dei conti alla fine del mese di riferimento. Le operazioni in conto corrente (conti correnti attivi) non sono incluse tra le nuove operazioni di prestito ai fini della segnalazione sui tassi armonizzati; sono incluse nelle consistenze

dei prestiti con durata fino a 1 anno e nei tassi ottenuti come media ponderata quando comprendono anche questo segmento. Sono assimilati ai conti correnti attivi gli anticipi su effetti, altri titoli di credito e documenti salvo buon fine e gli anticipi per operazioni di factoring. Le classi di importo si riferiscono all'ammontare della singola operazione e non all'intera posizione creditoria della banca nei confronti dell'affidato. Il periodo di determinazione iniziale del tasso si riferisce alla durata originaria del tasso di interesse, ovvero all'intervallo di tempo durante il quale non è contrattualmente prevista una variazione del tasso. Nei tassi sui prestiti sono inclusi i tassi relativi ai prestiti agevolati, per i quali deve essere segnalato il tasso di interesse complessivo applicato all'operazione, indipendentemente da quanto il cliente corrisponde. Sono invece esclusi i tassi sulle sofferenze e sui prestiti ristrutturati. I prestiti per "altri scopi" comprendono: i pronti contro termine, gli anticipi su fatture, altre sovvenzioni. Il Tasso Annuo Effettivo Globale (TAEG) è comprensivo delle spese accessorie (amministrative, istruttorie, assicurative) previste dalla Direttiva del Consiglio Europeo 87/102/CEE.

A partire dai dati di giugno 2010, la rilevazione dei tassi di interesse armonizzati è stata modificata come previsto dal Regolamento BCE/2009/7; questa modifica e la revisione del campione di banche tenuto all'invio delle statistiche hanno determinato alcune discontinuità nelle serie storiche. Da tale data i tassi di interesse sui finanziamenti generati dall'utilizzo di carte di credito (cioè quegli utilizzi, diversi dagli anticipi tecnici, che comportano una esposizione creditizia da parte della banca), in precedenza compresi nelle nuove operazioni di credito al consumo, sono inclusi nei "Finanziamenti con carte di credito", voce rilevata sulle consistenze di fine periodo. Sempre da tale data, i tassi di interesse sui prestiti rotativi sono ricompresi nell'aggregato dei "Conti correnti attivi e prestiti rotativi", voce rilevata sulle consistenze di fine periodo. Pertanto, a partire dai dati di giugno 2010, i tassi di interesse sui finanziamenti erogati con carte di credito e quelli sui prestiti rotativi, non sono compresi tra le operazioni del periodo ma negli aggregati sulle consistenze. I prestiti rotativi consistono in finanziamenti utilizzabili dal debitore senza preavviso (nei limiti di credito approvati) per i quali non c'è obbligo di rimborso periodico dei fondi, e il cui margine disponibile si ricostituisce in funzione dei rimborsi effettuati. Sempre a partire da giugno 2010, i tassi di interesse sui prestiti escludono, oltre alle sofferenze e alle posizioni ristrutturate, anche quelle scadute o sconfinanti e gli incagli (partite deteriorate). La revisione del campione ha avuto impatti apprezzabili principalmente sui tassi passivi.

A novembre 2010 le serie storiche dei tassi di interesse bancari sulle nuove operazioni di credito al consumo registrano una discontinuità, determinata da rettifiche nelle segnalazioni statistiche di alcuni intermediari.

## REVISIONE DEI DATI

La politica di revisione dei dati osservata in questa pubblicazione segue, in linea di massima, le regole della Guideline BCE sulle statistiche monetarie e bancarie, il cui testo è disponibile nel sito [www.ecb.int](http://www.ecb.int). I dati riferiti all'ultimo mese disponibile sono provvisori; le revisioni di queste statistiche sono classificate come revisioni ordinarie nella terminologia del Sistema europeo delle banche centrali. Eventuali revisioni riferite a periodi diversi dall'ultimo mese sono classificate come revisioni straordinarie; sono generalmente recepite nelle pubblicazioni non appena comunicate dagli enti segnalanti. Nella gran parte dei casi, l'impatto delle revisioni sugli aggregati è di entità trascurabile; in caso contrario, in questa Appendice vengono specificate le motivazioni delle revisioni. I valori stimati delle serie storiche potranno essere rivisti in futuro.

## LE NUOVE STATISTICHE SUI BILANCI BANCARI DA GIUGNO 2010

Da giugno 2010, per effetto del Regolamento BCE/2008/32 e di alcune modifiche nelle segnalazioni statistiche di vigilanza, le serie storiche dei prestiti, depositi, titoli in portafoglio e, di conseguenza, le serie storiche del totale attivo e passivo di bilancio delle banche, registrano una discontinuità statistica. In particolare, la serie storica dei prestiti include tutti i prestiti cartolarizzati, o altrimenti ceduti, che non soddisfano i criteri di cancellazione previsti dai principi contabili internazionali (IAS), in analogia alla redazione dei bilanci. L'applicazione di tali criteri ha comportato la re-iscrizione in bilancio di attività precedentemente cancellate, con un conseguente incremento delle relative serie storiche pubblicate nelle sezioni 1 e 2 del presente Supplemento.

Nella sezione 1 le principali voci interessate sono le seguenti: "Prestiti a residenti nell'area dell'euro" (Tavola 1.1a - codice elettronico TAM10100); "Finanziamenti agli altri residenti" (Tavola 1.3a - codice elettronico TAM10300); "Prestiti ai residenti in Italia" (Tavola 1.9a - codice elettronico TAM10900). Nella sezione 2 le principali voci interessate sono le seguenti: "Prestiti

ai residenti in Italia (Tavola 2.1a - codice elettronico TSC20100); le voci dei prestiti per settore, tipologia e durata delle Tavole 2.4 e 2.5 (codici elettronici TSC20300 e TSC20400).

Dalla stessa data, i titoli in portafoglio includono i titoli, riacquistati dalla stessa banca, emessi a fronte di cartolarizzazioni di prestiti "ceduti e non cancellati", che in precedenza venivano solo in parte conteggiati nella serie. Di questa serie viene data evidenza separata nella Tavola 2.11 (codice elettronico TSC21000). Sempre da giugno 2010, i depositi includono nella voce "depositi con durata prestabilita oltre i due anni" le somme rivenienti da cartolarizzazioni e altre cessioni dei prestiti utilizzate per finanziare le "attività cedute e non cancellate" e l'acquisto di titoli delle proprie cartolarizzazioni non cancellate. Di questa serie viene data evidenza separata nella Tavola 2.2 (codice elettronico TSC20200). Nella tavola 1.7a (codice elettronico TAM10700) l'aggregato "depositi con durata prestabilita oltre i 2 anni" include le passività associate a cartolarizzazioni (stimabili in circa 36 miliardi di euro a giugno 2010) ma non quelle connesse all'acquisto dei titoli di cartolarizzazioni proprie non cancellate.

L'impatto complessivo delle innovazioni metodologiche sopra descritte sul bilancio aggregato del sistema bancario è quantificabile in 146,9 miliardi di euro; allo scopo di facilitare la comparazione con i dati precedenti, si fornisce in allegato il dettaglio di tale impatto sulle principali voci interessate.

Da dicembre 2012, i titoli in portafoglio e i depositi con durata prestabilita oltre i due anni, e le relative serie di dettaglio, includono anche i titoli riacquistati dalla stessa banca a fronte di cartolarizzazioni di titoli ceduti e non cancellati.

**Moneta e banche***Allegato*

Principali fenomeni interessati	Tavole	Codice elettronico delle Tavole	Milioni di euro
Prestiti (incluse le sofferenze)	Tavola 1.1a Tavola 1.3a Tavola 1.9a Tavola 2.1a Tavola 2.4 Tavola 2.5	TAM10100; TAM10300; TAM10900; TSC20100; TSC20300; TSC20400	65.861
<i>Di cui:</i>			
- Prestiti a società non finanziarie residenti in Italia	Tavola 2.4	TSC20300	6.501
- Prestiti a famiglie residenti in Italia	Tavola 2.4	TSC20300	58.921
<i>Di cui:</i>			
Prestiti alle famiglie residenti in Italia - Credito al consumo	Tavola 2.5	TSC20400	3.917
Prestiti alle famiglie residenti in Italia - Acquisto abitazioni	Tavola 2.5	TSC20400	49.401
Prestiti alle famiglie residenti in Italia - Altri prestiti	Tavola 2.5	TSC20400	5.603
Titoli in portafoglio	Tavola 1.1a ; Tavola 1.9a; Tavola 2.1a; Tavola 2.11	TAM10100; TAM10900; TSC20100; TSC21000	81.098
Depositi: depositi con durata prestabilita oltre 2 anni	Tavola 1.1b; Tavola 1.3a; Tavola 1.7a; Tavola 1.9b; Tavola 2.1b; Tavola 2.2.	TAMI10110; TAM10300; TAM10700; TAM10910; TSC20110; TSC20200	146.959

## AVVERTENZE

- I. - Le elaborazioni, salvo diversa indicazione, sono eseguite dalla Banca d'Italia.
- II. - Segni convenzionali:
  - quando il fenomeno non esiste;
  - .... quando il fenomeno esiste ma i dati non si conoscono;
  - .. quando i dati non raggiungono la cifra significativa dell'ordine minimo considerato.I dati riportati fra parentesi sono provvisori, quelli fra parentesi in corsivo sono stimati.
- III. - Le tavole sono contrassegnate, oltre che da un numero progressivo, da un codice alfanumerico che individua in modo univoco il contenuto della tavola nell'archivio elettronico in cui sono memorizzate le informazioni destinate alla diffusione esterna. Analogo codice identifica le diverse grandezze riportate in ciascuna tavola.
- IV. - Le note metodologiche, riportate nelle ultime pagine del Supplemento, sono contrassegnate da codici elettronici che si riferiscono alle tavole e, nell'ambito di ciascuna di esse, alle singole grandezze economiche. Quando la nota metodologica è relativa a una particolare osservazione, essa segue il codice della variabile associato alla data di riferimento dell'osservazione.

## SUPPLEMENTI AL BOLLETTINO STATISTICO

**Moneta e banche** (mensile)

**Mercato finanziario** (mensile)

**Finanza pubblica, fabbisogno e debito** (mensile)

**Bilancia dei pagamenti e posizione patrimoniale sull'estero** (mensile)

**Conti finanziari** (trimestrale)

**Sistema dei pagamenti** (semestrale)

**Statistiche di finanza pubblica nei paesi dell'Unione europea** (semestrale)

**Debito delle Amministrazioni locali** (semestrale)

**La ricchezza delle famiglie italiane** (annuale)

**Indagini campionarie** (periodicità variabile)

**Note metodologiche** (periodicità variabile)

*Tutti i supplementi sono disponibili sul sito Internet della Banca d'Italia: [www.bancaditalia.it](http://www.bancaditalia.it)*

*Eventuali chiarimenti sui dati contenuti in questa pubblicazione possono essere richiesti via e-mail all'indirizzo [statistiche@bancaditalia.it](mailto:statistiche@bancaditalia.it)*

*Stampa su carta riciclata*

*Stampato presso la Divisione Editoria e stampa della Banca d'Italia*