



BANCA D'ITALIA
EUROSISTEMA

Supplementi al Bollettino Statistico

Indicatori monetari e finanziari

Moneta e banche

Nuova serie

Anno XXIII - 9 Settembre 2013

Numero

45

AVVISO

Il Supplemento è articolato in tre sezioni:

1. Statistiche della politica monetaria unica: le componenti italiane;
2. Statistiche bancarie: bilanci e altre informazioni;
3. Tassi di interesse bancari.

L'appendice metodologica descrive il contenuto del Supplemento.

Le serie storiche complete delle statistiche contenute nel Supplemento sono disponibili nel sito internet della Banca d'Italia seguendo il percorso: Statistiche/Base Informativa Pubblica on line. In questo ambiente sono anche disponibili ulteriori tavole, indicate nell'indice del Supplemento. Un estratto delle informazioni contenute nel Supplemento viene mensilmente pubblicato, con qualche giorno di anticipo, nella pagina Statistiche/Special Data Dissemination Standard (SDDS) del sito internet della Banca d'Italia.

I dati sulle consistenze incorporano variazioni che non traggono origine da transazioni economiche, quali fluttuazioni del cambio, aggiustamenti di valore e riclassificazioni statistiche (come, ad esempio, la trasformazione in banche di società finanziarie non bancarie). Di conseguenza i tassi di crescita degli aggregati non possono essere calcolati basandosi sui soli dati delle consistenze. Tassi di crescita dei principali aggregati corretti in modo da tener conto delle discontinuità statistiche e di tutti i fattori non attribuibili a transazioni economiche sono pubblicati nel Comunicato Stampa "Principali voci dei bilanci bancari", nei grafici di questo Supplemento e nella BIP-on-line del sito internet della Banca d'Italia.

I tassi di crescita a 12 mesi dei prestiti sono calcolati includendo i prestiti non rilevati nei bilanci bancari in quanto cartolarizzati o altrimenti ceduti ed escludendo dal settore privato le controparti centrali. Il tasso di variazione sui 12 mesi dei depositi totali è calcolato escludendo i depositi connessi con operazioni di cartolarizzazione e altre cessioni di crediti e le operazioni con controparti centrali.

Nel giugno 2010, per effetto dei Regolamenti BCE/2008/32 e 2009/7 e di alcune modifiche nelle segnalazioni statistiche di vigilanza, le serie storiche delle consistenze dei prestiti, depositi, titoli in portafoglio, capitale e riserve e, di conseguenza, le serie storiche del totale attivo e passivo di bilancio, nonché alcuni tassi di interesse bancari, registrano una discontinuità statistica. Per maggiori dettagli si veda l'appendice metodologica.

In base alla definizione approvata il 5 luglio 2012 dal Consiglio Direttivo della BCE, a partire dai dati di giugno 2010, l'aggregato monetario M3 e i prestiti come contropartita di M3 escludono le operazioni pronti contro termine condotte dalle IFM con controparti centrali. I dati calcolati in base alla precedente definizione sono disponibili nel sito internet della Banca d'Italia nella sezione "Tavole storiche" della BIP-on-line. Per maggiori dettagli, si veda l'appendice metodologica.

A partire dal Supplemento n. 1 del 10 gennaio 2013, la serie storica relativa alle sofferenze al valore di realizzo della Tavola 2.6 è stata rivista per recepire le rettifiche segnaletiche di alcuni intermediari.

A luglio 2013 le serie storiche dei tassi di interesse bancari sulle nuove operazioni di credito al consumo registrano una discontinuità, determinata da rettifiche nelle segnalazioni statistiche di alcuni intermediari. L'impatto di tale discontinuità è maggiore sulle statistiche ripartite per periodo di determinazione iniziale del tasso; risulta nulla sul tasso complessivo delle spese accessorie (TAEG). Serie in continuità saranno elaborate nei prossimi numeri del Supplemento.

Indice

Avviso

Indice

Sezione 1: Statistiche della politica monetaria unica: le componenti italiane

- Figura 1.1 - Moneta: contributo italiano agli aggregati monetari dell'area dell'euro (variazioni percentuali)
- Tavola 1.1a- (TAM10100) - Bilancio consolidato delle IFM residenti in Italia: attività
- Tavola 1.1b- (TAM10110) - Bilancio consolidato delle IFM residenti in Italia: passività
- Tavola 1.2a- (TAM10200) - Componenti italiane degli aggregati monetari dell'area dell'euro: residenti nell'area (consistenze)
- Tavola 1.2b- (TAM10210) - Componenti italiane degli aggregati monetari dell'area dell'euro: residenti nell'area (flussi)
- Tavola 1.3a- (TAM10300) - Contropartite italiane della moneta dell'area dell'euro: residenti nell'area (consistenze)
- Tavola 1.3b- (TAM10310) - Contropartite italiane della moneta dell'area dell'euro: residenti nell'area (flussi)
- Tavola 1.4a- (TAM10400) - Bilancio statistico della Banca d'Italia: attività
- Tavola 1.4b- (TAM10410) - Bilancio statistico della Banca d'Italia: passività
- Tavola 1.5 - (TAM10500) - Tassi d'interesse ufficiali dell'Eurosistema
- Tavola 1.6 - (TAM10600) - Operazioni di politica monetaria dell'Eurosistema effettuate dalla Banca d'Italia mediante asta
- Tavola 1.7a- (TAM10700) - Statistiche sulla riserva obbligatoria - Passività delle istituzioni creditizie residenti in Italia
- Tavola 1.7b- (TAM10710) - Statistiche sulla riserva obbligatoria - Assolvimento dell'obbligo di riserva da parte delle istituzioni creditizie residenti in Italia
- Tavola 1.8 - (TAM10800) - Posizione di liquidità del sistema bancario dell'area dell'euro: contributo italiano
- Tavola 1.9a- (TAM10900) - Bilancio delle "altre IFM" residenti in Italia: attività
- Tavola 1.9b- (TAM10910) - Bilancio delle "altre IFM" residenti in Italia: passività

Tavole consultabili esclusivamente nella Base Informativa Pubblica on-line

VAM40260 - Tassi di variazione dei principali aggregati monetari e creditizi

Sezione 2: Statistiche bancarie: bilanci e altre informazioni

- Figura 2.1 - Prestiti bancari ai residenti in Italia (variazioni percentuali)
- Figura 2.2 - Principali passività bancarie con residenti in Italia: depositi e obbligazioni (variazioni percentuali)
- Tavola 2.1a- (TSC20100) - Bilancio delle banche residenti in Italia: attività
- Tavola 2.1b- (TSC20110) - Bilancio delle banche residenti in Italia: passività
- Tavola 2.2 - (TSC20200) - Raccolta in euro da altre amministrazioni pubbliche e altri residenti
- Tavola 2.3 - (TSC20250) - Depositi degli altri residenti per settore di attività economica
- Tavola 2.4 - (TSC20300) - Prestiti per settore di attività economica
- Tavola 2.5 - (TSC20400) - Prestiti ai residenti in Italia, per durata e tipologia
- Tavola 2.6 - (TSC20500) - Sofferenze per settore di attività economica dei residenti in Italia
- Tavola 2.7 - (TSC20600) - Tassi di variazione a 1 mese annualizzati: raccolta

Tavola 2.8 -	(TSC20700)	- Tassi di variazione a 1 mese annualizzati: prestiti e titoli in portafoglio
Tavola 2.9 -	(TSC20810)	- Prestiti per branche di attività economica dei residenti in Italia
Tavola 2.10-	(TSC20910)	- Sofferenze per branche di attività economica dei residenti in Italia
Tavola 2.11-	(TSC21000)	- Titoli in portafoglio emessi da residenti in Italia, diversi da azioni e partecipazioni
Tavola 2.12-	(TSC21110)	- Titoli di terzi in deposito per settore detentore: titoli di debito al valore nominale
Tavola 2.13-	(TSC21210)	- Titoli di terzi in deposito di residenti in Italia per strumento al fair value
Tavola 2.14-	(TSC21400)	- Cartolarizzazioni di prestiti bancari per tipologia e settore di controparte: totale
Tavola 2.15-	(TSC21500)	- Cartolarizzazioni di prestiti bancari per tipologia e settore di controparte: prestiti cancellati dai bilanci

Tavole consultabili esclusivamente nella Base Informativa Pubblica on-line

<i>TSC40100</i> -	- <i>Tassi di variazione dei prestiti bancari ai residenti in Italia</i>
<i>TSC40500</i> -	- <i>Tassi di variazione delle principali passività bancarie con residenti in Italia: depositi e obbligazioni</i>
<i>VDU40180</i> -	- <i>Conto economico e altri indicatori di struttura</i>

Sezione 3: Tassi di interesse bancari

Figura 3.1 -	- Tassi di interesse bancari sui prestiti in euro per settore: nuove operazioni
Figura 3.2 -	- Tassi di interesse bancari sui depositi in euro per strumento: consistenze
Tavola 3.1 -	(TTI30100) - Tassi di interesse bancari sui prestiti in euro alle società non finanziarie: nuove operazioni
Tavola 3.2 -	(TTI30200) - Tassi di interesse bancari sui prestiti in euro alle famiglie: nuove operazioni
Tavola 3.3 -	(TTI30300) - Tassi di interesse bancari sui prestiti in euro a famiglie e società non finanziarie: consistenze
Tavola 3.4 -	(TTI30400) - Tassi di interesse bancari sui depositi in euro di famiglie e società non finanziarie: nuove operazioni
Tavola 3.5 -	(TTI30500) - Tassi di interesse bancari sui depositi in euro di famiglie e società non finanziarie: consistenze
Tavola 3.6 -	(TTI30600) - Altri tassi di interesse bancari e tassi interbancari

Tavole consultabili esclusivamente nella Base Informativa Pubblica on-line:

<i>VTI30100</i> -	<i>Volume dei prestiti in euro alle società non finanziarie: nuove operazioni</i>
<i>VTI30200</i> -	<i>Volume dei prestiti in euro alle famiglie: nuove operazioni</i>
<i>VTI30400</i> -	<i>Volume dei depositi in euro di famiglie e società non finanziarie: nuove operazioni</i>

Appendice metodologica

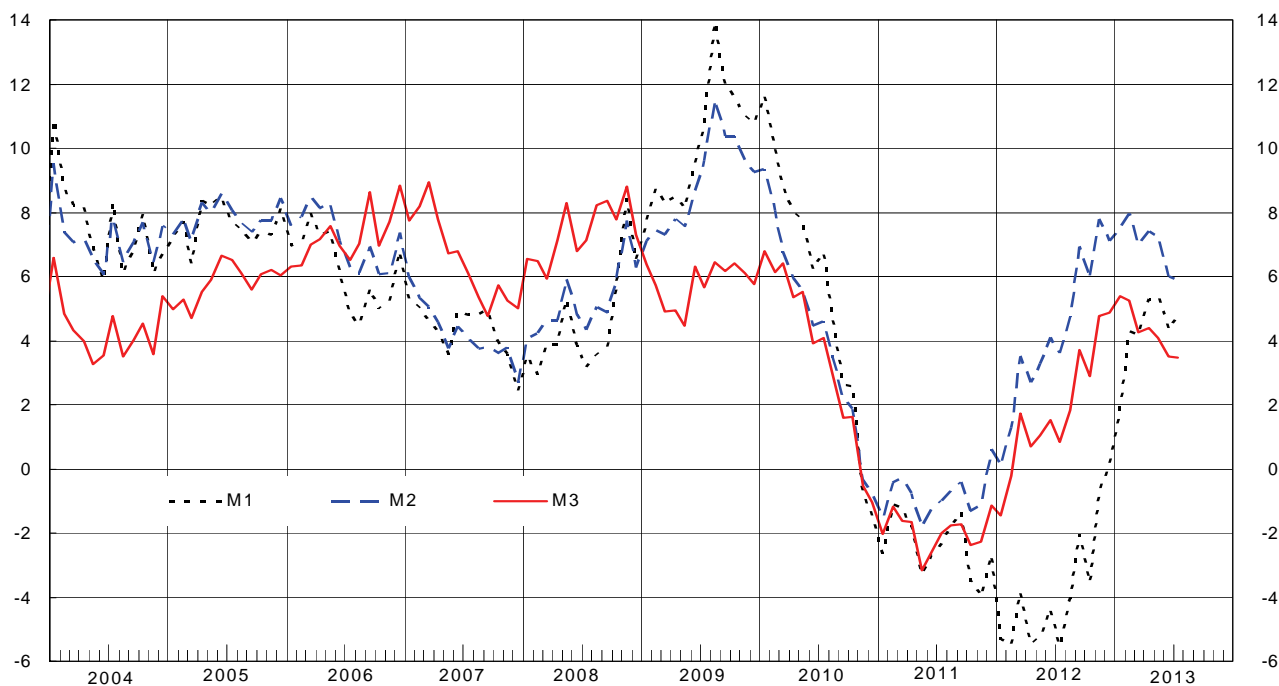
Allegato

Sezione 1

Statistiche della politica monetaria unica: le componenti italiane

Figura 1.1

MONETA: CONTRIBUTO ITALIANO AGLI AGGREGATI MONETARI DELL'AREA DELL'EURO¹
(variazioni percentuali sui 12 mesi)



(1) Dai dati di giugno 2010, l'aggregato M3 esclude le operazioni pronti contro termine passive condotte dalle IFM via controparti centrali. Per maggiori dettagli, cfr. l'Avviso e l'Appendice metodologica.

Bilancio consolidato delle IFM residenti in Italia: attività*(consistenze di fine periodo in milioni di euro)*

Periodo	Prestiti a residenti nell'area dell'euro			Titoli diversi da azioni emessi da residenti nell'area dell'euro		
	Totale	Amministrazioni pubbliche	Altri residenti	Totale	Amministrazioni pubbliche	Altri residenti
	<i>S675501M</i>	<i>S508121M</i>	<i>S539135M</i>	<i>S855510M</i>	<i>S517303M</i>	<i>S551764M</i>
2010	1.937.658	259.367	1.678.291	543.753	366.457	177.296
2011	1.978.261	258.162	1.720.099	575.064	395.467	179.597
2012 - giu.	1.977.476	265.758	1.711.718	660.450	493.563	166.887
lug.	1.978.434	266.956	1.711.478	656.650	492.902	163.748
ago.	1.963.136	267.690	1.695.446	663.363	494.689	168.674
set.	1.966.310	270.956	1.695.354	674.364	508.375	165.989
ott.	1.959.176	270.104	1.689.072	690.658	521.845	168.813
nov.	1.957.657	267.449	1.690.208	695.451	527.768	167.683
dic.	1.962.744	268.449	1.694.295	685.068	514.129	170.939
2013 - gen.	1.950.723	267.123	1.683.600	695.975	532.054	163.921
feb.	1.945.975	265.556	1.680.419	690.189	529.280	160.909
mar.	1.945.287	268.284	1.677.003	708.059	540.740	167.319
apr.	1.929.268	265.696	1.663.572	720.172	557.779	162.393
mag.	1.925.440	266.637	1.658.803	739.931	575.589	164.342
giu.	1.916.337	263.480	1.652.856	748.856	580.741	168.115
lug.	(1.909.049)	(260.836)	(1.648.213)	(746.844)	(577.643)	(169.200)

Periodo	Azioni e altri titoli di capitale emessi da residenti nell'area dell'euro	Attività verso non residenti nell'area dell'euro		Capitale fisso	Altre attività	Totale attività
		Prestiti	Titoli e altre attività			
	<i>S560093M</i>	<i>S870314M</i>	<i>S882856M</i>	<i>S894130M</i>	<i>S904700M</i>	<i>S922895M</i>
2010	93.849	77.721	55.509	87.383	411.793	3.207.665
2011	89.609	101.483	55.324	87.500	515.912	3.403.154
2012 - giu.	86.027	112.718	51.141	74.471	553.401	3.515.683
lug.	85.491	109.644	52.100	74.701	586.747	3.543.768
ago.	86.118	109.982	50.532	74.705	579.062	3.526.898
set.	88.189	110.673	49.307	74.775	559.922	3.523.540
ott.	89.147	110.912	48.589	74.928	549.551	3.522.961
nov.	95.517	106.499	48.629	75.057	557.563	3.536.372
dic.	91.693	109.091	48.513	75.099	548.602	3.520.809
2013 - gen.	92.816	105.222	48.784	75.058	518.010	3.486.587
feb.	92.134	104.257	48.221	75.152	536.233	3.492.161
mar.	93.882	109.389	48.563	73.361	545.395	3.523.934
apr.	95.848	111.627	48.277	73.379	534.332	3.512.903
mag.	95.411	105.581	49.248	73.566	510.438	3.499.616
giu.	94.220	105.805	48.585	73.786	477.592	3.465.179
lug.	(95.042)	(99.758)	(48.768)	(73.904)	(478.653)	(3.452.018)

Bilancio consolidato delle IFM residenti in Italia: passività*(consistenze di fine periodo in milioni di euro)*

Periodo	Banconote e monete in circolazione	Depositi delle amministrazioni centrali	Depositi di residenti nell'area dell'euro			Obbligazioni
			Totale	Altre amministrazioni pubbliche	Altri residenti	
	<i>S932288M</i>	<i>S401859M</i>	<i>S831089M</i>	<i>S948823M</i>	<i>S960696M</i>	<i>S977600M</i>
2010	143.562	60.077	1.440.446	28.237	1.412.209	565.574
2011	151.699	39.249	1.385.556	29.320	1.356.237	577.791
2012 - giu.	153.933	56.690	1.434.905	21.745	1.413.161	556.819
lug.	154.262	54.855	1.434.462	21.524	1.412.938	555.629
ago.	154.291	46.296	1.438.750	21.685	1.417.065	549.136
set.	153.756	55.435	1.468.923	21.354	1.447.569	547.271
ott.	153.229	67.093	1.443.151	21.369	1.421.782	549.434
nov.	153.104	73.654	1.444.961	21.503	1.423.458	545.517
dic.	154.256	47.129	1.499.328	22.111	1.477.218	542.272
2013 - gen.	152.015	81.518	1.467.953	21.481	1.446.472	548.927
feb.	151.842	62.458	1.486.710	21.242	1.465.468	540.712
mar.	154.157	57.700	1.533.262	20.959	1.512.303	528.931
apr.	154.913	55.219	1.528.361	20.162	1.508.198	515.958
mag.	155.996	73.939	1.535.908	19.951	1.515.957	513.716
giu.	157.226	86.391	1.534.200	20.139	1.514.060	512.619
lug.	(158.676)	(82.936)	(1.519.176)	(20.868)	(1.498.308)	(506.025)

Periodo	Quote dei fondi comuni monetari	Capitale e riserve	Passività verso non residenti nell'area dell'euro	Altre passività	Eccesso di passività tra le IFM	Totale passività
	<i>S233288M</i>	<i>S443687M</i>	<i>S477662M</i>	<i>S985209M</i>	<i>S017482M</i>	<i>S922895M</i>
2010	37.512	318.748	191.380	359.977	90.388	3.207.665
2011	26.171	360.478	159.935	417.950	284.325	3.403.154
2012 - giu.	7.029	375.408	164.624	431.498	334.777	3.515.683
lug.	7.155	379.602	155.903	479.916	321.985	3.543.768
ago.	7.122	380.945	154.043	467.617	328.698	3.526.898
set.	7.102	389.557	158.803	446.767	295.927	3.523.540
ott.	6.689	387.897	158.297	462.612	294.559	3.522.961
nov.	8.766	391.186	157.407	497.390	264.387	3.536.372
dic.	8.975	385.961	156.759	463.322	262.807	3.520.809
2013 - gen.	10.450	388.351	152.264	444.849	240.261	3.486.587
feb.	10.349	391.918	148.499	450.012	249.661	3.492.161
mar.	10.656	398.747	150.481	438.576	251.424	3.523.934
apr.	10.477	389.431	147.870	461.005	249.669	3.512.903
mag.	10.218	385.560	146.846	441.253	236.180	3.499.616
giu.	10.108	368.132	151.118	394.788	250.597	3.465.179
lug.	(10.021)	(376.686)	(150.583)	(407.768)	(240.147)	(3.452.018)

Componenti italiane degli aggregati monetari dell'area dell'euro: residenti nell'area

(consistenze di fine periodo in milioni di euro)

Periodo	Circolante (a)	Depositi in conto corrente (b)	Totale (c)=(a+b)	Depositi con durata prestabilita fino a 2 anni (d)	Depositi rimborsabili con preavviso fino a 3 mesi (e)	Totale (f)=(c+d+e)
	S932288M	S114222M	S026473M	S185934M	S195243M	S294296M
2010	143.562	797.306	940.868	62.775	296.443	1.300.086
2011	151.699	775.956	927.655	89.345	298.256	1.315.256
2012 - giu.	153.933	751.961	905.893	135.882	301.012	1.342.788
lug.	154.262	742.765	897.026	139.113	300.847	1.336.986
ago.	154.291	741.190	895.481	141.641	301.822	1.338.944
set.	153.756	759.275	913.031	149.783	303.268	1.366.082
ott.	153.229	743.347	896.576	155.831	302.900	1.355.307
nov.	153.104	740.375	893.479	158.784	304.207	1.356.470
dic.	154.256	775.383	929.639	161.141	308.333	1.399.113
2013 - gen.	152.015	757.007	909.022	163.073	308.910	1.381.005
feb.	151.842	771.364	923.206	165.111	309.523	1.397.840
mar.	154.157	784.273	938.430	168.931	310.576	1.417.937
apr.	154.913	787.650	942.563	167.957	310.001	1.420.521
mag.	155.996	780.558	936.554	169.478	309.631	1.415.663
giu.	157.226	782.830	940.056	166.945	308.802	1.415.802
lug.	(158.676)	(776.524)	(935.200)	(165.940)	(308.275)	(1.409.415)

Periodo	Pronti contro termine (g)	Quote di fondi comuni monetari (h)	Obbligazioni con scadenza fino a 2 anni (i)	Totale passività monetarie (l)=(f+g+h+i)	Contributo agli aggregati monetari dell'area (escluso il circolante)		
					M1	M2	M3
	S222525M	S233288M	S244529M	S314580M	S995653M	S612973M	S633960M
2010	43.124	37.512	43.607	1.424.329	797.306	1.156.524	1.280.767
2011	28.018	26.171	48.968	1.418.413	775.956	1.163.557	1.266.714
2012 - giu.	18.012	7.029	56.992	1.424.821	751.961	1.188.856	1.270.889
lug.	18.277	7.155	55.603	1.418.021	742.765	1.182.725	1.263.760
ago.	17.436	7.122	54.185	1.417.687	741.190	1.184.652	1.263.395
set.	17.411	7.102	52.107	1.442.702	759.275	1.212.327	1.288.947
ott.	15.172	6.689	52.023	1.429.191	743.347	1.202.077	1.275.961
nov.	13.550	8.766	50.670	1.429.456	740.375	1.203.367	1.276.353
dic.	11.894	8.975	49.906	1.469.888	775.383	1.244.857	1.315.632
2013 - gen.	11.926	10.450	49.873	1.453.254	757.007	1.228.991	1.301.240
feb.	10.410	10.349	46.174	1.464.773	771.364	1.245.998	1.312.931
mar.	10.558	10.656	43.645	1.482.796	784.273	1.263.781	1.328.640
apr.	9.217	10.477	40.428	1.480.643	787.650	1.265.608	1.325.730
mag.	9.453	10.218	37.365	1.472.699	780.558	1.259.667	1.316.703
giu.	8.874	10.108	36.390	1.471.174	782.830	1.258.576	1.313.948
lug.	(10.333)	(10.021)	(34.662)	(1.464.431)	(776.524)	(1.250.738)	(1.305.755)

Componenti italiane degli aggregati monetari dell'area dell'euro: residenti nell'area

(flussi in milioni di euro)

Periodo	Circolante (a)	Depositi in conto corrente (b)	Totale (c)=(a+b)	Depositi con durata prestabilita fino a 2 anni (d)	Depositi rimborsabili con preavviso fino a 3 mesi (e)	Totale (f)=(c+d+e)
	S948561M	S284470M	S334157M	S310731M	S320642M	S352424M
2010	6.734	-11.763	-5.029	-6.556	9.578	-2.007
2011	8.135	-21.500	-13.365	26.573	1.865	15.073
2012 - giu.	1.764	9.862	11.626	2.429	213	14.268
lug.	329	-9.437	-9.108	3.183	-166	-6.091
ago.	30	-1.353	-1.323	2.571	976	2.224
set.	-535	18.280	17.745	8.177	1.447	27.369
ott.	-527	-15.853	-16.380	6.062	-368	-10.686
nov.	-126	-2.935	-3.061	2.959	1.307	1.205
dic.	1.152	36.184	37.336	2.389	4.127	43.852
2013 - gen.	-2.241	-18.052	-20.293	1.988	579	-17.726
feb.	-173	14.128	13.955	1.997	612	16.564
mar.	2.315	12.728	15.043	3.786	1.052	19.881
apr.	756	3.566	4.322	-939	-574	2.809
mag.	1.083	-7.085	-6.002	1.523	-370	-4.849
giu.	1.230	2.294	3.524	-2.530	-831	162
lug.	(1.450)	(-6.185)	(-4.735)	(-1.280)	(-526)	(-6.541)

Periodo	Pronti contro termine (g)	Quote di fondi comuni monetari (h)	Obbligazioni con scadenza fino a 2 anni (i)	Totale passività monetarie (l)=(f+g+h+i)	Contributo agli aggregati monetari dell'area (escluso il circolante)		
					M1	M2	M3
	S345934M	S354990M	S379096M	S365333M	S646203M	S656313M	S666306M
2010	33.430	-20.357	-17.857	-6.791	-11.763	-8.746	-13.527
2011	-15.257	-11.341	4.856	-6.669	-21.500	6.937	-14.807
2012 - giu.	-2.363	-5.542	-7	6.356	9.862	12.505	4.593
lug.	265	126	-1.403	-7.103	-9.437	-6.421	-7.432
ago.	-841	-33	-1.364	-14	-1.353	2.194	-43
set.	-25	-20	-2.262	25.062	18.280	27.905	25.598
ott.	-2.239	-413	-65	-13.403	-15.853	-10.158	-12.875
nov.	-1.622	2.077	-1.409	251	-2.935	1.333	379
dic.	-1.656	209	-740	41.665	36.184	42.700	40.514
2013 - gen.	33	1.475	-11	-16.229	-18.052	-15.486	-13.989
feb.	-1.517	-101	-3.671	11.275	14.128	16.737	11.449
mar.	147	307	-2.501	17.834	12.728	17.567	15.520
apr.	-1.340	-179	-3.172	-1.882	3.566	2.054	-2.637
mag.	236	-259	-3.190	-8.062	-7.085	-5.932	-9.145
giu.	-579	-109	-986	-1.512	2.294	-1.068	-2.742
lug.	(1.460)	(-87)	(-1.692)	(-6.861)	(-6.185)	(-7.991)	(-8.311)

Contropartite italiane della moneta dell'area dell'euro: residenti nell'area

(consistenze di fine periodo in milioni di euro)

Periodo	Totale passività monetarie	Altre passività delle IFM					Passività verso non residenti nell'area dell'euro
		Depositi delle amministrazioni centrali	Passività non monetarie nei confronti del "settore detentore della moneta"			Totale	
			Depositi con durata prestabilita oltre 2 anni e depositi rimborsabili con preavviso oltre 3 mesi	Obbligazioni con scadenza oltre i 2 anni	Capitale e riserve		
	S314580M	S401859M	S685586M	S430860M	S443687M	S452703M	S477662M
2010	1.424.329	60.077	184.570	521.967	318.748	1.025.285	191.380
2011	1.418.413	39.249	181.754	528.823	360.478	1.071.055	159.935
2012 - giu.	1.424.821	56.690	171.412	499.827	375.408	1.046.647	164.624
lug.	1.418.021	54.855	168.177	500.026	379.602	1.047.805	155.903
ago.	1.417.687	46.296	174.876	494.951	380.945	1.050.772	154.043
set.	1.442.702	55.435	170.403	495.164	389.557	1.055.124	158.803
ott.	1.429.191	67.093	175.140	497.411	387.897	1.060.448	158.297
nov.	1.429.456	73.654	174.219	494.847	391.186	1.060.252	157.407
dic.	1.469.888	47.129	181.120	492.366	385.961	1.059.447	156.759
2013 - gen.	1.453.254	81.518	178.908	499.054	388.351	1.066.313	152.264
feb.	1.464.773	62.458	177.657	494.538	391.918	1.064.113	148.499
mar.	1.482.796	57.700	184.332	485.286	398.747	1.068.365	150.481
apr.	1.480.643	55.219	179.092	475.530	389.431	1.044.053	147.870
mag.	1.472.699	73.939	181.977	476.351	385.560	1.043.888	146.846
giu.	1.471.174	86.391	182.845	476.229	368.132	1.027.205	151.118
lug.	(1.464.431)	(82.936)	(184.739)	(471.363)	(376.686)	(1.032.788)	(150.583)

Periodo	Attività verso residenti in Italia e nel resto dell'area						Attività verso non residenti nell'area dell'euro	Altre contropartite
	Finanziamenti alle amministrazioni pubbliche		Finanziamenti agli "altri residenti"			Totale		
		di cui: obbligazioni		di cui: obbligazioni	di cui: azioni e partecipazioni			
	S528658M	S517303M	S569330M	S551764M	S560093M	S578891M	S590393M	S090607M
2010	625.824	366.457	1.949.436	177.296	93.849	2.575.260	133.229	-7.418
2011	653.629	395.467	1.989.305	179.597	89.609	2.642.934	156.807	-111.089
2012 - giu.	759.321	493.563	1.964.632	166.887	86.027	2.723.953	163.858	-195.029
lug.	759.858	492.902	1.960.717	163.748	85.491	2.720.575	161.745	-205.736
ago.	762.379	494.689	1.950.238	168.674	86.118	2.712.617	160.514	-204.333
set.	779.331	508.375	1.949.532	165.989	88.189	2.728.863	159.981	-176.780
ott.	791.949	521.845	1.947.032	168.813	89.147	2.738.981	159.501	-183.453
nov.	795.217	527.768	1.953.408	167.683	95.517	2.748.625	155.127	-182.983
dic.	782.578	514.129	1.956.927	170.939	91.693	2.739.505	157.604	-163.886
2013 - gen.	799.177	532.054	1.940.337	163.921	92.816	2.739.514	154.005	-140.170
feb.	794.836	529.280	1.933.462	160.909	92.134	2.728.298	152.478	-140.933
mar.	809.024	540.740	1.938.204	167.319	93.882	2.747.228	157.950	-145.837
apr.	823.475	557.779	1.921.813	162.393	95.848	2.745.288	159.904	-177.408
mag.	842.226	575.589	1.918.556	164.342	95.411	2.760.782	154.830	-178.239
giu.	844.222	580.741	1.915.191	168.115	94.220	2.759.412	154.390	-177.912
lug.	(838.479)	(577.643)	(1.912.456)	(169.200)	(95.042)	(2.750.934)	(148.526)	(-168.723)

Contropartite italiane della moneta dell'area dell'euro: residenti nell'area

(flussi in milioni di euro)

Periodo	Totale passività monetarie	Altre passività delle IFM					Passività verso non residenti nell'area dell'euro
		Depositi delle amministrazioni centrali	Passività non monetarie nei confronti del "settore detentore della moneta"			Totale	
			Depositi con durata prestabilita oltre 2 anni e depositi rimborsabili con preavviso oltre 3 mesi	Obbligazioni con scadenza oltre i 2 anni	Capitale e riserve		
	S365333M	S614462M	S504484M	S643023M	S655271M	S663170M	S670564M
2010	-6.791	10.439	-130	6.638	10.036	16.544	-4.914
2011	-6.669	-20.751	-2.918	337	22.558	19.977	-30.922
2012 - giu.	6.356	11.435	3.714	-2.278	298	1.734	1.869
lug.	-7.103	-1.835	-3.236	-82	524	-2.794	-9.189
ago.	-14	-8.559	6.699	-4.505	-56	2.138	-1.452
set.	25.062	9.139	-4.473	-127	-84	-4.684	5.129
ott.	-13.403	11.658	4.736	3.715	617	9.068	-429
nov.	251	6.561	-920	-2.238	34	-3.124	-889
dic.	41.665	-26.548	6.901	-2.480	-1.224	3.197	-387
2013 - gen.	-16.229	34.389	-2.212	7.078	4.038	8.904	-4.012
feb.	11.275	-19.060	-1.251	-3.110	6.964	2.603	-4.266
mar.	17.834	-4.758	6.674	-9.552	2.896	18	1.560
apr.	-1.882	-2.481	-5.240	-7.110	-4.161	-16.511	-2.259
mag.	-8.062	18.720	2.887	620	1.052	4.559	-1.082
giu.	-1.512	12.455	867	-393	-18.879	-18.405	4.272
lug.	(-6.861)	(-3.449)	(1.860)	(-4.612)	(7.960)	(5.207)	(-536)

Periodo	Attività verso residenti in Italia e nel resto dell'area						Attività verso non residenti nell'area dell'euro	Altre contropartite
	Finanziamenti alle amministrazioni pubbliche		Finanziamenti agli "altri residenti"			Totale		
		di cui: obbligazioni		di cui: obbligazioni	di cui: azioni e partecipazioni			
	S694706M	S685772M	S733156M	S717344M	S725899M	S741113M	S748692M	S258764M
2010	73.168	62.927	59.478	-1.053	8.633	132.646	7.176	-124.544
2011	46.231	47.436	37.726	4.624	-1.798	83.957	20.148	-142.470
2012 - giu.	3.827	4.926	4.592	2.181	-1.396	8.419	-582	13.557
lug.	2.210	1.013	-3.540	-2.829	-565	-1.330	-3.372	-16.219
ago.	-4.968	-5.703	-10.357	4.879	98	-15.325	176	7.262
set.	8.518	5.251	547	-2.733	2.372	9.065	447	25.134
ott.	8.545	9.397	-2.251	2.878	702	6.294	18	582
nov.	-2.954	-299	6.638	-1.127	6.143	3.684	-4.346	3.461
dic.	-13.239	-14.240	5.589	3.364	-3.296	-7.650	3.541	22.036
2013 - gen.	13.743	15.067	-15.655	-6.999	1.165	-1.912	-1.541	26.505
feb.	1.083	2.652	-5.794	-3.044	317	-4.711	-2.424	-2.313
mar.	14.215	11.488	5.342	6.340	2.182	19.557	4.050	-8.953
apr.	2.734	5.321	-16.618	-5.430	1.239	-13.884	3.173	-12.422
mag.	21.810	20.869	-4.737	2.544	-727	17.073	-4.569	1.631
giu.	9.292	12.448	-1.554	3.725	-127	7.738	54	-10.983
lug.	(-9.823)	(-6.006)	(-2.580)	(800)	..	(-12.404)	(-4.955)	(11.721)

Bilancio statistico della Banca d'Italia: attività

(consistenze di fine periodo in milioni di euro)

Periodo	Oro e crediti in oro	Attività verso non residenti nell'area dell'euro		Prestiti a controparti del settore finanziario dell'area dell'euro					
		<i>di cui:</i> crediti verso FMI		Operazioni di rifinanziamento		Operazioni temporanee di fine-tuning e di tipo strutturale	Operazioni di rifinanziamento marginale	Crediti connessi a scarti di garanzia e altri crediti	
				Principali	A più lungo termine				
	<i>S034162M</i>	<i>S954323M</i>	<i>S347791M</i>	<i>S453206M</i>	<i>S486433M</i>	<i>S500879M</i>	<i>S980349M</i>	<i>S528886M</i>	<i>S999299M</i>
2010	83.197	35.750	9.483	50.589	16.558	31.013	65	..	2.954
2011.....	95.924	38.111	12.224	212.650	49.389	160.606	2.655
2012 - giu.	100.086	40.308	12.961	282.749	11.703	269.737	1.309
lug.	104.087	42.278	13.433	284.333	13.774	269.496	1.063
ago.	103.044	40.208	13.339	281.695	8.440	272.271	984
set.	108.275	39.737	13.154	277.762	4.155	272.579	1.028
ott.	104.292	39.663	13.181	277.857	3.712	272.757	1.387
nov.	104.773	39.444	12.995	273.831	3.680	269.588	563
dic.	99.417	38.928	12.701	273.324	3.488	268.296	1.540
2013 - gen.	96.849	38.332	12.474	275.504	7.454	266.406	1.645
feb.	95.376	39.502	12.652	282.614	15.313	265.695	1.606
mar.	98.390	40.144	12.810	269.333	6.032	262.031	..	98	1.173
apr.	88.586	39.983	12.640	267.973	6.316	259.413	2.245
mag.....	84.520	40.326	12.550	261.416	4.713	254.466	2.238
giu.	71.838	39.914	12.561	258.504	11.090	244.409	3.005
lug.	78.057	39.870	12.497	249.982	6.112	241.591	2.279

Periodo	Attività in valuta verso residenti nell'area dell'euro	Titoli in euro emessi da residenti nell'area dell'euro	Crediti verso le amministrazioni pubbliche	Attività verso l'Eurosistema			Altre attività	Totale attività
					di cui: partecipazioni al capitale della BCE	di cui: crediti connessi al trasferimento di riserve		
	S357439M	S555124M	S582769M	S538242M	S670688M	S683411M	S692767M	S726017M
2010	2.065	83.947	17.655	11.843	945	7.199	48.818	333.864
2011	2.896	108.676	15.145	8.352	1.153	7.199	49.463	531.217
2012 - giu.	2.638	119.868	13.303	10.272	1.153	7.199	51.559	620.783
lug.	2.758	118.871	12.967	10.384	1.153	7.199	51.501	627.179
ago.	3.054	121.034	13.452	11.115	1.153	7.199	52.270	625.873
set.	2.976	123.826	14.036	12.293	1.153	7.199	53.307	632.212
ott.	2.767	123.372	14.441	13.831	1.153	7.199	53.149	629.372
nov.	2.984	121.481	15.013	13.532	1.153	7.199	55.012	626.070
dic.	2.903	121.312	15.096	12.165	1.361	7.199	55.100	618.244
2013 - gen.	1.199	117.821	15.431	14.148	1.361	7.199	55.248	614.533
feb.	1.101	115.987	14.845	14.806	1.361	7.199	53.215	617.445
mar.	1.102	116.355	14.826	15.281	1.361	7.199	53.870	609.300
apr.	986	117.094	15.897	16.213	1.361	7.199	54.453	601.186
mag.	1.038	117.364	15.726	17.959	1.361	7.199	54.376	592.725
giu.	1.046	117.176	15.140	19.083	1.361	7.199	54.955	577.655
lug.	943	118.503	15.197	20.010	1.377	7.219	55.331	577.893

Bilancio statistico della Banca d'Italia: passività*(consistenze di fine periodo in milioni di euro)*

Periodo	Banconote in circolazione	Passività in euro verso controparti del settore finanziario dell'area dell'euro						Passività in euro verso altri residenti nell'area dell'euro
			Conti correnti (inclusa ROB)	Depositi overnight	Depositi a tempo determinato	Operazioni temporanee di fine-tuning	Depositi connessi a scarti di garanzia e altri depositi	
	<i>S777534M</i>	<i>S781721M</i>	<i>S844034M</i>	<i>S914820M</i>	<i>S925268M</i>	<i>S936415M</i>	<i>S005847M</i>	<i>S976464M</i>
2010	138.324	22.740	20.226	2.515	42.518
2011	146.010	33.878	19.762	12.336	1.780	23.739
2012 - giu.	146.850	19.684	7.396	12.235	53	37.811
lug.	147.528	25.925	23.293	2.632	26.236
ago.	147.293	30.113	29.504	609	11.236
set.	146.646	33.598	31.796	1.802	14.871
ott.	146.465	33.163	31.716	1.448	29.448
nov.	146.194	35.373	32.656	2.717	41.524
dic.	149.948	27.665	24.593	3.040	32	34.496
2013 - gen.	145.009	36.873	31.162	5.710	54.898
feb.	144.589	32.317	30.351	1.966	36.476
mar.	147.252	31.195	23.781	2.414	5.000	35.813
apr.	148.129	34.356	24.208	3.148	7.000	29.793
mag.	148.741	23.457	20.956	501	2.000	50.199
giu.	149.726	23.527	22.966	560	56.657
lug.	151.309	21.656	20.947	709	61.738

Periodo	Passività verso non residenti nell'area dell'euro	Passività in valuta verso residenti nell'area dell'euro	Rivalutazioni	Capitale e riserve	Passività verso l'Eurosistema	Altre passività	di cui: Contropartite DSP	Totale passività
	<i>S036784M</i>	<i>S047488M</i>	<i>S143944M</i>	<i>S157776M</i>	<i>S695409M</i>	<i>S218927M</i>	<i>S113582M</i>	<i>S229220M</i>
2010	2.951	623	71.093	21.149	7.093	27.372	7.626	333.864
2011	2.694	549	75.244	21.745	198.453	28.906	7.803	531.217
2012 - giu.	1.550	601	87.075	22.129	274.291	30.791	7.927	620.783
lug.	2.130	496	91.456	22.129	280.093	31.187	8.075	627.179
ago.	1.412	472	92.241	22.129	289.320	31.657	7.937	625.873
set.	1.323	422	100.374	22.129	280.768	32.082	7.843	632.212
ott.	1.520	438	97.782	22.129	266.742	31.686	7.797	629.372
nov.	732	395	100.818	22.129	246.955	31.951	7.772	626.070
dic.	1.003	378	95.170	22.607	253.799	33.178	7.667	618.244
2013 - gen.	1.317	408	92.337	22.607	228.163	32.920	7.480	614.533
feb.	1.573	403	89.677	22.607	256.397	33.405	7.588	617.445
mar.	1.449	384	92.699	22.607	242.939	34.962	7.693	609.300
apr.	1.156	345	87.026	22.607	242.311	35.462	7.591	601.186
mag.	1.219	390	81.583	22.607	228.910	35.619	7.578	592.725
giu.	1.545	388	65.345	23.538	222.986	33.943	7.561	577.655
lug.	1.579	381	72.246	23.538	211.123	34.324	7.496	577.893

Tassi d'interesse ufficiali dell'Eurosistema

(valori percentuali)

Data di annuncio	Operazioni attivabili su iniziativa delle controparti			Operazioni di rifinanziamento principali		
	Data di decorrenza	Depositi overnight presso l'Eurosistema	Operazioni di rifinanziamento marginale	Data di decorrenza	Tasso fisso (per aste a tasso fisso)	Tasso minimo di offerta (per aste a tasso)
S743237A	S927443A	S939666A	S948632A	S834267A	S616974A	S998197A
22.12.1998	1.1.1999	2,00	4,50	7.1.1999	3,00	-
22.12.1998	4.1.1999	2,75	3,25	-	-	-
22.12.1998	22.1.1999	2,00	4,50	-	-	-
8.4.1999	9.4.1999	1,50	3,50	14.4.1999	2,50	-
4.11.1999	5.11.1999	2,00	4,00	10.11.1999	3,00	-
3.2.2000	4.2.2000	2,25	4,25	9.2.2000	3,25	-
16.3.2000	17.3.2000	2,50	4,50	22.3.2000	3,50	-
27.4.2000	28.4.2000	2,75	4,75	4.5.2000	3,75	-
8.6.2000	9.6.2000	3,25	5,25	15.6.2000	4,25	-
8.6.2000	-	-	-	28.6.2000	-	4,25
31.8.2000	1.9.2000	3,50	5,50	6.9.2000	-	4,50
5.10.2000	6.10.2000	3,75	5,75	11.10.2000	-	4,75
10.5.2001	11.5.2001	3,50	5,50	15.5.2001	-	4,50
30.8.2001	31.8.2001	3,25	5,25	5.9.2001	-	4,25
17.9.2001	18.9.2001	2,75	4,75	19.9.2001	-	3,75
8.11.2001	9.11.2001	2,25	4,25	14.11.2001	-	3,25
5.12.2002	6.12.2002	1,75	3,75	11.12.2002	-	2,75
6.3.2003	7.3.2003	1,50	3,50	12.3.2003	-	2,50
5.6.2003	6.6.2003	1,00	3,00	9.6.2003	-	2,00
1.12.2005	6.12.2005	1,25	3,25	6.12.2005	-	2,25
2.3.2006	8.3.2006	1,50	3,50	8.3.2006	-	2,50
8.6.2006	15.6.2006	1,75	3,75	15.6.2006	-	2,75
3.8.2006	9.8.2006	2,00	4,00	9.8.2006	-	3,00
5.10.2006	11.10.2006	2,25	4,25	11.10.2006	-	3,25
7.12.2006	13.12.2006	2,50	4,50	13.12.2006	-	3,50
8.3.2007	14.3.2007	2,75	4,75	14.3.2007	-	3,75
6.6.2007	13.6.2007	3,00	5,00	13.6.2007	-	4,00
3.7.2008	9.7.2008	3,25	5,25	9.7.2008	-	4,25
8.10.2008	8.10.2008	2,75	4,75	-	-	-
8.10.2008	9.10.2008	3,25	4,25	15.10.2008	3,75	-
6.11.2008	12.11.2008	2,75	3,75	12.11.2008	3,25	-
4.12.2008	10.12.2008	2,00	3,00	10.12.2008	2,50	-
18.12.2008	21.1.2009	1,00	3,00	-	-	-
15.1.2009	21.1.2009	1,00	3,00	21.1.2009	2,00	-
5.3.2009	11.3.2009	0,50	2,50	11.3.2009	1,50	-
2.4.2009	8.4.2009	0,25	2,25	8.4.2009	1,25	-
7.5.2009	13.5.2009	0,25	1,75	13.5.2009	1,00	-
7.4.2011	13.4.2011	0,50	2,00	13.4.2011	1,25	-
7.7.2011	13.7.2011	0,75	2,25	13.7.2011	1,50	-
3.11.2011	9.11.2011	0,50	2,00	9.11.2011	1,25	-
8.12.2011	14.12.2011	0,25	1,75	14.12.2011	1,00	-
5.7.2012	11.7.2012	0,0	1,50	11.7.2012	0,75	-
2.5.2013	8.5.2013	0,0	1,00	8.5.2013	0,50	-

Operazioni di politica monetaria dell'Eurosistema effettuate dalla Banca d'Italia mediante asta*(milioni di euro per le quantità; valori percentuali su base annua per i tassi d'interesse; dati giornalieri)*

Data di regolamento	Importo		Aste a tasso fisso	Aste a tasso variabile			Durata dell'operazione (in giorni)
	Richiesto	Aggiudicato		Tasso minimo di offerta	Tasso marginale	Tasso medio ponderato	
OPERAZIONI DI RIFINANZIAMENTO PRINCIPALI							
	S564033D	S889281D	S162532D	S022846D	S918373D	S928120D	S937249D
2013 - mag. 29	4.713	4.713	0,50	-	-	-	7
2013 - giu. 5	4.903	4.903	0,50	-	-	-	7
2013 - giu. 12	4.717	4.717	0,50	-	-	-	7
2013 - giu. 19	4.903	4.903	0,50	-	-	-	7
2013 - giu. 26	11.090	11.090	0,50	-	-	-	7
2013 - lug. 3	5.839	5.839	0,50	-	-	-	7
2013 - lug. 10	4.931	4.931	0,50	-	-	-	7
2013 - lug. 17	5.681	5.681	0,50	-	-	-	7
2013 - lug. 24	6.005	6.005	0,50	-	-	-	7
2013 - lug. 31	6.112	6.112	0,50	-	-	-	7
OPERAZIONI DI RIFINANZIAMENTO A PIÙ LUNGO TERMINE, CON DURATA FINO A 3 MESI							
	S971139D	S980124D	S451687D		S991005D	S998351D	S007260D
2013 - mag. 8	451	451	0,50	-	-	-	35
2013 - mag. 30	3.115	3.115	0,50	-	-	-	91
2013 - giu. 12	807	807	0,50	-	-	-	28
2013 - giu. 27	3.586	3.586	0,50	-	-	-	91
2013 - lug. 10	789	789	0,50	-	-	-	28
2013 - ago. 1	1.537	1.537	0,50	-	-	-	91
OPERAZIONI DI RIFINANZIAMENTO A PIÙ LUNGO TERMINE, CON DURATA OLTRE 3 MESI							
	S827406D	S316218D	S328406D		S359841D	S372058D	S376927D
2010 - apr. 1	2.486	2.486	1,00	-	-	-	182
2010 - mag. 13	1.232	1.232	1,00	-	-	-	182
2011 - ago. 11	10.563	10.563	1,50	-	-	-	203
2011 - ott. 27	10.850	10.850	1,50	-	-	-	371
2011 - dic. 22	115.656	115.656	1,00	-	-	-	1.134
2012 - mar. 1	139.023	139.023	1,00	-	-	-	1.092
ALTRE OPERAZIONI							
	S450762D	S937242D	S952858D	S793304D	S967007D	S980452D	S991423D
2013 - giu. 26	-	-	0,50	-	-	-	7
2013 - lug. 3	-	-	0,50	-	-	-	7
2013 - lug. 10	-	-	0,50	-	-	-	7
2013 - lug. 17	-	-	0,50	-	-	-	7
2013 - lug. 24	-250	-	0,50	-	-	-	7
2013 - lug. 31	-400	-	0,50	-	-	-	7

Statistiche sulla riserva obbligatoria - Passività delle istituzioni creditizie residenti in Italia

(consistenze di fine periodo in milioni di euro)

Periodo	Totale delle passività soggette	Passività soggette a coefficiente di riserva positivo		Passività soggette a coefficiente di riserva dello 0%		
		Depositi (in conto corrente; con durata prestabilita fino a due anni; rimborsabili con preavviso fino a due anni)	Titoli obbligazionari fino a due anni	Depositi (con durata prestabilita oltre due anni; rimborsabili con preavviso oltre due anni)	Pronti contro termine	Titoli obbligazionari oltre i due anni
	S818869M	S857599M	S912913M	S941509M	S951125M	S957661M
2010	2.180.502	1.246.642	50.616	79.182	173.148	630.914
2011	2.135.209	1.192.150	65.598	93.721	115.746	667.995
2012 - giu.	2.151.332	1.223.955	65.860	97.935	149.851	613.732
lug.	2.141.393	1.220.767	64.605	92.551	157.317	606.154
ago.	2.140.886	1.234.786	62.459	92.102	150.112	601.427
set.	2.178.483	1.271.285	61.155	91.913	157.672	596.458
ott.	2.148.775	1.261.605	59.121	92.318	137.117	598.614
nov.	2.138.426	1.255.934	58.072	89.540	140.591	594.289
dic.	2.153.430	1.277.407	57.087	92.337	144.499	582.099
2013 - gen.	2.141.402	1.269.243	56.064	93.218	133.051	589.826
feb.	2.148.511	1.284.340	50.694	92.997	135.517	584.962
mar.	2.173.039	1.300.680	48.323	93.136	157.401	573.499
apr.	2.161.721	1.303.614	44.027	93.177	157.974	562.928
mag.	2.159.692	1.296.537	41.036	93.477	166.990	561.651
giu.	2.164.553	1.301.264	42.267	93.448	166.910	560.665
lug.	(2.134.087)	(1.281.536)	(41.424)	(95.129)	(159.806)	(556.192)

Tavola 1.7b

TAM10710

Statistiche sulla riserva obbligatoria - Assolvimento dell'obbligo di riserva da parte delle istituzioni creditizie residenti in Italia

(consistenze medie nel periodo di mantenimento in milioni di euro; valori percentuali su base annua per il tasso d'interesse)

Periodo di mantenimento terminante il:		Riserve dovute	Conti correnti delle istituzioni creditizie	Riserve in eccesso	Inadempienze	Tasso di remunerazione della riserva obbligatoria
mese	giorno	S966619M	S999640M	S010530M	S056748M	S246450M
2010	dic.	25.466	25.515	49	..	1,00
2011	dic.	24.664	24.812	148	..	1,25
2012 - lug.	10	12.686	12.843	157	..	1,00
ago.	7	12.677	26.051	13.374	..	0,75
set.	11	12.830	27.907	15.077	..	0,75
ott.	9	12.786	35.282	22.495	..	0,75
nov.	13	12.905	35.808	22.903	..	0,75
dic.	11	13.257	34.075	20.818	..	0,75
2013 - gen.	15	13.141	34.996	21.854	..	0,75
feb.	12	13.074	35.590	22.516	..	0,75
mar.	12	13.279	35.837	22.557	..	0,75
apr.	9	13.187	26.147	12.960	..	0,75
mag.	8	13.284	29.962	16.678	..	0,75
giu.	12	13.425	23.463	10.038	..	0,50
lug.	9	13.412	24.331	10.920	..	0,50
ago.	6	13.311	20.640	7.329	..	0,50

Posizione di liquidità del sistema bancario dell'area dell'euro: contributo italiano*(consistenze medie nel periodo di mantenimento della riserva obbligatoria, in milioni di euro)*

Periodo di mantenimento terminante il:		Fattori di creazione di liquidità					
		Attività nette in oro e valuta estera	Attività nette nei confronti dell'Eurosistema	Operazioni di politica monetaria			
				Operazioni di rifinanziamento principali	Operazioni di rifinanziamento a più lungo termine	Operazioni di rifinanziamento marginale	Altre operazioni di creazione
<i>mese</i>	<i>giorno</i>	<i>S003675M</i>	<i>S246592M</i>	<i>S274091M</i>	<i>S283242M</i>	<i>S289794M</i>	<i>S297048M</i>
2010	dic.	110.793	25.403	4.036	24.475	71	..
2011	dic.	131.227	-130.511	67.109	69.901	98	..
2012 - ago.	7	138.747	-280.868	9.819	269.822	29	..
set.	11	138.707	-284.474	8.089	270.429	30	..
ott.	9	142.142	-279.257	5.007	272.462
nov.	13	148.395	-272.893	3.841	271.697
dic.	11	148.266	-249.929	3.708	269.773
2013 - gen.	15	143.458	-250.279	3.463	268.851	25	..
feb.	12	137.887	-247.588	6.250	266.846
mar.	12	137.916	-258.006	13.723	265.708	310	..
apr.	9	137.706	-248.276	7.328	263.853	17	1.493
mag.	8	137.775	-241.423	5.944	259.691	..	2.275
giu.	12	138.659	-244.684	4.519	256.493	..	2.291
lug.	9	128.799	-236.236	6.637	245.987	..	2.397
ago.	6	111.385	-226.906	5.682	241.956	..	2.236

Periodo di mantenimento terminante il:		Fattori di assorbimento di liquidità					Conti correnti delle istituzioni creditizie presso la Banca centrale (c)	Contributo italiano alla base monetaria (a+b+c)
		Operazioni di politica monetaria						
		Altre operazioni di assorbimento	Depositi overnight (a)	Circolazione (b)	Conti delle amministrazioni centrali	Altri fattori netti		
<i>mese</i>	<i>giorno</i>	<i>S227610M</i>	<i>S303829M</i>	<i>S312726M</i>	<i>S343364M</i>	<i>S354855M</i>	<i>S398166M</i>	<i>S405722M</i>
2010	dic.	9	462	150.332	45.471	-57.011	25.515	176.309
2011	dic.	59	2.177	160.711	19.804	-69.738	24.812	187.699
2012 - ago.	7	3	735	164.602	20.473	-74.314	26.051	191.388
set.	11	..	1.284	164.628	13.472	-74.509	27.907	193.819
ott.	9	..	1.416	163.446	12.932	-72.721	35.282	200.144
nov.	13	104	1.710	162.692	17.389	-66.663	35.808	200.210
dic.	11	..	1.752	163.065	37.808	-64.881	34.076	198.892
2013 - gen.	15	5	3.031	165.740	30.469	-68.723	34.996	203.767
feb.	12	250	3.898	161.546	31.611	-69.501	35.590	201.035
mar.	12	2.532	1.991	161.562	24.551	-66.820	35.837	199.389
apr.	9	7.231	1.843	163.042	29.853	-65.994	26.148	191.032
mag.	8	6.974	2.035	164.146	26.588	-65.444	29.962	196.144
giu.	12	3.200	721	164.939	31.257	-66.300	23.463	189.123
lug.	9	..	603	166.573	37.954	-81.877	24.331	191.507
ago.	6	..	651	168.288	44.823	-100.048	20.640	189.579

Bilancio delle “altre IFM” residenti in Italia: attività

(consistenze in milioni di euro)

Periodo	Cassa	Prestiti						
		Residenti in Italia			Residenti in altri paesi dell'area dell'euro			Resto del mondo
		IFM	Amministrazioni pubbliche	Altri residenti	IFM	Amministrazioni pubbliche	Altri residenti	
	<i>S562518M</i>	<i>S589956M</i>	<i>S599104M</i>	<i>S612202M</i>	<i>S621694M</i>	<i>S634800M</i>	<i>S645671M</i>	<i>S655611M</i>
2011	11.515	405.201	257.473	1.712.639	87.180	689	28.659	100.094
2012 - lug.	10.738	383.330	266.238	1.725.118	91.066	718	30.862	107.844
ago.	10.429	383.422	266.997	1.712.516	88.576	693	28.625	108.990
set.	10.275	399.842	270.268	1.721.486	91.081	688	28.713	109.384
ott.	10.597	389.296	269.417	1.711.391	89.107	687	28.272	109.367
nov.	10.423	398.872	266.762	1.718.961	87.142	687	26.841	105.032
dic.	13.360	362.308	267.775	1.722.627	83.297	674	34.210	107.784
2013 - gen.	10.222	371.946	266.454	1.704.854	90.382	669	33.955	104.150
feb.	9.934	384.819	264.888	1.711.820	91.247	668	33.435	102.729
mar.	10.529	379.348	267.679	1.703.982	80.833	605	33.787	107.844
apr.	10.741	390.837	265.091	1.692.400	87.372	605	32.517	109.952
mag.	10.317	370.838	266.035	1.701.026	76.361	602	31.736	104.246
giu.	10.152	370.273	262.890	1.686.173	71.241	590	31.702	104.168
lug.	(10.451)	(365.539)	(260.252)	(1.677.343)	(73.094)	(583)	(31.244)	(98.236)

Periodo	Titoli diversi da azioni						
	Residenti in Italia			Residenti in altri paesi dell'area dell'euro			Resto del mondo
	IFM	Amministrazioni pubbliche	Altri residenti	IFM	Amministrazioni pubbliche	Altri residenti	
	<i>S953876M</i>	<i>S140793M</i>	<i>S154530M</i>	<i>S184537M</i>	<i>S166032M</i>	<i>S181158M</i>	<i>S665123M</i>
2011	296.254	244.533	150.973	24.314	7.100	28.340	18.580
2012 - lug.	375.340	337.183	138.165	17.597	5.216	25.321	14.033
ago.	377.820	336.391	143.172	17.370	4.861	25.202	13.779
set.	379.249	347.056	139.935	17.116	4.151	25.700	13.079
ott.	378.209	359.626	142.976	16.943	4.618	25.449	12.787
nov.	377.732	365.105	141.792	17.102	5.038	25.501	12.815
dic.	382.035	351.618	147.151	16.584	5.086	23.428	12.691
2013 - gen.	377.982	371.740	142.719	16.261	5.554	20.840	13.243
feb.	376.535	372.368	139.772	16.064	6.114	20.773	13.144
mar.	369.379	384.424	146.200	15.377	5.046	20.816	12.864
apr.	369.889	399.362	141.126	14.884	4.723	20.962	12.744
mag.	371.143	416.562	142.994	14.990	5.307	21.045	12.783
giu.	373.017	423.229	146.633	15.060	4.887	21.181	13.005
lug.	(371.388)	(419.040)	(146.956)	(15.033)	(5.012)	(21.478)	(13.236)

Periodo	Azioni e partecipazioni					Immobilizzazioni	Altre attività	Totale attività
	Residenti in Italia		Residenti in altri paesi dell'area dell'euro		Resto del mondo			
	IFM	Altri settori	IFM	Altri settori				
	<i>S678647M</i>	<i>S687287M</i>	<i>S694873M</i>	<i>S737997M</i>	<i>S745236M</i>	<i>S753273M</i>	<i>S766152M</i>	<i>S200055M</i>
2011	67.874	67.969	48.172	15.994	10.478	84.239	394.444	4.062.713
2012 - lug.	59.519	64.323	48.117	15.298	9.110	71.421	452.581	4.249.137
ago.	59.865	64.451	48.129	15.532	8.969	71.421	445.300	4.232.508
set.	58.925	66.936	48.136	14.961	9.020	71.488	419.576	4.247.067
ott.	59.038	67.834	48.151	14.785	8.967	71.638	412.383	4.231.538
nov.	58.574	73.820	48.175	15.050	8.918	71.764	420.095	4.256.201
dic.	57.683	76.199	48.165	8.697	8.995	71.952	418.160	4.220.479
2013 - gen.	59.889	76.597	48.170	9.118	8.831	71.909	388.453	4.193.940
feb.	59.571	75.941	48.173	9.118	7.808	72.001	407.672	4.224.592
mar.	59.474	77.581	48.196	9.087	7.914	70.206	412.817	4.223.990
apr.	57.622	78.195	48.206	10.303	7.861	70.223	410.961	4.236.576
mag.	56.644	78.631	48.238	9.401	7.969	70.407	389.454	4.206.730
giu.	56.496	78.187	48.202	9.138	7.873	70.616	366.699	4.171.412
lug.	(56.472)	(78.622)	(48.194)	(9.230)	(7.640)	(70.733)	(360.653)	(4.140.430)

Bilancio delle “altre IFM” residenti in Italia: passività*(consistenze di fine periodo in milioni di euro)*

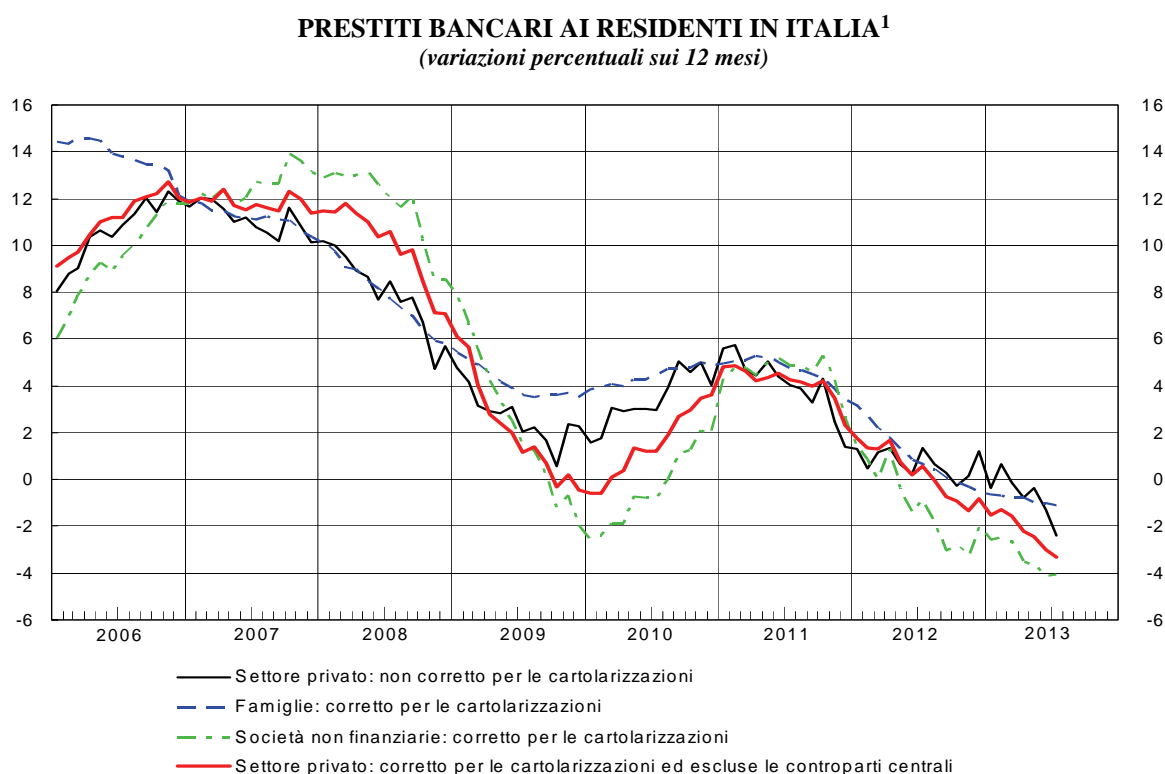
Periodo	Depositi						
	Residenti in Italia			Residenti in altri paesi dell'area dell'euro			Resto del mondo
	IFM	Amministrazione centrale	Altre amministrazioni pubbliche - altri residenti	IFM	Amministrazioni centrali	Altre amministrazioni pubbliche - altri residenti	
	<i>S640722M</i>	<i>S390776M</i>	<i>S273355M</i>	<i>S400654M</i>	<i>S408710M</i>	<i>S287103M</i>	<i>S416254M</i>
2011.....	586.217	15.132	1.362.218	222.417	39	23.128	150.127
2012 - lug.	647.495	28.275	1.410.018	194.782	38	24.254	146.739
ago.	637.748	34.735	1.412.854	194.236	39	25.710	145.642
set.	650.073	40.268	1.441.837	178.184	39	26.920	150.381
ott.	635.812	37.402	1.418.426	188.601	46	24.485	150.686
nov.	639.552	31.937	1.420.029	181.052	44	24.686	150.550
dic.	611.802	12.907	1.473.909	174.399	42	24.725	149.663
2013 - gen.	610.385	26.469	1.443.145	179.106	40	24.511	144.877
feb.	635.431	25.995	1.461.958	170.116	40	24.295	142.317
mar.	619.300	22.624	1.506.102	169.603	41	25.999	144.425
apr.	625.939	25.439	1.503.129	175.923	42	24.832	144.292
mag.	608.313	23.614	1.510.233	179.512	39	25.373	143.208
giu.	605.888	29.573	1.508.985	184.724	38	24.950	147.154
lug.	(594.344)	(21.247)	(1.493.564)	(183.580)	(37)	(25.145)	(146.569)

Periodo	Quote dei fondi comuni monetari	Obbligazioni	Capitale e riserve	Altre passività	Totale passività
	<i>S424528M</i>	<i>S303540M</i>	<i>S434899M</i>	<i>S442597M</i>	<i>S215509M</i>
2011.....	27.028	914.227	379.559	382.620	4.062.712
2012 - lug.	7.548	966.302	371.493	452.193	4.249.137
ago.	7.515	962.195	371.785	440.048	4.232.508
set.	7.472	961.827	370.795	419.270	4.247.066
ott.	7.069	961.644	371.523	435.844	4.231.537
nov.	9.065	957.594	371.055	470.639	4.256.202
dic.	9.164	958.332	372.891	432.645	4.220.479
2013 - gen.	10.598	960.055	379.988	414.766	4.193.940
feb.	10.499	948.596	385.521	419.823	4.224.592
mar.	10.807	928.909	387.994	408.186	4.223.990
apr.	10.615	913.742	382.179	430.443	4.236.575
mag.	10.356	912.741	382.319	411.022	4.206.729
giu.	10.246	913.368	381.822	364.660	4.171.411
lug.	(10.160)	(905.064)	(383.106)	(377.613)	(4.140.430)

Sezione 2

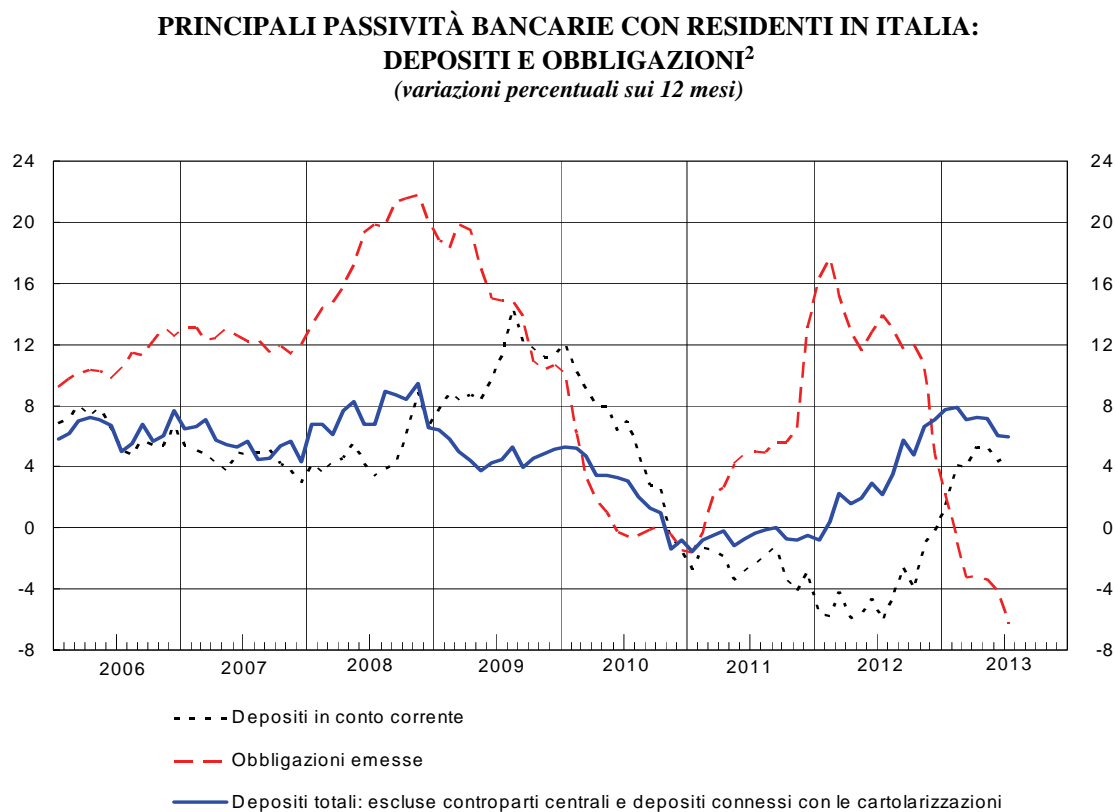
Statistiche bancarie: bilanci e altre informazioni

Figura 2.1



(1) Cfr. appendice metodologica.

Figura 2.2



(2) Cfr. appendice metodologica.

Bilancio delle banche residenti in Italia: attività*(consistenze di fine periodo in milioni di euro)*

Periodo	Cassa	Prestiti			Titoli diversi da azioni		
		Residenti in Italia	Residenti in altri paesi dell'area dell'euro	Resto del mondo	Residenti in Italia		
					IFM	Amministrazioni pubbliche	Altri residenti
	<i>S221763M</i>	<i>S685169M</i>	<i>S778594M</i>	<i>S793529M</i>	<i>S016397M</i>	<i>S990079M</i>	<i>S028395M</i>
2011.....	11.515	2.372.388	116.528	100.094	295.009	224.115	150.959
2012 - lug.	10.738	2.374.494	122.443	107.844	375.246	331.477	138.165
ago.	10.429	2.362.812	117.595	108.990	377.745	330.624	143.172
set.	10.275	2.390.978	120.181	109.384	379.187	341.437	139.935
ott.	10.597	2.369.567	117.917	109.367	378.176	354.017	142.976
nov.	10.423	2.383.417	114.521	105.032	377.696	358.320	141.790
dic.	13.360	2.351.414	118.129	107.784	381.997	344.862	147.149
2013 - gen.	10.222	2.341.709	124.954	104.150	377.876	364.435	142.717
feb.	9.934	2.359.933	125.349	102.729	376.434	365.300	139.770
mar.	10.529	2.349.321	115.226	107.844	369.322	376.607	146.198
apr.	10.741	2.346.704	120.494	109.952	369.834	391.724	141.126
mag.	10.317	2.336.736	108.700	104.246	371.087	408.836	142.992
giu.	10.152	2.318.112	103.534	104.168	372.960	415.277	146.631
lug.	(10.451)	(2.301.948)	(104.922)	(98.236)	(371.303)	(411.325)	(146.954)
Periodo	Titoli diversi da azioni			Titoli diversi da azioni del resto del mondo	Azioni e partecipazioni		
	Residenti in altri paesi dell'area dell'euro				Residenti in Italia		
	IFM	Amministrazioni pubbliche	Altri residenti		IFM	Altri residenti	
	<i>S051255M</i>	<i>S039781M</i>	<i>S062554M</i>	<i>S967226M</i>	<i>S312876M</i>	<i>S352420M</i>	
2011.....	23.222	5.328	28.185	17.970	67.874	67.969	
2012 - lug.	17.168	4.442	25.244	13.790	59.519	64.323	
ago.	16.940	4.087	25.126	13.530	59.865	64.451	
set.	16.728	3.632	25.637	12.861	58.925	66.936	
ott.	16.540	4.189	25.436	12.608	59.038	67.834	
nov.	16.778	4.284	25.479	12.792	58.574	73.820	
dic.	16.365	4.205	23.410	12.673	57.683	76.199	
2013 - gen.	16.052	4.322	20.822	13.045	59.889	76.597	
feb.	15.852	4.784	20.728	12.958	59.571	75.941	
mar.	15.173	4.071	20.773	12.782	59.474	77.581	
apr.	14.691	3.601	20.914	12.696	57.622	78.195	
mag.	14.797	4.135	20.993	12.733	56.644	78.631	
giu.	14.870	3.763	21.130	12.956	56.496	78.187	
lug.	(14.832)	(4.025)	(21.420)	(13.177)	(56.472)	(78.622)	
Periodo	Azioni e partecipazioni			Quote di partecipazione in fondi monetari	Immobilizzazioni	Altre attività	Totale attività
	Residenti in altri paesi dell'area dell'euro		Resto del mondo				
	IFM	Altri residenti					
	<i>S361161M</i>	<i>S366484M</i>	<i>S373891M</i>	<i>S399788M</i>	<i>S420100M</i>	<i>S427463M</i>	<i>S463168M</i>
2011.....	48.172	15.983	10.478	680	84.239	394.041	4.034.748
2012 - lug.	48.117	15.298	9.110	335	71.421	452.257	4.241.430
ago.	48.129	15.532	8.969	335	71.421	445.054	4.224.805
set.	48.136	14.961	9.020	313	71.488	419.446	4.239.460
ott.	48.151	14.785	8.967	323	71.638	412.256	4.224.384
nov.	48.175	15.050	8.918	239	71.764	419.974	4.247.045
dic.	48.165	8.697	8.995	127	71.952	417.849	4.211.015
2013 - gen.	48.170	9.118	8.831	84	71.909	388.164	4.183.067
feb.	48.173	9.118	7.808	86	72.001	407.251	4.213.720
mar.	48.196	9.087	7.914	86	70.206	412.607	4.212.999
apr.	48.206	10.303	7.861	74	70.223	410.772	4.225.732
mag.	48.238	9.401	7.969	74	70.407	389.176	4.196.110
giu.	48.202	9.138	7.873	74	70.616	366.482	4.160.620
lug.	(48.194)	(9.230)	(7.640)	(74)	(70.733)	(360.490)	(4.130.049)

Bilancio delle banche residenti in Italia: passività*(consistenze di fine periodo in milioni di euro)*

Periodo	Depositi							
	Residenti in Italia				Residenti in altri paesi dell'area dell'euro			
	IFM		Amministrazione centrale	Altre amministrazioni pubbliche e altri residenti	IFM		Amministrazioni centrali	Altre amministrazioni pubbliche e altri residenti
		<i>di cui: banche e banca centrale</i>				<i>di cui: banche</i>		
	<i>S305929M</i>	<i>S260954M</i>	<i>S283388M</i>	<i>S295597M</i>	<i>S358514M</i>	<i>S316791M</i>	<i>S332233M</i>	<i>S344636M</i>
2011.....	585.829	584.198	15.132	1.362.218	222.417	222.350	39	23.128
2012 - lug.	647.495	645.727	28.275	1.410.018	194.782	194.714	38	24.254
ago.	637.747	636.263	34.735	1.412.854	194.236	194.177	39	25.710
set.	650.073	648.244	40.268	1.441.837	178.184	178.130	39	26.920
ott.	635.812	633.735	37.402	1.418.426	188.601	188.548	46	24.485
nov.	639.552	637.064	31.937	1.420.029	181.052	180.944	44	24.686
dic.	611.802	608.618	12.907	1.473.909	174.399	174.304	42	24.725
2013 - gen.	610.384	607.046	26.469	1.443.145	179.106	178.998	40	24.511
feb.	635.431	632.193	25.995	1.461.958	170.116	170.023	40	24.295
mar.	619.300	615.984	22.624	1.506.102	169.603	169.431	41	25.999
apr.	625.939	622.458	25.439	1.503.129	175.923	175.789	42	24.832
mag.	608.313	605.144	23.614	1.510.233	179.512	179.416	39	25.373
giu.	605.888	602.919	29.573	1.508.985	184.724	184.569	38	24.950
lug.	(594.343)	(591.526)	(21.247)	(1.493.564)	(183.580)	(183.523)	(37)	(25.145)

Periodo	Depositi dei residenti nel resto del mondo		Obbligazioni	Capitale e riserve	Altre passività	Totale passività
		<i>di cui: banche</i>				
	<i>S369637M</i>	<i>S381071M</i>				
2011.....	150.127	101.561	914.227	379.559	382.072	4.034.748
2012 - lug.	146.739	105.630	966.302	371.493	452.034	4.241.430
ago.	145.642	108.542	962.195	371.785	439.861	4.224.805
set.	150.381	111.751	961.827	370.795	419.137	4.239.460
ott.	150.686	114.894	961.644	371.523	435.761	4.224.384
nov.	150.550	112.002	957.594	371.055	470.547	4.247.045
dic.	149.663	110.936	958.332	372.891	432.345	4.211.015
2013 - gen.	144.877	105.593	960.055	379.988	414.491	4.183.067
feb.	142.317	103.119	948.596	385.521	419.451	4.213.720
mar.	144.425	105.840	928.909	387.994	408.002	4.212.999
apr.	144.292	102.765	913.742	382.179	430.215	4.225.732
mag.	143.208	102.912	912.741	382.319	410.759	4.196.110
giu.	147.154	104.057	913.368	381.822	364.116	4.160.620
lug.	(146.569)	(101.599)	(905.064)	(383.106)	(377.392)	(4.130.049)

Raccolta in euro da altre amministrazioni pubbliche e altri residenti

(consistenze di fine periodo in milioni di euro)

Periodo	Depositi								
	Residenti in Italia						Residenti in altri paesi dell'area dell'euro		
	Depositi in conto corrente	Depositi con durata prestabilita			Depositi rimborsabili con preavviso	Pronti contro termine	Depositi in conto corrente	Depositi con durata prestabilita	
		fino a 2 anni	oltre 2 anni					fino a 2 anni	oltre 2 anni
				di cui: connessi con operazioni di cessioni di crediti					
	S893463M	S452906M	S419174M	S984277M	S481577M	S392256M	S906791M	S472492M	S435869M
2010	748.415	56.199	164.413	-	277.855	156.398	4.282	2.892	13.992
2011.....	727.209	83.652	161.021	159.203	282.743	95.595	4.481	2.292	14.702
2012 - giu.	699.470	132.068	149.254	146.337	288.366	129.622	6.381	1.732	14.158
lug.	690.926	134.993	145.922	142.726	288.447	137.805	5.633	2.067	14.138
ago.....	689.966	138.155	150.694	147.354	289.617	132.587	5.538	1.603	16.003
set.	706.080	146.431	146.184	142.664	291.242	139.790	6.647	1.452	16.003
ott.	692.688	152.113	151.261	147.331	291.067	119.915	5.156	1.942	15.643
nov.	686.749	154.623	150.579	146.084	292.628	124.290	5.280	2.311	15.404
dic.	722.363	157.428	157.707	152.661	296.802	127.744	5.558	1.879	15.438
2013 - gen.....	704.723	159.333	154.631	149.133	298.463	115.004	5.492	2.050	15.375
feb.	718.395	161.381	153.469	147.655	299.077	118.434	5.330	1.877	15.386
mar.....	728.825	164.841	160.512	154.222	300.155	140.385	6.773	2.146	15.089
apr.	733.970	164.008	155.201	148.583	299.644	138.928	5.689	2.148	15.194
mag.....	726.587	165.809	158.029	150.607	299.354	149.141	6.141	2.004	15.271
giu.	728.097	162.916	159.107	151.457	298.470	148.328	5.569	2.176	15.195
lug.	(722.026)	(161.961)	(160.900)	(152.743)	(297.962)	(139.181)	(5.364)	(2.224)	(15.362)

Periodo	Depositi			Obbligazioni emesse				Totale
	Residenti in altri paesi area dell'euro		Depositi del resto del mondo	fino a 1 anno	da 1 a 2 anni	oltre 2 anni	per memoria: obbligazioni emesse oltre 1 anno a tasso variabile	
	Depositi rimborsabili con preavviso	Pronti contro termine						
	S495366M	S405494M	S243823M	S110876M	S133607M	S145963M	S194982M	S925954M
2010	155	2.568	38.674	10	78.358	720.757	520.997	2.264.967
2011.....	160	990	45.122	40.587	99.146	766.165	527.429	2.323.864
2012 - giu.	143	1.071	37.731	350	117.121	827.468	511.225	2.404.936
lug.	147	1.916	37.055	..	115.819	842.194	519.022	2.417.063
ago.....	152	2.111	34.163	1.000	112.205	841.065	516.917	2.414.858
set.	154	2.275	35.502	1.000	109.517	843.691	511.634	2.445.968
ott.	154	1.211	33.091	1.000	106.098	846.898	508.918	2.418.237
nov.	154	1.134	35.631	1.260	103.639	845.371	502.834	2.419.052
dic.	157	1.124	35.720	1.585	102.125	847.444	504.117	2.473.073
2013 - gen.....	159	967	36.052	1.785	100.069	848.540	500.665	2.442.644
feb.	159	1.089	34.852	1.785	93.626	843.013	497.322	2.447.872
mar.....	162	1.299	34.308	1.790	89.952	826.798	481.555	2.473.036
apr.	164	1.234	36.735	790	83.183	819.238	473.906	2.456.125
mag.....	164	1.416	34.456	840	77.099	823.575	471.408	2.459.885
giu.	160	1.404	37.996	1.340	77.468	823.109	469.478	2.461.335
lug.	(161)	(1.683)	(39.997)	(1.335)	(75.703)	(816.952)	(468.339)	(2.440.810)

Depositi degli altri residenti per settore di attività economica

(consistenze in milioni di euro)

Periodo	Altri residenti in Italia								Altri residenti in altri paesi dell'euro		
		Altre istituzioni finanziarie		Assicurazioni e fondi pensione	Società non finanziarie	Famiglie			Assicurazioni, fondi pensione e altre istituzioni finanziarie	Società non finanziarie	Famiglie
			di cui: con controparti centrali			Famiglie consumatrici	Famiglie produttrici	Istituzioni senza fini di lucro			
	S854332M	S886238M	S323832M	S900518M	S912432M	S917635M	S933546M	S941516M	S355038M	S950904M	S982173M
2010	1.388.229	334.642	115.872	16.532	184.459	785.832	45.874	20.889	21.395	1.770	786
2011	1.333.558	285.831	68.580	16.969	175.158	789.962	44.278	21.360	20.191	1.502	775
2012 - giu.	1.389.567	318.230	112.701	18.236	180.796	804.943	45.211	22.151	20.880	1.555	841
lug.	1.388.914	330.549	121.465	18.591	170.091	803.923	44.265	21.496	21.082	1.933	820
ago.	1.391.572	328.815	117.286	18.401	173.869	806.071	42.877	21.540	22.743	1.741	823
set.	1.420.936	333.459	124.675	21.026	185.761	815.078	43.850	21.763	24.182	1.447	839
ott.	1.397.434	313.157	105.975	21.819	185.372	811.390	43.618	22.079	22.020	1.249	839
nov.	1.398.943	317.998	111.893	21.576	181.655	813.592	41.782	22.340	22.238	1.190	840
dic.	1.452.204	328.139	116.992	23.866	188.553	846.482	43.060	22.105	22.088	1.375	857
2013 - gen.	1.422.065	311.739	104.069	24.900	175.300	845.364	42.827	21.935	21.933	1.310	866
feb.	1.441.003	318.478	109.142	25.786	175.534	855.599	43.340	22.266	21.790	1.351	874
mar.	1.485.459	347.629	131.152	25.025	191.466	854.410	44.595	22.335	23.379	1.424	886
apr.	1.483.190	342.959	130.971	28.003	189.096	855.855	44.733	22.544	22.356	1.368	892
mag.	1.490.550	351.149	141.129	25.757	193.283	853.291	44.893	22.177	23.002	1.213	897
giu.	1.489.079	351.701	140.880	22.555	197.248	849.633	46.150	21.792	22.692	1.119	913
lug.	(1.472.990)	(340.897)	(130.557)	(24.010)	(190.504)	(849.411)	(45.509)	(22.659)	(22.832)	(1.120)	(907)

Prestiti per settore di attività economica

(consistenze di fine periodo in milioni di euro)

Periodo	Residenti in Italia										
	IFM		Amministrazioni pubbliche		Altri residenti						
			Amministrazione centrale	Enti locali ed enti di previdenza	Altre istituzioni finanziarie		Assicurazioni e fondi pensione	Società non finanziarie	Famiglie		
						di cui: pct con controparti centrali			Famiglie consumatrici	Famiglie produttrici	Istituzioni senza fini di lucro
	S628348M	S541849M	S554530M	S223255M	S579814M	S798896M	S591009M	S640592M	S515363M	S530259M	S675057M
2010	372.549	348.976	178.265	80.602	214.984	38.239	7.481	867.122	483.717	99.410	9.440
2011	402.276	368.358	175.150	82.322	194.492	21.199	6.071	893.577	507.197	101.176	10.126
2012 - giu.	389.582	369.624	181.653	83.386	210.049	31.331	5.323	883.203	505.428	99.129	10.187
lug.	383.138	357.088	183.101	83.136	223.853	44.502	4.921	884.198	503.067	98.857	10.222
ago.	383.299	353.031	184.258	82.739	221.849	45.695	4.806	875.594	501.357	98.714	10.198
set.	399.223	365.437	186.638	83.630	237.019	54.845	4.773	869.853	501.412	98.219	10.210
ott.	388.759	355.470	185.880	83.536	225.730	50.591	4.753	870.578	501.932	98.221	10.177
nov.	397.693	362.191	182.769	83.993	228.983	55.594	4.736	874.080	502.442	98.491	10.229
dic.	361.012	333.211	186.327	81.448	243.211	62.542	4.712	864.656	502.053	97.852	10.143
2013 - gen.	370.400	333.444	184.323	82.131	225.991	55.210	4.676	865.699	500.660	97.593	10.236
feb.	383.225	350.602	182.365	82.524	234.976	64.836	4.760	865.144	499.536	97.182	10.222
mar.	377.661	347.277	184.846	82.833	237.366	60.766	4.819	855.275	499.635	96.667	10.220
apr.	389.213	354.513	182.218	82.874	229.579	61.346	4.756	852.449	498.986	96.511	10.119
mag.	369.674	346.052	183.099	82.937	241.027	73.959	4.845	848.352	500.020	97.012	9.769
giu.	369.049	345.300	181.101	81.790	235.073	65.019	4.735	840.141	499.861	96.360	10.003
lug.	(364.353)	(342.571)	(180.104)	(80.148)	(224.316)	(60.374)	(4.585)	(842.541)	(499.733)	(96.211)	(9.956)

Periodo	Residenti in altri paesi dell'area dell'euro							Resto del mondo	
			Amministrazioni pubbliche	Altri residenti					
	IFM	di cui: banche		Altre istituzioni finanziarie	Assicurazioni e fondi pensione	Società non finanziarie	Famiglie	di cui: banche	
	S755713M	S696190M	S730389M	S716420M	S743137M	S767099M	S705257M	S793529M	S816567M
2010	77.307	76.834	466	21.710	442	11.718	504	75.019	57.357
2011	87.180	86.749	689	17.005	154	11.022	478	100.094	81.898
2012 - giu.	89.441	89.368	719	17.583	160	11.495	493	111.409	92.791
lug.	90.863	90.826	718	18.505	159	11.740	457	107.844	90.344
ago.	88.278	88.230	693	16.411	157	11.602	455	108.990	91.634
set.	90.781	90.712	688	16.782	157	11.317	456	109.384	91.250
ott.	88.958	88.922	687	16.392	172	11.253	456	109.367	91.313
nov.	86.993	86.947	687	15.108	171	11.110	452	105.032	87.577
dic.	83.246	83.200	674	23.239	171	10.344	456	107.784	90.629
2013 - gen.	90.331	90.284	669	23.804	172	9.530	449	104.150	87.259
feb.	91.247	91.159	668	23.296	164	9.533	441	102.729	85.794
mar.	80.833	80.766	605	23.734	161	9.455	436	107.844	90.163
apr.	87.372	87.284	605	22.859	151	9.076	432	109.952	91.201
mag.	76.361	76.291	602	22.141	144	9.021	431	104.246	85.956
giu.	71.241	71.178	590	21.959	195	9.119	429	104.168	86.723
lug.	(73.094)	(73.023)	(583)	(21.647)	(161)	(9.019)	(418)	(98.236)	(81.396)

Nel novembre 2010 la serie storica dei prestiti interbancari con controparti residenti in Italia registra una discontinuità; per dettagli vedi l'appendice metodologica

Prestiti ai residenti in Italia, per durata e tipologia*(consistenze di fine periodo in milioni di euro)*

Periodo	Amministrazioni pubbliche e altri residenti				Società non finanziarie			
	Totale	fino a 1 anno	tra 1 e 5 anni	oltre 5 anni	Totale	fino a 1 anno	tra 1 e 5 anni	oltre 5 anni
	<i>S349700M</i>	<i>S722243M</i>	<i>S807750M</i>	<i>S819246M</i>	<i>S640592M</i>	<i>S829984M</i>	<i>S847968M</i>	<i>S878852M</i>
2010	1.941.022	645.745	226.500	1.068.778	867.122	320.825	140.622	405.675
2011.....	1.970.112	650.031	222.195	1.097.886	893.577	337.096	139.625	416.856
2012 - giu.	1.978.358	662.587	211.230	1.104.541	883.203	332.821	134.897	415.485
lug.	1.991.356	687.472	205.269	1.098.615	884.198	340.162	130.504	413.532
ago.....	1.979.513	677.100	205.523	1.096.890	875.594	332.292	130.592	412.710
set.	1.991.754	687.821	208.468	1.095.465	869.853	327.442	131.833	410.578
ott.	1.980.808	677.521	209.189	1.094.098	870.578	328.746	132.670	409.163
nov.	1.985.724	684.016	207.012	1.094.696	874.080	334.951	129.992	409.137
dic.	1.990.402	695.726	206.168	1.088.508	864.656	331.083	127.721	405.852
2013 - gen.....	1.971.309	682.472	203.665	1.085.172	865.699	335.429	126.661	403.609
feb.	1.976.708	683.132	208.470	1.085.107	865.144	332.922	129.741	402.481
mar.....	1.971.661	676.692	209.960	1.085.008	855.275	323.107	130.431	401.738
apr.	1.957.491	665.691	210.708	1.081.092	852.449	324.187	130.471	397.791
mag.....	1.967.061	676.379	209.566	1.081.116	848.352	322.850	129.118	396.385
giu.	1.949.063	660.326	208.321	1.080.417	840.141	317.424	126.393	396.325
lug.	(1.937.595)	(653.686)	(209.156)	(1.074.753)	(842.541)	(321.728)	(127.187)	(393.627)

Periodo	Totale	Famiglie								
		Credito al consumo			Prestiti per l'acquisto di abitazioni			Altri prestiti		
		fino a 1 anno	tra 1 e 5 anni	oltre 5 anni	fino a 1 anno	tra 1 e 5 anni	oltre 5 anni	fino a 1 anno	tra 1 e 5 anni	oltre 5 anni
	<i>S566656M</i>	<i>S939290M</i>	<i>S950332M</i>	<i>S963911M</i>	<i>S170272M</i>	<i>S181584M</i>	<i>S194449M</i>	<i>S206111M</i>	<i>S219203M</i>	<i>S230506M</i>
2010	592.568	2.267	22.060	38.163	48	1.101	350.962	52.368	22.086	103.512
2011.....	618.499	1.991	21.235	40.931	59	971	366.615	56.342	22.391	107.965
2012 - giu.	614.744	1.747	19.577	41.478	54	839	366.196	55.484	21.458	107.912
lug.	612.146	2.042	19.326	38.773	53	993	366.065	55.827	21.016	108.051
ago.	610.268	1.994	19.082	38.657	53	913	365.049	55.568	20.887	108.065
set.	609.841	1.994	18.876	38.858	53	923	365.258	55.088	20.772	108.019
ott.	610.330	1.949	18.956	38.824	52	831	365.165	55.760	20.736	108.057
nov.	611.162	1.949	18.858	39.026	52	854	365.068	56.480	20.665	108.210
dic.	610.048	2.143	18.724	38.867	52	842	364.693	56.094	20.675	107.958
2013 - gen.	608.489	1.912	18.588	38.845	52	837	363.893	56.644	20.417	107.301
feb.	606.940	1.828	18.399	38.762	52	813	363.605	55.830	20.428	107.221
mar.	606.522	1.904	18.244	38.760	53	828	363.743	55.648	20.410	106.933
apr.	605.616	1.967	18.019	38.617	53	839	363.344	55.690	20.303	106.785
mag.....	606.801	2.004	18.686	38.880	53	831	363.249	54.776	21.097	107.225
giu.	606.224	2.010	18.585	38.803	52	811	363.046	54.480	21.138	107.299
lug.	(605.900)	(2.222)	(18.588)	(38.725)	(50)	(831)	(362.769)	(54.607)	(20.984)	(107.124)

Sofferenze per settore di attività economica dei residenti in Italia

(consistenze di fine periodo in milioni di euro)

Periodo	Totale	per memoria: sofferenze al valore di realizzo	Amministrazioni pubbliche				Totale altri residenti
			Totale	Amministrazione centrale	Enti locali	Enti di previdenza	
	S833618M	S867225M	S122755M	S084475M	S144845M	S174384M	S163567M
2010	77.843	(36.687)	273	11	262	..	77.570
2011	107.197	(51.721)	298	11	282	4	106.899
2012 - giu.	113.130	54.339	302	14	283	4	112.828
lug.	114.260	55.480	299	14	281	4	113.960
ago.	115.875	57.120	299	14	281	4	115.576
set.	117.637	58.602	299	14	281	4	117.338
ott.	119.825	60.495	301	14	282	4	119.524
nov.	121.860	62.780	301	14	282	4	121.559
dic.	124.974	64.774	301	15	283	4	124.672
2013 - gen.	126.147	64.412	304	15	285	4	125.844
feb.	127.656	61.652	303	15	285	4	127.352
mar.	130.975	64.196	306	14	287	4	130.669
apr.	133.280	66.435	305	15	286	4	132.975
mag.	135.745	68.462	304	15	284	4	135.441
giu.	138.072	70.646	305	16	285	4	137.767
lug.	(139.784)	(71.886)	(306)	(16)	(286)	(4)	(139.477)

Periodo	Altri residenti					
	Altre istituzioni finanziarie	Assicurazioni e fondi pensione	Società non finanziarie	Famiglie		
				Famiglie consumatrici	Famiglie produttrici	Istituzioni senza fini di lucro
	S111236M	S136147M	S153928M	S742491M	S073607M	S183823M
2010	494	2	50.853	17.539	8.341	339
2011	673	3	70.193	25.200	10.395	435
2012 - giu.	664	4	75.227	25.868	10.606	460
lug.	681	4	75.781	26.396	10.643	455
ago.	682	4	77.166	26.509	10.753	462
set.	741	4	78.459	26.770	10.890	474
ott.	716	4	80.242	27.074	11.024	464
nov.	705	4	81.642	27.558	11.186	464
dic.	839	4	83.457	28.315	11.553	504
2013 - gen.	867	4	84.339	28.498	11.638	499
feb.	865	4	85.416	28.805	11.765	499
mar.	950	4	88.097	29.180	11.920	518
apr.	953	4	90.148	29.279	12.048	544
mag.	972	2	92.125	29.615	12.170	557
giu.	982	2	93.989	29.928	12.307	559
lug.	(994)	(2)	(95.331)	(30.156)	(12.435)	(559)

Tassi di variazione a 1 mese annualizzati: raccolta

(valori percentuali)

Periodo	Depositi					Obbligazioni
	Totale	di cui: esclusa l'Amministrazione centrale				
		in conto corrente	con durata prestabilita	rimborsabili con preavviso	pronti contro termine	
	<i>S767761M</i>	<i>S777217M</i>	<i>S748587M</i>	<i>S762726M</i>	<i>S803617M</i>	<i>S799055M</i>
2011.....	1,8	3,5	364,5	0,5	-97,4	88,0
2012 - mag.....	0,3	-4,6	65,7	5,8	-73,3	0,4
giu.	11,9	11,9	47,7	4,8	-66,7	9,7
lug.	16,8	-3,8	52,1	3,6	-73,8	16,0
ago.	17,4	20,0	39,8	2,8	-62,5	-0,4
set.	18,5	11,4	82,4	8,7	-25,0	-1,3
ott.	-10,0	-21,2	49,2	3,8	-55,3	2,4
nov.	8,2	12,6	30,5	5,5	-70,8	-3,8
dic.	-7,1	12,1	19,0	4,0	-66,3	-1,7
2013 - gen.....	17,3	-1,9	14,5	1,8	88,0	-3,5
feb.	17,3	30,1	11,9	4,7	-89,6	-15,8
mar.	6,1	7,6	24,5	2,8	-23,2	-18,2
apr.	-1,3	-1,3	1,5	1,8	-68,6	-12,7
mag.....	-0,4	-4,1	16,9	2,3	-26,8	-5,5
giu.	-0,1	0,1	-9,7	0,6	-40,0	-1,9
lug.	(-2,1)	(0,5)	(-1,0)	(1,4)	(94,6)	(-10,7)

Tavola 2.8

TSC20700

Tassi di variazione a 1 mese annualizzati: prestiti e titoli in portafoglio¹

(valori percentuali)

Periodo	Prestiti a amministrazioni pubbliche e altri residenti in Italia				Titoli diversi da azioni	
	Totale	fino a 1 anno	tra 1 e 5 anni	oltre 5 anni	tassi di variazione a 1 mese	per memoria: tassi di variazione a 12 mesi
	S812248M	S782311M	S793601M	S788106M	S818174M	S470004M
2011	-4,9	-12,5	-9,4	0,7	199,5	21,4
2012 - mag.	-3,1	-6,2	-6,1	-0,7	5,9	46,8
giu.	-1,7	-9,2	16,4	-0,4	15,3	48,9
lug.	2,1	26,7	-29,2	-3,4	40,6	48,8
ago.	-1,9	-6,3	1,9	0,0	16,7	45,0
set.	-1,0	-7,2	20,0	-0,8	9,4	43,1
ott.	-1,0	0,9	4,4	-3,0	21,4	42,8
nov.	-7,2	-15,7	-0,7	-3,1	8,6	39,1
dic.	0,8	9,1	-3,8	-2,8	2,0	27,2
2013 - gen.	-8,1	-16,1	-13,3	-2,1	-4,4	17,5
feb.	0,5	-6,1	32,1	-0,8	-9,2	10,6
mar.	-1,7	-5,0	9,3	-1,9	12,7	10,2
apr.	-5,9	-14,5	5,6	-2,9	11,4	10,2
mag.	-3,8	-0,7	-15,9	-3,0	27,6	11,9
giu.	-7,1	-17,0	-6,1	-1,2	0,8	10,6
lug.	(-2,7)	(-3,0)	(8,3)	(-3,3)	(2,2)	(7,8)

(1) I tassi di variazione non sono corretti per l'effetto delle cessioni dei prestiti e delle cartolarizzazioni.

Prestiti per branche di attività economica dei residenti in Italia

(consistenze in milioni di euro)

Branche di attività economica		Giugno 2013			Luglio 2013		
		Famiglie produttrici	Società non finanziarie	Totale	Famiglie produttrici	Società non finanziarie	Totale
		61	12020	3902	61	12020	3902
Agricoltura, silvicoltura e pesca	A	26.141	17.651	43.793	(26.134)	(17.635)	(43.769)
Estrazioni di minerali da cave e miniere	B	60	3.617	3.677	(60)	(3.668)	(3.727)
Attività manifatturiere	C	8.383	207.426	215.809	(8.369)	(209.425)	(217.795)
Industrie alimentari, delle bevande e del tabacco ...	1000061	1.464	29.173	30.637	(1.452)	(29.161)	(30.613)
Industrie tessili, abbigliamento e articoli in pelle	1000062	1.224	21.871	23.095	(1.218)	(22.057)	(23.275)
Industria del legno e dell'arredamento	1000066	1.183	13.787	14.970	(1.187)	(13.841)	(15.027)
Fabbricazione di carta e stampa	1000063	334	9.821	10.155	(334)	(9.946)	(10.281)
Fabbricazione di raffinati del petrolio, prodotti chimici e farmaceutici	1000067	141	17.057	17.198	(142)	(17.184)	(17.326)
Fabbricazione di articoli in gomma e materie plastiche	22	164	10.789	10.953	(166)	(10.981)	(11.148)
Metallurgia, fabbricazione di prodotti in metallo e lavorazione di minerali non metalliferi	1000068	2.093	54.275	56.368	(2.091)	(54.947)	(57.038)
Fabbricazione di prodotti elettronici, apparecchiature elettriche e non elettriche	1000069	350	12.036	12.387	(349)	(12.256)	(12.606)
Fabbricazione di macchinari	28	307	22.127	22.435	(308)	(22.402)	(22.710)
Fabbricazione di autoveicoli e altri mezzi di trasporto	1000060	170	8.660	8.831	(169)	(8.646)	(8.814)
Altre attività manifatturiere	1000070	952	7.828	8.781	(953)	(8.005)	(8.957)
Fornitura di energia elettrica, gas, vapore e aria condizionata	D	93	31.930	32.023	(93)	(32.000)	(32.093)
Fornitura di acqua, reti fognarie, attività di gestione dei rifiuti e risanamento	E	161	10.461	10.622	(160)	(10.547)	(10.707)
Costruzioni	F	11.026	153.701	164.727	(10.991)	(153.179)	(164.170)
Commercio all'ingrosso e al dettaglio, riparazione di autoveicoli e motocicli	G	20.946	118.990	139.936	(20.999)	(120.362)	(141.362)
Trasporto e magazzinaggio	H	2.525	42.429	44.954	(2.512)	(43.002)	(45.514)
Attività dei servizi di alloggio e di ristorazione	I	5.882	32.166	38.048	(5.815)	(31.758)	(37.572)
Servizi di informazione e comunicazione	J	676	15.416	16.092	(674)	(15.334)	(16.008)
Attività immobiliari	L	2.346	118.371	120.717	(2.330)	(117.438)	(119.769)
Attività professionali, scientifiche e tecniche	M	7.097	37.330	44.427	(7.093)	(37.683)	(44.776)
Noleggio, agenzie di viaggio, servizi di supporto alle imprese	N	2.044	18.599	20.643	(2.034)	(18.696)	(20.729)
Attività residuali	1000073	8.981	32.054	41.035	(8.947)	(31.813)	(40.761)
Totale branche	1004999	96.360	840.141	936.501	(96.211)	(842.541)	(938.753)

Sofferenze per branche di attività economica dei residenti in Italia

(consistenze in milioni di euro)

Branche di attività economica		Giugno 2013			Luglio 2013		
		Famiglie produttrici	Società non finanziarie	Totale	Famiglie produttrici	Società non finanziarie	Totale
		61	12020	3902	61	12020	3902
Agricoltura, silvicoltura e pesca	A	2.407	2.029	4.436	(2.436)	(2.075)	(4.511)
Estrazioni di minerali da cave e miniere	B	13	228	242	(13)	(231)	(245)
Attività manifatturiere	C	1.540	26.764	28.304	(1.561)	(27.086)	(28.648)
Industrie alimentari, delle bevande e del tabacco ...	1000061	265	3.083	3.347	(273)	(3.145)	(3.418)
Industrie tessili, abbigliamento e articoli in pelle	1000062	299	4.819	5.117	(299)	(4.822)	(5.121)
Industria del legno e dell'arredamento	1000066	215	2.401	2.617	(218)	(2.444)	(2.661)
Fabbricazione di carta e stampa	1000063	55	1.276	1.332	(57)	(1.286)	(1.343)
Fabbricazione di raffinati del petrolio, prodotti chimici e farmaceutici	1000067	14	675	689	(14)	(685)	(699)
Fabbricazione di articoli in gomma e materie plastiche	22	28	1.346	1.374	(28)	(1.361)	(1.389)
Metallurgia, fabbricazione di prodotti in metallo e lavorazione di minerali non metalliferi	1000068	390	6.211	6.600	(396)	(6.315)	(6.711)
Fabbricazione di prodotti elettronici, apparecchiature elettriche e non elettriche	1000069	57	1.804	1.861	(58)	(1.834)	(1.893)
Fabbricazione di macchinari	28	56	2.355	2.411	(56)	(2.384)	(2.440)
Fabbricazione di autoveicoli e altri mezzi di trasporto	1000060	37	1.515	1.552	(38)	(1.521)	(1.559)
Altre attività manifatturiere	1000070	123	1.280	1.403	(125)	(1.289)	(1.414)
Fornitura di energia elettrica, gas, vapore e aria condizionata	D	3	217	220	(3)	(227)	(230)
Fornitura di acqua, reti fognarie, attività di gestione dei rifiuti e risanamento	E	19	644	664	(20)	(649)	(669)
Costruzioni	F	2.507	23.637	26.145	(2.527)	(24.078)	(26.606)
Commercio all'ingrosso e al dettaglio, riparazione di autoveicoli e motocicli	G	2.953	15.925	18.878	(2.986)	(16.117)	(19.103)
Trasporto e magazzinaggio	H	444	2.845	3.289	(446)	(2.861)	(3.307)
Attività dei servizi di alloggio e di ristorazione	I	755	3.152	3.907	(762)	(3.270)	(4.031)
Servizi di informazione e comunicazione	J	87	1.430	1.517	(87)	(1.431)	(1.518)
Attività immobiliari	L	262	10.599	10.861	(267)	(10.745)	(11.012)
Attività professionali, scientifiche e tecniche	M	395	1.985	2.380	(400)	(2.002)	(2.402)
Noleggio, agenzie di viaggio, servizi di supporto alle imprese	N	231	2.088	2.319	(232)	(2.120)	(2.352)
Attività residuali	1000073	690	2.445	3.135	(695)	(2.438)	(3.133)
Totale branche	1004999	12.307	93.989	106.296	(12.435)	(95.331)	(107.766)

Titoli in portafoglio emessi da residenti in Italia, diversi da azioni e partecipazioni*(consistenze di fine periodo in milioni di euro)*

Periodo	Titoli di Stato italiani					Totale altri titoli	di cui:		Totale
	di cui:				obbligazioni emesse da banche		riacquisti di titoli relativi ad attività proprie cartolarizzate non cancellate		
	BOT	CCT	BTP	CTZ					
	<i>S470453M</i>	<i>S484406M</i>	<i>S495781M</i>	<i>S504610M</i>	<i>S519936M</i>	<i>S438918M</i>	<i>S275097M</i>	<i>S570744M</i>	<i>S420415M</i>
2010	192.991	24.256	47.348	98.536	16.605	371.587	207.031	123.379	564.578
2011	209.640	30.872	42.580	110.732	16.916	460.443	295.009	127.246	670.083
2012 - giu.	315.452	57.162	50.366	170.479	27.588	515.454	360.543	119.608	830.907
lug.	317.426	55.948	50.338	172.524	28.736	527.462	375.246	117.264	844.888
ago.	316.591	52.421	51.296	175.914	27.086	534.951	377.745	122.195	851.542
set.	327.394	52.650	53.211	182.085	29.218	533.165	379.187	118.298	860.559
ott.	340.036	54.174	56.903	187.075	31.423	535.134	378.176	122.028	875.170
nov.	344.360	54.352	52.180	193.530	33.865	533.446	377.696	120.574	877.806
dic.	331.103	49.013	52.516	190.864	28.486	542.904	381.997	126.396	874.007
2013 - gen.	350.716	50.434	55.240	200.001	34.804	534.312	377.876	123.058	885.028
feb.	351.580	50.510	55.518	198.260	37.134	529.923	376.434	121.946	881.503
mar.	362.883	49.486	56.006	206.969	40.245	529.244	369.322	128.666	892.127
apr.	378.040	51.420	58.460	220.327	37.588	524.643	369.834	123.264	902.684
mag.	395.188	53.175	61.272	231.466	38.889	527.727	371.087	125.404	922.915
giu.	401.723	53.531	63.520	233.479	40.898	533.145	372.960	126.634	934.868
lug.	(397.933)	(48.435)	(59.644)	(236.537)	(43.028)	(531.648)	(371.303)	(127.183)	(929.582)

Titoli di terzi in deposito per settore detentore: titoli di debito al valore nominale*(consistenze di fine periodo in milioni di euro)*

Periodo	Residenti in Italia							Totale titoli detenuti da non residenti	Totale generale
	Società non finanziarie	Istituzioni finanziarie	Imprese di assicurazione	Amministrazioni pubbliche	Famiglie		Totale		
					Famiglie consumatrici	Famiglie produttrici			
	S614465M	S071499M	S090183M	S133795M	S165359M	S181843M	S195955M	S232657M	S248779M
2010	84.106	351.736	317.050	13.012	681.589	34.391	1.481.885	60.500	1.542.385
2011	85.596	321.198	322.655	19.052	734.008	35.689	1.518.199	43.793	1.561.992
2012 - giu.	84.559	311.505	321.369	18.751	728.030	33.650	1.497.865	46.537	1.544.402
lug.	83.542	321.120	321.889	19.316	725.353	33.422	1.504.641	41.264	1.545.905
ago.	82.841	321.360	321.808	19.329	724.463	33.292	1.503.093	38.034	1.541.127
set.	84.185	326.578	318.719	18.742	717.050	32.961	1.498.234	40.467	1.538.701
ott.	82.814	319.442	318.113	18.799	714.592	32.693	1.486.453	37.865	1.524.317
nov.	81.843	325.442	318.557	18.797	709.081	32.226	1.485.947	36.397	1.522.344
dic.	80.644	330.465	317.175	19.025	689.641	31.319	1.468.270	35.321	1.503.591
2013 - gen.	81.023	323.579	313.849	20.568	683.308	30.965	1.453.291	34.958	1.488.250
feb.	81.226	333.305	315.232	20.345	672.791	30.256	1.453.155	34.223	1.487.378
mar.	80.826	326.665	316.889	20.273	667.989	29.926	1.442.569	37.524	1.480.093
apr.	80.293	326.220	316.318	21.098	658.616	29.428	1.431.972	36.383	1.468.356
mag.	79.531	338.034	317.895	21.308	652.029	28.619	1.437.415	34.744	1.472.159
giu.	81.271	331.000	319.445	21.366	650.553	28.372	1.432.006	37.752	1.469.758
lug.	(80.115)	(334.584)	(320.289)	(21.202)	(644.354)	(27.959)	(1.428.504)	(36.764)	(1.465.267)

Tavola 2.13

TSC21210

Titoli di terzi in deposito di residenti in Italia per strumento al fair value*(consistenze di fine periodo in milioni di euro)*

Periodo	Titoli di debito al fair value						Titoli di capitale al fair value		
	Totale	di cui:					Totale	di cui:	
		Totale Titoli di Stato	di cui: BOT	di cui: CCT	di cui: BTP	Obbligazioni di banche		Azioni	Fondi comuni
	S259771Q	S271712Q	S282091Q	S299994Q	S317378Q	S337122Q	S350588Q	S366382Q	S3382767Q
2010 -III .. trim	1.490.334	588.843	56.918	96.380	389.429	449.718	625.688	309.421	316.267
IV "	1.481.050	583.691	51.207	93.104	383.710	444.875	619.478	303.899	315.579
2011 -I trim	1.492.415	595.401	58.011	95.289	395.833	453.126	637.381	312.376	325.005
II "	1.490.280	596.988	59.106	88.579	406.442	462.336	640.671	308.032	332.639
III "	1.434.750	577.359	64.854	84.827	392.139	451.255	559.886	256.667	303.218
IV "	1.404.682	572.070	69.061	73.450	395.218	447.329	534.645	252.043	282.602
2012 -I trim	1.480.392	620.580	77.121	66.153	440.824	468.392	567.888	268.604	299.284
II "	1.435.384	610.091	67.529	62.601	447.489	452.513	546.212	243.303	302.909
III "	1.474.634	651.016	76.096	64.403	475.477	457.158	574.367	247.323	327.044
IV "	1.471.458	662.588	66.773	58.443	504.140	454.387	581.361	245.321	336.040
2013 -I trim	1.440.863	652.026	56.687	59.258	502.129	438.198	592.542	241.012	351.531
II "	(1.428.654)	(665.468)	(52.752)	(58.583)	(518.441)	(423.172)	(605.427)	(238.688)	(366.739)

Cartolarizzazioni di prestiti bancari per tipologia e settore di controparte: totale

(consistenze in milioni di euro)

Periodo	Totale cartolarizzazioni								
	Totale		Altri residenti in Italia						
		di cui: sofferenze		Assicurazioni, fondi pensione e altre istituzioni finanziarie	Società non finanziarie		Famiglie Credito al consumo	Acquisto di abitazioni	Altri prestiti
	S566523M	S571825M	S581652M	S594014M	S599608M	S611448M	S618267M	S625906M	S630780M
2011.....	204.873	31.301	204.376	4.069	51.930	148.377	10.312	114.440	23.624
2012 - lug.	188.547	32.103	188.022	4.200	59.746	124.077	9.859	87.935	26.283
ago.	190.453	33.818	189.932	4.202	61.743	123.987	10.116	86.868	27.004
set.	187.268	33.860	186.743	4.207	61.793	120.743	11.130	83.030	26.583
ott.	188.550	33.871	188.025	4.199	61.941	121.884	11.516	83.757	26.611
nov.	191.875	35.048	191.343	4.295	62.425	124.623	11.790	85.218	27.616
dic.	191.854	35.071	191.358	4.221	63.590	123.547	11.495	84.438	27.614
2013 - gen.	187.892	35.028	187.403	4.215	61.997	121.191	11.365	82.835	26.992
feb.	192.368	35.069	191.885	4.284	65.547	122.054	11.580	82.752	27.722
mar.	194.087	35.610	193.594	4.265	67.412	121.917	11.230	82.792	27.895
apr.	192.225	35.722	191.732	4.260	66.552	120.920	11.029	82.041	27.851
mag.	193.392	35.822	193.018	4.253	66.019	122.746	13.836	81.344	27.565
giu.	195.246	35.684	194.872	4.207	65.559	125.106	13.832	83.208	28.066
lug.	(195.957)	(35.564)	(195.902)	(4.288)	(65.293)	(126.320)	(15.503)	(82.691)	(28.126)

Tavola 2.15

TSC21500

Cartolarizzazioni di prestiti bancari per tipologia e settore di controparte: prestiti cancellati dai bilanci

(consistenze di fine periodo in milioni di euro)

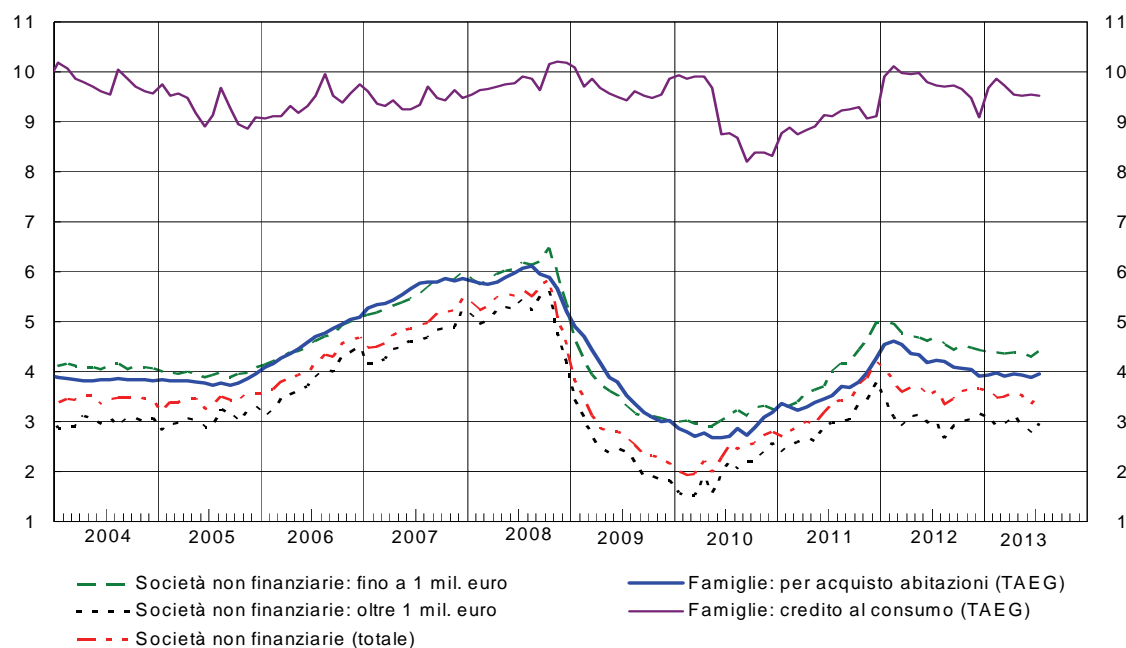
Periodo	Cartolarizzazioni di prestiti bancari cancellati dai bilanci								
	Totale		Altri residenti in Italia						
		di cui: sofferenze		Assicurazioni, fondi pensione e altre istituzioni	Società non finanziarie		Famiglie Credito al consumo	Acquisto di abitazioni	Altri prestiti
	S067269M	S493705M	S510823M	S522003M	S535618M	S541843M	S547389M	S552707M	S558828M
2011.....	42.292	28.948	42.010	3.889	24.533	13.588	115	3.506	9.967
2012 - lug.	44.085	29.983	43.750	3.955	25.734	14.061	171	3.880	10.010
ago.	45.395	31.633	45.060	3.962	26.591	14.507	171	3.905	10.431
set.	46.026	31.737	45.686	3.976	27.160	14.550	174	3.906	10.470
ott.	45.842	31.669	45.503	3.974	27.060	14.470	173	3.843	10.454
nov.	46.419	31.966	46.081	4.029	27.399	14.653	173	3.842	10.638
dic.	45.960	31.772	45.649	3.954	27.166	14.528	111	3.811	10.606
2013 - gen.	45.835	31.782	45.525	3.957	27.050	14.518	110	3.790	10.617
feb.	45.263	31.753	44.957	3.981	26.509	14.467	110	3.760	10.598
mar.	44.700	31.219	44.394	3.958	26.180	14.256	109	3.744	10.402
apr.	44.393	31.258	44.087	3.959	25.961	14.167	109	3.534	10.524
mag.	44.163	31.246	43.975	3.958	26.042	13.976	108	3.480	10.388
giu.	43.468	31.041	43.271	3.867	25.524	13.880	105	3.475	10.301
lug.	(43.238)	(30.819)	(43.358)	(3.953)	(25.538)	(13.867)	(107)	(3.439)	(10.321)

Sezione 3

Tassi di interesse bancari

Figura 3.1

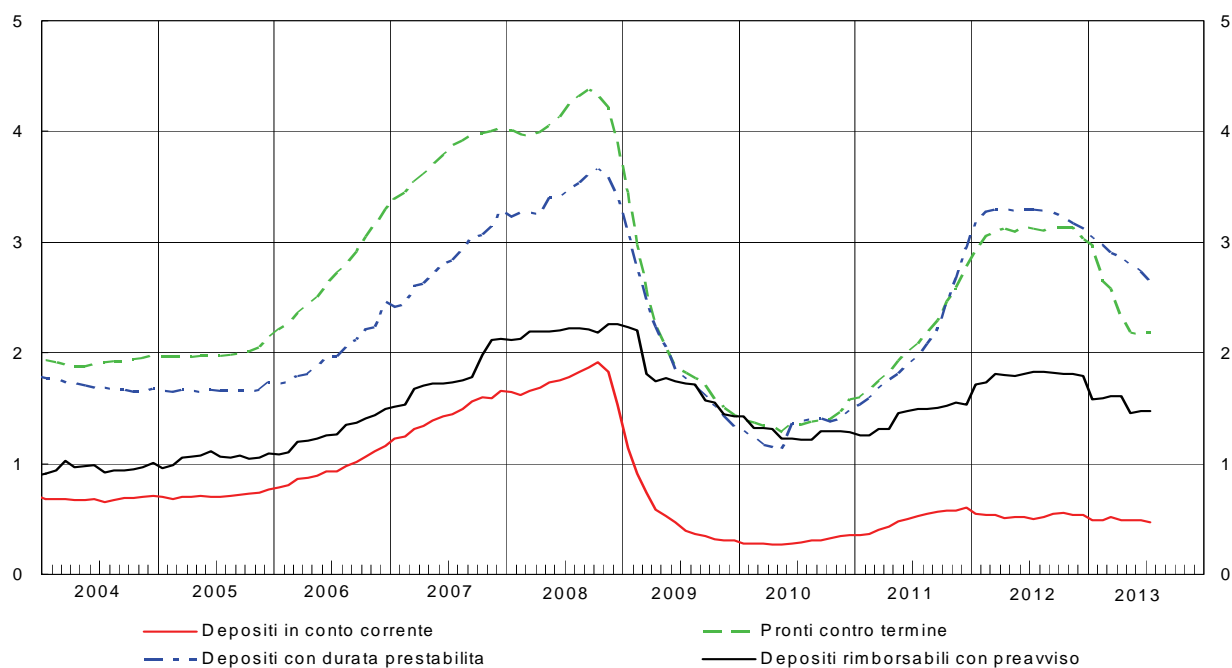
TASSI DI INTERESSE BANCARI SUI PRESTITI IN EURO PER SETTORE: NUOVE OPERAZIONI¹
(valori percentuali)



(1) Cfr. appendice metodologica.

Figura 3.2

TASSI DI INTERESSE BANCARI SUI DEPOSITI IN EURO PER STRUMENTO: CONSISTENZE²
(valori percentuali)



(2) Cfr. appendice metodologica.

Tassi di interesse bancari sui prestiti in euro alle società non finanziarie: nuove operazioni

(valori percentuali)

Periodo	Totale	Prestiti fino a 1 milione di euro						
		Totale	di cui: fino a 250.000 euro	per memoria: prestiti per altri scopi alle famiglie produttrici	Per periodo di determinazione iniziale del tasso			
					fino a 3 mesi	tra 3 mesi e 1 anno	tra 1 e 5 anni	oltre 5 anni
	<i>S127845M</i>	<i>S148553M</i>	<i>S207961M</i>	<i>S588953M</i>	<i>S598463M</i>	<i>S604503M</i>	<i>S181533M</i>	<i>S201914M</i>
2010	2,79	3,24	3,57	3,72	3,16	3,24	4,51	4,88
2011	4,18	4,98	5,28	5,77	4,90	5,08	5,84	6,03
2012 - lug.	3,61	4,69	5,14	5,87	4,50	5,00	6,25	6,10
ago.	3,34	4,55	5,02	6,04	4,42	4,84	5,83	5,73
set.	3,46	4,42	4,86	5,91	4,30	4,64	5,68	6,05
ott.	3,61	4,51	4,97	5,66	4,39	4,69	5,54	6,03
nov.	3,64	4,49	4,94	5,91	4,38	4,69	5,44	5,67
dic.	3,65	4,43	4,88	5,67	4,34	4,56	5,75	5,67
2013 - gen.	3,62	4,39	4,89	5,66	4,30	4,48	5,84	5,59
feb.	3,48	4,38	4,89	5,82	4,29	4,48	5,90	6,06
mar.	3,50	4,36	4,85	5,76	4,28	4,43	5,83	6,01
apr.	3,60	4,39	4,90	5,43	4,28	4,54	6,00	5,51
mag.	3,52	4,36	4,85	5,66	4,28	4,45	5,62	5,75
giu.	3,35	4,30	4,84	5,62	4,29	4,26	5,42	5,60
lug.	(3,53)	(4,41)	(4,93)	(5,63)	(4,32)	(4,51)	(5,25)	(5,51)

Periodo	Prestiti oltre 1 milione di euro					Prestiti con garanzie		
	Totale	Per periodo di determinazione iniziale del tasso				Totale	fino a 1 milione di euro	oltre 1 milione di euro
		fino a 3 mesi	tra 3 mesi e 1 anno	tra 1 e 5 anni	oltre 5 anni			
	<i>S212623M</i>	<i>S610487M</i>	<i>S615735M</i>	<i>S242176M</i>	<i>S254346M</i>	<i>S625012M</i>	<i>S632871M</i>	<i>S637692M</i>
2010	2,56	2,55	2,59	2,34	3,95	3,21	3,53	2,84
2011	3,80	3,71	4,38	3,66	4,43	4,60	5,54	3,75
2012 - lug.	3,02	2,89	3,54	3,67	4,64	4,53	5,47	3,43
ago.	2,67	2,50	3,72	3,87	5,96	4,23	5,36	3,08
set.	2,91	2,85	3,32	2,69	3,30	4,27	5,19	3,27
ott.	3,02	2,91	3,53	3,50	3,63	4,42	5,22	3,48
nov.	3,06	2,93	3,37	5,31	4,89	4,38	5,24	3,39
dic.	3,15	2,98	3,89	3,38	5,30	4,41	5,11	3,65
2013 - gen.	3,10	3,04	3,30	3,26	3,89	4,27	5,11	3,22
feb.	2,90	2,81	3,42	3,50	4,99	4,31	5,11	3,24
mar.	2,93	2,83	3,51	3,04	3,94	4,30	5,04	3,30
apr.	3,12	3,04	3,50	3,01	4,54	4,29	5,08	3,33
mag.	2,93	2,86	3,41	3,12	5,11	4,28	5,02	3,35
giu.	2,77	2,72	2,80	4,01	5,05	4,18	5,03	3,31
lug.	(2,96)	(2,93)	(3,03)	(4,10)	(3,58)	(4,28)	(5,13)	(3,45)

Tassi di interesse bancari sui prestiti in euro alle famiglie: nuove operazioni

(valori percentuali)

Periodo	Prestiti per l'acquisto di abitazioni					
	Totale	Per periodo di determinazione iniziale del tasso				TAEG
		fino a 1 anno	tra 1 e 5 anni	tra 5 e 10 anni	oltre 10 anni	
	<i>S921397M</i>	<i>S931765M</i>	<i>S944970M</i>	<i>S963373M</i>	<i>S976256M</i>	<i>S103279M</i>
2010	2,97	2,52	3,48	4,01	4,30	3,18
2011	4,03	3,64	4,25	4,70	4,99	4,27
2012 - lug.	3,99	3,71	4,31	4,65	4,86	4,23
ago.	3,95	3,70	4,17	4,70	4,95	4,21
set.	3,86	3,54	4,18	4,64	4,81	4,10
ott.	3,80	3,46	4,35	4,64	4,88	4,06
nov.	3,83	3,52	4,29	4,70	4,85	4,05
dic.	3,69	3,43	4,03	4,52	4,64	3,92
2013 - gen.	3,70	3,48	3,98	4,48	4,51	3,92
feb.	3,76	3,52	4,22	4,68	4,66	3,98
mar.	3,69	3,47	4,05	4,46	4,55	3,90
apr.	3,72	3,51	4,02	4,44	4,46	3,95
mag.	3,71	3,53	3,90	4,29	4,38	3,94
giu.	3,64	3,44	3,67	4,38	4,47	3,90
lug.	(3,68)	(3,43)	(3,84)	(4,50)	(4,64)	(3,96)

Periodo	Credito al consumo					Prestiti per altri scopi			
	Totale	Per periodo di determinazione iniziale del tasso			TAEG	Totale	di cui: alle famiglie produttrici	Per periodo di determinazione iniziale del tasso	
		fino a 1 anno	tra 1 e 5 anni	oltre 5 anni				fino a 1 anno	oltre 1 anno
	<i>S984694M</i>	<i>S006081M</i>	<i>S032609M</i>	<i>S054671M</i>	<i>S118160M</i>	<i>S964935M</i>	<i>S588953M</i>	<i>S062897M</i>	<i>S643432M</i>
2010	6,71	6,63	6,65	6,81	8,33	4,18	3,72	4,06	4,98
2011	7,79	8,00	7,24	8,01	9,11	5,04	5,77	4,92	5,93
2012 - lug.	8,34	8,14	8,08	8,68	9,72	5,36	5,87	5,28	5,99
ago.	8,34	8,32	8,02	8,56	9,71	5,52	6,04	5,47	5,81
set.	8,35	8,46	8,01	8,47	9,73	5,33	5,91	5,24	6,08
ott.	8,30	8,34	8,00	8,47	9,65	5,39	5,66	5,27	6,33
nov.	8,17	8,24	7,88	8,30	9,49	5,30	5,91	5,19	6,04
dic.	7,91	7,77	7,57	8,25	9,08	5,21	5,67	5,11	5,93
2013 - gen.	8,27	8,37	7,72	8,52	9,67	5,29	5,66	5,20	6,14
feb.	8,39	8,69	7,86	8,42	9,86	5,35	5,82	5,22	6,38
mar.	8,30	8,48	7,86	8,39	9,73	5,07	5,76	4,92	6,33
apr.	8,20	8,32	7,76	8,36	9,55	5,20	5,43	5,08	6,17
mag.	8,15	8,22	7,73	8,33	9,52	5,16	5,66	5,05	6,10
giu.	8,17	8,21	7,78	8,34	9,55	5,09	5,62	4,98	6,15
lug.	(8,07)	(6,16)	(8,24)	(8,71)	(9,52)	(5,08)	(5,63)	(4,98)	(6,13)

Tassi di interesse bancari sui prestiti in euro a famiglie e società non finanziarie: consistenze

(valori percentuali)

Periodo	Famiglie								
	Totale	Prestiti per l'acquisto di abitazioni			Credito al consumo e altri prestiti			Conti correnti attivi e prestiti rotativi	Finanziamenti con carte di credito
		di cui:		fino a 1 anno	tra 1 e 5 anni	oltre 5 anni			
		tra 1 e 5 anni	oltre 5 anni						
	S681824M	S711581M	S741096M	S750813M	S761710M	S781559M	S790439M	S665496M	S966166M
2010	4,31	3,53	4,14	3,53	6,58	6,15	4,80	6,17	15,80
2011	4,52	3,69	4,08	3,69	7,17	6,26	5,02	6,96	15,77
2012 - lug.	4,19	3,25	3,78	3,25	7,18	6,35	4,78	7,03	15,56
ago.	4,14	3,19	3,74	3,19	7,15	6,33	4,74	6,97	15,54
set.	4,16	3,24	3,70	3,24	7,15	6,34	4,72	6,95	15,46
ott.	4,06	3,09	3,64	3,08	7,16	6,34	4,67	7,05	15,34
nov.	4,06	3,07	3,51	3,07	7,17	6,35	4,67	7,06	15,33
dic.	4,03	3,05	3,61	3,05	7,08	6,36	4,65	7,04	15,28
2013 - gen.	4,03	3,02	3,59	3,02	7,31	6,39	4,61	7,22	15,39
feb.	4,03	3,02	3,58	3,02	7,30	6,38	4,62	7,15	15,38
mar.	4,02	3,01	3,55	3,01	7,21	6,42	4,65	7,11	15,38
apr.	4,02	3,01	3,55	3,01	7,20	6,46	4,65	7,15	15,37
mag.	4,02	3,01	3,58	3,01	7,14	6,48	4,66	7,08	15,35
giu.	4,01	3,00	3,57	3,00	7,10	6,49	4,65	7,03	15,34
lug.	(4,02)	(3,01)	(3,56)	(3,00)	(7,09)	(6,53)	(4,66)	(7,06)	(15,29)

Periodo	Società non finanziarie					Famiglie e società non finanziarie	
	Totale	Prestiti con durata:			Conti correnti attivi e prestiti rotativi	fino a 1 anno	di cui: conti correnti attivi e prestiti rotativi
		fino a 1 anno	tra 1 e 5 anni	oltre 5 anni			
	S826547M	S845839M	S856925M	S866863M	S972742M	S889541M	S982988M
2010	3,19	3,65	2,99	2,91	4,05	4,08	4,41
2011.....	4,04	4,97	3,62	3,43	5,27	5,29	5,56
2012 - lug.	3,71	4,82	3,28	2,94	5,20	5,17	5,51
ago.	3,65	4,77	3,23	2,89	5,17	5,12	5,48
set.	3,60	4,72	3,22	2,84	5,08	5,08	5,40
ott.	3,62	4,85	3,22	2,77	5,22	5,20	5,54
nov.	3,60	4,78	3,22	2,77	5,11	5,13	5,44
dic.	3,62	4,81	3,27	2,77	5,15	5,15	5,48
2013 - gen.	3,62	4,89	3,28	2,67	5,27	5,25	5,61
feb.	3,59	4,83	3,29	2,68	5,23	5,19	5,56
mar.	3,57	4,76	3,33	2,70	5,15	5,13	5,49
apr.	3,61	4,80	3,37	2,72	5,20	5,17	5,54
mag.....	3,59	4,75	3,35	2,73	5,17	5,11	5,50
giu.	3,58	4,73	3,37	2,75	5,14	5,09	5,47
lug.	(3,62)	(4,75)	(3,40)	(2,78)	(5,15)	(5,10)	(5,48)

Tassi di interesse bancari sui depositi in euro di famiglie e società non finanziarie: nuove operazioni*(valori percentuali)*

Periodo	Depositi con durata prestabilita					Pronti contro termine
		Famiglie			Società non finanziarie	
			fino a 1 anno	oltre 1 anno		
	S050309M	S634356M	S654771M	S070248M	S077154M	S664243M
2010	1,32	1,39	1,40	1,23	1,27	1,57
2011.....	2,87	3,54	3,46	4,01	2,16	2,95
2012 - lug.	2,87	3,09	2,96	3,64	2,35	2,91
ago.	2,64	2,95	2,81	3,49	1,98	2,45
set.	2,33	2,86	2,73	3,32	1,80	2,71
ott.	2,57	2,80	2,74	3,07	2,05	2,97
nov.	2,27	2,75	2,67	3,00	1,43	2,60
dic.	2,29	2,70	2,65	2,88	1,54	2,19
2013 - gen.	2,43	2,57	2,55	2,62	2,06	2,31
feb.	2,46	2,59	2,65	2,36	2,08	1,74
mar.	2,35	2,43	2,44	2,38	2,09	1,76
apr.	2,19	2,32	2,32	2,31	1,92	1,67
mag.....	2,09	2,14	2,13	2,17	1,94	1,52
giu.	1,92	1,99	2,03	1,82	1,70	1,85
lug.	(1,89)	(1,99)	(2,01)	(1,92)	(1,65)	(2,13)

Tassi di interesse bancari sui depositi in euro di famiglie e società non finanziarie: consistenze*(valori percentuali)*

Periodo	Depositi	Totale depositi (esclusi i PcT)		Depositi in conto corrente	Depositi con durata prestabilita	Depositi delle famiglie rimborsabili con preavviso	Pronti contro termine
		Famiglie	Società non finanziarie				
	<i>S993623M</i>	<i>S081659M</i>	<i>S090430M</i>	<i>S525995M</i>	<i>S096275M</i>	<i>S101288M</i>	<i>S616764M</i>
2010	0,69	0,66	0,67	0,36	1,47	1,28	1,58
2011	1,07	0,96	1,39	0,60	2,95	1,54	2,77
2012 - lug.	1,24	1,21	1,24	0,50	3,30	1,83	3,12
ago.	1,25	1,22	1,26	0,52	3,28	1,83	3,11
set.	1,27	1,23	1,35	0,54	3,26	1,82	3,13
ott.	1,28	1,23	1,40	0,55	3,22	1,81	3,13
nov.	1,28	1,23	1,38	0,54	3,17	1,81	3,13
dic.	1,25	1,21	1,35	0,54	3,12	1,79	3,03
2013 - gen.	1,17	1,13	1,27	0,49	3,03	1,58	2,97
feb.	1,16	1,12	1,26	0,49	2,97	1,59	2,64
mar.	1,16	1,13	1,25	0,52	2,90	1,61	2,58
apr.	1,14	1,11	1,20	0,49	2,86	1,61	2,33
mag.	1,09	1,06	1,18	0,49	2,80	1,46	2,18
giu.	1,08	1,06	1,13	0,49	2,73	1,47	2,18
lug.	(1,05)	(1,03)	(1,13)	(0,47)	(2,63)	(1,47)	(2,18)

Periodo	Depositi in conto corrente		Depositi con durata prestabilita		
	Famiglie	Società non finanziarie	Famiglie		Società non finanziarie
			fino a 2 anni	oltre 2 anni	
	<i>S542604M</i>	<i>S108594M</i>	<i>S560715M</i>	<i>S590902M</i>	<i>S118607M</i>
2010	0,28	0,62	1,49	2,78	1,36
2011	0,41	1,21	2,89	3,02	3,17
2012 - lug.	0,36	0,97	3,29	3,61	3,33
ago.	0,36	1,01	3,28	3,63	3,28
set.	0,36	1,09	3,27	3,67	3,18
ott.	0,36	1,13	3,23	3,72	3,13
nov.	0,36	1,11	3,19	3,68	3,05
dic.	0,36	1,09	3,14	3,64	2,97
2013 - gen.	0,34	1,00	3,04	3,65	2,88
feb.	0,34	1,00	2,97	3,65	2,79
mar.	0,35	1,03	2,90	3,67	2,71
apr.	0,33	0,98	2,86	3,66	2,66
mag.	0,33	0,97	2,80	3,59	2,60
giu.	0,33	0,94	2,74	3,33	2,53
lug.	(0,31)	(0,95)	(2,63)	(3,43)	(2,39)

Altri tassi di interesse bancari e tassi interbancari

(valori percentuali)

Periodo	Tassi bancari			Tassi interbancari (MID) ¹		
	Minimo sulle consistenze dei prestiti fino a 1 anno	Obbligazioni		Overnight	1 mese	3 mesi
		Medio sulle consistenze	Medio sulle emissioni con periodo di determinazione iniziale del tasso superiore a 1 anno			
	S099013M	S328906M	S492173M	S367355M	S058923M	S700980M
2010	1,17	2,91	2,52	0,50	1,26	1,84
2011	1,93	3,37	4,73	1,30	3,08	4,14
2012 - lug.	1,52	3,38	4,08	0,19	1,00	-
ago.	1,39	3,34	4,16	0,12	1,00	-
set.	1,33	3,32	3,96	0,08	0,83	2,00
ott.	1,34	3,33	4,58	0,06	0,94	2,50
nov.	1,31	3,33	3,33	0,04	0,75	-
dic.	1,30	3,36	3,76	0,07	0,77	2,60
2013 - gen.	1,31	3,37	3,40	0,03	0,66	2,01
feb.	1,28	3,39	3,31	0,03	0,64	-
mar.	1,27	3,43	2,57	0,05	0,63	-
apr.	1,26	3,43	3,27	0,05	-	2,43
mag.	1,24	3,43	3,04	0,06	-	-
giu.	1,23	3,42	2,58	0,11	0,60	-
lug.	(1,24)	(3,41)	(2,71)	0,14	0,81	-

(1) Le statistiche sui tassi interbancari sono di fonte e-MID, e si riferiscono quindi solo agli scambi avvenuti su questa piattaforma. Sono calcolati sulla base delle transazioni effettivamente concluse nel periodo di riferimento per il segmento indicato in colonna. Specialmente per le scadenze superiori al brevissimo periodo, i tassi indicati possono essere pertanto espressione di un numero molto limitato di transazioni.

APPENDICE METODOLOGICA

INDICAZIONI GENERALI

PRIMA SEZIONE. STATISTICHE DELLA POLITICA MONETARIA UNICA: LE COMPONENTI ITALIANE

1.1 Premessa

Le statistiche descrivono le componenti italiane della politica monetaria unica dell'area dell'euro. I dati si riferiscono alle istituzioni finanziarie monetarie (IFM), che costituiscono il "settore emittente moneta" nell'area. In Italia rientrano nelle IFM: la Banca d'Italia, le banche, i fondi comuni monetari (FCM), gli istituti di moneta elettronica e, dal settembre 2006, la Cassa depositi e prestiti spa. Con l'espressione "altre IFM" si indicano le IFM diverse dalle banche centrali. I FCM sono organismi di investimento collettivo che emettono passività monetarie; vengono identificati in base a criteri stabiliti dal Regolamento BCE/2011/12. Nel sito web della Banca centrale europea (BCE) è disponibile una lista, aggiornata su base mensile, delle IFM dell'Unione monetaria.

Il "settore detentore di moneta" comprende i soggetti residenti nell'area dell'euro che non rientrano tra le IFM o le Amministrazioni pubbliche centrali: le "altre Amministrazioni pubbliche" (enti locali ed enti di previdenza) e gli "altri residenti" (altre istituzioni finanziarie, compresi i fondi comuni non monetari; assicurazioni e fondi pensione; società non finanziarie; famiglie; istituzioni senza scopo di lucro al servizio delle famiglie).

Dal settembre 2006 la Cassa depositi e prestiti spa (CDP) è soggetta al regime di riserva obbligatoria dell'Eurosistema. Dall'ottobre 2007 i dati di bilancio della CDP sono inclusi nelle statistiche. Le serie storiche delle consistenze risentono di tale cambiamento di settorizzazione della CDP da "altre istituzioni finanziarie" a "altre IFM". I flussi e i tassi di crescita sono al netto di questo cambiamento.

Per la definizione delle statistiche si può fare riferimento al Regolamento della BCE del 22 novembre 2001 (BCE/2001/13 e successive modifiche) nonché al Regolamento del 19 dicembre 2008 (BCE/2008/32). Le statistiche considerano consistenze di fine periodo, mensili e annuali, e dati di flusso. Per le voci ricavate dai bilanci delle IFM, i flussi sono aggiustati per le oscillazioni dei corsi e dei cambi, e per altri fattori, quali la contabilizzazione delle perdite su crediti e le eventuali variazioni nella popolazione segnalante. L'aggiustamento rispetto alle variazioni dei cambi si applica agli strumenti denominati in dollari, yen, franchi svizzeri e sterline inglesi.

Serie storiche lunghe sugli aggregati monetari italiani, sul tasso ufficiale di sconto, sul tasso ufficiale di riferimento e ulteriori informazioni sono disponibili sul sito internet della Banca d'Italia, nella Sezione "Statistiche/Statistiche storiche/Dati storici della Base Informativa Pubblica on-line/Tavole storiche".

1.2 Contenuto delle figure e delle tavole

La Figura 1.1 riporta i tassi di variazione sui 12 mesi del contributo italiano agli aggregati monetari dell'area dell'euro. I tassi di variazione sono calcolati dalle differenze nelle consistenze (delta stock), corrette per tenere conto di riclassificazioni, rivalutazioni, variazioni dei tassi di cambio e ogni altra variazione che non tragga origine da transazioni economiche. Le riclassificazioni statistiche sono, ad esempio, cambiamenti nella popolazione segnalante o riattribuzioni di poste di bilancio; aggiustamenti di valore sono, ad esempio, svalutazioni di prestiti o dei titoli. I tassi di crescita dei contributi italiani alla moneta sono pubblicati

escludendo il circolante, poiché con l'introduzione dell'euro, non è più direttamente misurabile la quantità di banconote e di monete effettivamente detenuta in ciascun paese.

Le Tavole 1.1a (TAM10100, attività) e 1.1b (TAM10110, passività) riportano il bilancio consolidato delle IFM residenti in Italia. Le Tavole 1.2a (TAM10200, consistenze) e 1.2b (TAM10210, flussi) presentano il dettaglio delle componenti italiane degli aggregati monetari dell'area dell'euro. Le Tavole 1.3a (TAM10300, consistenze) 1.3b (TAM10310, flussi) riportano il dettaglio delle contropartite.

Le componenti italiane degli aggregati monetari dell'area dell'euro sono riferite alle passività delle IFM residenti in Italia e alla raccolta postale nei confronti del "settore detentore di moneta" dell'area dell'euro. Le contropartite includono anche le Amministrazioni centrali. Dal gennaio 2002, per la misurazione del circolante (banconote e monete detenute dal pubblico), viene adottata una convenzione. Tale convenzione attribuisce ai paesi dell'area una quota delle banconote in euro proporzionale alla quota di partecipazione versata dalle banche centrali nazionali (BCN) nel capitale della BCE (Capital Share Mechanism, CSM). Le quote di partecipazione al capitale della BCE sono pari alla media del peso percentuale della popolazione e del reddito di ogni paese nell'area. Tale criterio per suddividere tra i paesi il circolante si basa sull'evidenza che la domanda di banconote è influenzata in misura rilevante dalla popolazione e dal reddito nazionale. Dal gennaio 2003, il circolante esclude la circolazione residua in lire; analoga scelta è stata compiuta dalle altre BCN per le rispettive valute nazionali. La costruzione delle statistiche sulle contropartite riflette le modifiche apportate agli aggregati monetari. Nelle voci in cui è riportato il contributo italiano alla moneta dell'area, il circolante è escluso.

Dai dati di ottobre 2007, la moneta M2 include i buoni postali fruttiferi a termine e indicizzati, precedentemente esclusi dagli aggregati monetari. A partire dalla stessa data, le serie statistiche delle consistenze delle componenti monetarie e delle contropartite risentono della riclassificazione statistica della CDP da "altre istituzioni finanziarie" a "altre istituzioni finanziarie monetarie". I flussi sono al netto di tali riclassificazioni.

Con decisione del 5 luglio 2012, il Consiglio Direttivo della BCE ha approvato una parziale modifica della definizione degli aggregati monetari e creditizi utilizzata dall'Eurosistema. La nuova definizione è entrata in vigore a settembre 2012, e si applica retroattivamente ai dati a decorrere dal giugno 2010. Da tale data, l'aggregato monetario M3 esclude le operazioni pronti contro termine passive condotte dalle IFM con controparti centrali, che venivano nella precedente definizione incluse nei pronti contro termine passivi con "altre istituzioni finanziarie". Dalla stessa data, l'aggregato delle contropartite della moneta "prestiti ad altri residenti" esclude i pronti contro termine attivi condotti dalle IFM con controparti centrali, che venivano nella precedente definizione inclusi nei prestiti ad "altre istituzioni finanziarie", mentre il saldo netto delle operazioni pronti contro termine attive e passive condotte dalle IFM con controparti centrali è incluso nell'aggregato delle contropartite della moneta "altre contropartite". Il cambiamento di definizione incide sugli stock nella data di giugno 2010, mentre è sterilizzato nei flussi e nei tassi di crescita tramite l'utilizzo di serie di riclassificazione statistica. Il dettaglio delle operazioni pronti contro termine passive e attive condotte dalle banche residenti in Italia via controparti centrali è riportato nelle tavole 2.3 e 2.4 (TSC20250 e TSC20300) del Supplemento. Gli aggregati monetari e creditizi calcolati per il periodo giugno 2010 - luglio 2012 secondo le precedenti definizioni sono disponibili nel sito internet della Banca d'Italia nella sezione "Tavole storiche" della BIP-on-line (TAMS0110).

Le Tavole 1.4a (TAM10400, attività) e 1.4b (TAM10410, passività) presentano il bilancio della Banca d'Italia secondo lo schema contabile adottato dall'Eurosistema. Dal 1° gennaio 2008 le attività e le passività dell'UIC sono confluite nel bilancio della Banca d'Italia. Le serie di flusso sono corrette per gli effetti di questa incorporazione. Nella Tavola 1.5 (TAM10500) sono riportati i tassi d'interesse fissati dall'Eurosistema. La Tavola 1.6 (TAM10600) contiene dati sulle operazioni di mercato aperto effettuate dalla Banca d'Italia per conto dell'Eurosistema. Le Tavole 1.7a (TAM10700) e 1.7b (TAM10710) riportano gli aggregati soggetti al vincolo di riserva obbligatoria, l'assolvimento dell'obbligo e il tasso di remunerazione della riserva. La Tavola 1.8 (TAM10800) presenta la posizione di liquidità del sistema bancario italiano e il contributo alla base monetaria dell'area. Il coefficiente di riserva positivo era pari al 2 per cento fino al periodo di mantenimento terminante il 17 gennaio 2012 e pari all'1 per cento successivamente. Le Tavole 1.9a (TAM10900, attività) e 1.9b (TAM10910, passività) riportano il bilancio delle "altre IFM" residenti in Italia, cioè le IFM diverse dalla Banca d'Italia. A febbraio 2012, la popolazione dei FCM, e l'ammontare delle serie storiche corrispondenti, hanno registrato una diminuzione significativa per effetto del Regolamento BCE/2011/12, che ha adottato a fini statistici la stessa definizione di fondo comune monetario utilizzata dall'ESMA (European Securities and Markets Authority).

SECONDA SEZIONE. STATISTICHE BANCARIE: BILANCI E ALTRE INFORMAZIONI

2.1 Premessa

Le statistiche si riferiscono a tutte le banche residenti in Italia e, dall'ottobre 2007, alla Cassa depositi e prestiti spa. La sezione distingue le informazioni statistiche in base alla residenza della controparte delle operazioni: residenti in Italia, negli altri paesi dell'area dell'euro e nel resto del mondo.

Le Tavole della seconda sezione, con le eccezioni riportate sotto, presentano statistiche armonizzate secondo i criteri del SEBC. Per maggiori indicazioni si rimanda al documento "L'armonizzazione delle statistiche bancarie europee e i riflessi sull'Italia", Banca d'Italia, Supplementi al Bollettino Statistico - Note metodologiche e informazioni statistiche, febbraio 2000. Le statistiche armonizzate in ambito europeo sono state prodotte dalle banche a partire dal giugno 1998. Per il periodo dicembre 1995 - maggio 1998 le informazioni sono state parzialmente stimate, sulla base delle evidenze disponibili nella matrice dei conti e nella matrice valutaria.

Le statistiche riportate nelle Tavole 2.6 - 2.13 non sono armonizzate in ambito europeo.

2.2 Definizione delle voci

Le voci di bilancio sono riferite alle consistenze di fine periodo. La voce "prestiti" comprende, oltre agli impieghi vivi, le sofferenze e le operazioni pronti contro termine attive. I titoli di proprietà quotati sono segnalati al fair value dell'ultimo giorno lavorativo del mese di riferimento della segnalazione; gli altri titoli di proprietà sono indicati al valore contabile. La voce "titoli diversi da azioni" comprende anche le obbligazioni non quotate e le obbligazioni detenute fino a scadenza; include le obbligazioni di propria emissione riacquistate. Le "partecipazioni" sono al lordo dei corrispondenti fondi di svalutazione. La voce "immobilizzazioni" è composta da mobili, immobili, immobilizzazioni in leasing finanziario in attesa di locazione, immobilizzazioni immateriali. I "depositi" includono i conti correnti, i depositi con durata prestabilita e rimborsabili con preavviso, le operazioni pronti contro termine passive. I depositi in conto corrente comprendono anche gli assegni circolari, mentre non comprendono i conti correnti vincolati. I depositi con durata prestabilita includono i certificati di deposito, i conti correnti vincolati e i depositi a risparmio vincolati; comprendono anche quelli emessi per la raccolta di prestiti subordinati. I depositi rimborsabili con preavviso includono i depositi a risparmio liberi e, a partire dai dati di ottobre 2007, le forme di raccolta postale della CDP. Le "obbligazioni emesse" sono registrate al valore nominale; includono anche quelle di propria emissione riacquistate e quelle emesse per la raccolta di passività subordinate. Dal dicembre 2000 la serie storica comprende i reverse convertible nei titoli emessi con scadenza fino a due anni. Da dicembre 2011, la voce "obbligazioni" include le obbligazioni con garanzia statale ai sensi del decreto legge 6 dicembre 2011, n. 201. La voce "capitale e riserve" è composta dal capitale sociale, dalle riserve e dal saldo tra avanzi e perdite risultante dagli esercizi precedenti; dal giugno 2010, include i fondi rettificativi su esposizioni per cassa, in precedenza imputati alla voce "altre passività". Le voci "altre attività" e "altre passività" includono anche i premi sulle opzioni e i margini di variazione relativi ai derivati finanziari. Questi ultimi sono, di norma, considerati come posizioni "off- balance sheet" e non come voci rientranti tra le attività del sistema bancario. Le serie storiche delle consistenze dei depositi e dei prestiti interbancari, del "capitale e riserve" e "azioni e partecipazioni in IFM" possono registrare discontinuità statistiche dovute agli effetti della riorganizzazione dei gruppi bancari.

2.3. Contenuto delle figure e delle tavole.

Le Figure 2.1 e 2.2 riportano i tassi di variazione sui 12 mesi dei prestiti bancari distinti per settore e della raccolta. I dati si riferiscono all'operatività delle banche residenti in Italia con controparti residenti in Italia. Il settore privato include le famiglie, le istituzioni senza fini di lucro al servizio delle famiglie, le società non finanziarie, le imprese assicurative, i fondi pensione e le altre istituzioni finanziarie. I tassi di variazione sono calcolati dalle differenze nelle consistenze (delta stock), corrette per tenere conto di fluttuazioni del cambio, aggiustamenti di valore, riclassificazioni e ogni altra variazione che non tragga origine da transazioni economiche. Le riclassificazioni statistiche sono, ad esempio, i cambiamenti nella popolazione segnalante o le riattribuzioni di poste di bilancio; gli aggiustamenti di valore sono, ad esempio, le svalutazioni di prestiti.

I tassi di crescita dei prestiti sono calcolati includendo i prestiti non rilevati nei bilanci bancari in quanto cartolarizzati o altrimenti ceduti; tale componente è stata parzialmente stimata fino a maggio 2010. Solo per i prestiti totali al settore privato, la

Figura 2.1 mostra due serie di tassi di crescita: una serie senza correzioni (che non tiene conto, quindi, dei prestiti cartolarizzati o altrimenti ceduti non rilevati nei bilanci bancari e include le operazioni condotte con controparti centrali) e una serie corretta includendo i prestiti cartolarizzati o altrimenti ceduti non rilevati nei bilanci bancari ed escludendo le operazioni condotte con controparti centrali.

Il tasso di crescita dei depositi totali esclude le operazioni condotte con controparti centrali e i depositi connessi con operazioni di cartolarizzazione e altre cessioni di crediti (ovvero quei depositi che il Regolamento BCE/2008/32 richiede di valorizzare, in contropartita di prestiti e/o altre attività cedute e/o cartolarizzate ma non cancellate, nella voce depositi, allocandoli per convenzione nella durata prestabilita "oltre due anni"; e quelli valorizzati per bilanciare l'acquisto di titoli delle proprie cartolarizzazioni non cancellate). I depositi in conto corrente includono anche quelli detenuti da "altre amministrazioni pubbliche". Nel mese di novembre 2008, l'andamento dei prestiti fino a 1 anno e quello dei depositi in conto corrente è stato influenzato dallo slittamento al 1° dicembre dei versamenti della seconda rata di acconto delle imposte versate in autotassazione, dovuto al fatto che la scadenza del 30 novembre cadeva di domenica. In assenza di tale fenomeno, il tasso di crescita dei prestiti sarebbe stato maggiore e quello dei depositi minore.

Le Tavole 2.1a (TSC20100, attività) e 2.1b (TSC20110, passività) riassumono le principali voci dell'attivo e del passivo dello stato patrimoniale.

La Tavola 2.2 (TSC20200) fornisce il dettaglio della raccolta in euro dal settore detentore di moneta. La Tavola 2.2 differisce dalla Tavola 2.1b, in cui è riportata la raccolta in tutte le valute. Dalla differenza degli importi riportati nelle due tavole, si può ottenere la raccolta in valuta.

La Tavola 2.3 (TSC20250) disaggrega il totale dei depositi (conti correnti, depositi con durata prestabilita, rimborsabili con preavviso, e pronti contro termine passivi), denominati in tutte le valute, in base al settore di controparte della clientela. Sono esclusi i depositi detenuti dal IFM e amministrazioni pubbliche riportati nella Tavola 2.1b. Le statistiche recepiscono la settorializzazione del Sistema Europeo dei Conti (SEC95). Per la definizione dei settori istituzionali si veda il Glossario nell'Appendice della Relazione Annuale.

La Tavola 2.4 (TSC20300) disaggrega i prestiti in base al settore di appartenenza dei prenditori. Nell'ottobre 2008 i depositi (Tavola 2.1b) e i prestiti (Tavola 2.1a e 2.4) nei confronti di banche residenti in Italia sono stati influenzati da operazioni di riorganizzazione tra banche appartenenti agli stessi gruppi; tali operazioni spiegano quasi per intero le variazioni rispetto ai mesi precedenti. Nel novembre 2010 e nel dicembre 2011 le serie storiche delle consistenze dei depositi e dei prestiti interbancari con controparti residenti in Italia, e le serie storiche "capitale e riserve" e "azioni e partecipazioni in IFM residenti in Italia" registrano una discontinuità statistica dovuta agli effetti della riorganizzazione di primari gruppi bancari; tali operazioni spiegano quasi per intero le variazioni rispetto ai mesi precedenti.

La Tavola 2.5 (TSC20400) ripartisce i prestiti alle famiglie in base alla tipologia e alla durata, e i prestiti alle società non finanziarie in base alla durata. Le istituzioni senza fini di lucro sono comprese tra le famiglie.

La Tavola 2.6 (TSC20500) ripartisce le sofferenze in base al settore di appartenenza dei debitori residenti in Italia. Le serie storiche, in analogia con le altre statistiche contenute nella presente pubblicazione, si riferiscono a tutte le banche residenti in Italia, incluse le filiali di banche estere, e alla Cassa depositi e prestiti S.p.A. A gennaio 2011 le sofferenze in essere e quelle al valore di realizzo sono state influenzate da discontinuità dovute ad alcune operazioni societarie realizzate da alcuni gruppi bancari. Tali operazioni spiegano in larga misura le variazioni rispetto ai mesi precedenti. Le sofferenze al valore di realizzo sono ottenute sottraendo alle sofferenze i fondi rettificativi su esposizioni per cassa delle sofferenze, che includono sia i fondi (iscritti nella contabilità generale delle banche segnalanti), che assolvono la funzione di rettificare i valori dei finanziamenti, sia l'ammontare cumulato delle svalutazioni operate in contabilità generale direttamente in conto (svalutazione diretta). La serie storica - disponibile dai dati di dicembre 2008 quando sono entrate in vigore le attuali segnalazioni statistiche di vigilanza - è ottenuta dalle segnalazioni mensili fornite a fini statistici e può differire, in alcuni periodi, dalle informazioni desumibili dai bilanci a causa della differente tempistica delle registrazioni contabili. La serie è stata significativamente rivista a partire dal Supplemento n. 1 del 10 gennaio 2013 per recepire le revisioni delle segnalazioni relative ai fondi rettificativi trasmesse da alcuni intermediari. Fino ai dati di maggio 2012 la serie storica include una componente di stima, la cui entità potrebbe essere rivista in futuro.

Le tavole 2.7 (TSC20600) e 2.8 (TSC20700) riportano i tassi di crescita a un mese della raccolta bancaria, dei prestiti per scadenza e dei titoli in portafoglio. Le controparti dei depositi e dei prestiti sono le Amministrazioni pubbliche e gli altri residenti in Italia. Le forme tecniche dei depositi sono al netto dei depositi dell'Amministrazione centrale. I depositi sono al netto dei depositi connessi con operazioni di cessione di crediti, e delle operazioni con controparti centrali. I prestiti sono al netto delle operazioni con controparti centrali. I tassi di variazione a un mese sono calcolati al netto dei cambiamenti dovuti a riclassificazioni, variazioni del cambio, aggiustamenti di valore e altre variazioni diverse da quelle originate da transazioni; i tassi di variazione sui prestiti non sono corretti per l'effetto delle cessioni di prestiti e delle cartolarizzazioni. Le variazioni percentuali a un mese sono espresse in ragione d'anno e calcolate su dati depurati della componente stagionale, quando presente. Per dettagli metodologici sulla procedura di aggiustamento stagionale e per i criteri alla base della politica di revisione dei dati destagionalizzati, si rimanda al lavoro "La destagionalizzazione dei depositi e dei prestiti bancari", disponibile nel sito web della Banca d'Italia. I dati relativi all'ultimo mese sono provvisori e parzialmente stimati.

A partire dal Supplemento n. 40 del 6 agosto 2010, le Tavole 2.9 (TSC20810) e 2.10 (TSC20910) presentano i prestiti e le sofferenze di famiglie produttrici e società non finanziarie distinti per branche di attività economica definite in base alla nuova classificazione delle attività economiche Ateco 2007, che ha sostituito la precedente classificazione ispirata all'Ateco 1981. L'Ateco 2007 costituisce la versione nazionale della Nace Rev. 2, la nomenclatura europea adottata con regolamento (CE) n. 1893/2006. Le 25 branche delle Tavole 2.9 e 2.10 usano il livello più aggregato della classificazione Ateco 2007 (cosiddette sezioni). Per la sola branca "Attività manifatturiere", corrispondente alla sezione C dell'Ateco 2007, si fornisce la disaggregazione in 11 raggruppamenti. Al fine di garantire una migliore continuità statistica, i dati antecedenti giugno 2010 di alcune branche sono stimati. Le precedenti serie storiche, basate sull'Ateco 1981 e valorizzate dal giugno 1998 al maggio 2010, sono disponibili nel sito internet della Banca d'Italia all'indirizzo: Statistiche/Statistiche monetarie, creditizie e finanziarie//Statistiche monetarie, bancarie e finanziarie/ Pubblicazioni dismesse (Tavole TSC20800 e TSC20900).

La Tavola 2.11 (TSC21000) fornisce la ripartizione per tipologia dei titoli, diversi da azioni e partecipazioni, detenuti nel portafoglio delle banche. In base alle definizioni contenute nella matrice dei conti entrata in vigore con i dati riferiti a dicembre 2008 (circolare n. 272 del 30 luglio 2008), i titoli di proprietà quotati appartenenti al portafoglio non immobilizzato sono segnalati al fair value dell'ultimo giorno lavorativo del mese di riferimento della segnalazione; gli altri titoli di proprietà sono indicati al valore contabile. Nelle precedenti pubblicazioni, l'ammontare dei titoli in portafoglio era indicato al valore contabile nella sezione dedicata alle statistiche non armonizzate. Anche in questo caso, per evitare discontinuità statistiche, le serie sono state ricostruite all'indietro, dal giugno 1998, con componenti di stima.

Le Tavole 2.12 (TSC21110) e 2.13 (TSC21210) individuano, rispettivamente, i settori detentori dei titoli di terzi in deposito presso le banche e gli strumenti finanziari detenuti. I titoli di terzi in deposito includono i titoli: a custodia o in amministrazione; connessi con lo svolgimento della funzione di banca depositaria; connessi con l'attività di gestione di portafogli; e depositati in base ad altri rapporti. La Tavola 2.12 si riferisce ai soli titoli di debito, mentre la 2.13 ai titoli di debito e di capitale. I titoli sono al valore nominale per la Tavola 2.12 e al fair value per la 2.13 e non comprendono quelli depositati da banche e banche centrali. A partire dal Supplemento n. 28 del 7 giugno 2013, la serie storica delle 'obbligazioni di banche', pubblicata nella Tavola 2.13 (TSC21210) tra i titoli di debito al fair value, è stata ricalcolata per includere anche i titoli di debito strutturati e i covered bond, che in precedenza erano esclusi. Nel resto del mondo viene compresa anche la quota dei residenti negli altri paesi dell'area dell'euro.

Le tavole 2.14 (TSC21400) e 2.15 (TSC21500) riportano le consistenze di prestiti cartolarizzati originati da banche residenti in Italia. Le serie storiche della Tavola 2.14 includono tutti i prestiti cartolarizzati, sia quelli che sono stati cancellati dai bilanci bancari (in base al cosiddetto principio di derecognition) sia quelli che non hanno dato luogo a cancellazione dei prestiti dai bilanci. Le serie storiche della Tavola 2.15 forniscono il dettaglio dell'ammontare di cartolarizzazioni dei soli prestiti cancellati dai bilanci bancari. In entrambe le tavole è data evidenza delle cartolarizzazioni dei prestiti in sofferenza nonché del settore di attività economica a cui appartiene il prestatore del prestito cartolarizzato.

TERZA SEZIONE. TASSI DI INTERESSE BANCARI

3.1 Premessa

La sezione contiene informazioni sui tassi di interesse praticati dalle banche e, dall'ottobre 2007, per i tassi armonizzati in ambito europeo, dalla Cassa depositi e prestiti spa. Le Figure 3.1-3.2 e le Tavole 3.1-3.5 (TTI30100, TTI30200, TTI30300, TTI30400, TTI30500) contengono statistiche sui tassi di interesse sui depositi e sui prestiti in euro alle famiglie e alle società non finanziarie dell'area dell'euro. Le statistiche armonizzate sono ottenute dal gennaio 2003 mediante una rilevazione campionaria mensile, in applicazione del Regolamento BCE 2001/18. Alla fine del 2011 il campione era composto da 106 banche, che rappresentavano l'81 per cento dei prestiti e l'86 per cento dei depositi dell'intero sistema creditizio italiano. Nelle singole date di riferimento il campione riflette le eventuali operazioni di fusione, incorporo e scorporo. I tassi di interesse riguardano le consistenze in essere e le nuove operazioni relative alle principali forme di raccolta e di impiego. Le nuove operazioni sono i contratti di finanziamento stipulati nel periodo di riferimento della segnalazione o che costituiscono una rinegoziazione di condizioni precedentemente determinate. Nel settore delle famiglie sono incluse anche le famiglie produttrici e le istituzioni senza scopo di lucro al servizio delle famiglie. Per i dettagli metodologici sulla rilevazione campionaria e per i criteri di selezione del campione si rimanda al documento "L'armonizzazione delle statistiche europee sui tassi di interesse bancari e le scelte metodologiche italiane", Banca d'Italia, Supplementi al Bollettino Statistico - Note metodologiche e informazioni statistiche, ottobre 2003. L'accuratezza della rilevazione campionaria è documentata nel lavoro "La misurazione dell'errore di stima nelle statistiche sui tassi di interesse bancari", Banca d'Italia, Supplementi al Bollettino Statistico - Note metodologiche, giugno 2007. Per i tassi armonizzati relativi ai fenomeni di maggior importanza nel sistema creditizio italiano, le serie storiche sono state ricostruite all'indietro, generalmente fino al 1995, mediante stime. La ricostruzione delle serie armonizzate è documentata nel lavoro "La stima di serie storiche dei tassi di interesse bancari armonizzati", Banca d'Italia, Supplementi al Bollettino Statistico - Note metodologiche, febbraio 2006.

La prima parte della Tavola 3.6 (TTI30600) contiene i tassi bancari sulle obbligazioni emesse e quello minimo sui prestiti a breve termine; queste informazioni sono tratte dalle statistiche decadali. La rilevazione decadale si basa su un campione di intermediari reso omogeneo con quello tenuto alla trasmissione della rilevazione armonizzata. A partire da giugno 2010 i tassi di interesse sulle obbligazioni sono calcolati escludendo le emissioni destinate ad essere sottoscritte da soggetti appartenenti al gruppo della banca segnalante. La seconda parte della Tavola 3.6 riporta i tassi interbancari di fonte mercato interbancario dei depositi (e-MID). Essi sono ottenuti come media semplice dei tassi medi ponderati degli scambi giornalieri sul mercato interbancario dei depositi.

Nella Base Informativa Pubblica On Line sono pubblicate le informazioni sui volumi di nuove operazioni per le diverse categorie di tassi di interesse sulle nuove operazioni pubblicate nel Supplemento. Le informazioni sugli importi delle nuove operazioni, riferite all'intero sistema bancario, sono ottenute, con procedure statistiche di stima, a partire dai dati del campione tenuto all'invio dei tassi di interesse armonizzati (per la metodologia impiegata nella stima si vedano il Regolamento BCE/2009/07 e il "Manual On Mfi Interest Rate Statistics", <http://www.ecb.int/pub/pdf/other/mfiintreststatisticsmanualen.pdf>).

Le informazioni sugli importi sono finalizzate a misurare il contributo dell'Italia ai tassi di interesse sulle nuove operazioni per l'intera area dell'euro; pertanto, tenuto conto del metodo e delle finalità di raccolta di queste informazioni, esse non si prestano a essere utilizzate per l'interpretazione della dinamica degli aggregati monetari e creditizi. Per quest'ultima è opportuno fare riferimento ai tassi di crescita pubblicati nelle Tavole 2.7-2.8 e nel Comunicato stampa "Principali voci dei bilanci bancari".

3.2 Definizione delle voci

I tassi di interesse armonizzati medi sono costruiti come media ponderata dei tassi sui vari strumenti per scadenza e importo; i pesi sono dati dagli importi rispettivi dei vari strumenti. Per quanto riguarda i tassi medi delle nuove operazioni, la frequenza dei rinnovi (turnover) di depositi e prestiti, più alta nel caso degli strumenti con durata più breve, può influenzare il tasso aggregato. Nel caso delle nuove operazioni, i tassi sono ponderati con l'importo delle relative erogazioni. Nel caso delle consistenze, i tassi sono ponderati con i saldi dei conti alla fine del mese di riferimento. Le operazioni in conto corrente (conti correnti attivi) non sono incluse tra le nuove operazioni di prestito ai fini della segnalazione sui tassi armonizzati; sono incluse nelle consistenze

dei prestiti con durata fino a 1 anno e nei tassi ottenuti come media ponderata quando comprendono anche questo segmento. Sono assimilati ai conti correnti attivi gli anticipi su effetti, altri titoli di credito e documenti salvo buon fine e gli anticipi per operazioni di factoring. Le classi di importo si riferiscono all'ammontare della singola operazione e non all'intera posizione creditoria della banca nei confronti dell'affidato. Il periodo di determinazione iniziale del tasso si riferisce alla durata originaria del tasso di interesse, ovvero all'intervallo di tempo durante il quale non è contrattualmente prevista una variazione del tasso. Nei tassi sui prestiti sono inclusi i tassi relativi ai prestiti agevolati, per i quali deve essere segnalato il tasso di interesse complessivo applicato all'operazione, indipendentemente da quanto il cliente corrisponde. Sono invece esclusi i tassi sulle sofferenze e sui prestiti ristrutturati. I prestiti per "altri scopi" comprendono: i pronti contro termine, gli anticipi su fatture, altre sovvenzioni. Il Tasso Annuo Effettivo Globale (TAEG) è comprensivo delle spese accessorie (amministrative, istruttorie, assicurative) previste dalla Direttiva del Consiglio Europeo 87/102/CEE.

A partire dai dati di giugno 2010, la rilevazione dei tassi di interesse armonizzati è stata modificata come previsto dal Regolamento BCE/2009/7; questa modifica e la revisione del campione di banche tenuto all'invio delle statistiche hanno determinato alcune discontinuità nelle serie storiche. Da tale data i tassi di interesse sui finanziamenti generati dall'utilizzo di carte di credito (cioè quegli utilizzi, diversi dagli anticipi tecnici, che comportano una esposizione creditizia da parte della banca), in precedenza compresi nelle nuove operazioni di credito al consumo, sono inclusi nei "Finanziamenti con carte di credito", voce rilevata sulle consistenze di fine periodo. Sempre da tale data, i tassi di interesse sui prestiti rotativi sono ricompresi nell'aggregato dei "Conti correnti attivi e prestiti rotativi", voce rilevata sulle consistenze di fine periodo. Pertanto, a partire dai dati di giugno 2010, i tassi di interesse sui finanziamenti erogati con carte di credito e quelli sui prestiti rotativi, non sono compresi tra le operazioni del periodo ma negli aggregati sulle consistenze. I prestiti rotativi consistono in finanziamenti utilizzabili dal debitore senza preavviso (nei limiti di credito approvati) per i quali non c'è obbligo di rimborso periodico dei fondi, e il cui margine disponibile si ricostituisce in funzione dei rimborsi effettuati. Sempre a partire da giugno 2010, i tassi di interesse sui prestiti escludono, oltre alle sofferenze e alle posizioni ristrutturate, anche quelle scadute o sconfinanti e gli incagli (partite deteriorate). La revisione del campione ha avuto impatti apprezzabili principalmente sui tassi passivi.

REVISIONE DEI DATI

La politica di revisione dei dati osservata in questa pubblicazione segue, in linea di massima, le regole della Guideline BCE sulle statistiche monetarie e bancarie, il cui testo è disponibile nel sito www.ecb.int. I dati riferiti all'ultimo mese disponibile sono provvisori; le revisioni di queste statistiche sono classificate come revisioni ordinarie nella terminologia del Sistema europeo delle banche centrali. Eventuali revisioni riferite a periodi diversi dall'ultimo mese sono classificate come revisioni straordinarie; sono generalmente recepite nelle pubblicazioni non appena comunicate dagli enti segnalanti. Nella gran parte dei casi, l'impatto delle revisioni sugli aggregati è di entità trascurabile; in caso contrario, in questa Appendice vengono specificate le motivazioni delle revisioni. I valori stimati delle serie storiche potranno essere rivisti in futuro.

LE NUOVE STATISTICHE SUI BILANCI BANCARI DA GIUGNO 2010

Da giugno 2010, per effetto del Regolamento BCE/2008/32 e di alcune modifiche nelle segnalazioni statistiche di vigilanza, le serie storiche dei prestiti, depositi, titoli in portafoglio e, di conseguenza, le serie storiche del totale attivo e passivo di bilancio delle banche, registrano una discontinuità statistica. In particolare, la serie storica dei prestiti include tutti i prestiti cartolarizzati, o altrimenti ceduti, che non soddisfano i criteri di cancellazione previsti dai principi contabili internazionali (IAS), in analogia alla redazione dei bilanci. L'applicazione di tali criteri ha comportato la re-iscrizione in bilancio di attività precedentemente cancellate, con un conseguente incremento delle relative serie storiche pubblicate nelle sezioni 1 e 2 del presente Supplemento.

Nella sezione 1 le principali voci interessate sono le seguenti: "Prestiti a residenti nell'area dell'euro" (Tavola 1.1a - codice elettronico TAM10100); "Finanziamenti agli altri residenti" (Tavola 1.3a - codice elettronico TAM10300); "Prestiti ai residenti in Italia" (Tavola 1.9a - codice elettronico TAM10900). Nella sezione 2 le principali voci interessate sono le seguenti: "Prestiti ai residenti in Italia" (Tavola 2.1a - codice elettronico TSC20100); le voci dei prestiti per settore, tipologia e durata delle Tavole 2.4 e 2.5 (codici elettronici TSC20300 e TSC20400).

Dalla stessa data, i titoli in portafoglio includono i titoli, riacquistati dalla stessa banca, emessi a fronte di cartolarizzazioni di prestiti "ceduti e non cancellati", che in precedenza venivano solo in parte conteggiati nella serie. Di questa serie viene data evidenza separata nella Tavola 2.11 (codice elettronico TSC21000). Sempre da giugno 2010, i depositi includono nella voce "depositi con durata prestabilita oltre i due anni" le somme rivenienti da cartolarizzazioni e altre cessioni dei prestiti utilizzate per finanziare le "attività cedute e non cancellate" e l'acquisto di titoli delle proprie cartolarizzazioni non cancellate. Di questa serie viene data evidenza separata nella Tavola 2.2 (codice elettronico TSC20200). Nella tavola 1.7a (codice elettronico TAM10700) l'aggregato "depositi con durata prestabilita oltre i 2 anni" include le passività associate a cartolarizzazioni (stimabili in circa 36 miliardi di euro a giugno 2010) ma non quelle connesse all'acquisto dei titoli di cartolarizzazioni proprie non cancellate.

L'impatto complessivo delle innovazioni metodologiche sopra descritte sul bilancio aggregato del sistema bancario è quantificabile in 146,9 miliardi di euro; allo scopo di facilitare la comparazione con i dati precedenti, si fornisce in allegato il dettaglio di tale impatto sulle principali voci interessate.

Da dicembre 2012, i titoli in portafoglio e i depositi con durata prestabilita oltre i due anni, e le relative serie di dettaglio, includono anche i titoli riacquistati dalla stessa banca a fronte di cartolarizzazioni di titoli ceduti e non cancellati.

Moneta e banche

Allegato

Principali fenomeni interessati	Tavole	Codice elettronico delle Tavole	Milioni di euro
Prestiti (incluse le sofferenze)	Tavola 1.1a Tavola 1.3a Tavola 1.9a Tavola 2.1a Tavola 2.4 Tavola 2.5	TAM10100; TAM10300; TAM10900; TSC20100; TSC20300; TSC20400	65.861
<i>Di cui:</i>			
- Prestiti a società non finanziarie residenti in Italia	Tavola 2.4	TSC20300	6.501
- Prestiti a famiglie residenti in Italia	Tavola 2.4	TSC20300	58.921
<i>Di cui:</i>			
Prestiti alle famiglie residenti in Italia - Credito al consumo	Tavola 2.5	TSC20400	3.917
Prestiti alle famiglie residenti in Italia - Acquisto abitazioni	Tavola 2.5	TSC20400	49.401
Prestiti alle famiglie residenti in Italia - Altri prestiti	Tavola 2.5	TSC20400	5.603
Titoli in portafoglio	Tavola 1.1a ; Tavola 1.9a; Tavola 2.1a; Tavola 2.11	TAM10100; TAM10900; TSC20100; TSC21000	81.098
Depositi: depositi con durata prestabilita oltre 2 anni	Tavola 1.1b; Tavola 1.3a; Tavola 1.7a; Tavola 1.9b; Tavola 2.1b; Tavola 2.2.	TAMI10110; TAM10300; TAM10700; TAM10910; TSC20110; TSC20200	146.959

AVVERTENZE

- I. - Le elaborazioni, salvo diversa indicazione, sono eseguite dalla Banca d'Italia.
- II. - Segni convenzionali:
- quando il fenomeno non esiste;
 - quando il fenomeno esiste ma i dati non si conoscono;
 - .. quando i dati non raggiungono la cifra significativa dell'ordine minimo considerato.
- I dati riportati fra parentesi sono provvisori, quelli fra parentesi in corsivo sono stimati.
- III. - Le tavole sono contrassegnate, oltre che da un numero progressivo, da un codice alfanumerico che individua in modo univoco il contenuto della tavola nell'archivio elettronico in cui sono memorizzate le informazioni destinate alla diffusione esterna. Analogo codice identifica le diverse grandezze riportate in ciascuna tavola.
- IV. - Le note metodologiche, riportate nelle ultime pagine del Supplemento, sono contrassegnate da codici elettronici che si riferiscono alle tavole e, nell'ambito di ciascuna di esse, alle singole grandezze economiche. Quando la nota metodologica è relativa a una particolare osservazione, essa segue il codice della variabile associato alla data di riferimento dell'osservazione.

SUPPLEMENTI AL BOLLETTINO STATISTICO

Moneta e banche (mensile)

Mercato finanziario (mensile)

Finanza pubblica, fabbisogno e debito (mensile)

Bilancia dei pagamenti e posizione patrimoniale sull'estero (mensile)

Conti finanziari (trimestrale)

Sistema dei pagamenti (semestrale)

Statistiche di finanza pubblica nei paesi dell'Unione europea (semestrale)

Debito delle Amministrazioni locali (annuale)

La ricchezza delle famiglie italiane (annuale)

Indagini campionarie (periodicità variabile)

Note metodologiche (periodicità variabile)

Tutti i supplementi sono disponibili sul sito Internet della Banca d'Italia: www.bancaditalia.it

Eventuali chiarimenti sui dati contenuti in questa pubblicazione possono essere richiesti via e-mail all'indirizzo statistiche@bancaditalia.it

Stampa su carta riciclata

Stampato presso la Divisione Editoria e stampa della Banca d'Italia