



BANCA D'ITALIA  
EUROSISTEMA

# Supplementi al Bollettino Statistico

Indicatori monetari e finanziari

Moneta e banche

Nuova serie

Anno XXII - 10 Luglio 2012

Numero

33

## AVVISO

Il Supplemento è articolato in tre sezioni:

1. Statistiche della politica monetaria unica: le componenti italiane;
2. Statistiche bancarie: bilanci e altre informazioni;
3. Tassi di interesse bancari.

L'appendice metodologica descrive il contenuto del Supplemento.

Le serie storiche complete delle statistiche contenute nel Supplemento sono disponibili nel sito internet della Banca d'Italia seguendo il percorso: Statistiche/Base Informativa Pubblica on line. In questo ambiente sono anche disponibili ulteriori tavole, indicate nell'indice del Supplemento. Un estratto delle informazioni contenute nel Supplemento viene mensilmente pubblicato, con qualche giorno di anticipo, nella pagina Statistiche/Special Data Dissemination Standard (SDDS) del sito internet della Banca d'Italia.

I dati sulle consistenze incorporano variazioni che non traggono origine da transazioni economiche, quali fluttuazioni del cambio, aggiustamenti di valore e riclassificazioni statistiche (come, ad esempio, la trasformazione in banche di società finanziarie non bancarie). Di conseguenza i tassi di crescita degli aggregati non possono essere calcolati basandosi sui soli dati delle consistenze. Tassi di crescita dei principali aggregati corretti in modo da tener conto delle discontinuità statistiche e di tutti i fattori non attribuibili a transazioni economiche sono pubblicati nel Comunicato Stampa "Principali voci dei bilanci bancari", nei grafici di questo Supplemento e nella BIP-on-line del sito internet della Banca d'Italia.

I tassi di crescita a 12 mesi dei prestiti sono calcolati includendo i prestiti non rilevati nei bilanci bancari in quanto cartolarizzati o altrimenti ceduti ed escludendo dal settore privato le controparti centrali. Il tasso di variazione sui 12 mesi dei depositi totali è calcolato escludendo i depositi connessi con operazioni di cartolarizzazione e altre cessioni di crediti e le operazioni con controparti centrali. Analogamente, i tassi di variazione a 1 mese annualizzati dei depositi e dei prestiti (tavv. 2.7 e 2.8) sono al netto delle operazioni con controparti centrali (a partire dal Supplemento di gennaio 2012); quelli dei depositi sono al netto anche di quelli connessi con operazioni di cessione di crediti (a partire dal Supplemento di luglio 2011).

Nel giugno 2010, per effetto dei Regolamenti BCE/2008/32 e 2009/7 e di alcune modifiche nelle segnalazioni statistiche di vigilanza, le serie storiche delle consistenze dei prestiti, depositi, titoli in portafoglio, capitale e riserve e, di conseguenza, le serie storiche del totale attivo e passivo di bilancio, nonché alcuni tassi di interesse bancari, registrano una discontinuità statistica. Nel novembre 2010, le serie storiche delle consistenze dei depositi e dei prestiti interbancari con controparti residenti in Italia, e le serie storiche "capitale e riserve" e "azioni e partecipazioni in IFM residenti in Italia" registrano una discontinuità statistica dovuta agli effetti della riorganizzazione di primari gruppi bancari; tali operazioni spiegano quasi per intero le variazioni rispetto ai mesi precedenti.

# Indice

Avviso

Indice

## Sezione 1: Statistiche della politica monetaria unica: le componenti italiane

- Figura 1.1 - Moneta: contributo italiano agli aggregati monetari dell'area dell'euro (variazioni percentuali)
- Tavola 1.1a- (TAM10100) - Bilancio consolidato delle IFM residenti in Italia: attività
- Tavola 1.1b- (TAM10110) - Bilancio consolidato delle IFM residenti in Italia: passività
- Tavola 1.2a- (TAM10200) - Componenti italiane degli aggregati monetari dell'area dell'euro: residenti nell'area (consistenze)
- Tavola 1.2b- (TAM10210) - Componenti italiane degli aggregati monetari dell'area dell'euro: residenti nell'area (flussi)
- Tavola 1.3a- (TAM10300) - Contropartite italiane della moneta dell'area dell'euro: residenti nell'area (consistenze)
- Tavola 1.3b- (TAM10310) - Contropartite italiane della moneta dell'area dell'euro: residenti nell'area (flussi)
- Tavola 1.4a- (TAM10400) - Bilancio statistico della Banca d'Italia: attività
- Tavola 1.4b- (TAM10410) - Bilancio statistico della Banca d'Italia: passività
- Tavola 1.5 - (TAM10500) - Tassi d'interesse ufficiali dell'Eurosistema
- Tavola 1.6 - (TAM10600) - Operazioni di politica monetaria dell'Eurosistema effettuate dalla Banca d'Italia mediante asta
- Tavola 1.7a- (TAM10700) - Statistiche sulla riserva obbligatoria - Passività delle istituzioni creditizie residenti in Italia
- Tavola 1.7b- (TAM10710) - Statistiche sulla riserva obbligatoria - Assolvimento dell'obbligo di riserva da parte delle istituzioni creditizie residenti in Italia
- Tavola 1.8 - (TAM10800) - Posizione di liquidità del sistema bancario dell'area dell'euro: contributo italiano
- Tavola 1.9a- (TAM10900) - Bilancio delle "altre IFM" residenti in Italia: attività
- Tavola 1.9b- (TAM10910) - Bilancio delle "altre IFM" residenti in Italia: passività

*Tavole consultabili esclusivamente nella Base Informativa Pubblica on-line*

VAM40260 - Tassi di variazione dei principali aggregati monetari e creditizi

## Sezione 2: Statistiche bancarie: bilanci e altre informazioni

- Figura 2.1 - Prestiti bancari ai residenti in Italia (variazioni percentuali)
- Figura 2.2 - Principali passività bancarie con residenti in Italia: depositi e obbligazioni (variazioni percentuali)
- Tavola 2.1a- (TSC20100) - Bilancio delle banche residenti in Italia: attività
- Tavola 2.1b- (TSC20110) - Bilancio delle banche residenti in Italia: passività
- Tavola 2.2 - (TSC20200) - Raccolta in euro da altre amministrazioni pubbliche e altri residenti
- Tavola 2.3 - (TSC20250) - Depositi degli altri residenti per settore di attività economica
- Tavola 2.4 - (TSC20300) - Prestiti per settore di attività economica
- Tavola 2.5 - (TSC20400) - Prestiti ai residenti in Italia, per durata e tipologia
- Tavola 2.6 - (TSC20500) - Sofferenze per settore di attività economica dei residenti in Italia
- Tavola 2.7 - (TSC20600) - Tassi di variazione a 1 mese annualizzati: raccolta

Tavola 2.8 -	(TSC20700)	- Tassi di variazione a 1 mese annualizzati: prestiti e titoli in portafoglio
Tavola 2.9 -	(TSC20810)	- Prestiti per branche di attività economica dei residenti in Italia
Tavola 2.10-	(TSC20910)	- Sofferenze per branche di attività economica dei residenti in Italia
Tavola 2.11-	(TSC21000)	- Titoli in portafoglio emessi da residenti in Italia, diversi da azioni e partecipazioni
Tavola 2.12-	(TSC21110)	- Titoli di terzi in deposito per settore detentore: titoli di debito al valore nominale
Tavola 2.13-	(TSC21210)	- Titoli di terzi in deposito di residenti in Italia per strumento al fair value
Tavola 2.14-	(TSC21400)	- Cartolarizzazioni di prestiti bancari per tipologia e settore di controparte: totale
Tavola 2.15-	(TSC21500)	- Cartolarizzazioni di prestiti bancari per tipologia e settore di controparte: prestiti cancellati dai bilanci

*Tavole consultabili esclusivamente nella Base Informativa Pubblica on-line*

<i>TSC40100</i> -	- <i>Tassi di variazione dei prestiti bancari ai residenti in Italia</i>
<i>TSC40500</i> -	- <i>Tassi di variazione delle principali passività bancarie con residenti in Italia: depositi e obbligazioni</i>
<i>VDU40180</i> -	- <i>Conto economico e altri indicatori di struttura</i>

### **Sezione 3: Tassi di interesse bancari**

Figura 3.1 -	- Tassi di interesse bancari sui prestiti in euro per settore: nuove operazioni
Figura 3.2 -	- Tassi di interesse bancari sui depositi in euro per strumento: consistenze
Tavola 3.1 -	(TTI30100) - Tassi di interesse bancari sui prestiti in euro alle società non finanziarie: nuove operazioni
Tavola 3.2 -	(TTI30200) - Tassi di interesse bancari sui prestiti in euro alle famiglie: nuove operazioni
Tavola 3.3 -	(TTI30300) - Tassi di interesse bancari sui prestiti in euro a famiglie e società non finanziarie: consistenze
Tavola 3.4 -	(TTI30400) - Tassi di interesse bancari sui depositi in euro di famiglie e società non finanziarie: nuove operazioni
Tavola 3.5 -	(TTI30500) - Tassi di interesse bancari sui depositi in euro di famiglie e società non finanziarie: consistenze
Tavola 3.6 -	(TTI30600) - Altri tassi di interesse bancari e tassi interbancari

*Tavole consultabili esclusivamente nella Base Informativa Pubblica on-line:*

<i>VTI30100</i> -	<i>Volume dei prestiti in euro alle società non finanziarie: nuove operazioni</i>
<i>VTI30200</i> -	<i>Volume dei prestiti in euro alle famiglie: nuove operazioni</i>
<i>VTI30400</i> -	<i>Volume dei depositi in euro di famiglie e società non finanziarie: nuove operazioni</i>

Appendice metodologica

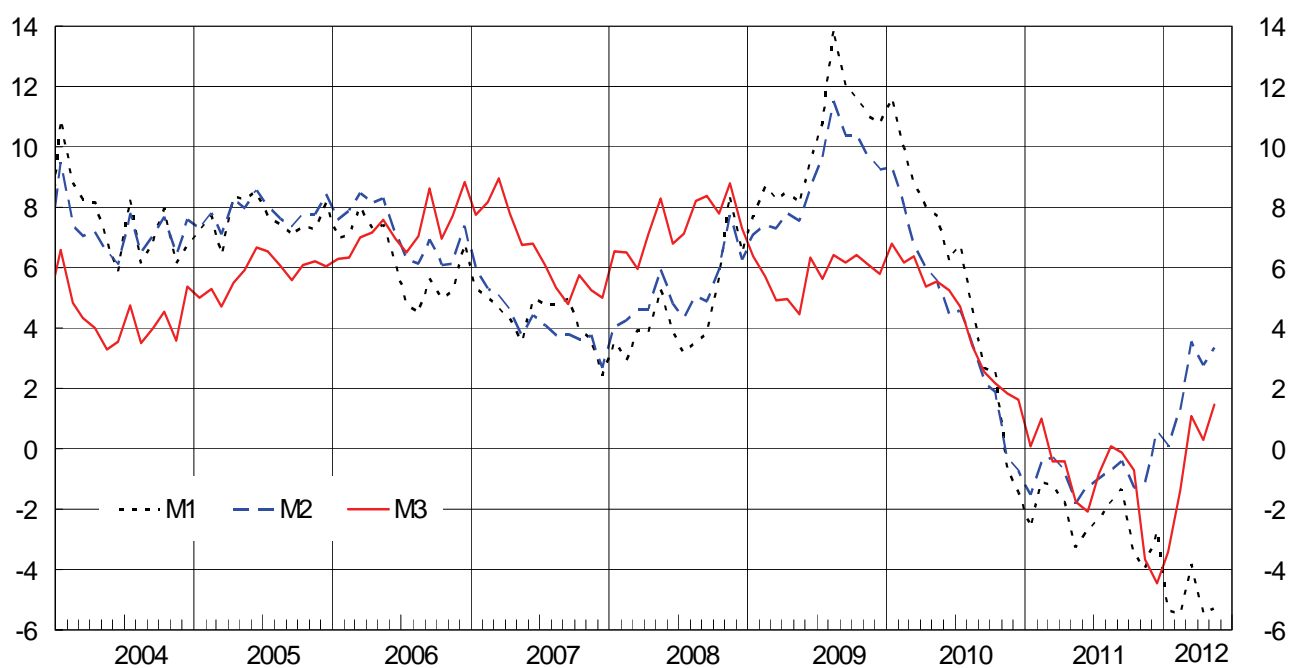
Allegato



# **Sezione 1**

## **Statistiche della politica monetaria unica: le componenti italiane**

**MONETA: CONTRIBUTO ITALIANO AGLI AGGREGATI MONETARI DELL'AREA DELL'EURO<sup>1</sup>**  
(variazioni percentuali sui 12 mesi)



(1) Cfr. appendice metodologica.

**Bilancio consolidato delle IFM residenti in Italia: attività***(consistenze di fine periodo in milioni di euro)*

Periodo	Prestiti a residenti nell'area dell'euro			Titoli diversi da azioni emessi da residenti nell'area dell'euro		
	Totale	Amministrazioni pubbliche	Altri residenti	Totale	Amministrazioni pubbliche	Altri residenti
	<i>S675501M</i>	<i>S508121M</i>	<i>S539135M</i>	<i>S855510M</i>	<i>S517303M</i>	<i>S551764M</i>
2009 .....	1.835.494	248.079	1.587.415	396.607	304.071	92.536
2010 .....	1.976.700	260.260	1.716.440	534.077	366.455	167.622
2011 - apr. ....	1.994.283	263.969	1.730.314	525.302	356.546	168.756
mag. ....	2.004.206	264.746	1.739.460	526.663	364.732	161.931
giu. ....	2.013.046	265.073	1.747.973	535.642	372.380	163.262
lug. ....	2.002.140	262.258	1.739.882	537.738	376.935	160.803
ago. ....	1.997.698	260.391	1.737.307	558.154	394.273	163.881
set. ....	2.014.371	259.163	1.755.208	557.443	394.540	162.903
ott. ....	2.013.302	258.985	1.754.317	564.851	391.262	173.589
nov. ....	2.013.514	258.262	1.755.252	562.259	384.261	177.998
dic. ....	1.999.851	259.048	1.740.803	576.159	395.465	180.694
2012 - gen. ....	2.002.574	255.248	1.747.326	618.385	428.539	189.846
feb. ....	1.993.740	258.001	1.735.739	647.466	454.432	193.034
mar. ....	2.007.983	268.245	1.739.738	656.593	478.992	177.601
apr. ....	2.009.159	268.455	1.740.705	658.279	480.581	177.698
mag. ....	(2.008.227)	(266.458)	(1.741.769)	(660.447)	(484.102)	(176.344)

Periodo	Azioni e altri titoli di capitale emessi da residenti nell'area dell'euro	Attività verso non residenti nell'area dell'euro		Capitale fisso	Altre attività	Totale attività
		Prestiti	Titoli e altre attività			
	<i>S560093M</i>	<i>S870314M</i>	<i>S882856M</i>	<i>S894130M</i>	<i>S904700M</i>	<i>S922895M</i>
2009 .....	87.071	66.061	54.515	85.363	389.742	2.914.852
2010 .....	93.637	77.721	55.509	87.383	411.793	3.237.404
2011 - apr. ....	97.413	83.086	51.295	87.689	383.216	3.222.715
mag. ....	100.855	85.231	52.962	87.841	399.667	3.257.840
giu. ....	94.188	86.047	51.554	86.556	386.388	3.253.878
lug. ....	91.760	89.233	52.563	86.587	424.504	3.284.633
ago. ....	90.249	92.912	50.707	86.452	452.574	3.328.751
set. ....	88.385	97.293	52.559	86.517	489.672	3.386.161
ott. ....	89.157	95.111	50.738	86.615	482.653	3.382.112
nov. ....	88.596	96.125	53.347	86.731	514.785	3.415.373
dic. ....	88.414	101.314	55.310	87.500	516.239	3.424.802
2012 - gen. ....	87.383	100.663	53.220	85.885	531.419	3.479.523
feb. ....	85.563	99.421	52.419	80.329	540.524	3.499.462
mar. ....	85.216	103.764	50.861	75.748	531.975	3.512.139
apr. ....	85.949	103.162	51.690	75.672	557.456	3.541.368
mag. ....	(85.832)	(112.889)	(52.166)	(75.721)	(590.933)	(3.586.215)



**Bilancio consolidato delle IFM residenti in Italia: passività***(consistenze di fine periodo in milioni di euro)*

Periodo	Banconote e monete in circolazione	Depositi delle amministrazioni centrali	Depositi di residenti nell'area dell'euro			Obbligazioni
			Totale	Altre amministrazioni pubbliche	Altri residenti	
	<i>S932288M</i>	<i>S401859M</i>	<i>S831089M</i>	<i>S948823M</i>	<i>S960696M</i>	<i>S977600M</i>
2009 .....	136.828	47.640	1.209.696	30.025	1.179.671	575.571
2010 .....	143.562	60.077	1.440.446	28.237	1.412.209	565.567
2011 - apr. ....	143.020	64.075	1.402.412	29.243	1.373.169	584.026
mag. ....	143.749	62.275	1.391.280	28.980	1.362.300	589.970
giu. ....	145.455	67.071	1.393.238	29.953	1.363.286	587.029
lug. ....	146.947	80.470	1.391.012	29.584	1.361.428	587.485
ago. ....	146.386	61.396	1.390.192	30.216	1.359.976	582.929
set. ....	147.546	32.229	1.396.895	29.664	1.367.232	583.533
ott. ....	148.527	54.668	1.401.021	28.986	1.372.035	581.909
nov. ....	149.036	35.351	1.362.992	28.672	1.334.320	580.770
dic. ....	151.699	39.249	1.385.753	29.116	1.356.637	578.599
2012 - gen. ....	149.347	66.895	1.385.002	30.739	1.354.263	574.349
feb. ....	149.511	52.191	1.410.734	26.824	1.383.910	572.728
mar. ....	150.171	44.586	1.414.674	28.192	1.386.482	573.269
apr. ....	149.826	37.707	1.415.479	22.025	1.393.454	561.937
mag. ....	(152.168)	(45.255)	(1.414.362)	(21.956)	(1.392.406)	(560.997)

Periodo	Quote dei fondi comuni monetari	Capitale e riserve	Passività verso non residenti nell'area dell'euro	Altre passività	Eccesso di passività tra le IFM	Totale passività
	<i>S233288M</i>	<i>S443687M</i>	<i>S477662M</i>	<i>S985209M</i>	<i>S017482M</i>	<i>S922895M</i>
2009 .....	53.811	229.997	196.017	416.705	48.587	2.914.852
2010 .....	37.512	318.520	195.832	359.977	115.910	3.237.404
2011 - apr. ....	32.813	329.450	192.508	328.146	146.264	3.222.715
mag. ....	32.496	337.448	201.375	356.477	142.770	3.257.840
giu. ....	32.222	341.707	199.197	339.947	148.011	3.253.878
lug. ....	31.836	349.420	179.497	343.705	174.262	3.284.633
ago. ....	31.575	361.657	175.685	369.408	209.523	3.328.751
set. ....	30.704	356.765	174.441	418.467	245.580	3.386.161
ott. ....	28.975	356.440	171.617	405.969	232.985	3.382.112
nov. ....	27.265	359.681	164.920	441.869	293.489	3.415.373
dic. ....	26.171	358.922	159.947	418.129	306.333	3.424.802
2012 - gen. ....	25.288	382.617	158.956	442.477	294.593	3.479.523
feb. ....	13.477	393.590	160.064	435.205	311.962	3.499.462
mar. ....	13.167	395.707	156.506	404.013	360.047	3.512.139
apr. ....	12.923	384.040	154.789	454.974	369.695	3.541.368
mag. ....	(12.571)	(369.109)	(163.028)	(492.633)	(376.090)	(3.586.215)

## Componenti italiane degli aggregati monetari dell'area dell'euro: residenti nell'area

(consistenze di fine periodo in milioni di euro)

Periodo	Circolante (a)	Depositi in conto corrente (b)	Totale (c)=(a+b)	Depositi con durata prestabilita fino a 2 anni (d)	Depositi rimborsabili con preavviso fino a 3 mesi (e)	Totale (f)=(c+d+e)
	S932288M	S114222M	S026473M	S185934M	S195243M	S294296M
2009 .....	136.828	809.839	946.668	68.144	286.861	1.301.673
2010 .....	143.562	797.306	940.868	62.774	296.444	1.300.085
2011 - apr. ....	143.020	791.623	934.643	61.018	294.814	1.290.475
mag. ....	143.749	782.339	926.088	61.205	294.049	1.281.342
giu. ....	145.455	784.926	930.381	61.855	294.197	1.286.434
lug. ....	146.947	784.819	931.766	61.374	294.044	1.287.184
ago. ....	146.386	771.445	917.831	62.857	295.506	1.276.194
set. ....	147.547	774.609	922.155	64.333	294.790	1.281.278
ott. ....	148.526	769.868	918.394	69.754	294.630	1.282.779
nov. ....	149.036	745.264	894.300	76.559	294.928	1.265.788
dic. ....	151.698	775.956	927.655	89.895	298.144	1.315.693
2012 - gen. ....	149.347	745.095	894.442	101.697	298.341	1.294.479
feb. ....	149.512	740.553	890.064	116.820	298.285	1.305.168
mar. ....	150.171	753.485	903.657	129.038	300.141	1.332.836
apr. ....	149.826	749.314	899.140	130.744	300.312	1.330.196
mag. ....	(152.168)	(742.229)	(894.398)	(134.879)	(300.619)	(1.329.896)

Periodo	Pronti contro termine (g)	Quote di fondi comuni monetari (h)	Obbligazioni con scadenza fino a 2 anni (i)	Totale passività monetarie (l)=(f+g+h+i)	Contributo agli aggregati monetari dell'area (escluso il circolante)		
					M1	M2	M3
	S222525M	S233288M	S244529M	S314580M	S995653M	S612973M	S633960M
2009 .....	85.586	53.811	59.226	1.500.296	809.839	1.164.844	1.363.467
2010 .....	158.997	37.512	43.606	1.540.200	797.306	1.156.524	1.396.639
2011 - apr. ....	141.093	32.813	46.165	1.510.545	791.623	1.147.455	1.367.525
mag. ....	145.294	32.496	44.855	1.503.988	782.339	1.137.593	1.360.239
giu. ....	145.439	32.222	45.409	1.509.503	784.926	1.140.978	1.364.048
lug. ....	146.180	31.836	47.040	1.512.240	784.819	1.140.237	1.365.293
ago. ....	152.211	31.574	45.308	1.505.288	771.445	1.129.807	1.358.902
set. ....	155.334	30.703	45.883	1.513.197	774.609	1.133.732	1.365.651
ott. ....	148.510	28.973	45.928	1.506.189	769.868	1.134.253	1.357.663
nov. ....	126.688	27.264	45.834	1.465.573	745.264	1.116.752	1.316.537
dic. ....	96.383	26.170	49.070	1.487.317	775.956	1.163.995	1.335.618
2012 - gen. ....	104.806	25.288	50.292	1.474.865	745.095	1.145.133	1.325.518
feb. ....	116.776	13.478	53.952	1.489.375	740.553	1.155.657	1.339.863
mar. ....	110.929	13.168	55.931	1.512.865	753.485	1.182.665	1.362.693
apr. ....	111.501	12.923	56.647	1.511.267	749.314	1.180.370	1.361.441
mag. ....	(123.768)	(12.571)	(56.831)	(1.523.066)	(742.229)	(1.177.728)	(1.370.898)

## Componenti italiane degli aggregati monetari dell'area dell'euro: residenti nell'area

(flussi in milioni di euro)

Periodo	Circolante (a)	Depositi in conto corrente (b)	Totale (c)=(a+b)	Depositi con durata prestabilita fino a 2 anni (d)	Depositi rimborsabili con preavviso fino a 3 mesi (e)	Totale (f)=(c+d+e)
	S948561M	S284470M	S334157M	S310731M	S320642M	S352424M
2009 .....	8.915	78.793	87.708	1.172	18.539	107.419
2010 .....	6.733	-11.764	-5.030	-6.557	9.579	-2.008
2011 - apr. ....	1.016	8.857	9.873	-1.306	-979	7.588
mag. ....	729	-9.452	-8.723	125	-711	-9.309
giu. ....	1.707	2.719	4.425	408	148	4.982
lug. ....	1.492	-348	1.144	-559	-155	430
ago. ....	-561	-13.272	-13.833	1.521	1.462	-10.849
set. ....	1.160	2.568	3.728	1.258	-719	4.268
ott. ....	980	-4.399	-3.419	5.554	-157	1.978
nov. ....	510	-24.976	-24.466	6.661	296	-17.510
dic. ....	2.662	30.393	33.055	13.219	3.215	49.489
2012 - gen. ....	-2.352	-30.751	-33.102	11.839	197	-21.067
feb. ....	165	-4.298	-4.133	15.197	-54	11.009
mar. ....	660	12.917	13.577	12.211	1.856	27.644
apr. ....	-345	-4.304	-4.649	1.668	170	-2.810
mag. ....	(2.342)	(-7.625)	(-5.283)	(4.002)	(304)	(-977)

Periodo	Pronti contro termine (g)	Quote di fondi comuni monetari (h)	Obbligazioni con scadenza fino a 2 anni (i)	Totale passività monetarie (l)=(f+g+h+i)	Contributo agli aggregati monetari dell'area (escluso il circolante)		
					M1	M2	M3
	S345934M	S354990M	S379096M	S365333M	S646203M	S656313M	S666306M
2009 .....	-31.115	-2.004	9.027	83.327	78.793	98.505	74.416
2010 .....	69.254	-20.357	-17.850	29.039	-11.764	-8.746	22.303
2011 - apr. ....	1.616	-404	1.816	10.616	8.857	6.572	9.601
mag. ....	4.248	-317	-1.255	-6.632	-9.452	-10.037	-7.361
giu. ....	144	-274	481	5.333	2.719	3.275	3.626
lug. ....	741	-386	1.638	2.423	-348	-1.062	931
ago. ....	6.032	-262	-3.359	-8.438	-13.272	-10.288	-7.877
set. ....	3.122	-872	2.132	8.650	2.568	3.108	7.490
ott. ....	-6.823	-1.730	81	-6.494	-4.399	998	-7.473
nov. ....	-21.823	-1.709	-560	-41.602	-24.976	-18.020	-42.112
dic. ....	-30.305	-1.093	3.373	21.464	30.393	46.827	18.802
2012 - gen. ....	8.423	-882	1.341	-12.185	-30.751	-18.715	-9.834
feb. ....	11.971	-169	3.150	25.961	-4.298	10.844	25.796
mar. ....	-5.847	-310	2.117	23.604	12.917	26.984	22.945
apr. ....	571	-245	714	-1.770	-4.304	-2.465	-1.425
mag. ....	(12.266)	(-352)	(176)	(11.114)	(-7.625)	(-3.319)	(8.772)

## Contropartite italiane della moneta dell'area dell'euro: residenti nell'area

(consistenze di fine periodo in milioni di euro)

Periodo	Totale passività monetarie	Altre passività delle IFM					Passività verso non residenti nell'area dell'euro
		Depositi delle amministrazioni centrali	Passività non monetarie nei confronti del "settore detentore della moneta"			Totale	
			Depositi con durata prestabilita oltre 2 anni e depositi rimborsabili con preavviso oltre 3 mesi	Obbligazioni con scadenza oltre i 2 anni	Capitale e riserve		
	S314580M	S401859M	S685586M	S430860M	S443687M	S452703M	S477662M
2009 .....	1.500.296	47.640	22.909	516.345	229.997	769.251	196.017
2010 .....	1.540.200	60.076	184.570	521.966	318.748	1.025.285	191.380
2011 - apr. ....	1.510.545	64.076	173.609	537.759	329.665	1.041.032	188.316
mag. ....	1.503.988	62.275	166.847	545.132	337.627	1.049.606	197.184
giu. ....	1.509.503	67.071	165.822	541.554	341.868	1.049.243	195.004
lug. ....	1.512.240	80.470	162.693	540.373	349.640	1.052.707	179.516
ago. ....	1.505.288	61.395	165.483	537.540	361.658	1.064.681	175.770
set. ....	1.513.197	32.229	164.420	537.549	356.799	1.058.769	174.425
ott. ....	1.506.189	54.668	174.068	536.531	356.145	1.066.744	171.392
nov. ....	1.465.573	36.851	178.490	535.318	359.365	1.073.174	164.908
dic. ....	1.487.317	39.249	181.728	528.728	359.567	1.070.023	159.935
2012 - gen. ....	1.474.865	66.894	190.837	523.001	383.423	1.097.261	158.950
feb. ....	1.489.375	52.191	194.500	518.234	394.024	1.106.758	160.064
mar. ....	1.512.865	44.586	177.839	517.336	395.706	1.090.881	156.506
apr. ....	1.511.267	37.707	179.961	505.289	384.040	1.069.290	154.789
mag. ....	(1.523.066)	(45.255)	(168.287)	(504.165)	(369.109)	(1.041.562)	(163.028)

Periodo	Attività verso residenti in Italia e nel resto dell'area						Attività verso non residenti nell'area dell'euro	Altre contropartite
	Finanziamenti alle amministrazioni pubbliche		Finanziamenti agli "altri residenti"			Totale		
		di cui: obbligazioni		di cui: obbligazioni	di cui: azioni e partecipazioni			
	S528658M	S517303M	S569330M	S551764M	S560093M	S578891M	S590393M	S090607M
2009 .....	552.150	304.071	1.767.022	92.536	87.071	2.319.172	120.576	73.456
2010 .....	625.822	366.456	1.987.676	177.296	93.849	2.613.498	133.230	70.214
2011 - apr. ....	619.689	356.537	1.998.098	170.930	97.569	2.617.787	134.381	51.800
mag. ....	628.672	364.737	2.003.981	164.823	100.418	2.632.653	138.193	42.206
giu. ....	636.658	372.402	2.006.589	164.943	94.386	2.643.247	137.601	39.974
lug. ....	638.385	376.952	1.993.159	161.880	91.971	2.631.544	141.797	51.593
ago. ....	653.852	394.299	1.992.545	164.945	90.243	2.646.397	143.619	17.119
set. ....	653.274	394.563	2.007.103	163.917	88.325	2.660.376	149.853	-31.609
ott. ....	649.368	391.283	2.017.057	173.636	89.103	2.666.425	145.849	-13.280
nov. ....	642.063	384.261	2.020.593	177.164	88.601	2.662.656	149.472	-71.622
dic. ....	653.627	395.465	2.009.224	179.790	88.278	2.662.851	156.624	-62.952
2012 - gen. ....	683.786	428.538	2.023.970	189.357	87.270	2.707.756	153.883	-63.668
feb. ....	712.433	454.433	2.013.860	192.567	85.559	2.726.293	151.841	-69.747
mar. ....	747.238	478.992	2.002.556	177.602	85.216	2.749.793	154.625	-99.580
apr. ....	749.035	480.581	2.004.353	177.698	85.949	2.753.388	154.852	-135.188
mag. ....	(750.961)	(484.102)	(1.994.146)	(166.545)	(85.832)	(2.745.107)	(165.054)	(-137.249)

## Contropartite italiane della moneta dell'area dell'euro: residenti nell'area

(flussi in milioni di euro)

Periodo	Totale passività monetarie	Altre passività delle IFM					
		Depositi delle amministrazioni centrali	Passività non monetarie nei confronti del "settore detentore della moneta"				Passività verso non residenti nell'area dell'euro
			Depositi con durata prestabilita oltre 2 anni e depositi rimborsabili con preavviso oltre 3 mesi	Obbligazioni con scadenza oltre i 2 anni	Capitale e riserve	Totale	
	S365333M	S614462M	S504484M	S643023M	S655271M	S663170M	S670564M
2009 .....	83.327	14.350	1.373	18.802	7.633	27.808	-1.560
2010 .....	29.039	10.417	-129	6.101	12.984	18.956	-3.040
2011 - apr. ....	10.616	12.788	-1.466	-440	1.385	-520	-4.752
mag. ....	-6.632	-1.817	-6.863	7.325	8.184	8.645	8.868
giu. ....	5.333	4.883	-1.025	-3.507	3.637	-895	-2.179
lug. ....	2.423	13.392	-3.129	-1.798	7.672	2.745	-15.488
ago. ....	-8.438	-19.067	2.790	-3.327	11.933	11.395	-3.746
set. ....	8.650	-29.205	-1.064	-657	-4.469	-6.190	-1.345
ott. ....	-6.494	22.457	9.648	-1.305	-848	7.495	-3.034
nov. ....	-41.602	-17.839	4.421	-2.957	3.105	4.569	-6.486
dic. ....	21.464	2.378	3.237	-6.244	-575	-3.582	-4.965
2012 - gen. ....	-12.185	27.655	9.109	-4.929	23.727	27.907	-985
feb. ....	25.961	-14.694	3.664	-5.752	10.517	8.429	1.293
mar. ....	23.604	-7.609	-16.661	-526	1.726	-15.461	-3.558
apr. ....	-1.770	-6.884	2.121	-11.984	-11.718	-21.581	-1.718
mag. ....	(11.114)	(7.517)	(-11.675)	(-2.057)	(-14.975)	(-28.707)	(8.237)

Periodo	Attività verso residenti in Italia e nel resto dell'area						Attività verso non residenti nell'area dell'euro	Altre contropartite
	Finanziamenti alle amministrazioni pubbliche		Finanziamenti agli "altri residenti"			Totale		
		di cui: obbligazioni		di cui: obbligazioni	di cui: azioni e partecipazioni			
	S694706M	S685772M	S733156M	S717344M	S725899M	S741113M	S748692M	S258764M
2009 .....	61.933	49.252	52.631	4.987	10.233	114.564	3.728	5.633
2010 .....	73.156	62.912	71.703	-1.040	8.698	144.858	7.186	-96.672
2011 - apr. ....	5.546	4.233	-4.306	1.360	2.409	1.241	-2.078	18.970
mag. ....	8.002	7.214	7.292	-6.153	4.180	15.294	1.826	-8.057
giu. ....	10.072	9.752	4.736	273	-5.244	14.808	139	-7.804
lug. ....	9.122	11.944	-11.758	-2.962	-646	-2.636	2.667	3.041
ago. ....	10.240	12.120	1.989	3.035	417	12.229	2.658	-34.743
set. ....	5.364	6.206	14.349	-1.099	-1.113	19.713	3.303	-51.106
ott. ....	1.350	1.975	9.700	9.636	-862	11.050	-2.327	11.702
nov. ....	7.326	7.607	4.385	3.990	255	11.711	1.951	-75.020
dic. ....	-213	-573	-10.795	2.665	-204	-11.008	4.993	21.311
2012 - gen. ....	20.405	23.320	17.652	9.441	-254	38.057	-2.488	6.823
feb. ....	25.966	23.214	-6.854	3.374	-296	19.113	-366	2.243
mar. ....	34.569	24.323	-8.477	-14.963	598	26.092	3.047	-32.162
apr. ....	6.076	5.866	3.746	515	2.213	9.821	455	-42.229
mag. ....	(11.139)	(12.735)	(-9.638)	(-11.447)	(1.379)	(1.502)	(10.208)	(-13.549)

**Bilancio statistico della Banca d'Italia: attività***(consistenze di fine periodo in milioni di euro)*

Periodo	Oro e crediti in oro	Attività verso non residenti nell'area dell'euro		Prestiti a controparti del settore finanziario dell'area dell'euro					
					Operazioni di rifinanziamento		Operazioni temporanee di fine-tuning e di tipo strutturale	Operazioni di rifinanziamento marginale	Crediti connessi a scarti di garanzia e altri crediti
			di cui: crediti verso FMI		Principali	A più lungo termine			
	<i>S034162M</i>	<i>S954323M</i>	<i>S347791M</i>	<i>S453206M</i>	<i>S486433M</i>	<i>S500879M</i>	<i>S980349M</i>	<i>S528886M</i>	<i>S999299M</i>
2009 .....	60.410	31.783	8.369	27.515	1.945	25.193	..	..	378
2010 .....	83.197	35.750	9.483	50.589	16.558	31.013	65	..	2.954
2011 - apr. ....	81.455	31.909	9.605	43.367	11.015	29.720	..	..	2.633
mag. ....	84.199	33.676	10.431	33.468	3.754	27.073	..	..	2.642
giu. ....	82.112	33.278	10.380	43.948	10.599	30.716	..	..	2.633
lug. ....	90.023	34.342	10.775	83.171	35.874	44.613	..	..	2.684
ago. ....	98.932	34.127	10.708	87.767	20.536	64.551	..	..	2.681
set. ....	94.574	36.498	11.310	107.351	46.177	58.506	..	..	2.669
ott. ....	96.952	35.171	11.077	114.030	47.466	63.823	..	..	2.742
nov. ....	102.575	36.355	11.404	155.872	83.381	68.418	..	1.404	2.669
dic. ....	95.924	38.111	12.224	212.650	49.389	160.606	..	..	2.655
2012 - gen. ....	104.339	37.909	12.137	205.263	52.419	150.104	..	67	2.674
feb. ....	103.792	37.028	12.176	197.443	7.784	140.063	46.928	..	2.668
mar. ....	98.123	37.154	12.248	272.695	2.413	267.603	..	37	2.643
apr. ....	98.506	38.569	12.501	273.578	2.592	268.381	..	..	2.605
mag. ....	99.021	40.761	12.973	274.199	4.012	268.691	..	..	1.496

Periodo	Attività in valuta verso residenti nell'area dell'euro	Titoli in euro emessi da residenti nell'area dell'euro	Crediti verso le amministrazioni pubbliche	Attività verso l'Eurosistema			Altre attività	Totale attività
					di cui: partecipazioni al capitale della BCE	di cui: crediti connessi al trasferimento di riserve		
	<i>S357439M</i>	<i>S555124M</i>	<i>S582769M</i>	<i>S538242M</i>	<i>S670688M</i>	<i>S683411M</i>	<i>S692767M</i>	<i>S726017M</i>
2009 .....	1.658	52.247	18.823	63.211	736	7.199	50.086	305.734
2010 .....	2.065	83.947	17.655	11.843	945	7.199	48.818	333.864
2011 - apr. ....	885	83.582	17.427	20.162	945	7.199	51.203	329.991
mag. ....	969	85.913	17.553	22.009	945	7.199	50.507	328.296
giu. ....	1.070	86.596	17.325	14.141	945	7.199	51.285	329.755
lug. ....	1.082	85.770	16.227	8.144	945	7.199	50.170	368.928
ago. ....	1.101	96.222	16.313	8.144	945	7.199	50.261	392.866
set. ....	990	101.568	15.797	8.144	945	7.199	49.938	414.860
ott. ....	1.162	101.547	15.595	8.144	945	7.199	50.246	422.847
nov. ....	1.332	103.472	14.409	8.144	945	7.199	49.258	471.416
dic. ....	2.896	108.676	15.145	8.352	1.153	7.199	49.463	531.217
2012 - gen. ....	4.506	111.722	15.811	8.352	1.153	7.199	50.687	538.589
feb. ....	4.548	117.673	13.976	8.352	1.153	7.199	51.619	534.431
mar. ....	2.861	120.726	14.003	8.352	1.153	7.199	51.083	604.997
apr. ....	2.233	120.195	13.605	8.352	1.153	7.199	50.524	605.560
mag. ....	2.389	117.817	13.243	8.352	1.153	7.199	49.358	605.139

**Bilancio statistico della Banca d'Italia: passività***(consistenze di fine periodo in milioni di euro)*

Periodo	Banconote in circolazione	Passività in euro verso controparti del settore finanziario dell'area dell'euro						Passività in euro verso altri residenti nell'area dell'euro
			Conti correnti (inclusa ROB)	Depositi overnight	Depositi a tempo determinato	Operazioni temporanee di fine-tuning	Depositi connessi a scarti di garanzia e altri depositi	
	<i>S777534M</i>	<i>S781721M</i>	<i>S844034M</i>	<i>S914820M</i>	<i>S925268M</i>	<i>S936415M</i>	<i>S005847M</i>	<i>S976464M</i>
2009 .....	132.840	34.313	26.283	8.030	..	..	..	31.027
2010 .....	138.324	22.740	20.226	2.515	..	..	..	42.518
2011 - apr. ....	137.094	24.552	24.240	312	..	..	..	46.031
mag. ....	137.686	20.555	20.218	337	..	..	..	44.379
giu. ....	139.164	20.507	20.244	263	..	..	..	49.790
lug. ....	140.597	21.969	21.589	380	..	..	..	63.029
ago. ....	139.629	13.888	13.119	591	177	..	..	43.995
set. ....	140.866	23.173	22.271	792	110	..	..	14.816
ott. ....	142.023	24.255	23.009	1.247	..	..	..	36.834
nov. ....	142.586	31.452	30.828	566	50	..	8	17.204
dic. ....	146.010	33.878	19.762	12.336	1.780	..	..	23.739
2012 - gen. ....	142.761	16.814	10.672	6.142	..	..	..	50.789
feb. ....	142.511	10.797	9.285	1.513	..	..	..	36.454
mar. ....	142.941	16.634	6.684	9.949	..	..	..	28.596
apr. ....	143.584	20.166	7.360	12.806	..	..	..	17.242
mag. ....	145.088	17.212	9.561	7.651	..	..	..	28.287

Periodo	Passività verso non residenti nell'area dell'euro	Passività in valuta verso residenti nell'area dell'euro	Rivalutazioni	Capitale e riserve	Passività verso l'Eurosistema	Altre passività	di cui: Contropartite DSP	Totale passività
	<i>S036784M</i>	<i>S047488M</i>	<i>S143944M</i>	<i>S157776M</i>	<i>S695409M</i>	<i>S218927M</i>	<i>S113582M</i>	<i>S229220M</i>
2009 .....	314	419	49.448	20.079	10.358	26.935	7.156	305.734
2010 .....	2.951	623	71.093	21.149	7.093	27.372	7.626	333.864
2011 - apr. ....	2.902	517	65.109	21.149	4.427	28.210	7.173	329.991
mag. ....	2.887	529	69.250	21.149	3.000	28.860	7.318	328.296
giu. ....	2.703	510	65.853	21.429	1.737	28.063	7.282	329.755
lug. ....	2.850	579	71.078	21.429	18.845	28.553	7.374	368.928
ago. ....	2.761	560	81.542	21.429	59.736	29.327	7.324	392.866
set. ....	2.730	581	76.455	21.429	105.110	29.699	7.605	414.860
ott. ....	2.865	511	75.425	21.429	89.288	30.217	7.449	422.847
nov. ....	2.700	537	75.373	21.429	149.578	30.558	7.604	471.416
dic. ....	2.694	549	75.244	21.745	198.453	28.906	7.803	531.217
2012 - gen. ....	3.030	520	87.734	21.745	186.124	29.073	7.741	538.589
feb. ....	2.965	503	90.912	21.745	198.748	29.796	7.612	534.431
mar. ....	2.869	480	87.588	21.745	274.106	30.038	7.627	604.997
apr. ....	2.873	482	86.450	21.745	282.556	30.463	7.716	605.560
mag. ....	2.131	509	84.417	21.745	274.807	30.945	8.007	605.139

## Tassi d'interesse ufficiali dell'Eurosistema

(valori percentuali)

Data di annuncio	Operazioni attivabili su iniziativa delle controparti			Operazioni di rifinanziamento principali		
	Data di decorrenza	Depositi overnight presso l'Eurosistema	Operazioni di rifinanziamento marginale	Data di decorrenza	Tasso fisso (per aste a tasso fisso)	Tasso minimo di offerta (per aste a tasso)
S743237A	S927443A	S939666A	S948632A	S834267A	S616974A	S998197A
8.4.1999	9.4.1999	1,50	3,50	14.4.1999	2,50	-
4.11.1999	5.11.1999	2,00	4,00	10.11.1999	3,00	-
3.2.2000	4.2.2000	2,25	4,25	9.2.2000	3,25	-
16.3.2000	17.3.2000	2,50	4,50	22.3.2000	3,50	-
27.4.2000	28.4.2000	2,75	4,75	4.5.2000	3,75	-
8.6.2000	9.6.2000	3,25	5,25	15.6.2000	4,25	-
8.6.2000	-	-	-	28.6.2000	-	4,25
31.8.2000	1.9.2000	3,50	5,50	6.9.2000	-	4,50
5.10.2000	6.10.2000	3,75	5,75	11.10.2000	-	4,75
10.5.2001	11.5.2001	3,50	5,50	15.5.2001	-	4,50
30.8.2001	31.8.2001	3,25	5,25	5.9.2001	-	4,25
17.9.2001	18.9.2001	2,75	4,75	19.9.2001	-	3,75
8.11.2001	9.11.2001	2,25	4,25	14.11.2001	-	3,25
5.12.2002	6.12.2002	1,75	3,75	11.12.2002	-	2,75
6.3.2003	7.3.2003	1,50	3,50	12.3.2003	-	2,50
5.6.2003	6.6.2003	1,00	3,00	9.6.2003	-	2,00
1.12.2005	6.12.2005	1,25	3,25	6.12.2005	-	2,25
2.3.2006	8.3.2006	1,50	3,50	8.3.2006	-	2,50
8.6.2006	15.6.2006	1,75	3,75	15.6.2006	-	2,75
3.8.2006	9.8.2006	2,00	4,00	9.8.2006	-	3,00
5.10.2006	11.10.2006	2,25	4,25	11.10.2006	-	3,25
7.12.2006	13.12.2006	2,50	4,50	13.12.2006	-	3,50
8.3.2007	14.3.2007	2,75	4,75	14.3.2007	-	3,75
6.6.2007	13.6.2007	3,00	5,00	13.6.2007	-	4,00
3.7.2008	9.7.2008	3,25	5,25	9.7.2008	-	4,25
8.10.2008	8.10.2008	2,75	4,75	-	-	-
8.10.2008	9.10.2008	3,25	4,25	15.10.2008	3,75	-
6.11.2008	12.11.2008	2,75	3,75	12.11.2008	3,25	-
4.12.2008	10.12.2008	2,00	3,00	10.12.2008	2,50	-
18.12.2008	21.1.2009	1,00	3,00	-	-	-
15.1.2009	21.1.2009	1,00	3,00	21.1.2009	2,00	-
5.3.2009	11.3.2009	0,50	2,50	11.3.2009	1,50	-
2.4.2009	8.4.2009	0,25	2,25	8.4.2009	1,25	-
7.5.2009	13.5.2009	0,25	1,75	13.5.2009	1,00	-
7.4.2011	13.4.2011	0,50	2,00	13.4.2011	1,25	-
7.7.2011	13.7.2011	0,75	2,25	13.7.2011	1,50	-
3.11.2011	9.11.2011	0,50	2,00	9.11.2011	1,25	-
8.12.2011	14.12.2011	0,25	1,75	14.12.2011	1,00	-
5.7.2012	11.7.2012	0,00	1,50	11.7.2012	0,75	-



**Operazioni di politica monetaria dell'Eurosistema effettuate dalla Banca d'Italia mediante asta***(milioni di euro per le quantità; valori percentuali su base annua per i tassi d'interesse; dati giornalieri)*

Data di regolamento	Importo		Aste a tasso fisso	Aste a tasso variabile			Durata dell'operazione (in giorni)
	Richiesto	Aggiudicato		Tasso minimo di offerta	Tasso marginale	Tasso medio ponderato	
OPERAZIONI DI RIFINANZIAMENTO PRINCIPALI							
	S564033D	S889281D	S162532D	S022846D	S918373D	S928120D	S937249D
2012 - apr. 4 .....	2.304	2.304	1,00	-	-	-	7
2012 - apr. 11 .....	2.300	2.300	1,00	-	-	-	7
2012 - apr. 18 .....	2.941	2.941	1,00	-	-	-	7
2012 - apr. 25 .....	2.592	2.592	1,00	-	-	-	7
2012 - mag. 2 .....	2.571	2.571	1,00	-	-	-	7
2012 - mag. 9 .....	2.498	2.498	1,00	-	-	-	7
2012 - mag. 16 .....	4.210	4.210	1,00	-	-	-	7
2012 - mag. 23 .....	4.232	4.232	1,00	-	-	-	7
2012 - mag. 30 .....	4.012	4.012	1,00	-	-	-	7
2012 - giu. 6 .....	4.348	4.348	1,00	-	-	-	7
OPERAZIONI DI RIFINANZIAMENTO A PIÙ LUNGO TERMINE, CON DURATA FINO A 3 MESI							
	S971139D	S980124D	S451687D		S991005D	S998351D	S007260D
2012 - mar. 14 .....	373	373	1,00	-	-	-	28
2012 - mar. 29 .....	6.994	6.994	1,00	-	-	-	91
2012 - apr. 11 .....	361	361	1,00	-	-	-	28
2012 - apr. 26 .....	2.143	2.143	1,00	-	-	-	91
2012 - mag. 9 .....	441	441	1,00	-	-	-	35
2012 - mag. 31 .....	1.709	1.709	1,00	-	-	-	91
OPERAZIONI DI RIFINANZIAMENTO A PIÙ LUNGO TERMINE, CON DURATA OLTRE 3 MESI							
	S827406D	S316218D	S328406D		S359841D	S372058D	S376927D
2010 - apr. 1 .....	2.486	2.486	1,00	-	-	-	182
2010 - mag. 13 .....	1.232	1.232	1,00	-	-	-	182
2011 - ago. 11 .....	10.563	10.563	1,50	-	-	-	203
2011 - ott. 27 .....	10.850	10.850	1,50	-	-	-	371
2011 - dic. 22 .....	115.656	115.656	1,00	-	-	-	1.134
2012 - mar. 1 .....	139.023	139.023	1,00	-	-	-	1.092
ALTRE OPERAZIONI							
	S450762D	S937242D	S952858D	S793304D	S967007D	S980452D	S991423D
2012 - mag. 2 .....	-	-	1,00	-	-	-	7
2012 - mag. 9 .....	-10	-	1,00	-	-	-	7
2012 - mag. 16 .....	-	-	1,00	-	-	-	7
2012 - mag. 23 .....	-	-	1,00	-	-	-	7
2012 - mag. 30 .....	-	-	1,00	-	-	-	7
2012 - giu. 6 .....	-	-	1,00	-	-	-	7

## Statistiche sulla riserva obbligatoria - Passività delle istituzioni creditizie residenti in Italia

(consistenze di fine periodo in milioni di euro)

Periodo	Totale delle passività soggette	Passività soggette a coefficiente di riserva positivo		Passività soggette a coefficiente di riserva dello 0%		
		Depositi (in conto corrente; con durata prestabilita fino a due anni; rimborsabili con preavviso fino a due anni)	Titoli obbligazionari fino a due anni	Depositi (con durata prestabilita oltre due anni; rimborsabili con preavviso oltre due anni)	Pronti contro termine	Titoli obbligazionari oltre i due anni
	S818869M	S857599M	S912913M	S941509M	S951125M	S957661M
2009 .....	2.173.420	1.255.682	66.932	49.999	102.713	698.094
2010 .....	2.180.502	1.246.642	50.616	79.182	173.148	630.914
2011 - apr. ....	2.180.767	1.210.742	57.369	97.036	158.279	657.340
mag. ....	2.196.506	1.209.577	57.333	99.090	162.180	668.325
giu. ....	2.196.092	1.210.425	58.425	97.902	161.908	667.432
lug. ....	2.179.448	1.193.611	59.504	95.705	163.175	667.451
ago. ....	2.168.307	1.177.610	57.992	94.463	169.306	668.935
set. ....	2.177.987	1.176.284	60.441	94.625	173.469	673.168
ott. ....	2.165.014	1.172.892	61.024	94.849	167.642	668.607
nov. ....	2.122.370	1.148.380	63.805	95.177	145.282	669.726
dic. ....	2.135.209	1.192.150	65.598	93.721	115.746	667.995
2012 - gen. ....	2.120.588	1.177.010	64.662	95.358	121.299	662.258
feb. ....	2.139.047	1.182.652	66.752	94.693	140.168	654.782
mar. ....	2.150.807	1.209.368	66.728	93.475	131.957	649.279
apr. ....	2.129.950	1.208.731	66.693	92.885	133.019	628.622
mag. ....	2.139.807	1.207.813	66.745	97.123	143.835	624.291

## Tavola 1.7b

TAM10710

## Statistiche sulla riserva obbligatoria - Assolvimento dell'obbligo di riserva da parte delle istituzioni creditizie residenti in Italia

(consistenze medie nel periodo di mantenimento in milioni di euro; valori percentuali su base annua per il tasso d'interesse)

Periodo di mantenimento terminante il:		Riserve dovute	Conti correnti delle istituzioni creditizie	Riserve in eccesso	Inadempienze	Tasso di remunerazione della riserva obbligatoria
mese	giorno	S966619M	S999640M	S010530M	S056748M	S246450M
2009 .....	dic.	25.707	25.781	74	..	1,00
2010 .....	dic.	25.466	25.515	49	..	1,00
2011 - mag. ....	10	25.524	25.323	69	..	1,25
giu. ....	14	25.173	25.209	36	..	1,25
lug. ....	12	25.291	25.352	61	1	1,25
ago. ....	9	25.267	25.348	81	..	1,50
set. ....	13	25.306	25.366	60	..	1,50
ott. ....	11	24.991	25.119	128	..	1,50
nov. ....	8	24.641	24.730	88	..	1,50
dic. ....	13	24.664	24.812	148	..	1,25
2012 - gen. ....	17	24.608	24.857	249	1	1,00
feb. ....	14	12.053	12.272	218	..	1,00
mar. ....	13	12.509	12.729	220	..	1,00
apr. ....	10	12.349	12.431	82	..	1,00
mag. ....	8	12.426	12.480	54	..	1,00
giu. ....	12	12.692	12.773	80	..	1,00

## Posizione di liquidità del sistema bancario dell'area dell'euro: contributo italiano

(consistenze medie nel periodo di mantenimento della riserva obbligatoria, in milioni di euro)

Periodo di mantenimento terminante il:		Fattori di creazione di liquidità					
		Attività nette in oro e valuta estera	Attività nette nei confronti dell'Eurosistema	Operazioni di politica monetaria			
				Operazioni di rifinanziamento principali	Operazioni di rifinanziamento a più lungo termine	Operazioni di rifinanziamento marginale	Altre operazioni di creazione
<i>mese</i>	<i>giorno</i>	<i>S003675M</i>	<i>S246592M</i>	<i>S274091M</i>	<i>S283242M</i>	<i>S289794M</i>	<i>S297048M</i>
2009 .....	dic.	85.747	60.352	1.994	23.418	..	22
2010 .....	dic.	110.793	25.403	4.036	24.475	71	..
2011 - giu. ....	14	112.825	11.451	3.499	28.189	..	..
lug. ....	12	114.106	12.076	10.563	29.024	..	..
ago. ....	9	115.837	-23.123	34.269	38.176	1	..
set. ....	13	115.975	-62.674	20.174	63.896	..	..
ott. ....	11	122.733	-93.367	39.563	58.416	..	..
nov. ....	8	131.201	-91.934	41.381	61.432	..	..
dic. ....	13	131.227	-130.511	67.109	69.901	98	..
2012 - gen. ....	17	132.909	-178.301	55.046	139.817	145	1.094
feb. ....	14	133.923	-189.067	42.808	153.489	166	..
mar. ....	13	133.934	-215.433	29.072	197.936	39	1.676
apr. ....	10	134.571	-262.830	2.734	265.553	25	..
mag. ....	8	135.725	-270.466	2.601	267.957	16	..
giu. ....	12	135.910	-276.187	3.860	268.546	11	..

Periodo di mantenimento terminante il:		Fattori di assorbimento di liquidità					Conti correnti delle istituzioni creditizie presso la Banca centrale (c)	Contributo italiano alla base monetaria (a+b+c)
		Operazioni di politica monetaria		Circolazione (b)	Conti delle amministrazioni centrali	Altri fattori netti		
		Altre operazioni di assorbimento	Depositi overnight (a)					
<i>mese</i>	<i>giorno</i>	<i>S227610M</i>	<i>S303829M</i>	<i>S312726M</i>	<i>S343364M</i>	<i>S354855M</i>	<i>S398166M</i>	<i>S405722M</i>
2009 .....	dic.	262	2.121	142.995	46.620	-46.247	25.781	170.897
2010 .....	dic.	9	462	150.332	45.471	-57.011	25.515	176.309
2011 - giu. ....	14	8	393	153.216	37.033	-59.893	25.209	178.817
lug. ....	12	25	647	154.956	47.784	-62.995	25.352	180.955
ago. ....	9	173	984	157.053	43.165	-61.563	25.348	183.385
set. ....	13	193	960	156.984	22.648	-68.782	25.366	183.311
ott. ....	11	175	1.063	156.784	14.619	-70.415	25.119	182.966
nov. ....	8	76	1.940	157.720	22.401	-64.787	24.730	184.390
dic. ....	13	59	2.177	160.711	19.804	-69.738	24.812	187.699
2012 - gen. ....	17	944	12.065	164.023	19.201	-70.647	25.124	201.212
feb. ....	14	..	7.355	159.061	30.646	-68.014	12.272	178.688
mar. ....	13	508	23.353	158.989	20.941	-69.296	12.730	195.071
apr. ....	10	1.499	17.042	159.713	19.547	-70.179	12.431	189.186
mag. ....	8	..	14.827	160.115	18.202	-69.791	12.480	187.422
giu. ....	12	..	10.365	160.403	20.063	-71.464	12.773	183.540

**Bilancio delle “altre IFM” residenti in Italia: attività**

(consistenze in milioni di euro)

Periodo	Cassa	Prestiti						
		Residenti in Italia			Residenti in altri paesi dell'area dell'euro			Resto del mondo
		IFM	Amministrazioni pubbliche	Altri residenti	IFM	Amministrazioni pubbliche	Altri residenti	
	<i>S562518M</i>	<i>S589956M</i>	<i>S599104M</i>	<i>S612202M</i>	<i>S621694M</i>	<i>S634800M</i>	<i>S645671M</i>	<i>S655611M</i>
2010 .....	11.155	375.160	258.867	1.682.155	77.307	466	34.374	75.075
2011 - mag. ....	10.349	386.234	263.331	1.708.576	69.462	571	30.164	83.399
giu. ....	10.257	374.932	263.611	1.716.184	72.590	611	31.076	84.582
lug. ....	10.348	379.024	260.789	1.709.724	74.441	611	29.584	87.750
ago. ....	9.874	379.644	258.898	1.709.096	73.501	621	28.261	91.326
set. ....	10.067	406.027	258.060	1.725.914	87.205	616	28.947	95.507
ott. ....	10.324	408.251	257.426	1.724.538	86.039	626	29.779	93.758
nov. ....	10.443	416.373	257.106	1.725.423	81.271	697	29.406	94.660
dic. ....	11.515	411.594	257.473	1.712.497	87.696	689	28.659	99.925
2012 - gen. ....	10.344	395.534	254.548	1.719.394	79.537	699	27.948	98.651
feb. ....	9.889	387.437	257.300	1.707.911	78.106	700	27.823	97.934
mar. ....	9.747	387.446	267.557	1.712.082	83.854	688	27.656	102.239
apr. ....	10.821	393.726	267.717	1.711.844	84.566	738	28.861	101.851
mag. ....	(10.128)	(389.880)	(266.128)	(1.712.550)	(81.777)	(730)	(29.218)	(111.829)

Periodo	Titoli diversi da azioni						
	Residenti in Italia			Residenti in altri paesi dell'area dell'euro			Resto del mondo
	IFM	Amministrazioni pubbliche	Altri residenti	IFM	Amministrazioni pubbliche	Altri residenti	
	<i>S953876M</i>	<i>S140793M</i>	<i>S154530M</i>	<i>S184537M</i>	<i>S166032M</i>	<i>S181158M</i>	<i>S665123M</i>
2010 .....	208.882	238.786	149.472	21.801	8.030	26.738	18.534
2011 - mag. ....	217.980	234.268	134.261	22.758	7.411	29.487	17.801
giu. ....	219.310	239.714	133.913	22.603	8.813	29.959	17.333
lug. ....	222.063	246.195	131.475	22.774	9.333	29.328	17.059
ago. ....	229.920	253.166	134.639	22.559	8.434	29.225	16.459
set. ....	239.102	249.376	134.054	22.748	7.711	28.787	15.984
ott. ....	238.234	247.318	144.006	22.332	7.063	28.555	15.852
nov. ....	244.011	240.163	147.791	24.539	7.262	28.306	17.858
dic. ....	296.248	244.531	151.425	24.314	7.100	28.082	18.580
2012 - gen. ....	328.731	273.439	159.408	22.471	6.594	29.686	16.307
feb. ....	347.739	295.373	163.245	19.878	6.272	29.058	16.858
mar. ....	350.457	317.520	148.080	19.876	6.369	29.254	15.973
apr. ....	343.917	321.547	150.229	19.616	5.933	27.196	15.437
mag. ....	(346.166)	(328.624)	(139.723)	(19.303)	(5.833)	(26.552)	(15.140)

Periodo	Azioni e partecipazioni				Immobilizzazioni	Altre attività	Totale attività	
	Residenti in Italia		Residenti in altri paesi dell'area dell'euro					Resto del mondo
	IFM	Altri settori	IFM	Altri settori				
	<i>S678647M</i>	<i>S687287M</i>	<i>S694873M</i>	<i>S737997M</i>	<i>S745236M</i>	<i>S753273M</i>	<i>S766152M</i>	<i>S200055M</i>
2010 .....	74.436	71.814	48.413	15.482	11.535	84.022	305.775	3.798.278
2011 - mag. ....	79.636	76.177	48.558	17.387	11.945	84.463	291.758	3.825.979
giu. ....	78.021	70.256	48.265	17.326	10.998	83.170	280.083	3.813.606
lug. ....	77.851	68.146	48.644	17.423	11.651	83.197	309.882	3.847.291
ago. ....	77.575	67.314	48.391	17.244	10.755	83.059	328.977	3.878.939
set. ....	77.604	66.649	48.309	16.248	11.509	83.121	370.084	3.983.630
ott. ....	77.708	66.347	48.263	16.811	10.421	83.217	360.839	3.977.706
nov. ....	77.125	66.701	48.220	16.240	10.271	83.328	386.606	4.013.797
dic. ....	69.002	66.398	48.172	16.234	10.464	84.239	394.771	4.069.608
2012 - gen. ....	69.122	65.288	48.182	16.079	11.349	82.621	401.709	4.117.642
feb. ....	64.380	63.509	48.199	15.945	10.374	77.064	411.258	4.136.250
mar. ....	61.543	63.154	48.135	16.002	9.664	72.478	408.297	4.158.072
apr. ....	61.173	62.757	48.145	17.306	9.667	72.400	433.110	4.188.559
mag. ....	(61.423)	(64.582)	(48.131)	(15.855)	(8.471)	(72.446)	(465.617)	(4.220.108)

**Bilancio delle “altre IFM” residenti in Italia: passività***(consistenze di fine periodo in milioni di euro)*

Periodo	Depositi						
	Residenti in Italia			Residenti in altri paesi dell'area dell'euro			Resto del mondo
	IFM	Amministrazione centrale	Altre amministrazioni pubbliche - altri residenti	IFM	Amministrazioni centrali	Altre amministrazioni pubbliche - altri residenti	
	<i>S640722M</i>	<i>S390776M</i>	<i>S273355M</i>	<i>S400654M</i>	<i>S408710M</i>	<i>S287103M</i>	<i>S416254M</i>
2010 .....	404.905	16.947	1.416.033	229.047	18	24.383	185.282
2011 - mag. ....	401.227	17.374	1.365.366	248.730	44	25.863	187.009
giu. ....	403.734	16.690	1.370.242	245.708	94	22.985	185.019
lug. ....	443.434	16.845	1.369.289	249.445	40	21.701	169.391
ago. ....	454.014	16.819	1.368.689	245.880	42	21.483	165.779
set. ....	494.209	16.654	1.374.376	246.120	195	22.501	164.552
ott. ....	499.129	17.509	1.378.931	249.490	44	21.860	161.387
nov. ....	543.920	18.854	1.341.267	241.803	416	21.565	154.538
dic. ....	592.000	15.132	1.362.415	222.934	39	23.128	150.127
2012 - gen. ....	582.424	15.786	1.361.850	219.469	39	22.913	149.314
feb. ....	581.726	15.592	1.387.086	212.217	35	23.255	150.381
mar. ....	644.047	15.744	1.390.185	195.549	35	24.220	146.536
apr. ....	645.364	20.147	1.391.127	198.698	36	24.151	144.865
mag. ....	(645.630)	(16.642)	(1.390.114)	(197.445)	(36)	(24.030)	(153.851)

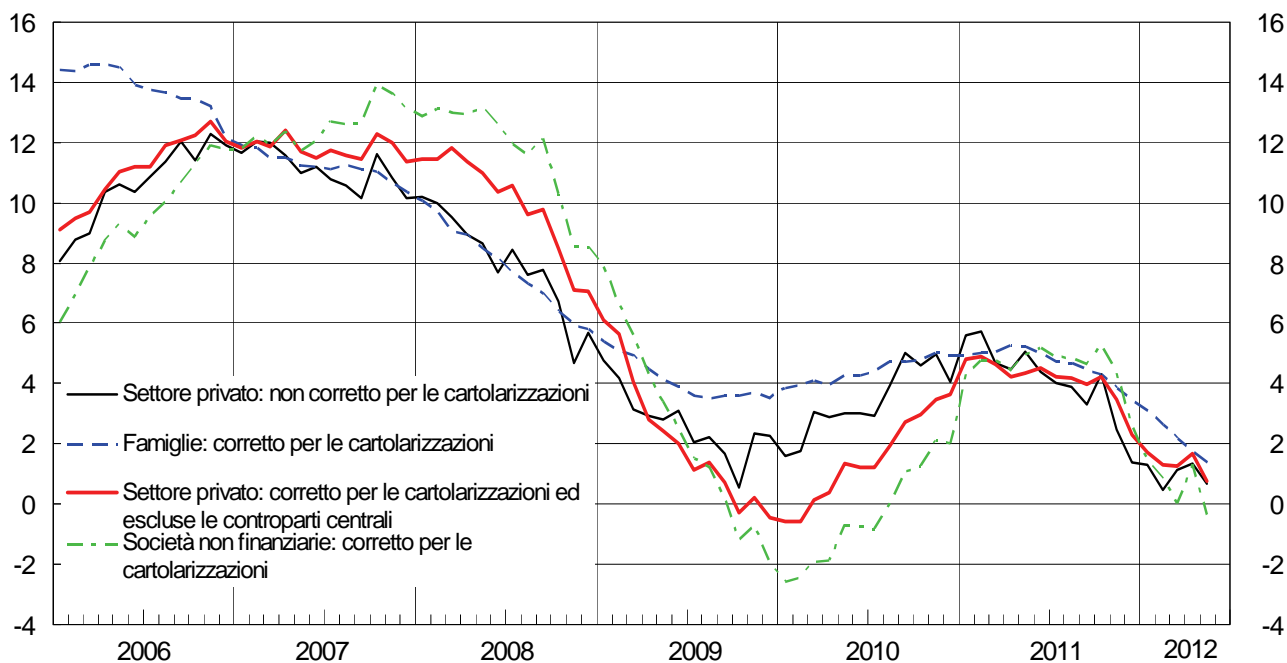
Periodo	Quote dei fondi comuni monetari	Obbligazioni	Capitale e riserve	Altre passività	Totale passività
	<i>S424528M</i>	<i>S303540M</i>	<i>S434899M</i>	<i>S442597M</i>	<i>S215509M</i>
2010 .....	38.585	807.691	349.447	325.939	3.798.277
2011 - mag. ....	33.699	846.071	373.877	326.719	3.825.978
giu. ....	33.395	844.134	379.937	311.667	3.813.604
lug. ....	32.956	847.356	382.172	314.662	3.847.291
ago. ....	32.786	850.394	382.362	340.691	3.878.938
set. ....	31.591	860.453	383.298	389.679	3.983.629
ott. ....	29.895	858.157	383.241	378.063	3.977.705
nov. ....	28.190	865.086	385.526	412.631	4.013.796
dic. ....	27.028	914.229	379.776	382.799	4.069.607
2012 - gen. ....	26.146	939.890	390.794	409.018	4.117.641
feb. ....	14.258	955.856	392.762	403.080	4.136.248
mar. ....	14.027	960.175	394.662	372.893	4.158.071
apr. ....	13.781	942.665	383.400	424.324	4.188.558
mag. ....	(13.441)	(943.685)	(370.432)	(464.804)	(4.220.110)

## **Sezione 2**

### **Statistiche bancarie: bilanci e altre informazioni**

Figura 2.1

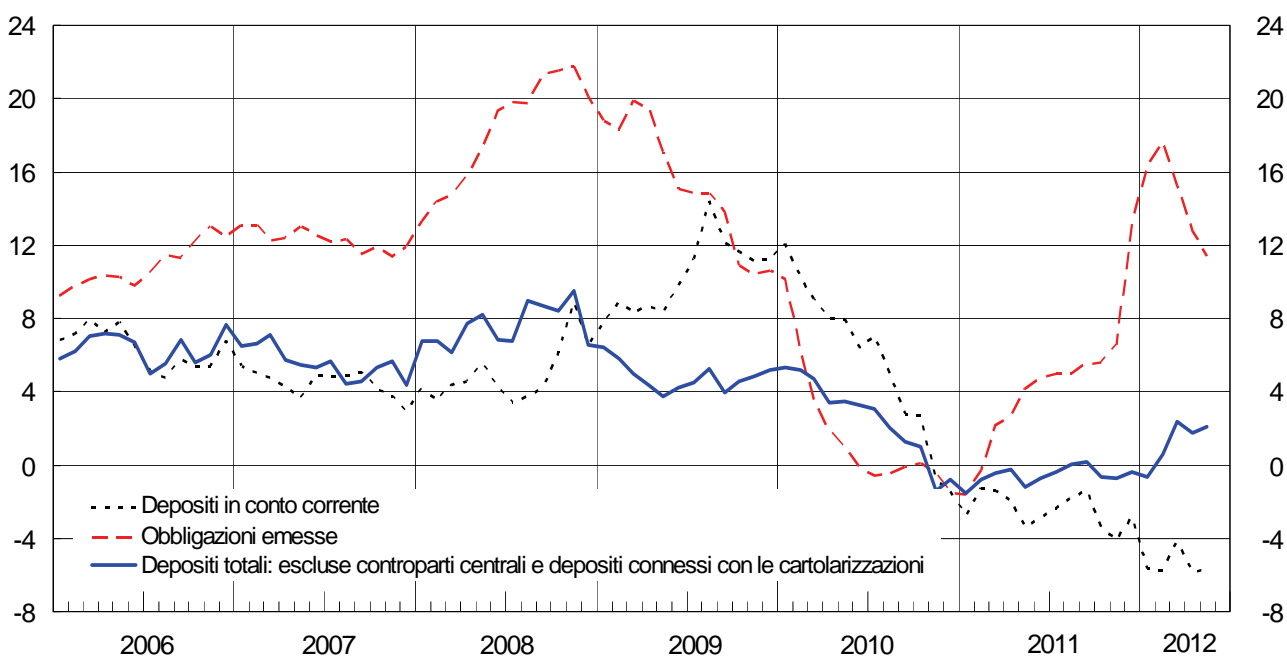
**PRESTITI BANCARI AI RESIDENTI IN ITALIA<sup>1</sup>**  
(variazioni percentuali sui 12 mesi)



(1) Cfr. appendice metodologica.

Figura 2.2

**PRINCIPALI PASSIVITÀ BANCARIE CON RESIDENTI IN ITALIA:  
DEPOSITI E OBBLIGAZIONI<sup>2</sup>**  
(variazioni percentuali sui 12 mesi)



(2) Cfr. appendice metodologica.

**Bilancio delle banche residenti in Italia: attività***(consistenze di fine periodo in milioni di euro)*

Periodo	Cassa	Prestiti			Titoli diversi da azioni		
		Residenti in Italia	Residenti in altri paesi dell'area dell'euro	Resto del mondo	Residenti in Italia		
					IFM	Amministrazioni pubbliche	Altri residenti
	<i>S221763M</i>	<i>S685169M</i>	<i>S778594M</i>	<i>S793529M</i>	<i>S016397M</i>	<i>S990079M</i>	<i>S028395M</i>
2010 .....	11.155	2.313.571	112.146	75.019	207.031	208.236	149.312
2011 - mag. ....	10.349	2.357.133	100.197	83.076	215.988	206.989	134.116
giu. ....	10.257	2.352.848	104.278	84.180	217.409	213.353	133.770
lug. ....	10.348	2.348.446	104.636	87.549	220.222	219.564	131.405
ago. ....	9.874	2.346.370	102.205	91.008	227.978	226.946	134.571
set. ....	10.067	2.388.284	116.446	95.210	237.451	225.281	133.997
ott. ....	10.324	2.388.546	116.122	93.552	236.743	223.294	143.987
nov. ....	10.443	2.396.429	111.280	94.527	242.715	219.132	147.778
dic. ....	11.515	2.378.639	117.044	99.925	295.004	224.114	151.411
2012 - gen. ....	10.344	2.367.719	108.184	98.651	327.535	252.223	159.393
feb. ....	9.889	2.352.493	106.630	97.934	347.628	281.710	163.240
mar. ....	9.747	2.366.958	112.199	102.239	350.335	304.886	148.078
apr. ....	10.821	2.372.933	114.165	101.851	343.809	309.240	150.227
mag. ....	(10.128)	(2.368.331)	(111.726)	(111.829)	(346.053)	(316.819)	(139.721)

Periodo	Titoli diversi da azioni			Titoli diversi da azioni del resto del mondo	Azioni e partecipazioni	
	Residenti in altri paesi dell'area dell'euro				Residenti in Italia	
	IFM	Amministrazioni pubbliche	Altri residenti		IFM	Altri residenti
	<i>S051255M</i>	<i>S039781M</i>	<i>S062554M</i>	<i>S967226M</i>	<i>S312876M</i>	<i>S352420M</i>
2010 .....	20.425	6.502	26.376	17.561	74.436	71.814
2011 - mag. ....	21.439	6.150	29.206	16.943	79.636	76.177
giu. ....	21.315	7.272	29.693	16.519	78.021	70.256
lug. ....	21.490	7.741	29.070	16.234	77.851	68.146
ago. ....	21.383	7.020	28.987	15.590	77.575	67.314
set. ....	21.593	5.962	28.565	15.154	77.604	66.649
ott. ....	21.148	5.569	28.350	15.177	77.708	66.347
nov. ....	23.354	5.332	28.119	17.218	77.125	66.701
dic. ....	23.222	5.328	27.927	17.970	69.002	66.398
2012 - gen. ....	21.368	5.055	29.520	15.754	69.122	65.288
feb. ....	19.075	5.629	29.031	16.630	64.380	63.509
mar. ....	18.976	5.749	29.199	15.744	61.543	63.154
apr. ....	18.714	5.368	27.111	15.215	61.173	62.757
mag. ....	(18.385)	(5.089)	(26.473)	(14.898)	(61.423)	(64.582)

Periodo	Azioni e partecipazioni			Quote di partecipazione in fondi monetari	Immobilizzazioni	Altre attività	Totale attività
	Residenti in altri paesi dell'area dell'euro		Resto del mondo				
	IFM	Altri residenti					
	<i>S361161M</i>	<i>S366484M</i>	<i>S373891M</i>	<i>S399788M</i>	<i>S420100M</i>	<i>S427463M</i>	<i>S463168M</i>
2010 .....	48.413	15.448	11.535	810	84.022	305.079	3.758.891
2011 - mag. ....	48.558	17.353	11.945	913	84.463	291.100	3.791.732
giu. ....	48.265	17.298	10.998	890	83.170	279.648	3.779.442
lug. ....	48.644	17.395	11.651	842	83.197	309.484	3.813.914
ago. ....	48.391	17.215	10.755	940	83.059	328.447	3.845.628
set. ....	48.309	16.220	11.509	703	83.121	369.322	3.951.447
ott. ....	48.263	16.800	10.421	741	83.217	360.415	3.946.722
nov. ....	48.220	16.229	10.271	748	83.328	385.967	3.984.917
dic. ....	48.172	16.223	10.464	680	84.239	394.368	4.041.643
2012 - gen. ....	48.182	16.068	11.349	680	82.621	401.006	4.090.065
feb. ....	48.199	15.944	10.374	679	77.064	410.928	4.120.966
mar. ....	48.135	16.001	9.664	760	72.478	408.111	4.143.957
apr. ....	48.145	17.306	9.667	758	72.400	432.751	4.174.411
mag. ....	(48.131)	(15.855)	(8.471)	(770)	(72.446)	(465.448)	(4.206.578)



**Bilancio delle banche residenti in Italia: passività***(consistenze di fine periodo in milioni di euro)*

Periodo	Depositi							
	Residenti in Italia				Residenti in altri paesi dell'area dell'euro			
	IFM		Amministrazione centrale	Altre amministrazioni pubbliche e altri residenti	IFM		Amministrazioni centrali	Altre amministrazioni pubbliche e altri residenti
		<i>di cui: banche e banca centrale</i>				<i>di cui: banche</i>		
	<i>S305929M</i>	<i>S260954M</i>	<i>S283388M</i>	<i>S295597M</i>	<i>S358514M</i>	<i>S316791M</i>	<i>S332233M</i>	<i>S344636M</i>
2010 .....	404.890	403.137	16.947	1.416.033	229.047	228.791	18	24.383
2011 - mag. ....	401.219	399.858	17.374	1.365.366	248.730	248.418	44	25.863
giu. ....	403.729	401.657	16.690	1.370.242	245.708	245.458	94	22.985
lug. ....	443.422	442.092	16.845	1.369.289	249.445	249.159	40	21.701
ago. ....	454.006	452.252	16.819	1.368.689	245.880	245.597	42	21.483
set. ....	494.207	492.207	16.654	1.374.376	246.120	245.859	195	22.501
ott. ....	499.079	497.511	17.509	1.378.931	249.490	249.413	44	21.860
nov. ....	543.626	542.193	18.854	1.341.267	241.803	241.729	416	21.565
dic. ....	591.612	589.981	15.132	1.362.415	222.934	222.867	39	23.128
2012 - gen. ....	582.051	581.150	15.786	1.361.850	219.469	219.388	39	22.913
feb. ....	581.725	580.309	15.592	1.387.086	212.217	212.132	35	23.255
mar. ....	644.045	642.585	15.744	1.390.185	195.549	195.382	35	24.220
apr. ....	645.363	643.568	20.147	1.391.127	198.698	198.453	36	24.151
mag. ....	(645.629)	(644.181)	(16.642)	(1.390.114)	(197.445)	(197.372)	(36)	(24.030)

Periodo	Depositi dei residenti nel resto del mondo		Obbligazioni	Capitale e riserve	Altre passività	Totale passività
		<i>di cui: banche</i>				
	<i>S369637M</i>	<i>S381071M</i>	<i>S073907M</i>	<i>S504043M</i>	<i>S975074M</i>	<i>S159211M</i>
2010 .....	185.282	142.296	807.691	349.447	325.152	3.758.891
2011 - mag. ....	187.009	141.596	846.071	373.877	326.180	3.791.733
giu. ....	185.019	139.224	844.134	379.937	310.904	3.779.441
lug. ....	169.391	124.339	847.356	382.172	314.253	3.813.914
ago. ....	165.779	118.684	850.394	382.362	340.174	3.845.628
set. ....	164.552	113.303	860.453	383.298	389.091	3.951.447
ott. ....	161.387	110.540	858.157	383.241	377.024	3.946.722
nov. ....	154.538	103.714	865.086	385.526	412.236	3.984.917
dic. ....	150.127	101.561	914.229	379.776	382.251	4.041.643
2012 - gen. ....	149.166	106.076	939.890	390.794	408.108	4.090.065
feb. ....	150.381	107.099	955.856	392.762	402.056	4.120.965
mar. ....	146.536	105.519	960.175	394.662	372.807	4.143.957
apr. ....	144.865	102.494	942.665	383.400	423.958	4.174.410
mag. ....	(153.851)	(111.742)	(943.685)	(370.432)	(464.717)	(4.206.582)

## Raccolta in euro da altre amministrazioni pubbliche e altri residenti

(consistenze di fine periodo in milioni di euro)

Periodo	Depositi								
	Residenti in Italia						Residenti in altri paesi dell'area dell'euro		
	Depositi in conto corrente	Depositi con durata prestabilita			Depositi rimborsabili con preavviso	Pronti contro termine	Depositi in conto corrente	Depositi con durata prestabilita	
		fino a 2 anni	oltre 2 anni					fino a 2 anni	oltre 2 anni
				di cui: connessi con operazioni di cessioni di crediti					
	S893463M	S452906M	S419174M	S984277M	S481577M	S392256M	S906791M	S472492M	S435869M
2009 .....	760.399	53.017	2.938	-	263.691	85.230	4.759	4.303	14.172
2010 .....	748.415	56.199	164.413	162.567	277.855	156.398	4.282	2.892	13.992
2011 - apr. ....	740.684	56.454	151.500	148.882	279.141	136.381	3.806	1.678	14.686
mag.....	731.953	56.359	144.825	142.390	278.533	140.722	4.007	1.644	14.788
giu. ....	732.530	56.604	144.109	142.208	278.719	145.025	5.139	1.851	14.730
lug. ....	734.669	55.910	141.043	139.493	278.690	145.463	3.697	1.773	14.707
ago.....	721.945	57.447	144.063	142.548	280.069	151.639	3.713	1.678	14.693
set. ....	725.334	58.597	143.158	141.649	279.330	154.602	4.347	1.664	14.693
ott. ....	721.819	64.557	152.982	151.350	279.120	147.711	4.028	1.464	14.689
nov. ....	694.358	71.587	157.539	155.844	279.480	125.801	4.150	1.275	14.688
dic. ....	727.209	84.203	160.994	159.192	282.632	95.379	4.481	2.292	14.702
2012 - gen.....	696.282	96.798	168.719	166.798	284.422	103.834	4.825	1.856	14.677
feb. ....	691.028	111.696	172.554	170.487	284.350	115.877	4.812	2.321	14.681
mar.....	702.179	124.044	156.151	153.927	286.187	110.038	5.943	2.296	14.598
apr. ....	697.884	126.208	158.230	155.762	286.736	110.062	5.816	1.937	14.395
mag.....	(691.276)	(130.795)	(146.695)	(144.244)	(287.058)	(122.459)	(6.118)	(1.742)	(14.392)

Periodo	Depositi			Obbligazioni emesse				Totale
	Residenti in altri paesi area dell'euro		Depositi del resto del mondo	fino a 1 anno	da 1 a 2 anni	oltre 2 anni	per memoria: obbligazioni emesse oltre 1 anno a tasso variabile	
	Depositi rimborsabili con preavviso	Pronti contro termine						
	S495366M	S405494M	S243823M	S110876M	S133607M	S145963M	S194982M	S925954M
2009 .....	134	311	35.157	..	105.420	705.741	546.045	2.035.272
2010 .....	155	2.568	38.674	10	78.358	720.757	520.997	2.264.967
2011 - apr. ....	153	4.687	37.944	..	83.997	741.599	513.157	2.252.712
mag. ....	154	4.542	39.753	..	85.070	751.320	518.620	2.253.670
giu. ....	155	391	40.159	..	86.152	748.349	514.092	2.253.913
lug. ....	156	698	39.747	..	87.499	750.006	515.314	2.254.057
ago. ....	157	555	42.127	..	87.572	753.157	517.613	2.258.816
set. ....	159	715	46.905	..	90.234	760.064	523.411	2.279.803
ott. ....	158	784	46.603	..	92.414	756.063	518.643	2.282.393
nov. ....	159	873	46.966	..	97.381	758.409	521.509	2.252.667
dic. ....	160	990	45.122	40.589	100.746	764.565	527.429	2.324.063
2012 - gen. ....	160	957	38.957	41.007	105.999	784.628	528.078	2.343.120
feb. ....	142	880	38.984	41.044	109.736	796.994	523.309	2.385.099
mar. ....	142	864	37.629	1.855	118.261	832.050	516.258	2.392.236
apr. ....	142	1.423	39.304	1.785	118.615	814.244	506.069	2.376.779
mag. ....	(143)	(1.294)	(38.133)	(1.748)	(117.251)	(816.280)	(503.906)	(2.375.383)

## Depositi degli altri residenti per settore di attività economica

(consistenze in milioni di euro)

Periodo	Altri residenti in Italia								Altri residenti in altri paesi dell'euro		
	Altre istituzioni finanziarie			Assicurazioni e fondi pensione	Società non finanziarie	Famiglie			Assicurazioni, fondi pensione e altre istituzioni finanziarie	Società non finanziarie	Famiglie
			di cui: con controparti centrali			Famiglie consumatrici	Famiglie produttrici	Istituzioni senza fini di lucro			
	S854332M	S886238M	S323832M	S900518M	S912432M	S917635M	S933546M	S941516M	S355038M	S950904M	S982173M
2009 .....	1.155.565	108.934	37.145	17.209	178.857	784.227	45.847	20.491	20.500	2.792	813
2010 .....	1.388.229	334.642	115.872	16.532	184.459	785.832	45.874	20.889	21.395	1.770	786
2011 - apr. ....	1.348.089	299.801	95.686	17.243	183.143	780.241	46.948	20.714	22.920	1.372	776
mag. ....	1.336.737	296.599	98.034	16.821	178.896	777.967	45.950	20.505	22.868	1.850	793
giu. ....	1.340.740	301.189	102.848	16.192	176.259	779.883	46.340	20.877	19.560	2.176	798
lug. ....	1.340.082	293.966	102.819	16.434	184.092	778.429	46.937	20.225	18.571	1.957	796
ago. ....	1.339.022	303.197	108.734	16.444	175.660	778.570	44.432	20.719	18.225	1.936	773
set. ....	1.345.196	306.027	112.597	15.947	174.000	783.504	44.450	21.268	19.060	2.161	797
ott. ....	1.350.370	310.849	107.539	16.452	174.329	782.279	44.914	21.547	18.763	1.862	811
nov. ....	1.313.194	296.825	87.726	14.306	165.229	773.400	42.430	21.005	18.834	1.339	793
dic. ....	1.333.959	285.588	68.580	17.174	175.597	789.962	44.278	21.360	20.191	1.502	775
2012 - gen. ....	1.331.703	304.263	77.912	19.691	156.966	787.209	42.836	20.738	20.058	1.478	786
feb. ....	1.360.842	322.275	91.050	20.068	160.698	793.973	42.764	21.065	20.495	1.367	812
mar. ....	1.362.612	302.807	86.916	20.021	176.769	797.423	44.261	21.331	21.132	1.663	806
apr. ....	1.369.673	304.986	89.500	20.561	173.887	804.361	44.515	21.363	21.137	1.611	833
mag. ....	(1.368.667)	(305.824)	(103.393)	(18.640)	(176.192)	(803.135)	(43.883)	(20.992)	(20.968)	(1.708)	(845)

## Prestiti per settore di attività economica

(consistenze di fine periodo in milioni di euro)

Periodo	Residenti in Italia										
	IFM		Amministrazioni pubbliche		Altri residenti						
			Amministrazione centrale	Enti locali ed enti di previdenza	Altre istituzioni finanziarie		Assicurazioni e fondi pensione	Società non finanziarie	Famiglie		
						di cui: pct con controparti centrali			Famiglie consumatrici	Famiglie produttrici	Istituzioni senza fini di lucro
	S628348M	S541849M	S554530M	S223255M	S579814M	S798896M	S591009M	S640592M	S515363M	S530259M	S675057M
2009 .....	574.183	538.991	167.749	79.929	199.222	39.013	7.947	849.025	397.218	90.910	8.271
2010 .....	372.549	348.976	178.265	80.602	214.984	38.239	7.481	867.122	483.717	99.410	9.440
2011 - apr. ....	381.029	356.486	177.238	85.307	200.140	35.733	6.674	885.510	494.826	100.305	9.744
mag. ....	385.225	365.224	177.356	85.976	195.830	33.394	6.707	897.911	497.181	101.125	9.822
giu. ....	373.054	352.533	179.352	84.258	195.935	29.125	6.612	903.074	499.359	101.348	9.855
lug. ....	377.933	356.142	175.307	85.481	190.041	25.039	6.514	900.251	502.409	100.515	9.993
ago. ....	378.376	364.172	174.664	84.234	189.457	27.143	6.466	900.371	501.562	101.223	10.019
set. ....	404.310	380.916	173.727	84.333	195.945	29.590	6.258	908.659	503.367	101.646	10.039
ott. ....	406.582	382.236	172.755	84.671	196.077	32.613	6.294	905.952	504.695	101.444	10.077
nov. ....	413.900	382.258	172.460	84.646	185.854	21.577	6.210	914.848	506.335	102.012	10.164
dic. ....	408.669	374.751	175.150	82.322	193.911	21.199	6.071	894.016	507.197	101.176	10.127
2012 - gen. ....	393.777	376.751	171.159	83.389	197.068	27.053	5.871	899.366	505.552	101.263	10.274
feb. ....	387.282	376.430	173.863	83.437	190.742	25.062	5.804	895.556	504.670	100.804	10.335
mar. ....	387.319	370.516	184.555	83.002	206.497	30.814	5.621	884.802	505.058	99.879	10.225
apr. ....	393.372	373.089	183.628	84.089	201.287	30.649	5.286	890.643	504.554	99.918	10.155
mag. ....	(389.653)	(372.268)	(182.872)	(83.256)	(203.950)	(32.673)	(5.299)	(887.499)	(505.905)	(99.699)	(10.199)

Periodo	Residenti in altri paesi dell'area dell'euro							Resto del mondo	
			Amministrazioni pubbliche	Altri residenti					
	IFM	di cui: banche		Altre istituzioni finanziarie	Assicurazioni e fondi pensione	Società non finanziarie	Famiglie	di cui: banche	
	S755713M	S696190M	S730389M	S716420M	S743137M	S767099M	S705257M	S793529M	S816567M
2009 .....	79.275	77.507	367	19.961	477	11.844	446	62.906	47.779
2010 .....	77.307	76.834	466	21.710	442	11.718	504	75.019	57.357
2011 - apr. ....	74.260	73.940	573	20.673	411	10.841	476	80.632	62.943
mag. ....	69.462	69.066	571	18.526	393	10.771	475	83.076	65.870
giu. ....	72.590	72.183	611	19.089	446	11.066	474	84.180	66.119
lug. ....	74.441	73.865	611	17.662	410	11.027	484	87.549	69.869
ago. ....	73.323	72.914	621	16.255	440	11.096	470	91.008	72.577
set. ....	86.882	86.465	616	16.558	415	11.502	472	95.210	76.717
ott. ....	85.717	85.279	626	17.428	199	11.671	481	93.552	75.801
nov. ....	81.178	80.773	697	17.124	202	11.594	486	94.527	75.783
dic. ....	87.696	87.265	689	17.005	154	11.022	478	99.925	81.729
2012 - gen. ....	79.537	79.132	699	16.532	171	10.770	475	98.651	81.347
feb. ....	78.106	77.611	700	16.559	185	10.618	461	97.934	80.954
mar. ....	83.854	83.696	688	16.690	163	10.331	472	102.239	84.452
apr. ....	84.566	84.463	738	17.144	168	11.077	472	101.851	84.377
mag. ....	(81.777)	(81.687)	(730)	(17.278)	(163)	(11.296)	(482)	(111.829)	(92.398)

Nel novembre 2010 la serie storica dei prestiti interbancari con controparti residenti in Italia registra una discontinuità; per dettagli vedi l'appendice metodologica

**Prestiti ai residenti in Italia, per durata e tipologia***(consistenze di fine periodo in milioni di euro)*

Periodo	Amministrazioni pubbliche e altri residenti				Società non finanziarie			
	Totale	fino a 1 anno	tra 1 e 5 anni	oltre 5 anni	Totale	fino a 1 anno	tra 1 e 5 anni	oltre 5 anni
	<i>S349700M</i>	<i>S722243M</i>	<i>S807750M</i>	<i>S819246M</i>	<i>S640592M</i>	<i>S829984M</i>	<i>S847968M</i>	<i>S878852M</i>
2009 .....	1.800.271	613.981	241.250	945.041	849.025	319.028	148.127	381.869
2010 .....	1.941.022	645.745	226.500	1.068.778	867.122	320.825	140.622	405.675
2011 - apr. ....	1.959.743	651.738	225.038	1.082.966	885.510	331.859	142.290	411.362
mag. ....	1.971.907	656.237	227.401	1.088.269	897.911	342.284	142.367	413.260
giu. ....	1.979.794	663.269	227.781	1.088.744	903.074	347.691	141.850	413.533
lug. ....	1.970.513	654.542	225.031	1.090.940	900.251	345.750	140.103	414.397
ago. ....	1.967.995	652.761	222.640	1.092.594	900.371	345.589	138.450	416.332
set. ....	1.983.974	665.078	223.637	1.095.260	908.659	351.698	139.711	417.249
ott. ....	1.981.964	661.941	222.826	1.097.197	905.952	348.552	139.491	417.909
nov. ....	1.982.529	658.005	223.904	1.100.620	914.848	355.046	140.238	419.564
dic. ....	1.969.970	649.889	222.195	1.097.886	894.016	337.535	139.625	416.856
2012 - gen. ....	1.973.942	662.078	212.936	1.098.927	899.366	349.356	132.370	417.641
feb. ....	1.965.211	655.578	211.717	1.097.915	895.556	347.620	131.688	416.248
mar. ....	1.979.639	662.820	214.431	1.102.388	884.802	334.927	134.246	415.629
apr. ....	1.979.561	668.634	209.634	1.101.293	890.643	343.776	131.836	415.030
mag. ....	(1.978.678)	(666.010)	(209.333)	(1.103.335)	(887.499)	(340.508)	(131.500)	(415.491)

Periodo	Totale	Famiglie								
		Credito al consumo			Prestiti per l'acquisto di abitazioni			Altri prestiti		
		fino a 1 anno	tra 1 e 5 anni	oltre 5 anni	fino a 1 anno	tra 1 e 5 anni	oltre 5 anni	fino a 1 anno	tra 1 e 5 anni	oltre 5 anni
	<i>S566656M</i>	<i>S939290M</i>	<i>S950332M</i>	<i>S963911M</i>	<i>S170272M</i>	<i>S181584M</i>	<i>S194449M</i>	<i>S206111M</i>	<i>S219203M</i>	<i>S230506M</i>
2009 .....	496.399	2.008	21.562	34.001	54	1.917	278.365	50.932	22.360	85.199
2010 .....	592.568	2.267	22.060	38.163	48	1.101	350.962	52.368	22.086	103.512
2011 - apr. ....	604.875	1.729	21.681	39.174	34	1.049	357.243	55.116	22.542	106.308
mag. ....	608.128	1.743	21.628	39.577	33	1.040	358.660	55.593	22.723	107.132
giu. ....	610.562	1.737	21.520	39.763	30	1.024	360.317	55.774	22.700	107.696
lug. ....	612.917	1.948	21.487	40.383	29	1.022	362.453	54.777	22.699	108.120
ago. ....	612.803	1.922	21.182	40.319	27	1.009	362.024	55.783	22.582	107.953
set. ....	615.052	1.808	21.126	40.415	27	1.001	363.254	57.039	22.354	108.027
ott. ....	616.216	1.851	21.040	40.708	26	988	364.354	56.855	22.275	108.119
nov. ....	618.511	1.874	21.085	40.735	58	982	366.087	57.611	22.224	107.857
dic. ....	618.499	1.991	21.235	40.931	59	971	366.615	56.342	22.391	107.965
2012 - gen. ....	617.089	1.824	20.286	40.846	58	902	366.224	57.382	21.773	107.795
feb. ....	615.809	1.626	20.055	40.879	58	866	366.319	56.787	21.714	107.504
mar. ....	615.162	1.704	19.905	41.048	56	863	366.642	55.964	21.755	107.223
apr. ....	614.627	1.704	19.796	41.158	56	855	366.354	55.990	21.591	107.123
mag. ....	(615.803)	(1.746)	(19.711)	(41.320)	(55)	(858)	(366.861)	(56.211)	(22.105)	(106.936)

## Sofferenze per settore di attività economica dei residenti in Italia

(consistenze di fine periodo in milioni di euro)

Periodo	Totale	per memoria: sofferenze al valore di realizzo	Amministrazioni pubbliche				Totale altri residenti
			Totale	Amministrazione centrale	Enti locali	Enti di previdenza	
	833618M	S867225M	S122755M	S084475M	S144845M	S174384M	S163567M
2009 .....	59.166	36.036	29	2	27	..	59.137
2010 .....	77.843	46.522	273	11	262	..	77.570
2011 - apr. ....	95.069	49.616	288	12	272	4	94.781
mag. ....	96.290	50.941	288	12	272	4	96.003
giu. ....	97.693	52.005	289	12	273	4	97.404
lug. ....	98.991	53.373	289	12	273	4	98.703
ago. ....	100.209	54.494	289	12	273	4	99.920
set. ....	102.033	55.323	288	12	272	4	101.745
ott. ....	102.746	55.798	298	12	282	4	102.448
nov. ....	104.364	56.994	297	12	281	4	104.067
dic. ....	107.197	59.333	298	11	282	4	106.899
2012 - gen. ....	107.377	57.429	297	11	282	4	107.080
feb. ....	107.637	56.399	301	13	283	4	107.336
mar. ....	107.592	56.604	302	14	284	4	107.290
apr. ....	108.992	57.740	303	13	285	4	108.690
mag. ....	(110.860)	(61.004)	(306)	(17)	(285)	(4)	(110.554)

Periodo	Altri residenti					
	Altre istituzioni finanziarie	Assicurazioni e fondi pensione	Società non finanziarie	Famiglie		
				Famiglie consumatrici	Famiglie produttrici	Istituzioni senza fini di lucro
	S111236M	S136147M	S153928M	S742491M	S073607M	S183823M
2009 .....	480	2	38.663	12.830	6.871	292
2010 .....	494	2	50.853	17.539	8.341	339
2011 - apr. ....	639	3	62.056	22.213	9.491	379
mag. ....	620	3	63.057	22.370	9.578	375
giu. ....	642	3	63.916	22.817	9.650	376
lug. ....	642	3	64.804	23.162	9.714	377
ago. ....	644	3	65.713	23.373	9.809	379
set. ....	698	3	66.668	24.069	9.928	379
ott. ....	697	3	67.095	24.253	10.031	370
nov. ....	672	3	68.191	24.645	10.174	382
dic. ....	673	3	70.193	25.200	10.395	435
2012 - gen. ....	674	3	70.685	24.838	10.442	437
feb. ....	672	3	70.628	25.116	10.481	436
mar. ....	654	3	70.767	25.137	10.300	428
apr. ....	647	4	71.888	25.313	10.404	433
mag. ....	(649)	(4)	(73.202)	(25.776)	(10.490)	(434)

## Tassi di variazione a 1 mese annualizzati: raccolta

(valori percentuali)

Periodo	Depositi					Obbligazioni
	Totale	di cui: esclusa l'Amministrazione centrale				
		in conto corrente	con durata prestabilita	rimborsabili con preavviso	pronti contro termine	
	S767761M	S777217M	S748587M	S762726M	S803617M	S799055M
2010 .....	-2,6	-9,4	12,4	5,4	91,5	-4,0
2011 - mar. ....	-3,2	-8,3	25,2	-0,6	45,9	39,9
apr. ....	2,3	1,6	0,6	0,7	55,1	3,5
mag. ....	-7,3	-11,5	-10,9	2,5	6,2	9,6
giu. ....	0,4	-0,4	-3,9	4,6	5,4	4,7
lug. ....	3,1	6,7	-16,1	2,4	-30,4	6,6
ago. ....	0,8	1,2	-1,8	1,9	-14,9	8,1
set. ....	-2,6	-7,2	44,6	1,9	-9,7	8,6
ott. ....	-3,8	-14,2	161,1	2,6	-20,3	6,8
nov. ....	-3,7	-15,0	190,7	0,9	-47,3	11,2
dic. ....	2,3	3,5	644,2	0,3	-98,0	92,7
2012 - gen. ....	-1,3	-20,2	343,8	0,9	-13,5	25,1
feb. ....	15,1	1,4	355,3	3,0	-57,3	14,3
mar. ....	20,9	7,7	295,1	6,3	-54,2	11,6
apr. ....	-6,0	-15,1	20,0	5,6	-67,6	-19,6
mag. ....	(3,0)	(0,1)	(49,4)	(11,7)	(-73,6)	(9,2)

## Tavola 2.8

## TSC20700

Tassi di variazione a 1 mese annualizzati: prestiti e titoli in portafoglio<sup>1</sup>

(valori percentuali)

Periodo	Prestiti a amministrazioni pubbliche e altri residenti in Italia				Titoli diversi da azioni	
	Totale	fino a 1 anno	tra 1 e 5 anni	oltre 5 anni	tassi di variazione a 1 mese	per memoria: tassi di variazione a 12 mesi
	S812248M	S782311M	S793601M	S788106M	S818174M	S470004M
2010 .....	7,6	12,4	-6,3	7,1	-2,9	8,6
2011 - mar. ....	1,6	1,5	-8,2	3,8	-16,4	2,6
apr. ....	-1,9	-13,8	-3,0	5,9	9,7	1,5
mag. ....	11,1	28,1	14,1	1,9	2,6	-0,9
giu. ....	2,1	-2,3	5,6	4,0	-7,5	-0,9
lug. ....	2,3	9,4	-12,3	1,6	45,7	1,2
ago. ....	3,1	6,5	-11,3	4,3	61,6	4,8
set. ....	2,8	2,8	7,1	1,9	27,9	6,0
ott. ....	2,0	4,5	-0,2	1,0	26,4	9,2
nov. ....	-1,8	-5,8	7,3	-1,2	49,3	10,1
dic. ....	-5,6	-13,6	-5,1	-0,8	204,0	21,4
2012 - gen. ....	-2,8	1,2	-37,2	3,5	142,6	32,5
feb. ....	0,4	1,8	0,5	-0,3	81,3	42,2
mar. ....	5,8	2,5	29,9	3,6	19,4	46,3
apr. ....	1,1	13,4	-22,6	-0,4	15,6	46,7
mag. ....	(2,2)	(-3,1)	(0,1)	(5,9)	(9,0)	(46,3)

(1) I tassi di variazione non sono corretti per l'effetto delle cessioni dei prestiti e delle cartolarizzazioni.

## Prestiti per branche di attività economica dei residenti in Italia

(consistenze in milioni di euro)

Branche di attività economica		Aprile 2012			Maggio 2012		
		Famiglie produttrici	Società non finanziarie	Totale	Famiglie produttrici	Società non finanziarie	Totale
		61	12020	3902	61	12020	3902
Agricoltura, silvicoltura e pesca .....	<b>A</b>	26.269	17.333	43.602	(26.367)	(17.271)	(43.638)
Estrazioni di minerali da cave e miniere .....	<b>B</b>	66	3.805	3.872	(65)	(3.930)	(3.995)
Attività manifatturiere .....	<b>C</b>	9.197	226.717	235.914	(9.103)	(226.487)	(235.590)
Industrie alimentari, delle bevande e del tabacco ...	<b>1000061</b>	1.595	30.439	32.034	(1.571)	(30.161)	(31.732)
Industrie tessili, abbigliamento e articoli in pelle .....	<b>1000062</b>	1.342	23.771	25.114	(1.329)	(23.552)	(24.881)
Industria del legno e dell'arredamento .....	<b>1000066</b>	1.302	14.931	16.233	(1.290)	(14.953)	(16.244)
Fabbricazione di carta e stampa .....	<b>1000063</b>	369	10.742	11.111	(366)	(10.715)	(11.081)
Fabbricazione di raffinati del petrolio, prodotti chimici e farmaceutici .....	<b>1000067</b>	122	21.589	21.711	(123)	(21.918)	(22.041)
Fabbricazione di articoli in gomma e materie plastiche .....	<b>22</b>	191	12.104	12.295	(187)	(11.930)	(12.118)
Metallurgia, fabbricazione di prodotti in metallo e lavorazione di minerali non metalliferi .....	<b>1000068</b>	2.292	58.473	60.765	(2.277)	(58.414)	(60.691)
Fabbricazione di prodotti elettronici, apparecchiature elettriche e non elettriche .....	<b>1000069</b>	385	13.451	13.836	(376)	(13.504)	(13.880)
Fabbricazione di macchinari .....	<b>28</b>	360	23.447	23.807	(350)	(23.398)	(23.748)
Fabbricazione di autoveicoli e altri mezzi di trasporto .....	<b>1000060</b>	199	9.620	9.820	(196)	(9.759)	(9.955)
Altre attività manifatturiere .....	<b>1000070</b>	1.041	8.149	9.190	(1.037)	(8.182)	(9.219)
Fornitura di energia elettrica, gas, vapore e aria condizionata .....	<b>D</b>	77	33.762	33.840	(85)	(33.822)	(33.907)
Fornitura di acqua, reti fognarie, attività di gestione dei rifiuti e risanamento .....	<b>E</b>	179	10.903	11.082	(174)	(10.839)	(11.014)
Costruzioni .....	<b>F</b>	11.905	159.331	171.236	(11.842)	(157.949)	(169.790)
Commercio all'ingrosso e al dettaglio, riparazione di autoveicoli e motocicli .....	<b>G</b>	22.248	126.534	148.781	(22.202)	(126.229)	(148.431)
Trasporto e magazzinaggio .....	<b>H</b>	2.761	41.083	43.844	(2.753)	(41.251)	(44.005)
Attività dei servizi di alloggio e di ristorazione .....	<b>I</b>	6.105	33.505	39.610	(6.106)	(33.462)	(39.567)
Servizi di informazione e comunicazione .....	<b>J</b>	677	18.024	18.702	(687)	(17.919)	(18.606)
Attività immobiliari .....	<b>L</b>	2.398	121.025	123.423	(2.375)	(120.845)	(123.220)
Attività professionali, scientifiche e tecniche .....	<b>M</b>	6.855	42.400	49.255	(6.853)	(42.246)	(49.099)
Noleggio, agenzie di viaggio, servizi di supporto alle imprese .....	<b>N</b>	1.277	19.976	21.253	(1.275)	(19.661)	(20.936)
Attività residuali .....	<b>1000073</b>	9.903	36.243	46.147	(9.812)	(35.589)	(45.400)
<b>Totale branche</b>	<b>1004999</b>	<b>99.918</b>	<b>890.643</b>	<b>990.561</b>	<b>(99.699)</b>	<b>(887.499)</b>	<b>(987.198)</b>



## Sofferenze per branche di attività economica dei residenti in Italia

(consistenze in milioni di euro)

Branche di attività economica		Aprile 2012			Maggio 2012		
		Famiglie produttrici	Società non finanziarie	Totale	Famiglie produttrici	Società non finanziarie	Totale
		61	12020	3902	61	12020	3902
Agricoltura, silvicoltura e pesca .....	<b>A</b>	2.051	1.709	3.761	(2.072)	(1.714)	(3.786)
Estrazioni di minerali da cave e miniere .....	<b>B</b>	13	177	190	(13)	(179)	(192)
Attività manifatturiere .....	<b>C</b>	1.385	21.822	23.207	(1.390)	(22.074)	(23.464)
Industrie alimentari, delle bevande e del tabacco ...	<b>1000061</b>	245	2.557	2.802	(245)	(2.637)	(2.882)
Industrie tessili, abbigliamento e articoli in pelle .....	<b>1000062</b>	276	4.020	4.295	(276)	(4.073)	(4.349)
Industria del legno e dell'arredamento .....	<b>1000066</b>	185	1.807	1.992	(186)	(1.856)	(2.043)
Fabbricazione di carta e stampa .....	<b>1000063</b>	50	1.111	1.161	(51)	(1.113)	(1.164)
Fabbricazione di raffinati del petrolio, prodotti chimici e farmaceutici .....	<b>1000067</b>	15	550	565	(14)	(546)	(560)
Fabbricazione di articoli in gomma e materie plastiche .....	<b>22</b>	27	1.237	1.264	(25)	(1.182)	(1.207)
Metallurgia, fabbricazione di prodotti in metallo e lavorazione di minerali non metalliferi .....	<b>1000068</b>	337	4.757	5.094	(342)	(4.849)	(5.191)
Fabbricazione di prodotti elettronici, apparecchiature elettriche e non elettriche .....	<b>1000069</b>	57	1.582	1.639	(57)	(1.571)	(1.628)
Fabbricazione di macchinari .....	<b>28</b>	53	1.913	1.966	(53)	(1.932)	(1.985)
Fabbricazione di autoveicoli e altri mezzi di trasporto .....	<b>1000060</b>	33	1.201	1.234	(33)	(1.217)	(1.250)
Altre attività manifatturiere .....	<b>1000070</b>	109	1.087	1.196	(108)	(1.097)	(1.205)
Fornitura di energia elettrica, gas, vapore e aria condizionata .....	<b>D</b>	3	115	118	(3)	(135)	(138)
Fornitura di acqua, reti fognarie, attività di gestione dei rifiuti e risanamento .....	<b>E</b>	17	444	461	(17)	(452)	(469)
Costruzioni .....	<b>F</b>	2.131	16.343	18.474	(2.144)	(16.690)	(18.835)
Commercio all'ingrosso e al dettaglio, riparazione di autoveicoli e motocicli .....	<b>G</b>	2.476	12.484	14.960	(2.496)	(12.689)	(15.185)
Trasporto e magazzinaggio .....	<b>H</b>	381	2.056	2.436	(383)	(2.138)	(2.521)
Attività dei servizi di alloggio e di ristorazione .....	<b>I</b>	607	2.539	3.147	(615)	(2.560)	(3.175)
Servizi di informazione e comunicazione .....	<b>J</b>	73	1.243	1.316	(75)	(1.251)	(1.326)
Attività immobiliari .....	<b>L</b>	204	7.601	7.804	(211)	(7.887)	(8.098)
Attività professionali, scientifiche e tecniche .....	<b>M</b>	293	1.427	1.720	(295)	(1.496)	(1.791)
Noleggio, agenzie di viaggio, servizi di supporto alle imprese .....	<b>N</b>	165	1.880	2.045	(171)	(1.891)	(2.062)
Attività residuali .....	<b>1000073</b>	606	2.047	2.654	(605)	(2.045)	(2.650)
<b>Totale branche</b>	<b>1004999</b>	<b>10.404</b>	<b>71.888</b>	<b>82.292</b>	<b>(10.490)</b>	<b>(73.202)</b>	<b>(83.691)</b>

**Titoli in portafoglio emessi da residenti in Italia, diversi da azioni e partecipazioni***(consistenze di fine periodo in milioni di euro)*

Periodo	Titoli di Stato italiani					Totale altri titoli	di cui:		Totale
	di cui:				obbligazioni emesse da banche		riacquisti di titoli relativi ad attività proprie cartolarizzate non cancellate		
	BOT	CCT	BTP	CTZ					
	<i>S470453M</i>	<i>S484406M</i>	<i>S495781M</i>	<i>S504610M</i>	<i>S519936M</i>	<i>S438918M</i>	<i>S275097M</i>	<i>S570744M</i>	<i>S420415M</i>
2009 .....	147.131	17.905	41.464	65.892	16.129	291.689	210.698	-	438.820
2010 .....	192.991	24.256	47.348	98.536	16.605	371.587	207.031	123.379	564.578
2011 - apr. ....	184.450	16.966	46.584	100.079	14.065	367.065	210.554	113.419	551.515
mag. ....	191.875	18.870	46.515	104.767	14.962	365.218	215.988	107.324	557.093
giu. ....	198.443	20.074	47.995	110.080	13.545	366.089	217.409	107.193	564.533
lug. ....	204.666	23.279	47.508	110.382	14.618	366.524	220.222	106.224	571.191
ago. ....	212.194	25.374	48.928	113.156	15.884	377.301	227.978	109.666	589.495
set. ....	210.635	30.408	48.015	110.221	13.146	386.094	237.451	109.175	596.729
ott. ....	208.679	32.515	46.274	106.770	14.297	395.345	236.743	119.241	604.024
nov. ....	204.543	35.717	40.986	103.859	15.333	405.083	242.715	123.322	609.625
dic. ....	209.639	30.872	42.580	110.730	16.916	460.890	295.004	127.219	670.528
2012 - gen. ....	237.866	38.867	45.569	122.042	22.734	501.286	327.535	135.413	739.152
feb. ....	267.359	44.818	48.346	141.991	22.810	525.219	347.628	139.325	792.578
mar. ....	290.526	49.133	47.822	158.834	24.769	512.774	350.335	124.140	803.300
apr. ....	294.928	50.832	49.258	161.265	23.611	508.348	343.809	126.624	803.276
mag. ....	(302.530)	(54.735)	(49.239)	(163.765)	(24.839)	(500.063)	(346.053)	(115.109)	(802.593)

**Titoli di terzi in deposito per settore detentore: titoli di debito al valore nominale***(consistenze di fine periodo in milioni di euro)*

Periodo	Residenti in Italia							Totale titoli detenuti da non residenti	Totale generale
	Società non finanziarie	Istituzioni finanziarie	Imprese di assicurazione	Amministrazioni pubbliche	Famiglie		Totale		
					Famiglie consumatrici	Famiglie produttrici			
	S614465M	S071499M	S090183M	S133795M	S165359M	S181843M	S195955M	S232657M	S248779M
2009 .....	80.885	365.021	292.751	13.928	673.886	33.726	1.460.196	43.863	1.504.060
2010 .....	84.106	351.736	317.050	13.012	681.589	34.391	1.481.885	60.500	1.542.385
2011 - apr. ....	86.599	351.531	326.765	13.305	706.791	35.002	1.519.993	52.595	1.572.588
mag. ....	86.834	350.632	327.044	13.213	711.927	35.078	1.524.728	51.814	1.576.541
giu. ....	86.898	339.355	326.186	13.145	711.757	35.007	1.512.347	56.846	1.569.193
lug. ....	87.271	339.383	328.492	14.047	717.253	34.962	1.521.409	50.344	1.571.753
ago. ....	86.833	339.573	329.201	13.854	714.628	34.841	1.518.930	49.184	1.568.114
set. ....	86.536	339.128	330.776	13.554	712.563	34.652	1.517.209	49.598	1.566.807
ott. ....	86.051	339.457	330.925	13.535	716.655	34.808	1.521.432	42.568	1.564.000
nov. ....	86.510	322.295	331.157	15.158	725.801	35.257	1.516.177	46.152	1.562.330
dic. ....	85.596	321.198	326.213	15.495	734.008	35.689	1.518.198	43.793	1.561.991
2012 - gen. ....	85.383	321.695	326.151	15.586	741.564	35.728	1.526.107	42.422	1.568.528
feb. ....	81.595	317.771	328.083	14.890	740.992	35.550	1.518.881	42.004	1.560.884
mar. ....	83.115	317.685	327.813	14.613	738.014	35.284	1.516.524	40.873	1.557.397
apr. ....	85.831	307.613	325.619	15.721	731.340	34.945	1.501.069	40.338	1.541.407
mag. ....	(86.209)	(314.367)	(326.179)	(16.108)	(730.422)	(33.887)	(1.507.172)	(44.573)	(1.551.745)

**Titoli di terzi in deposito di residenti in Italia per strumento al fair value***(consistenze di fine periodo in milioni di euro)*

Periodo	Titoli di debito al fair value						Titoli di capitale al fair value		
	Totale	di cui:					Totale	di cui:	
		Totale Titoli di Stato	di cui: BOT	di cui: CCT	di cui: BTP	Obbligazioni di banche		Azioni	Fondi comuni
	S259771Q	S271712Q	S282091Q	S299994Q	S317378Q	S337122Q	S350588Q	S366382Q	S3382767Q
2009 -II ... trim.....	1.401.480	545.393	89.274	107.897	311.715	360.658	522.498	279.887	242.611
III .... "	1.441.314	552.987	73.116	101.817	335.918	367.140	587.978	324.959	263.019
IV .... "	1.492.302	557.810	59.996	104.907	348.401	364.620	607.213	333.522	273.692
2010 -I .... trim.....	1.503.398	550.527	56.638	96.683	351.077	363.302	623.627	335.052	288.575
II .... "	1.485.981	562.961	58.775	90.488	366.399	356.564	610.758	298.866	311.892
III .... "	1.490.334	588.843	56.918	96.380	389.429	354.522	625.688	309.421	316.267
IV .... "	1.481.050	583.691	51.207	93.104	383.710	345.876	619.478	303.899	315.579
2011 -I .... trim.....	1.492.415	595.401	58.011	95.289	395.833	349.755	637.381	312.376	325.005
II .... "	1.490.280	596.988	59.106	88.579	406.442	356.291	640.671	308.032	332.639
III .... "	1.434.750	577.359	64.854	84.827	392.139	351.833	559.886	256.667	303.218
IV .... "	1.404.682	572.070	69.061	73.450	395.218	347.206	539.237	256.663	282.574
2012 -I .... trim.....	1.481.204	620.580	77.121	66.153	440.824	362.549	583.248	273.575	309.673

**Cartolarizzazioni di prestiti bancari per tipologia e settore di controparte: totale**

(consistenze in milioni di euro)

Periodo	Totale cartolarizzazioni								
	Totale		Altri residenti in Italia						
		di cui: sofferenze		Assicurazioni, fondi pensione e altre istituzioni finanziarie	Società non finanziarie		Famiglie		
	S566523M	S571825M	S581652M	S594014M	S599608M	S611448M	S618267M	S625906M	S630780M
2010 .....	195.394	30.818	194.809	4.932	38.301	151.577	7.979	120.821	22.776
2011 - mag. ....	181.408	30.645	180.842	4.850	37.413	138.580	7.273	110.542	20.764
giu. ....	180.692	30.672	180.163	4.809	36.908	138.445	7.138	110.238	21.069
lug. ....	181.169	30.735	180.653	4.784	36.512	139.357	9.455	109.068	20.834
ago. ....	180.580	30.768	180.063	4.781	36.275	139.007	10.168	108.112	20.727
set. ....	189.325	30.830	188.814	4.715	44.979	139.120	9.970	107.707	21.443
ott. ....	190.338	30.830	189.827	4.714	44.530	140.583	10.739	108.148	21.695
nov. ....	202.671	30.907	202.160	4.731	49.471	147.957	10.778	114.077	23.102
dic. ....	205.416	31.301	204.914	4.612	51.925	148.376	10.312	114.440	23.624
2012 - gen. ....	214.503	31.242	214.015	4.610	51.283	158.121	10.148	122.999	24.974
feb. ....	215.213	30.998	214.729	4.635	52.430	157.664	10.484	121.991	25.189
mar. ....	197.507	30.914	197.023	4.621	52.544	139.857	9.305	105.261	25.291
apr. ....	194.922	30.907	194.441	4.635	50.869	138.937	9.840	103.386	25.711
mag. ....	(184.132)	(30.658)	(183.584)	(4.725)	(50.935)	(127.925)	(9.426)	(92.682)	(25.817)

**Tavola 2.15**

TSC21500

**Cartolarizzazioni di prestiti bancari per tipologia e settore di controparte: prestiti cancellati dai bilanci**

(consistenze di fine periodo in milioni di euro)

Periodo	Cartolarizzazioni di prestiti bancari cancellati dai bilanci								
	Totale		Altri residenti in Italia						
		di cui: sofferenze		Assicurazioni, fondi pensione e altre istituzioni	Società non finanziarie		Famiglie		
	S067269M	S493705M	S510823M	S522003M	S535618M	S541843M	S547389M	S552707M	S558828M
2010 .....	45.373	29.205	45.040	4.789	24.959	15.292	726	4.025	10.541
2011 - mag. ....	44.257	28.909	43.935	4.718	24.931	14.286	738	3.363	10.185
giu. ....	43.935	28.858	43.641	4.635	24.727	14.279	712	3.329	10.237
lug. ....	43.055	28.770	42.765	4.635	24.666	13.465	29	3.284	10.152
ago. ....	42.888	28.742	42.597	4.634	24.613	13.350	28	3.189	10.133
set. ....	42.774	28.719	42.488	4.556	24.545	13.387	29	3.240	10.118
ott. ....	42.637	28.655	42.352	4.557	24.461	13.334	28	3.211	10.095
nov. ....	42.493	28.610	42.208	4.556	24.398	13.254	28	3.414	9.811
dic. ....	42.835	28.948	42.548	4.432	24.528	13.588	115	3.506	9.967
2012 - gen. ....	42.588	28.837	42.308	4.431	24.406	13.471	115	3.570	9.786
feb. ....	42.205	28.522	41.928	4.424	24.228	13.277	111	3.525	9.640
mar. ....	42.685	28.679	42.403	4.416	24.357	13.630	168	3.609	9.853
apr. ....	42.554	28.615	42.276	4.416	24.282	13.578	169	3.584	9.825
mag. ....	(43.008)	(28.586)	(42.663)	(4.504)	(24.729)	(13.430)	(171)	(3.470)	(9.789)

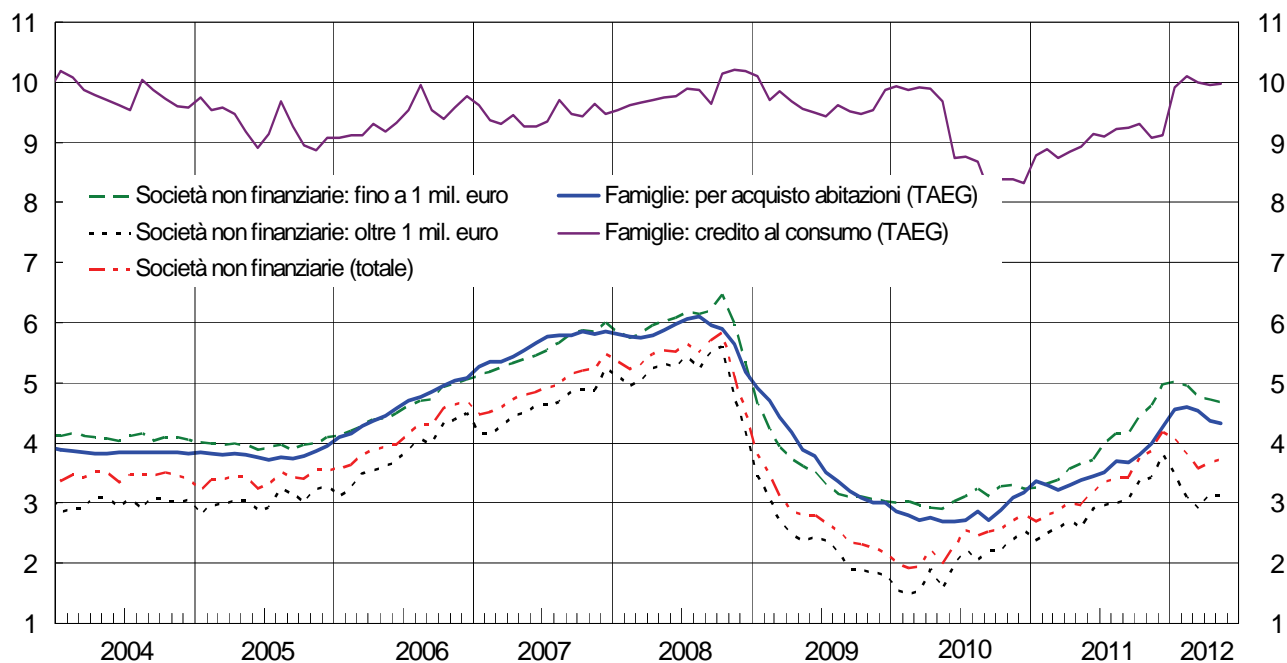
## **Sezione 3**

### **Tassi di interesse bancari**



Figura 3.1

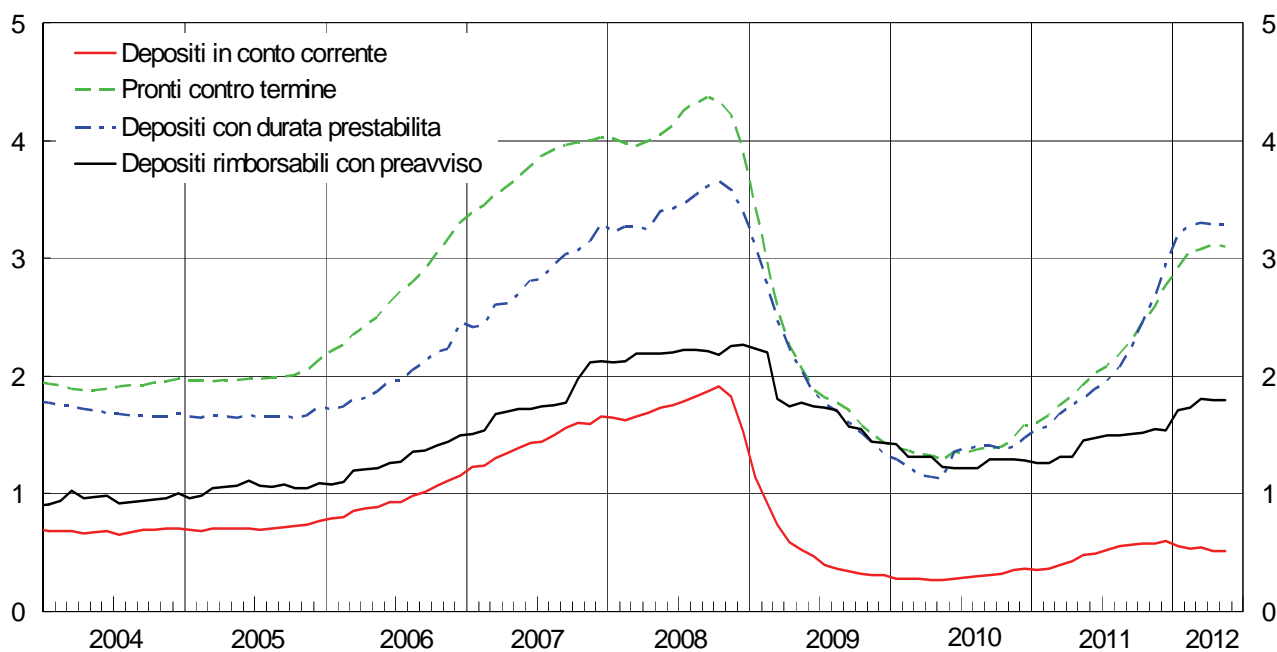
**TASSI DI INTERESSE BANCARI SUI PRESTITI IN EURO PER SETTORE: NUOVE OPERAZIONI<sup>1</sup>**  
(valori percentuali)



(1) Cfr. appendice metodologica.

Figura 3.2

**TASSI DI INTERESSE BANCARI SUI DEPOSITI IN EURO PER STRUMENTO: CONSISTENZE<sup>2</sup>**  
(valori percentuali)



(2) Cfr. appendice metodologica.

## Tassi di interesse bancari sui prestiti in euro alle società non finanziarie: nuove operazioni

(valori percentuali)

Periodo	Totale	Prestiti fino a 1 milione di euro						
		Totale	di cui: fino a 250.000 euro	per memoria: prestiti per altri scopi alle famiglie produttrici	Per periodo di determinazione iniziale del tasso			
					fino a 3 mesi	tra 3 mesi e 1 anno	tra 1 e 5 anni	oltre 5 anni
	<i>S127845M</i>	<i>S148553M</i>	<i>S207961M</i>	<i>S588953M</i>	<i>S598463M</i>	<i>S604503M</i>	<i>S181533M</i>	<i>S201914M</i>
2009 .....	2,17	3,03	....	....	....	....	4,37	5,18
2010 .....	2,79	3,24	3,57	3,72	3,16	3,24	4,51	4,88
2011 - mag. ....	2,96	3,65	3,96	4,48	3,59	3,66	5,19	5,52
giu. ....	3,18	3,71	4,05	4,56	3,65	3,73	5,10	5,52
lug. ....	3,33	3,99	4,32	4,78	3,90	4,06	5,14	5,43
ago. ....	3,42	4,15	4,47	5,08	4,08	4,23	5,06	5,52
set. ....	3,44	4,16	4,51	5,13	4,08	4,26	5,22	5,35
ott. ....	3,74	4,42	4,76	5,37	4,33	4,54	5,60	5,55
nov. ....	3,86	4,62	4,92	5,78	4,50	4,80	5,85	6,03
dic. ....	4,18	4,98	5,28	5,77	4,90	5,08	5,83	6,03
2012 - gen. ....	4,06	5,01	5,37	6,09	4,88	5,21	6,42	6,06
feb. ....	3,79	4,96	5,32	6,32	4,82	5,24	6,39	6,48
mar. ....	3,58	4,78	5,19	6,08	4,65	5,01	6,15	6,38
apr. ....	3,68	4,73	5,15	5,62	4,56	5,03	6,17	6,47
mag. ....	(3,72)	(4,68)	(5,10)	(5,91)	(4,55)	(4,94)	(6,15)	(6,23)

Periodo	Prestiti oltre 1 milione di euro					Prestiti con garanzie		
	Totale	Per periodo di determinazione iniziale del tasso				Totale	fino a 1 milione di euro	oltre 1 milione di euro
		fino a 3 mesi	tra 3 mesi e 1 anno	tra 1 e 5 anni	oltre 5 anni			
	<i>S212623M</i>	<i>S610487M</i>	<i>S615735M</i>	<i>S242176M</i>	<i>S254346M</i>	<i>S625012M</i>	<i>S632871M</i>	<i>S637692M</i>
2009 .....	1,82	....	....	2,25	3,57	....	....	....
2010 .....	2,56	2,55	2,59	2,34	3,95	3,21	3,53	2,84
2011 - mag. ....	2,59	2,54	2,89	1,98	4,31	3,61	4,02	3,06
giu. ....	2,91	2,84	3,16	2,98	3,91	3,71	4,12	3,21
lug. ....	2,98	2,84	3,36	2,66	4,42	4,00	4,42	3,50
ago. ....	3,00	2,99	3,06	2,83	5,18	4,26	4,70	3,55
set. ....	3,05	3,00	3,30	3,09	4,34	4,29	4,74	3,68
ott. ....	3,37	3,38	3,26	3,94	4,82	4,23	4,96	3,46
nov. ....	3,43	3,37	3,87	4,60	4,49	4,45	5,16	3,62
dic. ....	3,80	3,71	4,38	3,66	4,43	4,60	5,54	3,75
2012 - gen. ....	3,47	3,25	4,43	3,67	4,93	4,78	5,64	3,92
feb. ....	3,09	2,95	4,37	2,15	4,62	4,79	5,64	3,85
mar. ....	2,91	2,78	3,71	3,71	4,56	4,44	5,48	3,41
apr. ....	3,12	2,95	4,11	3,21	4,22	4,29	5,45	3,28
mag. ....	(3,13)	(3,02)	(3,93)	(3,93)	(4,86)	(4,46)	(5,39)	(3,47)



## Tassi di interesse bancari sui prestiti in euro alle famiglie: nuove operazioni

(valori percentuali)

Periodo	Prestiti per l'acquisto di abitazioni					
	Totale	Per periodo di determinazione iniziale del tasso				TAEG
		fino a 1 anno	tra 1 e 5 anni	tra 5 e 10 anni	oltre 10 anni	
	<i>S921397M</i>	<i>S931765M</i>	<i>S944970M</i>	<i>S963373M</i>	<i>S976256M</i>	<i>S103279M</i>
2009 .....	2,88	2,24	3,35	4,05	4,92	3,01
2010 .....	2,97	2,52	3,48	4,01	4,30	3,18
2011 - mag. ....	3,09	2,77	3,99	4,51	4,84	3,38
giu. ....	3,16	2,85	3,95	4,36	4,82	3,44
lug. ....	3,21	2,92	3,96	4,21	4,78	3,51
ago. ....	3,43	3,14	3,89	4,35	4,89	3,70
set. ....	3,42	3,14	3,58	4,08	4,64	3,69
ott. ....	3,54	3,26	3,87	4,11	4,44	3,81
nov. ....	3,70	3,33	4,03	4,16	4,60	3,98
dic. ....	4,03	3,64	4,25	4,70	4,99	4,27
2012 - gen. ....	4,26	3,86	4,59	5,06	5,14	4,55
feb. ....	4,33	3,99	4,72	5,19	5,15	4,61
mar. ....	4,27	3,90	4,78	5,14	5,21	4,54
apr. ....	4,14	3,77	4,73	5,07	5,13	4,37
mag. ....	(4,12)	(3,79)	(4,55)	(4,83)	(5,02)	(4,33)

Periodo	Credito al consumo					Prestiti per altri scopi			
	Totale	Per periodo di determinazione iniziale del tasso			TAEG	Totale	di cui: alle famiglie produttrici	Per periodo di determinazione iniziale del tasso	
		fino a 1 anno	tra 1 e 5 anni	oltre 5 anni				fino a 1 anno	oltre 1 anno
	<i>S984694M</i>	<i>S006081M</i>	<i>S032609M</i>	<i>S054671M</i>	<i>S118160M</i>	<i>S964935M</i>	<i>S588953M</i>	<i>S062897M</i>	<i>S643432M</i>
2009 .....	8,33	9,86	8,28	6,96	9,87	4,15	....	4,01	5,13
2010 .....	6,71	6,63	6,65	6,81	8,33	4,18	3,72	4,06	4,98
2011 - mag. ....	7,63	7,39	7,50	7,89	8,92	4,84	4,48	4,75	5,50
giu. ....	7,71	7,55	7,60	7,92	9,14	4,95	4,56	4,88	5,54
lug. ....	7,74	7,43	7,58	8,06	9,11	4,86	4,78	4,78	5,49
ago. ....	7,83	7,74	7,55	8,04	9,23	5,05	5,08	5,00	5,57
set. ....	7,88	7,91	7,54	8,06	9,24	5,00	5,13	4,96	5,27
ott. ....	7,96	8,18	7,54	8,04	9,31	5,10	5,37	5,03	5,61
nov. ....	7,80	8,02	7,32	7,93	9,07	5,36	5,78	5,36	5,41
dic. ....	7,79	8,00	7,24	8,01	9,11	5,05	5,77	4,92	5,93
2012 - gen. ....	8,48	8,94	7,74	8,63	9,91	5,39	6,09	5,25	6,43
feb. ....	8,64	9,09	7,99	8,71	10,10	5,76	6,32	5,66	6,48
mar. ....	8,51	8,88	8,13	8,48	9,99	5,46	6,08	5,35	6,16
apr. ....	8,55	8,47	8,17	8,83	9,95	5,42	5,62	5,31	6,27
mag. ....	(8,58)	(8,56)	(8,26)	(8,76)	(9,98)	(5,39)	(5,91)	(5,27)	(6,24)

**Tassi di interesse bancari sui prestiti in euro a famiglie e società non finanziarie: consistenze**

(valori percentuali)

Periodo	Famiglie								
	Totale	Prestiti per l'acquisto di abitazioni			Credito al consumo e altri prestiti			Conti correnti attivi e prestiti rotativi	Finanziamenti con carte di credito
		di cui:		fino a 1 anno	tra 1 e 5 anni	oltre 5 anni			
		tra 1 e 5 anni	oltre 5 anni						
	S681824M	S711581M	S741096M	S750813M	S761710M	S781559M	S790439M	S665496M	S966166M
2009 .....	4,69	3,76	4,16	3,76	6,56	7,52	5,04	....	....
2010 .....	4,31	3,53	4,14	3,53	6,58	6,15	4,80	6,17	15,80
2011 - mag. ....	4,40	3,61	4,09	3,61	6,81	6,13	4,89	6,46	15,73
giu. ....	4,42	3,64	4,08	3,63	6,83	6,16	4,91	6,49	15,71
lug. ....	4,50	3,72	4,14	3,71	6,90	6,22	5,00	6,59	15,76
ago. ....	4,54	3,75	4,12	3,75	6,97	6,23	5,02	6,69	15,77
set. ....	4,54	3,74	4,10	3,73	7,07	6,25	5,02	6,78	15,75
ott. ....	4,55	3,74	4,10	3,74	7,21	6,26	5,03	6,98	15,76
nov. ....	4,56	3,74	4,10	3,74	7,22	6,27	5,04	7,00	15,74
dic. ....	4,52	3,69	4,08	3,69	7,17	6,26	5,02	6,96	15,77
2012 - gen. ....	4,50	3,64	4,04	3,64	7,31	6,25	5,01	7,08	15,74
feb. ....	4,43	3,56	4,01	3,56	7,30	6,25	4,96	7,05	15,66
mar. ....	4,39	3,50	4,00	3,49	7,30	6,26	4,94	7,11	15,64
apr. ....	4,30	3,38	3,91	3,38	7,27	6,23	4,86	7,02	15,70
mag. ....	(4,28)	(3,36)	(3,89)	(3,35)	(7,29)	(6,25)	(4,86)	(7,06)	(15,68)

Periodo	Società non finanziarie					Famiglie e società non finanziarie	
	Totale	Prestiti con durata:			Conti correnti attivi e prestiti rotativi	fino a 1 anno	di cui: conti correnti attivi e prestiti rotativi
		fino a 1 anno	tra 1 e 5 anni	oltre 5 anni			
	S826547M	S845839M	S856925M	S866863M	S972742M	S889541M	S982988M
2009 .....	3,21	3,81	2,79	2,89	....	4,21	....
2010 .....	3,19	3,65	2,99	2,91	4,05	4,08	4,41
2011 - mag. ....	3,46	4,02	3,19	3,11	4,42	4,42	4,77
giu. ....	3,55	4,09	3,33	3,18	4,48	4,48	4,82
lug. ....	3,68	4,17	3,44	3,36	4,58	4,56	4,92
ago. ....	3,75	4,32	3,46	3,38	4,72	4,70	5,05
set. ....	3,79	4,38	3,49	3,39	4,78	4,77	5,12
ott. ....	3,88	4,60	3,53	3,41	5,00	4,98	5,34
nov. ....	3,93	4,69	3,57	3,43	5,04	5,05	5,37
dic. ....	4,04	4,97	3,62	3,43	5,27	5,29	5,56
2012 - gen. ....	4,05	5,04	3,59	3,38	5,36	5,37	5,65
feb. ....	4,01	4,99	3,56	3,34	5,33	5,33	5,62
mar. ....	3,96	5,04	3,40	3,28	5,39	5,37	5,69
apr. ....	3,86	4,94	3,32	3,16	5,29	5,27	5,58
mag. ....	(3,85)	(4,93)	(3,37)	(3,14)	(5,31)	(5,27)	(5,60)

**Tassi di interesse bancari sui depositi in euro di famiglie e società non finanziarie: nuove operazioni***(valori percentuali)*

Periodo	Depositi con durata prestabilita					Pronti contro termine
		Famiglie		Società non finanziarie		
		fino a 1 anno	oltre 1 anno			
	S050309M	S634356M	S654771M	S070248M	S077154M	S664243M
2009 .....	0,86	1,02	1,01	1,12	0,73	1,18
2010 .....	1,32	1,39	1,40	1,23	1,27	1,57
2011 - mag. ....	1,93	1,78	1,73	2,12	2,07	1,88
giu. ....	2,18	2,01	1,99	2,21	2,31	2,04
lug. ....	2,15	2,08	2,06	2,25	2,22	2,04
ago. ....	2,43	2,41	2,41	2,47	2,45	2,22
set. ....	2,57	2,57	2,55	2,69	2,56	2,30
ott. ....	2,45	3,10	3,10	3,11	1,82	2,51
nov. ....	2,62	3,19	3,12	3,59	1,90	2,51
dic. ....	2,87	3,54	3,46	4,01	2,16	2,95
2012 - gen. ....	2,94	3,58	3,39	4,29	1,93	2,98
feb. ....	2,67	3,35	3,21	3,88	1,75	2,78
mar. ....	2,64	3,12	3,10	3,21	1,90	2,70
apr. ....	2,21	2,76	2,73	2,91	1,56	2,88
mag. ....	(2,20)	(2,76)	(2,69)	(3,09)	(1,55)	(2,46)

**Tassi di interesse bancari sui depositi in euro di famiglie e società non finanziarie: consistenze**

(valori percentuali)

Periodo	Depositi	Totale depositi (esclusi i PcT)		Depositi in conto corrente	Depositi con durata prestabilita	Depositi delle famiglie rimborsabili con preavviso	Pronti contro termine
		Famiglie	Società non finanziarie				
	<i>S993623M</i>	<i>S081659M</i>	<i>S090430M</i>	<i>S525995M</i>	<i>S096275M</i>	<i>S101288M</i>	<i>S616764M</i>
2009 .....	0,68	0,69	0,48	0,31	1,33	1,43	1,43
2010 .....	0,69	0,66	0,67	0,36	1,47	1,28	1,58
2011 - mag. ....	0,86	0,78	0,99	0,48	1,81	1,45	1,92
giu. ....	0,88	0,79	1,03	0,50	1,89	1,47	2,02
lug. ....	0,91	0,82	1,06	0,53	1,96	1,50	2,08
ago. ....	0,94	0,84	1,15	0,55	2,07	1,49	2,18
set. ....	0,96	0,85	1,19	0,56	2,22	1,50	2,29
ott. ....	1,00	0,89	1,24	0,58	2,46	1,52	2,46
nov. ....	1,05	0,93	1,30	0,58	2,67	1,55	2,58
dic. ....	1,08	0,96	1,40	0,60	2,95	1,54	2,77
2012 - gen. ....	1,16	1,08	1,36	0,55	3,20	1,71	2,92
feb. ....	1,19	1,12	1,36	0,53	3,28	1,73	3,06
mar. ....	1,24	1,17	1,34	0,54	3,30	1,81	3,08
apr. ....	1,22	1,16	1,29	0,51	3,29	1,80	3,12
mag. ....	(1,23)	(1,18)	(1,28)	(0,52)	(3,29)	(1,79)	(3,10)

Periodo	Depositi in conto corrente		Depositi con durata prestabilita		
	Famiglie	Società non finanziarie	Famiglie		Società non finanziarie
			fino a 2 anni	oltre 2 anni	
	<i>S542604M</i>	<i>S108594M</i>	<i>S560715M</i>	<i>S590902M</i>	<i>S118607M</i>
2009 .....	0,26	0,44	1,37	2,85	1,08
2010 .....	0,28	0,62	1,49	2,78	1,36
2011 - mag. ....	0,35	0,90	1,68	2,83	2,10
giu. ....	0,36	0,93	1,74	2,86	2,29
lug. ....	0,39	0,96	1,81	2,86	2,36
ago. ....	0,40	1,03	1,93	2,85	2,48
set. ....	0,41	1,07	2,08	2,85	2,63
ott. ....	0,41	1,11	2,37	2,88	2,72
nov. ....	0,41	1,16	2,61	2,91	2,89
dic. ....	0,41	1,21	2,89	3,02	3,17
2012 - gen. ....	0,39	1,12	3,15	3,07	3,43
feb. ....	0,37	1,11	3,26	3,32	3,38
mar. ....	0,37	1,08	3,30	3,24	3,29
apr. ....	0,35	1,04	3,29	3,26	3,31
mag. ....	(0,35)	(1,03)	(3,28)	(3,31)	(3,32)

## Altri tassi di interesse bancari e tassi interbancari

(valori percentuali)

Periodo	Tassi bancari			Tassi interbancari (MID)			
	Minimo sulle consistenze dei prestiti fino a 1 anno	Obbligazioni		Overnight	1 mese	3 mesi	6 mesi
		Medio sulle consistenze	Medio sulle emissioni con periodo di determinazione iniziale del tasso superiore a 1 anno				
	S099013M	S328906M	S492173M	S367355M	S058923M	S700980M	S463758M
2009 .....	0,99	2,91	2,98	0,29	0,51	0,69	1,03
2010 .....	1,17	2,91	2,52	0,50	1,26	1,84	2,25
2011 - mag. ....	1,53	3,17	3,62	0,96	1,78	2,47	-
giu. ....	1,59	3,21	3,72	1,12	1,87	2,76	-
lug. ....	1,69	3,23	3,20	1,07	2,13	2,43	-
ago. ....	1,79	3,27	3,67	0,92	2,19	2,99	3,25
set. ....	1,80	3,31	3,99	1,22	2,29	3,50	3,85
ott. ....	1,84	3,35	4,05	1,19	2,54	3,00	-
nov. ....	1,89	3,37	4,30	1,36	2,39	-	-
dic. ....	1,93	3,37	4,73	1,30	3,08	4,14	-
2012 - gen. ....	1,99	3,39	5,55	0,32	2,03	3,30	3,19
feb. ....	1,86	3,38	4,50	0,33	1,67	2,53	3,75
mar. ....	1,76	3,37	3,94	0,26	1,03	1,43	1,35
apr. ....	1,67	3,35	3,42	0,28	1,15	1,80	2,25
mag. ....	(1,59)	(3,33)	(3,66)	0,31	0,96	1,45	2,40

## APPENDICE METODOLOGICA

### INDICAZIONI GENERALI

#### PRIMA SEZIONE. STATISTICHE DELLA POLITICA MONETARIA UNICA: LE COMPONENTI ITALIANE

##### 1.1 Premessa

Le statistiche descrivono le componenti italiane della politica monetaria unica dell'area dell'euro. I dati si riferiscono alle istituzioni finanziarie monetarie (IFM), che costituiscono il "settore emittente moneta" nell'area. In Italia rientrano nelle IFM: la Banca d'Italia, le banche, i fondi comuni monetari (FCM), gli istituti di moneta elettronica e, dal settembre 2006, la Cassa depositi e prestiti spa. Con l'espressione "altre IFM" si indicano le IFM diverse dalle banche centrali. I FCM sono organismi di investimento collettivo che emettono passività monetarie; vengono identificati in base ai criteri stabiliti dal Regolamento BCE/2011/12. Nel sito web della Banca centrale europea (BCE) è disponibile una lista, aggiornata su base mensile, delle IFM dell'Unione monetaria.

Il "settore detentore di moneta" comprende i soggetti residenti nell'area dell'euro che non rientrano tra le IFM o le Amministrazioni pubbliche centrali: le "altre Amministrazioni pubbliche" (enti locali ed enti di previdenza) e gli "altri residenti" (altre istituzioni finanziarie, compresi i fondi comuni non monetari; assicurazioni e fondi pensione; società non finanziarie; famiglie; istituzioni senza scopo di lucro al servizio delle famiglie).

Dal settembre 2006 la Cassa depositi e prestiti spa (CDP) è soggetta al regime di riserva obbligatoria dell'Eurosistema. Dall'ottobre 2007 i dati di bilancio della CDP sono inclusi nelle statistiche. Le serie storiche delle consistenze risentono di tale cambiamento di settorizzazione della CDP da "altre istituzioni finanziarie" a "altre IFM". I flussi e i tassi di crescita sono al netto di questo cambiamento.

Per la definizione delle statistiche si può fare riferimento al Regolamento della BCE del 22 novembre 2001 (BCE/2001/13 e successive modifiche) nonché al Regolamento del 19 dicembre 2008 (BCE/2008/32). Le statistiche considerano consistenze di fine periodo, mensili e annuali, e dati di flusso. Per le voci ricavate dai bilanci delle IFM, i flussi sono aggiustati per le oscillazioni dei corsi e dei cambi, e per altri fattori, quali la contabilizzazione delle perdite su crediti e le eventuali variazioni nella popolazione segnalante. L'aggiustamento rispetto alle variazioni dei cambi si applica agli strumenti denominati in dollari, yen, franchi svizzeri e sterline inglesi.

Serie storiche lunghe sugli aggregati monetari italiani, sul tasso ufficiale di sconto, sul tasso ufficiale di riferimento e ulteriori informazioni sono disponibili sul sito internet della Banca d'Italia, nella Sezione "Statistiche/Statistiche storiche/Dati storici della Base Informativa Pubblica on-line/Tavole storiche".

##### 1.2 Contenuto delle figure e delle tavole

La Figura 1.1 riporta i tassi di variazione sui 12 mesi del contributo italiano agli aggregati monetari dell'area dell'euro. I tassi di variazione sono calcolati dalle differenze nelle consistenze (delta stock), corrette per tenere conto di riclassificazioni, rivalutazioni, variazioni dei tassi di cambio e ogni altra variazione che non tragga origine da transazioni economiche. Le riclassificazioni statistiche sono, ad esempio, cambiamenti nella popolazione segnalante o riattribuzioni di poste di bilancio; aggiustamenti di valore sono, ad esempio, svalutazioni di prestiti o dei titoli. I tassi di crescita dei contributi italiani alla moneta sono pubblicati

escludendo il circolante, poiché con l'introduzione dell'euro, non è più direttamente misurabile la quantità di banconote e di monete effettivamente detenute in ciascun paese.

La Tavola 1.1 riporta il bilancio consolidato delle IFM residenti in Italia. Le Tavole 1.2a e 1.2b (consistenze e flussi) presentano il dettaglio delle componenti italiane degli aggregati monetari dell'area dell'euro. Le Tavole 1.3a e 1.3b (consistenze e flussi) riportano il dettaglio delle contropartite.

Le componenti italiane degli aggregati monetari dell'area dell'euro sono riferite alle passività delle IFM residenti in Italia e alla raccolta postale nei confronti del "settore detentore di moneta" dell'area dell'euro. Le contropartite includono anche le Amministrazioni centrali. Dal gennaio 2002, per la misurazione del circolante (banconote e monete detenute dal pubblico), viene adottata una convenzione. Tale convenzione attribuisce ai paesi dell'area una quota delle banconote in euro proporzionale alla quota di partecipazione versata dalle banche centrali nazionali (BCN) nel capitale della BCE (Capital Share Mechanism, CSM). Le quote di partecipazione al capitale della BCE sono pari alla media del peso percentuale della popolazione e del reddito di ogni paese nell'area. Tale criterio per suddividere tra i paesi il circolante si basa sull'evidenza che la domanda di banconote è influenzata in misura rilevante dalla popolazione e dal reddito nazionale. Dal gennaio 2003, il circolante esclude la circolazione residua in lire; analoga scelta è stata compiuta dalle altre BCN per le rispettive valute nazionali. La costruzione delle statistiche sulle contropartite riflette le modifiche apportate agli aggregati monetari. Nelle voci in cui è riportato il contributo italiano alla moneta dell'area, il circolante è escluso.

Dai dati di ottobre 2007, la moneta M2 include i buoni postali fruttiferi a termine e indicizzati, precedentemente esclusi dagli aggregati monetari. A partire dalla stessa data, le serie statistiche delle consistenze delle componenti monetarie e delle contropartite risentono della riclassificazione statistica della CDP da "altre istituzioni finanziarie" a "altre istituzioni finanziarie monetarie". I flussi sono al netto di tali riclassificazioni.

Le Tavole 1.4a e 1.4b presentano il bilancio della Banca d'Italia secondo lo schema contabile adottato dall'Eurosistema. Dal 1° gennaio 2008 le attività e le passività dell'UIC sono confluite nel bilancio della Banca d'Italia. Le serie di flusso sono corrette per gli effetti di questa incorporazione. Nella Tavola 1.5 sono riportati i tassi d'interesse fissati dall'Eurosistema. La Tavola 1.6 contiene dati sulle operazioni di mercato aperto effettuate dalla Banca d'Italia per conto dell'Eurosistema. Le Tavole 1.7a e 1.7b riportano gli aggregati soggetti al vincolo di riserva obbligatoria, l'assolvimento dell'obbligo e il tasso di remunerazione della riserva. La Tavola 1.8 presenta la posizione di liquidità del sistema bancario italiano e il contributo alla base monetaria dell'area. Il coefficiente di riserva positivo era pari al 2 per cento fino al periodo di mantenimento terminante il 17 gennaio 2012 e pari all'1 per cento successivamente. Le Tavole 1.9a e 1.9b riportano il bilancio delle "altre IFM" residenti in Italia, cioè le IFM diverse dalla Banca d'Italia. A febbraio 2012, la popolazione dei FCM, e l'ammontare delle serie storiche corrispondenti, hanno registrato una diminuzione significativa per effetto del Regolamento BCE/2011/12, che ha adottato a fini statistici la stessa definizione di fondo comune monetario utilizzata dall'ESMA (European Securities and Markets Authority).

## SECONDA SEZIONE. STATISTICHE BANCARIE: BILANCI E ALTRE INFORMAZIONI

### 2.1 Premessa

Le statistiche si riferiscono a tutte le banche residenti in Italia e, dall'ottobre 2007, alla Cassa depositi e prestiti spa. La sezione distingue le informazioni statistiche in base alla residenza della controparte delle operazioni: residenti in Italia, negli altri paesi dell'area dell'euro e nel resto del mondo.

Le Tavole 2.1-2.5 e 2.14-2.15 presentano statistiche armonizzate secondo i criteri del SEBC. Per maggiori indicazioni si rimanda al documento "L'armonizzazione delle statistiche bancarie europee e i riflessi sull'Italia", Banca d'Italia, Supplementi al Bollettino Statistico - Note metodologiche e informazioni statistiche, febbraio 2000. Le statistiche armonizzate in ambito europeo sono state prodotte dalle banche a partire dal giugno 1998. Per il periodo dicembre 1995 - maggio 1998 le informazioni sono state parzialmente stimate, sulla base delle evidenze disponibili nella matrice dei conti e nella matrice valutaria.

Le statistiche riportate nelle Tavole 2.6-2.13 non sono armonizzate in ambito europeo.

### 2.2 Definizione delle voci

Le voci di bilancio sono riferite alle consistenze di fine periodo. La voce "prestiti" comprende, oltre agli impieghi vivi, le sofferenze e le operazioni pronti contro termine attive. I titoli di proprietà quotati sono segnalati al fair value dell'ultimo giorno lavorativo del mese di riferimento della segnalazione; gli altri titoli di proprietà sono indicati al valore contabile. La voce "titoli diversi da azioni" comprende anche le obbligazioni non quotate e le obbligazioni detenute fino a scadenza; include le obbligazioni di propria emissione riacquistate. Le "partecipazioni" sono al lordo dei corrispondenti fondi di svalutazione. La voce "immobilizzazioni" è composta da mobili, immobili, immobilizzazioni in leasing finanziario in attesa di locazione, immobilizzazioni immateriali. I "depositi" includono i conti correnti, i depositi con durata prestabilita e rimborsabili con preavviso, le operazioni pronti contro termine passive. I depositi in conto corrente comprendono anche gli assegni circolari, mentre non comprendono i conti correnti vincolati. I depositi con durata prestabilita includono i certificati di deposito, i conti correnti vincolati e i depositi a risparmio vincolati; comprendono anche quelli emessi per la raccolta di prestiti subordinati. I depositi rimborsabili con preavviso includono i depositi a risparmio liberi e, a partire dai dati di ottobre 2007, le forme di raccolta postale della CDP. Le "obbligazioni emesse" sono registrate al valore nominale; includono anche quelle di propria emissione riacquistate e quelle emesse per la raccolta di passività subordinate. Dal dicembre 2000 la serie storica comprende i reverse convertible nei titoli emessi con scadenza fino a due anni. Da dicembre 2011, la voce "obbligazioni" include le obbligazioni con garanzia statale ai sensi del decreto legge 6 dicembre 2011, n. 201. La voce "capitale e riserve" è composta dal capitale sociale, dalle riserve e dal saldo tra avanzi e perdite risultante dagli esercizi precedenti; dal giugno 2010, include i fondi rettificativi su esposizioni per cassa, in precedenza imputati alla voce "altre passività". Le voci "altre attività" e "altre passività" includono anche i premi sulle opzioni e i margini di variazione relativi ai derivati finanziari. Questi ultimi sono, di norma, considerati come posizioni "off- balance sheet" e non come voci rientranti tra le attività del sistema bancario.

### 2.3. Contenuto delle figure e delle tavole.

Le Figure 2.1 e 2.2 riportano i tassi di variazione sui 12 mesi dei prestiti bancari distinti per settore e della raccolta. I dati si riferiscono all'operatività delle banche residenti in Italia con controparti residenti in Italia. Il settore privato include le famiglie, le istituzioni senza fini di lucro al servizio delle famiglie, le società non finanziarie, le imprese assicurative, i fondi pensione e le altre istituzioni finanziarie. I tassi di variazione sono calcolati dalle differenze nelle consistenze (delta stock), corrette per tenere conto di fluttuazioni del cambio, aggiustamenti di valore, riclassificazioni e ogni altra variazione che non tragga origine da transazioni economiche. Le riclassificazioni statistiche sono, ad esempio, i cambiamenti nella popolazione segnalante o le riattribuzioni di poste di bilancio; gli aggiustamenti di valore sono, ad esempio, le svalutazioni di prestiti.

I tassi di crescita dei prestiti sono calcolati includendo i prestiti non rilevati nei bilanci bancari in quanto cartolarizzati o altrimenti ceduti; tale componente è stata parzialmente stimata fino a maggio 2010. Solo per i prestiti totali al settore privato, la Figura 2.1 mostra due serie di tassi di crescita: una serie senza correzioni (che non tiene conto, quindi, dei prestiti cartolarizzati o altrimenti ceduti non rilevati nei bilanci bancari e include le operazioni condotte con controparti centrali) e una serie corretta includendo i prestiti cartolarizzati o altrimenti ceduti non rilevati nei bilanci bancari ed escludendo le operazioni condotte con controparti centrali.

Il tasso di crescita dei depositi totali esclude le operazioni condotte con controparti centrali e i depositi connessi con operazioni di cartolarizzazione e altre cessioni di crediti (ovvero quei depositi che il Regolamento BCE/2008/32 richiede di valorizzare, in contropartita di prestiti e/o altre attività cedute e/o cartolarizzate ma non cancellate, nella voce depositi, allocandoli per convenzione nella durata prestabilita "oltre due anni"; e quelli valorizzati per bilanciare l'acquisto di titoli delle proprie cartolarizzazioni non cancellate). I depositi in conto corrente includono anche quelli detenuti da "altre amministrazioni pubbliche". Nel mese di novembre 2008, l'andamento dei prestiti fino a 1 anno e quello dei depositi in conto corrente è stato influenzato dallo slittamento al 1° dicembre dei versamenti della seconda rata di acconto delle imposte versate in autotassazione, dovuto al fatto che la scadenza del 30 novembre cadeva di domenica. In assenza di tale fenomeno, il tasso di crescita dei prestiti sarebbe stato maggiore e quello dei depositi minore.

Le Tavole 2.1a e 2.1b riassumono le principali voci dell'attivo e del passivo dello stato patrimoniale.

La Tavola 2.2 fornisce il dettaglio della raccolta in euro dal settore detentore di moneta. La Tavola 2.2 differisce dalla Tavola 2.1b, in cui è riportata la raccolta in tutte le valute.



La Tavola 2.3 disaggrega il totale dei depositi (conti correnti, depositi con durata prestabilita, rimborsabili con preavviso, e pronti contro termine passivi), denominati in tutte le valute, in base al settore di controparte della clientela. Sono esclusi i depositi detenuti dal IFM e amministrazioni pubbliche riportati nella Tavola 2.1b. Le statistiche recepiscono la settorizzazione del Sistema Europeo dei Conti (SEC95). Per la definizione dei settori istituzionali si veda il Glossario nell'Appendice della Relazione Annuale.

La Tavola 2.4 disaggrega i prestiti in base al settore di appartenenza dei prenditori. Nell'ottobre 2008 i depositi (Tavola 2.1b) e i prestiti (Tavola 2.1a e 2.4) nei confronti di banche residenti in Italia sono stati influenzati da operazioni di riorganizzazione tra banche appartenenti agli stessi gruppi; tali operazioni spiegano quasi per intero le variazioni rispetto ai mesi precedenti. Nel novembre 2010 e nel dicembre 2011 le serie storiche delle consistenze dei depositi e dei prestiti interbancari con controparti residenti in Italia, e le serie storiche "capitale e riserve" e "azioni e partecipazioni in IFM residenti in Italia" registrano una discontinuità statistica dovuta agli effetti della riorganizzazione di primari gruppi bancari; tali operazioni spiegano quasi per intero le variazioni rispetto ai mesi precedenti.

La Tavola 2.5 ripartisce i prestiti alle famiglie in base alla tipologia e alla durata, e i prestiti alle società non finanziarie in base alla durata. Le istituzioni senza fini di lucro sono comprese tra le famiglie.

La Tavola 2.6 ripartisce le sofferenze in base al settore di appartenenza dei debitori residenti in Italia. Le sofferenze al valore di realizzo sono al netto delle svalutazioni operate su esposizioni per cassa. A gennaio 2011 le sofferenze in essere e quelle al valore di realizzo sono state influenzate da discontinuità dovute ad alcune operazioni societarie realizzate da alcuni gruppi bancari. Tali operazioni spiegano in larga misura le variazioni rispetto ai mesi precedenti. L'entrata in vigore delle nuove segnalazioni statistiche di vigilanza, a partire dai dati del dicembre 2008, ha comportato una discontinuità rispetto alla vecchia serie storica delle sofferenze al valore di realizzo, a causa di nuovi criteri nelle segnalazioni delle svalutazioni. Pertanto, la nuova serie è disponibile dal dicembre del 2008.

Le tavole 2.7 e 2.8 riportano i tassi di crescita a un mese della raccolta bancaria, dei prestiti per scadenza e dei titoli in portafoglio. Le controparti dei depositi e dei prestiti sono le amministrazioni pubbliche e gli altri residenti in Italia. Le forme tecniche dei depositi sono al netto dei depositi dell'Amministrazione centrale. I depositi sono al netto dei depositi connessi con operazioni di cessione di crediti, e delle operazioni con controparti centrali. I prestiti sono al netto delle operazioni con controparti centrali. I tassi di variazione a un mese sono calcolati al netto dei cambiamenti dovuti a riclassificazioni, variazioni del cambio, aggiustamenti di valore e altre variazioni diverse da quelle originate da transazioni; i tassi di variazione sui prestiti non sono corretti per l'effetto delle cessioni di prestiti e delle cartolarizzazioni. Le variazioni percentuali a un mese sono espresse in ragione d'anno e calcolate su dati depurati della componente stagionale, quando presente. Per dettagli metodologici sulla procedura di aggiustamento stagionale e per i criteri alla base della politica di revisione dei dati destagionalizzati, si rimanda al lavoro "La destagionalizzazione dei depositi e dei prestiti bancari", disponibile nel sito web della Banca d'Italia. I dati relativi all'ultimo mese sono provvisori e parzialmente stimati.

A partire dal Supplemento n. 40 del 6 agosto 2010, le Tavole 2.9 e 2.10 presentano i prestiti e le sofferenze di famiglie produttrici e società non finanziarie distinti per branche di attività economica definite in base alla nuova classificazione delle attività economiche Ateco 2007, che ha sostituito la precedente classificazione ispirata all'Ateco 1981. L'Ateco 2007 costituisce la versione nazionale della Nace Rev. 2, la nomenclatura europea adottata con regolamento (CE) n. 1893/2006. Le 25 branche delle Tavole 2.9 e 2.10 usano il livello più aggregato della classificazione Ateco 2007 (cosiddette sezioni). Per la sola branca "Attività manifatturiere", corrispondente alla sezione C dell'Ateco 2007, si fornisce la disaggregazione in 11 raggruppamenti. Al fine di garantire una migliore continuità statistica, i dati antecedenti giugno 2010 di alcune branche sono stimati. Le precedenti serie storiche, basate sull'Ateco 1981 e valorizzate dal giugno 1998 al maggio 2010, sono disponibili nel sito internet della Banca d'Italia all'indirizzo: Statistiche/Statistiche monetarie, creditizie e finanziarie//Statistiche monetarie, bancarie e finanziarie/ Pubblicazioni dismesse.

La Tavola 2.11 fornisce la ripartizione per tipologia dei titoli, diversi da azioni e partecipazioni, detenuti nel portafoglio delle banche. In base alle definizioni contenute nella matrice dei conti entrata in vigore con i dati riferiti a dicembre 2008 (circolare n. 272 del 30 luglio 2008), i titoli di proprietà quotati appartenenti al portafoglio non immobilizzato sono segnalati al fair value dell'ultimo giorno lavorativo del mese di riferimento della segnalazione; gli altri titoli di proprietà sono indicati al valore conta-

bile. Nelle precedenti pubblicazioni, l'ammontare dei titoli in portafoglio era indicato al valore contabile nella sezione dedicata alle statistiche non armonizzate. Anche in questo caso, per evitare discontinuità statistiche, le serie sono state ricostruite all'indietro, dal giugno 1998, con componenti di stima.

Le Tavole 2.12 e 2.13 individuano, rispettivamente, i settori detentori dei titoli di terzi in deposito presso le banche e gli strumenti finanziari detenuti. I titoli di terzi in deposito includono i titoli: a custodia o in amministrazione; connessi con lo svolgimento della funzione di banca depositaria; connessi con l'attività di gestione di portafogli; e depositati in base ad altri rapporti. La Tavola 2.12 si riferisce ai soli titoli di debito, mentre la 2.13 ai titoli di debito e di capitale. I titoli sono al valore nominale per la Tavola 2.12 e al fair value per la 2.13 e non comprendono quelli depositati da banche e banche centrali. Nel resto del mondo viene compresa anche la quota dei residenti negli altri paesi dell'area dell'euro.

Le tavole 2.14 e 2.15 riportano le consistenze di prestiti cartolarizzati originati da banche residenti in Italia. Le serie storiche della Tavola 2.14 includono tutti i prestiti cartolarizzati, sia quelli che sono stati cancellati dai bilanci bancari (in base al cosiddetto principio di derecognition) sia quelli che non hanno dato luogo a cancellazione dei prestiti dai bilanci. Le serie storiche della Tavola 2.15 forniscono il dettaglio dell'ammontare di cartolarizzazioni dei soli prestiti cancellati dai bilanci bancari. In entrambe le tavole è data evidenza delle cartolarizzazioni dei prestiti in sofferenza nonché del settore di attività economica a cui appartiene il prestatore del prestito cartolarizzato.

### TERZA SEZIONE. TASSI DI INTERESSE BANCARI

#### 3.1 Premessa

La sezione contiene informazioni sui tassi di interesse praticati dalle banche e, dall'ottobre 2007, per i tassi armonizzati in ambito europeo, dalla Cassa depositi e prestiti spa. Le Figure 3.1-3.2 e le Tavole 3.1-3.5 contengono statistiche sui tassi di interesse sui depositi e sui prestiti in euro alle famiglie e alle società non finanziarie dell'area dell'euro. Le statistiche armonizzate sono ottenute dal gennaio 2003 mediante una rilevazione campionaria mensile, in applicazione del Regolamento BCE 2001/18. Alla fine del 2010 il campione era composto da 109 banche, che rappresentavano l'81 per cento dei prestiti e l'86 per cento dei depositi dell'intero sistema creditizio italiano. Nelle singole date di riferimento il campione riflette le eventuali operazioni di fusione, incorporo e scorporo. I tassi di interesse riguardano le consistenze in essere e le nuove operazioni relative alle principali forme di raccolta e di impiego. Le nuove operazioni sono i contratti di finanziamento stipulati nel periodo di riferimento della segnalazione o che costituiscono una rinegoziazione di condizioni precedentemente determinate. Nel settore delle famiglie sono incluse anche le famiglie produttrici e le istituzioni senza scopo di lucro al servizio delle famiglie. Per i dettagli metodologici sulla rilevazione campionaria e per i criteri di selezione del campione si rimanda al documento "L'armonizzazione delle statistiche europee sui tassi di interesse bancari e le scelte metodologiche italiane", Banca d'Italia, Supplementi al Bollettino Statistico - Note metodologiche e informazioni statistiche, ottobre 2003. L'accuratezza della rilevazione campionaria è documentata nel lavoro "La misurazione dell'errore di stima nelle statistiche sui tassi di interesse bancari", Banca d'Italia, Supplementi al Bollettino Statistico - Note metodologiche, giugno 2007. Per i tassi armonizzati relativi ai fenomeni di maggior importanza nel sistema creditizio italiano, le serie storiche sono state ricostruite all'indietro, generalmente fino al 1995, mediante stime. La ricostruzione delle serie armonizzate è documentata nel lavoro "La stima di serie storiche dei tassi di interesse bancari armonizzati", Banca d'Italia, Supplementi al Bollettino Statistico - Note metodologiche, febbraio 2006.

La prima parte della Tavola 3.6 contiene i tassi bancari sulle obbligazioni emesse e quello minimo sui prestiti a breve termine; queste informazioni sono tratte dalle statistiche decedali. La rilevazione decennale si basa su un campione di intermediari reso omogeneo con quello tenuto alla trasmissione della rilevazione armonizzata. A partire da giugno 2010 i tassi di interesse sulle obbligazioni sono calcolati escludendo le emissioni destinate ad essere sottoscritte da soggetti appartenenti al gruppo della banca segnalante. La seconda parte della Tavola 3.6 riporta i tassi interbancari di fonte mercato interbancario dei depositi (e-MID). Essi sono ottenuti come media semplice dei tassi medi ponderati degli scambi giornalieri sul mercato interbancario dei depositi.

Nella Base Informativa Pubblica On Line sono pubblicate le informazioni sui volumi di nuove operazioni per le diverse categorie di tassi di interesse sulle nuove operazioni pubblicate nel Supplemento. Le informazioni sugli importi delle nuove operazioni, riferite all'intero sistema bancario, sono ottenute, con procedure statistiche di stima, a partire dai dati del campione tenuto

all'invio dei tassi di interesse armonizzati (per la metodologia impiegata nella stima si vedano il Regolamento BCE/2009/07 e il "Manual On Mfi Interest Rate Statistics", <http://www.ecb.int/pub/pdf/other/mfiintrestratestatisticsmanualen.pdf>).

Le informazioni sugli importi sono finalizzate a misurare il contributo dell'Italia ai tassi di interesse sulle nuove operazioni per l'intera area dell'euro; pertanto, tenuto conto del metodo e delle finalità di raccolta di queste informazioni, esse non si prestano a essere utilizzate per l'interpretazione della dinamica degli aggregati monetari e creditizi. Per quest'ultima è opportuno fare riferimento ai tassi di crescita pubblicati nelle Tavole 2.7-2.8 e nel Comunicato stampa "Principali voci dei bilanci bancari".

### 3.2 Definizione delle voci

I tassi di interesse armonizzati medi sono costruiti come media ponderata dei tassi sui vari strumenti per scadenza e importo; i pesi sono dati dagli importi rispettivi dei vari strumenti. Per quanto riguarda i tassi medi delle nuove operazioni, la frequenza dei rinnovi (turnover) di depositi e prestiti, più alta nel caso degli strumenti con durata più breve, può influenzare il tasso aggregato. Nel caso delle nuove operazioni, i tassi sono ponderati con l'importo delle relative erogazioni. Nel caso delle consistenze, i tassi sono ponderati con i saldi dei conti alla fine del mese di riferimento. Le operazioni in conto corrente (conti correnti attivi) non sono incluse tra le nuove operazioni di prestito ai fini della segnalazione sui tassi armonizzati; sono incluse nelle consistenze dei prestiti con durata fino a 1 anno e nei tassi ottenuti come media ponderata quando comprendono anche questo segmento. Sono assimilati ai conti correnti attivi gli anticipi su effetti, altri titoli di credito e documenti salvo buon fine e gli anticipi per operazioni di factoring. Le classi di importo si riferiscono all'ammontare della singola operazione e non all'intera posizione creditoria della banca nei confronti dell'affidato. Il periodo di determinazione iniziale del tasso si riferisce alla durata originaria del tasso di interesse, ovvero all'intervallo di tempo durante il quale non è contrattualmente prevista una variazione del tasso. Nei tassi sui prestiti sono inclusi i tassi relativi ai prestiti agevolati, per i quali deve essere segnalato il tasso di interesse complessivo applicato all'operazione, indipendentemente da quanto il cliente corrisponde. Sono invece esclusi i tassi sulle sofferenze e sui prestiti ristrutturati. I prestiti per "altri scopi" comprendono: i pronti contro termine, gli anticipi su fatture, altre sovvenzioni. Il Tasso Annuo Effettivo Globale (TAEG) è comprensivo delle spese accessorie (amministrative, istruttorie, assicurative) previste dalla Direttiva del Consiglio Europeo 87/102/CEE.

A partire dai dati di giugno 2010, la rilevazione dei tassi di interesse armonizzati è stata modificata come previsto dal Regolamento BCE/2009/7; questa modifica e la revisione del campione di banche tenuto all'invio delle statistiche hanno determinato alcune discontinuità nelle serie storiche. Da tale data i tassi di interesse sui finanziamenti generati dall'utilizzo di carte di credito (cioè quegli utilizzi, diversi dagli anticipi tecnici, che comportano una esposizione creditizia da parte della banca), in precedenza compresi nelle nuove operazioni di credito al consumo, sono inclusi nei "Finanziamenti con carte di credito", voce rilevata sulle consistenze di fine periodo. Sempre da tale data, i tassi di interesse sui prestiti rotativi sono ricompresi nell'aggregato dei "Conti correnti attivi e prestiti rotativi", voce rilevata sulle consistenze di fine periodo. Pertanto, a partire dai dati di giugno 2010, i tassi di interesse sui finanziamenti erogati con carte di credito e quelli sui prestiti rotativi, non sono compresi tra le operazioni del periodo ma negli aggregati sulle consistenze. I prestiti rotativi consistono in finanziamenti utilizzabili dal debitore senza preavviso (nei limiti di credito approvati) per i quali non c'è obbligo di rimborso periodico dei fondi, e il cui margine disponibile si ricostituisce in funzione dei rimborsi effettuati. Sempre a partire da giugno 2010, i tassi di interesse sui prestiti escludono, oltre alle sofferenze e alle posizioni ristrutturate, anche quelle scadute o sconfinanti e gli incagli (partite deteriorate). La revisione del campione ha avuto impatti apprezzabili principalmente sui tassi passivi.

### REVISIONE DEI DATI

La politica di revisione dei dati osservata in questa pubblicazione segue, in linea di massima, le regole della Guideline BCE sulle statistiche monetarie e bancarie, il cui testo è disponibile nel sito [www.ecb.int](http://www.ecb.int). I dati riferiti all'ultimo mese disponibile sono provvisori; le revisioni di queste statistiche sono classificate come revisioni ordinarie nella terminologia del Sistema europeo delle banche centrali. Eventuali revisioni riferite a periodi diversi dall'ultimo mese sono classificate come revisioni straordinarie; sono generalmente recepite nelle pubblicazioni non appena comunicate dagli enti segnalanti. Nella gran parte dei casi, l'impatto

delle revisioni sugli aggregati è di entità trascurabile; in caso contrario, in questa Appendice vengono specificate le motivazioni delle revisioni. I valori stimati delle serie storiche potranno essere rivisti in futuro.

## LE NUOVE STATISTICHE SUI BILANCI BANCARI DI GIUGNO 2010

Da giugno 2010, per effetto del Regolamento BCE/2008/32 e di alcune modifiche nelle segnalazioni statistiche di vigilanza, le serie storiche dei prestiti, depositi, titoli in portafoglio e, di conseguenza, le serie storiche del totale attivo e passivo di bilancio delle banche, registrano una discontinuità statistica. In particolare, la serie storica dei prestiti include tutti i prestiti cartolarizzati, o altrimenti ceduti, che non soddisfano i criteri di cancellazione previsti dai principi contabili internazionali (IAS), in analogia alla redazione dei bilanci. L'applicazione di tali criteri ha comportato la re-iscrizione in bilancio di attività precedentemente cancellate, con un conseguente incremento delle relative serie storiche pubblicate nelle sezioni 1 e 2 del presente Supplemento.

Nella sezione 1 le principali voci interessate sono le seguenti: "Prestiti a residenti nell'area dell'euro" (Tavola 1.1a - codice elettronico TAM10100); "Finanziamenti agli altri residenti" (Tavola 1.3a - codice elettronico TAM10300); "Prestiti ai residenti in Italia" (Tavola 1.9a - codice elettronico TAM10900). Nella sezione 2 le principali voci interessate sono le seguenti: "Prestiti ai residenti in Italia (Tavola 2.1a - codice elettronico TSC20100); le voci dei prestiti per settore, tipologia e durata delle Tavole 2.4 e 2.5 (codici elettronici TSC20300 e TSC20400).

Dalla stessa data, i titoli in portafoglio includono i titoli, riacquistati dalla stessa banca, emessi a fronte di cartolarizzazioni di prestiti "ceduti e non cancellati", che in precedenza venivano solo in parte conteggiati nella serie. Di questa serie viene data evidenza separata nella Tavola 2.11 (codice elettronico TSC21000). Sempre da giugno 2010, i depositi includono nella voce "depositi con durata prestabilita oltre i due anni" le somme rivenienti da cartolarizzazioni e altre cessioni dei prestiti utilizzate per finanziare le "attività cedute e non cancellate" e l'acquisto di titoli delle proprie cartolarizzazioni non cancellate. Di questa serie viene data evidenza separata nella Tavola 2.2 (codice elettronico TSC20200). Nella tavola 1.7a (codice elettronico TAM10700) l'aggregato "depositi con durata prestabilita oltre i 2 anni" include le passività associate a cartolarizzazioni (stimabili in circa 36 miliardi di euro a giugno 2010) ma non quelle connesse all'acquisto dei titoli di cartolarizzazioni proprie non cancellate.

Da dicembre 2010, i titoli in portafoglio e i depositi con durata prestabilita oltre i due anni, e le relative serie di dettaglio, includono anche i titoli riacquistati dalla stessa banca a fronte di cartolarizzazioni di titoli ceduti e non cancellati.

L'impatto complessivo delle innovazioni metodologiche sopra descritte sul bilancio aggregato del sistema bancario è quantificabile in 146,9 miliardi di euro; allo scopo di facilitare la comparazione con i dati precedenti, si fornisce in allegato il dettaglio di tale impatto sulle principali voci interessate.

**Moneta e banche*****Allegato***

Principali fenomeni interessati	Tavole	Codice elettronico delle Tavole	Milioni di euro
Prestiti (incluse le sofferenze)	Tavola 1.1a Tavola 1.3a Tavola 1.9a Tavola 2.1a Tavola 2.4 Tavola 2.5	TAM10100; TAM10300; TAM10900; TSC20100; TSC20300; TSC20400	65.861
<i>Di cui:</i>			
- Prestiti a società non finanziarie residenti in Italia	Tavola 2.4	TSC20300	6.501
- Prestiti a famiglie residenti in Italia	Tavola 2.4	TSC20300	58.921
<i>Di cui:</i>			
Prestiti alle famiglie residenti in Italia - Credito al consumo	Tavola 2.5	TSC20400	3.917
Prestiti alle famiglie residenti in Italia - Acquisto abitazioni	Tavola 2.5	TSC20400	49.401
Prestiti alle famiglie residenti in Italia - Altri prestiti	Tavola 2.5	TSC20400	5.603
Titoli in portafoglio	Tavola 1.1a ; Tavola 1.9a; Tavola 2.1a; Tavola 2.11	TAM10100; TAM10900; TSC20100; TSC21000	81.098
Depositi: depositi con durata prestabilita oltre 2 anni	Tavola 1.1b; Tavola 1.3a; Tavola 1.7a; Tavola 1.9b; Tavola 2.1b; Tavola 2.2.	TAMI10110; TAM10300; TAM10700; TAM10910; TSC20110; TSC20200	146.959

## AVVERTENZE

- I. - Le elaborazioni, salvo diversa indicazione, sono eseguite dalla Banca d'Italia.
- II. - Segni convenzionali:
- quando il fenomeno non esiste;
  - .... quando il fenomeno esiste ma i dati non si conoscono;
  - .. quando i dati non raggiungono la cifra significativa dell'ordine minimo considerato.
- I dati riportati fra parentesi sono provvisori, quelli fra parentesi in corsivo sono stimati.
- III. - Le tavole sono contrassegnate, oltre che da un numero progressivo, da un codice alfanumerico che individua in modo univoco il contenuto della tavola nell'archivio elettronico in cui sono memorizzate le informazioni destinate alla diffusione esterna. Analogo codice identifica le diverse grandezze riportate in ciascuna tavola.
- IV. - Le note metodologiche, riportate nelle ultime pagine del Supplemento, sono contrassegnate da codici elettronici che si riferiscono alle tavole e, nell'ambito di ciascuna di esse, alle singole grandezze economiche. Quando la nota metodologica è relativa a una particolare osservazione, essa segue il codice della variabile associato alla data di riferimento dell'osservazione.

## SUPPLEMENTI AL BOLLETTINO STATISTICO

**Moneta e banche** (mensile)

**Mercato finanziario** (mensile)

**Finanza pubblica, fabbisogno e debito** (mensile)

**Bilancia dei pagamenti e posizione patrimoniale sull'estero** (mensile)

**Conti finanziari** (trimestrale)

**Sistema dei pagamenti** (semestrale)

**Statistiche di finanza pubblica nei paesi dell'Unione europea** (annuale)

**Debito delle Amministrazioni locali** (annuale)

**La ricchezza delle famiglie italiane** (annuale)

**Indagini campionarie** (periodicità variabile)

**Note metodologiche** (periodicità variabile)

*Tutti i supplementi sono disponibili sul sito Internet della Banca d'Italia: [www.bancaditalia.it](http://www.bancaditalia.it)*

*Eventuali chiarimenti sui dati contenuti in questa pubblicazione possono essere richiesti via e-mail all'indirizzo [statistiche@bancaditalia.it](mailto:statistiche@bancaditalia.it)*

*Stampa su carta riciclata*