



BANCA D'ITALIA
EUROSISTEMA

Supplementi al Bollettino Statistico

Indicatori monetari e finanziari

Moneta e banche

Nuova serie

Anno XXII - 8 Giugno 2012

Numero

29

AVVISO

Il Supplemento è articolato in tre sezioni:

1. Statistiche della politica monetaria unica: le componenti italiane;
2. Statistiche bancarie: bilanci e altre informazioni;
3. Tassi di interesse bancari.

L'appendice metodologica descrive il contenuto del Supplemento.

Le serie storiche complete delle statistiche contenute nel Supplemento sono disponibili nel sito internet della Banca d'Italia seguendo il percorso: Statistiche/Base Informativa Pubblica on line. In questo ambiente sono anche disponibili ulteriori tavole, indicate nell'indice del Supplemento. Un estratto delle informazioni contenute nel Supplemento viene mensilmente pubblicato, con qualche giorno di anticipo, nella pagina Statistiche/Special Data Dissemination Standard (SDDS) del sito internet della Banca d'Italia.

I dati sulle consistenze incorporano variazioni che non traggono origine da transazioni economiche, quali fluttuazioni del cambio, aggiustamenti di valore e riclassificazioni statistiche (come, ad esempio, la trasformazione in banche di società finanziarie non bancarie). Di conseguenza i tassi di crescita degli aggregati non possono essere calcolati basandosi sui soli dati delle consistenze. Tassi di crescita dei principali aggregati corretti in modo da tener conto delle discontinuità statistiche e di tutti i fattori non attribuibili a transazioni economiche sono pubblicati nel Comunicato Stampa "Principali voci dei bilanci bancari", nei grafici di questo Supplemento e nella BIP-on-line del sito internet della Banca d'Italia.

I tassi di crescita a 12 mesi dei prestiti sono calcolati includendo i prestiti non rilevati nei bilanci bancari in quanto cartolarizzati o altrimenti ceduti ed escludendo dal settore privato le controparti centrali. Il tasso di variazione sui 12 mesi dei depositi totali è calcolato escludendo i depositi connessi con operazioni di cartolarizzazione e altre cessioni di crediti e le operazioni con controparti centrali. Analogamente, i tassi di variazione a 1 mese annualizzati dei depositi e dei prestiti (tavv. 2.7 e 2.8) sono al netto delle operazioni con controparti centrali (a partire dal Supplemento di gennaio 2012); quelli dei depositi sono al netto anche di quelli connessi con operazioni di cessione di crediti (a partire dal Supplemento di luglio 2011).

Nel giugno 2010, per effetto dei Regolamenti BCE/2008/32 e 2009/7 e di alcune modifiche nelle segnalazioni statistiche di vigilanza, le serie storiche delle consistenze dei prestiti, depositi, titoli in portafoglio, capitale e riserve e, di conseguenza, le serie storiche del totale attivo e passivo di bilancio, nonché alcuni tassi di interesse bancari, registrano una discontinuità statistica. Nel novembre 2010, le serie storiche delle consistenze dei depositi e dei prestiti interbancari con controparti residenti in Italia, e le serie storiche "capitale e riserve" e "azioni e partecipazioni in IFM residenti in Italia" registrano una discontinuità statistica dovuta agli effetti della riorganizzazione di primari gruppi bancari; tali operazioni spiegano quasi per intero le variazioni rispetto ai mesi precedenti.

Indice

Avviso

Indice

Sezione 1: Statistiche della politica monetaria unica: le componenti italiane

- Figura 1.1 - Moneta: contributo italiano agli aggregati monetari dell'area dell'euro (variazioni percentuali)
- Tavola 1.1a- (TAM10100) - Bilancio consolidato delle IFM residenti in Italia: attività
- Tavola 1.1b- (TAM10110) - Bilancio consolidato delle IFM residenti in Italia: passività
- Tavola 1.2a- (TAM10200) - Componenti italiane degli aggregati monetari dell'area dell'euro: residenti nell'area (consistenze)
- Tavola 1.2b- (TAM10210) - Componenti italiane degli aggregati monetari dell'area dell'euro: residenti nell'area (flussi)
- Tavola 1.3a- (TAM10300) - Contropartite italiane della moneta dell'area dell'euro: residenti nell'area (consistenze)
- Tavola 1.3b- (TAM10310) - Contropartite italiane della moneta dell'area dell'euro: residenti nell'area (flussi)
- Tavola 1.4a- (TAM10400) - Bilancio statistico della Banca d'Italia: attività
- Tavola 1.4b- (TAM10410) - Bilancio statistico della Banca d'Italia: passività
- Tavola 1.5 - (TAM10500) - Tassi d'interesse ufficiali dell'Eurosistema
- Tavola 1.6 - (TAM10600) - Operazioni di politica monetaria dell'Eurosistema effettuate dalla Banca d'Italia mediante asta
- Tavola 1.7a- (TAM10700) - Statistiche sulla riserva obbligatoria - Passività delle istituzioni creditizie residenti in Italia
- Tavola 1.7b- (TAM10710) - Statistiche sulla riserva obbligatoria - Assolvimento dell'obbligo di riserva da parte delle istituzioni creditizie residenti in Italia
- Tavola 1.8 - (TAM10800) - Posizione di liquidità del sistema bancario dell'area dell'euro: contributo italiano
- Tavola 1.9a- (TAM10900) - Bilancio delle "altre IFM" residenti in Italia: attività
- Tavola 1.9b- (TAM10910) - Bilancio delle "altre IFM" residenti in Italia: passività

Tavole consultabili esclusivamente nella Base Informativa Pubblica on-line

VAM40260 - Tassi di variazione dei principali aggregati monetari e creditizi

Sezione 2: Statistiche bancarie: bilanci e altre informazioni

- Figura 2.1 - Prestiti bancari ai residenti in Italia (variazioni percentuali)
- Figura 2.2 - Principali passività bancarie con residenti in Italia: depositi e obbligazioni (variazioni percentuali)
- Tavola 2.1a- (TSC20100) - Bilancio delle banche residenti in Italia: attività
- Tavola 2.1b- (TSC20110) - Bilancio delle banche residenti in Italia: passività
- Tavola 2.2 - (TSC20200) - Raccolta in euro da altre amministrazioni pubbliche e altri residenti
- Tavola 2.3 - (TSC20250) - Depositi degli altri residenti per settore di attività economica
- Tavola 2.4 - (TSC20300) - Prestiti per settore di attività economica
- Tavola 2.5 - (TSC20400) - Prestiti ai residenti in Italia, per durata e tipologia
- Tavola 2.6 - (TSC20500) - Sofferenze per settore di attività economica dei residenti in Italia
- Tavola 2.7 - (TSC20600) - Tassi di variazione a 1 mese annualizzati: raccolta

Tavola 2.8 -	(TSC20700)	- Tassi di variazione a 1 mese annualizzati: prestiti e titoli in portafoglio
Tavola 2.9 -	(TSC20810)	- Prestiti per branche di attività economica dei residenti in Italia
Tavola 2.10-	(TSC20910)	- Sofferenze per branche di attività economica dei residenti in Italia
Tavola 2.11-	(TSC21000)	- Titoli in portafoglio emessi da residenti in Italia, diversi da azioni e partecipazioni
Tavola 2.12-	(TSC21110)	- Titoli di terzi in deposito per settore detentore: titoli di debito al valore nominale
Tavola 2.13-	(TSC21210)	- Titoli di terzi in deposito di residenti in Italia per strumento al fair value
Tavola 2.14-	(TSC21400)	- Cartolarizzazioni di prestiti bancari per tipologia e settore di controparte: totale
Tavola 2.15-	(TSC21500)	- Cartolarizzazioni di prestiti bancari per tipologia e settore di controparte: prestiti cancellati dai bilanci

Tavole consultabili esclusivamente nella Base Informativa Pubblica on-line

<i>TSC40100</i> -	- <i>Tassi di variazione dei prestiti bancari ai residenti in Italia</i>
<i>TSC40500</i> -	- <i>Tassi di variazione delle principali passività bancarie con residenti in Italia: depositi e obbligazioni</i>
<i>VDU40180</i> -	- <i>Conto economico e altri indicatori di struttura</i>

Sezione 3: Tassi di interesse bancari

Figura 3.1 -	- Tassi di interesse bancari sui prestiti in euro per settore: nuove operazioni
Figura 3.2 -	- Tassi di interesse bancari sui depositi in euro per strumento: consistenze
Tavola 3.1 -	(TTI30100) - Tassi di interesse bancari sui prestiti in euro alle società non finanziarie: nuove operazioni
Tavola 3.2 -	(TTI30200) - Tassi di interesse bancari sui prestiti in euro alle famiglie: nuove operazioni
Tavola 3.3 -	(TTI30300) - Tassi di interesse bancari sui prestiti in euro a famiglie e società non finanziarie: consistenze
Tavola 3.4 -	(TTI30400) - Tassi di interesse bancari sui depositi in euro di famiglie e società non finanziarie: nuove operazioni
Tavola 3.5 -	(TTI30500) - Tassi di interesse bancari sui depositi in euro di famiglie e società non finanziarie: consistenze
Tavola 3.6 -	(TTI30600) - Altri tassi di interesse bancari e tassi interbancari

Tavole consultabili esclusivamente nella Base Informativa Pubblica on-line:

<i>VTI30100</i> -	<i>Volume dei prestiti in euro alle società non finanziarie: nuove operazioni</i>
<i>VTI30200</i> -	<i>Volume dei prestiti in euro alle famiglie: nuove operazioni</i>
<i>VTI30400</i> -	<i>Volume dei depositi in euro di famiglie e società non finanziarie: nuove operazioni</i>

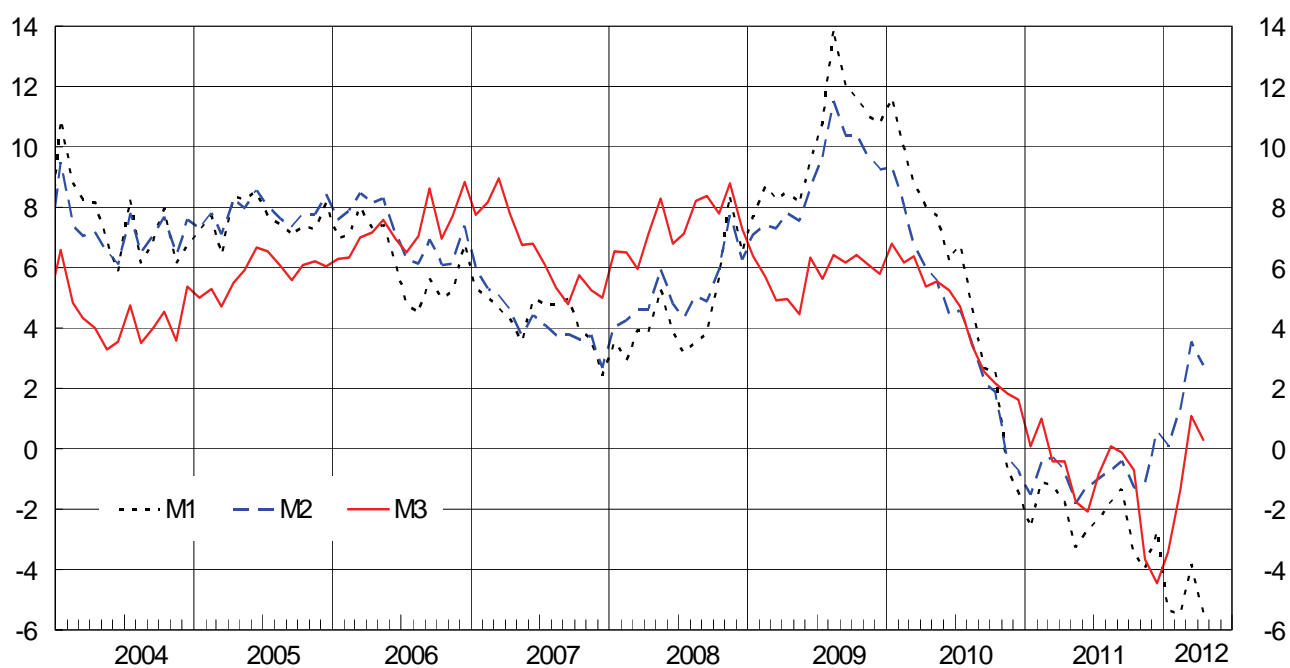
Appendice metodologica

Allegato

Sezione 1

Statistiche della politica monetaria unica: le componenti italiane

MONETA: CONTRIBUTO ITALIANO AGLI AGGREGATI MONETARI DELL'AREA DELL'EURO¹
(variazioni percentuali sui 12 mesi)



(1) Cfr. appendice metodologica.

Bilancio consolidato delle IFM residenti in Italia: attività*(consistenze di fine periodo in milioni di euro)*

Periodo	Prestiti a residenti nell'area dell'euro			Titoli diversi da azioni emessi da residenti nell'area dell'euro		
	Totale	Amministrazioni pubbliche	Altri residenti	Totale	Amministrazioni pubbliche	Altri residenti
	<i>S675501M</i>	<i>S508121M</i>	<i>S539135M</i>	<i>S855510M</i>	<i>S517303M</i>	<i>S551764M</i>
2009	1.835.494	248.079	1.587.415	396.607	304.071	92.536
2010	1.976.700	260.260	1.716.440	534.077	366.455	167.622
2011 - mar.	2.001.821	263.320	1.738.501	516.285	353.402	162.883
apr.	1.994.283	263.969	1.730.314	525.302	356.546	168.756
mag.	2.004.206	264.746	1.739.460	526.663	364.732	161.931
giu.	2.013.046	265.073	1.747.973	535.642	372.380	163.262
lug.	2.002.140	262.258	1.739.882	537.738	376.935	160.803
ago.	1.997.698	260.391	1.737.307	558.154	394.273	163.881
set.	2.014.371	259.163	1.755.208	557.443	394.540	162.903
ott.	2.013.302	258.985	1.754.317	564.851	391.262	173.589
nov.	2.013.514	258.262	1.755.252	562.259	384.261	177.998
dic.	1.999.851	259.048	1.740.803	576.159	395.465	180.694
2012 - gen.	2.002.574	255.248	1.747.326	618.385	428.539	189.846
feb.	1.993.740	258.001	1.735.739	647.466	454.432	193.034
mar.	2.007.983	268.245	1.739.738	656.594	478.992	177.602
apr.	(2.009.157)	(268.456)	(1.740.702)	(658.152)	(480.581)	(177.571)

Periodo	Azioni e altri titoli di capitale emessi da residenti nell'area dell'euro	Attività verso non residenti nell'area dell'euro		Capitale fisso	Altre attività	Totale attività
		Prestiti	Titoli e altre attività			
	<i>S560093M</i>	<i>S870314M</i>	<i>S882856M</i>	<i>S894130M</i>	<i>S904700M</i>	<i>S922895M</i>
2009	87.071	66.061	54.515	85.363	389.742	2.914.852
2010	93.637	77.749	56.066	87.376	411.817	3.237.421
2011 - mar.	94.319	83.623	55.039	87.496	381.538	3.220.121
apr.	97.413	83.094	51.719	87.689	383.542	3.223.040
mag.	100.855	85.216	53.391	87.841	400.051	3.258.224
giu.	94.188	86.053	52.003	86.556	386.729	3.254.220
lug.	91.760	89.366	52.538	86.587	424.824	3.284.953
ago.	90.249	92.922	50.702	86.452	452.893	3.329.069
set.	88.385	97.306	52.467	86.517	491.953	3.388.442
ott.	89.157	95.124	50.409	86.615	482.876	3.382.334
nov.	88.596	96.142	53.347	86.731	514.787	3.415.375
dic.	88.414	101.328	55.310	87.667	515.604	3.424.334
2012 - gen.	87.383	100.663	53.214	85.945	531.107	3.479.273
feb.	85.563	99.421	52.419	80.227	540.396	3.499.233
mar.	85.216	103.764	50.861	75.748	531.977	3.512.143
apr.	(85.959)	(103.190)	(51.690)	(75.669)	(558.142)	(3.541.959)

Bilancio consolidato delle IFM residenti in Italia: passività*(consistenze di fine periodo in milioni di euro)*

Periodo	Banconote e monete in circolazione	Depositi delle amministrazioni centrali	Depositi di residenti nell'area dell'euro			Obbligazioni
			Totale	Altre amministrazioni pubbliche	Altri residenti	
	<i>S932288M</i>	<i>S401859M</i>	<i>S831089M</i>	<i>S948823M</i>	<i>S960696M</i>	<i>S977600M</i>
2009	136.828	47.640	1.209.696	30.025	1.179.671	575.571
2010	143.562	60.077	1.424.359	29.131	1.395.228	565.567
2011 - mar.	142.005	51.308	1.386.439	31.155	1.355.284	583.626
apr.	143.020	64.075	1.398.047	30.137	1.367.910	584.026
mag.	143.749	62.275	1.386.865	29.870	1.356.995	589.970
giu.	145.455	67.071	1.389.422	30.842	1.358.581	587.029
lug.	146.947	80.470	1.391.766	30.834	1.360.932	587.485
ago.	146.386	61.396	1.389.897	31.105	1.358.792	582.929
set.	147.546	32.229	1.396.618	30.350	1.366.268	583.533
ott.	148.527	54.668	1.401.827	29.875	1.371.952	581.909
nov.	149.036	35.351	1.364.704	29.557	1.335.147	580.770
dic.	151.699	39.249	1.386.824	30.001	1.356.824	578.599
2012 - gen.	149.347	66.895	1.384.722	30.739	1.353.983	574.349
feb.	149.511	52.191	1.410.416	26.821	1.383.595	572.728
mar.	150.171	44.586	1.414.674	28.192	1.386.482	573.268
apr.	(149.826)	(37.707)	(1.415.332)	(22.025)	(1.393.307)	(561.945)

Periodo	Quote dei fondi comuni monetari	Capitale e riserve	Passività verso non residenti nell'area dell'euro	Altre passività	Eccesso di passività tra le IFM	Totale passività
	<i>S233288M</i>	<i>S443687M</i>	<i>S477662M</i>	<i>S985209M</i>	<i>S017482M</i>	<i>S922895M</i>
2009	53.811	229.997	196.017	416.705	48.587	2.914.852
2010	37.512	318.520	195.832	363.007	128.984	3.237.421
2011 - mar.	33.215	328.125	196.909	346.030	152.463	3.220.121
apr.	32.813	329.450	192.508	328.165	150.936	3.223.040
mag.	32.496	337.448	201.375	356.554	147.492	3.258.224
giu.	32.222	341.707	199.197	339.865	152.251	3.254.220
lug.	31.836	349.420	179.497	343.729	173.803	3.284.953
ago.	31.575	361.657	175.685	369.418	210.126	3.329.069
set.	30.704	356.765	174.441	420.453	246.153	3.388.442
ott.	28.975	356.440	171.617	405.656	232.716	3.382.334
nov.	27.265	359.681	164.920	442.377	291.271	3.415.375
dic.	26.171	358.922	159.947	417.802	305.122	3.424.334
2012 - gen.	25.288	382.617	158.956	442.712	294.387	3.479.273
feb.	13.477	393.590	160.064	435.663	311.593	3.499.233
mar.	13.168	395.706	156.506	404.014	360.050	3.512.143
apr.	(12.923)	(384.264)	(154.793)	(455.415)	(369.755)	(3.541.959)

Componenti italiane degli aggregati monetari dell'area dell'euro: residenti nell'area

(consistenze di fine periodo in milioni di euro)

Periodo	Circolante (a)	Depositi in conto corrente (b)	Totale (c)=(a+b)	Depositi con durata prestabilita fino a 2 anni (d)	Depositi rimborsabili con preavviso fino a 3 mesi (e)	Totale (f)=(c+d+e)
	S932288M	S114222M	S026473M	S185934M	S195243M	S294296M
2009	136.828	809.839	946.668	68.144	286.861	1.301.673
2010	143.562	797.306	940.868	62.775	296.443	1.300.086
2011 - mar.	142.005	783.194	925.200	62.426	295.794	1.283.420
apr.	143.020	791.623	934.643	61.020	294.814	1.290.477
mag.	143.749	782.338	926.087	61.204	294.050	1.281.341
giu.	145.455	784.927	930.382	61.856	294.198	1.286.435
lug.	146.947	784.819	931.766	61.374	294.044	1.287.184
ago.	146.386	771.446	917.831	62.857	295.506	1.276.194
set.	147.546	774.609	922.156	64.332	294.790	1.281.278
ott.	148.527	769.869	918.396	69.768	294.632	1.282.796
nov.	149.036	745.265	894.301	76.559	294.929	1.265.789
dic.	151.699	775.953	927.652	89.897	298.145	1.315.694
2012 - gen.	149.347	745.096	894.443	101.696	298.341	1.294.479
feb.	149.511	740.553	890.065	116.819	298.284	1.305.168
mar.	150.171	753.485	903.657	129.038	300.141	1.332.836
apr.	(149.826)	(749.295)	(899.122)	(130.744)	(300.312)	(1.330.178)

Periodo	Pronti contro termine (g)	Quote di fondi comuni monetari (h)	Obbligazioni con scadenza fino a 2 anni (i)	Totale passività monetarie (l)=(f+g+h+i)	Contributo agli aggregati monetari dell'area (escluso il circolante)		
					M1	M2	M3
	S222525M	S233288M	S244529M	S314580M	S995653M	S612973M	S633960M
2009	85.586	53.811	59.226	1.500.296	809.839	1.164.844	1.363.467
2010	158.996	37.512	43.626	1.540.220	797.306	1.156.524	1.396.658
2011 - mar.	139.379	33.215	44.392	1.500.406	783.194	1.141.414	1.358.400
apr.	141.093	32.813	46.302	1.510.685	791.623	1.147.456	1.367.664
mag.	145.294	32.496	44.878	1.504.009	782.338	1.137.592	1.360.260
giu.	145.438	32.222	45.407	1.509.502	784.927	1.140.981	1.364.048
lug.	146.180	31.836	47.042	1.512.242	784.819	1.140.236	1.365.294
ago.	152.212	31.575	45.313	1.505.294	771.446	1.129.809	1.358.909
set.	155.333	30.704	45.883	1.513.198	774.609	1.133.731	1.365.651
ott.	148.509	28.975	45.927	1.506.207	769.869	1.134.269	1.357.680
nov.	126.688	27.265	45.833	1.465.575	745.265	1.116.753	1.316.539
dic.	96.383	26.171	49.071	1.487.319	775.953	1.163.995	1.335.620
2012 - gen.	104.806	25.288	50.292	1.474.865	745.096	1.145.132	1.325.518
feb.	116.776	13.477	53.953	1.489.374	740.553	1.155.656	1.339.862
mar.	110.929	13.168	55.931	1.512.865	753.485	1.182.665	1.362.693
apr.	(111.501)	(12.923)	(56.660)	(1.511.262)	(749.295)	(1.180.352)	(1.361.436)

Componenti italiane degli aggregati monetari dell'area dell'euro: residenti nell'area

(flussi in milioni di euro)

Periodo	Circolante (a)	Depositi in conto corrente (b)	Totale (c)=(a+b)	Depositi con durata prestabilita fino a 2 anni (d)	Depositi rimborsabili con preavviso fino a 3 mesi (e)	Totale (f)=(c+d+e)
	S948561M	S284470M	S334157M	S310731M	S320642M	S352424M
2009	8.915	78.793	87.708	1.172	18.539	107.419
2010	6.734	-11.763	-5.029	-6.556	9.578	-2.007
2011 - mar.	846	134	980	1.653	-305	2.328
apr.	1.015	8.785	9.800	-1.304	-979	7.517
mag.	727	-9.452	-8.725	123	-710	-9.312
giu.	1.706	2.721	4.427	410	148	4.985
lug.	1.492	-349	1.143	-560	-155	428
ago.	-561	-13.270	-13.831	1.521	1.462	-10.848
set.	1.161	2.566	3.727	1.258	-719	4.266
ott.	981	-4.397	-3.416	5.569	-156	1.997
nov.	509	-24.977	-24.468	6.647	295	-17.526
dic.	2.663	30.390	33.053	13.221	3.215	49.489
2012 - gen.	-2.352	-30.748	-33.100	11.838	197	-21.065
feb.	164	-4.288	-4.124	15.202	-56	11.022
mar.	660	12.917	13.577	12.211	1.856	27.644
apr.	(-345)	(-4.322)	(-4.667)	(1.668)	(170)	(-2.828)

Periodo	Pronti contro termine (g)	Quote di fondi comuni monetari (h)	Obbligazioni con scadenza fino a 2 anni (i)	Totale passività monetarie (l)=(f+g+h+i)	Contributo agli aggregati monetari dell'area (escluso il circolante)		
					M1	M2	M3
	S345934M	S354990M	S379096M	S365333M	S646203M	S656313M	S666306M
2009	-31.115	-2.004	9.027	83.327	78.793	98.505	74.416
2010	69.254	-20.357	-17.741	29.149	-11.763	-8.746	22.413
2011 - mar.	-10.924	-2.246	1.263	-9.579	134	1.483	-10.424
apr.	1.715	-402	1.836	10.666	8.785	6.503	9.653
mag.	4.248	-317	-1.330	-6.711	-9.452	-10.040	-7.438
giu.	144	-274	481	5.336	2.721	3.280	3.630
lug.	742	-386	1.639	2.423	-349	-1.064	931
ago.	6.032	-261	-1.756	-6.833	-13.270	-10.288	-6.274
set.	3.120	-871	531	7.046	2.566	3.105	5.885
ott.	-6.823	-1.729	92	-6.463	-4.397	1.016	-7.444
nov.	-21.822	-1.710	-394	-41.452	-24.977	-18.036	-41.962
dic.	-30.305	-1.094	3.377	21.467	30.390	46.824	18.801
2012 - gen.	8.423	-883	1.338	-12.187	-30.748	-18.714	-9.837
feb.	11.970	-169	3.152	25.975	-4.288	10.858	25.811
mar.	-5.847	-310	2.117	23.604	12.917	26.984	22.945
apr.	(572)	(-245)	(727)	(-1.775)	(-4.322)	(-2.483)	(-1.430)

Contropartite italiane della moneta dell'area dell'euro: residenti nell'area

(consistenze di fine periodo in milioni di euro)

Periodo	Totale passività monetarie	Altre passività delle IFM					
		Depositi delle amministrazioni centrali	Passività non monetarie nei confronti del "settore detentore della moneta"				Passività verso non residenti nell'area dell'euro
			Depositi con durata prestabilita oltre 2 anni e depositi rimborsabili con preavviso oltre 3 mesi	Obbligazioni con scadenza oltre i 2 anni	Capitale e riserve	Totale	
	S314580M	S401859M	S685586M	S430860M	S443687M	S452703M	S477662M
2009	1.500.296	47.640	22.909	516.345	229.997	769.251	196.017
2010	1.540.220	60.077	168.483	521.941	318.520	1.008.944	195.832
2011 - mar.	1.500.406	51.308	164.599	539.234	328.125	1.031.958	196.909
apr.	1.510.685	64.075	169.244	537.724	329.450	1.036.418	192.508
mag.	1.504.009	62.275	162.431	545.092	337.448	1.044.971	201.375
giu.	1.509.502	67.071	162.004	541.622	341.707	1.045.333	199.197
lug.	1.512.242	80.470	163.447	540.443	349.420	1.053.310	179.497
ago.	1.505.294	61.396	165.186	537.616	361.657	1.064.459	175.685
set.	1.513.198	32.229	164.144	537.650	356.765	1.058.559	174.441
ott.	1.506.207	54.668	174.860	535.982	356.440	1.067.282	171.617
nov.	1.465.575	35.351	180.202	534.937	359.681	1.074.820	164.920
dic.	1.487.319	39.249	182.798	529.528	358.922	1.071.248	159.947
2012 - gen.	1.474.865	66.895	190.556	524.057	382.617	1.097.230	158.956
feb.	1.489.374	52.191	194.179	518.775	393.590	1.106.544	160.064
mar.	1.512.865	44.586	177.839	517.336	395.706	1.090.881	156.506
apr.	(1.511.262)	(37.707)	(179.832)	(505.285)	(384.264)	(1.069.380)	(154.793)

Periodo	Attività verso residenti in Italia e nel resto dell'area						Attività verso non residenti nell'area dell'euro	Altre contropartite
	Finanziamenti alle amministrazioni pubbliche		Finanziamenti agli "altri residenti"			Totale		
		di cui: obbligazioni		di cui: obbligazioni	di cui: azioni e partecipazioni			
	S528658M	S517303M	S569330M	S551764M	S560093M	S578891M	S590393M	S090607M
2009	552.150	304.071	1.767.022	92.536	87.071	2.319.172	120.576	73.456
2010	626.715	366.455	1.977.699	167.622	93.637	2.604.414	133.814	66.845
2011 - mar.	616.722	353.402	1.995.703	162.883	94.319	2.612.425	138.662	29.494
apr.	620.515	356.546	1.996.483	168.756	97.413	2.616.998	134.812	51.876
mag.	629.478	364.732	2.002.246	161.931	100.855	2.631.724	138.608	42.298
giu.	637.453	372.380	2.005.423	163.262	94.188	2.642.876	138.058	40.170
lug.	639.193	376.935	1.992.445	160.803	91.760	2.631.638	141.904	51.977
ago.	654.664	394.273	1.991.437	163.881	90.249	2.646.101	143.624	17.109
set.	653.703	394.540	2.006.496	162.903	88.385	2.660.199	149.773	-31.546
ott.	650.247	391.262	2.017.063	173.589	89.157	2.667.310	145.533	-13.070
nov.	642.523	384.261	2.021.846	177.998	88.596	2.664.369	149.488	-73.191
dic.	654.513	395.465	2.009.911	180.694	88.414	2.664.424	156.638	-63.299
2012 - gen.	683.787	428.539	2.024.555	189.846	87.383	2.708.342	153.878	-64.274
feb.	712.433	454.432	2.014.336	193.034	85.563	2.726.769	151.840	-70.436
mar.	747.238	478.992	2.002.556	177.602	85.216	2.749.793	154.625	-99.580
apr.	(749.036)	(480.581)	(2.004.232)	(177.571)	(85.959)	(2.753.268)	(154.880)	(-135.006)

Contropartite italiane della moneta dell'area dell'euro: residenti nell'area

(flussi in milioni di euro)

Periodo	Totale passività monetarie	Altre passività delle IFM					
		Depositi delle amministrazioni centrali	Passività non monetarie nei confronti del "settore detentore della moneta"				Passività verso non residenti nell'area dell'euro
			Depositi con durata prestabilita oltre 2 anni e depositi rimborsabili con preavviso oltre 3 mesi	Obbligazioni con scadenza oltre i 2 anni	Capitale e riserve	Totale	
	S365333M	S614462M	S504484M	S643023M	S655271M	S663170M	S670564M
2009	83.327	14.350	1.373	18.802	7.633	27.808	-1.560
2010	29.149	10.439	-1.197	6.700	9.808	15.311	-4.888
2011 - mar.	-9.579	-26.051	-2.896	13.606	-1.343	9.367	-4.165
apr.	10.666	12.767	1.746	-3.256	465	-1.045	-2.831
mag.	-6.711	-1.799	-6.910	7.411	4.517	5.018	7.560
giu.	5.336	4.880	-428	-3.167	6.574	2.979	-1.964
lug.	2.423	13.399	-2.358	-1.498	2.797	-1.059	-16.609
ago.	-6.833	-19.074	1.739	-2.797	1.080	22	-3.397
set.	7.046	-29.167	-1.081	-1.044	1.914	-211	-2.705
ott.	-6.463	22.439	9.918	-1.254	-360	8.304	-2.093
nov.	-41.452	-19.317	5.341	-3.838	3.846	5.349	-7.511
dic.	21.467	3.890	2.595	-4.978	-45	-2.428	-5.629
2012 - gen.	-12.187	27.646	7.758	-4.434	10.730	14.054	-704
feb.	25.975	-14.704	3.625	-5.421	1.781	-15	1.636
mar.	23.604	-7.609	-16.343	-1.069	2.160	-15.252	-3.558
apr.	(-1.775)	(-6.884)	(1.993)	(-11.983)	(-11.494)	(-21.485)	(-1.713)

Periodo	Attività verso residenti in Italia e nel resto dell'area						Attività verso non residenti nell'area dell'euro	Altre contropartite
	Finanziamenti alle amministrazioni pubbliche		Finanziamenti agli "altri residenti"			Totale		
		di cui: obbligazioni		di cui: obbligazioni	di cui: azioni e partecipazioni			
	S694706M	S685772M	S733156M	S717344M	S725899M	S741113M	S748692M	S258764M
2009	61.933	49.252	52.631	4.987	10.233	114.564	3.728	5.633
2010	73.158	62.924	70.059	-2.537	8.635	143.217	7.197	-100.403
2011 - mar.	-6.829	-7.416	-5.942	-5.864	1.497	-12.771	4.185	-21.842
apr.	4.866	4.215	-1.523	3.110	2.645	3.343	-1.991	18.205
mag.	8.008	7.231	6.703	-7.124	4.563	14.711	1.835	-12.478
giu.	10.157	9.830	5.131	837	-5.404	15.288	-83	-3.974
lug.	8.780	11.597	-11.650	-2.497	-864	-2.870	2.656	-1.632
ago.	10.242	12.108	683	3.074	-301	10.925	2.782	-42.989
set.	5.169	6.401	13.984	-1.256	-1.722	19.153	3.154	-47.344
ott.	1.770	1.946	10.174	9.942	-343	11.944	-2.299	12.542
nov.	6.924	7.648	5.401	4.872	-34	12.325	1.948	-77.204
dic.	230	-554	-11.511	2.705	-189	-11.281	4.871	23.710
2012 - gen.	19.510	23.309	17.844	9.044	-2	37.354	-2.508	-6.037
feb.	25.939	23.185	-6.640	3.358	-93	19.299	-312	-6.095
mar.	34.568	24.323	-8.954	-15.431	595	25.614	3.047	-31.475
apr.	(6.581)	(6.371)	(3.699)	(472)	(2.213)	(10.281)	(483)	(-42.620)

Bilancio statistico della Banca d'Italia: attività

(consistenze di fine periodo in milioni di euro)

Periodo	Oro e crediti in oro	Attività verso non residenti nell'area dell'euro		Prestiti a controparti del settore finanziario dell'area dell'euro					
					Operazioni di rifinanziamento		Operazioni temporanee di fine-tuning e di tipo strutturale	Operazioni di rifinanziamento marginale	Crediti connessi a scarti di garanzia e altri crediti
			di cui: crediti verso FMI		Principali	A più lungo termine			
	S034162M	S954323M	S347791M	S453206M	S486433M	S500879M	S980349M	S528886M	S999299M
2009	60.410	31.783	8.369	27.515	1.945	25.193	378
2010	83.197	35.750	9.483	50.589	16.558	31.013	65	..	2.954
2011 - mar.	79.844	35.609	9.698	36.256	6.103	29.960	193
apr.	81.455	31.909	9.605	43.367	11.015	29.720	2.633
mag.	84.199	33.676	10.431	33.468	3.754	27.073	2.642
giu.	82.112	33.278	10.380	43.948	10.599	30.716	2.633
lug.	90.023	34.342	10.775	83.171	35.874	44.613	2.684
ago.	98.932	34.127	10.708	87.767	20.536	64.551	2.681
set.	94.574	36.498	11.310	107.351	46.177	58.506	2.669
ott.	96.952	35.171	11.077	114.030	47.466	63.823	2.742
nov.	102.575	36.355	11.404	155.872	83.381	68.418	..	1.404	2.669
dic.	95.924	38.111	12.224	212.650	49.389	160.606	2.655
2012 - gen.	104.339	37.909	12.137	205.263	52.419	150.104	..	67	2.674
feb.	103.792	37.028	12.176	197.443	7.784	140.063	46.928	..	2.668
mar.	98.123	37.154	12.248	272.695	2.413	267.603	..	37	2.643
apr.	98.506	38.569	12.501	273.578	2.592	268.381	2.605

Periodo	Attività in valuta verso residenti nell'area dell'euro	Titoli in euro emessi da residenti nell'area dell'euro	Crediti verso le amministrazioni pubbliche	Attività verso l'Eurosistema			Altre attività	Totale attività
					di cui: partecipazioni al capitale della BCE	di cui: crediti connessi al trasferimento di riserve		
	S357439M	S555124M	S582769M	S538242M	S670688M	S683411M	S692767M	S726017M
2009	1.658	52.247	18.823	63.211	736	7.199	50.086	305.734
2010	2.065	83.947	17.655	11.843	945	7.199	48.818	333.864
2011 - mar.	1.251	83.527	17.370	8.967	945	7.199	49.644	312.468
apr.	885	83.582	17.427	20.162	945	7.199	51.203	329.991
mag.	969	85.913	17.553	22.009	945	7.199	50.507	328.296
giu.	1.070	86.596	17.325	14.141	945	7.199	51.285	329.755
lug.	1.082	85.770	16.227	8.144	945	7.199	50.170	368.928
ago.	1.101	96.222	16.313	8.144	945	7.199	50.261	392.866
set.	990	101.568	15.797	8.144	945	7.199	49.938	414.860
ott.	1.162	101.547	15.595	8.144	945	7.199	50.246	422.847
nov.	1.332	103.472	14.409	8.144	945	7.199	49.258	471.416
dic.	2.896	108.676	15.145	8.352	1.153	7.199	49.463	531.217
2012 - gen.	4.506	111.722	15.811	8.352	1.153	7.199	50.687	538.590
feb.	4.548	117.673	13.976	8.352	1.153	7.199	51.579	534.391
mar.	2.861	120.726	14.003	8.352	1.153	7.199	51.085	604.998
apr.	2.233	120.195	13.605	8.352	1.153	7.199	50.524	605.560

Bilancio statistico della Banca d'Italia: passività*(consistenze di fine periodo in milioni di euro)*

Periodo	Banconote in circolazione	Passività in euro verso controparti del settore finanziario dell'area dell'euro						Passività in euro verso altri residenti nell'area dell'euro
			Conti correnti (inclusa ROB)	Depositi overnight	Depositi a tempo determinato	Operazioni temporanee di fine-tuning	Depositi connessi a scarti di garanzia e altri depositi	
	<i>S777534M</i>	<i>S781721M</i>	<i>S844034M</i>	<i>S914820M</i>	<i>S925268M</i>	<i>S936415M</i>	<i>S005847M</i>	<i>S976464M</i>
2009	132.840	34.313	26.283	8.030	31.027
2010	138.324	22.740	20.226	2.515	42.518
2011 - mar.	135.416	20.347	20.009	338	34.294
apr.	137.094	24.552	24.240	312	46.031
mag.	137.686	20.555	20.218	337	44.379
giu.	139.164	20.507	20.244	263	49.790
lug.	140.597	21.969	21.589	380	63.029
ago.	139.629	13.888	13.119	591	177	43.995
set.	140.866	23.173	22.271	792	110	14.816
ott.	142.023	24.255	23.009	1.247	36.834
nov.	142.586	31.452	30.828	566	50	..	8	17.204
dic.	146.010	33.878	19.762	12.336	1.780	23.739
2012 - gen.	142.761	16.814	10.672	6.142	50.789
feb.	142.511	10.797	9.285	1.513	36.454
mar.	142.941	16.634	6.684	9.949	28.596
apr.	143.584	20.166	7.360	12.806	17.242

Periodo	Passività verso non residenti nell'area dell'euro	Passività in valuta verso residenti nell'area dell'euro	Rivalutazioni	Capitale e riserve	Passività verso l'Eurosistema	Altre passività	di cui: Contropartite DSP	Totale passività
	<i>S036784M</i>	<i>S047488M</i>	<i>S143944M</i>	<i>S157776M</i>	<i>S695409M</i>	<i>S218927M</i>	<i>S113582M</i>	<i>S229220M</i>
2009	314	419	49.448	20.079	10.358	26.935	7.156	305.734
2010	2.951	623	71.093	21.149	7.093	27.372	7.626	333.864
2011 - mar.	3.238	555	64.961	21.149	4.566	27.941	7.339	312.468
apr.	2.902	517	65.109	21.149	4.427	28.210	7.173	329.991
mag.	2.887	529	69.250	21.149	3.000	28.860	7.318	328.296
giu.	2.703	510	65.853	21.429	1.737	28.063	7.282	329.755
lug.	2.850	579	71.078	21.429	18.845	28.553	7.374	368.928
ago.	2.761	560	81.542	21.429	59.736	29.327	7.324	392.866
set.	2.730	581	76.455	21.429	105.110	29.699	7.605	414.860
ott.	2.865	511	75.425	21.429	89.288	30.217	7.449	422.847
nov.	2.700	537	75.373	21.429	149.578	30.558	7.604	471.416
dic.	2.694	549	75.244	21.745	198.453	28.906	7.803	531.217
2012 - gen.	3.030	520	87.734	21.745	186.124	29.073	7.741	538.590
feb.	2.965	503	90.912	21.745	198.748	29.756	7.612	534.391
mar.	2.869	480	87.588	21.745	274.106	30.039	7.627	604.998
apr.	2.873	482	86.450	21.745	282.556	30.463	7.716	605.560

Tassi d'interesse ufficiali dell'Eurosistema

(valori percentuali)

Data di annuncio	Operazioni attivabili su iniziativa delle controparti			Operazioni di rifinanziamento principali		
	Data di decorrenza	Depositi overnight presso l'Eurosistema	Operazioni di rifinanziamento marginale	Data di decorrenza	Tasso fisso (per aste a tasso fisso)	Tasso minimo di offerta (per aste a tasso)
S743237A	S927443A	S939666A	S948632A	S834267A	S616974A	S998197A
22.12.1998	22.1.1999	2,00	4,50	-	-	-
8.4.1999	9.4.1999	1,50	3,50	14.4.1999	2,50	-
4.11.1999	5.11.1999	2,00	4,00	10.11.1999	3,00	-
3.2.2000	4.2.2000	2,25	4,25	9.2.2000	3,25	-
16.3.2000	17.3.2000	2,50	4,50	22.3.2000	3,50	-
27.4.2000	28.4.2000	2,75	4,75	4.5.2000	3,75	-
8.6.2000	9.6.2000	3,25	5,25	15.6.2000	4,25	-
8.6.2000	-	-	-	28.6.2000	-	4,25
31.8.2000	1.9.2000	3,50	5,50	6.9.2000	-	4,50
5.10.2000	6.10.2000	3,75	5,75	11.10.2000	-	4,75
10.5.2001	11.5.2001	3,50	5,50	15.5.2001	-	4,50
30.8.2001	31.8.2001	3,25	5,25	5.9.2001	-	4,25
17.9.2001	18.9.2001	2,75	4,75	19.9.2001	-	3,75
8.11.2001	9.11.2001	2,25	4,25	14.11.2001	-	3,25
5.12.2002	6.12.2002	1,75	3,75	11.12.2002	-	2,75
6.3.2003	7.3.2003	1,50	3,50	12.3.2003	-	2,50
5.6.2003	6.6.2003	1,00	3,00	9.6.2003	-	2,00
1.12.2005	6.12.2005	1,25	3,25	6.12.2005	-	2,25
2.3.2006	8.3.2006	1,50	3,50	8.3.2006	-	2,50
8.6.2006	15.6.2006	1,75	3,75	15.6.2006	-	2,75
3.8.2006	9.8.2006	2,00	4,00	9.8.2006	-	3,00
5.10.2006	11.10.2006	2,25	4,25	11.10.2006	-	3,25
7.12.2006	13.12.2006	2,50	4,50	13.12.2006	-	3,50
8.3.2007	14.3.2007	2,75	4,75	14.3.2007	-	3,75
6.6.2007	13.6.2007	3,00	5,00	13.6.2007	-	4,00
3.7.2008	9.7.2008	3,25	5,25	9.7.2008	-	4,25
8.10.2008	8.10.2008	2,75	4,75	-	-	-
8.10.2008	9.10.2008	3,25	4,25	15.10.2008	3,75	-
6.11.2008	12.11.2008	2,75	3,75	12.11.2008	3,25	-
4.12.2008	10.12.2008	2,00	3,00	10.12.2008	2,50	-
18.12.2008	21.1.2009	1,00	3,00	-	-	-
15.1.2009	21.1.2009	1,00	3,00	21.1.2009	2,00	-
5.3.2009	11.3.2009	0,50	2,50	11.3.2009	1,50	-
2.4.2009	8.4.2009	0,25	2,25	8.4.2009	1,25	-
7.5.2009	13.5.2009	0,25	1,75	13.5.2009	1,00	-
7.4.2011	13.4.2011	0,50	2,00	13.4.2011	1,25	-
7.7.2011	13.7.2011	0,75	2,25	13.7.2011	1,50	-
3.11.2011	9.11.2011	0,50	2,00	9.11.2011	1,25	-
8.12.2011	14.12.2011	0,25	1,75	14.12.2011	1,00	-

Operazioni di politica monetaria dell'Eurosistema effettuate dalla Banca d'Italia mediante asta*(milioni di euro per le quantità; valori percentuali su base annua per i tassi d'interesse; dati giornalieri)*

Data di regolamento	Importo		Aste a tasso fisso	Aste a tasso variabile			Durata dell'operazione (in giorni)
	Richiesto	Aggiudicato		Tasso minimo di offerta	Tasso marginale	Tasso medio ponderato	
OPERAZIONI DI RIFINANZIAMENTO PRINCIPALI							
	S564033D	S889281D	S162532D	S022846D	S918373D	S928120D	S937249D
2012 - feb. 29	7.784	7.784	1,00	-	-	-	7
2012 - mar. 7	4.462	4.462	1,00	-	-	-	7
2012 - mar. 14	3.423	3.423	1,00	-	-	-	7
2012 - mar. 21	2.796	2.796	1,00	-	-	-	7
2012 - mar. 28	2.413	2.413	1,00	-	-	-	7
2012 - apr. 4	2.304	2.304	1,00	-	-	-	7
2012 - apr. 11	2.300	2.300	1,00	-	-	-	7
2012 - apr. 18	2.941	2.941	1,00	-	-	-	7
2012 - apr. 25	2.592	2.592	1,00	-	-	-	7
2012 - mag. 2	2.571	2.571	1,00	-	-	-	7
OPERAZIONI DI RIFINANZIAMENTO A PIÙ LUNGO TERMINE, CON DURATA FINO A 3 MESI							
	S971139D	S980124D	S451687D		S991005D	S998351D	S007260D
2012 - feb. 15	1.309	1.309	1,00	-	-	-	28
2012 - mar. 1	1.479	1.479	1,00	-	-	-	91
2012 - mar. 14	373	373	1,00	-	-	-	28
2012 - mar. 29	6.994	6.994	1,00	-	-	-	91
2012 - apr. 11	361	361	1,00	-	-	-	28
2012 - apr. 26	2.143	2.143	1,00	-	-	-	91
OPERAZIONI DI RIFINANZIAMENTO A PIÙ LUNGO TERMINE, CON DURATA OLTRE 3 MESI							
	S827406D	S316218D	S328406D		S359841D	S372058D	S376927D
2010 - apr. 1	2.486	2.486	1,00	-	-	-	182
2010 - mag. 13	1.232	1.232	1,00	-	-	-	182
2011 - ago. 11	10.563	10.563	1,50	-	-	-	203
2011 - ott. 27	10.850	10.850	1,50	-	-	-	371
2011 - dic. 22	115.656	115.656	1,00	-	-	-	1.134
2012 - mar. 1	139.023	139.023	1,00	-	-	-	1.092
ALTRE OPERAZIONI							
	S450762D	S937242D	S952858D	S793304D	S967007D	S980452D	S991423D
2012 - mar. 28	-500	-	1,00	-	-	-	7
2012 - apr. 4	-	-	1,00	-	-	-	7
2012 - apr. 11	-	-	1,00	-	-	-	7
2012 - apr. 18	-	-	1,00	-	-	-	7
2012 - apr. 25	-	-	1,00	-	-	-	7
2012 - mag. 2	-	-	1,00	-	-	-	7

Statistiche sulla riserva obbligatoria - Passività delle istituzioni creditizie residenti in Italia

(consistenze di fine periodo in milioni di euro)

Periodo	Totale delle passività soggette	Passività soggette a coefficiente di riserva positivo		Passività soggette a coefficiente di riserva dello 0%		
		Depositi (in conto corrente; con durata prestabilita fino a due anni; rimborsabili con preavviso fino a due anni)	Titoli obbligazionari fino a due anni	Depositi (con durata prestabilita oltre due anni; rimborsabili con preavviso oltre due anni)	Pronti contro termine	Titoli obbligazionari oltre i due anni
	S818869M	S857599M	S912913M	S941509M	S951125M	S957661M
2009	2.173.420	1.255.682	66.932	49.999	102.713	698.094
2010	2.180.502	1.246.642	50.616	79.182	173.148	630.914
2011 - mar.	2.178.008	1.208.539	53.681	97.956	158.563	659.269
apr.	2.180.767	1.210.742	57.369	97.036	158.279	657.340
mag.	2.196.506	1.209.577	57.333	99.090	162.180	668.325
giu.	2.196.092	1.210.425	58.425	97.902	161.908	667.432
lug.	2.179.448	1.193.611	59.504	95.705	163.175	667.451
ago.	2.168.307	1.177.610	57.992	94.463	169.306	668.935
set.	2.177.987	1.176.284	60.441	94.625	173.469	673.168
ott.	2.165.014	1.172.892	61.024	94.849	167.642	668.607
nov.	2.122.370	1.148.380	63.805	95.177	145.282	669.726
dic.	2.135.209	1.192.150	65.598	93.721	115.746	667.995
2012 - gen.	2.120.588	1.177.010	64.662	95.358	121.299	662.258
feb.	2.139.047	1.182.652	66.752	94.693	140.168	654.782
mar.	2.150.807	1.209.368	66.728	93.475	131.957	649.279
apr.	(2.130.093)	(1.208.844)	(66.701)	(92.885)	(133.032)	(628.631)

Tavola 1.7b

TAM10710

Statistiche sulla riserva obbligatoria - Assolvimento dell'obbligo di riserva da parte delle istituzioni creditizie residenti in Italia

(consistenze medie nel periodo di mantenimento in milioni di euro; valori percentuali su base annua per il tasso d'interesse)

Periodo di mantenimento terminante il:		Riserve dovute	Conti correnti delle istituzioni creditizie	Riserve in eccesso	Inadempienze	Tasso di remunerazione della riserva obbligatoria
mese	giorno	S966619M	S999640M	S010530M	S056748M	S246450M
2009	dic.	25.707	25.781	74	..	1,00
2010	dic.	25.466	25.515	49	..	1,00
2011 - apr.	12	25.268	25.300	32	..	1,00
mag.	10	25.524	25.323	69	..	1,25
giu.	14	25.173	25.209	36	..	1,25
lug.	12	25.291	25.352	61	1	1,25
ago.	9	25.267	25.348	81	..	1,50
set.	13	25.306	25.366	60	..	1,50
ott.	11	24.991	25.119	128	..	1,50
nov.	8	24.641	24.730	88	..	1,50
dic.	13	24.664	24.812	148	..	1,25
2012 - gen.	17	24.608	24.857	249	1	1,00
feb.	14	12.053	12.272	218	..	1,00
mar.	13	12.509	12.729	220	..	1,00
apr.	10	12.349	12.431	82	..	1,00
mag.	8	12.426	12.480	54	..	1,00

Posizione di liquidità del sistema bancario dell'area dell'euro: contributo italiano*(consistenze medie nel periodo di mantenimento della riserva obbligatoria, in milioni di euro)*

Periodo di mantenimento terminante il:		Fattori di creazione di liquidità					
		Attività nette in oro e valuta estera	Attività nette nei confronti dell'Eurosistema	Operazioni di politica monetaria			
				Operazioni di rifinanziamento principali	Operazioni di rifinanziamento a più lungo termine	Operazioni di rifinanziamento marginale	Altre operazioni di creazione
<i>mese</i>	<i>giorno</i>	<i>S003675M</i>	<i>S246592M</i>	<i>S274091M</i>	<i>S283242M</i>	<i>S289794M</i>	<i>S297048M</i>
2009	dic.	85.747	60.352	1.994	23.418	..	22
2010	dic.	110.793	25.403	4.036	24.475	71	..
2011 - mag.	10	113.066	5.575	6.598	29.520
giu.	14	112.825	11.451	3.499	28.189
lug.	12	114.106	12.076	10.563	29.024
ago.	9	115.837	-23.123	34.269	38.176	1	..
set.	13	115.975	-62.674	20.174	63.896
ott.	11	122.733	-93.367	39.563	58.416
nov.	8	131.201	-91.934	41.381	61.432
dic.	13	131.227	-130.511	67.109	69.901	98	..
2012 - gen.	17	132.909	-178.301	55.046	139.817	145	1.094
feb.	14	133.923	-189.067	42.808	153.489	166	..
mar.	13	133.934	-215.433	29.072	197.936	39	1.676
apr.	10	134.571	-262.830	2.734	265.553	25	..
mag.	8	135.725	-270.466	2.601	267.957	16	..

Periodo di mantenimento terminante il:		Fattori di assorbimento di liquidità					Conti correnti delle istituzioni creditizie presso la Banca centrale (c)	Contributo italiano alla base monetaria (a+b+c)
		Operazioni di politica monetaria						
		Altre operazioni di assorbimento	Depositi overnight (a)					
<i>mese</i>	<i>giorno</i>	<i>S227610M</i>	<i>S303829M</i>	<i>S312726M</i>	<i>S343364M</i>	<i>S354855M</i>	<i>S398166M</i>	<i>S405722M</i>
2009	dic.	262	2.121	142.995	46.620	-46.247	25.781	170.897
2010	dic.	9	462	150.332	45.471	-57.011	25.515	176.309
2011 - mag.	10	156	567	153.168	31.946	-56.402	25.323	179.058
giu.	14	8	393	153.216	37.033	-59.893	25.209	178.817
lug.	12	25	647	154.956	47.784	-62.995	25.352	180.955
ago.	9	173	984	157.053	43.165	-61.563	25.348	183.385
set.	13	193	960	156.984	22.648	-68.782	25.366	183.311
ott.	11	175	1.063	156.784	14.619	-70.415	25.119	182.966
nov.	8	76	1.940	157.720	22.401	-64.787	24.730	184.390
dic.	13	59	2.177	160.711	19.804	-69.738	24.812	187.699
2012 - gen.	17	944	12.065	164.023	19.201	-70.647	25.124	201.212
feb.	14	..	7.355	159.061	30.646	-68.014	12.272	178.688
mar.	13	508	23.353	158.989	20.941	-69.296	12.730	195.071
apr.	10	1.499	17.042	159.713	19.547	-70.179	12.431	189.186
mag.	8	..	14.827	160.115	18.202	-69.791	12.480	187.422

Bilancio delle “altre IFM” residenti in Italia: attività

(consistenze in milioni di euro)

Periodo	Cassa	Prestiti						
		Residenti in Italia			Residenti in altri paesi dell'area dell'euro			Resto del mondo
		IFM	Amministrazioni pubbliche	Altri residenti	IFM	Amministrazioni pubbliche	Altri residenti	
	<i>S562518M</i>	<i>S589956M</i>	<i>S599104M</i>	<i>S612202M</i>	<i>S621694M</i>	<i>S634800M</i>	<i>S645671M</i>	<i>S655611M</i>
2010	11.155	375.022	259.760	1.682.065	77.253	466	34.374	75.103
2011 - apr.	10.386	381.837	263.362	1.697.913	74.225	573	32.401	80.873
mag.	10.349	386.354	264.141	1.709.296	69.455	571	30.164	83.384
giu.	10.257	375.126	264.428	1.716.897	72.558	611	31.076	84.588
lug.	10.348	379.218	261.613	1.710.413	74.381	611	29.469	87.883
ago.	9.874	379.794	259.736	1.709.040	73.504	621	28.267	91.336
set.	10.067	406.212	258.513	1.726.297	87.170	616	28.911	95.520
ott.	10.324	408.286	258.325	1.724.538	86.004	626	29.779	93.771
nov.	10.443	416.373	257.565	1.725.846	81.278	697	29.406	94.677
dic.	11.515	411.596	258.359	1.712.144	87.697	689	28.659	99.939
2012 - gen.	10.344	395.547	254.549	1.719.377	79.521	699	27.948	98.651
feb.	9.889	387.453	257.301	1.707.916	78.090	700	27.823	97.934
mar.	9.747	387.446	267.557	1.712.082	83.854	688	27.656	102.239
apr.	(10.821)	(393.711)	(267.718)	(1.711.841)	(84.538)	(738)	(28.861)	(101.879)

Periodo	Titoli diversi da azioni						
	Residenti in Italia			Residenti in altri paesi dell'area dell'euro			Resto del mondo
	IFM	Amministrazioni pubbliche	Altri residenti	IFM	Amministrazioni pubbliche	Altri residenti	
	<i>S953876M</i>	<i>S140793M</i>	<i>S154530M</i>	<i>S184537M</i>	<i>S166032M</i>	<i>S181158M</i>	<i>S665123M</i>
2010	208.278	238.786	140.287	21.801	8.029	26.248	19.025
2011 - apr.	212.442	228.173	139.795	23.016	7.209	27.894	18.104
mag.	217.894	234.278	132.439	22.766	7.397	28.417	18.238
giu.	219.177	239.721	132.632	22.539	8.782	29.560	17.767
lug.	221.916	246.205	130.269	22.676	9.307	29.456	17.041
ago.	227.706	253.166	133.456	22.460	8.408	29.344	16.450
set.	238.884	249.376	132.896	22.645	7.688	28.933	15.975
ott.	238.035	247.318	143.914	22.579	7.040	28.600	15.605
nov.	243.993	240.163	148.623	24.538	7.262	28.309	17.858
dic.	296.146	244.531	151.606	24.314	7.100	28.082	18.580
2012 - gen.	328.730	273.439	159.112	22.470	6.594	29.689	16.301
feb.	347.277	295.373	162.926	19.878	6.272	29.057	16.858
mar.	350.457	317.520	148.080	19.876	6.369	29.254	15.973
apr.	(343.828)	(321.547)	(150.097)	(19.603)	(5.933)	(27.201)	(15.437)

Periodo	Azioni e partecipazioni					Immobilizzazioni	Altre attività	Totale attività
	Residenti in Italia		Residenti in altri paesi dell'area dell'euro		Resto del mondo			
	IFM	Altri settori	IFM	Altri settori				
	<i>S678647M</i>	<i>S687287M</i>	<i>S694873M</i>	<i>S737997M</i>	<i>S745236M</i>	<i>S753273M</i>	<i>S766152M</i>	<i>S200055M</i>
2010	74.436	71.815	48.629	15.269	11.601	84.015	305.798	3.789.215
2011 - apr.	78.757	71.340	49.166	18.936	11.754	84.312	279.269	3.791.737
mag.	79.599	76.193	48.774	17.808	11.938	84.463	292.142	3.826.060
giu.	77.969	70.260	48.481	17.124	11.014	83.170	280.425	3.814.159
lug.	77.855	68.147	48.860	17.211	11.643	83.197	310.201	3.847.918
ago.	77.576	67.311	48.391	17.253	10.758	83.059	329.296	3.876.807
set.	77.608	66.641	48.309	16.317	11.425	83.121	372.365	3.985.489
ott.	77.709	66.342	48.263	16.870	10.339	83.217	361.061	3.978.546
nov.	76.809	66.697	48.220	16.239	10.271	83.328	386.608	4.015.200
dic.	69.306	66.492	48.172	16.275	10.464	84.406	394.136	4.070.209
2012 - gen.	69.421	65.357	48.182	16.124	11.349	82.682	401.398	4.117.486
feb.	64.380	63.513	48.199	15.945	10.374	76.962	411.170	4.135.289
mar.	61.543	63.154	48.135	16.002	9.664	72.478	408.297	4.158.072
apr.	(61.175)	(62.759)	(48.145)	(17.314)	(9.667)	(72.397)	(433.796)	(4.189.007)

Bilancio delle “altre IFM” residenti in Italia: passività*(consistenze di fine periodo in milioni di euro)*

Periodo	Depositi						
	Residenti in Italia			Residenti in altri paesi dell'area dell'euro			Resto del mondo
	IFM	Amministrazione centrale	Altre amministrazioni pubbliche - altri residenti	IFM	Amministrazioni centrali	Altre amministrazioni pubbliche - altri residenti	
	<i>S640722M</i>	<i>S390776M</i>	<i>S273355M</i>	<i>S400654M</i>	<i>S408710M</i>	<i>S287103M</i>	<i>S416254M</i>
2010	405.068	16.947	1.399.946	229.048	18	24.383	189.734
2011 - apr.	403.586	17.496	1.372.585	254.282	44	25.449	182.083
mag.	401.551	17.374	1.360.952	248.730	44	25.863	191.201
giu.	404.124	16.689	1.366.426	245.708	94	22.985	189.211
lug.	443.558	16.845	1.370.043	249.364	40	21.701	169.371
ago.	454.486	16.819	1.368.393	245.881	42	21.483	165.693
set.	494.586	16.654	1.374.099	246.125	195	22.501	164.568
ott.	499.454	17.509	1.379.737	249.490	44	21.860	161.612
nov.	544.987	17.354	1.342.979	241.803	416	21.565	154.551
dic.	591.844	15.132	1.363.486	223.301	39	23.128	150.139
2012 - gen.	582.196	15.786	1.361.570	219.816	39	22.913	149.319
feb.	581.126	15.592	1.386.767	212.817	35	23.255	150.381
mar.	644.047	15.744	1.390.185	195.549	35	24.220	146.536
apr.	(645.382)	(20.148)	(1.390.980)	(198.697)	(36)	(24.151)	(144.869)

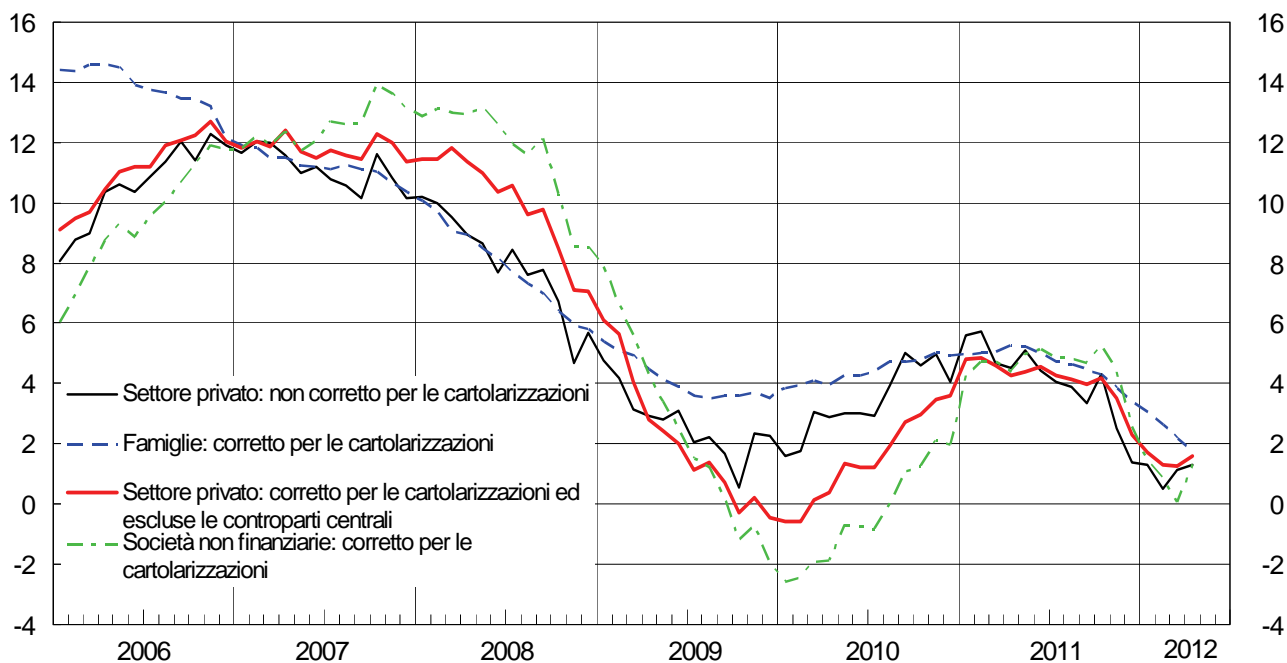
Periodo	Quote dei fondi comuni monetari	Obbligazioni	Capitale e riserve	Altre passività	Totale passività
	<i>S424528M</i>	<i>S303540M</i>	<i>S434899M</i>	<i>S442597M</i>	<i>S215509M</i>
2010	38.585	807.081	349.435	328.968	3.789.215
2011 - apr.	34.053	834.959	370.058	297.142	3.791.737
mag.	33.699	845.974	373.877	326.795	3.826.060
giu.	33.395	844.003	379.941	311.584	3.814.159
lug.	32.956	847.183	382.172	314.686	3.847.918
ago.	32.786	848.161	382.362	340.701	3.876.806
set.	31.591	860.236	383.268	391.666	3.985.489
ott.	29.895	857.656	383.538	377.749	3.978.544
nov.	28.190	864.688	385.526	413.139	4.015.199
dic.	27.028	914.205	379.435	382.472	4.070.207
2012 - gen.	26.146	940.162	390.286	409.253	4.117.485
feb.	14.258	955.150	392.368	403.538	4.135.288
mar.	14.027	960.175	394.662	372.893	4.158.071
apr.	(13.781)	(942.572)	(383.626)	(424.765)	(4.189.007)

Sezione 2

Statistiche bancarie: bilanci e altre informazioni

Figura 2.1

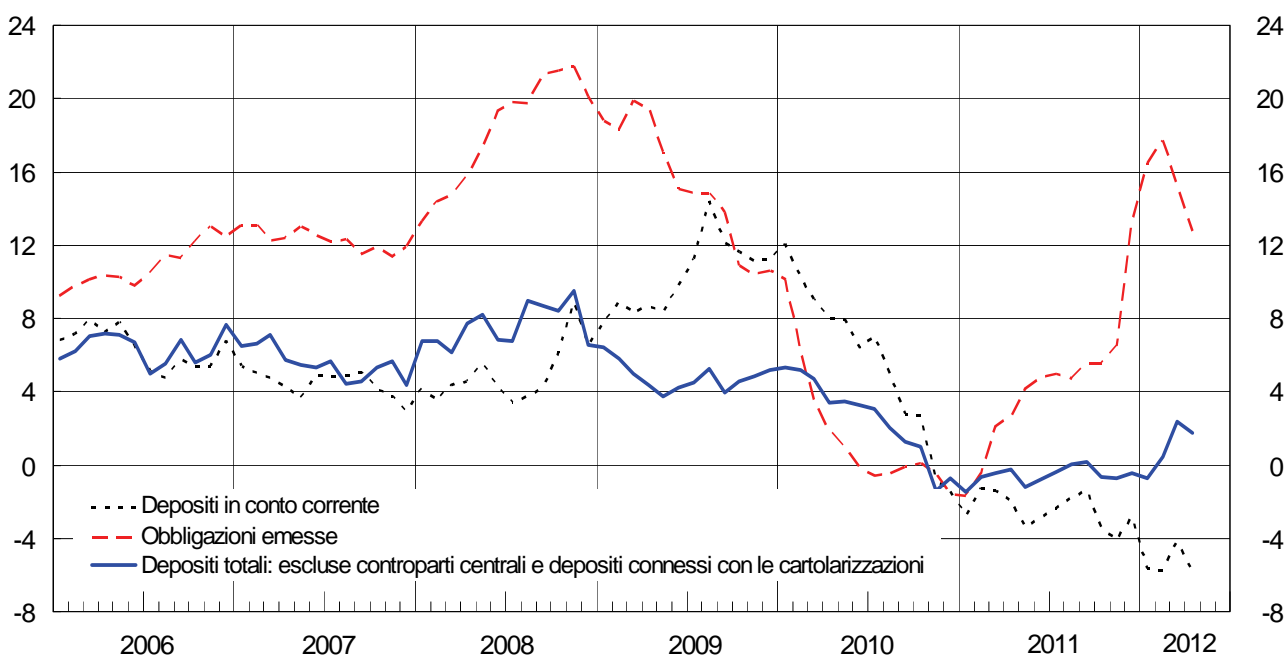
PRESTITI BANCARI AI RESIDENTI IN ITALIA¹
(variazioni percentuali sui 12 mesi)



(1) Cfr. appendice metodologica.

Figura 2.2

**PRINCIPALI PASSIVITÀ BANCARIE CON RESIDENTI IN ITALIA:
DEPOSITI E OBBLIGAZIONI²**
(variazioni percentuali sui 12 mesi)



(2) Cfr. appendice metodologica.

Bilancio delle banche residenti in Italia: attività*(consistenze di fine periodo in milioni di euro)*

Consistenze al fine periodo in milioni di euro)

Periodo	Cassa	Prestiti			Titoli diversi da azioni		
		Residenti in Italia	Residenti in altri paesi dell'area dell'euro	Resto del mondo	Residenti in Italia		
					IFM	Amministrazioni pubbliche	Altri residenti
	<i>S221763M</i>	<i>S685169M</i>	<i>S778594M</i>	<i>S793529M</i>	<i>S016397M</i>	<i>S990079M</i>	<i>S028395M</i>
2010	11.155	2.314.521	112.093	75.047	206.427	208.236	140.127
2011 - apr.	10.386	2.342.430	107.198	80.640	210.399	199.586	139.647
mag.	10.349	2.358.782	100.190	83.061	215.902	206.999	132.294
giu.	10.257	2.354.574	104.245	84.186	217.276	213.360	132.489
lug.	10.348	2.350.153	104.460	87.682	220.074	219.573	130.199
ago.	9.874	2.347.301	102.214	91.018	225.764	226.946	133.388
set.	10.067	2.389.306	116.374	95.223	237.233	225.281	132.838
ott.	10.324	2.389.481	116.087	93.565	236.543	223.294	143.895
nov.	10.443	2.397.311	111.287	94.544	242.697	219.132	148.611
dic.	11.515	2.379.174	117.045	99.939	294.901	224.114	151.592
2012 - gen.	10.344	2.367.716	108.169	98.651	327.535	252.223	159.098
feb.	9.889	2.352.515	106.613	97.934	347.166	281.710	162.921
mar.	9.747	2.366.958	112.199	102.239	350.335	304.886	148.078
apr.	(10.821)	(2.372.916)	(114.137)	(101.879)	(343.721)	(309.240)	(150.094)

Periodo	Titoli diversi da azioni			Titoli diversi da azioni del resto del mondo	Azioni e partecipazioni	
	Residenti in altri paesi dell'area dell'euro				Residenti in Italia	
	IFM	Amministrazioni pubbliche	Altri residenti		IFM	Altri residenti
	<i>S051255M</i>	<i>S039781M</i>	<i>S062554M</i>	<i>S967226M</i>	<i>S312876M</i>	<i>S352420M</i>
2010	20.425	6.502	25.885	18.052	74.436	71.815
2011 - apr.	21.694	5.722	27.594	17.260	78.757	71.340
mag.	21.446	6.136	28.137	17.380	79.599	76.193
giu.	21.251	7.242	29.293	16.953	77.969	70.260
lug.	21.392	7.715	29.198	16.216	77.855	68.147
ago.	21.284	6.994	29.105	15.582	77.576	67.311
set.	21.492	5.939	28.711	15.145	77.608	66.641
ott.	21.396	5.547	28.395	14.930	77.709	66.342
nov.	23.354	5.332	28.121	17.218	76.809	66.697
dic.	23.222	5.328	27.927	17.970	69.306	66.492
2012 - gen.	21.367	5.055	29.523	15.748	69.421	65.357
feb.	19.075	5.629	29.031	16.630	64.380	63.513
mar.	18.976	5.749	29.199	15.744	61.543	63.154
apr.	(18.701)	(5.368)	(27.117)	(15.215)	(61.175)	(62.759)

Periodo	Azioni e partecipazioni			Quote di partecipazione in fondi monetari	Immobilizzazioni	Altre attività	Totale attività
	Residenti in altri paesi dell'area dell'euro		Resto del mondo				
	IFM	Altri residenti					
	<i>S361161M</i>	<i>S366484M</i>	<i>S373891M</i>	<i>S399788M</i>	<i>S420100M</i>	<i>S427463M</i>	<i>S463168M</i>
2010	48.629	15.235	11.601	810	84.015	305.102	3.750.113
2011 - apr.	49.166	18.902	11.754	949	84.312	278.771	3.756.509
mag.	48.774	17.774	11.938	913	84.463	291.484	3.791.814
giu.	48.481	17.095	11.014	890	83.170	279.991	3.779.996
lug.	48.860	17.183	11.643	842	83.197	309.804	3.814.541
ago.	48.391	17.225	10.758	940	83.059	328.765	3.843.495
set.	48.309	16.289	11.425	702	83.121	371.603	3.953.307
ott.	48.263	16.859	10.339	739	83.217	360.637	3.947.561
nov.	48.220	16.228	10.271	747	83.328	385.969	3.986.319
dic.	48.172	16.264	10.464	680	84.406	393.733	4.042.243
2012 - gen.	48.182	16.113	11.349	681	82.682	400.695	4.089.910
feb.	48.199	15.944	10.374	679	76.962	410.840	4.120.004
mar.	48.135	16.001	9.664	760	72.478	408.111	4.143.957
apr.	(48.145)	(17.314)	(9.667)	(758)	(72.397)	(433.437)	(4.174.859)

Bilancio delle banche residenti in Italia: passività*(consistenze di fine periodo in milioni di euro)*

Periodo	Depositi							
	Residenti in Italia				Residenti in altri paesi dell'area dell'euro			
	IFM		Amministrazione centrale	Altre amministrazioni pubbliche e altri residenti	IFM		Amministrazioni centrali	Altre amministrazioni pubbliche e altri residenti
		<i>di cui: banche e banca centrale</i>				<i>di cui: banche</i>		
	<i>S305929M</i>	<i>S260954M</i>	<i>S283388M</i>	<i>S295597M</i>	<i>S358514M</i>	<i>S316791M</i>	<i>S332233M</i>	<i>S344636M</i>
2010	405.053	403.300	16.947	1.399.946	229.048	228.793	18	24.383
2011 - apr.	403.546	402.601	17.496	1.372.585	254.282	254.071	44	25.449
mag.	401.543	400.183	17.374	1.360.952	248.730	248.418	44	25.863
giu.	404.118	402.046	16.689	1.366.426	245.708	245.458	94	22.985
lug.	443.546	442.217	16.845	1.370.043	249.364	249.077	40	21.701
ago.	454.478	452.724	16.819	1.368.393	245.881	245.597	42	21.483
set.	494.584	492.583	16.654	1.374.099	246.125	245.865	195	22.501
ott.	499.404	497.836	17.509	1.379.737	249.490	249.413	44	21.860
nov.	544.693	543.260	17.354	1.342.979	241.803	241.729	416	21.565
dic.	591.456	589.950	15.132	1.363.486	223.301	223.234	39	23.128
2012 - gen.	581.823	580.922	15.786	1.361.570	219.816	219.735	39	22.913
feb.	581.125	579.709	15.592	1.386.767	212.817	212.732	35	23.255
mar.	644.045	642.585	15.744	1.390.185	195.549	195.382	35	24.220
apr.	(645.381)	(643.586)	(20.148)	(1.390.980)	(198.697)	(198.453)	(36)	(24.151)

Periodo	Depositi dei residenti nel resto del mondo		Obbligazioni	Capitale e riserve	Altre passività	Totale passività
		<i>di cui: banche</i>				
	<i>S369637M</i>	<i>S381071M</i>	<i>S073907M</i>	<i>S504043M</i>	<i>S975074M</i>	<i>S159211M</i>
2010	189.734	146.748	807.081	349.435	328.466	3.750.113
2011 - apr.	182.083	138.951	834.959	370.058	296.007	3.756.509
mag.	191.201	145.788	845.974	373.877	326.257	3.791.815
giu.	189.211	143.416	844.003	379.941	310.822	3.779.996
lug.	169.371	124.319	847.183	382.172	314.277	3.814.541
ago.	165.693	118.598	848.161	382.362	340.184	3.843.495
set.	164.568	113.318	860.236	383.268	391.077	3.953.307
ott.	161.612	110.765	857.656	383.538	376.711	3.947.561
nov.	154.551	103.727	864.688	385.526	412.744	3.986.319
dic.	150.139	101.573	914.205	379.435	381.923	4.042.243
2012 - gen.	149.172	106.081	940.162	390.286	408.343	4.089.910
feb.	150.381	107.099	955.150	392.368	402.514	4.120.004
mar.	146.536	105.519	960.175	394.662	372.807	4.143.957
apr.	(144.869)	(102.498)	(942.572)	(383.626)	(424.399)	(4.174.859)

Raccolta in euro da altre amministrazioni pubbliche e altri residenti

(consistenze di fine periodo in milioni di euro)

Periodo	Depositi								
	Residenti in Italia						Residenti in altri paesi dell'area dell'euro		
	Depositi in conto corrente	Depositi con durata prestabilita			Depositi rimborsabili con preavviso	Pronti contro termine	Depositi in conto corrente	Depositi con durata prestabilita	
		fino a 2 anni	oltre 2 anni					fino a 2 anni	oltre 2 anni
				di cui: connessi con operazioni di cessioni di crediti					
	S893463M	S452906M	S419174M	S984277M	S481577M	S392256M	S906791M	S472492M	S435869M
2009	760.399	53.017	2.938	-	263.691	85.230	4.759	4.303	14.172
2010	748.415	56.199	148.326	144.557	277.855	156.398	4.282	2.892	13.992
2011 - mar.....	732.162	57.735	142.149	138.986	280.007	134.717	4.979	1.749	14.811
apr.	740.684	56.454	147.136	143.634	279.141	136.381	3.806	1.678	14.686
mag.....	731.953	56.359	140.410	137.091	278.533	140.722	4.007	1.644	14.788
giu.	732.530	56.604	140.292	137.786	278.719	145.025	5.139	1.851	14.730
lug.	734.669	55.910	141.796	139.065	278.690	145.463	3.697	1.773	14.707
ago.....	721.946	57.447	143.767	141.344	280.069	151.639	3.713	1.678	14.693
set.	725.333	58.597	142.881	140.524	279.330	154.602	4.347	1.664	14.693
ott.	721.819	64.570	153.775	151.245	279.120	147.711	4.028	1.464	14.689
nov.	694.358	71.587	159.252	156.661	279.480	125.801	4.150	1.275	14.688
dic.	727.207	84.205	162.065	159.414	282.632	95.379	4.481	2.292	14.702
2012 - gen.....	696.282	96.798	168.440	166.518	284.422	103.834	4.825	1.856	14.677
feb.	691.028	111.696	172.235	170.172	284.350	115.877	4.812	2.321	14.681
mar.....	702.179	124.044	156.151	153.927	286.187	110.038	5.943	2.296	14.598
apr.	(697.866)	(126.208)	(158.102)	(155.640)	(286.736)	(110.063)	(5.816)	(1.937)	(14.395)

Periodo	Depositi			Obbligazioni emesse				Totale
	Residenti in altri paesi area dell'euro		Depositi del resto del mondo	fino a 1 anno	da 1 a 2 anni	oltre 2 anni	per memoria: obbligazioni emesse oltre 1 anno a tasso variabile	
	Depositi rimborsabili con preavviso	Pronti contro termine						
	S495366M	S405494M	S243823M	S110876M	S133607M	S145963M	S194982M	S925954M
2009	134	311	35.157	..	105.420	705.741	546.045	2.035.272
2010	155	2.568	38.674	10	78.373	720.132	520.997	2.248.270
2011 - mar.....	152	4.637	39.852	..	79.867	742.181	515.484	2.234.997
apr.	153	4.687	37.944	..	83.897	741.648	513.157	2.248.296
mag.....	154	4.542	39.753	..	84.987	751.306	518.620	2.249.158
giu.	155	391	40.159	..	86.025	748.345	514.092	2.249.966
lug.	156	698	39.747	..	87.376	749.955	515.314	2.254.637
ago.....	157	555	42.127	..	85.855	752.640	517.613	2.256.288
set.	159	715	46.905	..	90.114	759.967	523.411	2.279.308
ott.	158	784	46.603	..	92.294	755.682	518.643	2.282.698
nov.	159	873	46.966	..	97.095	758.297	521.509	2.253.982
dic.	160	990	45.121	40.587	100.746	764.542	527.429	2.325.108
2012 - gen.....	160	957	38.957	41.007	105.999	784.900	528.078	2.343.112
feb.	142	880	38.984	41.046	109.736	796.286	523.309	2.384.075
mar.....	142	864	37.629	1.855	118.261	832.050	516.258	2.392.236
apr.	(142)	(1.423)	(39.304)	(1.785)	(118.615)	(814.150)	(506.017)	(2.376.540)

Depositi degli altri residenti per settore di attività economica

(consistenze in milioni di euro)

Periodo	Altri residenti in Italia								Altri residenti in altri paesi dell'euro		
	Altre istituzioni finanziarie			Assicurazioni e fondi pensione	Società non finanziarie	Famiglie			Assicurazioni, fondi pensione e altre istituzioni finanziarie	Società non finanziarie	Famiglie
			di cui: con controparti centrali			Famiglie consumatrici	Famiglie produttrici	Istituzioni senza fini di lucro			
	S854332M	S886238M	S323832M	S900518M	S912432M	S917635M	S933546M	S941516M	S355038M	S950904M	S982173M
2009	1.155.565	108.934	37.145	17.209	178.857	784.227	45.847	20.491	20.500	2.792	813
2010	1.371.248	317.662	115.872	16.532	184.457	785.839	45.872	20.886	21.395	1.770	786
2011 - mar.	1.328.751	290.477	94.790	17.086	174.683	780.455	45.149	20.901	23.709	2.017	791
apr.	1.342.831	294.268	95.686	17.179	183.143	780.517	46.947	20.777	22.920	1.372	776
mag.	1.331.433	291.294	98.034	16.757	178.896	777.967	45.950	20.569	22.868	1.850	793
giu.	1.336.035	296.453	102.848	16.120	175.871	780.302	46.340	20.949	19.560	2.176	798
lug.	1.339.586	293.435	102.819	16.363	184.118	778.431	46.943	20.295	18.571	1.957	796
ago.	1.337.837	302.002	108.734	16.377	175.670	778.571	44.432	20.786	18.225	1.936	773
set.	1.344.232	304.851	112.597	15.881	174.011	783.506	44.449	21.534	19.060	2.161	797
ott.	1.350.287	310.762	107.539	16.452	174.329	782.283	44.914	21.547	18.763	1.862	811
nov.	1.314.021	297.662	87.726	14.306	165.218	773.401	42.430	21.005	18.834	1.339	793
dic.	1.334.145	285.777	68.580	17.174	175.593	789.967	44.274	21.360	20.191	1.502	775
2012 - gen.	1.331.423	303.997	77.912	19.691	156.952	787.209	42.836	20.738	20.058	1.478	786
feb.	1.360.527	321.960	91.050	20.068	160.698	793.973	42.764	21.065	20.495	1.367	812
mar.	1.362.612	302.807	86.916	20.021	176.769	797.423	44.261	21.331	21.132	1.663	806
apr.	(1.369.526)	(304.850)	(89.500)	(20.561)	(173.793)	(804.445)	(44.515)	(21.363)	(21.137)	(1.611)	(833)

Prestiti per settore di attività economica

(consistenze di fine periodo in milioni di euro)

Periodo	Residenti in Italia										
	IFM		Amministrazioni pubbliche		Altri residenti						
			Amministrazione centrale	Enti locali ed enti di previdenza	Altre istituzioni finanziarie		Assicurazioni e fondi pensione	Società non finanziarie	Famiglie		
						di cui: pct con controparti centrali			Famiglie consumatrici	Famiglie produttrici	Istituzioni senza fini di lucro
	S628348M	S541849M	S554530M	S223255M	S579814M	S798896M	S591009M	S640592M	S515363M	S530259M	S675057M
2009	574.183	538.991	167.749	79.929	199.222	39.013	7.947	849.025	397.218	90.910	8.271
2010	372.696	349.123	178.265	81.496	215.081	38.239	7.391	867.018	483.813	99.318	9.444
2011 - mar.	378.178	357.478	177.347	85.404	200.264	32.936	6.817	891.391	492.320	100.988	9.926
apr.	381.155	356.612	177.162	86.201	201.181	35.733	6.584	885.236	494.903	100.246	9.764
mag.	385.345	365.344	177.275	86.866	196.844	33.400	6.617	897.674	497.217	101.099	9.845
giu.	373.249	352.727	179.281	85.147	196.829	29.125	6.522	902.956	499.346	101.370	9.875
lug.	378.127	356.336	175.242	86.371	190.875	25.039	6.424	900.168	502.417	100.516	10.012
ago.	378.526	364.322	174.613	85.123	189.305	27.143	6.376	900.546	501.577	101.198	10.038
set.	404.495	381.094	173.727	84.786	195.970	29.590	6.168	909.111	503.367	101.646	10.036
ott.	406.617	382.271	172.765	85.560	196.077	32.613	6.344	905.891	504.695	101.455	10.077
nov.	413.900	382.258	172.460	85.105	185.854	21.577	6.210	915.262	506.332	102.024	10.164
dic.	408.671	374.753	175.307	83.052	193.651	21.199	6.071	894.256	506.854	101.185	10.126
2012 - gen.	393.790	376.764	171.160	83.389	197.070	27.053	5.858	899.345	505.556	101.274	10.274
feb.	387.298	376.446	173.864	83.437	190.742	25.062	5.804	895.561	504.670	100.804	10.335
mar.	387.319	370.516	184.555	83.002	206.497	30.814	5.621	884.802	505.058	99.879	10.225
apr.	(393.357)	(373.074)	(183.629)	(84.089)	(201.288)	(30.649)	(5.286)	(890.618)	(504.576)	(99.918)	(10.154)

Periodo	Residenti in altri paesi dell'area dell'euro							Resto del mondo	
			Amministrazioni pubbliche	Altri residenti					
	IFM	di cui: banche		Altre istituzioni finanziarie	Assicurazioni e fondi pensione	Società non finanziarie	Famiglie	di cui: banche	
	S755713M	S696190M	S730389M	S716420M	S743137M	S767099M	S705257M	S793529M	S816567M
2009	79.275	77.507	367	19.961	477	11.844	446	62.906	47.779
2010	77.253	76.747	466	21.710	442	11.718	504	75.047	57.360
2011 - mar.	75.570	75.185	535	24.456	410	11.461	467	80.671	63.052
apr.	74.225	73.904	573	20.673	411	10.841	476	80.640	62.956
mag.	69.455	69.030	571	18.526	393	10.771	475	83.061	65.799
giu.	72.558	72.148	611	19.089	446	11.064	476	84.186	66.174
lug.	74.381	73.805	611	17.662	410	10.914	482	87.682	70.000
ago.	73.326	72.914	621	16.255	440	11.102	470	91.018	72.587
set.	86.847	86.430	616	16.492	415	11.532	472	95.223	76.730
ott.	85.682	85.244	626	17.428	199	11.671	481	93.565	75.814
nov.	81.185	80.773	697	17.124	202	11.594	486	94.544	75.800
dic.	87.697	87.265	689	17.005	154	11.022	478	99.939	81.740
2012 - gen.	79.521	79.116	699	16.532	171	10.770	475	98.651	81.346
feb.	78.090	77.594	700	16.559	185	10.618	461	97.934	80.954
mar.	83.854	83.696	688	16.690	163	10.331	472	102.239	84.452
apr.	(84.538)	(84.463)	(738)	(16.894)	(168)	(11.327)	(472)	(101.879)	(84.405)

Nel novembre 2010 la serie storica dei prestiti interbancari con controparti residenti in Italia registra una discontinuità; per dettagli vedi l'appendice metodologica

Prestiti ai residenti in Italia, per durata e tipologia*(consistenze di fine periodo in milioni di euro)*

Periodo	Amministrazioni pubbliche e altri residenti				Società non finanziarie			
	Totale	fino a 1 anno	tra 1 e 5 anni	oltre 5 anni	Totale	fino a 1 anno	tra 1 e 5 anni	oltre 5 anni
	<i>S349700M</i>	<i>S722243M</i>	<i>S807750M</i>	<i>S819246M</i>	<i>S640592M</i>	<i>S829984M</i>	<i>S847968M</i>	<i>S878852M</i>
2009	1.800.271	613.981	241.250	945.041	849.025	319.028	148.127	381.869
2010	1.941.825	645.737	226.417	1.069.671	867.018	320.731	140.630	405.657
2011 - mar.	1.964.457	658.590	225.889	1.079.979	891.391	338.695	142.596	410.100
apr.	1.961.276	652.467	224.948	1.083.860	885.236	331.637	142.309	411.290
mag.	1.973.437	656.967	227.311	1.089.160	897.674	342.122	142.386	413.166
giu.	1.981.325	664.241	227.452	1.089.633	902.956	347.898	141.610	413.448
lug.	1.972.026	655.257	224.952	1.091.816	900.168	345.762	140.104	414.301
ago.	1.968.776	652.761	222.550	1.093.465	900.546	345.584	138.459	416.503
set.	1.984.811	665.115	223.547	1.096.149	909.111	352.172	139.711	417.228
ott.	1.982.864	661.941	222.826	1.098.097	905.891	348.491	139.491	417.909
nov.	1.983.411	658.005	223.901	1.101.506	915.262	355.460	140.238	419.564
dic.	1.970.503	649.901	222.107	1.098.494	894.256	337.526	139.649	417.081
2012 - gen.	1.973.926	662.066	213.187	1.098.672	899.345	349.337	132.362	417.647
feb.	1.965.217	655.575	211.721	1.097.922	895.561	347.620	131.687	416.255
mar.	1.979.639	662.820	214.431	1.102.388	884.802	334.927	134.246	415.629
apr.	(1.979.559)	(668.638)	(209.629)	(1.101.292)	(890.618)	(343.779)	(131.810)	(415.029)

Periodo	Totale	Famiglie								
		Credito al consumo			Prestiti per l'acquisto di abitazioni			Altri prestiti		
		fino a 1 anno	tra 1 e 5 anni	oltre 5 anni	fino a 1 anno	tra 1 e 5 anni	oltre 5 anni	fino a 1 anno	tra 1 e 5 anni	oltre 5 anni
	<i>S566656M</i>	<i>S939290M</i>	<i>S950332M</i>	<i>S963911M</i>	<i>S170272M</i>	<i>S181584M</i>	<i>S194449M</i>	<i>S206111M</i>	<i>S219203M</i>	<i>S230506M</i>
2009	496.399	2.008	21.562	34.001	54	1.917	278.365	50.932	22.360	85.199
2010	592.575	2.267	22.060	38.163	48	1.101	350.963	52.368	22.087	103.516
2011 - mar.	603.234	1.687	21.789	38.911	48	1.048	355.614	55.757	22.491	105.890
apr.	604.913	1.729	21.681	39.174	34	1.049	357.256	55.123	22.543	106.325
mag.	608.161	1.743	21.628	39.577	33	1.040	358.674	55.595	22.723	107.148
giu.	610.590	1.737	21.520	39.763	30	1.024	360.331	55.783	22.700	107.701
lug.	612.946	1.948	21.487	40.383	29	1.022	362.472	54.788	22.700	108.118
ago.	612.813	1.922	21.182	40.319	27	1.009	362.038	55.801	22.580	107.934
set.	615.048	1.803	21.126	40.415	27	1.001	363.269	57.043	22.354	108.009
ott.	616.227	1.851	21.039	40.708	26	988	364.369	56.865	22.275	108.105
nov.	618.520	1.874	21.085	40.735	58	982	366.087	57.623	22.220	107.857
dic.	618.165	1.988	21.167	40.655	59	971	366.615	56.356	22.387	107.966
2012 - gen.	617.104	1.824	20.556	40.580	58	902	366.224	57.391	21.774	107.795
feb.	615.809	1.626	20.055	40.879	58	866	366.319	56.784	21.718	107.504
mar.	615.162	1.704	19.905	41.048	56	863	366.642	55.964	21.755	107.223
apr.	(614.648)	(1.704)	(19.796)	(41.157)	(56)	(855)	(366.290)	(55.991)	(21.611)	(107.189)

Sofferenze per settore di attività economica dei residenti in Italia

(consistenze di fine periodo in milioni di euro)

Periodo	Totale	per memoria: sofferenze al valore di realizzo	Amministrazioni pubbliche				Totale altri residenti
			Totale	Amministrazione centrale	Enti locali	Enti di previdenza	
	833618M	S867225M	S122755M	S084475M	S144845M	S174384M	S163567M
2009	59.166	36.036	29	2	27	..	59.137
2010	77.837	46.518	273	11	262	..	77.564
2011 - mar.	93.877	48.848	288	11	272	4	93.589
apr.	95.069	49.616	288	12	272	4	94.781
mag.	96.290	50.941	288	12	272	4	96.003
giu.	97.692	52.004	289	12	273	4	97.403
lug.	98.974	53.371	289	12	273	4	98.685
ago.	100.209	54.494	289	12	273	4	99.920
set.	102.034	55.322	288	12	272	4	101.746
ott.	102.746	56.739	298	12	282	4	102.448
nov.	104.364	56.994	297	12	281	4	104.067
dic.	107.152	59.374	299	12	282	4	106.853
2012 - gen.	107.370	57.459	298	12	282	4	107.072
feb.	107.643	56.587	302	14	283	4	107.341
mar.	107.592	56.604	302	14	284	4	107.290
apr.	(108.970)	(57.752)	(304)	(14)	(285)	(4)	(108.667)

Periodo	Altri residenti					
	Altre istituzioni finanziarie	Assicurazioni e fondi pensione	Società non finanziarie	Famiglie		
				Famiglie consumatrici	Famiglie produttrici	Istituzioni senza fini di lucro
	S111236M	S136147M	S153928M	S742491M	S073607M	S183823M
2009	480	2	38.663	12.830	6.871	292
2010	494	2	50.849	17.539	8.340	339
2011 - mar.	654	2	61.213	21.937	9.404	379
apr.	639	3	62.056	22.213	9.491	379
mag.	620	3	63.057	22.370	9.578	375
giu.	642	3	63.915	22.816	9.650	376
lug.	642	3	64.803	23.146	9.714	377
ago.	644	3	65.713	23.373	9.809	379
set.	698	3	66.668	24.069	9.928	379
ott.	697	3	67.095	24.253	10.031	370
nov.	672	3	68.191	24.645	10.174	382
dic.	673	3	70.189	25.163	10.390	435
2012 - gen.	674	3	70.680	24.837	10.441	437
feb.	672	3	70.634	25.116	10.481	436
mar.	654	3	70.767	25.137	10.300	428
apr.	(647)	(4)	(71.865)	(25.313)	(10.404)	(433)

Tassi di variazione a 1 mese annualizzati: raccolta

(valori percentuali)

Periodo	Depositi					Obbligazioni
	Totale	di cui: esclusa l'Amministrazione centrale				
		in conto corrente	con durata prestabilita	rimborsabili con preavviso	pronti contro termine	
	<i>S767761M</i>	<i>S777217M</i>	<i>S748587M</i>	<i>S762726M</i>	<i>S803617M</i>	<i>S799055M</i>
2010	-1,6	-9,4	36,3	5,4	91,5	-4,9
2011 - feb.	4,5	5,0	27,6	3,0	-8,2	-2,3
mar.	-4,3	-8,1	1,8	-0,6	39,6	40,8
apr.	2,4	1,5	0,8	0,7	59,8	4,3
mag.	-7,3	-11,5	-10,8	2,5	6,2	9,5
giu.	0,1	-0,4	-8,8	4,6	5,4	4,7
lug.	3,7	6,7	-6,0	2,4	-30,4	6,6
ago.	1,9	1,2	21,9	1,9	-14,9	5,0
set.	-2,7	-7,2	42,6	1,9	-9,7	11,7
ott.	-3,8	-14,2	160,3	2,6	-20,3	6,3
nov.	-5,3	-15,0	185,9	0,9	-47,3	11,4
dic.	3,9	3,5	626,0	0,3	-98,0	93,7
2012 - gen.	-2,2	-20,2	295,9	0,9	-13,5	25,6
feb.	15,1	1,4	355,1	3,0	-57,3	12,9
mar.	20,9	7,7	295,2	6,3	-54,2	12,6
apr.	(-0,1)	(-6,2)	(19,9)	(5,6)	(-67,6)	(-19,7)

Tavola 2.8

TSC20700

Tassi di variazione a 1 mese annualizzati: prestiti e titoli in portafoglio¹

(valori percentuali)

Periodo	Prestiti a amministrazioni pubbliche e altri residenti in Italia				Titoli diversi da azioni	
	Totale	fino a 1 anno	tra 1 e 5 anni	oltre 5 anni	tassi di variazione a 1 mese	per memoria: tassi di variazione a 12 mesi
	S812248M	S782311M	S793601M	S788106M	S818174M	S470004M
2010	7,0	11,8	-7,2	7,6	-7,6	8,2
2011 - feb.	3,3	0,8	0,0	5,4	-21,1	5,6
mar.	1,6	2,1	-9,8	3,8	-11,9	2,9
apr.	-1,9	-13,6	-3,2	3,7	14,7	2,2
mag.	11,1	28,0	14,0	1,9	3,1	-0,1
giu.	2,1	-1,9	4,3	4,0	-6,7	-0,1
lug.	2,3	8,9	-11,1	1,6	45,7	2,0
ago.	3,1	5,5	-11,0	4,8	55,0	5,3
set.	2,8	2,9	7,1	1,8	33,2	6,9
ott.	2,0	4,4	0,2	0,9	27,2	10,1
nov.	-1,8	-5,8	7,3	-1,2	52,6	11,2
dic.	-5,6	-13,4	-5,3	-0,9	200,0	23,0
2012 - gen.	-2,8	1,5	-35,8	2,9	141,0	33,8
feb.	0,4	1,8	-0,8	-0,1	80,0	43,4
mar.	5,8	2,5	29,8	3,6	20,9	47,1
apr.	(1,1)	(13,4)	(-22,7)	(-0,4)	(16,2)	(47,1)

(1) I tassi di variazione non sono corretti per l'effetto delle cessioni dei prestiti e delle cartolarizzazioni.

Prestiti per branche di attività economica dei residenti in Italia

(consistenze in milioni di euro)

Branche di attività economica		Marzo 2012			Aprile 2012		
		Famiglie produttrici	Società non finanziarie	Totale	Famiglie produttrici	Società non finanziarie	Totale
		61	12020	3902	61	12020	3902
Agricoltura, silvicoltura e pesca	A	26.220	17.298	43.518	(26.269)	(17.333)	(43.602)
Estrazioni di minerali da cave e miniere	B	66	3.743	3.809	(66)	(3.805)	(3.872)
Attività manifatturiere	C	9.185	223.795	232.979	(9.197)	(226.711)	(235.908)
Industrie alimentari, delle bevande e del tabacco ...	1000061	1.607	30.375	31.982	(1.595)	(30.438)	(32.033)
Industrie tessili, abbigliamento e articoli in pelle	1000062	1.343	23.524	24.867	(1.342)	(23.771)	(25.114)
Industria del legno e dell'arredamento	1000066	1.296	14.738	16.034	(1.302)	(14.931)	(16.232)
Fabbricazione di carta e stampa	1000063	370	10.620	10.989	(369)	(10.741)	(11.110)
Fabbricazione di raffinati del petrolio, prodotti chimici e farmaceutici	1000067	120	20.795	20.915	(122)	(21.589)	(21.711)
Fabbricazione di articoli in gomma e materie plastiche	22	190	11.841	12.031	(191)	(12.103)	(12.295)
Metallurgia, fabbricazione di prodotti in metallo e lavorazione di minerali non metalliferi	1000068	2.285	57.847	60.132	(2.292)	(58.471)	(60.763)
Fabbricazione di prodotti elettronici, apparecchiature elettriche e non elettriche	1000069	384	13.268	13.651	(385)	(13.451)	(13.836)
Fabbricazione di macchinari	28	358	23.004	23.362	(360)	(23.447)	(23.806)
Fabbricazione di autoveicoli e altri mezzi di trasporto	1000060	194	9.683	9.877	(199)	(9.620)	(9.819)
Altre attività manifatturiere	1000070	1.040	8.100	9.140	(1.041)	(8.148)	(9.189)
Fornitura di energia elettrica, gas, vapore e aria condizionata	D	77	33.859	33.936	(77)	(33.762)	(33.840)
Fornitura di acqua, reti fognarie, attività di gestione dei rifiuti e risanamento	E	179	10.663	10.842	(179)	(10.903)	(11.082)
Costruzioni	F	11.892	158.767	170.659	(11.905)	(159.327)	(171.232)
Commercio all'ingrosso e al dettaglio, riparazione di autoveicoli e motocicli	G	22.213	124.348	146.561	(22.248)	(126.528)	(148.775)
Trasporto e magazzinaggio	H	2.766	40.663	43.429	(2.761)	(41.082)	(43.843)
Attività dei servizi di alloggio e di ristorazione	I	6.130	33.747	39.876	(6.105)	(33.502)	(39.607)
Servizi di informazione e comunicazione	J	672	18.402	19.074	(677)	(18.024)	(18.701)
Attività immobiliari	L	2.396	121.342	123.738	(2.398)	(121.025)	(123.423)
Attività professionali, scientifiche e tecniche	M	6.849	42.554	49.403	(6.855)	(42.400)	(49.255)
Noleggio, agenzie di viaggio, servizi di supporto alle imprese	N	1.286	20.188	21.474	(1.277)	(19.975)	(21.252)
Attività residuali	1000073	9.948	35.434	45.382	(9.903)	(36.240)	(46.143)
Totale branche	1004999	99.879	884.802	984.681	(99.918)	(890.618)	(990.536)

Sofferenze per branche di attività economica dei residenti in Italia

(consistenze in milioni di euro)

Branche di attività economica		Marzo 2012			Aprile 2012		
		Famiglie produttrici	Società non finanziarie	Totale	Famiglie produttrici	Società non finanziarie	Totale
		61	12020	3902	61	12020	3902
Agricoltura, silvicoltura e pesca	A	2.031	1.691	3.722	(2.051)	(1.709)	(3.761)
Estrazioni di minerali da cave e miniere	B	13	169	182	(13)	(177)	(190)
Attività manifatturiere	C	1.375	21.633	23.008	(1.385)	(21.816)	(23.201)
Industrie alimentari, delle bevande e del tabacco ...	1000061	244	2.535	2.779	(245)	(2.556)	(2.801)
Industrie tessili, abbigliamento e articoli in pelle	1000062	274	4.004	4.278	(276)	(4.019)	(4.295)
Industria del legno e dell'arredamento	1000066	186	1.780	1.966	(185)	(1.806)	(1.991)
Fabbricazione di carta e stampa	1000063	49	1.108	1.157	(50)	(1.111)	(1.161)
Fabbricazione di raffinati del petrolio, prodotti chimici e farmaceutici	1000067	15	550	565	(15)	(550)	(565)
Fabbricazione di articoli in gomma e materie plastiche	22	27	1.224	1.251	(27)	(1.237)	(1.263)
Metallurgia, fabbricazione di prodotti in metallo e lavorazione di minerali non metalliferi	1000068	334	4.681	5.015	(337)	(4.756)	(5.092)
Fabbricazione di prodotti elettronici, apparecchiature elettriche e non elettriche	1000069	56	1.577	1.633	(57)	(1.582)	(1.639)
Fabbricazione di macchinari	28	52	1.897	1.948	(53)	(1.912)	(1.965)
Fabbricazione di autoveicoli e altri mezzi di trasporto	1000060	32	1.191	1.223	(33)	(1.200)	(1.233)
Altre attività manifatturiere	1000070	107	1.087	1.193	(109)	(1.087)	(1.195)
Fornitura di energia elettrica, gas, vapore e aria condizionata	D	3	115	118	(3)	(115)	(118)
Fornitura di acqua, reti fognarie, attività di gestione dei rifiuti e risanamento	E	17	437	453	(17)	(444)	(461)
Costruzioni	F	2.102	16.022	18.124	(2.131)	(16.339)	(18.470)
Commercio all'ingrosso e al dettaglio, riparazione di autoveicoli e motocicli	G	2.456	12.256	14.712	(2.476)	(12.478)	(14.954)
Trasporto e magazzinaggio	H	378	2.033	2.411	(381)	(2.055)	(2.435)
Attività dei servizi di alloggio e di ristorazione	I	602	2.509	3.111	(607)	(2.537)	(3.144)
Servizi di informazione e comunicazione	J	73	1.230	1.303	(73)	(1.243)	(1.315)
Attività immobiliari	L	203	7.375	7.578	(204)	(7.601)	(7.804)
Attività professionali, scientifiche e tecniche	M	286	1.390	1.676	(293)	(1.427)	(1.720)
Noleggio, agenzie di viaggio, servizi di supporto alle imprese	N	164	1.857	2.021	(165)	(1.879)	(2.044)
Attività residuali	1000073	599	2.049	2.649	(606)	(2.046)	(2.652)
Totale branche	1004999	10.300	70.767	81.067	(10.404)	(71.865)	(82.269)

Titoli in portafoglio emessi da residenti in Italia, diversi da azioni e partecipazioni*(consistenze di fine periodo in milioni di euro)*

Periodo	Titoli di Stato italiani					Totale altri titoli			Totale
	di cui:				di cui:				
	BOT	CCT	BTP	CTZ	obbligazioni emesse da banche		riacquisti di titoli relativi ad attività proprie cartolarizzate non cancellate		
	<i>S470453M</i>	<i>S484406M</i>	<i>S495781M</i>	<i>S504610M</i>	<i>S519936M</i>	<i>S438918M</i>	<i>S275097M</i>	<i>S570744M</i>	<i>S420415M</i>
2009	147.131	17.905	41.464	65.892	16.129	291.689	210.698	-	438.820
2010	192.991	24.256	47.348	98.536	16.605	361.798	206.427	114.537	554.790
2011 - mar.	183.241	17.972	46.271	97.975	14.276	361.847	210.529	108.117	545.089
apr.	184.460	16.966	46.584	100.079	14.065	365.173	210.399	111.627	549.633
mag.	191.885	18.870	46.515	104.767	14.962	363.309	215.902	105.480	555.194
giu.	198.450	20.074	47.995	110.080	13.545	364.675	217.276	105.907	563.126
lug.	204.675	23.279	47.508	110.382	14.618	365.171	220.074	105.015	569.847
ago.	212.194	25.374	48.928	113.156	15.884	373.904	225.764	108.482	586.098
set.	210.635	30.408	48.015	110.221	13.146	384.717	237.233	108.007	595.352
ott.	208.679	32.515	46.274	106.770	14.297	395.053	236.543	119.144	603.732
nov.	204.543	35.717	40.986	103.859	15.333	405.897	242.697	124.149	610.439
dic.	209.639	30.872	42.580	110.730	16.916	460.969	294.901	127.400	670.607
2012 - gen.	237.866	38.867	45.569	122.042	22.734	500.990	327.535	135.133	738.856
feb.	267.359	44.818	48.346	141.991	22.810	524.438	347.166	139.010	791.797
mar.	290.526	49.133	47.822	158.834	24.769	512.774	350.335	124.140	803.300
apr.	(294.928)	(50.832)	(49.258)	(161.265)	(23.611)	(508.126)	(343.721)	(126.495)	(803.055)

Titoli di terzi in deposito per settore detentore: titoli di debito al valore nominale

(consistenze di fine periodo in milioni di euro)

Periodo	Residenti in Italia							Totale titoli detenuti da non residenti	Totale generale
	Società non finanziarie	Istituzioni finanziarie	Imprese di assicurazione	Amministrazioni pubbliche	Famiglie		Totale		
					Famiglie consumatrici	Famiglie produttrici			
	S614465M	S071499M	S090183M	S133795M	S165359M	S181843M	S195955M	S232657M	S248779M
2009	80.885	365.021	292.751	13.928	673.886	33.726	1.460.196	43.863	1.504.060
2010	83.390	351.556	316.933	13.004	676.868	34.100	1.475.850	60.468	1.536.318
2011 - mar.	84.366	350.772	325.820	13.270	700.233	34.649	1.509.110	56.961	1.566.071
apr.	86.588	351.531	326.765	13.305	706.784	35.002	1.519.975	52.595	1.572.570
mag.	86.814	350.632	327.044	13.213	711.921	35.078	1.524.701	51.814	1.576.516
giu.	86.875	339.255	326.185	13.145	711.721	35.007	1.512.189	56.845	1.569.034
lug.	87.278	339.129	328.474	14.047	717.235	34.962	1.521.125	50.333	1.571.458
ago.	86.833	339.573	329.193	13.854	714.613	34.841	1.518.907	49.133	1.568.041
set.	86.536	339.108	330.708	13.554	712.607	34.652	1.517.164	49.598	1.566.762
ott.	86.051	339.763	330.925	13.535	716.653	34.808	1.521.736	42.568	1.564.303
nov.	86.510	322.295	331.157	15.158	725.745	35.250	1.516.116	46.152	1.562.268
dic.	85.542	321.198	326.213	15.495	734.068	35.689	1.518.205	43.796	1.562.000
2012 - gen.	85.479	321.635	326.151	15.586	741.564	35.728	1.526.142	42.422	1.568.564
feb.	81.534	317.749	328.083	14.890	740.895	35.548	1.518.699	42.004	1.560.703
mar.	83.115	317.685	327.813	14.613	738.014	35.284	1.516.524	40.873	1.557.397
apr.	(85.819)	(307.585)	(325.603)	(15.720)	(731.370)	(34.908)	(1.501.005)	(40.338)	(1.541.343)

Tavola 2.13

TSC21210

Titoli di terzi in deposito di residenti in Italia per strumento al fair value

(consistenze di fine periodo in milioni di euro)

Periodo	Titoli di debito al fair value						Titoli di capitale al fair value		
	Totale	di cui:					Totale	di cui:	
		Totale Titoli di Stato	di cui: BOT	di cui: CCT	di cui: BTP	Obbligazioni di banche		Azioni	Fondi comuni
	S259771Q	S271712Q	S282091Q	S299994Q	S317378Q	S337122Q	S350588Q	S366382Q	S3382767Q
2009 -II ... trim.....	1.401.480	545.393	89.274	107.897	311.715	360.658	522.498	279.887	242.611
III "	1.441.314	552.987	73.116	101.817	335.918	367.140	587.978	324.959	263.019
IV "	1.492.302	557.810	59.996	104.907	348.401	364.620	607.213	333.522	273.692
2010 -I trim.....	1.503.398	550.527	56.638	96.683	351.077	363.302	623.627	335.052	288.575
II "	1.485.981	562.961	58.775	90.488	366.399	356.564	610.758	298.866	311.892
III "	1.490.334	588.843	56.918	96.380	389.429	354.522	625.688	309.421	316.267
IV "	1.475.443	583.691	51.207	93.104	383.676	347.738	619.481	303.905	315.577
2011 -I trim.....	1.486.019	589.022	57.524	94.680	391.931	351.727	637.378	312.373	325.005
II "	1.484.571	591.281	58.919	88.367	403.262	358.183	641.059	308.176	332.884
III "	1.428.047	570.656	63.656	83.989	388.649	353.490	559.886	256.667	303.218
IV "	1.404.579	572.015	69.061	73.450	395.164	348.803	539.622	257.046	282.576
2012 -I trim.....	(1.481.203)	(620.580)	(77.121)	(66.153)	(440.824)	(362.549)	(583.751)	(274.079)	(309.673)

Cartolarizzazioni di prestiti bancari per tipologia e settore di controparte: totale

(consistenze in milioni di euro)

Periodo	Totale cartolarizzazioni								
	Totale		Altri residenti in Italia						
		di cui: sofferenze		Assicurazioni, fondi pensione e altre istituzioni finanziarie	Società non finanziarie		Famiglie Credito al consumo	Acquisto di abitazioni	Altri prestiti
	S566523M	S571825M	S581652M	S594014M	S599608M	S611448M	S618267M	S625906M	S630780M
2010	195.389	30.814	194.809	4.932	38.301	151.577	7.979	120.827	22.770
2011 - apr.	186.872	30.754	186.322	4.861	37.860	143.601	7.500	114.707	21.394
mag.	181.393	30.641	180.842	4.850	37.413	138.580	7.273	110.542	20.764
giu.	180.662	30.583	180.135	4.809	36.908	138.417	7.138	110.295	20.984
lug.	181.161	30.766	180.646	4.784	36.512	139.350	9.455	109.089	20.806
ago.	180.408	30.765	179.974	4.781	36.275	138.918	10.168	108.090	20.660
set.	189.325	30.830	188.814	4.715	44.979	139.119	9.970	107.707	21.442
ott.	189.645	30.830	189.134	4.366	44.530	140.238	10.394	108.148	21.695
nov.	202.671	30.907	202.160	4.731	49.471	147.957	10.778	114.077	23.102
dic.	205.306	31.285	204.897	4.612	51.925	148.360	10.295	114.440	23.624
2012 - gen.	214.167	30.913	213.679	4.609	51.034	158.035	10.144	122.999	24.892
feb.	215.236	31.021	214.751	4.635	52.447	157.668	10.484	121.991	25.193
mar.	197.507	30.914	197.023	4.621	52.544	139.857	9.305	105.261	25.291
apr.	(194.914)	(30.907)	(194.434)	(4.634)	(50.869)	(138.930)	(9.840)	(103.386)	(25.705)

Tavola 2.15

TSC21500

Cartolarizzazioni di prestiti bancari per tipologia e settore di controparte: prestiti cancellati dai bilanci

(consistenze di fine periodo in milioni di euro)

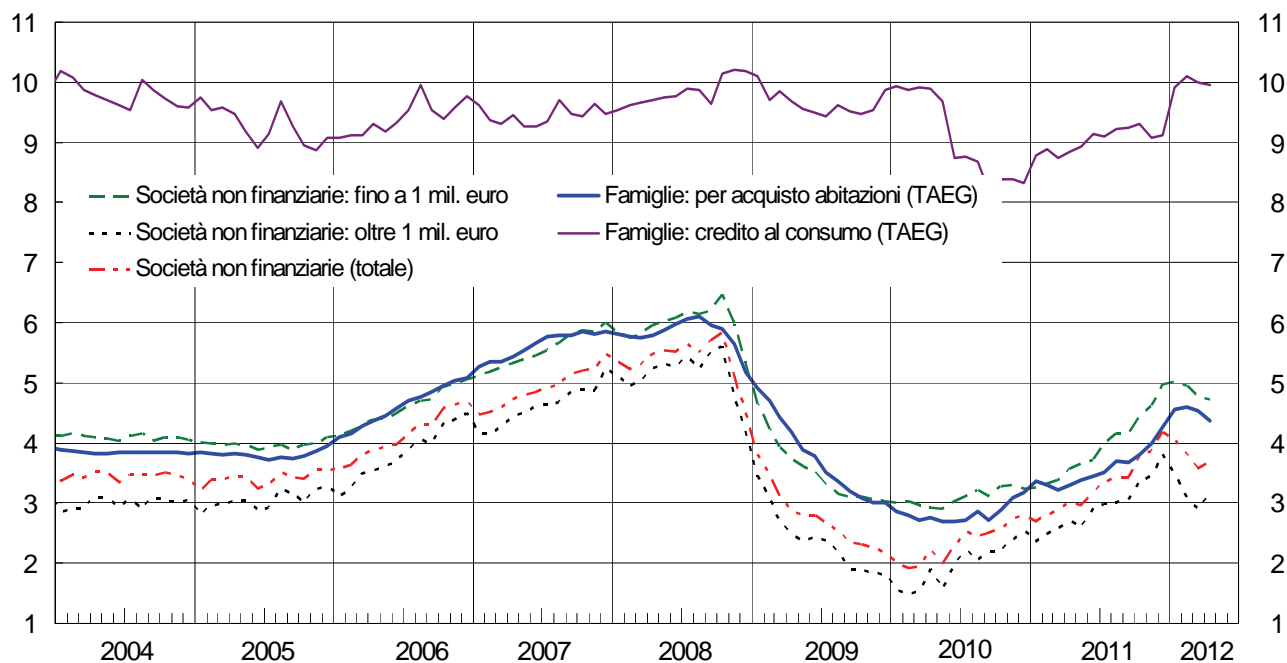
Periodo	Cartolarizzazioni di prestiti bancari cancellati dai bilanci								
	Totale		Altri residenti in Italia						
		di cui: sofferenze		Assicurazioni, fondi pensione e altre istituzioni	Società non finanziarie		Famiglie Credito al consumo	Acquisto di abitazioni	Altri prestiti
	S067269M	S493705M	S510823M	S522003M	S535618M	S541843M	S547389M	S552707M	S558828M
2010	45.368	29.201	45.040	4.789	24.959	15.292	726	4.025	10.541
2011 - apr.	44.240	28.942	43.933	4.720	24.829	14.384	764	3.413	10.208
mag.	44.242	28.906	43.935	4.718	24.931	14.286	738	3.363	10.185
giu.	43.905	28.770	43.613	4.635	24.727	14.250	712	3.386	10.152
lug.	43.047	28.801	42.758	4.635	24.666	13.458	29	3.305	10.124
ago.	42.716	28.739	42.508	4.634	24.613	13.261	28	3.167	10.066
set.	42.774	28.719	42.488	4.556	24.545	13.387	29	3.240	10.118
ott.	42.289	28.655	42.004	4.209	24.461	13.334	28	3.211	10.095
nov.	42.493	28.610	42.208	4.556	24.398	13.254	28	3.414	9.811
dic.	42.742	28.948	42.548	4.432	24.528	13.588	115	3.506	9.967
2012 - gen.	42.251	28.508	41.972	4.430	24.157	13.384	110	3.570	9.704
feb.	42.228	28.545	41.950	4.424	24.245	13.281	111	3.525	9.644
mar.	42.685	28.679	42.403	4.416	24.357	13.630	168	3.609	9.853
apr.	(42.554)	(28.615)	(42.277)	(4.416)	(24.282)	(13.579)	(169)	(3.584)	(9.826)

Sezione 3

Tassi di interesse bancari

Figura 3.1

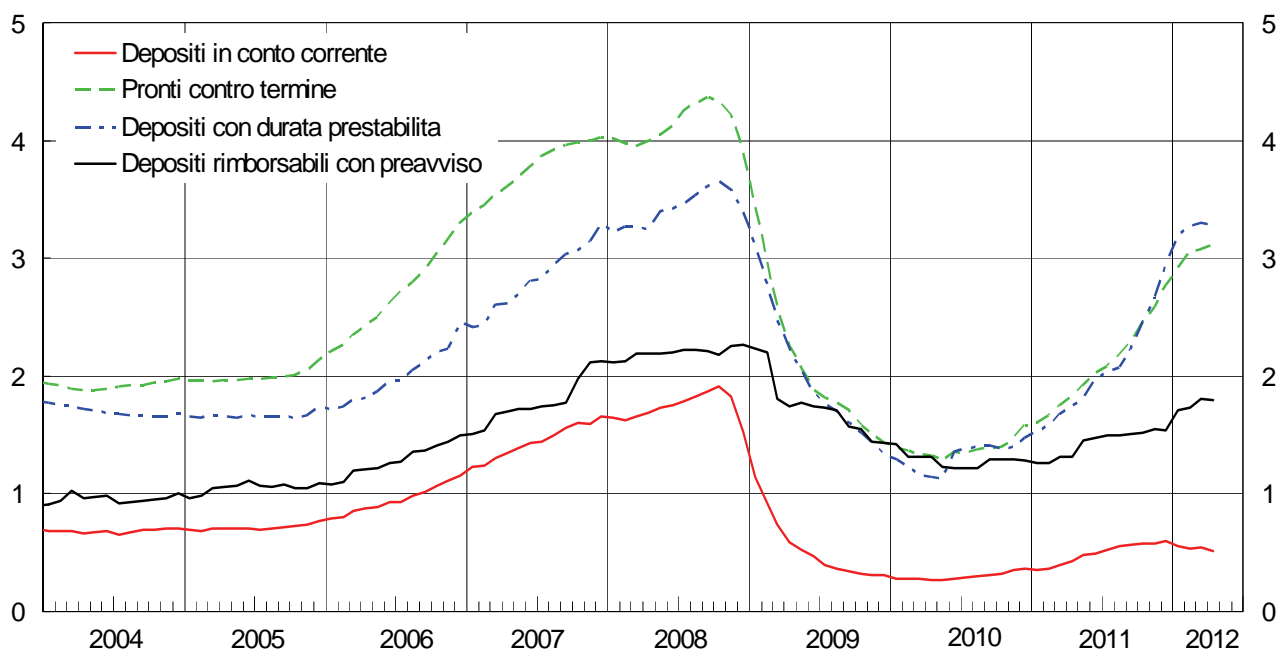
TASSI DI INTERESSE BANCARI SUI PRESTITI IN EURO PER SETTORE: NUOVE OPERAZIONI¹
(valori percentuali)



(1) Cfr. appendice metodologica.

Figura 3.2

TASSI DI INTERESSE BANCARI SUI DEPOSITI IN EURO PER STRUMENTO: CONSISTENZE²
(valori percentuali)



(2) Cfr. appendice metodologica.

Tassi di interesse bancari sui prestiti in euro alle società non finanziarie: nuove operazioni

(valori percentuali)

Periodo	Totale	Prestiti fino a 1 milione di euro						
		Totale	di cui: fino a 250.000 euro	per memoria: prestiti per altri scopi alle famiglie produttrici	Per periodo di determinazione iniziale del tasso			
					fino a 3 mesi	tra 3 mesi e 1 anno	tra 1 e 5 anni	oltre 5 anni
	<i>S127845M</i>	<i>S148553M</i>	<i>S207961M</i>	<i>S588953M</i>	<i>S598463M</i>	<i>S604503M</i>	<i>S181533M</i>	<i>S201914M</i>
2009	2,17	3,03	4,37	5,18
2010	2,79	3,24	3,57	3,72	3,16	3,24	4,48	4,88
2011 - apr.	3,01	3,57	3,87	4,26	3,47	3,64	5,06	5,45
mag.	2,96	3,65	3,96	4,48	3,59	3,66	5,19	5,52
giu.	3,18	3,71	4,05	4,56	3,65	3,73	5,10	5,52
lug.	3,34	3,99	4,32	4,78	3,90	4,06	5,14	5,43
ago.	3,42	4,15	4,47	5,08	4,08	4,23	5,06	5,52
set.	3,44	4,16	4,51	5,13	4,08	4,26	5,21	5,35
ott.	3,74	4,42	4,76	5,37	4,33	4,54	5,60	5,55
nov.	3,86	4,62	4,92	5,78	4,50	4,80	5,85	6,03
dic.	4,18	4,98	5,28	5,77	4,90	5,08	5,85	6,03
2012 - gen.	4,06	5,01	5,37	6,09	4,87	5,21	6,42	6,06
feb.	3,79	4,96	5,32	6,32	4,82	5,24	6,39	6,48
mar.	3,58	4,78	5,19	6,08	4,65	5,01	6,15	6,38
apr.	(3,68)	(4,73)	(5,15)	(5,62)	(4,56)	(5,03)	(6,17)	(6,46)

Periodo	Prestiti oltre 1 milione di euro					Prestiti con garanzie		
	Totale	Per periodo di determinazione iniziale del tasso				Totale	fino a 1 milione di euro	oltre 1 milione di euro
		fino a 3 mesi	tra 3 mesi e 1 anno	tra 1 e 5 anni	oltre 5 anni			
	<i>S212623M</i>	<i>S610487M</i>	<i>S615735M</i>	<i>S242176M</i>	<i>S254346M</i>	<i>S625012M</i>	<i>S632871M</i>	<i>S637692M</i>
2009	1,82	2,25	3,57
2010	2,56	2,55	2,59	2,33	3,94	3,21	3,53	2,84
2011 - apr.	2,69	2,62	2,88	4,21	4,02	3,49	3,92	3,03
mag.	2,59	2,54	2,89	1,98	4,31	3,61	4,02	3,06
giu.	2,91	2,84	3,16	2,98	3,91	3,71	4,12	3,21
lug.	2,98	2,85	3,36	2,66	4,42	4,00	4,42	3,50
ago.	3,00	2,99	3,06	2,83	5,18	4,26	4,70	3,55
set.	3,05	3,00	3,30	3,09	4,35	4,29	4,74	3,68
ott.	3,37	3,38	3,26	3,94	4,82	4,23	4,96	3,46
nov.	3,44	3,37	3,91	4,60	4,49	4,45	5,16	3,62
dic.	3,80	3,71	4,38	3,66	4,43	4,60	5,54	3,75
2012 - gen.	3,47	3,25	4,43	3,68	4,93	4,78	5,64	3,92
feb.	3,09	2,95	4,37	2,15	4,62	4,79	5,64	3,85
mar.	2,91	2,78	3,71	3,71	4,56	4,44	5,48	3,40
apr.	(3,12)	(2,95)	(4,11)	(3,21)	(4,22)	(4,29)	(5,44)	(3,29)

Tassi di interesse bancari sui prestiti in euro alle famiglie: nuove operazioni

(valori percentuali)

Periodo	Prestiti per l'acquisto di abitazioni					
	Totale	Per periodo di determinazione iniziale del tasso				TAEG
		fino a 1 anno	tra 1 e 5 anni	tra 5 e 10 anni	oltre 10 anni	
	<i>S921397M</i>	<i>S931765M</i>	<i>S944970M</i>	<i>S963373M</i>	<i>S976256M</i>	<i>S103279M</i>
2009	2,88	2,24	3,35	4,05	4,92	3,01
2010	2,97	2,52	3,48	4,01	4,30	3,18
2011 - apr.	3,04	2,68	3,84	4,43	4,85	3,29
mag.	3,09	2,77	3,99	4,51	4,84	3,38
giu.	3,16	2,85	3,95	4,36	4,82	3,44
lug.	3,21	2,92	3,96	4,21	4,78	3,51
ago.	3,43	3,14	3,89	4,35	4,89	3,70
set.	3,42	3,14	3,58	4,08	4,64	3,69
ott.	3,54	3,26	3,87	4,11	4,44	3,81
nov.	3,70	3,33	4,03	4,16	4,60	3,98
dic.	4,03	3,64	4,25	4,70	4,99	4,27
2012 - gen.	4,26	3,86	4,59	5,06	5,14	4,55
feb.	4,33	3,99	4,72	5,19	5,15	4,61
mar.	4,27	3,90	4,78	5,14	5,21	4,54
apr.	(4,14)	(3,77)	(4,73)	(5,07)	(5,13)	(4,37)

Periodo	Credito al consumo					Prestiti per altri scopi			
	Totale	Per periodo di determinazione iniziale del tasso			TAEG	Totale	di cui: alle famiglie produttrici	Per periodo di determinazione iniziale del tasso	
		fino a 1 anno	tra 1 e 5 anni	oltre 5 anni				fino a 1 anno	oltre 1 anno
	<i>S984694M</i>	<i>S006081M</i>	<i>S032609M</i>	<i>S054671M</i>	<i>S118160M</i>	<i>S964935M</i>	<i>S588953M</i>	<i>S062897M</i>	<i>S643432M</i>
2009	8,33	9,86	8,28	6,96	9,87	4,15	4,01	5,13
2010	6,71	6,63	6,65	6,81	8,33	4,18	3,72	4,06	4,98
2011 - apr.	7,56	7,35	7,47	7,77	8,84	4,50	4,26	4,39	5,51
mag.	7,63	7,39	7,50	7,89	8,92	4,84	4,48	4,75	5,50
giu.	7,71	7,55	7,60	7,92	9,14	4,95	4,56	4,88	5,54
lug.	7,74	7,43	7,58	8,06	9,11	4,87	4,78	4,79	5,49
ago.	7,83	7,74	7,55	8,04	9,23	5,05	5,08	5,00	5,57
set.	7,88	7,91	7,54	8,06	9,24	5,00	5,13	4,96	5,27
ott.	7,96	8,18	7,54	8,04	9,31	5,10	5,37	5,03	5,61
nov.	7,80	8,02	7,32	7,93	9,07	5,17	5,78	5,13	5,41
dic.	7,79	8,00	7,24	8,00	9,11	5,05	5,77	4,92	5,93
2012 - gen.	8,48	8,94	7,74	8,63	9,91	5,39	6,09	5,25	6,40
feb.	8,64	9,09	7,99	8,71	10,10	5,76	6,32	5,66	6,48
mar.	8,51	8,88	8,13	8,48	9,99	5,46	6,08	5,35	6,16
apr.	(8,55)	(8,47)	(8,17)	(8,83)	(9,95)	(5,42)	(5,62)	(5,31)	(6,27)

Tassi di interesse bancari sui prestiti in euro a famiglie e società non finanziarie: consistenze

(valori percentuali)

Periodo	Totale	Famiglie								
		Prestiti per l'acquisto di abitazioni				Credito al consumo e altri prestiti			Conti correnti attivi e prestiti rotativi	Finanziamenti con carte di credito
		di cui:				fino a 1 anno	tra 1 e 5 anni	oltre 5 anni		
		tra 1 e 5 anni	oltre 5 anni							
	S681824M	S711581M	S741096M	S750813M	S761710M	S781559M	S790439M	S665496M	S966166M	
2009	4,69	3,76	4,16	3,76	6,56	7,52	5,04	
2010	4,31	3,53	4,14	3,53	6,61	6,15	4,80	6,17	15,79	
2011 - apr.	4,36	3,56	4,09	3,56	6,84	6,11	4,85	6,44	15,74	
mag.	4,41	3,61	4,09	3,61	6,85	6,13	4,89	6,48	15,73	
giu.	4,43	3,64	4,08	3,63	6,86	6,16	4,91	6,50	15,71	
lug.	4,50	3,72	4,14	3,71	6,93	6,22	5,00	6,60	15,76	
ago.	4,54	3,75	4,12	3,75	6,97	6,23	5,02	6,69	15,77	
set.	4,54	3,74	4,10	3,73	7,07	6,25	5,02	6,78	15,75	
ott.	4,55	3,74	4,10	3,74	7,21	6,26	5,03	6,98	15,76	
nov.	4,56	3,74	4,10	3,74	7,22	6,27	5,04	7,00	15,74	
dic.	4,51	3,69	4,08	3,69	7,17	6,25	5,01	6,96	15,77	
2012 - gen.	4,50	3,64	4,04	3,64	7,31	6,25	4,99	7,08	15,74	
feb.	4,43	3,56	4,01	3,56	7,30	6,25	4,96	7,05	15,66	
mar.	4,39	3,50	4,00	3,49	7,30	6,26	4,94	7,11	15,64	
apr.	(4,30)	(3,38)	(3,91)	(3,38)	(7,27)	(6,23)	(4,86)	(7,01)	(15,70)	

Periodo	Società non finanziarie					Famiglie e società non finanziarie	
	Totale	Prestiti con durata:			Conti correnti attivi e prestiti rotativi	fino a 1 anno	di cui: conti correnti attivi e prestiti rotativi
		fino a 1 anno	tra 1 e 5 anni	oltre 5 anni			
	S826547M	S845839M	S856925M	S866863M	S972742M	S889541M	S982988M
2009	3,21	3,81	2,79	2,89	4,21
2010	3,15	3,52	2,99	2,91	4,09	3,97	4,44
2011 - apr.	3,35	3,80	3,14	3,06	4,33	4,24	4,70
mag.	3,42	3,90	3,20	3,11	4,47	4,33	4,81
giu.	3,51	3,98	3,33	3,18	4,53	4,39	4,86
lug.	3,68	4,18	3,44	3,36	4,58	4,56	4,92
ago.	3,75	4,32	3,46	3,38	4,72	4,70	5,05
set.	3,79	4,38	3,49	3,39	4,78	4,77	5,12
ott.	3,88	4,60	3,53	3,41	5,00	4,98	5,34
nov.	3,94	4,69	3,57	3,43	5,04	5,05	5,38
dic.	4,04	4,97	3,62	3,43	5,27	5,29	5,56
2012 - gen.	4,05	5,04	3,59	3,38	5,36	5,37	5,65
feb.	4,01	4,99	3,56	3,34	5,33	5,33	5,62
mar.	3,96	5,04	3,40	3,28	5,39	5,37	5,69
apr.	(3,86)	(4,94)	(3,32)	(3,16)	(5,29)	(5,27)	(5,58)

Tassi di interesse bancari sui depositi in euro di famiglie e società non finanziarie: nuove operazioni*(valori percentuali)*

Periodo	Depositi con durata prestabilita					Pronti contro termine
		Famiglie		Società non finanziarie		
		fino a 1 anno	oltre 1 anno			
	S050309M	S634356M	S654771M	S070248M	S077154M	S664243M
2009	0,86	1,02	1,01	1,12	0,73	1,18
2010	1,32	1,39	1,40	1,26	1,27	1,57
2011 - apr.	1,90	1,80	1,67	2,47	2,00	1,77
mag.	1,93	1,78	1,73	2,12	2,07	1,88
giu.	2,18	2,01	1,99	2,21	2,31	2,04
lug.	2,15	2,08	2,06	2,25	2,22	2,04
ago.	2,43	2,41	2,41	2,47	2,45	2,22
set.	2,57	2,57	2,55	2,69	2,56	2,30
ott.	2,45	3,10	3,10	3,11	1,82	2,51
nov.	2,62	3,19	3,12	3,59	1,90	2,51
dic.	2,87	3,54	3,46	4,01	2,16	2,95
2012 - gen.	2,94	3,58	3,39	4,29	1,93	2,98
feb.	2,67	3,35	3,21	3,88	1,75	2,78
mar.	2,64	3,12	3,10	3,21	1,90	2,70
apr.	(2,21)	(2,76)	(2,73)	(2,91)	(1,56)	(2,88)

Tassi di interesse bancari sui depositi in euro di famiglie e società non finanziarie: consistenze

(valori percentuali)

Periodo	Depositi	Totale depositi (esclusi i PcT)		Depositi in conto corrente	Depositi con durata prestabilita	Depositi delle famiglie rimborsabili con preavviso	Pronti contro termine
		Famiglie	Società non finanziarie				
	<i>S993623M</i>	<i>S081659M</i>	<i>S090430M</i>	<i>S525995M</i>	<i>S096275M</i>	<i>S101288M</i>	<i>S616764M</i>
2009	0,68	0,69	0,48	0,31	1,33	1,43	1,43
2010	0,69	0,66	0,67	0,36	1,47	1,28	1,58
2011 - apr.	0,78	0,71	0,87	0,43	1,75	1,31	1,82
mag.	0,86	0,78	0,99	0,48	1,81	1,45	1,92
giu.	0,88	0,80	1,03	0,50	1,98	1,47	2,02
lug.	0,91	0,83	1,06	0,53	2,03	1,50	2,08
ago.	0,94	0,84	1,15	0,55	2,07	1,49	2,18
set.	0,96	0,85	1,19	0,56	2,22	1,50	2,29
ott.	1,00	0,89	1,24	0,58	2,46	1,52	2,46
nov.	1,05	0,93	1,30	0,58	2,67	1,55	2,58
dic.	1,08	0,96	1,40	0,60	2,95	1,54	2,77
2012 - gen.	1,16	1,08	1,36	0,55	3,20	1,71	2,92
feb.	1,19	1,12	1,36	0,53	3,28	1,73	3,06
mar.	1,24	1,18	1,34	0,54	3,30	1,81	3,08
apr.	(1,22)	(1,16)	(1,29)	(0,51)	(3,29)	(1,80)	(3,12)

Periodo	Depositi in conto corrente		Depositi con durata prestabilita		
	Famiglie	Società non finanziarie	Famiglie		Società non finanziarie
			fino a 2 anni	oltre 2 anni	
	<i>S542604M</i>	<i>S108594M</i>	<i>S560715M</i>	<i>S590902M</i>	<i>S118607M</i>
2009	0,26	0,44	1,37	2,85	1,08
2010	0,28	0,62	1,49	2,78	1,36
2011 - apr.	0,32	0,78	1,63	2,86	2,00
mag.	0,35	0,90	1,68	2,83	2,10
giu.	0,36	0,93	1,86	2,86	2,30
lug.	0,39	0,96	1,91	2,86	2,37
ago.	0,40	1,03	1,93	2,85	2,48
set.	0,41	1,07	2,08	2,85	2,63
ott.	0,41	1,11	2,37	2,88	2,72
nov.	0,41	1,16	2,61	2,91	2,89
dic.	0,41	1,21	2,89	3,02	3,17
2012 - gen.	0,39	1,12	3,15	3,07	3,43
feb.	0,37	1,11	3,26	3,32	3,38
mar.	0,37	1,08	3,30	3,24	3,29
apr.	(0,35)	(1,04)	(3,29)	(3,26)	(3,31)

Altri tassi di interesse bancari e tassi interbancari

(valori percentuali)

Periodo	Tassi bancari			Tassi interbancari (MID)			
	Minimo sulle consistenze dei prestiti fino a 1 anno	Obbligazioni		Overnight	1 mese	3 mesi	6 mesi
		Medio sulle consistenze	Medio sulle emissioni con periodo di determinazione iniziale del tasso superiore a 1 anno				
	S099013M	S328906M	S492173M	S367355M	S058923M	S700980M	S463758M
2009	0,99	2,91	2,98	0,29	0,51	0,69	1,03
2010	1,17	2,91	2,52	0,50	1,26	1,84	2,25
2011 - apr.	1,35	3,11	3,94	0,92	1,62	1,96	-
mag.	1,53	3,17	3,62	0,96	1,78	2,47	-
giu.	1,59	3,21	3,72	1,12	1,87	2,76	-
lug.	1,69	3,23	3,20	1,07	2,13	2,43	-
ago.	1,79	3,27	3,67	0,92	2,19	2,99	3,25
set.	1,80	3,31	3,99	1,22	2,29	3,50	3,85
ott.	1,84	3,35	4,05	1,19	2,54	3,00	-
nov.	1,89	3,37	4,30	1,36	2,39	-	-
dic.	1,93	3,37	4,73	1,30	3,08	4,14	-
2012 - gen.	1,99	3,39	5,55	0,32	2,03	3,30	3,19
feb.	1,86	3,38	4,50	0,33	1,67	2,53	3,75
mar.	1,76	3,37	3,94	0,26	1,03	1,43	1,35
apr.	(1,67)	(3,35)	(3,42)	0,28	1,15	1,80	2,25

APPENDICE METODOLOGICA

INDICAZIONI GENERALI

PRIMA SEZIONE. STATISTICHE DELLA POLITICA MONETARIA UNICA: LE COMPONENTI ITALIANE

1.1 Premessa

Le statistiche descrivono le componenti italiane della politica monetaria unica dell'area dell'euro. I dati si riferiscono alle istituzioni finanziarie monetarie (IFM), che costituiscono il "settore emittente moneta" nell'area. In Italia rientrano nelle IFM: la Banca d'Italia, le banche, i fondi comuni monetari (FCM), gli istituti di moneta elettronica e, dal settembre 2006, la Cassa depositi e prestiti spa. Con l'espressione "altre IFM" si indicano le IFM diverse dalle banche centrali. I FCM sono organismi di investimento collettivo che emettono passività monetarie; vengono identificati in base ai criteri stabiliti dal Regolamento BCE/2011/12. Nel sito web della Banca centrale europea (BCE) è disponibile una lista, aggiornata su base mensile, delle IFM dell'Unione monetaria.

Il "settore detentore di moneta" comprende i soggetti residenti nell'area dell'euro che non rientrano tra le IFM o le Amministrazioni pubbliche centrali: le "altre Amministrazioni pubbliche" (enti locali ed enti di previdenza) e gli "altri residenti" (altre istituzioni finanziarie, compresi i fondi comuni non monetari; assicurazioni e fondi pensione; società non finanziarie; famiglie; istituzioni senza scopo di lucro al servizio delle famiglie).

Dal settembre 2006 la Cassa depositi e prestiti spa (CDP) è soggetta al regime di riserva obbligatoria dell'Eurosistema. Dall'ottobre 2007 i dati di bilancio della CDP sono inclusi nelle statistiche. Le serie storiche delle consistenze risentono di tale cambiamento di settorizzazione della CDP da "altre istituzioni finanziarie" a "altre IFM". I flussi e i tassi di crescita sono al netto di questo cambiamento.

Per la definizione delle statistiche si può fare riferimento al Regolamento della BCE del 22 novembre 2001 (BCE/2001/13 e successive modifiche) nonché al Regolamento del 19 dicembre 2008 (BCE/2008/32). Le statistiche considerano consistenze di fine periodo, mensili e annuali, e dati di flusso. Per le voci ricavate dai bilanci delle IFM, i flussi sono aggiustati per le oscillazioni dei corsi e dei cambi, e per altri fattori, quali la contabilizzazione delle perdite su crediti e le eventuali variazioni nella popolazione segnalante. L'aggiustamento rispetto alle variazioni dei cambi si applica agli strumenti denominati in dollari, yen, franchi svizzeri e sterline inglesi.

Serie storiche lunghe sugli aggregati monetari italiani, sul tasso ufficiale di sconto, sul tasso ufficiale di riferimento e ulteriori informazioni sono disponibili sul sito internet della Banca d'Italia, nella Sezione "Statistiche/Statistiche storiche/Dati storici della Base Informativa Pubblica on-line/Tavole storiche".

1.2 Contenuto delle figure e delle tavole

La Figura 1.1 riporta i tassi di variazione sui 12 mesi del contributo italiano agli aggregati monetari dell'area dell'euro. I tassi di variazione sono calcolati dalle differenze nelle consistenze (delta stock), corrette per tenere conto di riclassificazioni, rivalutazioni, variazioni dei tassi di cambio e ogni altra variazione che non tragga origine da transazioni economiche. Le riclassificazioni statistiche sono, ad esempio, cambiamenti nella popolazione segnalante o riattribuzioni di poste di bilancio; aggiustamenti di valore sono, ad esempio, svalutazioni di prestiti o dei titoli. I tassi di crescita dei contributi italiani alla moneta sono pubblicati

escludendo il circolante, poiché con l'introduzione dell'euro, non è più direttamente misurabile la quantità di banconote e di monete effettivamente detenute in ciascun paese.

La Tavola 1.1 riporta il bilancio consolidato delle IFM residenti in Italia. Le Tavole 1.2a e 1.2b (consistenze e flussi) presentano il dettaglio delle componenti italiane degli aggregati monetari dell'area dell'euro. Le Tavole 1.3a e 1.3b (consistenze e flussi) riportano il dettaglio delle contropartite.

Le componenti italiane degli aggregati monetari dell'area dell'euro sono riferite alle passività delle IFM residenti in Italia e alla raccolta postale nei confronti del "settore detentore di moneta" dell'area dell'euro. Le contropartite includono anche le Amministrazioni centrali. Dal gennaio 2002, per la misurazione del circolante (banconote e monete detenute dal pubblico), viene adottata una convenzione. Tale convenzione attribuisce ai paesi dell'area una quota delle banconote in euro proporzionale alla quota di partecipazione versata dalle banche centrali nazionali (BCN) nel capitale della BCE (Capital Share Mechanism, CSM). Le quote di partecipazione al capitale della BCE sono pari alla media del peso percentuale della popolazione e del reddito di ogni paese nell'area. Tale criterio per suddividere tra i paesi il circolante si basa sull'evidenza che la domanda di banconote è influenzata in misura rilevante dalla popolazione e dal reddito nazionale. Dal gennaio 2003, il circolante esclude la circolazione residua in lire; analoga scelta è stata compiuta dalle altre BCN per le rispettive valute nazionali. La costruzione delle statistiche sulle contropartite riflette le modifiche apportate agli aggregati monetari. Nelle voci in cui è riportato il contributo italiano alla moneta dell'area, il circolante è escluso.

Dai dati di ottobre 2007, la moneta M2 include i buoni postali fruttiferi a termine e indicizzati, precedentemente esclusi dagli aggregati monetari. A partire dalla stessa data, le serie statistiche delle consistenze delle componenti monetarie e delle contropartite risentono della riclassificazione statistica della CDP da "altre istituzioni finanziarie" a "altre istituzioni finanziarie monetarie". I flussi sono al netto di tali riclassificazioni.

Le Tavole 1.4a e 1.4b presentano il bilancio della Banca d'Italia secondo lo schema contabile adottato dall'Eurosistema. Dal 1° gennaio 2008 le attività e le passività dell'UIC sono confluite nel bilancio della Banca d'Italia. Le serie di flusso sono corrette per gli effetti di questa incorporazione. Nella Tavola 1.5 sono riportati i tassi d'interesse fissati dall'Eurosistema. La Tavola 1.6 contiene dati sulle operazioni di mercato aperto effettuate dalla Banca d'Italia per conto dell'Eurosistema. Le Tavole 1.7a e 1.7b riportano gli aggregati soggetti al vincolo di riserva obbligatoria, l'assolvimento dell'obbligo e il tasso di remunerazione della riserva. La Tavola 1.8 presenta la posizione di liquidità del sistema bancario italiano e il contributo alla base monetaria dell'area. Il coefficiente di riserva positivo era pari al 2 per cento fino al periodo di mantenimento terminante il 17 gennaio 2012 e pari all'1 per cento successivamente. Le Tavole 1.9a e 1.9b riportano il bilancio delle "altre IFM" residenti in Italia, cioè le IFM diverse dalla Banca d'Italia. A febbraio 2012, la popolazione dei FCM, e l'ammontare delle serie storiche corrispondenti, hanno registrato una diminuzione significativa per effetto del Regolamento BCE/2011/12, che ha adottato a fini statistici la stessa definizione di fondo comune monetario utilizzata dall'ESMA (European Securities and Markets Authority).

SECONDA SEZIONE. STATISTICHE BANCARIE: BILANCI E ALTRE INFORMAZIONI

2.1 Premessa

Le statistiche si riferiscono a tutte le banche residenti in Italia e, dall'ottobre 2007, alla Cassa depositi e prestiti spa. La sezione distingue le informazioni statistiche in base alla residenza della controparte delle operazioni: residenti in Italia, negli altri paesi dell'area dell'euro e nel resto del mondo.

Le Tavole 2.1-2.5 e 2.14-2.15 presentano statistiche armonizzate secondo i criteri del SEBC. Per maggiori indicazioni si rimanda al documento "L'armonizzazione delle statistiche bancarie europee e i riflessi sull'Italia", Banca d'Italia, Supplementi al Bollettino Statistico - Note metodologiche e informazioni statistiche, febbraio 2000. Le statistiche armonizzate in ambito europeo sono state prodotte dalle banche a partire dal giugno 1998. Per il periodo dicembre 1995 - maggio 1998 le informazioni sono state parzialmente stimate, sulla base delle evidenze disponibili nella matrice dei conti e nella matrice valutaria.

Le statistiche riportate nelle Tavole 2.6-2.13 non sono armonizzate in ambito europeo.

2.2 Definizione delle voci

Le voci di bilancio sono riferite alle consistenze di fine periodo. La voce "prestiti" comprende, oltre agli impieghi vivi, le sofferenze e le operazioni pronti contro termine attive. I titoli di proprietà quotati sono segnalati al fair value dell'ultimo giorno lavorativo del mese di riferimento della segnalazione; gli altri titoli di proprietà sono indicati al valore contabile. La voce "titoli diversi da azioni" comprende anche le obbligazioni non quotate e le obbligazioni detenute fino a scadenza; include le obbligazioni di propria emissione riacquistate. Le "partecipazioni" sono al lordo dei corrispondenti fondi di svalutazione. La voce "immobilizzazioni" è composta da mobili, immobili, immobilizzazioni in leasing finanziario in attesa di locazione, immobilizzazioni immateriali. I "depositi" includono i conti correnti, i depositi con durata prestabilita e rimborsabili con preavviso, le operazioni pronti contro termine passive. I depositi in conto corrente comprendono anche gli assegni circolari, mentre non comprendono i conti correnti vincolati. I depositi con durata prestabilita includono i certificati di deposito, i conti correnti vincolati e i depositi a risparmio vincolati; comprendono anche quelli emessi per la raccolta di prestiti subordinati. I depositi rimborsabili con preavviso includono i depositi a risparmio liberi e, a partire dai dati di ottobre 2007, le forme di raccolta postale della CDP. Le "obbligazioni emesse" sono registrate al valore nominale; includono anche quelle di propria emissione riacquistate e quelle emesse per la raccolta di passività subordinate. Dal dicembre 2000 la serie storica comprende i reverse convertible nei titoli emessi con scadenza fino a due anni. Da dicembre 2011, la voce "obbligazioni" include le obbligazioni con garanzia statale ai sensi del decreto legge 6 dicembre 2011, n. 201. La voce "capitale e riserve" è composta dal capitale sociale, dalle riserve e dal saldo tra avanzi e perdite risultante dagli esercizi precedenti; dal giugno 2010, include i fondi rettificativi su esposizioni per cassa, in precedenza imputati alla voce "altre passività". Le voci "altre attività" e "altre passività" includono anche i premi sulle opzioni e i margini di variazione relativi ai derivati finanziari. Questi ultimi sono, di norma, considerati come posizioni "off- balance sheet" e non come voci rientranti tra le attività del sistema bancario.

2.3. Contenuto delle figure e delle tavole.

Le Figure 2.1 e 2.2 riportano i tassi di variazione sui 12 mesi dei prestiti bancari distinti per settore e della raccolta. I dati si riferiscono all'operatività delle banche residenti in Italia con controparti residenti in Italia. Il settore privato include le famiglie, le istituzioni senza fini di lucro al servizio delle famiglie, le società non finanziarie, le imprese assicurative, i fondi pensione e le altre istituzioni finanziarie. I tassi di variazione sono calcolati dalle differenze nelle consistenze (delta stock), corrette per tenere conto di fluttuazioni del cambio, aggiustamenti di valore, riclassificazioni e ogni altra variazione che non tragga origine da transazioni economiche. Le riclassificazioni statistiche sono, ad esempio, i cambiamenti nella popolazione segnalante o le riattribuzioni di poste di bilancio; gli aggiustamenti di valore sono, ad esempio, le svalutazioni di prestiti.

I tassi di crescita dei prestiti sono calcolati includendo i prestiti non rilevati nei bilanci bancari in quanto cartolarizzati o altrimenti ceduti; tale componente è stata parzialmente stimata fino a maggio 2010. Solo per i prestiti totali al settore privato, la Figura 2.1 mostra due serie di tassi di crescita: una serie senza correzioni (che non tiene conto, quindi, dei prestiti cartolarizzati o altrimenti ceduti non rilevati nei bilanci bancari e include le operazioni condotte con controparti centrali) e una serie corretta includendo i prestiti cartolarizzati o altrimenti ceduti non rilevati nei bilanci bancari ed escludendo le operazioni condotte con controparti centrali.

Il tasso di crescita dei depositi totali esclude le operazioni condotte con controparti centrali e i depositi connessi con operazioni di cartolarizzazione e altre cessioni di crediti (ovvero quei depositi che il Regolamento BCE/2008/32 richiede di valorizzare, in contropartita di prestiti e/o altre attività cedute e/o cartolarizzate ma non cancellate, nella voce depositi, allocandoli per convenzione nella durata prestabilita "oltre due anni"; e quelli valorizzati per bilanciare l'acquisto di titoli delle proprie cartolarizzazioni non cancellate). I depositi in conto corrente includono anche quelli detenuti da "altre amministrazioni pubbliche". Nel mese di novembre 2008, l'andamento dei prestiti fino a 1 anno e quello dei depositi in conto corrente è stato influenzato dallo slittamento al 1° dicembre dei versamenti della seconda rata di acconto delle imposte versate in autotassazione, dovuto al fatto che la scadenza del 30 novembre cadeva di domenica. In assenza di tale fenomeno, il tasso di crescita dei prestiti sarebbe stato maggiore e quello dei depositi minore.

Le Tavole 2.1a e 2.1b riassumono le principali voci dell'attivo e del passivo dello stato patrimoniale.

La Tavola 2.2 fornisce il dettaglio della raccolta in euro dal settore detentore di moneta. La Tavola 2.2 differisce dalla Tavola 2.1b, in cui è riportata la raccolta in tutte le valute.

La Tavola 2.3 disaggrega il totale dei depositi (conti correnti, depositi con durata prestabilita, rimborsabili con preavviso, e pronti contro termine passivi), denominati in tutte le valute, in base al settore di controparte della clientela. Sono esclusi i depositi detenuti dal IFM e amministrazioni pubbliche riportati nella Tavola 2.1b. Le statistiche recepiscono la settorizzazione del Sistema Europeo dei Conti (SEC95). Per la definizione dei settori istituzionali si veda il Glossario nell'Appendice della Relazione Annuale.

La Tavola 2.4 disaggrega i prestiti in base al settore di appartenenza dei prenditori. Nell'ottobre 2008 i depositi (Tavola 2.1b) e i prestiti (Tavola 2.1a e 2.4) nei confronti di banche residenti in Italia sono stati influenzati da operazioni di riorganizzazione tra banche appartenenti agli stessi gruppi; tali operazioni spiegano quasi per intero le variazioni rispetto ai mesi precedenti. Nel novembre 2010 e nel dicembre 2011 le serie storiche delle consistenze dei depositi e dei prestiti interbancari con controparti residenti in Italia, e le serie storiche "capitale e riserve" e "azioni e partecipazioni in IFM residenti in Italia" registrano una discontinuità statistica dovuta agli effetti della riorganizzazione di primari gruppi bancari; tali operazioni spiegano quasi per intero le variazioni rispetto ai mesi precedenti.

La Tavola 2.5 ripartisce i prestiti alle famiglie in base alla tipologia e alla durata, e i prestiti alle società non finanziarie in base alla durata. Le istituzioni senza fini di lucro sono comprese tra le famiglie.

La Tavola 2.6 ripartisce le sofferenze in base al settore di appartenenza dei debitori residenti in Italia. Le sofferenze al valore di realizzo sono al netto delle svalutazioni operate su esposizioni per cassa. A gennaio 2011 le sofferenze in essere e quelle al valore di realizzo sono state influenzate da discontinuità dovute ad alcune operazioni societarie realizzate da alcuni gruppi bancari. Tali operazioni spiegano in larga misura le variazioni rispetto ai mesi precedenti. L'entrata in vigore delle nuove segnalazioni statistiche di vigilanza, a partire dai dati del dicembre 2008, ha comportato una discontinuità rispetto alla vecchia serie storica delle sofferenze al valore di realizzo, a causa di nuovi criteri nelle segnalazioni delle svalutazioni. Pertanto, la nuova serie è disponibile dal dicembre del 2008.

Le tavole 2.7 e 2.8 riportano i tassi di crescita a un mese della raccolta bancaria, dei prestiti per scadenza e dei titoli in portafoglio. Le forme tecniche dei depositi sono al netto dei depositi dell'Amministrazione centrale, dei depositi connessi con operazioni di cessione di crediti, e delle operazioni con controparti centrali. I prestiti sono al netto delle operazioni con controparti centrali. I tassi di variazione a un mese sono calcolati al netto dei cambiamenti dovuti a riclassificazioni, variazioni del cambio, aggiustamenti di valore e altre variazioni diverse da quelle originate da transazioni; i tassi di variazione sui prestiti non sono corretti per l'effetto delle cessioni di prestiti e delle cartolarizzazioni. Le variazioni percentuali a un mese sono espresse in ragione d'anno e calcolate su dati depurati della componente stagionale, quando presente. Per dettagli metodologici sulla procedura di aggiustamento stagionale e per i criteri alla base della politica di revisione dei dati destagionalizzati, si rimanda al lavoro "La destagionalizzazione dei depositi e dei prestiti bancari", disponibile nel sito web della Banca d'Italia. I dati relativi all'ultimo mese sono provvisori e parzialmente stimati.

A partire dal Supplemento n. 40 del 6 agosto 2010, le Tavole 2.9 e 2.10 presentano i prestiti e le sofferenze di famiglie produttrici e società non finanziarie distinti per branche di attività economica definite in base alla nuova classificazione delle attività economiche Ateco 2007, che ha sostituito la precedente classificazione ispirata all'Ateco 1981. L'Ateco 2007 costituisce la versione nazionale della Nace Rev. 2, la nomenclatura europea adottata con regolamento (CE) n. 1893/2006. Le 25 branche delle Tavole 2.9 e 2.10 usano il livello più aggregato della classificazione Ateco 2007 (cosiddette sezioni). Per la sola branca "Attività manifatturiere", corrispondente alla sezione C dell'Ateco 2007, si fornisce la disaggregazione in 11 raggruppamenti. Al fine di garantire una migliore continuità statistica, i dati antecedenti giugno 2010 di alcune branche sono stimati. Le precedenti serie storiche, basate sull'Ateco 1981 e valorizzate dal giugno 1998 al maggio 2010, sono disponibili nel sito internet della Banca d'Italia all'indirizzo: Statistiche/Statistiche monetarie, creditizie e finanziarie//Statistiche monetarie, bancarie e finanziarie/ Pubblicazioni dismesse.

La Tavola 2.11 fornisce la ripartizione per tipologia dei titoli, diversi da azioni e partecipazioni, detenuti nel portafoglio delle banche. In base alle definizioni contenute nella matrice dei conti entrata in vigore con i dati riferiti a dicembre 2008 (circolare n. 272 del 30 luglio 2008), i titoli di proprietà quotati appartenenti al portafoglio non immobilizzato sono segnalati al fair value dell'ultimo giorno lavorativo del mese di riferimento della segnalazione; gli altri titoli di proprietà sono indicati al valore contabile. Nelle precedenti pubblicazioni, l'ammontare dei titoli in portafoglio era indicato al valore contabile nella sezione dedicata

alle statistiche non armonizzate. Anche in questo caso, per evitare discontinuità statistiche, le serie sono state ricostruite all'indietro, dal giugno 1998, con componenti di stima.

Le Tavole 2.12 e 2.13 individuano, rispettivamente, i settori detentori dei titoli di terzi in deposito presso le banche e gli strumenti finanziari detenuti. I titoli di terzi in deposito includono i titoli: a custodia o in amministrazione; connessi con lo svolgimento della funzione di banca depositaria; connessi con l'attività di gestione di portafogli; e depositati in base ad altri rapporti. La Tavola 2.12 si riferisce ai soli titoli di debito, mentre la 2.13 ai titoli di debito e di capitale. I titoli sono al valore nominale per la Tavola 2.12 e al fair value per la 2.13 e non comprendono quelli depositati da banche e banche centrali. Nel resto del mondo viene compresa anche la quota dei residenti negli altri paesi dell'area dell'euro.

Le tavole 2.14 e 2.15 riportano le consistenze di prestiti cartolarizzati originati da banche residenti in Italia. Le serie storiche della Tavola 2.14 includono tutti i prestiti cartolarizzati, sia quelli che sono stati cancellati dai bilanci bancari (in base al cosiddetto principio di derecognition) sia quelli che non hanno dato luogo a cancellazione dei prestiti dai bilanci. Le serie storiche della Tavola 2.15 forniscono il dettaglio dell'ammontare di cartolarizzazioni dei soli prestiti cancellati dai bilanci bancari. In entrambe le tavole è data evidenza delle cartolarizzazioni dei prestiti in sofferenza nonché del settore di attività economica a cui appartiene il prestatore del prestito cartolarizzato.

TERZA SEZIONE. TASSI DI INTERESSE BANCARI

3.1 Premessa

La sezione contiene informazioni sui tassi di interesse praticati dalle banche e, dall'ottobre 2007, per i tassi armonizzati in ambito europeo, dalla Cassa depositi e prestiti spa. Le Figure 3.1-3.2 e le Tavole 3.1-3.5 contengono statistiche sui tassi di interesse sui depositi e sui prestiti in euro alle famiglie e alle società non finanziarie dell'area dell'euro. Le statistiche armonizzate sono ottenute dal gennaio 2003 mediante una rilevazione campionaria mensile, in applicazione del Regolamento BCE 2001/18. Alla fine del 2010 il campione era composto da 109 banche, che rappresentavano l'81 per cento dei prestiti e l'86 per cento dei depositi dell'intero sistema creditizio italiano. Nelle singole date di riferimento il campione riflette le eventuali operazioni di fusione, incorporo e scorporo. I tassi di interesse riguardano le consistenze in essere e le nuove operazioni relative alle principali forme di raccolta e di impiego. Le nuove operazioni sono i contratti di finanziamento stipulati nel periodo di riferimento della segnalazione o che costituiscono una rinegoziazione di condizioni precedentemente determinate. Nel settore delle famiglie sono incluse anche le famiglie produttrici e le istituzioni senza scopo di lucro al servizio delle famiglie. Per i dettagli metodologici sulla rilevazione campionaria e per i criteri di selezione del campione si rimanda al documento "L'armonizzazione delle statistiche europee sui tassi di interesse bancari e le scelte metodologiche italiane", Banca d'Italia, Supplementi al Bollettino Statistico - Note metodologiche e informazioni statistiche, ottobre 2003. L'accuratezza della rilevazione campionaria è documentata nel lavoro "La misurazione dell'errore di stima nelle statistiche sui tassi di interesse bancari", Banca d'Italia, Supplementi al Bollettino Statistico - Note metodologiche, giugno 2007. Per i tassi armonizzati relativi ai fenomeni di maggior importanza nel sistema creditizio italiano, le serie storiche sono state ricostruite all'indietro, generalmente fino al 1995, mediante stime. La ricostruzione delle serie armonizzate è documentata nel lavoro "La stima di serie storiche dei tassi di interesse bancari armonizzati", Banca d'Italia, Supplementi al Bollettino Statistico - Note metodologiche, febbraio 2006.

La prima parte della Tavola 3.6 contiene i tassi bancari sulle obbligazioni emesse e quello minimo sui prestiti a breve termine; queste informazioni sono tratte dalle statistiche decedali. La rilevazione decedale si basa su un campione di intermediari reso omogeneo con quello tenuto alla trasmissione della rilevazione armonizzata. A partire da giugno 2010 i tassi di interesse sulle obbligazioni sono calcolati escludendo le emissioni destinate ad essere sottoscritte da soggetti appartenenti al gruppo della banca segnalante. La seconda parte della Tavola 3.6 riporta i tassi interbancari di fonte mercato interbancario dei depositi (e-MID). Essi sono ottenuti come media semplice dei tassi medi ponderati degli scambi giornalieri sul mercato interbancario dei depositi.

Nella Base Informativa Pubblica On Line sono pubblicate le informazioni sui volumi di nuove operazioni per le diverse categorie di tassi di interesse sulle nuove operazioni pubblicate nel Supplemento. Le informazioni sugli importi delle nuove operazioni, riferite all'intero sistema bancario, sono ottenute, con procedure statistiche di stima, a partire dai dati del campione tenuto

all'invio dei tassi di interesse armonizzati (per la metodologia impiegata nella stima si vedano il Regolamento BCE/2009/07 e il "Manual On Mfi Interest Rate Statistics", <http://www.ecb.int/pub/pdf/other/mfiintrestatestatisticsmanualen.pdf>).

Le informazioni sugli importi sono finalizzate a misurare il contributo dell'Italia ai tassi di interesse sulle nuove operazioni per l'intera area dell'euro; pertanto, tenuto conto del metodo e delle finalità di raccolta di queste informazioni, esse non si prestano a essere utilizzate per l'interpretazione della dinamica degli aggregati monetari e creditizi. Per quest'ultima è opportuno fare riferimento ai tassi di crescita pubblicati nelle Tavole 2.7-2.8 e nel Comunicato stampa "Principali voci dei bilanci bancari".

3.2 Definizione delle voci

I tassi di interesse armonizzati medi sono costruiti come media ponderata dei tassi sui vari strumenti per scadenza e importo; i pesi sono dati dagli importi rispettivi dei vari strumenti. Per quanto riguarda i tassi medi delle nuove operazioni, la frequenza dei rinnovi (turnover) di depositi e prestiti, più alta nel caso degli strumenti con durata più breve, può influenzare il tasso aggregato. Nel caso delle nuove operazioni, i tassi sono ponderati con l'importo delle relative erogazioni. Nel caso delle consistenze, i tassi sono ponderati con i saldi dei conti alla fine del mese di riferimento. Le operazioni in conto corrente (conti correnti attivi) non sono incluse tra le nuove operazioni di prestito ai fini della segnalazione sui tassi armonizzati; sono incluse nelle consistenze dei prestiti con durata fino a 1 anno e nei tassi ottenuti come media ponderata quando comprendono anche questo segmento. Sono assimilati ai conti correnti attivi gli anticipi su effetti, altri titoli di credito e documenti salvo buon fine e gli anticipi per operazioni di factoring. Le classi di importo si riferiscono all'ammontare della singola operazione e non all'intera posizione creditoria della banca nei confronti dell'affidato. Il periodo di determinazione iniziale del tasso si riferisce alla durata originaria del tasso di interesse, ovvero all'intervallo di tempo durante il quale non è contrattualmente prevista una variazione del tasso. Nei tassi sui prestiti sono inclusi i tassi relativi ai prestiti agevolati, per i quali deve essere segnalato il tasso di interesse complessivo applicato all'operazione, indipendentemente da quanto il cliente corrisponde. Sono invece esclusi i tassi sulle sofferenze e sui prestiti ristrutturati. I prestiti per "altri scopi" comprendono: i pronti contro termine, gli anticipi su fatture, altre sovvenzioni. Il Tasso Annuo Effettivo Globale (TAEG) è comprensivo delle spese accessorie (amministrative, istruttorie, assicurative) previste dalla Direttiva del Consiglio Europeo 87/102/CEE.

A partire dai dati di giugno 2010, la rilevazione dei tassi di interesse armonizzati è stata modificata come previsto dal Regolamento BCE/2009/7; questa modifica e la revisione del campione di banche tenuto all'invio delle statistiche hanno determinato alcune discontinuità nelle serie storiche. Da tale data i tassi di interesse sui finanziamenti generati dall'utilizzo di carte di credito (cioè quegli utilizzi, diversi dagli anticipi tecnici, che comportano una esposizione creditizia da parte della banca), in precedenza compresi nelle nuove operazioni di credito al consumo, sono inclusi nei "Finanziamenti con carte di credito", voce rilevata sulle consistenze di fine periodo. Sempre da tale data, i tassi di interesse sui prestiti rotativi sono ricompresi nell'aggregato dei "Conti correnti attivi e prestiti rotativi", voce rilevata sulle consistenze di fine periodo. Pertanto, a partire dai dati di giugno 2010, i tassi di interesse sui finanziamenti erogati con carte di credito e quelli sui prestiti rotativi, non sono compresi tra le operazioni del periodo ma negli aggregati sulle consistenze. I prestiti rotativi consistono in finanziamenti utilizzabili dal debitore senza preavviso (nei limiti di credito approvati) per i quali non c'è obbligo di rimborso periodico dei fondi, e il cui margine disponibile si ricostituisce in funzione dei rimborsi effettuati. Sempre a partire da giugno 2010, i tassi di interesse sui prestiti escludono, oltre alle sofferenze e alle posizioni ristrutturate, anche quelle scadute o sconfinanti e gli incagli (partite deteriorate). La revisione del campione ha avuto impatti apprezzabili principalmente sui tassi passivi.

REVISIONE DEI DATI

La politica di revisione dei dati osservata in questa pubblicazione segue, in linea di massima, le regole della Guideline BCE sulle statistiche monetarie e bancarie, il cui testo è disponibile nel sito www.ecb.int. I dati riferiti all'ultimo mese disponibile sono provvisori; le revisioni di queste statistiche sono classificate come revisioni ordinarie nella terminologia del Sistema europeo delle banche centrali. Eventuali revisioni riferite a periodi diversi dall'ultimo mese sono classificate come revisioni straordinarie; sono generalmente recepite nelle pubblicazioni non appena comunicate dagli enti segnalanti. Nella gran parte dei casi, l'impatto

delle revisioni sugli aggregati è di entità trascurabile; in caso contrario, in questa Appendice vengono specificate le motivazioni delle revisioni. I valori stimati delle serie storiche potranno essere rivisti in futuro.

LE NUOVE STATISTICHE SUI BILANCI BANCARI DI GIUGNO 2010

Da giugno 2010, per effetto del Regolamento BCE/2008/32 e di alcune modifiche nelle segnalazioni statistiche di vigilanza, le serie storiche dei prestiti, depositi, titoli in portafoglio e, di conseguenza, le serie storiche del totale attivo e passivo di bilancio delle banche, registrano una discontinuità statistica. In particolare, la serie storica dei prestiti include tutti i prestiti cartolarizzati, o altrimenti ceduti, che non soddisfano i criteri di cancellazione previsti dai principi contabili internazionali (IAS), in analogia alla redazione dei bilanci. L'applicazione di tali criteri ha comportato la re-iscrizione in bilancio di attività precedentemente cancellate, con un conseguente incremento delle relative serie storiche pubblicate nelle sezioni 1 e 2 del presente Supplemento.

Nella sezione 1 le principali voci interessate sono le seguenti: "Prestiti a residenti nell'area dell'euro" (Tavola 1.1a - codice elettronico TAM10100); "Finanziamenti agli altri residenti" (Tavola 1.3a - codice elettronico TAM10300); "Prestiti ai residenti in Italia" (Tavola 1.9a - codice elettronico TAM10900). Nella sezione 2 le principali voci interessate sono le seguenti: "Prestiti ai residenti in Italia" (Tavola 2.1a - codice elettronico TSC20100); le voci dei prestiti per settore, tipologia e durata delle Tavole 2.4 e 2.5 (codici elettronici TSC20300 e TSC20400).

Dalla stessa data, i titoli in portafoglio includono i titoli, riacquistati dalla stessa banca, emessi a fronte di cartolarizzazioni di prestiti "ceduti e non cancellati", che in precedenza venivano solo in parte conteggiati nella serie. Di questa serie viene data evidenza separata nella Tavola 2.11 (codice elettronico TSC21000). Sempre da giugno 2010, i depositi includono nella voce "depositi con durata prestabilita oltre i due anni" le somme rivenienti da cartolarizzazioni e altre cessioni dei prestiti utilizzate per finanziare le "attività cedute e non cancellate" e l'acquisto di titoli delle proprie cartolarizzazioni non cancellate. Di questa serie viene data evidenza separata nella Tavola 2.2 (codice elettronico TSC20200). Nella tavola 1.7a (codice elettronico TAM10700) l'aggregato "depositi con durata prestabilita oltre i 2 anni" include le passività associate a cartolarizzazioni (stimabili in circa 36 miliardi di euro a giugno 2010) ma non quelle connesse all'acquisto dei titoli di cartolarizzazioni proprie non cancellate.

L'impatto complessivo delle innovazioni metodologiche sopra descritte sul bilancio aggregato del sistema bancario è quantificabile in 146,9 miliardi di euro; allo scopo di facilitare la comparazione con i dati precedenti, si fornisce in allegato il dettaglio di tale impatto sulle principali voci interessate.

Moneta e banche***Allegato***

Principali fenomeni interessati	Tavole	Codice elettronico delle Tavole	Milioni di euro
Prestiti (incluse le sofferenze)	Tavola 1.1a Tavola 1.3a Tavola 1.9a Tavola 2.1a Tavola 2.4 Tavola 2.5	TAM10100; TAM10300; TAM10900; TSC20100; TSC20300; TSC20400	65.861
<i>Di cui:</i>			
- Prestiti a società non finanziarie residenti in Italia	Tavola 2.4	TSC20300	6.501
- Prestiti a famiglie residenti in Italia	Tavola 2.4	TSC20300	58.921
<i>Di cui:</i>			
Prestiti alle famiglie residenti in Italia - Credito al consumo	Tavola 2.5	TSC20400	3.917
Prestiti alle famiglie residenti in Italia - Acquisto abitazioni	Tavola 2.5	TSC20400	49.401
Prestiti alle famiglie residenti in Italia - Altri prestiti	Tavola 2.5	TSC20400	5.603
Titoli in portafoglio	Tavola 1.1a ; Tavola 1.9a; Tavola 2.1a; Tavola 2.11	TAM10100; TAM10900; TSC20100; TSC21000	81.098
Depositi: depositi con durata prestabilita oltre 2 anni	Tavola 1.1b; Tavola 1.3a; Tavola 1.7a; Tavola 1.9b; Tavola 2.1b; Tavola 2.2.	TAMI10110; TAM10300; TAM10700; TAM10910; TSC20110; TSC20200	146.959

AVVERTENZE

- I. - Le elaborazioni, salvo diversa indicazione, sono eseguite dalla Banca d'Italia.
- II. - Segni convenzionali:
- quando il fenomeno non esiste;
 - quando il fenomeno esiste ma i dati non si conoscono;
 - .. quando i dati non raggiungono la cifra significativa dell'ordine minimo considerato.
- I dati riportati fra parentesi sono provvisori, quelli fra parentesi in corsivo sono stimati.
- III. - Le tavole sono contrassegnate, oltre che da un numero progressivo, da un codice alfanumerico che individua in modo univoco il contenuto della tavola nell'archivio elettronico in cui sono memorizzate le informazioni destinate alla diffusione esterna. Analogo codice identifica le diverse grandezze riportate in ciascuna tavola.
- IV. - Le note metodologiche, riportate nelle ultime pagine del Supplemento, sono contrassegnate da codici elettronici che si riferiscono alle tavole e, nell'ambito di ciascuna di esse, alle singole grandezze economiche. Quando la nota metodologica è relativa a una particolare osservazione, essa segue il codice della variabile associato alla data di riferimento dell'osservazione.

SUPPLEMENTI AL BOLLETTINO STATISTICO

Moneta e banche (mensile)

Mercato finanziario (mensile)

Finanza pubblica, fabbisogno e debito (mensile)

Bilancia dei pagamenti e posizione patrimoniale sull'estero (mensile)

Conti finanziari (trimestrale)

Sistema dei pagamenti (semestrale)

Statistiche di finanza pubblica nei paesi dell'Unione europea (annuale)

Debito delle Amministrazioni locali (annuale)

La ricchezza delle famiglie italiane (annuale)

Indagini campionarie (periodicità variabile)

Note metodologiche (periodicità variabile)

Tutti i supplementi sono disponibili sul sito Internet della Banca d'Italia: www.bancaditalia.it

Eventuali chiarimenti sui dati contenuti in questa pubblicazione possono essere richiesti via e-mail all'indirizzo statistiche@bancaditalia.it

Stampa su carta riciclata