



BANCA D'ITALIA
EUROSISTEMA

Supplementi al Bollettino Statistico

Indicatori monetari e finanziari

Moneta e banche

Nuova serie

Anno XXI - 9 Maggio 2011

Numero

21

AVVISO

A partire dal Supplemento n. 7 dell'8 febbraio 2011, vengono pubblicate nuove serie storiche dei tassi di variazione sui 12 mesi dei prestiti bancari distinti per settore e dei depositi totali (Figure 2.1 e 2.2). Come in passato, tutti i tassi di variazione sono corretti per tenere conto di fluttuazioni del cambio, aggiustamenti di valore e riclassificazioni statistiche. I nuovi tassi di crescita dei prestiti sono calcolati includendo i prestiti non rilevati nei bilanci bancari in quanto cartolarizzati o altrimenti ceduti ed escludendo dal settore privato le controparti centrali. Il nuovo tasso di variazione dei depositi totali è calcolato escludendo i depositi connessi con operazioni di cartolarizzazione e altre cessioni di crediti e le operazioni con controparti centrali.

Da giugno 2010, per effetto dei Regolamenti BCE/2008/32 e 2009/7 e di alcune modifiche nelle segnalazioni statistiche di vigilanza, le serie storiche delle consistenze dei prestiti, depositi, titoli in portafoglio, capitale e riserve e, di conseguenza, le serie storiche del totale attivo e passivo di bilancio, nonché alcuni tassi di interesse bancari, registrano una discontinuità statistica.

Nel novembre 2010 le serie storiche delle consistenze dei depositi e dei prestiti interbancari con controparti residenti in Italia, e le serie storiche "capitale e riserve" e "azioni e partecipazioni in IFM residenti in Italia" registrano una discontinuità statistica dovuta agli effetti della riorganizzazione di primari gruppi bancari; tali operazioni spiegano quasi per intero le variazioni rispetto ai mesi precedenti.

Il supplemento è composto da 28 tavole e 6 figure ed è articolato in tre sezioni:

1. statistiche della politica monetaria unica: le componenti italiane;
2. statistiche bancarie: bilanci e altre informazioni;
3. tassi di interesse bancari.

L'Appendice metodologica descrive il contenuto del supplemento.

Le serie storiche contenute nel supplemento sono disponibili nel sito internet della Banca d'Italia seguendo il percorso: Statistiche/Base Informativa Pubblica on line.

Un estratto delle informazioni contenute nel supplemento viene mensilmente pubblicato, con qualche giorno di anticipo, nella pagina Statistiche/*Special Data Dissemination Standard* (SDDS) del sito internet della Banca d'Italia.

A partire dal Supplemento n. 7 del 9 febbraio 2010, vengono pubblicate le nuove statistiche sui titoli a custodia presso le banche (tavole 2.11 e 2.12) redatte secondo i criteri previsti dalle segnalazioni di vigilanza entrate in vigore nel dicembre 2008.

A partire dal Supplemento n. 40 del 6 agosto 2010, vengono pubblicate le nuove statistiche sui prestiti e le sofferenze per branche di attività economica secondo la nuova classificazione Ateco 2007.

Indice

Avviso

Sezione 1: Statistiche della politica monetaria unica: le componenti italiane

- Figura 1.1 - Moneta: contributo italiano agli aggregati monetari dell'area dell'euro (variazioni percentuali)
- Tavola 1.1a- (TAM10100) - Bilancio consolidato delle IFM residenti in Italia: attività
- Tavola 1.1b- (TAM10110) - Bilancio consolidato delle IFM residenti in Italia: passività
- Tavola 1.2a- (TAM10200) - Componenti italiane degli aggregati monetari dell'area dell'euro: residenti nell'area (consistenze)
- Tavola 1.2b- (TAM10210) - Componenti italiane degli aggregati monetari dell'area dell'euro: residenti nell'area (flussi)
- Tavola 1.3a- (TAM10300) - Contropartite italiane della moneta dell'area dell'euro: residenti nell'area (consistenze)
- Tavola 1.3b- (TAM10310) - Contropartite italiane della moneta dell'area dell'euro: residenti nell'area (flussi)
- Tavola 1.4a- (TAM10400) - Bilancio statistico della Banca d'Italia: attività
- Tavola 1.4b- (TAM10410) - Bilancio statistico della Banca d'Italia: passività
- Tavola 1.5 - (TAM10500) - Tassi d'interesse ufficiali dell'Eurosistema
- Tavola 1.6 - (TAM10600) - Operazioni di politica monetaria dell'Eurosistema effettuate dalla Banca d'Italia mediante asta
- Tavola 1.7a- (TAM10700) - Statistiche sulla riserva obbligatoria - Passività delle istituzioni creditizie residenti in Italia
- Tavola 1.7b- (TAM10710) - Statistiche sulla riserva obbligatoria - Assolvimento dell'obbligo di riserva da parte delle istituzioni creditizie residenti in Italia
- Tavola 1.8 - (TAM10800) - Posizione di liquidità del sistema bancario dell'area dell'euro: contributo italiano
- Tavola 1.9a- (TAM10900) - Bilancio delle "altre IFM" residenti in Italia: attività
- Tavola 1.9b- (TAM10910) - Bilancio delle "altre IFM" residenti in Italia: passività
- Tavola 1.10a- (TAM11000) - Credito ai residenti in Italia (consistenze)
- Tavola 1.10b- (TAM11010) - Credito ai residenti in Italia (flussi)
- Figura 1.2 - Credito totale ai residenti in Italia (variazioni percentuali)

Tavole consultabili esclusivamente nella Base Informativa Pubblica on-line

VAM40260 - Tassi di variazione dei principali aggregati monetari e creditizi

Sezione 2: Statistiche bancarie: bilanci e altre informazioni

- Figura 2.1 - Prestiti bancari ai residenti in Italia (variazioni percentuali)
- Figura 2.2 - Principali passività bancarie con residenti in Italia: depositi e obbligazioni (variazioni percentuali)
- Tavola 2.1a- (TSC20100) - Bilancio delle banche residenti in Italia: attività
- Tavola 2.1b- (TSC20110) - Bilancio delle banche residenti in Italia: passività
- Tavola 2.2 - (TSC20200) - Raccolta in euro da altre amministrazioni pubbliche e altri residenti
- Tavola 2.3 - (TSC20300) - Prestiti per settore di attività economica

- Tavola 2.4 - (TSC20400) - Prestiti ai residenti in Italia, per durata e tipologia
- Tavola 2.5 - (TSC20500) - Sofferenze per settore di attività economica dei residenti in Italia
- Tavola 2.6 - (TSC20600) - Tassi di variazione a 1 mese annualizzati: raccolta
- Tavola 2.7 - (TSC20700) - Tassi di variazione a 1 mese annualizzati: prestiti e titoli in portafoglio
- Tavola 2.8 - (TSC20810) - Prestiti per branche di attività economica dei residenti in Italia
- Tavola 2.9 - (TSC20910) - Sofferenze per branche di attività economica dei residenti in Italia
- Tavola 2.10- (TSC21000) - Titoli in portafoglio emessi da residenti in Italia, diversi da azioni e partecipazioni
- Tavola 2.11 - (TSC21110) - Titoli a custodia per settore detentore: titoli di debito al valore nominale
- Tavola 2.12 - (TSC21210) - Titoli a custodia di residenti in Italia per strumento al fair value

Tavole consultabili esclusivamente nella Base Informativa Pubblica on-line

- TSC40100 - Tassi di variazione dei prestiti bancari ai residenti in Italia*
- TSC40500 - Tassi di variazione delle principali passività bancarie con residenti in Italia: depositi e obbligazioni*
- VDU40180 - Conto economico e altri indicatori di struttura*

Sezione 3: Tassi di interesse bancari

- Figura 3.1 - Tassi di interesse bancari sui prestiti in euro per settore: nuove operazioni
- Figura 3.2 - Tassi di interesse bancari sui depositi in euro per strumento: consistenze
- Tavola 3.1 - (TTI30100) - Tassi di interesse bancari sui prestiti in euro alle società non finanziarie: nuove operazioni
- Tavola 3.2 - (TTI30200) - Tassi di interesse bancari sui prestiti in euro alle famiglie: nuove operazioni
- Tavola 3.3 - (TTI30300) - Tassi di interesse bancari sui prestiti in euro a famiglie e società non finanziarie: consistenze
- Tavola 3.4 - (TTI30400) - Tassi di interesse bancari sui depositi in euro di famiglie e società non finanziarie: nuove operazioni
- Tavola 3.5 - (TTI30500) - Tassi di interesse bancari sui depositi in euro di famiglie e società non finanziarie: consistenze
- Tavola 3.6 - (TTI30600) - Altri tassi di interesse bancari e tassi interbancari

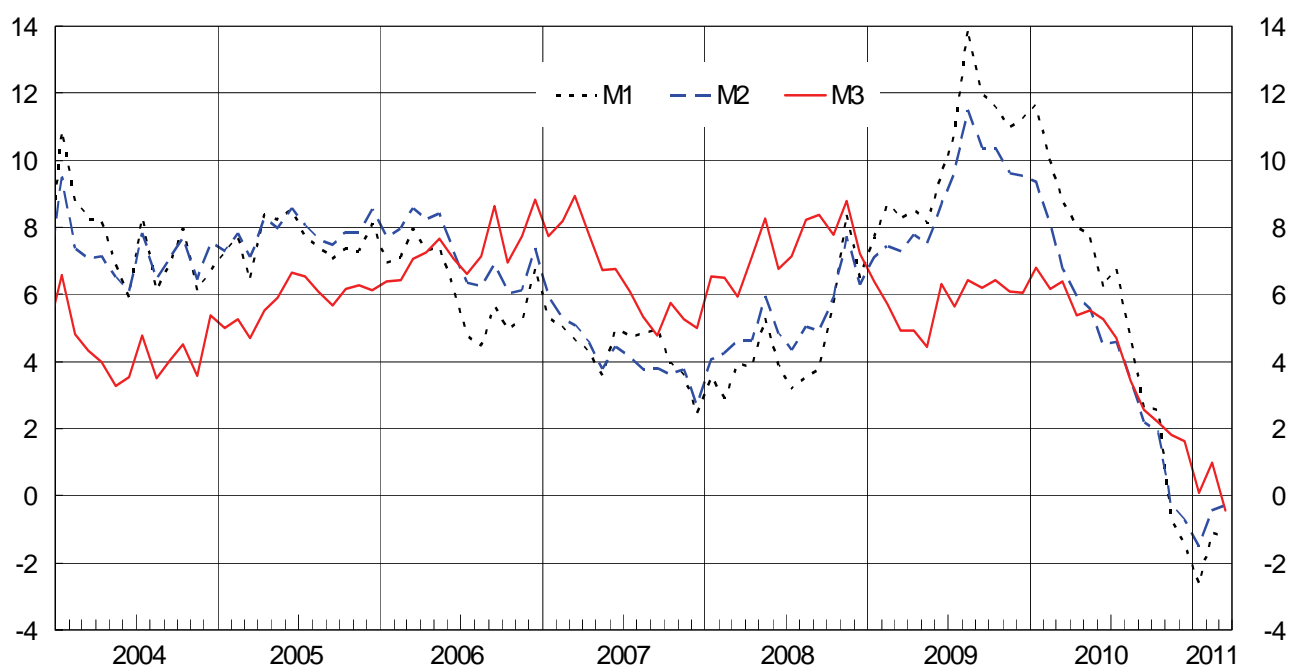
Appendice metodologica

Avvertenze

Sezione 1

Statistiche della politica monetaria unica: le componenti italiane

MONETA: CONTRIBUTO ITALIANO AGLI AGGREGATI MONETARI DELL'AREA DELL'EURO¹
(variazioni percentuali sui 12 mesi)



(1) Cfr. appendice metodologica.

Bilancio consolidato delle IFM residenti in Italia: attività*(consistenze di fine periodo in milioni di euro)*

Periodo	Prestiti a residenti nell'area dell'euro			Titoli diversi da azioni emessi da residenti nell'area dell'euro		
	Totale	Amministrazioni pubbliche	Altri residenti	Totale	Amministrazioni pubbliche	Altri residenti
	<i>S675501M</i>	<i>S508121M</i>	<i>S539135M</i>	<i>S855510M</i>	<i>S517303M</i>	<i>S551764M</i>
2008	1.793.981	235.400	1.558.581	349.430	261.367	88.063
2009	1.835.494	248.079	1.587.415	396.605	304.070	92.535
2010 - feb.	1.827.190	251.694	1.575.496	405.842	316.199	89.643
mar.	1.841.200	253.070	1.588.129	416.604	326.756	89.848
apr.	1.834.263	254.755	1.579.508	428.370	339.453	88.918
mag.	1.838.016	253.482	1.584.534	446.326	356.421	89.905
giu.	1.922.836	253.168	1.669.668	536.974	362.742	174.232
lug.	1.918.512	253.122	1.665.390	536.728	365.503	171.224
ago.	1.923.520	253.721	1.669.799	535.742	365.703	170.039
set.	1.947.899	253.775	1.694.124	540.745	365.376	175.369
ott.	1.935.219	252.800	1.682.419	539.658	368.482	171.176
nov.	1.968.652	255.537	1.713.115	544.704	369.888	174.816
dic.	1.976.700	258.561	1.718.138	534.076	366.454	167.622
2011 - gen.	2.001.406	261.560	1.739.845	535.645	369.536	166.109
feb.	2.003.823	261.037	1.742.786	530.650	361.044	169.605
mar.	(2.001.779)	(261.621)	(1.740.158)	(515.335)	(353.258)	(162.078)

Periodo	Azioni e altri titoli di capitale emessi da residenti nell'area dell'euro	Attività verso non residenti nell'area dell'euro		Capitale fisso	Altre attività	Totale attività
		Prestiti	Titoli e altre attività			
	<i>S560093M</i>	<i>S870314M</i>	<i>S882856M</i>	<i>S894130M</i>	<i>S904700M</i>	<i>S922895M</i>
2008	79.081	64.815	53.339	84.761	436.274	2.861.681
2009	87.071	66.061	54.515	85.363	389.742	2.914.850
2010 - feb.	86.431	69.652	55.561	85.080	426.389	2.956.145
mar.	87.840	68.503	56.431	84.978	416.747	2.972.302
apr.	87.892	70.866	56.862	84.695	434.316	2.997.265
mag.	95.219	73.820	58.375	84.947	481.604	3.078.307
giu.	86.959	74.449	58.445	85.403	462.153	3.227.220
lug.	87.961	74.980	57.977	85.569	440.376	3.202.102
ago.	87.998	79.577	58.677	85.688	494.205	3.265.407
set.	90.779	78.119	56.736	85.922	463.566	3.263.765
ott.	90.279	78.677	56.187	85.998	450.437	3.236.455
nov.	92.450	77.091	57.832	86.583	452.360	3.279.672
dic.	93.637	77.749	56.066	87.376	411.817	3.237.420
2011 - gen.	93.336	81.983	56.014	87.522	394.906	3.250.811
feb.	93.583	80.242	55.566	87.466	397.483	3.248.813
mar.	(94.296)	(83.192)	(54.935)	(87.496)	(382.583)	(3.219.616)

Bilancio consolidato delle IFM residenti in Italia: passività*(consistenze di fine periodo in milioni di euro)*

Periodo	Banconote e monete in circolazione	Depositi delle amministrazioni centrali	Depositi di residenti nell'area dell'euro			Obbligazioni
			Totale	Altre amministrazioni pubbliche	Altri residenti	
	<i>S932288M</i>	<i>S401859M</i>	<i>S831089M</i>	<i>S948823M</i>	<i>S960696M</i>	<i>S977600M</i>
2008	127.913	33.292	1.141.251	30.995	1.110.255	555.999
2009	136.828	47.640	1.209.696	30.025	1.179.671	575.572
2010 - feb.	135.512	71.904	1.199.379	31.304	1.168.074	569.232
mar.	137.376	58.269	1.212.953	30.626	1.182.327	567.346
apr.	137.795	59.145	1.226.089	31.349	1.194.740	566.721
mag.	138.726	62.810	1.241.417	31.399	1.210.018	564.586
giu.	139.360	62.455	1.401.391	32.514	1.368.877	560.015
lug.	141.415	80.121	1.385.152	31.599	1.353.553	556.986
ago.	140.338	74.387	1.367.399	31.516	1.335.883	559.410
set.	140.270	63.759	1.381.622	30.577	1.351.045	563.514
ott.	141.208	78.843	1.386.301	30.859	1.355.442	567.570
nov.	140.420	76.292	1.391.105	30.660	1.360.446	570.445
dic.	143.562	60.076	1.424.359	29.131	1.395.228	565.566
2011 - gen.	140.943	93.727	1.400.531	32.951	1.367.580	566.551
feb.	141.159	77.359	1.395.184	31.277	1.363.907	569.886
mar.	(142.195)	(51.308)	(1.382.109)	(31.155)	(1.350.954)	(583.572)

Periodo	Quote dei fondi comuni monetari	Capitale e riserve	Passività verso non residenti nell'area dell'euro	Altre passività	Eccesso di passività tra le IFM	Totale passività
	<i>S233288M</i>	<i>S443687M</i>	<i>S477662M</i>	<i>S985209M</i>	<i>S017482M</i>	<i>S922895M</i>
2008	56.669	198.808	199.409	469.308	79.033	2.861.681
2009	53.812	229.997	196.017	416.705	48.583	2.914.850
2010 - feb.	50.708	240.410	202.945	441.449	44.606	2.956.145
mar.	48.813	239.971	201.284	439.540	66.749	2.972.302
apr.	50.574	246.035	199.975	452.367	58.564	2.997.265
mag.	48.293	255.774	195.325	485.209	86.166	3.078.307
giu.	46.121	317.121	189.207	416.162	95.389	3.227.220
lug.	44.935	307.614	188.845	400.548	96.487	3.202.102
ago.	44.329	318.022	194.985	451.246	115.290	3.265.407
set.	43.040	313.407	195.399	442.235	120.518	3.263.765
ott.	41.824	314.633	194.470	404.383	107.223	3.236.455
nov.	39.985	318.545	202.358	440.632	99.889	3.279.672
dic.	37.512	318.521	195.832	363.007	128.984	3.237.420
2011 - gen.	36.349	321.766	193.208	375.175	122.561	3.250.811
feb.	35.461	330.623	202.198	364.897	132.045	3.248.813
mar.	(33.216)	(328.122)	(196.851)	(350.135)	(152.108)	(3.219.616)

Componenti italiane degli aggregati monetari dell'area dell'euro: residenti nell'area

(consistenze di fine periodo in milioni di euro)

Periodo	Circolante (a)	Depositi in conto corrente (b)	Totale (c)=(a+b)	Depositi con durata prestabilita fino a 2 anni (d)	Depositi rimborsabili con preavviso fino a 3 mesi (e)	Totale (f)=(c+d+e)
	S932288M	S114222M	S026473M	S185934M	S195243M	S294296M
2008	127.913	731.419	859.333	67.494	268.326	1.195.153
2009	136.828	809.840	946.668	68.144	286.861	1.301.672
2010 - feb.	135.512	791.892	927.405	64.260	288.486	1.280.151
mar.	137.376	792.974	930.350	61.944	289.391	1.281.685
apr.	137.795	806.547	944.342	61.052	289.122	1.294.516
mag.	138.726	810.022	948.748	61.122	288.992	1.298.862
giu.	139.360	808.155	947.515	60.067	288.717	1.296.300
lug.	141.415	804.383	945.798	59.235	288.691	1.293.725
ago.	140.338	786.697	927.035	61.442	290.645	1.279.121
set.	140.270	785.137	925.407	62.225	290.639	1.278.271
ott.	141.208	797.894	939.102	60.469	290.606	1.290.177
nov.	140.420	776.499	916.919	61.246	292.159	1.270.324
dic.	143.562	797.306	940.868	62.774	296.444	1.300.085
2011 - gen.	140.943	786.760	927.703	60.138	296.389	1.284.230
feb.	141.159	783.338	924.497	60.853	296.101	1.281.451
mar.	(142.195)	(783.194)	(925.389)	(62.421)	(295.794)	(1.283.603)

Periodo	Pronti contro termine (g)	Quote di fondi comuni monetari (h)	Obbligazioni con scadenza fino a 2 anni (i)	Totale passività monetarie (l)=(f+g+h+i)	Contributo agli aggregati monetari dell'area (escluso il circolante)		
					M1	M2	M3
	S222525M	S233288M	S244529M	S314580M	S995653M	S612973M	S633960M
2008	116.701	56.669	52.299	1.420.822	731.419	1.067.240	1.292.909
2009	85.585	53.812	59.226	1.500.296	809.840	1.164.845	1.363.468
2010 - feb.	92.775	50.708	56.405	1.480.040	791.892	1.144.639	1.344.527
mar.	105.659	48.813	54.445	1.490.602	792.974	1.144.309	1.353.226
apr.	107.037	50.574	52.901	1.505.028	806.547	1.156.722	1.367.233
mag.	119.157	48.293	51.982	1.518.294	810.022	1.160.136	1.379.568
giu.	136.518	46.121	49.161	1.528.100	808.155	1.156.940	1.388.739
lug.	127.436	44.935	46.670	1.512.766	804.383	1.152.310	1.371.350
ago.	124.506	44.329	45.572	1.493.529	786.697	1.138.783	1.353.191
set.	133.620	43.040	46.715	1.501.646	785.137	1.138.001	1.361.376
ott.	129.201	41.824	46.403	1.507.605	797.894	1.148.969	1.366.397
nov.	151.898	39.985	44.606	1.506.813	776.499	1.129.904	1.366.393
dic.	158.997	37.512	43.625	1.540.219	797.306	1.156.524	1.396.657
2011 - gen.	148.014	36.349	44.023	1.512.617	786.760	1.143.288	1.371.675
feb.	150.304	35.461	42.976	1.510.191	783.338	1.140.292	1.369.032
mar.	(139.376)	(33.216)	(44.379)	(1.500.575)	(783.194)	(1.141.409)	(1.358.381)

Componenti italiane degli aggregati monetari dell'area dell'euro: residenti nell'area

(flussi in milioni di euro)

Periodo	Circolante (a)	Depositi in conto corrente (b)	Totale (c)=(a+b)	Depositi con durata prestabilita fino a 2 anni (d)	Depositi rimborsabili con preavviso fino a 3 mesi (e)	Totale (f)=(c+d+e)
	S948561M	S284470M	S334157M	S310731M	S320642M	S352424M
2008	14.190	44.750	58.940	8.247	10.057	77.244
2009	8.914	78.773	87.688	1.170	18.540	107.398
2010 - feb.	504	-15.946	-15.442	-98	293	-15.247
mar.	1.864	1.199	3.063	-2.222	906	1.747
apr.	419	13.499	13.918	-945	-269	12.704
mag.	931	2.624	3.555	-408	-135	3.013
giu.	635	-2.040	-1.405	-1.142	-275	-2.823
lug.	2.055	-3.329	-1.274	-597	-25	-1.896
ago.	-1.077	-18.000	-19.077	2.055	1.953	-15.070
set.	-69	-957	-1.025	1.067	-3	39
ott.	938	12.814	13.752	-1.724	-33	11.995
nov.	-788	-21.870	-22.658	385	1.551	-20.722
dic.	3.142	20.969	24.110	1.595	4.286	29.992
2011 - gen.	-2.619	-10.308	-12.928	-2.556	-53	-15.537
feb.	217	-3.349	-3.133	736	-288	-2.685
mar.	(1.035)	(139)	(1.174)	(1.650)	(-306)	(2.518)

Periodo	Pronti contro termine (g)	Quote di fondi comuni monetari (h)	Obbligazioni con scadenza fino a 2 anni (i)	Totale passività monetarie (l)=(f+g+h+i)	Contributo agli aggregati monetari dell'area (escluso il circolante)		
					M1	M2	M3
	S345934M	S354990M	S379096M	S365333M	S646203M	S656313M	S666306M
2008	8.713	-8.121	24.343	102.179	44.750	63.056	87.994
2009	-31.115	-2.003	9.032	83.311	78.773	98.487	74.397
2010 - feb.	5.872	-2.142	-3.028	-14.544	-15.946	-15.751	-15.048
mar.	12.884	-1.895	-2.028	10.707	1.199	-117	8.843
apr.	1.378	-2.296	-1.688	10.098	13.499	12.285	9.679
mag.	12.117	-2.281	-1.214	11.634	2.624	2.082	10.704
giu.	17.362	-2.172	-3.212	9.154	-2.040	-3.458	8.519
lug.	-9.082	-1.186	-2.584	-14.746	-3.329	-3.951	-16.801
ago.	-2.931	-606	-1.048	-19.654	-18.000	-13.993	-18.577
set.	9.115	-1.289	723	8.588	-957	107	8.657
ott.	-8.568	-1.216	-463	1.748	12.814	11.057	810
nov.	22.695	-1.839	-2.420	-2.285	-21.870	-19.934	-1.498
dic.	7.099	-2.473	-975	33.643	20.969	26.850	30.501
2011 - gen.	-10.982	-1.163	292	-27.389	-10.308	-12.917	-24.770
feb.	2.290	-889	-1.133	-2.416	-3.349	-2.902	-2.633
mar.	(-10.927)	(-2.244)	(1.126)	(-9.527)	(139)	(1.483)	(-10.562)

Contropartite italiane della moneta dell'area dell'euro: residenti nell'area

(consistenze di fine periodo in milioni di euro)

Periodo	Totale passività monetarie	Altre passività delle IFM					Passività verso non residenti nell'area dell'euro
		Depositi delle amministrazioni centrali	Passività non monetarie nei confronti del "settore detentore della moneta"			Totale	
			Depositi con durata prestabilita oltre 2 anni e depositi rimborsabili con preavviso oltre 3 mesi	Obbligazioni con scadenza oltre i 2 anni	Capitale e riserve		
	S314580M	S401859M	S685586M	S430860M	S443687M	S452703M	S477662M
2008	1.420.822	33.292	21.529	503.700	198.808	724.037	199.409
2009	1.500.296	47.640	22.911	516.345	229.997	769.253	196.017
2010 - feb.	1.480.040	71.904	25.234	512.827	240.410	778.470	202.945
mar.	1.490.602	58.269	25.593	512.901	239.971	778.465	201.284
apr.	1.505.028	59.145	25.226	513.820	246.035	785.082	199.975
mag.	1.518.294	62.810	25.049	512.604	255.774	793.427	195.325
giu.	1.528.100	62.455	171.574	510.854	317.121	999.549	189.207
lug.	1.512.766	80.121	168.183	510.316	307.614	986.113	188.845
ago.	1.493.529	74.387	166.220	513.838	318.022	998.079	194.985
set.	1.501.646	63.759	170.648	516.800	313.407	1.000.855	195.399
ott.	1.507.605	78.843	168.471	521.167	314.633	1.004.271	194.470
nov.	1.506.813	76.292	171.507	525.839	318.545	1.015.891	202.358
dic.	1.540.219	60.076	168.483	521.941	318.521	1.008.945	195.832
2011 - gen.	1.512.617	93.727	168.372	522.528	321.766	1.012.665	193.208
feb.	1.510.191	77.359	163.896	526.911	330.623	1.021.430	202.198
mar.	(1.500.575)	(51.308)	(160.276)	(539.192)	(328.122)	(1.027.591)	(196.851)

Periodo	Attività verso residenti in Italia e nel resto dell'area						Attività verso non residenti nell'area dell'euro	Altre contropartite
	Finanziamenti alle amministrazioni pubbliche		Finanziamenti agli "altri residenti"			Totale		
		di cui: obbligazioni		di cui: obbligazioni	di cui: azioni e partecipazioni			
	S528658M	S517303M	S569330M	S551764M	S560093M	S578891M	S590393M	S090607M
2008	496.767	261.367	1.725.725	88.063	79.081	2.222.492	118.154	36.914
2009	552.149	304.070	1.767.020	92.535	87.071	2.319.170	120.576	73.461
2010 - feb.	567.892	316.199	1.751.570	89.643	86.431	2.319.463	125.213	88.683
mar.	579.826	326.756	1.765.817	89.848	87.840	2.345.643	124.934	58.044
apr.	594.208	339.453	1.756.318	88.918	87.892	2.350.526	127.729	70.975
mag.	609.903	356.421	1.769.658	89.905	95.219	2.379.560	132.195	58.101
giu.	615.910	362.742	1.930.859	174.232	86.959	2.546.769	132.894	99.646
lug.	618.625	365.503	1.924.575	171.224	87.961	2.543.200	132.957	91.687
ago.	619.425	365.703	1.927.836	170.039	87.998	2.547.260	138.254	75.466
set.	619.151	365.376	1.960.272	175.369	90.779	2.579.423	134.855	47.381
ott.	621.282	368.482	1.943.874	171.176	90.279	2.565.156	134.864	85.170
nov.	625.425	369.888	1.980.381	174.816	92.450	2.605.806	134.923	60.625
dic.	625.016	366.454	1.979.397	167.622	93.637	2.604.413	133.815	66.846
2011 - gen.	631.096	369.536	1.999.290	166.109	93.336	2.630.386	137.997	43.834
feb.	622.082	361.044	2.005.974	169.605	93.583	2.628.056	135.809	47.315
mar.	(614.879)	(353.258)	(1.996.532)	(162.078)	(94.296)	(2.611.411)	(138.127)	(26.787)

Contropartite italiane della moneta dell'area dell'euro: residenti nell'area

(flussi in milioni di euro)

Periodo	Totale passività monetarie	Altre passività delle IFM					Passività verso non residenti nell'area dell'euro
		Depositi delle amministrazioni centrali	Passività non monetarie nei confronti del "settore detentore della moneta"			Totale	
			Depositi con durata prestabilita oltre 2 anni e depositi rimborsabili con preavviso oltre 3 mesi	Obbligazioni con scadenza oltre i 2 anni	Capitale e riserve		
	S365333M	S614462M	S504484M	S643023M	S655271M	S663170M	S670564M
2008	102.179	9.563	9.244	29.396	-7.458	31.182	-20.308
2009	83.311	14.332	1.378	18.757	5.908	26.044	350
2010 - feb.	-14.544	-6.938	-75	-3.856	6.970	3.039	7.381
mar.	10.707	-13.638	359	1.146	-414	1.091	-1.661
apr.	10.098	870	-367	1.590	6.193	7.417	-1.328
mag.	11.634	3.622	-181	-1.674	9.680	7.825	-4.661
giu.	9.154	-357	-440	-829	4.005	2.736	-6.118
lug.	-14.746	17.699	-3.389	759	-9.584	-12.214	-361
ago.	-19.654	-5.748	-1.966	3.400	10.346	11.780	6.140
set.	8.588	-10.592	4.433	4.248	-4.605	4.075	414
ott.	1.748	15.091	-2.176	3.304	1.150	2.278	-929
nov.	-2.285	-2.589	3.233	2.718	3.843	9.793	7.888
dic.	33.643	-16.198	-3.023	-4.046	-406	-7.475	-6.500
2011 - gen.	-27.389	33.666	-110	-26	-9.337	-9.474	-2.624
feb.	-2.416	-16.361	-4.475	4.176	8.790	8.491	8.990
mar.	(-9.527)	(-26.037)	(-3.619)	(12.408)	(-2.234)	(6.555)	(-5.347)

Periodo	Attività verso residenti in Italia e nel resto dell'area						Attività verso non residenti nell'area dell'euro	Altre contropartite
	Finanziamenti alle amministrazioni pubbliche		Finanziamenti agli "altri residenti"			Totale		
		di cui: obbligazioni		di cui: obbligazioni	di cui: azioni e partecipazioni			
	S694706M	S685772M	S733156M	S717344M	S725899M	S741113M	S748692M	S258764M
2008	15.891	3.729	121.264	42.490	-6.831	137.155	-7.090	-7.449
2009	61.924	49.240	52.285	4.998	9.904	114.210	3.029	6.798
2010 - feb.	5.735	5.854	3.313	-1.596	1.224	9.049	2.719	-22.830
mar.	12.096	10.720	13.475	445	307	25.571	-617	-28.454
apr.	11.929	10.237	-4.350	-945	813	7.579	1.996	7.481
mag.	16.052	17.325	11.203	1.194	8.791	27.255	285	-9.120
giu.	6.638	7.099	16.344	4.136	-7.470	22.983	-113	-17.455
lug.	1.461	1.507	-5.919	-2.909	-28	-4.458	2.723	-7.888
ago.	-1.030	-1.630	2.001	-1.309	33	971	3.256	-11.709
set.	680	626	34.118	5.117	2.931	34.798	429	-32.741
ott.	2.179	3.154	-20.062	-2.681	-1.628	-17.883	531	35.539
nov.	9.331	6.594	38.113	4.050	3.584	47.444	-2.830	-31.807
dic.	40	-2.984	-47	-6.664	671	-7	55	3.421
2011 - gen.	5.741	2.742	7.866	-904	-1.635	13.607	4.333	-23.762
feb.	-8.014	-7.491	6.520	3.575	-389	-1.494	-2.546	2.744
mar.	(-7.250)	(-7.835)	(-7.342)	(-7.112)	(1.389)	(-14.593)	(2.720)	(-22.483)

Bilancio statistico della Banca d'Italia: attività*(consistenze di fine periodo in milioni di euro)*

Periodo	Oro e crediti in oro	Attività verso non residenti nell'area dell'euro		Prestiti a controparti del settore finanziario dell'area dell'euro					
					Operazioni di rifinanziamento		Operazioni temporanee di fine-tuning e di tipo strutturale	Operazioni di rifinanziamento marginale	Crediti connessi a scarti di garanzia e altri crediti
			di cui: crediti verso FMI		Principali	A più lungo termine			
	<i>S034162M</i>	<i>S954323M</i>	<i>S347791M</i>	<i>S453206M</i>	<i>S486433M</i>	<i>S500879M</i>	<i>S980349M</i>	<i>S528886M</i>	<i>S999299M</i>
2008	48.995	26.658	1.793	50.498	12.980	36.976	..	383	160
2009	60.410	31.783	8.369	27.515	1.945	25.193	378
2010 - feb.	64.379	33.671	9.038	28.973	3.390	24.914	668
mar.	65.237	33.527	8.972	25.369	1.840	22.890	639
apr.	69.815	34.330	9.065	25.974	335	24.949	691
mag.	77.343	37.146	9.666	29.050	1.355	27.013	681
giu.	79.914	37.681	9.785	36.050	8.826	26.620	604
lug.	70.733	36.160	9.465	40.244	12.540	27.220	484
ago.	77.461	36.777	9.629	36.188	8.404	27.167	617
set.	75.490	35.162	9.264	31.647	5.157	24.943	10	..	1.537
ott.	76.613	35.095	9.215	33.708	7.303	24.646	..	70	1.690
nov.	83.905	36.669	9.504	31.320	3.616	25.038	..	99	2.568
dic.	83.197	35.750	9.483	50.589	16.558	31.013	65	..	2.954
2011 - gen.	76.399	36.031	9.330	49.931	16.816	30.597	2.518
feb.	80.402	35.327	9.210	42.753	8.993	31.244	2.516
mar.	79.844	35.609	9.698	36.256	6.103	29.960	193

Periodo	Attività in valuta verso residenti nell'area dell'euro	Titoli in euro emessi da residenti nell'area dell'euro	Crediti verso le amministrazioni pubbliche	Attività verso l'Eurosistema			Altre attività	Totale attività
					di cui: partecipazioni al capitale della BCE	di cui: crediti connessi al trasferimento di riserve		
	<i>S357439M</i>	<i>S555124M</i>	<i>S582769M</i>	<i>S538242M</i>	<i>S670688M</i>	<i>S683411M</i>	<i>S692767M</i>	<i>S726017M</i>
2008	6.952	42.439	18.103	31.392	722	7.218	45.114	270.152
2009	1.658	52.247	18.823	63.211	736	7.199	50.086	305.734
2010 - feb.	2.172	53.815	18.781	70.040	736	7.199	49.803	321.633
mar.	2.206	59.117	19.007	56.637	736	7.199	50.611	311.712
apr.	2.019	63.386	18.732	51.851	736	7.199	50.559	316.666
mag.	2.193	70.249	18.392	43.008	736	7.199	50.187	327.568
giu.	2.314	73.768	18.268	29.775	736	7.199	48.949	326.719
lug.	2.175	74.868	18.601	41.536	736	7.199	50.754	335.072
ago.	2.538	78.296	19.062	36.071	736	7.199	51.331	337.723
set.	2.156	79.333	18.821	23.395	736	7.199	51.174	317.178
ott.	1.925	82.450	18.760	37.879	736	7.199	51.378	337.808
nov.	2.117	82.832	17.678	38.459	736	7.199	49.198	342.178
dic.	2.065	83.947	17.655	11.843	945	7.199	48.818	333.864
2011 - gen.	1.436	83.678	17.628	35.844	945	7.199	49.008	349.955
feb.	1.466	83.504	17.348	27.778	945	7.199	49.085	337.661
mar.	1.251	83.527	17.370	8.967	945	7.199	49.644	312.468

Bilancio statistico della Banca d'Italia: passività*(consistenze di fine periodo in milioni di euro)*

Periodo	Banconote in circolazione	Passività in euro verso controparti del settore finanziario dell'area dell'euro						Passività in euro verso altri residenti nell'area dell'euro
			Conti correnti (inclusa ROB)	Depositi overnight	Depositi a tempo determinato	Operazioni temporanee di fine-tuning	Depositi connessi a scarti di garanzia e altri depositi	
	<i>S777534M</i>	<i>S781721M</i>	<i>S844034M</i>	<i>S914820M</i>	<i>S925268M</i>	<i>S936415M</i>	<i>S005847M</i>	<i>S976464M</i>
2008	126.159	35.441	28.435	6.966	41	19.413
2009	132.840	34.313	26.283	8.030	31.027
2010 - feb.	129.196	26.966	25.841	1.125	54.292
mar.	131.299	27.634	26.688	943	3	40.612
apr.	131.478	28.509	19.927	8.582	40.199
mag.	132.655	24.700	24.528	172	43.825
giu.	133.770	21.990	19.180	2.559	251	44.124
lug.	135.175	19.357	17.425	1.873	60	61.785
ago.	134.079	19.545	19.230	315	56.066
set.	133.983	13.528	13.340	154	33	46.354
ott.	134.259	18.561	18.402	159	60.911
nov.	134.547	19.616	18.874	741	58.068
dic.	138.324	22.740	20.226	2.515	42.518
2011 - gen.	134.957	17.361	17.120	241	75.840
feb.	134.774	17.580	17.180	400	60.445
mar.	135.416	20.347	20.009	338	34.294

Periodo	Passività verso non residenti nell'area dell'euro	Passività in valuta verso residenti nell'area dell'euro	Rivalutazioni	Capitale e riserve	Passività verso l'Eurosistema	Altre passività	di cui: Contropartite DSP	Totale passività
	<i>S036784M</i>	<i>S047488M</i>	<i>S143944M</i>	<i>S157776M</i>	<i>S695409M</i>	<i>S218927M</i>	<i>S113582M</i>	<i>S229220M</i>
2008	203	411	36.599	19.622	13.313	18.989	777	270.152
2009	314	419	49.448	20.079	10.358	26.935	7.156	305.734
2010 - feb.	842	502	55.116	20.079	6.901	27.740	7.427	321.633
mar.	794	499	56.955	20.079	5.946	27.895	7.407	311.712
apr.	963	536	61.097	20.079	5.758	28.047	7.463	316.666
mag.	1.011	575	70.084	20.079	5.550	29.089	7.829	327.568
giu.	899	574	72.504	20.687	4.915	27.257	7.926	326.719
lug.	983	526	63.073	20.687	6.019	27.466	7.665	335.072
ago.	875	518	72.117	20.687	5.711	28.126	7.826	337.723
set.	1.933	466	67.307	20.687	4.926	27.995	7.498	317.178
ott.	2.014	505	67.924	20.687	4.593	28.356	7.459	337.808
nov.	2.882	626	72.350	20.687	4.427	28.976	7.719	342.178
dic.	2.951	623	71.093	21.149	7.093	27.372	7.626	333.864
2011 - gen.	3.157	619	63.436	21.149	5.753	27.683	7.502	349.955
feb.	2.957	575	66.799	21.149	5.084	28.297	7.478	337.661
mar.	3.238	555	64.961	21.149	4.566	27.941	7.339	312.468

Tassi d'interesse ufficiali dell'Eurosistema

(valori percentuali)

Data di annuncio	Operazioni attivabili su iniziativa delle controparti			Operazioni di rifinanziamento principali		
	Data di decorrenza	Depositi overnight presso l'Eurosistema	Operazioni di rifinanziamento marginale	Data di decorrenza	Tasso fisso (per aste a tasso fisso)	Tasso minimo di offerta (per aste a tasso)
S743237A	S927443A	S939666A	S948632A	S834267A	S616974A	S998197A
22.12.1998	22.1.1999	2,00	4,50	-	-	-
8.4.1999	9.4.1999	1,50	3,50	14.4.1999	2,50	-
4.11.1999	5.11.1999	2,00	4,00	10.11.1999	3,00	-
3.2.2000	4.2.2000	2,25	4,25	9.2.2000	3,25	-
16.3.2000	17.3.2000	2,50	4,50	22.3.2000	3,50	-
27.4.2000	28.4.2000	2,75	4,75	4.5.2000	3,75	-
8.6.2000	9.6.2000	3,25	5,25	15.6.2000	4,25	-
8.6.2000	-	-	-	28.6.2000	-	4,25
31.8.2000	1.9.2000	3,50	5,50	6.9.2000	-	4,50
5.10.2000	6.10.2000	3,75	5,75	11.10.2000	-	4,75
10.5.2001	11.5.2001	3,50	5,50	15.5.2001	-	4,50
30.8.2001	31.8.2001	3,25	5,25	5.9.2001	-	4,25
17.9.2001	18.9.2001	2,75	4,75	19.9.2001	-	3,75
8.11.2001	9.11.2001	2,25	4,25	14.11.2001	-	3,25
5.12.2002	6.12.2002	1,75	3,75	11.12.2002	-	2,75
6.3.2003	7.3.2003	1,50	3,50	12.3.2003	-	2,50
5.6.2003	6.6.2003	1,00	3,00	9.6.2003	-	2,00
1.12.2005	6.12.2005	1,25	3,25	6.12.2005	-	2,25
2.3.2006	8.3.2006	1,50	3,50	8.3.2006	-	2,50
8.6.2006	15.6.2006	1,75	3,75	15.6.2006	-	2,75
3.8.2006	9.8.2006	2,00	4,00	9.8.2006	-	3,00
5.10.2006	11.10.2006	2,25	4,25	11.10.2006	-	3,25
7.12.2006	13.12.2006	2,50	4,50	13.12.2006	-	3,50
8.3.2007	14.3.2007	2,75	4,75	14.3.2007	-	3,75
6.6.2007	13.6.2007	3,00	5,00	13.6.2007	-	4,00
3.7.2008	9.7.2008	3,25	5,25	9.7.2008	-	4,25
8.10.2008	8.10.2008	2,75	4,75	-	-	-
8.10.2008	9.10.2008	3,25	4,25	15.10.2008	3,75	-
6.11.2008	12.11.2008	2,75	3,75	12.11.2008	3,25	-
4.12.2008	10.12.2008	2,00	3,00	10.12.2008	2,50	-
18.12.2008	21.1.2009	1,00	3,00	-	-	-
15.1.2009	21.1.2009	1,00	3,00	21.1.2009	2,00	-
5.3.2009	11.3.2009	0,50	2,50	11.3.2009	1,50	-
2.4.2009	8.4.2009	0,25	2,25	8.4.2009	1,25	-
7.5.2009	13.5.2009	0,25	1,75	13.5.2009	1,00	-
7.4.2011	13.4.2011	0,50	2,00	13.4.2011	1,25	-

Operazioni di politica monetaria dell'Eurosistema effettuate dalla Banca d'Italia mediante asta*(milioni di euro per le quantità; valori percentuali su base annua per i tassi d'interesse; dati giornalieri)*

Data di regolamento	Importo		Aste a tasso fisso	Aste a tasso variabile			Durata dell'operazione (in giorni)
	Richiesto	Aggiudicato		Tasso minimo di offerta	Tasso marginale	Tasso medio ponderato	
	S564033D	S889281D	S162532D	S022846D	S918373D	S928120D	S937249D

OPERAZIONI DI RIFINANZIAMENTO PRINCIPALI

2010 - nov. 24	3.616	3.616	1,00	-	-	-	7
2010 - dic. 1	4.990	4.990	1,00	-	-	-	7
2010 - dic. 8	5.323	5.323	1,00	-	-	-	7
2010 - dic. 15	8.699	8.699	1,00	-	-	-	7
2010 - dic. 22	10.893	10.893	1,00	-	-	-	7
2010 - dic. 29	16.558	16.558	1,00	-	-	-	7
2011 - gen. 5	10.654	10.654	1,00	-	-	-	7
2011 - gen. 12	8.936	8.936	1,00	-	-	-	7
2011 - gen. 19	14.669	14.669	1,00	-	-	-	7
2011 - gen. 26	16.816	16.816	1,00	-	-	-	7
2011 - feb. 2	25.358	25.358	1,00	-	-	-	7
2011 - feb. 9	11.416	11.416	1,00	-	-	-	7
2011 - feb. 16	11.286	11.286	1,00	-	-	-	7
2011 - feb. 23	8.993	8.993	1,00	-	-	-	7
2011 - mar. 2	6.844	6.844	1,00	-	-	-	7
2011 - mar. 9	7.297	7.297	1,00	-	-	-	7
2011 - mar. 16	6.200	6.200	1,00	-	-	-	7
2011 - mar. 23	5.509	5.509	1,00	-	-	-	7
2011 - mar. 30	6.103	6.103	1,00	-	-	-	7
2011 - apr. 6	3.643	3.643	1,00	-	-	-	7

OPERAZIONI DI RIFINANZIAMENTO A PIÙ LUNGO TERMINE

	S971139D	S980124D	S451687D		S991005D	S998351D	S007260D
2011 - gen. 19	1.464	1.464	1,00	-	-	-	21
2011 - gen. 27	6.699	6.699	1,00	-	-	-	91
2011 - feb. 9	1.305	1.305	1,00	-	-	-	28
2011 - feb. 24	5.282	5.282	1,00	-	-	-	91
2011 - mar. 9	1.058	1.058	1,00	-	-	-	35
2011 - mar. 31	16.922	16.922	1,00	-	-	-	91

ALTRE OPERAZIONI

	S450762D	S937242D	S952858D	S793304D	S967007D	S980452D	S991423D
2011 - mar. 16	-	-	1,00	-	-	-	7
2011 - mar. 23	-	-	1,00	-	-	-	7
2011 - mar. 30	-	-	1,00	-	-	-	7
2011 - apr. 6	-	-	1,00	-	-	-	7
2011 - apr. 12	-1.239	-1.239	-	0,70	0,75	0,78	1

Statistiche sulla riserva obbligatoria - Passività delle istituzioni creditizie residenti in Italia

(consistenze di fine periodo in milioni di euro)

Periodo	Totale delle passività soggette	Passività soggette al coefficiente di riserva del 2%		Passività soggette al coefficiente di riserva dello 0%		
		Depositi (in conto corrente; con durata prestabilita fino a due anni; rimborsabili con preavviso fino a due anni)	Titoli obbligazionari fino a due anni	Depositi (con durata prestabilita oltre due anni; rimborsabili con preavviso oltre due anni)	Pronti contro termine	Titoli obbligazionari oltre i due anni
	S818869M	S857599M	S912913M	S941509M	S951125M	S957661M
2008	2.049.340	1.172.409	52.926	60.490	126.756	636.759
2009	2.173.420	1.255.682	66.932	49.999	102.713	698.094
2010 - feb.	2.163.646	1.239.483	66.599	52.876	111.524	693.163
mar.	2.174.790	1.238.059	64.024	53.561	122.995	696.151
apr.	2.189.852	1.251.272	62.649	53.440	121.385	701.105
mag.	2.196.182	1.245.734	60.384	53.706	135.654	700.704
giu.	2.228.662	1.231.618	56.856	91.315	152.386	696.487
lug.	2.221.243	1.228.638	56.150	93.318	142.440	700.698
ago.	2.215.378	1.221.399	55.571	95.303	139.261	703.844
set.	2.226.060	1.221.131	55.811	94.149	148.304	706.666
ott.	2.230.891	1.229.853	53.083	93.578	144.686	709.690
nov.	2.158.392	1.216.837	51.273	88.297	167.550	634.436
dic.	2.180.502	1.246.642	50.616	79.182	173.148	630.914
2011 - gen.	2.156.736	1.216.472	50.494	95.509	162.121	632.141
feb.	2.165.074	1.213.839	52.562	93.011	166.905	638.756
mar.	(2.174.930)	(1.208.892)	(53.681)	(94.441)	(158.609)	(659.307)

Tavola 1.7b

TAM10710

Statistiche sulla riserva obbligatoria - Assolvimento dell'obbligo di riserva da parte delle istituzioni creditizie residenti in Italia

(consistenze medie nel periodo di mantenimento in milioni di euro; valori percentuali su base annua per il tasso d'interesse)

Periodo di mantenimento terminante il:		Riserve dovute	Conti correnti delle istituzioni creditizie	Riserve in eccesso	Inadempienze	Tasso di remunerazione della riserva obbligatoria
mese	giorno	S966619M	S999640M	S010530M	S056748M	S246450M
2008	dic.	23.646	23.689	43	..	3,25
2009	dic.	25.707	25.781	74	..	1,00
2010 - mar.	9	26.378	26.409	31	..	1,00
apr.	13	26.220	26.262	42	..	1,00
mag.	11	26.047	26.142	95	..	1,00
giu.	15	25.967	26.019	51	..	1,00
lug.	13	26.204	26.251	47	..	1,00
ago.	10	26.049	26.121	72	..	1,00
set.	7	25.696	25.734	38	..	1,00
ott.	12	25.622	25.658	36	..	1,00
nov.	9	25.466	25.514	48	..	1,00
dic.	7	25.466	25.515	49	..	1,00
2011 - gen.	18	25.587	25.627	40	1	1,00
feb.	8	25.290	25.322	32	1	1,00
mar.	8	25.873	25.916	43	..	1,00
apr.	12	25.268	25.300	32	..	1,00

Posizione di liquidità del sistema bancario dell'area dell'euro: contributo italiano*(consistenze medie nel periodo di mantenimento della riserva obbligatoria, in milioni di euro)*

Periodo di mantenimento terminante il:		Fattori di creazione di liquidità					
		Attività nette in oro e valuta estera	Attività nette nei confronti dell'Eurosistema	Operazioni di politica monetaria			
				Operazioni di rifinanziamento principali	Operazioni di rifinanziamento a più lungo termine	Operazioni di rifinanziamento marginale	Altre operazioni di creazione
<i>mese</i>	<i>giorno</i>	<i>S003675M</i>	<i>S246592M</i>	<i>S274091M</i>	<i>S283242M</i>	<i>S289794M</i>	<i>S297048M</i>
2008	dic.	75.324	24.976	33.798	7.709	9	5
2009	dic.	85.747	60.352	1.994	23.418	..	22
2010 - apr.	13	94.678	45.914	2.574	23.707	..	17
mag.	11	98.590	45.816	1.007	25.611	..	20
giu.	15	98.754	26.310	1.694	26.566	..	23
lug.	13	107.949	26.589	6.484	23.494	..	591
ago.	10	117.205	28.995	11.576	24.358
set.	7	117.134	23.044	6.693	26.883
ott.	12	114.649	27.546	5.682	25.780	..	2
nov.	9	110.757	23.245	6.155	24.121	60	..
dic.	7	110.793	25.403	4.036	24.475	71	..
2011 - gen.	18	114.989	20.387	10.021	29.241	..	19
feb.	8	119.534	18.759	18.948	30.465
mar.	8	119.526	16.938	9.635	30.812
apr.	12	118.012	9.861	5.750	30.612

Periodo di mantenimento terminante il:		Fattori di assorbimento di liquidità					Conti correnti delle istituzioni creditizie presso la Banca centrale (c)	Contributo italiano alla base monetaria (a+b+c)
		Operazioni di politica monetaria						
		Altre operazioni di assorbimento	Depositi overnight (a)					
<i>mese</i>	<i>giorno</i>	<i>S227610M</i>	<i>S303829M</i>	<i>S312726M</i>	<i>S343364M</i>	<i>S354855M</i>	<i>S398166M</i>	<i>S405722M</i>
2008	dic.	130	4.320	135.200	27.330	-48.848	23.689	163.209
2009	dic.	262	2.121	142.995	46.620	-46.247	25.781	170.897
2010 - apr.	13	181	1.504	145.952	37.995	-45.004	26.262	173.718
mag.	11	288	4.862	146.758	39.631	-46.636	26.142	177.762
giu.	15	77	1.849	148.114	30.314	-53.025	26.019	175.982
lug.	13	76	1.399	149.370	36.748	-48.736	26.251	177.020
ago.	10	369	1.148	151.177	44.847	-41.527	26.121	178.446
set.	7	117	169	150.375	40.727	-43.369	25.734	176.279
ott.	12	50	175	149.955	46.673	-48.853	25.658	175.788
nov.	9	134	250	149.878	44.083	-55.521	25.514	175.642
dic.	7	9	462	150.332	45.471	-57.011	25.515	176.309
2011 - gen.	18	42	719	154.081	48.038	-53.403	25.180	179.981
feb.	8	156	417	150.243	59.909	-48.342	25.323	175.982
mar.	8	90	362	150.440	48.989	-48.888	25.916	176.718
apr.	12	35	345	151.478	38.019	-50.942	25.300	177.123

Bilancio delle “altre IFM” residenti in Italia: attività

(consistenze in milioni di euro)

Periodo	Cassa	Prestiti						
		Residenti in Italia			Residenti in altri paesi dell'area dell'euro			Resto del mondo
		IFM	Amministrazioni pubbliche	Altri residenti	IFM	Amministrazioni pubbliche	Altri residenti	
	<i>S562518M</i>	<i>S589956M</i>	<i>S599104M</i>	<i>S612202M</i>	<i>S621694M</i>	<i>S634800M</i>	<i>S645671M</i>	<i>S655611M</i>
2009	11.647	580.425	247.678	1.552.593	79.275	367	34.821	64.219
2010 - mar.	9.520	553.146	252.653	1.552.667	78.602	383	35.462	66.280
apr.	9.329	559.052	254.344	1.547.922	84.754	378	31.585	68.822
mag.	9.744	563.853	253.037	1.553.356	89.863	411	31.177	71.128
giu.	10.348	552.669	252.709	1.636.776	82.259	425	32.891	71.946
lug.	9.832	538.506	252.664	1.634.809	84.609	424	30.580	73.009
ago.	9.723	530.578	253.264	1.638.022	76.218	424	31.776	77.678
set.	9.671	533.768	253.317	1.660.781	73.486	424	33.342	75.952
ott.	9.011	529.765	252.353	1.649.117	71.968	413	33.301	76.204
nov.	10.161	381.340	255.090	1.679.243	70.800	413	33.871	74.152
dic.	11.155	375.022	258.062	1.683.763	77.253	466	34.374	75.103
2011 - gen.	10.080	376.371	261.036	1.705.890	74.382	490	33.954	79.136
feb.	9.710	382.587	260.513	1.709.251	80.269	490	33.534	78.000
mar.	(9.381)	(379.344)	(261.052)	(1.703.365)	(75.570)	(535)	(36.793)	(80.666)

Periodo	Titoli diversi da azioni al valore di mercato						
	Residenti in Italia			Residenti in altri paesi dell'area dell'euro			Resto del mondo
	IFM	Amministrazioni pubbliche	Altri residenti	IFM	Amministrazioni pubbliche	Altri residenti	
	<i>S953876M</i>	<i>S140793M</i>	<i>S154530M</i>	<i>S184537M</i>	<i>S166032M</i>	<i>S181158M</i>	<i>S665123M</i>
2009	212.851	198.227	65.289	25.772	11.522	26.780	20.601
2010 - mar.	213.024	217.899	62.223	26.428	9.606	26.916	21.154
apr.	211.343	228.482	61.767	26.326	8.697	26.292	20.715
mag.	212.488	241.137	62.723	25.326	7.353	26.232	20.376
giu.	212.518	245.248	146.725	24.070	8.002	26.401	20.159
lug.	216.846	244.437	143.126	23.717	8.717	26.996	20.337
ago.	218.090	239.983	141.549	23.373	8.904	27.374	20.363
set.	217.961	239.015	145.896	23.180	8.883	28.369	20.016
ott.	211.181	239.054	142.815	22.648	8.956	27.267	19.344
nov.	208.252	242.946	146.968	22.161	8.565	26.757	19.434
dic.	208.278	238.786	140.287	21.801	8.029	26.248	19.025
2011 - gen.	207.360	242.294	138.597	21.902	7.847	26.440	18.732
feb.	205.375	234.776	142.590	22.016	7.441	25.942	18.307
mar.	(212.305)	(226.250)	(135.521)	(22.810)	(7.220)	(25.491)	(18.012)

Periodo	Azioni e partecipazioni				Immobilizzazioni	Altre attività	Totale attività	
	Residenti in Italia		Residenti in altri paesi dell'area dell'euro					Resto del mondo
	IFM	Altri settori	IFM	Altri settori				
	<i>S678647M</i>	<i>S687287M</i>	<i>S694873M</i>	<i>S737997M</i>	<i>S745236M</i>	<i>S753273M</i>	<i>S766152M</i>	<i>S200055M</i>
2009	87.910	64.196	46.486	16.197	10.757	81.902	306.948	3.746.465
2010 - mar.	88.437	64.561	49.536	16.599	11.285	81.518	328.484	3.766.381
apr.	88.503	65.272	50.775	16.186	11.267	81.227	341.266	3.794.304
mag.	90.969	73.144	48.907	16.061	11.536	81.468	380.263	3.870.555
giu.	88.454	64.928	48.421	16.127	11.168	81.919	358.307	3.992.471
lug.	89.433	64.522	48.563	17.244	11.170	82.080	345.941	3.967.562
ago.	89.222	65.095	48.325	16.888	11.330	82.188	392.894	4.003.261
set.	89.260	69.292	48.482	15.204	11.261	82.411	364.656	4.004.629
ott.	89.207	68.108	48.511	15.599	11.684	82.480	350.425	3.959.411
nov.	74.463	70.868	48.506	15.371	12.388	83.059	345.037	3.829.845
dic.	74.436	71.815	48.629	15.269	11.601	84.015	305.798	3.789.215
2011 - gen.	77.629	69.018	48.673	17.422	11.602	84.158	295.895	3.808.908
feb.	78.073	69.395	48.785	17.145	11.544	84.099	294.556	3.814.399
mar.	(78.196)	(69.942)	(48.756)	(17.457)	(11.737)	(84.124)	(279.872)	(3.784.399)

Nel novembre 2010 alcuni aggregati con controparte le IFM residenti in Italia registrano una discontinuità; per dettagli v. l'appendice metodologica, par. 2.3.

Bilancio delle “altre IFM” residenti in Italia: passività*(consistenze di fine periodo in milioni di euro)*

Periodo	Depositi						
	Residenti in Italia			Residenti in altri paesi dell'area dell'euro			Resto del mondo
	IFM	Amministrazione centrale	Altre amministrazioni pubbliche - altri residenti	IFM	Amministrazioni centrali	Altre amministrazioni pubbliche - altri residenti	
	<i>S640722M</i>	<i>S390776M</i>	<i>S273355M</i>	<i>S400654M</i>	<i>S408710M</i>	<i>S287103M</i>	<i>S416254M</i>
2009	569.741	16.164	1.185.302	207.304	30	24.394	194.208
2010 - mar.	550.377	17.146	1.189.086	215.274	27	23.852	198.021
apr.	548.272	18.399	1.202.069	216.096	29	24.002	196.450
mag.	571.156	18.030	1.218.088	229.102	398	23.311	191.738
giu.	564.691	17.588	1.378.125	222.724	181	23.254	186.259
lug.	561.354	17.797	1.361.206	233.915	24	23.934	185.938
ago.	549.400	17.784	1.342.669	238.890	28	24.722	192.198
set.	553.002	16.934	1.353.303	229.371	25	28.301	191.325
ott.	550.144	17.462	1.359.806	224.695	18	26.443	189.303
nov.	394.580	17.598	1.364.968	220.682	22	26.115	196.316
dic.	405.068	16.947	1.399.946	229.048	18	24.383	189.734
2011 - gen.	410.560	16.956	1.376.400	243.403	327	24.116	186.908
feb.	416.322	16.328	1.370.350	243.794	24	24.820	193.185
mar.	(401.358)	(16.449)	(1.355.115)	(242.656)	(26)	(26.978)	(188.303)

Periodo	Quote dei fondi comuni monetari	Obbligazioni	Capitale e riserve	Altre passività	Totale passività
	<i>S424528M</i>	<i>S303540M</i>	<i>S434899M</i>	<i>S442597M</i>	<i>S215509M</i>
2009	55.133	819.601	293.936	380.651	3.746.465
2010 - mar.	50.089	815.560	299.057	407.890	3.766.381
apr.	51.918	814.030	302.062	420.975	3.794.303
mag.	49.483	812.850	302.851	453.547	3.870.554
giu.	47.522	806.870	359.999	385.258	3.992.471
lug.	46.301	807.719	360.534	368.841	3.967.562
ago.	45.786	811.148	360.869	419.766	4.003.261
set.	44.407	815.103	361.274	411.585	4.004.629
ott.	43.067	812.907	361.511	374.054	3.959.410
nov.	41.148	812.320	345.781	410.315	3.829.844
dic.	38.585	807.081	349.435	328.968	3.789.215
2011 - gen.	37.413	807.086	363.069	342.670	3.808.908
feb.	36.624	811.385	368.463	333.102	3.814.399
mar.	(34.578)	(831.787)	(368.282)	(318.867)	(3.784.399)

Nel novembre 2010 i depositi con controparte le IFM residenti in Italia e la serie "capitale e riserve" registrano una discontinuità; per dettagli v. l'appendice metodologica, par. 2.3.

Credito ai residenti in Italia

(consistenze di fine periodo in milioni di euro)

Periodo	Finanziamenti agli "altri residenti"					Totale (e)=(c)+(d)
	Prestiti di IFM residenti in Italia (a)	Obbligazioni collocate sull'interno		Totale finanziamenti interni (c)=(a)+(b)	Finanziamenti esteri (d)	
		(b)	di cui: detenute da IFM residenti in Italia			
	S149181M	S391111M	S401409M	S410010M	S447932M	S474871M
2007	1.455.115	88.824	31.061	1.543.940	398.017	1.941.957
2008	1.526.396	170.983	59.092	1.697.379	402.444	2.099.823
2009 - nov.	1.538.126	228.662	64.796	1.766.788	419.113	2.185.901
dic.	1.552.593	233.999	65.314	1.786.591	411.904	2.198.496
2010 - gen.	1.539.993	229.516	63.341	1.769.509	411.707	2.181.216
feb.	1.541.679	230.907	62.517	1.772.586	412.487	2.185.073
mar.	1.552.667	231.215	62.224	1.783.881	409.688	2.193.570
apr.	1.547.922	230.494	61.769	1.778.416	411.123	2.189.539
mag.	1.553.356	234.654	62.725	1.788.010	406.986	2.194.996
giu.	1.636.776	231.328	146.727	1.868.104	408.145	2.276.249
lug.	1.634.809	214.435	143.128	1.849.244	406.055	2.255.299
ago.	1.638.022	217.470	141.551	1.855.492	398.857	2.254.349
set.	1.660.781	215.798	145.898	1.876.579	406.715	2.283.294
ott.	1.649.117	212.349	142.815	1.861.466	409.013	2.270.479
nov.	1.679.243	215.092	146.968	1.894.335	409.469	2.303.804
dic.	1.683.763	207.223	140.287	1.890.986	414.422	2.305.409

Periodo	Debito delle amministrazioni pubbliche			Credito		Per memoria: azioni emesse sull'interno detenute da IFM residenti in Italia
	(f)	di cui: sull'interno		Totale interno (h)=(c)+(g)	Totale (i)=(e)+(f)	
		(g)	di cui: detenuto da IFM residenti in Italia			
	<i>S486795M</i>	<i>S520128M</i>	<i>S513307M</i>	<i>S562034M</i>	<i>S601564M</i>	<i>S625987M</i>
2007	1.602.069	1.503.607	435.002	3.047.547	3.544.026	76.856
2008	1.666.461	1.578.027	455.335	3.275.406	3.766.284	64.498
2009 - nov.	1.786.887	1.699.942	507.518	3.466.730	3.972.788	70.331
dic.	1.763.864	1.677.648	503.037	3.464.240	3.962.359	68.496
2010 - gen.	(1.790.805)	(1.702.763)	509.764	(3.472.272)	(3.972.021)	68.218
feb.	(1.797.646)	(1.710.276)	517.398	(3.482.862)	(3.982.719)	67.973
mar.	(1.800.320)	(1.713.749)	525.602	(3.497.630)	(3.993.890)	68.789
apr.	(1.815.376)	(1.727.922)	545.510	(3.506.338)	(4.004.915)	69.307
mag.	(1.829.690)	(1.742.670)	558.471	(3.530.680)	(4.024.685)	76.882
giu.	(1.824.587)	(1.736.597)	560.376	(3.604.701)	(4.100.836)	68.570
lug.	(1.839.916)	(1.752.870)	560.073	(3.602.114)	(4.095.215)	68.381
ago.	(1.842.257)	(1.755.149)	555.386	(3.610.641)	(4.096.605)	68.858
set.	(1.844.091)	(1.752.434)	554.634	(3.629.013)	(4.127.385)	72.944
ott.	(1.866.061)	(1.774.595)	556.426	(3.636.062)	(4.136.541)	71.955
nov.	(1.868.657)	(1.776.404)	566.159	(3.670.739)	(4.172.461)	74.399
dic.	(1.843.015)	(1.756.151)	564.500	(3.647.137)	(4.148.423)	75.559

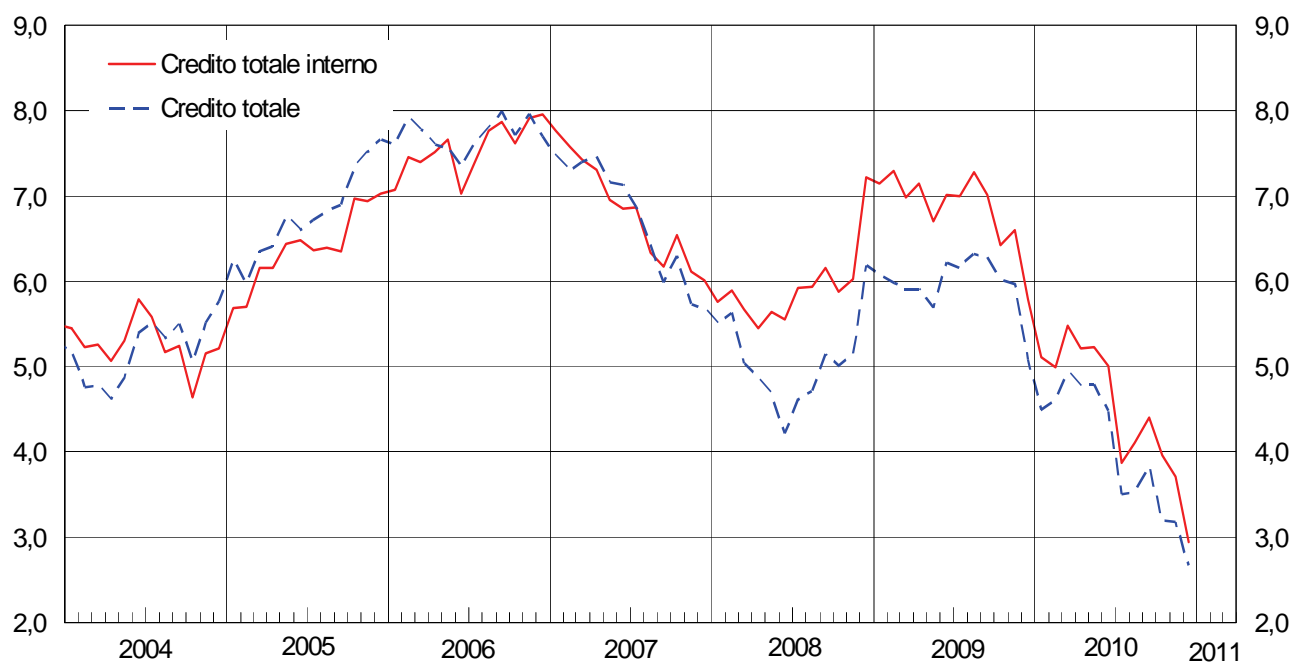
Credito ai residenti in Italia

(flussi in milioni di euro)

Periodo	Finanziamenti agli "altri residenti"					
	Prestiti di IFM residenti in Italia (a)	Obbligazioni collocate sull'interno		Totale finanziamenti interni (c)=(a)+(b)	Finanziamenti esteri (d)	Totale (e)=(c)+(d)
		(b)	di cui: detenute da IFM residenti in Italiai			
	S654882M	S663724M	S674053M	S680770M	S689614M	S698877M
2007	134.231	7.309	4.932	141.540	23.759	165.301
2008	82.376	80.062	26.423	162.435	9.004	171.435
2009 - nov.	21.605	13.544	-153	35.150	-5.051	30.099
dic.	19.138	2.778	243	21.916	-4.905	17.012
2010 - gen.	-12.986	-3.547	-1.633	-16.533	-1.372	-17.905
feb.	1.495	1.517	-1.121	3.012	768	3.780
mar.	11.088	361	-13	11.449	-2.854	8.595
apr.	-326	-894	-381	-1.220	1.453	233
mag.	1.748	3.602	1.106	5.349	-3.737	1.612
giu.	17.988	-3.975	3.997	14.013	1.565	15.578
lug.	-752	-16.599	-3.727	-17.351	-1.993	-19.344
ago.	2.123	3.084	-1.618	5.207	-7.408	-2.202
set.	24.409	-1.127	4.370	23.282	7.718	31.000
ott.	-15.734	-3.117	-1.653	-18.851	2.290	-16.561
nov.	29.989	1.641	4.389	31.631	1.214	32.845
dic.	5.414	-8.320	-6.429	-2.906	5.625	2.718

Periodo	Debito delle amministrazioni pubbliche			Credito		Per memoria: azioni emesse sull'interno detenute da IFM residenti in Italia
	(f)	di cui: sull'interno		Totale interno (h)=(c)+(g)	Totale (i)=(e)+(f)	
		(g)	di cui: detenuto da IFM residenti in Italia			
	S707215M	S717309M	S887210M	S737811M	S746824M	S756919M
2007	26.765	32.914	11.976	174.454	192.067	3.826
2008	49.049	59.338	20.334	221.773	220.486	2.274
2009 - nov.	6.292	6.853	-1.241	42.003	36.391	2.537
dic.	-4.809	-3.968	-4.481	17.949	12.203	-2.707
2010 - gen.	(-3.940)	(-5.680)	6.727	(-22.213)	(-21.845)	352
feb.	(14.022)	(14.781)	7.635	(17.792)	(17.802)	338
mar.	(17.197)	(18.000)	8.203	(29.449)	(25.792)	276
apr.	(16.401)	(15.558)	19.909	(14.339)	(16.634)	1.071
mag.	(9.463)	(10.153)	12.961	(15.502)	(11.075)	8.602
giu.	(-6.237)	(-7.180)	1.905	(6.834)	(9.341)	-7.753
lug.	(-2.398)	(-1.631)	-303	(-18.982)	(-21.742)	-958
ago.	(8.174)	(8.193)	-4.687	(13.400)	(5.972)	319
set.	(13.055)	(8.291)	-752	(31.573)	(44.055)	4.075
ott.	(7.212)	(7.365)	1.792	(-11.486)	(-9.349)	-1.864
nov.	(4.661)	(4.062)	9.733	(35.693)	(37.506)	3.429
dic.	(-10.596)	(-5.291)	-1.660	(-8.197)	(-7.878)	535

CREDITO TOTALE AI RESIDENTI IN ITALIA¹
(variazioni percentuali sui 12 mesi)



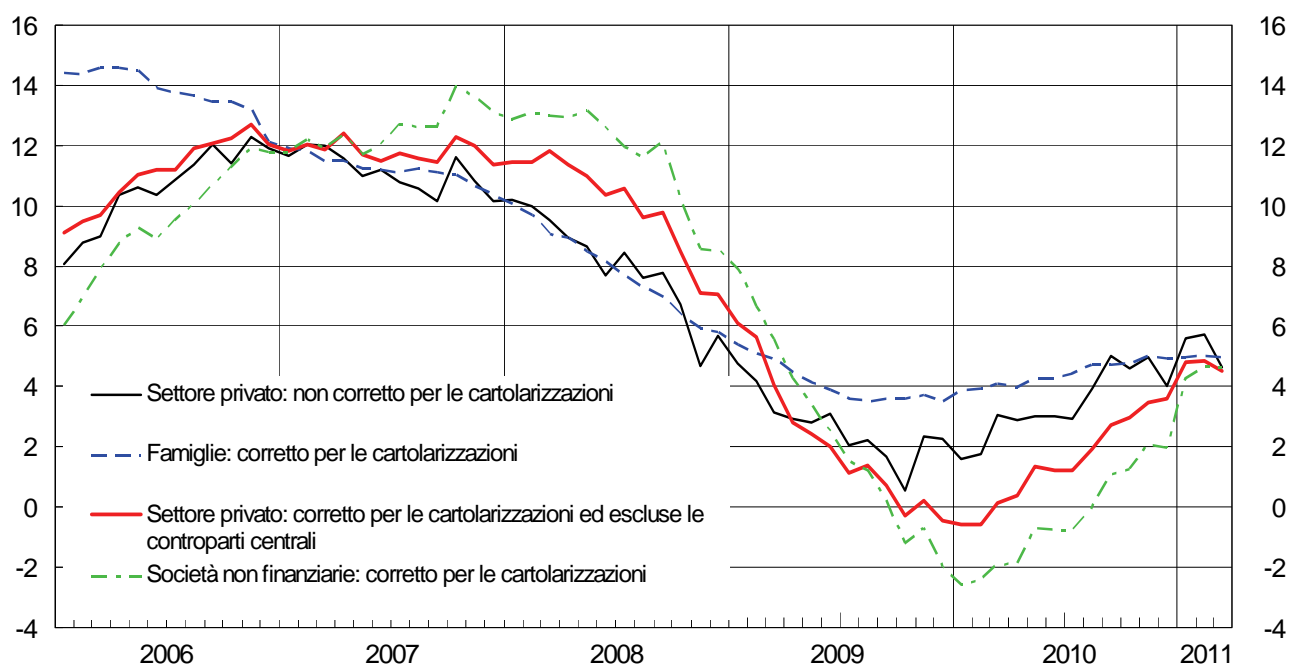
(1) Cfr. appendice metodologica

Sezione 2

Statistiche bancarie: bilanci e altre informazioni

Figura 2.1

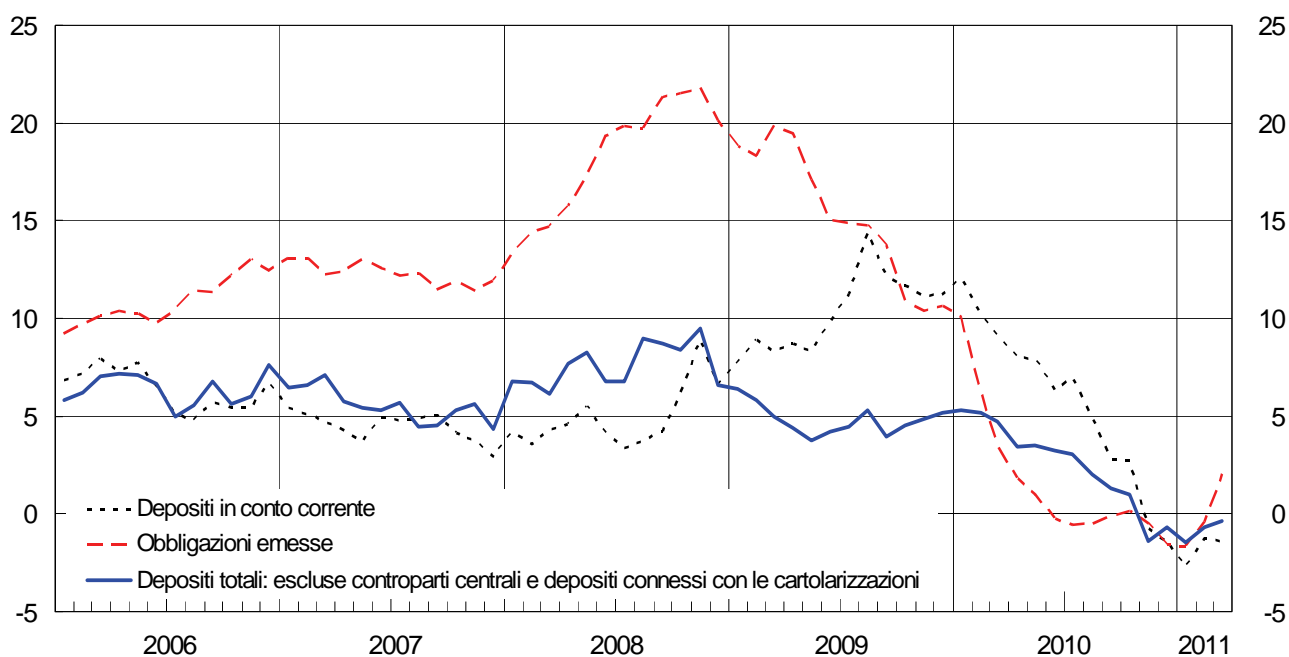
PRESTITI BANCARI AI RESIDENTI IN ITALIA¹
(variazioni percentuali sui 12 mesi)



(1) Cfr. appendice metodologica.

Figura 2.2

**PRINCIPALI PASSIVITÀ BANCARIE CON RESIDENTI IN ITALIA:
DEPOSITI E OBBLIGAZIONI²**
(variazioni percentuali sui 12 mesi)



(2) Cfr. appendice metodologica.

Bilancio delle banche residenti in Italia: attività*(consistenze di fine periodo in milioni di euro)*

Consistenza al fine periodo in milioni di euro)

Periodo	Cassa	Prestiti			Titoli diversi da azioni al valore di mercato		
		Residenti in Italia	Residenti in altri paesi dell'area dell'euro	Resto del mondo	Residenti in Italia		
					IFM	Amministrazioni pubbliche	Altri residenti
	<i>S221763M</i>	<i>S685169M</i>	<i>S778594M</i>	<i>S793529M</i>	<i>S016397M</i>	<i>S990079M</i>	<i>S028395M</i>
2009	11.647	2.374.454	112.371	62.906	210.698	163.245	64.878
2010 - mar.	9.520	2.352.359	112.331	66.280	210.869	185.178	61.813
apr.	9.329	2.353.989	116.718	68.571	209.241	192.493	61.179
mag.	9.744	2.365.974	119.411	70.774	210.536	205.318	62.131
giu.	10.348	2.436.124	115.575	71.900	210.760	209.899	146.151
lug.	9.832	2.422.609	114.128	72.780	215.096	209.294	142.730
ago.	9.723	2.418.307	107.766	77.338	216.356	205.477	141.160
set.	9.671	2.442.970	106.786	75.922	216.066	206.116	145.525
ott.	9.011	2.427.895	105.141	75.893	209.189	206.117	142.449
nov.	10.161	2.312.660	105.084	73.935	206.323	210.980	146.614
dic.	11.155	2.314.521	112.093	75.047	206.427	208.236	140.127
2011 - gen.	10.080	2.341.449	108.826	79.047	205.535	212.357	138.475
feb.	9.710	2.351.673	114.293	77.729	203.616	204.366	142.438
mar.	(9.381)	(2.342.872)	(112.899)	(80.240)	(210.214)	(198.410)	(135.372)

Periodo	Titoli diversi da azioni, al valore di mercato			Titoli diversi da azioni del resto del mondo	Azioni e partecipazioni	
	Residenti in altri paesi dell'area dell'euro				Residenti in Italia	
	IFM	Amministrazioni pubbliche	Altri residenti		IFM	Altri residenti
	<i>S051255M</i>	<i>S039781M</i>	<i>S062554M</i>	<i>S967226M</i>	<i>S312876M</i>	<i>S352420M</i>
2009	23.726	6.772	26.103	19.059	87.910	64.196
2010 - mar.	24.544	6.545	26.283	19.407	88.437	64.561
apr.	24.397	6.401	25.619	18.996	88.503	65.272
mag.	23.737	5.775	25.573	18.858	90.969	73.144
giu.	22.369	6.749	25.949	18.755	88.454	64.928
lug.	22.124	7.414	26.487	18.884	89.433	64.522
ago.	21.701	7.138	26.858	19.103	89.222	65.095
set.	21.593	7.052	27.881	18.820	89.260	69.292
ott.	21.208	7.205	26.791	18.315	89.207	68.108
nov.	20.749	6.776	26.371	18.438	74.463	70.868
dic.	20.425	6.502	25.885	18.052	74.436	71.815
2011 - gen.	20.550	6.345	26.091	17.900	77.629	69.018
feb.	20.650	5.887	25.655	17.463	78.073	69.395
mar.	(21.422)	(5.878)	(25.210)	(17.161)	(78.196)	(69.942)

Periodo	Azioni e partecipazioni			Quote di partecipazione in fondi monetari	Immobilizzazioni	Altre attività	Totale attività
	Residenti in altri paesi dell'area dell'euro		Resto del mondo				
	IFM	Altri residenti					
	<i>S361161M</i>	<i>S366484M</i>	<i>S373891M</i>	<i>S399788M</i>	<i>S420100M</i>	<i>S427463M</i>	<i>S463168M</i>
2009	46.486	16.171	10.757	995	81.902	306.420	3.690.692
2010 - mar.	49.536	16.563	11.285	1.007	81.518	327.686	3.715.721
apr.	50.775	16.152	11.267	1.057	81.227	340.508	3.741.692
mag.	48.907	16.027	11.536	904	81.468	379.522	3.820.306
giu.	48.421	16.093	11.168	1.118	81.919	357.299	3.943.978
lug.	48.563	17.210	11.170	1.084	82.080	345.112	3.920.551
ago.	48.325	16.854	11.330	1.177	82.188	391.662	3.956.780
set.	48.482	15.170	11.261	1.087	82.411	363.827	3.959.192
ott.	48.511	15.565	11.684	964	82.480	349.739	3.915.471
nov.	48.506	15.337	12.388	883	83.059	344.552	3.788.145
dic.	48.629	15.235	11.601	810	84.015	305.102	3.750.113
2011 - gen.	48.673	17.388	11.602	807	84.158	294.931	3.770.859
feb.	48.785	17.111	11.544	875	84.099	293.708	3.777.069
mar.	(48.756)	(17.423)	(11.737)	(1.074)	(84.124)	(279.121)	(3.749.433)

Nel novembre 2010 alcuni aggregati con controparte le IFM residenti in Italia registrano una discontinuità; per dettagli vedi l'appendice metodologica.

Bilancio delle banche residenti in Italia: passività*(consistenze di fine periodo in milioni di euro)*

Periodo	Depositi							
	Residenti in Italia				Residenti in altri paesi dell'area dell'euro			
	IFM		Amministrazione centrale	Altre amministrazioni pubbliche e altri residenti	IFM		Amministrazioni centrali	Altre amministrazioni pubbliche e altri residenti
		di cui: banche				di cui: banche		
	S305929M	S260954M	S283388M	S295597M	S358514M	S316791M	S332233M	S344636M
2009	569.733	565.804	16.164	1.185.302	207.304	206.543	30	24.394
2010 - mar.	550.368	546.404	17.146	1.189.086	215.274	214.597	27	23.852
apr.	548.247	546.442	18.399	1.202.069	216.096	215.444	29	24.002
mag.	571.139	568.831	18.030	1.218.088	229.102	228.195	398	23.311
giu.	564.680	561.533	17.588	1.378.125	222.724	222.267	181	23.254
lug.	561.330	559.288	17.797	1.361.206	233.915	233.006	24	23.934
ago.	549.397	546.668	17.784	1.342.667	238.890	238.040	28	24.722
set.	552.944	550.084	16.934	1.353.303	229.371	228.762	25	28.301
ott.	550.133	547.753	17.462	1.359.806	224.695	224.324	18	26.443
nov.	394.566	392.191	17.598	1.364.968	220.682	220.464	22	26.115
dic.	405.053	403.300	16.947	1.399.946	229.048	228.793	18	24.383
2011 - gen.	410.555	408.369	16.956	1.376.400	243.403	243.239	327	24.116
feb.	416.317	414.073	16.328	1.370.350	243.794	243.604	24	24.820
mar.	(401.351)	(399.431)	(16.449)	(1.355.115)	(242.656)	(242.493)	(26)	(26.978)

Periodo	Depositi dei residenti nel resto del mondo		Obbligazioni	Capitale e riserve	Altre passività	Totale passività
		di cui: banche				
	S369637M	S381071M	S073907M	S504043M	S975074M	S159211M
2009	194.208	154.154	819.601	293.936	380.021	3.690.692
2010 - mar.	198.021	154.562	815.560	299.057	407.329	3.715.721
apr.	196.450	152.989	814.030	302.062	420.308	3.741.692
mag.	191.738	144.463	812.850	302.851	452.799	3.820.306
giu.	186.259	141.850	806.870	359.999	384.297	3.943.978
lug.	185.938	142.767	807.719	360.534	368.155	3.920.551
ago.	192.198	149.633	811.148	360.869	419.077	3.956.780
set.	191.325	149.319	815.103	361.274	410.613	3.959.192
ott.	189.303	147.920	812.907	361.511	373.193	3.915.471
nov.	196.316	154.046	812.320	345.781	409.778	3.788.145
dic.	189.734	146.748	807.081	349.435	328.466	3.750.113
2011 - gen.	186.908	142.949	807.086	363.069	342.039	3.770.859
feb.	193.185	147.755	811.385	368.463	332.403	3.777.070
mar.	(188.303)	(143.962)	(831.787)	(368.282)	(318.486)	(3.749.433)

Nel novembre 2010 i depositi con controparte le IFM residenti in Italia e la serie "capitale e riserve" registrano una discontinuità; per dettagli vedi l'appendice metodologica.

Raccolta in euro da altre amministrazioni pubbliche e altri residenti

(consistenze di fine periodo in milioni di euro)

Periodo	Depositi								
	Residenti in Italia						Residenti in altri paesi dell'area dell'euro		
	Depositi in conto corrente	Depositi con durata prestabilita			Depositi rimborsabili con preavviso	Pronti contro termine	Depositi in conto corrente	Depositi con durata prestabilita	
		fino a 2 anni	oltre 2 anni					fino a 2 anni	oltre 2 anni
				di cui: connessi con operazioni di cessioni di crediti					
	S893463M	S452906M	S419174M	S984277M	S481577M	S392256M	S906791M	S472492M	S435869M
2008	683.089	38.622	2.471	-	243.719	116.217	4.785	7.573	12.934
2009	760.399	53.017	2.938	-	263.691	85.230	4.759	4.303	14.172
2010 - feb.	742.631	52.837	2.994	-	267.986	92.459	4.670	2.603	14.212
mar.	743.408	52.352	3.085	-	268.987	105.183	5.253	2.516	14.719
apr.	756.247	51.943	3.095	-	268.856	106.607	5.068	3.356	14.509
mag.	758.888	52.847	3.095	-	268.882	118.667	4.818	2.679	14.512
giu.	756.517	52.027	150.252	146.959	268.730	136.069	5.097	2.757	14.086
lug.	754.248	51.812	146.910	143.710	268.965	125.453	4.403	2.642	14.092
ago.	737.013	53.653	144.640	141.700	271.169	122.097	3.971	3.081	14.521
set.	736.028	54.752	149.464	146.474	271.291	128.963	5.092	3.281	14.411
ott.	748.434	53.635	147.285	144.305	271.400	126.105	4.983	2.916	14.637
nov.	724.165	54.657	151.136	148.503	273.273	148.593	5.294	2.710	14.036
dic.	748.415	56.199	148.326	144.557	277.855	156.398	4.282	2.892	13.992
2011 - gen.	737.710	54.413	146.534	142.915	280.250	145.016	4.263	2.512	13.741
feb.	732.926	56.169	142.330	138.128	280.139	146.493	4.906	1.732	13.713
mar.	(732.162)	(57.729)	(137.828)	133.117	(280.007)	(134.715)	(4.979)	(1.749)	(14.811)

Periodo	Depositi			Obbligazioni emesse				Totale
	Residenti in altri paesi area dell'euro		Depositi del resto del mondo	fino a 1 anno	da 1 a 2 anni	oltre 2 anni	per memoria: obbligazioni emesse oltre 1 anno a tasso variabile	
	Depositi rimborsabili con preavviso	Pronti contro termine						
	S495366M	S405494M	S243823M	S110876M	S133607M	S145963M	S194982M	S925954M
2008	117	426	28.763	..	93.181	636.301	533.950	1.868.198
2009	134	311	35.157	..	105.420	705.741	546.045	2.035.272
2010 - feb.	148	274	36.492	..	102.851	703.144	538.050	2.023.301
mar.	137	440	37.725	..	99.457	708.339	537.294	2.041.598
apr.	137	397	38.097	10	94.854	711.313	535.180	2.054.488
mag.	148	460	39.772	10	94.033	710.460	531.721	2.069.272
giu.	152	425	38.132	10	89.153	709.132	525.663	2.222.537
lug.	160	1.961	37.191	10	86.172	713.247	528.580	2.207.266
ago.	155	2.386	36.773	10	85.321	716.706	530.038	2.191.495
set.	145	4.622	36.766	10	85.477	721.032	529.785	2.211.333
ott.	145	3.065	35.815	10	80.670	723.720	526.806	2.212.821
nov.	149	3.274	35.525	10	79.235	724.387	524.514	2.216.445
dic.	155	2.568	38.674	10	78.373	720.132	520.997	2.248.270
2011 - gen.	157	2.972	38.426	10	77.394	721.441	518.155	2.224.839
feb.	154	3.786	39.866	..	78.740	722.217	507.409	2.223.172
mar.	(152)	(4.636)	(39.835)	..	(79.727)	(741.946)	(515.296)	(2.230.274)

Prestiti per settore di attività economica

(consistenze di fine periodo in milioni di euro)

Periodo	Residenti in Italia										
	IFM		Amministrazioni pubbliche			Altri residenti					
			Amministrazioni centrali	Altre amm. pubbliche		Altre istituzioni finanziarie	Assicurazioni e fondi pensione	Società non finanziarie	Famiglie		
				Enti locali	Enti di previdenza				Famiglie consumatrici	Famiglie produttrici	Istituzioni senza fini di lucro
	S628348M	S541849M	S554530M	S602072M	S658600M	S579814M	S591009M	S640592M	S515363M	S530259M	S675057M
2008	560.841	525.787	159.843	75.167	222	179.496	8.843	869.431	371.387	89.118	8.121
2009	574.183	538.991	167.749	79.918	11	199.222	7.947	849.025	397.218	90.910	8.271
2010 - feb.	561.171	533.122	167.588	83.713	26	183.954	8.591	846.984	402.550	91.055	8.543
mar.	547.039	518.212	168.685	83.955	13	192.446	8.521	845.604	406.273	91.368	8.454
apr.	551.723	522.878	169.871	84.442	30	193.131	8.552	838.816	408.175	90.781	8.466
mag.	559.581	534.173	167.667	84.726	644	185.526	8.562	846.408	413.271	91.050	8.539
giu.	546.638	524.139	170.178	82.501	30	195.056	8.222	857.059	473.146	94.546	8.746
lug.	535.136	515.273	169.290	83.277	97	190.807	8.428	856.045	476.096	94.542	8.891
ago.	527.021	507.197	169.772	83.422	70	192.910	8.267	857.032	475.584	95.360	8.868
set.	528.872	514.750	169.934	83.309	74	204.102	8.637	865.115	476.516	97.449	8.963
ott.	526.425	507.690	169.999	82.281	73	197.926	8.168	857.905	478.956	97.065	9.097
nov.	378.327	358.120	172.993	82.041	56	206.353	8.302	874.452	483.422	97.119	9.596
dic.	372.696	349.123	176.567	81.459	36	215.081	7.391	868.717	483.813	99.318	9.444
2011 - gen.	374.522	357.116	176.534	84.459	43	208.392	7.270	892.162	488.898	99.426	9.742
feb.	381.908	364.151	175.333	85.138	42	206.701	7.124	895.643	489.301	100.608	9.873
mar.	(378.455)	(357.746)	(175.649)	(84.720)	(683)	(200.273)	(6.816)	(892.967)	(492.541)	(100.841)	(9.926)

Periodo	Residenti in altri paesi dell'area dell'euro							Resto del mondo	
			Amministrazioni pubbliche	Altri residenti					
	IFM	di cui: banche		Altre istituzioni finanziarie	Assicurazioni e fondi pensione	Società non finanziarie	Famiglie		
	S755713M	S696190M	S730389M	S716420M	S743137M	S767099M	S705257M	S793529M	S816567M
2008	121.705	119.405	134	20.048	344	10.858	535	62.829	47.115
2009	79.275	77.507	367	19.961	477	11.844	446	62.906	47.779
2010 - feb.	84.707	83.250	333	19.101	573	11.637	438	66.063	47.935
mar.	78.602	77.275	383	20.684	580	11.624	458	66.280	49.066
apr.	84.754	83.292	378	19.098	574	11.459	454	68.571	50.161
mag.	87.822	86.482	411	19.078	587	11.050	462	70.774	51.883
giu.	82.259	81.469	425	20.304	580	11.552	455	71.900	53.595
lug.	83.124	82.584	424	18.581	537	11.007	454	72.780	54.857
ago.	75.566	75.033	424	19.690	543	11.095	448	77.338	58.265
set.	73.020	72.494	424	20.870	501	11.523	448	75.922	57.574
ott.	71.427	70.948	413	21.474	486	10.878	463	75.893	58.339
nov.	70.800	70.320	413	21.689	497	11.189	496	73.935	55.813
dic.	77.253	76.747	466	21.710	442	11.718	504	75.047	57.360
2011 - gen.	74.382	73.924	490	21.486	438	11.533	497	79.047	60.190
feb.	80.269	79.823	490	20.798	454	11.798	485	77.729	59.555
mar.	(75.570)	(75.160)	(535)	(24.455)	(410)	(11.461)	(467)	(80.240)	(62.627)

Nel novembre 2010 la serie storica dei prestiti interbancari con controparti residenti in Italia registra una discontinuità; per dettagli vedi l'appendice metodologica

Prestiti ai residenti in Italia, per durata e tipologia*(consistenze di fine periodo in milioni di euro)*

Periodo	Amministrazioni pubbliche e altri residenti				Società non finanziarie			
	Totale	fino a 1 anno	tra 1 e 5 anni	oltre 5 anni	Totale	fino a 1 anno	tra 1 e 5 anni	oltre 5 anni
	<i>S349700M</i>	<i>S722243M</i>	<i>S807750M</i>	<i>S819246M</i>	<i>S640592M</i>	<i>S829984M</i>	<i>S847968M</i>	<i>S878852M</i>
2008	1.761.628	610.639	259.561	891.428	869.431	348.626	158.883	361.921
2009	1.800.271	613.981	241.250	945.041	849.025	319.028	148.127	381.869
2010 - feb.	1.793.005	603.773	234.083	955.150	846.984	321.051	143.102	382.831
mar.	1.805.320	609.865	234.286	961.170	845.604	316.382	143.912	385.311
apr.	1.802.265	608.773	231.038	962.456	838.816	313.052	141.543	384.221
mag.	1.806.392	602.238	232.182	971.972	846.408	315.923	142.235	388.249
giu.	1.889.486	617.601	236.104	1.035.780	857.059	318.666	143.591	394.802
lug.	1.887.473	610.346	236.611	1.040.516	856.045	316.020	144.074	395.951
ago.	1.891.285	613.061	236.011	1.042.214	857.032	316.108	143.809	397.116
set.	1.914.098	632.434	235.310	1.046.354	865.115	323.209	143.685	398.221
ott.	1.901.470	615.612	233.138	1.052.720	857.905	313.690	143.247	400.968
nov.	1.934.333	640.968	228.529	1.064.836	874.452	327.587	140.596	406.268
dic.	1.941.825	645.737	226.417	1.069.671	868.717	320.731	140.630	407.355
2011 - gen.	1.966.927	666.129	228.636	1.072.161	892.162	341.047	142.861	408.254
feb.	1.969.764	664.935	228.372	1.076.458	895.643	342.790	142.702	410.151
mar.	(1.964.417)	(658.662)	(225.756)	(1.080.000)	(892.967)	(338.794)	(142.421)	(411.752)

Periodo	Totale	Famiglie								
		Credito al consumo			Prestiti per l'acquisto di abitazioni			Altri prestiti		
		fino a 1 anno	tra 1 e 5 anni	oltre 5 anni	fino a 1 anno	tra 1 e 5 anni	oltre 5 anni	fino a 1 anno	tra 1 e 5 anni	oltre 5 anni
	<i>S566656M</i>	<i>S939290M</i>	<i>S950332M</i>	<i>S963911M</i>	<i>S170272M</i>	<i>S181584M</i>	<i>S194449M</i>	<i>S206111M</i>	<i>S219203M</i>	<i>S230506M</i>
2008	468.626	1.511	23.535	29.658	64	1.676	262.548	51.824	22.852	74.959
2009	496.399	2.008	21.562	34.001	54	1.917	278.365	50.932	22.360	85.199
2010 - feb.	502.149	1.848	21.254	34.305	56	1.958	282.526	51.207	22.215	86.780
mar.	506.095	2.030	21.232	34.669	59	2.026	284.618	51.029	22.197	88.235
apr.	507.422	2.141	20.844	34.893	61	2.096	286.129	50.556	21.985	88.717
mag.	512.860	2.230	20.766	35.285	86	2.230	289.578	50.371	22.102	90.211
giu.	576.439	2.297	23.136	37.013	92	2.422	340.845	51.155	22.453	97.026
lug.	579.529	2.371	22.994	37.703	93	2.523	342.959	50.712	22.532	97.641
ago.	579.812	2.427	22.556	37.667	92	2.554	342.699	51.299	22.509	98.009
set.	582.928	2.290	22.441	37.860	89	2.695	344.055	52.012	22.373	99.112
ott.	585.117	2.353	22.199	38.145	56	2.774	345.568	51.473	22.286	100.264
nov.	590.137	2.150	22.193	37.861	46	1.098	349.119	53.371	21.745	102.554
dic.	592.575	2.267	22.060	38.163	48	1.101	350.963	52.368	22.087	103.516
2011 - gen.	598.066	2.078	21.863	38.225	53	1.102	351.603	54.970	22.578	105.595
feb.	599.783	1.782	21.898	38.568	52	1.075	353.163	54.877	22.460	105.909
mar.	(603.308)	(1.688)	(21.788)	(38.911)	(48)	(1.048)	(355.613)	(55.778)	(22.497)	(105.938)

Sofferenze per settore di attività economica dei residenti in Italia

(consistenze di fine periodo in milioni di euro)

Periodo	Totale	per memoria: sofferenze al valore di realizzo	Amministrazioni pubbliche				Totale altri residenti
			Totale	Amministrazione centrale	Enti locali	Enti di previdenza	
	833618M	S867225M	S122755M	S084475M	S144845M	S174384M	S163567M
2008	41.319	21.787	26	2	24	..	41.293
2009	59.166	36.036	29	2	27	..	59.137
2010 - feb.	61.439	33.867	30	2	28	..	61.410
mar.	63.642	35.524	260	2	258	..	63.382
apr.	64.974	37.176	260	2	258	..	64.714
mag.	66.720	37.973	260	2	258	..	66.460
giu.	68.598	39.329	262	2	261	..	68.336
lug.	70.056	40.593	262	2	261	..	69.794
ago.	71.177	41.108	262	2	261	..	70.915
set.	72.924	42.564	264	2	262	..	72.660
ott.	74.321	43.899	264	2	262	..	74.057
nov.	75.641	44.928	264	2	262	..	75.377
dic.	77.837	46.518	273	11	262	..	77.564
2011 - gen.	91.093	48.862	289	11	273	4	90.804
feb.	92.294	47.875	289	11	273	4	92.005
mar.	(93.833)	(48.806)	(288)	(11)	(272)	(4)	(93.545)

Periodo	Altri residenti					
	Altre istituzioni finanziarie	Assicurazioni e fondi pensione	Società non finanziarie	Famiglie		
				Famiglie consumatrici	Famiglie produttrici	Istituzioni senza fini di lucro
	S111236M	S136147M	S153928M	S742491M	S073607M	S183823M
2008	388	..	26.058	9.143	5.566	138
2009	480	2	38.663	12.830	6.871	292
2010 - feb.	446	2	40.264	13.354	7.051	293
mar.	479	2	41.712	13.738	7.155	296
apr.	483	2	42.666	14.030	7.227	306
mag.	498	2	43.871	14.454	7.327	308
giu.	505	2	44.778	15.339	7.404	308
lug.	502	2	45.721	15.783	7.479	307
ago.	492	2	46.432	16.113	7.567	308
set.	467	2	47.637	16.422	7.805	326
ott.	483	2	48.589	16.732	7.924	326
nov.	495	2	49.367	17.243	7.943	327
dic.	494	2	50.849	17.539	8.340	339
2011 - gen.	642	2	59.213	21.427	9.140	379
feb.	626	4	60.082	21.617	9.297	379
mar.	(654)	(2)	(61.197)	(21.915)	(9.397)	(379)

Tassi di variazione a 1 mese annualizzati: raccolta¹

(valori percentuali)

Periodo	Depositi					Obbligazioni
	Totale	di cui: esclusa l'Amministrazione centrale				
		in conto corrente	con durata prestabilita	rimborsabili con preavviso	pronti contro termine	
	S767761M	S777217M	S748587M	S762726M	S803617M	S799055M
2009	2,2	-0,2	-30,1	2,6	20,7	8,8
2010 - gen.	15,2	19,5	-31,5	5,3	105,7	4,6
feb.	5,8	-5,4	39,5	4,5	111,6	-22,7
mar.	5,4	-2,0	-47,6	5,2	189,9	-4,5
apr.	5,2	-1,4	-13,0	4,0	80,3	-2,3
mag.	11,5	6,0	-0,6	6,2	111,4	-2,6
giu.	4,9	-3,5	-29,3	5,1	128,1	-5,1
lug.	4,2	12,1	-14,0	4,6	-16,3	5,6
ago.	0,5	0,7	-1,2	5,5	-10,7	9,9
set.	-2,0	-15,0	18,8	5,4	52,8	6,8
ott.	5,3	4,2	-12,3	5,4	46,1	-1,1
nov.	3,8	-16,5	6,5	5,2	197,0	0,5
dic.	-0,1	-6,3	-14,4	4,3	63,3	-3,7
2011 - gen.	1,5	0,6	9,0	2,4	-5,1	3,0
feb.	3,3	12,2	3,2	0,5	-23,9	-10,6
mar.	(-20,1)	(-4,2)	(-35,1)	(-0,2)	(-73,9)	(28,8)

(1) I tassi di variazione non sono corretti per tenere conto della dinamica dei depositi connessi con operazioni di cessioni di crediti (cfr. Tavola 2.2).

Tassi di variazione a 1 mese annualizzati: prestiti e titoli in portafoglio¹

(valori percentuali)

Periodo	Prestiti a amministrazioni pubbliche e altri residenti in Italia				Titoli diversi da azioni	
	Totale	fino a 1 anno	tra 1 e 5 anni	oltre 5 anni	tassi di variazione a 1 mese	per memoria: tassi di variazione a 12 mesi
	<i>S812248M</i>	<i>S782311M</i>	<i>S793601M</i>	<i>S788106M</i>	<i>S818174M</i>	<i>S470004M</i>
2009	9,6	5,4	22,0	9,3	14,2	29,7
2010 - gen.	-5,3	-17,1	-22,6	8,5	2,0	26,5
feb.	4,1	6,7	-8,8	5,8	3,1	22,5
mar.	8,7	10,7	2,1	9,1	5,5	13,4
apr.	3,3	0,2	-6,9	8,0	17,4	12,2
mag.	3,0	-1,5	3,5	5,7	29,9	13,0
giu.	4,0	1,5	1,8	6,4	-25,5	13,2
lug.	5,3	5,9	4,2	5,1	13,0	10,0
ago.	9,8	21,7	-1,7	6,0	13,0	8,9
set.	11,6	26,8	-0,6	6,0	11,4	7,6
ott.	-2,7	-12,4	-8,8	5,2	-11,7	5,9
nov.	6,7	17,7	-0,7	2,2	33,3	8,4
dic.	2,0	-2,5	-7,4	7,0	12,3	8,2
2011 - gen.	9,2	22,0	10,2	1,9	2,1	8,1
feb.	4,8	7,7	0,0	4,1	-22,1	5,6
mar.	(-2,7)	(-11,7)	(-10,4)	(5,2)	(-25,5)	(2,6)

(1) I tassi di variazione non sono corretti per l'effetto delle cessioni dei prestiti e delle cartolarizzazioni.

Prestiti per branche di attività economica dei residenti in Italia

(consistenze in milioni di euro)

Branche di attività economica		Febbraio 2011			Marzo 2011		
		Famiglie produttrici	Società non finanziarie	Totale	Famiglie produttrici	Società non finanziarie	Totale
		61	12020	3902	61	12020	3902
Agricoltura, silvicoltura e pesca	A	25.110	16.641	41.751	(25.415)	(16.798)	(42.213)
Estrazioni di minerali da cave e miniere	B	78	2.679	2.757	(76)	(2.632)	(2.708)
Attività manifatturiere	C	10.198	232.932	243.130	(9.855)	(231.076)	(240.931)
Industrie alimentari, delle bevande e del tabacco ...	1000061	1.860	29.411	31.271	(1.732)	(29.723)	(31.454)
Industrie tessili, abbigliamento e articoli in pelle	1000062	1.472	24.593	26.065	(1.426)	(24.733)	(26.159)
Industria del legno e dell'arredamento	1000066	1.408	15.494	16.901	(1.390)	(15.440)	(16.830)
Fabbricazione di carta e stampa	1000063	397	11.091	11.488	(393)	(10.858)	(11.251)
Fabbricazione di raffinati del petrolio, prodotti chimici e farmaceutici	1000067	170	24.644	24.814	(143)	(22.977)	(23.120)
Fabbricazione di articoli in gomma e materie plastiche	22	208	12.154	12.362	(202)	(12.149)	(12.352)
Metallurgia, fabbricazione di prodotti in metallo e lavorazione di minerali non metalliferi	1000068	2.457	60.130	62.587	(2.432)	(60.022)	(62.453)
Fabbricazione di prodotti elettronici, apparecchiature elettriche e non elettriche	1000069	501	13.093	13.594	(439)	(13.200)	(13.639)
Fabbricazione di macchinari	28	406	23.407	23.813	(389)	(23.310)	(23.698)
Fabbricazione di autoveicoli e altri mezzi di trasporto	1000060	243	10.268	10.511	(222)	(10.204)	(10.426)
Altre attività manifatturiere	1000070	1.078	8.647	9.724	(1.089)	(8.460)	(9.549)
Fornitura di energia elettrica, gas, vapore e aria condizionata	D	75	29.432	29.507	(67)	(29.629)	(29.696)
Fornitura di acqua, reti fognarie, attività di gestione dei rifiuti e risanamento	E	192	10.693	10.885	(189)	(10.619)	(10.808)
Costruzioni	F	12.388	160.045	172.433	(12.482)	(161.586)	(174.067)
Commercio all'ingrosso e al dettaglio, riparazione di autoveicoli e motocicli	G	22.324	127.085	149.409	(22.601)	(127.657)	(150.258)
Trasporto e magazzinaggio	H	2.881	34.864	37.745	(2.899)	(35.366)	(38.264)
Attività dei servizi di alloggio e di ristorazione	I	6.032	34.176	40.209	(6.125)	(34.356)	(40.481)
Servizi di informazione e comunicazione	J	544	19.742	20.286	(564)	(18.557)	(19.121)
Attività immobiliari	L	2.254	122.136	124.390	(2.373)	(123.503)	(125.876)
Attività professionali, scientifiche e tecniche	M	6.074	42.916	48.990	(6.154)	(43.257)	(49.410)
Noleggio, agenzie di viaggio, servizi di supporto alle imprese	N	1.234	20.165	21.400	(1.271)	(20.048)	(21.320)
Attività residuali	1000073	11.223	42.137	53.361	(10.771)	(37.884)	(48.655)
Totale branche	1004999	100.608	895.643	996.251	(100.841)	(892.967)	(993.809)

Sofferenze per branche di attività economica dei residenti in Italia

(consistenze in milioni di euro)

Branche di attività economica		Febbraio 2011			Marzo 2011		
		Famiglie produttrici	Società non finanziarie	Totale	Famiglie produttrici	Società non finanziarie	Totale
		61	12020	3902	61	12020	3902
Agricoltura, silvicoltura e pesca	A	1.732	1.355	3.087	(1.756)	(1.380)	(3.136)
Estrazioni di minerali da cave e miniere	B	17	127	144	(17)	(138)	(155)
Attività manifatturiere	C	1.386	19.808	21.194	(1.359)	(20.021)	(21.379)
Industrie alimentari, delle bevande e del tabacco ...	1000061	259	2.317	2.575	(245)	(2.302)	(2.547)
Industrie tessili, abbigliamento e articoli in pelle	1000062	285	3.784	4.069	(281)	(3.817)	(4.098)
Industria del legno e dell'arredamento	1000066	183	1.496	1.679	(183)	(1.519)	(1.702)
Fabbricazione di carta e stampa	1000063	50	1.046	1.096	(50)	(1.064)	(1.113)
Fabbricazione di raffinati del petrolio, prodotti chimici e farmaceutici	1000067	20	509	528	(17)	(519)	(536)
Fabbricazione di articoli in gomma e materie plastiche	22	29	866	895	(28)	(871)	(899)
Metallurgia, fabbricazione di prodotti in metallo e lavorazione di minerali non metalliferi	1000068	306	4.267	4.573	(306)	(4.297)	(4.603)
Fabbricazione di prodotti elettronici, apparecchiature elettriche e non elettriche	1000069	66	1.531	1.597	(60)	(1.555)	(1.615)
Fabbricazione di macchinari	28	52	1.801	1.853	(52)	(1.825)	(1.877)
Fabbricazione di autoveicoli e altri mezzi di trasporto	1000060	29	1.208	1.238	(29)	(1.253)	(1.281)
Altre attività manifatturiere	1000070	108	983	1.090	(108)	(1.000)	(1.108)
Fornitura di energia elettrica, gas, vapore e aria condizionata	D	3	64	66	(2)	(62)	(64)
Fornitura di acqua, reti fognarie, attività di gestione dei rifiuti e risanamento	E	18	360	378	(18)	(358)	(376)
Costruzioni	F	1.854	11.931	13.785	(1.892)	(12.300)	(14.192)
Commercio all'ingrosso e al dettaglio, riparazione di autoveicoli e motocicli	G	2.201	10.571	12.772	(2.251)	(10.722)	(12.973)
Trasporto e magazzinaggio	H	353	1.742	2.095	(355)	(1.764)	(2.119)
Attività dei servizi di alloggio e di ristorazione	I	527	2.128	2.655	(538)	(2.163)	(2.701)
Servizi di informazione e comunicazione	J	59	1.093	1.151	(61)	(1.101)	(1.162)
Attività immobiliari	L	175	6.025	6.200	(181)	(6.202)	(6.383)
Attività professionali, scientifiche e tecniche	M	236	1.181	1.417	(239)	(1.243)	(1.482)
Noleggio, agenzie di viaggio, servizi di supporto alle imprese	N	140	1.611	1.752	(145)	(1.637)	(1.782)
Attività residuali	1000073	599	2.086	2.684	(586)	(2.106)	(2.692)
Totale branche	1004999	9.297	60.082	69.379	(9.397)	(61.197)	(70.594)

Titoli in portafoglio emessi da residenti in Italia, diversi da azioni e partecipazioni*(consistenze di fine periodo in milioni di euro)*

Periodo	Titoli di Stato italiani					Totale altri titoli	di cui:		Totale
	di cui:				obbligazioni emesse da banche		connessi con proprie cartolarizzazioni		
	BOT	CCT	BTP	CTZ					
	<i>S470453M</i>	<i>S484406M</i>	<i>S495781M</i>	<i>S504610M</i>	<i>S519936M</i>	<i>S438918M</i>	<i>S275097M</i>	<i>S570744M</i>	<i>S420415M</i>
2008	108.270	4.361	47.196	37.206	13.141	229.029	153.538	-	337.299
2009	147.131	17.905	41.464	65.892	16.129	291.689	210.698	-	438.820
2010 - feb.	161.415	21.011	40.975	75.700	17.810	288.353	210.144	-	449.768
mar.	169.092	24.158	43.327	77.513	18.079	288.768	210.869	-	457.860
apr.	176.504	26.983	44.422	82.960	15.895	286.409	209.241	-	462.914
mag.	189.052	31.019	47.348	86.920	17.004	288.932	210.536	-	477.984
giu.	193.739	30.655	45.999	89.945	19.502	373.071	210.760	110.432	566.810
lug.	193.283	28.269	47.336	90.054	19.849	373.836	215.096	108.003	567.120
ago.	189.440	24.804	47.097	89.647	19.950	373.553	216.356	106.476	562.993
set.	190.128	24.686	47.607	94.776	17.144	377.579	216.066	111.627	567.707
ott.	190.164	23.936	49.833	93.979	16.473	367.591	209.189	109.806	557.755
nov.	195.234	25.692	49.710	96.301	17.219	368.682	206.323	116.846	563.917
dic.	192.991	24.256	47.348	98.536	16.605	361.798	206.427	114.537	554.790
2011 - gen.	197.153	23.362	48.124	100.388	18.476	359.213	205.535	113.194	556.367
feb.	189.169	20.035	47.084	98.019	17.250	361.250	203.616	112.125	550.420
mar.	(183.242)	(17.972)	(46.271)	(97.975)	(14.276)	(360.754)	(210.214)	(107.365)	(543.996)

Titoli a custodia per settore detentore: titoli di debito al valore nominale*(consistenze di fine periodo in milioni di euro)*

Periodo	Residenti in Italia							Totale titoli detenuti da non residenti	Totale generale
	Società non finanziarie	Istituzioni finanziarie	Imprese di assicurazione	Amministrazioni pubbliche	Famiglie		Totale		
					Famiglie consumatrici	Famiglie produttrici			
	S614465M	S071499M	S090183M	S133795M	S165359M	S181843M	S195955M	S232657M	S248779M
2008	79.379	317.392	264.394	12.886	699.435	36.492	1.409.978	42.877	1.452.855
2009	80.885	365.021	292.751	13.928	673.886	33.726	1.460.196	43.863	1.504.060
2010 - feb.	80.680	357.925	301.003	13.781	673.176	33.686	1.460.250	44.183	1.504.433
mar.	80.776	360.199	304.628	13.873	673.837	33.677	1.466.991	47.119	1.514.110
apr.	81.521	354.140	309.252	14.010	673.041	33.632	1.465.596	44.863	1.510.458
mag.	81.990	357.765	311.009	13.661	674.132	33.592	1.472.149	43.828	1.515.978
giu.	82.209	356.125	310.459	13.319	671.035	36.725	1.469.872	44.685	1.514.557
lug.	82.199	353.533	313.295	13.401	671.662	33.082	1.467.172	49.804	1.516.976
ago.	82.171	363.083	316.594	13.386	669.529	32.945	1.477.708	43.480	1.521.188
set.	81.955	370.040	318.490	13.394	670.074	33.819	1.487.771	46.906	1.534.677
ott.	81.687	360.203	317.777	13.544	671.207	33.766	1.478.184	53.005	1.531.188
nov.	81.755	359.660	318.717	13.573	677.195	32.898	1.483.798	54.492	1.538.290
dic.	83.390	351.556	316.933	13.004	676.868	34.100	1.475.850	60.468	1.536.318
2011 - gen.	83.519	356.003	320.944	12.931	683.008	33.566	1.489.971	53.340	1.543.311
feb.	83.983	358.894	324.987	13.126	687.993	34.217	1.503.200	56.517	1.559.717
mar.	(84.359)	(350.712)	(325.781)	(13.269)	(699.305)	(34.577)	(1.508.003)	(57.086)	(1.565.088)

Tavola 2.12

TSC21210

Titoli a custodia di residenti in Italia per strumento al fair value*(consistenze di fine periodo in milioni di euro)*

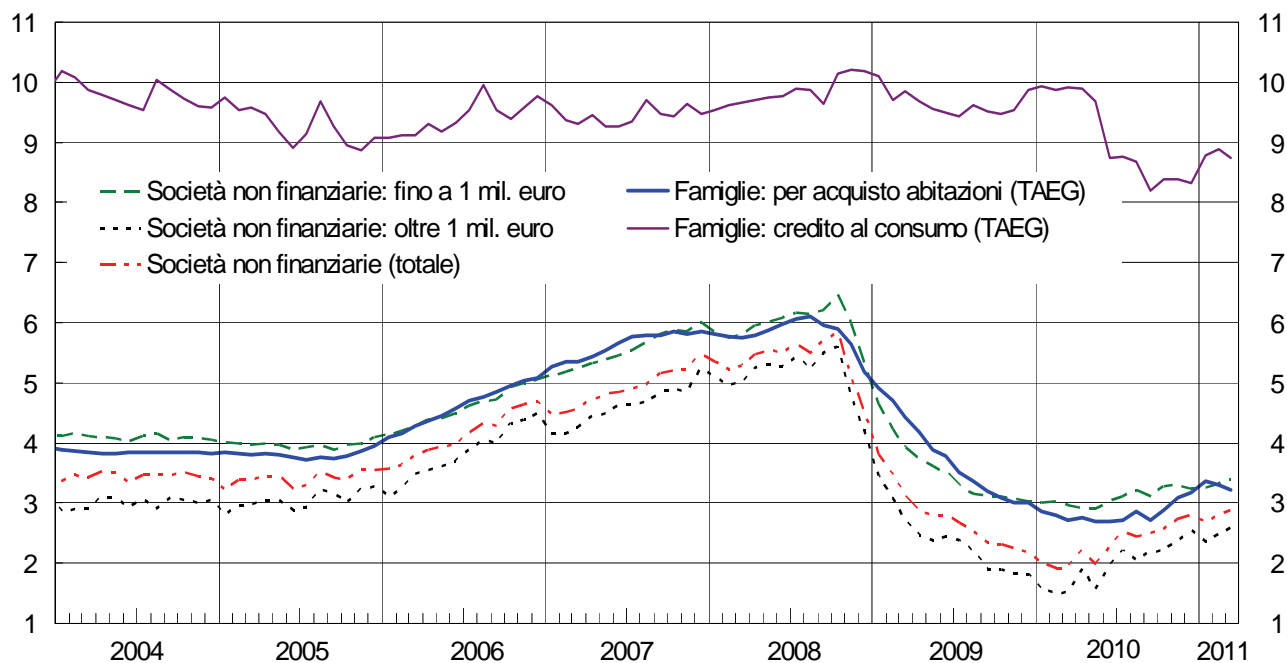
Periodo	Titoli di debito al fair value						Titoli di capitale al fair value		
	Totale	di cui:					Totale	di cui:	
		Totale Titoli di Stato	di cui: BOT	di cui: CCT	di cui: BTP	Obbligazioni di banche		Azioni	Fondi comuni
	S259771Q	S271712Q	S282091Q	S299994Q	S317378Q	S337122Q	S350588Q	S366382Q	S3382767Q
2008 -IV .. trim	11.418.805	569.695	115.888	114.909	303.183	325.450	695.852	392.850	303.002
2009 -I trim	1.389.862	552.731	100.680	108.275	307.099	346.175	496.483	255.731	240.752
II "	1.401.480	545.393	89.274	107.897	311.715	360.658	522.498	279.887	242.611
III "	1.441.314	552.987	73.116	101.817	335.918	367.140	587.978	324.959	263.019
IV "	1.492.302	557.810	59.996	104.907	348.401	364.620	607.213	333.522	273.692
2010 -I trim	1.503.398	550.527	56.638	96.683	351.077	363.302	623.627	335.052	288.575
II "	1.485.981	562.961	58.775	90.488	366.399	356.564	610.758	298.866	311.892
III "	1.490.334	588.843	56.918	96.380	389.429	354.522	625.688	309.421	316.267
IV "	1.475.443	583.691	51.207	93.104	383.676	347.738	619.481	303.905	315.577

Sezione 3

Tassi di interesse bancari

Figura 3.1

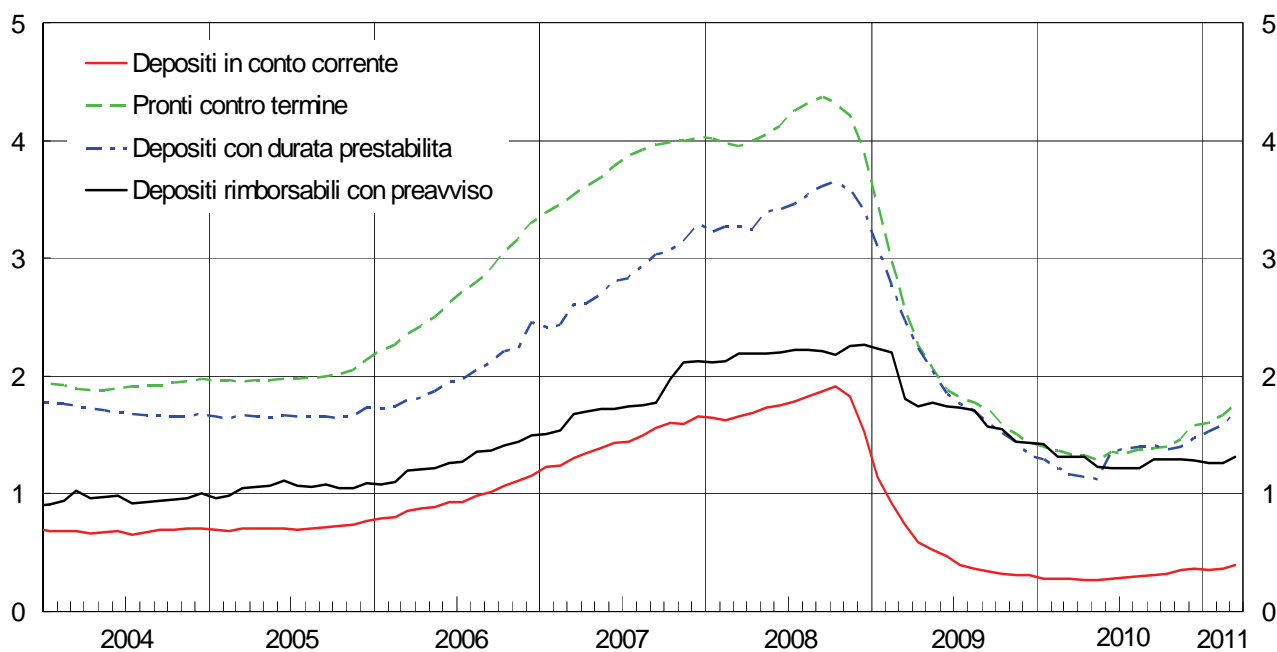
TASSI DI INTERESSE BANCARI SUI PRESTITI IN EURO PER SETTORE: NUOVE OPERAZIONI¹
(valori percentuali)



(1) Cfr. appendice metodologica.

Figura 3.2

TASSI DI INTERESSE BANCARI SUI DEPOSITI IN EURO PER STRUMENTO: CONSISTENZE²
(valori percentuali)



(2) Cfr. appendice metodologica.

Tassi di interesse bancari sui prestiti in euro alle società non finanziarie: nuove operazioni*(valori percentuali)*

Periodo	Totale	Prestiti fino a 1 milione di euro				Prestiti oltre 1 milione di euro			
		Per periodo di determinazione iniziale del tasso				Per periodo di determinazione iniziale del tasso			
		fino a 1 anno	tra 1 e 5 anni	oltre 5 anni		fino a 1 anno	tra 1 e 5 anni	oltre 5 anni	
	<i>S127845M</i>	<i>S148553M</i>	<i>S165241M</i>	<i>S181533M</i>	<i>S201914M</i>	<i>S212623M</i>	<i>S232984M</i>	<i>S242176M</i>	<i>S254346M</i>
2008	4,52	5,34	5,31	6,06	5,59	4,19	4,17	4,63	4,74
2009	2,17	3,03	2,95	4,37	5,18	1,82	1,78	2,25	3,57
2010 - mar.	1,94	2,96	2,90	4,43	4,96	1,52	1,49	1,92	3,81
apr.	2,21	2,92	2,87	4,43	4,88	1,90	1,87	2,15	3,25
mag.	1,98	2,91	2,86	4,36	4,85	1,56	1,50	2,61	3,37
giu.	2,27	3,02	2,97	4,13	4,69	1,96	1,90	2,68	2,88
lug.	2,54	3,11	3,07	4,31	4,72	2,21	2,18	1,64	3,48
ago.	2,45	3,23	3,18	4,68	4,72	2,04	2,03	1,50	3,81
set.	2,51	3,12	3,08	4,20	4,45	2,20	2,20	1,37	3,26
ott.	2,58	3,28	3,25	4,32	4,42	2,21	2,18	2,57	3,46
nov.	2,73	3,31	3,27	4,39	4,66	2,39	2,36	1,60	4,49
dic.	2,79	3,24	3,18	4,48	4,88	2,56	2,56	2,33	3,94
2011 - gen.	2,69	3,26	3,22	4,64	5,01	2,35	2,36	1,84	3,38
feb.	2,79	3,32	3,28	4,82	5,15	2,49	2,50	1,92	4,20
mar.	(2,88)	(3,38)	(3,33)	(4,81)	(5,31)	(2,59)	(2,60)	(1,59)	(3,88)

Tassi di interesse bancari sui prestiti in euro alle famiglie: nuove operazioni

(valori percentuali)

Periodo	Prestiti per l'acquisto di abitazioni					
	Per periodo di determinazione iniziale del tasso				TAEG	
	fino a 1 anno	tra 1 e 5 anni	tra 5 e 10 anni	oltre 10 anni		
	S921397M	S931765M	S944970M	S963373M	S976256M	S103279M
2008	5,09	4,91	4,98	5,08	5,21	5,19
2009	2,88	2,24	3,35	4,05	4,92	3,01
2010 - mar.	2,59	2,22	3,12	4,07	4,74	2,71
apr.	2,60	2,24	3,00	4,23	4,70	2,76
mag.	2,54	2,22	2,92	4,02	4,61	2,69
giu.	2,51	2,24	2,82	3,97	4,41	2,69
lug.	2,54	2,29	2,92	3,90	4,39	2,71
ago.	2,66	2,44	3,16	4,24	4,49	2,86
set.	2,64	2,39	3,14	3,66	4,09	2,73
ott.	2,70	2,44	3,12	3,57	4,10	2,89
nov.	2,88	2,52	3,32	3,85	4,20	3,09
dic.	2,97	2,52	3,48	4,01	4,30	3,18
2011 - gen.	3,15	2,58	3,58	4,04	4,22	3,36
feb.	3,08	2,59	3,67	4,18	4,37	3,30
mar.	(2,99)	(2,61)	(3,81)	(4,35)	(4,74)	(3,23)

Periodo	Credito al consumo				Prestiti per altri scopi			
	Per periodo di determinazione iniziale del tasso			TAEG	Per periodo di determinazione iniziale del tasso			
	fino a 1 anno	tra 1 e 5 anni	oltre 5 anni		fino a 1 anno	tra 1 e 5 anni	oltre 5 anni	
	S984694M	S006081M	S032609M	S054671M	S118160M	S062897M	S075929M	S093702M
2008	9,29	11,42	8,64	8,15	10,19	6,18	6,30	5,54
2009	8,33	9,86	8,28	6,96	9,87	4,01	4,92	5,28
2010 - mar.	8,39	9,65	8,31	7,41	9,91	3,93	4,67	5,25
apr.	8,44	9,65	8,31	7,54	9,90	4,14	4,93	5,21
mag.	8,23	9,29	8,10	7,49	9,68	4,10	4,91	5,14
giu.	7,23	7,44	6,89	7,28	8,75	3,61	4,25	4,76
lug.	7,11	7,23	6,99	7,09	8,77	3,64	4,59	4,95
ago.	7,05	7,23	6,85	7,04	8,67	4,25	4,74	4,58
set.	7,11	7,06	6,83	7,33	8,20	3,86	4,81	4,54
ott.	7,03	6,75	7,05	7,24	8,39	3,88	4,60	4,62
nov.	7,06	6,82	6,97	7,30	8,39	4,39	4,80	4,90
dic.	6,71	6,63	6,65	6,81	8,33	4,06	5,04	4,95
2011 - gen.	7,24	7,22	6,99	7,39	8,78	4,47	5,16	5,24
feb.	7,46	7,32	7,31	7,66	8,88	4,49	5,33	5,37
mar.	(7,42)	(7,24)	(7,39)	(7,59)	(8,74)	(4,54)	(5,33)	(5,43)

Tassi di interesse bancari sui prestiti in euro a famiglie e società non finanziarie: consistenze

(valori percentuali)

Periodo	Famiglie								
		Prestiti per l'acquisto di abitazioni				Credito al consumo e altri prestiti			Conti correnti attivi
		di cui:		fino a 1 anno	tra 1 e 5 anni	oltre 5 anni			
		tra 1 e 5 anni	oltre 5 anni						
	S681824M	S711581M	S741096M	S750813M	S761710M	S781559M	S790439M	S805742M	
2008	6,45	5,63	5,76	5,62	8,59	8,21	6,69	8,78	
2009	4,69	3,76	4,16	3,76	6,56	7,52	5,04	6,60	
2010 - mar.	4,55	3,62	4,07	3,62	6,46	7,41	4,89	6,51	
apr.	4,51	3,58	4,03	3,58	6,45	7,39	4,86	6,46	
mag.	4,47	3,55	4,03	3,55	6,42	7,34	4,83	6,43	
giu.	4,37	3,54	4,00	3,54	6,89	6,30	4,86	7,46	
lug.	4,36	3,53	3,98	3,53	6,87	6,27	4,84	7,44	
ago.	4,37	3,55	3,96	3,55	6,88	6,25	4,85	7,44	
set.	4,35	3,54	3,99	3,53	6,87	6,21	4,84	7,39	
ott.	4,34	3,53	3,96	3,52	6,87	6,20	4,82	7,43	
nov.	4,35	3,55	4,20	3,54	6,75	6,20	4,82	7,26	
dic.	4,31	3,53	4,14	3,53	6,61	6,15	4,80	7,10	
2011 - gen.	4,34	3,54	4,15	3,53	6,74	6,12	4,81	7,07	
feb.	4,33	3,52	4,12	3,52	6,76	6,10	4,81	7,08	
mar.	(4,33)	(3,52)	(4,09)	(3,52)	(6,73)	(6,09)	(4,81)	(7,02)	

Periodo	Società non finanziarie					Famiglie e società non finanziarie	
	Prestiti con durata:				Conti correnti attivi	fino a 1 anno	di cui: conti correnti attivi
	fino a 1 anno	tra 1 e 5 anni	oltre 5 anni				
	S826547M	S845839M	S856925M	S866863M	S878156M	S889541M	S897758M
2008	5,89	6,35	5,33	5,71	6,64	6,65	6,93
2009	3,21	3,81	2,79	2,89	4,28	4,21	4,64
2010 - mar.	3,12	3,75	2,71	2,77	4,22	4,14	4,57
apr.	3,10	3,70	2,74	2,75	4,15	4,10	4,51
mag.	3,08	3,66	2,71	2,75	4,14	4,06	4,49
giu.	2,99	3,36	2,75	2,79	3,92	3,87	4,56
lug.	3,01	3,36	2,79	2,82	3,94	3,87	4,57
ago.	3,06	3,46	2,83	2,83	4,06	3,96	4,67
set.	3,10	3,50	2,88	2,86	4,13	3,98	4,72
ott.	3,11	3,49	2,91	2,88	4,13	3,99	4,74
nov.	3,16	3,58	2,95	2,90	4,16	4,04	4,73
dic.	3,15	3,52	2,99	2,91	4,08	3,97	4,64
2011 - gen.	3,22	3,63	2,99	2,97	4,25	4,07	4,75
feb.	3,24	3,68	2,96	2,97	4,28	4,11	4,78
mar.	(3,25)	(3,66)	(3,00)	(3,00)	(4,23)	(4,10)	(4,73)

Tassi di interesse bancari sui depositi in euro di famiglie e società non finanziarie: nuove operazioni*(valori percentuali)*

Periodo	Depositi con durata prestabilita					Pronti contro termine
		Famiglie		Società non finanziarie		
		fino a 1 anno	oltre 1 anno			
	S050309M	S634356M	S654771M	S070248M	S077154M	S664243M
2008	3,05	3,01	3,01	3,03	3,10	3,19
2009	0,86	1,02	1,01	1,12	0,73	1,18
2010 - mar.	0,77	0,94	0,94	1,02	0,62	1,07
apr.	0,62	0,96	0,95	1,01	0,44	1,08
mag.	0,55	0,98	0,98	1,01	0,40	1,00
giu.	0,69	1,29	1,29	1,16	0,43	1,11
lug.	0,81	1,30	1,31	1,03	0,59	1,16
ago.	0,71	1,38	1,40	1,05	0,41	1,21
set.	0,80	1,38	1,39	1,12	0,58	1,24
ott.	0,96	1,25	1,25	1,16	0,79	1,37
nov.	1,27	1,27	1,28	1,20	1,27	1,36
dic.	1,32	1,39	1,40	1,26	1,27	1,57
2011 - gen.	1,39	1,50	1,50	1,43	1,27	1,41
feb.	1,60	1,64	1,61	1,99	1,56	1,55
mar.	(1,70)	(1,70)	(1,66)	(2,12)	(1,70)	(1,77)

Tassi di interesse bancari sui depositi in euro di famiglie e società non finanziarie: consistenze

(valori percentuali)

Periodo	Depositi	Totale depositi (esclusi i PcT)		Depositi in conto corrente	Depositi con durata prestabilita	Depositi delle famiglie rimborsabili con preavviso	Pronti contro termine
		Famiglie	Società non finanziarie				
	<i>S993623M</i>	<i>S081659M</i>	<i>S090430M</i>	<i>S525995M</i>	<i>S096275M</i>	<i>S101288M</i>	<i>S616764M</i>
2008	1,99	1,64	2,53	1,53	3,40	2,26	3,90
2009	0,68	0,69	0,48	0,31	1,33	1,43	1,43
2010 - mar.	0,63	0,64	0,43	0,28	1,17	1,32	1,34
apr.	0,61	0,62	0,42	0,26	1,15	1,31	1,33
mag.	0,59	0,59	0,42	0,27	1,12	1,22	1,28
giu.	0,60	0,61	0,44	0,27	1,36	1,22	1,35
lug.	0,61	0,61	0,48	0,29	1,39	1,21	1,35
ago.	0,63	0,62	0,53	0,30	1,40	1,21	1,38
set.	0,65	0,65	0,55	0,31	1,41	1,29	1,38
ott.	0,66	0,64	0,57	0,32	1,38	1,29	1,40
nov.	0,69	0,66	0,66	0,35	1,40	1,29	1,47
dic.	0,69	0,66	0,67	0,36	1,47	1,28	1,58
2011 - gen.	0,69	0,66	0,67	0,35	1,53	1,26	1,60
feb.	0,71	0,67	0,72	0,37	1,59	1,26	1,67
mar.	(0,75)	(0,70)	(0,81)	(0,40)	(1,68)	(1,31)	(1,75)

Periodo	Depositi in conto corrente		Depositi con durata prestabilita		
	Famiglie	Società non finanziarie	Famiglie		Società non finanziarie
			fino a 2 anni	oltre 2 anni	
	<i>S542604M</i>	<i>S108594M</i>	<i>S560715M</i>	<i>S590902M</i>	<i>S118607M</i>
2008	1,23	2,44	3,21	2,93	3,90
2009	0,26	0,44	1,37	2,85	1,08
2010 - mar.	0,24	0,40	1,19	2,83	0,94
apr.	0,23	0,39	1,16	2,83	0,96
mag.	0,23	0,39	1,14	2,82	0,94
giu.	0,23	0,41	1,41	2,80	1,03
lug.	0,24	0,44	1,41	2,79	1,20
ago.	0,25	0,49	1,42	2,78	1,21
set.	0,25	0,51	1,44	2,77	1,22
ott.	0,26	0,53	1,38	2,75	1,30
nov.	0,27	0,60	1,40	2,77	1,33
dic.	0,28	0,62	1,49	2,78	1,36
2011 - gen.	0,28	0,61	1,52	2,78	1,50
feb.	0,29	0,66	1,56	2,81	1,61
mar.	(0,30)	(0,72)	(1,60)	(2,84)	(1,83)

Altri tassi di interesse bancari e tassi interbancari

(valori percentuali)

Periodo	Tassi bancari			Tassi interbancari (MID)				
	Minimo sulle consistenze dei prestiti fino a 1 anno	Obbligazioni		Overnight	1 mese	3 mesi	6 mesi	12 mesi
		Medio sulle consistenze	Medio sulle emissioni con periodo di determinazione iniziale del tasso superiore a 1 anno					
	S099013M	S328906M	S492173M	S367355M	S058923M	S700980M	S463758M	S536728M
2008	3,99	4,49	4,36	2,45	3,12	3,38	3,66	3,17
2009	0,99	2,91	2,98	0,29	0,51	0,69	1,03	-
2010 - mar.	0,92	2,75	2,97	0,29	0,46	0,63	1,05	-
apr.	0,92	2,73	2,92	0,30	0,52	0,73	1,04	-
mag.	0,91	2,75	2,46	0,30	0,48	1,00	1,05	-
giu.	0,82	2,66	2,55	0,36	0,57	0,83	-	-
lug.	0,89	2,72	3,73	0,57	0,89	0,92	-	-
ago.	0,99	2,73	2,92	0,36	0,86	1,02	-	-
set.	1,03	2,74	2,73	0,46	0,79	0,98	1,89	-
ott.	1,06	2,76	4,12	0,67	1,15	1,18	-	-
nov.	1,15	2,87	3,34	0,57	1,14	1,75	-	-
dic.	1,17	2,91	2,52	0,50	1,26	1,84	2,25	-
2011 - gen.	1,13	2,95	3,73	0,64	1,31	1,53	-	-
feb.	1,16	3,00	3,78	0,70	1,36	2,10	-	-
mar.	(1,21)	(3,06)	(3,52)	0,58	1,40	2,26	-	-

APPENDICE METODOLOGICA

INDICAZIONI GENERALI

PRIMA SEZIONE. STATISTICHE DELLA POLITICA MONETARIA UNICA: LE COMPONENTI ITALIANE

1.1 Premessa

Le statistiche descrivono le componenti italiane della politica monetaria unica dell'area dell'euro. I dati si riferiscono alle istituzioni finanziarie monetarie (IFM), che costituiscono il "settore emittente moneta" nell'area. In Italia rientrano nelle IFM: la Banca d'Italia, le banche, i fondi comuni monetari (FCM), gli istituti di moneta elettronica e, dal settembre 2006, la Cassa depositi e prestiti spa. Con l'espressione "altre IFM" si indicano le IFM diverse dalle banche centrali. I FCM emettono quote sostituibili ai depositi in termini di liquidità e investono in strumenti di debito trasferibili con una vita residua pari o inferiore all'anno. Nel sito web della Banca centrale europea (BCE) è disponibile una lista, aggiornata su base mensile, delle IFM dell'Unione monetaria.

Il "settore detentore di moneta" comprende i soggetti residenti nell'area dell'euro che non rientrano tra le IFM o le Amministrazioni pubbliche centrali: le "altre Amministrazioni pubbliche" (enti locali ed enti di previdenza) e gli "altri residenti" (altre istituzioni finanziarie, compresi i fondi comuni non monetari; assicurazioni e fondi pensione; società non finanziarie; famiglie; istituzioni senza scopo di lucro al servizio delle famiglie).

Dal settembre 2006 la Cassa depositi e prestiti spa (CDP) è soggetta al regime di riserva obbligatoria dell'Eurosistema. Dall'ottobre 2007 i dati di bilancio della CDP sono inclusi nelle statistiche. Le serie storiche delle consistenze risentono di tale cambiamento di settorizzazione della CDP da "altre istituzioni finanziarie" a "altre IFM". I flussi e i tassi di crescita sono al netto di questo cambiamento.

Per la definizione delle statistiche si può fare riferimento al Regolamento della BCE del 22 novembre 2001 (BCE/2001/13 e successive modifiche) nonché al Regolamento del 19 dicembre 2008 (BCE/2008/32). Le statistiche considerano consistenze di fine periodo, mensili e annuali, e dati di flusso. Per le voci ricavate dai bilanci delle IFM, i flussi sono aggiustati per le oscillazioni dei corsi e dei cambi, e per altri fattori, quali la contabilizzazione delle perdite su crediti e le eventuali variazioni nella popolazione segnalante. L'aggiustamento rispetto alle variazioni dei cambi si applica agli strumenti denominati in dollari, yen, franchi svizzeri e sterline inglesi.

Serie storiche lunghe sugli aggregati monetari italiani, sul tasso ufficiale di sconto, sul tasso ufficiale di riferimento e ulteriori informazioni sono disponibili sul sito internet della Banca d'Italia, nella Sezione "Statistiche/Statistiche storiche/Dati storici della Base Informativa Pubblica on-line/Tavole storiche".

1.2 Contenuto delle figure e delle tavole

La Figura 1.1 riporta i tassi di variazione sui 12 mesi del contributo italiano agli aggregati monetari dell'area dell'euro. I tassi di variazione sono calcolati dalle differenze nelle consistenze (delta stock), corrette per tenere conto di riclassificazioni, rivalutazioni, variazioni dei tassi di cambio e ogni altra variazione che non tragga origine da transazioni economiche. Le riclassificazioni statistiche sono, ad esempio, cambiamenti nella popolazione segnalante o riattribuzioni di poste di bilancio; aggiustamenti di valore sono, ad esempio, svalutazioni di prestiti o dei titoli. I tassi di crescita dei contributi italiani alla moneta sono pubblicati escludendo il circolante, poiché con l'introduzione dell'euro, non è più direttamente misurabile la quantità di banconote e di monete effettivamente detenuta in ciascun paese.

La Tavola 1.1 riporta il bilancio consolidato delle IFM residenti in Italia. Le Tavole 1.2a e 1.2b (consistenze e flussi) presentano il dettaglio delle componenti italiane degli aggregati monetari dell'area dell'euro. Le Tavole 1.3a e 1.3b (consistenze e flussi) riportano il dettaglio delle contropartite.

Le componenti italiane degli aggregati monetari dell'area dell'euro sono riferite alle passività delle IFM residenti in Italia e alla raccolta postale nei confronti del "settore detentore di moneta" dell'area dell'euro. Le contropartite includono anche le Amministrazioni centrali. Dal gennaio 2002, per la misurazione del circolante (banconote e monete detenute dal pubblico), viene adottata una convenzione. Tale convenzione attribuisce ai paesi dell'area una quota delle banconote in euro proporzionale alla quota di partecipazione versata dalle banche centrali nazionali (BCN) nel capitale della BCE (Capital Share Mechanism, CSM). Le quote di partecipazione al capitale della BCE sono pari alla media del peso percentuale della popolazione e del reddito di ogni paese nell'area. Tale criterio per suddividere tra i paesi il circolante si basa sull'evidenza che la domanda di banconote è influenzata in misura rilevante dalla popolazione e dal reddito nazionale. Dal gennaio 2003, il circolante esclude la circolazione residua in lire; analoga scelta è stata compiuta dalle altre BCN per le rispettive valute nazionali. La costruzione delle statistiche sulle contropartite riflette le modifiche apportate agli aggregati monetari. Nelle voci in cui è riportato il contributo italiano alla moneta dell'area, il circolante è escluso.

Dai dati di ottobre 2007, la moneta M2 include i buoni postali fruttiferi a termine e indicizzati, precedentemente esclusi dagli aggregati monetari. A partire dalla stessa data, le serie statistiche delle consistenze delle componenti monetarie e delle contropartite risentono della riclassificazione statistica della CDP da "altre istituzioni finanziarie" a "altre istituzioni finanziarie monetarie". I flussi sono al netto di tali riclassificazioni.

Le Tavole 1.4a e 1.4b presentano il bilancio della Banca d'Italia secondo lo schema contabile adottato dall'Eurosistema. Dal 1° gennaio 2008 le attività e le passività dell'UIC sono confluite nel bilancio della Banca d'Italia. Le serie di flusso sono corrette per gli effetti di questa incorporazione. Nella tavola 1.5 sono riportati i tassi d'interesse fissati dall'Eurosistema. La Tavola 1.6 contiene dati sulle operazioni di mercato aperto effettuate dalla Banca d'Italia per conto dell'Eurosistema. Le Tavole 1.7a e 1.7b riportano gli aggregati soggetti al vincolo di riserva obbligatoria, l'assolvimento dell'obbligo e il tasso di remunerazione della riserva. La Tavola 1.8 presenta la posizione di liquidità del sistema bancario italiano e il contributo alla base monetaria dell'area. Le Tavole 1.9a e 1.9b riportano il bilancio delle "altre IFM" residenti in Italia, cioè le IFM diverse dalla Banca d'Italia.

La Figura 1.2 riporta i tassi di variazione a 12 mesi del credito totale e del credito totale interno. Il credito totale include i prestiti delle IFM, sia residenti in Italia sia estere, agli "altri residenti", le obbligazioni emesse da "altri residenti" e il debito delle amministrazioni pubbliche italiane. Il credito totale interno esclude le quote di credito totale finanziate dall'estero. Le singole componenti del credito totale e del credito totale interno sono riportate nella Tavola 1.10. Il debito delle amministrazioni pubbliche è al valore nominale. Per le voci ricavate dai bilanci delle IFM, i tassi di variazione sono corretti per tenere conto di riclassificazioni, rivalutazioni, variazioni dei tassi di cambio e ogni altra variazione che non tragga origine da transazioni economiche, come nel caso della Figura 1.1; non sono invece corretti per l'effetto delle cessioni di prestiti e delle cartolarizzazioni.

SECONDA SEZIONE. STATISTICHE BANCARIE: BILANCI E ALTRE INFORMAZIONI

2.1 Premessa

Le statistiche si riferiscono a tutte le banche residenti in Italia e, dall'ottobre 2007, alla Cassa depositi e prestiti spa. La sezione distingue le informazioni statistiche in base alla residenza della controparte delle operazioni: residenti in Italia, negli altri paesi dell'area dell'euro e nel resto del mondo.

Le Tavole 2.1-2.4 presentano statistiche armonizzate secondo i criteri del SEBC. Per maggiori indicazioni si rimanda al documento "L'armonizzazione delle statistiche bancarie europee e i riflessi sull'Italia", Banca d'Italia, Supplementi al Bollettino Statistico - Note metodologiche e informazioni statistiche, febbraio 2000. Le statistiche armonizzate in ambito europeo sono state prodotte dalle banche a partire dal giugno 1998. Per il periodo dicembre 1995 - maggio 1998 le informazioni sono state parzialmente stimate, sulla base delle evidenze disponibili nella matrice dei conti e nella matrice valutaria. Le statistiche riportate nelle Tavole 2.5-2.11 non sono armonizzate in ambito europeo.

2.2 Definizione delle voci

Le voci di bilancio sono riferite alle consistenze di fine periodo. La voce "prestiti" comprende, oltre agli impieghi vivi, le sofferenze e le operazioni pronti contro termine attive. I titoli di proprietà quotati appartenenti al portafoglio non immobilizzato sono segnalati al fair value dell'ultimo giorno lavorativo del mese di riferimento della segnalazione; gli altri titoli di proprietà sono indicati al valore contabile. La voce "titoli diversi da azioni" comprende anche le obbligazioni non quotate e le obbligazioni detenute fino a scadenza; include le obbligazioni di propria emissione riacquistate. Le "partecipazioni" sono al lordo dei corrispondenti fondi di svalutazione. La voce "immobilizzazioni" è composta da mobili, immobili, immobilizzazioni in leasing finanziario in attesa di locazione, immobilizzazioni immateriali. I "depositi" includono i conti correnti, i depositi con durata prestabilita e rimborsabili con preavviso, le operazioni pronti contro termine passive. I depositi in conto corrente comprendono anche gli assegni circolari, mentre non comprendono i conti correnti vincolati. I depositi con durata prestabilita includono i certificati di deposito, i conti correnti vincolati e i depositi a risparmio vincolati; comprendono anche quelli emessi per la raccolta di prestiti subordinati. I depositi rimborsabili con preavviso includono i depositi a risparmio liberi e, a partire dai dati di ottobre 2007, le forme di raccolta postale della CDP. Le "obbligazioni emesse" sono registrate al valore nominale; includono anche quelle di propria emissione riacquistate e quelle emesse per la raccolta di passività subordinate. Dal dicembre 2000 la serie storica comprende i reverse convertible nei titoli emessi con scadenza fino a due anni. La voce "capitale e riserve" è composta dal capitale sociale, dalle riserve e dal saldo tra avanzi e perdite risultante dagli esercizi precedenti; dal giugno 2010, include i fondi rettificativi su esposizioni per cassa, in precedenza imputati alla voce "altre passività". Le voci "altre attività" e "altre passività" includono anche i premi sulle opzioni e i margini di variazione relativi ai derivati finanziari. Questi ultimi sono, di norma, considerati come posizioni "off- balance sheet" e non come voci rientranti tra le attività del sistema bancario.

2.3. Contenuto delle figure e delle tavole.

Le Figure 2.1 e 2.2 riportano i tassi di variazione sui 12 mesi dei prestiti bancari distinti per settore e della raccolta. I dati si riferiscono all'operatività delle banche residenti in Italia con controparti residenti in Italia. Il settore privato include le famiglie, le istituzioni senza fini di lucro al servizio delle famiglie, le società non finanziarie, le imprese assicurative, i fondi pensione e le altre istituzioni finanziarie. I tassi di variazione sono calcolati dalle differenze nelle consistenze (delta stock), corrette per tenere conto di fluttuazioni del cambio, aggiustamenti di valore, riclassificazioni e ogni altra variazione che non tragga origine da transazioni economiche. Le riclassificazioni statistiche sono, ad esempio, i cambiamenti nella popolazione segnalante o le riattribuzioni di poste di bilancio; gli aggiustamenti di valore sono, ad esempio, le svalutazioni di prestiti.

I tassi di crescita dei prestiti sono calcolati includendo i prestiti non rilevati nei bilanci bancari in quanto cartolarizzati o altrimenti ceduti; tale componente è stata parzialmente stimata fino a maggio 2010. Solo per i prestiti totali al settore privato, la Figura 2.1 mostra due serie di tassi di crescita: una serie senza correzioni (che non tiene conto, quindi, dei prestiti cartolarizzati o altrimenti ceduti non rilevati nei bilanci bancari e include le operazioni condotte con controparti centrali) e una serie corretta includendo i prestiti cartolarizzati o altrimenti ceduti non rilevati nei bilanci bancari ed escludendo le operazioni condotte con controparti centrali.

Il tasso di crescita dei depositi totali esclude le operazioni condotte con controparti centrali e i depositi connessi con operazioni di cartolarizzazione e altre cessioni di crediti (ovvero quei depositi che il Regolamento BCE/2008/32 richiede di valorizzare, in contropartita di prestiti e/o altre attività cedute e/o cartolarizzate ma non cancellate, nella voce depositi, allocandoli per convenzione nella durata prestabilita "oltre due anni"; e quelli valorizzati per bilanciare l'acquisto di titoli delle proprie cartolarizzazioni non cancellate). Nel mese di novembre 2008, l'andamento dei prestiti fino a 1 anno e quello dei depositi in conto corrente è stato influenzato dallo slittamento al 1° dicembre dei versamenti della seconda rata di acconto delle imposte versate in autotassazione, dovuto al fatto che la scadenza del 30 novembre cadeva di domenica. In assenza di tale fenomeno, il tasso di crescita dei prestiti sarebbe stato maggiore e quello dei depositi minore.

Le Tavole 2.1a e 2.1b riassumono le principali voci dell'attivo e del passivo dello stato patrimoniale.

La Tavola 2.2 fornisce il dettaglio della raccolta in euro dal settore detentore di moneta. La Tavola 2.2 differisce dalla Tavola 2.1b, in cui è riportata la raccolta in tutte le valute.

La Tavola 2.3 disaggrega i prestiti in base al settore di appartenenza dei prestatrici. Le statistiche recepiscono la settorializzazione del Sistema Europeo dei Conti (SEC95). Per la definizione dei settori istituzionali si veda il Glossario nell'Appendice della Relazione Annuale. Nell'ottobre 2008 i depositi (Tavola 2.1b) e i prestiti (Tavola 2.1a e 2.3) nei confronti di banche residenti in Italia sono stati influenzati da operazioni di riorganizzazione tra banche appartenenti agli stessi gruppi; tali operazioni spiegano quasi per intero le variazioni rispetto ai mesi precedenti. Nel novembre 2010 le serie storiche delle consistenze dei depositi e dei prestiti interbancari con controparti residenti in Italia, e le serie storiche "capitale e riserve" e "azioni e partecipazioni in IFM residenti in Italia" registrano una discontinuità statistica dovuta agli effetti della riorganizzazione di primari gruppi bancari; tali operazioni spiegano quasi per intero le variazioni rispetto ai mesi precedenti.

La Tavola 2.4 ripartisce i prestiti alle famiglie in base alla tipologia e alla durata, e i prestiti alle società non finanziarie in base alla durata. Le istituzioni senza fini di lucro sono comprese tra le famiglie.

La Tavola 2.5 ripartisce le sofferenze in base al settore di appartenenza dei debitori residenti in Italia. Le sofferenze al valore di realizzo sono al netto delle svalutazioni operate su esposizioni per cassa. A gennaio 2011 le sofferenze in essere e quelle al valore di realizzo sono state influenzate da discontinuità dovute ad alcune operazioni societarie realizzate da alcuni gruppi bancari. Tali operazioni spiegano in larga misura le variazioni rispetto ai mesi precedenti. L'entrata in vigore delle nuove segnalazioni statistiche di vigilanza, a partire dai dati del dicembre 2008, ha comportato una discontinuità rispetto alla vecchia serie storica delle sofferenze al valore di realizzo, a causa di nuovi criteri nelle segnalazioni delle svalutazioni. Pertanto, la nuova serie è disponibile dal dicembre del 2008.

Le tavole 2.6 e 2.7 riportano i tassi di crescita a un mese della raccolta bancaria, dei prestiti per scadenza e dei titoli in portafoglio. Le forme tecniche dei depositi sono al netto dei depositi dell'Amministrazione centrale. I tassi di variazione a un mese sono calcolati al netto dei cambiamenti dovuti a riclassificazioni, variazioni del cambio, aggiustamenti di valore e altre variazioni diverse da quelle originate da transazioni; non sono invece corretti per l'effetto delle cessioni di prestiti e delle cartolarizzazioni. Le variazioni percentuali a un mese sono espresse in ragione d'anno e calcolate su dati depurati della componente stagionale, quando presente. Per dettagli metodologici sulla procedura di aggiustamento stagionale e per i criteri alla base della politica di revisione dei dati destagionalizzati, si rimanda al lavoro "La destagionalizzazione dei depositi e dei prestiti bancari", disponibile nel sito web della Banca d'Italia. I dati relativi all'ultimo mese sono provvisori e parzialmente stimati.

A partire dal Supplemento n. 40 del 6 agosto 2010, le Tavole 2.8 e 2.9 presentano i prestiti e le sofferenze di famiglie produttrici e società non finanziarie distinti per branche di attività economica definite in base alla nuova classificazione delle attività economiche Ateco 2007, che ha sostituito la precedente classificazione ispirata all'Ateco 1981. L'Ateco 2007 costituisce la versione nazionale della Nace Rev. 2, la nomenclatura europea adottata con regolamento (CE) n. 1893/2006. Le 25 branche delle Tavole 2.8 e 2.9 usano il livello più aggregato della classificazione Ateco 2007 (cosiddette sezioni). Per la sola branca "Attività manifatturiere", corrispondente alla sezione C dell'Ateco 2007, si fornisce la disaggregazione in 11 raggruppamenti. Al fine di garantire una migliore continuità statistica, i dati antecedenti giugno 2010 di alcune branche sono stimati. Le precedenti serie storiche, basate sull'Ateco 1981 e valorizzate dal giugno 1998 al maggio 2010, sono disponibili nel sito internet della Banca d'Italia all'indirizzo: Statistiche/Statistiche monetarie, creditizie e finanziarie//Statistiche monetarie, bancarie e finanziarie/ Pubblicazioni dismesse.

La Tavola 2.10 fornisce la ripartizione per tipologia dei titoli, diversi da azioni e partecipazioni, detenuti nel portafoglio delle banche. In base alle definizioni contenute nella matrice dei conti entrata in vigore con i dati riferiti a dicembre 2008 (circolare n. 272 del 30 luglio 2008), i titoli di proprietà quotati appartenenti al portafoglio non immobilizzato sono segnalati al fair value dell'ultimo giorno lavorativo del mese di riferimento della segnalazione; gli altri titoli di proprietà sono indicati al valore contabile. Nelle precedenti pubblicazioni, l'ammontare dei titoli in portafoglio era indicato al valore contabile nella sezione dedicata alle statistiche non armonizzate. Anche in questo caso, per evitare discontinuità statistiche, le serie sono state ricostruite all'indietro, dal giugno 1998, con componenti di stima.

Le Tavole 2.11 e 2.12 individuano, rispettivamente, i settori detentori dei titoli custoditi presso le banche e gli strumenti finanziari detenuti. La Tavola 2.11 si riferisce ai soli titoli di debito, mentre la 2.12 ai titoli di debito e di capitale. I titoli sono al valore nominale per la Tavola 2.11 e al fair value per la 2.12 e non comprendono quelli depositati da banche e banche centrali. Nel resto del mondo viene compresa anche la quota dei residenti negli altri paesi dell'area dell'euro.

TERZA SEZIONE. TASSI DI INTERESSE BANCARI

3.1 Premessa

La sezione contiene informazioni sui tassi di interesse praticati dalle banche e, dall'ottobre 2007, per i tassi armonizzati in ambito europeo, dalla Cassa depositi e prestiti spa. Le Figure 3.1-3.2 e le Tavole 3.1-3.5 contengono statistiche sui tassi di interesse sui depositi e sui prestiti in euro alle famiglie e alle società non finanziarie dell'area dell'euro. Le statistiche armonizzate sono ottenute dal gennaio 2003 mediante una rilevazione campionaria mensile, in applicazione del Regolamento BCE 2001/18. Alla fine del 2009, il campione era composto da 116 banche, che rappresentavano il 79 per cento dei prestiti e l'85 per cento dei depositi del sistema creditizio italiano. Nelle singole date di riferimento il campione riflette le eventuali operazioni di fusione, incorporo e scorporo. I tassi di interesse riguardano le consistenze in essere e le nuove operazioni relative alle principali forme di raccolta e di impiego. Le nuove operazioni sono i contratti di finanziamento stipulati nel periodo di riferimento della segnalazione o che costituiscono una rinegoziazione di condizioni precedentemente determinate. Nel settore delle famiglie sono incluse anche le famiglie produttrici e le istituzioni senza scopo di lucro al servizio delle famiglie. Per i dettagli metodologici sulla rilevazione campionaria e per i criteri di selezione del campione si rimanda al documento "L'armonizzazione delle statistiche europee sui tassi di interesse bancari e le scelte metodologiche italiane", Banca d'Italia, Supplementi al Bollettino Statistico - Note metodologiche e informazioni statistiche, ottobre 2003. L'accuratezza della rilevazione campionaria è documentata nel lavoro "La misurazione dell'errore di stima nelle statistiche sui tassi di interesse bancari", Banca d'Italia, Supplementi al Bollettino Statistico - Note metodologiche, giugno 2007. Per i tassi armonizzati relativi ai fenomeni di maggior importanza nel sistema creditizio italiano, le serie storiche sono state ricostruite all'indietro, generalmente fino al 1995, mediante stime. La ricostruzione delle serie armonizzate è documentata nel lavoro "La stima di serie storiche dei tassi di interesse bancari armonizzati", Banca d'Italia, Supplementi al Bollettino Statistico - Note metodologiche, febbraio 2006.

La prima parte della Tavola 3.6 contiene i tassi bancari sulle obbligazioni emesse e quello minimo sui prestiti a breve termine; queste informazioni sono tratte dalle statistiche decadali. La rilevazione decadale si basa su un campione di intermediari reso omogeneo con quello tenuto alla trasmissione della rilevazione armonizzata. A partire da giugno 2010 i tassi di interesse sulle obbligazioni sono calcolati escludendo le emissioni destinate ad essere sottoscritte da soggetti appartenenti al gruppo della banca segnalante. La seconda parte della Tavola 3.6 riporta i tassi interbancari di fonte mercato interbancario dei depositi (e-MID). Essi sono ottenuti come media semplice dei tassi medi ponderati degli scambi giornalieri sul mercato interbancario dei depositi.

3.2 Definizione delle voci

I tassi di interesse armonizzati medi sono costruiti come media ponderata dei tassi sui vari strumenti per scadenza e importo; i pesi sono dati dagli importi rispettivi dei vari strumenti. Per quanto riguarda i tassi medi delle nuove operazioni, la frequenza dei rinnovi (turnover) di depositi e prestiti, più alta nel caso degli strumenti con durata più breve, può influenzare il tasso aggregato. Nel caso delle "nuove operazioni", i tassi sono ponderati con l'importo delle relative erogazioni. Nel caso delle consistenze, i tassi sono ponderati con i saldi dei conti alla fine del mese di riferimento. Le operazioni in conto corrente (conti correnti attivi) non sono incluse tra le nuove operazioni di prestito ai fini della segnalazione sui tassi armonizzati; sono incluse nelle consistenze dei prestiti con durata fino a 1 anno e nei tassi ottenuti come media ponderata quando comprendono anche questo segmento. Sono assimilati ai conti correnti attivi gli anticipi su effetti, altri titoli di credito e documenti salvo buon fine e gli anticipi per operazioni di factoring. Le classi di importo si riferiscono all'ammontare della singola operazione e non all'intera posizione creditoria della banca nei confronti dell'affidato. Il periodo di determinazione iniziale del tasso si riferisce alla durata originaria del tasso di interesse, ovvero all'intervallo di tempo durante il quale non è contrattualmente prevista una variazione del tasso. Nei tassi sui prestiti sono inclusi i tassi relativi ai prestiti agevolati, per i quali deve essere segnalato il tasso di interesse complessivo applicato all'operazione, indipendentemente da quanto il cliente corrisponde. Sono invece esclusi i tassi sulle sofferenze e sui prestiti ristrutturati. I prestiti per "altri scopi" comprendono: i pronti contro termine, gli anticipi su fatture, altre sovvenzioni. Il Tasso Annuo Effettivo Globale (TAEG) è comprensivo delle spese accessorie (amministrative, istruttorie, assicurative) previste dalla Direttiva del Consiglio Europeo 87/102/CEE.

A partire dai dati di giugno 2010, la rilevazione dei tassi di interesse armonizzati è stata modificata come previsto dal Regolamento BCE/2009/7; questa modifica e la revisione del campione di banche tenuto all'invio delle statistiche hanno determinato

alcune discontinuità nelle serie storiche. Da tale data le carte di credito, in precedenza comprese nel credito al consumo, e i prestiti rotativi, entrambi verso famiglie e imprese, sono incluse nella voce "conti correnti attivi" e pertanto non sono compresi tra le "nuove operazioni" ma negli aggregati sulle consistenze. I prestiti rotativi consistono in finanziamenti utilizzabili dal debitore senza preavviso (nei limiti di credito approvati) per i quali non c'è obbligo di rimborso periodico dei fondi, e il cui margine disponibile si ricostituisce in funzione dei rimborsi effettuati. Sempre a partire da giugno 2010, i tassi di interesse sui prestiti escludono, oltre alle sofferenze e alle posizioni ristrutturata, anche quelle scadute o sconfinanti e gli incagli (partite deteriorate). La revisione del campione ha avuto impatti apprezzabili principalmente sui tassi passivi.

REVISIONE DEI DATI

La politica di revisione dei dati osservata in questa pubblicazione segue, in linea di massima, le regole della Guideline BCE sulle statistiche monetarie e bancarie, il cui testo è disponibile nel sito www.ecb.int. I dati riferiti all'ultimo mese disponibile sono provvisori; le revisioni di queste statistiche sono classificate come revisioni ordinarie nella terminologia del Sistema europeo delle banche centrali. Eventuali revisioni riferite a periodi diversi dall'ultimo mese sono classificate come revisioni straordinarie; sono generalmente recepite nelle pubblicazioni non appena comunicate dagli enti segnalanti. Nella gran parte dei casi, l'impatto delle revisioni sugli aggregati è di entità trascurabile; in caso contrario, in questa Appendice vengono specificate le motivazioni delle revisioni. I valori stimati delle serie storiche potranno essere rivisti in futuro.

LE NUOVE STATISTICHE SUI BILANCI BANCARI DI GIUGNO 2010

Da giugno 2010, per effetto del Regolamento BCE/2008/32 e di alcune modifiche nelle segnalazioni statistiche di vigilanza, le serie storiche dei prestiti, depositi, titoli in portafoglio e, di conseguenza, le serie storiche del totale attivo e passivo di bilancio delle banche, registrano una discontinuità statistica. In particolare, la serie storica dei prestiti include tutti i prestiti cartolarizzati, o altrimenti ceduti, che non soddisfano i criteri di cancellazione previsti dai principi contabili internazionali (IAS), in analogia alla redazione dei bilanci. L'applicazione di tali criteri ha comportato la re-iscrizione in bilancio di attività precedentemente cancellate, con un conseguente incremento delle relative serie storiche pubblicate nelle sezioni 1 e 2 del presente Supplemento.

Nella sezione 1, le principali voci interessate sono le seguenti: "Prestiti a residenti nell'area dell'euro" (Tavola 1.1a - codice elettronico TAM10100); "Finanziamenti agli altri residenti" (Tavola 1.3a - codice elettronico TAM10300); "Prestiti ai residenti in Italia" (Tavola 1.9a - codice elettronico TAM10900); "Prestiti di IFM residenti in Italia" (Tavola 1.10a - codice elettronico TAM11000). Nella sezione 2, le principali voci interessate sono le seguenti: "Prestiti ai residenti in Italia" (Tavola 2.1a - codice elettronico TSC20100); le voci dei prestiti per settore, tipologia e durata delle Tavole 2.3 e 2.4 (codici elettronici TSC20300 e TSC20400).

Dalla stessa data, i titoli in portafoglio includono i titoli, riacquistati dalla stessa banca, emessi a fronte di cartolarizzazioni di prestiti "ceduti e non cancellati", che in precedenza venivano solo in parte conteggiati nella serie. Di questa serie viene data evidenza separata nella Tavola 2.10 (codice elettronico TSC21000). Sempre da giugno 2010, i depositi includono nella voce "depositi con durata prestabilita oltre i due anni" le somme rivenienti da cartolarizzazioni e altre cessioni dei prestiti utilizzate per finanziare le "attività cedute e non cancellate" e l'acquisto di titoli delle proprie cartolarizzazioni non cancellate. Di questa serie viene data evidenza separata nella Tavola 2.2 (codice elettronico TSC20200). Nella tavola 1.7a (codice elettronico TAM10700) l'aggregato "depositi con durata prestabilita oltre i 2 anni" include le passività associate a cartolarizzazioni (stimabili in circa 36 miliardi di euro a giugno 2010) ma non quelle connesse all'acquisto dei titoli di cartolarizzazioni proprie non cancellate.

L'impatto complessivo delle innovazioni metodologiche sopra descritte sul bilancio aggregato del sistema bancario è quantificabile in 146,9 miliardi di euro; allo scopo di facilitare la comparazione con i dati precedenti, si fornisce in allegato il dettaglio di tale impatto sulle principali voci interessate.

Moneta e banche

Allegato

Principali fenomeni interessati	Tavole	Codice elettronico delle Tavole	Milioni di euro
Prestiti (incluse le sofferenze)	Tavola 1.1a Tavola 1.3a Tavola 1.9a Tavola 1.10a Tavola 2.1a Tavola 2.3 Tavola 2.4	TAM10100; TAM10300; TAM10900; TAM11000; TSC20100; TSC20300; TSC20400	65.861
<i>Di cui:</i>			
- Prestiti a società non finanziarie residenti in Italia	Tavola 2.3	TSC20300	6.501
- Prestiti a famiglie residenti in Italia	Tavola 2.3	TSC20300	58.921
<i>Di cui:</i>			
Prestiti alle famiglie residenti in Italia - Credito al consumo	Tavola 2.4	TSC20400	3.917
Prestiti alle famiglie residenti in Italia - Acquisto abitazioni	Tavola 2.4	TSC20400	49.401
Prestiti alle famiglie residenti in Italia - Altri prestiti	Tavola 2.4	TSC20400	5.603
Titoli in portafoglio	Tavola 1.1a ; Tavola 1.9a; Tavola 2.1a; Tavola 2.10	TAM10100; TAM10900; TSC20100; TSC21000	81.098
Depositi: depositi con durata prestabilita oltre 2 anni	Tavola 1.1b; Tavola 1.3a; Tavola 1.7a; Tavola 1.9b; Tavola 2.1b; Tavola 2.2.	TAMI10110; TAM10300; TAM10700; TAM10910; TSC20110; TSC20200	146.959

AVVERTENZE

- I. - Le elaborazioni, salvo diversa indicazione, sono eseguite dalla Banca d'Italia.
- II. - Segni convenzionali:
 - quando il fenomeno non esiste;
 - quando il fenomeno esiste ma i dati non si conoscono;
 - .. quando i dati non raggiungono la cifra significativa dell'ordine minimo considerato.I dati riportati fra parentesi sono provvisori, quelli fra parentesi in corsivo sono stimati.
- III. - Le tavole sono contrassegnate, oltre che da un numero progressivo, da un codice alfanumerico che individua in modo univoco il contenuto della tavola nell'archivio elettronico in cui sono memorizzate le informazioni destinate alla diffusione esterna. Analogo codice identifica le diverse grandezze riportate in ciascuna tavola.
- IV. - Le note metodologiche, riportate nelle ultime pagine del Supplemento, sono contrassegnate da codici elettronici che si riferiscono alle tavole e, nell'ambito di ciascuna di esse, alle singole grandezze economiche. Quando la nota metodologica è relativa a una particolare osservazione, essa segue il codice della variabile associato alla data di riferimento dell'osservazione.

SUPPLEMENTI AL BOLLETTINO STATISTICO

Moneta e banche (mensile)

Mercato finanziario (mensile)

Finanza pubblica, fabbisogno e debito (mensile)

Bilancia dei pagamenti e posizione patrimoniale sull'estero (mensile)

Conti finanziari (trimestrale)

Sistema dei pagamenti (semestrale)

Statistiche di finanza pubblica nei paesi dell'Unione europea (annuale)

Debito delle Amministrazioni locali (annuale)

La ricchezza delle famiglie italiane (annuale)

Indagini campionarie (periodicità variabile)

Note metodologiche (periodicità variabile)

Tutti i supplementi sono disponibili sul sito Internet della Banca d'Italia: www.bancaditalia.it

Eventuali chiarimenti sui dati contenuti in questa pubblicazione possono essere richiesti via e-mail all'indirizzo statistiche@bancaditalia.it

Stampa su carta riciclata