



BANCA D'ITALIA  
EUROSISTEMA

# Supplementi al Bollettino Statistico

Indicatori monetari e finanziari

Moneta e banche

Nuova serie

Anno XXI - 11 Gennaio 2011

Numero

1

## AVVISO

Da giugno 2010, per effetto dei Regolamenti BCE/2008/32 e 2009/7 e di alcune modifiche nelle segnalazioni statistiche di vigilanza, le serie storiche delle consistenze dei prestiti, depositi, titoli in portafoglio, capitale e riserve e, di conseguenza, le serie storiche del totale attivo e passivo di bilancio, nonché alcuni tassi di interesse bancari, registrano una discontinuità statistica.

Nel novembre 2010 le serie storiche delle consistenze dei depositi e dei prestiti interbancari con controparti residenti in Italia, e le serie storiche "capitale e riserve" e "azioni e partecipazioni in IFM residenti in Italia" registrano una discontinuità statistica dovuta agli effetti della riorganizzazione di primari gruppi bancari; tali operazioni spiegano quasi per intero le variazioni rispetto ai mesi precedenti.

Il supplemento è composto da 28 tavole e 6 figure ed è articolato in tre sezioni:

1. statistiche della politica monetaria unica: le componenti italiane;
2. statistiche bancarie: bilanci e altre informazioni;
3. tassi di interesse bancari.

L'Appendice metodologica descrive il contenuto del supplemento.

Le serie storiche contenute nel supplemento sono disponibili nel sito internet della Banca d'Italia seguendo il percorso: Statistiche/Base Informativa Pubblica on line.

Un estratto delle informazioni contenute nel supplemento viene mensilmente pubblicato, con qualche giorno di anticipo, nella pagina Statistiche/*Special Data Dissemination Standard* (SDDS) del sito internet della Banca d'Italia.

A partire dal Supplemento n.7 del 9 febbraio 2010, vengono pubblicate le nuove statistiche sui titoli a custodia presso le banche (tavole 2.11 e 2.12) redatte secondo i criteri previsti dalle segnalazioni di vigilanza entrate in vigore nel dicembre 2008.

A partire dal Supplemento n.40 del 6 agosto 2010, vengono pubblicate le nuove statistiche sui prestiti e le sofferenze per branche di attività economica secondo la nuova classificazione Ateco 2007.

# Indice

Avviso

## Sezione 1: Statistiche della politica monetaria unica: le componenti italiane

- Figura 1.1 - Moneta: contributo italiano agli aggregati monetari dell'area dell'euro (variazioni percentuali)
- Tavola 1.1a- (TAM10100) - Bilancio consolidato delle IFM residenti in Italia: attività
- Tavola 1.1b- (TAM10110) - Bilancio consolidato delle IFM residenti in Italia: passività
- Tavola 1.2a- (TAM10200) - Componenti italiane degli aggregati monetari dell'area dell'euro: residenti nell'area (consistenze)
- Tavola 1.2b- (TAM10210) - Componenti italiane degli aggregati monetari dell'area dell'euro: residenti nell'area (flussi)
- Tavola 1.3a- (TAM10300) - Contropartite italiane della moneta dell'area dell'euro: residenti nell'area (consistenze)
- Tavola 1.3b- (TAM10310) - Contropartite italiane della moneta dell'area dell'euro: residenti nell'area (flussi)
- Tavola 1.4a- (TAM10400) - Bilancio statistico della Banca d'Italia: attività
- Tavola 1.4b- (TAM10410) - Bilancio statistico della Banca d'Italia: passività
- Tavola 1.5 - (TAM10500) - Tassi d'interesse ufficiali dell'Eurosistema
- Tavola 1.6 - (TAM10600) - Operazioni di politica monetaria dell'Eurosistema effettuate dalla Banca d'Italia mediante asta
- Tavola 1.7a- (TAM10700) - Statistiche sulla riserva obbligatoria - Passività delle istituzioni creditizie residenti in Italia
- Tavola 1.7b- (TAM10710) - Statistiche sulla riserva obbligatoria - Assolvimento dell'obbligo di riserva da parte delle istituzioni creditizie residenti in Italia
- Tavola 1.8 - (TAM10800) - Posizione di liquidità del sistema bancario dell'area dell'euro: contributo italiano
- Tavola 1.9a- (TAM10900) - Bilancio delle "altre IFM" residenti in Italia: attività
- Tavola 1.9b- (TAM10910) - Bilancio delle "altre IFM" residenti in Italia: passività
- Tavola 1.10a- (TAM11000) - Credito ai residenti in Italia (consistenze)
- Tavola 1.10b- (TAM11010) - Credito ai residenti in Italia (flussi)
- Figura 1.2 - Credito totale ai residenti in Italia (variazioni percentuali)

*Tavole consultabili esclusivamente nella Base Informativa Pubblica on-line*

VAM40260 - Tassi di variazione dei principali aggregati monetari e creditizi

## Sezione 2: Statistiche bancarie: bilanci e altre informazioni

- Figura 2.1 - Prestiti bancari ai residenti in Italia (variazioni percentuali)
- Figura 2.2 - Principali passività bancarie con residenti in Italia: depositi e obbligazioni (variazioni percentuali)
- Tavola 2.1a- (TSC20100) - Bilancio delle banche residenti in Italia: attività
- Tavola 2.1b- (TSC20110) - Bilancio delle banche residenti in Italia: passività
- Tavola 2.2 - (TSC20200) - Raccolta in euro da altre amministrazioni pubbliche e altri residenti
- Tavola 2.3 - (TSC20300) - Prestiti per settore di attività economica

- Tavola 2.4 - (TSC20400) - Prestiti ai residenti in Italia, per durata e tipologia
- Tavola 2.5 - (TSC20500) - Sofferenze per settore di attività economica dei residenti in Italia
- Tavola 2.6 - (TSC20600) - Tassi di variazione a 1 mese annualizzati: raccolta
- Tavola 2.7 - (TSC20700) - Tassi di variazione a 1 mese annualizzati: prestiti e titoli in portafoglio
- Tavola 2.8 - (TSC20810) - Prestiti per branche di attività economica dei residenti in Italia
- Tavola 2.9 - (TSC20910) - Sofferenze per branche di attività economica dei residenti in Italia
- Tavola 2.10 - (TSC21000) - Titoli in portafoglio emessi da residenti in Italia, diversi da azioni e partecipazioni
- Tavola 2.11 - (TSC21110) - Titoli a custodia per settore detentore: titoli di debito al valore nominale
- Tavola 2.12 - (TSC21210) - Titoli a custodia di residenti in Italia per strumento al fair value

*Tavole consultabili esclusivamente nella Base Informativa Pubblica on-line*

- TSC40100* - *Tassi di variazione dei prestiti bancari ai residenti in Italia*
- TSC40500* - *Tassi di variazione delle principali passività bancarie con residenti in Italia: depositi e obbligazioni*
- VDU40180* - *Conto economico e altri indicatori di struttura*

### **Sezione 3: Tassi di interesse bancari**

- Figura 3.1 - Tassi di interesse bancari sui prestiti in euro per settore: nuove operazioni
- Figura 3.2 - Tassi di interesse bancari sui depositi in euro per strumento: consistenze
- Tavola 3.1 - (TTI30100) - Tassi di interesse bancari sui prestiti in euro alle società non finanziarie: nuove operazioni
- Tavola 3.2 - (TTI30200) - Tassi di interesse bancari sui prestiti in euro alle famiglie: nuove operazioni
- Tavola 3.3 - (TTI30300) - Tassi di interesse bancari sui prestiti in euro a famiglie e società non finanziarie: consistenze
- Tavola 3.4 - (TTI30400) - Tassi di interesse bancari sui depositi in euro di famiglie e società non finanziarie: nuove operazioni
- Tavola 3.5 - (TTI30500) - Tassi di interesse bancari sui depositi in euro di famiglie e società non finanziarie: consistenze
- Tavola 3.6 - (TTI30600) - Altri tassi di interesse bancari e tassi interbancari

Appendice metodologica

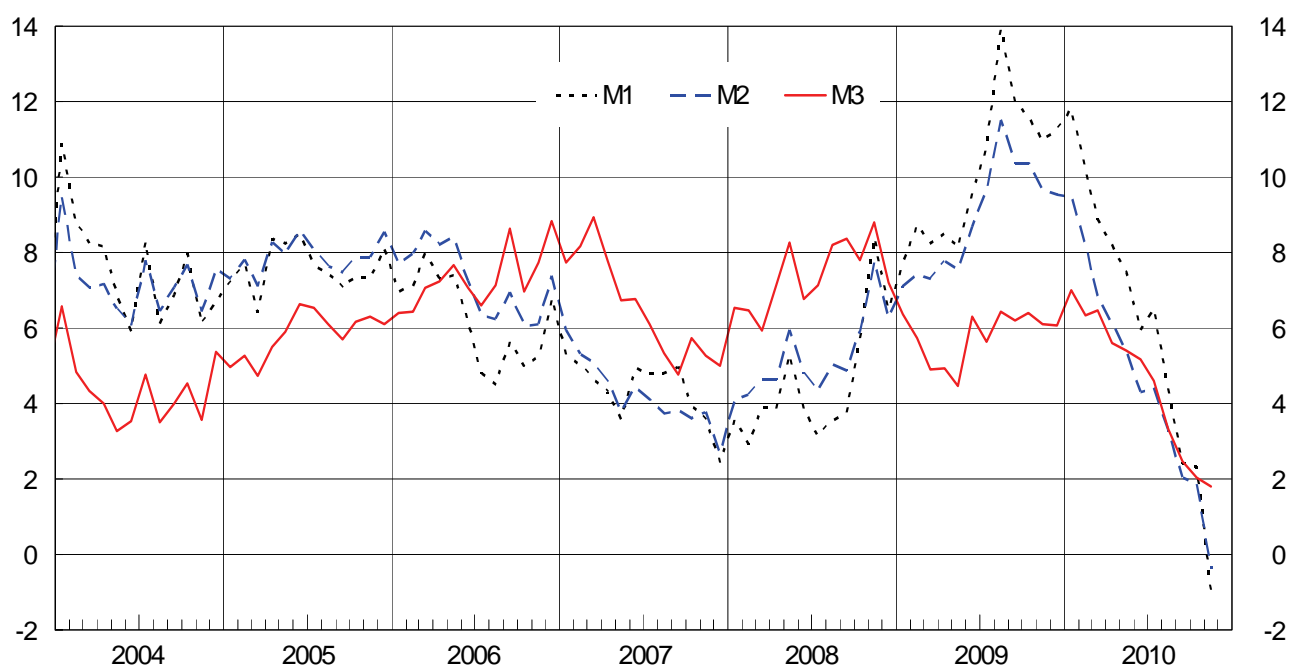
Avvertenze



# **Sezione 1**

## **Statistiche della politica monetaria unica: le componenti italiane**

**MONETA: CONTRIBUTO ITALIANO AGLI AGGREGATI MONETARI DELL'AREA DELL'EURO<sup>1</sup>**  
(variazioni percentuali sui 12 mesi)



(1) Cfr. appendice metodologica.

**Bilancio consolidato delle IFM residenti in Italia: attività***(consistenze di fine periodo in milioni di euro)*

Periodo	Prestiti a residenti nell'area dell'euro			Titoli diversi da azioni emessi da residenti nell'area dell'euro		
	Totale	Amministrazioni pubbliche	Altri residenti	Totale	Amministrazioni pubbliche	Altri residenti
	<i>S675501M</i>	<i>S508121M</i>	<i>S539135M</i>	<i>S855510M</i>	<i>S517303M</i>	<i>S551764M</i>
2007 .....	1.707.123	223.220	1.483.903	310.362	263.977	46.385
2008 .....	1.793.981	235.400	1.558.581	349.430	261.367	88.063
2009 - ott. ....	1.797.511	246.399	1.551.112	403.002	314.041	88.961
nov. ....	1.820.324	247.538	1.572.786	401.942	313.329	88.613
dic. ....	1.834.986	248.079	1.586.907	396.851	305.187	91.664
2010 - gen. ....	1.822.719	251.741	1.570.978	400.108	309.240	90.868
feb. ....	1.827.056	251.691	1.575.365	405.838	316.189	89.649
mar. ....	1.841.046	252.620	1.588.426	416.857	327.452	89.405
apr. ....	1.836.633	254.747	1.581.886	428.777	339.673	89.104
mag. ....	1.837.887	253.468	1.584.419	446.617	356.721	89.896
giu. ....	1.922.418	253.157	1.669.261	538.379	362.807	175.572
lug. ....	1.917.465	253.112	1.664.353	541.876	365.494	176.382
ago. ....	1.923.503	253.722	1.669.781	540.955	365.683	175.272
set. ....	1.947.838	253.703	1.694.135	546.264	365.639	180.625
ott. ....	1.935.220	252.727	1.682.492	546.774	368.691	178.083
nov. ....	(1.968.823)	(255.468)	(1.713.355)	(552.226)	(370.280)	(181.946)

Periodo	Azioni e altri titoli di capitale emessi da residenti nell'area dell'euro	Attività verso non residenti nell'area dell'euro		Capitale fisso	Altre attività	Totale attività
		Prestiti	Titoli e altre attività			
	<i>S560093M</i>	<i>S870314M</i>	<i>S882856M</i>	<i>S894130M</i>	<i>S904700M</i>	<i>S922895M</i>
2007 .....	101.021	79.721	45.365	86.628	373.643	2.703.863
2008 .....	79.081	64.815	53.339	84.761	436.274	2.861.681
2009 - ott. ....	87.084	63.445	53.823	84.915	398.255	2.888.036
nov. ....	88.106	61.622	54.255	85.285	421.131	2.932.664
dic. ....	86.552	66.061	54.516	85.392	390.531	2.914.890
2010 - gen. ....	85.470	65.760	55.600	85.169	411.582	2.926.407
feb. ....	85.352	69.654	55.678	85.122	425.758	2.954.457
mar. ....	86.960	68.503	56.581	84.975	416.836	2.971.758
apr. ....	87.500	70.868	57.176	84.749	434.327	3.000.030
mag. ....	94.875	73.822	58.568	84.944	481.274	3.077.988
giu. ....	86.805	74.425	58.180	85.397	462.060	3.227.665
lug. ....	88.370	74.997	58.446	85.569	441.116	3.207.838
ago. ....	89.095	79.594	58.969	85.688	493.755	3.271.559
set. ....	91.553	78.712	57.040	85.922	462.723	3.270.052
ott. ....	90.462	78.694	56.376	85.998	450.637	3.244.160
nov. ....	(92.169)	(77.138)	(57.813)	(85.943)	(455.852)	(3.289.965)



**Bilancio consolidato delle IFM residenti in Italia: passività***(consistenze di fine periodo in milioni di euro)*

Periodo	Banconote e monete in circolazione	Depositi delle amministrazioni centrali	Depositi di residenti nell'area dell'euro			Obbligazioni
			Totale	Altre amministrazioni pubbliche	Altri residenti	
	<i>S932288M</i>	<i>S401859M</i>	<i>S831089M</i>	<i>S948823M</i>	<i>S960696M</i>	<i>S977600M</i>
2007 .....	113.724	23.269	1.048.574	31.676	1.016.898	502.226
2008 .....	127.913	33.292	1.141.251	30.995	1.110.255	555.999
2009 - ott. ....	133.044	87.505	1.169.441	31.859	1.137.582	568.671
nov. ....	132.895	63.317	1.172.772	31.634	1.141.139	570.368
dic. ....	136.828	45.721	1.213.082	30.025	1.183.056	575.242
2010 - gen. ....	135.009	76.792	1.212.652	32.942	1.179.710	576.811
feb. ....	135.513	69.580	1.203.111	31.304	1.171.807	569.282
mar. ....	137.376	55.805	1.215.424	30.626	1.184.798	567.011
apr. ....	137.784	56.334	1.229.979	31.356	1.198.623	567.509
mag. ....	138.726	62.812	1.241.417	31.399	1.210.018	564.444
giu. ....	139.360	62.543	1.405.640	32.514	1.373.125	559.708
lug. ....	141.414	80.120	1.390.370	31.599	1.358.771	558.821
ago. ....	140.338	74.387	1.373.382	31.516	1.341.865	559.518
set. ....	140.270	63.760	1.387.884	30.577	1.357.307	563.555
ott. ....	141.208	78.843	1.392.910	30.859	1.362.051	567.644
nov. ....	(140.416)	(76.292)	(1.397.653)	(30.660)	(1.366.993)	(570.507)

Periodo	Quote dei fondi comuni monetari	Capitale e riserve	Passività verso non residenti nell'area dell'euro	Altre passività	Eccesso di passività tra le IFM	Totale passività
	<i>S233288M</i>	<i>S443687M</i>	<i>S477662M</i>	<i>S985209M</i>	<i>S017482M</i>	<i>S922895M</i>
2007 .....	71.540	186.257	215.763	461.869	80.641	2.703.863
2008 .....	56.669	198.808	199.409	469.308	79.033	2.861.681
2009 - ott. ....	56.121	222.017	197.282	428.354	25.601	2.888.036
nov. ....	55.239	230.009	191.122	475.037	41.905	2.932.664
dic. ....	53.826	230.472	195.921	416.137	47.661	2.914.890
2010 - gen. ....	52.908	232.782	195.551	429.281	14.621	2.926.407
feb. ....	50.761	239.363	202.926	440.703	43.218	2.954.457
mar. ....	48.826	239.795	201.274	439.928	66.318	2.971.758
apr. ....	50.436	245.911	199.969	452.699	59.409	3.000.030
mag. ....	48.294	255.726	195.327	485.029	86.212	3.077.988
giu. ....	46.204	317.128	189.401	410.438	97.243	3.227.665
lug. ....	44.989	308.228	189.121	398.849	95.926	3.207.838
ago. ....	44.383	318.760	194.990	450.992	114.809	3.271.559
set. ....	43.093	313.175	196.454	440.281	121.580	3.270.052
ott. ....	41.876	315.108	194.473	405.201	106.898	3.244.160
nov. ....	(40.035)	(319.296)	(202.403)	(443.565)	(99.798)	(3.289.965)

## Componenti italiane degli aggregati monetari dell'area dell'euro: residenti nell'area

(consistenze di fine periodo in milioni di euro)

Periodo	Circolante (a)	Depositi in conto corrente (b)	Totale (c)=(a+b)	Depositi con durata prestabilita fino a 2 anni (d)	Depositi rimborsabili con preavviso fino a 3 mesi (e)	Totale (f)=(c+d+e)
	S932288M	S114222M	S026473M	S185934M	S195243M	S294296M
2007 .....	113.724	684.416	798.140	55.536	258.261	1.111.937
2008 .....	127.913	731.419	859.333	67.494	268.326	1.195.153
2009 - ott. ....	133.044	778.759	911.803	67.281	281.697	1.260.781
nov. ....	132.895	782.946	915.842	67.154	282.969	1.265.964
dic. ....	136.828	813.225	950.054	68.144	286.861	1.305.059
2010 - gen. ....	135.009	810.777	945.786	64.078	288.192	1.298.056
feb. ....	135.513	795.621	931.133	64.260	288.486	1.283.880
mar. ....	137.376	795.427	932.804	61.944	289.412	1.284.160
apr. ....	137.784	810.031	947.815	61.146	289.402	1.298.363
mag. ....	138.726	810.019	948.745	61.126	288.993	1.298.864
giu. ....	139.360	808.002	947.362	60.387	288.718	1.296.467
lug. ....	141.414	804.326	945.741	59.236	288.692	1.293.668
ago. ....	140.338	786.697	927.035	61.440	290.645	1.279.120
set. ....	140.270	785.138	925.408	62.225	290.639	1.278.272
ott. ....	141.208	797.894	939.102	62.536	290.606	1.292.244
nov. ....	(140.416)	(776.961)	(917.377)	(62.065)	(292.175)	(1.271.618)

Periodo	Pronti contro termine (g)	Quote di fondi comuni monetari (h)	Obbligazioni con scadenza fino a 2 anni (i)	Totale passività monetarie (l)=(f+g+h+i)	Contributo agli aggregati monetari dell'area (escluso il circolante)		
					M1	M2	M3
	S222525M	S233288M	S244529M	S314580M	S995653M	S612973M	S633960M
2007 .....	107.962	71.540	31.873	1.323.312	684.416	998.213	1.209.588
2008 .....	116.701	56.669	52.299	1.420.822	731.419	1.067.240	1.292.909
2009 - ott. ....	81.256	56.121	61.895	1.460.053	778.759	1.127.738	1.327.010
nov. ....	82.269	55.239	60.110	1.463.582	782.946	1.133.069	1.330.687
dic. ....	85.586	53.826	59.355	1.503.826	813.225	1.168.230	1.366.997
2010 - gen. ....	87.474	52.908	59.913	1.498.351	810.777	1.163.047	1.363.342
feb. ....	92.774	50.761	56.808	1.484.223	795.621	1.148.367	1.348.710
mar. ....	105.653	48.826	54.559	1.493.198	795.427	1.146.784	1.355.822
apr. ....	107.064	50.436	53.992	1.509.855	810.031	1.160.579	1.372.071
mag. ....	119.157	48.294	51.914	1.518.229	810.019	1.160.138	1.379.503
giu. ....	136.518	46.204	49.563	1.528.752	808.002	1.157.106	1.389.391
lug. ....	127.436	44.989	47.081	1.513.174	804.326	1.152.254	1.371.760
ago. ....	124.506	44.383	45.992	1.494.001	786.697	1.138.783	1.353.664
set. ....	133.619	43.093	46.876	1.501.860	785.138	1.138.002	1.361.590
ott. ....	127.130	41.876	46.001	1.507.250	797.894	1.151.036	1.366.042
nov. ....	(151.097)	(40.035)	(45.030)	(1.507.780)	(776.961)	(1.131.202)	(1.367.364)

## Componenti italiane degli aggregati monetari dell'area dell'euro: residenti nell'area

(flussi in milioni di euro)

Periodo	Circolante (a)	Depositi in conto corrente (b)	Totale (c)=(a+b)	Depositi con durata prestabilita fino a 2 anni (d)	Depositi rimborsabili con preavviso fino a 3 mesi (e)	Totale (f)=(c+d+e)
	S948561M	S284470M	S334157M	S310731M	S320642M	S352424M
2007 .....	6.404	16.302	22.706	5.191	4.961	32.858
2008 .....	14.190	44.750	58.940	8.247	10.057	77.244
2009 - ott. ....	1.303	13.045	14.348	794	562	15.704
nov. ....	-149	4.066	3.917	-287	1.271	4.901
dic. ....	3.933	30.227	34.160	926	3.892	38.978
2010 - gen. ....	-1.820	-2.856	-4.676	-4.473	1.329	-7.820
feb. ....	504	-15.460	-14.956	-98	293	-14.761
mar. ....	1.864	-75	1.789	-2.222	927	494
apr. ....	408	14.529	14.937	-851	-10	14.076
mag. ....	942	-863	79	-497	-413	-831
giu. ....	634	-2.191	-1.557	-827	-276	-2.660
lug. ....	2.054	-3.232	-1.178	-916	-24	-2.118
ago. ....	-1.076	-17.942	-19.018	2.054	1.952	-15.012
set. ....	-68	-958	-1.026	1.067	-3	38
ott. ....	938	12.813	13.751	341	-33	14.060
nov. ....	(-792)	(-21.404)	(-22.195)	(-661)	(1.567)	(-21.289)

Periodo	Pronti contro termine (g)	Quote di fondi comuni monetari (h)	Obbligazioni con scadenza fino a 2 anni (i)	Totale passività monetarie (l)=(f+g+h+i)	Contributo agli aggregati monetari dell'area (escluso il circolante)		
					M1	M2	M3
	S345934M	S354990M	S379096M	S365333M	S646203M	S656313M	S666306M
2007 .....	12.643	-82	18.173	63.592	16.302	26.456	57.191
2008 .....	8.713	-8.121	24.343	102.179	44.750	63.056	87.994
2009 - ott. ....	-7.858	-482	-455	6.909	13.045	14.402	5.607
nov. ....	1.012	-882	-1.947	3.084	4.066	5.051	3.234
dic. ....	3.317	-1.413	-856	40.026	30.227	35.045	36.093
2010 - gen. ....	1.886	-918	534	-6.318	-2.856	-6.000	-4.498
feb. ....	5.299	-2.147	-3.136	-14.745	-15.460	-15.266	-15.250
mar. ....	12.879	-1.935	-2.025	9.413	-75	-1.369	7.551
apr. ....	1.411	-2.448	-819	12.220	14.529	13.667	11.811
mag. ....	12.090	-2.142	-2.440	6.677	-863	-1.773	5.735
giu. ....	17.361	-2.090	-2.689	9.922	-2.191	-3.294	9.288
lug. ....	-9.081	-1.215	-2.586	-15.000	-3.232	-4.173	-17.054
ago. ....	-2.931	-606	-1.049	-19.598	-17.942	-13.936	-18.521
set. ....	9.115	-1.290	465	8.328	-958	105	8.395
ott. ....	-10.640	-1.216	-1.017	1.187	12.813	13.122	249
nov. ....	(23.965)	(-1.841)	(-1.497)	(-661)	(-21.404)	(-20.497)	(131)

## Contropartite italiane della moneta dell'area dell'euro: residenti nell'area

(consistenze di fine periodo in milioni di euro)

Periodo	Totale passività monetarie	Altre passività delle IFM					Passività verso non residenti nell'area dell'euro
		Depositi delle amministrazioni centrali	Passività non monetarie nei confronti del "settore detentore della moneta"			Totale	
			Depositi con durata prestabilita oltre 2 anni e depositi rimborsabili con preavviso oltre 3 mesi	Obbligazioni con scadenza oltre i 2 anni	Capitale e riserve		
	S314580M	S401859M	S685586M	S430860M	S443687M	S452703M	S477662M
2007 .....	1.323.312	23.269	12.274	470.353	186.257	668.884	215.763
2008 .....	1.420.822	33.292	21.529	503.700	198.808	724.037	199.409
2009 - ott. ....	1.460.053	87.505	24.652	506.776	222.017	753.445	197.282
nov. ....	1.463.582	63.317	24.374	510.258	230.009	764.641	191.122
dic. ....	1.503.826	45.721	22.909	515.887	230.472	769.268	195.921
2010 - gen. ....	1.498.351	76.792	25.311	516.898	232.782	774.991	195.551
feb. ....	1.484.223	69.580	25.238	512.474	239.363	777.075	202.926
mar. ....	1.493.198	55.805	25.597	512.452	239.795	777.844	201.274
apr. ....	1.509.855	56.334	25.230	513.517	245.911	784.658	199.969
mag. ....	1.518.229	62.812	25.047	512.530	255.726	793.303	195.327
giu. ....	1.528.752	62.543	175.655	510.145	317.128	1.002.928	189.401
lug. ....	1.513.174	80.120	173.457	511.740	308.228	993.425	189.121
ago. ....	1.494.001	74.387	172.200	513.526	318.760	1.004.486	194.990
set. ....	1.501.860	63.760	176.908	516.679	313.175	1.006.762	196.454
ott. ....	1.507.250	78.843	175.084	521.643	315.108	1.011.836	194.473
nov. ....	(1.507.780)	(76.292)	(177.557)	(525.477)	(319.296)	(1.022.331)	(202.403)

Periodo	Attività verso residenti in Italia e nel resto dell'area						Attività verso non residenti nell'area dell'euro	Altre contropartite
	Finanziamenti alle amministrazioni pubbliche		Finanziamenti agli "altri residenti"			Totale		
		di cui: obbligazioni		di cui: obbligazioni	di cui: azioni e partecipazioni			
	S528658M	S517303M	S569330M	S551764M	S560093M	S578891M	S590393M	S090607M
2007 .....	487.197	263.977	1.631.309	46.385	101.021	2.118.506	125.086	-12.364
2008 .....	496.767	261.367	1.725.725	88.063	79.081	2.222.492	118.154	36.914
2009 - ott. ....	560.440	314.041	1.727.157	88.961	87.084	2.287.597	117.269	93.419
nov. ....	560.867	313.329	1.749.505	88.613	88.106	2.310.372	115.877	56.413
dic. ....	553.266	305.187	1.765.123	91.664	86.552	2.318.389	120.578	75.769
2010 - gen. ....	560.981	309.240	1.747.316	90.868	85.470	2.308.297	121.360	116.028
feb. ....	567.880	316.189	1.750.366	89.649	85.352	2.318.246	125.331	90.227
mar. ....	580.072	327.452	1.764.791	89.405	86.960	2.344.863	125.084	58.173
apr. ....	594.420	339.673	1.758.490	89.104	87.500	2.352.910	128.044	69.861
mag. ....	610.189	356.721	1.769.190	89.896	94.875	2.379.379	132.391	57.901
giu. ....	615.964	362.807	1.931.638	175.572	86.805	2.547.602	132.606	103.416
lug. ....	618.606	365.494	1.929.105	176.382	88.370	2.547.711	133.442	94.687
ago. ....	619.405	365.683	1.934.148	175.272	89.095	2.553.553	138.563	75.748
set. ....	619.342	365.639	1.966.313	180.625	91.553	2.585.655	135.752	47.429
ott. ....	621.418	368.691	1.951.037	178.083	90.462	2.572.455	135.070	84.877
nov. ....	(625.748)	(370.280)	(1.987.470)	(181.946)	(92.169)	(2.613.218)	(134.952)	(60.636)

## Contropartite italiane della moneta dell'area dell'euro: residenti nell'area

(flussi in milioni di euro)

Periodo	Totale passività monetarie	Altre passività delle IFM					Passività verso non residenti nell'area dell'euro
		Depositi delle amministrazioni centrali	Passività non monetarie nei confronti del "settore detentore della moneta"			Totale	
			Depositi con durata prestabilita oltre 2 anni e depositi rimborsabili con preavviso oltre 3 mesi	Obbligazioni con scadenza oltre i 2 anni	Capitale e riserve		
	S365333M	S614462M	S504484M	S643023M	S655271M	S663170M	S670564M
2007 .....	63.592	-14.356	-1.240	27.559	3.043	29.362	26.183
2008 .....	102.179	9.563	9.244	29.396	-7.458	31.182	-20.308
2009 - ott. ....	6.909	3.725	1.989	-1.655	-1.850	-1.516	-9.296
nov. ....	3.084	-24.188	-283	4.450	1.024	5.191	-5.477
dic. ....	40.026	-17.594	-1.468	4.693	1.177	4.402	2.864
2010 - gen. ....	-6.318	31.071	2.400	227	1.574	4.201	-1.930
feb. ....	-14.745	-7.212	-74	-3.145	2.494	-725	6.027
mar. ....	9.413	-13.775	357	628	-2.142	-1.157	-2.037
apr. ....	12.220	529	-366	-191	1.375	818	-1.971
mag. ....	6.677	6.478	-187	-1.505	3.021	1.329	-8.526
giu. ....	9.922	-269	-261	-508	2.012	1.243	-6.440
lug. ....	-15.000	17.577	-2.196	2.782	-356	230	2.114
ago. ....	-19.598	-5.733	-1.259	1.590	1.987	2.318	4.536
set. ....	8.328	-10.627	3.712	4.189	-2.127	5.774	5.070
ott. ....	1.187	15.091	-1.825	3.908	1.856	3.940	-1.981
nov. ....	(-661)	(-2.588)	(2.471)	(1.859)	(4.119)	(8.449)	(7.930)

Periodo	Attività verso residenti in Italia e nel resto dell'area						Attività verso non residenti nell'area dell'euro	Altre contropartite
	Finanziamenti alle amministrazioni pubbliche		Finanziamenti agli "altri residenti"			Totale		
		di cui: obbligazioni		di cui: obbligazioni	di cui: azioni e partecipazioni			
	S694706M	S685772M	S733156M	S717344M	S725899M	S741113M	S748692M	S258764M
2007 .....	13.871	4.689	155.541	7.976	6.274	169.412	631	-65.262
2008 .....	15.891	3.729	121.264	42.490	-6.831	137.155	-7.090	-7.449
2009 - ott. ....	3.930	1.730	-12.482	-4.008	1.558	-8.552	3.880	4.494
nov. ....	-904	-2.044	22.781	-61	2.012	21.877	-1.255	-42.012
dic. ....	-6.606	-7.145	20.138	3.581	-2.379	13.532	3.058	13.108
2010 - gen. ....	7.487	3.827	-18.180	-1.154	-663	-10.693	-917	38.634
feb. ....	5.483	5.534	3.775	-1.464	1.081	9.258	2.638	-28.551
mar. ....	11.453	10.524	14.334	442	752	25.787	-586	-32.757
apr. ....	12.166	10.033	-828	-839	2.147	11.338	1.960	-1.702
mag. ....	16.889	18.172	8.096	1.160	8.213	24.985	225	-19.252
giu. ....	8.411	8.870	13.749	1.721	-7.941	22.160	-575	-17.129
lug. ....	1.451	1.493	-5.484	-2.107	244	-4.033	2.729	6.225
ago. ....	-1.019	-1.627	4.567	-747	1.015	3.548	3.303	-25.328
set. ....	1.099	1.113	34.368	4.486	3.787	35.467	954	-27.876
ott. ....	2.251	3.227	-19.684	-2.338	-1.655	-17.432	-538	36.207
nov. ....	(9.409)	(6.668)	(38.796)	(5.861)	(2.291)	(48.205)	(-362)	(-34.712)

**Bilancio statistico della Banca d'Italia: attività**

(consistenze di fine periodo in milioni di euro)

Periodo	Oro e crediti in oro	Attività verso non residenti nell'area dell'euro		Prestiti a controparti del settore finanziario dell'area dell'euro					
					Operazioni di rifinanziamento		Operazioni temporanee di fine-tuning e di tipo strutturale	Operazioni di rifinanziamento marginale	Crediti connessi a scarti di garanzia e altri crediti
			di cui: crediti verso FMI		Principali	A più lungo termine			
	S034162M	S954323M	S347791M	S453206M	S486433M	S500879M	S980349M	S528886M	S999299M
2007 .....	44.793	19.282	1.169	28.081	22.222	5.848	..	..	10
2008 .....	48.995	26.658	1.793	50.498	12.980	36.976	..	383	160
2009 - ott. ....	55.393	32.004	8.653	24.770	948	23.499	..	..	323
nov. ....	61.694	31.572	8.243	25.176	2.277	22.569	..	..	330
dic. ....	60.410	31.783	8.369	27.515	1.945	25.193	..	..	378
2010 - gen. ....	60.874	32.930	8.561	28.091	465	26.948	..	..	678
feb. ....	64.379	33.671	9.038	28.973	3.390	24.914	..	..	668
mar. ....	65.237	33.527	8.972	25.369	1.840	22.890	..	..	639
apr. ....	69.815	34.330	9.065	25.974	335	24.949	..	..	691
mag. ....	77.343	37.146	9.666	29.050	1.355	27.013	..	..	681
giu. ....	79.914	37.681	9.785	36.050	8.826	26.620	..	..	604
lug. ....	70.733	36.160	9.465	40.244	12.540	27.220	..	..	484
ago. ....	77.461	36.777	9.629	36.188	8.404	27.167	..	..	617
set. ....	75.490	35.162	9.264	31.647	5.157	24.943	10	..	1.537
ott. ....	76.613	35.095	9.215	33.708	7.303	24.646	..	70	1.690
nov. ....	83.905	36.669	9.504	31.320	3.616	25.038	..	99	2.568

Periodo	Attività in valuta verso residenti nell'area dell'euro	Titoli in euro emessi da residenti nell'area dell'euro	Crediti verso le amministrazioni pubbliche	Attività verso l'Eurosistema			Altre attività	Totale attività
					di cui: partecipazioni al capitale della BCE	di cui: crediti connessi al trasferimento di riserve		
	S357439M	S555124M	S582769M	S538242M	S670688M	S683411M	S692767M	S726017M
2007 .....	5.052	..	18.561	43.744	722	7.218	86.205	245.718
2008 .....	6.952	42.439	18.103	31.392	722	7.218	45.114	270.152
2009 - ott. ....	1.302	50.083	18.768	89.439	736	7.199	49.694	321.453
nov. ....	1.336	51.813	18.898	67.930	736	7.199	49.801	308.221
dic. ....	1.658	52.247	18.823	63.211	736	7.199	50.086	305.734
2010 - gen. ....	1.871	52.499	18.762	85.514	736	7.199	49.415	329.956
feb. ....	2.172	53.815	18.781	70.040	736	7.199	49.803	321.633
mar. ....	2.206	59.117	19.007	56.637	736	7.199	50.611	311.712
apr. ....	2.019	63.386	18.732	51.851	736	7.199	50.559	316.666
mag. ....	2.193	70.249	18.392	43.008	736	7.199	50.187	327.568
giu. ....	2.314	73.768	18.268	29.775	736	7.199	48.949	326.719
lug. ....	2.175	74.868	18.601	41.536	736	7.199	50.754	335.072
ago. ....	2.538	78.296	19.062	36.071	736	7.199	51.331	337.723
set. ....	2.156	79.333	18.821	23.395	736	7.199	51.174	317.178
ott. ....	1.925	82.450	18.760	37.879	736	7.199	51.378	337.808
nov. ....	2.117	82.832	17.678	38.459	736	7.199	49.198	342.178

**Bilancio statistico della Banca d'Italia: passività***(consistenze di fine periodo in milioni di euro)*

Periodo	Banconote in circolazione	Passività in euro verso controparti del settore finanziario dell'area dell'euro						Passività in euro verso altri residenti nell'area dell'euro
			Conti correnti (inclusa ROB)	Depositi overnight	Depositi a tempo determinato	Operazioni temporanee di fine-tuning	Depositi connessi a scarti di garanzia e altri depositi	
	<i>S777534M</i>	<i>S781721M</i>	<i>S844034M</i>	<i>S914820M</i>	<i>S925268M</i>	<i>S936415M</i>	<i>S005847M</i>	<i>S976464M</i>
2007 .....	112.213	42.623	35.071	2	7.550	..	..	9.881
2008 .....	126.159	35.441	28.435	6.966	..	..	41	19.413
2009 - ott. ....	127.087	22.796	21.564	1.232	..	..	..	72.870
nov. ....	127.846	25.971	22.190	3.780	..	..	..	48.853
dic. ....	132.840	34.313	26.283	8.030	..	..	..	31.027
2010 - gen. ....	129.073	31.869	30.911	958	..	..	..	61.755
feb. ....	129.196	26.966	25.841	1.125	..	..	..	54.292
mar. ....	131.299	27.634	26.688	943	..	..	3	40.612
apr. ....	131.478	28.509	19.927	8.582	..	..	..	40.199
mag. ....	132.655	24.700	24.528	172	..	..	..	43.825
giu. ....	133.770	21.990	19.180	2.559	251	..	..	44.124
lug. ....	135.175	19.357	17.425	1.873	60	..	..	61.785
ago. ....	134.079	19.545	19.230	315	..	..	..	56.066
set. ....	133.983	13.528	13.340	154	33	..	..	46.354
ott. ....	134.259	18.561	18.402	159	..	..	..	60.911
nov. ....	134.547	19.616	18.874	741	..	..	..	58.068

Periodo	Passività verso non residenti nell'area dell'euro	Passività in valuta verso residenti nell'area dell'euro	Rivalutazioni	Capitale e riserve	Passività verso l'Eurosistema	Altre passività	di cui: Contropartite DSP	Totale passività
	<i>S036784M</i>	<i>S047488M</i>	<i>S143944M</i>	<i>S157776M</i>	<i>S695409M</i>	<i>S218927M</i>	<i>S113582M</i>	<i>S229220M</i>
2007 .....	90	..	31.318	17.300	16.245	16.048	754	245.718
2008 .....	203	411	36.599	19.622	13.313	18.989	777	270.152
2009 - ott. ....	543	424	43.731	19.634	7.407	26.962	7.064	321.453
nov. ....	541	411	50.297	19.634	7.542	27.126	7.048	308.221
dic. ....	314	419	49.448	20.079	10.358	26.935	7.156	305.734
2010 - gen. ....	950	492	50.508	20.079	8.106	27.124	7.318	329.956
feb. ....	842	502	55.116	20.079	6.901	27.740	7.427	321.633
mar. ....	794	499	56.955	20.079	5.946	27.895	7.407	311.712
apr. ....	963	536	61.097	20.079	5.758	28.047	7.463	316.666
mag. ....	1.011	575	70.084	20.079	5.550	29.089	7.829	327.568
giu. ....	899	574	72.504	20.687	4.915	27.257	7.926	326.719
lug. ....	983	526	63.073	20.687	6.019	27.466	7.665	335.072
ago. ....	875	518	72.117	20.687	5.711	28.126	7.826	337.723
set. ....	1.933	466	67.307	20.687	4.926	27.995	7.498	317.178
ott. ....	2.014	505	67.924	20.687	4.593	28.356	7.459	337.808
nov. ....	2.882	626	72.350	20.687	4.427	28.976	7.719	342.178

## Tassi d'interesse ufficiali dell'Eurosistema

(valori percentuali)

Data di annuncio	Operazioni attivabili su iniziativa delle controparti			Operazioni di rifinanziamento principali		
	Data di decorrenza	Depositi overnight presso l'Eurosistema	Operazioni di rifinanziamento marginale	Data di decorrenza	Tasso fisso (per aste a tasso fisso)	Tasso minimo di offerta (per aste a tasso)
S743237A	S927443A	S939666A	S948632A	S834267A	S616974A	S998197A
22.12.1998	4.1.1999	2,75	3,25	-	-	-
22.12.1998	22.1.1999	2,00	4,50	-	-	-
8.4.1999	9.4.1999	1,50	3,50	14.4.1999	2,50	-
4.11.1999	5.11.1999	2,00	4,00	10.11.1999	3,00	-
3.2.2000	4.2.2000	2,25	4,25	9.2.2000	3,25	-
16.3.2000	17.3.2000	2,50	4,50	22.3.2000	3,50	-
27.4.2000	28.4.2000	2,75	4,75	4.5.2000	3,75	-
8.6.2000	9.6.2000	3,25	5,25	15.6.2000	4,25	-
8.6.2000	-	-	-	28.6.2000	-	4,25
31.8.2000	1.9.2000	3,50	5,50	6.9.2000	-	4,50
5.10.2000	6.10.2000	3,75	5,75	11.10.2000	-	4,75
10.5.2001	11.5.2001	3,50	5,50	15.5.2001	-	4,50
30.8.2001	31.8.2001	3,25	5,25	5.9.2001	-	4,25
17.9.2001	18.9.2001	2,75	4,75	19.9.2001	-	3,75
8.11.2001	9.11.2001	2,25	4,25	14.11.2001	-	3,25
5.12.2002	6.12.2002	1,75	3,75	11.12.2002	-	2,75
6.3.2003	7.3.2003	1,50	3,50	12.3.2003	-	2,50
5.6.2003	6.6.2003	1,00	3,00	9.6.2003	-	2,00
1.12.2005	6.12.2005	1,25	3,25	6.12.2005	-	2,25
2.3.2006	8.3.2006	1,50	3,50	8.3.2006	-	2,50
8.6.2006	15.6.2006	1,75	3,75	15.6.2006	-	2,75
3.8.2006	9.8.2006	2,00	4,00	9.8.2006	-	3,00
5.10.2006	11.10.2006	2,25	4,25	11.10.2006	-	3,25
7.12.2006	13.12.2006	2,50	4,50	13.12.2006	-	3,50
8.3.2007	14.3.2007	2,75	4,75	14.3.2007	-	3,75
6.6.2007	13.6.2007	3,00	5,00	13.6.2007	-	4,00
3.7.2008	9.7.2008	3,25	5,25	9.7.2008	-	4,25
8.10.2008	8.10.2008	2,75	4,75	-	-	-
8.10.2008	9.10.2008	3,25	4,25	15.10.2008	3,75	-
6.11.2008	12.11.2008	2,75	3,75	12.11.2008	3,25	-
4.12.2008	10.12.2008	2,00	3,00	10.12.2008	2,50	-
18.12.2008	21.1.2009	1,00	3,00	-	-	-
15.1.2009	21.1.2009	1,00	3,00	21.1.2009	2,00	-
5.3.2009	11.3.2009	0,50	2,50	11.3.2009	1,50	-
2.4.2009	8.4.2009	0,25	2,25	8.4.2009	1,25	-
7.5.2009	13.5.2009	0,25	1,75	13.5.2009	1,00	-



**Operazioni di politica monetaria dell'Eurosistema effettuate dalla Banca d'Italia mediante asta***(milioni di euro per le quantità; valori percentuali su base annua per i tassi d'interesse; dati giornalieri)*

Data di regolamento	Importo		Aste a tasso fisso	Aste a tasso variabile			Durata dell'operazione (in giorni)
	Richiesto	Aggiudicato		Tasso minimo di offerta	Tasso marginale	Tasso medio ponderato	
	S564033D	S889281D	S162532D	S022846D	S918373D	S928120D	S937249D

**OPERAZIONI DI RIFINANZIAMENTO PRINCIPALI**

2010 - lug. 21 .....	16.365	16.365	1,00	-	-	-	7
2010 - lug. 28 .....	12.540	12.540	1,00	-	-	-	7
2010 - ago. 4 .....	7.493	7.493	1,00	-	-	-	7
2010 - ago. 11 .....	5.197	5.197	1,00	-	-	-	7
2010 - ago. 18 .....	5.971	5.971	1,00	-	-	-	7
2010 - ago. 25 .....	8.404	8.404	1,00	-	-	-	7
2010 - set. 1 .....	7.198	7.198	1,00	-	-	-	7
2010 - set. 8 .....	7.346	7.346	1,00	-	-	-	7
2010 - set. 15 .....	4.553	4.553	1,00	-	-	-	7
2010 - set. 22 .....	4.775	4.775	1,00	-	-	-	7
2010 - set. 29 .....	5.157	5.157	1,00	-	-	-	7
2010 - ott. 6 .....	6.578	6.578	1,00	-	-	-	7
2010 - ott. 13 .....	5.418	5.418	1,00	-	-	-	7
2010 - ott. 20 .....	6.584	6.584	1,00	-	-	-	7
2010 - ott. 27 .....	7.303	7.303	1,00	-	-	-	7
2010 - nov. 3 .....	5.314	5.314	1,00	-	-	-	7
2010 - nov. 10 .....	3.435	3.435	1,00	-	-	-	7
2010 - nov. 17 .....	4.102	4.102	1,00	-	-	-	7
2010 - nov. 24 .....	3.616	3.616	1,00	-	-	-	7
2010 - dic. 1 .....	4.990	4.990	1,00	-	-	-	7

**OPERAZIONI DI RIFINANZIAMENTO A PIÙ LUNGO TERMINE**

	S971139D	S980124D	S451687D		S991005D	S998351D	S007260D
2010 - set. 8 .....	1.880	1.880	1,00	-	-	-	35
2010 - set. 30 .....	10.909	10.909	1,00	-	-	-	84
2010 - ott. 13 .....	603	603	1,00	-	-	-	28
2010 - ott. 28 .....	6.352	6.352	1,00	-	-	-	91
2010 - nov. 10 .....	1.096	1.096	1,00	-	-	-	28
2010 - nov. 25 .....	4.475	4.475	1,00	-	-	-	91

**ALTRE OPERAZIONI**

	S450762D	S937242D	S952858D	S793304D	S967007D	S980452D	S991423D
2010 - nov. 11 .....	-	-	1,00	-	-	-	6
2010 - nov. 17 .....	-	-	1,00	-	-	-	7
2010 - nov. 24 .....	-	-	1,00	-	-	-	7
2010 - dic. 1 .....	-	-	1,00	-	-	-	7
2010 - dic. 7 .....	-262	-262	-	0,60	0,77	0,79	1

## Statistiche sulla riserva obbligatoria - Passività delle istituzioni creditizie residenti in Italia

(consistenze di fine periodo in milioni di euro)

Periodo	Totale delle passività soggette	Passività soggette al coefficiente di riserva del 2%		Passività soggette al coefficiente di riserva dello 0%		
		Depositi (in conto corrente; con durata prestabilita fino a due anni; rimborsabili con preavviso fino a due anni)	Titoli obbligazionari fino a due anni	Depositi (con durata prestabilita oltre due anni; rimborsabili con preavviso oltre due anni)	Pronti contro termine	Titoli obbligazionari oltre i due anni
	S818869M	S857599M	S912913M	S941509M	S951125M	S957661M
2007 .....	1.875.720	1.099.420	32.439	49.778	124.856	569.226
2008 .....	2.049.340	1.172.409	52.926	60.490	126.756	636.759
2009 - ott. ....	2.118.339	1.222.494	69.854	45.409	95.644	684.938
nov. ....	2.119.959	1.220.141	68.076	44.985	95.804	690.952
dic. ....	2.173.420	1.255.682	66.932	49.999	102.713	698.094
2010 - gen. ....	2.169.049	1.247.634	67.071	52.619	103.393	698.332
feb. ....	2.163.646	1.239.483	66.599	52.876	111.524	693.163
mar. ....	2.174.790	1.238.059	64.024	53.561	122.995	696.151
apr. ....	2.189.852	1.251.272	62.649	53.440	121.385	701.105
mag. ....	2.196.182	1.245.734	60.384	53.706	135.654	700.704
giu. ....	2.228.662	1.231.618	56.856	91.315	152.386	696.487
lug. ....	2.221.243	1.228.638	56.150	93.318	142.440	700.698
ago. ....	2.215.378	1.221.399	55.571	95.303	139.261	703.844
set. ....	2.226.060	1.221.131	55.811	94.149	148.304	706.666
ott. ....	2.230.891	1.229.853	53.083	93.578	144.686	709.690
nov. ....	(2.158.339)	(1.216.874)	(51.272)	(88.297)	(167.510)	(634.387)

## Tavola 1.7b

TAM10710

## Statistiche sulla riserva obbligatoria - Assolvimento dell'obbligo di riserva da parte delle istituzioni creditizie residenti in Italia

(consistenze medie nel periodo di mantenimento in milioni di euro; valori percentuali su base annua per il tasso d'interesse)

Periodo di mantenimento terminante il:		Riserve dovute	Conti correnti delle istituzioni creditizie	Riserve in eccesso	Inadempienze	Tasso di remunerazione della riserva obbligatoria
mese	giorno	S966619M	S999640M	S010530M	S056748M	S246450M
2007 .....	dic.	21.524	21.570	46	..	4,17
2008 .....	dic.	23.646	23.689	43	..	3,25
2009 - nov. ....	10	25.387	25.444	57	2	1,00
dic. ....	7	25.707	25.781	74	..	1,00
2010 - gen. ....	19	25.772	25.841	69	..	1,00
feb. ....	9	25.690	25.745	55	..	1,00
mar. ....	9	26.378	26.409	31	..	1,00
apr. ....	13	26.220	26.262	42	..	1,00
mag. ....	11	26.047	26.142	95	..	1,00
giu. ....	15	25.967	26.019	51	..	1,00
lug. ....	13	26.204	26.251	47	..	1,00
ago. ....	10	26.049	26.121	72	..	1,00
set. ....	7	25.696	25.734	38	..	1,00
ott. ....	12	25.622	25.658	36	..	1,00
nov. ....	9	25.466	25.514	48	..	1,00
dic. ....	7	25.466	25.515	49	..	1,00

**Posizione di liquidità del sistema bancario dell'area dell'euro: contributo italiano***(consistenze medie nel periodo di mantenimento della riserva obbligatoria, in milioni di euro)*

Periodo di mantenimento terminante il:		Fattori di creazione di liquidità					
		Attività nette in oro e valuta estera	Attività nette nei confronti dell'Eurosistema	Operazioni di politica monetaria			
				Operazioni di rifinanziamento principali	Operazioni di rifinanziamento a più lungo termine	Operazioni di rifinanziamento marginale	Altre operazioni di creazione
<i>mese</i>	<i>giorno</i>	<i>S003675M</i>	<i>S246592M</i>	<i>S274091M</i>	<i>S283242M</i>	<i>S289794M</i>	<i>S297048M</i>
2007 .....	dic.	62.268	31.219	12.505	4.949	5	..
2008 .....	dic.	75.324	24.976	33.798	7.709	9	5
2009 - dic. ....	7	85.747	60.352	1.994	23.418	..	22
2010 - gen. ....	19	88.721	60.590	1.644	24.682	..	17
feb. ....	9	92.100	53.458	492	26.998	..	11
mar. ....	9	92.060	52.102	2.812	23.973	..	16
apr. ....	13	94.678	45.914	2.574	23.707	..	17
mag. ....	11	98.590	45.816	1.007	25.611	..	20
giu. ....	15	98.754	26.310	1.694	26.566	..	23
lug. ....	13	107.949	26.589	6.484	23.494	..	591
ago. ....	10	117.205	28.995	11.576	24.358	..	..
set. ....	7	117.134	23.044	6.693	26.883	..	..
ott. ....	12	114.649	27.546	5.682	25.780	..	2
nov. ....	9	110.757	23.245	6.155	24.121	60	..
dic. ....	7	110.793	25.403	4.036	24.475	71	..

Periodo di mantenimento terminante il:		Fattori di assorbimento di liquidità					Conti correnti delle istituzioni creditizie presso la Banca centrale (c)	Contributo italiano alla base monetaria (a+b+c)
		Operazioni di politica monetaria						
		Altre operazioni di assorbimento	Depositi overnight (a)	Circolazione (b)	Conti delle amministrazioni centrali	Altri fattori netti		
<i>mese</i>	<i>giorno</i>	<i>S227610M</i>	<i>S303829M</i>	<i>S312726M</i>	<i>S343364M</i>	<i>S354855M</i>	<i>S398166M</i>	<i>S405722M</i>
2007 .....	dic.	330	2	120.151	22.651	-53.759	21.570	141.723
2008 .....	dic.	130	4.320	135.200	27.330	-48.848	23.689	163.209
2009 - dic. ....	7	262	2.121	142.995	46.620	-46.247	25.781	170.897
2010 - gen. ....	19	191	4.457	147.148	41.973	-43.517	25.403	177.008
feb. ....	9	485	2.825	143.831	39.880	-38.668	24.705	171.361
mar. ....	9	486	2.877	144.278	38.601	-41.687	26.409	173.563
apr. ....	13	181	1.504	145.952	37.995	-45.004	26.262	173.718
mag.....	11	288	4.862	146.758	39.631	-46.636	26.142	177.762
giu. ....	15	77	1.849	148.114	30.314	-53.025	26.019	175.982
lug. ....	13	76	1.399	149.370	36.748	-48.736	26.251	177.020
ago. ....	10	369	1.148	151.177	44.847	-41.527	26.121	178.446
set. ....	7	117	169	150.375	40.727	-43.369	25.734	176.279
ott. ....	12	50	175	149.955	46.673	-48.853	25.658	175.788
nov. ....	9	134	250	149.878	44.083	-55.521	25.514	175.642
dic. ....	7	9	462	150.332	45.471	-57.011	25.515	176.309

**Bilancio delle “altre IFM” residenti in Italia: attività***(consistenze in milioni di euro)*

Periodo	Cassa	Prestiti						
		Residenti in Italia			Residenti in altri paesi dell'area dell'euro			Resto del mondo
		IFM	Amministrazioni pubbliche	Altri residenti	IFM	Amministrazioni pubbliche	Altri residenti	
	<i>S562518M</i>	<i>S589956M</i>	<i>S599104M</i>	<i>S612202M</i>	<i>S621694M</i>	<i>S634800M</i>	<i>S645671M</i>	<i>S655611M</i>
2008 .....	13.125	567.621	235.232	1.526.396	121.705	134	32.185	62.829
2009 - nov. ....	10.127	582.380	247.243	1.538.126	93.614	261	34.659	60.014
dic. ....	11.647	581.826	247.678	1.552.086	79.276	367	34.820	64.219
2010 - gen. ....	9.388	575.818	251.342	1.539.390	92.304	365	31.587	63.697
feb. ....	9.058	568.152	251.324	1.541.548	84.707	333	33.816	67.424
mar. ....	9.520	553.572	252.203	1.552.964	78.604	383	35.461	66.280
apr. ....	9.340	559.135	254.335	1.550.300	84.754	378	31.585	68.824
mag. ....	9.744	563.806	253.023	1.553.241	89.861	411	31.177	71.130
giu. ....	10.348	552.394	252.698	1.636.378	80.952	425	32.882	71.923
lug. ....	9.832	538.539	252.654	1.634.053	84.852	424	30.299	73.027
ago. ....	9.723	530.742	253.264	1.638.004	76.207	424	31.776	77.695
set. ....	9.671	533.819	253.245	1.660.792	72.893	424	33.342	76.545
ott. ....	9.011	530.054	252.280	1.649.190	72.003	413	33.301	76.221
nov. ....	(10.165)	(381.404)	(255.021)	(1.679.648)	(70.926)	(413)	(33.706)	(74.200)

Periodo	Titoli diversi da azioni al valore di mercato						
	Residenti in Italia			Residenti in altri paesi dell'area dell'euro			Resto del mondo
	IFM	Amministrazioni pubbliche	Altri residenti	IFM	Amministrazioni pubbliche	Altri residenti	
	<i>S953876M</i>	<i>S140793M</i>	<i>S154530M</i>	<i>S184537M</i>	<i>S166032M</i>	<i>S181158M</i>	<i>S665123M</i>
2008 .....	155.636	164.948	59.069	26.036	12.206	28.972	17.193
2009 - nov. ....	214.376	206.110	64.772	26.732	12.443	23.421	20.745
dic. ....	212.812	199.124	64.802	26.122	11.742	26.396	20.603
2010 - gen. ....	211.272	204.271	63.635	26.005	11.322	26.676	20.712
feb. ....	212.088	211.549	62.860	26.220	10.169	26.174	20.621
mar. ....	212.845	218.395	62.043	26.731	9.806	26.654	21.254
apr. ....	211.206	228.603	62.039	26.709	8.798	26.206	20.928
mag. ....	212.382	241.137	62.946	25.426	7.653	25.999	20.470
giu. ....	212.803	245.274	151.366	24.001	8.040	23.100	19.893
lug. ....	216.848	244.428	148.102	23.737	8.717	27.178	20.809
ago. ....	218.076	239.963	146.819	23.326	8.904	27.338	20.361
set. ....	217.926	239.279	151.710	23.116	8.883	27.811	20.029
ott. ....	211.127	239.289	149.575	22.569	8.931	27.413	19.542
nov. ....	(208.309)	(243.364)	(153.989)	(22.087)	(8.539)	(26.866)	(19.425)

Periodo	Azioni e partecipazioni					Immobilizzazioni	Altre attività	Totale attività
	Residenti in Italia		Residenti in altri paesi dell'area dell'euro		Resto del mondo			
	IFM	Altri settori	IFM	Altri settori				
	<i>S678647M</i>	<i>S687287M</i>	<i>S694873M</i>	<i>S737997M</i>	<i>S745236M</i>	<i>S753273M</i>	<i>S766152M</i>	<i>S200055M</i>
2008 .....	86.763	60.756	46.529	13.141	12.236	81.155	370.078	3.693.944
2009 - nov. ....	87.174	66.205	46.787	15.719	10.357	81.658	336.945	3.779.870
dic. ....	87.235	64.348	46.686	15.526	10.757	81.931	307.737	3.747.740
2010 - gen. ....	87.448	63.813	49.484	15.326	11.004	81.708	328.159	3.764.726
feb. ....	87.558	63.641	48.097	15.510	11.050	81.661	338.347	3.771.907
mar. ....	88.264	64.408	49.886	15.873	11.335	81.514	328.573	3.766.568
apr. ....	88.543	65.415	50.775	15.650	11.367	81.280	341.277	3.797.447
mag. ....	90.614	73.252	49.007	15.609	11.636	81.465	379.933	3.869.923
giu. ....	88.080	65.328	48.421	15.573	11.168	81.913	358.214	3.991.173
lug. ....	88.571	65.612	48.563	16.563	11.166	82.080	346.681	3.972.735
ago. ....	88.407	66.685	48.325	16.396	11.624	82.188	392.444	4.008.690
set. ....	89.207	69.794	48.482	15.476	11.552	82.411	363.813	4.010.221
ott. ....	88.662	68.517	48.511	15.373	11.674	82.480	350.626	3.966.762
nov. ....	(73.728)	(70.541)	(48.506)	(15.417)	(12.378)	(82.419)	(348.529)	(3.839.580)

Nel novembre 2010 alcuni aggregati con controparte le IFM residenti in Italia registrano una discontinuità; per dettagli v. l'appendice metodologica, par. 2.3.

**Bilancio delle “altre IFM” residenti in Italia: passività***(consistenze di fine periodo in milioni di euro)*

Periodo	Depositi						
	Residenti in Italia			Residenti in altri paesi dell'area dell'euro			Resto del mondo
	IFM	Amministrazione centrale	Altre amministrazioni pubbliche - altri residenti	IFM	Amministrazioni centrali	Altre amministrazioni pubbliche - altri residenti	
	S640722M	S390776M	S273355M	S400654M	S408710M	S287103M	S416254M
2008 .....	584.026	13.435	1.114.412	247.933	33	26.839	195.736
2009 - nov. ....	577.677	14.022	1.149.667	218.984	31	23.104	189.027
dic. ....	570.217	14.245	1.188.688	207.304	30	24.394	194.109
2010 - gen. ....	564.754	14.560	1.189.144	211.858	28	23.465	192.604
feb. ....	567.657	14.779	1.180.393	212.902	28	22.697	200.091
mar. ....	550.378	14.682	1.191.558	215.274	27	23.852	198.010
apr. ....	549.192	15.588	1.205.959	216.103	29	24.002	196.443
mag. ....	571.156	18.032	1.218.088	229.099	398	23.311	191.741
giu. ....	564.671	17.676	1.382.374	223.016	181	23.254	186.452
lug. ....	561.331	17.797	1.366.441	233.657	24	23.917	186.213
ago. ....	549.074	17.784	1.348.651	238.891	28	24.722	192.203
set. ....	552.677	16.934	1.359.564	230.217	25	28.301	192.379
ott. ....	550.142	17.462	1.366.414	224.695	18	26.443	189.306
nov. ....	(394.673)	(17.598)	(1.371.515)	(220.689)	(22)	(26.115)	(196.360)

Periodo	Quote dei fondi comuni monetari	Obbligazioni	Capitale e riserve	Altre passività	Totale passività
	S424528M	S303540M	S434899M	S442597M	S215509M
2008 .....	57.831	740.521	276.427	436.750	3.693.942
2009 - nov. ....	56.795	815.811	291.754	442.999	3.779.869
dic. ....	55.133	819.601	293.936	380.083	3.747.740
2010 - gen. ....	54.314	820.512	297.886	395.601	3.764.725
feb. ....	52.221	814.943	297.994	408.200	3.771.906
mar. ....	50.089	815.361	299.058	408.279	3.766.567
apr. ....	51.918	814.926	301.978	421.308	3.797.446
mag. ....	49.483	812.701	302.547	453.367	3.869.922
giu. ....	47.522	806.863	359.632	379.533	3.991.174
lug. ....	46.301	809.628	360.286	367.141	3.972.735
ago. ....	45.786	811.245	360.792	419.512	4.008.690
set. ....	44.407	815.097	360.990	409.631	4.010.221
ott. ....	43.067	812.902	361.441	374.872	3.966.761
nov. ....	(41.148)	(812.414)	(345.797)	(413.247)	(3.839.579)

Nel novembre 2010 i depositi con controparte le IFM residenti in Italia e la serie "capitale e riserve" registrano una discontinuità; per dettagli v. l'appendice metodologica, par. 2.3.

## Credito ai residenti in Italia

(consistenze di fine periodo in milioni di euro)

Periodo	Finanziamenti agli "altri residenti"					Totale (e)=(c)+(d)
	Prestiti di IFM residenti in Italia  (a)	Obbligazioni collocate sull'interno		Totale finanziamenti interni (c)=(a)+(b)	Finanziamenti esteri  (d)	
		(b)	di cui: detenute da IFM residenti in Italia			
	S149181M	S391111M	S401409M	S410010M	S447932M	S474871M
2007 .....	1.455.115	88.824	31.061	1.543.940	398.017	1.941.957
2008 .....	1.526.396	170.983	59.092	1.697.379	402.444	2.099.823
2009 - lug. ....	1.531.004	208.096	66.462	1.739.101	399.583	2.138.684
ago. ....	1.518.237	213.948	65.823	1.732.184	402.300	2.134.485
set. ....	1.524.365	210.604	66.057	1.734.969	416.526	2.151.495
ott. ....	1.515.656	215.032	65.182	1.730.688	424.452	2.155.140
nov. ....	1.538.126	228.965	64.796	1.767.091	419.113	2.186.204
dic. ....	1.552.086	234.320	64.827	1.786.406	411.904	2.198.310
2010 - gen. ....	1.539.390	229.833	63.637	1.769.223	411.707	2.180.930
feb. ....	1.541.548	231.234	62.861	1.772.782	412.487	2.185.268
mar. ....	1.552.964	231.604	62.044	1.784.568	409.688	2.194.256
apr. ....	1.550.300	230.900	62.041	1.781.200	411.123	2.192.324
mag. ....	1.553.241	235.053	62.948	1.788.294	406.986	2.195.280
giu. ....	1.636.378	231.845	151.368	1.868.223	408.145	2.276.368
lug. ....	1.634.053	214.939	148.103	1.848.992	406.037	2.255.028
ago. ....	1.638.004	217.970	146.821	1.855.974	398.831	2.254.805

Periodo	Debito delle amministrazioni pubbliche			Credito		Per memoria: azioni emesse sull'interno detenute da IFM residenti in Italia
	(f)	di cui: sull'interno		Totale interno  (h)=(c)+(g)	Totale  (i)=(e)+(f)	
		(g)	di cui: detenuto da IFM residenti in Italia			
	S486795M	S520128M	S513307M	S562034M	S601564M	S625987M
2007 .....	1.602.069	1.503.607	435.002	3.047.547	3.544.026	76.856
2008 .....	1.666.461	1.578.027	455.335	3.275.406	3.766.284	64.498
2009 - lug. ....	1.757.079	1.669.346	493.442	3.408.447	3.895.763	69.787
ago. ....	1.760.438	1.673.953	495.152	3.406.138	3.894.923	68.526
set. ....	1.789.806	1.703.896	504.816	3.438.865	3.941.301	69.881
ott. ....	1.804.541	1.716.995	508.759	3.447.683	3.959.681	68.830
nov. ....	1.786.744	1.699.799	507.518	3.466.890	3.972.948	70.331
dic. ....	1.763.559	1.677.344	503.037	3.463.750	3.961.869	68.648
2010 - gen. ....	(1.790.526)	(1.702.483)	509.764	(3.471.706)	(3.971.456)	67.859
feb. ....	(1.797.366)	(1.709.996)	517.398	(3.482.778)	(3.982.635)	67.590
mar. ....	(1.800.041)	(1.713.469)	525.602	(3.498.037)	(3.994.296)	68.636
apr. ....	(1.815.096)	(1.727.642)	545.510	(3.508.842)	(4.007.420)	69.450
mag. ....	(1.829.410)	(1.742.390)	558.471	(3.530.684)	(4.024.690)	76.990
giu. ....	(1.824.312)	(1.736.317)	560.376	(3.604.540)	(4.100.681)	68.970
lug. ....	(1.840.641)	(1.753.590)	560.073	(3.602.582)	(4.095.669)	69.471
ago. ....	(1.842.981)	(1.755.869)	555.386	(3.611.843)	(4.097.786)	70.448

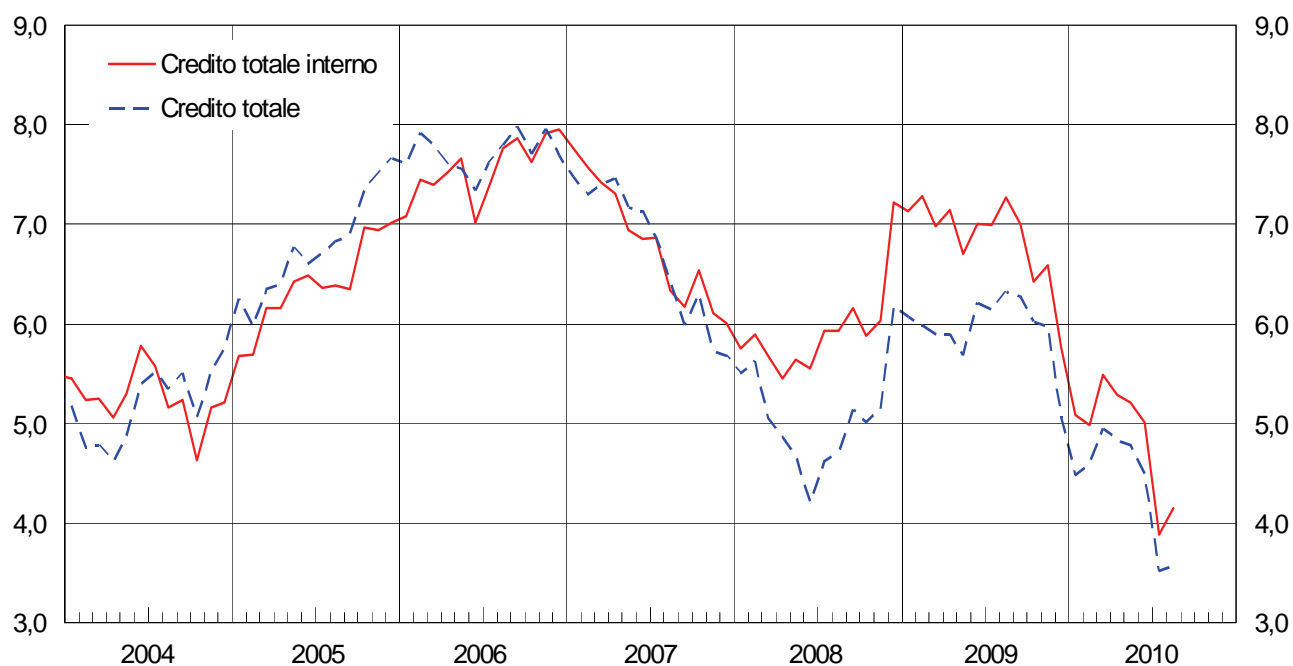
## Credito ai residenti in Italia

(flussi in milioni di euro)

Periodo	Finanziamenti agli "altri residenti"					
	Prestiti di IFM residenti in Italia  (a)	Obbligazioni collocate sull'interno		Totale finanziamenti interni (c)=(a)+(b)	Finanziamenti esteri  (d)	Totale  (e)=(c)+(d)
		(b)	di cui: detenute da IFM residenti in Italiai			
	S654882M	S663724M	S674053M	S680770M	S689614M	S698877M
2007 .....	134.231	7.309	4.932	141.540	23.759	165.301
2008 .....	82.376	80.062	26.423	162.435	9.004	171.435
2009 - lug. ....	193	16.532	3.715	16.725	-2.202	14.523
ago. ....	-12.564	7.879	-1.211	-4.685	913	-3.772
set. ....	6.556	173	-274	6.729	10.931	17.660
ott. ....	-8.039	2.322	-657	-5.717	9.947	4.230
nov. ....	21.605	13.544	-153	35.150	-5.051	30.099
dic. ....	18.632	2.778	548	21.410	-4.905	16.506
2010 - gen. ....	-13.082	-3.532	-1.404	-16.615	-1.372	-17.986
feb. ....	1.966	1.515	-974	3.481	768	4.249
mar. ....	11.509	361	-14	11.870	-2.854	9.015
apr. ....	1.756	-895	-257	860	1.453	2.313
mag. ....	-753	3.595	1.114	2.842	-3.737	-895
giu. ....	18.286	-3.984	3.930	14.302	1.565	15.867
lug. ....	-1.116	-16.586	-2.950	-17.702	-2.011	-19.713
ago. ....	2.861	3.080	-1.040	5.941	-7.416	-1.476

Periodo	Debito delle amministrazioni pubbliche			Credito		Per memoria: azioni emesse sull'interno detenute da IFM residenti in Italia
	(f)	di cui: sull'interno		Totale interno  (h)=(c)+(g)	Totale  (i)=(e)+(f)	
		(g)	di cui: detenuto da IFM residenti in Italia			
	S707215M	S717309M	S887210M	S737811M	S746824M	S756919M
2007 .....	26.765	32.914	11.976	174.454	192.067	3.826
2008 .....	49.049	59.338	20.334	221.773	220.486	2.274
2009 - lug. ....	1.438	2.434	-5.207	19.159	15.961	-962
ago. ....	8.009	9.230	1.709	4.545	4.237	-1.543
set. ....	12.950	13.442	9.665	20.171	30.610	843
ott. ....	11.335	9.676	3.942	3.958	15.564	-198
nov. ....	6.292	6.853	-1.241	42.003	36.391	2.537
dic. ....	-4.971	-4.130	-4.481	17.281	11.535	-2.502
2010 - gen. ....	(-3.916)	(-5.655)	6.727	(-22.270)	(-21.902)	20
feb. ....	(14.022)	(14.781)	7.635	(18.261)	(18.271)	337
mar. ....	(17.197)	(18.000)	8.203	(29.870)	(26.212)	262
apr. ....	(16.401)	(15.558)	19.909	(16.418)	(18.714)	2.652
mag. ....	(9.463)	(10.153)	12.961	(12.995)	(8.568)	8.444
giu. ....	(-6.237)	(-7.180)	1.905	(7.122)	(9.629)	-8.401
lug. ....	(-1.411)	(-644)	-303	(-18.345)	(-21.123)	-969
ago. ....	(8.169)	(8.188)	-4.687	(14.129)	(6.693)	1.483

**CREDITO TOTALE AI RESIDENTI IN ITALIA<sup>1</sup>**  
(variazioni percentuali sui 12 mesi)



(1) Cfr. appendice metodologica

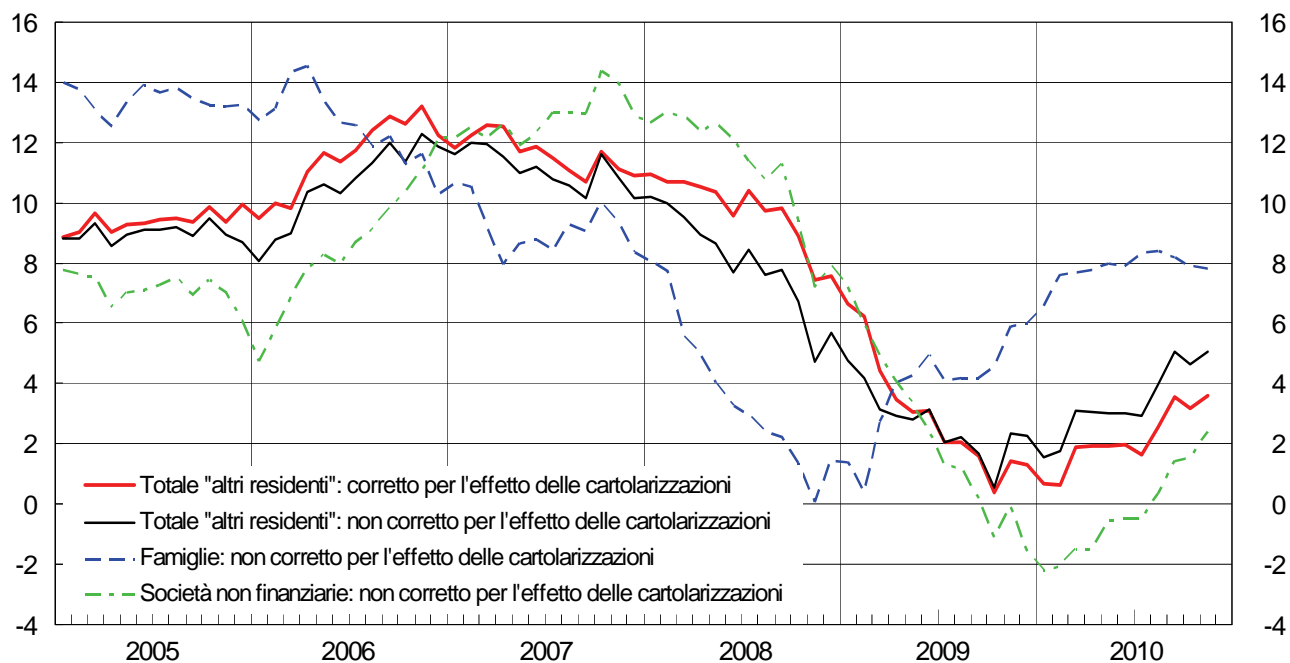


## **Sezione 2**

### **Statistiche bancarie: bilanci e altre informazioni**

Figura 2.1

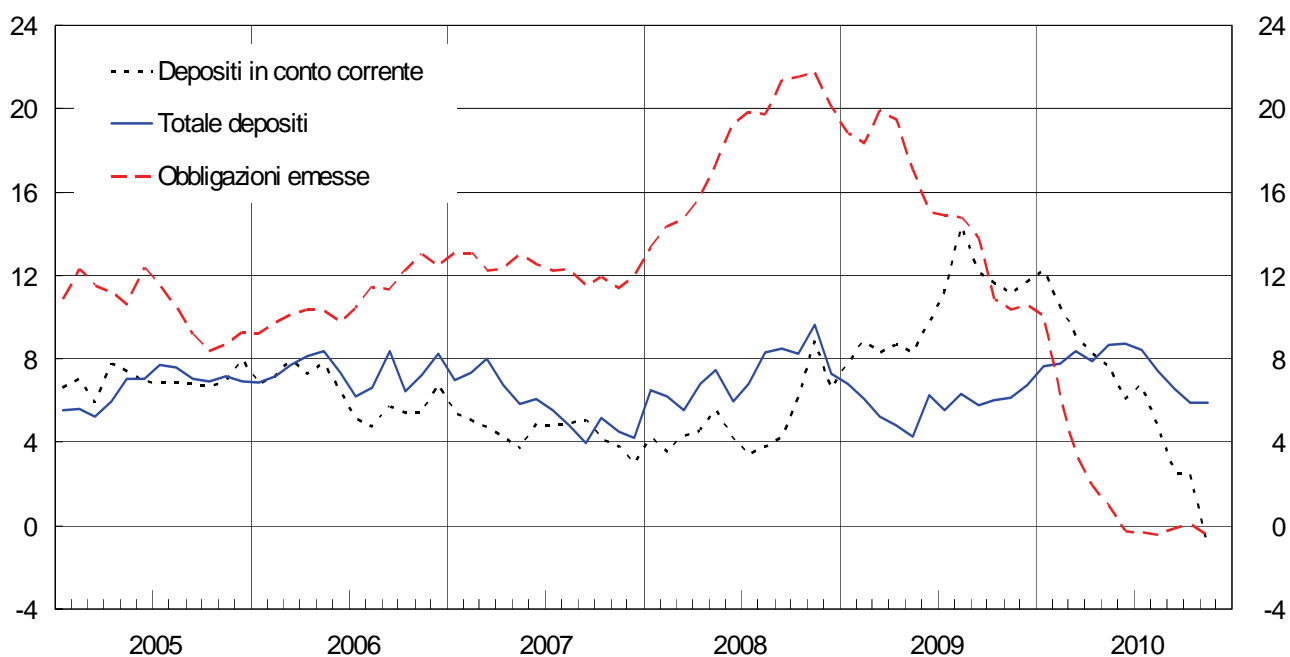
**PRESTITI BANCARI AI RESIDENTI IN ITALIA<sup>1</sup>**  
(variazioni percentuali sui 12 mesi)



(1) Cfr. appendice metodologica.

Figura 2.2

**PRINCIPALI PASSIVITÀ BANCARIE CON RESIDENTI IN ITALIA:  
DEPOSITI E OBBLIGAZIONI<sup>2</sup>**  
(variazioni percentuali sui 12 mesi)



(2) Cfr. appendice metodologica.

**Bilancio delle banche residenti in Italia: attività***(consistenze di fine periodo in milioni di euro)*

consistenze al fine periodo in milioni di euro)

Periodo	Cassa	Prestiti			Titoli diversi da azioni al valore di mercato		
		Residenti in Italia	Residenti in altri paesi dell'area dell'euro	Resto del mondo	Residenti in Italia		
					IFM	Amministrazioni pubbliche	Altri residenti
	<i>S221763M</i>	<i>S685169M</i>	<i>S778594M</i>	<i>S793529M</i>	<i>S016397M</i>	<i>S990079M</i>	<i>S028395M</i>
2008 .....	13.125	2.322.469	153.623	62.829	153.538	125.779	57.981
2009 - nov. ....	10.127	2.361.636	126.435	58.237	212.222	170.148	64.350
dic. ....	11.647	2.375.349	112.370	62.905	210.674	164.142	64.391
2010 - gen. ....	9.388	2.357.972	124.256	62.866	209.053	170.091	63.233
feb. ....	9.058	2.355.439	116.789	66.064	209.957	177.507	62.452
mar. ....	9.520	2.352.633	112.331	66.280	210.703	185.674	61.633
apr. ....	9.340	2.356.441	116.717	68.572	209.104	192.614	61.451
mag. ....	9.744	2.365.798	119.408	70.776	210.429	205.318	62.354
giu. ....	10.348	2.435.439	114.259	71.876	211.045	209.926	150.792
lug. ....	9.832	2.421.876	114.090	72.797	215.097	209.285	147.706
ago. ....	9.723	2.418.453	107.755	77.355	216.341	205.456	146.430
set. ....	9.671	2.442.960	106.192	76.515	216.031	206.380	151.339
ott. ....	9.011	2.428.184	105.176	75.909	209.135	206.351	149.210
nov. ....	(10.165)	(2.313.059)	(105.046)	(73.982)	(206.379)	(211.398)	(153.634)

Periodo	Titoli diversi da azioni, al valore di mercato			Titoli diversi da azioni del resto del mondo	Azioni e partecipazioni	
	Residenti in altri paesi dell'area dell'euro				Residenti in Italia	
	IFM	Amministrazioni pubbliche	Altri residenti		IFM	Altri residenti
	<i>S051255M</i>	<i>S039781M</i>	<i>S062554M</i>	<i>S967226M</i>	<i>S312876M</i>	<i>S352420M</i>
2008 .....	23.661	8.147	27.953	15.582	86.763	60.756
2009 - nov. ....	24.434	7.261	22.658	19.210	87.174	66.205
dic. ....	24.076	6.992	25.718	19.060	87.235	64.348
2010 - gen. ....	23.857	6.539	25.985	19.138	87.448	63.813
feb. ....	24.056	6.712	25.548	19.026	87.558	63.641
mar. ....	24.847	6.746	26.021	19.507	88.264	64.408
apr. ....	24.642	6.501	25.533	19.209	88.543	65.415
mag. ....	23.838	6.075	25.340	18.951	90.614	73.252
giu. ....	22.384	6.787	22.647	18.489	88.080	65.328
lug. ....	22.198	7.414	26.669	19.356	88.571	65.612
ago. ....	21.706	7.138	26.822	19.101	88.407	66.685
set. ....	21.581	7.052	27.323	18.833	89.207	69.794
ott. ....	21.181	7.180	26.937	18.514	88.662	68.517
nov. ....	(20.725)	(6.750)	(26.481)	(18.429)	(73.728)	(70.541)

Periodo	Azioni e partecipazioni			Quote di partecipazione in fondi monetari	Immobilizzazioni	Altre attività	Totale attività
	Residenti in altri paesi dell'area dell'euro		Resto del mondo				
	IFM	Altri residenti					
	<i>S361161M</i>	<i>S366484M</i>	<i>S373891M</i>	<i>S399788M</i>	<i>S420100M</i>	<i>S427463M</i>	<i>S463168M</i>
2008 .....	46.529	13.083	12.236	925	81.155	368.430	3.634.564
2009 - nov. ....	46.787	15.693	10.357	1.244	81.658	336.071	3.721.907
dic. ....	46.686	15.500	10.757	980	81.931	307.209	3.691.968
2010 - gen. ....	49.484	15.285	11.004	1.117	81.708	327.133	3.709.370
feb. ....	48.097	15.474	11.050	1.187	81.661	337.168	3.718.444
mar. ....	49.886	15.837	11.335	995	81.514	327.775	3.715.908
apr. ....	50.775	15.616	11.367	1.194	81.280	340.519	3.744.835
mag. ....	49.007	15.575	11.636	903	81.465	379.192	3.819.674
giu. ....	48.421	15.539	11.168	1.034	81.913	357.206	3.942.680
lug. ....	48.563	16.529	11.166	1.030	82.080	345.852	3.925.724
ago. ....	48.325	16.362	11.624	1.124	82.188	391.212	3.962.209
set. ....	48.482	15.442	11.552	1.036	82.411	362.985	3.964.784
ott. ....	48.511	15.339	11.674	912	82.480	349.939	3.922.822
nov. ....	(48.506)	(15.383)	(12.378)	(833)	(82.419)	(348.044)	(3.797.880)

Nel novembre 2010 alcuni aggregati con controparte le IFM residenti in Italia registrano una discontinuità; per dettagli vedi l'appendice metodologica.

**Bilancio delle banche residenti in Italia: passività**

(consistenze di fine periodo in milioni di euro)

Periodo	Depositi							
	Residenti in Italia				Residenti in altri paesi dell'area dell'euro			
	IFM		Amministrazione centrale	Altre amministrazioni pubbliche e altri residenti	IFM		Amministrazioni centrali	Altre amministrazioni pubbliche e altri residenti
		di cui: banche				di cui: banche		
	S305929M	S260954M	S283388M	S295597M	S358514M	S316791M	S332233M	S344636M
2008 .....	584.018	582.040	13.435	1.114.412	247.933	246.462	33	26.839
2009 - nov. ....	577.576	576.657	14.022	1.149.667	218.984	218.297	31	23.104
dic. ....	570.209	566.280	14.245	1.188.688	207.304	206.543	30	24.394
2010 - gen. ....	564.734	563.670	14.560	1.189.144	211.858	210.844	28	23.465
feb. ....	567.640	564.641	14.779	1.180.393	212.902	212.268	28	22.697
mar. ....	550.368	546.404	14.682	1.191.558	215.274	214.597	27	23.852
apr. ....	549.167	547.362	15.588	1.205.959	216.103	215.451	29	24.002
mag. ....	571.139	568.831	18.032	1.218.088	229.099	228.191	398	23.311
giu. ....	564.660	561.513	17.676	1.382.374	223.016	222.558	181	23.254
lug. ....	561.307	559.265	17.797	1.366.441	233.657	232.731	24	23.917
ago. ....	549.071	546.342	17.784	1.348.649	238.891	238.042	28	24.722
set. ....	552.619	549.759	16.934	1.359.564	230.217	229.608	25	28.301
ott. ....	550.131	547.751	17.462	1.366.414	224.695	224.324	18	26.443
nov. ....	(394.659)	(392.284)	(17.598)	(1.371.515)	(220.689)	(220.471)	(22)	(26.115)

Periodo	Depositi dei residenti nel resto del mondo		Obbligazioni	Capitale e riserve	Altre passività	Totale passività
		di cui: banche				
	S369637M	S381071M	S073907M	S504043M	S975074M	S159211M
2008 .....	195.736	161.207	740.521	276.427	435.212	3.634.564
2009 - nov. ....	189.027	151.957	815.811	291.754	441.931	3.721.907
dic. ....	194.109	154.080	819.601	293.936	379.453	3.691.968
2010 - gen. ....	192.604	150.801	820.512	297.886	394.579	3.709.370
feb. ....	200.091	157.043	814.943	297.994	406.976	3.718.443
mar. ....	198.010	154.561	815.361	299.058	407.717	3.715.908
apr. ....	196.443	152.982	814.926	301.978	420.640	3.744.835
mag. ....	191.741	144.467	812.701	302.547	452.619	3.819.674
giu. ....	186.452	142.047	806.863	359.632	378.573	3.942.681
lug. ....	186.213	143.090	809.628	360.286	366.455	3.925.724
ago. ....	192.203	149.638	811.245	360.792	418.823	3.962.209
set. ....	192.379	151.879	815.097	360.990	408.659	3.964.784
ott. ....	189.306	147.924	812.902	361.441	374.011	3.922.822
nov. ....	(196.360)	(153.980)	(812.414)	(345.797)	(412.710)	(3.797.880)

Nel novembre 2010 i depositi con controparte le IFM residenti in Italia e la serie "capitale e riserve" registrano una discontinuità; per dettagli vedi l'appendice metodologica.

## Raccolta in euro da altre amministrazioni pubbliche e altri residenti

(consistenze di fine periodo in milioni di euro)

Periodo	Depositi								
	Residenti in Italia						Residenti in altri paesi dell'area dell'euro		
	Depositi in conto corrente	Depositi con durata prestabilita			Depositi rimborsabili con preavviso	Pronti contro termine	Depositi in conto corrente	Depositi con durata prestabilita	
		fino a 2 anni	oltre 2 anni					fino a 2 anni	oltre 2 anni
	S893463M	S452906M	S419174M	S984277M	S481577M	S392256M	S906791M	S472492M	S435869M
2007 .....	636.291	35.716	2.725	-	227.785	105.112	3.576	6.887	3.027
2008 .....	683.089	38.622	2.471	-	243.719	116.217	4.785	7.573	12.934
2009 - ott. ....	729.560	49.706	4.716	-	258.713	80.928	4.564	5.003	13.330
nov. ....	730.858	50.314	4.749	-	259.918	81.965	4.409	4.249	13.241
dic. ....	763.784	53.017	2.938	-	263.691	85.230	4.759	4.303	14.172
2010 - gen. ....	761.042	50.840	2.929	-	267.690	87.167	4.545	3.386	14.135
feb. ....	746.359	52.837	2.998	-	267.986	92.459	4.670	2.603	14.212
mar. ....	745.862	52.352	3.089	-	269.006	105.177	5.253	2.516	14.719
apr. ....	759.729	52.037	3.100	-	269.135	106.634	5.068	3.356	14.509
mag. ....	758.885	52.852	3.093	-	268.882	118.667	4.818	2.679	14.512
giu. ....	756.377	52.347	154.334	150.863	268.730	136.068	5.097	2.757	14.086
lug. ....	754.220	51.812	152.185	149.189	268.965	125.453	4.386	2.642	14.092
ago. ....	737.013	53.653	150.622	146.865	271.169	122.097	3.971	3.081	14.521
set. ....	736.028	54.752	155.725	152.250	271.291	128.963	5.092	3.281	14.411
ott. ....	748.434	55.701	153.898	150.912	271.400	124.034	4.983	2.916	14.637
nov. ....	(724.611)	(55.476)	(157.187)	(154.527)	(273.289)	(147.792)	(5.295)	(2.710)	(14.036)

Periodo	Depositi			Obbligazioni emesse				Totale
	Residenti in altri paesi area dell'euro		Depositi del resto del mondo	fino a 1 anno	da 1 a 2 anni	oltre 2 anni	per memoria: obbligazioni emesse oltre 1 anno a tasso variabile	
	Depositi rimborsabili con preavviso	Pronti contro termine						
	S495366M	S405494M	S243823M	S110876M	S133607M	S145963M	S194982M	S925954M
2007 .....	89	2.620	29.398	180	47.796	557.738	439.583	1.658.939
2008 .....	117	426	28.763	..	93.181	636.301	533.950	1.868.198
2009 - ott. ....	127	281	33.828	..	111.069	692.121	548.177	1.983.947
nov. ....	130	257	32.629	..	108.023	699.477	546.364	1.990.219
dic. ....	134	311	35.157	..	105.796	705.365	546.045	2.038.658
2010 - gen. ....	138	266	36.644	..	106.299	705.034	545.114	2.040.116
feb. ....	148	274	36.481	..	103.155	702.706	538.050	2.026.890
mar. ....	137	440	37.714	..	99.755	707.844	537.294	2.043.862
apr. ....	137	397	38.097	10	96.077	710.990	535.180	2.059.275
mag. ....	148	460	39.772	10	94.028	710.325	531.721	2.069.131
giu. ....	152	425	38.128	10	89.594	708.683	525.663	2.226.788
lug. ....	160	1.961	37.189	10	86.610	714.718	528.580	2.214.402
ago. ....	155	2.386	36.773	10	85.760	716.365	530.038	2.197.575
set. ....	145	4.622	35.461	10	85.653	720.850	529.785	2.216.283
ott. ....	145	3.065	35.815	10	80.281	724.103	526.806	2.219.423
nov. ....	(149)	(3.274)	(35.526)	(10)	(79.722)	(723.994)	(524.514)	(2.223.071)

## Prestiti per settore di attività economica

(consistenze di fine periodo in milioni di euro)

Periodo	Residenti in Italia										
	IFM		Amministrazioni pubbliche			Altri residenti					
			Amministrazioni centrali	Altre amm. pubbliche		Altre istituzioni finanziarie	Assicurazioni e fondi pensione	Società non finanziarie	Famiglie		
				Enti locali	Enti di previdenza				Famiglie consumatrici	Famiglie produttrici	Istituzioni senza fini di lucro
	S628348M	S541849M	S554530M	S602072M	S658600M	S579814M	S591009M	S640592M	S515363M	S530259M	S675057M
2007 .....	482.408	440.371	149.807	72.682	587	166.217	10.090	814.484	366.898	89.372	8.028
2008 .....	560.841	525.787	159.843	75.167	222	179.496	8.843	869.431	371.387	89.118	8.121
2009 - ott. ....	565.895	542.456	165.421	80.586	94	172.062	8.097	848.501	388.985	89.636	8.376
nov. ....	576.267	549.269	166.327	80.897	19	179.209	8.232	857.792	393.623	90.754	8.516
dic. ....	575.584	540.393	167.749	79.918	11	198.934	7.947	849.015	396.884	90.798	8.509
2010 - gen. ....	567.240	534.207	167.829	83.478	35	185.556	8.446	846.393	399.351	90.714	8.931
feb. ....	562.567	534.518	167.585	83.713	26	183.809	8.591	846.845	402.467	91.058	8.777
mar. ....	547.465	518.212	168.625	83.566	13	192.426	8.521	845.989	405.980	91.364	8.684
apr. ....	551.806	522.960	169.873	84.432	30	193.580	8.563	839.770	408.927	90.781	8.679
mag. ....	559.534	534.126	167.664	84.715	644	185.499	8.562	846.346	413.036	91.044	8.754
giu. ....	546.363	523.866	170.179	82.490	30	194.341	8.224	857.520	472.819	94.431	9.043
lug. ....	535.169	515.307	169.290	83.266	97	189.926	8.428	856.161	476.115	94.532	8.891
ago. ....	527.186	507.363	169.772	83.421	70	192.766	8.267	857.145	475.604	95.352	8.868
set. ....	528.922	514.800	169.856	83.314	74	203.943	8.637	865.319	476.489	97.442	8.963
ott. ....	526.713	507.685	169.921	82.286	73	197.816	8.168	858.084	478.965	97.060	9.096
nov. ....	(378.391)	(358.184)	(172.919)	(82.047)	(56)	(206.367)	(8.302)	(874.697)	(483.571)	(97.115)	(9.596)

Periodo	Residenti in altri paesi dell'area dell'euro							Resto del mondo	
			Amministrazioni pubbliche	Altri residenti					
	IFM	di cui: banche		Altre istituzioni finanziarie	Assicurazioni e fondi pensione	Società non finanziarie	Famiglie		
	S755713M	S696190M	S730389M	S716420M	S743137M	S767099M	S705257M	S793529M	S816567M
2007 .....	137.374	136.474	110	18.001	208	9.148	514	76.186	58.056
2008 .....	121.705	119.405	134	20.048	344	10.858	535	62.829	47.115
2009 - ott. ....	93.161	91.197	264	21.968	479	10.545	424	59.644	43.794
nov. ....	93.614	91.763	261	21.070	450	10.613	426	58.237	42.932
dic. ....	79.276	77.507	367	19.960	477	11.844	445	62.905	47.808
2010 - gen. ....	92.304	90.305	365	18.981	512	11.657	436	62.866	45.962
feb. ....	84.707	83.250	333	19.100	573	11.637	438	66.064	47.935
mar. ....	78.604	77.275	383	20.683	580	11.624	458	66.280	49.090
apr. ....	84.754	83.292	378	19.097	574	11.459	454	68.572	50.161
mag. ....	87.820	86.462	411	19.078	587	11.050	462	70.776	51.886
giu. ....	80.952	80.153	425	20.296	580	11.552	455	71.876	53.611
lug. ....	83.367	82.534	424	18.300	537	11.007	454	72.797	55.150
ago. ....	75.555	74.989	424	19.690	543	11.095	448	77.355	58.283
set. ....	72.426	71.817	424	20.870	501	11.523	448	76.515	58.200
ott. ....	71.462	70.948	413	21.474	486	10.878	463	75.909	58.381
nov. ....	(70.926)	(70.320)	(413)	(21.524)	(497)	(11.189)	(496)	(73.982)	(55.854)

Nel novembre 2010 la serie storica dei prestiti interbancari con controparti residenti in Italia registra una discontinuità; per dettagli vedi l'appendice metodologica

**Prestiti ai residenti in Italia, per durata e tipologia***(consistenze di fine periodo in milioni di euro)*

Periodo	Amministrazioni pubbliche e altri residenti				Società non finanziarie			
	Totale	fino a 1 anno	tra 1 e 5 anni	oltre 5 anni	Totale	fino a 1 anno	tra 1 e 5 anni	oltre 5 anni
	<i>S349700M</i>	<i>S722243M</i>	<i>S807750M</i>	<i>S819246M</i>	<i>S640592M</i>	<i>S829984M</i>	<i>S847968M</i>	<i>S878852M</i>
2007 .....	1.678.166	572.347	280.766	825.053	814.484	323.666	169.978	320.841
2008 .....	1.761.628	610.639	259.561	891.428	869.431	348.626	158.883	361.921
2009 - ott. ....	1.761.757	584.567	242.463	934.727	848.501	317.565	149.967	380.969
nov. ....	1.785.369	603.464	238.237	943.668	857.792	326.421	147.454	383.917
dic. ....	1.799.764	613.692	241.032	945.040	849.015	319.016	148.134	381.865
2010 - gen. ....	1.790.732	604.900	236.660	949.173	846.393	321.316	144.557	380.520
feb. ....	1.792.872	603.485	234.104	955.282	846.845	320.929	143.082	382.833
mar. ....	1.805.167	609.791	234.268	961.108	845.989	316.764	143.911	385.313
apr. ....	1.804.635	609.581	231.331	963.723	839.770	313.294	141.758	384.718
mag. ....	1.806.264	602.232	232.071	971.961	846.346	315.920	142.177	388.249
giu. ....	1.889.076	617.413	236.018	1.035.645	857.520	318.999	143.750	394.772
lug. ....	1.886.707	609.624	236.833	1.040.250	856.161	316.006	144.189	395.966
ago. ....	1.891.267	613.076	236.231	1.041.961	857.145	316.101	143.949	397.095
set. ....	1.914.038	632.426	235.521	1.046.091	865.319	323.198	143.774	398.347
ott. ....	1.901.471	615.596	233.213	1.052.661	858.084	313.685	143.359	401.040
nov. ....	(1.934.669)	(641.088)	(229.016)	(1.064.565)	(874.697)	(327.622)	(140.710)	(406.365)

Periodo	Totale	Famiglie								
		Credito al consumo			Prestiti per l'acquisto di abitazioni			Altri prestiti		
		fino a 1 anno	tra 1 e 5 anni	oltre 5 anni	fino a 1 anno	tra 1 e 5 anni	oltre 5 anni	fino a 1 anno	tra 1 e 5 anni	oltre 5 anni
	<i>S566656M</i>	<i>S939290M</i>	<i>S950332M</i>	<i>S963911M</i>	<i>S170272M</i>	<i>S181584M</i>	<i>S194449M</i>	<i>S206111M</i>	<i>S219203M</i>	<i>S230506M</i>
2007 .....	464.298	973	26.357	25.333	141	4.303	261.010	47.275	32.993	65.913
2008 .....	468.626	1.511	23.535	29.658	64	1.676	262.548	51.824	22.852	74.959
2009 - ott. ....	486.996	1.781	21.605	32.276	48	1.813	274.565	50.464	22.339	82.105
nov. ....	492.893	1.788	21.522	33.780	51	1.864	276.258	51.376	22.331	83.923
dic. ....	496.191	2.008	21.362	34.000	54	1.917	278.368	50.934	22.345	85.201
2010 - gen. ....	498.995	1.842	21.326	34.126	54	1.971	280.134	51.482	22.104	85.957
feb. ....	502.302	1.848	21.273	34.344	55	1.958	282.612	51.208	22.216	86.789
mar. ....	506.028	2.029	21.215	34.618	54	2.026	284.618	51.035	22.197	88.235
apr. ....	508.387	2.143	20.871	34.937	63	2.109	286.650	50.674	22.009	88.931
mag. ....	512.833	2.230	20.766	35.285	86	2.230	289.578	50.370	22.078	90.211
giu. ....	576.293	2.301	23.034	37.018	92	2.439	340.786	51.165	22.472	96.987
lug. ....	579.539	2.384	23.188	37.500	93	2.544	342.986	50.710	22.569	97.563
ago. ....	579.825	2.440	22.743	37.472	92	2.570	342.683	51.310	22.533	97.983
set. ....	582.895	2.301	22.615	37.660	89	2.711	344.016	52.016	22.395	99.091
ott. ....	585.122	2.353	22.199	38.147	56	2.774	345.557	51.475	22.289	100.272
nov. ....	(590.282)	(2.280)	(22.233)	(38.396)	(46)	(1.055)	(348.992)	(53.392)	(22.036)	(101.852)

## Sofferenze per settore di attività economica dei residenti in Italia

(consistenze di fine periodo in milioni di euro)

Periodo	Totale	per memoria: sofferenze al valore di realizzo	Amministrazioni pubbliche				Totale altri residenti
			Totale	Amministrazione centrale	Enti locali	Enti di previdenza	
	833618M	S867225M	S122755M	S084475M	S144845M	S174384M	S163567M
2007 .....	47.221	-	54	1	49	4	47.167
2008 .....	41.319	21.787	26	2	24	..	41.293
2009 - ott. ....	56.587	33.380	26	2	25	..	56.561
nov. ....	58.021	34.744	29	2	27	..	57.993
dic. ....	59.104	35.997	29	2	27	..	59.075
2010 - gen. ....	59.884	33.756	30	2	28	..	59.854
feb. ....	61.468	33.892	30	2	28	..	61.438
mar. ....	63.658	35.520	260	2	258	..	63.398
apr. ....	64.992	37.172	260	2	258	..	64.732
mag. ....	66.660	37.973	258	..	258	..	66.401
giu. ....	68.597	39.328	262	2	261	..	68.335
lug. ....	70.055	40.564	262	2	261	..	69.793
ago. ....	71.176	41.080	262	2	261	..	70.914
set. ....	72.924	42.536	264	2	262	..	72.660
ott. ....	74.321	43.871	264	2	262	..	74.057
nov. ....	(75.629)	(44.927)	(264)	(2)	(262)	..	(75.365)

Periodo	Altri residenti					
	Altre istituzioni finanziarie	Assicurazioni e fondi pensione	Società non finanziarie	Famiglie		
				Famiglie consumatrici	Famiglie produttrici	Istituzioni senza fini di lucro
	S111236M	S136147M	S153928M	S742491M	S073607M	S183823M
2007 .....	657	30	29.349	10.654	6.313	163
2008 .....	388	..	26.058	9.143	5.566	138
2009 - ott. ....	475	2	37.218	11.943	6.640	283
nov. ....	459	2	38.234	12.272	6.739	288
dic. ....	480	2	38.628	12.791	6.867	307
2010 - gen. ....	480	2	39.180	12.945	6.940	307
feb. ....	446	2	40.273	13.361	7.048	308
mar. ....	479	2	41.712	13.738	7.155	312
apr. ....	483	2	42.666	14.030	7.227	323
mag. ....	498	2	43.820	14.434	7.321	325
giu. ....	505	2	44.778	15.322	7.404	324
lug. ....	502	2	45.720	15.783	7.479	307
ago. ....	492	2	46.432	16.113	7.567	308
set. ....	467	2	47.637	16.423	7.805	326
ott. ....	483	2	48.589	16.734	7.923	326
nov. ....	(495)	(2)	(49.366)	(17.233)	(7.943)	(327)



## Tassi di variazione a 1 mese annualizzati: raccolta

(valori percentuali)

Periodo	Depositi					Obbligazioni
	Totale	di cui: esclusa l'Amministrazione centrale				
		in conto corrente	con durata prestabilita	rimborsabili con preavviso	pronti contro termine	
	S767761M	S777217M	S748587M	S762726M	S803617M	S799055M
2008 .....	-7,0	-7,5	-30,6	11,7	-21,6	4,3
2009 - set. ....	5,5	4,5	-21,6	7,0	41,8	3,2
ott. ....	8,9	6,9	120,2	6,6	-23,3	-4,7
nov. ....	14,7	22,7	-4,6	5,3	-4,6	8,9
dic. ....	-2,4	-1,4	-47,6	1,1	24,5	7,1
2010 - gen. ....	13,8	14,8	-25,9	4,5	83,2	5,2
feb. ....	6,0	-3,3	36,6	4,6	92,1	-22,5
mar. ....	4,7	-3,3	-42,7	4,7	188,7	-4,6
apr. ....	6,8	0,9	-12,5	5,2	81,8	-0,7
mag. ....	11,3	1,2	0,4	4,9	115,3	-4,1
giu. ....	6,9	-2,9	-19,2	5,8	143,1	-5,0
lug. ....	5,7	13,4	-6,4	4,3	-18,7	9,0
ago. ....	2,3	1,8	5,5	6,5	-10,7	7,3
set. ....	-0,8	-14,1	16,8	6,2	65,7	6,9
ott. ....	5,9	5,3	3,0	5,1	13,0	-1,0
nov. ....	(6,9)	(-15,2)	(-1,2)	(7,1)	(301,1)	(0,8)

## Tavola 2.7

TSC20700

Tassi di variazione a 1 mese annualizzati: prestiti e titoli in portafoglio<sup>1</sup>

(valori percentuali)

Periodo	Prestiti a amministrazioni pubbliche e altri residenti in Italia				Titoli diversi da azioni	
	Totale	fino a 1 anno	tra 1 e 5 anni	oltre 5 anni	tassi di variazione a 1 mese	per memoria: tassi di variazione a 12 mesi
	S812248M	S782311M	S793601M	S788106M	S818174M	S470004M
2008 .....	10,6	-5,3	24,1	18,2	32,3	44,5
2009 - set. ....	1,7	-4,2	0,8	5,9	27,8	44,0
ott. ....	3,3	0,5	-4,1	7,3	4,5	36,2
nov. ....	2,6	8,0	-18,1	5,2	1,7	31,7
dic. ....	8,8	1,5	21,1	10,8	12,1	29,8
2010 - gen. ....	-4,2	-10,8	-19,5	4,7	-0,4	26,8
feb. ....	3,8	6,1	-11,5	6,4	1,1	22,6
mar. ....	7,3	11,2	1,9	6,1	5,4	13,4
apr. ....	3,2	-0,3	-7,0	8,1	22,9	12,7
mag. ....	2,7	-2,4	3,0	6,0	33,9	13,7
giu. ....	3,6	..	1,7	6,4	-17,8	14,4
lug. ....	5,3	3,9	6,1	5,9	16,3	11,4
ago. ....	10,4	23,5	-2,2	6,2	15,0	10,3
set. ....	12,2	27,3	-0,6	6,9	10,9	9,0
ott. ....	-2,8	-13,9	-9,4	6,2	-10,5	7,4
nov. ....	(7,4)	(18,0)	(1,2)	(2,9)	(39,4)	(10,3)

(1) I tassi di variazione non sono corretti per l'effetto delle cessioni dei prestiti e delle cartolarizzazioni.

## Prestiti per branche di attività economica dei residenti in Italia

(consistenze in milioni di euro)

Branche di attività economica	Ottobre 2010			Novembre 2010			
	Famiglie produttrici	Società non finanziarie	Totale	Famiglie produttrici	Società non finanziarie	Totale	
	61	12020	3902	61	12020	3902	
Agricoltura, silvicoltura e pesca .....	<b>A</b>	(23.943)	(15.349)	(39.292)	(24.126)	(15.606)	(39.732)
Estrazioni di minerali da cave e miniere .....	<b>B</b>	(79)	(2.965)	(3.044)	(76)	(3.492)	(3.568)
Attività manifatturiere.....	<b>C</b>	(10.278)	(220.784)	(231.062)	(10.476)	(224.351)	(234.828)
Industrie alimentari, delle bevande e del tabacco ...	<b>1000061</b>	(1.967)	(27.777)	(29.744)	(2.064)	(28.513)	(30.578)
Industrie tessili, abbigliamento e articoli in pelle .....	<b>1000062</b>	(1.479)	(23.997)	(25.476)	(1.482)	(24.393)	(25.875)
Industria del legno e dell'arredamento.....	<b>1000066</b>	(1.406)	(14.459)	(15.865)	(1.423)	(14.916)	(16.339)
Fabbricazione di carta e stampa .....	<b>1000063</b>	(384)	(10.042)	(10.427)	(386)	(10.447)	(10.834)
Fabbricazione di raffinati del petrolio, prodotti chimici e farmaceutici .....	<b>1000067</b>	(191)	(23.003)	(23.194)	(198)	(22.295)	(22.493)
Fabbricazione di articoli in gomma e materie plastiche .....	<b>22</b>	(205)	(10.894)	(11.099)	(208)	(11.225)	(11.433)
Metallurgia, fabbricazione di prodotti in metallo e lavorazione di minerali non metalliferi .....	<b>1000068</b>	(2.418)	(57.510)	(59.928)	(2.434)	(58.353)	(60.786)
Fabbricazione di prodotti elettronici, apparecchiature elettriche e non elettriche.....	<b>1000069</b>	(554)	(12.587)	(13.140)	(590)	(12.938)	(13.528)
Fabbricazione di macchinari .....	<b>28</b>	(404)	(22.504)	(22.909)	(430)	(22.943)	(23.373)
Fabbricazione di autoveicoli e altri mezzi di trasporto .....	<b>1000060</b>	(259)	(9.696)	(9.956)	(275)	(9.939)	(10.214)
Altre attività manifatturiere .....	<b>1000070</b>	(1.010)	(8.316)	(9.325)	(985)	(8.389)	(9.374)
Fornitura di energia elettrica, gas, vapore e aria condizionata .....	<b>D</b>	(72)	(27.987)	(28.058)	(75)	(29.313)	(29.388)
Fornitura di acqua, reti fognarie, attività di gestione dei rifiuti e risanamento .....	<b>E</b>	(219)	(10.341)	(10.560)	(207)	(10.664)	(10.872)
Costruzioni.....	<b>F</b>	(11.952)	(153.628)	(165.580)	(11.831)	(155.267)	(167.098)
Commercio all'ingrosso e al dettaglio, riparazione di autoveicoli e motocicli .....	<b>G</b>	(21.234)	(117.333)	(138.567)	(21.106)	(122.223)	(143.329)
Trasporto e magazzinaggio .....	<b>H</b>	(2.803)	(33.571)	(36.374)	(2.793)	(35.157)	(37.950)
Attività dei servizi di alloggio e di ristorazione .....	<b>I</b>	(5.665)	(33.102)	(38.767)	(5.595)	(33.547)	(39.142)
Servizi di informazione e comunicazione .....	<b>J</b>	(495)	(19.028)	(19.523)	(476)	(18.717)	(19.193)
Attività immobiliari.....	<b>L</b>	(1.957)	(115.221)	(117.179)	(2.150)	(118.419)	(120.569)
Attività professionali, scientifiche e tecniche .....	<b>M</b>	(5.590)	(41.027)	(46.617)	(5.559)	(41.658)	(47.217)
Noleggio, agenzie di viaggio, servizi di supporto alle imprese.....	<b>N</b>	(1.122)	(18.012)	(19.135)	(1.076)	(18.441)	(19.517)
Attività residuali .....	<b>1000073</b>	(11.652)	(49.734)	(61.386)	(11.568)	(47.842)	(59.410)
Totale branche	<b>1004999</b>	<b>(97.060)</b>	<b>(858.084)</b>	<b>(955.144)</b>	<b>(97.115)</b>	<b>(874.697)</b>	<b>(971.812)</b>

## Sofferenze per branche di attività economica dei residenti in Italia

(consistenze in milioni di euro)

Branche di attività economica		Ottobre 2010			Novembre 2010		
		Famiglie produttrici	Società non finanziarie	Totale	Famiglie produttrici	Società non finanziarie	Totale
		61	12020	3902	61	12020	3902
Agricoltura, silvicoltura e pesca .....	<b>A</b>	(1.543)	(1.029)	(2.572)	(1.552)	(1.060)	(2.612)
Estrazioni di minerali da cave e miniere .....	<b>B</b>	(15)	(117)	(132)	(15)	(115)	(130)
Attività manifatturiere .....	<b>C</b>	(1.212)	(16.810)	(18.022)	(1.238)	(16.985)	(18.223)
Industrie alimentari, delle bevande e del tabacco ...	<b>1000061</b>	(222)	(1.723)	(1.944)	(233)	(1.775)	(2.007)
Industrie tessili, abbigliamento e articoli in pelle .....	<b>1000062</b>	(259)	(3.393)	(3.651)	(259)	(3.392)	(3.651)
Industria del legno e dell'arredamento .....	<b>1000066</b>	(164)	(1.251)	(1.416)	(162)	(1.271)	(1.433)
Fabbricazione di carta e stampa .....	<b>1000063</b>	(42)	(797)	(839)	(42)	(794)	(835)
Fabbricazione di raffinati del petrolio, prodotti chimici e farmaceutici .....	<b>1000067</b>	(17)	(421)	(438)	(19)	(421)	(440)
Fabbricazione di articoli in gomma e materie plastiche .....	<b>22</b>	(24)	(707)	(731)	(27)	(707)	(734)
Metallurgia, fabbricazione di prodotti in metallo e lavorazione di minerali non metalliferi .....	<b>1000068</b>	(257)	(3.895)	(4.152)	(261)	(3.921)	(4.182)
Fabbricazione di prodotti elettronici, apparecchiature elettriche e non elettriche .....	<b>1000069</b>	(62)	(1.394)	(1.457)	(70)	(1.403)	(1.473)
Fabbricazione di macchinari .....	<b>28</b>	(45)	(1.560)	(1.604)	(46)	(1.584)	(1.630)
Fabbricazione di autoveicoli e altri mezzi di trasporto .....	<b>1000060</b>	(25)	(914)	(939)	(27)	(948)	(975)
Altre attività manifatturiere .....	<b>1000070</b>	(94)	(756)	(850)	(92)	(770)	(863)
Fornitura di energia elettrica, gas, vapore e aria condizionata .....	<b>D</b>	(3)	(50)	(52)	(3)	(50)	(53)
Fornitura di acqua, reti fognarie, attività di gestione dei rifiuti e risanamento .....	<b>E</b>	(22)	(334)	(356)	(22)	(339)	(361)
Costruzioni .....	<b>F</b>	(1.552)	(8.996)	(10.548)	(1.550)	(9.203)	(10.753)
Commercio all'ingrosso e al dettaglio, riparazione di autoveicoli e motocicli .....	<b>G</b>	(1.859)	(8.302)	(10.161)	(1.835)	(8.425)	(10.260)
Trasporto e magazzinaggio .....	<b>H</b>	(302)	(1.339)	(1.641)	(301)	(1.346)	(1.648)
Attività dei servizi di alloggio e di ristorazione .....	<b>I</b>	(429)	(1.854)	(2.284)	(421)	(1.877)	(2.299)
Servizi di informazione e comunicazione .....	<b>J</b>	(48)	(816)	(864)	(48)	(822)	(870)
Attività immobiliari .....	<b>L</b>	(125)	(4.884)	(5.009)	(120)	(4.995)	(5.115)
Attività professionali, scientifiche e tecniche .....	<b>M</b>	(185)	(974)	(1.159)	(185)	(1.021)	(1.205)
Noleggio, agenzie di viaggio, servizi di supporto alle imprese .....	<b>N</b>	(109)	(1.108)	(1.216)	(103)	(1.146)	(1.249)
Attività residuali .....	<b>1000073</b>	(520)	(1.977)	(2.497)	(550)	(1.981)	(2.531)
Totale branche	<b>1004999</b>	<b>(7.923)</b>	<b>(48.589)</b>	<b>(56.512)</b>	<b>(7.943)</b>	<b>(49.366)</b>	<b>(57.308)</b>

**Titoli in portafoglio emessi da residenti in Italia, diversi da azioni e partecipazioni***(consistenze di fine periodo in milioni di euro)*

Periodo	Titoli di Stato italiani					Totale altri titoli	di cui:		Totale
	di cui:				obbligazioni emesse da banche		connessi con proprie cartolarizzazioni		
	BOT	CCT	BTP	CTZ					
	<i>S470453M</i>	<i>S484406M</i>	<i>S495781M</i>	<i>S504610M</i>	<i>S519936M</i>	<i>S438918M</i>	<i>S275097M</i>	<i>S570744M</i>	<i>S420415M</i>
2007 .....	99.372	(5.399)	(43.408)	(26.066)	(9.169)	137.460	93.524	-	236.833
2008 .....	108.270	4.361	47.196	37.206	13.141	229.029	153.538	-	337.299
2009 - ott. ....	154.796	19.085	42.193	68.827	17.875	293.183	211.473	-	447.979
nov. ....	153.220	19.907	42.441	65.321	18.188	293.500	212.222	-	446.720
dic. ....	148.028	17.905	41.424	65.829	16.129	291.178	210.674	-	439.206
2010 - gen. ....	153.995	19.230	41.734	69.764	16.914	288.383	209.053	-	442.378
feb. ....	161.407	20.994	40.937	75.656	17.810	288.509	209.957	-	449.916
mar. ....	169.588	24.158	43.323	77.513	18.079	288.422	210.703	-	458.010
apr. ....	176.504	26.983	44.422	82.960	15.895	286.665	209.104	-	463.169
mag. ....	189.052	31.019	47.348	86.920	17.004	289.048	210.429	-	478.101
giu. ....	193.765	30.655	46.031	89.940	19.502	377.997	211.045	115.019	571.762
lug. ....	193.095	28.117	47.301	90.054	19.849	378.993	215.097	113.354	572.088
ago. ....	189.420	24.799	47.068	89.645	19.966	378.808	216.341	112.404	568.228
set. ....	190.392	24.700	47.607	95.010	17.159	383.357	216.031	117.886	573.750
ott. ....	190.398	23.936	49.833	94.214	16.473	374.298	209.135	116.413	564.696
nov. ....	(195.460)	(25.692)	(49.718)	(96.518)	(17.219)	(375.952)	(206.379)	(122.896)	(571.412)

**Titoli a custodia per settore detentore: titoli di debito al valore nominale***(consistenze di fine periodo in milioni di euro)*

Periodo	Residenti in Italia							Totale titoli detenuti da non residenti	Totale generale
	Società non finanziarie	Istituzioni finanziarie	Imprese di assicurazione	Amministrazioni pubbliche	Famiglie		Totale		
					Famiglie consumatrici	Famiglie produttrici			
	S614465M	S071499M	S090183M	S133795M	S165359M	S181843M	S195955M	S232657M	S248779M
2007 .....	71.168	348.344	268.952	11.813	593.466	31.832	1.325.574	35.387	1.360.961
2008 .....	79.379	317.392	264.394	12.886	699.435	36.492	1.409.978	42.877	1.452.855
2009 - ott. ....	79.782	355.431	283.571	14.760	674.137	33.901	1.441.583	56.833	1.498.416
nov. ....	79.650	355.931	285.727	14.217	671.593	33.735	1.440.853	59.445	1.500.299
dic. ....	80.890	365.010	292.717	13.928	673.824	33.703	1.460.073	51.918	1.511.990
2010 - gen. ....	80.446	353.425	295.597	13.860	672.093	33.558	1.448.979	54.422	1.503.401
feb. ....	80.678	357.837	300.969	13.781	672.979	33.682	1.459.925	52.278	1.512.203
mar. ....	80.769	360.128	304.626	13.870	673.766	33.675	1.466.836	55.147	1.521.982
apr. ....	81.507	354.069	309.252	14.010	672.902	33.613	1.465.353	52.397	1.517.750
mag. ....	81.977	357.779	310.911	13.661	674.070	33.575	1.471.973	51.199	1.523.172
giu. ....	82.018	356.407	310.386	13.090	669.562	33.539	1.465.001	49.417	1.514.418
lug. ....	82.164	353.941	313.332	13.336	671.531	33.085	1.467.389	50.324	1.517.713
ago. ....	82.169	364.009	316.593	13.386	669.495	32.948	1.478.600	43.480	1.522.080
set. ....	81.945	370.818	318.348	13.393	669.953	33.821	1.488.278	46.293	1.534.571
ott. ....	81.686	361.159	317.806	13.544	671.166	33.770	1.479.131	53.004	1.532.135
nov. ....	(81.749)	(360.495)	(318.692)	(13.573)	(677.217)	(32.904)	(1.484.632)	(54.638)	(1.539.270)

**Tavola 2.12**

TSC21210

**Titoli a custodia di residenti in Italia per strumento al fair value***(consistenze di fine periodo in milioni di euro)*

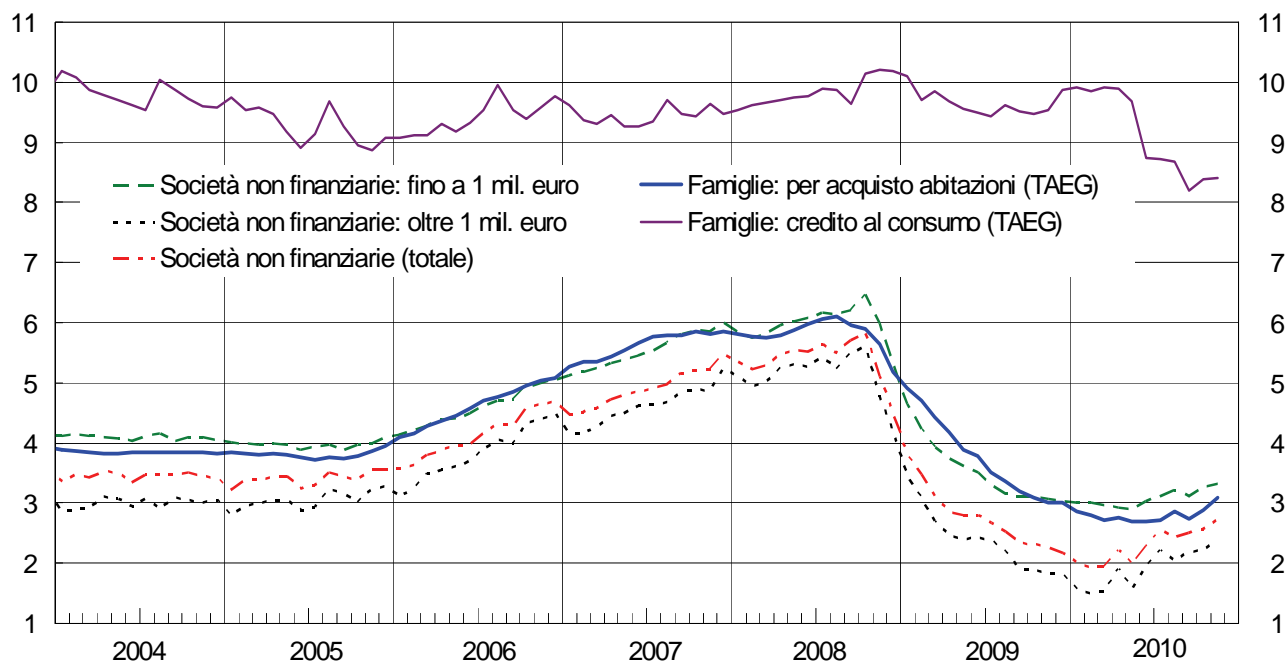
Periodo	Titoli di debito al fair value						Titoli di capitale al fair value		
	Totale	di cui:					Totale	di cui:	
		Totale Titoli di Stato	di cui: BOT	di cui: CCT	di cui: BTP	Obbligazioni di banche		Azioni	Fondi comuni
	S259771Q	S271712Q	S282091Q	S299994Q	S317378Q	S337122Q	S350588Q	S366382Q	S3382767Q
2008 -IV .. trim .....	1.418.805	569.695	115.888	114.909	303.183	325.450	695.852	392.850	303.002
2009 -I .... trim .....	1.389.862	552.731	100.680	108.275	307.099	346.175	496.483	255.731	240.752
II .... " .....	1.401.480	545.393	89.274	107.897	311.715	360.658	522.498	279.887	242.611
III .... " .....	1.441.314	552.987	73.116	101.817	335.918	367.140	587.978	324.959	263.019
IV .... " .....	1.483.679	554.273	59.996	103.124	346.715	364.151	632.945	343.905	289.040
2010 -I .... trim .....	1.494.216	546.939	56.637	94.964	349.289	360.691	623.436	335.050	288.386
II .... " .....	1.485.752	562.979	58.787	90.488	366.403	358.274	610.419	298.599	311.820
III .... " .....	(1.490.377)	(588.864)	(56.918)	(96.385)	(389.443)	(356.090)	(625.992)	(309.431)	(316.561)

## **Sezione 3**

### **Tassi di interesse bancari**

Figura 3.1

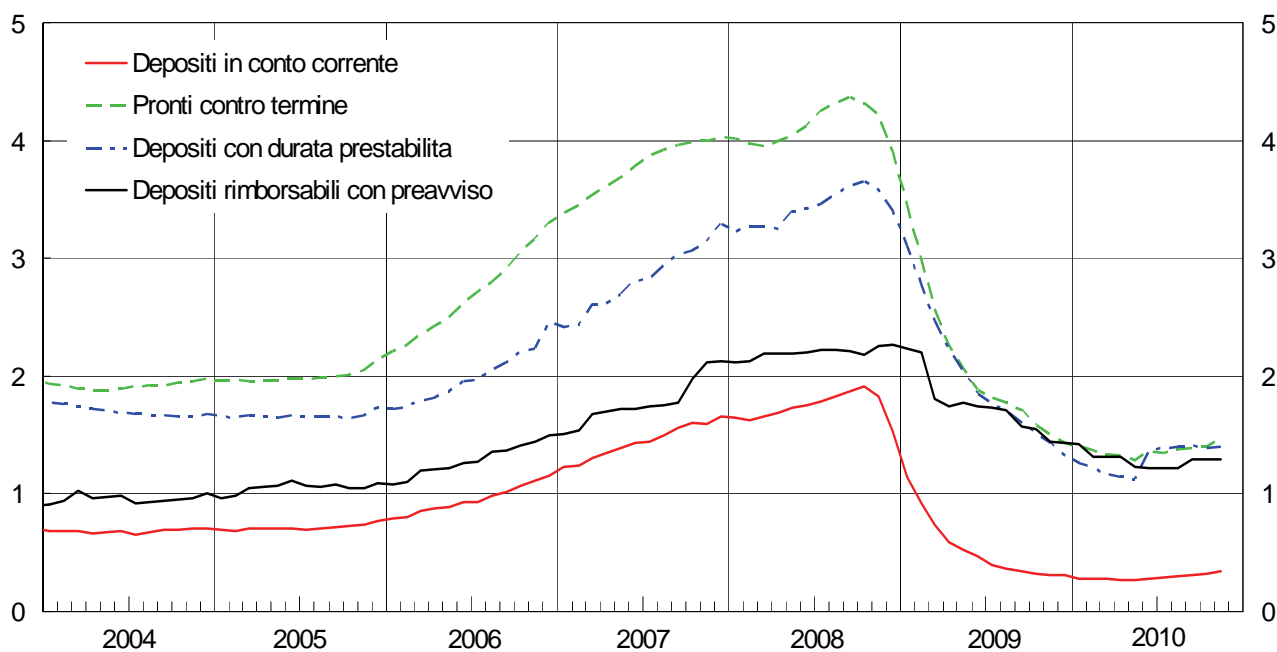
**TASSI DI INTERESSE BANCARI SUI PRESTITI IN EURO PER SETTORE: NUOVE OPERAZIONI<sup>1</sup>**  
(valori percentuali)



(1) Cfr. appendice metodologica.

Figura 3.2

**TASSI DI INTERESSE BANCARI SUI DEPOSITI IN EURO PER STRUMENTO: CONSISTENZE<sup>2</sup>**  
(valori percentuali)



(2) Cfr. appendice metodologica.

**Tassi di interesse bancari sui prestiti in euro alle società non finanziarie: nuove operazioni***(valori percentuali)*

Periodo	Totale	Prestiti fino a 1 milione di euro				Prestiti oltre 1 milione di euro			
		Per periodo di determinazione iniziale del tasso				Per periodo di determinazione iniziale del tasso			
		fino a 1 anno	tra 1 e 5 anni	oltre 5 anni		fino a 1 anno	tra 1 e 5 anni	oltre 5 anni	
	<i>S127845M</i>	<i>S148553M</i>	<i>S165241M</i>	<i>S181533M</i>	<i>S201914M</i>	<i>S212623M</i>	<i>S232984M</i>	<i>S242176M</i>	<i>S254346M</i>
2007 .....	5,48	5,99	5,98	6,37	5,99	5,26	5,21	5,67	5,65
2008 .....	4,52	5,34	5,31	6,06	5,59	4,19	4,17	4,63	4,74
2009 - nov. ....	2,26	3,07	2,99	4,67	5,24	1,85	1,80	2,08	3,68
dic. ....	2,17	3,03	2,95	4,37	5,18	1,82	1,78	2,25	3,57
2010 - gen. ....	2,00	3,01	2,96	4,64	5,09	1,58	1,55	2,05	3,42
feb. ....	1,93	3,01	2,92	5,08	5,13	1,50	1,44	1,56	4,51
mar. ....	1,94	2,96	2,90	4,43	4,96	1,52	1,49	1,92	3,81
apr. ....	2,21	2,92	2,87	4,43	4,88	1,90	1,87	2,15	3,25
mag. ....	1,98	2,91	2,86	4,36	4,85	1,56	1,50	2,61	3,37
giu. ....	2,27	3,03	2,98	4,13	4,69	1,95	1,90	2,68	2,91
lug. ....	2,54	3,11	3,07	4,31	4,72	2,21	2,19	1,64	3,45
ago. ....	2,45	3,23	3,18	4,68	4,72	2,04	2,03	1,50	3,84
set. ....	2,51	3,12	3,08	4,19	4,45	2,20	2,20	1,37	3,21
ott. ....	2,58	3,28	3,25	4,32	4,42	2,21	2,18	2,57	3,46
nov. ....	(2,73)	(3,31)	(3,27)	(4,40)	(4,66)	(2,39)	(2,36)	(1,59)	(4,49)



## Tassi di interesse bancari sui prestiti in euro alle famiglie: nuove operazioni

(valori percentuali)

Periodo	Prestiti per l'acquisto di abitazioni					
	Per periodo di determinazione iniziale del tasso				TAE	TAE
	fino a 1 anno	tra 1 e 5 anni	tra 5 e 10 anni	oltre 10 anni		
	S921397M	S931765M	S944970M	S963373M	S976256M	S103279M
2007 .....	5,72	5,48	4,99	5,66	5,88	5,86
2008 .....	5,09	4,91	4,98	5,08	5,21	5,19
2009 - nov. ....	2,90	2,27	3,43	4,13	5,00	3,01
dic. ....	2,88	2,24	3,35	4,05	4,92	3,01
2010 - gen. ....	2,73	2,25	3,47	4,17	4,93	2,86
feb. ....	2,67	2,24	3,31	4,14	4,81	2,79
mar. ....	2,59	2,22	3,12	4,07	4,74	2,71
apr. ....	2,60	2,24	3,00	4,23	4,70	2,76
mag. ....	2,54	2,22	2,92	4,02	4,61	2,69
giu. ....	2,52	2,24	2,82	3,97	4,42	2,69
lug. ....	2,54	2,29	2,92	3,90	4,39	2,71
ago. ....	2,65	2,43	3,16	4,24	4,49	2,86
set. ....	2,64	2,39	3,14	3,66	4,09	2,73
ott. ....	2,70	2,44	3,12	3,57	4,10	2,89
nov. ....	(2,87)	(2,52)	(3,32)	(3,84)	(4,20)	(3,09)

Periodo	Credito al consumo					Prestiti per altri scopi		
	Per periodo di determinazione iniziale del tasso			TAE	TAE	Per periodo di determinazione iniziale del tasso		
	fino a 1 anno	tra 1 e 5 anni	oltre 5 anni			fino a 1 anno	tra 1 e 5 anni	oltre 5 anni
	S984694M	S006081M	S032609M	S054671M	S118160M	S062897M	S075929M	S093702M
2007 .....	8,65	11,30	7,91	7,99	9,47	6,61	6,51	6,09
2008 .....	9,29	11,42	8,64	8,15	10,19	6,18	6,30	5,54
2009 - nov. ....	8,34	9,83	8,29	7,07	9,55	4,29	4,56	5,59
dic. ....	8,33	9,85	8,28	6,96	9,87	4,01	4,91	5,28
2010 - gen. ....	8,43	10,02	8,39	7,17	9,92	4,34	4,93	5,29
feb. ....	8,10	9,80	7,41	7,27	9,86	4,22	5,18	5,28
mar. ....	8,39	9,65	8,31	7,41	9,91	3,93	4,67	5,25
apr. ....	8,47	9,65	8,31	7,56	9,90	4,14	4,93	5,21
mag. ....	8,23	9,29	8,10	7,49	9,68	4,10	4,91	5,14
giu. ....	7,23	7,44	6,89	7,27	8,75	3,63	4,25	4,76
lug. ....	7,11	7,24	6,99	7,08	8,72	3,65	4,59	4,95
ago. ....	7,04	7,23	6,85	7,04	8,67	4,27	4,74	4,58
set. ....	7,11	7,06	6,83	7,33	8,20	3,84	4,81	4,54
ott. ....	7,04	6,76	7,05	7,24	8,39	3,88	4,60	4,62
nov. ....	(7,08)	(6,87)	(6,97)	(7,30)	(8,40)	(4,42)	(4,80)	(4,90)

**Tassi di interesse bancari sui prestiti in euro a famiglie e società non finanziarie: consistenze**

(valori percentuali)

Periodo	Famiglie							
		Prestiti per l'acquisto di abitazioni			Credito al consumo e altri prestiti			Conti correnti attivi
		di cui:		fino a 1 anno	tra 1 e 5 anni	oltre 5 anni		
		tra 1 e 5 anni	oltre 5 anni					
	S681824M	S711581M	S741096M	S750813M	S761710M	S781559M	S790439M	S805742M
2007 .....	6,44	5,71	5,85	5,71	8,60	7,95	6,46	8,85
2008 .....	6,45	5,63	5,76	5,62	8,59	8,21	6,69	8,78
2009 - nov. ....	4,74	3,80	4,24	3,80	6,65	7,52	5,08	6,69
dic. ....	4,69	3,76	4,16	3,76	6,56	7,52	5,04	6,60
2010 - gen. ....	4,64	3,69	4,11	3,69	6,58	7,50	4,97	6,64
feb. ....	4,58	3,65	4,07	3,65	6,51	7,40	4,92	6,57
mar. ....	4,55	3,62	4,07	3,62	6,46	7,41	4,89	6,51
apr. ....	4,53	3,60	4,03	3,60	6,45	7,42	4,87	6,46
mag.....	4,47	3,55	4,03	3,55	6,42	7,34	4,83	6,43
giu. ....	4,35	3,54	4,00	3,54	6,65	6,27	4,85	7,46
lug. ....	4,36	3,53	3,97	3,53	6,87	6,29	4,83	7,44
ago. ....	4,37	3,55	3,96	3,55	6,88	6,27	4,84	7,44
set. ....	4,36	3,54	3,99	3,53	6,87	6,24	4,83	7,42
ott. ....	4,34	3,53	3,96	3,52	6,87	6,20	4,82	7,47
nov. ....	(4,36)	(3,55)	(3,98)	(3,55)	(6,77)	(6,23)	(4,86)	(7,31)

Periodo	Società non finanziarie					Famiglie e società non finanziarie	
	Prestiti con durata:				Conti correnti attivi	fino a 1 anno	di cui: conti correnti attivi
	fino a 1 anno	tra 1 e 5 anni	oltre 5 anni				
	S826547M	S845839M	S856925M	S866863M	S878156M	S889541M	S897758M
2007 .....	6,03	6,46	5,69	5,77	6,83	6,74	7,14
2008 .....	5,89	6,35	5,33	5,71	6,64	6,65	6,93
2009 - nov. ....	3,28	3,90	2,81	2,93	4,35	4,28	4,70
dic. ....	3,21	3,81	2,79	2,89	4,28	4,21	4,64
2010 - gen. ....	3,20	3,84	2,77	2,82	4,32	4,23	4,67
feb. ....	3,16	3,79	2,75	2,79	4,28	4,18	4,63
mar. ....	3,12	3,75	2,71	2,77	4,22	4,14	4,57
apr. ....	3,10	3,70	2,74	2,75	4,15	4,10	4,51
mag.....	3,08	3,66	2,71	2,75	4,14	4,06	4,49
giu. ....	2,97	3,29	2,75	2,79	3,92	3,77	4,57
lug. ....	3,01	3,36	2,79	2,82	3,94	3,87	4,57
ago. ....	3,06	3,46	2,83	2,83	4,06	3,96	4,67
set. ....	3,11	3,50	2,89	2,88	4,13	3,98	4,72
ott. ....	3,11	3,49	2,91	2,88	4,13	3,99	4,75
nov. ....	(3,16)	(3,57)	(2,95)	(2,90)	(4,17)	(4,04)	(4,74)

**Tassi di interesse bancari sui depositi in euro di famiglie e società non finanziarie: nuove operazioni***(valori percentuali)*

Periodo	Depositi con durata prestabilita					Pronti contro termine
		Famiglie		Società non finanziarie		
		fino a 1 anno	oltre 1 anno			
	S050309M	S634356M	S654771M	S070248M	S077154M	S664243M
2007 .....	4,19	2,95	2,94	3,04	4,50	4,00
2008 .....	3,05	3,01	3,01	3,03	3,10	3,19
2009 - nov. ....	0,91	1,05	1,03	1,21	0,71	1,21
dic. ....	0,86	1,02	1,01	1,12	0,73	1,18
2010 - gen. ....	0,88	0,96	0,95	1,05	0,78	1,16
feb. ....	0,85	0,96	0,95	1,05	0,71	1,07
mar. ....	0,77	0,94	0,94	1,02	0,62	1,07
apr. ....	0,62	0,96	0,95	1,01	0,44	1,08
mag. ....	0,55	0,98	0,98	1,01	0,40	1,00
giu. ....	0,69	1,28	1,29	1,01	0,43	1,11
lug. ....	0,81	1,30	1,31	1,03	0,59	1,16
ago. ....	0,71	1,38	1,40	1,05	0,41	1,21
set. ....	0,80	1,38	1,39	1,12	0,58	1,24
ott. ....	0,96	1,25	1,25	1,16	0,79	1,37
nov. ....	(1,21)	(1,27)	(1,28)	(1,20)	(1,18)	(1,35)

## Tassi di interesse bancari sui depositi in euro di famiglie e società non finanziarie: consistenze

(valori percentuali)

Periodo	Depositi	Totale depositi (esclusi i PcT)		Depositi in conto corrente	Depositi con durata prestabilita	Depositi delle famiglie rimborsabili con preavviso	Pronti contro termine
		Famiglie	Società non finanziarie				
	<i>S993623M</i>	<i>S081659M</i>	<i>S090430M</i>	<i>S525995M</i>	<i>S096275M</i>	<i>S101288M</i>	<i>S616764M</i>
2007 .....	2,06	1,60	2,82	1,65	3,29	2,13	4,03
2008 .....	1,99	1,64	2,53	1,53	3,40	2,26	3,90
2009 - nov. ....	0,70	0,71	0,47	0,31	1,43	1,45	1,50
dic. ....	0,68	0,69	0,48	0,31	1,33	1,43	1,43
2010 - gen. ....	0,66	0,67	0,45	0,28	1,27	1,42	1,40
feb. ....	0,63	0,63	0,44	0,28	1,22	1,32	1,37
mar. ....	0,63	0,64	0,43	0,28	1,17	1,32	1,34
apr. ....	0,61	0,62	0,43	0,27	1,15	1,31	1,33
mag. ....	0,59	0,59	0,42	0,27	1,12	1,22	1,28
giu. ....	0,60	0,61	0,44	0,27	1,37	1,22	1,35
lug. ....	0,61	0,61	0,48	0,29	1,39	1,21	1,35
ago. ....	0,63	0,62	0,53	0,30	1,40	1,21	1,38
set. ....	0,65	0,65	0,55	0,31	1,41	1,29	1,38
ott. ....	0,66	0,64	0,57	0,32	1,38	1,29	1,40
nov. ....	(0,68)	(0,66)	(0,63)	(0,34)	(1,40)	(1,29)	(1,46)

Periodo	Depositi in conto corrente		Depositi con durata prestabilita		
	Famiglie	Società non finanziarie	Famiglie		Società non finanziarie
			fino a 2 anni	oltre 2 anni	
	<i>S542604M</i>	<i>S108594M</i>	<i>S560715M</i>	<i>S590902M</i>	<i>S118607M</i>
2007 .....	1,28	2,69	2,51	2,77	4,60
2008 .....	1,23	2,44	3,21	2,93	3,90
2009 - nov. ....	0,27	0,44	1,45	2,87	1,22
dic. ....	0,26	0,45	1,37	2,85	1,08
2010 - gen. ....	0,24	0,42	1,28	2,85	1,05
feb. ....	0,24	0,41	1,24	2,84	1,02
mar. ....	0,24	0,40	1,19	2,83	0,94
apr. ....	0,23	0,39	1,16	2,83	0,96
mag. ....	0,23	0,39	1,14	2,82	0,94
giu. ....	0,23	0,41	1,41	2,80	1,03
lug. ....	0,24	0,44	1,41	2,79	1,21
ago. ....	0,25	0,49	1,42	2,78	1,21
set. ....	0,25	0,51	1,44	2,77	1,23
ott. ....	0,26	0,53	1,38	2,75	1,31
nov. ....	(0,27)	(0,58)	(1,40)	(2,77)	(1,33)

## Altri tassi di interesse bancari e tassi interbancari

(valori percentuali)

Periodo	Tassi bancari			Tassi interbancari (MID)				
	Minimo sulle consistenze dei prestiti fino a 1 anno	Obbligazioni		Overnight	1 mese	3 mesi	6 mesi	12 mesi
		Medio sulle consistenze	Medio sulle emissioni con periodo di determinazione iniziale del tasso superiore a 1 anno					
	S099013M	S328906M	S492173M	S367355M	S058923M	S700980M	S463758M	S536728M
2007 .....	4,46	4,28	4,38	3,87	4,77	4,86	4,90	....
2008 .....	3,99	4,49	4,36	2,45	3,12	3,38	3,66	3,17
2009 - nov. ....	1,03	2,93	3,08	0,30	0,46	0,74	1,10	....
dic. ....	0,99	2,91	2,98	0,29	0,51	0,69	1,03	....
2010 - gen. ....	0,99	2,88	2,83	0,29	0,45	0,72	1,05	....
feb. ....	0,94	2,84	2,66	0,28	0,48	0,67	0,99	....
mar. ....	0,92	2,75	2,97	0,29	0,46	0,63	1,05	....
apr. ....	0,92	2,73	2,92	0,30	0,52	0,73	1,04	....
mag. ....	0,91	2,75	2,46	0,30	0,48	1,00	1,05	....
giu. ....	0,82	2,66	2,55	0,36	0,57	0,83	-	-
lug. ....	0,89	2,72	3,73	0,57	0,89	0,92	-	-
ago. ....	0,99	2,73	2,92	0,36	0,86	1,02	-	-
set. ....	1,03	2,74	2,73	0,46	0,79	0,98	1,89	....
ott. ....	1,06	2,76	4,12	0,67	1,15	1,18	-	-
nov. ....	(1,15)	(2,87)	(3,34)	0,57	1,14	1,75	-	-

## APPENDICE METODOLOGICA

### INDICAZIONI GENERALI

#### PRIMA SEZIONE. STATISTICHE DELLA POLITICA MONETARIA UNICA: LE COMPONENTI ITALIANE

##### 1.1 Premessa

Le statistiche descrivono le componenti italiane della politica monetaria unica dell'area dell'euro. I dati si riferiscono alle istituzioni finanziarie monetarie (IFM), che costituiscono il "settore emittente moneta" nell'area. In Italia rientrano nelle IFM: la Banca d'Italia, le banche, i fondi comuni monetari (FCM), gli istituti di moneta elettronica e, dal settembre 2006, la Cassa depositi e prestiti spa. Con l'espressione "altre IFM" si indicano le IFM diverse dalle banche centrali. I FCM emettono quote sostituibili ai depositi in termini di liquidità e investono in strumenti di debito trasferibili con una vita residua pari o inferiore all'anno. Nel sito web della Banca centrale europea (BCE) è disponibile una lista, aggiornata su base mensile, delle IFM dell'Unione monetaria.

Il "settore detentore di moneta" comprende i soggetti residenti nell'area dell'euro che non rientrano tra le IFM o le Amministrazioni pubbliche centrali: le "altre Amministrazioni pubbliche" (enti locali ed enti di previdenza) e gli "altri residenti" (altre istituzioni finanziarie, compresi i fondi comuni non monetari; assicurazioni e fondi pensione; società non finanziarie; famiglie; istituzioni senza scopo di lucro al servizio delle famiglie).

Dal settembre 2006 la Cassa depositi e prestiti spa (CDP) è soggetta al regime di riserva obbligatoria dell'Eurosistema. Dall'ottobre 2007 i dati di bilancio della CDP sono inclusi nelle statistiche. Le serie storiche delle consistenze risentono di tale cambiamento di settorizzazione della CDP da "altre istituzioni finanziarie" a "altre IFM". I flussi e i tassi di crescita sono al netto di questo cambiamento.

Per la definizione delle statistiche si può fare riferimento al Regolamento della BCE del 22 novembre 2001 (BCE/2001/13 e successive modifiche) nonché al Regolamento del 19 dicembre 2008 (BCE/2008/32). Le statistiche considerano consistenze di fine periodo, mensili e annuali, e dati di flusso. Per le voci ricavate dai bilanci delle IFM, i flussi sono aggiustati per le oscillazioni dei corsi e dei cambi, e per altri fattori, quali la contabilizzazione delle perdite su crediti e le eventuali variazioni nella popolazione segnalante. L'aggiustamento rispetto alle variazioni dei cambi si applica agli strumenti denominati in dollari, yen, franchi svizzeri e sterline inglesi.

Serie storiche lunghe sugli aggregati monetari italiani, sul tasso ufficiale di sconto, sul tasso ufficiale di riferimento e ulteriori informazioni sono disponibili sul sito internet della Banca d'Italia, nella Sezione "Statistiche/Statistiche storiche/Dati storici della Base Informativa Pubblica on-line/Tavole storiche".

##### 1.2 Contenuto delle figure e delle tavole

La Figura 1.1 riporta i tassi di variazione sui 12 mesi del contributo italiano agli aggregati monetari dell'area dell'euro. I tassi di variazione sono calcolati dalle differenze nelle consistenze (delta stock), corrette per tenere conto di riclassificazioni, rivalutazioni, variazioni dei tassi di cambio e ogni altra variazione che non tragga origine da transazioni economiche. Le riclassificazioni statistiche sono, ad esempio, cambiamenti nella popolazione segnalante o riattribuzioni di poste di bilancio; aggiustamenti di valore sono, ad esempio, svalutazioni di prestiti o dei titoli. I tassi di crescita dei contributi italiani alla moneta sono pubblicati escludendo il circolante, poiché con l'introduzione dell'euro, non è più direttamente misurabile la quantità di banconote e di monete effettivamente detenute in ciascun paese.

La Tavola 1.1 riporta il bilancio consolidato delle IFM residenti in Italia. Le Tavole 1.2a e 1.2b (consistenze e flussi) presentano il dettaglio delle componenti italiane degli aggregati monetari dell'area dell'euro. Le Tavole 1.3a e 1.3b (consistenze e flussi) riportano il dettaglio delle contropartite.

Le componenti italiane degli aggregati monetari dell'area dell'euro sono riferite alle passività delle IFM residenti in Italia e alla raccolta postale nei confronti del "settore detentore di moneta" dell'area dell'euro. Le contropartite includono anche le Amministrazioni centrali. Dal gennaio 2002, per la misurazione del circolante (banconote e monete detenute dal pubblico), viene adottata una convenzione. Tale convenzione attribuisce ai paesi dell'area una quota delle banconote in euro proporzionale alla quota di partecipazione versata dalle banche centrali nazionali (BCN) nel capitale della BCE (Capital Share Mechanism, CSM). Le quote di partecipazione al capitale della BCE sono pari alla media del peso percentuale della popolazione e del reddito di ogni paese nell'area. Tale criterio per suddividere tra i paesi il circolante si basa sull'evidenza che la domanda di banconote è influenzata in misura rilevante dalla popolazione e dal reddito nazionale. Dal gennaio 2003, il circolante esclude la circolazione residua in lire; analoga scelta è stata compiuta dalle altre BCN per le rispettive valute nazionali. La costruzione delle statistiche sulle contropartite riflette le modifiche apportate agli aggregati monetari. Nelle voci in cui è riportato il contributo italiano alla moneta dell'area, il circolante è escluso.

Dai dati di ottobre 2007, la moneta M2 include i buoni postali fruttiferi a termine e indicizzati, precedentemente esclusi dagli aggregati monetari. A partire dalla stessa data, le serie statistiche delle consistenze delle componenti monetarie e delle contropartite risentono della riclassificazione statistica della CDP da "altre istituzioni finanziarie" a "altre istituzioni finanziarie monetarie". I flussi sono al netto di tali riclassificazioni.

Le Tavole 1.4a e 1.4b presentano il bilancio della Banca d'Italia secondo lo schema contabile adottato dall'Eurosistema. Dal 1° gennaio 2008 le attività e le passività dell'UIC sono confluite nel bilancio della Banca d'Italia. Le serie di flusso sono corrette per gli effetti di questa incorporazione. Nella tavola 1.5 sono riportati i tassi d'interesse fissati dall'Eurosistema. La Tavola 1.6 contiene dati sulle operazioni di mercato aperto effettuate dalla Banca d'Italia per conto dell'Eurosistema. Le Tavole 1.7a e 1.7b riportano gli aggregati soggetti al vincolo di riserva obbligatoria, l'assolvimento dell'obbligo e il tasso di remunerazione della riserva. La Tavola 1.8 presenta la posizione di liquidità del sistema bancario italiano e il contributo alla base monetaria dell'area. Le Tavole 1.9a e 1.9b riportano il bilancio delle "altre IFM" residenti in Italia, cioè le IFM diverse dalla Banca d'Italia.

La Figura 1.2 riporta i tassi di variazione a 12 mesi del credito totale e del credito totale interno. Il credito totale include i prestiti delle IFM, sia residenti in Italia sia estere, agli "altri residenti", le obbligazioni emesse da "altri residenti" e il debito delle amministrazioni pubbliche italiane. Il credito totale interno esclude le quote di credito totale finanziate dall'estero. Le singole componenti del credito totale e del credito totale interno sono riportate nella Tavola 1.10. Il debito delle amministrazioni pubbliche è al valore nominale. Per le voci ricavate dai bilanci delle IFM, i tassi di variazione sono corretti per tenere conto di riclassificazioni, rivalutazioni, variazioni dei tassi di cambio e ogni altra variazione che non tragga origine da transazioni economiche, come nel caso della Figura 1.1; non sono invece corretti per l'effetto delle cessioni di prestiti e delle cartolarizzazioni.

## SECONDA SEZIONE. STATISTICHE BANCARIE: BILANCI E ALTRE INFORMAZIONI

### 2.1 Premessa

Le statistiche si riferiscono a tutte le banche residenti in Italia e, dall'ottobre 2007, alla Cassa depositi e prestiti spa. La sezione distingue le informazioni statistiche in base alla residenza della controparte delle operazioni: residenti in Italia, negli altri paesi dell'area dell'euro e nel resto del mondo.

Le Figure 2.1 e 2.2 e le Tavole 2.1-2.4 presentano statistiche armonizzate secondo i criteri del SEBC. Per maggiori indicazioni si rimanda al documento "L'armonizzazione delle statistiche bancarie europee e i riflessi sull'Italia", Banca d'Italia, Supplementi al Bollettino Statistico - Note metodologiche e informazioni statistiche, febbraio 2000. Le statistiche armonizzate in ambito europeo sono state prodotte dalle banche a partire dal giugno 1998. Per il periodo dicembre 1995 - maggio 1998 le informazioni sono state parzialmente stimate, sulla base delle evidenze disponibili nella matrice dei conti e nella matrice valutaria. Le statistiche riportate nelle Tavole 2.5-2.11 non sono armonizzate in ambito europeo.

### 2.2 Definizione delle voci

Le voci di bilancio sono riferite alle consistenze di fine periodo. La voce "prestiti" comprende, oltre agli impieghi vivi, le sofferenze e le operazioni pronti contro termine attive. I titoli di proprietà quotati appartenenti al portafoglio non immobilizzato sono segnalati al fair value dell'ultimo giorno lavorativo del mese di riferimento della segnalazione; gli altri titoli di proprietà sono indicati al valore contabile. La voce "titoli diversi da azioni" comprende anche le obbligazioni non quotate e le obbligazioni detenute fino a scadenza. Le "partecipazioni" sono al lordo dei corrispondenti fondi di svalutazione. La voce "immobilizzazioni" è composta da mobili, immobili, immobilizzazioni in leasing finanziario in attesa di locazione, immobilizzazioni immateriali. I "depositi" includono i conti correnti, i depositi con durata prestabilita e rimborsabili con preavviso, le operazioni pronti contro termine passive. I depositi in conto corrente comprendono anche gli assegni circolari, mentre non comprendono i conti correnti vincolati. I depositi con durata prestabilita includono i certificati di deposito, i conti correnti vincolati e i depositi a risparmio vincolati; comprendono anche quelli emessi per la raccolta di prestiti subordinati. I depositi rimborsabili con preavviso includono i depositi a risparmio liberi e, a partire dai dati di ottobre 2007, le forme di raccolta postale della CDP. Le "obbligazioni emesse" sono registrate al valore nominale; includono anche quelle emesse per la raccolta di passività subordinate. Dal dicembre 2000 la serie storica comprende i reverse convertible nei titoli emessi con scadenza fino a due anni. La voce "capitale e riserve" è composta dal capitale sociale, dalle riserve e dal saldo tra avanzi e perdite risultante dagli esercizi precedenti; dal giugno 2010, include i fondi rettificativi su esposizioni per cassa, in precedenza imputati alla voce "altre passività". Le voci "altre attività" e "altre passività" includono anche i premi sulle opzioni e i margini di variazione relativi ai derivati finanziari. Questi ultimi sono, di norma, considerati come posizioni "off- balance sheet" e non come voci rientranti tra le attività del sistema bancario.

### 2.3. Contenuto delle figure e delle tavole.

Le Figure 2.1 e 2.2 riportano i tassi di variazione sui 12 mesi dei prestiti bancari distinti per settore e della raccolta. I tassi di variazione sono calcolati dalle differenze nelle consistenze (delta stock), corrette per tenere conto di riclassificazioni, rivalutazioni, variazioni dei tassi di cambio e ogni altra variazione che non tragga origine da transazioni economiche. Solo per i prestiti totali ad altri residenti, si presenta anche una stima del tasso di variazione corretto per l'effetto delle cessioni di prestiti e delle cartolarizzazioni: la stima riguarda la quota dei prestiti, ceduti e cartolarizzati che è stata successivamente rimborsata e potrà essere rivista in futuro. Le riclassificazioni statistiche sono, ad esempio, i cambiamenti nella popolazione segnalante o le riattribuzioni di poste di bilancio; gli aggiustamenti di valore sono, ad esempio, le svalutazioni di prestiti o di titoli. Nel mese di novembre 2008, l'andamento dei prestiti fino a 1 anno e quello dei depositi in conto corrente è stato influenzato dallo slittamento al 1° dicembre dei versamenti della seconda rata di acconto delle imposte versate in autotassazione, dovuto al fatto che la scadenza del 30 novembre cadeva di domenica. In assenza di tale fenomeno, il tasso di crescita dei prestiti sarebbe stato maggiore e quello dei depositi minore.

Le Tavole 2.1a e 2.1b riassumono le principali voci dell'attivo e del passivo dello stato patrimoniale. La Tavola 2.2 fornisce il dettaglio della raccolta in euro dal settore detentore di moneta. La Tavola 2.2 differisce dalla Tavola 2.1b, in cui è riportata la raccolta in tutte le valute. La Tavola 2.3 disaggrega i prestiti in base al settore di appartenenza dei prenditori. Le statistiche recepiscono la settorizzazione del Sistema Europeo dei Conti (SEC95). Per la definizione dei settori istituzionali si veda il Glossario nell'Appendice della Relazione Annuale. Nell'ottobre 2008 i depositi (Tavola 2.1b) e i prestiti (Tavola 2.1a e 2.3) nei confronti di banche residenti in Italia sono stati influenzati da operazioni di riorganizzazione tra banche appartenenti agli stessi gruppi; tali operazioni spiegano quasi per intero le variazioni rispetto ai mesi precedenti. Nel novembre 2010 le serie storiche delle consistenze dei depositi e dei prestiti interbancari con controparti residenti in Italia, e le serie storiche "capitale e riserve" e "azioni e partecipazioni in IFM residenti in Italia" registrano una discontinuità statistica dovuta agli effetti della riorganizzazione di primari gruppi bancari; tali operazioni spiegano quasi per intero le variazioni rispetto ai mesi precedenti. La Tavola 2.4 ripartisce i prestiti alle famiglie in base alla tipologia e alla durata, e i prestiti alle società non finanziarie in base alla durata. Le istituzioni senza fini di lucro sono comprese tra le famiglie.

La Tavola 2.5 ripartisce le sofferenze in base al settore di appartenenza dei debitori residenti in Italia. Le sofferenze al valore di realizzo sono al netto delle svalutazioni operate su esposizioni per cassa. L'entrata in vigore delle nuove segnalazioni statistiche di vigilanza, a partire dai dati del dicembre 2008, ha comportato una discontinuità rispetto alla vecchia serie storica, a causa di nuovi criteri nelle segnalazioni delle svalutazioni. Pertanto, la nuova serie è disponibile dal dicembre del 2008. Le tavole 2.6 e 2.7 riportano i tassi di crescita a un mese della raccolta bancaria, dei prestiti per scadenza e dei titoli in portafoglio. Le forme tecniche dei depositi sono al netto dei depositi dell'Amministrazione centrale. I tassi di variazione a un mese sono calcolati al



netto dei cambiamenti dovuti a riclassificazioni, variazioni del cambio, aggiustamenti di valore e altre variazioni diverse da quelle originate da transazioni; non sono invece corretti per l'effetto delle cessioni di prestiti e delle cartolarizzazioni. Le variazioni percentuali a un mese sono espresse in ragione d'anno e calcolate su dati depurati della componente stagionale, quando presente. Per dettagli metodologici sulla procedura di aggiustamento stagionale e per i criteri alla base della politica di revisione dei dati destagionalizzati, si rimanda al lavoro "La destagionalizzazione dei depositi e dei prestiti bancari", disponibile nel sito web della Banca d'Italia. I dati relativi all'ultimo mese sono provvisori e parzialmente stimati.

A partire dal Supplemento n. 40 del 6 agosto 2010, le Tavole 2.8 e 2.9 presentano i prestiti e le sofferenze di famiglie produttrici e società non finanziarie distinti per branche di attività economica definite in base alla nuova classificazione delle attività economiche Ateco 2007, che ha sostituito la precedente classificazione ispirata all'Ateco 1981. L'Ateco 2007 costituisce la versione nazionale della Nace Rev. 2, la nomenclatura europea adottata con regolamento (CE) n. 1893/2006. Le 25 branche delle Tavole 2.8 e 2.9 usano il livello più aggregato della classificazione Ateco 2007 (cosiddette sezioni). Per la sola branca "Attività manifatturiere", corrispondente alla sezione C dell'Ateco 2007, si fornisce la disaggregazione in 11 raggruppamenti. Al fine di garantire una migliore continuità statistica, i dati antecedenti giugno 2010 di alcune branche sono stimati. Le precedenti serie storiche, basate sull'Ateco 1981 e valorizzate dal giugno 1998 al maggio 2010, sono disponibili nel sito internet della Banca d'Italia all'indirizzo: Statistiche/Statistiche monetarie, creditizie e finanziarie//Statistiche monetarie, bancarie e finanziarie/ Pubblicazioni dismesse.

La Tavola 2.10 fornisce la ripartizione per tipologia dei titoli, diversi da azioni e partecipazioni, detenuti nel portafoglio delle banche. In base alle definizioni contenute nella matrice dei conti entrata in vigore con i dati riferiti a dicembre 2008 (circolare n. 272 del 30 luglio 2008), i titoli di proprietà quotati appartenenti al portafoglio non immobilizzato sono segnalati al fair value dell'ultimo giorno lavorativo del mese di riferimento della segnalazione; gli altri titoli di proprietà sono indicati al valore contabile. Nelle precedenti pubblicazioni, l'ammontare dei titoli in portafoglio era indicato al valore contabile nella sezione dedicata alle statistiche non armonizzate. Anche in questo caso, per evitare discontinuità statistiche, le serie sono state ricostruite all'indietro, dal giugno 1998, con componenti di stima.

Le Tavole 2.11 e 2.12 individuano, rispettivamente, i settori detentori dei titoli custoditi presso le banche e gli strumenti finanziari detenuti. La Tavola 2.11 si riferisce ai soli titoli di debito, mentre la 2.12 ai titoli di debito e di capitale. I titoli sono al valore nominale per la Tavola 2.11 e al fair value per la 2.12 e non comprendono quelli depositati da banche e banche centrali. Nel resto del mondo viene compresa anche la quota dei residenti negli altri paesi dell'area dell'euro.

## TERZA SEZIONE. TASSI DI INTERESSE BANCARI

### 3.1 Premessa

La sezione contiene informazioni sui tassi di interesse praticati dalle banche e, dall'ottobre 2007, per i tassi armonizzati in ambito europeo, dalla Cassa depositi e prestiti spa. Le Figure 3.1-3.2 e le Tavole 3.1-3.5 contengono statistiche sui tassi di interesse sui depositi e sui prestiti in euro alle famiglie e alle società non finanziarie dell'area dell'euro. Le statistiche armonizzate sono ottenute dal gennaio 2003 mediante una rilevazione campionaria mensile, in applicazione del Regolamento BCE 2001/18. Alla fine del 2009, il campione era composto da 116 banche, che rappresentavano il 79 per cento dei prestiti e l'85 per cento dei depositi del sistema creditizio italiano. Nelle singole date di riferimento il campione riflette le eventuali operazioni di fusione, incorporo e scorporo. I tassi di interesse riguardano le consistenze in essere e le nuove operazioni relative alle principali forme di raccolta e di impiego. Le nuove operazioni sono i contratti di finanziamento stipulati nel periodo di riferimento della segnalazione o che costituiscono una rinegoziazione di condizioni precedentemente determinate. Nel settore delle famiglie sono incluse anche le famiglie produttrici e le istituzioni senza scopo di lucro al servizio delle famiglie. Per i dettagli metodologici sulla rilevazione campionaria e per i criteri di selezione del campione si rimanda al documento "L'armonizzazione delle statistiche europee sui tassi di interesse bancari e le scelte metodologiche italiane", Banca d'Italia, Supplementi al Bollettino Statistico - Note metodologiche e informazioni statistiche, ottobre 2003. L'accuratezza della rilevazione campionaria è documentata nel lavoro "La misurazione dell'errore di stima nelle statistiche sui tassi di interesse bancari", Banca d'Italia, Supplementi al Bollettino Statistico - Note metodologiche, giugno 2007. Per i tassi armonizzati relativi ai fenomeni di maggior importanza nel sistema creditizio italiano, le serie storiche sono state ricostruite all'indietro, generalmente fino al 1995, mediante stime. La ricostruzione delle serie

armonizzate è documentata nel lavoro "La stima di serie storiche dei tassi di interesse bancari armonizzati", Banca d'Italia, Supplementi al Bollettino Statistico - Note metodologiche, febbraio 2006.

La prima parte della Tavola 3.6 contiene i tassi bancari sulle obbligazioni emesse e quello minimo sui prestiti a breve termine; queste informazioni sono tratte dalle statistiche decadalì. La rilevazione decadale si basa su un campione di intermediari reso omogeneo con quello tenuto alla trasmissione della rilevazione armonizzata. La seconda parte della Tavola 3.6 riporta i tassi interbancari di fonte mercato interbancario dei depositi (e-MID). Essi sono ottenuti come media semplice dei tassi medi ponderati degli scambi giornalieri sul mercato interbancario dei depositi.

### 3.2 Definizione delle voci

I tassi di interesse armonizzati medi sono costruiti come media ponderata dei tassi sui vari strumenti per scadenza e importo; i pesi sono dati dagli importi rispettivi dei vari strumenti. Per quanto riguarda i tassi medi delle nuove operazioni, la frequenza dei rinnovi (turnover) di depositi e prestiti, più alta nel caso degli strumenti con durata più breve, può influenzare il tasso aggregato. Nel caso delle "nuove operazioni", i tassi sono ponderati con l'importo delle relative erogazioni. Nel caso delle consistenze, i tassi sono ponderati con i saldi dei conti alla fine del mese di riferimento. Le operazioni in conto corrente (conti correnti attivi) non sono incluse tra le nuove operazioni di prestito ai fini della segnalazione sui tassi armonizzati; sono incluse nelle consistenze dei prestiti con durata fino a 1 anno e nei tassi ottenuti come media ponderata quando comprendono anche questo segmento. Sono assimilati ai conti correnti attivi gli anticipi su effetti, altri titoli di credito e documenti salvo buon fine e gli anticipi per operazioni di factoring. Le classi di importo si riferiscono all'ammontare della singola operazione e non all'intera posizione creditoria della banca nei confronti dell'affidato. Il periodo di determinazione iniziale del tasso si riferisce alla durata originaria del tasso di interesse, ovvero all'intervallo di tempo durante il quale non è contrattualmente prevista una variazione del tasso. Nei tassi sui prestiti sono inclusi i tassi relativi ai prestiti agevolati, per i quali deve essere segnalato il tasso di interesse complessivo applicato all'operazione, indipendentemente da quanto il cliente corrisponde. Sono invece esclusi i tassi sulle sofferenze e sui prestiti ristrutturati. I prestiti per "altri scopi" comprendono: i pronti contro termine, gli anticipi su fatture, altre sovvenzioni. Il Tasso Annuo Effettivo Globale (TAEG) è comprensivo delle spese accessorie (amministrative, istruttorie, assicurative) previste dalla Direttiva del Consiglio Europeo 87/102/CEE.

A partire dai dati di giugno 2010, la rilevazione dei tassi di interesse armonizzati è stata modificata come previsto dal Regolamento BCE/2009/7; questa modifica e la revisione del campione di banche tenuto all'invio delle statistiche hanno determinato alcune discontinuità nelle serie storiche. Da tale data le carte di credito, in precedenza comprese nel credito al consumo, e i prestiti rotativi, entrambi verso famiglie e imprese, sono incluse nella voce "conti correnti attivi" e pertanto non sono compresi tra le "nuove operazioni" ma negli aggregati sulle consistenze. I prestiti rotativi consistono in finanziamenti utilizzabili dal debitore senza preavviso (nei limiti di credito approvati) per i quali non c'è obbligo di rimborso periodico dei fondi, e il cui margine disponibile si ricostituisce in funzione dei rimborsi effettuati. Sempre a partire da giugno 2010, i tassi di interesse sui prestiti escludono, oltre alle sofferenze e alle posizioni ristrutturate, anche quelle scadute o sconfinanti e gli incagli (partite deteriorate). La revisione del campione ha avuto impatti apprezzabili principalmente sui tassi passivi.

### REVISIONE DEI DATI

La politica di revisione dei dati osservata in questa pubblicazione segue, in linea di massima, le regole della Guideline BCE sulle statistiche monetarie e bancarie, il cui testo è disponibile nel sito [www.ecb.int](http://www.ecb.int). I dati riferiti all'ultimo mese disponibile sono provvisori; le revisioni di queste statistiche sono classificate come revisioni ordinarie nella terminologia del Sistema europeo delle banche centrali. Eventuali revisioni riferite a periodi diversi dall'ultimo mese sono classificate come revisioni straordinarie; sono generalmente recepite nelle pubblicazioni non appena comunicate dagli enti segnalanti. Nella gran parte dei casi, l'impatto delle revisioni sugli aggregati è di entità trascurabile; in caso contrario, in questa Appendice vengono specificate le motivazioni delle revisioni. I valori stimati delle serie storiche potranno essere rivisti in futuro.

### LE NUOVE STATISTICHE SUI BILANCI BANCARI DI GIUGNO 2010

Da giugno 2010, per effetto del Regolamento BCE/2008/32 e di alcune modifiche nelle segnalazioni statistiche di vigilanza, le serie storiche dei prestiti, depositi, titoli in portafoglio e, di conseguenza, le serie storiche del totale attivo e passivo di bilancio delle banche, registrano una discontinuità statistica. In particolare, la serie storica dei prestiti include tutti i prestiti cartolarizzati, o altrimenti ceduti, che non soddisfano i criteri di cancellazione previsti dai principi contabili internazionali (IAS), in analogia alla redazione dei bilanci. L'applicazione di tali criteri ha comportato la re-iscrizione in bilancio di attività precedentemente cancellate, con un conseguente incremento delle relative serie storiche pubblicate nelle sezioni 1 e 2 del presente Supplemento.

Nella sezione 1, le principali voci interessate sono le seguenti: "Prestiti a residenti nell'area dell'euro" (Tavola 1.1a - codice elettronico TAM10100); "Finanziamenti agli altri residenti" (Tavola 1.3a - codice elettronico TAM10300); "Prestiti ai residenti in Italia" (Tavola 1.9a - codice elettronico TAM10900); "Prestiti di IFM residenti in Italia" (Tavola 1.10a - codice elettronico TAM11000). Nella sezione 2, le principali voci interessate sono le seguenti: "Prestiti ai residenti in Italia" (Tavola 2.1a - codice elettronico TSC20100); le voci dei prestiti per settore, tipologia e durata delle Tavole 2.3 e 2.4 (codici elettronici TSC20300 e TSC20400).

Dalla stessa data, i titoli in portafoglio includono i titoli, riacquistati dalla stessa banca, emessi a fronte di cartolarizzazioni di prestiti "ceduti e non cancellati", che in precedenza venivano solo in parte conteggiati nella serie. Di questa serie viene data evidenza separata nella Tavola 2.10 (codice elettronico TSC21000). Sempre da giugno 2010, i depositi includono nella voce "depositi con durata prestabilita oltre i due anni" le somme rivenienti da cartolarizzazioni e altre cessioni dei prestiti utilizzate per finanziare le "attività cedute e non cancellate" e l'acquisto di titoli delle proprie cartolarizzazioni non cancellate. Di questa serie viene data evidenza separata nella Tavola 2.2 (codice elettronico TSC20200). Nella tavola 1.7a (codice elettronico TAM10700) l'aggregato "depositi con durata prestabilita oltre i 2 anni" include le passività associate a cartolarizzazioni (stimabili in circa 38 miliardi di euro a giugno 2010) ma non quelle connesse all'acquisto dei titoli di cartolarizzazioni proprie non cancellate.

L'impatto complessivo delle innovazioni metodologiche sopra descritte sul bilancio aggregato del sistema bancario è quantificabile in 150,8 miliardi di euro; allo scopo di facilitare la comparazione con i dati precedenti, si fornisce in allegato il dettaglio di tale impatto sulle principali voci interessate.

**Allegato**

Principali fenomeni interessati	Tavole	Codice elettronico delle Tavole	Milioni di euro
Prestiti (incluse le sofferenze)	Tavola 1.1a    Tavola 1.3a Tavola 1.9a    Tavola 1.10a Tavola 2.1a    Tavola 2.3 Tavola 2.4	TAM10100; TAM10300; TAM10900; TAM11000; TSC20100; TSC20300; TSC20400	65.280
<i>Di cui:</i>			
- Prestiti a società non finanziarie residenti in Italia	Tavola 2.3	TSC20300	6.075
- Prestiti a famiglie residenti in Italia	Tavola 2.3	TSC20300	58.758
<i>Di cui:</i>			
Credito al consumo	Tavola 2.4	TSC20400	4.060
Acquisto abitazioni	Tavola 2.4	TSC20400	49.251
Altri prestiti	Tavola 2.4	TSC20400	5.447
Titoli in portafoglio	Tavola 1.1a ; Tavola 1.9a; Tavola 2.1a; Tavola 2.10	TAM10100; TAM10900; TSC20100; TSC21000	85.583
Depositi: depositi con durata prestabilita oltre 2 anni	Tavola 1.1b; Tavola 1.3a; Tavola 1.9b; Tavola 2.1b; Tavola 2.2.	TAMI10110; TAM10300; TAM10910; TSC20110; TSC20200	150.863

## AVVERTENZE

- I. - Le elaborazioni, salvo diversa indicazione, sono eseguite dalla Banca d'Italia.
- II. - Segni convenzionali:
  - quando il fenomeno non esiste;
  - .... quando il fenomeno esiste ma i dati non si conoscono;
  - .. quando i dati non raggiungono la cifra significativa dell'ordine minimo considerato.I dati riportati fra parentesi sono provvisori, quelli fra parentesi in corsivo sono stimati.
- III. - Le tavole sono contrassegnate, oltre che da un numero progressivo, da un codice alfanumerico che individua in modo univoco il contenuto della tavola nell'archivio elettronico in cui sono memorizzate le informazioni destinate alla diffusione esterna. Analogo codice identifica le diverse grandezze riportate in ciascuna tavola.
- IV. - Le note metodologiche, riportate nelle ultime pagine del Supplemento, sono contrassegnate da codici elettronici che si riferiscono alle tavole e, nell'ambito di ciascuna di esse, alle singole grandezze economiche. Quando la nota metodologica è relativa a una particolare osservazione, essa segue il codice della variabile associato alla data di riferimento dell'osservazione.

## SUPPLEMENTI AL BOLLETTINO STATISTICO

**Moneta e banche** (mensile)

**Mercato finanziario** (mensile)

**Finanza pubblica, fabbisogno e debito** (mensile)

**Bilancia dei pagamenti e posizione patrimoniale sull'estero** (mensile)

**Conti finanziari** (trimestrale)

**Sistema dei pagamenti** (semestrale)

**Statistiche di finanza pubblica nei paesi dell'Unione europea** (annuale)

**Debito delle Amministrazioni locali** (annuale)

**La ricchezza delle famiglie italiane** (annuale)

**Indagini campionarie** (periodicità variabile)

**Note metodologiche** (periodicità variabile)

*Tutti i supplementi sono disponibili sul sito Internet della Banca d'Italia: [www.bancaditalia.it](http://www.bancaditalia.it)*

*Eventuali chiarimenti sui dati contenuti in questa pubblicazione possono essere richiesti via e-mail all'indirizzo [statistiche@bancaditalia.it](mailto:statistiche@bancaditalia.it)*

*Stampa su carta riciclata*