



BANCA D'ITALIA
EUROSISTEMA

Supplementi al Bollettino Statistico

Indicatori monetari e finanziari

Moneta e banche

Nuova serie

Anno XX - 10 Maggio 2010

Numero

22

AVVISO

Il supplemento "Moneta e banche" sostituisce tre precedenti pubblicazioni:

- il supplemento "Aggregati monetari e creditizi dell'area dell'euro: le componenti italiane";
- il supplemento "Istituzioni finanziarie monetarie: banche e fondi comuni monetari";
- il Comunicato stampa "Informazioni sintetiche sulle IFM residenti in Italia: banche".

Il supplemento è composto da 28 tavole e 6 figure ed è articolato in tre sezioni:

1. statistiche della politica monetaria unica: le componenti italiane;
2. statistiche bancarie: bilanci e altre informazioni;
3. tassi di interesse bancari.

L'Appendice metodologica descrive il contenuto del supplemento e le innovazioni rispetto alle tre vecchie pubblicazioni.

Le serie storiche contenute nel supplemento sono disponibili nel sito internet della Banca d'Italia seguendo il percorso: Statistiche/Base Informativa Pubblica on line.

Un estratto delle informazioni contenute nel supplemento viene mensilmente pubblicato, con qualche giorno di anticipo, nella pagina Statistiche/*Special Data Dissemination Standard* (SDDS) del sito internet della Banca d'Italia.

Con i dati riferiti a dicembre del 2008 sono entrate in vigore le nuove segnalazioni statistiche di vigilanza, la cui riforma ha comportato discontinuità nelle serie storiche qui pubblicate: potranno derivarne conseguenze sulla frequenza e sulle dimensioni delle prossime revisioni.

Dal 16 ottobre 2009 le statistiche dei conti con l'estero dell'Italia fanno riferimento a dati sulle consistenze e sui flussi degli investimenti di portafoglio calcolati sulla base di un nuovo sistema di rilevazione (cfr. Supplemento al Bollettino Statistico "Bilancia dei pagamenti e posizione patrimoniale sull'estero", n. 54 del 22 ottobre 2009). Nel presente Supplemento le nuove statistiche dei conti con l'estero hanno determinato variazioni in alcuni aggregati relativi al credito totale ai residenti in Italia pubblicati nelle tavole 1.10a e 1.10b e nella figura 1.2.

A partire dal Supplemento n.7 del 9 febbraio 2010, vengono pubblicate le nuove statistiche sui titoli a custodia presso le banche (tavole 2.11 e 2.12) redatte secondo i criteri previsti dalle segnalazioni di vigilanza entrate in vigore nel dicembre 2008.

Indice

Avviso

Sezione 1: Statistiche della politica monetaria unica: le componenti italiane

- Figura 1.1 - - Moneta: contributo italiano agli aggregati monetari dell'area dell'euro (variazioni percentuali)
- Tavola 1.1a- (TAM10100) - Bilancio consolidato delle IFM residenti in Italia: attività
- Tavola 1.1b- (TAM10110) - Bilancio consolidato delle IFM residenti in Italia: passività
- Tavola 1.2a- (TAM10200) - Componenti italiane degli aggregati monetari dell'area dell'euro: residenti nell'area (consistenze)
- Tavola 1.2b- (TAM10210) - Componenti italiane degli aggregati monetari dell'area dell'euro: residenti nell'area (flussi)
- Tavola 1.3a- (TAM10300) - Contropartite italiane della moneta dell'area dell'euro: residenti nell'area (consistenze)
- Tavola 1.3b- (TAM10310) - Contropartite italiane della moneta dell'area dell'euro: residenti nell'area (flussi)
- Tavola 1.4a- (TAM10400) - Bilancio statistico della Banca d'Italia: attività
- Tavola 1.4b- (TAM10410) - Bilancio statistico della Banca d'Italia: passività
- Tavola 1.5 - (TAM10500) - Tassi d'interesse ufficiali dell'Eurosistema
- Tavola 1.6 - (TAM10600) - Operazioni di politica monetaria dell'Eurosistema effettuate dalla Banca d'Italia mediante asta
- Tavola 1.7a- (TAM10700) - Statistiche sulla riserva obbligatoria - Passività delle istituzioni creditizie residenti in Italia
- Tavola 1.7b- (TAM10710) - Statistiche sulla riserva obbligatoria - Assolvimento dell'obbligo di riserva da parte delle istituzioni creditizie residenti in Italia
- Tav. 1.8 - (TAM10800) - Posizione di liquidità del sistema bancario dell'area dell'euro: contributo italiano
- Tavola 1.9a- (TAM10900) - Bilancio delle "altre IFM" residenti in Italia: attività
- Tavola 1.10a- (TAM11000) - Credito ai residenti in Italia (consistenze)
- Tavola 1.10b- (TAM11010) - Credito ai residenti in Italia (flussi)
- Figura 1.2 - - Credito totale ai residenti in Italia (variazioni percentuali)

Tavole consultabili esclusivamente nella Base Informativa Pubblica on-line

VAM40260 - - Tassi di variazione dei principali aggregati monetari e creditizi

Sezione 2: Statistiche bancarie: bilanci e altre informazioni

- Figura 2.1 - - Prestiti bancari ai residenti in Italia (variazioni percentuali)
- Figura 2.2 - - Principali passività bancarie con residenti in Italia: depositi e obbligazioni (variazioni percentuali)
- Tavola 2.1b- (TSC20110) - Bilancio delle banche residenti in Italia: passività
- Tavola 2.2 - (TSC20200) - Raccolta in euro da altre amministrazioni pubbliche e altri residenti
- Tavola 2.3 - (TSC20300) - Prestiti per settore di attività economica
- Tavola 2.4 - (TSC20400) - Prestiti ai residenti in Italia, per durata e tipologia
- Tavola 2.5 - (TSC20500) - Sofferenze per settore di attività economica dei residenti in Italia

- Tav. 2.6 - (TSC20600) - Tassi di variazione a 1 mese annualizzati: raccolta
- Tav. 2.7 - (TSC20700) - Tassi di variazione a 1 mese annualizzati: prestiti e titoli in portafoglio
- Tavola 2.8 - (TSC20800) - Prestiti per branche di attività economica dei residenti in Italia
- Tavola 2.9 - (TSC20900) - Sofferenze per branche di attività economica dei residenti in Italia
- Tavola 2.10 - (TSC21000) - Titoli in portafoglio emessi da residenti in Italia, diversi da azioni e partecipazioni
- Tavola 2.11 - (TSC21110) - Titoli a custodia per settore detentore: titoli di debito al valore nominale
- Tavola 2.12 - (TSC21210) - Titoli a custodia di residenti in Italia per strumento al fair value

Tavole consultabili esclusivamente nella Base Informativa Pubblica on-line

- TSC40100 - Tassi di variazione dei prestiti bancari ai residenti in Italia*
- TSC40500 - Tassi di variazione delle principali passività bancarie con residenti in Italia: depositi e obbligazioni*
- VDU40180 - Conto economico e altri indicatori di struttura*

Sezione 3: Tassi di interesse bancari

- Figura 3.1 - Tassi di interesse bancari sui prestiti in euro per settore: nuove operazioni
- Figura 3.2 - Tassi di interesse bancari sui depositi in euro per strumento: consistenze
- Tavola 3.1 - (TTI30100) - Tassi di interesse bancari sui prestiti in euro alle società non finanziarie: nuove operazioni
- Tavola 3.2 - (TTI30200) - Tassi di interesse bancari sui prestiti in euro alle famiglie: nuove operazioni
- Tavola 3.3 - (TTI30300) - Tassi di interesse bancari sui prestiti in euro a famiglie e società non finanziarie: consistenze
- Tavola 3.4 - (TTI30400) - Tassi di interesse bancari sui depositi in euro di famiglie e società non finanziarie: nuove operazioni
- Tavola 3.5 - (TTI30500) - Tassi di interesse bancari sui depositi in euro di famiglie e società non finanziarie: consistenze
- Tavola 3.6 - (TTI30600) - Altri tassi di interesse bancari e tassi interbancari

Appendice metodologica

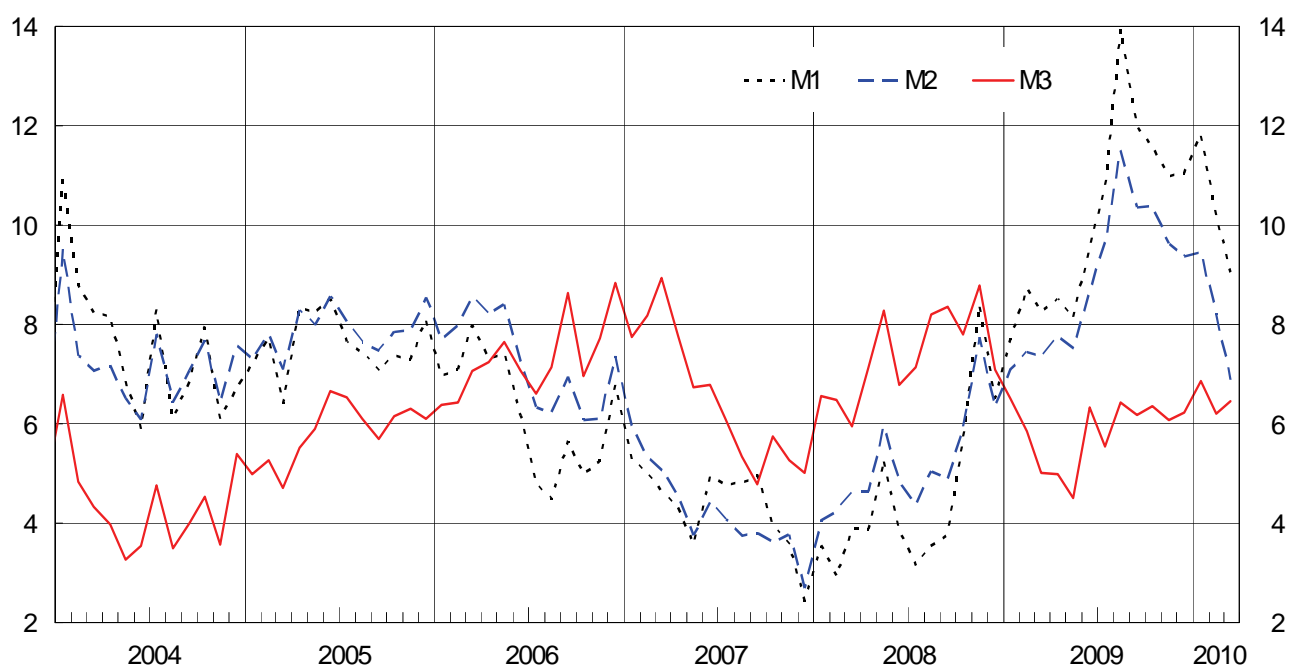
Avvertenze

Sezione 1

Statistiche della politica monetaria unica: le componenti italiane

Figura 1.1

MONETA: CONTRIBUTO ITALIANO AGLI AGGREGATI MONETARI DELL'AREA DELL'EURO¹
(variazioni percentuali sui 12 mesi)



(1) Cfr. appendice metodologica.

Bilancio consolidato delle IFM residenti in Italia: attività*(consistenze di fine periodo in milioni di euro)*

Periodo	Prestiti a residenti nell'area dell'euro			Titoli diversi da azioni emessi da residenti nell'area dell'euro		
	Totale	Amministrazioni pubbliche	Altri residenti	Totale	Amministrazioni pubbliche	Altri residenti
	<i>S675501M</i>	<i>S508121M</i>	<i>S539135M</i>	<i>S855510M</i>	<i>S517303M</i>	<i>S551764M</i>
2007	1.707.123	223.220	1.483.903	310.362	263.977	46.385
2008	1.793.980	235.399	1.558.581	349.430	261.366	88.064
2009 - feb.	1.798.812	241.349	1.557.464	359.522	271.308	88.214
mar.	1.789.105	242.464	1.546.641	380.342	288.144	92.198
apr.	1.795.807	245.547	1.550.259	379.933	287.687	92.245
mag.	1.794.633	244.848	1.549.785	383.239	290.287	92.952
giu.	1.816.329	250.323	1.566.007	386.369	294.948	91.420
lug.	1.808.906	242.232	1.566.673	393.557	299.766	93.791
ago.	1.797.674	243.008	1.554.665	394.589	301.450	93.139
set.	1.806.025	244.199	1.561.826	405.643	312.427	93.215
ott.	1.797.510	246.399	1.551.111	403.002	314.040	88.961
nov.	1.820.324	247.538	1.572.786	401.941	313.327	88.614
dic.	1.834.986	248.079	1.586.907	396.850	305.187	91.663
2010 - gen.	1.822.719	251.741	1.570.978	400.076	309.240	90.837
feb.	1.827.055	251.691	1.575.364	405.770	316.190	89.580
mar.	(1.841.075)	(252.621)	(1.588.454)	(416.504)	(327.202)	(89.301)

Periodo	Azioni e altri titoli di capitale emessi da residenti nell'area dell'euro	Attività verso non residenti nell'area dell'euro		Capitale fisso	Altre attività	Totale attività
		Prestiti	Titoli e altre attività			
	<i>S560093M</i>	<i>S870314M</i>	<i>S882856M</i>	<i>S894130M</i>	<i>S904700M</i>	<i>S922895M</i>
2007	101.021	79.721	45.365	86.628	373.643	2.703.863
2008	79.082	64.815	53.339	84.761	436.274	2.861.681
2009 - feb.	76.428	63.870	54.227	88.929	424.282	2.866.070
mar.	77.395	62.384	52.251	86.793	447.776	2.896.046
apr.	80.850	64.162	53.709	84.878	422.402	2.881.739
mag.	84.637	61.714	52.410	84.889	416.214	2.877.737
giu.	86.507	61.518	53.177	84.938	401.953	2.890.790
lug.	86.038	61.531	53.059	84.991	403.824	2.891.906
ago.	85.774	58.793	53.086	84.929	404.389	2.879.234
set.	86.643	61.118	52.339	84.838	400.552	2.897.157
ott.	87.084	63.445	53.823	84.915	398.255	2.888.035
nov.	88.106	61.622	54.255	85.285	421.131	2.932.663
dic.	86.552	66.061	54.516	85.392	390.531	2.914.888
2010 - gen.	85.470	65.760	55.600	85.169	411.584	2.926.378
feb.	85.353	69.654	55.678	85.122	425.769	2.954.400
mar.	(86.885)	(68.501)	(56.535)	(84.974)	(417.097)	(2.971.571)

Bilancio consolidato delle IFM residenti in Italia: passività*(consistenze di fine periodo in milioni di euro)*

Periodo	Banconote e monete in circolazione	Depositi delle amministrazioni centrali	Depositi di residenti nell'area dell'euro			Obbligazioni
			Totale	Altre amministrazioni pubbliche	Altri residenti	
	<i>S932288M</i>	<i>S401859M</i>	<i>S831089M</i>	<i>S948823M</i>	<i>S960696M</i>	<i>S977600M</i>
2007	113.724	23.269	1.048.574	31.676	1.016.898	502.226
2008	127.913	33.292	1.141.251	30.995	1.110.255	556.001
2009 - feb.	127.629	61.386	1.120.841	31.554	1.089.288	565.635
mar.	128.118	81.324	1.122.720	31.399	1.091.321	567.614
apr.	130.340	69.644	1.141.368	31.146	1.110.222	571.798
mag.	130.995	66.004	1.145.087	30.991	1.114.096	572.743
giu.	130.919	71.848	1.154.994	32.760	1.122.234	575.142
lug.	132.704	72.007	1.145.164	32.527	1.112.637	572.608
ago.	131.952	66.870	1.143.208	33.326	1.109.882	573.266
set.	131.741	83.780	1.161.507	31.864	1.129.643	572.763
ott.	133.044	87.505	1.169.441	31.859	1.137.582	568.670
nov.	132.895	63.316	1.172.772	31.634	1.141.139	570.369
dic.	136.828	45.721	1.213.082	30.025	1.183.056	575.243
2010 - gen.	135.009	76.792	1.212.652	32.942	1.179.710	576.778
feb.	135.512	69.580	1.203.111	31.304	1.171.807	569.214
mar.	(137.371)	(55.805)	(1.216.700)	(30.626)	(1.186.074)	(566.700)

Periodo	Quote dei fondi comuni monetari	Capitale e riserve	Passività verso non residenti nell'area dell'euro	Altre passività	Eccesso di passività tra le IFM	Totale passività
	<i>S233288M</i>	<i>S443687M</i>	<i>S477662M</i>	<i>S985209M</i>	<i>S017482M</i>	<i>S922895M</i>
2007	71.540	186.257	215.763	461.869	80.641	2.703.863
2008	56.670	198.808	199.409	469.308	79.029	2.861.681
2009 - feb.	56.641	214.340	215.338	444.552	59.707	2.866.070
mar.	56.498	207.539	208.443	478.091	45.699	2.896.046
apr.	55.525	215.014	210.685	452.005	35.362	2.881.739
mag.	55.645	216.874	208.754	443.861	37.773	2.877.737
giu.	55.469	215.470	218.310	429.585	39.052	2.890.790
lug.	55.997	215.665	209.068	436.427	52.266	2.891.906
ago.	56.875	219.681	204.407	428.990	53.986	2.879.234
set.	56.602	222.225	207.373	436.237	24.929	2.897.157
ott.	56.121	222.017	197.282	428.354	25.599	2.888.035
nov.	55.239	230.008	191.121	475.037	41.905	2.932.663
dic.	53.827	230.472	195.921	416.137	47.657	2.914.888
2010 - gen.	52.908	232.783	195.551	429.281	14.624	2.926.378
feb.	50.762	239.372	202.925	440.703	43.220	2.954.400
mar.	(48.919)	(239.747)	(201.313)	(440.199)	(64.819)	(2.971.571)

Componenti italiane degli aggregati monetari dell'area dell'euro: residenti nell'area

(consistenze di fine periodo in milioni di euro)

Periodo	Circolante (a)	Depositi in conto corrente (b)	Totale (c)=(a+b)	Depositi con durata prestabilita fino a 2 anni (d)	Depositi rimborsabili con preavviso fino a 3 mesi (e)	Totale (f)=(c+d+e)
	S932288M	S114222M	S026473M	S185934M	S195243M	S294296M
2007	113.724	684.416	798.140	55.536	258.261	1.111.937
2008	127.913	731.420	859.334	67.494	268.327	1.195.155
2009 - feb.	127.629	722.088	849.717	67.118	273.079	1.189.915
mar.	128.118	730.460	858.578	67.931	275.060	1.201.569
apr.	130.340	748.480	878.820	69.002	276.026	1.223.847
mag.	130.995	752.332	883.326	69.001	276.975	1.229.303
giu.	130.919	761.190	892.109	68.247	277.200	1.237.556
lug.	132.704	754.139	886.843	68.567	278.731	1.234.141
ago.	131.952	752.034	883.985	67.123	280.823	1.231.932
set.	131.741	765.880	897.621	66.722	281.137	1.245.481
ott.	133.044	778.759	911.803	67.281	281.698	1.260.782
nov.	132.895	782.947	915.842	67.154	282.968	1.265.964
dic.	136.828	813.226	950.054	68.144	286.861	1.305.058
2010 - gen.	135.009	810.776	945.785	64.080	288.192	1.298.057
feb.	135.512	795.621	931.133	64.260	288.486	1.283.880
mar.	(137.371)	(796.697)	(934.069)	(61.944)	(289.410)	(1.285.423)

Periodo	Pronti contro termine (g)	Quote di fondi comuni monetari (h)	Obbligazioni con scadenza fino a 2 anni (i)	Totale passività monetarie (l)=(f+g+h+i)	Contributo agli aggregati monetari dell'area (escluso il circolante)		
					M1	M2	M3
	S222525M	S233288M	S244529M	S314580M	S995653M	S612973M	S633960M
2007	107.962	71.540	31.873	1.323.312	684.416	998.213	1.209.588
2008	116.701	56.670	52.300	1.420.826	731.420	1.067.242	1.292.913
2009 - feb.	98.346	56.641	54.666	1.399.568	722.088	1.062.285	1.271.939
mar.	89.793	56.498	55.457	1.403.317	730.460	1.073.451	1.275.199
apr.	88.400	55.525	58.785	1.426.557	748.480	1.093.507	1.296.217
mag.	88.590	55.645	60.584	1.434.122	752.332	1.098.308	1.303.127
giu.	91.368	55.469	60.696	1.445.088	761.190	1.106.636	1.314.169
lug.	86.449	55.997	60.885	1.437.473	754.139	1.101.437	1.304.769
ago.	84.858	56.875	61.529	1.435.194	752.034	1.099.980	1.303.242
set.	89.115	56.602	62.644	1.453.842	765.880	1.113.739	1.322.100
ott.	81.256	56.121	61.894	1.460.054	778.759	1.127.738	1.327.010
nov.	82.269	55.239	60.110	1.463.583	782.947	1.133.069	1.330.688
dic.	85.585	53.827	59.355	1.503.826	813.226	1.168.231	1.366.998
2010 - gen.	87.474	52.908	59.911	1.498.350	810.776	1.163.048	1.363.341
feb.	92.775	50.762	56.809	1.484.226	795.621	1.148.367	1.348.714
mar.	(105.659)	(48.919)	(54.079)	(1.494.080)	(796.697)	(1.148.052)	(1.356.708)

Componenti italiane degli aggregati monetari dell'area dell'euro: residenti nell'area

(flussi in milioni di euro)

Periodo	Circolante (a)	Depositi in conto corrente (b)	Totale (c)=(a+b)	Depositi con durata prestabilita fino a 2 anni (d)	Depositi rimborsabili con preavviso fino a 3 mesi (e)	Totale (f)=(c+d+e)
	S948561M	S284470M	S334157M	S310731M	S320642M	S352424M
2007	6.404	16.302	22.706	5.191	4.961	32.858
2008	14.189	44.750	58.939	8.247	10.058	77.244
2009 - feb.	847	-3.490	-2.643	98	1.603	-941
mar.	489	8.905	9.394	1.861	1.984	13.239
apr.	2.222	17.966	20.188	961	966	22.116
mag.	655	4.238	4.893	640	952	6.485
giu.	-75	8.874	8.798	-732	224	8.290
lug.	1.785	-7.038	-5.253	309	1.532	-3.413
ago.	-752	-2.156	-2.908	-1.507	2.092	-2.323
set.	-210	13.868	13.658	-367	314	13.605
ott.	1.303	13.046	14.348	796	562	15.706
nov.	-149	4.067	3.919	-286	1.269	4.901
dic.	3.932	30.236	34.168	925	3.893	38.987
2010 - gen.	-1.819	-2.863	-4.682	-4.477	1.330	-7.830
feb.	504	-15.475	-14.972	-117	292	-14.796
mar.	(1.859)	(1.241)	(3.100)	(-2.186)	(925)	(1.838)

Periodo	Pronti contro termine (g)	Quote di fondi comuni monetari (h)	Obbligazioni con scadenza fino a 2 anni (i)	Totale passività monetarie (l)=(f+g+h+i)	Contributo agli aggregati monetari dell'area (escluso il circolante)		
					M1	M2	M3
	S345934M	S354990M	S379096M	S365333M	S646203M	S656313M	S666306M
2007	12.643	-82	18.173	63.592	16.302	26.456	57.191
2008	8.713	-8.120	23.222	101.059	44.750	63.057	86.875
2009 - feb.	-9.235	254	4.227	-5.695	-3.490	-1.789	-6.543
mar.	-8.549	-143	907	5.454	8.905	12.750	4.965
apr.	-1.393	-120	3.092	23.694	17.966	19.894	21.473
mag.	192	120	1.934	8.731	4.238	5.831	8.077
giu.	2.778	-176	-6	10.886	8.874	8.365	10.961
lug.	-4.918	528	348	-7.454	-7.038	-5.197	-9.239
ago.	-1.593	878	655	-2.384	-2.156	-1.571	-1.631
set.	4.257	-273	1.274	18.863	13.868	13.815	19.073
ott.	-7.858	-480	-893	6.475	13.046	14.404	5.173
nov.	1.012	-882	-1.515	3.516	4.067	5.050	3.665
dic.	3.317	-1.412	-733	40.158	30.236	35.054	36.226
2010 - gen.	1.887	-919	532	-6.330	-2.863	-6.011	-4.512
feb.	5.300	-2.146	-3.131	-14.773	-15.475	-15.300	-15.276
mar.	(12.885)	(-1.844)	(-2.014)	(10.865)	(1.241)	(-20)	(9.006)

Contropartite italiane della moneta dell'area dell'euro: residenti nell'area

(consistenze di fine periodo in milioni di euro)

Periodo	Totale passività monetarie	Altre passività delle IFM					Passività verso non residenti nell'area dell'euro
		Depositi delle amministrazioni centrali	Passività non monetarie nei confronti del "settore detentore della moneta"			Totale	
			Depositi con durata prestabilita oltre 2 anni e depositi rimborsabili con preavviso oltre 3 mesi	Obbligazioni con scadenza oltre i 2 anni	Capitale e riserve		
	S314580M	S401859M	S685586M	S430860M	S443687M	S452703M	S477662M
2007	1.323.312	23.269	12.274	470.353	186.257	668.884	215.763
2008	1.420.826	33.292	21.530	503.702	198.808	724.040	199.409
2009 - feb.	1.399.568	61.386	23.062	510.969	214.340	748.371	215.338
mar.	1.403.317	81.324	22.989	512.157	207.539	742.685	208.443
apr.	1.426.557	69.644	22.095	513.012	215.014	750.121	210.685
mag.	1.434.122	66.004	21.951	512.160	216.874	750.985	208.754
giu.	1.445.088	71.848	21.890	514.446	215.470	751.806	218.310
lug.	1.437.473	72.007	21.803	511.723	215.665	749.192	209.068
ago.	1.435.194	66.870	22.758	511.736	219.681	754.175	204.407
set.	1.453.842	83.780	22.664	510.119	222.225	755.008	207.373
ott.	1.460.054	87.505	24.653	506.777	222.017	753.447	197.282
nov.	1.463.583	63.316	24.373	510.259	230.008	764.640	191.121
dic.	1.503.826	45.721	22.910	515.888	230.472	769.270	195.921
2010 - gen.	1.498.350	76.792	25.312	516.867	232.783	774.962	195.551
feb.	1.484.226	69.580	25.238	512.404	239.372	777.015	202.925
mar.	(1.494.080)	(55.805)	(25.598)	(512.620)	(239.747)	(777.964)	(201.313)

Periodo	Attività verso residenti in Italia e nel resto dell'area						Attività verso non residenti nell'area dell'euro	Altre contropartite
	Finanziamenti alle amministrazioni pubbliche		Finanziamenti agli "altri residenti"			Totale		
		di cui: obbligazioni		di cui: obbligazioni	di cui: azioni e partecipazioni			
	S528658M	S517303M	S569330M	S551764M	S560093M	S578891M	S590393M	S090607M
2007	487.197	263.977	1.631.309	46.385	101.021	2.118.506	125.086	-12.364
2008	496.765	261.366	1.725.726	88.064	79.082	2.222.492	118.154	36.921
2009 - feb.	512.656	271.308	1.722.106	88.214	76.428	2.234.763	118.096	71.804
mar.	530.608	288.144	1.716.234	92.198	77.395	2.246.842	114.635	74.292
apr.	533.234	287.687	1.723.355	92.245	80.850	2.256.589	117.871	82.547
mag.	535.136	290.287	1.727.374	92.952	84.637	2.262.509	114.124	83.232
giu.	545.271	294.948	1.743.933	91.420	86.507	2.289.205	114.695	83.153
lug.	541.999	299.766	1.746.502	93.791	86.038	2.288.500	114.591	64.648
ago.	544.458	301.450	1.733.579	93.139	85.774	2.278.037	111.879	70.731
set.	556.626	312.427	1.741.685	93.215	86.643	2.298.311	113.456	88.236
ott.	560.439	314.040	1.727.157	88.961	87.084	2.287.596	117.269	93.424
nov.	560.865	313.327	1.749.506	88.614	88.106	2.310.371	115.877	56.412
dic.	553.266	305.187	1.765.122	91.663	86.552	2.318.388	120.577	75.774
2010 - gen.	560.981	309.240	1.747.285	90.837	85.470	2.308.265	121.360	116.030
feb.	567.881	316.190	1.750.297	89.580	85.353	2.318.178	125.332	90.237
mar.	(579.823)	(327.202)	(1.764.640)	(89.301)	(86.885)	(2.344.463)	(125.036)	(59.662)

Contropartite italiane della moneta dell'area dell'euro: residenti nell'area

(flussi in milioni di euro)

Periodo	Totale passività monetarie	Altre passività delle IFM					Passività verso non residenti nell'area dell'euro
		Depositi delle amministrazioni centrali	Passività non monetarie nei confronti del "settore detentore della moneta"			Totale	
			Depositi con durata prestabilita oltre 2 anni e depositi rimborsabili con preavviso oltre 3 mesi	Obbligazioni con scadenza oltre i 2 anni	Capitale e riserve		
	S365333M	S614462M	S504484M	S643023M	S655271M	S663170M	S670564M
2007	63.592	-14.356	-1.240	27.559	3.043	29.362	26.183
2008	101.059	9.612	9.243	30.413	-5.360	34.296	-25.138
2009 - feb.	-5.695	-6.497	-229	6.239	9.382	15.393	1.869
mar.	5.454	19.964	-71	2.048	-6.989	-5.012	-6.895
apr.	23.694	-11.681	-894	1.256	7.358	7.721	2.245
mag.	8.731	-3.610	-141	-410	1.769	1.218	-1.931
giu.	10.886	5.844	-61	2.948	-1.601	1.285	9.556
lug.	-7.454	159	-87	-2.439	287	-2.240	-9.243
ago.	-2.384	-5.132	954	699	3.954	5.606	-4.661
set.	18.863	16.921	-91	621	2.520	3.050	2.966
ott.	6.475	3.730	1.990	-2.181	-285	-476	-9.753
nov.	3.516	-24.183	-285	3.959	7.912	11.586	-6.161
dic.	40.158	-17.612	-1.466	4.672	-84	3.122	4.817
2010 - gen.	-6.330	31.056	2.400	691	2.235	5.325	-370
feb.	-14.773	-7.226	-75	-3.160	6.512	3.277	7.374
mar.	(10.865)	(-13.778)	(360)	(1.413)	(399)	(2.172)	(-1.612)

Periodo	Attività verso residenti in Italia e nel resto dell'area						Attività verso non residenti nell'area dell'euro	Altre contropartite
	Finanziamenti alle amministrazioni pubbliche		Finanziamenti agli "altri residenti"			Totale		
		di cui: obbligazioni		di cui: obbligazioni	di cui: azioni e partecipazioni			
	S694706M	S685772M	S733156M	S717344M	S725899M	S741113M	S748692M	S258764M
2007	13.871	4.689	155.541	7.976	6.274	169.412	631	-65.262
2008	15.955	3.797	121.301	42.430	-6.708	137.256	-7.689	-9.739
2009 - feb.	7.987	5.316	1.923	685	1.161	9.910	441	-5.282
mar.	18.411	17.295	-3.950	4.585	1.071	14.461	-971	21
apr.	3.293	210	4.244	-41	717	7.537	3.046	11.396
mag.	4.459	5.158	5.256	882	3.816	9.715	-1.686	-3.621
giu.	12.501	7.026	19.457	-453	3.358	31.958	448	-4.834
lug.	-4.254	3.836	3.164	1.684	-1.388	-1.090	-836	-16.852
ago.	2.668	1.892	-13.662	-1.111	-761	-10.994	-2.644	7.068
set.	11.013	9.823	7.481	-311	163	18.494	2.365	20.941
ott.	3.936	1.736	-12.294	-4.014	1.750	-8.358	3.885	4.449
nov.	-900	-2.040	22.843	-64	2.074	21.943	-1.312	-35.873
dic.	-6.618	-7.159	19.812	3.593	-2.709	13.193	2.386	14.906
2010 - gen.	7.472	3.810	-17.861	-1.167	-329	-10.389	-45	40.116
feb.	5.476	5.526	3.901	-1.487	1.223	9.378	3.202	-23.928
mar.	(11.389)	(10.460)	(13.073)	(-371)	(283)	(24.462)	(-930)	(-25.885)

Bilancio statistico della Banca d'Italia: attività

(consistenze di fine periodo in milioni di euro)

Periodo	Oro e crediti in oro	Attività verso non residenti nell'area dell'euro		Prestiti a controparti del settore finanziario dell'area dell'euro					
					Operazioni di rifinanziamento		Operazioni temporanee di fine-tuning e di tipo strutturale	Operazioni di rifinanziamento marginale	Crediti connessi a scarti di garanzia e altri crediti
			di cui: crediti verso FMI		Principali	A più lungo termine			
	S034162M	S954323M	S347791M	S453206M	S486433M	S500879M	S980349M	S528886M	S999299M
2007	44.793	19.282	1.169	28.081	22.222	5.848	10
2008	48.995	26.658	1.793	50.498	12.980	36.976	..	383	160
2009 - feb.	59.352	28.298	1.845	34.070	14.464	18.931	..	23	652
mar.	54.288	26.875	2.010	33.866	13.399	20.233	235
apr.	52.449	26.930	2.019	29.741	3.254	26.266	222
mag.	54.545	26.143	2.163	26.894	4.265	22.393	235
giu.	52.119	26.605	2.339	34.409	4.323	29.863	223
lug.	52.356	26.241	2.310	31.638	6.902	24.495	240
ago.	52.775	32.091	8.046	29.509	5.037	24.220	252
set.	53.605	32.397	8.716	26.902	5.827	20.736	339
ott.	55.393	32.004	8.653	24.770	948	23.499	323
nov.	61.694	31.572	8.243	25.176	2.277	22.569	330
dic.	60.410	31.783	8.369	27.515	1.945	25.193	378
2010 - gen.	60.874	32.930	8.561	28.091	465	26.948	678
feb.	64.379	33.671	9.038	28.973	3.390	24.914	668
mar.	65.237	33.527	8.972	25.369	1.840	22.890	639

Periodo	Attività in valuta verso residenti nell'area dell'euro	Titoli in euro emessi da residenti nell'area dell'euro	Crediti verso le amministrazioni pubbliche	Attività verso l'Eurosistema			Altre attività	Totale attività
					di cui: partecipazioni al capitale della BCE	di cui: crediti connessi al trasferimento di riserve		
	S357439M	S555124M	S582769M	S538242M	S670688M	S683411M	S692767M	S726017M
2007	5.052	..	18.561	43.744	722	7.218	86.205	245.718
2008	6.952	42.439	18.103	31.392	722	7.218	45.114	270.152
2009 - feb.	2.363	43.029	17.622	62.821	720	7.199	43.257	290.813
mar.	1.760	43.184	17.868	77.952	736	7.199	44.946	300.739
apr.	1.739	42.136	18.216	75.235	736	7.199	46.289	292.734
mag.	1.325	41.579	17.840	80.570	736	7.199	45.342	294.238
giu.	1.321	42.702	17.957	81.526	736	7.199	47.842	304.481
lug.	1.318	45.000	18.425	74.903	736	7.199	48.621	298.502
ago.	1.229	46.389	18.665	69.373	736	7.199	48.560	298.592
set.	1.148	47.983	18.909	90.104	736	7.199	49.923	320.971
ott.	1.302	50.083	18.768	89.439	736	7.199	49.694	321.453
nov.	1.336	51.813	18.898	67.930	736	7.199	49.801	308.221
dic.	1.658	52.247	18.823	63.211	736	7.199	50.086	305.734
2010 - gen.	1.871	52.499	18.762	85.514	736	7.199	49.417	329.958
feb.	2.172	53.815	18.781	70.040	736	7.199	49.814	321.644
mar.	2.206	59.117	19.007	56.637	736	7.199	50.614	311.715

Bilancio statistico della Banca d'Italia: passività*(consistenze di fine periodo in milioni di euro)*

Periodo	Banconote in circolazione	Passività in euro verso controparti del settore finanziario dell'area dell'euro						Passività in euro verso altri residenti nell'area dell'euro
			Conti correnti (inclusa ROB)	Depositi overnight	Depositi a tempo determinato	Operazioni temporanee di fine-tuning	Depositi connessi a scarti di garanzia e altri depositi	
	<i>S777534M</i>	<i>S781721M</i>	<i>S844034M</i>	<i>S914820M</i>	<i>S925268M</i>	<i>S936415M</i>	<i>S005847M</i>	<i>S976464M</i>
2007	112.213	42.623	35.071	2	7.550	9.881
2008	126.159	35.441	28.435	6.966	41	19.413
2009 - feb.	122.214	22.958	20.826	2.131	2	46.971
mar.	123.061	18.888	17.962	926	1	66.722
apr.	125.030	21.754	20.418	1.336	1	54.704
mag.	125.404	26.749	26.719	29	1	51.036
giu.	125.807	33.769	32.282	1.487	56.910
lug.	127.281	22.990	20.659	2.330	57.084
ago.	126.433	22.653	21.410	1.243	52.317
set.	126.378	26.459	25.893	566	69.568
ott.	127.087	22.796	21.564	1.232	72.870
nov.	127.846	25.971	22.190	3.780	48.853
dic.	132.840	34.313	26.283	8.030	31.027
2010 - gen.	129.073	31.869	30.911	958	61.755
feb.	129.196	26.966	25.841	1.125	54.292
mar.	131.299	27.634	26.688	943	3	40.612

Periodo	Passività verso non residenti nell'area dell'euro	Passività in valuta verso residenti nell'area dell'euro	Rivalutazioni	Capitale e riserve	Passività verso l'Eurosistema	Altre passività	di cui: Contropartite DSP	Totale passività
	<i>S036784M</i>	<i>S047488M</i>	<i>S143944M</i>	<i>S157776M</i>	<i>S695409M</i>	<i>S218927M</i>	<i>S113582M</i>	<i>S229220M</i>
2007	90	..	31.318	17.300	16.245	16.048	754	245.718
2008	203	411	36.599	19.622	13.313	18.989	777	270.152
2009 - feb.	1.111	552	48.248	19.622	9.934	19.202	815	290.813
mar.	402	511	42.079	19.622	10.142	19.312	789	300.739
apr.	368	507	41.491	19.622	9.723	19.536	793	292.734
mag.	432	505	41.279	19.622	9.100	20.111	771	294.238
giu.	568	486	39.048	19.634	8.573	19.687	771	304.481
lug.	531	451	40.628	19.634	9.724	20.181	772	298.502
ago.	576	472	41.593	19.634	8.777	26.138	6.510	298.592
set.	470	438	42.723	19.634	8.428	26.873	7.115	320.971
ott.	543	424	43.731	19.634	7.407	26.962	7.064	321.453
nov.	541	411	50.297	19.634	7.542	27.126	7.048	308.221
dic.	314	419	49.448	20.079	10.358	26.935	7.156	305.734
2010 - gen.	950	492	50.508	20.079	8.106	27.126	7.318	329.958
feb.	842	502	55.116	20.079	6.901	27.750	7.427	321.644
mar.	794	499	56.955	20.079	5.946	27.898	7.407	311.715

Tassi d'interesse ufficiali dell'Eurosistema

(valori percentuali)

Data di annuncio	Operazioni attivabili su iniziativa delle controparti			Operazioni di rifinanziamento principali		
	Data di decorrenza	Depositi overnight presso l'Eurosistema	Operazioni di rifinanziamento marginale	Data di decorrenza	Tasso fisso (per aste a tasso fisso)	Tasso minimo di offerta (per aste a tasso)
S743237A	S927443A	S939666A	S948632A	S834267A	S616974A	S998197A
22.12.1998	4.1.1999	2,75	3,25	-	-	-
22.12.1998	22.1.1999	2,00	4,50	-	-	-
8.4.1999	9.4.1999	1,50	3,50	14.4.1999	2,50	-
4.11.1999	5.11.1999	2,00	4,00	10.11.1999	3,00	-
3.2.2000	4.2.2000	2,25	4,25	9.2.2000	3,25	-
16.3.2000	17.3.2000	2,50	4,50	22.3.2000	3,50	-
27.4.2000	28.4.2000	2,75	4,75	4.5.2000	3,75	-
8.6.2000	9.6.2000	3,25	5,25	15.6.2000	4,25	-
8.6.2000	-	-	-	28.6.2000	-	4,25
31.8.2000	1.9.2000	3,50	5,50	6.9.2000	-	4,50
5.10.2000	6.10.2000	3,75	5,75	11.10.2000	-	4,75
10.5.2001	11.5.2001	3,50	5,50	15.5.2001	-	4,50
30.8.2001	31.8.2001	3,25	5,25	5.9.2001	-	4,25
17.9.2001	18.9.2001	2,75	4,75	19.9.2001	-	3,75
8.11.2001	9.11.2001	2,25	4,25	14.11.2001	-	3,25
5.12.2002	6.12.2002	1,75	3,75	11.12.2002	-	2,75
6.3.2003	7.3.2003	1,50	3,50	12.3.2003	-	2,50
5.6.2003	6.6.2003	1,00	3,00	9.6.2003	-	2,00
1.12.2005	6.12.2005	1,25	3,25	6.12.2005	-	2,25
2.3.2006	8.3.2006	1,50	3,50	8.3.2006	-	2,50
8.6.2006	15.6.2006	1,75	3,75	15.6.2006	-	2,75
3.8.2006	9.8.2006	2,00	4,00	9.8.2006	-	3,00
5.10.2006	11.10.2006	2,25	4,25	11.10.2006	-	3,25
7.12.2006	13.12.2006	2,50	4,50	13.12.2006	-	3,50
8.3.2007	14.3.2007	2,75	4,75	14.3.2007	-	3,75
6.6.2007	13.6.2007	3,00	5,00	13.6.2007	-	4,00
3.7.2008	9.7.2008	3,25	5,25	9.7.2008	-	4,25
8.10.2008	8.10.2008	2,75	4,75	-	-	-
8.10.2008	9.10.2008	3,25	4,25	15.10.2008	3,75	-
6.11.2008	12.11.2008	2,75	3,75	12.11.2008	3,25	-
4.12.2008	10.12.2008	2,00	3,00	10.12.2008	2,50	-
18.12.2008	21.1.2009	1,00	3,00	-	-	-
15.1.2009	21.1.2009	1,00	3,00	21.1.2009	2,00	-
5.3.2009	11.3.2009	0,50	2,50	11.3.2009	1,50	-
2.4.2009	8.4.2009	0,25	2,25	8.4.2009	1,25	-
7.5.2009	13.5.2009	0,25	1,75	13.5.2009	1,00	-

Operazioni di politica monetaria dell'Eurosistema effettuate dalla Banca d'Italia mediante asta*(milioni di euro per le quantità; valori percentuali su base annua per i tassi d'interesse; dati giornalieri)*

Data di regolamento	Importo		Aste a tasso fisso	Aste a tasso variabile			Durata dell'operazione (in giorni)
	Richiesto	Aggiudicato		Tasso minimo di offerta	Tasso marginale	Tasso medio ponderato	
	S564033D	S889281D	S162532D	S022846D	S918373D	S928120D	S937249D

OPERAZIONI DI RIFINANZIAMENTO PRINCIPALI

2009 - nov. 25	2.277	2.277	1,00	-	-	-	7
2009 - dic. 2	1.213	1.213	1,00	-	-	-	6
2009 - dic. 8	1.197	1.197	1,00	-	-	-	8
2009 - dic. 16	504	504	1,00	-	-	-	7
2009 - dic. 23	1.858	1.858	1,00	-	-	-	7
2009 - dic. 30	1.945	1.945	1,00	-	-	-	7
2010 - gen. 6	1.830	1.830	1,00	-	-	-	7
2010 - gen. 13	2.610	2.610	1,00	-	-	-	7
2010 - gen. 20	485	485	1,00	-	-	-	7
2010 - gen. 27	465	465	1,00	-	-	-	7
2010 - feb. 3	507	507	1,00	-	-	-	7
2010 - feb. 10	3.017	3.017	1,00	-	-	-	7
2010 - feb. 17	1.921	1.921	1,00	-	-	-	7
2010 - feb. 24	3.390	3.390	1,00	-	-	-	7
2010 - mar. 3	2.920	2.920	1,00	-	-	-	7
2010 - mar. 10	2.940	2.940	1,00	-	-	-	7
2010 - mar. 17	3.221	3.221	1,00	-	-	-	7
2010 - mar. 24	3.091	3.091	1,00	-	-	-	7
2010 - mar. 31	1.840	1.840	1,00	-	-	-	7
2010 - apr. 7	1.775	1.775	1,00	-	-	-	7

OPERAZIONI DI RIFINANZIAMENTO A PIÙ LUNGO TERMINE

	S971139D	S980124D	S451687D		S991005D	S998351D	S007260D
2010 - gen. 28	1.265	1.265	1,00	-	-	-	91
2010 - feb. 10	130	130	1,00	-	-	-	28
2010 - feb. 25	2.023	2.023	1,00	-	-	-	91
2010 - mar. 10	50	50	1,00	-	-	-	35
2010 - apr. 1	2.486	2.486	1,00	-	-	-	182
2010 - apr. 2	650	650	1,00	-	-	-	91

ALTRE OPERAZIONI

	S450762D	S937242D	S952858D	S793304D	S967007D	S980452D	S991423D
2009 - dic. 7	-7.077	-7.077	-	0,55	0,65	0,79	1
2010 - gen. 19	-8.197	-8.197	-	0,50	0,66	0,71	1
2010 - feb. 9	-10.184	-10.184	-	0,55	0,68	0,71	1
2010 - mar. 9	-13.603	-13.603	-	0,50	0,70	0,72	1
2010 - apr. 13	-6.318	-6.318	-	0,55	0,68	0,78	1

Statistiche sulla riserva obbligatoria - Passività delle istituzioni creditizie residenti in Italia

(consistenze di fine periodo in milioni di euro)

Periodo	Totale delle passività soggette	Passività soggette al coefficiente di riserva del 2%		Passività soggette al coefficiente di riserva dello 0%		
		Depositi (in conto corrente; con durata prestabilita fino a due anni; rimborsabili con preavviso fino a due anni)	Titoli obbligazionari fino a due anni	Depositi (con durata prestabilita oltre due anni; rimborsabili con preavviso oltre due anni)	Pronti contro termine	Titoli obbligazionari oltre i due anni
	S818869M	S857599M	S912913M	S941509M	S951125M	S957661M
2007	1.875.720	1.099.420	32.439	49.778	124.856	569.226
2008	2.049.340	1.172.409	52.926	60.490	126.756	636.759
2009 - feb.	2.066.381	1.177.242	60.146	62.935	112.189	653.869
mar.	2.083.831	1.180.971	66.634	61.121	104.182	670.924
apr.	2.112.123	1.205.010	69.208	56.493	104.199	677.212
mag.	2.099.934	1.203.638	70.784	41.532	104.506	679.474
giu.	2.124.092	1.223.701	70.233	41.571	105.032	683.556
lug.	2.107.422	1.209.876	70.540	42.453	97.943	686.610
ago.	2.103.164	1.202.065	71.036	43.339	98.684	688.040
set.	2.123.910	1.217.520	71.894	43.274	103.993	687.229
ott.	2.118.339	1.222.494	69.854	45.409	95.644	684.938
nov.	2.119.959	1.220.141	68.076	44.985	95.804	690.952
dic.	2.173.420	1.255.682	66.932	49.999	102.713	698.094
2010 - gen.	2.169.049	1.247.634	67.071	52.619	103.393	698.332
feb.	2.163.646	1.239.483	66.599	52.876	111.524	693.163
mar.	(2.176.186)	(1.239.455)	(64.024)	(53.561)	(122.995)	(696.151)

Tavola 1.7b

TAM10710

Statistiche sulla riserva obbligatoria - Assolvimento dell'obbligo di riserva da parte delle istituzioni creditizie residenti in Italia

(consistenze medie nel periodo di mantenimento in milioni di euro; valori percentuali su base annua per il tasso d'interesse)

Periodo di mantenimento terminante il:		Riserve dovute	Conti correnti delle istituzioni creditizie	Riserve in eccesso	Inadempienze	Tasso di remunerazione della riserva obbligatoria
mese	giorno	S966619M	S999640M	S010530M	S056748M	S246450M
2007	dic.	21.524	21.570	46	..	4,17
2008	dic.	23.646	23.689	43	..	3,25
2009 - mar.	10	24.431	24.465	34	..	2,00
apr.	7	24.722	24.764	42	..	1,50
mag.	12	24.673	24.713	41	..	1,25
giu.	9	24.877	24.918	40	..	1,00
lug.	7	25.409	25.453	44	..	1,00
ago.	11	25.413	25.461	49	1	1,00
set.	8	25.804	25.859	55	..	1,00
ott.	13	25.533	25.580	46	..	1,00
nov.	10	25.387	25.444	57	2	1,00
dic.	7	25.707	25.781	74	..	1,00
2010 - gen.	19	25.772	25.841	69	..	1,00
feb.	9	25.690	25.745	55	..	1,00
mar.	9	26.378	26.409	31	..	1,00
apr.	13	26.220	26.262	42	..	1,00

Posizione di liquidità del sistema bancario dell'area dell'euro: contributo italiano*(consistenze medie nel periodo di mantenimento della riserva obbligatoria, in milioni di euro)*

Periodo di mantenimento terminante il:		Fattori di creazione di liquidità					
		Attività nette in oro e valuta estera	Attività nette nei confronti dell'Eurosistema	Operazioni di politica monetaria			
				Operazioni di rifinanziamento principali	Operazioni di rifinanziamento a più lungo termine	Operazioni di rifinanziamento marginale	Altre operazioni di creazione
<i>mese</i>	<i>giorno</i>	<i>S003675M</i>	<i>S246592M</i>	<i>S274091M</i>	<i>S283242M</i>	<i>S289794M</i>	<i>S297048M</i>
2007	dic.	62.268	31.219	12.505	4.949	5	..
2008	dic.	75.324	24.976	33.798	7.709	9	5
2009 - apr.	7	76.761	64.080	13.211	19.823	2	1
mag.	12	81.234	60.632	3.787	25.877	..	1
giu.	9	81.424	64.336	2.743	22.264
lug.	7	80.727	64.671	6.011	23.197	..	1
ago.	11	78.771	59.824	6.426	24.291	2	5
set.	8	81.295	56.297	5.443	23.572	..	7
ott.	13	85.724	69.541	6.327	22.093	..	11
nov.	10	86.036	69.406	2.690	23.284	10	17
dic.	7	85.747	60.352	1.994	23.418	..	22
2010 - gen.	19	88.721	60.590	1.644	24.682	..	17
feb.	9	92.100	53.458	492	26.998	..	11
mar.	9	92.060	52.102	2.812	23.973	..	16
apr.	13	94.678	45.914	2.574	23.707	..	17

Periodo di mantenimento terminante il:		Fattori di assorbimento di liquidità					Conti correnti delle istituzioni creditizie presso la Banca centrale (c)	Contributo italiano alla base monetaria (a+b+c)
		Operazioni di politica monetaria						
		Altre operazioni di assorbimento	Depositi overnight (a)					
<i>mese</i>	<i>giorno</i>	<i>S227610M</i>	<i>S303829M</i>	<i>S312726M</i>	<i>S343364M</i>	<i>S354855M</i>	<i>S398166M</i>	<i>S405722M</i>
2007	dic.	330	2	120.151	22.651	-53.759	21.570	141.723
2008	dic.	130	4.320	135.200	27.330	-48.848	23.689	163.209
2009 - apr.	7	139	1.590	137.749	51.819	-42.182	24.764	164.103
mag.	12	123	1.837	139.264	42.621	-37.027	24.713	165.815
giu.	9	81	370	139.718	41.965	-36.285	24.918	165.006
lug.	7	289	1.758	140.362	47.555	-40.811	25.453	167.574
ago.	11	171	2.775	142.137	43.527	-44.754	25.462	170.373
set.	8	100	1.693	141.589	40.362	-42.989	25.859	169.141
ott.	13	234	2.020	141.571	55.771	-41.479	25.579	169.170
nov.	10	233	2.369	141.672	55.711	-43.987	25.444	169.485
dic.	7	262	2.121	142.995	46.620	-46.247	25.781	170.897
2010 - gen.	19	191	4.457	147.148	41.973	-43.517	25.403	177.008
feb.	9	485	2.825	143.831	39.880	-38.668	24.705	171.361
mar.	9	486	2.877	144.278	38.601	-41.687	26.409	173.563
apr.	13	181	1.504	145.952	37.995	-45.004	26.262	173.718

Bilancio delle “altre IFM” residenti in Italia: attività

(consistenze in milioni di euro)

Periodo	Cassa	Prestiti						
		Residenti in Italia			Residenti in altri paesi dell'area dell'euro			Resto del mondo
		IFM	Amministrazioni pubbliche	Altri residenti	IFM	Amministrazioni pubbliche	Altri residenti	
	<i>S562518M</i>	<i>S589956M</i>	<i>S599104M</i>	<i>S612202M</i>	<i>S621694M</i>	<i>S634800M</i>	<i>S645671M</i>	<i>S655611M</i>
2008	13.125	567.621	235.232	1.526.396	121.705	134	32.185	62.829
2009 - mar.	9.587	594.863	242.295	1.514.406	107.472	135	32.235	60.527
apr.	9.542	571.285	245.377	1.516.572	117.666	136	33.687	62.625
mag.	9.326	577.750	244.685	1.515.538	104.864	129	34.247	60.356
giu.	9.860	573.549	250.151	1.532.845	104.196	138	33.161	60.089
lug.	9.694	560.185	242.061	1.531.004	99.326	138	35.668	59.989
ago.	9.521	558.199	242.811	1.518.237	93.883	163	36.428	56.765
set.	9.687	562.334	243.901	1.524.365	92.330	264	37.460	58.456
ott.	9.138	572.611	246.101	1.515.656	93.161	264	35.455	61.421
nov.	10.127	582.380	247.243	1.538.126	93.614	261	34.659	60.014
dic.	11.647	581.826	247.678	1.552.086	79.276	367	34.820	64.219
2010 - gen.	9.388	575.818	251.342	1.539.390	92.304	365	31.587	63.697
feb.	9.058	568.152	251.324	1.541.548	84.707	333	33.816	67.424
mar.	(9.525)	(555.031)	(252.204)	(1.553.009)	(78.606)	(383)	(35.445)	(66.278)

Periodo	Titoli diversi da azioni al valore di mercato						
	Residenti in Italia			Residenti in altri paesi dell'area dell'euro			Resto del mondo
	IFM	Amministrazioni pubbliche	Altri residenti	IFM	Amministrazioni pubbliche	Altri residenti	
	<i>S953876M</i>	<i>S140793M</i>	<i>S154530M</i>	<i>S184537M</i>	<i>S166032M</i>	<i>S181158M</i>	<i>S665123M</i>
2008	155.636	164.948	59.069	26.036	12.206	28.972	17.193
2009 - mar.	189.629	190.740	63.138	27.511	11.065	29.036	17.722
apr.	197.192	191.036	63.323	27.760	10.478	28.899	17.980
mag.	201.631	195.438	63.563	27.440	10.837	29.365	18.485
giu.	203.326	196.804	62.569	27.845	10.452	28.817	19.293
lug.	208.579	198.586	66.438	28.267	10.941	27.288	19.230
ago.	209.821	198.720	65.799	28.157	11.753	27.174	19.494
set.	213.019	207.061	66.033	26.568	12.079	26.941	19.923
ott.	213.443	207.970	65.157	26.271	11.949	23.443	20.795
nov.	214.376	206.110	64.772	26.732	12.443	23.421	20.745
dic.	212.812	199.124	64.802	26.122	11.742	26.396	20.603
2010 - gen.	211.272	204.271	63.635	26.005	11.322	26.676	20.712
feb.	212.088	211.549	62.860	26.220	10.169	26.174	20.621
mar.	(213.225)	(218.195)	(62.029)	(26.556)	(9.756)	(26.654)	(21.218)

Periodo	Azioni e partecipazioni					Immobilizzazioni	Altre attività	Totale attività
	Residenti in Italia		Residenti in altri paesi dell'area dell'euro		Resto del mondo			
	IFM	Altri settori	IFM	Altri settori				
	<i>S678647M</i>	<i>S687287M</i>	<i>S694873M</i>	<i>S737997M</i>	<i>S745236M</i>	<i>S753273M</i>	<i>S766152M</i>	<i>S200055M</i>
2008	86.763	60.756	46.529	13.141	12.236	81.155	370.078	3.693.944
2009 - mar.	86.985	58.841	46.724	14.160	10.384	83.185	377.529	3.768.170
apr.	86.550	62.166	47.410	13.586	11.114	81.268	353.955	3.749.606
mag.	86.482	64.820	46.745	14.449	10.061	81.277	345.502	3.742.991
giu.	86.396	66.732	46.946	14.417	9.804	81.325	333.200	3.751.914
lug.	86.707	65.850	49.917	14.530	10.159	81.375	334.797	3.740.730
ago.	86.430	64.426	47.698	15.434	10.249	81.313	329.276	3.711.752
set.	87.003	65.534	46.795	14.795	9.994	81.217	323.901	3.729.661
ott.	87.010	64.619	46.794	16.268	10.334	81.292	319.799	3.728.951
nov.	87.174	66.205	46.787	15.719	10.357	81.658	336.945	3.779.870
dic.	87.235	64.348	46.686	15.526	10.757	81.931	307.737	3.747.740
2010 - gen.	87.448	63.813	49.484	15.326	11.004	81.708	328.159	3.764.726
feb.	87.558	63.641	48.097	15.510	11.050	81.661	338.347	3.771.907
mar.	(88.164)	(64.332)	(50.036)	(15.873)	(11.325)	(81.513)	(328.830)	(3.768.187)

Bilancio delle “altre IFM” residenti in Italia: passività*(consistenze di fine periodo in milioni di euro)*

Periodo	Depositi						
	Residenti in Italia			Residenti in altri paesi dell'area dell'euro			Resto del mondo
	IFM	Amministrazione centrale	Altre amministrazioni pubbliche - altri residenti	IFM	Amministrazioni centrali	Altre amministrazioni pubbliche - altri residenti	
	<i>S640722M</i>	<i>S390776M</i>	<i>S273355M</i>	<i>S400654M</i>	<i>S408710M</i>	<i>S287103M</i>	<i>S416254M</i>
2008	584.026	13.435	1.114.412	247.933	33	26.839	195.736
2009 - mar.	600.710	14.060	1.098.453	251.719	31	24.267	204.388
apr.	572.133	14.411	1.117.415	246.985	28	23.947	207.316
mag.	568.313	14.436	1.120.901	244.056	28	24.185	205.160
giu.	565.341	14.424	1.131.620	244.956	30	23.373	215.080
lug.	561.834	14.446	1.122.336	244.958	27	22.828	205.862
ago.	557.580	14.058	1.118.836	236.000	24	24.372	201.117
set.	558.129	13.748	1.136.216	223.264	26	25.291	204.397
ott.	569.026	14.186	1.145.241	225.239	25	24.200	195.188
nov.	577.677	14.022	1.149.667	218.984	31	23.104	189.027
dic.	570.217	14.245	1.188.688	207.304	30	24.394	194.109
2010 - gen.	564.754	14.560	1.189.144	211.858	28	23.465	192.604
feb.	567.657	14.779	1.180.393	212.902	28	22.697	200.091
mar.	(550.348)	(14.682)	(1.192.833)	(215.262)	(27)	(23.852)	(198.126)

Periodo	Quote dei fondi comuni monetari	Obbligazioni	Capitale e riserve	Altre passività	Totale passività
	<i>S424528M</i>	<i>S303540M</i>	<i>S434899M</i>	<i>S442597M</i>	<i>S215509M</i>
2008	57.831	740.521	276.427	436.750	3.693.942
2009 - mar.	57.666	788.019	279.612	449.246	3.768.170
apr.	56.687	799.402	287.671	423.610	3.749.605
mag.	56.893	804.494	288.319	416.205	3.742.990
giu.	56.695	808.490	289.418	402.487	3.751.913
lug.	57.315	812.124	290.971	408.030	3.740.730
ago.	58.251	814.407	291.029	396.078	3.711.752
set.	57.898	815.744	292.094	402.853	3.729.661
ott.	57.371	811.688	290.656	396.131	3.728.950
nov.	56.795	815.811	291.754	442.999	3.779.869
dic.	55.133	819.601	293.936	380.083	3.747.740
2010 - gen.	54.314	820.512	297.886	395.601	3.764.725
feb.	52.221	814.943	297.994	408.200	3.771.906
mar.	(50.089)	(815.361)	(299.057)	(408.549)	(3.768.187)

Credito ai residenti in Italia

(consistenze di fine periodo in milioni di euro)

Periodo	Finanziamenti agli "altri residenti"					Totale (e)=(c)+(d)
	Prestiti di IFM residenti in Italia (a)	Obbligazioni collocate sull'interno		Totale finanziamenti interni (c)=(a)+(b)	Finanziamenti esteri (d)	
		(b)	<i>di cui:</i> detenute da IFM residenti in Italia			
	<i>S149181M</i>	<i>S391111M</i>	<i>S401409M</i>	<i>S410010M</i>	<i>S447932M</i>	<i>S474871M</i>
2006	1.324.727	87.333	26.327	1.412.059	375.805	1.787.865
2007	1.455.115	86.328	31.061	1.541.444	398.017	1.939.461
2008 - nov.	1.507.902	144.136	58.622	1.652.038	404.940	2.056.978
dic.	1.526.396	167.219	59.092	1.693.615	408.919	2.102.533
2009 - gen.	1.524.985	168.176	58.837	1.693.161	412.927	2.106.088
feb.	1.524.023	175.457	58.793	1.699.481	409.983	2.109.463
mar.	1.514.433	182.558	62.992	1.696.991	412.435	2.109.426
apr.	1.516.388	186.069	64.227	1.702.457	415.788	2.118.245
mag.	1.515.723	191.704	64.276	1.707.427	416.310	2.123.738
giu.	1.533.281	191.443	63.441	1.724.724	429.129	2.153.853
lug.	1.531.413	208.886	66.403	1.740.299	430.470	2.170.769
ago.	1.518.237	216.566	65.321	1.734.802	433.901	2.168.704
set.	1.524.366	216.681	65.984	1.741.047	444.636	2.185.682
ott.	1.515.657	219.652	65.172	1.735.308	454.440	2.189.748
nov.	1.538.120	233.700	64.796	1.771.821	449.028	2.220.849
dic.	1.552.202	236.673	65.166	1.788.875	444.068	2.232.943

Periodo	Debito delle amministrazioni pubbliche			Credito		Per memoria: azioni emesse sull'interno detenute da IFM residenti in Italia
	(f)	di cui: sull'interno		Totale interno (h)=(c)+(g)	Totale (i)=(e)+(f)	
		(g)	di cui: detenuto da IFM residenti in Italia			
	<i>S486795M</i>	<i>S520128M</i>	<i>S513307M</i>	<i>S562034M</i>	<i>S601564M</i>	<i>S625987M</i>
2006	1.582.081	1.477.125	420.935	2.889.184	3.369.946	59.440
2007	1.599.755	1.501.329	432.720	3.042.773	3.539.215	76.856
2008 - nov.	1.686.929	1.596.830	446.821	3.248.868	3.743.908	66.605
dic.	1.663.452	1.575.114	460.392	3.268.728	3.765.986	64.498
2009 - gen.	(1.699.263)	(1.610.630)	481.904	(3.303.791)	(3.805.351)	63.635
feb.	(1.708.140)	(1.618.783)	488.705	(3.318.264)	(3.817.603)	62.334
mar.	(1.742.029)	(1.651.586)	508.649	(3.348.577)	(3.851.455)	65.061
apr.	(1.749.231)	(1.656.781)	511.804	(3.359.238)	(3.867.476)	67.512
mag.	(1.753.234)	(1.662.552)	516.332	(3.369.979)	(3.876.972)	69.317
giu.	(1.752.715)	(1.664.078)	520.672	(3.388.802)	(3.906.568)	69.189
lug.	(1.754.645)	(1.667.000)	491.081	(3.407.299)	(3.925.414)	69.102
ago.	(1.758.006)	(1.671.609)	492.806	(3.406.411)	(3.926.710)	68.508
set.	(1.787.375)	(1.701.552)	502.670	(3.442.598)	(3.973.057)	69.773
ott.	(1.802.179)	(1.714.719)	510.540	(3.450.027)	(3.991.927)	68.623
nov.	(1.784.383)	(1.697.524)	509.241	(3.469.345)	(4.005.231)	70.365
dic.	(1.760.765)	(1.674.635)	504.386	(3.463.510)	(3.993.708)	68.401

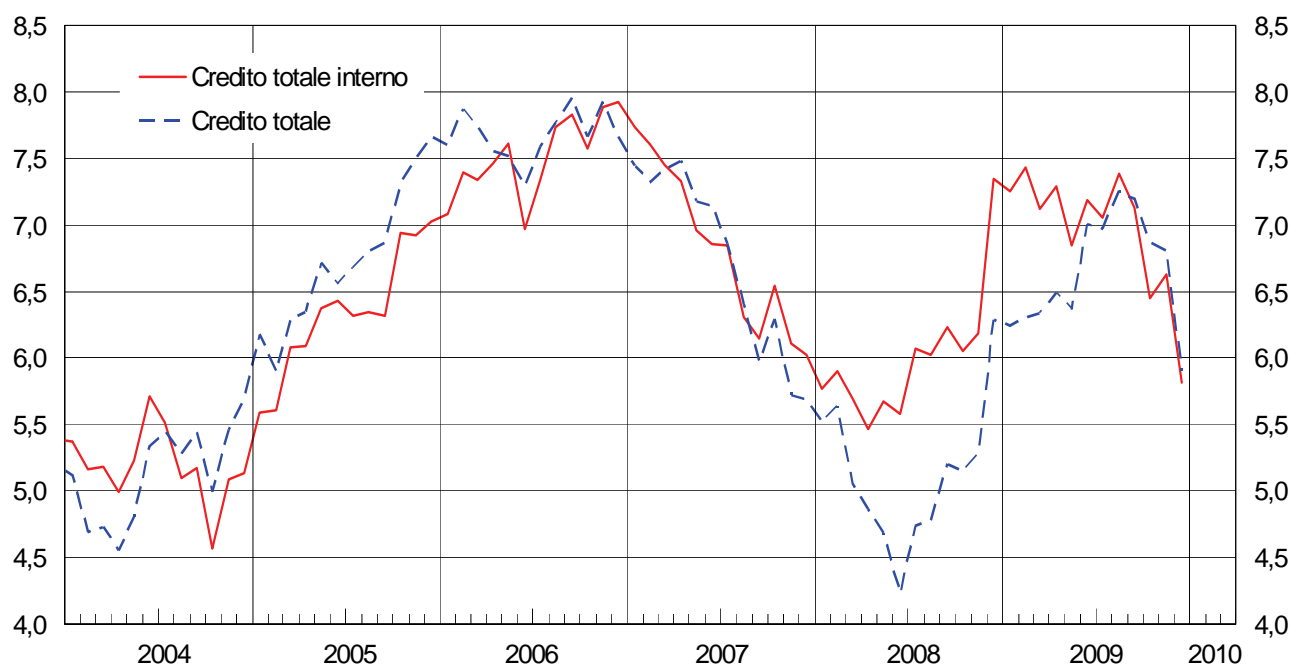
Credito ai residenti in Italia

(flussi in milioni di euro)

Periodo	Finanziamenti agli "altri residenti"					Totale (e)=(c)+(d)
	Prestiti di IFM residenti in Italia (a)	Obbligazioni collocate sull'interno		Totale finanziamenti interni (c)=(a)+(b)	Finanziamenti esteri (d)	
		(b)	di cui: detenute da IFM residenti in Italiai			
	S654882M	S663724M	S674053M	S680770M	S689614M	S698877M
2006	141.416	6.275	-555	147.689	34.750	182.441
2007	134.231	7.532	4.796	141.765	23.759	165.525
2008 - nov.	-5.526	33.341	3.465	27.816	2.757	30.572
dic.	19.956	24.859	-1.103	44.815	3.210	48.024
2009 - gen.	-2.663	1.563	-254	-1.100	2.830	1.731
feb.	-851	7.419	361	6.568	-3.139	3.428
mar.	-8.475	7.740	4.326	-736	2.190	1.454
apr.	1.916	3.506	3.068	5.421	3.140	8.561
mag.	443	5.398	661	5.842	804	6.646
giu.	17.888	136	99	18.024	12.274	30.298
lug.	165	16.818	3.659	16.983	1.986	18.970
ago.	-12.972	7.881	-1.214	-5.091	3.442	-1.649
set.	6.559	135	-273	6.695	10.941	17.636
ott.	-8.037	2.672	-661	-5.366	10.027	4.661
nov.	21.599	14.003	-153	35.602	-5.227	30.375
dic.	18.751	2.706	268	21.457	-4.974	16.483

Periodo	Debito delle amministrazioni pubbliche			Credito		Per memoria: azioni emesse sull'interno detenute da IFM residenti in Italia
	(f)	di cui: sull'interno		Totale interno (h)=(c)+(g)	Totale (i)=(e)+(f)	
		(g)	di cui: detenuto da IFM residenti in Italia			
	S707215M	S717309M	S887210M	S737811M	S746824M	S756919M
2006	58.912	65.922	147.154	213.611	241.350	2.497
2007	26.461	32.659	11.784	174.424	191.990	3.826
2008 - nov.	5.283	6.116	5.155	33.932	35.856	906
dic.	-5.491	-4.077	13.571	40.738	42.534	117
2009 - gen.	(1.236)	(1.238)	21.513	(138)	(2.967)	868
feb.	(15.444)	(14.771)	6.800	(21.338)	(18.873)	1.053
mar.	(14.588)	(13.296)	19.945	(12.560)	(16.042)	2.431
apr.	(18.807)	(16.823)	3.154	(22.244)	(27.368)	1.652
mag.	(7.383)	(8.944)	4.529	(14.786)	(14.029)	2.977
giu.	(-6.189)	(-4.149)	4.339	(13.874)	(24.109)	1.119
lug.	(1.440)	(2.436)	-29.591	(19.419)	(20.410)	-962
ago.	(8.012)	(9.231)	1.725	(4.140)	(6.363)	-1.460
set.	(12.951)	(13.442)	9.864	(20.137)	(30.587)	840
ott.	(11.403)	(9.744)	7.871	(4.378)	(16.064)	-203
nov.	(6.293)	(6.854)	-1.300	(42.457)	(36.668)	2.526
dic.	(-5.404)	(-4.563)	-4.855	(16.894)	(11.080)	-2.769

CREDITO TOTALE AI RESIDENTI IN ITALIA¹
(variazioni percentuali sui 12 mesi)



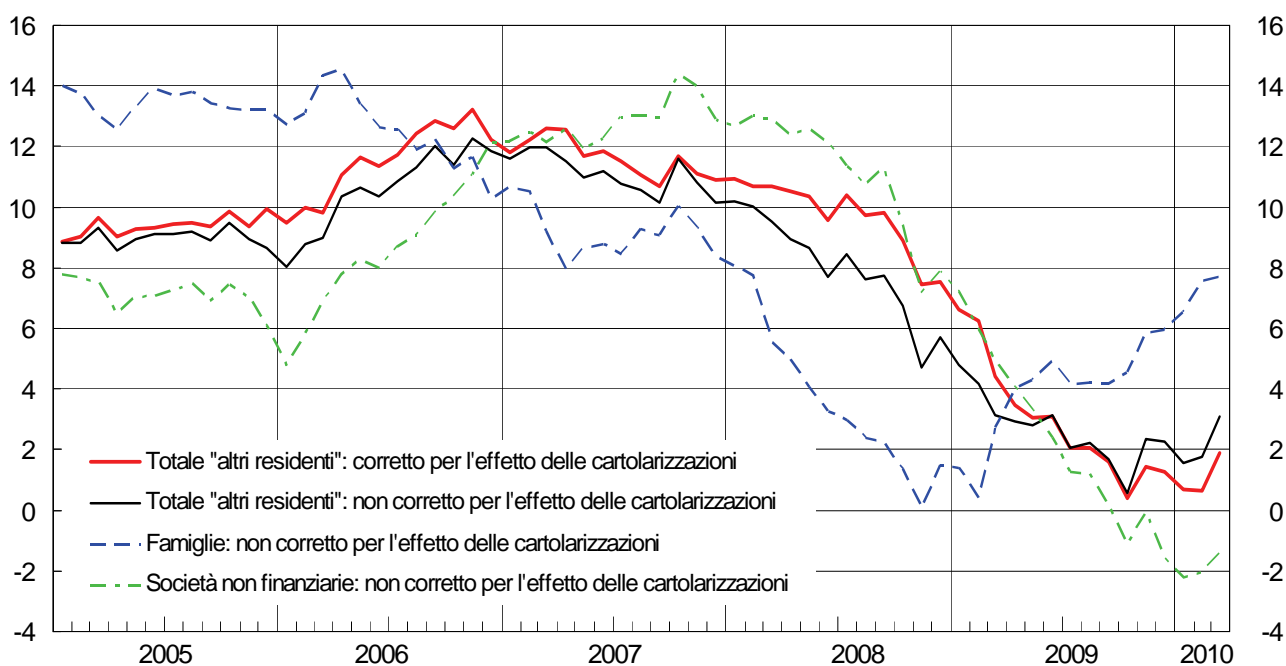
(1) Cfr. appendice metodologica

Sezione 2

Statistiche bancarie: bilanci e altre informazioni

Figura 2.1

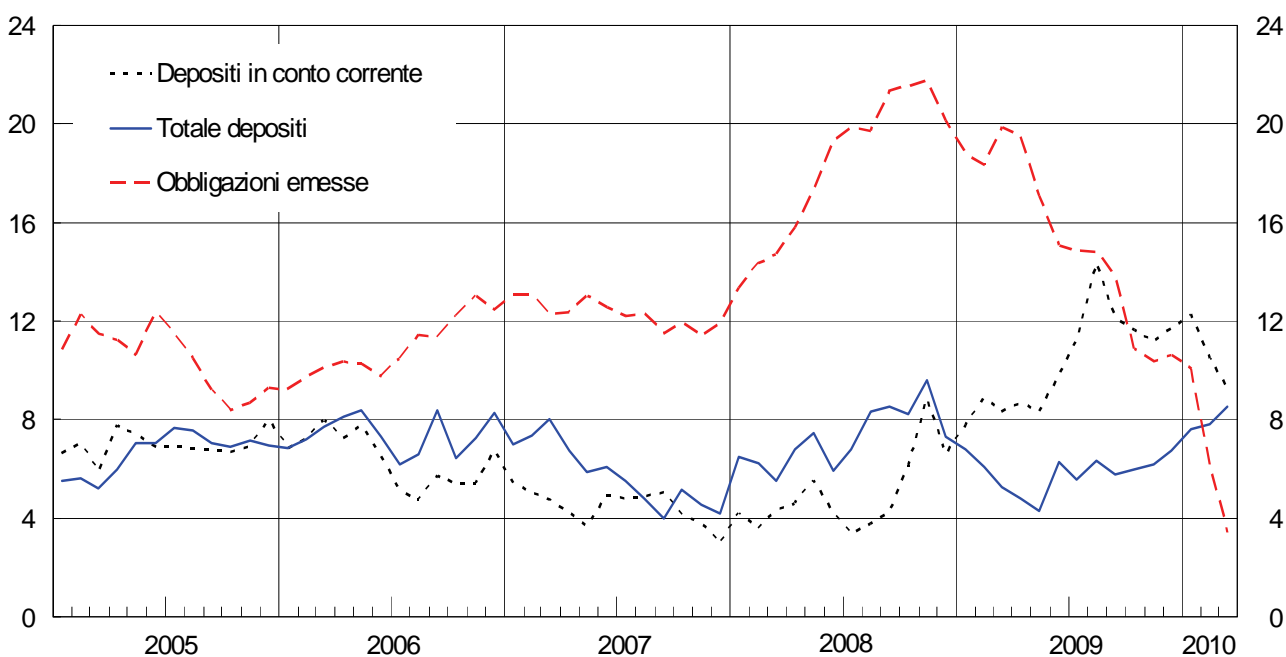
PRESTITI BANCARI AI RESIDENTI IN ITALIA¹
(variazioni percentuali sui 12 mesi)



(1) Cfr. appendice metodologica.

Figura 2.2

**PRINCIPALI PASSIVITÀ BANCARIE CON RESIDENTI IN ITALIA:
DEPOSITI E OBBLIGAZIONI²**
(variazioni percentuali sui 12 mesi)



(2) Cfr. appendice metodologica.

Bilancio delle banche residenti in Italia: attività*(consistenze di fine periodo in milioni di euro)*

Periodo	Cassa	Prestiti			Titoli diversi da azioni al valore di mercato		
		Residenti in Italia	Residenti in altri paesi dell'area dell'euro	Resto del mondo	Residenti in Italia		
					IFM	Amministrazioni pubbliche	Altri residenti
	<i>S221763M</i>	<i>S685169M</i>	<i>S778594M</i>	<i>S793529M</i>	<i>S016397M</i>	<i>S990079M</i>	<i>S028395M</i>
2008	13.125	2.322.469	153.623	62.829	153.538	125.779	57.981
2009 - mar.	9.587	2.344.941	139.842	60.279	187.562	150.044	62.202
apr.	9.542	2.327.401	149.941	62.435	195.322	150.328	62.577
mag.	9.326	2.331.906	137.731	60.356	199.750	155.577	62.891
giu.	9.860	2.348.556	136.283	60.089	201.449	158.035	61.945
lug.	9.694	2.324.873	133.080	59.989	206.704	160.547	65.931
ago.	9.521	2.310.342	129.435	55.300	207.917	161.396	65.388
set.	9.687	2.323.551	127.944	57.288	211.074	169.307	65.613
ott.	9.138	2.327.653	126.841	59.644	211.473	171.772	64.735
nov.	10.127	2.361.636	126.435	58.237	212.222	170.148	64.350
dic.	11.647	2.375.349	112.370	62.905	210.674	164.142	64.391
2010 - gen.	9.388	2.357.972	124.256	62.866	209.053	170.091	63.233
feb.	9.058	2.355.439	116.789	66.064	209.957	177.507	62.452
mar.	(9.525)	(2.354.136)	(112.318)	(66.278)	(211.082)	(185.474)	(61.619)
Periodo	Titoli diversi da azioni, al valore di mercato			Titoli diversi da azioni del resto del mondo	Azioni e partecipazioni		
	Residenti in altri paesi dell'area dell'euro				Residenti in Italia		
	IFM	Amministrazioni pubbliche	Altri residenti		IFM	Altri residenti	
	<i>S051255M</i>	<i>S039781M</i>	<i>S062554M</i>	<i>S967226M</i>	<i>S312876M</i>	<i>S352420M</i>	
2008	23.661	8.147	27.953	15.582	86.763	60.756	
2009 - mar.	25.397	7.569	28.047	16.379	86.985	58.841	
apr.	25.789	7.569	28.107	16.655	86.550	62.166	
mag.	25.427	7.647	28.560	17.119	86.482	64.820	
giu.	25.848	7.118	28.081	17.960	86.396	66.732	
lug.	26.215	7.303	26.551	17.872	86.707	65.850	
ago.	26.065	7.673	26.452	18.101	86.430	64.426	
set.	24.539	7.631	26.168	18.483	87.003	65.534	
ott.	24.281	7.226	22.700	19.265	87.010	64.619	
nov.	24.434	7.261	22.658	19.210	87.174	66.205	
dic.	24.076	6.992	25.718	19.060	87.235	64.348	
2010 - gen.	23.857	6.539	25.985	19.138	87.448	63.813	
feb.	24.056	6.712	25.548	19.026	87.558	63.641	
mar.	(24.765)	(6.696)	(26.021)	(19.471)	(88.164)	(64.332)	
Periodo	Azioni e partecipazioni			Quote di partecipazione in fondi monetari	Immobilizzazioni	Altre attività	Totale attività
	Residenti in altri paesi dell'area dell'euro		Resto del mondo				
	IFM	Altri residenti					
	<i>S361161M</i>	<i>S366484M</i>	<i>S373891M</i>	<i>S399788M</i>	<i>S420100M</i>	<i>S427463M</i>	<i>S463168M</i>
2008	46.529	13.083	12.236	925	81.155	368.430	3.634.564
2009 - mar.	46.724	14.080	10.384	881	83.185	375.879	3.708.809
apr.	47.410	13.560	11.114	931	81.268	352.684	3.691.349
mag.	46.745	14.423	10.061	961	81.277	344.074	3.685.135
giu.	46.946	14.391	9.804	954	81.325	332.068	3.693.841
lug.	49.917	14.504	10.159	1.020	81.375	333.830	3.682.122
ago.	47.698	15.408	10.249	1.071	81.313	328.535	3.652.720
set.	46.795	14.769	9.994	969	81.217	323.117	3.670.682
ott.	46.794	16.242	10.334	927	81.292	318.765	3.670.710
nov.	46.787	15.693	10.357	1.244	81.658	336.071	3.721.907
dic.	46.686	15.500	10.757	980	81.931	307.209	3.691.968
2010 - gen.	49.484	15.285	11.004	1.117	81.708	327.133	3.709.370
feb.	48.097	15.474	11.050	1.187	81.661	337.168	3.718.444
mar.	(50.036)	(15.837)	(11.325)	(902)	(81.513)	(328.032)	(3.717.527)

Bilancio delle banche residenti in Italia: passività*(consistenze di fine periodo in milioni di euro)*

Periodo	Depositi							
	Residenti in Italia				Residenti in altri paesi dell'area dell'euro			
	IFM		Amministrazione centrale	Altre amministrazioni pubbliche e altri residenti	IFM		Amministrazioni centrali	Altre amministrazioni pubbliche e altri residenti
		<i>di cui: banche</i>				<i>di cui: banche</i>		
	<i>S305929M</i>	<i>S260954M</i>	<i>S283388M</i>	<i>S295597M</i>	<i>S358514M</i>	<i>S316791M</i>	<i>S332233M</i>	<i>S344636M</i>
2008	584.018	582.040	13.435	1.114.412	247.933	246.462	33	26.839
2009 - mar.	600.644	599.693	14.060	1.098.453	251.719	251.107	31	24.267
apr.	572.023	570.693	14.408	1.117.415	246.985	245.962	28	23.947
mag.	568.301	567.300	14.436	1.120.901	244.056	243.261	28	24.185
giu.	565.332	563.447	14.424	1.131.620	244.956	243.269	30	23.373
lug.	561.817	559.922	14.446	1.122.336	244.958	243.665	27	22.828
ago.	557.575	556.556	14.058	1.118.836	236.000	235.257	24	24.372
set.	558.051	557.197	13.748	1.136.216	223.264	222.303	26	25.291
ott.	569.019	568.237	14.186	1.145.241	225.239	224.558	25	24.200
nov.	577.576	576.657	14.022	1.149.667	218.984	218.297	31	23.104
dic.	570.209	566.280	14.245	1.188.688	207.304	206.543	30	24.394
2010 - gen.	564.734	563.670	14.560	1.189.144	211.858	210.844	28	23.465
feb.	567.640	564.641	14.779	1.180.393	212.902	212.268	28	22.697
mar.	(550.338)	(546.374)	(14.682)	(1.192.833)	(215.262)	(214.585)	(27)	(23.852)

Periodo	Depositi dei residenti nel resto del mondo		Obbligazioni	Capitale e riserve	Altre passività	Totale passività
		<i>di cui: banche</i>				
	<i>S369637M</i>	<i>S381071M</i>				
2008	195.736	161.207	740.521	276.427	435.212	3.634.564
2009 - mar.	204.388	166.335	788.019	279.612	447.618	3.708.809
apr.	207.316	168.717	799.402	287.671	422.154	3.691.349
mag.	205.160	165.300	804.494	288.319	415.255	3.685.135
giu.	215.080	173.741	808.490	289.418	401.119	3.693.841
lug.	205.862	166.641	812.124	290.971	406.754	3.682.122
ago.	201.117	161.824	814.407	291.029	395.303	3.652.720
set.	204.397	162.116	815.744	292.094	401.850	3.670.682
ott.	195.188	156.624	811.688	290.656	395.268	3.670.710
nov.	189.027	151.957	815.811	291.754	441.931	3.721.907
dic.	194.109	154.080	819.601	293.936	379.453	3.691.968
2010 - gen.	192.604	150.801	820.512	297.886	394.579	3.709.370
feb.	200.091	157.043	814.943	297.994	406.976	3.718.443
mar.	(198.126)	(154.679)	(815.361)	(299.057)	(407.988)	(3.717.527)

Raccolta in euro da altre amministrazioni pubbliche e altri residenti

(consistenze di fine periodo in milioni di euro)

Periodo	Depositi							
	Residenti in Italia					Residenti in altri paesi dell'area dell'euro		
	Depositi in conto corrente	Depositi con durata prestabilita		Depositi rimborsabili con preavviso	Pronti contro termine	Depositi in conto corrente	Depositi con durata prestabilita	
		fino a 2 anni	oltre 2 anni				fino a 2 anni	oltre 2 anni
	S893463M	S452906M	S419174M	S481577M	S392256M	S906791M	S472492M	S435869M
2007	636.291	35.716	2.725	227.785	105.112	3.576	6.887	3.027
2008	683.089	38.622	2.471	243.719	116.217	4.785	7.573	12.934
2009 - feb.	674.994	41.552	2.307	250.777	98.014	4.484	6.049	12.815
mar.	683.257	45.456	2.380	252.680	89.346	4.505	5.173	12.928
apr.	701.840	47.038	2.501	253.529	88.034	4.303	5.836	12.153
mag.	704.783	48.227	2.562	254.406	88.174	4.559	5.957	12.143
giu.	711.799	48.874	2.732	254.534	90.948	4.750	4.960	12.143
lug.	705.487	49.476	2.710	256.184	86.162	4.288	5.001	12.168
ago.	702.496	48.340	2.711	258.121	84.546	4.553	5.176	13.287
set.	716.997	47.714	2.882	258.266	88.790	4.887	5.664	13.314
ott.	729.560	49.706	4.716	258.713	80.928	4.564	5.003	13.330
nov.	730.858	50.314	4.749	259.918	81.965	4.409	4.249	13.241
dic.	763.784	53.017	2.938	263.691	85.230	4.759	4.303	14.172
2010 - gen.	761.042	50.840	2.929	267.690	87.167	4.545	3.386	14.135
feb.	746.359	52.837	2.998	267.986	92.459	4.670	2.603	14.212
mar.	(747.130)	(52.352)	(3.089)	(269.006)	(105.183)	(5.253)	(2.516)	(14.719)

Periodo	Depositi			Obbligazioni emesse				Totale
	Residenti in altri paesi area dell'euro		Depositi del resto del mondo	fino a 1 anno	da 1 a 2 anni	oltre 2 anni	per memoria: obbligazioni emesse oltre 1 anno a tasso variabile	
	Depositi rimborsabili con preavviso	Pronti contro termine						
	S495366M	S405494M	S243823M	S110876M	S133607M	S145963M	S194982M	S925954M
2007	89	2.620	29.398	180	47.796	557.738	439.583	1.658.939
2008	117	426	28.763	..	93.181	636.301	533.950	1.868.198
2009 - feb.	113	276	34.110	..	101.691	654.602	549.281	1.881.785
mar.	115	395	33.684	..	104.443	672.767	565.545	1.907.131
apr.	117	316	33.788	..	108.610	681.187	564.479	1.939.251
mag.	118	364	35.180	..	110.930	684.030	564.007	1.951.434
giu.	119	368	35.908	..	110.633	688.082	561.070	1.965.850
lug.	31	235	34.519	..	111.038	691.488	560.249	1.958.785
ago.	123	262	34.710	..	112.107	693.543	560.560	1.959.976
set.	124	277	37.095	..	113.360	693.772	556.483	1.983.142
ott.	127	281	33.828	..	111.069	692.121	548.177	1.983.947
nov.	130	257	32.629	..	108.023	699.477	546.364	1.990.219
dic.	134	311	35.157	..	105.796	705.365	546.045	2.038.658
2010 - gen.	138	266	36.644	..	106.299	705.034	545.114	2.040.116
feb.	148	274	36.481	..	103.155	702.706	538.050	2.026.890
mar.	(137)	(440)	(37.714)	..	(99.514)	(708.084)	(537.173)	(2.045.136)

Prestiti per settore di attività economica

(consistenze di fine periodo in milioni di euro)

Periodo	Residenti in Italia										
	IFM		Amministrazioni pubbliche			Altri residenti					
			Amministrazioni centrali	Altre amm. pubbliche		Altre istituzioni finanziarie	Assicurazioni e fondi pensione	Società non finanziarie	Famiglie		
				Enti locali	Enti di previdenza				Famiglie consumatrici	Famiglie produttrici	Istituzioni senza fini di lucro
	S628348M	S541849M	S554530M	S602072M	S658600M	S579814M	S591009M	S640592M	S515363M	S530259MM	S675057M
2007	482.408	440.371	149.807	72.682	587	166.217	10.090	814.484	366.898	89.372	8.028
2008	560.841	525.787	159.843	75.167	222	179.496	8.843	869.431	371.387	89.118	8.121
2009 - feb.	582.229	558.880	161.994	79.129	58	176.436	8.610	871.660	370.227	88.874	8.217
mar.	588.241	568.357	163.451	78.714	130	170.928	8.256	865.089	372.840	89.108	8.185
apr.	565.452	542.752	165.711	79.617	50	172.945	8.391	862.647	375.224	89.099	8.266
mag.	571.764	544.193	164.572	80.074	39	172.327	8.210	859.371	377.635	89.641	8.273
giu.	565.641	530.883	170.502	79.616	33	178.831	8.186	864.264	383.026	89.975	8.482
lug.	551.888	527.846	162.140	79.856	64	179.592	8.114	863.440	382.442	88.997	8.338
ago.	549.294	525.434	162.717	80.053	41	173.930	7.983	856.737	382.131	89.257	8.199
set.	555.284	527.688	163.600	80.253	48	176.468	8.086	856.526	385.148	89.865	8.272
ott.	565.895	542.456	165.421	80.586	94	172.062	8.097	848.501	388.985	89.636	8.376
nov.	576.267	549.269	166.327	80.897	19	179.209	8.232	857.792	393.623	90.754	8.516
dic.	575.584	540.393	167.749	79.918	11	198.934	7.947	849.015	396.884	90.798	8.509
2010 - gen.	567.240	534.207	167.829	83.478	35	185.556	8.446	846.393	399.351	90.714	8.931
feb.	562.567	534.518	167.585	83.713	26	183.809	8.591	846.845	402.467	91.058	8.777
mar.	(548.924)	(519.670)	(168.616)	(83.575)	(13)	(192.126)	(8.521)	(846.301)	(406.009)	(91.366)	(8.686)

Periodo	Residenti in altri paesi dell'area dell'euro							Resto del mondo	
			Amministrazioni pubbliche	Altri residenti					
	IFM	di cui: banche		Altre istituzioni finanziarie	Assicurazioni e fondi pensione	Società non finanziarie	Famiglie	di cui: banche	
	S755713M	S696190M	S730389M	S716420M	S743137M	S767099M	S705257M	S793529M	S816567M
2007	137.374	136.474	110	18.001	208	9.148	514	76.186	58.056
2008	121.705	119.405	134	20.048	344	10.858	535	62.829	47.115
2009 - feb.	111.499	109.385	134	20.638	408	11.253	528	61.989	44.145
mar.	107.472	105.531	135	20.262	319	11.154	500	60.279	43.382
apr.	117.666	115.789	136	19.994	359	11.291	494	62.435	44.193
mag.	104.864	102.809	129	20.636	350	11.261	491	60.356	43.729
giu.	104.196	101.991	138	19.978	362	11.115	494	60.089	43.813
lug.	99.326	97.343	138	21.645	374	11.106	491	59.989	42.601
ago.	93.883	91.882	163	23.491	378	11.027	493	55.300	38.820
set.	92.330	90.264	264	23.213	769	10.864	504	57.288	41.326
ott.	93.161	91.197	264	21.968	479	10.545	424	59.644	43.794
nov.	93.614	91.763	261	21.070	450	10.613	426	58.237	42.932
dic.	79.276	77.507	367	19.960	477	11.844	445	62.905	47.808
2010 - gen.	92.304	90.305	365	18.981	512	11.657	436	62.866	45.962
feb.	84.707	83.250	333	19.100	573	11.637	438	66.064	47.935
mar.	(78.606)	(77.274)	(383)	(20.667)	(580)	(11.621)	(461)	(66.278)	(49.089)

Prestiti ai residenti in Italia, per durata e tipologia*(consistenze di fine periodo in milioni di euro)*

Periodo	Amministrazioni pubbliche e altri residenti				Società non finanziarie			
	Totale	fino a 1 anno	tra 1 e 5 anni	oltre 5 anni	Totale	fino a 1 anno	tra 1 e 5 anni	oltre 5 anni
	<i>S349700M</i>	<i>S722243M</i>	<i>S807750M</i>	<i>S819246M</i>	<i>S640592M</i>	<i>S829984M</i>	<i>S847968M</i>	<i>S878852M</i>
2007	1.678.166	572.347	280.766	825.053	814.484	323.666	169.978	320.841
2008	1.761.628	610.639	259.561	891.428	869.431	348.626	158.883	361.921
2009 - feb.	1.765.204	604.529	263.221	897.453	871.660	346.327	160.743	364.590
mar.	1.756.701	599.482	256.332	900.887	865.089	342.864	155.885	366.339
apr.	1.761.949	601.790	253.245	906.913	862.647	340.057	153.939	368.652
mag.	1.760.143	593.382	253.835	912.925	859.371	334.583	154.209	370.579
giu.	1.782.916	611.345	255.521	916.050	864.264	337.543	155.347	371.374
lug.	1.772.985	598.579	253.927	920.479	863.440	334.884	153.654	374.902
ago.	1.761.048	588.022	249.572	923.454	856.737	328.712	152.027	375.999
set.	1.768.266	591.487	249.533	927.246	856.526	327.277	152.058	377.191
ott.	1.761.757	584.567	242.463	934.727	848.501	317.565	149.967	380.969
nov.	1.785.369	603.464	238.237	943.668	857.792	326.421	147.454	383.917
dic.	1.799.764	613.692	241.032	945.040	849.015	319.016	148.134	381.865
2010 - gen.	1.790.732	604.900	236.660	949.173	846.393	321.316	144.557	380.520
feb.	1.792.872	603.485	234.104	955.282	846.845	320.929	143.082	382.833
mar.	(1.805.212)	(609.789)	(234.269)	(961.155)	(846.301)	(317.061)	(143.911)	(385.329)

Periodo	Totale	Famiglie								
		Credito al consumo			Prestiti per l'acquisto di abitazioni			Altri prestiti		
		fino a 1 anno	tra 1 e 5 anni	oltre 5 anni	fino a 1 anno	tra 1 e 5 anni	oltre 5 anni	fino a 1 anno	tra 1 e 5 anni	oltre 5 anni
	<i>S566656M</i>	<i>S939290M</i>	<i>S950332M</i>	<i>S963911M</i>	<i>S170272M</i>	<i>S181584M</i>	<i>S194449M</i>	<i>S206111M</i>	<i>S219203M</i>	<i>S230506M</i>
2007	464.298	973	26.357	25.333	141	4.303	261.010	47.275	32.993	65.913
2008	468.626	1.511	23.535	29.658	64	1.676	262.548	51.824	22.852	74.959
2009 - feb.	467.318	1.652	23.238	30.137	56	1.663	261.734	50.806	22.797	75.235
mar.	470.133	2.346	22.442	30.440	54	1.671	263.312	51.468	22.320	76.081
apr.	472.589	1.763	22.636	30.816	54	1.711	265.102	50.891	22.378	77.238
mag.	475.549	1.725	22.609	31.212	50	1.798	266.919	50.496	22.466	78.274
giu.	481.484	1.791	22.828	32.934	51	1.875	269.050	51.327	22.474	79.153
lug.	479.777	1.873	21.822	31.813	51	1.872	270.148	50.417	22.370	79.412
ago.	479.587	1.842	21.391	31.897	50	1.866	270.378	50.241	22.128	79.794
set.	483.286	1.822	21.624	31.876	40	1.865	271.881	51.132	22.344	80.701
ott.	486.996	1.781	21.605	32.276	48	1.813	274.565	50.464	22.339	82.105
nov.	492.893	1.788	21.522	33.780	51	1.864	276.258	51.376	22.331	83.923
dic.	496.191	2.008	21.362	34.000	54	1.917	278.368	50.934	22.345	85.201
2010 - gen.	498.995	1.842	21.326	34.126	54	1.971	280.134	51.482	22.104	85.957
feb.	502.302	1.848	21.273	34.344	55	1.958	282.612	51.208	22.216	86.789
mar.	(506.060)	(2.029)	(21.215)	(34.618)	(54)	(2.026)	(284.661)	(51.035)	(22.197)	(88.224)

Sofferenze per settore di attività economica dei residenti in Italia

(consistenze di fine periodo in milioni di euro)

Periodo	Totale	per memoria: sofferenze al valore di realizzo	Amministrazioni pubbliche				Totale altri residenti
			Totale	Amministrazione centrale	Enti locali	Enti di previdenza	
	833618M	S867225M	S122755M	S084475M	S144845M	S174384M	S163567M
2007	47.221	-	54	1	49	4	47.167
2008	41.319	21.787	26	2	24	..	41.293
2009 - feb.	43.421	22.395	26	2	24	..	43.394
mar.	44.793	23.613	26	2	24	..	44.767
apr.	46.426	25.250	26	2	24	..	46.400
mag.	47.714	26.084	26	2	24	..	47.688
giu.	48.901	26.647	26	2	24	..	48.875
lug.	50.582	28.230	26	2	24	..	50.556
ago.	51.804	29.193	26	2	24	..	51.778
set.	54.978	31.922	26	2	25	..	54.952
ott.	56.587	33.380	26	2	25	..	56.561
nov.	58.021	34.744	29	2	27	..	57.993
dic.	59.104	35.997	29	2	27	..	59.075
2010 - gen.	59.884	33.756	30	2	28	..	59.854
feb.	61.468	33.892	30	2	28	..	61.438
mar.	(63.655)	(35.517)	(260)	(2)	(258)	..	(63.395)

Periodo	Altri residenti					
	Altre istituzioni finanziarie	Assicurazioni e fondi pensione	Società non finanziarie	Famiglie		
				Famiglie consumatrici	Famiglie produttrici	Istituzioni senza fini di lucro
	S111236M	S136147M	S153928M	S742491M	S073607M	S183823M
2007	657	30	29.349	10.654	6.313	163
2008	388	..	26.058	9.143	5.566	138
2009 - feb.	454	2	27.549	9.567	5.678	145
mar.	477	2	28.501	9.798	5.788	201
apr.	484	2	29.741	10.106	5.882	186
mag.	473	2	30.710	10.317	5.980	206
giu.	442	2	31.509	10.631	6.059	232
lug.	450	2	32.936	10.797	6.136	235
ago.	450	2	33.865	10.997	6.217	247
set.	477	2	36.063	11.580	6.549	281
ott.	475	2	37.218	11.943	6.640	283
nov.	459	2	38.234	12.272	6.739	288
dic.	480	2	38.628	12.791	6.867	307
2010 - gen.	480	2	39.180	12.945	6.940	307
feb.	446	2	40.273	13.361	7.048	308
mar.	(479)	(2)	(41.710)	(13.736)	(7.155)	(314)

Tassi di variazione a 1 mese annualizzati: raccolta

(valori percentuali)

Periodo	Depositi					Obbligazioni
	Totale	di cui: esclusa l'Amministrazione centrale				
		in conto corrente	con durata prestabilita	rimborsabili con preavviso	pronti contro termine	
	S767761M	S777217M	S748587M	S762726M	S803617M	S799055M
2008	-2,8	-5,1	-6,9	11,2	-10,3	1,4
2009 - gen.	1,1	13,5	-6,1	12,3	-58,0	12,2
feb.	3,3	17,8	16,7	10,7	-66,1	27,5
mar.	1,0	11,2	54,1	9,7	-69,8	28,5
apr.	7,2	9,9	7,1	9,8	-14,2	18,1
mag.	5,7	8,4	31,4	9,9	-34,0	4,4
giu.	13,9	14,0	-0,8	9,3	51,8	6,5
lug.	3,9	13,9	2,7	9,5	-62,2	14,3
ago.	16,2	31,4	-21,9	8,3	-29,9	11,7
set.	4,0	-3,1	-8,4	7,4	109,4	3,7
ott.	6,6	9,3	88,0	6,1	-46,1	-6,7
nov.	11,9	14,0	-5,2	4,8	31,1	8,1
dic.	5,5	3,3	-19,9	3,0	69,4	4,0
2010 - gen.	12,4	17,1	-35,6	3,1	52,7	5,3
feb.	5,2	-0,8	-12,9	3,4	99,9	-16,5
mar.	(11,2)	(0,5)	(-29,1)	(3,3)	(297,2)	(-6,2)

Tavola 2.7

TSC20700

Tassi di variazione a 1 mese annualizzati: prestiti e titoli in portafoglio¹

(valori percentuali)

Periodo	Prestiti a amministrazioni pubbliche e altri residenti in Italia				Titoli diversi da azioni	
	Totale	fino a 1 anno	tra 1 e 5 anni	oltre 5 anni	tassi di variazione a 1 mese	per memoria: tassi di variazione a 12 mesi
	S812248M	S782311M	S793601M	S788106M	S818174M	S470004M
2008	14,1	3,7	23,7	18,5	31,5	44,5
2009 - gen.	1,0	-7,4	11,2	4,2	27,7	42,0
feb.	4,0	6,0	6,4	2,0	44,1	40,6
mar.	-5,9	-10,3	-26,2	4,2	148,7	50,6
apr.	2,1	1,9	-13,4	7,1	31,1	49,0
mag.	3,5	-1,0	5,3	6,0	17,9	43,3
giu.	7,5	6,7	9,5	7,5	29,6	44,7
lug.	-0,8	-9,6	-3,5	6,2	53,7	47,2
ago.	2,9	3,8	-18,2	9,0	23,6	41,9
set.	3,8	2,4	0,8	5,7	28,1	44,0
ott.	-2,4	-14,8	-4,1	6,9	-7,1	36,2
nov.	4,7	13,0	-18,1	6,2	..	31,7
dic.	12,6	10,8	21,1	11,7	11,2	29,8
2010 - gen.	-4,8	-12,8	-19,5	5,1	-2,5	26,8
feb.	4,0	5,6	-11,5	7,1	-4,0	22,6
mar.	(7,5)	(10,9)	(1,9)	(6,9)	(-6,0)	(13,2)

(1) I tassi di variazione non sono corretti per l'effetto delle cessioni dei prestiti e delle cartolarizzazioni.

Prestiti per branche di attività economica dei residenti in Italia

(consistenze in milioni di euro)

Branche di attività economica		Febbraio 2010			Marzo 2010		
		Famiglie produttrici	Società non finanziarie	Totale	Famiglie produttrici	Società non finanziarie	Totale
		61	12020	3902	61	12020	3902
Prodotti dell'agricoltura, della silvicoltura e della pesca.....	51	22.397	16.460	38.857	(22.592)	(16.598)	(39.190)
Prodotti energetici	52	151	48.845	48.996	(153)	(47.734)	(47.887)
Minerali e metalli ferrosi e non ferrosi	53	131	11.591	11.723	(130)	(11.716)	(11.846)
Minerali e prodotti a base di minerali non metallici	54	676	18.129	18.806	(672)	(17.841)	(18.512)
Prodotti chimici.....	55	263	11.705	11.968	(265)	(11.701)	(11.966)
Prodotti in metallo escluse le macchine e i mezzi di trasporto.....	56	1.587	28.615	30.202	(1.590)	(28.762)	(30.352)
Macchine agricole e industriali.....	57	562	24.261	24.823	(560)	(24.031)	(24.591)
Macchine per ufficio, elaborazione dati, strumenti di precisione, ottica e simili	58	373	4.211	4.584	(374)	(3.897)	(4.271)
Materiali e forniture elettriche.....	59	665	14.244	14.910	(663)	(14.074)	(14.737)
Mezzi di trasporto.....	60	362	11.747	12.110	(362)	(11.689)	(12.051)
Prodotti alimentari, bevande e prodotti a base di tabacco.....	61	2.156	27.424	29.580	(2.166)	(27.300)	(29.465)
Prodotti tessili, cuoio e calzature, abbigliamento.....	62	1.687	24.133	25.820	(1.685)	(24.352)	(26.036)
Carta e prodotti della stampa ed editoria	63	467	13.325	13.791	(466)	(13.351)	(13.817)
Prodotti in gomma e plastica.....	64	262	10.496	10.758	(263)	(10.609)	(10.873)
Altri prodotti industriali.....	65	2.174	20.006	22.180	(2.173)	(20.050)	(22.223)
Edilizia e opere pubbliche	66	11.123	120.479	131.603	(11.114)	(120.643)	(131.757)
Servizi del commercio.....	67	19.613	115.401	135.014	(19.758)	(115.925)	(135.682)
Alberghi e pubblici esercizi	68	4.896	31.870	36.767	(4.903)	(31.910)	(36.813)
Servizi dei trasporti interni.....	69	2.575	15.505	18.080	(2.586)	(16.275)	(18.862)
Servizi dei trasporti marittimi e aerei.....	70	12	8.804	8.815	(12)	(8.836)	(8.848)
Servizi connessi ai trasporti	71	356	12.162	12.518	(356)	(12.225)	(12.581)
Servizi delle comunicazioni.....	72	122	9.378	9.499	(121)	(9.091)	(9.212)
Altri servizi destinabili alla vendita	73	18.445	248.052	266.497	(18.404)	(247.692)	(266.096)
Totale branche	4999	91.058	846.845	937.902	(91.366)	(846.301)	(937.667)

Sofferenze per branche di attività economica dei residenti in Italia

(consistenze in milioni di euro)

Branche di attività economica		Febbraio 2010			Marzo 2010		
		Famiglie produttrici	Società non finanziarie	Totale	Famiglie produttrici	Società non finanziarie	Totale
		61	12020	3902	61	12020	3902
Prodotti dell'agricoltura, della silvicoltura e della pesca.....	51	1.416	1.081	2.497	(1.443)	(1.107)	(2.549)
Prodotti energetici	52	13	80	94	(14)	(80)	(93)
Minerali e metalli ferrosi e non ferrosi	53	15	303	318	(16)	(325)	(341)
Minerali e prodotti a base di minerali non metallici	54	75	888	963	(74)	(906)	(980)
Prodotti chimici.....	55	24	337	360	(24)	(346)	(370)
Prodotti in metallo escluse le macchine e i mezzi di trasporto.....	56	155	2.035	2.190	(157)	(2.129)	(2.287)
Macchine agricole e industriali.....	57	51	1.393	1.444	(53)	(1.419)	(1.472)
Macchine per ufficio, elaborazione dati, strumenti di precisione, ottica e simili	58	22	287	309	(23)	(295)	(318)
Materiali e forniture elettriche.....	59	72	1.236	1.308	(73)	(1.260)	(1.333)
Mezzi di trasporto.....	60	32	796	827	(33)	(815)	(847)
Prodotti alimentari, bevande e prodotti a base di tabacco.....	61	215	1.568	1.783	(217)	(1.608)	(1.825)
Prodotti tessili, cuoio e calzature, abbigliamento.....	62	258	2.920	3.178	(259)	(3.113)	(3.371)
Carta e prodotti della stampa ed editoria	63	50	857	907	(51)	(869)	(920)
Prodotti in gomma e plastica.....	64	33	609	642	(33)	(651)	(684)
Altri prodotti industriali.....	65	227	1.660	1.887	(229)	(1.705)	(1.934)
Edilizia e opere pubbliche	66	1.313	6.473	7.786	(1.342)	(6.685)	(8.027)
Servizi del commercio.....	67	1.629	6.822	8.451	(1.650)	(7.040)	(8.690)
Alberghi e pubblici esercizi	68	356	1.525	1.881	(361)	(1.607)	(1.967)
Servizi dei trasporti interni.....	69	265	536	801	(268)	(551)	(819)
Servizi dei trasporti marittimi e aerei.....	70	..	218	218	..	(219)	(219)
Servizi connessi ai trasporti	71	38	434	471	(39)	(451)	(490)
Servizi delle comunicazioni.....	72	10	69	79	(10)	(72)	(82)
Altri servizi destinabili alla vendita	73	778	8.147	8.924	(787)	(8.456)	(9.244)
Totale branche	4999	7.048	40.273	47.321	(7.155)	(41.710)	(48.864)

Titoli in portafoglio emessi da residenti in Italia, diversi da azioni e partecipazioni*(consistenze di fine periodo in milioni di euro)*

Periodo	Titoli di Stato italiani					Totale altri titoli	di cui: obbligazioni emesse da banche	Totale
	di cui:							
	BOT	CCT	BTP	CTZ				
	<i>S470453M</i>	<i>S484406M</i>	<i>S495781M</i>	<i>S504610M</i>	<i>S519936M</i>	<i>S438918M</i>	<i>S275097M</i>	<i>S420415M</i>
2007	99.372	(5.399)	(43.408)	(26.066)	(9.169)	137.460	93.524	236.833
2008	108.270	4.361	47.196	37.206	13.141	229.029	153.538	337.299
2009 - feb.	118.971	10.938	47.411	39.664	14.619	245.227	169.583	364.198
mar.	132.704	16.876	49.035	43.686	15.854	267.103	187.562	399.807
apr.	130.974	16.968	45.787	44.646	17.048	277.254	195.322	408.228
mag.	135.926	16.857	46.986	46.727	18.802	282.293	199.750	418.219
giu.	141.012	16.559	48.207	51.195	17.264	280.417	201.449	421.429
lug.	142.642	14.899	44.924	59.857	16.219	290.540	206.704	433.182
ago.	143.992	14.677	43.911	61.398	17.289	290.709	207.917	434.701
set.	152.330	15.216	44.341	67.128	18.330	293.663	211.074	445.993
ott.	154.696	19.085	42.193	68.827	17.875	293.283	211.473	447.979
nov.	152.620	19.907	42.441	65.321	18.188	294.100	212.222	446.720
dic.	148.028	17.905	41.424	65.829	16.129	291.178	210.674	439.206
2010 - gen.	153.995	19.230	41.734	69.764	16.914	288.383	209.053	442.378
feb.	161.407	20.994	40.937	75.656	17.810	288.509	209.957	449.916
mar.	(169.388)	(24.158)	(43.323)	(77.513)	(18.079)	(288.787)	(211.082)	(458.175)

Titoli a custodia per settore detentore: titoli di debito al valore nominale*(consistenze di fine periodo in milioni di euro)*

Periodo	Residenti in Italia							Totale titoli detenuti da non residenti	Totale generale
	Società non finanziarie	Istituzioni finanziarie	Imprese di assicurazione	Amministrazioni pubbliche	Famiglie		Totale		
					Famiglie consumatrici	Famiglie produttrici			
	S614465M	S071499M	S090183M	S133795M	S165359M	S181843M	S195955M	S232657M	S248779M
2007	71.168	348.344	268.952	11.813	593.466	31.832	1.325.574	35.387	1.360.961
2008	79.379	317.392	277.170	12.886	699.435	36.492	1.422.754	48.922	1.471.676
2009 - feb.	79.642	327.610	272.236	13.334	721.373	36.684	1.450.880	52.823	1.503.703
mar.	80.068	322.243	271.259	13.597	704.616	36.122	1.427.905	55.685	1.483.590
apr.	80.834	327.787	270.838	14.407	699.022	35.777	1.428.665	54.322	1.482.987
mag.	79.831	340.676	271.864	14.397	694.900	35.528	1.437.197	57.302	1.494.499
giu.	81.980	337.023	274.809	14.098	693.190	35.299	1.436.399	55.716	1.492.115
lug.	79.766	344.320	276.166	14.464	689.916	35.021	1.439.653	55.745	1.495.398
ago.	80.279	345.394	279.248	14.518	684.879	34.779	1.439.098	57.156	1.496.254
set.	79.602	351.838	281.711	14.567	681.851	34.392	1.443.960	61.071	1.505.031
ott.	79.782	355.431	283.571	14.760	674.137	33.901	1.441.583	56.833	1.498.416
nov.	79.650	355.931	285.727	14.217	671.593	33.735	1.440.853	59.445	1.500.299
dic.	80.890	365.010	292.717	13.928	673.824	33.703	1.460.073	51.918	1.511.990
2010 - gen.	80.446	353.425	295.597	13.860	672.093	33.558	1.448.979	54.422	1.503.401
feb.	80.678	357.837	300.969	13.781	672.979	33.682	1.459.925	52.278	1.512.203
mar.	(80.769)	(360.101)	(304.509)	(13.869)	(673.753)	(33.675)	(1.466.676)	(55.127)	(1.521.803)

Tavola 2.12

TSC21210

Titoli a custodia di residenti in Italia per strumento al fair value*(consistenze di fine periodo in milioni di euro)*

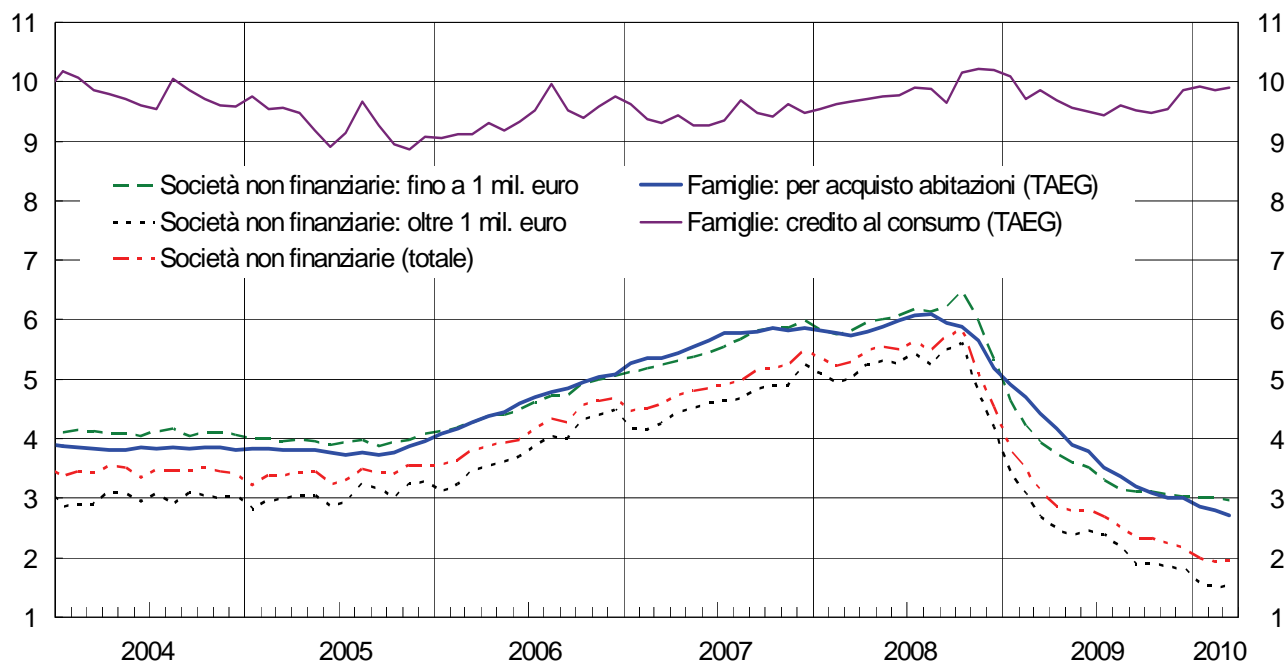
Periodo	Titoli di debito al fair value						Titoli di capitale al fair value		
	Totale	di cui:					Totale	di cui:	
		Totale Titoli di Stato	di cui: BOT	di cui: CCT	di cui: BTP	Obbligazioni di banche		Azioni	Fondi comuni
	<i>S259771Q</i>	<i>S271712Q</i>	<i>S282091Q</i>	<i>S299994Q</i>	<i>S317378Q</i>	<i>S337122Q</i>	<i>S350588Q</i>	<i>S366382Q</i>	<i>S3382767Q</i>
2009 - I trim.....	1.389.862	552.731	100.680	108.275	307.099	346.175	496.483	255.731	240.752
II "	1.401.480	545.393	89.274	107.897	311.715	360.658	522.498	279.887	242.611
III "	1.441.314	552.987	73.116	101.817	335.918	367.140	587.978	324.959	263.019
IV "	(1.483.679)	(554.273)	(59.996)	(103.124)	(346.715)	(364.151)	(632.945)	(343.905)	(289.040)

Sezione 3

Tassi di interesse bancari

Figura 3.1

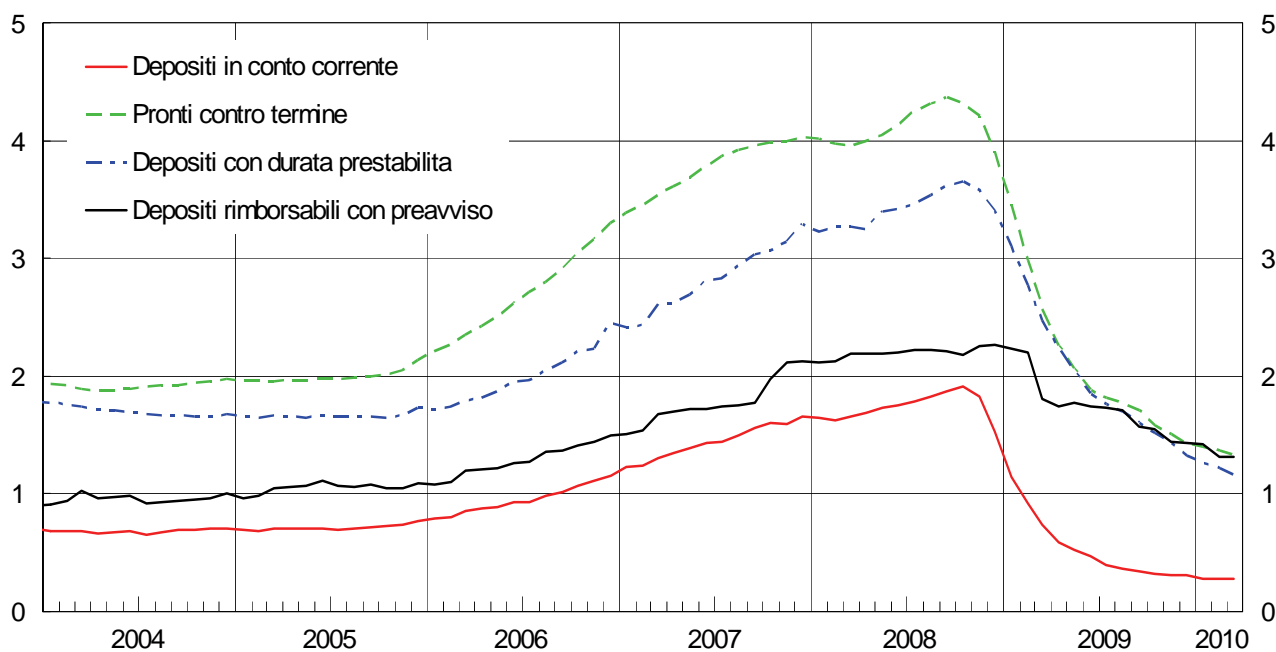
TASSI DI INTERESSE BANCARI SUI PRESTITI IN EURO PER SETTORE: NUOVE OPERAZIONI¹
(valori percentuali)



(1) Cfr. appendice metodologica.

Figura 3.2

TASSI DI INTERESSE BANCARI SUI DEPOSITI IN EURO PER STRUMENTO: CONSISTENZE²
(valori percentuali)



(2) Cfr. appendice metodologica.

Tassi di interesse bancari sui prestiti in euro alle società non finanziarie: nuove operazioni*(valori percentuali)*

Periodo	Totale	Prestiti fino a 1 milione di euro				Prestiti oltre 1 milione di euro			
		Per periodo di determinazione iniziale del tasso				Per periodo di determinazione iniziale del tasso			
		fino a 1 anno	tra 1 e 5 anni	oltre 5 anni		fino a 1 anno	tra 1 e 5 anni	oltre 5 anni	
	<i>S127845M</i>	<i>S148553M</i>	<i>S165241M</i>	<i>S181533M</i>	<i>S201914M</i>	<i>S212623M</i>	<i>S232984M</i>	<i>S242176M</i>	<i>S254346M</i>
2007	5,48	5,99	5,98	6,37	5,99	5,26	5,21	5,67	5,65
2008	4,52	5,34	5,31	6,06	5,59	4,19	4,17	4,63	4,74
2009 - mar.	3,11	3,94	3,87	5,28	5,18	2,69	2,66	3,08	4,18
apr.	2,86	3,74	3,67	5,11	5,13	2,47	2,44	3,31	4,12
mag.	2,80	3,61	3,52	5,20	5,19	2,38	2,34	3,03	3,70
giu.	2,81	3,51	3,43	4,96	5,27	2,45	2,41	2,53	4,47
lug.	2,68	3,31	3,22	4,97	5,21	2,39	2,37	2,44	3,90
ago.	2,52	3,16	3,10	4,80	5,09	2,19	2,13	2,46	4,23
set.	2,33	3,11	3,05	4,88	5,07	1,89	1,85	2,59	3,85
ott.	2,33	3,12	3,05	4,83	5,08	1,90	1,86	2,44	3,89
nov.	2,26	3,07	2,99	4,67	5,24	1,85	1,80	2,08	3,68
dic.	2,17	3,03	2,95	4,37	5,18	1,82	1,78	2,25	3,57
2010 - gen.	2,00	3,01	2,96	4,64	5,09	1,58	1,55	2,05	3,42
feb.	1,93	3,01	2,92	5,08	5,13	1,50	1,44	1,56	4,51
mar.	(1,94)	(2,96)	(2,90)	(4,43)	(4,96)	(1,52)	(1,49)	(1,92)	(3,81)

Tassi di interesse bancari sui prestiti in euro alle famiglie: nuove operazioni

(valori percentuali)

Periodo	Prestiti per l'acquisto di abitazioni					
	Per periodo di determinazione iniziale del tasso					TAEG
	fino a 1 anno	tra 1 e 5 anni	tra 5 e 10 anni	oltre 10 anni		
	S921397M	S931765M	S944970M	S963373M	S976256M	S103279M
2007	5,72	5,48	4,99	5,66	5,88	5,86
2008	5,09	4,91	4,98	5,08	5,21	5,19
2009 - mar.	4,28	3,66	4,14	4,53	5,01	4,43
apr.	4,06	3,37	4,15	4,48	5,02	4,18
mag.	3,74	2,98	4,13	4,41	5,06	3,90
giu.	3,64	2,85	4,00	4,38	5,18	3,79
lug.	3,38	2,65	4,08	4,31	5,17	3,51
ago.	3,24	2,54	3,86	4,55	5,19	3,36
set.	3,06	2,33	3,61	4,24	5,02	3,19
ott.	2,97	2,27	3,56	4,15	5,01	3,10
nov.	2,90	2,27	3,43	4,13	5,00	3,01
dic.	2,88	2,24	3,35	4,05	4,92	3,01
2010 - gen.	2,73	2,25	3,47	4,17	4,93	2,86
feb.	2,67	2,24	3,31	4,14	4,81	2,79
mar.	(2,59)	(2,22)	(3,12)	(4,06)	(4,74)	(2,72)

Periodo	Credito al consumo					Prestiti per altri scopi		
	Per periodo di determinazione iniziale del tasso				TAEG	Per periodo di determinazione iniziale del tasso		
	fino a 1 anno	tra 1 e 5 anni	oltre 5 anni	fino a 1 anno		tra 1 e 5 anni	oltre 5 anni	
	<i>S984694M</i>	<i>S006081M</i>	<i>S032609M</i>	<i>S054671M</i>	<i>S118160M</i>	<i>S062897M</i>	<i>S075929M</i>	<i>S093702M</i>
2007	8,65	11,30	7,91	7,99	9,47	6,61	6,51	6,09
2008	9,29	11,42	8,64	8,15	10,19	6,18	6,30	5,54
2009 - mar.	8,92	10,49	8,57	8,06	9,86	5,00	5,23	5,23
apr.	8,78	10,23	8,50	7,90	9,68	4,71	5,00	5,19
mag.	8,61	10,09	8,51	7,54	9,56	4,88	4,42	5,22
giu.	8,56	10,18	8,46	7,41	9,49	4,58	4,62	5,33
lug.	8,38	9,87	8,45	7,18	9,43	4,29	4,72	5,31
ago.	8,59	10,78	8,76	6,72	9,61	4,93	5,05	5,42
set.	8,49	10,52	8,36	7,03	9,52	4,49	4,90	5,29
ott.	8,34	9,66	8,51	7,07	9,48	4,47	5,09	5,31
nov.	8,34	9,83	8,29	7,07	9,55	4,29	4,56	5,59
dic.	8,33	9,85	8,28	6,96	9,87	4,01	4,91	5,28
2010 - gen.	8,43	10,02	8,39	7,17	9,92	4,34	4,93	5,29
feb.	8,10	9,80	7,41	7,27	9,86	4,22	5,18	5,28
mar.	(8,41)	(9,65)	(8,38)	(7,41)	(9,91)	(3,93)	(4,67)	(5,25)

Tassi di interesse bancari sui prestiti in euro a famiglie e società non finanziarie: consistenze

(valori percentuali)

Periodo	Famiglie								
		Prestiti per l'acquisto di abitazioni				Credito al consumo e altri prestiti			Conti correnti attivi
		di cui:				fino a 1 anno	tra 1 e 5 anni	oltre 5 anni	
		tra 1 e 5 anni		oltre 5 anni					
	S681824M	S711581M	S741096M	S750813M	S761710M	S781559M	S790439M	S805742M	
2007	6,44	5,71	5,85	5,71	8,60	7,95	6,46	8,85	
2008	6,45	5,63	5,76	5,62	8,59	8,21	6,69	8,78	
2009 - mar.	5,64	4,71	5,14	4,71	7,66	7,89	6,00	7,69	
apr.	5,41	4,50	4,99	4,49	7,37	7,77	5,76	7,36	
mag.	5,32	4,40	4,93	4,40	7,25	7,75	5,68	7,28	
giu.	5,24	4,31	4,67	4,31	7,10	7,79	5,59	7,12	
lug.	5,00	4,06	4,42	4,06	6,85	7,74	5,35	6,85	
ago.	4,94	3,99	4,37	3,99	6,80	7,71	5,30	6,80	
set.	4,88	3,93	4,34	3,93	6,79	7,63	5,22	6,81	
ott.	4,79	3,84	4,26	3,84	6,72	7,58	5,13	6,77	
nov.	4,74	3,80	4,24	3,80	6,65	7,52	5,08	6,69	
dic.	4,69	3,76	4,16	3,76	6,56	7,52	5,04	6,60	
2010 - gen.	4,64	3,69	4,11	3,69	6,58	7,50	4,97	6,64	
feb.	4,58	3,65	4,07	3,65	6,51	7,40	4,92	6,57	
mar.	(4,54)	(3,62)	(4,07)	(3,62)	(6,38)	(7,42)	(4,89)	(6,51)	

Periodo	Società non finanziarie					Famiglie e società non finanziarie	
	Prestiti con durata:				Conti correnti attivi	fino a 1 anno	di cui: conti correnti attivi
	fino a 1 anno	tra 1 e 5 anni	oltre 5 anni				
	S826547M	S845839M	S856925M	S866863M	S878156M	S889541M	S897758M
2007	6,03	6,46	5,69	5,77	6,83	6,74	7,14
2008	5,89	6,35	5,33	5,71	6,64	6,65	6,93
2009 - mar.	4,52	4,84	4,00	4,44	5,30	5,23	5,65
apr.	4,12	4,50	3,61	3,99	4,99	4,89	5,35
mag.	3,99	4,37	3,48	3,87	4,87	4,76	5,23
giu.	3,79	4,27	3,25	3,60	4,77	4,65	5,12
lug.	3,51	4,05	3,05	3,21	4,55	4,43	4,89
ago.	3,44	4,01	2,99	3,13	4,50	4,39	4,85
set.	3,37	3,96	2,91	3,06	4,45	4,35	4,81
ott.	3,31	3,94	2,86	2,97	4,43	4,33	4,79
nov.	3,28	3,90	2,81	2,93	4,35	4,28	4,70
dic.	3,21	3,81	2,79	2,89	4,28	4,21	4,64
2010 - gen.	3,20	3,84	2,77	2,82	4,32	4,23	4,67
feb.	3,16	3,79	2,75	2,79	4,28	4,18	4,63
mar.	(3,12)	(3,75)	(2,71)	(2,77)	(4,22)	(4,13)	(4,57)

Tassi di interesse bancari sui depositi in euro di famiglie e società non finanziarie: nuove operazioni*(valori percentuali)*

Periodo	Depositi con durata prestabilita					Pronti contro termine
		Famiglie		Società non finanziarie		
		fino a 1 anno	oltre 1 anno			
	S050309M	S634356M	S654771M	S070248M	S077154M	S664243M
2007	4,19	2,95	2,94	3,04	4,50	4,00
2008	3,05	3,01	3,01	3,03	3,10	3,19
2009 - mar.	1,71	1,83	1,80	2,32	1,55	1,97
apr.	1,50	1,63	1,62	1,88	1,31	1,81
mag.	1,42	1,40	1,38	1,74	1,45	1,69
giu.	1,04	1,27	1,24	1,68	0,85	1,47
lug.	1,19	1,25	1,21	1,61	1,10	1,27
ago.	1,01	1,09	1,05	1,50	0,86	1,33
set.	0,90	1,08	1,05	1,45	0,65	1,28
ott.	0,93	1,09	1,05	1,41	0,73	1,27
nov.	0,91	1,05	1,03	1,21	0,71	1,21
dic.	0,86	1,02	1,01	1,12	0,73	1,18
2010 - gen.	0,88	0,96	0,95	1,05	0,78	1,16
feb.	0,85	0,96	0,95	1,05	0,71	1,07
mar.	(0,78)	(0,94)	(0,94)	(1,02)	(0,63)	(1,07)

Tassi di interesse bancari sui depositi in euro di famiglie e società non finanziarie: consistenze

(valori percentuali)

Periodo	Depositi	Totale depositi (esclusi i PcT)		Depositi in conto corrente	Depositi con durata prestabilita	Depositi delle famiglie rimborsabili con preavviso	Pronti contro termine
		Famiglie	Società non finanziarie				
	<i>S993623M</i>	<i>S081659M</i>	<i>S090430M</i>	<i>S525995M</i>	<i>S096275M</i>	<i>S101288M</i>	<i>S616764M</i>
2007	2,06	1,60	2,82	1,65	3,29	2,13	4,03
2008	1,99	1,64	2,53	1,53	3,40	2,26	3,90
2009 - mar.	1,21	1,10	1,17	0,74	2,47	1,81	2,58
apr.	1,05	0,99	0,92	0,59	2,24	1,75	2,25
mag.	0,99	0,96	0,81	0,52	2,05	1,77	2,06
giu.	0,93	0,91	0,75	0,47	1,85	1,74	1,88
lug.	0,87	0,86	0,63	0,40	1,77	1,73	1,82
ago.	0,84	0,84	0,56	0,36	1,70	1,71	1,78
set.	0,78	0,78	0,52	0,34	1,61	1,57	1,70
ott.	0,74	0,75	0,48	0,32	1,52	1,55	1,58
nov.	0,70	0,71	0,47	0,31	1,43	1,45	1,50
dic.	0,68	0,69	0,48	0,31	1,33	1,43	1,43
2010 - gen.	0,66	0,67	0,45	0,28	1,27	1,42	1,40
feb.	0,63	0,63	0,44	0,28	1,22	1,32	1,37
mar.	(0,63)	(0,64)	(0,43)	(0,28)	(1,17)	(1,32)	(1,34)

Periodo	Depositi in conto corrente		Depositi con durata prestabilita		
	Famiglie	Società non finanziarie	Famiglie		Società non finanziarie
			fino a 2 anni	oltre 2 anni	
	<i>S542604M</i>	<i>S108594M</i>	<i>S560715M</i>	<i>S590902M</i>	<i>S118607M</i>
2007	1,28	2,69	2,51	2,77	4,60
2008	1,23	2,44	3,21	2,93	3,90
2009 - mar.	0,62	1,12	2,54	2,92	2,15
apr.	0,50	0,87	2,32	2,91	1,84
mag.	0,44	0,76	2,11	2,92	1,76
giu.	0,40	0,70	1,95	2,93	1,40
lug.	0,33	0,58	1,81	2,86	1,50
ago.	0,31	0,51	1,73	2,85	1,47
set.	0,30	0,48	1,64	2,89	1,35
ott.	0,28	0,44	1,56	2,88	1,21
nov.	0,27	0,44	1,45	2,87	1,22
dic.	0,26	0,45	1,37	2,85	1,08
2010 - gen.	0,24	0,42	1,28	2,85	1,05
feb.	0,24	0,41	1,24	2,84	1,02
mar.	(0,24)	(0,40)	(1,19)	(2,83)	(0,94)

Altri tassi di interesse bancari e tassi interbancari

(valori percentuali)

Periodo	Tassi bancari			Tassi interbancari (MID)				
	Minimo sulle consistenze dei prestiti fino a 1 anno	Obbligazioni		Overnight	1 mese	3 mesi	6 mesi	12 mesi
		Medio sulle consistenze	Medio sulle emissioni con periodo di determinazione iniziale del tasso superiore a 1 anno					
	S099013M	S328906M	S492173M	S367355M	S058923M	S700980M	S463758M	S536728M
2007	4,46	4,28	4,38	3,87	4,77	4,86	4,90
2008	3,99	4,49	4,36	2,45	3,12	3,38	3,66	3,17
2009 - mar.	2,10	3,62	2,67	0,95	1,30	1,68	2,03
apr.	1,77	3,40	3,76	0,66	1,06	1,47	1,91
mag.	1,58	3,22	3,10	0,64	0,90	1,31	1,45
giu.	1,49	3,11	3,63	0,64	0,98	1,32	1,57
lug.	1,39	3,03	3,04	0,33	0,67	1,11	1,37
ago.	1,19	2,97	2,84	0,30	0,53	0,89	1,21
set.	1,12	2,92	3,36	0,34	0,52	0,83	1,10
ott.	1,06	2,97	2,96	0,29	0,52	0,78	1,06
nov.	1,03	2,93	3,08	0,30	0,46	0,74	1,10
dic.	0,99	2,91	2,98	0,29	0,51	0,69	1,03
2010 - gen.	0,99	2,88	2,83	0,29	0,45	0,72	1,05
feb.	0,94	2,84	2,66	0,28	0,48	0,67	0,99
mar.	(0,92)	(2,75)	(2,97)	0,29	0,46	0,63	1,05

APPENDICE METODOLOGICA

INDICAZIONI GENERALI

PRIMA SEZIONE. STATISTICHE DELLA POLITICA MONETARIA UNICA: LE COMPONENTI ITALIANE

1.1 Premessa

Le statistiche descrivono le componenti italiane della politica monetaria unica dell'area dell'euro. I dati si riferiscono alle istituzioni finanziarie monetarie (IFM), che costituiscono il "settore emittente moneta" nell'area. In Italia rientrano nelle IFM: la Banca d'Italia, le banche, i fondi comuni monetari (FCM), gli istituti di moneta elettronica e, dal settembre 2006, la Cassa depositi e prestiti spa. Con l'espressione "altre IFM" si indicano le IFM diverse dalle banche centrali. I FCM emettono quote sostituibili ai depositi in termini di liquidità e investono in strumenti di debito trasferibili con una vita residua pari o inferiore all'anno. Nel sito web della Banca centrale europea (BCE) è disponibile una lista, aggiornata su base mensile, delle IFM dell'Unione monetaria.

Il "settore detentore di moneta" comprende i soggetti residenti nell'area dell'euro che non rientrano tra le IFM o le Amministrazioni pubbliche centrali: le "altre Amministrazioni pubbliche" (enti locali ed enti di previdenza) e gli "altri residenti" (altre istituzioni finanziarie, compresi i fondi comuni non monetari; assicurazioni e fondi pensione; società non finanziarie; famiglie; istituzioni senza scopo di lucro al servizio delle famiglie).

Dal settembre 2006 la Cassa depositi e prestiti spa (CDP) è soggetta al regime di riserva obbligatoria dell'Eurosistema. Dall'ottobre 2007 i dati di bilancio della CDP sono inclusi nelle statistiche. Le serie storiche delle consistenze risentono di tale cambiamento di settorizzazione della CDP da "altre istituzioni finanziarie" a "altre IFM". I flussi e i tassi di crescita sono al netto di questo cambiamento.

Per la definizione delle statistiche si può fare riferimento al Regolamento della BCE del 22 novembre 2001 (BCE/2001/13 e successive modifiche). Le statistiche considerano consistenze di fine periodo, mensili e annuali, e dati di flusso. Per le voci ricavate dai bilanci delle IFM, i flussi sono aggiustati per le oscillazioni dei corsi e dei cambi, e per altri fattori, quali la contabilizzazione delle perdite su crediti e le eventuali variazioni nella popolazione segnalante. L'aggiustamento rispetto alle variazioni dei cambi si applica agli strumenti denominati in dollari, yen, franchi svizzeri e sterline inglesi.

Serie storiche lunghe sugli aggregati monetari italiani, sul tasso ufficiale di sconto, sul tasso ufficiale di riferimento e ulteriori informazioni sono disponibili sul sito internet della Banca d'Italia, nella Sezione "Statistiche/Statistiche storiche/Dati storici della Base Informativa Pubblica on-line/Tavole storiche".

1.2 Contenuto delle figure e delle tavole

La Figura 1.1 riporta i tassi di variazione sui 12 mesi del contributo italiano agli aggregati monetari dell'area dell'euro. I tassi di variazione sono calcolati dalle differenze nelle consistenze (delta stock), corrette per tenere conto di riclassificazioni, rivalutazioni, variazioni dei tassi di cambio e ogni altra variazione che non tragga origine da transazioni economiche. Le riclassificazioni statistiche sono, ad esempio, cambiamenti nella popolazione segnalante o riattribuzioni di poste di bilancio; aggiustamenti di valore sono, ad esempio, svalutazioni di prestiti o dei titoli. I tassi di crescita dei contributi italiani alla moneta sono pubblicati escludendo il circolante, poiché con l'introduzione dell'euro, non è più direttamente misurabile la quantità di banconote e di monete effettivamente detenute in ciascun paese.

La Tavola 1.1 riporta il bilancio consolidato delle IFM residenti in Italia. Le Tavole 1.2a e 1.2b (consistenze e flussi) presentano il dettaglio delle componenti italiane degli aggregati monetari dell'area dell'euro. Le Tavole 1.3a e 1.3b (consistenze e flussi) riportano il dettaglio delle contropartite.

Le componenti italiane degli aggregati monetari dell'area dell'euro sono riferite alle passività delle IFM residenti in Italia e alla raccolta postale nei confronti del "settore detentore di moneta" dell'area dell'euro. Le contropartite includono anche le Amministrazioni centrali. Dal gennaio 2002, per la misurazione del circolante (banconote e monete detenute dal pubblico), viene adottata una convenzione. Tale convenzione attribuisce ai paesi dell'area una quota delle banconote in euro proporzionale alla quota di partecipazione versata dalle banche centrali nazionali (BCN) nel capitale della BCE (Capital Share Mechanism, CSM). Le quote di partecipazione al capitale della BCE sono pari alla media del peso percentuale della popolazione e del reddito di ogni paese nell'area. Tale criterio per suddividere tra i paesi il circolante si basa sull'evidenza che la domanda di banconote è influenzata in misura rilevante dalla popolazione e dal reddito nazionale. Dal gennaio 2003, il circolante esclude la circolazione residua in lire; analoga scelta è stata compiuta dalle altre BCN per le rispettive valute nazionali. La costruzione delle statistiche sulle contropartite riflette le modifiche apportate agli aggregati monetari. Nelle voci in cui è riportato il contributo italiano alla moneta dell'area, il circolante è escluso.

Dai dati di ottobre 2007, la moneta M2 include i buoni postali fruttiferi a termine e indicizzati, precedentemente esclusi dagli aggregati monetari. A partire dalla stessa data, le serie statistiche delle consistenze delle componenti monetarie e delle contropartite risentono della riclassificazione statistica della CDP da "altre istituzioni finanziarie" a "altre istituzioni finanziarie monetarie". I flussi sono al netto di tali riclassificazioni.

Le Tavole 1.4a e 1.4b presentano il bilancio della Banca d'Italia secondo lo schema contabile adottato dall'Eurosistema. Dal 1° gennaio 2008 le attività e le passività dell'UIC sono confluite nel bilancio della Banca d'Italia. Le serie di flusso sono corrette per gli effetti di questa incorporazione. Nella tavola 1.5 sono riportati i tassi d'interesse fissati dall'Eurosistema. La Tavola 1.6 contiene dati sulle operazioni di mercato aperto effettuate dalla Banca d'Italia per conto dell'Eurosistema. Le Tavole 1.7a e 1.7b riportano gli aggregati soggetti al vincolo di riserva obbligatoria, l'assolvimento dell'obbligo e il tasso di remunerazione della riserva. La Tavola 1.8 presenta la posizione di liquidità del sistema bancario italiano e il contributo alla base monetaria dell'area. Le Tavole 1.9a e 1.9b riportano il bilancio delle "altre IFM" residenti in Italia, cioè le IFM diverse dalla Banca d'Italia.

La Figura 1.2 riporta i tassi di variazione a 12 mesi del credito totale e del credito totale interno. Il credito totale include i prestiti delle IFM, sia residenti in Italia sia estere, agli "altri residenti", le obbligazioni emesse da "altri residenti" e il debito delle amministrazioni pubbliche italiane. Il credito totale interno esclude le quote di credito totale finanziate dall'estero. Le singole componenti del credito totale e del credito totale interno sono riportate nella Tavola 1.10. Il debito delle amministrazioni pubbliche è al valore nominale. Per le voci ricavate dai bilanci delle IFM, i tassi di variazione sono corretti per tenere conto di riclassificazioni, rivalutazioni, variazioni dei tassi di cambio e ogni altra variazione che non tragga origine da transazioni economiche, come nel caso della Figura 1.1; non sono invece corretti per l'effetto delle cessioni di prestiti e delle cartolarizzazioni.

SECONDA SEZIONE. STATISTICHE BANCARIE: BILANCI E ALTRE INFORMAZIONI

2.1 Premessa

Le statistiche si riferiscono a tutte le banche residenti in Italia e, dall'ottobre 2007, alla Cassa depositi e prestiti spa. La sezione distingue le informazioni statistiche in base alla residenza della controparte delle operazioni: residenti in Italia, negli altri paesi dell'area dell'euro e nel resto del mondo.

Le Figure 2.1 e 2.2 e le Tavole 2.1-2.4 presentano statistiche armonizzate secondo i criteri del SEBC. Per maggiori indicazioni si rimanda al documento "L'armonizzazione delle statistiche bancarie europee e i riflessi sull'Italia", Banca d'Italia, Supplementi al Bollettino Statistico - Note metodologiche e informazioni statistiche, febbraio 2000. Le statistiche armonizzate in ambito europeo sono state prodotte dalle banche a partire dal giugno 1998. Per il periodo dicembre 1995 - maggio 1998 le informazioni sono state parzialmente stimate, sulla base delle evidenze disponibili nella matrice dei conti e nella matrice valutaria. Le statistiche riportate nelle Tavole 2.5-2.11 non sono armonizzate in ambito europeo.

2.2 Definizione delle voci

Le voci di bilancio sono riferite alle consistenze di fine periodo. La voce "prestiti" comprende, oltre agli impieghi vivi, le sofferenze e le operazioni pronti contro termine attive. I titoli di proprietà quotati appartenenti al portafoglio non immobilizzato sono segnalati al fair value dell'ultimo giorno lavorativo del mese di riferimento della segnalazione; gli altri titoli di proprietà sono indicati al valore contabile. La voce "titoli diversi da azioni" comprende anche le obbligazioni non quotate e le obbligazioni detenute fino a scadenza. Le "partecipazioni" sono al lordo dei corrispondenti fondi di svalutazione. La voce "immobilizzazioni" è composta da mobili, immobili, immobilizzazioni in leasing finanziario in attesa di locazione, immobilizzazioni immateriali. I "depositi" includono i conti correnti, i depositi con durata prestabilita e rimborsabili con preavviso, le operazioni pronti contro termine passive. I depositi in conto corrente comprendono anche gli assegni circolari, mentre non comprendono i conti correnti vincolati. I depositi con durata prestabilita includono i certificati di deposito, i conti correnti vincolati e i depositi a risparmio vincolati; comprendono anche quelli emessi per la raccolta di prestiti subordinati. I depositi rimborsabili con preavviso includono i depositi a risparmio liberi e, a partire dai dati di ottobre 2007, le forme di raccolta postale della CDP. Le "obbligazioni emesse" sono registrate al valore nominale; includono anche quelle emesse per la raccolta di passività subordinate. Dal dicembre 2000 la serie storica comprende i reverse convertible nei titoli emessi con scadenza fino a due anni. La voce "capitale e riserve" è composta dal capitale sociale, dalle riserve e dal saldo tra avanzi e perdite risultante dagli esercizi precedenti. Le voci "altre attività" e "altre passività" includono anche i premi sulle opzioni e i margini di variazione relativi ai derivati finanziari. Questi ultimi sono, di norma, considerati come posizioni "off- balance sheet" e non come voci rientranti tra le attività del sistema bancario.

2.3. Contenuto delle figure e delle tavole.

Le Figure 2.1 e 2.2 riportano i tassi di variazione sui 12 mesi dei prestiti bancari distinti per settore e della raccolta. I tassi di variazione sono calcolati dalle differenze nelle consistenze (delta stock), corrette per tenere conto di riclassificazioni, rivalutazioni, variazioni dei tassi di cambio e ogni altra variazione che non tragga origine da transazioni economiche. Solo per i prestiti totali ad altri residenti, si presenta anche una stima del tasso di variazione corretto per l'effetto delle cessioni di prestiti e delle cartolarizzazioni: la stima riguarda la quota dei prestiti, ceduti e cartolarizzati che è stata successivamente rimborsata e potrà essere rivista in futuro. Le riclassificazioni statistiche sono, ad esempio, i cambiamenti nella popolazione segnalante o le riattribuzioni di poste di bilancio; gli aggiustamenti di valore sono, ad esempio, le svalutazioni di prestiti o di titoli. Nel mese di novembre 2008, l'andamento dei prestiti fino a 1 anno e quello dei depositi in conto corrente è stato influenzato dallo slittamento al 1° dicembre dei versamenti della seconda rata di acconto delle imposte versate in autotassazione, dovuto al fatto che la scadenza del 30 novembre cadeva di domenica. In assenza di tale fenomeno, il tasso di crescita dei prestiti sarebbe stato maggiore e quello dei depositi minore.

Le Tavole 2.1a e 2.1b riassumono le principali voci dell'attivo e del passivo dello stato patrimoniale. Nell'ottobre 2008 i depositi nei confronti di banche residenti in Italia (Tavola 2.1b) sono stati influenzati da effetti puramente contabili derivanti da operazioni tra banche appartenenti allo stesso gruppo, che spiegano quasi per intero le variazioni rispetto al mese precedente. La Tavola 2.2 fornisce il dettaglio della raccolta in euro dal settore detentore di moneta. La Tavola 2.2 differisce dalla Tavola 2.1b, in cui è riportata la raccolta in tutte le valute. La Tavola 2.3 disaggrega i prestiti in base al settore di appartenenza dei prenditori. Le statistiche recepiscono la settorizzazione del Sistema Europeo dei Conti (SEC95). Per la definizione dei settori istituzionali si veda il Glossario nell'Appendice della Relazione Annuale. Nell'ottobre 2008 i prestiti nei confronti di banche residenti in Italia sono stati influenzati da effetti puramente contabili derivanti da operazioni tra banche appartenenti allo stesso gruppo, che spiegano quasi per intero le variazioni rispetto al mese precedente. La Tavola 2.4 ripartisce i prestiti alle famiglie in base alla tipologia e alla durata, e i prestiti alle società non finanziarie in base alla durata. Le istituzioni senza fini di lucro sono comprese tra le famiglie.

La Tavola 2.5 ripartisce le sofferenze in base al settore di appartenenza dei debitori residenti in Italia. Le sofferenze al valore di realizzo sono al netto delle svalutazioni operate su esposizioni per cassa. L'entrata in vigore delle nuove segnalazioni statistiche di vigilanza, a partire dai dati del dicembre 2008, ha comportato una discontinuità rispetto alla vecchia serie storica, a causa di nuovi criteri nelle segnalazioni delle svalutazioni. Pertanto, la nuova serie è disponibile dal dicembre del 2008. Le tavole 2.6 e 2.7 riportano i tassi di crescita a un mese della raccolta bancaria, dei prestiti per scadenza e dei titoli in portafoglio. Le forme tecniche dei depositi sono al netto dei depositi dell'Amministrazione centrale. I tassi di variazione a un mese sono calcolati al netto dei cambiamenti dovuti a riclassificazioni, variazioni del cambio, aggiustamenti di valore e altre variazioni diverse da quelle

originate da transazioni; non sono invece corretti per l'effetto delle cessioni di prestiti e delle cartolarizzazioni. Le variazioni percentuali a un mese sono espresse in ragione d'anno e calcolate su dati depurati della componente stagionale, quando presente. Per dettagli metodologici sulla procedura di aggiustamento stagionale e per i criteri alla base della politica di revisione dei dati destagionalizzati, si rimanda al lavoro "La destagionalizzazione dei depositi e dei prestiti bancari", disponibile nel sito web della Banca d'Italia. I dati relativi all'ultimo mese sono provvisori e parzialmente stimati.

Le Tavole 2.8 e 2.9 presentano i prestiti e le sofferenze distinti nelle 23 branche di attività economica nelle quali si ripartisce il credito ai due settori delle famiglie produttrici e delle società non finanziarie. Nell'attuale pubblicazione, in tutte le tavole, la voce "prestiti" comprende, oltre agli impieghi vivi, le sofferenze e le operazioni pronti contro termine attive. In passato, nel caso delle branche, la voce "prestiti" veniva pubblicata al netto dei pronti contro termine attivi. Inoltre i prestiti a imprese con onere di rimborso a carico dello Stato non sono più convenzionalmente attribuiti alla branca "servizi dei trasporti interni", come avveniva nelle statistiche pubblicate in passato. Questi cambiamenti avrebbero causato delle discontinuità statistiche. Per evitare tali discontinuità, le serie storiche delle Tavole 2.8 e 2.9 sono state ricostruite all'indietro in modo coerente dal giugno 1998, con componenti di stima.

La Tavola 2.10 fornisce la ripartizione per tipologia dei titoli, diversi da azioni e partecipazioni, detenuti nel portafoglio delle banche. In base alle definizioni contenute nella matrice dei conti entrata in vigore con i dati riferiti a dicembre 2008 (circolare n. 272 del 30 luglio 2008), i titoli di proprietà quotati appartenenti al portafoglio non immobilizzato sono segnalati al fair value dell'ultimo giorno lavorativo del mese di riferimento della segnalazione; gli altri titoli di proprietà sono indicati al valore contabile. Nelle precedenti pubblicazioni, l'ammontare dei titoli in portafoglio era indicato al valore contabile nella sezione dedicata alle statistiche non armonizzate. Anche in questo caso, per evitare discontinuità statistiche, le serie sono state ricostruite all'indietro, dal giugno 1998, con componenti di stima.

Le Tavole 2.11 e 2.12 individuano, rispettivamente, i settori detentori dei titoli custoditi presso le banche e gli strumenti finanziari detenuti. La Tavola 2.11 si riferisce ai soli titoli di debito, mentre la 2.12 ai titoli di debito e di capitale. I titoli sono al valore nominale per la Tavola 2.11 e al fair value per la 2.12 e non comprendono quelli depositati da banche e banche centrali. Nel resto del mondo viene compresa anche la quota dei residenti negli altri paesi dell'area dell'euro.

TERZA SEZIONE. TASSI DI INTERESSE BANCARI

3.1 Premessa

La sezione contiene informazioni sui tassi di interesse praticati dalle banche e, dall'ottobre 2007, per i tassi armonizzati in ambito europeo, dalla Cassa depositi e prestiti spa. Le Figure 3.1-3.2 e le Tavole 3.1-3.5 contengono statistiche sui tassi di interesse sui depositi e sui prestiti in euro alle famiglie e alle società non finanziarie dell'area dell'euro. Le statistiche armonizzate sono ottenute dal gennaio 2003 mediante una rilevazione campionaria mensile, in applicazione del Regolamento BCE 2001/18. Alla fine del 2007, il campione era composto da 122 banche, che rappresentavano l'81 per cento dei prestiti e l'86 per cento dei depositi del sistema creditizio italiano. Nelle singole date di riferimento il campione riflette le eventuali operazioni di fusione, incorporo e scorporo. I tassi di interesse riguardano le consistenze in essere e le nuove operazioni relative alle principali forme di raccolta e di impiego. Le nuove operazioni sono i contratti di finanziamento stipulati nel periodo di riferimento della segnalazione o che costituiscono una rinegoziazione di condizioni precedentemente determinate. Nel settore delle famiglie sono incluse anche le famiglie produttrici e le istituzioni senza scopo di lucro al servizio delle famiglie. Per i dettagli metodologici sulla rilevazione campionaria e per i criteri di selezione del campione si rimanda al documento "L'armonizzazione delle statistiche europee sui tassi di interesse bancari e le scelte metodologiche italiane", Banca d'Italia, Supplementi al Bollettino Statistico - Note metodologiche e informazioni statistiche, ottobre 2003. L'accuratezza della rilevazione campionaria è documentata nel lavoro "La misurazione dell'errore di stima nelle statistiche sui tassi di interesse bancari", Banca d'Italia, Supplementi al Bollettino Statistico - Note metodologiche, giugno 2007. Per i tassi armonizzati relativi ai fenomeni di maggior importanza nel sistema creditizio italiano, le serie storiche sono state ricostruite all'indietro, generalmente fino al 1995, mediante stime. La ricostruzione delle serie armonizzate è documentata nel lavoro "La stima di serie storiche dei tassi di interesse bancari armonizzati", Banca d'Italia, Supplementi al Bollettino Statistico - Note metodologiche, febbraio 2006.

La prima parte della Tavola 3.6 contiene i tassi bancari sulle obbligazioni emesse e quello minimo sui prestiti a breve termine; queste informazioni sono tratte dalle statistiche decadalì. La rilevazione decadale si basa su un campione di intermediari reso omogeneo con quello tenuto alla trasmissione della rilevazione armonizzata. La seconda parte della Tavola 3.6 riporta i tassi interbancari di fonte Mercato Interbancario dei Depositi (MID). Essi sono ottenuti come media semplice dei tassi medi ponderati degli scambi giornalieri sul mercato interbancario dei depositi.

3.2 Definizione delle voci

I tassi di interesse armonizzati medi sono costruiti come media ponderata dei tassi sui vari strumenti per scadenza e importo; i pesi sono dati dagli importi rispettivi dei vari strumenti. Per quanto riguarda i tassi medi delle nuove operazioni, la frequenza dei rinnovi (turnover) di depositi e prestiti, più alta nel caso degli strumenti con durata più breve, può influenzare il tasso aggregato. Nel caso delle "nuove operazioni", i tassi sono ponderati con l'importo delle relative erogazioni. Nel caso delle consistenze, i tassi sono ponderati con i saldi dei conti alla fine del mese di riferimento. Le operazioni in conto corrente (conti correnti attivi) non sono incluse tra le nuove operazioni di prestito ai fini della segnalazione sui tassi armonizzati; sono incluse nelle consistenze dei prestiti con durata fino a 1 anno e nei tassi ottenuti come media ponderata quando comprendono anche questo segmento. Sono assimilati ai conti correnti attivi gli anticipi su effetti, altri titoli di credito e documenti salvo buon fine e gli anticipi per operazioni di factoring. Le classi di importo si riferiscono all'ammontare della singola operazione e non all'intera posizione creditoria della banca nei confronti dell'affidato. Il periodo di determinazione iniziale del tasso si riferisce alla durata originaria del tasso di interesse, ovvero all'intervallo di tempo durante il quale non è contrattualmente prevista una variazione del tasso. Nei tassi sui prestiti sono inclusi i tassi relativi ai prestiti agevolati, per i quali deve essere segnalato il tasso di interesse complessivo applicato all'operazione, indipendentemente da quanto il cliente corrisponde. Sono invece esclusi i tassi sulle sofferenze e sui prestiti ristrutturati. I prestiti per "altri scopi" comprendono: i pronti contro termine, gli anticipi su fatture, altre sovvenzioni. Il Tasso Annuo Effettivo Globale (TAEG) è comprensivo delle spese accessorie (amministrative, istruttorie, assicurative) previste dalla Direttiva del Consiglio Europeo 87/102/CEE. La voce "credito al consumo e altri prestiti", definita solo per i tassi sulle consistenze, comprende: i conti correnti attivi, i pronti contro termine di impiego, gli anticipi su fatture, altre sovvenzioni.

REVISIONE DEI DATI

La politica di revisione dei dati osservata in questa pubblicazione segue, in linea di massima, le regole della Guideline BCE sulle statistiche monetarie e bancarie, il cui testo è disponibile nel sito www.ecb.int. I dati riferiti all'ultimo mese disponibile sono provvisori; le revisioni di queste statistiche sono classificate come revisioni ordinarie nella terminologia del Sistema europeo delle banche centrali. Eventuali revisioni riferite a periodi diversi dall'ultimo mese sono classificate come revisioni straordinarie; sono generalmente recepite nelle pubblicazioni non appena comunicate dagli enti segnalanti. Nella gran parte dei casi, l'impatto delle revisioni sugli aggregati è di entità trascurabile; in caso contrario, in questa Appendice vengono specificate le motivazioni delle revisioni. I valori stimati delle serie storiche potranno essere rivisti in futuro.

AVVERTENZE

- I. - Le elaborazioni, salvo diversa indicazione, sono eseguite dalla Banca d'Italia.
- II. - Segni convenzionali:
 - quando il fenomeno non esiste;
 - quando il fenomeno esiste ma i dati non si conoscono;
 - .. quando i dati non raggiungono la cifra significativa dell'ordine minimo considerato.I dati riportati fra parentesi sono provvisori, quelli fra parentesi in corsivo sono stimati.
- III. - Le tavole sono contrassegnate, oltre che da un numero progressivo, da un codice alfanumerico che individua in modo univoco il contenuto della tavola nell'archivio elettronico in cui sono memorizzate le informazioni destinate alla diffusione esterna. Analogo codice identifica le diverse grandezze riportate in ciascuna tavola.
- IV. - Le note metodologiche, riportate nelle ultime pagine del Supplemento, sono contrassegnate da codici elettronici che si riferiscono alle tavole e, nell'ambito di ciascuna di esse, alle singole grandezze economiche. Quando la nota metodologica è relativa a una particolare osservazione, essa segue il codice della variabile associato alla data di riferimento dell'osservazione.

SUPPLEMENTI AL BOLLETTINO STATISTICO

Moneta e banche (mensile)

Mercato finanziario (mensile)

Finanza pubblica, fabbisogno e debito (mensile)

Bilancia dei pagamenti e posizione patrimoniale sull'estero (mensile)

Conti finanziari (trimestrale)

Sistema dei pagamenti (semestrale)

Statistiche di finanza pubblica nei paesi dell'Unione europea (annuale)

Debito delle Amministrazioni locali (annuale)

La ricchezza delle famiglie italiane (annuale)

Indagini campionarie (periodicità variabile)

Note metodologiche (periodicità variabile)

Tutti i supplementi sono disponibili sul sito Internet della Banca d'Italia: www.bancaditalia.it

Eventuali chiarimenti sui dati contenuti in questa pubblicazione possono essere richiesti via e-mail all'indirizzo statistiche@bancaditalia.it

Stampa su carta riciclata