



BANCA D'ITALIA
EUROSISTEMA

Supplementi al Bollettino Statistico

Indicatori monetari e finanziari

Moneta e banche

Nuova serie
Anno XIX - 7 Settembre 2009

Numero

44

AVVISO

Il supplemento "Moneta e banche" sostituisce tre precedenti pubblicazioni:

- il supplemento "Aggregati monetari e creditizi dell'area dell'euro: le componenti italiane";
- il supplemento "Istituzioni finanziarie monetarie: banche e fondi comuni monetari";
- il Comunicato stampa "Informazioni sintetiche sulle IFM residenti in Italia: banche".

Il supplemento è composto da 28 tavole e 6 figure ed è articolato in tre sezioni:

1. statistiche della politica monetaria unica: le componenti italiane;
2. statistiche bancarie: bilanci e altre informazioni;
3. tassi di interesse bancari.

L'Appendice metodologica descrive il contenuto del supplemento e le innovazioni rispetto alle tre vecchie pubblicazioni.

Le serie storiche contenute nel supplemento sono disponibili nel sito internet della Banca d'Italia seguendo il percorso: Statistiche/Base Informativa Pubblica on line.

Un estratto delle informazioni contenute nel supplemento viene mensilmente pubblicato, con qualche giorno di anticipo, nella pagina Statistiche/*Special Data Dissemination Standard* (SDDS) del sito internet della Banca d'Italia.

Con i dati riferiti a dicembre del 2008 sono entrate in vigore le nuove segnalazioni statistiche di vigilanza, la cui riforma ha comportato discontinuità nelle serie storiche qui pubblicate: potranno derivarne conseguenze sulla frequenza e sulle dimensioni delle prossime revisioni.

INDICE

Avviso

Sezione 1

Statistiche della politica monetaria unica: le componenti italiane

| | | | |
|------------|---|------------|---|
| Figura 1.1 | - | - | Moneta: contributo italiano agli aggregati monetari dell'area dell'euro (variazioni percentuali) |
| Tav. 1.1a | - | (TAM10100) | Bilancio consolidato delle IFM residenti in Italia: attività |
| Tav. 1.1b | - | (TAM10110) | Bilancio consolidato delle IFM residenti in Italia: passività |
| Tav. 1.2a | - | (TAM10200) | Componenti italiane degli aggregati monetari dell'area dell'euro: residenti nell'area (consistenze) |
| Tav. 1.2b | - | (TAM10210) | Componenti italiane degli aggregati monetari dell'area dell'euro: residenti nell'area (flussi) |
| Tav. 1.3a | - | (TAM10300) | Contropartite italiane della moneta dell'area dell'euro: residenti nell'area (consistenze) |
| Tav. 1.3b | - | (TAM10310) | Contropartite italiane della moneta dell'area dell'euro: residenti nell'area (flussi) |
| Tav. 1.4a | - | (TAM10400) | Bilancio statistico della Banca d'Italia: attività |
| Tav. 1.4b | - | (TAM10410) | Bilancio statistico della Banca d'Italia: passività |
| Tav. 1.5 | - | (TAM10500) | Tassi d'interesse ufficiali dell'Eurosistema |
| Tav. 1.6 | - | (TAM10600) | Operazioni di politica monetaria dell'Eurosistema effettuate dalla Banca d'Italia mediante asta |
| Tav. 1.7a | - | (TAM10700) | Statistiche sulla riserva obbligatoria - Passività delle istituzioni creditizie residenti in Italia |
| Tav. 1.7b | - | (TAM10710) | Statistiche sulla riserva obbligatoria - Assolvimento dell'obbligo di riserva da parte delle istituzioni creditizie residenti in Italia |
| Tav. 1.8 | - | (TAM10800) | Posizione di liquidità del sistema bancario dell'area dell'euro: contributo italiano |
| Tav. 1.9a | - | (TAM10900) | Bilancio delle "altre IFM" residenti in Italia: attività |
| Tav. 1.9b | - | (TAM10910) | Bilancio delle "altre IFM" residenti in Italia: passività |
| Tav. 1.10a | - | (TAM11000) | Credito ai residenti in Italia (consistenze) |
| Tav. 1.10b | - | (TAM11010) | Credito ai residenti in Italia (flussi) |
| Figura 1.2 | - | - | Credito totale ai residenti in Italia (variazioni percentuali) |

Tavole consultabili esclusivamente nella Base Informativa Pubblica on-line

| | | | |
|----------|---|---|---|
| VAM40260 | - | - | Tassi di variazione dei principali aggregati monetari e creditizi |
|----------|---|---|---|

Sezione 2

Statistiche bancarie: bilanci e altre informazioni

| | | | |
|------------|---|------------|---|
| Figura 2.1 | - | - | Prestiti bancari ai residenti in Italia (variazioni percentuali) |
| Figura 2.2 | - | - | Principali passività bancarie con residenti in Italia: depositi e obbligazioni (variazioni percentuali) |
| Tav. 2.1a | - | (TSC20100) | Bilancio delle banche residenti in Italia: attività |
| Tav. 2.1b | - | (TSC20110) | Bilancio delle banche residenti in Italia: passività |
| Tav. 2.2 | - | (TSC20200) | Raccolta in euro da altre amministrazioni pubbliche e altri residenti |
| Tav. 2.3 | - | (TSC20300) | Prestiti per settore di attività economica |
| Tav. 2.4 | - | (TSC20400) | Prestiti ai residenti in Italia, per durata e tipologia |
| Tav. 2.5 | - | (TSC20500) | Sofferenze per settore di attività economica dei residenti in Italia |
| Tav. 2.6 | - | (TSC20600) | Tassi di variazione a 1 mese annualizzati: raccolta |
| Tav. 2.7 | - | (TSC20700) | Tassi di variazione a 1 mese annualizzati: prestiti e titoli in portafoglio |
| Tav. 2.8 | - | (TSC20800) | Prestiti per branche di attività economica dei residenti in Italia |
| Tav. 2.9 | - | (TSC20900) | Sofferenze per branche di attività economica dei residenti in Italia |
| Tav. 2.10 | - | (TSC21000) | Titoli in portafoglio emessi da residenti in Italia, diversi da azioni e partecipazioni |
| Tav. 2.11 | - | (TSC21100) | Titoli a custodia per settore detentore |

Tav. 2.12 - (TSC21200) - Titoli a custodia di residenti in Italia per strumento

Tavole consultabili esclusivamente nella Base Informativa Pubblica on-line

TSC40100 - - Tassi di variazione dei prestiti bancari ai residenti in Italia

TSC40500 - - Tassi di variazione delle principali passività bancarie con residenti in Italia: depositi e obbligazioni

VDU40180 - - Conto economico e altri indicatori di struttura

Sezione 3 Tassi di interesse bancari

Figura 3.1 - - Tassi di interesse bancari sui prestiti in euro per settore: nuove operazioni

Figura 3.2 - - Tassi di interesse bancari sui depositi in euro per strumento: consistenze

Tav. 3.1 - (TTI30100) - Tassi di interesse bancari sui prestiti in euro alle società non finanziarie: nuove operazioni

Tav. 3.2 - (TTI30200) - Tassi di interesse bancari sui prestiti in euro alle famiglie: nuove operazioni

Tav. 3.3 - (TTI30300) - Tassi di interesse bancari sui prestiti in euro a famiglie e società non finanziarie: consistenze

Tav. 3.4 - (TTI30400) - Tassi di interesse bancari sui depositi in euro di famiglie e società non finanziarie: nuove operazioni

Tav. 3.5 - (TTI30500) - Tassi di interesse bancari sui depositi in euro di famiglie e società non finanziarie: consistenze

Tav. 3.6 - (TTI30600) - Altri tassi di interesse bancari e tassi interbancari

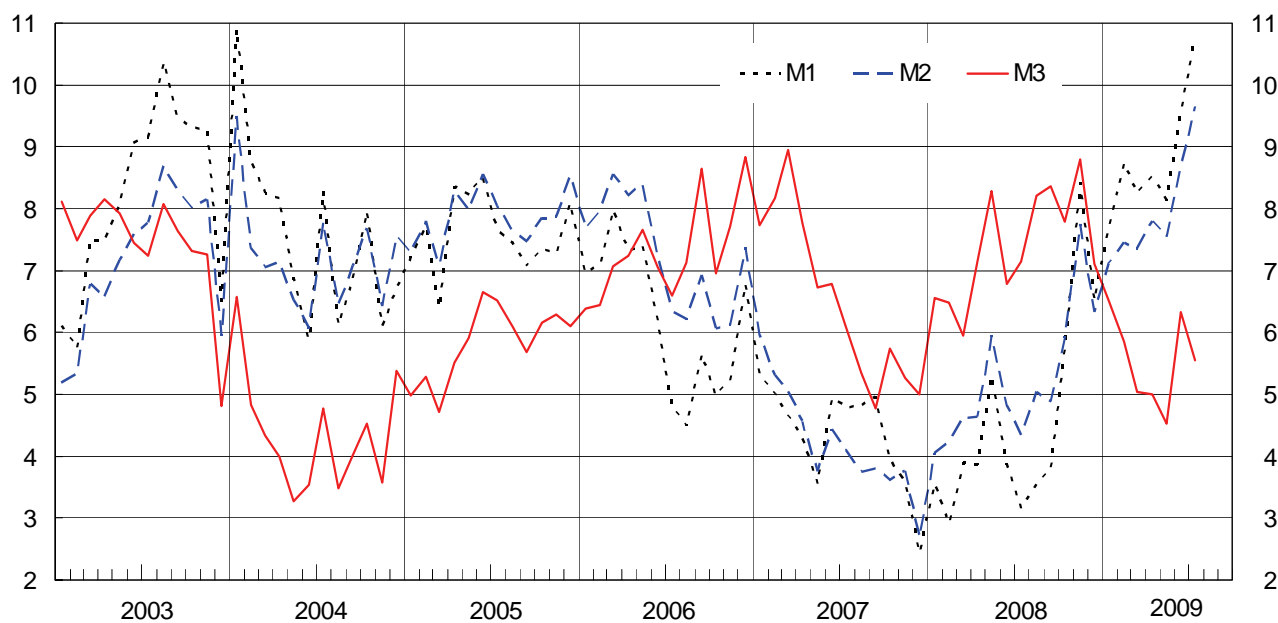
Appendice metodologica

Avvertenze

Sezione 1

**Statistiche della politica monetaria unica:
le componenti italiane**

MONETA: CONTRIBUTO ITALIANO AGLI AGGREGATI MONETARI DELL'AREA DELL'EURO¹
(variazioni percentuali sui 12 mesi)



(1) Cfr. appendice metodologica.

Bilancio consolidato delle IFM residenti in Italia: attività*(consistenze di fine periodo in milioni di euro)*

| Periodo | Prestiti a residenti nell'area dell'euro | | | Titoli diversi da azioni emessi da residenti nell'area dell'euro | | |
|------------------|--|---------------------------|-----------------|--|---------------------------|-----------------|
| | Totale | Amministrazioni pubbliche | Altri residenti | Totale | Amministrazioni pubbliche | Altri residenti |
| | <i>S675501M</i> | <i>S508121M</i> | <i>S539135M</i> | <i>S855510M</i> | <i>S517303M</i> | <i>S551764M</i> |
| 2006 | 1.405.485 | 59.725 | 1.345.760 | 297.038 | 257.597 | 39.441 |
| 2007 | 1.707.123 | 223.220 | 1.483.903 | 310.362 | 263.977 | 46.385 |
| 2008 - giu. | 1.761.014 | 233.775 | 1.527.239 | 323.507 | 257.977 | 65.530 |
| lug. | 1.770.153 | 228.359 | 1.541.794 | 329.622 | 258.762 | 70.860 |
| ago. | 1.755.933 | 228.509 | 1.527.424 | 342.721 | 261.705 | 81.016 |
| set. | 1.769.805 | 229.989 | 1.539.816 | 338.014 | 257.948 | 80.066 |
| ott. | 1.781.696 | 232.310 | 1.549.386 | 339.695 | 257.404 | 82.291 |
| nov. | 1.778.815 | 234.125 | 1.544.690 | 348.686 | 262.654 | 86.032 |
| dic. | 1.792.765 | 234.946 | 1.557.819 | 348.180 | 260.182 | 87.998 |
| 2009 - gen. | 1.794.854 | 238.202 | 1.556.652 | 351.987 | 264.900 | 87.087 |
| feb. | 1.797.549 | 240.868 | 1.556.681 | 356.894 | 269.363 | 87.531 |
| mar. | 1.787.891 | 242.001 | 1.545.890 | 377.976 | 286.182 | 91.794 |
| apr. | 1.794.426 | 245.085 | 1.549.341 | 378.268 | 285.656 | 92.612 |
| mag. | 1.793.521 | 244.377 | 1.549.144 | 382.635 | 289.119 | 93.516 |
| giu. | 1.815.743 | 249.883 | 1.565.861 | 386.836 | 294.647 | 92.189 |
| lug. | (1.808.836) | (241.760) | (1.567.076) | (392.400) | (301.368) | (91.032) |

| Periodo | Azioni e altri titoli di capitale emessi da residenti nell'area dell'euro | Attività verso non residenti nell'area dell'euro | | Capitale fisso | Altre attività | Totale attività |
|------------------|---|--|-------------------------|-----------------|-----------------|-----------------|
| | | Prestiti | Titoli e altre attività | | | |
| | <i>S560093M</i> | <i>S870314M</i> | <i>S882856M</i> | <i>S894130M</i> | <i>S904700M</i> | <i>S922895M</i> |
| 2006 | 78.744 | 81.472 | 44.161 | 56.188 | 306.809 | 2.269.897 |
| 2007 | 101.021 | 79.721 | 45.365 | 86.628 | 373.643 | 2.703.863 |
| 2008 - giu. | 96.028 | 69.063 | 48.340 | 78.419 | 390.033 | 2.766.404 |
| lug. | 92.958 | 76.705 | 48.773 | 78.015 | 372.367 | 2.768.593 |
| ago. | 93.237 | 75.038 | 50.824 | 78.208 | 361.278 | 2.757.240 |
| set. | 93.693 | 79.169 | 52.114 | 79.067 | 383.833 | 2.795.696 |
| ott. | 86.128 | 74.225 | 56.486 | 78.837 | 403.377 | 2.820.444 |
| nov. | 82.839 | 79.028 | 56.164 | 79.270 | 456.450 | 2.881.254 |
| dic. | 81.014 | 64.792 | 53.450 | 84.763 | 426.253 | 2.851.218 |
| 2009 - gen. | 79.854 | 64.090 | 56.810 | 84.844 | 423.728 | 2.856.167 |
| feb. | 78.543 | 63.651 | 56.337 | 88.927 | 428.699 | 2.870.601 |
| mar. | 79.804 | 62.359 | 54.621 | 86.791 | 446.304 | 2.895.745 |
| apr. | 81.830 | 64.103 | 56.005 | 84.878 | 422.555 | 2.882.064 |
| mag. | 85.125 | 61.867 | 53.912 | 84.889 | 416.318 | 2.878.248 |
| giu. | 84.841 | 61.646 | 54.992 | 84.939 | 402.181 | 2.891.179 |
| lug. | (85.454) | (61.420) | (54.842) | (84.991) | (403.162) | (2.891.105) |

Bilancio consolidato delle IFM residenti in Italia: passività*(consistenze di fine periodo in milioni di euro)*

| Periodo | Banconote e monete in circolazione | Depositi delle amministrazioni centrali | Depositi di residenti nell'area dell'euro | | | Obbligazioni |
|------------------|---------------------------------------|---|---|------------------------------------|-----------------|-----------------|
| | | | Totale | Altre amministrazioni pubbliche | Altri residenti | |
| | <i>S932288M</i> | <i>S401859M</i> | <i>S831089M</i> | <i>S948823M</i> | <i>S960696M</i> | <i>S977600M</i> |
| 2006 | 107.320 | 32.875 | 855.781 | 25.100 | 830.681 | 442.312 |
| 2007 | 113.724 | 23.269 | 1.048.574 | 31.676 | 1.016.898 | 502.226 |
| 2008 - giu. | 116.467 | 49.226 | 1.082.022 | 33.183 | 1.048.838 | 538.282 |
| lug. | 118.096 | 55.986 | 1.082.202 | 33.259 | 1.048.943 | 540.844 |
| ago. | 117.602 | 63.615 | 1.071.996 | 32.244 | 1.039.752 | 542.110 |
| set. | 117.417 | 31.969 | 1.094.191 | 32.457 | 1.061.734 | 547.832 |
| ott. | 125.308 | 40.125 | 1.105.497 | 31.771 | 1.073.726 | 545.530 |
| nov. | 126.202 | 50.049 | 1.108.838 | 31.704 | 1.077.134 | 549.703 |
| dic. | 127.913 | 33.292 | 1.141.666 | 30.995 | 1.110.671 | 553.884 |
| 2009 - gen. | 126.782 | 67.876 | 1.132.621 | 33.852 | 1.098.769 | 555.086 |
| feb. | 127.629 | 61.386 | 1.120.822 | 31.553 | 1.089.270 | 566.126 |
| mar. | 128.118 | 81.323 | 1.123.075 | 31.398 | 1.091.677 | 568.062 |
| apr. | 130.340 | 69.626 | 1.141.376 | 31.145 | 1.110.231 | 572.105 |
| mag. | 130.995 | 66.005 | 1.145.085 | 30.990 | 1.114.095 | 572.995 |
| giu. | 130.919 | 71.855 | 1.154.988 | 32.759 | 1.122.229 | 575.311 |
| lug. | (132.704) | (72.007) | (1.143.808) | (32.526) | (1.111.282) | (573.232) |

| Periodo | Quote dei fondi comuni monetari | Capitale e riserve | Passività verso non residenti nell'area dell'euro | Altre passività | Eccesso di passività tra le IFM | Totale passività |
|------------------|------------------------------------|--------------------|---|-----------------|------------------------------------|---------------------|
| | <i>S233288M</i> | <i>S443687M</i> | <i>S477662M</i> | <i>S985209M</i> | <i>S017482M</i> | <i>S922895M</i> |
| 2006 | 74.212 | 140.024 | 195.742 | 390.594 | 31.037 | 2.269.897 |
| 2007 | 71.540 | 186.257 | 215.763 | 461.869 | 80.641 | 2.703.863 |
| 2008 - giu. | 63.119 | 177.743 | 226.501 | 460.839 | 52.206 | 2.766.404 |
| lug. | 62.055 | 179.278 | 229.784 | 447.780 | 52.568 | 2.768.593 |
| ago. | 62.374 | 180.069 | 237.688 | 429.041 | 52.744 | 2.757.240 |
| set. | 61.808 | 183.076 | 233.612 | 449.948 | 75.844 | 2.795.696 |
| ott. | 59.690 | 182.275 | 219.097 | 457.340 | 85.583 | 2.820.444 |
| nov. | 58.117 | 192.823 | 216.584 | 499.153 | 79.785 | 2.881.254 |
| dic. | 56.680 | 197.281 | 197.806 | 463.063 | 79.633 | 2.851.218 |
| 2009 - gen. | 56.399 | 211.149 | 212.721 | 443.778 | 49.756 | 2.856.167 |
| feb. | 56.653 | 218.414 | 214.148 | 445.520 | 59.902 | 2.870.601 |
| mar. | 56.509 | 209.218 | 207.453 | 476.620 | 45.367 | 2.895.745 |
| apr. | 55.535 | 215.645 | 210.531 | 452.110 | 34.796 | 2.882.064 |
| mag. | 55.665 | 217.224 | 208.720 | 444.250 | 37.310 | 2.878.248 |
| giu. | 55.489 | 215.837 | 218.278 | 430.331 | 38.171 | 2.891.179 |
| lug. | (56.017) | (215.444) | (209.060) | (436.036) | (52.798) | (2.891.105) |

Componenti italiane degli aggregati monetari dell'area dell'euro: residenti nell'area

(consistenze di fine periodo in milioni di euro)

| Periodo | Circolante (a) | Depositi in conto corrente (b) | Totale (c)=(a+b) | Depositi con durata prestabilita fino a 2 anni (d) | Depositi rimborsabili con preavviso fino a 3 mesi (e) | Totale (f)=(c+d+e) |
|------------------|-------------------|--------------------------------------|---------------------|---|--|-----------------------|
| | S932288M | S114222M | S026473M | S185934M | S195243M | S294296M |
| 2006 | 107.320 | 666.804 | 774.125 | 59.894 | 214.210 | 1.048.229 |
| 2007 | 113.724 | 684.416 | 798.140 | 55.536 | 258.261 | 1.111.937 |
| 2008 - giu. | 116.467 | 692.222 | 808.689 | 59.639 | 260.128 | 1.128.457 |
| lug. | 118.096 | 678.354 | 796.450 | 59.615 | 260.100 | 1.116.165 |
| ago. | 117.602 | 658.187 | 775.790 | 61.732 | 261.695 | 1.099.217 |
| set. | 117.417 | 682.637 | 800.054 | 61.585 | 261.549 | 1.123.188 |
| ott. | 125.308 | 698.795 | 824.103 | 64.454 | 260.776 | 1.149.334 |
| nov. | 126.202 | 706.419 | 832.621 | 67.651 | 262.188 | 1.162.460 |
| dic. | 127.913 | 731.418 | 859.332 | 67.903 | 268.326 | 1.195.561 |
| 2009 - gen. | 126.782 | 725.957 | 852.739 | 67.863 | 271.477 | 1.192.080 |
| feb. | 127.629 | 722.075 | 849.704 | 67.141 | 273.079 | 1.189.924 |
| mar. | 128.118 | 730.453 | 858.571 | 68.336 | 275.059 | 1.201.967 |
| apr. | 130.340 | 748.487 | 878.828 | 69.002 | 276.025 | 1.223.855 |
| mag. | 130.995 | 752.330 | 883.324 | 69.002 | 276.976 | 1.229.302 |
| giu. | 130.919 | 761.190 | 892.110 | 68.247 | 277.200 | 1.237.556 |
| lug. | (132.704) | (754.124) | (886.828) | (68.570) | (278.713) | (1.234.111) |

| Periodo | Pronti contro termine (g) | Quote di fondi comuni monetari (h) | Obbligazioni con scadenza fino a 2 anni (i) | Totale passività monetarie (l)=(f+g+h+i) | Contributo agli aggregati monetari dell'area (escluso il circolante) | | |
|------------------|---------------------------------|--|--|--|---|-------------|-------------|
| | | | | | M1 | M2 | M3 |
| | S222525M | S233288M | S244529M | S314580M | S995653M | S612973M | S633960M |
| 2006 | 95.337 | 74.212 | 13.713 | 1.231.491 | 666.804 | 940.909 | 1.124.171 |
| 2007 | 107.962 | 71.540 | 31.873 | 1.323.312 | 684.416 | 998.213 | 1.209.588 |
| 2008 - giu. | 119.779 | 63.119 | 40.300 | 1.351.655 | 692.222 | 1.011.990 | 1.235.188 |
| lug. | 132.252 | 62.055 | 41.968 | 1.352.440 | 678.354 | 998.069 | 1.234.344 |
| ago. | 138.157 | 62.374 | 42.989 | 1.342.737 | 658.187 | 981.615 | 1.225.135 |
| set. | 134.929 | 61.808 | 45.373 | 1.365.298 | 682.637 | 1.005.771 | 1.247.881 |
| ott. | 125.521 | 59.690 | 46.618 | 1.381.163 | 698.795 | 1.024.025 | 1.255.854 |
| nov. | 120.240 | 58.117 | 48.399 | 1.389.216 | 706.419 | 1.036.258 | 1.263.014 |
| dic. | 116.701 | 56.680 | 52.273 | 1.421.215 | 731.418 | 1.067.648 | 1.293.302 |
| 2009 - gen. | 107.583 | 56.399 | 50.475 | 1.406.537 | 725.957 | 1.065.297 | 1.279.754 |
| feb. | 98.345 | 56.653 | 54.742 | 1.399.664 | 722.075 | 1.062.295 | 1.272.035 |
| mar. | 89.793 | 56.509 | 55.573 | 1.403.842 | 730.453 | 1.073.848 | 1.275.723 |
| apr. | 88.400 | 55.535 | 58.820 | 1.426.610 | 748.487 | 1.093.514 | 1.296.269 |
| mag. | 88.589 | 55.665 | 60.728 | 1.434.284 | 752.330 | 1.098.308 | 1.303.290 |
| giu. | 91.368 | 55.489 | 60.756 | 1.445.169 | 761.190 | 1.106.637 | 1.314.250 |
| lug. | (85.106) | (56.017) | (60.955) | (1.436.189) | (754.124) | (1.101.407) | (1.303.485) |

Componenti italiane degli aggregati monetari dell'area dell'euro: residenti nell'area

(flussi in milioni di euro)

| Periodo | Circolante (a) | Depositi in conto corrente (b) | Totale (c)=(a+b) | Depositi con durata prestabilita fino a 2 anni (d) | Depositi rimborsabili con preavviso fino a 3 mesi (e) | Totale (f)=(c+d+e) |
|------------------|-------------------|--------------------------------------|---------------------|---|--|-----------------------|
| | S948561M | S284470M | S334157M | S310731M | S320642M | S352424M |
| 2006 | 10.125 | 42.409 | 52.534 | 11.853 | 10.332 | 74.719 |
| 2007 | 6.404 | 16.308 | 22.712 | 5.199 | 4.961 | 32.872 |
| 2008 - giu. | 548 | -1.073 | -525 | -1.741 | -149 | -2.415 |
| lug. | 1.629 | -13.810 | -12.181 | 62 | -28 | -12.147 |
| ago. | -494 | -20.811 | -21.305 | 1.154 | 1.593 | -18.558 |
| set. | -186 | 23.851 | 23.665 | -1.111 | -148 | 22.406 |
| ott. | 7.891 | 14.192 | 22.083 | -506 | -779 | 20.798 |
| nov. | 894 | 7.447 | 8.341 | 2.835 | 1.411 | 12.587 |
| dic. | 1.712 | 25.581 | 27.293 | 1.523 | 6.140 | 34.956 |
| 2009 - gen. | -1.131 | -6.378 | -7.509 | -1.929 | 3.148 | -6.290 |
| feb. | 847 | -3.451 | -2.604 | 145 | 1.604 | -855 |
| mar. | 489 | 8.913 | 9.402 | 2.246 | 1.983 | 13.631 |
| apr. | 2.222 | 17.980 | 20.202 | 556 | 966 | 21.724 |
| mag. | 654 | 4.221 | 4.875 | 636 | 953 | 6.464 |
| giu. | -75 | 8.876 | 8.800 | -727 | 224 | 8.297 |
| lug. | (1.785) | (-7.053) | (-5.268) | (311) | (1.514) | (-3.443) |

| Periodo | Pronti contro termine (g) | Quote di fondi comuni monetari (h) | Obbligazioni con scadenza fino a 2 anni (i) | Totale passività monetarie (l)=(f+g+h+i) | Contributo agli aggregati monetari dell'area (escluso il circolante) | | |
|------------------|---------------------------------|---|--|---|---|----------|-----------|
| | | | | | M1 | M2 | M3 |
| | S345934M | S354990M | S379096M | S365333M | S646203M | S656313M | S666306M |
| 2006 | 20.165 | -3.708 | 10.403 | 101.579 | 42.409 | 64.592 | 91.451 |
| 2007 | 12.642 | -82 | 18.175 | 63.607 | 16.308 | 26.471 | 57.210 |
| 2008 - giu. | -7.082 | -1.835 | 940 | -10.392 | -1.073 | -2.963 | -10.939 |
| lug. | 12.474 | -1.064 | 1.480 | 743 | -13.810 | -13.776 | -885 |
| ago. | 5.898 | 319 | 1.136 | -11.205 | -20.811 | -18.064 | -10.712 |
| set. | -3.235 | -718 | 2.452 | 20.905 | 23.851 | 22.592 | 21.090 |
| ott. | -9.427 | -2.132 | 1.288 | 10.527 | 14.192 | 12.906 | 2.635 |
| nov. | -5.282 | -1.480 | 1.978 | 7.803 | 7.447 | 11.694 | 6.909 |
| dic. | -3.535 | -1.437 | 3.919 | 33.903 | 25.581 | 33.244 | 32.191 |
| 2009 - gen. | -9.125 | -281 | 2.939 | -12.757 | -6.378 | -5.159 | -11.626 |
| feb. | -9.235 | 254 | 4.187 | -5.649 | -3.451 | -1.702 | -6.496 |
| mar. | -8.549 | -144 | 925 | 5.863 | 8.913 | 13.142 | 5.373 |
| apr. | -1.393 | -120 | 3.063 | 23.274 | 17.980 | 19.502 | 21.053 |
| mag. | 191 | 130 | 1.875 | 8.660 | 4.221 | 5.810 | 8.007 |
| giu. | 2.779 | -176 | 4 | 10.903 | 8.876 | 8.373 | 10.979 |
| lug. | (-6.261) | (528) | (303) | (-8.873) | (-7.053) | (-5.228) | (-10.658) |

Contropartite italiane della moneta dell'area dell'euro: residenti nell'area

(consistenze di fine periodo in milioni di euro)

| Periodo | Totale passività monetarie | Altre passività delle IFM | | | | | |
|------------------|----------------------------|---|--|--|--------------------|-----------|---|
| | | Depositi delle amministrazioni centrali | Passività non monetarie nei confronti del "settore detentore della moneta" | | | | Passività verso non residenti nell'area dell'euro |
| | | | Depositi con durata prestabilita oltre 2 anni e depositi rimborsabili con preavviso oltre 3 mesi | Obbligazioni con scadenza oltre i 2 anni | Capitale e riserve | Totale | |
| | S314580M | S401859M | S685586M | S430860M | S443687M | S452703M | S477662M |
| 2006 | 1.231.491 | 32.875 | 6.751 | 428.599 | 140.024 | 575.374 | 195.742 |
| 2007 | 1.323.312 | 23.269 | 12.274 | 470.353 | 186.257 | 668.884 | 215.763 |
| 2008 - giu. | 1.351.655 | 49.226 | 18.715 | 497.982 | 177.743 | 694.440 | 226.501 |
| lug. | 1.352.440 | 55.986 | 20.095 | 498.876 | 179.278 | 698.249 | 229.784 |
| ago. | 1.342.737 | 63.615 | 19.800 | 499.121 | 180.069 | 698.990 | 237.688 |
| set. | 1.365.298 | 31.969 | 19.545 | 502.459 | 183.076 | 705.080 | 233.612 |
| ott. | 1.381.163 | 40.125 | 19.304 | 498.912 | 182.275 | 700.491 | 219.097 |
| nov. | 1.389.216 | 50.049 | 19.022 | 501.304 | 192.823 | 713.149 | 216.584 |
| dic. | 1.421.215 | 33.292 | 21.537 | 501.611 | 197.281 | 720.429 | 197.806 |
| 2009 - gen. | 1.406.537 | 67.876 | 23.281 | 504.611 | 211.149 | 739.041 | 212.721 |
| feb. | 1.399.664 | 61.386 | 23.033 | 511.384 | 218.414 | 752.831 | 214.148 |
| mar. | 1.403.842 | 81.323 | 22.942 | 512.489 | 209.218 | 744.649 | 207.453 |
| apr. | 1.426.610 | 69.626 | 22.093 | 513.285 | 215.645 | 751.023 | 210.531 |
| mag. | 1.434.284 | 66.005 | 21.952 | 512.267 | 217.224 | 751.443 | 208.720 |
| giu. | 1.445.169 | 71.855 | 21.883 | 514.554 | 215.837 | 752.275 | 218.278 |
| lug. | (1.436.189) | (72.007) | (21.821) | (512.277) | (215.444) | (749.542) | (209.060) |

| Periodo | Attività verso residenti in Italia e nel resto dell'area | | | | | | Attività verso non residenti nell'area dell'euro | Altre contropartite |
|------------------|--|----------------------|--------------------------------------|----------------------|---------------------------------|-------------|--|---------------------|
| | Finanziamenti alle amministrazioni pubbliche | | Finanziamenti agli "altri residenti" | | | Totale | | |
| | | di cui: obbligazioni | | di cui: obbligazioni | di cui: azioni e partecipazioni | | | |
| | S528658M | S517303M | S569330M | S551764M | S560093M | S578891M | S590393M | S090607M |
| 2006 | 317.322 | 257.597 | 1.463.945 | 39.441 | 78.744 | 1.781.267 | 125.633 | 128.582 |
| 2007 | 487.197 | 263.977 | 1.631.309 | 46.385 | 101.021 | 2.118.506 | 125.086 | -12.364 |
| 2008 - giu. | 491.752 | 257.977 | 1.688.797 | 65.530 | 96.028 | 2.180.549 | 117.403 | 23.870 |
| lug. | 487.121 | 258.762 | 1.705.612 | 70.860 | 92.958 | 2.192.733 | 125.478 | 18.248 |
| ago. | 490.214 | 261.705 | 1.701.677 | 81.016 | 93.237 | 2.191.891 | 125.863 | 25.276 |
| set. | 487.937 | 257.948 | 1.713.575 | 80.066 | 93.693 | 2.201.512 | 131.284 | 3.163 |
| ott. | 489.714 | 257.404 | 1.717.805 | 82.291 | 86.128 | 2.207.519 | 130.711 | 2.645 |
| nov. | 496.779 | 262.654 | 1.713.561 | 86.032 | 82.839 | 2.210.340 | 135.193 | 23.465 |
| dic. | 495.128 | 260.182 | 1.726.831 | 87.998 | 81.014 | 2.221.959 | 118.243 | 32.540 |
| 2009 - gen. | 503.102 | 264.900 | 1.723.593 | 87.087 | 79.854 | 2.226.695 | 120.900 | 78.580 |
| feb. | 510.231 | 269.363 | 1.722.755 | 87.531 | 78.543 | 2.232.986 | 119.988 | 75.055 |
| mar. | 528.183 | 286.182 | 1.717.488 | 91.794 | 79.804 | 2.245.671 | 116.979 | 74.617 |
| apr. | 530.741 | 285.656 | 1.723.783 | 92.612 | 81.830 | 2.254.524 | 120.108 | 83.158 |
| mag. | 533.496 | 289.119 | 1.727.785 | 93.516 | 85.125 | 2.261.281 | 115.760 | 83.411 |
| giu. | 544.530 | 294.647 | 1.742.890 | 92.189 | 84.841 | 2.287.420 | 116.638 | 83.518 |
| lug. | (543.128) | (301.368) | (1.743.562) | (91.032) | (85.454) | (2.286.690) | (116.262) | (63.846) |

Contropartite italiane della moneta dell'area dell'euro: residenti nell'area

(flussi in milioni di euro)

| Periodo | Totale passività monetarie | Altre passività delle IFM | | | | | |
|------------------|----------------------------|---|--|--|--------------------|----------|---|
| | | Depositi delle amministrazioni centrali | Passività non monetarie nei confronti del "settore detentore della moneta" | | | | Passività verso non residenti nell'area dell'euro |
| | | | Depositi con durata prestabilita oltre 2 anni e depositi rimborsabili con preavviso oltre 3 mesi | Obbligazioni con scadenza oltre i 2 anni | Capitale e riserve | Totale | |
| | S365333M | S614462M | S504484M | S643023M | S655271M | S663170M | S670564M |
| 2006 | 101.579 | 9.078 | 2.440 | 43.100 | -4.765 | 40.775 | 19.900 |
| 2007 | 63.607 | -14.356 | -1.240 | 27.574 | 9.788 | 36.122 | 26.238 |
| 2008 - giu. | -10.392 | 14.822 | 2.289 | 11.799 | 5.644 | 19.732 | -6.474 |
| lug. | 743 | 6.760 | 1.380 | 933 | 838 | 3.151 | 2.817 |
| ago. | -11.205 | 7.629 | -296 | 1.494 | 280 | 1.478 | 4.759 |
| set. | 20.905 | -31.646 | -259 | 3.079 | 3.207 | 6.027 | -5.990 |
| ott. | 10.527 | 8.156 | -252 | -4.326 | -332 | -4.910 | -21.601 |
| nov. | 7.803 | 9.924 | -282 | 3.142 | 5.335 | 8.195 | -2.345 |
| dic. | 33.903 | -16.766 | 2.519 | 1.686 | -5.933 | -1.728 | -13.713 |
| 2009 - gen. | -12.757 | 34.584 | 1.740 | -621 | 11.043 | 12.162 | 10.795 |
| feb. | -5.649 | -6.490 | -247 | 6.957 | 6.835 | 13.545 | 757 |
| mar. | 5.863 | 19.937 | -87 | 2.107 | -8.298 | -6.278 | -3.968 |
| apr. | 23.274 | -11.697 | -849 | 1.806 | 5.669 | 6.626 | 2.788 |
| mag. | 8.660 | -3.621 | -139 | -647 | 2.705 | 1.919 | 1.026 |
| giu. | 10.903 | 5.851 | -68 | 2.012 | -1.602 | 343 | 9.558 |
| lug. | (-8.873) | (152) | (-62) | (-1.976) | (-301) | (-2.340) | (-9.218) |

| Periodo | Attività verso residenti in Italia e nel resto dell'area | | | | | | Attività verso non residenti nell'area dell'euro | Altre contropartite |
|------------------|--|----------------------|--------------------------------------|----------------------|---------------------------------|----------|--|---------------------|
| | Finanziamenti alle amministrazioni pubbliche | | Finanziamenti agli "altri residenti" | | | Totale | | |
| | | di cui: obbligazioni | | di cui: obbligazioni | di cui: azioni e partecipazioni | | | |
| | S694706M | S685772M | S733156M | S717344M | S725899M | S741113M | S748692M | S258764M |
| 2006 | 16.584 | 14.045 | 157.865 | 5.145 | 7.449 | 174.449 | 16.412 | -19.529 |
| 2007 | 13.871 | 4.689 | 155.525 | 7.976 | 6.274 | 169.396 | 710 | -58.495 |
| 2008 - giu. | 4.503 | -1.685 | 2.017 | -268 | -9.537 | 6.520 | -9.321 | 20.489 |
| lug. | -6.433 | -1.017 | 19.975 | 5.048 | -2.458 | 13.542 | 7.979 | -8.050 |
| ago. | 2.705 | 2.558 | -3.326 | 10.167 | -141 | -621 | -1.728 | 5.010 |
| set. | -2.870 | -4.348 | 13.573 | -942 | 2.486 | 10.703 | 4.496 | -25.903 |
| ott. | 1.481 | -834 | 5.022 | 2.083 | -6.607 | 6.503 | -5.682 | -8.649 |
| nov. | 6.653 | 4.837 | -1.110 | 3.403 | -269 | 5.543 | 3.953 | 14.081 |
| dic. | 80 | -745 | 17.797 | 3.215 | -188 | 17.877 | -10.790 | -5.391 |
| 2009 - gen. | 10.150 | 6.899 | -4.893 | -3.330 | 1.195 | 5.257 | -77 | 39.604 |
| feb. | 8.052 | 5.386 | 1.603 | 719 | 705 | 9.655 | -532 | -6.960 |
| mar. | 19.322 | 18.186 | -3.823 | 4.675 | 1.084 | 15.499 | -871 | 926 |
| apr. | 3.669 | 585 | 7.172 | 2.681 | 1.090 | 10.841 | 3.029 | 7.121 |
| mag. | 4.912 | 5.616 | 6.174 | 1.161 | 3.991 | 11.086 | -1.714 | -1.388 |
| giu. | 12.507 | 7.001 | 17.422 | -468 | 841 | 29.929 | 630 | -3.904 |
| lug. | (-4.374) | (3.749) | (-120) | (-1.800) | (-1.578) | (-4.494) | (-990) | (-14.794) |

Bilancio statistico della Banca d'Italia: attività

(consistenze di fine periodo in milioni di euro)

| Periodo | Oro e crediti in oro | Attività verso non residenti nell'area dell'euro | | Prestiti a controparti del settore finanziario dell'area dell'euro | | | | | |
|------------------|-------------------------|---|----------------------------------|--|---|---|--|-----------------|-----------------|
| | | <i>di cui:</i> crediti verso FMI | Operazioni di rifinanziamento | | Operazioni temporanee di fine-tuning e di tipo strutturale | Operazioni di rifinanziamento marginale | Crediti connessi a scarti di garanzia e altri crediti | | |
| | | | Principali | A più lungo termine | | | | | |
| | <i>S034162M</i> | <i>S954323M</i> | <i>S347791M</i> | <i>S453206M</i> | <i>S486433M</i> | <i>S500879M</i> | <i>S980349M</i> | <i>S528886M</i> | <i>S999299M</i> |
| 2006 | 38.050 | 19.485 | 1.444 | 20.967 | 20.568 | 388 | .. | .. | 10 |
| 2007 | 44.793 | 19.282 | 1.169 | 28.081 | 22.222 | 5.848 | .. | .. | 10 |
| 2008 - giu. | 46.518 | 20.689 | 1.213 | 16.691 | 8.579 | 6.080 | .. | 1.892 | 140 |
| lug. | 46.355 | 20.748 | 1.202 | 14.265 | 6.068 | 8.045 | .. | .. | 152 |
| ago. | 44.564 | 21.896 | 1.231 | 12.857 | 8.185 | 4.533 | .. | .. | 140 |
| set. | 48.748 | 24.125 | 1.239 | 20.432 | 11.746 | 7.712 | .. | 825 | 149 |
| ott. | 45.155 | 27.735 | 1.328 | 38.326 | 29.335 | 8.817 | .. | .. | 174 |
| nov. | 50.449 | 28.330 | 1.821 | 45.111 | 37.022 | 7.835 | .. | 71 | 183 |
| dic. | 48.995 | 26.658 | 1.793 | 50.498 | 12.980 | 36.976 | .. | 383 | 160 |
| 2009 - gen. | 56.557 | 28.488 | 1.876 | 38.749 | 9.923 | 28.555 | .. | 81 | 190 |
| feb. | 59.352 | 28.298 | 1.845 | 34.070 | 14.464 | 18.931 | .. | 23 | 652 |
| mar. | 54.288 | 26.875 | 2.010 | 33.866 | 13.399 | 20.233 | .. | .. | 235 |
| apr. | 52.449 | 26.930 | 2.019 | 29.741 | 3.254 | 26.266 | .. | .. | 222 |
| mag. | 54.545 | 26.143 | 2.163 | 26.894 | 4.265 | 22.393 | .. | .. | 235 |
| giu. | 52.119 | 26.605 | 2.339 | 34.409 | 4.323 | 29.863 | .. | .. | 223 |
| lug. | 52.356 | 26.241 | 2.310 | 31.638 | 6.902 | 24.495 | .. | .. | 240 |

| Periodo | Attività in valuta verso residenti nell'area dell'euro | Titoli in euro emessi da residenti nell'area dell'euro | Crediti verso le amministrazioni pubbliche | Attività verso l'Eurosistema | | | Altre attività | Totale attività |
|------------------|--|--|--|------------------------------|--|--|----------------|-----------------|
| | | | | | di cui: partecipazioni al capitale della BCE | di cui: crediti connessi al trasferimento di riserve | | |
| | | | | | | | | |
| | S357439M | S555124M | S582769M | S538242M | S670688M | S683411M | S692767M | S726017M |
| 2006 | 6.857 | 1.977 | 19.793 | 30.845 | 726 | 7.263 | 83.811 | 221.785 |
| 2007 | 5.052 | .. | 18.561 | 43.744 | 722 | 7.218 | 86.205 | 245.718 |
| 2008 - giu. | 4.346 | 1.261 | 17.593 | 56.819 | 722 | 7.218 | 82.796 | 246.711 |
| lug. | 4.268 | 1.266 | 17.967 | 66.343 | 722 | 7.218 | 83.011 | 254.223 |
| ago. | 4.472 | 1.271 | 18.281 | 75.514 | 722 | 7.218 | 82.994 | 261.848 |
| set. | 7.158 | 1.478 | 18.043 | 47.660 | 722 | 7.218 | 80.702 | 248.347 |
| ott. | 8.351 | 3.579 | 17.875 | 33.756 | 722 | 7.218 | 80.457 | 255.235 |
| nov. | 7.988 | 4.381 | 18.239 | 34.740 | 722 | 7.218 | 82.574 | 271.811 |
| dic. | 6.952 | 42.439 | 18.103 | 31.392 | 722 | 7.218 | 45.114 | 270.152 |
| 2009 - gen. | 6.971 | 41.801 | 17.934 | 58.569 | 720 | 7.199 | 43.748 | 292.817 |
| feb. | 2.363 | 43.029 | 17.622 | 62.821 | 720 | 7.199 | 43.257 | 290.813 |
| mar. | 1.760 | 43.184 | 17.868 | 77.952 | 736 | 7.199 | 44.946 | 300.739 |
| apr. | 1.739 | 42.136 | 18.216 | 75.235 | 736 | 7.199 | 46.289 | 292.734 |
| mag. | 1.325 | 41.579 | 17.840 | 80.570 | 736 | 7.199 | 45.342 | 294.238 |
| giu. | 1.321 | 42.702 | 17.957 | 81.526 | 736 | 7.199 | 47.842 | 304.481 |
| lug. | 1.318 | 45.000 | 18.425 | 74.903 | 736 | 7.199 | 48.621 | 298.502 |

Bilancio statistico della Banca d'Italia: passività*(consistenze di fine periodo in milioni di euro)*

| Periodo | Banconote in circolazione | Passività in euro verso controparti del settore finanziario dell'area dell'euro | | | | | | Passività in euro verso altri residenti nell'area dell'euro |
|------------------|---------------------------------|---|---------------------------------|-----------------------|------------------------------------|--|--|--|
| | | | Conti correnti (inclusa ROB) | Depositi overnight | Depositi a tempo determinato | Operazioni temporanee di fine-tuning | Depositi connessi a scarti di garanzia e altri depositi | |
| | <i>S777534M</i> | <i>S781721M</i> | <i>S844034M</i> | <i>S914820M</i> | <i>S925268M</i> | <i>S936415M</i> | <i>S005847M</i> | <i>S976464M</i> |
| 2006 | 105.519 | 17.159 | 17.157 | 2 | .. | .. | .. | 22.964 |
| 2007 | 112.213 | 42.623 | 35.071 | 2 | 7.550 | .. | .. | 9.881 |
| 2008 - giu. | 112.228 | 18.917 | 18.912 | 4 | .. | .. | 1 | 34.434 |
| lug. | 113.551 | 16.805 | 16.801 | 3 | .. | .. | 1 | 41.313 |
| ago. | 113.026 | 17.413 | 17.411 | 1 | .. | .. | 1 | 49.289 |
| set. | 113.112 | 31.834 | 30.514 | 1.318 | .. | .. | 2 | 17.366 |
| ott. | 120.334 | 26.628 | 13.855 | 12.746 | .. | .. | 27 | 25.457 |
| nov. | 120.954 | 25.485 | 21.153 | 4.320 | .. | .. | 11 | 35.876 |
| dic. | 126.159 | 35.441 | 28.435 | 6.966 | .. | .. | 41 | 19.413 |
| 2009 - gen. | 121.864 | 21.309 | 19.891 | 1.415 | .. | .. | 3 | 53.690 |
| feb. | 122.214 | 22.958 | 20.826 | 2.131 | .. | .. | 2 | 46.971 |
| mar. | 123.061 | 18.888 | 17.962 | 926 | .. | .. | 1 | 66.722 |
| apr. | 125.030 | 21.754 | 20.418 | 1.336 | .. | .. | 1 | 54.704 |
| mag. | 125.404 | 26.749 | 26.719 | 29 | .. | .. | 1 | 51.036 |
| giu. | 125.807 | 33.769 | 32.282 | 1.487 | .. | .. | .. | 56.910 |
| lug. | 127.281 | 22.990 | 20.659 | 2.330 | .. | .. | .. | 57.084 |

| Periodo | Passività verso non residenti nell'area dell'euro | Passività in valuta verso residenti nell'area dell'euro | Contropartite dei Diritti Speciali di Prelievo del FMI | Rivalutazioni | Capitale e riserve | Passività verso l'Eurosistema | Altre passività | Totale passività |
|------------------|--|--|---|-----------------|-----------------------|-------------------------------------|--------------------|---------------------|
| | <i>S036784M</i> | <i>S047488M</i> | <i>S113582M</i> | <i>S143944M</i> | <i>S157776M</i> | <i>S695409M</i> | <i>S218927M</i> | <i>S229220M</i> |
| 2006 | 955 | .. | 802 | 26.674 | 16.771 | 14.209 | 16.732 | 221.785 |
| 2007 | 90 | .. | 754 | 31.318 | 17.300 | 16.245 | 15.294 | 245.718 |
| 2008 - giu. | 47 | 389 | 728 | 29.651 | 19.478 | 13.412 | 17.428 | 246.711 |
| lug. | 190 | 403 | 729 | 30.171 | 19.478 | 13.863 | 17.721 | 254.223 |
| ago. | 104 | 466 | 748 | 29.655 | 19.478 | 13.386 | 18.282 | 261.848 |
| set. | 130 | 476 | 765 | 33.554 | 19.478 | 12.662 | 18.971 | 248.347 |
| ott. | 522 | 517 | 819 | 32.319 | 19.478 | 9.859 | 19.301 | 255.235 |
| nov. | 256 | 491 | 821 | 38.767 | 19.479 | 9.892 | 19.791 | 271.811 |
| dic. | 203 | 411 | 777 | 36.599 | 19.622 | 13.313 | 18.211 | 270.152 |
| 2009 - gen. | 475 | 545 | 818 | 45.753 | 19.622 | 10.758 | 17.983 | 292.817 |
| feb. | 1.111 | 552 | 815 | 48.248 | 19.622 | 9.934 | 18.387 | 290.813 |
| mar. | 402 | 511 | 789 | 42.079 | 19.622 | 10.142 | 18.523 | 300.739 |
| apr. | 368 | 507 | 793 | 41.491 | 19.622 | 9.723 | 18.743 | 292.734 |
| mag. | 432 | 505 | 771 | 41.279 | 19.622 | 9.100 | 19.339 | 294.238 |
| giu. | 568 | 486 | 771 | 39.048 | 19.634 | 8.573 | 18.916 | 304.481 |
| lug. | 531 | 451 | 772 | 40.628 | 19.634 | 9.724 | 19.409 | 298.502 |

Tassi d'interesse ufficiali dell'Eurosistema
(valori percentuali)

| Data di annuncio | Operazioni attivabili su iniziativa delle controparti | | | Operazioni di rifinanziamento principali | | |
|------------------|---|---|---|--|---|---|
| | Data di decorrenza | Depositi overnight presso l'Eurosistema | Operazioni di rifinanziamento marginale | Data di decorrenza | Tasso fisso (per aste a tasso fisso) | Tasso minimo di offerta (per aste a tasso variabile) |
| S743237A | S927443A | S939666A | S948632A | S834267A | S616974A | S998197A |
| 22.12.1998 | 4.1.1999 | 2,75 | 3,25 | - | - | - |
| 22.12.1998 | 22.1.1999 | 2,00 | 4,50 | - | - | - |
| 8.4.1999 | 9.4.1999 | 1,50 | 3,50 | 14.4.1999 | 2,50 | - |
| 4.11.1999 | 5.11.1999 | 2,00 | 4,00 | 10.11.1999 | 3,00 | - |
| 3.2.2000 | 4.2.2000 | 2,25 | 4,25 | 9.2.2000 | 3,25 | - |
| 16.3.2000 | 17.3.2000 | 2,50 | 4,50 | 22.3.2000 | 3,50 | - |
| 27.4.2000 | 28.4.2000 | 2,75 | 4,75 | 4.5.2000 | 3,75 | - |
| 8.6.2000 | 9.6.2000 | 3,25 | 5,25 | 15.6.2000 | 4,25 | - |
| 8.6.2000 | - | - | - | 28.6.2000 | - | 4,25 |
| 31.8.2000 | 1.9.2000 | 3,50 | 5,50 | 6.9.2000 | - | 4,50 |
| 5.10.2000 | 6.10.2000 | 3,75 | 5,75 | 11.10.2000 | - | 4,75 |
| 10.5.2001 | 11.5.2001 | 3,50 | 5,50 | 15.5.2001 | - | 4,50 |
| 30.8.2001 | 31.8.2001 | 3,25 | 5,25 | 5.9.2001 | - | 4,25 |
| 17.9.2001 | 18.9.2001 | 2,75 | 4,75 | 19.9.2001 | - | 3,75 |
| 8.11.2001 | 9.11.2001 | 2,25 | 4,25 | 14.11.2001 | - | 3,25 |
| 5.12.2002 | 6.12.2002 | 1,75 | 3,75 | 11.12.2002 | - | 2,75 |
| 6.3.2003 | 7.3.2003 | 1,50 | 3,50 | 12.3.2003 | - | 2,50 |
| 5.6.2003 | 6.6.2003 | 1,00 | 3,00 | 9.6.2003 | - | 2,00 |
| 1.12.2005 | 6.12.2005 | 1,25 | 3,25 | 6.12.2005 | - | 2,25 |
| 2.3.2006 | 8.3.2006 | 1,50 | 3,50 | 8.3.2006 | - | 2,50 |
| 8.6.2006 | 15.6.2006 | 1,75 | 3,75 | 15.6.2006 | - | 2,75 |
| 3.8.2006 | 9.8.2006 | 2,00 | 4,00 | 9.8.2006 | - | 3,00 |
| 5.10.2006 | 11.10.2006 | 2,25 | 4,25 | 11.10.2006 | - | 3,25 |
| 7.12.2006 | 13.12.2006 | 2,50 | 4,50 | 13.12.2006 | - | 3,50 |
| 8.3.2007 | 14.3.2007 | 2,75 | 4,75 | 14.3.2007 | - | 3,75 |
| 6.6.2007 | 13.6.2007 | 3,00 | 5,00 | 13.6.2007 | - | 4,00 |
| 3.7.2008 | 9.7.2008 | 3,25 | 5,25 | 9.7.2008 | - | 4,25 |
| 8.10.2008 | 8.10.2008 | 2,75 | 4,75 | - | - | - |
| 8.10.2008 | 9.10.2008 | 3,25 | 4,25 | 15.10.2008 | 3,75 | - |
| 6.11.2008 | 12.11.2008 | 2,75 | 3,75 | 12.11.2008 | 3,25 | - |
| 4.12.2008 | 10.12.2008 | 2,00 | 3,00 | 10.12.2008 | 2,50 | - |
| 18.12.2008 | 21.1.2009 | 1,00 | 3,00 | - | - | - |
| 15.1.2009 | 21.1.2009 | 1,00 | 3,00 | 21.1.2009 | 2,00 | - |
| 5.3.2009 | 11.3.2009 | 0,50 | 2,50 | 11.3.2009 | 1,50 | - |
| 2.4.2009 | 8.4.2009 | 0,25 | 2,25 | 8.4.2009 | 1,25 | - |
| 7.5.2009 | 13.5.2009 | 0,25 | 1,75 | 13.5.2009 | 1,00 | - |

Operazioni di politica monetaria dell'Eurosistema effettuate dalla Banca d'Italia mediante asta

(milioni di euro per le quantità; valori percentuali su base annua per i tassi d'interesse; dati giornalieri)

| Data di regolamento | Importo | | Aste a tasso fisso | Aste a tasso variabile | | | Durata dell'operazione (in giorni) |
|---------------------|-----------|-------------|--------------------|-------------------------|-----------------|-----------------------|------------------------------------|
| | Richiesto | Aggiudicato | | Tasso minimo di offerta | Tasso marginale | Tasso medio ponderato | |
| | S564033D | S889281D | S162532D | S022846D | S918373D | S928120D | S937249D |

OPERAZIONI DI RIFINANZIAMENTO PRINCIPALI

| | | | | | | | |
|---------------------|--------|--------|------|---|---|---|---|
| 2009 - mar. 25..... | 13.398 | 13.398 | 1,50 | - | - | - | 7 |
| 2009 - apr. 1..... | 13.341 | 13.341 | 1,50 | - | - | - | 7 |
| 2009 - apr. 8..... | 4.415 | 4.415 | 1,25 | - | - | - | 7 |
| 2009 - apr. 15..... | 4.164 | 4.164 | 1,25 | - | - | - | 7 |
| 2009 - apr. 22..... | 3.966 | 3.966 | 1,25 | - | - | - | 7 |
| 2009 - apr. 29..... | 3.254 | 3.254 | 1,25 | - | - | - | 7 |
| 2009 - mag. 6..... | 3.136 | 3.136 | 1,25 | - | - | - | 7 |
| 2009 - mag. 13..... | 2.001 | 2.001 | 1,00 | - | - | - | 7 |
| 2009 - mag. 20..... | 1.734 | 1.734 | 1,00 | - | - | - | 7 |
| 2009 - mag. 27..... | 4.265 | 4.265 | 1,00 | - | - | - | 7 |
| 2009 - giu. 3..... | 2.972 | 2.972 | 1,00 | - | - | - | 7 |
| 2009 - giu. 10..... | 8.247 | 8.247 | 1,00 | - | - | - | 7 |
| 2009 - giu. 17..... | 8.520 | 8.520 | 1,00 | - | - | - | 7 |
| 2009 - giu. 24..... | 4.323 | 4.323 | 1,00 | - | - | - | 7 |
| 2009 - lug. 1..... | 2.952 | 2.952 | 1,00 | - | - | - | 7 |
| 2009 - lug. 8..... | 6.990 | 6.990 | 1,00 | - | - | - | 7 |
| 2009 - lug. 15..... | 5.615 | 5.615 | 1,00 | - | - | - | 7 |
| 2009 - lug. 22..... | 6.438 | 6.438 | 1,00 | - | - | - | 7 |
| 2009 - lug. 29..... | 6.902 | 6.902 | 1,00 | - | - | - | 7 |
| 2009 - ago. 5..... | 6.185 | 6.185 | 1,00 | - | - | - | 7 |

OPERAZIONI DI RIFINANZIAMENTO A PIÙ LUNGO TERMINE

| | | | | | | | |
|---------------------|----------|----------|----------|---|----------|----------|----------|
| | S971139D | S980124D | S451687D | | S991005D | S998351D | S007260D |
| 2009 - giu. 24..... | 1.280 | 1.280 | 1,00 | - | - | - | 98 |
| 2009 - giu. 25..... | 12.359 | 12.359 | 1,00 | - | - | - | 371 |
| 2009 - lug. 8..... | 2.212 | 2.212 | 1,00 | - | - | - | 35 |
| 2009 - lug. 9..... | 460 | 460 | 1,00 | - | - | - | 189 |
| 2009 - lug. 10..... | 648 | 648 | 1,00 | - | - | - | 91 |
| 2009 - lug. 30..... | 991 | 991 | 1,00 | - | - | - | 91 |

ALTRE OPERAZIONI

| | | | | | | | |
|---------------------|----------|----------|----------|----------|----------|----------|----------|
| | S450762D | S937242D | S952858D | S793304D | S967007D | S980452D | S991423D |
| 2009 - apr. 7..... | -3.891 | -3.891 | - | 0,75 | 0,85 | 1,10 | 1 |
| 2009 - mag. 12..... | -4.340 | -4.290 | - | 0,50 | 0,78 | 0,88 | 1 |
| 2009 - giu. 9..... | -2.417 | -2.277 | - | 0,60 | 0,65 | 0,75 | 1 |
| 2009 - lug. 7..... | -8.084 | -8.084 | - | 0,32 | 0,45 | 0,60 | 1 |
| 2009 - ago. 11..... | -5.997 | -5.997 | - | 0,25 | 0,55 | 0,75 | 1 |

Statistiche sulla riserva obbligatoria - Passività delle istituzioni creditizie residenti in Italia

(consistenze di fine periodo in milioni di euro)

| Periodo | Totale delle passività soggette | Passività soggette al coefficiente di riserva del 2% | | Passività soggette al coefficiente di riserva dello 0% | | |
|------------------|---------------------------------|---|---|--|--------------------------|--|
| | | Depositi (in conto corrente; con durata prestabilita fino a due anni; rimborsabili con preavviso fino a due anni) | Titoli obbligazionari fino a due anni | Depositi (con durata prestabilita oltre due anni; rimborsabili con preavviso oltre due anni) | Pronti contro termine | Titoli obbligazionari oltre i due anni |
| | S818869M | S857599M | S912913M | S941509M | S951125M | S957661M |
| 2006 | 1.760.712 | 1.049.700 | 15.355 | 53.683 | 111.124 | 530.850 |
| 2007 | 1.875.720 | 1.099.420 | 32.439 | 49.778 | 124.856 | 569.226 |
| 2008 - giu. | 1.997.173 | 1.133.564 | 45.134 | 54.592 | 131.372 | 632.511 |
| lug. | 2.005.094 | 1.124.518 | 45.588 | 55.245 | 143.626 | 636.117 |
| ago. | 2.005.386 | 1.116.040 | 45.978 | 55.677 | 149.727 | 637.964 |
| set. | 2.034.571 | 1.135.513 | 50.555 | 55.022 | 150.148 | 643.333 |
| ott. | 2.035.898 | 1.144.418 | 51.299 | 54.626 | 137.096 | 648.459 |
| nov. | 2.042.042 | 1.150.796 | 53.046 | 54.580 | 131.276 | 652.343 |
| dic. | 2.049.340 | 1.172.409 | 52.926 | 60.490 | 126.756 | 636.759 |
| 2009 - gen. | 2.060.131 | 1.179.874 | 60.001 | 62.509 | 119.055 | 638.691 |
| feb. | 2.066.381 | 1.177.242 | 60.146 | 62.935 | 112.189 | 653.869 |
| mar. | 2.083.831 | 1.180.971 | 66.634 | 61.121 | 104.182 | 670.924 |
| apr. | 2.112.123 | 1.205.010 | 69.208 | 56.493 | 104.199 | 677.212 |
| mag. | 2.099.934 | 1.203.638 | 70.784 | 41.532 | 104.506 | 679.474 |
| giu. | 2.124.092 | 1.223.701 | 70.233 | 41.571 | 105.032 | 683.556 |
| lug. | (2.107.422) | (1.209.876) | (70.540) | (42.453) | (97.943) | (686.610) |

Statistiche sulla riserva obbligatoria - Assolvimento dell'obbligo di riserva da parte delle istituzioni creditizie residenti in Italia

(consistenze medie nel periodo di mantenimento in milioni di euro; valori percentuali su base annua per il tasso d'interesse)

| Periodo di mantenimento terminante il: | | Riserve dovute | Conti correnti delle istituzioni creditizie | Riserve in eccesso | Inadempienze | Tasso di remunerazione della riserva obbligatoria |
|--|--------|----------------|---|--------------------|--------------|---|
| mese | giorno | S966619M | S999640M | S010530M | S056748M | S246450M |
| 2006 | dic. | 20.184 | 20.239 | 56 | .. | 3,30 |
| 2007 | dic. | 21.524 | 21.570 | 46 | .. | 4,17 |
| 2008 - lug. | 8 | 23.216 | 23.262 | 47 | 1 | 4,06 |
| ago. | 12 | 23.605 | 23.622 | 18 | 9 | 4,35 |
| set. | 9 | 23.498 | 23.526 | 28 | 1 | 4,38 |
| ott. | 7 | 23.326 | 23.413 | 87 | .. | 4,58 |
| nov. | 11 | 23.164 | 23.256 | 92 | .. | 3,94 |
| dic. | 9 | 23.646 | 23.689 | 43 | .. | 3,25 |
| 2009 - gen. | 20 | 23.839 | 23.910 | 72 | .. | 2,50 |
| feb. | 10 | 24.001 | 24.038 | 37 | .. | 2,00 |
| mar. | 10 | 24.431 | 24.465 | 34 | .. | 2,00 |
| apr. | 7 | 24.722 | 24.764 | 42 | .. | 1,50 |
| mag. | 12 | 24.673 | 24.713 | 41 | .. | 1,25 |
| giu. | 9 | 24.877 | 24.918 | 40 | .. | 1,00 |
| lug. | 7 | 25.409 | 25.453 | 44 | .. | 1,00 |
| ago. | 11 | 25.413 | 25.461 | 49 | 1 | 1,00 |

Posizione di liquidità del sistema bancario dell'area dell'euro: contributo italiano*(consistenze medie nel periodo di mantenimento della riserva obbligatoria, in milioni di euro)*

| Periodo di mantenimento terminante il: | | Fattori di creazione di liquidità | | | | | |
|--|---------------|---------------------------------------|---|--|---|---|-------------------------------|
| | | Attività nette in oro e valuta estera | Attività nette nei confronti dell'Eurosistema | Operazioni di politica monetaria | | | |
| | | | | Operazioni di rifinanziamento principali | Operazioni di rifinanziamento a più lungo termine | Operazioni di rifinanziamento marginale | Altre operazioni di creazione |
| <i>mese</i> | <i>giorno</i> | <i>S003675M</i> | <i>S246592M</i> | <i>S274091M</i> | <i>S283242M</i> | <i>S289794M</i> | <i>S297048M</i> |
| 2006 | dic. | 57.216 | 24.149 | 18.590 | 653 | .. | .. |
| 2007 | dic. | 62.268 | 31.219 | 12.505 | 4.949 | 5 | .. |
| 2008 - ago..... | 12 | 67.208 | 55.130 | 5.377 | 7.296 | .. | .. |
| set..... | 9 | 67.318 | 60.624 | 4.620 | 5.409 | .. | .. |
| ott..... | 7 | 69.548 | 43.030 | 7.748 | 5.109 | 68 | 159 |
| nov..... | 11 | 74.702 | 30.848 | 23.615 | 8.512 | 567 | .. |
| dic..... | 9 | 75.324 | 24.976 | 33.798 | 7.709 | 9 | 5 |
| 2009 - gen..... | 20 | 75.526 | 34.058 | 12.029 | 36.926 | 47 | 5 |
| feb..... | 10 | 75.456 | 41.421 | 8.907 | 29.013 | 85 | 2 |
| mar..... | 10 | 75.229 | 45.417 | 13.925 | 19.089 | 9 | 1 |
| apr..... | 7 | 76.761 | 64.080 | 13.211 | 19.823 | 2 | 1 |
| mag..... | 12 | 81.234 | 60.632 | 3.787 | 25.877 | .. | 1 |
| giu..... | 9 | 81.424 | 64.336 | 2.743 | 22.264 | .. | .. |
| lug..... | 7 | 80.727 | 64.671 | 6.011 | 23.197 | .. | 1 |
| ago..... | 11 | 78.771 | 59.824 | 6.426 | 24.291 | 2 | 5 |

| Periodo di mantenimento terminante il: | | Fattori di assorbimento di liquidità | | | | | Conti correnti delle istituzioni creditizie presso la Banca centrale (c) | Contributo italiano alla base monetaria (a+b+c) |
|--|---------------|--------------------------------------|---------------------------|---------------------|--|---------------------|--|--|
| | | Operazioni di politica monetaria | | Circolazione (b) | Conti delle amministrazioni centrali | Altri fattori netti | | |
| | | Altre operazioni di assorbimento | Depositi overnight (a) | | | | | |
| <i>mese</i> | <i>giorno</i> | <i>S227610M</i> | <i>S303829M</i> | <i>S312726M</i> | <i>S343364M</i> | <i>S354855M</i> | <i>S398166M</i> | <i>S405722M</i> |
| 2006 | dic. | .. | 4 | 113.765 | 27.165 | -60.566 | 20.239 | 134.008 |
| 2007 | dic. | 330 | 2 | 120.151 | 22.651 | -53.759 | 21.570 | 141.723 |
| 2008 - ago..... | 12 | .. | 201 | 127.202 | 29.308 | -45.321 | 23.622 | 151.025 |
| set..... | 9 | .. | 7 | 127.212 | 32.175 | -44.948 | 23.526 | 150.745 |
| ott..... | 7 | 1.235 | 612 | 126.517 | 17.923 | -44.037 | 23.413 | 150.542 |
| nov..... | 11 | 138 | 10.874 | 131.383 | 16.038 | -43.445 | 23.256 | 165.513 |
| dic..... | 9 | 130 | 4.320 | 135.200 | 27.330 | -48.848 | 23.689 | 163.209 |
| 2009 - gen..... | 20 | 231 | 7.620 | 139.593 | 34.597 | -47.363 | 23.910 | 171.124 |
| feb..... | 10 | 245 | 3.100 | 135.363 | 37.595 | -45.457 | 24.038 | 162.501 |
| mar..... | 10 | 245 | 1.943 | 136.658 | 35.231 | -44.873 | 24.465 | 163.067 |
| apr..... | 7 | 139 | 1.590 | 137.749 | 51.819 | -42.182 | 24.764 | 164.103 |
| mag..... | 12 | 123 | 1.837 | 139.264 | 42.621 | -37.027 | 24.713 | 165.815 |
| giu..... | 9 | 81 | 370 | 139.718 | 41.965 | -36.285 | 24.918 | 165.006 |
| lug..... | 7 | 289 | 1.758 | 140.362 | 47.555 | -40.811 | 25.453 | 167.574 |
| ago..... | 11 | 171 | 2.775 | 142.137 | 43.527 | -44.754 | 25.462 | 170.373 |

Bilancio delle “altre IFM” residenti in Italia: attività
(consistenze in milioni di euro)

| Periodo | Cassa | Prestiti | | | | | | |
|------------------|-----------------|---------------------|---------------------------|-----------------|--|---------------------------|-----------------|-----------------|
| | | Residenti in Italia | | | Residenti in altri paesi dell'area dell'euro | | | Resto del mondo |
| | | IFM | Amministrazioni pubbliche | Altri residenti | IFM | Amministrazioni pubbliche | Altri residenti | |
| | <i>S562518M</i> | <i>S589956M</i> | <i>S599104M</i> | <i>S612202M</i> | <i>S621694M</i> | <i>S634800M</i> | <i>S645671M</i> | <i>S655611M</i> |
| 2007 | 11.961 | 487.996 | 223.076 | 1.455.115 | 137.664 | 110 | 28.788 | 76.272 |
| 2008 - lug. | 9.150 | 502.538 | 228.227 | 1.506.517 | 145.274 | 98 | 35.277 | 73.616 |
| ago. | 9.080 | 525.561 | 228.346 | 1.490.653 | 136.915 | 129 | 36.771 | 71.529 |
| set. | 9.408 | 539.221 | 229.790 | 1.505.170 | 144.906 | 165 | 34.639 | 74.507 |
| ott. | 9.427 | 757.188 | 232.142 | 1.513.819 | 137.635 | 134 | 35.544 | 71.630 |
| nov. | 9.217 | 611.034 | 233.959 | 1.507.902 | 130.490 | 132 | 36.788 | 76.371 |
| dic. | 13.125 | 567.621 | 234.778 | 1.526.421 | 122.301 | 134 | 31.398 | 62.806 |
| 2009 - gen. | 9.640 | 578.532 | 238.034 | 1.525.006 | 125.276 | 134 | 31.646 | 62.178 |
| feb. | 9.151 | 589.459 | 240.700 | 1.524.093 | 112.360 | 134 | 32.588 | 61.771 |
| mar. | 9.587 | 594.769 | 241.832 | 1.514.433 | 108.162 | 135 | 31.456 | 60.502 |
| apr. | 9.542 | 571.286 | 244.915 | 1.516.388 | 118.104 | 136 | 32.952 | 62.566 |
| mag. | 9.326 | 577.750 | 244.214 | 1.515.723 | 105.332 | 129 | 33.420 | 60.509 |
| giu. | 9.860 | 573.949 | 249.711 | 1.533.281 | 104.665 | 138 | 32.579 | 60.218 |
| lug. | (9.694) | (560.234) | (241.588) | (1.531.411) | (99.381) | (138) | (35.664) | (59.877) |

| Periodo | Titoli diversi da azioni al valore di mercato | | | | | | |
|------------------|---|---------------------------|-----------------|--|---------------------------|-----------------|-----------------|
| | Residenti in Italia | | | Residenti in altri paesi dell'area dell'euro | | | Resto del mondo |
| | IFM | Amministrazioni pubbliche | Altri residenti | IFM | Amministrazioni pubbliche | Altri residenti | |
| | <i>S953876M</i> | <i>S140793M</i> | <i>S154530M</i> | <i>S184537M</i> | <i>S166032M</i> | <i>S181158M</i> | <i>S665123M</i> |
| 2007 | 95.661 | 164.768 | 31.036 | 16.318 | 18.124 | 15.325 | 15.428 |
| 2008 - lug. | 135.858 | 166.076 | 45.299 | 26.614 | 14.281 | 25.538 | 17.567 |
| ago. | 136.939 | 168.796 | 54.009 | 27.956 | 14.344 | 26.984 | 18.884 |
| set. | 139.114 | 165.712 | 53.982 | 28.055 | 14.478 | 26.061 | 18.991 |
| ott. | 157.084 | 164.109 | 54.853 | 27.455 | 13.079 | 27.416 | 17.879 |
| nov. | 159.338 | 166.336 | 58.599 | 27.760 | 12.995 | 27.411 | 18.054 |
| dic. | 157.251 | 165.363 | 59.038 | 26.513 | 10.605 | 28.937 | 17.149 |
| 2009 - gen. | 160.858 | 171.744 | 58.104 | 26.485 | 9.860 | 28.958 | 17.303 |
| feb. | 171.599 | 174.889 | 58.371 | 26.863 | 10.101 | 29.137 | 17.330 |
| mar. | 189.453 | 189.478 | 62.968 | 27.241 | 10.365 | 28.801 | 17.626 |
| apr. | 197.098 | 189.704 | 64.203 | 27.537 | 9.779 | 28.385 | 17.883 |
| mag. | 201.518 | 194.971 | 64.252 | 27.187 | 10.136 | 29.241 | 18.380 |
| giu. | 203.285 | 196.803 | 63.417 | 27.731 | 10.151 | 28.737 | 19.221 |
| lug. | (208.530) | (200.288) | (64.483) | (27.651) | (10.841) | (26.484) | (19.099) |

| Periodo | Azioni e partecipazioni | | | | | Immobilizzazioni | Altre attività | Totale attività |
|------------------|-------------------------|-----------------|--|-----------------|-----------------|------------------|-----------------|-----------------|
| | Residenti in Italia | | Residenti in altri paesi dell'area dell'euro | | Resto del mondo | | | |
| | IFM | Altri settori | IFM | Altri settori | | | | |
| | <i>S678647M</i> | <i>S687287M</i> | <i>S694873M</i> | <i>S737997M</i> | <i>S745236M</i> | <i>S753273M</i> | <i>S766152M</i> | <i>S200055M</i> |
| 2007 | 81.543 | 69.752 | 44.869 | 22.819 | 14.175 | 82.923 | 313.675 | 3.407.399 |
| 2008 - lug. | 102.339 | 67.340 | 46.190 | 19.370 | 13.777 | 74.250 | 310.026 | 3.565.225 |
| ago. | 102.088 | 67.668 | 46.236 | 19.270 | 13.762 | 74.441 | 300.653 | 3.571.014 |
| set. | 101.872 | 69.601 | 47.216 | 18.518 | 13.742 | 75.297 | 318.905 | 3.629.348 |
| ott. | 101.356 | 64.761 | 47.933 | 16.546 | 13.705 | 75.062 | 341.877 | 3.880.633 |
| nov. | 96.536 | 62.801 | 47.178 | 14.940 | 13.177 | 75.494 | 389.228 | 3.775.740 |
| dic. | 87.496 | 62.458 | 47.280 | 13.372 | 12.392 | 81.157 | 360.057 | 3.687.652 |
| 2009 - gen. | 83.236 | 61.733 | 47.101 | 13.259 | 13.748 | 81.238 | 350.846 | 3.694.918 |
| feb. | 82.845 | 61.623 | 46.705 | 12.642 | 13.399 | 85.321 | 353.097 | 3.714.178 |
| mar. | 85.478 | 61.994 | 46.503 | 13.416 | 12.849 | 83.184 | 376.057 | 3.766.290 |
| apr. | 85.594 | 63.956 | 47.689 | 12.776 | 13.506 | 81.268 | 354.108 | 3.749.376 |
| mag. | 86.171 | 65.567 | 46.645 | 14.190 | 11.667 | 81.278 | 345.606 | 3.743.211 |
| giu. | 86.276 | 65.427 | 46.646 | 14.056 | 11.690 | 81.326 | 333.428 | 3.752.597 |
| lug. | (87.632) | (65.528) | (49.867) | (14.268) | (12.072) | (81.375) | (334.136) | (3.740.243) |

Bilancio delle “altre IFM” residenti in Italia: passività

(consistenze di fine periodo in milioni di euro)

| Periodo | Depositi | | | | | | |
|------------------|---------------------|--------------------------|---|--|--------------------------|---|-----------------|
| | Residenti in Italia | | | Residenti in altri paesi dell'area dell'euro | | | Resto del mondo |
| | IFM | Amministrazione centrale | Altre amministrazioni pubbliche - altri residenti | IFM | Amministrazioni centrali | Altre amministrazioni pubbliche - altri residenti | |
| | <i>S640722M</i> | <i>S390776M</i> | <i>S273355M</i> | <i>S400654M</i> | <i>S408710M</i> | <i>S287103M</i> | <i>S416254M</i> |
| 2007 | 470.263 | 13.524 | 1.031.694 | 279.207 | 30 | 16.714 | 210.539 |
| 2008 - lug. | 500.966 | 14.244 | 1.056.296 | 276.370 | 27 | 25.905 | 224.664 |
| ago. | 519.114 | 13.866 | 1.046.561 | 280.424 | 25 | 25.405 | 233.598 |
| set. | 529.344 | 14.097 | 1.069.846 | 282.873 | 30 | 24.345 | 229.645 |
| ott. | 776.120 | 14.119 | 1.082.039 | 267.578 | 33 | 23.457 | 214.794 |
| nov. | 634.607 | 13.652 | 1.085.021 | 258.604 | 32 | 23.817 | 212.662 |
| dic. | 584.889 | 13.435 | 1.114.420 | 248.269 | 33 | 27.246 | 194.133 |
| 2009 - gen. | 591.765 | 13.600 | 1.107.669 | 254.561 | 41 | 24.952 | 207.891 |
| feb. | 591.219 | 13.821 | 1.095.980 | 256.526 | 43 | 24.842 | 209.442 |
| mar. | 600.470 | 14.060 | 1.098.410 | 252.222 | 31 | 24.665 | 203.484 |
| apr. | 572.144 | 14.393 | 1.117.423 | 246.849 | 28 | 23.947 | 207.240 |
| mag. | 568.313 | 14.436 | 1.120.900 | 244.064 | 28 | 24.184 | 205.154 |
| giu. | 565.340 | 14.431 | 1.131.614 | 244.944 | 30 | 23.373 | 215.071 |
| lug. | (561.862) | (14.446) | (1.120.980) | (246.265) | (27) | (22.828) | (205.858) |

| Periodo | Quote dei fondi comuni monetari | Obbligazioni | Capitale e riserve | Altre passività | Totale passività |
|------------------|---------------------------------|-----------------|--------------------|-----------------|------------------|
| | <i>S424528M</i> | <i>S303540M</i> | <i>S434899M</i> | <i>S442597M</i> | <i>S215509M</i> |
| 2007 | 73.453 | 618.054 | 264.679 | 429.240 | 3.407.398 |
| 2008 - lug. | 63.867 | 707.213 | 278.315 | 417.358 | 3.565.225 |
| ago. | 64.195 | 709.892 | 278.813 | 399.119 | 3.571.013 |
| set. | 63.515 | 717.944 | 277.765 | 419.944 | 3.629.348 |
| ott. | 60.894 | 733.445 | 278.022 | 430.132 | 3.880.632 |
| nov. | 59.187 | 740.192 | 275.868 | 472.099 | 3.775.739 |
| dic. | 57.831 | 740.509 | 276.384 | 430.504 | 3.687.652 |
| 2009 - gen. | 57.592 | 746.227 | 276.239 | 414.381 | 3.694.917 |
| feb. | 57.822 | 767.716 | 279.694 | 417.074 | 3.714.179 |
| mar. | 57.666 | 787.946 | 279.562 | 447.775 | 3.766.290 |
| apr. | 56.687 | 799.325 | 287.625 | 423.714 | 3.749.375 |
| mag. | 56.893 | 804.370 | 288.275 | 416.594 | 3.743.212 |
| giu. | 56.695 | 808.500 | 289.365 | 403.233 | 3.752.596 |
| lug. | (57.315) | (812.099) | (290.925) | (407.639) | (3.740.243) |

Credito ai residenti in Italia

(consistenze di fine periodo in milioni di euro)

| Periodo | Finanziamenti agli "altri residenti" | | | | | Totale (e)=(c)+(d) |
|-----------------|---|-------------------------------------|---|---|------------------------------------|---------------------------|
| | Prestiti di IFM residenti in Italia (a) | Obbligazioni collocate sull'interno | | Totale finanziamenti interni (c)=(a)+(b) | Finanziamenti esteri (d) | |
| | | (b) | di cui: detenute da IFM residenti in Italia | | | |
| | S149181M | S391111M | S401409M | S410010M | S447932M | S474871M |
| 2006 | 1.324.727 | 167.332 | 26.327 | 1.492.059 | 297.280 | 1.789.339 |
| 2007 | 1.455.115 | 181.666 | 31.061 | 1.636.781 | 306.462 | 1.943.243 |
| 2008 - mar..... | 1.478.295 | 177.884 | 29.077 | 1.656.179 | 298.488 | 1.954.667 |
| apr..... | 1.479.885 | 180.415 | 32.656 | 1.660.301 | 299.939 | 1.960.240 |
| mag..... | 1.481.084 | 193.088 | 41.539 | 1.674.171 | 294.213 | 1.968.384 |
| giu..... | 1.493.337 | 195.514 | 41.883 | 1.688.851 | 292.569 | 1.981.420 |
| lug..... | 1.506.517 | 205.104 | 45.322 | 1.711.620 | 292.931 | 2.004.552 |
| ago..... | 1.490.653 | 212.063 | 54.032 | 1.702.717 | 293.682 | 1.996.398 |
| set..... | 1.505.170 | 212.449 | 54.005 | 1.717.619 | 296.752 | 2.014.371 |
| ott..... | 1.513.819 | 215.747 | 54.875 | 1.729.566 | 298.139 | 2.027.706 |
| nov..... | 1.507.902 | 249.632 | 58.622 | 1.757.534 | 300.054 | 2.057.588 |
| dic..... | 1.526.421 | 274.133 | 59.062 | 1.800.554 | 302.406 | 2.102.959 |
| 2009 - gen..... | 1.525.006 | 278.601 | 58.128 | 1.803.607 | 303.646 | 2.107.253 |
| feb..... | 1.524.093 | 283.937 | 58.395 | 1.808.031 | 302.914 | 2.110.945 |
| mar..... | 1.514.433 | 288.687 | 62.992 | 1.803.120 | 307.802 | 2.110.923 |
| apr..... | 1.516.388 | 292.587 | 64.227 | 1.808.975 | 311.402 | 2.120.377 |

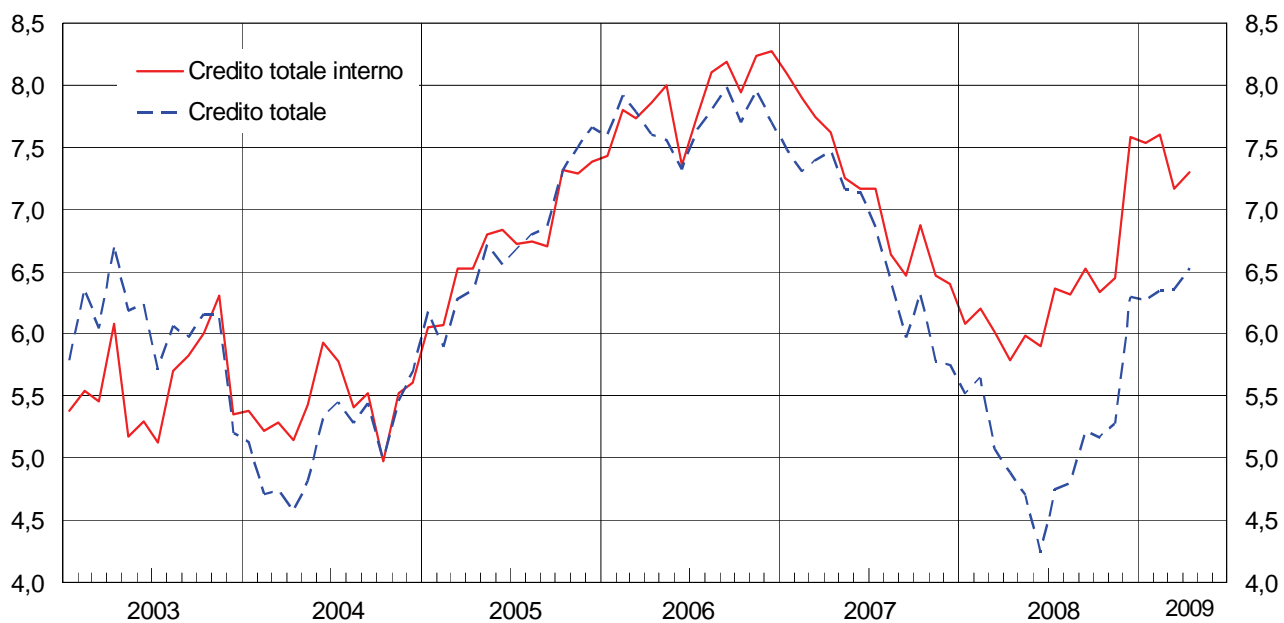
| Periodo | Debito delle amministrazioni pubbliche | | | Credito | | Per memoria: azioni emesse sull'interno detenute da IFM residenti in Italia |
|-----------------|--|----------------------|---|-----------------------------------|---------------------------|---|
| | (f) | di cui: sull'interno | | Totale interno (h)=(c)+(g) | Totale (i)=(e)+(f) | |
| | | (g) | di cui: detenuto da IFM residenti in Italia | | | |
| | S486795M | S520128M | S513307M | S562034M | S601564M | S625987M |
| 2006 | 1.581.972 | 1.476.981 | 420.896 | 2.969.040 | 3.371.311 | 59.440 |
| 2007 | 1.598.941 | 1.500.473 | 432.066 | 3.137.254 | 3.542.183 | 76.856 |
| 2008 - mar..... | 1.648.375 | 1.549.633 | 441.938 | 3.205.811 | 3.603.042 | 74.073 |
| apr..... | 1.663.250 | 1.562.460 | 444.186 | 3.222.760 | 3.623.490 | 81.016 |
| mag..... | 1.648.740 | 1.553.093 | 439.252 | 3.227.264 | 3.617.124 | 85.832 |
| giu..... | 1.651.166 | 1.558.097 | 444.529 | 3.246.948 | 3.632.586 | 75.392 |
| lug..... | 1.653.844 | 1.563.479 | 439.724 | 3.275.099 | 3.658.395 | 72.400 |
| ago..... | 1.666.074 | 1.575.029 | 441.330 | 3.277.746 | 3.662.473 | 72.696 |
| set..... | 1.647.538 | 1.556.407 | 438.852 | 3.274.026 | 3.661.909 | 74.043 |
| ott..... | 1.669.396 | 1.578.424 | 441.114 | 3.307.990 | 3.697.102 | 68.615 |
| nov..... | 1.686.205 | 1.596.058 | 446.272 | 3.353.592 | 3.743.793 | 66.605 |
| dic..... | 1.662.558 | 1.574.167 | 469.780 | 3.374.721 | 3.765.517 | 66.200 |
| 2009 - gen..... | (1.698.296) | (1.609.612) | 486.221 | (3.413.219) | (3.805.549) | 65.256 |
| feb..... | (1.707.129) | (1.617.748) | 493.004 | (3.425.779) | (3.818.074) | 64.698 |
| mar..... | (1.741.022) | (1.650.544) | 511.942 | (3.453.664) | (3.851.945) | 65.061 |
| apr..... | (1.748.223) | (1.655.756) | 515.112 | (3.464.732) | (3.868.600) | 67.512 |

Credito ai residenti in Italia
(flussi in milioni di euro)

| Periodo | Finanziamenti agli "altri residenti" | | | | | |
|-----------------|---|-------------------------------------|--|---|------------------------------------|---------------------------|
| | Prestiti di IFM residenti in Italia (a) | Obbligazioni collocate sull'interno | | Totale finanziamenti interni (c)=(a)+(b) | Finanziamenti esteri (d) | Totale (e)=(c)+(d) |
| | | (b) | di cui: detenute da IFM residenti in Italiai | | | |
| | S654882M | S663724M | S674053M | S680770M | S689614M | S698877M |
| 2006 | 141.012 | 21.689 | -555 | 162.701 | 20.811 | 183.509 |
| 2007 | 134.237 | 23.622 | 4.796 | 157.860 | 9.980 | 167.839 |
| 2008 - mar..... | 6.497 | 2.649 | -712 | 9.145 | -5.518 | 3.627 |
| apr..... | 4.938 | 2.175 | 3.651 | 7.112 | 1.715 | 8.827 |
| mag..... | 1.763 | 12.366 | 8.936 | 14.128 | -5.464 | 8.664 |
| giu..... | 12.767 | 2.176 | -224 | 14.943 | -1.291 | 13.652 |
| lug..... | 16.016 | 9.882 | 3.064 | 25.898 | 17 | 25.915 |
| ago..... | -14.778 | 7.126 | 8.732 | -7.653 | 560 | -7.093 |
| set..... | 14.209 | 344 | -31 | 14.553 | 2.907 | 17.460 |
| ott..... | 8.809 | 3.004 | 573 | 11.813 | 1.287 | 13.099 |
| nov..... | -5.517 | 34.488 | 3.465 | 28.971 | 1.608 | 30.579 |
| dic..... | 19.990 | 25.802 | 176 | 45.791 | 2.059 | 47.850 |
| 2009 - gen..... | -2.668 | 4.328 | -149 | 1.660 | 808 | 2.468 |
| feb..... | -741 | 5.350 | 401 | 4.610 | -803 | 3.807 |
| mar..... | -8.544 | 5.223 | 4.724 | -3.321 | 4.791 | 1.470 |
| apr..... | 1.918 | 3.761 | 3.068 | 5.679 | 3.520 | 9.199 |

| Periodo | Debito delle amministrazioni pubbliche | | | Credito | | Per memoria: azioni emesse sull'interno detenute da IFM residenti in Italia |
|-----------------|--|----------------------|---|-----------------------------------|---------------------------|---|
| | (f) | di cui: sull'interno | | Totale interno (h)=(c)+(g) | Totale (i)=(e)+(f) | |
| | | (g) | di cui: detenuto da IFM residenti in Italia | | | |
| | S707215M | S717309M | S887210M | S737811M | S746824M | S756919M |
| 2006 | 58.826 | 65.836 | 147.151 | 228.538 | 242.336 | 2.497 |
| 2007 | 26.362 | 32.553 | 11.171 | 190.413 | 194.201 | 3.826 |
| 2008 - mar..... | 11.149 | 13.051 | 3.002 | 22.197 | 14.777 | -52 |
| apr..... | 11.644 | 9.673 | 2.247 | 16.785 | 20.471 | 6.371 |
| mag..... | 8.655 | 13.809 | -4.934 | 27.938 | 17.320 | 4.227 |
| giu..... | -13.160 | -10.646 | 5.277 | 4.298 | 492 | -7.535 |
| lug..... | -5.487 | -2.742 | -4.805 | 23.155 | 20.428 | -1.967 |
| ago..... | 3.316 | 2.843 | 1.606 | -4.810 | -3.777 | -90 |
| set..... | 12.902 | 12.922 | -2.478 | 27.475 | 30.362 | 3.784 |
| ott..... | 13.129 | 13.699 | 2.262 | 25.511 | 26.229 | -3.870 |
| nov. | 5.286 | 6.119 | 5.158 | 35.090 | 35.865 | 906 |
| dic. | -5.661 | -4.252 | 23.508 | 41.539 | 42.189 | 485 |
| 2009 - gen..... | (1.164) | (1.166) | 16.441 | (2.826) | (3.632) | 502 |
| feb..... | (15.427) | (14.753) | 6.783 | (19.363) | (19.234) | 1.083 |
| mar..... | (14.581) | (13.289) | 18.938 | (9.968) | (16.051) | 67 |
| apr..... | (18.824) | (16.840) | 3.170 | (22.519) | (28.023) | 1.652 |

CREDITO TOTALE AI RESIDENTI IN ITALIA¹
(variazioni percentuali sui 12 mesi)



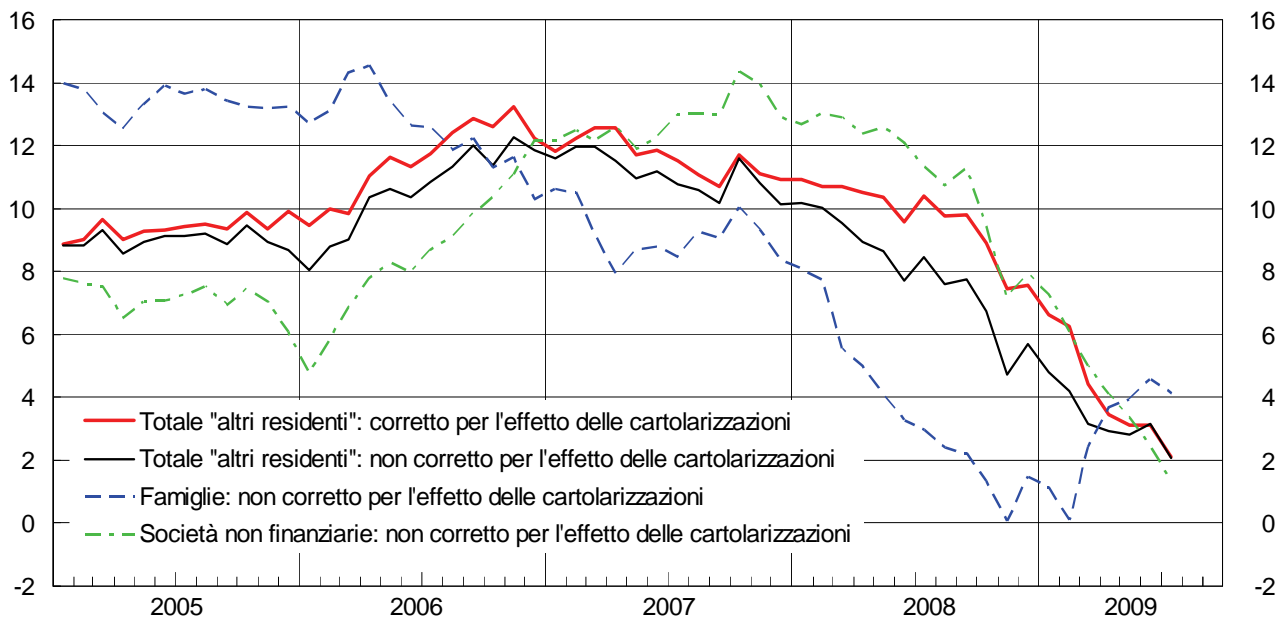
(1) Cfr. appendice metodologica

Sezione 2

**Statistiche bancarie:
bilanci e altre informazioni**

Figura 2.1

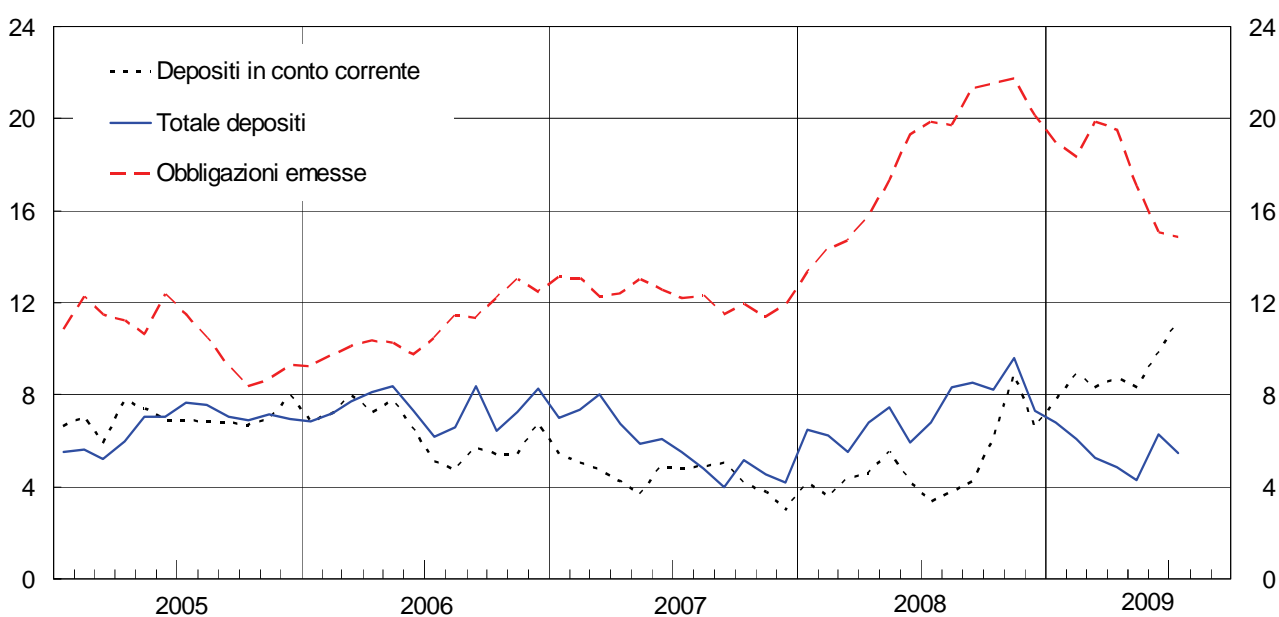
PRESTITI BANCARI AI RESIDENTI IN ITALIA¹
(variazioni percentuali sui 12 mesi)



(1) Cfr. appendice metodologica.

Figura 2.2

**PRINCIPALI PASSIVITA' BANCARIE CON RESIDENTI IN ITALIA:
DEPOSITI E OBBLIGAZIONI¹**
(variazioni percentuali sui 12 mesi)



(1) Cfr. appendice metodologica.

Bilancio delle banche residenti in Italia: attività

TSC20100

(consistenze di fine periodo in milioni di euro)

| Periodo | Cassa | Prestiti | | | Titoli diversi da azioni al valore di mercato | | |
|------------------|--|---------------------------|--|--|---|---------------------------|-----------------|
| | | Residenti in Italia | Residenti in altri paesi dell'area dell'euro | Resto del mondo | Residenti in Italia | | |
| | | | | | IFM | Amministrazioni pubbliche | Altri residenti |
| | <i>S221763M</i> | <i>S685169M</i> | <i>S778594M</i> | <i>S793529M</i> | <i>S016397M</i> | <i>S990079M</i> | <i>S028395M</i> |
| 2007 | 11.961 | 2.160.574 | 165.354 | 76.186 | 93.524 | 114.393 | 28.916 |
| 2008 - lug. | 9.150 | 2.232.961 | 178.947 | 73.406 | 133.543 | 121.433 | 43.895 |
| ago. | 9.080 | 2.239.887 | 172.367 | 71.284 | 134.598 | 124.306 | 52.611 |
| set. | 9.408 | 2.266.571 | 179.394 | 74.507 | 136.715 | 123.201 | 52.618 |
| ott. | 9.427 | 2.496.899 | 172.256 | 71.630 | 154.804 | 122.774 | 53.538 |
| nov. | 9.217 | 2.347.471 | 166.562 | 76.254 | 157.154 | 125.601 | 57.335 |
| dic. | 13.125 | 2.322.039 | 153.433 | 62.806 | 155.154 | 126.194 | 57.951 |
| 2009 - gen. | 9.640 | 2.334.887 | 156.218 | 62.003 | 158.775 | 132.115 | 57.064 |
| feb. | 9.151 | 2.347.015 | 144.468 | 61.771 | 169.499 | 135.927 | 57.365 |
| mar. | 9.587 | 2.344.412 | 139.753 | 60.254 | 187.386 | 148.782 | 62.032 |
| apr. | 9.542 | 2.326.756 | 149.644 | 62.376 | 195.228 | 148.996 | 63.457 |
| mag. | 9.326 | 2.331.620 | 137.372 | 60.509 | 199.637 | 155.110 | 63.580 |
| giu. | 9.860 | 2.348.952 | 136.170 | 60.218 | 201.409 | 158.034 | 62.793 |
| lug. | (9.694) | (2.324.857) | (133.131) | (59.877) | (206.655) | (162.249) | (63.976) |
| Periodo | Titoli diversi da azioni, al valore di mercato | | | Titoli diversi da azioni del resto del mondo | Azioni e partecipazioni | | |
| | Residenti in altri paesi dell'area dell'euro | | | | Residenti in Italia | | |
| | IFM | Amministrazioni pubbliche | Altri residenti | | IFM | Altri residenti | |
| | <i>S051255M</i> | <i>S039781M</i> | <i>S062554M</i> | <i>S967226M</i> | <i>S312876M</i> | <i>S352420M</i> | |
| 2007 | 13.517 | 9.354 | 14.036 | 14.026 | 81.543 | 69.752 | |
| 2008 - lug. | 23.267 | 10.069 | 24.310 | 15.859 | 102.339 | 67.340 | |
| ago. | 24.587 | 9.965 | 25.664 | 16.913 | 102.088 | 67.668 | |
| set. | 25.007 | 10.196 | 24.829 | 17.040 | 101.872 | 69.601 | |
| ott. | 24.941 | 9.380 | 26.296 | 16.130 | 101.356 | 64.761 | |
| nov. | 25.435 | 9.320 | 26.282 | 16.402 | 96.536 | 62.801 | |
| dic. | 24.150 | 6.547 | 27.918 | 15.538 | 87.496 | 62.458 | |
| 2009 - gen. | 24.222 | 6.311 | 27.936 | 15.821 | 83.236 | 61.733 | |
| feb. | 24.690 | 6.375 | 28.117 | 15.878 | 82.845 | 61.623 | |
| mar. | 25.137 | 6.869 | 27.812 | 16.284 | 85.478 | 61.994 | |
| apr. | 25.578 | 6.869 | 27.594 | 16.559 | 85.594 | 63.956 | |
| mag. | 25.194 | 6.945 | 28.435 | 17.014 | 86.171 | 65.567 | |
| giu. | 25.754 | 6.817 | 28.001 | 17.888 | 86.276 | 65.427 | |
| lug. | (25.619) | (7.203) | (25.747) | (17.741) | (87.632) | (65.528) | |
| Periodo | Azioni e partecipazioni | | | Quote di partecipazione in fondi monetari | Immobilizzazioni | Altre attività | Totale attività |
| | Residenti in altri paesi dell'area dell'euro | | Resto del mondo | | | | |
| | IFM | Altri residenti | | | | | |
| | <i>S361161M</i> | <i>S366484M</i> | <i>S373891M</i> | <i>S399788M</i> | <i>S420100M</i> | <i>S427463M</i> | <i>S463168M</i> |
| 2007 | 44.869 | 22.769 | 14.175 | 1.703 | 82.923 | 312.254 | 3.331.830 |
| 2008 - lug. | 46.190 | 19.245 | 13.777 | 1.573 | 74.250 | 308.010 | 3.499.565 |
| ago. | 46.236 | 19.145 | 13.762 | 1.577 | 74.441 | 299.040 | 3.505.218 |
| set. | 47.216 | 18.393 | 13.742 | 1.520 | 75.297 | 317.170 | 3.564.295 |
| ott. | 47.933 | 16.453 | 13.705 | 972 | 75.062 | 340.340 | 3.818.656 |
| nov. | 47.178 | 14.848 | 13.177 | 845 | 75.494 | 387.312 | 3.715.224 |
| dic. | 47.280 | 13.294 | 12.392 | 934 | 81.157 | 358.411 | 3.628.275 |
| 2009 - gen. | 47.101 | 13.180 | 13.748 | 969 | 81.238 | 349.312 | 3.635.510 |
| feb. | 46.705 | 12.564 | 13.399 | 958 | 85.321 | 351.752 | 3.655.423 |
| mar. | 46.503 | 13.316 | 12.849 | 890 | 83.184 | 374.407 | 3.706.930 |
| apr. | 47.689 | 12.730 | 13.506 | 940 | 81.268 | 352.837 | 3.691.119 |
| mag. | 46.645 | 14.144 | 11.667 | 961 | 81.278 | 344.180 | 3.685.356 |
| giu. | 46.646 | 14.010 | 11.690 | 954 | 81.326 | 332.296 | 3.694.525 |
| lug. | (49.867) | (14.222) | (12.072) | (1.020) | (81.375) | (333.168) | (3.681.635) |

Bilancio delle banche residenti in Italia: passività*(consistenze di fine periodo in milioni di euro)*

| Periodo | Depositi | | | | | | | |
|------------------|---------------------|-------------------|-----------------------------|--|--|-------------------|-----------------------------|--|
| | Residenti in Italia | | | | Residenti in altri paesi dell'area dell'euro | | | |
| | IFM | | Amministrazione centrale | Altre amministrazioni pubbliche e altri residenti | IFM | | Amministrazioni centrali | Altre amministrazioni pubbliche e altri residenti |
| | | di cui: banche | | | | di cui: banche | | |
| | S305929M | S260954M | S283388M | S295597M | S358514M | S316791M | S332233M | S344636M |
| 2007 | 470.255 | 468.575 | 13.524 | 1.031.694 | 279.207 | 278.940 | 30 | 16.714 |
| 2008 - lug. | 500.922 | 499.692 | 14.244 | 1.056.296 | 276.370 | 275.366 | 27 | 25.905 |
| ago. | 519.024 | 518.248 | 13.866 | 1.046.561 | 280.424 | 279.399 | 25 | 25.405 |
| set. | 529.266 | 527.445 | 14.097 | 1.069.846 | 282.873 | 281.982 | 30 | 24.345 |
| ott. | 776.108 | 774.674 | 14.119 | 1.082.039 | 267.578 | 267.283 | 33 | 23.457 |
| nov. | 634.601 | 633.498 | 13.652 | 1.085.021 | 258.604 | 258.246 | 32 | 23.817 |
| dic. | 584.880 | 582.902 | 13.435 | 1.114.420 | 248.269 | 246.797 | 33 | 27.246 |
| 2009 - gen. | 591.754 | 590.385 | 13.600 | 1.107.669 | 254.561 | 253.605 | 41 | 24.952 |
| feb. | 591.215 | 590.180 | 13.821 | 1.095.980 | 256.526 | 255.634 | 43 | 24.842 |
| mar. | 600.403 | 599.452 | 14.060 | 1.098.410 | 252.222 | 251.611 | 31 | 24.665 |
| apr. | 572.033 | 570.704 | 14.390 | 1.117.423 | 246.849 | 245.825 | 28 | 23.947 |
| mag. | 568.301 | 567.300 | 14.436 | 1.120.900 | 244.064 | 243.269 | 28 | 24.184 |
| giu. | 565.331 | 563.446 | 14.431 | 1.131.614 | 244.944 | 243.258 | 30 | 23.373 |
| lug. | (561.845) | (559.950) | (14.446) | (1.120.980) | (246.265) | (244.973) | (27) | (22.828) |

| Periodo | Depositi dei residenti nel resto del mondo | | Obbligazioni | Capitale e riserve | Altre passività | Totale passività |
|------------------|--|-------------------|--------------|--------------------|-----------------|------------------|
| | | di cui: banche | | | | |
| | S369637M | S381071M | S073907M | S504043M | S975074M | S159211M |
| 2007 | 210.539 | 173.176 | 618.054 | 264.679 | 427.132 | 3.331.828 |
| 2008 - lug. | 224.664 | 185.668 | 707.213 | 278.315 | 415.610 | 3.499.565 |
| ago. | 233.598 | 195.125 | 709.892 | 278.813 | 397.609 | 3.505.218 |
| set. | 229.645 | 191.678 | 717.944 | 277.765 | 418.484 | 3.564.295 |
| ott. | 214.794 | 178.540 | 733.445 | 278.022 | 429.061 | 3.818.656 |
| nov. | 212.662 | 176.639 | 740.192 | 275.868 | 470.776 | 3.715.224 |
| dic. | 194.133 | 160.012 | 740.509 | 276.384 | 428.966 | 3.628.275 |
| 2009 - gen. | 207.891 | 168.265 | 746.227 | 276.239 | 412.576 | 3.635.510 |
| feb. | 209.442 | 170.742 | 767.716 | 279.694 | 416.143 | 3.655.423 |
| mar. | 203.484 | 166.078 | 787.946 | 279.562 | 446.147 | 3.706.930 |
| apr. | 207.240 | 168.644 | 799.325 | 287.625 | 422.258 | 3.691.119 |
| mag. | 205.154 | 165.197 | 804.370 | 288.275 | 415.644 | 3.685.356 |
| giu. | 215.071 | 173.692 | 808.500 | 289.365 | 401.865 | 3.694.525 |
| lug. | (205.858) | (166.638) | (812.099) | (290.925) | (406.363) | (3.681.635) |

Raccolta in euro da altre amministrazioni pubbliche e altri residenti

(consistenze di fine periodo in milioni di euro)

| Periodo | Depositi | | | | | | | |
|------------------|----------------------------|----------------------------------|-----------------|-------------------------------------|-----------------------|--|----------------------------------|-----------------|
| | Residenti in Italia | | | | | Residenti in altri paesi dell'area dell'euro | | |
| | Depositi in conto corrente | Depositi con durata prestabilita | | Depositi rimborsabili con preavviso | Pronti contro termine | Depositi in conto corrente | Depositi con durata prestabilita | |
| | | fino a 2 anni | oltre 2 anni | | | | fino a 2 anni | oltre 2 anni |
| | <i>S893463M</i> | <i>S452906M</i> | <i>S419174M</i> | <i>S481577M</i> | <i>S392256M</i> | <i>S906791M</i> | <i>S472492M</i> | <i>S435869M</i> |
| 2006 | 618.857 | 34.426 | 3.143 | 68.977 | 93.731 | 3.800 | 7.711 | 3.424 |
| 2007 | 636.291 | 35.716 | 2.725 | 227.785 | 105.112 | 3.576 | 6.887 | 3.027 |
| 2008 - giu. | 643.056 | 33.673 | 2.614 | 232.543 | 118.000 | 4.239 | 8.370 | 8.800 |
| lug. | 627.100 | 33.101 | 2.596 | 232.802 | 130.382 | 4.638 | 7.812 | 10.331 |
| ago. | 608.729 | 33.193 | 2.602 | 234.724 | 136.164 | 3.255 | 8.666 | 10.149 |
| set. | 633.875 | 33.534 | 2.579 | 234.854 | 132.510 | 3.638 | 6.740 | 10.148 |
| ott. | 650.631 | 34.096 | 2.534 | 236.123 | 123.609 | 3.677 | 6.343 | 10.194 |
| nov. | 656.186 | 37.320 | 2.507 | 237.554 | 118.107 | 3.590 | 6.731 | 10.177 |
| dic. | 683.087 | 38.620 | 2.479 | 243.719 | 116.217 | 4.785 | 7.980 | 12.934 |
| 2009 - gen. | 676.883 | 39.608 | 2.291 | 249.199 | 107.146 | 4.470 | 6.068 | 12.798 |
| feb. | 674.989 | 41.575 | 2.278 | 250.777 | 98.014 | 4.485 | 6.049 | 12.815 |
| mar. | 683.259 | 45.464 | 2.335 | 252.680 | 89.346 | 4.505 | 5.571 | 12.928 |
| apr. | 701.856 | 47.039 | 2.501 | 253.529 | 88.034 | 4.303 | 5.836 | 12.153 |
| mag. | 704.783 | 48.227 | 2.562 | 254.406 | 88.173 | 4.559 | 5.957 | 12.143 |
| giu. | 711.799 | 48.874 | 2.725 | 254.534 | 90.948 | 4.750 | 4.960 | 12.143 |
| lug. | (705.467) | (49.478) | (2.710) | (256.184) | (84.819) | (4.288) | (5.001) | (12.168) |

| Periodo | Depositi | | | Obbligazioni emesse | | | | Totale |
|------------------|---|-----------------------|------------------------------|---------------------|-----------------|-----------------|---|-----------------|
| | Residenti in altri paesi area dell'euro | | Depositi del resto del mondo | fino a 1 anno | da 1 a 2 anni | oltre 2 anni | per memona: obbligazioni emesse oltre 1 anno a tasso variabile | |
| | Depositi rimborsabili con preavviso | Pronti contro termine | | | | | | |
| | <i>S495366M</i> | <i>S405494M</i> | <i>S243823M</i> | <i>S110876M</i> | <i>S133607M</i> | <i>S145963M</i> | <i>S194982M</i> | <i>S925954M</i> |
| 2006 | 31 | 1.381 | 31.453 | 2 | 22.124 | 511.024 | 392.481 | 1.400.082 |
| 2007 | 89 | 2.620 | 29.398 | 180 | 47.796 | 557.738 | 439.583 | 1.658.939 |
| 2008 - giu. | 93 | 1.637 | 32.651 | 84 | 68.094 | 622.705 | 500.302 | 1.776.560 |
| lug. | 103 | 1.728 | 29.456 | 80 | 70.044 | 625.094 | 500.938 | 1.775.268 |
| ago. | 107 | 1.844 | 30.524 | 80 | 70.846 | 626.989 | 502.661 | 1.767.870 |
| set. | 141 | 2.282 | 30.541 | 230 | 73.688 | 631.760 | 507.721 | 1.796.521 |
| ott. | 117 | 1.813 | 29.026 | 230 | 83.576 | 636.848 | 513.708 | 1.818.818 |
| nov. | 119 | 2.057 | 29.276 | .. | 86.670 | 641.167 | 517.148 | 1.831.462 |
| dic. | 117 | 426 | 28.355 | .. | 92.042 | 637.435 | 512.848 | 1.868.196 |
| 2009 - gen. | 112 | 375 | 33.743 | .. | 94.914 | 639.867 | 510.701 | 1.867.475 |
| feb. | 113 | 276 | 33.629 | .. | 100.078 | 656.325 | 526.989 | 1.881.404 |
| mar. | 115 | 395 | 33.039 | .. | 102.425 | 674.736 | 543.448 | 1.906.800 |
| apr. | 117 | 316 | 33.785 | .. | 106.216 | 683.528 | 542.099 | 1.939.211 |
| mag. | 118 | 364 | 35.168 | .. | 108.612 | 686.248 | 541.574 | 1.951.321 |
| giu. | 119 | 368 | 35.905 | .. | 107.670 | 691.069 | 538.658 | 1.965.865 |
| lug. | (31) | (235) | (34.518) | .. | (108.005) | (694.505) | (537.743) | (1.957.408) |

Prestiti per settore di attività economica*(consistenze di fine periodo in milioni di euro)*

| Periodo | Residenti in Italia | | | | | | | | | | |
|------------------|---------------------|-----------|----------------------------------|----------------------|-----------------------|-------------------------------------|--|-------------------------------|--------------------------|-------------------------|---------------------------------------|
| | IFM | | Amministrazioni pubbliche | | | Altri residenti | | | | | |
| | | | Amministra- zione centrale | Altre amm. pubbliche | | Altre istituzioni finanziarie | Assicura- zioni e fondi pensione | Società non finanziarie | Famiglie | | |
| | | | | Enti locali | Enti di previdenza | | | | Famiglie consumatrici | Famiglie produttrici | Istituzioni senza fini di lucro |
| | S628348M | S541849M | S554530M | S602072M | S658600M | S79814M | S591009M | S640592M | S515363M | S530259MM | S675057M |
| 2006 | 420.415 | 405.547 | 26.316 | 33.236 | 61 | 157.212 | 17.084 | 719.760 | 337.663 | 85.373 | 7.635 |
| 2007 | 482.408 | 440.371 | 149.807 | 72.682 | 587 | 166.217 | 10.090 | 814.484 | 366.898 | 89.372 | 8.028 |
| 2008 - giu. | 502.279 | 482.591 | 157.558 | 76.044 | 38 | 172.526 | 10.574 | 849.948 | 362.692 | 88.911 | 8.686 |
| lug. | 498.217 | 481.078 | 152.577 | 75.608 | 42 | 177.064 | 10.126 | 855.818 | 364.460 | 90.239 | 8.811 |
| ago. | 520.888 | 502.972 | 153.006 | 75.293 | 47 | 169.185 | 9.746 | 848.982 | 364.851 | 89.072 | 8.817 |
| set. | 531.611 | 499.328 | 154.030 | 75.717 | 43 | 170.946 | 9.717 | 857.962 | 368.407 | 89.448 | 8.691 |
| ott. | 750.937 | 724.374 | 155.633 | 76.456 | 53 | 175.782 | 9.128 | 862.424 | 369.472 | 88.562 | 8.450 |
| nov. | 605.610 | 580.122 | 157.243 | 76.654 | 61 | 171.302 | 8.984 | 861.738 | 369.072 | 88.016 | 8.791 |
| dic. | 560.841 | 525.782 | 159.732 | 74.824 | 222 | 179.616 | 8.418 | 869.708 | 371.400 | 89.116 | 8.164 |
| 2009 - gen. | 571.847 | 550.861 | 159.726 | 78.226 | 81 | 174.504 | 8.080 | 873.505 | 371.723 | 88.989 | 8.206 |
| feb. | 582.222 | 558.905 | 161.854 | 78.787 | 58 | 176.685 | 8.186 | 872.099 | 370.030 | 88.859 | 8.234 |
| mar. | 588.147 | 568.263 | 163.340 | 78.361 | 130 | 171.248 | 7.823 | 865.540 | 372.528 | 89.108 | 8.187 |
| apr. | 565.453 | 542.754 | 165.581 | 79.283 | 50 | 173.259 | 7.959 | 862.887 | 374.932 | 89.080 | 8.272 |
| mag. | 571.764 | 544.193 | 164.433 | 79.742 | 39 | 172.612 | 7.938 | 859.830 | 377.347 | 89.641 | 8.275 |
| giu. | 566.040 | 531.284 | 170.405 | 79.273 | 33 | 179.112 | 8.186 | 864.702 | 382.744 | 89.974 | 8.483 |
| lug. | (551.937) | (527.895) | (162.033) | (79.491) | (64) | (179.592) | (8.055) | (863.896) | (382.442) | (88.997) | (8.348) |

| Periodo | Residenti in altri paesi dell'area dell'euro | | | | | | | Resto del mondo | | | |
|------------------|--|-----------------|-------------------|------------------------------|----------------------------------|--------------------------------------|----------------------------|-----------------|-----------------|--|-------------------|
| | IFM | | di cui: banche | Amministrazioni pubbliche | Altri residenti | | | | | | di cui: banche |
| | | | | | Altre istituzioni finanziarie | Assicurazioni e fondi pensione | Società non finanziarie | | | | |
| | | | | | | | | | | | |
| | <i>S755713M</i> | <i>S696190M</i> | <i>S730389M</i> | <i>S716420M</i> | <i>S743137M</i> | <i>S767099M</i> | <i>S705257M</i> | <i>S793529M</i> | <i>S816567M</i> | | |
| 2006 | 129.943 | 129.025 | 78 | 11.951 | 151 | 8.516 | 415 | 74.839 | 56.734 | | |
| 2007 | 137.374 | 136.474 | 110 | 18.001 | 208 | 9.148 | 514 | 76.186 | 58.056 | | |
| 2008 - giu. | 161.143 | 159.679 | 101 | 22.367 | 152 | 10.227 | 513 | 65.537 | 50.079 | | |
| lug. | 144.949 | 142.380 | 98 | 23.152 | 122 | 10.111 | 516 | 73.406 | 57.516 | | |
| ago. | 136.575 | 133.963 | 129 | 24.897 | 123 | 10.117 | 525 | 71.284 | 55.256 | | |
| set. | 144.888 | 142.039 | 165 | 23.391 | 101 | 10.309 | 540 | 74.507 | 58.846 | | |
| ott. | 137.615 | 135.018 | 134 | 23.131 | 99 | 10.737 | 540 | 71.630 | 55.091 | | |
| nov. | 130.474 | 127.702 | 132 | 24.502 | 142 | 10.782 | 529 | 76.254 | 59.868 | | |
| dic. | 122.301 | 119.364 | 134 | 19.469 | 140 | 10.855 | 535 | 62.806 | 47.092 | | |
| 2009 - gen. | 125.276 | 122.405 | 134 | 18.973 | 123 | 11.178 | 535 | 62.003 | 45.091 | | |
| feb. | 112.360 | 109.342 | 134 | 19.992 | 203 | 11.250 | 528 | 61.771 | 43.737 | | |
| mar. | 108.162 | 105.569 | 135 | 19.688 | 114 | 11.154 | 500 | 60.254 | 43.365 | | |
| apr. | 118.104 | 115.787 | 136 | 19.464 | 155 | 11.291 | 494 | 62.376 | 44.143 | | |
| mag. | 105.332 | 102.809 | 129 | 20.173 | 146 | 11.101 | 491 | 60.509 | 43.675 | | |
| giu. | 104.665 | 101.978 | 138 | 19.555 | 362 | 10.956 | 494 | 60.218 | 43.641 | | |
| lug. | (99.381) | (97.258) | (138) | (21.641) | (374) | (11.106) | (491) | (59.877) | (42.492) | | |

Prestiti ai residenti in Italia, per durata e tipologia*(consistenze di fine periodo in milioni di euro)*

| Periodo | Amministrazioni pubbliche e altri residenti | | | | Società non finanziarie | | | |
|------------------|---|-----------------|-----------------|-----------------|-------------------------|-----------------|-----------------|-----------------|
| | Totale | fino a 1 anno | tra 1 e 5 anni | oltre 5 anni | Totale | fino a 1 anno | tra 1 e 5 anni | oltre 5 anni |
| | <i>S349700M</i> | <i>S722243M</i> | <i>S807750M</i> | <i>S819246M</i> | <i>S640592M</i> | <i>S829984M</i> | <i>S847968M</i> | <i>S878852M</i> |
| 2006..... | 1.384.340 | 454.609 | 260.051 | 669.680 | 719.760 | 292.135 | 147.798 | 279.826 |
| 2007..... | 1.678.166 | 572.347 | 280.766 | 825.053 | 814.484 | 323.666 | 169.978 | 320.841 |
| 2008 - giu. | 1.726.978 | 600.139 | 284.890 | 841.950 | 849.948 | 337.679 | 171.959 | 340.310 |
| lug. | 1.734.744 | 600.514 | 283.570 | 850.660 | 855.818 | 342.532 | 172.006 | 341.280 |
| ago. | 1.718.999 | 588.632 | 279.997 | 850.370 | 848.982 | 337.336 | 171.181 | 340.465 |
| set. | 1.734.960 | 594.592 | 283.689 | 856.678 | 857.962 | 341.273 | 173.769 | 342.919 |
| ott. | 1.745.961 | 601.326 | 281.405 | 863.230 | 862.424 | 342.300 | 173.712 | 346.412 |
| nov. | 1.741.861 | 589.819 | 281.335 | 870.706 | 861.738 | 338.477 | 172.672 | 350.588 |
| dic. | 1.761.199 | 610.622 | 259.459 | 891.118 | 869.708 | 348.862 | 158.987 | 361.858 |
| 2009 - gen. | 1.763.040 | 606.288 | 261.969 | 894.783 | 873.505 | 352.443 | 159.387 | 361.675 |
| feb. | 1.764.793 | 604.613 | 263.371 | 896.809 | 872.099 | 346.552 | 161.120 | 364.428 |
| mar. | 1.756.265 | 599.565 | 256.277 | 900.423 | 865.540 | 343.093 | 156.109 | 366.338 |
| apr. | 1.761.303 | 601.862 | 253.177 | 906.264 | 862.887 | 340.295 | 154.146 | 368.445 |
| mag. | 1.759.857 | 593.441 | 253.775 | 912.641 | 859.830 | 334.822 | 154.429 | 370.579 |
| giu. | 1.782.911 | 611.901 | 255.319 | 915.692 | 864.702 | 337.989 | 155.339 | 371.374 |
| lug. | (1.772.919) | (598.796) | (253.654) | (920.470) | (863.896) | (335.344) | (153.650) | (374.902) |

| Periodo | Totale | Famiglie | | | | | | | | |
|-----------------|-----------------|--------------------|-----------------|-----------------|---------------------------------------|-----------------|-----------------|-----------------|-----------------|-----------------|
| | | Credito al consumo | | | Prestiti per l'acquisto di abitazioni | | | Altri prestiti | | |
| | | fino a 1 anno | tra 1 e 5 anni | oltre 5 anni | fino a 1 anno | tra 1 e 5 anni | oltre 5 anni | fino a 1 anno | tra 1 e 5 anni | oltre 5 anni |
| | <i>S566656M</i> | <i>S939290M</i> | <i>S950332M</i> | <i>S963911M</i> | <i>S170272M</i> | <i>S181584M</i> | <i>S194449M</i> | <i>S206111M</i> | <i>S219203M</i> | <i>S230506M</i> |
| 2006..... | 430.671 | 1.030 | 28.074 | 20.772 | 169 | 4.023 | 240.121 | 45.442 | 33.585 | 57.454 |
| 2007..... | 464.298 | 973 | 26.357 | 25.333 | 141 | 4.303 | 261.010 | 47.275 | 32.993 | 65.913 |
| 2008 - giu. ... | 460.290 | 1.221 | 26.066 | 27.749 | 124 | 4.254 | 251.759 | 47.469 | 32.118 | 69.528 |
| lug. ... | 463.509 | 1.344 | 25.715 | 28.396 | 111 | 4.288 | 254.059 | 47.189 | 32.153 | 70.255 |
| ago. ... | 462.740 | 1.255 | 25.419 | 28.500 | 106 | 4.276 | 254.863 | 46.921 | 31.108 | 70.292 |
| set. ... | 466.546 | 1.262 | 25.351 | 28.829 | 103 | 4.303 | 257.184 | 47.567 | 31.107 | 70.840 |
| ott. ... | 466.485 | 1.287 | 24.893 | 29.389 | 104 | 4.153 | 257.582 | 47.293 | 30.471 | 71.314 |
| nov. ... | 465.879 | 1.254 | 24.255 | 28.910 | 103 | 3.566 | 259.270 | 47.139 | 29.394 | 71.989 |
| dic. ... | 468.680 | 1.511 | 23.534 | 29.657 | 64 | 1.679 | 262.497 | 51.844 | 22.887 | 75.005 |
| 2009 - gen. ... | 468.918 | 1.766 | 23.281 | 29.971 | 58 | 1.641 | 262.513 | 51.703 | 22.548 | 75.437 |
| feb. ... | 467.123 | 1.654 | 23.286 | 30.152 | 56 | 1.685 | 261.446 | 50.827 | 22.808 | 75.210 |
| mar. ... | 469.822 | 2.340 | 22.432 | 30.437 | 54 | 1.671 | 262.915 | 51.462 | 22.324 | 76.189 |
| apr. ... | 472.283 | 1.761 | 22.636 | 30.816 | 54 | 1.711 | 264.934 | 50.892 | 22.374 | 77.105 |
| mag. ... | 475.263 | 1.721 | 22.609 | 31.212 | 50 | 1.798 | 266.719 | 50.497 | 22.457 | 78.199 |
| giu. ... | 481.201 | 1.791 | 22.828 | 32.934 | 52 | 1.874 | 268.866 | 51.326 | 22.475 | 79.056 |
| lug. ... | (479.787) | (1.872) | (21.416) | (31.314) | (56) | (1.872) | (270.148) | (50.423) | (22.777) | (79.912) |

Sofferenze per settore di attività economica dei residenti in Italia

(consistenze di fine periodo in milioni di euro)

| Periodo | Totale | per memoria: sofferenze al valore di realizzo | Amministrazioni pubbliche | | | | Totale altri residenti |
|------------------|----------|---|---------------------------|-----------------------------|----------------|-----------------------|------------------------|
| | | | Totale | Amministrazione centrale | Enti locali | Enti di previdenza | |
| | 833618M | S867225M | S122755M | S084475M | S144845M | S174384M | S163567M |
| 2006..... | 47.057 | - | 76 | 2 | 70 | 5 | 46.980 |
| 2007..... | 47.221 | - | 54 | 1 | 49 | 4 | 47.167 |
| 2008 - giu. | 45.237 | - | 36 | 1 | 34 | .. | 45.202 |
| lug. | 45.594 | - | 35 | 1 | 33 | .. | 45.560 |
| ago. | 43.154 | - | 34 | 1 | 33 | .. | 43.119 |
| set. | 43.846 | - | 34 | 1 | 33 | .. | 43.812 |
| ott. | 43.299 | - | 26 | 1 | 24 | .. | 43.273 |
| nov. | 39.583 | - | 26 | 1 | 24 | .. | 39.557 |
| dic. | 41.314 | (22.505) | 26 | 2 | 24 | .. | 41.288 |
| 2009 - gen. | 42.339 | (21.645) | 26 | 2 | 24 | .. | 42.313 |
| feb. | 43.417 | (22.058) | 26 | 2 | 24 | .. | 43.391 |
| mar. | 44.793 | (24.341) | 26 | 2 | 24 | .. | 44.767 |
| apr. | 46.422 | (26.019) | 26 | 2 | 24 | .. | 46.396 |
| mag. | 47.708 | (26.824) | 26 | 2 | 24 | .. | 47.683 |
| giu. | 48.890 | (27.449) | 26 | 2 | 24 | .. | 48.864 |
| lug. | (50.580) | (29.173) | (26) | (2) | (24) | .. | (50.554) |

| Periodo | Altri residenti | | | | | |
|------------------|-------------------------------------|--------------------------------------|-------------------------------|--------------------------|----------------------|------------------------------------|
| | Altre istituzioni finanziarie | Assicurazioni e fondi pensione | Società non finanziarie | Famiglie | | |
| | | | | Famiglie consumatrici | Famiglie produttrici | Istituzioni senza fini di lucro |
| | S111236M | S136147M | S153928M | S742491M | S073607M | S183823M |
| 2006..... | 673 | 1 | 29.393 | 10.143 | 6.610 | 162 |
| 2007..... | 657 | 30 | 29.349 | 10.654 | 6.313 | 163 |
| 2008 - giu. | 533 | 1 | 27.957 | 10.370 | 6.191 | 151 |
| lug. | 539 | 1 | 28.266 | 10.286 | 6.311 | 157 |
| ago. | 443 | .. | 26.592 | 9.831 | 6.098 | 154 |
| set. | 443 | .. | 27.103 | 9.980 | 6.129 | 156 |
| ott. | 446 | .. | 27.031 | 9.757 | 5.896 | 143 |
| nov. | 424 | .. | 25.041 | 8.630 | 5.332 | 129 |
| dic. | 388 | .. | 26.052 | 9.142 | 5.565 | 140 |
| 2009 - gen. | 460 | 2 | 26.726 | 9.303 | 5.629 | 195 |
| feb. | 453 | 2 | 27.537 | 9.566 | 5.676 | 157 |
| mar. | 477 | 2 | 28.502 | 9.794 | 5.788 | 203 |
| apr. | 484 | 2 | 29.740 | 10.102 | 5.882 | 186 |
| mag. | 473 | 2 | 30.708 | 10.311 | 5.980 | 209 |
| giu. | 442 | 2 | 31.505 | 10.624 | 6.058 | 232 |
| lug. | (450) | (2) | (32.932) | (10.797) | (6.136) | (237) |

Tassi di variazione a 1 mese annualizzati: raccolta
(valori percentuali)

| Periodo | Depositi | | | | | Obbligazioni |
|------------------|----------|--|----------------------------|-------------------------------|--------------------------|--------------|
| | Totale | di cui: esclusa l'Amministrazione centrale | | | | |
| | | in conto corrente | con durata prestabilita | rimborsabili con preavviso | pronti contro termine | |
| | S767761M | S777217M | S748587M | S762726M | S803617M | S799055M |
| 2007 | 18,2 | 13,8 | 45,9 | 5,9 | 74,0 | 22,8 |
| 2008 - mag. | 9,4 | 11,8 | 38,2 | 4,1 | 0,6 | 33,1 |
| giu. | -7,9 | -3,1 | -38,0 | 11,9 | -40,1 | 30,6 |
| lug. | 10,3 | 0,1 | 27,7 | 6,5 | 70,9 | 19,2 |
| ago. | 9,8 | 8,0 | 9,1 | 7,0 | 30,3 | 16,2 |
| set. | 11,2 | 12,3 | 9,4 | 7,2 | 16,6 | 16,3 |
| ott. | 3,0 | 15,3 | 7,8 | 10,2 | -50,9 | 20,9 |
| nov. | 15,1 | 25,2 | 84,2 | 7,4 | -33,9 | 17,4 |
| dic. | -5,8 | -7,7 | -29,9 | 7,9 | -3,2 | 6,5 |
| 2009 - gen. | 4,1 | 17,5 | -8,2 | 16,6 | -57,8 | 13,7 |
| feb. | 1,9 | 12,6 | 27,8 | 9,9 | -62,5 | 17,5 |
| mar. | -0,2 | 6,5 | 37,9 | 8,4 | -59,1 | 26,5 |
| apr. | 7,4 | 10,1 | 22,4 | 9,3 | -19,0 | 16,7 |
| mag. | 5,0 | 7,5 | 29,5 | 11,7 | -36,3 | 4,8 |
| giu. | 14,4 | 13,3 | 8,4 | 11,7 | 49,0 | 7,0 |
| lug. | (4,2) | (18,8) | (12,9) | (13,9) | (-77,9) | (17,2) |

Tav. 2.7
TSC20700**Tassi di variazione a 1 mese annualizzati: prestiti e titoli in portafoglio¹**

(valori percentuali)

| Periodo | Prestiti a amministrazioni pubbliche e altri residenti in Italia | | | | Titoli diversi da azioni | |
|------------------|--|---------------|----------------|--------------|------------------------------|---|
| | Totale | fino a 1 anno | tra 1 e 5 anni | oltre 5 anni | tassi di variazione a 1 mese | per memoria: tassi di variazione a 12 mesi |
| | | | | | | |
| | S812248M | S782311M | S793601M | S788106M | S818174M | S470004M |
| 2007 | -4,8 | -8,1 | 24,2 | -10,9 | 94,6 | 7,3 |
| 2008 - mag. | 5,0 | -1,2 | 4,5 | 9,8 | 90,0 | 26,1 |
| giu. | 6,1 | 5,0 | 21,6 | 2,1 | 12,7 | 26,2 |
| lug. | 8,0 | 8,0 | -1,6 | 11,5 | 36,0 | 29,2 |
| ago. | 2,9 | 4,3 | -7,7 | 5,7 | 95,8 | 42,1 |
| set. | 12,4 | 16,6 | 18,0 | 7,9 | 9,2 | 45,4 |
| ott. | 13,5 | 32,7 | -5,3 | 7,9 | 70,2 | 45,3 |
| nov. | -16,5 | -46,8 | 5,0 | 5,9 | 43,5 | 49,8 |
| dic. | -0,6 | -9,5 | 23,6 | -1,4 | 26,0 | 44,4 |
| 2009 - gen. | 2,5 | -7,7 | 11,7 | 7,4 | 15,5 | 40,8 |
| feb. | 6,8 | 9,5 | 7,2 | 4,9 | 46,1 | 39,5 |
| mar. | 0,1 | -3,3 | -26,9 | 12,1 | 160,4 | 49,7 |
| apr. | 5,5 | 8,6 | -13,3 | 9,3 | 45,2 | 49,5 |
| mag. | 3,9 | -2,3 | 5,1 | 7,9 | 22,9 | 44,0 |
| giu. | 9,6 | 9,6 | 8,6 | 9,8 | 31,6 | 45,7 |
| lug. | (-5,2) | (-18,2) | (-3,8) | (4,0) | (53,7) | (47,1) |

(1) I tassi di variazione non sono corretti per l'effetto delle cessioni dei prestiti e delle cartolarizzazioni.

Prestiti per branche di attività economica dei residenti in Italia*(consistenze in milioni di euro)*

| Branche di attività economica | | Giugno 2009 | | | Luglio 2009 | | |
|---|-------------|----------------------|-------------------------|----------------|----------------------|-------------------------|------------------|
| | | Famiglie produttrici | Società non finanziarie | Totale | Famiglie produttrici | Società non finanziarie | Totale |
| | | 61 | 12020 | 3902 | 61 | 12020 | 3902 |
| Prodotti dell'agricoltura, della silvicoltura e della pesca | 51 | 21.801 | 15.915 | 37.717 | (21.868) | (15.992) | (37.859) |
| Prodotti energetici..... | 52 | 153 | 54.515 | 54.669 | (152) | (53.941) | (54.093) |
| Minerali e metalli ferrosi e non ferros..... | 53 | 135 | 11.951 | 12.086 | (134) | (11.993) | (12.127) |
| Minerali e prodotti a base di minerali non metallici | 54 | 690 | 18.941 | 19.632 | (680) | (19.043) | (19.722) |
| Prodotti chimici | 55 | 275 | 12.487 | 12.762 | (273) | (12.571) | (12.844) |
| Prodotti in metallo escluse le macchine e i mezzi di trasporto | 56 | 1.600 | 29.485 | 31.085 | (1.576) | (29.296) | (30.872) |
| Macchine agricole e industriali | 57 | 586 | 25.287 | 25.872 | (574) | (25.347) | (25.921) |
| Macchine per ufficio, elaborazione dati, strumenti di precisione, ottica e simili | 58 | 369 | 4.208 | 4.578 | (363) | (4.200) | (4.563) |
| Materiali e forniture elettriche | 59 | 683 | 15.531 | 16.214 | (672) | (15.306) | (15.978) |
| Mezzi di trasporto | 60 | 371 | 13.165 | 13.536 | (365) | (12.783) | (13.148) |
| Prodotti alimentari, bevande e prodotti a base di tabacco . | 61 | 2.143 | 27.760 | 29.903 | (2.122) | (27.808) | (29.930) |
| Prodotti tessili, cuoio e calzature, abbigliamento..... | 62 | 1.751 | 26.334 | 28.085 | (1.726) | (26.389) | (28.115) |
| Carta e prodotti della stampa ed editoria..... | 63 | 473 | 14.157 | 14.630 | (467) | (14.295) | (14.762) |
| Prodotti in gomma e plastica | 64 | 279 | 11.125 | 11.404 | (272) | (11.132) | (11.404) |
| Altri prodotti industriali | 65 | 2.193 | 20.112 | 22.305 | (2.156) | (19.996) | (22.152) |
| Edilizia e opere pubbliche..... | 66 | 11.143 | 121.229 | 132.372 | (10.951) | (120.873) | (131.824) |
| Servizi del commercio | 67 | 19.388 | 116.640 | 136.028 | (19.105) | (116.868) | (135.973) |
| Alberghi e pubblici esercizi | 68 | 4.827 | 31.843 | 36.670 | (4.744) | (31.522) | (36.266) |
| Servizi dei trasporti interni | 69 | 2.650 | 15.284 | 17.934 | (2.614) | (15.858) | (18.472) |
| Servizi dei trasporti marittimi e aerei | 70 | 13 | 8.108 | 8.121 | (12) | (8.069) | (8.081) |
| Servizi connessi ai trasporti..... | 71 | 353 | 12.161 | 12.514 | (345) | (11.932) | (12.277) |
| Servizi delle comunicazioni | 72 | 124 | 12.725 | 12.849 | (124) | (12.539) | (12.663) |
| Altri servizi destinabili alla vendita | 73 | 17.974 | 245.736 | 263.710 | (17.703) | (246.143) | (263.846) |
| Totale branche..... | 4999 | 89.974 | 864.702 | 954.676 | (88.997) | (863.896) | (952.893) |

Sofferenze per branche di attività economica dei residenti in Italia
(consistenze in milioni di euro)

| Branche di attività economica | | Giugno 2009 | | | Luglio 2009 | | |
|---|-------------|----------------------|-------------------------|---------------|----------------------|-------------------------|-----------------|
| | | Famiglie produttrici | Società non finanziarie | Totale | Famiglie produttrici | Società non finanziarie | Totale |
| | | 61 | 12020 | 3902 | 61 | 12020 | 3902 |
| Prodotti dell'agricoltura, della silvicoltura e della pesca | 51 | 1.221 | 944 | 2.165 | (1.235) | (951) | (2.186) |
| Prodotti energetici..... | 52 | 12 | 62 | 74 | (12) | (71) | (84) |
| Minerali e metalli ferrosi e non ferrosi..... | 53 | 14 | 152 | 166 | (14) | (160) | (174) |
| Minerali e prodotti a base di minerali non metallici | 54 | 65 | 620 | 686 | (68) | (646) | (714) |
| Prodotti chimici | 55 | 20 | 283 | 303 | (20) | (287) | (307) |
| Prodotti in metallo escluse le macchine e i mezzi di trasporto | 56 | 124 | 1.302 | 1.426 | (127) | (1.355) | (1.482) |
| Macchine agricole e industriali | 57 | 46 | 1.037 | 1.082 | (46) | (1.075) | (1.122) |
| Macchine per ufficio, elaborazione dati, strumenti di precisione, ottica e simili | 58 | 20 | 246 | 266 | (20) | (249) | (269) |
| Materiali e forniture elettriche | 59 | 62 | 1.019 | 1.080 | (62) | (1.036) | (1.098) |
| Mezzi di trasporto | 60 | 28 | 639 | 667 | (28) | (654) | (682) |
| Prodotti alimentari, bevande e prodotti a base di tabacco .. | 61 | 191 | 1.362 | 1.554 | (193) | (1.379) | (1.571) |
| Prodotti tessili, cuoio e calzature, abbigliamento..... | 62 | 230 | 2.427 | 2.658 | (232) | (2.497) | (2.729) |
| Carta e prodotti della stampa ed editoria..... | 63 | 44 | 751 | 795 | (44) | (764) | (808) |
| Prodotti in gomma e plastica | 64 | 31 | 462 | 492 | (30) | (482) | (512) |
| Altri prodotti industriali | 65 | 199 | 1.332 | 1.530 | (200) | (1.365) | (1.565) |
| Edilizia e opere pubbliche..... | 66 | 1.103 | 5.201 | 6.304 | (1.122) | (5.538) | (6.659) |
| Servizi del commercio | 67 | 1.400 | 5.270 | 6.669 | (1.416) | (5.438) | (6.854) |
| Alberghi e pubblici esercizi | 68 | 298 | 1.162 | 1.460 | (303) | (1.223) | (1.526) |
| Servizi dei trasporti interni | 69 | 234 | 428 | 661 | (235) | (436) | (671) |
| Servizi dei trasporti marittimi e aerei | 70 | .. | 194 | 194 | .. | (200) | (200) |
| Servizi connessi ai trasporti..... | 71 | 31 | 306 | 337 | (31) | (312) | (343) |
| Servizi delle comunicazioni | 72 | 9 | 54 | 63 | (9) | (53) | (61) |
| Altri servizi destinabili alla vendita | 73 | 677 | 6.252 | 6.929 | (687) | (6.764) | (7.451) |
| Totale branche..... | 4999 | 6.058 | 31.505 | 37.563 | (6.136) | (32.932) | (39.069) |

Titoli in portafoglio emessi da residenti in Italia, diversi da azioni e partecipazioni

(consistenze di fine periodo in milioni di euro)

| Periodo | Titoli di Stato italiani | | | | | Totale altri titoli | di cui: obbligazioni emesse da banche | Totale |
|------------------|--------------------------|-----------------|-----------------|-----------------|-----------------|------------------------|---|-----------------|
| | di cui: | | | | | | | |
| | BOT | CCT | BTP | CTZ | | | | |
| | <i>S470453M</i> | <i>S484406M</i> | <i>S495781M</i> | <i>S504610M</i> | <i>S519936M</i> | <i>S438918M</i> | <i>S275097M</i> | <i>S420415M</i> |
| 2006 | 96.651 | (13.485) | (41.932) | (21.267) | (9.531) | 122.362 | 84.421 | 219.013 |
| 2007 | 99.372 | (5.399) | (43.408) | (26.066) | (9.169) | 137.460 | 93.524 | 236.833 |
| 2008 - giu. | 106.416 | (6.136) | (46.688) | (30.322) | (11.662) | 188.382 | 134.912 | 294.798 |
| lug. | 108.216 | (4.912) | (47.013) | (30.847) | (12.406) | 190.655 | 133.543 | 298.871 |
| ago. | 110.980 | (5.476) | (48.577) | (31.052) | (12.867) | 200.535 | 134.598 | 311.515 |
| set. | 109.851 | (5.089) | (47.987) | (30.423) | (13.728) | 202.683 | 136.715 | 312.534 |
| ott. | 109.366 | (3.544) | (46.939) | (31.402) | (13.989) | 221.750 | 154.804 | 331.117 |
| nov. | 112.200 | (3.631) | (48.455) | (32.618) | (14.729) | 227.889 | 157.154 | 340.090 |
| dic. | 108.685 | 4.351 | 47.903 | 36.839 | 13.140 | 230.613 | 155.154 | 339.298 |
| 2009 - gen. | 114.631 | 7.701 | 48.496 | 38.239 | 14.440 | 233.324 | 158.775 | 347.954 |
| feb. | 118.545 | 10.934 | 47.911 | 39.238 | 14.619 | 244.247 | 169.499 | 362.791 |
| mar. | 131.495 | 16.783 | 49.239 | 43.574 | 15.854 | 266.705 | 187.386 | 398.200 |
| apr. | 131.242 | 16.968 | 46.286 | 44.316 | 17.048 | 276.440 | 195.228 | 407.682 |
| mag. | 136.159 | 16.896 | 46.984 | 46.397 | 18.802 | 282.168 | 199.637 | 418.327 |
| giu. | 140.011 | 16.559 | 48.206 | 51.195 | 17.264 | 282.225 | 201.409 | 422.236 |
| lug. | (142.244) | (14.895) | (44.939) | (59.498) | (16.219) | (290.637) | (206.655) | (432.880) |

Titoli a custodia per settore detentore¹*(consistenze di fine periodo in milioni di euro)*

| Periodo | Società non finanziarie | Istituzioni finanziarie | Imprese di assicurazione | Amministrazioni pubbliche | Famiglie | | Totale residenti in Italia | Resto del mondo | Totale generale |
|------------------|----------------------------|----------------------------|-----------------------------|------------------------------|--------------------------|-------------------------|----------------------------------|--------------------|--------------------|
| | | | | | Famiglie consumatrici | Famiglie produttrici | | | |
| | <i>S010298M</i> | <i>S960688M</i> | <i>S935529M</i> | <i>S017134M</i> | <i>S977817M</i> | <i>S993413M</i> | <i>S063275M</i> | <i>S031558M</i> | <i>S042460M</i> |
| 2005 | 68.371 | 478.027 | 276.613 | 19.970 | 701.499 | 41.378 | 1.585.858 | 40.499 | 1.626.357 |
| 2006 | 61.289 | 478.316 | 292.990 | 21.390 | 717.489 | 41.145 | 1.612.619 | 45.654 | 1.658.272 |
| 2007 - ott. | 104.701 | 458.315 | 281.596 | 23.011 | 756.594 | 42.903 | 1.667.119 | 61.440 | 1.728.559 |
| nov. | 104.628 | 449.696 | 283.462 | 22.571 | 757.297 | 43.054 | 1.660.708 | 59.003 | 1.719.710 |
| dic. | 106.431 | 441.523 | 279.120 | 22.622 | 752.124 | 42.852 | 1.644.672 | 53.336 | 1.698.008 |
| 2008 - gen. | 104.881 | 430.665 | 283.341 | 22.524 | 761.945 | 42.975 | 1.646.331 | 58.663 | 1.704.994 |
| feb. | 105.024 | 442.278 | 284.387 | 22.759 | 778.460 | 43.360 | 1.676.267 | 59.554 | 1.735.822 |
| mar. | 105.776 | 435.424 | 283.548 | 22.498 | 780.875 | 43.268 | 1.671.389 | 61.818 | 1.733.207 |
| apr. | 105.754 | 435.648 | 282.759 | 22.527 | 793.708 | 43.020 | 1.683.416 | 61.969 | 1.745.385 |
| mag. | 109.286 | 438.733 | 283.238 | 22.398 | 799.466 | 43.066 | 1.696.186 | 58.161 | 1.754.347 |
| giu. | 106.146 | 415.320 | 281.478 | 21.364 | 796.073 | 43.704 | 1.664.085 | 60.604 | 1.724.690 |
| lug. | 107.404 | 409.132 | 281.059 | 21.887 | 813.648 | 44.209 | 1.677.339 | 63.331 | 1.740.670 |
| ago. | 108.147 | 414.450 | 276.398 | 21.935 | 809.084 | 44.163 | 1.674.178 | 63.255 | 1.737.433 |
| set. | 108.638 | 396.788 | 279.918 | 22.009 | 818.384 | 44.471 | 1.670.208 | 58.910 | 1.729.118 |
| ott. | (112.272) | (391.130) | (289.150) | (22.016) | (829.985) | (44.379) | (1.688.931) | (55.662) | (1.744.594) |
| nov. | (113.887) | (386.458) | (288.337) | (22.591) | (834.970) | (44.355) | (1.690.599) | (63.008) | (1.753.607) |

Titoli a custodia di residenti in Italia per strumento¹*(consistenze di fine periodo in milioni di euro)*

| Periodo | Titoli di residenti in Italia | | | | | | | | Totale | di cui: gestioni patrimoniali |
|------------------|-------------------------------|-----------|-----------|----------------------------|----------|-----------------|---------------------------|-----------------------|-------------|-------------------------------------|
| | di cui: | | | | | | | | | |
| | BOT | CCT | BTP | Certificati di deposito | Azioni | Fondi comuni | Obbligazioni di banche | Altre obbligazioni | | |
| | S005144M | S053422M | S948336M | S030030M | S067665M | S120271M | S015072M | S094856M | S063275M | S371867M |
| 2005 | 77.413 | 121.292 | 260.303 | 4.529 | 117.571 | 226.402 | 293.985 | 279.963 | 1.585.858 | 159.384 |
| 2006 | 87.282 | 113.407 | 270.053 | 4.482 | 95.373 | 240.321 | 305.914 | 280.944 | 1.612.619 | 155.128 |
| 2007 - ott. | 119.093 | 117.900 | 292.165 | 5.994 | 99.735 | 203.329 | 335.062 | 306.169 | 1.667.119 | 141.127 |
| nov. | 119.703 | 117.639 | 285.788 | 6.553 | 98.086 | 199.957 | 338.634 | 308.632 | 1.660.708 | 137.807 |
| dic. | 107.043 | 112.902 | 289.945 | 6.544 | 98.116 | 197.775 | 340.673 | 310.604 | 1.644.672 | 136.438 |
| 2008 - gen. | 115.433 | 113.437 | 277.905 | 7.500 | 95.951 | 188.948 | 343.954 | 319.270 | 1.646.331 | 128.854 |
| feb. | 118.667 | 119.048 | 274.150 | 8.330 | 97.269 | 187.438 | 353.294 | 326.907 | 1.676.267 | 125.576 |
| mar. | 118.365 | 118.626 | 274.571 | 8.771 | 97.453 | 185.870 | 358.760 | 328.490 | 1.671.389 | 119.579 |
| apr. | 121.902 | 114.252 | 280.477 | 7.591 | 98.805 | 178.584 | 364.962 | 335.091 | 1.683.416 | 113.051 |
| mag. | 124.353 | 116.899 | 276.970 | 8.289 | 100.233 | 175.805 | 372.232 | 343.094 | 1.696.186 | 116.151 |
| giu. | 123.773 | 114.919 | 270.072 | 8.151 | 98.902 | 162.700 | 384.804 | 331.742 | 1.664.085 | 107.665 |
| lug. | 124.339 | 114.965 | 276.384 | 9.264 | 99.605 | 155.924 | 393.681 | 335.837 | 1.677.339 | 103.499 |
| ago. | 124.353 | 115.085 | 281.397 | 11.065 | 95.428 | 153.604 | 393.405 | 334.827 | 1.674.178 | 101.843 |
| set. | 124.124 | 110.387 | 267.999 | 11.791 | 95.869 | 152.158 | 403.564 | 340.734 | 1.670.208 | 99.743 |
| ott. | (130.658) | (112.611) | (278.899) | (13.558) | (96.705) | (142.803) | (415.575) | (331.965) | (1.688.931) | 94.457 |
| nov. | (125.020) | (111.136) | (284.625) | (13.576) | (98.773) | (139.903) | (419.710) | (330.162) | (1.690.599) | 87.938 |

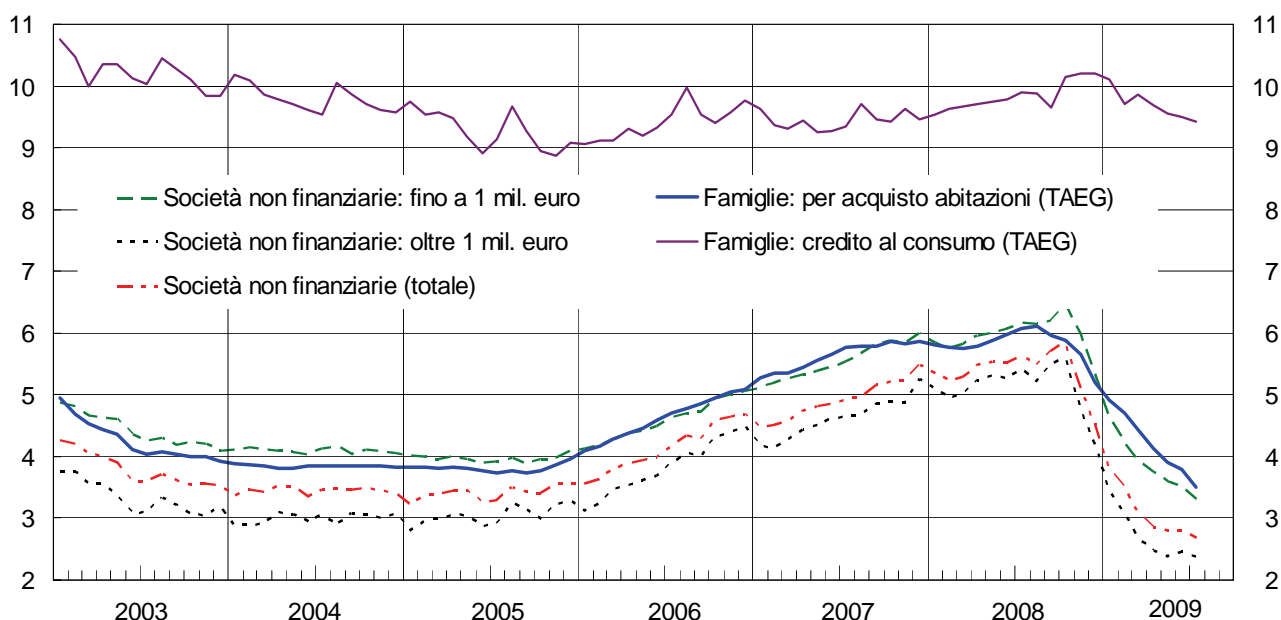
(1) Le informazioni contenute nelle nuove statistiche di Vigilanza non consentono l'aggiornamento delle serie storiche qui pubblicate; le tavole saranno revisionate a breve.

Sezione 3

Tassi di interesse bancari

Figura 3.1

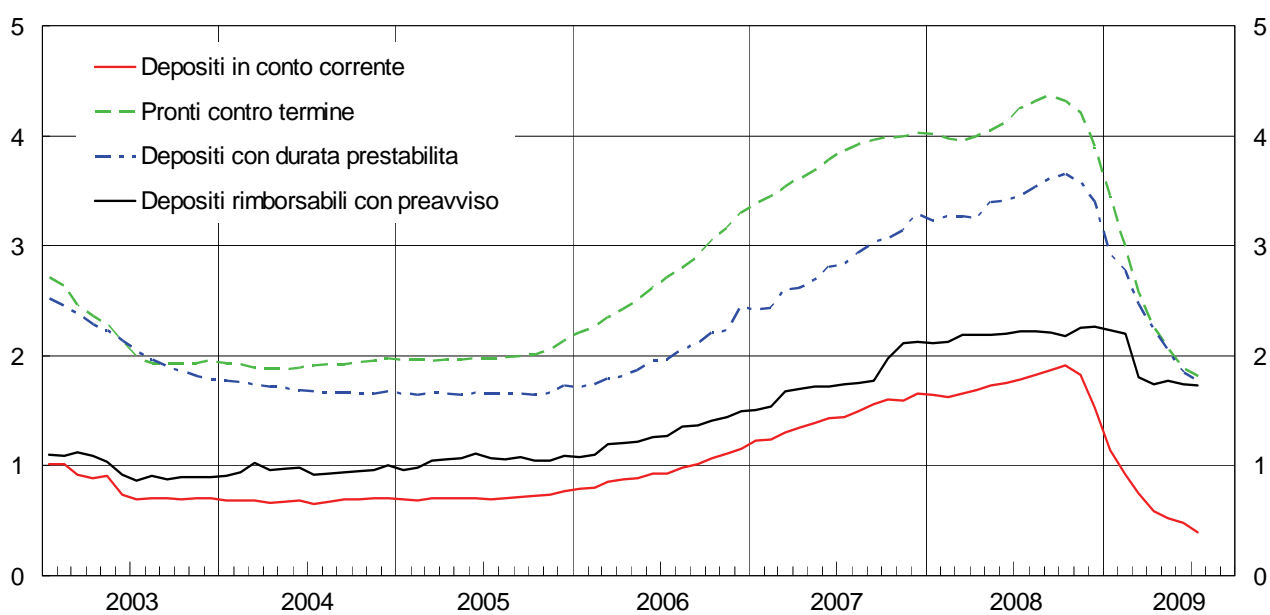
TASSI DI INTERESSE BANCARI SUI PRESTITI IN EURO PER SETTORE: NUOVE OPERAZIONI¹
(valori percentuali)



(1) Cfr. appendice metodologica.

Figura 3.2

TASSI DI INTERESSE BANCARI SUI DEPOSITI IN EURO PER STRUMENTO: CONSISTENZE¹
(valori percentuali)



(1) Cfr. appendice metodologica.

Tassi di interesse bancari sui prestiti in euro alle società non finanziarie: nuove operazioni
(valori percentuali)

| Periodo | Totale | Prestiti fino a 1 milione di euro | | | | Prestiti oltre 1 milione di euro | | | |
|------------------|----------|--|----------------|--------------|----------|--|----------------|--------------|----------|
| | | Per periodo di determinazione iniziale del tasso | | | | Per periodo di determinazione iniziale del tasso | | | |
| | | fino a 1 anno | tra 1 e 5 anni | oltre 5 anni | | fino a 1 anno | tra 1 e 5 anni | oltre 5 anni | |
| | S127845M | S148553M | S165241M | S181533M | S201914M | S212623M | S232984M | S242176M | S254346M |
| 2006 | 4,68 | 5,06 | 5,03 | 5,63 | 5,43 | 4,49 | 4,47 | 4,66 | 4,67 |
| 2007 | 5,48 | 5,99 | 5,98 | 6,37 | 5,99 | 5,26 | 5,21 | 5,67 | 5,65 |
| 2008 - lug. | 5,64 | 6,17 | 6,15 | 6,74 | 6,36 | 5,43 | 5,41 | 5,78 | 6,05 |
| ago. | 5,49 | 6,15 | 6,13 | 6,72 | 6,38 | 5,22 | 5,21 | 5,29 | 5,72 |
| set. | 5,71 | 6,21 | 6,19 | 6,61 | 6,32 | 5,51 | 5,47 | 6,05 | 6,46 |
| ott. | 5,84 | 6,47 | 6,48 | 6,58 | 6,10 | 5,60 | 5,61 | 5,35 | 5,96 |
| nov. | 5,11 | 5,97 | 5,96 | 6,34 | 6,04 | 4,76 | 4,74 | 4,60 | 5,72 |
| dic. | 4,52 | 5,34 | 5,31 | 6,06 | 5,59 | 4,19 | 4,17 | 4,62 | 4,74 |
| 2009 - gen. | 3,81 | 4,63 | 4,59 | 5,61 | 5,49 | 3,44 | 3,42 | 3,58 | 4,88 |
| feb. | 3,48 | 4,22 | 4,16 | 5,50 | 5,29 | 3,07 | 3,04 | 3,16 | 4,84 |
| mar. | 3,11 | 3,94 | 3,87 | 5,28 | 5,18 | 2,69 | 2,66 | 3,08 | 4,18 |
| apr. | 2,86 | 3,74 | 3,67 | 5,11 | 5,13 | 2,48 | 2,44 | 3,31 | 4,12 |
| mag. | 2,80 | 3,61 | 3,52 | 5,20 | 5,19 | 2,38 | 2,34 | 3,03 | 3,70 |
| giu. | 2,81 | 3,51 | 3,43 | 4,96 | 5,27 | 2,45 | 2,41 | 2,53 | 4,47 |
| lug. | (2,68) | (3,31) | (3,22) | (4,96) | (5,21) | (2,38) | (2,36) | (2,44) | (3,90) |

Tassi di interesse bancari sui prestiti in euro alle famiglie: nuove operazioni

(valori percentuali)

| Periodo | Prestiti per l'acquisto di abitazioni | | | | | |
|-----------------|--|----------------|-----------------|---------------|----------|----------|
| | Per periodo di determinazione iniziale del tasso | | | | | TAEG |
| | fino a 1 anno | tra 1 e 5 anni | tra 5 e 10 anni | oltre 10 anni | | |
| | S921397M | S931765M | S944970M | S963373M | S976256M | S103279M |
| 2006 | 4,87 | 4,71 | 4,09 | 5,15 | 5,26 | 5,08 |
| 2007 | 5,72 | 5,48 | 4,99 | 5,66 | 5,88 | 5,86 |
| 2008 - lug..... | 5,92 | 5,63 | 5,67 | 5,86 | 6,08 | 6,07 |
| ago..... | 5,95 | 5,71 | 5,95 | 5,89 | 6,10 | 6,11 |
| set..... | 5,80 | 5,52 | 5,93 | 5,76 | 5,93 | 5,95 |
| ott..... | 5,76 | 5,56 | 5,82 | 5,81 | 5,87 | 5,89 |
| nov..... | 5,54 | 5,46 | 5,50 | 5,69 | 5,59 | 5,65 |
| dic..... | 5,09 | 4,91 | 4,98 | 5,08 | 5,21 | 5,19 |
| 2009 - gen..... | 4,79 | 4,34 | 4,81 | 4,91 | 5,10 | 4,91 |
| feb..... | 4,56 | 3,92 | 4,42 | 4,80 | 5,13 | 4,70 |
| mar..... | 4,28 | 3,66 | 4,14 | 4,53 | 5,01 | 4,43 |
| apr..... | 4,06 | 3,37 | 4,15 | 4,48 | 5,02 | 4,13 |
| mag..... | 3,75 | 2,98 | 4,13 | 4,41 | 5,06 | 3,90 |
| giu..... | 3,64 | 2,85 | 4,00 | 4,38 | 5,18 | 3,79 |
| lug..... | (3,38) | (2,65) | (3,75) | (4,31) | (5,17) | (3,51) |

| Periodo | Credito al consumo | | | | | Prestiti per altri scopi | | |
|-----------------|--|----------------|--------------|---------------|----------|--|--------------|----------|
| | Per periodo di determinazione iniziale del tasso | | | | TAEG | Per periodo di determinazione iniziale del tasso | | |
| | fino a 1 anno | tra 1 e 5 anni | oltre 5 anni | fino a 1 anno | | tra 1 e 5 anni | oltre 5 anni | |
| | S984694M | S006081M | S032609M | S054671M | S118160M | S062897M | S075929M | S093702M |
| 2006 | 8,77 | 10,62 | 8,65 | 7,63 | 9,76 | 5,84 | 5,78 | 5,62 |
| 2007 | 8,65 | 11,30 | 7,91 | 7,99 | 9,47 | 6,61 | 6,51 | 6,09 |
| 2008 - lug..... | 9,13 | 11,60 | 8,36 | 8,49 | 9,90 | 6,97 | 6,75 | 6,38 |
| ago..... | 9,07 | 10,89 | 8,59 | 8,57 | 9,87 | 6,99 | 6,69 | 6,38 |
| set..... | 8,82 | 10,48 | 8,30 | 8,54 | 9,64 | 7,38 | 6,74 | 6,24 |
| ott..... | 9,30 | 11,69 | 8,58 | 8,59 | 10,15 | 7,27 | 6,67 | 6,19 |
| nov..... | 9,34 | 11,61 | 8,73 | 8,48 | 10,21 | 7,11 | 6,45 | 5,95 |
| dic..... | 9,42 | 11,72 | 8,70 | 8,23 | 10,19 | 6,18 | 6,30 | 5,54 |
| 2009 - gen..... | 9,25 | 11,48 | 8,66 | 8,14 | 10,10 | 5,74 | 5,77 | 5,34 |
| feb..... | 9,03 | 10,90 | 8,30 | 8,31 | 9,71 | 5,34 | 5,25 | 5,39 |
| mar..... | 9,06 | 10,88 | 8,62 | 8,10 | 9,86 | 5,00 | 5,23 | 5,23 |
| apr..... | 8,92 | 10,61 | 8,54 | 7,93 | 9,68 | 4,72 | 5,00 | 5,19 |
| mag..... | 8,75 | 10,47 | 8,55 | 7,57 | 9,56 | 4,88 | 4,42 | 5,22 |
| giu..... | 8,70 | 10,57 | 8,51 | 7,45 | 9,49 | 4,58 | 4,62 | 5,33 |
| lug..... | (8,52) | (10,25) | (8,50) | (7,21) | (9,43) | (4,29) | (4,72) | (5,30) |

Tassi di interesse bancari sui prestiti in euro a famiglie e società non finanziarie: consistenze

(valori percentuali)

| Periodo | Famiglie | | | | | | | |
|-----------------|----------|---------------------------------------|--------------|---------------|-------------------------------------|--------------|----------|--------------------------|
| | | Prestiti per l'acquisto di abitazioni | | | Credito al consumo e altri prestiti | | | Conti correnti attivi |
| | | di cui: | | fino a 1 anno | tra 1 e 5 anni | oltre 5 anni | | |
| | | tra 1 e 5 anni | oltre 5 anni | | | | | |
| | S681824M | S711581M | S741096M | S750813M | S761710M | S781559M | S790439M | S805742M |
| 2006 | 5,85 | 4,96 | 5,17 | 4,96 | 8,17 | 7,67 | 5,82 | 8,47 |
| 2007 | 6,44 | 5,71 | 5,85 | 5,71 | 8,60 | 7,95 | 6,46 | 8,85 |
| 2008 - lug..... | 6,66 | 5,89 | 6,12 | 5,88 | 8,80 | 8,12 | 6,79 | 9,03 |
| ago..... | 6,67 | 5,91 | 6,15 | 5,90 | 8,82 | 8,16 | 6,82 | 9,04 |
| set..... | 6,70 | 5,92 | 6,16 | 5,91 | 8,90 | 8,20 | 6,84 | 9,11 |
| ott..... | 6,74 | 5,97 | 6,17 | 5,97 | 8,92 | 8,27 | 6,89 | 9,14 |
| nov. | 6,67 | 5,90 | 6,14 | 5,89 | 8,85 | 8,25 | 6,84 | 9,08 |
| dic. | 6,45 | 5,63 | 5,76 | 5,62 | 8,59 | 8,21 | 6,69 | 8,78 |
| 2009 - gen..... | 6,02 | 5,16 | 5,39 | 5,15 | 8,14 | 8,03 | 6,27 | 8,24 |
| feb..... | 5,82 | 4,92 | 5,26 | 4,91 | 7,91 | 7,95 | 6,11 | 7,95 |
| mar..... | 5,64 | 4,71 | 5,14 | 4,71 | 7,66 | 7,89 | 6,00 | 7,69 |
| apr..... | 5,41 | 4,50 | 4,99 | 4,49 | 7,37 | 7,77 | 5,76 | 7,37 |
| mag..... | 5,32 | 4,40 | 4,93 | 4,40 | 7,25 | 7,75 | 5,68 | 7,28 |
| giu..... | 5,24 | 4,31 | 4,66 | 4,31 | 7,10 | 7,79 | 5,59 | 7,12 |
| lug..... | (5,00) | (4,06) | (4,43) | (4,06) | (6,85) | (7,74) | (5,35) | (6,85) |

| Periodo | Società non finanziarie | | | | | Famiglie e società non finanziarie | |
|-----------------|-------------------------|----------------|--------------|----------|-----------------------|------------------------------------|----------------------------------|
| | Prestiti con durata: | | | | Conti correnti attivi | fino a 1 anno | di cui: conti correnti attivi |
| | fino a 1 anno | tra 1 e 5 anni | oltre 5 anni | | | | |
| | S826547M | S845839M | S856925M | S866863M | S878156M | S889541M | S897758M |
| 2006 | 5,11 | 5,56 | 4,80 | 4,82 | 5,95 | 5,92 | 6,34 |
| 2007 | 6,03 | 6,46 | 5,69 | 5,77 | 6,83 | 6,74 | 7,14 |
| 2008 - lug..... | 6,26 | 6,67 | 5,91 | 6,04 | 7,03 | 6,93 | 7,33 |
| ago..... | 6,29 | 6,71 | 5,93 | 6,08 | 7,10 | 6,97 | 7,39 |
| set..... | 6,36 | 6,81 | 5,98 | 6,12 | 7,19 | 7,07 | 7,48 |
| ott..... | 6,44 | 6,91 | 6,08 | 6,18 | 7,30 | 7,16 | 7,58 |
| nov. | 6,28 | 6,69 | 5,87 | 6,10 | 7,12 | 6,96 | 7,41 |
| dic. | 5,89 | 6,35 | 5,33 | 5,71 | 6,64 | 6,65 | 6,93 |
| 2009 - gen..... | 5,23 | 5,68 | 4,69 | 5,05 | 5,98 | 6,01 | 6,29 |
| feb..... | 4,83 | 5,20 | 4,30 | 4,73 | 5,62 | 5,56 | 5,95 |
| mar..... | 4,52 | 4,84 | 4,00 | 4,44 | 5,30 | 5,22 | 5,65 |
| apr..... | 4,12 | 4,50 | 3,61 | 3,99 | 4,99 | 4,89 | 5,35 |
| mag..... | 3,99 | 4,37 | 3,48 | 3,87 | 4,87 | 4,76 | 5,23 |
| giu..... | 3,80 | 4,27 | 3,26 | 3,60 | 4,76 | 4,65 | 5,12 |
| lug..... | (3,51) | (4,06) | (3,05) | (3,21) | (4,55) | (4,43) | (4,89) |

Tassi di interesse bancari sui depositi in euro di famiglie e società non finanziarie: nuove operazioni
(valori percentuali)

| Periodo | Depositi con durata prestabilita | | | | | Pronti contro termine |
|------------------|----------------------------------|---------------|--------------|----------------------------|----------|-----------------------------|
| | | Famiglie | | Società non finanziarie | | |
| | | fino a 1 anno | oltre 1 anno | | | |
| | S050309M | S634356M | S654771M | S070248M | S077154M | S664243M |
| 2006 | 3,15 | 2,27 | 2,26 | 2,34 | 3,55 | 3,35 |
| 2007 | 4,19 | 2,95 | 2,94 | 3,04 | 4,50 | 4,00 |
| 2008 - lug. | 4,17 | 3,19 | 3,17 | 3,49 | 4,69 | 4,30 |
| ago. | 4,11 | 3,20 | 3,15 | 3,75 | 4,74 | 4,30 |
| set. | 4,36 | 3,18 | 3,14 | 3,66 | 4,83 | 4,32 |
| ott. | 4,27 | 3,73 | 3,73 | 3,67 | 4,76 | 3,99 |
| nov. | 3,67 | 3,79 | 3,79 | 3,91 | 3,43 | 3,69 |
| dic. | 3,05 | 3,01 | 3,01 | 3,03 | 3,10 | 3,19 |
| 2009 - gen. | 2,41 | 2,41 | 2,41 | 2,54 | 2,40 | 2,77 |
| feb. | 1,91 | 2,00 | 1,98 | 2,39 | 1,73 | 2,22 |
| mar. | 1,71 | 1,83 | 1,80 | 2,32 | 1,55 | 1,97 |
| apr. | 1,48 | 1,63 | 1,62 | 1,88 | 1,27 | 1,81 |
| mag. | 1,42 | 1,40 | 1,38 | 1,74 | 1,45 | 1,69 |
| giu. | 1,04 | 1,27 | 1,24 | 1,68 | 0,85 | 1,47 |
| lug. | (1,19) | (1,25) | (1,21) | (1,61) | (1,10) | (1,27) |

Tassi di interesse bancari sui depositi in euro di famiglie e società non finanziarie: consistenze
(valori percentuali)

| Periodo | Depositi | Totale depositi (esclusi i PcT) | | Depositi in conto corrente | Depositi con durata prestabilita | Depositi delle famiglie rimborsabili con preavviso | Pronti contro termine |
|------------------|-----------------|---------------------------------|-------------------------|----------------------------|----------------------------------|--|-----------------------|
| | | Famiglie | Società non finanziarie | | | | |
| | <i>S993623M</i> | <i>S081659M</i> | <i>S090430M</i> | <i>S525995M</i> | <i>S096275M</i> | <i>S101288M</i> | <i>S616764M</i> |
| 2006 | 1,45 | 1,06 | 1,91 | 1,16 | 2,46 | 1,50 | 3,30 |
| 2007 | 2,06 | 1,60 | 2,82 | 1,65 | 3,29 | 2,13 | 4,03 |
| 2008 - lug. | 2,24 | 1,72 | 2,97 | 1,79 | 3,46 | 2,23 | 4,25 |
| ago. | 2,29 | 1,74 | 3,07 | 1,83 | 3,53 | 2,22 | 4,32 |
| set. | 2,31 | 1,76 | 3,12 | 1,87 | 3,61 | 2,21 | 4,37 |
| ott. | 2,30 | 1,77 | 3,21 | 1,91 | 3,66 | 2,18 | 4,32 |
| nov. | 2,24 | 1,78 | 3,00 | 1,83 | 3,58 | 2,26 | 4,21 |
| dic. | 1,99 | 1,64 | 2,53 | 1,53 | 3,40 | 2,26 | 3,90 |
| 2009 - gen. | 1,67 | 1,43 | 1,90 | 1,14 | 2,93 | 2,23 | 3,45 |
| feb. | 1,47 | 1,32 | 1,49 | 0,92 | 2,76 | 2,20 | 2,98 |
| mar. | 1,21 | 1,10 | 1,18 | 0,74 | 2,47 | 1,81 | 2,58 |
| apr. | 1,06 | 0,99 | 0,93 | 0,59 | 2,24 | 1,75 | 2,25 |
| mag. | 1,00 | 0,96 | 0,82 | 0,52 | 2,05 | 1,77 | 2,06 |
| giu. | 0,93 | 0,91 | 0,75 | 0,48 | 1,85 | 1,74 | 1,88 |
| lug. | (0,88) | (0,86) | (0,64) | (0,40) | (1,76) | (1,73) | (1,82) |

| Periodo | Depositi in conto corrente | | Depositi con durata prestabilita | | |
|------------------|----------------------------|-------------------------|----------------------------------|-----------------|-------------------------|
| | Famiglie | Società non finanziarie | Famiglie | | Società non finanziarie |
| | | | fino a 2 anni | oltre 2 anni | |
| | <i>S542604M</i> | <i>S108594M</i> | <i>S560715M</i> | <i>S590902M</i> | <i>S118607M</i> |
| 2006 | 0,94 | 1,79 | 1,88 | 3,07 | 3,55 |
| 2007 | 1,28 | 2,69 | 2,51 | 2,77 | 4,60 |
| 2008 - lug. | 1,40 | 2,85 | 2,75 | 2,87 | 4,75 |
| ago. | 1,41 | 2,93 | 2,78 | 2,91 | 4,77 |
| set. | 1,46 | 2,99 | 2,84 | 2,93 | 4,88 |
| ott. | 1,48 | 3,10 | 3,01 | 2,94 | 4,87 |
| nov. | 1,43 | 2,91 | 3,25 | 2,94 | 4,37 |
| dic. | 1,23 | 2,44 | 3,21 | 2,93 | 3,90 |
| 2009 - gen. | 0,91 | 1,83 | 2,83 | 2,92 | 3,31 |
| feb. | 0,75 | 1,42 | 2,77 | 2,92 | 2,73 |
| mar. | 0,62 | 1,13 | 2,54 | 2,92 | 2,15 |
| apr. | 0,50 | 0,88 | 2,32 | 2,91 | 1,84 |
| mag. | 0,44 | 0,76 | 2,11 | 2,92 | 1,76 |
| giu. | 0,40 | 0,71 | 1,95 | 2,93 | 1,40 |
| lug. | (0,33) | (0,58) | (1,81) | (2,86) | (1,49) |

Altri tassi di interesse bancari e tassi interbancari

(valori percentuali)

| Periodo | Tassi bancari | | | Tassi interbancari (MID) | | | | |
|------------------|---|----------------------------|---|--------------------------|----------|----------|----------|----------|
| | Minimo sulle consistenze dei prestiti fino a 1 anno | Obbligazioni | | Overnight | 1 mese | 3 mesi | 6 mesi | 12 mesi |
| | | Medio sulle consistenze | Medio sulle emissioni con periodo di determinazione iniziale del tasso superiore a 1 anno | | | | | |
| | S099013M | S328906M | S492173M | S367355M | S058923M | S700980M | S463758M | S536728M |
| 2006 | 3,58 | 3,56 | 3,68 | 3,49 | 3,67 | 3,70 | 3,79 | 3,91 |
| 2007 | 4,46 | 4,28 | 4,38 | 3,87 | 4,77 | 4,86 | 4,90 | |
| 2008 - lug. | 4,74 | 4,65 | 5,10 | 4,17 | 4,51 | 4,97 | 5,16 | - |
| ago. | 4,78 | 4,67 | 4,78 | 4,28 | 4,51 | 5,00 | 5,20 | 5,29 |
| set. | 4,81 | 4,72 | 4,76 | 4,22 | 4,74 | 5,07 | 5,36 | 5,25 |
| ott. | 4,96 | 4,81 | 4,79 | 3,64 | 4,84 | 5,11 | 5,22 | 5,24 |
| nov. | 4,83 | 4,71 | 4,32 | 3,10 | 3,96 | 4,31 | 4,30 | 4,51 |
| dic. | 3,99 | 4,49 | 4,36 | 2,45 | 3,12 | 3,38 | 3,66 | 3,17 |
| 2009 - gen. | 3,25 | 4,23 | 3,90 | 1,72 | 2,18 | 2,54 | 2,68 | |
| feb. | 2,50 | 3,92 | 3,58 | 1,15 | 1,72 | 2,05 | 2,27 | |
| mar. | 2,10 | 3,62 | 2,67 | 0,95 | 1,30 | 1,68 | 2,03 | |
| apr. | 1,77 | 3,40 | 3,76 | 0,66 | 1,06 | 1,47 | 1,91 | |
| mag. | 1,58 | 3,22 | 3,10 | 0,64 | 0,90 | 1,31 | 1,45 | |
| giu. | 1,49 | 3,11 | 3,63 | 0,64 | 0,98 | 1,32 | 1,57 | |
| lug. | (1,39) | (3,03) | (3,04) | 0,33 | 0,67 | 1,11 | 1,37 | |

APPENDICE METODOLOGICA

INDICAZIONI GENERALI

PRIMA SEZIONE. STATISTICHE DELLA POLITICA MONETARIA UNICA: LE COMPONENTI ITALIANE

1.1 Premessa

Le statistiche descrivono le componenti italiane della politica monetaria unica dell'area dell'euro. I dati si riferiscono alle istituzioni finanziarie monetarie (IFM), che costituiscono il "settore emittente moneta" nell'area. In Italia rientrano nelle IFM: la Banca d'Italia, le banche, i fondi comuni monetari (FCM), gli istituti di moneta elettronica e, dal settembre 2006, la Cassa depositi e prestiti spa. Con l'espressione "altre IFM" si indicano le IFM diverse dalle banche centrali. I FCM emettono quote sostituibili ai depositi in termini di liquidità e investono in strumenti di debito trasferibili con una vita residua pari o inferiore all'anno. Nel sito web della Banca centrale europea (BCE) è disponibile una lista, aggiornata su base mensile, delle IFM dell'Unione monetaria.

Il "settore detentore di moneta" comprende i soggetti residenti nell'area dell'euro che non rientrano tra le IFM o le Amministrazioni pubbliche centrali: le "altre Amministrazioni pubbliche" (enti locali ed enti di previdenza) e gli "altri residenti" (altre istituzioni finanziarie, compresi i fondi comuni non monetari; assicurazioni e fondi pensione; società non finanziarie; famiglie; istituzioni senza scopo di lucro al servizio delle famiglie).

Dal settembre 2006 la Cassa depositi e prestiti spa (CDP) è soggetta al regime di riserva obbligatoria dell'Eurosistema. Dall'ottobre 2007 i dati di bilancio della CDP sono inclusi nelle statistiche. Le serie storiche delle consistenze risentono di tale cambiamento di settorizzazione della CDP da "altre istituzioni finanziarie" a "altre IFM". I flussi e i tassi di crescita sono al netto di questo cambiamento.

Per la definizione delle statistiche si può fare riferimento al Regolamento della BCE del 22 novembre 2001 (BCE/2001/13 e successive modifiche). Le statistiche considerano consistenze di fine periodo, mensili e annuali, e dati di flusso. Per le voci ricavate dai bilanci delle IFM, i flussi sono aggiustati per le oscillazioni dei corsi e dei cambi, e per altri fattori, quali la contabilizzazione delle perdite su crediti e le eventuali variazioni nella popolazione segnalante. L'aggiustamento rispetto alle variazioni dei cambi si applica agli strumenti denominati in dollari, yen, franchi svizzeri e sterline inglesi.

Serie storiche lunghe sugli aggregati monetari italiani, sul tasso ufficiale di sconto, sul tasso ufficiale di riferimento e ulteriori informazioni sono disponibili sul sito internet della Banca d'Italia, nella Sezione "Statistiche/Statistiche storiche/Dati storici della Base Informativa Pubblica on-line/Tavole storiche".

1.2 Contenuto delle figure e delle tavole

La Figura 1.1 riporta i tassi di variazione sui 12 mesi del contributo italiano agli aggregati monetari dell'area dell'euro. I tassi di variazione sono calcolati dalle differenze nelle consistenze (delta stock), corrette per tenere conto di riclassificazioni, rivalutazioni, variazioni dei tassi di cambio e ogni altra variazione che non tragga origine da transazioni economiche. Le riclassificazioni statistiche sono, ad esempio, cambiamenti nella popolazione segnalante o riattribuzioni di poste di bilancio; aggiustamenti di valore sono, ad esempio, svalutazioni di prestiti o dei titoli. I tassi di crescita dei contributi italiani alla moneta sono pubblicati escludendo il circolante, poiché con l'introduzione dell'euro, non è più direttamente misurabile la quantità di banconote e di monete effettivamente detenuta in ciascun paese.

La Tavola 1.1 riporta il bilancio consolidato delle IFM residenti in Italia. Le Tavole 1.2a e 1.2b (consistenze e flussi) presentano il dettaglio delle componenti italiane degli aggregati monetari dell'area dell'euro. Le Tavole 1.3a e 1.3b (consistenze e flussi) riportano il dettaglio delle contropartite.

Le componenti italiane degli aggregati monetari dell'area dell'euro sono riferite alle passività delle IFM residenti in Italia e alla raccolta postale nei confronti del "settore detentore di moneta" dell'area dell'euro. Le contropartite includono anche le Amministrazioni centrali. Dal gennaio 2002, per la misurazione del circolante (banconote e monete detenute dal pubblico), viene adottata una convenzione. Tale convenzione attribuisce ai paesi dell'area una quota delle banconote in euro proporzionale alla quota di partecipazione versata dalle banche centrali nazionali (BCN) nel capitale della BCE (Capital Share Mechanism, CSM). Le quote di partecipazione al capitale della BCE sono pari alla media del peso percentuale della popolazione e del reddito di ogni paese nell'area. Tale criterio per suddividere tra i paesi il circolante si basa sull'evidenza che la domanda di banconote è influenzata in misura rilevante dalla popolazione e dal reddito nazionale. Dal gennaio 2003, il circolante esclude la circolazione residua in lire; analoga scelta è stata compiuta dalle altre BCN per le rispettive valute nazionali. La costruzione delle statistiche sulle contropartite riflette le modifiche apportate agli aggregati monetari. Nelle voci in cui è riportato il contributo italiano alla moneta dell'area, il circolante è escluso.

Dai dati di ottobre 2007, la moneta M2 include i buoni postali fruttiferi a termine e indicizzati, precedentemente esclusi dagli aggregati monetari. A partire dalla stessa data, le serie statistiche delle consistenze delle componenti monetarie e delle contropartite risentono della riclassificazione statistica della CDP da "altre istituzioni finanziarie" a "altre istituzioni finanziarie monetarie". I flussi sono al netto di tali riclassificazioni.

Le Tavole 1.4a e 1.4b presentano il bilancio della Banca d'Italia secondo lo schema contabile adottato dall'Eurosistema. Dal 1° gennaio 2008 le attività e le passività dell'UIC sono confluite nel bilancio della Banca d'Italia. Le serie di flusso sono corrette per gli effetti di questa incorporazione. Nella tavola 1.5 sono riportati i tassi d'interesse fissati dall'Eurosistema. La Tavola 1.6 contiene dati sulle operazioni di mercato aperto effettuate dalla Banca d'Italia per conto dell'Eurosistema. Le Tavole 1.7a e 1.7b riportano gli aggregati soggetti al vincolo di riserva obbligatoria, l'assolvimento dell'obbligo e il tasso di remunerazione della riserva. La Tavola 1.8 presenta la posizione di liquidità del sistema bancario italiano e il contributo alla base monetaria dell'area. Le Tavole 1.9a e 1.9b riportano il bilancio delle "altre IFM" residenti in Italia, cioè le IFM diverse dalla Banca d'Italia.

La Figura 1.2 riporta i tassi di variazione a 12 mesi del credito totale e del credito totale interno. Il credito totale include i prestiti delle IFM, sia residenti in Italia sia estere, agli "altri residenti", le obbligazioni emesse da "altri residenti" e il debito delle amministrazioni pubbliche italiane. Il credito totale interno esclude le quote di credito totale finanziate dall'estero. Le singole componenti del credito totale e del credito totale interno sono riportate nella Tavola 1.10. Il debito delle amministrazioni pubbliche è al valore nominale. Per le voci ricavate dai bilanci delle IFM, i tassi di variazione sono corretti per tenere conto di riclassificazioni, rivalutazioni, variazioni dei tassi di cambio e ogni altra variazione che non tragga origine da transazioni economiche, come nel caso della Figura 1.1; non sono invece corretti per l'effetto delle cessioni di prestiti e delle cartolarizzazioni.

SECONDA SEZIONE. STATISTICHE BANCARIE: BILANCI E ALTRE INFORMAZIONI

2.1 Premessa

Le statistiche si riferiscono a tutte le banche residenti in Italia e, dall'ottobre 2007, alla Cassa depositi e prestiti spa. La sezione distingue le informazioni statistiche in base alla residenza della controparte delle operazioni: residenti in Italia, negli altri paesi dell'area dell'euro e nel resto del mondo.

Le Figure 2.1 e 2.2 e le Tavole 2.1-2.4 presentano statistiche armonizzate secondo i criteri del SEBC. Per maggiori indicazioni si rimanda al documento "L'armonizzazione delle statistiche bancarie europee e i riflessi sull'Italia", Banca d'Italia, Supplementi al Bollettino Statistico - Note metodologiche e informazioni statistiche, febbraio 2000. Le statistiche armonizzate in ambito europeo sono state prodotte dalle banche a partire dal giugno 1998. Per il periodo dicembre 1995 - maggio 1998 le informazioni

sono state parzialmente stimate, sulla base delle evidenze disponibili nella matrice dei conti e nella matrice valutaria. Le statistiche riportate nelle Tavole 2.5-2.11 non sono armonizzate in ambito europeo.

2.2 Definizione delle voci

Le voci di bilancio sono riferite alle consistenze di fine periodo. La voce "prestiti" comprende, oltre agli impieghi vivi, le sofferenze e le operazioni pronti contro termine attive. I titoli di proprietà quotati appartenenti al portafoglio non immobilizzato sono segnalati al fair value dell'ultimo giorno lavorativo del mese di riferimento della segnalazione; gli altri titoli di proprietà sono indicati al valore contabile. La voce "titoli diversi da azioni" comprende anche le obbligazioni non quotate e le obbligazioni detenute fino a scadenza. Le "partecipazioni" sono al lordo dei corrispondenti fondi di svalutazione. La voce "immobilizzazioni" è composta da mobili, immobili, immobilizzazioni in leasing finanziario in attesa di locazione, immobilizzazioni immateriali. I "depositi" includono i conti correnti, i depositi con durata prestabilita e rimborsabili con preavviso, le operazioni pronti contro termine passive. I depositi in conto corrente comprendono anche gli assegni circolari, mentre non comprendono i conti correnti vincolati. I depositi con durata prestabilita includono i certificati di deposito, i conti correnti vincolati e i depositi a risparmio vincolati; comprendono anche quelli emessi per la raccolta di prestiti subordinati. I depositi rimborsabili con preavviso includono i depositi a risparmio liberi e, a partire dai dati di ottobre 2007, le forme di raccolta postale della CDP. Le "obbligazioni emesse" sono registrate al valore nominale; includono anche quelle emesse per la raccolta di passività subordinate. Dal dicembre 2000 la serie storica comprende i reverse convertible nei titoli emessi con scadenza fino a due anni. La voce "capitale e riserve" è composta dal capitale sociale, dalle riserve e dal saldo tra avanzi e perdite risultante dagli esercizi precedenti. Le voci "altre attività" e "altre passività" includono anche i premi sulle opzioni e i margini di variazione relativi ai derivati finanziari. Questi ultimi sono, di norma, considerati come posizioni "off- balance sheet" e non come voci rientranti tra le attività del sistema bancario.

2.3. Contenuto delle figure e delle tavole.

Le Figure 2.1 e 2.2 riportano i tassi di variazione sui 12 mesi dei prestiti bancari distinti per settore e della raccolta. I tassi di variazione sono calcolati dalle differenze nelle consistenze (delta stock), corrette per tenere conto di riclassificazioni, rivalutazioni, variazioni dei tassi di cambio e ogni altra variazione che non tragga origine da transazioni economiche. Solo per i prestiti totali ad altri residenti, si presenta anche una stima del tasso di variazione corretto per l'effetto delle cessioni di prestiti e delle cartolarizzazioni: la stima riguarda la quota dei prestiti, ceduti e cartolarizzati, che è stata successivamente rimborsata e potrà essere rivista in futuro. Le riclassificazioni statistiche sono, ad esempio, i cambiamenti nella popolazione segnalante o le riattribuzioni di poste di bilancio; gli aggiustamenti di valore sono, ad esempio, le svalutazioni di prestiti o di titoli. Nel mese di novembre 2008, l'andamento dei prestiti fino a 1 anno e quello dei depositi in conto corrente è stato influenzato dallo slittamento al 1° dicembre dei versamenti della seconda rata di acconto delle imposte versate in autotassazione, dovuto al fatto che la scadenza del 30 novembre cadeva di domenica. In assenza di tale fenomeno, il tasso di crescita dei prestiti sarebbe stato maggiore e quello dei depositi minore.

Le Tavole 2.1a e 2.1b riassumono le principali voci dell'attivo e del passivo dello stato patrimoniale. Nell'ottobre 2008 i depositi nei confronti di banche residenti in Italia (Tavola 2.1b) sono stati influenzati da effetti puramente contabili derivanti da operazioni tra banche appartenenti allo stesso gruppo, che spiegano quasi per intero le variazioni rispetto al mese precedente. La Tavola 2.2 fornisce il dettaglio della raccolta in euro dal settore detentore di moneta. La Tavola 2.2 differisce dalla Tavola 2.1b, in cui è riportata la raccolta in tutte le valute. La Tavola 2.3 disaggrega i prestiti in base al settore di appartenenza dei prenditori. Le statistiche recepiscono la settorizzazione del Sistema Europeo dei Conti (SEC95). Per la definizione dei settori istituzionali si veda il Glossario nell'Appendice della Relazione Annuale. Nell'ottobre 2008 i prestiti nei confronti di banche residenti in Italia sono stati influenzati da effetti puramente contabili derivanti da operazioni tra banche appartenenti allo stesso gruppo, che spiegano quasi per intero le variazioni rispetto al mese precedente. La Tavola 2.4 ripartisce i prestiti alle famiglie in base alla tipologia e alla durata, e i prestiti alle società non finanziarie in base alla durata. Le istituzioni senza fini di lucro sono comprese tra le famiglie.

La Tavola 2.5 ripartisce le sofferenze in base al settore di appartenenza dei debitori residenti in Italia. Le sofferenze al valore di realizzo sono al netto delle svalutazioni operate. L'entrata in vigore delle nuove segnalazioni statistiche di vigilanza, a partire dai dati del dicembre 2008, ha comportato una discontinuità rispetto alla vecchia serie storica, a causa di nuovi criteri nelle segnalazioni delle svalutazioni. Pertanto, la nuova serie è disponibile dal dicembre del 2008. Le tavole 2.6 e 2.7 riportano i tassi di

crescita a un mese della raccolta bancaria, dei prestiti per scadenza e dei titoli in portafoglio. Le forme tecniche dei depositi sono al netto dei depositi dell'Amministrazione centrale. I tassi di variazione a un mese sono calcolati al netto dei cambiamenti dovuti a riclassificazioni, variazioni del cambio, aggiustamenti di valore e altre variazioni diverse da quelle originate da transazioni; non sono invece corretti per l'effetto delle cessioni di prestiti e delle cartolarizzazioni. Le variazioni percentuali a un mese sono espresse in ragione d'anno e calcolate su dati depurati della componente stagionale, quando presente. Per dettagli metodologici sulla procedura di aggiustamento stagionale e per i criteri alla base della politica di revisione dei dati destagionalizzati, si rimanda al lavoro "La destagionalizzazione dei depositi e dei prestiti bancari", disponibile nel sito web della Banca d'Italia. I dati relativi all'ultimo mese sono provvisori e parzialmente stimati.

Le Tavole 2.8 e 2.9 presentano i prestiti e le sofferenze distinti nelle 23 branche di attività economica nelle quali si ripartisce il credito ai due settori delle famiglie produttrici e delle società non finanziarie. Nell'attuale pubblicazione, in tutte le tavole, la voce "prestiti" comprende, oltre agli impieghi vivi, le sofferenze e le operazioni pronti contro termine attive. In passato, nel caso delle branche, la voce "prestiti" veniva pubblicata al netto dei pronti contro termine attivi. Inoltre i prestiti a imprese con onere di rimborso a carico dello Stato non sono più convenzionalmente attribuiti alla branca "servizi dei trasporti interni", come avveniva nelle statistiche pubblicate in passato. Questi cambiamenti avrebbero causato delle discontinuità statistiche. Per evitare tali discontinuità, le serie storiche delle Tavole 2.8 e 2.9 sono state ricostruite all'indietro in modo coerente dal giugno 1998, con componenti di stima.

La Tavola 2.10 fornisce la ripartizione per tipologia dei titoli, diversi da azioni e partecipazioni, detenuti nel portafoglio delle banche. In base alle definizioni contenute nella matrice dei conti entrata in vigore con i dati riferiti a dicembre 2008 (circolare n. 272 del 30 luglio 2008), i titoli di proprietà quotati appartenenti al portafoglio non immobilizzato sono segnalati al fair value dell'ultimo giorno lavorativo del mese di riferimento della segnalazione; gli altri titoli di proprietà sono indicati al valore contabile. Nelle precedenti pubblicazioni, l'ammontare dei titoli in portafoglio era indicato al valore contabile nella sezione dedicata alle statistiche non armonizzate. Anche in questo caso, per evitare discontinuità statistiche, le serie sono state ricostruite all'indietro, dal giugno 1998, con componenti di stima.

Le Tavole 2.11 e 2.12 individuano, rispettivamente, i settori detentori dei titoli custoditi presso le banche e gli strumenti finanziari detenuti. I titoli sono al valore nominale e non comprendono quelli depositati da banche e banche centrali. Nel resto del mondo viene compresa anche la quota dei residenti negli altri paesi dell'area dell'euro. Le gestioni patrimoniali sono al valore di mercato. A partire da dicembre 2006 i titoli a custodia vengono segnalati sulla base del codice ISIN.

TERZA SEZIONE. TASSI DI INTERESSE BANCARI

3.1 Premessa

La sezione contiene informazioni sui tassi di interesse praticati dalle banche e, dall'ottobre 2007, per i tassi armonizzati in ambito europeo, dalla Cassa depositi e prestiti spa. Le Figure 3.1-3.2 e le Tavole 3.1-3.5 contengono statistiche sui tassi di interesse sui depositi e sui prestiti in euro alle famiglie e alle società non finanziarie dell'area dell'euro. Le statistiche armonizzate sono ottenute dal gennaio 2003 mediante una rilevazione campionaria mensile, in applicazione del Regolamento BCE 2001/18. Alla fine del 2007, il campione era composto da 122 banche, che rappresentavano l'81 per cento dei prestiti e l'86 per cento dei depositi del sistema creditizio italiano. Nelle singole date di riferimento il campione riflette le eventuali operazioni di fusione, incorporo e scorporo. I tassi di interesse riguardano le consistenze in essere e le nuove operazioni relative alle principali forme di raccolta e di impiego. Le nuove operazioni sono i contratti di finanziamento stipulati nel periodo di riferimento della segnalazione o che costituiscono una rinegoziazione di condizioni precedentemente determinate. Nel settore delle famiglie sono incluse anche le famiglie produttrici e le istituzioni senza scopo di lucro al servizio delle famiglie. Per i dettagli metodologici sulla rilevazione campionaria e per i criteri di selezione del campione si rimanda al documento "L'armonizzazione delle statistiche europee sui tassi di interesse bancari e le scelte metodologiche italiane", Banca d'Italia, Supplementi al Bollettino Statistico - Note metodologiche e informazioni statistiche, ottobre 2003. L'accuratezza della rilevazione campionaria è documentata nel lavoro "La misurazione dell'errore di stima nelle statistiche sui tassi di interesse bancari", Banca d'Italia, Supplementi al Bollettino Statistico - Note metodologiche, giugno 2007. Per i tassi armonizzati relativi ai fenomeni di maggior importanza nel sistema creditizio ita-

liano, le serie storiche sono state ricostruite all'indietro, generalmente fino al 1995, mediante stime. La ricostruzione delle serie armonizzate è documentata nel lavoro "La stima di serie storiche dei tassi di interesse bancari armonizzati", Banca d'Italia, Supplementi al Bollettino Statistico - Note metodologiche, febbraio 2006.

La prima parte della Tavola 3.6 contiene i tassi bancari sulle obbligazioni emesse e quello minimo sui prestiti a breve termine; queste informazioni sono tratte dalle statistiche decadalì. La rilevazione decadale si basa su un campione di intermediari reso omogeneo con quello tenuto alla trasmissione della rilevazione armonizzata. La seconda parte della Tavola 3.6 riporta i tassi interbancari di fonte Mercato Interbancario dei Depositi (MID). Essi sono ottenuti come media semplice dei tassi medi ponderati degli scambi giornalieri sul mercato interbancario dei depositi.

3.2 Definizione delle voci

I tassi di interesse armonizzati medi sono costruiti come media ponderata dei tassi sui vari strumenti per scadenza e importo; i pesi sono dati dagli importi rispettivi dei vari strumenti. Per quanto riguarda i tassi medi delle nuove operazioni, la frequenza dei rinnovi (turnover) di depositi e prestiti, più alta nel caso degli strumenti con durata più breve, può influenzare il tasso aggregato. Nel caso delle "nuove operazioni", i tassi sono ponderati con l'importo delle relative erogazioni. Nel caso delle consistenze, i tassi sono ponderati con i saldi dei conti alla fine del mese di riferimento. Le operazioni in conto corrente (conti correnti attivi) non sono incluse tra le nuove operazioni di prestito ai fini della segnalazione sui tassi armonizzati; sono incluse nelle consistenze dei prestiti con durata fino a 1 anno e nei tassi ottenuti come media ponderata quando comprendono anche questo segmento. Sono assimilati ai conti correnti attivi gli anticipi su effetti, altri titoli di credito e documenti salvo buon fine e gli anticipi per operazioni di factoring. Le classi di importo si riferiscono all'ammontare della singola operazione e non all'intera posizione creditoria della banca nei confronti dell'affidato. Il periodo di determinazione iniziale del tasso si riferisce alla durata originaria del tasso di interesse, ovvero all'intervallo di tempo durante il quale non è contrattualmente prevista una variazione del tasso. Nei tassi sui prestiti sono inclusi i tassi relativi ai prestiti agevolati, per i quali deve essere segnalato il tasso di interesse complessivo applicato all'operazione, indipendentemente da quanto il cliente corrisponde. Sono invece esclusi i tassi sulle sofferenze e sui prestiti ristrutturati. I prestiti per "altri scopi" comprendono: i pronti contro termine, gli anticipi su fatture, altre sovvenzioni. Il Tasso Annuo Effettivo Globale (TAEG) è comprensivo delle spese accessorie (amministrative, istruttorie, assicurative) previste dalla Direttiva del Consiglio Europeo 87/102/CEE. La voce "credito al consumo e altri prestiti", definita solo per i tassi sulle consistenze, comprende: i conti correnti attivi, i pronti contro termine di impiego, gli anticipi su fatture, altre sovvenzioni.

REVISIONE DEI DATI

La politica di revisione dei dati osservata in questa pubblicazione segue, in linea di massima, le regole della Guideline BCE sulle statistiche monetarie e bancarie, il cui testo è disponibile nel sito www.ecb.int. I dati riferiti all'ultimo mese disponibile sono provvisori; le revisioni di queste statistiche sono classificate come revisioni ordinarie nella terminologia del Sistema europeo delle banche centrali. Eventuali revisioni riferite a periodi diversi dall'ultimo mese sono classificate come revisioni straordinarie; sono generalmente recepite nelle pubblicazioni non appena comunicate dagli enti segnalanti. Nella gran parte dei casi, l'impatto delle revisioni sugli aggregati è di entità trascurabile; in caso contrario, in questa Appendice vengono specificate le motivazioni delle revisioni. I valori stimati delle serie storiche potranno essere rivisti in futuro.

AVVERTENZE

- I. - Le elaborazioni, salvo diversa indicazione, sono eseguite dalla Banca d'Italia.
- II. - Segni convenzionali:
 - quando il fenomeno non esiste;
 - quando il fenomeno esiste ma i dati non si conoscono;
 - .. quando i dati non raggiungono la cifra significativa dell'ordine minimo considerato.I dati riportati fra parentesi sono provvisori, quelli fra parentesi in corsivo sono stimati.
- III. - Le tavole sono contrassegnate, oltre che da un numero progressivo, da un codice alfanumerico che individua in modo univoco il contenuto della tavola nell'archivio elettronico in cui sono memorizzate le informazioni destinate alla diffusione esterna. Analogo codice identifica le diverse grandezze riportate in ciascuna tavola.
- IV. - Le note metodologiche, riportate nelle ultime pagine del Supplemento, sono contrassegnate da codici elettronici che si riferiscono alle tavole e, nell'ambito di ciascuna di esse, alle singole grandezze economiche. Quando la nota metodologica è relativa a una particolare osservazione, essa segue il codice della variabile associato alla data di riferimento dell'osservazione.

SUPPLEMENTI AL BOLLETTINO STATISTICO

Moneta e banche (mensile)

Mercato finanziario (mensile)

Finanza pubblica, fabbisogno e debito (mensile)

Bilancia dei pagamenti e posizione patrimoniale sull'estero (mensile)

Conti finanziari (trimestrale)

Sistema dei pagamenti (semestrale)

Statistiche di finanza pubblica nei paesi dell'Unione europea (annuale)

Debito delle Amministrazioni locali (annuale)

La ricchezza delle famiglie italiane (annuale)

Indagini campionarie (periodicità variabile)

Note metodologiche (periodicità variabile)

Tutti i supplementi sono disponibili sul sito Internet della Banca d'Italia: www.bancaditalia.it

Eventuali chiarimenti sui dati contenuti in questa pubblicazione possono essere richiesti via e-mail all'indirizzo statistiche@bancaditalia.it

Stampa su carta riciclata