



BANCA D'ITALIA  
EUROSISTEMA

# Supplementi al Bollettino Statistico

Indicatori monetari e finanziari

Moneta e banche

Nuova serie  
Anno XIX - 10 febbraio 2009

Numero

8

## AVVISO

Il supplemento "Moneta e banche" sostituisce tre precedenti pubblicazioni:

- il supplemento "Aggregati monetari e creditizi dell'area dell'euro: le componenti italiane";
- il supplemento "Istituzioni finanziarie monetarie: banche e fondi comuni monetari";
- il Comunicato stampa "Informazioni sintetiche sulle IFM residenti in Italia: banche".

Il supplemento è composto da 28 tavole e 6 figure ed è articolato in tre sezioni:

1. statistiche della politica monetaria unica: le componenti italiane;
2. statistiche bancarie: bilanci e altre informazioni;
3. tassi di interesse bancari.

L'Appendice metodologica descrive il contenuto del supplemento e le innovazioni rispetto alle tre vecchie pubblicazioni.

Le serie storiche contenute nel supplemento sono disponibili nel sito internet della Banca d'Italia seguendo il percorso: Statistiche/Base Informativa Pubblica on line.

Un estratto delle informazioni contenute nel supplemento viene mensilmente pubblicato, con qualche giorno di anticipo, nella pagina Statistiche/*Special Data Dissemination Standard* (SDDS) del sito internet della Banca d'Italia.

Con i dati riferiti a dicembre del 2008 sono entrate in vigore le nuove segnalazioni statistiche di vigilanza, la cui riforma ha comportato discontinuità nelle serie storiche qui pubblicate: potranno derivarne conseguenze sulla frequenza e sulle dimensioni delle prossime revisioni.

# INDICE

Avviso

## Sezione 1

## Statistiche della politica monetaria unica: le componenti italiane

Figura 1.1	-	-	Moneta: contributo italiano agli aggregati monetari dell'area dell'euro (variazioni percentuali)
Tav. 1.1a	-	(TAM10100)	Bilancio consolidato delle IFM residenti in Italia: attività
Tav. 1.1b	-	(TAM10110)	Bilancio consolidato delle IFM residenti in Italia: passività
Tav. 1.2a	-	(TAM10200)	Componenti italiane degli aggregati monetari dell'area dell'euro: residenti nell'area (consistenze)
Tav. 1.2b	-	(TAM10210)	Componenti italiane degli aggregati monetari dell'area dell'euro: residenti nell'area (flussi)
Tav. 1.3a	-	(TAM10300)	Contropartite italiane della moneta dell'area dell'euro: residenti nell'area (consistenze)
Tav. 1.3b	-	(TAM10310)	Contropartite italiane della moneta dell'area dell'euro: residenti nell'area (flussi)
Tav. 1.4a	-	(TAM10400)	Bilancio statistico della Banca d'Italia: attività
Tav. 1.4b	-	(TAM10410)	Bilancio statistico della Banca d'Italia: passività
Tav. 1.5	-	(TAM10500)	Tassi d'interesse ufficiali dell'Eurosistema
Tav. 1.6	-	(TAM10600)	Operazioni di politica monetaria dell'Eurosistema effettuate dalla Banca d'Italia mediante asta
Tav. 1.7a	-	(TAM10700)	Statistiche sulla riserva obbligatoria - Passività delle istituzioni creditizie residenti in Italia
Tav. 1.7b	-	(TAM10710)	Statistiche sulla riserva obbligatoria - Assolvimento dell'obbligo di riserva da parte delle istituzioni creditizie residenti in Italia
Tav. 1.8	-	(TAM10800)	Posizione di liquidità del sistema bancario dell'area dell'euro: contributo italiano
Tav. 1.9a	-	(TAM10900)	Bilancio delle "altre IFM" residenti in Italia: attività
Tav. 1.9b	-	(TAM10910)	Bilancio delle "altre IFM" residenti in Italia: passività
Tav. 1.10a	-	(TAM11000)	Credito ai residenti in Italia (consistenze)
Tav. 1.10b	-	(TAM11010)	Credito ai residenti in Italia (flussi)
Figura 1.2	-	-	Credito totale ai residenti in Italia (variazioni percentuali)

*Tavole consultabili esclusivamente nella Base Informativa Pubblica on-line*

VAM40260 - Tassi di crescita dei principali aggregati monetari e creditizi

## Sezione 2

## Statistiche bancarie: bilanci e altre informazioni

Figura 2.1	-	-	Prestiti bancari ai residenti in Italia (variazioni percentuali)
Figura 2.2	-	-	Principali passività bancarie con residenti in Italia: depositi e obbligazioni (variazioni percentuali)
Tav. 2.1a	-	(TSC20100)	Bilancio delle banche residenti in Italia: attività
Tav. 2.1b	-	(TSC20110)	Bilancio delle banche residenti in Italia: passività
Tav. 2.2	-	(TSC20200)	Raccolta in euro da altre amministrazioni pubbliche e altri residenti
Tav. 2.3	-	(TSC20300)	Prestiti per settore di attività economica
Tav. 2.4	-	(TSC20400)	Prestiti alle famiglie e alle società non finanziarie residenti in Italia, per tipologia e durata
Tav. 2.5	-	(TSC20500)	Sofferenze per settore di attività economica dei residenti in Italia
Tav. 2.6	-	(TSC20600)	Tassi di variazione a 1 mese annualizzati: raccolta
Tav. 2.7	-	(TSC20700)	Tassi di variazione a 1 mese annualizzati: prestiti e titoli in portafoglio
Tav. 2.8	-	(TSC20800)	Prestiti per branche di attività economica dei residenti in Italia
Tav. 2.9	-	(TSC20900)	Sofferenze per branche di attività economica dei residenti in Italia
Tav. 2.10	-	(TSC21000)	Titoli in portafoglio emessi da residenti in Italia, diversi da azioni e partecipazioni

- Tav. 2.11 - (TSC21100) - Titoli a custodia per settore detentore  
Tav. 2.12 - (TSC21200) - Titoli a custodia di residenti in Italia per strumento

*Tavole consultabili esclusivamente nella Base Informativa Pubblica on-line*

- TSC40100 - - *Prestiti bancari ai residenti in Italia (variazioni percentuali)*  
TSC40500 - - *Principali passività bancarie con residenti in Italia: depositi e obbligazioni (variazioni percentuali)*  
VDU40180 - - *Conto economico e altri indicatori di struttura*

### **Sezione 3 Tassi di interesse bancari**

- Figura 3.1 - - Tassi di interesse bancari sui prestiti in euro per settore: nuove operazioni (valori percentuali)  
Figura 3.2 - - Tassi di interesse bancari sui depositi in euro per strumento: consistenze (valori percentuali)  
Tav. 3.1 - (TTI30100) - Tassi di interesse bancari sui prestiti in euro alle società non finanziarie: nuove operazioni  
Tav. 3.2 - (TTI30200) - Tassi di interesse bancari sui prestiti in euro alle famiglie: nuove operazioni  
Tav. 3.3 - (TTI30300) - Tassi di interesse bancari sui prestiti in euro a famiglie e società non finanziarie: consistenze  
Tav. 3.4 - (TTI30400) - Tassi di interesse bancari sui depositi in euro di famiglie e società non finanziarie: nuove operazioni  
Tav. 3.5 - (TTI30500) - Tassi di interesse bancari sui depositi in euro di famiglie e società non finanziarie: consistenze  
Tav. 3.6 - (TTI30600) - Altri tassi di interesse bancari e tassi interbancari

Appendice metodologica

Avvertenze

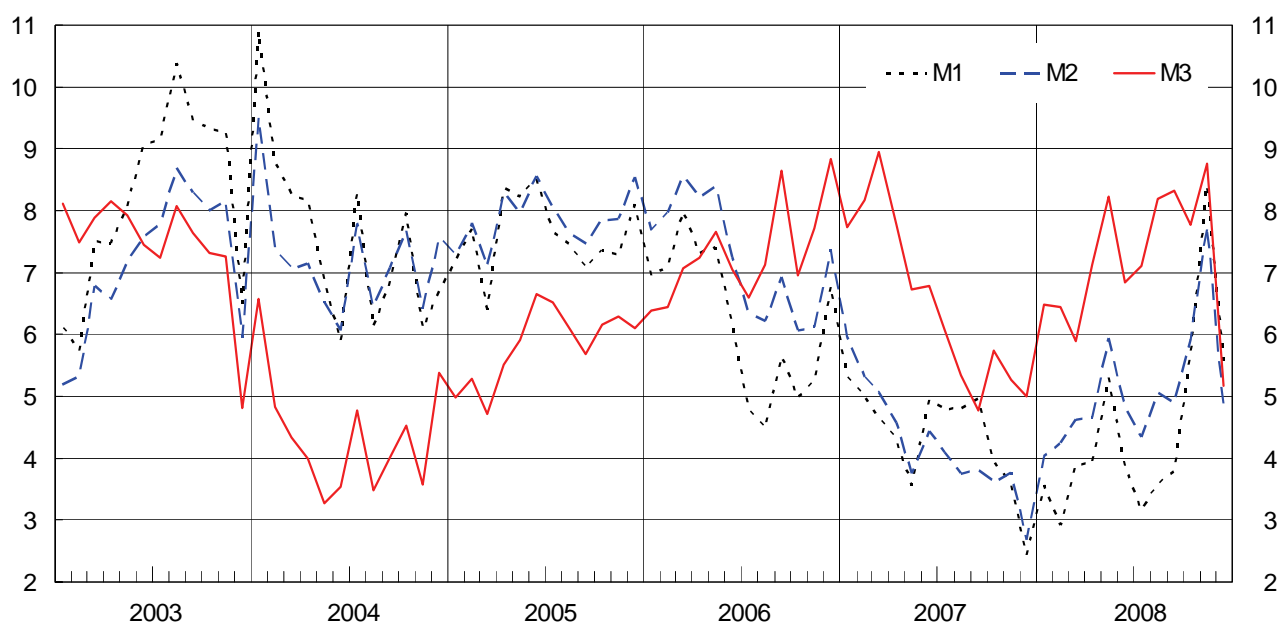


# **Sezione 1**

**Statistiche della politica monetaria unica:  
le componenti italiane**

Figura 1.1

**MONETA: CONTRIBUTO ITALIANO AGLI AGGREGATI MONETARI DELL'AREA DELL'EURO<sup>1</sup>**  
(variazioni percentuali sui 12 mesi)



(1) Cfr. appendice metodologica.

**Bilancio consolidato delle IFM residenti in Italia: attività***(consistenze di fine periodo in milioni di euro)*

Periodo	Prestiti a residenti nell'area dell'euro			Titoli diversi da azioni emessi da residenti nell'area dell'euro		
	Totale	Amministrazioni pubbliche	Altri residenti	Totale	Amministrazioni pubbliche	Altri residenti
	<i>S675501M</i>	<i>S508121M</i>	<i>S539135M</i>	<i>S855510M</i>	<i>S517303M</i>	<i>S551764M</i>
2005 .....	1.266.881	57.187	1.209.694	290.362	252.212	38.150
2006 .....	1.405.485	59.725	1.345.760	297.038	257.597	39.441
2007 - nov. ....	1.701.348	217.385	1.483.963	308.533	270.742	37.791
dic. ....	1.707.123	223.220	1.483.903	310.362	263.977	46.385
2008 - gen. ....	1.718.686	225.399	1.493.287	316.563	271.273	45.290
feb. ....	1.725.956	225.307	1.500.649	320.810	272.786	48.024
mar. ....	1.733.353	227.877	1.505.476	317.497	268.826	48.671
apr. ....	1.740.634	227.792	1.512.842	320.317	266.021	54.296
mag. ....	1.743.471	227.553	1.515.918	327.043	261.581	65.462
giu. ....	1.761.228	233.821	1.527.407	323.093	258.093	65.000
lug. ....	1.770.869	228.658	1.542.211	329.136	258.780	70.356
ago. ....	1.756.570	228.447	1.528.123	342.245	261.733	80.512
set. ....	1.770.322	229.954	1.540.368	337.522	257.975	79.547
ott. ....	1.781.674	232.310	1.549.364	339.695	257.404	82.291
nov. ....	1.778.498	234.103	1.544.395	349.193	262.754	86.440
dic. ....	(1.792.075)	(234.003)	(1.558.072)	(350.498)	(265.167)	(85.330)

Periodo	Azioni e altri titoli di capitale emessi da residenti nell'area dell'euro	Attività verso non residenti nell'area dell'euro		Capitale fisso	Altre attività	Totale attività
		Prestiti	Titoli e altre attività			
	<i>S560093M</i>	<i>S870314M</i>	<i>S882856M</i>	<i>S894130M</i>	<i>S904700M</i>	<i>S922895M</i>
2005 .....	71.361	71.050	42.237	52.480	304.330	2.098.702
2006 .....	78.744	81.472	44.161	56.188	306.809	2.269.897
2007 - nov. ....	98.281	96.358	47.770	96.847	373.897	2.723.035
dic. ....	101.021	79.721	45.365	86.628	373.643	2.703.863
2008 - gen. ....	96.730	91.642	41.693	86.400	382.609	2.734.323
feb. ....	97.831	83.303	44.267	81.040	371.747	2.724.953
mar. ....	95.747	77.641	43.831	77.891	374.770	2.720.729
apr. ....	104.647	74.721	46.662	77.897	371.344	2.736.222
mag. ....	108.836	79.120	48.131	78.076	385.213	2.769.889
giu. ....	96.025	68.793	48.361	78.404	395.471	2.771.375
lug. ....	92.975	76.435	48.773	78.015	376.557	2.772.760
ago. ....	93.238	75.038	50.877	78.206	359.876	2.756.052
set. ....	93.693	79.169	52.104	79.067	383.841	2.795.719
ott. ....	86.128	74.222	56.509	78.836	400.751	2.817.815
nov. ....	83.847	79.025	56.164	79.271	456.443	2.882.442
dic. ....	(81.531)	(77.904)	(53.349)	(85.079)	(419.445)	(2.859.880)



**Bilancio consolidato delle IFM residenti in Italia: passività***(consistenze di fine periodo in milioni di euro)*

Periodo	Banconote e monete in circolazione	Depositi delle amministrazioni centrali	Depositi di residenti nell'area dell'euro			Obbligazioni
			Totale	Altre amministrazioni pubbliche	Altri residenti	
	<i>S932288M</i>	<i>S401859M</i>	<i>S831089M</i>	<i>S948823M</i>	<i>S960696M</i>	<i>S977600M</i>
2005 .....	97.195	23.797	790.309	21.771	768.538	391.627
2006 .....	107.320	32.875	855.781	25.100	830.681	442.312
2007 - nov. ....	111.204	38.550	1.000.058	32.732	967.327	497.979
dic. ....	113.724	23.269	1.048.574	31.676	1.016.898	502.226
2008 - gen. ....	111.915	49.728	1.044.992	34.970	1.010.023	502.960
feb. ....	112.893	42.628	1.044.141	34.726	1.009.415	510.542
mar. ....	113.178	54.784	1.056.670	35.113	1.021.557	512.372
apr. ....	115.181	57.995	1.078.536	32.561	1.045.975	519.140
mag. ....	115.919	34.404	1.090.885	33.226	1.057.660	526.007
giu. ....	116.467	49.226	1.082.030	33.183	1.048.847	538.359
lug. ....	118.096	55.985	1.082.204	33.237	1.048.967	540.795
ago. ....	117.602	63.615	1.072.173	32.395	1.039.777	542.125
set. ....	117.417	31.969	1.094.191	32.457	1.061.734	548.168
ott. ....	125.308	40.122	1.105.457	31.771	1.073.686	545.536
nov. ....	126.202	50.047	1.108.838	31.704	1.077.134	549.741
dic. ....	(127.909)	(35.504)	(1.127.035)	(31.028)	(1.096.008)	(554.471)

Periodo	Quote dei fondi comuni monetari	Capitale e riserve	Passività verso non residenti nell'area dell'euro	Altre passività	Eccesso di passività tra le IFM	Totale passività
	<i>S233288M</i>	<i>S443687M</i>	<i>S477662M</i>	<i>S985209M</i>	<i>S017482M</i>	<i>S922895M</i>
2005 .....	86.638	152.604	182.041	356.476	18.015	2.098.702
2006 .....	74.212	140.024	195.742	390.594	31.037	2.269.897
2007 - nov. ....	71.220	183.526	224.786	496.700	99.011	2.723.035
dic. ....	71.540	186.257	215.763	461.869	80.641	2.703.863
2008 - gen. ....	72.030	194.719	217.909	467.212	72.857	2.734.323
feb. ....	72.210	190.826	218.513	455.967	77.232	2.724.953
mar. ....	66.395	185.947	221.134	462.400	47.848	2.720.729
apr. ....	65.753	180.660	224.496	457.407	37.055	2.736.222
mag. ....	64.954	173.496	233.841	454.524	75.859	2.769.889
giu. ....	63.119	177.749	226.501	465.715	52.210	2.771.375
lug. ....	62.055	179.264	229.791	452.057	52.514	2.772.760
ago. ....	62.374	180.070	237.689	427.725	52.678	2.756.052
set. ....	61.808	183.075	233.613	449.636	75.842	2.795.719
ott. ....	59.690	182.261	219.096	454.711	85.635	2.817.815
nov. ....	58.117	194.747	216.584	498.243	79.922	2.882.442
dic. ....	(56.811)	(195.444)	(197.877)	(489.108)	(75.720)	(2.859.880)

**Componenti italiane degli aggregati monetari dell'area dell'euro: residenti nell'area**

(consistenze di fine periodo in milioni di euro)

Periodo	Circolante (a)	Depositi in conto corrente (b)	Totale (c)=(a+b)	Depositi con durata prestabilita fino a 2 anni (d)	Depositi rimborsabili con preavviso fino a 3 mesi (e)	Totale (f)=(c+d+e)
	S932288M	S114222M	S026473M	S185934M	S195243M	S294296M
2005 .....	97.195	625.423	722.618	48.860	203.883	975.361
2006 .....	107.320	666.804	774.125	59.894	214.210	1.048.229
2007 - nov. ....	111.204	648.973	760.176	52.795	252.691	1.065.662
dic. ....	113.724	684.416	798.140	55.536	258.261	1.111.937
2008 - gen. ....	111.915	671.083	782.998	56.159	259.132	1.098.289
feb. ....	112.893	661.471	774.364	60.142	259.900	1.094.406
mar. ....	113.178	672.408	785.586	60.790	260.909	1.107.285
apr. ....	115.181	687.473	802.654	59.666	260.875	1.123.194
mag. ....	115.919	693.471	809.390	61.527	260.278	1.131.195
giu. ....	116.467	692.230	808.697	59.639	260.128	1.128.465
lug. ....	118.096	678.356	796.452	59.616	260.100	1.116.168
ago. ....	117.602	658.363	775.966	61.732	261.695	1.099.393
set. ....	117.417	682.637	800.054	61.585	261.549	1.123.188
ott. ....	125.308	698.794	824.102	64.454	260.776	1.149.333
nov. ....	126.202	706.420	832.622	67.649	262.188	1.162.459
dic. ....	(127.909)	(724.851)	(852.760)	(65.195)	(262.442)	(1.180.397)

Periodo	Pronti contro termine (g)	Quote di fondi comuni monetari (h)	Obbligazioni con scadenza fino a 2 anni (i)	Totale passività monetarie (l)=(f+g+h+i)	Contributo agli aggregati monetari dell'area (escluso il circolante)		
					M1	M2	M3
	S222525M	S233288M	S244529M	S314580M	S995653M	S612973M	S633960M
2005 .....	75.190	86.638	3.495	1.140.684	625.423	878.165	1.043.488
2006 .....	95.337	74.212	13.713	1.231.491	666.804	940.909	1.124.171
2007 - nov. ....	105.458	71.220	29.859	1.272.199	648.973	954.459	1.160.996
dic. ....	107.962	71.540	31.873	1.323.312	684.416	998.213	1.209.588
2008 - gen. ....	112.770	72.030	33.225	1.316.314	671.083	986.373	1.204.398
feb. ....	116.483	72.210	35.505	1.318.604	661.471	981.513	1.205.711
mar. ....	116.534	66.395	36.511	1.326.725	672.408	994.106	1.213.546
apr. ....	122.664	65.753	37.400	1.349.011	687.473	1.008.013	1.233.830
mag. ....	126.863	64.954	39.568	1.362.580	693.471	1.015.276	1.246.661
giu. ....	119.779	63.119	41.642	1.353.005	692.230	1.011.998	1.236.538
lug. ....	132.252	62.055	41.966	1.352.441	678.356	998.072	1.234.345
ago. ....	138.157	62.374	42.989	1.342.913	658.363	981.791	1.225.311
set. ....	134.929	61.808	45.378	1.365.303	682.637	1.005.771	1.247.886
ott. ....	125.521	59.690	46.615	1.381.159	698.794	1.024.024	1.255.850
nov. ....	120.240	58.117	48.511	1.389.327	706.420	1.036.257	1.263.125
dic. ....	(117.358)	(56.811)	(43.067)	(1.397.633)	(724.851)	(1.052.488)	(1.269.724)

**Componenti italiane degli aggregati monetari dell'area dell'euro: residenti nell'area**  
(flussi in milioni di euro)

Periodo	Circolante (a)	Depositi in conto corrente (b)	Totale (c)=(a+b)	Depositi con durata prestabilita fino a 2 anni (d)	Depositi rimborsabili con preavviso fino a 3 mesi (e)	Totale (f)=(c+d+e)
	S948561M	S284470M	S334157M	S310731M	S320642M	S352424M
2005 .....	11.886	46.875	58.761	2.630	19.521	80.912
2006 .....	10.125	42.409	52.534	11.853	10.332	74.719
2007 - nov. ....	730	-9.500	-8.770	2.242	1.605	-4.923
dic. ....	2.520	35.489	38.009	2.796	5.570	46.375
2008 - gen. ....	-1.809	-13.439	-15.248	406	870	-13.972
feb. ....	978	-9.495	-8.517	4.138	768	-3.611
mar. ....	285	11.127	11.412	925	1.010	13.347
apr. ....	2.002	15.193	17.195	-952	-34	16.209
mag. ....	738	6.032	6.770	1.906	-597	8.079
giu. ....	548	-1.065	-517	-1.630	-149	-2.296
lug. ....	1.629	-13.816	-12.187	63	-28	-12.152
ago. ....	-494	-20.637	-21.131	1.153	1.593	-18.385
set. ....	-186	23.675	23.489	-1.111	-148	22.230
ott. ....	7.891	14.191	22.082	-506	-779	20.797
nov. ....	894	7.448	8.343	2.831	1.411	12.585
dic. ....	(1.707)	(19.009)	(20.716)	(-1.179)	(256)	(19.793)

Periodo	Pronti contro termine (g)	Quote di fondi comuni monetari (h)	Obbligazioni con scadenza fino a 2 anni (i)	Totale passività monetarie (l)=(f+g+h+i)	Contributo agli aggregati monetari dell'area (escluso il circolante)		
					M1	M2	M3
	S345934M	S354990M	S379096M	S365333M	S646203M	S656313M	S666306M
2005 .....	3.868	-13.501	711	71.990	46.875	69.022	60.097
2006 .....	20.165	-3.708	10.403	101.579	42.409	64.592	91.451
2007 - nov. ....	-1.132	695	1.772	-3.588	-9.500	-5.652	-4.316
dic. ....	2.505	320	1.721	50.921	35.489	43.855	48.402
2008 - gen. ....	4.804	1.132	1.208	-6.828	-13.439	-12.162	-5.017
feb. ....	3.715	180	2.308	2.592	-9.495	-4.587	1.615
mar. ....	54	366	1.026	14.793	11.127	13.061	14.507
apr. ....	6.132	-642	1.002	22.701	15.193	14.206	20.698
mag. ....	4.199	-799	2.255	13.734	6.032	7.341	12.998
giu. ....	-7.082	-1.835	2.273	-8.940	-1.065	-2.844	-9.487
lug. ....	12.474	-1.064	210	-532	-13.816	-13.781	-2.160
ago. ....	5.898	319	1.138	-11.030	-20.637	-17.891	-10.537
set. ....	-3.235	-718	2.457	20.734	23.675	22.416	20.919
ott. ....	-9.427	-2.132	1.484	10.722	14.191	12.905	2.830
nov. ....	-5.282	-1.479	1.883	7.707	7.448	11.690	6.812
dic. ....	(-2.879)	(-1.306)	(-4.762)	(10.847)	(19.009)	(18.086)	(9.140)

**Contropartite italiane della moneta dell'area dell'euro: residenti nell'area**

(consistenze di fine periodo in milioni di euro)

Periodo	Totale passività monetarie	Altre passività delle IFM					
		Depositi delle amministrazioni centrali	Passività non monetarie nei confronti del "settore detentore della moneta"				Passività verso non residenti nell'area dell'euro
			Depositi con durata prestabilita oltre 2 anni e depositi rimborsabili con preavviso oltre 3 mesi	Obbligazioni con scadenza oltre i 2 anni	Capitale e riserve	Totale	
	<i>S314580M</i>	<i>S401859M</i>	<i>S685586M</i>	<i>S430860M</i>	<i>S443687M</i>	<i>S452703M</i>	<i>S477662M</i>
2005 .....	1.140.684	23.797	4.712	388.132	152.604	545.448	182.041
2006 .....	1.231.491	32.875	6.751	428.599	140.024	575.374	195.742
2007 - nov. ....	1.272.199	38.550	12.419	468.120	183.526	664.065	224.786
dic. ....	1.323.312	23.269	12.274	470.353	186.257	668.884	215.763
2008 - gen. ....	1.316.314	49.728	14.302	469.735	194.719	678.756	217.909
feb. ....	1.318.604	42.628	14.342	475.037	190.826	680.205	218.513
mar. ....	1.326.725	54.784	14.136	475.861	185.947	675.944	221.134
apr. ....	1.349.011	57.995	15.842	481.740	180.660	678.242	224.496
mag. ....	1.362.580	34.404	16.537	486.439	173.496	676.472	233.841
giu. ....	1.353.005	49.226	18.715	496.717	177.749	693.181	226.501
lug. ....	1.352.441	55.985	20.095	498.829	179.264	698.188	229.791
ago. ....	1.342.913	63.615	19.800	499.136	180.070	699.006	237.689
set. ....	1.365.303	31.969	19.545	502.790	183.075	705.410	233.613
ott. ....	1.381.159	40.122	19.264	498.921	182.261	700.446	219.096
nov. ....	1.389.327	50.047	19.024	501.230	194.747	715.000	216.584
dic. ....	(1.397.633)	(35.504)	(21.412)	(511.404)	(195.444)	(728.260)	(197.877)

Periodo	Attività verso residenti in Italia e nel resto dell'area						Attività verso non residenti nell'area dell'euro	Altre contropartite
	Finanziamenti alle amministrazioni pubbliche		Finanziamenti agli "altri residenti"			Totale		
		<i>di cui:</i> obbligazioni		<i>di cui:</i> obbligazioni	<i>di cui:</i> azioni e partecipazioni			
	<i>S528658M</i>	<i>S517303M</i>	<i>S569330M</i>	<i>S551764M</i>	<i>S560093M</i>	<i>S578891M</i>	<i>S590393M</i>	<i>S090607M</i>
2005 .....	309.399	252.212	1.319.205	38.150	71.361	1.628.604	113.287	150.079
2006 .....	317.322	257.597	1.463.945	39.441	78.744	1.781.267	125.633	128.582
2007 - nov. ....	488.127	270.742	1.620.035	37.791	98.281	2.108.162	144.129	-52.690
dic. ....	487.197	263.977	1.631.309	46.385	101.021	2.118.506	125.086	-12.364
2008 - gen. ....	496.672	271.273	1.635.307	45.290	96.730	2.131.979	133.335	-2.607
feb. ....	498.093	272.786	1.646.504	48.024	97.831	2.144.597	127.569	-12.215
mar. ....	496.703	268.826	1.649.894	48.671	95.747	2.146.597	121.471	10.519
apr. ....	493.813	266.021	1.671.785	54.296	104.647	2.165.598	121.384	22.763
mag. ....	489.134	261.581	1.690.216	65.462	108.836	2.179.350	127.251	696
giu. ....	491.914	258.093	1.688.432	65.000	96.025	2.180.346	117.154	24.413
lug. ....	487.438	258.780	1.705.542	70.356	92.975	2.192.980	125.208	18.217
ago. ....	490.180	261.733	1.701.873	80.512	93.238	2.192.053	125.916	25.254
set. ....	487.929	257.975	1.713.608	79.547	93.693	2.201.537	131.273	3.485
ott. ....	489.714	257.404	1.717.783	82.291	86.128	2.207.497	130.731	2.594
nov. ....	496.856	262.754	1.714.682	86.440	83.847	2.211.538	135.190	24.231
dic. ....	(499.171)	(265.167)	(1.724.933)	(85.330)	(81.531)	(2.224.103)	(131.253)	(3.919)

# Contropartite italiane della moneta dell'area dell'euro: residenti nell'area

(flussi in milioni di euro)

Periodo	Totale passività monetarie	Altre passività delle IFM					
		Depositi delle amministrazioni centrali	Passività non monetarie nei confronti del "settore detentore della moneta"				Passività verso non residenti nell'area dell'euro
			Depositi con durata prestabilita oltre 2 anni e depositi rimborsabili con preavviso oltre 3 mesi	Obbligazioni con scadenza oltre i 2 anni	Capitale e riserve	Totale	
	S365333M	S614462M	S504484M	S643023M	S655271M	S663170M	S670564M
2005 .....	71.990	707	918	21.089	21.367	43.374	17.248
2006 .....	101.579	9.078	2.440	43.100	-4.765	40.775	19.900
2007 - nov. ....	-3.588	-9.072	-23	3.010	-970	2.017	-6.004
dic. ....	50.921	-15.281	-145	1.700	5.328	6.883	-8.992
2008 - gen. ....	-6.828	26.008	2.028	-989	5.843	6.882	2.650
feb. ....	2.592	-7.100	40	5.867	-3.280	2.627	1.739
mar. ....	14.793	12.156	-205	307	-3.288	-3.186	4.883
apr. ....	22.701	3.211	1.707	6.520	-4.991	3.236	2.572
mag. ....	13.734	-23.591	695	4.700	-7.158	-1.763	9.241
giu. ....	-8.940	14.822	2.178	10.323	5.655	18.156	-6.464
lug. ....	-532	6.759	1.380	2.155	772	4.307	2.824
ago. ....	-11.030	7.630	-296	1.508	311	1.523	4.753
set. ....	20.734	-31.646	-259	3.403	3.201	6.345	-5.990
ott. ....	10.722	8.153	-292	-4.384	-345	-5.021	-21.603
nov. ....	7.707	9.924	-241	2.915	8.409	11.083	-2.515
dic. ....	(10.847)	(-14.503)	(2.392)	(10.791)	(-7.357)	(5.826)	(-18.644)

Periodo	Attività verso residenti in Italia e nel resto dell'area						Attività verso non residenti nell'area dell'euro	Altre contropartite
	Finanziamenti alle amministrazioni pubbliche		Finanziamenti agli "altri residenti"			Totale		
	di cui: obbligazioni		di cui: obbligazioni	di cui: azioni e partecipazioni				
	S694706M	S685772M	S733156M	S717344M	S725899M	S741113M	S748692M	S258764M
2005 .....	6.452	1.897	106.995	4.579	3.263	113.447	-444	20.316
2006 .....	16.584	14.045	157.865	5.145	7.449	174.449	16.412	-19.529
2007 - nov. ....	1.657	-1.709	19.729	-675	-2.376	21.386	1.679	-39.712
dic. ....	557	-5.278	11.885	7.994	1.576	12.442	-18.583	39.672
2008 - gen. ....	5.783	3.637	7.641	252	-1.908	13.424	8.445	6.843
feb. ....	1.808	1.899	11.199	2.734	708	13.007	-4.983	-8.166
mar. ....	5.085	2.513	5.785	1.427	-1.113	10.870	-4.860	22.636
apr. ....	-1.730	-1.662	24.759	5.704	8.372	23.029	-148	8.839
mag. ....	-3.518	-3.279	17.451	10.023	3.788	13.933	5.397	-21.709
giu. ....	4.590	-1.679	1.822	-166	-10.038	6.412	-9.582	20.744
lug. ....	-6.163	-1.000	20.277	5.127	-2.484	14.114	7.962	-8.718
ago. ....	2.357	2.571	-3.082	10.131	-143	-725	-1.452	5.053
set. ....	-2.812	-4.317	13.427	-950	2.495	10.615	4.491	-25.663
ott. ....	1.515	-834	5.410	2.083	-5.645	6.925	-5.679	-8.995
nov. ....	6.669	4.876	-911	3.822	-217	5.758	4.059	16.382
dic. ....	(2.732)	(2.832)	(13.765)	(-1.216)	(-1.615)	(16.497)	(-685)	(-32.286)

**Bilancio statistico della Banca d'Italia: attività**

(consistenze di fine periodo in milioni di euro)

Periodo	Oro e crediti in oro	Attività verso non residenti nell'area dell'euro		Prestiti a controparti del settore finanziario dell'area dell'euro					
			di cui: crediti verso FMI		Operazioni di rifinanziamento		Operazioni temporanee di fine-tuning e di tipo strutturale	Operazioni di rifinanziamento marginale	Crediti connessi a scarti di garanzia e altri crediti
					Principali	A più lungo termine			
	<i>S034162M</i>	<i>S954323M</i>	<i>S347791M</i>	<i>S453206M</i>	<i>S486433M</i>	<i>S500879M</i>	<i>S980349M</i>	<i>S528886M</i>	<i>S999299M</i>
2005 .....	34.279	21.629	2.513	21.392	21.073	204	..	..	115
2006 .....	38.050	19.485	1.444	20.967	20.568	388	..	..	10
2007 - nov. ....	41.842	21.440	1.191	20.239	13.743	6.479	..	..	17
dic. ....	44.793	19.282	1.169	28.081	22.222	5.848	..	..	10
2008 - gen. ....	48.943	20.646	1.178	14.421	8.392	5.922	..	..	107
feb. ....	50.493	19.965	1.164	16.042	15.036	882	..	..	124
mar. ....	46.539	18.670	1.123	19.490	13.728	5.586	40	..	137
apr. ....	44.183	20.708	1.128	10.460	4.756	5.593	..	..	111
mag. ....	45.024	20.864	1.223	20.859	11.176	9.492	..	63	128
giu. ....	46.518	20.689	1.213	16.691	8.579	6.080	..	1.892	140
lug. ....	46.355	20.748	1.202	14.265	6.068	8.045	..	..	152
ago. ....	44.564	21.896	1.231	12.857	8.185	4.533	..	..	140
set. ....	48.748	24.125	1.239	20.432	11.746	7.712	..	825	149
ott. ....	45.155	27.755	1.328	38.326	29.335	8.817	..	..	174
nov. ....	50.449	28.327	1.821	45.112	37.022	7.835	..	71	184
dic. ....	48.995	26.656	1.793	50.500	12.980	36.976	..	383	162

Periodo	Attività in valuta verso residenti nell'area dell'euro	Titoli in euro emessi da residenti nell'area dell'euro	Crediti verso le amministrazioni pubbliche	Attività verso l'Eurosistema			Altre attività	Totale attività
					di cui: partecipazioni al capitale della BCE	di cui: crediti connessi al trasferimento di riserve		
	<i>S357439M</i>	<i>S555124M</i>	<i>S582769M</i>	<i>S538242M</i>	<i>S670688M</i>	<i>S683411M</i>	<i>S692767M</i>	<i>S726017M</i>
2005 .....	6.930	1.939	21.344	15.542	726	7.263	67.370	190.424
2006 .....	6.857	1.977	19.793	30.845	726	7.263	83.811	221.785
2007 - nov. ....	2.903	..	18.807	35.656	722	7.218	89.328	230.215
dic. ....	5.052	..	18.561	43.744	722	7.218	86.205	245.718
2008 - gen. ....	5.615	1.292	18.988	47.504	722	7.218	86.069	243.480
feb. ....	4.475	1.296	18.709	45.419	722	7.218	85.987	242.387
mar. ....	5.959	1.289	18.636	61.382	722	7.218	87.083	259.048
apr. ....	4.584	1.280	18.425	64.405	722	7.218	86.529	250.575
mag. ....	4.944	1.270	18.036	37.798	722	7.218	84.452	233.247
giu. ....	4.346	1.261	17.593	56.819	722	7.218	82.796	246.711
lug. ....	4.268	1.266	17.967	66.343	722	7.218	83.011	254.223
ago. ....	4.472	1.271	18.281	75.514	722	7.218	82.994	261.848
set. ....	7.158	1.478	18.043	47.660	722	7.218	80.702	248.347
ott. ....	8.329	3.579	17.875	33.756	722	7.218	80.458	255.232
nov. ....	7.988	4.381	18.239	34.740	722	7.218	82.574	271.809
dic. ....	6.952	42.439	18.103	31.076	722	7.218	45.321	270.041

**Bilancio statistico della Banca d'Italia: passività**

(consistenze di fine periodo in milioni di euro)

Periodo	Banconote in circolazione	Passività in euro verso controparti del settore finanziario dell'area dell'euro						Passività in euro verso altri residenti nell'area dell'euro
			Conti correnti (inclusa ROB)	Depositi overnight	Depositi a tempo determinato	Operazioni temporanee di fine-tuning	Depositi connessi a scarti di garanzia e altri depositi	
	<i>S777534M</i>	<i>S781721M</i>	<i>S844034M</i>	<i>S914820M</i>	<i>S925268M</i>	<i>S936415M</i>	<i>S005847M</i>	<i>S976464M</i>
2005 .....	94.934	11.453	11.451	2	..	..	..	14.707
2006 .....	105.519	17.159	17.157	2	..	..	..	22.964
2007 - nov. ....	107.076	19.172	19.171	1	..	..	..	25.232
dic. ....	112.213	42.623	35.071	2	7.550	..	..	9.881
2008 - gen. ....	107.570	12.886	12.885	2	..	..	..	35.673
feb. ....	108.127	17.011	17.009	2	..	..	..	28.600
mar. ....	109.267	24.473	24.471	1	..	..	..	40.453
apr. ....	110.754	14.459	14.456	2	..	..	1	43.020
mag. ....	111.116	19.731	19.728	1	..	..	2	19.643
giu. ....	112.228	18.917	18.912	4	..	..	1	34.434
lug. ....	113.551	16.805	16.801	3	..	..	1	41.313
ago. ....	113.026	17.413	17.411	1	..	..	1	49.289
set. ....	113.112	31.834	30.514	1.318	..	..	2	17.366
ott. ....	120.334	26.628	13.855	12.746	..	..	27	25.457
nov. ....	120.954	25.485	21.153	4.320	..	..	11	35.877
dic. ....	126.159	35.441	28.435	6.966	..	..	41	19.414

Periodo	Passività verso non residenti nell'area dell'euro	Passività in valuta verso residenti nell'area dell'euro	Contropartite dei Diritti Speciali di Prelievo del FMI	Rivalutazioni	Capitale e riserve	Passività verso l'Eurosistema	Altre passività	Totale passività
	<i>S036784M</i>	<i>S047488M</i>	<i>S113582M</i>	<i>S143944M</i>	<i>S157776M</i>	<i>S695409M</i>	<i>S218927M</i>	<i>S229220M</i>
2005 .....	1.718	..	851	25.994	16.235	8.101	16.432	190.424
2006 .....	955	..	802	26.674	16.771	14.209	16.732	221.785
2007 - nov. ....	155	..	757	28.347	16.772	13.474	19.231	230.215
dic. ....	90	..	754	31.318	17.300	16.245	15.294	245.718
2008 - gen. ....	372	378	754	35.954	19.496	14.264	16.133	243.480
feb. ....	348	380	746	36.989	19.496	14.015	16.675	242.387
mar. ....	288	350	731	32.957	19.496	14.038	16.997	259.048
apr. ....	227	349	734	30.376	19.496	13.950	17.209	250.575
mag. ....	110	407	734	30.155	19.496	14.005	17.851	233.247
giu. ....	47	389	728	29.651	19.478	13.412	17.428	246.711
lug. ....	190	403	729	30.171	19.478	13.863	17.721	254.223
ago. ....	104	466	748	29.655	19.478	13.386	18.282	261.848
set. ....	130	476	765	33.554	19.478	12.662	18.971	248.347
ott. ....	522	514	819	32.319	19.478	9.859	19.302	255.232
nov. ....	256	488	821	38.767	19.479	9.892	19.791	271.809
dic. ....	203	408	777	36.599	19.479	13.313	18.246	270.041

**Tassi d'interesse ufficiali dell'Eurosistema**

(valori percentuali)

Data di annuncio	Operazioni attivabili su iniziativa delle controparti			Operazioni di rifinanziamento principali		
	Data di decorrenza	Depositi overnight presso l'Eurosistema	Operazioni di rifinanziamento marginale	Data di decorrenza	Tasso fisso (per aste a tasso fisso)	Tasso minimo di offerta (per aste a tasso variabile)
S743237A	S927443A	S939666A	S948632A	S834267A	S616974A	S998197A
22.12.1998	1.1.1999	2,00	4,50	7.1.1999	3,00	-
22.12.1998	4.1.1999	2,75	3,25	-	-	-
22.12.1998	22.1.1999	2,00	4,50	-	-	-
8.4.1999	9.4.1999	1,50	3,50	14.4.1999	2,50	-
4.11.1999	5.11.1999	2,00	4,00	10.11.1999	3,00	-
3.2.2000	4.2.2000	2,25	4,25	9.2.2000	3,25	-
16.3.2000	17.3.2000	2,50	4,50	22.3.2000	3,50	-
27.4.2000	28.4.2000	2,75	4,75	4.5.2000	3,75	-
8.6.2000	9.6.2000	3,25	5,25	15.6.2000	4,25	-
8.6.2000	-	-	-	28.6.2000	-	4,25
31.8.2000	1.9.2000	3,50	5,50	6.9.2000	-	4,50
5.10.2000	6.10.2000	3,75	5,75	11.10.2000	-	4,75
10.5.2001	11.5.2001	3,50	5,50	15.5.2001	-	4,50
30.8.2001	31.8.2001	3,25	5,25	5.9.2001	-	4,25
17.9.2001	18.9.2001	2,75	4,75	19.9.2001	-	3,75
8.11.2001	9.11.2001	2,25	4,25	14.11.2001	-	3,25
5.12.2002	6.12.2002	1,75	3,75	11.12.2002	-	2,75
6.3.2003	7.3.2003	1,50	3,50	12.3.2003	-	2,50
5.6.2003	6.6.2003	1,00	3,00	9.6.2003	-	2,00
1.12.2005	6.12.2005	1,25	3,25	6.12.2005	-	2,25
2.3.2006	8.3.2006	1,50	3,50	8.3.2006	-	2,50
8.6.2006	15.6.2006	1,75	3,75	15.6.2006	-	2,75
3.8.2006	9.8.2006	2,00	4,00	9.8.2006	-	3,00
5.10.2006	11.10.2006	2,25	4,25	11.10.2006	-	3,25
7.12.2006	13.12.2006	2,50	4,50	13.12.2006	-	3,50
8.3.2007	14.3.2007	2,75	4,75	14.3.2007	-	3,75
6.6.2007	13.6.2007	3,00	5,00	13.6.2007	-	4,00
3.7.2008	9.7.2008	3,25	5,25	9.7.2008	-	4,25
8.10.2008	8.10.2008	2,75	4,75	-	-	-
8.10.2008	9.10.2008	3,25	4,25	15.10.2008	3,75	-
6.11.2008	12.11.2008	2,75	3,75	12.11.2008	3,25	-
4.12.2008	10.12.2008	2,00	3,00	10.12.2008	2,50	-
18.12.2008	21.1.2009	1,00	3,00	-	-	-
15.1.2009	21.1.2009	1,00	3,00	21.1.2009	2,00	-



**Operazioni di politica monetaria dell'Eurosistema effettuate dalla Banca d'Italia mediante asta**

(milioni di euro per le quantità; valori percentuali su base annua per i tassi d'interesse; dati giornalieri)

Data di regolamento	Importo		Aste a tasso fisso	Aste a tasso variabile			Durata dell'operazione (in giorni)
	Richiesto	Aggiudicato		Tasso minimo di offerta	Tasso marginale	Tasso medio ponderato	
	S564033D	S889281D	S162532D	S022846D	S918373D	S928120D	S937249D
<b>OPERAZIONI DI RIFINANZIAMENTO PRINCIPALI</b>							
2008 - set. 3.....	6.776	5.175	-	4,25	4,39	4,40	7
2008 - set. 10.....	8.682	6.738	-	4,25	4,39	4,40	7
2008 - set. 17.....	15.950	3.139	-	4,25	4,53	4,55	7
2008 - set. 24.....	17.598	11.745	-	4,25	4,74	4,81	7
2008 - ott. 1.....	12.375	9.369	-	4,25	4,65	5,01	7
2008 - ott. 8.....	17.362	16.612	-	4,25	4,75	5,01	7
2008 - ott. 15.....	20.794	20.794	3,75	-	-	-	7
2008 - ott. 22.....	23.342	23.342	3,75	-	-	-	7
2008 - ott. 29.....	29.335	29.335	3,75	-	-	-	7
2008 - nov. 5.....	27.989	27.989	3,75	-	-	-	7
2008 - nov. 12.....	26.523	26.523	3,25	-	-	-	7
2008 - nov. 19.....	31.967	31.967	3,25	-	-	-	7
2008 - nov. 26.....	37.022	37.022	3,25	-	-	-	7
2008 - dic. 3.....	39.677	39.676	3,25	-	-	-	7
2008 - dic. 10.....	15.352	15.352	2,50	-	-	-	7
2008 - dic. 17.....	13.394	13.394	2,50	-	-	-	6
2008 - dic. 23.....	13.391	13.391	2,50	-	-	-	7
2008 - dic. 30.....	13.012	13.012	2,50	-	-	-	7
2009 - gen. 6.....	9.972	9.972	2,50	-	-	-	8
2009 - gen. 14.....	7.627	7.627	2,50	-	-	-	7
<b>OPERAZIONI DI RIFINANZIAMENTO A PIÙ LUNGO TERMINE</b>							
	S971139D	S980124D	S451687D	S991005D	S998351D	S007260D	
2008 - dic. 9.....	26.728	26.728	2,50	-	-	-	42
2008 - dic. 10.....	1.100	1.100	2,50	-	-	-	183
2008 - dic. 11.....	3.430	3.430	2,50	-	-	-	91
2008 - dic. 18.....	425	425	2,50	-	-	-	98
2009 - gen. 7.....	950	950	2,50	-	-	-	99
2009 - gen. 8.....	..	-	2,50	-	-	-	182
<b>ALTRE OPERAZIONI</b>							
	S450762D	S937242D	S952858D	S793304D	S967007D	S980452D	S991423D
2008 - ott. 7.....	-1.934	-1.934	4,25	-	-	-	1
2008 - ott. 9.....	-	-	3,75	-	-	-	6
2008 - nov. 11.....	-8.505	-5.205	-	3,30	3,40	3,50	1
2008 - dic. 9.....	-3.653	-3.630	-	2,83	2,85	2,98	1
2009 - gen. 20.....	-9.902	-9.722	-	2,03	2,05	2,10	1

**Statistiche sulla riserva obbligatoria - Passività delle istituzioni creditizie residenti in Italia**

(consistenze di fine periodo in milioni di euro)

Periodo	Totale delle passività soggette	Passività soggette al coefficiente di riserva del 2%		Passività soggette al coefficiente di riserva dello 0%		
		Depositi (in conto corrente; con durata prestabilita fino a due anni; rimborsabili con preavviso fino a due anni)	Titoli obbligazionari fino a due anni	Depositi (con durata prestabilita oltre due anni; rimborsabili con preavviso oltre due anni)	Pronti contro termine	Titoli obbligazionari oltre i due anni
	S818869M	S857599M	S912913M	S941509M	S951125M	S957661M
2005 .....	1.466.207	847.988	7.071	41.013	96.549	473.587
2006 .....	1.760.712	1.049.700	15.355	53.683	111.124	530.850
2007 - nov. ....	1.829.805	1.057.877	30.397	50.563	126.467	564.501
dic. ....	1.875.720	1.099.420	32.439	49.778	124.856	569.226
2008 - gen. ....	1.883.479	1.088.549	33.877	51.522	132.053	577.478
feb. ....	1.903.828	1.083.713	35.898	51.882	136.707	595.627
mar. ....	1.923.973	1.099.700	38.076	50.850	136.712	598.634
apr. ....	1.959.886	1.124.418	40.196	52.860	136.416	605.996
mag. ....	2.001.370	1.139.900	44.153	55.451	141.184	620.682
giu. ....	1.997.173	1.133.564	45.134	54.592	131.372	632.511
lug. ....	2.005.094	1.124.518	45.588	55.245	143.626	636.117
ago. ....	2.005.386	1.116.040	45.978	55.677	149.727	637.964
set. ....	2.034.571	1.135.513	50.555	55.022	150.148	643.333
ott. ....	2.035.898	1.144.418	51.299	54.626	137.096	648.459
nov. ....	2.042.042	1.150.796	53.046	54.580	131.276	652.343
dic. ....	2.049.340	1.172.409	52.926	60.490	126.756	636.759

**Statistiche sulla riserva obbligatoria - Assolvimento dell'obbligo di riserva da parte delle istituzioni creditizie residenti in Italia**

(consistenze medie nel periodo di mantenimento in milioni di euro; valori percentuali su base annua per il tasso d'interesse)

Periodo di mantenimento terminante il:		Riserve dovute	Conti correnti delle istituzioni creditizie	Riserve in eccesso	Inadempienze	Tasso di remunerazione della riserva obbligatoria
mese	giorno	S966619M	S999640M	S010530M	S056748M	S246450M
2005 .....	dic.	16.279	16.323	44	..	2,07
2006 .....	dic.	20.184	20.239	56	..	3,30
2007 - dic. ....	11	21.524	21.570	46	..	4,17
2008 - gen. ....	15	22.008	22.058	50	..	4,20
feb. ....	12	21.690	21.740	50	..	4,17
mar. ....	11	22.561	22.602	41	..	4,10
apr. ....	15	22.372	22.400	28	..	4,19
mag. ....	13	22.316	22.399	84	..	4,24
giu. ....	10	22.679	22.768	89	..	4,17
lug. ....	8	23.216	23.262	47	1	4,06
ago. ....	12	23.605	23.622	18	9	4,35
set. ....	9	23.498	23.526	28	1	4,38
ott. ....	7	23.326	23.413	87	..	4,58
nov. ....	11	23.164	23.256	92	..	3,94
dic. ....	9	23.646	23.689	43	..	3,25
2009 - gen. ....	20	23.839	23.910	72	..	2,50

**Posizione di liquidità del sistema bancario dell'area dell'euro: contributo italiano**

(consistenze medie nel periodo di mantenimento della riserva obbligatoria, in milioni di euro)

Periodo di mantenimento terminante il:		Fattori di creazione di liquidità					
		Attività nette in oro e valuta estera	Attività nette nei confronti dell'Eurosistema	Operazioni di politica monetaria			
				Operazioni di rifinanziamento principali	Operazioni di rifinanziamento a più lungo termine	Operazioni di rifinanziamento marginale	Altre operazioni di creazione
<i>mese</i>	<i>giorno</i>	<i>S003675M</i>	<i>S246592M</i>	<i>S274091M</i>	<i>S283242M</i>	<i>S289794M</i>	<i>S297048M</i>
2006 .....	dic.	57.216	24.149	18.590	653	..	..
2007 .....	dic.	62.268	31.219	12.505	4.949	5	..
2008 - gen.....	15	62.674	35.828	15.673	5.803	16	..
feb.....	12	65.309	29.515	10.348	5.889	..	..
mar.....	11	64.637	32.624	12.415	2.456	5	..
apr.....	15	64.762	44.510	11.044	3.793	43	74
mag.....	13	67.352	46.650	6.530	5.610	..	..
giu.....	10	67.608	41.381	7.362	7.997	7	..
lug.....	8	67.428	45.031	6.313	7.455	68	..
ago.....	12	67.208	55.130	5.377	7.296	..	..
set.....	9	67.318	60.624	4.620	5.409	..	..
ott.....	7	69.548	43.030	7.748	5.109	68	159
nov.....	11	74.702	30.848	23.615	8.512	567	..
dic.....	9	75.324	24.976	33.798	7.709	9	5
2009 - gen.....	20	75.526	34.058	12.029	36.926	47	5

Periodo di mantenimento terminante il:		Fattori di assorbimento di liquidità					Conti correnti delle istituzioni creditizie presso la Banca centrale (c)	Contributo italiano alla base monetaria (a+b+c)
		Operazioni di politica monetaria		Circolazione (b)	Conti delle amministrazioni centrali	Altri fattori netti		
		Altre operazioni di assorbimento	Depositi overnight (a)					
<i>mese</i>	<i>giorno</i>	<i>S227610M</i>	<i>S303829M</i>	<i>S312726M</i>	<i>S343364M</i>	<i>S354855M</i>	<i>S398166M</i>	<i>S405722M</i>
2006 .....	dic.	..	4	113.765	27.165	-60.566	20.239	134.008
2007 .....	dic.	330	2	120.151	22.651	-53.759	21.570	141.723
2008 - gen.....	15	8.804	6	124.652	16.278	-51.804	22.059	146.717
feb.....	12	..	6	120.047	17.248	-47.980	21.740	141.793
mar.....	11	..	2	121.102	17.660	-49.228	22.602	143.705
apr.....	15	..	2	122.384	27.791	-48.728	22.776	145.162
mag.....	13	79	3	123.572	26.074	-45.985	22.400	145.975
giu.....	10	..	6	124.359	22.358	-45.137	22.768	147.132
lug.....	8	..	6	125.159	23.162	-45.294	23.262	148.428
ago.....	12	..	201	127.202	29.308	-45.321	23.622	151.025
set.....	9	..	7	127.212	32.175	-44.948	23.526	150.745
ott.....	7	1.235	612	126.517	17.923	-44.037	23.413	150.542
nov. ....	11	138	10.874	131.383	16.038	-43.445	23.256	165.513
dic. ....	9	130	4.320	135.200	27.330	-48.848	23.689	163.209
2009 - gen.....	20	231	7.620	139.593	34.597	-47.363	23.910	171.124

**Bilancio delle “altre IFM” residenti in Italia: attività**  
(consistenze in milioni di euro)

Periodo	Cassa	Prestiti						
		Residenti in Italia			Residenti in altri paesi dell'area dell'euro			Resto del mondo
		IFM	Amministrazioni pubbliche	Altri residenti	IFM	Amministrazioni pubbliche	Altri residenti	
	<i>S562518M</i>	<i>S589956M</i>	<i>S599104M</i>	<i>S612202M</i>	<i>S621694M</i>	<i>S634800M</i>	<i>S645671M</i>	<i>S655611M</i>
2006 .....	10.843	428.532	59.613	1.324.727	130.696	78	21.033	77.501
2007 - dic. ....	11.961	487.996	223.076	1.455.115	137.664	110	28.788	76.272
2008 - gen. ....	8.727	453.327	225.222	1.465.059	150.768	143	28.228	83.765
feb. ....	8.369	477.502	225.129	1.472.439	146.562	144	28.210	78.015
mar. ....	9.368	476.426	227.698	1.478.268	146.355	145	27.208	73.605
apr. ....	8.964	474.400	227.652	1.480.354	159.904	106	32.488	70.497
mag. ....	8.648	518.230	227.452	1.481.080	159.238	67	34.838	75.459
giu. ....	9.310	507.036	233.686	1.493.505	161.143	101	33.902	65.267
lug. ....	9.150	502.538	228.526	1.506.934	145.274	98	35.277	73.346
ago. ....	9.080	525.452	228.284	1.491.303	136.915	129	36.820	71.529
set. ....	9.408	539.222	229.755	1.505.722	144.906	165	34.639	74.507
ott. ....	9.427	757.173	232.142	1.513.820	137.635	134	35.544	71.630
nov. ....	9.217	611.034	233.937	1.507.607	130.503	132	36.788	76.371
dic. ....	(13.129)	(561.943)	(233.836)	(1.526.557)	(123.029)	(134)	(31.515)	(75.920)

Periodo	Titoli diversi da azioni al valore di mercato						
	Residenti in Italia			Residenti in altri paesi dell'area dell'euro			Resto del mondo
	IFM	Amministrazioni pubbliche	Altri residenti	IFM	Amministrazioni pubbliche	Altri residenti	
	<i>S953876M</i>	<i>S140793M</i>	<i>S154530M</i>	<i>S184537M</i>	<i>S166032M</i>	<i>S181158M</i>	<i>S665123M</i>
2006 .....	87.201	158.150	26.280	11.710	18.664	13.114	14.888
2007 - dic. ....	95.661	164.768	31.036	16.318	18.124	15.325	15.428
2008 - gen. ....	103.606	170.236	29.931	17.796	17.753	15.335	15.288
feb. ....	116.857	171.752	29.754	17.955	18.018	18.246	15.737
mar. ....	122.274	170.491	29.052	18.574	15.704	19.597	15.818
apr. ....	125.493	169.442	32.633	20.404	15.110	21.639	16.726
mag. ....	135.485	166.844	41.553	22.109	15.808	23.888	17.232
giu. ....	137.228	164.914	41.446	23.423	15.535	23.531	17.851
lug. ....	135.859	166.094	44.780	26.647	14.281	25.553	17.567
ago. ....	136.925	168.824	53.490	27.941	14.344	26.999	18.937
set. ....	139.108	165.739	53.463	28.051	14.478	26.061	18.980
ott. ....	157.051	164.109	54.852	27.453	13.079	27.416	17.879
nov. ....	159.271	166.336	59.105	27.760	13.094	27.312	18.054
dic. ....	(159.722)	(169.543)	(59.024)	(27.000)	(11.412)	(26.283)	(16.333)

Periodo	Azioni e partecipazioni						Immobilizzazioni	Altre attività	Totale attività
	Residenti in Italia		Residenti in altri paesi dell'area dell'euro		Resto del mondo				
	IFM	Altri settori	IFM	Altri settori					
	<i>S678647M</i>	<i>S687287M</i>	<i>S694873M</i>	<i>S737997M</i>	<i>S745236M</i>	<i>S753273M</i>	<i>S766152M</i>	<i>S200055M</i>	
2006 .....	73.313	52.131	24.888	18.422	14.241	52.301	252.187	2.870.514	
2007 - dic. ....	81.543	69.752	44.869	22.819	14.175	82.923	313.675	3.407.399	
2008 - gen. ....	81.493	68.708	44.973	20.744	13.729	82.645	317.964	3.415.440	
feb. ....	87.509	69.335	45.042	21.195	13.947	77.285	305.633	3.444.636	
mar. ....	92.757	68.350	45.412	20.458	13.455	74.134	312.460	3.457.608	
apr. ....	95.361	75.036	45.361	22.350	13.521	74.139	311.308	3.492.887	
mag. ....	108.285	79.826	46.260	21.706	13.856	74.317	324.215	3.596.395	
giu. ....	102.934	70.027	46.278	19.491	13.591	74.643	333.059	3.587.901	
lug. ....	102.323	67.357	46.190	19.370	13.777	74.250	314.216	3.569.407	
ago. ....	102.087	67.669	46.236	19.270	13.762	74.440	299.251	3.569.685	
set. ....	101.872	69.601	47.216	18.518	13.742	75.297	318.913	3.629.361	
ott. ....	101.356	64.761	47.933	16.546	13.705	75.061	339.250	3.877.956	
nov. ....	95.529	63.808	47.178	14.940	13.177	75.494	389.221	3.775.869	
dic. ....	(94.049)	(62.057)	(46.485)	(14.289)	(13.106)	(81.299)	(353.215)	(3.699.880)	

**Bilancio delle “altre IFM” residenti in Italia: passività***(consistenze di fine periodo in milioni di euro)*

Periodo	Depositi						
	Residenti in Italia			Residenti in altri paesi dell'area dell'euro			Resto del mondo
	IFM	Amministrazione centrale	Altre amministrazioni pubbliche - altri residenti	IFM	Amministrazioni centrali	Altre amministrazioni pubbliche - altri residenti	
	<i>S640722M</i>	<i>S390776M</i>	<i>S273355M</i>	<i>S400654M</i>	<i>S408710M</i>	<i>S287103M</i>	<i>S416254M</i>
2006 .....	429.837	8.138	837.994	208.403	1.792	17.769	192.103
2007 - dic. ....	470.263	13.524	1.031.694	279.207	30	16.714	210.539
2008 - gen. ....	455.774	13.643	1.028.242	284.423	34	16.750	212.261
feb. ....	477.612	13.627	1.025.586	280.969	21	18.554	212.905
mar. ....	472.134	13.955	1.037.026	269.375	26	19.644	215.085
apr. ....	474.713	14.598	1.058.869	270.365	28	19.667	218.820
mag. ....	524.858	14.327	1.068.549	281.337	28	22.334	228.295
giu. ....	504.444	14.383	1.057.798	283.743	87	24.164	221.528
lug. ....	500.908	14.243	1.056.298	276.371	27	25.905	224.671
ago. ....	518.937	13.866	1.046.737	280.426	25	25.405	233.599
set. ....	529.344	14.097	1.069.846	282.872	30	24.345	229.646
ott. ....	776.158	14.119	1.082.039	267.578	33	23.417	214.793
nov. ....	634.607	13.652	1.085.031	258.755	32	23.807	212.662
dic. ....	(585.021)	(15.649)	(1.098.882)	(238.962)	(33)	(28.152)	(194.220)

Periodo	Quote dei fondi comuni monetari	Obbligazioni	Capitale e riserve	Altre passività	Totale passività
	<i>S424528M</i>	<i>S303540M</i>	<i>S434899M</i>	<i>S442597M</i>	<i>S215509M</i>
2006 .....	75.811	544.744	195.372	358.552	2.870.514
2007 - dic. ....	73.453	618.054	264.679	429.240	3.407.398
2008 - gen. ....	73.885	628.340	265.926	436.163	3.415.440
feb. ....	74.276	649.368	266.515	425.201	3.444.635
mar. ....	68.184	657.984	272.847	431.348	3.457.608
apr. ....	67.533	669.372	272.416	426.505	3.492.886
mag. ....	66.737	687.710	278.424	423.797	3.596.395
giu. ....	64.786	702.941	278.443	435.583	3.587.900
lug. ....	63.867	707.198	278.285	421.634	3.569.407
ago. ....	64.195	709.878	278.813	397.803	3.569.684
set. ....	63.515	718.270	277.764	419.633	3.629.362
ott. ....	60.894	733.414	278.007	427.503	3.877.955
nov. ....	59.187	740.163	276.784	471.190	3.775.869
dic. ....	(57.831)	(744.167)	(278.539)	(458.424)	(3.699.880)

## Credito ai residenti in Italia

(consistenze di fine periodo in milioni di euro)

Periodo	Finanziamenti agli "altri residenti"					
	Prestiti di IFM residenti in Italia  (a)	Obbligazioni collocate sull'interno		Totale finanziamenti interni (c)=(a)+(b)	Finanziamenti esteri  (d)	Totale  (e)=(c)+(d)
		(b)	di cui: detenute da IFM residenti in Italia			
	<i>S149181M</i>	<i>S391111M</i>	<i>S401409M</i>	<i>S410010M</i>	<i>S447932M</i>	<i>S474871M</i>
2005 .....	1.193.141	145.001	28.232	1.338.143	277.307	1.615.450
2006 .....	1.324.727	167.170	26.327	1.491.897	297.280	1.789.177
2007 - ago.....	1.393.751	176.454	25.165	1.570.205	308.243	1.878.448
set.....	1.404.081	175.596	24.217	1.579.677	306.050	1.885.727
ott.....	1.429.865	166.195	23.564	1.596.060	303.201	1.899.260
nov.....	1.451.768	169.095	23.397	1.620.864	303.565	1.924.429
dic.....	1.455.115	181.046	31.061	1.636.161	306.343	1.942.504
2008 - gen.....	1.465.059	178.537	29.955	1.643.596	304.068	1.947.664
feb.....	1.472.439	178.440	29.778	1.650.879	303.577	1.954.457
mar.....	1.478.268	181.095	29.074	1.659.363	298.340	1.957.703
apr.....	1.480.354	184.372	32.656	1.664.726	299.607	1.964.334
mag.....	1.481.080	197.167	41.576	1.678.248	293.914	1.972.162
giu.....	1.493.505	199.975	41.469	1.693.480	292.514	1.985.993
lug.....	1.506.934	210.849	44.803	1.717.783	292.697	2.010.479
ago.....	1.491.303	219.793	53.513	1.711.096	293.552	2.004.648
set.....	1.505.722	220.978	53.485	1.726.700	296.360	2.023.060

Periodo	Debito delle amministrazioni pubbliche			Credito		Per memoria: azioni emesse sull'interno detenute da IFM residenti in Italia
	(f)	di cui: sull'interno		Totale interno  (h)=(c)+(g)	Totale  (i)=(e)+(f)	
		(g)	di cui: detenuto da IFM residenti in Italia			
	S486795M	S520128M	S513307M	S562034M	S601564M	S625987M
2005 .....	1.512.779	1.399.937	273.745	2.738.079	3.128.229	56.906
2006 .....	1.582.009	1.476.981	420.896	2.968.877	3.371.185	59.440
2007 - ago.....	1.621.354	1.517.636	421.710	3.087.841	3.499.802	60.696
set.....	1.620.801	1.520.440	420.045	3.100.117	3.506.528	61.974
ott.....	1.631.549	1.531.208	426.797	3.127.268	3.530.809	77.165
nov.....	1.627.888	1.527.054	430.058	3.147.918	3.552.317	73.913
dic.....	1.598.971	1.500.473	432.066	3.136.634	3.541.475	76.856
2008 - gen.....	1.624.259	1.523.654	438.625	3.167.250	3.571.922	74.699
feb.....	1.626.087	1.525.284	438.936	3.176.164	3.580.544	75.352
mar.....	1.648.419	1.549.643	441.938	3.209.006	3.606.122	74.072
apr.....	1.663.295	1.562.470	444.186	3.227.196	3.627.629	81.017
mag.....	1.649.111	1.553.433	439.252	3.231.681	3.621.273	85.836
giu.....	1.651.566	1.558.482	444.574	3.251.962	3.637.560	75.392
lug.....	1.654.671	1.564.237	440.022	3.282.020	3.665.151	72.416
ago.....	1.666.607	1.575.433	441.268	3.286.529	3.671.254	72.697
set.....	1.648.605	1.557.219	438.816	3.283.918	3.671.664	74.043

**Credito ai residenti in Italia**

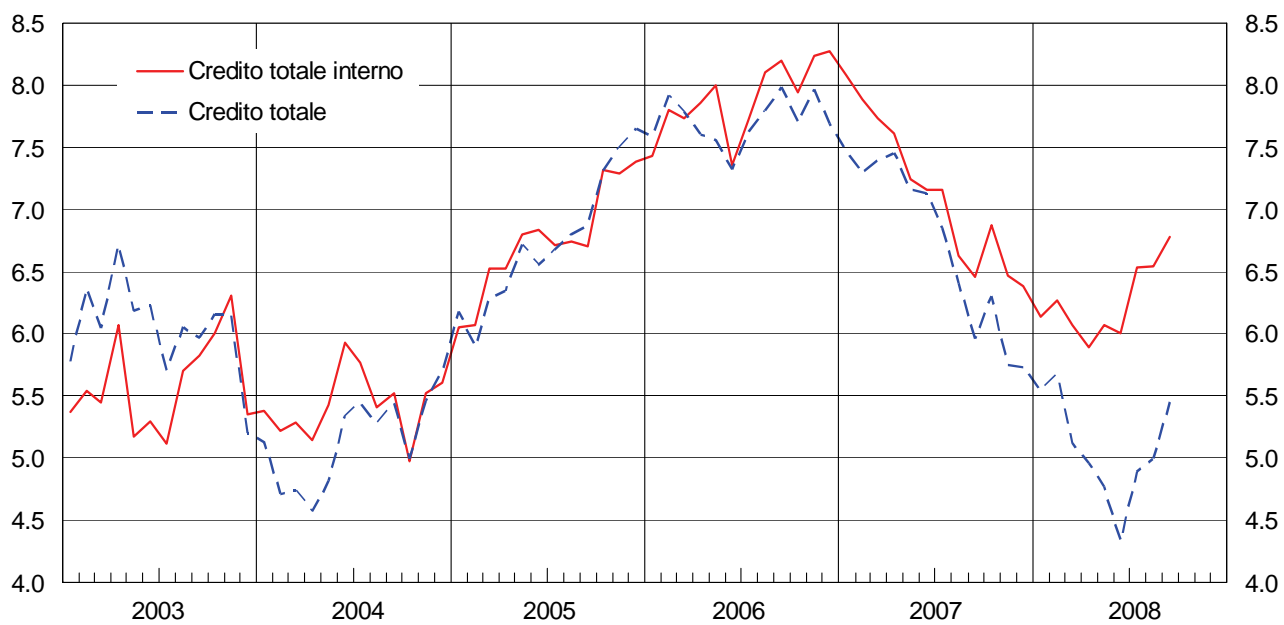
(flussi in milioni di euro)

Periodo	Finanziamenti agli "altri residenti"					
	Prestiti di IFM residenti in Italia  (a)	Obbligazioni collocate sull'interno		Totale finanziamenti interni (c)=(a)+(b)	Finanziamenti esteri  (d)	Totale  (e)=(c)+(d)
		(b)	di cui: detenute da IFM residenti in Italiai			
	<i>S654882M</i>	<i>S663724M</i>	<i>S674053M</i>	<i>S680770M</i>	<i>S689614M</i>	<i>S698877M</i>
2005 .....	95.984	29.582	4.071	125.569	28.899	154.468
2006 .....	141.012	21.571	-555	162.583	20.811	183.393
2007 - ago.....	-2.677	-880	-220	-3.557	-1.860	-5.417
set.....	11.358	-626	-919	10.732	-2.133	8.599
ott.....	21.705	-91	-253	21.614	-2.890	18.724
nov.....	22.382	3.204	-856	25.587	269	25.856
dic.....	5.559	11.918	6.998	17.477	2.953	20.430
2008 - gen.....	10.103	-1.966	59	8.137	-2.672	5.465
feb.....	7.751	118	-406	7.869	-506	7.363
mar.....	6.415	2.788	-764	9.203	-5.026	4.177
apr.....	5.434	2.920	3.666	8.354	1.532	9.886
mag.....	1.290	12.488	8.457	13.778	-5.431	8.347
giu.....	12.941	2.558	-121	15.498	-1.048	14.450
lug.....	16.264	11.166	3.129	27.430	-162	27.268
ago.....	-14.546	9.110	8.696	-5.436	665	-4.771
set.....	14.112	1.144	-32	15.256	2.644	17.900

Periodo	Debito delle amministrazioni pubbliche			Credito		Per memoria: azioni emesse sull'interno detenute da IFM residenti in Italia
	(f)	di cui: sull'interno		Totale interno	Totale	
		(g)	di cui: detenuto da IFM residenti in Italia			
	S707215M	S717309M	S887210M	S737811M	S746824M	S756919M
2005 .....	70.666	65.390	14.317	190.959	225.134	3.113
2006 .....	58.824	65.836	147.151	228.422	242.216	2.497
2007 - ago.....	178	626	-9.994	-2.931	-5.240	-296
set.....	5.973	9.166	-1.665	19.898	14.572	944
ott.....	8.817	8.747	6.752	30.360	27.540	2.430
nov.....	4.949	4.489	3.261	30.076	30.805	-1.807
dic.....	-13.887	-11.543	2.008	5.934	6.543	1.623
2008 - gen.....	-1.982	-4.106	6.559	4.031	3.484	317
feb.....	8.492	8.249	311	16.118	15.855	37
mar.....	11.154	13.055	3.002	22.258	15.331	-5
apr.....	11.645	9.673	2.247	18.026	21.531	6.413
mag.....	8.650	13.809	-4.934	27.588	16.998	4.230
giu.....	-13.131	-10.596	5.323	4.902	1.319	-7.540
lug.....	-5.232	-2.489	-4.552	24.940	22.035	-1.986
ago.....	2.957	2.482	1.246	-2.954	-1.815	-91
set.....	13.277	13.295	-2.452	28.552	31.177	3.781

Figura 1.2

**CREDITO TOTALE AI RESIDENTI IN ITALIA<sup>1</sup>**  
(variazioni percentuali sui 12 mesi)



(1) Cfr. appendice metodologica

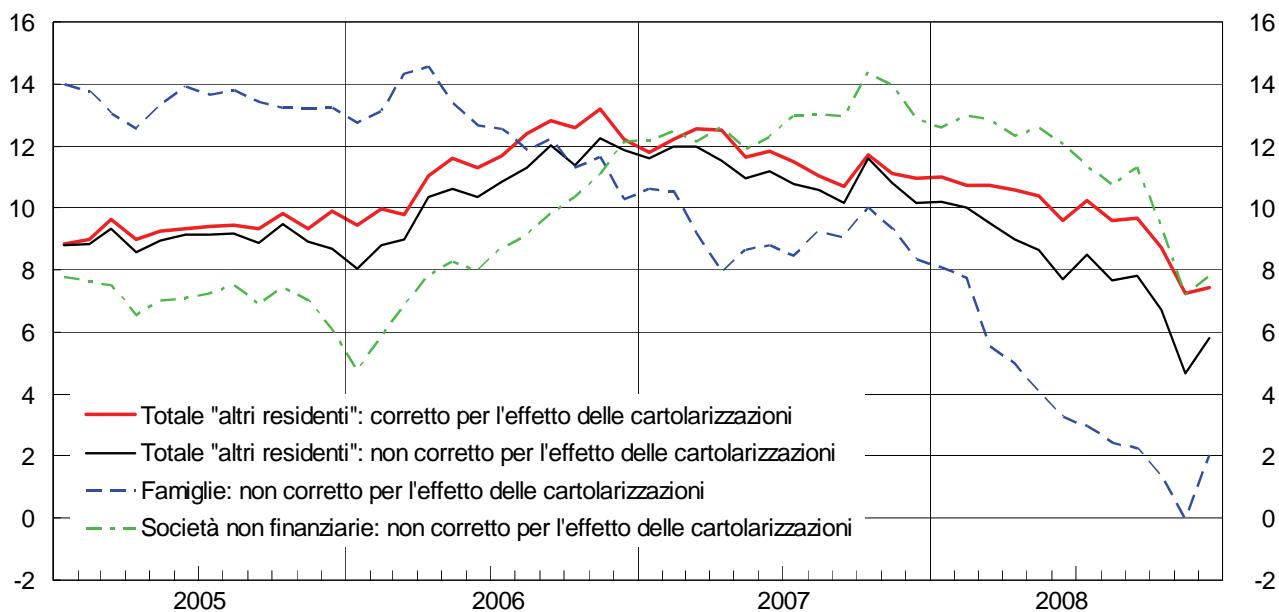


## **Sezione 2**

**Statistiche bancarie:  
bilanci e altre informazioni**

Figura 2.1

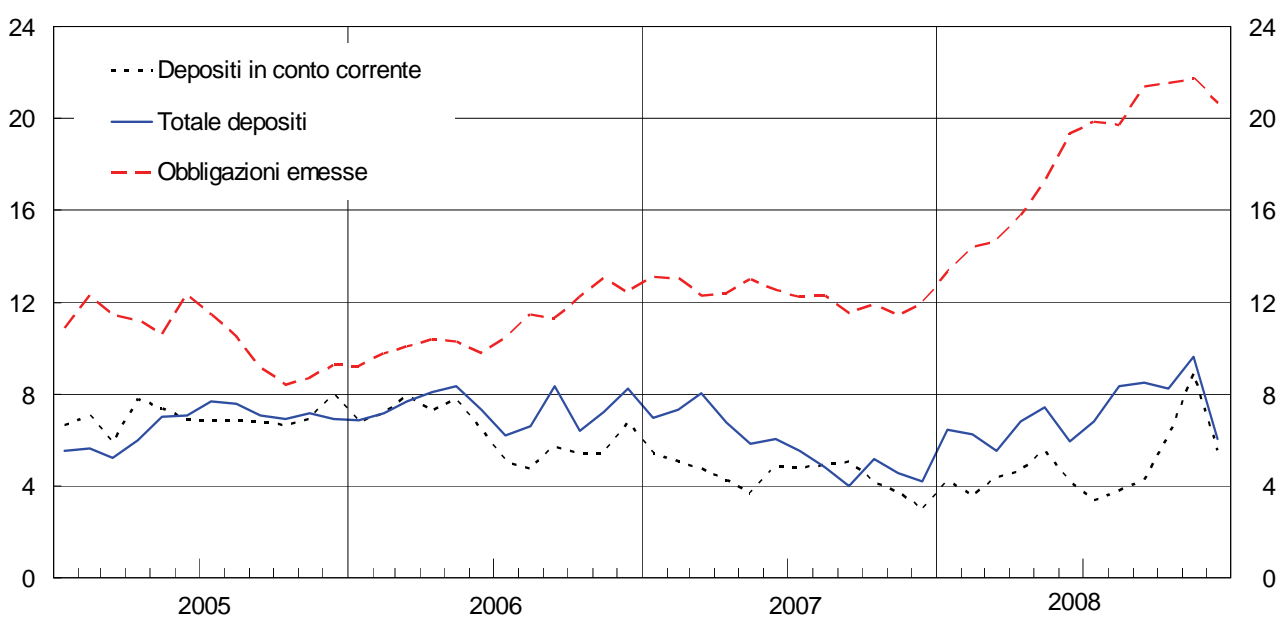
**PRESTITI BANCARI AI RESIDENTI IN ITALIA<sup>1</sup>**  
(variazioni percentuali sui 12 mesi)



(1) Cfr. appendice metodologica.

Figura 2.2

**PRINCIPALI PASSIVITA' BANCARIE CON RESIDENTI IN ITALIA:  
DEPOSITI E OBBLIGAZIONI<sup>1</sup>**  
(variazioni percentuali sui 12 mesi)



(1) Cfr. appendice metodologica.

**Bilancio delle banche residenti in Italia: attività**

(consistenze di fine periodo in milioni di euro)

Periodo	Cassa	Prestiti			Titoli diversi da azioni al valore di mercato		
		Residenti in Italia	Residenti in altri paesi dell'area dell'euro	Resto del mondo	Residenti in Italia		
					IFM	Amministrazioni pubbliche	Altri residenti
	<i>S221763M</i>	<i>S685169M</i>	<i>S778594M</i>	<i>S793529M</i>	<i>S016397M</i>	<i>S990079M</i>	<i>S028395M</i>
2006 .....	10.843	1.804.755	151.054	74.839	84.421	110.988	23.604
2007 - dic. ....	11.961	2.160.574	165.354	76.186	93.524	114.393	28.916
2008 - gen. ....	8.727	2.140.741	177.681	81.784	101.443	117.950	27.820
feb. ....	8.369	2.171.977	173.558	76.135	114.638	119.795	27.622
mar. ....	9.368	2.180.016	173.511	71.822	120.100	120.444	27.443
apr. ....	8.964	2.178.807	191.339	69.921	123.230	120.674	31.041
mag. ....	8.648	2.223.217	192.662	74.949	133.135	119.998	39.955
giu. ....	9.310	2.229.418	194.502	65.267	134.826	119.703	39.884
lug. ....	9.150	2.233.676	178.947	73.136	133.545	121.450	43.376
ago. ....	9.080	2.240.366	172.416	71.284	134.584	124.333	52.092
set. ....	9.408	2.267.088	179.394	74.507	136.710	123.228	52.098
ott. ....	9.427	2.496.884	172.256	71.630	154.771	122.774	53.538
nov. ....	9.217	2.347.154	166.575	76.254	157.087	125.601	57.840
dic. ....	(13.129)	(2.315.555)	(154.277)	(75.920)	(157.718)	(130.373)	(57.936)
Periodo	Titoli diversi da azioni, al valore di mercato			Titoli diversi da azioni del resto del mondo	Azioni e partecipazioni		
	Residenti in altri paesi dell'area dell'euro				Residenti in Italia		
	IFM	Amministrazioni pubbliche	Altri residenti		IFM	Altri residenti	
	<i>S051255M</i>	<i>S039781M</i>	<i>S062554M</i>	<i>S967226M</i>	<i>S312876M</i>	<i>S352420M</i>	
2006 .....	9.454	10.892	11.990	13.021	73.313	52.131	
2007 - dic. ....	13.517	9.354	14.036	14.026	81.543	69.752	
2008 - gen. ....	15.099	10.273	14.017	14.009	81.493	68.708	
feb. ....	15.016	10.397	16.907	14.268	87.509	69.335	
mar. ....	15.927	9.770	18.461	14.410	92.757	68.350	
apr. ....	17.519	9.909	20.439	15.136	95.361	75.036	
mag. ....	18.949	10.359	22.703	15.534	108.285	79.826	
giu. ....	20.182	10.597	22.271	16.155	102.934	70.027	
lug. ....	23.300	10.069	24.325	15.859	102.323	67.357	
ago. ....	24.572	9.965	25.679	16.966	102.087	67.669	
set. ....	25.002	10.196	24.829	17.029	101.872	69.601	
ott. ....	24.940	9.380	26.296	16.130	101.356	64.761	
nov. ....	25.435	9.419	26.183	16.402	95.529	63.808	
dic. ....	(24.673)	(7.354)	(25.264)	(14.722)	(94.049)	(62.057)	
Periodo	Azioni e partecipazioni			Quote di partecipazione in fondi monetari	Immobilizzazioni	Altre attività	Totale attività
	Residenti in altri paesi dell'area dell'euro		Resto del mondo				
	IFM	Altri residenti					
	<i>S361161M</i>	<i>S366484M</i>	<i>S373891M</i>	<i>S399788M</i>	<i>S420100M</i>	<i>S427463M</i>	<i>S463168M</i>
2006 .....	24.888	18.395	14.241	1.336	52.301	250.779	2.793.245
2007 - dic. ....	44.869	22.769	14.175	1.703	82.923	312.254	3.331.830
2008 - gen. ....	44.973	20.693	13.729	1.594	82.645	315.807	3.339.185
feb. ....	45.042	21.144	13.947	1.775	77.285	303.313	3.368.031
mar. ....	45.412	20.347	13.455	1.494	74.134	310.691	3.387.911
apr. ....	45.361	22.239	13.521	1.500	74.139	309.848	3.423.984
mag. ....	46.260	21.598	13.856	1.517	74.317	322.908	3.528.676
giu. ....	46.278	19.386	13.591	1.432	74.643	331.839	3.522.246
lug. ....	46.190	19.245	13.777	1.573	74.250	312.200	3.503.747
ago. ....	46.236	19.145	13.762	1.577	74.440	297.638	3.503.890
set. ....	47.216	18.393	13.742	1.520	75.297	317.178	3.564.307
ott. ....	47.933	16.453	13.705	972	75.061	337.713	3.815.979
nov. ....	47.178	14.848	13.177	845	75.494	387.305	3.715.353
dic. ....	(46.485)	(14.211)	(13.106)	(803)	(81.299)	(351.569)	(3.640.503)

**Bilancio delle banche residenti in Italia: passività**

(consistenze di fine periodo in milioni di euro)

Periodo	Depositi							
	Residenti in Italia				Residenti in altri paesi dell'area dell'euro			
	IFM		Amministrazione centrale	Altre amministrazioni pubbliche e altri residenti	IFM		Amministrazioni centrali	Altre amministrazioni pubbliche e altri residenti
		di cui: banche				di cui: banche		
	S305929M	S260954M	S283388M	S295597M	S358514M	S316791M	S332233M	S344636M
2006 .....	429.811	428.148	8.138	837.994	208.403	207.185	1.792	17.769
2007 - dic. ....	470.255	468.575	13.524	1.031.694	279.207	278.940	30	16.714
2008 - gen. ....	455.760	454.888	13.643	1.028.242	284.423	284.107	34	16.750
feb. ....	477.598	476.276	13.627	1.025.586	280.969	280.691	21	18.554
mar. ....	472.122	471.020	13.955	1.037.026	269.375	268.957	26	19.644
apr. ....	474.690	473.379	14.598	1.058.869	270.365	269.972	28	19.667
mag. ....	524.853	522.624	14.327	1.068.549	281.337	280.571	28	22.334
giu. ....	504.411	503.170	14.383	1.057.798	283.743	283.420	87	24.164
lug. ....	500.863	499.633	14.243	1.056.298	276.371	275.366	27	25.905
ago. ....	518.848	518.072	13.866	1.046.737	280.426	279.399	25	25.405
set. ....	529.266	527.445	14.097	1.069.846	282.872	281.982	30	24.345
ott. ....	776.146	774.712	14.119	1.082.039	267.578	267.283	33	23.417
nov. ....	634.601	633.498	13.652	1.085.031	258.755	258.398	32	23.807
dic. ....	(585.012)	(582.981)	(15.649)	(1.098.882)	(238.962)	(237.490)	(33)	(28.152)

Periodo	Depositi dei residenti nel resto del mondo		Obbligazioni	Capitale e riserve	Altre passività	Totale passività
		di cui: banche				
	S369637M	S381071M	S073907M	S504043M	S975074M	S159211M
2006 .....	192.103	151.244	544.744	195.372	357.119	2.793.245
2007 - dic. ....	210.539	173.176	618.054	264.679	427.132	3.331.828
2008 - gen. ....	212.261	173.381	628.340	265.926	433.806	3.339.185
feb. ....	212.905	172.054	649.368	266.515	422.887	3.368.032
mar. ....	215.085	174.681	657.984	272.847	429.848	3.387.911
apr. ....	218.820	179.885	669.372	272.416	425.160	3.423.984
mag. ....	228.295	188.785	687.710	278.424	422.820	3.528.676
giu. ....	221.528	181.476	702.941	278.443	434.747	3.522.246
lug. ....	224.671	185.668	707.198	278.285	419.886	3.503.747
ago. ....	233.599	195.125	709.878	278.813	396.293	3.503.890
set. ....	229.646	191.679	718.270	277.764	418.172	3.564.308
ott. ....	214.793	178.540	733.414	278.007	426.432	3.815.979
nov. ....	212.662	176.603	740.163	276.784	469.867	3.715.354
dic. ....	(194.220)	(160.336)	(744.167)	(278.539)	(456.886)	(3.640.503)

**Raccolta in euro da altre amministrazioni pubbliche e altri residenti**

(consistenze di fine periodo in milioni di euro)

Periodo	Depositi							
	Residenti in Italia					Residenti in altri paesi dell'area dell'euro		
	Depositi in conto corrente	Depositi con durata prestabilita		Depositi rimborsabili con preavviso	Pronti contro termine	Depositi in conto corrente	Depositi con durata prestabilita	
		fino a 2 anni	oltre 2 anni				fino a 2 anni	oltre 2 anni
	S893463M	S452906M	S419174M	S481577M	S392256M	S906791M	S472492M	S435869M
2005 .....	581.304	33.336	2.466	69.551	72.841	3.165	6.081	2.097
2006 .....	618.857	34.426	3.143	68.977	93.731	3.800	7.711	3.424
2007 - nov. ....	598.306	32.568	2.714	222.217	102.317	3.782	7.583	2.398
dic. ....	636.291	35.716	2.725	227.785	105.112	3.576	6.887	3.027
2008 - gen. ....	624.158	33.837	2.714	231.024	110.647	3.489	7.270	3.097
feb. ....	613.902	35.875	2.898	231.856	113.834	3.209	8.530	3.253
mar. ....	624.813	35.768	2.651	232.996	113.368	3.553	8.509	3.493
apr. ....	638.533	35.944	2.655	233.090	119.837	3.138	7.683	5.384
mag. ....	644.101	36.138	2.676	232.576	124.667	4.558	8.164	6.347
giu. ....	643.065	33.673	2.614	232.543	118.000	4.239	8.370	8.800
lug. ....	627.102	33.101	2.596	232.802	130.382	4.638	7.812	10.331
ago. ....	608.905	33.193	2.602	234.724	136.164	3.255	8.666	10.149
set. ....	633.875	33.534	2.579	234.854	132.510	3.638	6.740	10.148
ott. ....	650.631	34.096	2.534	236.123	123.609	3.677	6.343	10.154
nov. ....	656.186	37.330	2.507	237.554	118.107	3.590	6.721	10.177
dic. ....	(676.478)	(36.266)	(2.310)	(237.874)	(115.851)	(5.006)	(7.614)	(12.936)

Periodo	Depositi			Obbligazioni emesse				Totale
	Residenti in altri paesi area dell'euro		Depositi del resto del mondo	fino a 1 anno	da 1 a 2 anni	oltre 2 anni	per memona: obbligazioni emesse oltre 1 anno a tasso variabile	
	Depositi rimborsabili con preavviso	Pronti contro termine						
	S495366M	S405494M	S243823M	S110876M	S133607M	S145963M	S194982M	S925954M
2005 .....	13	2.167	33.532	45	10.096	466.693	(342.523)	1.283.388
2006 .....	31	1.381	31.453	2	22.124	511.024	392.481	1.400.082
2007 - nov. ....	619	2.893	30.915	380	43.087	552.727	432.209	1.602.507
dic. ....	89	2.620	29.398	180	47.796	557.738	439.583	1.658.939
2008 - gen. ....	90	1.900	31.244	180	49.846	565.916	447.642	1.665.413
feb. ....	92	2.452	32.532	187	52.537	584.282	461.994	1.685.438
mar. ....	91	2.988	33.119	180	58.173	587.656	469.927	1.707.359
apr. ....	92	2.665	31.352	131	62.218	594.952	474.488	1.737.671
mag. ....	93	2.041	31.141	80	65.919	609.537	489.823	1.768.038
giu. ....	93	1.637	32.626	114	69.314	621.443	500.260	1.776.531
lug. ....	103	1.728	29.464	82	70.042	625.079	500.938	1.775.263
ago. ....	107	1.844	30.524	80	70.846	626.975	502.661	1.768.033
set. ....	141	2.282	30.541	230	73.688	632.086	507.964	1.796.847
ott. ....	117	1.813	29.026	231	83.576	636.817	513.708	1.818.747
nov. ....	119	2.057	29.312	..	86.667	641.141	517.148	1.831.468
dic. ....	(117)	(1.449)	(27.987)	..	(82.432)	(651.627)	(517.503)	(1.857.946)

## Prestiti per settore di attività economica

(consistenze di fine periodo in milioni di euro)

Periodo	Residenti in Italia										
	IFM		Amministrazioni pubbliche			Altri residenti					
			Amministra- zione centrale	Altre amm. pubbliche		Altre istituzioni finanziarie	Assicura- zioni e fondi pensione	Società non finanziarie	Famiglie		
				Enti locali	Enti di previdenza				Famiglie consumatrici	Famiglie produttrici	Istituzioni senza fini di lucro
	S628348M	S541849M	S554530M	S602072M	S658600M	S579814M	S591009M	S640592M	S515363M	S530259MM	S675057M
2005 .....	356.558	344.623	24.811	32.204	54	148.128	12.664	640.182	305.570	79.229	7.359
2006 .....	420.415	405.547	26.316	33.236	61	157.212	17.084	719.760	337.663	85.373	7.635
2007 - nov. ....	462.023	442.158	142.014	74.181	1.082	159.192	11.140	812.813	370.255	90.362	7.967
dic. ....	482.408	440.371	149.807	72.682	587	166.217	10.090	814.484	366.898	89.372	8.028
2008 - gen. ....	450.511	437.126	150.113	75.052	57	166.784	11.076	821.288	367.320	90.307	8.233
feb. ....	474.459	456.773	149.708	75.341	80	162.162	11.624	829.643	369.893	90.750	8.318
mar. ....	474.050	449.640	151.821	75.797	81	173.991	11.287	831.942	363.118	89.481	8.448
apr. ....	470.810	455.462	152.168	75.404	80	178.643	10.791	833.718	360.065	88.923	8.204
mag. ....	514.705	494.936	151.340	75.832	280	173.904	10.718	837.733	361.693	88.668	8.345
giu. ....	502.227	482.539	158.082	75.567	38	172.990	10.574	849.650	362.693	88.911	8.687
lug. ....	498.216	481.077	153.055	75.131	340	177.486	10.126	855.814	364.460	90.239	8.811
ago. ....	520.779	502.863	153.401	74.837	47	169.704	9.746	849.066	364.900	89.068	8.818
set. ....	531.612	499.329	153.995	75.717	43	171.465	9.717	857.994	368.407	89.448	8.691
ott. ....	750.922	724.359	155.633	76.456	53	175.782	9.128	862.424	369.472	88.562	8.450
nov. ....	605.611	580.122	157.223	76.653	61	171.461	8.984	861.760	368.594	88.015	8.791
dic. ....	(555.162)	(520.435)	(158.891)	(74.723)	(222)	(179.072)	(8.367)	(868.533)	(369.085)	(93.668)	(7.833)

Periodo	Residenti in altri paesi dell'area dell'euro							Resto del mondo	
			Amministrazioni pubbliche	Altri residenti					
	IFM	di cui: banche		Altre istituzioni finanziarie	Assicurazioni e fondi pensione	Società non finanziarie	Famiglie	di cui: banche	
	S755713M	S696190M	S730389M	S716420M	S743137M	S767099M	S705257M	S793529M	S816567M
2005 .....	103.505	102.660	84	8.826	71	7.276	292	63.588	49.988
2006 .....	129.943	129.025	78	11.951	151	8.516	415	74.839	56.734
2007 - nov. ....	147.169	146.057	73	21.706	123	9.090	506	90.975	72.022
dic. ....	137.374	136.474	110	18.001	208	9.148	514	76.186	58.056
2008 - gen. ....	150.133	149.171	143	17.137	222	9.543	502	81.784	63.950
feb. ....	146.110	145.074	144	17.131	163	9.511	498	76.135	59.595
mar. ....	146.258	145.130	145	16.809	227	9.569	503	71.822	55.806
apr. ....	159.594	158.232	106	21.157	168	9.800	513	69.921	51.967
mag. ....	158.758	157.474	67	23.098	219	10.019	501	74.949	58.619
giu. ....	161.143	159.679	101	22.367	152	10.227	513	65.267	49.804
lug. ....	144.949	142.380	98	23.152	122	10.111	516	73.136	57.516
ago. ....	136.575	133.963	129	24.897	123	10.117	574	71.284	55.256
set. ....	144.888	142.039	165	23.391	101	10.309	540	74.507	58.846
ott. ....	137.615	135.018	134	23.131	99	10.737	540	71.630	55.091
nov. ....	130.486	127.702	132	24.356	142	10.929	529	76.254	59.868
dic. ....	(123.029)	(120.429)	(134)	(19.566)	(138)	(10.877)	(534)	(75.920)	(60.283)

**Prestiti alle famiglie e alle società non finanziarie residenti in Italia, per tipologia e durata**

(consistenze di fine periodo in milioni di euro)

Periodo	Totale	Famiglie					
		Credito al consumo			Prestiti per l'acquisto di abitazioni		
		fino a 1 anno	tra 1 e 5 anni	oltre 5 anni	fino a 1 anno	tra 1 e 5 anni	oltre 5 anni
	<i>S566656M</i>	<i>S939290M</i>	<i>S950332M</i>	<i>S963911M</i>	<i>S170272M</i>	<i>S181584M</i>	<i>S194449M</i>
2005 .....	392.158	962	27.245	16.126	200	3.906	213.041
2006 .....	430.671	1.030	28.074	20.772	169	4.023	240.121
2007 - nov. ....	468.584	986	26.653	25.584	124	4.199	264.024
dic. ....	464.298	973	26.357	25.333	141	4.303	261.010
2008 - gen. ....	465.861	985	26.896	24.774	137	4.100	261.790
feb. ....	468.961	954	25.969	25.216	128	4.146	263.939
mar. ....	461.048	932	25.888	25.792	128	4.189	255.501
apr. ....	457.193	977	26.434	26.592	129	4.162	252.155
mag. ....	458.706	1.060	26.264	27.293	130	4.191	252.726
giu. ....	460.291	1.206	26.064	27.749	126	4.254	251.759
lug. ....	463.509	1.344	25.714	28.396	111	4.288	253.970
ago. ....	462.786	1.289	25.427	28.502	106	4.276	254.863
set. ....	466.546	1.262	25.351	28.829	103	4.303	257.184
ott. ....	466.485	1.287	24.891	29.389	104	4.153	257.582
nov. ....	465.401	1.253	24.254	28.910	103	3.566	258.790
dic. ....	(470.585)	(1.604)	(23.744)	(29.355)	(65)	(3.252)	(262.705)

Periodo	Famiglie			Totale	Società non finanziarie		
	Altri prestiti				fino a 1 anno	tra 1 e 5 anni	oltre 5 anni
	fino a 1 anno	tra 1 e 5 anni	oltre 5 anni				
	<i>S206111M</i>	<i>S219203M</i>	<i>S230506M</i>	<i>S640592M</i>	<i>S829984M</i>	<i>S847968M</i>	<i>S878852M</i>
2005 .....	45.297	33.998	51.384	640.182	264.519	133.365	242.298
2006 .....	45.442	33.585	57.454	719.760	292.135	147.798	279.826
2007 - nov. ....	47.842	33.838	65.336	812.813	327.100	169.134	316.579
dic. ....	47.275	32.993	65.913	814.484	323.666	169.978	320.841
2008 - gen. ....	47.600	33.158	66.420	821.288	328.121	169.910	323.257
feb. ....	47.137	33.957	67.514	829.643	330.579	171.913	327.150
mar. ....	47.239	34.035	67.345	831.942	328.845	172.892	330.206
apr. ....	46.609	32.085	68.049	833.718	329.071	168.906	335.740
mag. ....	46.070	31.946	69.026	837.733	327.945	169.688	340.100
giu. ....	47.484	32.120	69.528	849.650	336.683	172.956	340.011
lug. ....	47.189	32.153	70.343	855.814	341.882	172.651	341.280
ago. ....	46.922	31.109	70.292	849.066	337.302	171.177	340.588
set. ....	47.567	31.107	70.840	857.994	341.273	173.767	342.955
ott. ....	47.293	30.473	71.314	862.424	342.497	173.593	346.334
nov. ....	47.140	29.419	71.966	861.760	338.477	172.725	350.559
dic. ....	(48.793)	(28.562)	(72.504)	(868.533)	(346.148)	(166.995)	(355.390)

**Sofferenze per settore di attività economica dei residenti in Italia**

(consistenze di fine periodo in milioni di euro)

Periodo	Amministrazioni pubbliche				Totale altri residenti
	Totale	Amministrazione centrale	Enti locali	Enti di previdenza	
	<i>S122755M</i>	<i>S084475M</i>	<i>S144845M</i>	<i>S174384M</i>	<i>S163567M</i>
2005.....	71	1	64	5	45.065
2006.....	76	2	70	5	46.980
2007 - nov. ....	86	1	81	4	49.518
dic. ....	54	1	49	4	47.167
2008 - gen. ....	54	1	48	4	47.467
feb. ....	62	1	57	4	48.004
mar. ....	62	1	57	4	48.630
apr. ....	35	1	33	..	44.745
mag. ....	35	1	34	..	44.923
giu. ....	36	1	34	..	45.202
lug. ....	35	1	33	..	45.560
ago. ....	34	1	33	..	43.118
set. ....	34	1	33	..	43.809
ott. ....	26	1	24	..	43.272
nov. ....	26	1	24	..	39.647
dic. ....	(26)	(2)	(24)	..	(41.103)

Periodo	Altri residenti					
	Altre istituzioni finanziarie	Assicurazioni e fondi pensione	Società non finanziarie	Famiglie		
				Famiglie consumatrici	Famiglie produttrici	Istituzioni senza fini di lucro
	<i>S111236M</i>	<i>S136147M</i>	<i>S153928M</i>	<i>S742491M</i>	<i>S073607M</i>	<i>S183823M</i>
2005.....	858	..	27.525	10.018	6.512	152
2006.....	673	1	29.393	10.143	6.610	162
2007 - nov. ....	627	30	31.026	11.012	6.646	177
dic. ....	657	30	29.349	10.654	6.313	163
2008 - gen. ....	628	31	29.521	10.779	6.343	166
feb. ....	636	31	29.916	10.863	6.393	166
mar. ....	633	31	30.352	11.011	6.435	167
apr. ....	439	1	27.651	10.395	6.110	150
mag. ....	482	1	27.914	10.260	6.118	148
giu. ....	533	1	27.957	10.370	6.191	151
lug. ....	539	1	28.266	10.286	6.311	157
ago. ....	443	..	26.591	9.831	6.098	154
set. ....	443	..	27.100	9.980	6.129	156
ott. ....	446	..	27.030	9.757	5.896	143
nov. ....	434	..	25.096	8.654	5.333	129
dic. ....	(385)	..	(25.963)	(9.038)	(5.589)	(128)



**Tassi di variazione a 1 mese annualizzati: raccolta**

(valori percentuali)

Periodo	Depositi					Obbligazioni
	Totale	di cui: esclusa l'Amministrazione centrale				
		in conto corrente	con durata prestabilita	rimborsabili con preavviso	pronti contro termine	
	S767761M	S777217M	S748587M	S762726M	S803617M	S799055M
2006 .....	13,5	15,6	124,6	7,4	-23,6	7,9
2007 - ott. ....	7,3	-1,1	32,8	24,6	46,4	20,1
nov. ....	3,3	1,3	60,8	9,4	-18,7	12,1
dic. ....	13,5	4,4	49,7	11,5	75,9	14,5
2008 - gen. ....	20,8	12,4	15,8	19,3	90,7	33,9
feb. ....	3,3	-3,8	108,9	4,2	6,3	31,1
mar. ....	4,8	13,6	-18,7	3,2	-23,6	10,9
apr. ....	20,4	6,3	44,4	3,5	199,1	26,2
mag. ....	9,2	12,9	44,0	4,2	-6,5	34,6
giu. ....	-10,4	-7,7	-43,0	9,5	-32,7	33,9
lug. ....	8,6	-7,4	19,3	6,8	121,3	16,9
ago. ....	11,8	8,0	10,0	6,0	54,3	13,2
set. ....	15,0	15,2	11,8	5,1	38,8	13,5
ott. ....	3,2	23,2	16,8	4,9	-61,4	21,7
nov. ....	20,1	38,0	75,9	5,8	-39,9	14,9
dic. ....	(-23,6)	(-28,2)	(-58,7)	(-15,3)	(-1,7)	(2,9)

**Tassi di variazione a 1 mese annualizzati: prestiti e titoli in portafoglio<sup>1</sup>**

(valori percentuali)

Periodo	Prestiti a amministrazioni pubbliche e altri residenti in Italia				Titoli diversi da azioni	
	Totale	fino a 1 anno	tra 1 e 5 anni	oltre 5 anni	tassi di variazione	per memoria: tassi di variazione
	<i>S812248M</i>	<i>S782311M</i>	<i>S793601M</i>	<i>S788106M</i>	<i>S818174M</i>	<i>S470004M</i>
2006 .....	11,5	7,2	19,2	11,7	12,3	5,3
2007 - ott .....	25,1	22,4	67,5	13,9	101,9	4,2
nov. ....	8,9	5,8	8,5	11,3	-8,2	1,0
dic. ....	7,5	5,3	24,2	3,9	126,8	7,3
2008 - gen. ....	8,5	2,9	-0,5	15,8	33,7	11,8
feb. ....	8,8	4,3	15,9	9,7	78,2	15,8
mar. ....	6,9	40,6	3,3	-10,5	42,4	18,8
apr. ....	2,8	0,6	-5,4	7,4	49,0	22,3
mag. ....	3,2	-4,2	3,3	8,8	87,7	26,3
giu. ....	2,7	1,2	26,8	-3,3	-0,3	26,6
lug. ....	12,3	20,6	-3,1	12,3	35,4	29,7
ago. ....	0,7	0,6	-10,2	4,6	129,3	42,6
set. ....	9,9	8,5	17,9	8,4	0,4	45,9
ott. ....	11,8	30,0	-5,9	6,3	64,2	45,6
nov. ....	-12,3	-38,4	6,1	5,4	39,1	50,4
dic. ....	(15,5)	(19,5)	(-22,9)	(28,3)	(36,8)	(46,9)

(1) I tassi di variazione non sono corretti per l'effetto delle cartolarizzazioni.

## Prestiti per branche di attività economica dei residenti in Italia

(consistenze di fine periodo in milioni di euro)

**Dicembre 2008**

Branche di attività economica		Consistenze			Variazioni percentuali sui 12 mesi		
		Famiglie produttrici	Società non finanziarie	Totale	Famiglie produttrici	Società non finanziarie	Totale
		61	12020	3902	61	12020	3902
Prodotti dell'agricoltura, della silvicoltura e della pesca.....	51	(22.508)	(16.014)	(38.522)	(8,5)	(5,3)	(7,2)
Prodotti energetici .....	52	(207)	(54.094)	(54.302)	(33,5)	(15,8)	(15,9)
Minerali e metalli ferrosi e non ferrosi .....	53	(146)	(12.945)	(13.091)	(-3,3)	(11,9)	(11,7)
Minerali e prodotti a base di minerali non metallici .....	54	(745)	(19.085)	(19.830)	(-0,5)	(8,1)	(7,8)
Prodotti chimici.....	55	(292)	(12.818)	(13.110)	(-11,5)	(6,8)	(6,3)
Prodotti in metallo escluse le macchine e i mezzi di trasporto .....	56	(1.751)	(31.160)	(32.911)	(4,0)	(5,0)	(5,0)
Macchine agricole e industriali .....	57	(644)	(24.997)	(25.641)	(-1,8)	(5,3)	(5,1)
Macchine per ufficio, elaborazione dati, strumenti di precisione, ottica e simili .....	58	(397)	(4.445)	(4.842)	(2,1)	(-1,7)	(-1,4)
Materiali e forniture elettriche.....	59	(738)	(15.976)	(16.715)	(-5,3)	(5,3)	(4,8)
Mezzi di trasporto.....	60	(434)	(13.918)	(14.352)	(2,4)	(16,4)	(15,9)
Prodotti alimentari, bevande e prodotti a base di tabacco .	61	(2.266)	(29.121)	(31.387)	(2,1)	(1,4)	(1,5)
Prodotti tessili, cuoio e calzature, abbigliamento .....	62	(1.888)	(27.340)	(29.228)	(-0,5)	(-0,9)	(-0,9)
Carta e prodotti della stampa ed editoria .....	63	(514)	(14.739)	(15.252)	(0,6)	(-0,9)	(-0,8)
Prodotti in gomma e plastica.....	64	(309)	(11.797)	(12.106)	(-5,2)	(2,0)	(1,8)
Altri prodotti industriali.....	65	(2.332)	(20.167)	(22.499)	(1,1)	(1,0)	(1,0)
Edilizia e opere pubbliche .....	66	(11.728)	(119.094)	(130.822)	(5,9)	(7,2)	(7,0)
Servizi del commercio .....	67	(20.264)	(120.329)	(140.593)	(3,2)	(3,5)	(3,5)
Alberghi e pubblici esercizi .....	68	(5.037)	(31.286)	(36.323)	(5,6)	(9,6)	(9,0)
Servizi dei trasporti interni.....	69	(2.870)	(16.338)	(19.208)	(3,2)	(5,7)	(5,3)
Servizi dei trasporti marittimi e aerei.....	70	(14)	(7.720)	(7.734)	(-12,5)	(12,7)	(12,6)
Servizi connessi ai trasporti .....	71	(376)	(11.709)	(12.085)	(0,3)	(4,7)	(4,6)
Servizi delle comunicazioni.....	72	(129)	(14.029)	(14.158)	(-0,8)	(-1,9)	(-1,9)
Altri servizi destinabili alla vendita .....	73	(18.078)	(239.412)	(257.490)	(4,7)	(8,9)	(8,6)
Totale branche .....	4999	(93.668)	(868.533)	(962.201)	(4,8)	(6,6)	(6,5)

## Sofferenze per branche di attività economica dei residenti in Italia

(consistenze in milioni di euro)

**Dicembre 2008**

Branche di attività economica		Consistenze			Variazioni percentuali sui 12 mesi		
		Famiglie produttrici	Società non finanziarie	Totale	Famiglie produttrici	Società non finanziarie	Totale
		61	12020	3902	61	12020	3902
Prodotti dell'agricoltura, della silvicoltura e della pesca.....	51	(1.098)	(858)	(1.956)	(-8,3)	(-25,6)	(-16,8)
Prodotti energetici .....	52	(62)	(48)	(110)	(265,0)	(-46,9)	(1,9)
Minerali e metalli ferrosi e non ferrosi .....	53	(13)	(132)	(145)	(-29,4)	(-31,0)	(-30,8)
Minerali e prodotti a base di minerali non metallici .....	54	(62)	(519)	(581)	(-19,2)	(-4,2)	(-6,1)
Prodotti chimici.....	55	(18)	(239)	(257)	(-23,1)	(-27,1)	(-26,9)
Prodotti in metallo escluse le macchine e i mezzi di trasporto	56	(112)	(1.038)	(1.150)	(-15,1)	(-4,0)	(-5,2)
Macchine agricole e industriali .....	57	(42)	(815)	(857)	(-23,2)	(-8,7)	(-9,6)
Macchine per ufficio, elaborazione dati, strumenti di precisione, ottica e simili.....	58	(19)	(188)	(207)	(-15,3)	(-13,6)	(-13,8)
Materiali e forniture elettriche.....	59	(59)	(828)	(888)	(-16,0)	(3,6)	(2,0)
Mezzi di trasporto.....	60	(25)	(488)	(513)	(-27,2)	(6,4)	(4,0)
Prodotti alimentari, bevande e prodotti a base di tabacco ....	61	(181)	(1.222)	(1.403)	(-4,3)	(-27,0)	(-24,7)
Prodotti tessili, cuoio e calzature, abbigliamento .....	62	(220)	(1.987)	(2.207)	(-9,6)	(1,8)	(0,5)
Carta e prodotti della stampa ed editoria .....	63	(42)	(688)	(730)	(-8,3)	(4,7)	(3,8)
Prodotti in gomma e plastica.....	64	(29)	(371)	(400)	(-13,7)	(-4,8)	(-5,5)
Altri prodotti industriali.....	65	(186)	(1.147)	(1.333)	(-9,3)	(6,6)	(4,0)
Edilizia e opere pubbliche .....	66	(978)	(4.194)	(5.172)	(-8,6)	(-24,9)	(-22,3)
Servizi del commercio .....	67	(1.313)	(4.321)	(5.634)	(-18,0)	(-12,1)	(-13,5)
Alberghi e pubblici esercizi .....	68	(268)	(1.005)	(1.273)	(-12,1)	(2,4)	(-1,0)
Servizi dei trasporti interni.....	69	(214)	(345)	(560)	(-8,0)	(-8,3)	(-8,2)
Servizi dei trasporti marittimi e aerei.....	70	..	(306)	(307)	(-54,3)	(64,5)	(63,9)
Servizi connessi ai trasporti .....	71	(28)	(250)	(279)	(-21,2)	(-48,6)	(-46,8)
Servizi delle comunicazioni .....	72	(8)	(48)	(56)	(-0,2)	(-11,3)	(-9,8)
Altri servizi destinabili alla vendita.....	73	(610)	(4.924)	(5.534)	(-12,4)	(-6,3)	(-7,0)
Totale branche .....	4999	(5.589)	(25.963)	(31.552)	(-11,5)	(-11,5)	(-11,5)

**Titoli in portafoglio emessi da residenti in Italia, diversi da azioni e partecipazioni**

(consistenze di fine periodo in milioni di euro)

Periodo	Titoli di Stato italiani					Totale altri titoli	di cui: obbligazioni emesse da banche	Totale
	di cui:							
	BOT	CCT	BTP	CTZ				
	<i>S470453M</i>	<i>S484406M</i>	<i>S495781M</i>	<i>S504610M</i>	<i>S519936M</i>	<i>S438918M</i>	<i>S275097M</i>	<i>S420415M</i>
2005 .....	94.958	(18.202)	(45.074)	(17.498)	(5.310)	112.102	75.253	207.060
2006 .....	96.651	(13.485)	(41.932)	(21.267)	(9.531)	122.362	84.421	219.013
2007 - nov. ....	104.454	(8.973)	(43.069)	(27.139)	(9.851)	124.221	87.962	228.674
dic. ....	99.372	(5.399)	(43.408)	(26.066)	(9.169)	137.460	93.524	236.833
2008 - gen. ....	102.678	(5.519)	(44.175)	(27.455)	(10.281)	144.534	101.443	247.212
feb. ....	104.340	(5.145)	(46.285)	(25.592)	(11.634)	157.716	114.638	262.056
mar. ....	107.434	(5.781)	(47.747)	(27.333)	(11.784)	160.553	120.100	267.987
apr. ....	107.635	(5.798)	(46.453)	(30.702)	(13.201)	167.309	123.230	274.944
mag. ....	107.058	(5.482)	(46.239)	(31.401)	(11.166)	186.030	133.135	293.088
giu. ....	106.432	(6.136)	(46.688)	(30.322)	(11.662)	187.982	134.826	294.414
lug. ....	108.216	(4.912)	(47.013)	(30.847)	(12.406)	190.154	133.545	298.370
ago. ....	110.980	(5.476)	(48.577)	(31.052)	(12.867)	200.029	134.584	311.009
set. ....	109.878	(5.089)	(47.987)	(30.423)	(13.728)	202.158	136.710	312.036
ott. ....	109.366	(3.544)	(46.939)	(31.402)	(13.989)	221.717	154.771	331.083
nov. ....	112.200	(3.631)	(48.455)	(32.618)	(14.729)	228.329	157.087	340.529
dic. ....	(113.123)	(4.567)	(47.320)	(38.355)	(13.321)	(232.905)	(157.718)	(346.028)

**Tav. 2.11**  
**TSC21100**

**Titoli a custodia per settore detentore**

(consistenze di fine periodo in milioni di euro)

Periodo	Società non finanziarie	Istituzioni finanziarie	Imprese di assicurazione	Amministrazioni pubbliche	Famiglie		Totale residenti in Italia	Resto del mondo	Totale generale
					Famiglie consumatrici	Famiglie produttrici			
	<i>S010298M</i>	<i>S960688M</i>	<i>S935529M</i>	<i>S017134M</i>	<i>S977817M</i>	<i>S993413M</i>	<i>S063275M</i>	<i>S031558M</i>	<i>S042460M</i>
2005 .....	68.371	478.027	276.613	19.970	701.499	41.378	1.585.858	40.499	1.626.357
2006 .....	61.289	478.316	292.990	21.390	717.489	41.145	1.612.619	45.654	1.658.272
2007 - ott. ....	104.701	458.315	281.596	23.011	756.594	42.903	1.667.119	61.440	1.728.559
nov. ....	104.628	449.696	283.462	22.571	757.297	43.054	1.660.708	59.003	1.719.710
dic. ....	106.431	441.523	279.120	22.622	752.124	42.852	1.644.672	53.336	1.698.008
2008 - gen. ....	104.881	430.665	283.341	22.524	761.945	42.975	1.646.331	58.663	1.704.994
feb. ....	105.024	442.278	284.387	22.759	778.460	43.360	1.676.267	59.554	1.735.822
mar. ....	105.776	435.424	283.548	22.498	780.875	43.268	1.671.389	61.818	1.733.207
apr. ....	105.754	435.648	282.759	22.527	793.708	43.020	1.683.416	61.969	1.745.385
mag. ....	109.286	438.733	283.238	22.398	799.466	43.066	1.696.186	58.161	1.754.347
giu. ....	106.146	415.320	281.478	21.364	796.073	43.704	1.664.085	60.604	1.724.690
lug. ....	107.404	409.132	281.059	21.887	813.648	44.209	1.677.339	63.331	1.740.670
ago. ....	108.147	414.450	276.398	21.935	809.084	44.163	1.674.178	63.255	1.737.433
set. ....	108.638	396.788	279.918	22.009	818.384	44.471	1.670.208	58.910	1.729.118
ott. ....	(112.272)	(391.130)	(289.150)	(22.016)	(829.985)	(44.379)	(1.688.931)	(55.662)	(1.744.594)
nov. ....	(113.887)	(386.458)	(288.337)	(22.591)	(834.970)	(44.355)	(1.690.599)	(63.008)	(1.753.607)

**Tav. 2.12**  
**TSC21200**

**Titoli a custodia di residenti in Italia per strumento**

(consistenze di fine periodo in milioni di euro)

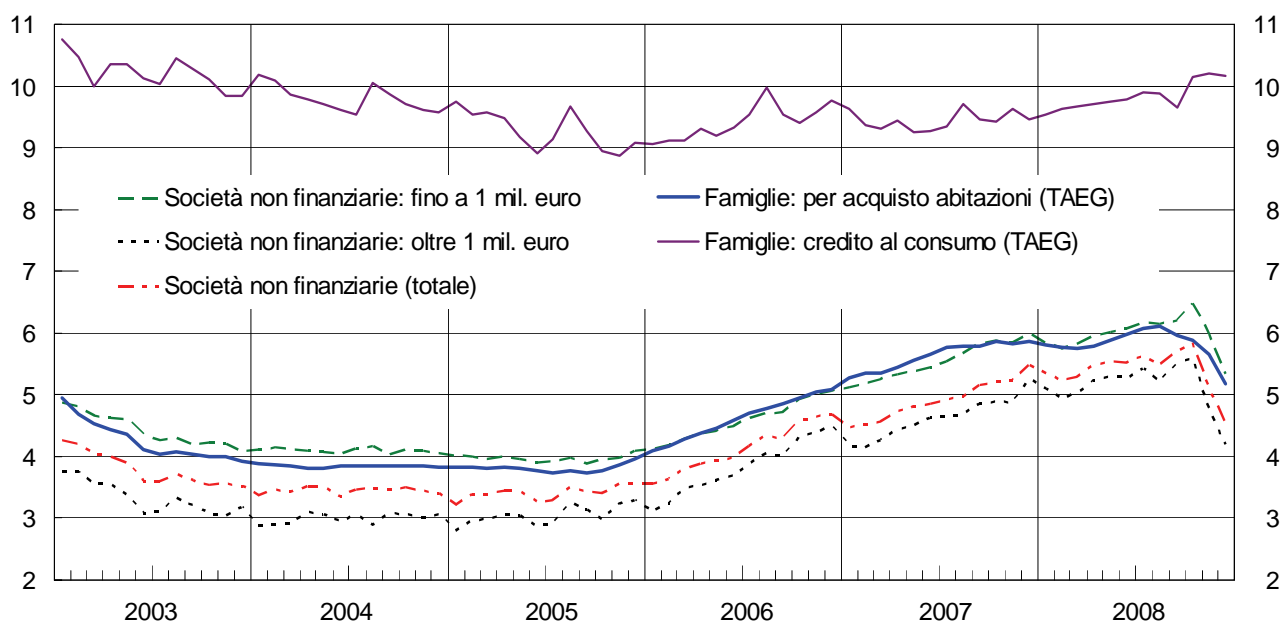
Periodo	Titoli di residenti in Italia								Totale	di cui: gestioni patrimoniali
	di cui:									
	BOT	CCT	BTP	Certificati di deposito	Azioni	Fondi comuni	Obbligazioni di banche	Altre obbligazioni		
	S005144M	S053422M	S948336M	S030030M	S067665M	S120271M	S015072M	S094856M	S063275M	S371867M
2005 .....	77.413	121.292	260.303	4.529	117.571	226.402	293.985	279.963	1.585.858	159.384
2006 .....	87.282	113.407	270.053	4.482	95.373	240.321	305.914	280.944	1.612.619	155.128
2007 - ott. ....	119.093	117.900	292.165	5.994	99.735	203.329	335.062	306.169	1.667.119	141.127
nov. ....	119.703	117.639	285.788	6.553	98.086	199.957	338.634	308.632	1.660.708	137.807
dic. ....	107.043	112.902	289.945	6.544	98.116	197.775	340.673	310.604	1.644.672	136.438
2008 - gen. ....	115.433	113.437	277.905	7.500	95.951	188.948	343.954	319.270	1.646.331	128.854
feb. ....	118.667	119.048	274.150	8.330	97.269	187.438	353.294	326.907	1.676.267	125.576
mar. ....	118.365	118.626	274.571	8.771	97.453	185.870	358.760	328.490	1.671.389	119.579
apr. ....	121.902	114.252	280.477	7.591	98.805	178.584	364.962	335.091	1.683.416	113.051
mag. ....	124.353	116.899	276.970	8.289	100.233	175.805	372.232	343.094	1.696.186	116.151
giu. ....	123.773	114.919	270.072	8.151	98.902	162.700	384.804	331.742	1.664.085	107.665
lug. ....	124.339	114.965	276.384	9.264	99.605	155.924	393.681	335.837	1.677.339	103.499
ago. ....	124.353	115.085	281.397	11.065	95.428	153.604	393.405	334.827	1.674.178	101.843
set. ....	124.124	110.387	267.999	11.791	95.869	152.158	403.564	340.734	1.670.208	99.743
ott. ....	(130.658)	(112.611)	(278.899)	(13.558)	(96.705)	(142.803)	(415.575)	(331.965)	(1.688.931)	94.457
nov. ....	(125.020)	(111.136)	(284.625)	(13.576)	(98.773)	(139.903)	(419.710)	(330.162)	(1.690.599)	87.938

## **Sezione 3**

### **Tassi di interesse bancari**

Figura 3.1

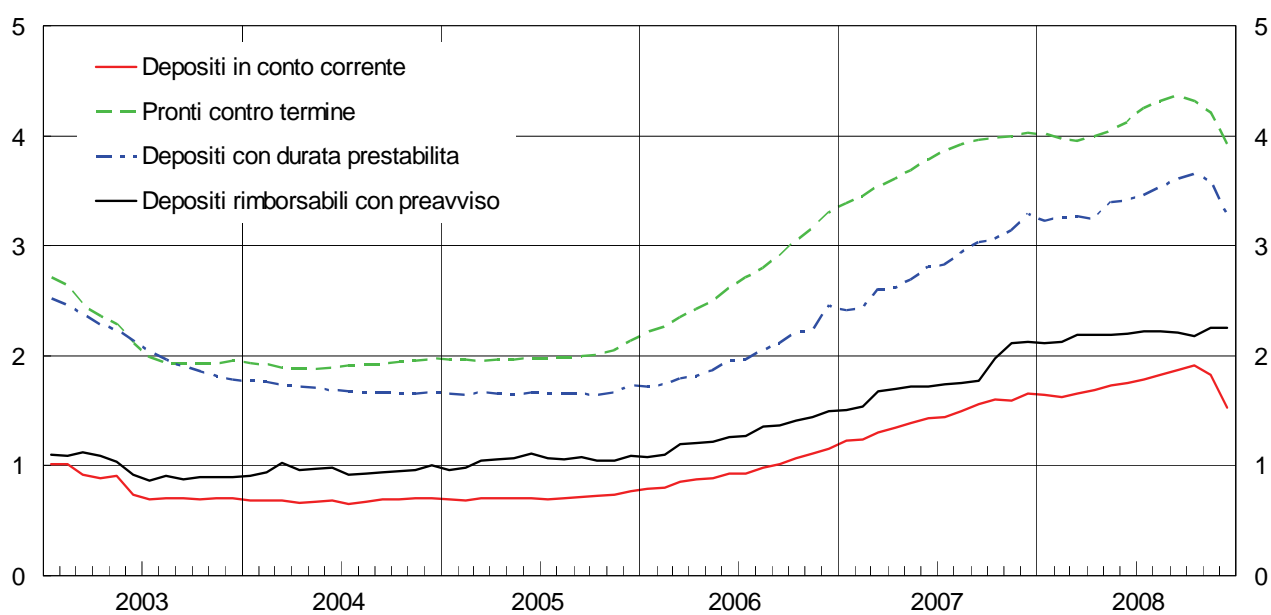
**TASSI DI INTERESSE BANCARI SUI PRESTITI IN EURO PER SETTORE: NUOVE OPERAZIONI<sup>1</sup>**  
(valori percentuali)



(1) Cfr. appendice metodologica.

Figura 3.2

**TASSI DI INTERESSE BANCARI SUI DEPOSITI IN EURO PER STRUMENTO: CONSISTENZE<sup>1</sup>**  
(valori percentuali)



(1) Cfr. appendice metodologica.

**Tassi di interesse bancari sui prestiti in euro alle società non finanziarie: nuove operazioni**

(valori percentuali)

Periodo	Totale	Prestiti fino a 1 milione di euro				Prestiti oltre 1 milione di euro			
		Per periodo di determinazione iniziale del tasso				Per periodo di determinazione iniziale del tasso			
		fino a 1 anno	tra 1 e 5 anni	oltre 5 anni		fino a 1 anno	tra 1 e 5 anni	oltre 5 anni	
	S127845M	S148553M	S165241M	S181533M	S201914M	S212623M	S232984M	S242176M	S254346M
2005 .....	3,56	4,09	4,07	4,49	4,68	3,29	3,25	3,29	3,74
2006 .....	4,68	5,06	5,03	5,63	5,43	4,49	4,47	4,66	4,67
2007 - dic. ....	5,48	5,99	5,98	6,37	5,99	5,26	5,21	5,67	5,65
2008 - gen. ....	5,36	5,84	5,82	6,19	5,98	5,11	5,08	5,65	5,51
feb. ....	5,23	5,75	5,74	6,05	5,86	4,95	4,93	5,19	5,28
mar. ....	5,29	5,82	5,81	5,99	5,86	5,03	5,00	5,42	5,70
apr. ....	5,47	5,95	5,95	6,11	5,94	5,24	5,22	5,46	5,77
mag. ....	5,55	6,01	6,00	6,31	6,06	5,31	5,29	5,34	5,77
giu. ....	5,51	6,08	6,05	6,61	6,31	5,27	5,25	5,49	6,19
lug. ....	5,64	6,17	6,15	6,74	6,36	5,43	5,41	5,78	6,05
ago. ....	5,49	6,15	6,13	6,72	6,38	5,22	5,21	5,29	5,62
set. ....	5,71	6,21	6,19	6,61	6,32	5,51	5,47	6,05	6,46
ott. ....	5,84	6,47	6,48	6,58	6,10	5,60	5,61	5,35	5,96
nov. ....	5,11	5,97	5,96	6,34	6,04	4,76	4,74	4,60	5,72
dic. ....	(4,52)	(5,33)	(5,31)	(6,06)	(5,59)	(4,20)	(4,17)	(4,61)	(4,90)



**Tassi di interesse bancari sui prestiti in euro alle famiglie: nuove operazioni**

(valori percentuali)

Periodo	Prestiti per l'acquisto di abitazioni					
	Per periodo di determinazione iniziale del tasso					TAEG
	fino a 1 anno	tra 1 e 5 anni	tra 5 e 10 anni	oltre 10 anni		
	S921397M	S931765M	S944970M	S963373M	S976256M	S103279M
2005 .....	3,73	3,60	3,28	4,22	4,74	3,96
2006 .....	4,87	4,71	4,09	5,15	5,26	5,08
2007 - dic. ....	5,72	5,48	4,99	5,66	5,88	5,86
2008 - gen. ....	5,69	5,36	5,47	5,62	5,88	5,81
feb. ....	5,65	5,43	5,32	5,49	5,79	5,77
mar. ....	5,61	5,35	5,23	5,41	5,78	5,74
apr. ....	5,66	5,42	5,38	5,51	5,80	5,79
mag. ....	5,75	5,50	5,51	5,63	5,90	5,88
giu. ....	5,84	5,54	5,65	5,77	5,99	5,98
lug. ....	5,92	5,63	5,67	5,86	6,08	6,07
ago. ....	5,95	5,71	5,95	5,89	6,10	6,11
set. ....	5,80	5,52	5,93	5,76	5,93	5,95
ott. ....	5,76	5,56	5,82	5,81	5,87	5,89
nov. ....	5,54	5,46	5,50	5,69	5,59	5,65
dic. ....	(5,09)	(4,92)	(4,99)	(5,09)	(5,21)	(5,18)

Periodo	Credito al consumo					Prestiti per altri scopi		
	Per periodo di determinazione iniziale del tasso				TAEG	Per periodo di determinazione iniziale del tasso		
	fino a 1 anno	tra 1 e 5 anni	oltre 5 anni			fino a 1 anno	tra 1 e 5 anni	oltre 5 anni
	S984694M	S006081M	S032609M	S054671M	S118160M	S062897M	S075929M	S093702M
2005 .....	8,21	10,18	7,87	7,20	9,08	4,79	4,37	4,92
2006 .....	8,77	10,62	8,65	7,63	9,76	5,84	5,78	5,62
2007 - dic. ....	8,65	11,30	7,91	7,99	9,47	6,61	6,51	6,09
2008 - gen. ....	8,76	11,29	7,98	8,37	9,54	6,72	6,39	6,23
feb. ....	8,90	11,35	8,23	8,45	9,63	6,40	6,25	6,08
mar. ....	8,91	11,31	8,33	8,45	9,67	6,55	6,22	6,00
apr. ....	8,90	11,26	8,34	8,48	9,70	6,76	6,30	6,04
mag. ....	8,97	11,41	8,28	8,44	9,75	6,97	6,27	6,15
giu. ....	9,02	11,41	8,29	8,39	9,77	7,01	6,60	6,28
lug. ....	9,13	11,60	8,36	8,49	9,90	6,97	6,75	6,38
ago. ....	9,07	10,89	8,59	8,57	9,87	6,99	6,69	6,38
set. ....	8,82	10,48	8,30	8,54	9,64	7,38	6,74	6,24
ott. ....	9,30	11,69	8,58	8,59	10,15	7,27	6,67	6,19
nov. ....	9,34	11,61	8,73	8,48	10,21	7,11	6,45	5,95
dic. ....	(9,25)	(11,81)	(8,71)	(8,23)	(10,16)	(6,22)	(6,29)	(5,53)

**Tassi di interesse bancari sui prestiti in euro a famiglie e società non finanziarie: consistenze**

(valori percentuali)

Periodo	Famiglie							
		Prestiti per l'acquisto di abitazioni			Credito al consumo e altri prestiti			Conti correnti attivi
		di cui:		fino a 1 anno	tra 1 e 5 anni	oltre 5 anni		
		tra 1 e 5 anni	oltre 5 anni					
	S681824M	S711581M	S741096M	S750813M	S761710M	S781559M	S790439M	S805742M
2005 .....	5,29	4,21	4,39	4,21	7,75	7,42	5,17	8,16
2006 .....	5,85	4,96	5,17	4,96	8,17	7,67	5,82	8,47
2007 - dic. ....	6,44	5,71	5,85	5,71	8,60	7,95	6,46	8,85
2008 - gen.....	6,51	5,76	5,94	5,76	8,68	7,97	6,59	8,93
feb.....	6,45	5,70	5,92	5,69	8,62	7,96	6,57	8,88
mar.....	6,46	5,67	5,89	5,67	8,62	7,97	6,57	8,86
apr.....	6,50	5,73	5,92	5,73	8,69	8,01	6,58	8,93
mag.....	6,54	5,77	5,95	5,77	8,68	8,04	6,63	8,92
giu.....	6,59	5,81	6,06	5,81	8,75	8,08	6,69	8,98
lug.....	6,66	5,89	6,12	5,88	8,80	8,13	6,79	9,03
ago.....	6,67	5,91	6,15	5,90	8,82	8,16	6,82	9,04
set.....	6,70	5,92	6,16	5,91	8,90	8,20	6,84	9,11
ott.....	6,74	5,97	6,17	5,97	8,92	8,27	6,89	9,14
nov. ....	6,68	5,90	6,16	5,89	8,87	8,24	6,84	9,08
dic. ....	(6,42)	(5,58)	(5,77)	(5,57)	(8,52)	(8,19)	(6,68)	(8,78)

Periodo	Società non finanziarie					Famiglie e società non finanziarie	
	Prestiti con durata:				Conti correnti attivi	fino a 1 anno	di cui: conti correnti attivi
	fino a 1 anno	tra 1 e 5 anni	oltre 5 anni				
	S826547M	S845839M	S856925M	S866863M	S878156M	S889541M	S897758M
2005 .....	4,26	4,83	3,84	3,89	5,35	5,26	5,82
2006 .....	5,11	5,56	4,80	4,82	5,95	5,92	6,34
2007 - dic. ....	6,03	6,46	5,69	5,77	6,83	6,74	7,14
2008 - gen. ....	6,05	6,44	5,71	5,85	6,86	6,72	7,18
feb. ....	5,98	6,32	5,65	5,82	6,75	6,62	7,08
mar. ....	5,97	6,34	5,62	5,79	6,75	6,63	7,08
apr. ....	6,01	6,44	5,66	5,78	6,83	6,72	7,15
mag. ....	6,05	6,48	5,71	5,82	6,86	6,75	7,17
giu. ....	6,16	6,58	5,84	5,90	6,97	6,86	7,27
lug. ....	6,26	6,67	5,90	6,04	7,03	6,93	7,33
ago. ....	6,29	6,71	5,93	6,08	7,10	6,97	7,39
set. ....	6,37	6,81	6,00	6,12	7,19	7,07	7,48
ott. ....	6,44	6,91	6,08	6,18	7,30	7,16	7,58
nov. ....	6,28	6,69	5,87	6,10	7,12	6,96	7,41
dic. ....	(5,89)	(6,34)	(5,34)	(5,71)	(6,64)	(6,62)	(6,93)

**Tassi di interesse bancari sui depositi in euro di famiglie e società non finanziarie: nuove operazioni**

(valori percentuali)

Periodo	Depositi con durata prestabilita					Pronti contro termine
		Famiglie			Società non finanziarie	
			fino a 1 anno	oltre 1 anno		
	S050309M	S634356M	S654771M	S070248M	S077154M	S664243M
2005 .....	2,02	1,58	1,57	1,73	2,36	2,19
2006 .....	3,15	2,27	2,26	2,34	3,55	3,35
2007 - dic. ....	4,19	2,95	2,94	3,04	4,50	4,00
2008 - gen. ....	3,90	2,89	2,89	2,98	4,21	3,96
feb. ....	3,88	2,85	2,83	3,02	4,16	3,85
mar. ....	4,03	2,88	2,87	2,93	4,29	3,90
apr. ....	4,03	2,94	2,93	2,98	4,37	4,01
mag. ....	4,12	3,02	3,01	3,06	4,44	4,03
giu. ....	4,14	3,10	3,10	3,23	4,44	4,15
lug. ....	4,17	3,19	3,17	3,49	4,69	4,30
ago. ....	4,11	3,20	3,15	3,75	4,74	4,30
set. ....	4,36	3,18	3,14	3,66	4,83	4,32
ott. ....	4,27	3,73	3,73	3,67	4,76	3,99
nov. ....	3,67	3,79	3,79	3,91	3,43	3,69
dic. ....	(3,05)	(3,00)	(3,00)	(3,11)	(3,09)	(3,25)

**Tassi di interesse bancari sui depositi in euro di famiglie e società non finanziarie: consistenze**

(valori percentuali)

Periodo	Depositi	Totale depositi (esclusi i PcT)		Depositi in conto corrente	Depositi con durata prestabilita	Depositi delle famiglie rimborsabili con preavviso	Pronti contro termine
		Famiglie	Società non finanziarie				
	<i>S993623M</i>	<i>S081659M</i>	<i>S090430M</i>	<i>S525995M</i>	<i>S096275M</i>	<i>S101288M</i>	<i>S616764M</i>
2005 .....	0,95	0,75	1,21	0,77	1,73	1,09	2,14
2006 .....	1,45	1,06	1,91	1,16	2,46	1,50	3,30
2007 - dic. ....	2,06	1,60	2,82	1,65	3,29	2,13	4,03
2008 - gen. ....	2,06	1,61	2,80	1,64	3,23	2,11	4,01
feb. ....	2,06	1,61	2,75	1,62	3,26	2,13	3,97
mar. ....	2,09	1,64	2,80	1,65	3,27	2,19	3,96
apr. ....	2,11	1,65	2,82	1,69	3,25	2,19	3,99
mag. ....	2,16	1,67	2,90	1,73	3,40	2,20	4,05
giu. ....	2,18	1,69	2,94	1,75	3,41	2,21	4,13
lug. ....	2,24	1,72	2,97	1,79	3,46	2,23	4,25
ago. ....	2,29	1,74	3,07	1,83	3,54	2,22	4,32
set. ....	2,31	1,76	3,12	1,87	3,61	2,21	4,37
ott. ....	2,30	1,77	3,21	1,91	3,66	2,18	4,32
nov. ....	2,25	1,78	3,00	1,83	3,59	2,26	4,21
dic. ....	(2,00)	(1,62)	(2,52)	(1,53)	(3,26)	(2,26)	(3,92)

Periodo	Depositi in conto corrente		Depositi con durata prestabilita		
	Famiglie	Società non finanziarie	Famiglie		Società non finanziarie
			fino a 2 anni	oltre 2 anni	
	<i>S542604M</i>	<i>S108594M</i>	<i>S560715M</i>	<i>S590902M</i>	<i>S118607M</i>
2005 .....	0,64	1,15	1,46	3,36	2,28
2006 .....	0,94	1,79	1,88	3,07	3,55
2007 - dic. ....	1,28	2,69	2,51	2,77	4,60
2008 - gen. ....	1,29	2,67	2,54	2,80	4,46
feb. ....	1,28	2,61	2,54	2,83	4,39
mar. ....	1,29	2,67	2,58	2,83	4,33
apr. ....	1,32	2,71	2,61	2,80	4,29
mag. ....	1,34	2,77	2,66	2,81	4,53
giu. ....	1,37	2,82	2,69	2,84	4,60
lug. ....	1,40	2,85	2,75	2,87	4,74
ago. ....	1,41	2,93	2,78	2,91	4,77
set. ....	1,46	2,99	2,84	2,93	4,88
ott. ....	1,48	3,10	3,01	2,94	4,87
nov. ....	1,43	2,91	3,25	2,94	4,37
dic. ....	(1,22)	(2,43)	(3,01)	(2,92)	(3,85)

**Altri tassi di interesse bancari e tassi interbancari**

(valori percentuali)

Periodo	Tassi bancari			Tassi interbancari (MID)				
	Minimo sulle consistenze dei prestiti fino a 1 anno	Obbligazioni		Overnight	1 mese	3 mesi	6 mesi	12 mesi
		Medio sulle consistenze	Medio sulle emissioni con periodo di determinazione iniziale del tasso superiore a 1 anno					
	<i>S099013M</i>	<i>S328906M</i>	<i>S492173M</i>	<i>S367355M</i>	<i>S058923M</i>	<i>S700980M</i>	<i>S463758M</i>	<i>S536728M</i>
2005 .....	2,40	3,06	2,92	2,27	2,44	2,50	2,63	2,75
2006 .....	3,58	3,56	3,68	3,49	3,67	3,70	3,79	3,91
2007 - dic. ....	4,46	4,28	4,38	3,87	4,77	4,86	4,90	-
2008 - gen. ....	4,61	4,29	4,25	4,00	4,21	4,49	4,53	4,61
feb. ....	4,46	4,32	4,34	4,01	4,20	4,38	4,39	4,24
mar. ....	4,45	4,31	4,25	4,08	4,38	4,66	4,68	4,50
apr. ....	4,54	4,36	4,73	3,96	4,46	4,83	4,86	5,00
mag. ....	4,61	4,46	4,62	3,98	4,44	4,87	4,90	4,99
giu. ....	4,64	4,57	5,42	3,98	4,52	4,94	5,12	5,28
lug. ....	4,74	4,65	5,10	4,17	4,51	4,97	5,16	-
ago. ....	4,78	4,67	4,78	4,28	4,51	5,00	5,20	5,29
set. ....	4,81	4,72	4,76	4,22	4,74	5,07	5,36	5,25
ott. ....	4,96	4,81	4,79	3,64	4,84	5,11	5,22	5,24
nov. ....	4,83	4,71	4,32	3,10	3,96	4,31	4,30	4,51
dic. ....	(3,99)	(4,49)	(4,35)	2,45	3,12	3,38	3,66	3,17

## APPENDICE METODOLOGICA

### INDICAZIONI GENERALI

#### PRIMA SEZIONE. STATISTICHE DELLA POLITICA MONETARIA UNICA: LE COMPONENTI ITALIANE

##### 1.1 Premessa

Le statistiche descrivono le componenti italiane della politica monetaria unica dell'area dell'euro. I dati si riferiscono alle istituzioni finanziarie monetarie (IFM), che costituiscono il "settore emittente moneta" nell'area. In Italia rientrano nelle IFM: la Banca d'Italia, le banche, i fondi comuni monetari (FCM), gli istituti di moneta elettronica e, dal settembre 2006, la Cassa depositi e prestiti spa. Con l'espressione "altre IFM" si indicano le IFM diverse dalle banche centrali. I FCM emettono quote sostituibili ai depositi in termini di liquidità e investono in strumenti di debito trasferibili con una vita residua pari o inferiore all'anno. Nel sito web della Banca centrale europea (BCE) è disponibile una lista, aggiornata su base mensile, delle IFM dell'Unione monetaria.

Il "settore detentore di moneta" comprende i soggetti residenti nell'area dell'euro che non rientrano tra le IFM o le Amministrazioni pubbliche centrali: le "altre Amministrazioni pubbliche" (enti locali ed enti di previdenza) e gli "altri residenti" (altre istituzioni finanziarie, compresi i fondi comuni non monetari; assicurazioni e fondi pensione; società non finanziarie; famiglie; istituzioni senza scopo di lucro al servizio delle famiglie).

Dal settembre 2006 la Cassa depositi e prestiti spa (CDP) è soggetta al regime di riserva obbligatoria dell'Eurosistema. Dall'ottobre 2007 i dati di bilancio della CDP sono inclusi nelle statistiche. Le serie storiche delle consistenze risentono di tale cambiamento di settorizzazione della CDP da "altre istituzioni finanziarie" a "altre IFM". I flussi e i tassi di crescita sono al netto di questo cambiamento.

Per la definizione delle statistiche si può fare riferimento al Regolamento della BCE del 22 novembre 2001 (BCE/2001/13 e successive modifiche). Le statistiche considerano consistenze di fine periodo, mensili e annuali, e dati di flusso. Per le voci ricavate dai bilanci delle IFM, i flussi sono aggiustati per le oscillazioni dei corsi e dei cambi, e per altri fattori, quali la contabilizzazione delle perdite su crediti e le eventuali variazioni nella popolazione segnalante. L'aggiustamento rispetto alle variazioni dei cambi si applica agli strumenti denominati in dollari, yen, franchi svizzeri e sterline inglesi.

Serie storiche lunghe sugli aggregati monetari italiani, sul tasso ufficiale di sconto, sul tasso ufficiale di riferimento e ulteriori informazioni sono disponibili sul sito internet della Banca d'Italia, nella Sezione "Statistiche/Statistiche storiche/Dati storici della Base Informativa Pubblica on-line/Tavole storiche".

##### 1.2 Contenuto delle figure e delle tavole

La Figura 1.1 riporta i tassi di variazione sui 12 mesi del contributo italiano agli aggregati monetari dell'area dell'euro. I tassi di variazione sono calcolati dalle differenze nelle consistenze (delta stock), corrette per tenere conto di riclassificazioni, rivalutazioni, variazioni dei tassi di cambio e ogni altra variazione che non tragga origine da transazioni economiche. Le riclassificazioni statistiche sono, ad esempio, cambiamenti nella popolazione segnalante o riattribuzioni di poste di bilancio; aggiustamenti di valore sono, ad esempio, svalutazioni di prestiti o dei titoli. I tassi di crescita dei contributi italiani alla moneta sono pubblicati escludendo il circolante, poiché con l'introduzione dell'euro, non è più direttamente misurabile la quantità di banconote e di monete effettivamente detenuta in ciascun paese.

La Tavola 1.1 riporta il bilancio consolidato delle IFM residenti in Italia. Le Tavole 1.2a e 1.2b (consistenze e flussi) presentano il dettaglio delle componenti italiane degli aggregati monetari dell'area dell'euro. Le Tavole 1.3a e 1.3b (consistenze e flussi) riportano il dettaglio delle contropartite.

Le componenti italiane degli aggregati monetari dell'area dell'euro sono riferite alle passività delle IFM residenti in Italia e alla raccolta postale nei confronti del "settore detentore di moneta" dell'area dell'euro. Le contropartite includono anche le Amministrazioni centrali. Dal gennaio 2002, per la misurazione del circolante (banconote e monete detenute dal pubblico), viene adottata una convenzione. Tale convenzione attribuisce ai paesi dell'area una quota delle banconote in euro proporzionale alla quota di partecipazione versata dalle banche centrali nazionali (BCN) nel capitale della BCE (Capital Share Mechanism, CSM). Le quote di partecipazione al capitale della BCE sono pari alla media del peso percentuale della popolazione e del reddito di ogni paese nell'area. Tale criterio per suddividere tra i paesi il circolante si basa sull'evidenza che la domanda di banconote è influenzata in misura rilevante dalla popolazione e dal reddito nazionale. Dal gennaio 2003, il circolante esclude la circolazione residua in lire; analoga scelta è stata compiuta dalle altre BCN per le rispettive valute nazionali. La costruzione delle statistiche sulle contropartite riflette le modifiche apportate agli aggregati monetari. Nelle voci in cui è riportato il contributo italiano alla moneta dell'area, il circolante è escluso.

Dai dati di ottobre 2007, la moneta M2 include i buoni postali fruttiferi a termine e indicizzati, precedentemente esclusi dagli aggregati monetari. A partire dalla stessa data, le serie statistiche delle consistenze delle componenti monetarie e delle contropartite risentono della riclassificazione statistica della CDP da "altre istituzioni finanziarie" a "altre istituzioni finanziarie monetarie". I flussi sono al netto di tali riclassificazioni.

Le Tavole 1.4a e 1.4b presentano il bilancio della Banca d'Italia secondo lo schema contabile adottato dall'Eurosistema. Dal 1° gennaio 2008 le attività e le passività dell'UIC sono confluite nel bilancio della Banca d'Italia. Le serie di flusso sono corrette per gli effetti di questa incorporazione. Nella tavola 1.5 sono riportati i tassi d'interesse fissati dall'Eurosistema. La Tavola 1.6 contiene dati sulle operazioni di mercato aperto effettuate dalla Banca d'Italia per conto dell'Eurosistema. Le Tavole 1.7a e 1.7b riportano gli aggregati soggetti al vincolo di riserva obbligatoria, l'assolvimento dell'obbligo e il tasso di remunerazione della riserva. La Tavola 1.8 presenta la posizione di liquidità del sistema bancario italiano e il contributo alla base monetaria dell'area. Le Tavole 1.9a e 1.9b riportano il bilancio delle "altre IFM" residenti in Italia, cioè le IFM diverse dalla Banca d'Italia.

La Figura 1.2 riporta i tassi di variazione a 12 mesi del credito totale e del credito totale interno. Il credito totale include i prestiti delle IFM, sia residenti in Italia sia estere, agli "altri residenti", le obbligazioni emesse da "altri residenti" e il debito delle amministrazioni pubbliche italiane. Il credito totale interno esclude le quote di credito totale finanziate dall'estero. Le singole componenti del credito totale e del credito totale interno sono riportate nella Tavola 1.10. Il debito delle amministrazioni pubbliche è al valore nominale. Per le voci ricavate dai bilanci delle IFM, i tassi di variazione sono corretti per tenere conto di riclassificazioni, rivalutazioni, variazioni dei tassi di cambio e ogni altra variazione che non tragga origine da transazioni economiche, come nel caso della Figura 1.1; non sono invece corretti per l'effetto delle cessioni di prestiti e delle cartolarizzazioni.

## SECONDA SEZIONE. STATISTICHE BANCARIE: BILANCI E ALTRE INFORMAZIONI

### 2.1 Premessa

Le statistiche si riferiscono a tutte le banche residenti in Italia e, dall'ottobre 2007, alla Cassa depositi e prestiti spa. La sezione distingue le informazioni statistiche in base alla residenza della controparte delle operazioni: residenti in Italia, negli altri paesi dell'area dell'euro e nel resto del mondo.

Le Figure 2.1 e 2.2 e le Tavole 2.1-2.4 presentano statistiche armonizzate secondo i criteri del SEBC. Per maggiori indicazioni si rimanda al documento "L'armonizzazione delle statistiche bancarie europee e i riflessi sull'Italia", Banca d'Italia, Supplementi al Bollettino Statistico - Note metodologiche e informazioni statistiche, febbraio 2000. Le statistiche armonizzate

in ambito europeo sono state prodotte dalle banche a partire dal giugno 1998. Per il periodo dicembre 1995 - maggio 1998 le informazioni sono state parzialmente stimate, sulla base delle evidenze disponibili nella matrice dei conti e nella matrice valutaria. Le statistiche riportate nelle Tavole 2.5-2.11 non sono armonizzate in ambito europeo.

## 2.2 Definizione delle voci

Le voci di bilancio sono riferite alle consistenze di fine periodo. La voce "prestiti" comprende, oltre agli impieghi vivi, le sofferenze e le operazioni pronti contro termine attive. I titoli di proprietà quotati appartenenti al portafoglio non immobilizzato sono segnalati al fair value dell'ultimo giorno lavorativo del mese di riferimento della segnalazione; gli altri titoli di proprietà sono indicati al valore contabile. La voce "titoli diversi da azioni" comprende anche le obbligazioni non quotate e le obbligazioni detenute fino a scadenza. Le "partecipazioni" sono al lordo dei corrispondenti fondi di svalutazione. La voce "immobilizzazioni" è composta da mobili, immobili, immobilizzazioni in leasing finanziario in attesa di locazione, immobilizzazioni immateriali. I "depositi" includono i conti correnti, i depositi con durata prestabilita e rimborsabili con preavviso, le operazioni pronti contro termine passive. I depositi in conto corrente comprendono anche gli assegni circolari, mentre non comprendono i conti correnti vincolati. I depositi con durata prestabilita includono i certificati di deposito, i conti correnti vincolati e i depositi a risparmio vincolati; comprendono anche quelli emessi per la raccolta di prestiti subordinati. I depositi rimborsabili con preavviso includono i depositi a risparmio liberi e, a partire dai dati di ottobre 2007, le forme di raccolta postale della CDP. Le "obbligazioni emesse" sono registrate al valore nominale; includono anche quelle emesse per la raccolta di passività subordinate. Dal dicembre 2000 la serie storica comprende i reverse convertible nei titoli emessi con scadenza fino a due anni. La voce "capitale e riserve" è composta dal capitale sociale, dalle riserve e dal saldo tra avanzi e perdite risultante dagli esercizi precedenti. Le voci "altre attività" e "altre passività" includono anche i premi sulle opzioni e i margini di variazione relativi ai derivati finanziari. Questi ultimi sono, di norma, considerati come posizioni "off- balance sheet" e non come voci rientranti tra le attività del sistema bancario.

## 2.3. Contenuto delle figure e delle tavole.

Le Figure 2.1 e 2.2 riportano i tassi di variazione sui 12 mesi dei prestiti bancari distinti per settore e della raccolta. I tassi di variazione sono calcolati dalle differenze nelle consistenze (delta stock), corrette per tenere conto di riclassificazioni, rivalutazioni, variazioni dei tassi di cambio e ogni altra variazione che non tragga origine da transazioni economiche. Solo per i prestiti totali ad altri residenti, si presenta anche una stima del tasso di variazione corretto per l'effetto delle cessioni di prestiti e delle cartolarizzazioni: la stima potrà essere rivista in futuro. Le riclassificazioni statistiche sono, ad esempio, i cambiamenti nella popolazione segnalante o le riattribuzioni di poste di bilancio; gli aggiustamenti di valore sono, ad esempio, le svalutazioni di prestiti o di titoli. Nel mese di novembre 2008, l'andamento dei prestiti fino a 1 anno e quello dei depositi in conto corrente è stato influenzato dallo slittamento al 1° dicembre dei versamenti della seconda rata di acconto delle imposte versate in autotassazione, dovuto al fatto che la scadenza del 30 novembre cadeva di domenica. In assenza di tale fenomeno, il tasso di crescita dei prestiti sarebbe stato maggiore e quello dei depositi minore.

Le Tavole 2.1a e 2.1b riassumono le principali voci dell'attivo e del passivo dello stato patrimoniale. Nell'ottobre 2008 i depositi nei confronti di banche residenti in Italia (Tavola 2.1b) sono stati influenzati da effetti puramente contabili derivanti da operazioni tra banche appartenenti allo stesso gruppo, che spiegano quasi per intero le variazioni rispetto al mese precedente. La Tavola 2.2 fornisce il dettaglio della raccolta in euro dal settore detentore di moneta. La Tavola 2.2 differisce dalla Tavola 2.1b, in cui è riportata la raccolta in tutte le valute. La Tavola 2.3 disaggrega i prestiti in base al settore di appartenenza dei prenditori. Le statistiche recepiscono la settorizzazione del Sistema Europeo dei Conti (SEC95). Per la definizione dei settori istituzionali si veda il Glossario nell'Appendice della Relazione Annuale. Nell'ottobre 2008 i prestiti nei confronti di banche residenti in Italia sono stati influenzati da effetti puramente contabili derivanti da operazioni tra banche appartenenti allo stesso gruppo, che spiegano quasi per intero le variazioni rispetto al mese precedente. La Tavola 2.4 ripartisce i prestiti alle famiglie in base alla tipologia e alla durata, e i prestiti alle società non finanziarie in base alla durata. Le istituzioni senza fini di lucro sono comprese tra le famiglie.

La Tavola 2.5 ripartisce le sofferenze in base al settore di appartenenza dei debitori residenti in Italia. Le Tavole 2.6 e 2.7 riportano i tassi di crescita a un mese della raccolta bancaria, dei prestiti per scadenza e dei titoli in portafoglio. Le forme tecniche dei depositi sono al netto dei depositi dell'Amministrazione centrale. I tassi di variazione a un mese sono calcolati al netto dei



cambiamenti dovuti a riclassificazioni, variazioni del cambio, aggiustamenti di valore e altre variazioni diverse da quelle originate da transazioni; non sono invece corretti per l'effetto delle cessioni di prestiti e delle cartolarizzazioni. Le variazioni percentuali a un mese sono espresse in ragione d'anno e calcolate su dati depurati della componente stagionale, quando presente. Per dettagli metodologici sulla procedura di aggiustamento stagionale e per i criteri alla base della politica di revisione dei dati destagionalizzati, si rimanda al lavoro "La destagionalizzazione dei depositi e dei prestiti bancari", disponibile nel sito web della Banca d'Italia. I dati relativi all'ultimo mese sono provvisori e parzialmente stimati.

Le Tavole 2.8 e 2.9 presentano i prestiti e le sofferenze distinti nelle 23 branche di attività economica nelle quali si ripartisce il credito ai due settori delle famiglie produttrici e delle società non finanziarie. Nell'attuale pubblicazione, in tutte le tavole, la voce "prestiti" comprende, oltre agli impieghi vivi, le sofferenze e le operazioni pronti contro termine attive. In passato, nel caso delle branche, la voce "prestiti" veniva pubblicata al netto dei pronti contro termine attivi. Inoltre i prestiti a imprese con onere di rimborso a carico dello Stato non sono più convenzionalmente attribuiti alla branca "servizi dei trasporti interni", come avveniva nelle statistiche pubblicate in passato. Questi cambiamenti avrebbero causato delle discontinuità statistiche. Per evitare tali discontinuità, le serie storiche delle Tavole 2.8 e 2.9 sono state ricostruite all'indietro in modo coerente dal giugno 1998, con componenti di stima. Le variazioni percentuali pubblicate nelle Tavole 2.7 e 2.8 non sono corrette per tenere conto di cessioni di prestiti, cartolarizzazioni, riclassificazioni, rivalutazioni, variazioni dei tassi di cambio e ogni altra variazione che non tragga origine da transazioni economiche.

La Tavola 2.10 fornisce la ripartizione per tipologia dei titoli, diversi da azioni e partecipazioni, detenuti nel portafoglio delle banche. In base alle definizioni contenute nella matrice dei conti entrata in vigore con i dati riferiti a dicembre 2008 (circolare n. 272 del 30 luglio 2008), i titoli di proprietà quotati appartenenti al portafoglio non immobilizzato sono segnalati al fair value dell'ultimo giorno lavorativo del mese di riferimento della segnalazione; gli altri titoli di proprietà sono indicati al valore contabile. Nelle precedenti pubblicazioni, l'ammontare dei titoli in portafoglio era indicato al valore contabile nella sezione dedicata alle statistiche non armonizzate. Anche in questo caso, per evitare discontinuità statistiche, le serie sono state ricostruite all'indietro, dal giugno 1998, con componenti di stima.

Le Tavole 2.11 e 2.12 individuano, rispettivamente, i settori detentori dei titoli custoditi presso le banche e gli strumenti finanziari detenuti. I titoli sono al valore nominale e non comprendono quelli depositati da banche e banche centrali. Nel resto del mondo viene compresa anche la quota dei residenti negli altri paesi dell'area dell'euro. Le gestioni patrimoniali sono al valore di mercato. A partire da dicembre 2006 i titoli a custodia vengono segnalati sulla base del codice ISIN.

### **TERZA SEZIONE. TASSI DI INTERESSE BANCARI**

#### **3.1 Premessa**

La sezione contiene informazioni sui tassi di interesse praticati dalle banche e, dall'ottobre 2007, per i tassi armonizzati in ambito europeo, dalla Cassa depositi e prestiti spa. Le Figure 3.1-3.2 e le Tavole 3.1-3.5 contengono statistiche sui tassi di interesse sui depositi e sui prestiti in euro alle famiglie e alle società non finanziarie dell'area dell'euro. Le statistiche armonizzate sono ottenute dal gennaio 2003 mediante una rilevazione campionaria mensile, in applicazione del Regolamento BCE 2001/18. Alla fine del 2007, il campione era composto da 122 banche, che rappresentavano l'81 per cento dei prestiti e l'86 per cento dei depositi del sistema creditizio italiano. Nelle singole date di riferimento il campione riflette le eventuali operazioni di fusione, incorporo e scorporo. I tassi di interesse riguardano le consistenze in essere e le nuove operazioni relative alle principali forme di raccolta e di impiego. Le nuove operazioni sono i contratti di finanziamento stipulati nel periodo di riferimento della segnalazione o che costituiscono una rinegoziazione di condizioni precedentemente determinate. Nel settore delle famiglie sono incluse anche le famiglie produttrici e le istituzioni senza scopo di lucro al servizio delle famiglie. Per i dettagli metodologici sulla rilevazione campionaria e per i criteri di selezione del campione si rimanda al documento "L'armonizzazione delle statistiche europee sui tassi di interesse bancari e le scelte metodologiche italiane", Banca d'Italia, Supplementi al Bollettino Statistico - Note metodologiche e informazioni statistiche, ottobre 2003. L'accuratezza della rilevazione campionaria è documentata nel lavoro "La misurazione dell'errore di stima nelle statistiche sui tassi di interesse bancari", Banca d'Italia, Supplementi al Bollettino Statistico - Note metodologiche, giugno 2007. Per i tassi armonizzati relativi ai fenomeni di maggior importanza nel sistema

creditizio italiano, le serie storiche sono state ricostruite all'indietro, generalmente fino al 1995, mediante stime. La ricostruzione delle serie armonizzate è documentata nel lavoro "La stima di serie storiche dei tassi di interesse bancari armonizzati", Banca d'Italia, Supplementi al Bollettino Statistico - Note metodologiche, febbraio 2006.

La prima parte della Tavola 3.6 contiene i tassi bancari sulle obbligazioni emesse e quello minimo sui prestiti a breve termine; queste informazioni sono tratte dalle statistiche decedali. La rilevazione decedale si basa su un campione di intermediari reso omogeneo con quello tenuto alla trasmissione della rilevazione armonizzata. La seconda parte della Tavola 3.6 riporta i tassi interbancari di fonte Mercato Interbancario dei Depositi (MID). Essi sono ottenuti come media semplice dei tassi medi ponderati degli scambi giornalieri sul mercato interbancario dei depositi.

### 3.2 Definizione delle voci

I tassi di interesse armonizzati medi sono costruiti come media ponderata dei tassi sui vari strumenti per scadenza e importo; i pesi sono dati dagli importi rispettivi dei vari strumenti. Per quanto riguarda i tassi medi delle nuove operazioni, la frequenza dei rinnovi (turnover) di depositi e prestiti, più alta nel caso degli strumenti con durata più breve, può influenzare il tasso aggregato. Nel caso delle "nuove operazioni", i tassi sono ponderati con l'importo delle relative erogazioni. Nel caso delle consistenze, i tassi sono ponderati con i saldi dei conti alla fine del mese di riferimento. Le operazioni in conto corrente (conti correnti attivi) non sono incluse tra le nuove operazioni di prestito ai fini della segnalazione sui tassi armonizzati; sono incluse nelle consistenze dei prestiti con durata fino a 1 anno e nei tassi ottenuti come media ponderata quando comprendono anche questo segmento. Sono assimilati ai conti correnti attivi gli anticipi su effetti, altri titoli di credito e documenti salvo buon fine e gli anticipi per operazioni di factoring. Le classi di importo si riferiscono all'ammontare della singola operazione e non all'intera posizione creditoria della banca nei confronti dell'affidato. Il periodo di determinazione iniziale del tasso si riferisce alla durata originaria del tasso di interesse, ovvero all'intervallo di tempo durante il quale non è contrattualmente prevista una variazione del tasso. Nei tassi sui prestiti sono inclusi i tassi relativi ai prestiti agevolati, per i quali deve essere segnalato il tasso di interesse complessivo applicato all'operazione, indipendentemente da quanto il cliente corrisponde. Sono invece esclusi i tassi sulle sofferenze e sui prestiti ristrutturati. I prestiti per "altri scopi" comprendono: i pronti contro termine, gli anticipi su fatture, altre sovvenzioni. Il Tasso Annuo Effettivo Globale (TAEG) è comprensivo delle spese accessorie (amministrative, istruttorie, assicurative) previste dalla Direttiva del Consiglio Europeo 87/102/CEE. La voce "credito al consumo e altri prestiti", definita solo per i tassi sulle consistenze, comprende: i conti correnti attivi, i pronti contro termine di impiego, gli anticipi su fatture, altre sovvenzioni.

### REVISIONE DEI DATI

La politica di revisione dei dati osservata in questa pubblicazione segue, in linea di massima, le regole della Guideline BCE sulle statistiche monetarie e bancarie, il cui testo è disponibile nel sito [www.ecb.int](http://www.ecb.int). I dati riferiti all'ultimo mese disponibile sono provvisori; le revisioni di queste statistiche sono classificate come revisioni ordinarie nella terminologia del Sistema europeo delle banche centrali. Eventuali revisioni riferite a periodi diversi dall'ultimo mese sono classificate come revisioni straordinarie; sono generalmente recepite nelle pubblicazioni non appena comunicate dagli enti segnalanti. Nella gran parte dei casi, l'impatto delle revisioni sugli aggregati è di entità trascurabile; in caso contrario, in questa Appendice vengono specificate le motivazioni delle revisioni. I valori stimati delle serie storiche potranno essere rivisti in futuro.

## AVVERTENZE

- I. - Le elaborazioni, salvo diversa indicazione, sono eseguite dalla Banca d'Italia.
- II. - Segni convenzionali:
  - quando il fenomeno non esiste;
  - .... quando il fenomeno esiste ma i dati non si conoscono;
  - .. quando i dati non raggiungono la cifra significativa dell'ordine minimo considerato.I dati riportati fra parentesi sono provvisori, quelli fra parentesi in corsivo sono stimati.
- III. - Le tavole sono contrassegnate, oltre che da un numero progressivo, da un codice alfanumerico che individua in modo univoco il contenuto della tavola nell'archivio elettronico in cui sono memorizzate le informazioni destinate alla diffusione esterna. Analogo codice identifica le diverse grandezze riportate in ciascuna tavola.
- IV. - Le note metodologiche, riportate nelle ultime pagine del Supplemento, sono contrassegnate da codici elettronici che si riferiscono alle tavole e, nell'ambito di ciascuna di esse, alle singole grandezze economiche. Quando la nota metodologica è relativa a una particolare osservazione, essa segue il codice della variabile associato alla data di riferimento dell'osservazione.

## SUPPLEMENTI AL BOLLETTINO STATISTICO

**Moneta e banche** (mensile)

**Mercato finanziario** (mensile)

**Finanza pubblica, fabbisogno e debito** (mensile)

**Bilancia dei pagamenti** (mensile)

**Conti finanziari** (trimestrale)

**Sistema dei pagamenti** (semestrale)

**Statistiche di finanza pubblica nei paesi dell'Unione europea** (annuale)

**Debito delle Amministrazioni locali** (annuale)

**La ricchezza delle famiglie italiane** (annuale)

**Indagini campionarie** (periodicità variabile)

**Note metodologiche** (periodicità variabile)

*Tutti i supplementi sono disponibili sul sito Internet della Banca d'Italia: [www.bancaditalia.it](http://www.bancaditalia.it)*

*Eventuali chiarimenti sui dati contenuti in questa pubblicazione possono essere richiesti via e-mail all'indirizzo [statistiche@bancaditalia.it](mailto:statistiche@bancaditalia.it)*

*Stampa su carta riciclata*