



BANCA D'ITALIA  
EUROSISTEMA

# Supplementi al Bollettino Statistico

Indicatori monetari e finanziari

**Mercato finanziario**

Nuova serie

Anno XXV - 14 Aprile 2015

Numero

19

## AVVISO

Il Supplemento, articolato in 3 figure e 11 tavole, contiene tre insiemi di informazioni:

- a) Le emissioni dei valori mobiliari italiani, le consistenze e gli acquisti netti suddivisi per categorie di titoli e per gruppi di investitori (figure 1-2; tavole 1-3).
- b) I rendimenti e le quantità scambiate nei mercati regolamentati MOT e MTS, la vita media e la durata finanziaria dei titoli di Stato, i rendimenti dei titoli di Stato guida e i tassi di aggiudicazione dei BOT (figura 3; tavole 4-8).
- c) Il portafoglio delle gestioni patrimoniali delle banche, delle società d'intermediazione mobiliare e delle società di gestione del risparmio; il portafoglio e la raccolta dei fondi comuni mobiliari di diritto italiano (tavole 9-11).

L'appendice metodologica descrive il contenuto del Supplemento.

Le serie storiche complete delle statistiche contenute nel Supplemento sono disponibili nel sito internet della Banca d'Italia seguendo il percorso: Statistiche/Base Dati Statistica (BDS). In questo ambiente sono anche disponibili ulteriori tavole, indicate nell'indice del Supplemento.

A partire dal Supplemento n. 20 del 14 Aprile 2014, le consistenze al valore nominale dei titoli di Stato detenuti dal Resto del mondo, pubblicate in tavola 2, e i corrispondenti acquisti netti, pubblicati in tavola 3, sono stati rivisti per tener conto di una classificazione più precisa dei titoli stanziati a garanzia nelle operazioni in pronti contro termine intermedie da controparti centrali residenti. Le revisioni hanno comportato una riduzione della quota di debito detenuta da non residenti e un aumento di quella detenuta da altri sottoscrittori, senza alcun impatto sul valore complessivo del debito delle Amministrazioni pubbliche. Una descrizione più dettagliata dei motivi della riclassificazione è contenuta nel Supplemento al Bollettino Statistico Bilancia dei pagamenti e posizione patrimoniale sull'estero n. 22 del 23 aprile 2014.

Per informazioni di dettaglio si rimanda alle note e alle Indicazioni generali contenute nell'Appendice metodologica.

# Indice

Avviso

Figura 1 - Emissioni lorde e rimborsi di obbligazioni

Figura 2 - Emissioni nette di obbligazioni per settore emittente

Figura 3 - Rendimenti dei titoli di Stato guida

Tavola 1 - (TDEE0050) - Valori Mobiliari: emissioni lorde e nette

Tavola 2 - (TDEE0060) - Valori Mobiliari: consistenze suddivise per gruppi di investitori

Tavola 3 - (TDEE0070) - Valori Mobiliari: acquisti netti suddivisi per gruppi di investitori

Tavola 4 - (TDEE0085) - Titoli di Stato e obbligazioni quotati alla Borsa Italiana (M.O.T.): rendimenti e quantità scambiate

Tavola 5 - (TDEE0105) - Titoli di Stato quotati al mercato telematico (M.T.S.): quantità scambiate

Tavola 6 - (TDEE0106) - Mercato telematico dei titoli di Stato: vita media residua e durata finanziaria

Tavola 7 - (TDEEM115) - Rendimenti dei titoli di Stato guida

Tavola 8 - (TAME0280) - Tassi mensili d'interesse dei BOT

Tavola 9 - (TDEE0300) - Attività di gestione patrimoniale: portafoglio titoli e patrimonio gestito

Tavola 10 - (TDEE0200) - Fondi comuni mobiliari di diritto italiano: portafoglio titoli e patrimonio netto

Tavola 11 - (TDEE0250) - Fondi comuni mobiliari di diritto italiano: acquisti netti di titoli

*Tavole consultabili esclusivamente nella BDS ([//www.bancaditalia.it/statistiche/index.html](http://www.bancaditalia.it/statistiche/index.html))*

*TDEE0115 - Rendimenti dei titoli di Stato guida (dati giornalieri)*

*TDEE0120 - Caratteristiche dei Buoni ordinari del Tesoro*

*TDEE0121 - Caratteristiche dei Certificati del Tesoro Zero-coupon*

*TDEE0122 - Caratteristiche dei Certificati del Tesoro a tasso variabile*

*TDEE0123 - Caratteristiche dei Buoni Poliennali del Tesoro*

*TDEE0130 - Operazioni di rimborso anticipato dei Buoni Poliennali del Tesoro*

*TDEE0135 - Operazioni di rimborso anticipato dei certificati del Tesoro a tasso variabile*

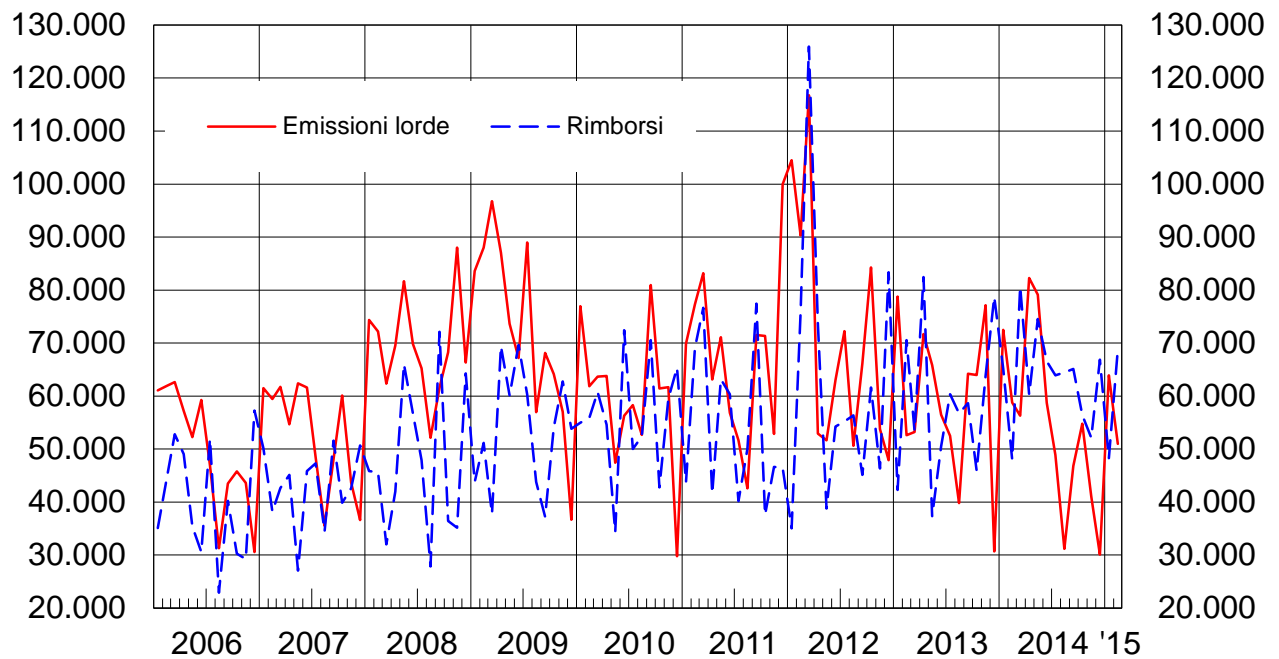
*TAME0130 - Emissioni dei Buoni ordinari del Tesoro*

Appendice metodologica

Avvertenze

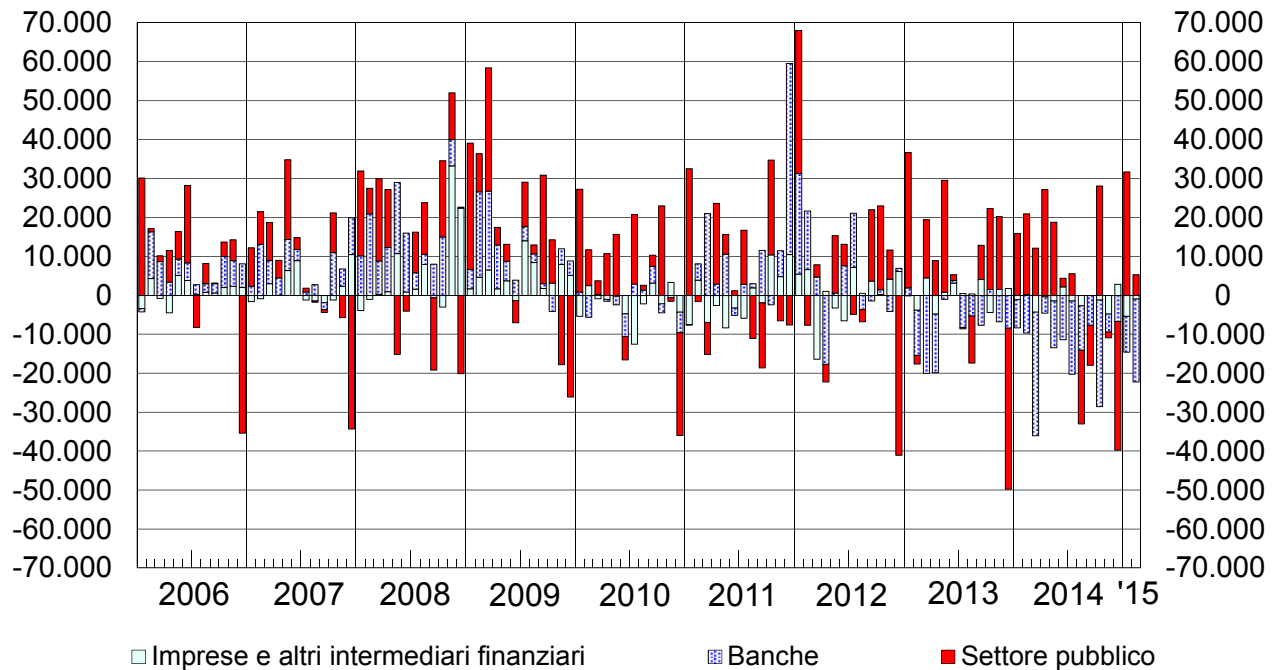
**Figura 1**

**EMISSIONI LORDE E RIMBORSI DI OBBLIGAZIONI**  
(milioni di euro)

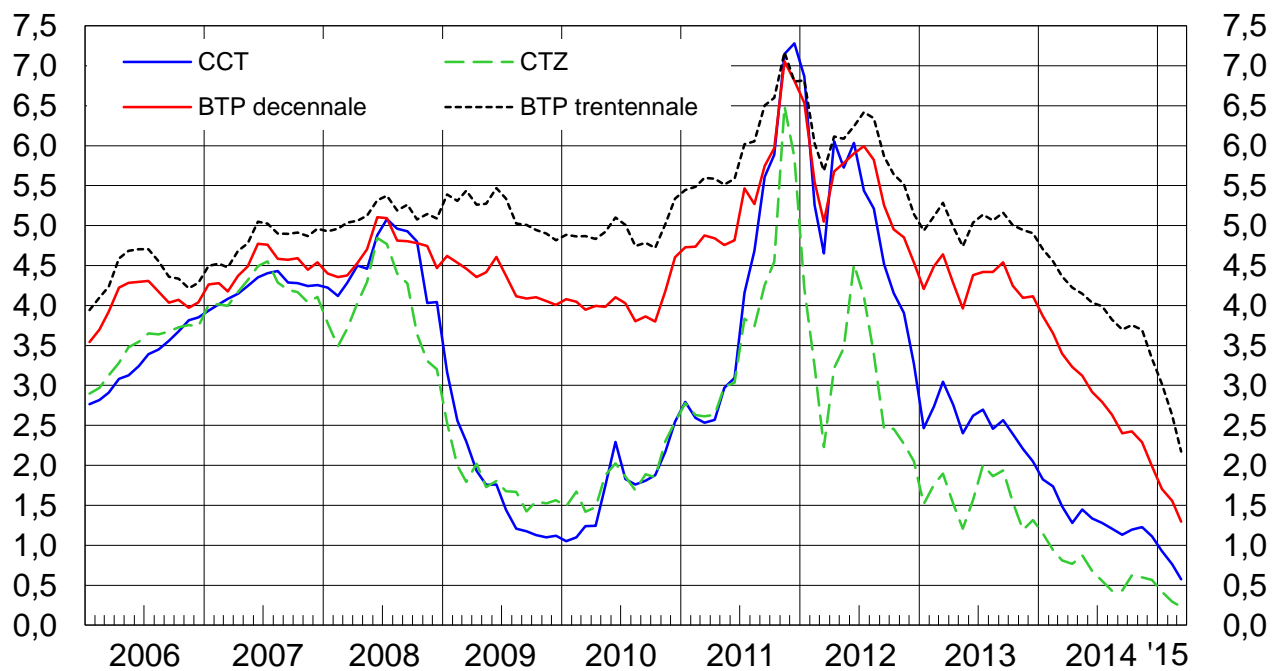


**Figura 2**

**EMISSIONI NETTE DI OBBLIGAZIONI PER SETTORE EMITTENTE**  
(milioni di euro)



RENDIMENTI DEI TITOLI DI STATO GUIDA



## Valori Mobiliari: emissioni lorde e nette

(milioni di euro)

Periodo	Titoli del settore pubblico					
	Settore					
	BOT	CCT	BTP	CTZ	Prestiti della Repubblica	Totale titoli di Stato
<b>Emissioni lorde</b>						
2011 .....	205.813	20.569	170.592	32.737	11.375	441.086
2012 .....	240.735	5.267	186.979	40.095	8.173	481.248
2013 .....	218.336	19.544	203.461	38.157	1.155	480.653
2014 .....	182.407	24.452	221.806	32.969	1.730	463.364
2014 - feb. ....	16.618	1.685	20.925	2.875	73	42.176
mar. ....	15.816	2.300	20.396	2.875	79	41.465
apr. ....	15.200	3.251	36.566	3.500	225	58.741
mag. ....	14.300	2.655	26.877	3.450	104	47.387
giu. ....	15.400	1.875	19.398	2.875	..	39.548
lug. ....	13.663	1.674	17.418	2.588	..	35.343
ago. ....	15.200	1.500	5.500	3.074	..	25.274
set. ....	16.775	1.725	15.324	2.902	..	36.726
ott. ....	14.571	3.807	23.847	2.875	1.000	46.099
nov. ....	12.604	2.255	12.490	..	..	27.349
dic. ....	6.011	1.725	5.850	..	..	13.586
2015 - gen. ....	23.813	1.557	22.067	4.977	..	52.414
feb. ....	15.044	2.013	18.425	3.812	1.800	41.094
<b>Rimborsi</b>						
2011 .....	204.174	33.426	94.516	37.301	14.579	384.050
2012 .....	221.309	26.403	121.621	46.208	14.763	430.354
2013 .....	228.356	17.417	124.460	23.043	4.297	397.622
2014 .....	198.010	30.018	113.789	56.645	2.100	400.611
2014 - feb. ....	19.440	1.038	1.527	..	..	22.055
mar. ....	16.320	13.434	..	..	..	29.754
apr. ....	16.964	..	14.798	..	486	32.247
mag. ....	14.000	870	1.593	12.816	73	29.352
giu. ....	15.800	592	21.384	..	113	37.890
lug. ....	15.143	..	13.890	..	112	29.145
ago. ....	17.243	..	27.249	..	51	44.543
set. ....	18.025	..	15.050	14.292	..	47.367
ott. ....	17.475	500	1.004	..	127	19.106
nov. ....	14.300	..	14.495	..	185	28.980
dic. ....	13.750	13.585	2.798	15.045	953	46.131
2015 - gen. ....	16.468	..	..	..	4.818	21.286
feb. ....	15.500	..	20.977	..	..	36.526
<b>Emissioni nette</b>						
2011 .....	1.639	-13.876	69.821	-6.677	-3.572	47.281
2012 .....	19.426	-21.520	63.452	-8.514	-5.219	47.575
2013 .....	-10.020	1.770	80.672	13.981	-3.666	82.687
2014 .....	-15.603	-5.308	114.975	-24.125	(-565)	(69.325)
2014 - feb. ....	-2.822	673	20.005	2.832	(73)	(20.712)
mar. ....	-504	-11.110	20.949	2.840	(78)	(12.253)
apr. ....	-1.764	3.288	22.534	3.446	(-256)	(27.247)
mag. ....	300	1.812	26.144	-9.417	(31)	(18.869)
giu. ....	-400	1.309	-976	2.844	(-133)	(2.643)
lug. ....	-1.480	1.709	3.976	2.568	(-108)	(6.665)
ago. ....	-2.043	1.541	-21.447	3.054	(-49)	(-18.945)
set. ....	-1.250	1.767	766	-11.411	(-64)	(-10.191)
ott. ....	-2.904	3.320	23.967	2.839	(884)	(28.106)
nov. ....	-1.696	2.239	-1.789	..	(-180)	(-1.425)
dic. ....	-7.739	-11.856	3.160	-15.045	(-1.090)	(-32.571)
2015 - gen. ....	7.345	1.558	22.765	4.944	(-4.817)	(31.794)
feb. ....	-456	2.025	-1.505	3.795	(1.800)	(5.609)

## Tavola 1

TDEE0050

e obbligazioni		Totale	Banche	Imprese e altri intermediari finanziari	Totale	Azioni quotate
pubblico						
Aziende Autonome, Gruppo FS e altri	Enti territoriali					
<b>Emissioni lorde</b>						
..	5	441.091	312.248	58.063	811.402	11.862
..	90	481.338	286.931	85.938	854.207	10.188
..	45	480.698	163.484	62.778	706.960	1.138
..	..	463.364	151.104	46.141	660.608	12.310
..	..	42.176	14.276	2.323	58.774	40
..	..	41.465	13.748	1.095	56.308	19
..	..	58.741	19.326	4.237	82.304	1.675
..	..	47.387	27.643	4.120	79.150	892
..	..	39.548	11.318	7.877	58.743	5.491
..	..	35.343	7.273	6.237	48.852	2.411
..	..	25.274	5.347	540	31.161	1
..	..	36.726	7.629	2.474	46.829	2
..	..	46.099	5.677	3.036	54.813	355
..	..	27.349	12.361	1.395	41.105	714
..	..	13.586	10.140	6.337	30.063	695
..	..	52.414	9.081	2.449	63.944	502
..	..	41.094	6.161	3.726	50.980	54
<b>Rimborsi</b>						
..	1.208	385.257	205.342	62.528	653.127	....
..	1.379	431.733	242.780	76.853	751.366	....
..	1.361	398.983	242.818	59.053	700.853	....
1.000	1.309	402.920	303.202	58.009	764.131	....
..	10	22.065	23.870	2.088	48.023	....
..	73	29.828	45.418	5.371	80.617	....
..	41	32.289	23.407	4.599	60.296	....
..	72	29.424	39.580	5.521	74.525	....
..	403	38.293	22.635	5.653	66.581	....
1.000	48	30.194	26.100	7.616	63.910	....
..	18	44.561	16.728	3.182	64.471	....
..	29	47.396	15.226	2.523	65.146	....
..	40	19.146	33.052	4.206	56.404	....
..	84	29.064	16.868	6.193	52.125	....
..	439	46.569	16.780	3.501	66.850	....
..	47	21.333	18.217	7.842	47.392	....
..	261	36.788	27.415	4.627	68.830	....
<b>Emissioni nette</b>						
..	-1.203	46.077	105.718	-4.465	147.330	11.862
..	-1.289	46.286	43.058	9.085	98.429	10.188
..	-1.316	81.372	-79.955	3.726	5.142	1.138
-1.000	-1.309	(67.016)	-152.673	-11.869	(-97.525)	12.310
..	-10	(20.702)	-9.649	235	(11.288)	40
..	-73	(12.179)	-31.723	-4.276	(-23.819)	19
..	-41	(27.206)	-4.155	-363	(22.689)	1.675
..	-72	(18.797)	-12.042	-1.401	(5.354)	892
..	-403	(2.240)	-11.360	2.224	(-6.896)	5.491
-1.000	-48	(5.616)	-18.855	-1.380	(-14.619)	2.411
..	-18	(-18.963)	-11.401	-2.642	(-33.006)	1
..	-29	(-10.221)	-7.626	-49	(-17.896)	2
..	-40	(28.067)	-27.397	-1.170	(-500)	355
..	-84	(-1.509)	-4.554	-4.798	(-10.862)	714
..	-439	(-33.010)	-6.679	2.836	(-36.853)	695
..	-47	(31.747)	-9.171	-5.393	(17.184)	502
..	-261	(5.348)	-21.278	-901	(-16.831)	54

## Valori Mobiliari: consistenze suddivise per gruppi di investitori

(valori nominali; milioni di euro)

Periodo Sottoscrittori	Titoli del settore pubblico					
	Settore					
	BOT	CCT	BTP	CTZ	Prestiti della Repubblica	Totale titoli di Stato
<b>2011</b>						
Banca Centrale .....	160	3.909	84.562	105	..	89.399
Banche .....	31.815	47.813	122.896	17.934	9.167	229.625
Fondi comuni.....	18.720	8.333	19.729	6.133	378	53.290
Ist. di previdenza.....	1.956	2.380	14.387	1.735	..	20.458
Ist. di assicurazione.....	3.351	20.753	174.947	4.608	4.763	210.040
Resto del mondo.....	37.625	12.143	534.385	25.869	39.934	649.956
Altri sottoscrittori.....	38.066	48.396	212.865	11.041	3.813	312.565
TOTALE ...	131.693	143.727	1.163.770	67.425	58.055	1.565.332
<b>2012</b>						
Banca Centrale .....	..	2.248	93.642	85	..	96.588
Banche .....	49.833	55.196	190.419	28.652	10.829	334.930
Fondi comuni.....	16.324	3.052	21.515	4.782	368	46.041
Ist. di previdenza.....	1.515	1.889	16.689	1.342	..	21.435
Ist. di assicurazione.....	7.272	15.537	201.761	2.315	5.080	231.785
Resto del mondo.....	46.133	12.121	483.397	17.970	33.039	592.660
Altri sottoscrittori.....	30.041	32.548	221.705	6.166	812	291.453
TOTALE ...	151.119	122.590	1.229.128	61.312	50.129	1.614.891
<b>2013</b>						
Banca Centrale .....	..	2.295	96.565	..	..	99.423
Banche .....	33.803	62.261	225.548	45.271	10.104	376.987
Fondi comuni.....	17.046	2.555	23.370	4.042	173	47.185
Ist. di previdenza.....	1.569	1.710	18.607	1.659	..	23.544
Ist. di assicurazione.....	(7.679)	(16.698)	(218.195)	(2.492)	(4.988)	(252.885)
Resto del mondo.....	63.743	11.840	474.717	17.891	28.338	596.528
Altri sottoscrittori.....	(17.259)	(27.359)	(251.126)	(5.073)	(2.967)	(300.952)
TOTALE ...	141.099	124.717	1.308.129	76.427	46.569	1.697.504
<b>Settembre 2014</b>						
Banca Centrale .....	..	2.104	98.155	..	..	100.771
Banche .....	19.908	64.189	248.973	29.055	10.084	372.210
Fondi comuni.....	16.537	3.562	31.191	4.786	150	56.228
Resto del mondo.....	79.673	11.329	523.841	17.837	28.799	661.480
Altri sottoscrittori.....	21.715	44.264	490.096	13.242	(7.752)	(577.069)
TOTALE ...	137.834	125.448	1.392.257	64.921	(46.785)	(1.767.758)
<b>Ottobre 2014</b>						
Banca Centrale .....	..	2.104	98.850	..	..	101.466
Banche .....	19.069	67.189	265.116	30.176	10.063	391.613
Fondi comuni.....	16.856	3.530	31.290	4.690	163	56.528
Resto del mondo.....	78.258	10.625	526.314	17.277	29.643	662.116
Altri sottoscrittori.....	20.748	45.307	493.530	15.654	(7.815)	(583.053)
TOTALE ...	134.930	128.755	1.415.099	67.796	(47.684)	(1.794.777)



## Tavola 2

TDEE0060

e obbligazioni							Azioni quotate
pubblico			Banche	Imprese e altri intermediari finanziari	Totale		
Aziende Autonome, Gruppo FS e altri	Enti territoriali	Totale					
..	..	89.399	3.816	606	93.820	3.012	
1.353	14.831	245.809	297.938	160.768	704.515	32.330	
..	12	53.302	4.761	673	58.736	2.582	
117	2	20.576	2.244	282	23.102	362	
..	134	210.174	34.561	13.447	258.182	14.102	
6.286	15.706	671.948	153.251	136.111	961.310	115.542	
1.694	155	314.414	417.634	17.383	749.430	163.833	
9.450	30.840	1.605.622	914.205	329.269	2.849.095	331.763	
..	..	96.588	5.564	392	102.543	2.949	
1.397	14.146	350.474	382.834	156.182	889.490	29.421	
..	12	46.053	4.096	1.192	51.341	2.711	
144	2	21.581	870	319	22.770	398	
..	130	231.915	30.420	15.740	278.075	14.751	
5.847	13.291	611.798	155.137	155.714	922.649	147.420	
2.061	1.882	295.396	379.403	8.873	683.673	185.661	
9.450	29.463	1.653.804	958.324	338.413	2.950.541	383.310	
..	..	99.423	4.918	39	104.379	3.002	
1.704	10.273	388.964	352.193	145.567	886.724	29.499	
..	10	47.195	4.590	1.863	53.648	3.131	
157	..	23.701	1.627	891	26.218	(473)	
..	(128)	(253.013)	(32.231)	(17.846)	(303.090)	(13.977)	
6.164	16.150	618.842	153.789	172.375	945.007	183.661	
(1.425)	(1.501)	(303.878)	(328.995)	(3.194)	(636.067)	(218.252)	
9.450	28.062	1.735.016	878.342	341.775	2.955.133	451.996	
..	..	100.771	4.802	39	105.612	1.958	
296	10.018	382.524	287.985	134.180	804.689	29.333	
..	10	56.238	5.806	2.755	64.798	4.024	
5.303	15.916	682.699	172.159	186.330	1.041.188	222.155	
(2.851)	1.548	(581.467)	295.189	10.661	(862.080)	244.747	
(8.450)	27.492	(1.803.699)	765.940	333.964	(2.903.604)	502.217	
..	..	101.466	5.269	39	106.774	1.510	
284	10.000	401.896	268.551	132.088	802.536	28.198	
..	..	56.528	5.838	2.789	65.156	3.829	
5.304	16.224	683.644	170.971	179.722	1.034.336	203.995	
(2.863)	1.237	(587.153)	287.986	18.094	(867.580)	229.923	
(8.450)	27.461	(1.830.688)	738.615	332.732	(2.902.035)	467.455	

## Valori Mobiliari: acquisti netti suddivisi per gruppi di investitori

(milioni di euro)

Periodo Sottoscrittori	Titoli del settore pubblico					
	Settore					
	BOT	CCT	BTP	CTZ	Prestiti della Repubblica	Totale titoli di Stato
<b>2011</b>						
Banca Centrale .....	-94	-2.462	24.784	46	..	22.225
Banche .....	7.067	-1.888	19.614	294	412	24.662
Fondi comuni.....	3.229	-3.491	-8.175	-8.803	-1.267	-18.507
Ist. di previdenza.....	766	-440	1.565	49	..	1.940
Ist. di assicurazione.....	620	-2.656	29.735	-565	395	27.951
Resto del mondo.....	-19.030	1.545	-28.273	3.338	-5.120	-47.541
Altri sottoscrittori.....	9.081	-4.484	30.571	-1.036	2.008	36.551
<b>TOTALE .....</b>	<b>1.639</b>	<b>-13.876</b>	<b>69.821</b>	<b>-6.677</b>	<b>-3.572</b>	<b>47.281</b>
<b>2012</b>						
Banca Centrale .....	-160	-1.642	8.993	-20	..	7.118
Banche .....	17.519	5.792	64.708	10.567	1.260	100.069
Fondi comuni.....	-1.237	-4.599	2.270	-1.220	-21	-4.807
Ist. di previdenza.....	-441	-491	2.302	-393	..	977
Ist. di assicurazione.....	3.921	-5.216	27.432	-2.293	317	22.363
Resto del mondo.....	9.782	12	-47.614	-7.563	-5.940	-51.323
Altri sottoscrittori.....	-9.958	-15.377	5.361	-7.592	-835	-26.823
<b>TOTALE .....</b>	<b>19.426</b>	<b>-21.520</b>	<b>63.452</b>	<b>-8.514</b>	<b>-5.219</b>	<b>47.575</b>
<b>2013</b>						
Banca Centrale .....	..	40	3.798	-85	..	3.678
Banche .....	-15.231	7.714	41.867	15.568	-180	49.603
Fondi comuni.....	841	-413	3.002	-560	-155	2.715
Ist. di previdenza.....	54	-179	1.918	316	..	2.109
Ist. di assicurazione.....	407	1.161	16.759	178	-92	21.425
Resto del mondo.....	18.114	-187	-4.465	334	-3.132	10.664
Altri sottoscrittori.....	(-14.205)	(-6.367)	(17.792)	(-1.770)	(-107)	(-7.508)
<b>TOTALE .....</b>	<b>-10.020</b>	<b>1.770</b>	<b>80.672</b>	<b>13.981</b>	<b>-3.666</b>	<b>82.687</b>
<b>Settembre 2014</b>						
Banca Centrale .....	..	..	803	..	..	803
Banche .....	17	1.261	1.834	-7.345	13	-4.037
Fondi comuni.....	-257	310	788	-87	11	765
Resto del mondo.....	169	-609	-1.445	-3.081	56	-4.910
Altri sottoscrittori.....	-1.179	806	-1.213	-898	(-144)	(-2.738)
<b>TOTALE .....</b>	<b>-1.250</b>	<b>1.767</b>	<b>766</b>	<b>-11.411</b>	<b>(-64)</b>	<b>(-10.191)</b>
<b>Ottobre 2014</b>						
Banca Centrale .....	..	..	787	..	..	787
Banche .....	-853	3.066	17.161	1.103	46	20.553
Fondi comuni.....	319	-33	101	-97	13	302
Resto del mondo.....	-1.407	-707	4.015	-544	973	2.331
Altri sottoscrittori.....	-963	995	1.903	2.377	(-149)	(3.663)
<b>TOTALE .....</b>	<b>-2.904</b>	<b>3.320</b>	<b>23.967</b>	<b>2.839</b>	<b>(884)</b>	<b>(28.106)</b>

**Tavola 3**  
**TDEE0070**

e obbligazioni							
pubblico							
Aziende Autonome, Gruppo FS e altri	Enti territoriali	Totale	Banche	Imprese e altri intermediari finanziari	Totale	Azioni quotate	
..	..	22.225	31	..	22.256	-18	
86	-334	24.414	89.833	3.428	117.675	6.438	
..	..	-18.508	-190	-64	-18.763	-31	
50	..	1.990	926	2	2.918	..	
..	5	27.956	-1.951	2.045	28.050	-786	
154	-607	-47.993	-613	-744	-49.349	4.649	
-291	-267	35.993	17.683	-9.133	44.543	1.609	
..	-1.203	46.077	105.718	-4.465	147.330	11.862	
..	..	7.118	1.828	-214	8.732	-13	
44	-526	99.588	87.993	-348	187.232	-6.387	
..	..	-4.807	-460	531	-4.735	10	
27	..	1.005	-1.374	37	-332	..	
..	-4	22.359	-4.141	2.293	20.511	-761	
-415	-1.791	-53.529	-13.567	14.099	-52.998	16.124	
343	1.032	-25.448	-27.220	-7.313	-59.981	1.215	
..	-1.289	46.286	43.058	9.085	98.429	10.188	
..	..	3.678	-646	-353	2.680	-297	
306	-3.792	46.118	-25.410	-3.928	16.781	-5.475	
..	-1	2.714	654	774	4.142	77	
12	-2	2.120	757	571	3.448	(..)	
..	(-2)	(21.423)	1.811	(2.106)	(25.340)	(-3.577)	
323	2.508	13.496	-6.319	17.069	24.246	13.021	
(-642)	(-27)	(-8.177)	(-50.803)	(-12.514)	(-71.494)	(-2.610)	
..	-1.316	81.372	-79.955	3.726	5.142	1.138	
..	..	803	..	..	803	-122	
..	-17	-4.053	1.107	120	-2.825	521	
..	..	765	32	14	811	172	
-31	-67	-5.008	1.221	179	-3.608	(-152)	
21	(53)	(-2.664)	(-9.986)	-363	(-13.014)	(-418)	
..	-29	(-10.221)	-7.626	-49	(-17.896)	2	
..	..	787	522	..	1.310	-184	
..	-19	20.534	-18.986	-1.563	-15	443	
..	-4	299	42	4	345	94	
19	187	2.537	-1.312	-3.767	-2.542	(-1.737)	
-14	(-204)	(3.445)	(-7.662)	4.156	(-61)	(1.739)	
..	-40	(28.067)	-27.397	-1.170	(-500)	355	

## Titoli di Stato quotati alla Borsa Italiana (M.O.T.): rendimenti e quantità scambiate

Periodo	Rendimenti a scadenza lordi					Quantità scambiate (milioni di euro)
	BOT	CCT	CTZ	BTP	Rendistato	Titoli di Stato
	S640049M	S217599M	S090670M	S548464M	S946483M	S806736M
2011 .....	2,335	4,304	3,216	5,354	4,890	192.854
2012 .....	1,607	4,529	2,549	5,104	4,636	287.676
2013 .....	0,688	2,185	1,212	3,877	3,355	266.443
2014 .....	0,363	1,074	0,568	2,658	2,082	256.644
2014 - mar. ....	0,466	1,171	0,671	3,062	2,466	23.543
apr. ....	0,498	1,079	0,681	2,870	2,285	22.337
mag. ....	0,533	1,213	0,745	2,802	2,241	25.830
giu. ....	0,349	1,077	0,543	2,628	2,039	20.782
lug. ....	0,262	0,958	0,443	2,542	1,942	17.471
ago. ....	0,177	0,886	0,340	2,419	1,838	16.662
set. ....	0,184	0,840	0,323	2,248	1,679	21.219
ott. ....	0,278	0,947	0,494	2,315	1,757	22.948
nov. ....	0,260	0,888	0,482	2,244	1,705	16.382
dic. ....	0,279	0,867	0,490	2,043	1,551	17.253
2015 - gen. ....	0,141	0,739	0,325	1,816	1,329	26.375
feb. ....	0,119	0,563	0,232	1,582	1,151	22.204
mar. ....	0,065	0,427	0,142	1,247	0,900	27.844

*Per memoria:*

Consistenza al valore nominale dei titoli quotati (milioni di euro)

	S013515M	S946533M	S100634M	S152749M	S580378M
2014 - nov. ....	133.234	118.649	67.796	1.384.585	1.074.723
dic. ....	125.495	119.136	52.750	1.388.137	1.064.231
2015 - gen. ....	132.840	120.692	57.727	1.389.919	1.085.298
feb. ....	132.384	122.705	61.538	1.396.621	1.102.573
mar. ....	130.682	124.717	63.838	1.423.057	1.126.548

## Titoli di Stato quotati al mercato telematico (M.T.S.): quantità scambiate

(milioni di euro)

Periodo	Scambi				Totale titoli di Stato
	BOT	CTZ	BTP	CCT	
	S172375D	S681083D	S862088D	S652512D	S199164D
2011.....	230.023	81.826	461.260	95.087	868.195
2012.....	150.124	44.105	306.809	35.152	536.285
2013.....	250.640	63.041	473.803	75.561	863.223
2014.....	441.551	99.245	755.099	133.132	1.429.213
2013 - I.... trim.....	57.291	13.713	107.932	17.414	196.390
II.... ".....	41.845	14.205	121.577	18.808	196.484
III.... ".....	58.176	14.126	96.392	15.013	183.750
IV.... ".....	93.328	20.997	147.902	24.326	286.599
2014 - I.... trim.....	108.020	27.802	209.038	41.692	386.602
II.... ".....	114.425	26.775	208.241	32.142	381.629
III.... ".....	111.231	22.089	181.866	29.156	344.391
IV.... ".....	107.875	22.579	155.954	30.142	316.591
2015 - I.... trim.....	123.329	16.026	177.766	28.990	346.157
2014 - mar.....	34.524	8.775	75.663	13.872	132.854
apr.....	38.685	8.723	73.633	11.086	132.139
mag.....	40.305	10.141	76.689	10.596	137.748
giu.....	35.435	7.911	57.919	10.460	111.742
lug.....	32.819	7.140	56.802	9.541	106.321
ago.....	32.563	6.542	50.200	10.446	99.763
set.....	45.849	8.407	74.864	9.169	138.307
ott.....	49.655	11.262	71.475	14.630	147.034
nov.....	32.760	5.908	46.551	8.589	93.821
dic.....	25.460	5.409	37.928	6.923	75.736
2015 - gen.....	34.225	6.426	59.290	9.869	109.826
feb.....	34.846	2.863	54.153	8.557	100.433
mar.....	54.258	6.737	64.323	10.564	135.898

**Mercato telematico dei titoli di Stato:  
vita media residua e durata finanziaria**

(dati di fine periodo; in anni)

Periodo	Vita media residua				Totale titoli di Stato
	BOT	CTZ	BTP	CCT	
	S627697M	S143561M	S160891M	S202892M	S218082M
2011 .....	0,41	0,85	8,34	3,30	6,83
2012 .....	0,40	1,06	7,87	2,95	6,48
2013 .....	0,40	0,83	7,66	2,61	6,32
2014 .....	0,41	1,04	7,32	2,77	6,29
2013 - I trim .....	0,43	0,97	7,78	2,77	6,34
II " .....	0,41	1,01	7,78	2,99	6,38
III " .....	0,41	1,00	7,68	2,80	6,30
IV " .....	0,40	0,83	7,66	2,61	6,32
2014 - I trim .....	0,43	0,92	7,51	2,73	6,27
II " .....	0,42	0,97	7,49	2,67	6,28
III " .....	0,43	1,02	7,48	2,52	6,29
IV " .....	0,41	1,04	7,32	2,77	6,29
2015 - I trim .....	0,43	0,95	7,44	2,67	6,34
2014 - mar. ....	0,43	0,92	7,51	2,73	6,27
apr. ....	0,43	0,89	7,43	2,72	6,21
mag. ....	0,42	1,02	7,48	2,70	6,29
giu. ....	0,42	0,97	7,49	2,67	6,28
lug. ....	0,41	0,92	7,55	2,62	6,31
ago. ....	0,41	0,88	7,47	2,57	6,24
set. ....	0,43	1,02	7,48	2,52	6,29
ott. ....	0,43	0,97	7,40	2,55	6,24
nov. ....	0,43	0,89	7,40	2,79	6,27
dic. ....	0,41	1,04	7,32	2,77	6,29
2015 - gen. ....	0,42	1,01	7,46	2,73	6,35
feb. ....	0,43	1,00	7,45	2,70	6,33
mar. ....	0,43	0,95	7,44	2,67	6,34

**Tavola 6**  
**TDEE0106**

Durata finanziaria				
BOT	CTZ	BTP	CCT	Totale titoli di Stato
<i>S237228M</i>	<i>S360605M</i>	<i>S403427M</i>	<i>S447276M</i>	<i>S461393M</i>
0,40	0,83	5,54	0,37	4,45
0,40	1,05	6,13	0,33	4,96
0,40	0,81	6,19	0,30	5,01
0,40	1,02	6,59	0,33	5,60
0,43	0,95	6,05	0,25	4,83
0,41	1,00	6,10	0,34	4,90
0,41	0,99	6,08	0,25	4,87
0,40	0,81	6,19	0,30	5,01
0,43	0,91	6,35	0,19	5,23
0,42	0,96	6,48	0,35	5,38
0,43	1,01	6,63	0,18	5,52
0,40	1,02	6,59	0,33	5,60
0,43	0,93	7,00	0,19	6,32
0,43	0,91	6,35	0,19	5,23
0,42	0,87	6,34	0,26	5,23
0,42	1,00	6,42	0,25	5,32
0,42	0,96	6,48	0,35	5,38
0,40	0,90	6,59	0,28	5,45
0,41	0,87	6,62	0,23	5,47
0,43	1,01	6,63	0,18	5,52
0,43	0,96	6,54	0,22	5,44
0,43	0,88	6,64	0,25	5,56
0,40	1,02	6,59	0,33	5,60
0,42	0,99	6,84	0,27	6,17
0,43	0,98	6,97	0,23	6,28
0,43	0,93	7,00	0,19	6,32

## Rendimenti dei titoli di Stato guida

(valori medi nel periodo)

Periodo	Rendimenti a scadenza lordi						
	BTP					CCT	CTZ
	3 anni	5 anni	10 anni	30 anni	Totale		
	<i>S258771M</i>						
2011.....	4,177	4,677	5,423	6,030	4,890	4,276	3,783
2012.....	3,614	4,512	5,493	5,992	4,636	5,091	3,135
2013.....	2,205	3,106	4,316	5,026	3,355	2,533	1,610
2014.....	0,956	1,568	2,893	4,027	2,082	1,356	0,702
2013 - I trim.....	2,327	3,196	4,447	5,112	3,513	2,751	1,724
II ".....	2,203	3,123	4,207	4,921	3,287	2,592	1,432
III ".....	2,330	3,282	4,459	5,120	3,510	2,573	1,934
IV ".....	1,958	2,824	4,152	4,952	3,109	2,216	1,349
2014 - I trim.....	1,380	2,270	3,639	4,540	2,651	1,684	0,966
II ".....	1,007	1,676	3,090	4,136	2,188	1,355	0,773
III ".....	0,670	1,228	2,609	3,838	1,820	1,206	0,474
IV ".....	0,767	1,100	2,235	3,595	1,671	1,178	0,596
2015 - I trim.....	0,428	0,738	1,518	2,606	1,127	0,754	0,314
2014 - mar. ....	1,172	2,069	3,399	4,366	2,466	1,490	0,812
apr. ....	1,000	1,819	3,228	4,222	2,285	1,281	0,766
mag. ....	1,084	1,743	3,123	4,149	2,241	1,448	0,875
giu. ....	0,939	1,465	2,920	4,037	2,039	1,335	0,677
lug. ....	0,781	1,376	2,794	3,991	1,942	1,281	0,555
ago. ....	0,657	1,240	2,633	3,825	1,838	1,207	0,432
set. ....	0,572	1,067	2,400	3,700	1,679	1,131	0,434
ott. ....	0,779	1,154	2,424	3,755	1,757	1,195	0,621
nov. ....	0,780	1,097	2,290	3,696	1,705	1,226	0,598
dic. ....	0,741	1,051	1,990	3,334	1,550	1,113	0,567
2015 - gen. ....	0,584	0,887	1,702	3,018	1,329	0,925	0,419
feb. ....	0,425	0,776	1,557	2,626	1,151	0,764	0,292
mar. ....	0,275	0,550	1,294	2,174	0,900	0,574	0,230



## Tassi mensili d'interesse dei BOT

(valori percentuali)

Periodo	BOT a 3 mesi	BOT a 6 mesi	BOT a 12 mesi	Altre emissioni	Medio
	S096378M	S295795M	S275044M	S988244M	S683601M
2011.....	1,57	2,54	3,22	1,82	2,79
2012 .....	0,82	1,66	2,32	1,67	1,89
2013 .....	0,38	0,78	0,97	0,50	0,86
2014 .....	-	0,38	0,48	-	0,42
2013 - apr. ....	0,24	0,50	0,92	-	0,64
mag. ....	-	0,54	0,70	0,39	0,58
giu. ....	-	1,05	0,96	-	1,01
lug. ....	-	0,80	1,08	0,60	0,84
ago. ....	-	0,89	1,05	-	0,97
set. ....	0,51	0,78	1,34	-	1,00
ott. ....	-	0,63	1,00	-	0,83
nov. ....	-	0,54	0,69	-	0,61
dic. ....	-	0,83	0,71	-	0,78
2014 - gen. ....	-	0,59	0,74	-	0,67
feb. ....	-	0,46	0,68	-	0,56
mar. ....	-	0,50	0,59	-	0,55
apr. ....	-	0,59	0,59	-	0,59
mag. ....	-	0,49	0,65	-	0,57
giu. ....	-	0,31	0,50	-	0,40
lug. ....	-	0,24	0,39	-	0,31
ago. ....	-	0,14	0,28	-	0,21
set. ....	-	0,23	0,27	-	0,25
ott. ....	-	0,38	0,30	-	0,34
nov. ....	-	0,27	0,34	-	0,30
dic. ....	-	0,30	0,42	-	0,35
2015 - gen. ....	-	0,16	0,24	-	0,20
feb. ....	-	0,09	0,21	-	0,15
mar. ....	-	0,04	0,08	-	0,06

## Attività di gestione patrimoniale: portafoglio titoli e patrimonio gestito

(valori di mercato di fine periodo; milioni di euro)

Periodi	Titoli di Stato italiani				Obbligazioni		Azioni	
	di cui:			CCT	Italiane	Estere	Italiane	Estere
	BOT	BTP						
<b>2009</b>								
Banche .....	42.301	1.769	23.433	14.348	4.548	19.771	2.065	2.737
SIM .....	2.135	103	986	937	889	2.461	463	368
SGR .....	101.586	4.968	71.898	14.315	20.408	80.681	23.770	22.809
TOTALE .....	146.022	6.840	96.318	29.599	25.846	102.913	26.298	25.914
<b>2010</b>								
Banche .....	38.824	1.376	24.361	8.739	4.434	17.829	1.717	3.404
SIM .....	1.937	246	932	656	1.034	3.194	432	595
SGR .....	126.797	5.345	96.216	15.805	21.992	68.906	20.874	21.654
TOTALE .....	167.558	6.967	121.509	25.200	27.459	89.929	23.023	25.653
<b>2011</b>								
Banche .....	40.936	2.235	28.327	6.026	3.963	15.681	1.353	2.616
SIM .....	2.026	426	1.029	408	940	2.734	346	507
SGR .....	129.923	5.582	103.820	12.276	20.962	55.667	20.274	21.067
TOTALE .....	172.886	8.243	133.176	18.710	25.864	74.081	21.973	24.190
<b>2012</b>								
Banche .....	31.045	2.202	22.127	3.684	4.300	15.074	1.349	2.729
SIM .....	1.946	227	1.183	337	959	2.459	317	605
SGR .....	173.866	9.493	148.480	8.734	27.406	161.235	14.235	22.840
TOTALE .....	206.857	11.922	171.790	12.755	32.665	178.768	15.901	26.175
<b>2013</b>								
Banche .....	32.420	1.594	23.256	3.723	3.653	14.206	1.310	4.313
SIM .....	1.767	198	1.021	390	798	1.989	351	609
SGR .....	173.204	4.437	152.982	8.111	28.158	163.220	22.269	25.005
TOTALE .....	207.391	6.229	177.259	12.224	32.610	179.415	23.930	29.927
<b>IV trimestre 2013</b>								
Banche .....	32.420	1.594	23.256	3.723	3.653	14.206	1.310	4.313
SIM .....	1.767	198	1.021	390	798	1.989	351	609
SGR .....	173.204	4.437	152.982	8.111	28.158	163.220	22.269	25.005
TOTALE .....	207.391	6.229	177.259	12.224	32.610	179.415	23.930	29.927
<b>I trimestre 2014</b>								
Banche .....	33.396	1.589	25.095	3.255	5.765	12.234	1.587	4.051
SIM .....	1.716	212	1.012	359	868	2.135	421	696
SGR .....	180.677	2.978	161.359	8.512	30.220	168.496	20.223	28.789
TOTALE .....	215.790	4.780	187.466	12.126	36.852	182.865	22.231	33.537
<b>II trimestre 2014</b>								
Banche .....	33.663	1.699	25.080	3.715	5.914	11.861	1.650	4.248
SIM .....	1.722	197	1.095	338	863	2.066	437	686
SGR .....	187.120	1.942	167.579	9.900	31.757	176.242	20.739	29.213
TOTALE .....	222.506	3.839	193.754	13.953	38.533	190.169	22.826	34.147
<b>III trimestre 2014</b>								
Banche .....	34.074	1.578	25.182	4.039	6.098	12.824	1.696	4.350
SIM .....	1.631	220	1.047	285	876	2.134	434	653
SGR .....	192.512	1.737	172.321	10.189	33.148	184.920	20.560	29.475
TOTALE .....	228.217	3.534	198.550	14.512	40.123	199.877	22.690	34.479
<b>IV trimestre 2014</b>								
Banche .....	34.412	1.727	26.144	3.740	5.964	13.698	1.550	4.518
SIM .....	1.628	313	943	285	841	2.167	408	642
SGR .....	200.249	5.597	177.020	9.356	32.626	196.860	19.518	30.554
TOTALE .....	236.289	7.637	204.107	13.381	39.432	212.725	21.476	35.714

## Tavola 9

TDEE0300

Quote di fondi comuni		Altre attività finanziarie	Portafoglio totale	Patrimonio gestito	Per memoria:	
Italiani	Esteri				Raccolta lorda	Raccolta netta
1.998	21.150	31	94.601	97.485	31.053	2.191
790	2.434	125	9.665	10.774	5.000	1.282
12.227	67.426	282	329.191	341.475	118.501	3.271
15.015	91.009	438	433.456	449.733	154.550	6.741
1.399	26.730	158	94.495	97.674	29.885	-6.106
732	3.687	9	11.620	12.390	4.213	539
12.825	73.020	158	346.227	357.697	120.004	11.701
14.956	103.437	326	452.342	467.761	154.102	6.133
874	23.312	152	88.887	92.027	19.953	-4.791
555	3.007	8	10.123	10.931	2.040	-975
12.077	63.168	-81	323.058	335.947	100.579	-9.934
13.506	89.488	79	422.069	438.905	122.572	-15.702
789	31.594	353	87.231	91.310	24.864	-9.274
740	3.312	1	10.340	11.642	2.684	-250
13.104	85.153	-78	497.761	521.239	115.921	-1.950
14.633	120.059	275	595.332	624.190	143.470	-11.473
762	37.662	49	94.374	97.952	21.494	2.972
1.041	3.413	6	9.976	11.064	2.391	-811
12.378	88.437	-33	512.640	530.213	141.841	20.516
14.180	129.513	22	616.989	639.229	165.727	22.677
762	37.662	49	94.374	97.952	6.602	1.472
1.041	3.413	6	9.976	11.064	470	-476
12.378	88.437	-33	512.640	530.213	39.285	1.382
14.180	129.513	22	616.989	639.229	46.357	2.378
1.238	38.993	595	97.860	101.793	7.040	2.031
1.069	3.461	8	10.375	11.251	825	25
12.655	93.069	84	534.213	551.401	41.402	1.966
14.962	135.523	687	642.447	664.445	49.267	4.022
1.101	40.970	258	99.665	103.329	6.184	-178
905	3.739	4	10.422	11.462	669	44
13.567	96.631	215	555.484	572.559	29.518	4.702
15.573	141.340	477	665.572	687.350	36.371	4.568
1.222	42.547	261	103.072	107.699	5.571	2.303
941	3.556	6	10.234	11.408	428	-64
13.900	103.514	200	578.229	593.901	21.622	9.205
16.064	149.617	467	691.535	713.008	27.621	11.444
1.203	44.609	513	106.468	110.004	6.904	976
854	3.648	4	10.191	11.303	522	-125
13.820	110.297	313	604.236	616.738	17.664	4.384
15.877	158.553	830	720.895	738.044	25.089	5.235

## Fondi comuni mobiliari di diritto italiano: portafoglio titoli e patrimonio netto

(valori di mercato di fine periodo; milioni di euro)

Periodo	Titoli di Stato italiani					Obbligazioni	
	S428582M	di cui:				S737823M	S770634M
		BOT	CTZ	BTP	CCT		
	S565417M	S625081M	S672680M	S706608M			
2010 .....	68.605	14.713	14.323	27.958	11.612	6.518	37.202
2011 .....	50.743	18.335	5.847	18.864	7.697	5.354	32.730
2012 .....	45.994	16.135	4.598	22.261	3.000	5.849	33.943
2013 - dic. ....	48.173	16.940	3.901	24.782	2.550	7.260	37.392
2014 - gen. ....	50.792	18.222	3.245	26.351	2.974	7.840	37.557
feb. ....	52.337	18.490	3.510	27.433	2.904	8.341	38.200
mar. ....	52.508	18.419	3.591	28.112	2.386	8.753	39.567
apr. ....	53.719	17.385	3.781	30.024	2.528	9.329	40.298
mag. ....	55.484	17.624	3.690	31.454	2.715	9.528	41.048
giu. ....	56.510	17.441	3.780	32.413	2.875	9.656	41.518
lug. ....	58.133	16.672	4.161	34.047	3.253	9.849	42.759
ago. ....	58.854	16.747	4.787	34.033	3.287	9.955	44.297
set. ....	59.620	16.490	4.713	34.823	3.594	9.994	45.097
ott. ....	59.646	16.801	4.608	34.687	3.549	10.051	47.517
nov. ....	59.071	15.395	5.059	35.049	3.568	10.247	49.513
dic. ....	58.514	15.224	4.500	35.511	3.279	10.627	50.282
2015 - gen. ....	59.393	13.937	4.639	37.494	3.324	11.287	52.065

**Tavola 10**  
**TDEE0200**

Azioni		Altre attività finanziarie	Portafoglio totale	Patrimonio netto	Per memoria:	
Italiane	Estere				Raccolta lorda	Raccolta netta
<i>S795015M</i>	<i>S839937M</i>	<i>S873909M</i>	<i>S860397M</i>	<i>S001445M</i>	<i>S973071M</i>	<i>S196674M</i>
4.472	31.931	82	148.810	165.183	49.397	-23.753
3.423	25.246	56	117.552	131.617	36.057	-29.698
3.632	23.912	51	113.380	129.483	31.440	-11.633
4.480	30.504	182	127.991	145.262	3.800	585
4.542	29.443	235	130.409	147.417	6.575	2.019
4.880	31.141	216	135.116	151.100	6.292	2.220
5.243	31.129	245	137.445	153.715	6.358	2.151
5.602	31.468	279	140.695	157.593	7.324	3.457
5.953	33.115	280	145.409	161.709	5.620	1.858
6.179	33.333	322	147.518	164.847	7.345	2.541
6.251	34.690	298	151.980	170.305	9.273	5.437
6.382	35.516	338	155.343	174.549	5.454	2.982
6.771	36.239	350	158.070	177.935	6.811	3.195
6.692	38.290	378	162.573	181.233	8.221	3.879
6.923	39.475	422	165.651	184.453	5.262	1.837
6.916	40.381	457	167.177	184.879	4.502	869
7.402	42.436	551	173.134	192.469	8.031	3.617

## Fondi comuni mobiliari di diritto italiano: acquisti netti di titoli

(valori di mercato; milioni di euro)

Periodo	Titoli di Stato italiani					Obbligazioni		Azioni		Altre attività	Portafoglio
	<i>di cui:</i>					Italiane	Estere	Italiane	Estere		
	BOT	CTZ	BTP	CCT							
	S057964M	S108313M	S148970M	S189157M	S221686M	S268114M	S305976M	S333455M	S374756M	S060117M	S427395M
2010 .....	-2.352	-2.248	2.228	2.648	-5.276	447	-9.384	-699	1.132	-41	-10.897
2011 .....	-18.507	3.229	-8.803	-8.175	-3.491	-255	-1.994	-39	-3.567	-26	-24.389
2012 .....	-4.807	-1.237	-1.220	2.270	-4.599	71	-851	82	-3.251	-5	-8.761
2013 .....	2.715	841	-560	3.002	-413	1.426	2.287	339	5.541	131	12.439
2014 .....	9.259	-1.695	676	9.437	859	2.564	5.349	2.410	6.766	275	26.623
2013 - dic. ..	-8	-285	252	103	51	136	487	117	714	-66	1.381
2014 - gen. ..	2.697	1.279	-589	1.452	535	694	-162	49	-478	54	2.853
feb. ..	1.351	253	286	900	-76	306	324	112	1.048	-19	3.120
mar. ..	8	-70	99	497	-524	374	741	171	-24	29	1.297
apr. ..	1.043	-1.033	195	1.797	144	425	-225	359	345	34	1.981
mag. ..	1.575	229	-152	1.308	187	78	-73	279	414	1	2.274
giu. ..	779	-178	92	713	152	111	-169	299	77	42	1.138
lug. ..	1.647	-731	416	1.553	394	181	687	188	1.271	-24	3.950
ago. ..	501	69	623	-212	34	72	814	153	133	40	1.712
set. ..	765	-257	-87	788	310	46	236	358	594	12	2.011
ott. ..	302	319	-97	101	-33	42	1.375	219	2.030	28	3.997
nov. ..	-822	-1.399	454	99	23	113	1.112	72	387	45	906
dic. ..	-586	-176	-565	442	-287	123	690	152	971	35	1.384
2015 - gen. ..	371	-1.294	140	1.517	67	430	-110	12	29	94	826

## APPENDICE METODOLOGICA

### INDICAZIONI GENERALI

A partire dal numero 53 del 10 ottobre 2003, le serie relative ai titoli emessi dall'Ente FS, dagli Enti territoriali e dalle imprese, pubblicate nel Supplemento al Bollettino Statistico, serie Mercato Finanziario (tavv. TDEE0050, TDEE0060 e TDEE0070), includono anche le emissioni effettuate in valute diverse dall'euro. Inoltre, le serie relative al totale dei titoli di Stato e obbligazioni, che in precedenza includevano anche le obbligazioni emesse dalle istituzioni internazionali e quotate sui mercati nazionali, includono solo le emissioni effettuate da residenti.

A partire dal numero 25 del 10 maggio 2002, le serie relative ai titoli emessi o detenuti dalle banche, pubblicate nel Supplemento al Bollettino Statistico, serie Mercato Finanziario (tavv. TDEE0050, TDEE0060 e TDEE0070), hanno subito le seguenti modifiche. Le serie relative ai titoli non azionari, che in precedenza contenevano dati relativi al solo campione mensile della Banca d'Italia, si riferiscono, dal dato di gennaio 1999, all'universo delle banche. Le serie relative alle azioni quotate, che in precedenza includevano solo gli investimenti di portafoglio e le partecipazioni nelle società non finanziarie, includono anche le partecipazioni nelle società finanziarie. Le serie relative alle obbligazioni delle imprese, che contenevano solo gli investimenti in titoli a medio e a lungo termine, non garantiti da attività patrimoniali e non subordinati, a partire dal dato di gennaio 1999, includono anche i titoli del mercato monetario, quelli emessi a fronte di operazioni di cartolarizzazione e quelli subordinati.

Dal 1 luglio 1998, con l'entrata in vigore del D.Lgs. 461/1997, la redditività netta dei titoli per le persone fisiche e i soggetti equiparati non è univocamente determinabile ex-ante in quanto dipende, oltre che dall'imposta sostitutiva del 12,50%, dalla situazione soggettiva dell'investitore e, nel periodo 1 gennaio – 3 agosto 2001, dalla misura del "fattore di rettifica" di cui all'art. 4 del menzionato decreto. Di conseguenza, da tale data si sospende la pubblicazione della redditività netta dei titoli.

Dal 1 gennaio 1997 è entrata in vigore la nuova codifica ISIN (International Securities Identification Number) per l'identificazione dei titoli. La nuova codifica è impostata su dodici posizioni e utilizza i vecchi codici UIC. Ad esempio per il BTP trentennale avente codice UIC 36665 la rappresentazione nella codifica ISIN è la seguente: IT000036665x dove 'x' rappresenta il codice di controllo numerico.

#### RENDIMENTI A SCADENZA

L'algoritmo di calcolo dei rendimenti attualmente utilizzato (tavv. TDE00085, TDE00115, TDE00120, TDE00121, TDE00122, TDE00123), si basa su un processo iterativo per la soluzione di un'equazione la cui incognita è rappresentata dal rendimento effettivo stesso, cioè dal tasso di sconto che rende uguali il valore attuale delle prestazioni future del titolo obbligazionario e il relativo corso tel quel. La formula utilizzata per il calcolo del rendimento effettivo al lordo della ritenuta fiscale è la seguente:

$$PTQ = A1/(1+R)**(GG1/ANNO) + A2/(1+R)**(GG2/ANNO) + \dots + An/(1+R)**(GGn/ANNO)$$

dove

R è il rendimento a scadenza;

GGn è la differenza in giorni (anno civile) tra le date di pagamento delle rate (per le date coincidenti con giorni festivi, viene considerato il giorno non festivo immediatamente successivo) e la data di regolamento;

ANNO è uguale a 365 per i titoli con cedola e i CTZ, a 360 per i BOT.

PTQ è il prezzo tel quel pari alla somma del prezzo secco e dei dietimi d'interesse, al netto della ritenuta fiscale fino al 31 dicembre 1996, calcolati nel seguente modo:

$$QI*(1-T)*GG/GGT;$$

dove

QI sono gli interessi in godimento al lordo d'imposta;

T è l'aliquota fiscale;

GG sono i giorni di rateo (calcolati considerando la data di godimento e quella di regolamento); dal 1 gennaio 1997 si considerano i dietimi al lordo d'imposta.

GGT è la differenza tra la data di stacco cedola e la data di inizio godimento.

A1,A2,.....,An rappresentano le rate del titolo, formate:

a) dalla quota interessi e dalla quota capitale per i titoli con ammortamento graduale, dalla quota interessi per n-1 rate e dalla quota interessi più il capitale per l'ennesima rata per i titoli con rimborso in unica soluzione (per i BOT e i CTZ la rata è unica ed è formata dal capitale rimborsato).

b) fino al 31 dicembre 1996, alle quote capitali incluse nelle rate viene sottratto il credito d'imposta sullo scarto d'emissione già maturato alla data di regolamento, pari a:

$$T*(VR-VE)*GG/V$$

dove:

T è l'aliquota fiscale;

VR è il valore di rimborso della quota capitale;

VE è il valore di riferimento ai fini fiscali del titolo obbligazionario;

GG è la differenza fra la data di regolamento e quella d'emissione (secondo l'anno commerciale e considerando gli estremi inclusi);

V è la differenza fra la data di scadenza e quella d'emissione del titolo (secondo l'anno commerciale e considerando un estremo incluso);

c) fino al 31 dicembre 1996, alla quota interessi inclusa nella rata in godimento (A1) viene sottratto il credito d'imposta già maturato alla data di regolamento pari a:

$$QI*T*(GG/180) \text{ in caso di periodicità semestrale degli interessi;}$$

$$QI*T*(GG/360) \text{ in caso di periodicità annuale degli interessi;}$$

dove

QI è la quota interessi al lordo d'imposta;

T è l'aliquota fiscale;

GG è la differenza fra la data di regolamento e la data di inizio godimento di QI (secondo l'anno commerciale e considerando entrambi gli estremi inclusi). Dal 1 gennaio 1997 le correzioni b) e c) non si applicano.

Per quanto riguarda i titoli rimborsati con estrazione, la procedura modifica automaticamente i piani d'ammortamento dei titoli per i quali è avvenuta l'estrazione a sorte, escludendo dal calcolo l'ammontare in valore nominale dei titoli estratti e la relativa quota interessi; dalla data di estrazione risulta, ovviamente, ridotto anche il debito residuo del prestito.

L'algoritmo di calcolo dei rendimenti adotta le seguenti convenzioni:



- a partire dalla cedola che inizia a maturare dal 1 gennaio 1999, per il calcolo del rateo di interesse dei titoli con cedola si passa dal calendario commerciale al calendario civile. Per il calcolo dei rendimenti dei BOT emessi a partire dal 1 gennaio 1999 si passa dalla convenzione "giorni effettivi/365" alla convenzione "giorni effettivi/360"; per i CTZ continua invece ad applicarsi la convenzione "giorni effettivi/365".
- la data di valutazione dei rendimenti è la data del giorno effettivo di regolamento (terzo giorno di borsa successivo alla data di negoziazione; secondo giorno per i BOT);
- qualora la data di scadenza di un flusso coincida con un giorno festivo, tale data è spostata al giorno non festivo immediatamente successivo;
- il regime di capitalizzazione composta è utilizzato per ogni periodo cedolare o frazione di esso;
- fino al 31 dicembre 1996 per il calcolo dei rendimenti lordi il valore degli interessi in godimento e il valore nominale di rimborso dei titoli sono decurtati, rispettivamente, del rateo relativo al credito di imposta sugli interessi e di quello relativo allo scarto di emissione, già maturati alla data di regolamento del titolo;
- fino al 31 dicembre 1996 per il calcolo dei rendimenti lordi il prezzo dei titoli è calcolato sommando al corso secco il rateo di interessi al netto della ritenuta del 12,50% maturato alla data di regolamento; dal 1 gennaio 1997 si considera il rateo al lordo d'imposta.

## NOTE ALLE TAVOLE

*Le tavole sono esposte in ordine di codice. Per ciascuna tavola sono riportate le note relative e gli eventuali riferimenti alla sezione "Note alle variabili di classificazione".*

### **TAME0280 - Tassi mensili di interesse dei BOT**

I tassi dei BOT sono calcolati come media ponderata, sulla base delle quantità assegnate, dei tassi composti di aggiudicazione alle aste di emissione effettuate nel mese indicato, al lordo della ritenuta fiscale.

Le serie storiche riportate riflettono le modifiche intervenute nelle modalità operative delle aste di emissione. In particolare:

- nell'ottobre 1981 la frequenza delle aste è stata modificata da mensile a quindicinale;
- le emissioni di BOT a 3, 6 e 12 mesi sono effettuate col metodo dell'asta competitiva (in precedenza veniva utilizzato il metodo dell'asta marginale) rispettivamente a partire dal marzo 1983, maggio 1984 e febbraio 1998;
- per i BOT a 3, 6 e 12 mesi viene effettuata generalmente una sola asta al mese a partire rispettivamente da gennaio, aprile e ottobre 1998.

Dal gennaio 1999, per il calcolo dei rendimenti viene utilizzato l'anno commerciale (360 giorni) al posto dell'anno ci-

vile (365 giorni). Da ottobre 2000, ulteriori modifiche normative alle modalità d'asta consentono l'emissione di BOT con durata diversa da 3, 6 e 12 mesi.

### **TDEE0050 - Valori Mobiliari: emissioni lorde e nette**

Da ottobre 2007 le obbligazioni emesse da banche includono anche quelle emesse dalla Cassa depositi e prestiti spa.

I dati della tavola si riferiscono solo a titoli emessi da entità residenti. Le seguenti componenti sono descritte nelle note alle variabili di classificazione: 100010, 100094, 100800, 1100048, 1101010.

Eventuali mancate quadrature sono dovute all'arrotondamento delle cifre decimali.

Emissioni lorde: valore nominale dei titoli collocati ad eccezione delle azioni che sono espresse al valore di mercato; i Prestiti della Repubblica sono convertiti in lire/euro al tasso di cambio della data di emissione. Rimborsi: valore nominale dei titoli rimborsati, incluse le operazioni di buy-back; i Prestiti della Repubblica sono convertiti in lire/euro al tasso di cambio della data di scadenza.

Nel dicembre 2002 le emissioni lorde di BTP includono i titoli, per un controvalore nominale di 15.416 milioni di euro, collocati presso la Banca d'Italia nell'operazione di concambio in cui sono stati rimborsati anticipatamente alla Banca d'Italia i BTP, per un controvalore nominale di 39.357 milioni, emessi nel novembre del 1994 per la conversione del debito accumulato sul conto corrente di tesoreria. L'importo dei titoli rimborsati, che in quel mese figura tra i rimborsi del totale dei titoli di Stato, non è incluso tra i rimborsi dei BTP, poiché i titoli della specie non furono emessi a condizioni di mercato.

Emissioni nette: valore nominale dei titoli collocati al netto degli scarti di emissione e del valore nominale dei titoli rimborsati. Dal dicembre 2002, le operazioni di buy-back di titoli di Stato sono valutate al prezzo effettivo. Per i BOT: differenza tra il valore nominale delle emissioni e dei rimborsi. Le emissioni nette dei Prestiti della Repubblica includono sfasamenti contabili.

Da ottobre 2013, le emissioni di azioni quotate sono elaborate sulla base delle informazioni desunte dall'Anagrafe Titoli della Banca d'Italia anziché con i dati pubblicati dalla Borsa Italiana. A seguito della modifica, i dati si riferiscono alle sole azioni delle società di diritto italiano quotate sulla Borsa Italiana e/o sui mercati esteri; sono escluse le azioni delle società di diritto estero quotate sulla Borsa Italiana. Differentemente da Borsa Italiana, l'Anagrafe Titoli registra gli aumenti di capitale connessi all'esercizio di diritti di opzione nel mese in cui le operazioni sono effettuate.

#### **TDEE0060 - Valori Mobiliari: consistenze per gruppi di investitori**

Da dicembre 2008 i dati sul portafoglio delle banche re-episcono variazioni nelle segnalazioni di vigilanza e possono essere significativamente rivisti.

Da ottobre 2007 le obbligazioni emesse da banche includono anche quelle emesse dalla Cassa depositi e prestiti spa.

I dati della tavola si riferiscono solo a titoli emessi da entità residenti. Le seguenti componenti sono descritte nelle note alle variabili di classificazione: 100010, 100094, 100800, 1100048, 1101010.

Eventuali mancate quadrature sono dovute all'arrotondamento delle cifre decimali.

Le consistenze dei titoli di Stato e delle obbligazioni sono valutate al valore nominale per tutti i sottoscrittori tranne che per i titoli delle società private detenuti dal settore estero, valutati al valore di mercato. A partire dai dati di dicembre 2008, le consistenze al valore nominale dei titoli di Stato detenuti dal Resto del Mondo, in precedenza stimate a partire dai valori di mercato, sono compilate sulla base di informazioni di dettaglio disponibili al valore nominale. I prestiti della repubblica sono convertiti al tasso di cambio della fine del periodo considerato. Dai dati di gennaio 2009, le consistenze al valore nominale dei BTP detenuti dalle banche e dai fondi comuni includono solo la componente del "mantello" per i titoli assoggettati alla separazione delle cedole (coupon stripping).

Nel dicembre 2002 le consistenze di titoli di Stato riflettono l'operazione di concambio in cui sono stati collocati presso la Banca d'Italia BTP per un controvalore nominale di 15.416 milioni di euro, a fronte del rimborso anticipato alla Banca d'Italia di titoli di Stato, per un controvalore nominale di 39.357 milioni, emessi nel novembre del 1994 per la conversione del debito accumulato sul conto corrente di tesoreria.

I dati relativi ai fondi comuni si riferiscono agli OICVM aperti armonizzati di diritto italiano. Per le azioni quotate, le consistenze detenute nel portafoglio degli istituti di assicurazione e degli istituti di previdenza sono valutate al valore di bilancio; per gli altri sottoscrittori, al valore di mercato. Il dato relativo al settore estero è parzialmente stimato. Esso si riferisce agli acquisti netti di azioni effettuati per investimenti di portafoglio e aventi per oggetto sia azioni non bancarie sia, a partire dal dicembre 2007, azioni bancarie. La serie storica comincia dal dicembre 1998.

Per il sistema di rilevazione delle statistiche dei conti con l'estero dell'Italia (consistenze e flussi degli investimenti di portafoglio) si veda il Supplemento al Bollettino Statistico "Bilancia dei pagamenti e posizione patrimoniale sull'estero" n. 54 del 22 ottobre 2009.

Il dato relativo alle azioni quotate detenute nel portafoglio delle banche è parzialmente stimato; esso include sia gli investimenti di portafoglio sia le partecipazioni. Per tutte le altre categorie di titoli i dati relativi alle banche si riferiscono, prima del gennaio 1999, al campione mensile della Banca d'Italia e, successivamente, all'universo delle banche.

Da ottobre 2013, il totale delle azioni quotate al valore di mercato è elaborato sulla base delle informazioni desunte

dall'Anagrafe Titoli della Banca d'Italia anziché con i dati pubblicati dalla Borsa Italiana. Maggiori dettagli sono disponibili nella nota alla tavola TDEE0050.

Le informazioni a cadenza mensile del settore "Altri sottoscrittori" includono gli istituti di previdenza e di assicurazione tranne nel mese di dicembre; il dato di consistenza di dicembre degli istituti di previdenza e assicurazione è disponibile nelle informazioni a cadenza annuale.

#### **TDEE0070 - Valori Mobiliari: acquisti netti per gruppi di investitori**

Da dicembre 2008 i dati sul portafoglio delle banche reciscono variazioni nelle segnalazioni di vigilanza e possono essere significativamente rivisti.

Da ottobre 2007 le obbligazioni emesse da banche includono anche quelle emesse dalla Cassa depositi e prestiti spa.

I dati della tavola si riferiscono solo a titoli emessi da entità residenti. Le seguenti componenti sono descritte nelle note alle variabili di classificazione: 100010, 100094, 100800, 1100048, 1101010.

Eventuali mancate quadrature sono dovute all'arrotondamento delle cifre decimali.

Emissioni nette: valore nominale dei titoli collocati al netto degli scarti di emissione e del valore nominale dei titoli rimborsati. Dal dicembre 2002, le operazioni di buy-back di titoli di Stato sono valutate al prezzo effettivo. Per i BOT: differenza tra il valore nominale delle emissioni e dei rimborsi.

Nel dicembre 2002 le emissioni e gli acquisti netti di titoli di Stato riflettono l'operazione di concambio in cui sono stati collocati presso la Banca d'Italia BTP per un controvalore nominale di 15.416 milioni di euro, a fronte del rimborso anticipato alla Banca d'Italia di titoli di Stato, per un controvalore nominale di 39.357 milioni, emessi nel novembre del 1994 per la conversione del debito accumulato sul conto corrente di tesoreria.

Per la Banca Centrale, le banche, i fondi comuni e il settore estero gli acquisti netti sono ottenuti come differenza tra gli acquisti e le vendite, valutati entrambi ai prezzi di mercato; per gli istituti di previdenza, sulla base delle variazioni delle consistenze al valore nominale. Per le assicurazioni, gli

acquisti netti sono ottenuti come variazione della consistenza al valore di bilancio.

Per il sistema di rilevazione delle statistiche dei conti con l'estero dell'Italia (consistenze e flussi degli investimenti di portafoglio) si veda il Supplemento al Bollettino Statistico "Bilancia dei pagamenti e posizione patrimoniale sull'estero" n. 54 del 22 ottobre 2009.

Per il settore "Altri sottoscrittori", gli acquisti netti sono ottenuti come differenza tra le emissioni nette e la somma degli acquisti netti delle altre tipologie di sottoscrittori.

Il dato relativo agli acquisti netti di azioni quotate da parte delle banche è parzialmente stimato; esso include sia gli investimenti di portafoglio sia le partecipazioni. Per tutte le altre categorie di titoli i dati relativi alle banche si riferiscono, prima del gennaio 1999, al campione mensile della Banca d'Italia e, successivamente, all'universo delle banche. Il dato relativo agli acquisti netti di azioni quotate da parte del settore estero si riferisce agli acquisti effettuati per investimenti di portafoglio e aventi per oggetto sia azioni non bancarie sia, a partire dal 1999, azioni bancarie.

Da ottobre 2013, le emissioni di azioni quotate sono elaborate sulla base delle informazioni desunte dall'Anagrafe Titoli della Banca d'Italia anziché con i dati pubblicati dalla Borsa Italiana. Per maggiori dettagli si veda la nota alla tavola TDEE0050.

I dati relativi ai fondi comuni si riferiscono agli OICVM aperti armonizzati di diritto italiano.

Le informazioni a cadenza mensile del settore "Altri sottoscrittori" includono gli istituti di previdenza e di assicurazione tranne nel mese di dicembre; il dato di flusso di dicembre degli istituti di previdenza e assicurazione è incluso nelle informazioni a cadenza annuale.

#### **TDEE0085 - Titoli di Stato quotati alla Borsa Italiana (MOT): rendimenti e quantità scambiate**

Il M.O.T. è il mercato telematico gestito dalla Borsa Italiana in cui vengono negoziati Titoli di Stato e obbligazioni diverse da quelle convertibili. Il comparto denominato "Rendistato" include i Buoni poliennali del Tesoro soggetti a imposta con vita residua superiore all'anno; fino al 1 ottobre 1995, il comparto includeva anche le obbligazioni soggette a imposta e con vita residua superiore all'anno, emesse da aziende autonome, enti pubblici e enti territoriali.

I rendimenti a scadenza sono calcolati sulla base dei prezzi tel quel quotati alla Borsa Italiana. I dati mensili sono la media semplice dei dati giornalieri. I rendimenti giornalieri sono calcolati ponderando i rendimenti dei singoli prestiti con il capitale nominale in circolazione.

Il rendimento dei CCT viene calcolato ipotizzando che le cedole non ancora determinate siano pari alla cedola risultante dall'indicizzazione alle ultime quattro aste BOT di cui sia noto l'esito. Per i CCT emessi dal 2 gennaio 1995 il rendimento viene calcolato ipotizzando che le cedole non ancora determinate siano pari alla cedola risultante dall'ultima asta del BOT semestrale o del tasso Euribor a 6 mesi rilevato il secondo giorno lavorativo antecedente il godimento della cedola.

Debito residuo: consistenze al valore nominale di fine periodo.

#### **TDEE0105 - Titoli di Stato quotati al mercato telematico (MTS): quantita' scambiate**

I valori mensili sono ottenuti come somma dei dati giornalieri disponibili nella base dati BDS.

Il valore degli scambi totali effettuati sull'M.T.S. differisce dalla somma delle componenti per gli importi relativi agli scambi di obbligazioni della Cassa DD.PP. e di CTE.

#### **TDEE0106 - Mercato telematico dei titoli di Stato (MTS): vita media residua e durata finanziaria**

La vita media residua dei comparti è ottenuta ponderando il tempo mancante alla scadenza di ciascun titolo per il valore nominale degli importi in circolazione.

La durata finanziaria (cd. Macaulay duration) dei titoli a tasso fisso è calcolata come media ponderata degli intervalli intercorrenti tra la data di rilevazione e quelle dei futuri pagamenti delle cedole e del capitale, con pesi pari ai valori attualizzati degli importi di tali pagamenti in rapporto al corso del titolo; per i CCT la durata finanziaria è pari al tempo mancante alla data di pagamento della cedola successiva. La media dei comparti e il totale sono ottenuti ponderando la durata finanziaria dei titoli con pesi pari al valore di mercato degli importi in circolazione.

#### **TDEE0200 - Fondi comuni mobiliari di diritto italiano: portafoglio titoli e patrimonio netto**

I dati si riferiscono ai fondi comuni aperti armonizzati e alle Società di investimento a capitale variabile (Sicav). Sono

inclusi i fondi di fondi. La differenza tra patrimonio netto e portafoglio totale è costituita da altre attività nette (principalmente liquidità). I dati delle obbligazioni italiane includono i titoli del settore pubblico italiano diversi dai titoli di Stato italiani. I dati delle obbligazioni estere includono i titoli pubblici esteri. I dati sulle azioni includono le quote di fondi comuni. In base a una convenzione segnaletica, le informazioni relative alla raccolta contengono anche le segnalazioni dovute dai fondi e dalle Sicav che si estinguono a seguito di operazioni di fusione/incorporazione e dai fondi e dalle Sicav risultanti da tali operazioni. L'eventuale mancata quadratura dell'ultima cifra è dovuta agli arrotondamenti.

#### **TDEE0250 - Fondi comuni mobiliari di diritto italiano: acquisti netti di titoli**

I dati si riferiscono ai fondi comuni aperti armonizzati e alle Società di investimento a capitale variabile (Sicav). Sono inclusi i fondi di fondi. I dati delle obbligazioni italiane includono i titoli del settore pubblico italiano diversi dai titoli di Stato italiani. I dati delle obbligazioni estere includono i titoli pubblici esteri. I dati sulle azioni includono le quote di fondi comuni. Gli acquisti netti di "Altre attività finanziarie" sono ottenuti come variazione delle consistenze. In base a una convenzione segnaletica, i dati contengono anche le segnalazioni dovute dai fondi e dalle Sicav che si estinguono a seguito di operazioni di fusione/incorporazione e dai fondi e dalle Sicav risultanti da tali operazioni. L'eventuale mancata quadratura dell'ultima cifra è dovuta agli arrotondamenti.

#### **TDEE0300 - Attività di gestione patrimoniale: portafoglio titoli e patrimonio gestito**

Per ciascuna tipologia di intermediario considerata, i dati si riferiscono alle sole gestioni proprie su base individuale. Dai dati del quarto trimestre 2000, le consistenze al valore di mercato dei BTP nel portafoglio delle gestioni patrimoniali di Banche, SIM e SGR includono la componente del "mantello" e le cedole per i titoli assoggettati alla separazione delle cedole (coupon stripping), precedentemente incluse solo nel totale dei titoli di Stato italiani. I dati delle obbligazioni italiane includono i titoli del settore pubblico italiano diversi dai titoli di Stato italiani. I dati delle obbligazioni estere includono i titoli pubblici esteri. Le "Altre attività finanziarie" sono costituite prevalentemente da strumenti derivati, diritti e warrant. A partire dal Supplemento n. 60 del 15 novembre 2011, sono stati rivisti i dati sulla composizione delle attività di gestione patrimoniale delle SGR, in particolare per quanto riguarda la ripartizione geografica di obbligazioni e azioni e l'ammontare delle altre attività finanziarie. Le consistenze del quarto trimestre 2012 del portafoglio titoli e del patrimo-

nio gestito delle gestioni patrimoniali delle SGR registrano una discontinuità statistica dovuta agli effetti della riorganizzazione di un primario gruppo assicurativo; tale operazione spiega quasi per intero le variazioni rispetto al trimestre precedente. La raccolta lorda e netta sono al netto di tale riclassificazione. In generale, ove possibile, i dati sulla raccolta non includono le acquisizioni e le cessioni di attività di gestione patrimoniale tra intermediari a seguito di operazioni di trasformazione o di fusione/incorporazione. L'eventuale mancata quadratura dell'ultima cifra è dovuta agli arrotondamenti.

### **TDEEM115 - Rendimenti dei titoli di Stato guida (valori medi nel periodo)**

I valori mensili sono medie semplici di quelli giornalieri disponibili nella base dati BDS.

I dati, ad esclusione di quelli relativi al totale dei BTP, si riferiscono ai titoli scambiati sul mercato telematico dei titoli di Stato (M.T.S.). Per ogni categoria, il titolo guida è l'ultimo titolo emesso da quando diventa il più scambiato.

I dati relativi al totale dei BTP si riferiscono al campione dei titoli con vita residua superiore all'anno scambiati alla Borsa valori italiana (M.O.T.).

## **NOTE ALLE VARIABILI DI CLASSIFICAZIONE**

*La sezione riporta le note metodologiche associate alle variabili in base alle quali vengono classificati i fenomeni oggetto di pubblicazione (ad es. Titoli di Stato e obbligazioni) e/o agli elementi in cui esse si articolano (ad es. BOT, CCT, ecc.).*

### **COMPARTO TITOLI**

#### **100010 - TITOLI DI STATO**

In tale categoria sono compresi, oltre alle componenti pubblicate, le Cartelle della Cassa DD.PP., i Buoni del Tesoro denominati in ecu, i certificati a sconto, con opzione e ordinari emessi dal Tesoro, i certificati di credito degli Enti mutualistici, la Rendita del 5 per cento, i Prestiti Edilizia Scolastica e i BTP emessi nel mese di novembre 1994 per complessivi 76.205,8 miliardi di lire (39.357 milioni di euro) a conversione del "conto di transito" ex Legge 26.11.93 n. 483. Questi ultimi titoli sono stati rimborsati anticipatamente nel dicembre 2002.

#### **100094 - PRESTITI DELLA REPUBBLICA**

Tale categoria include le obbligazioni in euro e in valuta emesse dallo Stato italiano e collocate sui mercati internazionali.

#### **100800 - AZIENDE AUTONOME, FERROVIE DELLO STATO, TITOLI ASSIMILATI ISPA E ALTRI**

Tale categoria include i titoli di aziende autonome e delle Ferrovie dello Stato per cui l'onere del rimborso è a totale carico dello Stato e i titoli emessi da Infrastrutture S.p.A. per il finanziamento dell'infrastruttura ferroviaria per il "Sistema alta velocità/alta capacità".

#### **1100048 - TITOLI DI STATO E OBBLIGAZIONI DI ENTI**

I valori relativi al totale del settore pubblico differiscono dalla somma delle componenti per gli importi delle obbligazioni emesse dal CREDIOP per conto del Tesoro.

#### **1101010 - TITOLI DI STATO E ALTRI TITOLI DI DEBITO**

La categoria "obbligazioni emesse da società non bancarie (finanziarie e non)" esclude i titoli emessi da Infrastrutture S.p.A. per il finanziamento dell'infrastruttura ferroviaria per il "Sistema alta velocità/alta capacità".

## AVVERTENZE

- I. - Le elaborazioni, salvo diversa indicazione, sono eseguite dalla Banca d'Italia.
- II. - Segni convenzionali:
- quando il fenomeno non esiste;
  - .... quando il fenomeno esiste ma i dati non si conoscono;
  - .. quando i dati non raggiungono la cifra significativa dell'ordine minimo considerato.
- I dati riportati fra parentesi sono provvisori, quelli fra parentesi in corsivo sono stimati.
- III. - Le tavole sono contrassegnate, oltre che da un numero progressivo, da un codice alfanumerico che individua in modo univoco il contenuto della tavola nell'archivio elettronico in cui sono memorizzate le informazioni destinate alla diffusione esterna. Analogo codice identifica le diverse grandezze riportate in ciascuna tavola.
- IV. - Le note metodologiche, riportate nelle ultime pagine del Supplemento, sono contrassegnate da codici elettronici che si riferiscono alle tavole e, nell'ambito di ciascuna di esse, alle singole grandezze economiche. Quando la nota metodologica è relativa a una particolare osservazione, essa segue il codice della variabile associato alla data di riferimento dell'osservazione.

## SUPPLEMENTI AL BOLLETTINO STATISTICO

**Moneta e banche** (mensile)

**Mercato finanziario** (mensile)

**Finanza pubblica, fabbisogno e debito** (mensile)

**Bilancia dei pagamenti e posizione patrimoniale sull'estero** (mensile)

**Conti finanziari** (trimestrale)

**Sistema dei pagamenti** (semestrale)

**Statistiche di finanza pubblica nei paesi dell'Unione europea** (semestrale)

**Debito delle Amministrazioni locali** (semestrale)

**La ricchezza delle famiglie italiane** (annuale)

**Indagini campionarie** (periodicità variabile)

**Note metodologiche** (periodicità variabile)

*Tutti i supplementi sono disponibili sul sito Internet della Banca d'Italia:*

*//www.bancaditalia.it/statistiche/index.html*

*Eventuali chiarimenti sui dati contenuti in questa pubblicazione possono essere richiesti via e-mail all'indirizzo [statistiche@bancaditalia.it](mailto:statistiche@bancaditalia.it)*

*Stampa su carta riciclata*

*Stampato presso la Divisione Editoria e stampa della Banca d'Italia*

---

Per la pubblicazione cartacea: autorizzazione del Tribunale di Roma n. 150 del 14 marzo 1991  
Per la pubblicazione telematica: autorizzazione del Tribunale di Roma n. 24/2008 del 25 gennaio 2008  
- *Direttore Responsabile: dr. Eugenio Gaiotti* -