



BANCA D'ITALIA
EUROSISTEMA

Supplementi al Bollettino Statistico

Indicatori monetari e finanziari

Mercato finanziario

Nuova serie

Anno XXIV - 14 Novembre 2014

Numero

62

AVVISO

Il Supplemento, articolato in 3 figure e 11 tavole, contiene tre insiemi di informazioni:

- a) Le emissioni dei valori mobiliari italiani, le consistenze e gli acquisti netti suddivisi per categorie di titoli e per gruppi di investitori (figure 1-2; tavole 1-3).
- b) I rendimenti e le quantità scambiate nei mercati regolamentati MOT e MTS, la vita media e la durata finanziaria dei titoli di Stato, i rendimenti dei titoli di Stato guida e i tassi di aggiudicazione dei BOT (figura 3; tavole 4-8).
- c) Il portafoglio delle gestioni patrimoniali delle banche, delle società d'intermediazione mobiliare e delle società di gestione del risparmio; il portafoglio e la raccolta dei fondi comuni mobiliari di diritto italiano (tavole 9-11).

L'appendice metodologica descrive il contenuto del Supplemento.

Le serie storiche complete delle statistiche contenute nel Supplemento sono disponibili nel sito internet della Banca d'Italia seguendo il percorso: Statistiche/Base Dati Statistica (BDS). In questo ambiente sono anche disponibili ulteriori tavole, indicate nell'indice del Supplemento.

A partire dal Supplemento n. 20 del 14 Aprile 2014, le consistenze al valore nominale dei titoli di Stato detenuti dal Resto del mondo, pubblicate in tavola 2, e i corrispondenti acquisti netti, pubblicati in tavola 3, sono stati rivisti per tener conto di una classificazione più precisa dei titoli stanziati a garanzia nelle operazioni in pronti contro termine intermedie da controparti centrali residenti. Le revisioni hanno comportato una riduzione della quota di debito detenuta da non residenti e un aumento di quella detenuta da altri sottoscrittori, senza alcun impatto sul valore complessivo del debito delle Amministrazioni pubbliche. Una descrizione più dettagliata dei motivi della riclassificazione è contenuta nel Supplemento al Bollettino Statistico Bilancia dei pagamenti e posizione patrimoniale sull'estero n. 22 del 23 aprile 2014.

Per informazioni di dettaglio si rimanda alle note e alle Indicazioni generali contenute nell'Appendice metodologica.

Indice

Avviso

- Figura 1 - Emissioni lorde e rimborsi di obbligazioni
- Figura 2 - Emissioni nette di obbligazioni per settore emittente
- Figura 3 - Rendimenti dei titoli di Stato guida
- Tavola 1 - (TDEE0050) - Valori Mobiliari: emissioni lorde e nette
- Tavola 2 - (TDEE0060) - Valori Mobiliari: consistenze suddivise per gruppi di investitori
- Tavola 3 - (TDEE0070) - Valori Mobiliari: acquisti netti suddivisi per gruppi di investitori
- Tavola 4 - (TDEE0085) - Titoli di Stato e obbligazioni quotati alla Borsa Italiana (M.O.T.): rendimenti e quantità scambiate
- Tavola 5 - (TDEE0105) - Titoli di Stato quotati al mercato telematico (M.T.S.): quantità scambiate
- Tavola 6 - (TDEE0106) - Mercato telematico dei titoli di Stato: vita media residua e durata finanziaria
- Tavola 7 - (TDEE0115) - Rendimenti dei titoli di Stato guida
- Tavola 8 - (TAME0280) - Tassi mensili d'interesse dei BOT
- Tavola 9 - (TDEE0300) - Attività di gestione patrimoniale: portafoglio titoli e patrimonio gestito
- Tavola 10 - (TDEE0200) - Fondi comuni mobiliari di diritto italiano: portafoglio titoli e patrimonio netto
- Tavola 11 - (TDEE0250) - Fondi comuni mobiliari di diritto italiano: acquisti netti di titoli

Tavole consultabili esclusivamente nella BDS (<https://infostat.bancaditalia.it/inquiry>)

- TDEE0120 - Caratteristiche dei Buoni ordinari del Tesoro*
- TDEE0121 - Caratteristiche dei Certificati del Tesoro Zero-coupon*
- TDEE0122 - Caratteristiche dei Certificati del Tesoro a tasso variabile*
- TDEE0123 - Caratteristiche dei Buoni Poliennali del Tesoro*
- TDEE0130 - Operazioni di rimborso anticipato dei Buoni Poliennali del Tesoro*
- TDEE0135 - Operazioni di rimborso anticipato dei certificati del Tesoro a tasso variabile*
- TAME0130 - Emissioni dei Buoni ordinari del Tesoro*

Appendice metodologica

Avvertenze

Figura 1

EMISSIONI LORDE E RIMBORSI DI OBBLIGAZIONI
(milioni di euro)

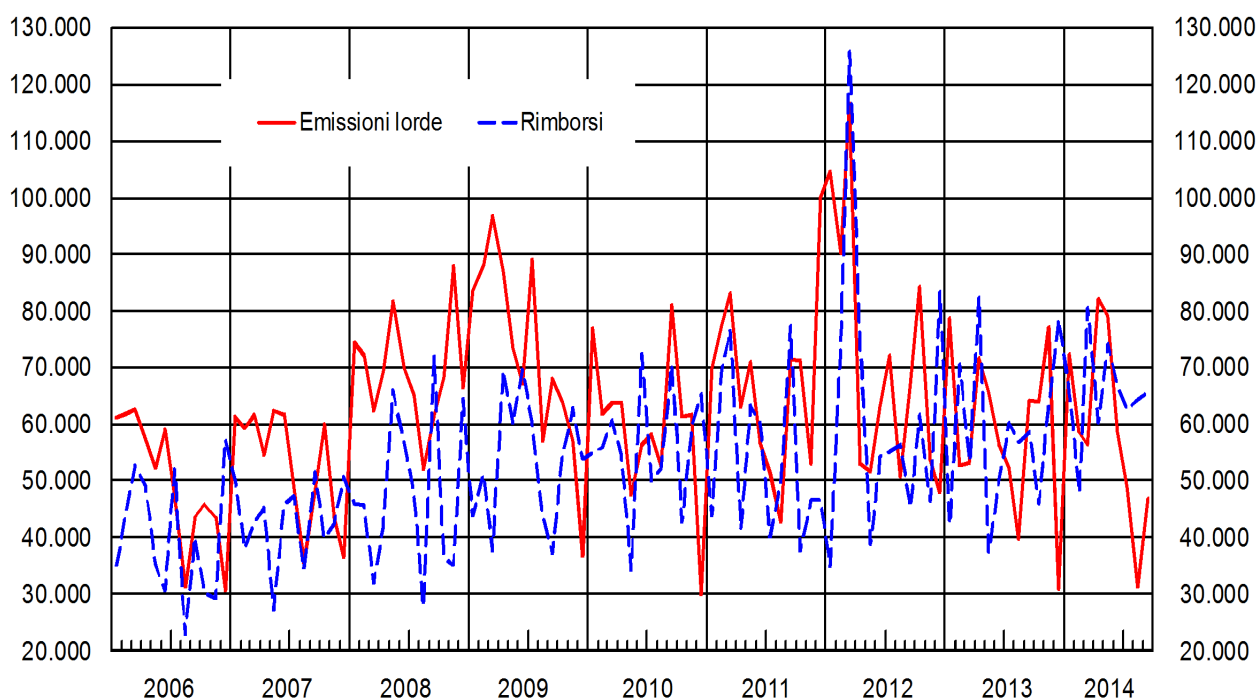
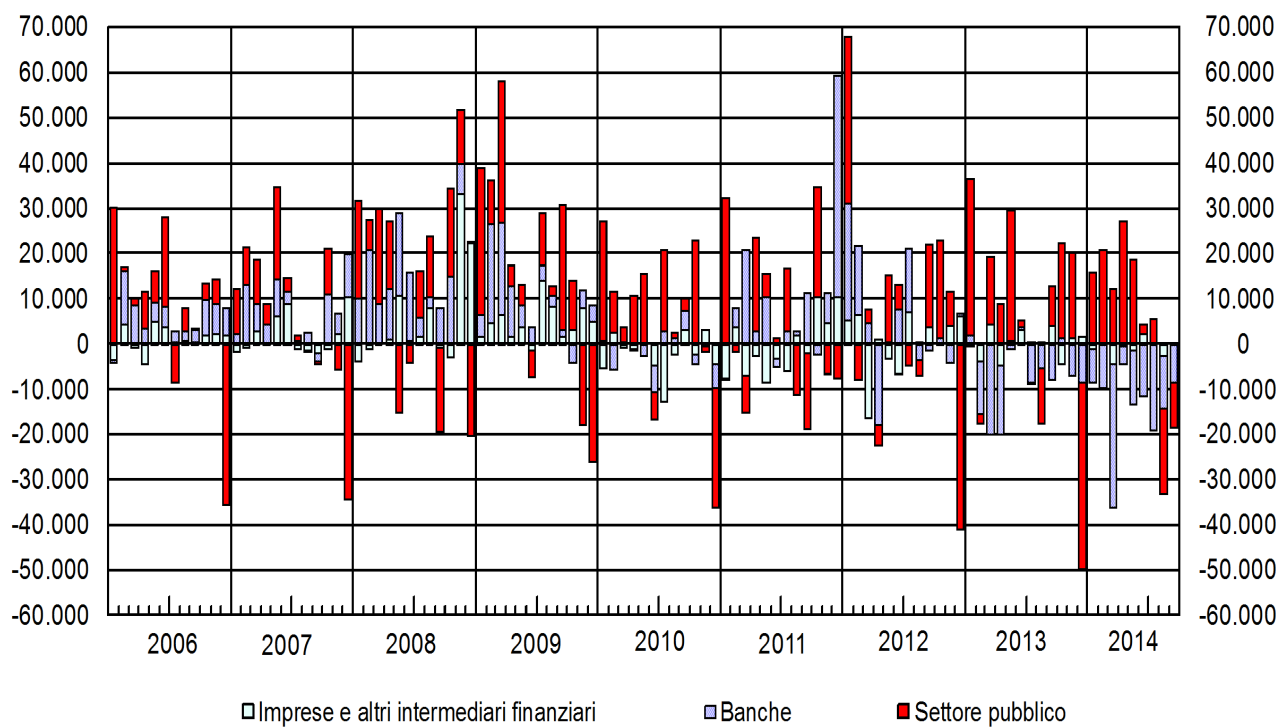
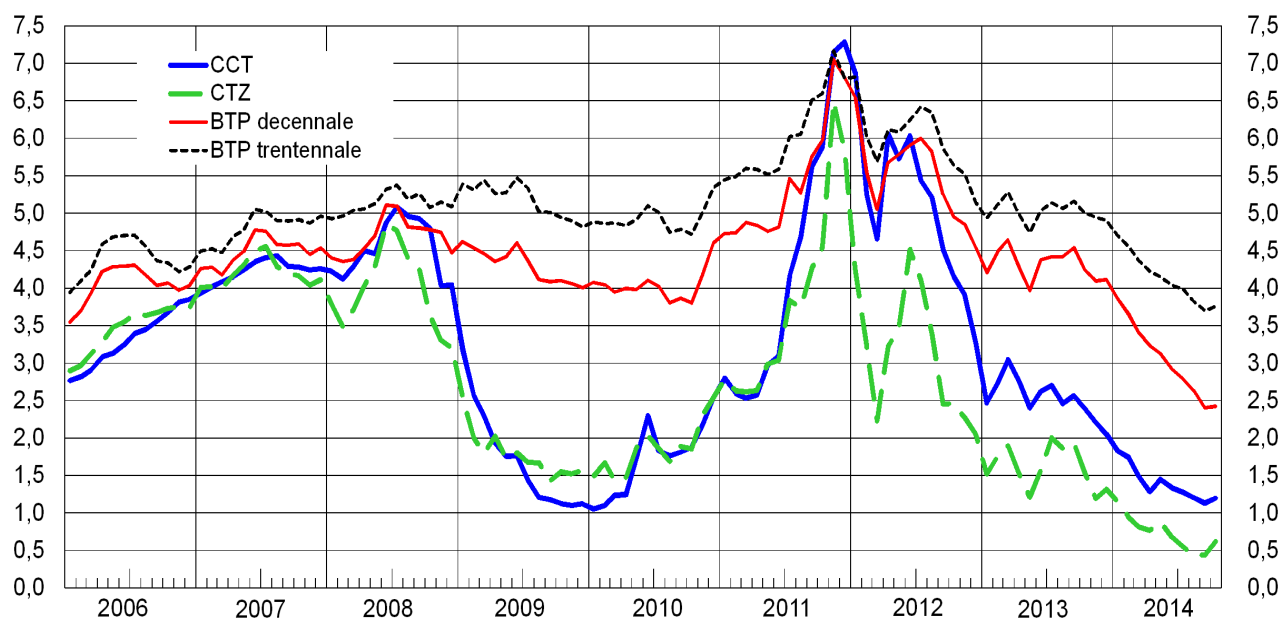


Figura 2

EMISSIONI NETTE DI OBBLIGAZIONI PER SETTORE EMITTENTE
(milioni di euro)



RENDIMENTI DEI TITOLI DI STATO GUIDA



Valori Mobiliari: emissioni lorde e nette

(milioni di euro)

Periodo	Titoli del settore pubblico					
	Settore					
	BOT	CCT	BTP	CTZ	Prestiti della Repubblica	Totale titoli di Stato
Emissioni lorde						
2010	210.642	34.322	191.476	37.189	9.243	482.872
2011	205.813	20.569	170.592	32.737	11.375	441.086
2012	240.735	5.267	186.979	40.095	8.173	481.248
2013	218.336	19.544	203.461	38.157	1.155	480.653
2013 - set.	21.345	2.183	14.385	2.501	570	40.984
ott.	17.869	1.438	17.325	2.588	..	39.219
nov.	14.150	1.150	37.625	3.841	..	56.765
dic.	5.500	..	2.875	8.375
2014 - gen.	26.248	..	17.215	5.955	250	49.669
feb.	16.618	1.685	20.925	2.875	73	42.176
mar.	15.816	2.300	20.396	2.875	79	41.465
apr.	15.200	3.251	36.566	3.500	225	58.741
mag.	14.300	2.655	26.877	3.450	104	47.387
giu.	15.400	1.875	19.398	2.875	..	39.548
lug.	13.663	1.674	17.418	2.588	..	35.343
ago.	15.200	1.500	5.500	3.074	..	25.274
set.	16.775	1.725	15.324	2.902	..	36.726
Rimborsi						
2010	220.684	41.337	104.008	29.948	7.899	403.925
2011	204.174	33.426	94.516	37.301	14.579	384.050
2012	221.309	26.403	121.621	46.208	14.763	430.354
2013	228.356	17.417	124.460	23.043	4.297	397.622
2013 - set.	19.774	10.601	1.547	31.922
ott.	18.400	18.400
nov.	16.675	1.073	20.127	..	300	38.175
dic.	25.175	1.079	22.917	..	210	49.382
2014 - gen.	19.550	14.492	..	34.042
feb.	19.440	1.038	1.527	22.055
mar.	16.320	13.434	29.754
apr.	16.964	..	14.798	..	486	32.247
mag.	14.000	870	1.593	12.816	73	29.352
giu.	15.800	592	21.384	..	113	37.890
lug.	15.143	..	13.890	..	112	29.145
ago.	17.243	..	27.249	..	51	44.543
set.	18.025	..	15.050	14.292	..	47.367
Emissioni nette						
2010	-10.042	-7.285	88.602	6.070	1.513	78.809
2011	1.639	-13.876	69.821	-6.677	-3.572	47.281
2012	19.426	-21.520	63.452	-8.514	-5.219	47.575
2013	-10.020	1.770	80.672	13.981	-3.666	82.687
2013 - set.	1.571	2.113	14.403	-8.169	-1.102	8.815
ott.	-531	1.425	17.451	2.529	..	20.873
nov.	-2.525	78	17.905	3.749	-300	18.907
dic.	-19.675	-1.079	-19.914	..	-233	-40.901
2014 - gen.	6.698	..	17.686	-8.673	(250)	(15.962)
feb.	-2.822	673	20.005	2.832	(73)	(20.712)
mar.	-504	-11.110	20.949	2.840	(78)	(12.253)
apr.	-1.764	3.288	22.534	3.446	(-256)	(27.247)
mag.	300	1.812	26.144	-9.417	(31)	(18.869)
giu.	-400	1.309	-976	2.844	(-133)	(2.643)
lug.	-1.480	1.709	3.976	2.568	(-108)	(6.665)
ago.	-2.043	1.541	-21.447	3.054	(-49)	(-18.945)
set.	-1.250	1.767	766	-11.411	(-64)	(-10.191)

Tavola 1

TDEE0050

e obbligazioni						Totale	Azioni quotate
pubblico		Totale	Banche	Imprese e altri intermediari finanziari			
Aziende Autonome, Gruppo FS e altri	Enti territoriali						
Emissioni lorde							
..	162	483.034	196.519	35.337	714.891	6.855	
..	5	441.091	312.248	58.063	811.402	11.862	
..	100	481.348	286.931	85.945	854.223	10.188	
..	45	480.698	163.484	62.761	706.943	1.138	
..	..	40.984	16.702	6.535	64.221	13	
..	..	39.219	21.804	2.944	63.967	1	
..	..	56.765	15.544	4.842	77.150	117	
..	..	8.375	15.808	6.506	30.689	145	
..	..	49.669	16.367	6.462	72.498	15	
..	..	42.176	14.276	2.317	58.769	40	
..	43	41.508	13.748	1.041	56.296	19	
..	..	58.741	19.326	4.229	82.296	1.675	
..	..	47.387	27.643	4.070	79.100	892	
..	..	39.548	11.318	7.827	58.692	5.491	
..	..	35.343	7.273	6.204	48.819	2.411	
..	..	25.274	5.347	535	31.156	1	
..	..	36.726	7.629	2.471	46.827	2	
Rimborsi							
..	1.873	405.798	208.309	59.481	673.589	
..	1.208	385.257	205.342	62.528	653.127	
..	1.379	431.733	242.780	76.828	751.341	
..	1.361	398.983	242.818	59.046	700.847	
..	28	31.950	24.322	2.414	58.686	
..	37	18.437	20.204	7.293	45.934	
..	136	38.311	22.220	3.318	63.849	
..	437	49.819	24.167	4.706	78.692	
..	50	34.092	23.536	7.561	65.189	
..	10	22.065	23.870	2.082	48.017	
..	73	29.828	45.418	5.360	80.605	
..	41	32.289	23.407	4.589	60.285	
..	72	29.424	39.580	5.279	74.283	
..	403	38.293	22.635	5.619	66.547	
1.000	48	30.194	26.100	6.238	62.531	
..	18	44.561	16.728	3.136	64.426	
..	29	47.396	15.777	2.492	65.665	
Emissioni nette							
..	-1.711	77.098	-12.538	-24.144	40.416	6.855	
..	-1.203	46.077	105.718	-4.465	147.330	11.862	
..	-1.280	46.296	43.058	9.117	98.471	10.188	
..	-1.316	81.371	-79.955	3.714	5.130	1.138	
..	-28	8.787	-7.683	4.121	5.225	13	
..	-37	20.836	1.517	-4.349	18.003	1	
..	-136	18.771	-6.735	1.524	13.559	117	
..	-437	-41.339	-8.419	1.800	-47.957	145	
..	-50	(15.911)	-7.232	-1.099	(7.581)	15	
..	-10	(20.702)	-9.649	235	(11.288)	40	
..	-30	(12.222)	-31.723	-4.319	(-23.819)	19	
..	-41	(27.206)	-4.155	-360	(22.691)	1.675	
..	-72	(18.797)	-12.042	-1.209	(5.546)	892	
..	-403	(2.240)	-11.360	2.207	(-6.913)	5.491	
-1.000	-48	(5.616)	-18.855	-33	(-13.272)	2.411	
..	-18	(-18.963)	-11.401	-2.602	(-32.966)	1	
..	-29	(-10.221)	-8.177	-21	(-18.418)	2	

Valori Mobiliari: consistenze suddivise per gruppi di investitori*(valori nominali; milioni di euro)*

Periodo Sottoscrittori	Titoli del settore pubblico					
	Settore					
	BOT	CCT	BTP	CTZ	Prestiti della Repubblica	Totale titoli di Stato
2011						
Banca Centrale	160	3.909	84.562	105	..	89.399
Banche	31.815	47.813	122.896	17.934	9.167	229.625
Fondi comuni	18.720	8.333	19.729	6.133	378	53.290
Ist. di previdenza	1.956	2.380	14.387	1.735	..	20.458
Ist. di assicurazione	3.351	20.753	174.947	4.608	4.763	210.040
Resto del mondo	37.625	12.143	534.385	25.869	39.934	649.956
Altri sottoscrittori	38.066	48.396	212.865	11.041	3.813	312.565
TOTALE ...	131.693	143.727	1.163.770	67.425	58.055	1.565.332
2012						
Banca Centrale	2.248	93.642	85	..	96.588
Banche	49.833	55.196	190.419	28.652	10.829	334.930
Fondi comuni	16.324	3.052	21.515	4.782	368	46.041
Ist. di previdenza	1.515	1.889	16.689	1.342	..	21.435
Ist. di assicurazione	7.272	15.537	201.761	2.315	5.080	231.785
Resto del mondo	46.133	12.121	483.397	17.970	33.039	592.660
Altri sottoscrittori	30.041	32.548	221.705	6.166	812	291.453
TOTALE ...	151.119	122.590	1.229.128	61.312	50.129	1.614.891
2013						
Banca Centrale	2.295	96.565	99.423
Banche	33.803	62.261	225.548	45.271	10.104	376.987
Fondi comuni	17.046	2.555	23.370	4.042	173	47.185
Ist. di previdenza	1.569	1.710	18.607	1.659	..	23.544
Ist. di assicurazione	(7.679)	(16.698)	(218.195)	(2.492)	(4.988)	(252.885)
Resto del mondo	63.743	11.840	474.717	17.891	28.338	596.528
Altri sottoscrittori	17.259	27.359	251.126	5.073	2.967	300.952
TOTALE ...	141.099	124.717	1.308.129	76.427	46.569	1.697.504
Aprile 2014						
Banca Centrale	2.104	97.385	100.001
Banche	27.725	60.815	248.185	39.292	10.108	386.125
Fondi comuni	17.474	2.516	27.378	3.919	129	51.416
Resto del mondo	73.031	10.608	515.772	22.478	27.652	649.540
Altri sottoscrittori	24.477	41.438	498.187	11.451	(8.803)	(584.356)
TOTALE ...	142.707	117.480	1.386.906	77.141	(46.692)	(1.771.439)
Maggio 2014						
Banca Centrale	2.104	98.064	100.680
Banche	25.877	62.905	249.916	35.144	10.113	383.956
Fondi comuni	17.708	2.703	28.685	3.767	131	52.994
Resto del mondo	74.897	9.333	538.657	19.263	27.844	669.995
Altri sottoscrittori	24.525	42.222	496.868	9.601	(8.690)	(581.904)
TOTALE ...	143.007	119.266	1.412.190	67.775	(46.778)	(1.789.530)

Tavola 2

TDEE0060

e obbligazioni							Azioni quotate
pubblico			Banche	Imprese e altri intermediari finanziari	Totale		
	Aziende Autonome, Gruppo FS e altri	Enti territoriali				Totale	
	89.399	3.816	606	93.820	3.012
	1.353	14.831	245.809	297.938	160.768	704.515	32.330
	..	12	53.302	4.761	673	58.736	2.582
	117	2	20.576	2.244	282	23.102	362
	..	134	210.174	34.561	13.447	258.182	14.102
	6.286	15.706	671.948	153.251	136.111	961.310	115.542
	1.694	155	314.414	417.634	17.383	749.430	163.833
	9.450	30.840	1.605.622	914.205	329.269	2.849.095	331.763
	96.588	5.564	392	102.543	2.949
	1.397	14.146	350.474	382.834	156.182	889.490	29.421
	..	12	46.053	4.096	1.192	51.341	2.711
	144	2	21.581	870	319	22.770	398
	..	130	231.915	30.420	15.740	278.075	14.751
	5.847	13.291	611.798	155.137	155.714	922.649	147.420
	2.061	1.939	295.454	379.403	8.921	683.777	185.717
	9.450	29.521	1.653.861	958.324	338.460	2.950.646	383.366
	99.423	4.918	39	104.379	3.002
	1.704	10.273	388.964	352.193	145.567	886.724	29.499
	..	10	47.195	4.590	1.863	53.648	3.131
	157	..	23.701	1.627	891	26.218	(473)
	..	(128)	(253.013)	(32.231)	(17.846)	(303.090)	(13.977)
	6.164	16.150	618.842	153.789	171.741	944.373	183.661
	1.425	1.558	303.935	328.995	3.864	636.794	218.312
	9.450	28.119	1.735.073	878.342	341.811	2.955.226	452.056
	100.001	4.802	155	104.958	3.051
	563	10.222	396.910	314.838	141.855	853.603	29.763
	..	10	51.426	5.654	2.368	59.449	3.806
	6.178	16.141	671.858	162.851	175.776	1.010.485	220.970
	(2.709)	1.607	(588.672)	337.624	16.212	(917.451)	262.273
	(9.450)	27.979	(1.808.868)	825.769	336.366	(2.971.002)	519.863
	100.680	4.802	39	105.521	2.336
	392	10.191	394.539	307.504	137.763	839.806	29.244
	..	10	53.004	5.656	2.460	61.120	3.914
	6.280	16.131	692.406	162.597	179.538	1.034.542	220.264
	(2.778)	1.608	(586.290)	333.523	15.513	(910.015)	257.742
	(9.450)	27.940	(1.826.919)	814.082	335.313	(2.976.314)	513.500

Valori Mobiliari: acquisti netti suddivisi per gruppi di investitori

(milioni di euro)

Periodo Sottoscrittori	Titoli del settore pubblico					
	Settore					
	BOT	CCT	BTP	CTZ	Prestiti della Repubblica	Totale titoli di Stato
2011						
Banca Centrale	-94	-2.462	24.784	46	..	22.225
Banche	7.067	-1.888	19.614	294	412	24.662
Fondi comuni	3.229	-3.491	-8.175	-8.803	-1.267	-18.507
Ist. di previdenza	766	-440	1.565	49	..	1.940
Ist. di assicurazione	620	-2.656	29.735	-565	395	27.951
Resto del mondo	-19.030	1.545	-28.273	3.338	-5.120	-47.541
Altri sottoscrittori	9.081	-4.484	30.571	-1.036	2.008	36.551
TOTALE	1.639	-13.876	69.821	-6.677	-3.572	47.281
2012						
Banca Centrale	-160	-1.642	8.993	-20	..	7.118
Banche	17.519	5.792	64.708	10.567	1.260	100.069
Fondi comuni	-1.237	-4.599	2.270	-1.220	-21	-4.807
Ist. di previdenza	-441	-491	2.302	-393	..	977
Ist. di assicurazione	3.921	-5.216	27.432	-2.293	317	22.363
Resto del mondo	9.782	12	-47.614	-7.563	-5.940	-51.323
Altri sottoscrittori	-9.958	-15.377	5.361	-7.592	-835	-26.823
TOTALE	19.426	-21.520	63.452	-8.514	-5.219	47.575
2013						
Banca Centrale	40	3.798	-85	..	3.678
Banche	-15.231	7.714	41.867	15.568	-180	49.603
Fondi comuni	910	-327	3.127	-548	-155	3.007
Ist. di previdenza	54	-179	1.918	316	..	2.109
Ist. di assicurazione	407	1.161	16.759	178	-92	21.425
Resto del mondo	18.114	-187	-4.465	334	-3.132	10.664
Altri sottoscrittori	-14.274	-6.452	17.667	-1.783	-107	-7.800
TOTALE	-10.020	1.770	80.672	13.981	-3.666	82.687
Aprile 2014						
Banca Centrale	-719	-719
Banche	-3.474	1.458	9.507	338	-13	8.069
Fondi comuni	-1.033	144	1.797	195	-60	1.043
Resto del mondo	4.368	1.613	8.782	2.528	132	17.423
Altri sottoscrittori	-1.625	72	3.168	385	(-315)	(1.330)
TOTALE	-1.764	3.288	22.534	3.446	(-256)	(27.247)
Maggio 2014						
Banca Centrale	755	755
Banche	-1.624	2.117	1.345	-4.479	-14	-2.757
Fondi comuni	229	187	1.308	-152	4	1.575
Resto del mondo	1.882	-1.296	23.439	-3.207	-96	20.722
Altri sottoscrittori	-186	805	-703	-1.580	(137)	(-1.744)
TOTALE	300	1.812	26.144	-9.417	(31)	(18.869)

Tavola 3
TDEE0070

e obbligazioni						Azioni quotate
pubblico			Banche	Imprese e altri intermediari finanziari	Totale	
Aziende Autonome, Gruppo FS e altri	Enti territoriali	Totale				
..	..	22.225	31	..	22.256	-18
86	-334	24.414	89.833	3.428	117.675	6.438
..	..	-18.508	-190	-64	-18.763	-31
50	..	1.990	926	2	2.918	..
..	5	27.956	-1.951	2.045	28.050	-786
154	-607	-47.993	-613	-744	-49.349	4.649
-291	-267	35.993	17.683	-9.133	44.543	1.609
..	-1.203	46.077	105.718	-4.465	147.330	11.862
..	..	7.118	1.828	-214	8.732	-13
44	-526	99.588	87.993	-348	187.232	-6.387
..	..	-4.807	-460	531	-4.735	10
27	..	1.005	-1.374	37	-332	..
..	-4	22.359	-4.141	2.293	20.511	-761
-415	-1.791	-53.529	-13.567	14.099	-52.998	16.124
343	1.042	-25.438	-27.220	-7.281	-59.939	1.215
..	-1.280	46.296	43.058	9.117	98.471	10.188
..	..	3.678	-646	-353	2.680	-297
306	-3.792	46.118	-25.410	-3.928	16.781	-5.475
..	-1	3.006	737	799	4.542	77
12	-2	2.120	757	571	3.448	(..)
..	(-2)	(21.423)	1.811	(2.106)	(25.340)	(-3.577)
323	2.508	13.496	-6.319	16.447	23.624	13.021
-642	-27	-8.469	-50.886	-11.929	-71.284	-2.610
..	-1.316	81.371	-79.955	3.714	5.130	1.138
..	..	-719	-719	..
-1.696	-25	8.044	-1.344	-1.873	4.827	-149
..	..	1.043	234	191	1.468	172
23	-2	17.444	3.460	1.184	22.088	4.610
1.670	(-14)	(2.986)	(-6.504)	137	(-3.381)	-2.958
..	-41	(27.206)	-4.155	-360	(22.691)	1.675
..	..	755	..	-116	639	..
..	-37	-2.794	-7.035	-4.176	-14.004	-206
..	..	1.575	-9	87	1.653	180
126	-29	20.819	-998	3.276	23.097	1.706
-118	(-7)	(-1.870)	(-4.000)	-280	(-6.150)	-787
..	-72	(18.797)	-12.042	-1.209	(5.546)	892

Titoli di Stato quotati alla Borsa Italiana (M.O.T.): rendimenti e quantità scambiate

Periodo	Rendimenti a scadenza lordi					Quantità scambiate (milioni di euro)
	BOT	CCT	CTZ	BTP	Rendistato	Titoli di Stato
	<i>S640049M</i>	<i>S217599M</i>	<i>S090670M</i>	<i>S548464M</i>	<i>S946483M</i>	<i>S806736M</i>
2010	0,964	1,658	1,518	4,050	3,353	201.123
2011	2,335	4,304	3,216	5,354	4,890	192.854
2012	1,607	4,529	2,549	5,104	4,636	287.676
2013	0,688	2,185	1,212	3,877	3,355	266.443
2013 - ott.	0,669	2,023	1,127	3,794	3,261	21.870
nov.	0,535	1,815	0,895	3,639	3,023	20.996
dic.	0,655	1,707	0,982	3,649	3,045	16.677
2014 - gen.	0,578	1,551	0,867	3,454	2,830	26.889
feb.	0,495	1,413	0,740	3,267	2,657	25.327
mar.	0,466	1,171	0,671	3,062	2,466	23.543
apr.	0,498	1,079	0,681	2,870	2,285	22.337
mag.	0,533	1,213	0,745	2,802	2,241	25.830
giu.	0,349	1,077	0,543	2,628	2,039	20.782
lug.	0,262	0,958	0,443	2,542	1,942	17.471
ago.	0,177	0,886	0,340	2,419	1,838	16.662
set.	0,184	0,840	0,323	2,248	1,679	21.219
ott.	0,278	0,947	0,494	2,315	1,757	22.948

Per memoria:

Consistenza al valore nominale dei titoli quotati (milioni di euro)

	<i>S013515M</i>	<i>S946533M</i>	<i>S100634M</i>	<i>S152749M</i>	<i>S580378M</i>
2014 - giu.	142.607	120.534	70.649	1.363.853	1.069.808
lug.	141.127	122.208	73.237	1.354.921	1.070.016
ago.	139.084	123.708	76.310	1.360.927	1.050.845
set.	137.834	125.433	64.921	1.361.789	1.064.678
ott.	134.930	128.740	67.796	1.386.157	1.079.566

Titoli di Stato quotati al mercato telematico (M.T.S.): quantità scambiate

(milioni di euro)

Periodo	Scambi				
	BOT	CTZ	BTP	CCT	Totale titoli di Stato
	<i>S172375D</i>	<i>S681083D</i>	<i>S862088D</i>	<i>S652512D</i>	<i>S199164D</i>
2010	171.880	88.433	513.289	106.121	879.725
2011	230.023	81.826	461.260	95.087	868.195
2012	150.124	44.105	306.809	35.152	536.285
2013	250.640	63.041	473.803	75.561	863.223
2012 - III .. trim	29.328	10.046	72.441	6.816	118.677
IV "	40.443	9.150	75.540	8.738	133.922
2013 - I trim	57.291	13.713	107.932	17.414	196.390
II "	41.845	14.205	121.577	18.808	196.484
III "	58.176	14.126	96.392	15.013	183.750
IV "	93.328	20.997	147.902	24.326	286.599
2014 - I trim	108.020	27.802	209.038	41.692	386.602
II "	114.425	26.775	208.241	32.142	381.629
III "	111.231	22.089	181.866	29.156	344.391
2013 - ott.	37.818	6.853	52.397	7.349	104.438
nov.	29.487	6.396	53.882	8.642	98.420
dic.	26.023	7.748	41.623	8.335	83.741
2014 - gen.	38.809	10.224	69.346	14.581	132.976
feb.	34.687	8.803	64.029	13.239	120.772
mar.	34.524	8.775	75.663	13.872	132.854
apr.	38.685	8.723	73.633	11.086	132.139
mag.	40.305	10.141	76.689	10.596	137.748
giu.	35.435	7.911	57.919	10.460	111.742
lug.	32.819	7.140	56.802	9.541	106.321
ago.	32.563	6.542	50.200	10.446	99.763
set.	45.849	8.407	74.864	9.169	138.307
ott.	49.655	11.262	71.475	14.630	147.034

**Mercato telematico dei titoli di Stato:
vita media residua e durata finanziaria**

(dati di fine periodo; in anni)

Periodo	Vita media residua				
	BOT	CTZ	BTP	CCT	Totale titoli di Stato
	S627697M	S143561M	S160891M	S202892M	S218082M
2010	0,39	0,94	8,81	3,22	7,06
2011	0,41	0,85	8,34	3,30	6,83
2012	0,40	1,06	7,87	2,95	6,48
2013	0,40	0,83	7,66	2,61	6,32
2012 - III trim	0,42	1,05	7,95	2,89	6,43
IV "	0,40	1,06	7,87	2,95	6,48
2013 - I trim	0,43	0,97	7,78	2,77	6,34
II "	0,41	1,01	7,78	2,99	6,38
III "	0,41	1,00	7,68	2,80	6,30
IV "	0,40	0,83	7,66	2,61	6,32
2014 - I trim	0,43	0,92	7,51	2,73	6,27
II "	0,42	0,97	7,49	2,67	6,28
III "	0,43	1,02	7,48	2,52	6,29
2013 - ott.	0,41	0,94	7,70	2,75	6,29
nov.	0,40	0,92	7,61	2,69	6,23
dic.	0,40	0,83	7,66	2,61	6,32
2014 - gen.	0,42	1,01	7,56	2,53	6,26
feb.	0,43	0,97	7,49	2,78	6,27
mar.	0,43	0,92	7,51	2,73	6,27
apr.	0,43	0,89	7,43	2,72	6,21
mag.	0,42	1,02	7,48	2,70	6,29
giu.	0,42	0,97	7,49	2,67	6,28
lug.	0,41	0,92	7,55	2,62	6,31
ago.	0,41	0,88	7,47	2,57	6,24
set.	0,43	1,02	7,48	2,52	6,29
ott.	0,43	0,97	7,40	2,55	6,24

Tavola 6
TDEE0106

Durata finanziaria				
BOT	CTZ	BTP	CCT	Totale titoli di Stato
<i>S237228M</i>	<i>S360605M</i>	<i>S403427M</i>	<i>S447276M</i>	<i>S461393M</i>
0,38	0,92	6,28	0,36	5,05
0,40	0,83	5,54	0,37	4,45
0,40	1,05	6,13	0,33	4,96
0,40	0,81	6,19	0,30	5,01
0,42	1,04	5,99	0,23	4,72
0,40	1,05	6,13	0,33	4,96
0,43	0,95	6,05	0,25	4,83
0,41	1,00	6,10	0,34	4,90
0,41	0,99	6,08	0,25	4,87
0,40	0,81	6,19	0,30	5,01
0,43	0,91	6,35	0,19	5,23
0,42	0,96	6,48	0,35	5,38
0,43	1,01	6,63	0,18	5,52
0,40	0,92	6,21	0,28	4,98
0,40	0,91	6,19	0,24	4,98
0,40	0,81	6,19	0,30	5,01
0,41	1,00	6,24	0,23	5,08
0,43	0,96	6,27	0,23	5,17
0,43	0,91	6,35	0,19	5,23
0,42	0,87	6,34	0,26	5,23
0,42	1,00	6,42	0,25	5,32
0,42	0,96	6,48	0,35	5,38
0,40	0,90	6,59	0,28	5,45
0,41	0,87	6,62	0,23	5,47
0,43	1,01	6,63	0,18	5,52
0,43	0,96	6,54	0,22	5,44

Rendimenti dei titoli di Stato guida

(valori medi nel periodo)

Periodo	Rendimenti a scadenza lordi						
	BTP					CCT	CTZ
	3 anni	5 anni	10 anni	30 anni	Totale		
	<i>S433687D</i>	<i>S249982D</i>	<i>S167005D</i>	<i>S306427D</i>	<i>S258771M</i>	<i>S213569D</i>	<i>S225155D</i>
2010	2,175	2,899	4,034	4,924	3,353	1,729	1,844
2011	4,188	4,684	5,428	6,037	4,890	4,291	3,797
2012	3,633	4,530	5,507	6,005	4,636	5,112	3,152
2013	2,207	3,108	4,315	5,025	3,355	2,535	1,612
2012 - III trim	3,868	4,781	5,704	6,220	4,848	5,072	3,347
IV "	2,672	3,625	4,804	5,460	3,858	3,825	2,279
2013 - I trim	2,318	3,188	4,439	5,106	3,513	2,742	1,717
II "	2,196	3,116	4,200	4,916	3,287	2,588	1,426
III "	2,330	3,281	4,458	5,121	3,510	2,577	1,936
IV "	1,976	2,839	4,157	4,956	3,109	2,230	1,357
2014 - I trim	1,383	2,272	3,642	4,543	2,651	1,685	0,970
II "	1,008	1,673	3,088	4,134	2,188	1,356	0,773
III "	0,672	1,229	2,611	3,841	1,820	1,207	0,476
2013 - ott.	2,250	3,090	4,248	5,006	3,261	2,393	1,539
nov.	1,833	2,696	4,095	4,946	3,023	2,206	1,193
dic.	1,791	2,686	4,114	4,903	3,045	2,050	1,315
2014 - gen.	1,576	2,441	3,866	4,703	2,830	1,824	1,148
feb.	1,391	2,299	3,651	4,553	2,657	1,737	0,940
mar.	1,172	2,069	3,399	4,366	2,466	1,490	0,812
apr.	1,000	1,819	3,228	4,222	2,285	1,281	0,766
mag.	1,084	1,743	3,123	4,149	2,241	1,448	0,875
giu.	0,939	1,465	2,920	4,037	2,039	1,335	0,677
lug.	0,781	1,376	2,794	3,991	1,942	1,281	0,555
ago.	0,657	1,240	2,633	3,825	1,838	1,207	0,432
set.	0,572	1,067	2,400	3,700	1,679	1,131	0,434
ott.	0,779	1,154	2,424	3,755	1,757	1,195	0,621

Tassi mensili d'interesse dei BOT

(valori percentuali)

Periodo	BOT a 3 mesi	BOT a 6 mesi	BOT a 12 mesi	Altre emissioni	Medio
	<i>S096378M</i>	<i>S295795M</i>	<i>S275044M</i>	<i>S988244M</i>	<i>S683601M</i>
2010	0,58	1,03	1,32	-	1,13
2011	1,57	2,54	3,22	1,82	2,79
2012	0,82	1,66	2,32	1,67	1,89
2013	0,38	0,78	0,97	0,50	0,86
2012 - nov.	-	0,92	1,76	-	1,31
dic.	-	0,95	1,46	-	1,18
2013 - gen.	-	0,73	0,86	-	0,80
feb.	-	1,24	1,09	-	1,17
mar.	-	0,83	1,28	-	1,03
apr.	0,24	0,50	0,92	-	0,64
mag.	-	0,54	0,70	0,39	0,58
giu.	-	1,05	0,96	-	1,01
lug.	-	0,80	1,08	0,60	0,84
ago.	-	0,89	1,05	-	0,97
set.	0,51	0,78	1,34	-	1,00
ott.	-	0,63	1,00	-	0,83
nov.	-	0,54	0,69	-	0,61
dic.	-	0,83	0,71	-	0,78
2014 - gen.	-	0,59	0,74	-	0,67
feb.	-	0,46	0,68	-	0,56
mar.	-	0,50	0,59	-	0,55
apr.	-	0,59	0,59	-	0,59
mag.	-	0,49	0,65	-	0,57
giu.	-	0,31	0,50	-	0,40
lug.	-	0,24	0,39	-	0,31
ago.	-	0,14	0,28	-	0,21
set.	-	0,23	0,27	-	0,25
ott.	-	0,38	0,30	-	0,34

Attività di gestione patrimoniale: portafoglio titoli e patrimonio gestito*(valori di mercato di fine periodo; milioni di euro)*

Periodi	Titoli di Stato italiani				Obbligazioni		Azioni	
	di cui:				Italiane	Estere	Italiane	Estere
	BOT	BTP	CCT					
2008								
Banche	40.331	1.747	20.599	14.676	6.118	18.455	1.837	1.783
SIM	2.351	182	792	1.198	701	1.490	474	276
SGR	88.353	5.980	62.211	12.960	17.440	74.264	20.478	23.354
TOTALE	131.034	7.909	83.602	28.834	24.259	94.209	22.789	25.412
2009								
Banche	42.301	1.769	23.433	14.348	4.548	19.771	2.065	2.737
SIM	2.135	103	986	937	889	2.461	463	368
SGR	101.586	4.968	71.898	14.315	20.408	80.681	23.770	22.809
TOTALE	146.022	6.840	96.318	29.599	25.846	102.913	26.298	25.914
2010								
Banche	38.824	1.376	24.361	8.739	4.434	17.829	1.717	3.404
SIM	1.937	246	932	656	1.034	3.194	432	595
SGR	126.797	5.345	96.216	15.805	21.992	68.906	20.874	21.654
TOTALE	167.558	6.967	121.509	25.200	27.459	89.929	23.023	25.653
2011								
Banche	40.936	2.235	28.327	6.026	3.963	15.681	1.353	2.616
SIM	2.026	426	1.029	408	940	2.734	346	507
SGR	129.923	5.582	103.820	12.276	20.962	55.667	20.274	21.067
TOTALE	172.886	8.243	133.176	18.710	25.864	74.081	21.973	24.190
2012								
Banche	31.045	2.202	22.127	3.684	4.300	15.074	1.349	2.729
SIM	1.946	227	1.183	337	959	2.459	317	605
SGR	173.866	9.493	148.480	8.734	27.406	161.235	14.235	22.840
TOTALE	206.857	11.922	171.790	12.755	32.665	178.768	15.901	26.175
II trimestre 2013								
Banche	30.778	1.551	22.187	3.428	3.942	13.542	1.282	2.814
SIM	1.695	119	1.083	350	784	2.338	300	676
SGR	161.193	3.820	143.631	8.278	23.239	158.801	11.026	24.371
TOTALE	193.666	5.490	166.901	12.056	27.965	174.681	12.607	27.860
III trimestre 2013								
Banche	31.084	1.767	22.194	3.485	3.889	14.108	1.389	3.051
SIM	1.614	152	978	312	783	2.309	324	620
SGR	164.710	4.748	146.122	7.810	24.914	164.436	21.584	24.736
TOTALE	197.408	6.667	169.294	11.608	29.586	180.854	23.297	28.408
IV trimestre 2013								
Banche	32.420	1.594	23.256	3.723	3.653	14.206	1.310	4.313
SIM	1.767	198	1.021	390	798	1.989	351	609
SGR	173.238	4.439	152.999	8.114	28.163	163.230	22.270	25.007
TOTALE	207.425	6.230	177.276	12.227	32.615	179.425	23.931	29.929
I trimestre 2014								
Banche	33.396	1.589	25.095	3.255	5.765	12.234	1.587	4.051
SIM	1.716	212	1.012	359	868	2.135	421	696
SGR	180.677	2.978	161.359	8.512	30.220	168.496	20.223	28.789
TOTALE	215.790	4.780	187.466	12.126	36.852	182.865	22.231	33.537
II trimestre 2014								
Banche	33.663	1.699	25.080	3.715	5.914	11.861	1.650	4.248
SIM	1.722	197	1.095	338	863	2.066	437	686
SGR	187.120	1.942	167.579	9.900	31.757	176.242	20.739	29.213
TOTALE	222.506	3.839	193.754	13.953	38.533	190.169	22.826	34.147

TDEE0300

19

Fondi comuni mobiliari di diritto italiano: portafoglio titoli e patrimonio netto*(valori di mercato di fine periodo; milioni di euro)*

Periodo	Titoli di Stato italiani					Obbligazioni	
		di cui:				Italiane	Estere
		BOT	CTZ	BTP	CCT		
	<i>S428582M</i>	<i>S565417M</i>	<i>S625081M</i>	<i>S672680M</i>	<i>S706608M</i>	<i>S737823M</i>	<i>S770634M</i>
2010	68.605	14.713	14.323	27.958	11.612	6.518	37.202
2011	50.743	18.335	5.847	18.864	7.697	5.354	32.730
2012	45.994	16.135	4.598	22.261	3.000	5.849	33.943
2013 - lug.	48.958	16.828	4.116	25.595	2.419	6.307	36.764
ago.	49.213	17.674	4.112	25.094	2.333	6.398	36.997
set.	49.255	18.112	3.431	25.485	2.227	6.628	37.195
ott.	49.301	16.908	3.766	26.291	2.335	7.009	37.302
nov.	48.159	17.233	3.662	24.767	2.497	7.118	37.163
dic.	48.173	16.940	3.901	24.782	2.550	7.260	37.352
2014 - gen.	50.792	18.222	3.245	26.351	2.974	7.840	37.517
feb.	52.337	18.490	3.510	27.433	2.904	8.341	38.162
mar.	52.508	18.419	3.591	28.112	2.386	8.753	39.529
apr.	53.719	17.385	3.781	30.024	2.528	9.329	40.260
mag.	55.484	17.624	3.690	31.454	2.715	9.528	41.013
giu.	56.510	17.441	3.780	32.413	2.875	9.656	41.483
lug.	58.133	16.672	4.161	34.047	3.253	9.849	42.721
ago.	58.854	16.747	4.787	34.033	3.287	9.955	44.259

Tavola 10
TDEE0200

Azioni		Altre attività finanziarie	Portafoglio totale	Patrimonio netto	Per memoria:	
Italiane	Estere				Raccolta lorda	Raccolta netta
<i>S795015M</i>	<i>S839937M</i>	<i>S873909M</i>	<i>S860397M</i>	<i>S001445M</i>	<i>S973071M</i>	<i>S196674M</i>
4.472	31.931	82	148.810	165.183	49.397	-23.753
3.423	25.246	56	117.552	131.617	36.057	-29.698
3.632	23.912	51	113.380	129.483	31.440	-11.633
3.693	24.700	157	120.578	137.582	4.803	1.625
3.751	24.590	157	121.106	138.263	3.241	1.079
3.868	25.751	207	122.904	139.098	2.864	-372
4.267	26.624	308	124.810	141.454	4.125	178
4.329	27.760	247	124.776	142.175	4.839	981
4.480	28.537	182	125.984	143.290	3.792	628
4.542	27.511	235	128.437	145.483	6.558	2.057
4.880	29.231	216	133.167	149.191	6.277	2.256
5.243	29.265	245	135.543	151.840	6.348	2.188
5.602	29.649	279	138.838	155.753	7.313	3.498
5.953	31.335	280	143.593	159.897	5.609	1.892
6.179	31.592	322	145.741	163.075	7.337	2.585
6.251	33.007	298	150.259	168.584	9.263	5.488
6.382	33.844	338	153.633	172.840	5.447	2.998

Fondi comuni mobiliari di diritto italiano: acquisti netti di titoli*(valori di mercato; milioni di euro)*

Periodo	Titoli di Stato italiani					Obbligazioni		Azioni		Altre attività	Portafoglio
	di cui:										
	BOT	CTZ	BTP	CCT	Italiane	Estere	Italiane	Estere			
	S057964M	S108313M	S148970M	S189157M	S221686M	S268114M	S305976M	S333455M	S374756M	S060117M	S427395M
2009	1.750	6.567	3.721	-5.762	-2.753	-1.854	-76	275	301	65	462
2010	-2.352	-2.248	2.228	2.648	-5.276	447	-9.384	-699	1.132	-41	-10.897
2011	-18.507	3.229	-8.803	-8.175	-3.491	-255	-1.994	-39	-3.567	-26	-24.389
2012	-4.807	-1.237	-1.220	2.270	-4.599	71	-851	82	-3.251	-5	-8.761
2013	3.007	910	-548	3.127	-327	1.535	2.351	345	3.784	131	11.154
2013 - lug. ..	848	1.390	256	547	-1.342	326	261	102	20	53	1.611
ago. ..	250	834	-11	-486	-88	145	206	38	168	..	807
set. ..	59	427	-695	438	-103	114	71	-4	486	50	777
ott. ..	-186	-1.230	346	571	124	354	-312	99	425	101	481
nov. ..	-1.099	328	-73	-1.501	168	152	-108	62	1.165	-61	112
dic. ..	-8	-285	252	103	51	136	487	117	713	-66	1.380
2014 - gen. ..	2.697	1.279	-589	1.452	535	694	-162	49	-440	54	2.891
feb. ..	1.351	253	286	900	-76	306	325	112	1.082	-19	3.156
mar. ..	8	-70	99	497	-524	374	741	171	27	29	1.348
apr. ..	1.043	-1.033	195	1.797	144	425	-225	359	396	34	2.032
mag. ..	1.575	229	-152	1.308	187	78	-73	279	460	1	2.320
giu. ..	779	-178	92	713	152	111	-169	299	122	42	1.183
lug. ..	1.647	-731	416	1.553	394	181	687	188	1.331	-24	4.010
ago. ..	501	69	623	-212	34	72	814	153	148	40	1.727

APPENDICE METODOLOGICA

INDICAZIONI GENERALI

A partire dal numero 53 del 10 ottobre 2003, le serie relative ai titoli emessi dall'Ente FS, dagli Enti territoriali e dalle imprese, pubblicate nel Supplemento al Bollettino Statistico, serie Mercato Finanziario (tavv. TDEE0050, TDEE0060 e TDEE0070), includono anche le emissioni effettuate in valute diverse dall'euro. Inoltre, le serie relative al totale dei titoli di Stato e obbligazioni, che in precedenza includevano anche le obbligazioni emesse dalle istituzioni internazionali e quotate sui mercati nazionali, includono solo le emissioni effettuate da residenti.

A partire dal numero 25 del 10 maggio 2002, le serie relative ai titoli emessi o detenuti dalle banche, pubblicate nel Supplemento al Bollettino Statistico, serie Mercato Finanziario (tavv. TDEE0050, TDEE0060 e TDEE0070), hanno subito le seguenti modifiche. Le serie relative ai titoli non azionari, che in precedenza contenevano dati relativi al solo campione mensile della Banca d'Italia, si riferiscono, dal dato di gennaio 1999, all'universo delle banche. Le serie relative alle azioni quotate, che in precedenza includevano solo gli investimenti di portafoglio e le partecipazioni nelle società non finanziarie, includono anche le partecipazioni nelle società finanziarie. Le serie relative alle obbligazioni delle imprese, che contenevano solo gli investimenti in titoli a medio e a lungo termine, non garantiti da attività patrimoniali e non subordinati, a partire dal dato di gennaio 1999, includono anche i titoli del mercato monetario, quelli emessi a fronte di operazioni di cartolarizzazione e quelli subordinati.

Dal 1 luglio 1998, con l'entrata in vigore del D.Lgs. 461/1997, la redditività netta dei titoli per le persone fisiche e i soggetti equiparati non è univocamente determinabile ex-ante in quanto dipende, oltre che dall'imposta sostitutiva del 12,50%, dalla situazione soggettiva dell'investitore e, nel periodo 1 gennaio – 3 agosto 2001, dalla misura del "fattore di rettifica" di cui all'art. 4 del menzionato decreto. Di conseguenza, da tale data si sospende la pubblicazione della redditività netta dei titoli.

Dal 1 gennaio 1997 è entrata in vigore la nuova codifica ISIN (International Securities Identification Number) per l'identificazione dei titoli. La nuova codifica è impostata su dodici posizioni e utilizza i vecchi codici UIC. Ad esempio per il BTP trentennale avente codice UIC 36665 la rappresentazione nella codifica ISIN è la seguente: IT000036665x dove 'x' rappresenta il codice di controllo numerico.

RENDIMENTI A SCADENZA

L'algoritmo di calcolo dei rendimenti attualmente utilizzato (tavv. TDE00085, TDE00115, TDE00120, TDE00121, TDE00122, TDE00123), si basa su un processo iterativo per la soluzione di un'equazione la cui incognita è rappresentata dal rendimento effettivo stesso, cioè dal tasso di sconto che rende uguali il valore attuale delle prestazioni future del titolo obbligazionario e il relativo corso tel quel. La formula utilizzata per il calcolo del rendimento effettivo al lordo della ritenuta fiscale è la seguente:

$$PTQ = A1/(1+R)^{(GG1/ANNO)} + A2/(1+R)^{(GG2/ANNO)} + \dots + An/(1+R)^{(GGn/ANNO)}$$

dove

R è il rendimento a scadenza;

GGn è la differenza in giorni (anno civile) tra le date di pagamento delle rate (per le date coincidenti con giorni festivi, viene considerato il giorno non festivo immediatamente successivo) e la data di regolamento;

ANNO è uguale a 365 per i titoli con cedola e i CTZ, a 360 per i BOT.

PTQ è il prezzo tel quel pari alla somma del prezzo secco e dei dietimi d'interesse, al netto della ritenuta fiscale fino al 31 dicembre 1996, calcolati nel seguente modo:

$$QI*(1-T)*GG/GGT;$$

dove

QI sono gli interessi in godimento al lordo d'imposta;

T è l'aliquota fiscale;

GG sono i giorni di rateo (calcolati considerando la data di godimento e quella di regolamento); dal 1 gennaio 1997 si considerano i dietimi al lordo d'imposta.

GGT è la differenza tra la data di stacco cedola e la data di inizio godimento.

A1,A2,...,An rappresentano le rate del titolo, formate:

a) dalla quota interessi e dalla quota capitale per i titoli con ammortamento graduale, dalla quota interessi per n-1 rate e dalla quota interessi più il capitale per l'ennesima rata per i titoli con rimborso in unica soluzione (per i BOT e i CTZ la rata è unica ed è formata dal capitale rimborsato).

b) fino al 31 dicembre 1996, alle quote capitali incluse nelle rate viene sottratto il credito d'imposta sullo scarto d'emissione già maturato alla data di regolamento, pari a:

$$T*(VR-VE)*GG/V$$

dove:

T è l'aliquota fiscale;

VR è il valore di rimborso della quota capitale;

VE è il valore di riferimento ai fini fiscali del titolo obbligazionario;

GG è la differenza fra la data di regolamento e quella d'emissione (secondo l'anno commerciale e considerando gli estremi inclusi);

V è la differenza fra la data di scadenza e quella d'emissione del titolo (secondo l'anno commerciale e considerando un estremo incluso);

c) fino al 31 dicembre 1996, alla quota interessi inclusa nella rata in godimento (A1) viene sottratto il credito d'imposta già maturato alla data di regolamento pari a:

$$QI*T*(GG/180) \text{ in caso di periodicità semestrale degli interessi;}$$

$$QI*T*(GG/360) \text{ in caso di periodicità annuale degli interessi;}$$

dove

QI è la quota interessi al lordo d'imposta;

T è l'aliquota fiscale;

GG è la differenza fra la data di regolamento e la data di inizio godimento di QI (secondo l'anno commerciale e considerando entrambi gli estremi inclusi). Dal 1 gennaio 1997 le correzioni b) e c) non si applicano.

Per quanto riguarda i titoli rimborsati con estrazione, la procedura modifica automaticamente i piani d'ammortamento dei titoli per i quali è avvenuta l'estrazione a sorte, escludendo dal calcolo l'ammontare in valore nominale dei titoli estratti e la relativa quota interessi; dalla data di estrazione risulta, ovviamente, ridotto anche il debito residuo del prestito.

L'algoritmo di calcolo dei rendimenti adotta le seguenti convenzioni:

- a partire dalla cedola che inizia a maturare dal 1 gennaio 1999, per il calcolo del rateo di interesse dei titoli con cedola si passa dal calendario commerciale al calendario civile. Per il calcolo dei rendimenti dei BOT emessi a partire dal 1 gennaio 1999 si passa dalla convenzione "giorni effettivi/365" alla convenzione "giorni effettivi/360"; per i CTZ continua invece ad applicarsi la convenzione "giorni effettivi/365".
- la data di valutazione dei rendimenti è la data del giorno effettivo di regolamento (terzo giorno di borsa successivo alla data di negoziazione; secondo giorno per i BOT);
- qualora la data di scadenza di un flusso coincida con un giorno festivo, tale data è spostata al giorno non festivo immediatamente successivo;
- il regime di capitalizzazione composta è utilizzato per ogni periodo cedolare o frazione di esso;
- fino al 31 dicembre 1996 per il calcolo dei rendimenti lordi il valore degli interessi in godimento e il valore nominale di rimborso dei titoli sono decurtati, rispettivamente, del rateo relativo al credito di imposta sugli interessi e di quello relativo allo scarto di emissione, già maturati alla data di regolamento del titolo;
- fino al 31 dicembre 1996 per il calcolo dei rendimenti lordi il prezzo dei titoli è calcolato sommando al corso secco il rateo di interessi al netto della ritenuta del 12,50% maturato alla data di regolamento; dal 1 gennaio 1997 si considera il rateo al lordo d'imposta.

NOTE ALLE TAVOLE

Le tavole sono esposte in ordine di codice. Per ciascuna tavola sono riportate le note relative e gli eventuali riferimenti alla sezione "Note alle variabili di classificazione".

TAME0280 - Tassi mensili di interesse dei BOT

I tassi dei BOT sono calcolati come media ponderata, sulla base delle quantità assegnate, dei tassi composti di aggiudicazione alle aste di emissione effettuate nel mese indicato, al lordo della ritenuta fiscale.

Le serie storiche riportate riflettono le modifiche intervenute nelle modalità operative delle aste di emissione. In particolare:

- nell'ottobre 1981 la frequenza delle aste è stata modificata da mensile a quindicinale;
- le emissioni di BOT a 3, 6 e 12 mesi sono effettuate col metodo dell'asta competitiva (in precedenza veniva utilizzato il metodo dell'asta marginale) rispettivamente a partire dal marzo 1983, maggio 1984 e febbraio 1998;
- per i BOT a 3, 6 e 12 mesi viene effettuata generalmente una sola asta al mese a partire rispettivamente da gennaio, aprile e ottobre 1998.

Dal gennaio 1999, per il calcolo dei rendimenti viene utilizzato l'anno commerciale (360 giorni) al posto dell'anno ci-

vile (365 giorni). Da ottobre 2000, ulteriori modifiche normative alle modalità d'asta consentono l'emissione di BOT con durata diversa da 3, 6 e 12 mesi.

TDEE0050 - Valori Mobiliari: emissioni lorde e nette

Da ottobre 2007 le obbligazioni emesse da banche includono anche quelle emesse dalla Cassa di Risparmio di Roma e prestiti spa.

I dati della tavola si riferiscono solo a titoli emessi da entità residenti. Le seguenti componenti sono descritte nelle note alle variabili di classificazione: 100010, 100094, 100800, 1100048, 1101010.

Eventuali mancate quadrature sono dovute all'arrotondamento delle cifre decimali.

Emissioni lorde: valore nominale dei titoli collocati ad eccezione delle azioni che sono espresse al valore di mercato; i Prestiti della Repubblica sono convertiti in lire/euro al tasso di cambio della data di emissione. Rimborsi: valore nominale dei titoli rimborsati, incluse le operazioni di buy-back; i Prestiti della Repubblica sono convertiti in lire/euro al tasso di cambio della data di scadenza.

Nel dicembre 2002 le emissioni lorde di BTP includono i titoli, per un controvalore nominale di 15.416 milioni di euro, collocati presso la Banca d'Italia nell'operazione di concambio in cui sono stati rimborsati anticipatamente alla Banca d'Italia i BTP, per un controvalore nominale di 39.357 milioni, emessi nel novembre del 1994 per la conversione del debito accumulato sul conto corrente di tesoreria. L'importo dei titoli rimborsati, che in quel mese figura tra i rimborsi del totale dei titoli di Stato, non è incluso tra i rimborsi dei BTP, poiché i titoli della specie non furono emessi a condizioni di mercato.

Emissioni nette: valore nominale dei titoli collocati al netto degli scarti di emissione e del valore nominale dei titoli rimborsati. Dal dicembre 2002, le operazioni di buy-back di titoli di Stato sono valutate al prezzo effettivo. Per i BOT: differenza tra il valore nominale delle emissioni e dei rimborsi. Le emissioni nette dei Prestiti della Repubblica includono sfasamenti contabili.

Da ottobre 2013, le emissioni di azioni quotate sono elaborate sulla base delle informazioni desunte dall'Anagrafe Titoli della Banca d'Italia anziché con i dati pubblicati dalla Borsa Italiana. A seguito della modifica, i dati si riferiscono alle sole azioni delle società di diritto italiano quotate sulla Borsa Italiana e/o sui mercati esteri; sono escluse le azioni delle società di diritto estero quotate sulla Borsa Italiana. Diversamente da Borsa Italiana, l'Anagrafe Titoli registra gli aumenti di capitale connessi all'esercizio di diritti di opzione nel mese in cui le operazioni sono effettuate.

TDEE0060 - Valori Mobiliari: consistenze per gruppi di investitori

Da dicembre 2008 i dati sul portafoglio delle banche recensiscono variazioni nelle segnalazioni di vigilanza e possono essere significativamente rivisti.

Da ottobre 2007 le obbligazioni emesse da banche includono anche quelle emesse dalla Cassa depositi e prestiti spa.

I dati della tavola si riferiscono solo a titoli emessi da entità residenti. Le seguenti componenti sono descritte nelle note alle variabili di classificazione: 100010, 100094, 100800, 1100048, 1101010.

Eventuali mancate quadrature sono dovute all'arrotondamento delle cifre decimali.

Le consistenze dei titoli di Stato e delle obbligazioni sono valutate al valore nominale per tutti i sottoscrittori tranne che per i titoli delle società private detenuti dal settore estero, valutati al valore di mercato. A partire dai dati di dicembre 2008, le consistenze al valore nominale dei titoli di Stato detenuti dal Resto del Mondo, in precedenza stimate a partire dai valori di mercato, sono compilate sulla base di informazioni di dettaglio disponibili al valore nominale. I prestiti della repubblica sono convertiti al tasso di cambio della fine del periodo considerato. Dai dati di gennaio 2009, le consistenze al valore nominale dei BTP detenuti dalle banche e dai fondi comuni includono solo la componente del "mantello" per i titoli assoggettati alla separazione delle cedole (coupon stripping).

Nel dicembre 2002 le consistenze di titoli di Stato riflettono l'operazione di concambio in cui sono stati collocati presso la Banca d'Italia BTP per un controvalore nominale di 15.416 milioni di euro, a fronte del rimborso anticipato alla Banca d'Italia di titoli di Stato, per un controvalore nominale di 39.357 milioni, emessi nel novembre del 1994 per la conversione del debito accumulato sul conto corrente di tesoreria.

I dati relativi ai fondi comuni si riferiscono agli OICVM aperti armonizzati di diritto italiano. Per le azioni quotate, le consistenze detenute nel portafoglio degli istituti di assicurazione e degli istituti di previdenza sono valutate al valore di bilancio; per gli altri sottoscrittori, al valore di mercato. Il dato relativo al settore estero è parzialmente stimato. Esso si riferisce agli acquisti netti di azioni effettuati per investimenti di portafoglio e aventi per oggetto sia azioni non bancarie sia, a partire dal dicembre 2007, azioni bancarie. La serie storica comincia dal dicembre 1998.

Per il sistema di rilevazione delle statistiche dei conti con l'estero dell'Italia (consistenze e flussi degli investimenti di portafoglio) si veda il Supplemento al Bollettino Statistico "Bilancia dei pagamenti e posizione patrimoniale sull'estero" n. 54 del 22 ottobre 2009.

Il dato relativo alle azioni quotate detenute nel portafoglio delle banche è parzialmente stimato; esso include sia gli investimenti di portafoglio sia le partecipazioni. Per tutte le altre categorie di titoli i dati relativi alle banche si riferiscono, prima del gennaio 1999, al campione mensile della Banca d'Italia e, successivamente, all'universo delle banche.

Da ottobre 2013, il totale delle azioni quotate è elaborato sulla base delle informazioni desunte dall'Anagrafe Titoli

della Banca d'Italia anziché con i dati pubblicati dalla Borsa Italiana. Maggiori dettagli sono disponibili nella nota alla tavola TDEE0050.

Le informazioni a cadenza mensile del settore "Altri sottoscrittori" includono gli istituti di previdenza e di assicurazione tranne nel mese di dicembre; il dato di consistenza di dicembre degli istituti di previdenza e assicurazione è disponibile nelle informazioni a cadenza annuale.

TDEE0070 - Valori Mobiliari: acquisti netti per gruppi di investitori

Da dicembre 2008 i dati sul portafoglio delle banche reciscono variazioni nelle segnalazioni di vigilanza e possono essere significativamente rivisti.

Da ottobre 2007 le obbligazioni emesse da banche includono anche quelle emesse dalla Cassa depositi e prestiti spa.

I dati della tavola si riferiscono solo a titoli emessi da entità residenti. Le seguenti componenti sono descritte nelle note alle variabili di classificazione: 100010, 100094, 100800, 1100048, 1101010.

Eventuali mancate quadrature sono dovute all'arrotondamento delle cifre decimali.

Emissioni nette: valore nominale dei titoli collocati al netto degli scarti di emissione e del valore nominale dei titoli rimborsati. Dal dicembre 2002, le operazioni di buy-back di titoli di Stato sono valutate al prezzo effettivo. Per i BOT: differenza tra il valore nominale delle emissioni e dei rimborsi.

Nel dicembre 2002 le emissioni e gli acquisti netti di titoli di Stato riflettono l'operazione di concambio in cui sono stati collocati presso la Banca d'Italia BTP per un controvalore nominale di 15.416 milioni di euro, a fronte del rimborso anticipato alla Banca d'Italia di titoli di Stato, per un controvalore nominale di 39.357 milioni, emessi nel novembre del 1994 per la conversione del debito accumulato sul conto corrente di tesoreria.

Per la Banca Centrale, le banche, i fondi comuni e il settore estero gli acquisti netti sono ottenuti come differenza tra gli acquisti e le vendite, valutati entrambi ai prezzi di mercato; per gli istituti di previdenza, sulla base delle variazioni delle consistenze al valore nominale. Per le assicurazioni, gli

acquisti netti sono ottenuti come variazione della consistenza al valore di bilancio.

Per il sistema di rilevazione delle statistiche dei conti con l'estero dell'Italia (consistenze e flussi degli investimenti di portafoglio) si veda il Supplemento al Bollettino Statistico "Bilancia dei pagamenti e posizione patrimoniale sull'estero" n. 54 del 22 ottobre 2009.

Per il settore "Altri sottoscrittori", gli acquisti netti sono ottenuti come differenza tra le emissioni nette e la somma degli acquisti netti delle altre tipologie di sottoscrittori.

Il dato relativo agli acquisti netti di azioni quotate da parte delle banche è parzialmente stimato; esso include sia gli investimenti di portafoglio sia le partecipazioni. Per tutte le altre categorie di titoli i dati relativi alle banche si riferiscono, prima del gennaio 1999, al campione mensile della Banca d'Italia e, successivamente, all'universo delle banche. Il dato relativo agli acquisti netti di azioni quotate da parte del settore estero si riferisce agli acquisti effettuati per investimenti di portafoglio e aventi per oggetto sia azioni non bancarie sia, a partire dal 1999, azioni bancarie.

Da ottobre 2013, le emissioni di azioni quotate sono elaborate sulla base delle informazioni desunte dall'Anagrafe Titoli della Banca d'Italia anziché con i dati pubblicati dalla Borsa Italiana. Per maggiori dettagli si veda la nota alla tavola TDEE0050.

I dati relativi ai fondi comuni si riferiscono agli OICVM aperti armonizzati di diritto italiano.

Le informazioni a cadenza mensile del settore "Altri sottoscrittori" includono gli istituti di previdenza e di assicurazione tranne nel mese di dicembre; il dato di flusso di dicembre degli istituti di previdenza e assicurazione è incluso nelle informazioni a cadenza annuale.

TDEE0085 - Titoli di Stato quotati alla Borsa Italiana (MOT): rendimenti e quantità scambiate

Il M.O.T. è il mercato telematico gestito dalla Borsa Italiana in cui vengono negoziati Titoli di Stato e obbligazioni diverse da quelle convertibili. Il comparto denominato "Rendistato" include i Buoni poliennali del Tesoro soggetti a imposta con vita residua superiore all'anno; fino al 1 ottobre 1995, il comparto includeva anche le obbligazioni soggette a imposta e con vita residua superiore all'anno, emesse da aziende autonome, enti pubblici e enti territoriali.

I rendimenti a scadenza sono calcolati sulla base dei prezzi tel quel quotati alla Borsa Italiana. I dati mensili sono la media semplice dei dati giornalieri. I rendimenti giornalieri sono calcolati ponderando i rendimenti dei singoli prestiti con il capitale nominale in circolazione.

Il rendimento dei CCT viene calcolato ipotizzando che le cedole non ancora determinate siano pari alla cedola risultante dall'indicizzazione alle ultime quattro aste BOT di cui sia noto l'esito. Per i CCT emessi dal 2 gennaio 1995 il rendimento viene calcolato ipotizzando che le cedole non ancora determinate siano pari alla cedola risultante dall'ultima asta del BOT semestrale o del tasso Euribor a 6 mesi rilevato il secondo giorno lavorativo antecedente il godimento della cedola.

Debito residuo: consistenze al valore nominale di fine periodo.

TDEE0105 - Titoli di Stato quotati al mercato telematico (MTS): quantita' scambiate

I valori mensili sono ottenuti come somma dei dati giornalieri disponibili nella base dati BDS.

Il valore degli scambi totali effettuati sull'M.T.S. differisce dalla somma delle componenti per gli importi relativi agli scambi di obbligazioni della Cassa DD.PP. e di CTE.

TDEE0106 - Mercato telematico dei titoli di Stato (MTS): vita media residua e durata finanziaria

La vita media residua dei comparti è ottenuta ponderando il tempo mancante alla scadenza di ciascun titolo per il valore nominale degli importi in circolazione.

La durata finanziaria (cd. Macaulay duration) dei titoli a tasso fisso è calcolata come media ponderata degli intervalli intercorrenti tra la data di rilevazione e quelle dei futuri pagamenti delle cedole e del capitale, con pesi pari ai valori attualizzati degli importi di tali pagamenti in rapporto al corso del titolo; per i CCT la durata finanziaria è pari al tempo mancante alla data di pagamento della cedola successiva. La media dei comparti e il totale sono ottenuti ponderando la durata finanziaria dei titoli con pesi pari al valore di mercato degli importi in circolazione.

TDEE0115 - Rendimenti dei titoli di Stato guida

I valori mensili sono medie semplici di quelli giornalieri disponibili nella base dati BDS.

I dati, ad esclusione di quelli relativi al totale dei BTP, si riferiscono ai titoli scambiati sul mercato telematico dei titoli di Stato (M.T.S.). Per ogni categoria, il titolo guida è l'ultimo titolo emesso da quando diventa il più scambiato.

I dati relativi al totale dei BTP si riferiscono al campione dei titoli con vita residua superiore all'anno scambiati alla Borsa valori italiana (M.O.T.).

TDEE0200 - Fondi comuni mobiliari di diritto italiano: portafoglio titoli e patrimonio netto

I dati si riferiscono ai fondi comuni aperti armonizzati e alle Società di investimento a capitale variabile (Sicav). Sono inclusi i fondi di fondi. La differenza tra patrimonio netto e portafoglio totale è costituita da altre attività nette (principalmente liquidità). I dati delle obbligazioni italiane includono i titoli del settore pubblico italiano diversi dai titoli di Stato italiani. I dati delle obbligazioni estere includono i titoli pubblici esteri. I dati sulle azioni includono le quote di fondi comuni. In base a una convenzione segnaletica, le informazioni relative alla raccolta contengono anche le segnalazioni dovute dai fondi e dalle Sicav che si estinguono a seguito di operazioni di fusione/incorporazione e dai fondi e dalle Sicav risultanti da tali operazioni. L'eventuale mancata quadratura dell'ultima cifra è dovuta agli arrotondamenti.

TDEE0250 - Fondi comuni mobiliari di diritto italiano: acquisti netti di titoli

I dati si riferiscono ai fondi comuni aperti armonizzati e alle Società di investimento a capitale variabile (Sicav). Sono inclusi i fondi di fondi. I dati delle obbligazioni italiane includono i titoli del settore pubblico italiano diversi dai titoli di Stato italiani. I dati delle obbligazioni estere includono i titoli pubblici esteri. I dati sulle azioni includono le quote di fondi comuni. Gli acquisti netti di "Altre attività finanziarie" sono ottenuti come variazione delle consistenze. In base a una convenzione segnaletica, i dati contengono anche le segnalazioni dovute dai fondi e dalle Sicav che si estinguono a seguito di operazioni di fusione/incorporazione e dai fondi e dalle Sicav risultanti da tali operazioni. L'eventuale mancata quadratura dell'ultima cifra è dovuta agli arrotondamenti.

TDEE0300 - Attività di gestione patrimoniale: portafoglio titoli e patrimonio gestito

Per ciascuna tipologia di intermediario considerata, i dati si riferiscono alle sole gestioni proprie su base individuale. Dai dati del quarto trimestre 2000, le consistenze al valore di mercato dei BTP nel portafoglio delle gestioni patrimoniali di Banche, SIM e SGR includono la componente del "man-

tello” e le cedole per i titoli assoggettati alla separazione delle cedole (coupon stripping), precedentemente incluse solo nel totale dei titoli di Stato italiani. I dati delle obbligazioni italiane includono i titoli del settore pubblico italiano diversi dai titoli di Stato italiani. I dati delle obbligazioni estere includono i titoli pubblici esteri. Le "Altre attività finanziarie" sono costituite prevalentemente da strumenti derivati, diritti e warrant. A partire dal Supplemento n. 60 del 15 novembre 2011, sono stati rivisti i dati sulla composizione delle attività di gestione patrimoniale delle SGR, in particolare per quanto riguarda la ripartizione geografica di obbligazioni e azioni e l'ammontare delle altre attività finanziarie. Le consistenze

del quarto trimestre 2012 del portafoglio titoli e del patrimonio gestito delle gestioni patrimoniali delle SGR registrano una discontinuità statistica dovuta agli effetti della riorganizzazione di un primario gruppo assicurativo; tale operazione spiega quasi per intero le variazioni rispetto al trimestre precedente. La raccolta lorda e netta sono al netto di tale riclassificazione. In generale, ove possibile, i dati sulla raccolta non includono le acquisizioni e le cessioni di attività di gestione patrimoniale tra intermediari a seguito di operazioni di trasformazione o di fusione/incorporazione. L'eventuale mancata quadratura dell'ultima cifra è dovuta agli arrotondamenti.

NOTE ALLE VARIABILI DI CLASSIFICAZIONE

La sezione riporta le note metodologiche associate alle variabili in base alle quali vengono classificati i fenomeni oggetto di pubblicazione (ad es. Titoli di Stato e obbligazioni) e/o agli elementi in cui esse si articolano (ad es. BOT, CCT, ecc.).

COMPARTO TITOLI

100010 - TITOLI DI STATO

In tale categoria sono compresi, oltre alle componenti pubblicate, le Cartelle della Cassa DD.PP., i Buoni del Tesoro denominati in ecu, i certificati a sconto, con opzione e ordinari emessi dal Tesoro, i certificati di credito degli Enti mutualistici, la Rendita del 5 per cento, i Prestiti Edilizia Scolastica e i BTP emessi nel mese di novembre 1994 per complessivi 76.205,8 miliardi di lire (39.357 milioni di euro) a conversione del "conto di transito" ex Legge 26.11.93 n. 483. Questi ultimi titoli sono stati rimborsati anticipatamente nel dicembre 2002.

100094 - PRESTITI DELLA REPUBBLICA

Tale categoria include le obbligazioni in euro e in valuta emesse dallo Stato italiano e collocate sui mercati internazionali.

100800 - AZIENDE AUTONOME, FERROVIE DELLO STATO, TITOLI ASSIMILATI ISPA E ALTRI

Tale categoria include i titoli di aziende autonome e delle Ferrovie dello Stato per cui l'onere del rimborso è a totale carico dello Stato e i titoli emessi da Infrastrutture S.p.A. per il finanziamento dell'infrastruttura ferroviaria per il "Sistema alta velocità/alta capacità".

1100048 - TITOLI DI STATO E OBBLIGAZIONI DI ENTI

I valori relativi al totale del settore pubblico differiscono dalla somma delle componenti per gli importi delle obbligazioni emesse dal CREDIOP per conto del Tesoro.

1101010 - TITOLI DI STATO E ALTRI TITOLI DI DEBITO

La categoria "obbligazioni emesse da società non bancarie (finanziarie e non)" esclude i titoli emessi da Infrastrutture S.p.A. per il finanziamento dell'infrastruttura ferroviaria per il "Sistema alta velocità/alta capacità".

AVVERTENZE

- I. - Le elaborazioni, salvo diversa indicazione, sono eseguite dalla Banca d'Italia.
- II. - Segni convenzionali:
 - quando il fenomeno non esiste;
 - quando il fenomeno esiste ma i dati non si conoscono;
 - .. quando i dati non raggiungono la cifra significativa dell'ordine minimo considerato.I dati riportati fra parentesi sono provvisori, quelli fra parentesi in corsivo sono stimati.
- III. - Le tavole sono contrassegnate, oltre che da un numero progressivo, da un codice alfanumerico che individua in modo univoco il contenuto della tavola nell'archivio elettronico in cui sono memorizzate le informazioni destinate alla diffusione esterna. Analogo codice identifica le diverse grandezze riportate in ciascuna tavola.
- IV. - Le note metodologiche, riportate nelle ultime pagine del Supplemento, sono contrassegnate da codici elettronici che si riferiscono alle tavole e, nell'ambito di ciascuna di esse, alle singole grandezze economiche. Quando la nota metodologica è relativa a una particolare osservazione, essa segue il codice della variabile associato alla data di riferimento dell'osservazione.

SUPPLEMENTI AL BOLLETTINO STATISTICO

Moneta e banche (mensile)

Mercato finanziario (mensile)

Finanza pubblica, fabbisogno e debito (mensile)

Bilancia dei pagamenti e posizione patrimoniale sull'estero (mensile)

Conti finanziari (trimestrale)

Sistema dei pagamenti (semestrale)

Statistiche di finanza pubblica nei paesi dell'Unione europea (semestrale)

Debito delle Amministrazioni locali (semestrale)

La ricchezza delle famiglie italiane (annuale)

Indagini campionarie (periodicità variabile)

Note metodologiche (periodicità variabile)

Tutti i supplementi sono disponibili sul sito Internet della Banca d'Italia: www.bancaditalia.it

Eventuali chiarimenti sui dati contenuti in questa pubblicazione possono essere richiesti via e-mail all'indirizzo statistiche@bancaditalia.it

Stampa su carta riciclata

Stampato presso la Divisione Editoria e stampa della Banca d'Italia