



BANCA D'ITALIA
EUROSISTEMA

Supplementi al Bollettino Statistico

Indicatori monetari e finanziari

Mercato finanziario

Nuova serie

Anno XXIII - 14 Giugno 2013

Numero

29

AVVISO

Il supplemento contiene 3 grafici e 11 tavole.

I grafici riportano l'andamento di emissioni lorde e rimborsi, le emissioni nette per settore emittente e i rendimenti dei titoli di Stato guida.

Le prime 3 tavole presentano le consistenze e le emissioni dei valori mobiliari, suddivise per categorie di titoli e per gruppi di sottoscrittori.

Le tavole 4-8 contengono informazioni su quantità scambiate nei mercati regolamentati MTS e MOT, sulla durata finanziaria, sulla vita residua e sui rendimenti dei titoli obbligazionari.

La tavola 9 contiene statistiche sulle gestioni di patrimoni mobiliari per categorie di titoli. Le tavole 10 e 11 sono relative a dati sul portafoglio e sulla raccolta dei fondi comuni italiani.

Le informazioni sulle caratteristiche anagrafiche dei titoli di Stato, pubblicate fino al numero del gennaio 2009, sono ora disponibili nel sito internet della Banca d'Italia seguendo il percorso: Statistiche/Base Informativa Pubblica on line.

Dal 16 ottobre 2009 le statistiche dei conti con l'estero dell'Italia fanno riferimento a dati sulle consistenze e sui flussi degli investimenti di portafoglio calcolati sulla base di un nuovo sistema di rilevazione (cfr. Supplemento al Bollettino Statistico "Bilancia dei pagamenti e posizione patrimoniale sull'estero", n. 54 del 22 ottobre 2009). Nel presente Supplemento le nuove statistiche dei conti con l'estero hanno determinato variazioni negli aggregati pubblicati nella tavola 2 / TDEE0060 e nella tavola 3 / TDEE0070.

A partire dal Supplemento n. 51 del 15 ottobre 2012, le consistenze al valore nominale dei titoli di Stato detenuti dal Resto del Mondo pubblicate in tavola 2, in precedenza stimate a partire dai valori di mercato, sono compilate sulla base di informazioni di dettaglio disponibili al valore nominale. La nuova metodologia si applica a partire dai dati di dicembre 2008.

A partire dal supplemento n. 66 del 14 dicembre 2012, le consistenze al valore nominale dei BTP detenuti dalle banche e dai fondi comuni, pubblicate in tavola 2, includono solo la componente del "mantello" per i titoli assoggettati alla separazione delle cedole (*coupon stripping*); la nuova metodologia si applica a partire dai dati di gennaio 2009. Sono altresì disponibili le due nuove tavole TDEE0130 e TDEE0135, consultabili esclusivamente nella Base Informativa Pubblica on-line, contenenti, rispettivamente, le informazioni sui BTP e i CCT oggetto di rimborso anticipato.

A partire dal Supplemento n. 3 del 14 Gennaio 2013, le consistenze al valore di mercato dei BTP nel portafoglio delle gestioni patrimoniali di Banche, SIM e SGR, pubblicate in tavola 9, includono la componente del "mantello" e le cedole per i titoli assoggettati alla separazione delle cedole (*coupon stripping*), precedentemente incluse solo nel totale dei titoli di Stato italiani. La nuova metodologia si applica a partire dai dati del quarto trimestre 2000.

Per informazioni di dettaglio si rimanda alle note e alle Indicazioni generali contenute nell'Appendice metodologica.

Indice

Avviso

Figura 1 - Emissioni lorde e rimborsi di obbligazioni

Figura 2 - Emissioni nette di obbligazioni per settore emittente

Figura 3 - Rendimenti dei titoli di Stato guida

Tavola 1 - (TDEE0050) - Valori Mobiliari: emissioni lorde e nette

Tavola 2 - (TDEE0060) - Valori Mobiliari: consistenze suddivise per gruppi di investitori

Tavola 3 - (TDEE0070) - Valori Mobiliari: acquisti netti suddivisi per gruppi di investitori

Tavola 4 - (TDEE0085) - Titoli di Stato e obbligazioni quotati alla Borsa Italiana (M.O.T.): rendimenti e quantità scambiate

Tavola 5 - (TDEE0105) - Titoli di Stato quotati al mercato telematico (M.T.S.): quantità scambiate

Tavola 6 - (TDEE0106) - Mercato telematico dei titoli di Stato: vita media residua e durata finanziaria

Tavola 7 - (TDEE0115) - Rendimenti dei titoli di Stato guida

Tavola 8 - (TAME0280) - Tassi mensili d'interesse dei BOT

Tavola 9 - (TDEE0300) - Attività di gestione patrimoniale: portafoglio titoli e patrimonio gestito

Tavola 10 - (TDEE0200) - Fondi comuni mobiliari di diritto italiano: portafoglio titoli e patrimonio netto

Tavola 11 - (TDEE0250) - Fondi comuni mobiliari di diritto italiano: acquisti netti di titoli

Tavole consultabili esclusivamente nella Base Informativa Pubblica on-line

TDEE0120 - Caratteristiche dei Buoni ordinari del Tesoro

TDEE0121 - Caratteristiche dei Certificati del Tesoro Zero-coupon

TDEE0122 - Caratteristiche dei Certificati del Tesoro a tasso variabile

TDEE0123 - Caratteristiche dei Buoni Poliennali del Tesoro

TDEE0130 - Operazioni di rimborso anticipato dei Buoni Poliennali del Tesoro

TDEE0135 - Operazioni di rimborso anticipato dei certificati del Tesoro a tasso variabile.

TAME0130 - Emissioni dei Buoni ordinari del Tesoro

Appendice metodologica

Avvertenze

Figura 1

EMISSIONI LORDE E RIMBORSI DI OBBLIGAZIONI
(milioni di euro)

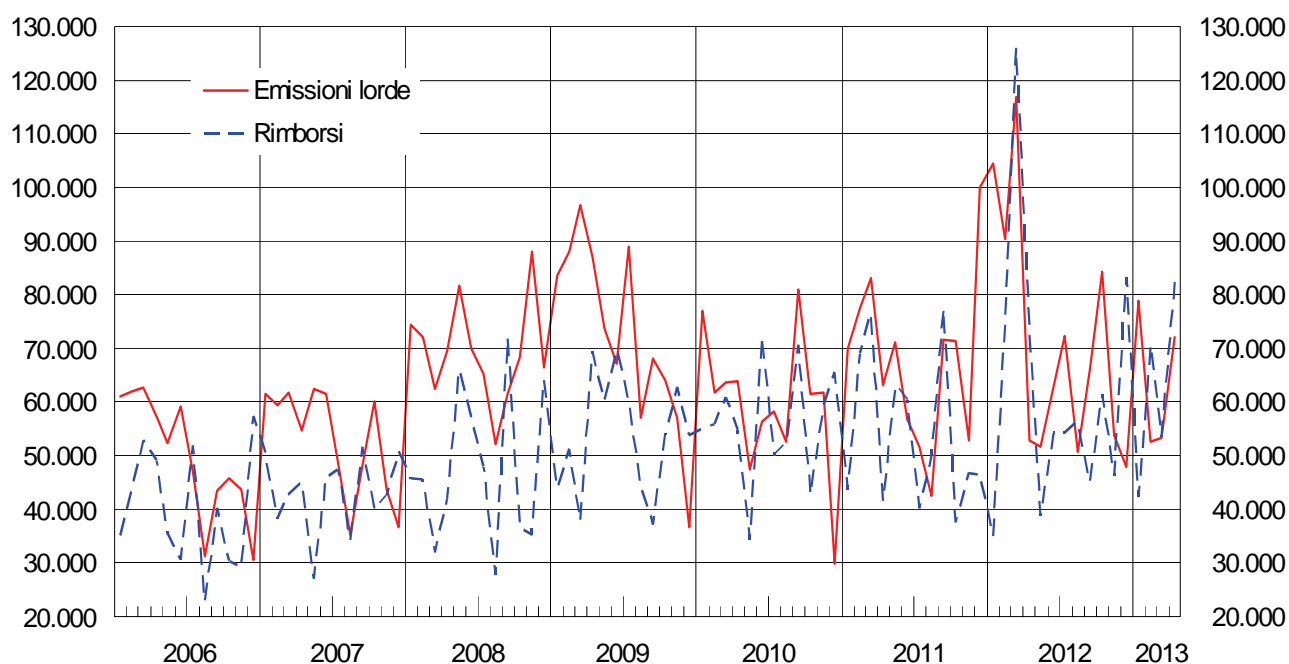
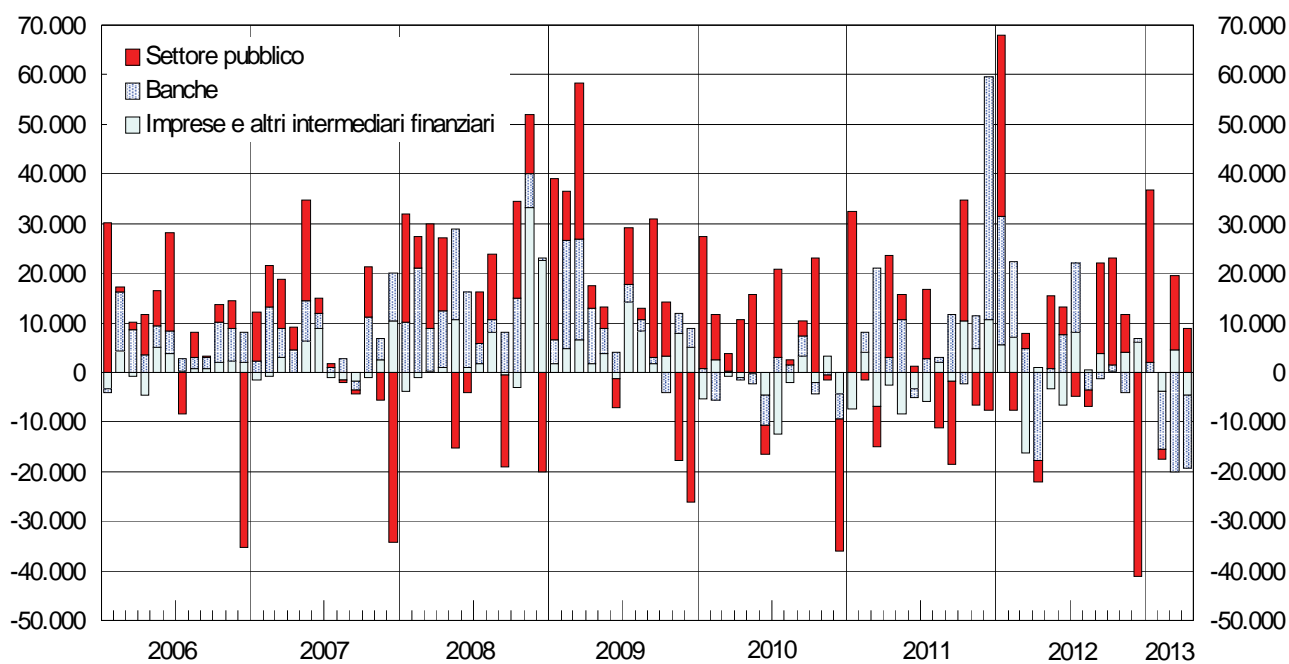
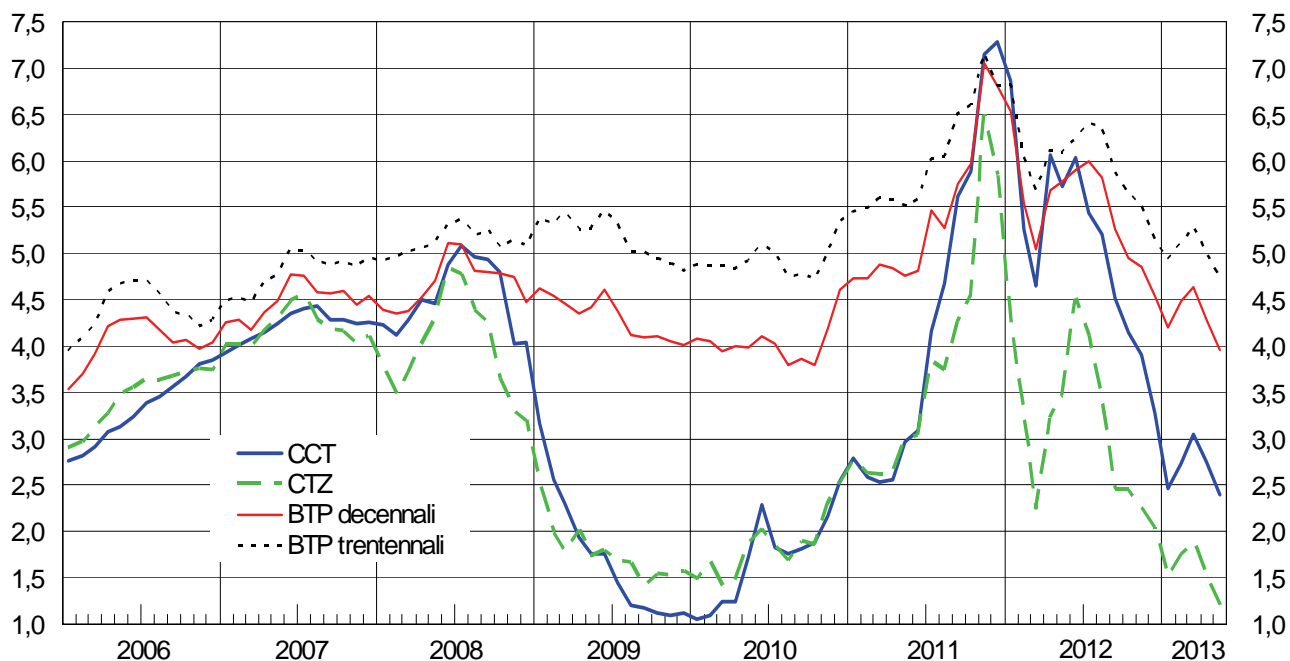


Figura 2

EMISSIONI NETTE DI OBBLIGAZIONI PER SETTORE EMITTENTE
(milioni di euro)



RENDIMENTI DEI TITOLI DI STATO GUIDA



Valori Mobiliari: emissioni lorde e nette

(milioni di euro)

Periodo	Titoli del settore pubblico					
	Settore					
	BOT	CCT	BTP	CTZ	Prestiti della Repubblica	Totale titoli di Stato
	<i>BOT</i>	<i>CCTV</i>	<i>BTP</i>	<i>CTZ</i>	<i>PRER</i>	<i>TIST</i>
Emissioni lorde						
2009	267.546	25.812	194.250	42.462	8.232	538.301
2010	210.642	34.322	191.476	37.189	9.243	482.872
2011	205.813	20.569	170.592	32.737	11.375	441.086
2012	240.735	5.267	186.979	40.095	8.173	481.248
2012 - apr.	21.150	2.256	12.171	2.750	2.641	40.968
mag.	18.500	..	12.552	3.500	837	35.389
giu.	17.825	..	15.023	2.991	124	35.963
lug.	17.420	..	13.576	2.875	..	33.871
ago.	18.411	..	6.771	3.450	..	28.632
set.	23.700	943	15.834	3.937	1.746	46.159
ott.	21.400	1.150	32.463	3.000	504	58.517
nov.	16.100	..	15.347	4.025	..	35.472
dic.	7.475	15	11.526	19.016
2013 - gen.	28.425	1.502	19.203	7.401	..	56.531
feb.	19.728	1.656	13.737	2.818	..	37.938
mar.	17.174	1.920	14.924	3.156	..	37.174
apr.	21.070	1.533	31.084	2.500	..	56.187
Rimborsi						
2009	275.203	44.945	94.761	24.486	9.226	448.670
2010	220.684	41.337	104.008	29.948	7.899	403.925
2011	204.174	33.426	94.516	37.301	14.579	384.045
2012	221.309	26.403	121.621	46.208	14.763	430.354
2012 - apr.	17.600	..	15.065	12.274	145	45.084
mag.	18.768	1.127	19.895
giu.	23.015	4.986	28.001
lug.	18.425	..	18.380	..	1.156	37.961
ago.	19.163	11.501	710	31.374
set.	16.754	..	10.438	..	270	27.462
ott.	17.050	..	18.373	..	1.923	37.346
nov.	14.000	13.926	124	28.050
dic.	27.550	200	18.686	11.833	2.786	61.056
2013 - gen.	21.275	600	21.875
feb.	19.335	..	21.009	..	100	40.493
mar.	19.035	1.005	1.845	21.885
apr.	18.000	..	16.700	12.442	..	47.142
Emissioni nette						
2009	-7.657	-19.765	99.571	16.589	-484	88.204
2010	-10.042	-7.285	88.602	6.070	1.513	78.809
2011	1.639	-13.876	69.821	-6.677	-3.572	47.285
2012	19.426	-21.520	63.452	-8.514	-5.219	47.575
2012 - apr.	3.550	2.212	-3.059	-9.679	2.492	-4.485
mag.	-268	..	12.146	3.234	-291	14.820
giu.	-5.190	..	14.224	2.738	-5.888	5.885
lug.	-1.005	..	-5.273	2.636	-1.153	-4.795
ago.	-751	..	6.545	-8.228	-708	-3.142
set.	6.947	868	5.399	3.744	1.409	18.366
ott.	4.350	1.095	14.427	2.867	-1.214	21.525
nov.	2.100	-13.926	15.621	3.887	-123	7.560
dic.	-20.075	-185	-6.829	-11.833	-1.652	-40.574
2013 - gen.	7.150	1.488	19.607	7.185	(-599)	(34.833)
feb.	392	1.673	-6.818	2.733	(-100)	(-2.169)
mar.	-1.861	851	12.938	3.061	..	(14.990)
apr.	3.070	1.537	14.347	-9.990	..	(8.964)

Tavola 1
TDEE0050

e obbligazioni						Totale	Azioni quotate
pubblico		Totale	Banche	Imprese e altri intermediari finanziari			
Aziende Autonome, Gruppo FS e altri	Enti territoriali						
FS	ET				SPT		
Emissioni lorde							
..	250	538.551	239.042	90.560	868.153	18.541	
..	162	483.034	196.519	35.315	714.869	6.855	
..	5	441.091	312.248	58.020	811.359	11.862	
..	100	481.348	286.931	85.889	854.167	10.120	
..	..	40.968	8.561	3.406	52.935	174	
..	..	35.389	12.857	3.387	51.634	..	
..	..	35.963	20.609	6.441	63.013	27	
..	..	33.871	25.987	12.387	72.245	47	
..	10	28.642	14.331	7.639	50.612	1.393	
..	45	46.204	14.414	5.556	66.174	806	
..	..	58.517	18.358	7.415	84.289	..	
..	..	35.472	12.394	5.919	53.785	46	
..	..	19.016	17.918	10.984	47.917	1	
..	..	56.531	18.651	3.605	78.787	..	
..	..	37.938	14.013	696	52.646	9	
..	45	37.219	7.482	8.494	53.195	9	
..	..	56.187	10.026	5.740	71.953	490	
Rimborsi							
704	1.788	451.162	159.961	32.851	643.974	-	
..	1.873	405.798	208.309	59.473	673.581	-	
..	1.208	385.253	205.342	62.524	653.120	-	
..	1.379	431.733	242.780	75.451	749.964	-	
..	39	45.123	26.213	2.333	73.669	-	
..	69	19.964	12.192	6.619	38.775	-	
..	414	28.415	12.876	12.952	54.243	-	
..	51	38.013	12.061	4.286	54.359	-	
..	18	31.392	17.877	7.119	56.387	-	
..	73	27.535	15.751	1.841	45.128	-	
..	52	37.398	16.993	7.216	61.607	-	
..	85	28.135	16.431	1.756	46.322	-	
..	443	61.499	17.059	4.829	83.387	-	
..	47	21.922	16.662	3.741	42.325	-	
..	10	40.504	25.617	4.455	70.576	-	
..	72	21.957	27.461	4.042	53.461	-	
..	37	47.179	24.740	10.392	82.311	-	
Emissioni nette							
-704	-1.538	85.963	78.171	57.709	221.843	18.541	
..	-1.711	77.098	-12.538	-24.158	40.401	6.855	
..	-1.203	46.082	105.718	-4.505	147.295	11.862	
..	-1.280	46.296	43.058	10.438	99.792	10.120	
..	-39	-4.524	-17.685	1.073	-21.136	174	
..	-69	14.751	616	-3.231	12.137	..	
..	-414	5.471	7.654	-6.511	6.615	27	
..	-51	-4.847	13.827	8.101	17.082	47	
..	-9	-3.151	-3.600	520	-6.231	1.393	
..	-28	18.338	-1.393	3.715	20.660	806	
..	-52	21.473	1.295	199	22.967	..	
..	-85	7.475	-4.084	4.163	7.554	46	
..	-443	-41.018	790	6.156	-34.072	1	
..	-47	(34.785)	1.918	-136	(36.567)	..	
..	-10	(-2.180)	-11.658	-3.760	(-17.597)	9	
..	-27	(14.963)	-20.008	4.451	(-594)	9	
..	-37	(8.927)	-14.752	-4.652	(-10.478)	490	

Valori Mobiliari: consistenze suddivise per gruppi di investitori

(valori nominali; milioni di euro)

Periodo Sottoscrittori	Titoli del settore pubblico					
	Settore					
	BOT	CCT	BTP	CTZ	Prestiti della Repubblica	Totale titoli di Stato
Codice di classific.: C	BOT	CCTV	BTP	CTZ	PRER	TIST
2010						
Banca Centrale <i>BID</i>	250	6.284	58.523	50	..	65.820
Banche <i>EC</i>	25.153	50.843	105.692	17.880	6.459	206.026
Fondi comuni <i>FC</i>	14.863	11.905	27.854	14.567	1.813	71.296
Ist. di previdenza <i>IPN</i>	1.190	2.820	12.822	1.686	..	18.518
Ist. di assicurazione <i>CAN</i>	2.731	23.409	146.423	5.173	4.368	183.300
Resto del mondo <i>EST</i>	68.287	20.266	610.803	31.125	44.037	774.518
Altri sottoscrittori <i>ASN</i>	17.580	41.058	125.576	1.507	4.809	189.041
TOTALE . . . <i>TOT</i>	130.054	156.583	1.087.694	71.989	61.486	1.508.519
2011						
Banca Centrale <i>BID</i>	160	3.909	84.562	105	..	89.399
Banche <i>EC</i>	31.815	47.813	122.896	17.934	9.167	229.625
Fondi comuni <i>FC</i>	18.720	8.333	19.729	6.133	378	53.290
Ist. di previdenza <i>IPN</i>	1.956	2.380	14.387	1.735	..	20.458
Ist. di assicurazione <i>CAN</i>	3.351	20.753	174.947	4.608	4.763	210.040
Resto del mondo <i>EST</i>	46.271	16.192	567.776	29.621	39.934	699.794
Altri sottoscrittori <i>ASN</i>	29.420	44.347	179.473	7.289	3.788	262.702
TOTALE . . . <i>TOT</i>	131.693	143.727	1.163.770	67.425	58.029	1.565.307
2012						
Banca Centrale <i>BID</i>	..	2.248	93.642	85	..	96.588
Banche <i>EC</i>	49.833	55.196	190.419	28.652	8.829	332.930
Fondi comuni <i>FC</i>	16.324	3.052	21.515	4.782	368	46.041
Ist. di previdenza <i>IPN</i>	1.515	1.889	16.689	1.342	..	21.435
Ist. di assicurazione <i>CAN</i>	(3.427)	(21.705)	(190.153)	(4.751)	(4.632)	(225.874)
Resto del mondo <i>EST</i>	58.009	19.320	510.531	21.435	35.039	644.334
Altri sottoscrittori <i>ASN</i>	22.010	19.181	206.179	265	1.222	247.652
TOTALE . . . <i>TOT</i>	151.119	122.590	1.229.128	61.312	50.091	1.614.853
Novembre 2012						
Banca Centrale <i>BID</i>	60	2.248	92.911	105	..	95.937
Banche <i>EC</i>	56.254	55.928	197.681	34.840	10.755	355.458
Fondi comuni <i>FC</i>	17.007	2.793	22.686	4.354	371	47.211
Resto del mondo <i>EST</i>	67.274	17.127	507.088	27.863	35.127	654.479
Altri sottoscrittori <i>ASN</i>	30.598	44.680	415.922	5.984	6.734	503.919
TOTALE . . . <i>TOT</i>	171.194	122.776	1.236.288	73.145	52.987	1.657.003
Dicembre 2012						
Banca Centrale <i>BID</i>	..	2.248	93.642	85	..	96.588
Banche <i>EC</i>	49.833	55.196	190.419	28.652	8.829	332.930
Fondi comuni <i>FC</i>	16.324	3.052	21.515	4.782	368	46.041
Resto del mondo <i>EST</i>	58.009	19.320	510.531	21.435	35.039	644.334
Altri sottoscrittori <i>ASN</i>	22.010	19.181	206.179	265	1.222	247.652
TOTALE . . . <i>TOT</i>	151.119	122.590	1.229.128	61.312	50.091	1.614.853

Tavola 2

TDEE0060

e obbligazioni							Azioni quotate
pubblico			Banche	Imprese e altri intermediari finanziari	Totale		
Aziende Autonome, Gruppo FS e altri	Enti territoriali	Totale					
FS	ET	SPT					
..	..	65.820	3.774	606	70.200	3.636	
180	15.584	221.790	209.566	157.908	589.264	35.174	
..	11	71.307	4.956	816	77.079	3.701	
67	2	18.587	1.318	279	20.184	476	
..	129	183.429	36.512	(11.402)	(231.343)	19.453	
6.133	16.243	796.893	163.895	146.050	1.106.838	63.334	
3.071	8	192.120	387.034	16.123	595.276	298.704	
9.450	31.977	1.549.945	807.055	333.184	2.690.185	424.477	
..	..	89.399	3.816	606	93.820	3.012	
266	14.831	244.722	297.938	161.855	704.516	32.330	
..	12	53.302	4.761	673	58.736	2.582	
117	2	20.576	2.244	282	23.102	362	
..	134	210.174	34.561	10.463	255.198	(14.102)	
6.286	15.706	721.786	153.251	136.111	1.011.149	50.850	
2.781	155	265.638	417.634	18.989	702.260	228.525	
9.450	30.840	1.605.597	914.205	328.979	2.848.780	331.763	
..	..	96.588	5.564	392	102.543	2.949	
294	14.146	347.371	382.834	157.693	887.897	29.421	
..	12	46.052	4.096	1.192	51.341	2.711	
144	2	21.581	870	319	22.771	398	
..	(130)	(226.004)	(28.905)	(9.609)	(264.518)	(13.977)	
5.847	13.291	663.472	155.137	155.717	974.327	73.285	
3.164	1.939	252.756	380.918	14.294	647.967	242.105	
9.450	29.521	1.653.824	958.324	339.216	2.951.364	364.846	
..	..	95.937	5.574	392	101.902	3.019	
323	14.366	370.147	381.690	153.500	905.337	29.753	
..	11	47.222	4.198	1.144	52.565	2.674	
5.947	13.581	674.006	154.189	152.635	980.830	69.218	
3.180	2.039	509.137	411.943	25.741	925.017	250.762	
9.450	29.997	1.696.449	957.593	333.411	2.987.454	355.427	
..	..	96.588	5.564	392	102.543	2.949	
294	14.146	347.371	382.834	157.693	887.897	29.421	
..	12	46.052	4.096	1.192	51.341	2.711	
5.847	13.291	663.472	155.137	155.717	974.327	73.285	
3.164	1.939	252.756	380.918	14.294	647.967	242.105	
9.450	29.521	1.653.824	958.324	339.216	2.951.364	364.846	

Valori Mobiliari: acquisti netti suddivisi per gruppi di investitori

(milioni di euro)

Periodo Sottoscrittori	Titoli del settore pubblico					
	Settore					
	BOT	CCT	BTP	CTZ	Prestiti della Repubblica	Totale titoli di Stato
Codice di classific.:EN	BOT	CCTV	BTP	CTZ	PRER	TIST
2010						
Banca Centrale <i>BID</i>	248	-3.653	8.679	49	..	5.275
Banche <i>EC</i>	2.391	7.717	33.172	926	787	44.904
Fondi comuni <i>FC</i>	-2.248	-5.276	2.648	2.228	297	-2.352
Ist. di previdenza <i>IPN</i>	644	243	1.728	347	..	(2.962)
Ist. di assicurazione <i>CAN</i>	362	3.233	44.289	-854	994	48.656
Resto del mondo <i>EST</i>	1.317	8.698	42.794	10.599	1.600	65.007
Altri sottoscrittori <i>ASN</i>	-12.755	-18.246	-44.708	-7.226	-2.165	-85.643
TOTALE <i>TOT</i>	-10.042	-7.285	88.602	6.070	1.513	78.809
2011						
Banca Centrale <i>BID</i>	-94	-2.462	24.784	46	..	22.225
Banche <i>EC</i>	7.067	-1.888	19.614	294	412	24.662
Fondi comuni <i>FC</i>	3.229	-3.491	-8.175	-8.803	-1.267	-18.507
Ist. di previdenza <i>IPN</i>	766	-440	1.565	49	..	(1.940)
Ist. di assicurazione <i>CAN</i>	620	-2.656	29.735	-565	395	27.951
Resto del mondo <i>EST</i>	-22.111	-3.572	-40.433	-1.757	-5.120	-72.993
Altri sottoscrittori <i>ASN</i>	12.162	633	42.730	4.059	2.008	62.008
TOTALE <i>TOT</i>	1.639	-13.876	69.821	-6.677	-3.572	47.285
2012						
Banca Centrale <i>BID</i>	-160	-1.642	8.993	-20	..	7.118
Banche <i>EC</i>	17.519	5.792	64.708	10.567	1.260	100.069
Fondi comuni <i>FC</i>	-1.237	-4.599	2.270	-1.220	-21	-4.807
Ist. di previdenza <i>IPN</i>	-441	-491	2.302	-393	..	(977)
Ist. di assicurazione <i>CAN</i>	(76)	(952)	(14.106)	(143)	-131	(16.734)
Resto del mondo <i>EST</i>	12.025	2.860	-53.639	-8.301	-940	-47.996
Altri sottoscrittori <i>ASN</i>	-8.356	-24.393	24.712	-9.289	-5.387	-24.521
TOTALE <i>TOT</i>	19.426	-21.520	63.452	-8.514	-5.219	47.575
Novembre 2012						
Banca Centrale <i>BID</i>	..	-695	1.490	795
Banche <i>EC</i>	288	-5.190	3.338	2.270	3	611
Fondi comuni <i>FC</i>	-628	-1.460	684	31	-5	-1.379
Resto del mondo <i>EST</i>	3.330	-1.327	4.347	2.444	17	8.810
Altri sottoscrittori <i>ASN</i>	-889	-5.253	5.761	-858	-138	-1.522
TOTALE <i>TOT</i>	2.100	-13.926	15.621	3.887	-123	7.560
Dicembre 2012						
Banca Centrale <i>BID</i>	-60	..	780	-20	..	700
Banche <i>EC</i>	-5.325	352	-2.741	-5.341	-199	-13.291
Fondi comuni <i>FC</i>	-620	277	-1.105	413	..	-1.035
Resto del mondo <i>EST</i>	-9.206	2.052	4.003	-6.388	-272	-9.812
Altri sottoscrittori <i>ASN</i>	-4.499	-3.327	-24.174	-247	-1.050	-33.277
TOTALE <i>TOT</i>	-20.075	-185	-6.829	-11.833	-1.652	-40.574

Tavola 3
TDEE0070

e obbligazioni							
pubblico							
	Aziende Autonome, Gruppo FS e altri	Enti territoriali	Totale	Banche	Imprese e altri intermediari finanziari	Totale	Azioni quotate
	FS	ET	SPT	EC	IMPT	TOT	AZQ
	5.275	1.840	298	7.413	-270
41	-649		44.295	2.804	3.570	50.669	-4.795
..	-1		-2.353	425	23	-1.905	-554
24	2		(2.988)	-60	38	(2.966)	..
..	-8		48.648	-2.158	3.937	50.427	31
-121	-889		63.997	1.192	1.995	67.184	2.654
56	-165		-85.752	-16.580	-34.019	-136.352	9.789
..	-1.711		77.098	-12.538	-24.158	40.401	6.855
..	..		22.225	31	..	22.256	-18
-103	-334		25.184	89.833	3.429	118.445	6.443
..	..		-18.508	-190	-64	-18.763	-31
50	..		(1.990)	926	2	(2.918)	..
..	5		27.956	-1.951	-939	25.066	(-786)
154	-607		-73.445	-613	-744	-74.801	4.649
-102	-267		61.639	17.683	-6.189	73.133	1.604
..	-1.203		46.082	105.718	-4.505	147.295	11.862
..	..		7.118	1.828	-214	8.732	-13
959	-526		99.543	87.993	-516	187.019	-6.387
..	..		-4.807	-460	531	-4.736	10
27	..		(1.005)	-1.374	37	(-332)	..
..	(-4)		(16.730)	(-5.656)	(-854)	(10.220)	(-1.491)
-415	-1.791		-50.202	-13.567	14.099	-49.671	16.124
-571	1.042		-24.050	-25.705	-2.644	-52.400	1.877
..	-1.280		46.296	43.058	10.438	99.792	10.120
..	..		795	795	..
..	-27		584	-646	-1.155	-1.217	-2.002
..	..		-1.379	-170	99	-1.449	40
-31	-174		8.605	-165	1.186	9.626	236
29	116		-1.377	-3.103	4.034	-447	1.772
..	-85		7.475	-4.084	4.163	7.554	46
..	..		700	-10	..	690	..
..	-129		-13.420	12.454	5.266	4.300	-1.171
..	1		-1.034	-99	48	-1.086	21
-81	-283		-10.176	944	2.067	-7.165	2.068
73	-28		-33.232	-7.713	-408	-41.353	574
..	-443		-41.018	790	6.156	-34.072	1

Titoli di Stato quotati alla Borsa Italiana (M.O.T.): rendimenti e quantità scambiate

Periodo	Rendimenti a scadenza lordi					Quantità scambiate (milioni di euro)
	BOT	CCT	CTZ	BTP	Rendistato	Titoli di Stato
	<i>S640049M</i>	<i>S217599M</i>	<i>S090670M</i>	<i>S548464M</i>	<i>S946483M</i>	<i>S806736M</i>
2009	0,879	1,498	1,385	4,277	3,536	211.730
2010	0,964	1,658	1,518	4,050	3,353	201.123
2011	2,335	4,304	3,216	5,354	4,890	192.854
2012	1,607	4,529	2,549	5,104	4,636	287.676
2012 - mag.	1,832	4,983	2,883	5,302	4,927	18.911
giu.	2,657	5,791	3,806	5,644	5,412	18.798
lug.	2,025	5,885	3,363	5,682	5,338	18.915
ago.	1,626	5,192	2,747	5,382	4,960	17.093
set.	1,297	3,983	2,015	4,775	4,246	25.068
ott.	1,230	3,520	1,968	4,521	4,009	26.610
nov.	1,091	3,198	1,844	4,410	3,907	22.218
dic.	0,960	2,818	1,694	4,144	3,660	26.161
2013 - gen.	0,652	2,281	1,227	3,831	3,312	29.053
feb.	0,795	2,453	1,399	4,046	3,548	27.995
mar.	0,883	2,778	1,516	4,181	3,678	23.349
apr.	0,573	2,374	1,169	3,866	3,346	28.712
mag.	0,489	1,968	0,939	3,586	3,036	27.361

Per memoria:

Consistenza al valore nominale dei titoli quotati (milioni di euro)

	<i>S013515M</i>	<i>S946533M</i>	<i>S100634M</i>	<i>S152749M</i>	<i>S580378M</i>
2013 - gen.	158.269	124.077	68.713	1.210.349	992.759
feb.	158.661	125.732	71.531	1.224.086	1.005.245
mar.	156.800	126.647	74.687	1.237.885	1.017.324
apr.	159.870	128.180	64.745	1.258.118	1.015.804
mag.	163.445	131.489	67.245	1.259.839	1.033.704

Titoli di Stato quotati al mercato telematico (M.T.S.): quantità scambiate

(milioni di euro)

Periodo	Scambi				
	BOT	CTZ	BTP	CCT	Totale titoli di Stato
	S172375D	S681083D	S862088D	S652512D	S199164D
2009	146.649	57.757	411.140	111.157	726.705
2010	171.880	88.433	513.289	106.121	879.725
2011	230.023	81.826	461.260	95.087	868.195
2012	150.124	44.105	306.809	35.152	536.285
2011 - I trim	81.395	31.604	171.327	35.048	319.373
II "	72.879	24.650	140.760	38.527	276.816
III "	43.238	14.728	85.215	13.185	156.365
IV "	32.512	10.845	63.958	8.327	115.641
2012 - I trim	47.756	13.610	91.673	13.473	166.511
II "	32.597	11.299	67.156	6.126	117.175
III "	29.328	10.046	72.441	6.816	118.677
IV "	40.443	9.150	75.540	8.738	133.922
2013 - I trim	57.291	13.713	107.932	17.414	196.390
2012 - mag.	10.174	3.921	21.324	2.506	37.940
giu.	10.938	4.374	26.696	1.995	44.015
lug.	9.433	4.363	25.163	1.237	40.211
ago.	7.288	3.606	20.399	1.352	32.663
set.	12.607	2.077	26.879	4.227	45.803
ott.	17.686	3.379	23.484	3.313	47.882
nov.	11.179	3.549	27.803	2.226	44.776
dic.	11.578	2.222	24.253	3.199	41.264
2013 - gen.	18.385	4.074	36.072	6.145	64.691
feb.	21.165	5.637	42.037	6.768	75.616
mar.	17.741	4.002	29.823	4.501	56.083
apr.	16.529	3.849	34.833	5.889	61.120
mag.	12.951	5.409	42.142	6.495	67.009

**Mercato telematico dei titoli di Stato:
vita media residua e durata finanziaria**

(dati di fine periodo; in anni)

Periodo	Vita media residua				
	BOT	CTZ	BTP	CCT	Totale titoli di Stato
	S627697M	S143561M	S160891M	S202892M	S218082M
2009	0,38	1,06	8,83	2,85	6,88
2010	0,39	0,94	8,81	3,22	7,06
2011	0,41	0,85	8,34	3,30	6,83
2012	0,40	1,06	7,87	2,95	6,48
2011 - I trim	0,38	0,94	8,83	3,13	7,11
II "	0,42	1,00	8,57	3,30	6,94
III "	0,42	1,04	8,66	3,19	6,96
IV "	0,41	0,85	8,34	3,30	6,83
2012 - I trim	0,44	0,94	8,26	3,36	6,70
II "	0,42	1,00	8,17	3,13	6,62
III "	0,42	1,05	7,95	2,89	6,43
IV "	0,40	1,06	7,87	2,95	6,48
2013 - I trim	0,43	0,97	7,78	2,77	6,34
2012 - mag.	0,41	1,04	8,16	3,21	6,61
giu.	0,42	1,00	8,17	3,13	6,62
lug.	0,42	0,95	8,05	3,04	6,52
ago.	0,42	1,07	7,96	2,96	6,49
set.	0,42	1,05	7,95	2,89	6,43
ott.	0,41	1,01	7,95	3,13	6,45
nov.	0,39	0,98	7,85	3,04	6,36
dic.	0,40	1,06	7,87	2,95	6,48
2013 - gen.	0,42	1,06	7,93	2,89	6,47
feb.	0,43	1,02	7,86	2,83	6,41
mar.	0,43	0,97	7,78	2,77	6,34
apr.	0,43	1,09	7,72	2,71	6,34
mag.	0,42	1,03	7,85	2,69	6,40

Tavola 6
TDEE0106

Durata finanziaria				
BOT	CTZ	BTP	CCT	Totale titoli di Stato
<i>S237228M</i>	<i>S360605M</i>	<i>S403427M</i>	<i>S447276M</i>	<i>S461393M</i>
0,39	1,05	6,59	0,34	5,20
0,38	0,92	6,28	0,36	5,05
0,40	0,83	5,54	0,37	4,45
0,40	1,05	6,13	0,33	4,96
0,37	0,93	6,35	0,26	5,10
0,41	0,98	6,10	0,37	4,95
0,41	1,02	5,98	0,27	4,73
0,40	0,83	5,54	0,37	4,45
0,43	0,91	6,00	0,28	4,82
0,42	0,97	5,83	0,35	4,57
0,42	1,04	5,99	0,23	4,72
0,40	1,05	6,13	0,33	4,96
0,43	0,95	6,05	0,25	4,83
0,41	1,01	5,85	0,27	4,57
0,42	0,97	5,83	0,35	4,57
0,42	0,93	5,77	0,30	4,51
0,41	1,06	5,83	0,26	4,60
0,42	1,04	5,99	0,23	4,72
0,41	0,99	6,07	0,27	4,81
0,39	0,96	6,11	0,21	4,84
0,40	1,05	6,13	0,33	4,96
0,41	1,05	6,27	0,29	5,02
0,43	1,00	6,11	0,28	4,87
0,43	0,95	6,05	0,25	4,83
0,43	1,07	6,28	0,25	5,06
0,41	1,01	6,30	0,19	5,03

Rendimenti dei titoli di Stato guida

(valori medi nel periodo)

Periodo	Rendimenti a scadenza lordi						
	BTP					CCT	CTZ
	3 anni	5 anni	10 anni	30 anni	Totale		
	S433687D	S249982D	S167005D	S306427D	S258771M	S213569D	S225155D
2009	2,376	3,166	4,311	5,183	3,536	1,715	1,769
2010	2,175	2,899	4,034	4,924	3,353	1,729	1,844
2011	4,188	4,684	5,428	6,037	4,890	4,291	3,797
2012	3,633	4,530	5,507	6,005	4,636	5,112	3,152
2011 - I trim	3,118	3,806	4,784	5,514	4,128	2,637	2,670
II "	3,409	3,958	4,802	5,560	4,225	2,891	2,896
III "	4,348	4,790	5,494	6,195	5,015	4,827	3,945
IV "	5,851	6,167	6,621	6,861	6,194	6,778	5,644
2012 - I trim	3,752	4,661	5,713	6,179	4,809	5,596	3,227
II "	4,226	5,040	5,791	6,147	5,029	5,931	3,746
III "	3,868	4,781	5,704	6,220	4,848	5,072	3,347
IV "	2,672	3,625	4,804	5,460	3,858	3,825	2,279
2013 - I trim	2,318	3,188	4,439	5,106	3,513	2,742	1,717
2012 - mag.	4,033	4,875	5,783	6,085	4,927	5,725	3,465
giu.	4,820	5,546	5,904	6,241	5,412	6,034	4,517
lug.	4,624	5,409	5,996	6,418	5,338	5,436	4,110
ago.	3,927	4,838	5,822	6,343	4,960	5,213	3,396
set.	2,973	4,029	5,254	5,867	4,246	4,518	2,454
ott.	2,825	3,763	4,953	5,641	4,009	4,154	2,457
nov.	2,674	3,691	4,851	5,517	3,907	3,908	2,268
dic.	2,462	3,354	4,542	5,144	3,660	3,275	2,051
2013 - gen.	2,065	2,952	4,208	4,937	3,312	2,467	1,517
feb.	2,396	3,256	4,493	5,116	3,548	2,739	1,760
mar.	2,519	3,381	4,640	5,283	3,678	3,047	1,895
apr.	2,196	3,194	4,278	4,987	3,346	2,757	1,519
mag.	1,992	2,861	3,964	4,740	3,036	2,399	1,208

Tassi mensili d'interesse dei BOT

(valori percentuali)

Periodo	BOT a 3 mesi	BOT a 6 mesi	BOT a 12 mesi	Altre emissioni	Medio
	S096378M	S295795M	S275044M	S988244M	S683601M
2009	0,97	0,86	1,14	1,24	0,95
2010	0,58	1,03	1,32	-	1,13
2011	1,57	2,54	3,22	1,82	2,79
2012	0,82	1,66	2,32	1,67	1,89
2011 - giu.	-	2,00	2,15	-	2,06
lug.	-	2,28	3,67	-	2,97
ago.	-	2,15	2,96	-	2,52
set.	1,92	3,09	4,15	1,82	3,10
ott.	1,75	3,57	3,57	-	3,33
nov.	-	6,61	6,08	-	6,40
dic.	-	3,28	5,95	-	4,45
2012 - gen.	-	1,98	2,73	1,91	2,24
feb.	-	1,21	2,23	1,42	1,64
mar.	0,49	1,12	1,40	-	1,13
apr.	1,25	1,78	2,84	-	2,15
mag.	0,87	2,11	2,34	-	2,00
giu.	-	2,98	3,97	-	3,39
lug.	-	2,47	2,70	-	2,57
ago.	-	1,59	2,77	-	2,12
set.	0,70	1,51	1,69	-	1,49
ott.	0,77	1,35	1,94	-	1,52
nov.	-	0,92	1,76	-	1,31
dic.	-	0,95	1,46	-	1,18
2013 - gen.	-	0,73	0,86	-	0,80
feb.	-	1,24	1,09	-	1,17
mar.	-	0,83	1,28	-	1,03
apr.	0,24	0,50	0,92	-	0,64
mag.	-	0,54	0,70	0,39	0,58

Attività di gestione patrimoniale: portafoglio titoli e patrimonio gestito

(valori di mercato di fine periodo; milioni di euro)

Periodi	Titoli di Stato italiani				Obbligazioni		Azioni	
		di cui:			Italiane	Estere	Italiane	Estere
		BOT	BTP	CCT				
	PTIST	PBOT	PBTP	PCCT	POBBLI	POBBLE	PAZI	PAZE
2007								
Banche.....BAN	41.633	2.445	18.913	16.831	6.211	21.260	3.980	3.186
SIM.....SIM	1.982	153	542	1.046	558	1.660	743	503
SGR.....SGR	91.618	4.216	66.214	16.302	22.723	74.539	29.669	20.459
TOTALE ..TOT	135.233	6.814	85.669	34.180	29.493	97.459	34.392	24.148
2008								
Banche.....BAN	40.331	1.747	20.599	14.676	6.118	18.455	1.837	1.783
SIM.....SIM	2.351	182	792	1.198	701	1.490	474	276
SGR.....SGR	88.353	5.980	62.211	12.960	17.440	74.264	20.478	23.354
TOTALE ..TOT	131.034	7.909	83.602	28.834	24.259	94.209	22.789	25.412
2009								
Banche.....BAN	42.301	1.769	23.433	14.348	4.548	19.771	2.065	2.737
SIM.....SIM	2.135	103	986	937	889	2.461	463	368
SGR.....SGR	101.586	4.968	71.898	14.315	20.408	80.681	23.770	22.809
TOTALE ..TOT	146.022	6.840	96.318	29.599	25.846	102.913	26.298	25.914
2010								
Banche.....BAN	38.824	1.376	24.361	8.739	4.434	17.829	1.717	3.404
SIM.....SIM	1.937	246	932	656	1.034	3.194	432	595
SGR.....SGR	126.797	5.345	96.216	15.805	21.992	68.906	20.874	21.654
TOTALE ..TOT	167.558	6.967	121.509	25.200	27.459	89.929	23.023	25.653
2011								
Banche.....BAN	40.936	2.235	28.327	6.026	3.963	15.681	1.353	2.616
SIM.....SIM	2.026	426	1.029	408	940	2.734	346	507
SGR.....SGR	129.923	5.582	103.820	12.276	20.962	55.667	20.274	21.067
TOTALE ..TOT	172.886	8.243	133.176	18.710	25.864	74.081	21.973	24.190
I trimestre 2012								
Banche.....BAN	31.706	2.580	19.626	5.346	4.075	16.636	1.465	3.031
SIM.....SIM	1.975	286	1.121	424	1.034	2.532	352	558
SGR.....SGR	156.444	5.547	130.601	10.901	23.343	54.277	18.775	21.071
TOTALE ..TOT	190.125	8.413	151.348	16.670	28.452	73.446	20.592	24.660
II trimestre 2012								
Banche.....BAN	29.685	2.249	19.034	4.855	3.910	17.152	1.296	2.688
SIM.....SIM	1.770	240	1.055	336	965	2.735	347	577
SGR.....SGR	156.628	5.283	134.120	9.466	21.412	50.677	18.568	20.832
TOTALE ..TOT	188.083	7.772	154.208	14.657	26.287	70.563	20.211	24.097
III trimestre 2012								
Banche.....BAN	31.878	2.457	21.264	4.728	4.257	16.684	1.292	2.708
SIM.....SIM	1.864	213	1.124	332	980	2.752	289	585
SGR.....SGR	160.933	5.354	139.367	9.412	23.540	50.178	18.706	20.739
TOTALE ..TOT	194.676	8.024	161.755	14.472	28.777	69.614	20.287	24.032
IV trimestre 2012								
Banche.....BAN	31.045	2.202	22.127	3.684	4.300	15.074	1.349	2.729
SIM.....SIM	1.946	227	1.183	337	959	2.459	317	605
SGR.....SGR	174.031	9.513	148.624	8.737	27.138	162.331	14.239	22.935
TOTALE ..TOT	207.022	11.942	171.934	12.758	32.397	179.864	15.905	26.269
I trimestre 2013								
Banche.....BAN	30.264	1.638	21.598	3.432	3.606	13.998	1.150	2.830
SIM.....SIM	1.660	108	980	351	857	2.315	276	680
SGR.....SGR	169.630	4.777	149.754	8.356	26.643	168.580	11.076	24.207
TOTALE ..TOT	201.554	6.523	172.332	12.139	31.106	184.893	12.503	27.717

Tavola 9
TDEE0300

Quote di fondi comuni		Altre attività finanziarie	Portafoglio totale	Patrimonio gestito	Per memoria:	
Italiani	Esteri				Raccolta lorda	Raccolta netta
<i>PFCI</i>	<i>PFCE</i>				<i>RACCL</i>	<i>RACCN</i>
15.337	41.771	218	133.596	138.163	55.149	-15.613
2.153	3.898	13	11.510	12.159	3.475	-10.559
21.159	102.503	684	363.354	372.532	147.784	1.933
38.649	148.172	914	508.460	522.853	206.407	-24.239
2.823	18.712	6	90.065	91.204	41.976	-43.828
983	1.733	52	8.061	8.803	2.406	-2.080
12.920	64.622	406	301.836	314.294	132.550	-48.504
16.727	85.067	465	399.963	414.301	176.933	-94.410
1.998	21.150	31	94.601	97.485	31.053	2.191
790	2.434	125	9.665	10.774	5.000	1.282
12.227	67.426	282	329.191	341.475	118.501	3.271
15.015	91.009	438	433.456	449.733	154.550	6.741
1.399	26.730	158	94.421	97.674	29.885	-6.106
732	3.687	9	11.620	12.390	4.213	539
12.825	73.020	158	346.227	357.697	120.004	11.701
14.956	103.437	326	452.269	467.761	154.102	6.133
874	23.312	152	88.887	92.027	19.953	-4.791
555	3.007	8	10.123	10.931	2.040	-975
12.077	63.168	-81	323.058	335.947	100.579	-9.934
13.506	89.488	79	422.069	438.905	122.572	-15.702
1.083	28.929	117	87.043	95.787	11.153	-6.446
691	3.160	1	10.303	11.290	540	-164
12.033	60.732	-52	346.830	360.356	31.611	7.689
13.807	92.821	66	444.175	467.433	43.304	1.080
768	29.126	106	84.730	88.498	3.905	-793
687	2.981	13	10.074	10.974	469	-125
11.890	58.461	37	338.712	350.465	14.269	-5.073
13.344	90.567	156	433.517	449.937	18.643	-5.991
786	30.390	121	88.116	91.842	4.378	-508
764	3.101	8	10.345	11.620	788	159
12.399	59.327	-7	346.067	360.042	20.608	-2.790
13.950	92.818	122	444.528	463.504	25.775	-3.139
789	31.593	353	87.231	91.310	5.428	-1.527
740	3.312	1	10.340	11.642	887	-120
13.124	85.223	-159	499.704	522.525	49.433	-1.776
14.653	120.128	195	597.275	625.477	55.748	-3.423
721	35.060	192	87.821	93.090	5.631	623
774	3.750	..	10.312	11.570	826	-234
12.564	83.732	-266	497.013	521.532	27.464	-840
14.059	122.543	-74	595.146	626.192	33.921	-450

Fondi comuni mobiliari di diritto italiano: portafoglio titoli e patrimonio netto*(valori di mercato di fine periodo; milioni di euro)*

Periodo	Titoli di Stato italiani					Obbligazioni	
	di cui:						
		BOT	CTZ	BTP	CCT	Italiane	Estere
	<i>S428582M</i>	<i>S565417M</i>	<i>S625081M</i>	<i>S672680M</i>	<i>S706608M</i>	<i>S737823M</i>	<i>S770634M</i>
2009	75.409	17.028	12.709	26.708	17.398	6.906	48.210
2010	68.605	14.713	14.323	27.958	11.612	6.518	37.202
2011	50.743	18.335	5.847	18.864	7.697	5.354	32.730
2012 - feb.	52.652	21.745	5.085	19.570	6.252	5.618	31.739
mar.	49.696	21.326	5.027	19.082	4.260	5.793	32.554
apr.	49.957	22.393	3.997	19.094	4.473	5.573	31.343
mag.....	49.589	21.496	4.204	19.472	4.417	5.443	31.228
giu.	48.941	19.401	4.249	20.885	4.405	5.501	30.805
lug.	47.714	17.797	4.573	20.791	4.553	5.642	30.583
ago.	48.990	18.210	4.019	22.377	4.384	5.792	30.402
set.	48.719	16.869	4.060	23.364	4.426	5.942	30.454
ott.	48.224	17.400	4.138	22.507	4.178	5.978	31.232
nov.	47.208	16.803	4.183	23.494	2.728	5.894	32.891
dic.	45.994	16.135	4.598	22.260	3.000	5.849	33.945
2013 - gen.	44.914	14.031	3.725	24.199	2.959	6.417	34.597
feb.	44.119	14.243	3.341	23.177	3.359	6.204	35.367
mar.	46.087	15.726	3.367	23.704	3.291	6.026	34.404

Tavola 10
TDEE0200

Azioni		Altre attività finanziarie	Portafoglio totale	Patrimonio netto	Per memoria:	
Italiane	Estere				Raccolta lorda	Raccolta netta
<i>S795015M</i>	<i>S839937M</i>	<i>S873909M</i>	<i>S860397M</i>	<i>S001445M</i>	<i>S973071M</i>	<i>S196674M</i>
5.594	27.758	123	163.999	185.674	57.428	-6.657
4.472	31.931	82	148.810	165.183	49.392	-23.753
3.423	25.246	56	117.552	131.617	36.056	-29.700
3.823	26.268	73	120.173	133.707	2.500	-1.569
3.746	26.144	89	118.022	132.179	2.714	-1.450
3.512	24.944	71	115.400	129.864	2.090	-1.451
3.248	23.341	68	112.917	126.485	2.409	-1.357
3.446	23.703	64	112.459	125.997	2.337	-1.582
3.430	24.354	62	111.785	126.437	2.654	-970
3.502	23.856	57	112.598	127.106	2.012	-609
3.557	24.125	55	112.851	128.266	3.370	-85
3.561	23.753	56	112.804	127.757	3.100	-959
3.617	23.877	53	113.540	128.797	3.195	28
3.632	23.892	51	113.363	129.462	3.161	225
3.671	23.899	74	113.573	130.290	4.567	210
3.419	24.338	73	113.520	131.258	4.873	964
3.428	24.981	75	115.000	132.331	4.365	395

Fondi comuni mobiliari di diritto italiano: acquisti netti di titoli

(valori di mercato; milioni di euro)

Periodo	Titoli di Stato italiani					Obbligazioni		Azioni		Altre attività	Portafoglio
	di cui:										
	BOT	CTZ	BTP	CCT	Italiane	Estere	Italiane	Estere			
	S057964M	S108313M	S148970M	S189157M	S221686M	S268114M	S305976M	S333455M	S374756M	S060117M	S427395M
2008	-6.114	-9.086	-3.333	1.546	3.360	-1.491	-15.234	-1.808	-8.016	-240	-32.903
2009	1.749	6.567	3.722	-5.762	-2.754	-1.853	-77	275	302	65	461
2010	-2.353	-2.248	2.227	2.647	-5.275	446	-9.383	-699	1.133	-42	-10.896
2011.....	-18.506	3.229	-8.804	-8.175	-3.492	-256	-1.995	-39	-3.567	-28	-24.389
2012	-4.808	-1.237	-1.219	2.269	-4.598	70	-851	82	-3.258	-3	-8.770
2012 - feb. ..	-1.259	1.720	-652	-1.733	-593	-239	-565	83	-782	8	-2.754
mar. ..	-2.510	-306	33	-292	-1.947	202	538	59	-70	17	-1.765
apr. ..	465	1.062	-1.038	213	235	-118	-1.190	-15	-827	-19	-1.704
mag. ..	193	-848	250	792	4	-64	-234	39	-570	-3	-639
giu. ..	-902	-2.149	54	1.247	-36	58	25	4	-32	-3	-849
lug. ..	30	-804	349	144	336	130	-680	21	30	-2	-472
ago. ..	670	327	-619	1.162	-200	69	-145	-129	-559	-5	-99
set. ..	-745	-1.375	28	604	3	80	-439	5	-34	-2	-1.135
ott. ..	-415	605	81	-901	-192	113	1.004	-50	-162	1	492
nov. ..	-1.379	-628	31	684	-1.460	-71	852	27	-164	-2	-737
dic. ..	-1.035	-620	413	-1.105	277	-51	965	-6	-136	-2	-266
2013 - gen. ..	-820	-2.104	-805	2.075	39	591	618	-144	228	23	497
feb. ..	-446	224	-373	-726	409	-145	142	-52	-45	-1	-546
mar. ..	1.971	1.462	19	559	-74	-140	-1.358	24	103	2	601

APPENDICE METODOLOGICA

INDICAZIONI GENERALI

A partire dal numero 53 del 10 ottobre 2003, le serie relative ai titoli emessi dall'Ente FS, dagli Enti territoriali e dalle imprese, pubblicate nel Supplemento al Bollettino Statistico, serie Mercato Finanziario (tavv. TDEE0050, TDEE0060 e TDEE0070), includono anche le emissioni effettuate in valute diverse dall'euro. Inoltre, le serie relative al totale dei titoli di Stato e obbligazioni, che in precedenza includevano anche le obbligazioni emesse dalle istituzioni internazionali e quotate sui mercati nazionali, includono solo le emissioni effettuate da residenti.

A partire dal numero 25 del 10 maggio 2002, le serie relative ai titoli emessi o detenuti dalle banche, pubblicate nel Supplemento al Bollettino Statistico, serie Mercato Finanziario (tavv. TDEE0050, TDEE0060 e TDEE0070), hanno subito le seguenti modifiche. Le serie relative ai titoli non azionari, che in precedenza contenevano dati relativi al solo campione mensile della Banca d'Italia, si riferiscono, dal dato di gennaio 1999, all'universo delle banche. Le serie relative alle azioni quotate, che in precedenza includevano solo gli investimenti di portafoglio e le partecipazioni nelle società non finanziarie, includono anche le partecipazioni nelle società finanziarie. Le serie relative alle obbligazioni delle imprese, che contenevano solo gli investimenti in titoli a medio e a lungo termine, non garantiti da attività patrimoniali e non subordinati, a partire dal dato di gennaio 1999, includono anche i titoli del mercato monetario, quelli emessi a fronte di operazioni di cartolarizzazione e quelli subordinati.

Dal 1 luglio 1998, con l'entrata in vigore del D.Lgs. 461/1997, la redditività netta dei titoli per le persone fisiche e i soggetti equiparati non è univocamente determinabile ex-ante in quanto dipende, oltre che dall'imposta sostitutiva del 12,50%, dalla situazione soggettiva dell'investitore e, nel periodo 1 gennaio - 3 agosto 2001, dalla misura del "fattore di rettifica" di cui all'art. 4 del menzionato decreto. Di conseguenza, da tale data si sospende la pubblicazione della redditività netta dei titoli.

Dal 1 gennaio 1997 è entrata in vigore la nuova codifica ISIN (International Securities Identification Number) per l'identificazione dei titoli. La nuova codifica è impostata su dodici posizioni e utilizza i vecchi codici UIC. Ad esempio per il BTP trentennale avente codice UIC 36665 la rappresentazione nella codifica ISIN è la seguente: IT000036665x dove 'x' rappresenta il codice di controllo numerico.

RENDIMENTI A SCADENZA

L'algoritmo di calcolo dei rendimenti attualmente utilizzato (tavv. TDE00085, TDE00115, TDE00120, TDE00121, TDE00122, TDE00123), si basa su un processo iterativo per la soluzione di un'equazione la cui incognita è rappresentata dal rendimento effettivo stesso, cioè dal tasso di sconto che rende uguali il valore attuale delle prestazioni future del titolo obbligazionario e il relativo corso tel quel. La formula utilizzata per il calcolo del rendimento effettivo al lordo della ritenuta fiscale è la seguente:

$$PTQ = A1/(1+R)^{(GG1/ANNO)} + A2/(1+R)^{(GG2/ANNO)} + \dots + An/(1+R)^{(GGn/ANNO)}$$

dove

R è il rendimento a scadenza;

GGn è la differenza in giorni (anno civile) tra le date di pagamento delle rate (per le date coincidenti con giorni festivi, viene considerato il giorno non festivo immediatamente successivo) e la data di regolamento;

ANNO è uguale a 365 per i titoli con cedola e i CTZ, a 360 per i BOT.

PTQ è il prezzo tel quel pari alla somma del prezzo secco e dei dietimi d'interesse, al netto della ritenuta fiscale fino al 31 dicembre 1996, calcolati nel seguente modo:

$$QI*(1-T)*GG/GGT;$$

dove

QI sono gli interessi in godimento al lordo d'imposta;

T è l'aliquota fiscale;

GG sono i giorni di rateo (calcolati considerando la data di godimento e quella di regolamento); dal 1 gennaio 1997 si considerano i dietimi al lordo d'imposta.

GGT è la differenza tra la data di stacco cedola e la data di inizio godimento.

A1,A2,...,An rappresentano le rate del titolo, formate:

a) dalla quota interessi e dalla quota capitale per i titoli con ammortamento graduale, dalla quota interessi per n-1 rate e dalla quota interessi più il capitale per l'ennesima rata per i titoli con rimborso in unica soluzione (per i BOT e i CTZ la rata è unica ed è formata dal capitale rimborsato).

b) fino al 31 dicembre 1996, alle quote capitali incluse nelle rate viene sottratto il credito d'imposta sullo scarto d'emissione già maturato alla data di regolamento, pari a:

$$T*(VR-VE)*GG/V$$

dove:

T è l'aliquota fiscale;

VR è il valore di rimborso della quota capitale;

VE è il valore di riferimento ai fini fiscali del titolo obbligazionario;

GG è la differenza fra la data di regolamento e quella d'emissione (secondo l'anno commerciale e considerando gli estremi inclusi);

V è la differenza fra la data di scadenza e quella d'emissione del titolo (secondo l'anno commerciale e considerando un estremo incluso);

c) fino al 31 dicembre 1996, alla quota interessi inclusa nella rata in godimento (A1) viene sottratto il credito d'imposta già maturato alla data di regolamento pari a:

$$QI*T*(GG/180) \text{ in caso di periodicità semestrale degli interessi;}$$

$$QI*T*(GG/360) \text{ in caso di periodicità annuale degli interessi;}$$

dove

QI è la quota interessi al lordo d'imposta;

T è l'aliquota fiscale;

GG è la differenza fra la data di regolamento e la data di inizio godimento di QI (secondo l'anno commerciale e considerando entrambi gli estremi inclusi). Dal 1 gennaio 1997 le correzioni b) e c) non si applicano.

Per quanto riguarda i titoli rimborsati con estrazione, la procedura modifica automaticamente i piani d'ammortamento dei titoli per i quali è avvenuta l'estrazione a sorte, escludendo dal calcolo l'ammontare in valore nominale dei titoli estratti e la relativa quota interessi; dalla data di estrazione risulta, ovviamente, ridotto anche il debito residuo del prestito.

L'algoritmo di calcolo dei rendimenti adotta le seguenti convenzioni:

- a partire dalla cedola che inizia a maturare dal 1 gennaio 1999, per il calcolo del rateo di interesse dei titoli con cedola si passa dal calendario commerciale al calendario civile. Per il calcolo dei rendimenti dei BOT emessi a partire dal 1 gennaio 1999 si passa dalla convenzione "giorni effettivi/365" alla convenzione "giorni effettivi/360"; per i CTZ continua invece ad applicarsi la convenzione "giorni effettivi/365".

- la data di valutazione dei rendimenti è la data del giorno effettivo di regolamento (terzo giorno di borsa successivo alla data di negoziazione; secondo giorno per i BOT);

- qualora la data di scadenza di un flusso coincida con un giorno festivo, tale data è spostata al giorno non festivo immediatamente successivo;

- il regime di capitalizzazione composta è utilizzato per ogni periodo cedolare o frazione di esso;

- fino al 31 dicembre 1996 per il calcolo dei rendimenti lordi il valore degli interessi in godimento e il valore nominale di rimborso dei titoli sono decurtati, rispettivamente, del rateo relativo al credito di imposta sugli interessi e di quello relativo allo scarto di emissione, già maturati alla data di regolamento del titolo;

- fino al 31 dicembre 1996 per il calcolo dei rendimenti lordi il prezzo dei titoli è calcolato sommando al corso secco il rateo di interessi al netto della ritenuta del 12,50% maturato alla data di regolamento; dal 1 gennaio 1997 si considera il rateo al lordo d'imposta.

NOTE ALLE TAVOLE

Le tavole sono esposte in ordine di codice. Per ciascuna tavola sono riportate le note relative e gli eventuali riferimenti alla sezione "Note alle variabili di classificazione".

TAME0280 - TASSI MENSILI DI INTERESSE DEI BOT

I tassi dei BOT sono calcolati come media ponderata, sulla base delle quantità assegnate, dei tassi composti di aggiudicazione alle aste di emissione effettuate nel mese indicato, al lordo della ritenuta fiscale.

Le serie storiche riportate riflettono le modifiche intervenute nelle modalità operative delle aste di emissione. In particolare:

- nell'ottobre 1981 la frequenza delle aste è stata modificata da mensile a quindicinale;

- le emissioni di BOT a 3, 6 e 12 mesi sono effettuate col metodo dell'asta competitiva (in precedenza veniva utilizzato il metodo dell'asta marginale) rispettivamente a partire dal marzo 1983, maggio 1984 e febbraio 1998;

- per i BOT a 3, 6 e 12 mesi viene effettuata generalmente una sola asta al mese a partire rispettivamente da gennaio, aprile e ottobre 1998.

Dal gennaio 1999, per il calcolo dei rendimenti viene utilizzato l'anno commerciale (360 giorni) al posto dell'anno civile (365 giorni). Da ottobre 2000, ulteriori modifiche normative alle modalità d'asta consentono l'emissione di BOT con durata diversa da 3, 6 e 12 mesi.

TDEE0050 - VALORI MOBILIARI: EMISSIONI LORDE E NETTE

Da ottobre 2007 le obbligazioni emesse da banche includono anche quelle emesse dalla Cassa depositi e prestiti spa.

I dati della tavola si riferiscono solo a titoli emessi da entità residenti. Le seguenti componenti sono descritte nelle note alle variabili di classificazione: FS, IMPT, PRER, SPT, TIST.

Eventuali mancate quadrature sono dovute all'arrotondamento delle cifre decimali.

Emissioni lorde: valore nominale dei titoli collocati ad eccezione delle azioni che sono espresse al valore di mercato; i Prestiti della Repubblica sono convertiti in lire/euro al tasso di cambio della data di emissione. Rimborsi: valore nominale dei titoli rimborsati, incluse le operazioni di

buy-back; i Prestiti della Repubblica sono convertiti in lire/euro al tasso di cambio della data di scadenza.

Nel dicembre 2002 le emissioni lorde di BTP includono i titoli, per un controvalore nominale di 15.416 milioni di euro, collocati presso la Banca d'Italia nell'operazione di concambio in cui sono stati rimborsati anticipatamente alla Banca d'Italia i BTP, per un controvalore nominale di 39.357 milioni, emessi nel novembre del 1994 per la conversione del debito accumulato sul conto corrente di tesoreria. L'importo dei titoli rimborsati, che in quel mese figura tra i rimborsi del totale dei titoli di Stato, non è incluso tra i rimborsi dei BTP, poiché i titoli della specie non furono emessi a condizioni di mercato.

Emissioni nette: valore nominale dei titoli collocati al netto degli scarti di emissione e del valore nominale dei titoli rimborsati. Dal dicembre 2002, le operazioni di buy-back di titoli di Stato sono valutate al prezzo effettivo. Per i BOT: differenza tra il valore nominale delle emissioni e dei rimborsi. Le emissioni nette dei Prestiti della Repubblica includono sfasamenti contabili.

TDEE0060 - VALORI MOBILIARI: CONSISTENZE PER GRUPPI DI INVESTITORI

Da dicembre 2008 i dati sul portafoglio delle banche recensiscono variazioni nelle segnalazioni di vigilanza e possono essere significativamente rivisti.

Da ottobre 2007 le obbligazioni emesse da banche includono anche quelle emesse dalla Cassa depositi e prestiti spa.

I dati della tavola si riferiscono solo a titoli emessi da entità residenti. Le seguenti componenti sono descritte nelle note alle variabili di classificazione: FS, IMPT, PRER, SPT, TIST.

Eventuali mancate quadrature sono dovute all'arrotondamento delle cifre decimali.

Le consistenze dei titoli di Stato e delle obbligazioni sono valutate al valore nominale per tutti i sottoscrittori tranne che per i titoli delle società private detenuti dal settore estero, valutati al valore di mercato. I prestiti della repubblica sono convertiti al tasso di cambio della fine del periodo considerato.

Le operazioni pronti contro termine, riportate per la Banca Centrale e per le banche con raccolta a breve termine, si

riferiscono al saldo globale degli acquisti meno le vendite temporanee, valutati al valore nominale.

Nel dicembre 2002 le consistenze di titoli di Stato riflettono l'operazione di concambio in cui sono stati collocati presso la Banca d'Italia BTP per un controvalore nominale di 15.416 milioni di euro, a fronte del rimborso anticipato alla Banca d'Italia di titoli di Stato, per un controvalore nominale di 39.357 milioni, emessi nel novembre del 1994 per la conversione del debito accumulato sul conto corrente di tesoreria.

I dati relativi ai fondi comuni si riferiscono agli OICVM aperti armonizzati di diritto italiano. Per le azioni quotate, le consistenze detenute nel portafoglio degli istituti di assicurazione e degli istituti di previdenza sono valutate al valore di bilancio; per gli altri sottoscrittori, al valore di mercato. Il dato relativo al settore estero è parzialmente stimato. Esso si riferisce agli acquisti netti di azioni effettuati per investimenti di portafoglio e aventi per oggetto sia azioni non bancarie sia, a partire dal 1999, azioni bancarie. La serie storica comincia dal dicembre 1988; il valore stimato a quella data è stato fornito dall'UIC.

Il dato relativo alle azioni quotate detenute nel portafoglio delle banche è parzialmente stimato; esso include sia gli investimenti di portafoglio sia le partecipazioni. Per tutte le altre categorie di titoli i dati relativi alle banche si riferiscono, prima del gennaio 1999, al campione mensile della Banca d'Italia e, successivamente, all'universo delle banche.

Le informazioni a cadenza mensile del settore "Altri sottoscrittori" includono gli istituti di previdenza e di assicurazione tranne nel mese di dicembre; il dato di consistenza di dicembre degli istituti di previdenza e assicurazione è disponibile nelle informazioni a cadenza annuale.

TDEE0070 - VALORI MOBILIARI: ACQUISTI NETTI PER GRUPPI DI INVESTITORI

Da dicembre 2008 i dati sul portafoglio delle banche recensiscono variazioni nelle segnalazioni di vigilanza e possono essere significativamente rivisti.

Da ottobre 2007 le obbligazioni emesse da banche includono anche quelle emesse dalla Cassa depositi e prestiti spa.

I dati della tavola si riferiscono solo a titoli emessi da entità residenti. Le seguenti componenti sono descritte nelle

note alle variabili di classificazione: FS, IMPT, PRER, SPT, TIST.

Eventuali mancate quadrature sono dovute all'arrotondamento delle cifre decimali.

Emissioni nette: valore nominale dei titoli collocati al netto degli scarti di emissione e del valore nominale dei titoli rimborsati. Dal dicembre 2002, le operazioni di buy-back di titoli di Stato sono valutate al prezzo effettivo. Per i BOT: differenza tra il valore nominale delle emissioni e dei rimborsi.

Nel dicembre 2002 le emissioni e gli acquisti netti di titoli di Stato riflettono l'operazione di concambio in cui sono stati collocati presso la Banca d'Italia BTP per un controvalore nominale di 15.416 milioni di euro, a fronte del rimborso anticipato alla Banca d'Italia di titoli di Stato, per un controvalore nominale di 39.357 milioni, emessi nel novembre del 1994 per la conversione del debito accumulato sul conto corrente di tesoreria.

Per la Banca Centrale, le banche, i fondi comuni e il settore estero gli acquisti netti sono ottenuti come differenza tra gli acquisti e le vendite, valutati entrambi ai prezzi di mercato; per gli istituti di previdenza, sulla base delle variazioni delle consistenze al valore nominale. Per le assicurazioni, gli acquisti netti sono ottenuti come variazione della consistenza al valore di bilancio.

Per il settore "Altri sottoscrittori", gli acquisti netti sono ottenuti come differenza tra le emissioni nette e la somma degli acquisti netti delle altre tipologie di sottoscrittori.

Il dato relativo agli acquisti netti di azioni quotate da parte delle banche è parzialmente stimato; esso include sia gli investimenti di portafoglio sia le partecipazioni. Per tutte le altre categorie di titoli i dati relativi alle banche si riferiscono, prima del gennaio 1999, al campione mensile della Banca d'Italia e, successivamente, all'universo delle banche. Il dato relativo agli acquisti netti di azioni quotate da parte del settore estero si riferisce agli acquisti effettuati per investimenti di portafoglio e aventi per oggetto sia azioni non bancarie sia, a partire dal 1999, azioni bancarie.

I dati relativi ai fondi comuni si riferiscono agli OICVM aperti armonizzati di diritto italiano.

Le informazioni a cadenza mensile del settore "Altri sottoscrittori" includono gli istituti di previdenza e di assicurazione tranne nel mese di dicembre; il dato di flusso di dicembre degli istituti di previdenza e assicurazione è incluso nelle informazioni a cadenza annuale.

TDEE0085 - TITOLI DI STATO QUOTATI ALLA BORSA ITALIANA (M.O.T.): RENDIMENTI E QUANTITA' SCAMBIATE

Il M.O.T. è il mercato telematico gestito dalla Borsa Italiana in cui vengono negoziati Titoli di Stato e obbligazioni diverse da quelle convertibili. Il comparto denominato "Rendistato" include i Buoni poliennali del Tesoro soggetti a imposta con vita residua superiore all'anno; fino al 1 ottobre 1995, il comparto includeva anche le obbligazioni soggette a imposta e con vita residua superiore all'anno, emesse da aziende autonome, enti pubblici e enti territoriali.

I rendimenti a scadenza sono calcolati sulla base dei prezzi tel quel quotati alla Borsa Italiana. I dati mensili sono la media semplice dei dati giornalieri. I rendimenti giornalieri sono calcolati ponderando i rendimenti dei singoli prestiti con il capitale nominale in circolazione.

Il rendimento dei CCT viene calcolato ipotizzando che le cedole non ancora determinate siano pari alla cedola risultante dall'indicizzazione alle ultime quattro aste BOT di cui sia noto l'esito. Per i CCT emessi dal 2 gennaio 1995 il rendimento viene calcolato ipotizzando che le cedole non ancora determinate siano pari alla cedola risultante dall'ultima asta del BOT semestrale o del tasso Euribor a 6 mesi rilevato il secondo giorno lavorativo antecedente il godimento della cedola.

Debito residuo: consistenze al valore nominale di fine periodo.

TDEE0105 - TITOLI DI STATO QUOTATI AL MERCATO TELEMATICO (M.T.S.): QUANTITA' SCAMBIATE

I valori mensili sono ottenuti come somma dei dati giornalieri disponibili nella Base Informativa Pubblica on-line.

Il valore degli scambi totali effettuati sull'M.T.S. differisce dalla somma delle componenti per gli importi relativi agli scambi di obbligazioni della Cassa DD.PP. e di CTE.

TDEE0106 - MERCATO TELEMATICO DEI TITOLI DI STATO: VITA MEDIA RESIDUA E DURATA FINANZIARIA

La vita media residua dei comparti è ottenuta ponderando il tempo mancante alla scadenza di ciascun titolo per il valore nominale degli importi in circolazione.

La durata finanziaria (cd. Macaulay duration) dei titoli a tasso fisso è calcolata come media ponderata degli intervalli intercorrenti tra la data di rilevazione e quelle dei futuri pagamenti delle cedole e del capitale, con pesi pari ai valori attualizzati degli importi di tali pagamenti in rapporto al corso del titolo; per i CCT la durata finanziaria è pari al tempo mancante alla data di pagamento della cedola successiva. La media dei comparti e il totale sono ottenuti ponderando la durata finanziaria dei titoli con pesi pari al valore di mercato degli importi in circolazione.

TDEE0115 - RENDIMENTI DEI TITOLI DI STATO GUIDA

I valori mensili sono medie semplici di quelli giornalieri disponibili nella Base Informativa Pubblica on-line.

I dati, ad esclusione di quelli relativi al totale dei BTP, si riferiscono ai titoli scambiati sul mercato telematico dei titoli di Stato (M.T.S.). Per ogni categoria, il titolo guida è l'ultimo titolo emesso da quando diventa il più scambiato.

I dati relativi al totale dei BTP si riferiscono al campione dei titoli con vita residua superiore all'anno scambiati alla Borsa valori italiana (M.O.T.).

TDEE0120 - CARATTERISTICHE DEI BUONI ORDINARI DEL TESORO

Rendimento all'emissione: anno civile, interesse composto.

Prezzo medio di emissione: non comprensivo della ritenuta fiscale.

TDEE0121 - CARATTERISTICHE DEI CERTIFICATI DEL TESORO ZERO-COUPON

Per i titoli emessi prima del primo gennaio 1997 il rendimento è calcolato sottraendo dal valore nominale di rimborso (pari a cento) il rateo della ritenuta fiscale sullo scarto di emissione maturato tra la data di emissione e il primo gennaio 1997. Si ipotizza che la maturazione della ritenuta sullo

scarto di emissione avvenga secondo una legge esponenziale e che sia misurata sulla base dell'anno civile.

Prezzo di emissione: prezzo di aggiudicazione della I tranche. Per le emissioni effettuate in più tranches esso costituisce il prezzo di riferimento fiscale.

L'importo in circolazione comprende i titoli collocati con emissioni riservate agli "specialisti" operanti sul mercato telematico dei titoli di Stato.

TDEE0122 - CARATTERISTICHE DEI CERTIFICATI DEL TESORO A TASSO VARIABILE

Il rendimento all'emissione è calcolato sulla base del prezzo di aggiudicazione inclusivo dei dietimi da versare, comunicati dal Ministero dell'Economia e delle Finanze. Si ipotizza che le cedole non ancora determinate siano pari al rendimento lordo risultante dall'ultima asta del BOT semestrale. Dal luglio 1992 all'asta del 2 gennaio 1995, invece, le cedole non ancora determinate sono poste uguali alla cedola risultante dall'indicizzazione alle ultime quattro aste BOT di cui sia noto l'esito.

Prezzo di emissione: fino al 30 giugno 1990, prezzo all'emissione; dal 1° luglio 1990 al 31 luglio 1992, prezzo base all'emissione; dal 1° agosto 1992, prezzo di aggiudicazione della I tranche. Per le emissioni effettuate in più tranches esso costituisce il prezzo di riferimento fiscale. A partire dall'emissione del 18.7.94 l'importo in circolazione comprende i titoli collocati con emissioni riservate agli "specialisti" operanti sul mercato telematico dei titoli di Stato.

La tavola include le emissioni dei CCTeu.

TDEE0123 - CARATTERISTICHE DEI BUONI POLIENNALI DEL TESORO

Il rendimento all'emissione è calcolato sulla base del prezzo di aggiudicazione inclusivo dei dietimi da versare, comunicati dal Ministero dell'Economia e delle Finanze.

Prezzo di emissione: fino al 31 ottobre 1988, prezzo all'emissione; dal 1° novembre 1988 al 31 luglio 1992, prezzo base all'emissione; dal 1° agosto 1992, prezzo di aggiudicazione della I tranche. Per le emissioni effettuate in più tranches esso costituisce il prezzo di riferimento fiscale. A partire dall'emissione del 19.7.94 l'importo in circolazione comprende i titoli collocati con emissioni riservate agli "specialisti" operanti sul mercato telematico dei titoli di Stato.

La tavola include le emissioni dei BTP&§i e dei BTP Italia.

**TDEE0130 - OPERAZIONI DI RIMBORSO
ANTICIPATO DEI BUONI POLIENNALI
DEL TESORO**

Il dato relativo all'importo riacquistato si riferisce all'intera emissione e non alla specifica tranche.

**TDEE0135 - OPERAZIONI DI RIMBORSO
ANTICIPATO DEI CERTIFICATI DEL
TESORO A TASSO VARIABILE**

Il dato relativo all'importo riacquistato si riferisce all'intera emissione e non alla specifica tranche.

**TDEE0200 - FONDI COMUNI MOBILIARI DI
DIRITTO ITALIANO: PORTAFOGLIO
TITOLI E PATRIMONIO NETTO**

I dati si riferiscono ai fondi comuni aperti armonizzati e alle Società di investimento a capitale variabile (Sicav). Sono inclusi i fondi di fondi. La differenza tra patrimonio netto e portafoglio totale è costituita da altre attività nette (principalmente liquidità). I dati delle obbligazioni italiane includono i titoli del settore pubblico italiano diversi dai titoli di Stato italiani. I dati delle obbligazioni estere includono i titoli pubblici esteri. I dati sulle azioni includono le quote di fondi comuni. In base a una convenzione segnaletica, le informazioni relative alla raccolta contengono anche le segnalazioni dovute dai fondi e dalle Sicav che si estinguono a seguito di operazioni di fusione/incorporazione e dai fondi e dalle Sicav risultanti da tali operazioni. L'eventuale mancata quadratura dell'ultima cifra è dovuta agli arrotondamenti.

**TDEE0250 - FONDI COMUNI MOBILIARI DI
DIRITTO ITALIANO: ACQUISTI NETTI
DI TITOLI**

I dati si riferiscono ai fondi comuni aperti armonizzati e alle Società di investimento a capitale variabile (Sicav). Sono

inclusi i fondi di fondi. I dati delle obbligazioni italiane includono i titoli del settore pubblico italiano diversi dai titoli di Stato italiani. I dati delle obbligazioni estere includono i titoli pubblici esteri. I dati sulle azioni includono le quote di fondi comuni. Gli acquisti netti di "Altre attività finanziarie" sono ottenuti come variazione delle consistenze. In base a una convenzione segnaletica, i dati contengono anche le segnalazioni dovute dai fondi e dalle Sicav che si estinguono a seguito di operazioni di fusione/incorporazione e dai fondi e dalle Sicav risultanti da tali operazioni. L'eventuale mancata quadratura dell'ultima cifra è dovuta agli arrotondamenti.

**TDEE0300 - ATTIVITA' DI GESTIONE
PATRIMONIALE: PORTAFOGLIO
TITOLI E PATRIMONIO GESTITO**

Per ciascuna tipologia di intermediario considerata, i dati si riferiscono alle sole gestioni proprie su base individuale. I dati delle obbligazioni italiane includono i titoli del settore pubblico italiano diversi dai titoli di Stato italiani. I dati delle obbligazioni estere includono i titoli pubblici esteri. Le "Altre attività finanziarie" sono costituite prevalentemente da strumenti derivati, diritti e warrant. A partire dal Supplemento n. 60 del 15 novembre 2011, sono stati rivisti i dati sulla composizione delle attività di gestione patrimoniale delle SGR, in particolare per quanto riguarda la ripartizione geografica di obbligazioni e azioni e l'ammontare delle altre attività finanziarie. Le consistenze del quarto trimestre 2012 del portafoglio titoli e del patrimonio gestito delle gestioni patrimoniali delle SGR registrano una discontinuità statistica dovuta agli effetti della riorganizzazione di un primario gruppo assicurativo; tale operazione spiega quasi per intero le variazioni rispetto al trimestre precedente. La raccolta lorda e netta sono al netto di tale riclassificazione. In generale, ove possibile, i dati sulla raccolta non includono le acquisizioni e le cessioni di attività di gestione patrimoniale tra intermediari, anche a seguito di operazioni di trasformazione o di fusione/incorporazione. L'eventuale mancata quadratura dell'ultima cifra è dovuta agli arrotondamenti.

NOTE ALLE VARIABILI DI CLASSIFICAZIONE

La sezione riporta le note metodologiche associate alle variabili in base alle quali vengono classificati i fenomeni oggetto di pubblicazione (ad es. Titoli di Stato e obbligazioni) e/o agli elementi in cui esse si articolano (ad es. BOT, CCT, ecc.).

TITOLI DI STATO E OBBLIGAZIONI

FS - OBBLIGAZIONI AZIENDE AUTONOME, FERROVIE DELLO STATO E ALTRI TITOLI DEL SETTORE PUBBLICO

Tale categoria include i titoli di aziende autonome e delle Ferrovie dello Stato per cui l'onere del rimborso è a totale carico dello Stato e i titoli emessi da Infrastrutture S.p.A. per il finanziamento dell'infrastruttura ferroviaria per il "Sistema alta velocità/alta capacità".

IMPT - OBBLIGAZIONI IMPRESE

Tale categoria comprende le obbligazioni emesse da società non bancarie (finanziarie e non). Sono esclusi i titoli emessi da Infrastrutture S.p.A. per il finanziamento dell'infrastruttura ferroviaria per il "Sistema alta velocità/alta capacità".

PRER - PRESTITI DELLA REPUBBLICA

Tale categoria include le obbligazioni in euro e in valuta emesse dallo Stato italiano e collocate sui mercati internazionali.

SPT - TOTALE OBBLIGAZIONI DEL SETTORE PUBBLICO

I valori relativi al totale del settore pubblico differiscono dalla somma delle componenti per gli importi delle obbligazioni emesse dal CREDIOP per conto del Tesoro.

TIST - TOTALE TITOLI DI STATO

In tale categoria sono compresi, oltre alle componenti pubblicate, le Cartelle della Cassa DD.PP., i Buoni del Tesoro denominati in ecu, i certificati a sconto, con opzione e ordinari emessi dal Tesoro, i certificati di credito degli Enti mutualistici, la Rendita del 5 per cento, i Prestiti Edilizia Scolastica e i BTP emessi nel mese di novembre 1994 per complessivi 76.205,8 miliardi di lire (39.357 milioni di euro) a conversione del "conto di transito" ex Legge 26.11.93 n. 483. Questi ultimi titoli sono stati rimborsati anticipatamente nel dicembre 2002.

AVVERTENZE

- I. - Le elaborazioni, salvo diversa indicazione, sono eseguite dalla Banca d'Italia.
- II. - Segni convenzionali:
- quando il fenomeno non esiste;
 - quando il fenomeno esiste ma i dati non si conoscono;
 - .. quando i dati non raggiungono la cifra significativa dell'ordine minimo considerato.
- I dati riportati fra parentesi sono provvisori, quelli fra parentesi in corsivo sono stimati.
- III. - Le tavole sono contrassegnate, oltre che da un numero progressivo, da un codice alfanumerico che individua in modo univoco il contenuto della tavola nell'archivio elettronico in cui sono memorizzate le informazioni destinate alla diffusione esterna. Analogo codice identifica le diverse grandezze riportate in ciascuna tavola.
- IV. - Le note metodologiche, riportate nelle ultime pagine del Supplemento, sono contrassegnate da codici elettronici che si riferiscono alle tavole e, nell'ambito di ciascuna di esse, alle singole grandezze economiche. Quando la nota metodologica è relativa a una particolare osservazione, essa segue il codice della variabile associato alla data di riferimento dell'osservazione.

SUPPLEMENTI AL BOLLETTINO STATISTICO

Moneta e banche (mensile)

Mercato finanziario (mensile)

Finanza pubblica, fabbisogno e debito (mensile)

Bilancia dei pagamenti e posizione patrimoniale sull'estero (mensile)

Conti finanziari (trimestrale)

Sistema dei pagamenti (semestrale)

Statistiche di finanza pubblica nei paesi dell'Unione europea (annuale)

Debito delle Amministrazioni locali (annuale)

La ricchezza delle famiglie italiane (annuale)

Indagini campionarie (periodicità variabile)

Note metodologiche (periodicità variabile)

Tutti i supplementi sono disponibili sul sito Internet della Banca d'Italia: www.bancaditalia.it

Eventuali chiarimenti sui dati contenuti in questa pubblicazione possono essere richiesti via e-mail all'indirizzo statistiche@bancaditalia.it

Stampa su carta riciclata