



BANCA D'ITALIA
EUROSISTEMA

Supplementi al Bollettino Statistico

Indicatori monetari e finanziari

Mercato finanziario

Nuova serie

Anno XXIII - 15 Febbraio 2013

Numero

8

AVVISO

Il supplemento contiene 3 grafici e 11 tavole.

I grafici riportano l'andamento di emissioni lorde e rimborsi, le emissioni nette per settore emittente e i rendimenti dei titoli di Stato guida.

Le prime 3 tavole presentano le consistenze e le emissioni dei valori mobiliari, suddivise per categorie di titoli e per gruppi di sottoscrittori.

Le tavole 4-8 contengono informazioni su quantità scambiate nei mercati regolamentati MTS e MOT, sulla durata finanziaria, sulla vita residua e sui rendimenti dei titoli obbligazionari.

La tavola 9 contiene statistiche sulle gestioni di patrimoni mobiliari per categorie di titoli. Le tavole 10 e 11 sono relative a dati sul portafoglio e sulla raccolta dei fondi comuni italiani.

Le informazioni sulle caratteristiche anagrafiche dei titoli di Stato, pubblicate fino al numero del gennaio 2009, sono ora disponibili nel sito internet della Banca d'Italia seguendo il percorso: Statistiche/Base Informativa Pubblica on line.

Dal 16 ottobre 2009 le statistiche dei conti con l'estero dell'Italia fanno riferimento a dati sulle consistenze e sui flussi degli investimenti di portafoglio calcolati sulla base di un nuovo sistema di rilevazione (cfr. Supplemento al Bollettino Statistico "Bilancia dei pagamenti e posizione patrimoniale sull'estero", n. 54 del 22 ottobre 2009). Nel presente Supplemento le nuove statistiche dei conti con l'estero hanno determinato variazioni negli aggregati pubblicati nella tavola 2 / TDEE0060 e nella tavola 3 / TDEE0070.

A partire dal Supplemento n. 51 del 15 ottobre 2012, le consistenze al valore nominale dei titoli di Stato detenuti dal Resto del Mondo pubblicate in tavola 2, in precedenza stimate a partire dai valori di mercato, sono compilate sulla base di informazioni di dettaglio disponibili al valore nominale. La nuova metodologia si applica a partire dai dati di dicembre 2008.

A partire dal supplemento n. 66 del 14 dicembre 2012, le consistenze al valore nominale dei BTP detenuti dalle banche e dai fondi comuni, pubblicate in tavola 2, includono solo la componente del "mantello" per i titoli assoggettati alla separazione delle cedole (*coupon stripping*); la nuova metodologia si applica a partire dai dati di gennaio 2009. Sono altresì disponibili le due nuove tavole TDEE0130 e TDEE0135, consultabili esclusivamente nella Base Informativa Pubblica on-line, contenenti, rispettivamente, le informazioni sui BTP e i CCT oggetto di rimborso anticipato.

A partire dal Supplemento n. 3 del 14 Gennaio 2013, le consistenze al valore di mercato dei BTP nel portafoglio delle gestioni patrimoniali di Banche, SIM e SGR, pubblicate in tavola 9, includono la componente del "mantello" e le cedole per i titoli assoggettati alla separazione delle cedole (*coupon stripping*), precedentemente incluse solo nel totale dei titoli di Stato italiani. La nuova metodologia si applica a partire dai dati del quarto trimestre 2000.

Per informazioni di dettaglio si rimanda alle note e alle Indicazioni generali contenute nell'Appendice metodologica.

Indice

Avviso

Figura 1 - Emissioni lorde e rimborsi di obbligazioni

Figura 2 - Emissioni nette di obbligazioni per settore emittente

Figura 3 - Rendimenti dei titoli di Stato guida

Tavola 1 - (TDEE0050) - Valori Mobiliari: emissioni lorde e nette

Tavola 2 - (TDEE0060) - Valori Mobiliari: consistenze suddivise per gruppi di investitori

Tavola 3 - (TDEE0070) - Valori Mobiliari: acquisti netti suddivisi per gruppi di investitori

Tavola 4 - (TDEE0085) - Titoli di Stato e obbligazioni quotati alla Borsa Italiana (M.O.T.): rendimenti e quantità scambiate

Tavola 5 - (TDEE0105) - Titoli di Stato quotati al mercato telematico (M.T.S.): quantità scambiate

Tavola 6 - (TDEE0106) - Mercato telematico dei titoli di Stato: vita media residua e durata finanziaria

Tavola 7 - (TDEE0115) - Rendimenti dei titoli di Stato guida

Tavola 8 - (TAME0280) - Tassi mensili d'interesse dei BOT

Tavola 9 - (TDEE0300) - Attività di gestione patrimoniale: portafoglio titoli e patrimonio gestito

Tavola 10 - (TDEE0200) - Fondi comuni mobiliari di diritto italiano: portafoglio titoli e patrimonio netto

Tavola 11 - (TDEE0250) - Fondi comuni mobiliari di diritto italiano: acquisti netti di titoli

Tavole consultabili esclusivamente nella Base Informativa Pubblica on-line

TDEE0120 - Caratteristiche dei Buoni ordinari del Tesoro

TDEE0121 - Caratteristiche dei Certificati del Tesoro Zero-coupon

TDEE0122 - Caratteristiche dei Certificati del Tesoro a tasso variabile

TDEE0123 - Caratteristiche dei Buoni Poliennali del Tesoro

TDEE0130 - Operazioni di rimborso anticipato dei Buoni Poliennali del Tesoro

TDEE0135 - Operazioni di rimborso anticipato dei certificati del Tesoro a tasso variabile.

TAME0130 - Emissioni dei Buoni ordinari del Tesoro

Appendice metodologica

Avvertenze

Figura 1

EMISSIONI LORDE E RIMBORSI DI OBBLIGAZIONI
(milioni di euro)

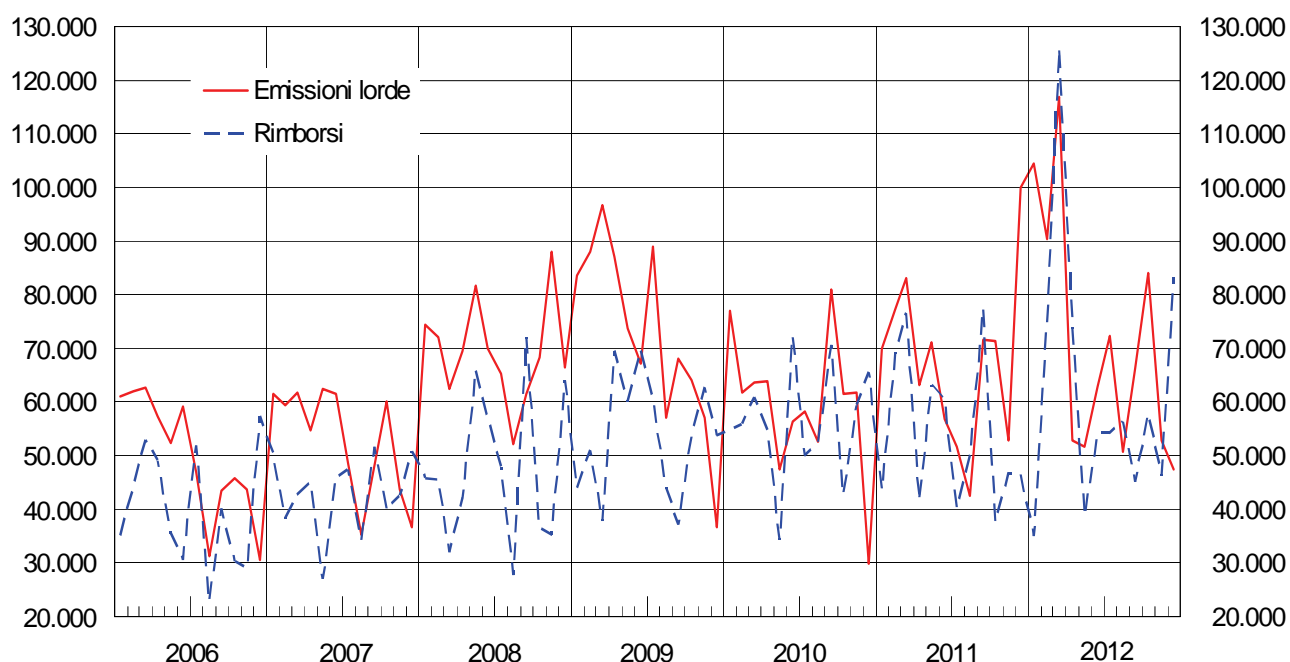
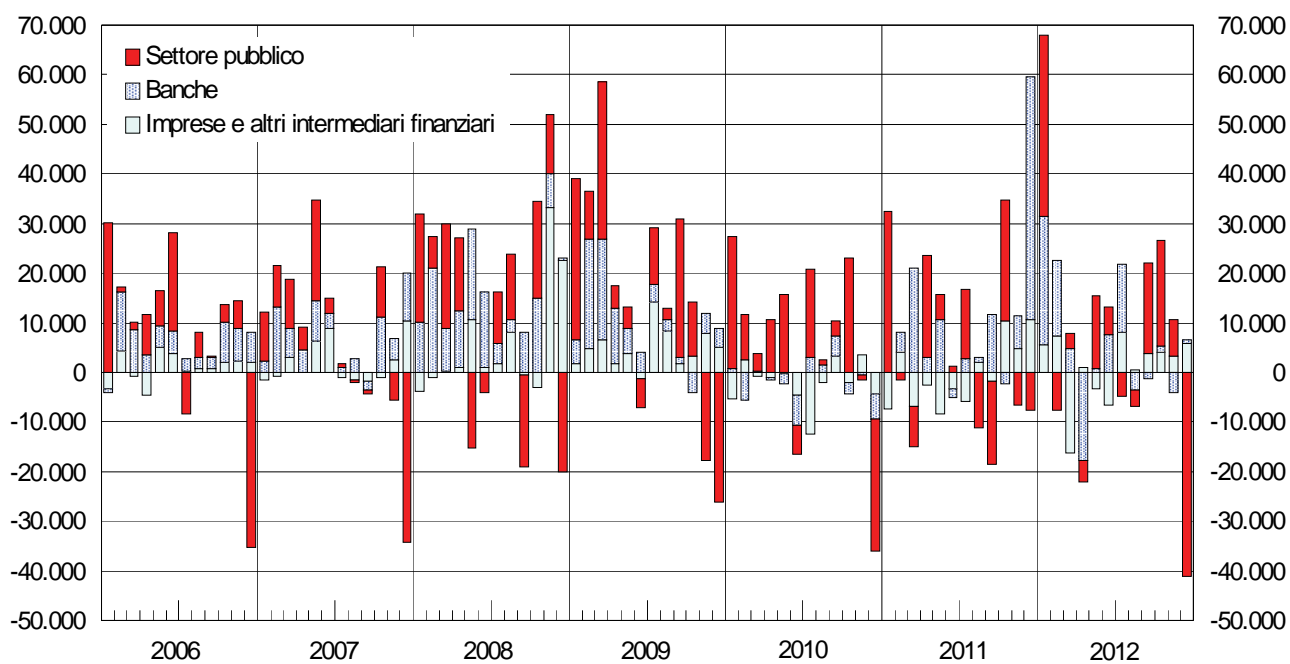
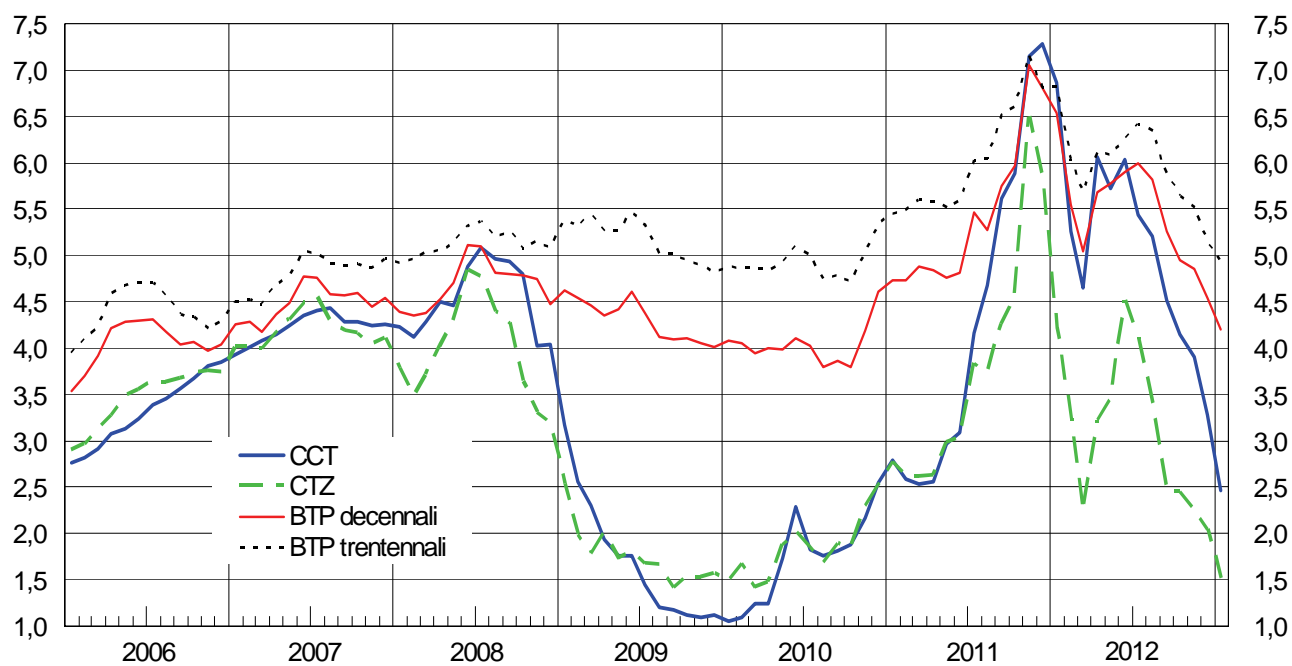


Figura 2

EMISSIONI NETTE DI OBBLIGAZIONI PER SETTORE EMITTENTE
(milioni di euro)



RENDIMENTI DEI TITOLI DI STATO GUIDA



Valori Mobiliari: emissioni lorde e nette

(milioni di euro)

Periodo	Titoli del settore pubblico					
	Settore					
	BOT	CCT	BTP	CTZ	Prestiti della Repubblica	Totale titoli di Stato
	<i>BOT</i>	<i>CCTV</i>	<i>BTP</i>	<i>CTZ</i>	<i>PRER</i>	<i>TIST</i>
Emissioni lorde						
2009	267.546	25.812	194.250	42.462	8.232	538.301
2010	210.642	34.322	191.476	37.189	9.243	482.872
2011	205.813	20.569	170.592	32.737	11.375	441.086
2012	240.735	5.267	186.979	40.095	8.173	481.248
2011 - dic.	7.700	..	12.864	20.564
2012 - gen.	32.900	903	12.189	7.451	204	53.646
feb.	25.165	..	16.826	3.300	768	46.059
mar.	20.689	..	22.701	2.817	1.350	47.556
apr.	21.150	2.256	12.171	2.750	2.641	40.968
mag.	18.500	..	12.552	3.500	837	35.389
giu.	17.825	..	15.023	2.991	124	35.963
lug.	17.420	..	13.576	2.875	..	33.871
ago.	18.411	..	6.771	3.450	..	28.632
set.	23.700	943	15.834	3.937	1.746	46.159
ott.	21.400	1.150	32.463	3.000	504	58.517
nov.	16.100	..	15.347	4.025	..	35.472
dic.	7.475	15	11.526	19.016
Rimborsi						
2009	275.203	44.945	94.761	24.486	9.226	448.670
2010	220.684	41.337	104.008	29.948	7.899	403.925
2011	204.174	33.426	94.516	37.301	14.579	384.045
2012	221.309	26.403	121.621	46.208	14.763	430.354
2011 - dic.	22.462	339	414	..	3.286	26.500
2012 - gen.	15.200	400	15.600
feb.	16.735	..	25.808	10.600	..	53.193
mar.	17.050	12.277	14.871	..	1.135	45.333
apr.	17.600	..	15.065	12.274	145	45.084
mag.	18.768	1.127	19.895
giu.	23.015	4.986	28.001
lug.	18.425	..	18.380	..	1.156	37.961
ago.	19.163	11.501	710	31.374
set.	16.754	..	10.438	..	270	27.462
ott.	17.050	..	18.373	..	1.923	37.346
nov.	14.000	13.926	124	28.050
dic.	27.550	200	18.686	11.833	2.786	61.056
Emissioni nette						
2009	-7.657	-19.765	99.571	16.589	-484	88.204
2010	-10.042	-7.285	88.602	6.070	1.513	78.809
2011	1.639	-13.876	69.821	-6.677	-3.572	47.285
2012	19.426	-21.520	63.452	-8.514	(-5.219)	(47.575)
2011 - dic.	-14.762	-339	11.196	..	-3.250	-7.154
2012 - gen.	17.700	693	11.694	6.905	(-197)	(36.795)
feb.	8.430	..	-9.261	-7.483	(758)	(-7.606)
mar.	3.639	-12.277	7.818	2.698	(1.348)	(3.226)
apr.	3.550	2.212	-3.059	-9.679	(2.492)	(-4.485)
mag.	-268	..	12.146	3.234	(-291)	(14.820)
giu.	-5.190	..	14.224	2.738	(-5.888)	(5.885)
lug.	-1.005	..	-5.273	2.636	(-1.153)	(-4.795)
ago.	-751	..	6.545	-8.228	(-708)	(-3.142)
set.	6.947	868	5.399	3.744	(1.409)	(18.366)
ott.	4.350	1.095	14.427	2.867	(-1.214)	(21.525)
nov.	2.100	-13.926	15.621	3.887	(-123)	(7.560)
dic.	-20.075	-185	-6.829	-11.833	(-1.652)	(-40.574)

Tavola 1
TDEE0050

e obbligazioni						Totale	Azioni quotate
pubblico		Totale	Banche	Imprese e altri intermediari finanziari			
Aziende Autonome, Gruppo FS e altri	Enti territoriali						
FS	ET				SPT		
Emissioni lorde							
..	250	538.551	239.042	90.541	868.135	18.541	
..	162	483.034	196.519	35.299	714.853	6.855	
..	5	441.091	312.248	58.010	811.349	11.862	
..	100	481.348	286.931	84.233	852.512	10.120	
..	..	20.564	66.205	13.177	99.946	115	
..	..	53.646	41.782	9.076	104.505	7.601	
..	..	46.059	32.557	11.694	90.309	18	
..	45	47.601	67.163	1.985	116.749	5	
..	..	40.968	8.561	3.405	52.934	174	
..	..	35.389	12.857	3.387	51.634	..	
..	..	35.963	20.609	6.441	63.013	27	
..	..	33.871	25.987	12.367	72.225	47	
..	10	28.642	14.331	7.654	50.627	1.393	
..	45	46.204	14.414	5.557	66.174	806	
..	..	58.517	18.358	7.251	84.126	..	
..	..	35.472	12.394	4.933	52.799	46	
..	..	19.016	17.918	10.483	47.416	1	
Rimborsi							
704	1.788	451.162	159.961	32.592	643.715	-	
..	1.869	405.794	208.309	59.321	673.424	-	
..	1.201	385.246	205.342	62.522	653.110	-	
..	1.339	431.693	242.805	71.064	745.562	-	
..	418	26.919	16.908	2.638	46.465	-	
..	47	15.647	15.746	3.621	35.014	-	
..	10	53.202	17.395	4.242	74.839	-	
..	74	45.407	62.187	18.337	125.931	-	
..	39	45.123	26.213	2.333	73.669	-	
..	69	19.964	12.192	6.619	38.775	-	
..	414	28.415	12.876	12.952	54.243	-	
..	51	38.013	12.061	4.286	54.359	-	
..	14	31.388	17.877	7.119	56.383	-	
..	73	27.535	15.751	1.836	45.122	-	
..	36	37.382	16.993	3.306	57.681	-	
..	80	28.130	16.431	1.749	46.310	-	
..	432	61.488	17.084	4.665	83.237	-	
Emissioni nette							
-704	-1.538	85.963	78.171	57.950	222.083	18.541	
..	-1.707	77.101	-12.538	-24.022	40.542	6.855	
..	-1.196	46.089	105.718	-4.513	147.294	11.862	
..	-1.239	(46.336)	43.034	13.169	(102.538)	10.120	
..	-418	-7.572	49.045	10.539	52.012	115	
..	-47	(36.748)	25.878	5.455	(68.081)	7.601	
..	-10	(-7.616)	15.038	7.452	(14.874)	18	
..	-29	(3.197)	4.720	-16.352	(-8.435)	5	
..	-39	(-4.524)	-17.685	1.072	(-21.136)	174	
..	-69	(14.751)	616	-3.231	(12.136)	..	
..	-414	(5.471)	7.654	-6.511	(6.615)	27	
..	-51	(-4.847)	13.827	8.081	(17.062)	47	
..	-5	(-3.147)	-3.600	535	(-6.212)	1.393	
..	-28	(18.338)	-1.393	3.721	(20.666)	806	
..	-36	(21.489)	1.295	3.945	(26.730)	..	
..	-80	(7.480)	-4.084	3.184	(6.580)	46	
..	-432	(-41.006)	765	5.817	(-34.424)	1	

Valori Mobiliari: consistenze suddivise per gruppi di investitori

(valori nominali; milioni di euro)

Periodo Sottoscrittori	Titoli del settore pubblico					
	Settore					
	BOT	CCT	BTP	CTZ	Prestiti della Repubblica	Totale titoli di Stato
Codice di classific.: C	BOT	CCTV	BTP	CTZ	PRER	TIST
2009						
Banca Centrale <i>BID</i>	..	9.930	50.267	60.960
Banche <i>EC</i>	18.317	43.572	68.126	18.111	5.272	153.399
Fondi comuni <i>FC</i>	17.127	17.405	25.911	13.143	1.255	74.842
Ist. di previdenza <i>IPN</i>	546	2.577	11.094	1.339	..	15.556
Ist. di assicurazione <i>CAN</i>	2.369	20.176	102.134	6.027	3.374	(134.361)
Resto del mondo <i>EST</i>	66.778	10.861	571.446	20.485	39.340	708.911
Altri sottoscrittori <i>ASN</i>	34.958	59.078	171.247	5.642	8.080	281.213
TOTALE . . . <i>TOT</i>	140.096	163.599	1.000.226	64.748	59.810	1.429.241
2010						
Banca Centrale <i>BID</i>	250	6.284	58.523	50	..	65.820
Banche <i>EC</i>	25.153	50.843	105.692	17.880	6.459	206.026
Fondi comuni <i>FC</i>	14.863	11.905	27.854	14.567	1.813	71.296
Ist. di previdenza <i>IPN</i>	1.190	2.820	12.822	1.686	..	18.518
Ist. di assicurazione <i>CAN</i>	2.731	23.409	146.423	5.173	4.368	(183.429)
Resto del mondo <i>EST</i>	68.287	20.266	610.803	31.125	44.037	774.518
Altri sottoscrittori <i>ASN</i>	17.580	41.058	125.576	1.507	3.368	188.912
TOTALE . . . <i>TOT</i>	130.054	156.583	1.087.694	71.989	61.486	1.508.519
2011						
Banca Centrale <i>BID</i>	160	3.909	84.562	105	..	89.399
Banche <i>EC</i>	31.867	48.084	122.896	17.954	9.167	229.968
Fondi comuni <i>FC</i>	18.720	8.333	19.729	6.133	378	53.291
Ist. di previdenza <i>IPN</i>	1.956	2.380	14.387	1.735	..	20.458
Ist. di assicurazione <i>CAN</i>	2.946	(21.058)	174.916	4.516	(3.988)	(209.406)
Resto del mondo <i>EST</i>	46.271	16.192	567.776	29.621	39.934	699.794
Altri sottoscrittori <i>ASN</i>	(29.773)	(43.771)	(179.504)	(7.361)	(7.728)	(262.992)
TOTALE . . . <i>TOT</i>	131.693	143.727	1.163.770	67.425	58.029	1.565.307
Luglio 2012						
Banca Centrale <i>BID</i>	60	2.943	90.332	105	..	94.053
Banche <i>EC</i>	57.073	56.192	183.406	30.025	10.484	337.180
Fondi comuni <i>FC</i>	18.100	4.697	21.152	4.775	399	49.124
Resto del mondo <i>EST</i>	61.878	17.824	501.664	30.995	37.677	650.039
Altri sottoscrittori <i>ASN</i>	21.436	52.952	398.131	4.334	(7.006)	(482.004)
TOTALE . . . <i>TOT</i>	158.549	134.608	1.194.685	70.234	(53.710)	(1.612.400)
Agosto 2012						
Banca Centrale <i>BID</i>	60	2.943	90.952	105	..	94.673
Banche <i>EC</i>	54.067	56.122	183.055	28.058	10.451	331.754
Fondi comuni <i>FC</i>	18.509	4.508	22.445	4.211	394	50.067
Resto del mondo <i>EST</i>	58.539	17.539	505.087	28.517	36.331	646.014
Altri sottoscrittori <i>ASN</i>	26.623	53.495	399.917	1.292	(7.005)	(487.102)
TOTALE . . . <i>TOT</i>	157.797	134.608	1.201.456	62.183	(52.951)	(1.609.609)

Tavola 2
TDEE0060

e obbligazioni							Azioni quotate
pubblico			Totale	Banche	Imprese e altri intermediari finanziari	Totale	
Aziende Autonome, Gruppo FS e altri	Enti territoriali						
FS	ET	SPT					
..	..	60.960	1.955	317	63.232	4.192	
153	15.823	169.375	210.393	73.772	453.540	26.932	
14	12	74.869	4.644	3.398	82.911	4.613	
43	..	15.598	1.378	242	17.218	523	
..	137	(134.498)	38.669	(7.465)	(180.632)	21.309	
6.244	17.119	732.274	164.631	144.512	1.041.418	66.270	
2.996	434	284.643	397.931	127.274	797.832	332.669	
9.450	33.525	1.472.216	819.601	356.981	2.648.798	456.508	
..	..	65.820	3.774	606	70.200	3.636	
180	15.584	221.790	209.566	157.908	589.264	35.174	
..	11	71.307	4.956	816	77.079	3.701	
67	2	18.587	1.318	279	20.184	476	
..	129	(183.558)	36.512	(11.402)	(231.472)	19.453	
6.133	16.243	796.893	163.895	146.050	1.106.839	63.334	
3.071	12	191.994	387.033	16.208	581.290	298.704	
9.450	31.981	1.549.949	807.055	333.269	2.690.274	424.477	
..	..	89.399	3.816	606	93.820	3.012	
266	14.831	245.065	298.742	161.834	705.641	32.330	
..	12	53.302	4.761	673	58.736	2.582	
117	2	20.576	2.244	282	23.103	362	
..	(129)	(209.535)	31.465	(10.110)	(251.110)	(14.070)	
6.286	15.706	721.786	153.251	136.111	1.011.148	50.850	
(2.781)	(171)	(265.945)	(419.926)	(19.440)	(691.734)	(228.557)	
9.450	30.851	1.605.608	914.205	329.056	2.848.868	331.763	
..	..	94.053	4.832	392	99.276	2.949	
293	14.475	351.947	373.473	147.641	873.062	31.581	
..	11	49.135	4.240	956	54.331	2.455	
5.928	13.757	669.724	140.286	150.699	960.708	55.709	
(3.229)	2.063	(487.296)	442.672	25.869	(920.472)	225.146	
(9.450)	30.306	(1.652.156)	965.502	325.557	(2.943.215)	317.840	
..	..	94.673	4.914	392	99.978	3.141	
271	14.464	346.489	379.016	152.475	877.980	32.444	
..	11	50.079	4.305	960	55.344	2.530	
5.913	13.694	665.621	143.943	142.357	951.921	62.711	
(3.265)	2.075	(492.442)	429.616	29.750	(915.829)	239.750	
(9.450)	30.244	(1.649.303)	961.794	325.934	(2.937.031)	340.576	

Valori Mobiliari: acquisti netti suddivisi per gruppi di investitori

(milioni di euro)

Periodo Sottoscrittori	Titoli del settore pubblico					
	Settore					
	BOT	CCT	BTP	CTZ	Prestiti della Repubblica	Totale titoli di Stato
Codice di classific.:EN	BOT	CCTV	BTP	CTZ	PRER	TIST
2009						
Banca Centrale <i>BID</i>	..	-3.530	6.516	2.936
Banche <i>EC</i>	18.643	-6.341	27.862	3.425	-906	43.931
Fondi comuni <i>FC</i>	6.567	-2.753	-5.762	3.721	-23	1.750
Ist. di previdenza <i>IPN</i>	62	655	2.718	569	..	4.003
Ist. di assicurazione <i>CAN</i>	1.301	222	19.035	3.600	118	23.875
Resto del mondo <i>EST</i>	36.965	-2.433	33.249	3.204	-3.566	67.419
Altri sottoscrittori <i>ASN</i>	-71.195	-5.584	15.954	2.070	3.892	-55.710
TOTALE <i>TOT</i>	-7.657	-19.765	99.571	16.589	-484	88.204
2010						
Banca Centrale <i>BID</i>	248	-3.653	8.679	49	..	5.275
Banche <i>EC</i>	2.391	7.717	33.172	926	787	44.904
Fondi comuni <i>FC</i>	-2.248	-5.276	2.648	2.228	297	-2.352
Ist. di previdenza <i>IPN</i>	644	243	1.728	347	..	(2.962)
Ist. di assicurazione <i>CAN</i>	362	3.233	44.289	-854	994	49.068
Resto del mondo <i>EST</i>	1.317	8.698	42.794	10.599	1.600	65.007
Altri sottoscrittori <i>ASN</i>	-12.755	-18.246	-44.708	-7.226	-2.165	-86.055
TOTALE <i>TOT</i>	-10.042	-7.285	88.602	6.070	1.513	78.809
2011						
Banca Centrale <i>BID</i>	-94	-2.462	24.784	46	..	22.225
Banche <i>EC</i>	7.117	-1.888	19.614	244	412	25.517
Fondi comuni <i>FC</i>	3.229	-3.491	-8.175	-8.803	-1.267	-18.507
Ist. di previdenza <i>IPN</i>	766	-440	1.565	49	..	(1.940)
Ist. di assicurazione <i>CAN</i>	215	-2.351	28.492	-657	(-380)	(25.976)
Resto del mondo <i>EST</i>	-22.111	-3.572	-40.433	-1.757	-5.120	-72.993
Altri sottoscrittori <i>ASN</i>	(12.518)	(328)	(43.973)	(4.201)	(2.783)	(63.128)
TOTALE <i>TOT</i>	1.639	-13.876	69.821	-6.677	-3.572	47.285
Luglio 2012						
Banca Centrale <i>BID</i>	401	401
Banche <i>EC</i>	-1.408	161	3.145	1.066	94	3.065
Fondi comuni <i>FC</i>	-804	336	144	349	5	30
Resto del mondo <i>EST</i>	4.786	1.008	-10.807	1.823	-1.300	-4.490
Altri sottoscrittori <i>ASN</i>	-3.579	-1.505	1.843	-602	(48)	(-3.887)
TOTALE <i>TOT</i>	-1.005	..	-5.273	2.636	(-1.153)	(-4.795)
Agosto 2012						
Banca Centrale <i>BID</i>	608	608
Banche <i>EC</i>	-3.716	138	-392	-1.948	-17	-5.871
Fondi comuni <i>FC</i>	327	-200	1.162	-619	..	670
Resto del mondo <i>EST</i>	-3.288	-247	817	-2.516	-749	-5.983
Altri sottoscrittori <i>ASN</i>	5.925	309	4.349	-3.145	(57)	(7.446)
TOTALE <i>TOT</i>	-751	..	6.545	-8.228	(-708)	(-3.142)

Tavola 3
TDEE0070

e obbligazioni							
pubblico							
	Aziende Autonome, Gruppo FS e altri	Enti territoriali	Totale	Banche	Imprese e altri intermediari finanziari	Totale	Azioni quotate
	FS	ET	SPT	EC	IMPT	TOT	AZQ
	2.936	1.792	278	5.005	38
	-897	-836	42.198	46.963	7.889	97.051	385
	-420	-8	1.322	-98	-1.327	-103	134
	-1	..	4.002	-29	-16	3.957	186
	..	-10	23.865	2.368	-2.859	23.374	1.282
	873	-2.816	65.476	-10.663	-3.200	51.614	14.789
	-259	2.132	-53.836	37.837	57.185	41.186	1.727
	-704	-1.538	85.963	78.171	57.950	222.083	18.541
	5.275	1.840	298	7.413	-270
	41	-649	44.295	2.804	3.570	50.669	-4.795
	..	-1	-2.353	425	23	-1.905	-554
	24	2	(2.988)	-60	38	(2.966)	..
	..	-8	(49.060)	-2.158	(3.937)	(50.839)	31
	-121	-889	63.997	1.192	1.995	67.184	2.654
	56	-161	-86.161	-16.580	-33.883	-136.624	9.789
	..	-1.707	77.101	-12.538	-24.022	40.542	6.855
	22.225	31	..	22.256	-18
	-103	-318	25.096	89.830	3.402	118.328	6.401
	-18.508	-190	-64	-18.763	-31
	50	..	(1.990)	926	2	(2.918)	..
	(25.976)	-5.046	(-1.292)	(19.638)	(-823)
	154	-607	-73.445	-613	-744	-74.801	4.649
	(-102)	(-271)	(62.755)	(20.780)	(-5.817)	(77.718)	(1.683)
	..	-1.196	46.089	105.718	-4.513	147.294	11.862
	401	65	..	465	..
	..	-91	2.975	18.350	-2.170	19.155	-37
	30	2	127	160	-6
	-428	50	-4.868	-4.097	3.022	-5.943	969
	431	(-10)	(-3.466)	(-493)	7.102	(3.143)	-878
	..	-51	(-4.847)	13.827	8.081	(17.062)	47
	608	82	..	690	..
	..	-2	-5.873	5.944	4.639	4.710	-1.310
	670	66	4	739	-120
	4	17	-5.962	2.268	-7.151	-10.845	3.107
	-11	(-19)	(7.416)	(-11.960)	3.044	(-1.500)	-282
	..	-5	(-3.147)	-3.600	535	(-6.212)	1.393

Titoli di Stato quotati alla Borsa Italiana (M.O.T.): rendimenti e quantità scambiate

Periodo	Rendimenti a scadenza lordi					Quantità scambiate (milioni di euro)
	BOT	CCT	CTZ	BTP	Rendistato	Titoli di Stato
	<i>S640049M</i>	<i>S217599M</i>	<i>S090670M</i>	<i>S548464M</i>	<i>S946483M</i>	<i>S806736M</i>
2009	0,879	1,498	1,385	4,277	3,536	211.730
2010	0,964	1,658	1,518	4,050	3,353	201.123
2011	2,335	4,304	3,216	5,354	4,890	192.854
2012	1,607	4,529	2,549	5,104	4,636	287.676
2012 - gen.	2,319	6,469	3,410	6,216	5,703	25.374
feb.	1,626	4,609	2,514	5,243	4,647	31.270
mar.	0,968	3,501	1,718	4,761	4,076	38.409
apr.	1,648	4,395	2,630	5,164	4,747	18.849
mag.	1,832	4,983	2,883	5,302	4,927	18.911
giu.	2,657	5,791	3,806	5,644	5,412	18.798
lug.	2,025	5,885	3,363	5,682	5,338	18.915
ago.	1,626	5,192	2,747	5,382	4,960	17.093
set.	1,297	3,983	2,015	4,775	4,246	25.068
ott.	1,230	3,520	1,968	4,521	4,009	26.610
nov.	1,091	3,198	1,844	4,410	3,907	22.218
dic.	0,960	2,818	1,694	4,144	3,660	26.161
2013 - gen.	0,652	2,281	1,227	3,831	3,312	29.053

Per memoria:

Consistenza al valore nominale dei titoli quotati (milioni di euro)

	<i>S013515M</i>	<i>S946533M</i>	<i>S100634M</i>	<i>S152749M</i>	<i>S580378M</i>
2012 - set.	164.743	135.551	65.804	1.202.872	975.145
ott.	169.093	123.225	68.804	1.203.928	988.590
nov.	171.193	122.775	72.829	1.219.274	984.968
dic.	151.118	122.575	61.311	1.212.155	976.488
2013 - gen.	158.269	124.077	68.713	1.210.349	992.759

Titoli di Stato quotati al mercato telematico (M.T.S.): quantità scambiate

(milioni di euro)

Periodo	Scambi				
	BOT	CTZ	BTP	CCT	Totale titoli di Stato
	<i>S172375D</i>	<i>S681083D</i>	<i>S862088D</i>	<i>S652512D</i>	<i>S199164D</i>
2009	146.649	57.757	411.140	111.157	726.705
2010	171.880	88.433	513.289	106.121	879.725
2011	230.023	81.826	461.260	95.087	868.195
2012	150.124	44.105	306.809	35.152	536.285
2010 - IV...trim	52.755	24.642	128.935	28.961	235.292
2011 - I....trim	81.395	31.604	171.327	35.048	319.373
II.... "	72.879	24.650	140.760	38.527	276.816
III.... "	43.238	14.728	85.215	13.185	156.365
IV.... "	32.512	10.845	63.958	8.327	115.641
2012 - I....trim	47.756	13.610	91.673	13.473	166.511
II.... "	32.597	11.299	67.156	6.126	117.175
III.... "	29.328	10.046	72.441	6.816	118.677
IV.... "	40.443	9.150	75.540	8.738	133.922
2012 - gen.	11.396	4.210	25.757	3.732	45.095
feb.	19.991	5.660	29.949	4.370	59.969
mar.	16.369	3.741	35.967	5.371	61.448
apr.	11.485	3.004	19.136	1.625	35.220
mag.	10.174	3.921	21.324	2.506	37.940
giu.	10.938	4.374	26.696	1.995	44.015
lug.	9.433	4.363	25.163	1.237	40.211
ago.	7.288	3.606	20.399	1.352	32.663
set.	12.607	2.077	26.879	4.227	45.803
ott.	17.686	3.379	23.484	3.313	47.882
nov.	11.179	3.549	27.803	2.226	44.776
dic.	11.578	2.222	24.253	3.199	41.264
2013 - gen.	18.385	4.074	36.072	6.145	64.691

**Mercato telematico dei titoli di Stato:
vita media residua e durata finanziaria**

(dati di fine periodo; in anni)

Periodo	Vita media residua				
	BOT	CTZ	BTP	CCT	Totale titoli di Stato
	S627697M	S143561M	S160891M	S202892M	S218082M
2009	0,38	1,06	8,83	2,85	6,88
2010	0,39	0,94	8,81	3,22	7,06
2011	0,41	0,85	8,34	3,30	6,83
2012	0,40	1,06	7,87	2,95	6,48
2010 - IV trim	0,39	0,94	8,81	3,22	7,06
2011 - I trim	0,38	0,94	8,83	3,13	7,11
II "	0,42	1,00	8,57	3,30	6,94
III "	0,42	1,04	8,66	3,19	6,96
IV "	0,41	0,85	8,34	3,30	6,83
2012 - I trim	0,44	0,94	8,26	3,36	6,70
II "	0,42	1,00	8,17	3,13	6,62
III "	0,42	1,05	7,95	2,89	6,43
IV "	0,40	1,06	7,87	2,95	6,48
2012 - gen.	0,42	0,88	8,41	3,23	6,76
feb.	0,39	0,93	8,43	3,44	6,93
mar.	0,44	0,94	8,26	3,36	6,70
apr.	0,43	1,07	8,27	3,30	6,70
mag.	0,41	1,04	8,16	3,21	6,61
giu.	0,42	1,00	8,17	3,13	6,62
lug.	0,42	0,95	8,05	3,04	6,52
ago.	0,42	1,07	7,96	2,96	6,49
set.	0,42	1,05	7,95	2,89	6,43
ott.	0,41	1,01	7,95	3,13	6,45
nov.	0,39	0,98	7,85	3,04	6,36
dic.	0,40	1,06	7,87	2,95	6,48
2013 - gen.	0,42	1,06	7,93	2,89	6,47

Tavola 6
TDEE0106

Durata finanziaria				
BOT	CTZ	BTP	CCT	Totale titoli di Stato
<i>S237228M</i>	<i>S360605M</i>	<i>S403427M</i>	<i>S447276M</i>	<i>S461393M</i>
0,39	1,05	6,59	0,34	5,20
0,38	0,92	6,28	0,36	5,05
0,40	0,83	5,54	0,37	4,45
0,40	1,05	6,13	0,33	4,96
0,38	0,92	6,28	0,36	5,05
0,37	0,93	6,35	0,26	5,10
0,41	0,98	6,10	0,37	4,95
0,41	1,02	5,98	0,27	4,73
0,40	0,83	5,54	0,37	4,45
0,43	0,91	6,00	0,28	4,82
0,42	0,97	5,83	0,35	4,57
0,42	1,04	5,99	0,23	4,72
0,40	1,05	6,13	0,33	4,96
0,42	0,86	5,87	0,29	4,61
0,39	0,91	6,13	0,36	4,99
0,43	0,91	6,00	0,28	4,82
0,42	1,05	6,05	0,30	4,74
0,41	1,01	5,85	0,27	4,57
0,42	0,97	5,83	0,35	4,57
0,42	0,93	5,77	0,30	4,51
0,41	1,06	5,83	0,26	4,60
0,42	1,04	5,99	0,23	4,72
0,41	0,99	6,07	0,27	4,81
0,39	0,96	6,11	0,21	4,84
0,40	1,05	6,13	0,33	4,96
0,41	1,05	6,27	0,29	5,02

Rendimenti dei titoli di Stato guida

(valori medi nel periodo)

Periodo	Rendimenti a scadenza lordi						
	BTP					CCT	CTZ
	3 anni	5 anni	10 anni	30 anni	Totale		
	S433687D	S249982D	S167005D	S306427D	S258771M	S213569D	S225155D
2009	2,376	3,166	4,311	5,183	3,536	1,715	1,769
2010	2,175	2,899	4,034	4,924	3,353	1,729	1,844
2011	4,188	4,684	5,428	6,037	4,890	4,291	3,797
2012	3,633	4,530	5,507	6,005	4,636	5,112	3,152
2010 - IV trim	2,570	3,176	4,196	5,025	3,610	2,197	2,233
2011 - I trim	3,118	3,806	4,784	5,514	4,128	2,637	2,670
II "	3,409	3,958	4,802	5,560	4,225	2,891	2,896
III "	4,348	4,790	5,494	6,195	5,015	4,827	3,945
IV "	5,851	6,167	6,621	6,861	6,194	6,778	5,644
2012 - I trim	3,752	4,661	5,713	6,179	4,809	5,596	3,227
II "	4,226	5,040	5,791	6,147	5,029	5,931	3,746
III "	3,868	4,781	5,704	6,220	4,848	5,072	3,347
IV "	2,672	3,625	4,804	5,460	3,858	3,825	2,279
2012 - gen.	5,009	5,537	6,537	6,816	5,703	6,861	4,213
feb.	3,451	4,480	5,546	6,029	4,647	5,257	3,236
mar.	2,783	3,957	5,049	5,685	4,076	4,653	2,230
apr.	3,792	4,672	5,676	6,114	4,747	6,055	3,220
mag.	4,033	4,875	5,783	6,085	4,927	5,725	3,465
giu.	4,820	5,546	5,904	6,241	5,412	6,034	4,517
lug.	4,624	5,409	5,996	6,418	5,338	5,436	4,110
ago.	3,927	4,838	5,822	6,343	4,960	5,213	3,396
set.	2,973	4,029	5,254	5,867	4,246	4,518	2,454
ott.	2,825	3,763	4,953	5,641	4,009	4,154	2,457
nov.	2,674	3,691	4,851	5,517	3,907	3,908	2,268
dic.	2,462	3,354	4,542	5,144	3,660	3,275	2,051
2013 - gen.	2,065	2,952	4,208	4,937	3,312	2,467	1,517

Tassi mensili d'interesse dei BOT

(valori percentuali)

Periodo	BOT a 3 mesi	BOT a 6 mesi	BOT a 12 mesi	Altre emissioni	Medio
	S096378M	S295795M	S275044M	S988244M	S683601M
2009	0,97	0,86	1,14	1,24	0,95
2010	0,58	1,03	1,32	-	1,13
2011	1,57	2,54	3,22	1,82	2,79
2012	0,82	1,66	2,32	1,67	1,89
2011 - feb.	-	1,31	1,86	-	1,57
mar.	1,04	1,40	2,10	-	1,63
apr.	-	1,67	1,98	-	1,82
mag.	-	1,66	2,11	-	1,85
giu.	-	2,00	2,15	-	2,06
lug.	-	2,28	3,67	-	2,97
ago.	-	2,15	2,96	-	2,52
set.	1,92	3,09	4,15	1,82	3,10
ott.	1,75	3,57	3,57	-	3,33
nov.	-	6,61	6,08	-	6,40
dic.	-	3,28	5,95	-	4,45
2012 - gen.	-	1,98	2,73	1,91	2,24
feb.	-	1,21	2,23	1,42	1,64
mar.	0,49	1,12	1,40	-	1,13
apr.	1,25	1,78	2,84	-	2,15
mag.	0,87	2,11	2,34	-	2,00
giu.	-	2,98	3,97	-	3,39
lug.	-	2,47	2,70	-	2,57
ago.	-	1,59	2,77	-	2,12
set.	0,70	1,51	1,69	-	1,49
ott.	0,77	1,35	1,94	-	1,52
nov.	-	0,92	1,76	-	1,31
dic.	-	0,95	1,46	-	1,18
2013 - gen.	-	0,73	0,86	-	0,80

Attività di gestione patrimoniale: portafoglio titoli e patrimonio gestito

(valori di mercato di fine periodo; milioni di euro)

Periodi	Titoli di Stato italiani				Obbligazioni		Azioni	
		di cui:			Italiane	Estere	Italiane	Estere
		BOT	BTP	CCT				
	PTIST	PBOT	PBTP	PCCT	POBBLI	POBBLE	PAZI	PAZE
2006								
Banche.....BAN	35.807	2.370	15.834	13.976	6.007	20.173	4.739	3.622
SIM.....SIM	3.156	278	1.910	682	631	7.875	955	838
SGR.....SGR	91.998	5.599	63.814	17.727	20.925	73.999	26.374	18.933
TOTALE ..TOT	130.961	8.247	81.558	32.384	27.563	102.047	32.068	23.393
2007								
Banche.....BAN	41.633	2.445	18.913	16.831	6.211	21.260	3.980	3.186
SIM.....SIM	1.982	153	542	1.046	558	1.660	743	503
SGR.....SGR	91.618	4.216	66.214	16.302	22.723	74.539	29.669	20.459
TOTALE ..TOT	135.233	6.814	85.669	34.180	29.493	97.459	34.392	24.148
2008								
Banche.....BAN	40.331	1.747	20.599	14.676	6.118	18.455	1.837	1.783
SIM.....SIM	2.351	182	792	1.198	701	1.490	474	276
SGR.....SGR	88.353	5.980	62.211	12.960	17.440	74.264	20.478	23.354
TOTALE ..TOT	131.034	7.909	83.602	28.834	24.259	94.209	22.789	25.412
2009								
Banche.....BAN	42.301	1.769	23.433	14.348	4.548	19.771	2.065	2.737
SIM.....SIM	2.135	103	986	937	889	2.461	463	368
SGR.....SGR	101.586	4.968	71.898	14.315	20.408	80.681	23.770	22.809
TOTALE ..TOT	146.022	6.840	96.318	29.599	25.846	102.913	26.298	25.914
2010								
Banche.....BAN	38.824	1.376	24.361	8.739	4.434	17.829	1.717	3.404
SIM.....SIM	1.937	246	932	656	1.034	3.194	432	595
SGR.....SGR	126.797	5.345	96.216	15.805	21.992	68.906	20.874	21.654
TOTALE ..TOT	167.558	6.967	121.509	25.200	27.459	89.929	23.023	25.653
III trimestre 2011								
Banche.....BAN	37.801	2.100	25.846	6.343	4.300	16.281	1.418	2.596
SIM.....SIM	1.740	344	765	457	970	2.859	392	506
SGR.....SGR	132.927	5.223	106.114	14.151	22.222	60.820	20.078	20.613
TOTALE ..TOT	172.468	7.667	132.725	20.951	27.493	79.960	21.888	23.715
IV trimestre 2011								
Banche.....BAN	40.936	2.235	28.327	6.026	3.963	15.681	1.353	2.616
SIM.....SIM	2.026	426	1.029	408	940	2.734	346	507
SGR.....SGR	129.923	5.582	103.820	12.276	20.962	55.667	20.274	21.067
TOTALE ..TOT	172.886	8.243	133.176	18.710	25.864	74.081	21.973	24.190
I trimestre 2012								
Banche.....BAN	36.296	2.580	24.203	5.346	4.325	16.678	1.465	3.031
SIM.....SIM	1.975	286	1.121	424	1.034	2.532	352	558
SGR.....SGR	156.444	5.547	130.601	10.901	23.343	54.277	18.775	21.071
TOTALE ..TOT	194.715	8.413	155.926	16.670	28.701	73.487	20.592	24.660
II trimestre 2012								
Banche.....BAN	29.685	2.249	19.034	4.855	3.910	17.152	1.296	2.688
SIM.....SIM	1.770	240	1.055	336	965	2.735	347	577
SGR.....SGR	156.628	5.283	134.120	9.466	21.423	50.677	18.568	20.832
TOTALE ..TOT	188.083	7.772	154.208	14.657	26.298	70.563	20.211	24.098
III trimestre 2012								
Banche.....BAN	31.878	2.457	21.264	4.728	4.257	16.684	1.292	2.708
SIM.....SIM	1.864	213	1.124	332	980	2.752	289	585
SGR.....SGR	160.933	5.354	139.367	9.412	23.540	50.178	18.706	20.739
TOTALE ..TOT	194.676	8.024	161.755	14.472	28.777	69.614	20.287	24.032

Tavola 9
TDEE0300

Quote di fondi comuni		Altre attività finanziarie	Portafoglio totale	Patrimonio gestito	Per memoria:	
Italiani	Esteri				Raccolta lorda	Raccolta netta
<i>PFCI</i>	<i>PFCE</i>	<i>PALTF</i>	<i>PTOT</i>	<i>PATRG</i>	<i>RACCL</i>	<i>RACCN</i>
22.012	58.240	377	150.978	155.199	52.280	-6.682
2.492	5.694	95	21.736	22.444	5.624	-1.300
26.647	103.475	566	362.916	369.988	135.594	34.693
51.151	167.408	1.038	535.630	547.631	193.501	26.709
15.337	41.771	218	133.596	138.163	55.149	-15.613
2.153	3.898	13	11.510	12.159	3.475	-10.559
21.159	102.503	684	363.354	372.532	147.784	1.933
38.649	148.172	914	508.460	522.853	206.407	-24.239
2.823	18.712	6	90.065	91.204	41.976	-43.828
983	1.733	52	8.061	8.803	2.406	-2.080
12.920	64.622	406	301.836	314.294	132.550	-48.504
16.727	85.067	465	399.963	414.301	176.933	-94.410
1.998	21.150	31	94.601	97.485	31.053	2.191
790	2.434	125	9.665	10.774	5.000	1.282
12.227	67.426	282	329.191	341.475	118.501	3.271
15.015	91.009	438	433.456	449.733	154.550	6.741
1.399	26.730	158	94.421	97.674	29.885	-6.106
732	3.687	9	11.620	12.390	4.213	539
12.825	73.020	158	346.227	357.697	120.004	11.701
14.956	103.437	326	452.269	467.761	154.102	6.133
937	23.378	119	86.830	91.407	3.241	-1.813
579	3.196	13	10.257	11.321	374	-205
11.952	63.697	107	332.416	343.298	19.105	-2.192
13.468	90.272	239	429.503	446.026	22.720	-4.210
874	23.312	152	88.887	92.027	3.456	-2.546
555	3.007	8	10.123	10.931	408	-511
12.077	63.168	-81	323.058	335.947	17.254	-4.640
13.506	89.488	79	422.069	438.905	21.118	-7.698
1.083	28.929	117	91.925	95.787	11.153	-1.535
691	3.160	1	10.303	11.290	540	-164
12.033	60.732	-52	346.830	360.356	31.611	7.689
13.807	92.821	66	449.057	467.433	43.304	5.990
768	29.126	106	84.730	88.498	3.905	-5.703
687	2.981	13	10.074	10.974	469	-125
11.890	58.461	35	338.722	350.463	14.269	-5.073
13.344	90.567	155	433.527	449.935	18.643	-10.901
786	30.390	121	88.116	91.842	4.378	-508
764	3.103	8	10.346	11.622	788	159
12.399	59.327	-7	346.067	360.042	20.608	-2.790
13.950	92.820	122	444.530	463.506	25.775	-3.139

Fondi comuni mobiliari di diritto italiano: portafoglio titoli e patrimonio netto*(valori di mercato di fine periodo; milioni di euro)*

Periodo		Titoli di Stato italiani				Obbligazioni	
		di cui:				Italiane	Estere
		BOT	CTZ	BTP	CCT		
		<i>S428582M</i>	<i>S565417M</i>	<i>S625081M</i>	<i>S672680M</i>	<i>S706608M</i>	<i>S737823M</i>
						<i>S770634M</i>	
2008		74.138	10.582	9.333	32.219	19.937	8.260
2009		75.409	17.028	12.709	26.708	17.398	6.906
2010		68.605	14.713	14.323	27.958	11.612	6.518
2011 - ott.		56.282	19.718	6.294	19.775	10.494	6.000
nov.		50.587	18.435	5.755	18.518	7.880	5.424
dic.		50.743	18.335	5.847	18.864	7.697	5.354
2012 - gen.		52.998	19.917	5.652	20.701	6.728	5.504
feb.		52.652	21.745	5.085	19.570	6.252	5.618
mar.		49.696	21.326	5.027	19.082	4.260	5.793
apr.		49.957	22.393	3.997	19.094	4.473	5.573
mag.		49.589	21.496	4.204	19.472	4.417	5.443
giu.		48.941	19.401	4.249	20.885	4.405	5.501
lug.		47.714	17.797	4.573	20.791	4.553	5.642
ago.		48.990	18.210	4.019	22.377	4.384	5.792
set.		48.719	16.869	4.060	23.364	4.426	5.942
ott.		48.224	17.400	4.138	22.507	4.178	5.978
nov.		47.208	16.803	4.183	23.494	2.728	5.894

Tavola 10
TDEE0200

Azioni		Altre attività finanziarie	Portafoglio totale	Patrimonio netto	Per memoria:	
Italiane	Estere				Raccolta lorda	Raccolta netta
<i>S795015M</i>	<i>S839937M</i>	<i>S873909M</i>	<i>S860397M</i>	<i>S001445M</i>	<i>S973071M</i>	<i>S196674M</i>
4.662	21.267	58	157.121	179.122	84.633	-65.379
5.594	27.758	123	163.999	185.674	57.428	-6.657
4.472	31.931	82	148.810	165.183	49.392	-23.753
3.678	25.762	70	125.982	140.080	2.009	-2.599
3.486	24.871	55	118.405	133.044	1.442	-4.324
3.423	25.246	56	117.552	131.617	6.319	-4.125
3.609	26.273	64	120.253	133.013	1.889	-1.852
3.823	26.268	73	120.173	133.707	2.500	-1.569
3.746	26.144	81	118.022	132.179	2.714	-1.450
3.512	24.944	62	115.400	129.864	2.090	-1.451
3.248	23.341	60	112.917	126.485	2.409	-1.357
3.446	23.703	57	112.459	125.997	2.337	-1.582
3.430	24.354	55	111.785	126.437	2.654	-970
3.502	23.856	50	112.598	127.106	2.012	-609
3.557	24.125	48	112.851	128.266	3.370	-85
3.561	23.753	48	112.804	127.757	3.100	-959
3.617	23.877	46	113.540	128.797	3.195	28

Fondi comuni mobiliari di diritto italiano: acquisti netti di titoli

(valori di mercato; milioni di euro)

Periodo	Titoli di Stato italiani					Obbligazioni		Azioni		Altre attività	Portafoglio
	di cui:										
	BOT	CTZ	BTP	CCT	Italiane	Estere	Italiane	Estere			
	S057964M	S108313M	S148970M	S189157M	S221686M	S268114M	S305976M	S333455M	S374756M	S060117M	S427395M
2007	-5.048	3.102	2.462	-5.401	-5.102	-136	-11.786	-4.233	-14.440	-332	-35.973
2008	-6.114	-9.086	-3.333	1.546	3.360	-1.491	-15.234	-1.808	-8.016	-240	-32.903
2009	1.749	6.567	3.722	-5.762	-2.754	-1.853	-77	275	302	65	461
2010	-2.353	-2.248	2.227	2.647	-5.275	446	-9.383	-699	1.133	-42	-10.896
2011.....	-18.506	3.229	-8.804	-8.175	-3.492	-256	-1.995	-39	-3.567	-28	-24.389
2011 - ott. ..	1.212	701	-523	756	275	-224	-906	-17	-187	2	-119
nov. ..	-4.454	-1.132	-455	-546	-2.316	-220	880	180	-461	-15	-4.091
dic. ..	-1.152	-402	-52	-343	-356	-207	-1.551	-59	-152	..	-3.120
2012 - gen. ..	2.079	1.779	-149	1.454	-1.025	-39	-982	44	48	9	1.158
feb. ..	-1.259	1.720	-652	-1.733	-593	-239	-565	83	-782	8	-2.754
mar. ..	-2.510	-306	33	-292	-1.947	202	538	59	-70	8	-1.774
apr. ..	465	1.062	-1.038	213	235	-118	-1.190	-15	-827	-18	-1.704
mag. ..	193	-848	250	792	4	-64	-234	39	-570	-2	-638
giu. ..	-902	-2.149	54	1.247	-36	58	25	4	-32	-3	-848
lug. ..	30	-804	349	144	336	130	-680	21	30	-2	-472
ago. ..	670	327	-619	1.162	-200	69	-145	-129	-559	-5	-99
set. ..	-745	-1.375	28	604	3	80	-439	5	-34	-3	-1.135
ott. ..	-415	605	81	-901	-192	107	1.004	-50	-162	1	485
nov. ..	-1.379	-628	31	684	-1.460	-69	852	27	-164	-2	-735

APPENDICE METODOLOGICA

INDICAZIONI GENERALI

A partire dal numero 53 del 10 ottobre 2003, le serie relative ai titoli emessi dall'Ente FS, dagli Enti territoriali e dalle imprese, pubblicate nel Supplemento al Bollettino Statistico, serie Mercato Finanziario (tavv. TDEE0050, TDEE0060 e TDEE0070), includono anche le emissioni effettuate in valute diverse dall'euro. Inoltre, le serie relative al totale dei titoli di Stato e obbligazioni, che in precedenza includevano anche le obbligazioni emesse dalle istituzioni internazionali e quotate sui mercati nazionali, includono solo le emissioni effettuate da residenti.

A partire dal numero 25 del 10 maggio 2002, le serie relative ai titoli emessi o detenuti dalle banche, pubblicate nel Supplemento al Bollettino Statistico, serie Mercato Finanziario (tavv. TDEE0050, TDEE0060 e TDEE0070), hanno subito le seguenti modifiche. Le serie relative ai titoli non azionari, che in precedenza contenevano dati relativi al solo campione mensile della Banca d'Italia, si riferiscono, dal dato di gennaio 1999, all'universo delle banche. Le serie relative alle azioni quotate, che in precedenza includevano solo gli investimenti di portafoglio e le partecipazioni nelle società non finanziarie, includono anche le partecipazioni nelle società finanziarie. Le serie relative alle obbligazioni delle imprese, che contenevano solo gli investimenti in titoli a medio e a lungo termine, non garantiti da attività patrimoniali e non subordinati, a partire dal dato di gennaio 1999, includono anche i titoli del mercato monetario, quelli emessi a fronte di operazioni di cartolarizzazione e quelli subordinati.

Dal 1 luglio 1998, con l'entrata in vigore del D.Lgs. 461/1997, la redditività netta dei titoli per le persone fisiche e i soggetti equiparati non è univocamente determinabile ex-ante in quanto dipende, oltre che dall'imposta sostitutiva del 12,50%, dalla situazione soggettiva dell'investitore e, nel periodo 1 gennaio - 3 agosto 2001, dalla misura del "fattore di rettifica" di cui all'art. 4 del menzionato decreto. Di conseguenza, da tale data si sospende la pubblicazione della redditività netta dei titoli.

Dal 1 gennaio 1997 è entrata in vigore la nuova codifica ISIN (International Securities Identification Number) per l'identificazione dei titoli. La nuova codifica è impostata su dodici posizioni e utilizza i vecchi codici UIC. Ad esempio per il BTP trentennale avente codice UIC 36665 la rappresentazione nella codifica ISIN è la seguente: IT000036665x dove 'x' rappresenta il codice di controllo numerico.

RENDIMENTI A SCADENZA

L'algoritmo di calcolo dei rendimenti attualmente utilizzato (tavv. TDE00085, TDE00115, TDE00120, TDE00121, TDE00122, TDE00123), si basa su un processo iterativo per la soluzione di un'equazione la cui incognita è rappresentata dal rendimento effettivo stesso, cioè dal tasso di sconto che rende uguali il valore attuale delle prestazioni future del titolo obbligazionario e il relativo corso tel quel. La formula utilizzata per il calcolo del rendimento effettivo al lordo della ritenuta fiscale è la seguente:

$$PTQ = A1/(1+R)^{(GG1/ANNO)} + A2/(1+R)^{(GG2/ANNO)} + \dots + An/(1+R)^{(GGn/ANNO)}$$

dove

R è il rendimento a scadenza;

GGn è la differenza in giorni (anno civile) tra le date di pagamento delle rate (per le date coincidenti con giorni festivi, viene considerato il giorno non festivo immediatamente successivo) e la data di regolamento;

ANNO è uguale a 365 per i titoli con cedola e i CTZ, a 360 per i BOT.

PTQ è il prezzo tel quel pari alla somma del prezzo secco e dei dietimi d'interesse, al netto della ritenuta fiscale fino al 31 dicembre 1996, calcolati nel seguente modo:

$$QI*(1-T)*GG/GGT;$$

dove

QI sono gli interessi in godimento al lordo d'imposta;

T è l'aliquota fiscale;

GG sono i giorni di rateo (calcolati considerando la data di godimento e quella di regolamento); dal 1 gennaio 1997 si considerano i dietimi al lordo d'imposta.

GGT è la differenza tra la data di stacco cedola e la data di inizio godimento.

A1,A2,...,An rappresentano le rate del titolo, formate:

a) dalla quota interessi e dalla quota capitale per i titoli con ammortamento graduale, dalla quota interessi per n-1 rate e dalla quota interessi più il capitale per l'ennesima rata per i titoli con rimborso in unica soluzione (per i BOT e i CTZ la rata è unica ed è formata dal capitale rimborsato).

b) fino al 31 dicembre 1996, alle quote capitali incluse nelle rate viene sottratto il credito d'imposta sullo scarto d'emissione già maturato alla data di regolamento, pari a:

$$T*(VR-VE)*GG/V$$

dove:

T è l'aliquota fiscale;

VR è il valore di rimborso della quota capitale;

VE è il valore di riferimento ai fini fiscali del titolo obbligazionario;

GG è la differenza fra la data di regolamento e quella d'emissione (secondo l'anno commerciale e considerando gli estremi inclusi);

V è la differenza fra la data di scadenza e quella d'emissione del titolo (secondo l'anno commerciale e considerando un estremo incluso);

c) fino al 31 dicembre 1996, alla quota interessi inclusa nella rata in godimento (A1) viene sottratto il credito d'imposta già maturato alla data di regolamento pari a:

$$QI*T*(GG/180) \text{ in caso di periodicità semestrale degli interessi;}$$

$$QI*T*(GG/360) \text{ in caso di periodicità annuale degli interessi;}$$

dove

QI è la quota interessi al lordo d'imposta;

T è l'aliquota fiscale;

GG è la differenza fra la data di regolamento e la data di inizio godimento di QI (secondo l'anno commerciale e considerando entrambi gli estremi inclusi). Dal 1 gennaio 1997 le correzioni b) e c) non si applicano.

Per quanto riguarda i titoli rimborsati con estrazione, la procedura modifica automaticamente i piani d'ammortamento dei titoli per i quali è avvenuta l'estrazione a sorte, escludendo dal calcolo l'ammontare in valore nominale dei titoli estratti e la relativa quota interessi; dalla data di estrazione risulta, ovviamente, ridotto anche il debito residuo del prestito.

L'algoritmo di calcolo dei rendimenti adotta le seguenti convenzioni:

- a partire dalla cedola che inizia a maturare dal 1 gennaio 1999, per il calcolo del rateo di interesse dei titoli con cedola si passa dal calendario commerciale al calendario civile. Per il calcolo dei rendimenti dei BOT emessi a partire dal 1 gennaio 1999 si passa dalla convenzione "giorni effettivi/365" alla convenzione "giorni effettivi/360"; per i CTZ continua invece ad applicarsi la convenzione "giorni effettivi/365".

- la data di valutazione dei rendimenti è la data del giorno effettivo di regolamento (terzo giorno di borsa successivo alla data di negoziazione; secondo giorno per i BOT);

- qualora la data di scadenza di un flusso coincida con un giorno festivo, tale data è spostata al giorno non festivo immediatamente successivo;

- il regime di capitalizzazione composta è utilizzato per ogni periodo cedolare o frazione di esso;

- fino al 31 dicembre 1996 per il calcolo dei rendimenti lordi il valore degli interessi in godimento e il valore nominale di rimborso dei titoli sono decurtati, rispettivamente, del rateo relativo al credito di imposta sugli interessi e di quello relativo allo scarto di emissione, già maturati alla data di regolamento del titolo;

- fino al 31 dicembre 1996 per il calcolo dei rendimenti lordi il prezzo dei titoli è calcolato sommando al corso secco il rateo di interessi al netto della ritenuta del 12,50% maturato alla data di regolamento; dal 1 gennaio 1997 si considera il rateo al lordo d'imposta.

NOTE ALLE TAVOLE

Le tavole sono esposte in ordine di codice. Per ciascuna tavola sono riportate le note relative e gli eventuali riferimenti alla sezione "Note alle variabili di classificazione".

TAME0280 - TASSI MENSILI DI INTERESSE DEI BOT

I tassi dei BOT sono calcolati come media ponderata, sulla base delle quantità assegnate, dei tassi composti di aggiudicazione alle aste di emissione effettuate nel mese indicato, al lordo della ritenuta fiscale.

Le serie storiche riportate riflettono le modifiche intervenute nelle modalità operative delle aste di emissione. In particolare:

- nell'ottobre 1981 la frequenza delle aste è stata modificata da mensile a quindicinale;

- le emissioni di BOT a 3, 6 e 12 mesi sono effettuate col metodo dell'asta competitiva (in precedenza veniva utilizzato il metodo dell'asta marginale) rispettivamente a partire dal marzo 1983, maggio 1984 e febbraio 1998;

- per i BOT a 3, 6 e 12 mesi viene effettuata generalmente una sola asta al mese a partire rispettivamente da gennaio, aprile e ottobre 1998.

Dal gennaio 1999, per il calcolo dei rendimenti viene utilizzato l'anno commerciale (360 giorni) al posto dell'anno civile (365 giorni). Da ottobre 2000, ulteriori modifiche normative alle modalità d'asta consentono l'emissione di BOT con durata diversa da 3, 6 e 12 mesi.

TDEE0050 - VALORI MOBILIARI: EMISSIONI LORDE E NETTE

Da ottobre 2007 le obbligazioni emesse da banche includono anche quelle emesse dalla Cassa depositi e prestiti spa.

I dati della tavola si riferiscono solo a titoli emessi da entità residenti. Le seguenti componenti sono descritte nelle note alle variabili di classificazione: FS, IMPT, PRER, SPT, TIST.

Eventuali mancate quadrature sono dovute all'arrotondamento delle cifre decimali.

Emissioni lorde: valore nominale dei titoli collocati ad eccezione delle azioni che sono espresse al valore di mercato; i Prestiti della Repubblica sono convertiti in lire/euro al tasso di cambio della data di emissione. Rimborsi: valore nominale dei titoli rimborsati, incluse le operazioni di

buy-back; i Prestiti della Repubblica sono convertiti in lire/euro al tasso di cambio della data di scadenza.

Nel dicembre 2002 le emissioni lorde di BTP includono i titoli, per un controvalore nominale di 15.416 milioni di euro, collocati presso la Banca d'Italia nell'operazione di concambio in cui sono stati rimborsati anticipatamente alla Banca d'Italia i BTP, per un controvalore nominale di 39.357 milioni, emessi nel novembre del 1994 per la conversione del debito accumulato sul conto corrente di tesoreria. L'importo dei titoli rimborsati, che in quel mese figura tra i rimborsi del totale dei titoli di Stato, non è incluso tra i rimborsi dei BTP, poiché i titoli della specie non furono emessi a condizioni di mercato.

Emissioni nette: valore nominale dei titoli collocati al netto degli scarti di emissione e del valore nominale dei titoli rimborsati. Dal dicembre 2002, le operazioni di buy-back di titoli di Stato sono valutate al prezzo effettivo. Per i BOT: differenza tra il valore nominale delle emissioni e dei rimborsi. Le emissioni nette dei Prestiti della Repubblica includono sfasamenti contabili.

TDEE0060 - VALORI MOBILIARI: CONSISTENZE PER GRUPPI DI INVESTITORI

Da dicembre 2008 i dati sul portafoglio delle banche recensiscono variazioni nelle segnalazioni di vigilanza e possono essere significativamente rivisti.

Da ottobre 2007 le obbligazioni emesse da banche includono anche quelle emesse dalla Cassa depositi e prestiti spa.

I dati della tavola si riferiscono solo a titoli emessi da entità residenti. Le seguenti componenti sono descritte nelle note alle variabili di classificazione: FS, IMPT, PRER, SPT, TIST.

Eventuali mancate quadrature sono dovute all'arrotondamento delle cifre decimali.

Le consistenze dei titoli di Stato e delle obbligazioni sono valutate al valore nominale per tutti i sottoscrittori tranne che per i titoli delle società private detenuti dal settore estero, valutati al valore di mercato. I prestiti della repubblica sono convertiti al tasso di cambio della fine del periodo considerato.

Le operazioni pronti contro termine, riportate per la Banca Centrale e per le banche con raccolta a breve termine, si

riferiscono al saldo globale degli acquisti meno le vendite temporanee, valutati al valore nominale.

Nel dicembre 2002 le consistenze di titoli di Stato riflettono l'operazione di concambio in cui sono stati collocati presso la Banca d'Italia BTP per un controvalore nominale di 15.416 milioni di euro, a fronte del rimborso anticipato alla Banca d'Italia di titoli di Stato, per un controvalore nominale di 39.357 milioni, emessi nel novembre del 1994 per la conversione del debito accumulato sul conto corrente di tesoreria.

I dati relativi ai fondi comuni si riferiscono agli OICVM aperti armonizzati di diritto italiano. Per le azioni quotate, le consistenze detenute nel portafoglio degli istituti di assicurazione e degli istituti di previdenza sono valutate al valore di bilancio; per gli altri sottoscrittori, al valore di mercato. Il dato relativo al settore estero è parzialmente stimato. Esso si riferisce agli acquisti netti di azioni effettuati per investimenti di portafoglio e aventi per oggetto sia azioni non bancarie sia, a partire dal 1999, azioni bancarie. La serie storica comincia dal dicembre 1988; il valore stimato a quella data è stato fornito dall'UIC.

Il dato relativo alle azioni quotate detenute nel portafoglio delle banche è parzialmente stimato; esso include sia gli investimenti di portafoglio sia le partecipazioni. Per tutte le altre categorie di titoli i dati relativi alle banche si riferiscono, prima del gennaio 1999, al campione mensile della Banca d'Italia e, successivamente, all'universo delle banche.

Le informazioni a cadenza mensile del settore "Altri sottoscrittori" includono gli istituti di previdenza e di assicurazione tranne nel mese di dicembre; il dato di consistenza di dicembre degli istituti di previdenza e assicurazione è disponibile nelle informazioni a cadenza annuale.

TDEE0070 - VALORI MOBILIARI: ACQUISTI NETTI PER GRUPPI DI INVESTITORI

Da dicembre 2008 i dati sul portafoglio delle banche recensiscono variazioni nelle segnalazioni di vigilanza e possono essere significativamente rivisti.

Da ottobre 2007 le obbligazioni emesse da banche includono anche quelle emesse dalla Cassa depositi e prestiti spa.

I dati della tavola si riferiscono solo a titoli emessi da entità residenti. Le seguenti componenti sono descritte nelle

note alle variabili di classificazione: FS, IMPT, PRER, SPT, TIST.

Eventuali mancate quadrature sono dovute all'arrotondamento delle cifre decimali.

Emissioni nette: valore nominale dei titoli collocati al netto degli scarti di emissione e del valore nominale dei titoli rimborsati. Dal dicembre 2002, le operazioni di buy-back di titoli di Stato sono valutate al prezzo effettivo. Per i BOT: differenza tra il valore nominale delle emissioni e dei rimborsi.

Nel dicembre 2002 le emissioni e gli acquisti netti di titoli di Stato riflettono l'operazione di concambio in cui sono stati collocati presso la Banca d'Italia BTP per un controvalore nominale di 15.416 milioni di euro, a fronte del rimborso anticipato alla Banca d'Italia di titoli di Stato, per un controvalore nominale di 39.357 milioni, emessi nel novembre del 1994 per la conversione del debito accumulato sul conto corrente di tesoreria.

Per la Banca Centrale, le banche, i fondi comuni e il settore estero gli acquisti netti sono ottenuti come differenza tra gli acquisti e le vendite, valutati entrambi ai prezzi di mercato; per gli istituti di previdenza, sulla base delle variazioni delle consistenze al valore nominale. Per le assicurazioni, gli acquisti netti sono ottenuti come variazione della consistenza al valore di bilancio.

Per il settore "Altri sottoscrittori", gli acquisti netti sono ottenuti come differenza tra le emissioni nette e la somma degli acquisti netti delle altre tipologie di sottoscrittori.

Il dato relativo agli acquisti netti di azioni quotate da parte delle banche è parzialmente stimato; esso include sia gli investimenti di portafoglio sia le partecipazioni. Per tutte le altre categorie di titoli i dati relativi alle banche si riferiscono, prima del gennaio 1999, al campione mensile della Banca d'Italia e, successivamente, all'universo delle banche. Il dato relativo agli acquisti netti di azioni quotate da parte del settore estero si riferisce agli acquisti effettuati per investimenti di portafoglio e aventi per oggetto sia azioni non bancarie sia, a partire dal 1999, azioni bancarie.

I dati relativi ai fondi comuni si riferiscono agli OICVM aperti armonizzati di diritto italiano.

Le informazioni a cadenza mensile del settore "Altri sottoscrittori" includono gli istituti di previdenza e di assicurazione tranne nel mese di dicembre; il dato di flusso di dicembre degli istituti di previdenza e assicurazione è incluso nelle informazioni a cadenza annuale.

TDEE0085 - TITOLI DI STATO QUOTATI ALLA BORSA ITALIANA (M.O.T.): RENDIMENTI E QUANTITA' SCAMBIATE

Il M.O.T. è il mercato telematico gestito dalla Borsa Italiana in cui vengono negoziati Titoli di Stato e obbligazioni diverse da quelle convertibili. Il comparto denominato "Rendistato" include i Buoni poliennali del Tesoro soggetti a imposta con vita residua superiore all'anno; fino al 1 ottobre 1995, il comparto includeva anche le obbligazioni soggette a imposta e con vita residua superiore all'anno, emesse da aziende autonome, enti pubblici e enti territoriali.

I rendimenti a scadenza sono calcolati sulla base dei prezzi tel quel quotati alla Borsa Italiana. I dati mensili sono la media semplice dei dati giornalieri. I rendimenti giornalieri sono calcolati ponderando i rendimenti dei singoli prestiti con il capitale nominale in circolazione.

Il rendimento dei CCT viene calcolato ipotizzando che le cedole non ancora determinate siano pari alla cedola risultante dall'indicizzazione alle ultime quattro aste BOT di cui sia noto l'esito. Per i CCT emessi dal 2 gennaio 1995 il rendimento viene calcolato ipotizzando che le cedole non ancora determinate siano pari alla cedola risultante dall'ultima asta del BOT semestrale o del tasso Euribor a 6 mesi rilevato il secondo giorno lavorativo antecedente il godimento della cedola.

Debito residuo: consistenze al valore nominale di fine periodo.

TDEE0105 - TITOLI DI STATO QUOTATI AL MERCATO TELEMATICO (M.T.S.): QUANTITA' SCAMBIATE

I valori mensili sono ottenuti come somma dei dati giornalieri disponibili nella Base Informativa Pubblica on-line.

Il valore degli scambi totali effettuati sull'M.T.S. differisce dalla somma delle componenti per gli importi relativi agli scambi di obbligazioni della Cassa DD.PP. e di CTE.

TDEE0106 - MERCATO TELEMATICO DEI TITOLI DI STATO: VITA MEDIA RESIDUA E DURATA FINANZIARIA

La vita media residua dei comparti è ottenuta ponderando il tempo mancante alla scadenza di ciascun titolo per il valore nominale degli importi in circolazione.

La durata finanziaria (cd. Macaulay duration) dei titoli a tasso fisso è calcolata come media ponderata degli intervalli intercorrenti tra la data di rilevazione e quelle dei futuri pagamenti delle cedole e del capitale, con pesi pari ai valori attualizzati degli importi di tali pagamenti in rapporto al corso del titolo; per i CCT la durata finanziaria è pari al tempo mancante alla data di pagamento della cedola successiva. La media dei comparti e il totale sono ottenuti ponderando la durata finanziaria dei titoli con pesi pari al valore di mercato degli importi in circolazione.

TDEE0115 - RENDIMENTI DEI TITOLI DI STATO GUIDA

I valori mensili sono medie semplici di quelli giornalieri disponibili nella Base Informativa Pubblica on-line.

I dati, ad esclusione di quelli relativi al totale dei BTP, si riferiscono ai titoli scambiati sul mercato telematico dei titoli di Stato (M.T.S.). Per ogni categoria, il titolo guida è l'ultimo titolo emesso da quando diventa il più scambiato.

I dati relativi al totale dei BTP si riferiscono al campione dei titoli con vita residua superiore all'anno scambiati alla Borsa valori italiana (M.O.T.).

TDEE0120 - CARATTERISTICHE DEI BUONI ORDINARI DEL TESORO

Rendimento all'emissione: anno civile, interesse composto.

Prezzo medio di emissione: non comprensivo della ritenuta fiscale.

TDEE0121 - CARATTERISTICHE DEI CERTIFICATI DEL TESORO ZERO-COUPON

Per i titoli emessi prima del primo gennaio 1997 il rendimento è calcolato sottraendo dal valore nominale di rimborso (pari a cento) il rateo della ritenuta fiscale sullo scarto di emissione maturato tra la data di emissione e il primo gennaio 1997. Si ipotizza che la maturazione della ritenuta sullo

scarto di emissione avvenga secondo una legge esponenziale e che sia misurata sulla base dell'anno civile.

Prezzo di emissione: prezzo di aggiudicazione della I tranche. Per le emissioni effettuate in più tranches esso costituisce il prezzo di riferimento fiscale.

L'importo in circolazione comprende i titoli collocati con emissioni riservate agli "specialisti" operanti sul mercato telematico dei titoli di Stato.

TDEE0122 - CARATTERISTICHE DEI CERTIFICATI DEL TESORO A TASSO VARIABILE

Il rendimento all'emissione è calcolato sulla base del prezzo di aggiudicazione inclusivo dei dietimi da versare, comunicati dal Ministero dell'Economia e delle Finanze. Si ipotizza che le cedole non ancora determinate siano pari al rendimento lordo risultante dall'ultima asta del BOT semestrale. Dal luglio 1992 all'asta del 2 gennaio 1995, invece, le cedole non ancora determinate sono poste uguali alla cedola risultante dall'indicizzazione alle ultime quattro aste BOT di cui sia noto l'esito.

Prezzo di emissione: fino al 30 giugno 1990, prezzo all'emissione; dal 1° luglio 1990 al 31 luglio 1992, prezzo base all'emissione; dal 1° agosto 1992, prezzo di aggiudicazione della I tranche. Per le emissioni effettuate in più tranches esso costituisce il prezzo di riferimento fiscale. A partire dall'emissione del 18.7.94 l'importo in circolazione comprende i titoli collocati con emissioni riservate agli "specialisti" operanti sul mercato telematico dei titoli di Stato.

La tavola include le emissioni dei CCTeu.

TDEE0123 - CARATTERISTICHE DEI BUONI POLIENNALI DEL TESORO

Il rendimento all'emissione è calcolato sulla base del prezzo di aggiudicazione inclusivo dei dietimi da versare, comunicati dal Ministero dell'Economia e delle Finanze.

Prezzo di emissione: fino al 31 ottobre 1988, prezzo all'emissione; dal 1° novembre 1988 al 31 luglio 1992, prezzo base all'emissione; dal 1° agosto 1992, prezzo di aggiudicazione della I tranche. Per le emissioni effettuate in più tranches esso costituisce il prezzo di riferimento fiscale. A partire dall'emissione del 19.7.94 l'importo in circolazione comprende i titoli collocati con emissioni riservate agli "specialisti" operanti sul mercato telematico dei titoli di Stato.

La tavola include le emissioni dei BTP&§i e dei BTP Italia.

**TDEE0130 - OPERAZIONI DI RIMBORSO
ANTICIPATO DEI BUONI POLIENNALI
DEL TESORO**

Il dato relativo all'importo riacquistato si riferisce all'intera emissione e non alla specifica tranche.

**TDEE0135 - OPERAZIONI DI RIMBORSO
ANTICIPATO DEI CERTIFICATI DEL
TESORO A TASSO VARIABILE**

Il dato relativo all'importo riacquistato si riferisce all'intera emissione e non alla specifica tranche.

**TDEE0200 - FONDI COMUNI MOBILIARI DI
DIRITTO ITALIANO: PORTAFOGLIO
TITOLI E PATRIMONIO NETTO**

I dati si riferiscono ai fondi comuni aperti armonizzati e alle Società di investimento a capitale variabile (Sicav). Sono inclusi i fondi di fondi. La differenza tra patrimonio netto e portafoglio totale è costituita da altre attività nette (principalmente liquidità). I dati delle obbligazioni italiane includono i titoli del settore pubblico italiano diversi dai titoli di Stato italiani. I dati delle obbligazioni estere includono i titoli pubblici esteri. I dati sulle azioni includono le quote di fondi comuni. In base a una convenzione segnaletica, le informazioni relative alla raccolta contengono anche le segnalazioni dovute dai fondi e dalle Sicav che si estinguono a seguito di operazioni di fusione/incorporazione e dai fondi e dalle Sicav risultanti da tali operazioni. L'eventuale mancata quadratura dell'ultima cifra è dovuta agli arrotondamenti.

**TDEE0250 - FONDI COMUNI MOBILIARI DI
DIRITTO ITALIANO: ACQUISTI NETTI
DI TITOLI**

I dati si riferiscono ai fondi comuni aperti armonizzati e alle Società di investimento a capitale variabile (Sicav). Sono inclusi i fondi di fondi. I dati delle obbligazioni italiane includono i titoli del settore pubblico italiano diversi dai titoli di Stato italiani. I dati delle obbligazioni estere includono i titoli pubblici esteri. I dati sulle azioni includono le quote di fondi comuni. Gli acquisti netti di "Altre attività finanziarie" sono ottenuti come variazione delle consistenze. In base a una convenzione segnaletica, i dati contengono anche le segnalazioni dovute dai fondi e dalle Sicav che si estinguono a seguito di operazioni di fusione/incorporazione e dai fondi e dalle Sicav risultanti da tali operazioni. L'eventuale mancata quadratura dell'ultima cifra è dovuta agli arrotondamenti.

**TDEE0300 - ATTIVITA' DI GESTIONE
PATRIMONIALE: PORTAFOGLIO
TITOLI E PATRIMONIO GESTITO**

Per ciascuna tipologia di intermediario considerata, i dati si riferiscono alle sole gestioni proprie su base individuale. I dati delle obbligazioni italiane includono i titoli del settore pubblico italiano diversi dai titoli di Stato italiani. I dati delle obbligazioni estere includono i titoli pubblici esteri. Le "Altre attività finanziarie" sono costituite prevalentemente da strumenti derivati, diritti e warrant. A partire dal Supplemento n. 60 del 15 novembre 2011, sono stati rivisti i dati sulla composizione delle attività di gestione patrimoniale delle SGR, in particolare per quanto riguarda la ripartizione geografica di obbligazioni e azioni e l'ammontare delle altre attività finanziarie. I dati sulla raccolta includono le acquisizioni e le cessioni di attività di gestione patrimoniale tra intermediari, anche a seguito di operazioni di trasformazione o di fusione/incorporazione. L'eventuale mancata quadratura dell'ultima cifra è dovuta agli arrotondamenti.

NOTE ALLE VARIABILI DI CLASSIFICAZIONE

La sezione riporta le note metodologiche associate alle variabili in base alle quali vengono classificati i fenomeni oggetto di pubblicazione (ad es. Titoli di Stato e obbligazioni) e/o agli elementi in cui esse si articolano (ad es. BOT, CCT, ecc.).

TITOLI DI STATO E OBBLIGAZIONI

**FS - OBBLIGAZIONI AZIENDE AUTONOME,
FERROVIE DELLO STATO E ALTRI TITOLI DEL
SETTORE PUBBLICO**

Tale categoria include i titoli di aziende autonome e delle Ferrovie dello Stato per cui l'onere del rimborso è a totale carico dello Stato e i titoli emessi da Infrastrutture S.p.A. per il

finanziamento dell'infrastruttura ferroviaria per il "Sistema alta velocità/alta capacità".

IMPT - OBBLIGAZIONI IMPRESE

Tale categoria comprende le obbligazioni emesse da società non bancarie (finanziarie e non). Sono esclusi i titoli emessi da Infrastrutture S.p.A. per il finanziamento dell'infrastruttura ferroviaria per il "Sistema alta velocità/alta capacità".

PRER - PRESTITI DELLA REPUBBLICA

Tale categoria include le obbligazioni in euro e in valuta emesse dallo Stato italiano e collocate sui mercati internazionali.

SPT - TOTALE OBBLIGAZIONI DEL SETTORE PUBBLICO

I valori relativi al totale del settore pubblico differiscono dalla somma delle componenti per gli importi delle obbligazioni emesse dal CREDIOP per conto del Tesoro.

TIST - TOTALE TITOLI DI STATO

In tale categoria sono compresi, oltre alle componenti pubblicate, le Cartelle della Cassa DD.PP., i Buoni del Tesoro denominati in ecu, i certificati a sconto, con opzione e ordinari emessi dal Tesoro, i certificati di credito degli Enti mutualistici, la Rendita del 5 per cento, i Prestiti Edilizia Scolastica e i BTP emessi nel mese di novembre 1994 per complessivi 76.205,8 miliardi di lire (39.357 milioni di euro) a conversione del "conto di transito" ex Legge 26.11.93 n. 483. Questi ultimi titoli sono stati rimborsati anticipatamente nel dicembre 2002.

AVVERTENZE

- I. - Le elaborazioni, salvo diversa indicazione, sono eseguite dalla Banca d'Italia.
- II. - Segni convenzionali:
- quando il fenomeno non esiste;
 - quando il fenomeno esiste ma i dati non si conoscono;
 - .. quando i dati non raggiungono la cifra significativa dell'ordine minimo considerato.
- I dati riportati fra parentesi sono provvisori, quelli fra parentesi in corsivo sono stimati.
- III. - Le tavole sono contrassegnate, oltre che da un numero progressivo, da un codice alfanumerico che individua in modo univoco il contenuto della tavola nell'archivio elettronico in cui sono memorizzate le informazioni destinate alla diffusione esterna. Analogo codice identifica le diverse grandezze riportate in ciascuna tavola.
- IV. - Le note metodologiche, riportate nelle ultime pagine del Supplemento, sono contrassegnate da codici elettronici che si riferiscono alle tavole e, nell'ambito di ciascuna di esse, alle singole grandezze economiche. Quando la nota metodologica è relativa a una particolare osservazione, essa segue il codice della variabile associato alla data di riferimento dell'osservazione.

SUPPLEMENTI AL BOLLETTINO STATISTICO

Moneta e banche (mensile)

Mercato finanziario (mensile)

Finanza pubblica, fabbisogno e debito (mensile)

Bilancia dei pagamenti e posizione patrimoniale sull'estero (mensile)

Conti finanziari (trimestrale)

Sistema dei pagamenti (semestrale)

Statistiche di finanza pubblica nei paesi dell'Unione europea (annuale)

Debito delle Amministrazioni locali (annuale)

La ricchezza delle famiglie italiane (annuale)

Indagini campionarie (periodicità variabile)

Note metodologiche (periodicità variabile)

Tutti i supplementi sono disponibili sul sito Internet della Banca d'Italia: www.bancaditalia.it

Eventuali chiarimenti sui dati contenuti in questa pubblicazione possono essere richiesti via e-mail all'indirizzo statistiche@bancaditalia.it

Stampa su carta riciclata