



BANCA D'ITALIA
EUROSISTEMA

Supplementi al Bollettino Statistico

Indicatori monetari e finanziari

Mercato finanziario

Nuova serie

Anno XXII - 14 Giugno 2012

Numero

30

AVVISO

Il supplemento contiene 3 grafici e 11 tavole.

I grafici riportano l'andamento di emissioni lorde e rimborsi, le emissioni nette per settore emittente e i rendimenti dei titoli di Stato guida.

Le prime 3 tavole presentano le consistenze e le emissioni dei valori mobiliari, suddivise per categorie di titoli e per gruppi di sottoscrittori.

Le tavole 4-8 contengono informazioni su quantità scambiate nei mercati regolamentati MTS e MOT, sulla durata finanziaria, sulla vita residua e sui rendimenti dei titoli obbligazionari.

La tavola 9 contiene statistiche sulle gestioni di patrimoni mobiliari per categorie di titoli. Le tavole 10 e 11 sono relative a dati sul portafoglio e sulla raccolta dei fondi comuni italiani.

Le informazioni sulle caratteristiche anagrafiche dei titoli di Stato, pubblicate fino al numero del gennaio 2009, sono ora disponibili nel sito internet della Banca d'Italia seguendo il percorso: Statistiche/Base Informativa Pubblica on line.

Dal 16 ottobre 2009 le statistiche dei conti con l'estero dell'Italia fanno riferimento a dati sulle consistenze e sui flussi degli investimenti di portafoglio calcolati sulla base di un nuovo sistema di rilevazione (cfr. Supplemento al Bollettino Statistico "Bilancia dei pagamenti e posizione patrimoniale sull'estero", n. 54 del 22 ottobre 2009). Nel presente Supplemento le nuove statistiche dei conti con l'estero hanno determinato variazioni negli aggregati pubblicati nella tavola 2 / TDEE0060 e nella tavola 3 / TDEE0070.

Per informazioni di dettaglio si rimanda alle note e alle Indicazioni generali contenute nell'Appendice metodologica.

Indice

Avviso

Figura 1 - Emissioni lorde e rimborsi di obbligazioni

Figura 2 - Emissioni nette di obbligazioni per settore emittente

Figura 3 - Rendimenti dei titoli di Stato guida

Tavola 1 - (TDEE0050) - Valori Mobiliari: emissioni lorde e nette

Tavola 2 - (TDEE0060) - Valori Mobiliari: consistenze suddivise per gruppi di investitori

Tavola 3 - (TDEE0070) - Valori Mobiliari: acquisti netti suddivisi per gruppi di investitori

Tavola 4 - (TDEE0085) - Titoli di Stato e obbligazioni quotati alla Borsa Italiana (M.O.T.): rendimenti e quantità scambiate

Tavola 5 - (TDEE0105) - Titoli di Stato quotati al mercato telematico (M.T.S.): quantità scambiate

Tavola 6 - (TDEE0106) - Mercato telematico dei titoli di Stato: vita media residua e durata finanziaria

Tavola 7 - (TDEE0115) - Rendimenti dei titoli di Stato guida

Tavola 8 - (TAME0280) - Tassi mensili d'interesse dei BOT

Tavola 9 - (TDEE0300) - Attività di gestione patrimoniale: portafoglio titoli e patrimonio gestito

Tavola 10 - (TDEE0200) - Fondi comuni mobiliari di diritto italiano: portafoglio titoli e patrimonio netto

Tavola 11 - (TDEE0250) - Fondi comuni mobiliari di diritto italiano: acquisti netti di titoli

Tavole consultabili esclusivamente nella Base Informativa Pubblica on-line

TDEE0120 - Caratteristiche dei Buoni ordinari del Tesoro

TDEE0121 - Caratteristiche dei Certificati del Tesoro Zero-coupon

TDEE0122 - Caratteristiche dei Certificati del Tesoro a tasso variabile

TDEE0123 - Caratteristiche dei Buoni Poliennali del Tesoro

TAME0130 - Emissioni dei Buoni ordinari del Tesoro

Appendice metodologica

Avvertenze

Figura 1

EMISSIONI LORDE E RIMBORSI DI OBBLIGAZIONI
(milioni di euro)

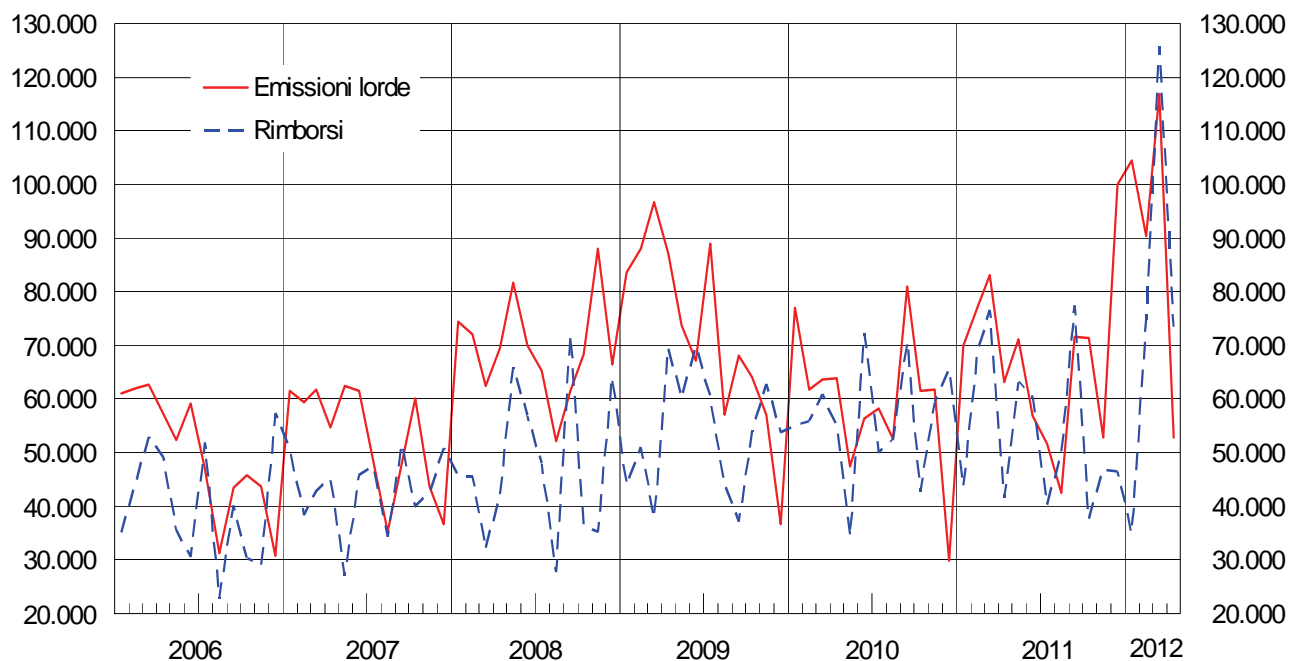
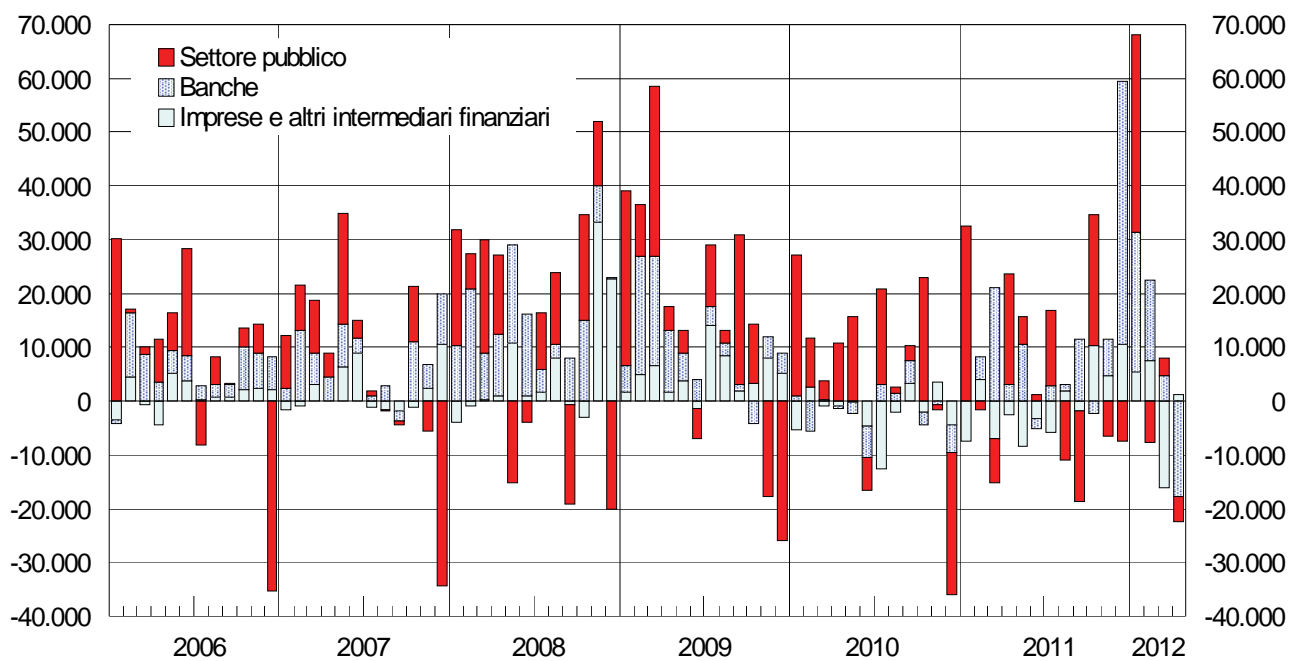
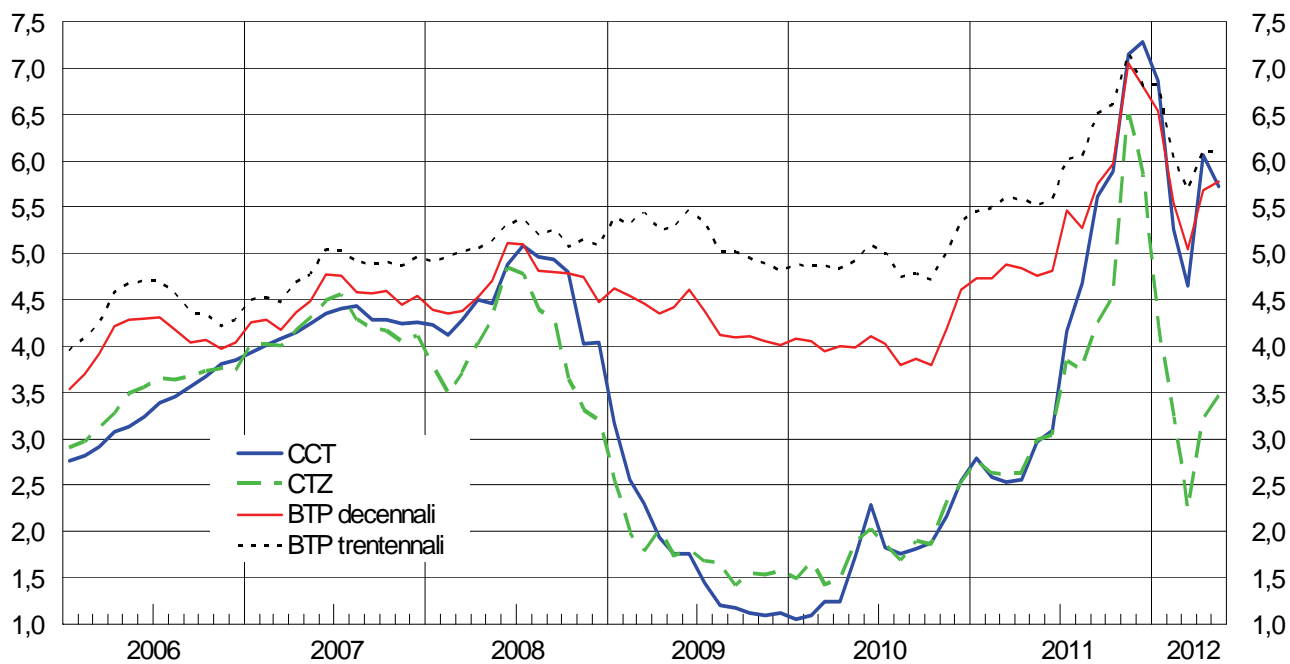


Figura 2

EMISSIONI NETTE DI OBBLIGAZIONI PER SETTORE EMITTENTE
(milioni di euro)



RENDIMENTI DEI TITOLI DI STATO GUIDA



Valori Mobiliari: emissioni lorde e nette

(milioni di euro)

Periodo	Titoli del settore pubblico					
	Settore					
	BOT	CCT	BTP	CTZ	Prestiti della Repubblica	Totale titoli di Stato
	<i>BOT</i>	<i>CCTV</i>	<i>BTP</i>	<i>CTZ</i>	<i>PRER</i>	<i>TIST</i>
Emissioni lorde						
2008	267.548	17.108	158.322	33.987	12.776	489.741
2009	267.546	25.812	194.250	42.462	8.232	538.301
2010	210.642	34.322	191.476	37.189	9.243	482.872
2011	205.813	20.569	170.592	32.737	11.375	441.086
2011 - apr.	16.775	1.486	18.776	3.992	..	41.029
mag.	15.400	4.375	14.204	2.200	346	36.526
giu.	14.915	2.034	13.601	2.753	..	33.303
lug.	14.925	2.466	12.127	1.500	2.260	33.278
ago.	15.860	1.770	6.196	2.000	..	25.826
set.	24.050	1.063	16.792	4.375	2.659	48.939
ott.	19.550	1.026	16.868	2.200	3.256	42.900
nov.	14.168	1.000	10.558	2.200	..	27.926
dic.	7.700	..	12.864	20.564
2012 - gen.	32.900	903	12.189	7.451	204	53.646
feb.	25.165	..	16.826	3.300	768	46.059
mar.	20.689	..	22.701	2.817	1.350	47.556
apr.	21.150	2.256	12.077	2.750	2.641	40.874
Rimborsi						
2008	248.097	24.900	98.806	30.278	19.757	421.888
2009	275.203	44.945	94.761	24.486	9.226	448.670
2010	220.684	41.337	104.008	29.948	7.899	403.925
2011	204.174	33.426	94.516	37.301	14.579	384.045
2011 - apr.	17.250	1.138	1.592	19.980
mag.	14.550	14.568	1.881	30.999
giu.	19.295	12.150	..	31.445
lug.	16.300	2.582	18.882
ago.	16.150	..	20.196	36.346
set.	15.700	587	34.711	13.551	..	64.548
ott.	15.675	748	823	17.246
nov.	14.850	15.480	28	..	2.867	33.224
dic.	22.462	339	414	..	3.286	26.500
2012 - gen.	15.200	400	15.600
feb.	16.735	..	25.808	10.600	..	53.193
mar.	17.050	12.277	14.871	..	1.135	45.333
apr.	17.600	..	15.065	12.274	145	45.084
Emissioni nette						
2008	19.451	-7.691	58.264	1.258	-9.136	62.096
2009	-7.657	-19.765	99.571	16.589	-484	88.204
2010	-10.042	-7.285	88.602	6.070	1.513	78.809
2011	1.639	-13.876	69.821	-6.677	-3.572	47.285
2011 - apr.	-475	318	17.148	3.759	..	20.750
mag.	850	-10.264	14.007	2.085	-1.567	5.110
giu.	-4.380	1.986	13.563	-9.553	..	1.616
lug.	-1.375	2.375	11.496	1.399	18	13.913
ago.	-290	1.593	-14.239	1.891	..	-11.044
set.	8.350	361	-18.502	-9.546	2.647	-16.690
ott.	3.875	159	15.092	2.017	3.249	24.393
nov.	-682	-14.633	9.778	1.916	-2.843	-6.463
dic.	-14.762	-339	11.196	..	-3.250	-7.154
2012 - gen.	17.700	693	11.694	6.905	(-197)	(36.795)
feb.	8.430	..	-9.261	-7.483	(758)	(-7.606)
mar.	3.639	-12.277	7.818	2.698	(1.348)	(3.226)
apr.	3.550	2.212	-3.144	-9.679	(2.492)	(-4.569)

Tavola 1
TDEE0050

e obbligazioni						Totale	Azioni quotate
pubblico		Totale	Banche	Imprese e altri intermediari finanziari			
Aziende Autonome, Gruppo FS e altri	Enti territoriali						
FS	ET				SPT		
Emissioni lorde							
..	703	490.444	228.939	112.066	831.449	7.700	
..	250	538.551	239.042	90.533	868.126	18.541	
..	162	483.034	196.519	35.292	714.846	6.855	
..	5	441.091	312.248	57.836	811.176	11.862	
..	..	41.029	20.401	1.657	63.087	7	
..	2	36.527	33.424	1.170	71.121	..	
..	..	33.303	22.333	1.190	56.826	5.922	
..	2	33.281	13.421	4.856	51.558	2.846	
..	..	25.827	12.479	4.315	42.621	..	
..	..	48.939	22.546	44	71.529	..	
..	..	42.900	14.836	13.541	71.277	..	
..	..	27.926	18.821	6.101	52.847	668	
..	..	20.564	66.205	13.161	99.930	115	
..	..	53.646	41.782	9.056	104.485	7.601	
..	..	46.059	32.557	11.692	90.308	18	
..	45	47.601	67.163	1.985	116.749	5	
..	..	40.874	8.467	3.398	52.739	174	
Rimborsi							
..	1.110	422.997	106.751	42.015	571.764	-	
704	1.788	451.162	159.961	32.549	643.672	-	
..	1.869	405.794	208.309	59.297	673.401	-	
..	1.201	385.246	205.342	62.557	653.145	-	
..	42	20.022	17.346	4.253	41.621	-	
..	58	31.056	22.667	9.494	63.218	-	
..	380	31.825	24.142	4.391	60.358	-	
..	49	18.931	10.477	10.758	40.166	-	
..	17	36.363	11.386	2.359	50.108	-	
..	27	64.576	10.921	1.966	77.462	-	
..	49	17.295	17.163	3.145	37.602	-	
..	78	33.302	12.106	1.286	46.694	-	
..	418	26.919	16.908	2.635	46.463	-	
..	47	15.647	15.746	3.610	35.003	-	
..	10	53.202	17.395	4.243	74.840	-	
..	74	45.407	62.187	18.188	125.782	-	
..	39	45.123	26.213	2.133	73.469	-	
Emissioni nette							
..	-407	61.689	121.316	70.051	253.056	7.700	
-704	-1.538	85.963	78.171	57.984	222.118	18.541	
..	-1.707	77.101	-12.538	-24.005	40.559	6.855	
..	-1.196	46.089	105.718	-4.721	147.085	11.862	
..	-42	20.708	2.977	-2.596	21.089	7	
..	-56	5.054	10.629	-8.324	7.359	..	
..	-380	1.236	-1.894	-3.201	-3.859	5.922	
..	-46	13.867	2.893	-5.901	10.858	2.846	
..	-17	-11.061	1.046	1.956	-8.059	..	
..	-27	-16.718	11.539	-1.921	-7.100	..	
..	-48	24.345	-2.383	10.395	32.357	..	
..	-78	-6.541	6.643	4.814	4.916	668	
..	-418	-7.572	49.045	10.525	51.998	115	
..	-47	(36.748)	25.878	5.446	(68.072)	7.601	
..	-10	(-7.616)	15.038	7.450	(14.872)	18	
..	-29	(3.197)	4.720	-16.203	(-8.286)	5	
..	-39	(-4.609)	-17.778	1.265	(-21.121)	174	

Valori Mobiliari: consistenze suddivise per gruppi di investitori

(valori nominali; milioni di euro)

Periodo Sottoscrittori	Titoli del settore pubblico					
	Settore					
	BOT	CCT	BTP	CTZ	Prestiti della Repubblica	Totale titoli di Stato
Codice di classific.: C	BOT	CCTV	BTP	CTZ	PRER	TIST
2009						
Banca Centrale <i>BID</i>	..	9.930	50.267	60.960
Banche <i>EC</i>	18.317	43.572	68.683	18.111	5.272	153.956
Fondi comuni <i>FC</i>	17.127	17.405	25.904	13.143	1.255	74.835
Ist. di previdenza <i>IPN</i>	546	2.577	11.094	1.339	..	15.556
Ist. di assicurazione <i>CAN</i>	2.369	20.176	102.134	6.027	3.374	(134.361)
Resto del mondo <i>EST</i>	66.784	11.063	583.511	20.484	40.740	722.583
Altri sottoscrittori <i>ASN</i>	34.951	58.876	158.632	5.643	8.080	266.991
TOTALE . . . <i>TOT</i>	140.096	163.599	1.000.226	64.748	59.810	1.429.241
2010						
Banca Centrale <i>BID</i>	250	6.284	58.523	50	..	65.820
Banche <i>EC</i>	25.153	50.843	106.287	17.880	6.459	206.622
Fondi comuni <i>FC</i>	14.863	11.905	27.836	14.567	1.813	71.278
Ist. di previdenza <i>IPN</i>	1.190	2.820	12.822	1.686	..	18.518
Ist. di assicurazione <i>CAN</i>	2.731	23.409	146.423	5.173	4.368	(183.429)
Resto del mondo <i>EST</i>	68.296	20.023	624.702	31.052	46.242	790.316
Altri sottoscrittori <i>ASN</i>	17.571	41.301	111.100	1.581	3.368	172.537
TOTALE . . . <i>TOT</i>	130.054	156.583	1.087.694	71.989	61.486	1.508.519
2011						
Banca Centrale <i>BID</i>	160	3.909	84.562	105	..	89.399
Banche <i>EC</i>	31.867	48.084	123.659	17.954	9.167	230.731
Fondi comuni <i>FC</i>	18.720	8.333	19.711	6.133	378	53.273
Ist. di previdenza <i>IPN</i>	1.956	2.380	14.387	1.735	..	20.458
Ist. di assicurazione <i>CAN</i>	2.946	(21.058)	174.916	4.516	(3.988)	(209.406)
Resto del mondo <i>EST</i>	46.396	16.063	578.258	29.502	41.041	711.260
Altri sottoscrittori <i>ASN</i>	29.649	43.900	168.277	7.479	(7.728)	(250.781)
TOTALE . . . <i>TOT</i>	131.693	143.727	1.163.770	67.425	(58.029)	(1.565.307)
Novembre 2011						
Banca Centrale <i>BID</i>	..	3.909	83.433	70	..	88.075
Banche <i>EC</i>	37.591	47.714	121.910	16.615	9.246	233.076
Fondi comuni <i>FC</i>	19.035	8.736	20.103	6.166	368	54.408
Resto del mondo <i>EST</i>	56.088	17.881	590.487	32.669	43.760	740.884
Altri sottoscrittori <i>ASN</i>	33.740	65.825	335.387	11.906	(13.962)	(454.706)
TOTALE . . . <i>TOT</i>	146.455	144.065	1.151.320	67.425	(61.221)	(1.571.149)
Dicembre 2011						
Banca Centrale <i>BID</i>	160	3.909	84.562	105	..	89.399
Banche <i>EC</i>	31.867	48.084	123.659	17.954	9.167	230.731
Fondi comuni <i>FC</i>	18.720	8.333	19.711	6.133	378	53.273
Resto del mondo <i>EST</i>	46.396	16.063	578.258	29.502	41.041	711.260
Altri sottoscrittori <i>ASN</i>	29.649	43.900	168.277	7.479	(7.728)	(250.781)
TOTALE . . . <i>TOT</i>	131.693	143.727	1.163.770	67.425	(58.029)	(1.565.307)

Tavola 2
TDEE0060

e obbligazioni							Azioni quotate
pubblico			Totale	Banche	Imprese e altri intermediari finanziari	Totale	
Aziende Autonome, Gruppo FS e altri	Enti territoriali						
FS	ET	EC					
..	..	60.960	1.955	317	63.232	4.192	
153	15.823	169.932	210.393	73.768	454.093	26.932	
14	12	74.862	4.644	3.398	82.904	4.613	
43	..	15.598	1.378	242	17.218	523	
..	137	(134.498)	38.669	(7.465)	(180.632)	21.309	
6.564	16.656	745.803	164.631	144.512	1.054.946	71.054	
2.676	897	270.564	397.931	127.218	783.697	327.884	
9.450	33.525	1.472.216	819.601	356.920	2.648.738	456.508	
..	..	65.820	3.774	606	70.200	3.636	
180	15.584	222.386	208.876	150.671	581.933	35.174	
..	11	71.289	4.956	816	77.061	3.701	
67	2	18.587	1.318	279	20.184	476	
..	129	(183.558)	36.512	(11.402)	(231.472)	19.453	
6.284	15.740	812.340	163.895	146.050	1.122.285	67.703	
2.920	514	175.970	387.724	23.401	573.149	294.334	
9.450	31.981	1.549.949	807.055	333.225	2.690.229	424.477	
..	..	89.399	3.816	606	93.820	3.012	
266	14.831	245.828	298.021	162.560	706.409	32.330	
..	12	53.284	4.761	673	58.718	2.582	
117	2	20.576	2.244	282	23.103	..	
..	(129)	(209.535)	31.465	(10.110)	(251.110)	(14.070)	
5.188	14.768	731.217	152.274	136.442	1.019.933	50.850	
(3.879)	1.110	(255.769)	421.624	18.131	(681.937)	228.919	
(9.450)	30.851	(1.605.608)	914.205	328.803	(2.848.616)	331.763	
..	..	88.075	3.711	606	92.392	3.071	
295	14.940	248.311	245.999	164.551	658.861	32.793	
..	12	54.420	4.956	695	60.071	2.663	
4.852	14.507	760.243	150.076	130.505	1.040.824	52.722	
(4.303)	1.733	(460.742)	459.946	21.689	(906.920)	240.859	
(9.450)	31.192	(1.611.791)	864.688	318.046	(2.794.525)	332.108	
..	..	89.399	3.816	606	93.820	3.012	
266	14.831	245.828	298.021	162.560	706.409	32.330	
..	12	53.284	4.761	673	58.718	2.582	
5.188	14.768	731.217	152.274	136.442	1.019.933	50.850	
(3.879)	1.110	(255.769)	421.624	18.131	(681.937)	228.919	
(9.450)	30.851	(1.605.608)	914.205	328.803	(2.848.616)	331.763	

Valori Mobiliari: acquisti netti suddivisi per gruppi di investitori

(milioni di euro)

Periodo Sottoscrittori	Titoli del settore pubblico					
	Settore					
	BOT	CCT	BTP	CTZ	Prestiti della Repubblica	Totale titoli di Stato
Codice di classific.:EN	BOT	CCTV	BTP	CTZ	PRER	TIST
2009						
Banca Centrale <i>BID</i>	..	-3.530	6.516	2.936
Banche <i>EC</i>	18.643	-6.341	27.862	3.425	-906	43.931
Fondi comuni <i>FC</i>	6.567	-2.753	-5.762	3.721	-23	1.750
Ist. di previdenza <i>IPN</i>	62	655	2.718	569	..	4.003
Ist. di assicurazione <i>CAN</i>	1.301	222	19.035	3.600	118	23.875
Resto del mondo <i>EST</i>	36.965	-2.433	33.249	3.204	-3.566	67.419
Altri sottoscrittori <i>ASN</i>	-71.195	-5.584	15.954	2.070	3.892	-55.710
TOTALE <i>TOT</i>	-7.657	-19.765	99.571	16.589	-484	88.204
2010						
Banca Centrale <i>BID</i>	248	-3.653	8.679	49	..	5.275
Banche <i>EC</i>	2.391	7.717	33.172	926	787	44.904
Fondi comuni <i>FC</i>	-2.248	-5.276	2.648	2.228	297	-2.352
Ist. di previdenza <i>IPN</i>	644	243	1.728	347	..	(2.962)
Ist. di assicurazione <i>CAN</i>	362	3.233	44.289	-854	994	49.068
Resto del mondo <i>EST</i>	1.317	8.698	42.794	10.599	1.600	65.007
Altri sottoscrittori <i>ASN</i>	-12.755	-18.246	-44.708	-7.226	-2.165	-86.055
TOTALE <i>TOT</i>	-10.042	-7.285	88.602	6.070	1.513	78.809
2011						
Banca Centrale <i>BID</i>	-94	-2.462	24.784	46	..	22.225
Banche <i>EC</i>	7.117	-1.888	19.614	244	415	25.517
Fondi comuni <i>FC</i>	3.229	-3.491	-8.198	-8.803	-1.267	-18.530
Ist. di previdenza <i>IPN</i>	766	(-440)	(1.565)	49
Ist. di assicurazione <i>CAN</i>	215	-2.351	28.492	-657	(-380)	(25.976)
Resto del mondo <i>EST</i>	-22.111	-3.590	-40.432	-1.757	-5.120	-73.011
Altri sottoscrittori <i>ASN</i>	12.518	346	43.995	4.201	2.780	(63.168)
TOTALE <i>TOT</i>	1.639	-13.876	69.821	-6.677	-3.572	47.285
Novembre 2011						
Banca Centrale <i>BID</i>	..	-1.485	5.111	65	..	3.691
Banche <i>EC</i>	3.335	-3.208	2.479	1.321	-4	3.914
Fondi comuni <i>FC</i>	-1.132	-2.316	-546	-455	-5	-4.454
Resto del mondo <i>EST</i>	-5.362	-6.901	-14.168	1.145	-2.834	-28.120
Altri sottoscrittori <i>ASN</i>	2.478	-723	16.902	-159	1	(17.351)
TOTALE <i>TOT</i>	-682	-14.633	9.778	1.916	-2.843	-6.463
Dicembre 2011						
Banca Centrale <i>BID</i>	157	..	1.025	31	..	1.213
Banche <i>EC</i>	-5.182	510	2.475	1.297	-98	-139
Fondi comuni <i>FC</i>	-402	-356	-365	-52	1	-1.175
Resto del mondo <i>EST</i>	-9.556	-1.563	-7.678	-3.025	-3.344	-25.166
Altri sottoscrittori <i>ASN</i>	-759	3.861	-14.317	2.357	572	(-8.436)
TOTALE <i>TOT</i>	-14.762	-339	11.196	..	-3.250	-7.154

Tavola 3
TDEE0070

e obbligazioni							
pubblico							
Aziende Autonome, Gruppo FS e altri	Enti territoriali	Totale	Banche	Imprese e altri intermediari finanziari	Totale	Azioni quotate	
FS	ET	SPT	EC	IMPT	TOT	AZQ	
..	..	2.936	1.792	278	5.005	38	
-897	-836	42.198	46.963	7.889	106.738	332	
-420	-8	1.322	-98	-1.327	-103	134	
-1	..	4.002	-29	-16	3.957	186	
..	-10	23.865	2.368	-2.859	23.374	1.282	
873	-2.816	65.476	-10.542	-3.200	51.734	14.789	
-259	2.132	-53.836	37.717	57.219	41.100	1.780	
-704	-1.538	85.963	78.171	57.984	222.118	18.541	
..	..	5.275	1.840	298	7.413	-270	
41	-649	44.295	2.804	-9.377	37.722	-4.874	
..	-1	-2.353	425	23	-1.905	-554	
24	2	(2.988)	-60	38	(2.966)	..	
..	-8	(49.060)	-2.158	(3.937)	(50.839)	31	
-121	-889	63.997	1.200	1.995	67.192	2.654	
56	-161	-86.161	-16.588	-20.919	-123.668	9.868	
..	-1.707	77.101	-12.538	-24.005	40.559	6.855	
..	..	22.225	31	..	22.256	-18	
-103	-318	25.096	89.830	-439	114.487	6.562	
..	..	-18.530	-190	-64	-18.785	-31	
50	(926)	(2)	
..	..	(25.976)	-5.046	(-493)	(20.437)	(-823)	
154	-607	-73.463	-606	-744	-74.812	4.649	
-102	(-271)	(62.795)	(20.773)	-2.185	(81.383)	
..	-1.196	46.089	105.718	-4.721	147.085	11.862	
..	..	3.691	28	..	3.719	-1	
..	-26	3.888	7.592	19	11.499	521	
..	..	-4.454	-192	-28	-4.674	170	
-42	-265	-28.427	-1.711	-146	-30.285	-304	
-8	(213)	(17.555)	(926)	4.970	(23.451)	281	
..	-78	-6.541	6.643	4.814	4.916	668	
..	..	1.213	97	..	1.310	..	
-959	-40	-1.138	51.812	-200	50.473	-492	
..	..	-1.175	-185	-21	-1.381	9	
119	-50	-25.096	-1.968	4.777	-22.287	-1.926	
845	(-328)	(-7.919)	(2.090)	7.259	(1.430)	
..	-418	-7.572	49.045	10.525	51.998	115	

Titoli di Stato quotati alla Borsa Italiana (M.O.T.): rendimenti e quantità scambiate

Periodo	Rendimenti a scadenza lordi					Quantità scambiate (milioni di euro)
	BOT	CCT	CTZ	BTP	Rendistato	Titoli di Stato
	<i>S640049M</i>	<i>S217599M</i>	<i>S090670M</i>	<i>S548464M</i>	<i>S946483M</i>	<i>S806736M</i>
2008	3,687	4,468	3,887	4,737	4,463	171.342
2009	0,879	1,498	1,385	4,277	3,536	211.730
2010	0,964	1,658	1,518	4,050	3,353	201.123
2011	2,335	4,304	3,216	5,354	4,890	192.854
2011 - mag.	1,696	2,696	2,344	4,701	4,194	14.391
giu.	1,810	2,938	2,457	4,785	4,260	14.041
lug.	2,288	3,984	3,186	5,376	4,969	15.933
ago.	2,195	4,550	3,144	5,303	4,845	14.651
set.	2,574	5,357	3,728	5,684	5,230	16.079
ott.	2,806	5,777	3,879	5,918	5,482	13.349
nov.	4,922	7,439	6,105	6,985	6,803	25.728
dic.	4,022	8,914	5,189	6,585	6,299	21.200
2012 - gen.	2,319	6,469	3,410	6,216	5,703	25.374
feb.	1,626	4,609	2,514	5,243	4,647	31.270
mar.	0,968	3,501	1,718	4,761	4,076	38.409
apr.	1,648	4,395	2,630	5,164	4,747	18.849
mag.	1,832	4,983	2,883	5,302	4,927	18.911

Per memoria:

Consistenza al valore nominale dei titoli quotati (milioni di euro)

	<i>S013515M</i>	<i>S946533M</i>	<i>S100634M</i>	<i>S152749M</i>	<i>S580378M</i>
2012 - gen.	149.393	144.629	74.560	1.147.052	952.695
feb.	157.823	132.352	67.260	1.149.007	947.008
mar.	161.461	132.352	70.076	1.164.417	961.417
apr.	165.011	134.608	60.552	1.171.914	955.852
mag.	164.743	134.608	64.052	1.184.466	970.753

Titoli di Stato quotati al mercato telematico (M.T.S.): quantità scambiate

(milioni di euro)

Periodo	Scambi				
	BOT	CTZ	BTP	CCT	Totale titoli di Stato
	S172375D	S681083D	S862088D	S652512D	S199164D
2008	155.705	61.152	538.441	118.119	873.454
2009	146.649	57.757	411.140	111.157	726.705
2010	171.880	88.433	513.289	106.121	879.725
2011	230.023	81.826	461.260	95.087	868.195
2010 - I trim	45.051	20.844	146.327	32.322	244.546
II "	31.588	19.402	110.068	18.352	179.409
III "	42.487	23.546	127.960	26.487	220.479
IV "	52.755	24.642	128.935	28.961	235.292
2011 - I trim	81.395	31.604	171.327	35.048	319.373
II "	72.879	24.650	140.760	38.527	276.816
III "	43.238	14.728	85.215	13.185	156.365
IV "	32.512	10.845	63.958	8.327	115.641
2012 - I trim	47.756	13.610	91.673	13.473	166.511
2011 - mag.	27.683	9.369	45.602	12.700	95.353
giu.	24.077	7.862	52.090	12.660	96.688
lug.	10.164	5.214	36.751	6.336	58.464
ago.	17.170	4.055	22.651	3.251	47.127
set.	15.905	5.459	25.813	3.599	50.775
ott.	17.599	6.061	24.894	5.609	54.163
nov.	7.053	2.216	21.900	1.465	32.633
dic.	7.861	2.568	17.164	1.254	28.846
2012 - gen.	11.396	4.210	25.757	3.732	45.095
feb.	19.991	5.660	29.949	4.370	59.969
mar.	16.369	3.741	35.967	5.371	61.448
apr.	11.485	3.004	19.136	1.625	35.220
mag.	10.174	3.921	21.324	2.506	37.940

**Mercato telematico dei titoli di Stato:
vita media residua e durata finanziaria**

(dati di fine periodo; in anni)

Periodo	Vita media residua				
	BOT	CTZ	BTP	CCT	Totale titoli di Stato
	S627697M	S143561M	S160891M	S202892M	S218082M
2008	0,36	1,10	8,64	2,65	6,54
2009	0,38	1,06	8,83	2,85	6,88
2010	0,39	0,94	8,81	3,22	7,06
2011	0,41	0,85	8,34	3,30	6,83
2010 - I trim	0,41	0,99	8,91	2,99	6,90
II "	0,40	1,04	8,80	3,08	6,91
III "	0,42	1,14	8,89	3,01	7,03
IV "	0,39	0,94	8,81	3,22	7,06
2011 - I trim	0,38	0,94	8,83	3,13	7,11
II "	0,42	1,00	8,57	3,30	6,94
III "	0,42	1,04	8,66	3,19	6,96
IV "	0,41	0,85	8,34	3,30	6,83
2012 - I trim	0,44	0,94	8,26	3,36	6,70
2011 - mag.	0,42	0,89	8,83	3,39	7,05
giu.	0,42	1,00	8,57	3,30	6,94
lug.	0,43	0,93	8,62	3,31	6,97
ago.	0,43	0,87	8,65	3,25	6,96
set.	0,42	1,04	8,66	3,19	6,96
ott.	0,41	0,99	8,55	3,44	6,93
nov.	0,40	0,90	8,45	3,38	6,89
dic.	0,41	0,85	8,34	3,30	6,83
2012 - gen.	0,42	0,88	8,41	3,23	6,76
feb.	0,39	0,93	8,43	3,44	6,93
mar.	0,44	0,94	8,26	3,36	6,70
apr.	0,43	1,07	8,27	3,30	6,70
mag.	0,41	1,04	8,16	3,21	6,61

Tavola 6
TDEE0106

Durata finanziaria				
BOT	CTZ	BTP	CCT	Totale titoli di Stato
<i>S237228M</i>	<i>S360605M</i>	<i>S403427M</i>	<i>S447276M</i>	<i>S461393M</i>
0,35	1,09	6,26	0,32	4,72
0,39	1,05	6,59	0,34	5,20
0,38	0,92	6,28	0,36	5,05
0,40	0,83	5,54	0,37	4,45
0,40	0,97	6,74	0,25	5,25
0,39	1,03	6,52	0,35	5,12
0,41	1,12	6,64	0,26	5,30
0,38	0,92	6,28	0,36	5,05
0,37	0,93	6,35	0,26	5,10
0,41	0,98	6,10	0,37	4,95
0,41	1,02	5,98	0,27	4,73
0,40	0,83	5,54	0,37	4,45
0,43	0,91	6,00	0,28	4,82
0,41	0,88	6,40	0,31	5,09
0,41	0,98	6,10	0,37	4,95
0,42	0,91	5,92	0,29	4,72
0,42	0,84	6,14	0,35	4,87
0,41	1,02	5,98	0,27	4,73
0,41	0,97	5,79	0,34	4,60
0,39	0,87	5,38	0,30	4,25
0,40	0,83	5,54	0,37	4,45
0,42	0,86	5,87	0,29	4,61
0,39	0,91	6,13	0,36	4,99
0,43	0,91	6,00	0,28	4,82
0,42	1,05	6,05	0,30	4,74
0,41	1,01	5,85	0,27	4,57

Rendimenti dei titoli di Stato guida

(valori medi nel periodo)

Periodo	Rendimenti a scadenza lordi						
	BTP					CCT	CTZ
	3 anni	5 anni	10 anni	30 anni	Totale		
	S433687D	S249982D	S167005D	S306427D	S258771M	S213569D	S225155D
2008	4,133	4,296	4,688	5,132	4,463	4,541	3,994
2009	2,376	3,166	4,311	5,183	3,536	1,715	1,769
2010	2,175	2,899	4,034	4,924	3,353	1,729	1,844
2011	4,188	4,684	5,428	6,037	4,890	4,291	3,797
2010 - I trim	1,981	2,837	4,020	4,871	3,220	1,134	1,522
II "	2,036	2,839	4,029	4,955	3,324	1,775	1,802
III "	2,109	2,748	3,897	4,847	3,258	1,799	1,812
IV "	2,570	3,176	4,196	5,025	3,610	2,197	2,233
2011 - I trim	3,118	3,806	4,784	5,514	4,128	2,637	2,670
II "	3,409	3,958	4,802	5,560	4,225	2,891	2,896
III "	4,348	4,790	5,494	6,195	5,015	4,827	3,945
IV "	5,851	6,167	6,621	6,861	6,194	6,778	5,644
2012 - I trim	3,752	4,661	5,713	6,179	4,809	5,596	3,227
2011 - mag.	3,393	3,942	4,756	5,514	4,194	2,970	2,986
giu.	3,479	4,035	4,816	5,585	4,260	3,093	3,035
lug.	4,327	4,852	5,463	6,018	4,969	4,158	3,836
ago.	4,143	4,507	5,271	6,055	4,845	4,684	3,737
set.	4,573	5,014	5,746	6,503	5,230	5,609	4,257
ott.	4,761	5,375	5,972	6,600	5,482	5,886	4,547
nov.	6,653	6,811	7,057	7,167	6,803	7,149	6,495
dic.	6,102	6,286	6,812	6,801	6,299	7,281	5,851
2012 - gen.	5,009	5,537	6,537	6,816	5,703	6,861	4,213
feb.	3,451	4,480	5,546	6,029	4,647	5,257	3,236
mar.	2,783	3,957	5,049	5,685	4,076	4,653	2,230
apr.	3,792	4,672	5,676	6,114	4,747	6,055	3,220
mag.	4,033	4,875	5,783	6,085	4,927	5,725	3,465

Tassi mensili d'interesse dei BOT

(valori percentuali)

Periodo	BOT a 3 mesi	BOT a 6 mesi	BOT a 12 mesi	Altre emissioni	Medio
	S096378M	S295795M	S275044M	S988244M	S683601M
2008	3,67	3,76	3,76	3,98	3,76
2009	0,97	0,86	1,14	1,24	0,95
2010	0,58	1,03	1,32	-	1,13
2011	1,57	2,54	3,22	1,82	2,79
2010 - giu.	0,84	0,98	1,38	-	1,10
lug.	-	1,04	1,40	-	1,21
ago.	-	0,96	1,37	-	1,14
set.	0,68	1,06	1,43	-	1,14
ott.	-	1,21	1,44	-	1,31
nov.	-	1,49	1,78	-	1,61
dic.	-	1,71	2,01	-	1,80
2011 - gen.	-	1,43	2,07	-	1,73
feb.	-	1,31	1,86	-	1,57
mar.	1,04	1,40	2,10	-	1,63
apr.	-	1,67	1,98	-	1,82
mag.	-	1,66	2,11	-	1,85
giu.	-	2,00	2,15	-	2,06
lug.	-	2,28	3,67	-	2,97
ago.	-	2,15	2,96	-	2,52
set.	1,92	3,09	4,15	1,82	3,10
ott.	1,75	3,57	3,57	-	3,33
nov.	-	6,61	6,08	-	6,40
dic.	-	3,28	5,95	-	4,45
2012 - gen.	-	1,98	2,73	1,91	2,24
feb.	-	1,21	2,23	1,42	1,64
mar.	0,49	1,12	1,40	-	1,13
apr.	1,25	1,78	2,84	-	2,15
mag.	0,87	2,11	2,34	-	2,00

Attività di gestione patrimoniale: portafoglio titoli e patrimonio gestito

(valori di mercato di fine periodo; milioni di euro)

Periodi	Titoli di Stato italiani				Obbligazioni		Azioni	
		di cui:			Italiane	Estere	Italiane	Estere
		BOT	BTP	CCT				
	PTIST	PBOT	PBTP	PCCT	POBBLI	POBBLE	PAZI	PAZE
2006								
Banche.....BAN	35.807	2.370	15.584	13.976	6.007	20.173	4.739	3.622
SIM.....SIM	3.156	278	1.910	682	631	7.875	955	838
SGR.....SGR	91.998	5.599	62.758	17.727	20.925	73.999	26.374	18.933
TOTALE ..TOT	130.961	8.247	80.252	32.384	27.563	102.047	32.068	23.393
2007								
Banche.....BAN	41.633	2.445	18.669	16.831	6.211	21.260	3.980	3.186
SIM.....SIM	1.982	153	542	1.046	558	1.660	743	503
SGR.....SGR	91.618	4.216	65.322	16.302	22.723	74.539	29.669	20.459
TOTALE ..TOT	135.233	6.814	84.532	34.180	29.493	97.459	34.392	24.148
2008								
Banche.....BAN	40.331	1.747	20.354	14.676	6.118	18.455	1.837	1.783
SIM.....SIM	2.351	182	792	1.198	701	1.490	474	276
SGR.....SGR	88.353	5.980	61.367	12.960	17.440	74.264	20.478	23.354
TOTALE ..TOT	131.034	7.909	82.512	28.834	24.259	94.209	22.789	25.412
2009								
Banche.....BAN	42.301	1.769	22.567	14.348	4.548	19.771	2.065	2.737
SIM.....SIM	2.135	103	986	937	889	2.461	463	368
SGR.....SGR	101.586	4.968	70.315	14.315	20.408	80.681	23.770	22.809
TOTALE ..TOT	146.022	6.840	93.868	29.599	25.846	102.913	26.298	25.914
2010								
Banche.....BAN	38.824	1.376	23.631	8.739	4.434	17.829	1.717	3.404
SIM.....SIM	1.937	246	932	656	1.034	3.194	432	595
SGR.....SGR	126.797	5.345	93.751	15.805	21.992	68.906	20.874	21.654
TOTALE ..TOT	167.558	6.967	118.313	25.200	27.459	89.929	23.023	25.653
I trimestre 2011								
Banche.....BAN	39.284	2.067	24.593	7.792	4.645	16.905	1.790	3.317
SIM.....SIM	1.949	259	903	660	982	2.939	440	659
SGR.....SGR	131.593	5.431	98.710	17.089	22.701	68.476	22.742	22.029
TOTALE ..TOT	172.826	7.757	124.206	25.541	28.328	88.321	24.972	26.005
II trimestre 2011								
Banche.....BAN	39.881	2.014	25.876	7.146	4.742	16.032	1.698	3.497
SIM.....SIM	1.940	294	927	624	991	2.848	498	614
SGR.....SGR	138.136	4.863	106.544	15.958	23.685	61.961	21.557	21.717
TOTALE ..TOT	179.958	7.171	133.347	23.728	29.418	80.841	23.753	25.828
III trimestre 2011								
Banche.....BAN	37.801	2.100	25.111	6.343	4.300	16.281	1.418	2.596
SIM.....SIM	1.740	344	764	457	970	2.859	392	506
SGR.....SGR	132.927	5.223	103.616	14.151	22.222	60.820	20.078	20.613
TOTALE ..TOT	172.468	7.667	129.491	20.951	27.493	79.960	21.888	23.715
IV trimestre 2011								
Banche.....BAN	40.936	2.235	27.620	6.026	3.963	15.681	1.353	2.616
SIM.....SIM	2.026	426	1.029	408	940	2.734	346	507
SGR.....SGR	129.923	5.582	101.299	12.276	20.962	55.667	20.274	21.067
TOTALE ..TOT	172.886	8.243	129.947	18.710	25.864	74.081	21.973	24.190
I trimestre 2012								
Banche.....BAN	35.970	2.580	23.541	5.346	4.319	16.629	1.456	3.028
SIM.....SIM	1.975	286	1.121	424	1.034	2.532	352	558
SGR.....SGR	156.444	5.547	127.457	10.901	23.343	54.277	18.775	21.071
TOTALE ..TOT	194.389	8.413	152.119	16.670	28.696	73.438	20.583	24.657

Tavola 9
TDEE0300

Quote di fondi comuni		Altre attività finanziarie	Portafoglio totale	Patrimonio gestito	Per memoria:	
Italiani	Esteri				Raccolta lorda	Raccolta netta
<i>PFCI</i>	<i>PFCE</i>				<i>RACCL</i>	<i>RACCN</i>
22.012	58.240	377	150.978	155.199	52.280	-6.682
2.492	5.694	95	21.736	22.444	5.624	-1.300
26.647	103.475	566	362.916	369.988	135.594	34.693
51.151	167.408	1.038	535.630	547.631	193.501	26.709
15.337	41.771	218	133.596	138.163	55.149	-15.613
2.153	3.898	13	11.510	12.159	3.475	-10.559
21.159	102.503	684	363.354	372.532	147.784	1.933
38.649	148.172	914	508.460	522.853	206.407	-24.239
2.823	18.712	6	90.065	91.204	41.976	-43.828
983	1.733	52	8.061	8.803	2.406	-2.080
12.920	64.622	406	301.836	314.294	132.550	-48.504
16.727	85.067	465	399.963	414.301	176.933	-94.410
1.998	21.150	31	94.601	97.485	31.053	2.191
790	2.434	125	9.665	10.774	5.000	1.282
12.227	67.426	282	329.191	341.475	118.501	3.271
15.015	91.009	438	433.456	449.733	154.550	6.741
1.399	26.730	158	94.421	97.674	29.885	-6.106
732	3.687	9	11.620	12.390	4.213	539
12.825	73.020	158	346.227	357.697	120.004	11.701
14.956	103.437	326	452.269	467.761	154.102	6.133
1.364	27.175	283	94.764	98.722	8.815	417
717	3.802	12	11.500	12.321	767	-123
12.665	71.875	170	352.252	361.613	40.477	2.423
14.746	102.852	466	458.515	472.656	50.059	2.717
1.216	26.608	183	93.857	97.488	4.441	-849
644	3.785	2	11.323	12.118	491	-136
12.780	68.332	94	348.263	358.002	23.743	-5.525
14.640	98.725	279	453.443	467.609	28.675	-6.511
937	23.406	119	86.858	91.407	3.241	-1.813
579	3.196	13	10.257	11.321	374	-205
11.952	63.697	107	332.416	343.298	19.105	-2.192
13.468	90.300	239	429.531	446.026	22.720	-4.210
874	23.312	152	88.887	92.027	3.423	-2.482
555	3.007	8	10.123	10.931	408	-511
12.077	63.168	-81	323.058	335.947	17.254	-4.640
13.506	89.488	79	422.069	438.905	21.085	-7.633
1.069	28.748	205	91.422	95.872	11.069	-1.403
691	3.160	1	10.303	11.290	539	-166
12.033	60.732	-52	346.830	360.356	31.611	7.689
13.793	92.640	153	448.554	467.518	43.218	6.120

Fondi comuni mobiliari di diritto italiano: portafoglio titoli e patrimonio netto*(valori di mercato di fine periodo; milioni di euro)*

Periodo	Titoli di Stato italiani					Obbligazioni	
		di cui:				Italiane	Estere
		BOT	CTZ	BTP	CCT		
	<i>S428582M</i>	<i>S565417M</i>	<i>S625081M</i>	<i>S672680M</i>	<i>S706608M</i>	<i>S737823M</i>	<i>S770634M</i>
2008	74.138	10.582	9.333	32.219	19.937	8.260	48.736
2009	75.409	17.028	12.709	26.708	17.398	6.906	48.210
2010	68.588	14.713	14.323	27.941	11.612	6.518	37.202
2011 - feb.	65.568	15.077	15.136	24.506	10.849	6.575	37.260
mar.	63.858	16.062	13.797	22.069	11.930	6.910	36.394
apr.	63.482	16.153	13.246	22.011	12.072	6.920	37.361
mag.	60.965	15.410	12.737	22.330	10.489	6.940	36.971
giu.	59.888	16.009	10.707	22.667	10.504	6.864	36.284
lug.	59.644	16.084	10.474	22.773	10.313	6.485	36.452
ago.	57.645	15.827	9.762	21.248	10.808	6.405	37.326
set.	55.429	19.087	6.843	19.272	10.227	6.184	35.443
ott.	56.234	19.718	6.294	19.728	10.494	6.000	34.189
nov.	50.541	18.435	5.755	18.471	7.880	5.424	33.980
dic.	50.673	18.335	5.847	18.793	7.697	5.354	32.730
2012 - gen.	52.929	19.917	5.652	20.631	6.728	5.504	31.805
feb.	52.616	21.745	5.085	19.534	6.252	5.618	31.739
mar.	49.652	21.326	5.027	19.038	4.260	5.793	32.563

Tavola 10
TDEE0200

Azioni		Altre attività finanziarie	Portafoglio totale	Patrimonio netto	Per memoria:	
Italiane	Estere				Raccolta lorda	Raccolta netta
<i>S795015M</i>	<i>S839937M</i>	<i>S873909M</i>	<i>S860397M</i>	<i>S001445M</i>	<i>S973071M</i>	<i>S196674M</i>
4.662	21.267	58	157.121	179.122	84.633	-65.379
5.594	27.758	123	163.999	185.674	57.428	-6.657
4.472	31.931	82	148.793	165.183	49.392	-23.753
4.673	30.983	82	145.141	160.294	3.443	-2.573
4.645	30.347	92	142.245	157.288	3.687	-2.285
4.813	30.524	86	143.186	155.932	2.767	-1.766
4.510	30.852	87	140.325	154.853	3.047	-1.897
4.447	30.251	103	137.838	152.617	3.100	-1.447
4.077	29.126	72	135.855	149.721	2.950	-1.554
3.532	25.763	72	130.743	145.498	2.226	-1.516
3.473	24.443	68	125.039	140.843	1.957	-2.675
3.678	25.762	70	125.935	140.080	2.009	-2.599
3.486	24.871	55	118.358	133.044	1.442	-4.324
3.423	25.246	55	117.482	131.617	6.319	-4.125
3.609	26.273	64	120.183	133.013	1.889	-1.852
3.823	26.268	72	120.136	133.707	2.500	-1.569
3.746	26.144	80	117.978	132.179	2.714	-1.450

Fondi comuni mobiliari di diritto italiano: acquisti netti di titoli

(valori di mercato; milioni di euro)

Periodo	Titoli di Stato italiani					Obbligazioni		Azioni		Altre attività	Portafoglio
	di cui:										
	BOT	CTZ	BTP	CCT	Italiane	Estere	Italiane	Estere			
	S057964M	S108313M	S148970M	S189157M	S221686M	S268114M	S305976M	S333455M	S374756M	S060117M	S427395M
2007	-5.048	3.102	2.462	-5.401	-5.102	-136	-11.786	-4.233	-14.440	-332	-35.973
2008	-6.114	-9.086	-3.333	1.546	3.360	-1.491	-15.234	-1.808	-8.016	-240	-32.903
2009	1.749	6.567	3.722	-5.762	-2.754	-1.853	-77	275	302	65	461
2010	-2.353	-2.248	2.227	2.647	-5.275	446	-9.383	-699	1.133	-42	-10.896
2011.....	-18.529	3.229	-8.804	-8.197	-3.492	-256	-1.995	-39	-3.567	-28	-24.412
2011 - feb. ..	-2.052	628	-231	-2.545	86	-31	1.211	-116	-268	-1	-1.257
mar. ..	-3.103	972	-1.403	-2.434	1.010	375	-612	65	-31	10	-3.296
apr. ..	-323	97	-533	-31	153	-23	1.149	29	60	-6	886
mag. ..	-2.647	-821	-568	305	-1.561	23	-873	-90	145	1	-3.439
giu. ..	-1.088	520	-2.094	427	58	-59	-220	79	136	16	-1.136
lug. ..	709	97	-149	689	80	-41	-187	-109	-803	-32	-463
ago. ..	-2.553	-316	-791	-1.885	439	46	1.125	-71	-978	..	-2.431
set. ..	-1.885	3.186	-2.932	-1.692	-421	-39	-1.990	82	-317	-4	-4.153
ott. ..	1.212	701	-523	756	275	-224	-906	-17	-187	2	-119
nov. ..	-4.454	-1.132	-455	-546	-2.316	-220	880	180	-461	-15	-4.091
dic. ..	-1.175	-402	-52	-365	-356	-207	-1.551	-59	-152	..	-3.143
2012 - gen. ..	2.079	1.779	-149	1.454	-1.025	-39	-982	44	48	9	1.158
feb. ..	-1.225	1.720	-652	-1.699	-593	-239	-565	83	-782	8	-2.721
mar. ..	-2.518	-306	33	-299	-1.947	202	538	59	-70	8	-1.781

APPENDICE METODOLOGICA

INDICAZIONI GENERALI

A partire dal numero 53 del 10 ottobre 2003, le serie relative ai titoli emessi dall'Ente FS, dagli Enti territoriali e dalle imprese, pubblicate nel Supplemento al Bollettino Statistico, serie Mercato Finanziario (tavv. TDEE0050, TDEE0060 e TDEE0070), includono anche le emissioni effettuate in valute diverse dall'euro. Inoltre, le serie relative al totale dei titoli di Stato e obbligazioni, che in precedenza includevano anche le obbligazioni emesse dalle istituzioni internazionali e quotate sui mercati nazionali, includono solo le emissioni effettuate da residenti.

A partire dal numero 25 del 10 maggio 2002, le serie relative ai titoli emessi o detenuti dalle banche, pubblicate nel Supplemento al Bollettino Statistico, serie Mercato Finanziario (tavv. TDEE0050, TDEE0060 e TDEE0070), hanno subito le seguenti modifiche. Le serie relative ai titoli non azionari, che in precedenza contenevano dati relativi al solo campione mensile della Banca d'Italia, si riferiscono, dal dato di gennaio 1999, all'universo delle banche. Le serie relative alle azioni quotate, che in precedenza includevano solo gli investimenti di portafoglio e le partecipazioni nelle società non finanziarie, includono anche le partecipazioni nelle società finanziarie. Le serie relative alle obbligazioni delle imprese, che contenevano solo gli investimenti in titoli a medio e a lungo termine, non garantiti da attività patrimoniali e non subordinati, a partire dal dato di gennaio 1999, includono anche i titoli del mercato monetario, quelli emessi a fronte di operazioni di cartolarizzazione e quelli subordinati.

Dal 1 luglio 1998, con l'entrata in vigore del D.Lgs. 461/1997, la redditività netta dei titoli per le persone fisiche e i soggetti equiparati non è univocamente determinabile ex-ante in quanto dipende, oltre che dall'imposta sostitutiva del 12,50%, dalla situazione soggettiva dell'investitore e, nel periodo 1 gennaio - 3 agosto 2001, dalla misura del "fattore di rettifica" di cui all'art. 4 del menzionato decreto. Di conseguenza, da tale data si sospende la pubblicazione della redditività netta dei titoli.

Dal 1 gennaio 1997 è entrata in vigore la nuova codifica ISIN (International Securities Identification Number) per l'identificazione dei titoli. La nuova codifica è impostata su dodici posizioni e utilizza i vecchi codici UIC. Ad esempio per il BTP trentennale avente codice UIC 36665 la rappresentazione nella codifica ISIN è la seguente: IT000036665x dove 'x' rappresenta il codice di controllo numerico.

RENDIMENTI A SCADENZA

L'algoritmo di calcolo dei rendimenti attualmente utilizzato (tavv. TDE00085, TDE00115, TDE00120, TDE00121, TDE00122, TDE00123), si basa su un processo iterativo per la soluzione di un'equazione la cui incognita è rappresentata dal rendimento effettivo stesso, cioè dal tasso di sconto che rende uguali il valore attuale delle prestazioni future del titolo obbligazionario e il relativo corso tel quel. La formula utilizzata per il calcolo del rendimento effettivo al lordo della ritenuta fiscale è la seguente:

$$PTQ = A1/(1+R)^{(GG1/ANNO)} + A2/(1+R)^{(GG2/ANNO)} + \dots + An/(1+R)^{(GGn/ANNO)}$$

dove

R è il rendimento a scadenza;

GGn è la differenza in giorni (anno civile) tra le date di pagamento delle rate (per le date coincidenti con giorni festivi, viene considerato il giorno non festivo immediatamente successivo) e la data di regolamento;

ANNO è uguale a 365 per i titoli con cedola e i CTZ, a 360 per i BOT.

PTQ è il prezzo tel quel pari alla somma del prezzo secco e dei dietimi d'interesse, al netto della ritenuta fiscale fino al 31 dicembre 1996, calcolati nel seguente modo:

$$QI*(1-T)*GG/GGT;$$

dove

QI sono gli interessi in godimento al lordo d'imposta;

T è l'aliquota fiscale;

GG sono i giorni di rateo (calcolati considerando la data di godimento e quella di regolamento); dal 1 gennaio 1997 si considerano i dietimi al lordo d'imposta.

GGT è la differenza tra la data di stacco cedola e la data di inizio godimento.

A1,A2,...,An rappresentano le rate del titolo, formate:

a) dalla quota interessi e dalla quota capitale per i titoli con ammortamento graduale, dalla quota interessi per n-1 rate e dalla quota interessi più il capitale per l'ennesima rata per i titoli con rimborso in unica soluzione (per i BOT e i CTZ la rata è unica ed è formata dal capitale rimborsato).

b) fino al 31 dicembre 1996, alle quote capitali incluse nelle rate viene sottratto il credito d'imposta sullo scarto d'emissione già maturato alla data di regolamento, pari a:

$$T*(VR-VE)*GG/V$$

dove:

T è l'aliquota fiscale;

VR è il valore di rimborso della quota capitale;

VE è il valore di riferimento ai fini fiscali del titolo obbligazionario;

GG è la differenza fra la data di regolamento e quella d'emissione (secondo l'anno commerciale e considerando gli estremi inclusi);

V è la differenza fra la data di scadenza e quella d'emissione del titolo (secondo l'anno commerciale e considerando un estremo incluso);

c) fino al 31 dicembre 1996, alla quota interessi inclusa nella rata in godimento (A1) viene sottratto il credito d'imposta già maturato alla data di regolamento pari a:

$$QI*T*(GG/180) \text{ in caso di periodicità semestrale degli interessi;}$$

$$QI*T*(GG/360) \text{ in caso di periodicità annuale degli interessi;}$$

dove

QI è la quota interessi al lordo d'imposta;

T è l'aliquota fiscale;

GG è la differenza fra la data di regolamento e la data di inizio godimento di QI (secondo l'anno commerciale e considerando entrambi gli estremi inclusi). Dal 1 gennaio 1997 le correzioni b) e c) non si applicano.

Per quanto riguarda i titoli rimborsati con estrazione, la procedura modifica automaticamente i piani d'ammortamento dei titoli per i quali è avvenuta l'estrazione a sorte, escludendo dal calcolo l'ammontare in valore nominale dei titoli estratti e la relativa quota interessi; dalla data di estrazione risulta, ovviamente, ridotto anche il debito residuo del prestito.

L'algoritmo di calcolo dei rendimenti adotta le seguenti convenzioni:

- a partire dalla cedola che inizia a maturare dal 1 gennaio 1999, per il calcolo del rateo di interesse dei titoli con cedola si passa dal calendario commerciale al calendario civile. Per il calcolo dei rendimenti dei BOT emessi a partire dal 1 gennaio 1999 si passa dalla convenzione "giorni effettivi/365" alla convenzione "giorni effettivi/360"; per i CTZ continua invece ad applicarsi la convenzione "giorni effettivi/365".

- la data di valutazione dei rendimenti è la data del giorno effettivo di regolamento (terzo giorno di borsa successivo alla data di negoziazione; secondo giorno per i BOT);

- qualora la data di scadenza di un flusso coincida con un giorno festivo, tale data è spostata al giorno non festivo immediatamente successivo;

- il regime di capitalizzazione composta è utilizzato per ogni periodo cedolare o frazione di esso;

- fino al 31 dicembre 1996 per il calcolo dei rendimenti lordi il valore degli interessi in godimento e il valore nominale di rimborso dei titoli sono decurtati, rispettivamente, del rateo relativo al credito di imposta sugli interessi e di quello relativo allo scarto di emissione, già maturati alla data di regolamento del titolo;

- fino al 31 dicembre 1996 per il calcolo dei rendimenti lordi il prezzo dei titoli è calcolato sommando al corso secco il rateo di interessi al netto della ritenuta del 12,50% maturato alla data di regolamento; dal 1 gennaio 1997 si considera il rateo al lordo d'imposta.

NOTE ALLE TAVOLE

Le tavole sono esposte in ordine di codice. Per ciascuna tavola sono riportate le note relative e gli eventuali riferimenti alla sezione "Note alle variabili di classificazione".

TAME0280 - TASSI MENSILI DI INTERESSE DEI BOT

I tassi dei BOT sono calcolati come media ponderata, sulla base delle quantità assegnate, dei tassi composti di aggiudicazione alle aste di emissione effettuate nel mese indicato, al lordo della ritenuta fiscale.

Le serie storiche riportate riflettono le modifiche intervenute nelle modalità operative delle aste di emissione. In particolare:

- nell'ottobre 1981 la frequenza delle aste è stata modificata da mensile a quindicinale;

- le emissioni di BOT a 3, 6 e 12 mesi sono effettuate col metodo dell'asta competitiva (in precedenza veniva utilizzato il metodo dell'asta marginale) rispettivamente a partire dal marzo 1983, maggio 1984 e febbraio 1998;

- per i BOT a 3, 6 e 12 mesi viene effettuata generalmente una sola asta al mese a partire rispettivamente da gennaio, aprile e ottobre 1998.

Dal gennaio 1999, per il calcolo dei rendimenti viene utilizzato l'anno commerciale (360 giorni) al posto dell'anno civile (365 giorni). Da ottobre 2000, ulteriori modifiche normative alle modalità d'asta consentono l'emissione di BOT con durata diversa da 3, 6 e 12 mesi.

TDEE0050 - VALORI MOBILIARI: EMISSIONI LORDE E NETTE

Da ottobre 2007 le obbligazioni emesse da banche includono anche quelle emesse dalla Cassa depositi e prestiti spa.

I dati della tavola si riferiscono solo a titoli emessi da entità residenti. Le seguenti componenti sono descritte nelle note alle variabili di classificazione: FS, IMPT, PRER, SPT, TIST.

Eventuali mancate quadrature sono dovute all'arrotondamento delle cifre decimali.

Emissioni lorde: valore nominale dei titoli collocati ad eccezione delle azioni che sono espresse al valore di mercato; i Prestiti della Repubblica sono convertiti in lire/euro al tasso di cambio della data di emissione. Rimborsi: valore nominale dei titoli rimborsati, incluse le operazioni di

buy-back; i Prestiti della Repubblica sono convertiti in lire/euro al tasso di cambio della data di scadenza.

Nel dicembre 2002 le emissioni lorde di BTP includono i titoli, per un controvalore nominale di 15.416 milioni di euro, collocati presso la Banca d'Italia nell'operazione di concambio in cui sono stati rimborsati anticipatamente alla Banca d'Italia i BTP, per un controvalore nominale di 39.357 milioni, emessi nel novembre del 1994 per la conversione del debito accumulato sul conto corrente di tesoreria. L'importo dei titoli rimborsati, che in quel mese figura tra i rimborsi del totale dei titoli di Stato, non è incluso tra i rimborsi dei BTP, poiché i titoli della specie non furono emessi a condizioni di mercato.

Emissioni nette: valore nominale dei titoli collocati al netto degli scarti di emissione e del valore nominale dei titoli rimborsati. Dal dicembre 2002, le operazioni di buy-back di titoli di Stato sono valutate al prezzo effettivo. Per i BOT: differenza tra il valore nominale delle emissioni e dei rimborsi. Le emissioni nette dei Prestiti della Repubblica includono sfasamenti contabili.

TDEE0060 - VALORI MOBILIARI: CONSISTENZE PER GRUPPI DI INVESTITORI

Da dicembre 2008 i dati sul portafoglio delle banche recensiscono variazioni nelle segnalazioni di vigilanza e possono essere significativamente rivisti.

Da ottobre 2007 le obbligazioni emesse da banche includono anche quelle emesse dalla Cassa depositi e prestiti spa.

I dati della tavola si riferiscono solo a titoli emessi da entità residenti. Le seguenti componenti sono descritte nelle note alle variabili di classificazione: FS, IMPT, PRER, SPT, TIST.

Eventuali mancate quadrature sono dovute all'arrotondamento delle cifre decimali.

Le consistenze dei titoli di Stato e delle obbligazioni sono valutate al valore nominale per tutti i sottoscrittori tranne che per i titoli delle Amministrazioni locali e delle società private detenuti dal settore estero, per le quali sono valutati al valore di mercato. I prestiti della repubblica sono convertiti al tasso di cambio della fine del periodo considerato.

Le operazioni pronti contro termine, riportate per la Banca Centrale e per le banche con raccolta a breve termine, si

riferiscono al saldo globale degli acquisti meno le vendite temporanee, valutati al valore nominale.

Nel dicembre 2002 le consistenze di titoli di Stato riflettono l'operazione di concambio in cui sono stati collocati presso la Banca d'Italia BTP per un controvalore nominale di 15.416 milioni di euro, a fronte del rimborso anticipato alla Banca d'Italia di titoli di Stato, per un controvalore nominale di 39.357 milioni, emessi nel novembre del 1994 per la conversione del debito accumulato sul conto corrente di tesoreria.

I dati relativi ai fondi comuni si riferiscono agli OICVM aperti armonizzati di diritto italiano. Per le azioni quotate, le consistenze detenute nel portafoglio degli istituti di assicurazione e degli istituti di previdenza sono valutate al valore di bilancio; per gli altri sottoscrittori, al valore di mercato. Il dato relativo al settore estero è parzialmente stimato. Esso si riferisce agli acquisti netti di azioni effettuati per investimenti di portafoglio e aventi per oggetto sia azioni non bancarie sia, a partire dal 1999, azioni bancarie. La serie storica comincia dal dicembre 1988; il valore stimato a quella data è stato fornito dall'UIC.

Il dato relativo alle azioni quotate detenute nel portafoglio delle banche è parzialmente stimato; esso include sia gli investimenti di portafoglio sia le partecipazioni. Per tutte le altre categorie di titoli i dati relativi alle banche si riferiscono, prima del gennaio 1999, al campione mensile della Banca d'Italia e, successivamente, all'universo delle banche.

Le informazioni a cadenza mensile del settore "Altri sottoscrittori" includono gli istituiti di previdenza e di assicurazione tranne nel mese di dicembre; il dato di consistenza di dicembre degli istituti di previdenza e assicurazione è disponibile nelle informazioni a cadenza annuale.

TDEE0070 - VALORI MOBILIARI: ACQUISTI NETTI PER GRUPPI DI INVESTITORI

Da dicembre 2008 i dati sul portafoglio delle banche recensiscono variazioni nelle segnalazioni di vigilanza e possono essere significativamente rivisti.

Da ottobre 2007 le obbligazioni emesse da banche includono anche quelle emesse dalla Cassa depositi e prestiti spa.

I dati della tavola si riferiscono solo a titoli emessi da entità residenti. Le seguenti componenti sono descritte nelle

note alle variabili di classificazione: FS, IMPT, PRER, SPT, TIST.

Eventuali mancate quadrature sono dovute all'arrotondamento delle cifre decimali.

Emissioni nette: valore nominale dei titoli collocati al netto degli scarti di emissione e del valore nominale dei titoli rimborsati. Dal dicembre 2002, le operazioni di buy-back di titoli di Stato sono valutate al prezzo effettivo. Per i BOT: differenza tra il valore nominale delle emissioni e dei rimborsi.

Nel dicembre 2002 le emissioni e gli acquisti netti di titoli di Stato riflettono l'operazione di concambio in cui sono stati collocati presso la Banca d'Italia BTP per un controvalore nominale di 15.416 milioni di euro, a fronte del rimborso anticipato alla Banca d'Italia di titoli di Stato, per un controvalore nominale di 39.357 milioni, emessi nel novembre del 1994 per la conversione del debito accumulato sul conto corrente di tesoreria.

Per la Banca Centrale, i fondi comuni e il settore estero gli acquisti netti sono ottenuti come differenza tra gli acquisti e le vendite, valutati entrambi ai prezzi di mercato. Per gli istituti di previdenza, gli acquisti netti sono ottenuti come variazione della consistenza al valore nominale. Per le assicurazioni, gli acquisti netti sono ottenuti come variazione della consistenza al valore di bilancio. Per le banche, gli acquisti netti sono ottenuti, per tutte le categorie di titoli eccetto i BOT, come variazione della consistenza al valore di mercato, per i BOT, come variazione della consistenza al valore nominale. Per il settore "Altri sottoscrittori", gli acquisti netti sono ottenuti come differenza tra le emissioni nette e la somma degli acquisti netti delle altre tipologie di sottoscrittori.

Il dato relativo agli acquisti netti di azioni quotate da parte delle banche è parzialmente stimato; esso include sia gli investimenti di portafoglio sia le partecipazioni. Per tutte le altre categorie di titoli i dati relativi alle banche si riferiscono, prima del gennaio 1999, al campione mensile della Banca d'Italia e, successivamente, all'universo delle banche. Il dato relativo agli acquisti netti di azioni quotate da parte del settore estero si riferisce agli acquisti effettuati per investimenti di portafoglio e aventi per oggetto sia azioni non bancarie sia, a partire dal 1999, azioni bancarie.

I dati relativi ai fondi comuni si riferiscono agli OICVM aperti armonizzati di diritto italiano.

Le informazioni a cadenza mensile del settore "Altri sottoscrittori" includono gli istituti di previdenza e di assicurazione tranne nel mese di dicembre; il dato di flusso di dicembre degli istituti di previdenza e assicurazione è incluso nelle informazioni a cadenza annuale.

TDEE0085 - TITOLI DI STATO QUOTATI ALLA BORSA ITALIANA (M.O.T.): RENDIMENTI E QUANTITA' SCAMBIATE

Il M.O.T. è il mercato telematico gestito dalla Borsa Italiana in cui vengono negoziati Titoli di Stato e obbligazioni diverse da quelle convertibili. Il comparto denominato "Rendistato" include i Buoni poliennali del Tesoro soggetti a imposta con vita residua superiore all'anno; fino al 1 ottobre 1995, il comparto includeva anche le obbligazioni soggette a imposta e con vita residua superiore all'anno, emesse da aziende autonome, enti pubblici e enti territoriali.

I rendimenti a scadenza sono calcolati sulla base dei prezzi tel quel quotati alla Borsa Italiana. I dati mensili sono la media semplice dei dati giornalieri. I rendimenti giornalieri sono calcolati ponderando i rendimenti dei singoli prestiti con il capitale nominale in circolazione.

Il rendimento dei CCT viene calcolato ipotizzando che le cedole non ancora determinate siano pari alla cedola risultante dall'indicizzazione alle ultime quattro aste BOT di cui sia noto l'esito. Per i CCT emessi dal 2 gennaio 1995 il rendimento viene calcolato ipotizzando che le cedole non ancora determinate siano pari alla cedola risultante dall'ultima asta del BOT semestrale o del tasso Euribor a 6 mesi rilevato il secondo giorno lavorativo antecedente il godimento della cedola.

Debito residuo: consistenze al valore nominale di fine periodo.

TDEE0105 - TITOLI DI STATO QUOTATI AL MERCATO TELEMATICO (M.T.S.): QUANTITA' SCAMBIATE

Il valore degli scambi totali effettuati sull'M.T.S. differisce dalla somma delle componenti per gli importi relativi agli scambi di obbligazioni della Cassa DD.PP. e di CTE.

TDEE0106 - MERCATO TELEMATICO DEI TITOLI DI STATO: VITA MEDIA RESIDUA E DURATA FINANZIARIA

La vita media residua dei comparti è ottenuta ponderando il tempo mancante alla scadenza di ciascun titolo per il valore nominale degli importi in circolazione.

La durata finanziaria (cd. Macaulay duration) dei titoli a tasso fisso è calcolata come media ponderata degli intervalli intercorrenti tra la data di rilevazione e quelle dei futuri pagamenti delle cedole e del capitale, con pesi pari ai valori attualizzati degli importi di tali pagamenti in rapporto al corso del titolo; per i CCT la durata finanziaria è pari al tempo mancante alla data di pagamento della cedola successiva. La media dei comparti e il totale sono ottenuti ponderando la durata finanziaria dei titoli con pesi pari al valore di mercato degli importi in circolazione.

TDEE0115 - RENDIMENTI DEI TITOLI DI STATO GUIDA

I valori mensili sono medie semplici di quelli giornalieri.

I dati, ad esclusione di quelli relativi al totale dei BTP, si riferiscono ai titoli scambiati sul mercato telematico dei titoli di Stato (M.T.S.). Per ogni categoria, il titolo guida è l'ultimo titolo emesso da quando diventa il più scambiato.

I dati relativi al totale dei BTP si riferiscono al campione dei titoli con vita residua superiore all'anno scambiati alla Borsa valori italiana (M.O.T.).

TDEE0200 - FONDI COMUNI MOBILIARI DI DIRITTO ITALIANO: PORTAFOGLIO TITOLI E PATRIMONIO NETTO

I dati si riferiscono ai fondi comuni aperti armonizzati e alle Società di investimento a capitale variabile (Sicav). Sono inclusi i fondi di fondi. La differenza tra patrimonio netto e portafoglio totale è costituita da altre attività nette (principalmente liquidità). I dati delle obbligazioni italiane includono i titoli del settore pubblico italiano diversi dai titoli di Stato italiani. I dati delle obbligazioni estere includono i titoli pubblici esteri. I dati sulle azioni includono le quote di fondi comuni. In base a una convenzione segnaletica, le informazioni

relative alla raccolta contengono anche le segnalazioni dovute dai fondi e dalle Sicav che si estinguono a seguito di operazioni di fusione/incorporazione e dai fondi e dalle Sicav risultanti da tali operazioni. L'eventuale mancata quadratura dell'ultima cifra è dovuta agli arrotondamenti.

TDEE0250 - FONDI COMUNI MOBILIARI DI DIRITTO ITALIANO: ACQUISTI NETTI DI TITOLI

I dati si riferiscono ai fondi comuni aperti armonizzati e alle Società di investimento a capitale variabile (Sicav). Sono inclusi i fondi di fondi. I dati delle obbligazioni italiane includono i titoli del settore pubblico italiano diversi dai titoli di Stato italiani. I dati delle obbligazioni estere includono i titoli pubblici esteri. I dati sulle azioni includono le quote di fondi comuni. Gli acquisti netti di "Altre attività finanziarie" sono ottenuti come variazione delle consistenze. In base a una convenzione segnaletica, i dati contengono anche le segnalazioni dovute dai fondi e dalle Sicav che si estinguono a seguito di operazioni di fusione/incorporazione e dai fondi e dalle Sicav risultanti da tali operazioni. L'eventuale mancata quadratura dell'ultima cifra è dovuta agli arrotondamenti.

TDEE0300 - ATTIVITA' DI GESTIONE PATRIMONIALE: PORTAFOGLIO TITOLI E PATRIMONIO GESTITO

Per ciascuna tipologia di intermediario considerata, i dati si riferiscono alle sole gestioni proprie su base individuale. I dati delle obbligazioni italiane includono i titoli del settore pubblico italiano diversi dai titoli di Stato italiani. I dati delle obbligazioni estere includono i titoli pubblici esteri. Le "Altre attività finanziarie" sono costituite prevalentemente da strumenti derivati, diritti e warrant. A partire dal Supplemento n. 60 del 15 novembre 2011, sono stati rivisti i dati sulla composizione delle attività di gestione patrimoniale delle SGR, in particolare per quanto riguarda la ripartizione geografica di obbligazioni e azioni e l'ammontare delle altre attività finanziarie. I dati sulla raccolta includono le acquisizioni e le cessioni di attività di gestione patrimoniale tra intermediari, anche a seguito di operazioni di trasformazione o di fusione/incorporazione. L'eventuale mancata quadratura dell'ultima cifra è dovuta agli arrotondamenti.

NOTE ALLE VARIABILI DI CLASSIFICAZIONE

La sezione riporta le note metodologiche associate alle variabili in base alle quali vengono classificati i fenomeni oggetto di pubblicazione (ad es. Titoli di Stato e obbligazioni) e/o agli elementi in cui esse si articolano (ad es. BOT, CCT, ecc.).

TITOLI DI STATO E OBBLIGAZIONI

FS - OBBLIGAZIONI AZIENDE AUTONOME, FERROVIE DELLO STATO E ALTRI TITOLI DEL SETTORE PUBBLICO

Tale categoria include i titoli di aziende autonome e delle Ferrovie dello Stato per cui l'onere del rimborso è a totale carico dello Stato e i titoli emessi da Infrastrutture S.p.A. per il finanziamento dell'infrastruttura ferroviaria per il "Sistema alta velocità/alta capacità".

IMPT - OBBLIGAZIONI IMPRESE

Tale categoria comprende le obbligazioni emesse da società non bancarie (finanziarie e non). Sono esclusi i titoli emessi da Infrastrutture S.p.A. per il finanziamento dell'infrastruttura ferroviaria per il "Sistema alta velocità/alta capacità".

PRER - PRESTITI DELLA REPUBBLICA

Tale categoria include le obbligazioni in euro e in valuta emesse dallo Stato italiano e collocate sui mercati internazionali.

SPT - TOTALE OBBLIGAZIONI DEL SETTORE PUBBLICO

I valori relativi al totale del settore pubblico differiscono dalla somma delle componenti per gli importi delle obbligazioni emesse dal CREDIOP per conto del Tesoro.

TIST - TOTALE TITOLI DI STATO

In tale categoria sono compresi, oltre alle componenti pubblicate, le Cartelle della Cassa DD.PP., i Buoni del Tesoro denominati in ecu, i certificati a sconto, con opzione e ordinari emessi dal Tesoro, i certificati di credito degli Enti mutualistici, la Rendita del 5 per cento, i Prestiti Edilizia Scolastica e i BTP emessi nel mese di novembre 1994 per complessivi 76.205,8 miliardi di lire (39.357 milioni di euro) a conversione del "conto di transito" ex Legge 26.11.93 n. 483. Questi ultimi titoli sono stati rimborsati anticipatamente nel dicembre 2002.

AVVERTENZE

- I. - Le elaborazioni, salvo diversa indicazione, sono eseguite dalla Banca d'Italia.
- II. - Segni convenzionali:
 - quando il fenomeno non esiste;
 - quando il fenomeno esiste ma i dati non si conoscono;
 - .. quando i dati non raggiungono la cifra significativa dell'ordine minimo considerato.I dati riportati fra parentesi sono provvisori, quelli fra parentesi in corsivo sono stimati.
- III. - Le tavole sono contrassegnate, oltre che da un numero progressivo, da un codice alfanumerico che individua in modo univoco il contenuto della tavola nell'archivio elettronico in cui sono memorizzate le informazioni destinate alla diffusione esterna. Analogo codice identifica le diverse grandezze riportate in ciascuna tavola.
- IV. - Le note metodologiche, riportate nelle ultime pagine del Supplemento, sono contrassegnate da codici elettronici che si riferiscono alle tavole e, nell'ambito di ciascuna di esse, alle singole grandezze economiche. Quando la nota metodologica è relativa a una particolare osservazione, essa segue il codice della variabile associato alla data di riferimento dell'osservazione.

SUPPLEMENTI AL BOLLETTINO STATISTICO

Moneta e banche (mensile)

Mercato finanziario (mensile)

Finanza pubblica, fabbisogno e debito (mensile)

Bilancia dei pagamenti e posizione patrimoniale sull'estero (mensile)

Conti finanziari (trimestrale)

Sistema dei pagamenti (semestrale)

Statistiche di finanza pubblica nei paesi dell'Unione europea (annuale)

Debito delle Amministrazioni locali (annuale)

La ricchezza delle famiglie italiane (annuale)

Indagini campionarie (periodicità variabile)

Note metodologiche (periodicità variabile)

Tutti i supplementi sono disponibili sul sito Internet della Banca d'Italia: www.bancaditalia.it

Eventuali chiarimenti sui dati contenuti in questa pubblicazione possono essere richiesti via e-mail all'indirizzo statistiche@bancaditalia.it

Stampa su carta riciclata