



BANCA D'ITALIA  
EUROSISTEMA

# Supplementi al Bollettino Statistico

Indicatori monetari e finanziari

**Mercato finanziario**

Nuova serie

Anno XXII - 15 Febbraio 2012

Numero

9

## AVVISO

Il supplemento contiene 3 grafici e 11 tavole.

I grafici riportano l'andamento di emissioni lorde e rimborsi, le emissioni nette per settore emittente e i rendimenti dei titoli di Stato guida.

Le prime 3 tavole presentano le consistenze e le emissioni dei valori mobiliari, suddivise per categorie di titoli e per gruppi di sottoscrittori.

Le tavole 4-8 contengono informazioni su quantità scambiate nei mercati regolamentati MTS e MOT, sulla durata finanziaria, sulla vita residua e sui rendimenti dei titoli obbligazionari.

La tavola 9 contiene statistiche sulle gestioni di patrimoni mobiliari per categorie di titoli. Le tavole 10 e 11 sono relative a dati sul portafoglio e sulla raccolta dei fondi comuni italiani.

Le informazioni sulle caratteristiche anagrafiche dei titoli di Stato, pubblicate fino al numero del gennaio 2009, sono ora disponibili nel sito internet della Banca d'Italia seguendo il percorso: Statistiche/Base Informativa Pubblica on line.

Dal 16 ottobre 2009 le statistiche dei conti con l'estero dell'Italia fanno riferimento a dati sulle consistenze e sui flussi degli investimenti di portafoglio calcolati sulla base di un nuovo sistema di rilevazione (cfr. Supplemento al Bollettino Statistico "Bilancia dei pagamenti e posizione patrimoniale sull'estero", n. 54 del 22 ottobre 2009). Nel presente Supplemento le nuove statistiche dei conti con l'estero hanno determinato variazioni negli aggregati pubblicati nella tavola 2 / TDEE0060 e nella tavola 3 / TDEE0070.

Per informazioni di dettaglio si rimanda alle note e alle Indicazioni generali contenute nell'Appendice metodologica.

# Indice

Avviso

Figura 1 - Emissioni lorde e rimborsi di obbligazioni

Figura 2 - Emissioni nette di obbligazioni per settore emittente

Figura 3 - Rendimenti dei titoli di Stato guida

Tavola 1 - (TDEE0050) - Valori Mobiliari: emissioni lorde e nette

Tavola 2 - (TDEE0060) - Valori Mobiliari: consistenze suddivise per gruppi di investitori

Tavola 3 - (TDEE0070) - Valori Mobiliari: acquisti netti suddivisi per gruppi di investitori

Tavola 4 - (TDEE0085) - Titoli di Stato e obbligazioni quotati alla Borsa Italiana (M.O.T.): rendimenti e quantità scambiate

Tavola 5 - (TDEE0105) - Titoli di Stato quotati al mercato telematico (M.T.S.): quantità scambiate

Tavola 6 - (TDEE0106) - Mercato telematico dei titoli di Stato: vita media residua e durata finanziaria

Tavola 7 - (TDEE0115) - Rendimenti dei titoli di Stato guida

Tavola 8 - (TAME0280) - Tassi mensili d'interesse dei BOT

Tavola 9 - (TDEE0300) - Attività di gestione patrimoniale: portafoglio titoli e patrimonio gestito

Tavola 10 - (TDEE0200) - Fondi comuni mobiliari di diritto italiano: portafoglio titoli e patrimonio netto

Tavola 11 - (TDEE0250) - Fondi comuni mobiliari di diritto italiano: acquisti netti di titoli

*Tavole consultabili esclusivamente nella Base Informativa Pubblica on-line*

*TDEE0120 - Caratteristiche dei Buoni ordinari del Tesoro*

*TDEE0121 - Caratteristiche dei Certificati del Tesoro Zero-coupon*

*TDEE0122 - Caratteristiche dei Certificati del Tesoro a tasso variabile*

*TDEE0123 - Caratteristiche dei Buoni Poliennali del Tesoro*

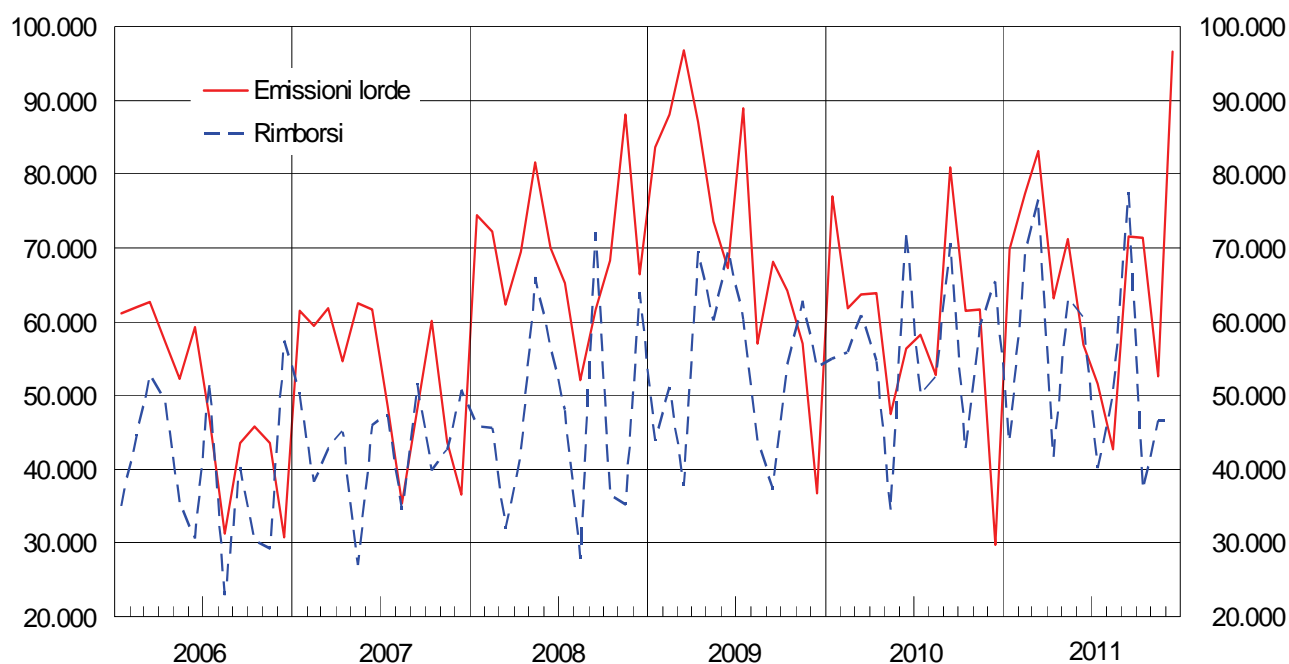
*TAME0130 - Emissioni dei Buoni ordinari del Tesoro*

Appendice metodologica

Avvertenze

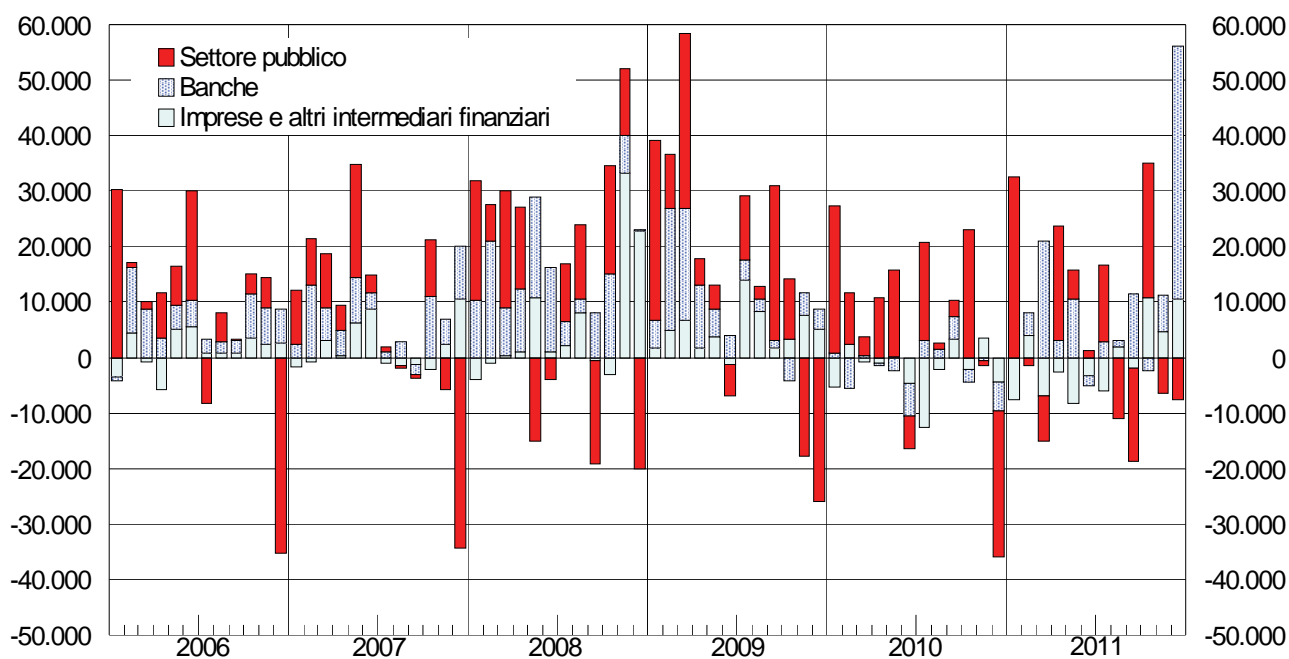
**Figura 1**

**EMISSIONI LORDE E RIMBORSI DI OBBLIGAZIONI**  
(milioni di euro)

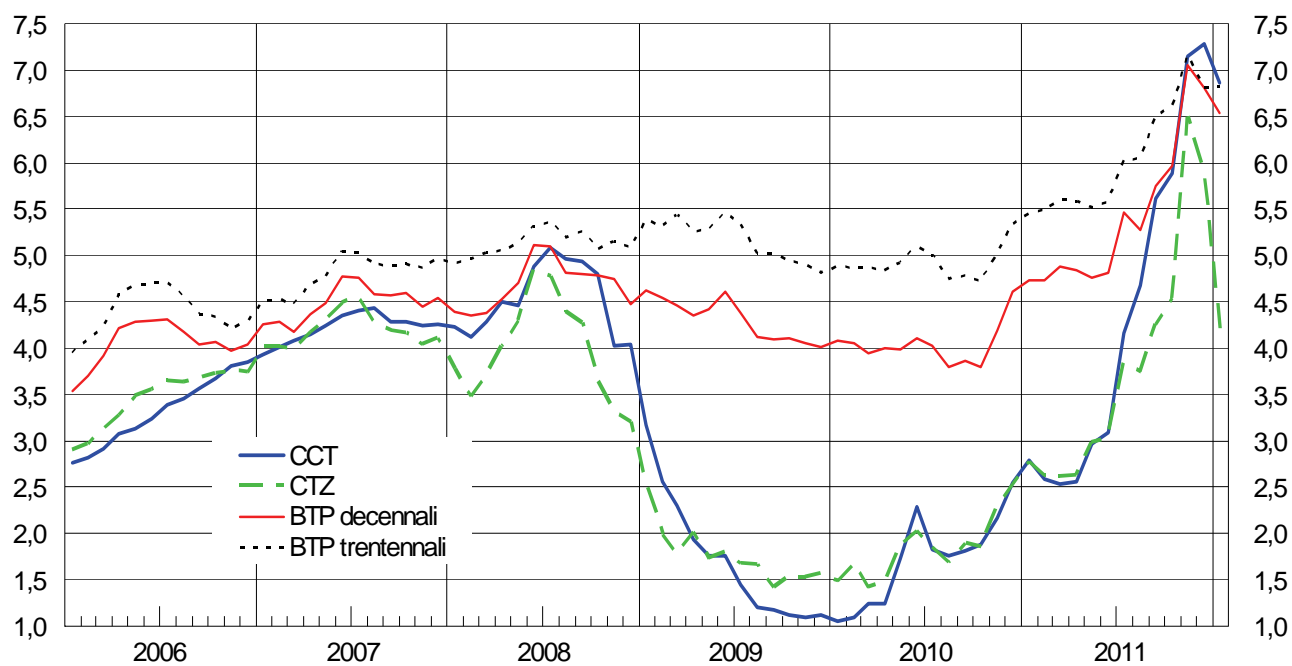


**Figura 2**

**EMISSIONI NETTE DI OBBLIGAZIONI PER SETTORE EMITTENTE**  
(milioni di euro)



RENDIMENTI DEI TITOLI DI STATO GUIDA



## Valori Mobiliari: emissioni lorde e nette

(milioni di euro)

Periodo	Titoli del settore pubblico					
	Settore					
	BOT	CCT	BTP	CTZ	Prestiti della Repubblica	Totale titoli di Stato
	<i>BOT</i>	<i>CCTV</i>	<i>BTP</i>	<i>CTZ</i>	<i>PRER</i>	<i>TIST</i>
<b>Emissioni lorde</b>						
2008 .....	267.548	17.108	158.322	33.987	12.776	489.741
2009 .....	267.546	25.812	194.250	42.462	8.232	538.301
2010 .....	210.642	34.322	191.476	37.189	9.243	482.872
2011 .....	205.813	20.569	170.592	32.737	11.375	441.086
2010 - dic. ....	4.162	1.339	5.498	313	300	11.612
2011 - gen. ....	25.695	2.302	16.034	6.518	500	51.048
feb. ....	17.025	1.548	16.229	2.500	2.354	39.657
mar. ....	19.750	1.500	16.341	2.500	..	40.091
apr. ....	16.775	1.486	18.776	3.992	..	41.029
mag. ....	15.400	4.375	14.204	2.200	346	36.526
giu. ....	14.915	2.034	13.601	2.753	..	33.303
lug. ....	14.925	2.466	12.127	1.500	2.260	33.278
ago. ....	15.860	1.770	6.196	2.000	..	25.826
set. ....	24.050	1.063	16.792	4.375	2.659	48.939
ott. ....	19.550	1.026	16.868	2.200	3.256	42.900
nov. ....	14.168	1.000	10.558	2.200	..	27.926
dic. ....	7.700	..	12.864	..	..	20.564
<b>Rimborsi</b>						
2008 .....	248.097	24.900	98.806	30.278	19.757	421.888
2009 .....	275.203	44.945	94.761	24.486	9.226	448.670
2010 .....	220.684	41.337	104.008	29.948	7.899	403.925
2011 .....	204.174	33.426	94.516	37.301	14.579	384.045
2010 - dic. ....	17.175	14.194	720	..	5.344	37.433
2011 - gen. ....	17.402	..	..	..	..	17.402
feb. ....	17.290	567	20.314	..	1.463	39.684
mar. ....	17.250	..	16.438	11.600	2.500	47.788
apr. ....	17.250	1.138	1.592	..	..	19.980
mag. ....	14.550	14.568	..	..	1.881	30.999
giu. ....	19.295	..	..	12.150	..	31.445
lug. ....	16.300	..	..	..	2.582	18.882
ago. ....	16.150	..	20.196	..	..	36.346
set. ....	15.700	587	34.711	13.551	..	64.548
ott. ....	15.675	748	823	..	..	17.246
nov. ....	14.850	15.480	28	..	2.867	33.224
dic. ....	22.462	339	414	..	3.286	26.500
<b>Emissioni nette</b>						
2008 .....	19.451	-7.691	58.264	1.258	-9.136	62.096
2009 .....	-7.657	-19.765	99.571	16.589	-484	88.204
2010 .....	-10.042	-7.240	88.515	6.070	1.513	78.766
2011 .....	(1.639)	(-13.847)	(69.804)	(-6.677)	(-3.572)	(47.297)
2010 - dic. ....	-13.013	-12.880	4.584	313	-5.095	-26.092
2011 - gen. ....	8.293	2.190	15.407	6.171	(500)	(32.560)
feb. ....	-265	929	-4.699	2.387	(175)	(-1.524)
mar. ....	2.500	1.448	-428	-9.204	(-2.500)	(-8.184)
apr. ....	-475	346	17.135	3.759	..	(20.765)
mag. ....	850	-10.264	14.007	2.085	(-1.567)	(5.110)
giu. ....	-4.380	1.986	13.563	-9.553	..	(1.616)
lug. ....	-1.375	2.375	11.496	1.399	(18)	(13.913)
ago. ....	-290	1.593	-14.239	1.891	..	(-11.044)
set. ....	8.350	361	-18.503	-9.546	(2.647)	(-16.692)
ott. ....	3.875	159	15.092	2.017	(3.249)	(24.393)
nov. ....	-682	-14.633	9.778	1.916	(-2.843)	(-6.463)
dic. ....	(-14.762)	(-339)	(11.196)	..	(-3.250)	(-7.154)

**Tavola 1**  
**TDEE0050**

e obbligazioni						Totale	Azioni quotate
pubblico		Totale	Banche	Imprese e altri intermediari finanziari			
Aziende Autonome, Gruppo FS e altri	Enti territoriali						
FS	ET				SPT		
Emissioni lorde							
..	703	490.444	228.939	112.064	831.446	7.700	
..	250	538.551	239.042	90.527	868.120	18.541	
..	162	483.034	196.519	35.312	714.866	6.855	
..	5	441.091	309.018	57.434	807.544	11.862	
..	129	11.741	14.605	3.437	29.783	21	
..	..	51.048	17.546	1.279	69.872	..	
..	..	39.657	30.796	6.887	77.340	2.163	
..	..	40.091	39.442	3.631	83.164	141	
..	..	41.029	20.401	1.657	63.087	7	
..	2	36.527	33.424	1.170	71.121	..	
..	..	33.303	22.333	1.190	56.826	5.922	
..	2	33.281	13.421	4.802	51.504	2.846	
..	..	25.827	12.479	4.315	42.621	..	
..	..	48.939	22.546	44	71.529	..	
..	..	42.900	14.836	13.541	71.277	..	
..	..	27.926	18.821	5.847	52.594	668	
..	..	20.564	62.975	13.071	96.610	115	
Rimborsi							
..	1.110	422.997	106.751	42.014	571.762	-	
704	1.788	451.162	159.961	32.534	643.657	-	
..	1.869	405.794	208.309	59.289	673.393	-	
..	1.199	385.245	205.411	62.102	652.758	-	
..	447	37.880	19.736	7.774	65.389	-	
..	46	17.448	17.483	8.793	43.724	-	
..	10	39.694	26.447	2.956	69.097	-	
..	26	47.814	18.297	10.521	76.631	-	
..	42	20.022	17.346	4.253	41.621	-	
..	58	31.056	22.667	9.494	63.218	-	
..	380	31.825	24.142	4.391	60.358	-	
..	49	18.931	10.477	10.758	40.166	-	
..	17	36.363	11.386	2.363	50.112	-	
..	27	64.576	10.921	1.966	77.462	-	
..	49	17.295	17.163	2.733	37.190	-	
..	78	33.302	12.106	1.284	46.692	-	
..	418	26.918	16.978	2.590	46.486	-	
Emissioni nette							
..	-409	61.687	121.316	70.941	253.944	7.700	
-704	-1.315	86.186	78.171	57.540	221.897	18.541	
..	-1.756	77.010	-12.538	-23.670	40.803	6.855	
..	-1.193	(46.104)	102.438	-4.720	(143.823)	11.862	
..	-363	-26.455	-5.187	-4.337	-35.979	21	
..	-46	(32.514)	-4	-7.515	(24.996)	..	
..	-10	(-1.534)	4.232	3.931	(6.629)	2.163	
..	-26	(-8.210)	20.995	-6.890	(5.895)	141	
..	-42	(20.723)	2.977	-2.596	(21.104)	7	
..	-59	(5.052)	10.629	-8.324	(7.356)	..	
..	-379	(1.238)	-1.894	-3.244	(-3.900)	5.922	
..	-49	(13.864)	2.893	-5.953	(10.805)	2.846	
..	-14	(-11.059)	1.046	1.952	(-8.061)	..	
..	-27	(-16.719)	11.539	-1.933	(-7.113)	..	
..	-42	(24.351)	-2.383	10.808	(32.776)	..	
..	-82	(-6.545)	6.646	4.563	(4.664)	668	
..	-418	(-7.572)	45.762	10.481	(48.672)	115	

## Valori Mobiliari: consistenze suddivise per gruppi di investitori

(valori nominali; milioni di euro)

Periodo Sottoscrittori	Titoli del settore pubblico					
	Settore					
	BOT	CCT	BTP	CTZ	Prestiti della Repubblica	Totale titoli di Stato
Codice di classific.: C	BOT	CCTV	BTP	CTZ	PRER	TIST
<b>2008</b>						
Banca Centrale ..... <i>BID</i>	..	13.440	44.102	..	..	58.374
Banche ..... <i>EC</i>	4.855	48.928	43.848	14.343	6.263	118.063
Fondi comuni ..... <i>FC</i>	10.789	20.283	31.819	9.750	1.282	73.922
Ist. di previdenza ..... <i>IPN</i>	484	1.922	8.377	768	..	11.553
Ist. di assicurazione ..... <i>CAN</i>	1.057	22.399	78.885	3.109	3.256	108.706
Resto del mondo ..... <i>EST</i>	30.606	13.635	546.122	17.598	47.157	655.119
Altri sottoscrittori ..... <i>ASN</i>	99.962	62.125	147.584	1.205	2.273	313.423
TOTALE . . . <i>TOT</i>	147.753	182.732	900.736	46.772	60.353	1.339.159
<b>2009</b>						
Banca Centrale ..... <i>BID</i>	..	9.930	50.267	..	..	61.256
Banche ..... <i>EC</i>	18.317	43.572	68.683	18.111	5.272	153.671
Fondi comuni ..... <i>FC</i>	17.127	17.405	25.904	13.143	1.255	74.835
Ist. di previdenza ..... <i>IPN</i>	546	2.577	11.094	1.339	..	15.556
Ist. di assicurazione ..... <i>CAN</i>	2.407	20.176	100.208	6.308	(3.374)	(132.473)
Resto del mondo ..... <i>EST</i>	66.784	11.064	583.516	20.484	40.739	722.587
Altri sottoscrittori ..... <i>ASN</i>	34.914	58.875	160.552	5.363	8.081	268.864
TOTALE . . . <i>TOT</i>	140.096	163.599	1.000.226	64.748	59.810	1.429.241
<b>2010</b>						
Banca Centrale ..... <i>BID</i>	250	6.284	58.523	50	..	66.425
Banche ..... <i>EC</i>	25.153	50.843	106.287	18.090	6.459	206.112
Fondi comuni ..... <i>FC</i>	14.863	11.905	27.836	14.867	1.813	71.278
Ist. di previdenza ..... <i>IPN</i>	1.190	2.820	12.822	(1.686)	..	18.518
Ist. di assicurazione ..... <i>CAN</i>	(2.665)	(21.975)	(111.796)	(6.498)	(3.186)	(146.120)
Resto del mondo ..... <i>EST</i>	68.295	20.033	624.702	31.052	46.241	790.323
Altri sottoscrittori ..... <i>ASN</i>	(17.638)	(42.725)	(145.727)	(-254)	(4.550)	(209.742)
TOTALE . . . <i>TOT</i>	130.054	156.583	1.087.694	71.989	61.486	1.508.519
<b>Luglio 2011</b>						
Banca Centrale ..... <i>BID</i>	..	4.559	63.943	..	..	69.770
Banche ..... <i>EC</i>	24.176	51.787	119.789	15.630	9.208	219.901
Fondi comuni ..... <i>FC</i>	16.402	10.786	23.381	10.966	396	61.932
Resto del mondo ..... <i>EST</i>	65.156	24.711	635.587	34.227	41.179	800.860
Altri sottoscrittori ..... <i>ASN</i>	29.469	64.178	313.962	9.377	(9.814)	(424.340)
TOTALE . . . <i>TOT</i>	135.202	156.021	1.156.663	70.201	(58.054)	(1.576.804)
<b>Agosto 2011</b>						
Banca Centrale ..... <i>BID</i>	..	5.034	70.183	..	..	76.485
Banche ..... <i>EC</i>	26.108	52.903	121.322	17.170	9.300	226.133
Fondi comuni ..... <i>FC</i>	16.106	11.233	21.462	10.151	393	59.345
Resto del mondo ..... <i>EST</i>	61.173	24.682	616.540	33.466	39.985	775.846
Altri sottoscrittori ..... <i>ASN</i>	31.525	63.939	313.157	11.414	(10.162)	(428.454)
TOTALE . . . <i>TOT</i>	134.912	157.791	1.142.663	72.201	(58.033)	(1.566.263)



**Tavola 2**
**TDEE0060**

e obbligazioni							Azioni quotate
pubblico			Totale	Banche	Imprese e altri intermediari finanziari	Totale	
Aziende Autonome, Gruppo FS e altri	Enti territoriali						
FS	ET	SPT		EC	IMPT	TOT	
..	..	58.374	167	21	58.562	3.634	
274	12.311	130.648	125.272	62.934	318.854	20.810	
427	21	74.370	4.891	5.444	84.705	3.811	
44	..	11.597	1.407	258	19.301	347	
..	147	108.853	39.291	14.958	163.102	16.480	
5.592	21.002	681.713	173.152	139.437	994.302	45.546	
3.823	1.654	318.900	396.339	75.909	785.108	283.872	
10.160	35.135	1.384.454	740.520	298.961	2.423.935	374.500	
..	..	61.256	1.955	21	63.232	4.192	
153	15.823	169.647	167.926	73.768	411.340	26.932	
14	12	74.862	4.644	3.398	82.904	4.613	
43	..	15.598	1.378	242	23.226	523	
..	137	(132.610)	41.792	(9.876)	(184.278)	21.309	
6.562	16.656	745.805	164.631	143.796	1.054.233	71.054	
2.678	897	272.439	437.275	125.797	829.502	(327.884)	
9.450	33.525	1.472.216	819.601	356.898	2.648.715	456.508	
..	..	66.425	3.774	..	70.200	3.636	
180	15.584	221.876	169.042	150.671	541.589	35.174	
..	11	71.289	4.956	671	76.916	3.700	
67	2	18.587	1.318	279	27.173	....	
..	(129)	(146.249)	(39.852)	(10.603)	(196.704)	(18.653)	
6.283	15.740	812.346	163.895	145.572	1.121.813	67.703	
(2.921)	(514)	(213.177)	(424.218)	(25.434)	(655.840)	(295.611)	
9.450	31.980	1.549.949	807.055	333.230	2.690.234	424.477	
..	..	69.770	3.680	..	73.451	3.440	
168	15.260	235.329	183.963	146.117	565.409	36.466	
..	12	61.944	5.413	632	67.989	3.233	
6.076	14.866	821.803	....	133.782	....	67.979	
(3.206)	1.101	(428.647)	....	21.959	....	292.871	
(9.450)	31.239	(1.617.493)	847.183	302.490	(2.767.166)	403.989	
..	..	76.485	3.680	..	80.165	3.094	
162	15.084	241.380	189.653	149.328	580.361	34.537	
..	12	59.357	5.449	642	65.447	2.747	
6.072	15.067	796.986	....	134.316	....	55.353	
(3.215)	1.033	(432.702)	....	20.064	....	255.357	
(9.450)	31.196	(1.606.910)	848.174	304.350	(2.759.433)	351.090	

## Valori Mobiliari: acquisti netti suddivisi per gruppi di investitori

(milioni di euro)

Periodo Sottoscrittori	Titoli del settore pubblico					
	Settore					
	BOT	CCT	BTP	CTZ	Prestiti della Repubblica	Totale titoli di Stato
Codice di classific.:EN	BOT	CCTV	BTP	CTZ	PRER	TIST
<b>2008</b>						
Banca Centrale ..... <i>BID</i>	-3	-93	-1.826	..	..	-1.971
Banche ..... <i>EC</i>	-591	3.788	11.139	3.972	109	9.313
Fondi comuni ..... <i>FC</i>	-9.087	3.362	1.545	-3.332	-88	-6.113
Ist. di previdenza ..... <i>IPN</i>	-128	-397	1.691	227	..	1.397
Ist. di assicurazione ..... <i>CAN</i>	-251	-7.183	-7.479	1.817	-129	-13.225
Resto del mondo ..... <i>EST</i>	15.331	634	6.570	5.923	1.492	29.949
Altri sottoscrittori ..... <i>ASN</i>	14.179	-7.802	46.624	-7.350	-10.520	42.746
TOTALE ..... <i>TOT</i>	19.451	-7.691	58.264	1.258	-9.136	62.096
<b>2009</b>						
Banca Centrale ..... <i>BID</i>	..	-3.530	6.516	..	..	3.213
Banche ..... <i>EC</i>	13.463	-5.732	28.687	2.989	-906	38.866
Fondi comuni ..... <i>FC</i>	6.567	-2.753	-5.762	3.721	-23	1.750
Ist. di previdenza ..... <i>IPN</i>	62	655	2.718	569	..	4.003
Ist. di assicurazione ..... <i>CAN</i>	1.350	-2.223	21.323	3.199	118	23.767
Resto del mondo ..... <i>EST</i>	36.964	-2.427	33.249	3.202	-3.563	67.425
Altri sottoscrittori ..... <i>ASN</i>	-66.063	-3.754	12.841	2.910	3.889	-50.821
TOTALE ..... <i>TOT</i>	-7.657	-19.765	99.571	16.589	-484	88.204
<b>2010</b>						
Banca Centrale ..... <i>BID</i>	248	-3.653	8.679	49	..	5.593
Banche ..... <i>EC</i>	6.836	5.885	32.644	476	787	45.945
Fondi comuni ..... <i>FC</i>	-2.248	-5.276	2.648	2.228	297	-2.352
Ist. di previdenza ..... <i>IPN</i>	644	243	1.728	(347)	..	(2.962)
Ist. di assicurazione ..... <i>CAN</i>	(258)	(1.799)	(11.588)	(436)	(-188)	(13.893)
Resto del mondo ..... <i>EST</i>	1.314	8.698	42.789	10.596	1.591	64.988
Altri sottoscrittori ..... <i>ASN</i>	(-17.093)	(-14.936)	(-11.561)	(-8.062)	(-974)	(-52.263)
TOTALE ..... <i>TOT</i>	-10.042	-7.240	88.515	6.070	1.513	78.766
<b>Luglio 2011</b>						
Banca Centrale ..... <i>BID</i>	..	..	783	..	..	783
Banche ..... <i>EC</i>	2.927	-487	302	1.073	-27	3.666
Fondi comuni ..... <i>FC</i>	96	80	689	-149	-9	708
Resto del mondo ..... <i>EST</i>	-3.096	3.619	-7.023	1.418	-2.731	-7.813
Altri sottoscrittori ..... <i>ASN</i>	-1.302	-837	16.745	-944	(2.785)	(16.351)
TOTALE ..... <i>TOT</i>	-1.375	2.375	11.496	1.399	(18)	(13.913)
<b>Agosto 2011</b>						
Banca Centrale ..... <i>BID</i>	..	428	5.974	..	..	6.402
Banche ..... <i>EC</i>	1.932	1.420	2.774	1.266	8	7.272
Fondi comuni ..... <i>FC</i>	-316	440	-1.885	-791	..	-2.553
Resto del mondo ..... <i>EST</i>	-3.983	-55	-14.890	-737	-41	-19.705
Altri sottoscrittori ..... <i>ASN</i>	2.078	-639	-6.212	2.154	(33)	(-2.238)
TOTALE ..... <i>TOT</i>	-290	1.593	-14.239	1.891	..	(-11.044)

**Tavola 3**  
**TDEE0070**

e obbligazioni							
pubblico							
Aziende Autonome, Gruppo FS e altri	Enti territoriali	Totale	Banche	Imprese e altri intermediari finanziari	Totale	Azioni quotate	
FS	ET	SPT	EC	IMPT	TOT	AZQ	
..	..	-1.971	14	..	-1.957	-453	
-3.050	2.489	8.753	60.014	31.800	100.567	9.270	
1	-1	-6.113	101	-1.593	-7.605	-2.170	
5	..	1.402	-345	-54	1.002	-89	
..	-18	-13.243	1.873	-1.026	-12.396	-3.086	
-2.394	3.113	30.668	....	-12.778	....	-19.597	
5.438	-5.992	42.192	....	54.593	....	23.824	
..	-409	61.687	121.316	70.941	253.944	7.700	
..	..	3.213	1.792	..	5.005	38	
..	-1.396	37.470	57.159	6.218	100.848	332	
-420	-8	1.322	-98	-1.327	-103	134	
-1	..	4.002	-29	-16	3.957	186	
..	-10	23.757	2.501	-5.082	21.176	1.282	
3.220	-5.164	65.481	....	-3.200	....	14.789	
-3.502	5.264	-49.060	....	60.947	....	(1.780)	
-704	-1.315	86.186	78.171	57.540	221.897	18.541	
..	..	5.593	1.840	-21	7.412	-270	
..	-870	45.075	-4.271	11.903	52.708	-4.874	
..	-1	-2.353	425	23	-1.905	-554	
24	2	(2.988)	-60	38	(2.966)	....	
..	(-8)	(13.885)	(-1.940)	(727)	(12.672)	(-844)	
-210	-800	63.978	....	1.995	....	2.654	
(186)	(-79)	(-52.156)	....	(-38.335)	....	(10.743)	
..	-1.756	77.010	-12.538	-23.670	40.803	6.855	
..	..	783	-94	..	689	..	
..	-12	3.655	2.798	-2.296	4.156	1.890	
..	..	708	-32	-9	667	-89	
-267	22	-8.058	....	-9.038	....	637	
(263)	(-59)	(16.556)	....	5.390	....	409	
..	-49	(13.864)	2.893	-5.953	(10.805)	2.846	
..	..	6.402	..	..	6.402	..	
..	-146	7.126	5.690	3.200	16.017	3.202	
..	..	-2.553	33	13	-2.507	-43	
341	115	-19.249	....	963	....	-3.078	
(-342)	(16)	(-2.564)	....	-2.225	....	-81	
..	-14	(-11.059)	1.046	1.952	(-8.061)	..	

## Titoli di Stato quotati alla Borsa Italiana (M.O.T.): rendimenti e quantità scambiate

Periodo	Rendimenti a scadenza lordi					Quantità scambiate (milioni di euro)
	BOT	CCT	CTZ	BTP	Rendistato	Titoli di Stato
	<i>S640049M</i>	<i>S217599M</i>	<i>S090670M</i>	<i>S548464M</i>	<i>S946483M</i>	<i>S806736M</i>
2008 .....	3,687	4,468	3,887	4,737	4,463	171.342
2009 .....	0,879	1,498	1,385	4,277	3,536	211.730
2010 .....	0,964	1,658	1,518	4,050	3,353	201.123
2011 .....	2,335	4,304	3,216	5,354	4,890	192.854
2011 - gen. ....	1,426	2,818	2,184	4,674	4,066	15.849
feb. ....	1,342	2,494	2,057	4,695	4,112	14.854
mar. ....	1,384	2,333	2,116	4,775	4,206	14.860
apr. ....	1,559	2,351	2,198	4,761	4,219	11.920
mag. ....	1,696	2,696	2,344	4,701	4,194	14.391
giu. ....	1,810	2,938	2,457	4,785	4,260	14.041
lug. ....	2,288	3,984	3,186	5,376	4,969	15.933
ago. ....	2,195	4,550	3,144	5,303	4,845	14.651
set. ....	2,574	5,357	3,728	5,684	5,230	16.079
ott. ....	2,806	5,777	3,879	5,918	5,482	13.349
nov. ....	4,922	7,439	6,105	6,985	6,803	25.728
dic. ....	4,022	8,914	5,189	6,585	6,299	21.200
2012 - gen. ....	2,319	6,469	3,410	6,216	5,703	25.374

## Per memoria:

Consistenza al valore nominale dei titoli quotati (milioni di euro)

	<i>S013515M</i>	<i>S946533M</i>	<i>S100634M</i>	<i>S152749M</i>	<i>S580378M</i>
2011 - set. ....	143.262	158.854	62.958	1.122.412	939.666
ott. ....	147.137	144.400	65.158	1.139.172	936.944
nov. ....	137.787	145.400	65.158	1.149.106	946.878
dic. ....	131.693	145.400	67.358	1.161.854	941.056
2012 - gen. ....	149.393	146.303	74.808	1.147.727	952.695

## Titoli di Stato quotati al mercato telematico (M.T.S.): quantità scambiate

(milioni di euro)

Periodo	Scambi				
	BOT	CTZ	BTP	CCT	Totale titoli di Stato
	S172375D	S681083D	S862088D	S652512D	S199164D
2008 .....	155.705	61.152	538.441	118.119	873.454
2009 .....	146.649	57.757	411.140	111.157	726.705
2010 .....	171.880	88.433	513.289	106.121	879.725
2011 .....	230.023	81.826	461.260	95.087	868.195
2009 - IV...trim .....	59.653	19.651	123.832	35.881	239.016
2010 - I....trim .....	45.051	20.844	146.327	32.322	244.546
II...." .....	31.588	19.402	110.068	18.352	179.409
III...." .....	42.487	23.546	127.960	26.487	220.479
IV...." .....	52.755	24.642	128.935	28.961	235.292
2011 - I....trim .....	81.395	31.604	171.327	35.048	319.373
II...." .....	72.879	24.650	140.760	38.527	276.816
III...." .....	43.238	14.728	85.215	13.185	156.365
IV...." .....	32.512	10.845	63.958	8.327	115.641
2011 - gen. ....	29.780	13.925	57.689	13.700	115.093
feb. ....	24.402	8.582	54.686	10.390	98.059
mar. ....	27.214	9.098	58.953	10.958	106.222
apr. ....	21.120	7.420	43.068	13.168	84.775
mag. ....	27.683	9.369	45.602	12.700	95.353
giu. ....	24.077	7.862	52.090	12.660	96.688
lug. ....	10.164	5.214	36.751	6.336	58.464
ago. ....	17.170	4.055	22.651	3.251	47.127
set. ....	15.905	5.459	25.813	3.599	50.775
ott. ....	17.599	6.061	24.894	5.609	54.163
nov. ....	7.053	2.216	21.900	1.465	32.633
dic. ....	7.861	2.568	17.164	1.254	28.846
2012 - gen. ....	11.396	4.210	25.757	3.732	45.095

**Mercato telematico dei titoli di Stato:  
vita media residua e durata finanziaria**

(dati di fine periodo; in anni)

Periodo	Vita media residua				
	BOT	CTZ	BTP	CCT	Totale titoli di Stato
	S627697M	S143561M	S160891M	S202892M	S218082M
2008 .....	0,36	1,10	8,64	2,65	6,54
2009 .....	0,38	1,06	8,83	2,85	6,88
2010 .....	0,39	0,94	8,81	3,22	7,06
2011 .....	0,41	0,85	8,34	3,30	6,83
2009 - IV trim .....	0,38	1,06	8,83	2,85	6,88
2010 - I trim .....	0,41	0,99	8,91	2,99	6,90
II " .....	0,40	1,04	8,80	3,08	6,91
III " .....	0,42	1,14	8,89	3,01	7,03
IV " .....	0,39	0,94	8,81	3,22	7,06
2011 - I trim .....	0,38	0,94	8,83	3,13	7,11
II " .....	0,42	1,00	8,57	3,30	6,94
III " .....	0,42	1,04	8,66	3,19	6,96
IV " .....	0,41	0,85	8,34	3,30	6,83
2011 - gen. ....	0,40	0,94	8,86	3,17	7,02
feb. ....	0,41	0,89	8,79	3,18	6,97
mar. ....	0,38	0,94	8,83	3,13	7,11
apr. ....	0,44	0,95	8,91	3,37	7,14
mag. ....	0,42	0,89	8,83	3,39	7,05
giu. ....	0,42	1,00	8,57	3,30	6,94
lug. ....	0,43	0,93	8,62	3,31	6,97
ago. ....	0,43	0,87	8,65	3,25	6,96
set. ....	0,42	1,04	8,66	3,19	6,96
ott. ....	0,41	0,99	8,55	3,44	6,93
nov. ....	0,40	0,90	8,45	3,38	6,89
dic. ....	0,41	0,85	8,34	3,30	6,83
2012 - gen. ....	0,42	0,88	8,41	3,23	6,76

**Tavola 6**  
**TDEE0106**

Durata finanziaria				
BOT	CTZ	BTP	CCT	Totale titoli di Stato
<i>S237228M</i>	<i>S360605M</i>	<i>S403427M</i>	<i>S447276M</i>	<i>S461393M</i>
0,35	1,09	6,26	0,32	4,72
0,39	1,05	6,59	0,34	5,20
0,38	0,92	6,28	0,36	5,05
0,40	0,83	5,54	0,37	4,45
0,39	1,05	6,59	0,34	5,20
0,40	0,97	6,74	0,25	5,25
0,39	1,03	6,52	0,35	5,12
0,41	1,12	6,64	0,26	5,30
0,38	0,92	6,28	0,36	5,05
0,37	0,93	6,35	0,26	5,10
0,41	0,98	6,10	0,37	4,95
0,41	1,02	5,98	0,27	4,73
0,40	0,83	5,54	0,37	4,45
0,39	0,93	6,40	0,28	5,07
0,41	0,88	6,33	0,35	5,01
0,37	0,93	6,35	0,26	5,10
0,42	0,93	6,45	0,34	5,16
0,41	0,88	6,40	0,31	5,09
0,41	0,98	6,10	0,37	4,95
0,42	0,91	5,92	0,29	4,72
0,42	0,84	6,14	0,35	4,87
0,41	1,02	5,98	0,27	4,73
0,41	0,97	5,79	0,34	4,60
0,39	0,87	5,38	0,30	4,25
0,40	0,83	5,54	0,37	4,45
0,42	0,86	5,87	0,29	4,61

## Rendimenti dei titoli di Stato guida

(valori medi nel periodo)

Periodo	Rendimenti a scadenza lordi						
	BTP					CCT	CTZ
	3 anni	5 anni	10 anni	30 anni	Totale		
	S433687D	S249982D	S167005D	S306427D	S258771M	S213569D	S225155D
2008 .....	4,133	4,296	4,688	5,132	4,463	4,541	3,994
2009 .....	2,376	3,166	4,311	5,183	3,536	1,715	1,769
2010 .....	2,175	2,899	4,034	4,924	3,353	1,729	1,844
2011 .....	4,188	4,684	5,428	6,037	4,890	4,291	3,797
2009 - IV trim .....	1,983	2,771	4,057	4,888	3,242	1,116	1,545
2010 - I trim .....	1,981	2,837	4,020	4,871	3,220	1,134	1,522
II " .....	2,036	2,839	4,029	4,955	3,324	1,775	1,802
III " .....	2,109	2,748	3,897	4,847	3,258	1,799	1,812
IV " .....	2,570	3,176	4,196	5,025	3,610	2,197	2,233
2011 - I trim .....	3,118	3,806	4,784	5,514	4,128	2,637	2,670
II " .....	3,409	3,958	4,802	5,560	4,225	2,891	2,896
III " .....	4,348	4,790	5,494	6,195	5,015	4,827	3,945
IV " .....	5,851	6,167	6,621	6,861	6,194	6,778	5,644
2011 - gen. ....	3,142	3,795	4,729	5,447	4,066	2,795	2,777
feb. ....	3,107	3,788	4,736	5,487	4,112	2,592	2,628
mar. ....	3,107	3,832	4,875	5,597	4,206	2,531	2,612
apr. ....	3,344	3,890	4,841	5,585	4,219	2,567	2,632
mag. ....	3,393	3,942	4,756	5,514	4,194	2,970	2,986
giu. ....	3,479	4,035	4,816	5,585	4,260	3,093	3,035
lug. ....	4,327	4,852	5,463	6,018	4,969	4,158	3,836
ago. ....	4,143	4,507	5,271	6,055	4,845	4,684	3,737
set. ....	4,573	5,014	5,746	6,503	5,230	5,609	4,257
ott. ....	4,761	5,375	5,972	6,600	5,482	5,886	4,547
nov. ....	6,653	6,811	7,057	7,167	6,803	7,149	6,495
dic. ....	6,102	6,286	6,812	6,801	6,299	7,281	5,851
2012 - gen. ....	5,009	5,537	6,537	6,816	5,703	6,861	4,213



## Tassi mensili d'interesse dei BOT

(valori percentuali)

Periodo	BOT a 3 mesi	BOT a 6 mesi	BOT a 12 mesi	Altre emissioni	Medio
	S096378M	S295795M	S275044M	S988244M	S683601M
2008 .....	3,67	3,76	3,76	3,98	3,76
2009 .....	0,97	0,86	1,14	1,24	0,95
2010 .....	0,58	1,03	1,32	-	1,13
2011 .....	1,57	2,54	3,22	1,82	2,79
2010 - feb. ....	-	0,65	0,98	-	0,79
mar. ....	-	0,57	0,90	-	0,73
apr. ....	0,41	0,82	0,93	-	0,79
mag. ....	-	1,33	1,44	-	1,37
giu. ....	0,84	0,98	1,38	-	1,10
lug. ....	-	1,04	1,40	-	1,21
ago. ....	-	0,96	1,37	-	1,14
set. ....	0,68	1,06	1,43	-	1,14
ott. ....	-	1,21	1,44	-	1,31
nov. ....	-	1,49	1,78	-	1,61
dic. ....	-	1,71	2,01	-	1,80
2011 - gen. ....	-	1,43	2,07	-	1,73
feb. ....	-	1,31	1,86	-	1,57
mar. ....	1,04	1,40	2,10	-	1,63
apr. ....	-	1,67	1,98	-	1,82
mag. ....	-	1,66	2,11	-	1,85
giu. ....	-	2,00	2,15	-	2,06
lug. ....	-	2,28	3,67	-	2,97
ago. ....	-	2,15	2,96	-	2,52
set. ....	1,92	3,09	4,15	1,82	3,10
ott. ....	1,75	3,57	3,57	-	3,33
nov. ....	-	6,61	6,08	-	6,40
dic. ....	-	3,28	5,95	-	4,45
2012 - gen. ....	-	1,98	2,73	1,91	2,24

## Attività di gestione patrimoniale: portafoglio titoli e patrimonio gestito

(valori di mercato di fine periodo; milioni di euro)

Periodi	Titoli di Stato italiani				Obbligazioni		Azioni	
		di cui:			Italiane	Estere	Italiane	Estere
		BOT	BTP	CCT				
	<i>PTIST</i>	<i>PBOT</i>	<i>PBTP</i>	<i>PCCT</i>	<i>POBBLI</i>	<i>POBBLE</i>	<i>PAZI</i>	<i>PAZE</i>
<b>2005</b>								
Banche..... <i>BAN</i>	38.232	2.285	17.553	14.572	5.315	23.070	4.867	3.529
SIM..... <i>SIM</i>	3.102	322	1.466	883	870	8.559	1.217	1.162
SGR..... <i>SGR</i>	97.972	6.543	66.566	17.081	20.748	64.103	12.255	6.056
TOTALE .. <i>TOT</i>	139.306	9.151	85.585	32.536	26.933	95.733	18.339	10.748
<b>2006</b>								
Banche..... <i>BAN</i>	35.807	2.370	15.584	13.976	6.007	20.173	4.739	3.622
SIM..... <i>SIM</i>	3.156	278	1.910	682	631	7.875	955	838
SGR..... <i>SGR</i>	91.998	5.599	62.758	17.727	20.925	73.999	26.374	18.933
TOTALE .. <i>TOT</i>	130.961	8.247	80.252	32.384	27.563	102.047	32.068	23.393
<b>2007</b>								
Banche..... <i>BAN</i>	41.633	2.445	18.669	16.831	6.211	21.260	3.980	3.186
SIM..... <i>SIM</i>	1.982	153	542	1.046	558	1.660	743	503
SGR..... <i>SGR</i>	91.618	4.216	65.322	16.302	22.723	74.539	29.669	20.459
TOTALE .. <i>TOT</i>	135.233	6.814	84.532	34.180	29.493	97.459	34.392	24.148
<b>2008</b>								
Banche..... <i>BAN</i>	40.331	1.747	20.354	14.676	6.118	18.455	1.837	1.783
SIM..... <i>SIM</i>	2.351	182	792	1.198	701	1.490	474	276
SGR..... <i>SGR</i>	88.353	5.980	61.367	12.960	17.440	74.264	20.478	23.354
TOTALE .. <i>TOT</i>	131.034	7.909	82.512	28.834	24.259	94.209	22.789	25.412
<b>2009</b>								
Banche..... <i>BAN</i>	42.301	1.769	22.567	14.348	4.548	19.771	2.065	2.737
SIM..... <i>SIM</i>	2.135	103	986	937	889	2.461	463	368
SGR..... <i>SGR</i>	101.586	4.968	70.315	14.315	20.408	80.681	23.770	22.809
TOTALE .. <i>TOT</i>	146.022	6.840	93.868	29.599	25.846	102.913	26.298	25.914
<b>III trimestre 2010</b>								
Banche..... <i>BAN</i>	46.047	1.396	28.931	10.954	4.481	19.375	1.819	2.737
SIM..... <i>SIM</i>	2.142	199	1.228	622	1.063	3.072	468	479
SGR..... <i>SGR</i>	128.059	5.250	95.580	15.330	23.879	74.540	22.786	22.099
TOTALE .. <i>TOT</i>	176.249	6.845	125.740	26.906	29.422	96.987	25.074	25.314
<b>IV trimestre 2010</b>								
Banche..... <i>BAN</i>	38.824	1.376	23.631	8.739	4.426	17.331	1.714	3.272
SIM..... <i>SIM</i>	1.937	246	932	656	1.034	3.057	432	598
SGR..... <i>SGR</i>	126.797	5.345	93.751	15.805	21.992	68.906	20.874	21.656
TOTALE .. <i>TOT</i>	167.558	6.967	118.313	25.200	27.452	89.294	23.020	25.527
<b>I trimestre 2011</b>								
Banche..... <i>BAN</i>	39.284	2.067	24.593	7.792	4.644	16.465	1.788	3.290
SIM..... <i>SIM</i>	1.949	259	903	660	982	2.822	441	663
SGR..... <i>SGR</i>	131.593	5.431	98.710	17.089	22.701	68.476	22.742	22.031
TOTALE .. <i>TOT</i>	172.826	7.757	124.206	25.541	28.327	87.763	24.971	25.984
<b>II trimestre 2011</b>								
Banche..... <i>BAN</i>	39.881	2.014	25.876	7.146	4.735	15.697	1.695	3.418
SIM..... <i>SIM</i>	1.940	294	927	624	991	2.686	499	631
SGR..... <i>SGR</i>	138.136	4.863	106.544	15.958	23.685	61.961	21.557	21.719
TOTALE .. <i>TOT</i>	179.958	7.171	133.347	23.728	29.411	80.345	23.751	25.769
<b>III trimestre 2011</b>								
Banche..... <i>BAN</i>	37.730	2.100	25.060	6.343	4.124	15.785	1.416	2.562
SIM..... <i>SIM</i>	1.740	344	764	457	970	2.581	393	527
SGR..... <i>SGR</i>	132.927	5.223	103.616	14.151	22.222	60.820	20.078	20.615
TOTALE .. <i>TOT</i>	172.397	7.667	129.440	20.951	27.317	79.187	21.886	23.704

**Tavola 9**
**TDEE0300**

Quote di fondi comuni		Altre attività finanziarie	Portafoglio totale	Patrimonio gestito	Per memoria:	
Italiani	Esteri				Raccolta lorda	Raccolta netta
<i>PFCI</i>	<i>PFCE</i>	<i>PALTF</i>	<i>PTOT</i>	<i>PATRG</i>	<i>RACCL</i>	<i>RACCN</i>
28.419	51.640	370	155.444	159.845	70.910	3.203
2.929	4.347	267	22.453	23.091	4.137	-1.540
27.470	93.300	405	322.309	329.777	113.496	33.748
58.819	149.287	1.042	500.205	512.713	188.543	35.411
22.012	58.240	377	150.978	155.199	52.280	-6.682
2.492	5.694	95	21.736	22.444	5.624	-1.300
26.647	103.475	566	362.916	369.988	135.594	34.693
51.151	167.408	1.038	535.630	547.631	193.501	26.709
15.337	41.771	218	133.596	138.163	55.149	-15.613
2.153	3.898	13	11.510	12.159	3.475	-10.559
21.159	102.503	684	363.354	372.532	147.784	1.933
38.649	148.172	914	508.460	522.853	206.407	-24.239
2.823	18.712	6	90.065	91.204	41.976	-43.828
983	1.733	52	8.061	8.803	2.406	-2.080
12.920	64.622	406	301.836	314.294	132.550	-48.504
16.727	85.067	465	399.963	414.301	176.933	-94.410
1.998	21.150	31	94.601	97.485	31.053	2.191
790	2.434	125	9.665	10.774	5.000	1.282
12.227	67.426	282	329.191	341.475	118.501	3.271
15.015	91.009	438	433.456	449.733	154.550	6.741
1.532	24.541	166	100.698	104.829	5.982	-4.315
796	3.308	98	11.426	12.321	672	201
12.705	72.554	319	356.941	367.194	25.822	2.186
15.032	100.403	583	469.065	484.343	32.476	-1.928
1.399	26.647	184	93.797	97.674	6.455	-6.739
732	3.690	197	11.678	12.391	956	-32
12.825	73.018	158	346.227	357.697	27.351	-3.330
14.956	103.355	540	451.702	467.762	34.762	-10.101
1.364	27.118	170	94.124	98.722	8.815	417
717	3.804	167	11.544	12.322	767	-123
12.665	71.873	170	352.252	361.613	40.477	2.423
14.746	102.795	507	457.919	472.657	50.059	2.717
1.216	26.558	126	93.327	97.441	4.441	-849
644	3.787	207	11.387	12.095	491	-136
12.780	68.330	93	348.262	357.999	23.741	-5.556
14.640	98.675	427	452.975	467.535	28.672	-6.542
934	23.330	131	86.012	91.269	3.241	-1.813
579	3.198	332	10.321	11.292	374	-205
11.952	63.695	107	332.416	343.298	19.105	-2.192
13.466	90.223	570	428.750	445.860	22.720	-4.210

**Fondi comuni mobiliari di diritto italiano: portafoglio titoli e patrimonio netto***(valori di mercato di fine periodo; milioni di euro)*

Periodo	Titoli di Stato italiani					Obbligazioni	
		di cui:				Italiane	Estere
		BOT	CTZ	BTP	CCT		
	<i>S428582M</i>	<i>S565417M</i>	<i>S625081M</i>	<i>S672680M</i>	<i>S706608M</i>	<i>S737823M</i>	<i>S770634M</i>
2007 .....	92.413	22.566	12.799	31.963	22.857	11.090	70.307
2008 .....	74.138	10.582	9.333	32.219	19.937	8.260	48.736
2009 .....	75.409	17.028	12.709	26.708	17.398	6.906	48.210
2010 - ott. ....	74.951	16.458	13.522	29.413	13.974	6.713	38.110
nov. ....	69.168	15.287	13.387	27.303	13.191	6.672	37.980
dic. ....	68.588	14.713	14.323	27.941	11.612	6.518	37.146
2011 - gen. ....	67.646	14.429	15.351	27.101	10.766	6.560	36.182
feb. ....	65.568	15.077	15.136	24.506	10.849	6.575	37.205
mar. ....	63.856	16.060	13.797	22.069	11.930	6.910	36.343
apr. ....	63.482	16.153	13.246	22.011	12.072	6.920	37.310
mag. ....	60.965	15.410	12.737	22.330	10.489	6.940	36.922
giu. ....	59.888	16.009	10.707	22.667	10.504	6.864	36.240
lug. ....	59.643	16.083	10.474	22.773	10.312	6.485	36.409
ago. ....	57.644	15.827	9.762	21.248	10.808	6.405	37.283
set. ....	55.427	19.086	6.843	19.271	10.227	6.184	35.400
ott. ....	56.233	19.717	6.294	19.728	10.494	6.000	34.147
nov. ....	50.539	18.434	5.755	18.470	7.880	5.424	33.935

**Tavola 10**  
**TDEE0200**

Azioni		Altre attività finanziarie	Portafoglio totale	Patrimonio netto	Per memoria:	
Italiane	Estere				Raccolta lorda	Raccolta netta
<i>S795015M</i>	<i>S839937M</i>	<i>S873909M</i>	<i>S860397M</i>	<i>S001445M</i>	<i>S973071M</i>	<i>S196674M</i>
13.342	52.450	298	239.901	260.263	119.701	-51.739
4.662	21.267	58	157.121	179.122	84.633	-65.379
5.594	27.758	123	163.999	185.674	57.428	-6.657
4.820	31.187	200	155.981	170.623	3.497	-2.114
4.433	31.432	79	149.763	166.708	3.600	-2.893
4.471	31.917	79	148.719	165.168	3.223	-3.254
4.716	30.877	81	146.062	162.342	3.109	-2.939
4.672	30.970	80	145.070	160.279	3.442	-2.573
4.645	30.311	90	142.155	157.247	3.686	-2.284
4.813	30.488	85	143.097	155.891	2.767	-1.765
4.509	30.816	86	140.238	154.813	3.047	-1.896
4.446	30.216	102	137.756	152.579	3.100	-1.446
4.076	29.094	71	135.778	149.685	2.950	-1.552
3.532	25.732	71	130.667	145.463	2.226	-1.516
3.472	24.412	67	124.963	140.809	1.956	-2.674
3.677	25.733	69	125.860	140.046	2.009	-2.599
3.486	24.844	54	118.282	133.013	1.442	-4.323

## Fondi comuni mobiliari di diritto italiano: acquisti netti di titoli

(valori di mercato; milioni di euro)

Periodo	Titoli di Stato italiani					Obbligazioni		Azioni		Altre attività	Portafoglio
	di cui:										
	BOT	CTZ	BTP	CCT	Italiane	Estere	Italiane	Estere			
	S057964M	S108313M	S148970M	S189157M	S221686M	S268114M	S305976M	S333455M	S374756M	S060117M	S427395M
2006 .....	-13.887	-1.625	-30	-2.165	-9.730	518	-15.836	-3.019	-6.747	81	-38.885
2007 .....	-5.048	3.102	2.462	-5.401	-5.102	-136	-11.786	-4.233	-14.440	-332	-35.973
2008 .....	-6.114	-9.086	-3.333	1.546	3.360	-1.491	-15.234	-1.808	-8.016	-240	-32.903
2009 .....	1.749	6.567	3.722	-5.762	-2.754	-1.853	-77	275	302	65	461
2010 .....	-2.595	-2.248	2.227	2.647	-5.275	446	-9.383	-699	1.133	-46	-11.142
2010 - ott. ..	230	-1.060	647	721	-71	340	-1.211	-95	272	-9	-473
nov. ..	-3.246	-1.135	-4	-1.506	-602	79	903	-14	-342	-122	-2.742
dic. ..	-371	-547	985	700	-1.509	89	-206	-195	-691	..	-1.375
2011 - gen. ..	-1.190	-301	927	-876	-939	144	-21	-12	-711	3	-1.787
feb. ..	-2.063	628	-231	-2.545	86	-31	1.211	-116	-268	-1	-1.268
mar. ..	-1.854	972	-1.403	-2.434	1.010	375	-612	65	-28	10	-2.044
apr. ..	-312	99	-533	-31	153	-23	1.149	29	60	-6	897
mag. ..	-2.644	-821	-568	305	-1.561	23	-873	-90	145	1	-3.437
giu. ..	-1.090	520	-2.094	427	58	-59	-220	79	137	16	-1.137
lug. ..	717	96	-149	689	80	-41	-187	-109	-800	-31	-451
ago. ..	-2.553	-316	-791	-1.885	440	46	1.125	-71	-978	1	-2.430
set. ..	-1.859	3.186	-2.932	-1.692	-421	-39	-1.990	82	-317	-4	-4.127
ott. ..	1.209	701	-523	756	275	-224	-906	-17	-185	2	-121
nov. ..	-4.449	-1.132	-455	-546	-2.316	-220	880	180	-459	-15	-4.084

## APPENDICE METODOLOGICA

### INDICAZIONI GENERALI

A partire dal numero 53 del 10 ottobre 2003, le serie relative ai titoli emessi dall'Ente FS, dagli Enti territoriali e dalle imprese, pubblicate nel Supplemento al Bollettino Statistico, serie Mercato Finanziario (tavv. TDEE0050, TDEE0060 e TDEE0070), includono anche le emissioni effettuate in valute diverse dall'euro. Inoltre, le serie relative al totale dei titoli di Stato e obbligazioni, che in precedenza includevano anche le obbligazioni emesse dalle istituzioni internazionali e quotate sui mercati nazionali, includono solo le emissioni effettuate da residenti.

A partire dal numero 25 del 10 maggio 2002, le serie relative ai titoli emessi o detenuti dalle banche, pubblicate nel Supplemento al Bollettino Statistico, serie Mercato Finanziario (tavv. TDEE0050, TDEE0060 e TDEE0070), hanno subito le seguenti modifiche. Le serie relative ai titoli non azionari, che in precedenza contenevano dati relativi al solo campione mensile della Banca d'Italia, si riferiscono, dal dato di gennaio 1999, all'universo delle banche. Le serie relative alle azioni quotate, che in precedenza includevano solo gli investimenti di portafoglio e le partecipazioni nelle società non finanziarie, includono anche le partecipazioni nelle società finanziarie. Le serie relative alle obbligazioni delle imprese, che contenevano solo gli investimenti in titoli a medio e a lungo termine, non garantiti da attività patrimoniali e non subordinati, a partire dal dato di gennaio 1999, includono anche i titoli del mercato monetario, quelli emessi a fronte di operazioni di cartolarizzazione e quelli subordinati.

Dal 1 luglio 1998, con l'entrata in vigore del D.Lgs. 461/1997, la redditività netta dei titoli per le persone fisiche e i soggetti equiparati non è univocamente determinabile ex-ante in quanto dipende, oltre che dall'imposta sostitutiva del 12,50%, dalla situazione soggettiva dell'investitore e, nel periodo 1 gennaio - 3 agosto 2001, dalla misura del "fattore di rettifica" di cui all'art. 4 del menzionato decreto. Di conseguenza, da tale data si sospende la pubblicazione della redditività netta dei titoli.

Dal 1 gennaio 1997 è entrata in vigore la nuova codifica ISIN (International Securities Identification Number) per l'identificazione dei titoli. La nuova codifica è impostata su dodici posizioni e utilizza i vecchi codici UIC. Ad esempio per il BTP trentennale avente codice UIC 36665 la rappresentazione nella codifica ISIN è la seguente: IT000036665x dove 'x' rappresenta il codice di controllo numerico.

#### RENDIMENTI A SCADENZA

L'algoritmo di calcolo dei rendimenti attualmente utilizzato (tavv. TDE00085, TDE00115, TDE00120, TDE00121, TDE00122, TDE00123), si basa su un processo iterativo per la soluzione di un'equazione la cui incognita è rappresentata dal rendimento effettivo stesso, cioè dal tasso di sconto che rende uguali il valore attuale delle prestazioni future del titolo obbligazionario e il relativo corso tel quel. La formula utilizzata per il calcolo del rendimento effettivo al lordo della ritenuta fiscale è la seguente:

$$PTQ = A1/(1+R)^{(GG1/ANNO)} + A2/(1+R)^{(GG2/ANNO)} + \dots + An/(1+R)^{(GGn/ANNO)}$$

dove

R è il rendimento a scadenza;

GGn è la differenza in giorni (anno civile) tra le date di pagamento delle rate (per le date coincidenti con giorni festivi, viene considerato il giorno non festivo immediatamente successivo) e la data di regolamento;

ANNO è uguale a 365 per i titoli con cedola e i CTZ, a 360 per i BOT.

PTQ è il prezzo tel quel pari alla somma del prezzo secco e dei dietimi d'interesse, al netto della ritenuta fiscale fino al 31 dicembre 1996, calcolati nel seguente modo:

$$QI*(1-T)*GG/GGT;$$

dove

QI sono gli interessi in godimento al lordo d'imposta;

T è l'aliquota fiscale;

GG sono i giorni di rateo (calcolati considerando la data di godimento e quella di regolamento); dal 1 gennaio 1997 si considerano i dietimi al lordo d'imposta.

GGT è la differenza tra la data di stacco cedola e la data di inizio godimento.

A1,A2,...,An rappresentano le rate del titolo, formate:

a) dalla quota interessi e dalla quota capitale per i titoli con ammortamento graduale, dalla quota interessi per n-1 rate e dalla quota interessi più il capitale per l'ennesima rata per i titoli con rimborso in unica soluzione (per i BOT e i CTZ la rata è unica ed è formata dal capitale rimborsato).

b) fino al 31 dicembre 1996, alle quote capitali incluse nelle rate viene sottratto il credito d'imposta sullo scarto d'emissione già maturato alla data di regolamento, pari a:

$$T*(VR-VE)*GG/V$$

dove:

T è l'aliquota fiscale;

VR è il valore di rimborso della quota capitale;

VE è il valore di riferimento ai fini fiscali del titolo obbligazionario;

GG è la differenza fra la data di regolamento e quella d'emissione (secondo l'anno commerciale e considerando gli estremi inclusi);

V è la differenza fra la data di scadenza e quella d'emissione del titolo (secondo l'anno commerciale e considerando un estremo incluso);

c) fino al 31 dicembre 1996, alla quota interessi inclusa nella rata in godimento (A1) viene sottratto il credito d'imposta già maturato alla data di regolamento pari a:

$$QI*T*(GG/180) \text{ in caso di periodicità semestrale degli interessi;}$$

$$QI*T*(GG/360) \text{ in caso di periodicità annuale degli interessi;}$$

dove

QI è la quota interessi al lordo d'imposta;

T è l'aliquota fiscale;

GG è la differenza fra la data di regolamento e la data di inizio godimento di QI (secondo l'anno commerciale e considerando entrambi gli estremi inclusi). Dal 1 gennaio 1997 le correzioni b) e c) non si applicano.

Per quanto riguarda i titoli rimborsati con estrazione, la procedura modifica automaticamente i piani d'ammortamento dei titoli per i quali è avvenuta l'estrazione a sorte, escludendo dal calcolo l'ammontare in valore nominale dei titoli estratti e la relativa quota interessi; dalla data di estrazione risulta, ovviamente, ridotto anche il debito residuo del prestito.

L'algoritmo di calcolo dei rendimenti adotta le seguenti convenzioni:



- a partire dalla cedola che inizia a maturare dal 1 gennaio 1999, per il calcolo del rateo di interesse dei titoli con cedola si passa dal calendario commerciale al calendario civile. Per il calcolo dei rendimenti dei BOT emessi a partire dal 1 gennaio 1999 si passa dalla convenzione "giorni effettivi/365" alla convenzione "giorni effettivi/360"; per i CTZ continua invece ad applicarsi la convenzione "giorni effettivi/365".

- la data di valutazione dei rendimenti è la data del giorno effettivo di regolamento (terzo giorno di borsa successivo alla data di negoziazione; secondo giorno per i BOT);

- qualora la data di scadenza di un flusso coincida con un giorno festivo, tale data è spostata al giorno non festivo immediatamente successivo;

- il regime di capitalizzazione composta è utilizzato per ogni periodo cedolare o frazione di esso;

- fino al 31 dicembre 1996 per il calcolo dei rendimenti lordi il valore degli interessi in godimento e il valore nominale di rimborso dei titoli sono decurtati, rispettivamente, del rateo relativo al credito di imposta sugli interessi e di quello relativo allo scarto di emissione, già maturati alla data di regolamento del titolo;

- fino al 31 dicembre 1996 per il calcolo dei rendimenti lordi il prezzo dei titoli è calcolato sommando al corso secco il rateo di interessi al netto della ritenuta del 12,50% maturato alla data di regolamento; dal 1 gennaio 1997 si considera il rateo al lordo d'imposta.

## NOTE ALLE TAVOLE

*Le tavole sono esposte in ordine di codice. Per ciascuna tavola sono riportate le note relative e gli eventuali riferimenti alla sezione "Note alle variabili di classificazione".*

### **TAME0280 - TASSI MENSILI DI INTERESSE DEI BOT**

I tassi dei BOT sono calcolati come media ponderata, sulla base delle quantità assegnate, dei tassi composti di aggiudicazione alle aste di emissione effettuate nel mese indicato, al lordo della ritenuta fiscale.

Le serie storiche riportate riflettono le modifiche intervenute nelle modalità operative delle aste di emissione. In particolare:

- nell'ottobre 1981 la frequenza delle aste è stata modificata da mensile a quindicinale;

- le emissioni di BOT a 3, 6 e 12 mesi sono effettuate col metodo dell'asta competitiva (in precedenza veniva utilizzato il metodo dell'asta marginale) rispettivamente a partire dal marzo 1983, maggio 1984 e febbraio 1998;

- per i BOT a 3, 6 e 12 mesi viene effettuata generalmente una sola asta al mese a partire rispettivamente da gennaio, aprile e ottobre 1998.

Dal gennaio 1999, per il calcolo dei rendimenti viene utilizzato l'anno commerciale (360 giorni) al posto dell'anno civile (365 giorni). Da ottobre 2000, ulteriori modifiche normative alle modalità d'asta consentono l'emissione di BOT con durata diversa da 3, 6 e 12 mesi.

### **TDEE0050 - VALORI MOBILIARI: EMISSIONI LORDE E NETTE**

Da ottobre 2007 le obbligazioni emesse da banche includono anche quelle emesse dalla Cassa depositi e prestiti spa.

I dati della tavola si riferiscono solo a titoli emessi da entità residenti. Le seguenti componenti sono descritte nelle note alle variabili di classificazione: FS, IMPT, PRER, SPT, TIST.

Eventuali mancate quadrature sono dovute all'arrotondamento delle cifre decimali.

Emissioni lorde: valore nominale dei titoli collocati ad eccezione delle azioni che sono espresse al valore di mercato; i Prestiti della Repubblica sono convertiti in lire/euro al tasso di cambio della data di emissione. Rimborsi: valore nominale dei titoli rimborsati, incluse le operazioni di

buy-back; i Prestiti della Repubblica sono convertiti in lire/euro al tasso di cambio della data di scadenza.

Nel dicembre 2002 le emissioni lorde di BTP includono i titoli, per un controvalore nominale di 15.416 milioni di euro, collocati presso la Banca d'Italia nell'operazione di concambio in cui sono stati rimborsati anticipatamente alla Banca d'Italia i BTP, per un controvalore nominale di 39.357 milioni, emessi nel novembre del 1994 per la conversione del debito accumulato sul conto corrente di tesoreria. L'importo dei titoli rimborsati, che in quel mese figura tra i rimborsi del totale dei titoli di Stato, non è incluso tra i rimborsi dei BTP, poiché i titoli della specie non furono emessi a condizioni di mercato.

Emissioni nette: valore nominale dei titoli collocati al netto degli scarti di emissione e del valore nominale dei titoli rimborsati. Dal dicembre 2002, le operazioni di buy-back di titoli di Stato sono valutate al prezzo effettivo. Per i BOT: differenza tra il valore nominale delle emissioni e dei rimborsi. Le emissioni nette dei Prestiti della Repubblica includono sfasamenti contabili.

#### **TDEE0060 - VALORI MOBILIARI: CONSISTENZE PER GRUPPI DI INVESTITORI**

Da dicembre 2008 i dati sul portafoglio delle banche recepiscono variazioni nelle segnalazioni di vigilanza e possono essere significativamente rivisti.

Da ottobre 2007 le obbligazioni emesse da banche includono anche quelle emesse dalla Cassa depositi e prestiti spa.

I dati della tavola si riferiscono solo a titoli emessi da entità residenti. Le seguenti componenti sono descritte nelle note alle variabili di classificazione: FS, IMPT, PRER, SPT, TIST.

Eventuali mancate quadrature sono dovute all'arrotondamento delle cifre decimali.

Le consistenze dei titoli di Stato e delle obbligazioni sono valutate al valore nominale per tutti i sottoscrittori tranne che per i titoli delle Amministrazioni locali e delle società private detenuti dal settore estero, per le quali sono valutati al valore di mercato. I prestiti della repubblica sono convertiti al tasso di cambio della fine del periodo considerato.

Le operazioni pronti contro termine, riportate per la Banca Centrale e per le banche con raccolta a breve termine, si

riferiscono al saldo globale degli acquisti meno le vendite temporanee, valutati al valore nominale.

Nel dicembre 2002 le consistenze di titoli di Stato riflettono l'operazione di concambio in cui sono stati collocati presso la Banca d'Italia BTP per un controvalore nominale di 15.416 milioni di euro, a fronte del rimborso anticipato alla Banca d'Italia di titoli di Stato, per un controvalore nominale di 39.357 milioni, emessi nel novembre del 1994 per la conversione del debito accumulato sul conto corrente di tesoreria.

I dati relativi ai fondi comuni si riferiscono agli OICVM aperti armonizzati di diritto italiano. Per le azioni quotate, le consistenze detenute nel portafoglio degli istituti di assicurazione e degli istituti di previdenza sono valutate al valore di bilancio; per gli altri sottoscrittori, al valore di mercato. Il dato relativo al settore estero è parzialmente stimato. Esso si riferisce agli acquisti netti di azioni effettuati per investimenti di portafoglio e aventi per oggetto sia azioni non bancarie sia, a partire dal 1999, azioni bancarie. La serie storica comincia dal dicembre 1988; il valore stimato a quella data è stato fornito dall'UIC.

Il dato relativo alle azioni quotate detenute nel portafoglio delle banche è parzialmente stimato; esso include sia gli investimenti di portafoglio sia le partecipazioni. Per tutte le altre categorie di titoli i dati relativi alle banche si riferiscono, prima del gennaio 1999, al campione mensile della Banca d'Italia e, successivamente, all'universo delle banche.

Le informazioni a cadenza mensile del settore "Altri sottoscrittori" includono gli istituti di previdenza e di assicurazione tranne nel mese di dicembre; il dato di consistenza di dicembre degli istituti di previdenza e assicurazione è disponibile nelle informazioni a cadenza annuale.

#### **TDEE0070 - VALORI MOBILIARI: ACQUISTI NETTI PER GRUPPI DI INVESTITORI**

Da dicembre 2008 i dati sul portafoglio delle banche recepiscono variazioni nelle segnalazioni di vigilanza e possono essere significativamente rivisti.

Da ottobre 2007 le obbligazioni emesse da banche includono anche quelle emesse dalla Cassa depositi e prestiti spa.

I dati della tavola si riferiscono solo a titoli emessi da entità residenti. Le seguenti componenti sono descritte nelle

note alle variabili di classificazione: FS, IMPT, PRER, SPT, TIST.

Eventuali mancate quadrature sono dovute all'arrotondamento delle cifre decimali.

Emissioni nette: valore nominale dei titoli collocati al netto degli scarti di emissione e del valore nominale dei titoli rimborsati. Dal dicembre 2002, le operazioni di buy-back di titoli di Stato sono valutate al prezzo effettivo. Per i BOT: differenza tra il valore nominale delle emissioni e dei rimborsi.

Nel dicembre 2002 le emissioni e gli acquisti netti di titoli di Stato riflettono l'operazione di concambio in cui sono stati collocati presso la Banca d'Italia BTP per un controvalore nominale di 15.416 milioni di euro, a fronte del rimborso anticipato alla Banca d'Italia di titoli di Stato, per un controvalore nominale di 39.357 milioni, emessi nel novembre del 1994 per la conversione del debito accumulato sul conto corrente di tesoreria.

Per la Banca Centrale, i fondi comuni e il settore estero gli acquisti netti sono ottenuti come differenza tra gli acquisti e le vendite, valutati entrambi ai prezzi di mercato. Per gli istituti di previdenza, gli acquisti netti sono ottenuti come variazione della consistenza al valore nominale. Per le assicurazioni, gli acquisti netti sono ottenuti come variazione della consistenza al valore di bilancio. Per le banche, gli acquisti netti sono ottenuti, per tutte le categorie di titoli eccetto i BOT, come variazione della consistenza al valore di mercato, per i BOT, come variazione della consistenza al valore nominale. Per il settore "Altri sottoscrittori", gli acquisti netti sono ottenuti come differenza tra le emissioni nette e la somma degli acquisti netti delle altre tipologie di sottoscrittori.

Il dato relativo agli acquisti netti di azioni quotate da parte delle banche è parzialmente stimato; esso include sia gli investimenti di portafoglio sia le partecipazioni. Per tutte le altre categorie di titoli i dati relativi alle banche si riferiscono, prima del gennaio 1999, al campione mensile della Banca d'Italia e, successivamente, all'universo delle banche. Il dato relativo agli acquisti netti di azioni quotate da parte del settore estero si riferisce agli acquisti effettuati per investimenti di portafoglio e aventi per oggetto sia azioni non bancarie sia, a partire dal 1999, azioni bancarie.

I dati relativi ai fondi comuni si riferiscono agli OICVM aperti armonizzati di diritto italiano.

Le informazioni a cadenza mensile del settore "Altri sottoscrittori" includono gli istituti di previdenza e di assicurazione tranne nel mese di dicembre; il dato di flusso di dicembre degli istituti di previdenza e assicurazione è incluso nelle informazioni a cadenza annuale.

#### **TDEE0085 - TITOLI DI STATO QUOTATI ALLA BORSA ITALIANA (M.O.T.): RENDIMENTI E QUANTITA' SCAMBIATE**

Il M.O.T. è il mercato telematico gestito dalla Borsa Italiana in cui vengono negoziati Titoli di Stato e obbligazioni diverse da quelle convertibili. Il comparto denominato "Rendistato" include i Buoni poliennali del Tesoro soggetti a imposta con vita residua superiore all'anno; fino al 1 ottobre 1995, il comparto includeva anche le obbligazioni soggette a imposta e con vita residua superiore all'anno, emesse da aziende autonome, enti pubblici e enti territoriali.

I rendimenti a scadenza sono calcolati sulla base dei prezzi tel quel quotati alla Borsa Italiana. I dati mensili sono la media semplice dei dati giornalieri. I rendimenti giornalieri sono calcolati ponderando i rendimenti dei singoli prestiti con il capitale nominale in circolazione.

Il rendimento dei CCT viene calcolato ipotizzando che le cedole non ancora determinate siano pari alla cedola risultante dall'indicizzazione alle ultime quattro aste BOT di cui sia noto l'esito. Per i CCT emessi dal 2 gennaio 1995 il rendimento viene calcolato ipotizzando che le cedole non ancora determinate siano pari alla cedola risultante dall'ultima asta del BOT semestrale o del tasso Euribor a 6 mesi rilevato il secondo giorno lavorativo antecedente il godimento della cedola.

Debito residuo: consistenze al valore nominale di fine periodo.

#### **TDEE0105 - TITOLI DI STATO QUOTATI AL MERCATO TELEMATICO (M.T.S.): QUANTITA' SCAMBIATE**

Il valore degli scambi totali effettuati sull'M.T.S. differisce dalla somma delle componenti per gli importi relativi agli scambi di obbligazioni della Cassa DD.PP. e di CTE.

**TDEE0106 - MERCATO TELEMATICO DEI TITOLI DI STATO: VITA MEDIA RESIDUA E DURATA FINANZIARIA**

La vita media residua dei comparti è ottenuta ponderando il tempo mancante alla scadenza di ciascun titolo per il valore nominale degli importi in circolazione.

La durata finanziaria (cd. Macaulay duration) dei titoli a tasso fisso è calcolata come media ponderata degli intervalli intercorrenti tra la data di rilevazione e quelle dei futuri pagamenti delle cedole e del capitale, con pesi pari ai valori attualizzati degli importi di tali pagamenti in rapporto al corso del titolo; per i CCT la durata finanziaria è pari al tempo mancante alla data di pagamento della cedola successiva. La media dei comparti e il totale sono ottenuti ponderando la durata finanziaria dei titoli con pesi pari al valore di mercato degli importi in circolazione.

**TDEE0115 - RENDIMENTI DEI TITOLI DI STATO GUIDA**

I valori mensili sono medie semplici di quelli giornalieri.

I dati, ad esclusione di quelli relativi al totale dei BTP, si riferiscono ai titoli scambiati sul mercato telematico dei titoli di Stato (M.T.S.). Per ogni categoria, il titolo guida è l'ultimo titolo emesso da quando diventa il più scambiato.

I dati relativi al totale dei BTP si riferiscono al campione dei titoli con vita residua superiore all'anno scambiati alla Borsa valori italiana (M.O.T.).

**TDEE0200 - FONDI COMUNI MOBILIARI DI DIRITTO ITALIANO: PORTAFOGLIO TITOLI E PATRIMONIO NETTO**

I dati si riferiscono ai fondi comuni aperti armonizzati e alle Società di investimento a capitale variabile (Sicav). Sono inclusi i fondi di fondi. La differenza tra patrimonio netto e portafoglio totale è costituita da altre attività nette (principalmente liquidità). I dati delle obbligazioni italiane includono i titoli del settore pubblico italiano diversi dai titoli di Stato italiani. I dati delle obbligazioni estere includono i titoli pubblici esteri. I dati sulle azioni includono le quote di fondi comuni. In base a una convenzione segnaletica, le informazioni

relative alla raccolta contengono anche le segnalazioni dovute dai fondi e dalle Sicav che si estinguono a seguito di operazioni di fusione/incorporazione e dai fondi e dalle Sicav risultanti da tali operazioni. L'eventuale mancata quadratura dell'ultima cifra è dovuta agli arrotondamenti.

**TDEE0250 - FONDI COMUNI MOBILIARI DI DIRITTO ITALIANO: ACQUISTI NETTI DI TITOLI**

I dati si riferiscono ai fondi comuni aperti armonizzati e alle Società di investimento a capitale variabile (Sicav). Sono inclusi i fondi di fondi. I dati delle obbligazioni italiane includono i titoli del settore pubblico italiano diversi dai titoli di Stato italiani. I dati delle obbligazioni estere includono i titoli pubblici esteri. I dati sulle azioni includono le quote di fondi comuni. Gli acquisti netti di "Altre attività finanziarie" sono ottenuti come variazione delle consistenze. In base a una convenzione segnaletica, i dati contengono anche le segnalazioni dovute dai fondi e dalle Sicav che si estinguono a seguito di operazioni di fusione/incorporazione e dai fondi e dalle Sicav risultanti da tali operazioni. L'eventuale mancata quadratura dell'ultima cifra è dovuta agli arrotondamenti.

**TDEE0300 - ATTIVITA' DI GESTIONE PATRIMONIALE: PORTAFOGLIO TITOLI E PATRIMONIO GESTITO**

Per ciascuna tipologia di intermediario considerata, i dati si riferiscono alle sole gestioni proprie su base individuale. I dati delle obbligazioni italiane includono i titoli del settore pubblico italiano diversi dai titoli di Stato italiani. I dati delle obbligazioni estere includono i titoli pubblici esteri. Le "Altre attività finanziarie" sono costituite prevalentemente da strumenti derivati, diritti e warrant. A partire dal Supplemento n. 60 del 15 novembre 2011, sono stati rivisti i dati sulla composizione delle attività di gestione patrimoniale delle SGR, in particolare per quanto riguarda la ripartizione geografica di obbligazioni e azioni e l'ammontare delle altre attività finanziarie. I dati sulla raccolta includono le acquisizioni e le cessioni di attività di gestione patrimoniale tra intermediari, anche a seguito di operazioni di trasformazione o di fusione/incorporazione. L'eventuale mancata quadratura dell'ultima cifra è dovuta agli arrotondamenti.

## NOTE ALLE VARIABILI DI CLASSIFICAZIONE

*La sezione riporta le note metodologiche associate alle variabili in base alle quali vengono classificati i fenomeni oggetto di pubblicazione (ad es. Titoli di Stato e obbligazioni) e/o agli elementi in cui esse si articolano (ad es. BOT, CCT, ecc.).*

### TITOLI DI STATO E OBBLIGAZIONI

#### FS - OBBLIGAZIONI AZIENDE AUTONOME, FERROVIE DELLO STATO E ALTRI TITOLI DEL SETTORE PUBBLICO

Tale categoria include i titoli di aziende autonome e delle Ferrovie dello Stato per cui l'onere del rimborso è a totale carico dello Stato e i titoli emessi da Infrastrutture S.p.A. per il finanziamento dell'infrastruttura ferroviaria per il "Sistema alta velocità/alta capacità".

#### IMPT - OBBLIGAZIONI IMPRESE

Tale categoria comprende le obbligazioni emesse da società non bancarie (finanziarie e non). Sono esclusi i titoli emessi da Infrastrutture S.p.A. per il finanziamento dell'infrastruttura ferroviaria per il "Sistema alta velocità/alta capacità".

#### PRER - PRESTITI DELLA REPUBBLICA

Tale categoria include le obbligazioni in euro e in valuta emesse dallo Stato italiano e collocate sui mercati internazionali.

#### SPT - TOTALE OBBLIGAZIONI DEL SETTORE PUBBLICO

I valori relativi al totale del settore pubblico differiscono dalla somma delle componenti per gli importi delle obbligazioni emesse dal CREDIOP per conto del Tesoro.

#### TIST - TOTALE TITOLI DI STATO

In tale categoria sono compresi, oltre alle componenti pubblicate, le Cartelle della Cassa DD.PP., i Buoni del Tesoro denominati in ecu, i certificati a sconto, con opzione e ordinari emessi dal Tesoro, i certificati di credito degli Enti mutualistici, la Rendita del 5 per cento, i Prestiti Edilizia Scolastica e i BTP emessi nel mese di novembre 1994 per complessivi 76.205,8 miliardi di lire (39.357 milioni di euro) a conversione del "conto di transito" ex Legge 26.11.93 n. 483. Questi ultimi titoli sono stati rimborsati anticipatamente nel dicembre 2002.

## AVVERTENZE

- I. - Le elaborazioni, salvo diversa indicazione, sono eseguite dalla Banca d'Italia.
- II. - Segni convenzionali:
- quando il fenomeno non esiste;
  - .... quando il fenomeno esiste ma i dati non si conoscono;
  - .. quando i dati non raggiungono la cifra significativa dell'ordine minimo considerato.
- I dati riportati fra parentesi sono provvisori, quelli fra parentesi in corsivo sono stimati.
- III. - Le tavole sono contrassegnate, oltre che da un numero progressivo, da un codice alfanumerico che individua in modo univoco il contenuto della tavola nell'archivio elettronico in cui sono memorizzate le informazioni destinate alla diffusione esterna. Analogo codice identifica le diverse grandezze riportate in ciascuna tavola.
- IV. - Le note metodologiche, riportate nelle ultime pagine del Supplemento, sono contrassegnate da codici elettronici che si riferiscono alle tavole e, nell'ambito di ciascuna di esse, alle singole grandezze economiche. Quando la nota metodologica è relativa a una particolare osservazione, essa segue il codice della variabile associato alla data di riferimento dell'osservazione.

## SUPPLEMENTI AL BOLLETTINO STATISTICO

**Moneta e banche** (mensile)

**Mercato finanziario** (mensile)

**Finanza pubblica, fabbisogno e debito** (mensile)

**Bilancia dei pagamenti e posizione patrimoniale sull'estero** (mensile)

**Conti finanziari** (trimestrale)

**Sistema dei pagamenti** (semestrale)

**Statistiche di finanza pubblica nei paesi dell'Unione europea** (annuale)

**Debito delle Amministrazioni locali** (annuale)

**La ricchezza delle famiglie italiane** (annuale)

**Indagini campionarie** (periodicità variabile)

**Note metodologiche** (periodicità variabile)

*Tutti i supplementi sono disponibili sul sito Internet della Banca d'Italia: [www.bancaditalia.it](http://www.bancaditalia.it)*

*Eventuali chiarimenti sui dati contenuti in questa pubblicazione possono essere richiesti via e-mail all'indirizzo [statistiche@bancaditalia.it](mailto:statistiche@bancaditalia.it)*

*Stampa su carta riciclata*