



BANCA D'ITALIA
EUROSISTEMA

Supplementi al Bollettino Statistico

Indicatori monetari e finanziari

Mercato finanziario

Nuova serie

Anno XXI - 15 Novembre 2011

Numero

60

AVVISO

Il supplemento contiene 3 grafici e 11 tavole.

I grafici riportano l'andamento di emissioni lorde e rimborsi, le emissioni nette per settore emittente e i rendimenti dei titoli di Stato guida.

Le prime 3 tavole presentano le consistenze e le emissioni dei valori mobiliari, suddivise per categorie di titoli e per gruppi di sottoscrittori.

Le tavole 4-8 contengono informazioni su quantità scambiate nei mercati regolamentati MTS e MOT, sulla durata finanziaria, sulla vita residua e sui rendimenti dei titoli obbligazionari.

La tavola 9 contiene statistiche sulle gestioni di patrimoni mobiliari per categorie di titoli. Le tavole 10 e 11 sono relative a dati sul portafoglio e sulla raccolta dei fondi comuni italiani.

Le informazioni sulle caratteristiche anagrafiche dei titoli di Stato, pubblicate fino al numero del gennaio 2009, sono ora disponibili nel sito internet della Banca d'Italia seguendo il percorso: Statistiche/Base Informativa Pubblica on line.

Dal 16 ottobre 2009 le statistiche dei conti con l'estero dell'Italia fanno riferimento a dati sulle consistenze e sui flussi degli investimenti di portafoglio calcolati sulla base di un nuovo sistema di rilevazione (cfr. Supplemento al Bollettino Statistico "Bilancia dei pagamenti e posizione patrimoniale sull'estero", n. 54 del 22 ottobre 2009). Nel presente Supplemento le nuove statistiche dei conti con l'estero hanno determinato variazioni negli aggregati pubblicati nella tavola 2 / TDEE0060 e nella tavola 3 / TDEE0070.

Per informazioni di dettaglio si rimanda alle note e alle Indicazioni generali contenute nell'Appendice metodologica.

Indice

Avviso

Figura 1 - Emissioni lorde e rimborsi di obbligazioni

Figura 2 - Emissioni nette di obbligazioni per settore emittente

Figura 3 - Rendimenti dei titoli di Stato guida

Tavola 1 - (TDEE0050) - Valori Mobiliari: emissioni lorde e nette

Tavola 2 - (TDEE0060) - Valori Mobiliari: consistenze suddivise per gruppi di investitori

Tavola 3 - (TDEE0070) - Valori Mobiliari: acquisti netti suddivisi per gruppi di investitori

Tavola 4 - (TDEE0085) - Titoli di Stato e obbligazioni quotati alla Borsa Italiana (M.O.T.): rendimenti e quantità scambiate

Tavola 5 - (TDEE0105) - Titoli di Stato quotati al mercato telematico (M.T.S.): quantità scambiate

Tavola 6 - (TDEE0106) - Mercato telematico dei titoli di Stato: vita media residua e durata finanziaria

Tavola 7 - (TDEE0115) - Rendimenti dei titoli di Stato guida

Tavola 8 - (TAME0280) - Tassi mensili d'interesse dei BOT

Tavola 9 - (TDEE0300) - Attività di gestione patrimoniale: portafoglio titoli e patrimonio gestito

Tavola 10 - (TDEE0200) - Fondi comuni mobiliari di diritto italiano: portafoglio titoli e patrimonio netto

Tavola 11 - (TDEE0250) - Fondi comuni mobiliari di diritto italiano: acquisti netti di titoli

Tavole consultabili esclusivamente nella Base Informativa Pubblica on-line

TDEE0120 - Caratteristiche dei Buoni ordinari del Tesoro

TDEE0121 - Caratteristiche dei Certificati del Tesoro Zero-coupon

TDEE0122 - Caratteristiche dei Certificati del Tesoro a tasso variabile

TDEE0123 - Caratteristiche dei Buoni Poliennali del Tesoro

TAME0130 - Emissioni dei Buoni ordinari del Tesoro

Appendice metodologica

Avvertenze

Figura 1

EMISSIONI LORDE E RIMBORSI DI OBBLIGAZIONI
(milioni di euro)

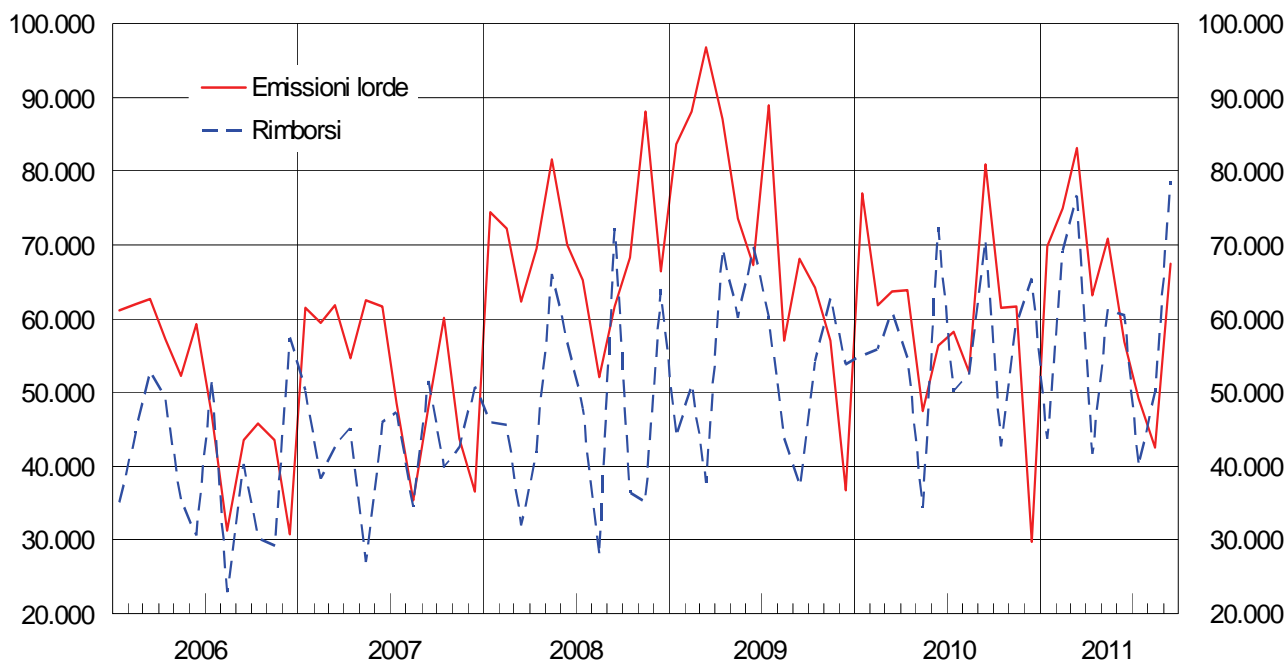
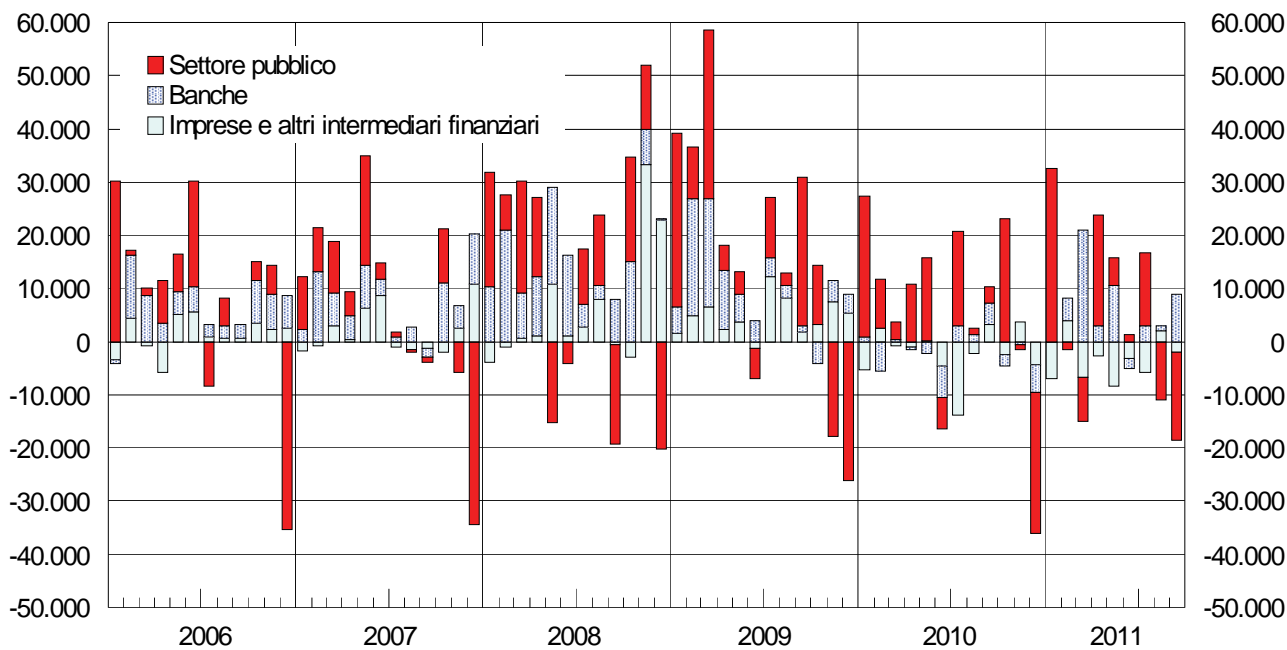
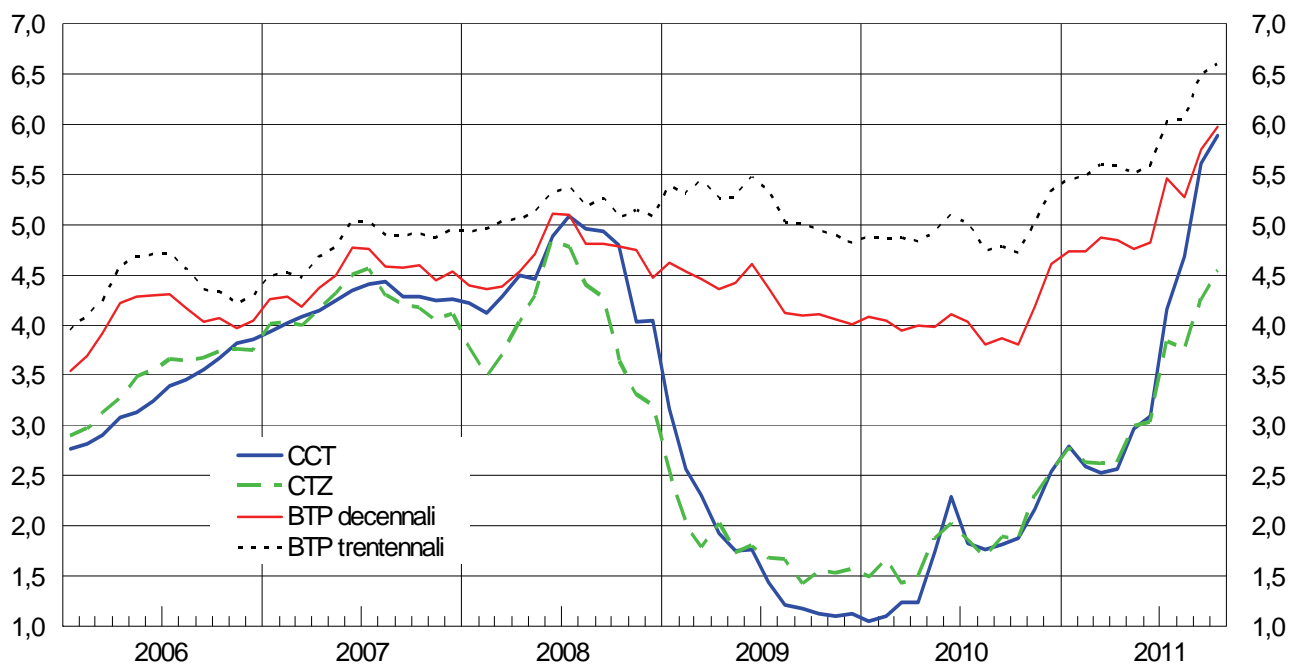


Figura 2

EMISSIONI NETTE DI OBBLIGAZIONI PER SETTORE EMITTENTE
(milioni di euro)



RENDIMENTI DEI TITOLI DI STATO GUIDA



Valori Mobiliari: emissioni lorde e nette

(milioni di euro)

Periodo	Titoli del settore pubblico					
	Settore					
	BOT	CCT	BTP	CTZ	Prestiti della Repubblica	Totale titoli di Stato
	<i>BOT</i>	<i>CCTV</i>	<i>BTP</i>	<i>CTZ</i>	<i>PRER</i>	<i>TIST</i>
Emissioni lorde						
2007	229.552	21.350	131.969	27.095	5.400	415.366
2008	267.548	17.108	158.322	33.987	12.776	489.741
2009	267.546	25.812	194.250	42.462	8.232	538.301
2010	210.642	34.322	191.476	37.189	9.243	482.872
2010 - set.	20.305	2.714	22.869	3.000	4.460	53.348
ott.	16.150	7.298	13.867	2.500	..	39.815
nov.	14.550	1.758	17.995	2.000	750	37.052
dic.	4.162	1.339	5.498	313	300	11.612
2011 - gen.	25.695	2.302	16.034	6.518	500	51.048
feb.	17.025	1.548	16.229	2.500	..	37.302
mar.	19.750	1.500	16.341	2.500	..	40.091
apr.	16.775	1.486	18.776	3.992	..	41.029
mag.	15.400	4.375	14.204	2.200	..	36.179
giu.	14.915	2.034	13.601	2.753	..	33.303
lug.	14.925	2.466	12.127	1.500	..	31.019
ago.	15.860	1.770	6.196	2.000	..	25.826
set.	(24.050)	(1.063)	(16.792)	(4.375)	..	(46.280)
Rimborsi						
2007	224.030	21.649	101.012	27.701	9.876	384.318
2008	248.097	24.900	98.806	30.278	19.757	421.888
2009	275.203	44.945	94.761	24.486	9.226	448.670
2010	220.684	41.337	104.008	29.948	7.879	403.905
2010 - set.	20.203	..	13.814	16.437	..	50.454
ott.	16.100	600	16.700
nov.	15.400	1.012	21.159	..	73	37.644
dic.	17.175	14.194	720	..	5.344	37.433
2011 - gen.	17.402	17.402
feb.	17.290	567	20.314	..	1.463	39.684
mar.	17.250	..	16.438	11.600	2.500	47.788
apr.	17.250	1.138	1.592	19.980
mag.	14.550	14.568	29.118
giu.	19.295	12.150	..	31.445
lug.	16.300	2.582	18.882
ago.	16.150	..	20.196	36.346
set.	(15.700)	(587)	(34.711)	(13.551)	..	(64.548)
Emissioni nette						
2007	5.522	-121	29.283	-2.535	-5.739	26.360
2008	19.451	-7.691	58.264	1.258	-9.136	62.096
2009	-7.657	-19.765	99.571	16.589	-484	88.204
2010	-10.042	-7.240	88.515	6.070	1.513	78.766
2010 - set.	102	2.722	9.169	-13.539	4.485	2.940
ott.	50	6.707	13.875	2.421	..	23.053
nov.	-850	740	-3.345	1.922	663	-871
dic.	-13.013	-12.880	4.584	313	-5.095	-26.092
2011 - gen.	8.293	2.190	15.407	6.171	(500)	(32.560)
feb.	-265	929	-4.699	2.387	(175)	(-1.524)
mar.	2.500	1.448	-428	-9.204	(-2.500)	(-8.184)
apr.	-475	346	17.135	3.759	..	(20.765)
mag.	850	-10.264	14.007	2.085	(-1.567)	(5.110)
giu.	-4.380	1.986	13.563	-9.553	..	(1.616)
lug.	-1.375	2.375	11.496	1.399	(18)	(13.913)
ago.	-290	1.593	-14.239	1.891	..	(-11.044)
set.	(8.350)	(425)	(-18.357)	(-9.546)	(2.646)	(-16.482)

Tavola 1
TDEE0050

e obbligazioni							
pubblico						Totale	Azioni quotate
	Aziende Autonome, Gruppo FS e altri	Enti territoriali	Totale	Banche	Imprese e altri intermediari finanziari		
	FS	ET	SPT	EC	IMPT	TOT	AZQ
Emissioni lorde							
	..	972	416.338	158.398	58.907	633.643	5.441
	..	703	490.444	228.939	112.054	831.437	7.700
	..	250	538.551	239.042	90.523	868.116	18.541
	..	162	483.034	196.519	35.284	714.837	6.855
	..	5	53.353	20.781	6.837	80.970	6
	39.815	20.293	1.348	61.456	..
	37.052	17.989	6.632	61.673	25
	..	129	11.741	14.605	3.436	29.783	21
	51.048	17.546	1.278	69.872	..
	37.302	30.796	6.887	74.986	2.163
	40.091	39.442	3.631	83.164	141
	41.029	20.401	1.657	63.087	7
	..	2	36.181	33.424	1.170	70.774	..
	33.303	22.333	1.166	56.802	5.922
	..	2	31.021	13.421	4.791	49.233	2.846
	25.827	12.479	4.285	42.591	..
	(46.280)	21.043	(31)	(67.355)	..
Rimborsi							
	..	1.135	385.453	94.291	35.739	515.483	-
	..	1.110	422.997	106.751	41.958	571.707	-
704	..	1.788	451.162	159.961	32.533	643.656	-
	..	1.869	405.774	208.309	59.289	673.373	-
	..	26	50.480	16.483	3.613	70.577	-
	..	42	16.742	22.489	3.530	42.760	-
	..	65	37.710	18.501	3.123	59.333	-
	..	447	37.880	19.736	7.774	65.389	-
	..	46	17.448	17.483	8.793	43.724	-
	..	10	39.694	26.447	2.956	69.097	-
	..	26	47.814	18.297	10.521	76.631	-
	..	42	20.022	17.346	4.253	41.621	-
	..	58	29.175	22.667	9.490	61.333	-
	..	380	31.825	24.142	4.432	60.399	-
	..	49	18.931	10.477	10.480	39.888	-
	..	17	36.363	11.386	2.314	50.063	-
	..	27	(64.576)	12.150	(1.960)	(78.685)	-
Emissioni nette							
	..	-153	26.207	63.504	23.307	113.017	5.441
	..	-409	61.687	121.316	71.641	254.644	7.700
-704	..	-1.315	86.186	78.171	56.046	220.402	18.541
	..	-1.756	77.010	-12.538	-25.191	39.282	6.855
	..	-22	2.918	4.219	3.119	10.255	6
	..	-41	23.012	-2.273	-2.407	18.332	..
	..	-68	-939	-581	3.599	2.079	25
	..	-363	-26.455	-5.187	-4.434	-36.076	21
	..	-46	(32.514)	-4	-6.894	(25.616)	..
	..	-10	(-1.534)	4.232	3.951	(6.649)	2.163
	..	-26	(-8.210)	20.995	-6.815	(5.970)	141
	..	-42	(20.723)	2.977	-2.723	(20.977)	7
	..	-59	(5.052)	10.629	-8.406	(7.274)	..
	..	-379	(1.238)	-1.894	-3.266	(-3.923)	5.922
	..	-49	(13.864)	2.893	-5.691	(11.067)	2.846
	..	-14	(-11.059)	1.046	1.971	(-8.042)	..
	..	(-27)	(-16.509)	8.813	-1.928	(-9.624)	..

Valori Mobiliari: consistenze suddivise per gruppi di investitori

(valori nominali; milioni di euro)

Periodo Sottoscrittori	Titoli del settore pubblico					
	Settore					
	BOT	CCT	BTP	CTZ	Prestiti della Repubblica	Totale titoli di Stato
Codice di classific.: C	BOT	CCTV	BTP	CTZ	PRER	TIST
2008						
Banca Centrale <i>BID</i>	..	13.440	44.102	58.374
Banche <i>EC</i>	4.855	48.928	43.848	14.343	6.263	118.063
Fondi comuni <i>FC</i>	10.789	20.283	31.819	9.750	1.282	73.922
Ist. di previdenza <i>IPN</i>	484	1.922	8.377	768	..	11.553
Ist. di assicurazione <i>CAN</i>	1.057	22.399	78.885	3.109	3.256	108.706
Resto del mondo <i>EST</i>	30.606	13.635	546.122	17.598	47.280	655.119
Altri sottoscrittori <i>ASN</i>	99.962	62.125	147.584	1.205	2.276	313.427
TOTALE . . . <i>TOT</i>	147.753	182.732	900.736	46.772	60.357	1.339.163
2009						
Banca Centrale <i>BID</i>	..	9.930	50.267	61.256
Banche <i>EC</i>	18.317	43.572	68.683	18.111	5.272	153.671
Fondi comuni <i>FC</i>	17.127	17.405	25.904	13.143	1.255	74.835
Ist. di previdenza <i>IPN</i>	546	2.577	11.094	1.339	..	15.556
Ist. di assicurazione <i>CAN</i>	2.407	20.176	100.208	6.308	(3.374)	(132.473)
Resto del mondo <i>EST</i>	66.784	11.064	583.516	20.484	41.828	722.587
Altri sottoscrittori <i>ASN</i>	34.914	58.875	160.552	5.363	8.085	268.867
TOTALE . . . <i>TOT</i>	140.096	163.599	1.000.226	64.748	59.814	1.429.245
2010						
Banca Centrale <i>BID</i>	250	6.284	58.523	50	..	66.425
Banche <i>EC</i>	25.153	50.843	106.287	18.090	6.459	206.112
Fondi comuni <i>FC</i>	14.861	11.903	27.824	14.361	1.513	70.961
Ist. di previdenza <i>IPN</i>	1.190	2.820	12.822	(1.686)	..	18.518
Ist. di assicurazione <i>CAN</i>	(2.665)	(21.975)	(111.796)	(6.498)	(3.186)	(146.120)
Resto del mondo <i>EST</i>	68.295	20.033	624.702	31.052	45.477	790.323
Altri sottoscrittori <i>ASN</i>	17.640	42.727	145.740	252	4.855	210.063
TOTALE . . . <i>TOT</i>	130.054	156.583	1.087.694	71.989	61.489	1.508.522
Aprile 2011						
Banca Centrale <i>BID</i>	..	6.284	60.543	20	..	68.115
Banche <i>EC</i>	17.553	49.105	105.326	15.709	6.954	193.949
Fondi comuni <i>FC</i>	16.366	12.211	21.969	13.716	385	64.647
Resto del mondo <i>EST</i>	71.207	22.691	619.471	36.542	43.064	793.372
Altri sottoscrittori <i>ASN</i>	34.981	71.423	309.421	9.911	(9.104)	(434.536)
TOTALE . . . <i>TOT</i>	140.107	161.714	1.116.730	75.899	(59.507)	(1.554.620)
Maggio 2011						
Banca Centrale <i>BID</i>	..	4.559	62.283	20	..	68.130
Banche <i>EC</i>	19.570	49.085	109.155	16.655	6.950	200.720
Fondi comuni <i>FC</i>	15.632	10.643	22.273	13.201	390	62.138
Resto del mondo <i>EST</i>	70.529	19.407	629.776	37.556	42.373	800.039
Altri sottoscrittori <i>ASN</i>	35.225	67.828	307.447	10.667	(8.298)	(429.157)
TOTALE . . . <i>TOT</i>	140.957	151.521	1.130.934	78.099	(58.011)	(1.560.185)

Tavola 2

TDEE0060

e obbligazioni							Azioni quotate
pubblico			Banche	Imprese e altri intermediari finanziari	Totale		
Aziende Autonome, Gruppo FS e altri	Enti territoriali	Totale					
FS	ET	SPT				EC	
..	..	58.374	167	21	58.562	3.634	
274	12.311	130.648	125.272	62.934	318.854	20.810	
427	21	74.370	4.891	5.444	84.705	3.811	
44	..	11.597	1.407	258	19.301	347	
..	147	108.853	39.291	14.958	163.102	16.480	
....	21.002	676.121	173.152	139.437	988.710	45.546	
9.415	1.639	324.481	396.339	75.921	790.701	283.871	
10.160	35.120	1.384.443	740.520	298.973	2.423.936	374.500	
..	..	61.256	1.955	21	63.232	4.192	
153	15.823	169.647	167.926	73.768	411.340	26.932	
14	12	74.862	4.644	3.398	82.904	4.613	
43	..	15.598	1.378	242	23.226	523	
..	137	(132.610)	41.792	(9.876)	(184.278)	21.309	
....	16.656	739.243	164.631	143.796	1.047.671	71.054	
9.240	882	278.989	437.275	125.807	836.063	327.884	
9.450	33.510	1.472.205	819.601	356.908	2.648.713	456.508	
..	..	66.425	3.774	..	70.200	3.636	
180	15.584	221.876	(169.042)	150.671	(541.589)	35.174	
14	11	70.986	4.953	1.036	76.975	3.699	
67	2	18.587	1.318	279	27.173	
..	(129)	(146.249)	(39.852)	(10.603)	(196.704)	(18.653)	
....	15.740	806.063	163.895	145.572	1.115.530	67.703	
9.189	499	219.751	(424.221)	25.050	(662.033)	295.612	
9.450	31.965	1.549.938	807.055	333.211	2.690.204	424.477	
..	..	68.115	3.774	..	71.890	4.018	
163	15.474	209.586	174.289	155.587	539.462	39.223	
14	12	64.674	5.419	1.047	71.139	3.899	
....	15.244	808.616	75.840	
(9.272)	896	(444.705)	348.438	
(9.450)	31.626	(1.595.696)	834.959	319.737	(2.750.392)	471.418	
..	..	68.130	3.774	..	71.905	3.835	
148	15.453	216.321	179.791	148.750	544.862	38.103	
14	12	62.165	5.473	1.002	68.640	3.598	
....	15.378	815.416	59.042	
(9.288)	790	(439.235)	339.977	
(9.450)	31.633	(1.601.269)	845.974	311.607	(2.758.850)	444.554	

Valori Mobiliari: acquisti netti suddivisi per gruppi di investitori

(milioni di euro)

Periodo Sottoscrittori	Titoli del settore pubblico					
	Settore					
	BOT	CCT	BTP	CTZ	Prestiti della Repubblica	Totale titoli di Stato
Codice di classific.:EN	BOT	CCTV	BTP	CTZ	PRER	TIST
2008						
Banca Centrale <i>BID</i>	-3	-93	-1.826	-1.971
Banche <i>EC</i>	-591	3.788	11.139	3.972	109	9.313
Fondi comuni <i>FC</i>	-9.087	3.362	1.545	-3.332	-88	-6.113
Ist. di previdenza <i>IPN</i>	-128	-397	1.691	227	..	1.397
Ist. di assicurazione <i>CAN</i>	-251	-7.183	-7.479	1.817	-129	-13.225
Resto del mondo <i>EST</i>	15.331	634	6.570	5.923	1.492	30.668
Altri sottoscrittori <i>ASN</i>	14.179	-7.802	46.624	-7.350	-10.520	42.027
TOTALE <i>TOT</i>	19.451	-7.691	58.264	1.258	-9.136	62.096
2009						
Banca Centrale <i>BID</i>	..	-3.530	6.516	3.213
Banche <i>EC</i>	13.463	-5.732	28.687	2.989	-906	38.866
Fondi comuni <i>FC</i>	6.567	-2.753	-5.762	3.721	-23	1.750
Ist. di previdenza <i>IPN</i>	62	655	2.718	569	..	4.003
Ist. di assicurazione <i>CAN</i>	1.350	-2.223	21.323	3.199	118	23.767
Resto del mondo <i>EST</i>	36.964	-2.427	33.249	3.202	-3.563	65.481
Altri sottoscrittori <i>ASN</i>	-66.063	-3.754	12.841	2.910	3.889	-48.877
TOTALE <i>TOT</i>	-7.657	-19.765	99.571	16.589	-484	88.204
2010						
Banca Centrale <i>BID</i>	248	-3.653	8.679	49	..	5.593
Banche <i>EC</i>	6.836	5.885	32.644	476	787	45.945
Fondi comuni <i>FC</i>	-2.249	-5.275	2.650	2.229	262	-2.384
Ist. di previdenza <i>IPN</i>	644	243	1.728	(347)	..	(2.962)
Ist. di assicurazione <i>CAN</i>	(258)	(1.799)	(11.588)	(436)	(-188)	(13.893)
Resto del mondo <i>EST</i>	1.314	8.698	42.789	10.596	1.591	63.978
Altri sottoscrittori <i>ASN</i>	-17.092	-14.937	-11.562	-8.063	-939	-51.221
TOTALE <i>TOT</i>	-10.042	-7.240	88.515	6.070	1.513	78.766
Aprile 2011						
Banca Centrale <i>BID</i>	-120	..	894	774
Banche <i>EC</i>	-1.330	314	2.104	-210	12	891
Fondi comuni <i>FC</i>	99	153	-31	-533	-10	-322
Resto del mondo <i>EST</i>	-2.763	-3.556	6.042	3.548	48	3.157
Altri sottoscrittori <i>ASN</i>	3.640	3.435	8.126	954	(-50)	(16.347)
TOTALE <i>TOT</i>	-475	346	17.135	3.759	..	(20.765)
Maggio 2011						
Banca Centrale <i>BID</i>	..	-1.725	1.712	-13
Banche <i>EC</i>	2.017	-69	4.688	897	-16	6.620
Fondi comuni <i>FC</i>	-806	-1.571	315	-586	-2	-2.651
Resto del mondo <i>EST</i>	-677	-3.216	10.969	1.020	-1.926	6.684
Altri sottoscrittori <i>ASN</i>	316	-3.682	-3.677	754	(377)	(-5.859)
TOTALE <i>TOT</i>	850	-10.264	14.007	2.085	(-1.567)	(5.110)

Tavola 3
TDEE0070

e obbligazioni							
pubblico							
	Aziende Autonome, Gruppo FS e altri	Enti territoriali	Totale	Banche	Imprese e altri intermediari finanziari	Totale	Azioni quotate
	FS	ET	SPT	EC	IMPT	TOT	AZQ
	-1.971	14	..	-1.957	-453
	-3.050	2.489	8.753	60.014	31.800	100.567	9.270
	1	-1	-6.113	101	-1.593	-7.605	-2.170
	5	..	1.402	-345	-54	1.002	-89
	..	-18	-13.243	1.873	-1.026	-12.396	-3.086
	-19.597
	2.325	-2.879	41.473	59.658	42.514	143.646	23.823
	..	-409	61.687	121.316	71.641	254.644	7.700
	3.213	1.792	..	5.005	38
	..	-1.396	37.470	57.159	6.218	100.848	332
	-420	-8	1.322	-98	-1.327	-103	134
	-1	..	4.002	-29	-16	3.957	186
	..	-10	23.757	2.501	-5.082	21.176	1.282
	14.789
	1.662	100	-47.116	16.846	56.253	25.983	1.780
	-704	-1.315	86.186	78.171	56.046	220.402	18.541
	5.593	1.840	-21	7.412	-270
	..	-870	45.075	-4.271	11.903	52.708	-4.874
	..	-1	-2.385	425	31	-1.929	-554
	24	2	(2.988)	-60	38	(2.966)
	..	(-8)	(13.885)	(-1.940)	(727)	(12.672)	(-844)
	2.654
	986	-879	-51.115	-8.533	-37.868	-97.515	(10.743)
	..	-1.756	77.010	-12.538	-25.191	39.282	6.855
	774	774	..
	..	-41	850	-129	3.467	4.188	999
	..	1	-321	-3	-22	-346	34
	-6.135
	(160)	(-1)	(16.505)	(3.109)	-6.168	(13.446)	5.108
	..	-42	(20.723)	2.977	-2.723	(20.977)	7
	-13	-13	..
	..	-13	6.607	5.502	-6.837	5.272	861
	-2.651	50	-32	-2.632	-59
	-13.182
	(-512)	(-45)	(-6.417)	(5.076)	-1.538	(-2.878)	12.381
	..	-59	(5.052)	10.629	-8.406	(7.274)	

Titoli di Stato quotati alla Borsa Italiana (M.O.T.): rendimenti e quantità scambiate

Periodo	Rendimenti a scadenza lordi					Quantità scambiate (milioni di euro)
	BOT	CCT	CTZ	BTP	Rendistato	Titoli di Stato
	<i>S640049M</i>	<i>S217599M</i>	<i>S090670M</i>	<i>S548464M</i>	<i>S946483M</i>	<i>S806736M</i>
2007	3,997	4,153	4,151	4,563	4,405	140.970
2008	3,687	4,468	3,887	4,737	4,463	171.342
2009	0,879	1,498	1,385	4,277	3,536	211.730
2010	0,964	1,658	1,518	4,050	3,353	201.123
2010 - ott.	1,166	1,895	1,605	3,867	3,233	16.201
nov.	1,425	2,172	2,000	4,224	3,633	21.092
dic.	1,569	2,589	2,223	4,551	3,963	11.664
2011 - gen.	1,426	2,818	2,184	4,674	4,066	15.849
feb.	1,342	2,494	2,057	4,695	4,112	14.854
mar.	1,384	2,333	2,116	4,775	4,206	14.860
apr.	1,559	2,351	2,198	4,761	4,219	11.920
mag.	1,696	2,696	2,344	4,701	4,194	14.391
giu.	1,810	2,938	2,457	4,785	4,260	14.041
lug.	2,288	3,984	3,186	5,376	4,969	15.933
ago.	2,195	4,550	3,144	5,303	4,845	14.651
set.	2,574	5,357	3,728	5,684	5,230	16.079
ott.	2,805	5,764	3,878	5,918	5,482	13.349

Per memoria:

Consistenza al valore nominale dei titoli quotati (milioni di euro)

	<i>S013515M</i>	<i>S946533M</i>	<i>S100634M</i>	<i>S152749M</i>	<i>S580378M</i>
2011 - giu.	136.577	153.555	68.634	1.115.094	923.297
lug.	135.202	156.021	70.134	1.133.341	917.427
ago.	134.912	157.791	72.134	1.121.593	930.416
set.	143.262	158.854	62.958	1.122.412	939.666
ott.	137.787	144.400	62.958	1.136.918	936.944

Titoli di Stato quotati al mercato telematico (M.T.S.): quantità scambiate

(milioni di euro)

Periodo	Scambi				
	BOT	CTZ	BTP	CCT	Totale titoli di Stato
	<i>S172375D</i>	<i>S681083D</i>	<i>S862088D</i>	<i>S652512D</i>	<i>S199164D</i>
2007	351.125	113.713	941.308	258.800	1.665.120
2008	155.705	61.152	538.441	118.119	873.454
2009	146.649	57.757	411.140	111.157	726.705
2010	171.880	88.433	513.289	106.121	879.725
2009 - III...trim	30.987	15.400	117.701	35.607	199.695
IV.... "	59.653	19.651	123.832	35.881	239.016
2010 - I....trim	45.051	20.844	146.327	32.322	244.546
II.... "	31.588	19.402	110.068	18.352	179.409
III.... "	42.487	23.546	127.960	26.487	220.479
IV.... "	52.755	24.642	128.935	28.961	235.292
2011 - I....trim	81.395	31.604	171.327	35.048	319.373
II.... "	72.879	24.650	140.760	38.527	276.816
III.... "	43.238	14.728	85.215	13.185	156.365
2010 - ott.	20.223	9.041	50.153	11.590	91.007
nov.	21.438	9.344	53.785	12.597	97.163
dic.	11.094	6.257	24.997	4.775	47.123
2011 - gen.	29.780	13.925	57.689	13.700	115.093
feb.	24.402	8.582	54.686	10.390	98.059
mar.	27.214	9.098	58.953	10.958	106.222
apr.	21.120	7.420	43.068	13.168	84.775
mag.	27.683	9.369	45.602	12.700	95.353
giu.	24.077	7.862	52.090	12.660	96.688
lug.	10.164	5.214	36.751	6.336	58.464
ago.	17.170	4.055	22.651	3.251	47.127
set.	15.905	5.459	25.813	3.599	50.775
ott.	16.645	6.061	24.894	5.609	54.163

**Mercato telematico dei titoli di Stato:
vita media residua e durata finanziaria***(dati di fine periodo; in anni)*

Periodo	Vita media residua				
	BOT	CTZ	BTP	CCT	Totale titoli di Stato
	<i>S627697M</i>	<i>S143561M</i>	<i>S160891M</i>	<i>S202892M</i>	<i>S218082M</i>
2007	0,38	0,93	8,66	3,02	6,61
2008	0,36	1,10	8,64	2,65	6,54
2009	0,38	1,06	8,83	2,85	6,88
2010	0,39	0,94	8,81	3,22	7,06
2009 - III trim	0,40	1,08	8,77	2,99	6,70
IV "	0,38	1,06	8,83	2,85	6,88
2010 - I trim	0,41	0,99	8,91	2,99	6,90
II "	0,40	1,04	8,80	3,08	6,91
III "	0,42	1,14	8,89	3,01	7,03
IV "	0,39	0,94	8,81	3,22	7,06
2011 - I trim	0,38	0,94	8,83	3,13	7,11
II "	0,42	1,00	8,57	3,30	6,94
III "	0,42	1,04	8,66	3,19	6,96
2010 - ott.	0,42	1,08	8,99	3,08	7,07
nov.	0,41	1,02	8,89	3,26	7,07
dic.	0,39	0,94	8,81	3,22	7,06
2011 - gen.	0,40	0,94	8,86	3,17	7,02
feb.	0,41	0,89	8,79	3,18	6,97
mar.	0,38	0,94	8,83	3,13	7,11
apr.	0,44	0,95	8,91	3,37	7,14
mag.	0,42	0,89	8,83	3,39	7,05
giu.	0,42	1,00	8,57	3,30	6,94
lug.	0,43	0,93	8,62	3,31	6,97
ago.	0,43	0,87	8,65	3,25	6,96
set.	0,42	1,04	8,66	3,19	6,96
ott.	0,41	0,95	8,55	3,44	6,98

Tavola 6
TDEE0106

Durata finanziaria				
BOT	CTZ	BTP	CCT	Totale titoli di Stato
<i>S237228M</i>	<i>S360605M</i>	<i>S403427M</i>	<i>S447276M</i>	<i>S461393M</i>
0,36	0,92	6,24	0,32	4,57
0,35	1,09	6,26	0,32	4,72
0,39	1,05	6,59	0,34	5,20
0,38	0,92	6,28	0,36	5,05
0,39	1,06	6,61	0,25	5,04
0,39	1,05	6,59	0,34	5,20
0,40	0,97	6,74	0,25	5,25
0,39	1,03	6,52	0,35	5,12
0,41	1,12	6,64	0,26	5,30
0,38	0,92	6,28	0,36	5,05
0,37	0,93	6,35	0,26	5,10
0,41	0,98	6,10	0,37	4,95
0,41	1,02	5,98	0,27	4,73
0,41	1,07	6,72	0,32	5,33
0,40	1,00	6,37	0,31	5,06
0,38	0,92	6,28	0,36	5,05
0,39	0,93	6,40	0,28	5,07
0,41	0,88	6,33	0,35	5,01
0,37	0,93	6,35	0,26	5,10
0,42	0,93	6,45	0,34	5,16
0,41	0,88	6,40	0,31	5,09
0,41	0,98	6,10	0,37	4,95
0,42	0,91	5,92	0,29	4,72
0,42	0,84	6,14	0,35	4,87
0,41	1,02	5,98	0,27	4,73
0,40	0,93	5,78	0,34	4,63

Rendimenti dei titoli di Stato guida

(valori medi nel periodo)

Periodo	Rendimenti a scadenza lordi						
	BTP					CCT	CTZ
	3 anni	5 anni	10 anni	30 anni	Totale		
	S433687D	S249982D	S167005D	S306427D	S258771M	S213569D	S225155D
2007	4,214	4,276	4,488	4,796	4,405	4,226	4,199
2008	4,133	4,296	4,688	5,132	4,463	4,541	3,994
2009	2,376	3,166	4,311	5,183	3,536	1,715	1,769
2010	2,175	2,899	4,034	4,924	3,353	1,729	1,844
2009 - III trim	2,243	3,034	4,196	5,128	3,407	1,279	1,590
IV "	1,983	2,771	4,057	4,888	3,242	1,116	1,545
2010 - I trim	1,981	2,837	4,020	4,871	3,220	1,134	1,522
II "	2,036	2,839	4,029	4,955	3,324	1,775	1,802
III "	2,109	2,748	3,897	4,847	3,258	1,799	1,812
IV "	2,570	3,176	4,196	5,025	3,610	2,197	2,233
2011 - I trim	3,118	3,806	4,784	5,514	4,128	2,637	2,670
II "	3,409	3,958	4,802	5,560	4,225	2,891	2,896
III "	4,348	4,790	5,494	6,195	5,015	4,827	3,945
2010 - ott.	2,077	2,695	3,800	4,720	3,233	1,876	1,852
nov.	2,652	3,222	4,184	5,020	3,633	2,171	2,304
dic.	2,975	3,608	4,603	5,337	3,963	2,543	2,539
2011 - gen.	3,142	3,795	4,729	5,447	4,066	2,795	2,777
feb.	3,107	3,788	4,736	5,487	4,112	2,592	2,628
mar.	3,107	3,832	4,875	5,597	4,206	2,531	2,612
apr.	3,344	3,890	4,841	5,585	4,219	2,567	2,632
mag.	3,393	3,942	4,756	5,514	4,194	2,970	2,986
giu.	3,479	4,035	4,816	5,585	4,260	3,093	3,035
lug.	4,327	4,852	5,463	6,018	4,969	4,158	3,836
ago.	4,143	4,507	5,271	6,055	4,845	4,684	3,737
set.	4,573	5,014	5,746	6,503	5,230	5,609	4,257
ott.	4,761	5,375	5,972	6,600	5,482	5,886	4,547

Tassi mensili d'interesse dei BOT

(valori percentuali)

Periodo	BOT a 3 mesi	BOT a 6 mesi	BOT a 12 mesi	Altre emissioni	Medio
	S096378M	S295795M	S275044M	S988244M	S683601M
2007	3,95	4,02	4,09	4,02	4,04
2008	3,67	3,76	3,76	3,98	3,76
2009	0,97	0,86	1,14	1,24	0,95
2010	0,58	1,03	1,32	-	1,13
2009 - nov.	-	0,68	0,86	-	0,75
dic.	-	0,61	1,02	-	0,74
2010 - gen.	0,37	0,56	0,80	-	0,61
feb.	-	0,65	0,98	-	0,79
mar.	-	0,57	0,90	-	0,73
apr.	0,41	0,82	0,93	-	0,79
mag.	-	1,33	1,44	-	1,37
giu.	0,84	0,98	1,38	-	1,10
lug.	-	1,04	1,40	-	1,21
ago.	-	0,96	1,37	-	1,14
set.	0,68	1,06	1,43	-	1,14
ott.	-	1,21	1,44	-	1,31
nov.	-	1,49	1,78	-	1,61
dic.	-	1,71	2,01	-	1,80
2011 - gen.	-	1,43	2,07	-	1,73
feb.	-	1,31	1,86	-	1,57
mar.	1,04	1,40	2,10	-	1,63
apr.	-	1,67	1,98	-	1,82
mag.	-	1,66	2,11	-	1,85
giu.	-	2,00	2,15	-	2,06
lug.	-	2,28	3,67	-	2,97
ago.	-	2,15	2,96	-	2,52
set.	1,92	3,09	4,15	1,82	3,10
ott.	1,75	3,57	3,57	-	3,33

Attività di gestione patrimoniale: portafoglio titoli e patrimonio gestito

(valori di mercato di fine periodo; milioni di euro)

Periodi	Titoli di Stato italiani				Obbligazioni		Azioni	
		di cui:			Italiane	Estere	Italiane	Estere
		BOT	BTP	CCT				
	<i>PTIST</i>	<i>PBOT</i>	<i>PBTP</i>	<i>PCCT</i>	<i>POBBLI</i>	<i>POBBLE</i>	<i>PAZI</i>	<i>PAZE</i>
2005								
Banche..... <i>BAN</i>	38.232	2.285	17.553	14.572	5.315	23.070	4.867	3.529
SIM..... <i>SIM</i>	3.102	322	1.466	883	870	8.559	1.217	1.162
SGR..... <i>SGR</i>	97.972	6.543	66.566	17.081	20.748	64.103	12.255	6.056
TOTALE .. <i>TOT</i>	139.306	9.151	85.585	32.536	26.933	95.733	18.339	10.748
2006								
Banche..... <i>BAN</i>	35.807	2.370	15.584	13.976	6.007	20.173	4.739	3.622
SIM..... <i>SIM</i>	3.156	278	1.910	682	631	7.875	955	838
SGR..... <i>SGR</i>	91.998	5.599	62.758	17.727	20.925	73.999	26.374	18.933
TOTALE .. <i>TOT</i>	130.961	8.247	80.252	32.384	27.563	102.047	32.068	23.393
2007								
Banche..... <i>BAN</i>	41.633	2.445	18.669	16.831	6.211	21.260	3.980	3.186
SIM..... <i>SIM</i>	1.982	153	542	1.046	558	1.660	743	503
SGR..... <i>SGR</i>	91.618	4.216	65.322	16.302	22.723	74.539	29.669	20.459
TOTALE .. <i>TOT</i>	135.233	6.814	84.532	34.180	29.493	97.459	34.392	24.148
2008								
Banche..... <i>BAN</i>	40.331	1.747	20.354	14.676	6.118	18.455	1.837	1.783
SIM..... <i>SIM</i>	2.351	182	792	1.198	701	1.490	474	276
SGR..... <i>SGR</i>	88.353	5.980	61.367	12.960	17.440	74.264	20.478	23.354
TOTALE .. <i>TOT</i>	131.034	7.909	82.512	28.834	24.259	94.209	22.789	25.412
2009								
Banche..... <i>BAN</i>	42.301	1.769	22.567	14.348	4.548	19.771	2.065	2.737
SIM..... <i>SIM</i>	2.135	103	986	937	889	2.461	463	368
SGR..... <i>SGR</i>	101.586	4.968	70.315	14.315	20.408	80.681	23.770	22.809
TOTALE .. <i>TOT</i>	146.022	6.840	93.868	29.599	25.846	102.913	26.298	25.914
II trimestre 2010								
Banche..... <i>BAN</i>	44.616	1.171	27.077	11.233	4.938	21.745	1.738	2.621
SIM..... <i>SIM</i>	2.068	178	1.202	566	981	3.142	441	430
SGR..... <i>SGR</i>	117.853	5.662	86.753	13.449	22.654	74.375	21.403	23.349
TOTALE .. <i>TOT</i>	164.536	7.012	115.032	25.248	28.572	99.262	23.582	26.401
III trimestre 2010								
Banche..... <i>BAN</i>	46.047	1.396	28.931	10.954	4.481	19.375	1.819	2.737
SIM..... <i>SIM</i>	2.142	199	1.228	622	1.063	3.072	468	479
SGR..... <i>SGR</i>	128.059	5.250	95.580	15.330	23.879	74.540	22.786	22.099
TOTALE .. <i>TOT</i>	176.249	6.845	125.740	26.906	29.422	96.987	25.074	25.314
IV trimestre 2010								
Banche..... <i>BAN</i>	38.824	1.376	23.631	8.739	4.426	17.331	1.714	3.272
SIM..... <i>SIM</i>	1.937	246	932	656	1.034	3.057	432	598
SGR..... <i>SGR</i>	126.797	5.345	93.751	15.805	21.992	68.906	20.874	21.656
TOTALE .. <i>TOT</i>	167.558	6.967	118.313	25.200	27.452	89.294	23.020	25.527
I trimestre 2011								
Banche..... <i>BAN</i>	39.284	2.067	24.593	7.792	4.644	16.465	1.788	3.290
SIM..... <i>SIM</i>	1.949	259	903	660	982	2.822	441	663
SGR..... <i>SGR</i>	131.593	5.431	98.710	17.089	22.701	68.476	22.742	22.031
TOTALE .. <i>TOT</i>	172.826	7.757	124.206	25.541	28.327	87.763	24.971	25.984
II trimestre 2011								
Banche..... <i>BAN</i>	38.217	1.749	25.437	6.763	4.639	15.256	1.652	3.371
SIM..... <i>SIM</i>	1.940	294	927	624	991	2.686	499	631
SGR..... <i>SGR</i>	138.136	4.863	106.544	15.958	23.685	61.961	21.557	21.719
TOTALE .. <i>TOT</i>	178.293	6.905	132.908	23.346	29.315	79.903	23.708	25.722

Tavola 9
TDEE0300

Quote di fondi comuni		Altre attività finanziarie	Portafoglio totale	Patrimonio gestito	Per memoria:	
Italiani	Esteri				Raccolta lorda	Raccolta netta
<i>PFCI</i>	<i>PFCE</i>	<i>PALTF</i>	<i>PTOT</i>	<i>PATRG</i>	<i>RACCL</i>	<i>RACCN</i>
28.419	51.640	370	155.444	159.845	70.910	3.203
2.929	4.347	267	22.453	23.091	4.137	-1.540
27.470	93.300	405	322.309	329.777	113.496	33.748
58.819	149.287	1.042	500.205	512.713	188.543	35.411
22.012	58.240	377	150.978	155.199	52.280	-6.682
2.492	5.694	95	21.736	22.444	5.624	-1.300
26.647	103.475	566	362.916	369.988	135.594	34.693
51.151	167.408	1.038	535.630	547.631	193.501	26.709
15.337	41.771	218	133.596	138.163	55.149	-15.613
2.153	3.898	13	11.510	12.159	3.475	-10.559
21.159	102.503	684	363.354	372.532	147.784	1.933
38.649	148.172	914	508.460	522.853	206.407	-24.239
2.823	18.712	6	90.065	91.204	41.976	-43.828
983	1.733	52	8.061	8.803	2.406	-2.080
12.920	64.622	406	301.836	314.294	132.550	-48.504
16.727	85.067	465	399.963	414.301	176.933	-94.410
1.998	21.150	31	94.601	97.485	31.053	2.191
790	2.434	125	9.665	10.774	5.000	1.282
12.227	67.426	282	329.191	341.475	118.501	3.271
15.015	91.009	438	433.456	449.733	154.550	6.741
1.657	23.301	103	100.719	105.373	8.399	1.544
850	3.039	93	11.044	11.938	1.340	-66
12.768	71.455	196	344.052	356.949	30.131	-1.365
15.274	97.795	392	455.815	474.260	39.870	113
1.532	24.541	166	100.698	104.829	5.982	-4.315
796	3.308	98	11.426	12.321	672	201
12.705	72.554	319	356.941	367.194	25.822	2.186
15.032	100.403	583	469.065	484.343	32.476	-1.928
1.399	26.647	184	93.797	97.674	6.455	-6.739
732	3.690	197	11.678	12.391	956	-32
12.825	73.018	158	346.227	357.697	27.351	-3.330
14.956	103.355	540	451.702	467.762	34.762	-10.101
1.364	27.118	170	94.124	98.722	8.815	417
717	3.804	167	11.544	12.322	767	-123
12.665	71.873	170	352.252	361.613	40.477	2.423
14.746	102.795	507	457.919	472.657	50.059	2.717
1.111	25.703	126	90.074	97.441	4.441	-849
644	3.763	207	11.362	12.095	491	-136
12.780	68.330	93	348.262	357.999	23.741	-5.556
14.536	97.796	426	449.698	467.535	28.672	-6.542

Fondi comuni mobiliari di diritto italiano: portafoglio titoli e patrimonio netto*(valori di mercato di fine periodo; milioni di euro)*

Periodo	Titoli di Stato italiani					Obbligazioni	
		di cui:				Italiane	Estere
		BOT	CTZ	BTP	CCT		
	<i>S428582M</i>	<i>S565417M</i>	<i>S625081M</i>	<i>S672680M</i>	<i>S706608M</i>	<i>S737823M</i>	<i>S770634M</i>
2007	92.413	22.566	12.799	31.963	22.857	11.090	70.307
2008	74.138	10.582	9.333	32.219	19.937	8.260	48.736
2009	75.409	17.028	12.709	26.708	17.398	6.906	48.210
2010 - lug.	77.584	16.658	14.919	29.333	15.060	5.869	39.221
ago.	77.106	17.658	14.698	28.699	14.429	5.907	39.906
set.	74.731	17.509	12.883	28.732	14.005	6.360	39.470
ott.	74.951	16.458	13.522	29.413	13.974	6.713	38.110
nov.	70.852	15.286	13.381	27.292	13.187	6.675	38.037
dic.	70.289	14.711	14.317	27.928	11.610	6.523	37.204
2011 - gen.	69.350	14.427	15.345	27.088	10.764	6.563	36.280
feb.	67.300	15.077	15.136	24.506	10.849	6.582	37.389
mar.	64.321	16.060	13.797	22.069	11.930	6.917	36.491
apr.	63.935	16.153	13.246	22.011	12.072	6.927	37.468
mag.	61.424	15.410	12.737	22.330	10.489	6.947	37.136
giu.	60.335	16.009	10.707	22.667	10.504	6.871	36.458
lug.	60.075	16.083	10.474	22.773	10.312	6.492	36.654
ago.	58.064	15.827	9.762	21.248	10.808	6.412	37.543

Tavola 10
TDEE0200

Azioni		Altre attività finanziarie	Portafoglio totale	Patrimonio netto	Per memoria:	
Italiane	Estere				Raccolta lorda	Raccolta netta
<i>S795015M</i>	<i>S839937M</i>	<i>S873909M</i>	<i>S860397M</i>	<i>S001445M</i>	<i>S973071M</i>	<i>S196674M</i>
13.342	52.450	298	239.901	260.263	119.701	-51.739
4.662	21.267	58	157.121	179.122	84.633	-65.379
5.594	27.758	123	163.999	185.674	57.428	-6.657
4.842	29.683	187	157.385	173.514	2.922	-1.925
4.608	29.145	185	156.857	173.361	2.879	-350
4.735	30.297	209	155.803	171.969	2.941	-2.021
4.820	31.187	200	155.981	170.623	3.497	-2.114
4.431	31.438	97	151.529	166.596	3.599	-2.890
4.468	31.918	96	150.498	165.061	3.222	-3.250
4.719	30.880	98	147.890	162.239	3.108	-2.936
4.672	30.972	98	147.014	160.279	3.442	-2.569
4.645	30.313	110	142.796	157.247	3.686	-2.284
4.813	30.490	96	143.728	155.891	2.767	-1.765
4.522	30.818	100	140.947	154.813	3.047	-1.896
4.451	30.217	117	138.449	152.579	3.100	-1.446
4.076	29.095	83	136.475	149.685	2.950	-1.552
3.532	25.733	83	131.367	145.463	2.226	-1.516

Fondi comuni mobiliari di diritto italiano: acquisti netti di titoli

(valori di mercato; milioni di euro)

Periodo	Titoli di Stato italiani					Obbligazioni		Azioni		Altre attività	Portafoglio
	di cui:										
	BOT	CTZ	BTP	CCT	Italiane	Estere	Italiane	Estere			
	S057964M	S108313M	S148970M	S189157M	S221686M	S268114M	S305976M	S333455M	S374756M	S060117M	S427395M
2006	-13.887	-1.625	-30	-2.165	-9.730	518	-15.836	-3.019	-6.747	81	-38.885
2007	-5.048	3.102	2.462	-5.401	-5.102	-136	-11.786	-4.233	-14.440	-332	-35.973
2008	-6.114	-9.086	-3.333	1.546	3.360	-1.491	-15.234	-1.808	-8.016	-240	-32.903
2009	1.749	6.567	3.722	-5.762	-2.754	-1.853	-77	275	302	65	461
2010	-2.385	-2.249	2.228	2.649	-5.275	453	-10.136	-699	1.131	-29	-11.661
2010 - lug. ..	287	440	-117	130	-157	-59	84	-66	53	-6	293
ago. ..	-581	982	-233	-708	-622	55	59	-77	-257	-2	-804
set. ..	-2.269	-151	-1.910	196	-420	454	138	-57	428	24	-1.281
ott. ..	230	-1.060	647	721	-71	340	-1.211	-95	272	-9	-473
nov. ..	-3.120	-1.136	-4	-1.503	-603	85	206	-14	-341	-104	-3.288
dic. ..	-287	-547	986	699	-1.508	90	-262	-195	-694	-1	-1.348
2011 - gen. ..	-1.172	-302	927	-877	-939	144	-405	-7	-710	2	-2.147
feb. ..	-2.054	628	-231	-2.547	85	-33	1.079	-121	-269	..	-1.397
mar. ..	-2.987	972	-1.403	-2.434	1.010	375	-542	64	-28	12	-3.105
apr. ..	-322	99	-533	-31	153	-24	1.070	29	59	-14	797
mag. ..	-2.651	-806	-586	315	-1.571	18	-696	-85	146	4	-3.264
giu. ..	-1.088	520	-2.094	427	58	-59	-472	80	136	16	-1.386
lug. ..	708	96	-149	689	80	-41	-75	-113	-800	-33	-355
ago. ..	-2.551	-316	-791	-1.885	440	44	1.027	-71	-978	..	-2.529

APPENDICE METODOLOGICA

INDICAZIONI GENERALI

A partire dal numero 53 del 10 ottobre 2003, le serie relative ai titoli emessi dall'Ente FS, dagli Enti territoriali e dalle imprese, pubblicate nel Supplemento al Bollettino Statistico, serie Mercato Finanziario (tavv. TDEE0050, TDEE0060 e TDEE0070), includono anche le emissioni effettuate in valute diverse dall'euro. Inoltre, le serie relative al totale dei titoli di Stato e obbligazioni, che in precedenza includevano anche le obbligazioni emesse dalle istituzioni internazionali e quotate sui mercati nazionali, includono solo le emissioni effettuate da residenti.

A partire dal numero 25 del 10 maggio 2002, le serie relative ai titoli emessi o detenuti dalle banche, pubblicate nel Supplemento al Bollettino Statistico, serie Mercato Finanziario (tavv. TDEE0050, TDEE0060 e TDEE0070), hanno subito le seguenti modifiche. Le serie relative ai titoli non azionari, che in precedenza contenevano dati relativi al solo campione mensile della Banca d'Italia, si riferiscono, dal dato di gennaio 1999, all'universo delle banche. Le serie relative alle azioni quotate, che in precedenza includevano solo gli investimenti di portafoglio e le partecipazioni nelle società non finanziarie, includono anche le partecipazioni nelle società finanziarie. Le serie relative alle obbligazioni delle imprese, che contenevano solo gli investimenti in titoli a medio e a lungo termine, non garantiti da attività patrimoniali e non subordinati, a partire dal dato di gennaio 1999, includono anche i titoli del mercato monetario, quelli emessi a fronte di operazioni di cartolarizzazione e quelli subordinati.

Dal 1 luglio 1998, con l'entrata in vigore del D.Lgs. 461/1997, la redditività netta dei titoli per le persone fisiche e i soggetti equiparati non è univocamente determinabile ex-ante in quanto dipende, oltre che dall'imposta sostitutiva del 12,50%, dalla situazione soggettiva dell'investitore e, nel periodo 1 gennaio - 3 agosto 2001, dalla misura del "fattore di rettifica" di cui all'art. 4 del menzionato decreto. Di conseguenza, da tale data si sospende la pubblicazione della redditività netta dei titoli.

Dal 1 gennaio 1997 è entrata in vigore la nuova codifica ISIN (International Securities Identification Number) per l'identificazione dei titoli. La nuova codifica è impostata su dodici posizioni e utilizza i vecchi codici UIC. Ad esempio per il BTP trentennale avente codice UIC 36665 la rappresentazione nella codifica ISIN è la seguente: IT000036665x dove 'x' rappresenta il codice di controllo numerico.

RENDIMENTI A SCADENZA

L'algoritmo di calcolo dei rendimenti attualmente utilizzato (tavv. TDE00085, TDE00115, TDE00120, TDE00121, TDE00122, TDE00123), si basa su un processo iterativo per la soluzione di un'equazione la cui incognita è rappresentata dal rendimento effettivo stesso, cioè dal tasso di sconto che rende uguali il valore attuale delle prestazioni future del titolo obbligazionario e il relativo corso tel quel. La formula utilizzata per il calcolo del rendimento effettivo al lordo della ritenuta fiscale è la seguente:

$$PTQ = A1/(1+R)^{(GG1/ANNO)} + A2/(1+R)^{(GG2/ANNO)} + \dots + An/(1+R)^{(GGn/ANNO)}$$

dove

R è il rendimento a scadenza;

GGn è la differenza in giorni (anno civile) tra le date di pagamento delle rate (per le date coincidenti con giorni festivi, viene considerato il giorno non festivo immediatamente successivo) e la data di regolamento;

ANNO è uguale a 365 per i titoli con cedola e i CTZ, a 360 per i BOT.

PTQ è il prezzo tel quel pari alla somma del prezzo secco e dei dietimi d'interesse, al netto della ritenuta fiscale fino al 31 dicembre 1996, calcolati nel seguente modo:

$$QI*(1-T)*GG/GGT;$$

dove

QI sono gli interessi in godimento al lordo d'imposta;

T è l'aliquota fiscale;

GG sono i giorni di rateo (calcolati considerando la data di godimento e quella di regolamento); dal 1 gennaio 1997 si considerano i dietimi al lordo d'imposta.

GGT è la differenza tra la data di stacco cedola e la data di inizio godimento.

A1,A2,...,An rappresentano le rate del titolo, formate:

a) dalla quota interessi e dalla quota capitale per i titoli con ammortamento graduale, dalla quota interessi per n-1 rate e dalla quota interessi più il capitale per l'ennesima rata per i titoli con rimborso in unica soluzione (per i BOT e i CTZ la rata è unica ed è formata dal capitale rimborsato).

b) fino al 31 dicembre 1996, alle quote capitali incluse nelle rate viene sottratto il credito d'imposta sullo scarto d'emissione già maturato alla data di regolamento, pari a:

$$T*(VR-VE)*GG/V$$

dove:

T è l'aliquota fiscale;

VR è il valore di rimborso della quota capitale;

VE è il valore di riferimento ai fini fiscali del titolo obbligazionario;

GG è la differenza fra la data di regolamento e quella d'emissione (secondo l'anno commerciale e considerando gli estremi inclusi);

V è la differenza fra la data di scadenza e quella d'emissione del titolo (secondo l'anno commerciale e considerando un estremo incluso);

c) fino al 31 dicembre 1996, alla quota interessi inclusa nella rata in godimento (A1) viene sottratto il credito d'imposta già maturato alla data di regolamento pari a:

$$QI*T*(GG/180) \text{ in caso di periodicità semestrale degli interessi;}$$

$$QI*T*(GG/360) \text{ in caso di periodicità annuale degli interessi;}$$

dove

QI è la quota interessi al lordo d'imposta;

T è l'aliquota fiscale;

GG è la differenza fra la data di regolamento e la data di inizio godimento di QI (secondo l'anno commerciale e considerando entrambi gli estremi inclusi). Dal 1 gennaio 1997 le correzioni b) e c) non si applicano.

Per quanto riguarda i titoli rimborsati con estrazione, la procedura modifica automaticamente i piani d'ammortamento dei titoli per i quali è avvenuta l'estrazione a sorte, escludendo dal calcolo l'ammontare in valore nominale dei titoli estratti e la relativa quota interessi; dalla data di estrazione risulta, ovviamente, ridotto anche il debito residuo del prestito.

L'algoritmo di calcolo dei rendimenti adotta le seguenti convenzioni:

- a partire dalla cedola che inizia a maturare dal 1 gennaio 1999, per il calcolo del rateo di interesse dei titoli con cedola si passa dal calendario commerciale al calendario civile. Per il calcolo dei rendimenti dei BOT emessi a partire dal 1 gennaio 1999 si passa dalla convenzione "giorni effettivi/365" alla convenzione "giorni effettivi/360"; per i CTZ continua invece ad applicarsi la convenzione "giorni effettivi/365".

- la data di valutazione dei rendimenti è la data del giorno effettivo di regolamento (terzo giorno di borsa successivo alla data di negoziazione; secondo giorno per i BOT);

- qualora la data di scadenza di un flusso coincida con un giorno festivo, tale data è spostata al giorno non festivo immediatamente successivo;

- il regime di capitalizzazione composta è utilizzato per ogni periodo cedolare o frazione di esso;

- fino al 31 dicembre 1996 per il calcolo dei rendimenti lordi il valore degli interessi in godimento e il valore nominale di rimborso dei titoli sono decurtati, rispettivamente, del rateo relativo al credito di imposta sugli interessi e di quello relativo allo scarto di emissione, già maturati alla data di regolamento del titolo;

- fino al 31 dicembre 1996 per il calcolo dei rendimenti lordi il prezzo dei titoli è calcolato sommando al corso secco il rateo di interessi al netto della ritenuta del 12,50% maturato alla data di regolamento; dal 1 gennaio 1997 si considera il rateo al lordo d'imposta.

NOTE ALLE TAVOLE

Le tavole sono esposte in ordine di codice. Per ciascuna tavola sono riportate le note relative e gli eventuali riferimenti alla sezione "Note alle variabili di classificazione".

TAME0280 - TASSI MENSILI DI INTERESSE DEI BOT

I tassi dei BOT sono calcolati come media ponderata, sulla base delle quantità assegnate, dei tassi composti di aggiudicazione alle aste di emissione effettuate nel mese indicato, al lordo della ritenuta fiscale.

Le serie storiche riportate riflettono le modifiche intervenute nelle modalità operative delle aste di emissione. In particolare:

- nell'ottobre 1981 la frequenza delle aste è stata modificata da mensile a quindicinale;

- le emissioni di BOT a 3, 6 e 12 mesi sono effettuate col metodo dell'asta competitiva (in precedenza veniva utilizzato il metodo dell'asta marginale) rispettivamente a partire dal marzo 1983, maggio 1984 e febbraio 1998;

- per i BOT a 3, 6 e 12 mesi viene effettuata generalmente una sola asta al mese a partire rispettivamente da gennaio, aprile e ottobre 1998.

Dal gennaio 1999, per il calcolo dei rendimenti viene utilizzato l'anno commerciale (360 giorni) al posto dell'anno civile (365 giorni). Da ottobre 2000, ulteriori modifiche normative alle modalità d'asta consentono l'emissione di BOT con durata diversa da 3, 6 e 12 mesi.

TDEE0050 - VALORI MOBILIARI: EMISSIONI LORDE E NETTE

Da ottobre 2007 le obbligazioni emesse da banche includono anche quelle emesse dalla Cassa depositi e prestiti spa.

I dati della tavola si riferiscono solo a titoli emessi da entità residenti. Le seguenti componenti sono descritte nelle note alle variabili di classificazione: FS, IMPT, PRER, SPT, TIST.

Eventuali mancate quadrature sono dovute all'arrotondamento delle cifre decimali.

Emissioni lorde: valore nominale dei titoli collocati ad eccezione delle azioni che sono espresse al valore di mercato; i Prestiti della Repubblica sono convertiti in lire/euro al tasso di cambio della data di emissione. Rimborsi: valore nominale dei titoli rimborsati, incluse le operazioni di

buy-back; i Prestiti della Repubblica sono convertiti in lire/euro al tasso di cambio della data di scadenza.

Nel dicembre 2002 le emissioni lorde di BTP includono i titoli, per un controvalore nominale di 15.416 milioni di euro, collocati presso la Banca d'Italia nell'operazione di concambio in cui sono stati rimborsati anticipatamente alla Banca d'Italia i BTP, per un controvalore nominale di 39.357 milioni, emessi nel novembre del 1994 per la conversione del debito accumulato sul conto corrente di tesoreria. L'importo dei titoli rimborsati, che in quel mese figura tra i rimborsi del totale dei titoli di Stato, non è incluso tra i rimborsi dei BTP, poiché i titoli della specie non furono emessi a condizioni di mercato.

Emissioni nette: valore nominale dei titoli collocati al netto degli scarti di emissione e del valore nominale dei titoli rimborsati. Dal dicembre 2002, le operazioni di buy-back di titoli di Stato sono valutate al prezzo effettivo. Per i BOT: differenza tra il valore nominale delle emissioni e dei rimborsi. Le emissioni nette dei Prestiti della Repubblica includono sfasamenti contabili.

TDEE0060 - VALORI MOBILIARI: CONSISTENZE PER GRUPPI DI INVESTITORI

Da dicembre 2008 i dati sul portafoglio delle banche recensiscono variazioni nelle segnalazioni di vigilanza e possono essere significativamente rivisti.

Da ottobre 2007 le obbligazioni emesse da banche includono anche quelle emesse dalla Cassa depositi e prestiti spa.

I dati della tavola si riferiscono solo a titoli emessi da entità residenti. Le seguenti componenti sono descritte nelle note alle variabili di classificazione: FS, IMPT, PRER, SPT, TIST.

Eventuali mancate quadrature sono dovute all'arrotondamento delle cifre decimali.

Le consistenze dei titoli di Stato e delle obbligazioni sono valutate al valore nominale per tutti i sottoscrittori tranne che per i titoli delle Amministrazioni locali e delle società private detenuti dal settore estero, per le quali sono valutati al valore di mercato. I prestiti della repubblica sono convertiti al tasso di cambio della fine del periodo considerato.

Le operazioni pronti contro termine, riportate per la Banca Centrale e per le banche con raccolta a breve termine, si

riferiscono al saldo globale degli acquisti meno le vendite temporanee, valutati al valore nominale.

Nel dicembre 2002 le consistenze di titoli di Stato riflettono l'operazione di concambio in cui sono stati collocati presso la Banca d'Italia BTP per un controvalore nominale di 15.416 milioni di euro, a fronte del rimborso anticipato alla Banca d'Italia di titoli di Stato, per un controvalore nominale di 39.357 milioni, emessi nel novembre del 1994 per la conversione del debito accumulato sul conto corrente di tesoreria.

I dati relativi ai fondi comuni si riferiscono agli OICVM aperti armonizzati di diritto italiano. Per le azioni quotate, le consistenze detenute nel portafoglio degli istituti di assicurazione e degli istituti di previdenza sono valutate al valore di bilancio; per gli altri sottoscrittori, al valore di mercato. Il dato relativo al settore estero è parzialmente stimato. Esso si riferisce agli acquisti netti di azioni effettuati per investimenti di portafoglio e aventi per oggetto sia azioni non bancarie sia, a partire dal 1999, azioni bancarie. La serie storica comincia dal dicembre 1988; il valore stimato a quella data è stato fornito dall'UIC.

Il dato relativo alle azioni quotate detenute nel portafoglio delle banche è parzialmente stimato; esso include sia gli investimenti di portafoglio sia le partecipazioni. Per tutte le altre categorie di titoli i dati relativi alle banche si riferiscono, prima del gennaio 1999, al campione mensile della Banca d'Italia e, successivamente, all'universo delle banche.

Le informazioni a cadenza mensile del settore "Altri sottoscrittori" includono gli istituti di previdenza e di assicurazione tranne nel mese di dicembre; il dato di consistenza di dicembre degli istituti di previdenza e assicurazione è disponibile nelle informazioni a cadenza annuale.

TDEE0070 - VALORI MOBILIARI: ACQUISTI NETTI PER GRUPPI DI INVESTITORI

Da dicembre 2008 i dati sul portafoglio delle banche recensiscono variazioni nelle segnalazioni di vigilanza e possono essere significativamente rivisti.

Da ottobre 2007 le obbligazioni emesse da banche includono anche quelle emesse dalla Cassa depositi e prestiti spa.

I dati della tavola si riferiscono solo a titoli emessi da entità residenti. Le seguenti componenti sono descritte nelle

note alle variabili di classificazione: FS, IMPT, PRER, SPT, TIST.

Eventuali mancate quadrature sono dovute all'arrotondamento delle cifre decimali.

Emissioni nette: valore nominale dei titoli collocati al netto degli scarti di emissione e del valore nominale dei titoli rimborsati. Dal dicembre 2002, le operazioni di buy-back di titoli di Stato sono valutate al prezzo effettivo. Per i BOT: differenza tra il valore nominale delle emissioni e dei rimborsi.

Nel dicembre 2002 le emissioni e gli acquisti netti di titoli di Stato riflettono l'operazione di concambio in cui sono stati collocati presso la Banca d'Italia BTP per un controvalore nominale di 15.416 milioni di euro, a fronte del rimborso anticipato alla Banca d'Italia di titoli di Stato, per un controvalore nominale di 39.357 milioni, emessi nel novembre del 1994 per la conversione del debito accumulato sul conto corrente di tesoreria.

Per la Banca Centrale, i fondi comuni e il settore estero gli acquisti netti sono ottenuti come differenza tra gli acquisti e le vendite, valutati entrambi ai prezzi di mercato. Per gli istituti di previdenza, gli acquisti netti sono ottenuti come variazione della consistenza al valore nominale. Per le assicurazioni, gli acquisti netti sono ottenuti come variazione della consistenza al valore di bilancio. Per le banche, gli acquisti netti sono ottenuti, per tutte le categorie di titoli eccetto i BOT, come variazione della consistenza al valore di mercato, per i BOT, come variazione della consistenza al valore nominale. Per il settore "Altri sottoscrittori", gli acquisti netti sono ottenuti come differenza tra le emissioni nette e la somma degli acquisti netti delle altre tipologie di sottoscrittori.

Il dato relativo agli acquisti netti di azioni quotate da parte delle banche è parzialmente stimato; esso include sia gli investimenti di portafoglio sia le partecipazioni. Per tutte le altre categorie di titoli i dati relativi alle banche si riferiscono, prima del gennaio 1999, al campione mensile della Banca d'Italia e, successivamente, all'universo delle banche. Il dato relativo agli acquisti netti di azioni quotate da parte del settore estero si riferisce agli acquisti effettuati per investimenti di portafoglio e aventi per oggetto sia azioni non bancarie sia, a partire dal 1999, azioni bancarie.

I dati relativi ai fondi comuni si riferiscono agli OICVM aperti armonizzati di diritto italiano.

Le informazioni a cadenza mensile del settore "Altri sottoscrittori" includono gli istituti di previdenza e di assicurazione tranne nel mese di dicembre; il dato di flusso di dicembre degli istituti di previdenza e assicurazione è incluso nelle informazioni a cadenza annuale.

TDEE0085 - TITOLI DI STATO QUOTATI ALLA BORSA ITALIANA (M.O.T.): RENDIMENTI E QUANTITA' SCAMBIATE

Il M.O.T. è il mercato telematico gestito dalla Borsa Italiana in cui vengono negoziati Titoli di Stato e obbligazioni diverse da quelle convertibili. Il comparto denominato "Rendistato" include i Buoni poliennali del Tesoro soggetti a imposta con vita residua superiore all'anno; fino al 1 ottobre 1995, il comparto includeva anche le obbligazioni soggette a imposta e con vita residua superiore all'anno, emesse da aziende autonome, enti pubblici e enti territoriali.

I rendimenti a scadenza sono calcolati sulla base dei prezzi tel quel quotati alla Borsa Italiana. I dati mensili sono la media semplice dei dati giornalieri. I rendimenti giornalieri sono calcolati ponderando i rendimenti dei singoli prestiti con il capitale nominale in circolazione.

Il rendimento dei CCT viene calcolato ipotizzando che le cedole non ancora determinate siano pari alla cedola risultante dall'indicizzazione alle ultime quattro aste BOT di cui sia noto l'esito. Per i CCT emessi dal 2 gennaio 1995 il rendimento viene calcolato ipotizzando che le cedole non ancora determinate siano pari alla cedola risultante dall'ultima asta del BOT semestrale o del tasso Euribor a 6 mesi rilevato il secondo giorno lavorativo antecedente il godimento della cedola.

Debito residuo: consistenze al valore nominale di fine periodo.

TDEE0105 - TITOLI DI STATO QUOTATI AL MERCATO TELEMATICO (M.T.S.): QUANTITA' SCAMBIATE

Il valore degli scambi totali effettuati sull'M.T.S. differisce dalla somma delle componenti per gli importi relativi agli scambi di obbligazioni della Cassa DD.PP. e di CTE.

TDEE0106 - MERCATO TELEMATICO DEI TITOLI DI STATO: VITA MEDIA RESIDUA E DURATA FINANZIARIA

La vita media residua dei comparti è ottenuta ponderando il tempo mancante alla scadenza di ciascun titolo per il valore nominale degli importi in circolazione.

La durata finanziaria (cd. Macaulay duration) dei titoli a tasso fisso è calcolata come media ponderata degli intervalli intercorrenti tra la data di rilevazione e quelle dei futuri pagamenti delle cedole e del capitale, con pesi pari ai valori attualizzati degli importi di tali pagamenti in rapporto al corso del titolo; per i CCT la durata finanziaria è pari al tempo mancante alla data di pagamento della cedola successiva. La media dei comparti e il totale sono ottenuti ponderando la durata finanziaria dei titoli con pesi pari al valore di mercato degli importi in circolazione.

TDEE0115 - RENDIMENTI DEI TITOLI DI STATO GUIDA

I valori mensili sono medie semplici di quelli giornalieri.

I dati, ad esclusione di quelli relativi al totale dei BTP, si riferiscono ai titoli scambiati sul mercato telematico dei titoli di Stato (M.T.S.). Per ogni categoria, il titolo guida è l'ultimo titolo emesso da quando diventa il più scambiato.

I dati relativi al totale dei BTP si riferiscono al campione dei titoli con vita residua superiore all'anno scambiati alla Borsa valori italiana (M.O.T.).

TDEE0200 - FONDI COMUNI MOBILIARI DI DIRITTO ITALIANO: PORTAFOGLIO TITOLI E PATRIMONIO NETTO

I dati si riferiscono ai fondi comuni aperti armonizzati e alle Società di investimento a capitale variabile (Sicav). Sono inclusi i fondi di fondi. La differenza tra patrimonio netto e portafoglio totale è costituita da altre attività nette (principalmente liquidità). I dati delle obbligazioni italiane includono i titoli del settore pubblico italiano diversi dai titoli di Stato italiani. I dati delle obbligazioni estere includono i titoli pubblici esteri. I dati sulle azioni includono le quote di fondi comuni. In base a una convenzione segnaletica, le informazioni

relative alla raccolta contengono anche le segnalazioni dovute dai fondi e dalle Sicav che si estinguono a seguito di operazioni di fusione/incorporazione e dai fondi e dalle Sicav risultanti da tali operazioni. L'eventuale mancata quadratura dell'ultima cifra è dovuta agli arrotondamenti.

TDEE0250 - FONDI COMUNI MOBILIARI DI DIRITTO ITALIANO: ACQUISTI NETTI DI TITOLI

I dati si riferiscono ai fondi comuni aperti armonizzati e alle Società di investimento a capitale variabile (Sicav). Sono inclusi i fondi di fondi. I dati delle obbligazioni italiane includono i titoli del settore pubblico italiano diversi dai titoli di Stato italiani. I dati delle obbligazioni estere includono i titoli pubblici esteri. I dati sulle azioni includono le quote di fondi comuni. Gli acquisti netti di "Altre attività finanziarie" sono ottenuti come variazione delle consistenze. In base a una convenzione segnaletica, i dati contengono anche le segnalazioni dovute dai fondi e dalle Sicav che si estinguono a seguito di operazioni di fusione/incorporazione e dai fondi e dalle Sicav risultanti da tali operazioni. L'eventuale mancata quadratura dell'ultima cifra è dovuta agli arrotondamenti.

TDEE0300 - ATTIVITA' DI GESTIONE PATRIMONIALE: PORTAFOGLIO TITOLI E PATRIMONIO GESTITO

Per ciascuna tipologia di intermediario considerata, i dati si riferiscono alle sole gestioni proprie su base individuale. I dati delle obbligazioni italiane includono i titoli del settore pubblico italiano diversi dai titoli di Stato italiani. I dati delle obbligazioni estere includono i titoli pubblici esteri. Le "Altre attività finanziarie" sono costituite prevalentemente da strumenti derivati, diritti e warrant. A partire dal Supplemento n. 60 del 15 novembre 2011, sono stati rivisti i dati sulla composizione delle attività di gestione patrimoniale delle SGR, in particolare per quanto riguarda la ripartizione geografica di obbligazioni e azioni e l'ammontare delle altre attività finanziarie. I dati sulla raccolta includono le acquisizioni e le cessioni di attività di gestione patrimoniale tra intermediari, anche a seguito di operazioni di trasformazione o di fusione/incorporazione. L'eventuale mancata quadratura dell'ultima cifra è dovuta agli arrotondamenti.

NOTE ALLE VARIABILI DI CLASSIFICAZIONE

La sezione riporta le note metodologiche associate alle variabili in base alle quali vengono classificati i fenomeni oggetto di pubblicazione (ad es. Titoli di Stato e obbligazioni) e/o agli elementi in cui esse si articolano (ad es. BOT, CCT, ecc.).

TITOLI DI STATO E OBBLIGAZIONI

FS - OBBLIGAZIONI AZIENDE AUTONOME, FERROVIE DELLO STATO E ALTRI TITOLI DEL SETTORE PUBBLICO

Tale categoria include i titoli di aziende autonome e delle Ferrovie dello Stato per cui l'onere del rimborso è a totale carico dello Stato e i titoli emessi da Infrastrutture S.p.A. per il finanziamento dell'infrastruttura ferroviaria per il "Sistema alta velocità/alta capacità".

IMPT - OBBLIGAZIONI IMPRESE

Tale categoria comprende le obbligazioni emesse da società non bancarie (finanziarie e non). Sono esclusi i titoli emessi da Infrastrutture S.p.A. per il finanziamento dell'infrastruttura ferroviaria per il "Sistema alta velocità/alta capacità".

PRER - PRESTITI DELLA REPUBBLICA

Tale categoria include le obbligazioni in euro e in valuta emesse dallo Stato italiano e collocate sui mercati internazionali.

SPT - TOTALE OBBLIGAZIONI DEL SETTORE PUBBLICO

I valori relativi al totale del settore pubblico differiscono dalla somma delle componenti per gli importi delle obbligazioni emesse dal CREDIOP per conto del Tesoro.

TIST - TOTALE TITOLI DI STATO

In tale categoria sono compresi, oltre alle componenti pubblicate, le Cartelle della Cassa DD.PP., i Buoni del Tesoro denominati in ecu, i certificati a sconto, con opzione e ordinari emessi dal Tesoro, i certificati di credito degli Enti mutualistici, la Rendita del 5 per cento, i Prestiti Edilizia Scolastica e i BTP emessi nel mese di novembre 1994 per complessivi 76.205,8 miliardi di lire (39.357 milioni di euro) a conversione del "conto di transito" ex Legge 26.11.93 n. 483. Questi ultimi titoli sono stati rimborsati anticipatamente nel dicembre 2002.

AVVERTENZE

- I. - Le elaborazioni, salvo diversa indicazione, sono eseguite dalla Banca d'Italia.
- II. - Segni convenzionali:
- quando il fenomeno non esiste;
 - quando il fenomeno esiste ma i dati non si conoscono;
 - .. quando i dati non raggiungono la cifra significativa dell'ordine minimo considerato.
- I dati riportati fra parentesi sono provvisori, quelli fra parentesi in corsivo sono stimati.
- III. - Le tavole sono contrassegnate, oltre che da un numero progressivo, da un codice alfanumerico che individua in modo univoco il contenuto della tavola nell'archivio elettronico in cui sono memorizzate le informazioni destinate alla diffusione esterna. Analogo codice identifica le diverse grandezze riportate in ciascuna tavola.
- IV. - Le note metodologiche, riportate nelle ultime pagine del Supplemento, sono contrassegnate da codici elettronici che si riferiscono alle tavole e, nell'ambito di ciascuna di esse, alle singole grandezze economiche. Quando la nota metodologica è relativa a una particolare osservazione, essa segue il codice della variabile associato alla data di riferimento dell'osservazione.

SUPPLEMENTI AL BOLLETTINO STATISTICO

Moneta e banche (mensile)

Mercato finanziario (mensile)

Finanza pubblica, fabbisogno e debito (mensile)

Bilancia dei pagamenti e posizione patrimoniale sull'estero (mensile)

Conti finanziari (trimestrale)

Sistema dei pagamenti (semestrale)

Statistiche di finanza pubblica nei paesi dell'Unione europea (annuale)

Debito delle Amministrazioni locali (annuale)

La ricchezza delle famiglie italiane (annuale)

Indagini campionarie (periodicità variabile)

Note metodologiche (periodicità variabile)

Tutti i supplementi sono disponibili sul sito Internet della Banca d'Italia: www.bancaditalia.it

Eventuali chiarimenti sui dati contenuti in questa pubblicazione possono essere richiesti via e-mail all'indirizzo statistiche@bancaditalia.it

Stampa su carta riciclata