



BANCA D'ITALIA
EUROSISTEMA

Supplementi al Bollettino Statistico

Indicatori monetari e finanziari

Mercato finanziario

Nuova serie

Anno XXI - 13 Maggio 2011

Numero

22

AVVISO

Il supplemento contiene 3 grafici e 11 tavole.

I grafici riportano l'andamento di emissioni lorde e rimborsi, le emissioni nette per settore emittente e i rendimenti dei titoli di Stato guida.

Le prime 3 tavole presentano le consistenze e le emissioni dei valori mobiliari, suddivise per categorie di titoli e per gruppi di sottoscrittori.

Le tavole 4-8 contengono informazioni su quantità scambiate nei mercati regolamentati MTS e MOT, sulla durata finanziaria, sulla vita residua e sui rendimenti dei titoli obbligazionari.

La tavola 9 contiene statistiche sulle gestioni di patrimoni mobiliari per categorie di titoli. Le tavole 10 e 11 sono relative a dati sul portafoglio e sulla raccolta dei fondi comuni italiani.

Le informazioni sulle caratteristiche anagrafiche dei titoli di Stato, pubblicate fino al numero del gennaio 2009, sono ora disponibili nel sito internet della Banca d'Italia seguendo il percorso: Statistiche/Base Informativa Pubblica on line.

Dal 16 ottobre 2009 le statistiche dei conti con l'estero dell'Italia fanno riferimento a dati sulle consistenze e sui flussi degli investimenti di portafoglio calcolati sulla base di un nuovo sistema di rilevazione (cfr. Supplemento al Bollettino Statistico "Bilancia dei pagamenti e posizione patrimoniale sull'estero", n. 54 del 22 ottobre 2009). Nel presente Supplemento le nuove statistiche dei conti con l'estero hanno determinato variazioni negli aggregati pubblicati nella tavola 2 / TDEE0060 e nella tavola 3 / TDEE0070.

Per informazioni di dettaglio si rimanda alle note e alle Indicazioni generali contenute nell'Appendice metodologica.

Indice

Avviso

Figura 1 - Emissioni lorde e rimborsi di obbligazioni

Figura 2 - Emissioni nette di obbligazioni per settore emittente

Figura 3 - Rendimenti dei titoli di Stato guida

Tavola 1 - (TDEE0050) - Valori Mobiliari: emissioni lorde e nette

Tavola 2 - (TDEE0060) - Valori Mobiliari: consistenze suddivise per gruppi di investitori

Tavola 3 - (TDEE0070) - Valori Mobiliari: acquisti netti suddivisi per gruppi di investitori

Tavola 4 - (TDEE0085) - Titoli di Stato e obbligazioni quotati alla Borsa Italiana (M.O.T.): rendimenti e quantità scambiate

Tavola 5 - (TDEE0105) - Titoli di Stato quotati al mercato telematico (M.T.S.): quantità scambiate

Tavola 6 - (TDEE0106) - Mercato telematico dei titoli di Stato: vita media residua e durata finanziaria

Tavola 7 - (TDEE0115) - Rendimenti dei titoli di Stato guida

Tavola 8 - (TAME0280) - Tassi mensili d'interesse dei BOT

Tavola 9 - (TDEE0300) - Attività di gestione patrimoniale: portafoglio titoli e patrimonio gestito

Tavola 10 - (TDEE0200) - Fondi comuni mobiliari di diritto italiano: portafoglio titoli e patrimonio netto

Tavola 11 - (TDEE0250) - Fondi comuni mobiliari di diritto italiano: acquisti netti di titoli

Tavole consultabili esclusivamente nella Base Informativa Pubblica on-line

TDEE0120 - Caratteristiche dei Buoni ordinari del Tesoro

TDEE0121 - Caratteristiche dei Certificati del Tesoro Zero-coupon

TDEE0122 - Caratteristiche dei Certificati del Tesoro a tasso variabile

TDEE0123 - Caratteristiche dei Buoni Poliennali del Tesoro

TAME0130 - Emissioni dei Buoni ordinari del Tesoro

Appendice metodologica

Avvertenze

Figura 1

EMISSIONI LORDE E RIMBORSI DI OBBLIGAZIONI
(milioni di euro)

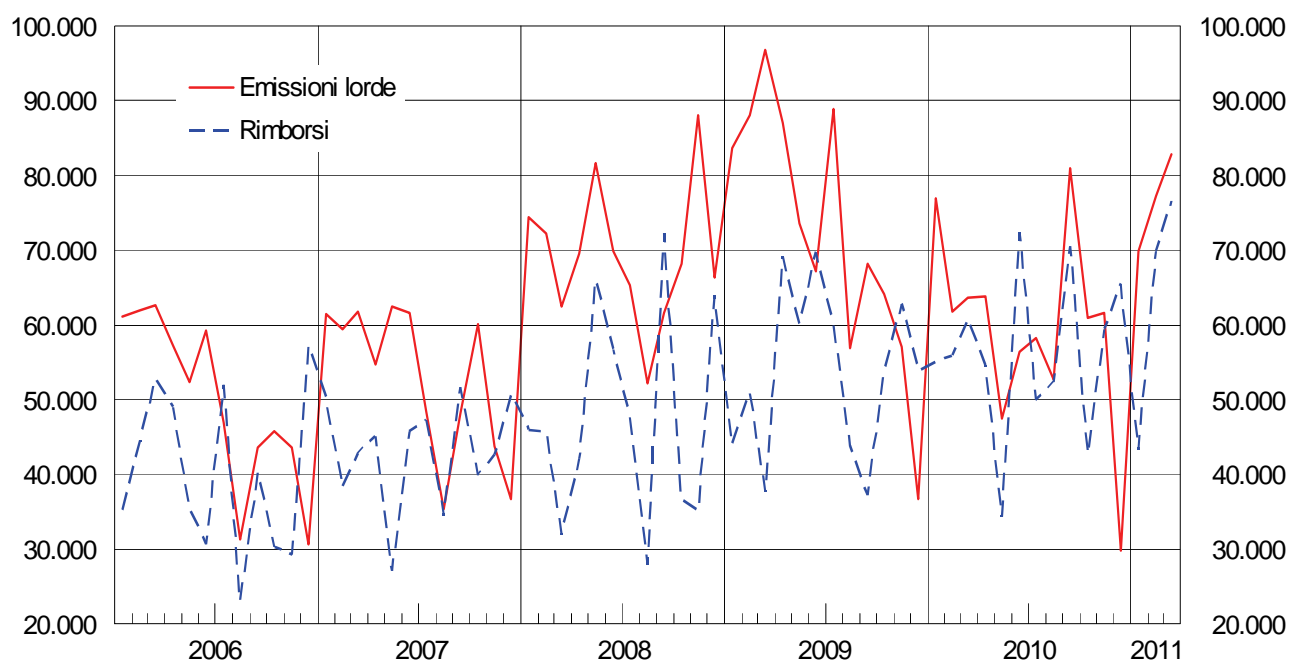
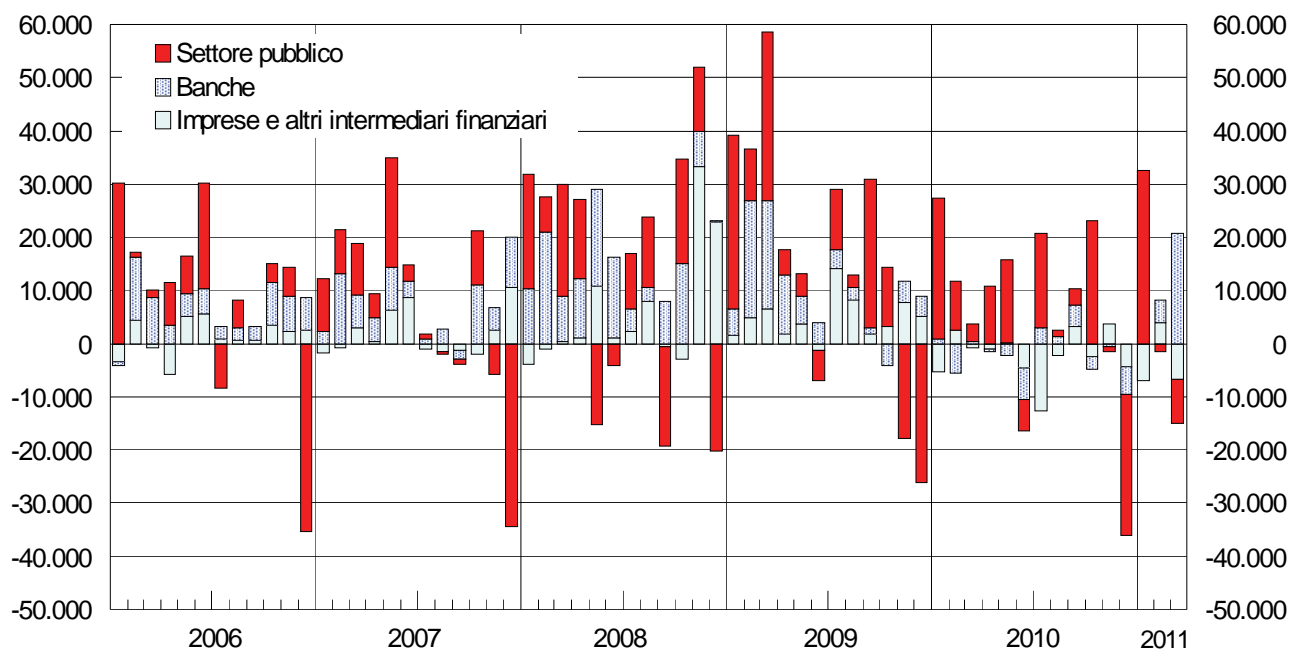
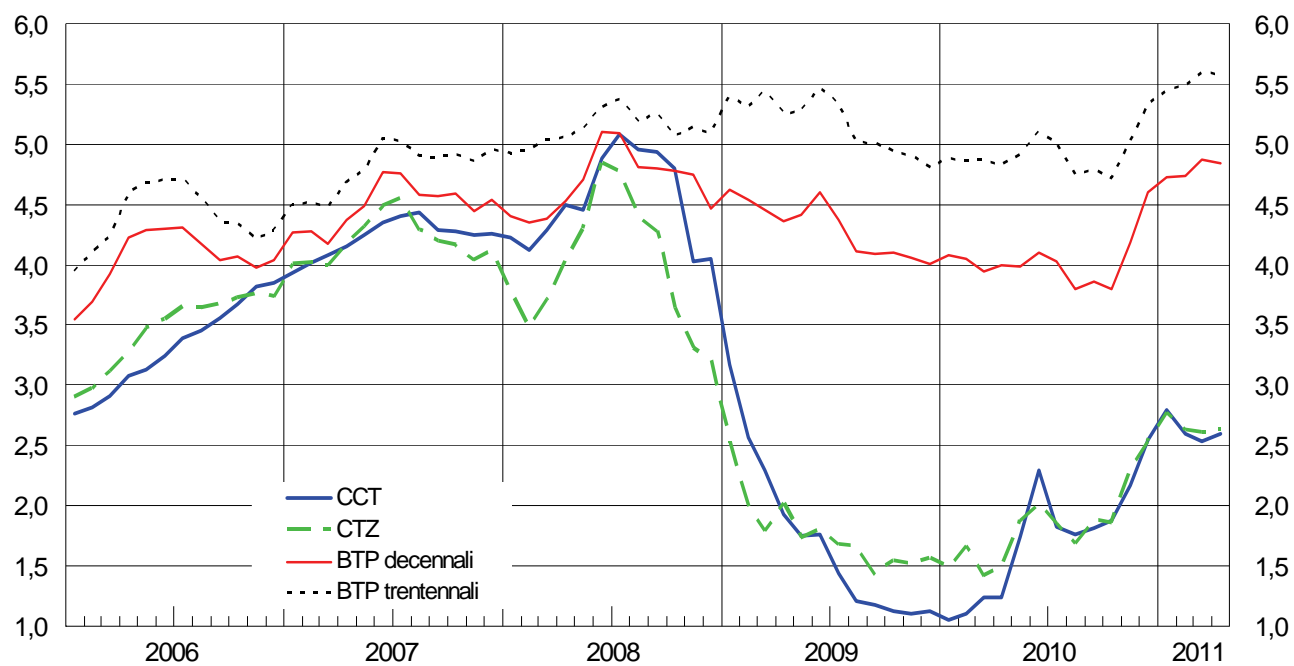


Figura 2

EMISSIONI NETTE DI OBBLIGAZIONI PER SETTORE EMITTENTE
(milioni di euro)



RENDIMENTI DEI TITOLI DI STATO GUIDA



Valori Mobiliari: emissioni lorde e nette

(milioni di euro)

Periodo	Titoli del settore pubblico					
	Settore					
	BOT	CCT	BTP	CTZ	Prestiti della Repubblica	Totale titoli di Stato
	<i>BOT</i>	<i>CCTV</i>	<i>BTP</i>	<i>CTZ</i>	<i>PRER</i>	<i>TIST</i>
Emissioni lorde						
2007	229.552	21.350	131.969	27.095	5.400	415.366
2008	267.548	17.108	158.322	33.987	12.776	489.741
2009	267.546	25.812	194.250	42.462	8.232	538.301
2010	210.642	34.322	191.476	37.189	9.243	482.872
2010 - mar.	17.145	3.692	13.767	3.300	..	37.903
apr.	21.250	1.650	19.656	4.000	345	46.900
mag.	15.400	1.311	15.254	2.524	..	34.488
giu.	18.600	1.401	16.742	3.000	1.324	41.067
lug.	17.400	6.735	15.939	2.750	290	43.114
ago.	16.740	2.500	13.582	4.001	..	36.823
set.	20.305	2.714	22.869	3.000	4.460	53.348
ott.	16.150	7.298	13.867	2.500	..	39.815
nov.	14.550	1.758	17.995	2.000	750	37.052
dic.	4.162	1.339	5.498	313	300	11.612
2011 - gen.	(25.695)	(2.302)	(16.034)	(6.518)	500	(51.048)
feb.	17.025	1.548	16.229	2.500	2.356	39.658
mar.	(19.750)	(1.500)	(16.341)	(2.500)	..	(40.091)
Rimborsi						
2007	224.030	21.649	101.012	27.701	9.876	384.318
2008	248.097	24.900	98.806	30.278	19.757	421.888
2009	275.203	44.945	94.761	24.486	9.226	448.670
2010	220.684	41.337	104.008	29.948	7.879	403.905
2010 - mar.	18.501	..	15.450	..	532	34.483
apr.	22.750	13.511	..	36.261
mag.	16.945	90	1.297	18.332
giu.	17.200	12.196	16.873	46.269
lug.	21.470	1.932	793	..	1.118	25.313
ago.	17.888	..	17.875	35.763
set.	20.203	..	13.814	16.437	..	50.454
ott.	16.100	600	16.700
nov.	15.400	1.012	21.159	..	73	37.644
dic.	17.175	14.194	720	..	5.344	37.433
2011 - gen.	(17.402)	(17.402)
feb.	17.290	567	20.314	..	2.182	40.402
mar.	(17.250)	..	(16.438)	(11.600)	(2.500)	(47.788)
Emissioni nette						
2007	5.522	-121	29.283	-2.535	-5.739	26.360
2008	19.451	-7.691	58.264	1.258	-9.136	62.096
2009	-7.657	-19.765	99.571	16.589	-484	88.204
2010	-10.042	-7.240	88.515	6.070	(1.513)	(78.766)
2010 - mar.	-1.356	3.608	-1.433	3.221	(-610)	(3.430)
apr.	-1.500	1.621	19.971	-9.648	(345)	(10.789)
mag.	-1.545	1.178	14.247	2.428	..	(16.307)
giu.	1.400	-10.857	-338	2.897	(1.315)	(-5.582)
lug.	-4.070	4.818	15.091	2.673	(-645)	(17.867)
ago.	-1.148	2.515	-4.002	3.867	..	(1.231)
set.	102	2.722	9.169	-13.539	(4.485)	(2.940)
ott.	50	6.707	13.875	2.421	..	(23.053)
nov.	-850	740	-3.345	1.922	(663)	(-871)
dic.	-13.013	-12.880	4.584	313	(-5.095)	(-26.092)
2011 - gen.	8.293	(2.190)	15.407	(6.171)	(500)	(32.560)
feb.	-265	929	-4.716	2.387	(175)	(-1.540)
mar.	(2.500)	(1.448)	(-428)	(-9.204)	(-2.500)	(-8.184)

Tavola 1
TDEE0050

e obbligazioni						Azioni quotate
pubblico		Totale	Banche	Imprese e altri intermediari finanziari	Totale	
Aziende Autonome, Gruppo FS e altri	Enti territoriali					
FS	ET					
Emissioni lorde						
..	977	416.343	158.398	58.875	633.615	5.441
..	703	490.444	228.939	112.029	831.411	7.700
..	250	538.551	239.042	90.344	867.938	18.541
..	123	482.995	196.519	34.629	714.143	7.212
..	..	37.903	24.628	1.134	63.666	1.641
..	..	46.900	15.107	1.749	63.756	..
..	10	34.499	11.978	921	47.398	..
..	2	41.069	10.923	4.325	56.317	240
..	2	43.115	14.783	346	58.245	598
..	14	36.838	15.064	806	52.707	400
..	5	53.353	20.781	6.837	80.970	6
..	..	39.815	20.293	771	60.879	..
..	..	37.052	17.989	6.639	61.680	22
..	90	11.702	14.605	3.398	29.705	21
..	..	(51.048)	17.546	(1.308)	(69.901)	..
..	..	39.658	30.796	6.887	77.342	2.163
..	..	(40.091)	39.067	(3.617)	(82.775)	140
Rimborsi						
..	1.135	385.453	94.291	35.732	515.476	-
..	1.110	422.997	106.751	41.957	571.706	-
704	1.565	450.939	159.961	32.547	643.447	-
..	1.874	405.780	208.309	59.319	673.408	-
..	25	34.508	24.210	1.980	60.698	-
..	41	36.302	15.542	2.758	54.602	-
..	727	19.059	14.204	1.073	34.336	-
..	376	46.645	16.761	8.998	72.404	-
..	48	25.361	11.754	12.912	50.027	-
..	14	35.777	13.604	2.976	52.357	-
..	26	50.480	16.483	3.616	70.580	-
..	42	16.742	22.489	3.551	42.781	-
..	69	37.713	18.501	3.123	59.337	-
..	447	37.880	19.736	7.801	65.416	-
..	46	(17.448)	17.483	(8.321)	(43.252)	-
..	10	40.412	26.447	2.921	69.780	-
..	26	(47.814)	18.297	(10.448)	(76.559)	-
Emissioni nette						
..	-153	26.207	63.504	23.157	112.867	5.441
..	-409	61.687	121.316	70.941	253.944	7.700
-704	-1.315	86.186	78.171	57.540	221.897	18.541
..	-1.756	(77.010)	-12.538	-24.138	(40.334)	7.212
..	-25	(3.406)	324	-819	(2.910)	1.641
..	-41	(10.748)	-493	-1.011	(9.245)	..
..	-717	(15.590)	-2.271	133	(13.452)	..
..	-374	(-5.956)	-5.880	-4.645	(-16.481)	240
..	-46	(17.820)	2.974	-12.517	(8.276)	598
..	..	(1.231)	1.403	-2.154	(480)	400
..	-22	(2.918)	4.219	3.119	(10.255)	6
..	-41	(23.012)	-2.273	-2.557	(18.182)	..
..	-68	(-939)	-581	3.599	(2.080)	22
..	-363	(-26.455)	-5.187	-4.434	(-36.076)	21
..	(-46)	(32.514)	-4	-6.894	(25.616)	..
..	-10	(-1.550)	4.232	3.951	(6.633)	2.163
..	(-26)	(-8.210)	20.621	(-6.815)	(5.596)	140

Valori Mobiliari: consistenze suddivise per gruppi di investitori

(valori nominali; milioni di euro)

Periodo Sottoscrittori	Titoli del settore pubblico					
	Settore					
	BOT	CCT	BTP	CTZ	Prestiti della Repubblica	Totale titoli di Stato
Codice di classific.: C	BOT	CCTV	BTP	CTZ	PRER	TIST
2007						
Banca Centrale <i>BID</i>	..	13.526	45.919	60.327
Banche <i>EC</i>	5.445	43.169	27.021	9.648	6.123	91.232
Fondi comuni <i>FC</i>	23.198	22.790	32.163	13.600	1.432	93.183
Ist. di previdenza <i>IPN</i>	612	2.319	6.685	540	..	10.156
Ist. di assicurazione <i>CAN</i>	1.356	27.056	91.114	649	3.581	123.756
Resto del mondo <i>EST</i>	15.175	12.915	515.524	6.093	50.136	599.843
Altri sottoscrittori <i>ASN</i>	82.516	68.750	122.795	12.533	8.076	294.824
TOTALE . . . <i>TOT</i>	128.302	190.525	841.221	43.063	69.348	1.273.320
2008						
Banca Centrale <i>BID</i>	..	13.440	44.102	58.374
Banche <i>EC</i>	4.855	48.928	43.848	14.343	6.263	118.063
Fondi comuni <i>FC</i>	10.471	22.384	30.596	10.462	1.350	76.751
Ist. di previdenza <i>IPN</i>	484	1.922	8.377	768	..	11.553
Ist. di assicurazione <i>CAN</i>	1.057	22.399	78.885	3.109	3.256	108.706
Resto del mondo <i>EST</i>	30.717	13.479	549.752	17.435	48.794	660.176
Altri sottoscrittori <i>ASN</i>	100.170	60.180	145.178	655	694	305.541
TOTALE . . . <i>TOT</i>	147.753	182.732	900.736	46.772	60.357	1.339.163
2009						
Banca Centrale <i>BID</i>	..	9.930	50.267	61.256
Banche <i>EC</i>	18.317	43.572	68.683	18.111	5.272	153.671
Fondi comuni <i>FC</i>	17.127	17.405	25.911	13.143	1.255	74.842
Ist. di previdenza <i>IPN</i>	546	2.577	11.094	1.339	..	15.556
Ist. di assicurazione <i>CAN</i>	(1.169)	(22.720)	(96.140)	(3.066)	(3.248)	(126.343)
Resto del mondo <i>EST</i>	68.250	11.082	585.832	20.910	46.410	731.301
Altri sottoscrittori <i>ASN</i>	34.686	56.313	162.298	8.179	3.629	266.277
TOTALE . . . <i>TOT</i>	140.096	163.599	1.000.226	64.748	59.814	1.429.245
Ottobre 2010						
Banca Centrale <i>BID</i>	250	7.639	56.640	50	..	65.897
Banche <i>EC</i>	24.458	51.808	96.465	18.489	6.042	196.725
Fondi comuni <i>FC</i>	16.601	14.103	28.747	13.950	1.341	74.742
Resto del mondo <i>EST</i>	73.865	20.831	624.856	28.648	52.210	799.381
Altri sottoscrittori <i>ASN</i>	28.743	74.313	279.372	8.539	(6.267)	(398.193)
TOTALE . . . <i>TOT</i>	143.917	168.693	1.086.080	69.676	(65.860)	(1.534.939)
Novembre 2010						
Banca Centrale <i>BID</i>	250	7.639	57.317	50	..	66.574
Banche <i>EC</i>	26.748	52.882	103.769	19.086	6.473	208.218
Fondi comuni <i>FC</i>	15.477	13.488	27.257	13.944	1.479	71.645
Resto del mondo <i>EST</i>	72.490	22.991	624.918	29.461	50.218	800.848
Altri sottoscrittori <i>ASN</i>	28.103	72.438	269.655	9.135	(8.465)	(387.160)
TOTALE . . . <i>TOT</i>	143.067	169.439	1.082.916	71.676	(66.635)	(1.534.445)

Tavola 2

TDEE0060

e obbligazioni							Azioni quotate
pubblico			Totale	Banche	Imprese e altri intermediari finanziari	Totale	
Aziende Autonome, Gruppo FS e altri	Enti territoriali						
FS	ET	SPT					
..	..	60.327	153	21	60.500	6.733	
3.051	14.588	108.871	79.953	21.462	210.286	28.036	
409	21	93.614	5.096	6.782	105.492	12.865	
39	..	10.195	1.752	312	20.083	851	
..	173	123.929	34.907	14.045	172.881	32.714	
....	19.014	618.858	170.423	157.575	946.856	116.084	
6.622	1.616	303.062	325.771	30.418	651.427	536.233	
10.122	35.413	1.318.855	618.054	230.616	2.167.526	733.516	
..	..	58.374	167	21	58.562	3.634	
274	12.311	130.648	125.272	62.934	318.854	20.810	
427	21	77.199	4.902	5.413	87.514	3.811	
44	..	11.597	1.407	258	19.301	348	
..	147	108.853	39.291	14.958	163.102	16.480	
....	21.609	681.784	174.720	140.766	997.270	45.546	
9.415	1.037	315.994	394.761	74.616	779.331	283.870	
10.160	35.125	1.384.448	740.520	298.966	2.423.934	374.500	
..	..	61.256	1.955	21	63.232	4.192	
153	15.823	169.647	167.926	73.768	411.340	26.932	
14	12	74.868	4.646	3.398	82.913	4.613	
43	..	15.598	1.378	242	23.226	523	
..	(147)	(126.490)	(38.881)	(12.983)	(178.354)	(20.986)	
....	17.239	748.540	170.125	138.266	1.056.931	71.054	
9.240	517	276.034	434.689	128.046	832.761	328.207	
9.450	33.739	1.472.433	819.601	356.724	2.648.758	456.508	
..	..	65.897	3.792	..	69.689	3.739	
157	16.271	213.153	169.791	44.037	426.981	34.870	
14	12	74.769	4.871	1.043	80.683	3.959	
....	16.039	815.421	168.472	135.853	1.119.745	67.992	
(9.279)	175	(407.647)	465.975	152.128	325.011	
(9.450)	32.497	(1.576.886)	812.902	333.061	(2.722.849)	435.570	
..	..	66.574	3.792	..	70.366	3.424	
181	16.262	224.661	90.511	39.900	355.073	33.674	
14	12	71.671	4.901	1.095	77.667	3.601	
....	16.216	817.064	171.217	137.167	1.125.448	60.529	
(9.255)	76	(396.491)	541.968	158.705	300.080	
(9.450)	32.566	(1.576.461)	812.389	336.867	(2.725.718)	401.307	

Valori Mobiliari: acquisti netti suddivisi per gruppi di investitori

(milioni di euro)

Periodo Sottoscrittori	Titoli del settore pubblico					
	Settore					
	BOT	CCT	BTP	CTZ	Prestiti della Repubblica	Totale titoli di Stato
Codice di classific.:EN	BOT	CCTV	BTP	CTZ	PRER	TIST
2007						
Banca Centrale <i>BID</i>	..	-1.819	-624	-2.493
Banche <i>EC</i>	-8.375	1.477	4.799	-362	156	2.453
Fondi comuni <i>FC</i>	3.100	-5.100	-5.402	2.463	-106	-5.046
Ist. di previdenza <i>IPN</i>	140	665	1.392	-4	..	2.193
Ist. di assicurazione <i>CAN</i>	-1.891	-5.601	925	183	-323	-6.707
Resto del mondo <i>EST</i>	4.851	-14.241	-2.965	-764	-2.924	-14.693
Altri sottoscrittori <i>ASN</i>	7.697	24.499	31.159	-4.050	-2.542	50.654
TOTALE <i>TOT</i>	5.522	-121	29.283	-2.535	-5.739	26.360
2008						
Banca Centrale <i>BID</i>	-3	-93	-1.826	-1.971
Banche <i>EC</i>	-591	3.788	11.139	3.972	109	6.151
Fondi comuni <i>FC</i>	-9.087	3.362	1.545	-3.332	-88	-6.113
Ist. di previdenza <i>IPN</i>	-128	-397	1.691	227	..	1.397
Ist. di assicurazione <i>CAN</i>	-251	-7.183	-7.479	1.817	-129	-13.225
Resto del mondo <i>EST</i>	15.331	634	6.570	5.923	1.492	30.668
Altri sottoscrittori <i>ASN</i>	14.179	-7.802	46.624	-7.350	-10.520	45.189
TOTALE <i>TOT</i>	19.451	-7.691	58.264	1.258	-9.136	62.096
2009						
Banca Centrale <i>BID</i>	..	-3.530	6.516	3.213
Banche <i>EC</i>	13.463	-5.732	28.687	2.989	-906	35.912
Fondi comuni <i>FC</i>	5.301	-3.201	-5.757	3.721	-23	41
Ist. di previdenza <i>IPN</i>	62	655	2.718	569	..	4.003
Ist. di assicurazione <i>CAN</i>	(181)	(3.259)	(17.081)	(368)	(-46)	(20.843)
Resto del mondo <i>EST</i>	36.964	-2.427	33.249	3.202	-3.563	65.481
Altri sottoscrittori <i>ASN</i>	-63.628	-8.788	17.078	5.741	4.053	-41.289
TOTALE <i>TOT</i>	-7.657	-19.765	99.571	16.589	-484	88.204
Ottobre 2010						
Banca Centrale <i>BID</i>	761	761
Banche <i>EC</i>	-1.110	2.226	-563	-671	29	482
Fondi comuni <i>FC</i>	-1.060	-71	721	647	-7	230
Resto del mondo <i>EST</i>	2.949	785	8.391	2.037	274	15.239
Altri sottoscrittori <i>ASN</i>	-729	3.767	4.565	407	(-295)	(6.451)
TOTALE <i>TOT</i>	50	6.707	13.875	2.421	..	(23.053)
Novembre 2010						
Banca Centrale <i>BID</i>	766	766
Banche <i>EC</i>	2.290	-123	2.304	746	461	4.869
Fondi comuni <i>FC</i>	-1.136	-603	-1.503	-4	125	-3.121
Resto del mondo <i>EST</i>	-1.366	2.115	63	795	-194	1.381
Altri sottoscrittori <i>ASN</i>	(-638)	(-649)	(-4.976)	(384)	(270)	(-5.245)
TOTALE <i>TOT</i>	-850	740	-3.345	1.922	(663)	(-871)

Tavola 3
TDEE0070

e obbligazioni							
pubblico							
Aziende Autonome, Gruppo FS e altri	Enti territoriali	Totale	Banche	Imprese e altri intermediari finanziari	Totale	Azioni quotate	
FS	ET	SPT	EC	IMPT	TOT	AZQ	
..	..	-2.493	-3	-3	-2.499	-142	
-138	684	2.999	9.103	5.588	17.690	3.343	
6	-12	-5.052	-49	-81	-5.181	-3.033	
20	-12	2.200	330	173	2.703	9	
..	-5	-6.712	1.253	-2.054	-7.513	-934	
....	-11.353	
-1.238	-808	48.608	52.868	19.534	121.011	17.552	
..	-153	26.207	63.504	23.157	112.867	5.441	
..	..	-1.971	14	..	-1.957	-453	
-3.050	2.489	5.590	60.014	31.800	97.404	9.273	
1	-1	-6.113	101	-1.593	-7.605	-2.170	
5	..	1.402	-345	-54	1.002	-88	
..	-18	-13.243	1.873	-1.026	-12.396	-3.086	
....	-19.597	
2.325	-2.879	44.635	59.658	41.814	146.108	23.820	
..	-409	61.687	121.316	70.941	253.944	7.700	
..	..	3.213	1.792	..	5.005	38	
..	-1.396	34.516	57.159	-57.981	33.694	320	
-420	-8	-388	-106	-1.357	-1.851	133	
-1	..	4.002	-29	-16	3.957	186	
..	-2	(20.841)	(2.555)	(1.903)	(25.299)	(990)	
....	14.789	
1.662	92	-39.536	16.800	114.991	92.255	2.084	
-704	-1.315	86.186	78.171	57.540	221.897	18.541	
..	..	761	-4	-2	755	..	
..	-34	448	-6.896	..	-6.448	-254	
..	..	230	347	-7	571	-90	
....	2.144	
-804	(-7)	(5.640)	(4.280)	-2.549	(7.371)	-1.800	
..	-41	(23.012)	-2.273	-2.557	(18.182)	..	
..	..	766	-1	..	766	..	
..	-15	4.854	-2.796	..	2.057	1.886	
..	..	-3.121	24	62	-3.035	8	
....	-1.549	
(34)	(-54)	(-5.265)	(2.193)	(3.538)	(466)	(-322)	
..	-68	(-939)	-581	3.599	(2.080)	22	

Titoli di Stato e obbligazioni quotati alla Borsa Italiana (M.O.T.): rendimenti e quantità scambiate

Periodo	Rendimenti a scadenza lordi					Quantità scambiate (milioni di euro)
	BOT	CCT	CTZ	BTP	Rendistato	Titoli di Stato
	<i>S640049M</i>	<i>S217599M</i>	<i>S090670M</i>	<i>S548464M</i>	<i>S946483M</i>	<i>S806736M</i>
2007	3,997	4,153	4,151	4,563	4,405	140.970
2008	3,687	4,468	3,887	4,737	4,463	171.342
2009	0,879	1,498	1,385	4,277	3,536	211.730
2010	0,964	1,658	1,518	4,050	3,353	201.123
2010 - apr.	0,689	1,068	1,185	3,914	3,172	16.911
mag.	0,960	1,641	1,569	4,034	3,328	20.295
giu.	0,952	2,093	1,597	4,201	3,471	18.550
lug.	1,015	1,837	1,548	4,103	3,347	14.902
ago.	0,934	1,794	1,425	3,860	3,151	14.178
set.	1,044	1,836	1,571	3,920	3,275	16.500
ott.	1,166	1,895	1,605	3,867	3,233	16.201
nov.	1,425	2,172	2,000	4,224	3,633	21.092
dic.	1,569	2,589	2,223	4,551	3,963	11.664
2011 - gen.	1,426	2,818	2,184	4,674	4,066	15.849
feb.	1,342	2,494	2,057	4,695	4,112	14.854
mar.	1,384	2,333	2,116	4,775	4,206	14.860
apr.	1,559	2,351	2,198	4,761	4,219	11.920

Per memoria:

Consistenza al valore nominale dei titoli quotati (milioni di euro)

	<i>S013515M</i>	<i>S946533M</i>	<i>S100634M</i>	<i>S152749M</i>	<i>S580378M</i>
2010 - dic.	130.054	154.826	71.922	1.087.694	901.095
2011 - gen.	138.347	157.127	78.439	1.082.637	914.294
feb.	138.082	159.866	80.939	1.094.904	900.284
mar.	120.832	161.366	69.339	1.087.756	899.711
apr.	136.607	146.527	75.831	1.110.876	899.991

Titoli di Stato quotati al mercato telematico (M.T.S.): quantità scambiate

(milioni di euro)

Periodo	Scambi				
	BOT	CTZ	BTP	CCT	Totale titoli di Stato
	S172375D	S681083D	S862088D	S652512D	S199164D
2007	351.125	113.713	941.308	258.800	1.665.120
2008	155.705	61.152	538.441	118.119	873.454
2009	146.649	57.757	411.140	111.157	726.705
2010	171.880	88.433	513.289	106.121	879.725
2009 - I trim	19.344	9.484	81.953	17.550	128.330
II "	36.666	13.223	87.655	22.120	159.664
III "	30.987	15.400	117.701	35.607	199.695
IV "	59.653	19.651	123.832	35.881	239.016
2010 - I trim	45.051	20.844	146.327	32.322	244.546
II "	31.588	19.402	110.068	18.352	179.409
III "	42.487	23.546	127.960	26.487	220.479
IV "	52.755	24.642	128.935	28.961	235.292
2011 - I trim	81.395	31.604	171.327	35.048	319.373
2010 - apr.	10.513	6.056	36.737	7.984	61.290
mag.	7.629	3.999	33.371	5.012	50.010
giu.	13.446	9.347	39.960	5.357	68.109
lug.	11.929	8.190	36.605	8.333	65.057
ago.	12.858	5.607	34.991	8.904	62.360
set.	17.701	9.749	56.364	9.250	93.063
ott.	20.223	9.041	50.153	11.590	91.007
nov.	21.438	9.344	53.785	12.597	97.163
dic.	11.094	6.257	24.997	4.775	47.123
2011 - gen.	29.780	13.925	57.689	13.700	115.093
feb.	24.402	8.582	54.686	10.390	98.059
mar.	27.214	9.098	58.953	10.958	106.222
apr.	21.120	7.420	43.068	13.168	84.775

**Mercato telematico dei titoli di Stato:
vita media residua e durata finanziaria**

(dati di fine periodo; in anni)

Periodo	Vita media residua				
	BOT	CTZ	BTP	CCT	Totale titoli di Stato
	S627697M	S143561M	S160891M	S202892M	S218082M
2007	0,38	0,93	8,66	3,02	6,61
2008	0,36	1,10	8,64	2,65	6,54
2009	0,38	1,06	8,83	2,85	6,88
2010	0,39	0,94	8,81	3,22	7,06
2009 - I trim	0,39	1,03	8,62	2,62	6,45
II "	0,39	1,17	8,92	2,67	6,68
III "	0,40	1,08	8,77	2,99	6,70
IV "	0,38	1,06	8,83	2,85	6,88
2010 - I trim	0,41	0,99	8,91	2,99	6,90
II "	0,40	1,04	8,80	3,08	6,91
III "	0,42	1,14	8,89	3,01	7,03
IV "	0,39	0,94	8,81	3,22	7,06
2011 - I trim	0,38	0,94	8,83	3,13	7,11
2010 - apr.	0,41	1,15	8,83	2,95	6,91
mag.....	0,41	1,09	8,74	3,13	6,90
giu.	0,40	1,04	8,80	3,08	6,91
lug.	0,41	0,99	8,90	3,08	6,97
ago.	0,41	0,96	8,80	3,05	6,89
set.	0,42	1,14	8,89	3,01	7,03
ott.	0,42	1,08	8,99	3,08	7,07
nov.	0,41	1,02	8,89	3,26	7,07
dic.	0,39	0,94	8,81	3,22	7,06
2011 - gen.	0,40	0,94	8,86	3,17	7,02
feb.	0,41	0,89	8,79	3,18	6,97
mar.	0,38	0,94	8,83	3,13	7,11
apr.	0,44	0,95	8,71	3,34	7,01

Tavola 6
TDEE0106

Durata finanziaria				
BOT	CTZ	BTP	CCT	Totale titoli di Stato
<i>S237228M</i>	<i>S360605M</i>	<i>S403427M</i>	<i>S447276M</i>	<i>S461393M</i>
0,36	0,92	6,24	0,32	4,57
0,35	1,09	6,26	0,32	4,72
0,39	1,05	6,59	0,34	5,20
0,38	0,92	6,28	0,36	5,05
0,39	1,02	6,31	0,27	4,69
0,38	1,16	6,55	0,32	4,87
0,39	1,06	6,61	0,25	5,04
0,39	1,05	6,59	0,34	5,20
0,40	0,97	6,74	0,25	5,25
0,39	1,03	6,52	0,35	5,12
0,41	1,12	6,64	0,26	5,30
0,38	0,92	6,28	0,36	5,05
0,37	0,93	6,35	0,26	5,10
0,40	1,13	6,65	0,31	5,22
0,40	1,08	6,50	0,34	5,15
0,39	1,03	6,52	0,35	5,12
0,40	0,97	6,71	0,28	5,25
0,41	0,94	6,73	0,35	5,28
0,41	1,12	6,64	0,26	5,30
0,41	1,07	6,72	0,32	5,33
0,40	1,00	6,37	0,31	5,06
0,38	0,92	6,28	0,36	5,05
0,39	0,93	6,40	0,28	5,07
0,41	0,88	6,33	0,35	5,01
0,37	0,93	6,35	0,26	5,10
0,42	0,93	6,30	0,34	5,07

Rendimenti dei titoli di Stato guida

(valori medi nel periodo)

Periodo	Rendimenti a scadenza lordi						
	BTP					CCT	CTZ
	3 anni	5 anni	10 anni	30 anni	Totale		
	S433687D	S249982D	S167005D	S306427D	S258771M	S213569D	S225155D
2007	4,214	4,276	4,488	4,796	4,405	4,226	4,199
2008	4,133	4,296	4,688	5,132	4,463	4,541	3,994
2009	2,376	3,166	4,311	5,183	3,536	1,715	1,769
2010	2,175	2,899	4,034	4,924	3,353	1,729	1,844
2009 - I trim	2,825	3,570	4,537	5,381	3,858	2,672	2,103
II "	2,460	3,295	4,464	5,339	3,636	1,814	1,849
III "	2,243	3,034	4,196	5,128	3,407	1,279	1,590
IV "	1,983	2,771	4,057	4,888	3,242	1,116	1,545
2010 - I trim	1,981	2,837	4,020	4,871	3,220	1,134	1,522
II "	2,036	2,839	4,029	4,955	3,324	1,775	1,802
III "	2,109	2,748	3,897	4,847	3,258	1,799	1,812
IV "	2,570	3,176	4,196	5,025	3,610	2,197	2,233
2011 - I trim	3,118	3,806	4,784	5,514	4,128	2,637	2,670
2010 - apr.	1,814	2,737	3,996	4,834	3,172	1,243	1,477
mag.	2,025	2,792	3,985	4,919	3,328	1,738	1,878
giu.	2,248	2,977	4,102	5,099	3,471	2,295	2,026
lug.	2,180	2,855	4,026	5,010	3,347	1,828	1,860
ago.	2,008	2,642	3,802	4,746	3,151	1,759	1,687
set.	2,139	2,747	3,862	4,786	3,275	1,810	1,889
ott.	2,077	2,695	3,800	4,720	3,233	1,876	1,852
nov.	2,652	3,222	4,184	5,020	3,633	2,171	2,304
dic.	2,975	3,608	4,603	5,337	3,963	2,543	2,539
2011 - gen.	3,142	3,795	4,729	5,447	4,066	2,795	2,777
feb.	3,107	3,788	4,736	5,487	4,112	2,592	2,628
mar.	3,107	3,832	4,875	5,597	4,206	2,531	2,612
apr.	3,344	3,890	4,841	5,585	4,219	2,666	2,632

Tassi mensili d'interesse dei BOT

(valori percentuali)

Periodo	BOT a 3 mesi	BOT a 6 mesi	BOT a 12 mesi	Altre emissioni	Medio
	S096378M	S295795M	S275044M	S988244M	S683601M
2007	3,95	4,02	4,09	4,02	4,04
2008	3,67	3,76	3,76	3,98	3,76
2009	0,97	0,86	1,14	1,24	0,95
2010	0,58	1,03	1,32	-	1,13
2009 - mag.	0,90	1,03	1,14	-	1,03
giu.	0,99	0,76	1,27	-	0,97
lug.	0,49	0,59	0,86	-	0,67
ago.	-	0,55	0,95	-	0,71
set.	0,39	0,55	0,74	-	0,59
ott.	-	0,63	0,92	-	0,74
nov.	-	0,68	0,86	-	0,75
dic.	-	0,61	1,02	-	0,74
2010 - gen.	0,37	0,56	0,80	-	0,61
feb.	-	0,65	0,98	-	0,79
mar.	-	0,57	0,90	-	0,73
apr.	0,41	0,82	0,93	-	0,79
mag.	-	1,33	1,44	-	1,37
giu.	0,84	0,98	1,38	-	1,10
lug.	-	1,04	1,40	-	1,21
ago.	-	0,96	1,37	-	1,14
set.	0,68	1,06	1,43	-	1,14
ott.	-	1,21	1,44	-	1,31
nov.	-	1,49	1,78	-	1,61
dic.	-	1,71	2,01	-	1,80
2011 - gen.	-	1,43	2,07	-	1,73
feb.	-	1,31	1,86	-	1,57
mar.	1,04	1,40	2,10	-	1,63
apr.	-	1,67	1,98	-	1,82

Attività di gestione patrimoniale: portafoglio titoli e patrimonio gestito

(valori di mercato di fine periodo; milioni di euro)

Periodi	Titoli di Stato italiani				Obbligazioni		Azioni	
		di cui:			Italiane	Estere	Italiane	Estere
		BOT	BTP	CCT				
	PTIST	PBOT	PBTP	PCCT	POBBLI	POBBLE	PAZI	PAZE
2005								
Banche.....BAN	38.232	2.285	17.553	14.572	5.315	23.070	4.867	3.529
SIM.....SIM	3.102	322	1.466	883	870	8.559	1.217	1.162
SGR.....SGR	97.943	6.543	66.566	17.081	20.672	64.164	12.251	6.059
TOTALE ..TOT	139.277	9.151	85.585	32.536	26.857	95.793	18.335	10.751
2006								
Banche.....BAN	35.807	2.370	15.584	13.976	6.007	20.173	4.739	3.622
SIM.....SIM	3.156	278	1.910	682	631	7.875	955	838
SGR.....SGR	91.985	5.599	62.758	17.727	20.189	74.720	26.369	18.937
TOTALE ..TOT	130.948	8.247	80.252	32.384	26.827	102.768	32.063	23.398
2007								
Banche.....BAN	41.633	2.445	18.669	16.831	6.211	21.260	3.980	3.186
SIM.....SIM	1.982	153	542	1.046	558	1.660	743	503
SGR.....SGR	91.617	4.216	65.322	16.302	21.890	74.442	29.578	20.550
TOTALE ..TOT	135.232	6.814	84.532	34.180	28.660	97.362	34.301	24.239
2008								
Banche.....BAN	40.331	1.747	20.354	14.676	6.118	18.455	1.837	1.783
SIM.....SIM	2.351	182	792	1.198	701	1.490	474	276
SGR.....SGR	88.353	5.980	61.367	12.960	21.688	68.446	17.050	26.782
TOTALE ..TOT	131.034	7.909	82.512	28.834	28.507	88.391	19.362	28.840
2009								
Banche.....BAN	42.301	1.769	22.567	14.348	4.548	19.771	2.065	2.737
SIM.....SIM	2.135	103	986	937	889	2.461	463	368
SGR.....SGR	101.586	4.968	70.315	14.315	24.820	75.227	18.441	28.139
TOTALE ..TOT	146.022	6.840	93.868	29.599	30.258	97.459	20.969	31.243
IV trimestre 2009								
Banche.....BAN	42.301	1.769	22.567	14.348	4.548	19.771	2.065	2.737
SIM.....SIM	2.135	103	986	937	889	2.461	463	368
SGR.....SGR	101.586	4.968	70.315	14.315	24.820	75.227	18.441	28.139
TOTALE ..TOT	146.022	6.840	93.868	29.599	30.258	97.459	20.969	31.243
I trimestre 2010								
Banche.....BAN	42.648	1.649	24.267	12.571	4.666	20.917	2.109	3.056
SIM.....SIM	2.120	108	1.164	740	970	2.924	492	441
SGR.....SGR	109.391	6.446	76.905	13.733	22.769	79.675	17.484	28.640
TOTALE ..TOT	154.159	8.203	102.336	27.044	28.406	103.516	20.085	32.136
II trimestre 2010								
Banche.....BAN	44.616	1.171	27.077	11.233	4.937	21.745	1.738	2.621
SIM.....SIM	2.068	178	1.202	566	981	3.142	441	430
SGR.....SGR	117.853	5.662	86.753	13.449	21.710	70.027	16.822	27.931
TOTALE ..TOT	164.536	7.012	115.032	25.248	27.628	94.913	19.000	30.983
III trimestre 2010								
Banche.....BAN	46.047	1.396	28.931	10.954	4.480	19.374	1.819	2.737
SIM.....SIM	2.142	199	1.228	622	1.063	3.072	468	478
SGR.....SGR	128.210	5.250	95.580	15.330	22.664	69.678	16.722	28.864
TOTALE ..TOT	176.400	6.845	125.740	26.906	28.207	92.124	19.009	32.079
IV trimestre 2010								
Banche.....BAN	38.824	1.376	23.631	8.739	4.426	17.331	1.714	3.272
SIM.....SIM	1.937	246	932	656	1.034	3.056	432	597
SGR.....SGR	126.797	5.345	93.751	15.805	25.014	63.972	16.063	27.168
TOTALE ..TOT	167.558	6.967	118.313	25.200	30.474	84.359	18.209	31.037

Tavola 9
TDEE0300

Quote di fondi comuni		Altre attività finanziarie	Portafoglio totale	Patrimonio gestito	Per memoria:	
Italiani	Esteri				Raccolta lorda	Raccolta netta
<i>PFCI</i>	<i>PFCE</i>				<i>RACCL</i>	<i>RACCN</i>
28.419	51.640	370	155.444	159.845	70.910	3.203
2.929	4.347	267	22.453	23.091	4.137	-1.540
27.470	93.300	450	322.309	329.777	113.496	33.748
58.819	149.287	1.086	500.205	512.713	188.543	35.411
22.012	58.240	377	150.978	155.199	52.280	-6.682
2.492	5.694	95	21.736	22.444	5.624	-1.300
26.647	103.475	594	362.916	369.988	135.594	34.693
51.151	167.408	1.066	535.630	547.631	193.501	26.709
15.337	41.771	218	133.596	138.163	55.149	-15.613
2.153	3.898	13	11.510	12.159	3.475	-10.559
21.159	102.503	1.615	363.354	372.532	147.784	1.933
38.649	148.172	1.845	508.460	522.853	206.407	-24.239
2.823	18.712	6	90.065	91.204	41.976	-43.828
983	1.733	52	8.061	8.803	2.406	-2.080
13.068	64.474	1.976	301.836	314.294	132.550	-48.504
16.875	84.919	2.035	399.963	414.301	176.933	-94.410
1.998	21.150	31	94.601	98.085	31.053	2.191
790	2.434	126	9.665	10.774	5.000	1.282
12.321	67.332	1.324	329.191	341.475	118.501	3.271
15.109	90.915	1.481	433.456	450.333	154.550	6.741
1.998	21.150	31	94.601	98.085	9.108	1.846
790	2.434	126	9.665	10.774	3.454	1.510
12.321	67.332	1.324	329.191	341.475	34.284	6.499
15.109	90.915	1.481	433.456	450.333	46.845	9.855
1.839	24.898	159	100.292	103.664	9.049	3.404
832	2.879	107	10.764	11.414	1.245	436
13.057	72.900	5.806	349.722	360.771	36.703	14.213
15.728	100.676	6.072	460.778	475.849	46.997	18.052
1.654	23.290	104	100.705	105.369	8.399	1.544
850	3.038	93	11.042	11.937	1.340	-66
12.903	71.319	5.493	344.057	356.949	30.131	-1.365
15.407	97.648	5.689	455.805	474.255	39.870	113
1.529	24.362	171	100.520	104.840	5.982	-4.315
796	3.308	97	11.425	12.321	672	201
12.840	72.419	5.544	356.941	367.194	25.822	2.186
15.166	100.089	5.812	468.885	484.355	32.476	-1.928
1.399	26.639	185	93.790	97.674	6.455	-6.739
732	3.658	197	11.643	12.391	956	-32
12.967	72.876	1.370	346.228	357.702	27.351	-3.330
15.098	103.173	1.751	451.660	467.768	34.762	-10.101

Fondi comuni mobiliari di diritto italiano: portafoglio titoli e patrimonio netto*(valori di mercato di fine periodo; milioni di euro)*

Periodo	Titoli di Stato italiani					Obbligazioni	
		di cui:				Italiane	Estere
		BOT	CTZ	BTP	CCT		
	<i>S428582M</i>	<i>S565417M</i>	<i>S625081M</i>	<i>S672680M</i>	<i>S706608M</i>	<i>S737823M</i>	<i>S770634M</i>
2007	92.413	22.566	12.799	31.963	22.857	11.090	70.307
2008	74.151	10.582	7.906	32.230	19.940	8.275	48.813
2009	75.416	17.028	12.709	26.715	17.398	6.908	48.229
2010 - gen.	72.840	14.859	12.960	25.830	17.587	7.050	49.694
feb.	74.730	14.762	13.249	27.334	17.828	6.900	46.415
mar.	73.304	14.999	13.419	25.934	17.405	6.928	46.544
apr.	74.898	15.924	12.996	27.195	17.218	6.603	44.172
mag.	76.977	15.994	14.351	28.937	16.076	6.527	41.704
giu.	77.177	16.211	15.018	29.084	15.221	6.239	39.230
lug.	77.600	16.658	14.919	29.350	15.060	5.872	39.220
ago.	77.135	17.658	14.698	28.728	14.429	5.910	39.900
set.	74.760	17.509	12.883	28.761	14.005	6.363	39.455
ott.	74.980	16.458	13.522	29.442	13.974	6.716	38.093
nov.	70.880	15.286	13.381	27.321	13.187	6.677	38.021
dic.	70.289	14.711	14.317	27.928	11.610	6.523	37.205
2011 - gen.	69.350	14.427	15.345	27.088	10.764	6.563	36.280
feb.	67.276	15.075	15.130	24.491	10.847	6.579	37.323

Tavola 10
TDEE0200

Azioni		Altre attività finanziarie	Portafoglio totale	Patrimonio netto	Per memoria:	
Italiane	Estere				Raccolta lorda	Raccolta netta
<i>S795015M</i>	<i>S839937M</i>	<i>S873909M</i>	<i>S860397M</i>	<i>S001445M</i>	<i>S973071M</i>	<i>S196674M</i>
13.342	52.450	298	239.901	260.263	119.701	-51.739
4.672	21.455	46	157.413	179.446	84.633	-65.379
5.611	27.545	119	163.828	185.501	57.392	-6.717
5.392	27.300	130	162.406	184.024	5.112	-785
5.117	28.108	137	161.407	182.102	4.971	-2.332
5.558	30.470	154	162.958	183.444	6.319	-1.450
5.174	29.775	140	160.763	181.435	5.333	-1.244
4.793	28.198	185	158.385	176.853	4.696	-3.013
4.637	28.845	180	156.307	174.031	3.765	-2.435
4.859	29.514	170	157.235	173.359	2.914	-1.924
4.624	28.972	176	156.717	173.206	2.875	-350
4.751	30.119	206	155.655	171.811	2.933	-2.021
4.837	31.014	199	155.838	170.468	3.494	-2.109
4.447	31.256	96	151.379	166.441	3.595	-2.887
4.468	31.918	95	150.498	165.061	3.218	-3.249
4.719	30.880	98	147.890	162.239	3.108	-2.936
4.669	30.972	98	146.918	160.180	3.442	-2.569

Fondi comuni mobiliari di diritto italiano: acquisti netti di titoli

(valori di mercato; milioni di euro)

Periodo	Titoli di Stato italiani					Obbligazioni		Azioni		Altre attività	Portafoglio
	di cui:										
	BOT	CTZ	BTP	CCT	Italiane	Estere	Italiane	Estere			
	S057964M	S108313M	S148970M	S189157M	S221686M	S268114M	S305976M	S333455M	S374756M	S060117M	S427395M
2006	-13.887	-1.625	-30	-2.165	-9.730	518	-15.836	-3.019	-6.747	81	-38.885
2007	-5.048	3.102	2.462	-5.401	-5.102	-136	-11.786	-4.233	-14.440	-332	-35.973
2008	-6.114	-9.086	-3.333	1.546	3.360	-1.491	-15.234	-1.808	-8.014	-252	-32.913
2009	39	5.300	3.722	-5.757	-3.202	-1.892	-93	283	305	71	-1.284
2010	-285	-137	2.228	2.670	-5.309	454	-10.162	-696	1.178	-24	-9.535
2010 - gen. ..	-192	..	372	-782	193	122	1.363	-19	562	11	1.847
feb. ..	1.684	-110	235	1.392	203	-153	-3.451	-108	447	7	-1.574
mar. ..	-1.487	233	167	-1.443	-455	-22	-10	69	430	17	-1.002
apr. ..	1.989	944	-359	1.486	-103	-278	-2.163	-59	-216	-13	-742
mag. ..	3.293	75	1.777	2.274	-846	67	-2.525	15	-624	44	270
giu. ..	156	193	667	196	-920	-247	-2.388	-90	1.120	-5	-1.453
lug. ..	287	440	-117	130	-157	-59	85	-66	57	-10	295
ago. ..	-569	982	-233	-696	-622	55	63	-77	-265	6	-789
set. ..	-2.269	-151	-1.910	196	-420	454	138	-57	428	30	-1.275
ott. ..	230	-1.060	647	721	-71	340	-1.211	-95	278	-7	-465
nov. ..	-3.120	-1.136	-4	-1.503	-603	85	206	-14	-345	-103	-3.291
dic. ..	-287	-547	986	699	-1.508	90	-269	-195	-694	-1	-1.356
2011 - gen. ..	-1.172	-302	927	-877	-939	144	-405	-7	-710	2	-2.147
feb. ..	-2.054	628	-231	-2.547	85	-33	1.079	-121	-269	..	-1.397

APPENDICE METODOLOGICA

INDICAZIONI GENERALI

A partire dal numero 53 del 10 ottobre 2003, le serie relative ai titoli emessi dall'Ente FS, dagli Enti territoriali e dalle imprese, pubblicate nel Supplemento al Bollettino Statistico, serie Mercato Finanziario (tavv. TDEE0050, TDEE0060 e TDEE0070), includono anche le emissioni effettuate in valute diverse dall'euro. Inoltre, le serie relative al totale dei titoli di Stato e obbligazioni, che in precedenza includevano anche le obbligazioni emesse dalle istituzioni internazionali e quotate sui mercati nazionali, includono solo le emissioni effettuate da residenti.

A partire dal numero 25 del 10 maggio 2002, le serie relative ai titoli emessi o detenuti dalle banche, pubblicate nel Supplemento al Bollettino Statistico, serie Mercato Finanziario (tavv. TDEE0050, TDEE0060 e TDEE0070), hanno subito le seguenti modifiche. Le serie relative ai titoli non azionari, che in precedenza contenevano dati relativi al solo campione mensile della Banca d'Italia, si riferiscono, dal dato di gennaio 1999, all'universo delle banche. Le serie relative alle azioni quotate, che in precedenza includevano solo gli investimenti di portafoglio e le partecipazioni nelle società non finanziarie, includono anche le partecipazioni nelle società finanziarie. Le serie relative alle obbligazioni delle imprese, che contenevano solo gli investimenti in titoli a medio e a lungo termine, non garantiti da attività patrimoniali e non subordinati, a partire dal dato di gennaio 1999, includono anche i titoli del mercato monetario, quelli emessi a fronte di operazioni di cartolarizzazione e quelli subordinati.

Dal 1 luglio 1998, con l'entrata in vigore del D.Lgs. 461/1997, la redditività netta dei titoli per le persone fisiche e i soggetti equiparati non è univocamente determinabile ex-ante in quanto dipende, oltre che dall'imposta sostitutiva del 12,50%, dalla situazione soggettiva dell'investitore e, nel periodo 1 gennaio - 3 agosto 2001, dalla misura del "fattore di rettifica" di cui all'art. 4 del menzionato decreto. Di conseguenza, da tale data si sospende la pubblicazione della redditività netta dei titoli.

Dal 1 gennaio 1997 è entrata in vigore la nuova codifica ISIN (International Securities Identification Number) per l'identificazione dei titoli. La nuova codifica è impostata su dodici posizioni e utilizza i vecchi codici UIC. Ad esempio per il BTP trentennale avente codice UIC 36665 la rappresentazione nella codifica ISIN è la seguente: IT000036665x dove 'x' rappresenta il codice di controllo numerico.

RENDIMENTI A SCADENZA

L'algoritmo di calcolo dei rendimenti attualmente utilizzato (tavv. TDE00085, TDE00115, TDE00120, TDE00121, TDE00122, TDE00123), si basa su un processo iterativo per la soluzione di un'equazione la cui incognita è rappresentata dal rendimento effettivo stesso, cioè dal tasso di sconto che rende uguali il valore attuale delle prestazioni future del titolo obbligazionario e il relativo corso tel quel. La formula utilizzata per il calcolo del rendimento effettivo al lordo della ritenuta fiscale è la seguente:

$$PTQ = A1/(1+R)^{(GG1/ANNO)} + A2/(1+R)^{(GG2/ANNO)} + \dots + An/(1+R)^{(GGn/ANNO)}$$

dove

R è il rendimento a scadenza;

GGn è la differenza in giorni (anno civile) tra le date di pagamento delle rate (per le date coincidenti con giorni festivi, viene considerato il giorno non festivo immediatamente successivo) e la data di regolamento;

ANNO è uguale a 365 per i titoli con cedola e i CTZ, a 360 per i BOT.

PTQ è il prezzo tel quel pari alla somma del prezzo secco e dei dietimi d'interesse, al netto della ritenuta fiscale fino al 31 dicembre 1996, calcolati nel seguente modo:

$$QI*(1-T)*GG/GGT;$$

dove

QI sono gli interessi in godimento al lordo d'imposta;

T è l'aliquota fiscale;

GG sono i giorni di rateo (calcolati considerando la data di godimento e quella di regolamento); dal 1 gennaio 1997 si considerano i dietimi al lordo d'imposta.

GGT è la differenza tra la data di stacco cedola e la data di inizio godimento.

A1,A2,....,An rappresentano le rate del titolo, formate:

a) dalla quota interessi e dalla quota capitale per i titoli con ammortamento graduale, dalla quota interessi per n-1 rate e dalla quota interessi più il capitale per l'ennesima rata per i titoli con rimborso in unica soluzione (per i BOT e i CTZ la rata è unica ed è formata dal capitale rimborsato).

b) fino al 31 dicembre 1996, alle quote capitali incluse nelle rate viene sottratto il credito d'imposta sullo scarto d'emissione già maturato alla data di regolamento, pari a:

$$T*(VR-VE)*GG/V$$

dove:

T è l'aliquota fiscale;

VR è il valore di rimborso della quota capitale;

VE è il valore di riferimento ai fini fiscali del titolo obbligazionario;

GG è la differenza fra la data di regolamento e quella d'emissione (secondo l'anno commerciale e considerando gli estremi inclusi);

V è la differenza fra la data di scadenza e quella d'emissione del titolo (secondo l'anno commerciale e considerando un estremo incluso);

c) fino al 31 dicembre 1996, alla quota interessi inclusa nella rata in godimento (A1) viene sottratto il credito d'imposta già maturato alla data di regolamento pari a:

$$QI*T*(GG/180) \text{ in caso di periodicità semestrale degli interessi;}$$

$$QI*T*(GG/360) \text{ in caso di periodicità annuale degli interessi;}$$

dove

QI è la quota interessi al lordo d'imposta;

T è l'aliquota fiscale;

GG è la differenza fra la data di regolamento e la data di inizio godimento di QI (secondo l'anno commerciale e considerando entrambi gli estremi inclusi). Dal 1 gennaio 1997 le correzioni b) e c) non si applicano.

Per quanto riguarda i titoli rimborsati con estrazione, la procedura modifica automaticamente i piani d'ammortamento dei titoli per i quali è avvenuta l'estrazione a sorte, escludendo dal calcolo l'ammontare in valore nominale dei titoli estratti e la relativa quota interessi; dalla data di estrazione risulta, ovviamente, ridotto anche il debito residuo del prestito.

L'algoritmo di calcolo dei rendimenti adotta le seguenti convenzioni:

- a partire dalla cedola che inizia a maturare dal 1 gennaio 1999, per il calcolo del rateo di interesse dei titoli con cedola si passa dal calendario commerciale al calendario civile. Per il calcolo dei rendimenti dei BOT emessi a partire dal 1 gennaio 1999 si passa dalla convenzione "giorni effettivi/365" alla convenzione "giorni effettivi/360"; per i CTZ continua invece ad applicarsi la convenzione "giorni effettivi/365".

- la data di valutazione dei rendimenti è la data del giorno effettivo di regolamento (terzo giorno di borsa successivo alla data di negoziazione; secondo giorno per i BOT);

- qualora la data di scadenza di un flusso coincida con un giorno festivo, tale data è spostata al giorno non festivo immediatamente successivo;

- il regime di capitalizzazione composta è utilizzato per ogni periodo cedolare o frazione di esso;

- fino al 31 dicembre 1996 per il calcolo dei rendimenti lordi il valore degli interessi in godimento e il valore nominale di rimborso dei titoli sono decurtati, rispettivamente, del rateo relativo al credito di imposta sugli interessi e di quello relativo allo scarto di emissione, già maturati alla data di regolamento del titolo;

- fino al 31 dicembre 1996 per il calcolo dei rendimenti lordi il prezzo dei titoli è calcolato sommando al corso secco il rateo di interessi al netto della ritenuta del 12,50% maturato alla data di regolamento; dal 1 gennaio 1997 si considera il rateo al lordo d'imposta.

NOTE ALLE TAVOLE

Le tavole sono esposte in ordine di codice. Per ciascuna tavola sono riportate le note relative e gli eventuali riferimenti alla sezione "Note alle variabili di classificazione".

TAME0280 - TASSI MENSILI DI INTERESSE DEI BOT

I tassi dei BOT sono calcolati come media ponderata, sulla base delle quantità assegnate, dei tassi composti di aggiudicazione alle aste di emissione effettuate nel mese indicato, al lordo della ritenuta fiscale.

Le serie storiche riportate riflettono le modifiche intervenute nelle modalità operative delle aste di emissione. In particolare:

- nell'ottobre 1981 la frequenza delle aste è stata modificata da mensile a quindicinale;

- le emissioni di BOT a 3, 6 e 12 mesi sono effettuate col metodo dell'asta competitiva (in precedenza veniva utilizzato il metodo dell'asta marginale) rispettivamente a partire dal marzo 1983, maggio 1984 e febbraio 1998;

- per i BOT a 3, 6 e 12 mesi viene effettuata generalmente una sola asta al mese a partire rispettivamente da gennaio, aprile e ottobre 1998.

Dal gennaio 1999, per il calcolo dei rendimenti viene utilizzato l'anno commerciale (360 giorni) al posto dell'anno civile (365 giorni). Da ottobre 2000, ulteriori modifiche normative alle modalità d'asta consentono l'emissione di BOT con durata diversa da 3, 6 e 12 mesi.

TDEE0050 - VALORI MOBILIARI: EMISSIONI LORDE E NETTE

Da ottobre 2007 le obbligazioni emesse da banche includono anche quelle emesse dalla Cassa depositi e prestiti spa.

I dati della tavola si riferiscono solo a titoli emessi da entità residenti. Le seguenti componenti sono descritte nelle note alle variabili di classificazione: FS, IMPT, PRER, SPT, TIST.

Eventuali mancate quadrature sono dovute all'arrotondamento delle cifre decimali.

Emissioni lorde: valore nominale dei titoli collocati ad eccezione delle azioni che sono espresse al valore di mercato; i Prestiti della Repubblica sono convertiti in lire/euro al tasso di cambio della data di emissione. Rimborsi: valore nominale dei titoli rimborsati, incluse le operazioni di

buy-back; i Prestiti della Repubblica sono convertiti in lire/euro al tasso di cambio della data di scadenza.

Nel dicembre 2002 le emissioni lorde di BTP includono i titoli, per un controvalore nominale di 15.416 milioni di euro, collocati presso la Banca d'Italia nell'operazione di concambio in cui sono stati rimborsati anticipatamente alla Banca d'Italia i BTP, per un controvalore nominale di 39.357 milioni, emessi nel novembre del 1994 per la conversione del debito accumulato sul conto corrente di tesoreria. L'importo dei titoli rimborsati, che in quel mese figura tra i rimborsi del totale dei titoli di Stato, non è incluso tra i rimborsi dei BTP, poiché i titoli della specie non furono emessi a condizioni di mercato.

Emissioni nette: valore nominale dei titoli collocati al netto degli scarti di emissione e del valore nominale dei titoli rimborsati. Dal dicembre 2002, le operazioni di buy-back di titoli di Stato sono valutate al prezzo effettivo. Per i BOT: differenza tra il valore nominale delle emissioni e dei rimborsi. Le emissioni nette dei Prestiti della Repubblica includono sfasamenti contabili.

TDEE0060 - VALORI MOBILIARI: CONSISTENZE PER GRUPPI DI INVESTITORI

Da dicembre 2008 i dati sul portafoglio delle banche recepiscono variazioni nelle segnalazioni di vigilanza e possono essere significativamente rivisti.

Da ottobre 2007 le obbligazioni emesse da banche includono anche quelle emesse dalla Cassa depositi e prestiti spa.

I dati della tavola si riferiscono solo a titoli emessi da entità residenti. Le seguenti componenti sono descritte nelle note alle variabili di classificazione: FS, IMPT, PRER, SPT, TIST.

Eventuali mancate quadrature sono dovute all'arrotondamento delle cifre decimali.

Le consistenze dei titoli di Stato e delle obbligazioni sono valutate al valore nominale per tutti i sottoscrittori tranne che per i titoli delle Amministrazioni locali e delle società private detenuti dal settore estero, per le quali sono valutati al valore di mercato. I prestiti della repubblica sono convertiti al tasso di cambio della fine del periodo considerato.

Le operazioni pronti contro termine, riportate per la Banca Centrale e per le banche con raccolta a breve termine, si

riferiscono al saldo globale degli acquisti meno le vendite temporanee, valutati al valore nominale.

Nel dicembre 2002 le consistenze di titoli di Stato riflettono l'operazione di concambio in cui sono stati collocati presso la Banca d'Italia BTP per un controvalore nominale di 15.416 milioni di euro, a fronte del rimborso anticipato alla Banca d'Italia di titoli di Stato, per un controvalore nominale di 39.357 milioni, emessi nel novembre del 1994 per la conversione del debito accumulato sul conto corrente di tesoreria.

I dati relativi ai fondi comuni si riferiscono agli OICVM aperti armonizzati di diritto italiano. Per le azioni quotate, le consistenze detenute nel portafoglio degli istituti di assicurazione e degli istituti di previdenza sono valutate al valore di bilancio; per gli altri sottoscrittori, al valore di mercato. Il dato relativo al settore estero è parzialmente stimato. Esso si riferisce agli acquisti netti di azioni effettuati per investimenti di portafoglio e aventi per oggetto sia azioni non bancarie sia, a partire dal 1999, azioni bancarie. La serie storica comincia dal dicembre 1988; il valore stimato a quella data è stato fornito dall'UIC.

Il dato relativo alle azioni quotate detenute nel portafoglio delle banche è parzialmente stimato; esso include sia gli investimenti di portafoglio sia le partecipazioni. Per tutte le altre categorie di titoli i dati relativi alle banche si riferiscono, prima del gennaio 1999, al campione mensile della Banca d'Italia e, successivamente, all'universo delle banche.

TDEE0070 - VALORI MOBILIARI: ACQUISTI NETTI PER GRUPPI DI INVESTITORI

Da dicembre 2008 i dati sul portafoglio delle banche recepiscono variazioni nelle segnalazioni di vigilanza e possono essere significativamente rivisti.

Da ottobre 2007 le obbligazioni emesse da banche includono anche quelle emesse dalla Cassa depositi e prestiti spa.

I dati della tavola si riferiscono solo a titoli emessi da entità residenti. Le seguenti componenti sono descritte nelle note alle variabili di classificazione: FS, IMPT, PRER, SPT, TIST.

Eventuali mancate quadrature sono dovute all'arrotondamento delle cifre decimali.

Emissioni nette: valore nominale dei titoli collocati al netto degli scarti di emissione e del valore nominale dei titoli rimborsati. Dal dicembre 2002, le operazioni di buy-back di titoli di Stato sono valutate al prezzo effettivo. Per i BOT: differenza tra il valore nominale delle emissioni e dei rimborsi.

Nel dicembre 2002 le emissioni e gli acquisti netti di titoli di Stato riflettono l'operazione di concambio in cui sono stati collocati presso la Banca d'Italia BTP per un controvalore nominale di 15.416 milioni di euro, a fronte del rimborso anticipato alla Banca d'Italia di titoli di Stato, per un controvalore nominale di 39.357 milioni, emessi nel novembre del 1994 per la conversione del debito accumulato sul conto corrente di tesoreria.

Per la Banca Centrale, i fondi comuni e il settore estero gli acquisti netti sono ottenuti come differenza tra gli acquisti e le vendite, valutati entrambi ai prezzi di mercato. Per gli istituti di previdenza, gli acquisti netti sono ottenuti come variazione della consistenza al valore nominale. Per le assicurazioni, gli acquisti netti sono ottenuti come variazione della consistenza al valore di bilancio. Per le banche, gli acquisti netti sono ottenuti, per tutte le categorie di titoli eccetto i BOT, come variazione della consistenza al valore di mercato, per i BOT, come variazione della consistenza al valore nominale. Per il settore "Altri sottoscrittori", gli acquisti netti sono ottenuti come differenza tra le emissioni nette e la somma degli acquisti netti delle altre tipologie di sottoscrittori.

Il dato relativo agli acquisti netti di azioni quotate da parte delle banche è parzialmente stimato; esso include sia gli investimenti di portafoglio sia le partecipazioni. Per tutte le altre categorie di titoli i dati relativi alle banche si riferiscono, prima del gennaio 1999, al campione mensile della Banca d'Italia e, successivamente, all'universo delle banche. Il dato relativo agli acquisti netti di azioni quotate da parte del settore estero si riferisce agli acquisti effettuati per investimenti di portafoglio e aventi per oggetto sia azioni non bancarie sia, a partire dal 1999, azioni bancarie.

I dati relativi ai fondi comuni si riferiscono agli OICVM aperti armonizzati di diritto italiano.

TDEE0085 - TITOLI DI STATO E OBBLIGAZIONI QUOTATI ALLA BORSA ITALIANA (M.O.T.): RENDIMENTI E QUANTITA' SCAMBIATE

Il M.O.T. è il mercato telematico gestito dalla Borsa Italiana in cui vengono negoziati Titoli di Stato e obbligazioni diverse da quelle convertibili. Il comparto denominato "Rendistato" include i Buoni poliennali del Tesoro soggetti a imposta con vita residua superiore all'anno; fino al 1 ottobre 1995, il comparto includeva anche le obbligazioni soggette a imposta e con vita residua superiore all'anno, emesse da aziende autonome, enti pubblici e enti territoriali.

I rendimenti a scadenza sono calcolati sulla base dei prezzi tel quel quotati alla Borsa Italiana. I dati mensili sono la media semplice dei dati giornalieri. I rendimenti giornalieri sono calcolati ponderando i rendimenti dei singoli prestiti con il capitale nominale in circolazione.

Il rendimento dei CCT viene calcolato ipotizzando che le cedole non ancora determinate siano pari alla cedola risultante dall'indicizzazione alle ultime quattro aste BOT di cui sia noto l'esito. Per i CCT emessi dal 2 gennaio 1995 il rendimento viene calcolato ipotizzando che le cedole non ancora determinate siano pari alla cedola risultante dall'ultima asta del BOT semestrale o del tasso Euribor a 6 mesi rilevato il secondo giorno lavorativo antecedente il godimento della cedola.

Debito residuo: consistenze al valore nominale di fine periodo.

TDEE0105 - TITOLI DI STATO QUOTATI AL MERCATO TELEMATICO (M.T.S.): QUANTITA' SCAMBIATE

Il valore degli scambi totali effettuati sull'M.T.S. differisce dalla somma delle componenti per gli importi relativi agli scambi di obbligazioni della Cassa DD.PP. e di CTE.

TDEE0106 - MERCATO TELEMATICO DEI TITOLI DI STATO: VITA MEDIA RESIDUA E DURATA FINANZIARIA

La vita media residua dei comparti è ottenuta ponderando il tempo mancante alla scadenza di ciascun titolo per il valore nominale degli importi in circolazione.

La durata finanziaria (cd. Macaulay duration) dei titoli a tasso fisso è calcolata come media ponderata degli intervalli intercorrenti tra la data di rilevazione e quelle dei futuri pa-

gamenti delle cedole e del capitale, con pesi pari ai valori attualizzati degli importi di tali pagamenti in rapporto al corso del titolo; per i CCT la durata finanziaria è pari al tempo mancante alla data di pagamento della cedola successiva. La media dei comparti e il totale sono ottenuti ponderando la durata finanziaria dei titoli con pesi pari al valore di mercato degli importi in circolazione.

TDEE0115 - RENDIMENTI DEI TITOLI DI STATO GUIDA (VALORI MEDI NEL PERIODO)

I valori mensili sono medie semplici di quelli giornalieri.

I dati, ad esclusione di quelli relativi al totale dei BTP, si riferiscono ai titoli scambiati sul mercato telematico dei titoli di Stato (M.T.S.). Per ogni categoria, il titolo guida è l'ultimo titolo emesso da quando diventa il più scambiato.

I dati relativi al totale dei BTP si riferiscono al campione dei titoli con vita residua superiore all'anno scambiati alla Borsa valori italiana (M.O.T.).

TDEE0200 - FONDI COMUNI MOBILIARI DI DIRITTO ITALIANO: PORTAFOGLIO TITOLI E PATRIMONIO NETTO

I dati si riferiscono ai fondi comuni aperti armonizzati e alle Società di investimento a capitale variabile (Sicav). Sono inclusi i fondi di fondi. La differenza tra patrimonio netto e portafoglio totale è costituita da altre attività nette (principalmente liquidità). I dati delle obbligazioni italiane includono i titoli del settore pubblico italiano diversi dai titoli di Stato italiani. I dati delle obbligazioni estere includono i titoli pubblici esteri. I dati sulle azioni includono le quote di fondi comuni. In base a una convenzione segnaletica, le informazioni relative alla raccolta contengono anche le segnalazioni dovute dai fondi e dalle Sicav che si estinguono a seguito di operazioni di fusione/incorporazione e dai fondi e dalle Sicav risultanti da tali operazioni. L'eventuale mancata quadratura dell'ultima cifra è dovuta agli arrotondamenti.

TDEE0250 - FONDI COMUNI MOBILIARI DI DIRITTO ITALIANO: ACQUISTI NETTI DI TITOLI

I dati si riferiscono ai fondi comuni aperti armonizzati e alle Società di investimento a capitale variabile (Sicav). Sono inclusi i fondi di fondi. I dati delle obbligazioni italiane includono i titoli del settore pubblico italiano diversi dai titoli di Stato italiani. I dati delle obbligazioni estere includono i titoli pubblici esteri. I dati sulle azioni includono le quote di fondi comuni. Gli acquisti netti di "Altre attività finanziarie" sono ottenuti come variazione delle consistenze. In base a una convenzione segnaletica, i dati contengono anche le segnalazioni dovute dai fondi e dalle Sicav che si estinguono a seguito di operazioni di fusione/incorporazione e dai fondi e dalle Sicav risultanti da tali operazioni. L'eventuale mancata quadratura dell'ultima cifra è dovuta agli arrotondamenti.

TDEE0300 - ATTIVITA' DI GESTIONE PATRIMONIALE: PORTAFOGLIO TITOLI E PATRIMONIO GESTITO

Per ciascuna tipologia di intermediario considerata, i dati si riferiscono alle sole gestioni proprie su base individuale. I dati delle obbligazioni italiane includono i titoli del settore pubblico italiano diversi dai titoli di Stato italiani. I dati delle obbligazioni estere includono i titoli pubblici esteri. Le "Altre attività finanziarie" sono costituite prevalentemente da strumenti derivati, diritti e warrant. Per le SGR, le obbligazioni e le azioni italiane potrebbero includere, per importi limitati, titoli esteri della stessa specie. I dati relativi alle SGR potrebbero presentare delle discontinuità tra il secondo e il terzo trimestre del 2003 a causa di un cambiamento nelle segnalazioni di vigilanza. I dati sulla raccolta includono le acquisizioni e le cessioni di attività di gestione patrimoniale tra intermediari, anche a seguito di operazioni di trasformazione o di fusione/incorporazione. L'eventuale mancata quadratura dell'ultima cifra è dovuta agli arrotondamenti.

NOTE ALLE VARIABILI DI CLASSIFICAZIONE

La sezione riporta le note metodologiche associate alle variabili in base alle quali vengono classificati i fenomeni oggetto di pubblicazione (ad es. Titoli di Stato e obbligazioni) e/o agli elementi in cui esse si articolano (ad es. BOT, CCT, ecc.).

TITOLI DI STATO E OBBLIGAZIONI

FS - OBBLIGAZIONI AZIENDE AUTONOME,
FERROVIE DELLO STATO E ALTRI TITOLI DEL

SETTORE PUBBLICO

Tale categoria include i titoli di aziende autonome e delle Ferrovie dello Stato per cui l'onere del rimborso è a totale carico dello Stato e i titoli emessi da Infrastrutture S.p.A. per il finanziamento dell'infrastruttura ferroviaria per il "Sistema alta velocità/alta capacità".

IMPT - OBBLIGAZIONI IMPRESE

Tale categoria comprende le obbligazioni emesse da società non bancarie (finanziarie e non). Sono esclusi i titoli emessi da Infrastrutture S.p.A. per il finanziamento dell'infrastruttura ferroviaria per il "Sistema alta velocità/alta capacità".

PRER - PRESTITI DELLA REPUBBLICA

Tale categoria include le obbligazioni in euro e in valuta emesse dallo Stato italiano e collocate sui mercati internazionali.

SPT - TOTALE OBBLIGAZIONI DEL SETTORE PUBBLICO

I valori relativi al totale del settore pubblico differiscono dalla somma delle componenti per gli importi delle obbligazioni emesse dal CREDIOP per conto del Tesoro.

TIST - TOTALE TITOLI DI STATO

In tale categoria sono compresi, oltre alle componenti pubblicate, le Cartelle della Cassa DD.PP., i Buoni del Tesoro denominati in ecu, i certificati a sconto, con opzione e ordinari emessi dal Tesoro, i certificati di credito degli Enti mutualistici, la Rendita del 5 per cento, i Prestiti Edilizia Scolastica e i BTP emessi nel mese di novembre 1994 per complessivi 76.205,8 miliardi di lire (39.357 milioni di euro) a conversione del "conto di transito" ex Legge 26.11.93 n. 483. Questi ultimi titoli sono stati rimborsati anticipatamente nel dicembre 2002.

AVVERTENZE

- I. - Le elaborazioni, salvo diversa indicazione, sono eseguite dalla Banca d'Italia.
- II. - Segni convenzionali:
- quando il fenomeno non esiste;
 - quando il fenomeno esiste ma i dati non si conoscono;
 - .. quando i dati non raggiungono la cifra significativa dell'ordine minimo considerato.
- I dati riportati fra parentesi sono provvisori, quelli fra parentesi in corsivo sono stimati.
- III. - Le tavole sono contrassegnate, oltre che da un numero progressivo, da un codice alfanumerico che individua in modo univoco il contenuto della tavola nell'archivio elettronico in cui sono memorizzate le informazioni destinate alla diffusione esterna. Analogo codice identifica le diverse grandezze riportate in ciascuna tavola.
- IV. - Le note metodologiche, riportate nelle ultime pagine del Supplemento, sono contrassegnate da codici elettronici che si riferiscono alle tavole e, nell'ambito di ciascuna di esse, alle singole grandezze economiche. Quando la nota metodologica è relativa a una particolare osservazione, essa segue il codice della variabile associato alla data di riferimento dell'osservazione.

SUPPLEMENTI AL BOLLETTINO STATISTICO

Moneta e banche (mensile)

Mercato finanziario (mensile)

Finanza pubblica, fabbisogno e debito (mensile)

Bilancia dei pagamenti e posizione patrimoniale sull'estero (mensile)

Conti finanziari (trimestrale)

Sistema dei pagamenti (semestrale)

Statistiche di finanza pubblica nei paesi dell'Unione europea (annuale)

Debito delle Amministrazioni locali (annuale)

La ricchezza delle famiglie italiane (annuale)

Indagini campionarie (periodicità variabile)

Note metodologiche (periodicità variabile)

Tutti i supplementi sono disponibili sul sito Internet della Banca d'Italia: www.bancaditalia.it

Eventuali chiarimenti sui dati contenuti in questa pubblicazione possono essere richiesti via e-mail all'indirizzo statistiche@bancaditalia.it

Stampa su carta riciclata