



BANCA D'ITALIA
EUROSISTEMA

Supplementi al Bollettino Statistico

Indicatori monetari e finanziari

Mercato finanziario

Nuova serie

Anno XXI - 13 Gennaio 2011

Numero

3

AVVISO

Il supplemento contiene 3 grafici e 11 tavole.

I grafici riportano l'andamento di emissioni lorde e rimborsi, le emissioni nette per settore emittente e i rendimenti dei titoli di Stato guida.

Le prime 3 tavole presentano le consistenze e le emissioni dei valori mobiliari, suddivise per categorie di titoli e per gruppi di sottoscrittori.

Le tavole 4-8 contengono informazioni su quantità scambiate nei mercati regolamentati MTS e MOT, sulla durata finanziaria, sulla vita residua e sui rendimenti dei titoli obbligazionari.

La tavola 9 contiene statistiche sulle gestioni di patrimoni mobiliari per categorie di titoli. Le tavole 10 e 11 sono relative a dati sul portafoglio e sulla raccolta dei fondi comuni italiani.

Le informazioni sulle caratteristiche anagrafiche dei titoli di Stato, pubblicate fino al numero del gennaio 2009, sono ora disponibili nel sito internet della Banca d'Italia seguendo il percorso: Statistiche/Base Informativa Pubblica on line.

Dal 16 ottobre 2009 le statistiche dei conti con l'estero dell'Italia fanno riferimento a dati sulle consistenze e sui flussi degli investimenti di portafoglio calcolati sulla base di un nuovo sistema di rilevazione (cfr. Supplemento al Bollettino Statistico "Bilancia dei pagamenti e posizione patrimoniale sull'estero", n. 54 del 22 ottobre 2009). Nel presente Supplemento le nuove statistiche dei conti con l'estero hanno determinato variazioni negli aggregati pubblicati nella tavola 2 / TDEE0060 e nella tavola 3 / TDEE0070.

Per informazioni di dettaglio si rimanda alle note e alle Indicazioni generali contenute nell'Appendice metodologica.

Indice

Avviso

Figura 1 - Emissioni lorde e rimborsi di obbligazioni

Figura 2 - Emissioni nette di obbligazioni per settore emittente

Figura 3 - Rendimenti dei titoli di Stato guida

Tavola 1 - (TDEE0050) - Valori Mobiliari: emissioni lorde e nette

Tavola 2 - (TDEE0060) - Valori Mobiliari: consistenze suddivise per gruppi di investitori

Tavola 3 - (TDEE0070) - Valori Mobiliari: acquisti netti suddivisi per gruppi di investitori

Tavola 4 - (TDEE0085) - Titoli di Stato e obbligazioni quotati alla Borsa Italiana (M.O.T.): rendimenti e quantità scambiate

Tavola 5 - (TDEE0105) - Titoli di Stato quotati al mercato telematico (M.T.S.): quantità scambiate

Tavola 6 - (TDEE0106) - Mercato telematico dei titoli di Stato: vita media residua e durata finanziaria

Tavola 7 - (TDEE0115) - Rendimenti dei titoli di Stato guida

Tavola 8 - (TAME0280) - Tassi mensili d'interesse dei BOT

Tavola 9 - (TDEE0300) - Attività di gestione patrimoniale: portafoglio titoli e patrimonio gestito

Tavola 10 - (TDEE0200) - Fondi comuni mobiliari di diritto italiano: portafoglio titoli e patrimonio netto

Tavola 11 - (TDEE0250) - Fondi comuni mobiliari di diritto italiano: acquisti netti di titoli

Tavole consultabili esclusivamente nella Base Informativa Pubblica on-line

TDEE0120 - Caratteristiche dei Buoni ordinari del Tesoro

TDEE0121 - Caratteristiche dei Certificati del Tesoro Zero-coupon

TDEE0122 - Caratteristiche dei Certificati del Tesoro a tasso variabile

TDEE0123 - Caratteristiche dei Buoni Poliennali del Tesoro

TAME0130 - Emissioni dei Buoni ordinari del Tesoro

Appendice metodologica

Avvertenze

Figura 1

EMISSIONI LORDE E RIMBORSI DI OBBLIGAZIONI
(milioni di euro)

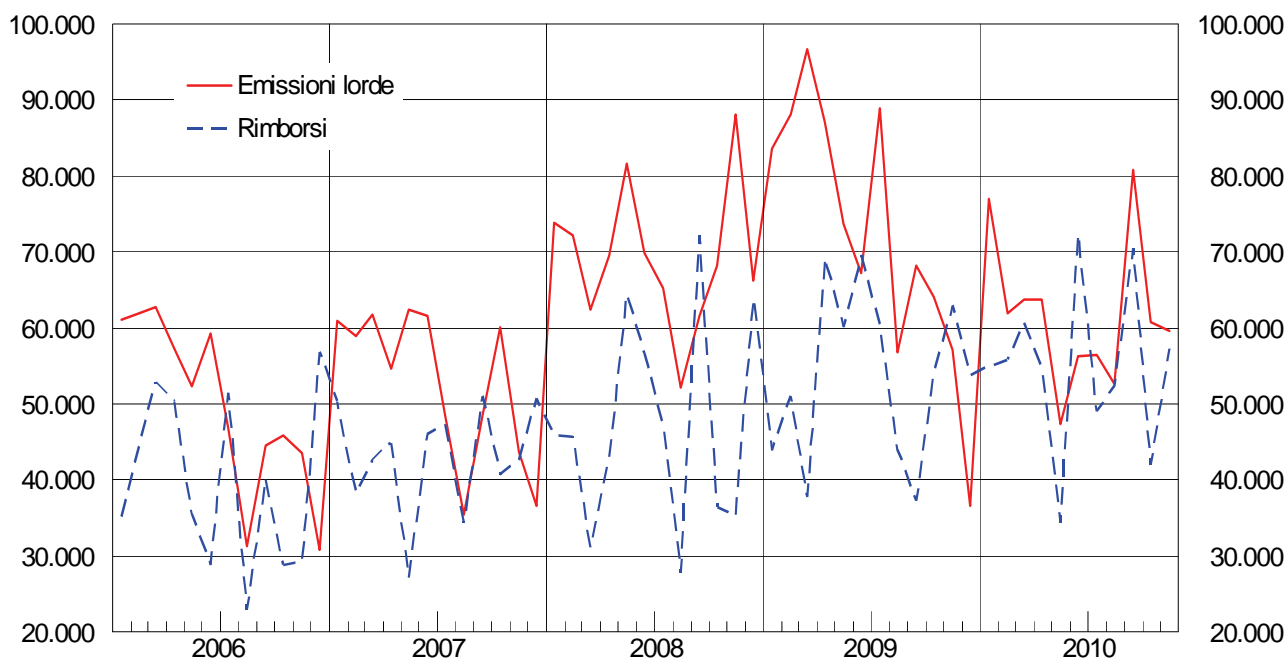
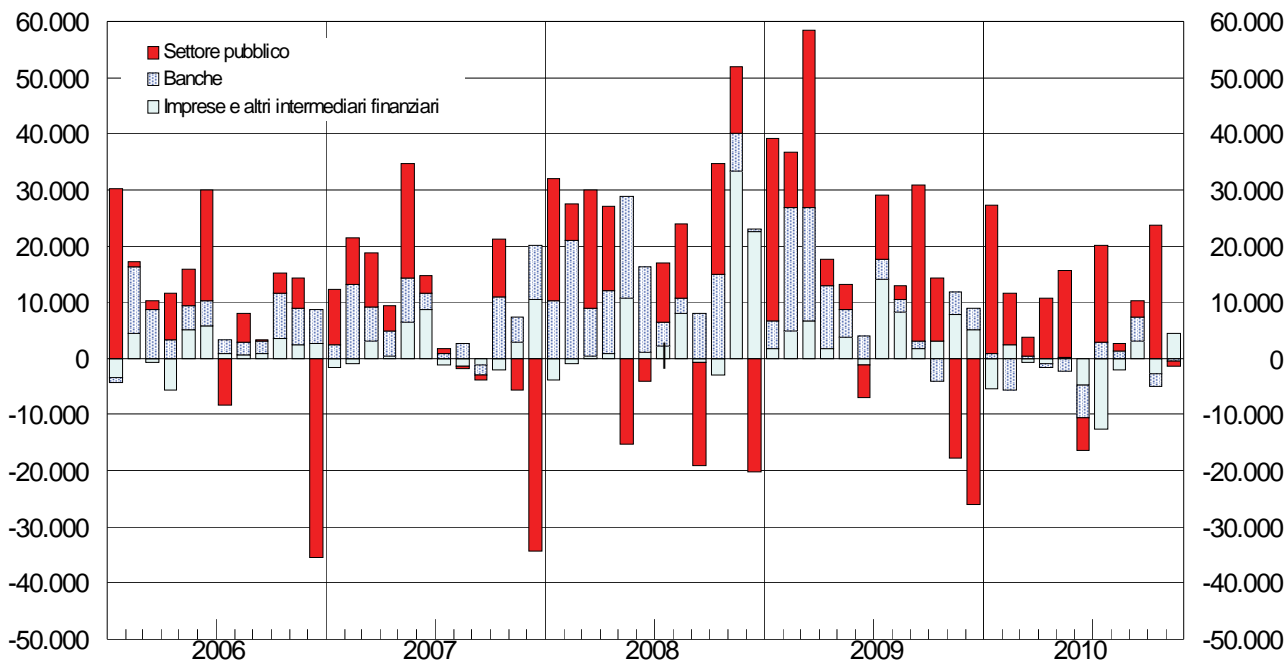
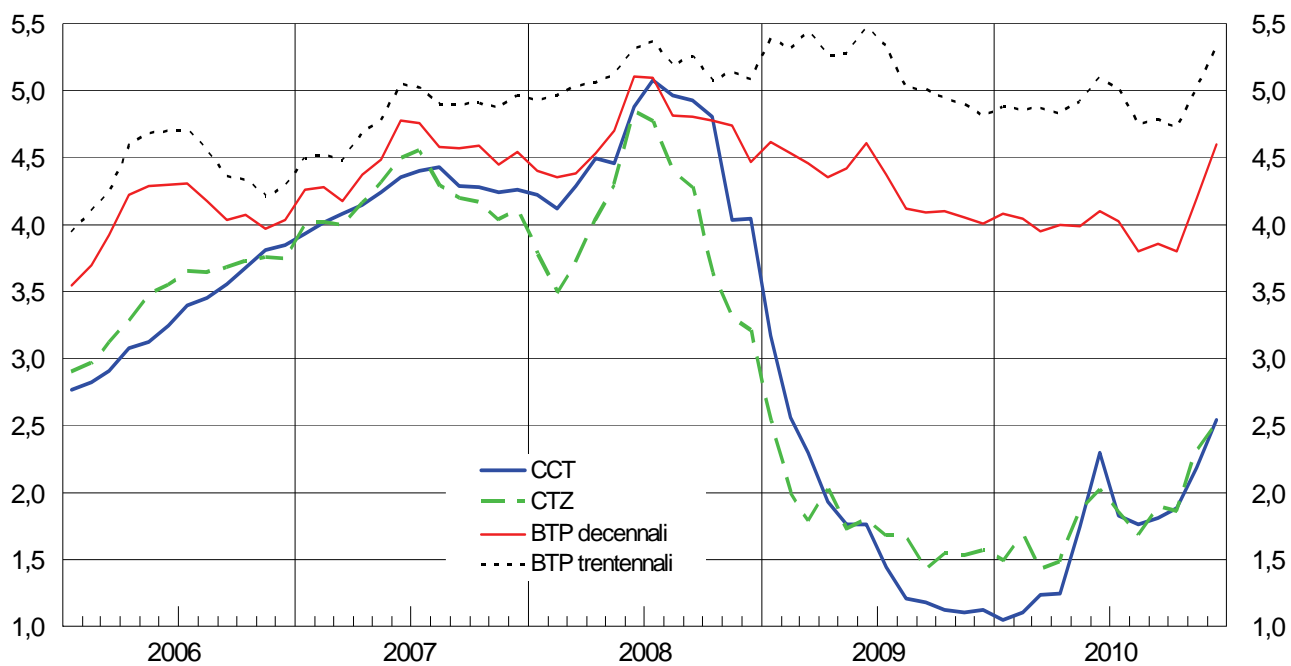


Figura 2

EMISSIONI NETTE DI OBBLIGAZIONI PER SETTORE EMITTENTE
(milioni di euro)



RENDIMENTI DEI TITOLI DI STATO GUIDA



Valori Mobiliari: emissioni lorde e nette

(milioni di euro)

Periodo	Titoli del settore pubblico					
	Settore					
	BOT	CCT	BTP	CTZ	Prestiti della Repubblica	Totale titoli di Stato
	<i>BOT</i>	<i>CCTV</i>	<i>BTP</i>	<i>CTZ</i>	<i>PRER</i>	<i>TIST</i>
Emissioni lorde						
2006	210.583	21.999	127.752	25.468	9.901	395.703
2007	229.552	21.350	131.969	27.095	4.900	414.866
2008	267.548	17.108	158.322	33.987	12.276	489.241
2009	267.546	25.812	194.250	42.462	8.232	538.301
2009 - nov.	15.845	2.414	9.462	2.750	..	30.471
dic.	4.675	..	2.925	7.600
2010 - gen.	30.502	2.169	19.364	6.501	1.775	60.311
feb.	18.438	1.757	16.944	3.300	..	40.438
mar.	17.145	3.692	13.767	3.300	..	37.903
apr.	21.250	1.650	19.656	4.000	345	46.900
mag.	15.400	1.311	15.254	2.524	..	34.488
giu.	18.600	1.401	16.742	3.000	1.324	41.067
lug.	17.400	5.000	15.939	2.750	290	41.379
ago.	16.740	2.500	13.582	4.001	..	36.823
set.	20.305	2.714	22.869	3.000	4.460	53.348
ott.	16.150	7.298	13.867	2.500	..	39.815
nov.	(14.550)	..	(17.995)	(2.000)	(750)	(35.295)
Rimborsi						
2006	205.609	29.840	79.269	24.983	17.991	357.740
2007	224.030	21.649	101.012	27.701	9.876	384.318
2008	248.097	24.900	98.806	30.278	18.187	420.318
2009	275.203	44.945	94.761	24.486	9.226	448.670
2009 - nov.	23.450	..	24.103	..	553	48.106
dic.	21.050	11.701	417	33.168
2010 - gen.	17.802	..	16.027	33.829
feb.	19.250	11.312	812	31.424
mar.	18.501	..	15.450	..	532	34.483
apr.	22.750	13.511	..	36.261
mag.	16.945	90	1.297	18.332
giu.	17.200	12.196	16.873	46.269
lug.	21.470	932	793	..	1.118	24.313
ago.	17.888	..	17.875	35.763
set.	20.203	..	13.814	16.437	..	50.454
ott.	16.100	16.100
nov.	(15.400)	..	(20.428)	..	(73)	(35.902)
Emissioni nette						
2006	4.974	-7.693	47.213	-921	-12.090	31.433
2007	5.522	-121	29.283	-2.535	-5.739	26.360
2008	19.451	-7.691	58.264	1.258	-9.136	62.096
2009	-7.657	-19.765	99.571	16.589	-484	88.204
2009 - nov.	-7.605	2.388	-14.501	2.677	-585	-17.627
dic.	-16.375	..	2.994	-11.701	-427	-25.509
2010 - gen.	12.700	2.156	3.530	6.311	(1.775)	(26.472)
feb.	-812	-9.568	17.165	3.206	(-719)	(9.222)
mar.	-1.356	3.608	-1.433	3.221	(-610)	(3.430)
apr.	-1.500	1.621	19.971	-9.648	(345)	(10.789)
mag.	-1.545	1.178	14.247	2.428	..	(16.307)
giu.	1.400	-10.857	-338	2.897	(1.315)	(-5.582)
lug.	-4.070	4.071	15.091	2.673	(-645)	(17.120)
ago.	-1.148	2.515	-4.002	3.867	..	(1.231)
set.	102	2.722	9.169	-13.539	(4.485)	(2.940)
ott.	50	7.290	13.875	2.421	..	(23.636)
nov.	(-850)	..	(-2.605)	(1.922)	(663)	(-871)

Tavola 1
TDEE0050

e obbligazioni						Totale	Azioni quotate
pubblico		Totale	Banche	Imprese e altri intermediari finanziari			
Aziende Autonome, Gruppo FS e altri	Enti territoriali						
FS	ET				SPT		
Emissioni lorde							
..	7.810	403.513	145.757	47.990	597.259	6.098	
..	981	415.847	158.398	58.837	633.082	5.441	
..	701	489.942	228.939	111.908	830.789	7.700	
..	250	538.551	239.042	90.343	867.936	18.541	
..	1	30.472	16.707	9.861	57.041	151	
..	155	7.755	21.553	7.324	36.632	1.824	
..	..	60.311	15.513	1.150	76.974	4.015	
..	..	40.438	14.856	6.543	61.838	271	
..	..	37.903	24.628	1.134	63.666	1.641	
..	..	46.900	15.107	1.749	63.756	..	
..	10	34.499	11.978	915	47.392	..	
..	2	41.069	10.923	4.325	56.317	240	
..	2	41.381	14.783	346	56.510	598	
..	19	36.842	15.064	798	52.704	400	
..	5	53.353	20.781	6.736	80.869	6	
..	..	39.815	20.293	567	60.675	..	
..	..	(35.295)	18.014	(6.328)	(59.636)	22	
Rimborsi							
..	1.069	358.809	85.428	31.883	476.121	-	
..	1.134	385.452	94.291	35.770	515.514	-	
..	1.110	421.428	106.751	41.035	569.214	-	
704	1.565	450.939	159.961	32.673	643.573	-	
..	166	48.272	12.584	2.117	62.973	-	
..	700	33.868	17.764	2.181	53.813	-	
..	46	33.875	14.602	6.512	54.989	-	
..	14	31.437	20.424	3.997	55.858	-	
..	25	34.508	24.210	1.917	60.636	-	
..	41	36.302	15.542	2.759	54.603	-	
..	727	19.059	14.204	1.073	34.336	-	
..	375	46.644	16.761	8.995	72.401	-	
..	48	24.361	11.754	12.883	48.997	-	
..	14	35.777	13.604	2.976	52.357	-	
..	26	50.480	16.483	3.612	70.576	-	
..	42	16.142	22.489	3.326	41.956	-	
..	68	(35.970)	18.501	(2.735)	(57.205)	-	
Emissioni nette							
..	5.799	37.232	59.773	16.122	113.128	6.098	
..	-189	26.171	63.504	23.810	113.485	5.441	
..	-444	61.652	121.316	70.562	253.530	7.700	
-704	-1.350	86.150	78.171	57.508	221.829	18.541	
..	-165	-17.792	4.060	7.709	-6.023	151	
..	-550	-26.059	3.707	5.110	-17.242	1.824	
..	-46	(26.426)	852	-5.334	(21.944)	4.015	
..	-14	(9.208)	-5.625	2.501	(6.084)	271	
..	-25	(3.406)	324	-819	(2.910)	1.641	
..	-41	(10.748)	-493	-1.011	(9.245)	..	
..	-744	(15.563)	-2.271	136	(13.428)	..	
..	-378	(-5.960)	-5.880	-4.653	(-16.493)	240	
..	-46	(17.074)	2.974	-12.504	(7.543)	598	
..	..	(1.231)	1.403	-2.158	(476)	400	
..	-22	(2.918)	4.219	3.118	(10.254)	6	
..	-41	(23.595)	-2.273	-2.755	(18.567)	..	
..	(-68)	(-939)	-556	(4.337)	(2.843)	22	

Valori Mobiliari: consistenze suddivise per gruppi di investitori

(valori nominali; milioni di euro)

Periodo Sottoscrittori	Titoli del settore pubblico					
	Settore					
	BOT	CCT	BTP	CTZ	Prestiti della Repubblica	Totale titoli di Stato
Codice di classific.: C	BOT	CCTV	BTP	CTZ	PRER	TIST
2007						
Banca Centrale <i>BID</i>	..	13.526	45.919	60.327
Banche <i>EC</i>	5.445	43.169	27.021	9.648	6.123	91.232
Fondi comuni <i>FC</i>	23.198	22.790	32.163	13.600	1.432	93.183
Ist. di previdenza <i>IPN</i>	612	2.319	6.685	540	..	10.156
Ist. di assicurazione <i>CAN</i>	1.356	27.056	91.114	649	3.581	123.756
Resto del mondo <i>EST</i>	15.175	12.915	515.524	6.093	50.136	599.843
Altri sottoscrittori <i>ASN</i>	82.516	68.750	122.795	12.533	8.076	294.824
TOTALE . . . <i>TOT</i>	128.302	190.525	841.221	43.063	69.348	1.273.320
2008						
Banca Centrale <i>BID</i>	..	13.440	44.102	58.374
Banche <i>EC</i>	4.855	48.928	43.848	14.343	6.263	118.063
Fondi comuni <i>FC</i>	10.471	22.384	30.596	10.462	1.350	76.751
Ist. di previdenza <i>IPN</i>	484	1.922	8.377	768	..	11.553
Ist. di assicurazione <i>CAN</i>	1.057	22.399	78.885	3.109	3.256	108.706
Resto del mondo <i>EST</i>	30.717	13.479	549.752	17.435	48.794	660.176
Altri sottoscrittori <i>ASN</i>	100.170	60.180	145.178	655	694	305.541
TOTALE . . . <i>TOT</i>	147.753	182.732	900.736	46.772	60.357	1.339.163
2009						
Banca Centrale <i>BID</i>	..	9.930	50.267	61.256
Banche <i>EC</i>	18.317	43.532	68.623	18.111	5.272	153.571
Fondi comuni <i>FC</i>	17.127	17.405	25.911	13.143	1.255	74.842
Ist. di previdenza <i>IPN</i>	546	2.577	11.094	1.339	..	15.556
Ist. di assicurazione <i>CAN</i>	(1.169)	(22.720)	(96.140)	(3.066)	(3.248)	(126.343)
Resto del mondo <i>EST</i>	68.250	11.082	585.832	20.910	46.410	731.276
Altri sottoscrittori <i>ASN</i>	34.686	56.353	162.358	8.179	4.837	266.402
TOTALE . . . <i>TOT</i>	140.096	163.599	1.000.226	64.748	59.814	1.429.245
Luglio 2010						
Banca Centrale <i>BID</i>	250	7.639	54.990	50	..	64.247
Banche <i>EC</i>	29.231	50.748	93.963	21.325	5.447	200.365
Fondi comuni <i>FC</i>	16.781	15.214	28.548	15.471	1.353	77.368
Resto del mondo <i>EST</i>	73.151	18.343	627.970	32.375	47.025	798.060
Altri sottoscrittori <i>ASN</i>	25.499	64.104	261.979	7.390	(8.456)	(367.172)
TOTALE . . . <i>TOT</i>	144.913	156.047	1.067.451	76.612	(61.477)	(1.507.212)
Agosto 2010						
Banca Centrale <i>BID</i>	250	7.639	55.655	50	..	64.912
Banche <i>EC</i>	25.745	50.174	92.577	21.190	5.462	194.789
Fondi comuni <i>FC</i>	17.786	14.586	27.845	15.242	1.359	76.818
Resto del mondo <i>EST</i>	70.679	17.260	618.467	35.786	47.348	788.474
Altri sottoscrittori <i>ASN</i>	29.305	68.889	268.614	8.345	(8.420)	(383.326)
TOTALE . . . <i>TOT</i>	143.765	158.547	1.063.158	80.613	(61.524)	(1.508.319)

Tavola 2
TDEE0060

e obbligazioni							Azioni quotate
pubblico			Banche	Imprese e altri intermediari finanziari	Totale		
Aziende Autonome, Gruppo FS e altri	Enti territoriali	Totale					
FS	ET	SPT				EC	
..	..	60.327	153	21	60.500	6.733	
3.051	14.588	108.871	79.953	21.462	210.286	28.036	
409	21	93.614	5.096	6.782	105.492	12.865	
39	..	10.195	1.752	312	20.083	851	
..	173	123.929	34.907	14.045	172.881	32.714	
....	19.014	618.858	170.423	157.575	946.856	116.084	
6.622	1.620	303.066	325.771	30.851	651.863	536.233	
10.122	35.417	1.318.859	618.054	231.049	2.167.962	733.516	
..	..	58.374	167	21	58.562	3.634	
274	12.311	130.648	125.272	62.934	318.854	20.810	
427	21	77.199	4.902	5.413	87.514	3.811	
44	..	11.597	1.407	258	19.301	348	
..	147	108.853	39.291	14.958	163.102	16.480	
....	21.609	681.784	174.720	140.766	997.270	45.546	
9.415	1.039	315.996	394.761	74.948	779.665	283.870	
10.160	35.127	1.384.450	740.520	299.298	2.424.269	374.500	
..	..	61.256	1.955	21	63.232	4.192	
153	11.822	165.546	168.213	73.808	407.567	26.932	
14	12	74.868	4.646	3.398	82.913	4.613	
43	..	15.598	1.378	242	23.228	523	
..	(147)	(126.490)	(38.881)	(12.983)	(178.354)	(20.986)	
....	17.239	748.515	170.125	138.266	1.056.906	71.054	
9.240	4.520	280.162	434.402	128.336	836.891	328.207	
9.450	33.740	1.472.435	819.601	357.054	2.649.090	456.508	
..	..	64.247	3.797	2	68.045	3.751	
145	15.823	216.334	170.562	42.669	429.565	
14	12	77.394	4.023	991	82.408	3.967	
....	16.152	814.212	160.756	136.233	1.111.200	64.843	
(9.291)	709	(377.172)	470.491	155.584	
(9.450)	32.696	(1.549.358)	809.628	335.479	(2.694.464)	(418.347)	
..	..	64.912	3.797	2	68.710	3.655	
150	15.841	210.780	171.973	44.491	427.244	
14	12	76.845	4.068	1.005	81.917	3.735	
....	16.327	804.801	164.733	131.029	1.100.563	59.872	
(9.286)	582	(393.194)	466.675	156.891	
(9.450)	32.762	(1.550.531)	811.245	333.417	(2.695.194)	398.203	

Valori Mobiliari: acquisti netti suddivisi per gruppi di investitori

(milioni di euro)

Periodo Sottoscrittori	Titoli del settore pubblico					
	Settore					
	BOT	CCT	BTP	CTZ	Prestiti della Repubblica	Totale titoli di Stato
Codice di classific.:EN	BOT	CCTV	BTP	CTZ	PRER	TIST
2007						
Banca Centrale <i>BID</i>	..	-1.819	-624	-2.493
Banche <i>EC</i>	-8.375	1.477	4.799	-362	156	2.297
Fondi comuni <i>FC</i>	3.100	-5.100	-5.402	2.463	-106	-5.046
Ist. di previdenza <i>IPN</i>	140	665	1.392	-4	..	2.193
Ist. di assicurazione <i>CAN</i>	-1.891	-5.601	925	183	-323	-6.707
Resto del mondo <i>EST</i>	4.851	-14.241	-2.965	-764	-2.924	-14.693
Altri sottoscrittori <i>ASN</i>	7.697	24.499	31.159	-4.050	-2.542	50.810
TOTALE <i>TOT</i>	5.522	-121	29.283	-2.535	-5.739	26.360
2008						
Banca Centrale <i>BID</i>	-3	-93	-1.826	-1.971
Banche <i>EC</i>	-591	3.788	11.139	3.972	109	6.042
Fondi comuni <i>FC</i>	-9.087	3.362	1.545	-3.332	-88	-6.113
Ist. di previdenza <i>IPN</i>	-128	-397	1.691	227	..	1.397
Ist. di assicurazione <i>CAN</i>	-251	-7.183	-7.479	1.817	-129	-13.225
Resto del mondo <i>EST</i>	15.331	634	41.813	5.923	1.492	65.911
Altri sottoscrittori <i>ASN</i>	14.179	-7.802	11.381	-7.350	-10.520	10.055
TOTALE <i>TOT</i>	19.451	-7.691	58.264	1.258	-9.136	62.096
2009						
Banca Centrale <i>BID</i>	..	-3.530	6.516	3.213
Banche <i>EC</i>	13.463	-5.772	28.623	2.989	-906	37.714
Fondi comuni <i>FC</i>	5.301	-3.201	-5.757	3.721	-23	41
Ist. di previdenza <i>IPN</i>	62	655	2.718	569	..	4.003
Ist. di assicurazione <i>CAN</i>	(181)	(3.259)	(17.081)	(368)	(-46)	(20.843)
Resto del mondo <i>EST</i>	37.364	-2.407	33.772	3.408	-3.587	64.309
Altri sottoscrittori <i>ASN</i>	-64.028	-8.768	16.618	5.535	4.077	-41.919
TOTALE <i>TOT</i>	-7.657	-19.765	99.571	16.589	-484	88.204
Luglio 2010						
Banca Centrale <i>BID</i>	..	15	535	550
Banche <i>EC</i>	-2.003	1.270	114	348	-15	-378
Fondi comuni <i>FC</i>	440	-157	130	-117	-8	287
Resto del mondo <i>EST</i>	-3.955	1.530	12.261	2.674	-748	12.144
Altri sottoscrittori <i>ASN</i>	1.448	1.414	2.051	-232	(127)	(4.214)
TOTALE <i>TOT</i>	-4.070	4.071	15.091	2.673	(-645)	(17.120)
Agosto 2010						
Banca Centrale <i>BID</i>	699	699
Banche <i>EC</i>	-3.486	-233	-409	117	7	-3.983
Fondi comuni <i>FC</i>	982	-622	-696	-233	..	-569
Resto del mondo <i>EST</i>	-2.462	-1.067	-10.030	3.362	63	-10.586
Altri sottoscrittori <i>ASN</i>	3.819	4.436	6.434	621	(-70)	(15.638)
TOTALE <i>TOT</i>	-1.148	2.515	-4.002	3.867	..	(1.231)

Tavola 3
TDEE0070

e obbligazioni						Totale	Azioni quotate
pubblico			Totale	Banche	Imprese e altri intermediari finanziari		
Aziende Autonome, Gruppo FS e altri	Enti territoriali						
FS	ET	SPT					
..	..	-2.493	-3	-3	-2.499	-142	
-138	684	2.843	9.103	5.588	17.534	3.340	
6	-12	-5.052	-49	-81	-5.181	-3.033	
20	-12	2.200	330	173	2.703	9	
..	-5	-6.712	1.253	-2.054	-7.513	-934	
....	-11.353	
-1.238	-843	48.729	52.868	20.187	121.783	17.555	
..	-189	26.171	63.504	23.810	113.485	5.441	
..	..	-1.971	14	..	-1.957	-453	
-3.050	2.489	5.481	60.014	31.800	97.295	9.269	
1	-1	-6.113	101	-1.593	-7.605	-2.170	
5	..	1.402	-345	-54	1.002	-88	
..	-18	-13.243	1.873	-1.026	-12.396	-3.086	
....	-19.597	
2.325	-2.915	9.466	59.658	41.436	110.560	23.825	
..	-444	61.652	121.316	70.562	253.530	7.700	
..	..	3.213	1.792	..	5.005	38	
..	-1.396	36.318	57.135	6.410	99.864	321	
-420	-8	-388	-106	-1.357	-1.851	133	
-1	..	4.002	-29	-16	3.957	186	
..	-2	(20.841)	(2.555)	(1.903)	(25.299)	(990)	
....	14.789	
3.959	56	-37.904	16.824	50.568	29.487	2.084	
-704	-1.350	86.150	78.171	57.508	221.829	18.541	
..	..	550	14	..	564	-2	
..	29	-349	4.053	..	3.704	
..	..	287	-28	-31	228	-52	
....	2.462	
(-382)	(-76)	(3.756)	(-1.065)	-12.473	(-9.783)	
..	-46	(17.074)	2.974	-12.504	(7.543)	598	
..	..	699	699	-3	
..	-153	-4.137	1.244	..	-2.893	
..	..	-569	44	11	-515	-74	
....	-1.384	
(445)	(153)	(16.236)	(115)	-2.169	(14.181)	
..	..	(1.231)	1.403	-2.158	(476)	400	

Titoli di Stato e obbligazioni quotati alla Borsa Italiana (M.O.T.): rendimenti e quantità scambiate

Periodo	Rendimenti a scadenza lordi					Quantità scambiate (milioni di euro)
	BOT	CCT	CTZ	BTP	Rendistato	Titoli di Stato
	<i>S640049M</i>	<i>S217599M</i>	<i>S090670M</i>	<i>S548464M</i>	<i>S946483M</i>	<i>S806736M</i>
2007	3,997	4,153	4,151	4,563	4,405	140.970
2008	3,687	4,468	3,887	4,737	4,463	171.342
2009	0,879	1,498	1,385	4,277	3,536	211.730
2010	0,964	1,658	1,518	4,050	3,353	201.123
2009 - dic.	0,660	1,008	1,233	3,946	3,212	11.940
2010 - gen.	0,561	0,932	1,162	4,010	3,245	14.793
feb.	0,664	0,992	1,253	3,996	3,270	17.871
mar.	0,593	1,049	1,071	3,916	3,144	18.166
apr.	0,689	1,068	1,185	3,914	3,172	16.911
mag.	0,960	1,641	1,569	4,034	3,328	20.295
giu.	0,952	2,093	1,597	4,201	3,471	18.550
lug.	1,015	1,837	1,548	4,103	3,347	14.902
ago.	0,934	1,794	1,425	3,860	3,151	14.178
set.	1,044	1,836	1,571	3,920	3,275	16.500
ott.	1,166	1,895	1,605	3,867	3,233	16.201
nov.	1,425	2,172	2,000	4,224	3,633	21.092
dic.	1,569	2,589	2,223	4,551	3,963	11.664

Per memoria:

Consistenza al valore nominale dei titoli quotati (milioni di euro)

	<i>S013515M</i>	<i>S946533M</i>	<i>S100634M</i>	<i>S152749M</i>	<i>S580378M</i>
2010 - ago.	143.765	160.282	80.613	1.060.059	877.674
set.	143.867	162.995	67.176	1.069.114	866.373
ott.	143.917	170.293	69.676	1.062.553	878.730
nov.	143.067	156.099	71.676	1.080.547	896.317
dic.	130.054	155.826	71.922	1.085.315	901.095

Titoli di Stato quotati al mercato telematico (M.T.S.): quantità scambiate

(milioni di euro)

Periodo	Scambi				
	BOT	CTZ	BTP	CCT	Totale titoli di Stato
	S172375D	S681083D	S862088D	S652512D	S199164D
2007	351.125	113.713	941.308	258.800	1.665.120
2008	155.705	61.152	538.441	118.119	873.454
2009	146.649	57.757	411.140	111.157	726.705
2010	171.880	88.433	513.289	106.121	879.725
2008 - IV...trim	21.642	10.604	67.246	16.990	116.489
2009 - I....trim	19.344	9.484	81.953	17.550	128.330
II.... "	36.666	13.223	87.655	22.120	159.664
III.... "	30.987	15.400	117.701	35.607	199.695
IV.... "	59.653	19.651	123.832	35.881	239.016
2010 - I....trim	45.051	20.844	146.327	32.322	244.546
II.... "	31.588	19.402	110.068	18.352	179.409
III.... "	42.487	23.546	127.960	26.487	220.479
IV.... "	52.755	24.642	128.935	28.961	235.292
2009 - dic.	21.008	5.298	30.427	9.622	66.354
2010 - gen.	21.009	6.522	44.755	11.504	83.792
feb.	7.737	8.301	45.384	9.674	71.095
mar.	16.306	6.021	56.189	11.144	89.659
apr.	10.513	6.056	36.737	7.984	61.290
mag.	7.629	3.999	33.371	5.012	50.010
giu.	13.446	9.347	39.960	5.357	68.109
lug.	11.929	8.190	36.605	8.333	65.057
ago.	12.858	5.607	34.991	8.904	62.360
set.	17.701	9.749	56.364	9.250	93.063
ott.	20.223	9.041	50.153	11.590	91.007
nov.	21.438	9.344	53.785	12.597	97.163
dic.	11.094	6.257	24.997	4.775	47.123

**Mercato telematico dei titoli di Stato:
vita media residua e durata finanziaria***(dati di fine periodo; in anni)*

Periodo	Vita media residua				
	BOT	CTZ	BTP	CCT	Totale titoli di Stato
	<i>S627697M</i>	<i>S143561M</i>	<i>S160891M</i>	<i>S202892M</i>	<i>S218082M</i>
2007	0,38	0,93	8,66	3,02	6,61
2008	0,36	1,10	8,64	2,65	6,54
2009	0,38	1,06	8,83	2,85	6,88
2010	0,39	0,94	8,81	3,22	7,06
2008 - IV trim	0,36	1,10	8,64	2,65	6,54
2009 - I trim	0,39	1,03	8,62	2,62	6,45
II "	0,39	1,17	8,92	2,67	6,68
III "	0,40	1,08	8,77	2,99	6,70
IV "	0,38	1,06	8,83	2,85	6,88
2010 - I trim	0,41	0,99	8,91	2,99	6,90
II "	0,40	1,04	8,80	3,08	6,91
III "	0,42	1,14	8,89	3,01	7,03
IV "	0,39	0,94	8,81	3,22	7,06
2009 - dic.	0,38	1,06	8,83	2,85	6,88
2010 - gen.	0,39	1,07	8,94	3,03	6,92
feb.	0,40	1,04	8,99	2,99	6,94
mar.	0,41	0,99	8,91	2,99	6,90
apr.	0,41	1,15	8,83	2,95	6,91
mag.	0,41	1,09	8,74	3,13	6,90
giu.	0,40	1,04	8,80	3,08	6,91
lug.	0,41	0,99	8,90	3,08	6,97
ago.	0,41	0,96	8,80	3,05	6,89
set.	0,42	1,14	8,89	3,01	7,03
ott.	0,42	1,08	8,99	3,08	7,07
nov.	0,41	1,02	8,89	3,26	7,07
dic.	0,39	0,94	8,81	3,22	7,06

Tavola 6
TDEE0106

Durata finanziaria				
BOT	CTZ	BTP	CCT	Totale titoli di Stato
<i>S237228M</i>	<i>S360605M</i>	<i>S403427M</i>	<i>S447276M</i>	<i>S461393M</i>
0,36	0,92	6,24	0,32	4,57
0,35	1,09	6,26	0,32	4,72
0,39	1,05	6,59	0,34	5,20
0,38	0,92	6,28	0,36	5,05
0,35	1,09	6,26	0,32	4,72
0,39	1,02	6,31	0,27	4,69
0,38	1,16	6,55	0,32	4,87
0,39	1,06	6,61	0,25	5,04
0,39	1,05	6,59	0,34	5,20
0,40	0,97	6,74	0,25	5,25
0,39	1,03	6,52	0,35	5,12
0,41	1,12	6,64	0,26	5,30
0,38	0,92	6,28	0,36	5,05
0,39	1,05	6,59	0,34	5,20
0,38	1,05	6,69	0,28	5,19
0,39	1,02	6,79	0,34	5,24
0,40	0,97	6,74	0,25	5,25
0,40	1,13	6,65	0,31	5,22
0,40	1,08	6,50	0,34	5,15
0,39	1,03	6,52	0,35	5,12
0,40	0,97	6,71	0,28	5,25
0,41	0,94	6,73	0,35	5,28
0,41	1,12	6,64	0,26	5,30
0,41	1,07	6,72	0,32	5,33
0,40	1,00	6,37	0,31	5,06
0,38	0,92	6,28	0,36	5,05

Rendimenti dei titoli di Stato guida

(valori medi nel periodo)

Periodo	Rendimenti a scadenza lordi						
	BTP					CCT	CTZ
	3 anni	5 anni	10 anni	30 anni	Totale		
	S433687D	S249982D	S167005D	S306427D	S258771M	S213569D	S225155D
2007	4,214	4,276	4,488	4,796	4,405	4,226	4,199
2008	4,133	4,296	4,688	5,132	4,463	4,541	3,994
2009	2,376	3,166	4,311	5,183	3,536	1,715	1,769
2010	2,175	2,899	4,034	4,924	3,353	1,729	1,844
2008 - IV trim	3,763	4,073	4,673	5,102	4,239	4,321	3,399
2009 - I trim	2,825	3,570	4,537	5,381	3,858	2,672	2,103
II "	2,460	3,295	4,464	5,339	3,636	1,814	1,849
III "	2,243	3,034	4,196	5,128	3,407	1,279	1,590
IV "	1,983	2,771	4,057	4,888	3,242	1,116	1,545
2010 - I trim	1,981	2,837	4,020	4,871	3,220	1,134	1,522
II "	2,036	2,839	4,029	4,955	3,324	1,775	1,802
III "	2,109	2,748	3,897	4,847	3,258	1,799	1,812
IV "	2,570	3,176	4,196	5,025	3,610	2,197	2,233
2009 - dic.	1,939	2,701	4,007	4,815	3,212	1,121	1,564
2010 - gen.	2,131	2,857	4,078	4,883	3,245	1,051	1,489
feb.	2,050	2,916	4,047	4,862	3,270	1,099	1,672
mar.	1,796	2,751	3,945	4,869	3,144	1,237	1,421
apr.	1,814	2,737	3,996	4,834	3,172	1,243	1,477
mag.	2,025	2,792	3,985	4,919	3,328	1,738	1,878
giu.	2,248	2,977	4,102	5,099	3,471	2,295	2,026
lug.	2,180	2,855	4,026	5,010	3,347	1,828	1,860
ago.	2,008	2,642	3,802	4,746	3,151	1,759	1,687
set.	2,139	2,747	3,862	4,786	3,275	1,810	1,889
ott.	2,077	2,695	3,800	4,720	3,233	1,876	1,852
nov.	2,652	3,222	4,184	5,020	3,633	2,171	2,304
dic.	2,975	3,608	4,603	5,337	3,963	2,543	2,539

Tassi mensili d'interesse dei BOT

(valori percentuali)

Periodo	BOT a 3 mesi	BOT a 6 mesi	BOT a 12 mesi	Altre emissioni	Medio
	S096378M	S295795M	S275044M	S988244M	S683601M
2007	3,95	4,02	4,09	4,02	4,04
2008	3,67	3,76	3,76	3,98	3,76
2009	0,97	0,86	1,14	1,24	0,95
2010	0,58	1,03	1,32	-	1,13
2009 - gen.	1,67	1,48	1,84	1,44	1,62
feb.	1,21	1,24	1,37	1,29	1,28
mar.	1,08	1,17	1,31	1,15	1,20
apr.	1,06	1,07	1,36	1,07	1,16
mag.	0,90	1,03	1,14	-	1,03
giu.	0,99	0,76	1,27	-	0,97
lug.	0,49	0,59	0,86	-	0,67
ago.	-	0,55	0,95	-	0,71
set.	0,39	0,55	0,74	-	0,59
ott.	-	0,63	0,92	-	0,74
nov.	-	0,68	0,86	-	0,75
dic.	-	0,61	1,02	-	0,74
2010 - gen.	0,37	0,56	0,80	-	0,61
feb.	-	0,65	0,98	-	0,79
mar.	-	0,57	0,90	-	0,73
apr.	0,41	0,82	0,93	-	0,79
mag.	-	1,33	1,44	-	1,37
giu.	0,84	0,98	1,38	-	1,10
lug.	-	1,04	1,40	-	1,21
ago.	-	0,96	1,37	-	1,14
set.	0,68	1,06	1,43	-	1,14
ott.	-	1,21	1,44	-	1,31
nov.	-	1,49	1,78	-	1,61
dic.	-	1,71	2,01	-	1,80

Attività di gestione patrimoniale: portafoglio titoli e patrimonio gestito

(valori di mercato di fine periodo; milioni di euro)

Periodi	Titoli di Stato italiani				Obbligazioni		Azioni	
		di cui:			Italiane	Estere	Italiane	Estere
		BOT	BTP	CCT				
	<i>PTIST</i>	<i>PBOT</i>	<i>PBTP</i>	<i>PCCT</i>	<i>POBBLI</i>	<i>POBBLE</i>	<i>PAZI</i>	<i>PAZE</i>
2004								
Banche..... <i>BAN</i>	38.476	2.143	15.028	17.526	5.393	20.004	4.442	3.383
SIM..... <i>SIM</i>	3.596	353	1.757	1.113	959	9.119	1.242	710
SGR..... <i>SGR</i>	99.569	6.558	63.942	23.661	17.999	43.003	9.364	4.248
TOTALE .. <i>TOT</i>	141.641	9.054	80.728	42.300	24.351	72.125	15.047	8.341
2005								
Banche..... <i>BAN</i>	38.232	2.285	17.553	14.572	5.315	23.070	4.867	3.529
SIM..... <i>SIM</i>	3.102	322	1.466	883	870	8.559	1.217	1.162
SGR..... <i>SGR</i>	97.943	6.543	66.566	17.081	20.672	64.164	12.251	6.059
TOTALE .. <i>TOT</i>	139.277	9.151	85.585	32.536	26.857	95.793	18.335	10.751
2006								
Banche..... <i>BAN</i>	35.807	2.370	15.584	13.976	6.007	20.173	4.739	3.622
SIM..... <i>SIM</i>	3.156	278	1.910	682	631	7.875	955	838
SGR..... <i>SGR</i>	91.985	5.599	62.758	17.727	20.189	74.720	26.369	18.937
TOTALE .. <i>TOT</i>	130.948	8.247	80.252	32.384	26.827	102.768	32.063	23.398
2007								
Banche..... <i>BAN</i>	41.633	2.445	18.669	16.831	6.211	21.260	3.980	3.186
SIM..... <i>SIM</i>	1.982	153	542	1.046	558	1.660	743	503
SGR..... <i>SGR</i>	91.617	4.216	65.322	16.302	21.890	74.442	29.578	20.550
TOTALE .. <i>TOT</i>	135.232	6.814	84.532	34.180	28.660	97.362	34.301	24.239
2008								
Banche..... <i>BAN</i>	40.331	1.747	20.354	14.676	6.118	18.455	1.837	1.783
SIM..... <i>SIM</i>	2.351	182	792	1.198	701	1.490	474	276
SGR..... <i>SGR</i>	88.353	5.980	61.367	12.960	21.688	68.446	17.050	26.782
TOTALE .. <i>TOT</i>	131.034	7.909	82.512	28.834	28.507	88.391	19.362	28.840
III trimestre 2009								
Banche..... <i>BAN</i>	41.288	1.413	22.514	13.538	5.149	19.853	2.007	2.348
SIM..... <i>SIM</i>	2.129	122	948	934	863	2.066	461	282
SGRi..... <i>SGR</i>	100.504	6.569	69.533	12.272	24.813	72.517	14.912	27.278
TOTALE .. <i>TOT</i>	143.921	8.105	92.996	26.744	30.825	94.436	17.381	29.908
IV trimestre 2009								
Banche..... <i>BAN</i>	42.301	1.769	22.567	14.348	4.548	19.771	2.065	2.737
SIM..... <i>SIM</i>	2.135	103	986	937	889	2.461	463	368
SGR..... <i>SGR</i>	101.586	4.968	70.315	14.315	24.820	75.227	18.441	28.139
TOTALE .. <i>TOT</i>	146.022	6.840	93.868	29.599	30.258	97.459	20.969	31.243
I trimestre 2010								
Banche..... <i>BAN</i>	42.648	1.649	24.267	12.571	4.666	20.917	2.109	3.056
SIM..... <i>SIM</i>	2.120	108	1.164	740	970	2.924	492	440
SGR..... <i>SGR</i>	109.391	6.446	76.905	13.733	22.769	79.675	17.484	28.640
TOTALE .. <i>TOT</i>	154.159	8.203	102.336	27.044	28.406	103.516	20.085	32.135
II trimestre 2010								
Banche..... <i>BAN</i>	44.616	1.171	27.077	11.233	4.937	21.745	1.738	2.621
SIM..... <i>SIM</i>	2.068	178	1.202	566	981	3.142	441	430
SGR..... <i>SGR</i>	117.853	5.662	86.753	13.449	21.710	70.027	16.822	27.931
TOTALE .. <i>TOT</i>	164.536	7.012	115.032	25.248	27.628	94.914	19.000	30.983
III trimestre 2010								
Banche..... <i>BAN</i>	46.707	1.608	29.192	11.112	4.784	19.582	1.735	2.695
SIM..... <i>SIM</i>	2.142	199	1.228	622	1.063	3.072	468	478
SGR..... <i>SGR</i>	128.210	5.250	95.580	15.330	22.693	69.649	16.733	28.853
TOTALE .. <i>TOT</i>	177.059	7.057	126.000	27.064	28.540	92.303	18.936	32.026

Tavola 9
TDEE0300

Quote di fondi comuni		Altre attività finanziarie	Portafoglio totale	Patrimonio gestito	Per memoria:	
Italiani	Esteri				Raccolta lorda	Raccolta netta
<i>PFCI</i>	<i>PFCE</i>	<i>PALTF</i>	<i>PTOT</i>	<i>PATRG</i>	<i>RACCL</i>	<i>RACCN</i>
33.525	38.280	697	144.200	149.258	46.509	-17.916
2.881	3.897	215	22.617	23.289	6.859	303
26.149	69.605	335	270.272	276.191	79.351	32.282
62.555	111.782	1.247	437.089	448.738	132.720	14.669
28.419	51.640	370	155.444	159.845	70.910	3.203
2.929	4.347	267	22.453	23.091	4.137	-1.540
27.470	93.300	450	322.309	329.777	113.496	33.748
58.819	149.287	1.086	500.205	512.713	188.543	35.411
22.012	58.240	377	150.978	155.199	52.280	-6.682
2.492	5.694	95	21.736	22.444	5.624	-1.300
26.647	103.475	594	362.916	369.988	135.594	34.693
51.151	167.408	1.066	535.630	547.631	193.501	26.709
15.337	41.771	218	133.596	138.163	55.149	-15.613
2.153	3.898	13	11.510	12.159	3.475	-10.559
21.159	102.503	1.615	363.354	372.532	147.784	1.933
38.649	148.172	1.845	508.460	522.853	206.407	-24.239
2.823	18.712	6	90.065	91.204	41.976	-43.828
983	1.733	52	8.061	8.803	2.406	-2.080
13.068	64.474	1.976	301.836	314.294	132.550	-48.504
16.875	84.919	2.035	399.963	414.301	176.933	-94.410
2.294	18.686	37	91.662	95.036	11.685	7.892
803	2.026	87	8.718	9.222	493	-54
12.003	65.510	444	317.981	331.478	32.090	14.892
15.101	86.221	567	418.361	435.737	44.267	22.729
1.998	21.150	31	94.601	98.218	9.108	1.846
790	2.434	126	9.665	10.776	3.454	1.510
12.321	67.332	1.324	329.191	341.475	34.284	6.499
15.109	90.915	1.481	433.456	450.469	46.845	9.855
1.839	24.898	159	100.292	103.664	9.049	3.404
832	2.879	108	10.764	11.414	1.245	436
13.057	72.900	5.806	349.722	360.771	36.703	14.213
15.728	100.676	6.074	460.778	475.849	46.997	18.052
1.654	23.290	104	100.705	105.370	8.399	1.544
850	3.038	93	11.042	11.938	1.340	-66
12.903	71.319	5.493	344.057	356.949	30.131	-1.365
15.407	97.647	5.689	455.805	474.257	39.870	113
1.524	23.681	588	101.297	102.285	5.982	-4.315
796	3.305	97	11.422	12.321	672	201
12.840	72.418	5.550	356.946	367.194	25.822	2.186
15.161	99.404	6.235	469.665	481.800	32.476	-1.928

Fondi comuni mobiliari di diritto italiano: portafoglio titoli e patrimonio netto*(valori di mercato di fine periodo; milioni di euro)*

Periodo		Titoli di Stato italiani				Obbligazioni	
		di cui:				Italiane	Estere
		BOT	CTZ	BTP	CCT		
		<i>S428582M</i>	<i>S565417M</i>	<i>S625081M</i>	<i>S672680M</i>	<i>S706608M</i>	<i>S737823M</i>
						<i>S770634M</i>	
2006	98.894	20.058	10.075	38.144	28.085	11.945	85.917
2007	92.413	22.566	12.799	31.963	22.857	11.090	70.307
2008	74.151	10.582	7.906	32.230	19.940	8.275	48.813
2009 - set.	76.511	15.514	12.390	29.588	17.424	6.540	48.484
ott.	74.428	15.186	12.736	28.271	16.654	6.598	49.355
nov.	74.353	15.831	13.435	26.506	17.000	6.965	49.003
dic.	75.416	17.028	12.709	26.715	17.398	6.908	48.229
2010 - gen.	72.840	14.859	12.960	25.830	17.587	7.050	49.694
feb.	74.730	14.762	13.249	27.334	17.828	6.900	46.415
mar.	73.304	14.999	13.419	25.934	17.405	6.928	46.544
apr.	74.898	15.924	12.996	27.195	17.218	6.603	44.172
mag.	76.977	15.994	14.351	28.937	16.076	6.527	41.704
giu.	77.177	16.211	15.018	29.084	15.221	6.239	39.230
lug.	77.600	16.658	14.919	29.350	15.060	5.872	39.220
ago.	77.135	17.658	14.698	28.728	14.429	5.910	39.900
set.	74.760	17.509	12.883	28.761	14.005	6.363	39.455
ott.	74.980	16.458	13.522	29.442	13.974	6.716	38.095

Tavola 10
TDEE0200

Azioni		Altre attività finanziarie	Portafoglio totale	Patrimonio netto	Per memoria:	
Italiane	Estere				Raccolta lorda	Raccolta netta
<i>S795015M</i>	<i>S839937M</i>	<i>S873909M</i>	<i>S860397M</i>	<i>S001445M</i>	<i>S973071M</i>	<i>S196674M</i>
19.275	69.909	629	286.570	310.194	154.176	-49.861
13.342	52.450	298	239.901	260.263	119.701	-51.739
4.672	21.455	46	157.413	179.446	84.633	-65.379
5.963	26.157	83	163.738	185.554	5.190	279
5.559	25.388	91	161.419	184.629	5.808	-161
5.479	25.893	131	161.824	184.647	5.052	-506
5.611	27.545	119	163.828	185.501	4.668	-871
5.392	27.300	130	162.406	184.024	5.112	-785
5.117	28.108	137	161.407	182.102	4.971	-2.332
5.558	30.470	154	162.958	183.444	6.319	-1.450
5.174	29.775	140	160.763	181.435	5.333	-1.244
4.793	28.198	185	158.385	176.853	4.696	-3.013
4.637	28.845	180	156.307	174.031	3.765	-2.435
4.859	29.514	170	157.235	173.359	2.914	-1.924
4.624	28.972	176	156.717	173.206	2.875	-350
4.751	30.119	206	155.655	171.811	2.933	-2.021
4.837	31.014	199	155.840	170.468	3.494	-2.109

Fondi comuni mobiliari di diritto italiano: acquisti netti di titoli

(valori di mercato; milioni di euro)

Periodo	Titoli di Stato italiani					Obbligazioni		Azioni		Altre attività	Portafoglio
	di cui:										
	BOT	CTZ	BTP	CCT	Italiane	Estere	Italiane	Estere			
	S057964M	S108313M	S148970M	S189157M	S221686M	S268114M	S305976M	S333455M	S374756M	S060117M	S427395M
2005	-13.656	-8.921	824	-7.029	1.731	1.442	14.781	-1.115	-6.999	223	-5.328
2006	-13.887	-1.625	-30	-2.165	-9.730	518	-15.836	-3.019	-6.747	81	-38.885
2007	-5.048	3.102	2.462	-5.401	-5.102	-136	-11.786	-4.233	-14.440	-332	-35.973
2008	-6.114	-9.086	-3.333	1.546	3.360	-1.491	-15.234	-1.808	-8.014	-252	-32.913
2009	39	5.300	3.722	-5.757	-3.202	-1.892	-93	283	305	71	-1.284
2009 - set. ..	2.951	653	2.144	-481	605	11	-715	74	399	9	2.729
ott. ..	-2.013	-323	366	-1.264	-781	1	966	-164	-183	8	-1.384
nov. ..	-27	648	716	-1.763	361	340	-339	-46	111	39	78
dic. ..	35	-10	-492	508	31	96	143	70	296	-12	628
2010 - gen. ..	-192	..	372	-782	193	122	1.363	-19	562	11	1.847
feb. ..	1.684	-110	235	1.392	203	-153	-3.451	-108	447	7	-1.574
mar. ..	-1.487	233	167	-1.443	-455	-22	-10	69	430	17	-1.002
apr. ..	1.989	944	-359	1.486	-103	-278	-2.163	-59	-216	-13	-742
mag. ..	3.293	75	1.777	2.274	-846	67	-2.525	15	-624	44	270
giu. ..	156	193	667	196	-920	-247	-2.388	-90	1.120	-5	-1.453
lug. ..	287	440	-117	130	-157	-59	85	-66	57	-10	295
ago. ..	-569	982	-233	-696	-622	55	63	-77	-265	6	-789
set. ..	-2.269	-151	-1.910	196	-420	454	138	-57	428	30	-1.275
ott. ..	230	-1.060	647	721	-71	340	-1.211	-95	278	-8	-465

APPENDICE METODOLOGICA

INDICAZIONI GENERALI

A partire dal numero 53 del 10 ottobre 2003, le serie relative ai titoli emessi dall'Ente FS, dagli Enti territoriali e dalle imprese, pubblicate nel Supplemento al Bollettino Statistico, serie Mercato Finanziario (tavv. TDEE0050, TDEE0060 e TDEE0070), includono anche le emissioni effettuate in valute diverse dall'euro. Inoltre, le serie relative al totale dei titoli di Stato e obbligazioni, che in precedenza includevano anche le obbligazioni emesse dalle istituzioni internazionali e quotate sui mercati nazionali, includono solo le emissioni effettuate da residenti.

A partire dal numero 25 del 10 maggio 2002, le serie relative ai titoli emessi o detenuti dalle banche, pubblicate nel Supplemento al Bollettino Statistico, serie Mercato Finanziario (tavv. TDEE0050, TDEE0060 e TDEE0070), hanno subito le seguenti modifiche. Le serie relative ai titoli non azionari, che in precedenza contenevano dati relativi al solo campione mensile della Banca d'Italia, si riferiscono, dal dato di gennaio 1999, all'universo delle banche. Le serie relative alle azioni quotate, che in precedenza includevano solo gli investimenti di portafoglio e le partecipazioni nelle società non finanziarie, includono anche le partecipazioni nelle società finanziarie. Le serie relative alle obbligazioni delle imprese, che contenevano solo gli investimenti in titoli a medio e a lungo termine, non garantiti da attività patrimoniali e non subordinati, a partire dal dato di gennaio 1999, includono anche i titoli del mercato monetario, quelli emessi a fronte di operazioni di cartolarizzazione e quelli subordinati.

Dal 1 luglio 1998, con l'entrata in vigore del D.Lgs. 461/1997, la redditività netta dei titoli per le persone fisiche e i soggetti equiparati non è univocamente determinabile ex-ante in quanto dipende, oltre che dall'imposta sostitutiva del 12,50%, dalla situazione soggettiva dell'investitore e, nel periodo 1 gennaio - 3 agosto 2001, dalla misura del "fattore di rettifica" di cui all'art. 4 del menzionato decreto. Di conseguenza, da tale data si sospende la pubblicazione della redditività netta dei titoli.

Dal 1 gennaio 1997 è entrata in vigore la nuova codifica ISIN (International Securities Identification Number) per l'identificazione dei titoli. La nuova codifica è impostata su dodici posizioni e utilizza i vecchi codici UIC. Ad esempio per il BTP trentennale avente codice UIC 36665 la rappresentazione nella codifica ISIN è la seguente: IT000036665x dove 'x' rappresenta il codice di controllo numerico.

RENDIMENTI A SCADENZA

L'algoritmo di calcolo dei rendimenti attualmente utilizzato (tavv. TDE00085, TDE00115, TDE00120, TDE00121, TDE00122, TDE00123), si basa su un processo iterativo per la soluzione di un'equazione la cui incognita è rappresentata dal rendimento effettivo stesso, cioè dal tasso di sconto che rende uguali il valore attuale delle prestazioni future del titolo obbligazionario e il relativo corso tel quel. La formula utilizzata per il calcolo del rendimento effettivo al lordo della ritenuta fiscale è la seguente:

$$PTQ = A1/(1+R)^{(GG1/ANNO)} + A2/(1+R)^{(GG2/ANNO)} + \dots + An/(1+R)^{(GGn/ANNO)}$$

dove

R è il rendimento a scadenza;

GGn è la differenza in giorni (anno civile) tra le date di pagamento delle rate (per le date coincidenti con giorni festivi, viene considerato il giorno non festivo immediatamente successivo) e la data di regolamento;

ANNO è uguale a 365 per i titoli con cedola e i CTZ, a 360 per i BOT.

PTQ è il prezzo tel quel pari alla somma del prezzo secco e dei dietimi d'interesse, al netto della ritenuta fiscale fino al 31 dicembre 1996, calcolati nel seguente modo:

$$QI*(1-T)*GG/GGT;$$

dove

QI sono gli interessi in godimento al lordo d'imposta;

T è l'aliquota fiscale;

GG sono i giorni di rateo (calcolati considerando la data di godimento e quella di regolamento); dal 1 gennaio 1997 si considerano i dietimi al lordo d'imposta.

GGT è la differenza tra la data di stacco cedola e la data di inizio godimento.

A1,A2,...,An rappresentano le rate del titolo, formate:

a) dalla quota interessi e dalla quota capitale per i titoli con ammortamento graduale, dalla quota interessi per n-1 rate e dalla quota interessi più il capitale per l'ennesima rata per i titoli con rimborso in unica soluzione (per i BOT e i CTZ la rata è unica ed è formata dal capitale rimborsato).

b) fino al 31 dicembre 1996, alle quote capitali incluse nelle rate viene sottratto il credito d'imposta sullo scarto d'emissione già maturato alla data di regolamento, pari a:

$$T*(VR-VE)*GG/V$$

dove:

T è l'aliquota fiscale;

VR è il valore di rimborso della quota capitale;

VE è il valore di riferimento ai fini fiscali del titolo obbligazionario;

GG è la differenza fra la data di regolamento e quella d'emissione (secondo l'anno commerciale e considerando gli estremi inclusi);

V è la differenza fra la data di scadenza e quella d'emissione del titolo (secondo l'anno commerciale e considerando un estremo incluso);

c) fino al 31 dicembre 1996, alla quota interessi inclusa nella rata in godimento (A1) viene sottratto il credito d'imposta già maturato alla data di regolamento pari a:

$$QI*T*(GG/180) \text{ in caso di periodicità semestrale degli interessi;}$$

$$QI*T*(GG/360) \text{ in caso di periodicità annuale degli interessi;}$$

dove

QI è la quota interessi al lordo d'imposta;

T è l'aliquota fiscale;

GG è la differenza fra la data di regolamento e la data di inizio godimento di QI (secondo l'anno commerciale e considerando entrambi gli estremi inclusi). Dal 1 gennaio 1997 le correzioni b) e c) non si applicano.

Per quanto riguarda i titoli rimborsati con estrazione, la procedura modifica automaticamente i piani d'ammortamento dei titoli per i quali è avvenuta l'estrazione a sorte, escludendo dal calcolo l'ammontare in valore nominale dei titoli estratti e la relativa quota interessi; dalla data di estrazione risulta, ovviamente, ridotto anche il debito residuo del prestito.

L'algoritmo di calcolo dei rendimenti adotta le seguenti convenzioni:

- a partire dalla cedola che inizia a maturare dal 1 gennaio 1999, per il calcolo del rateo di interesse dei titoli con cedola si passa dal calendario commerciale al calendario civile. Per il calcolo dei rendimenti dei BOT emessi a partire dal 1 gennaio 1999 si passa dalla convenzione "giorni effettivi/365" alla convenzione "giorni effettivi/360"; per i CTZ continua invece ad applicarsi la convenzione "giorni effettivi/365".

- la data di valutazione dei rendimenti è la data del giorno effettivo di regolamento (terzo giorno di borsa successivo alla data di negoziazione; secondo giorno per i BOT);

- qualora la data di scadenza di un flusso coincida con un giorno festivo, tale data è spostata al giorno non festivo immediatamente successivo;

- il regime di capitalizzazione composta è utilizzato per ogni periodo cedolare o frazione di esso;

- fino al 31 dicembre 1996 per il calcolo dei rendimenti lordi il valore degli interessi in godimento e il valore nominale di rimborso dei titoli sono decurtati, rispettivamente, del rateo relativo al credito di imposta sugli interessi e di quello relativo allo scarto di emissione, già maturati alla data di regolamento del titolo;

- fino al 31 dicembre 1996 per il calcolo dei rendimenti lordi il prezzo dei titoli è calcolato sommando al corso secco il rateo di interessi al netto della ritenuta del 12,50% maturato alla data di regolamento; dal 1 gennaio 1997 si considera il rateo al lordo d'imposta.

NOTE ALLE TAVOLE

Le tavole sono esposte in ordine di codice. Per ciascuna tavola sono riportate le note relative e gli eventuali riferimenti alla sezione "Note alle variabili di classificazione".

TAME0280 - TASSI MENSILI DI INTERESSE DEI BOT

I tassi dei BOT sono calcolati come media ponderata, sulla base delle quantità assegnate, dei tassi composti di aggiudicazione alle aste di emissione effettuate nel mese indicato, al lordo della ritenuta fiscale.

Le serie storiche riportate riflettono le modifiche intervenute nelle modalità operative delle aste di emissione. In particolare:

- nell'ottobre 1981 la frequenza delle aste è stata modificata da mensile a quindicinale;

- le emissioni di BOT a 3, 6 e 12 mesi sono effettuate col metodo dell'asta competitiva (in precedenza veniva utilizzato il metodo dell'asta marginale) rispettivamente a partire dal marzo 1983, maggio 1984 e febbraio 1998;

- per i BOT a 3, 6 e 12 mesi viene effettuata generalmente una sola asta al mese a partire rispettivamente da gennaio, aprile e ottobre 1998.

Dal gennaio 1999, per il calcolo dei rendimenti viene utilizzato l'anno commerciale (360 giorni) al posto dell'anno civile (365 giorni). Da ottobre 2000, ulteriori modifiche normative alle modalità d'asta consentono l'emissione di BOT con durata diversa da 3, 6 e 12 mesi.

TDEE0050 - VALORI MOBILIARI: EMISSIONI LORDE E NETTE

Da ottobre 2007 le obbligazioni emesse da banche includono anche quelle emesse dalla Cassa depositi e prestiti spa.

I dati della tavola si riferiscono solo a titoli emessi da entità residenti. Le seguenti componenti sono descritte nelle note alle variabili di classificazione: FS, IMPT, PRER, SPT, TIST.

Eventuali mancate quadrature sono dovute all'arrotondamento delle cifre decimali.

Emissioni lorde: valore nominale dei titoli collocati ad eccezione delle azioni che sono espresse al valore di mercato; i Prestiti della Repubblica sono convertiti in lire/euro al tasso di cambio della data di emissione. Rimborsi: valore nominale dei titoli rimborsati, incluse le operazioni di

buy-back; i Prestiti della Repubblica sono convertiti in lire/euro al tasso di cambio della data di scadenza.

Nel dicembre 2002 le emissioni lorde di BTP includono i titoli, per un controvalore nominale di 15.416 milioni di euro, collocati presso la Banca d'Italia nell'operazione di concambio in cui sono stati rimborsati anticipatamente alla Banca d'Italia i BTP, per un controvalore nominale di 39.357 milioni, emessi nel novembre del 1994 per la conversione del debito accumulato sul conto corrente di tesoreria. L'importo dei titoli rimborsati, che in quel mese figura tra i rimborsi del totale dei titoli di Stato, non è incluso tra i rimborsi dei BTP, poiché i titoli della specie non furono emessi a condizioni di mercato.

Emissioni nette: valore nominale dei titoli collocati al netto degli scarti di emissione e del valore nominale dei titoli rimborsati. Dal dicembre 2002, le operazioni di buy-back di titoli di Stato sono valutate al prezzo effettivo. Per i BOT: differenza tra il valore nominale delle emissioni e dei rimborsi. Le emissioni nette dei Prestiti della Repubblica includono sfasamenti contabili.

TDEE0060 - VALORI MOBILIARI: CONSISTENZE PER GRUPPI DI INVESTITORI

Da dicembre 2008 i dati sul portafoglio delle banche recepiscono variazioni nelle segnalazioni di vigilanza e possono essere significativamente rivisti.

Da ottobre 2007 le obbligazioni emesse da banche includono anche quelle emesse dalla Cassa depositi e prestiti spa.

I dati della tavola si riferiscono solo a titoli emessi da entità residenti. Le seguenti componenti sono descritte nelle note alle variabili di classificazione: FS, IMPT, PRER, SPT, TIST.

Eventuali mancate quadrature sono dovute all'arrotondamento delle cifre decimali.

Le consistenze dei titoli di Stato e delle obbligazioni sono valutate al valore nominale per tutti i sottoscrittori tranne che per i titoli delle Amministrazioni locali e delle società private detenuti dal settore estero, per le quali sono valutati al valore di mercato. I prestiti della repubblica sono convertiti al tasso di cambio della fine del periodo considerato.

Le operazioni pronti contro termine, riportate per la Banca Centrale e per le banche con raccolta a breve termine, si

riferiscono al saldo globale degli acquisti meno le vendite temporanee, valutati al valore nominale.

Nel dicembre 2002 le consistenze di titoli di Stato riflettono l'operazione di concambio in cui sono stati collocati presso la Banca d'Italia BTP per un controvalore nominale di 15.416 milioni di euro, a fronte del rimborso anticipato alla Banca d'Italia di titoli di Stato, per un controvalore nominale di 39.357 milioni, emessi nel novembre del 1994 per la conversione del debito accumulato sul conto corrente di tesoreria.

I dati relativi ai fondi comuni si riferiscono agli OICVM aperti armonizzati di diritto italiano. Per le azioni quotate, le consistenze detenute nel portafoglio degli istituti di assicurazione e degli istituti di previdenza sono valutate al valore di bilancio; per gli altri sottoscrittori, al valore di mercato. Il dato relativo al settore estero è parzialmente stimato. Esso si riferisce agli acquisti netti di azioni effettuati per investimenti di portafoglio e aventi per oggetto sia azioni non bancarie sia, a partire dal 1999, azioni bancarie. La serie storica comincia dal dicembre 1988; il valore stimato a quella data è stato fornito dall'UIC.

Il dato relativo alle azioni quotate detenute nel portafoglio delle banche è parzialmente stimato; esso include sia gli investimenti di portafoglio sia le partecipazioni. Per tutte le altre categorie di titoli i dati relativi alle banche si riferiscono, prima del gennaio 1999, al campione mensile della Banca d'Italia e, successivamente, all'universo delle banche.

TDEE0070 - VALORI MOBILIARI: ACQUISTI NETTI PER GRUPPI DI INVESTITORI

Da dicembre 2008 i dati sul portafoglio delle banche recepiscono variazioni nelle segnalazioni di vigilanza e possono essere significativamente rivisti.

Da ottobre 2007 le obbligazioni emesse da banche includono anche quelle emesse dalla Cassa depositi e prestiti spa.

I dati della tavola si riferiscono solo a titoli emessi da entità residenti. Le seguenti componenti sono descritte nelle note alle variabili di classificazione: FS, IMPT, PRER, SPT, TIST.

Eventuali mancate quadrature sono dovute all'arrotondamento delle cifre decimali.

Emissioni nette: valore nominale dei titoli collocati al netto degli scarti di emissione e del valore nominale dei titoli rimborsati. Dal dicembre 2002, le operazioni di buy-back di titoli di Stato sono valutate al prezzo effettivo. Per i BOT: differenza tra il valore nominale delle emissioni e dei rimborsi.

Nel dicembre 2002 le emissioni e gli acquisti netti di titoli di Stato riflettono l'operazione di concambio in cui sono stati collocati presso la Banca d'Italia BTP per un controvalore nominale di 15.416 milioni di euro, a fronte del rimborso anticipato alla Banca d'Italia di titoli di Stato, per un controvalore nominale di 39.357 milioni, emessi nel novembre del 1994 per la conversione del debito accumulato sul conto corrente di tesoreria.

Per la Banca Centrale, i fondi comuni e il settore estero gli acquisti netti sono ottenuti come differenza tra gli acquisti e le vendite, valutati entrambi ai prezzi di mercato. Per gli istituti di previdenza, gli acquisti netti sono ottenuti come variazione della consistenza al valore nominale. Per le assicurazioni, gli acquisti netti sono ottenuti come variazione della consistenza al valore di bilancio. Per le banche, gli acquisti netti sono ottenuti, per tutte le categorie di titoli eccetto i BOT, come variazione della consistenza al valore di mercato, per i BOT, come variazione della consistenza al valore nominale. Per il settore "Altri sottoscrittori", gli acquisti netti sono ottenuti come differenza tra le emissioni nette e la somma degli acquisti netti delle altre tipologie di sottoscrittori.

Il dato relativo agli acquisti netti di azioni quotate da parte delle banche è parzialmente stimato; esso include sia gli investimenti di portafoglio sia le partecipazioni. Per tutte le altre categorie di titoli i dati relativi alle banche si riferiscono, prima del gennaio 1999, al campione mensile della Banca d'Italia e, successivamente, all'universo delle banche. Il dato relativo agli acquisti netti di azioni quotate da parte del settore estero si riferisce agli acquisti effettuati per investimenti di portafoglio e aventi per oggetto sia azioni non bancarie sia, a partire dal 1999, azioni bancarie.

I dati relativi ai fondi comuni si riferiscono agli OICVM aperti armonizzati di diritto italiano.

TDEE0085 - TITOLI DI STATO E OBBLIGAZIONI QUOTATI ALLA BORSA ITALIANA (M.O.T.): RENDIMENTI E QUANTITA' SCAMBIATE

Il M.O.T. è il mercato telematico gestito dalla Borsa Italiana in cui vengono negoziati Titoli di Stato e obbligazioni diverse da quelle convertibili. Il comparto denominato "Rendistato" include i Buoni poliennali del Tesoro soggetti a imposta con vita residua superiore all'anno; fino al 1 ottobre 1995, il comparto includeva anche le obbligazioni soggette a imposta e con vita residua superiore all'anno, emesse da aziende autonome, enti pubblici e enti territoriali.

I rendimenti a scadenza sono calcolati sulla base dei prezzi tel quel quotati alla Borsa Italiana. I dati mensili sono la media semplice dei dati giornalieri. I rendimenti giornalieri sono calcolati ponderando i rendimenti dei singoli prestiti con il capitale nominale in circolazione.

Il rendimento dei CCT viene calcolato ipotizzando che le cedole non ancora determinate siano pari alla cedola risultante dall'indicizzazione alle ultime quattro aste BOT di cui sia noto l'esito. Per i CCT emessi dal 2 gennaio 1995 il rendimento viene calcolato ipotizzando che le cedole non ancora determinate siano pari alla cedola risultante dall'ultima asta del BOT semestrale o del tasso Euribor a 6 mesi rilevato il secondo giorno lavorativo antecedente il godimento della cedola.

Debito residuo: consistenze al valore nominale di fine periodo.

TDEE0105 - TITOLI DI STATO QUOTATI AL MERCATO TELEMATICO (M.T.S.): QUANTITA' SCAMBIATE

Il valore degli scambi totali effettuati sull'M.T.S. differisce dalla somma delle componenti per gli importi relativi agli scambi di obbligazioni della Cassa DD.PP. e di CTE.

TDEE0106 - MERCATO TELEMATICO DEI TITOLI DI STATO: VITA MEDIA RESIDUA E DURATA FINANZIARIA

La vita media residua dei comparti è ottenuta ponderando il tempo mancante alla scadenza di ciascun titolo per il valore nominale degli importi in circolazione.

La durata finanziaria (cd. Macaulay duration) dei titoli a tasso fisso è calcolata come media ponderata degli intervalli intercorrenti tra la data di rilevazione e quelle dei futuri pa-

gamenti delle cedole e del capitale, con pesi pari ai valori attualizzati degli importi di tali pagamenti in rapporto al corso del titolo; per i CCT la durata finanziaria è pari al tempo mancante alla data di pagamento della cedola successiva. La media dei comparti e il totale sono ottenuti ponderando la durata finanziaria dei titoli con pesi pari al valore di mercato degli importi in circolazione.

TDEE0115 - RENDIMENTI DEI TITOLI DI STATO GUIDA (VALORI MEDI NEL PERIODO)

I valori mensili sono medie semplici di quelli giornalieri.

I dati, ad esclusione di quelli relativi al totale dei BTP, si riferiscono ai titoli scambiati sul mercato telematico dei titoli di Stato (M.T.S.). Per ogni categoria, il titolo guida è l'ultimo titolo emesso da quando diventa il più scambiato.

I dati relativi al totale dei BTP si riferiscono al campione dei titoli con vita residua superiore all'anno scambiati alla Borsa valori italiana (M.O.T.).

TDEE0200 - FONDI COMUNI MOBILIARI DI DIRITTO ITALIANO: PORTAFOGLIO TITOLI E PATRIMONIO NETTO

I dati si riferiscono ai fondi comuni aperti armonizzati e alle Società di investimento a capitale variabile (Sicav). Sono inclusi i fondi di fondi. La differenza tra patrimonio netto e portafoglio totale è costituita da altre attività nette (principalmente liquidità). I dati delle obbligazioni italiane includono i titoli del settore pubblico italiano diversi dai titoli di Stato italiani. I dati delle obbligazioni estere includono i titoli pubblici esteri. I dati sulle azioni includono le quote di fondi comuni. In base a una convenzione segnaletica, le informazioni relative alla raccolta contengono anche le segnalazioni dovute dai fondi e dalle Sicav che si estinguono a seguito di operazioni di fusione/incorporazione e dai fondi e dalle Sicav risultanti da tali operazioni. L'eventuale mancata quadratura dell'ultima cifra è dovuta agli arrotondamenti.

TDEE0250 - FONDI COMUNI MOBILIARI DI DIRITTO ITALIANO: ACQUISTI NETTI DI TITOLI

I dati si riferiscono ai fondi comuni aperti armonizzati e alle Società di investimento a capitale variabile (Sicav). Sono inclusi i fondi di fondi. I dati delle obbligazioni italiane includono i titoli del settore pubblico italiano diversi dai titoli di Stato italiani. I dati delle obbligazioni estere includono i titoli pubblici esteri. I dati sulle azioni includono le quote di fondi comuni. Gli acquisti netti di "Altre attività finanziarie" sono ottenuti come variazione delle consistenze. In base a una convenzione segnaletica, i dati contengono anche le segnalazioni dovute dai fondi e dalle Sicav che si estinguono a seguito di operazioni di fusione/incorporazione e dai fondi e dalle Sicav risultanti da tali operazioni. L'eventuale mancata quadratura dell'ultima cifra è dovuta agli arrotondamenti.

TDEE0300 - ATTIVITA' DI GESTIONE PATRIMONIALE: PORTAFOGLIO TITOLI E PATRIMONIO GESTITO

Per ciascuna tipologia di intermediario considerata, i dati si riferiscono alle sole gestioni proprie su base individuale. I dati delle obbligazioni italiane includono i titoli del settore pubblico italiano diversi dai titoli di Stato italiani. I dati delle obbligazioni estere includono i titoli pubblici esteri. Le "Altre attività finanziarie" sono costituite prevalentemente da strumenti derivati, diritti e warrant. Per le SGR, le obbligazioni e le azioni italiane potrebbero includere, per importi limitati, titoli esteri della stessa specie. I dati relativi alle SGR potrebbero presentare delle discontinuità tra il secondo e il terzo trimestre del 2003 a causa di un cambiamento nelle segnalazioni di vigilanza. I dati sulla raccolta includono le acquisizioni e le cessioni di attività di gestione patrimoniale tra intermediari, anche a seguito di operazioni di trasformazione o di fusione/incorporazione. L'eventuale mancata quadratura dell'ultima cifra è dovuta agli arrotondamenti.

NOTE ALLE VARIABILI DI CLASSIFICAZIONE

La sezione riporta le note metodologiche associate alle variabili in base alle quali vengono classificati i fenomeni oggetto di pubblicazione (ad es. Titoli di Stato e obbligazioni) e/o agli elementi in cui esse si articolano (ad es. BOT, CCT, ecc.).

TITOLI DI STATO E OBBLIGAZIONI

FS - OBBLIGAZIONI AZIENDE AUTONOME,
FERROVIE DELLO STATO E ALTRI TITOLI DEL

SETTORE PUBBLICO

Tale categoria include i titoli di aziende autonome e delle Ferrovie dello Stato per cui l'onere del rimborso è a totale carico dello Stato e i titoli emessi da Infrastrutture S.p.A. per il finanziamento dell'infrastruttura ferroviaria per il "Sistema alta velocità/alta capacità".

IMPT - OBBLIGAZIONI IMPRESE

Tale categoria comprende le obbligazioni emesse da società non bancarie (finanziarie e non). Sono esclusi i titoli emessi da Infrastrutture S.p.A. per il finanziamento dell'infrastruttura ferroviaria per il "Sistema alta velocità/alta capacità".

PRER - PRESTITI DELLA REPUBBLICA

Tale categoria include le obbligazioni in euro e in valuta emesse dallo Stato italiano e collocate sui mercati internazionali.

SPT - TOTALE OBBLIGAZIONI DEL SETTORE PUBBLICO

I valori relativi al totale del settore pubblico differiscono dalla somma delle componenti per gli importi delle obbligazioni emesse dal CREDIOP per conto del Tesoro.

TIST - TOTALE TITOLI DI STATO

In tale categoria sono compresi, oltre alle componenti pubblicate, le Cartelle della Cassa DD.PP., i Buoni del Tesoro denominati in ecu, i certificati a sconto, con opzione e ordinari emessi dal Tesoro, i certificati di credito degli Enti mutualistici, la Rendita del 5 per cento, i Prestiti Edilizia Scolastica e i BTP emessi nel mese di novembre 1994 per complessivi 76.205,8 miliardi di lire (39.357 milioni di euro) a conversione del "conto di transito" ex Legge 26.11.93 n. 483. Questi ultimi titoli sono stati rimborsati anticipatamente nel dicembre 2002.

AVVERTENZE

- I. - Le elaborazioni, salvo diversa indicazione, sono eseguite dalla Banca d'Italia.
- II. - Segni convenzionali:
- quando il fenomeno non esiste;
 - quando il fenomeno esiste ma i dati non si conoscono;
 - .. quando i dati non raggiungono la cifra significativa dell'ordine minimo considerato.
- I dati riportati fra parentesi sono provvisori, quelli fra parentesi in corsivo sono stimati.
- III. - Le tavole sono contrassegnate, oltre che da un numero progressivo, da un codice alfanumerico che individua in modo univoco il contenuto della tavola nell'archivio elettronico in cui sono memorizzate le informazioni destinate alla diffusione esterna. Analogo codice identifica le diverse grandezze riportate in ciascuna tavola.
- IV. - Le note metodologiche, riportate nelle ultime pagine del Supplemento, sono contrassegnate da codici elettronici che si riferiscono alle tavole e, nell'ambito di ciascuna di esse, alle singole grandezze economiche. Quando la nota metodologica è relativa a una particolare osservazione, essa segue il codice della variabile associato alla data di riferimento dell'osservazione.

SUPPLEMENTI AL BOLLETTINO STATISTICO

Moneta e banche (mensile)

Mercato finanziario (mensile)

Finanza pubblica, fabbisogno e debito (mensile)

Bilancia dei pagamenti e posizione patrimoniale sull'estero (mensile)

Conti finanziari (trimestrale)

Sistema dei pagamenti (semestrale)

Statistiche di finanza pubblica nei paesi dell'Unione europea (annuale)

Debito delle Amministrazioni locali (annuale)

La ricchezza delle famiglie italiane (annuale)

Indagini campionarie (periodicità variabile)

Note metodologiche (periodicità variabile)

Tutti i supplementi sono disponibili sul sito Internet della Banca d'Italia: www.bancaditalia.it

Eventuali chiarimenti sui dati contenuti in questa pubblicazione possono essere richiesti via e-mail all'indirizzo statistiche@bancaditalia.it

Stampa su carta riciclata