



BANCA D'ITALIA
EUROSISTEMA

Supplementi al Bollettino Statistico

Indicatori monetari e finanziari

Mercato finanziario

Nuova serie
Anno XX - 14 Settembre 2010

Numero

47

AVVISO

Il supplemento contiene 3 grafici e 11 tavole.

I grafici riportano l'andamento di emissioni lorde e rimborsi, le emissioni nette per settore emittente e i rendimenti dei titoli di Stato guida.

Le prime 3 tavole presentano le consistenze e le emissioni dei valori mobiliari, suddivise per categorie di titoli e per gruppi di sottoscrittori.

Le tavole 4-8 contengono informazioni su quantità scambiate nei mercati regolamentati MTS e MOT, sulla durata finanziaria, sulla vita residua e sui rendimenti dei titoli obbligazionari.

La tavola 9 contiene statistiche sulle gestioni di patrimoni mobiliari per categorie di titoli. Le tavole 10 e 11 sono relative a dati sul portafoglio e sulla raccolta dei fondi comuni italiani.

Le informazioni sulle caratteristiche anagrafiche dei titoli di Stato, pubblicate fino al numero del gennaio 2009, sono ora disponibili nel sito internet della Banca d'Italia seguendo il percorso: Statistiche/Base Informativa Pubblica on line.

Dal 16 ottobre 2009 le statistiche dei conti con l'estero dell'Italia fanno riferimento a dati sulle consistenze e sui flussi degli investimenti di portafoglio calcolati sulla base di un nuovo sistema di rilevazione (cfr. Supplemento al Bollettino Statistico "Bilancia dei pagamenti e posizione patrimoniale sull'estero", n. 54 del 22 ottobre 2009). Nel presente Supplemento le nuove statistiche dei conti con l'estero hanno determinato variazioni negli aggregati pubblicati nella tavola 2 / TDEE0060 e nella tavola 3 / TDEE0070.

Per informazioni di dettaglio si rimanda alle note e alle Indicazioni generali contenute nell'Appendice metodologica.

Indice

Avviso

Figura 1 - Emissioni lorde e rimborsi di obbligazioni

Figura 2 - Emissioni nette di obbligazioni per settore emittente

Figura 3 - Rendimenti dei titoli di Stato guida

Tavola 1 - (TDEE0050) - Valori Mobiliari: emissioni lorde e nette

Tavola 2 - (TDEE0060) - Valori Mobiliari: consistenze suddivise per gruppi di investitori

Tavola 3 - (TDEE0070) - Valori Mobiliari: acquisti netti suddivisi per gruppi di investitori

Tavola 4 - (TDEE0085) - Titoli di Stato e obbligazioni quotati alla Borsa Italiana (M.O.T.): rendimenti e quantità scambiate

Tavola 5 - (TDEE0105) - Titoli di Stato quotati al mercato telematico (M.T.S.): quantità scambiate

Tavola 6 - (TDEE0106) - Mercato telematico dei titoli di Stato: vita media residua e durata finanziaria

Tavola 7 - (TDEE0115) - Rendimenti dei titoli di Stato guida

Tavola 8 - (TAME0280) - Tassi mensili d'interesse dei BOT

Tavola 9 - (TDEE0300) - Attività di gestione patrimoniale: portafoglio titoli e patrimonio gestito

Tavola 10 - (TDEE0200) - Fondi comuni mobiliari di diritto italiano: portafoglio titoli e patrimonio netto

Tavola 11 - (TDEE0250) - Fondi comuni mobiliari di diritto italiano: acquisti netti di titoli

Tavole consultabili esclusivamente nella Base Informativa Pubblica on-line

TDEE0120 - Caratteristiche dei Buoni ordinari del Tesoro

TDEE0121 - Caratteristiche dei Certificati del Tesoro Zero-coupon

TDEE0122 - Caratteristiche dei Certificati del Tesoro a tasso variabile

TDEE0123 - Caratteristiche dei Buoni Poliennali del Tesoro

TAME0130 - Emissioni dei Buoni ordinari del Tesoro

Appendice metodologica

Avvertenze

Figura 1

EMISSIONI LORDE E RIMBORSI DI OBBLIGAZIONI
(milioni di euro)

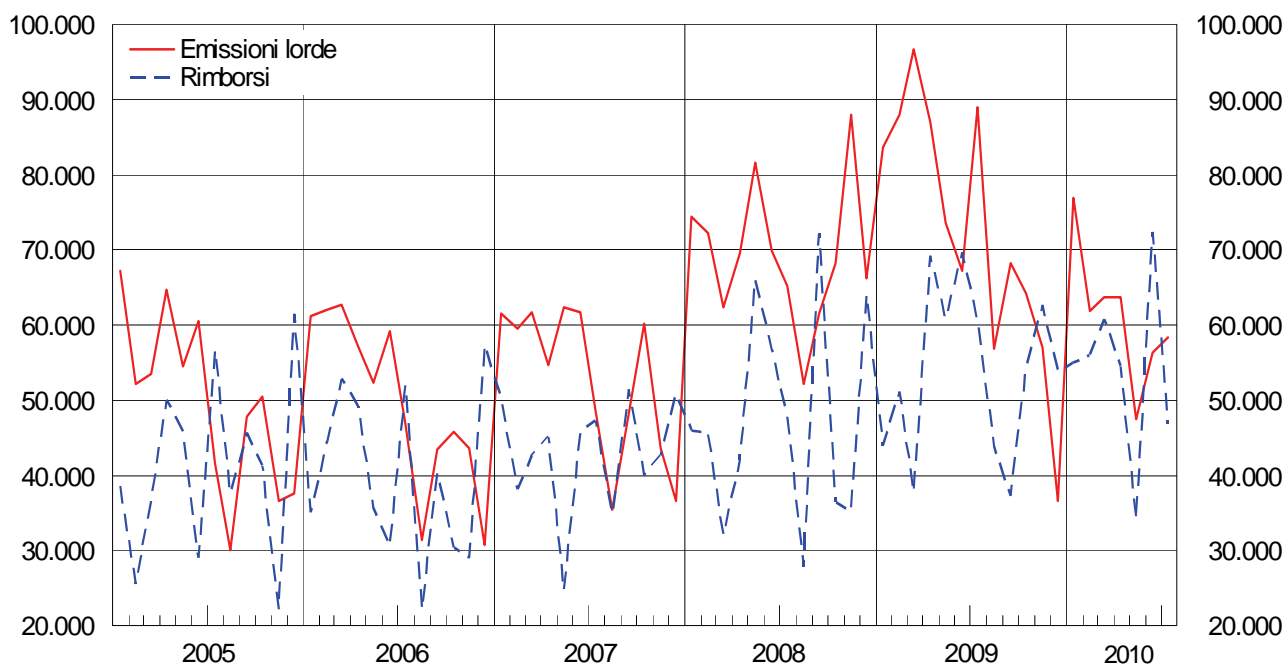
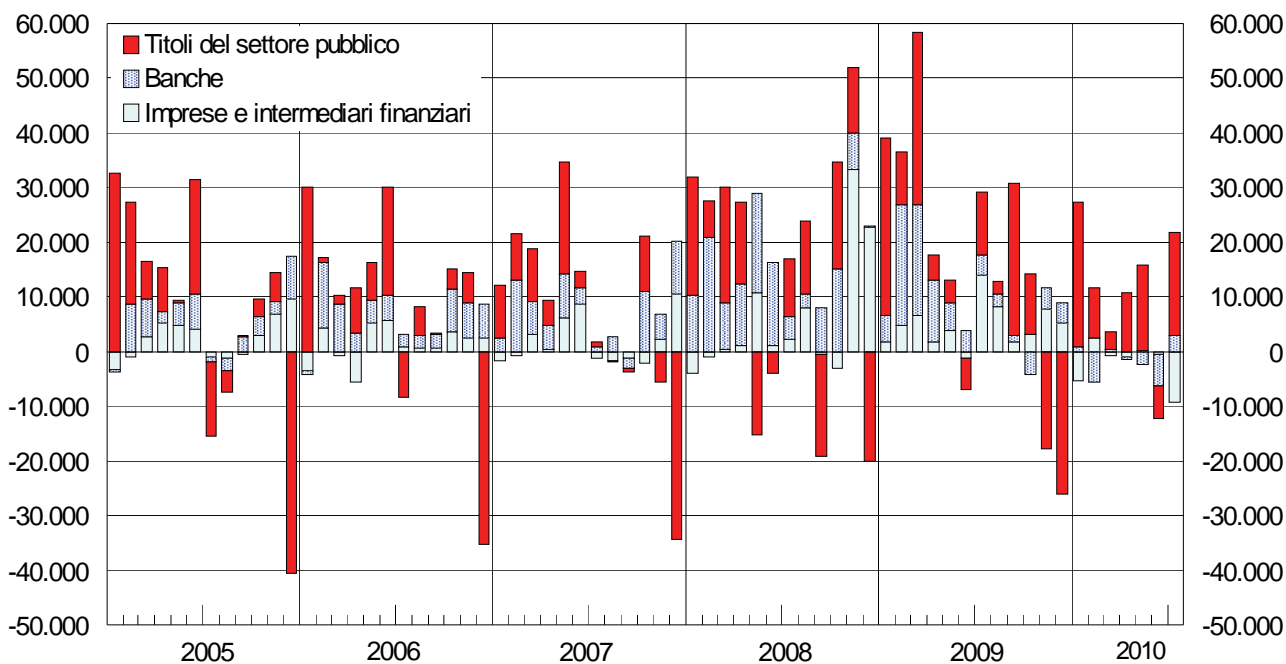
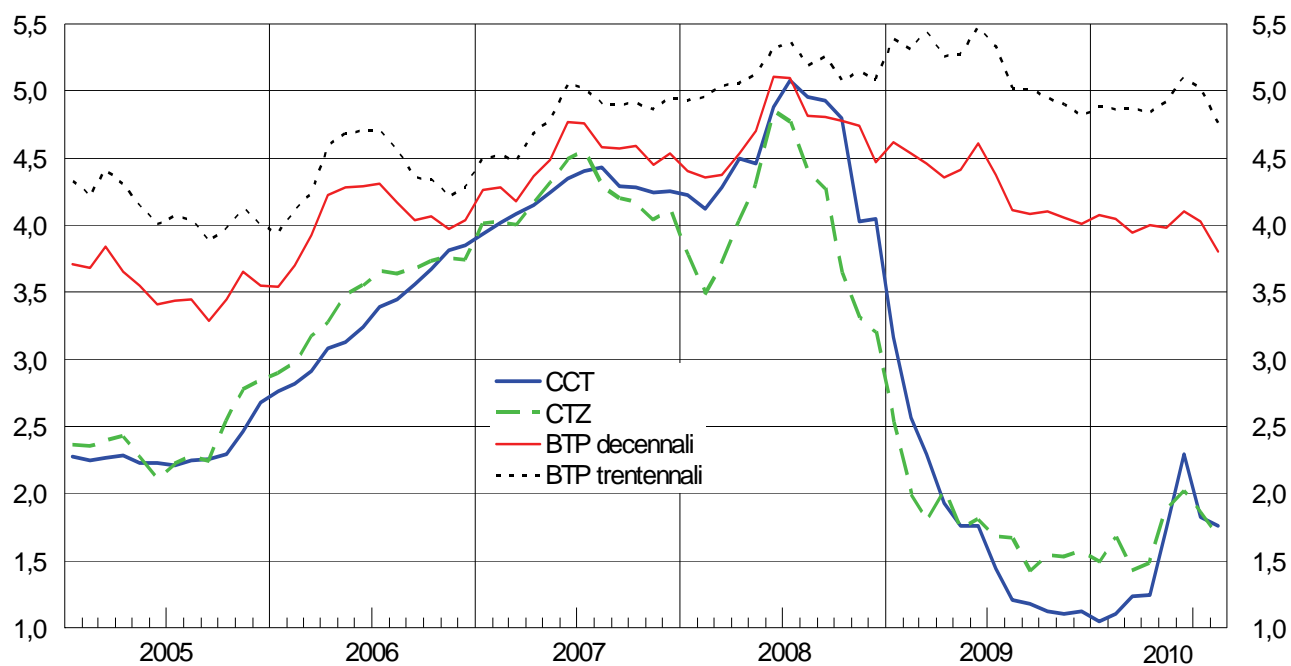


Figura 2

EMISSIONI NETTE DI OBBLIGAZIONI PER SETTORE EMITTENTE
(milioni di euro)



RENDIMENTI DEI TITOLI DI STATO GUIDA



Valori Mobiliari: emissioni lorde e nette

(milioni di euro)

Periodo	Titoli del settore pubblico					
	Settore					
	BOT	CCT tasso var.	BTP	CTZ	Prestiti della Repubblica	Totale titoli di Stato
	<i>BOT</i>	<i>CCTV</i>	<i>BTP</i>	<i>CTZ</i>	<i>PRER</i>	<i>TIST</i>
Emissioni lorde						
2006	210.583	21.999	127.752	25.468	8.901	394.703
2007	229.552	21.350	131.969	27.095	5.400	415.366
2008	267.548	17.108	158.322	33.987	12.776	489.741
2009	267.546	25.812	194.250	42.462	8.232	538.301
2009 - lug.	23.272	2.249	21.306	3.850	229	50.906
ago.	18.150	4.237	11.743	3.300	..	37.429
set.	22.454	2.750	19.377	5.000	224	49.805
ott.	17.050	2.475	18.662	3.300	1.710	43.197
nov.	15.845	2.414	9.462	2.750	..	30.471
dic.	4.675	..	2.925	7.600
2010 - gen.	30.502	2.169	19.364	6.501	1.775	60.311
feb.	18.438	1.757	16.944	3.300	..	40.438
mar.	17.145	3.692	13.767	3.300	..	37.903
apr.	21.250	1.650	19.656	4.000	345	46.900
mag.	15.400	1.311	15.254	2.524	..	34.488
giu.	18.600	1.401	16.742	3.000	1.324	41.067
lug.	(17.400)	(6.735)	(15.939)	(2.750)	(290)	(43.114)
Rimborsi						
2006	205.609	29.840	79.269	24.983	17.991	357.740
2007	224.030	21.649	101.012	27.701	9.876	384.318
2008	248.097	24.900	98.806	30.278	19.757	421.888
2009	275.203	44.945	94.761	24.486	9.226	448.670
2009 - lug.	26.000	11.869	1.351	39.221
ago.	23.500	10.300	1.193	34.993
set.	21.450	516	21.966
ott.	20.950	11.345	32.295
nov.	23.450	..	24.103	..	553	48.106
dic.	21.050	11.701	417	33.168
2010 - gen.	17.802	..	16.027	33.829
feb.	19.250	11.312	812	31.424
mar.	18.501	..	15.450	..	532	34.483
apr.	22.750	13.511	..	36.261
mag.	16.945	90	1.297	18.332
giu.	17.200	12.196	16.873	46.269
lug.	(21.470)	(932)	(793)	..	(1.118)	(24.313)
Emissioni nette						
2006	4.974	-7.693	47.213	-921	-12.090	31.433
2007	5.522	-121	29.283	-2.535	-5.739	26.360
2008	19.451	-7.691	58.264	1.258	-9.136	62.096
2009	-7.657	-19.765	99.571	16.589	-484	88.204
2009 - lug.	-2.728	-9.670	21.320	3.735	-421	12.236
ago.	-5.350	-6.163	11.891	3.211	-1.265	2.324
set.	1.004	2.701	19.619	4.863	-313	27.874
ott.	-3.900	-8.910	18.996	3.209	1.717	11.112
nov.	-7.605	2.388	-14.501	2.677	-585	-17.627
dic.	-16.375	..	2.994	-11.701	-427	-25.509
2010 - gen.	12.700	2.156	3.530	6.311	(1.775)	(26.472)
feb.	-812	-9.568	17.165	3.206	(-719)	(9.222)
mar.	-1.356	3.608	-1.433	3.221	(-610)	(3.430)
apr.	-1.500	1.621	19.971	-9.648	(345)	(10.789)
mag.	-1.545	1.178	14.247	2.428	..	(16.307)
giu.	1.400	-10.857	-338	2.897	(1.315)	(-5.582)
lug.	(-4.070)	(5.805)	(15.091)	(2.673)	(-645)	(18.854)

Tavola 1
TDEE0050

e obbligazioni						Totale	Azioni quotate
pubblico		Totale	Banche	Imprese e intermediari finanziari			
Aziende Autonome, Gruppo FS e altri	Enti territoriali						
FS	ET				SPT		
Emissioni lorde							
..	7.810	402.513	145.757	47.855	596.125	6.098	
..	981	416.347	158.398	58.619	633.364	5.441	
..	701	490.442	228.939	111.801	831.182	7.700	
..	250	538.551	239.042	90.243	867.836	18.541	
..	4	50.910	18.484	19.571	88.965	1.343	
..	7	37.436	8.977	10.413	56.826	150	
..	7	49.811	14.196	4.130	68.138	27	
..	22	43.219	14.954	5.951	64.124	237	
..	1	30.472	16.707	9.843	57.023	151	
..	155	7.755	21.553	7.283	36.591	1.824	
..	..	60.311	15.513	1.122	76.945	4.015	
..	..	40.438	14.856	6.521	61.815	271	
..	..	37.903	24.628	1.108	63.640	1.641	
..	..	46.900	15.107	1.747	63.754	..	
..	10	34.499	11.978	915	47.392	..	
..	2	41.069	10.923	4.327	56.318	(240)	
..	2	(43.115)	14.783	(350)	(58.249)	(598)	
Rimborsi							
..	1.069	358.809	85.428	34.294	478.532	-	
..	1.135	385.453	94.291	34.076	513.820	-	
..	1.110	422.997	106.751	42.290	572.039	-	
704	1.565	450.939	159.961	33.666	644.566	-	
704	48	39.972	14.850	5.523	60.345	-	
..	18	35.011	6.694	2.117	43.822	-	
..	26	21.991	12.858	2.350	37.200	-	
..	41	32.335	19.010	2.739	54.084	-	
..	166	48.272	12.584	1.884	62.740	-	
..	700	33.868	17.764	2.181	53.813	-	
..	46	33.875	14.602	6.449	54.926	-	
..	14	31.437	20.424	4.049	55.911	-	
..	25	34.508	24.210	1.873	60.591	-	
..	41	36.302	15.542	2.633	54.477	-	
..	727	19.059	14.204	779	34.041	-	
..	375	46.644	16.761	8.986	72.392	-	
..	48	(24.361)	11.746	(10.682)	(46.790)	-	
Emissioni nette							
..	6.831	38.264	59.773	15.980	114.018	6.098	
..	-153	26.207	63.504	23.023	112.733	5.441	
..	-409	61.687	121.316	70.792	253.795	7.700	
-704	-1.315	86.186	78.171	57.533	221.890	18.541	
-704	-44	11.488	3.564	14.061	29.113	1.343	
..	-11	2.313	2.249	8.307	12.869	150	
..	-19	27.855	1.284	1.747	30.886	27	
..	-19	11.094	-4.114	3.203	10.183	237	
..	-165	-17.792	4.060	7.701	-6.031	151	
..	-546	-26.055	3.707	5.142	-17.206	1.824	
..	-46	(26.426)	852	-5.249	(22.029)	4.015	
..	-14	(9.208)	-5.625	2.517	(6.100)	271	
..	-25	(3.406)	324	-743	(2.987)	1.641	
..	-41	(10.748)	-493	-878	(9.378)	..	
..	-717	(15.590)	-2.271	132	(13.451)	..	
..	-374	(-5.956)	-5.880	-479	(-12.315)	(240)	
..	(-46)	(18.808)	2.981	(-9.201)	(12.587)	(598)	

Valori Mobiliari: consistenze suddivise per gruppi di investitori

(valori nominali; milioni di euro)

Periodo Sottoscrittori	Titoli del settore pubblico					
	Settore					
	BOT	CCT tasso var.	BTP	CTZ	Prestiti della Repubblica	Totale titoli di Stato
Codice di classific.: C	BOT	CCTV	BTP	CTZ	PRER	TIST
2007						
Banca Centrale <i>BID</i>	..	13.526	45.919	60.327
Banche <i>EC</i>	5.445	43.169	27.021	9.648	6.123	(91.232)
Fondi comuni <i>FC</i>	23.198	22.790	32.163	13.600	1.432	93.183
Ist. di previdenza <i>IPN</i>	612	2.319	6.685	540	..	10.156
Ist. di assicurazione <i>CAN</i>	1.356	27.056	91.114	649	3.581	123.756
Resto del mondo <i>EST</i>	15.175	12.915	515.524	6.093	50.136	599.843
Altri sottoscrittori <i>ASN</i>	82.516	68.750	122.795	12.533	8.076	(294.824)
TOTALE . . . <i>TOT</i>	128.302	190.525	841.221	43.063	69.348	1.273.320
2008						
Banca Centrale <i>BID</i>	..	13.440	44.102	58.374
Banche <i>EC</i>	4.855	48.928	43.848	14.343	6.263	(118.063)
Fondi comuni <i>FC</i>	10.471	22.384	30.596	10.462	1.350	76.751
Ist. di previdenza <i>IPN</i>	484	1.922	8.377	768	..	11.553
Ist. di assicurazione <i>CAN</i>	1.057	22.399	78.885	3.109	3.256	108.706
Resto del mondo <i>EST</i>	30.717	13.479	549.752	17.435	48.794	660.176
Altri sottoscrittori <i>ASN</i>	100.170	60.180	145.178	655	694	(305.541)
TOTALE . . . <i>TOT</i>	147.753	182.732	900.736	46.772	60.357	1.339.163
2009						
Banca Centrale <i>BID</i>	..	9.930	50.267	61.256
Banche <i>EC</i>	18.317	43.532	68.623	18.111	5.272	(153.571)
Fondi comuni <i>FC</i>	17.127	17.405	25.911	13.143	1.255	74.842
Ist. di previdenza <i>IPN</i>	546	2.577	11.094	(1.339)	..	15.556
Ist. di assicurazione <i>CAN</i>	(1.169)	(22.720)	(96.140)	(3.066)	(3.248)	(126.343)
Resto del mondo <i>EST</i>	68.250	11.082	585.832	20.910	46.410	731.276
Altri sottoscrittori <i>ASN</i>	34.686	56.353	162.358	8.179	4.837	(266.402)
TOTALE . . . <i>TOT</i>	140.096	163.599	1.000.226	64.748	59.814	1.429.245
Marzo 2010						
Banca Centrale <i>BID</i>	..	8.966	52.035	62.159
Banche <i>EC</i>	24.319	44.859	81.384	20.184	5.338	(175.785)
Fondi comuni <i>FC</i>	15.092	17.450	25.000	13.863	1.262	72.668
Resto del mondo <i>EST</i>	76.554	15.688	599.075	32.891	47.175	769.972
Altri sottoscrittori <i>ASN</i>	34.663	72.941	261.328	10.911	(7.994)	(387.692)
TOTALE . . . <i>TOT</i>	150.628	159.904	1.018.823	77.849	(60.360)	(1.468.276)
Aprile 2010						
Banca Centrale <i>BID</i>	..	9.021	52.638	62.843
Banche <i>EC</i>	27.373	46.862	88.115	17.621	5.387	(185.050)
Fondi comuni <i>FC</i>	16.034	17.346	26.392	13.468	1.289	74.530
Resto del mondo <i>EST</i>	79.740	14.656	616.329	27.009	47.267	783.919
Altri sottoscrittori <i>ASN</i>	25.980	73.669	255.004	10.240	(7.868)	(372.598)
TOTALE . . . <i>TOT</i>	149.128	161.554	1.038.479	68.338	(60.730)	(1.478.941)

Tavola 2
TDEE0060

e obbligazioni							Azioni quotate
pubblico			Banche	Imprese e intermediari finanziari	Totale		
Aziende Autonome, Gruppo FS e altri	Enti territoriali	Totale					
FS	ET	SPT					
..	..	60.327	153	21	60.500	6.733	
3.051	14.588	(108.871)	79.953	21.462	(210.286)	28.036	
409	21	93.614	5.096	6.782	105.492	12.865	
39	..	10.195	1.752	312	20.083	851	
..	173	123.929	34.907	14.045	172.881	32.714	
....	19.014	618.858	170.423	157.575	946.856	116.084	
6.622	1.620	(303.066)	325.771	31.121	(652.133)	536.233	
10.122	35.417	1.318.859	618.054	231.319	2.168.232	733.516	
..	..	58.374	167	21	58.562	3.634	
274	12.311	(130.648)	125.272	62.934	(318.854)	20.810	
427	21	77.199	4.902	5.413	87.514	3.811	
44	..	11.597	1.407	258	19.301	348	
..	147	108.853	39.291	14.958	163.102	16.480	
....	21.609	681.784	174.720	140.766	997.270	(45.537)	
9.415	1.039	(315.996)	394.761	75.059	(779.776)	(283.879)	
10.160	35.127	1.384.450	740.520	299.410	2.424.380	374.500	
..	..	61.256	1.955	21	63.232	4.192	
153	11.822	(165.546)	168.213	73.808	(407.567)	26.932	
14	12	74.868	4.646	3.398	82.913	4.613	
43	..	15.598	1.378	242	23.228	(523)	
..	(147)	(126.490)	(38.881)	(12.983)	(178.354)	(20.986)	
....	17.239	748.515	170.125	138.266	1.056.906	(71.061)	
9.240	4.520	(280.162)	434.402	127.588	(836.143)	(328.201)	
9.450	33.740	1.472.435	819.601	356.307	2.648.342	456.508	
..	..	62.159	2.791	2	64.951	4.120	
150	11.791	(187.727)	168.343	73.720	(429.791)	18.040	
14	12	72.695	4.683	3.267	80.645	4.505	
....	17.645	787.618	162.244	137.008	1.086.870	(71.468)	
(9.285)	4.347	(401.325)	477.301	138.736	(994.635)	(360.487)	
(9.450)	33.797	(1.511.523)	815.361	352.733	(2.679.618)	458.620	
..	..	62.843	3.168	2	66.012	3.927	
151	15.834	(201.035)	168.224	73.786	(443.045)	
14	12	74.556	4.380	3.241	82.177	4.278	
....	17.617	801.536	163.730	136.860	1.102.126	(66.698)	
(9.285)	320	(382.203)	475.424	138.107	(973.407)	
(9.450)	33.783	(1.522.173)	814.926	351.996	(2.689.095)	438.173	

Valori Mobiliari: acquisti netti suddivisi per gruppi di investitori

(milioni di euro)

Periodo Sottoscrittori	Titoli del settore pubblico					
	Settore					
	BOT	CCT tasso var.	BTP	CTZ	Prestiti della Repubblica	Totale titoli di Stato
Codice di classific.:EN	BOT	CCTV	BTP	CTZ	PRER	TIST
2007						
Banca Centrale <i>BID</i>	..	-1.819	-624	-2.493
Banche <i>EC</i>	-8.375	(1.477)	(4.799)	(-362)	156	(2.297)
Fondi comuni <i>FC</i>	3.100	-5.100	-5.402	2.463	-106	-5.046
Ist. di previdenza <i>IPN</i>	140	665	1.392	-4	..	2.193
Ist. di assicurazione <i>CAN</i>	-1.891	-5.601	925	183	-323	-6.707
Resto del mondo <i>EST</i>	4.851	-14.241	-2.965	-764	-2.924	-14.693
Altri sottoscrittori <i>ASN</i>	7.697	(24.499)	(31.159)	(-4.050)	-2.542	(50.810)
TOTALE <i>TOT</i>	5.522	-121	29.283	-2.535	-5.739	26.360
2008						
Banca Centrale <i>BID</i>	-3	-93	-1.826	-1.971
Banche <i>EC</i>	-591	(3.788)	(11.139)	(3.972)	109	(6.042)
Fondi comuni <i>FC</i>	-9.087	3.362	1.545	-3.332	-88	-6.113
Ist. di previdenza <i>IPN</i>	-128	(-397)	(1.691)	227	..	(1.397)
Ist. di assicurazione <i>CAN</i>	-251	-7.183	-7.479	1.817	-129	-13.225
Resto del mondo <i>EST</i>	15.331	634	41.813	5.923	1.492	65.911
Altri sottoscrittori <i>ASN</i>	14.179	(-7.802)	(11.381)	(-7.350)	-10.520	(10.055)
TOTALE <i>TOT</i>	19.451	-7.691	58.264	1.258	-9.136	62.096
2009						
Banca Centrale <i>BID</i>	..	-3.530	6.516	3.213
Banche <i>EC</i>	13.463	(-5.772)	(28.623)	(2.989)	-906	(37.714)
Fondi comuni <i>FC</i>	5.301	-3.201	-5.757	3.721	-23	41
Ist. di previdenza <i>IPN</i>	62	655	2.718	(569)	..	4.003
Ist. di assicurazione <i>CAN</i>	(181)	(3.259)	(17.081)	(368)	(-46)	(20.843)
Resto del mondo <i>EST</i>	37.364	-2.407	33.772	3.408	-3.587	64.309
Altri sottoscrittori <i>ASN</i>	-64.028	(-8.768)	(16.618)	(5.535)	4.077	(-41.919)
TOTALE <i>TOT</i>	-7.657	-19.765	99.571	16.589	-484	88.204
Marzo 2010						
Banca Centrale <i>BID</i>	..	80	657	770
Banche <i>EC</i>	3.081	(2.386)	(1.857)	(268)	16	(7.810)
Fondi comuni <i>FC</i>	233	-455	-1.443	167	11	-1.487
Resto del mondo <i>EST</i>	-4.517	3.138	-453	4.372	-306	1.935
Altri sottoscrittori <i>ASN</i>	-153	(-1.541)	(-2.051)	(-1.586)	(-331)	(-5.526)
TOTALE <i>TOT</i>	-1.356	3.608	-1.433	3.221	(-610)	(3.430)
Aprile 2010						
Banca Centrale <i>BID</i>	..	55	647	729
Banche <i>EC</i>	3.055	(1.098)	(5.447)	(-2.183)	43	(9.302)
Fondi comuni <i>FC</i>	944	-103	1.486	-359	20	1.989
Resto del mondo <i>EST</i>	3.177	-1.026	18.287	-5.806	432	15.028
Altri sottoscrittori <i>ASN</i>	-8.676	(1.597)	(-5.896)	(-1.300)	(-150)	(-15.953)
TOTALE <i>TOT</i>	-1.500	1.621	19.971	-9.648	(345)	(10.789)

Tavola 3
TDEE0070

e obbligazioni							
pubblico							
Aziende Autonome, Gruppo FS e altri	Enti territoriali	Totale	Banche	Imprese e intermediari finanziari	Totale	Azioni quotate	
FS	ET	SPT	EC	IMPT	TOT	AZQ	
..	..	-2.493	-3	-3	-2.499	-142	
-138	(684)	(2.843)	(9.103)	5.588	(17.534)	3.340	
6	-12	-5.052	-49	-81	-5.181	-3.033	
20	-12	2.200	330	173	2.703	9	
..	-5	-6.712	1.253	-2.054	-7.513	-934	
....	-11.353	
-1.238	(-808)	(48.764)	(52.868)	19.400	(121.032)	17.555	
..	-153	26.207	63.504	23.023	112.733	5.441	
..	..	-1.971	14	..	-1.957	-453	
-3.050	(2.489)	(5.481)	(60.014)	31.800	(97.295)	9.269	
1	-1	-6.113	101	-1.593	-7.605	-2.170	
(5)	..	(1.402)	-345	(-54)	(1.002)	-88	
..	-18	-13.243	1.873	-1.026	-12.396	-3.086	
....	-19.607	
(2.325)	(-2.879)	(9.501)	(59.658)	41.665	(110.825)	23.835	
..	-409	61.687	121.316	70.792	253.795	7.700	
..	..	3.213	1.792	..	5.005	38	
..	(-1.396)	(36.318)	(57.135)	6.410	(99.864)	321	
-420	-8	-388	-106	-1.357	-1.851	133	
-1	..	4.002	-29	-16	3.957	(186)	
..	-2	(20.841)	(2.555)	(1.903)	(25.299)	(990)	
....	14.800	
3.959	(92)	(-37.869)	(16.824)	50.593	(29.547)	2.073	
-704	-1.315	86.186	78.171	57.533	221.890	18.541	
..	..	770	313	..	1.083	-1	
..	(-14)	(7.796)	(746)	-819	(7.723)	-2.823	
..	..	-1.487	-28	6	-1.509	11	
....	-57	
(291)	(-11)	(-5.246)	(-707)	70	(-5.883)	4.510	
..	-25	(3.406)	324	-743	(2.987)	1.641	
..	..	729	379	..	1.108	..	
..	(24)	(9.327)	(-1.599)	-61.633	(-53.905)	
..	..	1.989	-263	-15	1.710	-25	
....	-1.755	
(29)	(-65)	(-15.989)	(991)	60.770	(45.772)	
..	-41	(10.748)	-493	-878	(9.378)	..	

Titoli di Stato e obbligazioni quotati alla Borsa Italiana (M.O.T.): rendimenti e quantità scambiate

Periodo	Rendimenti a scadenza lordi					Quantità scambiate (milioni di euro)
	BOT	CCT tasso variabile	CTZ	BTP	Rendistato	Titoli di Stato
	<i>S640049M</i>	<i>S217599M</i>	<i>S090670M</i>	<i>S548464M</i>	<i>S946483M</i>	<i>S806736M</i>
2006	3,107	3,257	3,360	4,107	3,858	111.881
2007	3,997	4,153	4,151	4,563	4,405	140.970
2008	3,687	4,468	3,887	4,737	4,463	171.342
2009	0,879	1,498	1,385	4,277	3,536	211.730
2009 - ago.	0,616	0,974	1,215	4,111	3,400	14.237
set.	0,557	0,947	1,066	4,079	3,308	16.148
ott.	0,648	0,928	1,171	4,030	3,256	17.005
nov.	0,662	0,963	1,176	3,994	3,259	15.008
dic.	0,660	1,008	1,233	3,946	3,212	11.940
2010 - gen.	0,561	0,932	1,162	4,010	3,245	14.793
feb.	0,664	0,992	1,253	3,996	3,270	17.871
mar.	0,593	1,049	1,071	3,916	3,144	18.166
apr.	0,689	1,068	1,185	3,914	3,172	16.911
mag.	0,960	1,641	1,569	4,034	3,328	20.295
giu.	0,952	2,093	1,597	4,201	3,471	18.550
lug.	1,015	1,837	1,548	4,103	3,347	14.902
ago.	0,934	1,794	1,425	3,860	3,151	14.178

Per memoria:

Consistenza al valore nominale dei titoli quotati (milioni di euro)

	<i>S013515M</i>	<i>S946533M</i>	<i>S100634M</i>	<i>S152749M</i>	<i>S580378M</i>
2010 - apr.	149.128	161.554	68.338	1.035.352	843.146
mag.	147.583	150.669	70.862	1.050.606	855.578
giu.	148.983	151.980	73.862	1.049.206	870.791
lug.	144.913	156.980	76.612	1.047.270	884.287
ago.	143.765	160.282	80.613	1.060.059	877.674

Titoli di Stato quotati al mercato telematico (M.T.S.): quantità scambiate

(milioni di euro)

Periodo	Scambi				
	BOT	CTZ	BTP	CCT tasso variabile	Totale titoli di Stato
	<i>S172375D</i>	<i>S681083D</i>	<i>S862088D</i>	<i>S652512D</i>	<i>S199164D</i>
2006	399.476	122.048	881.244	232.328	1.635.128
2007	351.125	113.713	941.308	258.800	1.665.120
2008	155.705	61.152	538.441	118.119	873.454
2009	146.649	57.757	411.140	111.157	726.705
2008 - II ... trim	34.420	14.815	119.830	22.898	191.962
III "	33.410	9.831	93.696	25.030	161.966
IV "	21.642	10.604	67.246	16.990	116.489
2009 - I trim	19.344	9.484	81.953	17.550	128.330
II "	36.666	13.223	87.655	22.120	159.664
III "	30.987	15.400	117.701	35.607	199.695
IV "	59.653	19.651	123.832	35.881	239.016
2010 - I trim	45.051	20.844	146.327	32.322	244.546
II "	31.588	19.402	110.068	18.352	179.409
2009 - ago.	7.174	3.248	30.271	8.582	49.273
set.	13.579	5.707	52.793	16.210	88.288
ott.	20.026	6.501	46.520	13.027	86.073
nov.	18.620	7.853	46.885	13.233	86.590
dic.	21.008	5.298	30.427	9.622	66.354
2010 - gen.	21.009	6.522	44.755	11.504	83.792
feb.	7.737	8.301	45.384	9.674	71.095
mar.	16.306	6.021	56.189	11.144	89.659
apr.	10.513	6.056	36.737	7.984	61.290
mag.	7.629	3.999	33.371	5.012	50.010
giu.	13.446	9.347	39.960	5.357	68.109
lug.	11.929	8.190	36.605	8.333	65.057
ago.	12.858	5.607	34.991	8.904	62.360

**Mercato telematico dei titoli di Stato:
vita media residua e durata finanziaria**

(dati di fine periodo; in anni)

Periodo	Vita media residua				
	BOT	CTZ	BTP	CCT	Totale titoli di Stato
	S627697M	S143561M	S160891M	S202892M	S218082M
2006	0,38	0,87	8,52	3,49	6,57
2007	0,38	0,93	8,66	3,02	6,61
2008	0,36	1,10	8,64	2,65	6,54
2009	0,38	1,06	8,83	2,85	6,88
2008 - II trim	0,39	1,13	8,87	2,87	6,58
III "	0,38	1,02	8,88	2,85	6,58
IV "	0,36	1,10	8,64	2,65	6,54
2009 - I trim	0,39	1,03	8,62	2,62	6,45
II "	0,39	1,17	8,92	2,67	6,68
III "	0,40	1,08	8,77	2,99	6,70
IV "	0,38	1,06	8,83	2,85	6,88
2010 - I trim	0,41	0,99	8,91	2,99	6,90
II "	0,40	1,04	8,80	3,08	6,91
2009 - ago.	0,40	1,09	8,72	2,81	6,62
set.	0,40	1,08	8,77	2,99	6,70
ott.	0,40	1,04	8,99	2,97	6,85
nov.	0,40	0,98	8,91	2,94	6,81
dic.	0,38	1,06	8,83	2,85	6,88
2010 - gen.	0,39	1,07	8,94	3,03	6,92
feb.	0,40	1,04	8,99	2,99	6,94
mar.	0,41	0,99	8,91	2,99	6,90
apr.	0,41	1,15	8,83	2,95	6,91
mag.	0,41	1,09	8,74	3,13	6,90
giu.	0,40	1,04	8,80	3,08	6,91
lug.	0,41	0,99	8,90	3,08	6,97
ago.	0,41	0,96	8,80	3,05	6,89

Tavola 6
TDEE0106

Durata finanziaria				
BOT	CTZ	BTP	CCT	Totale titoli di Stato
<i>S237228M</i>	<i>S360605M</i>	<i>S403427M</i>	<i>S447276M</i>	<i>S461393M</i>
0,37	0,85	6,31	0,31	4,65
0,36	0,92	6,24	0,32	4,57
0,35	1,09	6,26	0,32	4,72
0,39	1,05	6,59	0,34	5,20
0,38	1,11	6,24	0,32	4,47
0,37	1,00	6,31	0,43	4,60
0,35	1,09	6,26	0,32	4,72
0,39	1,02	6,31	0,27	4,69
0,38	1,16	6,55	0,32	4,87
0,39	1,06	6,61	0,25	5,04
0,39	1,05	6,59	0,34	5,20
0,40	0,97	6,74	0,25	5,25
0,39	1,03	6,52	0,35	5,12
0,39	1,08	6,59	0,32	4,98
0,39	1,06	6,61	0,25	5,04
0,39	1,02	6,73	0,31	5,14
0,39	0,97	6,68	0,35	5,14
0,39	1,05	6,59	0,34	5,20
0,38	1,05	6,69	0,28	5,19
0,39	1,02	6,79	0,34	5,24
0,40	0,97	6,74	0,25	5,25
0,40	1,13	6,65	0,31	5,22
0,40	1,08	6,50	0,34	5,15
0,39	1,03	6,52	0,35	5,12
0,40	0,97	6,71	0,28	5,25
0,41	0,94	6,73	0,35	5,28

Rendimenti dei titoli di Stato guida

(valori medi nel periodo)

Periodo	Rendimenti a scadenza lordi						
	BTP					CCT	CTZ
	3 anni	5 anni	10 anni	30 anni	Totale		
	S433687D	S249982D	S167005D	S306427D	S258771M	S213569D	S225155D
2006	3,553	3,707	4,045	4,390	3,858	3,305	3,457
2007	4,214	4,276	4,488	4,796	4,405	4,226	4,199
2008	4,133	4,296	4,688	5,132	4,463	4,541	3,994
2009	2,376	3,166	4,311	5,183	3,536	1,715	1,769
2008 - II trim	4,437	4,503	4,776	5,165	4,655	4,609	4,385
III "	4,572	4,687	4,908	5,276	4,792	4,993	4,487
IV "	3,763	4,073	4,673	5,102	4,239	4,321	3,399
2009 - I trim	2,825	3,570	4,537	5,381	3,858	2,672	2,103
II "	2,460	3,295	4,464	5,339	3,636	1,814	1,849
III "	2,243	3,034	4,196	5,128	3,407	1,279	1,590
IV "	1,983	2,771	4,057	4,888	3,242	1,116	1,545
2010 - I trim	1,981	2,837	4,020	4,871	3,220	1,134	1,522
II "	2,036	2,839	4,029	4,955	3,324	1,775	1,802
2009 - ago.	2,316	3,031	4,116	5,023	3,400	1,207	1,669
set.	2,079	2,919	4,088	5,011	3,308	1,177	1,425
ott.	2,030	2,835	4,101	4,945	3,256	1,125	1,548
nov.	1,976	2,771	4,057	4,899	3,259	1,100	1,522
dic.	1,939	2,701	4,007	4,815	3,212	1,121	1,564
2010 - gen.	2,131	2,857	4,078	4,883	3,245	1,051	1,489
feb.	2,050	2,916	4,047	4,862	3,270	1,099	1,672
mar.	1,796	2,751	3,945	4,869	3,144	1,237	1,421
apr.	1,814	2,737	3,996	4,834	3,172	1,243	1,477
mag.	2,025	2,792	3,985	4,919	3,328	1,738	1,878
giu.	2,248	2,977	4,102	5,099	3,471	2,295	2,026
lug.	2,180	2,855	4,026	5,010	3,347	1,828	1,860
ago.	2,008	2,642	3,802	4,746	3,151	1,759	1,687

Tassi mensili d'interesse dei BOT

(valori percentuali)

Periodo	BOT a 3 mesi	BOT a 6 mesi	BOT a 12 mesi	Altre emissioni	Medio
	S096378M	S295795M	S275044M	S988244M	S683601M
2006	2,78	3,15	3,29	2,76	3,18
2007	3,95	4,02	4,09	4,02	4,04
2008	3,67	3,76	3,76	3,98	3,76
2009	0,97	0,86	1,14	1,24	0,95
2008 - set.	4,37	4,29	4,30	-	4,31
ott.	2,37	2,94	3,06	3,08	2,85
nov.	2,82	2,48	2,64	-	2,60
dic.	2,49	1,91	2,63	-	2,23
2009 - gen.	1,67	1,48	1,84	1,44	1,62
feb.	1,21	1,24	1,37	1,29	1,28
mar.	1,08	1,17	1,31	1,15	1,20
apr.	1,06	1,07	1,36	1,07	1,16
mag.	0,90	1,03	1,14	-	1,03
giu.	0,99	0,76	1,27	-	0,97
lug.	0,49	0,59	0,86	-	0,67
ago.	-	0,55	0,95	-	0,71
set.	0,39	0,55	0,74	-	0,59
ott.	-	0,63	0,92	-	0,74
nov.	-	0,68	0,86	-	0,75
dic.	-	0,61	1,02	-	0,74
2010 - gen.	0,37	0,56	0,80	-	0,61
feb.	-	0,65	0,98	-	0,79
mar.	-	0,57	0,90	-	0,73
apr.	0,41	0,82	0,93	-	0,79
mag.	-	1,33	1,44	-	1,37
giu.	0,84	0,98	1,38	-	1,10
lug.	-	1,04	0,70	-	0,89
ago.	-	0,96	1,37	-	1,14

Attività di gestione patrimoniale: portafoglio titoli e patrimonio gestito

(valori di mercato di fine periodo; milioni di euro)

Periodi	Titoli di Stato italiani				Obbligazioni		Azioni	
		di cui:			Italiane	Estere	Italiane	Estere
		BOT	BTP	CCT				
	<i>PTIST</i>	<i>PBOT</i>	<i>PBTP</i>	<i>PCCT</i>	<i>POBBLI</i>	<i>POBBLE</i>	<i>PAZI</i>	<i>PAZE</i>
2004								
Banche..... <i>BAN</i>	38.476	2.143	15.028	17.526	5.393	20.004	4.442	3.383
SIM..... <i>SIM</i>	3.596	353	1.757	1.113	959	9.119	1.242	710
SGR..... <i>SGR</i>	99.569	6.558	63.942	23.661	17.999	43.003	9.364	4.248
TOTALE .. <i>TOT</i>	141.641	9.054	80.728	42.300	24.351	72.125	15.047	8.341
2005								
Banche..... <i>BAN</i>	38.232	2.285	17.553	14.572	5.315	23.070	4.867	3.529
SIM..... <i>SIM</i>	3.102	322	1.466	883	870	8.559	1.217	1.162
SGR..... <i>SGR</i>	97.943	6.543	66.566	17.081	20.672	64.164	12.251	6.059
TOTALE .. <i>TOT</i>	139.277	9.151	85.585	32.536	26.857	95.793	18.335	10.751
2006								
Banche..... <i>BAN</i>	35.807	2.370	15.584	13.976	6.007	20.173	4.739	3.622
SIM..... <i>SIM</i>	3.156	278	1.910	682	631	7.875	955	838
SGR..... <i>SGR</i>	91.985	5.599	62.758	17.727	20.189	74.720	26.369	18.937
TOTALE .. <i>TOT</i>	130.948	8.247	80.252	32.384	26.827	102.768	32.063	23.398
2007								
Banche..... <i>BAN</i>	41.633	2.445	18.669	16.831	6.211	21.260	3.980	3.186
SIM..... <i>SIM</i>	1.982	153	542	1.046	558	1.660	743	503
SGR..... <i>SGR</i>	91.617	4.216	65.322	16.302	21.890	74.442	29.578	20.550
TOTALE .. <i>TOT</i>	135.232	6.814	84.532	34.180	28.660	97.362	34.301	24.239
2008								
Banche..... <i>BAN</i>	40.331	1.747	20.354	14.676	6.118	18.455	1.837	1.783
SIM..... <i>SIM</i>	2.351	182	792	1.198	701	1.490	474	276
SGR..... <i>SGR</i>	88.353	5.980	61.367	12.960	21.688	68.446	17.050	26.782
TOTALE .. <i>TOT</i>	131.034	7.909	82.512	28.834	28.507	88.391	19.362	28.840
I trimestre 2009								
Banche..... <i>BAN</i>	41.352	1.345	19.619	15.726	4.803	18.564	1.504	1.628
SIM..... <i>SIM</i>	2.285	125	887	1.068	754	1.734	400	248
SGRi..... <i>SGR</i>	89.073	5.980	63.678	10.526	19.936	64.290	14.856	24.742
TOTALE .. <i>TOT</i>	132.710	7.451	84.184	27.321	25.493	84.588	16.759	26.618
II trimestre 2009								
Banche..... <i>BAN</i>	40.794	1.626	19.995	15.095	5.196	19.059	1.804	2.002
SIM..... <i>SIM</i>	2.214	155	935	1.004	843	1.810	420	239
SGR..... <i>SGR</i>	89.185	7.149	62.607	10.229	21.908	66.990	15.876	25.579
TOTALE .. <i>TOT</i>	132.193	8.930	83.537	26.328	27.948	87.859	18.100	27.819
III trimestre 2009								
Banche..... <i>BAN</i>	43.637	1.421	23.194	14.521	5.350	20.422	2.224	2.378
SIM..... <i>SIM</i>	2.129	122	948	934	863	2.066	461	284
SGR..... <i>SGR</i>	100.504	6.569	69.533	12.272	24.813	72.517	14.912	27.278
TOTALE .. <i>TOT</i>	146.270	8.113	93.676	27.727	31.026	95.005	17.598	29.940
IV trimestre 2009								
Banche..... <i>BAN</i>	44.554	1.770	23.269	15.417	4.759	20.306	2.281	2.763
SIM..... <i>SIM</i>	2.135	103	986	937	889	2.461	463	368
SGR..... <i>SGR</i>	101.583	4.968	70.313	14.313	24.807	75.218	18.440	28.137
TOTALE .. <i>TOT</i>	148.272	6.841	94.569	30.667	30.455	97.985	21.185	31.268
I trimestre 2010								
Banche..... <i>BAN</i>	44.837	1.649	24.917	13.421	4.891	21.459	2.350	3.088
SIM..... <i>SIM</i>	2.120	108	1.164	740	970	2.924	492	441
SGR..... <i>SGR</i>	109.391	6.446	76.905	13.733	22.769	79.675	17.484	28.640
TOTALE .. <i>TOT</i>	156.348	8.203	102.986	27.894	28.631	104.058	20.326	32.168

Tavola 9
TDEE0300

Quote di fondi comuni		Altre attività finanziarie	Portafoglio totale	Patrimonio gestito	Per memoria:	
Italiani	Esteri				Raccolta lorda	Raccolta netta
<i>PFCI</i>	<i>PFCE</i>				<i>RACCL</i>	<i>RACCN</i>
33.525	38.280	697	144.200	149.258	46.509	-17.916
2.881	3.897	215	22.617	23.289	6.859	303
26.149	69.605	335	270.272	276.191	79.351	32.282
62.555	111.782	1.247	437.089	448.738	132.720	14.669
28.419	51.640	370	155.444	159.845	70.910	3.203
2.929	4.347	267	22.453	23.091	4.137	-1.540
27.470	93.300	450	322.309	329.777	113.496	33.748
58.819	149.287	1.086	500.205	512.713	188.543	35.411
22.012	58.240	377	150.978	155.199	52.280	-6.682
2.492	5.694	95	21.736	22.444	5.624	-1.300
26.647	103.475	594	362.916	369.988	135.594	34.693
51.151	167.408	1.066	535.630	547.631	193.501	26.709
15.337	41.771	218	133.596	138.163	55.149	-15.613
2.153	3.898	13	11.510	12.159	3.475	-10.559
21.159	102.503	1.615	363.354	372.532	147.784	1.933
38.649	148.172	1.845	508.460	522.853	206.407	-24.239
2.823	18.712	6	90.065	91.204	41.976	-43.828
983	1.733	52	8.061	8.803	2.406	-2.080
13.068	64.474	1.976	301.836	314.294	132.550	-48.504
16.875	84.919	2.035	399.963	414.301	176.933	-94.410
2.186	16.384	118	86.538	86.684	5.600	-3.618
794	1.742	32	7.990	8.467	407	-237
12.005	57.410	649	282.961	292.840	24.112	-19.105
14.985	75.536	800	377.489	387.991	30.118	-22.961
2.325	17.339	45	88.564	84.540	4.660	-3.929
784	1.877	40	8.227	8.914	646	63
11.759	61.652	1.607	294.556	303.812	28.015	985
14.867	80.868	1.693	391.348	397.265	33.320	-2.882
2.294	18.686	37	95.028	95.036	11.685	7.892
803	2.026	86	8.718	9.223	493	-54
12.003	65.510	444	317.981	331.478	32.090	14.892
15.101	86.221	566	421.727	435.737	44.267	22.729
1.998	21.150	31	97.842	98.218	9.108	1.846
790	2.434	125	9.665	10.776	3.454	1.510
12.321	67.329	1.334	329.169	341.444	34.284	6.499
15.109	90.913	1.490	436.677	450.438	46.845	9.855
1.839	24.898	159	103.521	103.664	9.049	3.404
832	2.879	107	10.764	11.414	1.245	436
13.057	72.899	5.807	349.722	360.771	36.703	14.213
15.728	100.676	6.073	464.008	475.849	46.997	18.052

Fondi comuni mobiliari di diritto italiano: portafoglio titoli e patrimonio netto*(valori di mercato di fine periodo; milioni di euro)*

Periodo	Titoli di Stato italiani					Obbligazioni	
		di cui:				Italiane	Estere
		BOT	CTZ	BTP	CCT		
	<i>S428582M</i>	<i>S565417M</i>	<i>S625081M</i>	<i>S672680M</i>	<i>S706608M</i>	<i>S737823M</i>	<i>S770634M</i>
2006	98.894	20.058	10.075	38.144	28.085	11.945	85.917
2007	92.413	22.566	12.799	31.963	22.857	11.090	70.307
2008	74.151	10.582	7.906	32.230	19.940	8.275	48.813
2009 - mag.....	74.730	13.184	10.025	30.831	18.706	7.186	46.438
giu.	73.087	14.574	8.371	29.551	18.580	7.127	47.574
lug.	73.441	14.377	9.419	30.064	17.990	6.709	48.471
ago.	73.555	14.885	10.254	30.017	16.817	6.507	49.052
set.	76.511	15.514	12.390	29.588	17.424	6.540	48.484
ott.	74.428	15.186	12.736	28.271	16.654	6.598	49.355
nov.	74.353	15.831	13.435	26.506	17.000	6.965	49.003
dic.	75.416	17.028	12.709	26.715	17.398	6.908	48.229
2010 - gen.	72.840	14.859	12.960	25.830	17.587	7.050	49.694
feb.	74.730	14.762	13.249	27.334	17.828	6.900	46.415
mar.	73.304	14.999	13.419	25.934	17.405	6.928	46.544
apr.	74.898	15.924	12.996	27.195	17.218	6.603	44.172
mag.....	76.925	15.994	14.351	28.933	16.060	6.515	41.645
giu.	77.117	16.211	15.018	29.072	15.206	6.225	39.177

Tavola 10
TDEE0200

Azioni		Altre attività finanziarie	Portafoglio totale	Patrimonio netto	Per memoria:	
Italiane	Estere				Raccolta lorda	Raccolta netta
<i>S795015M</i>	<i>S839937M</i>	<i>S873909M</i>	<i>S860397M</i>	<i>S001445M</i>	<i>S973071M</i>	<i>S196674M</i>
19.275	69.909	629	286.570	310.194	154.176	-49.861
13.342	52.450	298	239.901	260.263	119.701	-51.739
4.672	21.455	46	157.413	179.446	84.633	-65.379
4.997	22.545	83	155.980	177.528	5.162	-32
5.007	22.791	76	155.662	177.728	4.747	-814
5.281	24.318	77	158.297	181.042	5.680	448
5.656	24.950	74	159.793	183.819	4.546	1.459
5.963	26.157	83	163.738	185.554	5.190	279
5.559	25.388	91	161.419	184.629	5.808	-161
5.479	25.893	131	161.824	184.647	5.052	-506
5.611	27.545	119	163.828	185.501	4.668	-871
5.392	27.300	130	162.406	184.004	5.112	-785
5.117	28.108	137	161.407	182.083	4.971	-2.332
5.558	30.470	154	162.958	183.215	6.315	-1.452
5.174	29.775	140	160.763	181.207	5.331	-1.243
4.783	28.141	174	158.183	176.629	4.695	-3.011
4.635	28.774	165	156.093	173.796	3.756	-2.441

Fondi comuni mobiliari di diritto italiano: acquisti netti di titoli

(valori di mercato; milioni di euro)

Periodo	Titoli di Stato italiani					Obbligazioni		Azioni		Altre attività	Portafoglio
	di cui:										
	BOT	CTZ	BTP	CCT	Italiane	Estere	Italiane	Estere			
	S057964M	S108313M	S148970M	S189157M	S221686M	S268114M	S305976M	S333455M	S374756M	S060117M	S427395M
2005	-13.656	-8.921	824	-7.029	1.731	1.442	14.781	-1.115	-6.999	223	-5.328
2006	-13.887	-1.625	-30	-2.165	-9.730	518	-15.836	-3.019	-6.747	81	-38.885
2007	-5.048	3.102	2.462	-5.401	-5.102	-136	-11.786	-4.233	-14.440	-332	-35.973
2008	-6.114	-9.086	-3.333	1.546	3.360	-1.491	-15.234	-1.808	-8.014	-252	-32.913
2009	39	5.300	3.722	-5.757	-3.202	-1.892	-93	283	305	71	-1.284
2009 - mag. ...	-2.546	1.273	-622	-2.470	-637	-217	1.891	169	-264	8	-958
giu. ..	-1.592	1.411	-1.616	-1.291	-125	-129	1.187	111	785	-7	355
lug. ..	620	-221	1.105	374	-627	-674	494	59	-67	1	433
ago. ..	97	506	841	-41	-1.205	-248	491	41	-30	-3	348
set. ..	2.951	653	2.144	-481	605	11	-715	74	399	9	2.729
ott. ..	-2.013	-323	366	-1.264	-781	1	966	-164	-183	8	-1.384
nov. ..	-27	648	716	-1.763	361	340	-339	-46	111	39	78
dic. ..	35	-10	-492	508	31	96	143	70	296	-12	628
2010 - gen. ...	-192	..	372	-782	193	122	1.363	-19	562	11	1.847
feb. ..	1.684	-110	235	1.392	203	-153	-3.451	-108	447	7	-1.574
mar. ..	-1.487	233	167	-1.443	-455	-22	-10	69	430	17	-1.002
apr. ..	1.989	944	-359	1.486	-103	-278	-2.163	-59	-216	-13	-742
mag. ...	3.293	75	1.777	2.274	-846	67	-2.525	15	-604	34	280
giu. ..	149	193	667	188	-918	-249	-2.381	-82	1.106	-9	-1.466

APPENDICE METODOLOGICA

INDICAZIONI GENERALI

A partire dal numero 53 del 10 ottobre 2003, le serie relative ai titoli emessi dall'Ente FS, dagli Enti territoriali e dalle imprese, pubblicate nel Supplemento al Bollettino Statistico, serie Mercato Finanziario (tavv. TDEE0050, TDEE0060 e TDEE0070), includono anche le emissioni effettuate in valute diverse dall'euro. Inoltre, le serie relative al totale dei titoli di Stato e obbligazioni, che in precedenza includevano anche le obbligazioni emesse dalle istituzioni internazionali e quotate sui mercati nazionali, includono solo le emissioni effettuate da residenti.

A partire dal numero 25 del 10 maggio 2002, le serie relative ai titoli emessi o detenuti dalle banche, pubblicate nel Supplemento al Bollettino Statistico, serie Mercato Finanziario (tavv. TDEE0050, TDEE0060 e TDEE0070), hanno subito le seguenti modifiche. Le serie relative ai titoli non azionari, che in precedenza contenevano dati relativi al solo campione mensile della Banca d'Italia, si riferiscono, dal dato di gennaio 1999, all'universo delle banche. Le serie relative alle azioni quotate, che in precedenza includevano solo gli investimenti di portafoglio e le partecipazioni nelle società non finanziarie, includono anche le partecipazioni nelle società finanziarie. Le serie relative alle obbligazioni delle imprese, che contenevano solo gli investimenti in titoli a medio e a lungo termine, non garantiti da attività patrimoniali e non subordinati, a partire dal dato di gennaio 1999, includono anche i titoli del mercato monetario, quelli emessi a fronte di operazioni di cartolarizzazione e quelli subordinati.

Dal 1 luglio 1998, con l'entrata in vigore del D.Lgs. 461/1997, la redditività netta dei titoli per le persone fisiche e i soggetti equiparati non è univocamente determinabile ex-ante in quanto dipende, oltre che dall'imposta sostitutiva del 12,50%, dalla situazione soggettiva dell'investitore e, nel periodo 1 gennaio - 3 agosto 2001, dalla misura del "fattore di rettifica" di cui all'art. 4 del menzionato decreto. Di conseguenza, da tale data si sospende la pubblicazione della redditività netta dei titoli.

Dal 1 gennaio 1997 è entrata in vigore la nuova codifica ISIN (International Securities Identification Number) per l'identificazione dei titoli. La nuova codifica è impostata su dodici posizioni e utilizza i vecchi codici UIC. Ad esempio per il BTP trentennale avente codice UIC 36665 la rappresentazione nella codifica ISIN è la seguente: IT000036665x dove 'x' rappresenta il codice di controllo numerico.

RENDIMENTI A SCADENZA

L'algoritmo di calcolo dei rendimenti attualmente utilizzato (tavv. TDE00085, TDE00115, TDE00120, TDE00121, TDE00122, TDE00123), si basa su un processo iterativo per la soluzione di un'equazione la cui incognita è rappresentata dal rendimento effettivo stesso, cioè dal tasso di sconto che rende uguali il valore attuale delle prestazioni future del titolo obbligazionario e il relativo corso tel quel. La formula utilizzata per il calcolo del rendimento effettivo al lordo della ritenuta fiscale è la seguente:

$$PTQ = A1/(1+R)^{(GG1/ANNO)} + A2/(1+R)^{(GG2/ANNO)} + \dots + An/(1+R)^{(GGn/ANNO)}$$

dove

R è il rendimento a scadenza;

GGn è la differenza in giorni (anno civile) tra le date di pagamento delle rate (per le date coincidenti con giorni festivi, viene considerato il giorno non festivo immediatamente successivo) e la data di regolamento;

ANNO è uguale a 365 per i titoli con cedola e i CTZ, a 360 per i BOT.

PTQ è il prezzo tel quel pari alla somma del prezzo secco e dei dietimi d'interesse, al netto della ritenuta fiscale fino al 31 dicembre 1996, calcolati nel seguente modo:

$$QI*(1-T)*GG/GGT;$$

dove

QI sono gli interessi in godimento al lordo d'imposta;

T è l'aliquota fiscale;

GG sono i giorni di rateo (calcolati considerando la data di godimento e quella di regolamento); dal 1 gennaio 1997 si considerano i dietimi al lordo d'imposta.

GGT è la differenza tra la data di stacco cedola e la data di inizio godimento.

A1,A2,...,An rappresentano le rate del titolo, formate:

a) dalla quota interessi e dalla quota capitale per i titoli con ammortamento graduale, dalla quota interessi per n-1 rate e dalla quota interessi più il capitale per l'ennesima rata per i titoli con rimborso in unica soluzione (per i BOT e i CTZ la rata è unica ed è formata dal capitale rimborsato).

b) fino al 31 dicembre 1996, alle quote capitali incluse nelle rate viene sottratto il credito d'imposta sullo scarto d'emissione già maturato alla data di regolamento, pari a:

$$T*(VR-VE)*GG/V$$

dove:

T è l'aliquota fiscale;

VR è il valore di rimborso della quota capitale;

VE è il valore di riferimento ai fini fiscali del titolo obbligazionario;

GG è la differenza fra la data di regolamento e quella d'emissione (secondo l'anno commerciale e considerando gli estremi inclusi);

V è la differenza fra la data di scadenza e quella d'emissione del titolo (secondo l'anno commerciale e considerando un estremo incluso);

c) fino al 31 dicembre 1996, alla quota interessi inclusa nella rata in godimento (A1) viene sottratto il credito d'imposta già maturato alla data di regolamento pari a:

$$QI*T*(GG/180) \text{ in caso di periodicità semestrale degli interessi;}$$

$$QI*T*(GG/360) \text{ in caso di periodicità annuale degli interessi;}$$

dove

QI è la quota interessi al lordo d'imposta;

T è l'aliquota fiscale;

GG è la differenza fra la data di regolamento e la data di inizio godimento di QI (secondo l'anno commerciale e considerando entrambi gli estremi inclusi). Dal 1 gennaio 1997 le correzioni b) e c) non si applicano.

Per quanto riguarda i titoli rimborsati con estrazione, la procedura modifica automaticamente i piani d'ammortamento dei titoli per i quali è avvenuta l'estrazione a sorte, escludendo dal calcolo l'ammontare in valore nominale dei titoli estratti e la relativa quota interessi; dalla data di estrazione risulta, ovviamente, ridotto anche il debito residuo del prestito.

L'algoritmo di calcolo dei rendimenti adotta le seguenti convenzioni:

- a partire dalla cedola che inizia a maturare dal 1 gennaio 1999, per il calcolo del rateo di interesse dei titoli con cedola si passa dal calendario commerciale al calendario civile. Per il calcolo dei rendimenti dei BOT emessi a partire dal 1 gennaio 1999 si passa dalla convenzione "giorni effettivi/365" alla convenzione "giorni effettivi/360"; per i CTZ continua invece ad applicarsi la convenzione "giorni effettivi/365".

- la data di valutazione dei rendimenti è la data del giorno effettivo di regolamento (terzo giorno di borsa successivo alla data di negoziazione; secondo giorno per i BOT);

- qualora la data di scadenza di un flusso coincida con un giorno festivo, tale data è spostata al giorno non festivo immediatamente successivo;

- il regime di capitalizzazione composta è utilizzato per ogni periodo cedolare o frazione di esso;

- fino al 31 dicembre 1996 per il calcolo dei rendimenti lordi il valore degli interessi in godimento e il valore nominale di rimborso dei titoli sono decurtati, rispettivamente, del rateo relativo al credito di imposta sugli interessi e di quello relativo allo scarto di emissione, già maturati alla data di regolamento del titolo;

- fino al 31 dicembre 1996 per il calcolo dei rendimenti lordi il prezzo dei titoli è calcolato sommando al corso secco il rateo di interessi al netto della ritenuta del 12,50% maturato alla data di regolamento; dal 1 gennaio 1997 si considera il rateo al lordo d'imposta.

NOTE ALLE TAVOLE

Le tavole sono esposte in ordine di codice. Per ciascuna tavola sono riportate le note relative e gli eventuali riferimenti alla sezione "Note alle variabili di classificazione".

TAME0280 - TASSI MENSILI DI INTERESSE DEI BOT

I tassi dei BOT sono calcolati come media ponderata, sulla base delle quantità assegnate, dei tassi composti di aggiudicazione alle aste di emissione effettuate nel mese indicato, al lordo della ritenuta fiscale.

Le serie storiche riportate riflettono le modifiche intervenute nelle modalità operative delle aste di emissione. In particolare:

- nell'ottobre 1981 la frequenza delle aste è stata modificata da mensile a quindicinale;

- le emissioni di BOT a 3, 6 e 12 mesi sono effettuate col metodo dell'asta competitiva (in precedenza veniva utilizzato il metodo dell'asta marginale) rispettivamente a partire dal marzo 1983, maggio 1984 e febbraio 1998;

- per i BOT a 3, 6 e 12 mesi viene effettuata generalmente una sola asta al mese a partire rispettivamente da gennaio, aprile e ottobre 1998.

Dal gennaio 1999, per il calcolo dei rendimenti viene utilizzato l'anno commerciale (360 giorni) al posto dell'anno civile (365 giorni). Da ottobre 2000, ulteriori modifiche normative alle modalità d'asta consentono l'emissione di BOT con durata diversa da 3, 6 e 12 mesi.

TDEE0050 - VALORI MOBILIARI: EMISSIONI LORDE E NETTE

Da ottobre 2007 le obbligazioni emesse da banche includono anche quelle emesse dalla Cassa depositi e prestiti spa.

I dati della tavola si riferiscono solo a titoli emessi da entità residenti. Le seguenti componenti sono descritte nelle note alle variabili di classificazione: FS, IMPT, PRER, SPT, TIST.

Eventuali mancate quadrature sono dovute all'arrotondamento delle cifre decimali.

Emissioni lorde: valore nominale dei titoli collocati ad eccezione delle azioni che sono espresse al valore di mercato; i Prestiti della Repubblica sono convertiti in lire/euro al tasso di cambio della data di emissione. Rimborsi: valore nominale dei titoli rimborsati, incluse le operazioni di

buy-back; i Prestiti della Repubblica sono convertiti in lire/euro al tasso di cambio della data di scadenza.

Nel dicembre 2002 le emissioni lorde di BTP includono i titoli, per un controvalore nominale di 15.416 milioni di euro, collocati presso la Banca d'Italia nell'operazione di concambio in cui sono stati rimborsati anticipatamente alla Banca d'Italia i BTP, per un controvalore nominale di 39.357 milioni, emessi nel novembre del 1994 per la conversione del debito accumulato sul conto corrente di tesoreria. L'importo dei titoli rimborsati, che in quel mese figura tra i rimborsi del totale dei titoli di Stato, non è incluso tra i rimborsi dei BTP, poiché i titoli della specie non furono emessi a condizioni di mercato.

Emissioni nette: valore nominale dei titoli collocati al netto degli scarti di emissione e del valore nominale dei titoli rimborsati. Dal dicembre 2002, le operazioni di buy-back di titoli di Stato sono valutate al prezzo effettivo. Per i BOT: differenza tra il valore nominale delle emissioni e dei rimborsi. Le emissioni nette dei Prestiti della Repubblica includono sfasamenti contabili.

TDEE0060 - VALORI MOBILIARI: CONSISTENZE PER GRUPPI DI INVESTITORI

Da dicembre 2008 i dati sul portafoglio delle banche recepiscono variazioni nelle segnalazioni di vigilanza e possono essere significativamente rivisti.

Da ottobre 2007 le obbligazioni emesse da banche includono anche quelle emesse dalla Cassa depositi e prestiti spa.

I dati della tavola si riferiscono solo a titoli emessi da entità residenti. Le seguenti componenti sono descritte nelle note alle variabili di classificazione: FS, IMPT, PRER, SPT, TIST.

Eventuali mancate quadrature sono dovute all'arrotondamento delle cifre decimali.

Le consistenze dei titoli di Stato e delle obbligazioni sono valutate al valore nominale per tutti i sottoscrittori tranne che per i titoli delle Amministrazioni locali e delle società private detenuti dal settore estero, per le quali sono valutati al valore di mercato. I prestiti della repubblica sono convertiti al tasso di cambio della fine del periodo considerato.

Le operazioni pronti contro termine, riportate per la Banca Centrale e per le banche con raccolta a breve termine, si

riferiscono al saldo globale degli acquisti meno le vendite temporanee, valutati al valore nominale.

Nel dicembre 2002 le consistenze di titoli di Stato riflettono l'operazione di concambio in cui sono stati collocati presso la Banca d'Italia BTP per un controvalore nominale di 15.416 milioni di euro, a fronte del rimborso anticipato alla Banca d'Italia di titoli di Stato, per un controvalore nominale di 39.357 milioni, emessi nel novembre del 1994 per la conversione del debito accumulato sul conto corrente di tesoreria.

I dati relativi ai fondi comuni si riferiscono agli OICVM aperti armonizzati di diritto italiano. Per le azioni quotate, le consistenze detenute nel portafoglio degli istituti di assicurazione e degli istituti di previdenza sono valutate al valore di bilancio; per gli altri sottoscrittori, al valore di mercato. Il dato relativo al settore estero è parzialmente stimato. Esso si riferisce agli acquisti netti di azioni effettuati per investimenti di portafoglio e aventi per oggetto sia azioni non bancarie sia, a partire dal 1999, azioni bancarie. La serie storica comincia dal dicembre 1988; il valore stimato a quella data è stato fornito dall'UIC.

Il dato relativo alle azioni quotate detenute nel portafoglio delle banche è parzialmente stimato; esso include sia gli investimenti di portafoglio sia le partecipazioni. Per tutte le altre categorie di titoli i dati relativi alle banche si riferiscono, prima del gennaio 1999, al campione mensile della Banca d'Italia e, successivamente, all'universo delle banche.

TDEE0070 - VALORI MOBILIARI: ACQUISTI NETTI PER GRUPPI DI INVESTITORI

Da dicembre 2008 i dati sul portafoglio delle banche recepiscono variazioni nelle segnalazioni di vigilanza e possono essere significativamente rivisti.

Da ottobre 2007 le obbligazioni emesse da banche includono anche quelle emesse dalla Cassa depositi e prestiti spa.

I dati della tavola si riferiscono solo a titoli emessi da entità residenti. Le seguenti componenti sono descritte nelle note alle variabili di classificazione: FS, IMPT, PRER, SPT, TIST.

Eventuali mancate quadrature sono dovute all'arrotondamento delle cifre decimali.

Emissioni nette: valore nominale dei titoli collocati al netto degli scarti di emissione e del valore nominale dei titoli rimborsati. Dal dicembre 2002, le operazioni di buy-back di titoli di Stato sono valutate al prezzo effettivo. Per i BOT: differenza tra il valore nominale delle emissioni e dei rimborsi.

Nel dicembre 2002 le emissioni e gli acquisti netti di titoli di Stato riflettono l'operazione di concambio in cui sono stati collocati presso la Banca d'Italia BTP per un controvalore nominale di 15.416 milioni di euro, a fronte del rimborso anticipato alla Banca d'Italia di titoli di Stato, per un controvalore nominale di 39.357 milioni, emessi nel novembre del 1994 per la conversione del debito accumulato sul conto corrente di tesoreria.

Per la Banca Centrale, i fondi comuni e il settore estero gli acquisti netti sono ottenuti come differenza tra gli acquisti e le vendite, valutati entrambi ai prezzi di mercato. Per gli istituti di previdenza, gli acquisti netti sono ottenuti come variazione della consistenza al valore nominale. Per le assicurazioni, gli acquisti netti sono ottenuti come variazione della consistenza al valore di bilancio. Per le banche, gli acquisti netti sono ottenuti, per tutte le categorie di titoli eccetto i BOT, come variazione della consistenza al valore di mercato, per i BOT, come variazione della consistenza al valore nominale. Per il settore "Altri sottoscrittori", gli acquisti netti sono ottenuti come differenza tra le emissioni nette e la somma degli acquisti netti delle altre tipologie di sottoscrittori.

Il dato relativo agli acquisti netti di azioni quotate da parte delle banche è parzialmente stimato; esso include sia gli investimenti di portafoglio sia le partecipazioni. Per tutte le altre categorie di titoli i dati relativi alle banche si riferiscono, prima del gennaio 1999, al campione mensile della Banca d'Italia e, successivamente, all'universo delle banche. Il dato relativo agli acquisti netti di azioni quotate da parte del settore estero si riferisce agli acquisti effettuati per investimenti di portafoglio e aventi per oggetto sia azioni non bancarie sia, a partire dal 1999, azioni bancarie.

I dati relativi ai fondi comuni si riferiscono agli OICVM aperti armonizzati di diritto italiano.

TDEE0085 - TITOLI DI STATO E OBBLIGAZIONI QUOTATI ALLA BORSA ITALIANA (M.O.T.): RENDIMENTI E QUANTITA' SCAMBIATE

Il M.O.T. è il mercato telematico gestito dalla Borsa Italiana in cui vengono negoziati Titoli di Stato e obbligazioni diverse da quelle convertibili. Il comparto denominato "Rendistato" include i Buoni poliennali del Tesoro soggetti a imposta con vita residua superiore all'anno; fino al 1 ottobre 1995, il comparto includeva anche le obbligazioni soggette a imposta e con vita residua superiore all'anno, emesse da aziende autonome, enti pubblici e enti territoriali.

I rendimenti a scadenza sono calcolati sulla base dei prezzi tel quel quotati alla Borsa Italiana. I dati mensili sono la media semplice dei dati giornalieri. I rendimenti giornalieri sono calcolati ponderando i rendimenti dei singoli prestiti con il capitale nominale in circolazione.

Il rendimento dei CCT viene calcolato ipotizzando che le cedole non ancora determinate siano pari alla cedola risultante dall'indicizzazione alle ultime quattro aste BOT di cui sia noto l'esito. Per i CCT emessi dal 2 gennaio 1995 il rendimento viene calcolato ipotizzando che le cedole non ancora determinate siano pari alla cedola risultante dall'ultima asta del BOT semestrale o del tasso Euribor a 6 mesi rilevato il secondo giorno lavorativo antecedente il godimento della cedola.

Debito residuo: consistenze al valore nominale di fine periodo.

TDEE0105 - TITOLI DI STATO QUOTATI AL MERCATO TELEMATICO (M.T.S.): QUANTITA' SCAMBIATE

Il valore degli scambi totali effettuati sull'M.T.S. differisce dalla somma delle componenti per gli importi relativi agli scambi di obbligazioni della Cassa DD.PP. e di CTE.

TDEE0106 - MERCATO TELEMATICO DEI TITOLI DI STATO: VITA MEDIA RESIDUA E DURATA FINANZIARIA

La vita media residua dei comparti è ottenuta ponderando il tempo mancante alla scadenza di ciascun titolo per il valore nominale degli importi in circolazione.

La durata finanziaria (cd. Macaulay duration) dei titoli a tasso fisso è calcolata come media ponderata degli intervalli intercorrenti tra la data di rilevazione e quelle dei futuri pa-

gamenti delle cedole e del capitale, con pesi pari ai valori attualizzati degli importi di tali pagamenti in rapporto al corso del titolo; per i CCT la durata finanziaria è pari al tempo mancante alla data di pagamento della cedola successiva. La media dei comparti e il totale sono ottenuti ponderando la durata finanziaria dei titoli con pesi pari al valore di mercato degli importi in circolazione.

TDEE0115 - RENDIMENTI DEI TITOLI DI STATO GUIDA (VALORI MEDI NEL PERIODO)

I valori mensili sono medie semplici di quelli giornalieri.

I dati, ad esclusione di quelli relativi al totale dei BTP, si riferiscono ai titoli scambiati sul mercato telematico dei titoli di Stato (M.T.S.). Per ogni categoria, il titolo guida è l'ultimo titolo emesso da quando diventa il più scambiato.

I dati relativi al totale dei BTP si riferiscono al campione dei titoli con vita residua superiore all'anno scambiati alla Borsa valori italiana (M.O.T.).

TDEE0200 - FONDI COMUNI MOBILIARI DI DIRITTO ITALIANO: PORTAFOGLIO TITOLI E PATRIMONIO NETTO

I dati si riferiscono ai fondi comuni aperti armonizzati e alle Società di investimento a capitale variabile (Sicav). Sono inclusi i fondi di fondi. La differenza tra patrimonio netto e portafoglio totale è costituita da altre attività nette (principalmente liquidità). I dati delle obbligazioni italiane includono i titoli del settore pubblico italiano diversi dai titoli di Stato italiani. I dati delle obbligazioni estere includono i titoli pubblici esteri. I dati sulle azioni includono le quote di fondi comuni. In base a una convenzione segnaletica, le informazioni relative alla raccolta contengono anche le segnalazioni dovute dai fondi e dalle Sicav che si estinguono a seguito di operazioni di fusione/incorporazione e dai fondi e dalle Sicav risultanti da tali operazioni. L'eventuale mancata quadratura dell'ultima cifra è dovuta agli arrotondamenti.

TDEE0250 - FONDI COMUNI MOBILIARI DI DIRITTO ITALIANO: ACQUISTI NETTI DI TITOLI

I dati si riferiscono ai fondi comuni aperti armonizzati e alle Società di investimento a capitale variabile (Sicav). Sono inclusi i fondi di fondi. I dati delle obbligazioni italiane includono i titoli del settore pubblico italiano diversi dai titoli di Stato italiani. I dati delle obbligazioni estere includono i titoli pubblici esteri. I dati sulle azioni includono le quote di fondi comuni. Gli acquisti netti di "Altre attività finanziarie" sono ottenuti come variazione delle consistenze. In base a una convenzione segnaletica, i dati contengono anche le segnalazioni dovute dai fondi e dalle Sicav che si estinguono a seguito di operazioni di fusione/incorporazione e dai fondi e dalle Sicav risultanti da tali operazioni. L'eventuale mancata quadratura dell'ultima cifra è dovuta agli arrotondamenti.

TDEE0300 - ATTIVITA' DI GESTIONE PATRIMONIALE: PORTAFOGLIO TITOLI E PATRIMONIO GESTITO

Per ciascuna tipologia di intermediario considerata, i dati si riferiscono alle sole gestioni proprie su base individuale. I dati delle obbligazioni italiane includono i titoli del settore pubblico italiano diversi dai titoli di Stato italiani. I dati delle obbligazioni estere includono i titoli pubblici esteri. Le "Altre attività finanziarie" sono costituite prevalentemente da strumenti derivati, diritti e warrant. Per le SGR, le obbligazioni e le azioni italiane potrebbero includere, per importi limitati, titoli esteri della stessa specie. I dati relativi alle SGR potrebbero presentare delle discontinuità tra il secondo e il terzo trimestre del 2003 a causa di un cambiamento nelle segnalazioni di vigilanza. I dati sulla raccolta includono le acquisizioni e le cessioni di attività di gestione patrimoniale tra intermediari, anche a seguito di operazioni di trasformazione o di fusione/incorporazione. L'eventuale mancata quadratura dell'ultima cifra è dovuta agli arrotondamenti.

NOTE ALLE VARIABILI DI CLASSIFICAZIONE

La sezione riporta le note metodologiche associate alle variabili in base alle quali vengono classificati i fenomeni oggetto di pubblicazione (ad es. Titoli di Stato e obbligazioni) e/o agli elementi in cui esse si articolano (ad es. BOT, CCT, ecc.).

TITOLI DI STATO E OBBLIGAZIONI

FS - OBBLIGAZIONI AZIENDE AUTONOME,
FERROVIE DELLO STATO E ALTRI TITOLI DEL

SETTORE PUBBLICO

Tale categoria include i titoli di aziende autonome e delle Ferrovie dello Stato per cui l'onere del rimborso è a totale carico dello Stato e i titoli emessi da Infrastrutture S.p.A. per il finanziamento dell'infrastruttura ferroviaria per il "Sistema alta velocità/alta capacità".

IMPT - OBBLIGAZIONI IMPRESE

Tale categoria comprende le obbligazioni emesse da società non bancarie (finanziarie e non). Sono esclusi i titoli emessi da Infrastrutture S.p.A. per il finanziamento dell'infrastruttura ferroviaria per il "Sistema alta velocità/alta capacità".

PRER - PRESTITI DELLA REPUBBLICA

Tale categoria include le obbligazioni in euro e in valuta emesse dallo Stato italiano e collocate sui mercati internazionali.

SPT - TOTALE OBBLIGAZIONI DEL SETTORE PUBBLICO

I valori relativi al totale del settore pubblico differiscono dalla somma delle componenti per gli importi delle obbligazioni emesse dal CREDIOP per conto del Tesoro.

TIST - TOTALE TITOLI DI STATO

In tale categoria sono compresi, oltre alle componenti pubblicate, le Cartelle della Cassa DD.PP., i Buoni del Tesoro denominati in ecu, i certificati a sconto, con opzione e ordinari emessi dal Tesoro, i certificati di credito degli Enti mutualistici, la Rendita del 5 per cento, i Prestiti Edilizia Scolastica e i BTP emessi nel mese di novembre 1994 per complessivi 76.205,8 miliardi di lire (39.357 milioni di euro) a conversione del "conto di transito" ex Legge 26.11.93 n. 483. Questi ultimi titoli sono stati rimborsati anticipatamente nel dicembre 2002.

AVVERTENZE

- I. - Le elaborazioni, salvo diversa indicazione, sono eseguite dalla Banca d'Italia.
- II. - Segni convenzionali:
 - quando il fenomeno non esiste;
 - quando il fenomeno esiste ma i dati non si conoscono;
 - .. quando i dati non raggiungono la cifra significativa dell'ordine minimo considerato.I dati riportati fra parentesi sono provvisori, quelli fra parentesi in corsivo sono stimati.
- III. - Le tavole sono contrassegnate, oltre che da un numero progressivo, da un codice alfanumerico che individua in modo univoco il contenuto della tavola nell'archivio elettronico in cui sono memorizzate le informazioni destinate alla diffusione esterna. Analogo codice identifica le diverse grandezze riportate in ciascuna tavola.
- IV. - Le note metodologiche, riportate nelle ultime pagine del Supplemento, sono contrassegnate da codici elettronici che si riferiscono alle tavole e, nell'ambito di ciascuna di esse, alle singole grandezze economiche. Quando la nota metodologica è relativa a una particolare osservazione, essa segue il codice della variabile associato alla data di riferimento dell'osservazione.

SUPPLEMENTI AL BOLLETTINO STATISTICO

Moneta e banche (mensile)

Mercato finanziario (mensile)

Finanza pubblica, fabbisogno e debito (mensile)

Bilancia dei pagamenti e posizione patrimoniale sull'estero (mensile)

Conti finanziari (trimestrale)

Sistema dei pagamenti (semestrale)

Statistiche di finanza pubblica nei paesi dell'Unione europea (annuale)

Debito delle Amministrazioni locali (annuale)

La ricchezza delle famiglie italiane (annuale)

Indagini campionarie (periodicità variabile)

Note metodologiche (periodicità variabile)

Tutti i supplementi sono disponibili sul sito Internet della Banca d'Italia: www.bancaditalia.it

Eventuali chiarimenti sui dati contenuti in questa pubblicazione possono essere richiesti via e-mail all'indirizzo statistiche@bancaditalia.it

Stampa su carta riciclata