



BANCA D'ITALIA
EUROSISTEMA

Supplementi al Bollettino Statistico

Indicatori monetari e finanziari

Mercato finanziario

Nuova serie
Anno XIX - 14 Luglio 2009

Numero

35

AVVISO

Il supplemento contiene 3 grafici e 11 tavole.

I grafici riportano l'andamento di emissioni lorde e rimborsi, le emissioni nette per settore emittente e i rendimenti dei titoli di Stato guida.

Le prime 3 tavole presentano le consistenze e le emissioni dei valori mobiliari, suddivise per categorie di titoli e per gruppi di sottoscrittori.

Le tavole 4-8 contengono informazioni su quantità scambiate nei mercati regolamentati MTS e MOT, sulla durata finanziaria, sulla vita residua e sui rendimenti dei titoli obbligazionari.

La tavola 9 contiene statistiche sulle gestioni di patrimoni mobiliari per categorie di titoli. Le tavole 10 e 11 sono relative a dati sul portafoglio e sulla raccolta dei fondi comuni italiani.

Le informazioni sulle caratteristiche anagrafiche dei titoli di Stato, pubblicate fino al numero del gennaio 2009, sono ora disponibili nel sito internet della Banca d'Italia seguendo il percorso: Statistiche/Base Informativa Pubblica on line.

Per informazioni di dettaglio si rimanda alle note e alle Indicazioni generali contenute nell'Appendice metodologica.

Indice

Avviso

Figura 1	-	-	Emissioni lorde e rimborsi di obbligazioni
Figura 2	-	-	Emissioni nette di obbligazioni per settore emittente
Figura 3	-	-	Rendimenti dei titoli di Stato guida
Tav. 1	-	(TDEE0050)	Valori Mobiliari: emissioni lorde e nette
Tav. 2	-	(TDEE0060)	Valori Mobiliari: consistenze suddivise per gruppi di investitori
Tav. 3	-	(TDEE0070)	Valori Mobiliari: acquisti netti suddivisi per gruppi di investitori
Tav. 4	-	(TDEE0085)	Titoli di Stato e obbligazioni quotati alla Borsa Italiana (M.O.T.): rendimenti e quantità scambiate
Tav. 5	-	(TDEE0105)	Titoli di Stato quotati al mercato telematico (M.T.S.): quantità scambiate
Tav. 6	-	(TDEE0106)	Mercato telematico dei titoli di Stato: vita media residua e durata finanziaria
Tav. 7	-	(TDEE0115)	Rendimenti dei titoli di Stato guida
Tav. 8	-	(TAME0280)	Tassi mensili d'interesse dei BOT
Tav. 9	-	(TDEE0300)	Attività di gestione patrimoniale: portafoglio titoli e patrimonio gestito
Tav. 10	-	(TDEE0200)	Fondi comuni mobiliari di diritto italiano: portafoglio titoli e patrimonio netto
Tav. 11	-	(TDEE0250)	Fondi comuni mobiliari di diritto italiano: acquisti netti di titoli

Appendice metodologica

Avvertenze

Tavole consultabili esclusivamente nella Base Informativa Pubblica on-line

<i>TDEE0120</i>	-	-	<i>Caratteristiche dei Buoni ordinari del Tesoro emessi negli ultimi dodici mesi</i>
<i>TDEE0121</i>	-	-	<i>Caratteristiche dei Certificati del Tesoro Zero-coupon emessi negli ultimi dodici mesi</i>
<i>TDEE0122</i>	-	-	<i>Caratteristiche dei Certificati del Tesoro a tasso variabile emessi negli ultimi dodici mesi</i>
<i>TDEE0123</i>	-	-	<i>Caratteristiche dei Buoni Poliennali del Tesoro emessi negli ultimi dodici mesi</i>
<i>TAME0130</i>	-	-	<i>Emissioni dei Buoni ordinari del Tesoro</i>

Figura 1

EMISSIONI LORDE E RIMBORSI DI OBBLIGAZIONI
(milioni di euro)

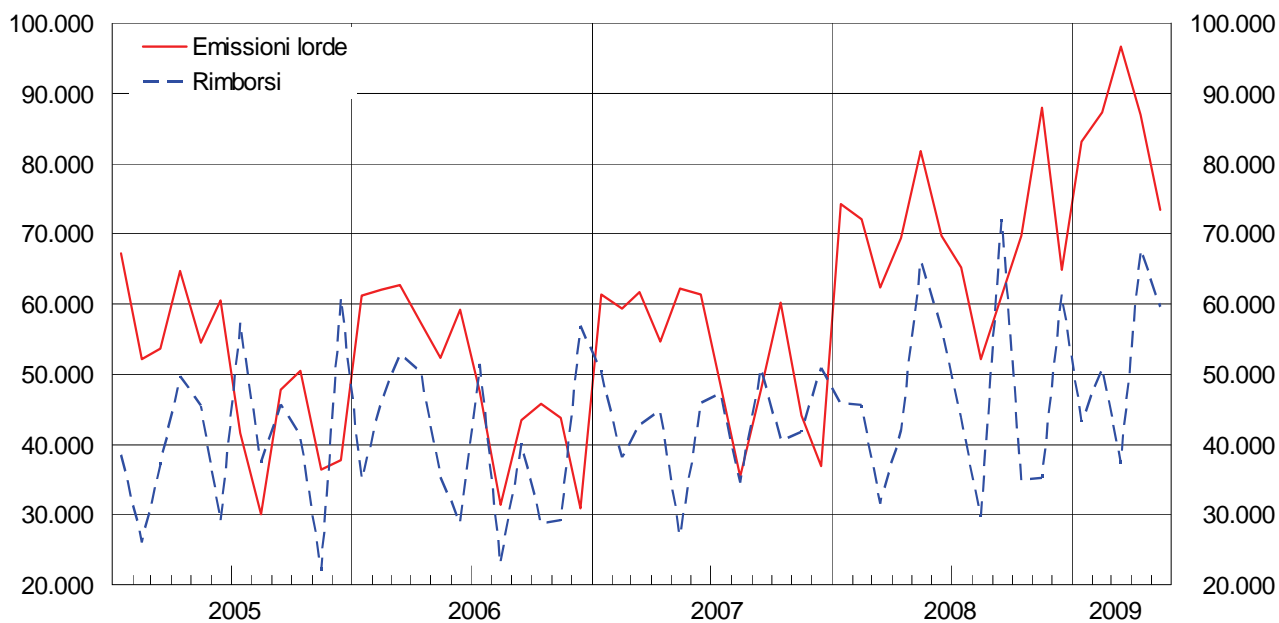


Figura 2

EMISSIONI NETTE DI OBBLIGAZIONI PER SETTORE EMITTENTE
(milioni di euro)

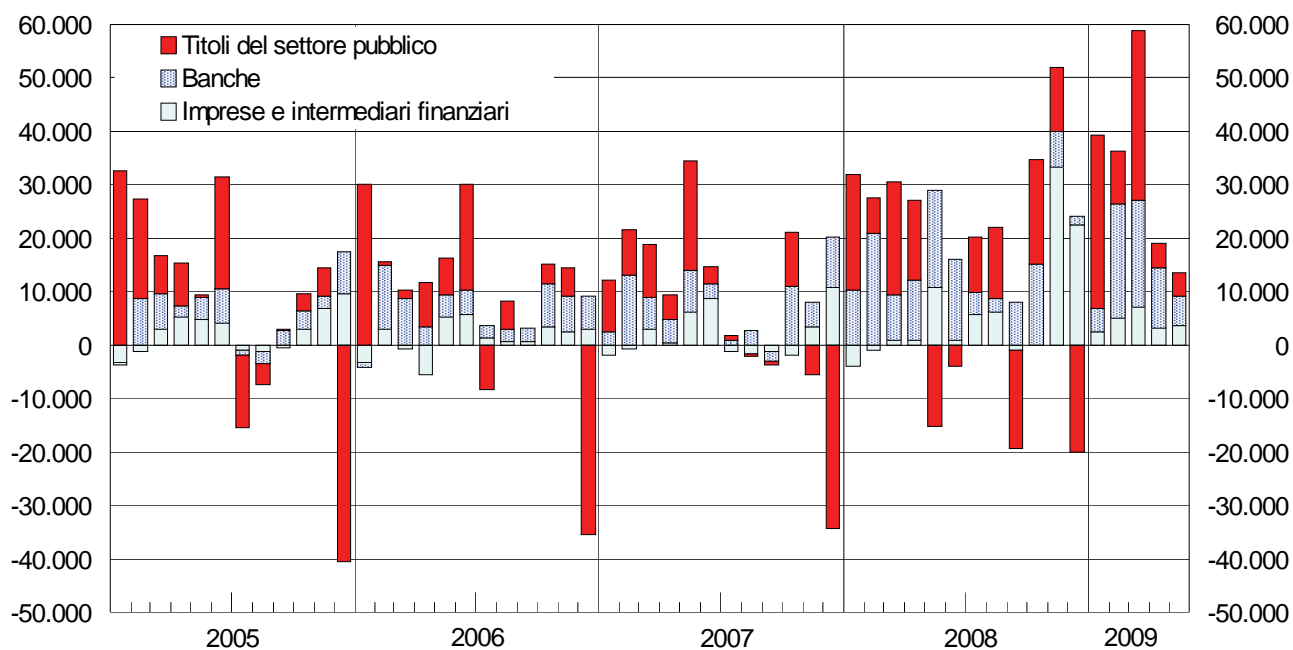
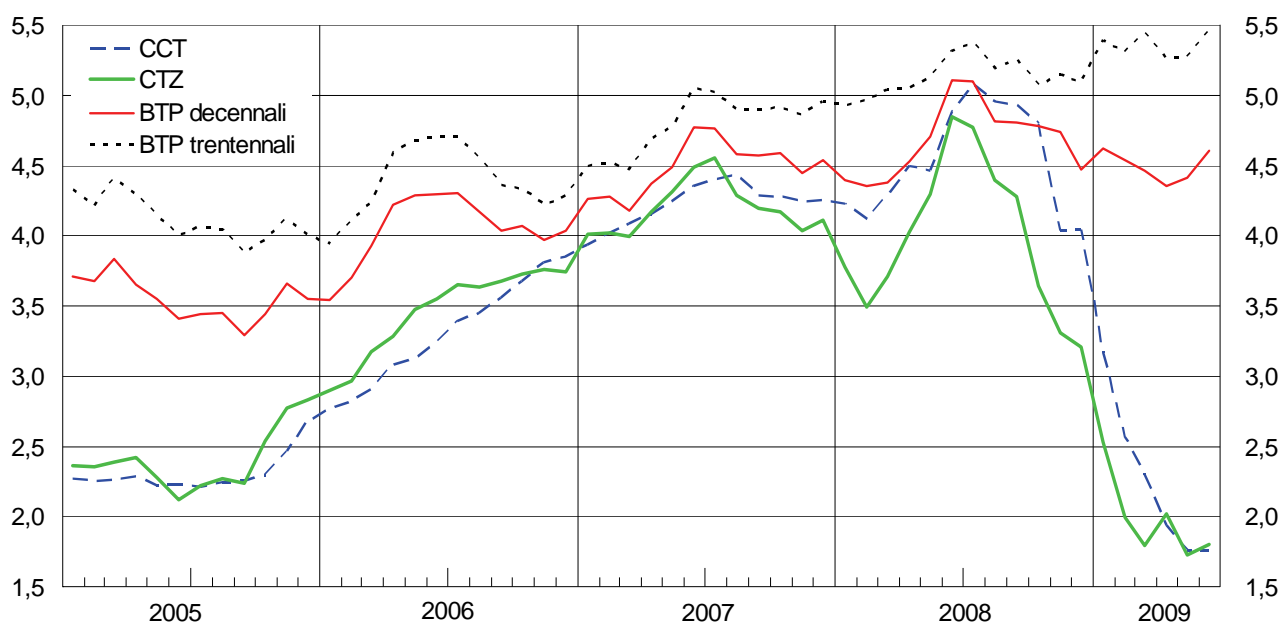


Figura 3

RENDIMENTI DEI TITOLI DI STATO GUIDA



Valori Mobiliari: emissioni lorde e nette

(milioni di euro)

Periodo	Titoli del settore pubblico					
	Settore					
	BOT	CCT tasso var.	BTP	CTZ	Prestiti della Repubblica	Totale titoli di Stato
	BOT	CCTV	BTP	CTZ	PRER	TIST
Emissioni lorde						
2005	212.666	26.011	131.064	23.206	12.264	405.211
2006	210.583	21.999	127.752	25.468	8.901	394.703
2007	229.552	21.350	131.969	27.095	5.400	415.366
2008	267.548	17.108	158.322	33.987	12.776	489.741
2008 - mag.....	21.675	1.375	19.345	2.511	..	44.906
giu.	21.450	750	12.269	2.750	1.680	38.899
lug.	22.950	512	11.965	2.750	747	38.924
ago.	19.000	1.100	10.246	2.000	1.189	33.535
set.	23.950	2.500	13.000	4.375	877	44.702
ott.	25.002	1.250	11.000	2.200	577	40.029
nov.	20.695	859	14.018	2.200	..	37.771
dic.	11.000	..	13.235	24.235
2009 - gen.	38.050	940	15.143	4.912	..	59.046
feb.	27.250	999	16.263	2.750	755	48.017
mar.	26.700	1.572	19.823	5.000	1.844	54.940
apr.	28.250	2.566	19.936	3.300	2.157	56.208
mag.....	(24.100)	(3.628)	(20.288)	(3.300)	(884)	(52.200)
Rimborsi						
2005	213.610	24.782	103.997	25.625	9.976	378.040
2006	205.609	29.840	79.269	24.983	17.991	357.740
2007	224.030	21.649	101.012	27.701	9.876	384.318
2008	248.097	24.900	98.806	30.278	19.757	421.888
2008 - mag.....	15.152	1.278	22.276	15.968	3.644	58.318
giu.	20.500	..	17.486	..	4.073	42.059
lug.	24.500	401	2.522	27.423
ago.	19.320	627	19.947
set.	24.350	9.833	27.638	..	902	62.723
ott.	19.000	1.287	20.287
nov.	24.175	804	24.979
dic.	24.450	3.139	1.255	14.310	1.477	44.632
2009 - gen.	25.950	25.950
feb.	21.500	..	16.370	37.920
mar.	22.107	770	22.877
apr.	24.002	11.431	15.259	..	664	51.356
mag.....	(23.695)	..	(22.085)	..	(1.732)	(47.511)
Emissioni nette						
2005	-944	1.515	29.947	-3.338	1.620	28.750
2006	4.974	-7.693	47.213	-921	-12.090	31.433
2007	5.522	-121	29.283	-2.535	-5.739	26.360
2008	19.451	-7.691	58.264	1.258	-9.136	62.096
2008 - mag.....	6.523	99	-3.063	-13.655	-5.003	-15.099
giu.	950	751	-5.555	2.524	-2.791	-4.121
lug.	-1.550	104	11.595	2.543	-2.212	10.480
ago.	-320	1.088	10.058	1.868	513	13.207
set.	-400	-7.357	-14.794	4.022	-30	-18.559
ott.	6.002	1.236	10.894	2.060	-581	19.611
nov.	-3.481	836	13.308	2.074	-699	12.038
dic.	-13.450	-3.011	12.252	-14.310	-1.297	-19.816
2009 - gen.	12.100	874	14.868	4.694	..	(32.536)
feb.	5.750	948	-263	2.672	(745)	(9.802)
mar.	4.593	1.508	19.605	4.798	(1.137)	(31.641)
apr.	4.249	-8.950	4.806	3.186	(1.512)	(4.802)
mag.....	(406)	(3.557)	(-1.796)	(3.199)	(-984)	(4.381)

Tav. 1
TDEE0050

e obbligazioni						Totale	Azioni quotate				
pubblico			Totale	Banche	Imprese e intermediari finanziari						
Aziende autonome, Ente FS e altri	Enti territoriali										
FS	ET	SPT						EC	IMPT	TOT	AZQ
Emissioni lorde											
2.950	7.265	415.426	125.280	56.064	596.770	12.600					
..	7.790	402.493	145.757	48.645	596.894	6.098					
..	980	416.346	158.398	58.405	633.148	5.441					
..	721	490.461	227.932	111.987	830.380	7.700					
..	6	44.911	24.307	12.485	81.703	4.138					
..	438	39.336	25.356	4.970	69.663	176					
..	8	38.932	16.716	9.495	65.142	114					
..	26	33.560	9.159	9.363	52.082	10					
..	20	44.722	15.228	1.266	61.216	..					
..	12	40.040	25.917	3.728	69.686	37					
..	25	37.796	15.698	34.459	87.953	1.473					
..	84	24.318	12.757	27.777	64.852	33					
..	1	59.046	18.515	5.612	83.174	2.997					
..	..	48.017	33.549	5.773	87.338	20					
..	..	54.940	32.622	9.015	96.577	78					
..	1	56.209	25.363	5.331	86.904	(225)					
..	(21)	(52.221)	(16.631)	(4.609)	(73.461)	(3.462)					
Rimborsi											
..	933	378.973	83.858	27.011	489.842	-					
..	1.077	358.817	85.428	33.228	477.473	-					
..	1.135	385.453	94.291	34.563	514.307	-					
..	1.118	423.006	104.494	37.014	564.513	-					
..	55	58.373	5.969	1.684	66.027	-					
..	325	42.384	10.113	4.069	56.566	-					
..	47	27.470	12.460	3.844	43.774	-					
..	17	19.964	6.478	3.302	29.744	-					
..	25	62.747	7.161	2.193	72.102	-					
..	72	20.358	10.773	3.728	34.860	-					
..	65	25.044	8.949	1.174	35.168	-					
..	361	44.992	11.115	5.310	61.417	-					
..	46	25.996	14.095	3.136	43.226	-					
..	25	37.946	12.059	714	50.719	-					
..	25	22.902	12.392	1.961	37.255	-					
..	72	51.427	13.984	2.248	67.660	-					
..	(56)	(47.567)	(10.841)	(1.088)	(59.496)	-					
Emissioni nette											
3.043	6.411	38.204	40.944	28.978	108.126	12.600					
..	6.803	38.236	59.773	15.386	113.396	6.098					
..	-155	26.205	63.504	23.773	113.482	5.441					
..	-397	61.698	122.571	74.954	259.223	7.700					
..	-49	-15.148	18.245	10.792	13.889	4.138					
..	113	-4.009	15.147	912	12.050	176					
..	-39	10.441	4.193	5.646	20.280	114					
..	8	13.216	2.646	6.076	21.937	10					
..	-4	-18.564	8.008	-930	-11.486	..					
..	-60	19.551	15.045	-2	34.594	37					
..	-41	11.998	6.689	33.279	51.965	1.473					
..	-277	-20.093	1.594	22.460	3.961	33					
..	-45	(32.491)	4.350	2.465	(39.306)	2.997					
..	-25	(9.777)	21.362	5.064	(36.203)	20					
..	-25	(31.616)	20.106	7.051	(58.772)	78					
..	-70	(4.732)	11.282	3.087	(19.101)	(225)					
..	(-35)	(4.346)	(5.693)	(3.517)	(13.557)	(3.462)					

Valori Mobiliari: consistenze suddivise per gruppi di investitori

(valori nominali; milioni di euro)

Periodo Sottoscrittori	Titoli del settore pubblico					
	Settore					
	BOT	CCT tasso var.	BTP	CTZ	Prestiti della Repubblica	Totale titoli di Stato
Codice di classific.: C	BOT	CCTV	BTP	CTZ	PRER	TIST
2007						
Banca Centrale <i>BID</i>	..	13.526	45.919	60.327
Banche <i>EC</i>	5.445	43.169	27.021	9.648	6.123	91.232
per memoria: p/c termine ... <i>PEC</i>	-3.552	-21.236	-6.104	-8.719	-43.459
Fondi comuni <i>FC</i>	23.198	22.790	32.163	13.600	1.432	93.183
Ist. di previdenza <i>IPN</i>	612	2.319	6.685	540	..	10.156
Ist. di assicuraz. <i>CAN</i>	1.356	27.056	91.114	649	3.581	123.756
Altri sottoscrittori <i>EEN</i>	97.691	81.666	638.319	18.626	58.212	894.667
per memoria: estero <i>EST</i>	71.966	49.987	491.335	6.093	50.136	669.050
TOTALE . . . <i>TOT</i>	128.302	190.525	841.221	43.063	69.348	1.273.320
2008						
Banca Centrale <i>BID</i>	..	13.440	44.102	58.374
Banche <i>EC</i>	(4.803)	(52.395)	(46.397)	(15.178)	6.760	(125.398)
per memoria: p/c termine ... <i>PEC</i>	(-1.802)	(-19.465)	(-19.153)	(-8.489)	(-52.560)
Fondi comuni <i>FC</i>	10.790	20.287	31.829	9.750	1.282	73.937
Ist. di previdenza <i>IPN</i>	(484)	(2.675)	(9.261)	768	..	(13.319)
Ist. di assicuraz. <i>CAN</i>	1.226	25.952	84.704	603	3.521	116.006
Altri sottoscrittori <i>EEN</i>	(130.450)	(67.984)	(684.444)	(20.474)	48.795	(952.129)
per memoria: estero <i>EST</i>	109.104	43.041	526.895	12.303	51.297	742.507
TOTALE . . . <i>TOT</i>	147.753	182.732	900.736	46.772	60.357	1.339.163
Febbraio 2009						
Banca Centrale <i>BID</i>	..	13.580	44.799	59.211
Banche <i>EC</i>	11.290	49.330	46.060	15.177	6.242	(149.113)
per memoria: p/c termine ... <i>PEC</i>	-2.366	-14.897	-6.500	-4.855	(-32.186)
Fondi comuni <i>FC</i>	10.228	19.990	32.440	9.046	1.377	73.081
Altri sottoscrittori <i>ASN</i>	144.085	101.772	792.472	30.210	(53.610)	(1.101.067)
per memoria: estero <i>EST</i>	131.566	41.573	524.907	16.952	51.560	766.363
TOTALE . . . <i>TOT</i>	165.603	184.672	915.772	54.434	(61.229)	(1.382.473)
Marzo 2009						
Banca Centrale <i>BID</i>	..	13.767	45.405	60.005
Banche <i>EC</i>	17.221	50.752	49.589	16.793	6.637	(163.716)
per memoria: p/c termine ... <i>PEC</i>	-4.941	-15.203	-9.797	-5.613	(-39.219)
Fondi comuni <i>FC</i>	9.874	20.233	33.233	10.719	1.314	75.374
Altri sottoscrittori <i>ASN</i>	143.101	101.492	807.368	31.923	(54.326)	(1.115.414)
per memoria: estero <i>EST</i>
TOTALE . . . <i>TOT</i>	170.196	186.244	935.595	59.434	(62.277)	(1.414.509)
Aprile 2009						
Banca Centrale <i>BID</i>	..	13.049	45.736	59.617
Banche <i>EC</i>	17.562	47.090	50.442	18.523	6.403	(164.331)
per memoria: p/c termine ... <i>PEC</i>	-3.005	-11.880	-3.209	-7.922	(-29.734)
Fondi comuni <i>FC</i>	11.992	19.427	32.466	11.081	1.325	76.290
Altri sottoscrittori <i>ASN</i>	144.891	97.812	811.628	33.130	(56.061)	(1.119.142)
per memoria: estero <i>EST</i>
TOTALE . . . <i>TOT</i>	174.445	177.379	940.272	62.734	(63.788)	(1.419.380)

Tav. 2
TDEE0060

e obbligazioni							Azioni quotate
pubblico			Banche	Imprese e intermediari finanziari	Totale		
Aziende autonome, Ente FS e altri	Enti territoriali	Totale					
FS	ET	SPT					
..	..	60.327	153	21	60.500	6.733	
3.051	14.588	108.871	79.953	21.462	210.286	28.036	
-119	-39.905	-83.484	-20.179	-104.350	
409	21	93.614	5.096	6.782	105.492	12.865	
39	..	10.195	1.752	312	12.259	851	
..	173	123.929	34.907	14.045	172.881	(32.714)	
6.622	20.108	921.397	496.193	186.278	1.603.869	(641.575)	
....	2.576	671.626	121.993	81.990	875.609	116.084	
10.122	35.385	1.318.827	618.054	228.901	2.165.781	733.516	
..	..	58.374	167	21	58.562	3.634	
(297)	(22.311)	(148.006)	(172.571)	(66.680)	(387.258)	20.810	
(-67)	(-36.313)	(-88.940)	(-40.854)	(-130.318)	
427	21	74.385	4.902	5.413	84.701	3.811	
(44)	..	(13.363)	(14.297)	(393)	(28.052)	348	
..	164	116.170	32.919	13.119	162.208	(16.521)	
(9.392)	(12.121)	(973.642)	(516.950)	(216.828)	(1.707.420)	(322.892)	
....	1.929	744.436	131.023	59.900	935.359	(45.539)	
10.160	35.106	1.384.429	741.806	302.454	2.428.690	374.500	
..	..	59.211	167	21	59.399	2.967	
259	17.080	(166.451)	170.792	66.012	(403.255)	22.166	
-109	-6.518	(-38.814)	-44.106	(-83.516)	
472	21	73.574	4.720	5.142	83.436	3.041	
(9.501)	18.153	(1.128.721)	592.037	239.219	(1.959.978)	277.995	
....	1.883	768.246	135.199	58.167	961.612	(35.474)	
(10.232)	35.254	(1.427.958)	767.716	310.394	(2.506.068)	311.592	
..	..	60.005	167	21	60.193	2.959	
245	17.549	(181.509)	187.758	71.467	(440.733)	23.899	
-100	-4.854	(-44.173)	-40.319	(-85.031)	
452	21	75.847	4.624	4.999	85.469	3.139	
(9.496)	17.540	(1.142.451)	595.398	240.701	(1.978.549)	278.480	
....	(34.440)	
(10.193)	35.110	(1.459.812)	787.946	317.187	(2.564.945)	314.145	
..	..	59.617	162	21	59.800	3.448	
245	17.043	(181.619)	195.214	70.269	(447.103)	
-111	-35.289	(-65.134)	-38.424	(-104.024)	
443	21	76.754	4.510	4.193	85.457	3.782	
(9.508)	17.981	(1.146.630)	599.438	246.005	(1.992.073)	
....	(39.450)	
(10.195)	35.045	(1.464.620)	799.325	320.488	(2.584.432)	(375.061)	

Valori Mobiliari: acquisti netti suddivisi per gruppi di investitori

(milioni di euro)

Periodo Sottoscrittori	Titoli del settore pubblico					
	Settore					
	BOT	CCT tasso var.	BTP	CTZ	Prestiti della Repubblica	Totale titoli di Stato
Codice di classific.:EN	BOT	CCTV	BTP	CTZ	PRER	TIST
2007						
Banca Centrale <i>BID</i>	..	-1.819	-624	-2.493
Banche <i>EC</i>	-8.375	1.477	4.799	-362	156	2.297
Fondi comuni <i>FC</i>	3.100	-5.100	-5.402	2.463	-106	-5.046
Ist. di previdenza <i>IPN</i>	140	665	1.392	-4	..	2.193
Ist. di assicuraz. <i>CAN</i>	-1.891	-5.601	925	183	-323	-6.707
Altri sottoscrittori <i>EEN</i>	12.548	10.258	28.194	-4.814	-5.466	36.117
per memoria: estero <i>EST</i>	3.552	2.713	-5.060	-764	-2.924	-4.133
TOTALE... TOT	5.522	-121	29.283	-2.535	-5.739	26.360
2008						
Banca Centrale <i>BID</i>	-3	-93	-1.826	-1.971
Banche <i>EC</i>	(-642)	4.495	10.772	(3.971)	106	(11.973)
Fondi comuni <i>FC</i>	-9.091	3.352	1.521	-1.866	-88	-6.172
Ist. di previdenza <i>IPN</i>	(-128)	(357)	(2.575)	227	..	(3.163)
Ist. di assicuraz. <i>CAN</i>	-117	-1.627	-4.806	-34	-189	-6.773
Altri sottoscrittori <i>EEN</i>	(29.432)	(-14.175)	(50.027)	(-1.041)	-8.965	(61.876)
per memoria: estero <i>EST</i>	36.604	-6.873	41.402	5.923	1.492	76.267
TOTALE... TOT	19.451	-7.691	58.264	1.258	-9.136	62.096
Febbraio 2009						
Banca Centrale <i>BID</i>	..	135	706	791
Banche <i>EC</i>	(3.301)	(-585)	(999)	(179)	3	(3.955)
Fondi comuni <i>FC</i>	-869	-57	-1.179	390	-10	-1.725
Altri sottoscrittori <i>ASN</i>	(3.319)	(1.456)	(-789)	(2.103)	(752)	(6.781)
per memoria: estero <i>EST</i>	8.859	-641	-988	1.023	46	8.024
TOTALE... TOT	5.750	948	-263	2.672	(745)	(9.802)
Marzo 2009						
Banca Centrale <i>BID</i>	..	181	615	796
Banche <i>EC</i>	5.931	(1.327)	(4.336)	(1.235)	128	(11.671)
Fondi comuni <i>FC</i>	-321	225	796	1.608	-39	2.270
Altri sottoscrittori <i>ASN</i>	-1.017	(-225)	(13.857)	(1.955)	(1.047)	(16.904)
per memoria: estero <i>EST</i>
TOTALE... TOT	4.593	1.508	19.605	4.798	(1.137)	(31.641)
Aprile 2009						
Banca Centrale <i>BID</i>	..	-722	384	-337
Banche <i>EC</i>	340	(-2.952)	(742)	(1.194)	48	(-1.211)
Fondi comuni <i>FC</i>	2.131	-815	-775	358	..	899
Altri sottoscrittori <i>ASN</i>	1.778	(-4.462)	(4.454)	(1.634)	(1.463)	(5.452)
per memoria: estero <i>EST</i>
TOTALE... TOT	4.249	-8.950	4.806	3.186	(1.512)	(4.802)

Tav. 3
TDEE0070

e obbligazioni							
pubblico							
	Aziende autonome, Ente FS e altri	Enti territoriali	Totale	Banche	Imprese e intermediari finanziari	Totale	Azioni quotate
	FS	ET	SPT	EC	IMPT	TOT	AZQ
	-2.493	-3	-3	-2.499	-142
	-138	684	2.843	9.103	5.588	17.534	3.598
	6	-12	-5.052	-49	-81	-5.181	-3.033
	20	-12	2.200	330	173	2.703	9
	..	-5	-6.712	1.253	-2.054	-7.513	(-934)
	112	-832	35.396	52.868	20.150	108.415	(5.944)
	-11.353
	..	-155	26.205	63.504	23.773	113.482	5.441
	-1.971	14	..	-1.957	-453
	-3.050	2.407	(11.331)	62.059	31.653	(105.042)	10.224
	1	-1	-6.171	61	-1.597	-7.707	-2.198
	(5)	..	(3.168)	(12.545)	(81)	(15.793)	-88
	..	-9	-6.782	-4.014	-926	-11.722	(-330)
	(3.044)	(-2.795)	(62.124)	(51.906)	(45.743)	(159.774)	(545)
	-19.605
	..	-397	61.698	122.571	74.954	259.223	7.700
	791	791	..
	..	(-102)	(3.853)	(10.724)	(301)	(14.878)	1.421
	-2	..	-1.727	-79	-58	-1.864	-80
	(2)	(77)	(6.859)	(10.717)	(4.821)	(22.397)	-1.321
	-1.546
	..	-25	(9.777)	21.362	5.064	(36.203)	20
	796	796	..
	..	(-95)	(11.576)	(17.887)	(4.667)	(34.129)	1.385
	2.270	-91	-141	2.038	11
	..	(70)	(16.974)	(2.309)	(2.525)	(21.809)	-1.318
	(-1.492)
	..	-25	(31.616)	20.106	7.051	(58.772)	78
	-337	-5	..	-342	..
	..	(467)	(-744)	(7.842)	(1.426)	(8.523)
	-10	..	889	-105	-359	426	47
	(10)	(-538)	(4.924)	(3.550)	(2.020)	(10.494)
	(-1.782)
	..	-70	(4.732)	11.282	3.087	(19.101)	(225)

Titoli di Stato e obbligazioni quotati alla Borsa Italiana (M.O.T.): rendimenti e quantità scambiate

Periodo	Rendimenti a scadenza lordi					Quantità scambiate (milioni di euro)
	BOT	CCT tasso variabile	CTZ	BTP	Rendistato	Titoli di Stato
	S640049M	S217599M	S090670M	S548464M	S946483M	S806736M
2005	2,143	2,262	2,265	3,644	3,160	104.594
2006	3,107	3,257	3,360	4,107	3,858	111.881
2007	3,997	4,153	4,151	4,563	4,405	140.970
2008	3,687	4,468	3,887	4,737	4,463	171.342
2008 - giu.	4,367	4,868	4,696	5,115	5,016	14.276
lug.	4,395	5,001	4,656	5,131	5,010	13.387
ago.	4,319	4,901	4,404	4,879	4,700	7.354
set.	4,224	4,860	4,286	4,887	4,666	13.858
ott.	2,897	4,692	3,388	4,706	4,348	22.549
nov.	2,541	4,039	2,967	4,652	4,237	16.488
dic.	2,127	3,886	2,751	4,579	4,133	14.572
2009 - gen.	1,503	2,816	2,065	4,624	4,008	20.314
feb.	1,206	2,258	1,687	4,509	3,800	19.452
mar.	1,095	2,021	1,524	4,482	3,765	20.243
apr.	1,069	1,706	1,547	4,355	3,613	21.127
mag.	0,958	1,588	1,348	4,340	3,550	21.430
giu.	0,950	1,565	1,411	4,521	3,745	16.311

Per memoria:

Consistenza al valore nominale dei titoli quotati (milioni di euro)

	S013515M	S946533M	S100634M	S152749M	S580378M
2009 - feb.	165.603	184.672	54.434	915.772	737.176
mar.	170.196	174.813	59.434	935.595	740.003
apr.	174.445	177.379	62.734	918.187	758.087
mag.	174.850	181.007	66.034	938.475	776.375
giu.	175.050	171.118	58.249	937.755	776.301

Titoli di Stato quotati al mercato telematico (M.T.S.): quantità scambiate

(milioni di euro)

Periodo	Scambi				
	BOT	CTZ	BTP	CCT tasso variabile	Totale titoli di Stato
	<i>S172375D</i>	<i>S681083D</i>	<i>S862088D</i>	<i>S652512D</i>	<i>S199164D</i>
2005	306.230	115.915	871.555	301.843	1.595.598
2006	399.476	122.048	881.244	232.328	1.635.128
2007	351.125	113.713	941.308	258.800	1.665.120
2008	155.705	61.152	538.441	118.119	873.454
2007 - II ... trim	95.155	30.993	226.804	67.941	420.893
III "	92.060	32.781	239.372	68.036	432.276
IV "	79.143	23.367	232.163	49.937	384.753
2008 - I trim	66.235	25.903	257.669	53.202	403.039
II "	34.420	14.815	119.830	22.898	191.962
III "	33.410	9.831	93.696	25.030	161.966
IV "	21.642	10.604	67.246	16.990	116.489
2009 - I trim	19.344	9.484	81.953	17.550	128.330
II "	36.666	13.223	87.655	22.120	159.664
2008 - giu.	10.274	3.888	42.204	5.770	62.135
lug.	11.546	3.954	37.149	8.911	61.559
ago.	9.345	2.443	25.845	7.335	44.967
set.	12.519	3.435	30.702	8.785	55.440
ott.	9.696	4.908	28.134	8.333	51.072
nov.	5.262	2.375	21.618	4.355	33.614
dic.	6.684	3.322	17.495	4.303	31.803
2009 - gen.	5.929	3.379	25.516	5.224	40.047
feb.	5.133	2.583	27.615	5.810	41.140
mar.	8.283	3.522	28.823	6.516	47.144
apr.	12.877	4.179	25.023	8.703	50.781
mag.	8.993	4.652	30.013	6.882	50.540
giu.	14.796	4.393	32.620	6.535	58.343

**Mercato telematico dei titoli di Stato:
vita media residua e durata finanziaria***(dati di fine periodo; in anni)*

Periodo	Vita media residua				
	BOT	CTZ	BTP	CCT	Totale titoli di Stato
	S627697M	S143561M	S160891M	S202892M	S218082M
2005	0,37	0,87	8,57	3,64	6,55
2006	0,38	0,87	8,52	3,49	6,57
2007	0,38	0,93	8,66	3,02	6,61
2008	0,36	1,10	8,64	2,65	6,54
2007 - II trim	0,41	0,99	8,77	3,21	6,55
III "	0,40	1,16	8,50	3,23	6,47
IV "	0,38	0,93	8,66	3,02	6,61
2008 - I trim	0,40	0,91	8,66	3,07	6,47
II "	0,39	1,13	8,87	2,87	6,58
III "	0,38	1,02	8,88	2,85	6,58
IV "	0,36	1,10	8,64	2,65	6,54
2009 - I trim	0,39	1,03	8,62	2,62	6,45
II "	0,39	1,17	8,92	2,67	6,68
2008 - giu.	0,39	1,13	8,87	2,87	6,58
lug.	0,39	1,08	8,77	2,80	6,51
ago.	0,38	1,03	8,66	2,89	6,48
set.	0,38	1,02	8,88	2,85	6,58
ott.	0,36	0,97	8,75	2,80	6,45
nov.	0,37	0,93	8,75	2,74	6,47
dic.	0,36	1,10	8,64	2,65	6,54
2009 - gen.	0,38	1,08	8,77	2,57	6,54
feb.	0,40	1,03	8,69	2,52	6,47
mar.	0,39	1,03	8,62	2,62	6,45
apr.	0,40	1,00	8,90	2,58	6,57
mag.	0,40	0,97	8,86	2,56	6,55
giu.	0,39	1,17	8,92	2,67	6,68

Durata finanziaria				
BOT	CTZ	BTP	CCT	Totale titoli di Stato
S237228M	S360605M	S403427M	S447276M	S461393M
0,36	0,85	6,63	0,30	4,85
0,37	0,85	6,31	0,31	4,65
0,36	0,92	6,24	0,32	4,57
0,35	1,09	6,26	0,32	4,72
0,40	0,96	6,28	0,32	4,45
0,39	1,14	6,14	0,31	4,49
0,36	0,92	6,24	0,32	4,57
0,40	0,89	6,35	0,29	4,59
0,38	1,11	6,24	0,32	4,47
0,37	1,00	6,31	0,43	4,60
0,35	1,09	6,26	0,32	4,72
0,39	1,02	6,31	0,27	4,69
0,38	1,16	6,55	0,32	4,87
0,38	1,11	6,24	0,32	4,47
0,37	1,06	6,31	0,29	4,53
0,37	1,00	6,28	0,44	4,56
0,37	1,00	6,31	0,43	4,60
0,35	0,95	6,24	0,32	4,49
0,36	0,91	6,32	0,34	4,60
0,35	1,09	6,26	0,32	4,72
0,37	1,06	6,37	0,29	4,69
0,38	1,01	6,31	0,30	4,63
0,39	1,02	6,31	0,27	4,69
0,39	0,98	6,60	0,31	4,84
0,39	0,95	6,46	0,34	4,75
0,38	1,16	6,55	0,32	4,87

Rendimenti dei titoli di Stato guida

(valori medi nel periodo)

Periodo	Rendimenti a scadenza lordi						
	BTP					CCT	CTZ
	3 anni	5 anni	10 anni	30 anni	Totale		
	<i>S433687D</i>	<i>S249982D</i>	<i>S167005D</i>	<i>S306427D</i>	<i>S258771M</i>	<i>S213569D</i>	<i>S225155D</i>
2005	2,573	2,898	3,553	4,120	3,160	2,305	2,401
2006	3,553	3,707	4,045	4,390	3,858	3,305	3,457
2007	4,214	4,276	4,488	4,796	4,405	4,226	4,199
2008	4,133	4,296	4,688	5,132	4,463	4,541	3,994
2007 - II trim	4,345	4,400	4,549	4,841	4,501	4,251	4,330
III "	4,379	4,431	4,640	4,942	4,556	4,378	4,349
IV "	4,151	4,225	4,526	4,909	4,399	4,261	4,105
2008 - I trim	3,720	3,890	4,377	4,972	4,166	4,208	3,660
II "	4,437	4,503	4,776	5,165	4,655	4,609	4,385
III "	4,572	4,687	4,908	5,276	4,792	4,993	4,487
IV "	3,763	4,073	4,673	5,102	4,239	4,321	3,399
2009 - I trim	2,825	3,570	4,537	5,381	3,858	2,672	2,103
II "	2,460	3,295	4,464	5,339	3,636	1,814	1,849
2008 - giu.	4,930	4,986	5,106	5,316	5,016	4,881	4,846
lug.	4,860	4,967	5,095	5,372	5,010	5,082	4,770
ago.	4,429	4,559	4,814	5,189	4,700	4,960	4,399
set.	4,408	4,516	4,804	5,260	4,666	4,931	4,275
ott.	3,956	4,231	4,780	5,076	4,348	4,801	3,643
nov.	3,699	4,018	4,743	5,146	4,237	4,032	3,304
dic.	3,597	3,939	4,469	5,089	4,133	4,043	3,203
2009 - gen.	3,124	3,774	4,621	5,389	4,008	3,168	2,527
feb.	2,616	3,493	4,536	5,309	3,800	2,563	1,997
mar.	2,728	3,446	4,458	5,439	3,765	2,297	1,793
apr.	2,515	3,252	4,356	5,261	3,613	1,931	2,021
mag.	2,384	3,157	4,415	5,272	3,550	1,757	1,727
giu.	2,478	3,461	4,606	5,470	3,745	1,758	1,803

Tassi mensili d'interesse dei BOT
(valori percentuali)

Periodo	BOT a 3 mesi	BOT a 6 mesi	BOT a 12 mesi	Altre emissioni	Medio
	<i>S096378M</i>	<i>S295795M</i>	<i>S275044M</i>	<i>S988244M</i>	<i>S683601M</i>
2005	2,04	2,15	2,23	2,07	2,17
2006	2,78	3,15	3,29	2,76	3,18
2007	3,95	4,02	4,09	4,02	4,04
2008	3,67	3,76	3,76	3,98	3,76
2007 - lug.	-	4,25	4,38	4,12	4,27
ago.....	4,15	4,06	4,25	-	4,14
set.	4,07	4,06	4,04	4,07	4,06
ott.	4,04	4,01	4,01	4,09	4,02
nov.	4,03	4,01	4,00	-	4,01
dic.	-	3,99	4,01	-	3,99
2008 - gen.....	4,03	3,83	3,95	3,61	3,86
feb.	-	3,90	3,41	3,88	3,73
mar.....	-	4,17	3,79	4,11	4,03
apr.	4,05	4,08	3,95	4,12	4,03
mag.....	4,09	4,17	4,03	4,20	4,12
giu.	-	4,49	4,58	4,44	4,50
lug.	4,42	4,43	4,53	4,43	4,46
ago.....	4,41	4,39	4,30	-	4,36
set.	4,37	4,29	4,30	-	4,31
ott.	2,37	2,94	3,06	3,08	2,85
nov.	2,82	2,48	2,64	-	2,60
dic.	2,49	1,91	2,63	-	2,23
2009 - gen.....	1,67	1,48	1,84	1,44	1,62
feb.	1,21	1,24	1,37	1,29	1,28
mar.....	1,08	1,17	1,31	1,15	1,20
apr.	1,06	1,07	1,36	1,07	1,16
mag.....	0,90	1,03	1,14	-	1,03
giu.	0,99	0,76	1,27	-	0,97

Attività di gestione patrimoniale: portafoglio titoli e patrimonio gestito

(valori di mercato di fine periodo; milioni di euro)

Periodi	Titoli di Stato italiani				Obbligazioni		Azioni	
	PTIST	di cui:			Italiane	Estere	Italiane	Estere
		BOT	BTP	CCT				
	PTIST	PBOT	PBTP	PCCT	POBBLI	POBBLE	PAZI	PAZE
2003								
Banche.....BAN	42.602	1.800	18.229	18.799	5.336	19.534	4.109	3.405
SIM.....SIM	3.867	191	1.936	1.330	915	6.590	1.025	939
SGR.....SGR	85.896	5.616	52.878	22.829	13.458	35.818	5.460	4.243
TOTALE....TOT	132.365	7.606	73.043	42.957	19.709	61.942	10.594	8.587
2004								
Banche.....BAN	38.476	2.143	15.028	17.526	5.393	20.004	4.442	3.383
SIM.....SIM	3.596	353	1.757	1.113	959	9.119	1.242	710
SGR.....SGR	99.569	6.558	63.942	23.661	17.999	43.003	9.364	4.248
TOTALE....TOT	141.641	9.054	80.728	42.300	24.351	72.125	15.047	8.341
2005								
Banche.....BAN	38.232	2.285	17.553	14.572	5.315	23.070	4.867	3.529
SIM.....SIM	3.102	322	1.466	883	870	8.559	1.217	1.162
SGR.....SGR	97.943	6.543	66.566	17.081	20.672	64.164	12.251	6.059
TOTALE....TOT	139.277	9.151	85.585	32.536	26.857	95.793	18.335	10.751
2006								
Banche.....BAN	35.807	2.370	15.584	13.976	6.007	20.173	4.739	3.622
SIM.....SIM	3.156	278	1.910	682	631	7.875	955	838
SGR.....SGR	91.985	5.599	62.758	17.727	20.189	74.720	26.369	18.937
TOTALE....TOT	130.948	8.247	80.252	32.384	26.827	102.768	32.063	23.398
2007								
Banche.....BAN	41.633	2.445	18.669	16.831	6.211	21.260	3.980	3.186
SIM.....SIM	1.982	153	542	1.046	413	1.474	743	506
SGR.....SGR	91.617	4.216	65.322	16.302	21.890	74.442	29.578	20.550
TOTALE....TOT	135.232	6.814	84.532	34.180	28.515	97.175	34.301	24.241
I trimestre 2008								
Banche.....BAN	41.097	2.436	16.801	17.720	6.213	20.883	2.886	2.391
SIM.....SIM	2.005	221	550	971	550	1.507	656	483
SGR.....SGR	93.772	6.241	63.889	17.504	23.314	78.130	27.020	21.307
TOTALE....TOT	136.874	8.898	81.239	36.195	30.077	100.520	30.562	24.181
II trimestre 2008								
Banche.....BAN	38.991	2.433	16.602	16.566	6.423	20.869	2.297	2.610
SIM.....SIM	1.997	216	513	1.030	605	1.507	617	462
SGR.....SGR	83.635	7.610	55.648	13.949	22.735	73.332	24.784	20.572
TOTALE....TOT	124.623	10.259	72.764	31.545	29.763	95.708	27.698	23.643
III trimestre 2008								
Banche.....BAN	38.010	2.288	16.219	15.383	6.404	19.630	1.973	2.113
SIM.....SIM	2.190	195	609	1.138	604	1.440	578	384
SGR.....SGR	87.127	7.436	59.413	13.318	21.878	74.418	23.990	20.142
TOTALE....TOT	127.327	9.918	76.240	29.839	28.886	95.488	26.541	22.639
IV trimestre 2008								
Banche.....BAN	40.301	1.676	20.284	14.787	6.113	18.455	1.837	1.781
SIM.....SIM	2.351	182	792	1.198	569	1.335	474	295
SGR.....SGR	88.353	5.980	61.367	12.960	22.005	68.105	17.427	26.264
TOTALE....TOT	131.004	7.839	82.442	28.945	28.687	87.894	19.738	28.340
I trimestre 2009								
Banche.....BAN	39.970	1.322	19.020	15.315	4.446	16.465	1.438	1.406
SIM.....SIM	2.285	125	887	1.068	754	1.729	400	264
SGR.....SGR	89.073	5.980	63.678	10.526	20.384	63.842	15.125	24.478
TOTALE....TOT	131.329	7.427	83.585	26.910	25.585	82.036	16.962	26.148

Quote di fondi comuni		Altre attività finanziarie	Portafoglio totale	Patrimonio gestito	Per memoria:	
Italiani	Esteri				Raccolta lorda	Raccolta netta
<i>PFCI</i>	<i>PFCE</i>	<i>PALTF</i>	<i>PTOT</i>	<i>PATRG</i>	<i>RACCL</i>	<i>RACCN</i>
45.615	36.623	1.453	158.676	165.693	49.458	-1.353
4.148	3.350	355	21.189	22.057	9.483	-13.086
25.159	53.275	144	223.453	230.032	101.602	17.911
74.922	93.248	1.953	403.319	417.782	160.541	3.472
33.525	38.280	697	144.200	149.258	46.509	-17.916
2.881	3.897	215	22.617	23.289	6.859	303
26.149	69.605	335	270.272	276.191	79.351	32.282
62.555	111.782	1.247	437.089	448.738	132.720	14.669
28.419	51.640	370	155.444	159.845	70.910	3.203
2.929	4.347	267	22.453	23.091	4.137	-1.540
27.470	93.300	450	322.309	329.777	113.496	33.748
58.819	149.287	1.086	500.205	512.713	188.543	35.411
22.012	58.240	377	150.978	155.199	52.280	-6.682
2.492	5.694	95	21.736	22.444	5.624	-1.300
26.647	103.475	594	362.916	369.988	135.594	34.693
51.151	167.408	1.066	535.630	547.631	193.501	26.709
15.337	41.771	218	133.596	138.163	55.149	-15.613
2.153	3.896	345	11.510	12.159	3.475	-10.559
21.159	102.503	1.615	363.354	372.532	147.784	1.933
38.649	148.170	2.177	508.460	522.853	206.407	-24.239
9.594	32.462	26	115.552	121.126	16.994	-13.872
1.768	3.125	340	10.434	10.978	572	-713
19.075	89.296	2.209	354.123	366.299	38.553	-3.178
30.436	124.883	2.575	480.109	498.403	56.119	-17.762
6.276	26.726	11	104.201	109.224	12.192	-10.195
1.511	2.509	358	9.565	10.162	546	-727
15.946	80.346	1.311	322.661	334.628	49.673	-30.176
23.733	109.581	1.679	436.427	454.014	62.411	-41.097
4.363	21.279	11	93.783	98.477	8.598	-8.422
1.275	2.191	352	9.014	9.845	539	-32
14.132	75.172	1.303	318.161	329.936	20.247	-3.857
19.770	98.642	1.666	420.958	438.258	29.385	-12.311
2.823	18.670	6	89.986	90.690	4.192	-11.339
983	1.715	339	8.061	8.803	749	-608
13.068	64.467	2.148	301.836	314.294	24.077	-11.293
16.875	84.852	2.494	399.883	413.787	29.018	-23.240
2.082	15.777	166	81.752	86.504	5.988	-3.527
794	1.726	37	7.989	8.467	407	-237
12.005	57.405	649	282.961	292.839	24.112	-19.105
14.881	74.908	853	372.702	387.811	30.507	-22.870

Fondi comuni mobiliari di diritto italiano: portafoglio titoli e patrimonio netto

(valori di mercato di fine periodo; milioni di euro)

Periodo	Titoli di Stato italiani					Obbligazioni	
	di cui:						
	BOT	CTZ	BTP	CCT	Italiane	Estere	
	S428582M	S565417M	S625081M	S672680M	S706608M	S737823M	S770634M
2005	116.676	23.206	10.067	42.442	37.863	11.384	105.951
2006	98.894	20.058	10.075	38.144	28.085	11.945	85.917
2007	92.413	22.566	12.799	31.963	22.857	11.090	70.307
2008 - mar.....	95.031	24.719	13.536	29.459	25.117	10.756	62.650
apr.....	93.926	24.203	14.420	29.438	23.697	10.755	59.914
mag.....	89.089	25.401	11.012	26.786	23.814	10.888	60.900
giu.....	84.426	23.373	10.495	24.320	24.219	11.049	58.919
lug.....	81.709	20.449	10.421	24.429	24.379	10.166	56.677
ago.....	81.420	18.150	10.572	26.223	24.414	10.186	56.874
set.....	79.347	15.998	10.803	27.200	23.268	10.040	55.073
ott.....	76.915	11.626	11.126	29.004	22.952	9.577	49.705
nov.....	76.631	10.250	11.558	30.827	21.808	9.279	49.821
dic.....	74.153	10.582	9.333	32.230	19.941	8.268	48.893
2009 - gen.....	75.553	10.944	8.252	34.259	19.868	8.000	47.703
feb.....	73.888	10.074	8.659	33.123	19.818	7.828	47.604
mar.....	76.325	9.751	10.275	34.085	20.099	7.499	46.302
apr.....	77.352	11.885	10.636	33.378	19.343	7.253	44.663

Azioni		Altre attività finanziarie	Portafoglio totale	Patrimonio netto	Per memoria:	
Italiane	Estere				Raccolta lorda	Raccolta netta
<i>S795015M</i>	<i>S839937M</i>	<i>S873909M</i>	<i>S860397M</i>	<i>S001445M</i>	<i>S973071M</i>	<i>S196674M</i>
19.456	70.613	547	324.628	353.534	156.931	-18.331
19.275	69.909	629	286.570	310.194	154.176	-49.861
13.342	52.450	298	239.901	260.263	119.776	-51.664
8.996	37.172	310	214.914	235.251	7.738	-6.497
8.107	39.306	377	212.385	233.194	15.682	-6.215
8.230	38.670	389	208.166	228.682	7.213	-4.748
7.198	34.703	358	196.653	216.458	7.336	-7.642
6.949	33.100	220	188.822	209.257	5.782	-7.319
6.907	33.171	205	188.763	209.520	3.284	-1.348
6.290	29.767	112	180.628	201.988	4.441	-3.921
5.150	24.631	73	166.051	187.973	5.863	-9.774
4.817	22.863	76	163.485	183.343	3.520	-3.815
4.668	21.400	46	157.428	179.387	3.435	-3.381
4.357	21.031	41	156.686	177.729	3.735	-1.759
3.845	19.443	51	152.660	174.691	4.312	-1.439
3.931	19.810	57	153.925	173.592	4.362	-2.222
4.731	21.922	52	155.975	176.329	4.129	-987

Fondi comuni mobiliari di diritto italiano: acquisti netti di titoli

(valori di mercato; milioni di euro)

Periodo	Titoli di Stato italiani					Obbligazioni		Azioni		Altre attività finanziarie	Portafoglio totale
	di cui:										
	BOT	CTZ	BTP	CCT	Italiane	Estere	Italiane	Estere			
	S057964M	S108313M	S148970M	S189157M	S221686M	S268114M	S305976M	S333455M	S374756M	S060117M	S427395M
2004	-2.930	5.524	937	-9.447	-872	-1.192	-3.269	-138	-5.877	-60	-13.466
2005	-13.656	-8.921	824	-7.029	1.731	1.442	14.781	-1.115	-6.999	223	-5.328
2006	-13.887	-1.625	-30	-2.165	-9.730	518	-15.836	-3.019	-6.747	81	-38.885
2007	-5.048	3.102	2.462	-5.401	-5.102	-136	-11.786	-4.233	-14.440	-332	-35.973
2008	-6.171	-9.090	-1.867	1.522	3.351	-1.536	-15.279	-1.862	-7.735	-252	-32.831
2008 - mar....	3.995	2.204	444	864	500	-122	-4.534	294	97	62	-209
apr. ...	5.636	-165	2.227	430	3.161	215	-1.638	-672	3.027	67	6.635
mag...	-4.037	1.096	-3.233	-1.967	132	191	1.466	236	-1.070	13	-3.201
giu. ...	-3.527	-1.737	-233	-2.074	539	181	-1.015	-84	-623	-32	-5.099
lug. ...	-2.863	-2.721	-123	-82	84	-803	-2.115	-24	-930	-138	-6.873
ago....	-222	-2.073	138	1.684	34	-22	-313	-213	-643	-15	-1.426
set. ...	-1.875	-1.792	148	848	-1.072	-55	-1.503	-43	-880	-93	-4.449
ott. ...	-2.432	-4.284	244	1.679	-108	-247	-4.967	-260	-1.852	-39	-9.797
nov. ...	-118	-939	149	1.574	-881	-184	-368	-88	-528	3	-1.283
dic. ...	-2.301	439	-2.105	1.313	-1.943	-712	-271	-45	-449	-30	-3.808
2009 - gen....	1.072	414	-1.076	1.837	-176	-227	-1.272	-87	-279	-5	-797
feb. ...	-1.725	-869	390	-1.179	-57	-138	78	-106	-92	10	-1.973
mar....	2.270	-321	1.608	796	225	-232	-1.103	5	-163	5	782
apr. ...	899	2.131	358	-775	-815	-473	-1.915	157	-141	-4	-1.477

APPENDICE METODOLOGICA

INDICAZIONI GENERALI

A partire dal numero 53 del 10 ottobre 2003, le serie relative ai titoli emessi dall'Ente FS, dagli Enti territoriali e dalle imprese, pubblicate nel Supplemento al Bollettino Statistico, serie Mercato Finanziario (tavv. TDEE0050, TDEE0060 e TDEE0070), includono anche le emissioni effettuate in valute diverse dall'euro. Inoltre, le serie relative al totale dei titoli di Stato e obbligazioni, che in precedenza includevano anche le obbligazioni emesse dalle istituzioni internazionali e quotate sui mercati nazionali, includono solo le emissioni effettuate da residenti.

A partire dal numero 25 del 10 maggio 2002, le serie relative ai titoli emessi o detenuti dalle banche, pubblicate nel Supplemento al Bollettino Statistico, serie Mercato Finanziario (tavv. TDEE0050, TDEE0060 e TDEE0070), hanno subito le seguenti modifiche. Le serie relative ai titoli non azionari, che in precedenza contenevano dati relativi al solo campione mensile della Banca d'Italia, si riferiscono, dal dato di gennaio 1999, all'universo delle banche. Le serie relative alle azioni quotate, che in precedenza includevano solo gli investimenti di portafoglio e le partecipazioni nelle società non finanziarie, includono anche le partecipazioni nelle società finanziarie. Le serie relative alle obbligazioni delle imprese, che contenevano solo gli investimenti in titoli a medio e a lungo termine, non garantiti da attività patrimoniali e non subordinati, a partire dal dato di gennaio 1999, includono anche i titoli del mercato monetario, quelli emessi a fronte di operazioni di cartolarizzazione e quelli subordinati.

Dal 1 luglio 1998, con l'entrata in vigore del D.Lgs. 461/1997, la redditività netta dei titoli per le persone fisiche e i soggetti equiparati non è univocamente determinabile ex-ante in quanto dipende, oltre che dall'imposta sostitutiva del 12,50%, dalla situazione soggettiva dell'investitore e, nel periodo 1 gennaio - 3 agosto 2001, dalla misura del "fattore di rettifica" di cui all'art. 4 del menzionato decreto. Di conseguenza, da tale data si sospende la pubblicazione della redditività netta dei titoli.

Dal 1 gennaio 1997 è entrata in vigore la nuova codifica ISIN (International Securities Identification Number) per l'identificazione dei titoli. La nuova codifica è impostata su dodici posizioni e utilizza i vecchi codici UIC. Ad esempio per il BTP trentennale avente codice UIC 36665 la rappresentazione nella codifica ISIN è la seguente: IT000036665x dove 'x' rappresenta il codice di controllo numerico.

RENDIMENTI A SCADENZA

L'algoritmo di calcolo dei rendimenti attualmente utilizzato (tavv. TDE00085, TDE00115, TDE00120, TDE00121, TDE00122, TDE00123), si basa su un processo iterativo per la soluzione di un'equazione la cui incognita è rappresentata dal rendimento effettivo stesso, cioè dal tasso di sconto che rende uguali il valore attuale delle prestazioni future del titolo obbligazionario e il relativo corso tel quel. La formula utilizzata per il calcolo del rendimento effettivo al lordo della ritenuta fiscale è la seguente:

$$PTQ = A1/(1+R)^{(GG1/ANNO)} + A2/(1+R)^{(GG2/ANNO)} + \dots + An/(1+R)^{(GGn/ANNO)}$$

dove

R è il rendimento a scadenza;

GGn è la differenza in giorni (anno civile) tra le date di pagamento delle rate (per le date coincidenti con giorni festivi, viene considerato il giorno non festivo immediatamente successivo) e la data di regolamento;

ANNO è uguale a 365 per i titoli con cedola e i CTZ, a 360 per i BOT.

PTQ è il prezzo tel quel pari alla somma del prezzo secco e dei dietimi d'interesse, al netto della ritenuta fiscale fino al 31 dicembre 1996, calcolati nel seguente modo:

$$QI \cdot (1 - T) \cdot GG / GGT;$$

dove

QI sono gli interessi in godimento al lordo d'imposta;

T è l'aliquota fiscale;

GG sono i giorni di rateo (calcolati considerando la data di godimento e quella di regolamento); dal 1 gennaio 1997 si considerano i dietimi al lordo d'imposta.

GGT è la differenza tra la data di stacco cedola e la data di inizio godimento.

A1, A2, ..., An rappresentano le rate del titolo, formate:

a) dalla quota interessi e dalla quota capitale per i titoli con ammortamento graduale, dalla quota interessi per n-1 rate e dalla quota interessi più il capitale per l'ennesima rata per i titoli con rimborso in unica soluzione (per i BOT e i CTZ la rata è unica ed è formata dal capitale rimborsato).

b) fino al 31 dicembre 1996, alle quote capitali incluse nelle rate viene sottratto il credito d'imposta sullo scarto d'emissione già maturato alla data di regolamento, pari a:

$$T \cdot (VR - VE) \cdot GG / V$$

dove:

T è l'aliquota fiscale;

VR è il valore di rimborso della quota capitale;

VE è il valore di riferimento ai fini fiscali del titolo obbligazionario;

GG è la differenza fra la data di regolamento e quella d'emissione (secondo l'anno commerciale e considerando gli estremi inclusi);

V è la differenza fra la data di scadenza e quella d'emissione del titolo (secondo l'anno commerciale e considerando un estremo incluso);

c) fino al 31 dicembre 1996, alla quota interessi inclusa nella rata in godimento (A1) viene sottratto il credito d'imposta già maturato alla data di regolamento pari a:

$$QI \cdot T \cdot (GG / 180) \text{ in caso di periodicità semestrale degli interessi;}$$

$$QI \cdot T \cdot (GG / 360) \text{ in caso di periodicità annuale degli interessi;}$$

dove

QI è la quota interessi al lordo d'imposta;

T è l'aliquota fiscale;

GG è la differenza fra la data di regolamento e la data di inizio godimento di QI (secondo l'anno commerciale e considerando entrambi gli estremi inclusi). Dal 1 gennaio 1997 le correzioni b) e c) non si applicano.

Per quanto riguarda i titoli rimborsati con estrazione, la procedura modifica automaticamente i piani d'ammortamento dei titoli per i quali è avvenuta l'estrazione a sorte, escludendo dal calcolo l'ammontare in valore nominale dei titoli estratti e la relativa quota interessi; dalla data di estrazione risulta, ovviamente, ridotto anche il debito residuo del prestito.

L'algoritmo di calcolo dei rendimenti adotta le seguenti convenzioni:

- a partire dalla cedola che inizia a maturare dal 1 gennaio 1999, per il calcolo del rateo di interesse dei titoli con cedola si passa dal calendario commerciale al calendario civile. Per il calcolo dei rendimenti dei BOT emessi a partire dal 1 gennaio 1999 si passa dalla convenzione "giorni effettivi/365" alla convenzione "giorni effettivi/360"; per i CTZ continua invece ad applicarsi la convenzione "giorni effettivi/365".

- la data di valutazione dei rendimenti è la data del giorno effettivo di regolamento (terzo giorno di borsa successivo alla data di negoziazione; secondo giorno per i BOT);

- qualora la data di scadenza di un flusso coincida con un giorno festivo, tale data è spostata al giorno non festivo immediatamente successivo;

- il regime di capitalizzazione composta è utilizzato per ogni periodo cedolare o frazione di esso;

- fino al 31 dicembre 1996 per il calcolo dei rendimenti lordi il valore degli interessi in godimento e il valore nominale di rimborso dei titoli sono decurtati, rispettivamente, del rateo relativo al credito di imposta sugli interessi e di quello relativo allo scarto di emissione, già maturati alla data di regolamento del titolo;

- fino al 31 dicembre 1996 per il calcolo dei rendimenti lordi il prezzo dei titoli è calcolato sommando al corso secco il rateo di interessi al netto della ritenuta del 12,50% maturato alla data di regolamento; dal 1 gennaio 1997 si considera il rateo al lordo d'imposta.

NOTE ALLE TAVOLE

Le tavole sono esposte in ordine di codice. Per ciascuna tavola sono riportate le note relative e gli eventuali riferimenti alla sezione "Note alle variabili di classificazione".

TDEE0050 - VALORI MOBILIARI: EMISSIONI LORDE E NETTE

Da ottobre 2007 le obbligazioni emesse da banche includono anche quelle emesse dalla Cassa depositi e prestiti spa.

I dati della tavola si riferiscono solo a titoli emessi da entità residenti. Le seguenti componenti sono descritte nelle note alle variabili di classificazione: FS, IMPT, PRER, SPT, TIST.

Eventuali mancate quadrature sono dovute all'arrotondamento delle cifre decimali.

Emissioni lorde: valore nominale dei titoli collocati ad eccezione delle azioni che sono espresse al valore di mercato; i Prestiti della Repubblica sono convertiti in lire/euro al tasso di cambio della data di emissione. Rimborsi: valore nominale dei titoli rimborsati, incluse le operazioni di buy-back; i Prestiti della Repubblica sono convertiti in lire/euro al tasso di cambio della data di scadenza.

Nel dicembre 2002 le emissioni lorde di BTP includono i titoli, per un controvalore nominale di 15.416 milioni di euro, collocati presso la Banca d'Italia nell'operazione di concambio in cui sono stati rimborsati anticipatamente alla Banca d'Italia i BTP, per un controvalore nominale di 39.357 milioni, emessi nel novembre del 1994 per la conversione del debito accumulato sul conto corrente di tesoreria. L'importo dei titoli rimborsati, che in quel mese figura tra i rimborsi del totale dei titoli di Stato, non è incluso tra i rimborsi dei BTP, poiché i titoli della specie non furono emessi a condizioni di mercato.

Emissioni nette: valore nominale dei titoli collocati al netto degli scarti di emissione e del valore nominale dei titoli rimborsati. Dal dicembre 2002, le operazioni di buy-back di titoli di Stato sono valutate al prezzo effettivo. Per i BOT: differenza tra il valore nominale delle emissioni e dei rimborsi. Le emissioni nette dei Prestiti della Repubblica includono sfasamenti contabili.

TDEE0060 - VALORI MOBILIARI: CONSISTENZE PER GRUPPI DI INVESTITORI

Da dicembre 2008 i dati sul portafoglio delle banche recepiscono variazioni nelle segnalazioni di vigilanza e possono essere significativamente rivisti

Da ottobre 2007 le obbligazioni emesse da banche includono anche quelle emesse dalla Cassa depositi e prestiti spa.

I dati della tavola si riferiscono solo a titoli emessi da entità residenti. Le seguenti componenti sono descritte nelle note alle variabili di classificazione: FS, IMPT, PRER, SPT, TIST.

Eventuali mancate quadrature sono dovute all'arrotondamento delle cifre decimali.

Le consistenze dei titoli di Stato e delle obbligazioni sono valutate al valore nominale per tutti i sottoscrittori tranne che per i titoli delle Amministrazioni locali e delle società private detenuti dal settore estero, per le quali sono valutati al valore di mercato. I prestiti della repubblica sono convertiti al tasso di cambio della fine del periodo considerato.

Le operazioni pronti contro termine, riportate per la Banca Centrale e per le banche con raccolta a breve termine, si riferiscono al saldo globale degli acquisti meno le vendite temporanee, valutati al valore nominale.

Nel dicembre 2002 le consistenze di titoli di Stato riflettono l'operazione di concambio in cui sono stati collocati presso la Banca d'Italia BTP per un controvalore nominale di 15.416 milioni di euro, a fronte del rimborso anticipato alla Banca d'Italia di titoli di Stato, per un controvalore nominale di 39.357 milioni, emessi nel novembre del 1994 per la conversione del debito accumulato sul conto corrente di tesoreria.

I dati relativi ai fondi comuni si riferiscono agli OICVM aperti armonizzati di diritto italiano. Per le azioni quotate, le consistenze detenute nel portafoglio degli istituti di assicurazione e degli istituti di previdenza sono valutate al valore di bilancio; per gli altri sottoscrittori, al valore di mercato. Il dato relativo al settore estero è parzialmente stimato. Esso si

riferisce agli acquisti netti di azioni effettuati per investimenti di portafoglio e aventi per oggetto sia azioni non bancarie sia, a partire dal 1999, azioni bancarie. La serie storica comincia dal dicembre 1988; il valore stimato a quella data è stato fornito dall'UIC.

Il dato relativo alle azioni quotate detenute nel portafoglio delle banche è parzialmente stimato; esso include sia gli investimenti di portafoglio sia le partecipazioni. Per tutte le altre categorie di titoli i dati relativi alle banche si riferiscono, prima del gennaio 1999, al campione mensile della Banca d'Italia e, successivamente, all'universo delle banche.

TDEE0070 - VALORI MOBILIARI: ACQUISTI NETTI PER GRUPPI DI INVESTITORI

Da dicembre 2008 i dati sul portafoglio delle banche recapiscono variazioni nelle segnalazioni di vigilanza e possono essere significativamente rivisti.

Da ottobre 2007 le obbligazioni emesse da banche includono anche quelle emesse dalla Cassa depositi e prestiti spa.

I dati della tavola si riferiscono solo a titoli emessi da entità residenti. Le seguenti componenti sono descritte nelle note alle variabili di classificazione: FS, IMPT, PRER, SPT, TIST.

Eventuali mancate quadrature sono dovute all'arrotondamento delle cifre decimali.

Emissioni nette: valore nominale dei titoli collocati al netto degli scarti di emissione e del valore nominale dei titoli rimborsati. Dal dicembre 2002, le operazioni di buy-back di titoli di Stato sono valutate al prezzo effettivo. Per i BOT: differenza tra il valore nominale delle emissioni e dei rimborsi.

Nel dicembre 2002 le emissioni e gli acquisti netti di titoli di Stato riflettono l'operazione di concambio in cui sono stati collocati presso la Banca d'Italia BTP per un controvalore nominale di 15.416 milioni di euro, a fronte del rimborso anticipato alla Banca d'Italia di titoli di Stato, per un controvalore nominale di 39.357 milioni, emessi nel novembre del 1994 per la conversione del debito accumulato sul conto corrente di tesoreria.

Per la Banca Centrale, i fondi comuni e il settore estero gli acquisti netti sono ottenuti come differenza tra gli acquisti e le vendite, valutati entrambi ai prezzi di mercato. Per gli

istituti di previdenza, gli acquisti netti sono ottenuti come variazione della consistenza al valore nominale. Per le assicurazioni, gli acquisti netti sono ottenuti come variazione della consistenza al valore di bilancio. Per le banche, gli acquisti netti sono ottenuti, per tutte le categorie di titoli eccetto i BOT, come variazione della consistenza al valore di mercato, per i BOT, come variazione della consistenza al valore nominale. Per il settore "Altri sottoscrittori", gli acquisti netti sono ottenuti come differenza tra le emissioni nette e la somma degli acquisti netti delle altre tipologie di sottoscrittori.

Il dato relativo agli acquisti netti di azioni quotate da parte delle banche è parzialmente stimato; esso include sia gli investimenti di portafoglio sia le partecipazioni. Per tutte le altre categorie di titoli i dati relativi alle banche si riferiscono, prima del gennaio 1999, al campione mensile della Banca d'Italia e, successivamente, all'universo delle banche. Il dato relativo agli acquisti netti di azioni quotate da parte del settore estero si riferisce agli acquisti effettuati per investimenti di portafoglio e aventi per oggetto sia azioni non bancarie sia, a partire dal 1999, azioni bancarie.

I dati relativi ai fondi comuni si riferiscono agli OICVM aperti armonizzati di diritto italiano.

TDEE0085 - TITOLI DI STATO E OBBLIGAZIONI QUOTATI ALLA BORSA ITALIANA (M.O.T.): RENDIMENTI E QUANTITÀ SCAMBIATE

Il M.O.T. è il mercato telematico gestito dalla Borsa Italiana in cui vengono negoziati Titoli di Stato e obbligazioni diverse da quelle convertibili. Il comparto denominato "Rendistato" include i Buoni poliennali del Tesoro soggetti a imposta con vita residua superiore all'anno; fino al 1 ottobre 1995, il comparto includeva anche le obbligazioni soggette a imposta e con vita residua superiore all'anno, emesse da aziende autonome, enti pubblici e enti territoriali.

I rendimenti a scadenza sono calcolati sulla base dei prezzi tel quel quotati alla Borsa Italiana. I dati mensili sono la media semplice dei dati giornalieri. I rendimenti giornalieri sono calcolati ponderando i rendimenti dei singoli prestiti con il capitale nominale in circolazione.

Il rendimento dei CCT viene calcolato ipotizzando che le cedole non ancora determinate siano pari alla cedola risultante dall'indicizzazione alle ultime quattro aste BOT di cui sia noto l'esito. Per i CCT emessi dal 2 gennaio 1995 il rendimento viene calcolato ipotizzando che le cedole non ancora

determinate siano pari alla cedola risultante dall'ultima asta del BOT semestrale.

Debito residuo: consistenze al valore nominale di fine periodo.

TDEE0105 - TITOLI DI STATO QUOTATI AL MERCATO TELEMATICO (M.T.S.): QUANTITA' SCAMBIATE

Il valore degli scambi totali effettuati sull'M.T.S. differisce dalla somma delle componenti per gli importi relativi agli scambi di obbligazioni della Cassa DD.PP. e di CTE.

TDEE0106 - MERCATO TELEMATICO DEI TITOLI DI STATO: VITA MEDIA RESIDUA E DURATA FINANZIARIA

La vita media residua dei comparti è ottenuta ponderando il tempo mancante alla scadenza di ciascun titolo per il valore nominale degli importi in circolazione.

La durata finanziaria (cd. Macaulay duration) dei titoli a tasso fisso è calcolata come media ponderata degli intervalli intercorrenti tra la data di rilevazione e quelle dei futuri pagamenti delle cedole e del capitale, con pesi pari ai valori attualizzati degli importi di tali pagamenti in rapporto al corso del titolo; per i CCT la durata finanziaria è pari al tempo mancante alla data di pagamento della cedola successiva. La media dei comparti e il totale sono ottenuti ponderando la durata finanziaria dei titoli con pesi pari al valore di mercato degli importi in circolazione.

TAME0280 - TASSI MENSILI DI INTERESSE DEI BOT

I tassi dei BOT sono calcolati come media ponderata, sulla base delle quantità assegnate, dei tassi composti di aggiudicazione alle aste di emissione effettuate nel mese indicato, al lordo della ritenuta fiscale.

Le serie storiche riportate riflettono le modifiche intervenute nelle modalità operative delle aste di emissione. In particolare:

- nell'ottobre 1981 la frequenza delle aste è stata modificata da mensile a quindicinale;

- le emissioni di BOT a 3, 6 e 12 mesi sono effettuate col metodo dell'asta competitiva (in precedenza veniva utilizzato il metodo dell'asta marginale) rispettivamente a partire dal marzo 1983, maggio 1984 e febbraio 1998;

- per i BOT a 3, 6 e 12 mesi viene effettuata generalmente una sola asta al mese a partire rispettivamente da gennaio, aprile e ottobre 1998.

Dal gennaio 1999, per il calcolo dei rendimenti viene utilizzato l'anno commerciale (360 giorni) al posto dell'anno civile (365 giorni). Da ottobre 2000, ulteriori modifiche normative alle modalità d'asta consentono l'emissione di BOT con durata diversa da 3, 6 e 12 mesi.

TDEE0115 - RENDIMENTI DEI TITOLI DI STATO GUIDA (VALORI MEDI NEL PERIODO)

I valori mensili sono medie semplici di quelli giornalieri.

I dati, ad esclusione di quelli relativi al totale dei BTP, si riferiscono ai titoli scambiati sul mercato telematico dei titoli di Stato (M.T.S.). Per ogni categoria, il titolo guida è l'ultimo titolo emesso da quando diventa il più scambiato.

I dati relativi al totale dei BTP si riferiscono al campione dei titoli con vita residua superiore all'anno scambiati alla Borsa valori italiana (M.O.T.).

TTDEE0200 - FONDI COMUNI MOBILIARI DI DIRITTO ITALIANO: PORTAFOGLIO TITOLI E PATRIMONIO NETTO

I dati si riferiscono ai fondi comuni aperti armonizzati e alle Società di investimento a capitale variabile (Sicav). Sono inclusi i fondi di fondi. La differenza tra patrimonio netto e portafoglio totale è costituita da altre attività nette (principalmente liquidità). I dati delle obbligazioni italiane includono i titoli del settore pubblico italiano diversi dai titoli di Stato italiani. I dati delle obbligazioni estere includono i titoli pubblici esteri. I dati sulle azioni includono le quote di fondi comuni. In base a una convenzione segnaletica, le informazioni relative alla raccolta contengono anche le segnalazioni dovute dai fondi e dalle Sicav che si estinguono a seguito di operazioni di fusione/incorporazione e dai fondi e dalle Sicav risultanti da tali operazioni. L'eventuale mancata quadratura dell'ultima cifra è dovuta agli arrotondamenti.

TDEE0250 - FONDI COMUNI MOBILIARI DI DIRITTO ITALIANO: ACQUISTI NETTI DI TITOLI

I dati si riferiscono ai fondi comuni aperti armonizzati e alle Società di investimento a capitale variabile (Sicav). Sono inclusi i fondi di fondi. I dati delle obbligazioni italiane includono i titoli del settore pubblico italiano diversi dai titoli di Stato italiani. I dati delle obbligazioni estere includono i ti-

toli pubblici esteri. I dati sulle azioni includono le quote di fondi comuni. Gli acquisti netti di "Altre attività finanziarie" sono ottenuti come variazione delle consistenze. In base a una convenzione segnaletica, i dati contengono anche le segnalazioni dovute dai fondi e dalle Sicav che si estinguono a seguito di operazioni di fusione/incorporazione e dai fondi e dalle Sicav risultanti da tali operazioni. L'eventuale mancata quadratura dell'ultima cifra è dovuta agli arrotondamenti.

**TDEE0300 - ATTIVITA' DI GESTIONE
PATRIMONIALE: PORTAFOGLIO
TITOLI E PATRIMONIO GESTITO**

Per ciascuna tipologia di intermediario considerata, i dati si riferiscono alle sole gestioni proprie su base individuale. I

dati delle obbligazioni italiane includono i titoli del settore pubblico italiano diversi dai titoli di Stato italiani. I dati delle obbligazioni estere includono i titoli pubblici esteri. Le "Altre attività finanziarie" sono costituite prevalentemente da strumenti derivati, diritti e warrant. Per le SGR, le obbligazioni e le azioni italiane potrebbero includere, per importi limitati, titoli esteri della stessa specie. I dati relativi alle SGR potrebbero presentare delle discontinuità tra il secondo e il terzo trimestre del 2003 a causa di un cambiamento nelle segnalazioni di vigilanza. I dati sulla raccolta includono le acquisizioni e le cessioni di attività di gestione patrimoniale tra intermediari, anche a seguito di operazioni di trasformazione o di fusione/incorporazione. L'eventuale mancata quadratura dell'ultima cifra è dovuta agli arrotondamenti.

NOTE ALLE VARIABILI DI CLASSIFICAZIONE

La sezione riporta le note metodologiche associate alle variabili in base alle quali vengono classificati i fenomeni oggetto di pubblicazione (ad es. Titoli di Stato e obbligazioni) e/o agli elementi in cui esse si articolano (ad es. BOT, CCT, ecc.).

TITOLI DI STATO E OBBLIGAZIONI

FS - OBBLIGAZIONI AZIENDE AUTONOME, FERROVIE DELLO STATO E ALTRI TITOLI DEL SETTORE PUBBLICO

Tale categoria include i titoli di aziende autonome e delle Ferrovie dello Stato per cui l'onere del rimborso è a totale carico dello Stato e i titoli emessi da Infrastrutture S.p.A. per il finanziamento dell'infrastruttura ferroviaria per il "Sistema alta velocità/alta capacità".

IMPT - OBBLIGAZIONI IMPRESE

Tale categoria comprende le obbligazioni emesse da società non bancarie (finanziarie e non). Sono esclusi i titoli emessi da Infrastrutture S.p.A. per il finanziamento dell'infrastruttura ferroviaria per il "Sistema alta velocità/alta capacità".

PRER - PRESTITI DELLA REPUBBLICA

Tale categoria include le obbligazioni in euro e in valuta emesse dallo Stato italiano e collocate sui mercati internazionali.

SPT - TOTALE OBBLIGAZIONI DEL SETTORE PUBBLICO

I valori relativi al totale del settore pubblico differiscono dalla somma delle componenti per gli importi delle obbligazioni emesse dal CREDIOP per conto del Tesoro.

TIST - TOTALE TITOLI DI STATO

In tale categoria sono compresi, oltre alle componenti pubblicate, le Cartelle della Cassa DD.PP., i Buoni del Tesoro denominati in ecu, i certificati a sconto, con opzione e ordinari emessi dal Tesoro, i certificati di credito degli Enti mutualistici, la Rendita del 5 per cento, i Prestiti Edilizia Scolastica e i BTP emessi nel mese di novembre 1994 per complessivi 76.205,8 miliardi di lire (39.357 milioni di euro) a conversione del "conto di transito" ex Legge 26.11.93 n. 483. Questi ultimi titoli sono stati rimborsati anticipatamente nel dicembre 2002.

AVVERTENZE

- I. - Le elaborazioni, salvo diversa indicazione, sono eseguite dalla Banca d'Italia.
- II. - Segni convenzionali:
 - quando il fenomeno non esiste;
 - quando il fenomeno esiste ma i dati non si conoscono;
 - .. quando i dati non raggiungono la cifra significativa dell'ordine minimo considerato.I dati riportati fra parentesi sono provvisori, quelli fra parentesi in corsivo sono stimati.
- III. - Le tavole sono contrassegnate, oltre che da un numero progressivo, da un codice alfanumerico che individua in modo univoco il contenuto della tavola nell'archivio elettronico in cui sono memorizzate le informazioni destinate alla diffusione esterna. Analogo codice identifica le diverse grandezze riportate in ciascuna tavola.
- IV. - Le note metodologiche, riportate nelle ultime pagine del Supplemento, sono contrassegnate da codici elettronici che si riferiscono alle tavole e, nell'ambito di ciascuna di esse, alle singole grandezze economiche. Quando la nota metodologica è relativa a una particolare osservazione, essa segue il codice della variabile associato alla data di riferimento dell'osservazione.

SUPPLEMENTI AL BOLLETTINO STATISTICO

Moneta e banche (mensile)

Mercato finanziario (mensile)

Finanza pubblica, fabbisogno e debito (mensile)

Bilancia dei pagamenti e posizione patrimoniale sull'estero (mensile)

Conti finanziari (trimestrale)

Sistema dei pagamenti (semestrale)

Statistiche di finanza pubblica nei paesi dell'Unione europea (annuale)

Debito delle Amministrazioni locali (annuale)

La ricchezza delle famiglie italiane (annuale)

Indagini campionarie (periodicità variabile)

Note metodologiche (periodicità variabile)

Tutti i supplementi sono disponibili sul sito Internet della Banca d'Italia: www.bancaditalia.it

Eventuali chiarimenti sui dati contenuti in questa pubblicazione possono essere richiesti via e-mail all'indirizzo statistiche@bancaditalia.it

Stampa su carta riciclata