



BANCA D'ITALIA
EUROSISTEMA

Supplementi al Bollettino Statistico

Indicatori monetari e finanziari

Mercato finanziario

Nuova serie

Anno XIX - 13 Febbraio 2009

Numero

10

AVVISO

Il supplemento contiene 3 grafici e 11 tavole.

I grafici riportano l'andamento di emissioni lorde e rimborsi, le emissioni nette per settore emittente e i rendimenti dei titoli di Stato guida.

Le prime 3 tavole presentano le consistenze e le emissioni dei valori mobiliari, suddivise per categorie di titoli e per gruppi di sottoscrittori.

Le tavole 4-8 contengono informazioni su quantità scambiate nei mercati regolamentati MTS e MOT, sulla durata finanziaria, sulla vita residua e sui rendimenti dei titoli obbligazionari.

La tavola 9 contiene statistiche sulle gestioni di patrimoni mobiliari per categorie di titoli. Le tavole 10 e 11 sono relative a dati sul portafoglio e sulla raccolta dei fondi comuni italiani.

Le informazioni sulle caratteristiche anagrafiche dei titoli di Stato, pubblicate fino al numero del gennaio 2009, sono ora disponibili nel sito internet della Banca d'Italia seguendo il percorso: Statistiche/Base Informativa Pubblica on line.

Per informazioni di dettaglio si rimanda alle note e alle Indicazioni generali contenute nell'Appendice metodologica.

INDICE

Avviso

Figura 1	-	- Emissioni lorde e rimborsi di obbligazioni
Figura 2	-	- Emissioni nette di obbligazioni per settore emittente
Figura 3	-	- Rendimenti dei titoli di Stato guida
Tav. 1	- (TDEE0050)	- Valori Mobiliari: emissioni lorde e nette
Tav. 2	- (TDEE0060)	- Valori Mobiliari: consistenze suddivise per gruppi di investitori
Tav. 3	- (TDEE0070)	- Valori Mobiliari: acquisti netti suddivisi per gruppi di investitori
Tav. 4	- (TDEE0085)	- Titoli di Stato e obbligazioni quotati alla Borsa Italiana (M.O.T.): rendimenti e quantità scambiate
Tav. 5	- (TDEE0105)	- Titoli di Stato quotati al mercato telematico (M.T.S.): quantità scambiate
Tav. 6	- (TDEE0106)	- Mercato telematico dei titoli di Stato: vita media residua e durata finanziaria
Tav. 7	- (TDEE0115)	- Rendimenti dei titoli di Stato guida
Tav. 8	- (TAME0280)	- Tassi mensili d'interesse dei BOT
Tav. 9	- (TDEE0300)	- Attività di gestione patrimoniale: portafoglio titoli e patrimonio gestito
Tav. 10	- (TDEE0200)	- Fondi comuni mobiliari di diritto italiano: portafoglio titoli e patrimonio netto
Tav. 11	- (TDEE0250)	- Fondi comuni mobiliari di diritto italiano: acquisti netti di titoli

Tavole consultabili esclusivamente nella Base Informativa Pubblica on-line

<i>TDEE0120</i>	-	- <i>Caratteristiche dei Buoni ordinari del Tesoro emessi negli ultimi dodici mesi</i>
<i>TDEE0121</i>	-	- <i>Caratteristiche dei Certificati del Tesoro Zero-coupon emessi negli ultimi dodici mesi</i>
<i>TDEE0122</i>	-	- <i>Caratteristiche dei Certificati del Tesoro a tasso variabile emessi negli ultimi dodici mesi</i>
<i>TDEE0123</i>	-	- <i>Caratteristiche dei Buoni Poliennali del Tesoro emessi negli ultimi dodici mesi</i>
<i>TAME0130</i>	-	- <i>Emissioni dei Buoni ordinari del Tesoro</i>

Appendice metodologica

Avvertenze

Figura 1

EMISSIONI LORDE E RIMBORSI DI OBBLIGAZIONI
(milioni di euro)

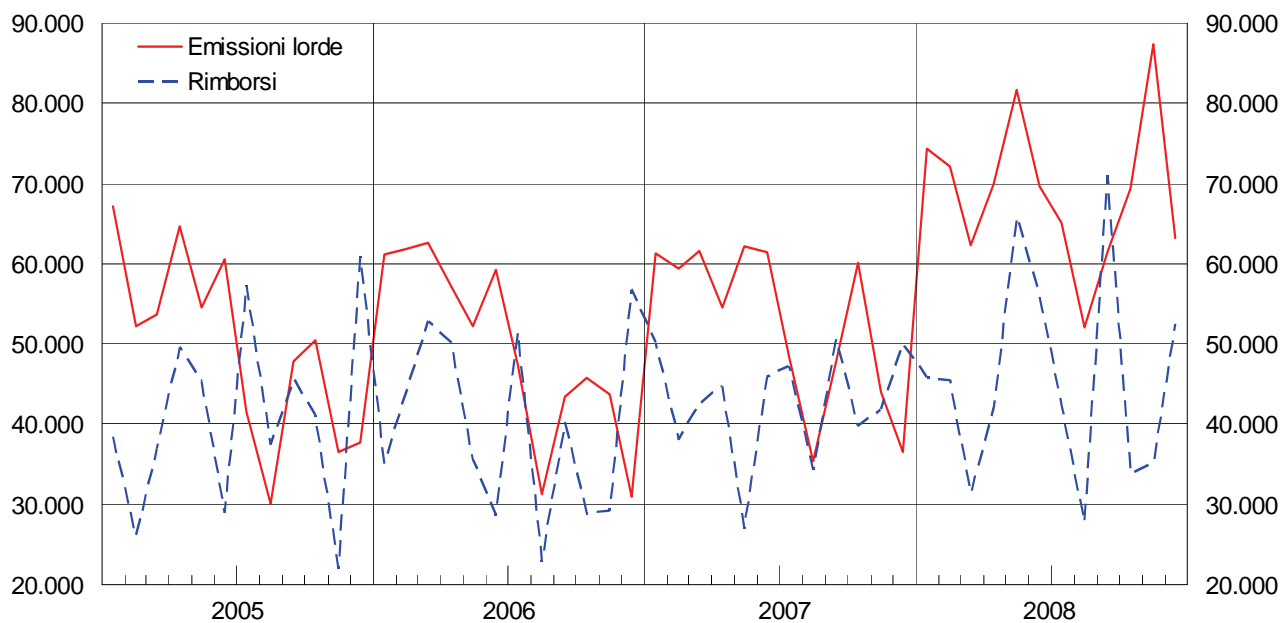


Figura 2

EMISSIONI NETTE DI OBBLIGAZIONI PER SETTORE EMITTENTE
(milioni di euro)

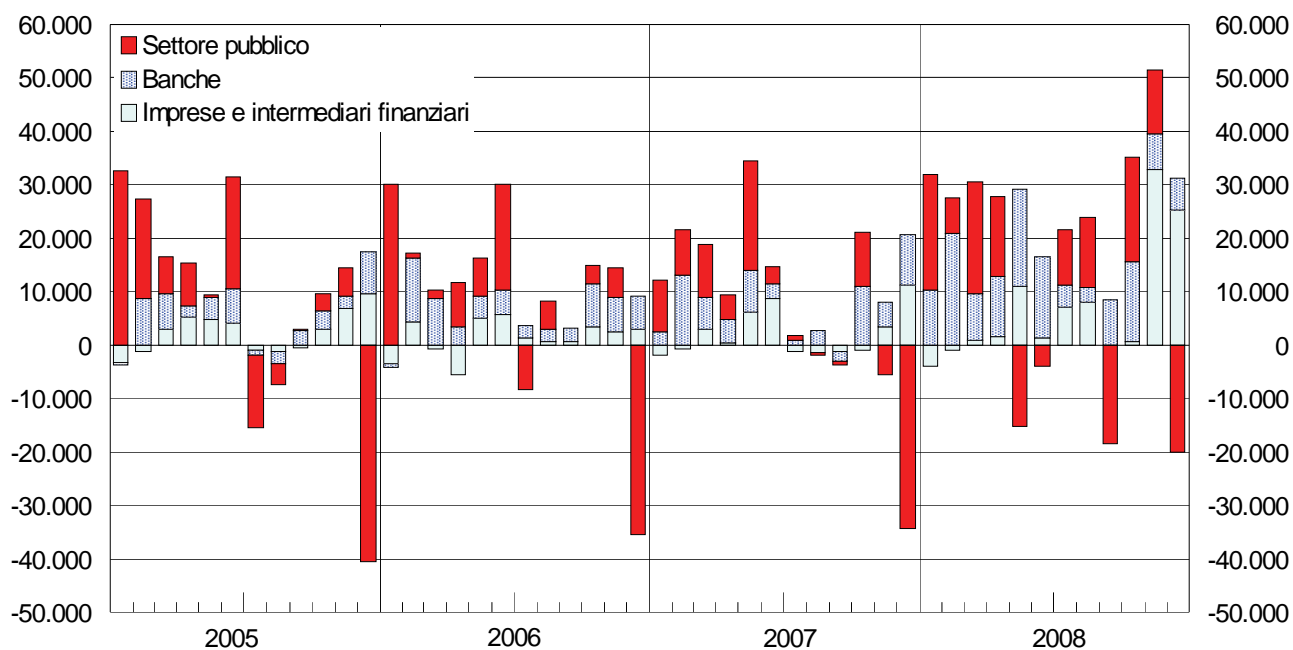
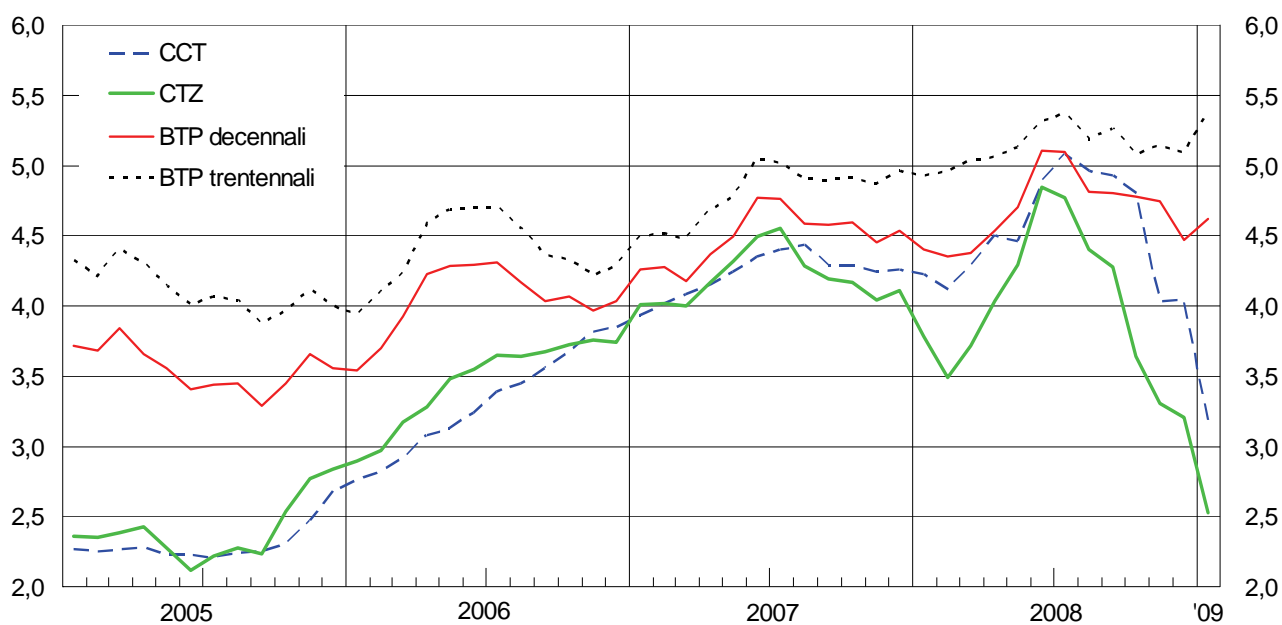


Figura 3

RENDIMENTI DEI TITOLI DI STATO GUIDA



Valori Mobiliari: emissioni lorde e nette

(milioni di euro)

Periodo	Titoli del settore pubblico					
	Settore					
	BOT	CCT tasso var.	BTP	CTZ	Prestiti della Repubblica	Totale titoli di Stato
	BOT	CCTV	BTP	CTZ	PRER	TIST
Emissioni lorde						
2005	212.666	26.011	131.064	23.206	12.264	405.211
2006	210.583	21.999	127.752	25.468	8.901	394.703
2007	229.552	21.350	131.969	27.095	5.400	415.366
2008	(267.548)	(17.108)	(158.322)	(33.987)	(12.776)	(489.741)
2007 - dic.	4.000	4.000
2008 - gen.	33.000	1.547	12.985	6.751	1.852	56.134
feb.	22.820	3.840	11.000	2.750	2.216	42.626
mar.	22.007	2.000	13.915	2.200	1.572	41.693
apr.	24.000	1.375	15.345	3.501	2.067	46.288
mag.	21.675	1.375	19.345	2.511	..	44.906
giu.	21.450	750	12.269	2.750	1.680	38.899
lug.	22.950	512	11.965	2.750	747	38.924
ago.	19.000	1.100	10.246	2.000	1.189	33.535
set.	23.950	2.500	13.000	4.375	877	44.702
ott.	25.002	1.250	11.000	2.200	577	40.029
nov.	20.695	859	14.018	2.200	..	37.771
dic.	(11.000)	..	(13.235)	(24.235)
Rimborsi						
2005	213.610	24.782	103.997	25.625	9.976	378.040
2006	205.609	29.840	79.269	24.983	17.991	357.740
2007	224.030	21.649	101.012	27.701	9.876	384.318
2008	(248.097)	(24.900)	(98.806)	(30.278)	(19.757)	(421.888)
2007 - dic.	26.500	4.494	4.599	..	2.295	37.888
2008 - gen.	19.900	..	14.141	34.041
feb.	19.000	..	15.771	..	1.299	36.120
mar.	16.250	657	238	..	3.092	20.237
apr.	21.500	9.592	30	31.122
mag.	15.152	1.278	22.276	15.968	3.644	58.318
giu.	20.500	..	17.486	..	4.073	42.059
lug.	24.500	401	2.522	27.423
ago.	19.320	627	19.947
set.	24.350	9.833	27.638	..	902	62.723
ott.	19.000	1.287	20.287
nov.	24.175	804	24.979
dic.	(24.450)	(3.139)	(1.255)	(14.310)	(1.477)	(44.632)
Emissioni nette						
2005	-944	1.515	29.947	-3.338	1.620	28.750
2006	4.974	-7.693	47.213	-921	-12.090	31.433
2007	5.522	-121	29.283	-2.535	-5.739	26.360
2008	(19.451)	(-7.691)	(58.264)	(1.258)	(-9.136)	(62.096)
2007 - dic.	-22.500	-4.512	-4.515	..	-2.547	-34.075
2008 - gen.	13.100	1.558	-1.076	6.263	(1.840)	(21.685)
feb.	3.820	3.867	-4.558	2.581	(936)	(6.596)
mar.	5.757	1.353	13.807	2.058	(-1.839)	(21.135)
apr.	2.500	-8.214	15.396	3.230	(2.026)	(14.938)
mag.	6.523	99	-3.063	-13.655	(-5.003)	(-15.099)
giu.	950	751	-5.555	2.524	(-2.791)	(-4.121)
lug.	-1.550	104	11.595	2.543	(-2.212)	(10.480)
ago.	-320	1.088	10.058	1.868	(513)	(13.207)
set.	-400	-7.357	-14.794	4.022	(-30)	(-18.559)
ott.	6.002	1.236	10.894	2.060	(-581)	(19.611)
nov.	-3.481	836	13.308	2.074	(-699)	(12.038)
dic.	(-13.450)	(-3.011)	(12.252)	(-14.310)	(-1.297)	(-19.816)

Tav. 1
TDEE0050

e obbligazioni							
pubblico						Totale	Azioni quotate
	Aziende autonome, Ente FS e altri	Enti territoriali	Totale	Banche	Imprese e intermediari finanziari		
	FS	ET	SPT	EC	IMPT	TOT	AZQ
Emissioni lorde							
	2.950	7.265	415.426	125.280	56.030	596.736	12.600
	..	7.790	402.493	145.757	48.625	596.875	6.098
	..	980	416.346	158.398	57.962	632.706	5.441
	..	(704)	(490.444)	(226.560)	(111.511)	(828.515)	(7.700)
	..	114	4.114	18.355	14.113	36.582	170
	..	61	56.195	17.796	301	74.291	234
	42.626	29.107	393	72.127	1.041
	..	1	41.694	16.795	3.880	62.369	403
	..	41	46.329	19.097	4.578	70.004	41
	..	6	44.911	24.307	12.415	81.633	4.138
	..	438	39.337	25.378	4.870	69.585	176
	..	8	38.932	16.716	9.494	65.141	114
	..	26	33.560	9.159	9.360	52.079	10
	..	20	44.722	15.387	1.266	61.375	..
	..	12	40.040	25.917	3.376	69.334	37
	..	17	37.788	15.698	33.911	87.398	(1.473)
	..	(74)	(24.308)	(11.203)	(27.667)	(63.179)	(33)
Rimborsi							
	..	933	378.973	83.858	27.003	489.834	-
	..	1.077	358.817	85.428	31.813	476.059	-
	..	1.139	385.457	94.291	32.705	512.453	-
	..	(1.125)	(423.013)	(100.449)	(28.036)	(551.498)	-
	..	371	38.258	8.818	2.930	50.006	-
	..	43	34.085	7.510	4.209	45.803	-
	..	13	36.133	8.079	1.329	45.541	-
	..	24	20.261	8.179	2.934	31.374	-
	..	71	31.193	7.709	3.023	41.924	-
	..	55	58.373	5.969	1.498	65.840	-
	..	330	42.389	10.147	3.591	56.127	-
	..	47	27.470	12.460	2.516	42.446	-
	..	17	19.964	6.478	1.312	27.755	-
	..	25	62.747	6.996	1.243	70.986	-
	..	72	20.358	10.773	2.768	33.900	-
	..	66	25.045	8.949	1.100	35.094	-
	..	(363)	(44.995)	(7.200)	(2.514)	(54.709)	-
Emissioni nette							
	3.043	6.411	38.204	40.944	28.953	108.101	12.600
	..	6.803	38.236	59.773	16.782	114.791	6.098
	..	-159	26.201	63.504	25.188	114.893	5.441
	..	(-422)	(61.674)	(125.232)	(83.455)	(270.361)	(7.700)
	..	-257	-34.332	9.467	11.161	-13.703	170
	..	17	(21.702)	10.218	-3.908	(28.012)	234
	..	-13	(6.583)	20.917	-935	(26.565)	1.041
	..	-23	(21.113)	8.552	943	(30.607)	403
	..	-29	(14.909)	11.315	1.546	(27.770)	41
	..	-49	(-15.148)	18.245	10.909	(14.005)	4.138
	..	108	(-4.013)	15.135	1.290	(12.411)	176
	..	-39	(10.441)	4.193	6.973	(21.607)	114
	..	8	(13.216)	2.646	8.062	(23.924)	10
	..	-4	(-18.564)	8.333	20	(-10.211)	..
	..	-60	(19.551)	15.045	606	(35.202)	37
	..	-49	(11.989)	6.689	32.805	(51.483)	(1.473)
	..	(-289)	(-20.104)	(3.943)	(25.146)	(8.985)	(33)

Valori Mobiliari: consistenze suddivise per gruppi di investitori

(valori nominali; milioni di euro)

Periodo Sottoscrittori	Titoli del settore pubblico					
	Settore					
	BOT	CCT tasso var.	BTP	CTZ	Prestiti della Repubblica	Totale titoli di Stato
Codice di classific.: C	BOT	CCTV	BTP	CTZ	PRER	TIST
2006						
Banca Centrale <i>BID</i>	..	15.343	46.504	62.760
Banche <i>EC</i>	13.820	42.421	22.114	10.357	5.776	91.319
per memoria: p/c termine ... <i>PEC</i>	-10.250	-18.262	-2.479	-7.611	-39.763
Fondi comuni <i>FC</i>	20.517	27.954	38.121	10.603	1.621	98.816
Ist. di previdenza <i>IPN</i>	472	1.654	5.293	534	..	7.963
Ist. di assicuraz. <i>CAN</i>	3.284	32.584	89.598	450	3.879	129.795
Altri sottoscrittori <i>EEN</i>	84.687	70.868	608.633	21.725	63.924	852.996
per memoria: estero <i>EST</i>	68.331	46.982	497.256	6.908	57.193	675.253
TOTALE . . . <i>TOT</i>	122.780	190.824	810.264	43.669	75.200	1.243.649
2007						
Banca Centrale <i>BID</i>	..	13.526	45.919	60.327
Banche <i>EC</i>	5.445	43.169	27.021	9.648	6.123	91.232
per memoria: p/c termine ... <i>PEC</i>	-3.552	-21.236	-6.104	-8.719	-43.459
Fondi comuni <i>FC</i>	23.198	22.790	32.163	13.600	1.432	93.183
Ist. di previdenza <i>IPN</i>	612	2.319	6.685	200	..	10.156
Ist. di assicuraz. <i>CAN</i>	531	32.732	87.212	447	3.804	124.726
Altri sottoscrittori <i>EEN</i>	98.516	75.990	642.221	19.168	57.989	893.697
per memoria: estero <i>EST</i>	71.966	49.987	491.335	6.093	50.136	669.050
TOTALE . . . <i>TOT</i>	128.302	190.525	841.221	43.063	69.348	1.273.320
Settembre 2008						
Banca Centrale <i>BID</i>	18	13.102	42.827	56.779
Banche <i>EC</i>	5.191	47.295	32.494	14.404	6.177	105.381
per memoria: p/c termine ... <i>PEC</i>	-2.048	-24.702	1.013	-11.958	-39.579
Fondi comuni <i>FC</i>	16.381	23.404	27.369	11.487	1.312	79.954
Altri sottoscrittori <i>ASN</i>	137.091	99.961	761.050	30.791	(55.428)	(1.084.482)
per memoria: estero <i>EST</i>	102.853	46.237	522.153	16.324	50.915	738.492
TOTALE . . . <i>TOT</i>	158.682	183.762	863.740	56.682	(62.918)	(1.326.596)
Ottobre 2008						
Banca Centrale <i>BID</i>	18	13.322	43.404	57.577
Banche <i>EC</i>	3.601	46.287	33.893	14.632	6.223	104.879
per memoria: p/c termine ... <i>PEC</i>	-1.686	-22.409	10.096	-10.835	-27.914
Fondi comuni <i>FC</i>	11.905	23.291	29.038	11.771	1.384	77.390
Altri sottoscrittori <i>ASN</i>	149.158	102.112	768.405	32.479	(54.908)	(1.106.800)
per memoria: estero <i>EST</i>
TOTALE . . . <i>TOT</i>	164.683	185.012	874.740	58.882	(62.516)	(1.346.645)
Novembre 2008						
Banca Centrale <i>BID</i>	..	13.437	43.932	58.201
Banche <i>EC</i>	3.691	48.110	34.894	15.370	6.238	108.079
per memoria: p/c termine ... <i>PEC</i>	-1.553	-19.097	-6.360	-10.758	-40.787
Fondi comuni <i>FC</i>	10.471	22.385	30.596	11.950	1.350	76.752
Altri sottoscrittori <i>ASN</i>	147.041	101.939	779.335	33.761	(54.231)	(1.116.512)
per memoria: estero <i>EST</i>
TOTALE . . . <i>TOT</i>	161.203	185.872	888.757	61.082	(61.819)	(1.359.545)

Tav. 2
TDEE0060

e obbligazioni							Azioni quotate
pubblico			Banche	Imprese e intermediari finanziari	Totale		
Aziende autonome, Ente FS e altri	Enti territoriali	Totale					
FS	ET	SPT					
..	..	62.760	156	39	62.955	6.939	
3.106	14.377	108.801	70.155	16.216	195.173	28.532	
-67	-30.756	-70.587	-10.075	-80.978	
424	31	99.272	5.233	6.737	111.242	18.480	
19	13	7.995	1.422	140	9.556	916	
..	178	129.973	33.055	15.981	179.009	(36.700)	
6.651	20.722	880.369	434.723	177.183	1.492.275	(676.604)	
....	3.240	678.493	90.990	80.241	849.724	136.232	
10.201	35.794	1.289.643	544.744	216.296	2.050.683	778.501	
..	..	60.327	153	21	60.500	6.733	
3.051	14.588	108.871	79.953	21.462	210.286	28.036	
-119	-39.905	-83.484	-20.179	-104.350	
409	21	93.614	5.096	6.782	105.492	12.865	
39	..	10.195	1.752	312	12.259	858	
..	173	124.899	33.084	15.656	173.639	(32.714)	
6.622	20.104	920.423	498.016	187.419	1.605.859	(641.568)	
....	2.577	671.627	121.993	81.990	875.610	116.084	
10.122	35.381	1.318.823	618.054	231.652	2.168.529	733.516	
..	..	56.779	165	21	56.965	4.330	
3.044	13.234	121.660	125.043	45.888	292.591	24.774	
-63	-5.490	-45.132	-48.545	-98.252	
429	20	80.404	5.401	6.133	91.938	5.171	
(6.668)	22.161	(1.113.310)	587.661	204.077	(1.905.048)	438.586	
....	2.063	740.555	129.835	67.073	937.463	(65.106)	
(10.141)	35.416	(1.372.153)	718.270	256.118	(2.346.542)	480.180	
..	..	57.577	160	21	57.758	3.742	
2.985	13.350	121.214	143.139	47.500	311.852	
-120	-6.444	-34.478	-50.503	-90.579	
474	21	77.885	5.229	6.019	89.133	4.214	
(6.766)	22.244	(1.135.810)	584.886	203.321	(1.924.017)	
....	(50.949)	
(10.225)	35.615	(1.392.485)	733.414	256.861	(2.382.761)	401.866	
..	..	58.201	160	21	58.382	3.692	
2.997	13.219	124.295	144.726	50.207	319.228	
-88	-6.967	-47.843	-49.847	-103.417	
474	21	77.247	5.082	5.891	88.221	3.918	
(6.757)	22.332	(1.145.600)	590.195	233.245	(1.969.039)	
....	(47.229)	
(10.227)	35.572	(1.405.343)	740.163	289.364	(2.434.871)	(383.443)	

Valori Mobiliari: acquisti netti suddivisi per gruppi di investitori

(milioni di euro)

Periodo Sottoscrittori	Titoli del settore pubblico					
	Settore					
	BOT	CCT tasso var.	BTP	CTZ	Prestiti della Repubblica	Totale titoli di Stato
Codice di classific.:EN	BOT	CCTV	BTP	CTZ	PRER	TIST
2006						
Banca Centrale <i>BID</i>	..	-71	4.057	3.935
Banche <i>EC</i>	-4.606	-3.278	4.220	4.262	289	935
Fondi comuni <i>FC</i>	-1.624	-9.729	-2.165	-32	-338	-13.887
Ist. di previdenza <i>IPN</i>	91	82	29	204	..	407
Ist. di assicuraz. <i>CAN</i>	-2.329	-469	2.656	-1.925	216	-1.851
Altri sottoscrittori <i>EEN</i>	13.441	5.771	38.416	-3.430	-12.257	41.894
per memoria: estero <i>EST</i>	86	-7.615	57.622	-3.007	-11.149	36.689
TOTALE... TOT	4.974	-7.693	47.213	-921	-12.090	31.433
2007						
Banca Centrale <i>BID</i>	..	-1.819	-624	-2.493
Banche <i>EC</i>	-8.375	1.541	4.948	-331	156	1.010
Fondi comuni <i>FC</i>	3.100	-5.100	-5.402	2.463	-106	-5.046
Ist. di previdenza <i>IPN</i>	140	665	1.392	(-4)	..	2.193
Ist. di assicuraz. <i>CAN</i>	-2.694	91	-2.982	-7	-101	-5.693
Altri sottoscrittori <i>EEN</i>	13.351	4.502	31.952	(-4.656)	-5.688	36.390
per memoria: estero <i>EST</i>	3.552	2.713	-5.060	-764	-2.924	-4.133
TOTALE... TOT	5.522	-121	29.283	-2.535	-5.739	26.360
Settembre 2008						
Banca Centrale <i>BID</i>	..	-208	-1.009	-1.217
Banche <i>EC</i>	-396	-892	-631	863	-123	-1.184
Fondi comuni <i>FC</i>	-1.792	-1.072	848	148	-6	-1.875
Altri sottoscrittori <i>ASN</i>	1.788	-5.186	-14.002	3.011	(99)	(-14.284)
per memoria: estero <i>EST</i>	1.652	-722	2.416	2.145	36	5.392
TOTALE... TOT	-400	-7.357	-14.794	4.022	(-30)	(-18.559)
Ottobre 2008						
Banca Centrale <i>BID</i>	..	217	575	792
Banche <i>EC</i>	-1.590	-1.048	981	261	148	-1.282
Fondi comuni <i>FC</i>	-4.284	-108	1.679	244	37	-2.432
Altri sottoscrittori <i>ASN</i>	11.876	2.175	7.659	1.555	(-765)	(22.533)
per memoria: estero <i>EST</i>
TOTALE... TOT	6.002	1.236	10.894	2.060	(-581)	(19.611)
Novembre 2008						
Banca Centrale <i>BID</i>	-18	111	530	623
Banche <i>EC</i>	90	1.466	1.163	723	21	3.452
Fondi comuni <i>FC</i>	-939	-881	1.574	149	-22	-118
Altri sottoscrittori <i>ASN</i>	-2.613	139	10.041	1.202	(-698)	(8.081)
per memoria: estero <i>EST</i>
TOTALE... TOT	-3.481	836	13.308	2.074	(-699)	(12.038)

Tav. 3
TDEE0070

e obbligazioni							
pubblico							
	Aziende autonome, Ente FS e altri	Enti territoriali	Totale	Banche	Imprese e intermediari finanziari	Totale	Azioni quotate
	FS	ET	SPT	EC	IMPT	TOT	AZQ
	3.935	-2	..	3.933	-256
	-168	2.851	3.618	3.341	-1.986	4.973	-8.273
	27	-5	-13.865	184	311	-13.370	-3.221
	-27	12	392	42	-74	361	-47
	..	5	-1.846	1.565	2.583	2.302	(72)
	168	4.030	46.092	54.643	15.948	116.682	(17.822)
	10.520
	..	6.803	38.236	59.773	16.782	114.791	6.098
	-2.493	-3	-3	-2.499	-142
	-138	174	1.046	9.499	4.988	15.532	3.601
	6	-12	-5.052	-49	-81	-5.181	-3.033
	20	-12	2.200	330	173	2.703	16
	..	-5	-5.698	-546	-443	-6.687	(-1.094)
	112	-326	36.176	54.272	20.554	111.002	(6.094)
	-11.353
	..	-159	26.201	63.504	25.188	114.893	5.441
	-1.217	-1.217	-148
	-100	11	-1.272	2.108	375	1.211	3.065
	-17	..	-1.892	7	-45	-1.930	-22
	(117)	-16	(-14.182)	6.218	-311	(-8.275)	-2.895
	-7.916
	..	-4	(-18.564)	8.333	20	(-10.211)	..
	792	-5	..	787	-15
	66	61	-1.155	17.709	1.017	17.571
	-1	1	-2.433	-165	-82	-2.680	-123
	(-65)	-121	(22.346)	-2.495	-329	(19.523)
	(-3.195)
	..	-60	(19.551)	15.045	606	(35.202)	37
	623	-1	..	623	-7
	4	-12	3.445	2.190	3.143	8.778
	-118	-133	-51	-303	-52
	(-4)	-37	(8.040)	4.633	29.712	(42.385)
	(-1.548)
	..	-49	(11.989)	6.689	32.805	(51.483)	(1.473)

Titoli di Stato e obbligazioni quotati alla Borsa Italiana (M.O.T.): rendimenti e quantità scambiate

Periodo	Rendimenti a scadenza lordi					Quantità scambiate (milioni di euro)
	BOT	CCT tasso variabile	CTZ	BTP	Rendistato	Titoli di Stato
	S640049M	S217599M	S090670M	S548464M	S946483M	S806736M
2005	2,143	2,262	2,265	3,644	3,160	104.594
2006	3,107	3,257	3,360	4,107	3,858	111.881
2007	3,997	4,153	4,151	4,563	4,405	140.970
2008	3,687	4,468	3,887	4,737	4,463	171.680
2008 - gen.....	3,821	4,183	3,848	4,508	4,220	14.488
feb.	3,715	4,078	3,597	4,453	4,090	12.721
mar.....	3,820	4,251	3,784	4,524	4,188	15.581
apr.	3,940	4,442	4,034	4,651	4,390	13.565
mag.....	4,077	4,415	4,233	4,760	4,558	12.504
giu.	4,367	4,868	4,696	5,115	5,016	14.276
lug.	4,395	5,001	4,656	5,131	5,010	13.387
ago.....	4,319	4,901	4,404	4,879	4,700	7.354
set.	4,224	4,860	4,286	4,887	4,666	14.196
ott.	2,897	4,692	3,388	4,706	4,348	22.549
nov.	2,541	4,039	2,967	4,652	4,237	16.488
dic.	2,127	3,886	2,751	4,579	4,133	14.572
2009 - gen.....	1,503	2,816	2,065	4,624	4,008	20.314

Per memoria:

Consistenza al valore nominale dei titoli quotati (milioni di euro)

	S013515M	S946533M	S100634M	S152749M	S580378M
2008 - set.	158.682	183.762	56.682	863.740	712.334
ott.	164.683	185.012	58.882	874.740	723.333
nov.	161.203	185.872	61.082	888.757	713.865
dic.	147.753	184.775	46.772	900.736	725.176
2009 - gen.....	159.853	183.673	51.684	899.509	722.642

Titoli di Stato quotati al mercato telematico (M.T.S.): quantità scambiate

(milioni di euro)

Periodo	Scambi				
	BOT	CTZ	BTP	CCT tasso variabile	Totale titoli di Stato
	<i>S172375D</i>	<i>S681083D</i>	<i>S862088D</i>	<i>S652512D</i>	<i>S199164D</i>
2005	306.230	115.915	871.555	301.843	1.595.598
2006	399.476	122.048	881.244	232.328	1.635.128
2007	351.125	113.713	941.308	258.800	1.665.120
2008	155.705	61.152	538.441	118.119	873.454
2006 - IV...trim	83.214	19.308	209.859	64.400	376.780
2007 - I....trim	84.767	26.573	242.969	72.887	427.199
II "	95.155	30.993	226.804	67.941	420.893
III "	92.060	32.781	239.372	68.036	432.276
IV "	79.143	23.367	232.163	49.937	384.753
2008 - I....trim	66.235	25.903	257.669	53.202	403.039
II "	34.420	14.815	119.830	22.898	191.962
III "	33.410	9.831	93.696	25.030	161.966
IV "	21.642	10.604	67.246	16.990	116.489
2008 - gen.	31.779	11.792	128.687	24.521	196.781
feb.	22.109	9.706	91.568	19.633	143.037
mar.	12.347	4.406	37.415	9.049	63.221
apr.	12.554	5.336	39.805	8.686	66.381
mag.	11.592	5.591	37.822	8.442	63.446
giu.	10.274	3.888	42.204	5.770	62.135
lug.	11.546	3.954	37.149	8.911	61.559
ago.	9.345	2.443	25.845	7.335	44.967
set.	12.519	3.435	30.702	8.785	55.440
ott.	9.696	4.908	28.134	8.333	51.072
nov.	5.262	2.375	21.618	4.355	33.614
dic.	6.684	3.322	17.495	4.303	31.803
2009 - gen.	5.929	3.379	25.516	5.224	40.047

Mercato telematico dei titoli di Stato
Vita media residua e durata finanziaria

(dati di fine periodo; in anni)

Periodo	Vita media residua				
	BOT	CTZ	BTP	CCT	Totale titoli di Stato
	S627697M	S143561M	S160891M	S202892M	S218082M
2005	0,37	0,87	8,57	3,64	6,55
2006	0,38	0,87	8,52	3,49	6,57
2007	0,38	0,93	8,66	3,02	6,61
2008	0,36	1,10	8,64	2,65	6,54
2006 - IV trim	0,38	0,87	8,52	3,49	6,57
2007 - I trim	0,40	0,84	8,73	3,33	6,51
II "	0,41	0,99	8,77	3,21	6,55
III "	0,40	1,16	8,50	3,23	6,47
IV "	0,38	0,93	8,66	3,02	6,61
2008 - I trim	0,40	0,91	8,66	3,07	6,47
II "	0,39	1,13	8,87	2,87	6,58
III "	0,38	1,02	8,88	2,85	6,58
IV "	0,36	1,10	8,64	2,65	6,54
2008 - gen.	0,40	0,99	8,91	2,96	6,64
feb.	0,41	0,96	8,79	2,96	6,53
mar.	0,40	0,91	8,66	3,07	6,47
apr.	0,41	0,90	8,82	3,01	6,53
mag.	0,39	1,17	8,78	2,95	6,56
giu.	0,39	1,13	8,87	2,87	6,58
lug.	0,39	1,08	8,77	2,80	6,51
ago.	0,38	1,03	8,66	2,89	6,48
set.	0,38	1,02	8,88	2,85	6,58
ott.	0,36	0,97	8,75	2,80	6,45
nov.	0,37	0,93	8,75	2,74	6,47
dic.	0,36	1,10	8,64	2,65	6,54
2009 - gen.	0,38	1,08	8,77	2,57	6,54

Durata finanziaria				
BOT	CTZ	BTP	CCT	Totale titoli di Stato
S237228M	S360605M	S403427M	S447276M	S461393M
0,36	0,85	6,63	0,30	4,85
0,37	0,85	6,31	0,31	4,65
0,36	0,92	6,24	0,32	4,57
0,35	1,09	6,26	0,32	4,72
0,37	0,85	6,31	0,31	4,65
0,39	0,81	6,44	0,30	4,60
0,40	0,96	6,28	0,32	4,45
0,39	1,14	6,14	0,31	4,49
0,36	0,92	6,24	0,32	4,57
0,40	0,89	6,35	0,29	4,59
0,38	1,11	6,24	0,32	4,47
0,37	1,00	6,31	0,43	4,60
0,35	1,09	6,26	0,32	4,72
0,38	0,97	6,59	0,28	4,75
0,39	0,94	6,48	0,30	4,66
0,40	0,89	6,35	0,29	4,59
0,40	0,87	6,44	0,33	4,61
0,38	1,15	6,28	0,34	4,55
0,38	1,11	6,24	0,32	4,47
0,37	1,06	6,31	0,29	4,53
0,37	1,00	6,28	0,44	4,56
0,37	1,00	6,31	0,43	4,60
0,35	0,95	6,24	0,32	4,49
0,36	0,91	6,32	0,34	4,60
0,35	1,09	6,26	0,32	4,72
0,37	1,06	6,37	0,29	4,69

Rendimenti dei titoli di Stato guida

(valori medi nel periodo)

Periodo	Rendimenti a scadenza lordi						
	BTP					CCT	CTZ
	3 anni	5 anni	10 anni	30 anni	Totale		
	S433687D	S249982D	S167005D	S306427D	S258771M	S213569D	S225155D
2005	2,573	2,898	3,553	4,120	3,160	2,305	2,401
2006	3,553	3,707	4,045	4,390	3,858	3,305	3,457
2007	4,214	4,276	4,488	4,796	4,405	4,226	4,199
2008	4,133	4,296	4,688	5,132	4,463	4,541	3,994
2006 - IV trim	3,769	3,843	4,025	4,279	3,943	3,776	3,741
2007 - I trim	3,982	4,048	4,238	4,496	4,165	4,011	4,006
II "	4,345	4,400	4,549	4,841	4,501	4,251	4,330
III "	4,379	4,431	4,640	4,942	4,556	4,378	4,349
IV "	4,151	4,225	4,526	4,909	4,399	4,261	4,105
2008 - I trim	3,720	3,890	4,377	4,972	4,166	4,208	3,660
II "	4,437	4,503	4,776	5,165	4,655	4,609	4,385
III "	4,572	4,687	4,908	5,276	4,792	4,993	4,487
IV "	3,763	4,073	4,673	5,102	4,239	4,321	3,399
2008 - gen.....	3,836	3,982	4,399	4,928	4,220	4,225	3,779
feb.....	3,546	3,779	4,354	4,961	4,090	4,120	3,489
mar.....	3,779	3,905	4,377	5,036	4,188	4,284	3,711
apr.....	4,082	4,166	4,532	5,059	4,390	4,499	4,030
mag.....	4,315	4,374	4,703	5,127	4,558	4,460	4,296
giu.....	4,930	4,986	5,106	5,316	5,016	4,881	4,846
lug.....	4,860	4,967	5,095	5,372	5,010	5,082	4,770
ago.....	4,429	4,559	4,814	5,189	4,700	4,960	4,399
set.....	4,408	4,516	4,804	5,260	4,666	4,931	4,275
ott.....	3,956	4,231	4,780	5,076	4,348	4,801	3,643
nov.....	3,699	4,018	4,743	5,146	4,237	4,032	3,304
dic.....	3,597	3,939	4,469	5,089	4,133	4,043	3,203
2009 - gen.....	3,124	3,774	4,621	5,389	4,008	3,168	2,527

Tassi mensili d'interesse dei BOT
(valori percentuali)

Periodo	BOT a 3 mesi	BOT a 6 mesi	BOT a 12 mesi	Altre emissioni	Medio
	S096378M	S295795M	S275044M	S988244M	S683601M
2005	2,04	2,15	2,23	2,07	2,17
2006	2,78	3,15	3,29	2,76	3,18
2007	3,95	4,02	4,09	4,02	4,04
2008	3,67	3,76	3,76	3,98	3,76
2007 - feb.	3,73	3,87	3,92	3,91	3,87
mar.	3,83	3,92	3,95	3,98	3,92
apr.	3,90	4,02	4,09	-	4,03
mag.	3,98	4,14	4,18	3,93	4,10
giu.	4,08	4,18	4,34	-	4,21
lug.	-	4,25	4,38	4,12	4,27
ago.	4,15	4,06	4,25	-	4,14
set.	4,07	4,06	4,04	4,07	4,06
ott.	4,04	4,01	4,01	4,09	4,02
nov.	4,03	4,01	4,00	-	4,01
dic.	-	3,99	4,01	-	3,99
2008 - gen.	4,03	3,83	3,95	3,61	3,86
feb.	-	3,90	3,41	3,88	3,73
mar.	-	4,17	3,79	4,11	4,03
apr.	4,05	4,08	3,95	4,12	4,03
mag.	4,09	4,17	4,03	4,20	4,12
giu.	-	4,49	4,58	4,44	4,50
lug.	4,42	4,43	4,53	4,43	4,46
ago.	4,41	4,39	4,30	-	4,36
set.	4,37	4,29	4,30	-	4,31
ott.	2,37	2,94	3,06	3,08	2,85
nov.	2,82	2,48	2,64	-	2,60
dic.	2,49	1,91	2,63	-	2,23
2009 - gen.	1,67	1,48	1,84	1,44	1,62

Attività di gestione patrimoniale: portafoglio titoli e patrimonio gestito

(valori di mercato di fine periodo; milioni di euro)

Periodi	Titoli di Stato italiani				Obbligazioni		Azioni	
	PTIST	di cui:			Italiane	Estere	Italiane	Estere
		BOT	BTP	CCT				
	PTIST	PBOT	PBTP	PCCT	POBBLI	POBBLE	PAZI	PAZE
2002								
Banche.....BAN	42.077	1.650	17.897	19.330	3.640	15.661	3.447	3.300
SIM.....SIM	6.631	455	3.423	1.906	814	4.563	932	719
SGR.....SGR	94.700	2.318	65.781	22.686	11.594	24.880	6.925	3.334
TOTALE....TOT	143.407	4.423	87.102	43.922	16.048	45.104	11.304	7.353
2003								
Banche.....BAN	42.602	1.800	18.229	18.799	5.405	19.534	4.109	3.405
SIM.....SIM	3.867	191	1.936	1.330	915	6.590	1.025	939
SGR.....SGR	85.896	5.616	52.878	22.829	13.458	35.818	5.460	4.243
TOTALE....TOT	132.365	7.606	73.043	42.957	19.778	61.942	10.594	8.587
2004								
Banche.....BAN	38.476	2.143	15.028	17.526	5.393	20.004	4.442	3.383
SIM.....SIM	3.596	353	1.757	1.113	959	9.119	1.242	710
SGR.....SGR	99.569	6.558	63.942	23.661	17.999	43.003	9.364	4.248
TOTALE....TOT	141.641	9.054	80.728	42.300	24.351	72.125	15.047	8.341
2005								
Banche.....BAN	38.232	2.285	17.553	14.572	5.315	23.070	4.867	3.529
SIM.....SIM	3.102	322	1.466	883	870	8.559	1.217	1.162
SGR.....SGR	97.943	6.543	66.566	17.081	20.672	64.164	12.251	6.059
TOTALE....TOT	139.277	9.151	85.585	32.536	26.857	95.793	18.335	10.751
2006								
Banche.....BAN	35.807	2.370	15.584	13.976	6.007	20.173	4.739	3.622
SIM.....SIM	3.156	278	1.910	682	631	7.875	955	838
SGR.....SGR	91.985	5.599	62.758	17.727	20.189	74.720	26.369	18.937
TOTALE....TOT	130.948	8.247	80.252	32.384	26.827	102.768	32.063	23.398
III trimestre 2007								
Banche.....BAN	39.384	2.788	16.555	16.733	5.942	17.324	4.248	3.301
SIM.....SIM	4.928	299	3.292	1.103	742	5.478	849	596
SGR.....SGR	116.375	5.211	86.385	19.246	20.467	78.263	26.964	21.951
TOTALE....TOT	160.686	8.297	106.232	37.083	27.151	101.065	32.060	25.848
IV trimestre 2007								
Banche.....BAN	41.633	2.445	18.669	16.831	6.211	21.260	3.980	3.186
SIM.....SIM	1.982	153	542	1.046	413	1.475	743	506
SGR.....SGR	91.617	4.216	65.322	16.302	21.890	74.442	29.578	20.550
TOTALE....TOT	135.232	6.814	84.532	34.180	28.515	97.177	34.301	24.241
I trimestre 2008								
Banche.....BAN	41.097	2.436	16.801	17.720	6.213	20.883	2.886	2.391
SIM.....SIM	2.005	221	550	971	550	1.508	656	483
SGR.....SGR	93.772	6.241	63.889	17.504	23.314	78.130	26.982	21.193
TOTALE....TOT	136.874	8.898	81.239	36.195	30.077	100.521	30.524	24.067
II trimestre 2008								
Banche.....BAN	38.991	2.433	16.602	16.566	6.423	20.869	2.297	2.610
SIM.....SIM	1.997	216	513	1.030	605	1.508	617	462
SGR.....SGR	83.647	7.610	55.660	13.949	22.735	73.332	24.750	20.439
TOTALE....TOT	124.635	10.259	72.776	31.545	29.764	95.709	27.664	23.510
III trimestre 2008								
Banche.....BAN	38.011	2.289	16.219	15.383	6.404	19.637	1.973	2.114
SIM.....SIM	2.190	195	609	1.138	604	1.440	578	384
SGR.....SGR	87.127	7.436	59.413	13.318	21.878	74.418	23.947	20.021
TOTALE....TOT	127.328	9.919	76.240	29.839	28.886	95.496	26.497	22.519

Quote di fondi comuni		Altre attività finanziarie	Portafoglio totale	Patrimonio gestito	Per memoria:	
Italiani	Esteri				Raccolta lorda	Raccolta netta
PFCI	PFCE	PALTF	PTOT	PATRG	RACCL	RACCN
53.787	33.435	1.842	157.189	164.350	79.178	-9.495
4.824	13.891	202	32.575	34.168	14.723	-1.809
24.737	30.234	1.303	197.706	204.073	89.998	18.897
83.348	77.560	3.347	387.470	402.591	183.899	7.592
45.615	36.623	1.384	158.676	165.693	49.458	-1.353
4.148	3.350	355	21.189	22.057	9.483	-13.086
25.159	53.275	144	223.453	230.032	101.602	17.911
74.922	93.248	1.883	403.319	417.782	160.541	3.472
33.525	38.280	697	144.200	149.258	46.509	-17.916
2.881	3.897	215	22.617	23.289	6.859	303
26.149	69.605	335	270.272	276.191	79.351	32.282
62.555	111.782	1.247	437.089	448.738	132.720	14.669
28.419	51.640	370	155.444	159.845	70.910	3.203
2.929	4.347	267	22.453	23.091	4.137	-1.540
27.470	93.300	450	322.309	329.777	113.496	33.748
58.819	149.287	1.086	500.205	512.713	188.543	35.411
22.012	58.240	377	150.978	155.199	52.280	-6.682
2.492	5.694	95	21.736	22.444	5.624	-1.300
26.647	103.475	594	362.916	369.988	135.594	34.693
51.151	167.408	1.066	535.630	547.631	193.501	26.709
17.581	49.882	154	137.816	143.007	10.567	-3.476
2.420	5.206	83	20.302	21.361	662	-183
22.178	104.261	707	391.165	401.155	52.862	18.909
42.179	159.349	944	549.283	565.523	64.091	15.250
15.337	41.771	218	133.596	138.163	20.030	-4.721
2.153	3.896	344	11.510	12.159	956	-9.255
21.159	102.503	1.615	363.354	372.532	34.606	-27.504
38.649	148.170	2.176	508.460	522.853	55.592	-41.480
9.594	32.462	21	115.552	121.126	16.994	-13.872
1.768	3.125	339	10.434	10.978	572	-713
19.075	89.296	2.209	353.971	364.340	38.553	-3.178
30.436	124.883	2.568	479.957	496.444	56.119	-17.762
6.276	26.726	9	104.201	109.225	12.192	-10.195
1.511	2.509	357	9.565	10.162	546	-727
15.949	80.411	1.311	322.575	333.078	49.673	-30.176
23.736	109.646	1.676	436.341	452.465	62.411	-41.097
4.361	21.337	2.554	96.392	101.074	8.598	-8.422
1.275	2.191	351	9.014	9.845	539	-32
14.132	75.172	1.303	317.998	328.414	20.247	-3.862
19.768	98.701	4.208	423.404	439.333	29.385	-12.315

Fondi comuni mobiliari di diritto italiano: portafoglio titoli e patrimonio netto

(valori di mercato di fine periodo; milioni di euro)

Periodo	Titoli di Stato italiani					Obbligazioni	
		di cui:				Italiane	Estere
		BOT	CTZ	BTP	CCT		
	<i>S428582M</i>	<i>S565417M</i>	<i>S625081M</i>	<i>S672680M</i>	<i>S706608M</i>	<i>S737823M</i>	<i>S770634M</i>
2004	136.408	34.344	9.668	52.141	36.917	10.059	93.437
2005	116.676	23.206	10.067	42.442	37.863	11.384	105.951
2006	98.894	20.058	10.075	38.144	28.085	11.945	85.917
2007 - ott.....	93.243	21.808	11.883	32.088	25.262	11.314	71.169
nov	92.222	23.456	11.932	31.031	23.582	11.212	71.121
dic.	92.413	22.566	12.799	31.963	22.857	11.090	70.307
2008 - gen.....	92.796	23.051	13.105	30.965	23.402	10.887	69.783
feb.....	91.369	22.676	13.070	28.763	24.577	10.954	69.048
mar.....	95.031	24.719	13.536	29.459	25.117	10.756	62.650
apr.....	93.926	24.203	14.420	29.438	23.697	10.755	59.914
mag.....	89.089	25.401	11.012	26.786	23.814	10.888	60.900
giu.....	84.426	23.373	10.495	24.320	24.219	11.049	58.919
lug.....	81.709	20.449	10.421	24.429	24.379	10.166	56.677
ago.....	81.420	18.150	10.572	26.223	24.414	10.186	56.874
set.....	79.347	15.998	10.803	27.200	23.268	10.040	55.073
ott.....	76.915	11.626	11.126	29.004	22.952	9.577	49.717
nov.....	76.631	10.250	11.558	30.827	21.808	9.208	49.132

Azioni		Altre attività finanziarie	Portafoglio totale	Patrimonio netto	Per memoria:	
Italiane	Estere				Raccolta lorda	Raccolta netta
<i>S795015M</i>	<i>S839937M</i>	<i>S873909M</i>	<i>S860397M</i>	<i>S001445M</i>	<i>S973071M</i>	<i>S196674M</i>
18.558	65.276	323	324.061	357.092	155.968	-30.678
19.456	70.613	547	324.628	350.427	156.931	-18.331
19.275	69.909	629	286.570	307.642	154.155	-49.759
15.499	60.457	319	252.000	269.319	9.413	-4.007
14.000	54.449	315	243.319	261.934	9.028	-4.090
13.342	52.450	298	239.901	258.736	8.256	-2.444
11.231	43.207	280	228.182	246.651	17.311	-3.226
10.074	40.882	248	222.575	242.941	8.921	-3.374
8.996	37.172	310	214.914	234.061	22.572	-5.890
8.107	39.306	377	212.385	231.943	32.996	-6.015
8.230	38.670	389	208.166	227.387	7.107	-4.790
7.198	34.703	358	196.653	215.173	7.335	-7.649
6.949	33.100	220	188.822	207.955	5.701	-7.344
6.907	33.171	205	188.763	208.199	3.269	-1.336
6.290	29.767	112	180.628	201.983	4.442	-3.873
5.169	24.546	64	165.988	188.084	5.874	-9.766
4.836	22.395	64	162.266	183.467	3.520	-3.816

Fondi comuni mobiliari di diritto italiano: acquisti netti di titoli

(valori di mercato; milioni di euro)

Periodo	Titoli di Stato italiani					Obbligazioni		Azioni		Altre attività finanziarie	Portafoglio totale
	di cui:										
	BOT	CTZ	BTP	CCT	Italiane	Estere	Italiane	Estere			
	S057964M	S108313M	S148970M	S189157M	S221686M	S268114M	S305976M	S333455M	S374756M	S060117M	S427395M
2003	14.582	12.457	1.776	-4.296	4.507	804	1.279	-1.377	2.309	202	17.795
2004	-2.930	5.524	937	-9.447	-872	-1.192	-9.699	-138	-5.877	-60	-19.893
2005	-13.656	-8.921	824	-7.029	1.731	1.442	-3.047	-1.115	-6.999	223	-23.154
2006	-13.887	-1.625	-30	-2.165	-9.730	518	-9.280	-3.019	-6.747	81	-32.332
2007	-5.048	3.102	2.462	-5.401	-5.102	-136	-13.383	-4.233	-14.440	-332	-37.571
2007 - ott. ...	-463	2.044	-242	-3.465	1.186	9	-195	-320	-589	58	-1.500
nov. ...	-1.121	1.627	9	-1.103	-1.679	-29	-3.023	-592	-2.760	-4	-7.529
dic. ...	457	-783	859	1.050	-700	-2	-952	-433	-1.445	-16	-2.392
2008 - gen....	2.742	1.190	458	-627	1.697	-86	-2.869	-386	-2.592	-19	-3.209
feb. ...	-1.169	-308	19	-2.120	1.208	108	-1.699	-577	-1.292	-31	-4.658
mar....	3.995	2.204	444	864	500	-122	-1.393	294	97	62	2.933
apr. ...	5.636	-165	2.227	430	3.161	215	3.251	-672	3.027	67	11.524
mag...	-4.037	1.096	-3.233	-1.967	132	191	-173	236	-1.070	13	-4.840
giu. ...	-3.527	-1.737	-233	-2.074	539	181	-1.208	-84	-623	-32	-5.292
lug. ...	-2.863	-2.721	-123	-82	84	-803	-1.226	-24	-930	-138	-5.984
ago....	-222	-2.073	138	1.684	34	-22	-334	-213	-643	-15	-1.448
set. ...	-1.875	-1.792	148	848	-1.072	-55	-1.457	-43	-880	-93	-4.402
ott. ...	-2.432	-4.284	244	1.679	-108	-247	-3.182	-245	-1.846	-49	-8.002
nov. ...	-118	-939	149	1.574	-881	-184	-597	-88	-516	..	-1.503

APPENDICE METODOLOGICA

INDICAZIONI GENERALI

A partire dal numero 53 del 10 ottobre 2003, le serie relative ai titoli emessi dall'Ente FS, dagli Enti territoriali e dalle imprese, pubblicate nel Supplemento al Bollettino Statistico, serie Mercato Finanziario (tavv. TDEE0050, TDEE0060 e TDEE0070), includono anche le emissioni effettuate in valute diverse dall'euro. Inoltre, le serie relative al totale dei titoli di Stato e obbligazioni, che in precedenza includevano anche le obbligazioni emesse dalle istituzioni internazionali e quotate sui mercati nazionali, includono solo le emissioni effettuate da residenti.

A partire dal numero 25 del 10 maggio 2002, le serie relative ai titoli emessi o detenuti dalle banche, pubblicate nel Supplemento al Bollettino Statistico, serie Mercato Finanziario (tavv. TDEE0050, TDEE0060 e TDEE0070), hanno subito le seguenti modifiche. Le serie relative ai titoli non azionari, che in precedenza contenevano dati relativi al solo campione mensile della Banca d'Italia, si riferiscono, dal dato di gennaio 1999, all'universo delle banche. Le serie relative alle azioni quotate, che in precedenza includevano solo gli investimenti di portafoglio e le partecipazioni nelle società non finanziarie, includono anche le partecipazioni nelle società finanziarie. Le serie relative alle obbligazioni delle imprese, che contenevano solo gli investimenti in titoli a medio e a lungo termine, non garantiti da attività patrimoniali e non subordinati, a partire dal dato di gennaio 1999, includono anche i titoli del mercato monetario, quelli emessi a fronte di operazioni di cartolarizzazione e quelli subordinati.

Dal 1 luglio 1998, con l'entrata in vigore del D.Lgs. 461/1997, la redditività netta dei titoli per le persone fisiche e i soggetti equiparati non è univocamente determinabile ex-ante in quanto dipende, oltre che dall'imposta sostitutiva del 12,50%, dalla situazione soggettiva dell'investitore e, nel periodo 1 gennaio - 3 agosto 2001, dalla misura del "fattore di rettifica" di cui all'art. 4 del menzionato decreto. Di conseguenza, da tale data si sospende la pubblicazione della redditività netta dei titoli.

Dal 1 gennaio 1997 è entrata in vigore la nuova codifica ISIN (International Securities Identification Number) per l'identificazione dei titoli. La nuova codifica è impostata su dodici posizioni e utilizza i vecchi codici UIC. Ad esempio per il BTP trentennale avente codice UIC 36665 la rappresentazione nella codifica ISIN è la seguente: IT000036665x dove 'x' rappresenta il codice di controllo numerico.

RENDIMENTI A SCADENZA

L'algoritmo di calcolo dei rendimenti attualmente utilizzato (tavv. TDE00085, TDE00115, TDE00120, TDE00121, TDE00122, TDE00123), si basa su un processo iterativo per la soluzione di un'equazione la cui incognita è rappresentata dal rendimento effettivo stesso, cioè dal tasso di sconto che rende uguali il valore attuale delle prestazioni future del titolo obbligazionario e il relativo corso tel quel. La formula utilizzata per il calcolo del rendimento effettivo al lordo della ritenuta fiscale è la seguente:

$$PTQ = A1/(1+R)^{(GG1/ANNO)} + A2/(1+R)^{(GG2/ANNO)} + \dots + An/(1+R)^{(GGn/ANNO)}$$

dove

R è il rendimento a scadenza;

GGn è la differenza in giorni (anno civile) tra le date di pagamento delle rate (per le date coincidenti con giorni festivi, viene considerato il giorno non festivo immediatamente successivo) e la data di regolamento;

ANNO è uguale a 365 per i titoli con cedola e i CTZ, a 360 per i BOT.

PTQ è il prezzo tel quel pari alla somma del prezzo secco e dei dietimi d'interesse, al netto della ritenuta fiscale fino al 31 dicembre 1996, calcolati nel seguente modo:

$$QI \cdot (1 - T) \cdot GG / GGT;$$

dove

QI sono gli interessi in godimento al lordo d'imposta;

T è l'aliquota fiscale;

GG sono i giorni di rateo (calcolati considerando la data di godimento e quella di regolamento); dal 1 gennaio 1997 si considerano i dietimi al lordo d'imposta.

GGT è la differenza tra la data di stacco cedola e la data di inizio godimento.

A1, A2, ..., An rappresentano le rate del titolo, formate:

a) dalla quota interessi e dalla quota capitale per i titoli con ammortamento graduale, dalla quota interessi per n-1 rate e dalla quota interessi più il capitale per l'ennesima rata per i titoli con rimborso in unica soluzione (per i BOT e i CTZ la rata è unica ed è formata dal capitale rimborsato).

b) fino al 31 dicembre 1996, alle quote capitali incluse nelle rate viene sottratto il credito d'imposta sullo scarto d'emissione già maturato alla data di regolamento, pari a:

$$T \cdot (VR - VE) \cdot GG / V$$

dove:

T è l'aliquota fiscale;

VR è il valore di rimborso della quota capitale;

VE è il valore di riferimento ai fini fiscali del titolo obbligazionario;

GG è la differenza fra la data di regolamento e quella d'emissione (secondo l'anno commerciale e considerando gli estremi inclusi);

V è la differenza fra la data di scadenza e quella d'emissione del titolo (secondo l'anno commerciale e considerando un estremo incluso);

c) fino al 31 dicembre 1996, alla quota interessi inclusa nella rata in godimento (A1) viene sottratto il credito d'imposta già maturato alla data di regolamento pari a:

$$QI \cdot T \cdot (GG / 180) \text{ in caso di periodicità semestrale degli interessi;}$$

$$QI \cdot T \cdot (GG / 360) \text{ in caso di periodicità annuale degli interessi;}$$

dove

QI è la quota interessi al lordo d'imposta;

T è l'aliquota fiscale;

GG è la differenza fra la data di regolamento e la data di inizio godimento di QI (secondo l'anno commerciale e considerando entrambi gli estremi inclusi). Dal 1 gennaio 1997 le correzioni b) e c) non si applicano.

Per quanto riguarda i titoli rimborsati con estrazione, la procedura modifica automaticamente i piani d'ammortamento dei titoli per i quali è avvenuta l'estrazione a sorte, escludendo dal calcolo l'ammontare in valore nominale dei titoli estratti e la relativa quota interessi; dalla data di estrazione risulta, ovviamente, ridotto anche il debito residuo del prestito.

L'algoritmo di calcolo dei rendimenti adotta le seguenti convenzioni:

- a partire dalla cedola che inizia a maturare dal 1 gennaio 1999, per il calcolo del rateo di interesse dei titoli con cedola si passa dal calendario commerciale al calendario civile. Per il calcolo dei rendimenti dei BOT emessi a partire dal 1 gennaio 1999 si passa dalla convenzione "giorni effettivi/365" alla convenzione "giorni effettivi/360"; per i CTZ continua invece ad applicarsi la convenzione "giorni effettivi/365".

- la data di valutazione dei rendimenti è la data del giorno effettivo di regolamento (terzo giorno di borsa successivo alla data di negoziazione; secondo giorno per i BOT);

- qualora la data di scadenza di un flusso coincida con un giorno festivo, tale data è spostata al giorno non festivo immediatamente successivo;

- il regime di capitalizzazione composta è utilizzato per ogni periodo cedolare o frazione di esso;

- fino al 31 dicembre 1996 per il calcolo dei rendimenti lordi il valore degli interessi in godimento e il valore nominale di rimborso dei titoli sono decurtati, rispettivamente, del rateo relativo al credito di imposta sugli interessi e di quello relativo allo scarto di emissione, già maturati alla data di regolamento del titolo;

- fino al 31 dicembre 1996 per il calcolo dei rendimenti lordi il prezzo dei titoli è calcolato sommando al corso secco il rateo di interessi al netto della ritenuta del 12,50% maturato alla data di regolamento; dal 1 gennaio 1997 si considera il rateo al lordo d'imposta.

NOTE ALLE TAVOLE

Le tavole sono esposte in ordine di codice. Per ciascuna tavola sono riportate le note relative e gli eventuali riferimenti alla sezione "Note alle variabili di classificazione".

TDEE0050 - VALORI MOBILIARI: EMISSIONI LORDE E NETTE

Da ottobre 2007 le obbligazioni emesse da banche includono anche quelle emesse dalla Cassa depositi e prestiti spa.

I dati della tavola si riferiscono solo a titoli emessi da entità residenti. Le seguenti componenti sono descritte nelle note alle variabili di classificazione: FS, IMPT, PRER, SPT, TIST.

Eventuali mancate quadrature sono dovute all'arrotondamento delle cifre decimali.

Emissioni lorde: valore nominale dei titoli collocati ad eccezione delle azioni che sono espresse al valore di mercato; i Prestiti della Repubblica sono convertiti in lire/euro al tasso di cambio della data di emissione. Rimborsi: valore nominale dei titoli rimborsati, incluse le operazioni di buy-back; i Prestiti della Repubblica sono convertiti in lire/euro al tasso di cambio della data di scadenza.

Nel dicembre 2002 le emissioni lorde di BTP includono i titoli, per un controvalore nominale di 15.416 milioni di euro, collocati presso la Banca d'Italia nell'operazione di concambio in cui sono stati rimborsati anticipatamente alla Banca d'Italia i BTP, per un controvalore nominale di 39.357 milioni, emessi nel novembre del 1994 per la conversione del debito accumulato sul conto corrente di tesoreria. L'importo dei titoli rimborsati, che in quel mese figura tra i rimborsi del totale dei titoli di Stato, non è incluso tra i rimborsi dei BTP, poiché i titoli della specie non furono emessi a condizioni di mercato.

Emissioni nette: valore nominale dei titoli collocati al netto degli scarti di emissione e del valore nominale dei titoli rimborsati. Dal dicembre 2002, le operazioni di buy-back di titoli di Stato sono valutate al prezzo effettivo. Per i BOT: differenza tra il valore nominale delle emissioni e dei rimborsi. Le emissioni nette dei Prestiti della Repubblica includono sfasamenti contabili.

TDEE0060 - VALORI MOBILIARI: CONSISTENZE PER GRUPPI DI INVESTITORI

Da ottobre 2007 le obbligazioni emesse da banche includono anche quelle emesse dalla Cassa depositi e prestiti spa.

I dati della tavola si riferiscono solo a titoli emessi da entità residenti. Le seguenti componenti sono descritte nelle note alle variabili di classificazione: FS, IMPT, PRER, SPT, TIST.

Eventuali mancate quadrature sono dovute all'arrotondamento delle cifre decimali.

Le consistenze dei titoli di Stato e delle obbligazioni sono valutate al valore nominale per tutti i sottoscrittori tranne che per i titoli delle Amministrazioni locali e delle società private detenuti dal settore estero, per le quali sono valutati al valore di mercato. I prestiti della repubblica sono convertiti al tasso di cambio della fine del periodo considerato.

Le operazioni pronti contro termine, riportate per la Banca Centrale e per le banche con raccolta a breve termine, si riferiscono al saldo globale degli acquisti meno le vendite temporanee, valutati al valore nominale.

Nel dicembre 2002 le consistenze di titoli di Stato riflettono l'operazione di concambio in cui sono stati collocati presso la Banca d'Italia BTP per un controvalore nominale di 15.416 milioni di euro, a fronte del rimborso anticipato alla Banca d'Italia di titoli di Stato, per un controvalore nominale di 39.357 milioni, emessi nel novembre del 1994 per la conversione del debito accumulato sul conto corrente di tesoreria.

I dati relativi ai fondi comuni si riferiscono agli OICVM aperti armonizzati di diritto italiano. Per le azioni quotate, le consistenze detenute nel portafoglio degli istituti di assicurazione e degli istituti di previdenza sono valutate al valore di bilancio; per gli altri sottoscrittori, al valore di mercato. Il dato relativo al settore estero è parzialmente stimato. Esso si riferisce agli acquisti netti di azioni effettuati per investimenti di portafoglio e aventi per oggetto sia azioni non bancarie sia, a partire dal 1999, azioni bancarie. La serie storica co-

mincia dal dicembre 1988; il valore stimato a quella data è stato fornito dall'UIC.

Il dato relativo alle azioni quotate detenute nel portafoglio delle banche è parzialmente stimato; esso include sia gli investimenti di portafoglio sia le partecipazioni. Per tutte le altre categorie di titoli i dati relativi alle banche si riferiscono, prima del gennaio 1999, al campione mensile della Banca d'Italia e, successivamente, all'universo delle banche.

TDEE0070 - VALORI MOBILIARI: ACQUISTI NETTI PER GRUPPI DI INVESTITORI

Da ottobre 2007 le obbligazioni emesse da banche includono anche quelle emesse dalla Cassa depositi e prestiti spa.

I dati della tavola si riferiscono solo a titoli emessi da entità residenti. Le seguenti componenti sono descritte nelle note alle variabili di classificazione: FS, IMPT, PRER, SPT, TIST.

Eventuali mancate quadrature sono dovute all'arrotondamento delle cifre decimali.

Emissioni nette: valore nominale dei titoli collocati al netto degli scarti di emissione e del valore nominale dei titoli rimborsati. Dal dicembre 2002, le operazioni di buy-back di titoli di Stato sono valutate al prezzo effettivo. Per i BOT: differenza tra il valore nominale delle emissioni e dei rimborsi.

Nel dicembre 2002 le emissioni e gli acquisti netti di titoli di Stato riflettono l'operazione di concambio in cui sono stati collocati presso la Banca d'Italia BTP per un controvalore nominale di 15.416 milioni di euro, a fronte del rimborso anticipato alla Banca d'Italia di titoli di Stato, per un controvalore nominale di 39.357 milioni, emessi nel novembre del 1994 per la conversione del debito accumulato sul conto corrente di tesoreria.

Per la Banca Centrale, i fondi comuni e il settore estero gli acquisti netti sono ottenuti come differenza tra gli acquisti e le vendite, valutati entrambi ai prezzi di mercato. Per gli istituti di previdenza, gli acquisti netti sono ottenuti come variazione della consistenza al valore nominale. Per le assicurazioni, gli acquisti netti sono ottenuti come variazione della consistenza al valore di bilancio. Per le banche, gli acquisti netti sono ottenuti, per tutte le categorie di titoli eccetto i BOT, come variazione della consistenza al valore di bilancio,

per i BOT, come variazione della consistenza al valore nominale. Per il settore "Altri sottoscrittori", gli acquisti netti sono ottenuti come differenza tra le emissioni nette e la somma degli acquisti netti delle altre tipologie di sottoscrittori.

Il dato relativo agli acquisti netti di azioni quotate da parte delle banche è parzialmente stimato; esso include sia gli investimenti di portafoglio sia le partecipazioni. Per tutte le altre categorie di titoli i dati relativi alle banche si riferiscono, prima del gennaio 1999, al campione mensile della Banca d'Italia e, successivamente, all'universo delle banche. Il dato relativo agli acquisti netti di azioni quotate da parte del settore estero si riferisce agli acquisti effettuati per investimenti di portafoglio e aventi per oggetto sia azioni non bancarie sia, a partire dal 1999, azioni bancarie.

I dati relativi ai fondi comuni si riferiscono agli OICVM aperti armonizzati di diritto italiano.

TDEE0085 - TITOLI DI STATO E OBBLIGAZIONI QUOTATI ALLA BORSA ITALIANA (M.O.T.): RENDIMENTI E QUANTITÀ SCAMBIATE

Il M.O.T. è il mercato telematico gestito dalla Borsa Italiana in cui vengono negoziati Titoli di Stato e obbligazioni diverse da quelle convertibili. Il comparto denominato "Rendistato" include i Buoni poliennali del Tesoro soggetti a imposta con vita residua superiore all'anno; fino al 1 ottobre 1995, il comparto includeva anche le obbligazioni soggette a imposta e con vita residua superiore all'anno, emesse da aziende autonome, enti pubblici e enti territoriali.

I rendimenti a scadenza sono calcolati sulla base dei prezzi tel quel quotati alla Borsa Italiana. I dati mensili sono la media semplice dei dati giornalieri. I rendimenti giornalieri sono calcolati ponderando i rendimenti dei singoli prestiti con il capitale nominale in circolazione.

Il rendimento dei CCT viene calcolato ipotizzando che le cedole non ancora determinate siano pari alla cedola risultante dall'indicizzazione alle ultime quattro aste BOT di cui sia noto l'esito. Per i CCT emessi dal 2 gennaio 1995 il rendimento viene calcolato ipotizzando che le cedole non ancora determinate siano pari alla cedola risultante dall'ultima asta del BOT semestrale.

Debito residuo: consistenze al valore nominale di fine periodo.

TDEE0105 - TITOLI DI STATO QUOTATI AL MERCATO TELEMATICO (M.T.S.): QUANTITA' SCAMBIATE

Il valore degli scambi totali effettuati sull'M.T.S. differisce dalla somma delle componenti per gli importi relativi agli scambi di obbligazioni della Cassa DD.PP. e di CTE.

TDEE0106 - MERCATO TELEMATICO DEI TITOLI DI STATO: VITA MEDIA RESIDUA E DURATA FINANZIARIA

La vita media residua dei comparti è ottenuta ponderando il tempo mancante alla scadenza di ciascun titolo per il valore nominale degli importi in circolazione.

La durata finanziaria (cd. Macaulay duration) dei titoli a tasso fisso è calcolata come media ponderata degli intervalli intercorrenti tra la data di rilevazione e quelle dei futuri pagamenti delle cedole e del capitale, con pesi pari ai valori attualizzati degli importi di tali pagamenti in rapporto al corso del titolo; per i CCT la durata finanziaria è pari al tempo mancante alla data di pagamento della cedola successiva. La media dei comparti e il totale sono ottenuti ponderando la durata finanziaria dei titoli con pesi pari al valore di mercato degli importi in circolazione.

TAME0280 - TASSI MENSILI DI INTERESSE DEI BOT

I tassi dei BOT sono calcolati come media ponderata, sulla base delle quantità assegnate, dei tassi composti di aggiudicazione alle aste di emissione effettuate nel mese indicato, al lordo della ritenuta fiscale.

Le serie storiche riportate riflettono le modifiche intervenute nelle modalità operative delle aste di emissione. In particolare:

- nell'ottobre 1981 la frequenza delle aste è stata modificata da mensile a quindicinale;

- le emissioni di BOT a 3, 6 e 12 mesi sono effettuate col metodo dell'asta competitiva (in precedenza veniva utilizzato il metodo dell'asta marginale) rispettivamente a partire dal marzo 1983, maggio 1984 e febbraio 1998;

- per i BOT a 3, 6 e 12 mesi viene effettuata generalmente una sola asta al mese a partire rispettivamente da gennaio, aprile e ottobre 1998.

Dal gennaio 1999, per il calcolo dei rendimenti viene utilizzato l'anno commerciale (360 giorni) al posto dell'anno civile (365 giorni). Da ottobre 2000, ulteriori modifiche normative alle modalità d'asta consentono l'emissione di BOT con durata diversa da 3, 6 e 12 mesi.

TDEE0115 - RENDIMENTI DEI TITOLI DI STATO GUIDA (VALORI MEDI NEL PERIODO)

I valori mensili sono medie semplici di quelli giornalieri.

I dati, ad esclusione di quelli relativi al totale dei BTP, si riferiscono ai titoli scambiati sul mercato telematico dei titoli di Stato (M.T.S.). Per ogni categoria, il titolo guida è l'ultimo titolo emesso da quando diventa il più scambiato.

I dati relativi al totale dei BTP si riferiscono al campione dei titoli con vita residua superiore all'anno scambiati alla Borsa valori italiana (M.O.T.).

TTDEE0200 - FONDI COMUNI MOBILIARI DI DIRITTO ITALIANO: PORTAFOGLIO TITOLI E PATRIMONIO NETTO

I dati si riferiscono ai fondi comuni aperti armonizzati e alle Società di investimento a capitale variabile (Sicav). Sono inclusi i fondi di fondi. La differenza tra patrimonio netto e portafoglio totale è costituita da altre attività nette (principalmente liquidità). I dati delle obbligazioni italiane includono i titoli del settore pubblico italiano diversi dai titoli di Stato italiani. I dati delle obbligazioni estere includono i titoli pubblici esteri. I dati sulle azioni includono le quote di fondi comuni. In base a una convenzione segnaletica, le informazioni relative alla raccolta contengono anche le segnalazioni dovute dai fondi e dalle Sicav che si estinguono a seguito di operazioni di fusione/incorporazione e dai fondi e dalle Sicav risultanti da tali operazioni. L'eventuale mancata quadratura dell'ultima cifra è dovuta agli arrotondamenti.

TDEE0250 - FONDI COMUNI MOBILIARI DI DIRITTO ITALIANO: ACQUISTI NETTI DI TITOLI

I dati si riferiscono ai fondi comuni aperti armonizzati e alle Società di investimento a capitale variabile (Sicav). Sono inclusi i fondi di fondi. I dati delle obbligazioni italiane includono i titoli del settore pubblico italiano diversi dai titoli di Stato italiani. I dati delle obbligazioni estere includono i titoli pubblici esteri. I dati sulle azioni includono le quote di fondi comuni. Gli acquisti netti di "Altre attività finanziarie" sono ottenuti come variazione delle consistenze. In base a una convenzione segnaletica, i dati contengono anche le se-

gnalazioni dovute dai fondi e dalle Sicav che si estinguono a seguito di operazioni di fusione/incorporazione e dai fondi e dalle Sicav risultanti da tali operazioni. L'eventuale mancata quadratura dell'ultima cifra è dovuta agli arrotondamenti.

**TDEE0300 - ATTIVITA' DI GESTIONE
PATRIMONIALE: PORTAFOGLIO
TITOLI E PATRIMONIO GESTITO**

Per ciascuna tipologia di intermediario considerata, i dati si riferiscono alle sole gestioni proprie su base individuale. I dati delle obbligazioni italiane includono i titoli del settore pubblico italiano diversi dai titoli di Stato italiani. I dati delle

obbligazioni estere includono i titoli pubblici esteri. Le "Altre attività finanziarie" sono costituite prevalentemente da strumenti derivati, diritti e warrant. Per le SGR, le obbligazioni e le azioni italiane potrebbero includere, per importi limitati, titoli esteri della stessa specie. I dati relativi alle SGR potrebbero presentare delle discontinuità tra il secondo e il terzo trimestre del 2003 a causa di un cambiamento nelle segnalazioni di vigilanza. I dati sulla raccolta includono le acquisizioni e le cessioni di attività di gestione patrimoniale tra intermediari, anche a seguito di operazioni di trasformazione o di fusione/incorporazione. L'eventuale mancata quadratura dell'ultima cifra è dovuta agli arrotondamenti.

NOTE ALLE VARIABILI DI CLASSIFICAZIONE

La sezione riporta le note metodologiche associate alle variabili in base alle quali vengono classificati i fenomeni oggetto di pubblicazione (ad es. Titoli di Stato e obbligazioni) e/o agli elementi in cui esse si articolano (ad es. BOT, CCT, ecc.).

TITOLI DI STATO E OBBLIGAZIONI

FS - OBBLIGAZIONI AZIENDE AUTONOME, FERROVIE DELLO STATO E ALTRI TITOLI DEL SETTORE PUBBLICO

Tale categoria include i titoli di aziende autonome e delle Ferrovie dello Stato per cui l'onere del rimborso è a totale carico dello Stato e i titoli emessi da Infrastrutture S.p.A. per il finanziamento dell'infrastruttura ferroviaria per il "Sistema alta velocità/alta capacità".

IMPT - OBBLIGAZIONI IMPRESE

Tale categoria comprende le obbligazioni emesse da società non bancarie (finanziarie e non). Sono esclusi i titoli emessi da Infrastrutture S.p.A. per il finanziamento dell'infrastruttura ferroviaria per il "Sistema alta velocità/alta capacità".

PRER - PRESTITI DELLA REPUBBLICA

Tale categoria include le obbligazioni in euro e in valuta emesse dallo Stato italiano e collocate sui mercati internazionali.

SPT - TOTALE OBBLIGAZIONI DEL SETTORE PUBBLICO

I valori relativi al totale del settore pubblico differiscono dalla somma delle componenti per gli importi delle obbligazioni emesse dal CREDIOP per conto del Tesoro.

TIST - TOTALE TITOLI DI STATO

In tale categoria sono compresi, oltre alle componenti pubblicate, le Cartelle della Cassa DD.PP., i Buoni del Tesoro denominati in ecu, i certificati a sconto, con opzione e ordinari emessi dal Tesoro, i certificati di credito degli Enti mutualistici, la Rendita del 5 per cento, i Prestiti Edilizia Scolastica e i BTP emessi nel mese di novembre 1994 per complessivi 76.205,8 miliardi di lire (39.357 milioni di euro) a conversione del "conto di transito" ex Legge 26.11.93 n. 483. Questi ultimi titoli sono stati rimborsati anticipatamente nel dicembre 2002.

AVVERTENZE

- I. - Le elaborazioni, salvo diversa indicazione, sono eseguite dalla Banca d'Italia.
- II. - Segni convenzionali:
 - quando il fenomeno non esiste;
 - quando il fenomeno esiste ma i dati non si conoscono;
 - .. quando i dati non raggiungono la cifra significativa dell'ordine minimo considerato.I dati riportati fra parentesi sono provvisori, quelli fra parentesi in corsivo sono stimati.
- III. - Le tavole sono contrassegnate, oltre che da un numero progressivo, da un codice alfanumerico che individua in modo univoco il contenuto della tavola nell'archivio elettronico in cui sono memorizzate le informazioni destinate alla diffusione esterna. Analogo codice identifica le diverse grandezze riportate in ciascuna tavola.
- IV. - Le note metodologiche, riportate nelle ultime pagine del Supplemento, sono contrassegnate da codici elettronici che si riferiscono alle tavole e, nell'ambito di ciascuna di esse, alle singole grandezze economiche. Quando la nota metodologica è relativa a una particolare osservazione, essa segue il codice della variabile associato alla data di riferimento dell'osservazione.

SUPPLEMENTI AL BOLLETTINO STATISTICO

Moneta e banche (mensile)

Mercato finanziario (mensile)

Finanza pubblica, fabbisogno e debito (mensile)

Bilancia dei pagamenti (mensile)

Conti finanziari (trimestrale)

Sistema dei pagamenti (semestrale)

Statistiche di finanza pubblica nei paesi dell'Unione europea (annuale)

Debito delle Amministrazioni locali (annuale)

La ricchezza delle famiglie italiane (annuale)

Indagini campionarie (periodicità variabile)

Note metodologiche (periodicità variabile)

Tutti i supplementi sono disponibili sul sito Internet della Banca d'Italia: www.bancaditalia.it

Eventuali chiarimenti sui dati contenuti in questa pubblicazione possono essere richiesti via e-mail all'indirizzo statistiche@bancaditalia.it

Stampa su carta riciclata