

di informazioni mirate, filtrate dai sistemi di analisi dei rischi dei singoli Stati membri prima di essere condivise.

La lotta a evasione e frode IVA richiede di intensificare lo scambio di informazioni con paesi terzi e di adottare un approccio coordinato a livello UE, nella direzione di accordi multilaterali. In tale contesto si inserisce l'iniziativa della Commissione europea di avviare negoziati con Russia e Norvegia, soprattutto nel settore del commercio elettronico.

La Commissione europea⁷⁰ ha altresì prefigurato il **ricorso sempre più diffuso all'informatica per tracciare transazioni e flussi finanziari**. Significative sono le iniziative europee in materia di armonizzazione delle regole su fatturazione elettronica⁷¹.

Nell'ultima relazione sulle procedure di riscossione e controllo dell'IVA⁷², la Commissione ha evidenziato la necessità di procedere a una complessiva modernizzazione dell'amministrazione dell'imposta e dell'attività di controllo. Alla maggior parte degli Stati membri è richiesto di assumere un approccio sistematico di monitoraggio, automatizzato e in tempo reale, dei dati fiscali dei contribuenti.

Essenziale, per sradicare le frodi, è anche l'adozione del **meccanismo del *reverse charge* all'interno di specifici settori**. L'uso del *reverse charge* si è diffuso nel corso degli ultimi anni, sia per deroghe concesse a singoli paesi, sia per interventi legislativi adottati in sede UE su base generalizzata: su iniziativa della Commissione europea è stato, infatti notevolmente ampliato l'elenco delle transazioni alle quali è possibile applicare, su base temporanea e fino a tutto il 2018, il *reverse charge*⁷³; inoltre, è stato adottato un meccanismo di reazione rapida (*quick reaction mechanism*) che prevede in casi di urgenza l'applicazione dell'inversione contabile a qualsiasi settore, per un breve periodo, su semplice notifica del paese interessato alla Commissione e a tutti gli altri Stati membri.

⁷⁰ Cfr. *Libro Verde sul futuro dell'IVA – Verso un sistema dell'IVA più semplice, solido ed efficiente*, COM(2010) 695, 01.12.2010, e successive comunicazioni.

⁷¹ La direttiva n. 45/2010, applicabile dal 2013, ha semplificato e armonizzato alcune regole di fatturazione IVA, con particolare riferimento alla fatturazione elettronica, prevedendo misure anti-evasione (come precise scadenze per l'emissione delle fatture e la possibilità di accesso ai dati da parte degli stati membri).

⁷² Cfr. Settima relazione a norma dell'art. 12 del regolamento (CEE, Euratom) n. 1553/89 sulle procedure di riscossione e di controllo dell'IVA, COM(2014) 69 finale, 12.02.2014.

⁷³ Ciò consente di applicare il meccanismo nei settori più a rischio, alle stesse condizioni tra Stati membri e senza necessità di ricorso alle meno efficienti deroghe individuali. Il meccanismo è applicabile, in particolare, ai settori della telefonia, dell'informatica, dell'energia, delle telecomunicazioni, dei cereali e delle colture industriali e dei metalli. Ad essi si aggiunge il settore delle costruzioni e gli scambi di immobili e di materiali di recupero e di scarto; per questi l'inversione contabile è prevista su base strutturale.

TAVOLE E FIGURE

Pressione fiscale
(in percentuale del PIL)

VOCI	2000	2001	2002	2003	2004	2005	2006	2007	2008	2009	2010	2011	2012	2013	2014	2015
Italia	41,3	41,0	40,5	41,0	40,4	40,1	41,7	42,7	42,6	43,0	42,6	42,5	44,0	43,8 ⁽¹⁾ 44,2	44,1	43,8
Belgio	46,3	46,4	46,7	46,1	46,3	46,2	45,9	45,4	45,7	45,1	45,5	46,0	47,3	48,1	48,1	48,0
Germania	42,2	40,4	40,0	40,2	39,4	39,4	39,6	39,7	39,8	40,6	39,1	39,6	40,2	40,0	40,0	39,8
Estonia	31,0	30,3	31,1	30,8	30,4	30,4	30,4	31,2	31,6	35,2	33,8	32,1	32,4	32,1	31,7	31,3
Irlanda	32,0	30,4	29,4	29,9	31,3	31,7	33,2	32,6	30,7	29,5	29,3	29,4	30,0	30,8	31,3	30,8
Grecia	36,1	34,7	35,3	33,8	33,2	34,1	33,2	34,0	33,9	32,6	33,6	34,6	36,4	36,6	37,6	37,3
Spagna	34,9	34,5	35,1	34,9	35,7	36,8	37,7	38,1	34,0	32,3	33,8	33,4	34,1	34,6	34,9	33,8
Francia	45,6	45,4	44,8	44,7	45,1	45,5	45,8	45,1	45,0	44,2	44,5	45,8	46,9	48,1	48,0	48,0
Cipro	30,0	30,7	30,9	32,2	32,7	34,8	35,5	39,9	38,4	35,1	35,4	34,9	34,1	35,4	35,5	35,4
Lussemburgo	39,5	40,2	39,9	38,8	38,0	38,3	36,5	36,3	38,2	40,7	39,0	39,0	40,2	39,8	39,6	37,9
Malta	28,4	30,3	31,4	31,8	32,5	33,9	34,1	34,8	33,9	34,5	33,3	34,0	34,6	35,4	35,7	35,6
Paesi Bassi	40,1	38,7	38,2	37,9	38,0	38,1	39,3	38,9	39,4	38,6	39,3	38,8	39,2	39,8	40,5	40,1
Austria	44,5	46,3	45,0	44,9	44,4	43,4	42,8	43,0	44,0	43,9	43,6	43,7	44,6	45,2	45,1	45,0
Portogallo	33,1	32,9	33,8	34,3	33,5	34,7	35,3	35,6	35,7	34,2	34,5	35,9	34,6	36,5	36,2	35,9
Slovenia	37,5	37,8	38,1	38,3	38,3	38,7	38,3	37,6	37,3	37,2	37,8	37,2	37,6	37,9	38,6	38,0
Slovacchia	34,1	33,2	33,1	33,0	31,5	31,2	29,1	29,1	28,9	28,6	28,0	28,5	28,2	29,6	29,6	29,3
Finlandia	47,0	44,5	44,6	44,0	43,4	43,8	43,7	42,8	42,8	42,7	42,4	43,6	44,0	44,5	44,4	44,6
Area dell'euro	41,8	40,9	40,5	40,5	40,3	40,5	41,0	41,0	40,6	40,3	40,2	40,6	41,6	42,0	42,1	41,8
Area dell'euro esclusa Italia	41,9	40,8	40,5	40,4	40,3	40,5	40,8	40,7	40,2	39,8	39,7	40,3	41,1	41,6	41,7	41,4
Bulgaria	31,5	30,8	28,5	31,0	32,5	31,3	30,7	33,0	31,9	28,7	27,3	27,0	27,7	27,9	28,2	28,5
Repubblica Ceca	33,9	33,8	34,6	35,5	35,7	35,4	35,0	35,6	34,1	33,2	33,3	34,3	34,7	35,1	34,9	34,2
Danimarca	50,2	49,3	48,7	48,9	49,9	51,7	50,5	49,7	48,5	48,7	48,4	48,7	49,2	50,9	49,8	47,5
Lettonia	29,9	29,0	28,8	28,8	28,5	29,1	30,4	30,5	29,4	26,8	27,2	27,5	27,9	27,6	27,6	27,3
Lituania	31,2	29,7	29,3	28,9	29,1	29,1	30,0	30,2	30,7	30,6	28,6	27,5	27,3	27,6	27,4	27,1
Croazia										36,5	36,4	35,3	35,7	34,8	34,8	34,8
Ungheria	39,9	38,8	38,1	38,1	37,6	37,2	37,2	40,2	40,1	39,9	37,9	37,2	39,0	39,5	39,2	38,7
Polonia	32,8	32,2	32,9	32,5	31,7	32,9	33,9	34,7	34,1	31,6	31,6	32,2	32,4	32,0	32,4	32,7
Romania	30,6	28,9	28,5	28,1	27,7	28,5	29,2	29,5	28,5	27,5	27,4	28,3	28,3	28,2	28,5	28,7
Svezia	51,6	49,4	47,6	47,9	48,3	49,0	48,4	47,6	46,7	46,9	45,7	44,8	44,7	45,0	44,6	44,4
Regno Unito	37,1	37,1	35,9	35,5	36,1	36,7	37,4	36,9	38,4	35,8	36,4	37,2	36,8	36,6	36,3	35,9
UE (2)	41,0	40,2	39,7	39,7	39,6	39,9	40,3	40,3	40,1	39,5	39,4	39,8	40,5	40,8	40,7	40,4
UE esclusa Italia (2)	41,0	40,1	39,6	39,5	39,5	39,8	40,1	39,9	39,7	39,0	39,0	39,5	40,0	40,4	40,3	40,0

Fonte: per l'Italia, elaborazioni su dati ISTAT; per gli altri paesi, l'area dell'euro, la UE e le previsioni per il triennio 2013-15, elaborazioni su dati della Commissione europea (febbraio 2014).

(1) Dato di consuntivo. – (2) La media UE fino al 2008 è calcolata su 27 paesi, non essendo ancora disponibili per quel periodo i dati della Croazia.

Cuneo fiscale per un lavoratore dipendente senza carichi familiari (1)
(in percentuale del costo del lavoro)

VOCI	2000	2001	2002	2003	2004	2005	2006	2007	2008	2009	2010	2011	2012
Australia	31,0	27,6	28,0	28,2	28,2	28,5	28,3	27,7	26,9	26,7	26,8	26,7	27,2
Austria	47,3	46,9	47,1	47,4	48,3	48,1	48,5	48,8	49,0	47,9	48,2	48,5	48,9
Belgio	57,1	56,7	56,3	55,7	55,4	55,5	55,5	55,6	55,9	55,7	55,9	56,1	56,0
Canada	33,2	32,0	32,1	32,0	32,0	31,9	31,9	31,2	31,3	30,6	30,5	30,7	30,8
Cile	7,0	7,0	7,0	7,0	7,0	7,0	7,0	7,0	7,0	7,0	7,0	7,0	7,0
Repubblica Ceca	42,6	42,6	43,0	43,2	43,5	43,7	42,5	42,9	43,4	42,0	42,1	42,6	42,4
Danimarca	44,1	43,3	42,4	42,4	41,0	40,9	41,0	41,1	40,9	39,5	38,3	38,4	38,6
Estonia	41,3	41,0	42,1	42,3	41,5	39,9	39,0	39,0	38,4	39,2	40,1	40,3	40,4
Finlandia	47,8	46,4	45,9	45,0	44,5	44,6	44,0	43,9	43,8	42,5	42,3	42,3	42,5
Francia	50,4	50,3	49,9	50,1	50,3	50,6	49,7	49,7	49,7	49,8	49,8	49,9	50,2
Germania	52,9	51,9	52,5	53,2	52,2	52,1	52,3	51,9	51,5	50,9	49,2	49,8	49,8
Grecia	39,1	38,2	39,3	39,9	41,4	41,2	42,3	41,8	41,0	40,7	39,2	42,4	41,9
Ungheria	54,7	55,8	53,7	50,8	51,7	51,1	51,9	54,5	54,1	53,1	46,6	49,5	49,4
Islanda	28,8	29,3	30,9	31,5	31,9	32,1	31,8	30,5	30,9	30,5	33,4	34,1	34,5
Irlanda	28,9	25,9	24,4	24,4	24,1	23,5	23,0	22,2	22,3	24,7	25,8	25,8	25,9
Israele	29,0	29,5	30,0	27,1	25,3	24,9	23,5	24,1	21,7	20,2	19,4	19,4	19,2
Italia (2)	47,1	46,6	46,6	46,0	46,3	45,9	46,1	46,4	46,6	46,8	47,2	47,6	47,6
Giappone	24,7	24,9	30,5	27,4	27,3	27,7	28,8	29,3	29,5	29,2	30,2	30,8	31,2
Corea	16,4	16,5	16,1	16,4	17,0	17,3	18,2	19,7	20,0	19,5	20,1	20,5	21,0
Lussemburgo	37,1	35,7	32,9	33,5	33,9	34,7	35,3	36,3	34,7	33,9	34,3	36,2	35,8
Messico	12,4	13,1	15,8	16,7	15,2	14,7	15,0	15,9	15,1	15,3	15,5	18,7	19,0
Paesi Bassi	40,0	37,4	37,4	37,2	38,8	38,9	38,4	38,7	39,2	38,0	38,1	38,0	38,6
Nuova Zelanda	19,4	19,4	19,4	19,5	19,7	20,0	20,4	21,1	20,5	18,1	17,0	15,9	16,4
Norvegia	38,6	39,2	38,6	38,1	38,1	37,2	37,4	37,5	37,6	37,3	37,3	37,6	37,6
Polonia	38,2	38,0	38,0	38,2	38,4	38,7	39,0	38,2	34,7	34,1	34,2	34,3	35,5
Portogallo	37,3	36,4	37,6	37,4	37,4	36,8	37,5	37,3	36,9	36,5	37,1	38,0	36,7
Repubblica Slovacca	41,9	42,5	42,1	42,5	42,2	38,0	38,3	38,4	38,8	37,7	37,9	38,8	39,6
Slovenia	46,3	46,2	46,1	46,2	46,3	45,6	45,3	43,3	42,9	42,2	42,5	42,6	42,3
Spagna	38,6	38,9	39,1	38,6	38,8	39,0	39,1	39,0	38,0	38,3	39,7	40,0	41,4
Svezia	50,1	49,1	47,8	48,2	48,4	48,1	47,8	45,3	44,8	43,2	42,8	42,8	42,8
Svizzera	22,4	22,4	22,4	21,9	21,7	21,7	21,6	21,9	21,4	21,5	21,6	21,9	21,5
Turchia	40,4	43,6	42,5	42,2	42,8	42,8	42,7	42,7	39,9	37,4	37,9	38,2	38,2
Regno Unito	32,6	32,2	32,3	33,8	33,9	33,9	34,0	34,1	32,8	32,4	32,6	32,7	32,3
Stati Uniti	30,4	30,3	30,1	29,9	29,8	29,8	29,9	30,3	29,8	30,1	30,5	29,6	29,6
OCSE	27,7	27,3	27,5	27,4	27,3	26,9	26,4	26,3	25,6	24,9	25,1	25,7	26,1
Area dell'euro	43,5	42,7	42,6	42,6	42,8	42,3	42,3	42,1	41,9	41,7	41,8	42,4	42,5
Area dell'euro esclusa Italia	43,3	42,4	42,3	42,4	42,5	42,0	42,0	41,8	41,6	41,3	41,4	42,0	42,2

Fonte: OCSE (2013), *Taxing Wages 2011-2012*.

(1) La pubblicazione non contiene i dati relativi a Cipro e Malta; pertanto, la media dell'area dell'euro esclude tali paesi. – (2) Il dato non include l'IRAP gravante sul datore di lavoro.

Cuneo fiscale per un lavoratore dipendente con coniuge e due figli a carico (1)
(in percentuale del costo del lavoro)

VOCI	2000	2001	2002	2003	2004	2005	2006	2007	2008	2009	2010	2011	2012
Australia	23,4	19,4	19,7	20,2	15,8	17,0	17,1	14,9	14,9	14,2	14,6	15,2	16,5
Austria	35,2	34,9	35,3	35,7	36,1	36,3	37,0	37,7	38,2	36,0	36,4	37,3	38,0
Belgio	42,6	42,6	42,4	41,6	42,7	40,3	40,3	40,3	40,6	40,4	41,2	41,4	41,4
Canada	23,9	22,4	22,3	21,5	21,5	21,5	21,9	19,4	19,3	17,1	18,1	18,5	18,2
Cile	6,1	6,1	6,1	6,1	6,1	6,1	6,1	6,1	6,2	6,2	6,3	7,0	7,0
Repubblica Ceca	22,0	24,3	24,9	27,2	28,9	27,0	26,0	21,3	20,8	20,9	21,1	22,2	20,7
Danimarca	30,7	30,3	29,7	29,6	29,1	28,9	29,1	29,4	29,3	28,7	27,2	27,6	27,8
Estonia	32,8	32,7	33,8	34,7	31,8	30,7	27,3	29,5	26,8	29,8	31,0	31,8	32,3
Finlandia	40,7	39,5	39,4	38,7	38,0	38,4	37,9	38,2	38,4	37,2	37,1	37,1	37,3
Francia	41,2	41,3	41,2	41,6	41,8	42,2	42,3	42,4	42,4	42,6	42,7	43,0	43,1
Germania	35,3	34,8	34,8	35,9	35,0	35,4	35,8	35,6	35,3	33,8	33,0	34,0	34,2
Grecia	40,7	39,9	40,9	41,3	42,6	42,5	43,7	42,1	41,3	40,9	39,4	43,4	43,0
Ungheria	43,9	43,9	42,2	39,4	40,9	40,6	41,1	44,0	43,9	43,2	36,7	33,0	33,6
Islanda	13,1	13,5	16,3	17,3	18,6	19,6	19,8	19,1	18,4	15,0	19,2	21,3	22,7
Irlanda	15,5	13,1	8,7	7,0	6,6	5,7	1,9	4,0	3,8	2,8	4,7	5,6	6,4
Israele	24,8	25,4	26,4	23,7	22,5	22,2	20,2	21,0	18,6	17,0	15,9	15,4	15,1
Italia (2)	39,3	38,4	37,0	36,6	37,2	36,3	36,6	35,7	36,6	36,9	37,8	38,4	38,3
Giappone	21,0	21,2	27,0	23,8	23,5	23,9	23,6	23,8	24,0	23,6	22,1	23,1	25,5
Corea	15,7	15,8	15,6	15,8	16,0	16,2	16,8	17,5	17,8	17,1	17,8	18,0	18,5
Lussemburgo	13,5	12,3	9,9	10,1	10,2	10,8	11,4	12,7	11,2	11,1	11,6	13,7	13,3
Messico	12,4	13,1	15,8	16,7	15,2	14,7	15,0	15,9	15,1	15,3	15,5	18,7	19,0
Paesi Bassi	29,9	28,4	28,4	27,9	29,6	29,7	29,1	29,6	30,3	29,7	30,8	30,9	32,0
Nuova Zelanda	13,6	13,4	14,7	15,6	17,0	12,8	0,5	0,8	0,7	-0,3	-0,9	-1,1	0,6
Norvegia	28,4	29,3	29,7	29,6	29,9	29,6	30,0	30,5	30,8	30,5	30,7	31,2	31,3
Polonia	33,3	33,1	32,8	36,5	36,8	37,1	37,4	32,4	28,4	28,4	28,4	28,4	29,6
Portogallo	30,2	27,1	28,2	27,7	28,4	27,5	28,3	27,7	26,3	25,4	26,3	28,1	26,9
Repubblica Slovacca	30,8	31,6	30,6	31,3	27,1	22,1	23,0	23,9	25,3	22,8	22,9	24,9	25,8
Slovenia	25,0	25,5	25,7	25,9	26,2	24,2	24,2	24,5	23,1	22,1	22,9	23,2	22,8
Spagna	32,3	32,7	33,2	32,6	33,0	33,4	33,6	32,9	32,0	32,4	34,0	34,3	35,4
Svezia	44,3	42,9	41,8	42,4	42,8	42,6	41,6	39,4	39,2	37,7	37,2	37,4	37,5
Svizzera	11,3	11,4	11,6	11,2	10,9	11,0	10,6	11,0	8,9	9,8	9,9	9,9	9,5
Turchia	40,4	43,6	42,5	42,2	42,8	42,8	42,7	42,7	38,7	36,0	36,6	37,0	36,9
Regno Unito	27,8	25,6	25,8	27,5	27,8	27,9	28,0	28,4	26,9	26,2	26,5	26,7	27,9
Stati Uniti	20,6	20,1	20,1	17,3	17,3	17,4	17,8	18,5	17,0	17,2	18,2	18,3	18,4
OCSE	27,7	27,3	27,5	27,4	27,3	26,9	26,4	26,3	25,6	24,9	25,1	25,7	26,1
Area dell'euro	32,3	31,7	31,3	31,2	31,1	30,4	30,2	30,4	30,1	29,6	30,1	31,1	31,4
Area dell'euro esclusa Italia	31,8	31,2	30,9	30,8	30,6	30,0	29,7	30,1	29,7	29,1	29,6	30,6	30,9

Fonte: OCSE (2013), *Taxing Wages 2011-2012*.

(1) La pubblicazione non contiene i dati relativi a Cipro e Malta; pertanto, la media dell'area dell'euro esclude tali paesi. – (2) Il dato non include l'IRAP gravante sul datore di lavoro.

Propensione a evadere l'Irpef per genere, età, area geografica e tipologia di contribuente

Caratteristiche	Indagine Banca d'Italia		SOGEI		Differenza redditi pro capite (1)	Propensione a evadere
	Numero di contribuenti	Reddito netto pro capite (1)	Numero di contribuenti	Reddito netto pro capite (1)		
Genere						
Uomo	20.699.048	18.932	21.612.453	15.653	3.278	17,3
Donna	20.335.554	11.904	18.879.643	10.725	1.178	9,9
	41.034.602		40.492.096			
Età						
Età ≤ 44	17.432.387	15.428	17.192.526	12.363	3.065	19,9
44 < Età ≤ 64	13.096.415	18.386	12.186.526	16.441	1.945	10,6
Età > 64	10.505.801	11.822	11.113.044	11.508	314	2,7
	41.034.603		40.492.096			
Area geografica						
Nord	19.763.271	17.063	20.033.653	14.530	2.532	14,8
Centro	8.469.568	16.850	8.120.830	13.914	2.936	17,4
Sud	12.801.763	12.030	12.337.613	11.080	950	7,9
	41.034.602		40.492.096			
Tipologia di contribuente (2)						
1	16.513.566	14.690	17.675.343	14.931	-240	-1,6
2	12.223.823	10.940	13.582.001	11.023	-83	-0,8
3	4.645.534	27.020	4.318.697	11.798	15.222	56,3
4	1.122.165	21.286	1.122.929	3.462	17.824	83,7
5	1.063.240	21.065	675.158	22.694	-1.629	-7,7
6	910.369	36.745	1.222.658	20.372	16.373	44,6
7	4.555.905	11.494	1.895.310	16.942	-5.447	-47,4
	41.034.602		40.492.096			
Intera popolazione	41.034.602	15.449	40.492.096	13.356	2.093	13,5

Fonte: Marino, M.R. e Zizza, R. (2012), *Personal income tax evasion in Italy: an estimate by taxpayer type*, in Michael Pickhardt e Aloys Prinz (eds.), *Tax Evasion and the Shadow Economy*, Edward Elgar Publishing, pp. 33-60.

(1) Importi in euro. – (2) Legenda: 1 = lavoratore dipendente; 2 = pensionato; 3 = lavoratore autonomo / imprenditore; 4 = rentier; 5 = pensionato con lavoro dipendente; 6 = lavoratore autonomo con lavoro dipendente o con pensione; 7 = categoria residuale che include, tra gli altri, i contribuenti con posizione lavorativa tripla.

Regressione della propensione a evadere disaggregata sulle caratteristiche scelte

VOCI	Coefficienti	Statistica t
Uomo		variabile omessa
Donna	-0,37	-0,28
Età ≤ 44	9,18	3,51**
44 < Età ≤ 64	1,67	0,75
Età > 64		variabile omessa
Nord	0,15	0,10
Centro	3,02	1,64
Sud		variabile omessa
Lavoratore dipendente		variabile omessa
Pensionato	5,82	2,38*
Lavoratore autonomo / imprenditore	53,94	24,72**
Rentier	78,63	18,41**
Lavoratore dipendente e pensionato	5,25	1,22
Lavoratore autonomo con lavoro dipendente o pensione	26,83	5,92**
Altri	9,97	4,39**
Indicatore soggettivo di tax morale		
Costante	-4,82	-1,71
Numero di osservazioni	124	
R quadro corretto	0,89	
F-T est (p-value in parentesi)	89,86 (0,00)	

* significativo al 5%; ** significativo all'1%.

Fonte: Marino, M.R. e Zizza, R. (2012), *Personal income tax evasion in Italy: an estimate by taxpayer type*, in Michael Pickhardt e Aloys Prinz (eds.), *Tax Evasion and the Shadow Economy*, Edward Elgar Publishing, pp. 33-60.

La propensione a evadere l'IVA e l'Irap: media 2007-09 (1)

Imposte	Aree territoriali					Settori					
	Italia	Nord Ovest	Nord Est	Centro	Sud e Isole	Agricoltura	Industria SS	Costruzioni	Commercio, trasporti e comunicazioni	Credito, attività immobiliari imprenditoriali	PA e altre attività di servizio
IVA											
Gettito evaso	38.269	9.944	6.738	6.910	14.677						
Propensione all'evasione (1)	29,3	25,7	24,5	24,6	40,1						
IRAP											
Gettito evaso	8.342	1.811	1.740	1.973	2.818	358	883	572	2.820	2.867	841
Propensione all'evasione (1)	19,4	12,7	17,5	21,4	29,4	37,8	7,8	17,9	24,8	32,7	11,3

Fonte: Corte dei Conti (2012), *Rapporto sul Coordinamento della Finanza Pubblica 2012 – Sezioni Riunite in Sede di Controllo*.

(1) Gettito evaso in percentuale del gettito potenziale.

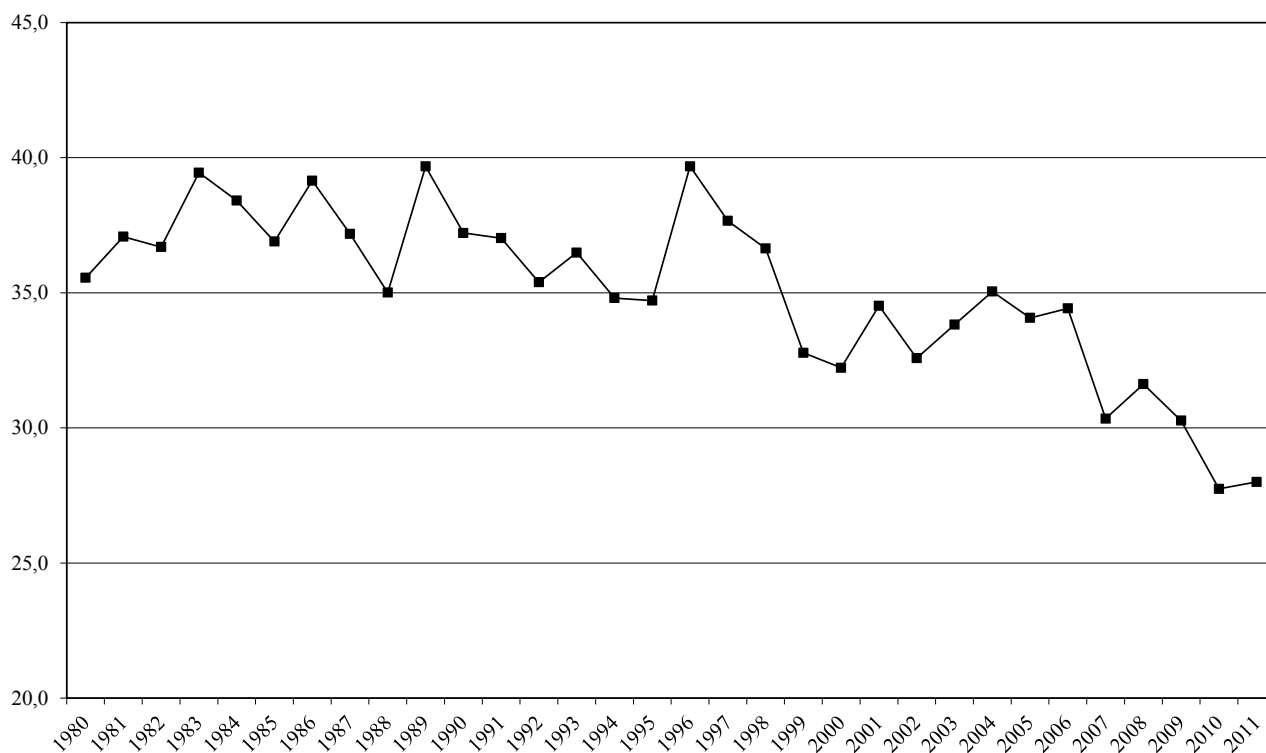
Stime del *VAT-gap* nel 2011

	Milioni di euro	In % del gettito	In % del PIL
Austria	3.468	13	1,2
Belgio	4.970	16	1,3
Bulgaria	604	15	1,6
Repubblica Ceca	4.241	28	2,7
Danimarca	2.566	10	1,1
Estonia	301	18	1,9
Finlandia	2.831	14	1,5
Francia	32.233	19	1,6
Germania	26.910	12	1,0
Grecia	9.763	39	4,7
Ungheria	3.700	30	3,7
Irlanda	1.108	10	0,7
Italia	36.134	27	2,3
Lettonia	954	41	4,7
Lituania	1.352	36	4,4
Lussemburgo	551	17	1,3
Malta	21	4	0,3
Paesi Bassi	4.012	9	0,7
Polonia	5.410	15	1,5
Portogallo	2.764	16	1,6
Romania	10.348	48	7,9
Slovacchia	2.773	37	4,0
Slovenia	326	10	0,9
Spagna	15.197	21	1,4
Svezia	932	2	0,2
Regno Unito	19.487	13	1,1
Totale UE	192.957	18	1,5
Media UE		20	2,1

Fonte: European Commission (2013), *Study to quantify and analyse the VAT Gap in the EU-27 Member States – Final Report*, settembre.

Figura 1

La propensione a evadere l'IVA
(in percentuale del gettito potenziale)



Fonte: Corte dei Conti (2013), Sezioni riunite in sede di controllo, *Elementi per l'audizione del presidente della Corte dei Conti presso le Commissioni Bilancio V e Finanze VI della Camera dei Deputati, Considerazioni in merito alle strategie e agli strumenti per il contrasto dell'evasione fiscale*, Roma, 19 giugno 2013.

