



BANCA D'ITALIA  
EUROSISTEMA

# Supplementi al Bollettino Statistico

---

Indagini campionarie

Indagine sulle aspettative  
di inflazione e crescita

Settembre 2015

Nuova serie

Anno XXV - 12 ottobre 2015

Numero

51



## INDICE

|  | pag. |
|--|------|
| 1. Introduzione.....   | 3    |
| 2. I principali risultati per le imprese dell'industria in senso stretto e dei servizi ..... | 3    |
| 3. Le imprese di costruzione .....   | 5    |
| Appendice A: Nota metodologica.....  | 11   |
| Appendice B: Tavole statistiche.....   | 17   |
| Appendice C: Il questionario .....   | 43   |

Questo fascicolo presenta i principali risultati dell'indagine Banca d'Italia – Il Sole 24 Ore sulle aspettative di inflazione e crescita, condotta nel mese di settembre 2015. I dati, raccolti esclusivamente per finalità di analisi economica, sono trattati ed elaborati in forma aggregata, nel rispetto della normativa sulla privacy.

Il testo è stato curato da Marco Bottone, Tatiana Cesaroni e Sergio Santoro.

Si ringraziano le imprese che hanno accettato di partecipare all'indagine.

## INDAGINE SULLE ASPETTATIVE DI INFLAZIONE E CRESCITA

### 1. Introduzione

Dall'1 al 18 settembre 2015 si sono svolte le interviste dell'indagine trimestrale Banca d'Italia – *Il Sole 24 Ore* sulle aspettative di inflazione e crescita. Hanno partecipato 987 imprese con almeno 50 addetti, di cui 389 dell'industria in senso stretto, 397 dei servizi e 201 del settore delle costruzioni (tav. A1).

Alle imprese è stato chiesto di formulare previsioni sia su temi macroeconomici, quali l'andamento del tasso di inflazione e la situazione generale del sistema produttivo italiano, sia su aspetti legati alla propria operatività. Per alcuni fenomeni le valutazioni prospettiche sono accompagnate da giudizi retrospettivi; dove possibile, si approfondiscono le cause delle dinamiche osservate o attese.

I principali risultati sono riassunti di seguito. Le appendici A, B e C riportano rispettivamente la nota metodologica, le tavole statistiche e il questionario utilizzato.

### 2. I principali risultati per le imprese dell'industria in senso stretto e dei servizi

#### Aspettative di inflazione in Italia e variazione dei prezzi di vendita delle imprese

In settembre le attese sull'inflazione al consumo sono state riviste al rialzo rispetto alla rilevazione precedente su tutti gli intervalli temporali, in misura assai modesta su quelli più distanti: le aspettative a sei mesi e a un anno sono salite a 0,6 e 0,7 per cento, rispettivamente da 0,3 e 0,5 per cento, mentre quelle a due anni e nell'orizzonte compreso fra tre e cinque anni sono state corrette di 0,1 punti percentuali a 0,9 e 1,1 per cento (tav. 1 e fig. 1).

Nel complesso, le imprese non segnalano alcuna variazione dei propri prezzi di vendita rispetto a un anno prima (-0,2 per cento in giugno; tav. 2): a una diminuzione tra le imprese di dimensioni maggiori (almeno 1.000 addetti) si è contrapposto un aumento tra le altre aziende. I prezzi di vendita riprenderebbero a crescere moderatamente nei prossimi dodici mesi, sia nell'industria in senso stretto sia nei servizi: nel complesso il rialzo sarebbe in linea con quanto prefigurato nell'indagine di giugno (0,7 per cento).

Come in giugno, il recupero dei corsi in euro delle materie prime, l'aumento del costo del lavoro e, in misura modesta, il miglioramento della domanda avrebbero sospinto i listini, mentre le politiche di prezzo dei concorrenti li avrebbero frenati (tav. 3).

#### Valutazioni sulla situazione economica generale dell'Italia

Si è ampliato significativamente il saldo positivo tra giudizi di miglioramento e di peggioramento della situazione economica generale, salito a 25,9 punti percentuali da 15,8 in giugno. I giudizi di stabilità pur registrando una minor incidenza, restano ancora prevalenti (tav. 4). Anche la probabilità in media attribuita al miglioramento del quadro economico congiunturale nei prossimi tre mesi è cresciuta, al 19,7 per cento (da 17,9; tav. 5).

#### Evoluzione della domanda

I giudizi sull'evoluzione della domanda si confermano positivi, pur in lieve diminuzione rispetto alla scorsa rilevazione. Il saldo tra valutazioni di aumento e diminuzione della domanda dei propri prodotti nell'ultimo trimestre si è collocato a 6,6 punti percentuali (da 11,5 in giugno; tav. 6). L'andamento si è rivelato più favorevole tra le aziende dell'industria in senso stretto. Le prospettive a breve termine si sono rafforzate: il saldo tra attese positive e negative sulla domanda è salito di oltre

quattro punti percentuali a 21,6; il miglioramento ha interessato le imprese operanti sia nell'industria in senso stretto sia nei servizi (tav. 7).

La medesima dinamica favorevole ha caratterizzato i giudizi sulle condizioni della domanda estera corrente e attesa nei prossimi tre mesi: la prima con intensità inferiore a quella registrata nella scorsa indagine, la seconda superiore (tavv. 8 e 9).

### **Valutazioni delle condizioni operative delle imprese**

Le attese a tre mesi sulle condizioni economiche in cui operano le aziende continuano a essere improntate a un cauto ottimismo, benché i giudizi di stabilità rimangano largamente prevalenti (74,6 per cento da 78,9 in giugno; tav. 10 e fig. 6). Il saldo fra le risposte di miglioramento e di peggioramento, positivo dalla rilevazione di marzo, è salito a 10,2 punti percentuali (da 5,4 in giugno): il rialzo è stato particolarmente accentuato nelle valutazioni delle imprese dell'industria in senso stretto. L'attività economica continuerebbe a beneficiare del contributo positivo apportato dalla domanda, dal tasso di cambio dell'euro e, a differenza della rilevazione precedente, dall'andamento delle quotazioni del petrolio; si rafforza rispetto a giugno, sia pur marginalmente, il freno rappresentato dall'incertezza imputabile a fattori economici e politici (tav. 11).

La quota di operatori che segnala una diminuzione del livello di attività ritenuto "normale" negli ultimi due anni è scesa dal 39,5 per cento al 36,2; di contro, il 30,6 per cento ne segnala un aumento (era il 26,0 in giugno; tav. 16).

### **Condizioni per l'investimento**

Le valutazioni delle imprese sulle condizioni per investire si confermano favorevoli, in misura superiore rispetto alla rilevazione precedente: il saldo tra i giudizi di miglioramento e di peggioramento è salito all'11,5 per cento dall'8,7 (tav. 13 e fig. 7); l'andamento è pressoché analogo nella manifattura e nei servizi.

La quota degli operatori che si attende un rialzo della spesa nominale in investimenti nel secondo semestre del 2015 rispetto al primo supera di 12,1 punti percentuali quella delle imprese che prefigurano una flessione: le attese sono particolarmente favorevoli tra le imprese dei servizi e fra quelle medio-grandi (tra 200 e 999 addetti); per quasi il 60 per cento delle aziende la spesa nominale in investimenti si confermerebbe invariata rispetto a quella effettuata nella prima metà dell'anno (tav. 14).

Per il complesso del 2015 lo scarto percentuale tra le attese di aumento e di riduzione degli investimenti è aumentato a 17,3 punti (da 14,1 della scorsa rilevazione), principalmente per effetto della correzione al rialzo dei programmi di investimento delle imprese operanti nel Nord-Ovest, nel Sud e nelle Isole; circa la metà delle aziende prevede una spesa in investimenti totali costante rispetto al 2014, come nel sondaggio precedente (tav. 15).

Il 44,4 per cento degli operatori dichiara di aver superato nei mesi scorsi la fase più difficile della congiuntura economica, un livello marginalmente superiore a quello rilevato in giugno (43,9; tav. 22); la quota di imprese che si attende un solido miglioramento dei ritmi produttivi nei prossimi mesi è scesa al 43,0 per cento (dal 46,4).

### **Condizioni di liquidità e accesso al credito**

È proseguita la tendenza al miglioramento delle condizioni di accesso al credito in atto dalla fine del 2012, anche se con un'intensità inferiore rispetto alla rilevazione precedente. Nell'ultimo trimestre il saldo percentuale tra la quota di aziende che segnala un più agevole accesso rispetto al trimestre precedente e quella che indica maggiori difficoltà si è confermato positivo, pur scendendo a 2,7 punti percentuali (da 7,8; tav. 19). In particolare, l'allentamento dei criteri di accesso al credito viene segnalato dal 10,5 per cento delle imprese (14,4 in giugno), mentre il 7,8 per cento ne rileva un inasprimento (contro il 6,6 nel trimestre precedente); il peggioramento è stato più deciso tra le imprese del Nord e tra quelle di maggiori dimensioni.

La percentuale degli operatori che ritiene che la posizione di liquidità sarà insufficiente nei prossimi tre mesi è calata al 14,9 per cento (dal 15,6 in giugno); anche la quota di coloro che la reputano più che sufficiente si è ridotta al 21,1 per cento (dal 22,2; tav. 20). In questa indagine è stato domandato alle imprese se nei tre mesi precedenti abbiano ridotto i loro depositi bancari, al netto delle normali oscillazioni stagionali; la quota delle aziende che segnala di non averlo fatto è risultata largamente maggioritaria (76,2 per cento; tav. 17), soprattutto nell'industria. Per coloro che hanno contratto i depositi, il fattore che ha inciso maggiormente è il peggioramento degli incassi.

### **Dinamica dell'occupazione**

Le attese sulla dinamica dell'occupazione nel breve termine sono lievemente peggiorate: la quota di imprese che stima una crescita del numero di addetti nel prossimo trimestre è scesa al 16,5 per cento (dal 19,1 in giugno), mentre quella delle aziende che ne prefigura una riduzione si è ridotta leggermente al 14,4 (dal 14,9; tav. 21); oltre i due terzi degli operatori si attendono una sostanziale invarianza. Il saldo complessivo, pur restando lievemente positivo (2,1 punti percentuali), riflette dinamiche eterogenee attestandosi su valori negativi per le imprese dei servizi e di grandi dimensioni, e per quelle operanti nel Centro-Sud.

### **3. Le imprese di costruzione**

In settembre si consolida l'ottimismo delle imprese di costruzione riguardo alla situazione economica generale, già riscontrato nelle due precedenti rilevazioni: il saldo fra giudizi di miglioramento e di peggioramento è aumentato a 11,6 punti percentuali (da 2,1 in giugno; era -34,9 in dicembre, tav. 4); è lievemente cresciuta anche la probabilità media di uno scenario più favorevole nei prossimi tre mesi, al 14,2 per cento (dal 12,8; tav. 5).

I giudizi sulla dinamica della domanda dei propri lavori si confermano orientati prevalentemente alla stabilità (68,4 per cento; 74,5 per le imprese che realizzano oltre un terzo del fatturato nel comparto residenziale). Tuttavia lo scarto tra le risposte di aumento e quelle di riduzione è divenuto negativo e pari a -1,5 punti percentuali (da 2,2 in giugno; tav. 6), riflettendo soprattutto il peggioramento riscontrato per le imprese più attive nel comparto residenziale. Il saldo positivo sulle prospettive a breve termine della domanda è invece rimasto sostanzialmente invariato (a 9,8 punti percentuali; tav. 7).

Si è accresciuta la quota di imprese che anticipano per il prossimo trimestre una stabilità del proprio contesto operativo (a 80,5 da 77,8 per cento in giugno), anche se il saldo delle attese di miglioramento e di peggioramento si mantiene lievemente negativo (tav. 10). Oltre all'incertezza imputabile a fattori economici e politici, l'andamento dei propri prezzi costituirebbe un fattore frenante, sebbene in misura contenuta; impulsi positivi deriverebbero soprattutto dalla domanda di lavori, nuovi e già avviati, da un miglioramento dei criteri di accesso al credito e dalla dinamica del prezzo del petrolio.

Le aspettative a tre anni sono rimaste positive, in misura sostanzialmente analoga rispetto alla scorsa inchiesta: il divario tra le aziende che anticipano un miglioramento e quelle che prefigurano un peggioramento si è attestato a 49,4 punti percentuali (49,1 in giugno; tav. 12).

Il 52,9 per cento delle imprese intervistate ha riscontrato una riduzione del livello "normale" di attività nell'ultimo biennio, una quota inferiore a quella segnalata in marzo; è anche aumentata la percentuale di operatori che ha osservato un aumento (16,5 per cento, da 11,7; tav. 17).

I giudizi sulle condizioni per investire si confermano favorevoli: nell'ultimo trimestre l'incidenza dei giudizi di peggioramento si è ridotta a 8,5 punti percentuali (da 12,4 in giugno), a fronte di una larga prevalenza di quelli di stabilità (76,6 per cento, quasi 72,5 in giugno; tav. 13). Ciò nonostante, il saldo tra la quota delle imprese che prevedono un aumento della spesa nominale in investimenti fissi tra il secondo e il primo semestre del 2015 è negativo (-6,7 punti percentuali; tav. 14);

per il complesso del 2015 rispetto al 2014, tale saldo passa a -6,5 punti (da -1,2), riflettendo soprattutto il peggioramento per le imprese prevalentemente orientate all'edilizia residenziale (tav. 15).

La quota di operatori che segnala di aver superato negli ultimi mesi la fase più difficile della congiuntura è stabile intorno al 36 per cento (tav. 22), mentre la percentuale delle imprese che si attende un robusto miglioramento dei propri ritmi produttivi nei prossimi mesi è salita al 45,1 per cento, dal 44,0.

Le attese sull'andamento dell'occupazione nei prossimi mesi risultano caratterizzate da un minore pessimismo rispetto alla scorsa rilevazione: il divario negativo tra le risposte di aumento e di diminuzione si è ridotto (-17,5 punti percentuali da -24,3 rilevato in giugno; tav. 21).

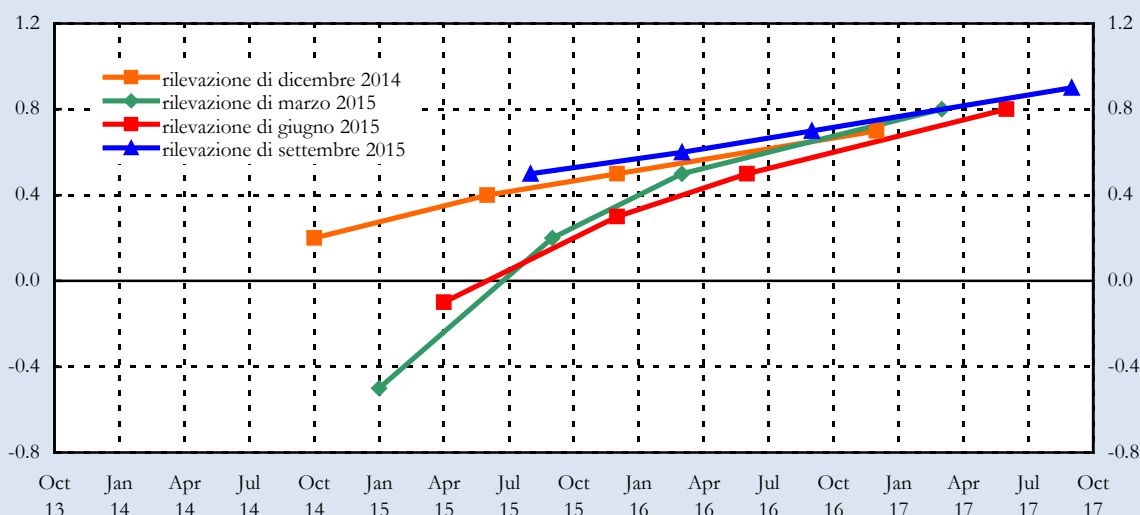
I giudizi sulle condizioni di accesso al credito sono peggiorati: il saldo è passato da -1,7 a -10,3 punti percentuali (tav. 19).



Fig. 1

### Aspettative sull'andamento dei prezzi al consumo in Italia: indagini a confronto

(Imprese dell'industria in senso stretto e dei servizi, variazioni percentuali sul periodo corrispondente) <sup>(1)</sup>

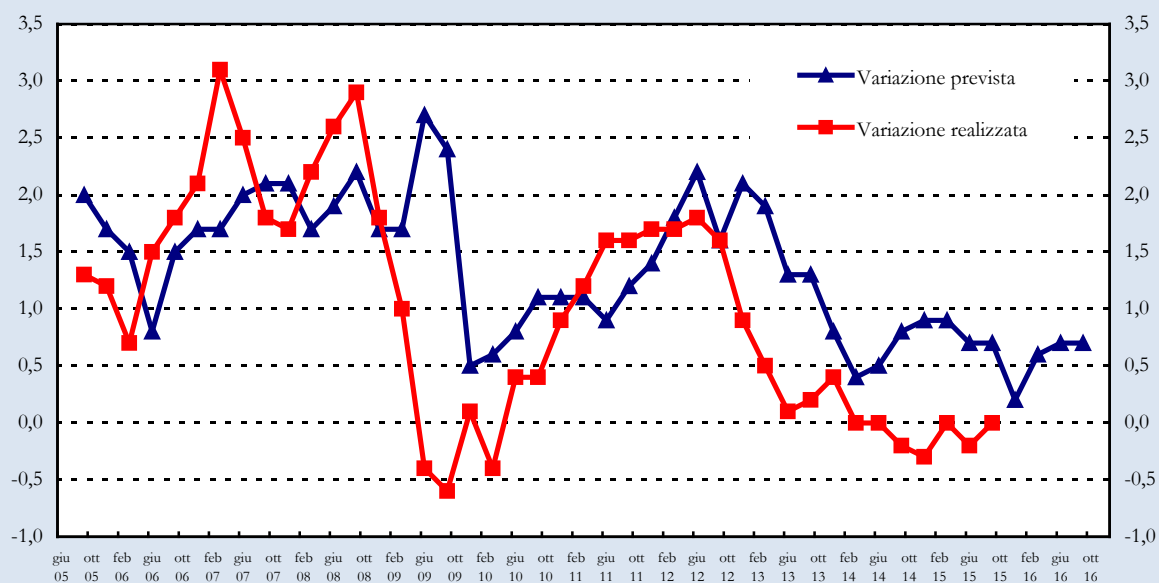


(1) Il primo punto di ciascuna curva è il dato definitivo disponibile al momento della realizzazione dell'indagine, fornito agli intervistati nel questionario come riferimento per la formulazione delle loro aspettative; il secondo punto si riferisce alla media delle previsioni per i successivi 6 mesi; il terzo punto alla media delle previsioni per i successivi 12 mesi; il quarto punto alla media delle previsioni per i successivi 24 mesi.

Fig. 2

### Andamento dei propri prezzi di vendita: previsioni e consuntivi delle imprese

(Imprese dell'industria in senso stretto e dei servizi, valori percentuali) <sup>(1)</sup>

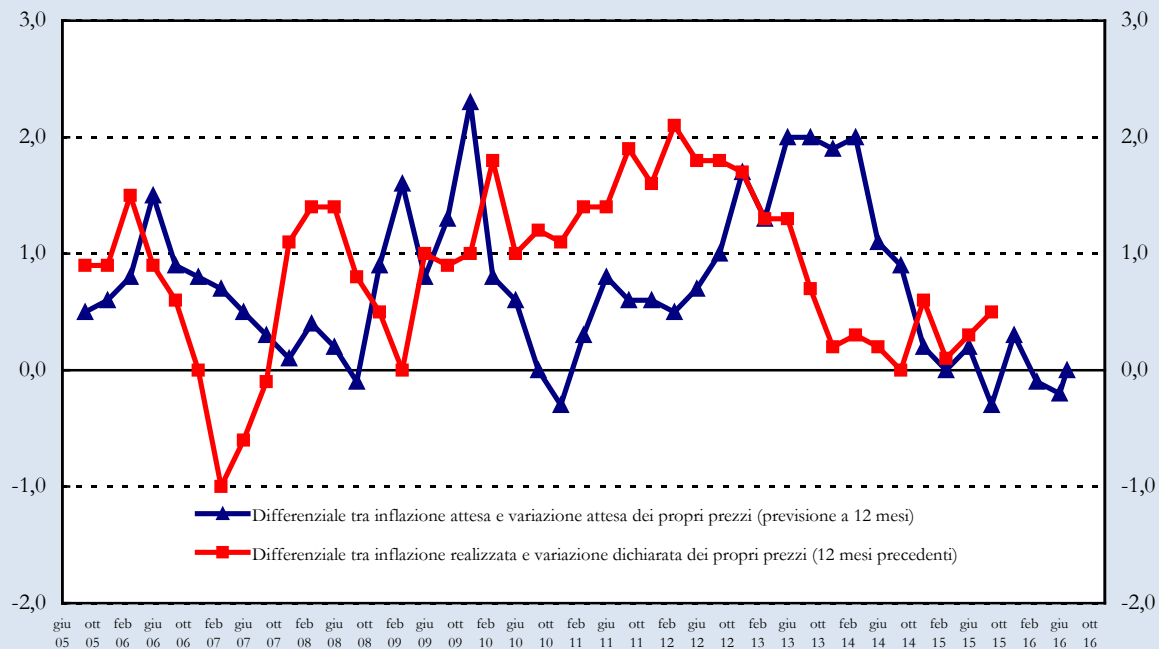


(1) Stime winsorizzate: i valori esterni all'intervallo compreso tra il 5° e il 95° percentile sono stati posti pari al valore soglia dei percentili stessi.

Fig. 3

**Differenziale tra tasso di inflazione e variazioni dei propri prezzi: previsioni e consuntivi**

*(Imprese dell'industria in senso stretto e dei servizi, punti percentuali) <sup>(1)</sup>*

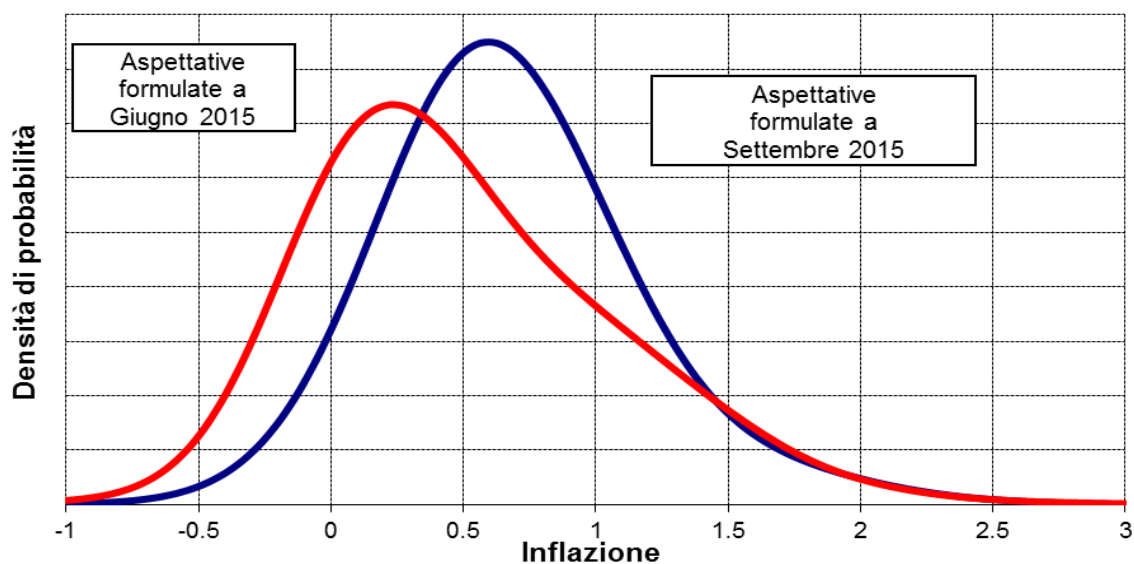


(1) Stime winsorizzate: i valori esterni all'intervallo compreso tra il 5° e il 95° percentile sono stati posti pari al valore soglia dei percentili stessi.

Fig. 4

**Distribuzione delle aspettative del tasso di inflazione al consumo a 12 mesi**

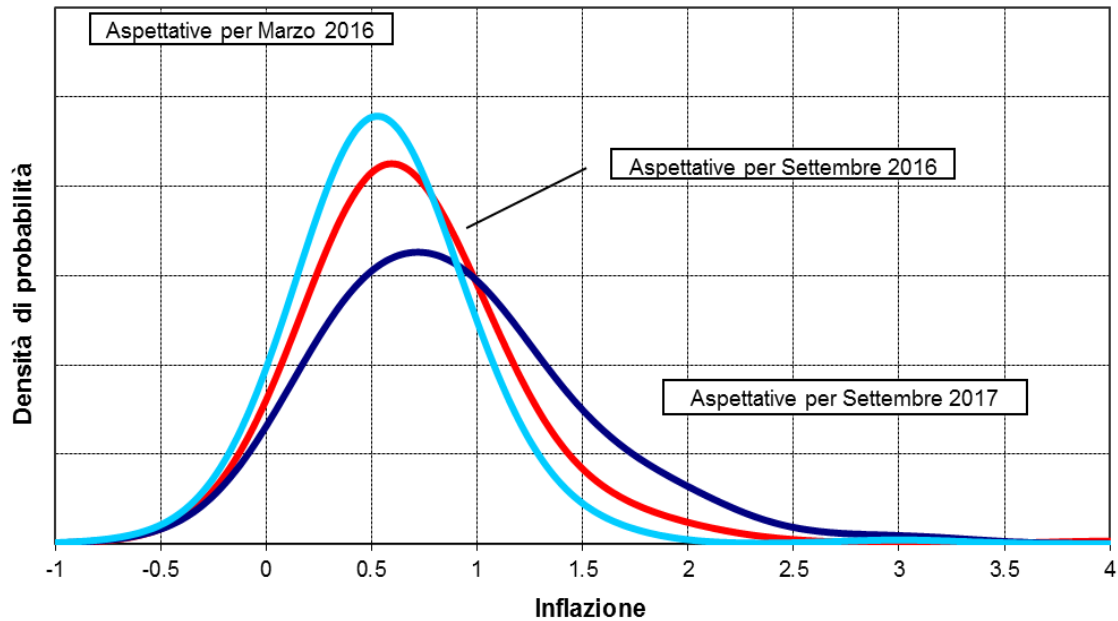
*(Imprese dell'industria in senso stretto e dei servizi, stima non parametrica) <sup>(1)</sup>*



(1) Stime ottenute utilizzando una finestra di Parzen (kernel density) gaussiana con fattore di smoothing (bandwidth) pari a 0,3.

Fig. 5

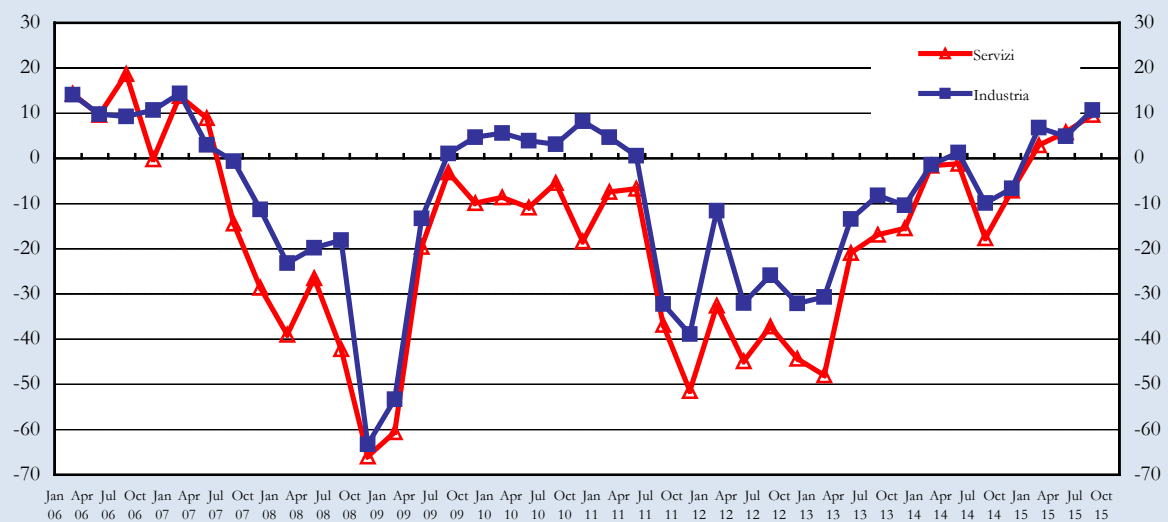
**Distribuzione delle aspettative del tasso di inflazione al consumo per diversi orizzonti temporali**  
*(Imprese dell'industria in senso stretto e dei servizi, stima non parametrica)<sup>(1)</sup>*



(1) Stime ottenute utilizzando una finestra di Parzen (kernel density) gaussiana con fattore di smoothing (bandwidth) pari a 0,3.

Fig. 6

**Previsioni a 3 mesi sulle condizioni economiche in cui operano le imprese**  
*(Imprese dell'industria in senso stretto e dei servizi, punti percentuali)<sup>(1)</sup>*

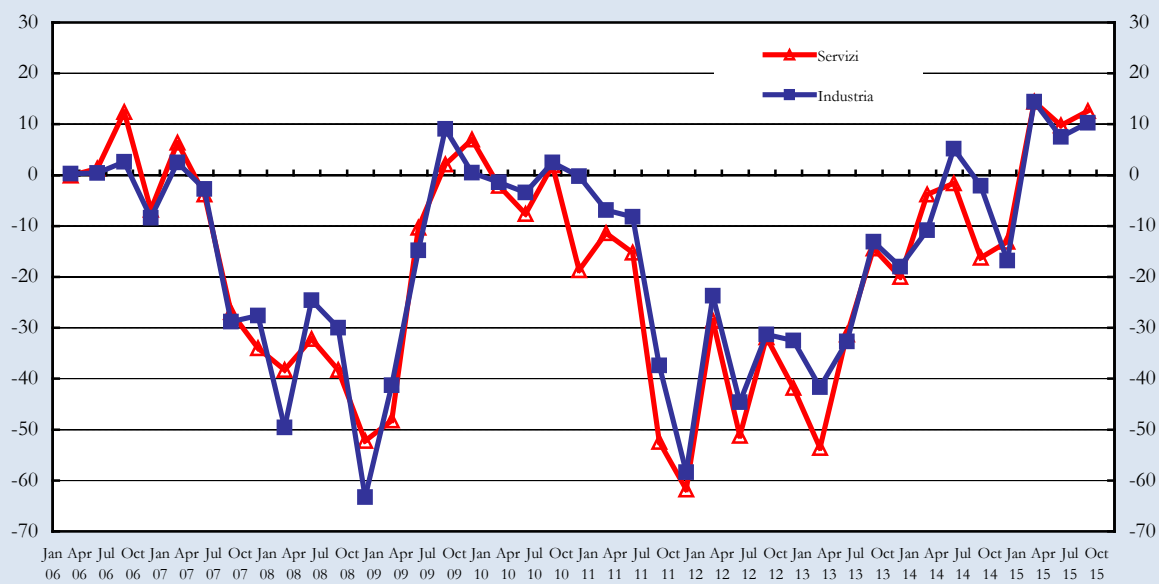


(1) Saldi tra giudizi di miglioramento e giudizi di peggioramento.

Fig. 7

### Giudizio sulle condizioni per l'investimento rispetto al trimestre precedente

(Imprese dell'industria in senso stretto e dei servizi, punti percentuali)<sup>(1)</sup>



(1) Saldi tra giudizi di miglioramento e giudizi di peggioramento rispetto al trimestre precedente.

**Appendice A:**  
**Nota metodologica**



## NOTA METODOLOGICA

### A1. Il campione

Dal 1999 la Banca d'Italia e il quotidiano Il Sole 24 Ore conducono un'indagine trimestrale sulle aspettative di inflazione e crescita. L'indagine riguarda le imprese appartenenti ai settori di attività economica dell'industria in senso stretto e dei servizi con 50 addetti e oltre. Dal primo trimestre del 2013 la rilevazione si è estesa anche al settore delle costruzioni con 50 addetti e oltre.

Il campione per il terzo trimestre del 2015 è composto da 987 imprese, di cui 389 dell'industria in senso stretto, 397 dei servizi e 201 delle costruzioni (tav. A1).

Lo schema di campionamento dell'indagine è di tipo stratificato. Gli strati sono costituiti dalle combinazioni di settore di attività economica, classe dimensionale (in termini di addetti) e area geografica. L'esigenza di assicurare una numerosità campionaria minima per tutte le tipologie di imprese ritenute di interesse ha suggerito di selezionare, in alcuni casi, un numero di unità non proporzionale a quello della relativa popolazione; in particolare, questo si applica alle imprese di maggiore dimensione (tav. A1).

**Tav. A1 - Composizione del campione e dell'universo di riferimento**  
(unità, valori percentuali)

|                                 | Industria in senso stretto e servizi |   |   | Costruzioni                |   |   |
|---------------------------------|--------------------------------------|---|---|----------------------------|---|---|
|                                 | Numerosità campionaria (a)           | Universo delle imprese <sup>(1)</sup> (b) | Tasso di copertura del campione (a / b) * 100 | Numerosità campionaria (c) | Universo delle imprese <sup>(1)</sup> (d) | Tasso di copertura del campione (c / d) * 100 |
| <b>Classe dimensionale</b>      |                                      |   |   |                            |   |   |
| 50-199 addetti.....             | 407                                  | 16844                                     | 2,4   | 160                        | 1.199                                     | 13,3  |
| 200-999 addetti.....            | 253                                  | 3465                                      | 7,3   | 34                         | 110                                       | 30,9  |
| Oltre 999 addetti.....          | 126                                  | 528                                       | 23,9  | 7                          | 7   | 100,0   |
| <b>Settore di attività</b>      |                                      |   |   |                            |   |   |
| Industria in senso stretto..... | 389                                  | 10690                                     | 3,6   | –                          | –   | –   |
| Servizi.....                    | 397                                  | 10147                                     | 3,9   | –                          | –   | –   |
| <b>Area geografica</b>          |                                      |   |   |                            |   |   |
| Nord Ovest.....                 | 231                                  | 8167                                      | 2,8   | 47                         | 415                                       | 11,3  |
| Nord Est.....                   | 222                                  | 5786                                      | 3,8   | 58                         | 344                                       | 16,9  |
| Centro.....                     | 171                                  | 3775                                      | 4,5   | 48                         | 242                                       | 19,8  |
| Sud e Isole.....                | 162                                  | 3109                                      | 5,2   | 48                         | 315                                       | 15,2  |
| <b>Totale.....</b>              | <b>786</b>                           | <b>20837</b>                              | <b>3,8</b>                                    | <b>201</b>                 | <b>1.316</b>                              | <b>15,3</b>                                   |

(1) Istat (2012).

Le stime sulle aspettative di inflazione a 6, 12 e 24 mesi sono calcolate usando un sottocampione di 529 imprese dell'industria e dei servizi e 133 imprese di costruzione. Le restanti imprese sono state sottoposte a una formulazione alternativa della domanda sulle aspettative di inflazione al fine di valutarne l'impatto sul processo di risposta. In particolare è stato chiesto alle imprese di formulare le proprie aspettative sul tasso di inflazione senza fornire loro l'ultimo dato pubblicato dall'Istat sull'inflazione in Italia e nell'area dell'euro. Dagli esiti della sperimentazione finora

condotta si evince che l'ancoraggio comporta il beneficio di ridurre l'incertezza nella formulazione delle aspettative (ampliando il set conoscitivo su cui sono basate), con la conseguente riduzione dell'errore standard delle stime del valore medio, senza generare una significativa distorsione nella stima delle aspettative. Ulteriori approfondimenti di ricerca sono in corso.

## **A2. La rilevazione dei dati e la stima**

La rilevazione dei dati è affidata a una società specializzata, che somministra il questionario ai dirigenti delle imprese maggiormente informati sui fenomeni oggetto d'indagine. La compilazione del questionario avviene per la gran parte via web (circa il 90 per cento dei casi), per mezzo di un'interfaccia appositamente disegnata e messa a disposizione dei rispondenti; per la restante quota di imprese l'invio delle risposte avviene via fax.

Il tasso di risposta è pari al 44,3 per cento per la rilevazione sulle imprese dell'industria in senso stretto e dei servizi e al 32,7 per cento per la rilevazione sulle imprese di costruzione (tav. A2).

I dati rilevati sono sottoposti a una preliminare verifica di qualità, con l'obiettivo di intercettare eventuali dati erronei, ad esempio derivanti da errori di digitazione, e valutare la presenza di dati anomali (*outliers*) e dati mancanti (*item non-response*). Sfruttando il grado di correlazione tra gli indicatori rilevati, i dati mancanti vengono imputati mediante modelli di regressione stocastici, i cui parametri sono stimati neutralizzando opportunamente i casi con valori anomali.

La stima degli aggregati è effettuata utilizzando per ogni unità del campione un coefficiente di ponderazione che, a livello di strato, tiene conto del rapporto tra numero di imprese rilevate e numero di imprese presenti nell'universo di riferimento. Nella stima dell'evoluzione delle variabili riferite alle imprese, il peso tiene anche conto delle dimensioni in termini di addetti delle imprese rispondenti, al fine di fornire indicazioni più in linea con gli andamenti macroeconomici previsti.

Per verificare l'impatto dei dati anomali sulle stime della media per le principali variabili, agli stimatori standard sono affiancati stimatori robusti; in particolare, i valori esterni all'intervallo compreso tra il 5° e il 95° percentile sono posti pari al valore soglia dei percentili stessi. I risultati appaiono, di norma, in linea con quelli ottenuti sul campione completo (tav. A3).

Nella tavola A4 sono riportate, a titolo indicativo, le stime degli errori standard relativi alle principali variabili d'indagine.



**Tav. A2 - Imprese contattate e tassi di risposta**  
(unità, valori percentuali)

|                               | Industria in senso stretto e servizi |                                  | Costruzioni        |                                  |
|-------------------------------|--------------------------------------|----------------------------------|--------------------|----------------------------------|
|                               | Imprese contattate                   | Tasso di risposta <sup>(1)</sup> | Imprese contattate | Tasso di risposta <sup>(1)</sup> |
| <b>Classe dimensionale</b>    |                                      |                                  |                    |                                  |
| 50-199 addetti.....           | 1167                                 | 34,9                             | 535                | 29,9                             |
| 200-999 addetti.....          | 412                                  | 61,4                             | 59                 | 57,6                             |
| Oltre 999 addetti.....        | 194                                  | 64,9                             | 20                 | 35,0                             |
| <b>Settore di attività</b>    |                                      |                                  |                    |                                  |
| Industria in senso stretto... | 900                                  | 43,2                             | –                  | –                                |
| Servizi.....                  | 873                                  | 45,5                             | –                  | –                                |
| <b>Area geografica</b>        |                                      |                                  |                    |                                  |
| Nord Ovest.....               | 587                                  | 39,4                             | 188                | 25,0                             |
| Nord Est.....                 | 502                                  | 44,2                             | 170                | 34,1                             |
| Centro .....                  | 323                                  | 52,9                             | 124                | 38,7                             |
| Sud e Isole.....              | 361                                  | 44,9                             | 132                | 36,4                             |
| <b>Totale .....</b>           | <b>1773</b>                          | <b>44,3</b>                      | <b>614</b>         | <b>32,7</b>                      |

(1) Percentuale delle imprese contattate che è stata intervistata.

**Tav. A3 - Stima delle principali variabili rilevate e mancate risposte**  
(valori percentuali)

|  | Industria in senso stretto e servizi |               |         |                  | Costruzioni |               |         |                  |
|--|--------------------------------------|---------------|---------|------------------|-------------|---------------|---------|------------------|
|  | Media                                | Media robusta | Mediana | Mancate Risposte | Media       | Media robusta | Mediana | Mancate risposte |
| Inflazione al consumo in Italia nei prossimi 6 mesi .....  | 0,6                                  | 0,6           | 0,5     | 0,0              | 0,5         | 0,5           | 0,5     | 0,0              |
| Inflazione al consumo in Italia nei prossimi 12 mesi ..... | 0,7                                  | 0,7           | 0,6     | 0,0              | 0,7         | 0,6           | 0,5     | 0,0              |
| Inflazione al consumo in Italia nei prossimi 24 mesi ..... | 0,9                                  | 0,9           | 0,8     | 0,0              | 0,8         | 0,7           | 0,5     | 0,0              |
| Variazione dei propri prezzi negli ultimi 12 mesi.....     | -0,3                                 | 0,0           | 0,0     | 5,5              | 0,4         | -0,3          | 0,0     | 7,5              |
| Variazione dei propri prezzi nei prossimi 12 mesi.....     | 0,5                                  | 0,7           | 0,4     | 5,9              | 0,1         | -0,1          | 0,0     | 8,0              |

**Tav. A4 -Errori standard delle stime delle principali variabili**  
(valori percentuali)

|   | Industria in senso stretto e servizi | Costruzioni |
|---|--------------------------------------|-------------|
| Inflazione al consumo attesa nei prossimi 6 mesi .....            | 0,02                                 | 0,04        |
| Inflazione al consumo attesa nei prossimi 12 mesi .....           | 0,03                                 | 0,06        |
| Inflazione al consumo attesa nei prossimi 24 mesi .....           | 0,05                                 | 0,06        |
| Variazione dei propri prezzi negli ultimi 12 mesi .....           | 0,25                                 | 1,44        |
| Variazione dei propri prezzi negli ultimi 12 mesi (robusta) ..... | 0,18                                 | 0,80        |
| Variazione dei propri prezzi nei prossimi 12 mesi .....           | 0,19                                 | 0,24        |
| Variazione dei propri prezzi nei prossimi 12 mesi (robusta).....  | 0,11                                 | 0,19        |

**Appendice B:**  
**Tavole statistiche**



## INDICE DELLE TAVOLE

|         |  |    |
|---------|--|----|
| Tab. 1  | Aspettative sul tasso di inflazione al consumo in Italia .....   | 21 |
| Tab. 2  | Variazione dei prezzi di vendita delle imprese .....   | 22 |
| Tab. 3  | Fattori che influenzeranno i prezzi di vendita delle imprese .....   | 23 |
| Tab. 4  | Giudizio sulla situazione economica generale rispetto al trimestre precedente .....                                    | 24 |
| Tab. 5  | Probabilità di miglioramento della situazione economica generale nei prossimi tre mesi .....                           | 25 |
| Tab. 6  | Andamento della domanda totale dei propri prodotti/lavori <sup>(1)</sup> rispetto al trimestre precedente.....         | 26 |
| Tab. 7  | Andamento della domanda totale dei propri prodotti/lavori <sup>(1)</sup> previsione per il trimestre successivo.....   | 27 |
| Tab. 8  | Andamento della domanda estera dei propri prodotti rispetto al trimestre precedente.....                               | 28 |
| Tab. 9  | Andamento della domanda estera dei propri prodotti previsione per il trimestre successivo.....                         | 29 |
| Tab. 10 | Previsione a tre mesi sulle condizioni economiche in cui operano le imprese .....                                      | 30 |
| Tab. 11 | Fattori che influenzeranno le condizioni economiche in cui operano le imprese nei prossimi tre mesi.....               | 31 |
| Tab. 12 | Previsione a tre anni sulle condizioni economiche in cui operano le imprese.....                                       | 32 |
| Tab.13  | Giudizio sulle condizioni per l'investimento rispetto al trimestre precedente .....                                    | 33 |
| Tab. 14 | Previsione sull'andamento della spesa in investimenti fissi tra il II semestre del 2015 e il I semestre del 2015 ..... | 34 |
| Tab. 15 | Previsione sull'andamento della spesa in investimenti fissi tra il 2015 e il 2014 .....                                | 35 |
| Tab. 16 | Modifiche del livello normale di attività nell'ultimo biennio .....  | 36 |
| Tab. 17 | Riduzione dei depositi bancari negli ultimi tre mesi.....  | 37 |
| Tab. 18 | Fattori di riduzione dei depositi bancari negli ultimi tre mesi .....  | 38 |
| Tab. 19 | Giudizio sulle condizioni di accesso al credito rispetto al trimestre precedente .....                                 | 39 |
| Tab. 20 | Posizione complessiva di liquidità nei prossimi tre mesi .....   | 40 |
| Tab. 21 | Previsione a tre mesi sulle dinamiche dell'occupazione.....  | 41 |
| Tab. 22 | Superamento della fase negativa della congiuntura e aspettative sui ritmi produttivi .....                             | 42 |



## Aspettative sul tasso di inflazione al consumo in Italia

(variazioni percentuali sui dodici mesi precedenti)

|  | Tasso di inflazione al consumo atteso... |                  |                  |                    |
|--|--|------------------|------------------|--------------------|
|  | ... dopo 6 mesi                          | ... dopo 12 mesi | ... dopo 24 mesi | ... tra 3 e 5 anni |
| <b>Imprese dell'industria in senso stretto e dei servizi</b>   |  |                  |                  |                    |
| <b>Classe dimensionale</b>                                     |  |                  |                  |                    |
| 50-199 addetti .....   | 0,6                                      | 0,7              | 0,9              | 1,1                |
| 200-999 addetti.....   | 0,6                                      | 0,7              | 1,0              | 1,3                |
| Oltre 999 addetti.....   | 0,7                                      | 0,9              | 1,2              | 1,4                |
| <b>Settore di attività</b>                                     |  |                  |                  |                    |
| Industria in senso stretto.....                                | 0,6                                      | 0,7              | 1,1              | 1,2                |
| Servizi.....   | 0,5                                      | 0,6              | 0,8              | 1,0                |
| <b>Area geografica</b>   |  |                  |                  |                    |
| Nord Ovest.....  | 0,6                                      | 0,8              | 1,1              | 1,2                |
| Nord Est.....  | 0,5                                      | 0,7              | 0,9              | 1,2                |
| Centro .....   | 0,5                                      | 0,6              | 0,8              | 1,0                |
| Sud e Isole.....   | 0,5                                      | 0,6              | 0,7              | 0,9                |
| <b>Totale industria in s.s. e servizi .....</b>                | <b>0,6</b>                               | <b>0,7</b>       | <b>0,9</b>       | <b>1,1</b>         |
| <i>per memoria:</i>  |  |                  |                  |                    |
| Giugno 2015.....   | 0,3                                      | 0,5              | 0,8              | 1,0                |
| Marzo 2015.....  | 0,2                                      | 0,5              | 0,8              | 1,2                |
| Dicembre 2014.....   | 0,4                                      | 0,5              | 0,7              | 0,9                |
| Settembre 2014 .....   | 0,3                                      | 0,4              | 0,6              | 0,8                |
| <b>Imprese delle costruzioni</b>                               |  |                  |                  |                    |
| <b>Quota di fatturato realizzata nel comparto residenziale</b> |  |                  |                  |                    |
| Da zero a un terzo.....  | 0,5                                      | 0,6              | 0,8              | 0,9                |
| Oltre un terzo.....  | 0,5                                      | 0,8              | 0,8              | 0,8                |
| <b>Area geografica</b>   |  |                  |                  |                    |
| Nord.....  | 0,5                                      | 0,6              | 0,7              | 0,9                |
| Centro, Sud e Isole.....                                       | 0,6                                      | 0,7              | 0,8              | 1,0                |
| <b>Totale costruzioni.....</b>                                 | <b>0,5</b>                               | <b>0,7</b>       | <b>0,8</b>       | <b>0,9</b>         |
| <i>per memoria:</i>  |  |                  |                  |                    |
| Giugno 2015.....   | 0,2                                      | 0,4              | 0,6              | 0,7                |
| Marzo 2015.....  | 0,2                                      | 0,4              | 0,7              | 0,9                |
| Dicembre 2014.....   | 0,3                                      | 0,4              | 0,7              | 0,9                |
| Settembre 2014 .....   | 0,3                                      | 0,4              | 0,6              | 0,8                |

## Variazione dei prezzi di vendita delle imprese

(valori percentuali) <sup>(1)</sup>

|  | Tasso di variazione dei propri prezzi... |                              |
|--|--|------------------------------|
|  | ... rispetto a 12 mesi fa                | ... nei prossimi 12 mesi     |
|  | Media robusta <sup>(2)</sup>             | Media robusta <sup>(2)</sup> |
| <b>Imprese dell'industria in senso stretto e dei servizi</b>   |  |                              |
| <b>Classe dimensionale</b>                                     |  |                              |
| 50-199 addetti .....   | 0,3                                      | 0,9                          |
| 200-999 addetti .....  | 0,3                                      | 0,7                          |
| Oltre 999 addetti .....  | -0,4                                     | 0,5                          |
| <b>Settore di attività</b>                                     |  |                              |
| Industria in senso stretto.....                                | 0,0                                      | 0,8                          |
| Servizi.....   | 0,0                                      | 0,5                          |
| <b>Area geografica</b>   |  |                              |
| Nord Ovest.....  | 0,0                                      | 0,6                          |
| Nord Est.....  | 0,1                                      | 0,6                          |
| Centro .....   | -0,1                                     | 0,7                          |
| Sud e Isole.....   | 0,2                                      | 0,8                          |
| <b>Totale industria in s.s. e servizi</b>                      | <b>0,0</b>                               | <b>0,7</b>                   |
| <i>per memoria:</i>  |  |                              |
| Giugno 2015.....   | -0,2                                     | 0,7                          |
| Marzo 2015.....  | -0,0                                     | 0,6                          |
| Dicembre 2014.....   | -0,3                                     | 0,2                          |
| Settembre 2014.....  | -0,2                                     | 0,7                          |
| <b>Imprese delle costruzioni</b>                               |  |                              |
| <b>Quota di fatturato realizzata nel comparto residenziale</b> |  |                              |
| Da zero a un terzo.....  | 0,0                                      | 0,1                          |
| Oltre un terzo.....  | -1,9                                     | -1,0                         |
| <b>Area geografica</b>   |  |                              |
| Nord.....  | -2,1                                     | -0,5                         |
| Centro, Sud e Isole.....                                       | 1,9                                      | 0,5                          |
| <b>Totale costruzioni</b> .....                                | <b>-0,3</b>                              | <b>-0,1</b>                  |
| <i>per memoria:</i>  |  |                              |
| Giugno 2015.....   | 0,6                                      | -0,5                         |
| Marzo 2015.....  | -0,1                                     | 0,7                          |
| Dicembre 2014.....   | -0,9                                     | -0,1                         |
| Settembre 2014.....  | -2,2                                     | 0,1                          |

(1) Le risposte fornite dalle imprese sono ponderate con il numero di addetti per tenere conto dell'effetto dimensionale. - (2) I valori esterni all'intervallo compreso tra il 5° e il 95° percentile sono stati posti pari al valore soglia dei percentili stessi.



## Fattori che influenzeranno i prezzi di vendita delle imprese

(punteggi medi) <sup>(1)</sup>

|  | Variazione della domanda | Variazione dei prezzi delle materie prime | Variazione del costo del lavoro | Politiche di prezzo dei principali concorrenti |
|--|--------------------------|---|---------------------------------|--|
| <b>Imprese dell'industria in senso stretto e dei servizi</b>   |                          |   |                                 |  |
| <b>Classe dimensionale</b>                                     |                          |   |                                 |  |
| 50-199 addetti .....   | 0,1                      | 0,4                                       | 0,5                             | -0,5   |
| 200-999 addetti .....  | -0,1                     | 0,2                                       | 0,4                             | -0,5   |
| Oltre 999 addetti .....  | 0,2                      | 0,4                                       | 0,4                             | -0,5   |
| <b>Settore di attività</b>                                     |                          |   |                                 |  |
| Industria in senso stretto .....                               | 0,1                      | 0,5                                       | 0,4                             | -0,4   |
| Servizi .....  | 0,1                      | 0,2                                       | 0,4                             | -0,6   |
| <b>Area geografica</b>   |                          |   |                                 |  |
| Nord Ovest .....   | 0,1                      | 0,3                                       | 0,5                             | -0,7   |
| Nord Est .....   | 0,0                      | 0,3                                       | 0,4                             | -0,4   |
| Centro .....   | 0,1                      | 0,5                                       | 0,2                             | -0,4   |
| Sud e Isole .....  | 0,3                      | 0,5                                       | 0,6                             | -0,3   |
| <b>Totale industria in s.s. e servizi</b>                      | <b>0,1</b>               | <b>0,4</b>                                | <b>0,4</b>                      | <b>-0,5</b>                                    |
| <i>per memoria:</i>  |                          |   |                                 |  |
| Giugno 2015 .....  | 0,1                      | 0,5                                       | 0,4                             | -0,6   |
| Marzo 2015 .....   | -0,0                     | 0,5                                       | 0,4                             | -0,6   |
| Dicembre 2014 .....  | -0,3                     | 0,3                                       | 0,4                             | -0,7   |
| Settembre 2014 .....   | -0,1                     | 0,4                                       | 0,4                             | -0,5   |
| <b>Imprese delle costruzioni</b>                               |                          |   |                                 |  |
| <b>Quota di fatturato realizzata nel comparto residenziale</b> |                          |   |                                 |  |
| Da zero a un terzo .....                                       | 0,1                      | 0,3                                       | 0,5                             | -0,8   |
| Oltre un terzo .....   | -0,7                     | 0,5                                       | 0,7                             | -1,1   |
| <b>Area geografica</b>   |                          |   |                                 |  |
| Nord .....   | -0,4                     | 0,4                                       | 0,7                             | -1,1   |
| Centro, Sud e Isole .....                                      | 0,4                      | 0,3                                       | 0,3                             | -0,7   |
| <b>Totale costruzioni .....</b>                                | <b>0,0</b>               | <b>0,3</b>                                | <b>0,5</b>                      | <b>-0,9</b>                                    |
| <i>per memoria:</i>  |                          |   |                                 |  |
| Giugno 2015 .....  | 0,1                      | 0,5                                       | 0,5                             | -0,8   |
| Marzo 2015 .....   | 0,5                      | 0,6                                       | 0,8                             | -0,6   |
| Dicembre 2014 .....  | -0,3                     | 0,2                                       | 0,4                             | -0,8   |
| Settembre 2014 .....   | 0,4                      | 0,8                                       | 0,4                             | -0,7   |

(1) I giudizi delle imprese sulla direzione e l'intensità dell'influenza di ciascun fattore sui prezzi di vendita futuri (forte/medio/modesto ribasso o rialzo) sono stati codificati su una scala da -3 a 3. La posizione neutrale è stata codificata con 0. Le risposte fornite dalle imprese sono ponderate con il numero di addetti per tenere conto dell'effetto dimensionale.

## Giudizio sulla situazione economica generale rispetto al trimestre precedente

(valori percentuali)

|  | Peggior<br>(a) | Invariata   | Migliore<br>(b) | Totale       | Saldo<br>(b) – (a) |
|--|----------------|-------------|-----------------|--------------|--------------------|
| <b>Imprese dell'industria in senso stretto e dei servizi</b>       |                |             |                 |              |                    |
| <b>Classe dimensionale</b>   |                |             |                 |              |                    |
| 50-199 addetti .....   | 4,0            | 68,0        | 28,0            | 100,0        | 24,0               |
| 200-999 addetti .....  | 4,3            | 58,1        | 37,6            | 100,0        | 33,3               |
| Oltre 999 addetti.....   | 1,7            | 60,7        | 37,6            | 100,0        | 35,9               |
| <b>Settore di attività</b>   |                |             |                 |              |                    |
| Industria in senso stretto .....                                   | 4,5            | 65,6        | 29,9            | 100,0        | 25,4               |
| Servizi .....  | 3,4            | 66,7        | 29,9            | 100,0        | 26,5               |
| <b>Area geografica</b>   |                |             |                 |              |                    |
| Nord Ovest .....   | 2,4            | 65,9        | 31,6            | 100,0        | 29,2               |
| Nord Est .....   | 4,4            | 67,2        | 28,4            | 100,0        | 24,0               |
| Centro.....  | 5,2            | 70,9        | 23,8            | 100,0        | 18,6               |
| Sud e Isole .....  | 5,7            | 59,1        | 35,2            | 100,0        | 29,5               |
| <b>Totale industria in s.s. e servizi .....</b>                    | <b>4,0</b>     | <b>66,1</b> | <b>29,9</b>     | <b>100,0</b> | <b>25,9</b>        |
| <i>per memoria:</i>  |                |             |                 |              |                    |
| Giugno 2015 .....  | 6,2            | 71,8        | 22,0            | 100,0        | 15,8               |
| Marzo 2015 .....   | 7,4            | 66,6        | 26,0            | 100,0        | 18,6               |
| Dicembre 2014 .....  | 27,8           | 67,5        | 4,7             | 100,0        | -23,1              |
| Settembre 2014 .....   | 33,0           | 62,7        | 4,3             | 100,0        | -28,7              |
| <b>Imprese delle costruzioni</b>                                   |                |             |                 |              |                    |
| <b>Quota di fatturato realizzata<br/>nel comparto residenziale</b> |                |             |                 |              |                    |
| Da zero a un terzo .....   | 13,5           | 62,8        | 23,7            | 100,0        | 10,2               |
| Oltre un terzo .....   | 1,9            | 80,2        | 17,9            | 100,0        | 16,0               |
| <b>Area geografica</b>   |                |             |                 |              |                    |
| Nord .....   | 7,8            | 66,2        | 25,9            | 100,0        | 18,1               |
| Centro, Sud e Isole.....   | 14,8           | 67,9        | 17,3            | 100,0        | 2,5                |
| <b>Totale costruzioni.....</b>                                     | <b>10,7</b>    | <b>67,0</b> | <b>22,3</b>     | <b>100,0</b> | <b>11,6</b>        |
| <i>per memoria:</i>  |                |             |                 |              |                    |
| Giugno 2015 .....  | 11,1           | 75,7        | 13,2            | 100,0        | 2,1                |
| Marzo 2015 .....   | 13,0           | 71,0        | 16,0            | 100,0        | 3,0                |
| Dicembre 2014 .....  | 37,2           | 60,6        | 2,3             | 100,0        | -34,9              |
| Settembre 2014 .....   | 40,2           | 57,4        | 2,3             | 100,0        | -37,9              |

## Probabilità di miglioramento della situazione economica generale nei prossimi tre mesi

(valori percentuali)

|  | Nulla       | 1-25%       | 26-50%      | 51-75%     | 76-100%    | Totale       | Media <sup>(1)</sup> |
|--|-------------|-------------|-------------|------------|------------|--------------|----------------------|
| <b>Imprese dell'industria in senso stretto e dei servizi</b>       |             |             |             |            |            |              |                      |
| <b>Classe dimensionale</b>   |             |             |             |            |            |              |                      |
| 50-199 addetti.....  | 23,8        | 52,8        | 13,4        | 8,7        | 1,4        | 100,0        | 18,6                 |
| 200-999 addetti.....   | 18,5        | 48,5        | 19,0        | 10,7       | 3,3        | 100,0        | 23,3                 |
| Oltre 999 addetti.....   | 8,1         | 47,7        | 25,8        | 15,5       | 2,9        | 100,0        | 28,3                 |
| <b>Settore di attività</b>   |             |             |             |            |            |              |                      |
| Industria in senso stretto.....                                    | 21,8        | 52,1        | 16,3        | 8,6        | 1,2        | 100,0        | 19,5                 |
| Servizi.....   | 23,3        | 51,8        | 12,8        | 9,8        | 2,3        | 100,0        | 19,8                 |
| <b>Area geografica</b>   |             |             |             |            |            |              |                      |
| Nord Ovest.....  | 21,5        | 49,4        | 16,6        | 10,4       | 2,0        | 100,0        | 21,1                 |
| Nord Est.....  | 24,4        | 50,7        | 13,4        | 8,7        | 2,7        | 100,0        | 19,7                 |
| Centro.....  | 17,8        | 57,9        | 16,6        | 7,7        | 0,0        | 100,0        | 18,7                 |
| Sud e Isole.....   | 27,4        | 53,7        | 9,0         | 8,7        | 1,2        | 100,0        | 16,9                 |
| <b>Quota esportazioni</b>  |             |             |             |            |            |              |                      |
| Da zero a un terzo.....  | 24,8        | 51,5        | 12,3        | 9,5        | 1,9        | 100,0        | 19,1                 |
| Tra un terzo e due terzi.....                                      | 17,2        | 58,3        | 16,5        | 7,6        | 0,4        | 100,0        | 19,0                 |
| Oltre due terzi.....   | 21,7        | 45,2        | 19,8        | 10,2       | 3,0        | 100,0        | 22,6                 |
| <b>Totale industria in s.s. e servizi.....</b>                     | <b>22,5</b> | <b>51,9</b> | <b>14,6</b> | <b>9,2</b> | <b>1,7</b> | <b>100,0</b> | <b>19,7</b>          |
| <i>per memoria:</i>  |             |             |             |            |            |              |                      |
| Giugno 2015.....   | 27,6        | 50,2        | 12,4        | 8,3        | 1,6        | 100,0        | 17,9                 |
| Marzo 2015.....  | 25,0        | 52,3        | 12,9        | 8,5        | 1,3        | 100,0        | 18,2                 |
| Dicembre 2014.....   | 43,7        | 42,6        | 9,6         | 3,6        | 0,6        | 100,0        | 11,9                 |
| Settembre 2014.....  | 43,6        | 42,6        | 10,1        | 3,0        | 0,7        | 100,0        | 11,9                 |
| <b>Imprese delle costruzioni</b>                                   |             |             |             |            |            |              |                      |
| <b>Quota di fatturato realizzata nel<br/>comparto residenziale</b> |             |             |             |            |            |              |                      |
| Da zero a un terzo.....  | 35,5        | 48,8        | 10,0        | 4,0        | 1,7        | 100,0        | 14,3                 |
| Oltre un terzo.....  | 30,8        | 53,2        | 11,9        | 4,1        | 0,0        | 100,0        | 14,0                 |
| <b>Area geografica</b>   |             |             |             |            |            |              |                      |
| Nord.....  | 29,2        | 54,4        | 8,8         | 5,4        | 2,2        | 100,0        | 15,9                 |
| Centro, Sud e Isole.....   | 41,4        | 43,6        | 12,8        | 2,1        | 0,0        | 100,0        | 11,9                 |
| <b>Totale costruzioni.....</b>                                     | <b>34,4</b> | <b>49,9</b> | <b>10,5</b> | <b>4,0</b> | <b>1,3</b> | <b>100,0</b> | <b>14,2</b>          |
| <i>per memoria:</i>  |             |             |             |            |            |              |                      |
| Giugno 2015.....   | 36,4        | 52,1        | 6,1         | 4,3        | 1,1        | 100,0        | 12,8                 |
| Marzo 2015.....  | 34,1        | 52,1        | 8,9         | 3,8        | 1,1        | 100,0        | 13,6                 |
| Dicembre 2014.....   | 54,6        | 40,0        | 4,5         | 1,0        | 0,0        | 100,0        | 7,5                  |
| Settembre 2014.....  | 57,0        | 35,0        | 7,3         | 0,7        | 0,0        | 100,0        | 7,8                  |

(1) La probabilità di miglioramento media è calcolata assegnando a ciascuna classe di probabilità il suo valore centrale.

## Andamento della domanda totale dei propri prodotti/lavori<sup>(1)</sup> rispetto al trimestre precedente

(valori percentuali)

|  | Diminuita<br>(a) | Invariata   | Aumentata<br>(b) | Totale       | Saldo<br>(b) – (a) |
|--|------------------|-------------|------------------|--------------|--------------------|
| <b>Imprese dell'industria in senso stretto e dei servizi</b>   |                  |             |                  |              |                    |
| <b>Classe dimensionale</b>                                     |                  |             |                  |              |                    |
| 50-199 addetti.....  | 15,2             | 65,0        | 19,8             | 100,0        | 4,6                |
| 200-999 addetti.....   | 7,6              | 70,0        | 22,4             | 100,0        | 14,8               |
| Oltre 999 addetti.....   | 10,3             | 62,7        | 27,0             | 100,0        | 16,7               |
| <b>Settore di attività</b>                                     |                  |             |                  |              |                    |
| Industria in senso stretto.....                                | 11,6             | 65,0        | 23,4             | 100,0        | 11,8               |
| Servizi.....   | 16,2             | 66,6        | 17,2             | 100,0        | 1,0                |
| <b>Area geografica</b>   |                  |             |                  |              |                    |
| Nord Ovest.....  | 15,3             | 63,2        | 21,5             | 100,0        | 6,2                |
| Nord Est.....  | 10,5             | 70,5        | 19,0             | 100,0        | 8,5                |
| Centro.....  | 16,6             | 63,5        | 19,9             | 100,0        | 3,3                |
| Sud e Isole.....   | 12,7             | 66,5        | 20,8             | 100,0        | 8,1                |
| <b>Quota esportazioni</b>                                      |                  |             |                  |              |                    |
| Da zero a un terzo.....  | 12,9             | 67,9        | 19,2             | 100,0        | 6,3                |
| Tra un terzo e due terzi.....                                  | 15,0             | 67,3        | 17,7             | 100,0        | 2,7                |
| Oltre due terzi.....   | 15,3             | 56,8        | 27,9             | 100,0        | 12,6               |
| <b>Totale industria in s,s, e servizi.....</b>                 | <b>13,8</b>      | <b>65,8</b> | <b>20,4</b>      | <b>100,0</b> | <b>6,6</b>         |
| <i>per memoria:</i>  |                  |             |                  |              |                    |
| Giugno 2015.....   | 13,3             | 61,9        | 24,8             | 100,0        | 11,5               |
| Marzo 2015.....  | 19,5             | 60,0        | 20,5             | 100,0        | 1,0                |
| Dicembre 2014.....   | 23,5             | 58,8        | 17,7             | 100,0        | -5,8               |
| Settembre 2014.....  | 23,2             | 60,3        | 16,4             | 100,0        | -6,8               |
| <b>Imprese delle costruzioni</b>                               |                  |             |                  |              |                    |
| <b>Quota di fatturato realizzata nel comparto residenziale</b> |                  |             |                  |              |                    |
| Da zero a un terzo.....  | 15,4             | 66,3        | 18,3             | 100,0        | 2,9                |
| Oltre un terzo.....  | 20,3             | 74,5        | 5,2              | 100,0        | -15,1              |
| <b>Area geografica</b>   |                  |             |                  |              |                    |
| Nord.....  | 16,2             | 65,2        | 18,7             | 100,0        | 2,5                |
| Centro, Sud e Isole.....                                       | 17,2             | 72,6        | 10,2             | 100,0        | -7,0               |
| <b>Totale costruzioni.....</b>                                 | <b>16,6</b>      | <b>68,4</b> | <b>15,1</b>      | <b>100,0</b> | <b>-1,5</b>        |
| <i>per memoria:</i>  |                  |             |                  |              |                    |
| Giugno 2015.....   | 15,9             | 66,0        | 18,1             | 100,0        | 2,2                |
| Marzo 2015.....  | 17,2             | 62,1        | 20,6             | 100,0        | 3,4                |
| Dicembre 2014.....   | 26,7             | 59,6        | 13,7             | 100,0        | -13,0              |
| Settembre 2014.....  | 25,4             | 63,5        | 11,1             | 100,0        | -14,3              |

(1) Nel caso delle imprese dell'industria in senso stretto e dei servizi si tratta di prodotti, mentre nel caso di imprese delle costruzioni si tratta di lavori.

## Andamento della domanda totale dei propri prodotti/lavori<sup>(1)</sup> previsione per il trimestre successivo

(valori percentuali)

|  | Diminuirà<br>(a) | Resterà<br>invariata | Aumenterà<br>(b) | Totale       | Saldo<br>(b) – (a) |
|--|------------------|----------------------|------------------|--------------|--------------------|
| <b>Imprese dell'industria in senso stretto e dei servizi</b>   |                  |                      |                  |              |                    |
| <b>Classe dimensionale</b>                                     |                  |                      |                  |              |                    |
| 50-199 addetti.....  | 7,8              | 64,1                 | 28,1             | 100,0        | 20,3               |
| 200-999 addetti.....   | 4,4              | 63,2                 | 32,4             | 100,0        | 28,0               |
| Oltre 999 addetti.....   | 7,3              | 64,8                 | 27,9             | 100,0        | 20,6               |
| <b>Settore di attività</b>                                     |                  |                      |                  |              |                    |
| Industria in senso stretto.....                                | 6,0              | 63,8                 | 30,2             | 100,0        | 24,2               |
| Servizi.....   | 8,5              | 64,2                 | 27,4             | 100,0        | 18,9               |
| <b>Area geografica</b>   |                  |                      |                  |              |                    |
| Nord Ovest.....  | 5,6              | 62,9                 | 31,4             | 100,0        | 25,8               |
| Nord Est.....  | 7,2              | 65,1                 | 27,7             | 100,0        | 20,5               |
| Centro.....  | 10,5             | 64,8                 | 24,7             | 100,0        | 14,2               |
| Sud e Isole.....   | 7,3              | 63,6                 | 29,1             | 100,0        | 21,8               |
| <b>Quota esportazioni</b>                                      |                  |                      |                  |              |                    |
| Da zero a un terzo.....  | 8,3              | 66,3                 | 25,5             | 100,0        | 17,2               |
| Tra un terzo e due terzi.....                                  | 7,1              | 55,6                 | 37,2             | 100,0        | 30,1               |
| Oltre due terzi.....   | 3,6              | 67,4                 | 29,0             | 100,0        | 25,4               |
| <b>Totale industria in s.s. e servizi.....</b>                 | <b>7,2</b>       | <b>64,0</b>          | <b>28,8</b>      | <b>100,0</b> | <b>21,6</b>        |
| <i>per memoria:</i>  |                  |                      |                  |              |                    |
| Giugno 2015.....   | 8,7              | 65,3                 | 26,0             | 100,0        | 17,3               |
| Marzo 2015.....  | 9,1              | 60,6                 | 30,3             | 100,0        | 21,2               |
| Dicembre 2014.....   | 16,8             | 64,4                 | 18,9             | 100,0        | 2,1                |
| Settembre 2014.....  | 14,2             | 66,1                 | 19,7             | 100,0        | 5,5                |
| <b>Imprese delle costruzioni</b>                               |                  |                      |                  |              |                    |
| <b>Quota di fatturato realizzata nel comparto residenziale</b> |                  |                      |                  |              |                    |
| Da zero a un terzo.....  | 12,3             | 67,4                 | 20,2             | 100,0        | 7,9                |
| Oltre un terzo.....  | 13,3             | 57,6                 | 29,1             | 100,0        | 15,8               |
| <b>Area geografica</b>   |                  |                      |                  |              |                    |
| Nord.....  | 13,3             | 60,0                 | 26,7             | 100,0        | 13,4               |
| Centro, Sud e Isole.....                                       | 11,5             | 71,8                 | 16,6             | 100,0        | 5,1                |
| <b>Totale costruzioni.....</b>                                 | <b>12,6</b>      | <b>65,0</b>          | <b>22,4</b>      | <b>100,0</b> | <b>9,8</b>         |
| <i>per memoria:</i>  |                  |                      |                  |              |                    |
| Giugno 2015.....   | 10,9             | 68,8                 | 20,3             | 100,0        | 9,4                |
| Marzo 2015.....  | 9,8              | 62,9                 | 27,3             | 100,0        | 17,5               |
| Dicembre 2014.....   | 15,1             | 66,9                 | 18,0             | 100,0        | 2,9                |
| Settembre 2014.....  | 14,8             | 66,3                 | 18,9             | 100,0        | 4,1                |

(1) Nel caso delle imprese dell'industria in senso stretto e dei servizi si tratta di prodotti, mentre nel caso di imprese delle costruzioni si tratta di lavori.

## Andamento della domanda estera dei propri prodotti rispetto al trimestre precedente

*(Imprese dell'industria in senso stretto e dei servizi, valori percentuali) <sup>(1)</sup>*

|  | Diminuita<br>(a) | Invariata   | Aumentata<br>(b) | Totale       | Saldo<br>(b) - (a) |
|--|------------------|-------------|------------------|--------------|--------------------|
| <b>Classe dimensionale</b>                     |                  |             |                  |              |                    |
| 50-199 addetti.....                            | 14,2             | 62,3        | 23,6             | 100,0        | 9,4                |
| 200-999 addetti.....                           | 10,3             | 55,5        | 34,2             | 100,0        | 23,9               |
| Oltre 999 addetti.....                         | 14,7             | 53,5        | 31,8             | 100,0        | 17,1               |
| <b>Settore di attività</b>                     |                  |             |                  |              |                    |
| Industria in senso stretto.....                | 12,9             | 59,1        | 27,9             | 100,0        | 15,0               |
| Servizi.....                                   | 14,9             | 65,6        | 19,5             | 100,0        | 4,6                |
| <b>Area geografica</b>                         |                  |             |                  |              |                    |
| Nord Ovest.....                                | 16,3             | 59,2        | 24,6             | 100,0        | 8,3                |
| Nord Est.....                                  | 10,5             | 57,9        | 31,6             | 100,0        | 21,1               |
| Centro.....                                    | 11,2             | 66,5        | 22,3             | 100,0        | 11,1               |
| Sud e Isole.....                               | 12,9             | 66,8        | 20,3             | 100,0        | 7,4                |
| <b>Totale industria in s.s. e servizi.....</b> | <b>13,5</b>      | <b>60,9</b> | <b>25,6</b>      | <b>100,0</b> | <b>12,1</b>        |
| <i>per memoria:</i>                            |                  |             |                  |              |                    |
| Giugno 2015.....                               | 11,4             | 58,1        | 30,5             | 100,0        | 19,1               |
| Marzo 2015.....                                | 13,1             | 56,8        | 30,0             | 100,0        | 16,9               |
| Dicembre 2014.....                             | 14,7             | 58,0        | 27,3             | 100,0        | 12,6               |
| Settembre 2014.....                            | 12,9             | 60,7        | 26,4             | 100,0        | 13,5               |

(1) Le percentuali sono calcolate considerando solo le imprese esportatrici.

## Andamento della domanda estera dei propri prodotti previsione per il trimestre successivo

*(Imprese dell'industria in senso stretto e dei servizi, valori percentuali) <sup>(1)</sup>*

|  | Diminuirà<br>(a) | Resterà<br>invariata | Aumenterà<br>(b) | Totale       | Saldo<br>(b) – (a) |
|--|------------------|----------------------|------------------|--------------|--------------------|
| <b>Classe dimensionale</b>                     |                  |                      |                  |              |                    |
| 50-199 addetti.....                            | 5,3              | 62,8                 | 31,8             | 100,0        | 26,5               |
| 200-999 addetti.....                           | 2,3              | 59,7                 | 38,0             | 100,0        | 35,7               |
| Oltre 999 addetti.....                         | 12,1             | 57,6                 | 30,3             | 100,0        | 18,2               |
| <b>Settore di attività</b>                     |                  |                      |                  |              |                    |
| Industria in senso stretto.....                | 5,2              | 61,9                 | 32,9             | 100,0        | 27,7               |
| Servizi.....                                   | 4,1              | 63,0                 | 32,9             | 100,0        | 28,8               |
| <b>Area geografica</b>                         |                  |                      |                  |              |                    |
| Nord Ovest.....                                | 2,6              | 65,7                 | 31,7             | 100,0        | 29,1               |
| Nord Est.....                                  | 5,5              | 54,4                 | 40,2             | 100,0        | 34,7               |
| Centro.....                                    | 5,4              | 64,0                 | 30,6             | 100,0        | 25,2               |
| Sud e Isole.....                               | 12,5             | 64,2                 | 23,3             | 100,0        | 10,8               |
| <b>Totale industria in s.s. e servizi.....</b> | <b>4,9</b>       | <b>62,2</b>          | <b>32,9</b>      | <b>100,0</b> | <b>28,0</b>        |
| <i>per memoria:</i>                            |                  |                      |                  |              |                    |
| Giugno 2015.....                               | 6,7              | 61,4                 | 31,9             | 100,0        | 25,2               |
| Marzo 2015.....                                | 6,0              | 51,0                 | 43,1             | 100,0        | 37,1               |
| Dicembre 2014.....                             | 8,5              | 57,2                 | 34,3             | 100,0        | 25,8               |
| Settembre 2014.....                            | 9,4              | 61,7                 | 28,9             | 100,0        | 19,5               |

(1) Le percentuali sono calcolate considerando solo le imprese esportatrici.

**Previsione a tre mesi  
sulle condizioni economiche in cui operano le imprese**

(valori percentuali)

|  | Peggioreranno<br>(a) | Resteranno<br>invariate | Miglioreranno<br>(b) | Totale       | Saldo<br>(b) - (a) |
|--|----------------------|-------------------------|----------------------|--------------|--------------------|
| <b>Imprese dell'industria in senso stretto e dei servizi</b>       |                      |                         |                      |              |                    |
| <b>Classe dimensionale</b>   |                      |                         |                      |              |                    |
| 50-199 addetti.....  | 8,1                  | 74,3                    | 17,6                 | 100,0        | 9,5                |
| 200-999 addetti.....   | 5,2                  | 76,0                    | 18,8                 | 100,0        | 13,6               |
| Oltre 999 addetti.....   | 6,6                  | 75,7                    | 17,7                 | 100,0        | 11,1               |
| <b>Settore di attività</b>   |                      |                         |                      |              |                    |
| Industria in senso stretto.....                                    | 6,4                  | 76,5                    | 17,1                 | 100,0        | 10,7               |
| Servizi.....   | 8,9                  | 72,6                    | 18,5                 | 100,0        | 9,6                |
| <b>Area geografica</b>   |                      |                         |                      |              |                    |
| Nord Ovest.....  | 4,5                  | 73,9                    | 21,6                 | 100,0        | 17,1               |
| Nord Est.....  | 7,2                  | 79,7                    | 13,1                 | 100,0        | 5,9                |
| Centro.....  | 11,5                 | 71,3                    | 17,2                 | 100,0        | 5,7                |
| Sud e Isole.....   | 11,9                 | 70,8                    | 17,3                 | 100,0        | 5,4                |
| <b>Totale industria in s.s. e servizi.....</b>                     | <b>7,6</b>           | <b>74,6</b>             | <b>17,8</b>          | <b>100,0</b> | <b>10,2</b>        |
| <i>per memoria:</i>  |                      |                         |                      |              |                    |
| Giugno 2015.....   | 7,8                  | 78,9                    | 13,2                 | 100,0        | 5,4                |
| Marzo 2015.....  | 11,7                 | 71,6                    | 16,6                 | 100,0        | 4,9                |
| Dicembre 2014.....   | 15,5                 | 75,8                    | 8,7                  | 100,0        | -6,8               |
| Settembre 2014.....  | 20,8                 | 71,9                    | 7,2                  | 100,0        | -13,6              |
| <b>Imprese delle costruzioni</b>                                   |                      |                         |                      |              |                    |
| <b>Quota di fatturato realizzata nel<br/>comparto residenziale</b> |                      |                         |                      |              |                    |
| Da zero a un terzo.....  | 11,8                 | 77,9                    | 10,4                 | 100,0        | -1,4               |
| Oltre un terzo.....  | 8,6                  | 88,5                    | 2,9                  | 100,0        | -5,7               |
| <b>Area geografica</b>   |                      |                         |                      |              |                    |
| Nord.....  | 14,8                 | 74,1                    | 11,1                 | 100,0        | -3,7               |
| Centro, Sud e Isole.....   | 5,8                  | 89,2                    | 5,0                  | 100,0        | -0,8               |
| <b>Totale costruzioni.....</b>                                     | <b>11,0</b>          | <b>80,5</b>             | <b>8,5</b>           | <b>100,0</b> | <b>-2,5</b>        |
| <i>per memoria:</i>  |                      |                         |                      |              |                    |
| Giugno 2015.....   | 12,1                 | 77,8                    | 10,1                 | 100,0        | -2,0               |
| Marzo 2015.....  | 12,2                 | 77,6                    | 10,2                 | 100,0        | -2,0               |
| Dicembre 2014.....   | 24,6                 | 69,1                    | 6,3                  | 100,0        | -18,3              |
| Settembre 2014.....  | 25,4                 | 69,7                    | 4,8                  | 100,0        | -20,6              |



## Fattori che influenzeranno le condizioni economiche in cui operano le imprese nei prossimi tre mesi

(punteggi medi) <sup>(1)</sup>

|  | Variazione della domanda | Andamento dei nuovi cantieri | Andamento dei cantieri già avviati | Variazione dei propri prezzi | Variazione delle condizioni di credito | Incertezza imputabile a fattori economici e politici | Andamento del tasso di cambio | Andamento del prezzo del petrolio |
|--|--------------------------|------------------------------|------------------------------------|------------------------------|--|--|-------------------------------|-----------------------------------|
| <b>Imprese dell'industria in senso stretto e dei servizi</b>   |                          |                              |                                    |                              |  |  |                               |                                   |
| <b>Classe dimensionale</b>                                     |                          |                              |                                    |                              |  |  |                               |                                   |
| 50-199 addetti .....   | 0,8                      | ....                         | ....                               | 0,4                          | 0,2                                    | -0,7   | 0,2                           | 0,2                               |
| 200-999 addetti .....  | 0,7                      | ....                         | ....                               | 0,3                          | 0,3                                    | -0,7   | 0,2                           | 0,4                               |
| Oltre 999 addetti .....  | 0,8                      | ....                         | ....                               | 0,2                          | 0,3                                    | -0,6   | 0,0                           | 0,1                               |
| <b>Settore di attività</b>                                     |                          |                              |                                    |                              |  |  |                               |                                   |
| Industria in senso stretto ....                                | 0,8                      | ....                         | ....                               | 0,4                          | 0,2                                    | -0,6   | 0,2                           | 0,3                               |
| Servizi .....  | 0,8                      | ....                         | ....                               | 0,4                          | 0,3                                    | -0,7   | 0,2                           | 0,2                               |
| <b>Area geografica</b>   |                          |                              |                                    |                              |  |  |                               |                                   |
| Nord Ovest .....   | 0,8                      | ....                         | ....                               | 0,5                          | 0,3                                    | -0,7   | 0,3                           | 0,2                               |
| Nord Est .....   | 0,8                      | ....                         | ....                               | 0,2                          | 0,2                                    | -0,8   | 0,2                           | 0,2                               |
| Centro .....   | 0,6                      | ....                         | ....                               | 0,3                          | 0,1                                    | -0,6   | 0,1                           | 0,3                               |
| Sud e Isole .....  | 0,7                      | ....                         | ....                               | 0,3                          | 0,3                                    | -0,4   | 0,2                           | 0,3                               |
| <b>Totale industria in s.s. e ser..</b>                        | <b>0,8</b>               | <b>....</b>                  | <b>....</b>                        | <b>0,4</b>                   | <b>0,3</b>                             | <b>-0,7</b>  | <b>0,2</b>                    | <b>0,2</b>                        |
| <i>per memoria:</i>  |                          |                              |                                    |                              |  |  |                               |                                   |
| Giugno 2015 .....  | 0,7                      | ....                         | ....                               | 0,3                          | 0,2                                    | -0,6   | 0,2                           | 0,0                               |
| Marzo 2015 .....   | 0,6                      | ....                         | ....                               | 0,3                          | 0,2                                    | -0,6   | 0,3                           | ....                              |
| Dicembre 2014 .....  | 0,4                      | ....                         | ....                               | 0,1                          | 0,0                                    | -1,0   | ....                          | ....                              |
| Settembre 2014 .....   | 0,4                      | ....                         | ....                               | 0,1                          | 0,0                                    | ....   | ....                          | ....                              |
| <b>Imprese delle costruzioni</b>                               |                          |                              |                                    |                              |  |  |                               |                                   |
| <b>Quota di fatturato realizzata nel comparto residenziale</b> |                          |                              |                                    |                              |  |  |                               |                                   |
| Da zero a un terzo .....                                       | ....                     | 1,2                          | 1,0                                | -0,1                         | 0,3                                    | -0,9   | 0,0                           | 0,4                               |
| Oltre un terzo .....   | ....                     | 0,9                          | 0,8                                | 0,0                          | 0,0                                    | -0,9   | -0,1                          | 0,1                               |
| <b>Area geografica</b>   |                          |                              |                                    |                              |  |  |                               |                                   |
| Nord .....   | ....                     | 1,1                          | 1,0                                | -0,1                         | 0,3                                    | -0,8   | -0,1                          | 0,4                               |
| Centro, Sud e Isole .....                                      | ....                     | 1,0                          | 0,9                                | 0,0                          | 0,2                                    | -0,9   | 0,0                           | 0,2                               |
| <b>Totale costruzioni .....</b>                                | <b>....</b>              | <b>1,1</b>                   | <b>1,0</b>                         | <b>-0,1</b>                  | <b>0,2</b>                             | <b>-0,9</b>  | <b>0,0</b>                    | <b>0,3</b>                        |
| <i>per memoria:</i>  |                          |                              |                                    |                              |  |  |                               |                                   |
| Giugno 2015 .....  | ....                     | 1,2                          | 0,9                                | 0,1                          | 0,2                                    | -0,9   | -0,1                          | -0,1                              |
| Marzo 2015 .....   | ....                     | 1,2                          | 0,8                                | 0,1                          | 0,2                                    | -0,9   | 0,2                           | ....                              |
| Dicembre 2014 .....  | ....                     | 1,0                          | 0,6                                | -0,2                         | -0,2                                   | -1,3   | ....                          | ....                              |
| Settembre 2014 .....   | ....                     | 1,1                          | 0,7                                | -0,2                         | -0,1                                   | ....   | ....                          | ....                              |

(1) I giudizi delle imprese riguardo alla direzione e all'intensità dell'influenza prevista di ciascun fattore sulle proprie condizioni di attività nei prossimi tre mesi (forte/medio/modesto ribasso o rialzo) sono stati codificati su una scala da -3 a 3, La posizione neutrale è stata codificata con 0.

**Previsione a tre anni  
sulle condizioni economiche in cui operano le imprese**

*(valori percentuali)*

|  | Peggioreranno<br>(a) | Resteranno<br>invariate | Miglioreranno<br>(b) | Totale       | Saldo<br>(b) – (a) |
|--|----------------------|-------------------------|----------------------|--------------|--------------------|
| <b>Imprese dell'industria in senso stretto e dei servizi</b>       |                      |                         |                      |              |                    |
| <b>Classe dimensionale</b>   |                      |                         |                      |              |                    |
| 50-199 addetti.....  | 10,2                 | 25,6                    | 64,2                 | 100,0        | 54,0               |
| 200-999 addetti.....   | 6,9                  | 21,2                    | 71,8                 | 100,0        | 64,9               |
| Oltre 999 addetti.....   | 5,6                  | 21,7                    | 72,7                 | 100,0        | 67,1               |
| <b>Settore di attività</b>   |                      |                         |                      |              |                    |
| Industria in senso stretto.....                                    | 8,1                  | 22,8                    | 69,1                 | 100,0        | 61,0               |
| Servizi.....   | 11,0                 | 26,8                    | 62,2                 | 100,0        | 51,2               |
| <b>Area geografica</b>   |                      |                         |                      |              |                    |
| Nord Ovest.....  | 5,9                  | 20,8                    | 73,3                 | 100,0        | 67,4               |
| Nord Est.....  | 8,9                  | 31,6                    | 59,4                 | 100,0        | 50,5               |
| Centro.....  | 19,1                 | 21,7                    | 59,2                 | 100,0        | 40,1               |
| Sud e Isole.....   | 8,5                  | 26,2                    | 65,2                 | 100,0        | 56,7               |
| <b>Totale industria in s.s. e servizi.....</b>                     | <b>9,5</b>           | <b>24,8</b>             | <b>65,7</b>          | <b>100,0</b> | <b>56,2</b>        |
| <i>per memoria:</i>  |                      |                         |                      |              |                    |
| Giugno 2015.....   | 11,8                 | 25,6                    | 62,5                 | 100,0        | 50,7               |
| Marzo 2015.....  | 10,9                 | 23,0                    | 66,1                 | 100,0        | 55,2               |
| Dicembre 2014.....   | 16,3                 | 25,7                    | 58,0                 | 100,0        | 41,7               |
| Settembre 2014.....  | 18,4                 | 23,9                    | 57,7                 | 100,0        | 39,3               |
| <b>Imprese delle costruzioni</b>                                   |                      |                         |                      |              |                    |
| <b>Quota di fatturato realizzata nel<br/>comparto residenziale</b> |                      |                         |                      |              |                    |
| Da zero a un terzo.....  | 9,8                  | 28,7                    | 61,5                 | 100,0        | 51,7               |
| Oltre un terzo.....  | 10,4                 | 36,7                    | 52,9                 | 100,0        | 42,5               |
| <b>Area geografica</b>   |                      |                         |                      |              |                    |
| Nord.....  | 11,4                 | 29,8                    | 58,8                 | 100,0        | 47,4               |
| Centro, Sud e Isole.....   | 7,9                  | 32,0                    | 60,0                 | 100,0        | 52,1               |
| <b>Totale costruzioni.....</b>                                     | <b>9,9</b>           | <b>30,7</b>             | <b>59,3</b>          | <b>100,0</b> | <b>49,4</b>        |
| <i>per memoria:</i>  |                      |                         |                      |              |                    |
| Giugno 2015.....   | 10,4                 | 30,1                    | 59,5                 | 100,0        | 49,1               |
| Marzo 2015.....  | 11,1                 | 17,8                    | 71,1                 | 100,0        | 60,0               |
| Dicembre 2014.....   | 17,8                 | 28,0                    | 54,1                 | 100,0        | 36,3               |
| Settembre 2014.....  | 14,4                 | 31,1                    | 54,5                 | 100,0        | 40,1               |

**Giudizio sulle condizioni per l'investimento  
rispetto al trimestre precedente**

(valori percentuali)

|  | Peggiori<br>(a) | Invariate   | Migliori<br>(b) | Totale       | Saldo<br>(b) – (a) |
|--|-----------------|-------------|-----------------|--------------|--------------------|
| <b>Imprese dell'industria in senso stretto e dei servizi</b>       |                 |             |                 |              |                    |
| <b>Classe dimensionale</b>   |                 |             |                 |              |                    |
| 50-199 addetti.....  | 8,3             | 73,3        | 18,4            | 100,0        | 10,1               |
| 200-999 addetti.....   | 3,5             | 76,5        | 20,0            | 100,0        | 16,5               |
| Oltre 999 addetti.....   | 1,7             | 75,3        | 23,0            | 100,0        | 21,3               |
| <b>Settore di attività</b>   |                 |             |                 |              |                    |
| Industria in senso stretto.....                                    | 8,1             | 73,5        | 18,4            | 100,0        | 10,3               |
| Servizi.....   | 6,6             | 74,2        | 19,2            | 100,0        | 12,6               |
| <b>Area geografica</b>   |                 |             |                 |              |                    |
| Nord Ovest.....  | 7,6             | 71,1        | 21,2            | 100,0        | 13,6               |
| Nord Est.....  | 7,6             | 76,7        | 15,7            | 100,0        | 8,1                |
| Centro.....  | 7,0             | 74,6        | 18,4            | 100,0        | 11,4               |
| Sud e Isole.....   | 6,6             | 74,8        | 18,6            | 100,0        | 12,0               |
| <b>Totale industria in s.s. e servizi.....</b>                     | <b>7,3</b>      | <b>73,9</b> | <b>18,8</b>     | <b>100,0</b> | <b>11,5</b>        |
| <i>per memoria:</i>  |                 |             |                 |              |                    |
| Giugno 2015.....   | 7,9             | 75,6        | 16,6            | 100,0        | 8,7                |
| Marzo 2015.....  | 6,9             | 71,6        | 21,4            | 100,0        | 14,5               |
| Dicembre 2014.....   | 21,9            | 71,3        | 6,9             | 100,0        | -15,0              |
| Settembre 2014.....  | 19,8            | 69,4        | 10,9            | 100,0        | -8,9               |
| <b>Imprese delle costruzioni</b>                                   |                 |             |                 |              |                    |
| <b>Quota di fatturato realizzata nel<br/>comparto residenziale</b> |                 |             |                 |              |                    |
| Da zero a un terzo.....  | 9,0             | 76,2        | 14,9            | 100,0        | 5,9                |
| Oltre un terzo.....  | 7,0             | 77,9        | 15,1            | 100,0        | 8,1                |
| <b>Area geografica</b>   |                 |             |                 |              |                    |
| Nord.....  | 8,2             | 72,6        | 19,2            | 100,0        | 11,0               |
| Centro, Sud e Isole.....   | 8,8             | 82,2        | 9,0             | 100,0        | 0,2                |
| <b>Totale costruzioni.....</b>                                     | <b>8,5</b>      | <b>76,6</b> | <b>14,9</b>     | <b>100,0</b> | <b>6,4</b>         |
| <i>per memoria:</i>  |                 |             |                 |              |                    |
| Giugno 2015.....   | 12,4            | 72,5        | 15,0            | 100,0        | 2,6                |
| Marzo 2015.....  | 9,4             | 73,9        | 16,7            | 100,0        | 7,3                |
| Dicembre 2014.....   | 27,9            | 67,2        | 5,0             | 100,0        | -22,9              |
| Settembre 2014.....  | 24,7            | 68,4        | 6,9             | 100,0        | -17,8              |

**Previsione sull'andamento della spesa in investimenti fissi  
tra il II semestre del 2015 e il I semestre del 2015**

*(valori percentuali)*

|  | Diminuirà<br>(a) | Resterà<br>invariata | Aumenterà<br>(b) | Totale       | Saldo<br>(b) – (a) |
|--|------------------|----------------------|------------------|--------------|--------------------|
| <b>Imprese dell'industria in senso stretto e dei servizi</b>       |                  |                      |                  |              |                    |
| <b>Classe dimensionale</b>   |                  |                      |                  |              |                    |
| 50-199 addetti.....  | 15,5             | 58,7                 | 25,8             | 100,0        | 10,3               |
| 200-999 addetti.....   | 12,8             | 53,3                 | 34,0             | 100,0        | 21,2               |
| Oltre 999 addetti.....   | 18,2             | 53,4                 | 28,4             | 100,0        | 10,2               |
| <b>Settore di attività</b>   |                  |                      |                  |              |                    |
| Industria in senso stretto.....                                    | 16,7             | 56,0                 | 27,3             | 100,0        | 10,6               |
| Servizi.....   | 13,4             | 59,5                 | 27,1             | 100,0        | 13,7               |
| <b>Area geografica</b>   |                  |                      |                  |              |                    |
| Nord Ovest.....  | 16,6             | 51,2                 | 32,2             | 100,0        | 15,6               |
| Nord Est.....  | 15,5             | 62,6                 | 22,0             | 100,0        | 6,5                |
| Centro.....  | 16,5             | 60,0                 | 23,5             | 100,0        | 7,0                |
| Sud e Isole.....   | 9,0              | 62,8                 | 28,2             | 100,0        | 19,2               |
| <b>Totale industria in s.s. e servizi.....</b>                     | <b>15,1</b>      | <b>57,7</b>          | <b>27,2</b>      | <b>100,0</b> | <b>12,1</b>        |
| <b>Imprese delle costruzioni</b>                                   |                  |                      |                  |              |                    |
| <b>Quota di fatturato realizzata nel<br/>comparto residenziale</b> |                  |                      |                  |              |                    |
| Da zero a un terzo.....  | 19,7             | 61,0                 | 19,3             | 100,0        | -0,4               |
| Oltre un terzo.....  | 30,4             | 65,5                 | 4,1              | 100,0        | -26,3              |
| <b>Area geografica</b>   |                  |                      |                  |              |                    |
| Nord.....  | 25,4             | 60,7                 | 13,9             | 100,0        | -11,5              |
| Centro, Sud e Isole.....   | 18,0             | 64,1                 | 17,9             | 100,0        | -0,1               |
| <b>Totale costruzioni.....</b>                                     | <b>22,3</b>      | <b>62,1</b>          | <b>15,6</b>      | <b>100,0</b> | <b>-6,7</b>        |

**Previsione sull'andamento della spesa in investimenti fissi  
tra il 2015 e il 2014**

*(valori percentuali)*

|  | Diminuirà<br>(a) | Resterà<br>invariata | Aumenterà<br>(b) | Totale       | Saldo<br>(b) - (a) |
|--|------------------|----------------------|------------------|--------------|--------------------|
| <b>Imprese dell'industria in senso stretto e dei servizi</b>       |                  |                      |                  |              |                    |
| <b>Classe dimensionale</b>   |                  |                      |                  |              |                    |
| 50-199 addetti.....  | 16,8             | 51,5                 | 31,7             | 100,0        | 14,9               |
| 200-999 addetti.....   | 14,6             | 42,7                 | 42,7             | 100,0        | 28,1               |
| Oltre 999 addetti.....   | 16,9             | 46,6                 | 36,5             | 100,0        | 19,6               |
| <b>Settore di attività</b>   |                  |                      |                  |              |                    |
| Industria in senso stretto.....                                    | 17,4             | 48,1                 | 34,5             | 100,0        | 17,1               |
| Servizi.....   | 15,3             | 51,9                 | 32,8             | 100,0        | 17,5               |
| <b>Area geografica</b>   |                  |                      |                  |              |                    |
| Nord Ovest.....  | 12,1             | 48,7                 | 39,2             | 100,0        | 27,1               |
| Nord Est.....  | 19,2             | 49,6                 | 31,1             | 100,0        | 11,9               |
| Centro.....  | 20,5             | 51,0                 | 28,4             | 100,0        | 7,9                |
| Sud e Isole.....   | 17,4             | 52,4                 | 30,2             | 100,0        | 12,8               |
| <b>Totale industria in s.s. e servizi.....</b>                     | <b>16,4</b>      | <b>49,9</b>          | <b>33,7</b>      | <b>100,0</b> | <b>17,3</b>        |
| <b>Imprese delle costruzioni</b>                                   |                  |                      |                  |              |                    |
| <b>Quota di fatturato realizzata nel<br/>comparto residenziale</b> |                  |                      |                  |              |                    |
| Da zero a un terzo.....  | 23,7             | 53,2                 | 23,1             | 100,0        | -0,6               |
| Oltre un terzo.....  | 33,6             | 57,1                 | 9,3              | 100,0        | -24,3              |
| <b>Area geografica</b>   |                  |                      |                  |              |                    |
| Nord.....  | 27,0             | 51,9                 | 21,1             | 100,0        | -5,9               |
| Centro, Sud e Isole.....   | 25,0             | 57,4                 | 17,7             | 100,0        | -7,3               |
| <b>Totale costruzioni.....</b>                                     | <b>26,2</b>      | <b>54,2</b>          | <b>19,7</b>      | <b>100,0</b> | <b>-6,5</b>        |

## Modifiche del livello normale di attività nell'ultimo biennio

(valori percentuali)

|  | No          | Sì, in aumento | Sì, in diminuzione | Non so     | Totale       |
|--|-------------|----------------|--------------------|------------|--------------|
| <b>Imprese dell'industria in senso stretto e dei servizi</b>   |             |                |                    |            |              |
| <b>Classe dimensionale</b>                                     |             |                |                    |            |              |
| 50-199 addetti.....  | 26,3        | 30,2           | 37,1               | 6,3        | 100,0        |
| 200-999 addetti.....   | 28,7        | 32,9           | 31,7               | 6,6        | 100,0        |
| Oltre 999 addetti.....   | 28,6        | 28,2           | 34,8               | 8,4        | 100,0        |
| <b>Settore di attività</b>                                     |             |                |                    |            |              |
| Industria in senso stretto.....                                | 29,8        | 31,5           | 36,0               | 2,7        | 100,0        |
| Servizi.....   | 23,5        | 29,7           | 36,3               | 10,4       | 100,0        |
| <b>Area geografica</b>   |             |                |                    |            |              |
| Nord Ovest.....  | 25,3        | 37,4           | 32,8               | 4,4        | 100,0        |
| Nord Est.....  | 26,6        | 30,6           | 34,2               | 8,7        | 100,0        |
| Centro.....  | 31,0        | 22,3           | 41,9               | 4,7        | 100,0        |
| Sud e Isole.....   | 25,8        | 23,1           | 41,5               | 9,6        | 100,0        |
| <b>Totale industria in s.s. e servizi.....</b>                 | <b>26,8</b> | <b>30,6</b>    | <b>36,2</b>        | <b>6,4</b> | <b>100,0</b> |
| <i>per memoria:</i>  |             |                |                    |            |              |
| Giugno 2015.....   | 26,8        | 26,0           | 39,5               | 7,7        | 100,0        |
| Marzo 2015.....  | 29,7        | 23,9           | 37,6               | 8,7        | 100,0        |
| Dicembre 2014.....   | 26,5        | 22,7           | 44,2               | 6,6        | 100,0        |
| Settembre 2014.....  | 26,0        | 24,4           | 42,0               | 7,5        | 100,0        |
| <b>Imprese delle costruzioni</b>                               |             |                |                    |            |              |
| <b>Quota di fatturato realizzata nel comparto residenziale</b> |             |                |                    |            |              |
| Da zero a un terzo.....  | 24,8        | 19,6           | 49,7               | 5,9        | 100,0        |
| Oltre un terzo.....  | 22,9        | 7,4            | 62,3               | 7,3        | 100,0        |
| <b>Area geografica</b>   |             |                |                    |            |              |
| Nord.....  | 26,5        | 17,0           | 49,7               | 6,7        | 100,0        |
| Centro, Sud e Isole.....                                       | 21,3        | 15,7           | 57,3               | 5,6        | 100,0        |
| <b>Totale costruzioni.....</b>                                 | <b>24,4</b> | <b>16,5</b>    | <b>52,9</b>        | <b>6,2</b> | <b>100,0</b> |
| <i>per memoria:</i>  |             |                |                    |            |              |
| Giugno 2015.....   | 22,6        | 11,7           | 59,4               | 6,4        | 100,0        |
| Marzo 2015.....  | 24,2        | 15,8           | 54,7               | 5,3        | 100,0        |
| Dicembre 2014.....   | 21,3        | 14,2           | 54,9               | 9,6        | 100,0        |
| Settembre 2014.....  | 19,9        | 15,6           | 58,1               | 6,5        | 100,0        |

## Riduzione dei depositi bancari negli ultimi tre mesi

(valori percentuali)

|  | No          | Sì          | Totale       |
|--|-------------|-------------|--------------|
| <b>Imprese dell'industria in senso stretto e dei servizi</b>   |             |             |              |
| <b>Classe dimensionale</b>                                     |             |             |              |
| 50-199 addetti .....   | 73,2        | 26,8        | 100,0        |
| 200-999 addetti.....   | 89,0        | 11,0        | 100,0        |
| Oltre 999 addetti .....  | 88,2        | 11,8        | 100,0        |
| <b>Settore di attività</b>                                     |             |             |              |
| Industria.....   | 78,2        | 21,8        | 100,0        |
| Servizi.....   | 74,0        | 26,0        | 100,0        |
| <b>Area geografica</b>   |             |             |              |
| Nord Ovest.....  | 77,0        | 23,0        | 100,0        |
| Nord Est.....  | 77,9        | 22,1        | 100,0        |
| Centro .....   | 75,0        | 25,0        | 100,0        |
| Sud e Isole.....   | 72,2        | 27,8        | 100,0        |
| <b>Totale industria in s.s. e servizi.....</b>                 | <b>76,2</b> | <b>23,8</b> | <b>100,0</b> |
| <i>per memoria:</i>  |             |             |              |
| Settembre 2014 .....   | 71,3        | 28,7        | 100,0        |
| Marzo 2014 .....   | 68,6        | 31,4        | 100,0        |
| Settembre 2013 .....   | 69,0        | 31,0        | 100,0        |
| Marzo 2013 .....   | 60,4        | 39,6        | 100,0        |
| <b>Imprese delle costruzioni</b>                               |             |             |              |
| <b>Quota di fatturato realizzata nel comparto residenziale</b> |             |             |              |
| Da zero a un terzo.....  | 49,4        | 50,6        | 100,0        |
| Oltre un terzo.....  | 51,4        | 48,6        | 100,0        |
| <b>Area geografica</b>   |             |             |              |
| Nord.....  | 48,1        | 51,9        | 100,0        |
| Centro, Sud e Isole.....                                       | 52,3        | 47,7        | 100,0        |
| <b>Totale costruzioni .....</b>                                | <b>49,9</b> | <b>50,1</b> | <b>100,0</b> |
| <i>per memoria:</i>  |             |             |              |
| Settembre 2014 .....   | 46,9        | 53,1        | 100,0        |

## Fattori di riduzione dei depositi bancari negli ultimi tre mesi

(punteggi medi) <sup>(1)(2)</sup>

|  | Crescenti difficoltà di accesso al credito (bancario e non) | Peggioramento degli incassi | Ribilanciamento del portafoglio |
|--|---|-----------------------------|---------------------------------|
| <b>Imprese dell'industria in senso stretto e dei servizi</b>   |   |                             |                                 |
| <b>Classe dimensionale</b>                                     |   |                             |                                 |
| 50-199 addetti.....  | 2,2   | 2,7                         | 2,2                             |
| 200-999 addetti.....   | 1,7   | 2,7                         | 1,8                             |
| Oltre 999 addetti.....   | 1,6   | 2,2                         | 1,7                             |
| <b>Settore di attività</b>                                     |   |                             |                                 |
| Industria.....   | 2,3   | 2,8                         | 2,3                             |
| Servizi.....   | 2,0   | 2,7                         | 2,0                             |
| <b>Area geografica</b>   |   |                             |                                 |
| Nord Ovest.....  | 2,0   | 2,6                         | 2,1                             |
| Nord Est.....  | 2,3   | 2,8                         | 2,3                             |
| Centro.....  | 2,3   | 2,8                         | 2                               |
| Sud e Isole.....   | 2,3   | 2,8                         | 2,2                             |
| <b>Totale industria in s.s. e servizi.....</b>                 | <b>2,2</b>  | <b>2,7</b>                  | <b>2,1</b>                      |
| <i>per memoria:</i>  |   |                             |                                 |
| Settembre 2014.....  | 2,4   | 3,0                         | 2,2                             |
| Marzo 2014.....  | 1,6   | 2,0                         | 1,3                             |
| Settembre 2013.....  | 1,6   | 2,1                         | 1,4                             |
| Marzo 2013.....  | 1,6   | 2,1                         | 1,3                             |
| <b>Imprese delle costruzioni</b>                               |   |                             |                                 |
| <b>Quota di fatturato realizzata nel comparto residenziale</b> |   |                             |                                 |
| Da zero a un terzo.....  | 2,6   | 3,2                         | 2,5                             |
| Oltre un terzo.....  | 3,2   | 3,5                         | 2,6                             |
| <b>Area geografica</b>   |   |                             |                                 |
| Nord.....  | 2,7   | 3,3                         | 2,4                             |
| Centro, Sud e Isole.....                                       | 2,9   | 3,2                         | 2,6                             |
| <b>Totale costruzioni.....</b>                                 | <b>2,8</b>  | <b>3,3</b>                  | <b>2,5</b>                      |
| <i>per memoria:</i>  |   |                             |                                 |
| Settembre 2014.....  | 2,8   | 3,2                         | 2,6                             |
| Marzo 2014.....  | 2,0   | 2,4                         | 1,6                             |

(1) La domanda è stata posta alle sole imprese che hanno risposto affermativamente alla domanda sulla riduzione dei depositi bancari. – (2) I giudizi delle imprese sull'intensità dell'influenza di ciascun fattore sul fenomeno considerato (per nulla, poco, abbastanza, molto) sono stati codificati su una scala da 0 a 3.



## Giudizio sulle condizioni di accesso al credito rispetto al trimestre precedente

*(valori percentuali)*

|  | Peggiori<br>(a) | Invariate   | Migliori<br>(b) | Totale       | Saldo<br>(b) – (a) |
|--|-----------------|-------------|-----------------|--------------|--------------------|
| <b>Imprese dell'industria in senso stretto e dei servizi</b>       |                 |             |                 |              |                    |
| <b>Classe dimensionale</b>   |                 |             |                 |              |                    |
| 50-199 addetti.....  | 9,0             | 80,6        | 10,4            | 100,0        | 1,4                |
| 200-999 addetti.....   | 3,1             | 86,0        | 10,9            | 100,0        | 7,8                |
| Oltre 999 addetti.....   | 3,0             | 84,2        | 12,7            | 100,0        | 9,7                |
| <b>Settore di attività</b>   |                 |             |                 |              |                    |
| Industria in senso stretto.....                                    | 6,8             | 82,8        | 10,4            | 100,0        | 3,6                |
| Servizi.....   | 8,9             | 80,4        | 10,7            | 100,0        | 1,8                |
| <b>Area geografica</b>   |                 |             |                 |              |                    |
| Nord Ovest.....  | 5,1             | 86,0        | 8,9             | 100,0        | 3,8                |
| Nord Est.....  | 8,7             | 78,7        | 12,6            | 100,0        | 3,9                |
| Centro.....  | 11,7            | 79,9        | 8,4             | 100,0        | -3,3               |
| Sud e Isole.....   | 8,6             | 77,8        | 13,5            | 100,0        | 4,9                |
| <b>Totale industria in s.s. e servizi.....</b>                     | <b>7,8</b>      | <b>81,6</b> | <b>10,5</b>     | <b>100,0</b> | <b>2,7</b>         |
| <i>per memoria:</i>  |                 |             |                 |              |                    |
| Giugno 2015.....   | 6,6             | 79,0        | 14,4            | 100,0        | 7,8                |
| Marzo 2015.....  | 7,6             | 80,1        | 12,3            | 100,0        | 4,7                |
| Dicembre 2014.....   | 12,5            | 77,4        | 10,1            | 100,0        | -2,4               |
| Settembre 2014.....  | 12,0            | 79,1        | 8,9             | 100,0        | -3,1               |
| <b>Imprese delle costruzioni</b>                                   |                 |             |                 |              |                    |
| <b>Quota di fatturato realizzata nel<br/>comparto residenziale</b> |                 |             |                 |              |                    |
| Da zero a un terzo.....  | 17,2            | 74,5        | 8,3             | 100,0        | -8,9               |
| Oltre un terzo.....  | 17,4            | 79,7        | 2,9             | 100,0        | -14,5              |
| <b>Area geografica</b>   |                 |             |                 |              |                    |
| Nord.....  | 19,3            | 72,7        | 8,0             | 100,0        | -11,3              |
| Centro, Sud e Isole.....   | 14,4            | 80,2        | 5,4             | 100,0        | -9,0               |
| <b>Totale costruzioni.....</b>                                     | <b>17,2</b>     | <b>75,8</b> | <b>6,9</b>      | <b>100,0</b> | <b>-10,3</b>       |
| <i>per memoria:</i>  |                 |             |                 |              |                    |
| Giugno 2015.....   | 13,6            | 74,5        | 11,9            | 100,0        | -1,7               |
| Marzo 2015.....  | 17,0            | 70,6        | 12,3            | 100,0        | -4,7               |
| Dicembre 2014.....   | 25,8            | 69,4        | 4,8             | 100,0        | -21,0              |
| Settembre 2014.....  | 24,2            | 70,9        | 4,9             | 100,0        | -19,3              |

**Posizione complessiva di liquidità nei prossimi tre mesi**  
(valori percentuali)

|  | Insufficiente | Sufficiente | Più che sufficiente | Totale       |
|--|---------------|-------------|---------------------|--------------|
| <b>Imprese dell'industria in senso stretto e dei servizi</b>   |               |             |                     |              |
| <b>Classe dimensionale</b>                                     |               |             |                     |              |
| 50-199 addetti.....  | 16,3          | 63,9        | 19,8                | 100,0        |
| 200-999 addetti .....  | 9,5           | 64,6        | 25,9                | 100,0        |
| Oltre 999 addetti .....  | 6,4           | 62,1        | 31,5                | 100,0        |
| <b>Settore di attività</b>                                     |               |             |                     |              |
| Industria in senso stretto.....                                | 15,7          | 62,4        | 21,8                | 100,0        |
| Servizi .....  | 14,1          | 65,6        | 20,3                | 100,0        |
| <b>Area geografica</b>   |               |             |                     |              |
| Nord Ovest .....   | 8,1           | 64,8        | 27,1                | 100,0        |
| Nord Est.....  | 13,1          | 63,7        | 23,3                | 100,0        |
| Centro .....   | 21,9          | 62,6        | 15,5                | 100,0        |
| Sud e Isole.....   | 27,6          | 64,2        | 8,2                 | 100,0        |
| <b>Totale industria in s.s. e servizi .....</b>                | <b>14,9</b>   | <b>64,0</b> | <b>21,1</b>         | <b>100,0</b> |
| <i>per memoria:</i>  |               |             |                     |              |
| Giugno 2015.....   | 15,6          | 62,2        | 22,2                | 100,0        |
| Marzo 2015 .....   | 15,5          | 62,8        | 21,6                | 100,0        |
| Dicembre 2014.....   | 19,9          | 61,6        | 18,5                | 100,0        |
| Settembre 2014 .....   | 19,1          | 63,5        | 17,4                | 100,0        |
| <b>Imprese delle costruzioni</b>                               |               |             |                     |              |
| <b>Quota di fatturato realizzata nel comparto residenziale</b> |               |             |                     |              |
| Da zero a un terzo.....  | 33,7          | 61,9        | 4,4                 | 100,0        |
| Oltre un terzo.....  | 53,1          | 37,8        | 9,1                 | 100,0        |
| <b>Area geografica</b>   |               |             |                     |              |
| Nord.....  | 36,2          | 54,5        | 9,3                 | 100,0        |
| Centro, Sud e Isole.....                                       | 41,7          | 57,9        | 0,5                 | 100,0        |
| <b>Totale costruzioni .....</b>                                | <b>38,5</b>   | <b>55,9</b> | <b>5,6</b>          | <b>100,0</b> |
| <i>per memoria:</i>  |               |             |                     |              |
| Giugno 2015.....   | 37,4          | 55,8        | 6,8                 | 100,0        |
| Marzo 2015 .....   | 36,2          | 55,6        | 8,3                 | 100,0        |
| Dicembre 2014.....   | 41,5          | 53,8        | 4,8                 | 100,0        |
| Settembre 2014 .....   | 40,8          | 52,8        | 6,4                 | 100,0        |

**Previsione a tre mesi sulle dinamiche dell'occupazione**  
(valori percentuali)

|  | In ribasso<br>(a) | Invariata   | In rialzo<br>(b) | Totale       | Saldo<br>(b) – (a) |
|--|-------------------|-------------|------------------|--------------|--------------------|
| <b>Imprese dell'industria in senso stretto e dei servizi</b>   |                   |             |                  |              |                    |
| <b>Classe dimensionale</b>                                     |                   |             |                  |              |                    |
| 50-199 addetti.....  | 13,6              | 70,3        | 16,1             | 100,0        | 2,5                |
| 200-999 addetti.....   | 17,0              | 64,9        | 18,2             | 100,0        | 1,2                |
| Oltre 999 addetti.....   | 22,0              | 59,0        | 19,1             | 100,0        | -2,9               |
| <b>Settore di attività</b>                                     |                   |             |                  |              |                    |
| Industria in senso stretto.....                                | 11,7              | 70,2        | 18,1             | 100,0        | 6,4                |
| Servizi.....   | 17,2              | 68,1        | 14,7             | 100,0        | -2,5               |
| <b>Area geografica</b>   |                   |             |                  |              |                    |
| Nord Ovest.....  | 10,5              | 69,7        | 19,7             | 100,0        | 9,2                |
| Nord Est.....  | 15,8              | 67,5        | 16,7             | 100,0        | 0,9                |
| Centro.....  | 18,6              | 70,8        | 10,6             | 100,0        | -8,0               |
| Sud e Isole.....   | 16,6              | 68,7        | 14,7             | 100,0        | -1,9               |
| <b>Totale industria in s.s. e servizi.....</b>                 | <b>14,4</b>       | <b>69,1</b> | <b>16,5</b>      | <b>100,0</b> | <b>2,1</b>         |
| <i>per memoria:</i>  |                   |             |                  |              |                    |
| Giugno 2015.....   | 14,9              | 66,0        | 19,1             | 100,0        | 4,2                |
| Marzo 2015.....  | 14,4              | 67,4        | 18,2             | 100,0        | 3,8                |
| Dicembre 2014.....   | 19,9              | 68,3        | 11,8             | 100,0        | -8,1               |
| Settembre 2014.....  | 20,4              | 67,9        | 11,8             | 100,0        | -8,6               |
| <b>Imprese delle costruzioni</b>                               |                   |             |                  |              |                    |
| <b>Quota di fatturato realizzata nel comparto residenziale</b> |                   |             |                  |              |                    |
| Da zero a un terzo.....  | 26,0              | 67,1        | 6,9              | 100,0        | -19,1              |
| Oltre un terzo.....  | 17,6              | 77,3        | 5,2              | 100,0        | -12,4              |
| <b>Area geografica</b>   |                   |             |                  |              |                    |
| Nord.....  | 25,3              | 67,1        | 7,6              | 100,0        | -17,7              |
| Centro, Sud e Isole.....                                       | 22,1              | 73,0        | 4,9              | 100,0        | -17,2              |
| <b>Totale costruzioni.....</b>                                 | <b>24,0</b>       | <b>69,6</b> | <b>6,5</b>       | <b>100,0</b> | <b>-17,5</b>       |
| <i>per memoria:</i>  |                   |             |                  |              |                    |
| Giugno 2015.....   | 28,1              | 68,2        | 3,8              | 100,0        | -24,3              |
| Marzo 2015.....  | 26,4              | 61,3        | 12,3             | 100,0        | -14,1              |
| Dicembre 2014.....   | 28,5              | 63,4        | 8,2              | 100,0        | -20,3              |
| Settembre 2014.....  | 29,1              | 60,3        | 10,5             | 100,0        | -18,6              |

## Superamento della fase negativa della congiuntura e aspettative sui ritmi produttivi

*(valori percentuali)*

|  | L'impresa ha superato nel corso del primo semestre del 2015 la fase più difficile della congiuntura economica |             |              | L'impresa si attende nei prossimi mesi un solido miglioramento dei ritmi produttivi |             |              |
|--|---|-------------|--------------|---|-------------|--------------|
|  | No  | Sì          | Totale       | No  | Sì          | Totale       |
| <b>Imprese dell'industria in senso stretto e dei servizi</b>   |   |             |              |   |             |              |
| <b>Classe dimensionale</b>                                     |   |             |              |   |             |              |
| 50-199 addetti.....  | 57,6  | 42,4        | 100,0        | 56,5  | 43,5        | 100,0        |
| 200-999 addetti.....   | 48,2  | 51,8        | 100,0        | 60,5  | 39,5        | 100,0        |
| Oltre 999 addetti.....   | 39,7  | 60,3        | 100,0        | 51,1  | 48,9        | 100,0        |
| <b>Settore di attività</b>                                     |   |             |              |   |             |              |
| Industria in senso stretto.....                                | 54,2  | 45,8        | 100,0        | 56,0  | 44,0        | 100,0        |
| Servizi.....   | 57,1  | 42,9        | 100,0        | 58,1  | 41,9        | 100,0        |
| <b>Area geografica</b>   |   |             |              |   |             |              |
| Nord Ovest.....  | 50,2  | 49,8        | 100,0        | 53,6  | 46,4        | 100,0        |
| Nord Est.....  | 56,0  | 44,0        | 100,0        | 61,1  | 38,9        | 100,0        |
| Centro.....  | 63,9  | 36,1        | 100,0        | 60,8  | 39,2        | 100,0        |
| Sud e Isole.....   | 58,4  | 41,6        | 100,0        | 53,6  | 46,4        | 100,0        |
| <b>Quota esportazioni</b>                                      |   |             |              |   |             |              |
| Da zero a un terzo.....  | 55,6  | 44,4        | 100,0        | 58,1  | 41,9        | 100,0        |
| Tra un terzo e due terzi.....                                  | 59,1  | 40,9        | 100,0        | 60,5  | 39,5        | 100,0        |
| Oltre due terzi.....   | 50,7  | 49,3        | 100,0        | 48,6  | 51,4        | 100,0        |
| <b>Totale industria in s.s. e servizi.....</b>                 | <b>55,6</b>   | <b>44,4</b> | <b>100,0</b> | <b>57,0</b>   | <b>43,0</b> | <b>100,0</b> |
| <b>Imprese delle costruzioni</b>                               |   |             |              |   |             |              |
| <b>Quota di fatturato realizzata nel comparto residenziale</b> |   |             |              |   |             |              |
| Da zero a un terzo.....  | 64,8  | 35,2        | 100,0        | 54,1  | 45,9        | 100,0        |
| Oltre un terzo.....  | 61,0  | 39,0        | 100,0        | 57,0  | 43,0        | 100,0        |
| <b>Area geografica</b>   |   |             |              |   |             |              |
| Nord.....  | 60,0  | 40,0        | 100,0        | 59,6  | 40,4        | 100,0        |
| Centro, Sud e Isole.....                                       | 69,3  | 30,7        | 100,0        | 48,5  | 51,5        | 100,0        |
| <b>Totale costruzioni.....</b>                                 | <b>63,9</b>   | <b>36,1</b> | <b>100,0</b> | <b>54,9</b>   | <b>45,1</b> | <b>100,0</b> |

**Appendice C:**

**Il questionario**



INDAGINE IL SOLE 24 ORE – BANCA D'ITALIA  
SULLE ASPETTATIVE DI INFLAZIONE E CRESCITA  
SETTEMBRE 2015

Impresa \_\_\_\_\_

AO. In quale settore opera prevalentemente la vostra impresa? |\_\_|

**(1) ATTIVITÀ MANIFATTURIERE**

**(2) ALTRE ATTIVITÀ DELL'INDUSTRIA IN SENSO STRETTO**

- Estrazione di minerali da cave e miniere
- Fornitura di energia elettrica, gas, vapore e aria condizionata
- Fornitura di acqua
- Reti fognarie, attività di gestione dei rifiuti e risanamento

**(3) COMMERCIO**

**(4) ALTRI SERVIZI**

**(5) COSTRUZIONI**

- Costruzione di edifici
- Ingegneria edile
- Lavori di costruzione specializzati  
(demolizione e preparazione del cantiere edile,  
installazione di impianti, completamento e finitura di edifici, ecc.)

Compilare questionario VERDE

Compilare questionario AZZURRO

## IMPRESE DELL'INDUSTRIA IN SENSO STRETTO E DEI SERVIZI

### Impresa

**Istruzioni:** dove sono richieste variazioni percentuali, nella prima casella a sinistra indicarne il segno (+ : aumenti; —: diminuzioni).

#### SEZIONE A – INFORMAZIONI GENERALI

**A1.** Numero di Addetti: |\_|\_|\_|\_|\_|\_|

**A2.** Quota del fatturato derivante da esportazioni: |\_|\_|

(1= Oltre 2/3 del fatturato; 2= Tra 1/3 e 2/3; 3= Fino a 1/3 e maggiore di zero; 4=Zero)

#### SEZIONE B – SITUAZIONE ECONOMICA GENERALE DEL PAESE

|  | ...a marzo 2016?  | a settembre 2016? | a settembre 2017? | ...e in media tra settembre 2018 e settembre 2020? |
|--|-------------------|-------------------|-------------------|--|
| <b>B1a. (circa 2/3 del campione)</b> Lo scorso agosto il tasso di inflazione al consumo, misurato dalla variazione su 12 mesi dell'INDICE ARMONIZZATO DEI PREZZI AL CONSUMO, è risultato pari a 0,5 per cento in Italia e a 0,2 per cento nell'area dell'euro. Quale sarà il tasso di inflazione al consumo in ITALIA... | _ _ _ _ _ , _ _ % | _ _ _ _ _ , _ _ % | _ _ _ _ _ , _ _ % | _ _ _ _ _ , _ _ %                                  |
| <b>B1b. (circa 1/3 del campione)</b> Quale sarà il tasso di inflazione al consumo in ITALIA, misurato dalla variazione su 12 mesi dell'INDICE ARMONIZZATO DEI PREZZI AL CONSUMO ...  | _ _ _ _ _ , _ _ % | _ _ _ _ _ , _ _ % | _ _ _ _ _ , _ _ % | _ _ _ _ _ , _ _ %                                  |

**B2.** Ritenete che la situazione economica generale dell'Italia rispetto a 3 mesi fa sia:  Migliore  Uguale  Peggior

**B3.** Ritenete che la probabilità di miglioramento futuro della situazione economica generale dell'Italia nei prossimi 3 mesi sia:  
 Nulla  Tra 1 e 25 per cento  Tra 26 e 50 per cento  Tra 51 e 75 per cento  Tra 76 e 99 per cento  100 per cento

#### SEZIONE C – CONDIZIONI ECONOMICHE IN CUI OPERA LA VOSTRA IMPRESA

Ritenete che le condizioni economiche in cui opera la vostra impresa saranno:

**C1. nei prossimi 3 mesi:**  Molto migliori  Migliori  Uguali  Peggiori  Molto peggiori

**C2. nei prossimi 3 anni:**  Molto migliori  Migliori  Uguali  Peggiori  Molto peggiori

Per ciascuna delle precedenti previsioni, si supponga di avere 100 punti a disposizione: si distribuiscono tali punti tra le ipotesi, in funzione della probabilità loro assegnata. Ritenete che le condizioni economiche in cui opera la vostra impresa saranno:

|                                | Migliori |   |   | Uguali |   |   | Peggiori |   |   | Totale   |          |          |
|--------------------------------|----------|---|---|--------|---|---|----------|---|---|----------|----------|----------|
| <b>C3. nei prossimi 3 mesi</b> | _        | _ | _ | _      | _ | _ | _        | _ | _ | <b>1</b> | <b>0</b> | <b>0</b> |
| <b>C4. nei prossimi 3 anni</b> | _        | _ | _ | _      | _ | _ | _        | _ | _ | <b>1</b> | <b>0</b> | <b>0</b> |

Indicate se e con quale intensità i seguenti FATTORI **influenzeranno l'attività della vostra impresa nei prossimi 3 mesi.**

| Fattori che influenzeranno l'attività dell'impresa nei prossimi 3 mesi | Effetto sull'attività dell'impresa |         |          | Intensità (se negativo/positivo) |       |         |
|--|------------------------------------|---------|----------|----------------------------------|-------|---------|
|  | Negativo                           | Assente | Positivo | Modesta                          | Media | Elevata |
| <b>C5.</b> Andamento della DOMANDA                                     | 1 _                                | 2 _     | 3 _      | 1 _                              | 2 _   | 3 _     |
| <b>C6.</b> Andamento dei VOSTRI PREZZI                                 | 1 _                                | 2 _     | 3 _      | 1 _                              | 2 _   | 3 _     |
| <b>C7.</b> DISPONIBILITA' E COSTO DEL CREDITO                          | 1 _                                | 2 _     | 3 _      | 1 _                              | 2 _   | 3 _     |
| <b>C7. Bis</b> INCERTEZZA IMPUTABILE A FATTORI ECONOMICI E POLITICI    | 1 _                                | 2 _     | 3 _      | 1 _                              | 2 _   | 3 _     |
| <b>C7. Ter</b> ANDAMENTO DEL TASSO DI CAMBIO                           | 1 _                                | 2 _     | 3 _      | 1 _                              | 2 _   | 3 _     |
| <b>C7. Quater</b> ANDAMENTO DEL PREZZO DEL PETROLIO                    | 1 _                                | 2 _     | 3 _      | 1 _                              | 2 _   | 3 _     |

**C8.** Ritenete che rispetto a 3 mesi fa le condizioni per investire siano:  Migliori  Uguali  Peggiori

**C9.** Come prefigurate la vostra posizione complessiva di liquidità nei prossimi 3 mesi, anche considerando la variazione prevista delle condizioni di accesso al credito?  Insufficiente  Sufficiente  Più che sufficiente

**C10.** In che modo è variata la domanda **totale** dei vostri prodotti rispetto a 3 mesi fa?  Aumentata  Invariata  Diminuita

**C11.** E come varierà la domanda **totale** dei vostri prodotti nei prossimi 3 mesi?  Aumenterà  Non varierà  Diminuirà  
**(Rispondere alle domande C12-C13 solo se la quota di fatturato esportato è positiva, altrimenti andare alla domanda C14)**

**C12.** In che modo è variata la domanda **estera** dei vostri prodotti rispetto a 3 mesi fa?  Aumentata  Invariata  Diminuita

**C13.** E come varierà la domanda **estera** dei vostri prodotti nei prossimi 3 mesi?  Aumenterà  Non varierà  Diminuirà

**C14.** Le condizioni di accesso al credito per la sua azienda sono oggi, rispetto a 3 mesi fa:  Migliori  Uguali  Peggiori



**C15** In sintesi, ritenete che la vostra impresa abbia superato nel corso dell'estate la fase più difficile della congiuntura economica?  
 No  Sì

**C16** Vi aspettate che nei prossimi mesi procederete verso un solido miglioramento dei vostri ritmi produttivi?  No  Sì

**SEZIONE D – DINAMICA DEI PREZZI DELL'IMPRESA**

**D1.** Negli scorsi 12 mesi quale è stata, in media, la variazione dei prezzi praticati dalla vostra impresa? |\_\_| |\_\_|\_|,|\_\_|%

**D2.** Per i prossimi 12 mesi che variazione vi attendete, in media, per i prezzi praticati dalla vostra impresa? |\_\_|\_|\_|\_|,|\_\_|%

Indicate direzione e intensità dell'influenza dei **FATTORI** sotto elencati sulla dinamica dei vostri prezzi di vendita nei prossimi 12 mesi

| Fattori che influenzeranno i prezzi dell'impresa nei prossimi 12 mesi | Effetto sui prezzi praticati dall'impresa |          |           | Intensità (se ribasso/rialzo) |       |         |
|---|---|----------|-----------|-------------------------------|-------|---------|
|   | Al ribasso                                | Neutrale | Al rialzo | Modesta                       | Media | Elevata |
| <b>D3.</b> DOMANDA COMPLESSIVA  | 1 __                                      | 2 __     | 3 __      | 1 __                          | 2 __  | 3 __    |
| <b>D4.</b> PREZZI DELLE MATERIE PRIME                                 | 1 __                                      | 2 __     | 3 __      | 1 __                          | 2 __  | 3 __    |
| <b>D5.</b> COSTI DEGLI INPUT INTERMEDI                                | 1 __                                      | 2 __     | 3 __      | 1 __                          | 2 __  | 3 __    |
| <b>D6.</b> COSTO DEL LAVORO   | 1 __                                      | 2 __     | 3 __      | 1 __                          | 2 __  | 3 __    |
| <b>D7.</b> POLITICHE DI PREZZO dei vostri principali concorrenti      | 1 __                                      | 2 __     | 3 __      | 1 __                          | 2 __  | 3 __    |

**SEZIONE E – OCCUPAZIONE**

|  | Diminuito | Invariato | Aumentato |
|--|-----------|-----------|-----------|
| <b>E1.</b> Il numero di addetti TOTALE della vostra impresa nei prossimi 3 mesi risulterà: | 1 __      | 2 __      | 3 __      |

**SEZIONE F – DEPOSITI BANCARI**

**F1.** Negli ultimi 3 mesi, al netto delle normali oscillazioni stagionali, avete ridotto i vostri depositi bancari?  No  Sì

Se sì, in che misura hanno contribuito i seguenti fattori:

|  | Per nulla | Poco | Abbastanza | Molto |
|--|-----------|------|------------|-------|
| <b>F2.</b> Crescenti difficoltà di accesso al finanziamento (bancario e non)             | 1 __      | 2 __ | 3 __       | 4 __  |
| <b>F3.</b> Peggioramento degli incassi   | 1 __      | 2 __ | 3 __       | 4 __  |
| <b>F4.</b> Ribilanciamento del portafoglio; incertezza percepita sul sistema finanziario | 1 __      | 2 __ | 3 __       | 4 __  |

**SEZIONE G – Investimenti**

**G1.** Come vi aspettate che sia la spesa nominale per investimenti fissi (materiali e immateriali) nel complesso del 2015 rispetto a quella effettuata nel 2014?  Molto più alta  Un po' più alta  Praticamente uguale  Un po' più bassa  Molto più bassa

**G2.** E come vi aspettate che sia la vostra spesa nel secondo semestre del 2015 rispetto a quella effettuata nel primo semestre del 2015?  Molto più alta  Un po' più alta  Praticamente uguale  Un po' più bassa  Molto più bassa

NOTA: Le modalità di risposta "molto più bassa" e "molto più alta" si applicano anche nel caso in cui, in uno dei due periodi messi a confronto, gli investimenti siano zero.

Grazie per la partecipazione

## IMPRESE DELLE COSTRUZIONI

**Istruzioni:** dove sono richieste variazioni percentuali, nella prima casella a sinistra indicarne il segno (+ :aumenti; —:diminuzioni).

### SEZIONE A – INFORMAZIONI GENERALI

**A1.** Numero di Addetti: |\_\_|\_\_|\_\_|\_\_|

**A2.** Quota del fatturato realizzato all'estero: |\_\_|

(1= Oltre 2/3 del fatturato; 2= Tra 1/3 e 2/3; 3= Fino a 1/3 e maggiore di zero; 4=Zero)

**A3.** Quota del fatturato realizzato nel comparto residenziale: |\_\_|

(1= Oltre 2/3 del fatturato; 2= Tra 1/3 e 2/3; 3= Fino a 1/3 e maggiore di zero; 4=Zero)

### SEZIONE B – SITUAZIONE ECONOMICA GENERALE DEL PAESE

|  | ... a marzo 2016? | ... a settembre 2016? | ... a settembre 2017? | ...e in media tra settembre 2018 e settembre 2020? |
|--|-------------------|-----------------------|-----------------------|--|
| <b>B1a. (circa 2/3 del campione)</b> Lo scorso agosto il tasso di inflazione al consumo, misurato dalla variazione su 12 mesi dell'INDICE ARMONIZZATO DEI PREZZI AL CONSUMO, è risultato pari a 0,5 per cento in Italia e a 0,2 per cento nell'area dell'euro. Quale sarà il tasso di inflazione al consumo in ITALIA... | __   __ __ , __ % | __   __ __ , __ %     | __   __ __ , __ %     | __   __ __ , __ %                                  |
| <b>B1b. (circa 1/3 del campione)</b> Quale sarà il tasso di inflazione al consumo in ITALIA, misurato dalla variazione su 12 mesi dell'INDICE ARMONIZZATO DEI PREZZI AL CONSUMO ...  | __   __ __ , __ % | __   __ __ , __ %     | __   __ __ , __ %     | __   __ __ , __ %                                  |

**B2.** Ritenete che la situazione economica generale dell'Italia rispetto a 3 mesi fa sia:  Migliore  Uguale  Peggior

**B3.** Ritenete che la probabilità di miglioramento futuro della situazione economica generale dell'Italia nei prossimi 3 mesi sia:  
 Nulla  Tra 1 e 25 per cento  Tra 26 e 50 per cento  Tra 51 e 75 per cento  Tra 76 e 99 per cento  100 per cento

### SEZIONE C – CONDIZIONI ECONOMICHE IN CUI OPERA LA VOSTRA IMPRESA

Ritenete che le condizioni economiche in cui opera la vostra impresa saranno:

**C1. nei prossimi 3 mesi:**  Molto migliori  Migliori  Uguali  Peggiori  Molto peggiori

**C2. nei prossimi 3 anni:**  Molto migliori  Migliori  Uguali  Peggiori  Molto peggiori

Per ciascuna delle precedenti previsioni, si supponga di avere 100 punti a disposizione: si distribuiscano tali punti tra le ipotesi, in funzione della probabilità loro assegnata. Ritenete che le condizioni economiche in cui opera la vostra impresa saranno:

|                                | Migliori |    |    | Uguali |    |    | Peggiori |    |    | Totale   |          |          |
|--------------------------------|----------|----|----|--------|----|----|----------|----|----|----------|----------|----------|
| <b>C3. nei prossimi 3 mesi</b> | __       | __ | __ | __     | __ | __ | __       | __ | __ | <b>1</b> | <b>0</b> | <b>0</b> |
| <b>C4. nei prossimi 3 anni</b> | __       | __ | __ | __     | __ | __ | __       | __ | __ | <b>1</b> | <b>0</b> | <b>0</b> |

Indicate se e con quale intensità i seguenti FATTORI influenzeranno l'attività della vostra impresa nei prossimi 3 mesi.

| Fattori che influenzeranno l'attività dell'impresa nei prossimi 3 mesi | Effetto sull'attività dell'impresa |         |          | Intensità (se negativo/positivo) |       |         |
|--|------------------------------------|---------|----------|----------------------------------|-------|---------|
|  | Negativo                           | Assente | Positivo | Modesta                          | Media | Elevata |
| <b>C5a.</b> Andamento dei nuovi cantieri                               | 1 __                               | 2 __    | 3 __     | 1 __                             | 2 __  | 3 __    |
| <b>C5b.</b> Andamento dei cantieri già avviati                         | 1 __                               | 2 __    | 3 __     | 1 __                             | 2 __  | 3 __    |
| <b>C6.</b> Andamento dei PREZZI DI vendita                             | 1 __                               | 2 __    | 3 __     | 1 __                             | 2 __  | 3 __    |
| <b>C7.</b> DISPONIBILITA' e COSTO DEL CREDITO                          | 1 __                               | 2 __    | 3 __     | 1 __                             | 2 __  | 3 __    |
| <b>C7.Bis</b> INCERTEZZA IMPUTABILE A FATTORI ECONOMICI E POLITICI     | 1 __                               | 2 __    | 3 __     | 1 __                             | 2 __  | 3 __    |
| <b>C7. Ter</b> ANDAMENTO DEL TASSO DI CAMBIO                           | 1 __                               | 2 __    | 3 __     | 1 __                             | 2 __  | 3 __    |
| <b>C7. Quater</b> ANDAMENTO DEL PREZZO DEL PETROLIO                    | 1 __                               | 2 __    | 3 __     | 1 __                             | 2 __  | 3 __    |

**C8.** Ritenete che rispetto a 3 mesi fa le condizioni per investire siano:  Migliori  Uguali  Peggiori

**C9.** Come prefigurate la vostra posizione complessiva di liquidità nei prossimi 3 mesi, anche considerando la variazione prevista delle condizioni di accesso al credito?  Insufficiente  Sufficiente  Più che sufficiente

**C10.** In che modo è variata la domanda totale dei vostri lavori rispetto a 3 mesi fa?  Aumentata  Invariata  Diminuita

**C11.** E come varierà la domanda totale dei vostri lavori nei prossimi 3 mesi?  Aumenterà  Non varierà  Diminuirà

**(Rispondere alle domande C12-C13 solo se la quota di fatturato realizzata nel comparto residenziale è positiva, altrimenti andare alla domanda C14)**

**C12.** In che modo è variata la domanda dei vostri lavori nel comparto residenziale rispetto a 3 mesi fa?

Aumentata  Invariata  Diminuita

**C13.** E come varierà la domanda dei vostri lavori **nel comparto residenziale** nei prossimi 3 mesi?  
 Aumenterà  Non varierà  Diminuirà

**C14.** Le condizioni di accesso al credito per la sua azienda sono oggi, rispetto a 3 mesi fa:  Migliori  Uguali  Peggiori

**C15** In sintesi, ritenete che la vostra impresa abbia superato nel corso dell'estate la fase più difficile della congiuntura economica?  
 No  Sì

**C16** Vi aspettate che nei prossimi mesi procederete verso un solido miglioramento dei vostri ritmi produttivi?  No  Sì

**SEZIONE D – DINAMICA DEI PREZZI DELL'IMPRESA**

**D1.** Negli scorsi 12 mesi quale è stata, in media, la variazione dei prezzi che avete realizzato per i vostri lavori? |\_\_| |\_\_|\_\_|, |\_\_| %

**D2.** Per i prossimi 12 mesi che variazione vi attendete, in media, per i prezzi che realizzerete per i vostri lavori? |\_\_| |\_\_|\_\_|, |\_\_| %

Indicate direzione e intensità dell'influenza dei **FATTORI** sotto elencati sulla dinamica dei prezzi dei lavori effettuati dalla vostra impresa nei prossimi 12 mesi

| Fattori che influenzeranno i prezzi dei lavori effettuati dalla vostra impresa nei prossimi 12 mesi | Effetto sui prezzi praticati dall'impresa |          |           | Intensità (se ribasso/rialzo) |       |         |
|---|---|----------|-----------|-------------------------------|-------|---------|
|   | Al ribasso                                | Neutrale | Al rialzo | Modesta                       | Media | Elevata |
| <b>D3.</b> DOMANDA COMPLESSIVA  | 1 __                                      | 2 __     | 3 __      | 1 __                          | 2 __  | 3 __    |
| <b>D4.</b> PREZZI DELLE MATERIE PRIME   | 1 __                                      | 2 __     | 3 __      | 1 __                          | 2 __  | 3 __    |
| <b>D5.</b> COSTI DEGLI INPUT INTERMEDI  | 1 __                                      | 2 __     | 3 __      | 1 __                          | 2 __  | 3 __    |
| <b>D6.</b> COSTO DEL LAVORO   | 1 __                                      | 2 __     | 3 __      | 1 __                          | 2 __  | 3 __    |
| <b>D7.</b> POLITICHE DI PREZZO dei vostri principali concorrenti                                    | 1 __                                      | 2 __     | 3 __      | 1 __                          | 2 __  | 3 __    |

**SEZIONE E – OCCUPAZIONE**

|  | Diminuito | Invariato | Aumentato |
|--|-----------|-----------|-----------|
| <b>E1.</b> Il numero di addetti TOTALE della vostra impresa nei prossimi 3 mesi risulterà: | 1 __      | 2 __      | 3 __      |

**SEZIONE F – DEPOSITI BANCARI**

**F1.** Negli ultimi 3 mesi, al netto delle normali oscillazioni stagionali, avete ridotto i vostri depositi bancari?  No  Sì

Se sì, in che misura hanno contribuito i seguenti fattori:

|  | Per nulla | Poco | Abbastanza | Molto |
|--|-----------|------|------------|-------|
| <b>F2.</b> Crescenti difficoltà di accesso al finanziamento (bancario e non)             | 1 __      | 2 __ | 3 __       | 4 __  |
| <b>F3.</b> Peggioramento degli incassi   | 1 __      | 2 __ | 3 __       | 4 __  |
| <b>F4.</b> Ribilanciamento del portafoglio; incertezza percepita sul sistema finanziario | 1 __      | 2 __ | 3 __       | 4 __  |

**SEZIONE G – Investimenti**

**G1.** Come vi aspettate che sia la spesa nominale per investimenti fissi (materiali e immateriali) nel complesso del 2015 rispetto a quella effettuata nel 2014?  Molto più alta  Un po' più alta  Praticamente uguale  Un po' più bassa  Molto più bassa

**G2.** E come vi aspettate che sia la vostra spesa nel secondo semestre del 2015 rispetto a quella effettuata nel primo semestre del 2015?  Molto più alta  Un po' più alta  Praticamente uguale  Un po' più bassa  Molto più bassa

NOTA: Le modalità di risposta "molto più bassa" e "molto più alta" si applicano anche nel caso in cui, in uno dei due periodi messi a confronto, gli investimenti siano zero.

Grazie per la partecipazione



## AVVERTENZE

- I. - Le elaborazioni, salvo diversa indicazione, sono eseguite dalla Banca d'Italia.
- II. - Segni convenzionali:
- quando il fenomeno non esiste;
  - ... quando il fenomeno esiste ma i dati non si conoscono;
  - .. quando i dati non raggiungono la cifra significativa dell'ordine minimo considerato.
- I dati riportati fra parentesi sono provvisori, quelli fra parentesi in corsivo sono stimati.
- III. - Le tavole sono contrassegnate, oltre che da un numero progressivo, da un codice alfanumerico che individua in modo univoco il contenuto della tavola nell'archivio elettronico in cui sono memorizzate le informazioni destinate alla diffusione esterna. Analogo codice identifica le diverse grandezze riportate in ciascuna tavola.
- IV. - Le note metodologiche, riportate nelle ultime pagine del Supplemento, sono contrassegnate da codici elettronici che si riferiscono alle tavole e, nell'ambito di ciascuna di esse, alle singole grandezze economiche. Quando la nota metodologica è relativa a una particolare osservazione, essa segue il codice della variabile associato alla data di riferimento dell'osservazione.

## SUPPLEMENTI AL BOLLETTINO STATISTICO

**Moneta e banche** (mensile)

**Mercato finanziario** (mensile)

**Finanza pubblica, fabbisogno e debito** (mensile)

**Bilancia dei pagamenti e posizione patrimoniale sull'estero** (mensile)

**Conti finanziari** (trimestrale)

**Sistema dei pagamenti** (semestrale)

**Statistiche di finanza pubblica nei paesi dell'Unione europea** (semestrale)

**Debito delle Amministrazioni locali** (semestrale)

**La ricchezza delle famiglie italiane** (annuale)

**Indagini campionarie** (periodicità variabile)

**Note metodologiche** (periodicità variabile)

*Tutti i supplementi sono disponibili sul sito Internet della Banca d'Italia: [www.bancaditalia.it](http://www.bancaditalia.it)*

*Eventuali chiarimenti sui dati contenuti in questa pubblicazione possono essere richiesti via e-mail all'indirizzo [statistiche@bancaditalia.it](mailto:statistiche@bancaditalia.it)*

*Stampa su carta riciclata*

*Stampato presso la Divisione Editoria e stampa della Banca d'Italia*

---

Per la pubblicazione cartacea: autorizzazione del Tribunale di Roma n. 150 del 14 marzo 1991  
Per la pubblicazione telematica: autorizzazione del Tribunale di Roma n. 24/2008 del 25 gennaio 2008  
- *Direttore Responsabile: dr. Eugenio Gaiotti* -