



BANCA D'ITALIA
EUROSISTEMA

Supplementi al Bollettino Statistico

Indicatori monetari e finanziari

Finanza pubblica, fabbisogno e debito

Nuova serie

Anno XXIV - 14 Febbraio 2014

Numero

10

Avviso

Con il Supplemento al Bollettino Statistico - Finanza pubblica, fabbisogno e debito n. 10 del 14 febbraio 2014 si diffondono le stime del debito e del fabbisogno delle Amministrazioni pubbliche per l'anno 2013. Rispetto ai dati precedentemente pubblicati, le serie storiche del debito e del fabbisogno sono state riviste, per importi esigui, per l'ordinario aggiornamento delle fonti.

Al 31 dicembre del 2013 il debito delle Amministrazioni pubbliche è risultato pari a 2.067,5 miliardi. A fine 2012 il debito era pari a 1.989,5 miliardi (127,0 per cento del PIL).

L'aumento del debito registrato nel corso del 2013 (78,0 miliardi) ha riflesso il fabbisogno delle Amministrazioni pubbliche (75,2 miliardi) e l'incremento delle disponibilità liquide del Tesoro (3,3 miliardi, a 37,7); gli scarti/premi di emissione hanno contribuito a contenere il debito per 0,5 miliardi.

Sul fabbisogno hanno influito gli effetti del provvedimento riguardante il pagamento dei debiti commerciali scaduti delle Amministrazioni pubbliche (21,6 miliardi secondo l'ultima rilevazione del Ministero dell'Economia e delle finanze) e il sostegno finanziario ai paesi dell'area dell'euro (13,0 miliardi; nel complesso del quadriennio 2010-13 la quota italiana del sostegno finanziario ai paesi dell'area dell'euro è stata pari a 55,6 miliardi). In senso opposto hanno operato gli incassi da dismissioni mobiliari (1,9 miliardi).

Con riferimento alla ripartizione per sottosettori, il debito consolidato delle Amministrazioni centrali è cresciuto di 85,7 miliardi, a 1.959,7, mentre quello delle Amministrazioni locali è diminuito di 7,7 miliardi, a 107,6; il debito degli Enti di previdenza è rimasto sostanzialmente invariato.

Le serie storiche sono reperibili, oltre che in questo fascicolo, anche nella Base Informativa pubblica on-line disponibile nella sezione Statistiche del sito web della Banca d'Italia: <http://bip.bancaditalia.it/>.

Indice

Figura 1	-	Debito delle Amministrazioni pubbliche
Figura 2	-	Sostegno finanziario ai paesi dell'UEM
Figura 3	-	Fabbisogno delle Amministrazioni pubbliche al netto delle dismissioni mobiliari
Figura 4	-	Fabbisogno delle Amministrazioni pubbliche e delle amministrazioni centrali al netto delle dismissioni mobiliari
Tavola 1	- (TCCE0100)	- Formazione del fabbisogno delle Amministrazioni pubbliche
Tavola 2	- (TCCE0125)	- Finanziamento del fabbisogno delle Amministrazioni pubbliche: analisi per strumenti
Tavola 3	- (TCCE0155)	- Finanziamento del fabbisogno delle Amministrazioni pubbliche: analisi per sottosettori
Tavola 4	- (TCCE0175)	- Debito delle Amministrazioni pubbliche: analisi per strumenti
Tavola 5	- (TCCE0200)	- Debito delle Amministrazioni pubbliche: analisi per settori detentori
Tavola 6	- (TCCE0225)	- Debito delle Amministrazioni pubbliche: analisi per sottosettori
Tavola 7	- (TCCE0325)	- Debito delle Amministrazioni pubbliche: analisi per vita residua
Tavola 8	- (TCCE0350)	- Debito delle Amministrazioni pubbliche: analisi per strumenti e vita residua, valuta, residenza
Tavola 9	- (TCCE0375)	- Debito delle Amministrazioni centrali: analisi per strumenti e vita residua, valuta, residenza
Tavola 10	- (TCCE0250)	- Debito delle Amministrazioni locali: analisi per comparti e strumenti
Tavola 11	- (TCCE0275)	- Debito delle Amministrazioni locali: analisi per aree geografiche
Tavola 12	- (TCCE0300)	- Debito, depositi e altre attività delle Amministrazioni pubbliche
Appendice metodologica		
Avvertenze		

Figura 1

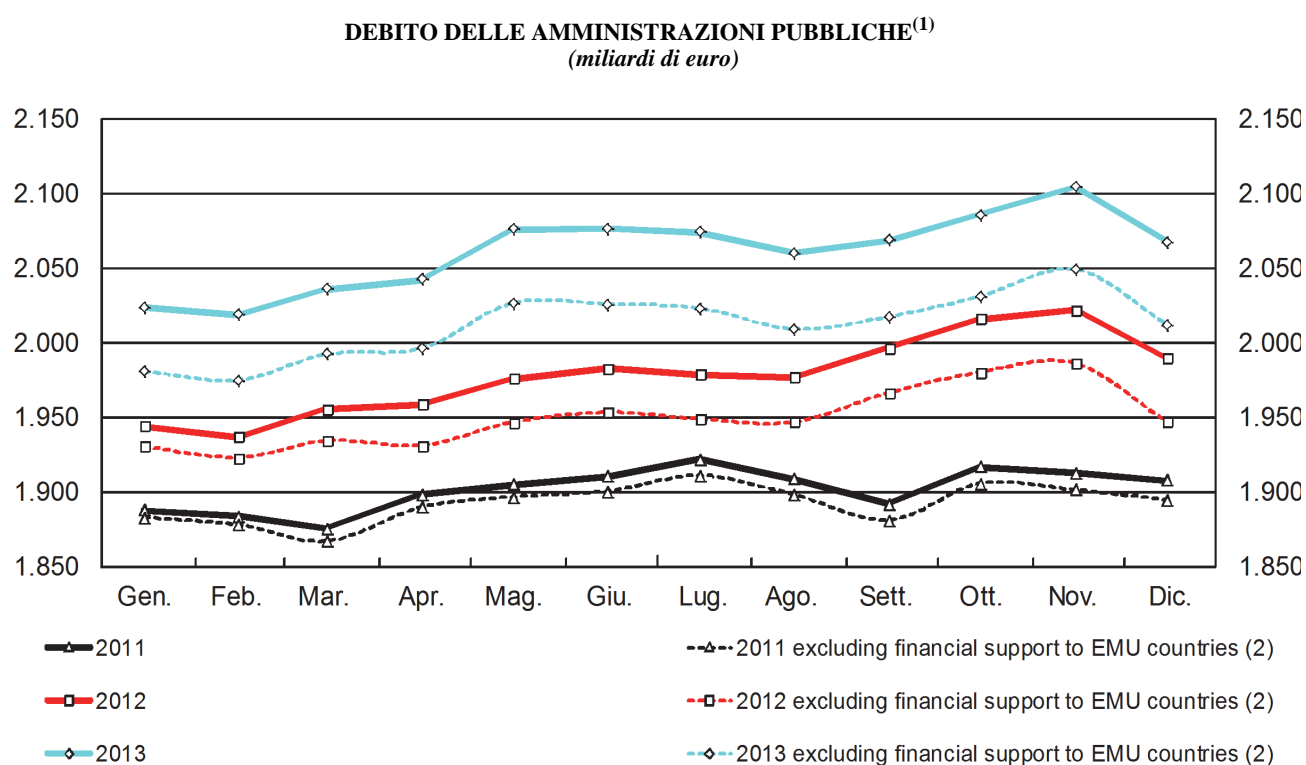
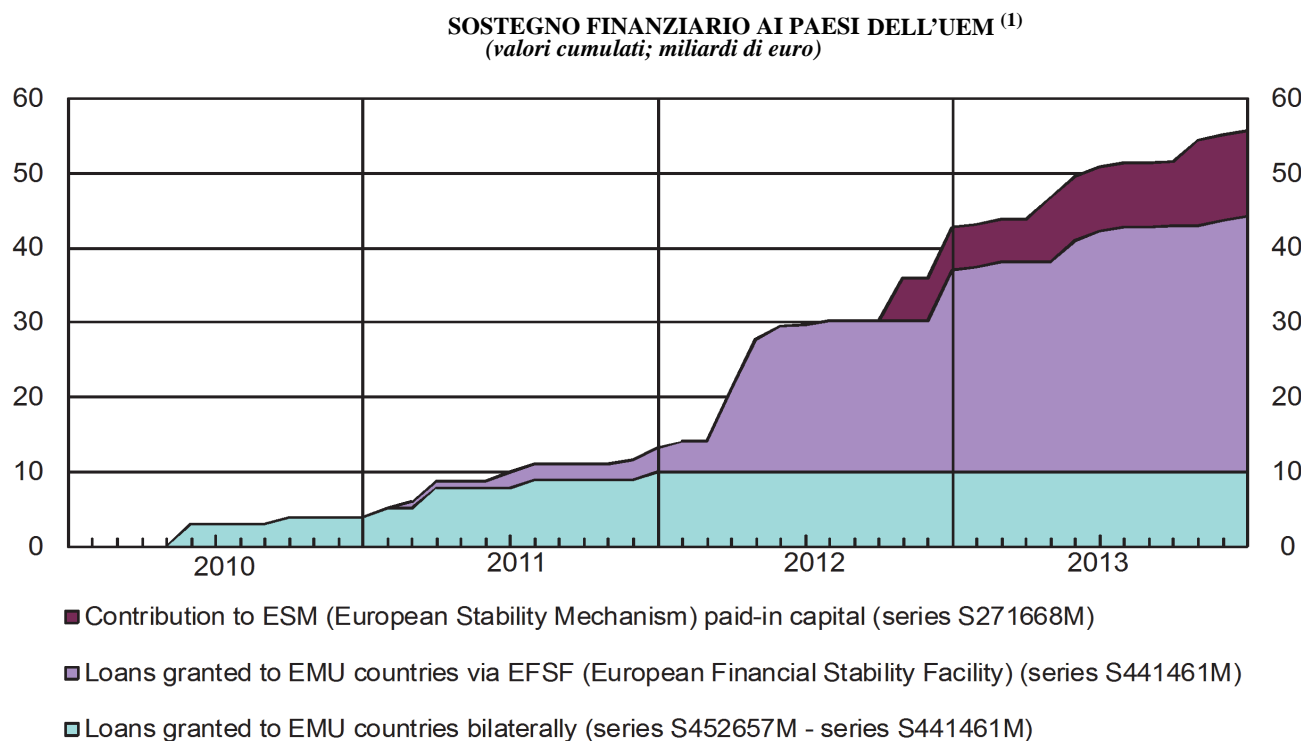


Figura 2



(1) Cfr. appendice metodologica.

(2) Sono escluse le passività connesse con i prestiti in favore di paesi dell'UEM, erogati sia bilateralmente sia attraverso l'EFSF (European Financial Stability Facility) (serie S452657M), e con il contributo al capitale dell'ESM (European Stability Mechanism) (serie S271668M).

**FABBISOGNO DELLE AMMINISTRAZIONI PUBBLICHE
AL NETTO DELLE DISMISSIONI MOBILIARI ⁽¹⁾ ⁽²⁾**
(valori cumulati a partire da gennaio; miliardi di euro)

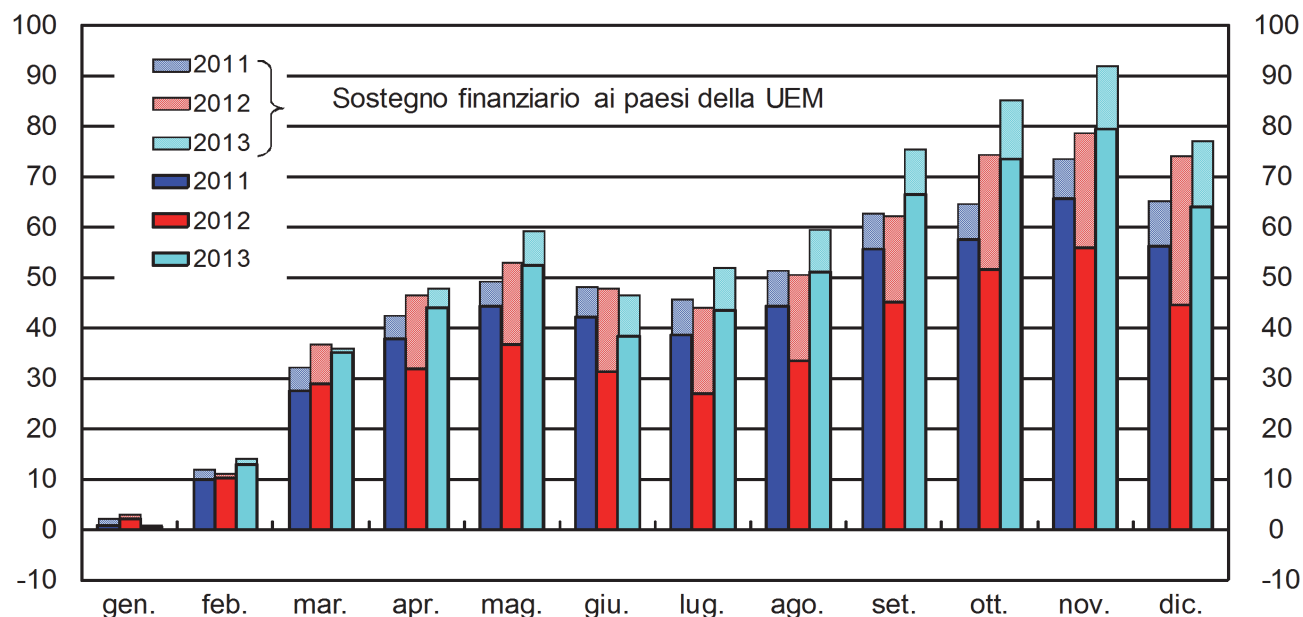
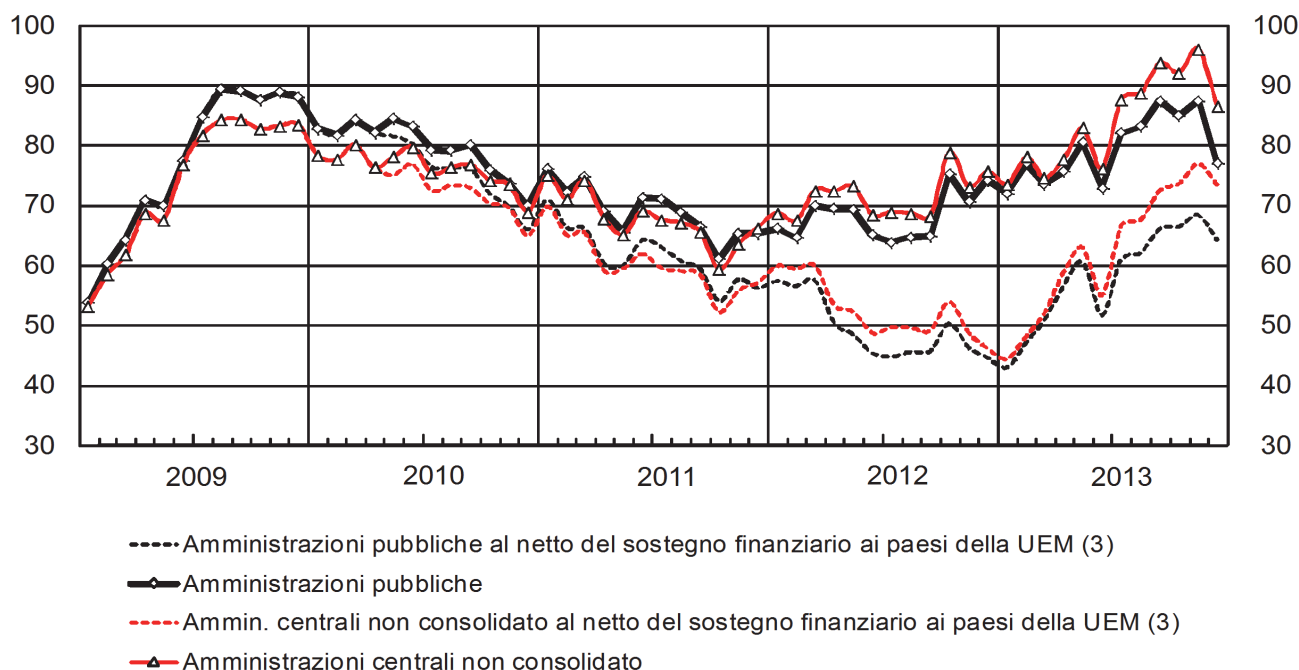


Figura 4

**FABBISOGNO DELLE AMMINISTRAZIONI PUBBLICHE E DELLE AMMINISTRAZIONI CENTRALI
AL NETTO DELLE DISMISSIONI MOBILIARI ⁽¹⁾**
(valori cumulati degli ultimi 12 mesi; miliardi di euro)



(1) Cfr. appendice metodologica.

(2) L'area tratteggiata negli istogrammi si riferisce alla parte del fabbisogno determinato dal sostegno finanziario ai paesi dell'UEM. Quest'ultimo include i prestiti in favore di paesi dell'UEM erogati sia bilateralmente sia attraverso l'EFSF (European Financial Stability Facility)) (serie S452657M) e il contributo al capitale dell'ESM (European Stability Mechanism) (serie S271668M).

(3) E' esclusa la parte del fabbisogno determinata dal sostegno finanziario ai paesi dell'UEM. Quest'ultimo include i prestiti in favore di paesi dell'UEM, erogati sia bilateralmente sia attraverso l'EFSF (European Financial Stability Facility) (serie S452657M), e il contributo al capitale dell'ESM (European Stability Mechanism) (serie S271668M).

Formazione del fabbisogno delle Amministrazioni pubbliche

(milioni di euro)

Periodo	Incassi di bilancio			Pagamenti di bilancio			Saldo del bilancio statale	Altre operazioni delle Amministrazioni centrali	
	Entrate tributarie (1)	Altre entrate	Totale	Spese correnti	Spese conto capitale	Totale		di cui: Fondi speciali della riscossione (2)	
	S428475M	S511031M	S435198M	S476612M	S517254M	S381188M	S072090M	S070207M	S857863M
2012	409.707	43.283	452.990	469.396	40.694	510.089	-57.099	-11.507	1.106
2013	(410.775)	(54.048)	(464.823)	(495.558)	(53.080)	(548.638)	(-83.815)	(966)	(-650)
2012 - gen.....	30.502	1.306	31.808	15.032	5.626	20.658	11.150	-14.760	-277
feb.....	26.429	1.355	27.784	32.958	674	33.632	-5.848	-2.457	-631
mar.....	26.237	2.492	28.729	40.895	2.143	43.038	-14.309	-11.368	337
apr.....	28.127	1.664	29.791	34.982	1.427	36.410	-6.619	-2.124	-296
mag.....	30.806	6.669	37.475	51.815	2.087	53.901	-16.427	9.792	237
giu.....	38.058	2.990	41.047	25.488	3.690	29.178	11.869	-7.501	2.750
lug.....	41.652	1.761	43.413	49.012	5.103	54.115	-10.702	14.859	-2.636
ago.....	35.310	1.843	37.152	26.628	1.793	28.421	8.731	-15.771	-330
set.....	22.579	1.336	23.915	23.972	1.158	25.131	-1.216	-10.039	313
ott.....	29.601	3.117	32.718	34.241	3.128	37.369	-4.651	-7.933	-312
nov.....	31.446	8.015	39.461	71.281	3.824	75.105	-35.644	37.532	2.392
dic.....	68.962	10.736	79.697	63.090	10.041	73.131	6.566	-1.738	-439
2013 - gen.....	(30.750)	(1.284)	(32.034)	(18.086)	(36)	(18.122)	(13.913)	(-15.214)	(-1.789)
feb.....	(27.036)	(2.104)	(29.140)	(33.986)	(6.398)	(40.383)	(-11.243)	(-1.709)	(-124)
mar.....	(26.043)	(3.980)	(30.022)	(42.649)	(3.401)	(46.050)	(-16.028)	(-5.873)	(75)
apr.....	(29.221)	(3.772)	(32.993)	(42.493)	(4.485)	(46.978)	(-13.985)	(3.446)	(-48)
mag.....	(30.131)	(3.305)	(33.436)	(26.928)	(3.460)	(30.389)	(3.048)	(-14.773)	(191)
giu.....	(46.255)	(4.505)	(50.759)	(55.455)	(3.346)	(58.801)	(-8.041)	(20.336)	(-216)
lug.....	(35.572)	(2.844)	(38.415)	(47.586)	(6.915)	(54.501)	(-16.085)	(8.138)	(3)
ago.....	(32.130)	(1.634)	(33.764)	(25.480)	(2.964)	(28.444)	(5.320)	(-13.185)	(-153)
set.....	(21.455)	(2.047)	(23.503)	(12.415)	(1.401)	(13.816)	(9.687)	(-25.893)	(449)
ott.....	(29.266)	(2.919)	(32.186)	(59.115)	(5.381)	(64.496)	(-32.310)	(21.260)	(-290)
nov.....	(31.211)	(2.352)	(33.563)	(63.533)	(7.531)	(71.064)	(-37.501)	(30.258)	(564)
dic.....	(71.705)	(23.302)	(95.007)	(67.832)	(7.763)	(75.595)	(19.412)	(-5.825)	(687)

(1) Le entrate tributarie del bilancio dello Stato riportate in questa tavola non corrispondono all'ammontare dei tributi erariali effettivamente versati. I flussi mensili sono, infatti, rilevati al momento della speciale "Fondi della riscossione") e solo successivamente contabilizzati nei relativi capitoli del bilancio dello Stato. - (2) I flussi riportati in questa voce indicano le variazioni delle giacenze di entrate (le contabilizzazioni superano i versamenti). - (3) Importi relativi alle Amministrazioni centrali.

Tavola 1
TCCE0100

Fabbisogno Amministrazioni centrali	Fabbisogno aggiuntivo Amministrazioni locali	Fabbisogno aggiuntivo Enti di previdenza	Fabbisogno Amministrazioni pubbliche	Dismissioni e altri proventi straordinari (3)	Regolazioni di debiti pregressi (3)	Fabbisogno al netto di regolazioni e dismissioni	per memoria:
							Fabbisogno Amministrazioni centrali non consolidato al netto di regolazioni e dismissioni
S835207M	S888011M	S900166M	S922913M	S916545M	S676300M	S994979M	S926208M
-68.606	2.355	-14	-66.265	7.874	-304	-73.836	-75.642
(-82.848)	(7.653)	(-9)	(-75.204)	(1.877)	(-236)	(-76.845)	(-86.394)
-3.610	617	10	-2.983	..	-3	-2.979	-3.647
-8.306	79	-32	-8.259	-8.258	-8.260
-25.676	96	-5	-25.585	..	-3	-25.582	-25.471
-8.743	-1.090	41	-9.791	..	-4	-9.788	-8.730
-6.635	161	-12	-6.486	..	-1	-6.484	-6.809
4.368	770	..	5.138	..	-3	5.141	4.770
4.157	-447	-5	3.706	..	-4	3.709	3.665
-7.040	579	9	-6.452	..	-9	-6.444	-7.129
-11.255	-256	-11	-11.522	..	-7	-11.514	-11.235
-12.584	365	7	-12.213	..	-87	-12.126	-12.760
1.888	-731	24	1.181	5.423	-81	-4.160	-3.416
4.828	2.213	-40	7.001	2.452	-102	4.651	3.380
(-1.301)	(420)	(18)	(-863)	..	(-1)	(-862)	(-1.521)
(-12.953)	(-253)	(-20)	(-13.225)	..	(-2)	(-13.223)	(-12.777)
(-21.901)	(-168)	(-10)	(-22.078)	..	(-1)	(-22.077)	(-22.053)
(-10.539)	(-200)	(27)	(-10.711)	(1.176)	(-1)	(-11.886)	(-11.831)
(-11.725)	(340)	..	(-11.386)	(1)	(-3)	(-11.383)	(-11.987)
(12.295)	(1.215)	(-26)	(13.483)	(700)	(-3)	(12.786)	(11.523)
(-7.947)	(2.478)	..	(-5.469)	..	(-51)	(-5.418)	(-7.853)
(-7.865)	(305)	(-5)	(-7.565)	..	(-1)	(-7.564)	(-8.148)
(-16.206)	(410)	(-27)	(-15.823)	..	(-163)	(-15.661)	(-16.338)
(-11.050)	(1.379)	(29)	(-9.642)	..	(-2)	(-9.640)	(-11.015)
(-7.243)	(369)	(5)	(-6.869)	..	(-2)	(-6.867)	(-7.481)
(13.586)	(1.357)	..	(14.944)	..	(-7)	(14.951)	(13.085)

contabilizzazione in bilancio che, dal maggio del 1998, non avviene più contestualmente al versamento. A partire da tale data, i principali tributi erariali vengono versati in Tesoreria (nella contabilità nella contabilità speciale. Un flusso positivo indica un aumento delle giacenze (le entrate versate sono superiori a quelle contabilizzate in bilancio), un flusso negativo una riduzione delle giacenze

Finanziamento del fabbisogno delle Amministrazioni pubbliche: analisi per strumenti

(milioni di euro)

Periodo	Monete e depositi		Titoli a breve termine	Titoli a medio e a lungo termine		Prestiti di IFM	Altre operazioni			Fabbisogno delle Amministrazioni pubbliche	
		di cui: Raccolta postale		di cui: A cedola variabile (CCT)			di cui: Variazione disponibilità liquide del Tesoro		di cui: Transazioni in strumenti di debito		
								di cui: impieghi della liquidità			
	S129640M	S173286M	S151658M	S189357M	S205673M	S848329M	S767399M	S191484M	S492133M	S029605M	S969486M
2012	6.965	-1.314	20.417	24.884	-21.404	782	13.218	-10.138	..	66.265	76.404
2013	(-1.798)	(-2.183)	(-10.972)	(91.369)	(1.608)	(-4.885)	(1.490)	(-3.259)	-10.000	(75.204)	(78.464)
2012 - gen.	-473	-483	17.980	18.755	651	-1.250	-32.029	-32.573	-5.655	2.983	35.555
feb.	-816	-102	8.533	-15.769	2	691	15.620	16.040	1.527	8.259	-7.781
mar.	9.317	-651	4.980	-2.752	-12.152	454	13.586	6.331	-1.428	25.585	19.254
apr.	-896	-115	6.058	-10.117	2.331	1.399	13.347	6.953	-4.253	9.791	2.839
mag.	-1.933	38	66	14.481	-179	-16	-6.112	-8.277	2.724	6.486	14.763
giu.	-1.106	547	-7.617	13.448	5	504	-10.366	-10.337	-853	-5.138	5.199
lug.	1.705	-1.007	-2.183	-2.966	4	-2.001	1.739	597	-10.951	-3.706	-4.303
ago.	1.120	270	-1.412	-1.337	-15	171	7.911	8.158	-6.890	6.452	-1.706
set.	1.979	-505	8.658	8.500	872	1.601	-9.216	-8.556	-4.886	11.522	20.077
ott.	-1.449	-161	4.885	16.287	1.057	-184	-7.326	-6.971	7.501	12.213	19.184
nov.	-3.414	-264	1.970	5.621	-13.816	872	-6.230	-6.235	5.805	-1.181	5.054
dic.	2.931	1.120	-21.500	-19.267	-163	-1.458	32.294	24.731	17.359	-7.001	-31.732
2013 - gen.	(1.501)	(-1.356)	(6.549)	(28.069)	(1.491)	(-1.408)	(-33.848)	(-33.717)	-13.033	(863)	(34.580)
feb.	(-3.915)	(8)	(266)	(-2.194)	(1.824)	(26)	(19.041)	(18.461)	-110	(13.225)	(-5.236)
mar.	(2.642)	(-94)	(-1.823)	(16.660)	(856)	(880)	(3.718)	(3.793)	2.397	(22.078)	(18.285)
apr.	(-3.348)	(-218)	(3.050)	(6.495)	(1.545)	(622)	(3.892)	(3.894)	-1.111	(10.711)	(6.817)
mag.	(584)	(-286)	(3.613)	(24.909)	(2.829)	(301)	(-18.022)	(-20.398)	-90	(11.386)	(31.783)
giu.	(-2.315)	(-166)	(-130)	(1.525)	(3.196)	(-450)	(-12.113)	(-13.891)	-7.445	(-13.483)	(408)
lug.	(1.656)	(400)	(-1.095)	(785)	(-12.695)	(-3.481)	(7.604)	(8.053)	13.000	(5.469)	(-2.583)
ago.	(-1.629)	(-538)	(104)	(-13.090)	(-13)	(806)	(21.374)	(21.769)	-5.994	(7.565)	(-14.204)
set.	(506)	(626)	(1.591)	(7.856)	(2.104)	(570)	(5.302)	(5.650)	304	(15.823)	(10.174)
ott.	(-2.424)	(-805)	(-514)	(21.208)	(1.548)	(-1.613)	(-7.015)	(-6.722)	6.590	(9.642)	(16.363)
nov.	(-242)	(-145)	(-2.508)	(21.063)	(24)	(-577)	(-10.868)	(-11.518)	-10.558	(6.869)	(18.386)
dic.	(5.186)	(391)	(-20.076)	(-21.917)	(-1.100)	(-561)	(22.425)	(21.366)	6.050	(-14.944)	(-36.310)

Finanziamento del fabbisogno delle Amministrazioni pubbliche: analisi per settori

(milioni di euro)

Periodo	Fabbisogno delle Amministrazioni centrali			Fabbisogno aggiuntivo delle Amministrazioni locali			Fabbisogno aggiuntivo degli Enti di previdenza	Fabbisogno delle Amministrazioni pubbliche	
	di cui:			di cui:				di cui:	
	Titoli	Prestiti di IFM		Titoli	Prestiti di IFM			Finanziato all'estero	
	S794710M	S112869M	S008424M	S855825M	S173815M	S047996M	S873945M	S029605M	S344502M
2012	68.606	46.712	1.021	-2.355	-1.412	-251	14	66.265	14.729
2013	(82.848)	(81.787)	(-1.234)	(-7.653)	(-1.390)	(-3.681)	(9)	(75.204)	(2.363)
2012 - gen.	3.610	36.787	-937	-617	-52	-317	-10	2.983	653
feb.	8.306	-7.182	431	-79	-54	225	32	8.259	228
mar.	25.676	2.259	568	-96	-32	-104	5	25.585	7.438
apr.	8.743	-3.995	157	1.090	-64	1.272	-41	9.791	9.047
mag.	6.635	14.698	252	-161	-152	-271	12	6.486	1.406
giu.	-4.368	6.194	661	-770	-364	-163	..	-5.138	-6.164
lug.	-4.157	-5.091	-1.855	447	-58	-159	5	-3.706	-679
ago.	7.040	-2.734	452	-579	-15	-276	-9	6.452	-758
set.	11.255	17.190	579	256	-31	1.019	11	11.522	1.519
ott.	12.584	21.251	-236	-365	-79	57	-7	12.213	-1.261
nov.	-1.888	7.710	128	731	-119	751	-24	-1.181	-85
dic.	-4.828	-40.374	822	-2.213	-393	-2.284	40	-7.001	3.384
2013 - gen.	(1.301)	(34.679)	(-1.260)	(-420)	(-61)	(-147)	(-18)	(863)	(-244)
feb.	(12.953)	(-1.878)	(-480)	(253)	(-50)	(494)	(20)	(13.225)	(551)
mar.	(21.901)	(14.868)	(468)	(168)	(-31)	(406)	(10)	(22.078)	(256)
apr.	(10.539)	(9.605)	(465)	(200)	(-60)	(173)	(-27)	(10.711)	(-47)
mag.	(11.725)	(28.646)	(143)	(-340)	(-124)	(152)	..	(11.386)	(3.270)
giu.	(-12.295)	(1.753)	(627)	(-1.215)	(-358)	(-1.093)	(26)	(-13.483)	(-956)
lug.	(7.947)	(-251)	(-1.914)	(-2.478)	(-59)	(-1.569)	..	(5.469)	(483)
ago.	(7.865)	(-12.932)	(728)	(-305)	(-54)	(69)	(5)	(7.565)	(-50)
set.	(16.206)	(9.500)	(189)	(-410)	(-53)	(372)	(27)	(15.823)	(-689)
ott.	(11.050)	(20.754)	(-477)	(-1.379)	(-60)	(-1.122)	(-29)	(9.642)	(38)
nov.	(7.243)	(18.671)	(-349)	(-369)	(-116)	(-227)	(-5)	(6.869)	(-190)
dic.	(-13.586)	(-41.629)	(627)	(-1.357)	(-365)	(-1.189)	..	(-14.944)	(-60)

Debito delle Amministrazioni pubbliche: analisi per strumenti

(milioni di euro)

Periodo	Monete e depositi		Titoli a breve termine	Titoli a medio e a lungo termine	Prestiti di IFM	Altre passività		Debito delle Amministrazioni pubbliche			
	<i>di cui:</i> Raccolta postale	<i>di cui:</i> connesse con i prestiti dell'EFSF				In valuta	<i>di cui:</i>				
							A medio e a lungo termine	<i>di cui:</i> a tasso variabile			
	<i>S944476M</i>	<i>S592437M</i>	<i>S571730M</i>	<i>S605216M</i>	<i>S352384M</i>	<i>S989347M</i>	<i>S441461M</i>	<i>S319464M</i>	<i>S016663M</i>	<i>S050580M</i>	<i>S432714M</i>
2012	160.191	20.765	151.600	1.503.691	133.321	40.667	26.925	1.989.469	2.801	1.660.734	168.361
2013	(158.392)	(18.582)	(140.626)	(1.594.619)	(128.436)	(45.416)	34.148	(2.067.490)	(2.613)	(1.755.008)	(167.296)
2012 - gen.	152.752	21.596	149.162	1.493.192	131.290	17.853	3.974	1.944.250	2.875	1.628.861	192.284
feb.	151.936	21.495	157.695	1.477.816	131.980	17.434	3.974	1.936.862	2.814	1.614.031	192.355
mar.	161.254	20.844	162.677	1.474.216	132.434	24.689	11.095	1.955.270	2.843	1.618.270	179.166
apr.	160.358	20.729	168.739	1.464.705	133.833	31.083	17.699	1.958.719	2.858	1.615.764	181.602
mag.	158.426	20.767	168.806	1.481.743	133.817	33.249	19.503	1.976.040	3.048	1.634.956	181.442
giu.	157.320	21.314	161.186	1.496.887	134.321	33.219	19.695	1.982.933	2.961	1.649.578	182.183
lug.	159.024	20.306	159.001	1.494.085	132.320	34.361	20.193	1.978.792	3.030	1.645.014	181.759
ago.	160.144	20.576	157.586	1.492.595	132.491	34.114	20.193	1.976.932	2.957	1.644.026	181.809
set.	162.123	20.071	166.248	1.500.626	134.092	33.454	20.193	1.996.542	2.884	1.653.126	183.594
ott.	160.674	19.910	171.134	1.517.261	133.908	33.099	20.193	2.016.075	2.881	1.669.708	184.669
nov.	157.260	19.646	173.102	1.523.630	134.780	33.104	20.193	2.021.876	2.878	1.676.797	171.175
dic.	160.191	20.765	151.600	1.503.691	133.321	40.667	26.925	1.989.469	2.801	1.660.734	168.361
2013 - gen.	(161.691)	(19.409)	(158.147)	(1.531.230)	(131.913)	(40.535)	27.309	(2.023.517)	(2.723)	(1.687.872)	(169.683)
feb.	(157.776)	(19.417)	(158.413)	(1.529.241)	(131.939)	(41.116)	27.999	(2.018.486)	(2.819)	(1.687.210)	(171.578)
mar.	(160.418)	(19.323)	(156.590)	(1.544.998)	(132.820)	(41.041)	27.999	(2.035.866)	(2.877)	(1.703.908)	(173.024)
apr.	(157.070)	(19.105)	(159.640)	(1.551.203)	(133.442)	(41.039)	27.999	(2.042.394)	(2.818)	(1.710.506)	(174.611)
mag.	(157.654)	(18.819)	(163.253)	(1.577.769)	(133.743)	(43.415)	30.883	(2.075.835)	(2.834)	(1.739.998)	(177.450)
giu.	(155.339)	(18.653)	(163.123)	(1.579.423)	(133.293)	(45.193)	32.232	(2.076.371)	(2.786)	(1.742.274)	(179.846)
lug.	(156.995)	(19.053)	(162.029)	(1.580.533)	(129.812)	(44.744)	32.713	(2.074.112)	(2.745)	(1.741.843)	(166.789)
ago.	(155.366)	(18.515)	(162.133)	(1.567.718)	(130.618)	(44.349)	32.713	(2.060.183)	(2.755)	(1.729.729)	(166.877)
set.	(155.872)	(19.141)	(163.724)	(1.573.954)	(131.187)	(44.001)	32.905	(2.068.738)	(2.699)	(1.736.727)	(168.700)
ott.	(153.448)	(18.336)	(163.210)	(1.595.378)	(129.574)	(43.708)	32.905	(2.085.318)	(2.675)	(1.757.399)	(170.102)
nov.	(153.206)	(18.191)	(160.702)	(1.616.779)	(128.997)	(44.358)	33.617	(2.104.042)	(2.684)	(1.779.246)	(170.031)
dic.	(158.392)	(18.582)	(140.626)	(1.594.619)	(128.436)	(45.416)	34.148	(2.067.490)	(2.613)	(1.755.008)	(167.296)

Debito delle Amministrazioni pubbliche: analisi per settori detentori

(milioni di euro)

Periodo	Banca d'Italia		Altre IFM residenti		Altre istituzioni finanziarie residenti		Altri residenti		Non residenti		Debito delle Amministrazioni pubbliche
		di cui: Titoli		di cui: Titoli		di cui: Titoli		di cui: Titoli		di cui: Titoli	
	S177952M	S188615M	S240301M	S299179M	S382950M	S439258M	S501942M	S533285M	S569014M	S586188M	S319464M
2012	96.659	96.588	615.461	354.471	358.567	345.686	223.350	195.075	695.432	663.472	1.989.469
2013	(99.552)	(99.423)	(2.067.490)
2012 - gen.	91.300	91.250	534.568	289.607	306.746	293.621	281.845	247.479	729.792	720.397	1.944.250
feb.	91.353	91.299	552.149	304.218	312.518	299.816	268.074	236.320	712.769	703.858	1.936.862
mar.	92.103	92.044	586.426	327.976	316.342	303.513	274.538	243.647	685.861	669.713	1.955.270
apr.	92.322	92.264	594.448	335.179	319.153	306.532	268.324	237.743	684.473	661.726	1.958.719
mag.	92.948	92.884	607.413	349.567	324.228	311.252	257.731	227.676	693.720	669.170	1.976.040
giu.	93.696	93.634	611.252	354.286	327.552	314.794	250.028	219.567	700.405	675.793	1.982.933
lug.	94.110	94.053	614.299	355.932	339.316	325.910	236.233	207.468	694.835	669.724	1.978.792
ago.	94.729	94.673	610.309	351.037	343.209	330.049	241.708	212.551	686.977	661.871	1.976.932
set.	95.304	95.246	619.098	356.348	351.205	338.708	232.954	203.814	697.982	672.757	1.996.542
ott.	98.833	98.771	628.941	366.837	347.012	334.874	250.113	221.958	691.176	665.955	2.016.075
nov.	96.003	95.937	634.793	375.166	353.666	341.527	238.060	210.096	699.353	674.006	2.021.876
dic.	96.659	96.588	615.461	354.471	358.567	345.686	223.350	195.075	695.432	663.472	1.989.469
2013 - gen.	(97.412)	(97.343)	(632.574)	(373.695)	(347.993)	(335.625)	(238.949)	(208.469)	(706.589)	(674.246)	(2.023.517)
feb.	(96.968)	(96.891)	(635.615)	(378.179)	(358.474)	(346.223)	(220.752)	(192.717)	(706.677)	(673.643)	(2.018.486)
mar.	(97.727)	(97.651)	(650.433)	(390.073)	(359.134)	(346.958)	(205.732)	(177.365)	(722.840)	(689.541)	(2.035.866)
apr.	(97.117)	(97.042)	(654.592)	(396.672)	(358.321)	(346.145)	(204.644)	(176.558)	(727.720)	(694.426)	(2.042.394)
mag.	(97.834)	(97.755)	(673.953)	(414.976)	(373.553)	(361.888)	(205.789)	(177.871)	(724.705)	(688.532)	(2.075.835)
giu.	(98.376)	(98.293)	(682.240)	(426.266)	(370.424)	(358.335)	(199.341)	(171.084)	(725.991)	(688.568)	(2.076.371)
lug.	(100.964)	(100.878)	(673.492)	(420.018)	(368.191)	(357.035)	(203.788)	(174.845)	(727.676)	(689.784)	(2.074.112)
ago.	(98.639)	(98.544)	(670.707)	(417.598)	(379.388)	(368.636)	(200.592)	(172.108)	(710.857)	(672.965)	(2.060.183)
set.	(99.317)	(99.211)	(670.348)	(416.931)	(381.333)	(371.132)	(195.216)	(166.195)	(722.523)	(684.208)	(2.068.738)
ott.	(99.429)	(99.311)	(667.310)	(415.942)	(387.196)	(377.300)	(199.927)	(172.974)	(731.455)	(693.061)	(2.085.318)
nov.	(99.506)	(99.381)	(670.012)	(418.279)	(395.687)	(385.859)	(209.369)	(183.091)	(729.468)	(690.871)	(2.104.042)
dic.	(99.552)	(99.423)	(2.067.490)

Debito delle Amministrazioni pubbliche: analisi per sottosettori

(milioni di euro)

Periodo	Amministrazioni centrali					Amministrazioni	
	Debito non consolidato	Elementi di consolidamento		Debito consolidato		Debito non consolidato	Elementi di consolidamento
				di cui:			
				Titoli	Prestiti di IFM		
	<i>S079329M</i>	<i>S102740M</i>	<i>S630911M</i>	<i>S554881M</i>	<i>S288236M</i>	<i>S139396M</i>	<i>S148651M</i>
2012	1.882.380	8.365	1.874.015	1.630.728	53.843	131.762	16.456
2013	(1.969.991)	(10.270)	(1.959.721)	(1.712.114)	(52.608)	(136.787)	(29.177)
2012 - gen.....	1.836.026	8.941	1.827.085	1.616.435	51.885	134.537	17.497
feb.....	1.828.661	8.896	1.819.765	1.609.668	52.316	134.439	17.499
mar.....	1.846.951	8.693	1.838.257	1.611.074	52.883	134.354	17.503
apr.....	1.849.330	8.685	1.840.645	1.607.677	53.041	135.461	17.507
mag.....	1.866.903	8.860	1.858.043	1.624.860	53.293	135.377	17.512
giu.....	1.874.183	8.461	1.865.722	1.632.765	53.954	134.119	17.040
lug.....	1.870.057	8.956	1.861.101	1.627.806	52.099	134.608	17.054
ago.....	1.868.913	9.054	1.859.859	1.624.949	52.550	134.003	17.059
set.....	1.888.272	9.042	1.879.230	1.641.699	53.129	134.235	17.062
ott.....	1.908.443	9.304	1.899.139	1.663.304	52.893	133.870	17.066
nov.	1.913.499	9.267	1.904.232	1.671.759	53.021	134.490	16.954
dic.	1.882.380	8.365	1.874.015	1.630.728	53.843	131.762	16.456
2013 - gen.....	(1.917.113)	(8.586)	(1.908.528)	(1.664.903)	(52.582)	(131.330)	(16.472)
feb.....	(1.911.604)	(8.412)	(1.903.192)	(1.663.197)	(52.103)	(131.618)	(16.475)
mar.....	(1.928.933)	(8.565)	(1.920.369)	(1.677.135)	(52.570)	(131.816)	(16.479)
apr.....	(1.935.427)	(8.682)	(1.926.745)	(1.686.471)	(53.035)	(131.997)	(16.481)
mag.....	(1.969.466)	(8.946)	(1.960.520)	(1.716.769)	(53.178)	(131.664)	(16.483)
giu.....	(1.971.271)	(9.020)	(1.962.251)	(1.718.657)	(53.805)	(132.472)	(18.512)
lug.....	(1.971.462)	(8.977)	(1.962.484)	(1.718.745)	(51.891)	(133.836)	(22.368)
ago.....	(1.958.114)	(9.261)	(1.948.852)	(1.706.085)	(52.619)	(134.471)	(23.305)
set.....	(1.967.365)	(9.556)	(1.957.809)	(1.713.986)	(52.808)	(134.043)	(23.308)
ott.....	(1.985.329)	(9.522)	(1.975.807)	(1.734.966)	(52.331)	(138.649)	(29.302)
nov.	(2.004.665)	(9.762)	(1.994.903)	(1.753.973)	(51.982)	(138.676)	(29.695)
dic.	(1.969.991)	(10.270)	(1.959.721)	(1.712.114)	(52.608)	(136.787)	(29.177)

Tavola 6
TCCE0225

locali			Enti di previdenza			Debito delle Amministrazioni pubbliche
Debito consolidato			Debito non consolidato	Elementi di consolidamento	Debito consolidato	
di cui:						
Titoli	Prestiti di IFM					
S653442M	S595969M	S308890M	S159481M	S167668M	S493639M	S319464M
115.306	24.563	79.413	149	..	149	1.989.469
(107.611)	(23.131)	(75.731)	(158)	..	(158)	(2.067.490)
117.040	25.919	79.346	125	..	125	1.944.250
116.940	25.843	79.571	157	..	157	1.936.862
116.851	25.819	79.467	161	..	161	1.955.270
117.954	25.768	80.738	120	..	120	1.958.719
117.865	25.688	80.468	132	..	132	1.976.040
117.078	25.308	80.305	133	..	133	1.982.933
117.554	25.279	80.145	137	..	137	1.978.792
116.944	25.233	79.869	129	..	129	1.976.932
117.173	25.175	80.889	139	..	139	1.996.542
116.803	25.091	80.946	133	..	133	2.016.075
117.536	24.973	81.697	109	..	109	2.021.876
115.306	24.563	79.413	149	..	149	1.989.469
(114.858)	(24.475)	(79.265)	(131)	..	(131)	(2.023.517)
(115.143)	(24.457)	(79.760)	(151)	..	(151)	(2.018.486)
(115.337)	(24.453)	(80.165)	(160)	..	(160)	(2.035.866)
(115.515)	(24.372)	(80.338)	(133)	..	(133)	(2.042.394)
(115.181)	(24.254)	(80.490)	(133)	..	(133)	(2.075.835)
(113.960)	(23.890)	(79.397)	(160)	..	(160)	(2.076.371)
(111.468)	(23.816)	(77.828)	(160)	..	(160)	(2.074.112)
(111.166)	(23.765)	(77.897)	(165)	..	(165)	(2.060.183)
(110.736)	(23.692)	(78.268)	(193)	..	(193)	(2.068.738)
(109.347)	(23.622)	(77.147)	(164)	..	(164)	(2.085.318)
(108.981)	(23.508)	(76.920)	(158)	..	(158)	(2.104.042)
(107.611)	(23.131)	(75.731)	(158)	..	(158)	(2.067.490)

Debito delle Amministrazioni pubbliche: analisi per vita residua

(milioni di euro, anni)

Periodo	Debito con vita residua fino a 1 anno	Debito con vita residua tra 1 e 5 anni		Debito con vita residua maggiore di 5 anni		Vita media residua	Debito delle Amministrazioni pubbliche
			di cui: a tasso variabile		di cui: a tasso variabile		
	S897714M	S381602M	S388595M	S401566M	S416526M	S426962M	S319464M
2012	497.559	634.036	102.822	857.874	54.454	7,1	1.989.469
2013	(515.754)	(679.306)	(106.030)	(872.430)	(41.525)	(6,9)	(2.067.490)
2012 - gen.	524.000	543.716	90.188	876.533	75.120	7,4	1.944.250
feb.	516.199	558.203	90.199	862.460	75.159	7,4	1.936.862
mar.	504.191	582.859	98.291	868.219	68.453	7,4	1.955.270
apr.	512.479	561.578	98.482	884.663	71.581	7,4	1.958.719
mag.	510.329	582.593	98.547	883.119	71.791	7,3	1.976.040
giu.	518.949	581.816	100.671	882.169	70.002	7,2	1.982.933
lug.	516.387	578.345	86.365	884.059	69.727	7,2	1.978.792
ago.	528.646	584.120	86.371	864.166	69.764	7,2	1.976.932
set.	537.423	602.577	87.379	856.543	70.068	7,1	1.996.542
ott.	520.380	648.118	103.479	847.576	55.068	7,1	2.016.075
nov.	523.767	643.504	103.373	854.604	55.031	7,0	2.021.876
dic.	497.559	634.036	102.822	857.874	54.454	7,1	1.989.469
2013 - gen.	(518.846)	(636.093)	(104.315)	(868.578)	(54.351)	(7,0)	(2.023.517)
feb.	(493.711)	(672.741)	(106.011)	(852.034)	(54.494)	(7,1)	(2.018.486)
mar.	(507.756)	(668.007)	(93.757)	(860.104)	(54.534)	(7,0)	(2.035.866)
apr.	(493.931)	(689.202)	(106.691)	(859.261)	(43.163)	(7,0)	(2.042.394)
mag.	(510.817)	(683.945)	(106.749)	(881.073)	(46.781)	(7,0)	(2.075.835)
giu.	(513.001)	(684.842)	(107.941)	(878.528)	(48.030)	(6,9)	(2.076.371)
lug.	(511.660)	(679.314)	(107.989)	(883.138)	(49.208)	(6,9)	(2.074.112)
ago.	(512.353)	(683.987)	(108.017)	(863.843)	(49.257)	(6,9)	(2.060.183)
set.	(530.505)	(667.049)	(109.220)	(871.184)	(50.972)	(6,9)	(2.068.738)
ott.	(526.396)	(673.800)	(109.548)	(885.122)	(51.939)	(6,9)	(2.085.318)
nov.	(519.901)	(696.297)	(119.410)	(887.844)	(42.168)	(6,8)	(2.104.042)
dic.	(515.754)	(679.306)	(106.030)	(872.430)	(41.525)	(6,9)	(2.067.490)

Debito delle Amministrazioni pubbliche: analisi per strumenti e vita residua, valuta, residenza

(milioni di euro)

	2012	2013	2013 gen.	2013 feb.	2013 mar.	2013 apr.	2013 mag.	2013 giu.	2013 lug.	2013 ago.	2013 set.	2013 ott.	2013 nov.	2013 dic.
Debito delle Amministrazioni pubbliche S319464M	1.989.469	(2.067.490)	(2.023.517)	(2.018.486)	(2.035.866)	(2.042.394)	(2.075.835)	(2.076.371)	(2.074.112)	(2.060.183)	(2.068.738)	(2.085.318)	(2.104.042)	(2.067.490)
Composizione del debito per scadenza originaria														
a breve termine	328.736	(312.481)	(335.645)	(331.276)	(331.958)	(331.888)	(335.836)	(334.097)	(332.269)	(330.454)	(332.011)	(327.919)	(324.796)	(312.481)
monete e depositi ...	158.241	(156.724)	(159.787)	(155.901)	(158.568)	(155.242)	(155.845)	(153.545)	(155.218)	(153.604)	(154.124)	(151.714)	(151.485)	(156.724)
titoli ...	151.600	(140.626)	(158.147)	(158.413)	(156.590)	(159.640)	(163.253)	(163.123)	(162.029)	(162.133)	(163.724)	(163.210)	(160.702)	(140.626)
prestiti di IFM e altre passività	18.895	(15.132)	(17.711)	(16.962)	(16.800)	(17.006)	(16.738)	(17.429)	(15.023)	(14.717)	(14.163)	(12.994)	(12.609)	(15.132)
a medio-lungo termine	1.660.734	(1.755.008)	(1.687.872)	(1.687.210)	(1.703.908)	(1.710.506)	(1.739.998)	(1.742.274)	(1.741.843)	(1.729.729)	(1.736.727)	(1.757.399)	(1.779.246)	(1.755.008)
con vita residua fino a un anno	168.824	(203.272)	(183.200)	(162.436)	(175.798)	(162.044)	(174.981)	(178.904)	(179.391)	(181.899)	(198.494)	(198.477)	(195.105)	(203.272)
monete e depositi ...	141	(119)	(137)	(135)	(133)	(131)	(130)	(167)	(166)	(164)	(124)	(123)	(122)	(119)
titoli ...	157.499	(191.851)	(171.905)	(151.045)	(164.392)	(150.610)	(163.337)	(163.716)	(164.346)	(166.789)	(186.992)	(187.028)	(183.624)	(191.851)
prestiti di IFM e altre passività	11.184	(11.302)	(11.158)	(11.256)	(11.273)	(11.302)	(11.514)	(15.021)	(14.879)	(14.946)	(11.379)	(11.327)	(11.359)	(11.302)
con vita residua maggiore di un anno	1.491.910	(1.551.736)	(1.504.671)	(1.524.774)	(1.528.111)	(1.548.462)	(1.565.017)	(1.563.370)	(1.562.452)	(1.547.830)	(1.538.233)	(1.558.922)	(1.584.141)	(1.551.736)
monete e depositi ...	1.809	(1.550)	(1.767)	(1.740)	(1.718)	(1.697)	(1.679)	(1.627)	(1.612)	(1.598)	(1.624)	(1.611)	(1.600)	(1.550)
titoli ...	1.346.192	(1.402.768)	(1.359.325)	(1.378.197)	(1.380.606)	(1.400.593)	(1.414.432)	(1.415.708)	(1.416.186)	(1.400.929)	(1.386.962)	(1.408.351)	(1.433.155)	(1.402.768)
prestiti di IFM e altre passività	143.909	(147.418)	(143.579)	(144.837)	(145.787)	(146.172)	(148.906)	(146.036)	(144.654)	(145.303)	(149.646)	(148.960)	(149.386)	(147.418)
Composizione del debito per strumento														
monete e depositi ...	160.191	(158.392)	(161.691)	(157.776)	(160.418)	(157.070)	(157.654)	(155.339)	(156.995)	(155.366)	(155.872)	(153.448)	(153.206)	(158.392)
titoli ...	1.655.291	(1.735.245)	(1.689.378)	(1.687.654)	(1.701.588)	(1.710.843)	(1.741.022)	(1.742.546)	(1.742.561)	(1.729.851)	(1.737.678)	(1.758.588)	(1.777.481)	(1.735.245)
prestiti di IFM e altre passività	173.988	(173.852)	(172.448)	(173.055)	(173.860)	(174.480)	(177.158)	(178.486)	(174.556)	(174.967)	(175.188)	(173.281)	(173.354)	(173.852)
Composizione del debito per valuta														
in euro ...	1.986.668	(2.064.877)	(2.020.794)	(2.015.666)	(2.032.989)	(2.039.576)	(2.073.001)	(2.073.585)	(2.071.367)	(2.057.428)	(2.066.039)	(2.082.643)	(2.101.358)	(2.064.877)
in valuta estera ...	2.801	(2.613)	(2.723)	(2.819)	(2.877)	(2.818)	(2.834)	(2.786)	(2.745)	(2.755)	(2.699)	(2.675)	(2.684)	(2.613)
Composizione del debito per residenza dei creditori														
residenti ...	1.294.037	(1.316.928)	(1.311.808)	(1.313.026)	(1.314.674)	(1.351.130)	(1.350.381)	(1.346.436)	(1.349.326)	(1.346.214)	(1.353.863)	(1.374.574)
non residenti ...	695.432	(706.589)	(706.677)	(722.840)	(727.720)	(724.705)	(725.991)	(727.676)	(710.857)	(722.523)	(731.455)	(729.468)

Debito delle Amministrazioni centrali: analisi per strumenti e vita residua, valuta, residenza

(milioni di euro)

		2012	2013	2013 gen.	2013 feb.	2013 mar.	2013 apr.	2013 mag.	2013 giu.	2013 lug.	2013 ago.	2013 set.	2013 ott.	2013 nov.	2013 dic.
Debito delle Amministrazioni centrali	<i>S079329M</i>	1.882.380	(1.969.991)	(1.917.113)	(1.911.604)	(1.928.933)	(1.935.427)	(1.969.466)	(1.971.271)	(1.971.462)	(1.958.114)	(1.967.365)	(1.985.329)	(2.004.665)	(1.969.991)
Composizione del debito per scadenza originaria															
a breve termine	<i>S335556M</i>	315.236	(303.199)	(322.402)	(318.197)	(319.255)	(318.909)	(323.148)	(321.626)	(321.475)	(319.975)	(322.175)	(318.958)	(316.197)	(303.199)
monete e depositi . . .	<i>S342477M</i>	158.241	(156.724)	(159.787)	(155.901)	(158.568)	(155.242)	(155.845)	(153.545)	(155.218)	(153.604)	(154.124)	(151.714)	(151.485)	(156.724)
titoli	<i>S347911M</i>	151.726	(141.082)	(158.278)	(158.573)	(156.763)	(159.802)	(163.413)	(163.319)	(162.210)	(162.326)	(163.917)	(163.385)	(160.862)	(141.082)
prestiti di IFM e altre passività	<i>S353217M</i>	5.269	(5.394)	(4.337)	(3.723)	(3.924)	(3.865)	(3.890)	(4.762)	(4.047)	(4.045)	(4.134)	(3.858)	(3.850)	(5.394)
a medio-lungo termine	<i>S360152M</i>	1.567.144	(1.666.792)	(1.594.711)	(1.593.407)	(1.609.679)	(1.616.517)	(1.646.318)	(1.649.645)	(1.649.987)	(1.638.139)	(1.645.190)	(1.666.372)	(1.688.468)	(1.666.792)
con vita residua fino a un anno	<i>S369718M</i>	161.542	(196.337)	(175.839)	(155.239)	(168.478)	(154.897)	(167.766)	(170.108)	(170.663)	(173.164)	(191.336)	(191.380)	(188.094)	(196.337)
monete e depositi . . .	<i>S586452M</i>	141	(119)	(137)	(135)	(133)	(131)	(130)	(167)	(166)	(164)	(124)	(123)	(122)	(119)
titoli	<i>S590925M</i>	155.790	(190.249)	(170.107)	(149.444)	(162.683)	(149.071)	(161.736)	(162.154)	(162.784)	(165.225)	(185.289)	(185.354)	(182.045)	(190.249)
prestiti di IFM e altre passività	<i>S594041M</i>	5.612	(5.969)	(5.595)	(5.660)	(5.662)	(5.694)	(5.900)	(7.787)	(7.713)	(7.774)	(5.923)	(5.903)	(5.927)	(5.969)
con vita residua maggiore di un anno	<i>S596223M</i>	1.405.602	(1.470.455)	(1.418.872)	(1.438.167)	(1.441.200)	(1.461.621)	(1.478.552)	(1.479.537)	(1.479.324)	(1.464.975)	(1.453.855)	(1.474.992)	(1.500.374)	(1.470.455)
monete e depositi . . .	<i>S598731M</i>	1.809	(1.550)	(1.767)	(1.740)	(1.718)	(1.697)	(1.679)	(1.627)	(1.612)	(1.598)	(1.624)	(1.611)	(1.600)	(1.550)
titoli	<i>S602742M</i>	1.331.578	(1.391.053)	(1.345.104)	(1.363.592)	(1.366.253)	(1.386.279)	(1.400.567)	(1.402.203)	(1.402.728)	(1.387.796)	(1.374.335)	(1.395.749)	(1.420.828)	(1.391.053)
prestiti di IFM e altre passività	<i>S605777M</i>	72.215	(77.852)	(72.001)	(72.835)	(73.230)	(73.644)	(76.307)	(75.706)	(74.985)	(75.581)	(77.895)	(77.632)	(77.947)	(77.852)
Composizione del debito per strumento															
monete e depositi . . .	<i>S608441M</i>	160.191	(158.392)	(161.691)	(157.776)	(160.418)	(157.070)	(157.654)	(155.339)	(156.995)	(155.366)	(155.872)	(153.448)	(153.206)	(158.392)
titoli	<i>S611835M</i>	1.639.094	(1.722.384)	(1.673.489)	(1.671.609)	(1.685.699)	(1.695.152)	(1.725.715)	(1.727.677)	(1.727.722)	(1.715.347)	(1.723.542)	(1.744.488)	(1.763.735)	(1.722.384)
prestiti di IFM e altre passività	<i>S626630M</i>	83.096	(89.214)	(81.934)	(82.219)	(82.816)	(83.204)	(86.097)	(88.255)	(86.744)	(87.401)	(87.952)	(87.393)	(87.724)	(89.214)
Composizione del debito per valuta															
in euro	<i>S654026M</i>	1.880.673	(1.968.360)	(1.915.452)	(1.909.889)	(1.927.175)	(1.933.706)	(1.967.737)	(1.969.551)	(1.969.767)	(1.956.414)	(1.965.699)	(1.983.680)	(2.003.012)	(1.968.360)
in valuta estera	<i>S664038M</i>	1.707	(1.631)	(1.662)	(1.715)	(1.758)	(1.721)	(1.730)	(1.720)	(1.695)	(1.700)	(1.666)	(1.649)	(1.653)	(1.631)
Composizione del debito per residenza dei creditori															
residenti	<i>S670895M</i>	1.198.430	(1.221.976)	(1.216.372)	(1.217.478)	(1.219.064)	(1.256.076)	(1.256.737)	(1.255.204)	(1.258.657)	(1.256.309)	(1.265.397)	(1.286.678)
non residenti	<i>S677552M</i>	683.950	(695.138)	(695.232)	(711.456)	(716.363)	(713.390)	(714.534)	(716.257)	(699.456)	(711.056)	(719.932)	(717.987)

Debito delle Amministrazioni locali: analisi per comparti e strumenti

(milioni di euro)

Periodo	Regioni e Province autonome			Province			Comuni			Altri enti	Debito delle Amministrazioni locali
	di cui:		Prestiti di IFM e CDP spa	di cui:		Prestiti di IFM e CDP spa	di cui:				
	Titoli			Titoli			Titoli				
	S599075M	S612101M	S645440M	S893669M	S222859M	S254411M	S274087M	S291319M	S303852M	S737731M	S653442M
2012	40.995	12.166	24.362	8.903	3.150	5.632	48.736	9.088	38.497	16.672	115.306
2013	(36.577)	(11.359)	(21.070)	(8.452)	(2.974)	(5.395)	(47.292)	(8.647)	(37.476)	(15.289)	(107.611)
2012 - gen.	40.581	12.920	23.317	9.207	3.348	5.721	50.469	9.491	39.855	16.782	117.040
feb.	40.351	12.860	23.154	9.229	3.346	5.751	50.769	9.478	40.276	16.591	116.940
mar.	40.496	12.864	23.319	9.263	3.342	5.789	50.754	9.456	40.334	16.338	116.851
apr.	40.676	12.829	23.531	9.286	3.339	5.822	51.001	9.443	40.623	16.991	117.954
mag.	40.950	12.804	23.711	9.295	3.320	5.846	51.412	9.408	40.920	16.207	117.865
giu.	40.386	12.614	23.384	9.187	3.258	5.819	50.248	9.281	39.817	17.257	117.078
lug.	40.048	12.630	23.062	9.047	3.243	5.694	50.037	9.252	39.656	18.422	117.554
ago.	40.568	12.557	23.642	9.078	3.250	5.717	50.086	9.262	39.763	17.212	116.944
set.	40.879	12.526	24.036	9.095	3.246	5.752	50.261	9.239	39.965	16.938	117.173
ott.	40.723	12.472	23.944	9.099	3.227	5.773	50.056	9.227	39.806	16.925	116.803
nov.	41.372	12.386	24.541	9.132	3.211	5.820	50.057	9.212	39.913	16.975	117.536
dic.	40.995	12.166	24.362	8.903	3.150	5.632	48.736	9.088	38.497	16.672	115.306
2013 - gen.	(39.978)	(12.126)	(23.465)	(8.826)	(3.138)	(5.581)	(48.588)	(9.053)	(38.453)	(17.467)	(114.858)
feb.	(40.098)	(12.120)	(23.665)	(8.828)	(3.136)	(5.590)	(48.568)	(9.044)	(38.550)	(17.649)	(115.143)
mar.	(40.357)	(12.142)	(23.917)	(8.835)	(3.132)	(5.601)	(49.083)	(9.022)	(38.980)	(17.063)	(115.337)
apr.	(40.149)	(12.076)	(23.777)	(8.819)	(3.129)	(5.597)	(49.387)	(9.010)	(39.335)	(17.160)	(115.515)
mag.	(39.852)	(11.986)	(23.609)	(8.848)	(3.117)	(5.648)	(49.672)	(8.993)	(39.722)	(16.809)	(115.181)
giu.	(39.099)	(11.812)	(23.036)	(8.778)	(3.056)	(5.638)	(48.443)	(8.866)	(38.651)	(17.641)	(113.960)
lug.	(38.004)	(11.784)	(22.022)	(8.589)	(3.042)	(5.473)	(48.390)	(8.835)	(38.581)	(16.485)	(111.468)
ago.	(37.842)	(11.741)	(21.910)	(8.598)	(3.042)	(5.482)	(48.581)	(8.827)	(38.818)	(16.144)	(111.166)
set.	(38.407)	(11.715)	(22.475)	(8.576)	(3.031)	(5.480)	(48.223)	(8.791)	(38.481)	(15.529)	(110.736)
ott.	(37.457)	(11.660)	(21.598)	(8.592)	(3.029)	(5.497)	(48.004)	(8.778)	(38.315)	(15.295)	(109.347)
nov.	(37.655)	(11.572)	(21.905)	(8.596)	(3.018)	(5.510)	(48.167)	(8.764)	(38.482)	(14.563)	(108.981)
dic.	(36.577)	(11.359)	(21.070)	(8.452)	(2.974)	(5.395)	(47.292)	(8.647)	(37.476)	(15.289)	(107.611)

Debito delle Amministrazioni locali: analisi per aree geografiche

(milioni di euro)

Periodo	Nord ovest	Nord est	Centro	Sud	Isole	Debito delle Amministrazioni locali
	<i>S775460M</i>	<i>S785031M</i>	<i>S791946M</i>	<i>S800808M</i>	<i>S837146M</i>	<i>S653442M</i>
2012	31.659	16.710	31.572	25.452	9.913	115.306
2013	(29.987)	(15.254)	(28.585)	(23.943)	(9.841)	(107.611)
2012 - gen.	32.767	17.171	30.772	26.092	10.239	117.040
feb.	32.713	17.307	30.657	25.911	10.353	116.940
mar.	32.632	17.422	30.619	26.096	10.082	116.851
apr.	33.345	17.457	30.798	26.009	10.345	117.954
mag.	32.660	17.513	31.386	26.022	10.283	117.865
giu.	32.639	17.323	31.134	25.784	10.199	117.078
lug.	32.776	17.284	31.586	25.743	10.164	117.554
ago.	32.119	17.227	31.831	25.600	10.167	116.944
set.	32.569	17.169	31.962	25.434	10.039	117.173
ott.	32.509	17.181	31.689	25.412	10.013	116.803
nov.	32.300	17.332	32.251	25.512	10.141	117.536
dic.	31.659	16.710	31.572	25.452	9.913	115.306
2013 - gen.	(31.702)	(16.495)	(31.378)	(24.779)	(10.505)	(114.858)
feb.	(32.096)	(16.627)	(31.346)	(24.844)	(10.231)	(115.143)
mar.	(31.987)	(16.638)	(31.602)	(24.931)	(10.179)	(115.337)
apr.	(32.050)	(16.733)	(31.554)	(24.900)	(10.279)	(115.515)
mag.	(31.856)	(16.721)	(31.515)	(24.770)	(10.319)	(115.181)
giu.	(31.575)	(16.652)	(30.874)	(24.571)	(10.289)	(113.960)
lug.	(30.688)	(16.244)	(29.890)	(24.515)	(10.131)	(111.468)
ago.	(30.867)	(16.038)	(29.429)	(24.508)	(10.323)	(111.166)
set.	(30.983)	(15.844)	(29.622)	(24.113)	(10.174)	(110.736)
ott.	(30.853)	(15.697)	(28.699)	(24.000)	(10.099)	(109.347)
nov.	(30.392)	(15.615)	(28.646)	(24.369)	(9.958)	(108.981)
dic.	(29.987)	(15.254)	(28.585)	(23.943)	(9.841)	(107.611)

Debito, depositi e altre attività delle Amministrazioni pubbliche

(milioni di euro)

Periodo	Debito delle Amministrazioni pubbliche	Disponibilità liquide del Tesoro						Debito delle Amministrazioni pubbliche al netto delle disponibilità liquide del Tesoro	Depositi presso IFM residenti al netto delle operazioni di liquidità	Prestiti a Stati membri dell'UEM (bilaterali o attraverso l'EFSF)	Contributo al capitale dell'ESM
		di cui:									
		Depositi presso la Banca d'Italia				Impieghi della liquidità					
		di cui:									
		Conto disponibilità	Fondo ammortamento	Altri depositi							
	S319464M	S329544M	S202988M	S371683M	S399281M	S411680M	S418613M	S687961M	S752783M	S452657M	S271668M
2012	1.989.469	34.394	34.394	8.502	171	25.721	..	1.955.076	27.210	36.932	5.732
2013	(2.067.490)	(37.653)	(27.653)	7.973	20	(19.659)	10.000	(2.029.836)	24.681	(44.156)	11.465
2012 - gen.	1.944.250	56.828	51.173	793	115	50.265	5.655	1.887.422	35.783	13.981	-
feb.	1.936.862	40.788	36.660	809	115	35.736	4.128	1.896.074	31.381	13.981	-
mar.	1.955.270	34.457	28.901	591	115	28.195	5.556	1.920.813	33.626	21.103	-
apr.	1.958.719	27.505	17.696	808	115	16.773	9.809	1.931.215	27.813	27.707	-
mag.	1.976.040	35.782	28.697	842	115	27.740	7.085	1.940.259	28.060	29.510	-
giu.	1.982.933	46.118	38.180	1.223	115	36.842	7.938	1.936.815	26.507	29.702	-
lug.	1.978.792	45.521	26.632	792	116	25.724	18.889	1.933.270	28.014	30.201	-
ago.	1.976.932	37.363	11.584	801	116	10.667	25.779	1.939.568	27.907	30.201	-
set.	1.996.542	45.919	15.254	799	780	13.676	30.665	1.950.623	25.380	30.201	-
ott.	2.016.075	52.890	29.726	798	780	28.148	23.164	1.963.185	28.314	30.201	5.732
nov.	2.021.876	59.125	41.766	788	360	40.619	17.359	1.962.751	27.925	30.201	5.732
dic.	1.989.469	34.394	34.394	8.502	171	25.721	..	1.955.076	27.210	36.932	5.732
2013 - gen.	(2.023.517)	(68.110)	(55.077)	806	172	(54.100)	13.033	(1.955.407)	26.327	(37.316)	5.732
feb.	(2.018.486)	(49.650)	(36.507)	807	5.599	(30.101)	13.143	(1.968.836)	25.761	(38.007)	5.732
mar.	(2.035.866)	(45.856)	(35.110)	786	2.754	(31.571)	10.746	(1.990.010)	24.609	(38.007)	5.732
apr.	(2.042.394)	(41.963)	(30.106)	804	3.490	(25.812)	11.857	(2.000.431)	26.750	(38.007)	8.599
mag.	(2.075.835)	(62.361)	(50.414)	809	3.490	(46.114)	11.947	(2.013.474)	26.645	(40.890)	8.599
giu.	(2.076.371)	(76.251)	(56.859)	901	3.857	(52.101)	19.392	(2.000.120)	27.075	(42.240)	8.599
lug.	(2.074.112)	(68.199)	(61.807)	773	3.865	(57.168)	6.392	(2.005.913)	28.067	(42.721)	8.599
ago.	(2.060.183)	(46.429)	(34.043)	809	4.138	(29.097)	12.386	(2.013.754)	26.803	(42.721)	8.599
set.	(2.068.738)	(40.779)	(28.697)	811	4.777	(23.110)	12.082	(2.027.958)	26.270	(42.913)	8.599
ott.	(2.085.318)	(47.501)	(42.009)	803	5.620	(35.586)	5.492	(2.037.816)	26.437	(42.913)	11.465
nov.	(2.104.042)	(59.019)	(42.969)	804	20	(42.145)	16.050	(2.045.023)	26.107	(43.624)	11.465
dic.	(2.067.490)	(37.653)	(27.653)	7.973	20	(19.659)	10.000	(2.029.836)	24.681	(44.156)	11.465

APPENDICE METODOLOGICA

INDICAZIONI GENERALI

Questa pubblicazione riporta i dati relativi al fabbisogno e al debito delle Amministrazioni pubbliche e dei suoi sottosettori (Amministrazioni centrali, Amministrazioni locali ed Enti di previdenza).

Il fabbisogno non coincide con la variazione del debito per effetto principalmente del diverso trattamento riservato ai depositi delle Amministrazioni pubbliche presso la Banca d'Italia e agli impieghi della liquidità; il fabbisogno è ottenuto infatti come variazione del debito al netto della variazione delle disponibilità liquide del Tesoro. Il fabbisogno e la variazione del debito differiscono inoltre per i diversi criteri contabili adottati nel computo delle due statistiche. In particolare: a) nel fabbisogno, con l'eccezione dei BOT, le emissioni di titoli sono valutate al "netto ricavo", mentre nel debito esse sono incluse al valore nominale; b) nel fabbisogno le passività denominate in valuta diversa da quella nazionale sono convertite al tasso di cambio vigente al momento della regolazione dell'operazione, mentre nel debito la conversione è effettuata al tasso di cambio di fine periodo. Alla formazione del fabbisogno delle Amministrazioni centrali concorrono le transazioni con gli altri enti delle Amministrazioni pubbliche; il fabbisogno delle Amministrazioni locali e degli Enti di previdenza riflette pertanto unicamente necessità di finanziamento aggiuntive rispetto a quelle coperte dai trasferimenti statali.

Il debito delle Amministrazioni pubbliche consiste nell'insieme delle passività finanziarie del settore valutate al valore facciale di emissione. Esso è consolidato tra e nei sottosettori, ossia esclude le passività che costituiscono attività, nei medesimi strumenti, di enti appartenenti alle Amministrazioni pubbliche, in linea con la definizione adottata ai fini della Procedura per i disavanzi eccessivi dell'Unione economica e monetaria europea. L'aggregato è calcolato in coerenza con i criteri metodologici definiti nel Regolamento del Consiglio delle Comunità Europee n. 479/2009, sommando le passività finanziarie afferenti le seguenti categorie: monete e depositi, titoli diversi dalle azioni, prestiti. I prestiti di Istituzioni finanziarie monetarie sono attribuiti al sottosettore delle Amministrazioni pubbliche cui appartiene il debitore effettivo, ossia l'ente che è tenuto al rimborso, e non a quello cui appartiene l'ente che riceve il finanziamento.

La Tavola TCCE0100 riporta il fabbisogno delle Amministrazioni pubbliche dal lato della formazione. Esso è calcolato come saldo, valutato in termini di cassa, delle partite correnti, di quelle in conto capitale e di quelle di natura finanziaria (con l'eccezione della variazione dei fondi di cassa che, nel caso delle Amministrazioni pubbliche, corrispondono convenzionalmente alla variazione dei depositi presso la Banca d'Italia). Non disponendo di un conto mensile della formazione del fabbisogno delle Amministrazioni pubbliche, i dati qui riportati si limitano a fornire un'analisi della formazione del saldo del bilancio dello Stato. Il valore del saldo delle altre operazioni delle Amministrazioni centrali è quindi ottenuto come differenza tra il fabbisogno delle Amministrazioni centrali calcolato dal lato della copertura e il saldo del bilancio dello Stato. Per memoria viene riportato il fabbisogno non consolidato delle Amministrazioni centrali al netto delle regolazioni debitorie e dei proventi straordinari connessi principalmente con le dismissioni mobiliari.

La tavola TCCE0125 presenta una scomposizione del fabbisogno delle Amministrazioni pubbliche in base alle fonti di finanziamento utilizzate (cosiddetto fabbisogno determinato dal lato della copertura).

La Tavola TCCE0155 riporta la scomposizione del fabbisogno delle Amministrazioni pubbliche per sottosettore.

La tavola TCCE0175 illustra, seguendo il medesimo schema di rappresentazione utilizzato per il fabbisogno, la composizione del debito per strumento. Si evidenzia la quota del debito complessivo a medio e a lungo termine, con indicazione della componente a tasso variabile, e quella in valute diverse da quella nazionale.

La tavola TCCE0200 riporta la ripartizione del debito tra i seguenti settori detentori: Banca d'Italia; altre IFM residenti; altre istituzioni finanziarie residenti; altri residenti; non residenti.

La tavola TCCE0225 descrive la ripartizione del debito tra i sottosettori delle Amministrazioni pubbliche. Per ciascun sottosettore si riporta sia il debito non consolidato (tra i sottosettori) sia quello consolidato.

Le tavole TCCE0250 e TCCE0275 sono dedicate al debito delle Amministrazioni locali. Esse analizzano la composizione del debito di questo sottosettore, rispettivamente, per comparto (Regioni e Province autonome, Province, Comuni, Altri enti) e strumento e per area geografica.

La tavola TCCE0300 espone, insieme al debito delle Amministrazioni pubbliche, i depositi di queste ultime presso le Istituzioni finanziarie monetarie residenti e la Banca d'Italia al netto degli impieghi della liquidità e i prestiti in favore di Stati Membri dell'UEM erogati sia bilateralmente sia attraverso l'European Financial Stability Facility. Essa riporta inoltre il valore del debito delle Amministrazioni pubbliche al netto delle disponibilità liquide del Tesoro.

La tavola TCCE0325 evidenzia la ripartizione del debito per vita residua con l'indicazione della componente a tasso variabile; si riporta anche la vita media residua del debito (in anni).

Le tavole TCCE0350 e TCCE0375 riportano, rispettivamente per le Amministrazioni pubbliche e le Amministrazioni centrali, la ripartizione del debito per strumenti e scadenza originaria, vita residua, valuta, residenza dei creditori.

Con il Supplemento al Bollettino Statistico di Finanza pubblica n. 62 del 10 novembre 2004, la presentazione delle statistiche relative al fabbisogno e al debito delle Amministrazioni pubbliche è stata modificata. In particolare, si adottano nuovi criteri di aggregazione dell'informazione, omogenei tra le serie del fabbisogno e del debito, e si fornisce un'analisi di dettaglio del debito delle Amministrazioni locali.

Dal settembre 2006 la Cassa depositi e prestiti spa è inclusa tra le Istituzioni finanziarie monetarie (IFM); dalla stessa data i prestiti erogati dalla Cassa in favore delle Amministrazioni pubbliche presenti nelle serie "Altre operazioni" e "Altre passività" confluiscono nella serie "prestiti di IFM" e l'analisi per sottosettori detentori è adeguata alla nuova classificazione.

Nel corso del 2008 è stata portata a termine la ricostruzione delle serie storiche del debito delle Amministrazioni pubbliche a partire dall'Unità del Paese. Tali dati, aggiornati mensilmente in occasione della pubblicazione di questo Supplemento, sono reperibili nella Base Informativa pubblica on-line nella sezione Statistiche del sito web della Banca d'Italia

<http://bip.bancaditalia.it/4972unix/homebipentry.htm?dadove=corr&lang= ita>

insieme alle relative note metodologiche presenti in Metodologia e documentazione

http://www.bancaditalia.it/statistiche/quadro_norma_metodo/metodoc/sb7_308/suppl_73_08.pdf

Una descrizione della ricostruzione storica è inoltre disponibile nell'Occasional Paper-Questioni di economia e finanza n.31

http://www.bancaditalia.it/pubblicazioni/econo/quest_ecofin_2/qef_31.

NOTE ALLE TAVOLE

Le tavole sono esposte in ordine di codice. Per ciascuna tavola sono riportate le note relative e gli eventuali riferimenti alla sezione "Note alle variabili di classificazione".

TCCE0100 - FORMAZIONE DEL FABBISOGNO DELLE AMMINISTRAZIONI PUBBLICHE

S070207M - AMMINISTRAZIONI CENTRALI: SALDO DEI MOVIMENTI DI TESORERIA E ALTRE OPERAZIONI (DISAVANZO: -)

Ottenuto per differenza tra il saldo del bilancio dello Stato e il fabbisogno delle Amministrazioni centrali calcolato

dal lato della copertura. Riflette principalmente il saldo tra i versamenti in Tesoreria effettuati dal bilancio dello Stato e da altri soggetti e i fondi pagati dalla Tesoreria a enti diversi dallo Stato. Dal dicembre 2003 include i depositi della Cassa depositi e prestiti spa presso il Tesoro e la raccolta postale di pertinenza del Tesoro.

S428475M - BILANCIO DELLO STATO: ENTRATE TRIBUTARIE

Si riferiscono ai flussi contabilizzati in ciascun mese nei relativi capitoli del bilancio dello Stato. Si ricorda che, a partire dal 1998, con l'introduzione del versamento unificato e della procedura di delega unica, il momento della contabilizzazione non coincide più con quello del versamento in Tesoreria; in talune circostanze, la contabilizzazione e il versamento possono avvenire in mesi diversi. Le entrate tributarie non sono depurate dei rimborsi d'imposta (riportati tra i pagamenti di bilancio) e includono l'IVA destinata alla UE. I flussi mensili sono coerenti con i dati pubblicati dal Ministero dell'Economia e delle finanze nel Conto riassuntivo del Tesoro. A differenza di questi ultimi, tuttavia, sono al netto delle regolazioni contabili con le regioni Sicilia, Sardegna e dal 2009 Friuli Venezia Giulia.

S835207M - AMMINISTRAZIONI CENTRALI: FABBISOGNO LORDO (DISAVANZO: -)

Calcolato dal lato della copertura. La serie include le passività connesse con i prestiti in favore di Stati Membri dell'UEM erogati attraverso l'European Financial Stability Facility.

S857863M - TESORERIA STATALE: FONDI DELLA RISCOSSIONE

I flussi della contabilità speciale "Fondi della riscossione" indicano le variazioni delle entrate in attesa di contabilizzazione relative ai tributi erariali, all'IRAP destinata alle Regioni e ai contributi sociali destinati all'INPS versati per il tramite della delega unica: un flusso negativo segnala che le contabilizzazioni effettuate nel mese superano le entrate affluite nella contabilità; un flusso positivo segnala che le contabilizzazioni sono inferiori rispetto alle entrate.

S888011M - AMMINISTRAZIONI LOCALI: FABBISOGNO AGGIUNTIVO (DISAVANZO: -)

Calcolato dal lato della copertura. Corrisponde alle necessità di finanziamento in termini di cassa non soddisfatte attraverso entrate proprie o trasferimenti da altri enti pubblici. Dal dicembre 2003 include gli impieghi della Cassa depositi e prestiti spa in favore delle Amministrazioni locali al netto della quota parte dei prestiti di scopo non ancora erogata e presente nei depositi nelle segnalazioni di vigilanza.

S900166M - ENTI DI PREVIDENZA E ASSISTENZA: FABBISOGNO AGGIUNTIVO (DISAVANZO: -)

Calcolato dal lato della copertura. Corrisponde alle necessità di finanziamento in termini di cassa non soddisfatte

attraverso entrate proprie o trasferimenti da altri enti pubblici.

S916545M - PROVENTI DI DISMISSIONI DI BENI MOBILIARI E ALTRE ENTRATE STRAORDINARIE

Sono inclusi in questa voce i proventi della privatizzazione del capitale di imprese pubbliche al netto di eventuali riacquisti e alcuni proventi di natura straordinaria, quali i dividendi connessi con operazioni di liquidazione di imprese e gli incassi delle licenze UMTS. L'aggregato comprende inoltre gli incassi derivanti dal rimborso delle attività finanziarie emesse dalle banche e sottoscritte dal Ministero dell'Economia e delle finanze nell'ambito delle misure di sostegno al sistema finanziario previste dalla legge 28 gennaio 2009, n.2 (cosiddetti Tremonti bonds).

S926208M - AMMINISTRAZIONI CENTRALI: FABBISOGNO NON CONSOLIDATO AL NETTO DI REGOLAZIONI DI DEBITI PREGRESSI E DI DISMISSIONI (DISAVANZO: -)

La serie include le partite debitorie nei confronti di enti delle Amministrazioni pubbliche esterni alle Amministrazioni Centrali e le passività connesse con i prestiti in favore di Stati Membri dell'UEM erogati attraverso l'European Financial Stability Facility.

S994979M - AMMINISTRAZIONI PUBBLICHE: FABBISOGNO AL NETTO DI REGOLAZIONI DI DEBITI PREGRESSI E DISMISSIONI (DISAVANZO: -)

Calcolato escludendo gli esborsi per regolazioni debitorie e i proventi di dismissioni mobiliari effettuate da enti appartenenti alle Amministrazioni centrali. La serie include le passività connesse con i prestiti in favore di Stati Membri dell'UEM erogati attraverso l'European Financial Stability Facility.

TCCE0125 - FINANZIAMENTO DEL FABBISOGNO DELLE AMMINISTRAZIONI PUBBLICHE: ANALISI PER STRUMENTI**S029605M - AMMINISTRAZIONI PUBBLICHE: FINANZIAMENTO DEL FABBISOGNO LORDO**

Il saldo tra la variazione delle passività finanziarie delle Amministrazioni pubbliche, a esclusione di quelle che costituiscono attività di altri enti appartenenti alle Amministrazioni pubbliche, e quella dei depositi presso la Banca d'Italia e degli impieghi della liquidità. La serie include le passività connesse con i prestiti in favore di Stati Membri dell'UEM erogati attraverso l'European Financial Stability Facility.

S129640M - AMMINISTRAZIONI PUBBLICHE: MONETE E DEPOSITI - VARIAZIONI

La raccolta postale, le monete in circolazione e i depositi presso la Tesoreria di soggetti non appartenenti al settore delle Amministrazioni pubbliche. A partire dal dicembre 2003, a seguito dell'uscita della Cassa depositi e prestiti dal settore delle Amministrazioni pubbliche, la raccolta postale include solo la quota di pertinenza del Ministero dell'Economia e delle finanze. Essa comprende buoni postali, ordinari e a termine, e conti correnti postali. A seguito della decisione dell'Eurostat del 23 maggio 2005 la serie include anche i versamenti anticipati effettuati dai concessionari d'imposta (DL 10/12/03, n. 341 convertito con la L. 9/2/04, n. 31 e DL 29/11/04, n. 282 convertito con la L. 27/12/04, n. 307). (SEC95: Settore S13, Strumento F2)

S151658M - AMMINISTRAZIONI PUBBLICHE: EMISSIONI NETTE DI TITOLI A BREVE TERMINE

Emissioni nette di titoli con scadenza pari o inferiore a un anno effettuate dalle Amministrazioni pubbliche e non sottoscritte da enti appartenenti allo stesso settore. Le emissioni lorde sono valutate al "netto ricavo", con l'eccezione dei BOT per i quali si considera il valore nominale; i rimborsi sono valutati al valore nominale, con l'eccezione dei Commercial paper per i quali si considera il valore capitale. Per i titoli denominati in una valuta diversa da quella nazionale la conversione è effettuata al tasso di cambio vigente alla data di emissione o rimborso. Si tiene altresì conto delle operazioni di swap. (SEC95: Settore S13, Strumento F331)

S173286M - AMMINISTRAZIONI PUBBLICHE: RACCOLTA POSTALE - VARIAZIONI

A partire dal dicembre 2003, a seguito dell'uscita della Cassa depositi e prestiti dal settore delle Amministrazioni pubbliche, la raccolta postale include solo la quota di pertinenza del Ministero dell'Economia e delle finanze. Essa comprende buoni postali, ordinari e a termine, e conti correnti postali.

S189357M - AMMINISTRAZIONI PUBBLICHE: EMISSIONI NETTE DI TITOLI A MEDIO E LUNGO TERMINE

Emissioni nette di titoli con scadenza superiore a un anno effettuate dalle Amministrazioni pubbliche e non sottoscritte da enti appartenenti allo stesso settore. Le emissioni lorde sono valutate al "netto ricavo"; i rimborsi sono valutati al valore nominale, con l'eccezione dei CTZ per i quali si considera il valore capitale. Per i titoli denominati in una valuta diversa da quella nazionale la conversione è effettuata al tasso di cambio vigente alla data di emissione o rimborso. Si

tiene altresì conto delle operazioni di swap. La serie comprende i titoli emessi per il rimborso di debiti pregressi, quelli emessi dalle ex aziende autonome il cui onere di rimborso sia a carico dello Stato, quelli emessi nel dicembre 1993 per l'istituzione del Conto disponibilità del Tesoro presso la Banca d'Italia ai sensi della L. 26/11/93, n. 483, e quelli emessi nel mese di novembre 1994 in conversione del Conto transitorio ai sensi del DM 15/11/94 (76.206 miliardi di lire); questi ultimi, inizialmente presenti nel portafoglio della Banca d'Italia, sono stati oggetto di un'operazione di concambio nel dicembre 2002. A seguito della decisione dell'Eurostat del 23 maggio 2005 la serie include anche i titoli emessi da Infrastrutture spa per il finanziamento degli investimenti per l'alta velocità ferroviaria. (SEC95: Settore S13, Strumento F332)

S191484M - AMMINISTRAZIONI PUBBLICHE: DISPONIBILITA' LIQUIDE DEL TESORO - VARIAZIONI

Include il Conto disponibilità del Tesoro per i servizi di tesoreria (L. 26/11/93, n. 483 e DM 19/9/05), il Fondo per l'ammortamento di titoli di Stato (L. 27/10/93, n. 432, modificata dal DL 8/7/94, n. 436, più volte reiterato e convertito con la L. 6/3/96, n. 110), altri depositi vincolati a scadenza predeterminata, le operazioni OPTES riguardanti impieghi della liquidità del Tesoro presso il sistema bancario (Decreto del Ministro dell'Economia e delle Finanze n. 25391 del 25 ottobre 2011) e, sino al novembre 1994, il Conto corrente per il servizio di tesoreria provinciale e il Conto transitorio (L. 26/11/93, n. 483).

S492133M - AMMINISTRAZIONI PUBBLICHE: IMPIEGHI DELLA LIQUIDITA' - VARIAZIONI

Gli importi derivanti dalle operazioni OPTES riguardanti impieghi di liquidità del Tesoro presso il sistema bancario e conseguenti all'avvio del nuovo sistema di gestione della disponibilità del Tesoro presso la Banca d'Italia (Decreto del Ministro dell'Economia e delle Finanze n. 25391 del 25 ottobre 2011). Le operazioni sono svolte attraverso aste o negoziazione bilaterale.

S767399M - AMMINISTRAZIONI PUBBLICHE: ALTRE OPERAZIONI - VARIAZIONI

La variazione dei depositi presso la Banca d'Italia e i proventi delle operazioni di cartolarizzazione per la parte considerata come prestito secondo i criteri indicati dall'Eurostat. A partire dal dicembre 2003, a seguito dell'uscita della Cassa depositi e prestiti dal settore delle Amministrazioni pubbliche, la serie comprende, fino all'agosto 2006, anche i prestiti erogati dalla Cassa depositi e prestiti spa in favore delle Amministrazioni pubbliche. La serie include le passività connes-

se con i prestiti in favore di Stati Membri dell'UEM erogati attraverso l'European Financial Stability Facility e dal dicembre 1997 le cessioni pro soluto a favore di intermediari finanziari non bancari in attuazione della decisione dell'Eurostat del 31 luglio 2012.

S848329M - AMMINISTRAZIONI PUBBLICHE: EROGAZIONI NETTE DI PRESTITI DA PARTE DI BANCHE E FONDI MONETARI

Prestiti erogati in favore delle Amministrazioni pubbliche da Istituzioni finanziarie monetarie residenti, dalla Banca europea per gli investimenti e, a partire dal settembre 2006, dalla Cassa depositi e prestiti spa. I prestiti denominati in valuta diversa da quella nazionale sono convertiti utilizzando il tasso di cambio vigente alla data di regolazione dell'operazione. A seguito della decisione dell'Eurostat del 23 maggio 2005 la serie include anche i prestiti erogati da Infrastrutture spa per il finanziamento degli investimenti per l'alta velocità ferroviaria, al netto della quota parte dei prestiti di scopo della Cassa depositi e prestiti spa non ancora erogata e presente nei depositi nelle segnalazioni di vigilanza. (SEC95: Settore S13, Strumento F4).

S969486M - AMMINISTRAZIONI PUBBLICHE: TRANSAZIONI IN STRUMENTI DEL DEBITO

E' la variazione delle passività finanziarie delle Amministrazioni pubbliche.

TCCE0155 - FINANZIAMENTO DEL FABBISOGNO DELLE AMMINISTRAZIONI PUBBLICHE: ANALISI PER SOTTOSETTORI

S008424M - AMMINISTRAZIONI CENTRALI: EROGAZIONI NETTE DI PRESTITI DI BANCHE E FONDI MONETARI

Erogazioni nette di prestiti da Istituzioni finanziarie monetarie residenti, dalla Banca europea per gli investimenti e, a partire dal settembre 2006, dalla Cassa depositi e prestiti spa, il cui rimborso sia a carico delle Amministrazioni centrali. I prestiti denominati in valuta diversa da quella nazionale sono convertiti utilizzando il tasso di cambio vigente alla data di regolazione dell'operazione. A seguito della decisione dell'Eurostat del 23 maggio 2005 la serie include anche i prestiti erogati da Infrastrutture spa per il finanziamento degli investimenti per l'alta velocità ferroviaria. Al netto della quota parte dei prestiti di scopo della Cassa depositi e prestiti spa non ancora erogata e presente nei depositi nelle segnalazioni di vigilanza. (SEC95: Settore 1311, Strumento F4).

S029605M - AMMINISTRAZIONI PUBBLICHE: FINANZIAMENTO DEL FABBISOGNO LORDO

Il saldo tra la variazione delle passività finanziarie delle Amministrazioni pubbliche, a esclusione di quelle che costituiscono attività di altri enti appartenenti alle Amministrazioni pubbliche, e quella dei depositi presso la Banca d'Italia e degli impieghi della liquidità. La serie include le passività connesse con i prestiti in favore di Stati Membri dell'UEM erogati attraverso l'European Financial Stability Facility.

S047996M - AMMINISTRAZIONI LOCALI: EROGAZIONI NETTE DI PRESTITI DI BANCHE E FONDI MONETARI

Erogazioni nette di prestiti da Istituzioni finanziarie monetarie residenti, dalla Banca europea per gli investimenti e, a partire dal settembre 2006, dalla Cassa depositi e prestiti spa, il cui rimborso sia a carico delle Amministrazioni locali. I prestiti denominati in valuta diversa da quella nazionale sono convertiti utilizzando il tasso di cambio vigente alla data di regolazione dell'operazione. Al netto della quota parte dei prestiti di scopo della Cassa depositi e prestiti spa non ancora erogata e presente nei depositi nelle segnalazioni di vigilanza. (SEC95: Settore 1313, Strumento F4).

S112869M - AMMINISTRAZIONI CENTRALI: EMISSIONI NETTE DI TITOLI

Emissioni nette di titoli effettuate dalle Amministrazioni centrali e non sottoscritte da enti appartenenti alle Amministrazioni pubbliche. Le emissioni lorde sono valutate al "netto ricavo", con l'eccezione dei BOT per i quali si considera il valore nominale; i rimborsi sono valutati al valore nominale, con l'eccezione dei Commercial paper e dei CTZ per i quali si considera il valore capitale. Per i titoli denominati in una valuta diversa da quella nazionale la conversione è effettuata al tasso di cambio vigente alla data di emissione o rimborso. Si tiene altresì conto delle operazioni di swap. La serie comprende, inoltre, i titoli emessi per il rimborso di debiti pregressi, quelli emessi dalle ex aziende autonome il cui onere di rimborso sia a carico dello Stato, quelli emessi nel dicembre 1993 per l'istituzione del Conto disponibilità del Tesoro presso la Banca d'Italia ai sensi della L. 26/11/93, n. 483, e quelli emessi nel mese di novembre 1994 in conversione del Conto transitorio ai sensi del DM 15/11/94 (76.206 miliardi di lire); questi ultimi, inizialmente presenti nel portafoglio della Banca d'Italia, sono stati oggetto di un'operazione di concambio nel dicembre 2002. A seguito della decisione dell'Eurostat del 23 maggio 2005 la serie include anche i titoli emessi da Infrastrutture spa per il finanziamento degli investimenti per l'alta velocità ferroviaria. (SEC95: Settore S1311, Strumento F33)

S173815M - AMMINISTRAZIONI LOCALI: EMISSIONI NETTE DI TITOLI

Emissioni nette di titoli effettuate dalle Amministrazioni locali e non sottoscritte da enti appartenenti alle Amministrazioni pubbliche. Le emissioni lorde sono valutate al "netto ricavo" e i rimborsi al valore nominale. Per i titoli denominati in una valuta diversa da quella nazionale la conversione è effettuata al tasso di cambio vigente alla data di emissione o rimborso. Si tiene altresì conto delle operazioni di swap. (SEC95: Settore S1313, Strumento F33)

S344502M - AMMINISTRAZIONI PUBBLICHE: FABBISOGNO LORDO FINANZIATO ALL'ESTERO

La variazione delle passività finanziate all'estero (emissioni nette su piazze estere ed erogazioni nette di prestiti da istituzioni non residenti). La serie include le passività connesse con i prestiti in favore di Stati Membri dell'UEM erogati attraverso l'European Financial Stability Facility.

S794710M - AMMINISTRAZIONI CENTRALI: FINANZIAMENTO DEL FABBISOGNO LORDO

Il saldo tra la variazione delle passività delle Amministrazioni centrali, a esclusione di quelle che costituiscono attività di enti appartenenti alle Amministrazioni pubbliche, e quella dei depositi presso la Banca d'Italia. Alla formazione del fabbisogno delle Amministrazioni centrali concorrono i trasferimenti statali agli altri enti delle Amministrazioni pubbliche. La serie include le passività connesse con i prestiti in favore di Stati Membri dell'UEM erogati attraverso l'European Financial Stability Facility.

S855825M - AMMINISTRAZIONI LOCALI: FINANZIAMENTO DEL FABBISOGNO AGGIUNTIVO

La variazione delle passività delle Amministrazioni locali, a esclusione di quelle che costituiscono attività di enti appartenenti alle Amministrazioni pubbliche. Essa riflette unicamente necessità di finanziamento aggiuntive rispetto a quelle coperte dai trasferimenti statali.

S873945M - ENTI DI PREVIDENZA E ASSISTENZA: FINANZIAMENTO DEL FABBISOGNO AGGIUNTIVO

La variazione delle passività degli Enti di previdenza, a esclusione di quelle che costituiscono attività di enti appartenenti alle Amministrazioni pubbliche. Essa riflette unicamente necessità di finanziamento aggiuntive rispetto a quelle coperte dai trasferimenti statali.

TCCE0175 - DEBITO DELLE AMMINISTRAZIONI PUBBLICHE: ANALISI PER STRUMENTI**S016663M - AMMINISTRAZIONI PUBBLICHE: DEBITO LORDO IN VALUTA ESTERA**

La somma delle passività finanziarie denominate in valute estere delle Amministrazioni pubbliche, a esclusione di quelle che costituiscono attività di enti appartenenti allo stesso settore. L'aggregato è calcolato in coerenza con i criteri metodologici definiti del Regolamento del Consiglio delle Comunità Europee n. 479/2009. (SEC95: Settore S13, Strumenti F2, F33, F4).

S050580M - AMMINISTRAZIONI PUBBLICHE: DEBITO LORDO CON SCADENZA ORIGINARIA MAGGIORE DI 1 ANNO

La somma delle passività finanziarie con scadenza originaria superiore a un anno delle Amministrazioni pubbliche, a esclusione di quelle che costituiscono attività di enti appartenenti alle Amministrazioni pubbliche. L'aggregato è calcolato in coerenza con i criteri metodologici definiti nel Regolamento del Consiglio delle Comunità Europee n. 479/2009. (SEC95: Settore S13, Strumenti F2, F33, F4)

S319464M - AMMINISTRAZIONI PUBBLICHE: DEBITO LORDO

La somma delle passività finanziarie delle Amministrazioni pubbliche, a esclusione di quelle che costituiscono attività di enti appartenenti allo stesso settore. L'aggregato è calcolato in coerenza con i criteri metodologici definiti nel Regolamento del Consiglio delle Comunità Europee n. 479/2009. (SEC95: Settore S13, Strumenti F2, F33, F4).

S352384M - AMMINISTRAZIONI PUBBLICHE: PRESTITI DI BANCHE E FONDI MONETARI

Prestiti in favore delle Amministrazioni pubbliche erogati da Istituzioni finanziarie monetarie residenti, e dalla Banca europea per gli investimenti e, a partire dal settembre 2006, dalla Cassa depositi e prestiti spa. Per i prestiti denominati in valuta diversa da quella nazionale la conversione è effettuata al tasso di cambio di fine periodo. A seguito della decisione dell'Eurostat del 23 maggio 2005 la serie include anche i prestiti erogati da Infrastrutture spa per il finanziamento degli investimenti per l'alta velocità ferroviaria. L'aggregato è al netto della quota parte dei prestiti di scopo della Cassa depositi e prestiti spa non ancora erogata e presente nei depositi nelle segnalazioni di vigilanza. (SEC95: Settore S13, Strumento F4).

S432714M - ALTRI STRUMENTI A TASSO VARIABILE CON SCADENZA INIZIALE MAGGIORE DI 1 ANNO

La somma delle passività finanziarie a tasso variabile delle Amministrazioni pubbliche, a esclusione di quelle che costituiscono attività di enti appartenenti alle Amministrazioni pubbliche, con scadenza superiore a un anno. L'aggregato è calcolato in coerenza con i criteri metodologici definiti nel Regolamento del Consiglio delle Comunità Europee n. 479/2009. (SEC95: Settore S13, Strumenti F33, F4)

S441461M - AMMINISTRAZIONI CENTRALI: PASSIVITA' CONNESSE CON I PRESTITI A MEDIO E LUNGO TERMINE EROGATI DALL'EUROPEAN FINANCIAL STABILITY FACILITY(EFSF)

Passività connesse con i prestiti in favore di Stati Membri dell'UEM erogati attraverso l'European Financial Stability Facility. (SEC95: Settore S13, Strumento F4)

S571730M - AMMINISTRAZIONI PUBBLICHE: TITOLI A BREVE TERMINE

Titoli con scadenza originaria fino a un anno emessi dalle Amministrazioni pubbliche e non sottoscritti da enti appartenenti allo stesso settore. I titoli sono valutati al valore nominale. Per i titoli denominati in una valuta diversa da quella nazionale la conversione è effettuata al tasso di cambio di fine periodo. Si tiene altresì conto delle operazioni di swap. (SEC95: Settore S13, Strumento F331)

S592437M - AMMINISTRAZIONI PUBBLICHE: RACCOLTA POSTALE

A partire dal dicembre 2003, a seguito dell'uscita della Cassa depositi e prestiti dal settore delle Amministrazioni pubbliche, la raccolta postale include solo la quota di pertinenza del Ministero dell'Economia e delle finanze. Essa comprende buoni postali, ordinari e a termine, e conti correnti postali.

S605216M - AMMINISTRAZIONI PUBBLICHE: TITOLI A MEDIO E A LUNGO TERMINE

Titoli con scadenza iniziale superiore a un anno emessi dalle Amministrazioni pubbliche e non sottoscritti da enti appartenenti allo stesso settore. I titoli sono valutati al valore nominale. Per i titoli denominati in una valuta diversa da quella nazionale la conversione è effettuata al tasso di cambio di fine periodo. Si tiene altresì conto delle operazioni di swap. La serie comprende i titoli emessi per il rimborso di debiti pregressi, quelli emessi dalle ex aziende autonome il

cui onere di rimborso sia a carico dello Stato, quelli emessi nel dicembre 1993 per l'istituzione del Conto disponibilità del Tesoro presso la Banca d'Italia ai sensi della L. 26/11/93, n. 483 e quelli emessi nel mese di novembre 1994 in conversione del Conto transitorio ai sensi del DM 15/11/94 (76.206 miliardi di lire); questi ultimi, inizialmente presenti nel portafoglio della Banca d'Italia, sono stati oggetto di un'operazione di concambio nel dicembre 2002. A seguito della decisione dell'Eurostat del 23 maggio 2005 la serie include anche i titoli emessi da Infrastrutture spa per il finanziamento degli investimenti per l'alta velocità ferroviaria. (SEC95: Settore S13, Strumento F332)

S944476M - AMMINISTRAZIONI PUBBLICHE: MONETE E DEPOSITI

La raccolta postale, le monete in circolazione e i depositi in Tesoreria di soggetti non appartenenti al settore delle Amministrazioni pubbliche. A partire dal dicembre 2003, a seguito dell'uscita della Cassa depositi e prestiti dal settore delle Amministrazioni pubbliche, la raccolta postale include solo la quota di pertinenza del Ministero dell'Economia e delle finanze. Essa comprende buoni postali, ordinari e a termine, e conti correnti postali. A seguito della decisione dell'Eurostat del 23 maggio 2005 la serie include anche i versamenti anticipati effettuati dai concessionari d'imposta (DL 10/12/03, n. 341 convertito con la L. 9/2/04, n. 31 e DL 29/11/04, n. 282 convertito con la L. 27/12/04, n. 307). (SEC95: Settore S13, Strumento F2)

S989347M - AMMINISTRAZIONI PUBBLICHE: ALTRE PASSIVITA'

Le passività verso la Banca d'Italia e i proventi delle operazioni di cartolarizzazione per la parte considerata come prestito secondo i criteri indicati dall'Eurostat. A partire dal dicembre 2003, a seguito dell'uscita della Cassa depositi e prestiti dal settore delle Amministrazioni pubbliche, la serie comprende, fino all'agosto 2006, anche i prestiti erogati dalla Cassa depositi e prestiti spa in favore delle Amministrazioni pubbliche al netto della quota parte dei prestiti di scopo non ancora erogata e presente nei depositi nelle segnalazioni di vigilanza. La serie include le passività connesse con i prestiti in favore di Stati Membri dell'UEM erogati attraverso l'European Financial Stability Facility e dal dicembre 1997 le cessioni pro soluto a favore di intermediari finanziari non bancari in attuazione della decisione dell'Eurostat del 31 luglio 2012. (SEC95: Settore S13, Strumento F4).

TCCE0200 - DEBITO DELLE AMMINISTRAZIONI PUBBLICHE: ANALISI PER SETTORI DETENTORI

S177952M - AMMINISTRAZIONI PUBBLICHE: DEBITO LORDO DETENUTO DA BANCA D'ITALIA

La quota delle passività finanziarie delle Amministrazioni pubbliche detenuta dalla Banca d'Italia. L'aggregato è calcolato in coerenza con i criteri metodologici definiti nel Regolamento del Consiglio delle Comunità Europee n. 479/2009. (SEC95: Settore S121, Strumenti F2, F33)

S188615M - AMMINISTRAZIONI PUBBLICHE: TITOLI DETENUTI DALLA BANCA D'ITALIA

La quota dei titoli emessi dalle Amministrazioni pubbliche detenuta dalla Banca d'Italia. La serie include i titoli acquistati dalla Banca d'Italia nell'ambito del Securities market Programme. (SEC95: Settore S121, Strumento F33)

S240301M - AMMINISTRAZIONI PUBBLICHE: DEBITO LORDO DETENUTO DA ALTRE ISTITUZIONI FINANZIARIE MONETARIE

La quota delle passività finanziarie delle Amministrazioni pubbliche detenuta da altre Istituzioni finanziarie monetarie. L'aggregato è calcolato in coerenza con i criteri metodologici definiti nel Regolamento del Consiglio delle Comunità Europee n. 479/2009. (SEC95: Settore S122, Strumenti F33, F4).

S299179M - AMMINISTRAZIONI PUBBLICHE: TITOLI DETENUTI DA ALTRE ISTITUZIONI FINANZIARIE MONETARIE

La quota dei titoli emessi dalle Amministrazioni pubbliche detenuta da altre Istituzioni finanziarie monetarie. (SEC95: Settore S122, Strumento F33)

S319464M - AMMINISTRAZIONI PUBBLICHE: DEBITO LORDO

La somma delle passività finanziarie delle Amministrazioni pubbliche, a esclusione di quelle che costituiscono attività di enti appartenenti allo stesso settore. L'aggregato è calcolato in coerenza con i criteri metodologici definiti nel Regolamento del Consiglio delle Comunità Europee n. 479/2009. (SEC95: Settore S13, Strumenti F2, F33, F4).

S382950M - AMMINISTRAZIONI PUBBLICHE: DEBITO LORDO DETENUTO DA ALTRE ISTITUZIONI FINANZIARIE

La quota delle passività finanziarie delle Amministrazioni pubbliche detenuta da altre istituzioni finanziarie. L'aggregato è calcolato in coerenza con i criteri metodologici

definiti nel Regolamento del Consiglio delle Comunità Europee n. 479/2009. (SEC95: Settori S123, S124, S125, Strumenti F33, F4).

S439258M - AMMINISTRAZIONI PUBBLICHE: TITOLI DETENUTI DA ALTRE ISTITUZIONI FINANZIARIE

La quota dei titoli emessi dalle Amministrazioni pubbliche detenuta da altre istituzioni finanziarie. (SEC95: Settori S123, S124, S125, Strumento F33)

S501942M - AMMINISTRAZIONI PUBBLICHE: DEBITO LORDO DETENUTO DA ALTRI RESIDENTI

La quota delle passività finanziarie delle Amministrazioni pubbliche detenuta da altri residenti non appartenenti allo stesso settore. L'aggregato è calcolato come residuo e in coerenza con i criteri metodologici definiti nel Regolamento del Consiglio delle Comunità Europee n. 479/2009. (SEC95: Settori S11, S14, S15, Strumenti F2, F33, F4).

S533285M - AMMINISTRAZIONI PUBBLICHE: TITOLI DETENUTI DA ALTRI RESIDENTI

La quota dei titoli emessi dalle Amministrazioni pubbliche detenuta da altri residenti non appartenenti allo stesso settore. L'aggregato è calcolato come residuo. (SEC95: Settori S11, S14, S15, Strumento F33)

S569014M - AMMINISTRAZIONI PUBBLICHE: DEBITO LORDO DETENUTO DA NON RESIDENTI

La quota delle passività finanziarie delle Amministrazioni pubbliche detenute da soggetti non residenti. L'aggregato è in parte stimato sulla base di informazioni contenute nelle segnalazioni per la bilancia dei pagamenti; esso include le passività connesse con i prestiti in favore di Stati Membri dell'UEM erogati dall'European Financial Stability Facility. Dal dicembre 2008 i dati sono rilevati titolo per titolo direttamente al valore nominale ed includono anche i titoli acquistati dall'Eurosistema, con l'eccezione della Banca d'Italia, nell'ambito del Securities Markets Programme. L'aggregato è calcolato in coerenza con i criteri metodologici definiti nel Regolamento del Consiglio delle Comunità Europee n. 479/2009. SEC95: Settore S2, Strumenti F33, F4).

S586188M - AMMINISTRAZIONI PUBBLICHE: TITOLI DETENUTI DA NON RESIDENTI

La quota dei titoli emessi dalle Amministrazioni pubbliche detenuta da soggetti non residenti. L'aggregato è in parte stimato sulla base di informazioni contenute nelle segnalazioni per la bilancia dei pagamenti. Dal dicembre 2008 i dati sono rilevati titolo per titolo, direttamente al valore nominale

ed includono anche i titoli acquisiti dall'Eurosistema, con l'eccezione della Banca d'Italia, nell'ambito del Securities Markets Programme. (SEC95: Settore S2, Strumento F33).

TCCE0225 - DEBITO DELLE AMMINISTRAZIONI PUBBLICHE: ANALISI PER SOTTOSETTORI

S079329M - AMMINISTRAZIONI CENTRALI: DEBITO LORDO NON CONSOLIDATO

La somma delle passività finanziarie delle Amministrazioni centrali (a esclusione di quelle detenute dallo stesso sottosettore), comprese quelle che costituiscono attività di enti appartenenti agli altri sottosettori delle Amministrazioni pubbliche. L'aggregato è calcolato in coerenza con i criteri metodologici definiti nel Regolamento del Consiglio delle Comunità Europee n. 479/2009. (SEC95: Settore S1311, Strumenti F2, F33, F4)

S102740M - AMMINISTRAZIONI CENTRALI: ELEMENTI DI CONSOLIDAMENTO

Le passività finanziarie delle Amministrazioni centrali che costituiscono attività di enti appartenenti agli altri sottosettori delle Amministrazioni pubbliche. L'aggregato è calcolato in coerenza con i criteri metodologici definiti nel Regolamento del Consiglio delle Comunità Europee n. 479/2009.

S139396M - AMMINISTRAZIONI LOCALI: DEBITO LORDO NON CONSOLIDATO

La somma delle passività finanziarie delle Amministrazioni locali (a esclusione di quelle detenute dallo stesso sottosettore), comprese quelle che costituiscono attività di enti appartenenti agli altri sottosettori delle Amministrazioni pubbliche. L'aggregato è calcolato in coerenza con i criteri metodologici definiti nel Regolamento del Consiglio delle Comunità Europee n. 479/2009. (SEC95: Settore S1313, Strumenti F33, F4)

S148651M - AMMINISTRAZIONI LOCALI: ELEMENTI DI CONSOLIDAMENTO

Le passività finanziarie delle Amministrazioni locali che costituiscono attività di enti appartenenti agli altri sottosettori delle Amministrazioni pubbliche. L'aggregato è calcolato in coerenza con i criteri metodologici definiti nel Regolamento del Consiglio delle Comunità Europee n. 479/2009.

S159481M - ENTI DI PREVIDENZA E ASSISTENZA: DEBITO LORDO NON CONSOLIDATO

La somma delle passività finanziarie degli Enti di previdenza (a esclusione di quelle detenute dallo stesso sottosettore), comprese quelle che costituiscono attività di enti appartenenti agli altri sottosettori delle Amministrazioni pubbliche. L'aggregato è calcolato in coerenza con i criteri metodologici definiti nel Regolamento del Consiglio delle Comunità Europee n. 479/2009. (SEC95: Settore S1314, Strumento F4)

S167668M - ENTI DI PREVIDENZA E ASSISTENZA: ELEMENTI DI CONSOLIDAMENTO

Le passività finanziarie degli Enti di previdenza che costituiscono attività di enti appartenenti agli altri sottosettori delle Amministrazioni pubbliche. L'aggregato è calcolato in coerenza con i criteri metodologici definiti nel Regolamento del Consiglio delle Comunità Europee n. 479/2009.

S288236M - AMMINISTRAZIONI CENTRALI: PRESTITI DI BANCHE E FONDI MONETARI

Prestiti erogati da Istituzioni finanziarie monetarie residenti, dalla Banca europea per gli investimenti e, a partire dal settembre 2006, dalla Cassa depositi e prestiti spa, il cui rimborso sia a carico delle Amministrazioni centrali. Per i prestiti denominati in valuta diversa da quella nazionale la conversione è effettuata al tasso di cambio di fine periodo. A seguito della decisione dell'Eurostat del 23 maggio 2005 la serie include anche i prestiti erogati da Infrastrutture spa per il finanziamento degli investimenti per l'alta velocità ferroviaria. Al netto della quota parte dei prestiti di scopo della Cassa depositi e prestiti spa non ancora erogata e presente nei depositi nelle segnalazioni di vigilanza. (SEC95: Settore 1311, Strumento F4).

S308890M - AMMINISTRAZIONI LOCALI: PRESTITI DI BANCHE E FONDI MONETARI

Prestiti erogati da Istituzioni finanziarie monetarie residenti, dalla Banca europea per gli investimenti e, a partire dal settembre 2006, dalla Cassa depositi e prestiti spa, il cui rimborso sia a carico delle Amministrazioni locali. Per i prestiti denominati in valuta diversa da quella nazionale la conversione è effettuata al tasso di cambio di fine periodo. Al netto della quota parte dei prestiti di scopo della Cassa depositi e prestiti spa non ancora erogata e presente nei depositi nelle segnalazioni di vigilanza. (SEC95: Settore 1313, Strumento F4).

S319464M - AMMINISTRAZIONI PUBBLICHE: DEBITO LORDO

La somma delle passività finanziarie delle Amministrazioni pubbliche, a esclusione di quelle che costituiscono attività di enti appartenenti allo stesso settore. L'aggregato è calcolato in coerenza con i criteri metodologici definiti nel Regolamento del Consiglio delle Comunità Europee n. 479/2009. (SEC95: Settore S13, Strumenti F2, F33, F4).

S493639M - ENTI DI PREVIDENZA E ASSISTENZA: DEBITO LORDO

La somma delle passività finanziarie degli Enti di previdenza, a esclusione di quelle che costituiscono attività di enti appartenenti alle Amministrazioni pubbliche. L'aggregato è calcolato in coerenza con i criteri metodologici definiti nel Regolamento del Consiglio delle Comunità Europee n. 479/2009. (SEC95: Settore S1314, Strumento F4).

S554881M - AMMINISTRAZIONI CENTRALI: TITOLI

Titoli emessi dalle Amministrazioni centrali e non sottoscritti da enti appartenenti alle Amministrazioni pubbliche. I titoli sono valutati al valore nominale. Per i titoli denominati in una valuta diversa da quella nazionale la conversione è effettuata al tasso di cambio di fine periodo. Si tiene altresì conto delle operazioni di swap. La serie comprende i titoli emessi per il rimborso di debiti pregressi, quelli emessi dalle ex aziende autonome il cui onere di rimborso sia a carico dello Stato, quelli emessi nel dicembre 1993 per l'istituzione del Conto disponibilità del Tesoro presso la Banca d'Italia ai sensi della L. 26/11/93, n. 483 e quelli emessi nel mese di novembre 1994 in conversione del Conto transitorio ai sensi del DM 15/11/94 (76.206 miliardi di lire); questi ultimi, inizialmente presenti nel portafoglio della Banca d'Italia, sono stati oggetto di un'operazione di concambio nel dicembre 2002. A seguito della decisione dell'Eurostat del 23 maggio 2005 la serie include anche i titoli emessi da Infrastrutture spa per il finanziamento degli investimenti per l'alta velocità ferroviaria. (SEC95: Settore S13, Strumento F332)

S595969M - AMMINISTRAZIONI LOCALI: TITOLI

Titoli emessi dalle Amministrazioni locali e non sottoscritti da enti appartenenti alle Amministrazioni pubbliche. I titoli sono valutati al valore nominale. Per i titoli denominati in una valuta diversa da quella nazionale la conversione è effettuata al tasso di cambio di fine periodo. Si tiene altresì conto delle operazioni di swap. (SEC95: Settore S1313, Strumento F33)

S630911M - AMMINISTRAZIONI CENTRALI: DEBITO LORDO

La somma delle passività finanziarie delle Amministrazioni centrali, a esclusione di quelle che costituiscono attività di enti appartenenti alle Amministrazioni pubbliche. L'aggregato è calcolato in coerenza con i criteri metodologici definiti nel Regolamento del Consiglio delle Comunità Europee n. 479/2009. (SEC95: Settore S1311, Strumenti F2, F33, F4).

S653442M - AMMINISTRAZIONI LOCALI: DEBITO LORDO

La somma delle passività finanziarie delle Amministrazioni locali, a esclusione di quelle che costituiscono attività di enti appartenenti alle Amministrazioni pubbliche. L'aggregato è calcolato in coerenza con i criteri metodologici definiti nel Regolamento del Consiglio delle Comunità Europee n. 479/2009. (SEC95: Settore S1313, Strumenti F33, F4).

TCCE0250 - DEBITO DELLE AMMINISTRAZIONI LOCALI: ANALISI PER COMPARTI E STRUMENTI**S222859M - PROVINCE: TITOLI**

Titoli emessi dalle Province e dalle Aree metropolitane e non sottoscritti da enti appartenenti alle Amministrazioni pubbliche. I titoli sono valutati al valore nominale. Per i titoli denominati in una valuta diversa da quella nazionale la conversione è effettuata in base al tasso di cambio di fine periodo. Si tiene altresì conto delle operazioni di swap.

S254411M - PROVINCE: PRESTITI DI BANCHE E FONDI MONETARI E CDP SPA

Prestiti erogati da Istituzioni finanziarie monetarie residenti, dalla Cassa depositi e prestiti spa e dalla Banca europea per gli investimenti il cui rimborso sia a carico delle Province e delle Aree metropolitane. Per i prestiti denominati in valuta diversa da quella nazionale la conversione è effettuata al tasso di cambio di fine periodo. Al netto della quota parte dei prestiti di scopo della Cassa depositi e prestiti spa non ancora erogata e presente nei depositi nelle segnalazioni di vigilanza.

S274087M - COMUNI: DEBITO LORDO

La somma delle passività finanziarie dei Comuni e delle Unioni di comuni a esclusione di quelle che costituiscono attività di enti appartenenti alle Amministrazioni pubbliche. L'aggregato è calcolato in coerenza con i criteri metodologici

definiti nel Regolamento del Consiglio delle Comunità Europee n. 479/2009.

S291319M - COMUNI: TITOLI

Titoli emessi dai Comuni e dalle Unioni di comuni e non sottoscritti da enti appartenenti alle Amministrazioni pubbliche. I titoli sono valutati al valore nominale. Per i titoli denominati in una valuta diversa da quella nazionale la conversione è effettuata in base al tasso di cambio di fine periodo. Si tiene altresì conto delle operazioni di swap.

S303852M - COMUNI: PRESTITI DI BANCHE E FONDI MONETARI E CDP SPA

Prestiti erogati da Istituzioni finanziarie monetarie residenti, dalla Cassa depositi e prestiti spa e dalla Banca europea per gli investimenti il cui rimborso sia a carico dei Comuni e delle Unioni di comuni. Per i prestiti denominati in valuta diversa da quella nazionale la conversione è effettuata al tasso di cambio di fine periodo. Al netto della quota parte dei prestiti di scopo della Cassa depositi e prestiti spa non ancora erogata e presente nei depositi nelle segnalazioni di vigilanza.

S599075M - REGIONI E PROVINCE AUTONOME: DEBITO LORDO

La somma delle passività finanziarie delle Regioni, a esclusione di quelle che costituiscono attività di enti appartenenti alle Amministrazioni pubbliche. L'aggregato è calcolato in coerenza con i criteri metodologici definiti nel Regolamento del Consiglio delle Comunità Europee n.479/2009. La serie include anche le passività relative alle operazioni di cartolarizzazione di crediti nei confronti di enti del settore sanitario.

S612101M - REGIONI E PROVINCE AUTONOME: TITOLI

Titoli emessi dalle Regioni e non sottoscritti da enti appartenenti alle Amministrazioni pubbliche. I titoli sono valutati al valore nominale. Per i titoli denominati in una valuta diversa da quella nazionale la conversione è effettuata in base al tasso di cambio di fine periodo. Si tiene altresì conto delle operazioni di swap.

S645440M - REGIONI E PROVINCE AUTONOME: PRESTITI DI BANCHE E FONDI MONETARI E CDP SPA

Prestiti erogati da Istituzioni finanziarie monetarie residenti, dalla Cassa depositi e prestiti spa e dalla Banca europea per gli investimenti il cui rimborso sia a carico delle Regioni. Per i prestiti denominati in valuta diversa da quella nazionale la conversione è effettuata al tasso di cambio di

fine periodo. Al netto della quota parte dei prestiti di scopo della Cassa depositi e prestiti spa non ancora erogata e presente nei depositi nelle segnalazioni di vigilanza.

S653442M - AMMINISTRAZIONI LOCALI: DEBITO LORDO

La somma delle passività finanziarie delle Amministrazioni locali, a esclusione di quelle che costituiscono attività di enti appartenenti alle Amministrazioni pubbliche. L'aggregato è calcolato in coerenza con i criteri metodologici definiti nel Regolamento del Consiglio delle Comunità Europee n. 479/2009. (SEC95: Settore S1313, Strumenti F33, F4).

S737731M - ALTRI ENTI LOCALI: DEBITO LORDO

La somma delle passività finanziarie di altri enti delle Amministrazioni locali, a esclusione di quelle che costituiscono attività di enti appartenenti alle Amministrazioni pubbliche. L'aggregato è calcolato in coerenza con i criteri metodologici definiti nel Regolamento del Consiglio delle Comunità Europee n. 479/2009.

S893669M - PROVINCE: DEBITO LORDO

La somma delle passività finanziarie delle Province e delle Aree metropolitane a esclusione di quelle che costituiscono attività di enti appartenenti alle Amministrazioni pubbliche. L'aggregato è calcolato in coerenza con i criteri metodologici definiti nel Regolamento del Consiglio delle Comunità Europee n. 479/2009.

TCCE0275 - DEBITO DELLE AMMINISTRAZIONI LOCALI: ANALISI PER AREE GEOGRAFICHE

S653442M - AMMINISTRAZIONI LOCALI: DEBITO LORDO

La somma delle passività finanziarie delle Amministrazioni locali, a esclusione di quelle che costituiscono attività di enti appartenenti alle Amministrazioni pubbliche. L'aggregato è calcolato in coerenza con i criteri metodologici definiti nel Regolamento del Consiglio delle Comunità Europee n. 479/2009. (SEC95: Settore S1313, Strumenti F33, F4).

S775460M - AMMINISTRAZIONI LOCALI: (NORD-OVEST): DEBITO LORDO

La somma delle passività finanziarie delle Amministrazioni locali residenti nel Nord ovest, a esclusione di quelle che costituiscono attività di enti appartenenti alle Amministrazioni pubbliche. L'aggregato è calcolato in coerenza con i criteri metodologici definiti nel Regolamento del Consiglio delle Comunità Europee n. 479/2009.

S785031M - AMMINISTRAZIONI LOCALI: (NORD-EST): DEBITO LORDO

La somma delle passività finanziarie delle Amministrazioni locali residenti nel Nord est, a esclusione di quelle che costituiscono attività di enti appartenenti alle Amministrazioni pubbliche. L'aggregato è calcolato in coerenza con i criteri metodologici definiti nel Regolamento del Consiglio delle Comunità Europee n. 479/2009.

S791946M - AMMINISTRAZIONI LOCALI: (CENTRO): DEBITO LORDO

La somma delle passività finanziarie delle Amministrazioni locali residenti nel Centro, a esclusione di quelle che costituiscono attività di enti appartenenti alle Amministrazioni pubbliche. L'aggregato è calcolato in coerenza con i criteri metodologici definiti nel Regolamento del Consiglio delle Comunità Europee n. 479/2009.

S800808M - AMMINISTRAZIONI LOCALI: (SUD): DEBITO LORDO

La somma delle passività finanziarie delle Amministrazioni locali residenti nel Sud, a esclusione di quelle che costituiscono attività di enti appartenenti alle Amministrazioni pubbliche. L'aggregato è calcolato in coerenza con i criteri metodologici definiti nel Regolamento del Consiglio delle Comunità Europee n. 479/2009.

S837146M - AMMINISTRAZIONI LOCALI: (ISOLE): DEBITO LORDO

La somma delle passività finanziarie delle Amministrazioni locali residenti nelle Isole, a esclusione di quelle che costituiscono attività di enti appartenenti alle Amministrazioni pubbliche. L'aggregato è calcolato in coerenza con i criteri metodologici definiti nel Regolamento del Consiglio delle Comunità Europee n. 479/2009.

TCCE0300 - DEBITO, DEPOSITI E ALTRE ATTIVITA' DELLE AMMINISTRAZIONI PUBBLICHE**S202988M - AMMINISTRAZIONI PUBBLICHE: DEPOSITI PRESSO LA BANCA D'ITALIA**

Include il Conto disponibilità del Tesoro per i servizi di tesoreria (L. 26/11/93, n. 483 e DM 19/9/05), il Fondo per l'ammortamento di titoli di Stato (L. 27/10/93, n. 432, modificata dal DL 8/7/94, n. 436, più volte reiterato e convertito con la L. 6/3/96, n. 110) e altri depositi vincolati a scadenza predeterminata.

S271668M - AMMINISTRAZIONI CENTRALI: PARTECIPAZIONI AL CAPITALE DELL'EUROPEAN STABILITY MECHANISM (ESM)

Quota di partecipazione al capitale dell'European Stability Mechanism (ESM). L'ESM dispone di un capitale pari a 700 miliardi, di cui 80 miliardi sotto forma di capitale versato dagli Stati Membri entro il primo semestre del 2014; la parte rimanente è costituita da capitale richiamabile.

S319464M - AMMINISTRAZIONI PUBBLICHE: DEBITO LORDO

La somma delle passività finanziarie delle Amministrazioni pubbliche, a esclusione di quelle che costituiscono attività di enti appartenenti allo stesso settore. L'aggregato è calcolato in coerenza con i criteri metodologici definiti nel Regolamento del Consiglio delle Comunità Europee n. 479/2009. (SEC95: Settore S13, Strumenti F2, F33, F4).

S329544M - AMMINISTRAZIONI PUBBLICHE: DISPONIBILITA' LIQUIDE DEL TESORO

Include il Conto disponibilità del Tesoro per i servizi di tesoreria (L. 26/11/93, n. 483 e DM 19/9/05), il Fondo per l'ammortamento di titoli di Stato (L. 27/10/93, n. 432, modificata dal DL 8/7/94, n. 436, più volte reiterato e convertito con la L. 6/3/96, n. 110), altri depositi vincolati a scadenza predeterminata, le operazioni OPTES riguardanti impieghi della liquidità del Tesoro presso il sistema bancario (Decreto del Ministro dell'Economia e delle Finanze n.25391 del 25 ottobre 2011) e, sino al novembre 1994, il Conto corrente per il servizio di tesoreria provinciale e il Conto transitorio (L. 26/11/93, n. 483).

S371683M - CONTO DISPONIBILITA' DEL TESORO

Il Conto disponibilità del Tesoro per i servizi di tesoreria (L. 26/11/93, n. 483).

S399281M - FONDO PER L'AMMORTAMENTO DEL DEBITO PUBBLICO

Il Fondo per l'ammortamento di titoli di Stato (L. 27/10/93, n. 432, modificata dal DL 8/7/94, n. 436, più volte reiterato e convertito con la L. 6/3/96, n. 110).

S411680M - AMMINISTRAZIONI PUBBLICHE: ALTRI DEPOSITI PRESSO LA BANCA D'ITALIA

Altri depositi vincolati a scadenza predeterminata. Include principalmente il conto corrente intestato al Dipartimento del Tesoro istituito in base alla convenzione tra la Banca d'Italia e le controparti ammesse a partecipare alle operazioni

per conto del Tesoro (OPTES) (Decreto del Ministro dell'Economia e delle Finanze n. 25391 del 25 ottobre 2011).

S418613M - AMMINISTRAZIONI PUBBLICHE - IMPIEGHI DELLA LIQUIDITA'

Gli importi derivanti dalle operazioni OPTES riguardanti impieghi di liquidità del Tesoro presso il sistema bancario e conseguenti all'avvio del nuovo sistema di gestione della disponibilità del Tesoro presso la Banca d'Italia (Decreto del Ministro dell'Economia e delle Finanze n. 25391 del 25 ottobre 2011). Le operazioni sono svolte attraverso aste o negoziazione bilaterale.

S452657M - AMMINISTRAZIONI CENTRALI: PASSIVITA' CONNESSE CON I PRESTITI A STATI MEMBRI DELL'UEM (BILATERALI O MEDIANTE EUROPEAN FINANCIAL STABILITY FACILITY(EFSF))

Passività connesse con i prestiti in favore di Stati Membri dell'UEM erogati sia bilateralmente sia attraverso l'European Financial Stability Facility. (SEC95: Settore S2, Strumento F4)

S687961M - AMMINISTRAZIONI PUBBLICHE: DEBITO AL NETTO DELLE DISPONIBILITA' LIQUIDE DEL TESORO

La somma delle passività finanziarie delle Amministrazioni pubbliche, a esclusione di quelle che costituiscono attività di enti appartenenti allo stesso settore, al netto dei depositi delle Amministrazioni pubbliche presso la Banca d'Italia e delle operazioni OPTES riguardanti impieghi della liquidità del Tesoro presso il sistema bancario. L'aggregato è calcolato in coerenza con i criteri metodologici definiti nel Regolamento del Consiglio delle Comunità Europee n. 479/2009.

S752783M - AMMINISTRAZIONI PUBBLICHE: DEPOSITI PRESSO ISTITUZIONI FINANZIARIE MONETARIE RESIDENTI AL NETTO DEGLI IMPIEGHI DELLA LIQUIDITA'

La somma dei depositi delle Amministrazioni pubbliche presso le Istituzioni monetarie finanziarie residenti. Non comprende operazioni OPTES riguardanti impieghi di liquidità del Tesoro presso banche residenti e al netto della quota parte dei prestiti di scopo della Cassa depositi e prestiti spa non ancora erogata e presente nei depositi nelle segnalazioni di vigilanza.

TCCE0325 - DEBITO DELLE AMMINISTRAZIONI PUBBLICHE: ANALISI PER VITA RESIDUA

S319464M - AMMINISTRAZIONI PUBBLICHE: DEBITO LORDO

La somma delle passività finanziarie delle Amministrazioni pubbliche, a esclusione di quelle che costituiscono attività di enti appartenenti allo stesso settore. L'aggregato è calcolato in coerenza con i criteri metodologici definiti nel Regolamento del Consiglio delle Comunità Europee n. 479/2009. (SEC95: Settore S13, Strumenti F2, F33, F4).

S381602M - AMMINISTRAZIONI PUBBLICHE: DEBITO LORDO CON VITA RESIDUA TRA 1 E 5 ANNI

La somma delle passività finanziarie delle Amministrazioni pubbliche, a esclusione di quelle che costituiscono attività di enti appartenenti alle Amministrazioni pubbliche, con vita residua tra uno e cinque anni. Fino al novembre 2008 la vita residua dei prestiti è stimata sulla base di quella dei titoli; fino all'agosto 2010 la vita residua dei prestiti erogati dalla Cassa depositi e prestiti è stimata sulla base di quella dei prestiti di Istituzioni finanziarie monetarie. L'aggregato è calcolato in coerenza con i criteri metodologici definiti nel Regolamento del Consiglio delle Comunità Europee n. 479/2009. (SEC95: Settore S13, Strumenti F2, F33, F4)

S388595M - AMMINISTRAZIONI PUBBLICHE: STRUMENTI A TASSO VARIABILE CON VITA RESIDUA TRA 1 E 5 ANNI

La somma delle passività finanziarie a tasso variabile delle Amministrazioni pubbliche, a esclusione di quelle che costituiscono attività di enti appartenenti alle Amministrazioni pubbliche, con vita residua tra uno e cinque anni. Fino al novembre 2008 la vita residua dei prestiti è stimata sulla base di quella dei titoli; fino all'agosto 2010 la vita residua dei prestiti erogati dalla Cassa depositi e prestiti è stimata sulla base di quella dei prestiti di Istituzioni finanziarie monetarie. L'aggregato è calcolato in coerenza con i criteri metodologici definiti nel Regolamento del Consiglio delle Comunità Europee n. 479/2009. (SEC95: Settore S13, Strumenti F2, F33, F4)

S401566M - DEBITO LORDO CON VITA RESIDUA MAGGIORE DI 5 ANNI

La somma delle passività finanziarie delle Amministrazioni pubbliche, a esclusione di quelle che costituiscono attività di enti appartenenti alle Amministrazioni pubbliche, con vita residua maggiore di cinque anni. Fino al novembre 2008 la vita residua dei prestiti è stimata sulla base di quella dei ti-

toli; fino all'agosto 2010 la vita residua dei prestiti erogati dalla Cassa depositi e prestiti è stimata sulla base di quella dei prestiti di Istituzioni finanziarie monetarie. L'aggregato è calcolato in coerenza con i criteri metodologici definiti nel Regolamento del Consiglio delle Comunità Europee n. 479/2009. (SEC95: Settore S13, Strumenti F2, F33, F4)

S416526M - STRUMENTI A TASSO VARIABILE CON VITA RESIDUA MAGGIORE DI 5 ANNI

La somma delle passività finanziarie a tasso variabile delle Amministrazioni pubbliche, a esclusione di quelle che costituiscono attività di enti appartenenti alle Amministrazioni pubbliche, con vita residua maggiore di cinque anni. Fino al novembre 2008 la vita residua dei prestiti è stimata sulla base di quella dei titoli; fino all'agosto 2010 la vita residua dei prestiti erogati dalla Cassa depositi e prestiti è stimata sulla base di quella dei prestiti di Istituzioni finanziarie monetarie. L'aggregato è calcolato in coerenza con i criteri metodologici definiti nel Regolamento del Consiglio delle Comunità Europee n. 479/2009. (SEC95: Settore S13, Strumenti F2, F33, F4)

S426962M - AMMINISTRAZIONI PUBBLICHE: VITA MEDIA RESIDUA DEL DEBITO LORDO

Vita media residua in anni delle passività finanziarie delle Amministrazioni pubbliche a esclusione di quelle che costituiscono attività di enti appartenenti alle Amministrazioni pubbliche. Fino al novembre 2008 la vita media residua dei prestiti è stimata sulla base di quella dei titoli; fino all'agosto 2010 la vita media residua dei prestiti erogati dalla Cassa depositi e prestiti è stimata sulla base di quella dei prestiti di Istituzioni finanziarie monetarie. L'aggregato è calcolato in coerenza con i criteri metodologici definiti nel Regolamento del Consiglio delle Comunità Europee n. 479/2009. (SEC95: Settore S13, Strumenti F2, F33, F4)

S897714M - AMMINISTRAZIONI PUBBLICHE: DEBITO LORDO CON VITA RESIDUA FINO A 1 ANNO

La somma delle passività finanziarie delle Amministrazioni pubbliche, a esclusione di quelle che costituiscono attività di enti appartenenti alle Amministrazioni pubbliche, con vita residua inferiore a un anno. Fino al novembre del 2008 la vita residua dei prestiti è stimata sulla base di quella dei titoli; fino all'agosto del 2010 la vita residua dei prestiti erogati dalla Cassa depositi e prestiti è stimata sulla base di quella dei prestiti di Istituzioni finanziarie monetarie. L'aggregato è calcolato in coerenza con i criteri metodologici definiti nel Regolamento del Consiglio delle Comunità Europee n. 479/2009. (SEC95: Settore S13, Strumenti F2, F33, F4)

TCCE0350 - DEBITO DELLE AMMINISTRAZIONI PUBBLICHE: ANALISI PER STRUMENTI E VITA RESIDUA, VALUTA, RESIDENZA

S016663M - AMMINISTRAZIONI PUBBLICHE: DEBITO LORDO IN VALUTA ESTERA

La somma delle passività finanziarie denominate in valute estere delle Amministrazioni pubbliche, a esclusione di quelle che costituiscono attività di enti appartenenti allo stesso settore. L'aggregato è calcolato in coerenza con i criteri metodologici definiti nel Regolamento del Consiglio delle Comunità Europee n. 479/2009. (SEC95: Settore S13, Strumenti F2, F33, F4).

S050580M - AMMINISTRAZIONI PUBBLICHE: DEBITO LORDO CON SCADENZA ORIGINARIA MAGGIORE DI 1 ANNO

La somma delle passività finanziarie con scadenza originaria superiore a un anno delle Amministrazioni pubbliche, a esclusione di quelle che costituiscono attività di enti appartenenti alle Amministrazioni pubbliche. L'aggregato è calcolato in coerenza con i criteri metodologici definiti nel Regolamento del Consiglio delle Comunità Europee n. 479/2009. (SEC95: Settore S13, Strumenti F2, F33, F4)

S250685M - AMMINISTRAZIONI PUBBLICHE: DEBITO LORDO A BREVE TERMINE

La somma delle passività finanziarie delle Amministrazioni pubbliche con scadenza originaria fino a un anno, a esclusione di quelle che costituiscono attività di enti appartenenti allo stesso settore. L'aggregato è calcolato in coerenza con i criteri metodologici definiti nel Regolamento del Consiglio delle Comunità Europee n. 479/2009. (SEC95: Settore S13, Strumenti F2, F33, F4).

S255130M - AMMINISTRAZIONI PUBBLICHE: MONETE E DEPOSITI A BREVE TERMINE

Le monete in circolazione, i depositi in Tesoreria di soggetti non appartenenti al settore delle Amministrazioni pubbliche e la raccolta postale, a esclusione dei buoni postali fruttiferi a termine e dei libretti vincolati di risparmio postale. A partire dal dicembre 2003, a seguito dell'uscita della Cassa depositi e prestiti dal settore delle Amministrazioni pubbliche, la raccolta postale include solo la quota di pertinenza del Ministero dell'Economia e delle finanze. Essa comprende i buoni postali ordinari e i conti correnti postali. A seguito della decisione dell'Eurostat del 23 maggio 2005 la serie include i versamenti anticipati effettuati dai concessionari d'imposta (DL 10/12/03, n. 341 convertito con la L. 9/2/04, n. 31 e DL

29/11/04, n. 282 convertito con la L. 27/12/04, n. 307). (SEC95: Settore S13, Strumento F2).

S260419M - AMMINISTRAZIONI PUBBLICHE: PRESTITI A BREVE TERMINE

Prestiti erogati in favore delle Amministrazioni pubbliche con scadenza originaria fino a un anno, al netto di quelli che costituiscono attività di enti appartenenti alle Amministrazioni pubbliche. (SEC95: Settore S13, Strumento F4).

S267138M - AMMINISTRAZIONI PUBBLICHE: DEBITO LORDO A MEDIO E LUNGO TERMINE CON VITA RESIDUA FINO A 1 ANNO

La somma delle passività finanziarie delle Amministrazioni pubbliche con scadenza originaria superiore a un anno e con vita residua fino a un anno. Sono escluse le passività che costituiscono attività di enti appartenenti alle Amministrazioni pubbliche. L'aggregato è calcolato in coerenza con i criteri metodologici definiti nel Regolamento del Consiglio delle Comunità Europee n. 479/2009. (SEC95: Settore S13, Strumenti F2, F33, F4).

S271256M - AMMINISTRAZIONI PUBBLICHE: MONETE E DEPOSITI A MEDIO E LUNGO TERMINE CON VITA RESIDUA FINO A 1 ANNO

La quota di pertinenza del Ministero dell'Economia e delle finanze di libretti vincolati di risparmio postale e buoni postali fruttiferi a termine con vita residua fino a un anno. (SEC95, Settore S13, Strumento F2).

S275638M - AMMINISTRAZIONI PUBBLICHE: TITOLI DI DEBITO A MEDIO E LUNGO TERMINE CON VITA RESIDUA FINO A 1 ANNO

Titoli con scadenza originaria superiore a un anno e con vita residua fino a un anno, emessi dalle Amministrazioni pubbliche e non sottoscritti da enti appartenenti allo stesso settore. I titoli sono valutati al valore nominale. Per i titoli denominati in una valuta diversa da quella nazionale la conversione è effettuata al tasso di cambio di fine periodo. Si tiene conto delle operazioni di swap. (SEC95: Settore S13, Strumento F332).

S278851M - AMMINISTRAZIONI PUBBLICHE: PRESTITI A MEDIO E A LUNGO TERMINE CON VITA RESIDUA FINO A 1 ANNO

Prestiti erogati in favore delle Amministrazioni pubbliche con scadenza originaria superiore a un anno e vita residua fino a un anno, al netto di quelli che costituiscono attività di enti appartenenti alle Amministrazioni pubbliche. (SEC95: Settore S13, Strumento F4).

S281247M - AMMINISTRAZIONI PUBBLICHE: DEBITO LORDO A MEDIO E LUNGO TERMINE CON VITA RESIDUA MAGGIORE 1 ANNO

La somma delle passività finanziarie delle Amministrazioni pubbliche con vita residua superiore a un anno. Sono escluse le passività che costituiscono attività di enti appartenenti alle Amministrazioni pubbliche. L'aggregato è calcolato in coerenza con i criteri metodologici definiti nel Regolamento del Consiglio delle Comunità Europee n. 479/2009. (SEC95: Settore S13, Strumenti F2, F33, F4).

S285897M - AMMINISTRAZIONI PUBBLICHE: MONETE E DEPOSITI A MEDIO E LUNGO TERMINE CON VITA RESIDUA MAGGIORE DI UN ANNO

La quota di pertinenza del Ministero dell'Economia e delle finanze di libretti vincolati di risparmio postale e buoni postali fruttiferi a termine con vita residua superiore a un anno. (SEC95, Settore S13, Strumento F2).

S288235M - AMMINISTRAZIONI PUBBLICHE: TITOLI DI DEBITO A MEDIO E LUNGO TERMINE CON VITA RESIDUA MAGGIORE DI 1 ANNO

Titoli con vita residua superiore a un anno, emessi dalle Amministrazioni pubbliche e non sottoscritti da enti appartenenti allo stesso settore. I titoli sono valutati al valore nominale. Per i titoli denominati in una valuta diversa da quella nazionale la conversione è effettuata al tasso di cambio di fine periodo. Si tiene conto delle operazioni di swap. (SEC95: Settore S13, Strumento F332).

S294377M - AMMINISTRAZIONI PUBBLICHE: PRESTITI A MEDIO E A LUNGO TERMINE CON VITA RESIDUA MAGGIORE DI 1 ANNO

Prestiti erogati in favore delle Amministrazioni pubbliche con vita residua superiore a un anno, al netto di quelli che costituiscono attività di enti appartenenti alle Amministrazioni pubbliche. (SEC95: Settore S13, Strumento F4).

S299588M - AMMINISTRAZIONI PUBBLICHE: TITOLI DI DEBITO

Titoli di debito emessi dalle Amministrazioni pubbliche e non sottoscritti da enti appartenenti allo stesso settore. I titoli sono valutati al valore nominale. Per i titoli denominati in una valuta diversa da quella nazionale, la conversione è effettuata al tasso di cambio di fine periodo. Si tiene conto delle operazioni di swap. La serie comprende i titoli emessi per il rimborso di debiti pregressi, quelli emessi dalle ex aziende autonome il cui onere di rimborso sia a carico dello Stato, quelli emessi nel dicembre 1993 per l'istituzione del Conto

disponibilità del Tesoro presso la Banca d'Italia ai sensi della L. 26/11/93, n. 483 e quelli emessi nel mese di novembre 1994 in conversione del Conto transitorio ai sensi del DM 15/11/94 (76.206 miliardi di lire); questi ultimi, inizialmente presenti nel portafoglio della Banca d'Italia, sono stati oggetto di un'operazione di concambio nel dicembre 2002. A seguito della decisione dell'Eurostat del 23 maggio 2005 la serie include i titoli emessi da Infrastrutture spa per il finanziamento degli investimenti per l'alta velocità ferroviaria. (SEC95: Settore S13, Strumento F33).

S303223M - AMMINISTRAZIONI PUBBLICHE: PRESTITI

Prestiti erogati in favore delle Amministrazioni pubbliche, al netto di quelli che costituiscono attività di enti appartenenti alle Amministrazioni pubbliche. Per le componenti si veda la tavola TCCE0175. (SEC95: Settore S13, Strumento F4).

S307307M - AMMINISTRAZIONI PUBBLICHE: DEBITO LORDO IN EURO

La somma delle passività finanziarie denominate in euro delle Amministrazioni pubbliche, a esclusione di quelle che costituiscono attività di enti appartenenti allo stesso settore. L'aggregato è calcolato in coerenza con i criteri metodologici definiti nel Regolamento del Consiglio delle Comunità Europee n. 479/2009. (SEC95: Settore S13, Strumenti F2, F33, F4).

S315045M - AMMINISTRAZIONI PUBBLICHE: DEBITO LORDO DETENUTO DA RESIDENTI

La quota delle passività finanziarie delle Amministrazioni pubbliche detenute da soggetti residenti. Per le singole componenti si veda tavola TCCE0200. (SEC95: Settore S13, Settori detentori S11, S12, S14, S15, Strumenti F2, F33, F4).

S319464M - AMMINISTRAZIONI PUBBLICHE: DEBITO LORDO

La somma delle passività finanziarie delle Amministrazioni pubbliche, a esclusione di quelle che costituiscono attività di enti appartenenti allo stesso settore. L'aggregato è calcolato in coerenza con i criteri metodologici definiti nel Regolamento del Consiglio delle Comunità Europee n. 479/2009. (SEC95: Settore S13, Strumenti F2, F33, F4).

S569014M - AMMINISTRAZIONI PUBBLICHE: DEBITO LORDO DETENUTO DA NON RESIDENTI

La quota delle passività finanziarie delle Amministrazioni pubbliche detenute da soggetti non residenti. L'aggregato è in parte stimato sulla base di informazioni contenute nelle

segnalazioni per la bilancia dei pagamenti; esso include le passività connesse con i prestiti in favore di Stati Membri dell'UEM erogati dall'European Financial Stability Facility. Dal dicembre 2008 i dati sono rilevati titolo per titolo direttamente al valore nominale ed includono anche i titoli acquisiti dall'Eurosistema, con l'eccezione della Banca d'Italia, nell'ambito del Securities Markets Programme. L'aggregato è calcolato in coerenza con i criteri metodologici definiti nel Regolamento del Consiglio delle Comunità Europee n. 479/2009. SEC95: Settore S2, Strumenti F33, F4).

S571730M - AMMINISTRAZIONI PUBBLICHE: TITOLI A BREVE TERMINE

Titoli con scadenza originaria fino a un anno emessi dalle Amministrazioni pubbliche e non sottoscritti da enti appartenenti allo stesso settore. I titoli sono valutati al valore nominale. Per i titoli denominati in una valuta diversa da quella nazionale la conversione è effettuata al tasso di cambio di fine periodo. Si tiene altresì conto delle operazioni di swap. (SEC95: Settore S13, Strumento F331)

S944476M - AMMINISTRAZIONI PUBBLICHE: MONETE E DEPOSITI

La raccolta postale, le monete in circolazione e i depositi in Tesoreria di soggetti non appartenenti al settore delle Amministrazioni pubbliche. A partire dal dicembre 2003, a seguito dell'uscita della Cassa depositi e prestiti dal settore delle Amministrazioni pubbliche, la raccolta postale include solo la quota di pertinenza del Ministero dell'Economia e delle finanze. Essa comprende buoni postali, ordinari e a termine, e conti correnti postali. A seguito della decisione dell'Eurostat del 23 maggio 2005 la serie include anche i versamenti anticipati effettuati dai concessionari d'imposta (DL 10/12/03, n. 341 convertito con la L. 9/2/04, n. 31 e DL 29/11/04, n. 282 convertito con la L. 27/12/04, n. 307). (SEC95: Settore S13, Strumento F2)

TCCE0375 - DEBITO DELLE AMMINISTRAZIONI CENTRALI: ANALISI PER STRUMENTI E VITA RESIDUA, VALUTA, RESIDENZA

S079329M - AMMINISTRAZIONI CENTRALI: DEBITO LORDO NON CONSOLIDATO

La somma delle passività finanziarie delle Amministrazioni centrali (a esclusione di quelle detenute dallo stesso sottosettore), comprese quelle che costituiscono attività di enti appartenenti agli altri sottosettori delle Amministrazioni pubbliche. L'aggregato è calcolato in coerenza con i criteri metodologici definiti nel Regolamento del Consiglio delle

Comunità Europee n. 479/2009. (SEC95: Settore S1311, Strumenti F2, F33, F4)

S335556M - AMMINISTRAZIONI CENTRALI: DEBITO LORDO A BREVE TERMINE

La somma delle passività finanziarie delle Amministrazioni centrali con scadenza originaria fino a un anno (a esclusione di quelle detenute dallo stesso settore), comprese quelle che costituiscono attività di enti appartenenti agli altri sottosettori delle Amministrazioni pubbliche. L'aggregato è calcolato in coerenza con i criteri metodologici definiti nel Regolamento del Consiglio delle Comunità Europee n. 479/2009. (SEC95: Settore S1311, Strumenti F2, F331, F4).

S342477M - AMMINISTRAZIONI CENTRALI: MONETE E DEPOSITI A BREVE TERMINE

L'aggregato coincide con quello attribuito alle Amministrazioni pubbliche (cfr. tavola TCCE0350). (SEC95: Settore S1311, Strumento F2).

S347911M - AMMINISTRAZIONI CENTRALI: TITOLI A BREVE TERMINE (CONSOLIDATI NELL'AMBITO DELLE AMMINISTRAZIONI CENTRALI)

Titoli con scadenza originaria fino a un anno, emessi dalle Amministrazioni centrali e non sottoscritti da altri enti appartenenti allo stesso sottosettore. I titoli sono valutati al valore nominale. Per i titoli denominati in una valuta diversa da quella nazionale, la conversione è effettuata al tasso di cambio di fine periodo. Si tiene conto delle operazioni di swap. (SEC95: Settore S1311, Strumento F331).

S353217M - AMMINISTRAZIONI CENTRALI: PRESTITI A BREVE TERMINE (CONSOLIDATI NELL'AMBITO DELLE AMMINISTRAZIONI CENTRALI)

Prestiti erogati in favore delle Amministrazioni centrali con scadenza originaria fino a un anno. La serie include le passività verso la Banca d'Italia e, dal dicembre 1997, le cessioni pro soluto a favore di intermediari finanziari non bancari in attuazione della decisione dell'Eurostat del 31 luglio 2012. (SEC95: Settore S1311, Strumento F4).

S360152M - AMMINISTRAZIONI CENTRALI: DEBITO LORDO A MEDIO E LUNGO TERMINE

La somma delle passività finanziarie delle Amministrazioni centrali con scadenza originaria superiore a un anno (a esclusione di quelle detenute dallo stesso settore), comprese quelle che costituiscono attività di enti appartenenti agli altri sottosettori delle Amministrazioni pubbliche. L'aggregato è calcolato in coerenza con i criteri metodologici definiti nel

Regolamento del Consiglio delle Comunità Europee n. 479/2009. (SEC95: Settore S1311, Strumenti F2, F332, F4).

S369718M - AMMINISTRAZIONI CENTRALI: DEBITO LORDO A MEDIO E LUNGO TERMINE CON VITA RESIDUA FINO A 1 ANNO

La somma delle passività finanziarie delle Amministrazioni centrali con scadenza originaria superiore a un anno e con vita residua fino a un anno, a esclusione di quelle detenute dallo stesso settore. Sono incluse le passività che costituiscono attività di enti appartenenti agli altri sottosettori delle Amministrazioni pubbliche. L'aggregato è calcolato in coerenza con i criteri metodologici definiti nel Regolamento del Consiglio delle Comunità Europee n. 479/2009. (SEC95: Settore S1311, Strumenti F2, F332, F4).

S586452M - AMMINISTRAZIONI CENTRALI: MONETE E DEPOSITI A MEDIO E LUNGO TERMINE CON VITA RESIDUA FINO A 1 ANNO

L'aggregato coincide con quello attribuito alle Amministrazioni pubbliche (cfr. tavola TCCE0350). (SEC95: Settore S1311, Strumento F2).

S590925M - AMMINISTRAZIONI CENTRALI: TITOLI DI DEBITO A MEDIO E LUNGO TERMINE CON VITA RESIDUA FINO A 1 ANNO

Titoli con scadenza originaria superiore a un anno e con vita residua fino a un anno, emessi dalle Amministrazioni centrali e non sottoscritti da enti appartenenti allo stesso sottosettore. I titoli sono valutati al valore nominale. Per i titoli denominati in una valuta diversa da quella nazionale, la conversione è effettuata al tasso di cambio di fine periodo. Si tiene conto delle operazioni di swap. (SEC95: Settore S1311, Strumento F332).

S594041M - AMMINISTRAZIONI CENTRALI: PRESTITI A MEDIO E A LUNGO TERMINE CON VITA RESIDUA FINO A 1 ANNO

Prestiti erogati in favore delle Amministrazioni centrali con scadenza originaria superiore a un anno e vita residua fino a un anno. (SEC95: Settore S1311, Strumento F4).

S596223M - AMMINISTRAZIONI CENTRALI: DEBITO LORDO A MEDIO E LUNGO TERMINE CON VITA RESIDUA MAGGIORE DI 1 ANNO

La somma delle passività finanziarie delle Amministrazioni centrali con vita residua superiore a un anno, a esclusione di quelle detenute dallo stesso settore. Sono incluse quelle che costituiscono attività di enti appartenenti agli altri sottosettori delle Amministrazioni pubbliche. L'aggregato è cal-

colato in coerenza con i criteri metodologici definiti nel Regolamento del Consiglio delle Comunità Europee n. 479/2009. (SEC95: Settore S1311, Strumenti F2, F332, F4).

S598731M - AMMINISTRAZIONI CENTRALI: MONETE E DEPOSITI A MEDIO E LUNGO TERMINE CON VITA RESIDUA MAGGIORE DI 1 ANNO

La quota di pertinenza del Ministero dell'Economia e delle finanze di libretti vincolati di risparmio postale e buoni postali fruttiferi a termine con vita residua superiore a un anno. (SEC95, Settore S1311, Strumento F2).

S602742M - AMMINISTRAZIONI CENTRALI: TITOLI DI DEBITO A MEDIO E LUNGO TERMINE CON VITA RESIDUA MAGGIORE DI 1 ANNO

Titoli con vita residua superiore a un anno, emessi dalle Amministrazioni centrali e non sottoscritti da enti appartenenti allo stesso sottosettore. I titoli sono valutati al valore nominale. Per i titoli denominati in una valuta diversa da quella nazionale, la conversione è effettuata al tasso di cambio di fine periodo. Si tiene conto delle operazioni di swap. (SEC95: Settore S1311, Strumento F332).

S605777M - AMMINISTRAZIONI CENTRALI: PRESTITI A MEDIO E A LUNGO TERMINE CON VITA RESIDUA MAGGIORE DI 1 ANNO

Prestiti erogati in favore delle Amministrazioni centrali con vita residua superiore a un anno. Per i prestiti denominati in valuta diversa da quella nazionale, la conversione è effettuata al tasso di cambio di fine periodo. (SEC95: Settore S1311, Strumento F4).

S608441M - AMMINISTRAZIONI CENTRALI: MONETE E DEPOSITI (CONSOLIDATI NELL'AMBITO DELLE AMMINISTRAZIONI CENTRALI)

L'aggregato coincide con quello attribuito alle Amministrazioni pubbliche (cfr. tavola TCCE0175). (SEC95: Settore S1311, Strumento F2).

S611835M - AMMINISTRAZIONI CENTRALI: TITOLI DI DEBITO (CONSOLIDATI NELL'AMBITO DELLE AMMINISTRAZIONI CENTRALI)

Titoli di debito emessi dalle Amministrazioni centrali e non sottoscritti da enti appartenenti allo stesso settore. I titoli sono valutati al valore nominale. Per i titoli denominati in una valuta diversa da quella nazionale, la conversione è effettuata al tasso di cambio di fine periodo. Si tiene conto delle operazioni di swap. La serie comprende i titoli emessi per il rimborso di debiti pregressi, quelli emessi dalle ex aziende autonome il cui onere di rimborso sia a carico dello Stato,

quelli emessi nel dicembre 1993 per l'istituzione del Conto disponibilità del Tesoro presso la Banca d'Italia ai sensi della L. 26/11/93, n. 483 e quelli emessi nel mese di novembre 1994 in conversione del Conto transitorio ai sensi del DM 15/11/94 (76.206 miliardi di lire); questi ultimi, inizialmente presenti nel portafoglio della Banca d'Italia, sono stati oggetto di un'operazione di concambio nel dicembre 2002. A seguito della decisione dell'Eurostat del 23 maggio 2005, la serie include i titoli emessi da Infrastrutture spa per il finanziamento degli investimenti per l'alta velocità ferroviaria. (SEC95: Settore S1311, Strumento F33).

S626630M - AMMINISTRAZIONI CENTRALI: PRESTITI (CONSOLIDATI NELL'AMBITO DELLE AMMINISTRAZIONI CENTRALI)

Prestiti erogati in favore delle Amministrazioni centrali, al netto di quelli che costituiscono attività di enti appartenenti allo stesso sottosettore. Per i prestiti denominati in valuta diversa da quella nazionale, la conversione è effettuata al tasso di cambio di fine periodo. La serie include i prestiti di banche e fondi monetari (cfr. tavola TCCE0225), di altri residenti, le passività verso la Banca d'Italia, i proventi delle operazioni di cartolarizzazione per la parte considerata come prestito secondo i criteri indicati dall'Eurostat, le passività connesse con i prestiti in favore di Stati Membri dell'UEM erogati attraverso l'European Financial Stability Facility e, dal dicembre 1997, le cessioni pro soluto a favore di intermediari finanziari non bancari in attuazione della decisione dell'Eurostat del 31 luglio 2012. A partire dal dicembre 2003, a seguito dell'uscita della Cassa depositi e prestiti dal settore delle Amministrazioni pubbliche, la serie comprende, fino all'agosto 2006, anche i prestiti erogati dalla Cassa depositi e prestiti spa in favore delle Amministrazioni centrali al netto della quota parte dei prestiti di scopo non ancora erogata e presente nei depositi nelle segnalazioni di vigilanza. A seguito della decisione dell'Eurostat del 23 maggio 2005, la serie include i prestiti erogati da Infrastrutture spa per il finanziamento degli investimenti per l'alta velocità ferroviaria. (SEC95: Settore S1311, Strumento F4).

S654026M - AMMINISTRAZIONI CENTRALI: DEBITO LORDO IN EURO

La somma delle passività finanziarie denominate in euro delle Amministrazioni centrali, a esclusione di quelle detenute dallo stesso settore. Sono incluse quelle che costituiscono attività di enti appartenenti agli altri sottosettori delle Amministrazioni pubbliche. L'aggregato è calcolato in coerenza con i criteri metodologici definiti nel Regolamento del

Consiglio delle Comunità Europee n. 479/2009. (SEC95: Settore S1311, Strumenti F2, F331, F4).

S664038M - AMMINISTRAZIONI CENTRALI: DEBITO LORDO NON CONSOLIDATO IN VALUTA ESTERA

La somma delle passività finanziarie denominate in valuta estera delle Amministrazioni centrali, a esclusione di quelle detenute dallo stesso settore. Sono incluse quelle che costituiscono attività di enti appartenenti agli altri sottosettori delle Amministrazioni pubbliche. L'aggregato è calcolato in coerenza con i criteri metodologici definiti nel Regolamento del Consiglio delle Comunità Europee n. 479/2009. (SEC95: Settore S1311, Strumenti F2, F33, F4).

S670895M - AMMINISTRAZIONI CENTRALI: DEBITO LORDO DETENUTO DA RESIDENTI

La quota delle passività finanziarie delle Amministrazioni centrali detenute da soggetti residenti. (SEC95: Settore S1311, Settori detentori S11, S12, S1312, S1313, S1314, S14, S15, Strumenti F2, F33, F4).

S677552M - AMMINISTRAZIONI CENTRALI: DEBITO LORDO DETENUTO DA NON RESIDENTI

La quota delle passività finanziarie delle Amministrazioni centrali detenute da soggetti non residenti. (SEC95: Settore S1311, Settore detentore S2, Strumenti F33, F4).

AVVERTENZE

- I. - Le elaborazioni, salvo diversa indicazione, sono eseguite dalla Banca d'Italia.
- II. - Segni convenzionali:
 - quando il fenomeno non esiste;
 - quando il fenomeno esiste ma i dati non si conoscono;
 - .. quando i dati non raggiungono la cifra significativa dell'ordine minimo considerato.I dati riportati fra parentesi sono provvisori, quelli fra parentesi in corsivo sono stimati.
- III. - Le tavole sono contrassegnate, oltre che da un numero progressivo, da un codice alfanumerico che individua in modo univoco il contenuto della tavola nell'archivio elettronico in cui sono memorizzate le informazioni destinate alla diffusione esterna. Analogo codice identifica le diverse grandezze riportate in ciascuna tavola.
- IV. - Le note metodologiche, riportate nelle ultime pagine del Supplemento, sono contrassegnate da codici elettronici che si riferiscono alle tavole e, nell'ambito di ciascuna di esse, alle singole grandezze economiche. Quando la nota metodologica è relativa a una particolare osservazione, essa segue il codice della variabile associato alla data di riferimento dell'osservazione.

SUPPLEMENTI AL BOLLETTINO STATISTICO

Moneta e banche (mensile)

Mercato finanziario (mensile)

Finanza pubblica, fabbisogno e debito (mensile)

Bilancia dei pagamenti e posizione patrimoniale sull'estero (mensile)

Conti finanziari (trimestrale)

Sistema dei pagamenti (semestrale)

Statistiche di finanza pubblica nei paesi dell'Unione europea (semestrale)

Debito delle Amministrazioni locali (semestrale)

La ricchezza delle famiglie italiane (annuale)

Indagini campionarie (periodicità variabile)

Note metodologiche (periodicità variabile)

Tutti i supplementi sono disponibili sul sito Internet della Banca d'Italia: www.bancaditalia.it

Eventuali chiarimenti sui dati contenuti in questa pubblicazione possono essere richiesti via e-mail all'indirizzo statistiche@bancaditalia.it

Stampa su carta riciclata

Stampato presso la Divisione Editoria e stampa della Banca d'Italia