



BANCA D'ITALIA  
EUROSISTEMA

# Supplementi al Bollettino Statistico

Indicatori monetari e finanziari

Finanza pubblica, fabbisogno e debito

Nuova serie

Anno XXIII - 13 Settembre 2013

Numero

47

# Indice

Figura 1	-	Debito delle Amministrazioni pubbliche
Figura 2	-	Sostegno finanziario ai paesi dell'UEM
Figura 3	-	Fabbisogno delle Amministrazioni pubbliche al netto delle dismissioni mobiliari
Figura 4	-	Fabbisogno delle Amministrazioni pubbliche e delle amministrazioni centrali al netto delle dismissioni mobiliari
Tavola 1	- (TCCE0100)	- Formazione del fabbisogno delle Amministrazioni pubbliche
Tavola 2	- (TCCE0125)	- Finanziamento del fabbisogno delle Amministrazioni pubbliche: analisi per strumenti
Tavola 3	- (TCCE0155)	- Finanziamento del fabbisogno delle Amministrazioni pubbliche: analisi per settori
Tavola 4	- (TCCE0175)	- Debito delle Amministrazioni pubbliche: analisi per strumenti
Tavola 5	- (TCCE0200)	- Debito delle Amministrazioni pubbliche: analisi per settori detentori
Tavola 6	- (TCCE0225)	- Debito delle Amministrazioni pubbliche: analisi per settori
Tavola 7	- (TCCE0325)	- Debito delle Amministrazioni pubbliche: analisi per vita residua
Tavola 8	- (TCCE0350)	- Debito delle Amministrazioni pubbliche: analisi per strumenti e vita residua, valuta, residenza
Tavola 9	- (TCCE0375)	- Debito delle Amministrazioni centrali: analisi per strumenti e vita residua, valuta, residenza
Tavola 10	- (TCCE0250)	- Debito delle Amministrazioni locali: analisi per comparti e strumenti
Tavola 11	- (TCCE0275)	- Debito delle Amministrazioni locali: analisi per aree geografiche
Tavola 12	- (TCCE0300)	- Debito, depositi e altre attività delle Amministrazioni pubbliche
Appendice metodologica		
Avvertenze		

Figura 1

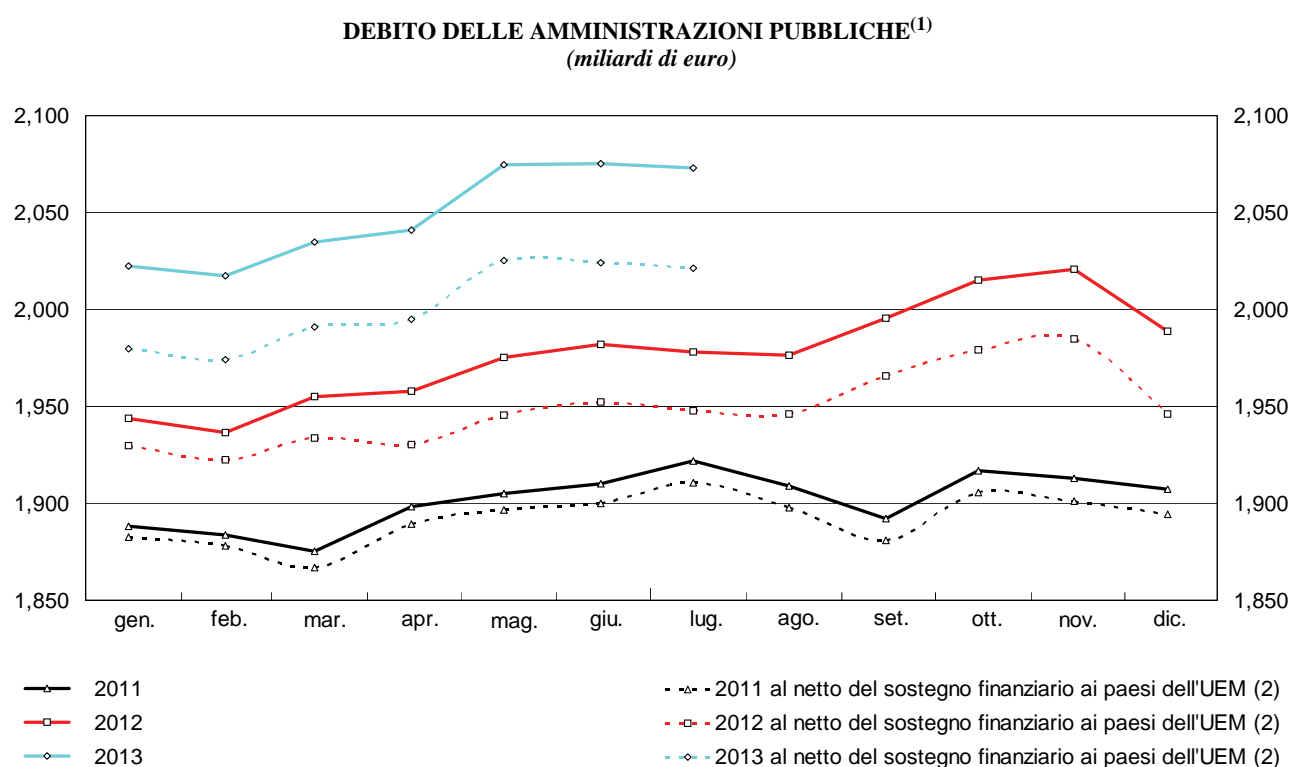
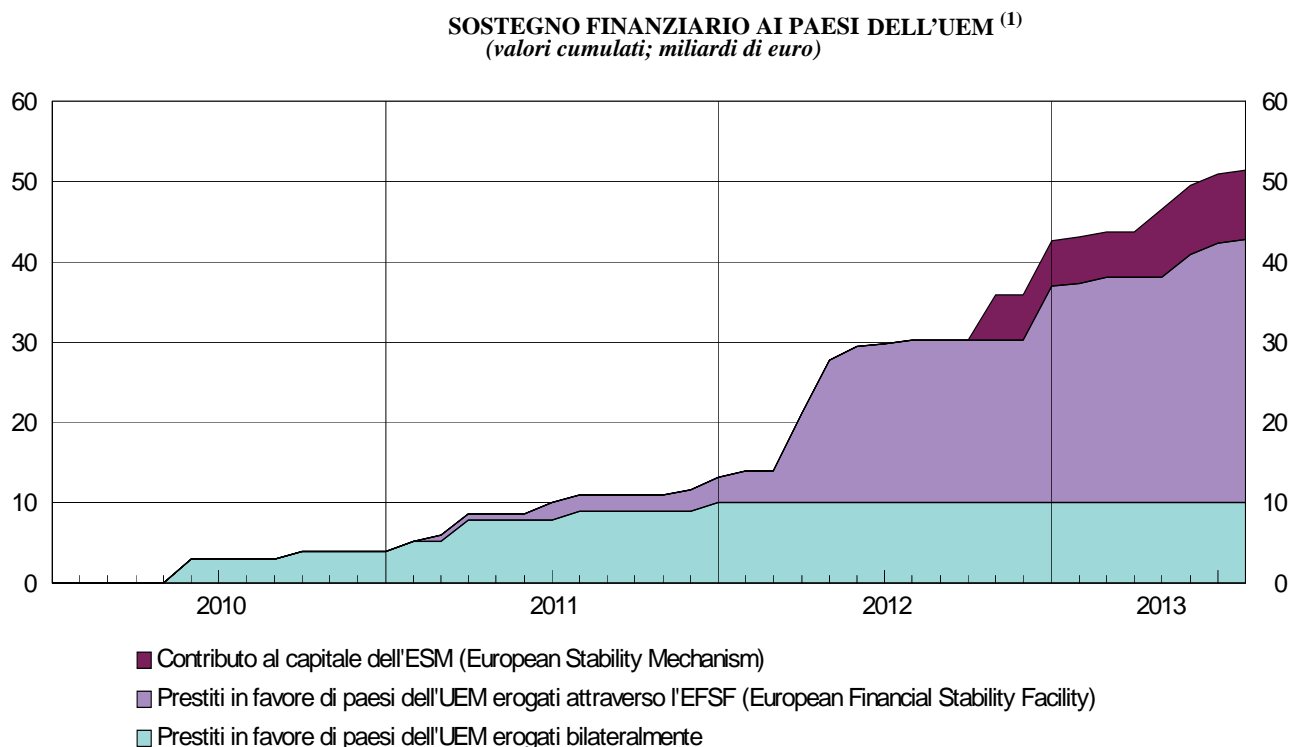


Figura 2



(1) Cfr. appendice metodologica.

(2) Sono escluse le passività connesse con i prestiti in favore di paesi dell'UEM, erogati sia bilateralmente sia attraverso l'EFSF (European Financial Stability Facility), e con il contributo al capitale dell'ESM (European Stability Mechanism).

**FABBISOGNO DELLE AMMINISTRAZIONI PUBBLICHE  
AL NETTO DELLE DISMISSIONI MOBILIARI <sup>(1)</sup> <sup>(2)</sup>**  
(valori cumulati a partire da gennaio; miliardi di euro)

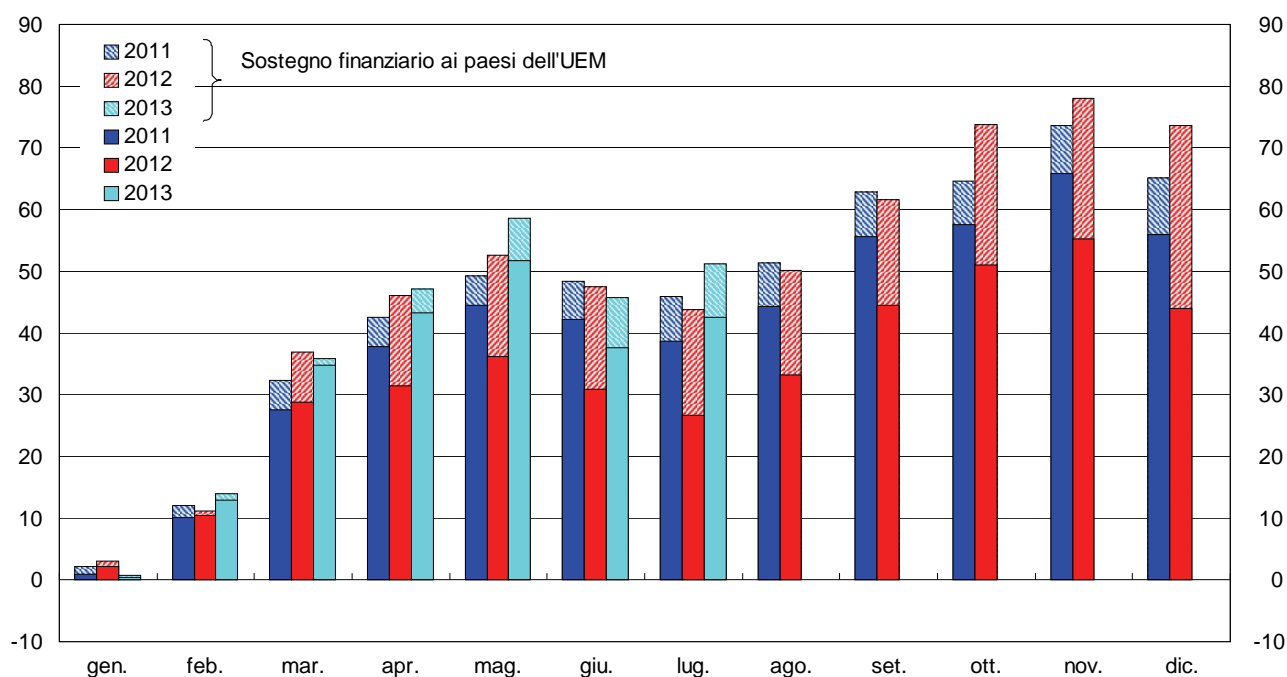
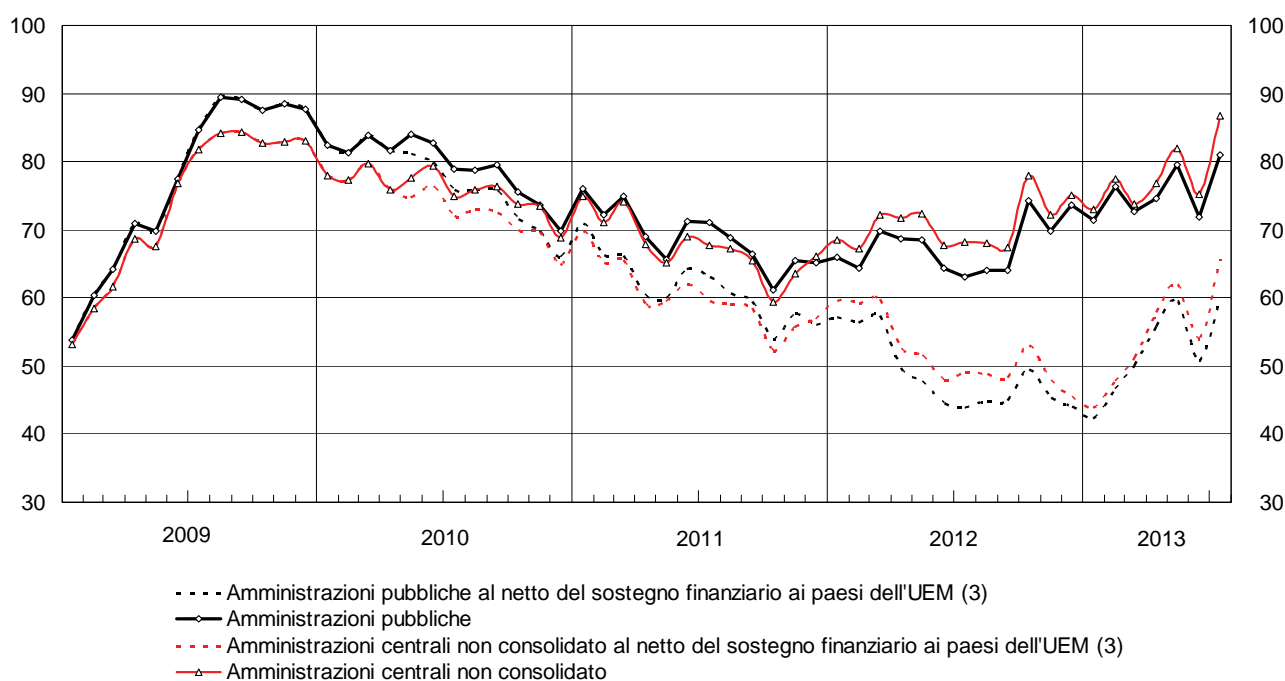


Figura 4

**FABBISOGNO DELLE AMMINISTRAZIONI PUBBLICHE E DELLE AMMINISTRAZIONI CENTRALI  
AL NETTO DELLE DISMISSIONI MOBILIARI <sup>(1)</sup>**  
(valori cumulati degli ultimi 12 mesi; miliardi di euro)



(1) Cfr. appendice metodologica.

(2) L'area tratteggiata negli istogrammi si riferisce alla parte del fabbisogno determinato dal sostegno finanziario ai paesi dell'UEM. Quest'ultimo include i prestiti in favore di paesi dell'UEM erogati sia bilateralmente sia attraverso l'EFSF (European Financial Stability Facility) e il contributo al capitale dell'ESM (European Stability Mechanism).

(3) Sono escluse le passività connesse con i prestiti in favore di paesi dell'UEM, erogati sia bilateralmente sia attraverso l'EFSF (European Financial Stability Facility), e con il contributo al capitale dell'ESM (European Stability Mechanism).

## Formazione del fabbisogno delle Amministrazioni pubbliche

(milioni di euro)

Periodo	Incassi di bilancio			Pagamenti di bilancio			Saldo del bilancio statale	Altre operazioni delle Amministrazioni centrali	
	Entrate tributarie (1)	Altre entrate	Totale	Spese correnti	Spese conto capitale	Totale		di cui: Fondi speciali della riscossione (2)	
	S428475M	S511031M	S435198M	S476612M	S517254M	S381188M	S072090M	S070207M	S857863M
2011 .....	402.785	33.594	436.379	459.099	42.863	501.963	-65.584	3.473	4
2012 .....	409.730	43.287	453.018	469.396	40.694	510.089	-57.072	-10.934	1.106
2011 - ago.....	35.949	1.251	37.200	26.817	2.312	29.128	8.072	-15.432	-362
set.....	22.588	2.862	25.449	22.664	807	23.471	1.979	-13.859	274
ott.....	27.877	3.056	30.933	29.577	1.488	31.065	-132	-1.968	-86
nov.....	30.048	2.034	32.083	46.267	5.347	51.614	-19.532	10.872	812
dic.....	72.192	8.403	80.595	85.482	13.568	99.050	-18.455	25.994	-203
2012 - gen.....	30.502	1.306	31.808	15.032	5.626	20.658	11.150	-14.759	-277
feb.....	26.429	1.355	27.784	32.958	674	33.632	-5.848	-2.460	-631
mar.....	26.237	2.492	28.729	40.895	2.143	43.038	-14.309	-11.366	337
apr.....	28.127	1.664	29.791	34.982	1.427	36.410	-6.619	-1.600	-296
mag.....	30.806	6.669	37.475	51.815	2.087	53.901	-16.427	9.792	237
giu.....	38.058	2.990	41.047	25.488	3.690	29.178	11.869	-7.523	2.750
lug.....	41.652	1.761	43.413	49.012	5.103	54.115	-10.702	14.857	-2.636
ago.....	35.310	1.843	37.152	26.628	1.793	28.421	8.731	-15.770	-330
set.....	22.579	1.336	23.915	23.972	1.158	25.131	-1.216	-9.916	313
ott.....	29.601	3.117	32.718	34.241	3.128	37.369	-4.651	-7.934	-312
nov.....	31.446	8.015	39.461	71.281	3.824	75.105	-35.644	37.530	2.392
dic.....	68.985	10.740	79.725	63.090	10.041	73.131	6.594	-1.786	-439
2013 - gen.....	(30.750)	(1.284)	(32.034)	(18.086)	(36)	(18.122)	(13.913)	(-15.214)	-1.789
feb.....	(27.036)	(2.104)	(29.140)	(33.986)	(6.398)	(40.383)	(-11.243)	(-1.709)	-124
mar.....	(26.043)	(3.980)	(30.022)	(42.649)	(3.401)	(46.050)	(-16.028)	(-5.617)	75
apr.....	(29.221)	(3.772)	(32.993)	(42.493)	(4.485)	(46.978)	(-13.985)	(3.446)	-48
mag.....	(30.131)	(3.305)	(33.436)	(26.928)	(3.460)	(30.389)	(3.048)	(-14.773)	191
giu.....	(46.255)	(4.505)	(50.759)	(55.455)	(3.346)	(58.801)	(-8.041)	(20.313)	-216
lug.....	(35.572)	(2.844)	(38.415)	(47.586)	(6.915)	(54.501)	(-16.085)	(8.139)	3

(1) Le entrate tributarie del bilancio dello Stato riportate in questa tavola non corrispondono all'ammontare dei tributi erariali effettivamente versati. I flussi mensili sono, infatti, rilevati al momento della speciale "Fondi della riscossione") e solo successivamente contabilizzati nei relativi capitoli del bilancio dello Stato. - (2) I flussi riportati in questa voce indicano le variazioni delle giacenze di entrate (le contabilizzazioni superano i versamenti). - (3) Importi relativi alle Amministrazioni centrali.

**Tavola 1**  
**TCCE0100**

Fabbisogno Amministrazioni centrali	Fabbisogno aggiuntivo Amministrazioni locali	Fabbisogno aggiuntivo Enti di previdenza	Fabbisogno Amministrazioni pubbliche	Dismissioni e altri proventi straordinari (3)	Regolazioni di debiti pregressi (3)	Fabbisogno al netto di regolazioni e dismissioni	per memoria:
							Fabbisogno Amministrazioni centrali non consolidato al netto di regolazioni e dismissioni
S835207M	S888011M	S900166M	S922913M	S916545M	S676300M	S994979M	S926208M
-62.111	-1.501	-26	-63.638	1.560	-47	-65.151	-66.094
-68.006	2.338	-14	-65.683	7.874	-304	-73.253	-75.042
-7.360	1.767	15	-5.578	..	-8	-5.571	-7.266
-11.880	547	-30	-11.363	..	-1	-11.362	-11.680
-2.100	152	30	-1.918	..	-1	-1.917	-2.201
-8.660	-194	-5	-8.860	..	-2	-8.857	-9.185
7.539	828	-17	8.350	..	-1	8.352	6.191
-3.610	617	10	-2.983	..	-3	-2.979	-3.646
-8.308	78	-32	-8.261	..	..	-8.261	-8.262
-25.675	97	-5	-25.583	..	-3	-25.580	-25.469
-8.219	-1.090	41	-9.267	..	-4	-9.263	-8.207
-6.635	163	-12	-6.484	..	-1	-6.483	-6.809
4.346	768	..	5.113	..	-3	5.116	4.748
4.155	-447	-5	3.703	..	-4	3.707	3.663
-7.038	580	9	-6.450	..	-9	-6.441	-7.127
-11.132	-257	-11	-11.400	..	-7	-11.392	-11.113
-12.585	361	7	-12.217	..	-87	-12.131	-12.761
1.886	-736	24	1.174	5.423	-81	-4.167	-3.418
4.808	2.204	-40	6.971	2.452	-102	4.621	3.360
(-1.301)	(437)	(18)	(-846)	..	(-1)	(-845)	(-1.521)
(-12.953)	(-253)	(-19)	(-13.224)	..	(-2)	(-13.223)	(-12.777)
(-21.645)	(-168)	(-10)	(-21.822)	..	(-1)	(-21.822)	(-21.797)
(-10.539)	(-200)	(27)	(-10.711)	(541)	(-1)	(-11.250)	(-11.195)
(-11.725)	(340)	..	(-11.386)	(1)	(-3)	(-11.383)	(-11.987)
(12.271)	(1.216)	(-26)	(13.461)	(700)	(-3)	(12.763)	(11.500)
(-7.947)	(2.472)	..	(-5.475)	..	(-51)	(-5.424)	(-7.853)

contabilizzazione in bilancio che, dal maggio del 1998, non avviene più contestualmente al versamento. A partire da tale data, i principali tributi erariali vengono versati in Tesoreria (nella contabilità nella contabilità speciale. Un flusso positivo indica un aumento delle giacenze (le entrate versate sono superiori a quelle contabilizzate in bilancio), un flusso negativo una riduzione delle giacenze

## Finanziamento del fabbisogno delle Amministrazioni pubbliche: analisi per strumenti

(milioni di euro)

Periodo	Monete e depositi		Titoli a breve termine	Titoli a medio e a lungo termine		Prestiti di IFM	Altre operazioni			Fabbisogno delle Amministrazioni pubbliche	
		di cui: Raccolta postale			di cui: A cedola variabile (CCT)		Variazione disponibilità liquide del Tesoro		di cui: impieghi della liquidità		di cui: Transazioni in strumenti di debito
	S129640M	S173286M	S151658M	S189357M	S205673M	S848329M	S767399M	S191484M	S492133M	S029605M	S969486M
2011.....	-3.635	-3.116	1.319	43.101	-14.075	-203	23.057	18.994	-	63.638	44.645
2012 .....	6.965	-1.314	20.417	24.884	-21.404	182	13.236	-10.138	..	65.683	75.821
2011 - ago.....	-1.052	-165	-241	-10.762	1.598	-680	18.314	19.067	-	5.578	-13.489
set. ....	-77	-67	10.709	-26.685	372	131	27.285	28.224	-800	11.363	-16.862
ott. ....	-893	-152	7.102	17.200	114	723	-22.214	-21.561	100	1.918	23.479
nov. ....	175	-249	-3.635	-3.397	-14.586	341	15.376	14.853	-4.680	8.860	-5.993
dic. ....	1.612	139	-18.012	9.056	-463	-1.950	943	-1.144	5.380	-8.350	-7.206
2012 - gen.....	-473	-483	17.980	18.755	651	-1.250	-32.030	-32.573	-5.655	2.983	35.555
feb. ....	-816	-102	8.533	-15.769	2	691	15.623	16.040	1.527	8.261	-7.778
mar. ....	9.317	-651	4.980	-2.752	-12.152	454	13.584	6.331	-1.428	25.583	19.252
apr. ....	-896	-115	6.058	-10.117	2.331	875	13.346	6.953	-4.253	9.267	2.314
mag. ....	-1.933	38	66	14.481	-179	-16	-6.113	-8.277	2.724	6.484	14.761
giu. ....	-1.106	547	-7.617	13.448	5	526	-10.364	-10.337	-853	-5.113	5.223
lug. ....	1.705	-1.007	-2.183	-2.966	4	-2.001	1.742	597	-10.951	-3.703	-4.300
ago. ....	1.120	270	-1.412	-1.337	-15	171	7.909	8.158	-6.890	6.450	-1.708
set. ....	1.979	-505	8.658	8.500	872	1.479	-9.217	-8.556	-4.886	11.400	19.955
ott. ....	-1.449	-161	4.885	16.287	1.057	-184	-7.321	-6.971	7.501	12.217	19.188
nov. ....	-3.414	-264	1.970	5.621	-13.816	872	-6.223	-6.235	5.805	-1.174	5.061
dic. ....	2.931	1.120	-21.500	-19.267	-163	-1.435	32.300	24.731	17.359	-6.971	-31.703
2013 - gen.....	(1.501)	(-1.356)	(6.549)	(28.069)	(1.491)	(-1.408)	(-33.865)	(-33.717)	-13.033	(846)	(34.563)
feb. ....	(-3.915)	(8)	(266)	(-2.194)	(1.824)	(26)	(19.041)	(18.461)	-110	(13.224)	(-5.236)
mar. ....	(2.654)	(-94)	(-1.823)	(16.660)	(856)	(613)	(3.719)	(3.793)	2.397	(21.822)	(18.029)
apr. ....	(-3.348)	(-218)	(3.050)	(6.495)	(1.545)	(622)	(3.892)	(3.894)	-1.111	(10.711)	(6.817)
mag. ....	(584)	(-286)	(3.613)	(24.909)	(2.829)	(301)	(-18.022)	(-20.398)	-90	(11.386)	(31.783)
giu. ....	(-2.315)	(-166)	(-130)	(1.537)	(3.196)	(-426)	(-12.126)	(-13.891)	-7.445	(-13.461)	(430)
lug. ....	(1.656)	(400)	(-1.095)	(785)	(-12.695)	(-3.481)	(7.610)	(8.053)	13.000	(5.475)	(-2.577)

## Finanziamento del fabbisogno delle Amministrazioni pubbliche: analisi per settori

(milioni di euro)

Periodo	Fabbisogno delle Amministrazioni centrali			Fabbisogno aggiuntivo delle Amministrazioni locali			Fabbisogno aggiuntivo degli Enti di previdenza	Fabbisogno delle Amministrazioni pubbliche	
	di cui:			di cui:					
	Titoli	Prestiti di IFM		Titoli	Prestiti di IFM			Finanziato all'estero	
	S794710M	S112869M	S008424M	S855825M	S173815M	S047996M	S873945M	S029605M	S344502M
2011.....	62.111	45.781	-2.384	1.501	-1.362	2.164	26	63.638	-1.518
2012 .....	68.006	46.712	421	-2.338	-1.412	-251	14	65.683	14.630
2011 - ago.....	7.360	-10.907	363	-1.767	-97	-1.041	-15	5.578	214
set. ....	11.880	-15.946	-227	-547	-30	334	30	11.363	2.433
ott. ....	2.100	24.384	201	-152	-81	535	-30	1.918	3.196
nov. ....	8.660	-7.081	194	194	49	138	5	8.860	-2.189
dic. ....	-7.539	-8.632	-115	-828	-323	-1.822	17	-8.350	-3.058
2012 - gen.....	3.610	36.787	-937	-617	-52	-317	-10	2.983	653
feb. ....	8.308	-7.182	431	-78	-54	225	32	8.261	228
mar. ....	25.675	2.259	568	-97	-32	-104	5	25.583	7.438
apr. ....	8.219	-3.995	-366	1.090	-64	1.272	-41	9.267	9.047
mag. ....	6.635	14.698	252	-163	-152	-271	12	6.484	1.406
giu. ....	-4.346	6.194	683	-768	-364	-163	..	-5.113	-6.153
lug. ....	-4.155	-5.091	-1.855	447	-58	-159	5	-3.703	-679
ago. ....	7.038	-2.734	452	-580	-15	-276	-9	6.450	-758
set. ....	11.132	17.190	457	257	-31	1.019	11	11.400	1.398
ott. ....	12.585	21.251	-236	-361	-79	57	-7	12.217	-1.261
nov. ....	-1.886	7.710	128	736	-119	751	-24	-1.174	-85
dic. ....	-4.808	-40.374	845	-2.204	-393	-2.284	40	-6.971	3.395
2013 - gen.....	(1.301)	(34.679)	(-1.260)	(-437)	(-61)	(-147)	(-18)	(846)	(-244)
feb. ....	(12.953)	(-1.878)	(-480)	(253)	(-50)	(494)	(19)	(13.224)	(551)
mar. ....	(21.645)	(14.868)	(200)	(168)	(-31)	(406)	(10)	(21.822)	(-11)
apr. ....	(10.539)	(9.605)	(465)	(200)	(-60)	(173)	(-27)	(10.711)	(-47)
mag. ....	(11.725)	(28.646)	(143)	(-340)	(-124)	(152)	..	(11.386)	(3.270)
giu. ....	(-12.271)	(1.753)	(651)	(-1.216)	(-346)	(-1.093)	(26)	(-13.461)	(-944)
lug. ....	(7.947)	(-251)	(-1.914)	(-2.472)	(-59)	(-1.569)	..	(5.475)	(482)



## Debito delle Amministrazioni pubbliche: analisi per strumenti

(milioni di euro)

Periodo	Monete e depositi		Titoli a breve termine	Titoli a medio e a lungo termine	Prestiti di IFM	Altre passività		Debito delle Amministrazioni pubbliche			
	<i>di cui:</i> Raccolta postale	<i>di cui:</i> connesse con i prestiti dell'EFSF				<i>di cui:</i>					
						In valuta	A medio e a lungo termine	<i>di cui:</i> a tasso variabile			
	<i>S944476M</i>	<i>S592437M</i>	<i>S571730M</i>	<i>S605216M</i>	<i>S352384M</i>	<i>S989347M</i>	<i>S441461M</i>	<i>S319464M</i>	<i>S016663M</i>	<i>S050580M</i>	<i>S432714M</i>
2011 .....	153.226	22.080	131.181	1.473.355	132.319	17.311	3.110	1.907.392	2.924	1.609.113	193.280
2012 .....	160.191	20.765	151.600	1.503.654	132.500	40.685	26.925	1.988.629	2.801	1.659.876	169.343
2011 - ago. ....	152.409	22.408	135.019	1.472.055	133.074	16.293	2.157	1.908.850	2.661	1.606.164	207.981
set. ....	152.332	22.341	145.736	1.445.292	133.205	15.353	2.157	1.891.919	2.848	1.579.811	209.010
ott. ....	151.439	22.189	152.845	1.463.720	133.928	14.701	2.157	1.916.632	2.740	1.598.536	209.258
nov. ....	151.613	21.940	149.203	1.462.551	134.269	15.224	2.732	1.912.859	2.854	1.598.444	194.898
dic. ....	153.226	22.080	131.181	1.473.355	132.319	17.311	3.110	1.907.392	2.924	1.609.113	193.280
2012 - gen. ....	152.752	21.596	149.162	1.493.167	131.069	17.854	3.974	1.944.004	2.875	1.628.615	193.497
feb. ....	151.936	21.495	157.695	1.477.788	131.759	17.437	3.974	1.936.617	2.814	1.613.783	193.574
mar. ....	161.254	20.844	162.677	1.474.193	132.213	24.690	11.095	1.955.027	2.843	1.618.026	180.396
apr. ....	160.358	20.729	168.739	1.464.679	133.089	31.083	17.699	1.957.949	2.858	1.614.994	182.618
mag. ....	158.426	20.767	168.806	1.481.711	133.072	33.247	19.503	1.975.262	3.048	1.634.179	182.640
giu. ....	157.320	21.314	161.186	1.496.852	133.598	33.220	19.695	1.982.177	2.961	1.648.822	183.363
lug. ....	159.024	20.306	159.001	1.494.051	131.598	34.365	20.193	1.978.039	3.030	1.644.258	182.759
ago. ....	160.144	20.576	157.586	1.492.562	131.768	34.116	20.193	1.976.177	2.957	1.643.270	182.810
set. ....	162.123	20.071	166.248	1.500.595	133.248	33.454	20.193	1.995.669	2.884	1.652.252	184.568
ott. ....	160.674	19.910	171.134	1.517.228	133.064	33.104	20.193	2.015.203	2.881	1.668.832	185.643
nov. ....	157.260	19.646	173.102	1.523.593	133.936	33.116	20.193	2.021.007	2.878	1.675.917	172.149
dic. ....	160.191	20.765	151.600	1.503.654	132.500	40.685	26.925	1.988.629	2.801	1.659.876	169.343
2013 - gen. ....	(161.691)	(19.409)	(158.147)	(1.531.194)	(131.092)	(40.537)	27.309	(2.022.661)	(2.723)	(1.687.015)	(170.665)
feb. ....	(157.776)	(19.417)	(158.413)	(1.529.203)	(131.118)	(41.117)	27.999	(2.017.627)	(2.819)	(1.686.352)	(172.560)
mar. ....	(160.430)	(19.323)	(156.590)	(1.544.965)	(131.731)	(41.042)	27.999	(2.034.758)	(2.877)	(1.702.788)	(173.953)
apr. ....	(157.082)	(19.105)	(159.640)	(1.551.168)	(132.353)	(41.040)	27.999	(2.041.283)	(2.818)	(1.709.384)	(175.541)
mag. ....	(157.666)	(18.819)	(163.253)	(1.577.568)	(132.654)	(43.417)	30.883	(2.074.558)	(2.834)	(1.738.709)	(178.380)
giu. ....	(155.351)	(18.653)	(163.123)	(1.579.234)	(132.228)	(45.181)	32.232	(2.075.117)	(2.786)	(1.741.010)	(180.797)
lug. ....	(157.006)	(19.053)	(162.029)	(1.580.343)	(128.747)	(44.738)	32.713	(2.072.863)	(2.745)	(1.740.584)	(167.739)

## Debito delle Amministrazioni pubbliche: analisi per settori detentori

(milioni di euro)

Periodo	Banca d'Italia		Altre IFM residenti		Altre istituzioni finanziarie residenti		Altri residenti		Non residenti		Debito delle Amministrazioni pubbliche
		di cui:		di cui:		di cui:		di cui:		di cui:	
	Titoli		Titoli		Titoli		Titoli		Titoli		
	S177952M	S188615M	S240301M	S299179M	S382950M	S439258M	S501942M	S533285M	S569014M	S586188M	S319464M
2011.....	89.445	89.399	514.573	265.407	302.744	289.296	270.550	238.649	730.080	721.786	1.907.392
2012 .....	96.659	96.588	614.960	354.471	358.584	345.686	223.314	195.037	695.112	663.472	1.988.629
2011 - ago.....	75.956	75.879	516.544	266.857	310.477	297.051	210.337	179.184	795.536	788.103	1.908.850
set. ....	81.517	81.434	517.262	268.261	307.617	295.135	200.535	168.437	784.988	777.760	1.891.919
ott. ....	84.049	83.964	516.827	268.234	311.888	300.062	219.458	187.119	784.410	777.186	1.916.632
nov. ....	88.126	88.075	517.856	269.359	303.931	292.124	246.860	213.914	756.087	748.283	1.912.859
dic. ....	89.445	89.399	514.573	265.407	302.744	289.296	270.550	238.649	730.080	721.786	1.907.392
2012 - gen. ....	91.300	91.250	534.568	289.607	306.746	293.621	281.820	247.454	729.571	720.397	1.944.004
feb. ....	91.353	91.299	552.149	304.218	312.520	299.816	268.048	236.292	712.548	703.858	1.936.617
mar. ....	92.103	92.044	586.426	327.976	316.342	303.513	274.516	243.623	685.640	669.713	1.955.027
apr. ....	92.322	92.264	593.924	335.179	319.152	306.532	268.299	237.718	684.252	661.726	1.957.949
mag. ....	92.948	92.884	606.889	349.567	324.226	311.252	257.699	227.644	693.499	669.170	1.975.262
giu. ....	93.696	93.634	610.740	354.286	327.552	314.794	249.994	219.532	700.195	675.793	1.982.177
lug. ....	94.110	94.053	613.786	355.932	339.318	325.910	236.200	207.434	694.625	669.724	1.978.039
ago. ....	94.729	94.673	609.797	351.037	343.209	330.049	241.675	212.518	686.767	661.871	1.976.177
set. ....	95.304	95.246	618.585	356.348	351.205	338.708	232.924	203.783	697.650	672.757	1.995.669
ott. ....	98.833	98.771	628.429	366.837	347.017	334.874	250.081	221.925	690.844	665.955	2.015.203
nov. ....	96.003	95.937	634.281	375.166	353.677	341.527	238.024	210.059	699.021	674.006	2.021.007
dic. ....	96.659	96.588	614.960	354.471	358.584	345.686	223.314	195.037	695.112	663.472	1.988.629
2013 - gen. ....	(97.412)	(97.343)	(632.073)	(373.695)	(347.994)	(335.625)	(238.913)	(208.432)	(706.269)	(674.246)	(2.022.661)
feb. ....	(96.968)	(96.891)	(635.114)	(378.179)	(358.474)	(346.223)	(220.714)	(192.679)	(706.357)	(673.643)	(2.017.627)
mar. ....	(97.727)	(97.651)	(649.932)	(390.073)	(359.135)	(346.958)	(205.712)	(177.332)	(722.252)	(689.541)	(2.034.758)
apr. ....	(97.117)	(97.042)	(654.091)	(396.672)	(358.321)	(346.145)	(225.114)	(197.015)	(706.640)	(673.934)	(2.041.283)
mag. ....	(98.457)	(98.378)	(673.453)	(414.976)	(373.553)	(361.888)	(199.988)	(172.057)	(729.107)	(693.522)	(2.074.558)
giu. ....	(98.376)	(98.293)	(681.751)	(426.266)	(370.410)	(358.335)	(213.587)	(185.318)	(710.992)	(674.145)	(2.075.117)
lug. ....	(100.964)	(100.878)	....	....	....	....	....	....	....	....	(2.072.863)

## Debito delle Amministrazioni pubbliche: analisi per sottosettori

(milioni di euro)

Periodo	Amministrazioni centrali					Amministrazioni	
	Debito non consolidato	Elementi di consolidamento		Debito consolidato		Debito non consolidato	Elementi di consolidamento
				di cui:			
				Titoli	Prestiti di IFM		
	<i>S079329M</i>	<i>S102740M</i>	<i>S630911M</i>	<i>S554881M</i>	<i>S288236M</i>	<i>S139396M</i>	<i>S148651M</i>
2011 .....	1.798.480	8.900	1.789.579	1.578.546	52.601	135.159	17.481
2012 .....	1.881.521	8.365	1.873.156	1.630.691	53.022	131.780	16.456
2011 - ago.....	1.796.990	7.121	1.789.869	1.580.841	52.548	136.856	17.988
set.....	1.780.305	6.922	1.773.383	1.564.752	52.321	136.386	17.992
ott.....	1.805.341	7.024	1.798.317	1.590.409	52.522	136.379	18.176
nov.....	1.801.843	7.552	1.794.291	1.585.496	52.716	136.546	18.095
dic.....	1.798.480	8.900	1.789.579	1.578.546	52.601	135.159	17.481
2012 - gen.....	1.835.779	8.941	1.826.838	1.616.410	51.664	134.538	17.497
feb.....	1.828.415	8.896	1.819.519	1.609.640	52.095	134.440	17.499
mar.....	1.846.706	8.693	1.838.013	1.611.051	52.662	134.349	17.497
apr.....	1.848.560	8.685	1.839.875	1.607.651	52.296	135.461	17.507
mag.....	1.866.126	8.860	1.857.266	1.624.828	52.548	135.375	17.512
giu.....	1.873.426	8.461	1.864.965	1.632.730	53.231	134.120	17.040
lug.....	1.869.303	8.956	1.860.346	1.627.772	51.376	134.609	17.054
ago.....	1.868.158	9.054	1.859.104	1.624.915	51.828	134.004	17.059
set.....	1.887.397	9.042	1.878.355	1.641.668	52.285	134.236	17.062
ott.....	1.907.568	9.304	1.898.263	1.663.271	52.049	133.874	17.066
nov.....	1.912.621	9.267	1.903.353	1.671.723	52.177	134.499	16.954
dic.....	1.881.521	8.365	1.873.156	1.630.691	53.022	131.780	16.456
2013 - gen.....	(1.916.256)	(8.586)	(1.907.670)	(1.664.866)	(51.761)	(131.332)	(16.472)
feb.....	(1.910.744)	(8.412)	(1.902.333)	(1.663.158)	(51.282)	(131.619)	(16.475)
mar.....	(1.927.823)	(8.565)	(1.919.259)	(1.677.101)	(51.482)	(131.818)	(16.479)
apr.....	(1.934.315)	(8.682)	(1.925.633)	(1.686.436)	(51.947)	(131.998)	(16.481)
mag.....	(1.968.188)	(8.946)	(1.959.242)	(1.716.567)	(52.089)	(131.666)	(16.483)
giu.....	(1.970.016)	(9.020)	(1.960.996)	(1.718.455)	(52.740)	(131.548)	(17.587)
lug.....	(1.970.206)	(8.977)	(1.961.229)	(1.718.543)	(50.826)	(129.115)	(17.641)

**Tavola 6**  
**TCCE0225**

locali			Enti di previdenza			Debito delle Amministrazioni pubbliche
	Debito consolidato		Debito non consolidato	Elementi di consolidamento	Debito consolidato	
	di cui:					
	Titoli	Prestiti di IFM				
<i>S653442M</i>	<i>S595969M</i>	<i>S308890M</i>	<i>S159481M</i>	<i>S167668M</i>	<i>S493639M</i>	<i>S319464M</i>
117.678	25.990	79.664	135	..	135	1.907.392
115.324	24.563	79.413	149	..	149	1.988.629
118.868	26.234	80.478	113	..	113	1.908.850
118.393	26.275	80.812	142	..	142	1.891.919
118.203	26.156	81.347	112	..	112	1.916.632
118.450	26.258	81.485	118	..	118	1.912.859
117.678	25.990	79.664	135	..	135	1.907.392
117.041	25.919	79.346	125	..	125	1.944.004
116.941	25.843	79.571	157	..	157	1.936.617
116.852	25.819	79.467	161	..	161	1.955.027
117.954	25.768	80.738	120	..	120	1.957.949
117.863	25.688	80.468	132	..	132	1.975.262
117.079	25.308	80.305	133	..	133	1.982.177
117.555	25.279	80.145	137	..	137	1.978.039
116.944	25.233	79.869	129	..	129	1.976.177
117.174	25.175	80.889	139	..	139	1.995.669
116.807	25.091	80.946	133	..	133	2.015.203
117.545	24.973	81.697	109	..	109	2.021.007
115.324	24.563	79.413	149	..	149	1.988.629
(114.860)	(24.475)	(79.265)	(131)	..	(131)	(2.022.661)
(115.144)	(24.457)	(79.760)	(150)	..	(150)	(2.017.627)
(115.339)	(24.453)	(80.165)	(160)	..	(160)	(2.034.758)
(115.517)	(24.372)	(80.338)	(133)	..	(133)	(2.041.283)
(115.182)	(24.254)	(80.490)	(133)	..	(133)	(2.074.558)
(113.961)	(23.902)	(79.397)	(160)	..	(160)	(2.075.117)
(111.474)	(23.828)	(77.828)	(160)	..	(160)	(2.072.863)

## Debito delle Amministrazioni pubbliche: analisi per vita residua

(milioni di euro, anni)

Periodo	Debito con vita residua fino a 1 anno	Debito con vita residua tra 1 e 5 anni		Debito con vita residua maggiore di 5 anni		Vita media residua	Debito delle Amministrazioni pubbliche
			di cui: a tasso variabile		di cui: a tasso variabile		
	S897714M	S381602M	S388595M	S401566M	S416526M	S426962M	S319464M
2011.....	495.528	540.748	90.200	871.115	75.404	7,5	1.907.392
2012 .....	497.517	633.864	102.802	857.248	55.481	7,1	1.988.629
2011 - ago.....	486.602	567.036	104.227	855.212	74.435	7,6	1.908.850
set. ....	471.769	564.623	103.993	855.527	75.834	7,7	1.891.919
ott. ....	497.775	555.600	104.277	863.256	75.829	7,6	1.916.632
nov. ....	492.176	551.336	90.809	869.347	76.957	7,6	1.912.859
dic. ....	495.528	540.748	90.200	871.115	75.404	7,5	1.907.392
2012 - gen. ....	523.987	543.667	90.181	876.350	76.227	7,4	1.944.004
feb. ....	516.188	558.154	90.192	862.275	76.265	7,4	1.936.617
mar. ....	504.175	582.809	98.284	868.043	69.574	7,4	1.955.027
apr. ....	512.424	561.434	98.461	884.091	72.636	7,4	1.957.949
mag. ....	510.273	582.449	98.527	882.541	72.845	7,3	1.975.262
giu. ....	518.894	581.674	100.651	881.608	71.040	7,2	1.982.177
lug. ....	516.335	578.204	86.346	883.500	70.764	7,2	1.978.039
ago. ....	528.591	583.978	86.351	863.607	70.801	7,2	1.976.177
set. ....	537.370	602.411	87.356	855.888	71.089	7,1	1.995.669
ott. ....	520.332	647.952	103.456	846.920	56.088	7,1	2.015.203
nov. ....	523.725	643.338	103.350	853.943	56.052	7,0	2.021.007
dic. ....	497.517	633.864	102.802	857.248	55.481	7,1	1.988.629
2013 - gen. ....	(518.787)	(635.921)	(104.295)	(867.953)	(55.379)	(7,0)	(2.022.661)
feb. ....	(493.652)	(672.568)	(105.991)	(851.407)	(55.521)	(7,1)	(2.017.627)
mar. ....	(507.690)	(667.782)	(93.730)	(859.286)	(55.526)	(7,0)	(2.034.758)
apr. ....	(493.865)	(688.977)	(106.665)	(858.441)	(44.155)	(7,0)	(2.041.283)
mag. ....	(510.751)	(683.561)	(106.723)	(880.246)	(47.773)	(7,0)	(2.074.558)
giu. ....	(512.911)	(684.465)	(107.916)	(877.741)	(49.038)	(6,9)	(2.075.117)
lug. ....	(511.570)	(678.938)	(107.965)	(882.355)	(50.217)	(6,9)	(2.072.863)

**Debito delle Amministrazioni pubbliche: analisi per strumenti e vita residua, valuta, residenza**  
(milioni di euro)

	2011	2012	2012 ago.	2012 ott.	2012 nov.	2012 dic.	2013 gen.	2013 feb.	2013 mar.	2013 apr.	2013 mag.	2013 giu.	2013 lug.
<b>Debito delle Amministrazioni pubbliche</b>	<b>1.907.392</b>	<b>1.988.629</b>	<b>1.976.177</b>	<b>2.015.203</b>	<b>2.021.007</b>	<b>1.988.629</b>	<b>(2.022.661)</b>	<b>(2.017.627)</b>	<b>(2.034.758)</b>	<b>(2.041.283)</b>	<b>(2.074.558)</b>	<b>(2.075.117)</b>	<b>(2.072.863)</b>
<b>Composizione del debito per scadenza originaria</b>													
<b>a breve termine</b>	<b>298.278</b>	<b>328.753</b>	<b>332.907</b>	<b>346.371</b>	<b>345.090</b>	<b>328.753</b>	<b>(335.645)</b>	<b>(331.276)</b>	<b>(331.970)</b>	<b>(331.899)</b>	<b>(335.848)</b>	<b>(334.107)</b>	<b>(332.279)</b>
monete e depositi ...	150.262	158.241	157.727	158.419	155.107	158.241	(159.787)	(155.901)	(158.579)	(155.254)	(155.857)	(153.556)	(155.229)
titoli ...	131.181	151.600	157.586	171.134	173.102	151.600	(158.147)	(158.413)	(156.590)	(159.640)	(163.253)	(163.123)	(162.029)
prestiti di IFM e altre passività	16.836	18.912	17.593	16.819	16.880	18.912	(17.711)	(16.962)	(16.800)	(17.006)	(16.738)	(17.428)	(15.021)
<b>a medio-lungo termine</b>	<b>1.609.113</b>	<b>1.659.876</b>	<b>1.643.270</b>	<b>1.668.832</b>	<b>1.675.917</b>	<b>1.659.876</b>	<b>(1.687.015)</b>	<b>(1.686.352)</b>	<b>(1.702.788)</b>	<b>(1.709.384)</b>	<b>(1.738.709)</b>	<b>(1.741.010)</b>	<b>(1.740.584)</b>
<b>con vita residua fino a un anno</b>	<b>197.250</b>	<b>168.764</b>	<b>195.685</b>	<b>173.960</b>	<b>178.636</b>	<b>168.764</b>	<b>(183.141)</b>	<b>(162.376)</b>	<b>(175.720)</b>	<b>(161.966)</b>	<b>(174.902)</b>	<b>(178.804)</b>	<b>(179.291)</b>
monete e depositi ...	178	141	184	142	135	141	(137)	(135)	(133)	(131)	(130)	(167)	(166)
titoli ...	189.112	157.499	184.231	164.431	169.062	157.499	(171.905)	(151.044)	(164.392)	(150.610)	(163.337)	(163.715)	(164.346)
prestiti di IFM e altre passività	7.960	11.125	11.270	9.387	9.439	11.125	(11.099)	(11.197)	(11.194)	(11.224)	(11.436)	(14.921)	(14.779)
<b>con vita residua maggiore di un anno</b>	<b>1.411.864</b>	<b>1.491.112</b>	<b>1.447.586</b>	<b>1.494.872</b>	<b>1.497.282</b>	<b>1.491.112</b>	<b>(1.503.874)</b>	<b>(1.523.975)</b>	<b>(1.527.068)</b>	<b>(1.547.418)</b>	<b>(1.563.807)</b>	<b>(1.562.206)</b>	<b>(1.561.293)</b>
monete e depositi ...	2.786	1.809	2.234	2.114	2.018	1.809	(1.767)	(1.740)	(1.718)	(1.697)	(1.679)	(1.627)	(1.612)
titoli ...	1.284.244	1.346.154	1.308.331	1.352.797	1.354.532	1.346.154	(1.359.289)	(1.378.158)	(1.380.572)	(1.400.558)	(1.414.231)	(1.415.519)	(1.415.997)
prestiti di IFM e altre passività	124.834	143.149	137.021	139.961	140.733	143.149	(142.819)	(144.077)	(144.778)	(145.163)	(147.897)	(145.060)	(143.685)
<b>Composizione del debito per strumento</b>													
monete e depositi ...	153.226	160.191	160.144	160.674	157.260	160.191	(161.691)	(157.776)	(160.430)	(157.082)	(157.666)	(155.351)	(157.006)
titoli ...	1.604.536	1.655.253	1.650.148	1.688.362	1.696.695	1.655.253	(1.689.341)	(1.687.616)	(1.701.555)	(1.710.808)	(1.740.821)	(1.742.357)	(1.742.372)
prestiti di IFM e altre passività	149.630	173.185	165.884	166.167	167.052	173.185	(171.629)	(172.235)	(172.773)	(173.393)	(176.071)	(177.409)	(173.485)
<b>Composizione del debito per valuta</b>													
in euro ...	1.904.467	1.985.827	1.973.220	2.012.323	2.018.129	1.985.827	(2.019.938)	(2.014.808)	(2.031.880)	(2.038.465)	(2.071.724)	(2.072.331)	(2.070.118)
in valuta estera ...	2.924	2.801	2.957	2.881	2.878	2.801	(2.723)	(2.819)	(2.877)	(2.818)	(2.834)	(2.786)	(2.745)
<b>Composizione del debito per residenza dei creditori</b>													
residenti ...	1.177.312	1.293.517	1.289.410	1.324.360	1.321.986	1.293.517	(1.316.392)	(1.311.270)	(1.312.506)	(1.334.643)	(1.345.451)	(1.364.125)	...
non residenti ...	730.080	695.112	686.767	690.844	699.021	695.112	(706.269)	(706.357)	(722.252)	(706.640)	(729.107)	(710.992)	...

## Finanza pubblica, fabbisogno e debito

Tavola 9  
TCEE0375

## Debito delle Amministrazioni centrali: analisi per strumenti e vita residua, valuta, residenza

(milioni di euro)

		2011	2012	2012 ago.	2012 set.	2012 ott.	2012 nov.	2012 dic.	2013 gen.	2013 feb.	2013 mar.	2013 apr.	2013 mag.	2013 giu.	2013 lug.
<b>Debito delle Amministrazioni centrali</b>	<b>S079329M</b>	<b>1.798.480</b>	<b>1.881.521</b>	<b>1.868.158</b>	<b>1.887.397</b>	<b>1.907.568</b>	<b>1.912.621</b>	<b>1.881.521</b>	<b>(1.916.256)</b>	<b>(1.910.744)</b>	<b>(1.927.823)</b>	<b>(1.934.315)</b>	<b>(1.968.188)</b>	<b>(1.970.016)</b>	<b>(1.970.206)</b>
<b>Composizione del debito per scadenza originaria a breve termine</b>															
S335556M		285.432	315.236	320.096	330.768	333.843	332.313	315.236	(322.402)	(318.197)	(319.266)	(318.921)	(323.160)	(321.637)	(321.486)
monete e depositi ...	S342477M	150.262	158.241	157.727	159.775	158.419	155.107	158.241	(159.787)	(155.901)	(158.579)	(155.254)	(155.857)	(153.556)	(155.229)
titoli .....	S347911M	131.595	151.726	157.837	166.507	171.375	173.344	151.726	(158.278)	(158.573)	(156.763)	(159.802)	(163.413)	(163.319)	(162.210)
prestiti di IFM e altre passività	S353217M	3.575	5.269	4.532	4.486	4.050	3.862	5.269	(4.337)	(3.723)	(3.924)	(3.865)	(3.890)	(4.762)	(4.047)
<b>a medio-lungo termine</b>	S360152M	1.513.048	1.566.285	1.548.062	1.556.629	1.573.724	1.580.308	1.566.285	(1.593.853)	(1.592.547)	(1.608.557)	(1.615.394)	(1.645.028)	(1.648.379)	(1.648.720)
<b>con vita residua fino a un anno</b>	S369718M	190.294	161.483	187.669	186.958	167.253	171.859	161.483	(175.780)	(155.180)	(168.400)	(154.818)	(167.687)	(170.008)	(170.562)
monete e depositi ...	S586452M	178	141	184	148	142	135	141	(137)	(135)	(133)	(131)	(130)	(167)	(166)
titoli .....	S590925M	186.865	155.790	182.203	182.406	162.694	167.292	155.790	(170.107)	(149.444)	(162.683)	(149.071)	(161.736)	(162.152)	(162.783)
prestiti di IFM e altre passività	S594041M	3.251	5.553	5.283	4.405	4.417	4.432	5.553	(5.536)	(5.601)	(5.584)	(5.616)	(5.822)	(7.688)	(7.614)
<b>con vita residua maggiore di un anno</b>	S596223M	1.322.755	1.404.802	1.360.392	1.369.671	1.406.472	1.408.449	1.404.802	(1.418.073)	(1.437.367)	(1.440.157)	(1.460.576)	(1.477.341)	(1.478.371)	(1.478.158)
monete e depositi ...	S598731M	2.786	1.809	2.234	2.201	2.114	2.018	1.809	(1.767)	(1.740)	(1.718)	(1.697)	(1.679)	(1.627)	(1.612)
titoli .....	S602742M	1.268.987	1.331.540	1.293.929	1.301.797	1.338.506	1.340.354	1.331.540	(1.345.067)	(1.363.553)	(1.366.220)	(1.386.244)	(1.400.365)	(1.402.004)	(1.402.527)
prestiti di IFM e altre passività	S605777M	50.982	71.453	64.230	65.673	65.852	66.077	71.453	(71.239)	(72.073)	(72.219)	(72.634)	(75.296)	(74.741)	(74.019)
<b>Composizione del debito per strumento</b>															
monete e depositi ...	S608441M	153.226	160.191	160.144	162.123	160.674	157.260	160.191	(161.681)	(157.776)	(160.430)	(157.082)	(157.666)	(155.351)	(157.006)
titoli .....	S611835M	1.587.447	1.639.056	1.633.968	1.650.710	1.672.575	1.680.990	1.639.056	(1.673.452)	(1.671.570)	(1.685.666)	(1.695.118)	(1.725.514)	(1.727.476)	(1.727.521)
prestiti di IFM e altre passività	S626630M	57.807	82.275	74.045	74.564	74.318	74.371	82.275	(81.113)	(81.398)	(81.727)	(82.115)	(85.008)	(87.190)	(85.679)
<b>Composizione del debito per valuta</b>															
in euro .....	S654026M	1.796.737	1.879.814	1.866.371	1.885.654	1.905.834	1.910.881	1.879.814	(1.914.594)	(1.909.029)	(1.926.065)	(1.932.594)	(1.966.458)	(1.968.296)	(1.968.512)
in valuta estera .....	S664038M	1.743	1.707	1.787	1.743	1.733	1.739	1.707	(1.662)	(1.715)	(1.758)	(1.721)	(1.730)	(1.720)	(1.695)
<b>Composizione del debito per residenza dei creditori</b>															
residenti .....	S670895M	1.082.859	1.197.883	1.193.222	1.201.371	1.228.319	1.225.279	1.197.883	(1.221.430)	(1.215.824)	(1.217.190)	(1.239.285)	(1.250.629)	....	....
non residenti .....	S677552M	715.621	683.638	674.936	686.026	679.249	687.341	683.638	(694.826)	(694.920)	(710.633)	(695.050)	(717.559)	....	....

## Debito delle Amministrazioni locali: analisi per comparti e strumenti

(milioni di euro)

Periodo	Regioni e Province autonome			Province			Comuni			Altri enti	Debito delle Amministrazioni locali
	di cui:		Prestiti di IFM e CDP spa	di cui:		Prestiti di IFM e CDP spa	di cui:				
	Titoli			Titoli			Titoli				
	S599075M	S612101M	S645440M	S893669M	S222859M	S254411M	S274087M	S291319M	S303852M	S737731M	S653442M
2011.....	40.981	12.952	23.652	9.169	3.358	5.672	50.109	9.519	39.443	17.418	117.678
2012 .....	41.000	12.166	24.362	8.904	3.150	5.632	48.743	9.088	38.497	16.678	115.324
2011 - ago. ....	40.846	13.022	23.520	9.196	3.415	5.666	50.266	9.645	39.676	18.561	118.868
set. ....	40.656	13.090	23.278	9.221	3.411	5.709	50.360	9.623	39.858	18.156	118.393
ott. ....	41.060	12.998	23.771	9.247	3.402	5.729	50.447	9.605	39.990	17.448	118.203
nov. ....	41.594	13.073	24.152	9.323	3.406	5.801	50.280	9.628	39.825	17.253	118.450
dic. ....	40.981	12.952	23.652	9.169	3.358	5.672	50.109	9.519	39.443	17.418	117.678
2012 - gen. ....	40.581	12.920	23.317	9.207	3.348	5.721	50.469	9.491	39.855	16.783	117.041
feb. ....	40.351	12.860	23.154	9.229	3.346	5.751	50.769	9.478	40.276	16.592	116.941
mar. ....	40.496	12.864	23.319	9.263	3.342	5.789	50.754	9.456	40.334	16.339	116.852
apr. ....	40.676	12.829	23.531	9.286	3.339	5.822	51.001	9.443	40.623	16.991	117.954
mag. ....	40.950	12.804	23.711	9.295	3.320	5.846	51.412	9.408	40.920	16.206	117.863
giu. ....	40.386	12.614	23.384	9.187	3.258	5.819	50.248	9.281	39.817	17.258	117.079
lug. ....	40.048	12.630	23.062	9.047	3.243	5.694	50.038	9.252	39.656	18.422	117.555
ago. ....	40.568	12.557	23.642	9.078	3.250	5.717	50.087	9.262	39.763	17.212	116.944
set. ....	40.880	12.526	24.036	9.095	3.246	5.752	50.254	9.239	39.965	16.946	117.174
ott. ....	40.724	12.472	23.944	9.099	3.227	5.773	50.053	9.227	39.806	16.932	116.807
nov. ....	41.372	12.386	24.541	9.132	3.211	5.820	50.058	9.212	39.913	16.983	117.545
dic. ....	41.000	12.166	24.362	8.904	3.150	5.632	48.743	9.088	38.497	16.678	115.324
2013 - gen. ....	(39.978)	(12.126)	(23.465)	(8.826)	(3.138)	(5.581)	(48.588)	(9.053)	(38.453)	(17.469)	(114.860)
feb. ....	(40.098)	(12.120)	(23.665)	(8.828)	(3.136)	(5.590)	(48.568)	(9.044)	(38.550)	(17.651)	(115.144)
mar. ....	(40.357)	(12.142)	(23.917)	(8.835)	(3.132)	(5.601)	(49.083)	(9.022)	(38.980)	(17.065)	(115.339)
apr. ....	(40.149)	(12.076)	(23.777)	(8.819)	(3.129)	(5.597)	(49.387)	(9.010)	(39.335)	(17.162)	(115.517)
mag. ....	(39.852)	(11.986)	(23.609)	(8.848)	(3.117)	(5.648)	(49.672)	(8.993)	(39.722)	(16.810)	(115.182)
giu. ....	(39.095)	(11.812)	(23.036)	(8.790)	(3.068)	(5.638)	(48.438)	(8.866)	(38.651)	(17.638)	(113.961)
lug. ....	(37.997)	(11.784)	(22.022)	(8.601)	(3.054)	(5.473)	(48.385)	(8.835)	(38.581)	(16.492)	(111.474)



## Debito delle Amministrazioni locali: analisi per aree geografiche

(milioni di euro)

Periodo	Nord ovest	Nord est	Centro	Sud	Isole	Debito delle Amministrazioni locali
	<i>S775460M</i>	<i>S785031M</i>	<i>S791946M</i>	<i>S800808M</i>	<i>S837146M</i>	<i>S653442M</i>
2011 .....	32.623	17.556	31.084	26.033	10.382	117.678
2012 .....	31.661	16.716	31.578	25.455	9.914	115.324
2011 - ago. ....	32.300	17.848	31.831	26.682	10.208	118.868
set. ....	32.489	17.742	31.722	26.156	10.285	118.393
ott. ....	32.390	17.851	31.271	26.563	10.128	118.203
nov. ....	32.770	17.861	31.441	26.229	10.149	118.450
dic. ....	32.623	17.556	31.084	26.033	10.382	117.678
2012 - gen. ....	32.766	17.173	30.772	26.092	10.239	117.041
feb. ....	32.712	17.309	30.657	25.911	10.353	116.941
mar. ....	32.631	17.424	30.619	26.097	10.082	116.852
apr. ....	33.344	17.458	30.798	26.009	10.345	117.954
mag. ....	32.658	17.514	31.386	26.021	10.283	117.863
giu. ....	32.638	17.325	31.134	25.783	10.199	117.079
lug. ....	32.775	17.286	31.587	25.742	10.165	117.555
ago. ....	32.118	17.229	31.832	25.599	10.167	116.944
set. ....	32.569	17.172	31.963	25.429	10.041	117.174
ott. ....	32.509	17.184	31.693	25.408	10.014	116.807
nov. ....	32.300	17.336	32.255	25.513	10.142	117.545
dic. ....	31.661	16.716	31.578	25.455	9.914	115.324
2013 - gen. ....	(31.699)	(16.499)	(31.378)	(24.779)	(10.505)	(114.860)
feb. ....	(32.093)	(16.631)	(31.346)	(24.844)	(10.231)	(115.144)
mar. ....	(31.985)	(16.643)	(31.602)	(24.931)	(10.179)	(115.339)
apr. ....	(32.047)	(16.737)	(31.554)	(24.900)	(10.279)	(115.517)
mag. ....	(31.853)	(16.725)	(31.515)	(24.770)	(10.319)	(115.182)
giu. ....	(31.569)	(16.666)	(30.870)	(24.568)	(10.288)	(113.961)
lug. ....	(30.681)	(16.258)	(29.886)	(24.511)	(10.137)	(111.474)

## Debito, depositi e altre attività delle Amministrazioni pubbliche

(milioni di euro)

Periodo	Debito delle Amministrazioni pubbliche	Disponibilità liquide del Tesoro						Debito delle Amministrazioni pubbliche al netto delle disponibilità liquide del Tesoro	Depositi presso IFM residenti al netto delle operazioni di liquidità	Prestiti a Stati membri dell'UEM (bilaterali o attraverso l'EFSF)	Contributo al capitale dell'ESM
		di cui:									
		Depositi presso la Banca d'Italia				Impieghi della liquidità					
		di cui:									
		Conto disponibilità	Fondo ammortamento	Altri depositi							
	S319464M	S329544M	S202988M	S371683M	S399281M	S411680M	S418613M	S687961M	S752783M	S452657M	S271668M
2011.....	1.907.392	24.255	24.255	6.292	115	17.849	..	1.883.136	35.385	13.118	-
2012 .....	1.988.629	34.394	34.394	8.502	171	25.721	..	1.954.235	27.187	36.932	5.732
2011 - ago.....	1.908.850	44.627	44.627	42.338	1.459	830	-	1.864.223	37.172	11.032	-
set.....	1.891.919	16.403	15.603	14.538	107	958	800	1.875.516	36.274	11.032	-
ott.....	1.916.632	37.964	37.264	36.347	107	810	700	1.878.668	36.437	11.032	-
nov.....	1.912.859	23.111	17.731	789	107	16.836	5.380	1.889.748	35.819	11.608	-
dic.....	1.907.392	24.255	24.255	6.292	115	17.849	..	1.883.136	35.385	13.118	-
2012 - gen.....	1.944.004	56.828	51.173	793	115	50.265	5.655	1.887.176	35.783	13.981	-
feb.....	1.936.617	40.788	36.660	809	115	35.736	4.128	1.895.828	31.381	13.981	-
mar.....	1.955.027	34.457	28.901	591	115	28.195	5.556	1.920.569	33.626	21.103	-
apr.....	1.957.949	27.505	17.696	808	115	16.773	9.809	1.930.444	27.813	27.707	-
mag.....	1.975.262	35.782	28.697	842	115	27.740	7.085	1.939.480	28.060	29.510	-
giu.....	1.982.177	46.118	38.180	1.223	115	36.842	7.938	1.936.058	26.507	29.702	-
lug.....	1.978.039	45.521	26.632	792	116	25.724	18.889	1.932.517	28.014	30.201	-
ago.....	1.976.177	37.363	11.584	801	116	10.667	25.779	1.938.813	27.907	30.201	-
set.....	1.995.669	45.919	15.254	799	780	13.676	30.665	1.949.749	25.380	30.201	-
ott.....	2.015.203	52.890	29.726	798	780	28.148	23.164	1.962.314	28.314	30.201	5.732
nov.....	2.021.007	59.125	41.766	788	360	40.619	17.359	1.961.882	27.925	30.201	5.732
dic.....	1.988.629	34.394	34.394	8.502	171	25.721	..	1.954.235	27.187	36.932	5.732
2013 - gen.....	(2.022.661)	(68.110)	(55.077)	806	172	(54.100)	13.033	(1.954.550)	26.327	37.316	5.732
feb.....	(2.017.627)	(49.650)	(36.507)	807	5.599	(30.101)	13.143	(1.967.977)	25.761	38.007	5.732
mar.....	(2.034.758)	(45.856)	(35.110)	786	2.754	(31.571)	10.746	(1.988.902)	24.609	38.007	5.732
apr.....	(2.041.283)	(41.963)	(30.106)	804	3.490	(25.812)	11.857	(1.999.321)	26.750	38.007	8.599
mag.....	(2.074.558)	(62.361)	(50.414)	809	3.490	(46.114)	11.947	(2.012.197)	26.645	40.890	8.599
giu.....	(2.075.117)	(76.251)	(56.859)	901	3.857	(52.101)	19.392	(1.998.865)	27.082	42.240	8.599
lug.....	(2.072.863)	(68.199)	(61.807)	773	3.865	(57.168)	6.392	(2.004.664)	28.078	42.720	8.599

## APPENDICE METODOLOGICA

### INDICAZIONI GENERALI

Questa pubblicazione riporta i dati relativi al fabbisogno e al debito delle Amministrazioni pubbliche e dei suoi sottosettori (Amministrazioni centrali, Amministrazioni locali ed Enti di previdenza).

Il fabbisogno non coincide con la variazione del debito per effetto principalmente del diverso trattamento riservato ai depositi delle Amministrazioni pubbliche presso la Banca d'Italia e agli impieghi della liquidità; il fabbisogno è ottenuto infatti come variazione del debito al netto della variazione delle disponibilità liquide del Tesoro. Il fabbisogno e la variazione del debito differiscono inoltre per i diversi criteri contabili adottati nel computo delle due statistiche. In particolare: a) nel fabbisogno, con l'eccezione dei BOT, le emissioni di titoli sono valutate al "netto ricavo", mentre nel debito esse sono incluse al valore nominale; b) nel fabbisogno le passività denominate in valuta diversa da quella nazionale sono convertite al tasso di cambio vigente al momento della regolazione dell'operazione, mentre nel debito la conversione è effettuata al tasso di cambio di fine periodo. Alla formazione del fabbisogno delle Amministrazioni centrali concorrono le transazioni con gli altri enti delle Amministrazioni pubbliche; il fabbisogno delle Amministrazioni locali e degli Enti di previdenza riflette pertanto unicamente necessità di finanziamento aggiuntive rispetto a quelle coperte dai trasferimenti statali.

Il debito delle Amministrazioni pubbliche consiste nell'insieme delle passività finanziarie del settore valutate al valore facciale di emissione. Esso è consolidato tra e nei sottosettori, ossia esclude le passività che costituiscono attività, nei medesimi strumenti, di enti appartenenti alle Amministrazioni pubbliche, in linea con la definizione adottata ai fini della Procedura per i disavanzi eccessivi dell'Unione economica e monetaria europea. L'aggregato è calcolato in coerenza con i criteri metodologici definiti nel Regolamento del Consiglio delle Comunità Europee n. 479/2009, sommando le passività finanziarie afferenti le seguenti categorie: monete e depositi, titoli diversi dalle azioni, prestiti. I prestiti di Istituzioni finanziarie monetarie sono attribuiti al sottosettore delle Amministrazioni pubbliche cui appartiene il debitore effettivo, ossia l'ente che è tenuto al rimborso, e non a quello cui appartiene l'ente che riceve il finanziamento.

La Tavola TCCE0100 riporta il fabbisogno delle Amministrazioni pubbliche dal lato della formazione. Esso è calcolato come saldo, valutato in termini di cassa, delle partite correnti, di quelle in conto capitale e di quelle di natura finanziaria (con l'eccezione della variazione dei fondi di cassa che, nel caso delle Amministrazioni pubbliche, corrispondono convenzionalmente alla variazione dei depositi presso la Banca d'Italia). Non disponendo di un conto mensile della formazione del fabbisogno delle Amministrazioni pubbliche, i dati qui riportati si limitano a fornire un'analisi della formazione del saldo del bilancio dello Stato. Il valore del saldo delle altre operazioni delle Amministrazioni centrali è quindi ottenuto come differenza tra il fabbisogno delle Amministrazioni centrali calcolato dal lato della copertura e il saldo del bilancio dello Stato. Per memoria viene riportato il fabbisogno non consolidato delle Amministrazioni centrali al netto delle regolazioni debitorie e dei proventi straordinari connessi principalmente con le dismissioni mobiliari.

La tavola TCCE0125 presenta una scomposizione del fabbisogno delle Amministrazioni pubbliche in base alle fonti di finanziamento utilizzate (cosiddetto fabbisogno determinato dal lato della copertura).

La Tavola TCCE0155 riporta la scomposizione del fabbisogno delle Amministrazioni pubbliche per sottosettore.

La tavola TCCE0175 illustra, seguendo il medesimo schema di rappresentazione utilizzato per il fabbisogno, la composizione del debito per strumento. Si evidenzia la quota del debito complessivo a medio e a lungo termine, con indicazione della componente a tasso variabile, e quella in valute diverse da quella nazionale.

La tavola TCCE0200 riporta la ripartizione del debito tra i seguenti settori detentori: Banca d'Italia; altre IFM residenti; altre istituzioni finanziarie residenti; altri residenti; non residenti.

La tavola TCCE0225 descrive la ripartizione del debito tra i sottosettori delle Amministrazioni pubbliche. Per ciascun sottosettore si riporta sia il debito non consolidato (tra i sottosettori) sia quello consolidato.

Le tavole TCCE0250 e TCCE0275 sono dedicate al debito delle Amministrazioni locali. Esse analizzano la composizione del debito di questo sottosettore, rispettivamente, per comparto (Regioni e Province autonome, Province, Comuni, Altri enti) e strumento e per area geografica.

La tavola TCCE0300 espone, insieme al debito delle Amministrazioni pubbliche, i depositi di queste ultime presso le Istituzioni finanziarie monetarie residenti e la Banca d'Italia al netto degli impieghi della liquidità e i prestiti in favore di Stati Membri dell'UEM erogati sia bilateralmente sia attraverso l'European Financial Stability Facility. Essa riporta inoltre il valore del debito delle Amministrazioni pubbliche al netto delle disponibilità liquide del Tesoro.

La tavola TCCE0325 evidenzia la ripartizione del debito per vita residua con l'indicazione della componente a tasso variabile; si riporta anche la vita media residua del debito (in anni).

Le tavole TCCE0350 e TCCE0375 riportano, rispettivamente per le Amministrazioni pubbliche e le Amministrazioni centrali, la ripartizione del debito per strumenti e scadenza originaria, vita residua, valuta, residenza dei creditori.

Con il Supplemento al Bollettino Statistico di Finanza pubblica n. 62 del 10 novembre 2004, la presentazione delle statistiche relative al fabbisogno e al debito delle Amministrazioni pubbliche è stata modificata. In particolare, si adottano nuovi criteri di aggregazione dell'informazione, omogenei tra le serie del fabbisogno e del debito, e si fornisce un'analisi di dettaglio del debito delle Amministrazioni locali.

Dal settembre 2006 la Cassa depositi e prestiti spa è inclusa tra le Istituzioni finanziarie monetarie (IFM); dalla stessa data i prestiti erogati dalla Cassa in favore delle Amministrazioni pubbliche presenti nelle serie "Altre operazioni" e "Altre passività" confluiscono nella serie "prestiti di IFM" e l'analisi per sottosettori detentori è adeguata alla nuova classificazione.

Nel corso del 2008 è stata portata a termine la ricostruzione delle serie storiche del debito delle Amministrazioni pubbliche a partire dall'Unità del Paese. Tali dati, aggiornati mensilmente in occasione della pubblicazione di questo Supplemento, sono reperibili nella Base Informativa pubblica on-line nella sezione Statistiche del sito web della Banca d'Italia

<http://bip.bancaditalia.it/4972unix/homebipentry.htm?dadove=corr&lang=ita>

insieme alle relative note metodologiche presenti in Metodologia e documentazione

[http://www.bancaditalia.it/statistiche/quadro\\_norma\\_metodo/metodoc/sb7\\_308/suppl\\_73\\_08.pdf](http://www.bancaditalia.it/statistiche/quadro_norma_metodo/metodoc/sb7_308/suppl_73_08.pdf)

Una descrizione della ricostruzione storica è inoltre disponibile nell'Occasional Paper-Questioni di economia e finanza n.31

[http://www.bancaditalia.it/pubblicazioni/econo/quest\\_ecofin\\_2/qef\\_31](http://www.bancaditalia.it/pubblicazioni/econo/quest_ecofin_2/qef_31).

## NOTE ALLE TAVOLE

*Le tavole sono esposte in ordine di codice. Per ciascuna tavola sono riportate le note relative e gli eventuali riferimenti alla sezione "Note alle variabili di classificazione".*

### **TCCE0100 - FORMAZIONE DEL FABBISOGNO DELLE AMMINISTRAZIONI PUBBLICHE**

S070207M - AMMINISTRAZIONI CENTRALI: SALDO DEI MOVIMENTI DI TESORERIA E ALTRE OPERAZIONI (DISAVANZO: -)

Ottenuto per differenza tra il saldo del bilancio dello Stato e il fabbisogno delle Amministrazioni centrali calcolato

dal lato della copertura. Riflette principalmente il saldo tra i versamenti in Tesoreria effettuati dal bilancio dello Stato e da altri soggetti e i fondi pagati dalla Tesoreria a enti diversi dallo Stato. Dal dicembre 2003 include i depositi della Cassa depositi e prestiti spa presso il Tesoro e la raccolta postale di pertinenza del Tesoro.

**S428475M - BILANCIO DELLO STATO: ENTRATE TRIBUTARIE**

Si riferiscono ai flussi contabilizzati in ciascun mese nei relativi capitoli del bilancio dello Stato. Si ricorda che, a partire dal 1998, con l'introduzione del versamento unificato e della procedura di delega unica, il momento della contabilizzazione non coincide più con quello del versamento in Tesoreria; in talune circostanze, la contabilizzazione e il versamento possono avvenire in mesi diversi. Le entrate tributarie non sono depurate dei rimborsi d'imposta (riportati tra i pagamenti di bilancio) e includono l'IVA destinata alla UE. I flussi mensili sono coerenti con i dati pubblicati dal Ministero dell'Economia e delle finanze nel Conto riassuntivo del Tesoro. A differenza di questi ultimi, tuttavia, sono al netto delle regolazioni contabili con le regioni Sicilia, Sardegna e dal 2009 Friuli Venezia Giulia.

**S835207M - AMMINISTRAZIONI CENTRALI: FABBISOGNO LORDO (DISAVANZO: -)**

Calcolato dal lato della copertura. La serie include le passività connesse con i prestiti in favore di Stati Membri dell'UEM erogati attraverso l'European Financial Stability Facility.

**S857863M - TESORERIA STATALE: FONDI DELLA RISCOSSIONE**

I flussi della contabilità speciale "Fondi della riscossione" indicano le variazioni delle entrate in attesa di contabilizzazione relative ai tributi erariali, all'IRAP destinata alle Regioni e ai contributi sociali destinati all'INPS versati per il tramite della delega unica: un flusso negativo segnala che le contabilizzazioni effettuate nel mese superano le entrate affluite nella contabilità; un flusso positivo segnala che le contabilizzazioni sono inferiori rispetto alle entrate.

**S888011M - AMMINISTRAZIONI LOCALI: FABBISOGNO AGGIUNTIVO (DISAVANZO: -)**

Calcolato dal lato della copertura. Corrisponde alle necessità di finanziamento in termini di cassa non soddisfatte attraverso entrate proprie o trasferimenti da altri enti pubblici. Dal dicembre 2003 include gli impieghi della Cassa depositi e prestiti spa in favore delle Amministrazioni locali al netto della quota parte dei prestiti di scopo non ancora erogata e presente nei depositi nelle segnalazioni di vigilanza.

**S900166M - ENTI DI PREVIDENZA E ASSISTENZA: FABBISOGNO AGGIUNTIVO (DISAVANZO: -)**

Calcolato dal lato della copertura. Corrisponde alle necessità di finanziamento in termini di cassa non soddisfatte

attraverso entrate proprie o trasferimenti da altri enti pubblici.

**S916545M - PROVENTI DI DISMISSIONI DI BENI MOBILIARI E ALTRE ENTRATE STRAORDINARIE**

Sono inclusi in questa voce i proventi della privatizzazione del capitale di imprese pubbliche al netto di eventuali riacquisti e alcuni proventi di natura straordinaria, quali i dividendi connessi con operazioni di liquidazione di imprese e gli incassi delle licenze UMTS. L'aggregato comprende inoltre gli incassi derivanti dal rimborso delle attività finanziarie emesse dalle banche e sottoscritte dal Ministero dell'Economia e delle finanze nell'ambito delle misure di sostegno al sistema finanziario previste dalla legge 28 gennaio 2009, n.2 (cosiddetti Tremonti bonds).

**S926208M - AMMINISTRAZIONI CENTRALI: FABBISOGNO NON CONSOLIDATO AL NETTO DI REGOLAZIONI DI DEBITI PREGRESSI E DI DISMISSIONI (DISAVANZO: -)**

La serie include le partite debitorie nei confronti di enti delle Amministrazioni pubbliche esterni alle Amministrazioni Centrali e le passività connesse con i prestiti in favore di Stati Membri dell'UEM erogati attraverso l'European Financial Stability Facility.

**S994979M - AMMINISTRAZIONI PUBBLICHE: FABBISOGNO AL NETTO DI REGOLAZIONI DI DEBITI PREGRESSI E DISMISSIONI (DISAVANZO: -)**

Calcolato escludendo gli esborsi per regolazioni debitorie e i proventi di dismissioni mobiliari effettuate da enti appartenenti alle Amministrazioni centrali. La serie include le passività connesse con i prestiti in favore di Stati Membri dell'UEM erogati attraverso l'European Financial Stability Facility.

**TCCE0125 - FINANZIAMENTO DEL FABBISOGNO DELLE AMMINISTRAZIONI PUBBLICHE: ANALISI PER STRUMENTI****S029605M - AMMINISTRAZIONI PUBBLICHE: FINANZIAMENTO DEL FABBISOGNO LORDO**

Il saldo tra la variazione delle passività finanziarie delle Amministrazioni pubbliche, a esclusione di quelle che costituiscono attività di altri enti appartenenti alle Amministrazioni pubbliche, e quella dei depositi presso la Banca d'Italia e degli impieghi della liquidità. La serie include le passività connesse con i prestiti in favore di Stati Membri dell'UEM erogati attraverso l'European Financial Stability Facility.

#### S129640M - AMMINISTRAZIONI PUBBLICHE: MONETE E DEPOSITI - VARIAZIONI

La raccolta postale, le monete in circolazione e i depositi presso la Tesoreria di soggetti non appartenenti al settore delle Amministrazioni pubbliche. A partire dal dicembre 2003, a seguito dell'uscita della Cassa depositi e prestiti dal settore delle Amministrazioni pubbliche, la raccolta postale include solo la quota di pertinenza del Ministero dell'Economia e delle finanze. Essa comprende buoni postali, ordinari e a termine, e conti correnti postali. A seguito della decisione dell'Eurostat del 23 maggio 2005 la serie include anche i versamenti anticipati effettuati dai concessionari d'imposta (DL 10/12/03, n. 341 convertito con la L. 9/2/04, n. 31 e DL 29/11/04, n. 282 convertito con la L. 27/12/04, n. 307). (SEC95: Settore S13, Strumento F2)

#### S151658M - AMMINISTRAZIONI PUBBLICHE: EMISSIONI NETTE DI TITOLI A BREVE TERMINE

Emissioni nette di titoli con scadenza pari o inferiore a un anno effettuate dalle Amministrazioni pubbliche e non sottoscritte da enti appartenenti allo stesso settore. Le emissioni lorde sono valutate al "netto ricavo", con l'eccezione dei BOT per i quali si considera il valore nominale; i rimborsi sono valutati al valore nominale, con l'eccezione dei Commercial paper per i quali si considera il valore capitale. Per i titoli denominati in una valuta diversa da quella nazionale la conversione è effettuata al tasso di cambio vigente alla data di emissione o rimborso. Si tiene altresì conto delle operazioni di swap. (SEC95: Settore S13, Strumento F331)

#### S173286M - AMMINISTRAZIONI PUBBLICHE: RACCOLTA POSTALE - VARIAZIONI

A partire dal dicembre 2003, a seguito dell'uscita della Cassa depositi e prestiti dal settore delle Amministrazioni pubbliche, la raccolta postale include solo la quota di pertinenza del Ministero dell'Economia e delle finanze. Essa comprende buoni postali, ordinari e a termine, e conti correnti postali.

#### S189357M - AMMINISTRAZIONI PUBBLICHE: EMISSIONI NETTE DI TITOLI A MEDIO E LUNGO TERMINE

Emissioni nette di titoli con scadenza superiore a un anno effettuate dalle Amministrazioni pubbliche e non sottoscritte da enti appartenenti allo stesso settore. Le emissioni lorde sono valutate al "netto ricavo"; i rimborsi sono valutati al valore nominale, con l'eccezione dei CTZ per i quali si considera il valore capitale. Per i titoli denominati in una valuta diversa da quella nazionale la conversione è effettuata al tasso di cambio vigente alla data di emissione o rimborso. Si

tiene altresì conto delle operazioni di swap. La serie comprende i titoli emessi per il rimborso di debiti pregressi, quelli emessi dalle ex aziende autonome il cui onere di rimborso sia a carico dello Stato, quelli emessi nel dicembre 1993 per l'istituzione del Conto disponibilità del Tesoro presso la Banca d'Italia ai sensi della L. 26/11/93, n. 483, e quelli emessi nel mese di novembre 1994 in conversione del Conto transitorio ai sensi del DM 15/11/94 (76.206 miliardi di lire); questi ultimi, inizialmente presenti nel portafoglio della Banca d'Italia, sono stati oggetto di un'operazione di concambio nel dicembre 2002. A seguito della decisione dell'Eurostat del 23 maggio 2005 la serie include anche i titoli emessi da Infrastrutture spa per il finanziamento degli investimenti per l'alta velocità ferroviaria. (SEC95: Settore S13, Strumento F332)

#### S191484M - AMMINISTRAZIONI PUBBLICHE: DISPONIBILITA' LIQUIDE DEL TESORO - VARIAZIONI

Include il Conto disponibilità del Tesoro per i servizi di tesoreria (L. 26/11/93, n. 483 e DM 19/9/05), il Fondo per l'ammortamento di titoli di Stato (L. 27/10/93, n. 432, modificata dal DL 8/7/94, n. 436, più volte reiterato e convertito con la L. 6/3/96, n. 110), altri depositi vincolati a scadenza predeterminata, le operazioni OPTES riguardanti impieghi della liquidità del Tesoro presso il sistema bancario (Decreto del Ministro dell'Economia e delle Finanze n.25391 del 25 ottobre 2011) e, sino al novembre 1994, il Conto corrente per il servizio di tesoreria provinciale e il Conto transitorio (L. 26/11/93, n. 483).

#### S492133M - AMMINISTRAZIONI PUBBLICHE: IMPIEGHI DELLA LIQUIDITA' - VARIAZIONI

Gli importi derivanti dalle operazioni OPTES riguardanti impieghi di liquidità del Tesoro presso il sistema bancario e conseguenti all'avvio del nuovo sistema di gestione della disponibilità del Tesoro presso la Banca d'Italia (Decreto del Ministro dell'Economia e delle Finanze n. 25391 del 25 ottobre 2011). Le operazioni sono svolte attraverso aste o negoziazione bilaterale.

#### S767399M - AMMINISTRAZIONI PUBBLICHE: ALTRE OPERAZIONI - VARIAZIONI

La variazione dei depositi presso la Banca d'Italia e i proventi delle operazioni di cartolarizzazione per la parte considerata come prestito secondo i criteri indicati dall'Eurostat. A partire dal dicembre 2003, a seguito dell'uscita della Cassa depositi e prestiti dal settore delle Amministrazioni pubbliche, la serie comprende, fino all'agosto 2006, anche i prestiti erogati dalla Cassa depositi e prestiti spa in favore delle Amministrazioni pubbliche. La serie include le passività connes-

se con i prestiti in favore di Stati Membri dell'UEM erogati attraverso l'European Financial Stability Facility e dal dicembre 1997 le cessioni pro soluto a favore di intermediari finanziari non bancari in attuazione della decisione dell'Eurostat del 31 luglio 2012.

**S848329M - AMMINISTRAZIONI PUBBLICHE: EROGAZIONI NETTE DI PRESTITI DA PARTE DI BANCHE E FONDI MONETARI**

Prestiti erogati in favore delle Amministrazioni pubbliche da Istituzioni finanziarie monetarie residenti, dalla Banca europea per gli investimenti e, a partire dal settembre 2006, dalla Cassa depositi e prestiti spa. I prestiti denominati in valuta diversa da quella nazionale sono convertiti utilizzando il tasso di cambio vigente alla data di regolazione dell'operazione. A seguito della decisione dell'Eurostat del 23 maggio 2005 la serie include anche i prestiti erogati da Infrastrutture spa per il finanziamento degli investimenti per l'alta velocità ferroviaria, al netto della quota parte dei prestiti di scopo della Cassa depositi e prestiti spa non ancora erogata e presente nei depositi nelle segnalazioni di vigilanza. (SEC95: Settore S13, Strumento F4).

**S969486M - AMMINISTRAZIONI PUBBLICHE: TRANSAZIONI IN STRUMENTI DEL DEBITO**

E' la variazione delle passività finanziarie delle Amministrazioni pubbliche.

#### **TCCE0155 - FINANZIAMENTO DEL FABBISOGNO DELLE AMMINISTRAZIONI PUBBLICHE: ANALISI PER SOTTOSETTORI**

**S008424M - AMMINISTRAZIONI CENTRALI: EROGAZIONI NETTE DI PRESTITI DI BANCHE E FONDI MONETARI**

Erogazioni nette di prestiti da Istituzioni finanziarie monetarie residenti, dalla Banca europea per gli investimenti e, a partire dal settembre 2006, dalla Cassa depositi e prestiti spa, il cui rimborso sia a carico delle Amministrazioni centrali. I prestiti denominati in valuta diversa da quella nazionale sono convertiti utilizzando il tasso di cambio vigente alla data di regolazione dell'operazione. A seguito della decisione dell'Eurostat del 23 maggio 2005 la serie include anche i prestiti erogati da Infrastrutture spa per il finanziamento degli investimenti per l'alta velocità ferroviaria. Al netto della quota parte dei prestiti di scopo della Cassa depositi e prestiti spa non ancora erogata e presente nei depositi nelle segnalazioni di vigilanza. (SEC95: Settore 1311, Strumento F4).

**S029605M - AMMINISTRAZIONI PUBBLICHE: FINANZIAMENTO DEL FABBISOGNO LORDO**

Il saldo tra la variazione delle passività finanziarie delle Amministrazioni pubbliche, a esclusione di quelle che costituiscono attività di altri enti appartenenti alle Amministrazioni pubbliche, e quella dei depositi presso la Banca d'Italia e degli impieghi della liquidità. La serie include le passività connesse con i prestiti in favore di Stati Membri dell'UEM erogati attraverso l'European Financial Stability Facility.

**S047996M - AMMINISTRAZIONI LOCALI: EROGAZIONI NETTE DI PRESTITI DI BANCHE E FONDI MONETARI**

Erogazioni nette di prestiti da Istituzioni finanziarie monetarie residenti, dalla Banca europea per gli investimenti e, a partire dal settembre 2006, dalla Cassa depositi e prestiti spa, il cui rimborso sia a carico delle Amministrazioni locali. I prestiti denominati in valuta diversa da quella nazionale sono convertiti utilizzando il tasso di cambio vigente alla data di regolazione dell'operazione. Al netto della quota parte dei prestiti di scopo della Cassa depositi e prestiti spa non ancora erogata e presente nei depositi nelle segnalazioni di vigilanza. (SEC95: Settore 1313, Strumento F4).

**S112869M - AMMINISTRAZIONI CENTRALI: EMISSIONI NETTE DI TITOLI**

Emissioni nette di titoli effettuate dalle Amministrazioni centrali e non sottoscritte da enti appartenenti alle Amministrazioni pubbliche. Le emissioni lorde sono valutate al "netto ricavo", con l'eccezione dei BOT per i quali si considera il valore nominale; i rimborsi sono valutati al valore nominale, con l'eccezione dei Commercial paper e dei CTZ per i quali si considera il valore capitale. Per i titoli denominati in una valuta diversa da quella nazionale la conversione è effettuata al tasso di cambio vigente alla data di emissione o rimborso. Si tiene altresì conto delle operazioni di swap. La serie comprende, inoltre, i titoli emessi per il rimborso di debiti pregressi, quelli emessi dalle ex aziende autonome il cui onere di rimborso sia a carico dello Stato, quelli emessi nel dicembre 1993 per l'istituzione del Conto disponibilità del Tesoro presso la Banca d'Italia ai sensi della L. 26/11/93, n. 483, e quelli emessi nel mese di novembre 1994 in conversione del Conto transitorio ai sensi del DM 15/11/94 (76.206 miliardi di lire); questi ultimi, inizialmente presenti nel portafoglio della Banca d'Italia, sono stati oggetto di un'operazione di concambio nel dicembre 2002. A seguito della decisione dell'Eurostat del 23 maggio 2005 la serie include anche i titoli emessi da Infrastrutture spa per il finanziamento degli investimenti per l'alta velocità ferroviaria. (SEC95: Settore S1311, Strumento F33)

**S173815M - AMMINISTRAZIONI LOCALI: EMISSIONI NETTE DI TITOLI**

Emissioni nette di titoli effettuate dalle Amministrazioni locali e non sottoscritte da enti appartenenti alle Amministrazioni pubbliche. Le emissioni lorde sono valutate al "netto ricavo" e i rimborsi al valore nominale. Per i titoli denominati in una valuta diversa da quella nazionale la conversione è effettuata al tasso di cambio vigente alla data di emissione o rimborso. Si tiene altresì conto delle operazioni di swap. (SEC95: Settore S1313, Strumento F33)

**S344502M - AMMINISTRAZIONI PUBBLICHE: FABBISOGNO LORDO FINANZIATO ALL'ESTERO**

La variazione delle passività finanziate all'estero (emissioni nette su piazze estere ed erogazioni nette di prestiti da istituzioni non residenti). La serie include le passività connesse con i prestiti in favore di Stati Membri dell'UEM erogati attraverso l'European Financial Stability Facility.

**S794710M - AMMINISTRAZIONI CENTRALI: FINANZIAMENTO DEL FABBISOGNO LORDO**

Il saldo tra la variazione delle passività delle Amministrazioni centrali, a esclusione di quelle che costituiscono attività di enti appartenenti alle Amministrazioni pubbliche, e quella dei depositi presso la Banca d'Italia. Alla formazione del fabbisogno delle Amministrazioni centrali concorrono i trasferimenti statali agli altri enti delle Amministrazioni pubbliche. La serie include le passività connesse con i prestiti in favore di Stati Membri dell'UEM erogati attraverso l'European Financial Stability Facility.

**S855825M - AMMINISTRAZIONI LOCALI: FINANZIAMENTO DEL FABBISOGNO AGGIUNTIVO**

La variazione delle passività delle Amministrazioni locali, a esclusione di quelle che costituiscono attività di enti appartenenti alle Amministrazioni pubbliche. Essa riflette unicamente necessità di finanziamento aggiuntive rispetto a quelle coperte dai trasferimenti statali.

**S873945M - ENTI DI PREVIDENZA E ASSISTENZA: FINANZIAMENTO DEL FABBISOGNO AGGIUNTIVO**

La variazione delle passività degli Enti di previdenza, a esclusione di quelle che costituiscono attività di enti appartenenti alle Amministrazioni pubbliche. Essa riflette unicamente necessità di finanziamento aggiuntive rispetto a quelle coperte dai trasferimenti statali.

**TCCE0175 - DEBITO DELLE AMMINISTRAZIONI PUBBLICHE: ANALISI PER STRUMENTI****S016663M - AMMINISTRAZIONI PUBBLICHE: DEBITO LORDO IN VALUTA ESTERA**

La somma delle passività finanziarie denominate in valute estere delle Amministrazioni pubbliche, a esclusione di quelle che costituiscono attività di enti appartenenti allo stesso settore. L'aggregato è calcolato in coerenza con i criteri metodologici definiti del Regolamento del Consiglio delle Comunità Europee n. 479/2009. (SEC95: Settore S13, Strumenti F2, F33, F4).

**S050580M - AMMINISTRAZIONI PUBBLICHE: DEBITO LORDO CON SCADENZA ORIGINARIA MAGGIORE DI 1 ANNO**

La somma delle passività finanziarie con scadenza originaria superiore a un anno delle Amministrazioni pubbliche, a esclusione di quelle che costituiscono attività di enti appartenenti alle Amministrazioni pubbliche. L'aggregato è calcolato in coerenza con i criteri metodologici definiti nel Regolamento del Consiglio delle Comunità Europee n. 479/2009. (SEC95: Settore S13, Strumenti F2, F33, F4)

**S319464M - AMMINISTRAZIONI PUBBLICHE: DEBITO LORDO**

La somma delle passività finanziarie delle Amministrazioni pubbliche, a esclusione di quelle che costituiscono attività di enti appartenenti allo stesso settore. L'aggregato è calcolato in coerenza con i criteri metodologici definiti nel Regolamento del Consiglio delle Comunità Europee n. 479/2009. (SEC95: Settore S13, Strumenti F2, F33, F4).

**S352384M - AMMINISTRAZIONI PUBBLICHE: PRESTITI DI BANCHE E FONDI MONETARI**

Prestiti in favore delle Amministrazioni pubbliche erogati da Istituzioni finanziarie monetarie residenti, e dalla Banca europea per gli investimenti e, a partire dal settembre 2006, dalla Cassa depositi e prestiti spa. Per i prestiti denominati in valuta diversa da quella nazionale la conversione è effettuata al tasso di cambio di fine periodo. A seguito della decisione dell'Eurostat del 23 maggio 2005 la serie include anche i prestiti erogati da Infrastrutture spa per il finanziamento degli investimenti per l'alta velocità ferroviaria. L'aggregato è al netto della quota parte dei prestiti di scopo della Cassa depositi e prestiti spa non ancora erogata e presente nei depositi nelle segnalazioni di vigilanza. (SEC95: Settore S13, Strumento F4).



**S432714M - ALTRI STRUMENTI A TASSO VARIABILE CON SCADENZA INIZIALE MAGGIORE DI 1 ANNO**

La somma delle passività finanziarie a tasso variabile delle Amministrazioni pubbliche, a esclusione di quelle che costituiscono attività di enti appartenenti alle Amministrazioni pubbliche, con scadenza superiore a un anno. L'aggregato è calcolato in coerenza con i criteri metodologici definiti nel Regolamento del Consiglio delle Comunità Europee n. 479/2009. (SEC95: Settore S13, Strumenti F33, F4)

**S441461M - AMMINISTRAZIONI CENTRALI: PASSIVITA' CONNESSE CON I PRESTITI A MEDIO E LUNGO TERMINE EROGATI DALL'EUROPEAN FINANCIAL STABILITY FACILITY(EFSF)**

Passività connesse con i prestiti in favore di Stati Membri dell'UEM erogati attraverso l'European Financial Stability Facility. (SEC95: Settore S13, Strumento F4)

**S571730M - AMMINISTRAZIONI PUBBLICHE: TITOLI A BREVE TERMINE**

Titoli con scadenza originaria fino a un anno emessi dalle Amministrazioni pubbliche e non sottoscritti da enti appartenenti allo stesso settore. I titoli sono valutati al valore nominale. Per i titoli denominati in una valuta diversa da quella nazionale la conversione è effettuata al tasso di cambio di fine periodo. Si tiene altresì conto delle operazioni di swap. (SEC95: Settore S13, Strumento F331)

**S592437M - AMMINISTRAZIONI PUBBLICHE: RACCOLTA POSTALE**

A partire dal dicembre 2003, a seguito dell'uscita della Cassa depositi e prestiti dal settore delle Amministrazioni pubbliche, la raccolta postale include solo la quota di pertinenza del Ministero dell'Economia e delle finanze. Essa comprende buoni postali, ordinari e a termine, e conti correnti postali.

**S605216M - AMMINISTRAZIONI PUBBLICHE: TITOLI A MEDIO E A LUNGO TERMINE**

Titoli con scadenza iniziale superiore a un anno emessi dalle Amministrazioni pubbliche e non sottoscritti da enti appartenenti allo stesso settore. I titoli sono valutati al valore nominale. Per i titoli denominati in una valuta diversa da quella nazionale la conversione è effettuata al tasso di cambio di fine periodo. Si tiene altresì conto delle operazioni di swap. La serie comprende i titoli emessi per il rimborso di debiti pregressi, quelli emessi dalle ex aziende autonome il

cui onere di rimborso sia a carico dello Stato, quelli emessi nel dicembre 1993 per l'istituzione del Conto disponibilità del Tesoro presso la Banca d'Italia ai sensi della L. 26/11/93, n. 483 e quelli emessi nel mese di novembre 1994 in conversione del Conto transitorio ai sensi del DM 15/11/94 (76.206 miliardi di lire); questi ultimi, inizialmente presenti nel portafoglio della Banca d'Italia, sono stati oggetto di un'operazione di concambio nel dicembre 2002. A seguito della decisione dell'Eurostat del 23 maggio 2005 la serie include anche i titoli emessi da Infrastrutture spa per il finanziamento degli investimenti per l'alta velocità ferroviaria. (SEC95: Settore S13, Strumento F332)

**S944476M - AMMINISTRAZIONI PUBBLICHE: MONETE E DEPOSITI**

La raccolta postale, le monete in circolazione e i depositi in Tesoreria di soggetti non appartenenti al settore delle Amministrazioni pubbliche. A partire dal dicembre 2003, a seguito dell'uscita della Cassa depositi e prestiti dal settore delle Amministrazioni pubbliche, la raccolta postale include solo la quota di pertinenza del Ministero dell'Economia e delle finanze. Essa comprende buoni postali, ordinari e a termine, e conti correnti postali. A seguito della decisione dell'Eurostat del 23 maggio 2005 la serie include anche i versamenti anticipati effettuati dai concessionari d'imposta (DL 10/12/03, n. 341 convertito con la L. 9/2/04, n. 31 e DL 29/11/04, n. 282 convertito con la L. 27/12/04, n. 307). (SEC95: Settore S13, Strumento F2)

**S989347M - AMMINISTRAZIONI PUBBLICHE: ALTRE PASSIVITA'**

Le passività verso la Banca d'Italia e i proventi delle operazioni di cartolarizzazione per la parte considerata come prestito secondo i criteri indicati dall'Eurostat. A partire dal dicembre 2003, a seguito dell'uscita della Cassa depositi e prestiti dal settore delle Amministrazioni pubbliche, la serie comprende, fino all'agosto 2006, anche i prestiti erogati dalla Cassa depositi e prestiti spa in favore delle Amministrazioni pubbliche al netto della quota parte dei prestiti di scopo non ancora erogata e presente nei depositi nelle segnalazioni di vigilanza. La serie include le passività connesse con i prestiti in favore di Stati Membri dell'UEM erogati attraverso l'European Financial Stability Facility e dal dicembre 1997 le cessioni pro soluto a favore di intermediari finanziari non bancari in attuazione della decisione dell'Eurostat del 31 luglio 2012. (SEC95: Settore S13, Strumento F4).

## **TCCE0200 - DEBITO DELLE AMMINISTRAZIONI PUBBLICHE: ANALISI PER SETTORI DETENTORI**

### **S177952M - AMMINISTRAZIONI PUBBLICHE: DEBITO LORDO DETENUTO DA BANCA D'ITALIA**

La quota delle passività finanziarie delle Amministrazioni pubbliche detenuta dalla Banca d'Italia. L'aggregato è calcolato in coerenza con i criteri metodologici definiti nel Regolamento del Consiglio delle Comunità Europee n. 479/2009. (SEC95: Settore S121, Strumenti F2, F33)

### **S188615M - AMMINISTRAZIONI PUBBLICHE: TITOLI DETENUTI DALLA BANCA D'ITALIA**

La quota dei titoli emessi dalle Amministrazioni pubbliche detenuta dalla Banca d'Italia. La serie include i titoli acquistati dalla Banca d'Italia nell'ambito del Securities market Programme. (SEC95: Settore S121, Strumento F33)

### **S240301M - AMMINISTRAZIONI PUBBLICHE: DEBITO LORDO DETENUTO DA ALTRE ISTITUZIONI FINANZIARIE MONETARIE**

La quota delle passività finanziarie delle Amministrazioni pubbliche detenute da altre Istituzioni finanziarie monetarie. L'aggregato è calcolato in coerenza con i criteri metodologici definiti nel Regolamento del Consiglio delle Comunità Europee n. 479/2009. (SEC95: Settore S122, Strumenti F33, F4).

### **S299179M - AMMINISTRAZIONI PUBBLICHE: TITOLI DETENUTI DA ALTRE ISTITUZIONI FINANZIARIE MONETARIE**

La quota dei titoli emessi dalle Amministrazioni pubbliche detenute da altre Istituzioni finanziarie monetarie. (SEC95: Settore S122, Strumento F33)

### **S319464M - AMMINISTRAZIONI PUBBLICHE: DEBITO LORDO**

La somma delle passività finanziarie delle Amministrazioni pubbliche, a esclusione di quelle che costituiscono attività di enti appartenenti allo stesso settore. L'aggregato è calcolato in coerenza con i criteri metodologici definiti nel Regolamento del Consiglio delle Comunità Europee n. 479/2009. (SEC95: Settore S13, Strumenti F2, F33, F4).

### **S382950M - AMMINISTRAZIONI PUBBLICHE: DEBITO LORDO DETENUTO DA ALTRE ISTITUZIONI FINANZIARIE**

La quota delle passività finanziarie delle Amministrazioni pubbliche detenute da altre istituzioni finanziarie. L'aggregato è calcolato in coerenza con i criteri metodologici

definiti nel Regolamento del Consiglio delle Comunità Europee n. 479/2009. (SEC95: Settori S123, S124, S125, Strumenti F33, F4).

### **S439258M - AMMINISTRAZIONI PUBBLICHE: TITOLI DETENUTI DA ALTRE ISTITUZIONI FINANZIARIE**

La quota dei titoli emessi dalle Amministrazioni pubbliche detenute da altre istituzioni finanziarie. (SEC95: Settori S123, S124, S125, Strumento F33)

### **S501942M - AMMINISTRAZIONI PUBBLICHE: DEBITO LORDO DETENUTO DA ALTRI RESIDENTI**

La quota delle passività finanziarie delle Amministrazioni pubbliche detenute da altri residenti non appartenenti allo stesso settore. L'aggregato è calcolato come residuo e in coerenza con i criteri metodologici definiti nel Regolamento del Consiglio delle Comunità Europee n. 479/2009. (SEC95: Settori S11, S14, S15, Strumenti F2, F33, F4).

### **S533285M - AMMINISTRAZIONI PUBBLICHE: TITOLI DETENUTI DA ALTRI RESIDENTI**

La quota dei titoli emessi dalle Amministrazioni pubbliche detenute da altri residenti non appartenenti allo stesso settore. L'aggregato è calcolato come residuo. (SEC95: Settori S11, S14, S15, Strumento F33)

### **S569014M - AMMINISTRAZIONI PUBBLICHE: DEBITO LORDO DETENUTO DA NON RESIDENTI**

La quota delle passività finanziarie delle Amministrazioni pubbliche detenute da soggetti non residenti. L'aggregato è in parte stimato sulla base di informazioni contenute nelle segnalazioni per la bilancia dei pagamenti; esso include le passività connesse con i prestiti in favore di Stati Membri dell'UEM erogati dall'European Financial Stability Facility. Dal dicembre 2008 i dati sono rilevati titolo per titolo direttamente al valore nominale ed includono anche i titoli acquistati dall'Eurosistema, con l'eccezione della Banca d'Italia, nell'ambito del Securities Markets Programme. L'aggregato è calcolato in coerenza con i criteri metodologici definiti nel Regolamento del Consiglio delle Comunità Europee n. 479/2009. SEC95: Settore S2, Strumenti F33, F4).

### **S586188M - AMMINISTRAZIONI PUBBLICHE: TITOLI DETENUTI DA NON RESIDENTI**

La quota dei titoli emessi dalle Amministrazioni pubbliche detenute da soggetti non residenti. L'aggregato è in parte stimato sulla base di informazioni contenute nelle segnalazioni per la bilancia dei pagamenti. Dal dicembre 2008 i dati sono rilevati titolo per titolo, direttamente al valore nominale

ed includono anche i titoli acquisiti dall'Eurosistema, con l'eccezione della Banca d'Italia, nell'ambito del Securities Markets Programme. (SEC95: Settore S2, Strumento F33).

#### **TCCE0225 - DEBITO DELLE AMMINISTRAZIONI PUBBLICHE: ANALISI PER SOTTOSETTORI**

##### **S079329M - AMMINISTRAZIONI CENTRALI: DEBITO LORDO NON CONSOLIDATO**

La somma delle passività finanziarie delle Amministrazioni centrali (a esclusione di quelle detenute dallo stesso sottosettore), comprese quelle che costituiscono attività di enti appartenenti agli altri sottosettori delle Amministrazioni pubbliche. L'aggregato è calcolato in coerenza con i criteri metodologici definiti nel Regolamento del Consiglio delle Comunità Europee n. 479/2009. (SEC95: Settore S1311, Strumenti F2, F33, F4)

##### **S102740M - AMMINISTRAZIONI CENTRALI: ELEMENTI DI CONSOLIDAMENTO**

Le passività finanziarie delle Amministrazioni centrali che costituiscono attività di enti appartenenti agli altri sottosettori delle Amministrazioni pubbliche. L'aggregato è calcolato in coerenza con i criteri metodologici definiti nel Regolamento del Consiglio delle Comunità Europee n. 479/2009.

##### **S139396M - AMMINISTRAZIONI LOCALI: DEBITO LORDO NON CONSOLIDATO**

La somma delle passività finanziarie delle Amministrazioni locali (a esclusione di quelle detenute dallo stesso sottosettore), comprese quelle che costituiscono attività di enti appartenenti agli altri sottosettori delle Amministrazioni pubbliche. L'aggregato è calcolato in coerenza con i criteri metodologici definiti nel Regolamento del Consiglio delle Comunità Europee n. 479/2009. (SEC95: Settore S1313, Strumenti F33, F4)

##### **S148651M - AMMINISTRAZIONI LOCALI: ELEMENTI DI CONSOLIDAMENTO**

Le passività finanziarie delle Amministrazioni locali che costituiscono attività di enti appartenenti agli altri sottosettori delle Amministrazioni pubbliche. L'aggregato è calcolato in coerenza con i criteri metodologici definiti nel Regolamento del Consiglio delle Comunità Europee n. 479/2009.

##### **S159481M - ENTI DI PREVIDENZA E ASSISTENZA: DEBITO LORDO NON CONSOLIDATO**

La somma delle passività finanziarie degli Enti di previdenza (a esclusione di quelle detenute dallo stesso sottosettore), comprese quelle che costituiscono attività di enti appartenenti agli altri sottosettori delle Amministrazioni pubbliche. L'aggregato è calcolato in coerenza con i criteri metodologici definiti nel Regolamento del Consiglio delle Comunità Europee n. 479/2009. (SEC95: Settore S1314, Strumento F4)

##### **S167668M - ENTI DI PREVIDENZA E ASSISTENZA: ELEMENTI DI CONSOLIDAMENTO**

Le passività finanziarie degli Enti di previdenza che costituiscono attività di enti appartenenti agli altri sottosettori delle Amministrazioni pubbliche. L'aggregato è calcolato in coerenza con i criteri metodologici definiti nel Regolamento del Consiglio delle Comunità Europee n. 479/2009.

##### **S288236M - AMMINISTRAZIONI CENTRALI: PRESTITI DI BANCHE E FONDI MONETARI**

Prestiti erogati da Istituzioni finanziarie monetarie residenti, dalla Banca europea per gli investimenti e, a partire dal settembre 2006, dalla Cassa depositi e prestiti spa, il cui rimborso sia a carico delle Amministrazioni centrali. Per i prestiti denominati in valuta diversa da quella nazionale la conversione è effettuata al tasso di cambio di fine periodo. A seguito della decisione dell'Eurostat del 23 maggio 2005 la serie include anche i prestiti erogati da Infrastrutture spa per il finanziamento degli investimenti per l'alta velocità ferroviaria. Al netto della quota parte dei prestiti di scopo della Cassa depositi e prestiti spa non ancora erogata e presente nei depositi nelle segnalazioni di vigilanza. (SEC95: Settore 1311, Strumento F4).

##### **S308890M - AMMINISTRAZIONI LOCALI: PRESTITI DI BANCHE E FONDI MONETARI**

Prestiti erogati da Istituzioni finanziarie monetarie residenti, dalla Banca europea per gli investimenti e, a partire dal settembre 2006, dalla Cassa depositi e prestiti spa, il cui rimborso sia a carico delle Amministrazioni locali. Per i prestiti denominati in valuta diversa da quella nazionale la conversione è effettuata al tasso di cambio di fine periodo. Al netto della quota parte dei prestiti di scopo della Cassa depositi e prestiti spa non ancora erogata e presente nei depositi nelle segnalazioni di vigilanza. (SEC95: Settore 1313, Strumento F4).

**S319464M - AMMINISTRAZIONI PUBBLICHE: DEBITO LORDO**

La somma delle passività finanziarie delle Amministrazioni pubbliche, a esclusione di quelle che costituiscono attività di enti appartenenti allo stesso settore. L'aggregato è calcolato in coerenza con i criteri metodologici definiti nel Regolamento del Consiglio delle Comunità Europee n. 479/2009. (SEC95: Settore S13, Strumenti F2, F33, F4).

**S493639M - ENTI DI PREVIDENZA E ASSISTENZA: DEBITO LORDO**

La somma delle passività finanziarie degli Enti di previdenza, a esclusione di quelle che costituiscono attività di enti appartenenti alle Amministrazioni pubbliche. L'aggregato è calcolato in coerenza con i criteri metodologici definiti nel Regolamento del Consiglio delle Comunità Europee n. 479/2009. (SEC95: Settore S1314, Strumento F4).

**S554881M - AMMINISTRAZIONI CENTRALI: TITOLI**

Titoli emessi dalle Amministrazioni centrali e non sottoscritti da enti appartenenti alle Amministrazioni pubbliche. I titoli sono valutati al valore nominale. Per i titoli denominati in una valuta diversa da quella nazionale la conversione è effettuata al tasso di cambio di fine periodo. Si tiene altresì conto delle operazioni di swap. La serie comprende i titoli emessi per il rimborso di debiti pregressi, quelli emessi dalle ex aziende autonome il cui onere di rimborso sia a carico dello Stato, quelli emessi nel dicembre 1993 per l'istituzione del Conto disponibilità del Tesoro presso la Banca d'Italia ai sensi della L. 26/11/93, n. 483 e quelli emessi nel mese di novembre 1994 in conversione del Conto transitorio ai sensi del DM 15/11/94 (76.206 miliardi di lire); questi ultimi, inizialmente presenti nel portafoglio della Banca d'Italia, sono stati oggetto di un'operazione di concambio nel dicembre 2002. A seguito della decisione dell'Eurostat del 23 maggio 2005 la serie include anche i titoli emessi da Infrastrutture spa per il finanziamento degli investimenti per l'alta velocità ferroviaria. (SEC95: Settore S13, Strumento F332)

**S595969M - AMMINISTRAZIONI LOCALI: TITOLI**

Titoli emessi dalle Amministrazioni locali e non sottoscritti da enti appartenenti alle Amministrazioni pubbliche. I titoli sono valutati al valore nominale. Per i titoli denominati in una valuta diversa da quella nazionale la conversione è effettuata al tasso di cambio di fine periodo. Si tiene altresì conto delle operazioni di swap. (SEC95: Settore S1313, Strumento F33)

**S630911M - AMMINISTRAZIONI CENTRALI: DEBITO LORDO**

La somma delle passività finanziarie delle Amministrazioni centrali, a esclusione di quelle che costituiscono attività di enti appartenenti alle Amministrazioni pubbliche. L'aggregato è calcolato in coerenza con i criteri metodologici definiti nel Regolamento del Consiglio delle Comunità Europee n. 479/2009. (SEC95: Settore S1311, Strumenti F2, F33, F4).

**S653442M - AMMINISTRAZIONI LOCALI: DEBITO LORDO**

La somma delle passività finanziarie delle Amministrazioni locali, a esclusione di quelle che costituiscono attività di enti appartenenti alle Amministrazioni pubbliche. L'aggregato è calcolato in coerenza con i criteri metodologici definiti nel Regolamento del Consiglio delle Comunità Europee n. 479/2009. (SEC95: Settore S1313, Strumenti F33, F4).

**TCCE0250 - DEBITO DELLE AMMINISTRAZIONI LOCALI: ANALISI PER COMPARTI E STRUMENTI****S222859M - PROVINCE: TITOLI**

Titoli emessi dalle Province e dalle Aree metropolitane e non sottoscritti da enti appartenenti alle Amministrazioni pubbliche. I titoli sono valutati al valore nominale. Per i titoli denominati in una valuta diversa da quella nazionale la conversione è effettuata in base al tasso di cambio di fine periodo. Si tiene altresì conto delle operazioni di swap.

**S254411M - PROVINCE: PRESTITI DI BANCHE E FONDI MONETARI E CDP SPA**

Prestiti erogati da Istituzioni finanziarie monetarie residenti, dalla Cassa depositi e prestiti spa e dalla Banca europea per gli investimenti il cui rimborso sia a carico delle Province e delle Aree metropolitane. Per i prestiti denominati in valuta diversa da quella nazionale la conversione è effettuata al tasso di cambio di fine periodo. Al netto della quota parte dei prestiti di scopo della Cassa depositi e prestiti spa non ancora erogata e presente nei depositi nelle segnalazioni di vigilanza.

**S274087M - COMUNI: DEBITO LORDO**

La somma delle passività finanziarie dei Comuni e delle Unioni di comuni a esclusione di quelle che costituiscono attività di enti appartenenti alle Amministrazioni pubbliche. L'aggregato è calcolato in coerenza con i criteri metodologici

definiti nel Regolamento del Consiglio delle Comunità Europee n. 479/2009.

#### S291319M - COMUNI: TITOLI

Titoli emessi dai Comuni e dalle Unioni di comuni e non sottoscritti da enti appartenenti alle Amministrazioni pubbliche. I titoli sono valutati al valore nominale. Per i titoli denominati in una valuta diversa da quella nazionale la conversione è effettuata in base al tasso di cambio di fine periodo. Si tiene altresì conto delle operazioni di swap.

#### S303852M - COMUNI: PRESTITI DI BANCHE E FONDI MONETARI E CDP SPA

Prestiti erogati da Istituzioni finanziarie monetarie residenti, dalla Cassa depositi e prestiti spa e dalla Banca europea per gli investimenti il cui rimborso sia a carico dei Comuni e delle Unioni di comuni. Per i prestiti denominati in valuta diversa da quella nazionale la conversione è effettuata al tasso di cambio di fine periodo. Al netto della quota parte dei prestiti di scopo della Cassa depositi e prestiti spa non ancora erogata e presente nei depositi nelle segnalazioni di vigilanza.

#### S599075M - REGIONI E PROVINCE AUTONOME: DEBITO LORDO

La somma delle passività finanziarie delle Regioni, a esclusione di quelle che costituiscono attività di enti appartenenti alle Amministrazioni pubbliche. L'aggregato è calcolato in coerenza con i criteri metodologici definiti nel Regolamento del Consiglio delle Comunità Europee n.479/2009. La serie include anche le passività relative alle operazioni di cartolarizzazione di crediti nei confronti di enti del settore sanitario.

#### S612101M - REGIONI E PROVINCE AUTONOME: TITOLI

Titoli emessi dalle Regioni e non sottoscritti da enti appartenenti alle Amministrazioni pubbliche. I titoli sono valutati al valore nominale. Per i titoli denominati in una valuta diversa da quella nazionale la conversione è effettuata in base al tasso di cambio di fine periodo. Si tiene altresì conto delle operazioni di swap.

#### S645440M - REGIONI E PROVINCE AUTONOME: PRESTITI DI BANCHE E FONDI MONETARI E CDP SPA

Prestiti erogati da Istituzioni finanziarie monetarie residenti, dalla Cassa depositi e prestiti spa e dalla Banca europea per gli investimenti il cui rimborso sia a carico delle Regioni. Per i prestiti denominati in valuta diversa da quella nazionale la conversione è effettuata al tasso di cambio di

fine periodo. Al netto della quota parte dei prestiti di scopo della Cassa depositi e prestiti spa non ancora erogata e presente nei depositi nelle segnalazioni di vigilanza.

#### S653442M - AMMINISTRAZIONI LOCALI: DEBITO LORDO

La somma delle passività finanziarie delle Amministrazioni locali, a esclusione di quelle che costituiscono attività di enti appartenenti alle Amministrazioni pubbliche. L'aggregato è calcolato in coerenza con i criteri metodologici definiti nel Regolamento del Consiglio delle Comunità Europee n. 479/2009. (SEC95: Settore S1313, Strumenti F33, F4).

#### S737731M - ALTRI ENTI LOCALI: DEBITO LORDO

La somma delle passività finanziarie di altri enti delle Amministrazioni locali, a esclusione di quelle che costituiscono attività di enti appartenenti alle Amministrazioni pubbliche. L'aggregato è calcolato in coerenza con i criteri metodologici definiti nel Regolamento del Consiglio delle Comunità Europee n. 479/2009.

#### S893669M - PROVINCE: DEBITO LORDO

La somma delle passività finanziarie delle Province e delle Aree metropolitane a esclusione di quelle che costituiscono attività di enti appartenenti alle Amministrazioni pubbliche. L'aggregato è calcolato in coerenza con i criteri metodologici definiti nel Regolamento del Consiglio delle Comunità Europee n. 479/2009.

### TCCE0275 - DEBITO DELLE AMMINISTRAZIONI LOCALI: ANALISI PER AREE GEOGRAFICHE

#### S653442M - AMMINISTRAZIONI LOCALI: DEBITO LORDO

La somma delle passività finanziarie delle Amministrazioni locali, a esclusione di quelle che costituiscono attività di enti appartenenti alle Amministrazioni pubbliche. L'aggregato è calcolato in coerenza con i criteri metodologici definiti nel Regolamento del Consiglio delle Comunità Europee n. 479/2009. (SEC95: Settore S1313, Strumenti F33, F4).

#### S775460M - AMMINISTRAZIONI LOCALI: (NORD-OVEST): DEBITO LORDO

La somma delle passività finanziarie delle Amministrazioni locali residenti nel Nord ovest, a esclusione di quelle che costituiscono attività di enti appartenenti alle Amministrazioni pubbliche. L'aggregato è calcolato in coerenza con i criteri metodologici definiti nel Regolamento del Consiglio delle Comunità Europee n. 479/2009.

**S785031M - AMMINISTRAZIONI LOCALI: (NORD-EST): DEBITO LORDO**

La somma delle passività finanziarie delle Amministrazioni locali residenti nel Nord est, a esclusione di quelle che costituiscono attività di enti appartenenti alle Amministrazioni pubbliche. L'aggregato è calcolato in coerenza con i criteri metodologici definiti nel Regolamento del Consiglio delle Comunità Europee n. 479/2009.

**S791946M - AMMINISTRAZIONI LOCALI: (CENTRO): DEBITO LORDO**

La somma delle passività finanziarie delle Amministrazioni locali residenti nel Centro, a esclusione di quelle che costituiscono attività di enti appartenenti alle Amministrazioni pubbliche. L'aggregato è calcolato in coerenza con i criteri metodologici definiti nel Regolamento del Consiglio delle Comunità Europee n. 479/2009.

**S800808M - AMMINISTRAZIONI LOCALI: (SUD): DEBITO LORDO**

La somma delle passività finanziarie delle Amministrazioni locali residenti nel Sud, a esclusione di quelle che costituiscono attività di enti appartenenti alle Amministrazioni pubbliche. L'aggregato è calcolato in coerenza con i criteri metodologici definiti nel Regolamento del Consiglio delle Comunità Europee n. 479/2009.

**S837146M - AMMINISTRAZIONI LOCALI: (ISOLE): DEBITO LORDO**

La somma delle passività finanziarie delle Amministrazioni locali residenti nelle Isole, a esclusione di quelle che costituiscono attività di enti appartenenti alle Amministrazioni pubbliche. L'aggregato è calcolato in coerenza con i criteri metodologici definiti nel Regolamento del Consiglio delle Comunità Europee n. 479/2009.

**TCCE0300 - DEBITO, DEPOSITI E ALTRE ATTIVITA' DELLE AMMINISTRAZIONI PUBBLICHE****S202988M - AMMINISTRAZIONI PUBBLICHE: DEPOSITI PRESSO LA BANCA D'ITALIA**

Include il Conto disponibilità del Tesoro per i servizi di tesoreria (L. 26/11/93, n. 483 e DM 19/9/05), il Fondo per l'ammortamento di titoli di Stato (L. 27/10/93, n. 432, modificata dal DL 8/7/94, n. 436, più volte reiterato e convertito con la L. 6/3/96, n. 110) e altri depositi vincolati a scadenza predeterminata.

**S271668M - AMMINISTRAZIONI CENTRALI: PARTECIPAZIONI AL CAPITALE DELL'EUROPEAN STABILITY MECHANISM (ESM)**

Quota di partecipazione al capitale dell'European Stability Mechanism (ESM). L'ESM dispone di un capitale pari a 700 miliardi, di cui 80 miliardi sotto forma di capitale versato dagli Stati Membri entro il primo semestre del 2014; la parte rimanente è costituita da capitale richiamabile.

**S319464M - AMMINISTRAZIONI PUBBLICHE: DEBITO LORDO**

La somma delle passività finanziarie delle Amministrazioni pubbliche, a esclusione di quelle che costituiscono attività di enti appartenenti allo stesso settore. L'aggregato è calcolato in coerenza con i criteri metodologici definiti nel Regolamento del Consiglio delle Comunità Europee n. 479/2009. (SEC95: Settore S13, Strumenti F2, F33, F4).

**S329544M - AMMINISTRAZIONI PUBBLICHE: DISPONIBILITA' LIQUIDE DEL TESORO**

Include il Conto disponibilità del Tesoro per i servizi di tesoreria (L. 26/11/93, n. 483 e DM 19/9/05), il Fondo per l'ammortamento di titoli di Stato (L. 27/10/93, n. 432, modificata dal DL 8/7/94, n. 436, più volte reiterato e convertito con la L. 6/3/96, n. 110), altri depositi vincolati a scadenza predeterminata, le operazioni OPTES riguardanti impieghi della liquidità del Tesoro presso il sistema bancario (Decreto del Ministro dell'Economia e delle Finanze n.25391 del 25 ottobre 2011) e, sino al novembre 1994, il Conto corrente per il servizio di tesoreria provinciale e il Conto transitorio (L. 26/11/93, n. 483).

**S371683M - CONTO DISPONIBILITA' DEL TESORO**

Il Conto disponibilità del Tesoro per i servizi di tesoreria (L. 26/11/93, n. 483).

**S399281M - FONDO PER L'AMMORTAMENTO DEL DEBITO PUBBLICO**

Il Fondo per l'ammortamento di titoli di Stato (L. 27/10/93, n. 432, modificata dal DL 8/7/94, n. 436, più volte reiterato e convertito con la L. 6/3/96, n. 110).

**S411680M - AMMINISTRAZIONI PUBBLICHE: ALTRI DEPOSITI PRESSO LA BANCA D'ITALIA**

Altri depositi vincolati a scadenza predeterminata. Include principalmente il conto corrente intestato al Dipartimento del Tesoro istituito in base alla convenzione tra la Banca d'Italia e le controparti ammesse a partecipare alle operazioni

per conto del Tesoro (OPTES) (Decreto del Ministro dell'Economia e delle Finanze n. 25391 del 25 ottobre 2011).

**S418613M - AMMINISTRAZIONI PUBBLICHE - IMPIEGHI DELLA LIQUIDITA'**

Gli importi derivanti dalle operazioni OPTES riguardanti impieghi di liquidità del Tesoro presso il sistema bancario e conseguenti all'avvio del nuovo sistema di gestione della disponibilità del Tesoro presso la Banca d'Italia (Decreto del Ministro dell'Economia e delle Finanze n. 25391 del 25 ottobre 2011). Le operazioni sono svolte attraverso aste o negoziazione bilaterale.

**S452657M - AMMINISTRAZIONI CENTRALI: PASSIVITA' CONNESSE CON I PRESTITI A STATI MEMBRI DELL'UEM (BILATERALI O MEDIANTE EUROPEAN FINANCIAL STABILITY FACILITY(EFSF))**

Passività connesse con i prestiti in favore di Stati Membri dell'UEM erogati sia bilateralmente sia attraverso l'European Financial Stability Facility. (SEC95: Settore S2, Strumento F4)

**S687961M - AMMINISTRAZIONI PUBBLICHE: DEBITO AL NETTO DELLE DISPONIBILITA' LIQUIDE DEL TESORO**

La somma delle passività finanziarie delle Amministrazioni pubbliche, a esclusione di quelle che costituiscono attività di enti appartenenti allo stesso settore, al netto dei depositi delle Amministrazioni pubbliche presso la Banca d'Italia e delle operazioni OPTES riguardanti impieghi della liquidità del Tesoro presso il sistema bancario. L'aggregato è calcolato in coerenza con i criteri metodologici definiti nel Regolamento del Consiglio delle Comunità Europee n. 479/2009.

**S752783M - AMMINISTRAZIONI PUBBLICHE: DEPOSITI PRESSO ISTITUZIONI FINANZIARIE MONETARIE RESIDENTI AL NETTO DEGLI IMPIEGHI DELLA LIQUIDITA'**

La somma dei depositi delle Amministrazioni pubbliche presso le Istituzioni monetarie finanziarie residenti. Non comprende operazioni OPTES riguardanti impieghi di liquidità del Tesoro presso banche residenti e al netto della quota parte dei prestiti di scopo della Cassa depositi e prestiti spa non ancora erogata e presente nei depositi nelle segnalazioni di vigilanza.

## **TCCE0325 - DEBITO DELLE AMMINISTRAZIONI PUBBLICHE: ANALISI PER VITA RESIDUA**

**S319464M - AMMINISTRAZIONI PUBBLICHE: DEBITO LORDO**

La somma delle passività finanziarie delle Amministrazioni pubbliche, a esclusione di quelle che costituiscono attività di enti appartenenti allo stesso settore. L'aggregato è calcolato in coerenza con i criteri metodologici definiti nel Regolamento del Consiglio delle Comunità Europee n. 479/2009. (SEC95: Settore S13, Strumenti F2, F33, F4).

**S381602M - AMMINISTRAZIONI PUBBLICHE: DEBITO LORDO CON VITA RESIDUA TRA 1 E 5 ANNI**

La somma delle passività finanziarie delle Amministrazioni pubbliche, a esclusione di quelle che costituiscono attività di enti appartenenti alle Amministrazioni pubbliche, con vita residua tra uno e cinque anni. Fino al novembre 2008 la vita residua dei prestiti è stimata sulla base di quella dei titoli; fino all'agosto 2010 la vita residua dei prestiti erogati dalla Cassa depositi e prestiti è stimata sulla base di quella dei prestiti di Istituzioni finanziarie monetarie. L'aggregato è calcolato in coerenza con i criteri metodologici definiti nel Regolamento del Consiglio delle Comunità Europee n. 479/2009. (SEC95: Settore S13, Strumenti F2, F33, F4)

**S388595M - AMMINISTRAZIONI PUBBLICHE: STRUMENTI A TASSO VARIABILE CON VITA RESIDUA TRA 1 E 5 ANNI**

La somma delle passività finanziarie a tasso variabile delle Amministrazioni pubbliche, a esclusione di quelle che costituiscono attività di enti appartenenti alle Amministrazioni pubbliche, con vita residua tra uno e cinque anni. Fino al novembre 2008 la vita residua dei prestiti è stimata sulla base di quella dei titoli; fino all'agosto 2010 la vita residua dei prestiti erogati dalla Cassa depositi e prestiti è stimata sulla base di quella dei prestiti di Istituzioni finanziarie monetarie. L'aggregato è calcolato in coerenza con i criteri metodologici definiti nel Regolamento del Consiglio delle Comunità Europee n. 479/2009. (SEC95: Settore S13, Strumenti F2, F33, F4)

**S401566M - DEBITO LORDO CON VITA RESIDUA MAGGIORE DI 5 ANNI**

La somma delle passività finanziarie delle Amministrazioni pubbliche, a esclusione di quelle che costituiscono attività di enti appartenenti alle Amministrazioni pubbliche, con vita residua maggiore di cinque anni. Fino al novembre 2008 la vita residua dei prestiti è stimata sulla base di quella dei ti-

toli; fino all'agosto 2010 la vita residua dei prestiti erogati dalla Cassa depositi e prestiti è stimata sulla base di quella dei prestiti di Istituzioni finanziarie monetarie. L'aggregato è calcolato in coerenza con i criteri metodologici definiti nel Regolamento del Consiglio delle Comunità Europee n. 479/2009. (SEC95: Settore S13, Strumenti F2, F33, F4)

#### S416526M - STRUMENTI A TASSO VARIABILE CON VITA RESIDUA MAGGIORE DI 5 ANNI

La somma delle passività finanziarie a tasso variabile delle Amministrazioni pubbliche, a esclusione di quelle che costituiscono attività di enti appartenenti alle Amministrazioni pubbliche, con vita residua maggiore di cinque anni. Fino al novembre 2008 la vita residua dei prestiti è stimata sulla base di quella dei titoli; fino all'agosto 2010 la vita residua dei prestiti erogati dalla Cassa depositi e prestiti è stimata sulla base di quella dei prestiti di Istituzioni finanziarie monetarie. L'aggregato è calcolato in coerenza con i criteri metodologici definiti nel Regolamento del Consiglio delle Comunità Europee n. 479/2009. (SEC95: Settore S13, Strumenti F2, F33, F4)

#### S426962M - AMMINISTRAZIONI PUBBLICHE: VITA MEDIA RESIDUA DEL DEBITO LORDO

Vita media residua in anni delle passività finanziarie delle Amministrazioni pubbliche a esclusione di quelle che costituiscono attività di enti appartenenti alle Amministrazioni pubbliche. Fino al novembre 2008 la vita media residua dei prestiti è stimata sulla base di quella dei titoli; fino all'agosto 2010 la vita media residua dei prestiti erogati dalla Cassa depositi e prestiti è stimata sulla base di quella dei prestiti di Istituzioni finanziarie monetarie. L'aggregato è calcolato in coerenza con i criteri metodologici definiti nel Regolamento del Consiglio delle Comunità Europee n. 479/2009. (SEC95: Settore S13, Strumenti F2, F33, F4)

#### S897714M - AMMINISTRAZIONI PUBBLICHE: DEBITO LORDO CON VITA RESIDUA FINO A 1 ANNO

La somma delle passività finanziarie delle Amministrazioni pubbliche, a esclusione di quelle che costituiscono attività di enti appartenenti alle Amministrazioni pubbliche, con vita residua inferiore a un anno. Fino al novembre del 2008 la vita residua dei prestiti è stimata sulla base di quella dei titoli; fino all'agosto del 2010 la vita residua dei prestiti erogati dalla Cassa depositi e prestiti è stimata sulla base di quella dei prestiti di Istituzioni finanziarie monetarie. L'aggregato è calcolato in coerenza con i criteri metodologici definiti nel Regolamento del Consiglio delle Comunità Europee n. 479/2009. (SEC95: Settore S13, Strumenti F2, F33, F4)

### TCCE0350 - DEBITO DELLE AMMINISTRAZIONI PUBBLICHE: ANALISI PER STRUMENTI E VITA RESIDUA, VALUTA, RESIDENZA

#### S016663M - AMMINISTRAZIONI PUBBLICHE: DEBITO LORDO IN VALUTA ESTERA

La somma delle passività finanziarie denominate in valute estere delle Amministrazioni pubbliche, a esclusione di quelle che costituiscono attività di enti appartenenti allo stesso settore. L'aggregato è calcolato in coerenza con i criteri metodologici definiti nel Regolamento del Consiglio delle Comunità Europee n. 479/2009. (SEC95: Settore S13, Strumenti F2, F33, F4).

#### S050580M - AMMINISTRAZIONI PUBBLICHE: DEBITO LORDO CON SCADENZA ORIGINARIA MAGGIORE DI 1 ANNO

La somma delle passività finanziarie con scadenza originaria superiore a un anno delle Amministrazioni pubbliche, a esclusione di quelle che costituiscono attività di enti appartenenti alle Amministrazioni pubbliche. L'aggregato è calcolato in coerenza con i criteri metodologici definiti nel Regolamento del Consiglio delle Comunità Europee n. 479/2009. (SEC95: Settore S13, Strumenti F2, F33, F4)

#### S250685M - AMMINISTRAZIONI PUBBLICHE: DEBITO LORDO A BREVE TERMINE

La somma delle passività finanziarie delle Amministrazioni pubbliche con scadenza originaria fino a un anno, a esclusione di quelle che costituiscono attività di enti appartenenti allo stesso settore. L'aggregato è calcolato in coerenza con i criteri metodologici definiti nel Regolamento del Consiglio delle Comunità Europee n. 479/2009. (SEC95: Settore S13, Strumenti F2, F33, F4).

#### S255130M - AMMINISTRAZIONI PUBBLICHE: MONETE E DEPOSITI A BREVE TERMINE

Le monete in circolazione, i depositi in Tesoreria di soggetti non appartenenti al settore delle Amministrazioni pubbliche e la raccolta postale, a esclusione dei buoni postali fruttiferi a termine e dei libretti vincolati di risparmio postale. A partire dal dicembre 2003, a seguito dell'uscita della Cassa depositi e prestiti dal settore delle Amministrazioni pubbliche, la raccolta postale include solo la quota di pertinenza del Ministero dell'Economia e delle finanze. Essa comprende i buoni postali ordinari e i conti correnti postali. A seguito della decisione dell'Eurostat del 23 maggio 2005 la serie include i versamenti anticipati effettuati dai concessionari d'imposta (DL 10/12/03, n. 341 convertito con la L. 9/2/04, n. 31 e DL



29/11/04, n. 282 convertito con la L. 27/12/04, n. 307). (SEC95: Settore S13, Strumento F2).

S260419M - AMMINISTRAZIONI PUBBLICHE: PRESTITI A BREVE TERMINE

Prestiti erogati in favore delle Amministrazioni pubbliche con scadenza originaria fino a un anno, al netto di quelli che costituiscono attività di enti appartenenti alle Amministrazioni pubbliche. (SEC95: Settore S13, Strumento F4).

S267138M - AMMINISTRAZIONI PUBBLICHE: DEBITO LORDO A MEDIO E LUNGO TERMINE CON VITA RESIDUA FINO A 1 ANNO

La somma delle passività finanziarie delle Amministrazioni pubbliche con scadenza originaria superiore a un anno e con vita residua fino a un anno. Sono escluse le passività che costituiscono attività di enti appartenenti alle Amministrazioni pubbliche. L'aggregato è calcolato in coerenza con i criteri metodologici definiti nel Regolamento del Consiglio delle Comunità Europee n. 479/2009. (SEC95: Settore S13, Strumenti F2, F33, F4).

S271256M - AMMINISTRAZIONI PUBBLICHE: MONETE E DEPOSITI A MEDIO E LUNGO TERMINE CON VITA RESIDUA FINO A 1 ANNO

La quota di pertinenza del Ministero dell'Economia e delle finanze di libretti vincolati di risparmio postale e buoni postali fruttiferi a termine con vita residua fino a un anno. (SEC95, Settore S13, Strumento F2).

S275638M - AMMINISTRAZIONI PUBBLICHE: TITOLI DI DEBITO A MEDIO E LUNGO TERMINE CON VITA RESIDUA FINO A 1 ANNO

Titoli con scadenza originaria superiore a un anno e con vita residua fino a un anno, emessi dalle Amministrazioni pubbliche e non sottoscritti da enti appartenenti allo stesso settore. I titoli sono valutati al valore nominale. Per i titoli denominati in una valuta diversa da quella nazionale la conversione è effettuata al tasso di cambio di fine periodo. Si tiene conto delle operazioni di swap. (SEC95: Settore S13, Strumento F332).

S278851M - AMMINISTRAZIONI PUBBLICHE: PRESTITI A MEDIO E A LUNGO TERMINE CON VITA RESIDUA FINO A 1 ANNO

Prestiti erogati in favore delle Amministrazioni pubbliche con scadenza originaria superiore a un anno e vita residua fino a un anno, al netto di quelli che costituiscono attività di enti appartenenti alle Amministrazioni pubbliche. (SEC95: Settore S13, Strumento F4).

S281247M - AMMINISTRAZIONI PUBBLICHE: DEBITO LORDO A MEDIO E LUNGO TERMINE CON VITA RESIDUA MAGGIORE 1 ANNO

La somma delle passività finanziarie delle Amministrazioni pubbliche con vita residua superiore a un anno. Sono escluse le passività che costituiscono attività di enti appartenenti alle Amministrazioni pubbliche. L'aggregato è calcolato in coerenza con i criteri metodologici definiti nel Regolamento del Consiglio delle Comunità Europee n. 479/2009. (SEC95: Settore S13, Strumenti F2, F33, F4).

S285897M - AMMINISTRAZIONI PUBBLICHE: MONETE E DEPOSITI A MEDIO E LUNGO TERMINE CON VITA RESIDUA MAGGIORE DI UN ANNO

La quota di pertinenza del Ministero dell'Economia e delle finanze di libretti vincolati di risparmio postale e buoni postali fruttiferi a termine con vita residua superiore a un anno. (SEC95, Settore S13, Strumento F2).

S288235M - AMMINISTRAZIONI PUBBLICHE: TITOLI DI DEBITO A MEDIO E LUNGO TERMINE CON VITA RESIDUA MAGGIORE DI 1 ANNO

Titoli con vita residua superiore a un anno, emessi dalle Amministrazioni pubbliche e non sottoscritti da enti appartenenti allo stesso settore. I titoli sono valutati al valore nominale. Per i titoli denominati in una valuta diversa da quella nazionale la conversione è effettuata al tasso di cambio di fine periodo. Si tiene conto delle operazioni di swap. (SEC95: Settore S13, Strumento F332).

S294377M - AMMINISTRAZIONI PUBBLICHE: PRESTITI A MEDIO E A LUNGO TERMINE CON VITA RESIDUA MAGGIORE DI 1 ANNO

Prestiti erogati in favore delle Amministrazioni pubbliche con vita residua superiore a un anno, al netto di quelli che costituiscono attività di enti appartenenti alle Amministrazioni pubbliche. (SEC95: Settore S13, Strumento F4).

S299588M - AMMINISTRAZIONI PUBBLICHE: TITOLI DI DEBITO

Titoli di debito emessi dalle Amministrazioni pubbliche e non sottoscritti da enti appartenenti allo stesso settore. I titoli sono valutati al valore nominale. Per i titoli denominati in una valuta diversa da quella nazionale, la conversione è effettuata al tasso di cambio di fine periodo. Si tiene conto delle operazioni di swap. La serie comprende i titoli emessi per il rimborso di debiti pregressi, quelli emessi dalle ex aziende autonome il cui onere di rimborso sia a carico dello Stato, quelli emessi nel dicembre 1993 per l'istituzione del Conto

disponibilità del Tesoro presso la Banca d'Italia ai sensi della L. 26/11/93, n. 483 e quelli emessi nel mese di novembre 1994 in conversione del Conto transitorio ai sensi del DM 15/11/94 (76.206 miliardi di lire); questi ultimi, inizialmente presenti nel portafoglio della Banca d'Italia, sono stati oggetto di un'operazione di concambio nel dicembre 2002. A seguito della decisione dell'Eurostat del 23 maggio 2005 la serie include i titoli emessi da Infrastrutture spa per il finanziamento degli investimenti per l'alta velocità ferroviaria. (SEC95: Settore S13, Strumento F33).

#### S303223M - AMMINISTRAZIONI PUBBLICHE: PRESTITI

Prestiti erogati in favore delle Amministrazioni pubbliche, al netto di quelli che costituiscono attività di enti appartenenti alle Amministrazioni pubbliche. Per le componenti si veda la tavola TCCE0175. (SEC95: Settore S13, Strumento F4).

#### S307307M - AMMINISTRAZIONI PUBBLICHE: DEBITO LORDO IN EURO

La somma delle passività finanziarie denominate in euro delle Amministrazioni pubbliche, a esclusione di quelle che costituiscono attività di enti appartenenti allo stesso settore. L'aggregato è calcolato in coerenza con i criteri metodologici definiti nel Regolamento del Consiglio delle Comunità Europee n. 479/2009. (SEC95: Settore S13, Strumenti F2, F33, F4).

#### S315045M - AMMINISTRAZIONI PUBBLICHE: DEBITO LORDO DETENUTO DA RESIDENTI

La quota delle passività finanziarie delle Amministrazioni pubbliche detenute da soggetti residenti. Per le singole componenti si veda tavola TCCE0200. (SEC95: Settore S13, Settori detentori S11, S12, S14, S15, Strumenti F2, F33, F4).

#### S319464M - AMMINISTRAZIONI PUBBLICHE: DEBITO LORDO

La somma delle passività finanziarie delle Amministrazioni pubbliche, a esclusione di quelle che costituiscono attività di enti appartenenti allo stesso settore. L'aggregato è calcolato in coerenza con i criteri metodologici definiti nel Regolamento del Consiglio delle Comunità Europee n. 479/2009. (SEC95: Settore S13, Strumenti F2, F33, F4).

#### S569014M - AMMINISTRAZIONI PUBBLICHE: DEBITO LORDO DETENUTO DA NON RESIDENTI

La quota delle passività finanziarie delle Amministrazioni pubbliche detenute da soggetti non residenti. L'aggregato è in parte stimato sulla base di informazioni contenute nelle

segnalazioni per la bilancia dei pagamenti; esso include le passività connesse con i prestiti in favore di Stati Membri dell'UEM erogati dall'European Financial Stability Facility. Dal dicembre 2008 i dati sono rilevati titolo per titolo direttamente al valore nominale ed includono anche i titoli acquisiti dall'Eurosistema, con l'eccezione della Banca d'Italia, nell'ambito del Securities Markets Programme. L'aggregato è calcolato in coerenza con i criteri metodologici definiti nel Regolamento del Consiglio delle Comunità Europee n. 479/2009. SEC95: Settore S2, Strumenti F33, F4).

#### S571730M - AMMINISTRAZIONI PUBBLICHE: TITOLI A BREVE TERMINE

Titoli con scadenza originaria fino a un anno emessi dalle Amministrazioni pubbliche e non sottoscritti da enti appartenenti allo stesso settore. I titoli sono valutati al valore nominale. Per i titoli denominati in una valuta diversa da quella nazionale la conversione è effettuata al tasso di cambio di fine periodo. Si tiene altresì conto delle operazioni di swap. (SEC95: Settore S13, Strumento F331)

#### S944476M - AMMINISTRAZIONI PUBBLICHE: MONETE E DEPOSITI

La raccolta postale, le monete in circolazione e i depositi in Tesoreria di soggetti non appartenenti al settore delle Amministrazioni pubbliche. A partire dal dicembre 2003, a seguito dell'uscita della Cassa depositi e prestiti dal settore delle Amministrazioni pubbliche, la raccolta postale include solo la quota di pertinenza del Ministero dell'Economia e delle finanze. Essa comprende buoni postali, ordinari e a termine, e conti correnti postali. A seguito della decisione dell'Eurostat del 23 maggio 2005 la serie include anche i versamenti anticipati effettuati dai concessionari d'imposta (DL 10/12/03, n. 341 convertito con la L. 9/2/04, n. 31 e DL 29/11/04, n. 282 convertito con la L. 27/12/04, n. 307). (SEC95: Settore S13, Strumento F2)

### **TCCE0375 - DEBITO DELLE AMMINISTRAZIONI CENTRALI: ANALISI PER STRUMENTI E VITA RESIDUA, VALUTA, RESIDENZA**

#### S079329M - AMMINISTRAZIONI CENTRALI: DEBITO LORDO NON CONSOLIDATO

La somma delle passività finanziarie delle Amministrazioni centrali (a esclusione di quelle detenute dallo stesso sottosettore), comprese quelle che costituiscono attività di enti appartenenti agli altri sottosettori delle Amministrazioni pubbliche. L'aggregato è calcolato in coerenza con i criteri metodologici definiti nel Regolamento del Consiglio delle

Comunità Europee n. 479/2009. (SEC95: Settore S1311, Strumenti F2, F33, F4)

S335556M - AMMINISTRAZIONI CENTRALI: DEBITO LORDO A BREVE TERMINE

La somma delle passività finanziarie delle Amministrazioni centrali con scadenza originaria fino a un anno (a esclusione di quelle detenute dallo stesso settore), comprese quelle che costituiscono attività di enti appartenenti agli altri sottosettori delle Amministrazioni pubbliche. L'aggregato è calcolato in coerenza con i criteri metodologici definiti nel Regolamento del Consiglio delle Comunità Europee n. 479/2009. (SEC95: Settore S1311, Strumenti F2, F331, F4).

S342477M - AMMINISTRAZIONI CENTRALI: MONETE E DEPOSITI A BREVE TERMINE

L'aggregato coincide con quello attribuito alle Amministrazioni pubbliche (cfr. tavola TCCE0350). (SEC95: Settore S1311, Strumento F2).

S347911M - AMMINISTRAZIONI CENTRALI: TITOLI A BREVE TERMINE (CONSOLIDATI NELL'AMBITO DELLE AMMINISTRAZIONI CENTRALI)

Titoli con scadenza originaria fino a un anno, emessi dalle Amministrazioni centrali e non sottoscritti da altri enti appartenenti allo stesso sottosettore. I titoli sono valutati al valore nominale. Per i titoli denominati in una valuta diversa da quella nazionale, la conversione è effettuata al tasso di cambio di fine periodo. Si tiene conto delle operazioni di swap. (SEC95: Settore S1311, Strumento F331).

S353217M - AMMINISTRAZIONI CENTRALI: PRESTITI A BREVE TERMINE (CONSOLIDATI NELL'AMBITO DELLE AMMINISTRAZIONI CENTRALI)

Prestiti erogati in favore delle Amministrazioni centrali con scadenza originaria fino a un anno. La serie include le passività verso la Banca d'Italia e, dal dicembre 1997, le cessioni pro soluto a favore di intermediari finanziari non bancari in attuazione della decisione dell'Eurostat del 31 luglio 2012. (SEC95: Settore S1311, Strumento F4).

S360152M - AMMINISTRAZIONI CENTRALI: DEBITO LORDO A MEDIO E LUNGO TERMINE

La somma delle passività finanziarie delle Amministrazioni centrali con scadenza originaria superiore a un anno (a esclusione di quelle detenute dallo stesso settore), comprese quelle che costituiscono attività di enti appartenenti agli altri sottosettori delle Amministrazioni pubbliche. L'aggregato è calcolato in coerenza con i criteri metodologici definiti nel

Regolamento del Consiglio delle Comunità Europee n. 479/2009. (SEC95: Settore S1311, Strumenti F2, F332, F4).

S369718M - AMMINISTRAZIONI CENTRALI: DEBITO LORDO A MEDIO E LUNGO TERMINE CON VITA RESIDUA FINO A 1 ANNO

La somma delle passività finanziarie delle Amministrazioni centrali con scadenza originaria superiore a un anno e con vita residua fino a un anno, a esclusione di quelle detenute dallo stesso settore. Sono incluse le passività che costituiscono attività di enti appartenenti agli altri sottosettori delle Amministrazioni pubbliche. L'aggregato è calcolato in coerenza con i criteri metodologici definiti nel Regolamento del Consiglio delle Comunità Europee n. 479/2009. (SEC95: Settore S1311, Strumenti F2, F332, F4).

S586452M - AMMINISTRAZIONI CENTRALI: MONETE E DEPOSITI A MEDIO E LUNGO TERMINE CON VITA RESIDUA FINO A 1 ANNO

L'aggregato coincide con quello attribuito alle Amministrazioni pubbliche (cfr. tavola TCCE0350). (SEC95: Settore S1311, Strumento F2).

S590925M - AMMINISTRAZIONI CENTRALI: TITOLI DI DEBITO A MEDIO E LUNGO TERMINE CON VITA RESIDUA FINO A 1 ANNO

Titoli con scadenza originaria superiore a un anno e con vita residua fino a un anno, emessi dalle Amministrazioni centrali e non sottoscritti da enti appartenenti allo stesso sottosettore. I titoli sono valutati al valore nominale. Per i titoli denominati in una valuta diversa da quella nazionale, la conversione è effettuata al tasso di cambio di fine periodo. Si tiene conto delle operazioni di swap. (SEC95: Settore S1311, Strumento F332).

S594041M - AMMINISTRAZIONI CENTRALI: PRESTITI A MEDIO E A LUNGO TERMINE CON VITA RESIDUA FINO A 1 ANNO

Prestiti erogati in favore delle Amministrazioni centrali con scadenza originaria superiore a un anno e vita residua fino a un anno. (SEC95: Settore S1311, Strumento F4).

S596223M - AMMINISTRAZIONI CENTRALI: DEBITO LORDO A MEDIO E LUNGO TERMINE CON VITA RESIDUA MAGGIORE DI 1 ANNO

La somma delle passività finanziarie delle Amministrazioni centrali con vita residua superiore a un anno, a esclusione di quelle detenute dallo stesso settore. Sono incluse quelle che costituiscono attività di enti appartenenti agli altri sottosettori delle Amministrazioni pubbliche. L'aggregato è cal-

colato in coerenza con i criteri metodologici definiti nel Regolamento del Consiglio delle Comunità Europee n. 479/2009. (SEC95: Settore S1311, Strumenti F2, F332, F4).

S598731M - AMMINISTRAZIONI CENTRALI: MONETE E DEPOSITI A MEDIO E LUNGO TERMINE CON VITA RESIDUA MAGGIORE DI 1 ANNO

La quota di pertinenza del Ministero dell'Economia e delle finanze di libretti vincolati di risparmio postale e buoni postali fruttiferi a termine con vita residua superiore a un anno. (SEC95, Settore S1311, Strumento F2).

S602742M - AMMINISTRAZIONI CENTRALI: TITOLI DI DEBITO A MEDIO E LUNGO TERMINE CON VITA RESIDUA MAGGIORE DI 1 ANNO

Titoli con vita residua superiore a un anno, emessi dalle Amministrazioni centrali e non sottoscritti da enti appartenenti allo stesso sottosettore. I titoli sono valutati al valore nominale. Per i titoli denominati in una valuta diversa da quella nazionale, la conversione è effettuata al tasso di cambio di fine periodo. Si tiene conto delle operazioni di swap. (SEC95: Settore S1311, Strumento F332).

S605777M - AMMINISTRAZIONI CENTRALI: PRESTITI A MEDIO E A LUNGO TERMINE CON VITA RESIDUA MAGGIORE DI 1 ANNO

Prestiti erogati in favore delle Amministrazioni centrali con vita residua superiore a un anno. Per i prestiti denominati in valuta diversa da quella nazionale, la conversione è effettuata al tasso di cambio di fine periodo. (SEC95: Settore S1311, Strumento F4).

S608441M - AMMINISTRAZIONI CENTRALI: MONETE E DEPOSITI (CONSOLIDATI NELL'AMBITO DELLE AMMINISTRAZIONI CENTRALI)

L'aggregato coincide con quello attribuito alle Amministrazioni pubbliche (cfr. tavola TCCE0175). (SEC95: Settore S1311, Strumento F2).

S611835M - AMMINISTRAZIONI CENTRALI: TITOLI DI DEBITO (CONSOLIDATI NELL'AMBITO DELLE AMMINISTRAZIONI CENTRALI)

Titoli di debito emessi dalle Amministrazioni centrali e non sottoscritti da enti appartenenti allo stesso settore. I titoli sono valutati al valore nominale. Per i titoli denominati in una valuta diversa da quella nazionale, la conversione è effettuata al tasso di cambio di fine periodo. Si tiene conto delle operazioni di swap. La serie comprende i titoli emessi per il rimborso di debiti pregressi, quelli emessi dalle ex aziende autonome il cui onere di rimborso sia a carico dello Stato,

quelli emessi nel dicembre 1993 per l'istituzione del Conto disponibilità del Tesoro presso la Banca d'Italia ai sensi della L. 26/11/93, n. 483 e quelli emessi nel mese di novembre 1994 in conversione del Conto transitorio ai sensi del DM 15/11/94 (76.206 miliardi di lire); questi ultimi, inizialmente presenti nel portafoglio della Banca d'Italia, sono stati oggetto di un'operazione di concambio nel dicembre 2002. A seguito della decisione dell'Eurostat del 23 maggio 2005, la serie include i titoli emessi da Infrastrutture spa per il finanziamento degli investimenti per l'alta velocità ferroviaria. (SEC95: Settore S1311, Strumento F33).

S626630M - AMMINISTRAZIONI CENTRALI: PRESTITI (CONSOLIDATI NELL'AMBITO DELLE AMMINISTRAZIONI CENTRALI)

Prestiti erogati in favore delle Amministrazioni centrali, al netto di quelli che costituiscono attività di enti appartenenti allo stesso sottosettore. Per i prestiti denominati in valuta diversa da quella nazionale, la conversione è effettuata al tasso di cambio di fine periodo. La serie include i prestiti di banche e fondi monetari (cfr. tavola TCCE0225), di altri residenti, le passività verso la Banca d'Italia, i proventi delle operazioni di cartolarizzazione per la parte considerata come prestito secondo i criteri indicati dall'Eurostat, le passività connesse con i prestiti in favore di Stati Membri dell'UEM erogati attraverso l'European Financial Stability Facility e, dal dicembre 1997, le cessioni pro soluto a favore di intermediari finanziari non bancari in attuazione della decisione dell'Eurostat del 31 luglio 2012. A partire dal dicembre 2003, a seguito dell'uscita della Cassa depositi e prestiti dal settore delle Amministrazioni pubbliche, la serie comprende, fino all'agosto 2006, anche i prestiti erogati dalla Cassa depositi e prestiti spa in favore delle Amministrazioni centrali al netto della quota parte dei prestiti di scopo non ancora erogata e presente nei depositi nelle segnalazioni di vigilanza. A seguito della decisione dell'Eurostat del 23 maggio 2005, la serie include i prestiti erogati da Infrastrutture spa per il finanziamento degli investimenti per l'alta velocità ferroviaria. (SEC95: Settore S1311, Strumento F4).

S654026M - AMMINISTRAZIONI CENTRALI: DEBITO LORDO IN EURO

La somma delle passività finanziarie denominate in euro delle Amministrazioni centrali, a esclusione di quelle detenute dallo stesso settore. Sono incluse quelle che costituiscono attività di enti appartenenti agli altri sottosettori delle Amministrazioni pubbliche. L'aggregato è calcolato in coerenza con i criteri metodologici definiti nel Regolamento del

Consiglio delle Comunità Europee n. 479/2009. (SEC95: Settore S1311, Strumenti F2, F331, F4).

**S664038M - AMMINISTRAZIONI CENTRALI: DEBITO LORDO NON CONSOLIDATO IN VALUTA ESTERA**

La somma delle passività finanziarie denominate in valuta estera delle Amministrazioni centrali, a esclusione di quelle detenute dallo stesso settore. Sono incluse quelle che costituiscono attività di enti appartenenti agli altri sottosettori delle Amministrazioni pubbliche. L'aggregato è calcolato in coerenza con i criteri metodologici definiti nel Regolamento del Consiglio delle Comunità Europee n. 479/2009. (SEC95: Settore S1311, Strumenti F2, F33, F4).

**S670895M - AMMINISTRAZIONI CENTRALI: DEBITO LORDO DETENUTO DA RESIDENTI**

La quota delle passività finanziarie delle Amministrazioni centrali detenute da soggetti residenti. (SEC95: Settore S1311, Settori detentori S11, S12, S1312, S1313, S1314, S14, S15, Strumenti F2, F33, F4).

**S677552M - AMMINISTRAZIONI CENTRALI: DEBITO LORDO DETENUTO DA NON RESIDENTI**

La quota delle passività finanziarie delle Amministrazioni centrali detenute da soggetti non residenti. (SEC95: Settore S1311, Settore detentore S2, Strumenti F33, F4).

## AVVERTENZE

- I. - Le elaborazioni, salvo diversa indicazione, sono eseguite dalla Banca d'Italia.
- II. - Segni convenzionali:
- quando il fenomeno non esiste;
  - .... quando il fenomeno esiste ma i dati non si conoscono;
  - .. quando i dati non raggiungono la cifra significativa dell'ordine minimo considerato.
- I dati riportati fra parentesi sono provvisori, quelli fra parentesi in corsivo sono stimati.
- III. - Le tavole sono contrassegnate, oltre che da un numero progressivo, da un codice alfanumerico che individua in modo univoco il contenuto della tavola nell'archivio elettronico in cui sono memorizzate le informazioni destinate alla diffusione esterna. Analogo codice identifica le diverse grandezze riportate in ciascuna tavola.
- IV. - Le note metodologiche, riportate nelle ultime pagine del Supplemento, sono contrassegnate da codici elettronici che si riferiscono alle tavole e, nell'ambito di ciascuna di esse, alle singole grandezze economiche. Quando la nota metodologica è relativa a una particolare osservazione, essa segue il codice della variabile associato alla data di riferimento dell'osservazione.

## SUPPLEMENTI AL BOLLETTINO STATISTICO

**Moneta e banche** (mensile)

**Mercato finanziario** (mensile)

**Finanza pubblica, fabbisogno e debito** (mensile)

**Bilancia dei pagamenti e posizione patrimoniale sull'estero** (mensile)

**Conti finanziari** (trimestrale)

**Sistema dei pagamenti** (semestrale)

**Statistiche di finanza pubblica nei paesi dell'Unione europea** (semestrale)

**Debito delle Amministrazioni locali** (annuale)

**La ricchezza delle famiglie italiane** (annuale)

**Indagini campionarie** (periodicità variabile)

**Note metodologiche** (periodicità variabile)

*Tutti i supplementi sono disponibili sul sito Internet della Banca d'Italia: [www.bancaditalia.it](http://www.bancaditalia.it)*

*Eventuali chiarimenti sui dati contenuti in questa pubblicazione possono essere richiesti via e-mail all'indirizzo [statistiche@bancaditalia.it](mailto:statistiche@bancaditalia.it)*

*Stampa su carta riciclata*

*Stampato presso la Divisione Editoria e stampa della Banca d'Italia*