



BANCA D'ITALIA
EUROSISTEMA

Supplementi al Bollettino Statistico

Indicatori monetari e finanziari

Finanza pubblica, fabbisogno e debito

Nuova serie

Anno XXII - 13 Settembre 2012

Numero

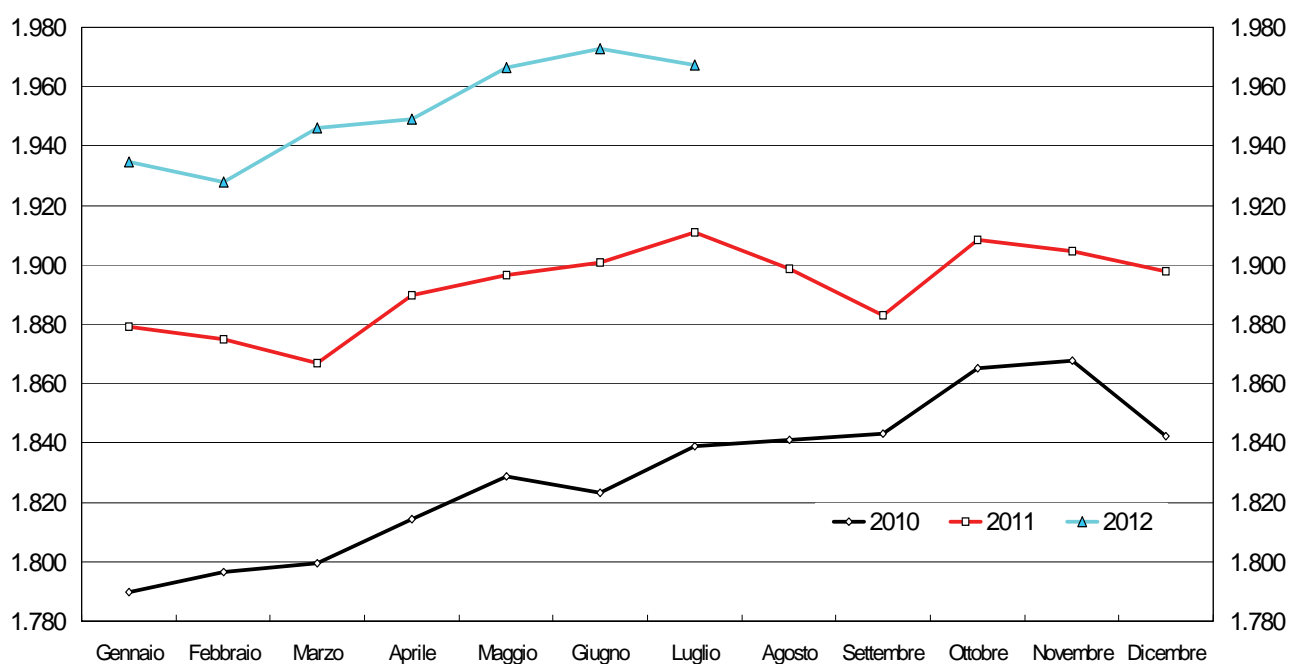
47

Indice

Figura 1	-	Debito delle Amministrazioni pubbliche
Figura 2	-	Fabbisogno delle Amministrazioni pubbliche al netto delle dismissioni mobiliari
Figura 3	-	Fabbisogno delle Amministrazioni pubbliche e delle amministrazioni centrali al netto delle dismissioni mobiliari
Tavola 1	- (TCCE0100)	- Formazione del fabbisogno delle Amministrazioni pubbliche
Tavola 2	- (TCCE0125)	- Finanziamento del fabbisogno delle Amministrazioni pubbliche: analisi per strumenti
Tavola 3	- (TCCE0155)	- Finanziamento del fabbisogno delle Amministrazioni pubbliche: analisi per sottosettori
Tavola 4	- (TCCE0175)	- Debito, delle Amministrazioni pubbliche: analisi per strumenti
Tavola 5	- (TCCE0200)	- Debito delle Amministrazioni pubbliche: analisi per settori detentori
Tavola 6	- (TCCE0225)	- Debito delle Amministrazioni pubbliche: analisi per sottosettori
Tavola 7	- (TCCE0250)	- Debito delle Amministrazioni locali: analisi per comparti e strumenti
Tavola 8	- (TCCE0275)	- Debito delle Amministrazioni locali: analisi per aree geografiche
Tavola 9	- (TCCE0325)	- Debito delle Amministrazioni pubbliche: analisi per vita residua
Tavola 10	- (TCCE0300)	- Debito, depositi attivi e altre attività delle Amministrazioni pubbliche
Appendice metodologica		
Avvertenze		

Figura 1

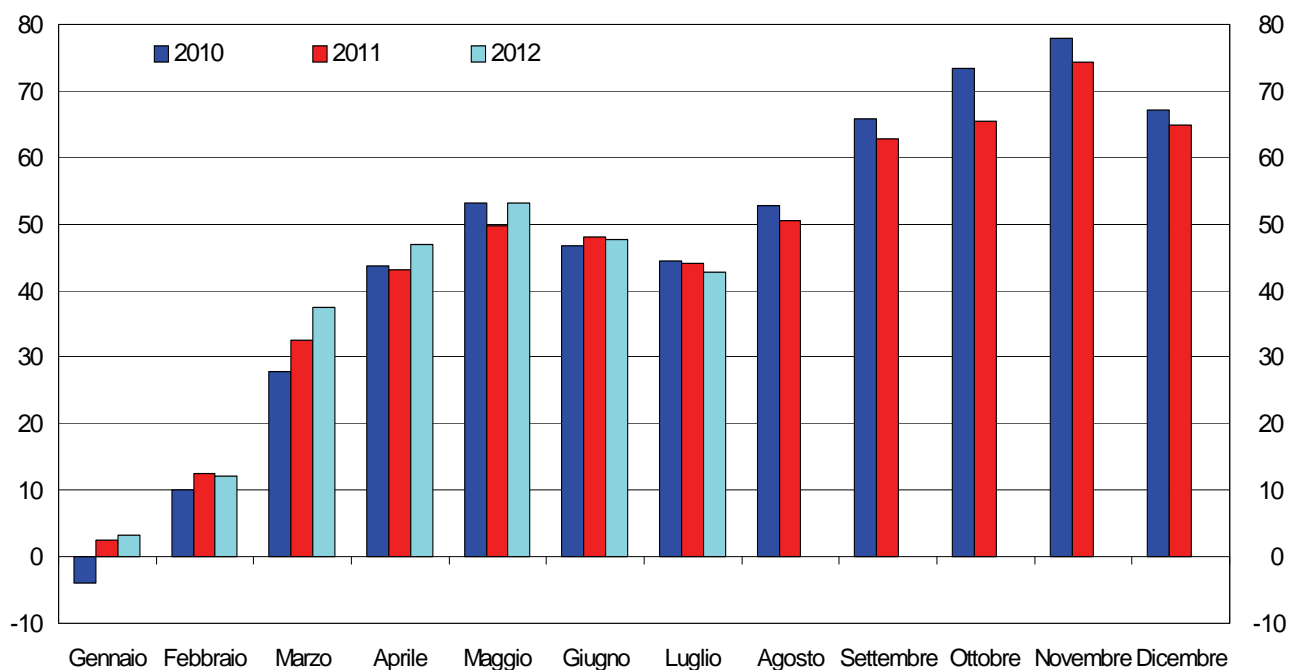
DEBITO DELLE AMMINISTRAZIONI PUBBLICHE¹
(miliardi di euro)



(1) Cfr. appendice metodologica

Figura 2

**FABBISOGNO DELLE AMMINISTRAZIONI PUBBLICHE
AL NETTO DELLE DISMISSIONI MOBILIARI¹**
(valori cumulati a partire da gennaio; miliardi di euro)



(1) Cfr. appendice metodologica.

**FABBISOGNO DELLE AMMINISTRAZIONI PUBBLICHE E DELLE AMMINISTRAZIONI CENTRALI
AL NETTO DELLE DISMISSIONI MOBILIARI¹**
(valori cumulati degli ultimi 12 mesi; miliardi di euro)



(1) Cfr. appendice metodologica.

Formazione del fabbisogno delle Amministrazioni pubbliche

(milioni di euro)

Periodo	Incassi di bilancio			Pagamenti di bilancio			Saldo del bilancio statale	Altre operazioni delle Amministrazioni centrali	
	Entrate tributarie (1)	Altre entrate	Totale	Spese correnti	Spese conto capitale	Totale		di cui: Fondi speciali della riscossione (2)	
	S428475M	S511031M	S435198M	S476612M	S517254M	S381188M	S072090M	S070207M	S857863M
2010	396.679	(32.032)	(428.712)	(441.985)	(45.543)	(487.528)	(-58.816)	(-8.734)	744
2011	402.811	(33.577)	(436.389)	(459.099)	(42.863)	(501.963)	(-65.574)	(3.164)	4
2010 - ago.....	33.889	(1.400)	(35.290)	(32.473)	(2.602)	(35.075)	(214)	(-8.153)	-50
set.....	21.814	(3.549)	(25.364)	(31.788)	(2.645)	(34.433)	(-9.070)	(-3.894)	113
ott.....	28.230	(1.620)	(29.850)	(33.339)	(2.931)	(36.270)	(-6.420)	(-2.042)	-167
nov.....	32.454	(3.216)	(35.670)	(40.741)	(3.939)	(44.680)	(-9.010)	(4.285)	822
dic.....	69.915	(4.683)	(74.598)	(62.910)	(14.237)	(77.147)	(-2.549)	(12.722)	109
2011 - gen.....	30.641	(1.388)	(32.028)	(17.514)	(5.482)	(22.996)	(9.032)	(-10.383)	-611
feb.....	25.729	(1.255)	(26.984)	(30.468)	(476)	(30.944)	(-3.960)	(-5.534)	-391
mar.....	27.221	(3.797)	(31.018)	(46.312)	(2.905)	(49.217)	(-18.199)	(-550)	85
apr.....	27.465	(1.215)	(28.679)	(26.847)	(2.480)	(29.328)	(-648)	(-8.261)	-47
mag.....	29.438	(3.996)	(33.434)	(33.192)	(1.530)	(34.722)	(-1.288)	(-4.611)	260
giu.....	35.985	(2.628)	(38.613)	(57.904)	(4.162)	(62.066)	(-23.453)	(23.379)	334
lug.....	37.651	(1.710)	(39.361)	(36.055)	(2.305)	(38.361)	(1.001)	(4.007)	-61
ago.....	35.949	(1.251)	(37.200)	(26.817)	(2.312)	(29.128)	(8.072)	(-15.534)	-362
set.....	22.588	(2.862)	(25.449)	(22.664)	(807)	(23.471)	(1.979)	(-13.961)	274
ott.....	27.877	(3.056)	(30.933)	(29.577)	(1.488)	(31.065)	(-132)	(-1.994)	-86
nov.....	30.048	(2.034)	(32.083)	(46.267)	(5.347)	(51.614)	(-19.532)	(10.848)	812
dic.....	72.219	(8.386)	(80.605)	(85.482)	(13.568)	(99.050)	(-18.445)	(25.758)	-203
2012 - gen.....	(30.502)	(1.306)	(31.808)	(15.032)	(5.626)	(20.658)	(11.150)	(-14.838)	-277
feb.....	(26.429)	(1.355)	(27.784)	(32.958)	(674)	(33.632)	(-5.848)	(-2.712)	-631
mar.....	(26.237)	(2.492)	(28.729)	(40.895)	(2.143)	(43.038)	(-14.309)	(-11.304)	337
apr.....	(28.127)	(1.664)	(29.791)	(34.982)	(1.427)	(36.410)	(-6.619)	(-1.567)	-296
mag.....	(30.806)	(6.669)	(37.475)	(51.815)	(2.087)	(53.901)	(-16.427)	(9.754)	237
giu.....	(38.058)	(2.990)	(41.047)	(25.488)	(3.690)	(29.178)	(11.869)	(-7.004)	2.750
lug.....	(41.652)	(1.761)	(43.413)	(49.012)	(5.103)	(54.115)	(-10.702)	(15.448)	-2.636

(1) Le entrate tributarie del bilancio dello Stato riportate in questa tavola non corrispondono all'ammontare dei tributi erariali effettivamente versati. I flussi mensili sono, infatti, rilevati al momento della speciale "Fondi della riscossione") e solo successivamente contabilizzati nei relativi capitoli del bilancio dello Stato. - (2) I flussi riportati in questa voce indicano le variazioni delle giacenze di entrate (le contabilizzazioni superano i versamenti). - (3) Importi relativi alle Amministrazioni centrali.

Tavola 1
TCCE0100

Fabbisogno Amministrazioni centrali	Fabbisogno aggiuntivo Amministrazioni locali	Fabbisogno aggiuntivo Enti di previdenza	Fabbisogno Amministrazioni pubbliche	Dismissioni e altri proventi straordinari (3)	Regolazioni di debiti pregressi (3)	Fabbisogno al netto di regolazioni e dismissioni	per memoria:
							Fabbisogno Amministrazioni centrali non consolidato al netto di regolazioni e dismissioni
S835207M	S888011M	S900166M	S922913M	S916545M	S676300M	S994979M	S926208M
-67.550	357	-25	-67.217	(8)	-187	(-67.039)	(-67.385)
-62.410	-810	-17	-63.238	(1.560)	-47	(-64.750)	(-65.363)
-7.938	-242	27	-8.154	..	-4	(-8.150)	(-7.789)
-12.964	-234	-4	-13.202	..	-8	(-13.194)	(-13.045)
-8.462	1.036	1	-7.425	..	-6	(-7.419)	(-8.477)
-4.725	145	17	-4.563	..	-5	(-4.558)	(-5.027)
10.173	457	20	10.649	..	-6	(10.656)	(10.184)
-1.351	-948	-7	-2.305	(110)	-16	(-2.399)	(-1.422)
-9.494	-647	1	-10.140	..	-3	(-10.137)	(-9.472)
-18.749	157	-17	-18.609	(1.450)	-8	(-20.051)	(-20.278)
-8.909	-1.582	..	-10.491	..	-4	(-10.488)	(-8.928)
-5.899	-749	18	-6.630	..	-1	(-6.629)	(-5.903)
-74	1.682	-8	1.600	..	-2	(1.602)	(-63)
5.008	-1.020	..	3.988	..	-1	(3.989)	(4.321)
-7.462	1.145	2	-6.314	..	-8	(-6.307)	(-7.368)
-11.983	-354	-25	-12.362	..	-1	(-12.361)	(-11.783)
-2.126	-453	13	-2.566	..	-1	(-2.565)	(-2.228)
-8.684	-167	-9	-8.859	..	-2	(-8.857)	(-9.214)
7.313	2.124	14	9.450	..	-1	(9.451)	(6.975)
(-3.688)	(374)	(-5)	(-3.319)	..	(-3)	(-3.316)	(-3.716)
(-8.560)	(-171)	(-35)	(-8.767)	(-8.766)	(-8.437)
(-25.612)	(146)	(10)	(-25.457)	..	(-3)	(-25.454)	(-25.406)
(-8.186)	(-1.205)	(30)	(-9.361)	..	(-4)	(-9.357)	(-8.295)
(-6.673)	(443)	(-3)	(-6.233)	..	(-1)	(-6.231)	(-6.722)
(4.865)	(536)	(-5)	(5.396)	..	(-3)	(5.399)	(4.769)
(4.746)	(285)	(-15)	(5.016)	..	(-4)	(5.020)	(3.652)

contabilizzazione in bilancio che, dal maggio del 1998, non avviene più contestualmente al versamento. A partire da tale data, i principali tributi erariali vengono versati in Tesoreria (nella contabilità nella contabilità speciale. Un flusso positivo indica un aumento delle giacenze (le entrate versate sono superiori a quelle contabilizzate in bilancio), un flusso negativo una riduzione delle giacenze

Finanziamento del fabbisogno delle Amministrazioni pubbliche: analisi per strumenti

(milioni di euro)

Periodo	Monete e depositi		Titoli a breve termine	Titoli a medio e a lungo termine		Prestiti di IFM	Altre operazioni			Fabbisogno delle Amministrazioni pubbliche	
	S129640M	di cui: Raccolta postale		S189357M	di cui: A cedola variabile (CCT)		S191484M	di cui: Variazione depositi presso la Banca d'Italia e impieghi della liquidità		S029605M	di cui: Transazioni in strumenti di debito
		S173286M	S151658M		S205673M	S848329M		S767399M	di cui: impieghi della liquidità		
	S129640M	S173286M	S151658M	S189357M	S205673M	S848329M	S767399M	S191484M	S492133M	S029605M	S969486M
2010	57	-4.809	-10.103	87.920	-7.322	1.195	-11.852	-11.518	-	67.217	78.735
2011	-4.034	-3.116	1.363	44.086	-13.950	-202	22.024	18.994	-	63.238	44.244
2010 - ago.	1.109	-390	-1.187	2.439	2.433	86	5.707	5.737	-	8.154	2.417
set.	504	-377	3.009	-843	2.687	832	9.700	9.713	-	13.202	3.489
ott.	-1.000	-390	167	22.728	6.696	98	-14.568	-14.547	-	7.425	21.972
nov.	2.745	-161	-864	-120	817	93	2.710	2.730	-	4.563	1.833
dic.	1.607	-696	-17.340	-8.916	-12.842	-1.477	15.477	15.529	-	-10.649	-26.178
2011 - gen.	2.762	-812	8.290	24.134	2.210	572	-33.453	-33.424	-	2.305	35.729
feb.	-5.995	-394	1.643	-3.374	916	1.631	16.235	15.455	-	10.140	-5.315
mar.	1.099	-399	2.447	-10.276	1.440	-971	26.309	26.278	-	18.609	-7.669
apr.	-42	250	-474	21.025	241	1.790	-11.807	-11.805	-	10.491	22.296
mag.	-1.835	-987	-693	5.779	-10.269	1.720	1.658	1.682	-	6.630	4.948
giu.	3.168	-158	-4.440	6.043	1.979	-2.380	-3.991	-5.378	-	-1.600	3.779
lug.	-2.572	-123	-1.378	14.384	2.373	-1.128	-13.294	-13.253	-	-3.988	9.265
ago.	-1.062	-165	-241	-10.762	1.598	-680	19.060	19.067	-	6.314	-12.753
set.	-68	-67	10.709	-26.685	372	131	28.274	28.224	-	12.362	-15.863
ott.	-900	-152	7.102	17.200	114	723	-21.560	-21.561	100	2.566	24.127
nov.	181	-249	-3.635	-3.402	-14.586	341	15.374	14.853	-4.680	8.859	-5.994
dic.	1.228	139	-17.967	10.021	-338	-1.949	-783	-1.144	5.380	-9.450	-8.306
2012 - gen.	(-479)	(-483)	(17.977)	(18.767)	(643)	(-1.251)	(-31.696)	(-32.573)	-5.655	(3.319)	(35.892)
feb.	(-809)	(-102)	(8.533)	(-15.691)	(8)	(691)	(16.043)	(16.040)	1.527	(8.767)	(-7.273)
mar.	(9.325)	(-651)	(4.989)	(-2.760)	(-12.154)	(454)	(13.449)	(6.331)	-1.428	(25.457)	(19.126)
apr.	(-886)	(-115)	(6.045)	(-10.226)	(2.209)	(875)	(13.553)	(6.953)	-4.253	(9.361)	(2.408)
mag.	(-1.934)	(38)	(71)	(14.601)	(4)	(-16)	(-6.488)	(-8.277)	2.724	(6.233)	(14.510)
giu.	(-1.105)	(547)	(-7.622)	(12.954)	(2)	(525)	(-10.149)	(-10.337)	-853	(-5.396)	(4.941)
lug.	(1.713)	(-1.007)	(-2.220)	(-3.531)	(-176)	(-2.000)	(1.022)	(597)	-10.951	(-5.016)	(-5.613)

Finanziamento del fabbisogno delle Amministrazioni pubbliche: analisi per settori

(milioni di euro)

Periodo	Fabbisogno delle Amministrazioni centrali			Fabbisogno aggiuntivo delle Amministrazioni locali			Fabbisogno aggiuntivo degli Enti di previdenza	Fabbisogno delle Amministrazioni pubbliche	
	di cui:			di cui:					
	Titoli	Prestiti di IFM		Titoli	Prestiti di IFM			Finanziato all'estero	
	S794710M	S112869M	S008424M	S855825M	S173815M	S047996M	S873945M	S029605M	S344502M
2010	67.550	79.128	-93	-357	-1.311	1.263	25	67.217	444
2011.....	62.410	46.811	-2.383	810	-1.362	2.164	17	63.238	-4.620
2010 - ago.	7.938	1.246	-152	242	6	265	-27	8.154	-20
set.	12.964	2.184	564	234	-18	263	4	13.202	4.764
ott.	8.462	23.116	896	-1.036	-221	-797	-1	7.425	-150
nov.	4.725	-893	145	-145	-91	-35	-17	4.563	598
dic.	-10.173	-26.235	-1.052	-457	-20	-405	-20	-10.649	-5.260
2011 - gen.	1.351	32.484	-473	948	-60	1.037	7	2.305	468
feb.	9.494	-1.475	725	647	-257	907	-1	10.140	-2
mar.	18.749	-7.841	-786	-157	13	-202	17	18.609	-2.484
apr.	8.909	20.640	111	1.582	-90	1.678	..	10.491	-67
mag.	5.899	5.199	856	749	-112	881	-18	6.630	-1.659
giu.	74	1.761	-839	-1.682	-157	-1.550	8	-1.600	-359
lug.	-5.008	13.221	-2.395	1.020	-215	1.267	..	-3.988	-112
ago.	7.462	-10.907	363	-1.145	-97	-1.041	-2	6.314	224
set.	11.983	-15.946	-227	354	-30	334	25	12.362	2.433
ott.	2.126	24.384	201	453	-81	535	-13	2.566	3.195
nov.	8.684	-7.086	194	167	49	138	9	8.859	-2.819
dic.	-7.313	-7.623	-114	-2.124	-324	-1.822	-14	-9.450	-3.440
2012 - gen.	(3.688)	(36.796)	(-938)	(-374)	(-52)	(-317)	(5)	(3.319)	(-205)
feb.	(8.560)	(-7.104)	(431)	(171)	(-54)	(225)	(35)	(8.767)	(224)
mar.	(25.612)	(2.261)	(568)	(-146)	(-32)	(-104)	(-10)	(25.457)	(316)
apr.	(8.186)	(-4.118)	(-366)	(1.205)	(-64)	(1.272)	(-30)	(9.361)	(2.445)
mag.	(6.673)	(14.823)	(252)	(-443)	(-152)	(-271)	(3)	(6.233)	(-417)
giu.	(-4.865)	(5.696)	(683)	(-536)	(-364)	(-163)	(5)	(-5.396)	(-6.344)
lug.	(-4.746)	(-5.694)	(-1.855)	(-285)	(-58)	(-159)	(15)	(-5.016)	(-1.179)

Debito delle Amministrazioni pubbliche: analisi per strumenti

(milioni di euro)

Periodo	Monete e depositi		Titoli a breve termine	Titoli a medio e a lungo termine	Prestiti di IFM	Altre passività		Debito delle Amministrazioni pubbliche			
	<i>di cui:</i> Raccolta postale	<i>di cui:</i> prestiti dell'EFSF				<i>di cui:</i>					
						In valuta	A medio e a lungo termine	<i>di cui:</i> a tasso variabile			
<i>S944476M</i>	<i>S592437M</i>	<i>S571730M</i>	<i>S605216M</i>	<i>S352384M</i>	<i>S989347M</i>	<i>S441461M</i>	<i>S319464M</i>	<i>S016663M</i>	<i>S050580M</i>	<i>S432714M</i>	
2010	155.797	25.195	129.862	1.418.552	132.521	5.403	-	1.842.136	2.897	1.554.177	209.857
2011.....	151.763	22.080	131.226	1.474.133	132.320	8.434	3.110	1.897.875	2.926	1.606.557	196.492
2010 - ago.	151.942	26.820	144.897	1.405.790	132.974	5.508	-	1.841.112	3.080	1.540.525	233.005
set.	152.446	26.443	147.911	1.403.434	133.807	5.496	-	1.843.094	2.892	1.538.864	214.049
ott.	151.446	26.052	148.078	1.426.373	133.905	5.476	-	1.865.277	2.846	1.561.945	220.778
nov.	154.191	25.891	147.214	1.426.920	133.998	5.455	-	1.867.778	3.016	1.563.905	221.874
dic.	155.797	25.195	129.862	1.418.552	132.521	5.403	-	1.842.136	2.897	1.554.177	209.857
2011 - gen.	158.560	24.384	138.152	1.443.827	133.092	5.374	-	1.879.006	2.833	1.578.984	212.582
feb.	152.565	23.989	139.799	1.441.858	134.724	6.155	786	1.875.100	2.804	1.577.147	213.595
mar.	153.664	23.590	142.246	1.430.817	133.753	6.186	786	1.866.666	2.730	1.565.907	214.846
apr.	153.622	23.841	141.772	1.452.459	135.542	6.184	786	1.889.579	2.615	1.587.949	215.182
mag.	151.787	22.854	141.078	1.460.261	137.262	6.160	786	1.896.548	2.877	1.596.399	205.069
giu.	154.956	22.696	136.638	1.466.871	134.882	7.548	2.157	1.900.895	2.656	1.600.432	207.386
lug.	152.384	22.573	135.260	1.482.134	133.754	7.507	2.157	1.911.039	2.697	1.613.475	209.410
ago.	151.322	22.408	135.019	1.471.872	133.074	7.499	2.157	1.898.786	2.661	1.603.622	211.236
set.	151.254	22.341	145.736	1.445.109	133.205	7.549	2.157	1.882.854	2.848	1.577.273	212.261
ott.	150.355	22.189	152.845	1.463.537	133.928	7.551	2.157	1.908.215	2.740	1.595.998	212.509
nov.	150.536	21.940	149.203	1.462.363	134.269	8.072	2.732	1.904.442	2.854	1.595.325	198.129
dic.	151.763	22.080	131.226	1.474.133	132.320	8.434	3.110	1.897.875	2.926	1.606.557	196.492
2012 - gen.	(151.285)	(21.596)	(149.204)	(1.493.956)	(131.069)	(9.310)	3.974	(1.934.823)	(2.876)	(1.625.230)	196.680
feb.	(150.476)	(21.495)	(157.737)	(1.478.655)	(131.759)	(9.313)	3.974	(1.927.941)	(2.815)	(1.610.476)	196.757
mar.	(159.802)	(20.844)	(162.727)	(1.475.052)	(132.213)	(16.431)	11.095	(1.946.225)	(2.844)	(1.607.591)	190.871
apr.	(158.916)	(20.729)	(168.776)	(1.465.430)	(133.089)	(23.031)	17.699	(1.949.241)	(2.859)	(1.597.846)	193.118
mag.	(156.982)	(20.767)	(168.848)	(1.482.581)	(133.072)	(24.820)	19.503	(1.966.303)	(3.049)	(1.615.348)	193.148
giu.	(155.876)	(21.314)	(161.222)	(1.497.229)	(133.598)	(25.008)	19.695	(1.972.934)	(2.962)	(1.629.305)	195.640
lug.	(157.589)	(20.306)	(159.000)	(1.493.862)	(131.598)	(25.434)	20.193	(1.967.483)	(3.030)	(1.623.677)	194.971

Debito delle Amministrazioni pubbliche: analisi per settori detentori

(milioni di euro)

Periodo	Banca d'Italia		Altre IFM residenti		Altre istituzioni finanziarie residenti		Altri residenti		Non residenti		Debito delle Amministrazioni pubbliche
		di cui:		di cui:		di cui:		di cui:		di cui:	
	Titoli		Titoli		Titoli		Titoli		Titoli		
	S177952M	S188615M	S240301M	S299179M	S382950M	S439258M	S501942M	S533285M	S569014M	S586188M	S319464M
2010	65.909	65.820	503.028	253.115	288.946	284.264	166.770	132.875	817.484	812.340	1.842.136
2011	89.445	89.399	515.575	266.409	291.475	286.904	261.870	231.430	739.511	731.217	1.897.875
2010 - ago.	64.394	64.306	488.630	244.584	284.539	279.765	192.181	155.632	811.368	806.399	1.841.112
set.	64.661	64.571	488.708	244.221	293.342	288.582	189.598	152.439	806.786	801.532	1.843.094
ott.	65.378	65.291	489.349	245.497	285.123	280.381	205.044	168.151	820.383	815.131	1.865.277
nov.	66.054	65.969	504.411	257.616	285.409	280.685	185.343	148.555	826.562	821.309	1.867.778
dic.	65.909	65.820	503.028	253.115	288.946	284.264	166.770	132.875	817.484	812.340	1.842.136
2011 - gen.	66.144	66.055	508.117	257.111	295.415	290.763	192.470	156.334	816.861	811.717	1.879.006
feb.	66.047	65.960	495.533	244.761	299.926	295.277	186.546	154.541	827.047	821.118	1.875.100
mar.	66.804	66.720	486.732	235.815	298.930	294.246	197.741	165.749	816.459	810.534	1.866.666
apr.	67.599	67.510	490.073	237.605	300.760	296.083	210.698	178.504	820.450	814.529	1.889.579
mag.	67.610	67.525	496.405	242.917	299.975	295.319	204.432	173.375	828.126	822.203	1.896.548
giu.	68.410	68.325	503.863	249.813	296.447	291.775	198.019	166.574	834.155	827.022	1.900.895
lug.	69.241	69.165	513.188	261.908	299.995	295.353	199.680	169.165	828.935	821.803	1.911.039
ago.	75.956	75.879	517.246	267.559	299.234	294.601	201.932	171.866	804.418	796.986	1.898.786
set.	81.517	81.434	519.264	270.263	297.276	292.599	191.952	160.932	792.845	785.616	1.882.854
ott.	84.049	83.964	519.246	270.653	302.085	297.408	207.294	176.039	795.541	788.317	1.908.215
nov.	88.126	88.075	521.118	272.621	293.754	289.099	233.397	201.529	768.047	760.243	1.904.442
dic.	89.445	89.399	515.575	266.409	291.475	286.904	261.870	231.430	739.511	731.217	1.897.875
2012 - gen.	(91.300)	(91.250)	(535.259)	(290.299)	(295.799)	(291.219)	(277.323)	(244.424)	(735.142)	(725.968)	(1.934.823)
feb.	(91.353)	(91.299)	(552.869)	(304.939)	(302.221)	(297.641)	(266.242)	(235.947)	(715.256)	(706.566)	(1.927.941)
mar.	(92.103)	(92.044)	(587.133)	(328.684)	(306.662)	(302.092)	(275.562)	(246.121)	(684.766)	(668.839)	(1.946.225)
apr.	(92.322)	(92.264)	(594.739)	(335.994)	(308.930)	(304.362)	(267.559)	(238.421)	(685.691)	(663.165)	(1.949.241)
mag.	(92.948)	(92.884)	(607.687)	(350.365)	(315.210)	(310.663)	(260.018)	(231.408)	(690.440)	(666.110)	(1.966.303)
giu.	(93.696)	(93.634)	(612.303)	(355.850)	(318.752)	(314.207)	(1.972.934)
lug.	(94.110)	(94.053)	(1.967.483)

Debito delle Amministrazioni pubbliche: analisi per sottosettori

(milioni di euro)

Periodo	Amministrazioni centrali					Amministrazioni	
	Debito non consolidato	Elementi di consolidamento		Debito consolidato		Debito non consolidato	Elementi di consolidamento
				di cui:			
				Titoli	Prestiti di IFM		
	S079329M	S102740M	S630911M	S554881M	S288236M	S139396M	S148651M
2010	1.738.747	6.639	1.732.108	1.521.122	54.985	128.099	18.108
2011	1.795.039	8.079	1.786.960	1.579.368	52.602	128.698	17.837
2010 - ago.....	1.735.859	6.226	1.729.632	1.523.030	54.431	130.245	18.837
set.....	1.737.779	6.316	1.731.463	1.523.793	54.996	130.407	18.852
ott.....	1.761.037	6.337	1.754.700	1.547.136	55.892	129.364	18.862
nov.....	1.763.930	6.643	1.757.286	1.546.834	56.037	129.210	18.776
dic.....	1.738.747	6.639	1.732.108	1.521.122	54.985	128.099	18.108
2011 - gen.....	1.774.667	6.616	1.768.051	1.554.774	54.513	129.176	18.266
feb.....	1.770.108	6.598	1.763.510	1.554.720	55.237	129.817	18.270
mar.....	1.761.929	6.684	1.755.245	1.546.142	54.451	129.634	18.273
apr.....	1.783.329	6.707	1.776.622	1.567.445	54.562	131.173	18.277
mag.....	1.789.538	6.712	1.782.826	1.574.631	55.419	132.008	18.328
giu.....	1.795.554	6.703	1.788.851	1.576.963	54.580	130.330	18.337
lug.....	1.805.351	7.391	1.797.961	1.591.048	52.185	131.370	18.342
ago.....	1.794.175	7.305	1.786.870	1.580.657	52.548	130.212	18.345
set.....	1.777.592	7.105	1.770.487	1.564.569	52.321	130.643	18.349
ott.....	1.802.655	7.208	1.795.447	1.590.226	52.522	131.240	18.532
nov.....	1.799.186	7.740	1.791.446	1.585.308	52.716	131.380	18.452
dic.....	1.795.039	8.079	1.786.960	1.579.368	52.602	128.698	17.837
2012 - gen.....	(1.832.407)	(8.110)	(1.824.297)	(1.617.240)	(51.664)	(128.478)	(18.012)
feb.....	(1.825.218)	(7.987)	(1.817.231)	(1.610.549)	(52.095)	(128.630)	(18.014)
mar.....	(1.843.447)	(7.784)	(1.835.663)	(1.611.960)	(52.662)	(128.489)	(18.012)
apr.....	(1.845.390)	(7.898)	(1.837.492)	(1.608.438)	(52.296)	(129.717)	(18.022)
mag.....	(1.862.869)	(7.948)	(1.854.921)	(1.625.740)	(52.548)	(129.351)	(18.027)
giu.....	(1.870.146)	(8.046)	(1.862.100)	(1.633.144)	(53.231)	(128.327)	(17.555)
lug.....	(1.866.034)	(9.144)	(1.856.890)	(1.627.583)	(51.376)	(128.084)	(17.569)

Tavola 6
TCCE0225

locali			Enti di previdenza			Debito delle Amministrazioni pubbliche
	Debito consolidato		Debito non consolidato	Elementi di consolidamento	Debito consolidato	
	di cui:					
	Titoli	Prestiti di IFM				
S653442M	S595969M	S308890M	S159481M	S167668M	S493639M	S319464M
109.991	27.293	77.499	37	..	37	1.842.136
110.861	25.991	79.664	55	..	55	1.897.875
111.408	27.658	78.474	71	..	71	1.841.112
111.555	27.552	78.737	75	..	75	1.843.094
110.502	27.314	77.939	74	..	74	1.865.277
110.435	27.300	77.905	57	..	57	1.867.778
109.991	27.293	77.499	37	..	37	1.842.136
110.911	27.205	78.537	44	..	44	1.879.006
111.547	26.937	79.444	43	..	43	1.875.100
111.361	26.922	79.242	60	..	60	1.866.666
112.897	26.786	80.921	60	..	60	1.889.579
113.680	26.708	81.802	42	..	42	1.896.548
111.993	26.546	80.252	50	..	50	1.900.895
113.028	26.346	81.519	50	..	50	1.911.039
111.868	26.235	80.478	48	..	48	1.898.786
112.294	26.276	80.812	73	..	73	1.882.854
112.708	26.156	81.347	60	..	60	1.908.215
112.928	26.258	81.485	68	..	68	1.904.442
110.861	25.991	79.664	55	..	55	1.897.875
(110.467)	(25.919)	(79.346)	(59)	..	(59)	(1.934.823)
(110.616)	(25.844)	(79.571)	(95)	..	(95)	(1.927.941)
(110.478)	(25.819)	(79.467)	(85)	..	(85)	(1.946.225)
(111.695)	(25.768)	(80.738)	(55)	..	(55)	(1.949.241)
(111.324)	(25.688)	(80.468)	(57)	..	(57)	(1.966.303)
(110.772)	(25.308)	(80.305)	(62)	..	(62)	(1.972.934)
(110.516)	(25.279)	(80.145)	(77)	..	(77)	(1.967.483)

Debito delle Amministrazioni locali: analisi per comparti e strumenti

(milioni di euro)

Periodo	Regioni e Province autonome			Province			Comuni			Altri enti	Debito delle Amministrazioni locali
	di cui:			di cui:			di cui:				
	Titoli	Prestiti di IFM e CDP spa		Titoli	Prestiti di IFM e CDP spa		Titoli	Prestiti di IFM e CDP spa			
	S599075M	S612101M	S645440M	S893669M	S222859M	S254411M	S274087M	S291319M	S303852M	S737731M	S653442M
2010	40.805	13.654	23.081	9.027	3.525	5.470	48.735	9.959	38.385	11.424	109.991
2011.....	40.551	12.948	23.652	9.068	3.360	5.672	49.428	9.522	39.443	11.814	110.861
2010 - ago.	40.644	13.932	22.574	9.023	3.522	5.470	48.828	10.052	38.436	12.914	111.408
set.	40.608	13.844	22.631	9.066	3.519	5.516	49.218	10.037	38.840	12.664	111.555
ott.	40.353	13.702	22.534	9.076	3.497	5.548	49.116	9.964	38.809	11.957	110.502
nov.	39.780	13.711	21.977	9.112	3.487	5.593	49.392	9.952	39.094	12.151	110.435
dic.	40.805	13.654	23.081	9.027	3.525	5.470	48.735	9.959	38.385	11.424	109.991
2011 - gen.	40.845	13.614	23.205	9.112	3.513	5.567	49.144	9.925	38.828	11.810	110.911
feb.	40.978	13.461	23.491	9.126	3.485	5.609	49.578	9.839	39.350	11.865	111.547
mar.	41.132	13.449	23.645	9.160	3.486	5.640	49.550	9.834	39.315	11.519	111.361
apr.	41.235	13.343	23.863	9.141	3.480	5.629	50.005	9.811	39.797	12.516	112.897
mag.	41.531	13.295	24.225	9.205	3.469	5.703	50.202	9.792	40.017	12.742	113.680
giu.	40.624	13.219	23.396	9.025	3.442	5.550	49.661	9.732	39.522	12.683	111.993
lug.	41.207	13.140	24.081	9.027	3.409	5.586	49.925	9.647	39.875	12.868	113.028
ago.	40.563	13.060	23.520	9.103	3.403	5.666	49.703	9.622	39.676	12.498	111.868
set.	40.396	13.128	23.278	9.144	3.398	5.709	49.882	9.600	39.858	12.872	112.294
ott.	40.803	13.036	23.771	9.154	3.389	5.729	49.993	9.581	39.990	12.758	112.708
nov.	41.210	13.078	24.152	9.243	3.405	5.801	49.868	9.625	39.825	12.608	112.928
dic.	40.551	12.948	23.652	9.068	3.360	5.672	49.428	9.522	39.443	11.814	110.861
2012 - gen.	40.159	12.920	23.317	9.107	3.349	5.721	49.822	9.491	39.855	(11.379)	(110.467)
feb.	39.931	12.858	23.154	9.136	3.347	5.751	50.235	9.479	40.276	(11.314)	(110.616)
mar.	40.098	12.862	23.319	9.170	3.343	5.789	50.271	9.458	40.334	(10.939)	(110.478)
apr.	40.271	12.828	23.531	9.198	3.339	5.822	50.540	9.443	40.623	(11.686)	(111.695)
mag.	40.399	12.791	23.711	9.208	3.324	5.846	50.816	9.416	40.920	(10.902)	(111.324)
giu.	39.871	12.601	23.384	9.118	3.262	5.819	49.561	9.288	39.817	(12.222)	(110.772)
lug.	39.501	12.616	23.062	8.977	3.248	5.694	49.374	9.260	39.656	(12.663)	(110.516)

Debito delle Amministrazioni locali: analisi per aree geografiche

(milioni di euro)

Periodo	Nord ovest	Nord est	Centro	Sud	Isole	Debito delle Amministrazioni locali
	<i>S775460M</i>	<i>S785031M</i>	<i>S791946M</i>	<i>S800808M</i>	<i>S837146M</i>	<i>S653442M</i>
2010	30.798	16.574	29.359	24.236	9.024	109.991
2011	31.650	16.061	29.156	24.279	9.714	110.861
2010 - ago.	29.834	16.459	30.369	25.498	9.248	111.408
set.	30.203	16.574	30.340	25.176	9.262	111.555
ott.	30.198	16.621	30.339	24.564	8.779	110.502
nov.	30.489	16.707	29.549	24.711	8.979	110.435
dic.	30.798	16.574	29.359	24.236	9.024	109.991
2011 - gen.	31.033	16.573	29.726	24.171	9.408	110.911
feb.	31.116	16.627	29.991	24.426	9.387	111.547
mar.	31.160	16.757	30.039	24.454	8.951	111.361
apr.	31.607	16.768	30.277	24.731	9.514	112.897
mag.	31.874	16.704	30.557	24.989	9.557	113.680
giu.	31.544	16.167	29.994	24.928	9.360	111.993
lug.	31.505	16.151	30.169	25.444	9.759	113.028
ago.	31.395	16.185	29.843	24.880	9.565	111.868
set.	31.725	16.355	29.777	24.699	9.738	112.294
ott.	31.665	16.540	29.798	25.118	9.588	112.708
nov.	32.069	16.526	29.947	24.792	9.594	112.928
dic.	31.650	16.061	29.156	24.279	9.714	110.861
2012 - gen.	31.790	15.694	(29.063)	24.349	9.571	(110.467)
feb.	31.881	15.961	(28.900)	24.164	9.710	(110.616)
mar.	31.772	16.009	(28.944)	24.297	9.455	(110.478)
apr.	32.511	16.065	(29.119)	24.243	9.757	(111.695)
mag.	31.848	16.147	(29.563)	24.142	9.625	(111.324)
giu.	31.802	15.968	(29.331)	24.099	9.571	(110.772)
lug.	31.986	15.903	(29.084)	23.998	9.544	(110.516)

Debito delle Amministrazioni pubbliche: analisi per vita residua

(milioni di euro, anni)

Periodo	Debito con vita residua fino a 1 anno	Debito con vita residua tra 1 e 5 anni		Debito con vita residua maggiore di 5 anni		Vita media residua	Debito delle Amministrazioni pubbliche
			di cui: a tasso variabile		di cui: a tasso variabile		
	S897714M	S381602M	S388595M	S401566M	S416526M	S426962M	S319464M
2010	457.085	561.681	101.074	823.369	78.249	7,8	1.842.136
2011	488.288	539.970	90.136	869.618	77.475	7,6	1.897.875
2010 - ago.	476.097	555.484	92.252	809.530	110.859	7,7	1.841.112
set.	492.871	538.584	103.577	811.639	81.787	7,8	1.843.094
ott.	492.036	547.509	102.955	825.732	89.008	7,7	1.865.277
nov.	487.346	543.638	86.493	836.794	90.908	7,8	1.867.778
dic.	457.085	561.681	101.074	823.369	78.249	7,8	1.842.136
2011 - gen.	469.508	576.848	101.556	832.650	80.023	7,7	1.879.006
feb.	473.687	557.534	100.985	843.878	81.554	7,7	1.875.100
mar.	484.552	525.909	87.301	856.206	83.235	7,8	1.866.666
apr.	500.387	522.323	86.774	866.869	84.084	7,7	1.889.579
mag.	497.228	519.578	86.953	879.742	88.305	7,7	1.896.548
giu.	489.626	526.100	87.203	885.169	89.763	7,7	1.900.895
lug.	501.232	533.227	103.345	876.580	75.686	7,6	1.911.039
ago.	478.762	566.203	104.198	853.821	76.630	7,6	1.898.786
set.	464.937	563.779	103.959	854.138	77.996	7,7	1.882.854
ott.	491.558	554.791	104.283	861.867	77.991	7,6	1.908.215
nov.	486.505	550.428	90.802	867.509	79.026	7,6	1.904.442
dic.	488.288	539.970	90.136	869.618	77.475	7,6	1.897.875
2012 - gen.	(517.873)	542.719	90.077	874.231	78.182	7,4	(1.934.823)
feb.	(510.498)	557.253	90.088	860.190	78.221	7,4	(1.927.941)
mar.	(504.855)	580.742	105.290	860.627	70.598	7,4	(1.946.225)
apr.	(519.435)	558.129	105.307	871.677	72.821	7,4	(1.949.241)
mag.	(518.600)	578.886	105.351	868.817	72.783	7,3	(1.966.303)
giu.	(527.444)	577.725	109.259	867.766	70.839	7,3	(1.972.934)
lug.	(524.536)	573.920	94.889	869.026	70.495	7,2	(1.967.483)

Debito, depositi attivi e altre attività delle Amministrazioni pubbliche

(milioni di euro)

Periodo	Debito delle Amministrazioni pubbliche	Depositi presso la Banca d'Italia e impieghi della liquidità						Debito delle Amministrazioni pubbliche al netto dei depositi presso la Banca d'Italia e delle operazioni di liquidità	Depositi presso IFM	Prestiti a Stati membri dell'UEM (bilaterali o attraverso l'EFSF)
		di cui:								
		Depositi presso la Banca d'Italia					Impieghi della liquidità			
		di cui:								
		Conto disponibilità	Fondo ammortamento	Altri depositi						
	S319464M	S329544M	S202988M	S371683M	S399281M	S411680M	S418613M	S687961M	S752783M	S452657M
2010	1.842.136	43.249	43.249	42.358	9	882	-	1.798.887	35.688	3.909
2011.....	1.897.875	24.255	24.255	6.292	115	17.849	..	1.873.620	35.181	13.118
2010 - ago.	1.841.112	56.673	56.673	55.219	705	749	-	1.784.438	37.587	2.922
set.	1.843.094	46.961	46.961	45.477	729	755	-	1.796.133	36.568	3.909
ott.	1.865.277	61.508	61.508	60.007	729	772	-	1.803.769	37.497	3.909
nov.	1.867.778	58.778	58.778	57.198	729	851	-	1.809.000	37.629	3.909
dic.	1.842.136	43.249	43.249	42.358	9	882	-	1.798.887	35.688	3.909
2011 - gen.	1.879.006	76.673	76.673	75.683	9	981	-	1.802.333	37.551	5.139
feb.	1.875.100	61.218	61.218	60.277	9	932	-	1.813.882	35.623	5.925
mar.	1.866.666	34.940	34.940	34.137	9	794	-	1.831.726	35.794	8.655
apr.	1.889.579	46.745	46.745	45.867	9	869	-	1.842.834	36.176	8.655
mag.	1.896.548	45.063	45.063	44.176	9	878	-	1.851.485	36.055	8.655
giu.	1.900.895	50.442	50.442	49.640	9	792	-	1.850.453	36.526	10.026
lug.	1.911.039	63.695	63.695	61.369	1.459	867	-	1.847.344	36.439	11.032
ago.	1.898.786	44.627	44.627	42.338	1.459	830	-	1.854.159	37.172	11.032
set.	1.882.854	16.403	15.603	14.538	107	958	800	1.866.451	36.674	11.032
ott.	1.908.215	37.964	37.264	36.347	107	810	700	1.870.251	37.137	11.032
nov.	1.904.442	23.111	17.731	789	107	16.836	5.380	1.881.331	38.219	11.608
dic.	1.897.875	24.255	24.255	6.292	115	17.849	..	1.873.620	35.181	13.118
2012 - gen.	(1.934.823)	(56.828)	(51.173)	793	115	(50.265)	5.655	(1.877.995)	36.248	13.981
feb.	(1.927.941)	(40.788)	(36.660)	809	115	(35.736)	4.128	(1.887.153)	32.368	13.981
mar.	(1.946.225)	(34.457)	(28.901)	591	115	(28.195)	5.556	(1.911.768)	34.076	21.103
apr.	(1.949.241)	(27.505)	(17.696)	808	115	(16.773)	9.809	(1.921.737)	32.533	27.707
mag.	(1.966.303)	(35.782)	(28.697)	842	115	(27.740)	7.085	(1.930.521)	29.189	29.510
giu.	(1.972.934)	(46.118)	(38.180)	1.223	115	(36.842)	7.938	(1.926.815)	30.950	29.702
lug.	(1.967.483)	(45.521)	(26.632)	792	116	(25.724)	18.889	(1.921.961)	40.763	30.201

APPENDICE METODOLOGICA

INDICAZIONI GENERALI

Questa pubblicazione riporta i dati relativi al fabbisogno e al debito delle Amministrazioni pubbliche e dei suoi sottosettori (Amministrazioni centrali, Amministrazioni locali ed Enti di previdenza).

Il fabbisogno non coincide con la variazione del debito per effetto principalmente del diverso trattamento riservato ai depositi delle Amministrazioni pubbliche presso la Banca d'Italia; il fabbisogno è ottenuto infatti come variazione del debito al netto della variazione dei depositi presso la Banca d'Italia. Il fabbisogno e la variazione del debito differiscono inoltre per i diversi criteri contabili adottati nel computo delle due statistiche. In particolare: a) nel fabbisogno, con l'eccezione dei BOT, le emissioni di titoli sono valutate al "netto ricavo", mentre nel debito esse sono incluse al valore nominale; b) nel fabbisogno le passività denominate in valuta diversa da quella nazionale sono convertite al tasso di cambio vigente al momento della regolazione dell'operazione, mentre nel debito la conversione è effettuata al tasso di cambio di fine periodo. Alla formazione del fabbisogno delle Amministrazioni centrali concorrono le transazioni con gli altri enti delle Amministrazioni pubbliche; il fabbisogno delle Amministrazioni locali e degli Enti di previdenza riflette pertanto unicamente necessità di finanziamento aggiuntive rispetto a quelle coperte dai trasferimenti statali.

Il debito delle Amministrazioni pubbliche consiste nell'insieme delle passività finanziarie del settore valutate al valore facciale di emissione. Esso è consolidato tra e nei sottosettori, ossia esclude le passività che costituiscono attività, nei medesimi strumenti, di enti appartenenti alle Amministrazioni pubbliche, in linea con la definizione adottata ai fini della Procedura per i disavanzi eccessivi dell'Unione economica e monetaria europea. L'aggregato è calcolato in coerenza con i criteri metodologici definiti nel Regolamento del Consiglio delle Comunità Europee n. 479/2009, sommando le passività finanziarie afferenti le seguenti categorie: monete e depositi, titoli diversi dalle azioni, prestiti. I prestiti di Istituzioni finanziarie monetarie sono attribuiti al sottosettore delle Amministrazioni pubbliche cui appartiene il debitore effettivo, ossia l'ente che è tenuto al rimborso, e non a quello cui appartiene l'ente che riceve il finanziamento.

La Tavola TCCE0100 riporta il fabbisogno delle Amministrazioni pubbliche dal lato della formazione. Esso è calcolato come saldo, valutato in termini di cassa, delle partite correnti, di quelle in conto capitale e di quelle di natura finanziaria (con l'eccezione della variazione dei fondi di cassa che, nel caso delle Amministrazioni pubbliche, corrispondono convenzionalmente alla variazione dei depositi presso la Banca d'Italia). Non disponendo di un conto mensile della formazione del fabbisogno delle Amministrazioni pubbliche, i dati qui riportati si limitano a fornire un'analisi della formazione del saldo del bilancio dello Stato. Il valore del saldo delle altre operazioni delle Amministrazioni centrali è quindi ottenuto come differenza tra il fabbisogno delle Amministrazioni centrali calcolato dal lato della copertura e il saldo del bilancio dello Stato. Per memoria viene riportato il fabbisogno non consolidato delle Amministrazioni centrali al netto delle regolazioni debitorie e dei proventi straordinari connessi principalmente con le dismissioni mobiliari.

La tavola TCCE0125 presenta una scomposizione del fabbisogno delle Amministrazioni pubbliche in base alle fonti di finanziamento utilizzate (cosiddetto fabbisogno determinato dal lato della copertura).

La Tavola TCCE0155 riporta la scomposizione del fabbisogno delle Amministrazioni pubbliche per sottosettore.

La tavola TCCE0175 illustra, seguendo il medesimo schema di rappresentazione utilizzato per il fabbisogno, la composizione del debito per strumento. Si evidenzia la quota del debito complessivo a medio e a lungo termine, con indicazione della componente a tasso variabile, e quella in valute diverse da quella nazionale.

La tavola TCCE0200 riporta la ripartizione del debito tra i seguenti settori detentori: Banca d'Italia; altre IFM residenti; altre istituzioni finanziarie residenti; altri residenti; non residenti.

La tavola TCCE0225 descrive la ripartizione del debito tra i sottosettori delle Amministrazioni pubbliche. Per ciascun sottosettore si riporta sia il debito non consolidato (tra i sottosettori) sia quello consolidato.

Le tavole TCCE0250 e TCCE0275 sono dedicate al debito delle Amministrazioni locali. Esse analizzano la composizione del debito di questo sottosettore, rispettivamente, per comparto (Regioni e Province autonome, Province, Comuni, Altri enti) e strumento e per area geografica.

La tavola TCCE0325 evidenzia la ripartizione del debito per vita residua con l'indicazione della componente a tasso variabile; si riporta anche la vita media residua del debito (in anni).

La tavola TCCE0300 espone, insieme al debito delle Amministrazioni pubbliche, i depositi attivi di queste ultime presso le Istituzioni finanziarie monetarie residenti e la Banca d'Italia. Essa riporta inoltre il valore del debito delle Amministrazioni pubbliche al netto dei depositi detenuti presso la Banca d'Italia.

Con il Supplemento al Bollettino Statistico di Finanza pubblica n. 62 del 10 novembre 2004, la presentazione delle statistiche relative al fabbisogno e al debito delle Amministrazioni pubbliche è stata modificata. In particolare, si adottano nuovi criteri di aggregazione dell'informazione, omogenei tra le serie del fabbisogno e del debito, e si fornisce un'analisi di dettaglio del debito delle Amministrazioni locali.

Dal settembre 2006 la Cassa depositi e prestiti spa è inclusa tra le Istituzioni finanziarie monetarie (IFM); dalla stessa data i prestiti erogati dalla Cassa in favore delle Amministrazioni pubbliche presenti nelle serie "Altre operazioni" e "Altre passività" confluiscono nella serie "prestiti di IFM" e l'analisi per sottosettori detentori è adeguata alla nuova classificazione.

Nel corso del 2008 è stata portata a termine la ricostruzione delle serie storiche del debito delle Amministrazioni pubbliche a partire dall'Unità del Paese. Tali dati, aggiornati mensilmente in occasione della pubblicazione di questo Supplemento, sono reperibili nella Base Informativa pubblica on-line nella sezione Statistiche del sito web della Banca d'Italia

<http://bip.bancaditalia.it/4972unix/homebipentry.htm?dadove=corr&lang=ita>

insieme alle relative note metodologiche presenti in Metodologia e documentazione

http://www.bancaditalia.it/statistiche/quadro_norma_metodo/metodoc/sb7_308/suppl_73_08.pdf

Una descrizione della ricostruzione storica è inoltre disponibile nell'Occasional Paper-Questioni di economia e finanza n.31

http://www.bancaditalia.it/pubblicazioni/econo/quest_ecofin_2/qef_31.

NOTE ALLE TAVOLE

Le tavole sono esposte in ordine di codice. Per ciascuna tavola sono riportate le note relative e gli eventuali riferimenti alla sezione "Note alle variabili di classificazione".

TCCE0100 - FORMAZIONE DEL FABBISOGNO DELLE AMMINISTRAZIONI PUBBLICHE

S070207M - AMMINISTRAZIONI CENTRALI: SALDO DEI MOVIMENTI DI TESORERIA E ALTRE OPERAZIONI (DISAVANZO: -)

Ottenuto per differenza tra il saldo del bilancio dello Stato e il fabbisogno delle Amministrazioni centrali calcolato dal lato della copertura. Riflette principalmente il saldo tra i versamenti in Tesoreria effettuati dal bilancio dello Stato e da altri soggetti e i fondi pagati dalla Tesoreria a enti diversi

dallo Stato. Dal dicembre 2003 include i depositi della Cassa depositi e prestiti spa presso il Tesoro e la raccolta postale di pertinenza del Tesoro.

S428475M - BILANCIO DELLO STATO: ENTRATE TRIBUTARIE

Si riferiscono ai flussi contabilizzati in ciascun mese nei relativi capitoli del bilancio dello Stato. Si ricorda che, a partire dal 1998, con l'introduzione del versamento unificato e della procedura di delega unica, il momento della contabilizzazione non coincide più con quello del versamento in Tesoreria; in talune circostanze, la contabilizzazione e il

versamento possono avvenire in mesi diversi. Le entrate tributarie non sono depurate dei rimborsi d'imposta (riportati tra i pagamenti di bilancio) e includono l'IVA destinata alla UE. I flussi mensili sono coerenti con i dati pubblicati dal Ministero dell'Economia e delle finanze nel Conto riassuntivo del Tesoro. A differenza di questi ultimi, tuttavia, sono al netto delle regolazioni contabili con le regioni Sicilia, Sardegna e dal 2009 Friuli Venezia Giulia.

S835207M - AMMINISTRAZIONI CENTRALI:
FABBISOGNO LORDO (DISAVANZO: -)

Calcolato dal lato della copertura.

S857863M - TESORERIA STATALE: FONDI DELLA
RISCOSSIONE

I flussi della contabilità speciale "Fondi della riscossione" indicano le variazioni delle entrate in attesa di contabilizzazione relative ai tributi erariali, all'IRAP destinata alle Regioni e ai contributi sociali destinati all'INPS versati per il tramite della delega unica: un flusso negativo segnala che le contabilizzazioni effettuate nel mese superano le entrate affluite nella contabilità; un flusso positivo segnala che le contabilizzazioni sono inferiori rispetto alle entrate.

S888011M - AMMINISTRAZIONI LOCALI:
FABBISOGNO AGGIUNTIVO (DISAVANZO: -)

Calcolato dal lato della copertura. Corrisponde alle necessità di finanziamento in termini di cassa non soddisfatte attraverso entrate proprie o trasferimenti da altri enti pubblici. Dal dicembre 2003 include gli impieghi della Cassa depositi e prestiti spa in favore delle Amministrazioni locali.

S900166M - ENTI DI PREVIDENZA E ASSISTENZA:
FABBISOGNO AGGIUNTIVO (DISAVANZO: -)

Calcolato dal lato della copertura. Corrisponde alle necessità di finanziamento in termini di cassa non soddisfatte attraverso entrate proprie o trasferimenti da altri enti pubblici.

S916545M - PROVENTI DI DISMISSIONI DI BENI
MOBILIARI E ALTRE ENTRATE STRAORDINARIE

Sono inclusi in questa voce i proventi della privatizzazione del capitale di imprese pubbliche al netto di eventuali riacquisti e alcuni proventi di natura straordinaria, quali i dividendi connessi con operazioni di liquidazione di imprese e gli incassi delle licenze UMTS. L'aggregato comprende inoltre gli incassi derivanti dal rimborso delle attività finanziarie emesse dalle banche e sottoscritte dal Ministero dell'Economia e delle finanze nell'ambito delle misure di sostegno al si-

stema finanziario previste dalla legge 28 gennaio 2009, n.2 (cosiddetti Tremonti bonds).

S926208M - AMMINISTRAZIONI CENTRALI:
FABBISOGNO NON CONSOLIDATO AL NETTO DI
REGOLAZIONI DI DEBITI PREGRESSI E DI DISMISSIONI
(DISAVANZO: -)

Include le partite debitorie nei confronti di enti delle Amministrazioni pubbliche esterni alle Amministrazioni centrali.

S994979M - AMMINISTRAZIONI PUBBLICHE:
FABBISOGNO AL NETTO DI REGOLAZIONI DI DEBITI
PREGRESSI E DISMISSIONI (DISAVANZO: -)

Calcolato escludendo gli esborsi per regolazioni debitorie e i proventi di dismissioni mobiliari effettuate da enti appartenenti alle Amministrazioni centrali.

TCCE0125 - FINANZIAMENTO DEL FABBISOGNO DELLE AMMINISTRAZIONI PUBBLICHE: ANALISI PER STRUMENTI

S029605M - AMMINISTRAZIONI PUBBLICHE:
FINANZIAMENTO DEL FABBISOGNO LORDO

Il saldo tra la variazione delle passività finanziarie delle Amministrazioni pubbliche, a esclusione di quelle che costituiscono attività di altri enti appartenenti alle Amministrazioni pubbliche, e quella dei depositi presso la Banca d'Italia.

S129640M - AMMINISTRAZIONI CENTRALI:
CIRCOLAZIONE DI STATO E DEPOSITI PASSIVI IN
VALUTA NAZIONALE - VARIAZIONI

La raccolta postale, le monete in circolazione e i depositi presso la Tesoreria di soggetti non appartenenti al settore delle Amministrazioni pubbliche. A partire dal dicembre 2003, a seguito dell'uscita della Cassa depositi e prestiti dal settore delle Amministrazioni pubbliche, la raccolta postale include solo la quota di pertinenza del Ministero dell'Economia e delle finanze. Essa comprende buoni postali, ordinari e a termine, e conti correnti postali. A seguito della decisione dell'Eurostat del 23 maggio 2005 la serie include anche i versamenti anticipati effettuati dai concessionari d'imposta (DL 10/12/03, n. 341 convertito con la L. 9/2/04, n. 31 e DL 29/11/04, n. 282 convertito con la L. 27/12/04, n. 307). (SEC95: Settore S13, Strumento F2)

S151658M - AMMINISTRAZIONI PUBBLICHE:
EMISSIONI NETTE DI TITOLI A BREVE TERMINE

Emissioni nette di titoli con scadenza pari o inferiore a un anno effettuate dalle Amministrazioni pubbliche e non

sottoscritte da enti appartenenti allo stesso settore. Le emissioni lorde sono valutate al "netto ricavo", con l'eccezione dei BOT per i quali si considera il valore nominale; i rimborsi sono valutati al valore nominale, con l'eccezione dei Commercial paper per i quali si considera il valore capitale. Per i titoli denominati in una valuta diversa da quella nazionale la conversione è effettuata al tasso di cambio vigente alla data di emissione o rimborso. Si tiene altresì conto delle operazioni di swap. (SEC95: Settore S13, Strumento F331)

**S173286M - AMMINISTRAZIONI PUBBLICHE:
RACCOLTA POSTALE - VARIAZIONI**

A partire dal dicembre 2003, a seguito dell'uscita della Cassa depositi e prestiti dal settore delle Amministrazioni pubbliche, la raccolta postale include solo la quota di pertinenza del Ministero dell'Economia e delle finanze. Essa comprende buoni postali, ordinari e a termine, e conti correnti postali.

**S189357M - AMMINISTRAZIONI PUBBLICHE:
EMISSIONI NETTE DI TITOLI A MEDIO E LUNGO TERMINE**

Emissioni nette di titoli con scadenza superiore a un anno effettuate dalle Amministrazioni pubbliche e non sottoscritte da enti appartenenti allo stesso settore. Le emissioni lorde sono valutate al "netto ricavo"; i rimborsi sono valutati al valore nominale, con l'eccezione dei CTZ per i quali si considera il valore capitale. Per i titoli denominati in una valuta diversa da quella nazionale la conversione è effettuata al tasso di cambio vigente alla data di emissione o rimborso. Si tiene altresì conto delle operazioni di swap. La serie comprende i titoli emessi per il rimborso di debiti pregressi, quelli emessi dalle ex aziende autonome il cui onere di rimborso sia a carico dello Stato, quelli emessi nel dicembre 1993 per l'istituzione del Conto disponibilità del Tesoro presso la Banca d'Italia ai sensi della L. 26/11/93, n. 483, e quelli emessi nel mese di novembre 1994 in conversione del Conto transitorio ai sensi del DM 15/11/94 (76.206 miliardi di lire); questi ultimi, inizialmente presenti nel portafoglio della Banca d'Italia, sono stati oggetto di un'operazione di concambio nel dicembre 2002. A seguito della decisione dell'Eurostat del 23 maggio 2005 la serie include anche i titoli emessi da Infrastrutture spa per il finanziamento degli investimenti per l'alta velocità ferroviaria. (SEC95: Settore S13, Strumento F332)

**S191484M - AMMINISTRAZIONI PUBBLICHE:
DEPOSITI PRESSO LA BANCA D'ITALIA E IMPIEGHI
DELLA LIQUIDITA' - VARIAZIONI**

Include il Conto disponibilità del Tesoro per i servizi di tesoreria (L. 26/11/93, n. 483 e DM 19/9/05), il Fondo per

l'ammortamento di titoli di Stato (L. 27/10/93, n. 432, modificata dal DL 8/7/94, n. 436, più volte reiterato e convertito con la L. 6/3/96, n. 110), altri depositi vincolati a scadenza predeterminata, le operazioni OPTES riguardanti impieghi della liquidità del Tesoro presso il sistema bancario (Decreto del Ministro dell'Economia e delle Finanze n.25391 del 25 ottobre 2011) e, sino al novembre 1994, il Conto corrente per il servizio di tesoreria provinciale e il Conto transitorio (L. 26/11/93, n. 483).

**S492133M - AMMINISTRAZIONI PUBBLICHE:
IMPIEGHI DELLA LIQUIDITA' - VARIAZIONI**

Gli importi derivanti dalle operazioni OPTES riguardanti impieghi di liquidità del Tesoro presso il sistema bancario e conseguenti all'avvio del nuovo sistema di gestione della disponibilità del Tesoro presso la Banca d'Italia (Decreto del Ministro dell'Economia e delle Finanze n. 25391 del 25 ottobre 2011).

**S767399M - AMMINISTRAZIONI PUBBLICHE: ALTRE
OPERAZIONI - VARIAZIONI**

La variazione dei depositi presso la Banca d'Italia e i proventi delle operazioni di cartolarizzazione per la parte considerata come prestito secondo i criteri indicati dall'Eurostat. A partire dal dicembre 2003, a seguito dell'uscita della Cassa depositi e prestiti dal settore delle Amministrazioni pubbliche, la serie comprende, fino all'agosto 2006, anche i prestiti erogati dalla Cassa depositi e prestiti spa in favore delle Amministrazioni pubbliche.

**S848329M - AMMINISTRAZIONI PUBBLICHE:
EROGAZIONI NETTE DI PRESTITI DA PARTE DI BANCHE E
FONDI MONETARI**

Prestiti erogati in favore delle Amministrazioni pubbliche da Istituzioni finanziarie monetarie residenti, dalla Banca europea per gli investimenti e, a partire dal settembre 2006, dalla Cassa depositi e prestiti spa. I prestiti denominati in valuta diversa da quella nazionale sono convertiti utilizzando il tasso di cambio vigente alla data di regolazione dell'operazione. A seguito della decisione dell'Eurostat del 23 maggio 2005 la serie include anche i prestiti erogati da Infrastrutture spa per il finanziamento degli investimenti per l'alta velocità ferroviaria. (SEC95: Settore S13, Strumento F4)

**S969486M - AMMINISTRAZIONI PUBBLICHE:
TRANSAZIONI IN STRUMENTI DEL DEBITO**

È la variazione delle passività finanziarie delle Amministrazioni pubbliche.

TCCE0155 - FINANZIAMENTO DEL FABBISOGNO DELLE AMMINISTRAZIONI PUBBLICHE: ANALISI PER SOTTOSETTORI

S008424M - AMMINISTRAZIONI CENTRALI: EROGAZIONI NETTE DI PRESTITI DI BANCHE E FONDI MONETARI

Erogazioni nette di prestiti da Istituzioni finanziarie monetarie residenti, dalla Banca europea per gli investimenti e, a partire dal settembre 2006, dalla Cassa depositi e prestiti spa, il cui rimborso sia a carico delle Amministrazioni centrali. I prestiti denominati in valuta diversa da quella nazionale sono convertiti utilizzando il tasso di cambio vigente alla data di regolazione dell'operazione. A seguito della decisione dell'Eurostat del 23 maggio 2005 la serie include anche i prestiti erogati da Infrastrutture spa per il finanziamento degli investimenti per l'alta velocità ferroviaria. (SEC95: Settore 1311, Strumento F4)

S029605M - AMMINISTRAZIONI PUBBLICHE: FINANZIAMENTO DEL FABBISOGNO LORDO

Il saldo tra la variazione delle passività finanziarie delle Amministrazioni pubbliche, a esclusione di quelle che costituiscono attività di altri enti appartenenti alle Amministrazioni pubbliche, e quella dei depositi presso la Banca d'Italia.

S047996M - AMMINISTRAZIONI LOCALI: EROGAZIONI NETTE DI PRESTITI DI BANCHE E FONDI MONETARI

Erogazioni nette di prestiti da Istituzioni finanziarie monetarie residenti, dalla Banca europea per gli investimenti e, a partire dal settembre 2006, dalla Cassa depositi e prestiti spa, il cui rimborso sia a carico delle Amministrazioni locali. I prestiti denominati in valuta diversa da quella nazionale sono convertiti utilizzando il tasso di cambio vigente alla data di regolazione dell'operazione. (SEC95: Settore 1313, Strumento F4)

S112869M - AMMINISTRAZIONI CENTRALI: EMISSIONI NETTE DI TITOLI

Emissioni nette di titoli effettuate dalle Amministrazioni centrali e non sottoscritte da enti appartenenti alle Amministrazioni pubbliche. Le emissioni lorde sono valutate al "netto ricavo", con l'eccezione dei BOT per i quali si considera il valore nominale; i rimborsi sono valutati al valore nominale, con l'eccezione dei Commercial paper e dei CTZ per i quali si considera il valore capitale. Per i titoli denominati in una valuta diversa da quella nazionale la conversione è effettuata al tasso di cambio vigente alla data di emissione o rimborso. Si tiene altresì conto delle operazioni di swap. La serie comprende, inoltre, i titoli emessi per il rimborso di debiti pre-

gressi, quelli emessi dalle ex aziende autonome il cui onere di rimborso sia a carico dello Stato, quelli emessi nel dicembre 1993 per l'istituzione del Conto disponibilità del Tesoro presso la Banca d'Italia ai sensi della L. 26/11/93, n. 483, e quelli emessi nel mese di novembre 1994 in conversione del Conto transitorio ai sensi del DM 15/11/94 (76.206 miliardi di lire); questi ultimi, inizialmente presenti nel portafoglio della Banca d'Italia, sono stati oggetto di un'operazione di concambio nel dicembre 2002. A seguito della decisione dell'Eurostat del 23 maggio 2005 la serie include anche i titoli emessi da Infrastrutture spa per il finanziamento degli investimenti per l'alta velocità ferroviaria. (SEC95: Settore S1311, Strumento F33)

S173815M - AMMINISTRAZIONI LOCALI: EMISSIONI NETTE DI TITOLI

Emissioni nette di titoli effettuate dalle Amministrazioni locali e non sottoscritte da enti appartenenti alle Amministrazioni pubbliche. Le emissioni lorde sono valutate al "netto ricavo" e i rimborsi al valore nominale. Per i titoli denominati in una valuta diversa da quella nazionale la conversione è effettuata al tasso di cambio vigente alla data di emissione o rimborso. Si tiene altresì conto delle operazioni di swap. (SEC95: Settore S1313, Strumento F33)

S344502M - AMMINISTRAZIONI PUBBLICHE: FABBISOGNO LORDO FINANZIATO ALL'ESTERO

La variazione delle passività finanziate all'estero (emissioni nette su piazze estere ed erogazioni nette di prestiti da istituzioni non residenti).

S794710M - AMMINISTRAZIONI CENTRALI: FINANZIAMENTO DEL FABBISOGNO LORDO

Il saldo tra la variazione delle passività delle Amministrazioni centrali, a esclusione di quelle che costituiscono attività di enti appartenenti alle Amministrazioni pubbliche, e quella dei depositi presso la Banca d'Italia. Alla formazione del fabbisogno delle Amministrazioni centrali concorrono i trasferimenti statali agli altri enti delle Amministrazioni pubbliche.

S855825M - AMMINISTRAZIONI LOCALI: FINANZIAMENTO DEL FABBISOGNO AGGIUNTIVO

La variazione delle passività delle Amministrazioni locali, a esclusione di quelle che costituiscono attività di enti appartenenti alle Amministrazioni pubbliche. Essa riflette unicamente necessità di finanziamento aggiuntive rispetto a quelle coperte dai trasferimenti statali.

S873945M - ENTI DI PREVIDENZA E ASSISTENZA: FINANZIAMENTO DEL FABBISOGNO AGGIUNTIVO

La variazione delle passività degli Enti di previdenza, a esclusione di quelle che costituiscono attività di enti appartenenti alle Amministrazioni pubbliche. Essa riflette unicamente necessità di finanziamento aggiuntive rispetto a quelle coperte dai trasferimenti statali.

TCCE0175 - DEBITO DELLE AMMINISTRAZIONI PUBBLICHE: ANALISI PER STRUMENTI**S050580M - AMMINISTRAZIONI PUBBLICHE: DEBITO LORDO CON SCADENZA INIZIALE MAGGIORE DI UN ANNO**

La somma delle passività finanziarie con scadenza superiore a un anno delle Amministrazioni pubbliche, a esclusione di quelle che costituiscono attività di enti appartenenti alle Amministrazioni pubbliche. L'aggregato è calcolato in coerenza con i criteri metodologici definiti nel Regolamento del Consiglio delle Comunità Europee n. 479/2009. (SEC95: Settore S13, Strumenti F2, F33, F4)

S319464M - AMMINISTRAZIONI PUBBLICHE: DEBITO LORDO

La somma delle passività finanziarie delle Amministrazioni pubbliche, a esclusione di quelle che costituiscono attività di enti appartenenti allo stesso settore. L'aggregato è calcolato in coerenza con i criteri metodologici definiti nel Regolamento del Consiglio delle Comunità Europee n. 479/2009. (SEC95: Settore S13, Strumenti F2, F33, F4).

S352384M - AMMINISTRAZIONI PUBBLICHE: PRESTITI DI BANCHE E FONDI MONETARI

Prestiti in favore delle Amministrazioni pubbliche erogati da Istituzioni finanziarie monetarie residenti, e dalla Banca europea per gli investimenti e, a partire dal settembre 2006, dalla Cassa depositi e prestiti spa. Per i prestiti denominati in valuta diversa da quella nazionale la conversione è effettuata al tasso di cambio di fine periodo. A seguito della decisione dell'Eurostat del 23 maggio 2005 la serie include anche i prestiti erogati da Infrastrutture spa per il finanziamento degli investimenti per l'alta velocità ferroviaria. (SEC95: Settore S13, Strumento F4)

S432714M - ALTRI STRUMENTI A TASSO VARIABILE CON SCADENZA INIZIALE MAGGIORE DI 1 ANNO

La somma delle passività finanziarie a tasso variabile delle Amministrazioni pubbliche, a esclusione di quelle che costituiscono attività di enti appartenenti alle Amministra-

zioni pubbliche, con scadenza superiore a un anno. L'aggregato è calcolato in coerenza con i criteri metodologici definiti nel Regolamento del Consiglio delle Comunità Europee n. 479/2009. (SEC95: Settore S13, Strumenti F33, F4)

S441461M - AMMINISTRAZIONI CENTRALI: PRESTITI A MEDIO E LUNGO TERMINE EROGATI DALL'EUROPEAN FINANCIAL STABILITY FACILITY (EFSF)

Prestiti in favore di Stati Membri dell'UEM erogati attraverso l'European Financial Stability Facility. (SEC95: Settore S13, Strumento F4)

S571730M - AMMINISTRAZIONI PUBBLICHE: TITOLI A BREVE TERMINE

Titoli con scadenza iniziale pari o inferiore a un anno emessi dalle Amministrazioni pubbliche e non sottoscritti da enti appartenenti allo stesso settore. I titoli sono valutati al valore nominale. Per i titoli denominati in una valuta diversa da quella nazionale la conversione è effettuata al tasso di cambio di fine periodo. Si tiene altresì conto delle operazioni di swap. (SEC95: Settore S13, Strumento F331)

S592437M - AMMINISTRAZIONI PUBBLICHE: RACCOLTA POSTALE

A partire dal dicembre 2003, a seguito dell'uscita della Cassa depositi e prestiti dal settore delle Amministrazioni pubbliche, la raccolta postale include solo la quota di pertinenza del Ministero dell'Economia e delle finanze. Essa comprende buoni postali, ordinari e a termine, e conti correnti postali.

S605216M - AMMINISTRAZIONI PUBBLICHE: TITOLI A MEDIO E A LUNGO TERMINE

Titoli con scadenza iniziale superiore a un anno emessi dalle Amministrazioni pubbliche e non sottoscritti da enti appartenenti allo stesso settore. I titoli sono valutati al valore nominale. Per i titoli denominati in una valuta diversa da quella nazionale la conversione è effettuata al tasso di cambio di fine periodo. Si tiene altresì conto delle operazioni di swap. La serie comprende i titoli emessi per il rimborso di debiti pregressi, quelli emessi dalle ex aziende autonome il cui onere di rimborso sia a carico dello Stato, quelli emessi nel dicembre 1993 per l'istituzione del Conto disponibilità del Tesoro presso la Banca d'Italia ai sensi della L. 26/11/93, n. 483 e quelli emessi nel mese di novembre 1994 in conversione del Conto transitorio ai sensi del DM 15/11/94 (76.206 miliardi di lire); questi ultimi, inizialmente presenti nel portafoglio della Banca d'Italia, sono stati oggetto di un'operazione di concambio nel dicembre 2002. A seguito della

decisione dell'Eurostat del 23 maggio 2005 la serie include anche i titoli emessi da Infrastrutture spa per il finanziamento degli investimenti per l'alta velocità ferroviaria. (SEC95: Settore S13, Strumento F332)

S944476M - AMMINISTRAZIONI CENTRALI: CIRCOLAZIONE DI STATO E DEPOSITI PASSIVI IN VALUTA NAZIONALE

La raccolta postale, le monete in circolazione e i depositi in Tesoreria di soggetti non appartenenti al settore delle Amministrazioni pubbliche. A partire dal dicembre 2003, a seguito dell'uscita della Cassa depositi e prestiti dal settore delle Amministrazioni pubbliche, la raccolta postale include solo la quota di pertinenza del Ministero dell'Economia e delle finanze. Essa comprende buoni postali, ordinari e a termine, e conti correnti postali. A seguito della decisione dell'Eurostat del 23 maggio 2005 la serie include anche i versamenti anticipati effettuati dai concessionari d'imposta (DL 10/12/03, n. 341 convertito con la L. 9/2/04, n. 31 e DL 29/11/04, n. 282 convertito con la L. 27/12/04, n. 307). (SEC95: Settore S13, Strumento F2)

S989347M - AMMINISTRAZIONI PUBBLICHE: ALTRE PASSIVITA'

Le passività verso la Banca d'Italia e i proventi delle operazioni di cartolarizzazione per la parte considerata come prestito secondo i criteri indicati dall'Eurostat. A partire dal dicembre 2003, a seguito dell'uscita della Cassa depositi e prestiti dal settore delle Amministrazioni pubbliche, la serie comprende, fino all'agosto 2006, anche i prestiti erogati dalla Cassa depositi e prestiti spa in favore delle Amministrazioni pubbliche. (SEC95: Settore S13, Strumento F4)

TCCE0200 - DEBITO DELLE AMMINISTRAZIONI PUBBLICHE: ANALISI PER SETTORI DETENTORI

S177952M - AMMINISTRAZIONI PUBBLICHE: DEBITO LORDO DETENUTO DA BANCA D'ITALIA

La quota delle passività finanziarie delle Amministrazioni pubbliche detenuta dalla Banca d'Italia. L'aggregato è calcolato in coerenza con i criteri metodologici definiti nel Regolamento del Consiglio delle Comunità Europee n. 479/2009. (SEC95: Settore S121, Strumenti F2, F33)

S188615M - AMMINISTRAZIONI PUBBLICHE: TITOLI DETENUTI DALLA BANCA D'ITALIA

La quota dei titoli emessi dalle Amministrazioni pubbliche detenuta dalla Banca d'Italia. (SEC95: Settore S121, Strumento F33)

S240301M - AMMINISTRAZIONI PUBBLICHE: DEBITO LORDO DETENUTO DA ALTRE ISTITUZIONI FINANZIARIE MONETARIE

La quota delle passività finanziarie delle Amministrazioni pubbliche detenuta da altre Istituzioni finanziarie monetarie. L'aggregato è calcolato in coerenza con i criteri metodologici definiti nel Regolamento del Consiglio delle Comunità Europee n. 479/2009. (SEC95: Settore S122, Strumenti F33, F4).

S299179M - AMMINISTRAZIONI PUBBLICHE: TITOLI DETENUTI DA ALTRE ISTITUZIONI FINANZIARIE MONETARIE

La quota dei titoli emessi dalle Amministrazioni pubbliche detenuta da altre Istituzioni finanziarie monetarie. (SEC95: Settore S122, Strumento F33)

S319464M - AMMINISTRAZIONI PUBBLICHE: DEBITO LORDO

La somma delle passività finanziarie delle Amministrazioni pubbliche, a esclusione di quelle che costituiscono attività di enti appartenenti allo stesso settore. L'aggregato è calcolato in coerenza con i criteri metodologici definiti nel Regolamento del Consiglio delle Comunità Europee n. 479/2009. (SEC95: Settore S13, Strumenti F2, F33, F4).

S382950M - AMMINISTRAZIONI PUBBLICHE: DEBITO LORDO DETENUTO DA ALTRE ISTITUZIONI FINANZIARIE

La quota delle passività finanziarie delle Amministrazioni pubbliche detenuta da altre istituzioni finanziarie. L'aggregato è calcolato in coerenza con i criteri metodologici definiti nel Regolamento del Consiglio delle Comunità Europee n. 479/2009. (SEC95: Settori S123, S124, S125, Strumenti F33, F4).

S439258M - AMMINISTRAZIONI PUBBLICHE: TITOLI DETENUTI DA ALTRE ISTITUZIONI FINANZIARIE

La quota dei titoli emessi dalle Amministrazioni pubbliche detenuta da altre istituzioni finanziarie. (SEC95: Settori S123, S124, S125, Strumento F33)

S501942M - AMMINISTRAZIONI PUBBLICHE: DEBITO LORDO DETENUTO DA ALTRI RESIDENTI

La quota delle passività finanziarie delle Amministrazioni pubbliche detenuta da altri residenti non appartenenti allo stesso settore. L'aggregato è calcolato come residuo e in coerenza con i criteri metodologici definiti nel Regolamento del Consiglio delle Comunità Europee n. 479/2009. (SEC95: Settori S11, S14, S15, Strumenti F2, F33, F4).

S533285M - AMMINISTRAZIONI PUBBLICHE: TITOLI DETENUTI DA ALTRI RESIDENTI

La quota dei titoli emessi dalle Amministrazioni pubbliche detenuta da altri residenti non appartenenti allo stesso settore. L'aggregato è calcolato come residuo. (SEC95: Settori S11, S14, S15, Strumento F33)

S569014M - AMMINISTRAZIONI PUBBLICHE: DEBITO LORDO DETENUTO DA NON RESIDENTI

La quota delle passività finanziarie delle Amministrazioni pubbliche detenute da soggetti non residenti. L'aggregato è in parte stimato sulla base di informazioni contenute nelle segnalazioni per la bilancia dei pagamenti; esso include i prestiti in favore di Stati Membri dell'UEM erogati dall'European Financial Stability Facility. L'aggregato è calcolato in coerenza con i criteri metodologici definiti nel Regolamento del Consiglio delle Comunità Europee n. 479/2009. (SEC95: Settore S2, Strumenti F33, F4)

S586188M - AMMINISTRAZIONI PUBBLICHE: TITOLI DETENUTI DA NON RESIDENTI

La quota dei titoli emessi dalle Amministrazioni pubbliche detenuta da soggetti non residenti. L'aggregato è in parte stimato sulla base di informazioni contenute nelle segnalazioni per la bilancia dei pagamenti. (SEC95: Settore S2, Strumento F33)

TCCE0225 - DEBITO DELLE AMMINISTRAZIONI PUBBLICHE: ANALISI PER SOTTOSETTORI**S079329M - AMMINISTRAZIONI CENTRALI: DEBITO LORDO NON CONSOLIDATO**

La somma delle passività finanziarie delle Amministrazioni centrali (a esclusione di quelle detenute dallo stesso sottosettore), comprese quelle che costituiscono attività di enti appartenenti agli altri sottosettori delle Amministrazioni pubbliche. L'aggregato è calcolato in coerenza con i criteri metodologici definiti nel Regolamento del Consiglio delle Comunità Europee n. 479/2009. (SEC95: Settore S1311, Strumenti F2, F33, F4)

S102740M - AMMINISTRAZIONI CENTRALI: ELEMENTI DI CONSOLIDAMENTO

Le passività finanziarie delle Amministrazioni centrali che costituiscono attività di enti appartenenti agli altri sottosettori delle Amministrazioni pubbliche. L'aggregato è calcolato in coerenza con i criteri metodologici definiti nel Regolamento del Consiglio delle Comunità Europee n. 479/2009.

S139396M - AMMINISTRAZIONI LOCALI: DEBITO LORDO NON CONSOLIDATO

La somma delle passività finanziarie delle Amministrazioni locali (a esclusione di quelle detenute dallo stesso sottosettore), comprese quelle che costituiscono attività di enti appartenenti agli altri sottosettori delle Amministrazioni pubbliche. L'aggregato è calcolato in coerenza con i criteri metodologici definiti nel Regolamento del Consiglio delle Comunità Europee n. 479/2009. (SEC95: Settore S1313, Strumenti F33, F4)

S148651M - AMMINISTRAZIONI LOCALI: ELEMENTI DI CONSOLIDAMENTO

Le passività finanziarie delle Amministrazioni locali che costituiscono attività di enti appartenenti agli altri sottosettori delle Amministrazioni pubbliche. L'aggregato è calcolato in coerenza con i criteri metodologici definiti nel Regolamento del Consiglio delle Comunità Europee n. 479/2009.

S159481M - ENTI DI PREVIDENZA E ASSISTENZA: DEBITO LORDO NON CONSOLIDATO

La somma delle passività finanziarie degli Enti di previdenza (a esclusione di quelle detenute dallo stesso sottosettore), comprese quelle che costituiscono attività di enti appartenenti agli altri sottosettori delle Amministrazioni pubbliche. L'aggregato è calcolato in coerenza con i criteri metodologici definiti nel Regolamento del Consiglio delle Comunità Europee n. 479/2009. (SEC95: Settore S1314, Strumento F4)

S167668M - ENTI DI PREVIDENZA E ASSISTENZA: ELEMENTI DI CONSOLIDAMENTO

Le passività finanziarie degli Enti di previdenza che costituiscono attività di enti appartenenti agli altri sottosettori delle Amministrazioni pubbliche. L'aggregato è calcolato in coerenza con i criteri metodologici definiti nel Regolamento del Consiglio delle Comunità Europee n. 479/2009.

S288236M - AMMINISTRAZIONI CENTRALI: PRESTITI DI BANCHE E FONDI MONETARI

Prestiti erogati da Istituzioni finanziarie monetarie residenti, dalla Banca europea per gli investimenti e, a partire dal settembre 2006, dalla Cassa depositi e prestiti spa, il cui rimborso sia a carico delle Amministrazioni centrali. Per i prestiti denominati in valuta diversa da quella nazionale la conversione è effettuata al tasso di cambio di fine periodo. A seguito della decisione dell'Eurostat del 23 maggio 2005 la serie include anche i prestiti erogati da Infrastrutture spa per

il finanziamento degli investimenti per l'alta velocità ferroviaria. (SEC95: Settore 1311, Strumento F4)

S308890M - AMMINISTRAZIONI LOCALI: PRESTITI DI BANCHE E FONDI MONETARI

Prestiti erogati da Istituzioni finanziarie monetarie residenti, dalla Banca europea per gli investimenti e, a partire dal settembre 2006, dalla Cassa depositi e prestiti spa, il cui rimborso sia a carico delle Amministrazioni locali. Per i prestiti denominati in valuta diversa da quella nazionale la conversione è effettuata al tasso di cambio di fine periodo. (SEC95: Settore 1313, Strumento F4)

S319464M - AMMINISTRAZIONI PUBBLICHE: DEBITO LORDO

La somma delle passività finanziarie delle Amministrazioni pubbliche, a esclusione di quelle che costituiscono attività di enti appartenenti allo stesso settore. L'aggregato è calcolato in coerenza con i criteri metodologici definiti nel Regolamento del Consiglio delle Comunità Europee n. 479/2009. (SEC95: Settore S13, Strumenti F2, F33, F4).

S493639M - ENTI DI PREVIDENZA E ASSISTENZA: DEBITO LORDO

La somma delle passività finanziarie degli Enti di previdenza, a esclusione di quelle che costituiscono attività di enti appartenenti alle Amministrazioni pubbliche. L'aggregato è calcolato in coerenza con i criteri metodologici definiti nel Regolamento del Consiglio delle Comunità Europee n. 479/2009. (SEC95: Settore S1314, Strumento F4).

S554881M - AMMINISTRAZIONI CENTRALI: TITOLI

Titoli emessi dalle Amministrazioni centrali e non sottoscritti da enti appartenenti alle Amministrazioni pubbliche. I titoli sono valutati al valore nominale. Per i titoli denominati in una valuta diversa da quella nazionale la conversione è effettuata al tasso di cambio di fine periodo. Si tiene altresì conto delle operazioni di swap. La serie comprende i titoli emessi per il rimborso di debiti pregressi, quelli emessi dalle ex aziende autonome il cui onere di rimborso sia a carico dello Stato, quelli emessi nel dicembre 1993 per l'istituzione del Conto disponibilità del Tesoro presso la Banca d'Italia ai sensi della L. 26/11/93, n. 483 e quelli emessi nel mese di novembre 1994 in conversione del Conto transitorio ai sensi del DM 15/11/94 (76.206 miliardi di lire); questi ultimi, inizialmente presenti nel portafoglio della Banca d'Italia, sono stati oggetto di un'operazione di concambio nel dicembre 2002. A seguito della decisione dell'Eurostat del 23 maggio 2005 la serie include anche i titoli emessi da Infrastrutture spa per il

finanziamento degli investimenti per l'alta velocità ferroviaria. (SEC95: Settore S13, Strumento F332)

S595969M - AMMINISTRAZIONI LOCALI: TITOLI

Titoli emessi dalle Amministrazioni locali e non sottoscritti da enti appartenenti alle Amministrazioni pubbliche. I titoli sono valutati al valore nominale. Per i titoli denominati in una valuta diversa da quella nazionale la conversione è effettuata al tasso di cambio di fine periodo. Si tiene altresì conto delle operazioni di swap. (SEC95: Settore S1313, Strumento F33)

S630911M - AMMINISTRAZIONI CENTRALI: DEBITO LORDO

La somma delle passività finanziarie delle Amministrazioni centrali, a esclusione di quelle che costituiscono attività di enti appartenenti alle Amministrazioni pubbliche. L'aggregato è calcolato in coerenza con i criteri metodologici definiti nel Regolamento del Consiglio delle Comunità Europee n. 479/2009. (SEC95: Settore S1311, Strumenti F2, F33, F4).

S653442M - AMMINISTRAZIONI LOCALI: DEBITO LORDO

La somma delle passività finanziarie delle Amministrazioni locali, a esclusione di quelle che costituiscono attività di enti appartenenti alle Amministrazioni pubbliche. L'aggregato è calcolato in coerenza con i criteri metodologici definiti nel Regolamento del Consiglio delle Comunità Europee n. 479/2009. (SEC95: Settore S1313, Strumenti F33, F4).

TCCE0250 - DEBITO DELLE AMMINISTRAZIONI LOCALI: ANALISI PER COMPARTI E STRUMENTI

S222859M - PROVINCE: TITOLI

Titoli emessi dalle Province e dalle Aree metropolitane e non sottoscritti da enti appartenenti alle Amministrazioni pubbliche. I titoli sono valutati al valore nominale. Per i titoli denominati in una valuta diversa da quella nazionale la conversione è effettuata in base al tasso di cambio di fine periodo. Si tiene altresì conto delle operazioni di swap.

S254411M - PROVINCE: PRESTITI DI BANCHE E FONDI MONETARI E CDP SPA

Prestiti erogati da Istituzioni finanziarie monetarie residenti, dalla Cassa depositi e prestiti spa e dalla Banca europea per gli investimenti il cui rimborso sia a carico delle Province e delle Aree metropolitane. Per i prestiti denominati

in valuta diversa da quella nazionale la conversione è effettuata al tasso di cambio di fine periodo.

S274087M - COMUNI: DEBITO LORDO

La somma delle passività finanziarie dei Comuni e delle Unioni di comuni a esclusione di quelle che costituiscono attività di enti appartenenti alle Amministrazioni pubbliche. L'aggregato è calcolato in coerenza con i criteri metodologici definiti nel Regolamento del Consiglio delle Comunità Europee n. 479/2009.

S291319M - COMUNI: TITOLI

Titoli emessi dai Comuni e dalle Unioni di comuni e non sottoscritti da enti appartenenti alle Amministrazioni pubbliche. I titoli sono valutati al valore nominale. Per i titoli denominati in una valuta diversa da quella nazionale la conversione è effettuata in base al tasso di cambio di fine periodo. Si tiene altresì conto delle operazioni di swap.

S303852M - COMUNI: PRESTITI DI BANCHE E FONDI MONETARI E CDP SPA

Prestiti erogati da Istituzioni finanziarie monetarie residenti, dalla Cassa depositi e prestiti spa e dalla Banca europea per gli investimenti il cui rimborso sia a carico dei Comuni e delle Unioni di comuni. Per i prestiti denominati in valuta diversa da quella nazionale la conversione è effettuata al tasso di cambio di fine periodo.

S599075M - REGIONI E PROVINCE AUTONOME: DEBITO LORDO

La somma delle passività finanziarie delle Regioni, a esclusione di quelle che costituiscono attività di enti appartenenti alle Amministrazioni pubbliche. L'aggregato è calcolato in coerenza con i criteri metodologici definiti nel Regolamento del Consiglio delle Comunità Europee n.479/2009. La serie include anche le passività relative alle operazioni di cartolarizzazione di crediti nei confronti di enti del settore sanitario.

S612101M - REGIONI E PROVINCE AUTONOME: TITOLI

Titoli emessi dalle Regioni e non sottoscritti da enti appartenenti alle Amministrazioni pubbliche. I titoli sono valutati al valore nominale. Per i titoli denominati in una valuta diversa da quella nazionale la conversione è effettuata in base al tasso di cambio di fine periodo. Si tiene altresì conto delle operazioni di swap.

S645440M - REGIONI E PROVINCE AUTONOME: PRESTITI DI BANCHE E FONDI MONETARI E CDP SPA

Prestiti erogati da Istituzioni finanziarie monetarie residenti, dalla Cassa depositi e prestiti spa e dalla Banca europea per gli investimenti il cui rimborso sia a carico delle Regioni. Per i prestiti denominati in valuta diversa da quella nazionale la conversione è effettuata al tasso di cambio di fine periodo.

S653442M - AMMINISTRAZIONI LOCALI: DEBITO LORDO

La somma delle passività finanziarie delle Amministrazioni locali, a esclusione di quelle che costituiscono attività di enti appartenenti alle Amministrazioni pubbliche. L'aggregato è calcolato in coerenza con i criteri metodologici definiti nel Regolamento del Consiglio delle Comunità Europee n. 479/2009. (SEC95: Settore S1313, Strumenti F33, F4).

S737731M - ALTRI ENTI LOCALI: DEBITO LORDO

La somma delle passività finanziarie di altri enti delle Amministrazioni locali, a esclusione di quelle che costituiscono attività di enti appartenenti alle Amministrazioni pubbliche. L'aggregato è calcolato in coerenza con i criteri metodologici definiti nel Regolamento del Consiglio delle Comunità Europee n. 479/2009.

S893669M - PROVINCE: DEBITO LORDO

La somma delle passività finanziarie delle Province e delle Aree metropolitane a esclusione di quelle che costituiscono attività di enti appartenenti alle Amministrazioni pubbliche. L'aggregato è calcolato in coerenza con i criteri metodologici definiti nel Regolamento del Consiglio delle Comunità Europee n. 479/2009.

TCCE0275 - DEBITO DELLE AMMINISTRAZIONI LOCALI: ANALISI PER AREE GEOGRAFICHE

S653442M - AMMINISTRAZIONI LOCALI: DEBITO LORDO

La somma delle passività finanziarie delle Amministrazioni locali, a esclusione di quelle che costituiscono attività di enti appartenenti alle Amministrazioni pubbliche. L'aggregato è calcolato in coerenza con i criteri metodologici definiti nel Regolamento del Consiglio delle Comunità Europee n. 479/2009. (SEC95: Settore S1313, Strumenti F33, F4).

S775460M - AMMINISTRAZIONI LOCALI: (NORD-OVEST): DEBITO LORDO

La somma delle passività finanziarie delle Amministrazioni locali residenti nel Nord ovest, a esclusione di quelle che costituiscono attività di enti appartenenti alle Amministrazioni pubbliche. L'aggregato è calcolato in coerenza con i criteri metodologici definiti nel Regolamento del Consiglio delle Comunità Europee n. 479/2009.

S785031M - AMMINISTRAZIONI LOCALI: (NORD-EST): DEBITO LORDO

La somma delle passività finanziarie delle Amministrazioni locali residenti nel Nord est, a esclusione di quelle che costituiscono attività di enti appartenenti alle Amministrazioni pubbliche. L'aggregato è calcolato in coerenza con i criteri metodologici definiti nel Regolamento del Consiglio delle Comunità Europee n. 479/2009.

S791946M - AMMINISTRAZIONI LOCALI: (CENTRO): DEBITO LORDO

La somma delle passività finanziarie delle Amministrazioni locali residenti nel Centro, a esclusione di quelle che costituiscono attività di enti appartenenti alle Amministrazioni pubbliche. L'aggregato è calcolato in coerenza con i criteri metodologici definiti nel Regolamento del Consiglio delle Comunità Europee n. 479/2009.

S800808M - AMMINISTRAZIONI LOCALI: (SUD): DEBITO LORDO

La somma delle passività finanziarie delle Amministrazioni locali residenti nel Sud, a esclusione di quelle che costituiscono attività di enti appartenenti alle Amministrazioni pubbliche. L'aggregato è calcolato in coerenza con i criteri metodologici definiti nel Regolamento del Consiglio delle Comunità Europee n. 479/2009.

S837146M - AMMINISTRAZIONI LOCALI: (ISOLE): DEBITO LORDO

La somma delle passività finanziarie delle Amministrazioni locali residenti nelle Isole, a esclusione di quelle che costituiscono attività di enti appartenenti alle Amministrazioni pubbliche. L'aggregato è calcolato in coerenza con i criteri metodologici definiti nel Regolamento del Consiglio delle Comunità Europee n. 479/2009.

TCCE0300 - DEBITO E DEPOSITI ATTIVI DELLE AMMINISTRAZIONI PUBBLICHE**S202988M - AMMINISTRAZIONI PUBBLICHE: DEPOSITI PRESSO LA BANCA D'ITALIA**

Include il Conto disponibilità del Tesoro per i servizi di tesoreria (L. 26/11/93, n. 483 e DM 19/9/05), il Fondo per l'ammortamento di titoli di Stato (L. 27/10/93, n. 432, modificata dal DL 8/7/94, n. 436, più volte reiterato e convertito con la L. 6/3/96, n. 110) e altri depositi vincolati a scadenza predeterminata.

S319464M - AMMINISTRAZIONI PUBBLICHE: DEBITO LORDO

La somma delle passività finanziarie delle Amministrazioni pubbliche, a esclusione di quelle che costituiscono attività di enti appartenenti allo stesso settore. L'aggregato è calcolato in coerenza con i criteri metodologici definiti nel Regolamento del Consiglio delle Comunità Europee n. 479/2009. (SEC95: Settore S13, Strumenti F2, F33, F4).

S329544M - AMMINISTRAZIONI PUBBLICHE: DEPOSITI PRESSO LA BANCA D'ITALIA E IMPIEGHI DELLA LIQUIDITA'

Include il Conto disponibilità del Tesoro per i servizi di tesoreria (L. 26/11/93, n. 483 e DM 19/9/05), il Fondo per l'ammortamento di titoli di Stato (L. 27/10/93, n. 432, modificata dal DL 8/7/94, n. 436, più volte reiterato e convertito con la L. 6/3/96, n. 110), altri depositi vincolati a scadenza predeterminata, le operazioni OPTES riguardanti impieghi della liquidità del Tesoro presso il sistema bancario (Decreto del Ministro dell'Economia e delle Finanze n.25391 del 25 ottobre 2011) e, sino al novembre 1994, il Conto corrente per il servizio di tesoreria provinciale e il Conto transitorio (L. 26/11/93, n. 483).

S371683M - CONTO DISPONIBILITA' DEL TESORO

Il Conto disponibilità del Tesoro per i servizi di tesoreria (L. 26/11/93, n. 483).

S399281M - FONDO PER L'AMMORTAMENTO DEL DEBITO PUBBLICO

Il Fondo per l'ammortamento di titoli di Stato (L. 27/10/93, n. 432, modificata dal DL 8/7/94, n. 436, più volte reiterato e convertito con la L. 6/3/96, n. 110).

S411680M - AMMINISTRAZIONI PUBBLICHE: ALTRI DEPOSITI PRESSO LA BANCA D'ITALIA

Altri depositi vincolati a scadenza predeterminata. Include principalmente il conto corrente intestato al Dipartimento

del Tesoro istituito in base alla convenzione tra la Banca d'Italia e le controparti ammesse a partecipare alle operazioni per conto del Tesoro (OPTES) (Decreto del Ministro dell'Economia e delle Finanze n. 25391 del 25 ottobre 2011).

S418613M - AMMINISTRAZIONI PUBBLICHE - IMPIEGHI DELLA LIQUIDITA'

Gli importi derivanti dalle operazioni OPTES riguardanti impieghi di liquidità del Tesoro presso il sistema bancario e conseguenti all'avvio del nuovo sistema di gestione della disponibilità del Tesoro presso la Banca d'Italia (Decreto del Ministro dell'Economia e delle Finanze n. 25391 del 25 ottobre 2011).

S452657M - AMMINISTRAZIONI CENTRALI: PRESTITI A STATI MEMBRI DELL'UEM (BILATERALI O ATTRAVERSO L'EUROPEAN FINANCIAL STABILITY FACILITY(EFSF))

Prestiti in favore di Stati Membri dell'UEM erogati sia bilateralmente sia attraverso l'European Financial Stability Facility. (SEC95: Settore S2, Strumento F4)

S687961M - AMMINISTRAZIONI PUBBLICHE: DEBITO AL NETTO DEI DEPOSITI PRESSO LA BANCA D'ITALIA E IMPIEGHI DI LIQUIDITA'

La somma delle passività finanziarie delle Amministrazioni pubbliche, a esclusione di quelle che costituiscono attività di enti appartenenti allo stesso settore, al netto dei depositi delle Amministrazioni pubbliche presso la Banca d'Italia e delle operazioni OPTES riguardanti impieghi della liquidità del Tesoro presso il sistema bancario. L'aggregato è calcolato in coerenza con i criteri metodologici definiti nel Regolamento del Consiglio delle Comunità Europee n. 479/2009.

S752783M - AMMINISTRAZIONI PUBBLICHE: DEPOSITI PRESSO BANCHE E FONDI MONETARI RESIDENTI

La somma dei depositi delle Amministrazioni pubbliche presso le Istituzioni monetarie finanziarie residenti. Include operazioni OPTES riguardanti impieghi di liquidità del Tesoro presso banche residenti.

TCCE0325 - DEBITO DELLE AMMINISTRAZIONI PUBBLICHE: ANALISI PER VITA RESIDUA

S319464M - AMMINISTRAZIONI PUBBLICHE: DEBITO LORDO

La somma delle passività finanziarie delle Amministrazioni pubbliche, a esclusione di quelle che costituiscono attività di enti appartenenti allo stesso settore. L'aggregato è calcolato in coerenza con i criteri metodologici definiti nel Regolamento del Consiglio delle Comunità Europee n. 479/2009. (SEC95: Settore S13, Strumenti F2, F33, F4).

S381602M - AMMINISTRAZIONI PUBBLICHE: DEBITO LORDO CON VITA RESIDUA TRA 1 E 5 ANNI

La somma delle passività finanziarie delle Amministrazioni pubbliche, a esclusione di quelle che costituiscono attività di enti appartenenti alle Amministrazioni pubbliche, con vita residua tra uno e cinque anni. Fino al novembre 2008 la vita residua dei prestiti è stimata sulla base di quella dei titoli; fino all'agosto 2010 la vita residua dei prestiti erogati dalla Cassa depositi e prestiti è stimata sulla base di quella dei prestiti di Istituzioni finanziarie monetarie. L'aggregato è calcolato in coerenza con i criteri metodologici definiti nel Regolamento del Consiglio delle Comunità Europee n. 479/2009. (SEC95: Settore S13, Strumenti F2, F33, F4)

S388595M - AMMINISTRAZIONI PUBBLICHE: STRUMENTI A TASSO VARIABILE CON VITA RESIDUA TRA 1 E 5 ANNI

La somma delle passività finanziarie a tasso variabile delle Amministrazioni pubbliche, a esclusione di quelle che costituiscono attività di enti appartenenti alle Amministrazioni pubbliche, con vita residua tra uno e cinque anni. Fino al novembre 2008 la vita residua dei prestiti è stimata sulla base di quella dei titoli; fino all'agosto 2010 la vita residua dei prestiti erogati dalla Cassa depositi e prestiti è stimata sulla base di quella dei prestiti di Istituzioni finanziarie monetarie. L'aggregato è calcolato in coerenza con i criteri metodologici definiti nel Regolamento del Consiglio delle Comunità Europee n. 479/2009. (SEC95: Settore S13, Strumenti F2, F33, F4)

S401566M - DEBITO LORDO CON VITA RESIDUA MAGGIORE DI 5 ANNI

La somma delle passività finanziarie delle Amministrazioni pubbliche, a esclusione di quelle che costituiscono attività di enti appartenenti alle Amministrazioni pubbliche, con vita residua maggiore di cinque anni. Fino al novembre 2008 la vita residua dei prestiti è stimata sulla base di quella dei ti-

toli; fino all'agosto 2010 la vita residua dei prestiti erogati dalla Cassa depositi e prestiti è stimata sulla base di quella dei prestiti di Istituzioni finanziarie monetarie. L'aggregato è calcolato in coerenza con i criteri metodologici definiti nel Regolamento del Consiglio delle Comunità Europee n. 479/2009. (SEC95: Settore S13, Strumenti F2, F33, F4)

S416526M - STRUMENTI A TASSO VARIABILE CON VITA RESIDUA MAGGIORE DI 5 ANNI

La somma delle passività finanziarie a tasso variabile delle Amministrazioni pubbliche, a esclusione di quelle che costituiscono attività di enti appartenenti alle Amministrazioni pubbliche, con vita residua maggiore di cinque anni. Fino al novembre 2008 la vita residua dei prestiti è stimata sulla base di quella dei titoli; fino all'agosto 2010 la vita residua dei prestiti erogati dalla Cassa depositi e prestiti è stimata sulla base di quella dei prestiti di Istituzioni finanziarie monetarie. L'aggregato è calcolato in coerenza con i criteri metodologici definiti nel Regolamento del Consiglio delle Comunità Europee n. 479/2009. (SEC95: Settore S13, Strumenti F2, F33, F4)

S426962M - AMMINISTRAZIONI PUBBLICHE: VITA MEDIA RESIDUA DEL DEBITO LORDO

Vita media residua in anni delle passività finanziarie delle Amministrazioni pubbliche a esclusione di quelle che co-

stituiscono attività di enti appartenenti alle Amministrazioni pubbliche. Fino al novembre 2008 la vita media residua dei prestiti è stimata sulla base di quella dei titoli; fino all'agosto 2010 la vita media residua dei prestiti erogati dalla Cassa depositi e prestiti è stimata sulla base di quella dei prestiti di Istituzioni finanziarie monetarie. L'aggregato è calcolato in coerenza con i criteri metodologici definiti nel Regolamento del Consiglio delle Comunità Europee n. 479/2009. (SEC95: Settore S13, Strumenti F2, F33, F4)

S897714M - AMMINISTRAZIONI PUBBLICHE: DEBITO LORDO CON VITA RESIDUA FINO A 1 ANNO

La somma delle passività finanziarie delle Amministrazioni pubbliche, a esclusione di quelle che costituiscono attività di enti appartenenti alle Amministrazioni pubbliche, con vita residua inferiore a un anno. Fino al novembre del 2008 la vita residua dei prestiti è stimata sulla base di quella dei titoli; fino all'agosto del 2010 la vita residua dei prestiti erogati dalla Cassa depositi e prestiti è stimata sulla base di quella dei prestiti di Istituzioni finanziarie monetarie. L'aggregato è calcolato in coerenza con i criteri metodologici definiti nel Regolamento del Consiglio delle Comunità Europee n. 479/2009. (SEC95: Settore S13, Strumenti F2, F33, F4)

AVVERTENZE

- I. - Le elaborazioni, salvo diversa indicazione, sono eseguite dalla Banca d'Italia.
- II. - Segni convenzionali:
 - quando il fenomeno non esiste;
 - quando il fenomeno esiste ma i dati non si conoscono;
 - .. quando i dati non raggiungono la cifra significativa dell'ordine minimo considerato.I dati riportati fra parentesi sono provvisori, quelli fra parentesi in corsivo sono stimati.
- III. - Le tavole sono contrassegnate, oltre che da un numero progressivo, da un codice alfanumerico che individua in modo univoco il contenuto della tavola nell'archivio elettronico in cui sono memorizzate le informazioni destinate alla diffusione esterna. Analogo codice identifica le diverse grandezze riportate in ciascuna tavola.
- IV. - Le note metodologiche, riportate nelle ultime pagine del Supplemento, sono contrassegnate da codici elettronici che si riferiscono alle tavole e, nell'ambito di ciascuna di esse, alle singole grandezze economiche. Quando la nota metodologica è relativa a una particolare osservazione, essa segue il codice della variabile associato alla data di riferimento dell'osservazione.

SUPPLEMENTI AL BOLLETTINO STATISTICO

Moneta e banche (mensile)

Mercato finanziario (mensile)

Finanza pubblica, fabbisogno e debito (mensile)

Bilancia dei pagamenti e posizione patrimoniale sull'estero (mensile)

Conti finanziari (trimestrale)

Sistema dei pagamenti (semestrale)

Statistiche di finanza pubblica nei paesi dell'Unione europea (annuale)

Debito delle Amministrazioni locali (annuale)

La ricchezza delle famiglie italiane (annuale)

Indagini campionarie (periodicità variabile)

Note metodologiche (periodicità variabile)

Tutti i supplementi sono disponibili sul sito Internet della Banca d'Italia: www.bancaditalia.it

Eventuali chiarimenti sui dati contenuti in questa pubblicazione possono essere richiesti via e-mail all'indirizzo statistiche@bancaditalia.it

Stampa su carta riciclata