



BANCA D'ITALIA  
EUROSISTEMA

# Supplementi al Bollettino Statistico

Indicatori monetari e finanziari

Finanza pubblica, fabbisogno e debito

Nuova serie

Anno XXI - 15 Dicembre 2011

Numero

66

# Indice

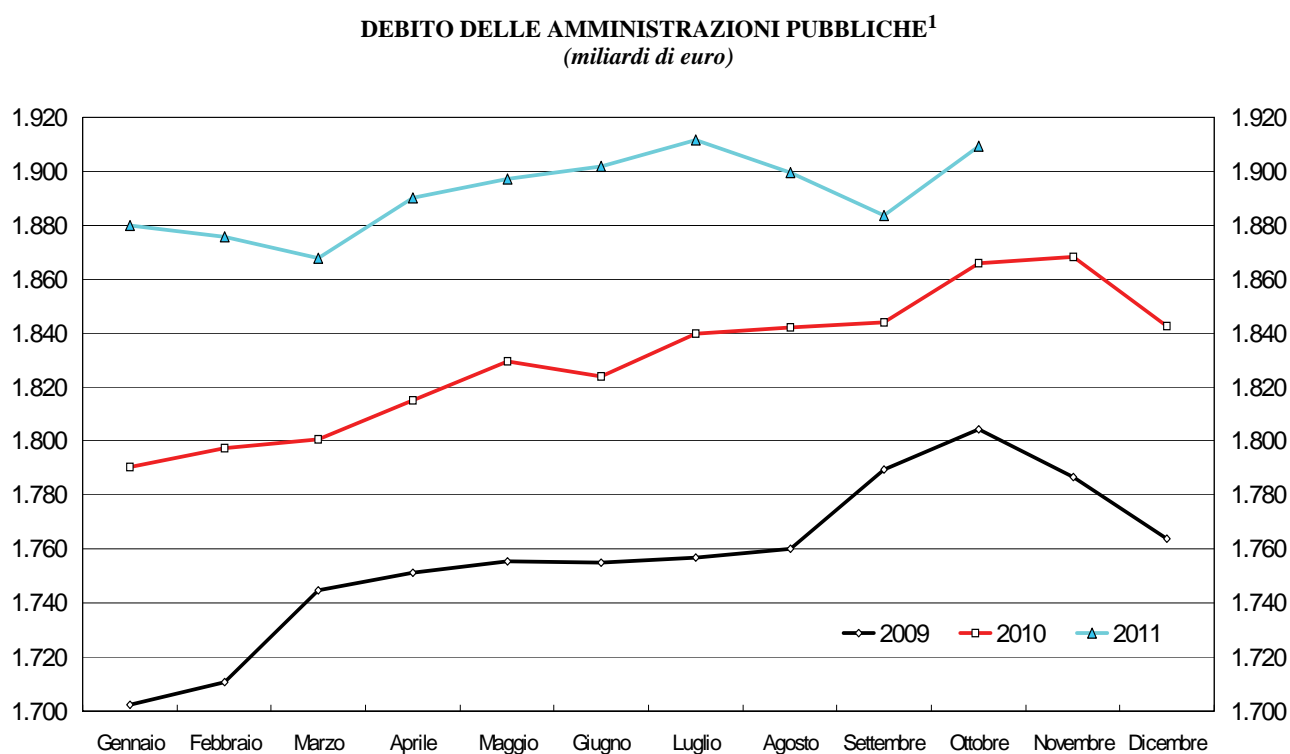
Avviso

Figura 1	-	Debito delle amministrazioni pubbliche
Figura 2	-	Fabbisogno delle amministrazioni pubbliche al netto delle dismissioni mobiliari
Figura 3	-	Fabbisogno delle amministrazioni pubbliche e delle amministrazioni centrali al netto delle dismissioni mobiliari
Tavola 1	- (TCCE0100)	- Formazione del fabbisogno delle Amministrazioni pubbliche
Tavola 2	- (TCCE0125)	- Finanziamento del fabbisogno delle Amministrazioni pubbliche: analisi per strumenti
Tavola 3	- (TCCE0155)	- Finanziamento del fabbisogno delle Amministrazioni pubbliche: analisi per sottosettori
Tavola 4	- (TCCE0175)	- Debito, delle Amministrazioni pubbliche: analisi per strumenti
Tavola 5	- (TCCE0200)	- Debito delle Amministrazioni pubbliche: analisi per settori detentori
Tavola 6	- (TCCE0225)	- Debito delle Amministrazioni pubbliche: analisi per sottosettori
Tavola 7	- (TCCE0250)	- Debito delle Amministrazioni locali: analisi per comparti e strumenti
Tavola 8	- (TCCE0275)	- Debito delle Amministrazioni locali: analisi per aree geografiche
Tavola 9	- (TCCE0325)	- Debito delle Amministrazioni pubbliche: analisi per vita residua
Tavola 10	- (TCCE0300)	- Debito, depositi attivi e altre attività delle Amministrazioni pubbliche

Appendice metodologica

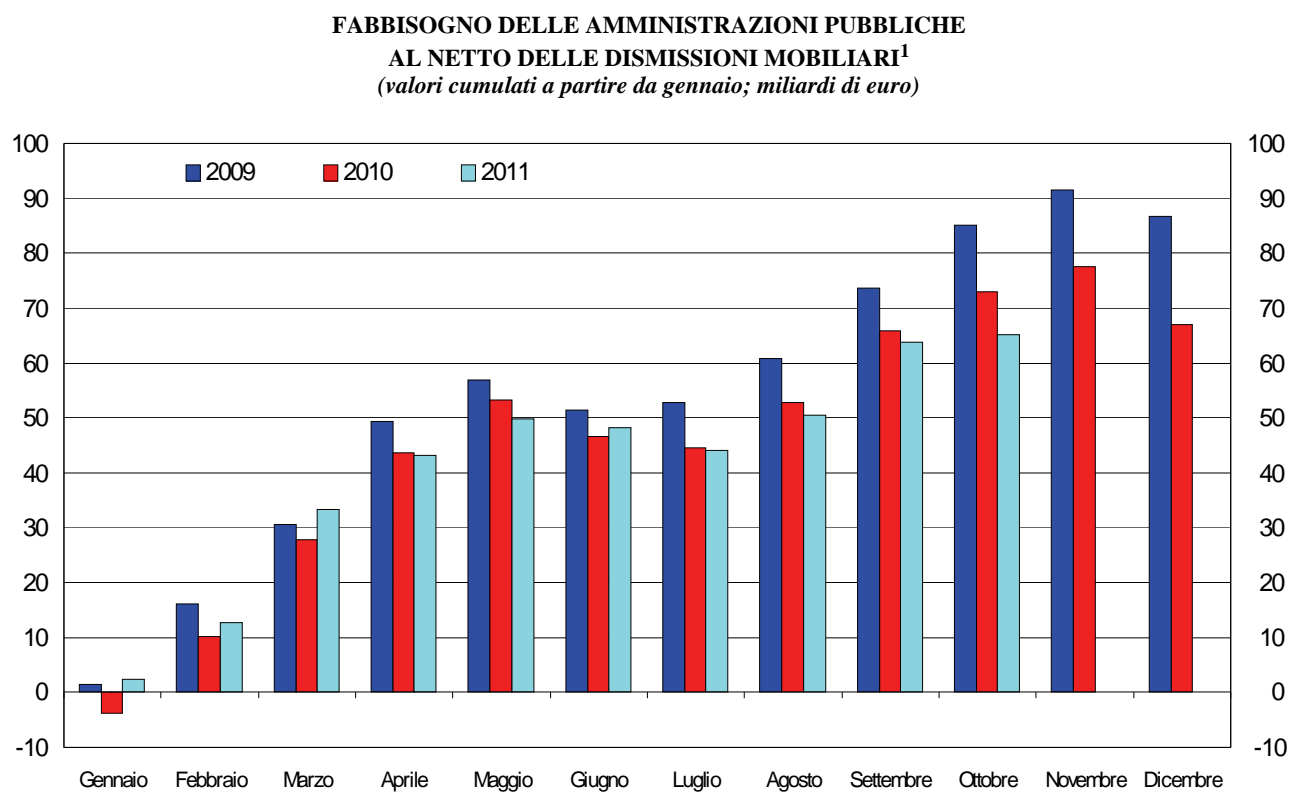
Avvertenze

Figura 1



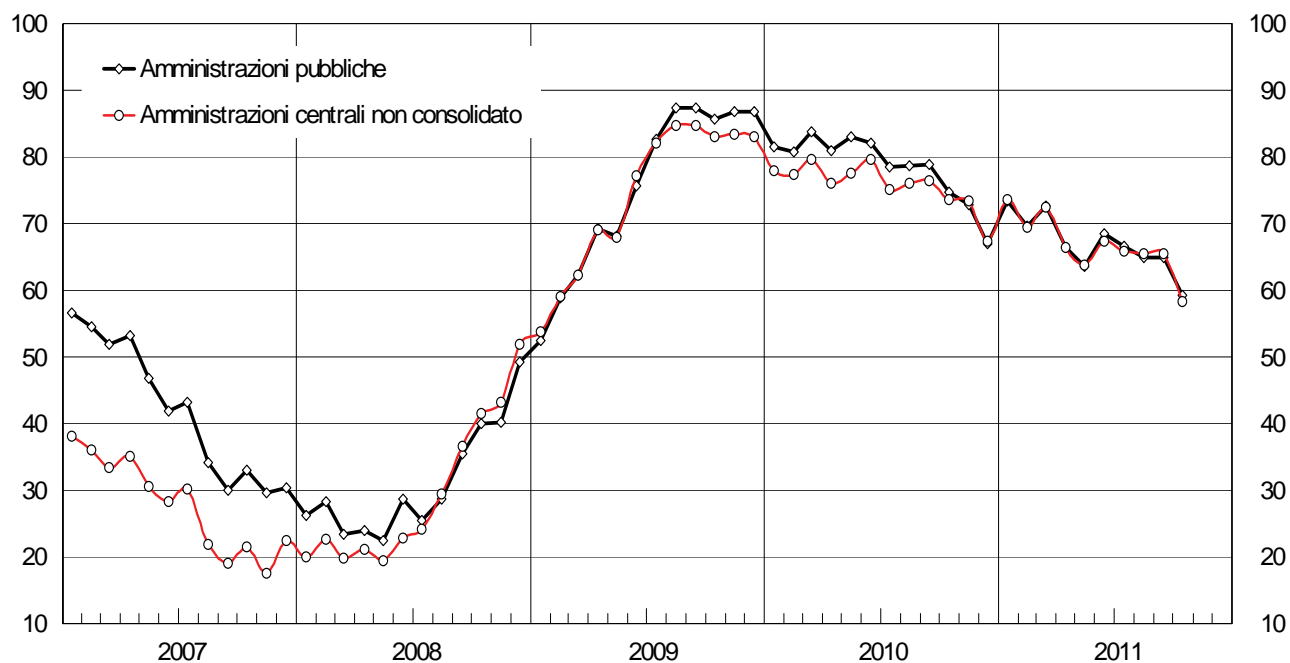
(1) Cfr. appendice metodologica

Figura 2



(1) Cfr. appendice metodologica.

**FABBISOGNO DELLE AMMINISTRAZIONI PUBBLICHE E DELLE AMMINISTRAZIONI CENTRALI  
AL NETTO DELLE DISMISSIONI MOBILIARI<sup>1</sup>**  
(valori cumulati degli ultimi 12 mesi; miliardi di euro)



(1) Cfr. appendice metodologica.

## Formazione del fabbisogno delle Amministrazioni pubbliche

(milioni di euro)

Periodo	Incassi di bilancio			Pagamenti di bilancio			Saldo del bilancio statale	Altre operazioni delle Amministrazioni centrali	
	Entrate tributarie (1)	Altre entrate	Totale	Spese correnti	Spese conto capitale	Totale		di cui: Fondi speciali della riscossione (2)	
	S428475M	S511031M	S435198M	S476612M	S517254M	S381188M	S072090M	S070207M	S857863M
2009 .....	401.453	(38.251)	(439.704)	(450.553)	(51.724)	(502.277)	(-62.573)	(-19.377)	-1.392
2010 .....	396.679	(32.032)	(428.712)	(441.985)	(45.543)	(487.528)	(-58.816)	(-8.696)	744
2009 - nov. ....	30.758	(2.336)	(33.093)	(32.943)	(4.120)	(37.063)	(-3.969)	(-1.825)	360
dic. ....	71.139	(4.440)	(75.578)	(46.042)	(13.266)	(59.308)	(16.270)	(-12.538)	-315
2010 - gen. ....	28.809	(742)	(29.551)	(22.085)	(37)	(22.122)	(7.429)	(-2.634)	75
feb. ....	24.670	(1.808)	(26.478)	(27.284)	(6.218)	(33.501)	(-7.023)	(-6.457)	-354
mar. ....	26.193	(5.139)	(31.332)	(44.637)	(2.525)	(47.162)	(-15.830)	(-1.588)	-73
apr. ....	25.122	(1.115)	(26.237)	(35.104)	(2.617)	(37.721)	(-11.484)	(-3.898)	48
mag. ....	28.239	(3.450)	(31.689)	(40.211)	(1.862)	(42.073)	(-10.383)	(1.840)	213
giu. ....	41.116	(2.439)	(43.556)	(27.710)	(4.150)	(31.860)	(11.696)	(-8.144)	-75
lug. ....	36.225	(2.871)	(39.096)	(43.701)	(1.781)	(45.482)	(-6.387)	(9.226)	83
ago. ....	33.889	(1.400)	(35.290)	(32.473)	(2.602)	(35.075)	(214)	(-8.153)	-50
set. ....	21.814	(3.549)	(25.364)	(31.788)	(2.645)	(34.433)	(-9.070)	(-3.849)	113
ott. ....	28.230	(1.620)	(29.850)	(33.339)	(2.931)	(36.270)	(-6.420)	(-1.829)	-167
nov. ....	32.454	(3.216)	(35.670)	(40.741)	(3.939)	(44.680)	(-9.010)	(4.234)	822
dic. ....	69.915	(4.683)	(74.598)	(62.910)	(14.237)	(77.147)	(-2.549)	(12.556)	109
2011 - gen. ....	(30.641)	(1.388)	(32.028)	(17.514)	(5.482)	(22.996)	(9.032)	(-10.300)	-611
feb. ....	(25.729)	(1.255)	(26.984)	(30.468)	(476)	(30.944)	(-3.960)	(-5.538)	-391
mar. ....	(27.221)	(3.797)	(31.018)	(46.312)	(2.905)	(49.217)	(-18.199)	(-519)	85
apr. ....	(27.465)	(1.215)	(28.679)	(26.847)	(2.480)	(29.328)	(-648)	(-8.295)	-47
mag. ....	(29.438)	(3.996)	(33.434)	(33.192)	(1.530)	(34.722)	(-1.288)	(-4.607)	260
giu. ....	(35.985)	(2.628)	(38.613)	(57.904)	(4.162)	(62.066)	(-23.453)	(23.377)	334
lug. ....	(37.651)	(1.710)	(39.361)	(36.055)	(2.305)	(38.361)	(1.001)	(4.000)	-61
ago. ....	(35.949)	(1.251)	(37.200)	(26.817)	(2.312)	(29.128)	(8.072)	(-15.552)	-362
set. ....	(22.588)	(2.862)	(25.449)	(22.664)	(807)	(23.471)	(1.979)	(-15.218)	274
ott. ....	(27.877)	(3.056)	(30.933)	(29.577)	(1.488)	(31.065)	(-132)	(-955)	-86

(1) Le entrate tributarie del bilancio dello Stato riportate in questa tavola non corrispondono all'ammontare dei tributi erariali effettivamente versati. I flussi mensili sono, infatti, rilevati al momento della speciale "Fondi della riscossione") e solo successivamente contabilizzati nei relativi capitoli del bilancio dello Stato. - (2) I flussi riportati in questa voce indicano le variazioni delle giacenze di entrate (le contabilizzazioni superano i versamenti). - (3) Importi relativi alle Amministrazioni centrali.

**Tavola 1**  
**TCCE0100**

Fabbisogno Amministrazioni centrali	Fabbisogno aggiuntivo Amministrazioni locali	Fabbisogno aggiuntivo Enti di previdenza	Fabbisogno Amministrazioni pubbliche	Dismissioni e altri proventi straordinari (3)	Regolazioni di debiti pregressi (3)	Fabbisogno al netto di regolazioni e dismissioni	per memoria:
							Fabbisogno Amministrazioni centrali non consolidato al netto di regolazioni e dismissioni
S835207M	S888011M	S900166M	S922913M	S916545M	S676300M	S994979M	S926208M
-81.949	-4.180	211	-85.919	(798)	-1.519	(-85.198)	(-83.086)
-67.512	534	-24	-67.002	(8)	-187	(-66.824)	(-67.346)
-5.794	-585	75	-6.304	(117)	-306	(-6.115)	(-5.359)
3.733	1.068	8	4.808	(16)	-43	(4.835)	(3.977)
4.795	-903	-24	3.868	..	-65	(3.933)	(4.805)
-13.481	-481	9	-13.952	(8)	-23	(-13.938)	(-13.475)
-17.419	-239	13	-17.644	..	-38	(-17.606)	(-17.240)
-15.382	-560	-17	-15.960	..	-14	(-15.946)	(-15.066)
-8.543	-310	-614	-9.467	..	-4	(-9.463)	(-8.498)
3.552	2.296	615	6.463	..	-11	(6.474)	(3.567)
2.840	-601	-67	2.171	..	-2	(2.174)	(2.672)
-7.938	-252	27	-8.164	..	-4	(-8.160)	(-7.789)
-12.919	-204	-4	-13.127	..	-8	(-13.119)	(-13.000)
-8.248	1.035	1	-7.212	..	-6	(-7.205)	(-8.263)
-4.776	145	17	-4.614	..	-5	(-4.609)	(-5.078)
10.007	609	20	10.636	..	-6	(10.643)	(10.018)
(-1.268)	(-1.074)	(-7)	(-2.349)	(110)	(-16)	(-2.443)	(-1.340)
(-9.498)	(-671)	(1)	(-10.168)	..	(-3)	(-10.164)	(-9.476)
(-18.719)	(163)	(-641)	(-19.197)	(1.450)	(-8)	(-20.640)	(-20.279)
(-8.943)	(-1.542)	(624)	(-9.861)	..	(-4)	(-9.858)	(-8.931)
(-5.895)	(-741)	(18)	(-6.618)	..	(-1)	(-6.616)	(-5.899)
(-76)	(1.685)	(-8)	(1.601)	..	(-2)	(1.603)	(-65)
(5.001)	(-1.020)	..	(3.982)	..	(-1)	(3.983)	(4.315)
(-7.480)	(1.130)	(2)	(-6.348)	..	(-8)	(-6.340)	(-7.386)
(-13.240)	(80)	(-25)	(-13.184)	..	(-1)	(-13.183)	(-13.039)
(-1.087)	(-462)	(13)	(-1.537)	..	(-1)	(-1.536)	(-1.189)

contabilizzazione in bilancio che, dal maggio del 1998, non avviene più contestualmente al versamento. A partire da tale data, i principali tributi erariali vengono versati in Tesoreria (nella contabilità nella contabilità speciale. Un flusso positivo indica un aumento delle giacenze (le entrate versate sono superiori a quelle contabilizzate in bilancio), un flusso negativo una riduzione delle giacenze

## Finanziamento del fabbisogno delle Amministrazioni pubbliche: analisi per strumenti

(milioni di euro)

Periodo	Monete e depositi		Titoli a breve termine	Titoli a medio e a lungo termine		Prestiti di IFM	Altre operazioni		Fabbisogno delle Amministrazioni pubbliche	
	di cui:	Raccolta postale		di cui:	Variazione depositi presso la Banca d'Italia			di cui:		
				A cedola variabile (CCT)					Transazioni in strumenti di debito	
	S129640M	S173286M	S151658M	S189357M	S205673M	S848329M	S767399M	S191484M	S029605M	S969486M
2009 .....	8.487	-1.487	-7.405	93.774	-20.055	2.814	-11.752	-11.399	85.919	97.318
2010 .....	57	-4.809	-10.103	87.920	-7.277	962	-11.834	-11.518	67.002	78.520
2009 - nov. ....	-1.111	-650	-8.098	-9.222	2.245	723	24.011	24.035	6.304	-17.731
dic. ....	5.090	569	-16.692	-8.381	-18	-2.687	17.862	17.697	-4.808	-22.506
2010 - gen. ....	-91	-276	12.703	13.688	2.158	577	-30.745	-30.679	-3.868	26.811
feb. ....	-3.107	-91	-810	10.035	-9.494	385	7.450	7.462	13.952	6.491
mar. ....	3	-1.046	-1.362	4.757	3.652	603	13.644	13.650	17.644	3.995
apr. ....	1.309	47	-1.510	13.260	1.624	2.499	403	433	15.960	15.527
mag. ....	-2.583	-507	-1.561	17.854	1.095	-556	-3.687	-3.696	9.467	13.163
giu. ....	2.491	-470	2.436	-8.240	-10.831	-2.890	-260	-211	-6.463	-6.252
lug. ....	-2.929	-452	-3.782	21.279	4.705	942	-17.681	-17.637	-2.171	15.466
ago. ....	1.109	-390	-1.187	2.439	2.433	86	5.717	5.737	8.164	2.427
set. ....	504	-377	3.009	-843	2.687	740	9.717	9.713	13.127	3.415
ott. ....	-1.000	-390	167	22.728	6.714	-116	-14.567	-14.547	7.212	21.759
nov. ....	2.745	-161	-864	-120	822	144	2.710	2.730	4.614	1.884
dic. ....	1.607	-696	-17.340	-8.916	-12.842	-1.452	15.465	15.529	-10.636	-26.165
2011 - gen. ....	(2.762)	(-812)	(8.290)	(24.134)	(2.210)	(641)	(-33.479)	(-33.424)	(2.349)	(35.773)
feb. ....	(-5.995)	(-394)	(1.643)	(-3.374)	(917)	(1.659)	(16.235)	(15.455)	(10.168)	(-5.288)
mar. ....	(1.099)	(-399)	(2.447)	(-10.308)	(1.435)	(-354)	(26.313)	(26.278)	(19.197)	(-7.080)
apr. ....	(-42)	(250)	(-474)	(21.057)	(274)	(1.128)	(-11.807)	(-11.805)	(9.861)	(21.667)
mag. ....	(-1.835)	(-987)	(-693)	(5.775)	(-10.269)	(1.712)	(1.658)	(1.682)	(6.618)	(4.935)
giu. ....	(3.168)	(-158)	(-4.440)	(6.042)	(1.979)	(-2.381)	(-3.991)	(-5.378)	(-1.601)	(3.777)
lug. ....	(-2.572)	(-123)	(-1.378)	(14.379)	(2.373)	(-1.120)	(-13.291)	(-13.253)	(-3.982)	(9.271)
ago. ....	(-1.062)	(-165)	(-241)	(-10.757)	(1.598)	(-660)	(19.068)	(19.067)	(6.348)	(-12.720)
set. ....	(-62)	(-67)	(10.708)	(-26.685)	(372)	(147)	(29.076)	(29.024)	(13.184)	(-15.840)
ott. ....	(-900)	(-152)	(6.202)	(17.127)	(114)	(767)	(-21.660)	(-21.661)	(1.537)	(23.198)

## Finanziamento del fabbisogno delle Amministrazioni pubbliche: analisi per settori

(milioni di euro)

Periodo	Fabbisogno delle Amministrazioni centrali			Fabbisogno aggiuntivo delle Amministrazioni locali			Fabbisogno aggiuntivo degli Enti di previdenza	Fabbisogno delle Amministrazioni pubbliche	
	di cui:			di cui:				di cui:	
	Titoli	Prestiti di IFM		Titoli	Prestiti di IFM			Finanziato all'estero	
	S794710M	S112869M	S008424M	S855825M	S173815M	S047996M	S873945M	S029605M	S344502M
2009 .....	81.949	87.886	-2.948	4.180	-1.517	5.973	-211	85.919	-2.112
2010 .....	67.512	79.128	-141	-534	-1.311	1.078	24	67.002	443
2009 - nov. ....	5.794	-17.389	259	585	70	539	-75	6.304	-561
dic. ....	-3.733	-24.589	-1.897	-1.068	-485	-782	-8	-4.808	-842
2010 - gen. ....	-4.795	26.453	-477	903	-62	1.030	24	-3.868	1.740
feb. ....	13.481	9.273	-158	481	-48	553	-9	13.952	-759
mar. ....	17.419	3.642	127	239	-247	489	-13	17.644	-803
apr. ....	15.382	11.816	1.822	560	-66	659	17	15.960	843
mag. ....	8.543	16.452	-1.643	310	-159	473	614	9.467	-690
giu. ....	-3.552	-5.646	-171	-2.296	-158	-2.104	-615	-6.463	942
lug. ....	-2.840	17.721	7	601	-224	867	67	-2.171	-767
ago. ....	7.938	1.246	-152	252	6	265	-27	8.164	-19
set. ....	12.919	2.184	515	204	-18	221	4	13.127	4.764
ott. ....	8.248	23.116	682	-1.035	-221	-797	-1	7.212	-154
nov. ....	4.776	-893	196	-145	-91	-34	-17	4.614	599
dic. ....	-10.007	-26.235	-888	-609	-20	-544	-20	-10.636	-5.253
2011 - gen. ....	(1.268)	(32.484)	(-555)	(1.074)	(-60)	(1.190)	(7)	(2.349)	(468)
feb. ....	(9.498)	(-1.475)	(729)	(671)	(-257)	(931)	(-1)	(10.168)	(-8)
mar. ....	(18.719)	(-7.873)	(-784)	(-163)	(13)	(-211)	(641)	(19.197)	(-2.483)
apr. ....	(8.943)	(20.672)	(114)	(1.542)	(-90)	(1.638)	(-624)	(9.861)	(-68)
mag. ....	(5.895)	(5.199)	(852)	(741)	(-116)	(878)	(-18)	(6.618)	(-1.659)
giu. ....	(76)	(1.758)	(-834)	(-1.685)	(-155)	(-1.555)	(8)	(-1.601)	(-354)
lug. ....	(-5.001)	(13.221)	(-2.388)	(1.020)	(-220)	(1.268)	..	(-3.982)	(-117)
ago. ....	(7.480)	(-10.907)	(381)	(-1.130)	(-92)	(-1.038)	(-2)	(6.348)	(223)
set. ....	(13.240)	(-15.947)	(224)	(-80)	(-30)	(-102)	(25)	(13.184)	(2.833)
ott. ....	(1.087)	(23.404)	(241)	(462)	(-75)	(538)	(-13)	(1.537)	(1.895)



## Debito delle Amministrazioni pubbliche: analisi per strumenti

(milioni di euro)

Periodo	Monete e depositi		Titoli a breve termine	Titoli a medio e a lungo termine	Prestiti di IFM	Altre passività		Debito delle Amministrazioni pubbliche			
	<i>di cui:</i> Raccolta postale	<i>di cui:</i> prestiti dell'EFSF				<i>di cui:</i>					
						In valuta	A medio e a lungo termine	<i>di cui:</i> a tasso variabile			
	<i>S944476M</i>	<i>S592437M</i>	<i>S571730M</i>	<i>S605216M</i>	<i>S352384M</i>	<i>S989347M</i>	<i>S441461M</i>	<i>S319464M</i>	<i>S016663M</i>	<i>S050580M</i>	<i>S432714M</i>
2009 .....	155.740	30.005	139.966	1.329.962	132.225	5.737	..	1.763.628	2.746	1.467.740	235.403
2010 .....	155.797	25.195	129.862	1.418.556	133.190	5.420	..	1.842.826	2.897	1.554.868	207.627
2009 - nov. ....	150.650	29.435	156.660	1.338.857	134.912	5.571	..	1.786.651	2.662	1.477.876	236.060
dic. ....	155.740	30.005	139.966	1.329.962	132.225	5.737	..	1.763.628	2.746	1.467.740	235.403
2010 - gen. ....	155.648	29.729	152.668	1.343.852	132.802	5.671	..	1.790.642	2.837	1.481.482	237.500
feb. ....	152.541	29.638	151.858	1.354.166	133.188	5.659	..	1.797.413	2.910	1.491.533	227.947
mar. ....	152.544	28.592	150.496	1.358.051	133.791	5.654	..	1.800.535	2.932	1.495.636	230.691
apr. ....	153.853	28.639	148.985	1.370.398	136.289	5.623	..	1.815.149	2.962	1.508.728	232.971
mag. ....	151.270	28.132	147.424	1.389.410	135.734	5.633	..	1.829.471	3.201	1.527.455	234.082
giu. ....	153.762	27.662	149.865	1.382.085	132.844	5.584	..	1.824.140	3.179	1.517.411	222.834
lug. ....	150.833	27.210	146.084	1.403.453	133.786	5.540	..	1.839.696	3.004	1.538.937	227.566
ago. ....	151.942	26.820	144.897	1.405.795	133.872	5.520	..	1.842.026	3.080	1.541.439	230.116
set. ....	152.446	26.443	147.911	1.403.438	134.614	5.525	..	1.843.933	2.892	1.539.703	211.626
ott. ....	151.446	26.052	148.078	1.426.377	134.498	5.504	..	1.865.903	2.846	1.562.571	218.320
nov. ....	154.191	25.891	147.214	1.426.925	134.642	5.484	..	1.868.455	3.016	1.564.583	219.673
dic. ....	155.797	25.195	129.862	1.418.556	133.190	5.420	..	1.842.826	2.897	1.554.868	207.627
2011 - gen. ....	(158.560)	(24.384)	(138.152)	(1.443.831)	(133.831)	(5.365)	..	(1.879.740)	(2.833)	(1.579.723)	210.365
feb. ....	(152.565)	(23.989)	(139.799)	(1.441.862)	(135.490)	(6.145)	(786)	(1.875.861)	(2.804)	(1.577.908)	211.382
mar. ....	(153.664)	(23.590)	(142.246)	(1.430.790)	(135.136)	(6.180)	(786)	(1.868.016)	(2.730)	(1.566.633)	212.657
apr. ....	(153.622)	(23.841)	(141.772)	(1.452.463)	(136.263)	(6.179)	(786)	(1.890.299)	(2.615)	(1.588.689)	212.995
mag. ....	(151.787)	(22.854)	(141.075)	(1.460.264)	(137.975)	(6.155)	(786)	(1.897.256)	(2.696)	(1.597.134)	202.880
giu. ....	(154.956)	(22.696)	(136.635)	(1.466.875)	(135.594)	(7.542)	(2.157)	(1.901.603)	(2.656)	(1.601.159)	205.172
lug. ....	(152.384)	(22.573)	(135.258)	(1.482.136)	(134.475)	(7.504)	(2.157)	(1.911.756)	(2.697)	(1.614.205)	185.333
ago. ....	(151.322)	(22.408)	(135.017)	(1.471.876)	(133.815)	(7.504)	(2.157)	(1.899.534)	(2.661)	(1.604.373)	187.067
set. ....	(151.260)	(22.341)	(145.732)	(1.445.228)	(133.962)	(7.556)	(2.157)	(1.883.738)	(2.848)	(1.578.592)	188.152
ott. ....	(150.360)	(22.189)	(152.841)	(1.463.704)	(134.729)	(7.558)	(2.157)	(1.909.192)	(2.741)	(1.596.976)	191.608

## Debito delle Amministrazioni pubbliche: analisi per settori detentori

(milioni di euro)

Periodo	Banca d'Italia		Altre IFM residenti		Altre istituzioni finanziarie residenti		Altri residenti		Non residenti		Debito delle Amministrazioni pubbliche
		di cui:		di cui:		di cui:		di cui:		di cui:	
	Titoli		Titoli		Titoli		Titoli		Titoli		
	<i>S177952M</i>	<i>S188615M</i>	<i>S240301M</i>	<i>S299179M</i>	<i>S382950M</i>	<i>S439258M</i>	<i>S501942M</i>	<i>S533285M</i>	<i>S569014M</i>	<i>S586188M</i>	<i>S319464M</i>
2009 .....	61.324	61.256	445.813	205.421	236.508	231.537	275.578	232.471	744.405	739.243	1.763.628
2010 .....	66.514	66.425	503.188	252.606	251.285	246.639	210.632	176.686	811.208	806.063	1.842.826
2009 - nov. ....	61.102	61.035	446.416	206.692	219.244	214.204	298.325	257.325	761.563	756.261	1.786.651
dic. ....	61.324	61.256	445.813	205.421	236.508	231.537	275.578	232.471	744.405	739.243	1.763.628
2010 - gen. ....	61.017	60.949	452.819	211.085	227.041	222.134	270.468	228.217	779.297	774.136	1.790.642
feb. ....	61.505	61.426	460.001	218.141	229.079	224.196	265.963	226.560	780.865	775.702	1.797.413
mar. ....	62.235	62.159	467.817	224.353	233.408	228.528	253.196	214.755	783.879	778.752	1.800.535
apr. ....	62.922	62.843	482.618	237.247	233.671	228.823	237.045	197.249	798.894	793.222	1.815.149
mag. ....	64.265	64.173	494.220	249.917	241.780	236.936	221.015	182.750	808.191	803.058	1.829.471
giu. ....	63.813	63.722	495.352	251.249	250.730	245.934	210.708	172.461	803.538	798.585	1.824.140
lug. ....	64.336	64.247	494.566	250.451	251.504	246.749	216.399	180.166	812.892	807.923	1.839.696
ago. ....	65.000	64.912	489.169	244.226	256.612	251.876	226.580	189.982	804.666	799.696	1.842.026
set. ....	65.266	65.177	489.025	243.732	262.801	258.062	226.521	189.312	800.320	795.066	1.843.933
ott. ....	65.983	65.897	489.406	244.961	252.920	248.198	244.374	207.430	813.221	807.968	1.865.903
nov. ....	66.660	66.574	497.527	250.088	257.212	252.510	227.487	190.648	819.570	814.318	1.868.455
dic. ....	66.514	66.425	503.188	252.606	251.285	246.639	210.632	176.686	811.208	806.063	1.842.826
2011 - gen. ....	(66.750)	(66.660)	(505.627)	(253.883)	(261.290)	(256.699)	(235.594)	(199.406)	(810.479)	(805.335)	(1.879.740)
feb. ....	(66.653)	(66.565)	(496.565)	(245.026)	(261.742)	(257.155)	(230.077)	(198.019)	(820.825)	(814.896)	(1.875.861)
mar. ....	(67.409)	(67.325)	(482.248)	(229.948)	(267.091)	(262.466)	(241.153)	(209.108)	(810.115)	(804.189)	(1.868.016)
apr. ....	(68.204)	(68.115)	(484.137)	(230.947)	(269.430)	(264.811)	(253.992)	(221.746)	(814.536)	(808.616)	(1.890.299)
mag. ....	(68.216)	(68.130)	(492.133)	(237.932)	(267.004)	(262.405)	(248.564)	(217.456)	(821.340)	(815.416)	(1.897.256)
giu. ....	(69.016)	(68.930)	(498.488)	(243.725)	(264.107)	(259.492)	(242.453)	(210.956)	(827.540)	(820.407)	(1.901.603)
lug. ....	(69.846)	(69.770)	(514.160)	(262.160)	(260.426)	(255.839)	(244.465)	(213.897)	(822.859)	(815.726)	(1.911.756)
ago. ....	(76.561)	(76.485)	(518.308)	(267.880)	(259.702)	(255.116)	(246.617)	(216.499)	(798.346)	(790.913)	(1.899.534)
set. ....	(82.122)	(82.040)	(516.424)	(267.066)	(261.412)	(256.780)	....	-	-	-	(1.883.738)
ott. ....	(84.655)	(84.570)	(514.117)	(264.723)	(253.539)	(248.908)	....	-	-	-	(1.909.192)

## Debito delle Amministrazioni pubbliche: analisi per settori

(milioni di euro)

Periodo	Amministrazioni centrali					Amministrazioni	
	Debito non consolidato	Elementi di consolidamento		Debito consolidato		Debito non consolidato	Elementi di consolidamento
				di cui:			
				Titoli	Prestiti di IFM		
	<i>S079329M</i>	<i>S102740M</i>	<i>S630911M</i>	<i>S554881M</i>	<i>S288236M</i>	<i>S139396M</i>	<i>S148651M</i>
2009 .....	1.659.121	6.626	1.652.495	1.441.464	55.075	130.180	19.059
2010 .....	1.738.701	6.639	1.732.062	1.521.125	54.937	128.976	18.249
2009 - nov. ....	1.681.332	6.843	1.674.489	1.466.616	56.972	131.919	19.778
dic. ....	1.659.121	6.626	1.652.495	1.441.464	55.075	130.180	19.059
2010 - gen.....	1.685.228	6.681	1.678.547	1.468.084	54.598	131.276	19.218
feb.....	1.691.503	6.690	1.684.813	1.477.603	54.440	131.800	19.227
mar.....	1.694.251	6.550	1.687.701	1.480.364	54.567	132.141	19.321
apr.....	1.707.969	6.247	1.701.722	1.491.252	56.389	132.718	19.323
mag.....	1.721.224	6.206	1.715.018	1.508.759	54.746	133.137	19.329
giu.....	1.718.798	6.202	1.712.596	1.504.033	54.575	130.348	18.835
lug.....	1.733.929	6.372	1.727.557	1.521.917	54.583	130.874	18.833
ago.....	1.735.856	6.226	1.729.629	1.523.034	54.431	131.162	18.837
set.....	1.737.731	6.316	1.731.415	1.523.796	54.947	131.295	18.852
ott.....	1.760.776	6.337	1.754.438	1.547.140	55.629	130.253	18.862
nov. ....	1.763.718	6.643	1.757.075	1.546.837	55.825	130.099	18.776
dic. ....	1.738.701	6.639	1.732.062	1.521.125	54.937	128.976	18.249
2011 - gen.....	(1.774.539)	(6.616)	(1.767.923)	(1.554.778)	(54.382)	(130.039)	(18.266)
feb.....	(1.769.983)	(6.598)	(1.763.386)	(1.554.723)	(55.110)	(130.703)	(18.270)
mar.....	(1.761.806)	(6.716)	(1.755.090)	(1.546.113)	(54.326)	(130.515)	(18.273)
apr.....	(1.783.209)	(6.707)	(1.776.502)	(1.567.448)	(54.439)	(132.014)	(18.277)
mag.....	(1.789.411)	(6.712)	(1.782.699)	(1.574.632)	(55.291)	(132.843)	(18.328)
giu.....	(1.795.430)	(6.703)	(1.788.728)	(1.576.964)	(54.457)	(131.162)	(18.337)
lug.....	(1.805.234)	(7.391)	(1.797.844)	(1.591.049)	(52.069)	(132.204)	(18.342)
ago.....	(1.794.076)	(7.305)	(1.786.772)	(1.580.658)	(52.450)	(131.059)	(18.345)
set.....	(1.778.064)	(7.105)	(1.770.958)	(1.564.682)	(52.674)	(131.056)	(18.349)
ott.....	(1.803.209)	(7.208)	(1.796.001)	(1.590.381)	(52.916)	(131.663)	(18.532)

**Tavola 6**  
**TCCE0225**

locali			Enti di previdenza			Debito delle Amministrazioni pubbliche
	Debito consolidato		Debito non consolidato	Elementi di consolidamento	Debito consolidato	
	di cui:					
	Titoli	Prestiti di IFM				
<i>S653442M</i>	<i>S595969M</i>	<i>S308890M</i>	<i>S159481M</i>	<i>S167668M</i>	<i>S493639M</i>	<i>S319464M</i>
111.120	28.464	77.139	13	..	13	1.763.628
110.727	27.293	78.217	37	..	37	1.842.826
112.141	28.902	77.921	21	..	21	1.786.651
111.120	28.464	77.139	13	..	13	1.763.628
112.059	28.436	78.169	36	..	36	1.790.642
112.573	28.422	78.722	27	..	27	1.797.413
112.820	28.183	79.211	15	..	15	1.800.535
113.395	28.131	79.870	32	..	32	1.815.149
113.807	28.075	80.343	646	..	646	1.829.471
111.513	27.918	78.239	31	..	31	1.824.140
112.041	27.620	79.106	98	..	98	1.839.696
112.326	27.658	79.371	71	..	71	1.842.026
112.443	27.553	79.592	75	..	75	1.843.933
111.391	27.315	78.796	74	..	74	1.865.903
111.324	27.301	78.761	57	..	57	1.868.455
110.727	27.293	78.217	37	..	37	1.842.826
(111.773)	(27.206)	(79.407)	(44)	..	(44)	(1.879.740)
(112.432)	(26.938)	(80.338)	(43)	..	(43)	(1.875.861)
(112.242)	(26.923)	(80.127)	(684)	..	(684)	(1.868.016)
(113.737)	(26.787)	(81.765)	(60)	..	(60)	(1.890.299)
(114.515)	(26.707)	(82.643)	(42)	..	(42)	(1.897.256)
(112.825)	(26.547)	(81.088)	(50)	..	(50)	(1.901.603)
(113.862)	(26.344)	(82.356)	(50)	..	(50)	(1.911.756)
(112.715)	(26.235)	(81.318)	(48)	..	(48)	(1.899.534)
(112.707)	(26.277)	(81.216)	(73)	..	(73)	(1.883.738)
(113.131)	(26.164)	(81.754)	(60)	..	(60)	(1.909.192)

## Debito delle Amministrazioni locali: analisi per comparti e strumenti

(milioni di euro)

Periodo	Regioni e Province autonome			Province			Comuni			Altri enti	Debito delle Amministrazioni locali
	di cui:			di cui:			di cui:				
	Titoli	Prestiti di IFM e CDP spa		Titoli	Prestiti di IFM e CDP spa		Titoli	Prestiti di IFM e CDP spa			
	S599075M	S612101M	S645440M	S893669M	S222859M	S254411M	S274087M	S291319M	S303852M	S737731M	S653442M
2009 .....	42.088	14.351	23.413	9.115	3.615	5.463	48.150	10.341	37.434	11.768	111.120
2010 .....	41.655	13.674	23.899	9.084	3.505	5.547	48.711	9.960	38.377	11.277	110.727
2009 - nov. ....	42.450	14.462	23.637	9.191	3.606	5.547	49.022	10.727	37.957	11.479	112.141
dic. ....	42.088	14.351	23.413	9.115	3.615	5.463	48.150	10.341	37.434	11.768	111.120
2010 - gen. ....	41.954	14.372	23.329	9.156	3.603	5.517	48.670	10.307	37.988	12.278	112.059
feb. ....	42.218	14.367	23.595	9.172	3.602	5.536	49.041	10.297	38.388	12.141	112.573
mar. ....	42.267	14.257	23.756	9.165	3.571	5.560	49.102	10.200	38.548	12.286	112.820
apr. ....	42.469	14.225	24.022	9.186	3.568	5.585	49.209	10.185	38.673	12.531	113.395
mag. ....	42.431	14.183	24.030	9.222	3.558	5.631	49.217	10.180	38.689	12.938	113.807
giu. ....	41.498	14.115	23.192	9.069	3.531	5.506	48.450	10.118	37.988	12.496	111.513
lug. ....	41.816	13.940	23.722	9.061	3.498	5.531	48.562	10.030	38.190	12.602	112.041
ago. ....	41.496	13.951	23.396	9.080	3.502	5.547	48.815	10.053	38.435	12.934	112.326
set. ....	41.464	13.863	23.453	9.123	3.499	5.593	49.203	10.039	38.833	12.652	112.443
ott. ....	41.208	13.719	23.356	9.134	3.478	5.625	49.103	9.967	38.802	11.946	111.391
nov. ....	40.632	13.728	22.796	9.170	3.468	5.670	49.378	9.954	39.088	12.143	111.324
dic. ....	41.655	13.674	23.899	9.084	3.505	5.547	48.711	9.960	38.377	11.277	110.727
2011 - gen. ....	(41.805)	(13.634)	(24.147)	(9.187)	(3.494)	(5.662)	(49.273)	(9.926)	(38.974)	(11.508)	(111.773)
feb. ....	(41.825)	(13.477)	(24.322)	(9.185)	(3.467)	(5.687)	(49.573)	(9.842)	(39.360)	(11.849)	(112.432)
mar. ....	(41.981)	(13.466)	(24.477)	(9.219)	(3.468)	(5.718)	(49.541)	(9.836)	(39.319)	(11.500)	(112.242)
apr. ....	(42.070)	(13.359)	(24.682)	(9.199)	(3.462)	(5.705)	(49.981)	(9.813)	(39.786)	(12.487)	(113.737)
mag. ....	(42.362)	(13.312)	(25.040)	(9.263)	(3.451)	(5.780)	(50.177)	(9.793)	(40.005)	(12.713)	(114.515)
giu. ....	(41.460)	(13.237)	(24.212)	(9.083)	(3.425)	(5.625)	(49.628)	(9.732)	(39.504)	(12.655)	(112.825)
lug. ....	(42.039)	(13.155)	(24.898)	(9.086)	(3.393)	(5.661)	(49.892)	(9.646)	(39.858)	(12.844)	(113.862)
ago. ....	(41.396)	(13.075)	(24.337)	(9.162)	(3.387)	(5.742)	(49.675)	(9.624)	(39.662)	(12.482)	(112.715)
set. ....	(41.101)	(13.143)	(23.964)	(9.184)	(3.383)	(5.766)	(49.694)	(9.602)	(39.683)	(12.727)	(112.707)
ott. ....	(41.504)	(13.051)	(24.453)	(9.201)	(3.380)	(5.786)	(49.808)	(9.583)	(39.819)	(12.618)	(113.131)

## Debito delle Amministrazioni locali: analisi per aree geografiche

(milioni di euro)

Periodo	Nord ovest	Nord est	Centro	Sud	Isole	Debito delle Amministrazioni locali
	<i>S775460M</i>	<i>S785031M</i>	<i>S791946M</i>	<i>S800808M</i>	<i>S837146M</i>	<i>S653442M</i>
2009 .....	30.561	16.523	30.104	25.225	8.708	111.120
2010 .....	31.365	16.566	29.357	24.437	9.002	110.727
2009 - nov. ....	30.415	16.584	30.701	25.420	9.021	112.141
dic. ....	30.561	16.523	30.104	25.225	8.708	111.120
2010 - gen. ....	30.759	16.918	30.236	25.119	9.027	112.059
feb. ....	31.007	16.682	30.527	25.502	8.855	112.573
mar. ....	31.087	16.612	30.782	25.407	8.931	112.820
apr. ....	30.958	16.683	30.911	25.647	9.196	113.395
mag. ....	30.971	16.801	30.878	25.936	9.221	113.807
giu. ....	30.547	16.427	30.381	25.300	8.857	111.513
lug. ....	30.601	16.482	30.487	25.625	8.847	112.041
ago. ....	30.553	16.453	30.384	25.708	9.227	112.326
set. ....	30.900	16.570	30.349	25.383	9.241	112.443
ott. ....	30.898	16.619	30.343	24.772	8.759	111.391
nov. ....	31.191	16.705	29.553	24.917	8.958	111.324
dic. ....	31.365	16.566	29.357	24.437	9.002	110.727
2011 - gen. ....	(31.816)	(16.549)	(29.612)	(24.367)	(9.429)	(111.773)
feb. ....	(31.824)	(16.627)	(29.990)	(24.637)	(9.355)	(112.432)
mar. ....	(31.870)	(16.756)	(30.036)	(24.663)	(8.917)	(112.242)
apr. ....	(32.304)	(16.762)	(30.264)	(24.931)	(9.477)	(113.737)
mag. ....	(32.569)	(16.697)	(30.544)	(25.186)	(9.519)	(114.515)
giu. ....	(32.242)	(16.157)	(29.983)	(25.123)	(9.321)	(112.825)
lug. ....	(32.206)	(16.142)	(30.155)	(25.637)	(9.722)	(113.862)
ago. ....	(32.095)	(16.176)	(29.829)	(25.078)	(9.535)	(112.715)
set. ....	(32.289)	(16.287)	(29.652)	(24.808)	(9.670)	(112.707)
ott. ....	(32.235)	(16.477)	(29.678)	(25.221)	(9.520)	(113.131)

## Debito delle Amministrazioni pubbliche: analisi per vita residua

(milioni di euro, anni)

Periodo	Debito con vita residua fino a 1 anno	Debito con vita residua tra 1 e 5 anni		Debito con vita residua maggiore di 5 anni		Vita media residua	Debito delle Amministrazioni pubbliche
			di cui: a tasso variabile		di cui: a tasso variabile		
	S897714M	S381602M	S388595M	S401566M	S416526M	S426962M	S319464M
2009 .....	495.500	511.278	105.753	756.850	84.817	7,6	1.763.628
2010 .....	463.811	560.454	98.561	818.562	77.477	7,8	1.842.826
2009 - nov. ....	503.766	512.484	107.439	770.401	99.032	7,6	1.786.651
dic. ....	495.500	511.278	105.753	756.850	84.817	7,6	1.763.628
2010 - gen. ....	492.813	527.323	105.884	770.506	86.741	7,6	1.790.642
feb. ....	498.395	534.727	105.875	764.291	88.404	7,6	1.797.413
mar. ....	511.381	512.676	105.775	776.478	92.203	7,6	1.800.535
apr. ....	499.653	538.296	106.149	777.200	93.965	7,6	1.815.149
mag. ....	509.729	531.578	91.483	788.165	95.192	7,6	1.829.471
giu. ....	498.873	531.146	91.071	794.121	95.162	7,6	1.824.140
lug. ....	494.239	535.800	89.114	809.658	101.858	7,6	1.839.696
ago. ....	496.428	552.531	89.128	793.067	104.357	7,6	1.842.026
set. ....	502.026	537.052	101.042	804.855	80.481	7,7	1.843.933
ott. ....	501.176	545.944	100.416	818.784	87.676	7,7	1.865.903
nov. ....	496.590	542.062	83.952	829.804	89.819	7,7	1.868.455
dic. ....	463.811	560.454	98.561	818.562	77.477	7,8	1.842.826
2011 - gen. ....	(476.201)	575.638	99.045	827.901	79.265	7,6	(1.879.740)
feb. ....	(480.449)	556.491	98.474	838.922	80.798	7,7	(1.875.861)
mar. ....	(492.337)	524.831	85.938	850.848	82.445	7,7	(1.868.016)
apr. ....	(507.556)	521.245	85.410	861.498	83.289	7,7	(1.890.299)
mag. ....	(504.426)	518.490	85.588	874.340	87.503	7,7	(1.897.256)
giu. ....	(498.236)	524.765	85.796	878.602	88.751	7,6	(1.901.603)
lug. ....	(510.007)	532.697	101.941	869.052	74.697	7,6	(1.911.756)
ago. ....	(487.539)	565.739	102.793	846.256	75.634	7,6	(1.899.534)
set. ....	(587.156)	542.222	99.938	754.360	61.514	6,8	(1.883.738)
ott. ....	(614.119)	532.804	102.210	762.269	61.647	6,7	(1.909.192)

## Debito, depositi attivi e altre attività delle Amministrazioni pubbliche

(milioni di euro)

Periodo	Debito delle Amministrazioni pubbliche	Depositi presso la Banca d'Italia			Debito delle Amministrazioni pubbliche al netto dei depositi presso la Banca d'Italia	Depositi presso IFM	Prestiti a Stati membri dell'UEM (bilaterali o attraverso l'EFSF)
		di cui:					
		Conto disponibilità	Fondo ammortamento				
	S319464M	S202988M	S371683M	S399281M	S687961M	S752783M	S452657M
2009 .....	1.763.628	31.731	30.823	37	1.731.897	36.368	..
2010 .....	1.842.826	43.249	42.358	9	1.799.577	36.164	3.909
2009 - nov. ....	1.786.651	49.428	48.680	37	1.737.223	35.561	..
dic. ....	1.763.628	31.731	30.823	37	1.731.897	36.368	..
2010 - gen. ....	1.790.642	62.411	61.539	38	1.728.231	37.380	..
feb. ....	1.797.413	54.949	54.117	38	1.742.464	36.480	..
mar. ....	1.800.535	41.299	40.413	38	1.759.236	35.868	..
apr. ....	1.815.149	40.867	39.342	704	1.774.283	38.114	..
mag. ....	1.829.471	44.563	42.960	704	1.784.908	38.008	2.922
giu. ....	1.824.140	44.773	43.274	705	1.779.367	39.122	2.922
lug. ....	1.839.696	62.410	60.947	705	1.777.286	38.355	2.922
ago. ....	1.842.026	56.673	55.219	705	1.785.353	38.484	2.922
set. ....	1.843.933	46.961	45.477	729	1.796.972	37.034	3.909
ott. ....	1.865.903	61.508	60.007	729	1.804.395	37.960	3.909
nov. ....	1.868.455	58.778	57.198	729	1.809.677	38.087	3.909
dic. ....	1.842.826	43.249	42.358	9	1.799.577	36.164	3.909
2011 - gen. ....	(1.879.740)	(76.673)	75.683	9	(1.803.067)	(38.027)	5.139
feb. ....	(1.875.861)	(61.218)	60.277	9	(1.814.643)	(36.207)	5.925
mar. ....	(1.868.016)	(34.940)	34.137	9	(1.833.076)	(36.376)	8.655
apr. ....	(1.890.299)	(46.745)	45.867	9	(1.843.554)	(36.995)	8.655
mag. ....	(1.897.256)	(45.063)	44.176	9	(1.852.193)	(36.868)	8.655
giu. ....	(1.901.603)	(50.442)	49.640	9	(1.851.162)	(37.332)	10.026
lug. ....	(1.911.756)	(63.695)	61.369	1.459	(1.848.061)	(37.610)	11.032
ago. ....	(1.899.534)	(44.627)	42.338	1.459	(1.854.907)	(37.982)	11.032
set. ....	(1.883.738)	(15.603)	14.538	107	(1.868.135)	(37.282)	11.032
ott. ....	(1.909.192)	(37.264)	36.347	107	(1.871.927)	(37.944)	11.032



## APPENDICE METODOLOGICA

### INDICAZIONI GENERALI

Questa pubblicazione riporta i dati relativi al fabbisogno e al debito delle Amministrazioni pubbliche e dei suoi sottosettori (Amministrazioni centrali, Amministrazioni locali ed Enti di previdenza).

Il fabbisogno non coincide con la variazione del debito per effetto principalmente del diverso trattamento riservato ai depositi delle Amministrazioni pubbliche presso la Banca d'Italia; il fabbisogno è ottenuto infatti come variazione del debito al netto della variazione dei depositi presso la Banca d'Italia. Il fabbisogno e la variazione del debito differiscono inoltre per i diversi criteri contabili adottati nel computo delle due statistiche. In particolare: a) nel fabbisogno, con l'eccezione dei BOT, le emissioni di titoli sono valutate al "netto ricavo", mentre nel debito esse sono incluse al valore nominale; b) nel fabbisogno le passività denominate in valuta diversa da quella nazionale sono convertite al tasso di cambio vigente al momento della regolazione dell'operazione, mentre nel debito la conversione è effettuata al tasso di cambio di fine periodo. Alla formazione del fabbisogno delle Amministrazioni centrali concorrono le transazioni con gli altri enti delle Amministrazioni pubbliche; il fabbisogno delle Amministrazioni locali e degli Enti di previdenza riflette pertanto unicamente necessità di finanziamento aggiuntive rispetto a quelle coperte dai trasferimenti statali.

Il debito delle Amministrazioni pubbliche consiste nell'insieme delle passività finanziarie del settore valutate al valore facciale di emissione. Esso è consolidato tra e nei sottosettori, ossia esclude le passività che costituiscono attività, nei medesimi strumenti, di enti appartenenti alle Amministrazioni pubbliche, in linea con la definizione adottata ai fini della Procedura per i disavanzi eccessivi dell'Unione economica e monetaria europea. L'aggregato è calcolato in coerenza con i criteri metodologici definiti nel Regolamento del Consiglio delle Comunità Europee n. 479/2009, sommando le passività finanziarie afferenti le seguenti categorie: monete e depositi, titoli diversi dalle azioni, prestiti. I prestiti di Istituzioni finanziarie monetarie sono attribuiti al sottosettore delle Amministrazioni pubbliche cui appartiene il debitore effettivo, ossia l'ente che è tenuto al rimborso, e non a quello cui appartiene l'ente che riceve il finanziamento.

La Tavola TCCE0100 riporta il fabbisogno delle Amministrazioni pubbliche dal lato della formazione. Esso è calcolato come saldo, valutato in termini di cassa, delle partite correnti, di quelle in conto capitale e di quelle di natura finanziaria (con l'eccezione della variazione dei fondi di cassa che, nel caso delle Amministrazioni pubbliche, corrispondono convenzionalmente alla variazione dei depositi presso la Banca d'Italia). Non disponendo di un conto mensile della formazione del fabbisogno delle Amministrazioni pubbliche, i dati qui riportati si limitano a fornire un'analisi della formazione del saldo del bilancio dello Stato. Il valore del saldo delle altre operazioni delle Amministrazioni centrali è quindi ottenuto come differenza tra il fabbisogno delle Amministrazioni centrali calcolato dal lato della copertura e il saldo del bilancio dello Stato. Per memoria viene riportato il fabbisogno non consolidato delle Amministrazioni centrali al netto delle regolazioni debitorie e dei proventi straordinari connessi principalmente con le dismissioni mobiliari.

La tavola TCCE0125 presenta una scomposizione del fabbisogno delle Amministrazioni pubbliche in base alle fonti di finanziamento utilizzate (cosiddetto fabbisogno determinato dal lato della copertura).

La Tavola TCCE0155 riporta la scomposizione del fabbisogno delle Amministrazioni pubbliche per sottosettore.

La tavola TCCE0175 illustra, seguendo il medesimo schema di rappresentazione utilizzato per il fabbisogno, la composizione del debito per strumento. Si evidenzia la quota del debito complessivo a medio e a lungo termine, con indicazione della componente a tasso variabile, e quella in valute diverse da quella nazionale.

La tavola TCCE0200 riporta la ripartizione del debito tra i seguenti settori detentori: Banca d'Italia; altre IFM residenti; altre istituzioni finanziarie residenti; altri residenti; non residenti.

La tavola TCCE0225 descrive la ripartizione del debito tra i sottosettori delle Amministrazioni pubbliche. Per ciascun sottosettore si riporta sia il debito non consolidato (tra i sottosettori) sia quello consolidato.

Le tavole TCCE0250 e TCCE0275 sono dedicate al debito delle Amministrazioni locali. Esse analizzano la composizione del debito di questo sottosettore, rispettivamente, per comparto (Regioni e Province autonome, Province, Comuni, Altri enti) e strumento e per area geografica.

La tavola TCCE0325 evidenzia la ripartizione del debito per vita residua con l'indicazione della componente a tasso variabile; si riporta anche la vita media residua del debito (in anni).

La tavola TCCE0300 espone, insieme al debito delle Amministrazioni pubbliche, i depositi attivi di queste ultime presso le Istituzioni finanziarie monetarie residenti e la Banca d'Italia. Essa riporta inoltre il valore del debito delle Amministrazioni pubbliche al netto dei depositi detenuti presso la Banca d'Italia.

Con il Supplemento al Bollettino Statistico di Finanza pubblica n. 62 del 10 novembre 2004, la presentazione delle statistiche relative al fabbisogno e al debito delle Amministrazioni pubbliche è stata modificata. In particolare, si adottano nuovi criteri di aggregazione dell'informazione, omogenei tra le serie del fabbisogno e del debito, e si fornisce un'analisi di dettaglio del debito delle Amministrazioni locali.

Dal settembre 2006 la Cassa depositi e prestiti spa è inclusa tra le Istituzioni finanziarie monetarie (IFM); dalla stessa data i prestiti erogati dalla Cassa in favore delle Amministrazioni pubbliche presenti nelle serie "Altre operazioni" e "Altre passività" confluiscono nella serie "prestiti di IFM" e l'analisi per sottosettori detentori è adeguata alla nuova classificazione.

Nel corso del 2008 è stata portata a termine la ricostruzione delle serie storiche del debito delle Amministrazioni pubbliche a partire dall'Unità del Paese. Tali dati, aggiornati mensilmente in occasione della pubblicazione di questo Supplemento, sono reperibili nella Base Informativa pubblica on-line nella sezione Statistiche del sito web della Banca d'Italia

<http://bip.bancaditalia.it/4972unix/homebipentry.htm?dadove=corr&lang=ita>

insieme alle relative note metodologiche presenti in Metodologia e documentazione

[http://www.bancaditalia.it/statistiche/quadro\\_norma\\_metodo/metodoc/sb7\\_308/suppl\\_73\\_08.pdf](http://www.bancaditalia.it/statistiche/quadro_norma_metodo/metodoc/sb7_308/suppl_73_08.pdf)

Una descrizione della ricostruzione storica è inoltre disponibile nell'Occasional Paper-Questioni di economia e finanza n.31

[http://www.bancaditalia.it/pubblicazioni/econo/quest\\_ecofin\\_2/qef\\_31](http://www.bancaditalia.it/pubblicazioni/econo/quest_ecofin_2/qef_31).

## NOTE ALLE TAVOLE

*Le tavole sono esposte in ordine di codice. Per ciascuna tavola sono riportate le note relative e gli eventuali riferimenti alla sezione "Note alle variabili di classificazione".*

### **TCCE0100 - FORMAZIONE DEL FABBISOGNO DELLE AMMINISTRAZIONI PUBBLICHE**

S070207M - AMMINISTRAZIONI CENTRALI: SALDO DEI MOVIMENTI DI TESORERIA E ALTRE OPERAZIONI (DISAVANZO: -)

Ottenuto per differenza tra il saldo del bilancio dello Stato e il fabbisogno delle Amministrazioni centrali calcolato dal lato della copertura. Riflette principalmente il saldo tra i versamenti in Tesoreria effettuati dal bilancio dello Stato e da altri soggetti e i fondi pagati dalla Tesoreria a enti diversi

dallo Stato. Dal dicembre 2003 include i depositi della Cassa depositi e prestiti spa presso il Tesoro e la raccolta postale di pertinenza del Tesoro.

S428475M - BILANCIO DELLO STATO: ENTRATE TRIBUTARIE

Si riferiscono ai flussi contabilizzati in ciascun mese nei relativi capitoli del bilancio dello Stato. Si ricorda che, a partire dal 1998, con l'introduzione del versamento unificato e della procedura di delega unica, il momento della contabilizzazione non coincide più con quello del versamento in Tesoreria; in talune circostanze, la contabilizzazione e il

versamento possono avvenire in mesi diversi. Le entrate tributarie non sono depurate dei rimborsi d'imposta (riportati tra i pagamenti di bilancio) e includono l'IVA destinata alla UE. I flussi mensili sono coerenti con i dati pubblicati dal Ministero dell'Economia e delle finanze nel Conto riassuntivo del Tesoro. A differenza di questi ultimi, tuttavia, sono al netto delle regolazioni contabili con le regioni Sicilia, Sardegna e dal 2009 Friuli Venezia Giulia.

S835207M - AMMINISTRAZIONI CENTRALI:  
FABBISOGNO LORDO (DISAVANZO: -)

Calcolato dal lato della copertura.

S857863M - TESORERIA STATALE: FONDI DELLA RISCOSSIONE

I flussi della contabilità speciale "Fondi della riscossione" indicano le variazioni delle entrate in attesa di contabilizzazione relative ai tributi erariali, all'IRAP destinata alle Regioni e ai contributi sociali destinati all'INPS versati per il tramite della delega unica: un flusso negativo segnala che le contabilizzazioni effettuate nel mese superano le entrate affluite nella contabilità; un flusso positivo segnala che le contabilizzazioni sono inferiori rispetto alle entrate.

S888011M - AMMINISTRAZIONI LOCALI:  
FABBISOGNO AGGIUNTIVO (DISAVANZO: -)

Calcolato dal lato della copertura. Corrisponde alle necessità di finanziamento in termini di cassa non soddisfatte attraverso entrate proprie o trasferimenti da altri enti pubblici. Dal dicembre 2003 include gli impieghi della Cassa depositi e prestiti spa in favore delle Amministrazioni locali.

S900166M - ENTI DI PREVIDENZA E ASSISTENZA:  
FABBISOGNO AGGIUNTIVO (DISAVANZO: -)

Calcolato dal lato della copertura. Corrisponde alle necessità di finanziamento in termini di cassa non soddisfatte attraverso entrate proprie o trasferimenti da altri enti pubblici.

S916545M - PROVENTI DI DISMISSIONI DI BENI MOBILIARI E ALTRE ENTRATE STRAORDINARIE

Sono inclusi in questa voce i proventi della privatizzazione del capitale di imprese pubbliche al netto di eventuali riacquisti e alcuni proventi di natura straordinaria, quali i dividendi connessi con operazioni di liquidazione di imprese e gli incassi delle licenze UMTS. L'aggregato comprende inoltre gli incassi derivanti dal rimborso delle attività finanziarie emesse dalle banche e sottoscritte dal Ministero dell'Economia e delle finanze nell'ambito delle misure di sostegno al si-

stema finanziario previste dalla legge 28 gennaio 2009, n.2 (cosiddetti Tremonti bonds).

S926208M - AMMINISTRAZIONI CENTRALI:  
FABBISOGNO NON CONSOLIDATO AL NETTO DI  
REGOLAZIONI DI DEBITI PREGRESSI E DI DISMISSIONI  
(DISAVANZO: -)

Include le partite debitorie nei confronti di enti delle Amministrazioni pubbliche esterni alle Amministrazioni centrali.

S994979M - AMMINISTRAZIONI PUBBLICHE:  
FABBISOGNO AL NETTO DI REGOLAZIONI DI DEBITI  
PREGRESSI E DISMISSIONI (DISAVANZO: -)

Calcolato escludendo gli esborsi per regolazioni debitorie e i proventi di dismissioni mobiliari effettuate da enti appartenenti alle Amministrazioni centrali.

#### **TCCE0125 - FINANZIAMENTO DEL FABBISOGNO DELLE AMMINISTRAZIONI PUBBLICHE: ANALISI PER STRUMENTI**

S029605M - AMMINISTRAZIONI PUBBLICHE:  
FINANZIAMENTO DEL FABBISOGNO LORDO

Il saldo tra la variazione delle passività finanziarie delle Amministrazioni pubbliche, a esclusione di quelle che costituiscono attività di altri enti appartenenti alle Amministrazioni pubbliche, e quella dei depositi presso la Banca d'Italia.

S129640M - AMMINISTRAZIONI CENTRALI:  
CIRCOLAZIONE DI STATO E DEPOSITI PASSIVI IN  
VALUTA NAZIONALE - VARIAZIONI

La raccolta postale, le monete in circolazione e i depositi presso la Tesoreria di soggetti non appartenenti al settore delle Amministrazioni pubbliche. A partire dal dicembre 2003, a seguito dell'uscita della Cassa depositi e prestiti dal settore delle Amministrazioni pubbliche, la raccolta postale include solo la quota di pertinenza del Ministero dell'Economia e delle finanze. Essa comprende buoni postali, ordinari e a termine, e conti correnti postali. A seguito della decisione dell'Eurostat del 23 maggio 2005 la serie include anche i versamenti anticipati effettuati dai concessionari d'imposta (DL 10/12/03, n. 341 convertito con la L. 9/2/04, n. 31 e DL 29/11/04, n. 282 convertito con la L. 27/12/04, n. 307). (SEC95: Settore S13, Strumento F2)

S151658M - AMMINISTRAZIONI PUBBLICHE:  
EMISSIONI NETTE DI TITOLI A BREVE TERMINE

Emissioni nette di titoli con scadenza pari o inferiore a un anno effettuate dalle Amministrazioni pubbliche e non

sottoscritte da enti appartenenti allo stesso settore. Le emissioni lorde sono valutate al "netto ricavo", con l'eccezione dei BOT per i quali si considera il valore nominale; i rimborsi sono valutati al valore nominale, con l'eccezione dei Commercial paper per i quali si considera il valore capitale. Per i titoli denominati in una valuta diversa da quella nazionale la conversione è effettuata al tasso di cambio vigente alla data di emissione o rimborso. Si tiene altresì conto delle operazioni di swap. (SEC95: Settore S13, Strumento F331)

**S173286M - AMMINISTRAZIONI PUBBLICHE: RACCOLTA POSTALE - VARIAZIONI**

A partire dal dicembre 2003, a seguito dell'uscita della Cassa depositi e prestiti dal settore delle Amministrazioni pubbliche, la raccolta postale include solo la quota di pertinenza del Ministero dell'Economia e delle finanze. Essa comprende buoni postali, ordinari e a termine, e conti correnti postali.

**S189357M - AMMINISTRAZIONI PUBBLICHE: EMISSIONI NETTE DI TITOLI A MEDIO E LUNGO TERMINE**

Emissioni nette di titoli con scadenza superiore a un anno effettuate dalle Amministrazioni pubbliche e non sottoscritte da enti appartenenti allo stesso settore. Le emissioni lorde sono valutate al "netto ricavo"; i rimborsi sono valutati al valore nominale, con l'eccezione dei CTZ per i quali si considera il valore capitale. Per i titoli denominati in una valuta diversa da quella nazionale la conversione è effettuata al tasso di cambio vigente alla data di emissione o rimborso. Si tiene altresì conto delle operazioni di swap. La serie comprende i titoli emessi per il rimborso di debiti pregressi, quelli emessi dalle ex aziende autonome il cui onere di rimborso sia a carico dello Stato, quelli emessi nel dicembre 1993 per l'istituzione del Conto disponibilità del Tesoro presso la Banca d'Italia ai sensi della L. 26/11/93, n. 483, e quelli emessi nel mese di novembre 1994 in conversione del Conto transitorio ai sensi del DM 15/11/94 (76.206 miliardi di lire); questi ultimi, inizialmente presenti nel portafoglio della Banca d'Italia, sono stati oggetto di un'operazione di concambio nel dicembre 2002. A seguito della decisione dell'Eurostat del 23 maggio 2005 la serie include anche i titoli emessi da Infrastrutture spa per il finanziamento degli investimenti per l'alta velocità ferroviaria. (SEC95: Settore S13, Strumento F332)

**S191484M - AMMINISTRAZIONI PUBBLICHE: DEPOSITI PRESSO LA BANCA D'ITALIA - VARIAZIONI**

Include principalmente il Conto disponibilità del Tesoro per i servizi di tesoreria (L. 26/11/93, n. 483 e DM 19/9/05), il Fondo per l'ammortamento di titoli di Stato (L. 27/10/93,

n. 432, modificata dal DL 8/7/94, n. 436, più volte reiterato e convertito con la L. 6/3/96, n. 110) e, sino al novembre 1994, il Conto corrente per il servizio di tesoreria provinciale e il Conto transitorio (L. 26/11/93, n. 483).

**S767399M - AMMINISTRAZIONI PUBBLICHE: ALTRE OPERAZIONI - VARIAZIONI**

La variazione dei depositi presso la Banca d'Italia e i proventi delle operazioni di cartolarizzazione per la parte considerata come prestito secondo i criteri indicati dall'Eurostat. A partire dal dicembre 2003, a seguito dell'uscita della Cassa depositi e prestiti dal settore delle Amministrazioni pubbliche, la serie comprende, fino all'agosto 2006, anche i prestiti erogati dalla Cassa depositi e prestiti spa in favore delle Amministrazioni pubbliche.

**S848329M - AMMINISTRAZIONI PUBBLICHE: EROGAZIONI NETTE DI PRESTITI DA PARTE DI BANCHE E FONDI MONETARI**

Prestiti erogati in favore delle Amministrazioni pubbliche da Istituzioni finanziarie monetarie residenti, dalla Banca europea per gli investimenti e, a partire dal settembre 2006, dalla Cassa depositi e prestiti spa. I prestiti denominati in valuta diversa da quella nazionale sono convertiti utilizzando il tasso di cambio vigente alla data di regolazione dell'operazione. A seguito della decisione dell'Eurostat del 23 maggio 2005 la serie include anche i prestiti erogati da Infrastrutture spa per il finanziamento degli investimenti per l'alta velocità ferroviaria. (SEC95: Settore S13, Strumento F4)

**S969486M - AMMINISTRAZIONI PUBBLICHE: TRANSAZIONI IN STRUMENTI DEL DEBITO**

È la variazione delle passività finanziarie delle Amministrazioni pubbliche.

**TCCE0155 - FINANZIAMENTO DEL FABBISOGNO DELLE AMMINISTRAZIONI PUBBLICHE: ANALISI PER SOTTOSETTORI**

**S008424M - AMMINISTRAZIONI CENTRALI: EROGAZIONI NETTE DI PRESTITI DI BANCHE E FONDI MONETARI**

Erogazioni nette di prestiti da Istituzioni finanziarie monetarie residenti, dalla Banca europea per gli investimenti e, a partire dal settembre 2006, dalla Cassa depositi e prestiti spa, il cui rimborso sia a carico delle Amministrazioni centrali. I prestiti denominati in valuta diversa da quella nazionale sono convertiti utilizzando il tasso di cambio vigente alla data di regolazione dell'operazione. A seguito della de-

cisione dell'Eurostat del 23 maggio 2005 la serie include anche i prestiti erogati da Infrastrutture spa per il finanziamento degli investimenti per l'alta velocità ferroviaria. (SEC95: Settore 1311, Strumento F4)

#### S029605M - AMMINISTRAZIONI PUBBLICHE: FINANZIAMENTO DEL FABBISOGNO LORDO

Il saldo tra la variazione delle passività finanziarie delle Amministrazioni pubbliche, a esclusione di quelle che costituiscono attività di altri enti appartenenti alle Amministrazioni pubbliche, e quella dei depositi presso la Banca d'Italia.

#### S047996M - AMMINISTRAZIONI LOCALI: EROGAZIONI NETTE DI PRESTITI DI BANCHE E FONDI MONETARI

Erogazioni nette di prestiti da Istituzioni finanziarie monetarie residenti, dalla Banca europea per gli investimenti e, a partire dal settembre 2006, dalla Cassa depositi e prestiti spa, il cui rimborso sia a carico delle Amministrazioni locali. I prestiti denominati in valuta diversa da quella nazionale sono convertiti utilizzando il tasso di cambio vigente alla data di regolazione dell'operazione. (SEC95: Settore 1313, Strumento F4)

#### S112869M - AMMINISTRAZIONI CENTRALI: EMISSIONI NETTE DI TITOLI

Emissioni nette di titoli effettuate dalle Amministrazioni centrali e non sottoscritte da enti appartenenti alle Amministrazioni pubbliche. Le emissioni lorde sono valutate al "netto ricavo", con l'eccezione dei BOT per i quali si considera il valore nominale; i rimborsi sono valutati al valore nominale, con l'eccezione dei Commercial paper e dei CTZ per i quali si considera il valore capitale. Per i titoli denominati in una valuta diversa da quella nazionale la conversione è effettuata al tasso di cambio vigente alla data di emissione o rimborso. Si tiene altresì conto delle operazioni di swap. La serie comprende, inoltre, i titoli emessi per il rimborso di debiti pregressi, quelli emessi dalle ex aziende autonome il cui onere di rimborso sia a carico dello Stato, quelli emessi nel dicembre 1993 per l'istituzione del Conto disponibilità del Tesoro presso la Banca d'Italia ai sensi della L. 26/11/93, n. 483, e quelli emessi nel mese di novembre 1994 in conversione del Conto transitorio ai sensi del DM 15/11/94 (76.206 miliardi di lire); questi ultimi, inizialmente presenti nel portafoglio della Banca d'Italia, sono stati oggetto di un'operazione di concambio nel dicembre 2002. A seguito della decisione dell'Eurostat del 23 maggio 2005 la serie include anche i ti-

toli emessi da Infrastrutture spa per il finanziamento degli investimenti per l'alta velocità ferroviaria. (SEC95: Settore S1311, Strumento F33)

#### S173815M - AMMINISTRAZIONI LOCALI: EMISSIONI NETTE DI TITOLI

Emissioni nette di titoli effettuate dalle Amministrazioni locali e non sottoscritte da enti appartenenti alle Amministrazioni pubbliche. Le emissioni lorde sono valutate al "netto ricavo" e i rimborsi al valore nominale. Per i titoli denominati in una valuta diversa da quella nazionale la conversione è effettuata al tasso di cambio vigente alla data di emissione o rimborso. Si tiene altresì conto delle operazioni di swap. (SEC95: Settore S1313, Strumento F33)

#### S344502M - AMMINISTRAZIONI PUBBLICHE: FABBISOGNO LORDO FINANZIATO ALL'ESTERO

La variazione delle passività finanziate all'estero (emissioni nette su piazze estere ed erogazioni nette di prestiti da istituzioni non residenti).

#### S794710M - AMMINISTRAZIONI CENTRALI: FINANZIAMENTO DEL FABBISOGNO LORDO

Il saldo tra la variazione delle passività delle Amministrazioni centrali, a esclusione di quelle che costituiscono attività di enti appartenenti alle Amministrazioni pubbliche, e quella dei depositi presso la Banca d'Italia. Alla formazione del fabbisogno delle Amministrazioni centrali concorrono i trasferimenti statali agli altri enti delle Amministrazioni pubbliche.

#### S855825M - AMMINISTRAZIONI LOCALI: FINANZIAMENTO DEL FABBISOGNO AGGIUNTIVO

La variazione delle passività delle Amministrazioni locali, a esclusione di quelle che costituiscono attività di enti appartenenti alle Amministrazioni pubbliche. Essa riflette unicamente necessità di finanziamento aggiuntive rispetto a quelle coperte dai trasferimenti statali.

#### S873945M - ENTI DI PREVIDENZA E ASSISTENZA: FINANZIAMENTO DEL FABBISOGNO AGGIUNTIVO

La variazione delle passività degli Enti di previdenza, a esclusione di quelle che costituiscono attività di enti appartenenti alle Amministrazioni pubbliche. Essa riflette unicamente necessità di finanziamento aggiuntive rispetto a quelle coperte dai trasferimenti statali.

### **TCCE0175 - DEBITO DELLE AMMINISTRAZIONI PUBBLICHE: ANALISI PER STRUMENTI**

**S050580M - AMMINISTRAZIONI PUBBLICHE: DEBITO LORDO CON SCADENZA INIZIALE MAGGIORE DI UN ANNO**

La somma delle passività finanziarie con scadenza superiore a un anno delle Amministrazioni pubbliche, a esclusione di quelle che costituiscono attività di enti appartenenti alle Amministrazioni pubbliche. L'aggregato è calcolato in coerenza con i criteri metodologici definiti nel Regolamento del Consiglio delle Comunità Europee n. 479/2009. (SEC95: Settore S13, Strumenti F2, F33, F4)

**S319464M - AMMINISTRAZIONI PUBBLICHE: DEBITO LORDO**

La somma delle passività finanziarie delle Amministrazioni pubbliche, a esclusione di quelle che costituiscono attività di enti appartenenti allo stesso settore. L'aggregato è calcolato in coerenza con i criteri metodologici definiti nel Regolamento del Consiglio delle Comunità Europee n. 479/2009. (SEC95: Settore S13, Strumenti F2, F33, F4).

**S352384M - AMMINISTRAZIONI PUBBLICHE: PRESTITI DI BANCHE E FONDI MONETARI**

Prestiti in favore delle Amministrazioni pubbliche erogati da Istituzioni finanziarie monetarie residenti, e dalla Banca europea per gli investimenti e, a partire dal settembre 2006, dalla Cassa depositi e prestiti spa. Per i prestiti denominati in valuta diversa da quella nazionale la conversione è effettuata al tasso di cambio di fine periodo. A seguito della decisione dell'Eurostat del 23 maggio 2005 la serie include anche i prestiti erogati da Infrastrutture spa per il finanziamento degli investimenti per l'alta velocità ferroviaria. (SEC95: Settore S13, Strumento F4)

**S432714M - ALTRI STRUMENTI A TASSO VARIABILE CON SCADENZA INIZIALE MAGGIORE DI 1 ANNO**

La somma delle passività finanziarie a tasso variabile delle Amministrazioni pubbliche, a esclusione di quelle che costituiscono attività di enti appartenenti alle Amministrazioni pubbliche, con scadenza superiore a un anno. L'aggregato è calcolato in coerenza con i criteri metodologici definiti nel Regolamento del Consiglio delle Comunità Europee n. 479/2009. (SEC95: Settore S13, Strumenti F33, F4)

**S441461M - AMMINISTRAZIONI CENTRALI: PRESTITI A MEDIO E LUNGO TERMINE EROGATI DALL'EUROPEAN FINANCIAL STABILITY FACILITY (EFSF)**

Prestiti in favore di Stati Membri dell'UEM erogati attraverso l'European Financial Stability Facility. (SEC95: Settore S13, Strumento F4)

**S571730M - AMMINISTRAZIONI PUBBLICHE: TITOLI A BREVE TERMINE**

Titoli con scadenza iniziale pari o inferiore a un anno emessi dalle Amministrazioni pubbliche e non sottoscritti da enti appartenenti allo stesso settore. I titoli sono valutati al valore nominale. Per i titoli denominati in una valuta diversa da quella nazionale la conversione è effettuata al tasso di cambio di fine periodo. Si tiene altresì conto delle operazioni di swap. (SEC95: Settore S13, Strumento F331)

**S592437M - AMMINISTRAZIONI PUBBLICHE: RACCOLTA POSTALE**

A partire dal dicembre 2003, a seguito dell'uscita della Cassa depositi e prestiti dal settore delle Amministrazioni pubbliche, la raccolta postale include solo la quota di pertinenza del Ministero dell'Economia e delle finanze. Essa comprende buoni postali, ordinari e a termine, e conti correnti postali.

**S605216M - AMMINISTRAZIONI PUBBLICHE: TITOLI A MEDIO E A LUNGO TERMINE**

Titoli con scadenza iniziale superiore a un anno emessi dalle Amministrazioni pubbliche e non sottoscritti da enti appartenenti allo stesso settore. I titoli sono valutati al valore nominale. Per i titoli denominati in una valuta diversa da quella nazionale la conversione è effettuata al tasso di cambio di fine periodo. Si tiene altresì conto delle operazioni di swap. La serie comprende i titoli emessi per il rimborso di debiti pregressi, quelli emessi dalle ex aziende autonome il cui onere di rimborso sia a carico dello Stato, quelli emessi nel dicembre 1993 per l'istituzione del Conto disponibilità del Tesoro presso la Banca d'Italia ai sensi della L. 26/11/93, n. 483 e quelli emessi nel mese di novembre 1994 in conversione del Conto transitorio ai sensi del DM 15/11/94 (76.206 miliardi di lire); questi ultimi, inizialmente presenti nel portafoglio della Banca d'Italia, sono stati oggetto di un'operazione di concambio nel dicembre 2002. A seguito della decisione dell'Eurostat del 23 maggio 2005 la serie include anche i titoli emessi da Infrastrutture spa per il finanziamento degli investimenti per l'alta velocità ferroviaria. (SEC95: Settore S13, Strumento F332)

**S944476M - AMMINISTRAZIONI CENTRALI: CIRCOLAZIONE DI STATO E DEPOSITI PASSIVI IN VALUTA NAZIONALE**

La raccolta postale, le monete in circolazione e i depositi in Tesoreria di soggetti non appartenenti al settore delle Amministrazioni pubbliche. A partire dal dicembre 2003, a seguito dell'uscita della Cassa depositi e prestiti dal settore delle Amministrazioni pubbliche, la raccolta postale include solo la quota di pertinenza del Ministero dell'Economia e delle finanze. Essa comprende buoni postali, ordinari e a termine, e conti correnti postali. A seguito della decisione dell'Eurostat del 23 maggio 2005 la serie include anche i versamenti anticipati effettuati dai concessionari d'imposta (DL 10/12/03, n. 341 convertito con la L. 9/2/04, n. 31 e DL 29/11/04, n. 282 convertito con la L. 27/12/04, n. 307). (SEC95: Settore S13, Strumento F2)

**S989347M - AMMINISTRAZIONI PUBBLICHE: ALTRE PASSIVITA'**

Le passività verso la Banca d'Italia e i proventi delle operazioni di cartolarizzazione per la parte considerata come prestito secondo i criteri indicati dall'Eurostat. A partire dal dicembre 2003, a seguito dell'uscita della Cassa depositi e prestiti dal settore delle Amministrazioni pubbliche, la serie comprende, fino all'agosto 2006, anche i prestiti erogati dalla Cassa depositi e prestiti spa in favore delle Amministrazioni pubbliche. (SEC95: Settore S13, Strumento F4)

**TCCE0200 - DEBITO DELLE AMMINISTRAZIONI PUBBLICHE: ANALISI PER SETTORI DETENTORI**

**S177952M - AMMINISTRAZIONI PUBBLICHE: DEBITO LORDO DETENUTO DA BANCA D'ITALIA**

La quota delle passività finanziarie delle Amministrazioni pubbliche detenuta dalla Banca d'Italia. L'aggregato è calcolato in coerenza con i criteri metodologici definiti nel Regolamento del Consiglio delle Comunità Europee n. 479/2009. (SEC95: Settore S121, Strumenti F2, F33)

**S188615M - AMMINISTRAZIONI PUBBLICHE: TITOLI DETENUTI DALLA BANCA D'ITALIA**

La quota dei titoli emessi dalle Amministrazioni pubbliche detenuta dalla Banca d'Italia. (SEC95: Settore S121, Strumento F33)

**S240301M - AMMINISTRAZIONI PUBBLICHE: DEBITO LORDO DETENUTO DA ALTRE ISTITUZIONI FINANZIARIE MONETARIE**

La quota delle passività finanziarie delle Amministrazioni pubbliche detenuta da altre Istituzioni finanziarie monetarie. L'aggregato è calcolato in coerenza con i criteri metodologici definiti nel Regolamento del Consiglio delle Comunità Europee n. 479/2009. (SEC95: Settore S122, Strumenti F33, F4).

**S299179M - AMMINISTRAZIONI PUBBLICHE: TITOLI DETENUTI DA ALTRE ISTITUZIONI FINANZIARIE MONETARIE**

La quota dei titoli emessi dalle Amministrazioni pubbliche detenuta da altre Istituzioni finanziarie monetarie. (SEC95: Settore S122, Strumento F33)

**S319464M - AMMINISTRAZIONI PUBBLICHE: DEBITO LORDO**

La somma delle passività finanziarie delle Amministrazioni pubbliche, a esclusione di quelle che costituiscono attività di enti appartenenti allo stesso settore. L'aggregato è calcolato in coerenza con i criteri metodologici definiti nel Regolamento del Consiglio delle Comunità Europee n. 479/2009. (SEC95: Settore S13, Strumenti F2, F33, F4).

**S382950M - AMMINISTRAZIONI PUBBLICHE: DEBITO LORDO DETENUTO DA ALTRE ISTITUZIONI FINANZIARIE**

La quota delle passività finanziarie delle Amministrazioni pubbliche detenuta da altre istituzioni finanziarie. L'aggregato è calcolato in coerenza con i criteri metodologici definiti nel Regolamento del Consiglio delle Comunità Europee n. 479/2009. (SEC95: Settori S123, S124, S125, Strumenti F33, F4).

**S439258M - AMMINISTRAZIONI PUBBLICHE: TITOLI DETENUTI DA ALTRE ISTITUZIONI FINANZIARIE**

La quota dei titoli emessi dalle Amministrazioni pubbliche detenuta da altre istituzioni finanziarie. (SEC95: Settori S123, S124, S125, Strumento F33)

**S501942M - AMMINISTRAZIONI PUBBLICHE: DEBITO LORDO DETENUTO DA ALTRI RESIDENTI**

La quota delle passività finanziarie delle Amministrazioni pubbliche detenuta da altri residenti non appartenenti allo stesso settore. L'aggregato è calcolato come residuo e in coerenza con i criteri metodologici definiti nel Regolamento del Consiglio delle Comunità Europee n. 479/2009. (SEC95: Settori S11, S14, S15, Strumenti F2, F33, F4).

**S533285M - AMMINISTRAZIONI PUBBLICHE: TITOLI DETENUTI DA ALTRI RESIDENTI**

La quota dei titoli emessi dalle Amministrazioni pubbliche detenuta da altri residenti non appartenenti allo stesso settore. L'aggregato è calcolato come residuo. (SEC95: Settori S11, S14, S15, Strumento F33)

**S569014M - AMMINISTRAZIONI PUBBLICHE: DEBITO LORDO DETENUTO DA NON RESIDENTI**

La quota delle passività finanziarie delle Amministrazioni pubbliche detenute da soggetti non residenti. L'aggregato è in parte stimato sulla base di informazioni contenute nelle segnalazioni per la bilancia dei pagamenti; esso include i prestiti in favore di Stati Membri dell'UEM erogati dall'European Financial Stability Facility. L'aggregato è calcolato in coerenza con i criteri metodologici definiti nel Regolamento del Consiglio delle Comunità Europee n. 479/2009. (SEC95: Settore S2, Strumenti F33, F4)

**S586188M - AMMINISTRAZIONI PUBBLICHE: TITOLI DETENUTI DA NON RESIDENTI**

La quota dei titoli emessi dalle Amministrazioni pubbliche detenuta da soggetti non residenti. L'aggregato è in parte stimato sulla base di informazioni contenute nelle segnalazioni per la bilancia dei pagamenti. (SEC95: Settore S2, Strumento F33)

**TCCE0225 - DEBITO DELLE AMMINISTRAZIONI PUBBLICHE: ANALISI PER SOTTOSETTORI****S079329M - AMMINISTRAZIONI CENTRALI: DEBITO LORDO NON CONSOLIDATO**

La somma delle passività finanziarie delle Amministrazioni centrali (a esclusione di quelle detenute dallo stesso sottosettore), comprese quelle che costituiscono attività di enti appartenenti agli altri sottosettori delle Amministrazioni pubbliche. L'aggregato è calcolato in coerenza con i criteri metodologici definiti nel Regolamento del Consiglio delle Comunità Europee n. 479/2009. (SEC95: Settore S1311, Strumenti F2, F33, F4)

**S102740M - AMMINISTRAZIONI CENTRALI: ELEMENTI DI CONSOLIDAMENTO**

Le passività finanziarie delle Amministrazioni centrali che costituiscono attività di enti appartenenti agli altri sottosettori delle Amministrazioni pubbliche. L'aggregato è calcolato in coerenza con i criteri metodologici definiti nel Regolamento del Consiglio delle Comunità Europee n. 479/2009.

**S139396M - AMMINISTRAZIONI LOCALI: DEBITO LORDO NON CONSOLIDATO**

La somma delle passività finanziarie delle Amministrazioni locali (a esclusione di quelle detenute dallo stesso sottosettore), comprese quelle che costituiscono attività di enti appartenenti agli altri sottosettori delle Amministrazioni pubbliche. L'aggregato è calcolato in coerenza con i criteri metodologici definiti nel Regolamento del Consiglio delle Comunità Europee n. 479/2009. (SEC95: Settore S1313, Strumenti F33, F4)

**S148651M - AMMINISTRAZIONI LOCALI: ELEMENTI DI CONSOLIDAMENTO**

Le passività finanziarie delle Amministrazioni locali che costituiscono attività di enti appartenenti agli altri sottosettori delle Amministrazioni pubbliche. L'aggregato è calcolato in coerenza con i criteri metodologici definiti nel Regolamento del Consiglio delle Comunità Europee n. 479/2009.

**S159481M - ENTI DI PREVIDENZA E ASSISTENZA: DEBITO LORDO NON CONSOLIDATO**

La somma delle passività finanziarie degli Enti di previdenza (a esclusione di quelle detenute dallo stesso sottosettore), comprese quelle che costituiscono attività di enti appartenenti agli altri sottosettori delle Amministrazioni pubbliche. L'aggregato è calcolato in coerenza con i criteri metodologici definiti nel Regolamento del Consiglio delle Comunità Europee n. 479/2009. (SEC95: Settore S1314, Strumento F4)

**S167668M - ENTI DI PREVIDENZA E ASSISTENZA: ELEMENTI DI CONSOLIDAMENTO**

Le passività finanziarie degli Enti di previdenza che costituiscono attività di enti appartenenti agli altri sottosettori delle Amministrazioni pubbliche. L'aggregato è calcolato in coerenza con i criteri metodologici definiti nel Regolamento del Consiglio delle Comunità Europee n. 479/2009.

**S288236M - AMMINISTRAZIONI CENTRALI: PRESTITI DI BANCHE E FONDI MONETARI**

Prestiti erogati da Istituzioni finanziarie monetarie residenti, dalla Banca europea per gli investimenti e, a partire dal settembre 2006, dalla Cassa depositi e prestiti spa, il cui rimborso sia a carico delle Amministrazioni centrali. Per i prestiti denominati in valuta diversa da quella nazionale la conversione è effettuata al tasso di cambio di fine periodo. A seguito della decisione dell'Eurostat del 23 maggio 2005 la serie include anche i prestiti erogati da Infrastrutture spa per



il finanziamento degli investimenti per l'alta velocità ferroviaria. (SEC95: Settore 1311, Strumento F4)

**S308890M - AMMINISTRAZIONI LOCALI: PRESTITI DI BANCHE E FONDI MONETARI**

Prestiti erogati da Istituzioni finanziarie monetarie residenti, dalla Banca europea per gli investimenti e, a partire dal settembre 2006, dalla Cassa depositi e prestiti spa, il cui rimborso sia a carico delle Amministrazioni locali. Per i prestiti denominati in valuta diversa da quella nazionale la conversione è effettuata al tasso di cambio di fine periodo. (SEC95: Settore 1313, Strumento F4)

**S319464M - AMMINISTRAZIONI PUBBLICHE: DEBITO LORDO**

La somma delle passività finanziarie delle Amministrazioni pubbliche, a esclusione di quelle che costituiscono attività di enti appartenenti allo stesso settore. L'aggregato è calcolato in coerenza con i criteri metodologici definiti nel Regolamento del Consiglio delle Comunità Europee n. 479/2009. (SEC95: Settore S13, Strumenti F2, F33, F4).

**S493639M - ENTI DI PREVIDENZA E ASSISTENZA: DEBITO LORDO**

La somma delle passività finanziarie degli Enti di previdenza, a esclusione di quelle che costituiscono attività di enti appartenenti alle Amministrazioni pubbliche. L'aggregato è calcolato in coerenza con i criteri metodologici definiti nel Regolamento del Consiglio delle Comunità Europee n. 479/2009. (SEC95: Settore S1314, Strumento F4).

**S554881M - AMMINISTRAZIONI CENTRALI: TITOLI**

Titoli emessi dalle Amministrazioni centrali e non sottoscritti da enti appartenenti alle Amministrazioni pubbliche. I titoli sono valutati al valore nominale. Per i titoli denominati in una valuta diversa da quella nazionale la conversione è effettuata al tasso di cambio di fine periodo. Si tiene altresì conto delle operazioni di swap. La serie comprende i titoli emessi per il rimborso di debiti pregressi, quelli emessi dalle ex aziende autonome il cui onere di rimborso sia a carico dello Stato, quelli emessi nel dicembre 1993 per l'istituzione del Conto disponibilità del Tesoro presso la Banca d'Italia ai sensi della L. 26/11/93, n. 483 e quelli emessi nel mese di novembre 1994 in conversione del Conto transitorio ai sensi del DM 15/11/94 (76.206 miliardi di lire); questi ultimi, inizialmente presenti nel portafoglio della Banca d'Italia, sono stati oggetto di un'operazione di concambio nel dicembre 2002. A seguito della decisione dell'Eurostat del 23 maggio 2005 la serie include anche i titoli emessi da Infrastrutture spa per il

finanziamento degli investimenti per l'alta velocità ferroviaria. (SEC95: Settore S13, Strumento F332)

**S595969M - AMMINISTRAZIONI LOCALI: TITOLI**

Titoli emessi dalle Amministrazioni locali e non sottoscritti da enti appartenenti alle Amministrazioni pubbliche. I titoli sono valutati al valore nominale. Per i titoli denominati in una valuta diversa da quella nazionale la conversione è effettuata al tasso di cambio di fine periodo. Si tiene altresì conto delle operazioni di swap. (SEC95: Settore S1313, Strumento F33)

**S630911M - AMMINISTRAZIONI CENTRALI: DEBITO LORDO**

La somma delle passività finanziarie delle Amministrazioni centrali, a esclusione di quelle che costituiscono attività di enti appartenenti alle Amministrazioni pubbliche. L'aggregato è calcolato in coerenza con i criteri metodologici definiti nel Regolamento del Consiglio delle Comunità Europee n. 479/2009. (SEC95: Settore S1311, Strumenti F2, F33, F4).

**S653442M - AMMINISTRAZIONI LOCALI: DEBITO LORDO**

La somma delle passività finanziarie delle Amministrazioni locali, a esclusione di quelle che costituiscono attività di enti appartenenti alle Amministrazioni pubbliche. L'aggregato è calcolato in coerenza con i criteri metodologici definiti nel Regolamento del Consiglio delle Comunità Europee n. 479/2009. (SEC95: Settore S1313, Strumenti F33, F4).

**TCCE0250 - DEBITO DELLE AMMINISTRAZIONI LOCALI: ANALISI PER COMPARTI E STRUMENTI**

**S222859M - PROVINCE: TITOLI**

Titoli emessi dalle Province e dalle Aree metropolitane e non sottoscritti da enti appartenenti alle Amministrazioni pubbliche. I titoli sono valutati al valore nominale. Per i titoli denominati in una valuta diversa da quella nazionale la conversione è effettuata in base al tasso di cambio di fine periodo. Si tiene altresì conto delle operazioni di swap.

**S254411M - PROVINCE: PRESTITI DI BANCHE E FONDI MONETARI E CDP SPA**

Prestiti erogati da Istituzioni finanziarie monetarie residenti, dalla Cassa depositi e prestiti spa e dalla Banca europea per gli investimenti il cui rimborso sia a carico delle Province e delle Aree metropolitane. Per i prestiti denominati

in valuta diversa da quella nazionale la conversione è effettuata al tasso di cambio di fine periodo.

#### S274087M - COMUNI: DEBITO LORDO

La somma delle passività finanziarie dei Comuni e delle Unioni di comuni a esclusione di quelle che costituiscono attività di enti appartenenti alle Amministrazioni pubbliche. L'aggregato è calcolato in coerenza con i criteri metodologici definiti nel Regolamento del Consiglio delle Comunità Europee n. 479/2009.

#### S291319M - COMUNI: TITOLI

Titoli emessi dai Comuni e dalle Unioni di comuni e non sottoscritti da enti appartenenti alle Amministrazioni pubbliche. I titoli sono valutati al valore nominale. Per i titoli denominati in una valuta diversa da quella nazionale la conversione è effettuata in base al tasso di cambio di fine periodo. Si tiene altresì conto delle operazioni di swap.

#### S303852M - COMUNI: PRESTITI DI BANCHE E FONDI MONETARI E CDP SPA

Prestiti erogati da Istituzioni finanziarie monetarie residenti, dalla Cassa depositi e prestiti spa e dalla Banca europea per gli investimenti il cui rimborso sia a carico dei Comuni e delle Unioni di comuni. Per i prestiti denominati in valuta diversa da quella nazionale la conversione è effettuata al tasso di cambio di fine periodo.

#### S599075M - REGIONI E PROVINCE AUTONOME: DEBITO LORDO

La somma delle passività finanziarie delle Regioni, a esclusione di quelle che costituiscono attività di enti appartenenti alle Amministrazioni pubbliche. L'aggregato è calcolato in coerenza con i criteri metodologici definiti nel Regolamento del Consiglio delle Comunità Europee n.479/2009. La serie include anche le passività relative alle operazioni di cartolarizzazione di crediti nei confronti di enti del settore sanitario.

#### S612101M - REGIONI E PROVINCE AUTONOME: TITOLI

Titoli emessi dalle Regioni e non sottoscritti da enti appartenenti alle Amministrazioni pubbliche. I titoli sono valutati al valore nominale. Per i titoli denominati in una valuta diversa da quella nazionale la conversione è effettuata in base al tasso di cambio di fine periodo. Si tiene altresì conto delle operazioni di swap.

#### S645440M - REGIONI E PROVINCE AUTONOME: PRESTITI DI BANCHE E FONDI MONETARI E CDP SPA

Prestiti erogati da Istituzioni finanziarie monetarie residenti, dalla Cassa depositi e prestiti spa e dalla Banca europea per gli investimenti il cui rimborso sia a carico delle Regioni. Per i prestiti denominati in valuta diversa da quella nazionale la conversione è effettuata al tasso di cambio di fine periodo.

#### S653442M - AMMINISTRAZIONI LOCALI: DEBITO LORDO

La somma delle passività finanziarie delle Amministrazioni locali, a esclusione di quelle che costituiscono attività di enti appartenenti alle Amministrazioni pubbliche. L'aggregato è calcolato in coerenza con i criteri metodologici definiti nel Regolamento del Consiglio delle Comunità Europee n. 479/2009. (SEC95: Settore S1313, Strumenti F33, F4).

#### S737731M - ALTRI ENTI LOCALI: DEBITO LORDO

La somma delle passività finanziarie di altri enti delle Amministrazioni locali, a esclusione di quelle che costituiscono attività di enti appartenenti alle Amministrazioni pubbliche. L'aggregato è calcolato in coerenza con i criteri metodologici definiti nel Regolamento del Consiglio delle Comunità Europee n. 479/2009.

#### S893669M - PROVINCE: DEBITO LORDO

La somma delle passività finanziarie delle Province e delle Aree metropolitane a esclusione di quelle che costituiscono attività di enti appartenenti alle Amministrazioni pubbliche. L'aggregato è calcolato in coerenza con i criteri metodologici definiti nel Regolamento del Consiglio delle Comunità Europee n. 479/2009.

### **TCCE0275 - DEBITO DELLE AMMINISTRAZIONI LOCALI: ANALISI PER AREE GEOGRAFICHE**

#### S653442M - AMMINISTRAZIONI LOCALI: DEBITO LORDO

La somma delle passività finanziarie delle Amministrazioni locali, a esclusione di quelle che costituiscono attività di enti appartenenti alle Amministrazioni pubbliche. L'aggregato è calcolato in coerenza con i criteri metodologici definiti nel Regolamento del Consiglio delle Comunità Europee n. 479/2009. (SEC95: Settore S1313, Strumenti F33, F4).

**S775460M - AMMINISTRAZIONI LOCALI: (NORD-OVEST): DEBITO LORDO**

La somma delle passività finanziarie delle Amministrazioni locali residenti nel Nord ovest, a esclusione di quelle che costituiscono attività di enti appartenenti alle Amministrazioni pubbliche. L'aggregato è calcolato in coerenza con i criteri metodologici definiti nel Regolamento del Consiglio delle Comunità Europee n. 479/2009.

**S785031M - AMMINISTRAZIONI LOCALI: (NORD-EST): DEBITO LORDO**

La somma delle passività finanziarie delle Amministrazioni locali residenti nel Nord est, a esclusione di quelle che costituiscono attività di enti appartenenti alle Amministrazioni pubbliche. L'aggregato è calcolato in coerenza con i criteri metodologici definiti nel Regolamento del Consiglio delle Comunità Europee n. 479/2009.

**S791946M - AMMINISTRAZIONI LOCALI: (CENTRO): DEBITO LORDO**

La somma delle passività finanziarie delle Amministrazioni locali residenti nel Centro, a esclusione di quelle che costituiscono attività di enti appartenenti alle Amministrazioni pubbliche. L'aggregato è calcolato in coerenza con i criteri metodologici definiti nel Regolamento del Consiglio delle Comunità Europee n. 479/2009.

**S800808M - AMMINISTRAZIONI LOCALI: (SUD): DEBITO LORDO**

La somma delle passività finanziarie delle Amministrazioni locali residenti nel Sud, a esclusione di quelle che costituiscono attività di enti appartenenti alle Amministrazioni pubbliche. L'aggregato è calcolato in coerenza con i criteri metodologici definiti nel Regolamento del Consiglio delle Comunità Europee n. 479/2009.

**S837146M - AMMINISTRAZIONI LOCALI: (ISOLE): DEBITO LORDO**

La somma delle passività finanziarie delle Amministrazioni locali residenti nelle Isole, a esclusione di quelle che costituiscono attività di enti appartenenti alle Amministrazioni pubbliche. L'aggregato è calcolato in coerenza con i criteri metodologici definiti nel Regolamento del Consiglio delle Comunità Europee n. 479/2009.

**TCCE0300 - DEBITO E DEPOSITI ATTIVI DELLE AMMINISTRAZIONI PUBBLICHE****S202988M - AMMINISTRAZIONI PUBBLICHE: DEPOSITI PRESSO LA BANCA D'ITALIA**

Include principalmente il Conto disponibilità del Tesoro per i servizi di tesoreria (L. 26/11/93, n. 483 e DM 19/9/05), il Fondo per l'ammortamento di titoli di Stato (L. 27/10/93, n. 432, modificata dal DL 8/7/94, n. 436, più volte reiterato e convertito con la L. 6/3/96, n. 110).

**S319464M - AMMINISTRAZIONI PUBBLICHE: DEBITO LORDO**

La somma delle passività finanziarie delle Amministrazioni pubbliche, a esclusione di quelle che costituiscono attività di enti appartenenti allo stesso settore. L'aggregato è calcolato in coerenza con i criteri metodologici definiti nel Regolamento del Consiglio delle Comunità Europee n. 479/2009. (SEC95: Settore S13, Strumenti F2, F33, F4).

**S371683M - CONTO DISPONIBILITA' DEL TESORO**

Il Conto disponibilità del Tesoro per i servizi di tesoreria (L. 26/11/93, n. 483).

**S399281M - FONDO PER L'AMMORTAMENTO DEL DEBITO PUBBLICO**

Il Fondo per l'ammortamento di titoli di Stato (L. 27/10/93, n. 432, modificata dal DL 8/7/94, n. 436, più volte reiterato e convertito con la L. 6/3/96, n. 110).

**S452657M - AMMINISTRAZIONI CENTRALI: PRESTITI A STATI MEMBRI DELL'UEM (BILATERALI O ATTRVERSO L'EUROPEAN FINANCIAL STABILITY FACILITY(EFSF))**

Prestiti in favore di Stati Membri dell'UEM erogati sia bilateralmente sia attraverso l'European Financial Stability Facility. (SEC95: Settore S2, Strumento F4)

**S687961M - AMMINISTRAZIONI PUBBLICHE: DEBITO AL NETTO DEI DEPOSITI PRESSO LA BANCA D'ITALIA**

La somma delle passività finanziarie delle Amministrazioni pubbliche, a esclusione di quelle che costituiscono attività di enti appartenenti allo stesso settore, al netto dei depositi delle Amministrazioni pubbliche presso la Banca d'Italia. L'aggregato è calcolato in coerenza con i criteri metodologici definiti nel Regolamento del Consiglio delle Comunità Europee n. 479/2009.

**S752783M - AMMINISTRAZIONI PUBBLICHE: DEPOSITI PRESSO BANCHE E FONDI MONETARI RESIDENTI**

La somma dei depositi delle Amministrazioni pubbliche presso le Istituzioni monetarie finanziarie residenti.

**TCCE0325 - DEBITO DELLE AMMINISTRAZIONI PUBBLICHE: ANALISI PER VITA RESIDUA**

**S319464M - AMMINISTRAZIONI PUBBLICHE: DEBITO LORDO**

La somma delle passività finanziarie delle Amministrazioni pubbliche, a esclusione di quelle che costituiscono attività di enti appartenenti allo stesso settore. L'aggregato è calcolato in coerenza con i criteri metodologici definiti nel Regolamento del Consiglio delle Comunità Europee n. 479/2009. (SEC95: Settore S13, Strumenti F2, F33, F4).

**S381602M - AMMINISTRAZIONI PUBBLICHE: DEBITO LORDO CON VITA RESIDUA TRA 1 E 5 ANNI**

La somma delle passività finanziarie delle Amministrazioni pubbliche, a esclusione di quelle che costituiscono attività di enti appartenenti alle Amministrazioni pubbliche, con vita residua tra uno e cinque anni. Fino al novembre 2008 la vita residua dei prestiti è stimata sulla base di quella dei titoli; fino all'agosto 2010 la vita residua dei prestiti erogati dalla Cassa depositi e prestiti è stimata sulla base di quella dei prestiti di Istituzioni finanziarie monetarie. L'aggregato è calcolato in coerenza con i criteri metodologici definiti nel Regolamento del Consiglio delle Comunità Europee n. 479/2009. (SEC95: Settore S13, Strumenti F2, F33, F4)

**S388595M - AMMINISTRAZIONI PUBBLICHE: STRUMENTI A TASSO VARIABILE CON VITA RESIDUA TRA 1 E 5 ANNI**

La somma delle passività finanziarie a tasso variabile delle Amministrazioni pubbliche, a esclusione di quelle che costituiscono attività di enti appartenenti alle Amministrazioni pubbliche, con vita residua tra uno e cinque anni. Fino al novembre 2008 la vita residua dei prestiti è stimata sulla base di quella dei titoli; fino all'agosto 2010 la vita residua dei prestiti erogati dalla Cassa depositi e prestiti è stimata sulla base di quella dei prestiti di Istituzioni finanziarie monetarie. L'aggregato è calcolato in coerenza con i criteri metodologici definiti nel Regolamento del Consiglio delle Comunità Europee n. 479/2009. (SEC95: Settore S13, Strumenti F2, F33, F4)

**S401566M - DEBITO LORDO CON VITA RESIDUA MAGGIORE DI 5 ANNI**

La somma delle passività finanziarie delle Amministrazioni pubbliche, a esclusione di quelle che costituiscono attività di enti appartenenti alle Amministrazioni pubbliche, con vita residua maggiore di cinque anni. Fino al novembre 2008 la vita residua dei prestiti è stimata sulla base di quella dei titoli; fino all'agosto 2010 la vita residua dei prestiti erogati dalla Cassa depositi e prestiti è stimata sulla base di quella dei prestiti di Istituzioni finanziarie monetarie. L'aggregato è calcolato in coerenza con i criteri metodologici definiti nel Regolamento del Consiglio delle Comunità Europee n. 479/2009. (SEC95: Settore S13, Strumenti F2, F33, F4)

**S416526M - STRUMENTI A TASSO VARIABILE CON VITA RESIDUA MAGGIORE DI 5 ANNI**

La somma delle passività finanziarie a tasso variabile delle Amministrazioni pubbliche, a esclusione di quelle che costituiscono attività di enti appartenenti alle Amministrazioni pubbliche, con vita residua maggiore di cinque anni. Fino al novembre 2008 la vita residua dei prestiti è stimata sulla base di quella dei titoli; fino all'agosto 2010 la vita residua dei prestiti erogati dalla Cassa depositi e prestiti è stimata sulla base di quella dei prestiti di Istituzioni finanziarie monetarie. L'aggregato è calcolato in coerenza con i criteri metodologici definiti nel Regolamento del Consiglio delle Comunità Europee n. 479/2009. (SEC95: Settore S13, Strumenti F2, F33, F4)

**S426962M - AMMINISTRAZIONI PUBBLICHE: VITA MEDIA RESIDUA DEL DEBITO LORDO**

Vita media residua in anni delle passività finanziarie delle Amministrazioni pubbliche a esclusione di quelle che costituiscono attività di enti appartenenti alle Amministrazioni pubbliche. Fino al novembre 2008 la vita media residua dei prestiti è stimata sulla base di quella dei titoli; fino all'agosto 2010 la vita media residua dei prestiti erogati dalla Cassa depositi e prestiti è stimata sulla base di quella dei prestiti di Istituzioni finanziarie monetarie. L'aggregato è calcolato in coerenza con i criteri metodologici definiti nel Regolamento del Consiglio delle Comunità Europee n. 479/2009. (SEC95: Settore S13, Strumenti F2, F33, F4)

**S897714M - AMMINISTRAZIONI PUBBLICHE: DEBITO LORDO CON VITA RESIDUA FINO A 1 ANNO**

La somma delle passività finanziarie delle Amministrazioni pubbliche, a esclusione di quelle che costituiscono attività di enti appartenenti alle Amministrazioni pubbliche, con vita residua inferiore a un anno. Fino al novembre del 2008

la vita residua dei prestiti è stimata sulla base di quella dei titoli; fino all'agosto del 2010 la vita residua dei prestiti erogati dalla Cassa depositi e prestiti è stimata sulla base di quella dei prestiti di Istituzioni finanziarie monetarie. L'aggregato è

calcolato in coerenza con i criteri metodologici definiti nel Regolamento del Consiglio delle Comunità Europee n. 479/2009. (SEC95: Settore S13, Strumenti F2, F33, F4)

## AVVERTENZE

- I. - Le elaborazioni, salvo diversa indicazione, sono eseguite dalla Banca d'Italia.
- II. - Segni convenzionali:
- quando il fenomeno non esiste;
  - .... quando il fenomeno esiste ma i dati non si conoscono;
  - .. quando i dati non raggiungono la cifra significativa dell'ordine minimo considerato.
- I dati riportati fra parentesi sono provvisori, quelli fra parentesi in corsivo sono stimati.
- III. - Le tavole sono contrassegnate, oltre che da un numero progressivo, da un codice alfanumerico che individua in modo univoco il contenuto della tavola nell'archivio elettronico in cui sono memorizzate le informazioni destinate alla diffusione esterna. Analogo codice identifica le diverse grandezze riportate in ciascuna tavola.
- IV. - Le note metodologiche, riportate nelle ultime pagine del Supplemento, sono contrassegnate da codici elettronici che si riferiscono alle tavole e, nell'ambito di ciascuna di esse, alle singole grandezze economiche. Quando la nota metodologica è relativa a una particolare osservazione, essa segue il codice della variabile associato alla data di riferimento dell'osservazione.

## SUPPLEMENTI AL BOLLETTINO STATISTICO

**Moneta e banche** (mensile)

**Mercato finanziario** (mensile)

**Finanza pubblica, fabbisogno e debito** (mensile)

**Bilancia dei pagamenti e posizione patrimoniale sull'estero** (mensile)

**Conti finanziari** (trimestrale)

**Sistema dei pagamenti** (semestrale)

**Statistiche di finanza pubblica nei paesi dell'Unione europea** (annuale)

**Debito delle Amministrazioni locali** (annuale)

**La ricchezza delle famiglie italiane** (annuale)

**Indagini campionarie** (periodicità variabile)

**Note metodologiche** (periodicità variabile)

*Tutti i supplementi sono disponibili sul sito Internet della Banca d'Italia: [www.bancaditalia.it](http://www.bancaditalia.it)*

*Eventuali chiarimenti sui dati contenuti in questa pubblicazione possono essere richiesti via e-mail all'indirizzo [statistiche@bancaditalia.it](mailto:statistiche@bancaditalia.it)*

*Stampa su carta riciclata*