



BANCA D'ITALIA
EUROSISTEMA

Supplementi al Bollettino Statistico

Indicatori monetari e finanziari

Finanza pubblica, fabbisogno e debito

Nuova serie

Anno XXI - 15 Aprile 2011

Numero

18

Avviso

Con questo Supplemento al Bollettino Statistico vengono pubblicati i dati sul fabbisogno e sul debito delle Amministrazioni pubbliche rivisti in occasione della Notifica, trasmessa alla Commissione europea lo scorso 31 marzo, dei dati di finanza pubblica nell'ambito della Procedura per i disavanzi eccessivi. Le revisioni sono state di entità modesta (-0,2 miliardi, sia per il fabbisogno che per il debito, alla fine del 2010) e fanno seguito agli ordinari aggiornamenti delle fonti.

Per migliorare l'informativa al pubblico, a partire da questo mese il Supplemento: a) include una nuova tavola,¹ riguardante la vita residua del debito; b) fornisce informazioni, nella Tavola 4, sulla componente a tasso variabile del debito a medio e lungo termine (serie S432714M) e sulla quota di pertinenza dell'Italia dei prestiti effettuati dall'European Financial Stability Facility (EFSF) (serie S441461M); tale quota, in coerenza con la decisione dell'Eurostat del 27 gennaio scorso, confluisce nel debito delle Amministrazioni pubbliche; c) indica, nella Tavola 10, l'insieme dei prestiti concessi dall'Italia ad altri Stati dell'Unione monetaria europea, sia nell'ambito di accordi bilaterali sia per il tramite dell'EFSF (serie S452657M).

Un'analisi dei dati è contenuta nel Bollettino Economico trimestrale della Banca d'Italia n. 64 del 2011.

Le nuove serie, assieme all'aggiornamento di quelle esistenti, sono reperibili, oltre che in questo fascicolo, anche nella Base Informativa pubblica on-line disponibile nella sezione Statistiche del sito web della Banca d'Italia:

<http://bip.bancaditalia.it/4972unix/homebipentry.htm?dadove=corr&lang=ita>.

1. Tav. 9 - Debito delle Amministrazioni pubbliche: analisi per vita residua, rinumerando contestualmente come Tavola 10 quella relativa al Debito e depositi attivi delle Amministrazioni pubbliche.

Indice

Avviso

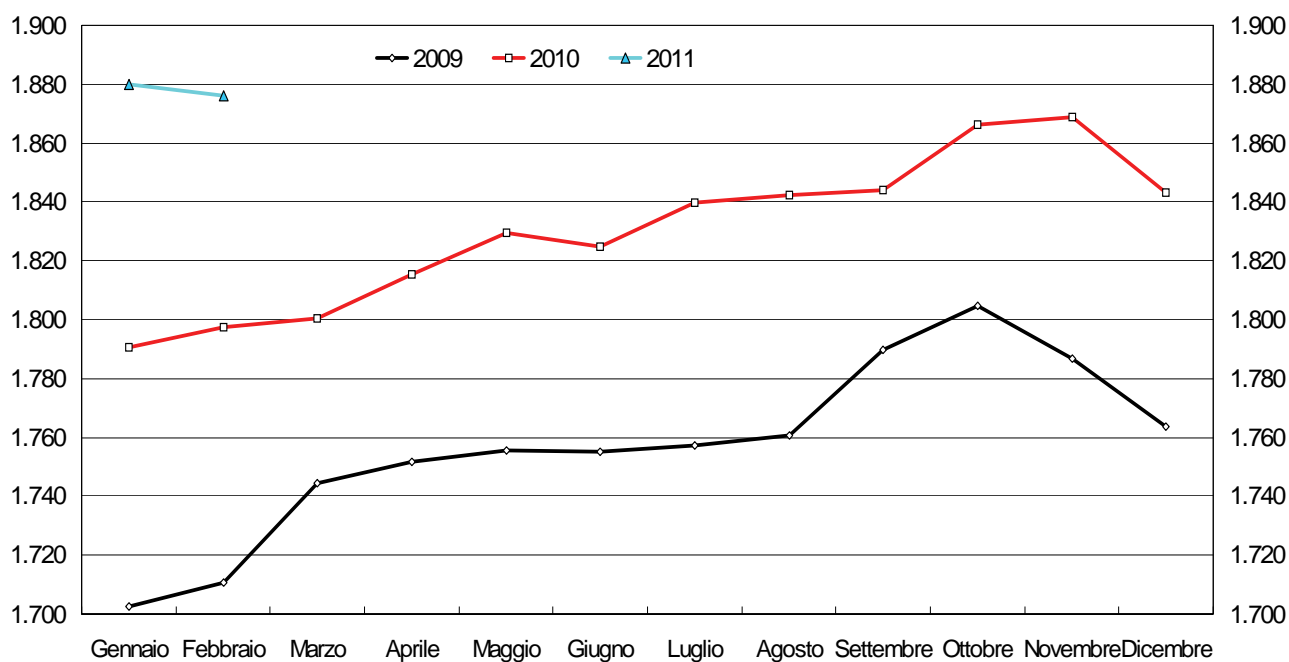
Figura 1	-	Debito delle amministrazioni pubbliche
Figura 2	-	Fabbisogno delle amministrazioni pubbliche al netto delle dismissioni mobiliari
Figura 3	-	Fabbisogno delle amministrazioni pubbliche e delle amministrazioni centrali al netto delle dismissioni mobiliari
Tavola 1	- (TCCE0100)	- Formazione del fabbisogno delle Amministrazioni pubbliche
Tavola 2	- (TCCE0125)	- Finanziamento del fabbisogno delle Amministrazioni pubbliche: analisi per strumenti
Tavola 3	- (TCCE0155)	- Finanziamento del fabbisogno delle Amministrazioni pubbliche: analisi per settori
Tavola 4	- (TCCE0175)	- Debito, depositi attivi e altre attività delle Amministrazioni pubbliche
Tavola 5	- (TCCE0200)	- Debito delle Amministrazioni pubbliche: analisi per settori detentori
Tavola 6	- (TCCE0225)	- Debito delle Amministrazioni pubbliche: analisi per settori
Tavola 7	- (TCCE0250)	- Debito delle Amministrazioni locali: analisi per comparti e strumenti
Tavola 8	- (TCCE0275)	- Debito delle Amministrazioni locali: analisi per aree geografiche
Tavola 9	- (TCCE0325)	- Debito delle Amministrazioni pubbliche: analisi per vita residua
Tavola 10	- (TCCE0300)	- Debito, depositi attivi e altre attività delle Amministrazioni pubbliche

Appendice metodologica

Avvertenze

Figura 1

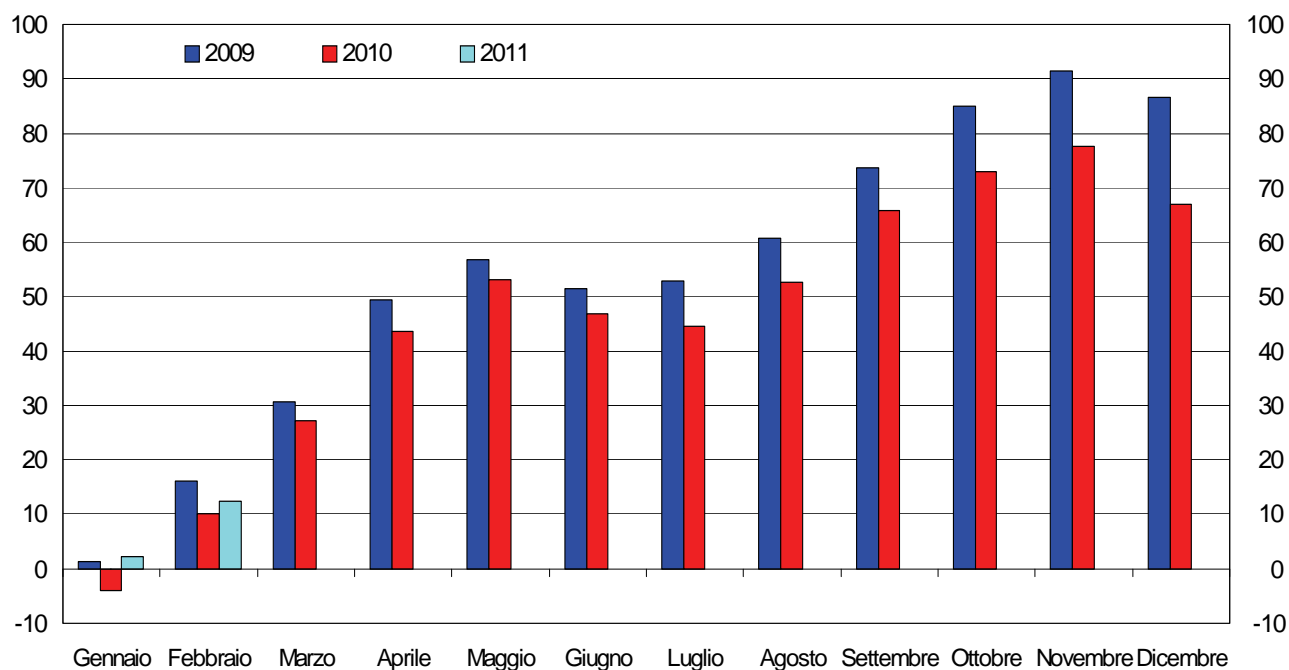
DEBITO DELLE AMMINISTRAZIONI PUBBLICHE¹
(miliardi di euro)



(1) Cfr. appendice metodologica

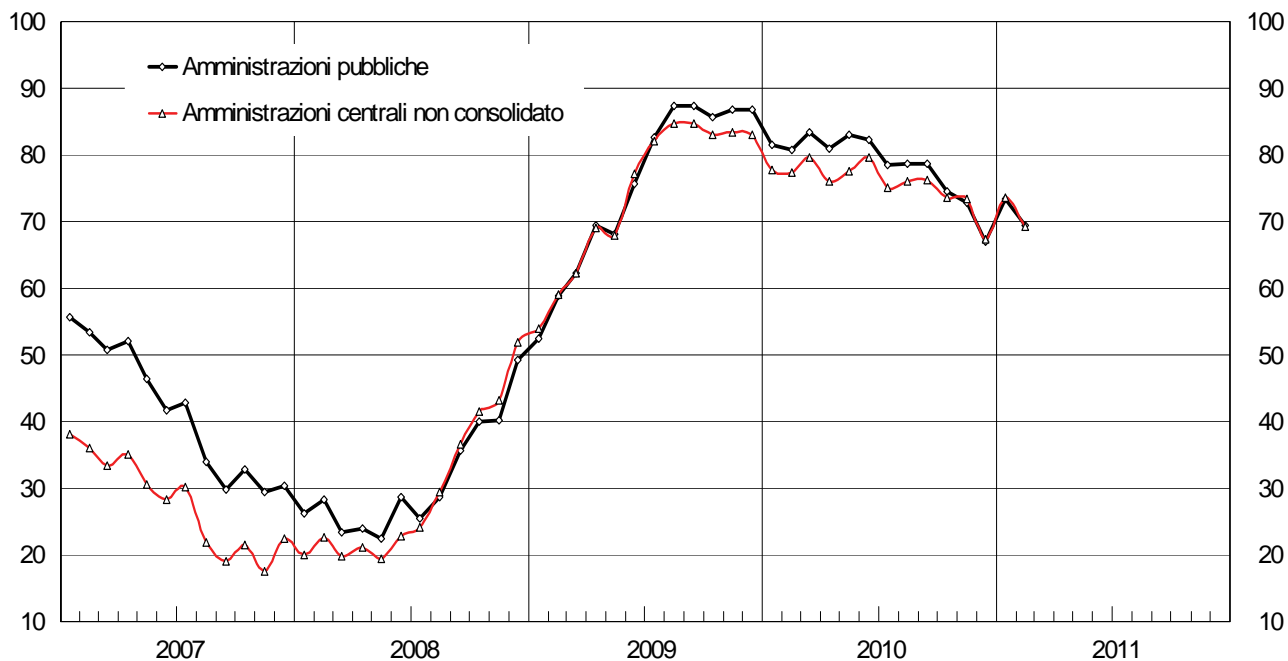
Figura 2

**FABBISOGNO DELLE AMMINISTRAZIONI PUBBLICHE
AL NETTO DELLE DISMISSIONI MOBILIARI¹**
(valori cumulati a partire da gennaio; miliardi di euro)



(1) Cfr. appendice metodologica.

**FABBISOGNO DELLE AMMINISTRAZIONI PUBBLICHE E DELLE AMMINISTRAZIONI CENTRALI
AL NETTO DELLE DISMISSIONI MOBILIARI¹**
(valori cumulati degli ultimi 12 mesi; miliardi di euro)



(1) Cfr. appendice metodologica.

Formazione del fabbisogno delle Amministrazioni pubbliche

(milioni di euro)

Periodo	Incassi di bilancio			Pagamenti di bilancio			Saldo del bilancio statale	Altre operazioni delle Amministrazioni centrali	
	Entrate tributarie (1)	Altre entrate	Totale	Spese correnti	Spese conto capitale	Totale		di cui: Fondi speciali della riscossione (2)	
	S428475M	S511031M	S435198M	S476612M	S517254M	S381188M	S072090M	S070207M	S857863M
2009	401.453	(38.251)	(439.704)	(450.553)	(51.724)	(502.277)	(-62.573)	(-19.376)	-1.392
2010	(397.224)	(32.075)	(429.299)	(442.085)	(45.543)	(487.628)	(-58.329)	(-9.250)	744
2009 - mar.....	26.124	(5.792)	(31.917)	(37.552)	(8.925)	(46.477)	(-14.560)	(-197)	1.712
apr.....	25.771	(1.136)	(26.907)	(26.219)	(3.420)	(29.639)	(-2.732)	(-15.141)	-214
mag.....	28.035	(3.328)	(31.363)	(34.863)	(2.431)	(37.294)	(-5.931)	(-853)	-1.735
giu.....	45.058	(2.791)	(47.849)	(31.161)	(6.752)	(37.913)	(9.936)	(-4.469)	-12
lug.....	37.905	(3.269)	(41.175)	(45.435)	(2.864)	(48.299)	(-7.125)	(5.694)	-64
ago.....	33.176	(1.409)	(34.584)	(31.943)	(3.265)	(35.207)	(-623)	(-6.201)	-182
set.....	20.107	(2.410)	(22.517)	(21.959)	(1.147)	(23.106)	(-589)	(-12.091)	153
ott.....	28.489	(3.459)	(31.949)	(70.971)	(4.368)	(75.339)	(-43.390)	(32.607)	166
nov.....	30.758	(2.336)	(33.093)	(32.943)	(4.120)	(37.063)	(-3.969)	(-1.825)	360
dic.....	71.139	(4.440)	(75.578)	(46.042)	(13.266)	(59.308)	(16.270)	(-12.538)	-315
2010 - gen.....	(28.809)	(742)	(29.551)	(22.085)	(37)	(22.122)	(7.429)	(-2.465)	75
feb.....	(24.670)	(1.808)	(26.478)	(27.284)	(6.218)	(33.501)	(-7.023)	(-6.623)	-354
mar.....	(26.193)	(5.139)	(31.332)	(44.637)	(2.525)	(47.162)	(-15.830)	(-1.531)	-73
apr.....	(25.122)	(1.115)	(26.237)	(35.104)	(2.617)	(37.721)	(-11.484)	(-3.960)	48
mag.....	(28.239)	(3.450)	(31.689)	(40.211)	(1.862)	(42.073)	(-10.383)	(1.845)	213
giu.....	(41.116)	(2.439)	(43.556)	(27.710)	(4.150)	(31.860)	(11.696)	(-8.375)	-75
lug.....	(36.225)	(2.871)	(39.096)	(43.701)	(1.781)	(45.482)	(-6.387)	(9.454)	83
ago.....	(33.889)	(1.400)	(35.290)	(32.473)	(2.602)	(35.075)	(214)	(-8.153)	-50
set.....	(21.814)	(3.549)	(25.364)	(31.788)	(2.645)	(34.433)	(-9.070)	(-3.771)	113
ott.....	(28.230)	(1.620)	(29.850)	(33.339)	(2.931)	(36.270)	(-6.420)	(-1.828)	-167
nov.....	(32.454)	(3.273)	(35.728)	(40.799)	(3.939)	(44.738)	(-9.010)	(4.188)	822
dic.....	(70.460)	(4.668)	(75.128)	(62.953)	(14.237)	(77.190)	(-2.062)	(11.969)	109
2011 - gen.....	(30.641)	(1.428)	(32.068)	(17.554)	(5.482)	(23.036)	(9.032)	(-10.233)	-611
feb.....	(25.729)	(1.298)	(27.028)	(30.511)	(476)	(30.988)	(-3.960)	(-5.430)	-391

(1) Le entrate tributarie del bilancio dello Stato riportate in questa tavola non corrispondono all'ammontare dei tributi erariali effettivamente versati. I flussi mensili sono, infatti, rilevati al momento della speciale "Fondi della riscossione" e solo successivamente contabilizzati nei relativi capitoli del bilancio dello Stato. - (2) I flussi riportati in questa voce indicano le variazioni delle giacenze di entrate (le contabilizzazioni superano i versamenti). - (3) Importi relativi alle Amministrazioni centrali.

Tavola 1
TCCE0100

Fabbisogno Amministrazioni centrali	Fabbisogno aggiuntivo Amministrazioni locali	Fabbisogno aggiuntivo Enti di previdenza	Fabbisogno Amministrazioni pubbliche	Dismissioni e altri proventi straordinari (3)	Regolazioni di debiti pregressi (3)	Fabbisogno al netto di regolazioni e dismissioni	per memoria:
							Fabbisogno Amministrazioni centrali non consolidato al netto di regolazioni e dismissioni
S835207M	S888011M	S900166M	S922913M	S916545M	S676300M	S994979M	S926208M
-81.949	-4.174	211	-85.912	(798)	-1.519	(-85.191)	(-83.086)
(-67.579)	(591)	(-24)	(-67.013)	(8)	(-187)	(-66.834)	(-67.414)
-14.757	251	-73	-14.579	..	-25	(-14.554)	(-14.908)
-17.874	-978	80	-18.771	..	-15	(-18.756)	(-18.829)
-6.785	-650	11	-7.424	..	-14	(-7.410)	(-6.861)
5.466	652	7	6.125	(666)	-794	(6.253)	(5.511)
-1.431	24	-31	-1.438	..	-24	(-1.414)	(-1.727)
-6.824	-1.209	23	-8.009	..	-5	(-8.004)	(-6.873)
-12.680	-263	-7	-12.950	..	-65	(-12.885)	(-12.683)
-10.783	-507	-46	-11.335	..	-5	(-11.330)	(-10.956)
-5.794	-573	75	-6.292	(117)	-306	(-6.104)	(-5.359)
3.733	1.068	8	4.809	(16)	-43	(4.836)	(3.977)
(4.964)	(-1.000)	(-24)	(3.940)	..	(-65)	(4.005)	(4.973)
(-13.647)	(-384)	(9)	(-14.022)	(8)	(-23)	(-14.008)	(-13.641)
(-17.361)	(151)	(13)	(-17.197)	..	(-38)	(-17.158)	(-17.182)
(-15.444)	(-940)	(-17)	(-16.401)	..	(-14)	(-16.388)	(-15.128)
(-8.538)	(-310)	(-614)	(-9.463)	..	(-4)	(-9.458)	(-8.493)
(3.321)	(2.302)	(615)	(6.237)	..	(-11)	(6.249)	(3.534)
(3.068)	(-603)	(-67)	(2.398)	..	(-2)	(2.400)	(2.703)
(-7.938)	(-263)	(27)	(-8.174)	..	(-4)	(-8.171)	(-7.789)
(-12.841)	(-210)	(-4)	(-13.055)	..	(-8)	(-13.047)	(-12.922)
(-8.248)	(1.035)	(1)	(-7.212)	..	(-6)	(-7.205)	(-8.263)
(-4.822)	(143)	(17)	(-4.661)	..	(-5)	(-4.656)	(-5.123)
(9.907)	(669)	(20)	(10.596)	..	(-6)	(10.603)	(9.918)
(-1.201)	(-1.152)	(-3)	(-2.356)	..	(-16)	(-2.340)	(-1.163)
(-9.390)	(-684)	(-3)	(-10.077)	..	(-3)	(-10.074)	(-9.368)

contabilizzazione in bilancio che, dal maggio del 1998, non avviene più contestualmente al versamento. A partire da tale data, i principali tributi erariali vengono versati in Tesoreria (nella contabilità nella contabilità speciale. Un flusso positivo indica un aumento delle giacenze (le entrate versate sono superiori a quelle contabilizzate in bilancio), un flusso negativo una riduzione delle giacenze

Finanziamento del fabbisogno delle Amministrazioni pubbliche: analisi per strumenti

(milioni di euro)

Periodo	Monete e depositi		Titoli a breve termine	Titoli a medio e a lungo termine		Prestiti di IFM	Altre operazioni		Fabbisogno delle Amministrazioni pubbliche	
	di cui:	Raccolta postale		di cui:	Variazione depositi presso la Banca d'Italia			di cui:		
				A cedola variabile (CCT)					Transazioni in strumenti di debito	
	S129640M	S173286M	S151658M	S189357M	S205673M	S848329M	S767399M	S191484M	S029605M	S969486M
2009	8.487	-1.487	-7.405	93.773	-20.055	2.814	-11.757	-11.399	85.912	97.310
2010	(57)	(-4.809)	(-10.103)	(87.924)	(-7.277)	(968)	(-11.834)	(-11.518)	(67.013)	(78.530)
2009 - mar.	2.433	-250	6.383	25.000	1.516	501	-19.738	-19.759	14.579	34.338
apr.	1.691	-156	6.378	-2.594	-8.856	1.272	12.025	12.028	18.771	6.744
mag.	-1.173	144	697	3.651	3.574	582	3.667	3.687	7.424	3.737
giu.	4.262	-236	-1.306	-3.263	1.916	124	-5.943	-5.752	-6.125	-373
lug.	-7.305	60	-3.348	14.397	-9.763	-1.847	-458	-272	1.438	1.710
ago.	-105	151	-6.590	8.982	-6.158	937	4.786	4.812	8.009	3.197
set.	1.135	174	458	27.178	2.713	1.413	-17.233	-17.217	12.950	30.167
ott.	2.969	-280	-4.015	14.830	-8.932	864	-3.313	-3.309	11.335	14.644
nov.	-1.111	-650	-8.098	-9.222	2.245	723	23.999	24.035	6.292	-17.743
dic.	5.090	569	-16.692	-8.382	-18	-2.687	17.862	17.697	-4.809	-22.506
2010 - gen.	(-91)	(-276)	(12.703)	(13.688)	(2.158)	(505)	(-30.745)	(-30.679)	(-3.940)	(26.739)
feb.	(-3.107)	(-91)	(-810)	(10.035)	(-9.494)	(455)	(7.450)	(7.462)	(14.022)	(6.560)
mar.	(3)	(-1.046)	(-1.362)	(4.756)	(3.652)	(156)	(13.644)	(13.650)	(17.197)	(3.547)
apr.	(1.309)	(47)	(-1.510)	(13.261)	(1.624)	(2.940)	(403)	(433)	(16.401)	(15.968)
mag.	(-2.583)	(-507)	(-1.561)	(17.854)	(1.095)	(-561)	(-3.687)	(-3.696)	(9.463)	(13.159)
giu.	(2.491)	(-470)	(2.436)	(-8.017)	(-10.696)	(-2.888)	(-260)	(-211)	(-6.237)	(-6.027)
lug.	(-2.929)	(-452)	(-3.782)	(21.051)	(4.570)	(943)	(-17.681)	(-17.637)	(-2.398)	(15.239)
ago.	(1.109)	(-390)	(-1.187)	(2.439)	(2.433)	(97)	(5.717)	(5.737)	(8.174)	(2.437)
set.	(504)	(-377)	(3.009)	(-843)	(2.687)	(668)	(9.717)	(9.713)	(13.055)	(3.342)
ott.	(-1.000)	(-390)	(167)	(22.728)	(6.714)	(-116)	(-14.567)	(-14.547)	(7.212)	(21.759)
nov.	(2.745)	(-161)	(-864)	(-119)	(822)	(189)	(2.710)	(2.730)	(4.661)	(1.931)
dic.	(1.607)	(-696)	(-17.340)	(-8.908)	(-12.842)	(-1.419)	(15.465)	(15.529)	(-10.596)	(-26.125)
2011 - gen.	(2.762)	(-812)	(8.290)	(24.135)	(2.210)	(620)	(-33.451)	(-33.424)	(2.356)	(35.780)
feb.	(-5.988)	(-394)	(1.643)	(-3.377)	(917)	(1.671)	(16.128)	(15.455)	(10.077)	(-5.378)

Finanziamento del fabbisogno delle Amministrazioni pubbliche: analisi per settori

(milioni di euro)

Periodo	Fabbisogno delle Amministrazioni centrali			Fabbisogno aggiuntivo delle Amministrazioni locali			Fabbisogno aggiuntivo degli Enti di previdenza	Fabbisogno delle Amministrazioni pubbliche	
	di cui:			di cui:					
	Titoli	Prestiti di IFM		Titoli	Prestiti di IFM			Finanziato all'estero	
	S794710M	S112869M	S008424M	S855825M	S173815M	S047996M	S873945M	S029605M	S344502M
2009	81.949	87.886	-2.948	4.174	-1.518	5.973	-211	85.912	-2.112
2010	(67.579)	(79.128)	(-74)	(-591)	(-1.307)	(1.017)	(24)	(67.013)	(391)
2009 - mar.	14.757	31.498	579	-251	-116	-150	73	14.579	1.292
apr.	17.874	3.884	273	978	-100	1.079	-80	18.771	1.983
mag.	6.785	4.370	-96	650	-22	688	-11	7.424	-1.561
giu.	-5.466	-4.290	346	-652	-279	-216	-7	-6.125	-2.043
lug.	1.431	11.280	-2.272	-24	-231	393	31	1.438	-996
ago.	6.824	2.303	-182	1.209	89	1.142	-23	8.009	-1.221
set.	12.680	27.859	904	263	-224	502	7	12.950	-492
ott.	10.783	10.867	257	507	-52	561	46	11.335	1.659
nov.	5.794	-17.389	259	573	70	539	-75	6.292	-561
dic.	-3.733	-24.589	-1.897	-1.068	-485	-782	-8	-4.809	-842
2010 - gen.	(-4.964)	(26.453)	(-645)	(1.000)	(-62)	(1.127)	(24)	(-3.940)	(1.740)
feb.	(13.647)	(9.273)	(8)	(384)	(-48)	(457)	(-9)	(14.022)	(-759)
mar.	(17.361)	(3.641)	(69)	(-151)	(-247)	(99)	(-13)	(17.197)	(-803)
apr.	(15.444)	(11.817)	(1.883)	(940)	(-66)	(1.039)	(17)	(16.401)	(843)
mag.	(8.538)	(16.452)	(-1.648)	(310)	(-159)	(473)	(614)	(9.463)	(-690)
giu.	(-3.321)	(-5.418)	(-168)	(-2.302)	(-163)	(-2.105)	(-615)	(-6.237)	(942)
lug.	(-3.068)	(17.493)	(7)	(603)	(-224)	(868)	(67)	(-2.398)	(-767)
ago.	(7.938)	(1.246)	(-152)	(263)	(6)	(276)	(-27)	(8.174)	(-19)
set.	(12.841)	(2.184)	(437)	(210)	(-18)	(227)	(4)	(13.055)	(4.764)
ott.	(8.248)	(23.116)	(682)	(-1.035)	(-221)	(-797)	(-1)	(7.212)	(-154)
nov.	(4.822)	(-893)	(241)	(-143)	(-90)	(-34)	(-17)	(4.661)	(599)
dic.	(-9.907)	(-26.235)	(-788)	(-669)	(-13)	(-611)	(-20)	(-10.596)	(-5.306)
2011 - gen.	(1.201)	(32.484)	(-622)	(1.152)	(-60)	(1.240)	(3)	(2.356)	(468)
feb.	(9.390)	(-1.477)	(728)	(684)	(-257)	(940)	(3)	(10.077)	(-6)

Debito, depositi attivi e altre attività delle Amministrazioni pubbliche

(milioni di euro)

Periodo	Monete e depositi		Titoli a breve termine	Titoli a medio e a lungo termine	Prestiti di IFM	Altre passività		Debito delle Amministrazioni pubbliche			
	<i>di cui:</i> Raccolta postale	<i>di cui:</i> prestiti dell'EFSF				In valuta	<i>di cui:</i>				
							A medio e a lungo termine	<i>di cui:</i> a tasso variabile			
	<i>S944476M</i>	<i>S592437M</i>	<i>S571730M</i>	<i>S605216M</i>	<i>S352384M</i>	<i>S989347M</i>	<i>S441461M</i>	<i>S319464M</i>	<i>S016663M</i>	<i>S050580M</i>	<i>S432714M</i>
2009	155.740	30.005	139.966	1.330.191	132.225	5.742	..	1.763.864	2.746	1.467.975	235.415
2010	(155.797)	(25.195)	(129.862)	(1.418.733)	(133.196)	(5.426)	..	(1.843.015)	(2.897)	(1.555.056)	207.920
2009 - mar.	150.287	30.228	172.490	1.284.856	130.845	6.060	..	1.744.538	3.768	1.422.185	260.205
apr.	151.978	30.072	178.875	1.282.677	132.117	6.057	..	1.751.705	3.814	1.421.104	251.795
mag.	150.805	30.217	179.574	1.286.635	132.699	6.037	..	1.755.749	3.578	1.425.155	255.403
giu.	155.067	29.980	178.265	1.283.293	132.822	5.846	..	1.755.294	3.528	1.420.534	254.830
lug.	147.762	30.041	174.915	1.297.910	130.975	5.660	..	1.757.222	2.852	1.434.580	244.995
ago.	147.657	30.192	168.320	1.307.058	131.912	5.633	..	1.760.580	2.798	1.444.615	239.195
set.	148.792	30.366	168.776	1.333.439	133.325	5.617	..	1.789.948	2.731	1.471.340	242.366
ott.	151.761	30.085	164.761	1.348.362	134.189	5.613	..	1.804.684	2.757	1.487.522	233.892
nov.	150.650	29.435	156.660	1.339.087	134.912	5.577	..	1.786.887	2.662	1.478.112	236.073
dic.	155.740	30.005	139.966	1.330.191	132.225	5.742	..	1.763.864	2.746	1.467.975	235.415
2010 - gen.	(155.648)	(29.729)	(152.668)	(1.344.082)	(132.730)	(5.677)	..	(1.790.805)	(2.837)	(1.481.634)	237.484
feb.	(152.541)	(29.638)	(151.858)	(1.354.396)	(133.185)	(5.665)	..	(1.797.646)	(2.910)	(1.491.766)	227.959
mar.	(152.544)	(28.592)	(150.496)	(1.358.280)	(133.341)	(5.660)	..	(1.800.320)	(2.932)	(1.495.858)	230.699
apr.	(153.853)	(28.639)	(148.985)	(1.370.628)	(136.281)	(5.629)	..	(1.815.376)	(2.962)	(1.508.954)	232.981
mag.	(151.270)	(28.132)	(147.424)	(1.389.636)	(135.721)	(5.639)	..	(1.829.690)	(3.201)	(1.527.675)	234.091
giu.	(153.762)	(27.662)	(149.865)	(1.382.537)	(132.833)	(5.590)	..	(1.824.587)	(3.179)	(1.517.855)	222.975
lug.	(150.833)	(27.210)	(146.084)	(1.403.678)	(133.775)	(5.546)	..	(1.839.916)	(3.004)	(1.539.157)	227.573
ago.	(151.942)	(26.820)	(144.897)	(1.406.019)	(133.872)	(5.526)	..	(1.842.257)	(3.080)	(1.541.670)	230.126
set.	(152.446)	(26.443)	(147.911)	(1.403.663)	(134.541)	(5.531)	..	(1.844.091)	(2.892)	(1.539.861)	211.911
ott.	(151.446)	(26.052)	(148.078)	(1.426.601)	(134.425)	(5.511)	..	(1.866.061)	(2.846)	(1.562.729)	218.606
nov.	(154.191)	(25.891)	(147.214)	(1.427.147)	(134.615)	(5.491)	..	(1.868.657)	(3.016)	(1.564.784)	219.972
dic.	(155.797)	(25.195)	(129.862)	(1.418.733)	(133.196)	(5.426)	..	(1.843.015)	(2.897)	(1.555.056)	207.920
2011 - gen.	(158.560)	(24.384)	(138.152)	(1.444.008)	(133.816)	(5.399)	..	(1.879.935)	(2.833)	(1.579.927)	210.640
feb.	(152.571)	(23.989)	(139.797)	(1.442.039)	(135.487)	(6.072)	(674)	(1.875.965)	(2.804)	(1.578.119)	-

Debito delle Amministrazioni pubbliche: analisi per settori detentori

(milioni di euro)

Periodo	Banca d'Italia		Altre IFM residenti		Altre istituzioni finanziarie residenti		Altri residenti		Non residenti		Debito delle Amministrazioni pubbliche
		di cui:		di cui:		di cui:		di cui:		di cui:	
	Titoli		Titoli		Titoli		Titoli		Titoli		
	<i>S177952M</i>	<i>S188615M</i>	<i>S240301M</i>	<i>S299179M</i>	<i>S382950M</i>	<i>S439258M</i>	<i>S501942M</i>	<i>S533285M</i>	<i>S569014M</i>	<i>S586188M</i>	<i>S319464M</i>
2009	61.324	61.256	441.713	201.320	230.391	225.414	276.734	233.628	753.702	748.540	1.763.864
2010	(66.514)	(66.425)	(497.986)	(247.398)	(288.003)	(283.351)	(1.843.015)
2009 - mar.	60.082	60.005	427.766	194.953	181.600	176.082	347.863	304.280	727.226	722.026	1.744.538
apr.	59.692	59.617	429.766	193.576	189.193	183.676	332.064	289.449	740.989	735.235	1.751.705
mag.	58.814	58.743	433.738	198.036	192.714	187.213	323.125	280.096	747.359	742.121	1.755.749
giu.	59.536	59.464	439.113	197.686	197.988	192.678	304.240	262.380	754.417	749.351	1.755.294
lug.	60.123	60.051	433.319	199.839	198.597	193.474	302.330	261.948	762.852	757.513	1.757.222
ago.	60.493	60.425	434.658	200.262	200.685	195.585	311.022	270.725	753.722	748.383	1.760.580
set.	61.252	61.184	443.564	207.725	203.014	197.929	304.343	262.907	777.775	772.469	1.789.948
ott.	61.774	61.707	446.985	208.744	208.109	203.027	296.230	253.359	791.587	786.285	1.804.684
nov.	61.102	61.035	446.416	206.692	213.298	208.251	294.552	253.552	771.520	766.218	1.786.887
dic.	61.324	61.256	441.713	201.320	230.391	225.414	276.734	233.628	753.702	748.540	1.763.864
2010 - gen.	(61.017)	(60.949)	(448.747)	(207.085)	(223.032)	(218.120)	(266.993)	(224.742)	(791.017)	(785.855)	(1.790.805)
feb.	(61.505)	(61.426)	(455.893)	(214.035)	(227.153)	(222.265)	(262.101)	(222.698)	(790.993)	(785.831)	(1.797.646)
mar.	(62.235)	(62.159)	(463.367)	(220.353)	(234.636)	(229.749)	(247.108)	(208.667)	(792.975)	(787.848)	(1.800.320)
apr.	(62.922)	(62.843)	(482.589)	(237.227)	(240.301)	(235.447)	(222.146)	(182.350)	(807.419)	(801.747)	(1.815.376)
mag.	(64.265)	(64.173)	(494.206)	(249.917)	(253.966)	(249.116)	(202.864)	(164.599)	(814.388)	(809.256)	(1.829.690)
giu.	(63.813)	(63.722)	(496.563)	(252.471)	(267.158)	(262.356)	(188.319)	(150.072)	(808.734)	(803.781)	(1.824.587)
lug.	(64.336)	(64.247)	(495.738)	(251.634)	(271.287)	(266.527)	(188.634)	(152.401)	(819.922)	(814.953)	(1.839.916)
ago.	(65.000)	(64.912)	(490.386)	(245.443)	(277.865)	(273.123)	(198.494)	(161.896)	(810.511)	(805.542)	(1.842.257)
set.	(65.266)	(65.177)	(489.368)	(244.146)	(285.831)	(281.087)	(195.058)	(157.849)	(808.568)	(803.315)	(1.844.091)
ott.	(65.983)	(65.897)	(490.443)	(246.071)	(277.835)	(273.107)	(210.775)	(173.831)	(821.026)	(815.774)	(1.866.061)
nov.	(66.660)	(66.574)	(499.500)	(252.088)	(284.446)	(279.738)	(195.734)	(158.896)	(822.317)	(817.064)	(1.868.657)
dic.	(66.514)	(66.425)	(497.986)	(247.398)	(288.003)	(283.351)	-	-	-	-	(1.843.015)
2011 - gen.	(66.750)	(66.660)	(505.612)	(253.883)	(291.330)	(286.705)	-	-	-	-	(1.879.935)
feb.	(66.653)	(66.565)	(496.562)	(245.026)	(289.200)	(284.575)	-	-	-	-	(1.875.965)

Debito delle Amministrazioni pubbliche: analisi per sottosettori

(milioni di euro)

Periodo	Amministrazioni centrali					Amministrazioni	
	Debito non consolidato	Elementi di consolidamento		Debito consolidato		Debito non consolidato	Elementi di consolidamento
				di cui:			
				Titoli	Prestiti di IFM		
	<i>S079329M</i>	<i>S102740M</i>	<i>S630911M</i>	<i>S554881M</i>	<i>S288236M</i>	<i>S139396M</i>	<i>S148651M</i>
2009	1.659.121	6.626	1.652.495	1.441.464	55.075	130.415	19.059
2010	(1.738.769)	(6.639)	(1.732.130)	(1.521.125)	(55.004)	(129.097)	(18.249)
2009 - mar.....	1.650.639	15.247	1.635.392	1.427.326	57.482	129.152	20.138
apr.....	1.657.611	15.953	1.641.657	1.431.629	57.755	130.144	20.149
mag.....	1.661.181	16.045	1.645.136	1.436.381	57.659	130.730	20.158
giu.....	1.661.470	16.128	1.645.342	1.432.012	58.005	129.608	19.691
lug.....	1.654.050	6.788	1.647.262	1.443.509	55.734	129.629	19.736
ago.....	1.656.289	6.842	1.649.447	1.445.985	55.552	130.801	19.710
set.....	1.685.484	6.911	1.678.573	1.473.073	56.456	131.050	19.725
ott.....	1.699.858	7.089	1.692.769	1.484.044	56.713	131.565	19.745
nov.	1.681.332	6.843	1.674.489	1.466.616	56.972	132.155	19.778
dic.	1.659.121	6.626	1.652.495	1.441.464	55.075	130.415	19.059
2010 - gen.....	(1.685.060)	(6.681)	(1.678.378)	(1.468.084)	(54.430)	(131.608)	(19.218)
feb.....	(1.691.500)	(6.690)	(1.684.810)	(1.477.603)	(54.438)	(132.036)	(19.227)
mar.....	(1.694.190)	(6.550)	(1.687.640)	(1.480.363)	(54.507)	(131.987)	(19.321)
apr.....	(1.707.971)	(6.247)	(1.701.724)	(1.491.252)	(56.390)	(132.943)	(19.323)
mag.....	(1.721.221)	(6.206)	(1.715.015)	(1.508.759)	(54.744)	(133.358)	(19.329)
giu.....	(1.718.829)	(6.004)	(1.712.824)	(1.504.260)	(54.576)	(130.566)	(18.835)
lug.....	(1.733.929)	(6.372)	(1.727.557)	(1.521.917)	(54.583)	(131.094)	(18.833)
ago.....	(1.735.856)	(6.226)	(1.729.629)	(1.523.034)	(54.431)	(131.393)	(18.837)
set.....	(1.737.653)	(6.316)	(1.731.337)	(1.523.796)	(54.869)	(131.531)	(18.852)
ott.....	(1.760.697)	(6.337)	(1.754.360)	(1.547.140)	(55.551)	(130.489)	(18.862)
nov.	(1.763.686)	(6.643)	(1.757.042)	(1.546.837)	(55.793)	(130.333)	(18.776)
dic.	(1.738.769)	(6.639)	(1.732.130)	(1.521.125)	(55.004)	(129.097)	(18.249)
2011 - gen.....	(1.774.539)	(6.616)	(1.767.923)	(1.554.778)	(54.382)	(130.238)	(18.266)
feb.....	(1.769.875)	(6.598)	(1.763.277)	(1.554.720)	(55.109)	(130.915)	(18.270)

Tavola 6
TCCE0225

locali			Enti di previdenza			Debito delle Amministrazioni pubbliche
	Debito consolidato		Debito non consolidato	Elementi di consolidamento	Debito consolidato	
	di cui:					
	Titoli	Prestiti di IFM				
<i>S653442M</i>	<i>S595969M</i>	<i>S308890M</i>	<i>S159481M</i>	<i>S167668M</i>	<i>S493639M</i>	<i>S319464M</i>
111.356	28.693	77.139	13	..	13	1.763.864
(110.848)	(27.470)	(78.156)	(37)	..	(37)	(1.843.015)
109.014	30.020	73.233	133	..	133	1.744.538
109.994	29.923	74.311	53	..	53	1.751.705
110.571	29.828	75.000	42	..	42	1.755.749
109.917	29.546	74.784	35	..	35	1.755.294
109.893	29.316	75.177	66	..	66	1.757.222
111.091	29.394	76.319	43	..	43	1.760.580
111.325	29.142	76.821	50	..	50	1.789.948
111.820	29.078	77.382	96	..	96	1.804.684
112.377	29.132	77.921	21	..	21	1.786.887
111.356	28.693	77.139	13	..	13	1.763.864
(112.391)	(28.666)	(78.265)	(36)	..	(36)	(1.790.805)
(112.808)	(28.651)	(78.722)	(27)	..	(27)	(1.797.646)
(112.665)	(28.413)	(78.821)	(15)	..	(15)	(1.800.320)
(113.620)	(28.361)	(79.860)	(32)	..	(32)	(1.815.376)
(114.029)	(28.301)	(80.333)	(646)	..	(646)	(1.829.690)
(111.732)	(28.142)	(78.227)	(31)	..	(31)	(1.824.587)
(112.261)	(27.845)	(79.096)	(98)	..	(98)	(1.839.916)
(112.556)	(27.883)	(79.371)	(71)	..	(71)	(1.842.257)
(112.679)	(27.778)	(79.598)	(75)	..	(75)	(1.844.091)
(111.627)	(27.540)	(78.801)	(74)	..	(74)	(1.866.061)
(111.557)	(27.523)	(78.767)	(57)	..	(57)	(1.868.657)
(110.848)	(27.470)	(78.156)	(37)	..	(37)	(1.843.015)
(111.973)	(27.383)	(79.395)	(40)	..	(40)	(1.879.935)
(112.645)	(27.115)	(80.336)	(43)	..	(43)	(1.875.965)

Debito delle Amministrazioni locali: analisi per comparti e strumenti

(milioni di euro)

Periodo	Regioni e Province autonome			Province			Comuni			Altri enti	Debito delle Amministrazioni locali
	di cui:			di cui:			di cui:				
	Titoli	Prestiti di IFM e CDP spa		Titoli	Prestiti di IFM e CDP spa		Titoli	Prestiti di IFM e CDP spa			
	S599075M	S612101M	S645440M	S893669M	S222859M	S254411M	S274087M	S291319M	S303852M	S737731M	S653442M
2009	42.088	14.351	23.413	9.120	3.619	5.463	48.381	10.566	37.434	11.768	111.356
2010	(41.657)	(13.674)	(23.901)	(9.041)	(3.462)	(5.547)	(48.938)	(10.179)	(38.379)	(11.211)	(110.848)
2009 - mar.	41.651	15.154	21.768	9.155	3.678	5.432	48.354	11.081	36.876	9.854	109.014
apr.	42.688	15.071	22.875	9.184	3.675	5.465	48.766	11.068	37.303	9.356	109.994
mag.	42.842	14.929	23.185	9.257	3.685	5.527	48.866	11.106	37.370	9.606	110.571
giu.	42.814	14.786	23.435	9.081	3.642	5.397	48.297	11.010	36.912	9.725	109.917
lug.	42.791	14.679	23.704	9.055	3.609	5.404	48.260	10.922	36.965	9.787	109.893
ago.	42.791	14.694	23.696	9.093	3.624	5.430	48.729	10.970	37.406	10.478	111.091
set.	42.338	14.556	23.393	9.126	3.596	5.491	49.075	10.884	37.841	10.787	111.325
ott.	42.235	14.491	23.360	9.159	3.595	5.526	49.090	10.887	37.857	11.337	111.820
nov.	42.450	14.462	23.637	9.196	3.611	5.547	49.253	10.953	37.957	11.479	112.377
dic.	42.088	14.351	23.413	9.120	3.619	5.463	48.381	10.566	37.434	11.768	111.356
2010 - gen.	(41.985)	(14.371)	(23.360)	(9.165)	(3.608)	(5.521)	(48.935)	(10.532)	(38.022)	(12.305)	(112.391)
feb.	(42.219)	(14.367)	(23.595)	(9.177)	(3.607)	(5.536)	(49.272)	(10.522)	(38.388)	(12.141)	(112.808)
mar.	(42.138)	(14.257)	(23.628)	(9.155)	(3.577)	(5.545)	(49.195)	(10.425)	(38.410)	(12.177)	(112.665)
apr.	(42.465)	(14.224)	(24.018)	(9.191)	(3.573)	(5.585)	(49.436)	(10.410)	(38.669)	(12.528)	(113.620)
mag.	(42.427)	(14.183)	(24.026)	(9.226)	(3.563)	(5.630)	(49.440)	(10.401)	(38.685)	(12.935)	(114.029)
giu.	(41.494)	(14.115)	(23.188)	(9.070)	(3.532)	(5.505)	(48.675)	(10.341)	(37.984)	(12.492)	(111.732)
lug.	(41.812)	(13.940)	(23.718)	(9.062)	(3.499)	(5.530)	(48.787)	(10.254)	(38.187)	(12.599)	(112.261)
ago.	(41.496)	(13.951)	(23.396)	(9.081)	(3.504)	(5.547)	(49.045)	(10.276)	(38.435)	(12.934)	(112.556)
set.	(41.466)	(13.863)	(23.455)	(9.125)	(3.501)	(5.594)	(49.434)	(10.262)	(38.835)	(12.654)	(112.679)
ott.	(41.210)	(13.718)	(23.358)	(9.136)	(3.480)	(5.625)	(49.334)	(10.190)	(38.804)	(11.948)	(111.627)
nov.	(40.634)	(13.727)	(22.797)	(9.172)	(3.470)	(5.670)	(49.607)	(10.175)	(39.090)	(12.145)	(111.557)
dic.	(41.657)	(13.674)	(23.901)	(9.041)	(3.462)	(5.547)	(48.938)	(10.179)	(38.379)	(11.211)	(110.848)
2011 - gen.	(41.818)	(13.633)	(24.132)	(9.145)	(3.454)	(5.659)	(49.478)	(10.143)	(38.955)	(11.532)	(111.973)
feb.	(41.840)	(13.477)	(24.309)	(9.144)	(3.428)	(5.685)	(49.781)	(10.058)	(39.344)	(11.880)	(112.645)

Debito delle Amministrazioni locali: analisi per aree geografiche

(milioni di euro)

Periodo	Nord ovest	Nord est	Centro	Sud	Isole	Debito delle Amministrazioni locali
	<i>S775460M</i>	<i>S785031M</i>	<i>S791946M</i>	<i>S800808M</i>	<i>S837146M</i>	<i>S653442M</i>
2009	30.560	16.523	30.117	25.448	8.708	111.356
2010	(31.300)	(16.531)	(29.364)	(24.650)	(9.003)	(110.848)
2009 - mar.	29.545	16.668	29.599	23.828	9.374	109.014
apr.	29.986	16.788	30.085	24.346	8.790	109.994
mag.	30.329	16.535	30.240	24.418	9.050	110.571
giu.	30.290	16.308	29.834	24.534	8.951	109.917
lug.	30.384	16.355	30.038	24.424	8.691	109.893
ago.	30.510	16.392	30.141	25.277	8.771	111.091
set.	30.200	16.446	30.055	25.751	8.873	111.325
ott.	30.353	16.544	30.085	25.644	9.194	111.820
nov.	30.415	16.584	30.713	25.644	9.021	112.377
dic.	30.560	16.523	30.117	25.448	8.708	111.356
2010 - gen.	(30.787)	(16.932)	(30.276)	(25.361)	(9.035)	(112.391)
feb.	(31.007)	(16.682)	(30.540)	(25.725)	(8.855)	(112.808)
mar.	(30.973)	(16.562)	(30.680)	(25.551)	(8.899)	(112.665)
apr.	(30.955)	(16.683)	(30.921)	(25.867)	(9.195)	(113.620)
mag.	(30.969)	(16.800)	(30.888)	(26.152)	(9.220)	(114.029)
giu.	(30.544)	(16.428)	(30.390)	(25.513)	(8.856)	(111.732)
lug.	(30.598)	(16.483)	(30.497)	(25.837)	(8.846)	(112.261)
ago.	(30.554)	(16.456)	(30.397)	(25.923)	(9.227)	(112.556)
set.	(30.902)	(16.573)	(30.363)	(25.599)	(9.242)	(112.679)
ott.	(30.900)	(16.623)	(30.358)	(24.987)	(8.759)	(111.627)
nov.	(31.194)	(16.709)	(29.568)	(25.129)	(8.958)	(111.557)
dic.	(31.300)	(16.531)	(29.364)	(24.650)	(9.003)	(110.848)
2011 - gen.	(31.840)	(16.504)	(29.618)	(24.586)	(9.425)	(111.973)
feb.	(31.855)	(16.584)	(29.999)	(24.855)	(9.351)	(112.645)

Debito delle Amministrazioni pubbliche: analisi per vita residua

(milioni di euro, anni)

Periodo	Debito con vita residua fino a 1 anno	Debito con vita residua tra 1 e 5 anni		Debito con vita residua maggiore di 5 anni		Vita media residua	Debito delle Amministrazioni pubbliche
			di cui: a tasso variabile		di cui: a tasso variabile		
	S897714M	S381602M	S388595M	S401566M	S416526M	S426962M	S319464M
2009	495.500	511.284	105.759	757.079	84.823	7,6	1.763.864
2010	(463.527)	560.225	98.606	819.262	77.675	7,8	(1.843.015)
2009 - feb.	516.145	479.698	101.946	714.814	95.436	7,4	1.710.657
mar.	535.966	494.682	117.443	713.890	82.706	7,3	1.744.538
apr.	530.457	492.319	117.474	728.928	85.537	7,4	1.751.705
mag.	506.997	504.137	118.426	744.615	88.154	7,5	1.755.749
giu.	518.131	489.153	106.697	748.010	83.756	7,5	1.755.294
lug.	494.909	501.035	106.531	761.278	86.070	7,5	1.757.222
ago.	495.980	519.685	106.557	744.915	90.446	7,4	1.760.580
set.	527.544	515.636	107.405	746.768	93.980	7,5	1.789.948
ott.	515.097	526.214	107.449	763.373	96.714	7,5	1.804.684
nov.	503.767	512.490	107.445	770.630	99.039	7,6	1.786.887
dic.	495.500	511.284	105.759	757.079	84.823	7,6	1.763.864
2010 - gen.	(492.807)	527.320	105.887	770.678	86.730	7,6	(1.790.805)
feb.	(498.395)	534.733	105.881	764.519	88.410	7,6	(1.797.646)
mar.	(510.942)	512.681	105.780	776.698	92.207	7,6	(1.800.320)
apr.	(499.652)	538.302	106.155	777.423	93.970	7,6	(1.815.376)
mag.	(509.725)	531.583	91.488	788.382	95.196	7,6	(1.829.690)
giu.	(498.899)	531.236	91.076	794.452	95.164	7,6	(1.824.587)
lug.	(494.243)	535.799	89.114	809.874	101.861	7,6	(1.839.916)
ago.	(496.434)	552.531	89.128	793.291	104.362	7,6	(1.842.257)
set.	(502.115)	536.739	101.067	805.237	80.662	7,8	(1.844.091)
ott.	(501.265)	545.631	100.442	819.165	87.857	7,7	(1.866.061)
nov.	(496.686)	541.752	83.979	830.218	90.008	7,7	(1.868.657)
dic.	(463.527)	560.225	98.606	819.262	77.675	7,8	(1.843.015)
2011 - gen.	(476.142)	575.374	99.084	828.419	79.430	7,6	(1.879.935)

Debito, depositi attivi e altre attività delle Amministrazioni pubbliche

(milioni di euro)

Periodo	Debito delle Amministrazioni pubbliche	Depositi presso la Banca d'Italia			Debito delle Amministrazioni pubbliche al netto dei depositi presso la Banca d'Italia	Depositi presso IFM	Prestiti a Stati membri dell'UEM (bilaterali o attraverso l'EFSF)
		di cui:					
		Conto disponibilità	Fondo ammortamento				
	S319464M	S202988M	S371683M	S399281M	S687961M	S752783M	S452657M
2009	1.763.864	31.731	30.823	37	1.732.133	34.449	..
2010	(1.843.015)	(43.249)	42.358	9	(1.799.766)	(36.164)	3.890
2009 - mar.	1.744.538	67.441	66.547	20	1.677.097	33.505	..
apr.	1.751.705	55.413	54.521	20	1.696.291	33.879	..
mag.	1.755.749	51.726	50.859	20	1.704.023	33.976	..
giu.	1.755.294	57.478	56.651	20	1.697.816	35.872	..
lug.	1.757.222	57.750	56.901	37	1.699.472	35.640	..
ago.	1.760.580	52.937	52.106	37	1.707.643	36.270	..
set.	1.789.948	70.155	69.371	37	1.719.794	34.938	..
ott.	1.804.684	73.463	72.695	37	1.731.221	35.472	..
nov.	1.786.887	49.428	48.680	37	1.737.458	35.561	..
dic.	1.763.864	31.731	30.823	37	1.732.133	34.449	..
2010 - gen.	(1.790.805)	(62.411)	61.539	38	(1.728.395)	(35.344)	..
feb.	(1.797.646)	(54.949)	54.117	38	(1.742.697)	(34.156)	..
mar.	(1.800.320)	(41.299)	40.413	38	(1.759.021)	(33.404)	..
apr.	(1.815.376)	(40.867)	39.342	704	(1.774.510)	(35.302)	..
mag.	(1.829.690)	(44.563)	42.960	704	(1.785.127)	(38.009)	2.907
giu.	(1.824.587)	(44.773)	43.274	705	(1.779.814)	(39.211)	2.907
lug.	(1.839.916)	(62.410)	60.947	705	(1.777.506)	(38.355)	2.907
ago.	(1.842.257)	(56.673)	55.219	705	(1.785.583)	(38.484)	2.907
set.	(1.844.091)	(46.961)	45.477	729	(1.797.130)	(37.034)	3.890
ott.	(1.866.061)	(61.508)	60.007	729	(1.804.553)	(37.960)	3.890
nov.	(1.868.657)	(58.778)	57.198	729	(1.809.879)	(38.087)	3.890
dic.	(1.843.015)	(43.249)	42.358	9	(1.799.766)	(36.164)	3.890
2011 - gen.	(1.879.935)	(76.673)	75.683	9	(1.803.262)	(38.027)	5.114
feb.	(1.875.965)	(61.218)	60.277	9	(1.814.747)	(36.130)	5.788

APPENDICE METODOLOGICA

INDICAZIONI GENERALI

Questa pubblicazione riporta i dati relativi al fabbisogno e al debito delle Amministrazioni pubbliche e dei suoi sottosettori (Amministrazioni centrali, Amministrazioni locali ed Enti di previdenza).

Il fabbisogno non coincide con la variazione del debito per effetto principalmente del diverso trattamento riservato ai depositi delle Amministrazioni pubbliche presso la Banca d'Italia; il fabbisogno è ottenuto infatti come variazione del debito al netto della variazione dei depositi presso la Banca d'Italia. Il fabbisogno e la variazione del debito differiscono inoltre per i diversi criteri contabili adottati nel computo delle due statistiche. In particolare: a) nel fabbisogno, con l'eccezione dei BOT, le emissioni di titoli sono valutate al "netto ricavo", mentre nel debito esse sono incluse al valore nominale; b) nel fabbisogno le passività denominate in valuta diversa da quella nazionale sono convertite al tasso di cambio vigente al momento della regolazione dell'operazione, mentre nel debito la conversione è effettuata al tasso di cambio di fine periodo. Alla formazione del fabbisogno delle Amministrazioni centrali concorrono le transazioni con gli altri enti delle Amministrazioni pubbliche; il fabbisogno delle Amministrazioni locali e degli Enti di previdenza riflette pertanto unicamente necessità di finanziamento aggiuntive rispetto a quelle coperte dai trasferimenti statali.

Il debito delle Amministrazioni pubbliche consiste nell'insieme delle passività finanziarie del settore valutate al valore facciale di emissione. Esso è consolidato tra e nei sottosettori, ossia esclude le passività che costituiscono attività, nei medesimi strumenti, di enti appartenenti alle Amministrazioni pubbliche, in linea con la definizione adottata ai fini della Procedura per i disavanzi eccessivi dell'Unione economica e monetaria europea. L'aggregato è calcolato in coerenza con i criteri metodologici definiti nel Regolamento del Consiglio delle Comunità Europee n. 479/2009, sommando le passività finanziarie afferenti le seguenti categorie: monete e depositi, titoli diversi dalle azioni, prestiti. I prestiti di Istituzioni finanziarie monetarie sono attribuiti al sottosettore delle Amministrazioni pubbliche cui appartiene il debitore effettivo, ossia l'ente che è tenuto al rimborso, e non a quello cui appartiene l'ente che riceve il finanziamento.

La Tavola TCCE0100 riporta il fabbisogno delle Amministrazioni pubbliche dal lato della formazione. Esso è calcolato come saldo, valutato in termini di cassa, delle partite correnti, di quelle in conto capitale e di quelle di natura finanziaria (con l'eccezione della variazione dei fondi di cassa che, nel caso delle Amministrazioni pubbliche, corrispondono convenzionalmente alla variazione dei depositi presso la Banca d'Italia). Non disponendo di un conto mensile della formazione del fabbisogno delle Amministrazioni pubbliche, i dati qui riportati si limitano a fornire un'analisi della formazione del saldo del bilancio dello Stato. Il valore del saldo delle altre operazioni delle Amministrazioni centrali è quindi ottenuto come differenza tra il fabbisogno delle Amministrazioni centrali calcolato dal lato della copertura e il saldo del bilancio dello Stato. Per memoria viene riportato il fabbisogno non consolidato delle Amministrazioni centrali al netto delle regolazioni debitorie e dei proventi straordinari connessi principalmente con le dismissioni mobiliari.

La tavola TCCE0125 presenta una scomposizione del fabbisogno delle Amministrazioni pubbliche in base alle fonti di finanziamento utilizzate (cosiddetto fabbisogno determinato dal lato della copertura).

La Tavola TCCE0155 riporta la scomposizione del fabbisogno delle Amministrazioni pubbliche per sottosettore.

La tavola TCCE0175 illustra, seguendo il medesimo schema di rappresentazione utilizzato per il fabbisogno, la composizione del debito per strumento. Si evidenzia la quota del debito complessivo a medio e a lungo termine, con indicazione della componente a tasso variabile, e quella in valute diverse da quella nazionale.

La tavola TCCE0200 riporta la ripartizione del debito tra i seguenti settori detentori: Banca d'Italia; altre IFM residenti; altre istituzioni finanziarie residenti; altri residenti; non residenti.

La tavola TCCE0225 descrive la ripartizione del debito tra i sottosettori delle Amministrazioni pubbliche. Per ciascun sottosettore si riporta sia il debito non consolidato (tra i sottosettori) sia quello consolidato.

Le tavole TCCE0250 e TCCE0275 sono dedicate al debito delle Amministrazioni locali. Esse analizzano la composizione del debito di questo sottosettore, rispettivamente, per comparto (Regioni e Province autonome, Province, Comuni, Altri enti) e strumento e per area geografica.

La tavola TCCE0325 evidenzia la ripartizione del debito per vita residua con l'indicazione della componente a tasso variabile; si riporta anche la vita media residua del debito (in anni).

La tavola TCCE0300 espone, insieme al debito delle Amministrazioni pubbliche, i depositi attivi di queste ultime presso le Istituzioni finanziarie monetarie residenti e la Banca d'Italia. Essa riporta inoltre il valore del debito delle Amministrazioni pubbliche al netto dei depositi detenuti presso la Banca d'Italia.

Con il Supplemento al Bollettino Statistico di Finanza pubblica n. 62 del 10 novembre 2004, la presentazione delle statistiche relative al fabbisogno e al debito delle Amministrazioni pubbliche è stata modificata. In particolare, si adottano nuovi criteri di aggregazione dell'informazione, omogenei tra le serie del fabbisogno e del debito, e si fornisce un'analisi di dettaglio del debito delle Amministrazioni locali.

Dal settembre 2006 la Cassa depositi e prestiti spa è inclusa tra le Istituzioni finanziarie monetarie (IFM); dalla stessa data i prestiti erogati dalla Cassa in favore delle Amministrazioni pubbliche presenti nelle serie "Altre operazioni" e "Altre passività" confluiscono nella serie "prestiti di IFM" e l'analisi per sottosettori detentori è adeguata alla nuova classificazione.

Nel corso del 2008 è stata portata a termine la ricostruzione delle serie storiche del debito delle Amministrazioni pubbliche a partire dall'Unità del Paese. Tali dati, aggiornati mensilmente in occasione della pubblicazione di questo Supplemento, sono reperibili nella Base Informativa pubblica on-line nella sezione Statistiche del sito web della Banca d'Italia

<http://bip.bancaditalia.it/4972unix/homebipentry.htm?dadove=corr&lang=ita>

insieme alle relative note metodologiche presenti in Metodologia e documentazione

http://www.bancaditalia.it/statistiche/quadro_norma_metodo/metodoc/sb7_308/suppl_73_08.pdf

Una descrizione della ricostruzione storica è inoltre disponibile nell'Occasional Paper-Questioni di economia e finanza n.31

http://www.bancaditalia.it/pubblicazioni/econo/quest_ecofin_2/qef_31.

NOTE ALLE TAVOLE

Le tavole sono esposte in ordine di codice. Per ciascuna tavola sono riportate le note relative e gli eventuali riferimenti alla sezione "Note alle variabili di classificazione".

TCCE0100 - FORMAZIONE DEL FABBISOGNO DELLE AMMINISTRAZIONI PUBBLICHE

S070207M - AMMINISTRAZIONI CENTRALI: SALDO DEI MOVIMENTI DI TESORERIA E ALTRE OPERAZIONI (DISAVANZO: -)

Ottenuto per differenza tra il saldo del bilancio dello Stato e il fabbisogno delle Amministrazioni centrali calcolato dal lato della copertura. Riflette principalmente il saldo tra i versamenti in Tesoreria effettuati dal bilancio dello Stato e da altri soggetti e i fondi pagati dalla Tesoreria a enti diversi

dallo Stato. Dal dicembre 2003 include i depositi della Cassa depositi e prestiti spa presso il Tesoro e la raccolta postale di pertinenza del Tesoro.

S428475M - BILANCIO DELLO STATO: ENTRATE TRIBUTARIE

Si riferiscono ai flussi contabilizzati in ciascun mese nei relativi capitoli del bilancio dello Stato. Si ricorda che, a partire dal 1998, con l'introduzione del versamento unificato e della procedura di delega unica, il momento della contabilizzazione non coincide più con quello del versamento in Tesoreria; in talune circostanze, la contabilizzazione e il

versamento possono avvenire in mesi diversi. Le entrate tributarie non sono depurate dei rimborsi d'imposta (riportati tra i pagamenti di bilancio) e includono l'IVA destinata alla UE. I flussi mensili sono coerenti con i dati pubblicati dal Ministero dell'Economia e delle finanze nel Conto riassuntivo del Tesoro. A differenza di questi ultimi, tuttavia, sono al netto delle regolazioni contabili con le regioni Sicilia, Sardegna e dal 2009 Friuli Venezia Giulia.

S835207M - AMMINISTRAZIONI CENTRALI:
FABBISOGNO LORDO (DISAVANZO: -)

Calcolato dal lato della copertura.

S857863M - TESORERIA STATALE: FONDI DELLA RISCOSSIONE

I flussi della contabilità speciale "Fondi della riscossione" indicano le variazioni delle entrate in attesa di contabilizzazione relative ai tributi erariali, all'IRAP destinata alle Regioni e ai contributi sociali destinati all'INPS versati per il tramite della delega unica: un flusso negativo segnala che le contabilizzazioni effettuate nel mese superano le entrate affluite nella contabilità; un flusso positivo segnala che le contabilizzazioni sono inferiori rispetto alle entrate.

S888011M - AMMINISTRAZIONI LOCALI:
FABBISOGNO AGGIUNTIVO (DISAVANZO: -)

Calcolato dal lato della copertura. Corrisponde alle necessità di finanziamento in termini di cassa non soddisfatte attraverso entrate proprie o trasferimenti da altri enti pubblici. Dal dicembre 2003 include gli impieghi della Cassa depositi e prestiti spa in favore delle Amministrazioni locali.

S900166M - ENTI DI PREVIDENZA E ASSISTENZA:
FABBISOGNO AGGIUNTIVO (DISAVANZO: -)

Calcolato dal lato della copertura. Corrisponde alle necessità di finanziamento in termini di cassa non soddisfatte attraverso entrate proprie o trasferimenti da altri enti pubblici.

S916545M - PROVENTI DI DISMISSIONI DI BENI MOBILIARI E ALTRE ENTRATE STRAORDINARIE

Sono inclusi in questa voce i proventi della privatizzazione del capitale di imprese pubbliche al netto di eventuali riacquisti e alcuni proventi di natura straordinaria, quali i dividendi connessi con operazioni di liquidazione di imprese e gli incassi delle licenze UMTS.

S926208M - AMMINISTRAZIONI CENTRALI:
FABBISOGNO NON CONSOLIDATO AL NETTO DI

REGOLAZIONI DI DEBITI PREGRESSI E DI DISMISSIONI (DISAVANZO: -)

Include le partite debitorie nei confronti di enti delle Amministrazioni pubbliche esterni alle Amministrazioni centrali.

S994979M - AMMINISTRAZIONI PUBBLICHE:
FABBISOGNO AL NETTO DI REGOLAZIONI DI DEBITI PREGRESSI E DISMISSIONI (DISAVANZO: -)

Calcolato escludendo gli esborsi per regolazioni debitorie e i proventi di dismissioni mobiliari effettuate da enti appartenenti alle Amministrazioni centrali.

TCCE0125 - FINANZIAMENTO DEL FABBISOGNO DELLE AMMINISTRAZIONI PUBBLICHE: ANALISI PER STRUMENTI

S029605M - AMMINISTRAZIONI PUBBLICHE:
FINANZIAMENTO DEL FABBISOGNO LORDO

Il saldo tra la variazione delle passività finanziarie delle Amministrazioni pubbliche, a esclusione di quelle che costituiscono attività di altri enti appartenenti alle Amministrazioni pubbliche, e quella dei depositi presso la Banca d'Italia.

S129640M - AMMINISTRAZIONI CENTRALI:
CIRCOLAZIONE DI STATO E DEPOSITI PASSIVI IN VALUTA NAZIONALE - VARIAZIONI

La raccolta postale, le monete in circolazione e i depositi presso la Tesoreria di soggetti non appartenenti al settore delle Amministrazioni pubbliche. A partire dal dicembre 2003, a seguito dell'uscita della Cassa depositi e prestiti dal settore delle Amministrazioni pubbliche, la raccolta postale include solo la quota di pertinenza del Ministero dell'Economia e delle finanze. Essa comprende buoni postali, ordinari e a termine, e conti correnti postali. A seguito della decisione dell'Eurostat del 23 maggio 2005 la serie include anche i versamenti anticipati effettuati dai concessionari d'imposta (DL 10/12/03, n. 341 convertito con la L. 9/2/04, n. 31 e DL 29/11/04, n. 282 convertito con la L. 27/12/04, n. 307). (SEC95:Settore S13, Strumento F2)

S151658M - AMMINISTRAZIONI PUBBLICHE:
EMISSIONI NETTE DI TITOLI A BREVE TERMINE

Emissioni nette di titoli con scadenza pari o inferiore a un anno effettuate dalle Amministrazioni pubbliche e non sottoscritte da enti appartenenti allo stesso settore. Le emissioni lorde sono valutate al "netto ricavo", con l'eccezione dei BOT per i quali si considera il valore nominale; i rimborsi sono valutati al valore nominale, con l'eccezione dei Commercial paper per i quali si considera il valore capitale. Per i

titoli denominati in una valuta diversa da quella nazionale la conversione e' effettuata al tasso di cambio vigente alla data di emissione o rimborso. Si tiene altresì conto delle operazioni di swap. (SEC95: Settore S13, Strumento F331)

**S173286M - AMMINISTRAZIONI PUBBLICHE:
RACCOLTA POSTALE - VARIAZIONI**

A partire dal dicembre 2003, a seguito dell'uscita della Cassa depositi e prestiti dal settore delle Amministrazioni pubbliche, la raccolta postale include solo la quota di pertinenza del Ministero dell'Economia e delle finanze. Essa comprende buoni postali, ordinari e a termine, e conti correnti postali.

**S189357M - AMMINISTRAZIONI PUBBLICHE:
EMISSIONI NETTE DI TITOLI A MEDIO E LUNGO TERMINE**

Emissioni nette di titoli con scadenza superiore a un anno effettuate dalle Amministrazioni pubbliche e non sottoscritte da enti appartenenti allo stesso settore. Le emissioni lorde sono valutate al "netto ricavo"; i rimborsi sono valutati al valore nominale, con l'eccezione dei CTZ per i quali si considera il valore capitale. Per i titoli denominati in una valuta diversa da quella nazionale la conversione è effettuata al tasso di cambio vigente alla data di emissione o rimborso. Si tiene altresì conto delle operazioni di swap. La serie comprende i titoli emessi per il rimborso di debiti pregressi, quelli emessi dalle ex aziende autonome il cui onere di rimborso sia a carico dello Stato, quelli emessi nel dicembre 1993 per l'istituzione del Conto disponibilità del Tesoro presso la Banca d'Italia ai sensi della L. 26/11/93, n. 483, e quelli emessi nel mese di novembre 1994 in conversione del Conto transitorio ai sensi del DM 15/11/94 (76.206 miliardi di lire); questi ultimi, inizialmente presenti nel portafoglio della Banca d'Italia, sono stati oggetto di un'operazione di concambio nel dicembre 2002. A seguito della decisione dell'Eurostat del 23 maggio 2005 la serie include anche i titoli emessi da Infrastrutture spa per il finanziamento degli investimenti per l'alta velocità ferroviaria. (SEC95: Settore S13, Strumento F332)

**S191484M - AMMINISTRAZIONI PUBBLICHE:
DEPOSITI PRESSO LA BANCA D'ITALIA - VARIAZIONI**

Include principalmente il Conto disponibilità del Tesoro per i servizi di tesoreria (L. 26/11/93, n. 483 e DM 19/9/05), il Fondo per l'ammortamento di titoli di Stato (L. 27/10/93, n. 432, modificata dal DL 8/7/94, n. 436, più volte reiterato e convertito con la L. 6/3/96, n. 110) e, sino al novembre 1994, il Conto corrente per il servizio di tesoreria provinciale e il Conto transitorio (L. 26/11/93, n. 483).

**S767399M - AMMINISTRAZIONI PUBBLICHE: ALTRE
OPERAZIONI - VARIAZIONI**

La variazione dei depositi presso la Banca d'Italia e i proventi delle operazioni di cartolarizzazione per la parte considerata come prestito secondo i criteri indicati dall'Eurostat. A partire dal dicembre 2003, a seguito dell'uscita della Cassa depositi e prestiti dal settore delle Amministrazioni pubbliche, la serie comprende, fino all'agosto 2006, anche i prestiti erogati dalla Cassa depositi e prestiti spa in favore delle Amministrazioni pubbliche.

**S848329M - AMMINISTRAZIONI PUBBLICHE:
EROGAZIONI NETTE DI PRESTITI DA PARTE DI BANCHE E
FONDI MONETARI**

Prestiti erogati in favore delle Amministrazioni pubbliche da Istituzioni finanziarie monetarie residenti, dalla Banca europea per gli investimenti e, a partire dal settembre 2006, dalla Cassa depositi e prestiti spa. I prestiti denominati in valuta diversa da quella nazionale sono convertiti utilizzando il tasso di cambio vigente alla data di regolazione dell'operazione. A seguito della decisione dell'Eurostat del 23 maggio 2005 la serie include anche i prestiti erogati da Infrastrutture spa per il finanziamento degli investimenti per l'alta velocità ferroviaria. (SEC95: Settore S13, Strumento F4)

**S969486M - AMMINISTRAZIONI PUBBLICHE:
TRANSAZIONI IN STRUMENTI DEL DEBITO**

E' la variazione delle passività finanziarie delle Amministrazioni pubbliche.

**TCCE0155 - FINANZIAMENTO DEL FABBISOGNO
DELLE AMMINISTRAZIONI PUBBLICHE:
ANALISI PER SOTTOSETTORI**

**S008424M - AMMINISTRAZIONI CENTRALI:
EROGAZIONI NETTE DI PRESTITI DI BANCHE E FONDI
MONETARI**

Erogazioni nette di prestiti da Istituzioni finanziarie monetarie residenti, dalla Banca europea per gli investimenti e, a partire dal settembre 2006, dalla Cassa depositi e prestiti spa, il cui rimborso sia a carico delle Amministrazioni centrali. I prestiti denominati in valuta diversa da quella nazionale sono convertiti utilizzando il tasso di cambio vigente alla data di regolazione dell'operazione. A seguito della decisione dell'Eurostat del 23 maggio 2005 la serie include anche i prestiti erogati da Infrastrutture spa per il finanziamento degli investimenti per l'alta velocità ferroviaria. (SEC95: Settore 1311, Strumento F4)

S029605M - AMMINISTRAZIONI PUBBLICHE: FINANZIAMENTO DEL FABBISOGNO LORDO

Il saldo tra la variazione delle passività finanziarie delle Amministrazioni pubbliche, a esclusione di quelle che costituiscono attività di altri enti appartenenti alle Amministrazioni pubbliche, e quella dei depositi presso la Banca d'Italia.

S047996M - AMMINISTRAZIONI LOCALI: EROGAZIONI NETTE DI PRESTITI DI BANCHE E FONDI MONETARI

Erogazioni nette di prestiti da Istituzioni finanziarie monetarie residenti, dalla Banca europea per gli investimenti e, a partire dal settembre 2006, dalla Cassa depositi e prestiti spa, il cui rimborso sia a carico delle Amministrazioni locali. I prestiti denominati in valuta diversa da quella nazionale sono convertiti utilizzando il tasso di cambio vigente alla data di regolazione dell'operazione. (SEC95: Settore 1313, Strumento F4)

S112869M - AMMINISTRAZIONI CENTRALI: EMISSIONI NETTE DI TITOLI

Emissioni nette di titoli effettuate dalle Amministrazioni centrali e non sottoscritte da enti appartenenti alle Amministrazioni pubbliche. Le emissioni lorde sono valutate al "netto ricavo", con l'eccezione dei BOT per i quali si considera il valore nominale; i rimborsi sono valutati al valore nominale, con l'eccezione dei Commercial paper e dei CTZ per i quali si considera il valore capitale. Per i titoli denominati in una valuta diversa da quella nazionale la conversione è effettuata al tasso di cambio vigente alla data di emissione o rimborso. Si tiene altresì conto delle operazioni di swap. La serie comprende, inoltre, i titoli emessi per il rimborso di debiti pregressi, quelli emessi dalle ex aziende autonome il cui onere di rimborso sia a carico dello Stato, quelli emessi nel dicembre 1993 per l'istituzione del Conto disponibilità del Tesoro presso la Banca d'Italia ai sensi della L. 26/11/93, n. 483, e quelli emessi nel mese di novembre 1994 in conversione del Conto transitorio ai sensi del DM 15/11/94 (76.206 miliardi di lire); questi ultimi, inizialmente presenti nel portafoglio della Banca d'Italia, sono stati oggetto di un'operazione di concambio nel dicembre 2002. A seguito della decisione dell'Eurostat del 23 maggio 2005 la serie include anche i titoli emessi da Infrastrutture spa per il finanziamento degli investimenti per l'alta velocità ferroviaria. (SEC95: Settore S1311, Strumento F33)

S173815M - AMMINISTRAZIONI LOCALI: EMISSIONI NETTE DI TITOLI

Emissioni nette di titoli effettuate dalle Amministrazioni locali e non sottoscritte da enti appartenenti alle Amministra-

zioni pubbliche. Le emissioni lorde sono valutate al "netto ricavo" e i rimborsi al valore nominale. Per i titoli denominati in una valuta diversa da quella nazionale la conversione è effettuata al tasso di cambio vigente alla data di emissione o rimborso. Si tiene altresì conto delle operazioni di swap. (SEC95: Settore S1313, Strumento F33)

S344502M - AMMINISTRAZIONI PUBBLICHE: FABBISOGNO LORDO FINANZIATO ALL'ESTERO

La variazione delle passività finanziate all'estero (emissioni nette su piazze estere ed erogazioni nette di prestiti da istituzioni non residenti).

S794710M - AMMINISTRAZIONI CENTRALI: FINANZIAMENTO DEL FABBISOGNO LORDO

Il saldo tra la variazione delle passività delle Amministrazioni centrali, a esclusione di quelle che costituiscono attività di enti appartenenti alle Amministrazioni pubbliche, e quella dei depositi presso la Banca d'Italia. Alla formazione del fabbisogno delle Amministrazioni centrali concorrono i trasferimenti statali agli altri enti delle Amministrazioni pubbliche.

S855825M - AMMINISTRAZIONI LOCALI: FINANZIAMENTO DEL FABBISOGNO AGGIUNTIVO

La variazione delle passività delle Amministrazioni locali, a esclusione di quelle che costituiscono attività di enti appartenenti alle Amministrazioni pubbliche. Essa riflette unicamente necessità di finanziamento aggiuntive rispetto a quelle coperte dai trasferimenti statali.

S873945M - ENTI DI PREVIDENZA E ASSISTENZA: FINANZIAMENTO DEL FABBISOGNO AGGIUNTIVO

La variazione delle passività degli Enti di previdenza, a esclusione di quelle che costituiscono attività di enti appartenenti alle Amministrazioni pubbliche. Essa riflette unicamente necessità di finanziamento aggiuntive rispetto a quelle coperte dai trasferimenti statali.

TCCE0175 - DEBITO DELLE AMMINISTRAZIONI PUBBLICHE: ANALISI PER STRUMENTI**S050580M - AMMINISTRAZIONI PUBBLICHE: DEBITO LORDO CON SCADENZA INIZIALE MAGGIORE DI 1 ANNO**

La somma delle passività finanziarie con scadenza superiore a un anno delle Amministrazioni pubbliche, a esclusione di quelle che costituiscono attività di enti appartenenti alle Amministrazioni pubbliche. L'aggregato è calcolato in coerenza con i criteri metodologici definiti nel Regolamento del

Consiglio delle Comunità Europee n. 479/2009. (SEC95: Settore S13, Strumenti F2, F33, F4)

S319464M - AMMINISTRAZIONI PUBBLICHE: DEBITO LORDO

La somma delle passività finanziarie delle Amministrazioni pubbliche, a esclusione di quelle che costituiscono attività di enti appartenenti allo stesso settore. L'aggregato è calcolato in coerenza con i criteri metodologici definiti nel Regolamento del Consiglio delle Comunità Europee n. 479/2009. (SEC95: Settore S13, Strumenti F2, F33, F4).

S352384M - AMMINISTRAZIONI PUBBLICHE: PRESTITI DI BANCHE E FONDI MONETARI

Prestiti in favore delle Amministrazioni pubbliche erogati da Istituzioni finanziarie monetarie residenti, e dalla Banca europea per gli investimenti e, a partire dal settembre 2006, dalla Cassa depositi e prestiti spa. Per i prestiti denominati in valuta diversa da quella nazionale la conversione è effettuata al tasso di cambio di fine periodo. A seguito della decisione dell'Eurostat del 23 maggio 2005 la serie include anche i prestiti erogati da Infrastrutture spa per il finanziamento degli investimenti per l'alta velocità ferroviaria. (SEC95: Settore S13, Strumento F4)

S432714M - AMMINISTRAZIONI PUBBLICHE: ALTRI STRUMENTI A TASSO VARIABILE CON SCADENZA INIZIALE MAGGIORE DI 1 ANNO

La somma delle passività finanziarie a tasso variabile delle Amministrazioni pubbliche, a esclusione di quelle che costituiscono attività di enti appartenenti alle Amministrazioni pubbliche, con scadenza superiore a un anno. L'aggregato è calcolato in coerenza con i criteri metodologici definiti nel Regolamento del Consiglio delle Comunità Europee n. 479/2009. (SEC95: Settore S13, Strumenti F33, F4)

S441461M - AMMINISTRAZIONI CENTRALI: PRESTITI A MEDIO E LUNGO TERMINE EROGATI DALL'EUROPEAN FINANCIAL STABILITY FACILITY (EFSF)

Prestiti in favore di Stati Membri dell'UEM erogati attraverso l'European Financial Stability Facility. (SEC95: Settore S13, Strumento F4)

S51730M - AMMINISTRAZIONI PUBBLICHE: TITOLI A BREVE TERMINE

Titoli con scadenza iniziale pari o inferiore a un anno emessi dalle Amministrazioni pubbliche e non sottoscritti da enti appartenenti allo stesso settore. I titoli sono valutati al valore nominale. Per i titoli denominati in una valuta diversa

da quella nazionale la conversione è effettuata al tasso di cambio di fine periodo. Si tiene altresì conto delle operazioni di swap. (SEC95: Settore S13, Strumento F331)

S592437M - AMMINISTRAZIONI PUBBLICHE: RACCOLTA POSTALE

A partire dal dicembre 2003, a seguito dell'uscita della Cassa depositi e prestiti dal settore delle Amministrazioni pubbliche, la raccolta postale include solo la quota di pertinenza del Ministero dell'Economia e delle finanze. Essa comprende buoni postali, ordinari e a termine, e conti correnti postali.

S605216M - AMMINISTRAZIONI PUBBLICHE: TITOLI A MEDIO E A LUNGO TERMINE

Titoli con scadenza iniziale superiore a un anno emessi dalle Amministrazioni pubbliche e non sottoscritti da enti appartenenti allo stesso settore. I titoli sono valutati al valore nominale. Per i titoli denominati in una valuta diversa da quella nazionale la conversione è effettuata al tasso di cambio di fine periodo. Si tiene altresì conto delle operazioni di swap. La serie comprende i titoli emessi per il rimborso di debiti pregressi, quelli emessi dalle ex aziende autonome il cui onere di rimborso sia a carico dello Stato, quelli emessi nel dicembre 1993 per l'istituzione del Conto disponibilità del Tesoro presso la Banca d'Italia ai sensi della L. 26/11/93, n. 483 e quelli emessi nel mese di novembre 1994 in conversione del Conto transitorio ai sensi del DM 15/11/94 (76.206 miliardi di lire); questi ultimi, inizialmente presenti nel portafoglio della Banca d'Italia, sono stati oggetto di un'operazione di concambio nel dicembre 2002. A seguito della decisione dell'Eurostat del 23 maggio 2005 la serie include anche i titoli emessi da Infrastrutture spa per il finanziamento degli investimenti per l'alta velocità ferroviaria. (SEC95: Settore S13, Strumento F332)

S944476M - AMMINISTRAZIONI CENTRALI: CIRCOLAZIONE DI STATO E DEPOSITI PASSIVI IN VALUTA NAZIONALE

La raccolta postale, le monete in circolazione e i depositi in Tesoreria di soggetti non appartenenti al settore delle Amministrazioni pubbliche. A partire dal dicembre 2003, a seguito dell'uscita della Cassa depositi e prestiti dal settore delle Amministrazioni pubbliche, la raccolta postale include solo la quota di pertinenza del Ministero dell'Economia e delle finanze. Essa comprende buoni postali, ordinari e a termine, e conti correnti postali. A seguito della decisione dell'Eurostat del 23 maggio 2005 la serie include anche i versamenti anticipati effettuati dai concessionari d'imposta (DL

10/12/03, n. 341 convertito con la L. 9/2/04, n. 31 e DL 29/11/04, n. 282 convertito con la L. 27/12/04, n. 307). (SEC95: Settore S13, Strumento F2)

S989347M - AMMINISTRAZIONI PUBBLICHE: ALTRE PASSIVITA'

Le passività verso la Banca d'Italia e i proventi delle operazioni di cartolarizzazione per la parte considerata come prestito secondo i criteri indicati dall'Eurostat. A partire dal dicembre 2003, a seguito dell'uscita della Cassa depositi e prestiti dal settore delle Amministrazioni pubbliche, la serie comprende, fino all'agosto 2006, anche i prestiti erogati dalla Cassa depositi e prestiti spa in favore delle Amministrazioni pubbliche. (SEC95: Settore S13, Strumento F4)

TCCE0200 - DEBITO DELLE AMMINISTRAZIONI PUBBLICHE: ANALISI PER SETTORI DETENTORI

S177952M - AMMINISTRAZIONI PUBBLICHE: DEBITO LORDO DETENUTO DA BANCA D'ITALIA

La quota delle passività finanziarie delle Amministrazioni pubbliche detenuta dalla Banca d'Italia. L'aggregato è calcolato in coerenza con i criteri metodologici definiti nel Regolamento del Consiglio delle Comunità Europee n. 479/2009. (SEC95: Settore S121, Strumenti F2, F33)

S188615M - AMMINISTRAZIONI PUBBLICHE: TITOLI DETENUTI DALLA BANCA D'ITALIA

La quota dei titoli emessi dalle Amministrazioni pubbliche detenuta dalla Banca d'Italia. (SEC95: Settore S121, Strumento F33)

S240301M - AMMINISTRAZIONI PUBBLICHE: DEBITO LORDO DETENUTO DA ALTRE ISTITUZIONI FINANZIARIE MONETARIE

La quota delle passività finanziarie delle Amministrazioni pubbliche detenute da altre Istituzioni finanziarie monetarie. L'aggregato è calcolato in coerenza con i criteri metodologici definiti nel Regolamento del Consiglio delle Comunità Europee n. 479/2009. (SEC95: Settore S122, Strumenti F33, F4).

S299179M - AMMINISTRAZIONI PUBBLICHE: TITOLI DETENUTI DA ALTRE ISTITUZIONI FINANZIARIE MONETARIE

La quota dei titoli emessi dalle Amministrazioni pubbliche detenute da altre Istituzioni finanziarie monetarie. (SEC95: Settore S122, Strumento F33)

S319464M - AMMINISTRAZIONI PUBBLICHE: DEBITO LORDO

La somma delle passività finanziarie delle Amministrazioni pubbliche, a esclusione di quelle che costituiscono attività di enti appartenenti allo stesso settore. L'aggregato è calcolato in coerenza con i criteri metodologici definiti nel Regolamento del Consiglio delle Comunità Europee n. 479/2009. (SEC95: Settore S13, Strumenti F2, F33, F4).

S382950M - AMMINISTRAZIONI PUBBLICHE: DEBITO LORDO DETENUTO DA ALTRE ISTITUZIONI FINANZIARIE

La quota delle passività finanziarie delle Amministrazioni pubbliche detenute da altre istituzioni finanziarie. L'aggregato è calcolato in coerenza con i criteri metodologici definiti nel Regolamento del Consiglio delle Comunità Europee n. 479/2009. (SEC95: Settori S123, S124, S125, Strumenti F33, F4).

S439258M - AMMINISTRAZIONI PUBBLICHE: TITOLI DETENUTI DA ALTRE ISTITUZIONI FINANZIARIE

La quota dei titoli emessi dalle Amministrazioni pubbliche detenute da altre istituzioni finanziarie. (SEC95: Settori S123, S124, S125, Strumento F33)

S501942M - AMMINISTRAZIONI PUBBLICHE: DEBITO LORDO DETENUTO DA ALTRI RESIDENTI

La quota delle passività finanziarie delle Amministrazioni pubbliche detenute da altri residenti non appartenenti allo stesso settore. L'aggregato è calcolato come residuo e in coerenza con i criteri metodologici definiti nel Regolamento del Consiglio delle Comunità Europee n. 479/2009. (SEC95: Settori S11, S14, S15, Strumenti F2, F33, F4).

S533285M - AMMINISTRAZIONI PUBBLICHE: TITOLI DETENUTI DA ALTRI RESIDENTI

La quota dei titoli emessi dalle Amministrazioni pubbliche detenute da altri residenti non appartenenti allo stesso settore. L'aggregato è calcolato come residuo. (SEC95: Settori S11, S14, S15, Strumento F33)

S569014M - AMMINISTRAZIONI PUBBLICHE: DEBITO LORDO DETENUTO DA NON RESIDENTI

La quota delle passività finanziarie delle Amministrazioni pubbliche detenute da soggetti non residenti. L'aggregato è in parte stimato sulla base di informazioni contenute nelle segnalazioni per la bilancia dei pagamenti; esso include i prestiti in favore di Stati Membri dell'UEM erogati dall'European Financial Stability Facility. L'aggregato è calcolato in coerenza con i criteri metodologici definiti nel Regolamento

del Consiglio delle Comunità Europee n. 479/2009. (SEC95: Settore S2, Strumenti F33, F4)

S586188M - AMMINISTRAZIONI PUBBLICHE: TITOLI DETENUTI DA NON RESIDENTI

La quota dei titoli emessi dalle Amministrazioni pubbliche detenuta da soggetti non residenti. L'aggregato è in parte stimato sulla base di informazioni contenute nelle segnalazioni per la bilancia dei pagamenti. (SEC95: Settore S2, Strumento F33)

TCCE0225 - DEBITO DELLE AMMINISTRAZIONI PUBBLICHE: ANALISI PER SOTTOSETTORI

S079329M - AMMINISTRAZIONI CENTRALI: DEBITO LORDO NON CONSOLIDATO

La somma delle passività finanziarie delle Amministrazioni centrali (a esclusione di quelle detenute dallo stesso sotto-settore), comprese quelle che costituiscono attività di enti appartenenti agli altri sotto-settori delle Amministrazioni pubbliche. L'aggregato è calcolato in coerenza con i criteri metodologici definiti nel Regolamento del Consiglio delle Comunità Europee n. 479/2009. (SEC95: Settore S1311, Strumenti F2, F33, F4)

S102740M - AMMINISTRAZIONI CENTRALI: ELEMENTI DI CONSOLIDAMENTO

Le passività finanziarie delle Amministrazioni centrali che costituiscono attività di enti appartenenti agli altri sotto-settori delle Amministrazioni pubbliche. L'aggregato è calcolato in coerenza con i criteri metodologici definiti nel Regolamento del Consiglio delle Comunità Europee n. 479/2009.

S139396M - AMMINISTRAZIONI LOCALI: DEBITO LORDO NON CONSOLIDATO

La somma delle passività finanziarie delle Amministrazioni locali (a esclusione di quelle detenute dallo stesso sotto-settore), comprese quelle che costituiscono attività di enti appartenenti agli altri sotto-settori delle Amministrazioni pubbliche. L'aggregato è calcolato in coerenza con i criteri metodologici definiti nel Regolamento del Consiglio delle Comunità Europee n. 479/2009. (SEC95: Settore S1313, Strumenti F33, F4)

S148651M - AMMINISTRAZIONI LOCALI: ELEMENTI DI CONSOLIDAMENTO

Le passività finanziarie delle Amministrazioni locali che costituiscono attività di enti appartenenti agli altri sotto-settori delle Amministrazioni pubbliche. L'aggregato è calcolato in coerenza con i criteri metodologici definiti nel Regolamento del Consiglio delle Comunità Europee n. 479/2009.

S159481M - ENTI DI PREVIDENZA E ASSISTENZA: DEBITO LORDO NON CONSOLIDATO

La somma delle passività finanziarie degli Enti di previdenza (a esclusione di quelle detenute dallo stesso sotto-settore), comprese quelle che costituiscono attività di enti appartenenti agli altri sotto-settori delle Amministrazioni pubbliche. L'aggregato è calcolato in coerenza con i criteri metodologici definiti nel Regolamento del Consiglio delle Comunità Europee n. 479/2009. (SEC95: Settore S1314, Strumento F4)

S167668M - ENTI DI PREVIDENZA E ASSISTENZA: ELEMENTI DI CONSOLIDAMENTO

Le passività finanziarie degli Enti di previdenza che costituiscono attività di enti appartenenti agli altri sotto-settori delle Amministrazioni pubbliche. L'aggregato è calcolato in coerenza con i criteri metodologici definiti nel Regolamento del Consiglio delle Comunità Europee n. 479/2009.

S288236M - AMMINISTRAZIONI CENTRALI: PRESTITI DI BANCHE E FONDI MONETARI

Prestiti erogati da Istituzioni finanziarie monetarie residenti, dalla Banca europea per gli investimenti e, a partire dal settembre 2006, dalla Cassa depositi e prestiti spa, il cui rimborso sia a carico delle Amministrazioni centrali. Per i prestiti denominati in valuta diversa da quella nazionale la conversione è effettuata al tasso di cambio di fine periodo. A seguito della decisione dell'Eurostat del 23 maggio 2005 la serie include anche i prestiti erogati da Infrastrutture spa per il finanziamento degli investimenti per l'alta velocità ferroviaria. (SEC95: Settore 1311, Strumento F4)

S308890M - AMMINISTRAZIONI LOCALI: PRESTITI DI BANCHE E FONDI MONETARI

Prestiti erogati da Istituzioni finanziarie monetarie residenti, dalla Banca europea per gli investimenti e, a partire dal settembre 2006, dalla Cassa depositi e prestiti spa, il cui rimborso sia a carico delle Amministrazioni locali. Per i prestiti denominati in valuta diversa da quella nazionale la conversione è effettuata al tasso di cambio di fine periodo. (SEC95: Settore 1313, Strumento F4)

S319464M - AMMINISTRAZIONI PUBBLICHE: DEBITO LORDO

La somma delle passività finanziarie delle Amministrazioni pubbliche, a esclusione di quelle che costituiscono attività di enti appartenenti allo stesso settore. L'aggregato è calcolato in coerenza con i criteri metodologici definiti nel Regolamento del Consiglio delle Comunità Europee n. 479/2009. (SEC95: Settore S13, Strumenti F2, F33, F4).

S493639M - ENTI DI PREVIDENZA E ASSISTENZA: DEBITO LORDO

La somma delle passività finanziarie degli Enti di previdenza, a esclusione di quelle che costituiscono attività di enti appartenenti alle Amministrazioni pubbliche. L'aggregato è calcolato in coerenza con i criteri metodologici definiti nel Regolamento del Consiglio delle Comunità Europee n. 479/2009. (SEC95: Settore S1314, Strumento F4).

S554881M - AMMINISTRAZIONI CENTRALI: TITOLI

Titoli emessi dalle Amministrazioni centrali e non sottoscritti da enti appartenenti alle Amministrazioni pubbliche. I titoli sono valutati al valore nominale. Per i titoli denominati in una valuta diversa da quella nazionale la conversione è effettuata al tasso di cambio di fine periodo. Si tiene altresì conto delle operazioni di swap. La serie comprende i titoli emessi per il rimborso di debiti pregressi, quelli emessi dalle ex aziende autonome il cui onere di rimborso sia a carico dello Stato, quelli emessi nel dicembre 1993 per l'istituzione del Conto disponibilità del Tesoro presso la Banca d'Italia ai sensi della L. 26/11/93, n. 483 e quelli emessi nel mese di novembre 1994 in conversione del Conto transitorio ai sensi del DM 15/11/94 (76.206 miliardi di lire); questi ultimi, inizialmente presenti nel portafoglio della Banca d'Italia, sono stati oggetto di un'operazione di concambio nel dicembre 2002. A seguito della decisione dell'Eurostat del 23 maggio 2005 la serie include anche i titoli emessi da Infrastrutture spa per il finanziamento degli investimenti per l'alta velocità ferroviaria. (SEC95: Settore S13, Strumento F332)

S595969M - AMMINISTRAZIONI LOCALI: TITOLI

Titoli emessi dalle Amministrazioni locali e non sottoscritti da enti appartenenti alle Amministrazioni pubbliche. I titoli sono valutati al valore nominale. Per i titoli denominati in una valuta diversa da quella nazionale la conversione è effettuata al tasso di cambio di fine periodo. Si tiene altresì conto delle operazioni di swap. (SEC95: Settore S1313, Strumento F33)

S630911M - AMMINISTRAZIONI CENTRALI: DEBITO LORDO

La somma delle passività finanziarie delle Amministrazioni centrali, a esclusione di quelle che costituiscono attività di enti appartenenti alle Amministrazioni pubbliche. L'aggregato è calcolato in coerenza con i criteri metodologici definiti nel Regolamento del Consiglio delle Comunità Europee n. 479/2009. (SEC95: Settore S1311, Strumenti F2, F33, F4).

S653442M - AMMINISTRAZIONI LOCALI: DEBITO LORDO

La somma delle passività finanziarie delle Amministrazioni locali, a esclusione di quelle che costituiscono attività di enti appartenenti alle Amministrazioni pubbliche. L'aggregato è calcolato in coerenza con i criteri metodologici definiti nel Regolamento del Consiglio delle Comunità Europee n. 479/2009. (SEC95: Settore S1313, Strumenti F33, F4).

TCCE0250 - DEBITO DELLE AMMINISTRAZIONI LOCALI: ANALISI PER COMPARTI E STRUMENTI**S222859M - PROVINCE: TITOLI**

Titoli emessi dalle Province e dalle Aree metropolitane e non sottoscritti da enti appartenenti alle Amministrazioni pubbliche. I titoli sono valutati al valore nominale. Per i titoli denominati in una valuta diversa da quella nazionale la conversione è effettuata in base al tasso di cambio di fine periodo. Si tiene altresì conto delle operazioni di swap.

S254411M - PROVINCE: PRESTITI DI BANCHE E FONDI MONETARI E CDP SPA

Prestiti erogati da Istituzioni finanziarie monetarie residenti, dalla Cassa depositi e prestiti spa e dalla Banca europea per gli investimenti il cui rimborso sia a carico delle Province e delle Aree metropolitane. Per i prestiti denominati in valuta diversa da quella nazionale la conversione è effettuata al tasso di cambio di fine periodo.

S274087M - COMUNI: DEBITO LORDO

La somma delle passività finanziarie dei Comuni e delle Unioni di comuni a esclusione di quelle che costituiscono attività di enti appartenenti alle Amministrazioni pubbliche. L'aggregato è calcolato in coerenza con i criteri metodologici definiti nel Regolamento del Consiglio delle Comunità Europee n. 479/2009.

S291319M - COMUNI: TITOLI

Titoli emessi dai Comuni e dalle Unioni di comuni e non sottoscritti da enti appartenenti alle Amministrazioni pubbliche. I titoli sono valutati al valore nominale. Per i titoli denominati in una valuta diversa da quella nazionale la conversione è effettuata in base al tasso di cambio di fine periodo. Si tiene altresì conto delle operazioni di swap.

S303852M - COMUNI: PRESTITI DI BANCHE E FONDI MONETARI E CDP SPA

Prestiti erogati da Istituzioni finanziarie monetarie residenti, dalla Cassa depositi e prestiti spa e dalla Banca europea per gli investimenti il cui rimborso sia a carico dei Comuni e delle Unioni di comuni. Per i prestiti denominati in valuta diversa da quella nazionale la conversione è effettuata al tasso di cambio di fine periodo.

S599075M - REGIONI E PROVINCE AUTONOME: DEBITO LORDO

La somma delle passività finanziarie delle Regioni, a esclusione di quelle che costituiscono attività di enti appartenenti alle Amministrazioni pubbliche. L'aggregato è calcolato in coerenza con i criteri metodologici definiti nel Regolamento del Consiglio delle Comunità Europee n.479/2009. La serie include anche le passività relative alle operazioni di cartolarizzazione di crediti nei confronti di enti del settore sanitario.

S612101M - REGIONI E PROVINCE AUTONOME: TITOLI

Titoli emessi dalle Regioni e non sottoscritti da enti appartenenti alle Amministrazioni pubbliche. I titoli sono valutati al valore nominale. Per i titoli denominati in una valuta diversa da quella nazionale la conversione è effettuata in base al tasso di cambio di fine periodo. Si tiene altresì conto delle operazioni di swap.

S645440M - REGIONI E PROVINCE AUTONOME: PRESTITI DI BANCHE E FONDI MONETARI E CDP SPA

Prestiti erogati da Istituzioni finanziarie monetarie residenti, dalla Cassa depositi e prestiti spa e dalla Banca europea per gli investimenti il cui rimborso sia a carico delle Regioni. Per i prestiti denominati in valuta diversa da quella nazionale la conversione è effettuata al tasso di cambio di fine periodo.

S653442M - AMMINISTRAZIONI LOCALI: DEBITO LORDO

La somma delle passività finanziarie delle Amministrazioni locali, a esclusione di quelle che costituiscono attività

di enti appartenenti alle Amministrazioni pubbliche. L'aggregato è calcolato in coerenza con i criteri metodologici definiti nel Regolamento del Consiglio delle Comunità Europee n. 479/2009. (SEC95: Settore S1313, Strumenti F33, F4).

S737731M - ALTRI ENTI LOCALI: DEBITO LORDO

La somma delle passività finanziarie di altri enti delle Amministrazioni locali, a esclusione di quelle che costituiscono attività di enti appartenenti alle Amministrazioni pubbliche. L'aggregato è calcolato in coerenza con i criteri metodologici definiti nel Regolamento del Consiglio delle Comunità Europee n. 479/2009.

S893669M - PROVINCE: DEBITO LORDO

La somma delle passività finanziarie delle Province e delle Aree metropolitane a esclusione di quelle che costituiscono attività di enti appartenenti alle Amministrazioni pubbliche. L'aggregato è calcolato in coerenza con i criteri metodologici definiti nel Regolamento del Consiglio delle Comunità Europee n. 479/2009.

TCCE0275 - DEBITO DELLE AMMINISTRAZIONI LOCALI: ANALISI PER AREE GEOGRAFICHE**S653442M - AMMINISTRAZIONI LOCALI: DEBITO LORDO**

La somma delle passività finanziarie delle Amministrazioni locali, a esclusione di quelle che costituiscono attività di enti appartenenti alle Amministrazioni pubbliche. L'aggregato è calcolato in coerenza con i criteri metodologici definiti nel Regolamento del Consiglio delle Comunità Europee n. 479/2009. (SEC95: Settore S1313, Strumenti F33, F4).

S775460M - AMMINISTRAZIONI LOCALI: (NORD-OVEST): DEBITO LORDO

La somma delle passività finanziarie delle Amministrazioni locali residenti nel Nord ovest, a esclusione di quelle che costituiscono attività di enti appartenenti alle Amministrazioni pubbliche. L'aggregato è calcolato in coerenza con i criteri metodologici definiti nel Regolamento del Consiglio delle Comunità Europee n. 479/2009.

S785031M - AMMINISTRAZIONI LOCALI: (NORD-EST): DEBITO LORDO

La somma delle passività finanziarie delle Amministrazioni locali residenti nel Nord est, a esclusione di quelle che costituiscono attività di enti appartenenti alle Amministrazioni pubbliche. L'aggregato è calcolato in coerenza con i

criteri metodologici definiti nel Regolamento del Consiglio delle Comunità Europee n. 479/2009.

S791946M - AMMINISTRAZIONI LOCALI: (CENTRO): DEBITO LORDO

La somma delle passività finanziarie delle Amministrazioni locali residenti nel Centro, a esclusione di quelle che costituiscono attività di enti appartenenti alle Amministrazioni pubbliche. L'aggregato è calcolato in coerenza con i criteri metodologici definiti nel Regolamento del Consiglio delle Comunità Europee n. 479/2009.

S800808M - AMMINISTRAZIONI LOCALI: (SUD): DEBITO LORDO

La somma delle passività finanziarie delle Amministrazioni locali residenti nel Sud, a esclusione di quelle che costituiscono attività di enti appartenenti alle Amministrazioni pubbliche. L'aggregato è calcolato in coerenza con i criteri metodologici definiti nel Regolamento del Consiglio delle Comunità Europee n. 479/2009.

S837146M - AMMINISTRAZIONI LOCALI: (ISOLE): DEBITO LORDO

La somma delle passività finanziarie delle Amministrazioni locali residenti nelle Isole, a esclusione di quelle che costituiscono attività di enti appartenenti alle Amministrazioni pubbliche. L'aggregato è calcolato in coerenza con i criteri metodologici definiti nel Regolamento del Consiglio delle Comunità Europee n. 479/2009.

TCCE0300 - DEBITO E DEPOSITI ATTIVI DELLE AMMINISTRAZIONI PUBBLICHE

S202988M - AMMINISTRAZIONI PUBBLICHE: DEPOSITI PRESSO LA BANCA D'ITALIA

Include principalmente il Conto disponibilità del Tesoro per i servizi di tesoreria (L. 26/11/93, n. 483 e DM 19/9/05), il Fondo per l'ammortamento di titoli di Stato (L. 27/10/93, n. 432, modificata dal DL 8/7/94, n. 436, più volte reiterato e convertito con la L. 6/3/96, n. 110).

S319464M - AMMINISTRAZIONI PUBBLICHE: DEBITO LORDO

La somma delle passività finanziarie delle Amministrazioni pubbliche, a esclusione di quelle che costituiscono attività di enti appartenenti allo stesso settore. L'aggregato è calcolato in coerenza con i criteri metodologici definiti nel Regolamento del Consiglio delle Comunità Europee n. 479/2009. (SEC95: Settore S13, Strumenti F2, F33, F4).

S371683M - CONTO DISPONIBILITA' DEL TESORO

Il Conto disponibilità del Tesoro per i servizi di tesoreria (L. 26/11/93, n. 483).

S399281M - FONDO PER L'AMMORTAMENTO DEL DEBITO PUBBLICO

Il Fondo per l'ammortamento di titoli di Stato (L. 27/10/93, n. 432, modificata dal DL 8/7/94, n. 436, più volte reiterato e convertito con la L. 6/3/96, n. 110).

S452657M - AMMINISTRAZIONI CENTRALI: PRESTITI A STATI MEMBRI DELL'UEM (BILATERALI O ATTRVAERSO L'EUROPEAN FINANCIAL STABILITY FACILITY(EFSF))

Prestiti in favore di Stati Membri dell'UEM erogati sia bilateralmente sia attraverso l'European Financial Stability Facility. (SEC95: Settore S2, Strumento F4)

S687961M - AMMINISTRAZIONI PUBBLICHE: DEBITO AL NETTO DEI DEPOSITI PRESSO LA BANCA D'ITALIA

La somma delle passività finanziarie delle Amministrazioni pubbliche, a esclusione di quelle che costituiscono attività di enti appartenenti allo stesso settore, al netto dei depositi delle Amministrazioni pubbliche presso la Banca d'Italia. L'aggregato è calcolato in coerenza con i criteri metodologici definiti nel Regolamento del Consiglio delle Comunità Europee n. 479/2009.

S752783M - AMMINISTRAZIONI PUBBLICHE: DEPOSITI PRESSO BANCHE E FONDI MONETARI RESIDENTI

La somma dei depositi delle Amministrazioni pubbliche presso le Istituzioni monetarie finanziarie residenti.

TCCE0325 - DEBITO DELLE AMMINISTRAZIONI PUBBLICHE: ANALISI PER VITA RESIDUA

S319464M - AMMINISTRAZIONI PUBBLICHE: DEBITO LORDO

La somma delle passività finanziarie delle Amministrazioni pubbliche, a esclusione di quelle che costituiscono attività di enti appartenenti allo stesso settore. L'aggregato è calcolato in coerenza con i criteri metodologici definiti nel Regolamento del Consiglio delle Comunità Europee n. 479/2009. (SEC95: Settore S13, Strumenti F2, F33, F4).

S381602M - AMMINISTRAZIONI PUBBLICHE: DEBITO LORDO CON VITA RESIDUA TRA 1 E 5 ANNI

La somma delle passività finanziarie delle Amministrazioni pubbliche, a esclusione di quelle che costituiscono attività di enti appartenenti alle Amministrazioni pubbliche, con vita residua tra uno e cinque anni. Fino al novembre 2008 la vita residua dei prestiti è stimata sulla base di quella dei titoli; fino all'agosto 2010 la vita residua dei prestiti erogati dalla Cassa depositi e prestiti è stimata sulla base di quella dei prestiti di Istituzioni finanziarie monetarie. L'aggregato è calcolato in coerenza con i criteri metodologici definiti nel Regolamento del Consiglio delle Comunità Europee n. 479/2009. (SEC95: Settore S13, Strumenti F2, F33, F4)

S388595M - AMMINISTRAZIONI PUBBLICHE: STRUMENTI A TASSO VARIABILE CON VITA RESIDUA TRA 1 E 5 ANNI

La somma delle passività finanziarie a tasso variabile delle Amministrazioni pubbliche, a esclusione di quelle che costituiscono attività di enti appartenenti alle Amministrazioni pubbliche, con vita residua tra uno e cinque anni. Fino al novembre 2008 la vita residua dei prestiti è stimata sulla base di quella dei titoli; fino all'agosto 2010 la vita residua dei prestiti erogati dalla Cassa depositi e prestiti è stimata sulla base di quella dei prestiti di Istituzioni finanziarie monetarie. L'aggregato è calcolato in coerenza con i criteri metodologici definiti nel Regolamento del Consiglio delle Comunità Europee n. 479/2009. (SEC95: Settore S13, Strumenti F2, F33, F4)

S401566M - AMMINISTRAZIONI PUBBLICHE: DEBITO LORDO CON VITA RESIDUA MAGGIORE DI 5 ANNI

La somma delle passività finanziarie delle Amministrazioni pubbliche, a esclusione di quelle che costituiscono attività di enti appartenenti alle Amministrazioni pubbliche, con vita residua maggiore di cinque anni. Fino al novembre 2008 la vita residua dei prestiti è stimata sulla base di quella dei titoli; fino all'agosto 2010 la vita residua dei prestiti erogati dalla Cassa depositi e prestiti è stimata sulla base di quella dei prestiti di Istituzioni finanziarie monetarie. L'aggregato è calcolato in coerenza con i criteri metodologici definiti nel Regolamento del Consiglio delle Comunità Europee n. 479/2009. (SEC95: Settore S13, Strumenti F2, F33, F4)

S416526M - AMMINISTRAZIONI PUBBLICHE: STRUMENTI A TASSO VARIABILE CON VITA RESIDUA MAGGIORE DI 5 ANNI

La somma delle passività finanziarie a tasso variabile delle Amministrazioni pubbliche, a esclusione di quelle che costituiscono attività di enti appartenenti alle Amministrazioni pubbliche, con vita residua maggiore di cinque anni. Fino al novembre 2008 la vita residua dei prestiti è stimata sulla base di quella dei titoli; fino all'agosto 2010 la vita residua dei prestiti erogati dalla Cassa depositi e prestiti è stimata sulla base di quella dei prestiti di Istituzioni finanziarie monetarie. L'aggregato è calcolato in coerenza con i criteri metodologici definiti nel Regolamento del Consiglio delle Comunità Europee n. 479/2009. (SEC95: Settore S13, Strumenti F2, F33, F4)

S426962M - AMMINISTRAZIONI PUBBLICHE: VITA MEDIA RESIDUA DEL DEBITO LORDO

Vita media residua in anni delle passività finanziarie delle Amministrazioni pubbliche a esclusione di quelle che costituiscono attività di enti appartenenti alle Amministrazioni pubbliche. Fino al novembre 2008 la vita media residua dei prestiti è stimata sulla base di quella dei titoli; fino all'agosto 2010 la vita media residua dei prestiti erogati dalla Cassa depositi e prestiti è stimata sulla base di quella dei prestiti di Istituzioni finanziarie monetarie. L'aggregato è calcolato in coerenza con i criteri metodologici definiti nel Regolamento del Consiglio delle Comunità Europee n. 479/2009. (SEC95: Settore S13, Strumenti F2, F33, F4)

S897714M - AMMINISTRAZIONI PUBBLICHE: DEBITO LORDO CON VITA RESIDUA FINO A 1 ANNO

La somma delle passività finanziarie delle Amministrazioni pubbliche, a esclusione di quelle che costituiscono attività di enti appartenenti alle Amministrazioni pubbliche, con vita residua inferiore a un anno. Fino al novembre del 2008 la vita residua dei prestiti è stimata sulla base di quella dei titoli; fino all'agosto del 2010 la vita residua dei prestiti erogati dalla Cassa depositi e prestiti è stimata sulla base di quella dei prestiti di Istituzioni finanziarie monetarie. L'aggregato è calcolato in coerenza con i criteri metodologici definiti nel Regolamento del Consiglio delle Comunità Europee n. 479/2009. (SEC95: Settore S13, Strumenti F2, F33, F4)

AVVERTENZE

- I. - Le elaborazioni, salvo diversa indicazione, sono eseguite dalla Banca d'Italia.
- II. - Segni convenzionali:
 - quando il fenomeno non esiste;
 - quando il fenomeno esiste ma i dati non si conoscono;
 - .. quando i dati non raggiungono la cifra significativa dell'ordine minimo considerato.I dati riportati fra parentesi sono provvisori, quelli fra parentesi in corsivo sono stimati.
- III. - Le tavole sono contrassegnate, oltre che da un numero progressivo, da un codice alfanumerico che individua in modo univoco il contenuto della tavola nell'archivio elettronico in cui sono memorizzate le informazioni destinate alla diffusione esterna. Analogo codice identifica le diverse grandezze riportate in ciascuna tavola.
- IV. - Le note metodologiche, riportate nelle ultime pagine del Supplemento, sono contrassegnate da codici elettronici che si riferiscono alle tavole e, nell'ambito di ciascuna di esse, alle singole grandezze economiche. Quando la nota metodologica è relativa a una particolare osservazione, essa segue il codice della variabile associato alla data di riferimento dell'osservazione.

SUPPLEMENTI AL BOLLETTINO STATISTICO

Moneta e banche (mensile)

Mercato finanziario (mensile)

Finanza pubblica, fabbisogno e debito (mensile)

Bilancia dei pagamenti e posizione patrimoniale sull'estero (mensile)

Conti finanziari (trimestrale)

Sistema dei pagamenti (semestrale)

Statistiche di finanza pubblica nei paesi dell'Unione europea (annuale)

Debito delle Amministrazioni locali (annuale)

La ricchezza delle famiglie italiane (annuale)

Indagini campionarie (periodicità variabile)

Note metodologiche (periodicità variabile)

Tutti i supplementi sono disponibili sul sito Internet della Banca d'Italia: www.bancaditalia.it

Eventuali chiarimenti sui dati contenuti in questa pubblicazione possono essere richiesti via e-mail all'indirizzo statistiche@bancaditalia.it

Stampa su carta riciclata