



BANCA D'ITALIA
EUROSISTEMA

Supplementi al Bollettino Statistico

Indicatori monetari e finanziari

Finanza pubblica, fabbisogno e debito

Nuova serie

Anno XX - 14 Settembre 2010

Numero

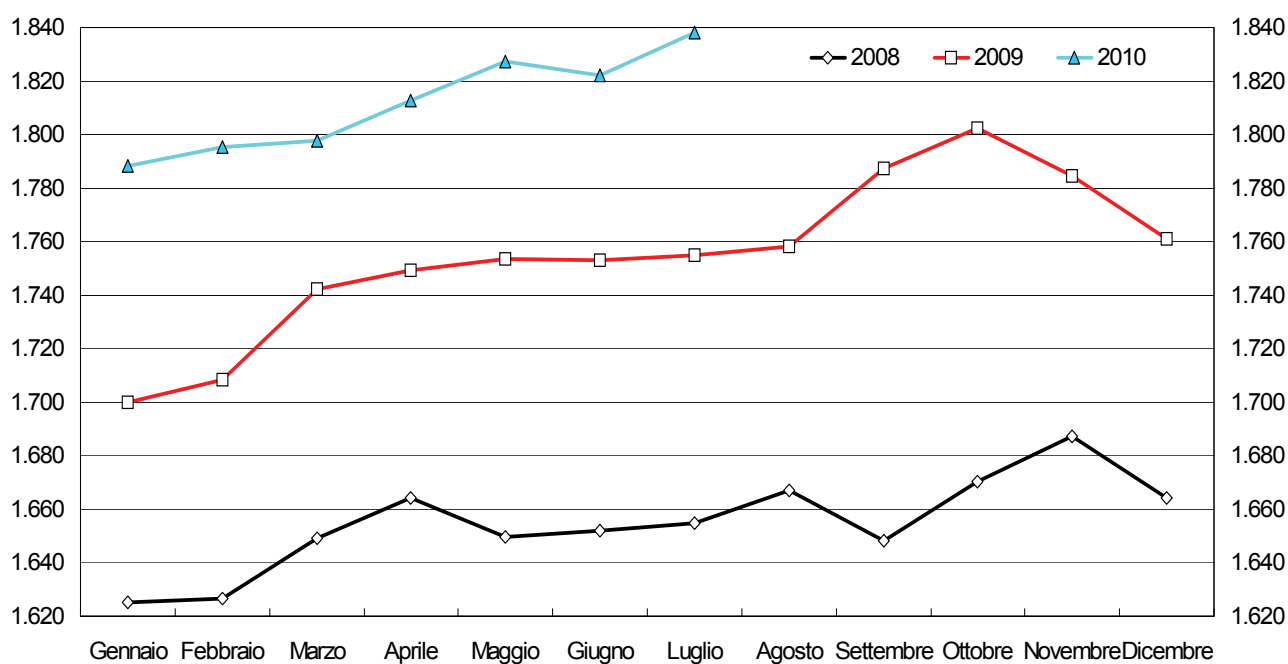
46

Indice

Figura 1	-	Debito delle amministrazioni pubbliche
Figura 2	-	Fabbisogno delle amministrazioni pubbliche al netto delle dismissioni mobiliari ¹
Figura 3	-	Fabbisogno delle amministrazioni pubbliche e delle amministrazioni centrali al netto delle dismissioni mobiliari
Tavola 1	- (TCCE0100)	- Formazione del fabbisogno delle Amministrazioni pubbliche
Tavola 2	- (TCCE0125)	- Finanziamento del fabbisogno delle Amministrazioni pubbliche: analisi per strumenti
Tavola 3	- (TCCE0155)	- Finanziamento del fabbisogno delle Amministrazioni pubbliche: analisi per sottosettori
Tavola 4	- (TCCE0175)	- Debito delle Amministrazioni pubbliche: analisi per strumenti
Tavola 5	- (TCCE0200)	- Debito delle Amministrazioni pubbliche: analisi per settori detentori
Tavola 6	- (TCCE0225)	- Debito delle Amministrazioni pubbliche: analisi per sottosettori
Tavola 7	- (TCCE0250)	- Debito delle Amministrazioni locali: analisi per comparti e strumenti
Tavola 8	- (TCCE0275)	- Debito delle Amministrazioni locali: analisi per aree geografiche
Tavola 9	- (TCCE0300)	- Debito e depositi attivi delle Amministrazioni pubbliche
Appendice metodologica		
Avvertenze		

Figura 1

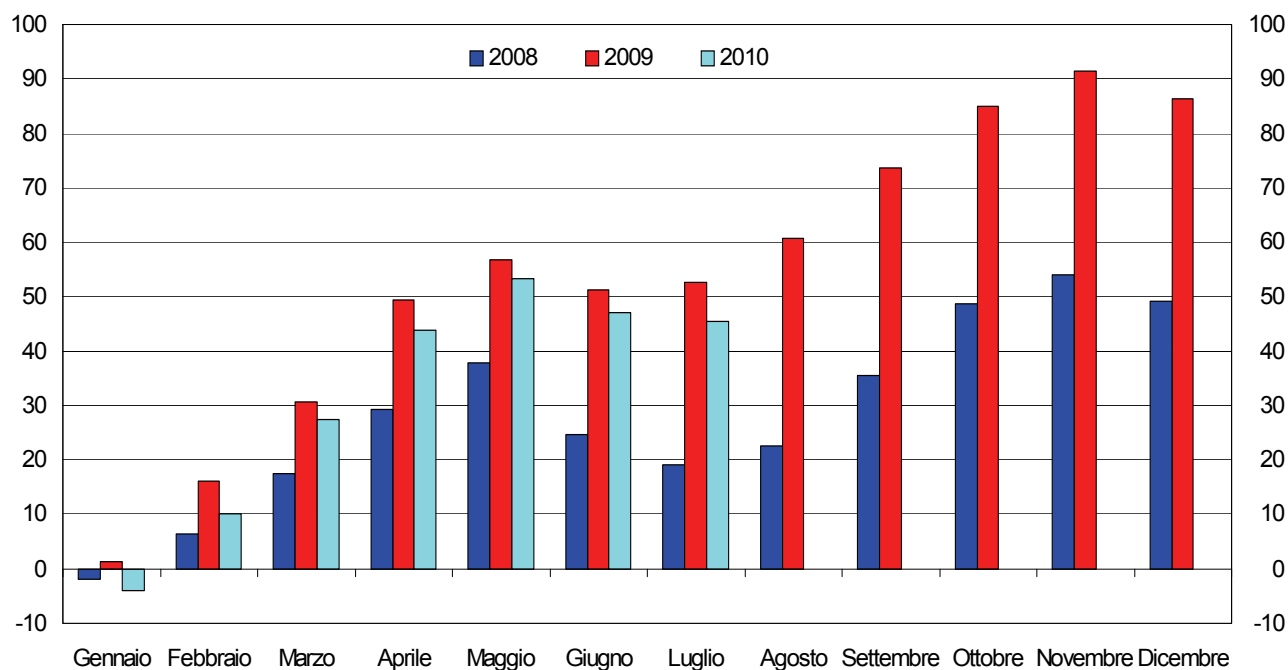
DEBITO DELLE AMMINISTRAZIONI PUBBLICHE¹
(miliardi di euro)



(1) Cfr. appendice metodologica

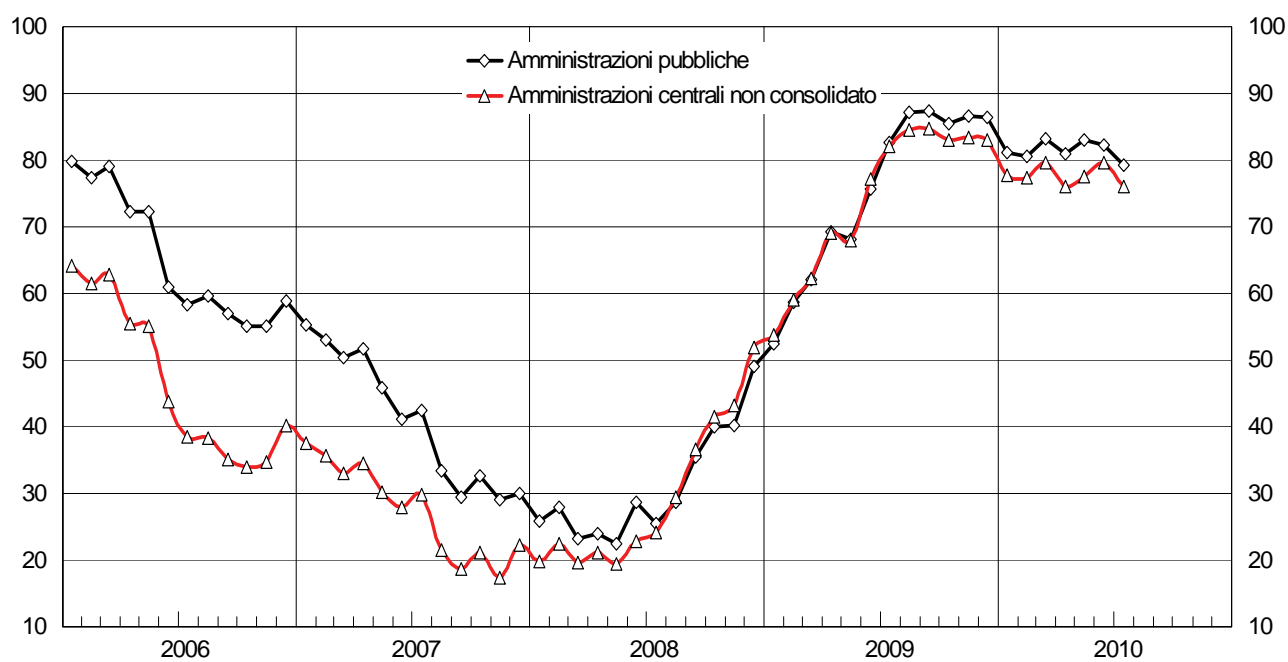
Figura 2

**FABBISOGNO DELLE AMMINISTRAZIONI PUBBLICHE
AL NETTO DELLE DISMISSIONI MOBILIARI¹**
(valori cumulati a partire da gennaio; miliardi di euro)



(1) Cfr. appendice metodologica.

**FABBISOGNO DELLE AMMINISTRAZIONI PUBBLICHE E DELLE AMMINISTRAZIONI CENTRALI
AL NETTO DELLE DISMISSIONI MOBILIARI¹**
(valori cumulati degli ultimi 12 mesi; miliardi di euro)



(1) Cfr. appendice metodologica.

Formazione del fabbisogno delle Amministrazioni pubbliche

(milioni di euro)

Periodo	Incassi di bilancio			Pagamenti di bilancio			Saldo del bilancio statale	Altre operazioni delle Amministrazioni centrali	
	Entrate tributarie (1)	Altre entrate	Totale	Spese correnti	Spese conto capitale	Totale		di cui: Fondi speciali della riscossione (2)	
	S428475M	S511031M	S435198M	S476612M	S517254M	S381188M	S072090M	S070207M	S857863M
2008	412.318	(28.156)	(440.474)	(450.560)	(52.590)	(503.150)	(-62.676)	(10.006)	-43
2009	(401.455)	(38.253)	(439.708)	(450.553)	(51.724)	(502.277)	(-62.569)	(-19.377)	-1.392
2008 - ago.	31.386	2.096	33.482	39.194	1.322	40.516	-7.034	2.628	-52
set.	22.587	2.747	25.334	28.439	1.210	29.649	-4.315	-8.216	67
ott.	29.341	1.614	30.955	29.273	4.306	33.579	-2.624	-10.009	-37
nov.	32.565	1.982	34.546	32.597	3.534	36.132	-1.585	-3.520	316
dic.	70.362	(5.577)	(75.939)	(90.849)	(17.726)	(108.576)	(-32.637)	(35.284)	1.348
2009 - gen.	(29.675)	(2.037)	(31.711)	(17.680)	(87)	(17.767)	(13.944)	(-14.151)	-1.337
feb.	(25.217)	(5.844)	(31.061)	(53.787)	(1.078)	(54.865)	(-23.804)	(9.790)	77
mar.	(26.124)	(5.792)	(31.917)	(37.552)	(8.925)	(46.477)	(-14.560)	(-197)	1.712
apr.	(25.771)	(1.136)	(26.907)	(26.219)	(3.420)	(29.639)	(-2.732)	(-15.141)	-214
mag.	(28.035)	(3.328)	(31.363)	(34.863)	(2.431)	(37.294)	(-5.931)	(-853)	-1.735
giu.	(45.058)	(2.791)	(47.849)	(31.161)	(6.752)	(37.913)	(9.936)	(-4.393)	-12
lug.	(37.905)	(3.269)	(41.175)	(45.435)	(2.864)	(48.299)	(-7.125)	(5.694)	-64
ago.	(33.176)	(1.409)	(34.584)	(31.943)	(3.265)	(35.207)	(-623)	(-6.201)	-182
set.	(20.107)	(2.410)	(22.517)	(21.959)	(1.147)	(23.106)	(-589)	(-12.091)	153
ott.	(28.489)	(3.459)	(31.949)	(70.971)	(4.368)	(75.339)	(-43.390)	(32.540)	166
nov.	(30.758)	(2.336)	(33.093)	(32.943)	(4.120)	(37.063)	(-3.969)	(-1.825)	360
dic.	(71.141)	(4.442)	(75.582)	(46.042)	(13.266)	(59.308)	(16.274)	(-12.548)	-315
2010 - gen.	(28.809)	(742)	(29.551)	(22.085)	(37)	(22.122)	(7.429)	(-2.465)	75
feb.	(24.670)	(1.808)	(26.478)	(27.284)	(6.218)	(33.501)	(-7.023)	(-6.623)	-354
mar.	(26.193)	(5.139)	(31.332)	(44.637)	(2.525)	(47.162)	(-15.830)	(-1.531)	-73
apr.	(25.122)	(1.115)	(26.237)	(35.104)	(2.617)	(37.721)	(-11.484)	(-3.960)	48
mag.	(28.239)	(3.450)	(31.689)	(40.211)	(1.862)	(42.073)	(-10.383)	(1.842)	213
giu.	(41.116)	(2.439)	(43.556)	(27.710)	(4.150)	(31.860)	(11.696)	(-8.293)	-75
lug.	(36.225)	(2.871)	(39.096)	(43.701)	(1.781)	(45.482)	(-6.387)	(8.468)	83

(1) Le entrate tributarie del bilancio dello Stato riportate in questa tavola non corrispondono all'ammontare dei tributi erariali effettivamente versati. I flussi mensili sono, infatti, rilevati al momento della speciale "Fondi della riscossione" e solo successivamente contabilizzati nei relativi capitoli del bilancio dello Stato. - (2) I flussi riportati in questa voce indicano le variazioni delle giacenze di entrate (le contabilizzazioni superano i versamenti). - (3) Importi relativi alle Amministrazioni centrali.

Tavola 1
TCCE0100

Fabbisogno Amministrazioni centrali	Fabbisogno aggiuntivo Amministrazioni locali	Fabbisogno aggiuntivo Enti di previdenza	Fabbisogno Amministrazioni pubbliche	Dismissioni e altri proventi straordinari (3)	Regolazioni di debiti pregressi (3)	Fabbisogno al netto di regolazioni e dismissioni	per memoria:
							Fabbisogno Amministrazioni centrali non consolidato al netto di regolazioni e dismissioni
S835207M	S888011M	S900166M	S922913M	S916545M	S676300M	S994979M	S926208M
-52.670	3.236	362	-49.072	(19)	-1.653	(-47.438)	(-51.951)
-81.946	-3.941	211	-85.676	(798)	-1.519	(-84.955)	(-83.083)
-4.406	1.065	-6	-3.347	..	-8	-3.339	-4.400
-12.532	-378	3	-12.907	..	-4	-12.903	-12.576
-12.633	-490	-10	-13.133	17	-191	-12.959	-12.640
-5.105	-170	-8	-5.283	..	-46	-5.237	-5.027
2.647	2.335	-160	4.822	(2)	-1.354	(6.174)	(3.613)
-207	-1.280	141	-1.347	..	-206	(-1.141)	(-319)
-14.014	-691	23	-14.682	..	-17	(-14.665)	(-14.057)
-14.757	251	-73	-14.579	..	-25	(-14.554)	(-14.908)
-17.874	-978	80	-18.772	..	-15	(-18.757)	(-18.829)
-6.785	-652	11	-7.426	..	-14	(-7.412)	(-6.861)
5.543	652	7	6.202	(666)	-794	(6.330)	(5.587)
-1.431	23	-31	-1.439	..	-24	(-1.415)	(-1.727)
-6.824	-1.209	23	-8.010	..	-5	(-8.005)	(-6.873)
-12.680	-264	-7	-12.951	..	-65	(-12.886)	(-12.683)
-10.850	-507	-46	-11.403	..	-5	(-11.398)	(-11.024)
-5.794	-573	75	-6.292	(117)	-306	(-6.104)	(-5.359)
3.726	1.289	8	5.024	(16)	-43	(5.051)	(3.970)
(4.964)	(-1.025)	(-24)	(3.915)	..	(-65)	(3.980)	(4.973)
(-13.647)	(-479)	(9)	(-14.117)	(8)	(-23)	(-14.103)	(-13.641)
(-17.361)	(149)	(13)	(-17.199)	..	(-38)	(-17.160)	(-17.182)
(-15.444)	(-940)	(-17)	(-16.402)	..	(-14)	(-16.388)	(-15.128)
(-8.541)	(-311)	(-614)	(-9.466)	..	(-4)	(-9.462)	(-8.496)
(3.403)	(2.253)	(615)	(6.271)	..	(-11)	(6.282)	(3.616)
(2.081)	(-519)	(-67)	(1.494)	..	(-2)	(1.497)	(1.716)

contabilizzazione in bilancio che, dal maggio del 1998, non avviene più contestualmente al versamento. A partire da tale data, i principali tributi erariali vengono versati in Tesoreria (nella contabilità nella contabilità speciale. Un flusso positivo indica un aumento delle giacenze (le entrate versate sono superiori a quelle contabilizzate in bilancio), un flusso negativo una riduzione delle giacenze

Finanziamento del fabbisogno delle Amministrazioni pubbliche: analisi per strumenti

(milioni di euro)

Periodo	Monete e depositi		Titoli a breve termine	Titoli a medio e a lungo termine		Prestiti di IFM	Altre operazioni		Fabbisogno delle Amministrazioni pubbliche	
	di cui:	Raccolta postale		di cui:	Variazione depositi presso la Banca d'Italia			di cui:		
				A cedola variabile (CCT)					Transazioni in strumenti di debito	
	S129640M	S173286M	S151658M	S189357M	S205673M	S848329M	S767399M	S191484M	S029605M	S969486M
2008	4.224	-5.683	19.502	41.712	-7.715	-1.125	-15.240	-10.611	49.072	59.684
2009	8.487	-1.487	-7.460	93.748	-20.055	2.820	-11.919	-11.399	85.676	97.075
2008 - ago.	643	-321	796	12.467	1.131	-1.744	-8.814	-8.007	3.347	11.354
set.	146	-968	195	-20.349	-7.315	1.304	31.611	31.967	12.907	-19.061
ott.	1.541	-2.403	5.424	14.005	1.237	383	-8.219	-8.181	13.133	21.314
nov.	2.303	56	-4.078	16.092	859	1.512	-10.544	-10.492	5.283	15.775
dic.	428	-12	-14.815	-4.643	-3.095	-1.326	15.533	16.285	-4.822	-21.107
2009 - gen.	3.299	-344	12.229	19.976	827	..	-34.157	-34.126	1.347	35.473
feb.	-2.698	-671	6.499	3.200	881	935	6.746	6.777	14.682	7.906
mar.	2.433	-250	6.383	25.000	1.516	501	-19.738	-19.759	14.579	34.338
apr.	1.691	-156	6.378	-2.594	-8.856	1.273	12.025	12.028	18.772	6.744
mag.	-1.173	144	697	3.652	3.574	583	3.667	3.687	7.426	3.739
giu.	4.262	-236	-1.306	-3.264	1.916	48	-5.943	-5.752	-6.202	-450
lug.	-7.305	60	-3.348	14.398	-9.763	-1.847	-458	-272	1.439	1.711
ago.	-105	151	-6.590	8.982	-6.158	938	4.786	4.812	8.010	3.198
set.	1.135	174	458	27.178	2.713	1.414	-17.233	-17.217	12.951	30.168
ott.	2.969	-280	-4.015	14.830	-8.932	932	-3.313	-3.309	11.403	14.712
nov.	-1.111	-650	-8.098	-9.222	2.245	724	23.999	24.035	6.292	-17.743
dic.	5.090	569	-16.747	-8.387	-18	-2.680	17.701	17.697	-5.024	-22.721
2010 - gen.	(-91)	(-276)	(12.703)	(13.689)	(2.158)	(506)	(-30.720)	(-30.679)	(-3.915)	(26.765)
feb.	(-3.107)	(-91)	(-810)	(10.129)	(-9.494)	(456)	(7.450)	(7.462)	(14.117)	(6.655)
mar.	(3)	(-1.046)	(-1.362)	(4.756)	(3.652)	(157)	(13.646)	(13.650)	(17.199)	(3.549)
apr.	(1.309)	(47)	(-1.510)	(13.261)	(1.624)	(2.940)	(403)	(433)	(16.402)	(15.969)
mag.	(-2.580)	(-507)	(-1.561)	(17.854)	(1.095)	(-560)	(-3.687)	(-3.696)	(9.466)	(13.162)
giu.	(2.491)	(-470)	(2.436)	(-7.969)	(-10.696)	(-2.970)	(-259)	(-211)	(-6.271)	(-6.061)
lug.	(-2.929)	(-452)	(-3.782)	(21.955)	(5.557)	(943)	(-17.681)	(-17.637)	(-1.494)	(16.143)

Finanziamento del fabbisogno delle Amministrazioni pubbliche: analisi per settori

(milioni di euro)

Periodo	Fabbisogno delle Amministrazioni centrali			Fabbisogno aggiuntivo delle Amministrazioni locali			Fabbisogno aggiuntivo degli Enti di previdenza	Fabbisogno delle Amministrazioni pubbliche	
	di cui:			di cui:					
	Titoli	Prestiti di IFM		Titoli	Prestiti di IFM			Finanziato all'estero	
	S794710M	S112869M	S008424M	S855825M	S173815M	S047996M	S873945M	S029605M	S344502M
2008	52.670	61.720	-2.614	-3.236	-505	1.850	-362	49.072	-10.289
2009	81.946	87.886	-2.950	3.941	-1.598	5.981	-211	85.676	-2.167
2008 - ago.	4.406	13.285	-1.513	-1.065	-22	-237	6	3.347	482
set.	12.532	-20.224	645	378	70	662	-3	12.907	-20
ott.	12.633	19.365	-93	490	64	465	10	13.133	-569
nov.	5.105	12.186	1.112	170	-173	392	8	5.283	-833
dic.	-2.647	-19.587	247	-2.335	130	-1.734	160	-4.822	-1.404
2009 - gen.	207	32.303	-1.266	1.280	-98	1.406	-141	1.347	-7
feb.	14.014	9.790	146	691	-90	812	-23	14.682	676
mar.	14.757	31.498	579	-251	-116	-150	73	14.579	1.292
apr.	17.874	3.884	273	978	-100	1.079	-80	18.772	1.983
mag.	6.785	4.370	-96	652	-21	689	-11	7.426	-1.561
giu.	-5.543	-4.290	269	-652	-280	-215	-7	-6.202	-2.043
lug.	1.431	11.280	-2.272	-23	-230	394	31	1.439	-996
ago.	6.824	2.303	-182	1.209	89	1.143	-23	8.010	-1.221
set.	12.680	27.859	904	264	-224	502	7	12.951	-492
ott.	10.850	10.867	325	507	-52	562	46	11.403	1.659
nov.	5.794	-17.389	259	573	69	540	-75	6.292	-561
dic.	-3.726	-24.589	-1.890	-1.289	-545	-782	-8	-5.024	-896
2010 - gen.	(-4.964)	(26.453)	(-645)	(1.025)	(-62)	(1.127)	(24)	(-3.915)	(1.740)
feb.	(13.647)	(9.273)	(8)	(479)	(46)	(457)	(-9)	(14.117)	(-759)
mar.	(17.361)	(3.641)	(69)	(-149)	(-247)	(100)	(-13)	(17.199)	(-803)
apr.	(15.444)	(11.817)	(1.883)	(940)	(-66)	(1.039)	(17)	(16.402)	(843)
mag.	(8.541)	(16.452)	(-1.648)	(311)	(-159)	(474)	(614)	(9.466)	(-690)
giu.	(-3.403)	(-5.418)	(-251)	(-2.253)	(-115)	(-2.105)	(-615)	(-6.271)	(942)
lug.	(-2.081)	(18.480)	(6)	(519)	(-308)	(869)	(67)	(-1.494)	(-767)

Debito delle Amministrazioni pubbliche: analisi per strumenti

(milioni di euro)

Periodo	Monete e depositi		Titoli a breve termine	Titoli a medio e a lungo termine		Prestiti di IFM	Altre passività	Debito delle Amministrazioni pubbliche		
		di cui:			di cui:				di cui:	
		Raccolta postale			A cedola variabile (CCT)				In valuta	A medio e a lungo termine
	S944476M	S592437M	S571730M	S605216M	S584707M	S352384M	S989347M	S319464M	S016663M	S050580M
2008	147.252	31.492	147.371	1.236.489	181.476	127.132	5.958	1.664.204	3.609	1.370.606
2009	155.740	30.005	139.911	1.330.188	162.052	129.952	5.438	1.761.229	2.746	1.465.395
2008 - ago.	142.835	34.820	160.668	1.230.958	189.856	125.257	7.157	1.666.875	3.435	1.367.131
set.	142.981	33.852	160.869	1.211.133	182.565	126.561	6.801	1.648.344	3.537	1.347.000
ott.	144.522	31.449	166.283	1.225.691	183.817	126.947	6.763	1.670.206	3.962	1.360.512
nov.	146.824	31.505	162.200	1.242.819	184.699	128.459	6.711	1.687.012	3.979	1.378.362
dic.	147.252	31.492	147.371	1.236.489	181.476	127.132	5.958	1.664.204	3.609	1.370.606
2009 - gen.	150.552	31.148	159.600	1.256.911	182.369	127.133	5.928	1.700.125	3.910	1.391.149
feb.	147.854	30.478	166.102	1.260.319	183.301	128.068	5.897	1.708.240	3.968	1.394.960
mar.	150.287	30.228	172.490	1.284.858	184.881	128.569	5.917	1.742.121	3.768	1.419.768
apr.	151.978	30.072	178.875	1.282.679	176.110	129.841	5.915	1.749.288	3.814	1.418.687
mag.	150.805	30.217	179.574	1.286.638	179.756	130.424	5.894	1.753.335	3.578	1.422.740
giu.	155.067	29.980	178.265	1.283.296	181.701	130.471	5.704	1.752.803	3.528	1.418.043
lug.	147.762	30.041	174.915	1.297.913	171.987	128.625	5.517	1.754.732	2.852	1.432.090
ago.	147.657	30.192	168.320	1.307.061	165.928	129.562	5.490	1.758.091	2.798	1.442.126
set.	148.792	30.366	168.776	1.333.442	168.690	130.976	5.474	1.787.459	2.731	1.468.851
ott.	151.761	30.085	164.761	1.348.364	159.799	131.908	5.470	1.802.264	2.757	1.485.101
nov.	150.650	29.435	156.660	1.339.089	162.070	132.632	5.434	1.784.466	2.662	1.475.691
dic.	155.740	30.005	139.911	1.330.188	162.052	129.952	5.438	1.761.229	2.746	1.465.395
2010 - gen.	(155.648)	(29.729)	(152.613)	(1.344.079)	(164.223)	(130.458)	(5.397)	(1.788.196)	(2.837)	(1.479.079)
feb.	(152.541)	(29.638)	(151.803)	(1.354.488)	(154.742)	(130.914)	(5.385)	(1.795.132)	(2.910)	(1.489.307)
mar.	(152.544)	(28.592)	(150.441)	(1.358.371)	(158.478)	(131.071)	(5.381)	(1.797.808)	(2.932)	(1.493.401)
apr.	(153.853)	(28.639)	(148.930)	(1.370.719)	(160.131)	(134.011)	(5.351)	(1.812.864)	(2.962)	(1.506.498)
mag.	(151.273)	(28.132)	(147.369)	(1.389.727)	(161.269)	(133.452)	(5.360)	(1.827.181)	(3.201)	(1.525.219)
giu.	(153.764)	(27.662)	(149.816)	(1.382.676)	(150.634)	(130.482)	(5.312)	(1.822.050)	(3.179)	(1.515.365)
lug.	(150.836)	(27.210)	(146.035)	(1.404.733)	(156.189)	(131.424)	(5.268)	(1.838.296)	(3.004)	(1.537.583)

Debito delle Amministrazioni pubbliche: analisi per settori detentori

(milioni di euro)

Periodo	Banca d'Italia		Altre IFM residenti		Altre istituzioni finanziarie residenti		Altri residenti		Non residenti		Debito delle Amministrazioni pubbliche
		di cui:		di cui:		di cui:		di cui:		di cui:	
	Titoli		Titoli		Titoli		Titoli		Titoli		
	<i>S177952M</i>	<i>S188615M</i>	<i>S240301M</i>	<i>S299179M</i>	<i>S382950M</i>	<i>S439258M</i>	<i>S501942M</i>	<i>S533285M</i>	<i>S569014M</i>	<i>S586188M</i>	<i>S319464M</i>
2008	58.449	58.374	(394.609)	(169.784)	187.352	181.790	(337.087)	(292.128)	686.707	681.784	1.664.204
2009	61.324	61.256	(439.442)	(201.320)	230.392	225.414	(276.396)	(233.595)	753.675	748.515	1.761.229
2008 - ago.	58.065	57.991	(383.809)	(167.619)	185.056	178.180	(356.389)	(309.314)	683.557	678.522	1.666.875
set.	56.855	56.779	(382.544)	(164.718)	184.448	177.931	(335.474)	(288.552)	689.022	684.021	1.648.344
ott.	57.654	57.577	(384.012)	(162.940)	187.054	180.576	(341.488)	(295.877)	699.998	695.004	1.670.206
nov.	58.275	58.201	(388.546)	(165.381)	180.776	174.348	(360.394)	(313.082)	699.021	694.007	1.687.012
dic.	58.449	58.374	(394.609)	(169.784)	187.352	181.790	(337.087)	(292.128)	686.707	681.784	1.664.204
2009 - gen.	58.447	58.374	(403.166)	(177.016)	187.991	182.457	(354.392)	(307.514)	696.128	691.152	1.700.125
feb.	59.284	59.211	(408.293)	(179.153)	191.614	186.111	(338.207)	(296.080)	710.842	705.867	1.708.240
mar.	60.082	60.005	(425.492)	(194.953)	181.647	176.129	(347.676)	(304.236)	727.224	722.026	1.742.121
apr.	59.692	59.617	(427.493)	(193.576)	189.235	183.717	(331.881)	(289.409)	740.987	735.235	1.749.288
mag.	58.814	58.743	(431.465)	(198.036)	192.746	187.245	(322.953)	(280.067)	747.357	742.121	1.753.335
giu.	59.536	59.464	(436.765)	(197.686)	198.001	192.691	(304.086)	(262.369)	754.415	749.351	1.752.803
lug.	60.123	60.051	(430.971)	(199.839)	198.572	193.448	(302.233)	(261.994)	762.832	757.496	1.754.732
ago.	60.493	60.425	(432.311)	(200.262)	200.646	195.545	(310.964)	(270.810)	753.677	748.340	1.758.091
set.	61.252	61.184	(441.218)	(207.725)	203.028	197.943	(304.238)	(262.945)	777.724	772.420	1.787.459
ott.	61.774	61.707	(444.707)	(208.744)	208.155	203.073	(296.094)	(253.366)	791.534	786.234	1.802.264
nov.	61.102	61.035	(444.138)	(206.692)	213.329	208.282	(294.444)	(253.587)	771.453	766.153	1.784.466
dic.	61.324	61.256	(439.442)	(201.320)	230.392	225.414	(276.396)	(233.595)	753.675	748.515	1.761.229
2010 - gen.	(61.017)	(60.949)	(446.477)	(207.085)	(223.057)	(218.120)	(266.784)	(224.838)	(790.861)	(785.701)	(1.788.196)
feb.	(61.505)	(61.426)	(453.624)	(214.035)	(227.178)	(222.265)	(261.982)	(222.884)	(790.842)	(785.682)	(1.795.132)
mar.	(62.235)	(62.159)	(461.098)	(220.353)	(234.662)	(229.749)	(247.069)	(208.934)	(792.743)	(787.618)	(1.797.808)
apr.	(62.922)	(62.843)	(480.321)	(237.227)	(240.327)	(235.447)	(222.088)	(182.597)	(807.206)	(801.536)	(1.812.864)
mag.	(64.265)	(64.173)	(491.939)	(249.917)	(253.943)	(249.066)	(1.827.181)
giu.	(63.813)	(63.722)	(494.214)	(252.471)	(267.129)	(262.300)	(1.822.050)
lug.	(64.336)	(64.247)	(1.838.296)

Debito delle Amministrazioni pubbliche: analisi per settori

(milioni di euro)

Periodo	Amministrazioni centrali					Amministrazioni	
	Debito non consolidato	Elementi di consolidamento		Debito consolidato		Debito non consolidato	Elementi di consolidamento
				di cui:			
				Titoli	Prestiti di IFM		
	S079329M	S102740M	S630911M	S554881M	S288236M	S139396M	S148651M
2008	1.571.636	14.663	1.556.973	1.353.588	55.838	127.019	20.012
2009	1.656.933	6.626	1.650.307	1.441.464	52.887	129.968	19.059
2008 - ago.	1.573.033	14.441	1.558.592	1.361.514	53.923	124.404	16.169
set.	1.554.139	14.489	1.539.650	1.341.783	54.568	126.348	17.699
ott.	1.575.685	14.819	1.560.866	1.361.547	54.479	127.001	17.718
nov.	1.592.226	14.735	1.577.491	1.374.761	55.591	128.513	19.055
dic.	1.571.636	14.663	1.556.973	1.353.588	55.838	127.019	20.012
2009 - gen.	1.606.633	14.981	1.591.651	1.386.234	54.573	128.511	20.120
feb.	1.614.123	15.041	1.599.081	1.396.218	54.718	129.224	20.125
mar.	1.648.453	15.247	1.633.206	1.427.326	55.297	128.920	20.138
apr.	1.655.426	15.953	1.639.472	1.431.629	55.570	129.912	20.149
mag.....	1.658.995	16.045	1.642.950	1.436.381	55.474	130.500	20.158
giu.	1.659.208	16.128	1.643.080	1.432.012	55.743	129.379	19.691
lug.	1.651.788	6.788	1.645.001	1.443.509	53.472	129.401	19.736
ago.	1.654.027	6.842	1.647.185	1.445.985	53.290	130.573	19.710
set.	1.683.222	6.911	1.676.311	1.473.073	54.194	130.823	19.725
ott.	1.697.663	7.089	1.690.574	1.484.044	54.518	131.339	19.745
nov.	1.679.137	6.843	1.672.294	1.466.616	54.778	131.929	19.778
dic.	1.656.933	6.626	1.650.307	1.441.464	52.887	129.968	19.059
2010 - gen.	(1.682.872)	(6.681)	(1.676.191)	(1.468.084)	(52.242)	(131.186)	(19.218)
feb.	(1.689.312)	(6.690)	(1.682.623)	(1.477.603)	(52.250)	(131.709)	(19.227)
mar.	(1.692.002)	(6.550)	(1.685.453)	(1.480.363)	(52.319)	(131.662)	(19.321)
apr.	(1.705.783)	(6.247)	(1.699.536)	(1.491.252)	(54.203)	(132.619)	(19.323)
mag.....	(1.719.036)	(6.206)	(1.712.830)	(1.508.759)	(52.556)	(133.035)	(19.329)
giu.	(1.716.567)	(6.004)	(1.710.562)	(1.504.266)	(52.306)	(130.292)	(18.835)
lug.	(1.732.667)	(6.372)	(1.726.295)	(1.522.923)	(52.312)	(130.736)	(18.833)

Tavola 6
TCCE0225

locali			Enti di previdenza			Debito delle Amministrazioni pubbliche
	Debito consolidato		Debito non consolidato	Elementi di consolidamento	Debito consolidato	
	di cui:					
	Titoli	Prestiti di IFM				
<i>S653442M</i>	<i>S595969M</i>	<i>S308890M</i>	<i>S159481M</i>	<i>S167668M</i>	<i>S493639M</i>	<i>S319464M</i>
107.007	30.273	71.073	223	..	223	1.664.204
110.908	28.635	77.054	13	..	13	1.761.229
108.235	30.112	71.288	49	..	49	1.666.875
108.648	30.218	71.949	46	..	46	1.648.344
109.284	30.427	72.415	56	..	56	1.670.206
109.458	30.258	72.807	63	..	63	1.687.012
107.007	30.273	71.073	223	..	223	1.664.204
108.391	30.277	72.479	83	..	83	1.700.125
109.099	30.204	73.291	60	..	60	1.708.240
108.782	30.022	73.142	133	..	133	1.742.121
109.763	29.925	74.221	53	..	53	1.749.288
110.342	29.831	74.910	42	..	42	1.753.335
109.688	29.549	74.695	35	..	35	1.752.803
109.665	29.319	75.089	66	..	66	1.754.732
110.863	29.397	76.232	43	..	43	1.758.091
111.098	29.144	76.734	50	..	50	1.787.459
111.594	29.081	77.296	96	..	96	1.802.264
112.151	29.134	77.836	21	..	21	1.784.466
110.908	28.635	77.054	13	..	13	1.761.229
(111.969)	(28.608)	(78.181)	(36)	..	(36)	(1.788.196)
(112.482)	(28.688)	(78.639)	(27)	..	(27)	(1.795.132)
(112.341)	(28.449)	(78.738)	(15)	..	(15)	(1.797.808)
(113.296)	(28.397)	(79.778)	(32)	..	(32)	(1.812.864)
(113.706)	(28.337)	(80.251)	(646)	..	(646)	(1.827.181)
(111.457)	(28.226)	(78.147)	(31)	..	(31)	(1.822.050)
(111.903)	(27.845)	(79.016)	(98)	..	(98)	(1.838.296)

Debito delle Amministrazioni locali: analisi per comparti e strumenti

(milioni di euro)

Periodo	Regioni e Province autonome			Province			Comuni			Altri enti	Debito delle Amministrazioni locali
	di cui:			di cui:			di cui:				
	Titoli	Prestiti di IFM e CDP spa		Titoli	Prestiti di IFM e CDP spa		Titoli	Prestiti di IFM e CDP spa			
	S599075M	S612101M	S645440M	S893669M	S222859M	S254411M	S274087M	S291319M	S303852M	S737731M	S653442M
2008	41.484	15.238	21.347	9.022	3.727	5.215	47.574	11.197	35.920	8.927	107.007
2009	42.139	14.351	23.302	9.100	3.619	5.404	48.410	10.563	37.417	11.260	110.908
2008 - ago.	42.357	15.246	20.883	8.817	3.658	5.103	48.016	11.095	36.583	9.045	108.235
set.	42.051	15.318	20.904	8.873	3.666	5.145	48.361	11.120	36.872	9.364	108.648
ott.	42.095	15.459	20.848	8.953	3.687	5.203	48.620	11.167	37.084	9.616	109.284
nov.	42.703	15.318	21.642	9.016	3.681	5.272	48.822	11.144	37.307	8.917	109.458
dic.	41.484	15.238	21.347	9.022	3.727	5.215	47.574	11.197	35.920	8.927	107.007
2009 - gen.	42.231	15.307	22.051	9.105	3.711	5.314	47.964	11.151	36.358	9.090	108.391
feb.	42.536	15.270	22.394	9.138	3.695	5.367	48.034	11.131	36.475	9.391	109.099
mar.	41.685	15.154	21.663	9.165	3.679	5.407	48.353	11.081	36.832	9.578	108.782
apr.	42.706	15.071	22.762	9.195	3.677	5.440	48.768	11.068	37.259	9.094	109.763
mag.	42.871	14.929	23.087	9.238	3.687	5.473	48.890	11.107	37.344	9.343	110.342
giu.	42.840	14.786	23.334	9.062	3.644	5.342	48.319	11.010	36.879	9.467	109.688
lug.	42.817	14.679	23.605	9.035	3.611	5.349	48.285	10.922	36.933	9.528	109.665
ago.	42.824	14.694	23.601	9.074	3.626	5.375	48.754	10.971	37.374	10.211	110.863
set.	42.377	14.556	23.303	9.105	3.598	5.435	49.099	10.884	37.809	10.517	111.098
ott.	42.275	14.491	23.271	9.138	3.597	5.470	49.121	10.887	37.829	11.060	111.594
nov.	42.486	14.462	23.547	9.176	3.613	5.491	49.288	10.953	37.931	11.202	112.151
dic.	42.139	14.351	23.302	9.100	3.619	5.404	48.410	10.563	37.417	11.260	110.908
2010 - gen.	(41.995)	(14.366)	(23.332)	(9.147)	(3.593)	(5.517)	(48.868)	(10.495)	(37.992)	(11.959)	(111.969)
feb.	(42.228)	(14.362)	(23.568)	(9.159)	(3.593)	(5.532)	(49.205)	(10.485)	(38.358)	(11.890)	(112.482)
mar.	(42.152)	(14.252)	(23.603)	(9.138)	(3.562)	(5.542)	(49.132)	(10.388)	(38.384)	(11.919)	(112.341)
apr.	(42.480)	(14.219)	(23.994)	(9.174)	(3.559)	(5.582)	(49.373)	(10.372)	(38.644)	(12.269)	(113.296)
mag.	(42.441)	(14.178)	(24.002)	(9.209)	(3.548)	(5.627)	(49.379)	(10.364)	(38.661)	(12.676)	(113.706)
giu.	(41.529)	(14.115)	(23.165)	(9.072)	(3.535)	(5.503)	(48.658)	(10.335)	(37.959)	(12.199)	(111.457)
lug.	(41.816)	(13.940)	(23.695)	(9.059)	(3.499)	(5.527)	(48.764)	(10.254)	(38.163)	(12.265)	(111.903)

Debito delle Amministrazioni locali: analisi per aree geografiche

(milioni di euro)

Periodo	Nord ovest	Nord est	Centro	Sud	Isole	Debito delle Amministrazioni locali
	<i>S775460M</i>	<i>S785031M</i>	<i>S791946M</i>	<i>S800808M</i>	<i>S837146M</i>	<i>S653442M</i>
2008	29.125	16.439	28.986	23.695	8.763	107.007
2009	30.194	16.434	30.094	25.460	8.727	110.908
2008 - ago.	29.189	16.162	29.810	23.125	9.949	108.235
set.	29.330	16.288	29.495	23.490	10.045	108.648
ott.	29.597	16.392	29.044	24.010	10.240	109.284
nov.	29.981	16.373	29.060	24.029	10.015	109.458
dic.	29.125	16.439	28.986	23.695	8.763	107.007
2009 - gen.	29.431	16.469	29.702	23.614	9.174	108.391
feb.	29.619	16.464	30.020	23.702	9.293	109.099
mar.	29.346	16.641	29.566	23.849	9.380	108.782
apr.	29.784	16.762	30.048	24.362	8.807	109.763
mag.	30.094	16.522	30.218	24.440	9.068	110.342
giu.	30.056	16.295	29.816	24.551	8.969	109.688
lug.	30.147	16.341	30.014	24.450	8.713	109.665
ago.	30.276	16.380	30.119	25.294	8.793	110.863
set.	29.972	16.435	30.037	25.761	8.894	111.098
ott.	30.125	16.533	30.068	25.658	9.210	111.594
nov.	30.189	16.574	30.689	25.660	9.039	112.151
dic.	30.194	16.434	30.094	25.460	8.727	110.908
2010 - gen.	(30.482)	(16.864)	(30.250)	(25.347)	(9.026)	(111.969)
feb.	(30.703)	(16.615)	(30.607)	(25.711)	(8.845)	(112.482)
mar.	(30.662)	(16.497)	(30.752)	(25.539)	(8.891)	(112.341)
apr.	(30.644)	(16.618)	(30.993)	(25.855)	(9.186)	(113.296)
mag.	(30.658)	(16.736)	(30.960)	(26.140)	(9.211)	(113.706)
giu.	(30.204)	(16.383)	(30.502)	(25.514)	(8.853)	(111.457)
lug.	(30.204)	(16.433)	(30.608)	(25.818)	(8.840)	(111.903)

Debito e depositi attivi delle Amministrazioni pubbliche

(milioni di euro)

Periodo	Debito delle Amministrazioni pubbliche	Depositi presso la Banca d'Italia			Debito delle Amministrazioni pubbliche al netto dei depositi presso la Banca d'Italia	Depositi presso IFM
		di cui:				
		Conto disponibilità	Fondo ammortamento			
	<i>S319464M</i>	<i>S202988M</i>	<i>S371683M</i>	<i>S399281M</i>	<i>S687961M</i>	<i>S752783M</i>
2008	1.664.204	20.333	19.282	20	1.643.871	33.720
2009	1.761.229	31.731	30.823	37	1.729.497	34.449
2008 - ago.	1.666.875	49.912	49.142	20	1.616.964	34.621
set.	1.648.344	17.944	17.245	20	1.630.400	35.333
ott.	1.670.206	26.125	25.340	20	1.644.080	34.973
nov.	1.687.012	36.617	35.746	20	1.650.395	34.583
dic.	1.664.204	20.333	19.282	20	1.643.871	33.720
2009 - gen.	1.700.125	54.459	53.506	20	1.645.666	34.826
feb.	1.708.240	47.682	46.769	20	1.660.558	33.112
mar.	1.742.121	67.441	66.547	20	1.674.680	33.505
apr.	1.749.288	55.413	54.521	20	1.693.875	33.879
mag.	1.753.335	51.726	50.859	20	1.701.609	33.976
giu.	1.752.803	57.478	56.651	20	1.695.324	35.872
lug.	1.754.732	57.750	56.901	37	1.696.982	35.640
ago.	1.758.091	52.937	52.106	37	1.705.154	36.270
set.	1.787.459	70.155	69.371	37	1.717.305	34.938
ott.	1.802.264	73.463	72.695	37	1.728.800	35.472
nov.	1.784.466	49.428	48.680	37	1.735.038	35.561
dic.	1.761.229	31.731	30.823	37	1.729.497	34.449
2010 - gen.	(1.788.196)	(62.411)	61.539	38	(1.725.785)	(35.344)
feb.	(1.795.132)	(54.949)	54.117	38	(1.740.182)	(34.156)
mar.	(1.797.808)	(41.299)	40.413	38	(1.756.509)	(33.404)
apr.	(1.812.864)	(40.867)	39.342	704	(1.771.998)	(35.302)
mag.	(1.827.181)	(44.563)	42.960	704	(1.782.619)	(38.009)
giu.	(1.822.050)	(44.773)	43.274	705	(1.777.277)	(39.211)
lug.	(1.838.296)	(62.410)	60.947	705	(1.775.886)	(38.355)

APPENDICE METODOLOGICA

INDICAZIONI GENERALI

Questa pubblicazione riporta i dati relativi al fabbisogno e al debito delle Amministrazioni pubbliche e dei suoi sottosettori (Amministrazioni centrali, Amministrazioni locali ed Enti di previdenza).

Il fabbisogno non coincide con la variazione del debito per effetto del diverso trattamento riservato ai depositi delle Amministrazioni pubbliche presso la Banca d'Italia e dei diversi criteri contabili adottati nel computo delle due statistiche. In particolare: a) nel fabbisogno, con l'eccezione dei BOT, le emissioni di titoli sono valutate al "netto ricavo", mentre nel debito esse sono incluse al valore nominale; b) nel fabbisogno le passività denominate in valuta diversa da quella nazionale sono convertite al tasso di cambio vigente al momento della regolazione dell'operazione, mentre nel debito la conversione è effettuata al tasso di cambio di fine periodo. Alla formazione del fabbisogno delle Amministrazioni centrali concorrono le transazioni con gli altri enti delle Amministrazioni pubbliche; il fabbisogno delle Amministrazioni locali e degli Enti di previdenza riflette pertanto unicamente necessità di finanziamento aggiuntive rispetto a quelle coperte dai trasferimenti statali.

Il debito delle Amministrazioni pubbliche consiste nell'insieme delle passività finanziarie del settore valutate al valore facciale di emissione. Esso è consolidato tra e nei sottosettori, ossia esclude le passività che costituiscono attività, nei medesimi strumenti, di enti appartenenti alle Amministrazioni pubbliche, in linea con la definizione adottata ai fini della Procedura per i disavanzi eccessivi dell'Unione economica e monetaria europea. L'aggregato è calcolato in coerenza con i criteri metodologici definiti nel Regolamento del Consiglio delle Comunità Europee n. 3605/93, sommando le passività finanziarie afferenti le seguenti categorie: monete e depositi, titoli diversi dalle azioni, prestiti. I prestiti di Istituzioni finanziarie monetarie sono attribuiti al sottosettore delle Amministrazioni pubbliche cui appartiene il debitore effettivo, ossia l'ente che è tenuto al rimborso, e non a quello cui appartiene l'ente che riceve il finanziamento.

La Tavola TCCE0100 riporta il fabbisogno delle Amministrazioni pubbliche dal lato della formazione. Esso è calcolato come saldo, valutato in termini di cassa, delle partite correnti, di quelle in conto capitale e di quelle di natura finanziaria (con l'eccezione della variazione dei fondi di cassa che, nel caso delle Amministrazioni pubbliche, corrispondono convenzionalmente alla variazione dei depositi presso la Banca d'Italia). Non disponendo di un conto mensile della formazione del fabbisogno delle Amministrazioni pubbliche, i dati qui riportati si limitano a fornire un'analisi della formazione del saldo del bilancio dello Stato. Il valore del saldo delle altre operazioni delle Amministrazioni centrali è quindi ottenuto come differenza tra il fabbisogno delle Amministrazioni centrali calcolato dal lato della copertura e il saldo del bilancio dello Stato. Per memoria viene riportato il fabbisogno non consolidato delle Amministrazioni centrali al netto delle regolazioni debitorie e dei proventi straordinari connessi principalmente con le dismissioni mobiliari.

La tavola TCCE0125 presenta una scomposizione del fabbisogno delle Amministrazioni pubbliche in base alle fonti di finanziamento utilizzate (cosiddetto fabbisogno determinato dal lato della copertura). A differenza del debito, esso è calcolato includendo la variazione dei depositi presso la Banca d'Italia.

La Tavola TCCE0155 riporta la scomposizione del fabbisogno delle Amministrazioni pubbliche per sottosettore.

La tavola TCCE0175 illustra, seguendo il medesimo schema di rappresentazione utilizzato per il fabbisogno, la composizione del debito per strumento. Si evidenzia la quota del debito complessivo a medio e a lungo termine e quella emessa in valute diverse da quella nazionale.

La tavola TCCE0200 riporta la ripartizione del debito tra i seguenti settori detentori: Banca d'Italia; altre IFM residenti; altre istituzioni finanziarie residenti; altri residenti; non residenti.

La tavola TCCE0225 descrive la ripartizione del debito tra i sottosettori delle Amministrazioni pubbliche. Per ciascun sottosettore si riporta sia il debito non consolidato (tra i sottosettori) sia quello consolidato.

Le tavole TCCE0250 e TCCE0275 sono dedicate al debito delle Amministrazioni locali. Esse analizzano la composizione del debito di questo sottosettore, rispettivamente, per comparto (Regioni e Province autonome, Province, Comuni, Altri enti) e strumento e per area geografica.

La tavola TCCE0300 espone, insieme al debito delle Amministrazioni pubbliche, i depositi attivi di queste ultime presso le Istituzioni finanziarie monetarie residenti e la Banca d'Italia. Essa riporta inoltre il valore del debito delle Amministrazioni pubbliche al netto dei depositi detenuti presso la Banca d'Italia.

Con il Supplemento al Bollettino Statistico di Finanza pubblica n. 62 del 10 novembre 2004, la presentazione delle statistiche relative al fabbisogno e al debito delle Amministrazioni pubbliche è stata modificata. In particolare, si adottano nuovi criteri di aggregazione dell'informazione, omogenei tra le serie del fabbisogno e del debito, e si fornisce un'analisi di dettaglio del debito delle Amministrazioni locali.

Dal settembre 2006 la Cassa depositi e prestiti spa è inclusa tra le Istituzioni finanziarie monetarie (IFM); dalla stessa data i prestiti erogati dalla Cassa in favore delle Amministrazioni pubbliche presenti nelle serie "Altre operazioni" e "Altre passività" confluiscono nella serie "prestiti di IFM" e l'analisi per sottosettori detentori è adeguata alla nuova classificazione.

Nel corso del 2008 è stata portata a termine la ricostruzione delle serie storiche del debito delle Amministrazioni pubbliche a partire dall'Unità del Paese. Tali dati, aggiornati mensilmente in occasione della pubblicazione di questo Supplemento, sono reperibili nella Base Informativa pubblica on-line nella sezione Statistiche del sito web della Banca d'Italia

<http://bip.bancaditalia.it/4972unix/homebipentry.htm?dadove=corr&lang= ita>

insieme alle relative note metodologiche presenti in Metodologia e documentazione

http://www.bancaditalia.it/statistiche/quadro_norma_metodo/metodoc/sb7_308/suppl_73_08.pdf

Una descrizione della ricostruzione storica è inoltre disponibile nell'Occasional Paper-Questioni di economia e finanza n.31

http://www.bancaditalia.it/pubblicazioni/econo/quest_ecofin_2/qef_31.

NOTE ALLE TAVOLE

Le tavole sono esposte in ordine di codice. Per ciascuna tavola sono riportate le note relative e gli eventuali riferimenti alla sezione "Note alle variabili di classificazione".

TCCE0100 - FORMAZIONE DEL FABBISOGNO DELLE AMMINISTRAZIONI PUBBLICHE

S070207M - AMMINISTRAZIONI CENTRALI: SALDO DEI MOVIMENTI DI TESORERIA E ALTRE OPERAZIONI (DISAVANZO: -)

Ottenuto per differenza tra il saldo del bilancio dello Stato e il fabbisogno delle Amministrazioni centrali calcolato dal lato della copertura. Riflette principalmente il saldo tra i versamenti in Tesoreria effettuati dal bilancio dello Stato e da altri soggetti e i fondi pagati dalla Tesoreria a enti diversi dallo Stato. Dal dicembre 2003 include i depositi della Cassa depositi e prestiti spa presso il Tesoro e la raccolta postale di pertinenza del Tesoro.

S428475M - BILANCIO DELLO STATO: ENTRATE TRIBUTARIE

Si riferiscono ai flussi contabilizzati in ciascun mese nei relativi capitoli del bilancio dello Stato. Si ricorda che, a partire dal 1998, con l'introduzione del versamento unificato e della procedura di delega unica, il momento della contabilizzazione non coincide più con quello del versamento in Tesoreria; in talune circostanze, la contabilizzazione e il versamento possono avvenire in mesi diversi. Le entrate tributarie non sono depurate dei rimborsi d'imposta (riportati tra i pagamenti di bilancio) e includono l'IVA destinata alla UE. I flussi mensili sono coerenti con i dati pubblicati dal Ministero dell'Economia e delle finanze nel Conto riassuntivo del Tesoro. A differenza di questi ultimi, tuttavia, sono al

netto delle regolazioni contabili con le regioni Sicilia, Sardegna e dal 2009 Friuli Venezia Giulia.

S835207M - AMMINISTRAZIONI CENTRALI:
FABBISOGNO LORDO (DISAVANZO: -)

Calcolato dal lato della copertura.

S857863M - TESORERIA STATALE: FONDI DELLA RISCOSSIONE

I flussi della contabilità speciale "Fondi della riscossione" indicano le variazioni delle entrate in attesa di contabilizzazione relative ai tributi erariali, all'IRAP destinata alle Regioni e ai contributi sociali destinati all'INPS versati per il tramite della delega unica: un flusso negativo segnala che le contabilizzazioni effettuate nel mese superano le entrate affluite nella contabilità; un flusso positivo segnala che le contabilizzazioni sono inferiori rispetto alle entrate.

S888011M - AMMINISTRAZIONI LOCALI:
FABBISOGNO AGGIUNTIVO (DISAVANZO: -)

Calcolato dal lato della copertura. Corrisponde alle necessità di finanziamento in termini di cassa non soddisfatte attraverso entrate proprie o trasferimenti da altri enti pubblici. Dal dicembre 2003 include gli impieghi della Cassa depositi e prestiti spa in favore delle Amministrazioni locali.

S900166M - ENTI DI PREVIDENZA E ASSISTENZA:
FABBISOGNO AGGIUNTIVO (DISAVANZO: -)

Calcolato dal lato della copertura. Corrisponde alle necessità di finanziamento in termini di cassa non soddisfatte attraverso entrate proprie o trasferimenti da altri enti pubblici.

S916545M - PROVENTI DI DISMISSIONI DI BENI MOBILIARI E ALTRE ENTRATE STRAORDINARIE

Sono inclusi in questa voce i proventi della privatizzazione del capitale di imprese pubbliche al netto di eventuali riacquisti e alcuni proventi di natura straordinaria, quali i dividendi connessi con operazioni di liquidazione di imprese e gli incassi delle licenze UMTS.

S926208M - AMMINISTRAZIONI CENTRALI:
FABBISOGNO NON CONSOLIDATO AL NETTO DI REGOLAZIONI DI DEBITI PREGRESSI E DI DISMISSIONI (DISAVANZO: -)

Include le partite debitorie nei confronti di enti delle Amministrazioni pubbliche esterni alle Amministrazioni centrali.

S994979M - AMMINISTRAZIONI PUBBLICHE:
FABBISOGNO AL NETTO DI REGOLAZIONI DI DEBITI PREGRESSI E DISMISSIONI (DISAVANZO: -)

Calcolato escludendo gli esborsi per regolazioni debitorie e i proventi di dismissioni mobiliari effettuate da enti appartenenti alle Amministrazioni centrali.

TCCE0125 - FINANZIAMENTO DEL FABBISOGNO DELLE AMMINISTRAZIONI PUBBLICHE: ANALISI PER STRUMENTI

S029605M - AMMINISTRAZIONI PUBBLICHE:
FINANZIAMENTO DEL FABBISOGNO LORDO

Il saldo tra la variazione delle passività finanziarie delle Amministrazioni pubbliche, a esclusione di quelle che costituiscono attività di altri enti appartenenti alle Amministrazioni pubbliche, e quella dei depositi presso la Banca d'Italia.

S129640M - AMMINISTRAZIONI CENTRALI:
CIRCOLAZIONE DI STATO E DEPOSITI PASSIVI IN VALUTA NAZIONALE - VARIAZIONI

La raccolta postale, le monete in circolazione e i depositi presso la Tesoreria di soggetti non appartenenti al settore delle Amministrazioni pubbliche. A partire dal dicembre 2003, a seguito dell'uscita della Cassa depositi e prestiti dal settore delle Amministrazioni pubbliche, la raccolta postale include solo la quota di pertinenza del Ministero dell'Economia e delle finanze. Essa comprende buoni postali, ordinari e a termine, e conti correnti postali. A seguito della decisione dell'Eurostat del 23 maggio 2005 la serie include anche i versamenti anticipati effettuati dai concessionari d'imposta (DL 10/12/03, n. 341 convertito con la L. 9/2/04, n. 31 e DL 29/11/04, n. 282 convertito con la L. 27/12/04, n. 307). (SEC95: Settore S13, Strumento F2)

S151658M - AMMINISTRAZIONI PUBBLICHE:
EMISSIONI NETTE DI TITOLI A BREVE TERMINE

Emissioni nette di titoli con scadenza pari o inferiore a un anno effettuate dalle Amministrazioni pubbliche e non sottoscritte da enti appartenenti allo stesso settore. Le emissioni lorde sono valutate al "netto ricavo", con l'eccezione dei BOT per i quali si considera il valore nominale; i rimborsi sono valutati al valore nominale, con l'eccezione dei Commercial paper per i quali si considera il valore capitale. Per i titoli denominati in una valuta diversa da quella nazionale la conversione e' effettuata al tasso di cambio vigente alla data di emissione o rimborso. Si tiene altresì conto delle operazioni di swap. (SEC95: Settore S13, Strumento F331)

S173286M - AMMINISTRAZIONI PUBBLICHE: RACCOLTA POSTALE - VARIAZIONI

A partire dal dicembre 2003, a seguito dell'uscita della Cassa depositi e prestiti dal settore delle Amministrazioni pubbliche, la raccolta postale include solo la quota di pertinenza del Ministero dell'Economia e delle finanze. Essa comprende buoni postali, ordinari e a termine, e conti correnti postali.

S189357M - AMMINISTRAZIONI PUBBLICHE: EMISSIONI NETTE DI TITOLI A MEDIO E LUNGO TERMINE

Emissioni nette di titoli con scadenza superiore a un anno effettuate dalle Amministrazioni pubbliche e non sottoscritte da enti appartenenti allo stesso settore. Le emissioni lorde sono valutate al "netto ricavo"; i rimborsi sono valutati al valore nominale, con l'eccezione dei CTZ per i quali si considera il valore capitale. Per i titoli denominati in una valuta diversa da quella nazionale la conversione è effettuata al tasso di cambio vigente alla data di emissione o rimborso. Si tiene altresì conto delle operazioni di swap. La serie comprende i titoli emessi per il rimborso di debiti pregressi, quelli emessi dalle ex aziende autonome il cui onere di rimborso sia a carico dello Stato, quelli emessi nel dicembre 1993 per l'istituzione del Conto disponibilità del Tesoro presso la Banca d'Italia ai sensi della L. 26/11/93, n. 483, e quelli emessi nel mese di novembre 1994 in conversione del Conto transitorio ai sensi del DM 15/11/94 (76.206 miliardi di lire); questi ultimi, inizialmente presenti nel portafoglio della Banca d'Italia, sono stati oggetto di un'operazione di concambio nel dicembre 2002. A seguito della decisione dell'Eurostat del 23 maggio 2005 la serie include anche i titoli emessi da Infrastrutture spa per il finanziamento degli investimenti per l'alta velocità ferroviaria. (SEC95: Settore S13, Strumento F332)

S191484M - AMMINISTRAZIONI PUBBLICHE: DEPOSITI PRESSO LA BANCA D'ITALIA - VARIAZIONI

Include principalmente il Conto disponibilità del Tesoro per i servizi di tesoreria (L. 26/11/93, n. 483 e DM 19/9/05), il Fondo per l'ammortamento di titoli di Stato (L. 27/10/93, n. 432, modificata dal DL 8/7/94, n. 436, più volte reiterato e convertito con la L. 6/3/96, n. 110) e, sino al novembre 1994, il Conto corrente per il servizio di tesoreria provinciale e il Conto transitorio (L. 26/11/93, n. 483).

S767399M - AMMINISTRAZIONI PUBBLICHE: ALTRE OPERAZIONI - VARIAZIONI

La variazione dei depositi presso la Banca d'Italia e i proventi delle operazioni di cartolarizzazione per la parte considerata come prestito secondo i criteri indicati dall'Eurostat. A

partire dal dicembre 2003, a seguito dell'uscita della Cassa depositi e prestiti dal settore delle Amministrazioni pubbliche, la serie comprende, fino all'agosto 2006, anche i prestiti erogati dalla Cassa depositi e prestiti spa in favore delle Amministrazioni pubbliche.

S848329M - AMMINISTRAZIONI PUBBLICHE: EROGAZIONI NETTE DI PRESTITI DA PARTE DI BANCHE E FONDI MONETARI

Prestiti erogati in favore delle Amministrazioni pubbliche da Istituzioni finanziarie monetarie residenti, dalla Banca europea per gli investimenti e, a partire dal settembre 2006, dalla Cassa depositi e prestiti spa. I prestiti denominati in valuta diversa da quella nazionale sono convertiti utilizzando il tasso di cambio vigente alla data di regolazione dell'operazione. A seguito della decisione dell'Eurostat del 23 maggio 2005 la serie include anche i prestiti erogati da Infrastrutture spa per il finanziamento degli investimenti per l'alta velocità ferroviaria. (SEC95: Settore S13, Strumento F4)

S969486M - AMMINISTRAZIONI PUBBLICHE: TRANSAZIONI IN STRUMENTI DEL DEBITO

E' la variazione delle passività finanziarie delle Amministrazioni pubbliche.

TCCE0155 - FINANZIAMENTO DEL FABBISOGNO DELLE AMMINISTRAZIONI PUBBLICHE: ANALISI PER SOTTOSETTORI**S008424M - AMMINISTRAZIONI CENTRALI: EROGAZIONI NETTE DI PRESTITI DI BANCHE E FONDI MONETARI**

Erogazioni nette di prestiti da Istituzioni finanziarie monetarie residenti, dalla Banca europea per gli investimenti e, a partire dal settembre 2006, dalla Cassa depositi e prestiti spa, il cui rimborso sia a carico delle Amministrazioni centrali. I prestiti denominati in valuta diversa da quella nazionale sono convertiti utilizzando il tasso di cambio vigente alla data di regolazione dell'operazione. A seguito della decisione dell'Eurostat del 23 maggio 2005 la serie include anche i prestiti erogati da Infrastrutture spa per il finanziamento degli investimenti per l'alta velocità ferroviaria. (SEC95: Settore 1311, Strumento F4)

S029605M - AMMINISTRAZIONI PUBBLICHE: FINANZIAMENTO DEL FABBISOGNO LORDO

Il saldo tra la variazione delle passività finanziarie delle Amministrazioni pubbliche, a esclusione di quelle che costi-

tuiscono attività di altri enti appartenenti alle Amministrazioni pubbliche, e quella dei depositi presso la Banca d'Italia.

S047996M - AMMINISTRAZIONI LOCALI: EROGAZIONI NETTE DI PRESTITI DI BANCHE E FONDI MONETARI

Erogazioni nette di prestiti da Istituzioni finanziarie monetarie residenti, dalla Banca europea per gli investimenti e, a partire dal settembre 2006, dalla Cassa depositi e prestiti spa, il cui rimborso sia a carico delle Amministrazioni locali. I prestiti denominati in valuta diversa da quella nazionale sono convertiti utilizzando il tasso di cambio vigente alla data di regolazione dell'operazione. (SEC95: Settore 1313, Strumento F4)

S112869M - AMMINISTRAZIONI CENTRALI: EMISSIONI NETTE DI TITOLI

Emissioni nette di titoli effettuate dalle Amministrazioni centrali e non sottoscritte da enti appartenenti alle Amministrazioni pubbliche. Le emissioni lorde sono valutate al "netto ricavo", con l'eccezione dei BOT per i quali si considera il valore nominale; i rimborsi sono valutati al valore nominale, con l'eccezione dei Commercial paper e dei CTZ per i quali si considera il valore capitale. Per i titoli denominati in una valuta diversa da quella nazionale la conversione è effettuata al tasso di cambio vigente alla data di emissione o rimborso. Si tiene altresì conto delle operazioni di swap. La serie comprende, inoltre, i titoli emessi per il rimborso di debiti pregressi, quelli emessi dalle ex aziende autonome il cui onere di rimborso sia a carico dello Stato, quelli emessi nel dicembre 1993 per l'istituzione del Conto disponibilità del Tesoro presso la Banca d'Italia ai sensi della L. 26/11/93, n. 483, e quelli emessi nel mese di novembre 1994 in conversione del Conto transitorio ai sensi del DM 15/11/94 (76.206 miliardi di lire); questi ultimi, inizialmente presenti nel portafoglio della Banca d'Italia, sono stati oggetto di un'operazione di concambio nel dicembre 2002. A seguito della decisione dell'Eurostat del 23 maggio 2005 la serie include anche i titoli emessi da Infrastrutture spa per il finanziamento degli investimenti per l'alta velocità ferroviaria. (SEC95: Settore S1311, Strumento F33)

S173815M - AMMINISTRAZIONI LOCALI: EMISSIONI NETTE DI TITOLI

Emissioni nette di titoli effettuate dalle Amministrazioni locali e non sottoscritte da enti appartenenti alle Amministrazioni pubbliche. Le emissioni lorde sono valutate al "netto ricavo" e i rimborsi al valore nominale. Per i titoli denominati in una valuta diversa da quella nazionale la conversione è effettuata al tasso di cambio vigente alla data di emissione o

rimborso. Si tiene altresì conto delle operazioni di swap. (SEC95: Settore S1313, Strumento F33)

S344502M - AMMINISTRAZIONI PUBBLICHE: FABBISOGNO LORDO FINANZIATO ALL'ESTERO

La variazione delle passività finanziate all'estero (emissioni nette su piazze estere ed erogazioni nette di prestiti da istituzioni non residenti).

S794710M - AMMINISTRAZIONI CENTRALI: FINANZIAMENTO DEL FABBISOGNO LORDO

Il saldo tra la variazione delle passività delle Amministrazioni centrali, a esclusione di quelle che costituiscono attività di enti appartenenti alle Amministrazioni pubbliche, e quella dei depositi presso la Banca d'Italia. Alla formazione del fabbisogno delle Amministrazioni centrali concorrono i trasferimenti statali agli altri enti delle Amministrazioni pubbliche.

S855825M - AMMINISTRAZIONI LOCALI: FINANZIAMENTO DEL FABBISOGNO AGGIUNTIVO

La variazione delle passività delle Amministrazioni locali, a esclusione di quelle che costituiscono attività di enti appartenenti alle Amministrazioni pubbliche. Essa riflette unicamente necessità di finanziamento aggiuntive rispetto a quelle coperte dai trasferimenti statali.

S873945M - ENTI DI PREVIDENZA E ASSISTENZA: FINANZIAMENTO DEL FABBISOGNO AGGIUNTIVO

La variazione delle passività degli Enti di previdenza, a esclusione di quelle che costituiscono attività di enti appartenenti alle Amministrazioni pubbliche. Essa riflette unicamente necessità di finanziamento aggiuntive rispetto a quelle coperte dai trasferimenti statali.

TCCE0175 - DEBITO DELLE AMMINISTRAZIONI PUBBLICHE: ANALISI PER STRUMENTI

S050580M - AMMINISTRAZIONI PUBBLICHE: DEBITO LORDO CON SCADENZA INIZIALE

La somma delle passività finanziarie con scadenza superiore a un anno delle Amministrazioni pubbliche, a esclusione di quelle che costituiscono attività di enti appartenenti alle Amministrazioni pubbliche. L'aggregato è calcolato in coerenza con i criteri metodologici definiti nel Regolamento del Consiglio delle Comunità Europee n. 3605/93. (SEC95: Settore S13, Strumenti F2, F33, F4)

S319464M - AMMINISTRAZIONI PUBBLICHE: DEBITO LORDO

La somma delle passività finanziarie delle Amministrazioni pubbliche, a esclusione di quelle che costituiscono attività di enti appartenenti allo stesso settore. L'aggregato è calcolato in coerenza con i criteri metodologici definiti nel Regolamento del Consiglio delle Comunità Europee n. 3605/93. (SEC95: Settore S13, Strumenti F2, F33, F4)

S352384M - AMMINISTRAZIONI PUBBLICHE: PRESTITI DI BANCHE E FONDI MONETARI

Prestiti in favore delle Amministrazioni pubbliche erogati da Istituzioni finanziarie monetarie residenti, e dalla Banca europea per gli investimenti e, a partire dal settembre 2006, dalla Cassa depositi e prestiti spa. Per i prestiti denominati in valuta diversa da quella nazionale la conversione è effettuata al tasso di cambio di fine periodo. A seguito della decisione dell'Eurostat del 23 maggio 2005 la serie include anche i prestiti erogati da Infrastrutture spa per il finanziamento degli investimenti per l'alta velocità ferroviaria. (SEC95: Settore S13, Strumento F4)

S571730M - AMMINISTRAZIONI PUBBLICHE: TITOLI A BREVE TERMINE

Titoli con scadenza iniziale pari o inferiore a un anno emessi dalle Amministrazioni pubbliche e non sottoscritti da enti appartenenti allo stesso settore. I titoli sono valutati al valore nominale. Per i titoli denominati in una valuta diversa da quella nazionale la conversione è effettuata al tasso di cambio di fine periodo. Si tiene altresì conto delle operazioni di swap. (SEC95: Settore S13, Strumento F331)

S592437M - AMMINISTRAZIONI PUBBLICHE: RACCOLTA POSTALE

A partire dal dicembre 2003, a seguito dell'uscita della Cassa depositi e prestiti dal settore delle Amministrazioni pubbliche, la raccolta postale include solo la quota di pertinenza del Ministero dell'Economia e delle Finanze. Essa comprende buoni postali, ordinari e a termine, e conti correnti postali.

S605216M - AMMINISTRAZIONI PUBBLICHE: TITOLI A MEDIO E A LUNGO TERMINE

Titoli con scadenza iniziale superiore a un anno emessi dalle Amministrazioni pubbliche e non sottoscritti da enti appartenenti allo stesso settore. I titoli sono valutati al valore

nominale. Per i titoli denominati in una valuta diversa da quella nazionale la conversione è effettuata al tasso di cambio di fine periodo. Si tiene altresì conto delle operazioni di swap. La serie comprende i titoli emessi per il rimborso di debiti pregressi, quelli emessi dalle ex aziende autonome il cui onere di rimborso sia a carico dello Stato, quelli emessi nel dicembre 1993 per l'istituzione del Conto disponibilità del Tesoro presso la Banca d'Italia ai sensi della L. 26/11/93, n. 483 e quelli emessi nel mese di novembre 1994 in conversione del Conto transitorio ai sensi del DM 15/11/94 (76.206 miliardi di lire); questi ultimi, inizialmente presenti nel portafoglio della Banca d'Italia, sono stati oggetto di un'operazione di concambio nel dicembre 2002. A seguito della decisione dell'Eurostat del 23 maggio 2005 la serie include anche i titoli emessi da Infrastrutture spa per il finanziamento degli investimenti per l'alta velocità ferroviaria. (SEC95: Settore S13, Strumento F332)

S944476M - AMMINISTRAZIONI CENTRALI: CIRCOLAZIONE DI STATO E DEPOSITI PASSIVI IN VALUTA NAZIONALE

La raccolta postale, le monete in circolazione e i depositi in Tesoreria di soggetti non appartenenti al settore delle Amministrazioni pubbliche. A partire dal dicembre 2003, a seguito dell'uscita della Cassa depositi e prestiti dal settore delle Amministrazioni pubbliche, la raccolta postale include solo la quota di pertinenza del Ministero dell'Economia e delle Finanze. Essa comprende buoni postali, ordinari e a termine, e conti correnti postali. A seguito della decisione dell'Eurostat del 23 maggio 2005 la serie include anche i versamenti anticipati effettuati dai concessionari d'imposta (DL 10/12/03, n. 341 convertito con la L. 9/2/04, n. 31 e DL 29/11/04, n. 282 convertito con la L. 27/12/04, n. 307). (SEC95: Settore S13, Strumento F2)

S989347M - AMMINISTRAZIONI PUBBLICHE: ALTRE PASSIVITA'

Le passività verso la Banca d'Italia e i proventi delle operazioni di cartolarizzazione per la parte considerata come prestito secondo i criteri indicati dall'Eurostat. A partire dal dicembre 2003, a seguito dell'uscita della Cassa depositi e prestiti dal settore delle Amministrazioni pubbliche, la serie comprende, fino all'agosto 2006, anche i prestiti erogati dalla Cassa depositi e prestiti spa in favore delle Amministrazioni pubbliche. (SEC95: Settore S13, Strumento F4)

TCCE0200 - DEBITO DELLE AMMINISTRAZIONI PUBBLICHE: ANALISI PER SETTORI DETENTORI

S177952M - AMMINISTRAZIONI PUBBLICHE: DEBITO LORDO DETENUTO DA BANCA D'ITALIA

La quota delle passività finanziarie delle Amministrazioni pubbliche detenuta dalla Banca d'Italia. L'aggregato è calcolato in coerenza con i criteri metodologici definiti nel Regolamento del Consiglio delle Comunità Europee n. 3605/93. (SEC95: Settore S121, Strumenti F2, F33)

S188615M - AMMINISTRAZIONI PUBBLICHE: TITOLI DETENUTI DALLA BANCA D'ITALIA

La quota dei titoli emessi dalle Amministrazioni pubbliche detenuta dalla Banca d'Italia. (SEC95: Settore S121, Strumento F33)

S240301M - AMMINISTRAZIONI PUBBLICHE: DEBITO LORDO DETENUTO DA ALTRE ISTITUZIONI FINANZIARIE MONETARIE

La quota delle passività finanziarie delle Amministrazioni pubbliche detenuta da altre Istituzioni finanziarie monetarie. L'aggregato è calcolato in coerenza con i criteri metodologici definiti nel Regolamento del Consiglio delle Comunità Europee n. 3605/93. (SEC95: Settore S122, Strumenti F33, F4)

S299179M - AMMINISTRAZIONI PUBBLICHE: TITOLI DETENUTI DA ALTRE ISTITUZIONI FINANZIARIE MONETARIE

La quota dei titoli emessi dalle Amministrazioni pubbliche detenuta da altre Istituzioni finanziarie monetarie. (SEC95: Settore S122, Strumento F33)

S319464M - AMMINISTRAZIONI PUBBLICHE: DEBITO LORDO

La somma delle passività finanziarie delle Amministrazioni pubbliche, a esclusione di quelle che costituiscono attività di enti appartenenti allo stesso settore. L'aggregato è calcolato in coerenza con i criteri metodologici definiti nel Regolamento del Consiglio delle Comunità Europee n. 3605/93. (SEC95: Settore S13, Strumenti F2, F33, F4)

S382950M - AMMINISTRAZIONI PUBBLICHE: DEBITO LORDO DETENUTO DA ALTRE ISTITUZIONI FINANZIARIE

La quota delle passività finanziarie delle Amministrazioni pubbliche detenuta da altre istituzioni finanziarie. L'ag-

gregato è calcolato in coerenza con i criteri metodologici definiti nel Regolamento del Consiglio delle Comunità Europee n. 3605/93. (SEC95: Settori S123, S124, S125, Strumenti F33, F4)

S439258M - AMMINISTRAZIONI PUBBLICHE: TITOLI DETENUTI DA ALTRE ISTITUZIONI FINANZIARIE

La quota dei titoli emessi dalle Amministrazioni pubbliche detenuta da altre istituzioni finanziarie. (SEC95: Settori S123, S124, S125, Strumento F33)

S501942M - AMMINISTRAZIONI PUBBLICHE: DEBITO LORDO DETENUTO DA ALTRI RESIDENTI

La quota delle passività finanziarie delle Amministrazioni pubbliche detenuta da altri residenti non appartenenti allo stesso settore. L'aggregato è calcolato come residuo e in coerenza con i criteri metodologici definiti nel Regolamento del Consiglio delle Comunità Europee n. 3605/93. (SEC95: Settori S11, S14, S15, Strumenti F2, F33, F4)

S533285M - AMMINISTRAZIONI PUBBLICHE: TITOLI DETENUTI DA ALTRI RESIDENTI

La quota dei titoli emessi dalle Amministrazioni pubbliche detenuta da altri residenti non appartenenti allo stesso settore. L'aggregato è calcolato come residuo. (SEC95: Settori S11, S14, S15, Strumento F33)

S569014M - AMMINISTRAZIONI PUBBLICHE: DEBITO LORDO DETENUTO DA NON RESIDENTI

La quota delle passività finanziarie delle Amministrazioni pubbliche detenute da soggetti non residenti. L'aggregato è calcolato in coerenza con i criteri metodologici definiti nel Regolamento del Consiglio delle Comunità Europee n. 3605/93. Esso è in parte stimato sulla base di informazioni contenute nelle segnalazioni per la bilancia dei pagamenti. (SEC95: Settore S2, Strumenti F33, F4)

S586188M - AMMINISTRAZIONI PUBBLICHE: TITOLI DETENUTI DA NON RESIDENTI

La quota dei titoli emessi dalle Amministrazioni pubbliche detenuta da soggetti non residenti. L'aggregato è in parte stimato sulla base di informazioni contenute nelle segnalazioni per la bilancia dei pagamenti. (SEC95: Settore S2, Strumento F33)

TCCE0225 - DEBITO DELLE AMMINISTRAZIONI PUBBLICHE: ANALISI PER SOTTOSETTORI

S079329M - AMMINISTRAZIONI CENTRALI: DEBITO LORDO NON CONSOLIDATO

La somma delle passività finanziarie delle Amministrazioni centrali (a esclusione di quelle detenute dallo stesso sotto settore), comprese quelle che costituiscono attività di enti appartenenti agli altri sotto settori delle Amministrazioni pubbliche. L'aggregato è calcolato in coerenza con i criteri metodologici definiti nel Regolamento del Consiglio delle Comunità Europee n. 3605/93. (SEC95: Settore S1311, Strumenti F2, F33, F4)

S102740M - AMMINISTRAZIONI CENTRALI: ELEMENTI DI CONSOLIDAMENTO

Le passività finanziarie delle Amministrazioni centrali che costituiscono attività di enti appartenenti agli altri sotto settori delle Amministrazioni pubbliche. L'aggregato è calcolato in coerenza con i criteri metodologici definiti nel Regolamento del Consiglio delle Comunità Europee n. 3605/93.

S139396M - AMMINISTRAZIONI LOCALI: DEBITO LORDO NON CONSOLIDATO

La somma delle passività finanziarie delle Amministrazioni locali (a esclusione di quelle detenute dallo stesso sotto settore), comprese quelle che costituiscono attività di enti appartenenti agli altri sotto settori delle Amministrazioni pubbliche. L'aggregato è calcolato in coerenza con i criteri metodologici definiti nel Regolamento del Consiglio delle Comunità Europee n. 3605/93. (SEC95: Settore S1313, Strumenti F33, F4)

S148651M - AMMINISTRAZIONI LOCALI: ELEMENTI DI CONSOLIDAMENTO

Le passività finanziarie delle Amministrazioni locali che costituiscono attività di enti appartenenti agli altri sotto settori delle Amministrazioni pubbliche. L'aggregato è calcolato in coerenza con i criteri metodologici definiti nel Regolamento del Consiglio delle Comunità Europee n. 3605/93.

S159481M - ENTI DI PREVIDENZA E ASSISTENZA: DEBITO LORDO NON CONSOLIDATO

La somma delle passività finanziarie degli Enti di previdenza (a esclusione di quelle detenute dallo stesso sotto settore), comprese quelle che costituiscono attività di enti appartenenti agli altri sotto settori delle Amministrazioni pubbliche. L'aggregato è calcolato in coerenza con i criteri

metodologici definiti nel Regolamento del Consiglio delle Comunità Europee n. 3605/93. (SEC95: Settore S1314, Strumento F4)

S167668M - ENTI DI PREVIDENZA E ASSISTENZA: ELEMENTI DI CONSOLIDAMENTO

Le passività finanziarie degli Enti di previdenza che costituiscono attività di enti appartenenti agli altri sotto settori delle Amministrazioni pubbliche. L'aggregato è calcolato in coerenza con i criteri metodologici definiti nel Regolamento del Consiglio delle Comunità Europee n. 3605/93.

S288236M - AMMINISTRAZIONI CENTRALI: PRESTITI DI BANCHE E FONDI MONETARI

Prestiti erogati da Istituzioni finanziarie monetarie residenti, dalla Banca europea per gli investimenti e, a partire dal settembre 2006, dalla Cassa depositi e prestiti spa, il cui rimborso sia a carico delle Amministrazioni centrali. Per i prestiti denominati in valuta diversa da quella nazionale la conversione è effettuata al tasso di cambio di fine periodo. A seguito della decisione dell'Eurostat del 23 maggio 2005 la serie include anche i prestiti erogati da Infrastrutture spa per il finanziamento degli investimenti per l'alta velocità ferroviaria. (SEC95: Settore 1311, Strumento F4)

S308890M - AMMINISTRAZIONI LOCALI: PRESTITI DI BANCHE E FONDI MONETARI

Prestiti erogati da Istituzioni finanziarie monetarie residenti, dalla Banca europea per gli investimenti e, a partire dal settembre 2006, dalla Cassa depositi e prestiti spa, il cui rimborso sia a carico delle Amministrazioni locali. Per i prestiti denominati in valuta diversa da quella nazionale la conversione è effettuata al tasso di cambio di fine periodo. (SEC95: Settore 1313, Strumento F4)

S319464M - AMMINISTRAZIONI PUBBLICHE: DEBITO LORDO

La somma delle passività finanziarie delle Amministrazioni pubbliche, a esclusione di quelle che costituiscono attività di enti appartenenti allo stesso settore. L'aggregato è calcolato in coerenza con i criteri metodologici definiti nel Regolamento del Consiglio delle Comunità Europee n. 3605/93. (SEC95: Settore S13, Strumenti F2, F33, F4)

S493639M - ENTI DI PREVIDENZA E ASSISTENZA: DEBITO LORDO

La somma delle passività finanziarie degli Enti di previdenza, a esclusione di quelle che costituiscono attività di enti appartenenti alle Amministrazioni pubbliche. L'aggregato è

calcolato in coerenza con i criteri metodologici definiti nel Regolamento del Consiglio delle Comunità Europee n. 3605/93. (SEC95: Settore S1314, Strumento F4)

S554881M - AMMINISTRAZIONI CENTRALI: TITOLI

Titoli emessi dalle Amministrazioni centrali e non sottoscritti da enti appartenenti alle Amministrazioni pubbliche. I titoli sono valutati al valore nominale. Per i titoli denominati in una valuta diversa da quella nazionale la conversione è effettuata al tasso di cambio di fine periodo. Si tiene altresì conto delle operazioni di swap. La serie comprende i titoli emessi per il rimborso di debiti pregressi, quelli emessi dalle ex aziende autonome il cui onere di rimborso sia a carico dello Stato, quelli emessi nel dicembre 1993 per l'istituzione del Conto disponibilità del Tesoro presso la Banca d'Italia ai sensi della L. 26/11/93, n. 483 e quelli emessi nel mese di novembre 1994 in conversione del Conto transitorio ai sensi del DM 15/11/94 (76.206 miliardi di lire); questi ultimi, inizialmente presenti nel portafoglio della Banca d'Italia, sono stati oggetto di un'operazione di concambio nel dicembre 2002. A seguito della decisione dell'Eurostat del 23 maggio 2005 la serie include anche i titoli emessi da Infrastrutture spa per il finanziamento degli investimenti per l'alta velocità ferroviaria. (SEC95: Settore S13, Strumento F332)

S595969M - AMMINISTRAZIONI LOCALI: TITOLI

Titoli emessi dalle Amministrazioni locali e non sottoscritti da enti appartenenti alle Amministrazioni pubbliche. I titoli sono valutati al valore nominale. Per i titoli denominati in una valuta diversa da quella nazionale la conversione è effettuata al tasso di cambio di fine periodo. Si tiene altresì conto delle operazioni di swap. (SEC95: Settore S1313, Strumento F33)

S630911M - AMMINISTRAZIONI CENTRALI: DEBITO LORDO

La somma delle passività finanziarie delle Amministrazioni centrali, a esclusione di quelle che costituiscono attività di enti appartenenti alle Amministrazioni pubbliche. L'aggregato è calcolato in coerenza con i criteri metodologici definiti nel Regolamento del Consiglio delle Comunità Europee n. 3605/93. (SEC95: Settore S1311, Strumenti F2, F33, F4)

S653442M - AMMINISTRAZIONI LOCALI: DEBITO LORDO

La somma delle passività finanziarie delle Amministrazioni locali, a esclusione di quelle che costituiscono attività di enti appartenenti alle Amministrazioni pubbliche. L'ag-

gregato è calcolato in coerenza con i criteri metodologici definiti nel Regolamento del Consiglio delle Comunità Europee n. 3605/93. (SEC95: Settore S1313, Strumenti F33, F4)

TCCE0250 - DEBITO DELLE AMMINISTRAZIONI LOCALI: ANALISI PER COMPARTI E STRUMENTI

S222859M - PROVINCE: TITOLI

Titoli emessi dalle Province e dalle Aree metropolitane e non sottoscritti da enti appartenenti alle Amministrazioni pubbliche. I titoli sono valutati al valore nominale. Per i titoli denominati in una valuta diversa da quella nazionale la conversione è effettuata in base al tasso di cambio di fine periodo. Si tiene altresì conto delle operazioni di swap.

S254411M - PROVINCE: PRESTITI DI BANCHE E FONDI MONETARI E CDP SPA

Prestiti erogati da Istituzioni finanziarie monetarie residenti, dalla Cassa depositi e prestiti spa e dalla Banca europea per gli investimenti il cui rimborso sia a carico delle Province e delle Aree metropolitane. Per i prestiti denominati in valuta diversa da quella nazionale la conversione è effettuata al tasso di cambio di fine periodo.

S274087M - COMUNI: DEBITO LORDO

La somma delle passività finanziarie dei Comuni e delle Unioni di comuni a esclusione di quelle che costituiscono attività di enti appartenenti alle Amministrazioni pubbliche. L'aggregato è calcolato in coerenza con i criteri metodologici definiti nel Regolamento del Consiglio delle Comunità Europee n. 3605/93.

S291319M - COMUNI: TITOLI

Titoli emessi dai Comuni e dalle Unioni di comuni e non sottoscritti da enti appartenenti alle Amministrazioni pubbliche. I titoli sono valutati al valore nominale. Per i titoli denominati in una valuta diversa da quella nazionale la conversione è effettuata in base al tasso di cambio di fine periodo. Si tiene altresì conto delle operazioni di swap.

S303852M - COMUNI: PRESTITI DI BANCHE E FONDI MONETARI E CDP SPA

Prestiti erogati da Istituzioni finanziarie monetarie residenti, dalla Cassa depositi e prestiti spa e dalla Banca europea per gli investimenti il cui rimborso sia a carico dei Comuni e delle Unioni di comuni. Per i prestiti denominati in

valuta diversa da quella nazionale la conversione è effettuata al tasso di cambio di fine periodo

S599075M - REGIONI E PROVINCE AUTONOME: DEBITO LORDO

La somma delle passività finanziarie delle Regioni, a esclusione di quelle che costituiscono attività di enti appartenenti alle Amministrazioni pubbliche. L'aggregato è calcolato in coerenza con i criteri metodologici definiti nel Regolamento del Consiglio delle Comunità Europee n.3605/93. La serie include anche le passività relative alle operazioni di cartolarizzazione di crediti nei confronti di enti del settore sanitario.

S612101M - REGIONI E PROVINCE AUTONOME: TITOLI

Titoli emessi dalle Regioni e non sottoscritti da enti appartenenti alle Amministrazioni pubbliche. I titoli sono valutati al valore nominale. Per i titoli denominati in una valuta diversa da quella nazionale la conversione è effettuata in base al tasso di cambio di fine periodo. Si tiene altresì conto delle operazioni di swap.

S645440M - REGIONI E PROVINCE AUTONOME: PRESTITI DI BANCHE E FONDI MONETARI E CDP SPA

Prestiti erogati da Istituzioni finanziarie monetarie residenti, dalla Cassa depositi e prestiti spa e dalla Banca europea per gli investimenti il cui rimborso sia a carico delle Regioni. Per i prestiti denominati in valuta diversa da quella nazionale la conversione è effettuata al tasso di cambio di fine periodo.

S653442M - AMMINISTRAZIONI LOCALI: DEBITO LORDO

La somma delle passività finanziarie delle Amministrazioni locali, a esclusione di quelle che costituiscono attività di enti appartenenti alle Amministrazioni pubbliche. L'aggregato è calcolato in coerenza con i criteri metodologici definiti nel Regolamento del Consiglio delle Comunità Europee n. 3605/93. (SEC95: Settore S1313, Strumenti F33, F4)

S737731M - ALTRI ENTI LOCALI: DEBITO LORDO

La somma delle passività finanziarie di altri enti delle Amministrazioni locali, a esclusione di quelle che costituiscono attività di enti appartenenti alle Amministrazioni pubbliche. L'aggregato è calcolato in coerenza con i criteri metodologici definiti nel Regolamento del Consiglio delle Comunità Europee n. 3605/93.

S893669M - PROVINCE: DEBITO LORDO

La somma delle passività finanziarie delle Province e delle Aree metropolitane a esclusione di quelle che costituiscono attività di enti appartenenti alle Amministrazioni pubbliche. L'aggregato è calcolato in coerenza con i criteri metodologici definiti nel Regolamento del Consiglio delle Comunità Europee n. 3605/93.

TCCE0275 - DEBITO DELLE AMMINISTRAZIONI LOCALI: ANALISI PER AREE GEOGRAFICHE

S653442M - AMMINISTRAZIONI LOCALI: DEBITO LORDO

La somma delle passività finanziarie delle Amministrazioni locali, a esclusione di quelle che costituiscono attività di enti appartenenti alle Amministrazioni pubbliche. L'aggregato è calcolato in coerenza con i criteri metodologici definiti nel Regolamento del Consiglio delle Comunità Europee n. 3605/93. (SEC95: Settore S1313, Strumenti F33, F4)

S775460M - AMMINISTRAZIONI LOCALI: (NORD-OVEST): DEBITO LORDO

La somma delle passività finanziarie delle Amministrazioni locali residenti nel Nord ovest, a esclusione di quelle che costituiscono attività di enti appartenenti alle Amministrazioni pubbliche. L'aggregato è calcolato in coerenza con i criteri metodologici definiti nel Regolamento del Consiglio delle Comunità Europee n. 3605/93.

S785031M - AMMINISTRAZIONI LOCALI: (NORD-EST): DEBITO LORDO

La somma delle passività finanziarie delle Amministrazioni locali residenti nel Nord est, a esclusione di quelle che costituiscono attività di enti appartenenti alle Amministrazioni pubbliche. L'aggregato è calcolato in coerenza con i criteri metodologici definiti nel Regolamento del Consiglio delle Comunità Europee n. 3605/93.

S791946M - AMMINISTRAZIONI LOCALI: (CENTRO): DEBITO LORDO

La somma delle passività finanziarie delle Amministrazioni locali residenti nel Centro, a esclusione di quelle che costituiscono attività di enti appartenenti alle Amministrazioni pubbliche. L'aggregato è calcolato in coerenza con i criteri metodologici definiti nel Regolamento del Consiglio delle Comunità Europee n. 3605/93.

S800808M - AMMINISTRAZIONI LOCALI: (SUD):
DEBITO LORDO

La somma delle passività finanziarie delle Amministrazioni locali residenti nel Sud, a esclusione di quelle che costituiscono attività di enti appartenenti alle Amministrazioni pubbliche. L'aggregato è calcolato in coerenza con i criteri metodologici definiti nel Regolamento del Consiglio delle Comunità Europee n. 3605/93.

S837146M - AMMINISTRAZIONI LOCALI: (ISOLE):
DEBITO LORDO

La somma delle passività finanziarie delle Amministrazioni locali residenti nelle Isole, a esclusione di quelle che costituiscono attività di enti appartenenti alle Amministrazioni pubbliche. L'aggregato è calcolato in coerenza con i criteri metodologici definiti nel Regolamento del Consiglio delle Comunità Europee n. 3605/93.

TCCE0300 - DEBITO E DEPOSITI ATTIVI DELLE AMMINISTRAZIONI PUBBLICHE

S202988M - AMMINISTRAZIONI PUBBLICHE:
DEPOSITI PRESSO LA BANCA D'ITALIA

Include principalmente il Conto disponibilità del Tesoro per i servizi di tesoreria (L. 26/11/93, n. 483 e DM 19/9/05), il Fondo per l'ammortamento di titoli di Stato (L. 27/10/93, n. 432, modificata dal DL 8/7/94, n. 436, più volte reiterato e convertito con la L. 6/3/96, n. 110).

S319464M - AMMINISTRAZIONI PUBBLICHE: DEBITO
LORDO

La somma delle passività finanziarie delle Amministrazioni pubbliche, a esclusione di quelle che costituiscono at-

tività di enti appartenenti allo stesso settore. L'aggregato è calcolato in coerenza con i criteri metodologici definiti nel Regolamento del Consiglio delle Comunità Europee n. 3605/93. (SEC95: Settore S13, Strumenti F2, F33, F4)

S371683M - CONTO DISPONIBILITA' DEL TESORO

Il Conto disponibilità del Tesoro per i servizi di tesoreria (L. 26/11/93, n. 483).

S399281M - FONDO PER L'AMMORTAMENTO DEL
DEBITO PUBBLICO

Il Fondo per l'ammortamento di titoli di Stato (L. 27/10/93, n. 432, modificata dal DL 8/7/94, n. 436, più volte reiterato e convertito con la L. 6/3/96, n. 110).

S687961M - AMMINISTRAZIONI PUBBLICHE: DEBITO
AL NETTO DEI DEPOSITI PRESSO LA BANCA D'ITALIA

La somma delle passività finanziarie delle Amministrazioni pubbliche, a esclusione di quelle che costituiscono attività di enti appartenenti allo stesso settore, al netto dei depositi delle Amministrazioni pubbliche presso la Banca d'Italia. L'aggregato è calcolato in coerenza con i criteri metodologici definiti nel Regolamento del Consiglio delle Comunità Europee n. 3605/93.

S752783M - AMMINISTRAZIONI PUBBLICHE:
DEPOSITI PRESSO BANCHE E FONDI MONETARI
RESIDENTI

La somma dei depositi delle Amministrazioni pubbliche presso le Istituzioni monetarie finanziarie residenti.

AVVERTENZE

- I. - Le elaborazioni, salvo diversa indicazione, sono eseguite dalla Banca d'Italia.
- II. - Segni convenzionali:
 - quando il fenomeno non esiste;
 - quando il fenomeno esiste ma i dati non si conoscono;
 - .. quando i dati non raggiungono la cifra significativa dell'ordine minimo considerato.I dati riportati fra parentesi sono provvisori, quelli fra parentesi in corsivo sono stimati.
- III. - Le tavole sono contrassegnate, oltre che da un numero progressivo, da un codice alfanumerico che individua in modo univoco il contenuto della tavola nell'archivio elettronico in cui sono memorizzate le informazioni destinate alla diffusione esterna. Analogo codice identifica le diverse grandezze riportate in ciascuna tavola.
- IV. - Le note metodologiche, riportate nelle ultime pagine del Supplemento, sono contrassegnate da codici elettronici che si riferiscono alle tavole e, nell'ambito di ciascuna di esse, alle singole grandezze economiche. Quando la nota metodologica è relativa a una particolare osservazione, essa segue il codice della variabile associato alla data di riferimento dell'osservazione.

SUPPLEMENTI AL BOLLETTINO STATISTICO

Moneta e banche (mensile)

Mercato finanziario (mensile)

Finanza pubblica, fabbisogno e debito (mensile)

Bilancia dei pagamenti e posizione patrimoniale sull'estero (mensile)

Conti finanziari (trimestrale)

Sistema dei pagamenti (semestrale)

Statistiche di finanza pubblica nei paesi dell'Unione europea (annuale)

Debito delle Amministrazioni locali (annuale)

La ricchezza delle famiglie italiane (annuale)

Indagini campionarie (periodicità variabile)

Note metodologiche (periodicità variabile)

Tutti i supplementi sono disponibili sul sito Internet della Banca d'Italia: www.bancaditalia.it

Eventuali chiarimenti sui dati contenuti in questa pubblicazione possono essere richiesti via e-mail all'indirizzo statistiche@bancaditalia.it

Stampa su carta riciclata