



BANCA D'ITALIA
EUROSISTEMA

Supplementi al Bollettino Statistico

Indicatori monetari e finanziari

Finanza pubblica, fabbisogno e debito

Nuova serie

Anno XIX - 13 Novembre 2009

Numero

60

Avviso

Con la pubblicazione di questo Supplemento vengono rivisti i dati relativi alla ripartizione per detentori del debito delle Amministrazioni pubbliche (Tavola 5).

La revisione riflette un nuovo sistema di rilevazione dei dati sulle consistenze e sui flussi degli investimenti di portafoglio, basato sulla segnalazione in forma anonima da parte dei depositari delle consistenze di ciascun titolo custodite per conto degli investitori (per ulteriori approfondimenti sulla metodologia cfr. il Supplemento al Bollettino statistico n. 54, Bilancia dei pagamenti e posizione patrimoniale sull'estero, reperibile all'indirizzo internet http://www.bancaditalia.it/statistiche/rapp_estero/pimebp/pimebp09/sb54_09/suppl_54_09.pdf).

L'applicazione del nuovo metodo ha rilevato una minore quota di passività delle Amministrazioni pubbliche detenute dal settore estero e un contestuale aumento della quota detenuta da altri residenti.

La tavola qui di seguito riporta (in milioni di euro) l'impatto delle revisioni sul debito delle Amministrazioni pubbliche detenuto dal settore estero (la modifica ha riguardato esclusivamente la componente in titoli).

Anni	Dati pubblicati in precedenza (a)	Dati rivisti in base al nuovo sistema (b)	Differenza (b – a)
1999	422.701,06	431.765,01	9.063,95
2000	463.148,66	472.560,48	9.411,82
2001	479.063,43	465.480,68	-13.582,75
2002	497.274,35	454.648,78	-42.625,56
2003	548.469,70	514.302,50	-34.167,21
2004	558.286,28	503.877,81	-54.408,42
2005	645.847,72	577.768,19	-68.079,53
2006	684.012,53	623.214,98	-60.797,55
2007	677.081,40	624.313,25	-52.768,15
2008	749.358,12	687.473,68	-61.884,45

Indice

Avviso

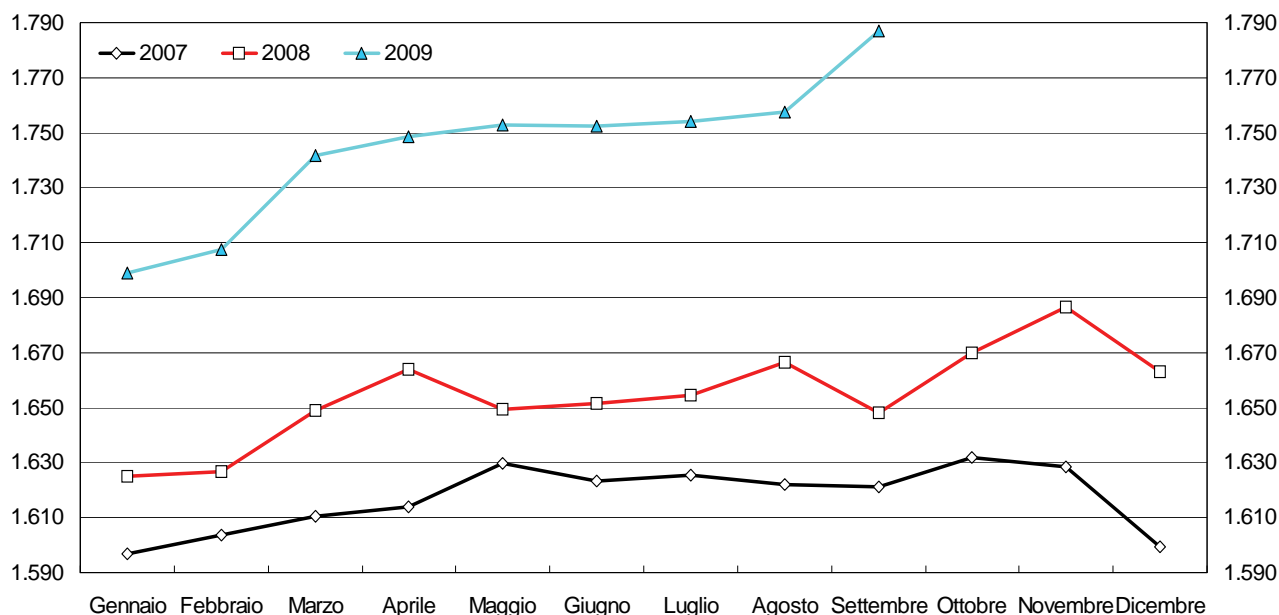
- Figura 1 - - Andamento del debito delle Amministrazioni pubbliche
- Figura 2 - - Fabbisogno delle Amministrazioni pubbliche al netto delle dismissioni mobiliari
- Figura 3 - - Fabbisogno delle Amministrazioni pubbliche e delle Amministrazioni centrali al netto delle dismissioni mobiliari
- Tav. 1 - (TCCE0100) - Formazione del fabbisogno delle Amministrazioni pubbliche
- Tav. 2 - (TCCE0125) - Finanziamento del fabbisogno delle Amministrazioni pubbliche: analisi per strumenti
- Tav. 3 - (TCCE0155) - Finanziamento del fabbisogno delle Amministrazioni pubbliche: analisi per sottosettori
- Tav. 4 - (TCCE0175) - Debito delle Amministrazioni pubbliche: analisi per strumenti
- Tav. 5 - (TCCE0200) - Debito delle Amministrazioni pubbliche: analisi per settori detentori
- Tav. 6 - (TCCE0225) - Debito delle Amministrazioni pubbliche: analisi per sottosettori
- Tav. 7 - (TCCE0250) - Debito delle Amministrazioni locali: analisi per comparti e strumenti
- Tav. 8 - (TCCE0275) - Debito delle Amministrazioni locali: analisi per aree geografiche
- Tav. 9 - (TCCE0300) - Debito e depositi attivi delle Amministrazioni pubbliche

Appendice metodologica

Avvertenze

Figura 1

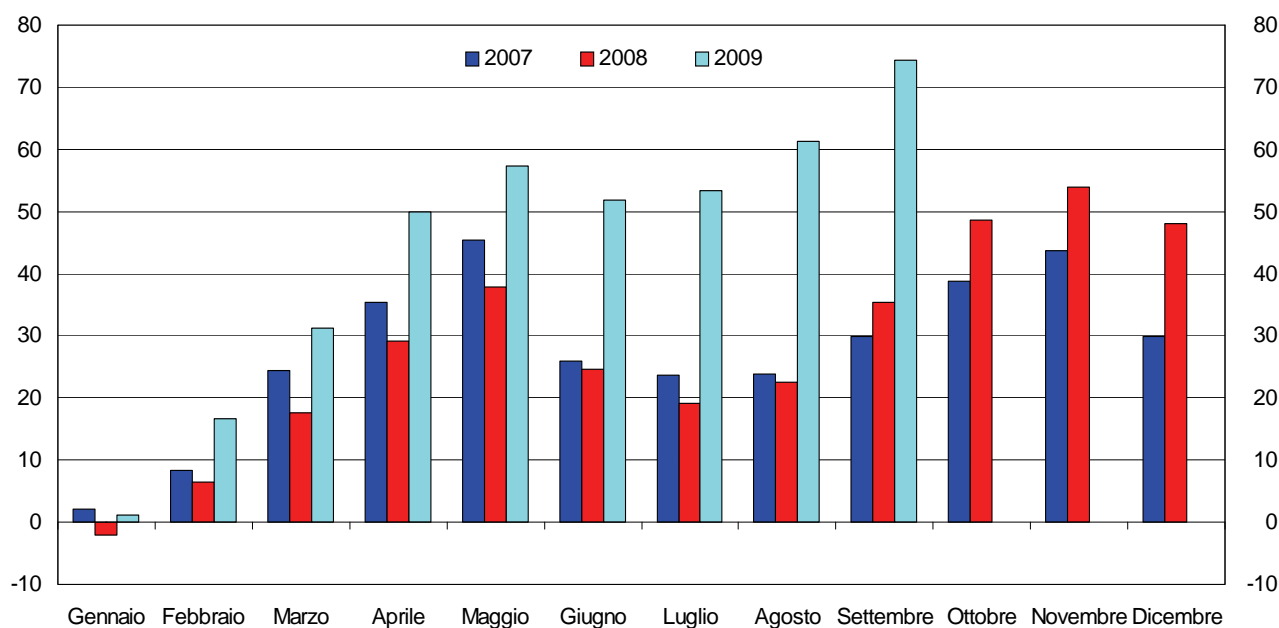
DEBITO DELLE AMMINISTRAZIONI PUBBLICHE¹
(miliardi di euro)



(1) Cfr. appendice metodologica

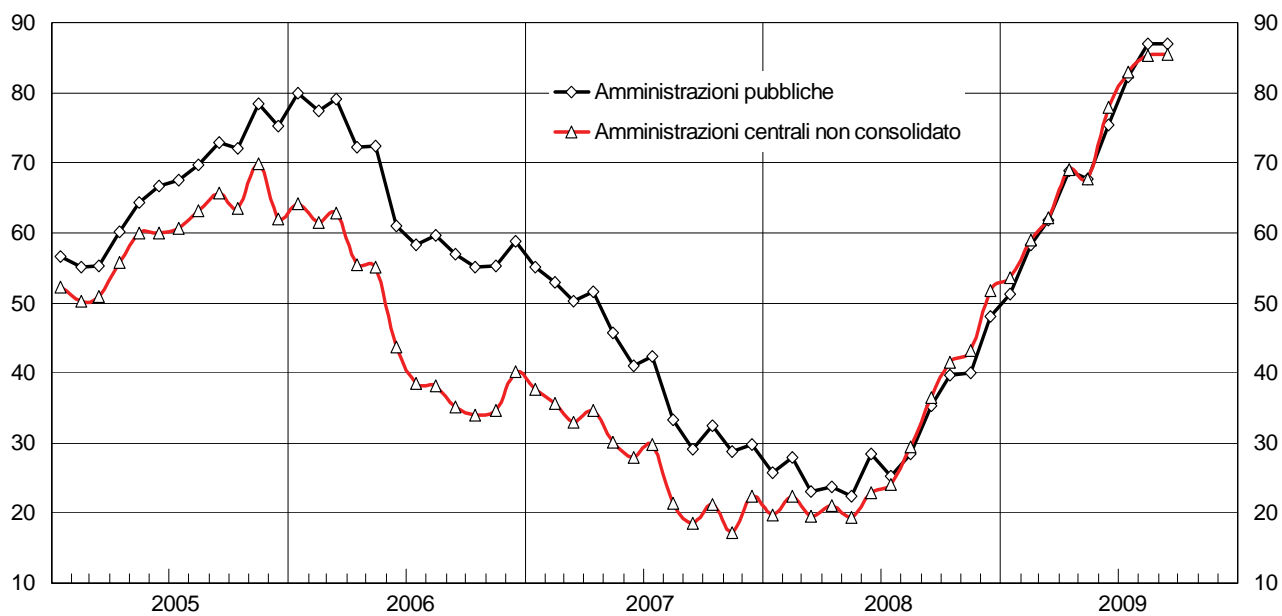
Figura 2

**FABBISOGNO DELLE AMMINISTRAZIONI PUBBLICHE
AL NETTO DELLE DISMISSIONI MOBILIARI¹**
(valori cumulati a partire da gennaio; miliardi di euro)



(1) Cfr. appendice metodologica.

**FABBISOGNO DELLE AMMINISTRAZIONI PUBBLICHE E DELLE
AMMINISTRAZIONI CENTRALI AL NETTO DELLE DISMISSIONI MOBILIARI¹**
(valori cumulati degli ultimi 12 mesi; miliardi di euro)



(1) Cfr. appendice metodologica.

Formazione del fabbisogno delle Amministrazioni pubbliche

(milioni di euro)

Periodo	Incassi di bilancio			Pagamenti di bilancio			Saldo del bilancio statale	Altre operazioni delle Amministrazioni centrali	
	Entrate tributarie (1)	Altre entrate	Totale	Spese correnti	Spese conto capitale	Totale		di cui: Fondi speciali della riscossione (2)	
	S428475M	S511031M	S435198M	S476612M	S517254M	S381188M	S072090M	S070207M	S857863M
2007	409.512	28.334	437.846	416.662	46.052	462.714	-24.868	2.964	1.061
2008	(412.400)	(28.157)	(440.557)	(450.560)	(52.590)	(503.150)	(-62.593)	(10.724)	-43
2007 - ott.	28.069	2.164	30.233	35.418	3.706	39.124	-8.891	1.203	-66
nov.	32.903	1.956	34.859	29.760	5.348	35.108	-248	-4.108	705
dic.	74.924	8.247	83.172	89.247	11.640	100.887	-17.715	30.255	1.059
2008 - gen.	(31.076)	(1.185)	(32.262)	(17.995)	(103)	(18.098)	(14.164)	(-12.779)	-1.618
feb.	(27.740)	(1.443)	(29.182)	(50.086)	(9.905)	(59.991)	(-30.809)	(22.033)	-61
mar.	(26.259)	(3.127)	(29.385)	(21.996)	(1.743)	(23.739)	(5.646)	(-17.359)	468
apr.	(25.568)	(1.832)	(27.400)	(29.129)	(1.389)	(30.519)	(-3.119)	(-8.824)	-581
mag.	(28.675)	(2.534)	(31.209)	(41.480)	(2.382)	(43.862)	(-12.653)	(4.518)	470
giu.	(46.648)	(2.745)	(49.393)	(24.475)	(5.696)	(30.171)	(19.222)	(-4.131)	-349
lug.	(40.111)	(1.276)	(41.387)	(45.046)	(3.272)	(48.318)	(-6.932)	(10.393)	-13
ago.	(31.386)	(2.096)	(33.482)	(39.194)	(1.322)	(40.516)	(-7.034)	(2.628)	-52
set.	(22.587)	(2.747)	(25.334)	(28.439)	(1.210)	(29.649)	(-4.315)	(-8.216)	67
ott.	(29.341)	(1.614)	(30.955)	(29.273)	(4.306)	(33.579)	(-2.624)	(-10.009)	-37
nov.	(32.565)	(1.982)	(34.546)	(32.597)	(3.534)	(36.132)	(-1.585)	(-3.520)	316
dic.	(70.444)	(5.578)	(76.023)	(90.849)	(17.726)	(108.576)	(-32.553)	(35.990)	1.348
2009 - gen.	(29.675)	(2.037)	(31.711)	(17.680)	(87)	(17.767)	(13.944)	(-14.006)	-1.337
feb.	(25.217)	(5.844)	(31.061)	(53.787)	(1.078)	(54.865)	(-23.804)	(9.026)	77
mar.	(26.124)	(5.792)	(31.917)	(37.552)	(8.925)	(46.477)	(-14.560)	(-234)	1.712
apr.	(25.771)	(1.136)	(26.907)	(26.219)	(3.420)	(29.639)	(-2.732)	(-15.157)	-214
mag.	(28.035)	(3.328)	(31.363)	(34.863)	(2.431)	(37.294)	(-5.931)	(-801)	-1.735
giu.	(45.058)	(2.791)	(47.849)	(31.161)	(6.752)	(37.913)	(9.936)	(-4.437)	-12
lug.	(37.905)	(3.269)	(41.175)	(45.435)	(2.864)	(48.299)	(-7.125)	(5.596)	-64
ago.	(33.176)	(1.409)	(34.584)	(31.943)	(3.265)	(35.207)	(-623)	(-6.203)	-182
set.	(20.107)	(2.410)	(22.517)	(21.959)	(1.147)	(23.106)	(-589)	(-12.099)	153

(1) Le entrate tributarie del bilancio dello Stato riportate in questa tavola non corrispondono all'ammontare dei tributi erariali effettivamente versati. I flussi mensili sono, infatti, rilevati al momento della speciale "Fondi della riscossione") e solo successivamente contabilizzati nei relativi capitoli del bilancio dello Stato. - (2) I flussi riportati in questa voce indicano le variazioni delle giacenze di entrate (le contabilizzazioni superano i versamenti). - (3) Importi relativi alle Amministrazioni centrali.

Tav. 1
TCCE0100

Fabbisogno Amministrazioni centrali	Fabbisogno aggiuntivo Amministrazioni locali	Fabbisogno aggiuntivo Enti di previdenza	Fabbisogno Amministrazioni pubbliche	Dismissioni e altri proventi straordinari (3)	Regolazioni di debiti pregressi (3)	Fabbisogno al netto di regolazioni e dismissioni	per memoria:	
							Fabbisogno Amministrazioni centrali non consolidato al netto di regolazioni e dismissioni	
S835207M	S888011M	S900166M	S922913M	S916545M	S676300M	S994979M	S926208M	
-21.904	-3.937	-530	-26.371	3.500	-3.129	-26.742	-22.336	
(-51.868)	(3.396)	362	(-48.111)	(19)	-1.653	(-46.477)	(-51.718)	
-7.689	-1.085	-22	-8.796	..	-4	-8.792	-7.617	
-4.356	385	-985	-4.956	..	-980	-3.976	-3.443	
12.540	743	494	13.777	..	-4	13.781	12.426	
1.385	68	526	1.979	..	-6	(1.985)	(1.597)	
(-8.776)	(429)	-23	(-8.370)	..	-3	(-8.366)	(-8.782)	
(-11.712)	(566)	-1	(-11.147)	..	-5	(-11.143)	(-11.783)	
(-11.943)	(288)	1	(-11.654)	..	-2	(-11.653)	(-11.962)	
-8.136	-327	-200	-8.663	..	-19	(-8.644)	(-8.133)	
15.091	-2.135	244	13.201	..	-9	(13.210)	(14.975)	
3.462	2.024	-4	5.482	..	-7	(5.489)	(3.180)	
-4.406	1.073	-6	-3.339	..	-8	(-3.331)	(-4.400)	
-12.532	-378	3	-12.907	..	-4	(-12.903)	(-12.576)	
-12.633	-490	-10	-13.133	(17)	-191	(-12.959)	(-12.640)	
-5.105	-170	-8	-5.283	..	-46	(-5.237)	(-5.027)	
(3.437)	(2.447)	-160	(5.724)	(2)	-1.354	(7.076)	(3.834)	
(-61)	(-1.256)	(141)	(-1.177)	..	(-206)	(-971)	(-245)	
(-14.778)	(-677)	(23)	(-15.432)	..	(-17)	(-15.415)	(-14.181)	
(-14.794)	(295)	(-73)	(-14.572)	..	(-25)	(-14.547)	(-14.945)	
(-17.889)	(-1.015)	(80)	(-18.824)	..	(-15)	(-18.809)	(-18.813)	
(-6.733)	(-633)	(11)	(-7.355)	..	(-14)	(-7.341)	(-6.840)	
(5.499)	(668)	(7)	(6.174)	(666)	(-15)	(5.523)	(4.764)	
(-1.529)	(124)	(-31)	(-1.436)	..	(-24)	(-1.411)	(-1.825)	
(-6.826)	(-1.208)	(23)	(-8.011)	..	(-5)	(-8.006)	(-6.875)	
(-12.688)	(-277)	(-7)	(-12.972)	..	(-65)	(-12.907)	(-12.692)	

contabilizzazione in bilancio che, dal maggio del 1998, non avviene più contestualmente al versamento. A partire da tale data, i principali tributi erariali vengono versati in Tesoreria (nella contabilità nella contabilità speciale. Un flusso positivo indica un aumento delle giacenze (le entrate versate sono superiori a quelle contabilizzate in bilancio), un flusso negativo una riduzione delle giacenze

Finanziamento del fabbisogno delle Amministrazioni pubbliche: analisi per strumenti

(milioni di euro)

Periodo	Monete e depositi		Titoli a breve termine	Titoli a medio e a lungo termine		Prestiti di IFM	Altre operazioni		Fabbisogno delle Amministrazioni pubbliche	
		di cui:			di cui:			di cui:		di cui:
	Raccolta postale			A cedola variabile (CCT)			Variazione depositi presso la Banca d'Italia		Transazioni in strumenti di debito	
	S129640M	S173286M	S151658M	S189357M	S205673M	S848329M	S767399M	S191484M	S029605M	S969486M
2007	-13.977	-28.447	5.562	22.507	50	-2.512	14.791	13.142	26.371	13.229
2008	4.224	-5.683	(19.502)	(40.986)	(-8.121)	-1.248	-15.353	-10.611	(48.111)	(58.722)
2007 - ott.	-35	-580	5.213	5.094	1.549	369	-1.846	-1.859	8.796	10.655
nov.	404	-1.152	-380	-5.345	1.601	1.644	8.634	8.860	4.956	-3.903
dic.	6.017	-1.182	-23.374	-10.681	-4.549	-905	15.167	15.372	-13.777	-29.148
2008 - gen.	3.013	-36	14.516	7.221	1.615	-121	-26.608	-26.459	-1.979	24.480
feb.	-3.532	-659	(4.821)	(1.656)	(3.849)	-776	6.201	6.883	(8.370)	(1.486)
mar.	1.833	-415	(6.568)	(14.524)	(1.329)	1.044	-12.821	-11.627	(11.147)	(22.775)
apr.	-1.102	-195	(4.215)	(10.693)	(-8.193)	625	-2.778	-2.661	(11.654)	(14.316)
mag.	-1.248	-333	5.125	-19.454	32	1.024	23.216	23.393	8.663	-14.731
giu.	3.283	-738	-1.153	-2.492	698	2.092	-14.931	-14.763	-13.201	1.563
lug.	-3.084	342	-2.111	11.940	136	-5.141	-7.086	-6.948	-5.482	1.467
ago.	643	-321	796	12.459	1.131	-1.744	-8.814	-8.007	3.339	11.346
set.	146	-968	195	-20.349	-7.315	1.304	31.611	31.967	12.907	-19.061
ott.	1.541	-2.403	5.424	14.005	1.237	383	-8.219	-8.181	13.133	21.314
nov.	2.303	56	-4.078	16.092	859	1.512	-10.544	-10.492	5.283	15.775
dic.	428	-12	(-14.815)	(-5.309)	(-3.500)	-1.448	15.420	16.285	(-5.724)	(-22.009)
2009 - gen.	(3.299)	(-344)	(12.229)	(19.873)	(709)	(-67)	(-34.157)	(-34.126)	(1.177)	(35.303)
feb.	(-2.698)	(-671)	(6.499)	(3.962)	(1.404)	(923)	(6.746)	(6.777)	(15.432)	(8.655)
mar.	(2.433)	(-250)	(6.383)	(25.000)	(1.516)	(494)	(-19.738)	(-19.759)	(14.572)	(34.331)
apr.	(1.691)	(-156)	(6.378)	(-2.561)	(-8.856)	(1.291)	(12.025)	(12.028)	(18.824)	(6.796)
mag.	(-1.173)	(144)	(697)	(3.619)	(3.574)	(544)	(3.667)	(3.687)	(7.355)	(3.667)
giu.	(4.262)	(-236)	(-1.306)	(-3.261)	(1.916)	(74)	(-5.943)	(-5.752)	(-6.174)	(-422)
lug.	(-7.305)	(60)	(-3.348)	(14.398)	(-9.763)	(-1.851)	(-458)	(-272)	(1.436)	(1.708)
ago.	(-103)	(151)	(-6.590)	(8.984)	(-6.158)	(935)	(4.786)	(4.812)	(8.011)	(3.199)
set.	(1.135)	(174)	(458)	(27.178)	(2.713)	(1.435)	(-17.233)	(-17.217)	(12.972)	(30.189)

Finanziamento del fabbisogno delle Amministrazioni pubbliche: analisi per sottosettori

(milioni di euro)

Periodo	Fabbisogno delle Amministrazioni centrali			Fabbisogno aggiuntivo delle Amministrazioni locali			Fabbisogno aggiuntivo degli Enti di previdenza	Fabbisogno delle Amministrazioni pubbliche	
	di cui:			di cui:				di cui:	
	Titoli	Prestiti di IFM		Titoli	Prestiti di IFM			Finanziato all'estero	
	S794710M	S112869M	S008424M	S855825M	S173815M	S047996M	S873945M	S029605M	S344502M
2007	21.904	28.443	-5.588	3.937	-374	2.546	530	26.371	-6.198
2008	(51.868)	(61.052)	-2.748	(-3.396)	(-563)	1.860	-362	(48.111)	(-10.347)
2007 - ott.	7.689	10.183	-601	1.085	125	948	22	8.796	69
nov.	4.356	-5.695	790	-385	-30	-132	985	4.956	459
dic.	-12.540	-34.270	394	-743	214	-805	-494	-13.777	-2.344
2008 - gen.	-1.385	22.109	-52	-68	-372	457	-526	-1.979	2.123
feb.	(8.776)	(6.660)	-1.243	(-429)	(-183)	443	23	(8.370)	(241)
mar.	(11.712)	(21.148)	358	(-566)	(-56)	685	1	(11.147)	(-1.902)
apr.	(11.943)	(14.905)	804	(-288)	(4)	-179	-1	(11.654)	(1.971)
mag.	8.136	-14.098	81	327	-231	742	200	8.663	-5.154
giu.	-15.091	-4.306	733	2.135	660	1.603	-244	-13.201	-2.519
lug.	-3.462	10.266	-3.694	-2.024	-437	-1.451	4	-5.482	-2.744
ago.	4.406	13.285	-1.513	-1.073	-30	-237	6	3.339	473
set.	12.532	-20.224	645	378	70	662	-3	12.907	-20
ott.	12.633	19.365	-93	490	64	465	10	13.133	-569
nov.	5.105	12.186	1.112	170	-173	392	8	5.283	-833
dic.	(-3.437)	(-20.243)	114	(-2.447)	(120)	-1.723	160	(-5.724)	(-1.414)
2009 - gen.	(61)	(32.193)	(-1.302)	(1.256)	(-91)	(1.375)	(-141)	(1.177)	(-2)
feb.	(14.778)	(10.556)	(144)	(677)	(-94)	(803)	(-23)	(15.432)	(673)
mar.	(14.794)	(31.498)	(616)	(-295)	(-116)	(-194)	(73)	(14.572)	(1.292)
apr.	(17.889)	(3.917)	(256)	(1.015)	(-100)	(1.115)	(-80)	(18.824)	(1.984)
mag.	(6.733)	(4.337)	(-115)	(633)	(-21)	(670)	(-11)	(7.355)	(-1.571)
giu.	(-5.499)	(-4.290)	(314)	(-668)	(-278)	(-233)	(-7)	(-6.174)	(-2.040)
lug.	(1.529)	(11.280)	(-2.174)	(-124)	(-229)	(292)	(31)	(1.436)	(-995)
ago.	(6.826)	(2.303)	(-182)	(1.208)	(91)	(1.140)	(-23)	(8.011)	(-1.219)
set.	(12.688)	(27.859)	(912)	(277)	(-224)	(516)	(7)	(12.972)	(-491)

Debito delle Amministrazioni pubbliche: analisi per strumenti

(milioni di euro)

Periodo	Monete e depositi		Titoli a breve termine	Titoli a medio e a lungo termine		Prestiti di IFM	Altre passività	Debito delle Amministrazioni pubbliche		
		di cui:			di cui:				di cui:	
		Raccolta postale			A cedola variabile (CCT)				In valuta	A medio e a lungo termine
	S944476M	S592437M	S571730M	S605216M	S584707M	S352384M	S989347M	S319464M	S016663M	S050580M
2007	143.029	37.175	127.869	1.190.048	189.293	128.254	10.379	1.599.579	3.465	1.333.814
2008	147.252	31.492	(147.371)	(1.235.761)	(181.071)	127.010	5.638	(1.663.031)	(3.609)	(1.369.997)
2007 - ott.	136.608	39.508	151.631	1.205.476	192.236	127.515	10.810	1.632.040	4.591	1.350.752
nov.	137.012	38.357	151.251	1.200.380	193.823	129.159	10.584	1.628.386	3.490	1.345.355
dic.	143.029	37.175	127.869	1.190.048	189.293	128.254	10.379	1.599.579	3.465	1.333.814
2008 - gen.	146.042	37.139	142.390	1.198.074	190.897	128.133	10.230	1.624.869	3.431	1.342.040
feb.	142.510	36.479	(147.224)	(1.199.937)	(194.719)	127.357	9.548	(1.626.575)	(3.391)	(1.342.557)
mar.	144.342	36.064	(153.806)	(1.213.996)	(196.039)	128.401	8.354	(1.648.900)	(3.236)	(1.355.392)
apr.	143.241	35.869	158.037	1.225.245	187.843	129.026	8.238	1.663.785	3.284	1.367.266
mag.	141.993	35.537	163.148	1.206.032	187.873	130.049	8.061	1.649.283	3.290	1.348.200
giu.	145.276	34.799	161.975	1.204.382	188.571	132.141	7.894	1.651.669	3.214	1.345.669
lug.	142.192	35.141	159.861	1.217.541	188.713	127.000	7.756	1.654.351	3.237	1.356.025
ago.	142.835	34.820	160.668	1.230.896	189.856	125.257	6.949	1.666.605	3.435	1.366.860
set.	142.981	33.852	160.869	1.211.070	182.565	126.561	6.593	1.648.073	3.537	1.346.729
ott.	144.522	31.449	166.283	1.225.629	183.817	126.947	6.554	1.669.935	3.962	1.360.241
nov.	146.824	31.505	162.200	1.242.756	184.699	128.459	6.502	1.686.742	3.979	1.378.091
dic.	147.252	31.492	(147.371)	(1.235.761)	(181.071)	127.010	5.638	(1.663.031)	(3.609)	(1.369.997)
2009 - gen.	(150.552)	(31.148)	(159.600)	(1.256.080)	(181.846)	(126.944)	(5.607)	(1.698.782)	(3.910)	(1.390.431)
feb.	(147.854)	(30.478)	(166.102)	(1.260.250)	(183.301)	(127.866)	(5.576)	(1.707.647)	(3.968)	(1.395.009)
mar.	(150.287)	(30.228)	(172.490)	(1.284.788)	(184.881)	(128.360)	(5.597)	(1.741.521)	(3.768)	(1.419.818)
apr.	(151.978)	(30.072)	(178.875)	(1.282.643)	(176.110)	(129.650)	(5.594)	(1.748.740)	(3.815)	(1.418.772)
mag.	(150.805)	(30.217)	(179.582)	(1.286.569)	(179.756)	(130.194)	(5.573)	(1.752.723)	(3.578)	(1.422.770)
giu.	(155.067)	(29.980)	(178.263)	(1.283.229)	(181.701)	(130.268)	(5.383)	(1.752.210)	(3.528)	(1.418.063)
lug.	(147.762)	(30.041)	(174.913)	(1.297.847)	(171.987)	(128.417)	(5.196)	(1.754.135)	(2.852)	(1.432.134)
ago.	(147.659)	(30.192)	(168.319)	(1.306.997)	(165.928)	(129.352)	(5.169)	(1.757.496)	(2.798)	(1.441.710)
set.	(148.794)	(30.366)	(168.730)	(1.333.377)	(168.690)	(130.788)	(5.153)	(1.786.841)	(2.731)	(1.468.436)

Debito delle Amministrazioni pubbliche: analisi per settori detentori

(milioni di euro)

Periodo	Banca d'Italia		Altre IFM residenti		Altre istituzioni finanziarie residenti		Altri residenti		Non residenti		Debito delle Amministrazioni pubbliche
		di cui:		di cui:		di cui:		di cui:		di cui:	
	Titoli		Titoli		Titoli		Titoli		Titoli		
	<i>S177952M</i>	<i>S188615M</i>	<i>S240301M</i>	<i>S299179M</i>	<i>S382950M</i>	<i>S439258M</i>	<i>S501942M</i>	<i>S533285M</i>	<i>S569014M</i>	<i>S586188M</i>	<i>S319464M</i>
2007	60.389	60.327	372.330	159.871	202.836	192.520	339.710	286.342	624.313	618.858	1.599.579
2008	58.449	58.374	(406.822)	(182.120)	(193.121)	(187.559)	(317.165)	(272.527)	(687.474)	(682.551)	(1.663.031)
2007 - ott.	60.748	60.681	366.584	163.296	206.992	196.250	364.087	308.545	633.628	628.335	1.632.040
nov.	60.392	60.327	370.210	163.778	202.999	192.481	361.043	306.604	633.741	628.441	1.628.386
dic.	60.389	60.327	372.330	159.871	202.836	192.520	339.710	286.342	624.313	618.858	1.599.579
2008 - gen.	60.528	60.460	378.754	165.371	198.778	188.616	358.475	303.705	628.333	622.313	1.624.869
feb.	60.403	60.328	379.069	166.616	(196.277)	(186.804)	(357.806)	(305.848)	633.021	627.565	(1.626.575)
mar.	60.401	60.328	382.071	166.250	(201.137)	(192.855)	(351.946)	(300.444)	653.345	647.924	(1.648.900)
apr.	59.832	59.763	384.898	168.944	198.892	190.724	349.543	298.636	670.620	665.215	1.663.785
mag.	58.291	58.214	381.512	165.463	195.751	187.767	337.269	286.723	676.460	671.013	1.649.283
giu.	58.095	58.019	386.948	164.709	190.249	182.432	327.573	277.666	688.803	683.532	1.651.669
lug.	58.066	57.991	382.179	165.077	188.574	180.893	338.309	291.249	687.224	682.193	1.654.351
ago.	58.065	57.991	383.809	167.619	189.675	182.800	351.418	304.551	683.638	678.603	1.666.605
set.	56.855	56.779	382.544	164.718	187.779	181.263	331.292	284.578	689.602	684.601	1.648.073
ott.	57.654	57.577	384.012	162.940	190.700	184.223	336.918	291.515	700.651	695.657	1.669.935
nov.	58.275	58.201	388.546	165.381	186.902	180.474	353.865	306.761	699.153	694.139	1.686.742
dic.	58.449	58.374	(406.822)	(182.120)	(193.121)	(187.559)	(317.165)	(272.527)	(687.474)	(682.551)	(1.663.031)
2009 - gen.	(58.447)	(58.374)	(428.278)	(202.317)	(208.296)	(202.762)	(306.953)	(260.396)	(696.808)	(691.831)	(1.698.782)
feb.	(59.284)	(59.211)	(434.229)	(205.291)	(199.995)	(194.491)	(302.435)	(260.629)	(711.705)	(706.729)	(1.707.647)
mar.	(60.082)	(60.005)	(452.360)	(222.030)	(192.396)	(186.877)	(307.782)	(264.663)	(728.902)	(723.704)	(1.741.521)
apr.	(59.692)	(59.617)	(455.920)	(222.195)	(197.404)	(191.886)	(293.203)	(251.052)	(742.520)	(736.768)	(1.748.740)
mag.	(58.814)	(58.743)	(461.308)	(228.100)	(200.911)	(195.409)	(282.394)	(239.829)	(749.296)	(744.069)	(1.752.723)
giu.	(59.536)	(59.464)	(464.942)	(226.057)	(208.288)	(202.978)	(262.378)	(220.982)	(757.066)	(752.011)	(1.752.210)
lug.	(60.123)	(60.051)	(434.760)	(203.826)	(212.808)	(207.684)	(1.754.135)
ago.	(60.493)	(60.425)	(436.112)	(204.264)	(215.289)	(210.188)	(1.757.496)
set.	(61.252)	(61.184)	(1.786.841)

Debito delle Amministrazioni pubbliche: analisi per sottosettori

(milioni di euro)

Periodo	Amministrazioni centrali					Amministrazioni	
	Debito non consolidato	Elementi di consolidamento	Debito consolidato			Debito non consolidato	Elementi di consolidamento
			di cui:				
			Titoli	Prestiti di IFM			
	<i>S079329M</i>	<i>S102740M</i>	<i>S630911M</i>	<i>S554881M</i>	<i>S288236M</i>	<i>S139396M</i>	<i>S148651M</i>
2007	1.492.886	3.853	1.489.033	1.287.213	58.448	122.572	12.611
2008	(1.561.508)	(5.337)	(1.556.171)	(1.352.920)	55.704	(126.730)	(20.093)
2007 - ott.	1.524.503	3.668	1.520.835	1.326.566	57.264	124.328	13.218
nov.	1.520.341	3.735	1.516.607	1.321.145	58.054	123.914	13.214
dic.	1.492.886	3.853	1.489.033	1.287.213	58.448	122.572	12.611
2008 - gen.	1.518.575	3.647	1.514.928	1.310.143	58.396	122.519	12.638
feb.	(1.520.720)	(3.657)	(1.517.063)	(1.317.045)	57.153	(122.550)	(13.120)
mar.	(1.543.730)	(3.732)	(1.539.999)	(1.337.789)	57.512	(121.956)	(13.138)
apr.	1.558.905	3.753	1.555.153	1.353.244	58.315	122.763	14.213
mag.....	1.543.890	3.769	1.540.121	1.339.371	58.396	123.380	14.500
giu.	1.544.527	3.894	1.540.633	1.335.905	59.129	125.545	14.548
lug.	1.549.507	4.183	1.545.324	1.347.376	55.435	124.132	15.148
ago.	1.562.764	4.185	1.558.580	1.361.502	53.923	124.145	16.169
set.	1.543.870	4.232	1.539.638	1.341.771	54.568	126.089	17.699
ott.	1.565.268	4.414	1.560.854	1.361.535	54.479	126.743	17.718
nov.	1.581.861	4.382	1.577.479	1.374.749	55.591	128.254	19.055
dic.	(1.561.508)	(5.337)	(1.556.171)	(1.352.920)	55.704	(126.730)	(20.093)
2009 - gen.	(1.596.430)	(5.726)	(1.590.704)	(1.385.456)	(54.404)	(128.110)	(20.114)
feb.	(1.604.044)	(5.146)	(1.598.898)	(1.396.206)	(54.547)	(128.815)	(20.125)
mar.	(1.638.382)	(5.322)	(1.633.060)	(1.427.314)	(55.163)	(128.467)	(20.138)
apr.	(1.645.603)	(6.262)	(1.639.341)	(1.431.650)	(55.418)	(129.495)	(20.149)
mag.....	(1.649.159)	(6.383)	(1.642.776)	(1.436.377)	(55.303)	(130.064)	(20.158)
giu.	(1.649.407)	(6.467)	(1.642.940)	(1.431.998)	(55.617)	(128.927)	(19.691)
lug.	(1.651.746)	(6.788)	(1.644.958)	(1.443.496)	(53.443)	(128.847)	(19.736)
ago.	(1.653.987)	(6.842)	(1.647.145)	(1.445.971)	(53.261)	(130.019)	(19.710)
set.	(1.683.145)	(6.911)	(1.676.234)	(1.473.015)	(54.174)	(130.282)	(19.725)

Tav. 6
TCCE0225

locali			Enti di previdenza			Debito delle Amministrazioni pubbliche
Debito consolidato			Debito non consolidato	Elementi di consolidamento	Debito consolidato	
di cui:						
Titoli	Prestiti di IFM					
<i>S653442M</i>	<i>S595969M</i>	<i>S308890M</i>	<i>S159481M</i>	<i>S167668M</i>	<i>S493639M</i>	<i>S319464M</i>
109.961	30.704	69.223	586	..	586	1.599.579
(106.637)	(30.212)	71.084	223	..	223	(1.663.031)
111.111	30.542	70.160	94	..	94	1.632.040
110.699	30.486	70.028	1.079	..	1.079	1.628.386
109.961	30.704	69.223	586	..	586	1.599.579
109.881	30.321	69.681	59	..	59	1.624.869
(109.430)	(30.115)	70.124	83	..	83	(1.626.575)
(108.818)	(30.014)	70.809	83	..	83	(1.648.900)
108.550	30.037	70.630	83	..	83	1.663.785
108.879	29.809	71.373	283	..	283	1.649.283
110.997	30.452	72.976	39	..	39	1.651.669
108.984	30.026	71.525	43	..	43	1.654.351
107.977	30.062	71.288	49	..	49	1.666.605
108.390	30.168	71.949	46	..	46	1.648.073
109.025	30.377	72.415	56	..	56	1.669.935
109.199	30.207	72.807	63	..	63	1.686.742
(106.637)	(30.212)	71.084	223	..	223	(1.663.031)
(107.996)	(30.224)	(72.459)	(83)	..	(83)	(1.698.782)
(108.690)	(30.146)	(73.261)	(60)	..	(60)	(1.707.647)
(108.328)	(29.964)	(73.067)	(133)	..	(133)	(1.741.521)
(109.346)	(29.867)	(74.182)	(53)	..	(53)	(1.748.740)
(109.906)	(29.774)	(74.852)	(42)	..	(42)	(1.752.723)
(109.235)	(29.494)	(74.619)	(35)	..	(35)	(1.752.210)
(109.111)	(29.264)	(74.910)	(66)	..	(66)	(1.754.135)
(110.309)	(29.345)	(76.050)	(43)	..	(43)	(1.757.496)
(110.557)	(29.092)	(76.566)	(50)	..	(50)	(1.786.841)

Debito delle Amministrazioni locali: analisi per comparti e strumenti

TCCE0250

(milioni di euro)

Periodo	Regioni e Province autonome			Province			Comuni			Altri enti	Debito delle Amministrazioni locali
	di cui:			di cui:			di cui:				
	Titoli	Prestiti di IFM e CDP spa		Titoli	Prestiti di IFM e CDP spa		Titoli	Prestiti di IFM e CDP spa			
	S599075M	S612101M	S645440M	S893669M	S222859M	S254411M	S274087M	S291319M	S303852M	S737731M	S653442M
2007	44.841	15.840	19.550	8.828	3.744	5.036	46.569	11.005	35.245	9.722	109.961
2008	41.346	15.127	21.443	9.061	3.777	5.231	47.543	11.197	36.031	(8.687)	(106.637)
2007 - ott.	45.895	15.827	20.262	8.800	3.676	5.076	46.843	10.937	35.575	9.573	111.111
nov.	45.892	15.777	20.533	8.860	3.689	5.122	46.965	10.918	35.715	8.983	110.699
dic.	44.841	15.840	19.550	8.828	3.744	5.036	46.569	11.005	35.245	9.722	109.961
2008 - gen.	44.468	15.611	19.558	8.837	3.690	5.098	46.869	10.908	35.643	9.707	109.881
feb.	43.560	15.480	19.427	8.851	3.673	5.134	47.398	10.850	36.268	(9.621)	(109.430)
mar.	42.424	15.414	19.542	8.867	3.666	5.158	47.375	10.821	36.279	(10.152)	(108.818)
apr.	42.456	15.384	19.716	8.919	3.691	5.184	47.632	10.849	36.508	9.543	108.550
mag.	42.472	15.219	20.081	8.956	3.676	5.236	47.914	10.802	36.837	9.538	108.879
giu.	44.240	15.334	21.843	8.914	3.757	5.116	48.716	11.247	37.200	9.127	110.997
lug.	42.805	15.127	20.759	8.834	3.700	5.094	47.897	11.086	36.551	9.448	108.984
ago.	42.248	15.147	20.955	8.858	3.707	5.111	47.985	11.094	36.645	8.885	107.977
set.	41.941	15.219	20.975	8.914	3.716	5.153	48.330	11.120	36.933	9.204	108.390
ott.	41.986	15.359	20.919	8.994	3.737	5.212	48.589	11.167	37.144	9.457	109.025
nov.	42.596	15.219	21.717	9.057	3.731	5.281	48.789	11.144	37.368	8.756	109.199
dic.	41.346	15.127	21.443	9.061	3.777	5.231	47.543	11.197	36.031	(8.687)	(106.637)
2009 - gen.	(42.101)	(15.199)	(22.153)	(9.143)	(3.762)	(5.328)	(47.914)	(11.153)	(36.446)	(8.838)	(107.996)
feb.	(42.402)	(15.162)	(22.494)	(9.175)	(3.745)	(5.380)	(47.975)	(11.131)	(36.557)	(9.137)	(108.690)
mar.	(41.521)	(15.046)	(21.730)	(9.201)	(3.730)	(5.419)	(48.287)	(11.080)	(36.907)	(9.320)	(108.328)
apr.	(42.572)	(14.963)	(22.861)	(9.232)	(3.728)	(5.452)	(48.707)	(11.069)	(37.339)	(8.836)	(109.346)
mag.	(42.732)	(14.820)	(23.180)	(9.274)	(3.738)	(5.484)	(48.820)	(11.107)	(37.415)	(9.081)	(109.906)
giu.	(42.697)	(14.681)	(23.422)	(9.096)	(3.694)	(5.352)	(48.242)	(11.011)	(36.942)	(9.200)	(109.235)
lug.	(42.638)	(14.574)	(23.656)	(9.065)	(3.661)	(5.354)	(48.170)	(10.923)	(36.958)	(9.238)	(109.111)
ago.	(42.645)	(14.590)	(23.650)	(9.104)	(3.677)	(5.381)	(48.638)	(10.971)	(37.398)	(9.920)	(110.309)
set.	(42.203)	(14.453)	(23.355)	(9.136)	(3.649)	(5.441)	(48.988)	(10.885)	(37.838)	(10.230)	(110.557)

Debito delle Amministrazioni locali: analisi per aree geografiche

TCCE0275

(milioni di euro)

Periodo	Nord ovest	Nord est	Centro	Sud	Isole	Debito delle Amministrazioni locali
	<i>S775460M</i>	<i>S785031M</i>	<i>S791946M</i>	<i>S800808M</i>	<i>S837146M</i>	<i>S653442M</i>
2007	29.195	16.207	30.931	23.298	10.330	109.961
2008	29.097	16.336	(28.839)	23.602	8.764	(106.637)
2007 - ott.	29.705	16.424	31.132	23.264	10.586	111.111
nov.	29.544	16.350	31.090	23.391	10.325	110.699
dic.	29.195	16.207	30.931	23.298	10.330	109.961
2008 - gen.	29.061	16.224	30.756	23.178	10.662	109.881
feb.	29.176	16.338	(30.730)	22.974	10.213	(109.430)
mar.	29.592	16.553	(29.430)	22.810	10.434	(108.818)
apr.	29.737	16.161	29.360	22.868	10.423	108.550
mag.	29.883	16.241	29.434	23.059	10.262	108.879
giu.	30.132	16.316	30.157	24.258	10.135	110.997
lug.	29.276	16.163	30.610	23.098	9.838	108.984
ago.	29.174	16.045	29.700	23.111	9.947	107.977
set.	29.315	16.171	29.385	23.477	10.043	108.390
ott.	29.583	16.274	28.931	23.998	10.239	109.025
nov.	29.968	16.255	28.947	24.016	10.013	109.199
dic.	29.097	16.336	(28.839)	23.602	8.764	(106.637)
2009 - gen.	(29.389)	(16.358)	(29.565)	(23.510)	(9.173)	(107.996)
feb.	(29.572)	(16.349)	(29.882)	(23.595)	(9.291)	(108.690)
mar.	(29.291)	(16.524)	(29.398)	(23.739)	(9.376)	(108.328)
apr.	(29.734)	(16.647)	(29.907)	(24.257)	(8.801)	(109.346)
mag.	(30.039)	(16.401)	(30.072)	(24.331)	(9.062)	(109.906)
giu.	(29.995)	(16.171)	(29.666)	(24.440)	(8.963)	(109.235)
lug.	(30.055)	(16.203)	(29.837)	(24.318)	(8.698)	(109.111)
ago.	(30.184)	(16.242)	(29.942)	(25.162)	(8.778)	(110.309)
set.	(29.882)	(16.298)	(29.864)	(25.632)	(8.880)	(110.557)

Debito e depositi attivi delle Amministrazioni pubbliche

TCCE0300

(milioni di euro)

Periodo	Debito delle Amministrazioni pubbliche	Depositi presso la Banca d'Italia			Debito delle Amministrazioni pubbliche al netto dei depositi presso la Banca d'Italia	Depositi presso IFM
		di cui:				
		Conto disponibilità	Fondo ammortamento			
	S319464M	S202988M	S371683M	S399281M	S687961M	S752783M
2007	1.599.579	9.721	9.680	19	1.589.858	34.008
2008	(1.663.031)	20.333	19.282	20	(1.642.699)	33.720
2007 - ott.	1.632.040	33.953	33.928	18	1.598.087	34.194
nov.	1.628.386	25.093	25.069	18	1.603.293	33.973
dic.	1.599.579	9.721	9.680	19	1.589.858	34.008
2008 - gen.	1.624.869	36.181	35.565	19	1.588.688	35.507
feb.	(1.626.575)	29.297	28.489	19	(1.597.278)	35.608
mar.	(1.648.900)	40.925	40.260	19	(1.607.975)	36.081
apr.	1.663.785	43.586	42.911	19	1.620.199	34.924
mag.	1.649.283	20.193	19.489	19	1.629.090	35.617
giu.	1.651.669	34.956	34.252	19	1.616.712	35.808
lug.	1.654.351	41.905	41.199	20	1.612.447	35.761
ago.	1.666.605	49.912	49.142	20	1.616.693	34.621
set.	1.648.073	17.944	17.245	20	1.630.129	35.333
ott.	1.669.935	26.125	25.340	20	1.643.810	34.973
nov.	1.686.742	36.617	35.746	20	1.650.124	34.583
dic.	(1.663.031)	20.333	19.282	20	(1.642.699)	33.720
2009 - gen.	(1.698.782)	(54.459)	53.506	20	(1.644.323)	(34.817)
feb.	(1.707.647)	(47.682)	46.769	20	(1.659.965)	(33.112)
mar.	(1.741.521)	(67.441)	66.547	20	(1.674.081)	(33.505)
apr.	(1.748.740)	(55.413)	54.521	20	(1.693.327)	(33.860)
mag.	(1.752.723)	(51.726)	50.859	20	(1.700.997)	(33.975)
giu.	(1.752.210)	(57.478)	56.651	20	(1.694.732)	(35.877)
lug.	(1.754.135)	(57.750)	56.901	37	(1.696.386)	(35.639)
ago.	(1.757.496)	(52.937)	52.106	37	(1.704.559)	(36.270)
set.	(1.786.841)	(70.155)	69.371	37	(1.716.687)	(34.929)

APPENDICE METODOLOGICA

INDICAZIONI GENERALI

Questa pubblicazione riporta i dati relativi al fabbisogno e al debito delle Amministrazioni pubbliche e dei suoi sottosettori (Amministrazioni centrali, Amministrazioni locali ed Enti di previdenza).

Il fabbisogno non coincide con la variazione del debito per effetto del diverso trattamento riservato ai depositi delle Amministrazioni pubbliche presso la Banca d'Italia e dei diversi criteri contabili adottati nel computo delle due statistiche. In particolare: a) nel fabbisogno, con l'eccezione dei BOT, le emissioni di titoli sono valutate al "netto ricavo", mentre nel debito esse sono incluse al valore nominale; b) nel fabbisogno le passività denominate in valuta diversa da quella nazionale sono convertite al tasso di cambio vigente al momento della regolazione dell'operazione, mentre nel debito la conversione è effettuata al tasso di cambio di fine periodo. Alla formazione del fabbisogno delle Amministrazioni centrali concorrono le transazioni con gli altri enti delle Amministrazioni pubbliche; il fabbisogno delle Amministrazioni locali e degli Enti di previdenza riflette pertanto unicamente necessità di finanziamento aggiuntive rispetto a quelle coperte dai trasferimenti statali.

Il debito delle Amministrazioni pubbliche consiste nell'insieme delle passività finanziarie del settore valutate al valore facciale di emissione. Esso è consolidato tra e nei sottosettori, ossia esclude le passività che costituiscono attività, nei medesimi strumenti, di enti appartenenti alle Amministrazioni pubbliche, in linea con la definizione adottata ai fini della Procedura per i disavanzi eccessivi dell'Unione economica e monetaria europea. L'aggregato è calcolato in coerenza con i criteri metodologici definiti nel Regolamento del Consiglio delle Comunità Europee n. 3605/93, sommando le passività finanziarie afferenti le seguenti categorie: monete e depositi, titoli diversi dalle azioni, prestiti. I prestiti di Istituzioni finanziarie monetarie sono attribuiti al sottosettore delle Amministrazioni pubbliche cui appartiene il debitore effettivo, ossia l'ente che è tenuto al rimborso, e non a quello cui appartiene l'ente che riceve il finanziamento.

La Tavola TCCE0100 riporta il fabbisogno delle Amministrazioni pubbliche dal lato della formazione. Esso è calcolato come saldo, valutato in termini di cassa, delle partite correnti, di quelle in conto capitale e di quelle di natura finanziaria (con l'eccezione della variazione dei fondi di cassa che, nel caso delle Amministrazioni pubbliche, corrispondono convenzionalmente alla variazione dei depositi presso la Banca d'Italia). Non disponendo di un conto mensile della formazione del fabbisogno delle Amministrazioni pubbliche, i dati qui riportati si limitano a fornire un'analisi della formazione del saldo del bilancio dello Stato. Il valore del saldo delle altre operazioni delle Amministrazioni centrali è quindi ottenuto come differenza tra il fabbisogno delle Amministrazioni centrali calcolato dal lato della copertura e il saldo del bilancio dello Stato. Per memoria viene riportato il fabbisogno non consolidato delle Amministrazioni centrali al netto delle regolazioni debitorie e dei proventi straordinari connessi principalmente con le dismissioni mobiliari.

La tavola TCCE0125 presenta una scomposizione del fabbisogno delle Amministrazioni pubbliche in base alle fonti di finanziamento utilizzate (cosiddetto fabbisogno determinato dal lato della copertura). A differenza del debito, esso è calcolato includendo la variazione dei depositi presso la Banca d'Italia.

La Tavola TCCE0155 riporta la scomposizione del fabbisogno delle Amministrazioni pubbliche per sottosettore.

La tavola TCCE0175 illustra, seguendo il medesimo schema di rappresentazione utilizzato per il fabbisogno, la composizione del debito per strumento. Si evidenzia la quota del debito complessivo a medio e a lungo termine e quella emessa in valute diverse da quella nazionale.

La tavola TCCE0200 riporta la ripartizione del debito tra i seguenti settori detentori: Banca d'Italia; altre IFM residenti; altre istituzioni finanziarie residenti; altri residenti; non residenti.

La tavola TCCE0225 descrive la ripartizione del debito tra i sottosettori delle Amministrazioni pubbliche. Per ciascun sottosettore si riporta sia il debito non consolidato (tra i sottosettori) sia quello consolidato.

Le tavole TCCE0250 e TCCE0275 sono dedicate al debito delle Amministrazioni locali. Esse analizzano la composizione del debito di questo sottosettore, rispettivamente, per comparto (Regioni e Province autonome, Province, Comuni, Altri enti) e strumento e per area geografica.

La tavola TCCE0300 espone, insieme al debito delle Amministrazioni pubbliche, i depositi attivi di queste ultime presso le Istituzioni finanziarie monetarie residenti e la Banca d'Italia. Essa riporta inoltre il valore del debito delle Amministrazioni pubbliche al netto dei depositi detenuti presso la Banca d'Italia.

Con il Supplemento al Bollettino Statistico di Finanza pubblica n. 62 del 10 novembre 2004, la presentazione delle statistiche relative al fabbisogno e al debito delle Amministrazioni pubbliche è stata modificata. In particolare, si adottano nuovi criteri di aggregazione dell'informazione, omogenei tra le serie del fabbisogno e del debito, e si fornisce un'analisi di dettaglio del debito delle Amministrazioni locali.

Dal settembre 2006 la Cassa depositi e prestiti spa è inclusa tra le Istituzioni finanziarie monetarie (IFM); dalla stessa data i prestiti erogati dalla Cassa in favore delle Amministrazioni pubbliche presenti nelle serie "Altre operazioni" e "Altre passività" confluiscono nella serie "prestiti di IFM" e l'analisi per sottosettori detentori è adeguata alla nuova classificazione.

Nel corso del 2008 è stata portata a termine la ricostruzione delle serie storiche del debito delle Amministrazioni pubbliche a partire dall'Unità del Paese. Tali dati, aggiornati mensilmente in occasione della pubblicazione di questo Supplemento, sono reperibili nella Base Informativa pubblica on-line nella sezione Statistiche del sito web della Banca d'Italia

<http://bip.bancaditalia.it/4972unix/homebipentry.htm?dadove=corr&lang=ita>

insieme alle relative note metodologiche presenti in Metodologia e documentazione

http://www.bancaditalia.it/statistiche/quadro_norma_metodo/metodoc/sb7_308/suppl_73_08.pdf

Una descrizione della ricostruzione storica è inoltre disponibile nell'Occasional Paper-Questioni di economia e finanza n.31

http://www.bancaditalia.it/pubblicazioni/econo/quest_ecofin_2/qef_31.

NOTE ALLE TAVOLE

Le tavole sono esposte in ordine di codice. Per ciascuna tavola sono riportate le note relative e gli eventuali riferimenti alla sezione "Note alle variabili di classificazione".

TCCE0100 - FORMAZIONE DEL FABBISOGNO DELLE AMMINISTRAZIONI PUBBLICHE

S070207M - AMMINISTRAZIONI CENTRALI: SALDO DEI MOVIMENTI DI TESORERIA E ALTRE OPERAZIONI (DISAVANZO: -)

Ottenuto per differenza tra il saldo del bilancio dello Stato e il fabbisogno delle Amministrazioni centrali calcolato dal lato della copertura. Riflette principalmente il saldo tra i versamenti in Tesoreria effettuati dal bilancio dello Stato e da altri soggetti e i fondi pagati dalla Tesoreria a enti diversi dallo Stato. Dal dicembre 2003 include i depositi della Cassa depositi e prestiti spa presso il Tesoro e la raccolta postale di pertinenza del Tesoro.

S428475M - BILANCIO DELLO STATO: ENTRATE TRIBUTARIE

Si riferiscono ai flussi contabilizzati in ciascun mese nei relativi capitoli del bilancio dello Stato. Si ricorda che, a partire dal 1998, con l'introduzione del versamento unificato e della procedura di delega unica, il momento della contabilizzazione non coincide più con quello del versamento in Tesoreria; in talune circostanze, la contabilizzazione e il versamento possono avvenire in mesi diversi. Le entrate tributarie non sono depurate dei rimborsi d'imposta (riportati tra i pagamenti di bilancio) e includono l'IVA destinata alla UE. I flussi mensili sono coerenti con i dati pubblicati dal Ministero dell'Economia e delle finanze nel Conto riassuntivo del Tesoro. A differenza di questi ultimi, tuttavia, sono al

netto delle regolazioni contabili con le regioni Sicilia e Sardegna.

S835207M - AMMINISTRAZIONI CENTRALI:
FABBISOGNO LORDO (DISAVANZO: -)

Calcolato dal lato della copertura.

S857863M - TESORERIA STATALE: FONDI DELLA
RISCOSSIONE

I flussi della contabilità speciale "Fondi della riscossione" indicano le variazioni delle entrate in attesa di contabilizzazione relative ai tributi erariali, all'IRAP destinata alle Regioni e ai contributi sociali destinati all'INPS versati per il tramite della delega unica: un flusso negativo segnala che le contabilizzazioni effettuate nel mese superano le entrate affluite nella contabilità; un flusso positivo segnala che le contabilizzazioni sono inferiori rispetto alle entrate.

S888011M - AMMINISTRAZIONI LOCALI:
FABBISOGNO AGGIUNTIVO (DISAVANZO: -)

Calcolato dal lato della copertura. Corrisponde alle necessità di finanziamento in termini di cassa non soddisfatte attraverso entrate proprie o trasferimenti da altri enti pubblici. Dal dicembre 2003 include gli impieghi della Cassa depositi e prestiti spa in favore delle Amministrazioni locali.

S900166M - ENTI DI PREVIDENZA E ASSISTENZA:
FABBISOGNO AGGIUNTIVO (DISAVANZO: -)

Calcolato dal lato della copertura. Corrisponde alle necessità di finanziamento in termini di cassa non soddisfatte attraverso entrate proprie o trasferimenti da altri enti pubblici.

S916545M - PROVENTI DI DISMISSIONI DI BENI
MOBILIARI E ALTRE ENTRATE STRAORDINARIE

Sono inclusi in questa voce i proventi della privatizzazione del capitale di imprese pubbliche al netto di eventuali riacquisti e alcuni proventi di natura straordinaria, quali i dividendi connessi con operazioni di liquidazione di imprese e gli incassi delle licenze UMTS.

S926208M - AMMINISTRAZIONI CENTRALI:
FABBISOGNO NON CONSOLIDATO AL NETTO DI
REGOLAZIONI DI DEBITI PREGRESSI E DI DISMISSIONI
(DISAVANZO: -)

Include le partite debitorie nei confronti di enti delle Amministrazioni pubbliche esterni alle Amministrazioni centrali.

S994979M - AMMINISTRAZIONI PUBBLICHE:
FABBISOGNO AL NETTO DI REGOLAZIONI DI DEBITI
PREGRESSI E DISMISSIONI (DISAVANZO: -)

Calcolato escludendo gli esborsi per regolazioni debitorie e i proventi di dismissioni mobiliari effettuate da enti appartenenti alle Amministrazioni centrali.

TCCE0125 - FINANZIAMENTO DEL FABBISOGNO DELLE AMMINISTRAZIONI PUBBLICHE: ANALISI PER STRUMENTI

S029605M - AMMINISTRAZIONI PUBBLICHE:
FINANZIAMENTO DEL FABBISOGNO LORDO

Il saldo tra la variazione delle passività finanziarie delle Amministrazioni pubbliche, a esclusione di quelle che costituiscono attività di altri enti appartenenti alle Amministrazioni pubbliche, e quella dei depositi presso la Banca d'Italia.

S129640M - AMMINISTRAZIONI CENTRALI:
CIRCOLAZIONE DI STATO E DEPOSITI PASSIVI IN
VALUTA NAZIONALE - VARIAZIONI

La raccolta postale, le monete in circolazione e i depositi presso la Tesoreria di soggetti non appartenenti al settore delle Amministrazioni pubbliche. A partire dal dicembre 2003, a seguito dell'uscita della Cassa depositi e prestiti dal settore delle Amministrazioni pubbliche, la raccolta postale include solo la quota di pertinenza del Ministero dell'Economia e delle finanze. Essa comprende buoni postali, ordinari e a termine, e conti correnti postali. A seguito della decisione dell'Eurostat del 23 maggio 2005 la serie include anche i versamenti anticipati effettuati dai concessionari d'imposta (DL 10/12/03, n. 341 convertito con la L. 9/2/04, n. 31 e DL 29/11/04, n. 282 convertito con la L. 27/12/04, n. 307). (SEC95: Settore S13, Strumento F2)

S151658M - AMMINISTRAZIONI PUBBLICHE:
EMISSIONI NETTE DI TITOLI A BREVE TERMINE

Emissioni nette di titoli con scadenza pari o inferiore a un anno effettuate dalle Amministrazioni pubbliche e non sottoscritte da enti appartenenti allo stesso settore. Le emissioni lorde sono valutate al "netto ricavo", con l'eccezione dei BOT per i quali si considera il valore nominale; i rimborsi sono valutati al valore nominale, con l'eccezione dei Commercial paper per i quali si considera il valore capitale. Per i titoli denominati in una valuta diversa da quella nazionale la conversione e' effettuata al tasso di cambio vigente alla data di emissione o rimborso. Si tiene altresì conto delle operazioni di swap. (SEC95: Settore S13, Strumento F331)

S173286M - AMMINISTRAZIONI PUBBLICHE: RACCOLTA POSTALE - VARIAZIONI

A partire dal dicembre 2003, a seguito dell'uscita della Cassa depositi e prestiti dal settore delle Amministrazioni pubbliche, la raccolta postale include solo la quota di pertinenza del Ministero dell'Economia e delle finanze. Essa comprende buoni postali, ordinari e a termine, e conti correnti postali.

S189357M - AMMINISTRAZIONI PUBBLICHE: EMISSIONI NETTE DI TITOLI A MEDIO E LUNGO TERMINE

Emissioni nette di titoli con scadenza superiore a un anno effettuate dalle Amministrazioni pubbliche e non sottoscritte da enti appartenenti allo stesso settore. Le emissioni lorde sono valutate al "netto ricavo"; i rimborsi sono valutati al valore nominale, con l'eccezione dei CTZ per i quali si considera il valore capitale. Per i titoli denominati in una valuta diversa da quella nazionale la conversione è effettuata al tasso di cambio vigente alla data di emissione o rimborso. Si tiene altresì conto delle operazioni di swap. La serie comprende i titoli emessi per il rimborso di debiti pregressi, quelli emessi dalle ex aziende autonome il cui onere di rimborso sia a carico dello Stato, quelli emessi nel dicembre 1993 per l'istituzione del Conto disponibilità del Tesoro presso la Banca d'Italia ai sensi della L. 26/11/93, n. 483, e quelli emessi nel mese di novembre 1994 in conversione del Conto transitorio ai sensi del DM 15/11/94 (76.206 miliardi di lire); questi ultimi, inizialmente presenti nel portafoglio della Banca d'Italia, sono stati oggetto di un'operazione di concambio nel dicembre 2002. A seguito della decisione dell'Eurostat del 23 maggio 2005 la serie include anche i titoli emessi da Infrastrutture spa per il finanziamento degli investimenti per l'alta velocità ferroviaria. (SEC95: Settore S13, Strumento F332)

S191484M - AMMINISTRAZIONI PUBBLICHE: DEPOSITI PRESSO LA BANCA D'ITALIA - VARIAZIONI

Include principalmente il Conto disponibilità del Tesoro per i servizi di tesoreria (L. 26/11/93, n. 483 e DM 19/9/05), il Fondo per l'ammortamento di titoli di Stato (L. 27/10/93, n. 432, modificata dal DL 8/7/94, n. 436, più volte reiterato e convertito con la L. 6/3/96, n. 110) e, sino al novembre 1994, il Conto corrente per il servizio di tesoreria provinciale e il Conto transitorio (L. 26/11/93, n. 483).

S767399M - AMMINISTRAZIONI PUBBLICHE: ALTRE OPERAZIONI - VARIAZIONI

La variazione dei depositi presso la Banca d'Italia e i proventi delle operazioni di cartolarizzazione per la parte considerata come prestito secondo i criteri indicati dall'Eurostat. A

partire dal dicembre 2003, a seguito dell'uscita della Cassa depositi e prestiti dal settore delle Amministrazioni pubbliche, la serie comprende, fino all'agosto 2006, anche i prestiti erogati dalla Cassa depositi e prestiti spa in favore delle Amministrazioni pubbliche.

S848329M - AMMINISTRAZIONI PUBBLICHE: EROGAZIONI NETTE DI PRESTITI DA PARTE DI BANCHE E FONDI MONETARI

Prestiti erogati in favore delle Amministrazioni pubbliche da Istituzioni finanziarie monetarie residenti, dalla Banca europea per gli investimenti e, a partire dal settembre 2006, dalla Cassa depositi e prestiti spa. I prestiti denominati in valuta diversa da quella nazionale sono convertiti utilizzando il tasso di cambio vigente alla data di regolazione dell'operazione. A seguito della decisione dell'Eurostat del 23 maggio 2005 la serie include anche i prestiti erogati da Infrastrutture spa per il finanziamento degli investimenti per l'alta velocità ferroviaria. (SEC95: Settore S13, Strumento F4)

S969486M - AMMINISTRAZIONI PUBBLICHE: TRANSAZIONI IN STRUMENTI DEL DEBITO

E' la variazione delle passività finanziarie delle Amministrazioni pubbliche.

TCCE0155 - FINANZIAMENTO DEL FABBISOGNO DELLE AMMINISTRAZIONI PUBBLICHE: ANALISI PER SOTTOSETTORI**S008424M - AMMINISTRAZIONI CENTRALI: EROGAZIONI NETTE DI PRESTITI DI BANCHE E FONDI MONETARI**

Erogazioni nette di prestiti da Istituzioni finanziarie monetarie residenti, dalla Banca europea per gli investimenti e, a partire dal settembre 2006, dalla Cassa depositi e prestiti spa, il cui rimborso sia a carico delle Amministrazioni centrali. I prestiti denominati in valuta diversa da quella nazionale sono convertiti utilizzando il tasso di cambio vigente alla data di regolazione dell'operazione. A seguito della decisione dell'Eurostat del 23 maggio 2005 la serie include anche i prestiti erogati da Infrastrutture spa per il finanziamento degli investimenti per l'alta velocità ferroviaria. (SEC95: Settore 1311, Strumento F4)

S029605M - AMMINISTRAZIONI PUBBLICHE: FINANZIAMENTO DEL FABBISOGNO LORDO

Il saldo tra la variazione delle passività finanziarie delle Amministrazioni pubbliche, a esclusione di quelle che costi-

tuiscono attività di altri enti appartenenti alle Amministrazioni pubbliche, e quella dei depositi presso la Banca d'Italia.

S047996M - AMMINISTRAZIONI LOCALI: EROGAZIONI NETTE DI PRESTITI DI BANCHE E FONDI MONETARI

Erogazioni nette di prestiti da Istituzioni finanziarie monetarie residenti, dalla Banca europea per gli investimenti e, a partire dal settembre 2006, dalla Cassa depositi e prestiti spa, il cui rimborso sia a carico delle Amministrazioni locali. I prestiti denominati in valuta diversa da quella nazionale sono convertiti utilizzando il tasso di cambio vigente alla data di regolazione dell'operazione. (SEC95: Settore 1313, Strumento F4)

S112869M - AMMINISTRAZIONI CENTRALI: EMISSIONI NETTE DI TITOLI

Emissioni nette di titoli effettuate dalle Amministrazioni centrali e non sottoscritte da enti appartenenti alle Amministrazioni pubbliche. Le emissioni lorde sono valutate al "netto ricavo", con l'eccezione dei BOT per i quali si considera il valore nominale; i rimborsi sono valutati al valore nominale, con l'eccezione dei Commercial paper e dei CTZ per i quali si considera il valore capitale. Per i titoli denominati in una valuta diversa da quella nazionale la conversione è effettuata al tasso di cambio vigente alla data di emissione o rimborso. Si tiene altresì conto delle operazioni di swap. La serie comprende, inoltre, i titoli emessi per il rimborso di debiti pregressi, quelli emessi dalle ex aziende autonome il cui onere di rimborso sia a carico dello Stato, quelli emessi nel dicembre 1993 per l'istituzione del Conto disponibilità del Tesoro presso la Banca d'Italia ai sensi della L. 26/11/93, n. 483, e quelli emessi nel mese di novembre 1994 in conversione del Conto transitorio ai sensi del DM 15/11/94 (76.206 miliardi di lire); questi ultimi, inizialmente presenti nel portafoglio della Banca d'Italia, sono stati oggetto di un'operazione di concambio nel dicembre 2002. A seguito della decisione dell'Eurostat del 23 maggio 2005 la serie include anche i titoli emessi da Infrastrutture spa per il finanziamento degli investimenti per l'alta velocità ferroviaria. (SEC95: Settore S1311, Strumento F33)

S173815M - AMMINISTRAZIONI LOCALI: EMISSIONI NETTE DI TITOLI

Emissioni nette di titoli effettuate dalle Amministrazioni locali e non sottoscritte da enti appartenenti alle Amministrazioni pubbliche. Le emissioni lorde sono valutate al "netto ricavo" e i rimborsi al valore nominale. Per i titoli denominati in una valuta diversa da quella nazionale la conversione è effettuata al tasso di cambio vigente alla data di emissione o

rimborso. Si tiene altresì conto delle operazioni di swap. (SEC95: Settore S1313, Strumento F33)

S344502M - AMMINISTRAZIONI PUBBLICHE: FABBISOGNO LORDO FINANZIATO ALL'ESTERO

La variazione delle passività finanziate all'estero (emissioni nette su piazze estere ed erogazioni nette di prestiti da istituzioni non residenti).

S794710M - AMMINISTRAZIONI CENTRALI: FINANZIAMENTO DEL FABBISOGNO LORDO

Il saldo tra la variazione delle passività delle Amministrazioni centrali, a esclusione di quelle che costituiscono attività di enti appartenenti alle Amministrazioni pubbliche, e quella dei depositi presso la Banca d'Italia. Alla formazione del fabbisogno delle Amministrazioni centrali concorrono i trasferimenti statali agli altri enti delle Amministrazioni pubbliche.

S855825M - AMMINISTRAZIONI LOCALI: FINANZIAMENTO DEL FABBISOGNO AGGIUNTIVO

La variazione delle passività delle Amministrazioni locali, a esclusione di quelle che costituiscono attività di enti appartenenti alle Amministrazioni pubbliche. Essa riflette unicamente necessità di finanziamento aggiuntive rispetto a quelle coperte dai trasferimenti statali.

S873945M - ENTI DI PREVIDENZA E ASSISTENZA: FINANZIAMENTO DEL FABBISOGNO AGGIUNTIVO

La variazione delle passività degli Enti di previdenza, a esclusione di quelle che costituiscono attività di enti appartenenti alle Amministrazioni pubbliche. Essa riflette unicamente necessità di finanziamento aggiuntive rispetto a quelle coperte dai trasferimenti statali.

TCCE0175 - DEBITO DELLE AMMINISTRAZIONI PUBBLICHE: ANALISI PER STRUMENTI

S050580M - AMMINISTRAZIONI PUBBLICHE: DEBITO LORDO CON SCADENZA INIZIALE

La somma delle passività finanziarie con scadenza superiore a un anno delle Amministrazioni pubbliche, a esclusione di quelle che costituiscono attività di enti appartenenti alle Amministrazioni pubbliche. L'aggregato è calcolato in coerenza con i criteri metodologici definiti nel Regolamento del Consiglio delle Comunità Europee n. 3605/93. (SEC95: Settore S13, Strumenti F2, F33, F4)

S319464M - AMMINISTRAZIONI PUBBLICHE: DEBITO LORDO

La somma delle passività finanziarie delle Amministrazioni pubbliche, a esclusione di quelle che costituiscono attività di enti appartenenti allo stesso settore. L'aggregato è calcolato in coerenza con i criteri metodologici definiti nel Regolamento del Consiglio delle Comunità Europee n. 3605/93. (SEC95: Settore S13, Strumenti F2, F33, F4)

S352384M - AMMINISTRAZIONI PUBBLICHE: PRESTITI DI BANCHE E FONDI MONETARI

Prestiti in favore delle Amministrazioni pubbliche erogati da Istituzioni finanziarie monetarie residenti, e dalla Banca europea per gli investimenti e, a partire dal settembre 2006, dalla Cassa depositi e prestiti spa. Per i prestiti denominati in valuta diversa da quella nazionale la conversione è effettuata al tasso di cambio di fine periodo. A seguito della decisione dell'Eurostat del 23 maggio 2005 la serie include anche i prestiti erogati da Infrastrutture spa per il finanziamento degli investimenti per l'alta velocità ferroviaria. (SEC95: Settore S13, Strumento F4)

S571730M - AMMINISTRAZIONI PUBBLICHE: TITOLI A BREVE TERMINE

Titoli con scadenza iniziale pari o inferiore a un anno emessi dalle Amministrazioni pubbliche e non sottoscritti da enti appartenenti allo stesso settore. I titoli sono valutati al valore nominale. Per i titoli denominati in una valuta diversa da quella nazionale la conversione è effettuata al tasso di cambio di fine periodo. Si tiene altresì conto delle operazioni di swap. (SEC95: Settore S13, Strumento F331)

S592437M - AMMINISTRAZIONI PUBBLICHE: RACCOLTA POSTALE

A partire dal dicembre 2003, a seguito dell'uscita della Cassa depositi e prestiti dal settore delle Amministrazioni pubbliche, la raccolta postale include solo la quota di pertinenza del Ministero dell'Economia e delle Finanze. Essa comprende buoni postali, ordinari e a termine, e conti correnti postali.

S605216M - AMMINISTRAZIONI PUBBLICHE: TITOLI A MEDIO E A LUNGO TERMINE

Titoli con scadenza iniziale superiore a un anno emessi dalle Amministrazioni pubbliche e non sottoscritti da enti appartenenti allo stesso settore. I titoli sono valutati al valore

nominale. Per i titoli denominati in una valuta diversa da quella nazionale la conversione è effettuata al tasso di cambio di fine periodo. Si tiene altresì conto delle operazioni di swap. La serie comprende i titoli emessi per il rimborso di debiti pregressi, quelli emessi dalle ex aziende autonome il cui onere di rimborso sia a carico dello Stato, quelli emessi nel dicembre 1993 per l'istituzione del Conto disponibilità del Tesoro presso la Banca d'Italia ai sensi della L. 26/11/93, n. 483 e quelli emessi nel mese di novembre 1994 in conversione del Conto transitorio ai sensi del DM 15/11/94 (76.206 miliardi di lire); questi ultimi, inizialmente presenti nel portafoglio della Banca d'Italia, sono stati oggetto di un'operazione di concambio nel dicembre 2002. A seguito della decisione dell'Eurostat del 23 maggio 2005 la serie include anche i titoli emessi da Infrastrutture spa per il finanziamento degli investimenti per l'alta velocità ferroviaria. (SEC95: Settore S13, Strumento F332)

S944476M - AMMINISTRAZIONI CENTRALI: CIRCOLAZIONE DI STATO E DEPOSITI PASSIVI IN VALUTA NAZIONALE

La raccolta postale, le monete in circolazione e i depositi in Tesoreria di soggetti non appartenenti al settore delle Amministrazioni pubbliche. A partire dal dicembre 2003, a seguito dell'uscita della Cassa depositi e prestiti dal settore delle Amministrazioni pubbliche, la raccolta postale include solo la quota di pertinenza del Ministero dell'Economia e delle Finanze. Essa comprende buoni postali, ordinari e a termine, e conti correnti postali. A seguito della decisione dell'Eurostat del 23 maggio 2005 la serie include anche i versamenti anticipati effettuati dai concessionari d'imposta (DL 10/12/03, n. 341 convertito con la L. 9/2/04, n. 31 e DL 29/11/04, n. 282 convertito con la L. 27/12/04, n. 307). (SEC95: Settore S13, Strumento F2)

S989347M - AMMINISTRAZIONI PUBBLICHE: ALTRE PASSIVITA'

Le passività verso la Banca d'Italia e i proventi delle operazioni di cartolarizzazione per la parte considerata come prestito secondo i criteri indicati dall'Eurostat. A partire dal dicembre 2003, a seguito dell'uscita della Cassa depositi e prestiti dal settore delle Amministrazioni pubbliche, la serie comprende, fino all'agosto 2006, anche i prestiti erogati dalla Cassa depositi e prestiti spa in favore delle Amministrazioni pubbliche. (SEC95: Settore S13, Strumento F4)

TCCE0200 - DEBITO DELLE AMMINISTRAZIONI PUBBLICHE: ANALISI PER SETTORI DETENTORI

S177952M - AMMINISTRAZIONI PUBBLICHE: DEBITO LORDO DETENUTO DA BANCA D'ITALIA

La quota delle passività finanziarie delle Amministrazioni pubbliche detenuta dalla Banca d'Italia. L'aggregato è calcolato in coerenza con i criteri metodologici definiti nel Regolamento del Consiglio delle Comunità Europee n. 3605/93. (SEC95: Settore S121, Strumenti F2, F33)

S188615M - AMMINISTRAZIONI PUBBLICHE: TITOLI DETENUTI DALLA BANCA D'ITALIA

La quota dei titoli emessi dalle Amministrazioni pubbliche detenuta dalla Banca d'Italia. (SEC95: Settore S121, Strumento F33)

S240301M - AMMINISTRAZIONI PUBBLICHE: DEBITO LORDO DETENUTO DA ALTRE ISTITUZIONI FINANZIARIE MONETARIE

La quota delle passività finanziarie delle Amministrazioni pubbliche detenuta da altre Istituzioni finanziarie monetarie. L'aggregato è calcolato in coerenza con i criteri metodologici definiti nel Regolamento del Consiglio delle Comunità Europee n. 3605/93. (SEC95: Settore S122, Strumenti F33, F4)

S299179M - AMMINISTRAZIONI PUBBLICHE: TITOLI DETENUTI DA ALTRE ISTITUZIONI FINANZIARIE MONETARIE

La quota dei titoli emessi dalle Amministrazioni pubbliche detenuta da altre Istituzioni finanziarie monetarie. (SEC95: Settore S122, Strumento F33)

S319464M - AMMINISTRAZIONI PUBBLICHE: DEBITO LORDO

La somma delle passività finanziarie delle Amministrazioni pubbliche, a esclusione di quelle che costituiscono attività di enti appartenenti allo stesso settore. L'aggregato è calcolato in coerenza con i criteri metodologici definiti nel Regolamento del Consiglio delle Comunità Europee n. 3605/93. (SEC95: Settore S13, Strumenti F2, F33, F4)

S382950M - AMMINISTRAZIONI PUBBLICHE: DEBITO LORDO DETENUTO DA ALTRE ISTITUZIONI FINANZIARIE

La quota delle passività finanziarie delle Amministrazioni pubbliche detenuta da altre istituzioni finanziarie. L'ag-

gregato è calcolato in coerenza con i criteri metodologici definiti nel Regolamento del Consiglio delle Comunità Europee n. 3605/93. (SEC95: Settori S123, S124, S125, Strumenti F33, F4)

S439258M - AMMINISTRAZIONI PUBBLICHE: TITOLI DETENUTI DA ALTRE ISTITUZIONI FINANZIARIE

La quota dei titoli emessi dalle Amministrazioni pubbliche detenuta da altre istituzioni finanziarie. (SEC95: Settori S123, S124, S125, Strumento F33)

S501942M - AMMINISTRAZIONI PUBBLICHE: DEBITO LORDO DETENUTO DA ALTRI RESIDENTI

La quota delle passività finanziarie delle Amministrazioni pubbliche detenuta da altri residenti non appartenenti allo stesso settore. L'aggregato è calcolato come residuo e in coerenza con i criteri metodologici definiti nel Regolamento del Consiglio delle Comunità Europee n. 3605/93. (SEC95: Settori S11, S14, S15, Strumenti F2, F33, F4)

S533285M - AMMINISTRAZIONI PUBBLICHE: TITOLI DETENUTI DA ALTRI RESIDENTI

La quota dei titoli emessi dalle Amministrazioni pubbliche detenuta da altri residenti non appartenenti allo stesso settore. L'aggregato è calcolato come residuo. (SEC95: Settori S11, S14, S15, Strumento F33)

S569014M - AMMINISTRAZIONI PUBBLICHE: DEBITO LORDO DETENUTO DA NON RESIDENTI

La quota delle passività finanziarie delle Amministrazioni pubbliche detenute da soggetti non residenti. L'aggregato è calcolato in coerenza con i criteri metodologici definiti nel Regolamento del Consiglio delle Comunità Europee n. 3605/93. Esso è in parte stimato sulla base di informazioni contenute nelle segnalazioni per la bilancia dei pagamenti. (SEC95: Settore S2, Strumenti F33, F4)

S586188M - AMMINISTRAZIONI PUBBLICHE: TITOLI DETENUTI DA NON RESIDENTI

La quota dei titoli emessi dalle Amministrazioni pubbliche detenuta da soggetti non residenti. L'aggregato è in parte stimato sulla base di informazioni contenute nelle segnalazioni per la bilancia dei pagamenti. (SEC95: Settore S2, Strumento F33)

TCCE0225 - DEBITO DELLE AMMINISTRAZIONI PUBBLICHE: ANALISI PER SOTTOSETTORI

S079329M - AMMINISTRAZIONI CENTRALI: DEBITO LORDO NON CONSOLIDATO

La somma delle passività finanziarie delle Amministrazioni centrali (a esclusione di quelle detenute dallo stesso sottosettore), comprese quelle che costituiscono attività di enti appartenenti agli altri sottosettori delle Amministrazioni pubbliche. L'aggregato è calcolato in coerenza con i criteri metodologici definiti nel Regolamento del Consiglio delle Comunità Europee n. 3605/93. (SEC95: Settore S1311, Strumenti F2, F33, F4)

S102740M - AMMINISTRAZIONI CENTRALI: ELEMENTI DI CONSOLIDAMENTO

Le passività finanziarie delle Amministrazioni centrali che costituiscono attività di enti appartenenti agli altri sottosettori delle Amministrazioni pubbliche. L'aggregato è calcolato in coerenza con i criteri metodologici definiti nel Regolamento del Consiglio delle Comunità Europee n. 3605/93.

S139396M - AMMINISTRAZIONI LOCALI: DEBITO LORDO NON CONSOLIDATO

La somma delle passività finanziarie delle Amministrazioni locali (a esclusione di quelle detenute dallo stesso sottosettore), comprese quelle che costituiscono attività di enti appartenenti agli altri sottosettori delle Amministrazioni pubbliche. L'aggregato è calcolato in coerenza con i criteri metodologici definiti nel Regolamento del Consiglio delle Comunità Europee n. 3605/93. (SEC95: Settore S1313, Strumenti F33, F4)

S148651M - AMMINISTRAZIONI LOCALI: ELEMENTI DI CONSOLIDAMENTO

Le passività finanziarie delle Amministrazioni locali che costituiscono attività di enti appartenenti agli altri sottosettori delle Amministrazioni pubbliche. L'aggregato è calcolato in coerenza con i criteri metodologici definiti nel Regolamento del Consiglio delle Comunità Europee n. 3605/93.

S159481M - ENTI DI PREVIDENZA E ASSISTENZA: DEBITO LORDO NON CONSOLIDATO

La somma delle passività finanziarie degli Enti di previdenza (a esclusione di quelle detenute dallo stesso sottosettore), comprese quelle che costituiscono attività di enti appartenenti agli altri sottosettori delle Amministrazioni pubbliche. L'aggregato è calcolato in coerenza con i criteri

metodologici definiti nel Regolamento del Consiglio delle Comunità Europee n. 3605/93. (SEC95: Settore S1314, Strumento F4)

S167668M - ENTI DI PREVIDENZA E ASSISTENZA: ELEMENTI DI CONSOLIDAMENTO

Le passività finanziarie degli Enti di previdenza che costituiscono attività di enti appartenenti agli altri sottosettori delle Amministrazioni pubbliche. L'aggregato è calcolato in coerenza con i criteri metodologici definiti nel Regolamento del Consiglio delle Comunità Europee n. 3605/93.

S288236M - AMMINISTRAZIONI CENTRALI: PRESTITI DI BANCHE E FONDI MONETARI

Prestiti erogati da Istituzioni finanziarie monetarie residenti, dalla Banca europea per gli investimenti e, a partire dal settembre 2006, dalla Cassa depositi e prestiti spa, il cui rimborso sia a carico delle Amministrazioni centrali. Per i prestiti denominati in valuta diversa da quella nazionale la conversione è effettuata al tasso di cambio di fine periodo. A seguito della decisione dell'Eurostat del 23 maggio 2005 la serie include anche i prestiti erogati da Infrastrutture spa per il finanziamento degli investimenti per l'alta velocità ferroviaria. (SEC95: Settore 1311, Strumento F4)

S308890M - AMMINISTRAZIONI LOCALI: PRESTITI DI BANCHE E FONDI MONETARI

Prestiti erogati da Istituzioni finanziarie monetarie residenti, dalla Banca europea per gli investimenti e, a partire dal settembre 2006, dalla Cassa depositi e prestiti spa, il cui rimborso sia a carico delle Amministrazioni locali. Per i prestiti denominati in valuta diversa da quella nazionale la conversione è effettuata al tasso di cambio di fine periodo. (SEC95: Settore 1313, Strumento F4)

S319464M - AMMINISTRAZIONI PUBBLICHE: DEBITO LORDO

La somma delle passività finanziarie delle Amministrazioni pubbliche, a esclusione di quelle che costituiscono attività di enti appartenenti allo stesso settore. L'aggregato è calcolato in coerenza con i criteri metodologici definiti nel Regolamento del Consiglio delle Comunità Europee n. 3605/93. (SEC95: Settore S13, Strumenti F2, F33, F4)

S493639M - ENTI DI PREVIDENZA E ASSISTENZA: DEBITO LORDO

La somma delle passività finanziarie degli Enti di previdenza, a esclusione di quelle che costituiscono attività di enti appartenenti alle Amministrazioni pubbliche. L'aggregato è

calcolato in coerenza con i criteri metodologici definiti nel Regolamento del Consiglio delle Comunità Europee n. 3605/93. (SEC95: Settore S1314, Strumento F4)

S554881M - AMMINISTRAZIONI CENTRALI: TITOLI

Titoli emessi dalle Amministrazioni centrali e non sottoscritti da enti appartenenti alle Amministrazioni pubbliche. I titoli sono valutati al valore nominale. Per i titoli denominati in una valuta diversa da quella nazionale la conversione è effettuata al tasso di cambio di fine periodo. Si tiene altresì conto delle operazioni di swap. La serie comprende i titoli emessi per il rimborso di debiti pregressi, quelli emessi dalle ex aziende autonome il cui onere di rimborso sia a carico dello Stato, quelli emessi nel dicembre 1993 per l'istituzione del Conto disponibilità del Tesoro presso la Banca d'Italia ai sensi della L. 26/11/93, n. 483 e quelli emessi nel mese di novembre 1994 in conversione del Conto transitorio ai sensi del DM 15/11/94 (76.206 miliardi di lire); questi ultimi, inizialmente presenti nel portafoglio della Banca d'Italia, sono stati oggetto di un'operazione di concambio nel dicembre 2002. A seguito della decisione dell'Eurostat del 23 maggio 2005 la serie include anche i titoli emessi da Infrastrutture spa per il finanziamento degli investimenti per l'alta velocità ferroviaria. (SEC95: Settore S13, Strumento F332)

S595969M - AMMINISTRAZIONI LOCALI: TITOLI

Titoli emessi dalle Amministrazioni locali e non sottoscritti da enti appartenenti alle Amministrazioni pubbliche. I titoli sono valutati al valore nominale. Per i titoli denominati in una valuta diversa da quella nazionale la conversione è effettuata al tasso di cambio di fine periodo. Si tiene altresì conto delle operazioni di swap. (SEC95: Settore S1313, Strumento F33)

S630911M - AMMINISTRAZIONI CENTRALI: DEBITO LORDO

La somma delle passività finanziarie delle Amministrazioni centrali, a esclusione di quelle che costituiscono attività di enti appartenenti alle Amministrazioni pubbliche. L'aggregato è calcolato in coerenza con i criteri metodologici definiti nel Regolamento del Consiglio delle Comunità Europee n. 3605/93. (SEC95: Settore S1311, Strumenti F2, F33, F4)

S653442M - AMMINISTRAZIONI LOCALI: DEBITO LORDO

La somma delle passività finanziarie delle Amministrazioni locali, a esclusione di quelle che costituiscono attività di enti appartenenti alle Amministrazioni pubbliche. L'ag-

gregato è calcolato in coerenza con i criteri metodologici definiti nel Regolamento del Consiglio delle Comunità Europee n. 3605/93. (SEC95: Settore S1313, Strumenti F33, F4)

TCCE0250 - DEBITO DELLE AMMINISTRAZIONI LOCALI: ANALISI PER COMPARTI E STRUMENTI

S222859M - PROVINCE: TITOLI

Titoli emessi dalle Province e dalle Aree metropolitane e non sottoscritti da enti appartenenti alle Amministrazioni pubbliche. I titoli sono valutati al valore nominale. Per i titoli denominati in una valuta diversa da quella nazionale la conversione è effettuata in base al tasso di cambio di fine periodo. Si tiene altresì conto delle operazioni di swap.

S254411M - PROVINCE: PRESTITI DI BANCHE E FONDI MONETARI E CDP SPA

Prestiti erogati da Istituzioni finanziarie monetarie residenti, dalla Cassa depositi e prestiti spa e dalla Banca europea per gli investimenti il cui rimborso sia a carico delle Province e delle Aree metropolitane. Per i prestiti denominati in valuta diversa da quella nazionale la conversione è effettuata al tasso di cambio di fine periodo.

S274087M - COMUNI: DEBITO LORDO

La somma delle passività finanziarie dei Comuni e delle Unioni di comuni a esclusione di quelle che costituiscono attività di enti appartenenti alle Amministrazioni pubbliche. L'aggregato è calcolato in coerenza con i criteri metodologici definiti nel Regolamento del Consiglio delle Comunità Europee n. 3605/93.

S291319M - COMUNI: TITOLI

Titoli emessi dai Comuni e dalle Unioni di comuni e non sottoscritti da enti appartenenti alle Amministrazioni pubbliche. I titoli sono valutati al valore nominale. Per i titoli denominati in una valuta diversa da quella nazionale la conversione è effettuata in base al tasso di cambio di fine periodo. Si tiene altresì conto delle operazioni di swap.

S303852M - COMUNI: PRESTITI DI BANCHE E FONDI MONETARI E CDP SPA

Prestiti erogati da Istituzioni finanziarie monetarie residenti, dalla Cassa depositi e prestiti spa e dalla Banca europea per gli investimenti il cui rimborso sia a carico dei Comuni e delle Unioni di comuni. Per i prestiti denominati in

valuta diversa da quella nazionale la conversione è effettuata al tasso di cambio di fine periodo

S599075M - REGIONI E PROVINCE AUTONOME: DEBITO LORDO

La somma delle passività finanziarie delle Regioni, a esclusione di quelle che costituiscono attività di enti appartenenti alle Amministrazioni pubbliche. L'aggregato è calcolato in coerenza con i criteri metodologici definiti nel Regolamento del Consiglio delle Comunità Europee n.3605/93. La serie include anche le passività relative alle operazioni di cartolarizzazione di crediti nei confronti di enti del settore sanitario.

S612101M - REGIONI E PROVINCE AUTONOME: TITOLI

Titoli emessi dalle Regioni e non sottoscritti da enti appartenenti alle Amministrazioni pubbliche. I titoli sono valutati al valore nominale. Per i titoli denominati in una valuta diversa da quella nazionale la conversione è effettuata in base al tasso di cambio di fine periodo. Si tiene altresì conto delle operazioni di swap.

S645440M - REGIONI E PROVINCE AUTONOME: PRESTITI DI BANCHE E FONDI MONETARI E CDP SPA

Prestiti erogati da Istituzioni finanziarie monetarie residenti, dalla Cassa depositi e prestiti spa e dalla Banca europea per gli investimenti il cui rimborso sia a carico delle Regioni. Per i prestiti denominati in valuta diversa da quella nazionale la conversione è effettuata al tasso di cambio di fine periodo.

S653442M - AMMINISTRAZIONI LOCALI: DEBITO LORDO

La somma delle passività finanziarie delle Amministrazioni locali, a esclusione di quelle che costituiscono attività di enti appartenenti alle Amministrazioni pubbliche. L'aggregato è calcolato in coerenza con i criteri metodologici definiti nel Regolamento del Consiglio delle Comunità Europee n. 3605/93. (SEC95: Settore S1313, Strumenti F33, F4)

S737731M - ALTRI ENTI LOCALI: DEBITO LORDO

La somma delle passività finanziarie di altri enti delle Amministrazioni locali, a esclusione di quelle che costituiscono attività di enti appartenenti alle Amministrazioni pubbliche. L'aggregato è calcolato in coerenza con i criteri metodologici definiti nel Regolamento del Consiglio delle Comunità Europee n. 3605/93.

S893669M - PROVINCE: DEBITO LORDO

La somma delle passività finanziarie delle Province e delle Aree metropolitane a esclusione di quelle che costituiscono attività di enti appartenenti alle Amministrazioni pubbliche. L'aggregato è calcolato in coerenza con i criteri metodologici definiti nel Regolamento del Consiglio delle Comunità Europee n. 3605/93.

TCCE0275 - DEBITO DELLE AMMINISTRAZIONI LOCALI: ANALISI PER AREE GEOGRAFICHE

S653442M - AMMINISTRAZIONI LOCALI: DEBITO LORDO

La somma delle passività finanziarie delle Amministrazioni locali, a esclusione di quelle che costituiscono attività di enti appartenenti alle Amministrazioni pubbliche. L'aggregato è calcolato in coerenza con i criteri metodologici definiti nel Regolamento del Consiglio delle Comunità Europee n. 3605/93. (SEC95: Settore S1313, Strumenti F33, F4)

S775460M - AMMINISTRAZIONI LOCALI: (NORD-OVEST): DEBITO LORDO

La somma delle passività finanziarie delle Amministrazioni locali residenti nel Nord ovest, a esclusione di quelle che costituiscono attività di enti appartenenti alle Amministrazioni pubbliche. L'aggregato è calcolato in coerenza con i criteri metodologici definiti nel Regolamento del Consiglio delle Comunità Europee n. 3605/93.

S785031M - AMMINISTRAZIONI LOCALI: (NORD-EST): DEBITO LORDO

La somma delle passività finanziarie delle Amministrazioni locali residenti nel Nord est, a esclusione di quelle che costituiscono attività di enti appartenenti alle Amministrazioni pubbliche. L'aggregato è calcolato in coerenza con i criteri metodologici definiti nel Regolamento del Consiglio delle Comunità Europee n. 3605/93.

S791946M - AMMINISTRAZIONI LOCALI: (CENTRO): DEBITO LORDO

La somma delle passività finanziarie delle Amministrazioni locali residenti nel Centro, a esclusione di quelle che costituiscono attività di enti appartenenti alle Amministrazioni pubbliche. L'aggregato è calcolato in coerenza con i criteri metodologici definiti nel Regolamento del Consiglio delle Comunità Europee n. 3605/93.

S800808M - AMMINISTRAZIONI LOCALI: (SUD):
DEBITO LORDO

La somma delle passività finanziarie delle Amministrazioni locali residenti nel Sud, a esclusione di quelle che costituiscono attività di enti appartenenti alle Amministrazioni pubbliche. L'aggregato è calcolato in coerenza con i criteri metodologici definiti nel Regolamento del Consiglio delle Comunità Europee n. 3605/93.

S837146M - AMMINISTRAZIONI LOCALI: (ISOLE):
DEBITO LORDO

La somma delle passività finanziarie delle Amministrazioni locali residenti nelle Isole, a esclusione di quelle che costituiscono attività di enti appartenenti alle Amministrazioni pubbliche. L'aggregato è calcolato in coerenza con i criteri metodologici definiti nel Regolamento del Consiglio delle Comunità Europee n. 3605/93.

TCCE0300 - DEBITO E DEPOSITI ATTIVI DELLE AMMINISTRAZIONI PUBBLICHE

S202988M - AMMINISTRAZIONI PUBBLICHE:
DEPOSITI PRESSO LA BANCA D'ITALIA

Include principalmente il Conto disponibilità del Tesoro per i servizi di tesoreria (L. 26/11/93, n. 483 e DM 19/9/05), il Fondo per l'ammortamento di titoli di Stato (L. 27/10/93, n. 432, modificata dal DL 8/7/94, n. 436, più volte reiterato e convertito con la L. 6/3/96, n. 110).

S319464M - AMMINISTRAZIONI PUBBLICHE: DEBITO
LORDO

La somma delle passività finanziarie delle Amministrazioni pubbliche, a esclusione di quelle che costituiscono at-

tività di enti appartenenti allo stesso settore. L'aggregato è calcolato in coerenza con i criteri metodologici definiti nel Regolamento del Consiglio delle Comunità Europee n. 3605/93. (SEC95: Settore S13, Strumenti F2, F33, F4)

S371683M - CONTO DISPONIBILITA' DEL TESORO

Il Conto disponibilità del Tesoro per i servizi di tesoreria (L. 26/11/93, n. 483).

S399281M - FONDO PER L'AMMORTAMENTO DEL
DEBITO PUBBLICO

Il Fondo per l'ammortamento di titoli di Stato (L. 27/10/93, n. 432, modificata dal DL 8/7/94, n. 436, più volte reiterato e convertito con la L. 6/3/96, n. 110).

S687961M - AMMINISTRAZIONI PUBBLICHE: DEBITO
AL NETTO DEI DEPOSITI PRESSO LA BANCA D'ITALIA

La somma delle passività finanziarie delle Amministrazioni pubbliche, a esclusione di quelle che costituiscono attività di enti appartenenti allo stesso settore, al netto dei depositi delle Amministrazioni pubbliche presso la Banca d'Italia. L'aggregato è calcolato in coerenza con i criteri metodologici definiti nel Regolamento del Consiglio delle Comunità Europee n. 3605/93.

S752783M - AMMINISTRAZIONI PUBBLICHE:
DEPOSITI PRESSO BANCHE E FONDI MONETARI
RESIDENTI

La somma dei depositi delle Amministrazioni pubbliche presso le Istituzioni monetarie finanziarie residenti.

AVVERTENZE

- I. - Le elaborazioni, salvo diversa indicazione, sono eseguite dalla Banca d'Italia.
- II. - Segni convenzionali:
- quando il fenomeno non esiste;
 - quando il fenomeno esiste ma i dati non si conoscono;
 - .. quando i dati non raggiungono la cifra significativa dell'ordine minimo considerato.
- I dati riportati fra parentesi sono provvisori, quelli fra parentesi in corsivo sono stimati.
- III. - Le tavole sono contrassegnate, oltre che da un numero progressivo, da un codice alfanumerico che individua in modo univoco il contenuto della tavola nell'archivio elettronico in cui sono memorizzate le informazioni destinate alla diffusione esterna. Analogo codice identifica le diverse grandezze riportate in ciascuna tavola.
- IV. - Le note metodologiche, riportate nelle ultime pagine del Supplemento, sono contrassegnate da codici elettronici che si riferiscono alle tavole e, nell'ambito di ciascuna di esse, alle singole grandezze economiche. Quando la nota metodologica è relativa a una particolare osservazione, essa segue il codice della variabile associato alla data di riferimento dell'osservazione.

SUPPLEMENTI AL BOLLETTINO STATISTICO

Moneta e banche (mensile)

Mercato finanziario (mensile)

Finanza pubblica, fabbisogno e debito (mensile)

Bilancia dei pagamenti e posizione patrimoniale sull'estero (mensile)

Conti finanziari (trimestrale)

Sistema dei pagamenti (semestrale)

Statistiche di finanza pubblica nei paesi dell'Unione europea (annuale)

Debito delle Amministrazioni locali (annuale)

La ricchezza delle famiglie italiane (annuale)

Indagini campionarie (periodicità variabile)

Note metodologiche (periodicità variabile)

Tutti i supplementi sono disponibili sul sito Internet della Banca d'Italia: www.bancaditalia.it

Eventuali chiarimenti sui dati contenuti in questa pubblicazione possono essere richiesti via e-mail all'indirizzo statistiche@bancaditalia.it

Stampa su carta riciclata