



BANCA D'ITALIA  
EUROSISTEMA

# Supplementi al Bollettino Statistico

Indicatori monetari e finanziari

Finanza pubblica, fabbisogno e debito

Nuova serie

Anno XIX - 13 Marzo 2009

Numero

13

## Avviso

Con il Supplemento al Bollettino Statistico - Finanza pubblica n. 13 del 13 marzo 2009 si diffondono i dati del debito e del fabbisogno delle Amministrazioni pubbliche per l'anno 2008. Grazie a un più efficace utilizzo delle fonti, a partire da questa edizione del Supplemento il rilascio dei dati di finanza pubblica diviene più tempestivo. Viene infatti anticipata di un mese la pubblicazione delle statistiche sul debito e il fabbisogno delle Amministrazioni pubbliche, che avverrà regolarmente nel secondo mese successivo a quello di riferimento.

Al 31 dicembre del 2008 il debito delle Amministrazioni pubbliche è risultato pari a 1.663.637 milioni (105,8 per cento del PIL). Alla stessa data del 2007 esso era pari a 1.598.975 (103,5 per cento del PIL). Revisioni rispetto ai dati precedentemente pubblicati hanno riguardato il solo dato relativo al 2007 (cfr. tavola), sono di importo trascurabile e derivano dall'ordinario aggiornamento delle fonti statistiche. Modifiche al rapporto fra il debito e il prodotto per gli anni 2005-07 riflettono le revisioni dei dati relativi al PIL pubblicate dall'Istat il 2 marzo scorso.

### *Debito e fabbisogno delle Amministrazioni pubbliche (milioni di euro)*

	2005	2006	2007	2008
<b>Debito</b>	1.512.779	1.582.009	1.598.975	1.663.637
<i>in % del PIL</i>	105,8	106,5	103,5	105,8
<b>Fabbisogno complessivo</b>	70.666	58.824	26.359	49.322
<i>in % del PIL</i>	4,9	4,0	1,7	3,1

### *Dati precedentemente pubblicati*

<b>Debito</b>	1.512.779	1.582.009	1.598.971
<i>in % del PIL</i>	105,9	106,9	104,1
<b>Fabbisogno complessivo</b>	70.666	58.824	26.355
<i>in % del PIL</i>	4,9	4,0	1,7

### *Revisioni*

<b>Debito</b>	0	0	4
<i>in % del PIL</i>	-0,1	-0,4	-0,6
<b>Fabbisogno complessivo</b>	0	0	4
<i>in % del PIL</i>	0,0	0,0	0,0

La crescita nominale del debito pubblico (64.662 milioni) riflette il fabbisogno delle Amministrazioni pubbliche (49.322 milioni), l'incremento delle attività detenute dal Tesoro presso la Banca d'Italia (10.609 milioni), e l'emissione di titoli sotto la pari, che ha comportato un aumento del debito superiore al fabbisogno finanziato di 4.471 milioni. Il deprezzamento dell'euro ha aumentato il valore delle passività denominate in valuta estera di 260 milioni.

Con riferimento alla ripartizione per sottosettori, il debito delle Amministrazioni centrali è cresciuto di 68.059 milioni, a 1.555.928; la sua incidenza sul PIL è salita dal 96,3 al 99,0 per cento. Il debito delle Amministrazioni locali è diminuito di 3.035 milioni, a 107.486, scendendo dal 7,2 al 6,8 per cento del PIL.

# INDICE

Avviso

Figura 1 - - Andamento del debito delle Amministrazioni pubbliche

Figura 2 - - Fabbisogno delle Amministrazioni pubbliche al netto delle dismissioni mobiliari

Figura 3 - - Fabbisogno delle Amministrazioni pubbliche e delle Amministrazioni centrali al netto delle dismissioni mobiliari

Tav. 1 - (TCCE0100) - Formazione del fabbisogno delle Amministrazioni pubbliche

Tav. 2 - (TCCE0125) - Finanziamento del fabbisogno delle Amministrazioni pubbliche: analisi per strumenti

Tav. 3 - (TCCE0155) - Finanziamento del fabbisogno delle Amministrazioni pubbliche: analisi per sottosettori

Tav. 4 - (TCCE0175) - Debito delle Amministrazioni pubbliche: analisi per strumenti

Tav. 5 - (TCCE0200) - Debito delle Amministrazioni pubbliche: analisi per settori detentori

Tav. 6 - (TCCE0225) - Debito delle Amministrazioni pubbliche: analisi per sottosettori

Tav. 7 - (TCCE0250) - Debito delle Amministrazioni locali: analisi per comparti e strumenti

Tav. 8 - (TCCE0275) - Debito delle Amministrazioni locali: analisi per aree geografiche

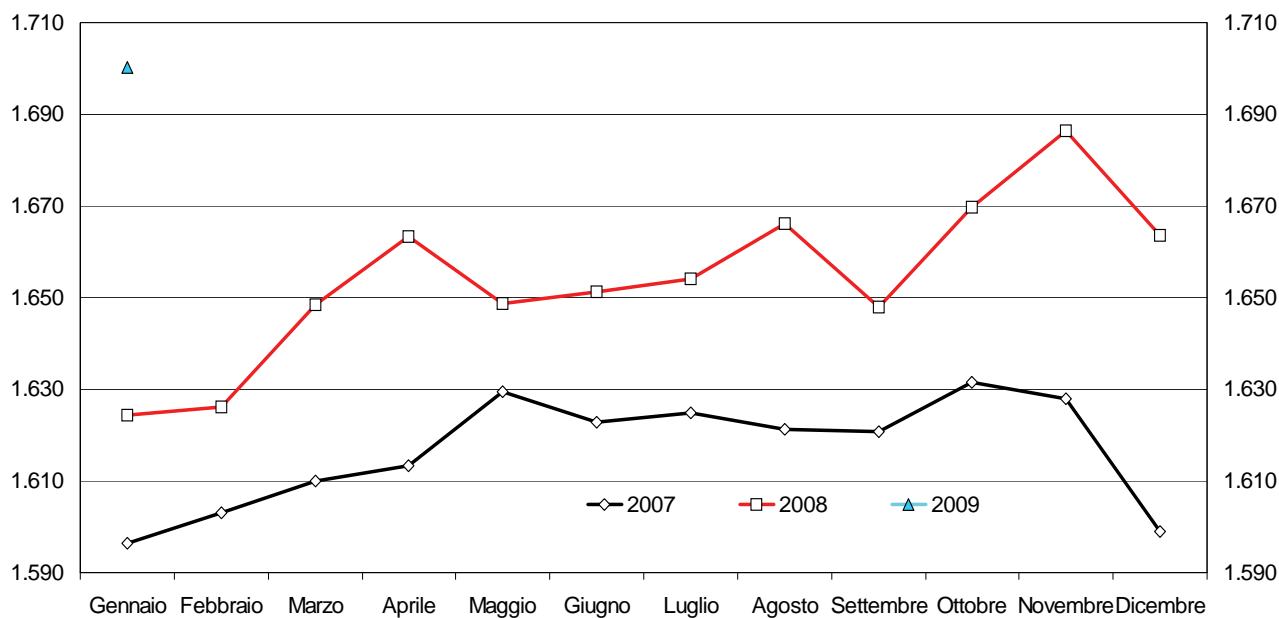
Tav. 9 - (TCCE0300) - Debito e depositi attivi delle Amministrazioni pubbliche

Appendice metodologica

Avvertenze

**Figura 1**

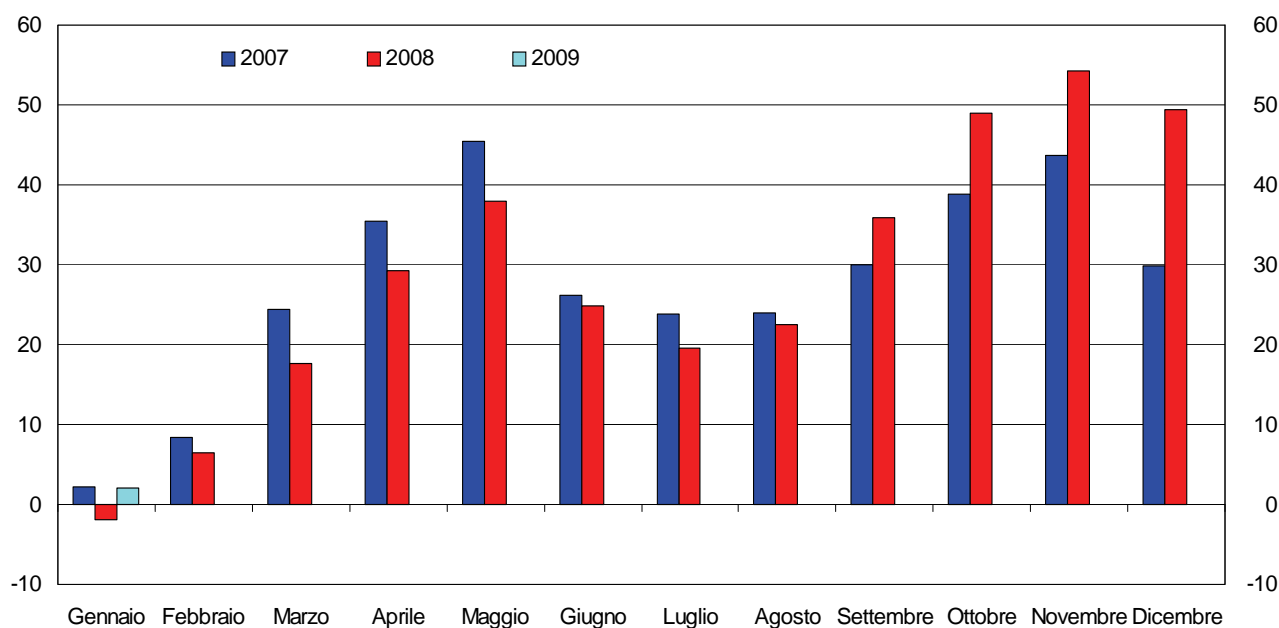
**DEBITO DELLE AMMINISTRAZIONI PUBBLICHE<sup>1</sup>**  
(miliardi di euro)



(1) Cfr. appendice metodologica

**Figura 2**

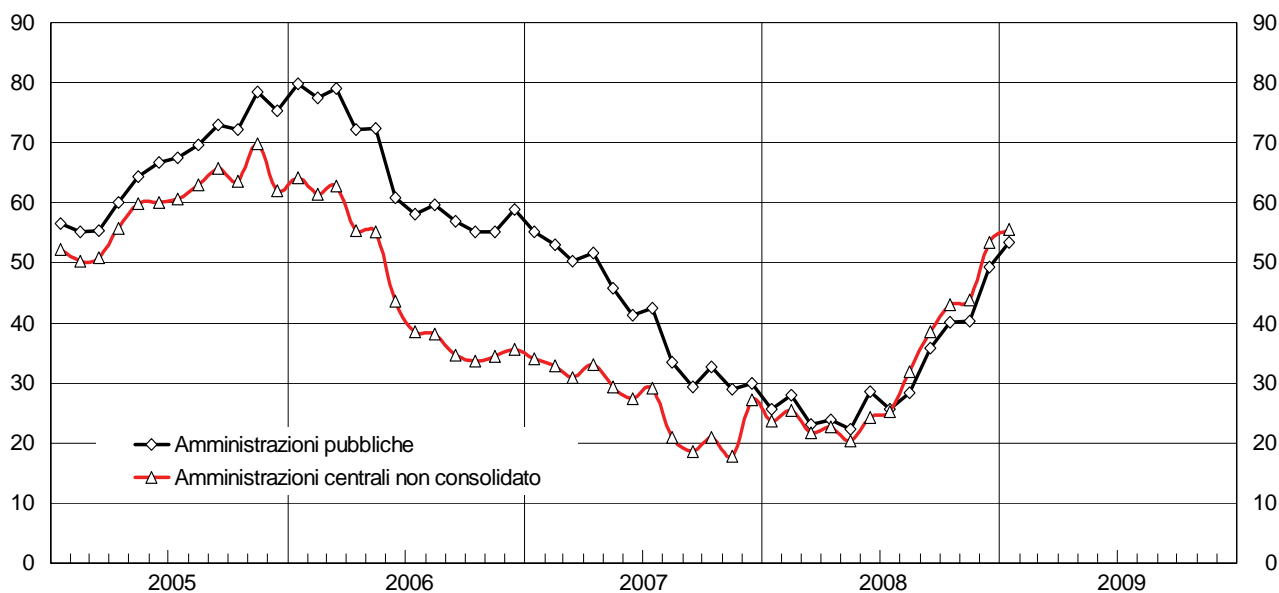
**FABBISOGNO DELLE AMMINISTRAZIONI PUBBLICHE  
AL NETTO DELLE DISMISSIONI MOBILIARI<sup>1</sup>**  
(valori cumulati a partire da gennaio; miliardi di euro)



(1) Cfr. appendice metodologica.

**Figura 3**

**FABBISOGNO DELLE AMMINISTRAZIONI PUBBLICHE E DELLE  
AMMINISTRAZIONI CENTRALI AL NETTO DELLE DISMISSIONI MOBILIARI<sup>1</sup>**  
*(valori cumulati degli ultimi 12 mesi; miliardi di euro)*



(1) Cfr. appendice metodologica.

## Formazione del fabbisogno delle Amministrazioni pubbliche

(milioni di euro)

Periodo	Incassi di bilancio			Pagamenti di bilancio			Saldo del bilancio statale	Altre operazioni delle Amministrazioni centrali	
	Entrate tributarie (1)	Altre entrate	Totale	Spese correnti	Spese conto capitale	Totale		di cui: Fondi speciali della riscossione (2)	
	S428475M	S511031M	S435198M	S476612M	S517254M	S381188M	S072090M	S070207M	S857863M
2007 .....	409.512	28.334	437.846	416.662	46.052	462.714	-24.868	(-1.190)	1.061
2008 .....	(415.028)	(28.157)	(443.185)	(450.560)	(52.590)	(503.150)	(-59.965)	(7.173)	-43
2007 - feb. ....	25.165	4.884	30.049	33.452	1.092	34.544	-4.495	(1.169)	-471
mar. ....	25.303	633	25.936	21.651	1.873	23.524	2.413	(-17.743)	-83
apr. ....	25.005	860	25.864	38.715	1.600	40.315	-14.450	(3.417)	60
mag. ....	28.363	1.987	30.350	37.400	2.072	39.473	-9.123	(-1.298)	-33
giu. ....	47.722	2.412	50.134	34.686	4.092	38.777	11.357	(6.818)	330
lug. ....	36.294	1.303	37.597	36.812	3.441	40.253	-2.656	(7.011)	-123
ago. ....	34.559	937	35.496	22.549	4.334	26.883	8.613	(-9.743)	-228
set. ....	22.863	1.947	24.809	15.494	1.676	17.169	7.640	(-13.365)	82
ott. ....	28.069	2.164	30.233	35.418	3.706	39.124	-8.891	(1.176)	-66
nov. ....	32.903	1.956	34.859	29.760	5.348	35.108	-248	(-4.128)	705
dic. ....	74.924	8.247	83.172	89.247	11.640	100.887	-17.715	(30.212)	1.059
2008 - gen. ....	(31.271)	(1.185)	(32.457)	(17.995)	(103)	(18.098)	(14.359)	(-12.927)	-1.618
feb. ....	(27.902)	(1.443)	(29.345)	(50.086)	(9.905)	(59.991)	(-30.647)	(21.876)	-61
mar. ....	(26.461)	(3.127)	(29.587)	(21.996)	(1.743)	(23.739)	(5.848)	(-17.516)	468
apr. ....	(25.759)	(1.832)	(27.591)	(29.129)	(1.389)	(30.519)	(-2.928)	(-9.050)	-581
mag. ....	(28.940)	(2.534)	(31.474)	(41.480)	(2.382)	(43.862)	(-12.388)	(4.265)	470
giu. ....	(47.032)	(2.745)	(49.777)	(24.475)	(5.696)	(30.171)	(19.606)	(-5.122)	-349
lug. ....	(40.429)	(1.276)	(41.705)	(45.046)	(3.272)	(48.318)	(-6.613)	(10.221)	-13
ago. ....	(31.686)	(2.096)	(33.782)	(39.194)	(1.322)	(40.516)	(-6.734)	(1.157)	-52
set. ....	(22.785)	(2.747)	(25.532)	(28.439)	(1.210)	(29.649)	(-4.117)	(-7.985)	67
ott. ....	(29.572)	(1.614)	(31.186)	(29.273)	(4.306)	(33.579)	(-2.393)	(-9.757)	-37
nov. ....	(32.746)	(1.982)	(34.728)	(32.597)	(3.534)	(36.132)	(-1.404)	(-3.627)	316
dic. ....	(70.444)	(5.578)	(76.023)	(90.849)	(17.726)	(108.576)	(-32.553)	(35.639)	1.348
2009 - gen. ....	(29.675)	(2.037)	(31.711)	(17.680)	(87)	(17.767)	(13.944)	(-14.783)	-1.337

(1) Le entrate tributarie del bilancio dello Stato riportate in questa tavola non corrispondono all'ammontare dei tributi erariali effettivamente versati. I flussi mensili sono, infatti, rilevati al momento della speciale "Fondi della riscossione") e solo successivamente contabilizzati nei relativi capitoli del bilancio dello Stato. - (2) I flussi riportati in questa voce indicano le variazioni delle giacenze di entrate (le contabilizzazioni superano i versamenti). - (3) Importi relativi alle Amministrazioni centrali.

**Tav. 1**  
**TCCE0100**

Fabbisogno Amministrazioni centrali	Fabbisogno aggiuntivo Amministrazioni locali	Fabbisogno aggiuntivo Enti di previdenza	Fabbisogno Amministrazioni pubbliche	Dismissioni e altri proventi straordinari (3)	Regolazioni di debiti pregressi (3)	Fabbisogno al netto di regolazioni e dismissioni	per memoria:
							Fabbisogno Amministrazioni centrali non consolidato al netto di regolazioni e dismissioni
S835207M	S888011M	S900166M	S922913M	S916545M	S676300M	S994979M	S926208M
(-26.059)	229	-530	(-26.359)	3.500	-2.420	(-27.440)	(-27.199)
(-52.791)	(3.107)	(362)	(-49.322)	(19)	(-353)	(-48.988)	(-53.336)
(-3.326)	590	-7	(-2.742)	3.500	-1	(-6.242)	(-6.963)
(-15.331)	-623	-12	(-15.965)	..	-2	(-15.963)	(-15.398)
(-11.034)	30	19	(-10.984)	..	-2	(-10.982)	(-10.970)
(-10.421)	335	16	(-10.069)	..	-2	(-10.067)	(-10.466)
(18.174)	1.189	-14	(19.349)	..	-3	(19.352)	(18.143)
(4.355)	-2.074	-1	(2.280)	..	-88	(2.367)	(4.407)
(-1.130)	981	-29	(-178)	..	-2.002	(1.824)	(937)
(-5.725)	-268	21	(-5.973)	..	-4	(-5.969)	(-5.493)
(-7.716)	-1.076	-22	(-8.814)	..	-4	(-8.810)	(-7.644)
(-4.377)	413	-985	(-4.949)	..	-271	(-4.678)	(-4.172)
(12.497)	890	494	(13.880)	..	-4	(13.885)	(12.383)
(1.432)	(24)	(526)	(1.982)	..	(-6)	(1.987)	(1.644)
(-8.771)	(302)	(-23)	(-8.492)	..	(-3)	(-8.488)	(-8.777)
(-11.669)	(518)	(-1)	(-11.151)	..	(-5)	(-11.147)	(-11.739)
(-11.978)	(332)	(1)	(-11.645)	..	(-2)	(-11.643)	(-11.997)
(-8.123)	(-327)	(-200)	(-8.650)	..	(-19)	(-8.632)	(-8.121)
(14.484)	(-1.600)	(244)	(13.128)	..	(-9)	(13.137)	(14.367)
(3.608)	(1.927)	(-303)	(5.232)	..	(-7)	(5.239)	(3.327)
(-5.577)	(2.327)	(293)	(-2.957)	..	(-8)	(-2.949)	(-5.571)
(-12.102)	(-1.177)	(3)	(-13.276)	..	(-4)	(-13.272)	(-12.146)
(-12.150)	(-1.001)	(-10)	(-13.161)	(17)	(-191)	(-12.987)	(-12.157)
(-5.031)	(-200)	(-8)	(-5.239)	..	(-46)	(-5.193)	(-4.953)
(3.086)	(1.982)	(-160)	(4.907)	(2)	(-54)	(4.960)	(2.787)
(-839)	(-1.345)	(141)	(-2.043)	..	(-206)	(-1.837)	(-633)

contabilizzazione in bilancio che, dal maggio del 1998, non avviene più contestualmente al versamento. A partire da tale data, i principali tributi erariali vengono versati in Tesoreria (nella contabilità nella contabilità speciale. Un flusso positivo indica un aumento delle giacenze (le entrate versate sono superiori a quelle contabilizzate in bilancio), un flusso negativo una riduzione delle giacenze

## Finanziamento del fabbisogno delle Amministrazioni pubbliche: analisi per strumenti

(milioni di euro)

Periodo	Monete e depositi		Titoli a breve termine	Titoli a medio e a lungo termine		Prestiti di IFM	Altre operazioni		Fabbisogno delle Amministrazioni pubbliche	
		di cui:			di cui:			di cui:		di cui:
	Raccolta postale			A cedola variabile (CCT)			Variazione depositi presso la Banca d'Italia		Transazioni in strumenti di debito	
	S129640M	S173286M	S151658M	S189357M	S205673M	S848329M	S767399M	S191484M	S029605M	S969486M
2007 .....	-13.977	-28.447	5.562	22.520	50	-2.525	(14.779)	13.142	(26.359)	(13.217)
2008 .....	(4.224)	(-5.683)	(19.504)	(41.645)	(-7.699)	(-1.538)	(-14.513)	(-10.609)	(49.322)	(59.932)
2007 - feb. ....	-2.029	204	3.027	5.059	1.998	235	(-3.549)	-3.489	(2.742)	(6.231)
mar. ....	-2.718	-3.415	5.310	4.284	1.831	-400	(9.488)	9.120	(15.965)	(6.846)
apr. ....	-4.256	-4.597	99	4.990	2.271	2.597	(7.554)	7.549	(10.984)	(3.435)
mag. ....	-3.081	-1.584	2.261	18.326	3.539	-2.704	(-4.732)	-5.066	(10.069)	(15.135)
giu. ....	-9.159	-7.329	-2.015	5.413	1.992	-2.036	(-11.553)	-11.419	(-19.349)	(-7.930)
lug. ....	-203	-4.856	377	110	979	-301	(-2.262)	-3.963	(-2.280)	(1.683)
ago. ....	-1.558	-1.934	358	-728	-8.572	-1.693	(3.798)	3.887	(178)	(-3.709)
set. ....	-569	-1.760	2.340	-2.191	406	868	(5.526)	5.534	(5.973)	(438)
ott. ....	-35	-580	5.213	5.095	1.549	385	(-1.846)	-1.859	(8.814)	(10.673)
nov. ....	404	-1.152	-380	-5.344	1.601	1.635	(8.634)	8.860	(4.949)	(-3.910)
dic. ....	6.017	-1.182	-23.374	-10.674	-4.549	-1.016	(15.167)	15.372	(-13.880)	(-29.252)
2008 - gen. ....	(3.013)	(-36)	(14.516)	(7.222)	(1.615)	(-125)	(-26.608)	(-26.459)	(-1.982)	(24.478)
feb. ....	(-3.532)	(-659)	(4.821)	(1.657)	(3.849)	(-655)	(6.201)	(6.883)	(8.492)	(1.608)
mar. ....	(1.833)	(-415)	(6.568)	(14.525)	(1.329)	(1.047)	(-12.821)	(-11.627)	(11.151)	(22.779)
apr. ....	(-1.102)	(-195)	(4.215)	(10.695)	(-8.193)	(615)	(-2.778)	(-2.661)	(11.645)	(14.306)
mag. ....	(-1.248)	(-333)	(5.125)	(-19.459)	(32)	(1.016)	(23.216)	(23.393)	(8.650)	(-14.743)
giu. ....	(3.283)	(-738)	(-1.153)	(-2.500)	(698)	(2.173)	(-14.931)	(-14.763)	(-13.128)	(1.636)
lug. ....	(-3.084)	(342)	(-2.111)	(11.941)	(136)	(-4.893)	(-7.086)	(-6.948)	(-5.232)	(1.716)
ago. ....	(643)	(-321)	(796)	(12.460)	(1.131)	(-2.128)	(-8.814)	(-8.007)	(2.957)	(10.964)
set. ....	(146)	(-968)	(195)	(-20.347)	(-7.315)	(1.326)	(31.958)	(31.967)	(13.276)	(-18.691)
ott. ....	(1.541)	(-2.403)	(5.424)	(14.006)	(1.237)	(414)	(-8.225)	(-8.178)	(13.161)	(21.339)
nov. ....	(2.303)	(56)	(-4.078)	(16.079)	(859)	(1.480)	(-10.544)	(-10.493)	(5.239)	(15.732)
dic. ....	(428)	(-12)	(-14.812)	(-4.635)	(-3.078)	(-1.807)	(15.919)	(16.284)	(-4.907)	(-21.192)
2009 - gen. ....	(3.301)	(-344)	(12.100)	(20.455)	....	(361)	(-34.173)	(-34.128)	(2.043)	(36.171)



## Finanziamento del fabbisogno delle Amministrazioni pubbliche: analisi per sottosettori

(milioni di euro)

Periodo	Fabbisogno delle Amministrazioni centrali			Fabbisogno aggiuntivo delle Amministrazioni locali			Fabbisogno aggiuntivo degli Enti di previdenza	Fabbisogno delle Amministrazioni pubbliche	
	di cui:			di cui:				di cui:	
	Titoli	Prestiti di IFM		Titoli	Prestiti di IFM			Finanziato all'estero	
	S794710M	S112869M	S008424M	S855825M	S173815M	S047996M	S873945M	S029605M	S344502M
2007 .....	(26.059)	28.443	-1.433	-229	-361	-1.620	530	(26.359)	-6.192
2008 .....	(52.791)	(61.746)	(-2.519)	(-3.107)	(-596)	(1.342)	(-362)	(49.322)	(-10.382)
2007 - feb. ....	(3.326)	8.329	515	-590	-243	-287	7	(2.742)	-291
mar. ....	(15.331)	9.625	-707	623	-31	296	12	(15.965)	524
apr. ....	(11.034)	5.185	2.557	-30	-96	60	-19	(10.984)	352
mag. ....	(10.421)	20.465	-1.898	-335	121	-790	-16	(10.069)	506
giu. ....	(-18.174)	2.982	-526	-1.189	417	-1.523	14	(-19.349)	1.575
lug. ....	(-4.355)	977	-1.163	2.074	-490	861	1	(-2.280)	-2.647
ago. ....	(1.130)	-281	-898	-981	-89	-823	29	(178)	-448
set. ....	(5.725)	138	618	268	10	270	-21	(5.973)	-3.193
ott. ....	(7.716)	10.183	-574	1.076	126	937	22	(8.814)	70
nov. ....	(4.377)	-5.695	811	-413	-29	-161	985	(4.949)	460
dic. ....	(-12.497)	-34.270	437	-890	221	-959	-494	(-13.880)	-2.340
2008 - gen. ....	(-1.432)	(22.109)	(-99)	(-24)	(-370)	(501)	(-526)	(-1.982)	(2.124)
feb. ....	(8.771)	(6.660)	(-1.248)	(-302)	(-182)	(570)	(23)	(8.492)	(243)
mar. ....	(11.669)	(21.148)	(315)	(-518)	(-55)	(731)	(1)	(11.151)	(-1.900)
apr. ....	(11.978)	(14.905)	(839)	(-332)	(5)	(-224)	(-1)	(11.645)	(1.973)
mag. ....	(8.123)	(-14.098)	(69)	(327)	(-236)	(747)	(200)	(8.650)	(-5.159)
giu. ....	(-14.484)	(-4.306)	(1.341)	(1.600)	(653)	(1.076)	(-244)	(-13.128)	(-2.531)
lug. ....	(-3.608)	(10.266)	(-3.841)	(-1.927)	(-436)	(-1.355)	(303)	(-5.232)	(-2.743)
ago. ....	(5.577)	(13.285)	(-343)	(-2.327)	(-29)	(-1.492)	(-293)	(2.957)	(475)
set. ....	(12.102)	(-20.224)	(215)	(1.177)	(71)	(1.113)	(-3)	(13.276)	(-19)
ott. ....	(12.150)	(19.365)	(-579)	(1.001)	(65)	(983)	(10)	(13.161)	(-568)
nov. ....	(5.031)	(12.186)	(1.039)	(200)	(-185)	(434)	(8)	(5.239)	(-858)
dic. ....	(-3.086)	(-19.549)	(-227)	(-1.982)	(101)	(-1.741)	(160)	(-4.907)	(-1.419)
2009 - gen. ....	(839)	(32.602)	(-933)	(1.345)	(-47)	(1.434)	(-141)	(2.043)	(34)

## Debito delle Amministrazioni pubbliche: analisi per strumenti

(milioni di euro)

Periodo	Monete e depositi		Titoli a breve termine	Titoli a medio e a lungo termine		Prestiti di IFM	Altre passività	Debito delle Amministrazioni pubbliche		
		di cui:			di cui:				di cui:	
		Raccolta postale			A cedola variabile (CCT)				In valuta	A medio e a lungo termine
	S944476M	S592437M	S571730M	S605216M	S584707M	S352384M	S989347M	S319464M	S016663M	S050580M
2007 .....	143.029	37.175	127.869	1.190.064	189.293	127.635	10.379	1.598.975	3.465	1.333.210
2008 .....	(147.252)	(31.492)	(147.373)	(1.236.435)	(181.492)	(126.101)	(6.476)	(1.663.637)	(3.609)	(1.370.698)
2007 - feb. ....	158.186	65.562	137.682	1.168.341	188.391	130.300	8.620	1.603.129	6.845	1.314.354
mar. ....	155.469	62.147	142.994	1.172.531	190.205	129.900	8.989	1.609.883	5.020	1.318.815
apr. ....	151.213	57.551	143.094	1.177.513	192.454	132.496	8.993	1.613.309	4.907	1.323.777
mag. ....	148.131	55.967	145.358	1.196.808	195.960	129.793	9.327	1.629.417	4.960	1.342.994
giu. ....	138.972	48.639	143.349	1.203.468	197.931	127.756	9.194	1.622.739	4.908	1.347.193
lug. ....	138.769	43.782	143.726	1.204.119	198.895	127.455	10.894	1.624.965	4.837	1.349.187
ago. ....	137.211	41.848	144.084	1.203.490	190.309	125.763	10.805	1.621.354	4.847	1.347.748
set. ....	136.642	40.089	146.422	1.200.310	190.700	126.631	10.796	1.620.801	4.678	1.344.868
ott. ....	136.608	39.508	151.631	1.205.483	192.236	127.015	10.810	1.631.546	4.591	1.350.258
nov. ....	137.012	38.357	151.251	1.200.388	193.823	128.651	10.584	1.627.885	3.490	1.344.855
dic. ....	143.029	37.175	127.869	1.190.064	189.293	127.635	10.379	1.598.975	3.465	1.333.210
2008 - gen. ....	(146.042)	(37.139)	(142.390)	(1.198.090)	(190.897)	(127.511)	(10.230)	(1.624.263)	(3.431)	(1.341.433)
feb. ....	(142.510)	(36.479)	(147.224)	(1.199.954)	(194.719)	(126.855)	(9.548)	(1.626.091)	(3.391)	(1.342.073)
mar. ....	(144.342)	(36.064)	(153.806)	(1.214.016)	(196.039)	(127.902)	(8.354)	(1.648.420)	(3.236)	(1.354.912)
apr. ....	(143.241)	(35.869)	(158.037)	(1.225.265)	(187.843)	(128.516)	(8.238)	(1.663.296)	(3.284)	(1.366.777)
mag. ....	(141.993)	(35.537)	(163.148)	(1.206.048)	(187.873)	(129.532)	(8.061)	(1.648.782)	(3.290)	(1.347.699)
giu. ....	(145.276)	(34.799)	(161.975)	(1.204.390)	(188.571)	(131.705)	(7.894)	(1.651.240)	(3.214)	(1.345.240)
lug. ....	(142.192)	(35.141)	(159.861)	(1.217.550)	(188.713)	(126.811)	(7.756)	(1.654.172)	(3.237)	(1.355.547)
ago. ....	(142.835)	(34.820)	(160.668)	(1.230.906)	(189.856)	(124.684)	(6.949)	(1.666.043)	(3.435)	(1.366.291)
set. ....	(142.981)	(33.852)	(160.869)	(1.211.082)	(182.565)	(126.011)	(6.939)	(1.647.881)	(3.537)	(1.346.537)
ott. ....	(144.522)	(31.449)	(166.283)	(1.225.642)	(183.817)	(126.428)	(6.893)	(1.669.767)	(3.962)	(1.360.073)
nov. ....	(146.824)	(31.505)	(162.200)	(1.242.757)	(184.699)	(127.908)	(6.841)	(1.686.531)	(3.979)	(1.377.881)
dic. ....	(147.252)	(31.492)	(147.373)	(1.236.435)	(181.492)	(126.101)	(6.476)	(1.663.637)	(3.609)	(1.370.698)
2009 - gen. ....	(150.553)	(31.148)	(159.473)	(1.257.336)	....	(126.463)	(6.431)	(1.700.256)	(3.913)	(1.392.027)

## Debito delle Amministrazioni pubbliche: analisi per settori detentori

(milioni di euro)

Periodo	Banca d'Italia		Altre IFM residenti		Altre istituzioni finanziarie residenti		Altri residenti		Non residenti		Debito delle Amministrazioni pubbliche
		di cui:		di cui:		di cui:		di cui:		di cui:	
	Titoli		Titoli		Titoli		Titoli		Titoli		
	<i>S177952M</i>	<i>S188615M</i>	<i>S240301M</i>	<i>S299179M</i>	<i>S382950M</i>	<i>S439258M</i>	<i>S501942M</i>	<i>S533285M</i>	<i>S569014M</i>	<i>S586188M</i>	<i>S319464M</i>
2007 .....	60.389	60.327	371.677	159.871	203.806	193.490	285.986	232.618	677.117	671.627	1.598.975
2008 .....	(58.449)	(58.374)	(410.894)	(187.120)	(185.043)	(178.643)	....	....	....	....	(1.663.637)
2007 - feb. ....	63.345	63.264	367.566	163.654	212.576	204.037	278.579	199.525	681.064	675.544	1.603.129
mar. ....	62.712	62.621	369.218	165.711	215.768	206.870	281.046	204.860	681.139	675.463	1.609.883
apr. ....	63.455	63.366	371.695	165.540	211.584	202.680	281.836	210.140	684.739	678.881	1.613.309
mag. ....	64.211	64.121	370.600	168.884	210.744	201.506	289.412	219.192	694.450	688.463	1.629.417
giu. ....	64.220	64.134	366.030	168.146	212.015	202.907	288.007	224.521	692.467	687.108	1.622.739
lug. ....	63.870	63.786	367.835	165.122	216.493	205.682	292.596	234.448	684.172	678.808	1.624.965
ago. ....	63.082	63.019	358.628	156.947	213.801	203.060	299.406	243.478	686.436	681.071	1.621.354
set. ....	63.106	63.039	356.939	153.975	213.593	202.864	294.697	239.732	692.465	687.121	1.620.801
ott. ....	60.748	60.681	366.049	163.296	207.791	197.049	305.467	249.925	691.491	686.163	1.631.546
nov. ....	60.392	60.327	369.666	163.778	203.805	193.287	299.964	245.524	694.058	688.723	1.627.885
dic. ....	60.389	60.327	371.677	159.871	203.806	193.490	285.986	232.618	677.117	671.627	1.598.975
2008 - gen. ....	(60.528)	(60.460)	(378.097)	165.371	(199.175)	(189.012)	(294.979)	(240.208)	(691.484)	(685.429)	(1.624.263)
feb. ....	(60.403)	(60.328)	(378.533)	166.616	(195.593)	(186.120)	(295.028)	(243.070)	(696.534)	(691.044)	(1.626.091)
mar. ....	(60.401)	(60.328)	(381.538)	166.250	(199.534)	(191.252)	(292.405)	(240.904)	(714.543)	(709.087)	(1.648.420)
apr. ....	(59.832)	(59.763)	(384.354)	(168.944)	(196.850)	(188.682)	(293.076)	(242.169)	(729.184)	(723.744)	(1.663.296)
mag. ....	(58.291)	(58.214)	(380.961)	(165.463)	(192.096)	(184.112)	(290.040)	(239.493)	(727.394)	(721.913)	(1.648.782)
giu. ....	(58.095)	(58.019)	(386.479)	(164.709)	(185.739)	(177.921)	(289.493)	(239.586)	(731.434)	(726.130)	(1.651.240)
lug. ....	(58.066)	(57.991)	(381.957)	(165.077)	(183.909)	(176.227)	(293.051)	(245.990)	(737.190)	(732.126)	(1.654.172)
ago. ....	(58.065)	(57.991)	(383.203)	(167.619)	(184.969)	(178.094)	(299.742)	(252.876)	(740.063)	(734.995)	(1.666.043)
set. ....	(56.855)	(56.779)	(381.961)	(164.718)	(183.134)	(176.271)	(280.341)	(233.627)	(745.589)	(740.555)	(1.647.881)
ott. ....	(57.654)	(57.577)	(383.461)	(162.940)	(186.203)	(179.387)	(286.206)	(240.803)	(756.245)	(751.218)	(1.669.767)
nov. ....	(58.275)	(58.201)	(387.975)	(165.381)	(182.060)	(175.293)	....	....	....	....	(1.686.531)
dic. ....	(58.449)	(58.374)	(410.894)	(187.120)	(185.043)	(178.643)	....	....	....	....	(1.663.637)
2009 - gen. ....	(58.447)	(58.374)	....	....	....	....	....	....	....	....	(1.700.256)

## Debito delle Amministrazioni pubbliche: analisi per settori

(milioni di euro)

Periodo	Amministrazioni centrali					Amministrazioni	
	Debito non consolidato	Elementi di consolidamento		Debito consolidato		Debito non consolidato	Elementi di consolidamento
				di cui:			
				Titoli	Prestiti di IFM		
	S079329M	S102740M	S630911M	S554881M	S288236M	S139396M	S148651M
2007 .....	1.491.722	3.853	1.487.869	1.287.213	57.284	123.132	12.611
2008 .....	(1.560.661)	(4.732)	(1.555.928)	(1.353.614)	(54.769)	(119.200)	(11.715)
2007 - feb. ....	1.496.508	3.903	1.492.604	1.275.330	58.629	124.279	13.826
mar. ....	1.502.707	3.973	1.498.734	1.284.874	57.922	124.926	13.862
apr. ....	1.506.150	3.911	1.502.239	1.290.080	60.477	124.899	13.893
mag.....	1.522.641	3.959	1.518.683	1.311.502	58.580	124.464	13.778
giu. ....	1.517.178	3.993	1.513.185	1.315.741	58.054	122.855	13.363
lug. ....	1.517.383	4.028	1.513.355	1.317.280	56.891	124.707	13.160
ago. ....	1.514.659	3.964	1.510.695	1.317.096	55.993	123.723	13.157
set. ....	1.513.672	3.736	1.509.937	1.316.286	56.611	123.960	13.168
ott. ....	1.523.275	3.668	1.519.607	1.326.566	56.036	125.063	13.218
nov. ....	1.519.134	3.735	1.515.400	1.321.145	56.847	124.621	13.214
dic. ....	1.491.722	3.853	1.487.869	1.287.213	57.284	123.132	12.611
2008 - gen. ....	(1.517.364)	(3.647)	(1.513.718)	(1.310.143)	(57.186)	(123.123)	(12.638)
feb. ....	(1.519.504)	(3.657)	(1.515.847)	(1.317.045)	(55.938)	(122.815)	(12.653)
mar. ....	(1.542.471)	(3.732)	(1.538.739)	(1.337.789)	(56.252)	(122.269)	(12.671)
apr. ....	(1.557.681)	(3.753)	(1.553.928)	(1.353.244)	(57.091)	(121.972)	(12.687)
mag.....	(1.542.653)	(3.769)	(1.538.884)	(1.339.371)	(57.159)	(122.326)	(12.711)
giu. ....	(1.543.898)	(3.894)	(1.540.004)	(1.335.905)	(58.500)	(123.400)	(12.203)
lug. ....	(1.548.731)	(4.183)	(1.544.548)	(1.347.376)	(54.659)	(121.509)	(12.227)
ago. ....	(1.563.159)	(4.185)	(1.558.974)	(1.361.502)	(54.318)	(119.255)	(12.235)
set. ....	(1.543.835)	(4.232)	(1.539.603)	(1.341.771)	(54.533)	(120.481)	(12.248)
ott. ....	(1.564.746)	(4.414)	(1.560.333)	(1.361.535)	(53.958)	(121.645)	(12.266)
nov. ....	(1.581.267)	(4.382)	(1.576.885)	(1.374.749)	(54.997)	(121.866)	(12.284)
dic. ....	(1.560.661)	(4.732)	(1.555.928)	(1.353.614)	(54.769)	(119.200)	(11.715)
2009 - gen. ....	(1.595.972)	(4.732)	(1.591.240)	(1.386.559)	(53.837)	(120.670)	(11.736)

**Tav. 6**  
**TCCE0225**

locali			Enti di previdenza			Debito delle Amministrazioni pubbliche
Debito consolidato			Debito non consolidato	Elementi di consolidamento	Debito consolidato	
di cui:						
Titoli	Prestiti di IFM					
<i>S653442M</i>	<i>S595969M</i>	<i>S308890M</i>	<i>S159481M</i>	<i>S167668M</i>	<i>S493639M</i>	<i>S319464M</i>
110.521	30.719	69.768	586	..	586	1.598.975
(107.486)	(30.194)	(71.110)	(223)	..	(223)	(1.663.637)
110.453	30.693	71.601	72	..	72	1.603.129
111.065	30.651	71.896	84	..	84	1.609.883
111.006	30.527	71.956	65	..	65	1.613.309
110.686	30.664	71.166	48	..	48	1.629.417
109.492	31.076	69.643	63	..	63	1.622.739
111.546	30.566	70.504	64	..	64	1.624.965
110.566	30.478	69.680	93	..	93	1.621.354
110.792	30.445	69.951	72	..	72	1.620.801
111.845	30.548	70.888	94	..	94	1.631.546
111.406	30.494	70.727	1.079	..	1.079	1.627.885
110.521	30.719	69.768	586	..	586	1.598.975
(110.486)	(30.337)	(70.269)	(59)	..	(59)	(1.624.263)
(110.161)	(30.133)	(70.838)	(83)	..	(83)	(1.626.091)
(109.598)	(30.033)	(71.569)	(83)	..	(83)	(1.648.420)
(109.285)	(30.058)	(71.345)	(83)	..	(83)	(1.663.296)
(109.615)	(29.824)	(72.092)	(283)	..	(283)	(1.648.782)
(111.198)	(30.460)	(73.169)	(39)	..	(39)	(1.651.240)
(109.282)	(30.035)	(71.813)	(341)	..	(341)	(1.654.172)
(107.020)	(30.072)	(70.321)	(49)	..	(49)	(1.666.043)
(108.233)	(30.179)	(71.434)	(46)	..	(46)	(1.647.881)
(109.379)	(30.390)	(72.417)	(56)	..	(56)	(1.669.767)
(109.582)	(30.208)	(72.851)	(63)	..	(63)	(1.686.531)
(107.486)	(30.194)	(71.110)	(223)	..	(223)	(1.663.637)
(108.933)	(30.250)	(72.544)	(83)	..	(83)	(1.700.256)

## Debito delle Amministrazioni locali: analisi per comparti e strumenti

TCCE0250

(milioni di euro)

Periodo	Regioni e Province autonome			Province			Comuni			Altri enti	Debito delle Amministrazioni locali
	di cui:			di cui:			di cui:				
	Titoli	Prestiti di IFM e CDP spa		Titoli	Prestiti di IFM e CDP spa		Titoli	Prestiti di IFM e CDP spa			
	S599075M	S612101M	S645440M	S893669M	S222859M	S254411M	S274087M	S291319M	S303852M	S737731M	S653442M
2007 .....	44.862	15.840	19.571	8.828	3.746	5.034	46.565	11.018	35.229	10.265	110.521
2008 .....	(42.316)	(15.127)	(21.536)	(9.022)	(3.752)	(5.222)	(47.444)	(11.204)	(35.952)	(8.704)	(107.486)
2007 - feb. ....	42.978	15.939	19.663	8.599	3.589	4.958	46.211	11.067	34.659	12.665	110.453
mar. ....	43.657	15.980	19.933	8.632	3.569	5.011	46.277	11.005	34.797	12.498	111.065
apr. ....	43.501	15.865	19.886	8.682	3.571	5.059	46.603	10.994	35.132	12.221	111.006
mag. ....	44.076	15.895	20.096	8.772	3.608	5.112	47.045	11.064	35.503	10.793	110.686
giu. ....	43.770	16.122	19.635	8.762	3.740	4.970	46.130	11.113	34.540	10.830	109.492
lug. ....	46.029	15.849	20.349	8.710	3.676	4.982	46.103	10.941	34.796	10.704	111.546
ago. ....	45.428	15.782	19.853	8.731	3.674	5.008	46.303	10.923	35.041	10.104	110.566
set. ....	45.604	15.741	20.073	8.749	3.673	5.028	46.677	10.933	35.411	9.763	110.792
ott. ....	45.913	15.827	20.281	8.799	3.677	5.074	46.826	10.942	35.554	10.307	111.845
nov. ....	45.909	15.777	20.550	8.859	3.691	5.120	46.948	10.925	35.693	9.691	111.406
dic. ....	44.862	15.840	19.571	8.828	3.746	5.034	46.565	11.018	35.229	10.265	110.521
2008 - gen. ....	(44.489)	(15.611)	(19.580)	(8.837)	(3.692)	(5.096)	(46.866)	(10.922)	(35.627)	(10.294)	(110.486)
feb. ....	(43.581)	(15.481)	(19.449)	(8.851)	(3.675)	(5.132)	(47.396)	(10.866)	(36.251)	(10.334)	(110.161)
mar. ....	(42.445)	(15.415)	(19.564)	(8.867)	(3.668)	(5.156)	(47.374)	(10.838)	(36.263)	(10.910)	(109.598)
apr. ....	(42.476)	(15.384)	(19.736)	(8.918)	(3.693)	(5.182)	(47.631)	(10.868)	(36.490)	(10.260)	(109.285)
mag. ....	(42.491)	(15.220)	(20.101)	(8.956)	(3.678)	(5.234)	(47.908)	(10.815)	(36.819)	(10.260)	(109.615)
giu. ....	(44.092)	(15.334)	(21.695)	(8.896)	(3.759)	(5.095)	(48.519)	(11.252)	(37.000)	(9.691)	(111.198)
lug. ....	(42.665)	(15.127)	(20.620)	(8.816)	(3.703)	(5.073)	(47.706)	(11.092)	(36.355)	(10.095)	(109.282)
ago. ....	(42.112)	(15.147)	(20.818)	(8.841)	(3.710)	(5.091)	(47.803)	(11.102)	(36.455)	(8.264)	(107.020)
set. ....	(42.312)	(15.219)	(20.997)	(8.916)	(3.719)	(5.152)	(48.327)	(11.128)	(36.921)	(8.678)	(108.233)
ott. ....	(42.345)	(15.359)	(20.939)	(8.995)	(3.740)	(5.210)	(48.583)	(11.177)	(37.130)	(9.455)	(109.379)
nov. ....	(42.955)	(15.219)	(21.736)	(9.059)	(3.734)	(5.279)	(48.771)	(11.142)	(37.352)	(8.798)	(109.582)
dic. ....	(42.316)	(15.127)	(21.536)	(9.022)	(3.752)	(5.222)	(47.444)	(11.204)	(35.952)	(8.704)	(107.486)
2009 - gen. ....	(43.085)	(15.218)	(22.256)	(9.110)	(3.742)	(5.320)	(47.851)	(11.182)	(36.382)	(8.888)	(108.933)

## Debito delle Amministrazioni locali: analisi per aree geografiche

TCCE0275

(milioni di euro)

Periodo	Nord ovest	Nord est	Centro	Sud	Isole	Debito delle Amministrazioni locali
	<i>S775460M</i>	<i>S785031M</i>	<i>S791946M</i>	<i>S800808M</i>	<i>S837146M</i>	<i>S653442M</i>
2007 .....	29.545	16.262	31.394	23.560	9.760	110.521
2008 .....	(29.165)	(16.451)	(29.103)	(24.032)	(8.734)	(107.486)
2007 - feb. ....	30.418	16.671	31.823	21.493	10.047	110.453
mar. ....	30.917	16.590	31.763	21.956	9.839	111.065
apr. ....	30.629	16.251	31.997	21.900	10.229	111.006
mag. ....	30.479	16.376	31.717	22.284	9.829	110.686
giu. ....	29.922	16.212	31.686	21.864	9.808	109.492
lug. ....	29.970	16.110	31.596	23.835	10.035	111.546
ago. ....	29.612	16.151	31.387	23.387	10.030	110.566
set. ....	29.965	16.156	31.366	23.362	9.942	110.792
ott. ....	30.073	16.464	31.600	23.567	10.141	111.845
nov. ....	29.910	16.388	31.566	23.684	9.859	111.406
dic. ....	29.545	16.262	31.394	23.560	9.760	110.521
2008 - gen. ....	(29.411)	(16.271)	(31.224)	(23.495)	(10.084)	(110.486)
feb. ....	(29.540)	(16.382)	(31.198)	(23.281)	(9.760)	(110.161)
mar. ....	(29.976)	(16.600)	(29.907)	(23.129)	(9.986)	(109.598)
apr. ....	(30.114)	(16.209)	(29.830)	(23.170)	(9.962)	(109.285)
mag. ....	(30.249)	(16.303)	(29.903)	(23.366)	(9.794)	(109.615)
giu. ....	(30.322)	(16.301)	(30.477)	(24.426)	(9.673)	(111.198)
lug. ....	(29.478)	(16.168)	(30.920)	(23.354)	(9.363)	(109.282)
ago. ....	(29.053)	(15.987)	(29.543)	(23.038)	(9.400)	(107.020)
set. ....	(29.333)	(16.180)	(29.718)	(23.480)	(9.522)	(108.233)
ott. ....	(29.712)	(16.311)	(29.254)	(24.388)	(9.714)	(109.379)
nov. ....	(30.103)	(16.296)	(29.291)	(24.401)	(9.490)	(109.582)
dic. ....	(29.165)	(16.451)	(29.103)	(24.032)	(8.734)	(107.486)
2009 - gen. ....	(29.474)	(16.486)	(29.840)	(23.998)	(9.136)	(108.933)

## Debito e depositi attivi delle Amministrazioni pubbliche

TCCE0300

(milioni di euro)

Periodo	Debito delle Amministrazioni pubbliche	Depositi presso la Banca d'Italia			Debito delle Amministrazioni pubbliche al netto dei depositi presso la Banca d'Italia	Depositi presso IFM
		di cui:				
		Conto disponibilità	Fondo ammortamento			
	<i>S319464M</i>	<i>S202988M</i>	<i>S371683M</i>	<i>S399281M</i>	<i>S687961M</i>	<i>S752783M</i>
2007 .....	1.598.975	9.721	9.680	19	1.589.254	34.008
2008 .....	(1.663.637)	(20.331)	19.282	20	(1.643.307)	(33.764)
2007 - feb. ....	1.603.129	37.736	37.173	557	1.565.393	32.368
mar. ....	1.609.883	28.616	28.053	557	1.581.266	32.316
apr. ....	1.613.309	21.067	20.504	557	1.592.242	32.714
mag. ....	1.629.417	26.133	22.070	4.057	1.603.284	33.501
giu. ....	1.622.739	37.552	37.528	7	1.585.187	35.364
lug. ....	1.624.965	41.515	41.491	18	1.583.450	33.529
ago. ....	1.621.354	37.628	37.603	18	1.583.726	34.528
set. ....	1.620.801	32.094	32.069	18	1.588.707	34.366
ott. ....	1.631.546	33.953	33.928	18	1.597.594	34.194
nov. ....	1.627.885	25.093	25.069	18	1.602.792	33.973
dic. ....	1.598.975	9.721	9.680	19	1.589.254	34.008
2008 - gen. ....	(1.624.263)	(36.181)	35.565	19	(1.588.082)	(35.507)
feb. ....	(1.626.091)	(29.297)	28.489	19	(1.596.794)	(35.608)
mar. ....	(1.648.420)	(40.925)	40.260	19	(1.607.495)	(36.080)
apr. ....	(1.663.296)	(43.586)	42.911	19	(1.619.710)	(34.924)
mag. ....	(1.648.782)	(20.193)	19.489	19	(1.628.589)	(35.617)
giu. ....	(1.651.240)	(34.956)	34.252	19	(1.616.283)	(35.808)
lug. ....	(1.654.172)	(41.905)	41.199	20	(1.612.267)	(35.760)
ago. ....	(1.666.043)	(49.912)	49.142	20	(1.616.131)	(34.621)
set. ....	(1.647.881)	(17.944)	17.245	20	(1.629.937)	(35.333)
ott. ....	(1.669.767)	(26.122)	25.340	20	(1.643.645)	(34.973)
nov. ....	(1.686.531)	(36.615)	35.746	20	(1.649.916)	(34.583)
dic. ....	(1.663.637)	(20.331)	19.282	20	(1.643.307)	(33.764)
2009 - gen. ....	(1.700.256)	(54.459)	53.506	20	(1.645.797)	(34.797)



## APPENDICE METODOLOGICA

### INDICAZIONI GENERALI

Questa pubblicazione riporta i dati relativi al fabbisogno e al debito delle Amministrazioni pubbliche e dei suoi sottosettori (Amministrazioni centrali, Amministrazioni locali ed Enti di previdenza).

Il fabbisogno non coincide con la variazione del debito per effetto del diverso trattamento riservato ai depositi delle Amministrazioni pubbliche presso la Banca d'Italia e dei diversi criteri contabili adottati nel computo delle due statistiche. In particolare: a) nel fabbisogno, con l'eccezione dei BOT, le emissioni di titoli sono valutate al "netto ricavo", mentre nel debito esse sono incluse al valore nominale; b) nel fabbisogno le passività denominate in valuta diversa da quella nazionale sono convertite al tasso di cambio vigente al momento della regolazione dell'operazione, mentre nel debito la conversione è effettuata al tasso di cambio di fine periodo. Alla formazione del fabbisogno delle Amministrazioni centrali concorrono le transazioni con gli altri enti delle Amministrazioni pubbliche; il fabbisogno delle Amministrazioni locali e degli Enti di previdenza riflette pertanto unicamente necessità di finanziamento aggiuntive rispetto a quelle coperte dai trasferimenti statali.

Il debito delle Amministrazioni pubbliche consiste nell'insieme delle passività finanziarie del settore valutate al valore facciale di emissione. Esso è consolidato tra e nei sottosettori, ossia esclude le passività che costituiscono attività, nei medesimi strumenti, di enti appartenenti alle Amministrazioni pubbliche, in linea con la definizione adottata ai fini della Procedura per i disavanzi eccessivi dell'Unione economica e monetaria europea. L'aggregato è calcolato in coerenza con i criteri metodologici definiti nel Regolamento del Consiglio delle Comunità Europee n. 3605/93, sommando le passività finanziarie afferenti le seguenti categorie: monete e depositi, titoli diversi dalle azioni, prestiti. I prestiti di Istituzioni finanziarie monetarie sono attribuiti al sottosettore delle Amministrazioni pubbliche cui appartiene il debitore effettivo, ossia l'ente che è tenuto al rimborso, e non a quello cui appartiene l'ente che riceve il finanziamento.

La Tavola TCCE0100 riporta il fabbisogno delle Amministrazioni pubbliche dal lato della formazione. Esso è calcolato come saldo, valutato in termini di cassa, delle partite correnti, di quelle in conto capitale e di quelle di natura finanziaria (con l'eccezione della variazione dei fondi di cassa che, nel caso delle Amministrazioni pubbliche, corrispondono convenzionalmente alla variazione dei depositi presso la Banca d'Italia). Non disponendo di un conto mensile della formazione del fabbisogno delle Amministrazioni pubbliche, i dati qui riportati si limitano a fornire un'analisi della formazione del saldo del bilancio dello Stato. Il valore del saldo delle altre operazioni delle Amministrazioni centrali è quindi ottenuto come differenza tra il fabbisogno delle Amministrazioni centrali calcolato dal lato della copertura e il saldo del bilancio dello Stato. Per memoria viene riportato il fabbisogno non consolidato delle Amministrazioni centrali al netto delle regolazioni debitorie e dei proventi straordinari connessi principalmente con le dismissioni mobiliari.

La tavola TCCE0125 presenta una scomposizione del fabbisogno delle Amministrazioni pubbliche in base alle fonti di finanziamento utilizzate (cosiddetto fabbisogno determinato dal lato della copertura). A differenza del debito, esso è calcolato includendo la variazione dei depositi presso la Banca d'Italia.

La Tavola TCCE0155 riporta la scomposizione del fabbisogno delle Amministrazioni pubbliche per sottosettore.

La tavola TCCE0175 illustra, seguendo il medesimo schema di rappresentazione utilizzato per il fabbisogno, la composizione del debito per strumento. Si evidenzia la quota del debito complessivo a medio e a lungo termine e quella emessa in valute diverse da quella nazionale.

La tavola TCCE0200 riporta la ripartizione del debito tra i seguenti settori detentori: Banca d'Italia; altre IFM residenti; altre istituzioni finanziarie residenti; altri residenti; non residenti.

La tavola TCCE0225 descrive la ripartizione del debito tra i sottosettori delle Amministrazioni pubbliche. Per ciascun sottosettore si riporta sia il debito non consolidato (tra i sottosettori) sia quello consolidato.

Le tavole TCCE0250 e TCCE0275 sono dedicate al debito delle Amministrazioni locali. Esse analizzano la composizione del debito di questo sottosettore, rispettivamente, per comparto (Regioni e Province autonome, Province, Comuni, Altri enti) e strumento e per area geografica.

La tavola TCCE0300 espone, insieme al debito delle Amministrazioni pubbliche, i depositi attivi di queste ultime presso le Istituzioni finanziarie monetarie residenti e la Banca d'Italia. Essa riporta inoltre il valore del debito delle Amministrazioni pubbliche al netto dei depositi detenuti presso la Banca d'Italia.

Con il Supplemento al Bollettino Statistico di Finanza pubblica n. 62 del 10 novembre 2004, la presentazione delle statistiche relative al fabbisogno e al debito delle Amministrazioni pubbliche è stata modificata. In particolare, si adottano nuovi criteri di aggregazione dell'informazione, omogenei tra le serie del fabbisogno e del debito, e si fornisce un'analisi di dettaglio del debito delle Amministrazioni locali.

Dal settembre 2006 la Cassa depositi e prestiti spa è inclusa tra le Istituzioni finanziarie monetarie (IFM); dalla stessa data i prestiti erogati dalla Cassa in favore delle Amministrazioni pubbliche presenti nelle serie "Altre operazioni" e "Altre passività" confluiscono nella serie "prestiti di IFM" e l'analisi per sottosettori detentori è adeguata alla nuova classificazione.

Nel corso del 2008 è stata portata a termine la ricostruzione delle serie storiche del debito delle Amministrazioni pubbliche a partire dall'Unità del Paese. Tali dati, aggiornati mensilmente in occasione della pubblicazione di questo Supplemento, sono reperibili nella Base Informativa pubblica on-line nella sezione Statistiche del sito web della Banca d'Italia

<http://bip.bancaditalia.it/4972unix/homebipentry.htm?dadove=corr&lang=ita>

insieme alle relative note metodologiche presenti in Metodologia e documentazione

[http://www.bancaditalia.it/statistiche/quadro\\_norma\\_metodo/metodoc/sb7\\_308/suppl\\_73\\_08.pdf](http://www.bancaditalia.it/statistiche/quadro_norma_metodo/metodoc/sb7_308/suppl_73_08.pdf)

Una descrizione della ricostruzione storica è inoltre disponibile nell'Occasional Paper-Questioni di economia e finanza n.31

[http://www.bancaditalia.it/pubblicazioni/econo/quest\\_ecofin\\_2/qef\\_31](http://www.bancaditalia.it/pubblicazioni/econo/quest_ecofin_2/qef_31).

## NOTE ALLE TAVOLE

*Le tavole sono esposte in ordine di codice. Per ciascuna tavola sono riportate le note relative e gli eventuali riferimenti alla sezione "Note alle variabili di classificazione".*

### **TCCE0100 - FORMAZIONE DEL FABBISOGNO DELLE AMMINISTRAZIONI PUBBLICHE**

S070207M - AMMINISTRAZIONI CENTRALI: SALDO DEI MOVIMENTI DI TESORERIA E ALTRE OPERAZIONI (DISAVANZO: -)

Ottenuto per differenza tra il saldo del bilancio dello Stato e il fabbisogno delle Amministrazioni centrali calcolato dal lato della copertura. Riflette principalmente il saldo tra i versamenti in Tesoreria effettuati dal bilancio dello Stato e da altri soggetti e i fondi pagati dalla Tesoreria a enti diversi dallo Stato. Dal dicembre 2003 include i depositi della Cassa depositi e prestiti spa presso il Tesoro e la raccolta postale di pertinenza del Tesoro.

### **S428475M - BILANCIO DELLO STATO: ENTRATE TRIBUTARIE**

Si riferiscono ai flussi contabilizzati in ciascun mese nei relativi capitoli del bilancio dello Stato. Si ricorda che, a partire dal 1998, con l'introduzione del versamento unificato e della procedura di delega unica, il momento della contabilizzazione non coincide più con quello del versamento in Tesoreria; in talune circostanze, la contabilizzazione e il versamento possono avvenire in mesi diversi. Le entrate tributarie non sono depurate dei rimborsi d'imposta (riportati tra i pagamenti di bilancio) e includono l'IVA destinata alla UE. I flussi mensili sono coerenti con i dati pubblicati dal Ministero dell'Economia e delle finanze nel Conto riassuntivo del Tesoro. A differenza di questi ultimi, tuttavia, sono al

netto delle regolazioni contabili con le regioni Sicilia e Sardegna.

S835207M - AMMINISTRAZIONI CENTRALI:  
FABBISOGNO LORDO (DISAVANZO: -)

Calcolato dal lato della copertura.

S857863M - TESORERIA STATALE: FONDI DELLA  
RISCOSSIONE

I flussi della contabilità speciale "Fondi della riscossione" indicano le variazioni delle entrate in attesa di contabilizzazione relative ai tributi erariali, all'IRAP destinata alle Regioni e ai contributi sociali destinati all'INPS versati per il tramite della delega unica: un flusso negativo segnala che le contabilizzazioni effettuate nel mese superano le entrate affluite nella contabilità; un flusso positivo segnala che le contabilizzazioni sono inferiori rispetto alle entrate.

S888011M - AMMINISTRAZIONI LOCALI:  
FABBISOGNO AGGIUNTIVO (DISAVANZO: -)

Calcolato dal lato della copertura. Corrisponde alle necessità di finanziamento in termini di cassa non soddisfatte attraverso entrate proprie o trasferimenti da altri enti pubblici. Dal dicembre 2003 include gli impieghi della Cassa depositi e prestiti spa in favore delle Amministrazioni locali.

S900166M - ENTI DI PREVIDENZA E ASSISTENZA:  
FABBISOGNO AGGIUNTIVO (DISAVANZO: -)

Calcolato dal lato della copertura. Corrisponde alle necessità di finanziamento in termini di cassa non soddisfatte attraverso entrate proprie o trasferimenti da altri enti pubblici.

S916545M - PROVENTI DI DISMISSIONI DI BENI  
MOBILIARI E ALTRE ENTRATE STRAORDINARIE

Sono inclusi in questa voce i proventi della privatizzazione del capitale di imprese pubbliche al netto di eventuali riacquisti e alcuni proventi di natura straordinaria, quali i dividendi connessi con operazioni di liquidazione di imprese e gli incassi delle licenze UMTS.

S926208M - AMMINISTRAZIONI CENTRALI:  
FABBISOGNO NON CONSOLIDATO AL NETTO DI  
REGOLAZIONI DI DEBITI PREGRESSI E DI DISMISSIONI  
(DISAVANZO: -)

Include le partite debitorie nei confronti di enti delle Amministrazioni pubbliche esterni alle Amministrazioni centrali.

S994979M - AMMINISTRAZIONI PUBBLICHE:  
FABBISOGNO AL NETTO DI REGOLAZIONI DI DEBITI  
PREGRESSI E DISMISSIONI (DISAVANZO: -)

Calcolato escludendo gli esborsi per regolazioni debitorie e i proventi di dismissioni mobiliari effettuate da enti appartenenti alle Amministrazioni centrali.

### **TCCE0125 - FINANZIAMENTO DEL FABBISOGNO DELLE AMMINISTRAZIONI PUBBLICHE: ANALISI PER STRUMENTI**

S029605M - AMMINISTRAZIONI PUBBLICHE:  
FINANZIAMENTO DEL FABBISOGNO LORDO

Il saldo tra la variazione delle passività finanziarie delle Amministrazioni pubbliche, a esclusione di quelle che costituiscono attività di altri enti appartenenti alle Amministrazioni pubbliche, e quella dei depositi presso la Banca d'Italia.

S129640M - AMMINISTRAZIONI CENTRALI:  
CIRCOLAZIONE DI STATO E DEPOSITI PASSIVI IN  
VALUTA NAZIONALE - VARIAZIONI

La raccolta postale, le monete in circolazione e i depositi presso la Tesoreria di soggetti non appartenenti al settore delle Amministrazioni pubbliche. A partire dal dicembre 2003, a seguito dell'uscita della Cassa depositi e prestiti dal settore delle Amministrazioni pubbliche, la raccolta postale include solo la quota di pertinenza del Ministero dell'Economia e delle finanze. Essa comprende buoni postali, ordinari e a termine, e conti correnti postali. A seguito della decisione dell'Eurostat del 23 maggio 2005 la serie include anche i versamenti anticipati effettuati dai concessionari d'imposta (DL 10/12/03, n. 341 convertito con la L. 9/2/04, n. 31 e DL 29/11/04, n. 282 convertito con la L. 27/12/04, n. 307). (SEC95: Settore S13, Strumento F2)

S151658M - AMMINISTRAZIONI PUBBLICHE:  
EMISSIONI NETTE DI TITOLI A BREVE TERMINE

Emissioni nette di titoli con scadenza pari o inferiore a un anno effettuate dalle Amministrazioni pubbliche e non sottoscritte da enti appartenenti allo stesso settore. Le emissioni lorde sono valutate al "netto ricavo", con l'eccezione dei BOT per i quali si considera il valore nominale; i rimborsi sono valutati al valore nominale, con l'eccezione dei Commercial paper per i quali si considera il valore capitale. Per i titoli denominati in una valuta diversa da quella nazionale la conversione è effettuata al tasso di cambio vigente alla data di emissione o rimborso. Si tiene altresì conto delle operazioni di swap. (SEC95: Settore S13, Strumento F331)

**S173286M - AMMINISTRAZIONI PUBBLICHE:  
RACCOLTA POSTALE - VARIAZIONI**

A partire dal dicembre 2003, a seguito dell'uscita della Cassa depositi e prestiti dal settore delle Amministrazioni pubbliche, la raccolta postale include solo la quota di pertinenza del Ministero dell'Economia e delle finanze. Essa comprende buoni postali, ordinari e a termine, e conti correnti postali.

**S189357M - AMMINISTRAZIONI PUBBLICHE:  
EMISSIONI NETTE DI TITOLI A MEDIO E LUNGO TERMINE**

Prestiti erogati da Istituzioni finanziarie monetarie residenti, dalla Cassa depositi e prestiti spa e dalla Banca europea per gli investimenti il cui rimborso sia a carico dei Comuni e delle Unioni dicomuni. Per i prestiti denominati in valuta diversa da quella nazionale la conversione è effettuata al tasso di cambio di fine periodo

**S191484M - AMMINISTRAZIONI PUBBLICHE:  
DEPOSITI PRESSO LA BANCA D'ITALIA - VARIAZIONI**

Include principalmente il Conto disponibilità del Tesoro per i servizi di tesoreria (L. 26/11/93, n. 483 e DM 19/9/05), il Fondo per l'ammortamento di titoli di Stato (L. 27/10/93, n. 432, modificata dal DL 8/7/94, n. 436, più volte reiterato e convertito con la L. 6/3/96, n. 110) e, sino al novembre 1994, il Conto corrente per il servizio di tesoreria provinciale e il Conto transitorio (L. 26/11/93, n. 483).

**S767399M - AMMINISTRAZIONI PUBBLICHE: ALTRE  
OPERAZIONI - VARIAZIONI**

La variazione dei depositi presso la Banca d'Italia e i proventi delle operazioni di cartolarizzazione per la parte considerata come prestito secondo i criteri indicati dall'Eurostat. A partire dal dicembre 2003, a seguito dell'uscita della Cassa depositi e prestiti dal settore delle Amministrazioni pubbliche, la serie comprende, fino all'agosto 2006, anche i prestiti erogati dalla Cassa depositi e prestiti spa in favore delle Amministrazioni pubbliche.

**S848329M - AMMINISTRAZIONI PUBBLICHE:  
EROGAZIONI NETTE DI PRESTITI DA PARTE DI BANCHE E  
FONDI MONETARI**

Prestiti erogati in favore delle Amministrazioni pubbliche da Istituzioni finanziarie monetarie residenti, dalla Banca europea per gli investimenti e, a partire dal settembre 2006, dalla Cassa depositi e prestiti spa. I prestiti denominati in valuta diversa da quella nazionale sono convertiti utilizzando il tasso di cambio vigente alla data di regolazione

dell'operazione. A seguito della decisione dell'Eurostat del 23 maggio 2005 la serie include anche i prestiti erogati da Infrastrutture spa per il finanziamento degli investimenti per l'alta velocità ferroviaria. (SEC95: Settore S13, Strumento F4)

**S969486M - AMMINISTRAZIONI PUBBLICHE:  
TRANSAZIONI IN STRUMENTI DEL DEBITO**

E' la variazione delle passività finanziarie delle Amministrazioni pubbliche.

**TCCE0155 - FINANZIAMENTO DEL FABBISOGNO  
DELLE AMMINISTRAZIONI PUBBLICHE:  
ANALISI PER SOTTOSETTORI**

**S008424M - AMMINISTRAZIONI CENTRALI:  
EROGAZIONI NETTE DI PRESTITI DI BANCHE E FONDI  
MONETARI**

Erogazioni nette di prestiti da Istituzioni finanziarie monetarie residenti, dalla Banca europea per gli investimenti e, a partire dal settembre 2006, dalla Cassa depositi e prestiti spa, il cui rimborso sia a carico delle Amministrazioni centrali. I prestiti denominati in valuta diversa da quella nazionale sono convertiti utilizzando il tasso di cambio vigente alla data di regolazione dell'operazione. A seguito della decisione dell'Eurostat del 23 maggio 2005 la serie include anche i prestiti erogati da Infrastrutture spa per il finanziamento degli investimenti per l'alta velocità ferroviaria. (SEC95: Settore 1311, Strumento F4)

**S029605M - AMMINISTRAZIONI PUBBLICHE:  
FINANZIAMENTO DEL FABBISOGNO LORDO**

Il saldo tra la variazione delle passività finanziarie delle Amministrazioni pubbliche, a esclusione di quelle che costituiscono attività di altri enti appartenenti alle Amministrazioni pubbliche, e quella dei depositi presso la Banca d'Italia.

**S047996M - AMMINISTRAZIONI LOCALI: EROGAZIONI  
NETTE DI PRESTITI DI BANCHE E FONDI MONETARI**

Erogazioni nette di prestiti da Istituzioni finanziarie monetarie residenti, dalla Banca europea per gli investimenti e, a partire dal settembre 2006, dalla Cassa depositi e prestiti spa, il cui rimborso sia a carico delle Amministrazioni locali. I prestiti denominati in valuta diversa da quella nazionale sono convertiti utilizzando il tasso di cambio vigente alla data di regolazione dell'operazione. (SEC95: Settore 1313, Strumento F4)

**S112869M - AMMINISTRAZIONI CENTRALI: EMISSIONI NETTE DI TITOLI**

Emissioni nette di titoli effettuate dalle Amministrazioni centrali e non sottoscritte da enti appartenenti alle Amministrazioni pubbliche. Le emissioni lorde sono valutate al "netto ricavo", con l'eccezione dei BOT per i quali si considera il valore nominale; i rimborsi sono valutati al valore nominale, con l'eccezione dei Commercial paper e dei CTZ per i quali si considera il valore capitale. Per i titoli denominati in una valuta diversa da quella nazionale la conversione è effettuata al tasso di cambio vigente alla data di emissione o rimborso. Si tiene altresì conto delle operazioni di swap. La serie comprende, inoltre, i titoli emessi per il rimborso di debiti pregressi, quelli emessi dalle ex aziende autonome il cui onere di rimborso sia a carico dello Stato, quelli emessi nel dicembre 1993 per l'istituzione del Conto disponibilità del Tesoro presso la Banca d'Italia ai sensi della L. 26/11/93, n. 483, e quelli emessi nel mese di novembre 1994 in conversione del Conto transitorio ai sensi del DM 15/11/94 (76.206 miliardi di lire); questi ultimi, inizialmente presenti nel portafoglio della Banca d'Italia, sono stati oggetto di un'operazione di concambio nel dicembre 2002. A seguito della decisione dell'Eurostat del 23 maggio 2005 la serie include anche i titoli emessi da Infrastrutture spa per il finanziamento degli investimenti per l'alta velocità ferroviaria. (SEC95: Settore S1311, Strumento F33)

**S173815M - AMMINISTRAZIONI LOCALI: EMISSIONI NETTE DI TITOLI**

Emissioni nette di titoli effettuate dalle Amministrazioni locali e non sottoscritte da enti appartenenti alle Amministrazioni pubbliche. Le emissioni lorde sono valutate al "netto ricavo" e i rimborsi al valore nominale. Per i titoli denominati in una valuta diversa da quella nazionale la conversione è effettuata al tasso di cambio vigente alla data di emissione o rimborso. Si tiene altresì conto delle operazioni di swap. (SEC95: Settore S1313, Strumento F33)

**S344502M - AMMINISTRAZIONI PUBBLICHE: FABBISOGNO LORDO FINANZIATO ALL'ESTERO**

La variazione delle passività finanziate all'estero (emissioni nette su piazze estere ed erogazioni nette di prestiti da istituzioni non residenti).

**S794710M - AMMINISTRAZIONI CENTRALI: FINANZIAMENTO DEL FABBISOGNO LORDO**

Il saldo tra la variazione delle passività delle Amministrazioni centrali, a esclusione di quelle che costituiscono attività di enti appartenenti alle Amministrazioni pubbliche, e

quella dei depositi presso la Banca d'Italia. Alla formazione del fabbisogno delle Amministrazioni centrali concorrono i trasferimenti statali agli altri enti delle Amministrazioni pubbliche.

**S855825M - AMMINISTRAZIONI LOCALI: FINANZIAMENTO DEL FABBISOGNO AGGIUNTIVO**

La variazione delle passività delle Amministrazioni locali, a esclusione di quelle che costituiscono attività di enti appartenenti alle Amministrazioni pubbliche. Essa riflette unicamente necessità di finanziamento aggiuntive rispetto a quelle coperte dai trasferimenti statali.

**S873945M - ENTI DI PREVIDENZA E ASSISTENZA: FINANZIAMENTO DEL FABBISOGNO AGGIUNTIVO**

La variazione delle passività degli Enti di previdenza, a esclusione di quelle che costituiscono attività di enti appartenenti alle Amministrazioni pubbliche. Essa riflette unicamente necessità di finanziamento aggiuntive rispetto a quelle coperte dai trasferimenti statali.

**TCCE0175 - DEBITO DELLE AMMINISTRAZIONI PUBBLICHE: ANALISI PER STRUMENTI****S050580M - AMMINISTRAZIONI PUBBLICHE: DEBITO LORDO CON SCADENZA INIZIALE**

La somma delle passività finanziarie con scadenza superiore a un anno delle Amministrazioni pubbliche, a esclusione di quelle che costituiscono attività di enti appartenenti alle Amministrazioni pubbliche. L'aggregato è calcolato in coerenza con i criteri metodologici definiti nel Regolamento del Consiglio delle Comunità Europee n. 3605/93. (SEC95: Settore S13, Strumenti F2, F33, F4)

**S319464M - AMMINISTRAZIONI PUBBLICHE: DEBITO LORDO**

La somma delle passività finanziarie delle Amministrazioni pubbliche, a esclusione di quelle che costituiscono attività di enti appartenenti allo stesso settore. L'aggregato è calcolato in coerenza con i criteri metodologici definiti nel Regolamento del Consiglio delle Comunità Europee n. 3605/93. (SEC95: Settore S13, Strumenti F2, F33, F4)

**S352384M - AMMINISTRAZIONI PUBBLICHE: PRESTITI DI BANCHE E FONDI MONETARI**

Prestiti in favore delle Amministrazioni pubbliche erogati da Istituzioni finanziarie monetarie residenti, e dalla Banca europea per gli investimenti e, a partire dal settembre 2006, dalla Cassa depositi e prestiti spa. Per i prestiti deno-

minati in valuta diversa da quella nazionale la conversione è effettuata al tasso di cambio di fine periodo. A seguito della decisione dell'Eurostat del 23 maggio 2005 la serie include anche i prestiti erogati da Infrastrutture spa per il finanziamento degli investimenti per l'alta velocità ferroviaria. (SEC95: Settore S13, Strumento F4)

#### S571730M - AMMINISTRAZIONI PUBBLICHE: TITOLI A BREVE TERMINE

Titoli con scadenza iniziale pari o inferiore a un anno emessi dalle Amministrazioni pubbliche e non sottoscritti da enti appartenenti allo stesso settore. I titoli sono valutati al valore nominale. Per i titoli denominati in una valuta diversa da quella nazionale la conversione è effettuata al tasso di cambio di fine periodo. Si tiene altresì conto delle operazioni di swap. (SEC95: Settore S13, Strumento F331)

#### S592437M - AMMINISTRAZIONI PUBBLICHE: RACCOLTA POSTALE

A partire dal dicembre 2003, a seguito dell'uscita della Cassa depositi e prestiti dal settore delle Amministrazioni pubbliche, la raccolta postale include solo la quota di pertinenza del Ministero dell'Economia e delle Finanze. Essa comprende buoni postali, ordinari e a termine, e conti correnti postali.

#### S605216M - AMMINISTRAZIONI PUBBLICHE: TITOLI A MEDIO E A LUNGO TERMINE

Titoli con scadenza iniziale superiore a un anno emessi dalle Amministrazioni pubbliche e non sottoscritti da enti appartenenti allo stesso settore. I titoli sono valutati al valore nominale. Per i titoli denominati in una valuta diversa da quella nazionale la conversione è effettuata al tasso di cambio di fine periodo. Si tiene altresì conto delle operazioni di swap. La serie comprende i titoli emessi per il rimborso di debiti pregressi, quelli emessi dalle ex aziende autonome il cui onere di rimborso sia a carico dello Stato, quelli emessi nel dicembre 1993 per l'istituzione del Conto disponibilità del Tesoro presso la Banca d'Italia ai sensi della L. 26/11/93, n. 483 e quelli emessi nel mese di novembre 1994 in conversione del Conto transitorio ai sensi del DM 15/11/94 (76.206 miliardi di lire); questi ultimi, inizialmente presenti nel portafoglio della Banca d'Italia, sono stati oggetto di un'operazione di concambio nel dicembre 2002. A seguito della decisione dell'Eurostat del 23 maggio 2005 la serie include anche i titoli emessi da Infrastrutture spa per il finanziamento

degli investimenti per l'alta velocità ferroviaria. (SEC95: Settore S13, Strumento F332)

#### S944476M - AMMINISTRAZIONI CENTRALI: CIRCOLAZIONE DI STATO E DEPOSITI PASSIVI IN VALUTA NAZIONALE

La raccolta postale, le monete in circolazione e i depositi in Tesoreria di soggetti non appartenenti al settore delle Amministrazioni pubbliche. A partire dal dicembre 2003, a seguito dell'uscita della Cassa depositi e prestiti dal settore delle Amministrazioni pubbliche, la raccolta postale include solo la quota di pertinenza del Ministero dell'Economia e delle Finanze. Essa comprende buoni postali, ordinari e a termine, e conti correnti postali. A seguito della decisione dell'Eurostat del 23 maggio 2005 la serie include anche i versamenti anticipati effettuati dai concessionari d'imposta (DL 10/12/03, n. 341 convertito con la L. 9/2/04, n. 31 e DL 29/11/04, n. 282 convertito con la L. 27/12/04, n. 307). (SEC95: Settore S13, Strumento F2)

#### S989347M - AMMINISTRAZIONI PUBBLICHE: ALTRE PASSIVITA'

Le passività verso la Banca d'Italia e i proventi delle operazioni di cartolarizzazione per la parte considerata come prestito secondo i criteri indicati dall'Eurostat. A partire dal dicembre 2003, a seguito dell'uscita della Cassa depositi e prestiti dal settore delle Amministrazioni pubbliche, la serie comprende, fino all'agosto 2006, anche i prestiti erogati dalla Cassa depositi e prestiti spa in favore delle Amministrazioni pubbliche. (SEC95: Settore S13, Strumento F4)

### TCCE0200 - DEBITO DELLE AMMINISTRAZIONI PUBBLICHE: ANALISI PER SETTORI DETENTORI

#### S177952M - AMMINISTRAZIONI PUBBLICHE: DEBITO LORDO DETENUTO DA BANCA D'ITALIA

La quota delle passività finanziarie delle Amministrazioni pubbliche detenuta dalla Banca d'Italia. L'aggregato è calcolato in coerenza con i criteri metodologici definiti nel Regolamento del Consiglio delle Comunità Europee n. 3605/93. (SEC95: Settore S121, Strumenti F2, F33)

#### S188615M - AMMINISTRAZIONI PUBBLICHE: TITOLI DETENUTI DALLA BANCA D'ITALIA

La quota dei titoli emessi dalle Amministrazioni pubbliche detenuta dalla Banca d'Italia. (SEC95: Settore S121, Strumento F33)

S240301M - AMMINISTRAZIONI PUBBLICHE: DEBITO LORDO DETENUTO DA ALTRE ISTITUZIONI FINANZIARIE MONETARIE

La quota delle passività finanziarie delle Amministrazioni pubbliche detenuta da altre Istituzioni finanziarie monetarie. L'aggregato è calcolato in coerenza con i criteri metodologici definiti nel Regolamento del Consiglio delle Comunità Europee n. 3605/93. (SEC95: Settore S122, Strumenti F33, F4)

S299179M - AMMINISTRAZIONI PUBBLICHE: TITOLI DETENUTI DA ALTRE ISTITUZIONI FINANZIARIE MONETARIE

La quota dei titoli emessi dalle Amministrazioni pubbliche detenuta da altre Istituzioni finanziarie monetarie. (SEC95: Settore S122, Strumento F33)

S319464M - AMMINISTRAZIONI PUBBLICHE: DEBITO LORDO

La somma delle passività finanziarie delle Amministrazioni pubbliche, a esclusione di quelle che costituiscono attività di enti appartenenti allo stesso settore. L'aggregato è calcolato in coerenza con i criteri metodologici definiti nel Regolamento del Consiglio delle Comunità Europee n. 3605/93. (SEC95: Settore S13, Strumenti F2, F33, F4)

S382950M - AMMINISTRAZIONI PUBBLICHE: DEBITO LORDO DETENUTO DA ALTRE ISTITUZIONI FINANZIARIE

La quota delle passività finanziarie delle Amministrazioni pubbliche detenuta da altre istituzioni finanziarie. L'aggregato è calcolato in coerenza con i criteri metodologici definiti nel Regolamento del Consiglio delle Comunità Europee n. 3605/93. (SEC95: Settori S123, S124, S125, Strumenti F33, F4)

S439258M - AMMINISTRAZIONI PUBBLICHE: TITOLI DETENUTI DA ALTRE ISTITUZIONI FINANZIARIE

La quota dei titoli emessi dalle Amministrazioni pubbliche detenuta da altre istituzioni finanziarie. (SEC95: Settori S123, S124, S125, Strumento F33)

S501942M - AMMINISTRAZIONI PUBBLICHE: DEBITO LORDO DETENUTO DA ALTRI RESIDENTI

La quota delle passività finanziarie delle Amministrazioni pubbliche detenuta da altri residenti non appartenenti allo stesso settore. L'aggregato è calcolato come residuo e in coerenza con i criteri metodologici definiti nel Regolamento

del Consiglio delle Comunità Europee n. 3605/93. (SEC95: Settori S11, S14, S15, Strumenti F2, F33, F4)

S533285M - AMMINISTRAZIONI PUBBLICHE: TITOLI DETENUTI DA ALTRI RESIDENTI

La quota dei titoli emessi dalle Amministrazioni pubbliche detenuta da altri residenti non appartenenti allo stesso settore. L'aggregato è calcolato come residuo. (SEC95: Settori S11, S14, S15, Strumento F33)

S569014M - AMMINISTRAZIONI PUBBLICHE: DEBITO LORDO DETENUTO DA NON RESIDENTI

La quota delle passività finanziarie delle Amministrazioni pubbliche detenute da soggetti non residenti. L'aggregato è calcolato in coerenza con i criteri metodologici definiti nel Regolamento del Consiglio delle Comunità Europee n. 3605/93. Esso è in parte stimato sulla base di informazioni fornite dall'UIC. (SEC95: Settore S2, Strumenti F33, F4)

S586188M - AMMINISTRAZIONI PUBBLICHE: TITOLI DETENUTI DA NON RESIDENTI

La quota dei titoli emessi dalle Amministrazioni pubbliche detenuta da soggetti non residenti. L'aggregato è in parte stimato sulla base di informazioni fornite dall'UIC. (SEC95: Settore S2, Strumento F33)

## **TCCE0225 - DEBITO DELLE AMMINISTRAZIONI PUBBLICHE: ANALISI PER SOTTOSETTORI**

S079329M - AMMINISTRAZIONI CENTRALI: DEBITO LORDO NON CONSOLIDATO

La somma delle passività finanziarie delle Amministrazioni centrali (a esclusione di quelle detenute dallo stesso sottosettore), comprese quelle che costituiscono attività di enti appartenenti agli altri sottosettori delle Amministrazioni pubbliche. L'aggregato è calcolato in coerenza con i criteri metodologici definiti nel Regolamento del Consiglio delle Comunità Europee n. 3605/93. (SEC95: Settore S1311, Strumenti F2, F33, F4)

S102740M - AMMINISTRAZIONI CENTRALI: ELEMENTI DI CONSOLIDAMENTO

Le passività finanziarie delle Amministrazioni centrali che costituiscono attività di enti appartenenti agli altri sottosettori delle Amministrazioni pubbliche. L'aggregato è calcolato in coerenza con i criteri metodologici definiti nel Regolamento del Consiglio delle Comunità Europee n. 3605/93.

**S139396M - AMMINISTRAZIONI LOCALI: DEBITO LORDO NON CONSOLIDATO**

La somma delle passività finanziarie delle Amministrazioni locali (a esclusione di quelle detenute dallo stesso sotto-settore), comprese quelle che costituiscono attività di enti appartenenti agli altri sotto-settori delle Amministrazioni pubbliche. L'aggregato è calcolato in coerenza con i criteri metodologici definiti nel Regolamento del Consiglio delle Comunità Europee n. 3605/93. (SEC95: Settore S1313, Strumenti F33, F4)

**S148651M - AMMINISTRAZIONI LOCALI: ELEMENTI DI CONSOLIDAMENTO**

Le passività finanziarie delle Amministrazioni locali che costituiscono attività di enti appartenenti agli altri sotto-settori delle Amministrazioni pubbliche. L'aggregato è calcolato in coerenza con i criteri metodologici definiti nel Regolamento del Consiglio delle Comunità Europee n. 3605/93.

**S159481M - ENTI DI PREVIDENZA E ASSISTENZA: DEBITO LORDO NON CONSOLIDATO**

La somma delle passività finanziarie degli Enti di previdenza (a esclusione di quelle detenute dallo stesso sotto-settore), comprese quelle che costituiscono attività di enti appartenenti agli altri sotto-settori delle Amministrazioni pubbliche. L'aggregato è calcolato in coerenza con i criteri metodologici definiti nel Regolamento del Consiglio delle Comunità Europee n. 3605/93. (SEC95: Settore S1314, Strumento F4)

**S167668M - ENTI DI PREVIDENZA E ASSISTENZA: ELEMENTI DI CONSOLIDAMENTO**

Le passività finanziarie degli Enti di previdenza che costituiscono attività di enti appartenenti agli altri sotto-settori delle Amministrazioni pubbliche. L'aggregato è calcolato in coerenza con i criteri metodologici definiti nel Regolamento del Consiglio delle Comunità Europee n. 3605/93.

**S288236M - AMMINISTRAZIONI CENTRALI: PRESTITI DI BANCHE E FONDI MONETARI**

Prestiti erogati da Istituzioni finanziarie monetarie residenti, dalla Banca europea per gli investimenti e, a partire dal settembre 2006, dalla Cassa depositi e prestiti spa, il cui rimborso sia a carico delle Amministrazioni centrali. Per i prestiti denominati in valuta diversa da quella nazionale la conversione è effettuata al tasso di cambio di fine periodo. A seguito della decisione dell'Eurostat del 23 maggio 2005 la serie include anche i prestiti erogati da Infrastrutture spa per

il finanziamento degli investimenti per l'alta velocità ferroviaria. (SEC95: Settore 1311, Strumento F4)

**S308890M - AMMINISTRAZIONI LOCALI: PRESTITI DI BANCHE E FONDI MONETARI**

Prestiti erogati da Istituzioni finanziarie monetarie residenti, dalla Banca europea per gli investimenti e, a partire dal settembre 2006, dalla Cassa depositi e prestiti spa, il cui rimborso sia a carico delle Amministrazioni locali. Per i prestiti denominati in valuta diversa da quella nazionale la conversione è effettuata al tasso di cambio di fine periodo. (SEC95: Settore 1313, Strumento F4)

**S319464M - AMMINISTRAZIONI PUBBLICHE: DEBITO LORDO**

La somma delle passività finanziarie delle Amministrazioni pubbliche, a esclusione di quelle che costituiscono attività di enti appartenenti allo stesso settore. L'aggregato è calcolato in coerenza con i criteri metodologici definiti nel Regolamento del Consiglio delle Comunità Europee n. 3605/93. (SEC95: Settore S13, Strumenti F2, F33, F4)

**S493639M - ENTI DI PREVIDENZA E ASSISTENZA: DEBITO LORDO**

La somma delle passività finanziarie degli Enti di previdenza, a esclusione di quelle che costituiscono attività di enti appartenenti alle Amministrazioni pubbliche. L'aggregato è calcolato in coerenza con i criteri metodologici definiti nel Regolamento del Consiglio delle Comunità Europee n. 3605/93. (SEC95: Settore S1314, Strumento F4)

**S554881M - AMMINISTRAZIONI CENTRALI: TITOLI**

Titoli emessi dalle Amministrazioni centrali e non sottoscritti da enti appartenenti alle Amministrazioni pubbliche. I titoli sono valutati al valore nominale. Per i titoli denominati in una valuta diversa da quella nazionale la conversione è effettuata al tasso di cambio di fine periodo. Si tiene altresì conto delle operazioni di swap. La serie comprende i titoli emessi per il rimborso di debiti pregressi, quelli emessi dalle ex aziende autonome il cui onere di rimborso sia a carico dello Stato, quelli emessi nel dicembre 1993 per l'istituzione del Conto disponibilità del Tesoro presso la Banca d'Italia ai sensi della L. 26/11/93, n. 483 e quelli emessi nel mese di novembre 1994 in conversione del Conto transitorio ai sensi del DM 15/11/94 (76.206 miliardi di lire); questi ultimi, inizialmente presenti nel portafoglio della Banca d'Italia, sono stati oggetto di un'operazione di concambio nel dicembre 2002. A seguito della decisione dell'Eurostat del 23 maggio 2005 la serie include anche i titoli emessi da Infrastrutture spa per il



finanziamento degli investimenti per l'alta velocità ferroviaria. (SEC95: Settore S13, Strumento F332)

#### S595969M - AMMINISTRAZIONI LOCALI: TITOLI

Titoli emessi dalle Amministrazioni locali e non sottoscritti da enti appartenenti alle Amministrazioni pubbliche. I titoli sono valutati al valore nominale. Per i titoli denominati in una valuta diversa da quella nazionale la conversione è effettuata al tasso di cambio di fine periodo. Si tiene altresì conto delle operazioni di swap. (SEC95: Settore S1313, Strumento F33)

#### S630911M - AMMINISTRAZIONI CENTRALI: DEBITO LORDO

La somma delle passività finanziarie delle Amministrazioni centrali, a esclusione di quelle che costituiscono attività di enti appartenenti alle Amministrazioni pubbliche. L'aggregato è calcolato in coerenza con i criteri metodologici definiti nel Regolamento del Consiglio delle Comunità Europee n. 3605/93. (SEC95: Settore S1311, Strumenti F2, F33, F4)

#### S653442M - AMMINISTRAZIONI LOCALI: DEBITO LORDO

La somma delle passività finanziarie delle Amministrazioni locali, a esclusione di quelle che costituiscono attività di enti appartenenti alle Amministrazioni pubbliche. L'aggregato è calcolato in coerenza con i criteri metodologici definiti nel Regolamento del Consiglio delle Comunità Europee n. 3605/93. (SEC95: Settore S1313, Strumenti F33, F4)

### **TCCE0250 - DEBITO DELLE AMMINISTRAZIONI LOCALI: ANALISI PER COMPARTI E STRUMENTI**

#### S222859M - PROVINCE: TITOLI

Titoli emessi dalle Province e dalle Aree metropolitane e non sottoscritti da enti appartenenti alle Amministrazioni pubbliche. I titoli sono valutati al valore nominale. Per i titoli denominati in una valuta diversa da quella nazionale la conversione è effettuata in base al tasso di cambio di fine periodo. Si tiene altresì conto delle operazioni di swap.

#### S254411M - PROVINCE: PRESTITI DI BANCHE E FONDI MONETARI E CDP SPA

Prestiti erogati da Istituzioni finanziarie monetarie residenti, dalla Cassa depositi e prestiti spa e dalla Banca europea per gli investimenti il cui rimborso sia a carico delle

Province e delle Aree metropolitane. Per i prestiti denominati in valuta diversa da quella nazionale la conversione è effettuata al tasso di cambio di fine periodo.

#### S274087M - COMUNI: DEBITO LORDO

La somma delle passività finanziarie dei Comuni e delle Unioni di comuni a esclusione di quelle che costituiscono attività di enti appartenenti alle Amministrazioni pubbliche. L'aggregato è calcolato in coerenza con i criteri metodologici definiti nel Regolamento del Consiglio delle Comunità Europee n. 3605/93.

#### S291319M - COMUNI: TITOLI

Titoli emessi dai Comuni e dalle Unioni di comuni e non sottoscritti da enti appartenenti alle Amministrazioni pubbliche. I titoli sono valutati al valore nominale. Per i titoli denominati in una valuta diversa da quella nazionale la conversione è effettuata in base al tasso di cambio di fine periodo. Si tiene altresì conto delle operazioni di swap.

#### S303852M - COMUNI: PRESTITI DI BANCHE E FONDI MONETARI E CDP SPA

Prestiti erogati da Istituzioni finanziarie monetarie residenti, dalla Cassa depositi e prestiti spa e dalla Banca europea per gli investimenti il cui rimborso sia a carico dei Comuni e delle Unioni di comuni. Per i prestiti denominati in valuta diversa da quella nazionale la conversione è effettuata al tasso di cambio di fine periodo

#### S599075M - REGIONI E PROVINCE AUTONOME: DEBITO LORDO

La somma delle passività finanziarie delle Regioni, a esclusione di quelle che costituiscono attività di enti appartenenti alle Amministrazioni pubbliche. L'aggregato è calcolato in coerenza con i criteri metodologici definiti nel Regolamento del Consiglio delle Comunità Europee n. 3605/93. La serie include anche le passività relative alle operazioni di cartolarizzazione di crediti nei confronti di enti del settore sanitario.

#### S612101M - REGIONI E PROVINCE AUTONOME: TITOLI

Titoli emessi dalle Regioni e non sottoscritti da enti appartenenti alle Amministrazioni pubbliche. I titoli sono valutati al valore nominale. Per i titoli denominati in una valuta diversa da quella nazionale la conversione è effettuata in base al tasso di cambio di fine periodo. Si tiene altresì conto delle operazioni di swap.

**S645440M - REGIONI E PROVINCE AUTONOME: PRESTITI DI BANCHE E FONDI MONETARI E CDP SPA**

Prestiti erogati da Istituzioni finanziarie monetarie residenti, dalla Cassa depositi e prestiti spa e dalla Banca europea per gli investimenti il cui rimborso sia a carico delle Regioni. Per i prestiti denominati in valuta diversa da quella nazionale la conversione è effettuata al tasso di cambio di fine periodo.

**S653442M - AMMINISTRAZIONI LOCALI: DEBITO LORDO**

La somma delle passività finanziarie delle Amministrazioni locali, a esclusione di quelle che costituiscono attività di enti appartenenti alle Amministrazioni pubbliche. L'aggregato è calcolato in coerenza con i criteri metodologici definiti nel Regolamento del Consiglio delle Comunità Europee n. 3605/93. (SEC95: Settore S1313, Strumenti F33, F4)

**S737731M - ALTRI ENTI LOCALI: DEBITO LORDO**

La somma delle passività finanziarie di altri enti delle Amministrazioni locali, a esclusione di quelle che costituiscono attività di enti appartenenti alle Amministrazioni pubbliche. L'aggregato è calcolato in coerenza con i criteri metodologici definiti nel Regolamento del Consiglio delle Comunità Europee n. 3605/93.

**S893669M - PROVINCE: DEBITO LORDO**

La somma delle passività finanziarie delle Province e delle Aree metropolitane a esclusione di quelle che costituiscono attività di enti appartenenti alle Amministrazioni pubbliche. L'aggregato è calcolato in coerenza con i criteri metodologici definiti nel Regolamento del Consiglio delle Comunità Europee n. 3605/93.

**TCCE0275 - DEBITO DELLE AMMINISTRAZIONI LOCALI: ANALISI PER AREE GEOGRAFICHE**

**S653442M - AMMINISTRAZIONI LOCALI: DEBITO LORDO**

La somma delle passività finanziarie delle Amministrazioni locali, a esclusione di quelle che costituiscono attività di enti appartenenti alle Amministrazioni pubbliche. L'aggregato è calcolato in coerenza con i criteri metodologici definiti nel Regolamento del Consiglio delle Comunità

Europee n. 3605/93. (SEC95: Settore S1313, Strumenti F33, F4)

**S775460M - AMMINISTRAZIONI LOCALI: (NORD-OVEST): DEBITO LORDO**

La somma delle passività finanziarie delle Amministrazioni locali residenti nel Nord ovest, a esclusione di quelle che costituiscono attività di enti appartenenti alle Amministrazioni pubbliche. L'aggregato è calcolato in coerenza con i criteri metodologici definiti nel Regolamento del Consiglio delle Comunità Europee n. 3605/93.

**S785031M - AMMINISTRAZIONI LOCALI: (NORD-EST): DEBITO LORDO**

La somma delle passività finanziarie delle Amministrazioni locali residenti nel Nord est, a esclusione di quelle che costituiscono attività di enti appartenenti alle Amministrazioni pubbliche. L'aggregato è calcolato in coerenza con i criteri metodologici definiti nel Regolamento del Consiglio delle Comunità Europee n. 3605/93.

**S791946M - AMMINISTRAZIONI LOCALI: (CENTRO): DEBITO LORDO**

La somma delle passività finanziarie delle Amministrazioni locali residenti nel Centro, a esclusione di quelle che costituiscono attività di enti appartenenti alle Amministrazioni pubbliche. L'aggregato è calcolato in coerenza con i criteri metodologici definiti nel Regolamento del Consiglio delle Comunità Europee n. 3605/93.

**S800808M - AMMINISTRAZIONI LOCALI: (SUD): DEBITO LORDO**

La somma delle passività finanziarie delle Amministrazioni locali residenti nel Sud, a esclusione di quelle che costituiscono attività di enti appartenenti alle Amministrazioni pubbliche. L'aggregato è calcolato in coerenza con i criteri metodologici definiti nel Regolamento del Consiglio delle Comunità Europee n. 3605/93.

**S837146M - AMMINISTRAZIONI LOCALI: (ISOLE): DEBITO LORDO**

La somma delle passività finanziarie delle Amministrazioni locali residenti nelle Isole, a esclusione di quelle che costituiscono attività di enti appartenenti alle Amministrazioni pubbliche. L'aggregato è calcolato in coerenza con i criteri metodologici definiti nel Regolamento del Consiglio delle Comunità Europee n. 3605/93.

**TCCE0300 - DEBITO E DEPOSITI ATTIVI DELLE  
AMMINISTRAZIONI PUBBLICHE**

S202988M - AMMINISTRAZIONI PUBBLICHE:  
DEPOSITI PRESSO LA BANCA D'ITALIA

Include principalmente il Conto disponibilità del Tesoro per i servizi di tesoreria (L. 26/11/93, n. 483 e DM 19/9/05), il Fondo per l'ammortamento di titoli di Stato (L. 27/10/93, n. 432, modificata dal DL 8/7/94, n. 436, più volte reiterato e convertito con la L. 6/3/96, n. 110).

S319464M - AMMINISTRAZIONI PUBBLICHE: DEBITO  
LORDO

La somma delle passività finanziarie delle Amministrazioni pubbliche, a esclusione di quelle che costituiscono attività di enti appartenenti allo stesso settore. L'aggregato è calcolato in coerenza con i criteri metodologici definiti nel Regolamento del Consiglio delle Comunità Europee n. 3605/93. (SEC95: Settore S13, Strumenti F2, F33, F4)

S371683M - CONTO DISPONIBILITA' DEL TESORO

Il Conto disponibilità del Tesoro per i servizi di tesoreria (L. 26/11/93, n. 483).

S399281M - FONDO PER L'AMMORTAMENTO DEL  
DEBITO PUBBLICO

Il Fondo per l'ammortamento di titoli di Stato (L. 27/10/93, n. 432, modificata dal DL 8/7/94, n. 436, più volte reiterato e convertito con la L. 6/3/96, n. 110).

S687961M - AMMINISTRAZIONI PUBBLICHE: DEBITO  
AL NETTO DEI DEPOSITI PRESSO LA BANCA D'ITALIA

La somma delle passività finanziarie delle Amministrazioni pubbliche, a esclusione di quelle che costituiscono attività di enti appartenenti allo stesso settore, al netto dei depositi delle Amministrazioni pubbliche presso la Banca d'Italia. L'aggregato è calcolato in coerenza con i criteri metodologici definiti nel Regolamento del Consiglio delle Comunità Europee n. 3605/93.

S752783M - AMMINISTRAZIONI PUBBLICHE:  
DEPOSITI PRESSO BANCHE E FONDI MONETARI  
RESIDENTI

La somma dei depositi delle Amministrazioni pubbliche presso le Istituzioni monetarie finanziarie residenti.

## AVVERTENZE

- I. - Le elaborazioni, salvo diversa indicazione, sono eseguite dalla Banca d'Italia.
- II. - Segni convenzionali:
  - quando il fenomeno non esiste;
  - .... quando il fenomeno esiste ma i dati non si conoscono;
  - .. quando i dati non raggiungono la cifra significativa dell'ordine minimo considerato.I dati riportati fra parentesi sono provvisori, quelli fra parentesi in corsivo sono stimati.
- III. - Le tavole sono contrassegnate, oltre che da un numero progressivo, da un codice alfanumerico che individua in modo univoco il contenuto della tavola nell'archivio elettronico in cui sono memorizzate le informazioni destinate alla diffusione esterna. Analogo codice identifica le diverse grandezze riportate in ciascuna tavola.
- IV. - Le note metodologiche, riportate nelle ultime pagine del Supplemento, sono contrassegnate da codici elettronici che si riferiscono alle tavole e, nell'ambito di ciascuna di esse, alle singole grandezze economiche. Quando la nota metodologica è relativa a una particolare osservazione, essa segue il codice della variabile associato alla data di riferimento dell'osservazione.

## SUPPLEMENTI AL BOLLETTINO STATISTICO

**Moneta e banche** (mensile)

**Mercato finanziario** (mensile)

**Finanza pubblica, fabbisogno e debito** (mensile)

**Bilancia dei pagamenti e posizione patrimoniale sull'estero** (mensile)

**Conti finanziari** (trimestrale)

**Sistema dei pagamenti** (semestrale)

**Statistiche di finanza pubblica nei paesi dell'Unione europea** (annuale)

**Debito delle Amministrazioni locali** (annuale)

**La ricchezza delle famiglie italiane** (annuale)

**Indagini campionarie** (periodicità variabile)

**Note metodologiche** (periodicità variabile)

*Tutti i supplementi sono disponibili sul sito Internet della Banca d'Italia: [www.bancaditalia.it](http://www.bancaditalia.it)*

*Eventuali chiarimenti sui dati contenuti in questa pubblicazione possono essere richiesti via e-mail all'indirizzo [statistiche@bancaditalia.it](mailto:statistiche@bancaditalia.it)*

*Stampa su carta riciclata*