

BANCA D'ITALIA

Supplementi al Bollettino Statistico
Indicatori monetari e finanziari

Statistiche di Finanza pubblica
nei paesi dell'Unione europea



Nuova serie

Anno X Numero 68 - 29 Dicembre 2000

AVVERTENZE

- I. - Le elaborazioni, salvo diversa indicazione, sono eseguite dalla Banca d'Italia.
- II. - Segni convenzionali:
- quando il fenomeno non esiste;
 - quando il fenomeno esiste ma i dati non si conoscono;
 - .. quando i dati non raggiungono la cifra significativa dell'ordine minimo considerato.
- I dati riportati fra parentesi sono provvisori, quelli fra parentesi in corsivo sono stimati.
- III. - Le tavole sono contrassegnate, oltre che da un numero progressivo, da un codice alfa-numerico che individua in modo univoco il contenuto della tavola nell'archivio elettronico in cui sono memorizzate le informazioni destinate alla diffusione esterna. Analogo codice identifica le diverse grandezze riportate in ciascuna tavola.
- IV. - Le note metodologiche, riportate nelle ultime pagine del Supplemento, sono contrassegnate da codici elettronici che si riferiscono alle tavole e, nell'ambito di ciascuna di esse, alle singole grandezze economiche. Quando la nota metodologica è relativa a una particolare osservazione, essa segue il codice della variabile associato alla data di riferimento dell'osservazione.

Il presente Supplemento riporta valori in lire e in euro.

Per le date anteriori all'introduzione della moneta unica (1° gennaio 1999), i valori in euro sono ricavati da quelli in lire, per mezzo di un tasso di conversione fisso pari al cambio irrevocabile della lira con l'euro valido a partire dal 1999 (1936,27 lire per 1 euro). Per tali date, l'indicazione "valori in euro" deve pertanto intendersi come "valori in lire, convertiti in euro al tasso irrevocabile".

I valori in euro, nelle pubblicazioni su carta e sul CD-ROM, sono forniti solo a partire dal 1997, periodo nel quale la lira è stata legata alle altre valute dell'area dell'euro in seno agli Accordi europei di cambio. In tale periodo il valore di mercato della lira rispetto alle altre valute dell'area dell'euro ha presentato contenute oscillazioni; eventuali confronti internazionali basati su importi espressi in euro devono essere effettuati con la necessaria cautela. Per il periodo antecedente il 1997, la presenza di significative oscillazioni dei cambi di mercato rende generalmente sconsigliabile – ai fini di confronti internazionali – l'uso di valori convertiti in una valuta comune sulla base di un tasso di cambio fisso.

SUPPLEMENTI AL BOLLETTINO STATISTICO

Istituzioni finanziarie monetarie: banche e fondi comuni monetari (mensile)

Mercato finanziario (mensile)

Finanza pubblica (mensile)

Bilancia dei pagamenti (mensile)

Aggregati monetari e creditizi dell'area dell'euro: le componenti italiane (mensile)

Conti finanziari (trimestrale)

Sistema dei pagamenti (semestrale)

Statistiche di Finanza pubblica nei paesi dell'Unione europea (annuale)

Note metodologiche e informazioni statistiche (periodicità variabile)

Tutti i supplementi sono disponibili sul sito Internet della Banca d'Italia : www.bancaditalia.it

INDICE

Avvertenze

Nota introduttiva

Fig. 1 – Indebitamento netto e indebitamento netto primario delle Amministrazioni pubbliche nei principali paesi della UE

Fig. 2 – Spesa primaria, spesa per interessi e spesa totale delle Amministrazioni pubbliche nei principali paesi della UE

Fig. 3 – Pressione fiscale delle Amministrazioni pubbliche nei principali paesi della UE

Tav. 1 – (TUEE0100) – Indebitamento netto o accreditamento netto

Tav. 2 – (TUEE0110) – Indebitamento netto o accreditamento netto primario

Tav. 3 – (TUEE0120) – Saldo corrente

Tav. 4 – (TUEE0130) – Saldo in conto capitale

Tav. 5 – (TUEE0140) – Debito pubblico lordo

Tav. 6 – (TUEE0150) – Totale delle entrate

Tav. 7 – (TUEE0160) – Entrate correnti

Tav. 8 – (TUEE0170) – Pressione fiscale

Tav. 9 – (TUEE0180) – Pressione fiscale escluse le imposte in conto capitale

Tav. 10 – (TUEE0190) – Pressione tributaria

Tav. 11 – (TUEE0200) – Pressione tributaria escluse le imposte in conto capitale

Tav. 12 – (TUEE0210) – Imposte dirette

Tav. 13 – (TUEE0220) – Imposte indirette

Tav. 14 – (TUEE0230) – Contributi sociali

Tav. 15 – (TUEE0240) – Totale delle spese

Tav. 16 – (TUEE0250) – Totale delle spese al netto degli interessi

Tav. 17 – (TUEE0260) – Spese correnti

Tav. 18 – (TUEE0270) – Spese correnti al netto degli interessi

Tav. 19 – (TUEE0280) – Spesa per interessi

Tav. 20 – (TUEE0290) – Spesa per consumi finali

Tav. 21 – (TUEE0300) – Redditi da lavoro

Tav. 22 – (TUEE0310) – Consumi individuali; Consumi collettivi

Tav. 23 – (TUEE0320) – Trasferimenti correnti

Tav. 24 – (TUEE0330) – Trasferimenti correnti alle famiglie

Tav. 25 – (TUEE0340) – Trasferimenti correnti alle imprese

Tav. 26 – (TUEE0350) – Investimenti

Appendice metodologica

STATISTICHE DI FINANZA PUBBLICA NEI PAESI DELL'UNIONE EUROPEA (1980-1999)

NOTA INTRODUTTIVA

Questa serie del Supplemento al Bollettino Statistico fornisce informazioni riguardanti l'andamento delle finanze pubbliche dei paesi dell'Unione europea (UE). Essa riporta i dati relativi ai conti economici e alla posizione debitoria lorda delle Amministrazioni pubbliche dei paesi membri della UE, ponendoli a confronto con quelli degli altri principali paesi industrializzati.

Le serie storiche si riferiscono al periodo 1980-1999, con l'eccezione del dettaglio relativo alle spese per consumi collettivi e individuali riportato solo per il periodo 1995-99. Per i paesi della UE, grazie alla collaborazione della Commissione europea, è stata operata una riclassificazione di alcune voci rispetto alla fonte originaria; a causa di tali elaborazioni, i dati sulle entrate e sulle spese totali del periodo 1980-1994 riportati in questo Supplemento differiscono da quelli rilasciati dalla Direzione generale per gli affari economici e finanziari (cfr.: Appendice metodologica). Per i paesi extraeuropei del G7 (Stati Uniti, Giappone e Canada) sono state svolte elaborazioni che consentono un maggiore grado di confrontabilità dei loro conti con quelli dei paesi della UE.

Il passaggio al nuovo Sistema europeo dei conti nazionali, denominato SEC95, dal precedente SEC79 (cfr.: Appendice metodologica) ha determinato alcune discontinuità nelle serie relative al conto delle Amministrazioni pubbliche dei paesi europei. Per omogeneità nel confronto questo Supplemento uniforma l'anno di cambiamento dei criteri di contabilizzazione: per tutte le serie, con l'eccezione di quelle relative al debito, i dati del periodo 1980-1994 sono elaborati secondo il SEC79 e quelli del periodo seguente secondo il SEC95; per le serie relative al debito, il passaggio al SEC95 avviene a partire dal 1996.

Nel fascicolo vengono presentate prima le serie storiche dei saldi del conto economico e del debito; seguono le serie relative alle entrate e alle spese.

* * *

Gli anni novanta. – I dati riportati nel Supplemento consentono di esaminare il processo di riequilibrio delle finanze pubbliche che ha avuto luogo in molti paesi europei nel corso degli anni novanta.

Per il complesso dei paesi della UE l'incidenza dell'indebitamento netto delle Amministrazioni pubbliche sul prodotto è scesa dal 2,2 per cento del 1989 allo 0,6 del 1999 (fig. 1). Il miglioramento del saldo è riconducibile per 0,6 punti del prodotto alla diminuzione della spesa per interessi e per un punto all'aumento dell'avanzo primario, passato dal 2,5 al 3,5 per cento del prodotto. L'avanzo ha beneficiato sia della riduzione delle spese primarie, per circa 0,2 punti di PIL, sia dell'aumento delle entrate, per circa 0,7 punti. L'incidenza del debito sul prodotto è aumentata di oltre 13 punti al 67,6 per cento. Tale andamento ha riflesso, fra l'altro, la crescita del debito avvenuta in Italia fino al 1995 e quella registrata in Germania fino al 1999. Sulle variazioni degli aggregati di finanza pubblica appena citate incide anche il passaggio dal SEC79, utilizzato con riferimento agli anni fino al 1994, al SEC95.

Nel corso del decennio si possono individuare due distinte fasi: la prima, che dura fino al 1993, di peggioramento dei saldi di bilancio, e la successiva di graduale miglioramento degli stessi.

Rispetto al livello del 1989, nel 1993 l'indebitamento netto delle Amministrazioni pubbliche dei paesi della UE è peggiorato di quattro punti di PIL, raggiungendo il 6,2 per cento del prodotto. Nello stesso periodo il saldo primario è passato da un avanzo pari al 2,5 per cento del prodotto a un disavanzo dello 0,8 per cento.

Il processo di miglioramento dei conti pubblici, avviato nel 1994, è stato influenzato dai criteri di convergenza indicati nel Trattato di Maastricht del febbraio del 1992 e rilevanti per individuare i paesi che avrebbero partecipato alla terza fase della UEM fin dal suo avvio.

Fra il 1994 e il 1996 si osserva un graduale miglioramento dei saldi; per la UE nel suo complesso, l'indebitamento netto si riduce di due punti del prodotto rispetto al 1993. Nel 1997, anno di riferimento per la verifica del rispetto dei criteri di convergenza, alcuni paesi hanno registrato una consistente flessione dell'incidenza dell'indebitamento netto sul prodotto: rispetto all'anno precedente, quest'ultima si è ridotta di 4,4 punti di PIL in Italia, di 3,2 in Grecia e di 2,4 nel Regno Unito. Complessivamente, fra il 1993 e il 1997 il disavanzo medio delle Amministrazioni pubbliche della UE è migliorato di 3,8 punti di PIL, al 2,4 per cento, livello inferiore alla soglia del 3 per cento, stabilita nel Trattato, per la prima volta nel corso del decennio; la riduzione dell'indebitamento netto è stata conseguita per il tramite di un calo dell'incidenza della spesa per interessi sul PIL di 0,4 punti e, per la parte rimanente, di un miglioramento del saldo primario, registrato in tutti i quindici paesi. La favorevole dinamica di quest'ultimo aggregato è riconducibile al contenimento delle spese primarie (4,2 punti di PIL), solo parzialmente compensato da una riduzione delle entrate (quasi un punto di PIL). Come già rilevato, sulle variazioni degli aggregati di finanza pubblica appena citate incide anche il passaggio dal SEC79 al SEC95. In particolare, la variazione del saldo complessivo, di quello primario e della spesa per interessi è sostanzialmente la stessa secondo i due diversi sistemi dei conti, ma è diversa la composizione della variazione del saldo fra entrate e spese primarie. Sulla base del SEC79, nel periodo 1993-97 le entrate anzichè ridursi sarebbero rimaste sostanzialmente stabili.

Nel 1998 l'indebitamento netto delle Amministrazioni pubbliche della UE si è ulteriormente ridotto di circa un punto del prodotto. Nel 1999, coerentemente con gli impegni presi con il Patto di stabilità e crescita, il processo di riequilibrio dei conti pubblici è proseguito nel complesso degli undici paesi dell'area dell'euro nonostante il rallentamento della crescita del prodotto. Il miglioramento del saldo in quell'anno è dovuto sostanzialmente in pari misura alla riduzione della spesa per interessi e alla variazione del saldo primario, che ha beneficiato di un buon andamento delle entrate.

Anche per quanto riguarda il debito è possibile individuare due fasi: la prima caratterizzata dall'aumento dell'incidenza del debito sul prodotto, la seconda dalla riduzione di tale aggregato. Il periodo in cui il peso del debito sul prodotto ha continuato a crescere si è protratto fino al 1996: l'incidenza del debito sul prodotto è passata dal 54,0 per cento del 1989, al 72,1 per cento del 1996 per poi lentamente ridursi fino al 67,6 per cento alla fine del decennio. Nel 1999, l'incidenza del debito sul prodotto era ancora superiore alla soglia del 60 per cento in otto paesi della UE; presentavano un valore superiore al 100 per cento Belgio (114,4), Grecia (104,4) e Italia (115,1).

Sebbene i processi di risanamento dei conti pubblici nei principali paesi della UE (Francia, Germania, Italia e Regno Unito) presentino significative caratteristiche comuni, si possono rilevare alcune differenze nel livello dei saldi, nella loro dinamica e nella dimensione del bilancio pubblico.

Nel 1989 il saldo complessivo delle Amministrazioni pubbliche più favorevole, nell'ambito dei principali paesi, si registrava nel Regno Unito con un avanzo pari all'1,0 per cento del prodotto, mentre, all'estremo opposto, l'Italia segnava un disavanzo del 9,8 per cento (fig. 1). Nel 1999 il paese con il saldo più favorevole era ancora il Regno Unito con un avanzo dell'1,2 per cento del prodotto; quello con l'indebitamento netto più elevato era l'Italia con un disavanzo dell'1,9. Nel 1999, rispetto al 1989, risultava pertanto ridotta la dispersione nel livello dei saldi fra i principali paesi. Per quanto riguarda il saldo primario, nel 1989 l'Italia era l'unico paese ad avere un disavanzo primario (1,1 per cento); il Regno Unito aveva l'avanzo più cospicuo (5,1 per cento del PIL). Nel 1999 l'Italia registrava l'avanzo maggiore (4,9 per cento), la Francia quello più contenuto (1,6 per cento).

Per quanto riguarda la dinamica dei saldi, il Regno Unito è stato il paese nel quale il saldo complessivo e quello primario hanno registrato le variazioni più consistenti sia fra il 1989 e il 1993, sia nel periodo seguente. In Italia si osserva un miglioramento dei saldi, in particolare di quello primario, sostanzialmente nell'arco di tutto il decennio. In Germania si sono registrate le variazioni dei saldi più contenute.

Per quanto riguarda la dimensione del bilancio pubblico, nel corso del decennio Francia e Regno Unito hanno sistematicamente registrato rispettivamente il più elevato e il più basso livello dell'incidenza delle spese primarie sul prodotto e della pressione fiscale (figg. 2 e 3). Per questi aggregati non si osserva una riduzione della dispersione. Nel 1989 Germania e Italia avevano un livello di spese primarie in rapporto al PIL (42,6 e 43,1 per cento rispettivamente) non discosto da quello della media della UE (43,3 per cento); alla fine del decennio la situazione non è mutata significativamente, sebbene l'Italia abbia un livello di spese in rapporto al PIL leggermente inferiore a quello della Germania (rispettivamente 42,0 e 44,3 per cento, contro il 43,1 della media della UE). Per quanto riguarda il rapporto fra la spesa per interessi e il prodotto, la riduzione della

dispersione fra i livelli registrati nei principali paesi europei riflette sostanzialmente la rilevante diminuzione verificatasi in Italia; tuttavia, in quest'ultimo paese, nel 1999 la spesa per interessi era ancora significativamente al di sopra della media della UE: 6,8 per cento del prodotto contro 4,1, valore poco discosto da quelli riscontrati negli altri principali paesi dell'area (fig. 2).

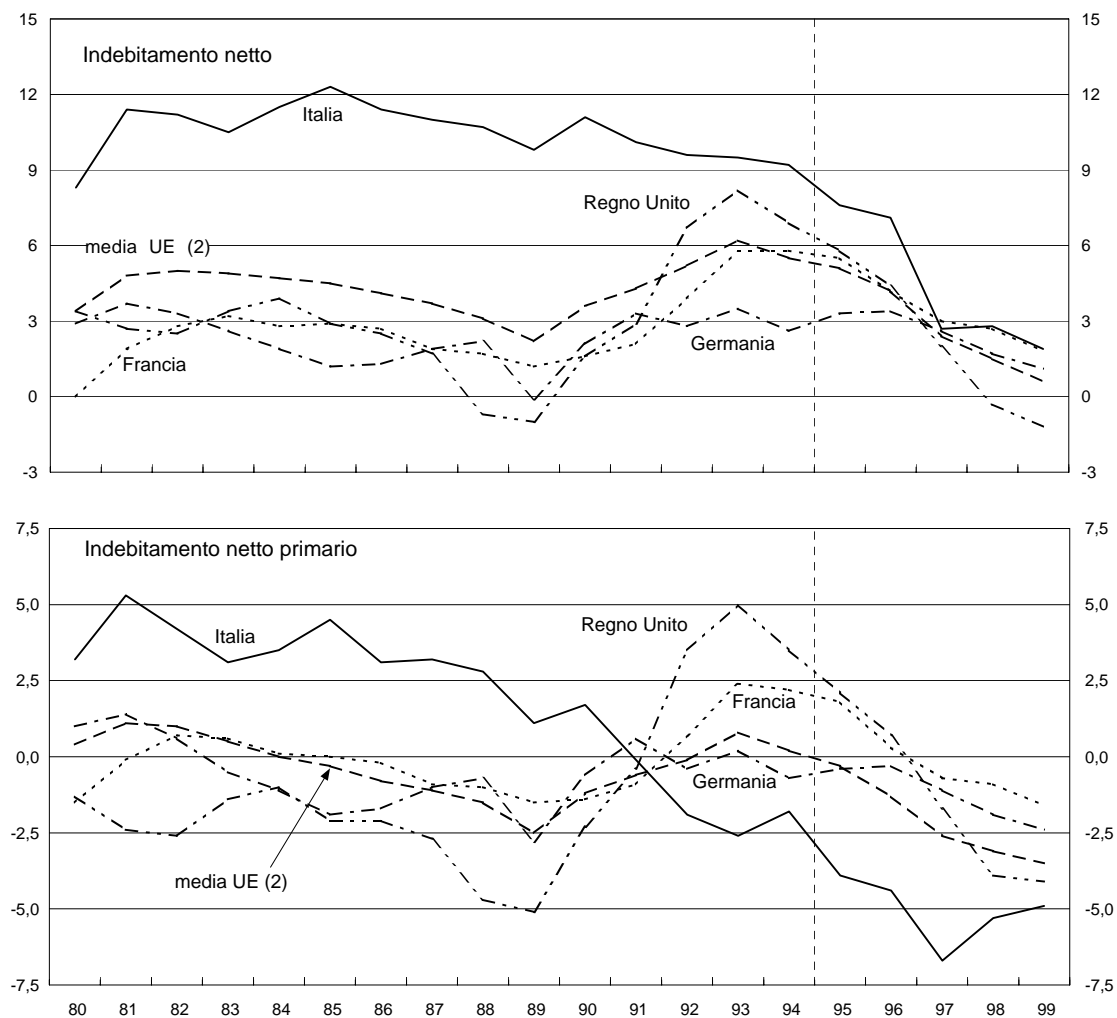
Per quanto riguarda l'Italia, gli anni novanta si sono aperti con una situazione di grave squilibrio dei conti pubblici: nel 1989 l'indebitamento netto era pari al 9,8 per cento del PIL, superiore di circa nove punti alla media degli altri paesi della UE; il debito, pari al 95,8 per cento, era in forte espansione. Il decennio si è chiuso con un disavanzo dell'1,9 per cento, superiore alla media europea di circa 1,5 punti, ma nettamente inferiore alla soglia del 3 per cento indicata nel Trattato di Maastricht, e con un'incidenza del debito sul prodotto in graduale flessione.

La riduzione del disavanzo in Italia è in larga parte connessa con l'aumento delle entrate (4,9 punti del prodotto) e con il calo della spesa per interessi (2,0 punti). La spesa primaria è scesa solo di 1,1 punti per effetto della componente in conto capitale; quella corrente è leggermente aumentata. La pressione fiscale era pari al 39,0 per cento del PIL nel 1989, inferiore a quella media degli altri paesi della UE di quasi quattro punti; nel 1999 ha raggiunto il 43,3 per cento, superiore di circa mezzo punto alla media europea. Nel medesimo periodo le spese primarie sono passate dal 43,1 per cento, valore analogo alla media europea, al 42,0, livello a essa inferiore di circa un punto (per un approfondimento sull'Italia, cfr.: Relazione annuale sul 1999).

A cura di Paola Umaldi e Stefania Zotteri. Si ringraziano la Direzione generale per gli affari economici e finanziari della Commissione europea, l'Eurostat e l'OCSE per aver acconsentito all'utilizzo dei dati di loro produzione.

Fig. 1

**Indebitamento netto e indebitamento netto primario delle Amministrazioni pubbliche
nei principali paesi della UE (1)**
(in percentuale del PIL)

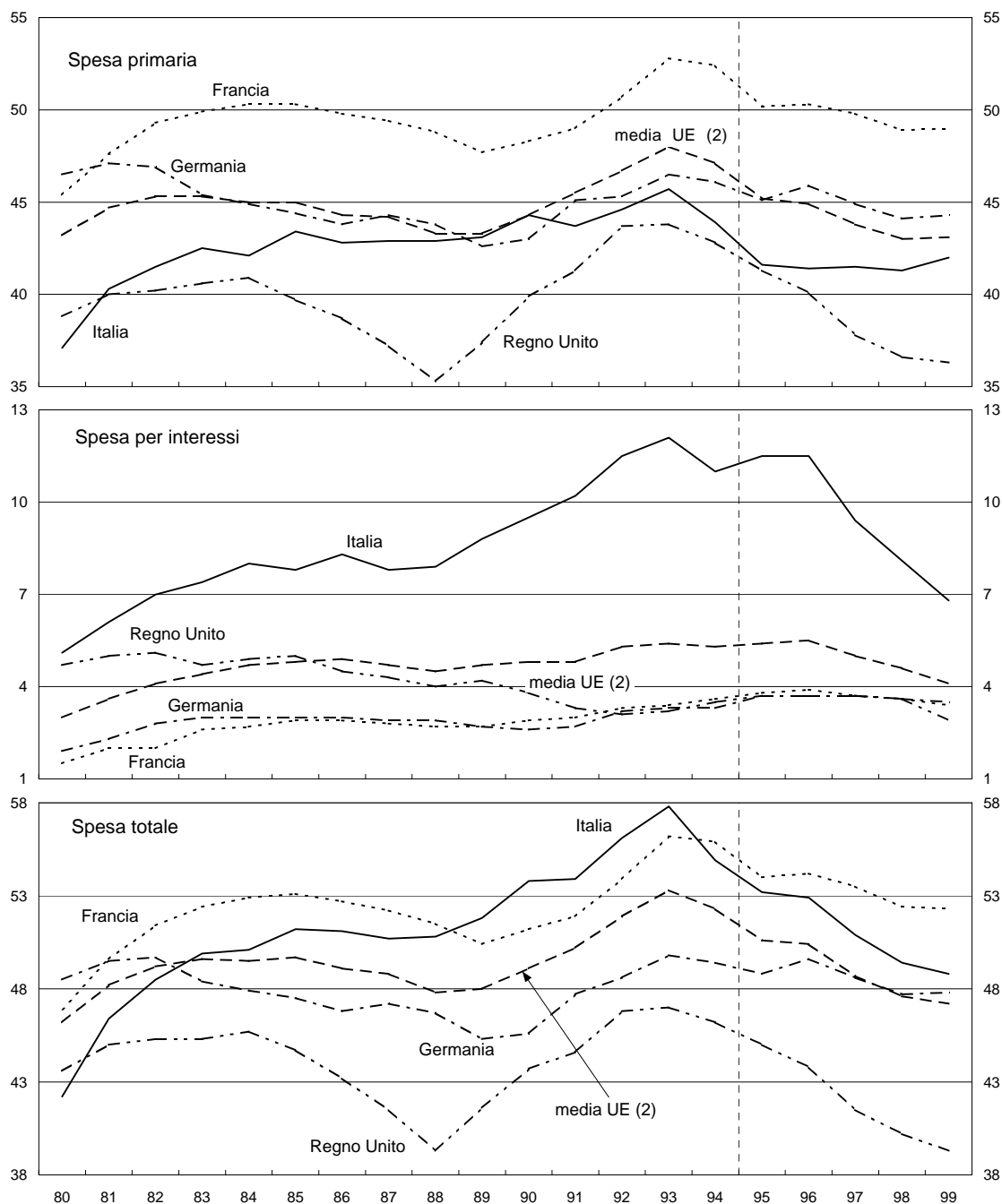


Fonte: elaborazioni su dati Istat (per l'Italia) e della Commissione europea.

(1) A seguito del passaggio al SEC95, le serie presentano una discontinuità tra il 1994 e il 1995, segnalata dalla linea verticale tratteggiata. - (2) Media ponderata in base al PIL.

Fig. 2

**Spesa primaria, spesa per interessi e spesa totale
delle Amministrazioni pubbliche nei principali paesi della UE (1)**
(in percentuale del PIL)

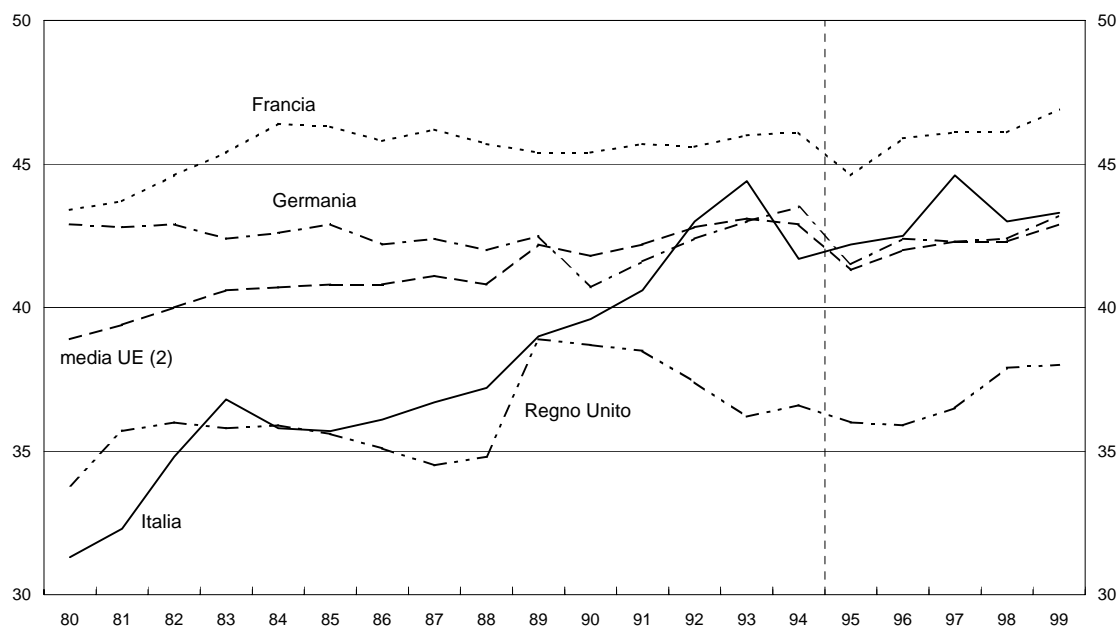


Fonte: elaborazioni su dati Istat (per l'Italia) e della Commissione europea.

(1) A seguito del passaggio al SEC95, le serie presentano una discontinuità tra il 1994 e il 1995, segnalata dalla linea verticale tratteggiata. - (2) Media ponderata in base al PIL.

Fig. 3

Pressione fiscale delle Amministrazioni pubbliche nei principali paesi della UE (1)
(in percentuale del PIL)



Fonte: elaborazioni su dati Istat (per l'Italia) e della Commissione europea.

(1) A seguito del passaggio al SEC95, le serie presentano una discontinuità tra il 1994 e il 1995, segnalata dalla linea verticale tratteggiata. - (2) Media ponderata in base al PIL.

Tav. 1
TUEE0100

Indebitamento netto (+) o accreditamento netto (–)

(in percentuale del PIL)

Paesi	1980	1981	1982	1983	1984	1985	1986	1987	1988	1989	1990	1991	1992	1993	1994	1995	1996	1997	1998	1999
Italia S310028Y	8,3	11,4	11,2	10,5	11,5	12,3	11,4	11,0	10,7	9,8	11,1	10,1	9,6	9,5	9,2	7,6	7,1	2,7	2,8	1,9
Belgio S943755Y	8,7	12,8	10,9	11,6	9,6	9,1	9,4	7,6	6,8	6,2	5,4	6,3	7,1	7,3	4,9	4,2	3,7	2,0	1,0	0,9
Danimarca S020287Y	3,2	6,8	8,9	7,1	4,0	2,0	-3,3	-2,4	-1,5	-0,3	1,1	2,5	2,3	2,9	2,7	2,3	1,0	-0,5	-1,2	-3,0
Germania S051315Y	2,9	3,7	3,3	2,6	1,9	1,2	1,3	1,9	2,2	-0,1	2,1	3,3	2,8	3,5	2,6	3,3	3,4	2,6	1,7	1,1
Grecia S095388Y	2,7	9,1	6,8	7,6	8,4	11,7	9,5	9,2	11,5	14,4	16,1	11,5	12,8	13,8	10,0	10,2	7,8	4,6	3,1	1,6
Spagna S121934Y	2,6	3,9	5,6	4,7	5,4	6,4	5,7	3,9	3,3	3,6	4,2	4,4	4,0	6,8	6,2	6,9	5,0	3,2	2,6	1,1
Francia S167577Y	0,0	1,9	2,8	3,2	2,8	2,9	2,7	1,9	1,7	1,2	1,6	2,1	3,9	5,8	5,8	5,5	4,2	3,0	2,7	1,8
Irlanda S215663Y	12,1	12,7	13,1	11,2	9,3	10,6	10,5	8,4	4,3	1,7	2,2	2,3	2,4	2,3	1,5	2,5	0,6	-0,8	-2,1	-2,0
Lussemburgo S260593Y	0,5	3,3	1,1	-2,1	-3,4	-6,5	-4,6	-2,9	-4,8	-1,9	-0,7	-1,6	-2,7	-2,2	-2,7	-3,6	-3,2	-2,4
Paesi Bassi S317355Y	4,2	5,4	6,6	5,8	5,5	3,6	5,1	5,9	4,6	4,8	5,1	2,9	3,9	3,2	3,8	4,2	1,8	1,2	0,8	-0,5
Austria S366694Y	1,7	1,7	3,3	3,9	2,5	2,4	3,7	4,2	3,1	2,8	2,5	3,0	2,0	4,3	5,0	5,1	3,8	1,9	2,5	2,0
Portogallo S411095Y	8,7	12,9	8,7	7,0	10,6	10,5	5,9	5,6	3,5	2,4	5,1	6,0	3,0	6,1	6,0	4,2	3,8	2,6	2,1	2,0
Finlandia S452925Y	-3,4	-4,4	-2,5	-1,0	-2,7	-2,9	-3,4	-1,0	-4,1	-6,3	-5,5	1,1	5,7	7,3	6,0	3,7	3,2	1,5	-1,3	-2,3
Svezia S483728Y	4,0	5,3	7,0	5,0	2,9	3,8	1,3	-4,2	-3,5	-5,4	-4,2	1,1	7,7	12,2	10,3	7,9	3,4	2,0	-1,9	-1,9
Regno Unito S519512Y	3,4	2,7	2,5	3,4	3,9	2,9	2,5	1,7	-0,7	-1,0	1,6	2,9	6,7	8,2	6,9	5,8	4,4	2,0	-0,3	-1,2
<i>Medie inclusa Italia</i>																				
Area-Euro S593237Y	3,4	5,1	5,3	5,0	4,9	4,8	4,7	4,5	4,1	3,1	4,2	4,6	4,7	5,6	5,1	4,9	4,3	2,6	2,0	1,2
UE S647188Y	3,4	4,8	5,0	4,9	4,7	4,5	4,1	3,7	3,1	2,2	3,6	4,3	5,2	6,2	5,5	5,1	4,2	2,4	1,5	0,6
<i>Medie esclusa Italia</i>																				
Area-Euro S673090Y	2,4	3,7	4,0	3,7	3,2	2,9	3,0	2,8	2,4	1,3	2,4	3,1	3,5	4,7	4,2	4,4	3,7	2,5	1,9	1,1
UE S727544Y	2,7	3,7	4,0	3,9	3,5	3,1	2,7	2,3	1,6	0,8	2,1	3,1	4,3	5,6	4,9	4,8	3,8	2,4	1,3	0,4
Fr, Ge, RU S804571Y	2,1	2,8	2,9	3,0	2,8	2,2	2,1	1,8	1,2	0,1	1,8	2,8	4,1	5,3	4,5	4,5	3,9	2,6	1,4	0,6
Stati Uniti S769114Y	1,6	1,3	4,1	5,0	3,8	4,2	4,5	3,6	3,1	2,8	3,8	4,5	5,6	4,7	3,3	2,9	1,9	0,5
Giappone S808075Y	4,4	3,8	3,6	3,6	2,1	0,8	0,9	-0,5	-1,5	-2,5	-2,9	-2,9	-1,5	1,6	2,3	3,6	4,2	3,4
Canada S843163Y	3,1	1,7	5,8	6,9	6,6	7,4	6,0	4,2	3,1	3,4	4,6	7,3	8,1	7,7	5,6	4,4	2,0	-0,9

Tav. 2
TUEE0110

Indebitamento netto (+) o accreditamento netto (–) primario

(in percentuale del PIL)

Paesi	1980	1981	1982	1983	1984	1985	1986	1987	1988	1989	1990	1991	1992	1993	1994	1995	1996	1997	1998	1999
Italia S885884Y	3,2	5,3	4,2	3,1	3,5	4,5	3,1	3,2	2,8	1,1	1,7	-0,1	-1,9	-2,6	-1,8	-3,9	-4,4	-6,7	-5,3	-4,9
Belgio S896275Y	2,7	5,0	1,8	2,3	-0,2	-1,4	-1,6	-2,9	-3,2	-4,1	-5,1	-3,9	-3,8	-3,6	-5,3	-4,9	-5,0	-5,9	-6,7	-6,3
Danimarca S905480Y	-0,7	1,6	3,1	-0,8	-5,4	-7,7	-11,9	-10,4	-9,4	-7,8	-6,5	-5,0	-4,6	-4,6	-4,3	-4,1	-5,1	-6,2	-6,5	-7,7
Germania S913830Y	1,0	1,4	0,6	-0,5	-1,1	-1,9	-1,7	-1,0	-0,7	-2,8	-0,6	0,6	-0,4	0,2	-0,7	-0,4	-0,3	-1,1	-1,9	-2,4
Grecia S922183Y	0,7	6,4	4,1	4,0	4,1	6,8	4,2	2,6	4,1	6,8	6,0	2,1	1,1	1,0	-4,1	-0,9	-2,7	-3,7	-4,7	-5,8
Spagna S931608Y	1,9	3,1	4,6	3,5	3,4	4,4	1,9	-0,5	0,0	-0,4	0,3	0,6	-0,3	1,7	1,5	1,7	-0,4	-1,6	-1,8	-2,6
Francia S938574Y	-1,5	-0,1	0,7	0,6	0,1	0,0	-0,2	-0,9	-1,0	-1,5	-1,4	-0,9	0,7	2,4	2,2	1,8	0,3	-0,7	-0,9	-1,6
Irlanda S945133Y	5,8	5,7	4,6	2,3	0,4	0,9	1,4	-0,8	-4,0	-5,8	-5,3	-5,0	-4,3	-4,0	-4,0	-3,1	-4,1	-5,1	-5,6	-4,6
Lussemburgo S952464Y	-0,8	2,0	-0,4	-3,6	-4,9	-7,5	-5,5	-3,9	-5,3	-2,2	-1,1	-2,0	-3,1	-2,6	-3,1	-3,9	-3,6	-2,8
Paesi Bassi S959785Y	0,4	0,8	1,3	0,0	-0,6	-2,7	-1,3	-0,5	-1,7	-1,3	-0,9	-3,3	-2,4	-3,0	-2,1	-1,7	-3,8	-3,9	-4,1	-5,0
Austria S968741Y	-0,8	-1,0	0,3	0,9	-0,8	-1,1	0,1	0,3	-0,9	-1,2	-1,6	-1,2	-2,3	-0,1	0,9	0,7	-0,4	-2,0	-1,3	-1,6
Portogallo S976418Y	6,0	8,1	3,5	0,9	3,7	2,8	-2,0	-2,2	-3,4	-3,8	-3,0	-1,8	-4,3	-0,1	-0,2	-2,1	-1,6	-1,7	-1,5	-1,4
Finlandia S985982Y	-4,4	-5,6	-3,8	-2,5	-4,4	-4,7	-5,1	-2,7	-5,7	-7,8	-7,0	-0,9	3,0	2,7	0,9	-0,3	-1,1	-2,8	-5,0	-5,9
Svezia S993719Y	-0,1	0,0	0,1	-2,2	-4,7	-4,5	-6,1	-10,7	-9,1	-10,7	-9,1	-4,0	2,4	6,1	3,5	0,8	-3,7	-4,9	-8,1	-7,4
Regno Unito S002936Y	-1,3	-2,4	-2,6	-1,4	-1,0	-2,1	-2,1	-2,7	-4,7	-5,1	-2,3	-0,4	3,5	5,0	3,5	2,1	0,7	-1,7	-3,9	-4,1
<i>Medie inclusa Italia</i>																				
Area-Euro S010910Y	0,8	1,9	1,7	1,0	0,5	0,4	0,0	-0,1	-0,3	-1,6	-0,7	-0,4	-0,8	0,0	-0,3	-0,6	-1,4	-2,5	-2,7	-3,0
UE S020645Y	0,4	1,1	1,0	0,5	0,0	-0,3	-0,8	-1,1	-1,5	-2,5	-1,2	-0,6	-0,1	0,8	0,2	-0,3	-1,3	-2,6	-3,1	-3,5
<i>Medie esclusa Italia</i>																				
Area-Euro S029668Y	0,3	1,1	1,1	0,4	-0,2	-0,7	-0,8	-1,0	-1,2	-2,3	-1,3	-0,5	-0,5	0,6	0,0	0,1	-0,7	-1,6	-2,1	-2,6
UE S043066Y	0,0	0,5	0,4	0,0	-0,6	-1,2	-1,5	-1,9	-2,3	-3,2	-1,8	-0,7	0,2	1,3	0,5	0,3	-0,8	-1,9	-2,8	-3,3
Fr, Ge, RU S052960Y	-0,5	-0,2	-0,3	-0,4	-0,7	-1,3	-1,3	-1,4	-1,9	-3,0	-1,3	-0,1	0,9	2,0	1,1	0,8	0,1	-1,1	-2,2	-2,7
Stati Uniti S074816Y	-1,6	-2,4	-0,1	0,6	-0,9	-0,7	-0,5	-1,3	-1,8	-2,1	-1,2	-0,6	0,7	0,1	-1,1	-1,7	-2,5	-3,7
Giappone S082587Y	1,3	0,3	-0,2	-0,6	-2,3	-3,6	-3,5	-4,9	-5,7	-6,5	-6,8	-6,6	-5,2	-2,1	-1,4	-0,2	0,5	-0,3
Canada S092710Y	-2,4	-4,6	-1,5	-0,5	-1,3	-1,1	-2,6	-4,2	-5,3	-5,6	-5,0	-2,3	-1,4	-1,6	-3,6	-5,4	-7,4	-9,8

Tav. 3
TUEE0120

Saldo corrente

(in percentuale del PIL)

Paesi	1980	1981	1982	1983	1984	1985	1986	1987	1988	1989	1990	1991	1992	1993	1994	1995	1996	1997	1998	1999
Italia S100732Y	4,2	6,8	6,9	6,6	7,0	6,5	6,3	5,8	5,8	5,1	5,8	5,8	7,1	5,5	5,5	3,8	3,7	0,1	-0,3	-1,5
Belgio S141186Y	3,8	7,7	6,4	7,6	6,1	5,9	6,6	5,0	4,2	4,4	3,7	4,5	5,1	5,2	3,1	1,9	1,5	-0,4	-1,4	-1,7
Danimarca S176966Y	-0,7	2,7	5,3	3,9	1,4	-0,9	-5,6	-4,6	-3,3	-2,0	-0,2	1,0	0,4	1,0	0,8	0,5	-0,9	-2,3	-2,9	-4,4
Germania S187086Y	-2,4	-1,1	-1,1	-1,4	-2,0	-2,6	-2,4	-1,7	-1,3	-3,6	-1,3	-1,2	-1,5	-0,5	-1,0	-0,1	0,5	0,0	-1,0	-1,6
Grecia S197226Y	0,1	6,0	3,8	3,8	4,3	7,5	5,9	6,1	7,7	10,3	9,6	6,5	7,1	8,1	7,2	6,8	5,2	1,3	0,1	-2,1
Spagna S242999Y	-0,6	-0,1	0,5	-0,1	0,7	-0,3	0,3	-0,9	-1,8	-2,2	-1,7	-1,2	-0,7	1,7	1,5	2,1	1,2	-0,5	-1,2	-3,0
Francia S252252Y	-3,8	-1,7	-0,9	-0,4	-0,6	-0,5	-0,6	-1,5	-1,9	-2,4	-2,5	-1,5	0,4	2,3	2,1	1,2	0,3	0,1	-0,8	-1,9
Irlanda S285185Y	5,1	6,4	7,3	6,2	5,2	6,5	6,5	5,5	2,6	0,1	0,8	1,2	1,2	1,0	-0,6	0,4	-1,2	-2,8	-4,3	-6,5
Lussemburgo S339068Y	-7,4	-5,0	-6,2	-9,4	-9,4	-11,6	-9,1	-7,9	-8,1	-8,5	-8,8	-8,8	-8,3
Paesi Bassi S375977Y	-1,4	-0,3	1,2	1,1	0,6	-0,9	0,3	0,9	0,4	1,0	1,6	-0,3	0,9	0,4	1,0	1,1	-0,6	-1,3	-1,8	-3,4
Austria S407859Y	-4,3	-4,4	-2,3	-1,9	-3,1	-3,2	-2,0	-1,0	-2,0	-1,9	-2,2	-1,8	-2,8	-0,8	0,0	0,2	-0,9	-1,7	-1,6	-1,7
Portogallo S441445Y	3,6	7,1	2,7	1,9	6,5	6,2	1,8	2,1	0,0	-1,0	1,4	2,6	-0,8	2,1	2,9	0,8	0,0	-1,1	-1,1	-2,1
Finlandia S480179Y	-7,4	-8,4	-6,7	-5,2	-6,5	-6,6	-7,1	-5,0	-8,7	-9,6	-9,6	-3,4	1,6	4,0	2,3	0,5	-0,4	-1,6	-4,2	-5,0
Svezia S509819Y	-0,7	0,4	1,8	0,1	-0,9	0,1	-2,1	-5,4	-5,9	-8,0	-6,5	-1,5	3,4	7,1	6,9	4,3	0,7	-0,8	-3,5	-4,5
Regno Unito S925503Y	0,5	0,5	0,4	0,7	1,1	0,5	0,6	0,0	-1,9	-3,6	-2,9	-0,7	3,3	4,9	4,0	2,9	2,2	0,3	-1,9	-2,9
<i>Medie inclusa Italia</i>																				
Area-Euro S533813Y	-1,2	0,6	0,9	1,0	0,8	0,4	0,5	0,4	0,1	-0,9	0,0	0,4	1,1	1,7	1,5	1,2	0,9	-0,3	-1,1	-2,0
UE S542882Y	-0,9	0,7	1,0	1,0	0,9	0,5	0,4	0,1	-0,4	-1,4	-0,5	0,3	1,6	2,4	2,0	1,6	1,1	-0,2	-1,3	-2,3
<i>Medie esclusa Italia</i>																				
Area-Euro S552936Y	-2,3	-0,8	-0,4	-0,4	-0,7	-1,1	-0,9	-1,0	-1,4	-2,4	-1,5	-1,0	-0,4	0,9	0,6	0,7	0,3	-0,3	-1,2	-2,1
UE S582462Y	-1,6	-0,3	0,1	0,1	-0,2	-0,6	-0,7	-1,0	-1,6	-2,7	-1,8	-0,8	0,5	1,9	1,5	1,2	0,7	-0,2	-1,4	-2,4
Fr, Ge, RU S591498Y	-2,1	-0,8	-0,6	-0,5	-0,7	-1,0	-1,0	-1,2	-1,7	-3,2	-2,1	-1,2	0,3	1,6	1,1	1,0	0,8	0,1	-1,2	-2,0
Stati Uniti S600264Y	0,2	0,0	2,9	3,6	2,5	2,7	2,9	2,1	1,7	1,2	2,2	2,8	4,0	3,1	1,8	1,4	0,3	-1,1
Giappone S631814Y	-3,2	-3,7	-3,5	-2,9	-3,9	-4,9	-4,8	-6,3	-7,4	-8,4	-8,9	-9,3	-8,2	-6,3	-5,6	-4,2	-4,0	-3,6
Canada S641427Y	-0,3	-2,0	1,6	2,7	2,6	3,1	2,2	0,9	-0,2	0,1	1,1	3,8	4,9	4,8	2,7	1,6	-0,7	-3,3

Tav. 4
TUEE0130

Saldo in conto capitale

(in percentuale del PIL)

Paesi	1980	1981	1982	1983	1984	1985	1986	1987	1988	1989	1990	1991	1992	1993	1994	1995	1996	1997	1998	1999
Italia S682058Y	4,1	4,6	4,3	3,9	4,5	5,8	5,1	5,2	4,9	4,7	5,3	4,3	2,5	4,0	3,7	3,8	3,4	2,6	3,1	3,4
Belgio S707822Y	4,9	5,2	4,5	4,1	3,5	3,2	2,8	2,6	2,6	1,8	1,8	1,8	2,0	2,1	1,9	2,3	2,2	2,4	2,4	2,6
Danimarca S714808Y	3,9	4,1	3,6	3,1	2,6	2,8	2,3	2,2	1,7	1,7	1,3	1,4	1,9	1,9	1,9	1,8	1,9	1,8	1,7	1,4
Germania S722040Y	5,3	4,8	4,4	4,0	3,9	3,8	3,7	3,6	3,4	3,5	3,4	4,5	4,3	4,0	3,6	3,4	2,9	2,6	2,7	2,7
Grecia S749638Y	2,6	3,1	3,0	3,8	4,1	4,2	3,6	3,1	3,8	4,2	6,6	5,0	5,7	5,7	2,8	3,4	2,6	3,3	3,1	3,7
Spagna S756472Y	3,2	4,0	5,1	4,8	4,7	6,7	5,5	4,8	5,2	5,8	5,9	5,6	4,8	5,2	4,7	4,8	3,8	3,7	3,8	4,1
Francia S766305Y	3,8	3,6	3,7	3,5	3,3	3,4	3,3	3,4	3,6	3,7	4,0	3,5	3,5	3,5	3,7	4,3	3,9	2,9	3,5	3,7
Irlanda S773219Y	6,9	6,4	5,8	5,0	4,2	4,1	4,0	2,9	1,7	1,6	1,4	1,1	1,2	1,3	2,2	2,1	1,8	2,0	2,2	4,5
Lussemburgo S783357Y	7,9	8,3	7,3	7,4	6,0	5,1	4,5	5,1	5,9	5,8	5,2	5,6	5,9
Paesi Bassi S790856Y	5,6	5,7	5,4	4,7	4,9	4,5	4,8	5,0	4,2	3,7	3,5	3,2	3,0	2,9	2,8	3,1	2,4	2,5	2,6	2,9
Austria S799778Y	6,0	6,1	5,6	5,8	5,6	5,6	5,7	5,2	5,0	4,7	4,7	4,8	4,7	5,1	5,0	4,9	4,7	3,6	4,1	3,7
Portogallo S825622Y	5,1	5,8	6,0	5,1	4,2	4,3	4,1	3,4	3,6	3,4	3,7	3,4	3,8	4,0	3,2	3,4	3,8	3,7	3,2	4,1
Finlandia S835296Y	4,1	4,0	4,3	4,2	3,8	3,7	3,7	3,9	4,6	3,3	4,1	4,5	4,0	3,3	3,7	3,2	3,6	3,1	2,9	2,7
Svezia S865654Y	4,7	4,9	5,1	5,0	3,8	3,7	3,4	1,1	2,4	2,7	2,3	2,6	4,4	5,2	3,4	3,6	2,8	2,8	1,6	2,6
Regno Unito S900419Y	2,9	2,2	2,1	2,7	2,8	2,3	1,9	1,7	1,2	2,7	4,5	3,6	3,4	3,2	2,9	2,9	2,2	1,7	1,6	1,7
<i>Medie inclusa Italia</i>																				
Area-Euro S927021Y	4,6	4,5	4,4	4,0	4,1	4,4	4,1	4,1	4,0	4,0	4,2	4,2	3,6	3,9	3,6	3,8	3,3	2,8	3,1	3,2
UE S934952Y	4,3	4,1	4,0	3,8	3,8	4,0	3,7	3,6	3,5	3,7	4,1	4,0	3,6	3,8	3,5	3,6	3,1	2,6	2,8	2,9
<i>Medie esclusa Italia</i>																				
Area-Euro S944182Y	4,7	4,5	4,4	4,1	4,0	4,1	3,9	3,8	3,8	3,8	3,9	4,1	3,9	3,8	3,6	3,7	3,3	2,9	3,1	3,2
UE S957807Y	4,3	4,0	4,0	3,8	3,7	3,7	3,5	3,3	3,2	3,5	3,9	3,9	3,8	3,8	3,4	3,6	3,1	2,6	2,7	2,9
Fr, Ge, RU S966231Y	4,2	3,6	3,5	3,4	3,4	3,2	3,1	3,0	2,9	3,3	3,9	4,0	3,8	3,7	3,4	3,6	3,1	2,4	2,6	2,7
Stati Uniti S974698Y	1,4	1,3	1,2	1,4	1,3	1,5	1,6	1,5	1,4	1,6	1,6	1,7	1,6	1,6	1,5	1,5	1,6	1,6
Giappone S011081Y	7,6	7,5	7,1	6,5	6,0	5,7	5,7	5,8	5,9	5,9	6,0	6,4	6,7	7,9	7,9	7,8	8,2	7,0
Canada S020162Y	3,4	3,7	4,2	4,2	4,0	4,3	3,8	3,3	3,3	3,3	3,5	3,5	3,2	2,9	2,9	2,8	2,7	2,4

Tav. 5
TUEE0140

Debito pubblico lordo

(in percentuale del PIL)

Paesi	1980	1981	1982	1983	1984	1985	1986	1987	1988	1989	1990	1991	1992	1993	1994	1995	1996	1997	1998	1999
Italia S026792Y	57,7	59,9	64,7	70,8	76,3	82,7	86,5	90,6	92,9	95,8	98,0	101,5	108,7	119,1	124,9	125,3	122,1	119,8	116,2	115,1
Belgio S051544Y	77,1	90,7	101,0	111,8	116,2	120,2	124,9	128,8	128,8	126,6	126,0	128,4	130,6	137,6	135,1	129,8	128,3	123,0	117,4	114,4
Danimarca S074754Y	38,5	51,1	63,9	73,4	73,4	70,4	62,3	58,3	62,0	59,8	59,7	64,5	68,6	80,7	76,5	69,3	65,0	61,3	55,6	52,6
Germania S103320Y	31,7	35,4	38,7	40,2	41,0	41,7	41,6	42,6	43,1	41,8	43,8	40,9	43,6	47,5	49,9	57,0	59,8	60,9	60,7	61,0
Grecia S138893Y	23,8	28,3	31,9	36,6	43,9	51,6	53,7	59,7	65,8	69,2	90,1	92,3	98,8	111,6	109,3	108,7	111,3	108,5	105,4	104,4
Spagna S165996Y	17,5	21,4	26,6	32,0	38,2	43,7	45,1	45,5	40,5	41,9	43,9	44,6	47,0	58,8	61,3	63,2	68,0	66,7	64,9	63,5
Francia S190423Y	20,1	22,2	25,8	27,3	29,5	31,0	31,4	33,6	33,8	34,5	35,5	35,8	39,9	45,4	48,6	51,9	57,1	59,0	59,3	58,6
Irlanda S223733Y	70,4	76,0	85,4	95,4	99,6	102,5	114,0	115,1	108,5	100,1	93,3	92,6	89,5	93,1	86,5	80,8	74,1	65,3	55,6	52,4
Lussemburgo S247630Y	12,5	13,0	12,9	13,7	13,6	13,0	12,5	11,0	8,8	7,2	4,6	4,0	4,9	5,9	5,5	5,6	6,2	6,0	6,4	6,2
Paesi Bassi S271368Y	46,9	50,9	56,5	62,7	66,8	71,5	73,5	76,1	79,3	79,3	79,1	79,0	79,9	81,1	77,8	75,5	75,3	70,3	67,0	63,6
Austria S299890Y	36,6	38,4	40,8	45,2	47,8	49,8	54,3	58,2	59,6	58,8	58,0	58,2	58,1	62,8	65,6	68,0	68,3	63,9	63,5	64,5
Portogallo S327877Y	32,4	41,3	44,3	49,4	54,5	61,9	68,0	65,5	65,1	63,4	65,5	67,3	59,9	63,2	63,8	64,7	63,6	60,3	56,5	56,7
Finlandia S356827Y	11,6	11,9	14,3	15,9	15,7	16,4	17,1	18,2	17,4	15,0	14,5	23,1	41,5	58,0	59,6	56,6	57,1	54,1	49,0	47,1
Svezia S394303Y	41,0	49,3	58,9	62,8	64,3	63,8	63,5	56,2	50,4	45,3	43,3	52,8	66,8	75,8	79,0	76,6	76,0	75,0	72,4	65,5
Regno Unito S425398Y	54,3	54,5	53,4	53,7	55,7	53,8	52,0	49,5	43,9	38,2	35,5	35,7	41,8	48,6	50,6	52,0	52,6	50,8	48,4	46,0
<i>Medie inclusa Italia</i>																				
Area-Euro S451046Y	35,2	38,6	42,8	46,7	49,7	52,6	54,3	56,6	56,9	57,2	58,6	58,7	62,1	67,1	69,3	71,8	74,7	74,5	72,9	72,1
UE S462452Y	38,3	41,8	45,4	48,8	51,6	53,6	54,4	55,6	54,9	54,0	55,1	55,7	60,0	65,7	67,7	69,8	72,1	71,0	69,0	67,6
<i>Medie esclusa Italia</i>																				
Area-Euro S487580Y	30,5	33,9	37,8	40,9	43,1	45,1	46,1	47,8	47,6	47,0	48,2	47,5	50,5	56,0	57,9	61,7	64,6	64,4	63,4	62,7
UE S519465Y	35,4	39,0	42,2	44,9	47,1	48,3	48,4	48,9	47,6	45,9	46,6	46,8	50,9	56,9	58,6	61,6	63,9	62,9	61,3	60,0
Fr, Ge, RU S554391Y	33,9	36,5	38,7	39,8	41,4	41,7	40,8	41,4	40,3	38,4	38,9	38,0	42,0	47,1	49,6	54,4	57,3	57,6	56,9	56,0
Stati Uniti S575750Y	41,1	40,3	45,2	48,6	50,5	55,7	59,3	61,1	61,8	61,9	63,6	68,6	71,4	73,0	72,3	71,9	71,3	69,2
Giappone S612452Y	47,9	52,8	56,6	61,7	62,6	64,2	66,7	68,9	65,5	62,6	61,4	58,2	59,8	63,0	69,4	76,0	80,6	84,7
Canada S638539Y	46,2	46,5	53,0	58,7	60,8	67,2	70,7	71,8	71,6	72,2	74,6	82,2	89,6	98,4	100,2	101,8	102,1	97,8

Tav. 6
TUEE0150

Totale delle entrate

(in percentuale del PIL)

Paesi	1980	1981	1982	1983	1984	1985	1986	1987	1988	1989	1990	1991	1992	1993	1994	1995	1996	1997	1998	1999
Italia S693581Y	33,9	35,1	37,4	39,5	38,6	38,9	39,7	39,8	40,1	42,0	42,7	43,8	46,5	48,3	45,7	45,6	45,8	48,2	46,6	46,9
Belgio S740406Y	48,7	49,5	51,5	51,0	51,7	51,6	50,7	50,8	49,2	48,0	48,2	48,6	48,9	50,0	50,9	49,3	50,0	50,2	50,2	50,1
Danimarca S763483Y	51,1	51,2	50,3	52,6	54,2	55,4	56,8	57,3	60,6	59,5	57,6	57,3	58,3	60,3	60,9	57,3	58,0	57,7	57,3	57,9
Germania S776048Y	45,6	45,8	46,4	45,8	45,9	46,3	45,5	45,3	44,5	45,4	43,6	44,5	45,8	46,3	46,8	45,5	46,2	45,9	46,0	46,8
Grecia S787311Y	36,4	36,9	38,9	40,1
Spagna S797758Y	30,5	31,8	31,9	33,8	33,5	35,8	36,6	38,2	37,4	39,1	39,4	40,3	42,1	42,3	41,3	38,5	39,3	39,6	39,6	40,0
Francia S827766Y	46,8	47,7	48,6	49,3	50,2	50,3	49,9	50,3	49,8	49,2	49,7	49,9	50,0	50,4	50,2	48,4	50,1	50,4	49,7	50,6
Irlanda S837042Y	37,2	38,3	40,0	41,6	42,1	41,4	41,4	41,7	41,0	37,7	37,8	38,7	38,6	38,6	38,5	38,8	38,8	38,4	37,7	38,4
Lussemburgo S865532Y	50,1	50,7	50,6	53,0	51,4	52,9	49,6	50,7	48,1	48,9	47,6	47,2	46,5
Paesi Bassi S905894Y	52,9	53,6	54,5	55,4	54,6	54,7	53,1	53,9	53,5	50,5	50,4	53,2	52,7	53,6	50,9	46,6	47,0	46,4	45,7	46,8
Austria S938562Y	46,2	47,4	46,5	45,8	47,5	48,6	48,2	48,0	48,0	46,9	48,0	48,5	50,2	50,9	49,6	49,9	50,6	49,8	49,3	49,0
Portogallo S949405Y	40,8	31,1	33,1	35,8	37,7	40,8	34,7	34,1	35,1	35,8	36,6	38,3	41,7	39,9	39,1	41,1	42,0	42,2	43,0	45,9
Finlandia S958917Y	42,4	44,6	44,1	44,2	45,7	47,7	48,9	47,0	49,5	49,8	52,9	55,1	55,9	55,8	56,2	53,4	53,7	52,6	52,4	52,1
Svezia S991128Y	65,3	64,8	61,6	60,8	60,3	59,4	56,7	59,3	59,1	60,6	60,4
Regno Unito S024753Y	40,2	42,3	42,8	42,0	41,8	41,8	40,7	39,9	40,0	42,6	42,1	41,7	40,2	38,8	39,3	39,2	39,5	39,5	40,5	40,5
<i>Medie inclusa Italia</i>																				
Area-Euro S033913Y	43,2	43,7	44,5	45,2	45,2	45,7	45,4	45,5	45,0	45,3	45,2	45,9	47,1	47,9	47,4	46,0	46,7	47,1	46,6	47,2
UE S059941Y	42,8	43,6	44,4	44,8	44,8	45,3	44,9	44,9	44,5	45,9	45,7	46,1	46,8	47,2	46,8	45,5	46,2	46,3	46,1	46,6
<i>Medie esclusa Italia</i>																				
Area-Euro S069407Y	45,1	45,5	46,2	46,6	46,9	47,4	46,8	47,0	46,3	46,2	45,8	46,5	47,3	47,8	47,7	46,0	46,9	46,8	46,6	47,2
UE S078546Y	44,3	45,0	45,6	45,8	46,0	46,5	46,0	46,0	45,4	46,7	46,2	46,5	46,9	47,0	47,0	45,5	46,3	46,0	46,0	46,5
Fr, Ge, RU S088390Y	44,6	45,4	46,1	45,8	46,2	46,3	45,8	45,6	45,0	45,9	45,2	45,4	45,7	45,8	46,1	45,0	45,8	45,5	45,6	46,0
Stati Uniti S099700Y
Giappone S108979Y
Canada S117981Y

Tav. 7
TUEE0160

Entrate correnti
(in percentuale del PIL)

Paesi	1980	1981	1982	1983	1984	1985	1986	1987	1988	1989	1990	1991	1992	1993	1994	1995	1996	1997	1998	1999
Italia S148770Y	33,6	34,8	36,5	38,3	38,1	38,6	39,4	39,5	39,8	41,6	42,4	43,4	44,3	47,4	45,2	44,7	45,4	47,2	45,9	46,4
Belgio S156348Y	48,3	49,1	51,2	50,7	51,4	51,3	50,4	50,5	48,9	47,6	47,9	48,3	48,6	49,6	50,2	48,8	49,5	49,6	49,8	49,6
Danimarca S181627Y	50,4	50,6	49,8	52,0	53,6	54,8	56,5	56,9	60,2	59,2	57,0	56,6	57,9	59,9	60,5	56,8	57,6	57,2	56,8	57,4
Germania S188837Y	45,1	45,3	46,0	45,4	45,6	46,0	45,2	45,0	44,2	45,1	43,3	44,2	45,5	45,9	46,4	45,0	45,7	45,5	45,6	46,3
Grecia S198914Y	26,5	25,9	28,9	30,0	30,7	30,7	32,0	32,8	31,4	30,0	32,9	33,8	34,6	35,9	37,4	36,4	36,9	38,9	40,1	41,6
Spagna S206464Y	30,3	31,6	31,7	33,6	33,3	35,4	36,1	37,8	36,8	38,4	38,8	39,5	41,3	41,5	40,3	37,1	37,9	38,2	38,3	38,8
Francia S213882Y	46,5	47,3	48,2	48,9	49,8	49,9	49,4	49,8	49,2	48,7	49,1	49,0	49,0	49,7	49,3	48,0	49,7	49,6	49,6	50,4
Irlanda S224276Y	35,9	36,8	38,8	40,5	41,1	40,3	40,5	40,6	39,9	36,7	36,2	36,8	36,9	36,7	37,1	36,9	37,1	36,7	36,1	36,6
Lussemburgo S252008Y	49,9	50,6	50,4	52,8	51,1	52,7	49,4	50,5	47,9	48,8	47,4	47,0	46,4
Paesi Bassi S259459Y	52,5	53,2	54,1	55,0	54,2	54,4	52,8	53,6	53,2	50,2	50,1	52,8	52,4	53,2	50,5	46,3	46,5	46,0	45,3	46,4
Austria S269250Y	46,1	47,3	46,4	45,7	47,4	48,5	48,1	47,9	47,9	46,8	47,9	48,4	50,1	50,8	49,5	49,8	50,5	49,6	49,2	49,0
Portogallo S278646Y	28,9	30,9	32,9	35,5	34,7	34,0	34,0	33,3	34,2	34,3	35,1	36,4	39,5	37,9	37,3	39,2	39,9	39,8	40,4	42,9
Finlandia S285377Y	42,3	44,5	44,0	44,1	45,6	47,4	48,8	46,8	49,3	49,6	52,7	54,9	55,6	55,5	56,0	53,2	53,5	52,3	52,1	51,8
Svezia S292224Y	57,6	58,9	59,4	61,1	60,6	61,1	61,9	63,6	62,9	65,1	64,6	61,4	60,6	60,1	59,2	56,5	59,1	58,9	60,4	60,2
Regno Unito S298952Y	40,0	42,0	42,6	41,8	41,6	41,5	40,4	39,6	39,7	42,3	41,8	41,4	40,0	38,6	39,0	38,6	38,6	38,9	40,2	39,8
<i>Medie inclusa Italia</i>																				
Area-Euro S316187Y	42,7	43,3	44,1	44,7	44,8	45,3	45,0	45,2	44,6	44,9	44,7	45,4	46,2	47,3	46,8	45,3	46,2	46,3	46,1	46,7
UE S327111Y	42,7	43,5	44,2	44,7	44,8	45,2	45,0	45,1	44,7	45,3	45,1	45,4	45,9	46,5	46,2	44,9	45,7	45,6	45,6	46,0
<i>Medie esclusa Italia</i>																				
Area-Euro S333942Y	44,5	45,1	45,8	46,2	46,5	47,0	46,4	46,6	45,9	45,8	45,4	45,9	46,7	47,2	47,1	45,5	46,4	46,1	46,1	46,7
UE S343089Y	44,1	44,9	45,5	45,8	46,1	46,5	46,1	46,2	45,6	46,1	45,6	45,8	46,2	46,4	46,3	44,9	45,7	45,4	45,6	46,0
Fr, Ge, RU S350708Y	44,2	45,0	45,7	45,5	45,9	46,0	45,4	45,2	44,6	45,5	44,8	44,9	45,2	45,4	45,6	44,5	45,3	44,9	45,2	45,6
Stati Uniti S358286Y	30,6	31,3	30,8	30,4	30,3	30,8	31,0	31,7	31,3	31,5	31,5	32,2	31,0	31,2	31,5	31,9	32,4	32,9
Giappone S365596Y	27,6	29,0	29,4	29,6	30,2	30,8	31,0	32,5	32,8	33,1	34,2	33,8	33,2	32,1	32,1	32,0	31,7	31,7
Canada S942259Y	36,9	39,3	39,9	39,4	39,3	39,2	40,1	40,4	40,9	41,1	42,7	43,5	43,7	42,8	42,6	42,7	43,3	44,1

Tav. 8
TUEE0170

Pressione fiscale
(in percentuale del PIL)

Paesi	1980	1981	1982	1983	1984	1985	1986	1987	1988	1989	1990	1991	1992	1993	1994	1995	1996	1997	1998	1999
Italia S378793Y	31,3	32,3	34,8	36,8	35,8	35,7	36,1	36,7	37,2	39,0	39,6	40,6	43,0	44,4	41,7	42,2	42,5	44,6	43,0	43,3
Belgio S404947Y	46,1	46,7	48,4	48,4	49,2	49,3	48,7	48,9	47,5	46,2	46,4	46,7	47,1	48,2	49,1	46,2	46,8	47,2	47,5	47,4
Danimarca S442814Y	45,6	45,5	44,7	46,6	47,6	48,9	50,6	51,4	53,2	51,8	49,6	49,4	49,9	51,5	52,9	50,2	50,7	50,7	50,4	51,6
Germania S452001Y	42,9	42,8	42,9	42,4	42,6	42,9	42,2	42,4	42,0	42,5	40,7	41,6	42,4	43,0	43,5	41,5	42,4	42,3	42,4	43,2
Grecia S483969Y	33,9	34,3	35,6	37,5	37,8
Spagna S495030Y	27,0	28,0	27,9	30,0	30,1	31,3	32,1	34,3	33,3	35,2	35,3	35,6	37,4	36,6	36,2	33,6	34,0	34,6	34,9	35,6
Francia S526523Y	43,4	43,7	44,6	45,4	46,4	46,3	45,8	46,2	45,7	45,4	45,4	45,7	45,6	46,0	46,1	44,6	45,9	46,1	46,1	46,9
Irlanda S551835Y	32,6	33,7	35,2	36,6	37,5	36,5	37,3	37,5	37,1	34,6	34,1	34,4	34,5	34,5	35,2	34,2	34,4	34,0	33,2	34,4
Lussemburgo S581226Y	43,4	43,9	44,1	47,2	45,8	46,9	44,4	44,8	42,6	43,6	42,5	42,2
Paesi Bassi S590519Y	46,1	45,5	46,5	47,4	45,9	45,5	45,8	48,2	48,5	45,5	45,2	47,6	47,6	48,7	46,5	40,6	41,0	40,8	40,6	41,8
Austria S625790Y	43,4	44,3	43,4	42,9	44,6	45,6	45,4	45,0	45,0	43,9	43,5	44,0	45,3	46,3	45,1	43,6	45,1	45,7	46,0	45,8
Portogallo S659293Y	26,9	28,6	30,3	32,3	31,6	31,4	31,5	30,4	31,3	31,6	32,3	33,5	35,9	34,8	34,7	35,3	35,1	35,3	35,8	38,5
Finlandia S685490Y	38,6	40,6	39,7	39,5	40,8	42,4	43,8	41,9	44,2	44,1	46,6	47,8	47,6	46,9	48,8	46,1	46,9	46,3	46,3	46,6
Svezia S716152Y	56,5	56,0	53,0	51,5	50,7	50,5	49,3	52,3	52,8	54,4	54,6
Regno Unito S750052Y	33,8	35,7	36,0	35,8	35,9	35,6	35,1	34,5	34,8	38,9	38,7	38,5	37,4	36,2	36,6	36,0	35,9	36,5	37,9	38,0
<i>Medie inclusa Italia</i>																				
Area-Euro S780034Y	39,8	40,0	40,8	41,5	41,5	41,7	41,5	42,0	41,7	41,9	41,5	42,2	43,2	43,8	43,5	41,8	42,5	43,0	42,7	43,4
UE S789691Y	38,9	39,4	40,0	40,6	40,7	40,8	40,8	41,1	40,8	42,2	41,8	42,2	42,8	43,1	42,9	41,3	42,0	42,3	42,3	42,9
<i>Medie esclusa Italia</i>																				
Area-Euro S798857Y	41,5	41,7	42,1	42,6	42,9	43,2	42,9	43,4	42,9	42,7	42,1	42,6	43,2	43,7	43,8	41,7	42,5	42,6	42,6	43,4
UE S810542Y	40,1	40,5	40,9	41,3	41,6	41,8	41,7	42,0	41,5	42,8	42,2	42,5	42,7	42,9	43,1	41,2	41,9	41,9	42,2	42,8
Fr, Ge, RU S819073Y	40,7	41,1	41,5	41,5	42,0	41,9	41,6	41,6	41,2	42,5	41,7	42,1	42,2	42,3	42,7	41,2	42,0	41,8	42,2	42,8
Stati Uniti S827840Y
Giappone S835731Y
Canada S846027Y

Pressione fiscale escluse le imposte in conto capitale

(in percentuale del PIL)

Paesi	1980	1981	1982	1983	1984	1985	1986	1987	1988	1989	1990	1991	1992	1993	1994	1995	1996	1997	1998	1999
Italia S883938Y	31,2	32,2	34,3	35,7	35,5	35,6	36,0	36,6	37,1	38,8	39,5	40,4	41,0	43,7	41,6	41,6	42,2	43,9	42,7	43,2
Belgio S911280Y	45,7	46,3	48,1	48,1	48,9	49,0	48,4	48,6	47,2	45,9	46,1	46,4	46,8	47,8	48,7	45,8	46,4	46,8	47,1	46,9
Danimarca S918472Y	45,3	45,3	44,5	46,4	47,4	48,7	50,4	51,1	52,9	51,5	49,3	49,1	49,6	51,2	52,7	49,9	50,5	50,6	50,2	51,4
Germania S926608Y	42,8	42,7	42,8	42,3	42,5	42,8	42,1	42,3	41,9	42,4	40,6	41,5	42,3	42,9	43,4	41,4	42,3	42,2	42,3	43,1
Grecia S951547Y	24,6	24,2	27,5	28,5	29,1	29,0	30,7	31,3	30,0	28,4	31,2	31,6	32,1	32,8	33,6	33,5	34,0	35,2	37,2	37,5
Spagna S958919Y	26,8	27,8	27,7	29,8	29,9	31,1	31,9	34,0	33,1	35,0	35,1	35,4	37,2	36,4	36,0	33,3	33,7	34,2	34,6	35,2
Francia S967846Y	43,2	43,4	44,4	45,1	46,1	46,0	45,4	45,9	45,3	45,0	45,0	45,1	44,9	45,5	45,5	44,3	45,7	45,7	45,8	46,8
Irlanda S977012Y	32,5	33,6	35,1	36,5	37,4	36,4	37,2	37,4	37,0	34,5	34,0	34,2	34,4	34,3	35,0	34,1	34,2	33,9	33,0	33,9
Lussemburgo S004654Y	43,3	43,8	44,0	47,1	45,7	46,8	44,3	44,7	42,5	43,5	42,4	42,1	41,5
Paesi Bassi S012452Y	45,9	45,3	46,3	47,2	45,7	45,3	45,6	47,9	48,3	45,3	45,0	47,4	47,4	48,4	46,2	40,4	40,7	40,5	40,2	41,5
Austria S019855Y	43,3	44,2	43,3	42,8	44,5	45,5	45,3	44,9	44,9	43,8	43,4	43,9	45,2	46,2	45,0	43,6	45,0	45,7	45,9	45,7
Portogallo S041217Y	26,8	28,5	30,2	32,1	31,4	31,2	31,2	30,2	31,1	31,5	32,1	33,3	35,8	34,7	34,6	35,2	35,0	35,2	35,8	38,4
Finlandia S048773Y	38,5	40,5	39,6	39,4	40,7	42,3	43,7	41,8	44,1	44,0	46,4	47,6	47,4	46,7	48,6	45,9	46,7	46,1	46,1	45,9
Svezia S073837Y	50,1	50,8	50,6	51,7	51,3	51,4	52,7	54,8	54,6	56,4	55,9	52,9	51,4	50,6	50,4	49,2	52,2	52,7	54,3	54,5
Regno Unito S083203Y	33,6	35,4	35,8	35,6	35,7	35,4	34,9	34,2	34,6	38,7	38,5	38,3	37,2	36,0	36,4	35,8	35,7	36,3	37,6	37,8
<i>Medie inclusa Italia</i>																				
Area-Euro S090353Y	39,6	39,8	40,5	41,1	41,3	41,5	41,3	41,8	41,5	41,7	41,4	42,0	42,5	43,5	43,2	41,5	42,3	42,6	42,5	43,2
UE S104191Y	39,0	39,4	40,0	40,5	40,7	40,8	40,9	41,2	41,0	41,8	41,5	41,8	42,1	42,7	42,5	41,0	41,8	42,0	42,1	42,7
<i>Medie esclusa Italia</i>																				
Area-Euro S104191Y	41,4	41,5	41,9	42,4	42,8	43,0	42,7	43,2	42,6	42,5	41,8	42,4	42,9	43,4	43,6	41,5	42,4	42,4	42,4	43,2
UE S111815Y	40,1	40,5	40,9	41,3	41,6	41,8	41,8	42,1	41,7	42,4	41,9	42,1	42,3	42,5	42,7	41,0	41,7	41,6	42,0	42,6
Fr, Ge, RU S120277Y	40,5	40,8	41,3	41,3	41,8	41,7	41,4	41,4	41,0	42,2	41,5	41,8	41,9	42,1	42,4	41,0	41,8	41,6	42,0	42,6
Stati Uniti S131980Y	28,9	29,5	28,9	28,4	28,3	28,6	28,9	29,7	29,3	29,5	29,4	29,4	29,3	29,5	30,0	30,3	30,8	31,3
Giappone S141334Y	25,5	26,6	26,8	27,0	27,4	28,0	27,9	29,4	29,6	29,8	30,9	30,2	29,7	28,7	27,9	28,4	28,3	28,6
Canada S148613Y	30,0	32,4	32,8	32,3	32,1	32,1	33,6	34,4	34,8	34,8	36,6	37,4	37,8	36,9	36,7	36,7	37,5	38,3

Pressione tributaria

(in percentuale del PIL)

Paesi	1980	1981	1982	1983	1984	1985	1986	1987	1988	1989	1990	1991	1992	1993	1994	1995	1996	1997	1998	1999
Italia S180074Y	18,5	19,4	21,0	22,7	22,2	22,1	22,1	22,9	23,5	24,9	25,1	25,8	27,9	28,9	26,7	27,4	27,4	29,3	30,2	30,5
Belgio S189912Y	31,0	31,0	32,7	32,1	32,3	32,0	31,2	31,2	30,3	29,2	29,4	29,0	29,1	29,6	31,2	29,3	29,9	30,5	31,0	30,8
Danimarca S198943Y	43,7	43,4	42,3	43,7	44,7	46,1	48,1	48,5	50,9	49,6	47,2	47,1	47,4	48,9	50,0	47,5	48,1	48,1	47,8	48,3
Germania S208857Y	26,0	25,3	25,0	25,0	25,2	25,3	24,7	24,8	24,6	25,3	23,7	23,9	24,3	24,3	24,3	22,7	23,0	22,7	23,2	24,3
Grecia S245377Y	21,3	21,4	22,5	24,3	24,2
Spagna S254933Y	13,8	14,7	14,7	16,4	17,3	18,2	19,2	21,4	21,0	22,5	22,3	22,3	23,3	22,1	22,1	20,6	20,9	21,4	21,8	22,4
Francia S265076Y	23,8	24,1	24,4	24,7	25,4	25,2	25,1	25,3	24,9	24,5	24,4	24,6	24,3	24,4	25,0	24,1	25,2	25,9	27,8	28,3
Irlanda S273856Y	28,0	29,0	29,9	31,2	32,0	31,2	32,0	32,3	32,0	29,6	29,0	29,3	29,3	29,3	30,2	27,4	28,1	28,0	27,4	28,2
Lussemburgo S283321Y	29,4	29,7	30,3	33,9	32,7	33,9	31,8	31,8	30,1	31,4	30,8	30,6
Paesi Bassi S303008Y	28,0	26,9	26,9	25,7	25,3	25,1	26,2	27,7	27,9	26,6	28,2	29,6	29,0	30,1	27,4	23,4	24,4	24,2	24,2	24,8
Austria S314601Y	28,8	29,6	28,9	28,7	30,1	30,7	30,5	30,1	30,1	29,1	27,8	28,2	28,9	29,2	27,6	26,2	27,6	28,4	28,8	28,6
Portogallo S323679Y	18,6	19,9	20,9	22,9	22,1	22,5	21,3	20,0	21,3	21,7	21,8	22,6	24,4	22,7	22,9	24,2	24,6	24,9	25,0	26,2
Finlandia S333729Y	27,6	29,4	29,0	29,1	30,2	30,9	32,3	30,4	32,6	32,5	33,6	33,8	32,6	31,5	32,6	31,2	32,7	32,9	33,3	33,5
Svezia S343110Y	41,4	40,5	37,6	36,7	36,4	36,1	34,0	36,0	36,7	38,2	39,5
Regno Unito S353431Y	27,7	29,4	29,4	28,9	29,0	28,7	28,3	27,9	28,1	30,9	31,0	30,7	29,6	28,5	28,9	28,4	28,4	28,9	30,2	30,4
<i>Medie inclusa Italia</i>																				
Area-Euro S364274Y	23,6	23,6	23,9	24,4	24,6	24,7	24,6	25,0	24,9	25,3	24,9	25,2	25,7	25,8	25,4	24,3	24,8	25,4	26,2	26,8
UE S376552Y	24,7	25,0	25,3	25,6	25,8	25,9	25,7	26,0	26,0	27,3	26,8	26,8	27,0	26,9	26,7	25,5	26,1	26,7	27,6	28,2
<i>Medie esclusa Italia</i>																				
Area-Euro S384190Y	24,6	24,5	24,6	24,8	25,2	25,3	25,2	25,5	25,3	25,4	24,8	25,0	25,1	25,1	25,1	23,7	24,3	24,5	25,3	26,0
UE S393524Y	25,7	26,0	26,0	26,1	26,5	26,6	26,4	26,6	26,5	27,7	27,1	27,0	26,8	26,5	26,7	25,2	25,9	26,3	27,2	27,8
Fr, Ge, RU S401370Y	25,7	26,1	26,1	26,0	26,3	26,2	25,7	25,7	25,6	26,6	25,9	25,9	25,6	25,3	25,6	24,4	24,9	25,3	26,5	27,2
Stati Uniti S412232Y
Giappone S421650Y
Canada S431178Y

Pressione tributaria escluse le imposte in conto capitale

(in percentuale del PIL)

Paesi	1980	1981	1982	1983	1984	1985	1986	1987	1988	1989	1990	1991	1992	1993	1994	1995	1996	1997	1998	1999
Italia S459856Y	18,4	19,3	20,5	21,6	21,9	22,0	22,0	22,8	23,4	24,7	25,1	25,6	25,9	28,2	26,7	26,8	27,1	28,5	29,8	30,4
Belgio S469847Y	30,6	30,6	32,4	31,8	32,0	31,7	30,9	30,9	30,0	28,9	29,1	28,7	28,8	29,2	30,8	29,0	29,5	30,1	30,5	30,4
Danimarca S479359Y	43,4	43,2	42,1	43,5	44,5	45,9	47,9	48,2	50,6	49,3	46,9	46,8	47,1	48,6	49,8	47,3	47,9	47,9	47,6	48,1
Germania S487735Y	25,9	25,2	24,9	24,9	25,1	25,2	24,6	24,7	24,5	25,2	23,6	23,8	24,2	24,2	24,2	22,6	22,9	22,6	23,1	24,2
Grecia S494923Y	15,2	14,6	16,7	17,2	17,6	17,3	19,3	19,8	19,1	17,0	19,5	20,3	21,0	20,7	21,3	21,0	21,1	22,1	24,0	23,9
Spagna S504564Y	13,6	14,5	14,5	16,2	17,1	18,0	19,0	21,1	20,8	22,3	22,1	22,1	23,1	21,9	21,9	20,3	20,5	21,1	21,4	22,0
Francia S514735Y	23,6	23,8	24,2	24,4	25,1	24,9	24,7	25,0	24,5	24,1	24,0	24,0	23,6	23,9	24,4	23,8	25,0	25,6	27,6	28,2
Irlanda S523945Y	27,9	28,9	29,8	31,1	31,9	31,1	31,9	32,2	31,9	29,5	28,9	29,1	29,2	29,1	30,0	27,2	27,9	27,8	27,2	27,7
Lussemburgo S533164Y	29,3	29,6	30,2	33,8	32,6	33,8	31,7	31,7	30,0	31,3	30,6	30,5	30,0
Paesi Bassi S560999Y	27,8	26,7	26,7	25,5	25,1	24,9	26,0	27,4	27,7	26,4	28,0	29,4	28,8	29,8	27,1	23,1	24,1	23,9	23,9	24,4
Austria S571383Y	28,7	29,5	28,8	28,6	30,0	30,6	30,4	30,0	30,0	29,0	27,7	28,1	28,8	29,1	27,5	26,2	27,6	28,4	28,7	28,6
Portogallo S584778Y	18,5	19,8	20,8	22,7	21,9	22,3	21,0	19,8	21,1	21,6	21,6	22,4	24,3	22,6	22,8	24,1	24,6	24,8	24,9	26,1
Finlandia S592999Y	27,5	29,3	28,9	29,0	30,1	30,8	32,2	30,3	32,5	32,4	33,4	33,6	32,4	31,3	32,4	31,0	32,5	32,7	33,0	32,8
Svezia S602791Y	34,9	35,2	35,5	36,9	37,0	37,4	38,5	41,1	40,6	41,3	40,4	37,5	36,6	36,3	36,0	33,9	35,9	36,6	38,1	39,4
Regno Unito S618773Y	27,5	29,1	29,2	28,7	28,8	28,5	28,1	27,6	27,9	30,7	30,8	30,5	29,4	28,3	28,7	28,2	28,2	28,7	30,0	30,2
<i>Medie inclusa Italia</i>																				
Area-Euro S626584Y	23,4	23,4	23,7	24,0	24,4	24,5	24,4	24,8	24,7	25,1	24,7	24,9	25,0	25,4	25,2	24,0	24,6	25,0	25,9	26,6
UE S634921Y	24,8	25,1	25,3	25,5	25,9	26,0	25,9	26,2	26,2	26,9	26,5	26,5	26,4	26,5	26,4	25,3	25,9	26,4	27,4	28,0
<i>Medie esclusa Italia</i>																				
Area-Euro S644288Y	24,5	24,3	24,4	24,6	25,0	25,1	25,0	25,3	25,1	25,2	24,6	24,7	24,8	24,8	24,9	23,5	24,1	24,3	25,1	25,8
UE S653130Y	25,8	26,0	26,1	26,2	26,6	26,7	26,6	26,9	26,8	27,4	26,8	26,7	26,5	26,2	26,3	25,0	25,7	26,0	27,0	27,6
Fr, Ge, RU S660932Y	25,6	25,8	25,9	25,8	26,1	26,1	25,5	25,5	25,4	26,4	25,7	25,6	25,3	25,0	25,3	24,2	24,7	25,1	26,3	27,1
Stati Uniti S668595Y	21,9	22,2	21,3	20,8	20,7	20,8	20,9	21,7	21,1	21,4	21,2	21,0	20,9	21,2	21,6	21,9	22,5	23,0
Giappone S676089Y	18,2	18,8	18,8	18,9	19,3	19,8	19,6	20,9	21,2	21,5	21,8	21,2	20,5	19,3	18,4	18,1	18,1	18,1
Canada S684436Y	26,5	28,5	28,7	27,9	27,8	27,7	29,0	29,7	30,0	30,3	31,6	32,1	32,0	31,2	31,0	31,1	32,0	32,7

Imposte dirette

(in percentuale del PIL)

Paesi	1980	1981	1982	1983	1984	1985	1986	1987	1988	1989	1990	1991	1992	1993	1994	1995	1996	1997	1998	1999
Italia S711715Y	9,7	11,0	11,9	12,4	12,6	13,0	12,9	13,3	13,4	14,3	14,4	14,5	14,7	16,2	14,9	14,7	15,3	16,1	14,4	15,1
Belgio S736751Y	18,2	18,2	19,7	19,0	19,6	19,5	19,0	18,6	17,9	16,7	16,8	16,5	16,5	16,6	17,9	16,7	16,7	17,2	17,6	17,5
Danimarca S760151Y	25,2	25,2	24,9	26,1	26,9	27,9	28,7	29,2	31,4	31,0	29,3	29,5	30,0	31,2	31,9	30,4	30,6	30,4	29,6	30,3
Germania S769346Y	12,8	12,3	12,2	12,0	12,2	12,6	12,3	12,4	12,2	12,7	11,2	11,4	11,7	11,4	11,0	11,2	11,5	11,2	11,5	12,0
Grecia S779790Y	4,6	3,9	4,9	4,5	4,9	4,6	5,0	5,0	5,4	4,6	5,5	5,6	5,5	5,8	6,9	7,4	7,1	7,9	9,6	9,2
Spagna S789592Y	7,0	7,2	6,8	7,8	8,2	8,5	8,2	10,3	10,2	11,7	11,7	11,7	12,1	11,6	11,1	10,1	10,3	10,5	10,3	10,3
Francia S820362Y	8,4	8,6	8,8	8,9	9,3	9,1	9,2	9,3	8,9	9,0	8,9	9,3	9,0	9,2	9,4	8,5	8,9	9,5	11,5	12,3
Irlanda S851277Y	11,9	12,3	12,6	13,1	13,9	13,6	14,4	14,9	15,2	12,8	13,2	13,8	14,0	14,8	14,9	13,7	14,2	14,3	13,8	14,0
Lussemburgo S881982Y	16,4	16,4	16,5	18,2	17,3	18,3	16,7	16,6	17,5	18,4	17,4	17,1	16,7
Paesi Bassi S909834Y	15,7	15,1	14,9	13,7	12,9	12,7	13,4	14,1	14,5	14,0	15,6	16,9	16,0	16,8	14,1	12,4	12,9	12,4	12,2	12,3
Austria S939290Y	12,6	13,3	12,9	12,7	13,4	14,1	14,2	13,6	13,7	12,8	11,8	12,4	12,9	13,0	11,5	12,0	13,1	13,5	13,7	13,5
Portogallo S948765Y	5,8	6,8	7,1	8,1	7,9	8,1	6,1	5,5	6,8	8,1	8,2	9,1	10,2	9,2	9,0	9,3	10,0	10,2	10,0	10,7
Finlandia S981463Y	14,3	15,8	15,4	15,6	16,0	16,6	17,6	15,7	17,1	16,9	17,8	18,0	17,1	16,2	17,6	17,4	19,0	18,4	18,9	18,7
Svezia S023032Y	21,5	21,0	21,4	21,7	21,2	21,0	21,7	23,8	24,2	25,1	23,3	19,8	20,4	20,7	21,1	20,2	21,6	21,8	22,7	22,4
Regno Unito S053810Y	13,5	14,3	14,6	14,4	14,4	14,6	13,7	13,3	13,5	16,9	17,1	16,1	15,2	14,2	14,5	15,0	14,9	15,1	16,4	16,4
<i>Medie inclusa Italia</i>																				
Area-Euro S063713Y	11,0	11,2	11,3	11,5	11,7	11,9	11,8	12,1	12,0	12,3	12,0	12,3	12,3	12,4	11,9	11,5	12,0	12,2	12,4	12,9
UE S074152Y	12,0	12,2	12,4	12,5	12,7	12,9	12,7	13,0	12,9	13,8	13,4	13,3	13,2	13,1	12,8	12,5	13,0	13,2	13,7	14,1
<i>Medie esclusa Italia</i>																				
Area-Euro S080027Y	11,3	11,2	11,2	11,2	11,5	11,6	11,5	11,8	11,6	11,8	11,4	11,7	11,7	11,6	11,3	10,9	11,3	11,3	12,0	12,4
UE S089327Y	12,4	12,4	12,5	12,5	12,7	12,9	12,7	12,9	12,9	13,7	13,2	13,1	12,9	12,6	12,5	12,2	12,6	12,8	13,6	13,9
Fr, Ge, RU S098761Y	11,5	11,6	11,8	11,7	11,9	12,0	11,6	11,6	11,5	12,6	12,0	12,0	11,7	11,4	11,3	11,2	11,5	11,7	12,9	13,3
Stati Uniti S126879Y	14,1	14,0	13,2	12,6	12,5	12,7	12,8	13,6	13,2	13,5	13,2	12,6	12,5	12,8	13,1	13,6	14,3	15,0
Giappone S135380Y	10,8	11,3	11,3	11,6	11,7	12,0	12,1	12,8	12,9	13,5	13,6	13,6	12,6	11,5	10,5	10,0	9,9	10,0
Canada S142300Y	14,5	14,8	15,0	14,6	14,6	14,6	15,4	15,9	16,1	16,0	17,2	16,9	16,5	15,9	16,0	16,5	17,4	18,1

Imposte indirette
(in percentuale del PIL)

Paesi	1980	1981	1982	1983	1984	1985	1986	1987	1988	1989	1990	1991	1992	1993	1994	1995	1996	1997	1998	1999
Italia S169729Y	8,7	8,3	8,6	9,2	9,3	9,0	9,1	9,5	10,0	10,4	10,6	11,1	11,2	12,0	11,7	12,1	11,8	12,5	15,4	15,3
Belgio S179769Y	12,4	12,5	12,7	12,8	12,5	12,2	11,9	12,3	12,1	12,2	12,3	12,2	12,3	12,6	12,9	12,2	12,8	12,9	12,9	12,9
Danimarca S192646Y	18,2	18,0	17,3	17,5	17,7	18,0	19,2	19,0	19,3	18,3	17,6	17,3	17,1	17,4	18,0	16,9	17,3	17,5	18,1	17,8
Germania S200086Y	13,1	12,9	12,7	12,9	12,9	12,6	12,3	12,3	12,3	12,5	12,5	12,4	12,5	12,8	13,2	11,4	11,4	11,4	11,6	12,2
Grecia S207219Y	10,6	10,7	11,9	12,7	12,6	12,7	14,3	14,8	13,7	12,4	14,0	14,8	15,5	14,9	14,5	13,6	14,0	14,2	14,3	14,6
Spagna S214200Y	6,7	7,3	7,7	8,4	8,9	9,5	10,8	10,8	10,6	10,6	10,4	10,4	11,0	10,3	10,7	10,2	10,2	10,5	11,1	11,7
Francia S221530Y	15,3	15,2	15,4	15,5	15,8	15,8	15,5	15,7	15,6	15,2	15,1	14,7	14,6	14,7	15,0	15,4	16,1	16,1	16,0	15,9
Irlanda S231440Y	16,0	16,6	17,2	18,0	18,0	17,4	17,5	17,3	16,7	16,7	15,7	15,3	15,1	14,3	15,0	13,5	13,7	13,5	13,4	13,8
Lussemburgo S242947Y	13,0	13,1	13,8	15,6	15,3	15,5	15,0	15,1	15,2	15,2	15,4	15,5	15,9	16,6	16,6	12,5	12,9	13,2	13,4	13,3
Paesi Bassi S272210Y	12,1	11,6	11,7	11,8	12,2	12,1	12,6	13,3	13,3	12,5	12,4	12,4	12,8	13,0	13,0	10,7	11,2	11,4	11,6	12,2
Austria S282840Y	16,0	16,1	15,9	15,9	16,6	16,5	16,3	16,4	16,3	16,2	15,9	15,7	15,9	16,0	16,0	14,2	14,5	14,9	15,0	15,1
Portogallo S289762Y	12,7	13,0	13,6	14,6	14,0	14,2	14,9	14,2	14,4	13,5	13,5	13,3	14,2	13,4	13,8	14,8	14,6	14,5	14,9	15,4
Finlandia S296826Y	13,2	13,5	13,4	13,4	14,1	14,2	14,6	14,7	15,4	15,5	15,6	15,6	15,4	15,1	14,8	13,7	13,5	14,3	14,1	14,2
Svezia S306539Y	13,5	14,2	14,0	15,2	15,8	16,5	16,8	17,3	16,4	16,1	17,1	17,7	16,2	15,6	14,9	13,7	14,3	14,8	15,5	17,0
Regno Unito S315642Y	14,0	14,8	14,6	14,4	14,3	14,0	14,4	14,3	14,4	13,9	13,7	14,5	14,2	14,1	14,2	13,2	13,3	13,6	13,6	13,8
<i>Medie inclusa Italia</i>																				
Area-Euro S324301Y	12,4	12,3	12,3	12,6	12,7	12,6	12,6	12,7	12,8	12,8	12,7	12,6	12,8	13,0	13,3	12,5	12,7	12,9	13,5	13,8
UE S330958Y	12,8	12,9	12,9	13,1	13,2	13,1	13,2	13,3	13,3	13,2	13,1	13,2	13,2	13,4	13,6	12,7	12,9	13,2	13,7	14,0
<i>Medie esclusa Italia</i>																				
Area-Euro S338698Y	13,2	13,1	13,2	13,4	13,6	13,5	13,5	13,6	13,5	13,4	13,3	13,0	13,1	13,3	13,6	12,6	12,8	13,0	13,1	13,4
UE S346146Y	13,4	13,6	13,6	13,7	13,9	13,8	13,9	14,0	13,9	13,7	13,6	13,6	13,6	13,6	13,8	12,8	13,1	13,3	13,4	13,7
Fr, Ge, RU S353581Y	14,1	14,2	14,2	14,1	14,2	14,1	13,9	13,9	13,9	13,8	13,7	13,6	13,5	13,7	14,0	13,0	13,3	13,4	13,4	13,7
Stati Uniti S362578Y	7,8	8,2	8,1	8,2	8,2	8,1	8,1	8,1	7,9	7,9	8,0	8,4	8,4	8,4	8,5	8,3	8,2	8,0
Giappone S371531Y	7,4	7,5	7,5	7,3	7,6	7,8	7,5	8,1	8,3	8,0	8,2	7,6	7,9	7,8	7,9	8,1	8,2	8,1
Canada S378898Y	12,0	13,7	13,7	13,3	13,2	13,1	13,6	13,8	13,9	14,3	14,4	15,2	15,5	15,3	15,0	14,6	14,6	14,6

Contributi sociali
(in percentuale del PIL)

Paesi	1980	1981	1982	1983	1984	1985	1986	1987	1988	1989	1990	1991	1992	1993	1994	1995	1996	1997	1998	1999
Italia S387623Y	12,8	12,9	13,8	14,1	13,6	13,6	14,0	13,8	13,7	14,1	14,5	14,7	15,0	15,5	14,9	14,7	15,0	15,4	12,9	12,8
Belgio S420677Y	15,1	15,6	15,7	16,3	16,9	17,4	17,5	17,7	17,2	16,9	17,0	17,7	18,0	18,5	18,0	16,8	16,8	16,8	16,6	16,5
Danimarca S476737Y	1,8	2,0	2,3	2,8	2,8	2,8	2,5	2,9	2,2	2,2	2,4	2,4	2,5	2,6	2,9	2,6	2,6	2,6	2,6	3,3
Germania S484720Y	16,9	17,5	17,9	17,4	17,4	17,6	17,5	17,6	17,5	17,2	16,9	17,7	18,1	18,7	19,2	18,8	19,4	19,6	19,2	18,9
Grecia S517097Y	9,5	9,7	10,7	11,3	11,5	11,7	11,4	11,6	10,9	11,4	11,7	11,2	11,1	12,1	12,3	12,6	12,9	13,1	13,2	13,7
Spagna S524315Y	13,1	13,3	13,2	13,6	12,9	13,2	12,9	12,9	12,4	12,7	13,0	13,3	14,2	14,5	14,2	13,0	13,2	13,2	13,2	13,2
Francia S552928Y	19,6	19,6	20,2	20,7	21,1	21,1	20,7	21,0	20,8	20,9	21,0	21,0	21,3	21,6	21,1	20,5	20,7	20,2	18,3	18,6
Irlanda S578734Y	4,6	4,7	5,3	5,4	5,4	5,4	5,3	5,2	5,1	5,0	5,0	5,2	5,3	5,3	5,1	6,8	6,3	6,0	5,8	6,2
Lussemburgo S599182Y	14,0	14,2	13,8	13,2	13,1	12,9	12,6	13,0	12,4	12,3	11,8	11,6	11,5
Paesi Bassi S632811Y	18,1	18,6	19,6	21,7	20,7	20,5	19,6	20,5	20,6	18,9	17,1	18,0	18,6	18,6	19,1	17,2	16,6	16,6	16,4	17,1
Austria S695067Y	14,6	14,7	14,5	14,3	14,5	14,8	14,8	14,9	14,9	14,8	15,7	15,8	16,5	17,1	17,5	17,4	17,4	17,3	17,2	17,1
Portogallo S720228Y	8,3	8,7	9,4	9,4	9,4	9,0	10,2	10,4	10,0	9,9	10,4	10,9	11,5	12,1	11,8	11,1	10,5	10,5	10,8	12,4
Finlandia S745594Y	11,0	11,2	10,7	10,3	10,6	11,5	11,5	11,5	11,6	11,6	13,1	14,0	15,0	15,5	16,2	14,9	14,3	13,4	13,1	13,1
Svezia S777937Y	15,2	15,7	15,1	14,8	14,3	14,0	14,2	13,8	14,0	15,1	15,5	15,4	14,7	14,3	14,4	15,3	16,3	16,1	16,1	15,1
Regno Unito S816433Y	6,1	6,3	6,6	6,9	6,9	6,8	6,9	6,6	6,7	7,9	7,7	7,8	7,8	7,8	7,8	7,6	7,5	7,5	7,7	7,6
<i>Medie inclusa Italia</i>																				
Area-Euro S825182Y	16,2	16,4	16,9	17,1	16,9	17,0	16,9	17,0	16,8	16,6	16,7	17,0	17,5	18,1	18,1	17,5	17,7	17,6	16,5	16,6
UE S832249Y	14,2	14,3	14,7	14,9	14,8	14,9	15,0	15,0	14,7	14,9	14,9	15,3	15,7	16,2	16,2	15,8	15,9	15,6	14,7	14,7
<i>Medie esclusa Italia</i>																				
Area-Euro S842712Y	16,9	17,2	17,6	17,8	17,7	17,9	17,7	17,8	17,6	17,3	17,2	17,7	18,1	18,6	18,7	18,0	18,2	18,1	17,3	17,4
UE S851229Y	14,4	14,5	14,8	15,1	15,0	15,1	15,2	15,2	14,9	15,0	15,0	15,4	15,8	16,3	16,4	15,9	16,0	15,6	15,0	15,0
Fr, Ge, RU S861383Y	14,9	15,0	15,4	15,5	15,7	15,7	15,9	15,9	15,6	15,8	15,8	16,2	16,6	17,1	17,1	16,9	17,1	16,5	15,7	15,6
Stati Uniti S898573Y	7,0	7,3	7,6	7,6	7,6	7,8	8,0	8,0	8,2	8,1	8,2	8,4	8,4	8,3	8,4	8,4	8,3	8,3
Giappone S906164Y	7,3	7,8	8,0	8,1	8,1	8,2	8,3	8,5	8,4	8,3	9,1	9,0	9,2	9,4	9,5	10,3	10,2	10,5
Canada S917789Y	3,5	3,9	4,1	4,4	4,3	4,4	4,6	4,7	4,8	4,5	5,0	5,3	5,8	5,7	5,7	5,6	5,5	5,6

Totale delle spese
(in percentuale del PIL)

Paesi	1980	1981	1982	1983	1984	1985	1986	1987	1988	1989	1990	1991	1992	1993	1994	1995	1996	1997	1998	1999
Italia S949950Y	42,2	46,4	48,5	49,9	50,1	51,2	51,1	50,7	50,8	51,8	53,8	53,9	56,1	57,8	54,9	53,2	52,9	50,9	49,4	48,8
Belgio S961643Y	57,4	62,3	62,4	62,6	61,3	60,7	60,1	58,4	56,0	54,2	53,6	54,9	56,0	57,3	55,9	53,4	53,7	52,2	51,3	51,0
Danimarca S969103Y	54,3	57,9	59,2	59,7	58,2	57,4	53,5	54,9	59,1	59,2	58,7	59,8	60,6	63,2	63,6	59,6	59,0	57,2	56,1	54,9
Germania S977328Y	48,5	49,5	49,7	48,4	47,9	47,5	46,8	47,2	46,7	45,3	45,6	47,7	48,6	49,8	49,4	48,8	49,6	48,6	47,7	47,8
Grecia S985161Y	46,6	44,7	43,5	43,2	43,2
Spagna S994524Y	33,1	35,7	37,4	38,5	38,9	42,2	42,3	42,1	40,7	42,6	43,6	44,7	46,1	49,1	47,5	45,4	44,3	42,8	42,2	41,1
Francia S005513Y	46,9	49,6	51,4	52,4	52,9	53,1	52,7	52,2	51,5	50,4	51,2	51,9	53,9	56,2	55,9	54,0	54,2	53,5	52,4	52,3
Irlanda S013297Y	49,3	51,1	53,1	52,8	51,4	52,1	51,9	50,1	45,3	39,4	40,0	40,9	41,0	40,9	40,0	41,3	39,5	37,7	35,5	36,4
Lussemburgo S020306Y	50,6	53,9	51,7	51,0	48,0	46,4	45,1	47,8	45,8	46,2	44,0	43,9	44,1
Paesi Bassi S029412Y	57,1	58,9	61,1	61,2	60,1	58,3	58,2	59,8	58,1	55,3	55,5	56,1	56,6	56,8	54,7	50,8	48,9	47,6	46,5	46,2
Austria S041091Y	47,9	49,2	49,8	49,7	50,0	51,0	51,9	52,3	51,1	49,7	50,4	51,5	52,2	55,2	54,6	54,9	54,4	51,7	51,8	51,1
Portogallo S048889Y	43,9	41,8	42,8	48,3	51,3	40,6	39,6	38,6	38,1	41,7	44,4	44,6	46,0	45,1	45,3	45,8	44,8	45,1	47,8
Finlandia S056165Y	39,1	40,1	41,6	43,3	43,0	44,8	45,5	46,0	45,5	43,5	47,4	56,2	61,6	63,1	62,2	57,1	56,9	54,2	51,1	49,8
Svezia S064999Y	59,9	60,6	62,7	68,6	72,5	69,7	64,6	62,6	61,1	58,7	58,5
Regno Unito S072440Y	43,6	45,0	45,3	45,3	45,7	44,7	43,2	41,5	39,3	41,6	43,7	44,6	46,8	47,0	46,2	45,0	43,8	41,5	40,2	39,3
<i>Medie inclusa Italia</i>																				
Area-Euro S082144Y	46,5	48,7	49,9	50,2	50,1	50,5	50,1	50,0	49,2	48,4	49,4	50,5	51,9	53,5	52,4	50,9	51,0	49,6	48,6	48,4
UE S089311Y	46,2	48,2	49,2	49,6	49,5	49,7	49,1	48,8	47,8	48,0	49,1	50,2	51,9	53,3	52,3	50,6	50,4	48,7	47,6	47,2
<i>Medie esclusa Italia</i>																				
Area-Euro S099009Y	47,4	49,2	50,2	50,3	50,1	50,3	49,8	49,8	48,7	47,6	48,2	49,6	50,8	52,6	51,9	50,5	50,5	49,4	48,5	48,3
UE S108163Y	46,8	48,6	49,4	49,5	49,4	49,4	48,7	48,4	47,1	47,3	48,2	49,5	51,1	52,5	51,8	50,3	50,0	48,4	47,3	46,9
Fr, Ge, RU S116868Y	46,6	48,2	49,0	48,8	48,9	48,5	47,8	47,4	46,2	46,0	46,9	48,2	49,8	51,1	50,6	49,5	49,7	48,1	47,0	46,7
Stati Uniti S127237Y
Giappone S136275Y
Canada S145012Y

Totale delle spese al netto degli interessi
(in percentuale del PIL)

Paesi	1980	1981	1982	1983	1984	1985	1986	1987	1988	1989	1990	1991	1992	1993	1994	1995	1996	1997	1998	1999
Italia S155116Y	37,1	40,3	41,5	42,5	42,1	43,4	42,8	42,9	42,9	43,1	44,3	43,7	44,6	45,7	43,9	41,6	41,4	41,5	41,3	42,0
Belgio S189103Y	51,4	54,5	53,2	53,3	51,5	50,2	49,0	47,9	46,0	43,9	43,1	44,7	45,2	46,4	45,7	44,3	44,9	44,3	43,6	43,8
Danimarca S197304Y	50,5	52,7	53,3	51,8	48,8	47,8	44,8	46,8	51,2	51,7	51,1	52,3	53,7	55,7	56,6	53,2	52,9	51,5	50,8	50,2
Germania S206862Y	46,5	47,1	46,9	45,4	44,9	44,4	43,8	44,3	43,8	42,6	43,0	45,1	45,3	46,5	46,1	45,1	45,9	44,9	44,1	44,3
Grecia S217083Y	35,5	34,2	35,2	35,4	35,7
Spagna S228411Y	32,4	34,9	36,5	37,2	36,9	40,2	38,4	37,7	37,4	38,7	39,6	40,9	41,8	44,0	42,7	40,2	38,9	38,0	37,9	37,5
Francia S238999Y	45,4	47,6	49,3	49,9	50,3	50,3	49,8	49,4	48,8	47,7	48,3	49,0	50,7	52,8	52,4	50,2	50,3	49,8	48,9	49,0
Irlanda S246301Y	43,1	44,0	44,5	44,0	42,5	42,4	42,7	40,9	37,0	31,9	32,5	33,7	34,3	34,6	34,5	35,7	34,7	33,4	32,0	33,8
Lussemburgo S253242Y	49,3	52,6	50,2	49,5	46,5	45,3	44,1	46,8	45,5	45,9	43,7	43,6	43,7
Paesi Bassi S282863Y	53,2	54,3	55,9	55,4	53,9	51,9	51,8	53,4	51,7	49,3	49,5	49,9	50,3	50,6	48,8	44,9	43,3	42,5	41,6	41,8
Austria S315296Y	45,4	46,5	46,7	46,7	46,7	47,5	48,3	48,4	47,1	45,7	46,4	47,3	47,9	50,8	50,5	50,5	50,1	47,9	48,0	47,5
Portogallo S324252Y	39,2	36,6	36,7	41,4	43,6	32,8	31,9	31,7	31,9	33,6	36,5	37,4	39,8	38,9	39,0	40,4	40,5	41,5	44,4
Finlandia S333195Y	38,1	39,0	40,3	41,7	41,3	43,0	43,8	44,3	43,8	42,0	45,9	54,2	58,9	58,5	57,1	53,1	52,6	49,9	47,4	46,3
Svezia S355974Y	54,6	55,6	57,6	63,2	66,3	62,9	57,5	55,6	54,2	52,6	53,0
Regno Unito S393713Y	38,8	40,0	40,2	40,6	40,9	39,7	38,7	37,2	35,3	37,4	39,9	41,3	43,7	43,8	42,8	41,3	40,1	37,8	36,6	36,3
<i>Medie inclusa Italia</i>																				
Area-Euro S401358Y	43,9	45,5	46,2	46,1	45,7	46,1	45,3	45,4	44,7	43,8	44,5	45,5	46,4	47,9	47,1	45,4	45,3	44,6	43,9	44,1
UE S408952Y	43,2	44,7	45,3	45,3	45,0	45,0	44,3	44,2	43,3	43,3	44,3	45,5	46,7	48,0	47,1	45,2	44,9	43,8	43,0	43,1
<i>Medie esclusa Italia</i>																				
Area-Euro S417688Y	45,3	46,6	47,2	47,0	46,7	46,7	46,0	46,0	45,2	44,0	44,5	46,0	46,8	48,4	47,7	46,1	46,2	45,2	44,5	44,6
UE S424705Y	44,2	45,4	45,9	45,8	45,5	45,3	44,6	44,4	43,4	43,4	44,3	45,8	47,1	48,4	47,6	45,8	45,5	44,1	43,3	43,2
Fr, Ge, RU S434375Y	44,1	45,2	45,8	45,5	45,5	45,0	44,5	44,2	43,1	42,8	43,9	45,3	46,6	47,8	47,2	45,8	45,9	44,4	43,4	43,4
Stati Uniti S445172Y
Giappone S452824Y
Canada S462029Y

Spese correnti

(in percentuale del PIL)

Paesi	1980	1981	1982	1983	1984	1985	1986	1987	1988	1989	1990	1991	1992	1993	1994	1995	1996	1997	1998	1999
Italia S485052Y	37,8	41,6	43,4	44,9	45,1	45,1	45,7	45,3	45,6	46,7	48,2	49,2	51,4	52,9	50,7	48,5	49,1	47,3	45,6	44,9
Belgio S494611Y	52,0	56,7	57,5	58,2	57,5	57,2	56,9	55,5	53,1	52,0	51,5	52,8	53,7	54,8	53,3	50,7	51,0	49,1	48,4	48,0
Danimarca S507553Y	49,7	53,2	55,1	55,9	54,9	54,0	50,9	52,3	56,9	57,2	56,8	57,6	58,3	60,9	61,2	57,3	56,7	55,0	54,0	53,1
Germania S536279Y	42,7	44,2	44,9	44,0	43,6	43,4	42,8	43,3	42,9	41,6	42,0	42,9	44,0	45,3	45,5	44,9	46,2	45,5	44,6	44,7
Grecia S546462Y	26,6	31,9	32,7	33,8	35,0	38,2	37,9	38,9	39,2	40,3	42,5	40,3	41,7	43,9	44,6	43,3	42,2	40,2	40,1	39,5
Spagna S555443Y	29,7	31,5	32,2	33,5	34,0	35,2	36,3	36,9	35,0	36,1	37,1	38,3	40,6	43,2	41,8	39,2	39,1	37,8	37,1	35,8
Francia S563490Y	42,8	45,6	47,2	48,5	49,2	49,4	48,8	48,4	47,3	46,3	46,6	47,6	49,4	52,0	51,4	49,2	50,0	49,7	48,8	48,6
Irlanda S574970Y	41,1	43,2	46,1	46,7	46,2	46,9	47,0	46,0	42,5	36,8	37,0	38,0	38,1	37,7	36,5	37,3	35,9	34,0	31,8	30,1
Lussemburgo S583947Y	42,5	45,5	44,2	43,4	41,7	41,1	40,3	42,6	39,8	40,2	38,6	38,3	38,1
Paesi Bassi S592971Y	51,1	52,9	55,3	56,1	54,8	53,5	53,1	54,5	53,6	51,2	51,7	52,5	53,3	53,5	51,5	47,4	45,9	44,7	43,5	43,0
Austria S603357Y	41,8	43,0	44,1	43,8	44,3	45,3	46,1	46,9	45,9	44,9	45,6	46,6	47,3	50,0	49,5	50,0	49,5	47,9	47,6	47,3
Portogallo S612843Y	32,5	37,9	35,6	37,4	41,2	40,2	35,8	35,4	34,2	33,3	36,5	39,0	38,6	40,0	40,1	40,0	39,9	38,7	39,3	40,8
Finlandia S621248Y	34,9	36,1	37,3	38,9	39,1	40,8	41,7	41,9	40,6	40,0	43,0	51,5	57,2	59,5	58,3	53,7	53,1	50,7	47,9	46,8
Svezia S646030Y	56,8	59,3	61,2	61,1	59,7	61,1	59,7	58,2	57,0	57,0	58,1	59,9	64,0	67,2	66,1	60,8	59,8	58,1	56,9	55,7
Regno Unito S657081Y	40,4	42,5	43,0	42,5	42,8	42,1	41,0	39,6	37,8	38,6	38,9	40,7	43,3	43,6	43,0	41,5	40,8	39,2	38,3	37,0
<i>Medie inclusa Italia</i>																				
Area-Euro S664862Y	41,5	43,9	45,0	45,7	45,7	45,7	45,6	45,6	44,7	44,1	44,8	45,8	47,4	49,0	48,2	46,5	47,1	46,1	45,0	44,7
UE S672050Y	41,9	44,2	45,3	45,7	45,7	45,7	45,4	45,2	44,3	43,9	44,6	45,7	47,5	48,9	48,2	46,4	46,8	45,4	44,4	43,8
<i>Medie esclusa Italia</i>																				
Area-Euro S681166Y	42,3	44,3	45,4	45,9	45,8	45,9	45,5	45,6	44,5	43,4	43,9	44,9	46,4	48,2	47,7	46,1	46,7	45,8	44,9	44,6
UE S691879Y	42,5	44,6	45,6	45,8	45,8	45,9	45,4	45,2	44,0	43,4	43,9	45,0	46,7	48,3	47,8	46,1	46,4	45,1	44,2	43,6
Fr, Ge, RU S704190Y	42,1	44,2	45,1	45,0	45,2	45,0	44,4	44,0	42,9	42,3	42,7	43,8	45,5	46,9	46,7	45,5	46,1	45,0	44,1	43,6
Stati Uniti S713528Y	30,8	31,3	33,7	34,0	32,8	33,5	33,9	33,8	33,0	32,7	33,7	35,0	35,0	34,3	33,3	33,3	32,7	31,8
Giappone S721240Y	24,4	25,3	25,9	26,7	26,3	25,9	26,2	26,2	25,4	24,7	25,3	24,5	25,0	25,8	26,5	27,8	27,7	28,1
Canada S730575Y	36,6	37,3	41,5	42,1	41,9	42,3	42,3	41,3	40,7	41,2	43,8	47,3	48,6	47,6	45,3	44,3	42,6	40,8

Spese correnti al netto degli interessi

(in percentuale del PIL)

Paesi	1980	1981	1982	1983	1984	1985	1986	1987	1988	1989	1990	1991	1992	1993	1994	1995	1996	1997	1998	1999
Italia S740150Y	32,7	35,5	36,4	37,5	37,1	37,3	37,4	37,5	37,7	37,9	38,7	39,0	39,9	40,8	39,7	37,0	37,6	37,9	37,5	38,1
Belgio S749384Y	46,1	49,0	48,4	48,9	47,7	46,7	45,9	45,0	43,1	41,7	41,0	42,7	42,9	43,9	43,1	41,6	42,2	41,2	40,7	40,8
Danimarca S757834Y	45,8	48,1	49,2	48,1	45,6	44,3	42,3	44,2	49,1	49,8	49,3	50,1	51,4	53,4	54,3	50,9	50,6	49,2	48,7	48,4
Germania S765410Y	40,8	41,9	42,1	41,0	40,6	40,4	39,8	40,4	40,1	38,9	39,3	40,3	40,8	42,1	42,1	41,2	42,5	41,8	41,1	41,2
Grecia S773457Y	24,6	29,2	29,9	30,2	30,7	33,2	32,6	32,3	31,7	32,7	32,3	30,9	30,0	31,1	30,5	32,1	31,6	31,9	32,3	32,1
Spagna S780725Y	29,0	30,7	31,2	32,2	32,0	33,2	32,5	32,5	31,7	32,2	33,1	34,5	36,3	38,1	37,1	34,0	33,8	33,0	32,7	32,1
Francia S789598Y	41,3	43,6	45,2	46,0	46,5	46,5	45,9	45,6	44,6	43,6	43,7	44,6	46,2	48,6	47,8	45,4	46,1	46,0	45,2	45,2
Irlanda S796666Y	34,8	36,2	37,5	37,9	37,3	37,1	37,8	36,9	34,2	29,3	29,5	30,7	31,4	31,5	31,0	31,7	31,2	29,7	28,3	27,5
Lussemburgo S803040Y	41,2	44,2	42,7	41,9	40,2	40,1	39,4	41,5	39,5	39,9	38,2	37,9	37,8
Paesi Bassi S810493Y	47,2	48,3	50,1	50,4	48,6	47,1	46,7	48,1	47,2	45,2	45,7	46,3	47,0	47,3	45,6	41,5	40,3	39,6	38,6	38,5
Austria S817549Y	39,4	40,2	41,1	40,9	41,0	41,8	42,5	43,0	42,0	40,9	41,6	42,3	43,1	45,7	45,4	45,6	45,3	44,0	43,8	43,7
Portogallo S824990Y	29,8	33,2	30,4	31,3	34,2	32,4	28,0	27,7	27,2	27,0	28,4	31,2	31,4	33,8	33,9	33,7	34,5	34,4	35,7	37,4
Finlandia S836867Y	33,9	35,0	36,0	37,4	37,4	39,0	40,0	40,2	39,0	38,5	41,6	49,5	54,6	54,9	53,2	49,7	48,8	46,5	44,2	43,3
Svezia S844154Y	52,8	54,0	54,4	54,0	52,1	52,8	52,4	51,8	51,4	51,7	53,1	54,8	58,6	61,0	59,3	53,7	52,7	51,2	50,7	50,2
Regno Unito S852971Y	35,7	37,5	37,9	37,8	37,9	37,1	36,5	35,2	33,8	34,5	35,1	37,4	40,1	40,4	39,6	37,8	37,1	35,5	34,7	34,0
<i>Medie inclusa Italia</i>																				
Area-Euro S865309Y	38,9	40,6	41,4	41,6	41,3	41,3	40,8	41,0	40,3	39,4	39,9	40,8	41,8	43,4	42,9	41,0	41,5	41,0	40,3	40,4
UE S872723Y	38,8	40,6	41,2	41,3	41,1	40,9	40,5	40,5	39,7	39,2	39,7	40,9	42,2	43,5	42,9	41,0	41,3	40,4	39,7	39,6
<i>Medie esclusa Italia</i>																				
Area-Euro S882348Y	40,2	41,8	42,5	42,6	42,3	42,2	41,7	41,9	40,9	39,8	40,2	41,3	42,3	44,0	43,5	41,8	42,3	41,7	40,9	40,9
UE S889750Y	39,8	41,4	42,0	42,0	41,8	41,6	41,1	41,0	40,1	39,4	40,0	41,2	42,6	43,9	43,4	41,6	41,9	40,9	40,1	39,9
Fr, Ge, RU S898983Y	39,6	41,2	41,9	41,7	41,8	41,4	41,0	40,8	39,8	39,2	39,6	40,9	42,3	43,7	43,2	41,8	42,4	41,3	40,5	40,3
Stati Uniti S906605Y	27,6	27,6	29,5	29,6	28,1	28,6	28,9	28,9	28,1	27,8	28,7	29,9	30,1	29,7	28,9	28,7	28,3	27,6
Giappone S915125Y	21,3	21,8	22,1	22,5	21,9	21,5	21,8	21,8	21,2	20,7	21,4	20,8	21,3	22,1	22,8	24,0	24,0	24,4
Canada S922370Y	31,1	31,0	34,2	34,7	34,0	33,8	33,7	32,9	32,3	32,2	34,2	37,7	39,1	38,3	36,1	34,5	33,2	31,9

Spesa per interessi
(in percentuale del PIL)

Paesi	1980	1981	1982	1983	1984	1985	1986	1987	1988	1989	1990	1991	1992	1993	1994	1995	1996	1997	1998	1999
Italia S931478Y	5,1	6,1	7,0	7,4	8,0	7,8	8,3	7,8	7,9	8,8	9,5	10,2	11,5	12,1	11,0	11,5	11,5	9,4	8,1	6,8
Belgio S940804Y	6,0	7,8	9,1	9,3	9,7	10,5	11,0	10,5	10,0	10,3	10,5	10,1	10,8	10,9	10,2	9,1	8,7	7,9	7,7	7,2
Danimarca S948241Y	3,9	5,2	5,9	7,9	9,4	9,7	8,6	8,1	7,8	7,5	7,5	7,5	6,9	7,5	6,9	6,4	6,1	5,7	5,3	4,7
Germania S955623Y	1,9	2,3	2,8	3,0	3,0	3,0	3,0	2,9	2,9	2,7	2,6	2,7	3,2	3,3	3,3	3,7	3,7	3,7	3,6	3,5
Grecia S964518Y	2,0	2,7	2,8	3,6	4,4	4,9	5,3	6,6	7,5	7,6	10,2	9,4	11,7	12,8	14,1	11,1	10,5	8,3	7,8	7,4
Spagna S974166Y	0,7	0,8	1,0	1,3	2,0	2,0	3,9	4,4	3,3	4,0	3,9	3,8	4,3	5,1	4,7	5,2	5,4	4,8	4,4	3,7
Francia S981056Y	1,5	2,0	2,0	2,6	2,7	2,9	2,9	2,8	2,7	2,7	2,9	3,0	3,3	3,4	3,6	3,8	3,9	3,7	3,6	3,4
Irlanda S989485Y	6,2	7,0	8,6	8,8	8,9	9,7	9,2	9,1	8,3	7,5	7,5	7,3	6,7	6,3	5,5	5,6	4,7	4,3	3,5	2,6
Lussemburgo S999024Y	1,2	1,3	1,5	1,5	1,6	1,0	0,9	1,0	0,5	0,4	0,3	0,4	0,3	0,4	0,4	0,3	0,4	0,4
Paesi Bassi S007769Y	3,9	4,6	5,3	5,8	6,2	6,4	6,4	6,4	6,4	6,0	6,0	6,2	6,3	6,3	5,9	5,9	5,6	5,1	4,9	4,5
Austria S015297Y	2,4	2,7	3,0	3,0	3,3	3,5	3,6	3,9	4,0	4,0	4,1	4,2	4,3	4,3	4,1	4,4	4,2	3,9	3,8	3,6
Portogallo S046482Y	2,7	4,7	5,2	6,1	6,9	7,7	7,8	7,7	7,0	6,2	8,1	7,9	7,2	6,2	6,2	6,3	5,4	4,3	3,6	3,4
Finlandia S055823Y	1,0	1,1	1,3	1,5	1,7	1,8	1,7	1,7	1,7	1,5	1,5	2,0	2,6	4,6	5,0	4,0	4,3	4,3	3,7	3,6
Svezia S063365Y	4,1	5,3	6,8	7,2	7,6	8,4	7,4	6,5	5,6	5,4	5,0	5,1	5,4	6,2	6,8	7,1	7,1	6,9	6,2	5,5
Regno Unito S070209Y	4,7	5,0	5,1	4,7	4,9	5,0	4,5	4,3	4,0	4,2	3,8	3,3	3,1	3,2	3,5	3,7	3,7	3,7	3,6	2,9
<i>Medie inclusa Italia</i>																				
Area-Euro S081187Y	2,6	3,2	3,7	4,1	4,4	4,5	4,7	4,6	4,5	4,7	4,9	5,0	5,5	5,6	5,3	5,5	5,6	5,1	4,7	4,3
UE S089134Y	3,0	3,6	4,1	4,4	4,7	4,8	4,9	4,7	4,5	4,7	4,8	4,8	5,3	5,4	5,3	5,4	5,5	5,0	4,6	4,1
<i>Medie esclusa Italia</i>																				
Area-Euro S097077Y	2,1	2,6	2,9	3,3	3,5	3,6	3,8	3,8	3,6	3,6	3,6	3,6	4,0	4,2	4,2	4,4	4,4	4,1	3,9	3,7
UE S104703Y	2,7	3,3	3,6	3,8	4,1	4,3	4,2	4,1	3,9	3,9	3,9	3,8	4,1	4,3	4,4	4,5	4,5	4,3	4,1	3,7
Fr, Ge, RU S113971Y	2,5	3,0	3,2	3,3	3,4	3,5	3,3	3,2	3,1	3,1	3,0	2,9	3,2	3,3	3,4	3,7	3,8	3,7	3,6	3,3
Stati Uniti S121298Y	3,2	3,7	4,2	4,4	4,7	4,9	5,0	4,9	4,9	4,9	5,0	5,1	4,9	4,6	4,4	4,6	4,4	4,2
Giappone S131537Y	3,1	3,5	3,8	4,2	4,4	4,4	4,4	4,4	4,2	4,0	3,9	3,7	3,7	3,7	3,7	3,8	3,7	3,7
Canada S139202Y	5,5	6,3	7,3	7,4	7,9	8,5	8,6	8,4	8,4	9,0	9,6	9,6	9,5	9,3	9,2	9,8	9,4	8,9

Spesa per consumi finali
(in percentuale del PIL)

Paesi	1980	1981	1982	1983	1984	1985	1986	1987	1988	1989	1990	1991	1992	1993	1994	1995	1996	1997	1998	1999
Italia S148113Y	15,0	16,3	16,3	16,6	16,5	16,7	16,4	16,8	17,1	16,8	17,6	17,6	17,7	17,6	17,1	17,9	18,1	18,2	18,0	18,1
Belgio S176622Y	17,6	18,3	17,9	17,4	17,0	17,0	16,8	16,1	15,1	14,4	14,0	14,5	14,4	15,0	14,9	21,5	21,8	21,2	21,1	21,1
Danimarca S200867Y	26,1	27,2	27,6	26,8	25,3	24,7	23,4	24,6	27,2	26,8	26,4	26,6	26,7	27,7	27,0	25,8	25,8	25,5	25,7	25,8
Germania S223674Y	20,3	20,7	20,6	20,2	20,0	20,1	19,9	20,0	19,7	18,8	18,3	19,2	19,8	19,9	19,6	19,8	20,0	19,5	19,0	19,0
Grecia S253877Y	13,6	14,9	14,6	15,1	15,6	16,3	15,4	15,6	14,3	15,2	15,3	14,4	13,9	14,5	14,0	15,3	14,5	15,1	15,4	14,9
Spagna S281976Y	12,7	13,2	13,3	13,7	13,5	14,7	14,7	15,1	14,3	14,7	15,2	15,7	16,6	17,1	16,5	18,1	18,0	17,6	17,4	17,1
Francia S289157Y	18,1	18,8	19,3	19,5	19,6	19,4	18,9	18,8	18,5	18,0	18,0	18,3	18,9	19,9	19,5	23,9	24,2	24,1	23,6	23,6
Irlanda S312843Y	18,9	18,9	18,8	18,4	17,8	17,6	17,8	16,8	14,9	14,0	14,4	15,2	15,3	15,2	15,0	16,5	15,8	15,1	14,6	14,0
Lussemburgo S340609Y	15,1	15,8	14,9	14,3	13,9	14,3	14,0	15,1	12,9	12,2	12,9	12,7	12,7	12,6	12,2	18,1	18,8	17,8	17,2	17,1
Paesi Bassi S368535Y	17,4	17,3	17,3	17,1	16,2	15,8	15,5	15,9	15,4	14,9	14,6	14,5	14,7	14,9	14,5	24,0	23,1	23,0	23,0	23,1
Austria S402263Y	17,6	18,1	18,5	18,3	18,3	18,6	18,8	18,8	18,4	18,1	18,7	18,9	19,4	20,2	20,4	20,4	20,3	19,8	19,8	19,9
Portogallo S432971Y	13,8	14,4	14,2	14,4	14,4	14,5	14,1	14,0	14,6	15,1	15,6	17,3	17,3	17,9	17,6	18,8	19,2	19,5	19,7	20,3
Finlandia S461931Y	17,8	18,3	18,6	19,1	19,1	20,0	20,3	20,5	20,1	19,7	21,9	25,1	25,9	24,7	23,8	22,8	23,2	22,4	21,7	21,3
Svezia S497832Y	29,3	29,6	29,5	28,9	28,0	27,9	27,5	26,7	26,0	26,1	27,2	27,1	27,8	28,0	27,1	26,4	27,1	26,7	26,7	27,0
Regno Unito S533081Y	21,4	22,1	22,0	21,9	21,6	20,8	20,8	20,3	20,0	19,7	20,1	21,1	21,5	20,8	20,4	19,7	19,4	18,4	18,2	18,2
<i>Medie inclusa Italia</i>																				
Area-Euro S566174Y	17,7	18,3	18,3	18,4	18,2	18,3	18,0	18,1	17,8	17,3	17,4	18,0	18,4	18,8	18,4	20,6	20,7	20,4	20,0	20,0
UE S575976Y	18,8	19,5	19,5	19,4	19,2	19,2	18,9	18,9	18,6	18,2	18,3	18,8	19,2	19,4	19,1	20,7	20,7	20,3	20,0	20,0
<i>Medie esclusa Italia</i>																				
Area-Euro S596377Y	18,2	18,7	18,8	18,8	18,6	18,7	18,5	18,5	18,0	17,5	17,4	18,1	18,6	19,0	18,7	21,1	21,2	20,9	20,5	20,4
UE S629794Y	19,4	20,0	20,0	19,9	19,7	19,6	19,3	19,3	18,9	18,4	18,5	19,1	19,5	19,7	19,4	21,1	21,1	20,6	20,3	20,2
Fr, Ge, RU S636661Y	19,9	20,5	20,6	20,4	20,3	20,1	19,8	19,7	19,4	18,8	18,7	19,4	19,9	20,1	19,8	21,0	21,1	20,5	20,1	20,1
Stati Uniti S643898Y	17,1	17,0	18,0	17,9	17,4	17,8	18,0	18,1	17,6	17,2	17,6	17,8	17,3	16,8	16,2	15,9	15,6	15,2
Giappone S669887Y	9,8	9,9	9,9	9,9	9,8	9,6	9,7	9,4	9,1	9,1	9,0	9,0	9,2	9,4	9,5	9,8	9,7	9,7
Canada S697591Y	21,6	21,5	23,2	23,0	22,1	22,2	22,1	21,5	21,2	21,4	22,7	24,1	24,6	23,9	22,5	21,7	20,8	20,0

Redditi da lavoro
(in percentuale del PIL)

Paesi	1980	1981	1982	1983	1984	1985	1986	1987	1988	1989	1990	1991	1992	1993	1994	1995	1996	1997	1998	1999
Italia S728112Y	11,1	12,2	12,0	12,1	12,0	11,8	11,7	11,9	12,1	11,9	12,7	12,7	12,7	12,5	12,0	11,2	11,5	11,6	10,7	10,7
Belgio S737016Y	13,6	14,2	14,0	13,5	13,3	13,2	13,0	12,4	11,7	11,4	11,3	11,6	11,6	12,1	12,1	12,0	12,0	11,9	11,7	11,7
Danimarca S768476Y	18,6	19,6	20,2	19,7	18,6	17,9	17,2	18,0	18,2	18,0	17,7	17,7	17,8	18,1	17,5	17,3	17,3	17,2	17,3	17,4
Germania S776315Y	11,0	11,3	11,2	11,0	10,7	10,6	10,6	10,6	10,4	10,0	9,7	10,4	10,6	10,8	10,5	9,0	8,9	8,7	8,5	8,4
Grecia S785801Y	9,5	10,1	10,5	10,8	11,0	11,6	10,9	11,2	11,3	12,3	12,7	11,6	11,1	11,1	10,8	11,3	10,7	11,6	11,7	11,6
Spagna S793241Y	9,8	10,3	10,1	10,5	10,3	10,6	10,3	10,4	10,5	10,7	11,1	11,5	12,2	12,3	11,8	11,3	11,3	10,9	10,7	10,5
Francia S800158Y	13,8	14,2	14,6	14,7	14,7	14,6	14,4	14,1	13,6	13,3	13,2	13,3	13,7	14,3	14,2	13,7	13,9	13,8	13,7	13,7
Irlanda S809681Y	12,8	13,2	13,2	13,0	12,7	12,1	12,2	11,9	11,0	10,2	10,3	10,8	10,9	11,0	10,5	10,3	9,8	9,3	9,0	8,2
Lussemburgo S820871Y	11,7	12,2	11,6	11,5	11,2	10,2	10,0	10,7	9,5	9,6	9,2	9,2
Paesi Bassi S832230Y	12,9	12,6	12,5	12,1	11,4	11,0	10,8	11,0	10,5	9,9	9,7	9,6	9,8	10,0	9,6	10,8	10,4	10,2	10,2	10,3
Austria S866186Y	11,8	12,2	12,4	12,3	12,4	12,5	12,7	12,8	12,5	12,3	11,8	12,0	12,2	12,7	12,6	12,6	12,3	11,4	11,3	11,3
Portogallo S877569Y	12,1	12,3	12,1	12,2	12,1	12,2	10,5	10,6	11,1	11,8	12,2	13,3	14,3	14,6	14,0	13,8	13,9	14,1	14,3	15,1
Finlandia S885118Y	12,3	12,8	13,1	13,5	13,6	14,1	14,3	14,4	14,1	13,9	15,1	17,6	18,0	16,8	15,9	15,4	15,6	14,6	14,0	13,8
Svezia S916543Y	20,8	20,7	20,6	19,9	19,3	18,9	18,7	18,1	17,8	17,9	18,8	19,0	19,4	19,2	18,3	17,3	17,8	17,5	16,9	16,8
Regno Unito S926235Y	12,8	13,3	13,0	13,0	12,7	12,2	12,3	12,2	11,8	11,9	12,0	12,2	12,3	11,1	9,5	8,8	8,3	7,9	7,8	7,8
<i>Medie inclusa Italia</i>																				
Area-Euro S935400Y	12,0	12,4	12,4	12,4	12,2	12,2	12,0	12,0	11,7	11,5	11,6	11,9	12,1	12,2	11,9	11,1	11,2	11,0	10,8	10,7
UE S943088Y	12,5	13,0	12,9	12,9	12,7	12,5	12,4	12,3	12,1	11,9	12,0	12,3	12,5	12,4	11,8	11,1	11,1	10,9	10,6	10,5
<i>Medie esclusa Italia</i>																				
Area-Euro S952415Y	12,1	12,4	12,5	12,5	12,3	12,3	12,1	12,0	11,6	11,4	11,3	11,7	11,9	12,2	11,9	11,1	11,1	10,9	10,8	10,7
UE S959800Y	12,7	13,1	13,1	13,0	12,8	12,7	12,5	12,4	12,1	11,9	11,9	12,2	12,4	12,3	11,8	11,1	11,1	10,7	10,6	10,5
Fr, Ge, RU S967112Y	12,4	12,8	12,8	12,7	12,6	12,4	12,3	12,2	11,8	11,6	11,5	11,8	12,0	11,9	11,4	10,4	10,3	9,9	9,8	9,7
Stati Uniti S974886Y
Giappone S984475Y	7,9	7,9	7,9	7,8	7,7	7,5	7,6	7,5	7,2	7,1	7,0	6,9	7,0	7,2	7,2	7,4	7,3	7,3
Canada S991984Y

Consumi individuali
(in percentuale del PIL)

Paesi	1995	1996	1997	1998	1999
Italia S136154Y	10,6	10,8	11,0	10,9	10,9
Belgio S487542Y	14,1	14,5	14,1	13,9	13,9
Danimarca S505058Y	17,4	17,4	17,4	17,6	17,7
Germania S537458Y	11,4	11,6	11,4	11,2	11,2
Grecia S546132Y	5,9	6,0	6,3	6,2	6,1
Spagna S557179Y	10,1	10,2	9,9	9,8	9,6
Francia S566213Y	14,1	14,3	14,2	14,1	14,1
Irlanda S574422Y	10,3	9,9	9,5	9,1	8,7
Lussemburgo S584697Y	9,5	10,0	9,4	9,3	9,3
Paesi Bassi S594573Y	12,5	11,9	11,9	11,9	12,0
Austria S605733Y	12,7	12,6	12,3	12,3	12,4
Portogallo S614930Y	10,7	11,8	11,8	12,0	12,4
Finlandia S627495Y	14,5	14,8	14,1	13,7	13,4
Svezia S637220Y
Regno Unito S650972Y	11,5	11,3	10,9	10,7	10,8
<i>Medie inclusa Italia</i>					
Area-Euro S661614Y	12,0	12,1	12,0	11,9	11,9
UE S675036Y	12,0	12,0	11,8	11,7	11,7
<i>Medie esclusa Italia</i>					
Area-Euro S680659Y	12,3	12,4	12,2	12,1	12,1
UE S686541Y	12,2	12,3	12,0	11,8	11,8
Fr, Ge, RU S694585Y	12,3	12,4	12,1	11,9	11,9
Stati Uniti S702358Y
Giappone S710427Y
Canada S720771Y

Consumi collettivi
(in percentuale del PIL)

Paesi	1995	1996	1997	1998	1999
Italia S730571Y	7,3	7,3	7,2	7,1	7,2
Belgio S738270Y	7,4	7,3	7,2	7,2	7,1
Danimarca S745691Y	8,4	8,3	8,2	8,1	8,1
Germania S751608Y	8,4	8,4	8,1	7,9	7,8
Grecia S760734Y	9,5	8,5	8,8	9,2	8,8
Spagna S766798Y	8,0	7,8	7,7	7,6	7,5
Francia S775965Y	9,8	9,9	9,9	9,5	9,4
Irlanda S781755Y	6,1	5,9	5,6	5,5	5,2
Lussemburgo S789066Y	8,6	8,8	8,4	8,0	7,9
Paesi Bassi S794622Y	11,6	11,3	11,1	11,0	11,1
Austria S801939Y	7,7	7,7	7,5	7,5	7,5
Portogallo S809610Y	8,0	7,4	7,6	7,7	8,0
Finlandia S815183Y	8,3	8,4	8,4	8,1	7,9
Svezia S823220Y
Regno Unito S831363Y	8,2	8,1	7,5	7,5	7,5
<i>Medie inclusa Italia</i>					
Area-Euro S837490Y	8,6	8,6	8,4	8,2	8,2
UE S844484Y	8,5	8,5	8,2	8,1	8,1
<i>Medie esclusa Italia</i>					
Area-Euro S853066Y	8,8	8,8	8,7	8,4	8,4
UE S859443Y	8,7	8,7	8,4	8,2	8,2
Fr, Ge, RU S868306Y	8,8	8,8	8,5	8,2	8,2
Stati Uniti S874636Y
Giappone S881009Y
Canada S887213Y

Trasferimenti correnti

(in percentuale del PIL)

Paesi	1980	1981	1982	1983	1984	1985	1986	1987	1988	1989	1990	1991	1992	1993	1994	1995	1996	1997	1998	1999
Italia S292552Y	17,8	19,3	20,1	20,9	20,6	20,7	21,0	20,7	20,6	21,1	21,2	21,4	22,3	23,1	22,6	19,1	19,5	19,7	19,5	20,0
Belgio S300326Y	28,5	30,7	30,6	31,5	30,8	29,7	29,1	28,9	28,0	27,2	27,0	28,2	28,5	28,9	28,3	20,1	20,5	20,0	19,7	19,7
Danimarca S308663Y	19,7	20,9	21,6	21,2	20,3	19,6	18,9	19,6	21,9	23,0	22,8	23,5	24,7	25,7	27,3	25,1	24,8	23,7	23,0	22,6
Germania S315994Y	20,5	21,1	21,6	20,9	20,6	20,3	19,9	20,4	20,4	20,0	21,0	21,0	21,0	22,2	22,5	21,4	22,5	22,3	22,0	22,2
Grecia S323158Y	11,1	14,3	15,3	15,1	15,1	17,0	17,2	16,7	17,4	17,5	17,1	16,5	16,1	16,7	16,6	16,8	17,1	16,9	17,0	17,2
Spagna S333080Y	16,3	17,6	17,9	18,5	18,5	18,5	17,8	17,5	17,3	17,4	18,0	18,8	19,7	21,0	20,6	15,9	15,8	15,4	15,4	15,0
Francia S341682Y	23,2	24,8	25,9	26,4	27,0	27,1	27,0	26,8	26,2	25,6	25,7	26,4	27,3	28,7	28,3	21,6	21,9	22,0	21,7	21,7
Irlanda S352363Y	15,9	17,2	18,7	19,5	19,5	19,5	20,0	20,1	19,3	15,3	15,2	15,6	16,1	16,3	16,0	15,3	15,4	14,6	13,7	13,6
Lussemburgo S360596Y	26,1	28,4	27,8	27,6	26,2	25,8	25,4	26,4	21,3	21,1	20,4	20,7	20,6
Paesi Bassi S367079Y	29,9	31,0	32,8	33,3	32,4	31,4	31,2	32,2	31,8	30,3	31,1	31,8	32,3	32,4	31,1	17,5	17,2	16,6	15,7	15,5
Austria S376201Y	21,8	22,2	22,6	22,5	22,6	23,1	23,7	24,3	23,5	22,8	22,9	23,4	23,7	25,4	25,0	25,2	25,1	24,2	24,1	23,8
Portogallo S384377Y	16,0	18,8	16,2	16,8	19,9	17,9	13,9	13,7	12,6	12,0	12,9	13,9	14,1	15,9	16,3	14,9	15,3	14,9	16,0	17,1
Finlandia S395147Y	16,1	16,6	17,4	18,3	18,3	19,0	19,7	19,7	18,9	18,8	19,7	24,4	28,7	30,2	29,5	26,8	25,6	24,0	22,5	22,0
Svezia S402261Y	23,5	24,4	24,9	25,1	24,1	24,9	24,9	25,0	25,4	25,6	25,9	27,6	30,8	33,0	32,2	27,3	25,6	24,5	24,0	23,2
Regno Unito S434271Y	13,9	15,1	15,6	15,5	15,9	15,8	15,2	14,4	13,4	14,8	15,0	16,3	18,6	19,6	19,2	18,1	17,8	17,1	16,5	15,8
<i>Medie inclusa Italia</i>																				
Area-Euro S447592Y	21,2	22,4	23,0	23,2	23,1	23,0	22,8	22,8	22,4	22,1	22,5	22,9	23,4	24,6	24,4	20,4	20,8	20,6	20,3	20,4
UE S457498Y	20,0	21,1	21,7	21,8	21,8	21,7	21,6	21,5	21,1	21,0	21,4	22,0	22,9	24,1	23,8	20,3	20,6	20,2	19,8	19,7
<i>Medie esclusa Italia</i>																				
Area-Euro S464400Y	22,0	23,1	23,7	23,8	23,7	23,6	23,3	23,4	22,9	22,3	22,8	23,3	23,7	24,9	24,8	20,7	21,1	20,8	20,5	20,5
UE S474162Y	20,3	21,4	21,9	22,0	22,0	21,9	21,7	21,7	21,1	21,0	21,5	22,1	23,1	24,2	24,0	20,5	20,8	20,3	19,8	19,6
Fr, Ge, RU S481486Y	19,6	20,6	21,3	21,1	21,3	21,3	21,1	21,0	20,3	20,4	20,9	21,5	22,3	23,6	23,5	20,7	21,2	20,8	20,4	20,2
Stati Uniti S491262Y	11,5	11,6	12,5	12,7	11,7	11,7	11,8	11,7	11,5	11,4	12,1	13,1	13,8	13,9	13,6	13,7	13,6	13,3
Giappone S497813Y	12,1	12,5	12,9	13,2	12,8	12,5	12,8	13,0	12,7	12,3	13,0	12,2	12,6	13,3	13,9	14,9	15,0	15,3
Canada S524017Y	12,0	11,9	13,5	14,2	14,4	14,1	14,1	13,9	13,4	13,1	14,0	16,1	17,1	16,8	16,0	15,2	14,8	14,3

Trasferimenti correnti alle famiglie

(in percentuale del PIL)

Paesi	1980	1981	1982	1983	1984	1985	1986	1987	1988	1989	1990	1991	1992	1993	1994	1995	1996	1997	1998	1999
Italia S532761Y	14,4	15,9	16,5	17,5	17,1	17,4	17,4	17,5	17,6	17,9	18,5	18,6	19,7	19,9	19,8	16,7	16,9	17,3	17,0	17,4
Belgio S540787Y	24,0	25,9	25,8	26,5	26,0	25,3	24,9	24,8	23,8	23,5	23,3	24,3	24,8	25,2	24,7	16,6	16,7	16,3	16,0	16,0
Danimarca S551378Y	16,4	17,5	17,8	17,5	16,7	16,0	15,2	16,0	17,6	18,6	18,6	19,3	19,9	21,0	22,5	20,4	19,8	18,9	18,1	17,8
Germania S558248Y	17,2	17,9	18,4	17,7	17,1	16,8	16,6	16,8	16,7	16,4	15,8	16,9	17,5	18,7	18,8	18,1	19,2	19,2	18,8	18,9
Grecia S564602Y	9,4	10,9	12,8	13,1	13,4	14,3	14,4	14,8	14,9	15,3	15,2	15,1	15,0	15,3	15,4	15,1	15,4	15,6	15,6	15,7
Spagna S571102Y	12,7	14,1	13,9	14,3	14,3	14,3	14,0	13,8	13,5	13,5	14,0	14,8	15,7	16,4	16,0	13,9	13,8	13,4	13,0	12,6
Francia S581701Y	19,1	20,2	21,1	21,4	21,7	22,0	21,9	21,5	21,4	21,1	21,2	21,8	22,5	23,8	23,4	18,5	18,7	18,8	18,5	18,5
Irlanda S607310Y	12,0	13,0	14,9	15,5	15,4	15,8	16,3	16,7	15,6	13,8	13,5	14,2	14,6	14,4	14,2	11,5	11,2	10,7	10,4	10,1
Lussemburgo S618041Y	22,6	23,8	23,1	22,3	21,7	21,6	21,1	21,9	16,5	16,4	15,7	15,5	15,5
Paesi Bassi S624928Y	26,3	27,5	29,0	29,5	28,3	27,4	27,0	27,4	27,1	26,2	27,3	27,4	27,9	28,1	27,1	15,3	14,8	13,9	13,0	12,7
Austria S636652Y	18,6	19,0	19,4	19,4	19,7	20,1	20,3	20,9	20,4	19,9	19,8	20,0	20,3	21,9	22,1	19,5	19,4	18,9	18,4	18,3
Portogallo S644207Y	9,7	10,8	10,8	10,7	10,8	10,8	10,9	11,7	11,4	11,3	11,8	12,9	13,9	15,5	15,2	11,7	11,9	13,2	13,3	13,3
Finlandia S651433Y	12,6	12,9	13,9	14,6	14,7	15,4	16,0	16,1	14,8	14,4	15,1	18,9	23,0	24,5	24,3	22,2	21,5	19,9	18,5	18,0
Svezia S660803Y	18,0	18,6	18,7	18,8	18,0	18,7	18,9	19,2	19,9	19,8	19,8	21,2	23,5	25,1	25,0	22,4	21,2	20,7	20,4	20,0
Regno Unito S667844Y	10,7	11,9	12,8	12,8	12,9	12,8	13,0	12,2	11,4	12,8	13,0	15,2	16,7	17,8	17,6	15,4	14,9	14,5	13,8	13,5
<i>Medie inclusa Italia</i>																				
Area-Euro S677527Y	17,6	18,6	19,1	19,3	19,0	19,0	18,8	18,9	18,6	18,3	18,4	19,0	19,8	20,7	20,6	17,3	17,7	17,6	17,2	17,2
UE S686614Y	16,4	17,3	17,9	18,1	17,8	17,8	17,8	17,8	17,4	17,5	17,6	18,5	19,4	20,4	20,3	17,3	17,5	17,2	16,7	16,7
<i>Medie esclusa Italia</i>																				
Area-Euro S695526Y	18,2	19,2	19,7	19,8	19,5	19,4	19,2	19,2	18,8	18,4	18,4	19,1	19,8	20,9	20,7	17,5	17,9	17,7	17,3	17,2
UE S706229Y	16,7	17,5	18,2	18,2	18,0	17,9	17,9	17,8	17,4	17,4	17,4	18,4	19,4	20,4	20,3	17,3	17,5	17,2	16,7	16,5
Fr, Ge, RU S715507Y	16,1	16,9	17,7	17,5	17,4	17,4	17,4	17,2	16,8	16,9	16,8	17,9	18,8	20,0	19,9	17,6	18,1	17,8	17,3	17,2
Stati Uniti S723164Y	10,8	11,0	11,8	11,7	10,8	10,8	10,8	10,7	10,5	10,6	11,1	12,2	12,9	13,0	12,8	13,0	12,9	12,6
Giappone S751930Y	10,5	11,0	11,4	11,7	11,4	11,3	11,6	12,0	11,8	11,4	11,8	11,3	11,8	12,5	13,1	14,0	14,2	14,5
Canada S759489Y	8,0	8,0	9,7	10,4	10,2	10,2	10,4	10,2	10,0	10,1	11,0	12,5	13,6	13,8	13,2	12,7	12,4	11,9

Trasferimenti correnti alle imprese

(in percentuale del PIL)

Paesi	1980	1981	1982	1983	1984	1985	1986	1987	1988	1989	1990	1991	1992	1993	1994	1995	1996	1997	1998	1999
Italia S769325Y	2,9	2,9	3,1	2,9	3,0	2,6	2,9	2,5	2,3	2,3	2,0	2,0	1,8	2,2	2,0	1,5	1,5	1,2	1,3	1,3
Belgio S782798Y	3,7	3,7	3,7	4,0	3,9	3,8	3,6	3,2	3,1	2,6	2,9	3,0	2,7	2,7	2,5	1,5	1,6	1,5	1,5	1,5
Danimarca S791421Y	3,1	3,0	3,2	3,2	3,2	2,9	2,9	3,1	3,4	3,4	3,4	3,3	3,9	4,0	3,8	2,5	2,6	2,5	2,3	2,4
Germania S802819Y	2,3	2,1	2,1	2,1	2,3	2,3	2,4	2,5	2,5	2,3	2,2	2,4	2,1	2,1	2,2	2,1	2,0	1,8	1,8	1,8
Grecia S811276Y	2,2	3,9	4,4	4,4	4,0	5,3	6,0	5,5	4,4	4,1	4,1	3,6	3,7	4,0	3,6	0,4	0,5	0,2	0,1	0,2
Spagna S821174Y	2,1	2,0	2,5	2,6	2,8	2,4	2,1	2,2	2,7	2,5	2,5	2,6	2,5	3,2	3,0	1,1	1,0	0,9	1,2	1,2
Francia S828376Y	2,6	2,8	2,7	2,8	3,1	3,0	3,1	3,2	2,5	2,2	2,1	2,2	2,3	2,5	2,4	1,5	1,5	1,5	1,4	1,4
Irlanda S835678Y	7,5	6,3	6,1	6,6	7,2	7,8	7,5	6,5	6,8	4,5	5,7	5,6	4,7	4,9	4,4	1,1	1,2	1,3	1,1	1,1
Lussemburgo S842593Y	3,1	3,9	3,9	4,3	3,3	3,2	3,1	3,2	3,2	2,8	3,1	3,1	3,0	2,9	2,9	1,7	2,0	1,8	1,8	1,8
Paesi Bassi S851688Y	3,1	2,9	3,1	3,3	3,5	3,6	3,6	4,4	4,1	3,5	3,1	3,3	3,2	3,0	2,6	1,1	1,2	1,5	1,5	1,5
Austria S860387Y	3,0	3,0	3,0	2,9	2,8	2,9	3,2	3,2	2,9	2,7	2,9	3,1	3,1	3,2	2,6	2,9	2,6	2,6	2,7	2,6
Portogallo S870302Y	6,2	8,0	5,3	6,1	8,9	7,1	3,2	2,4	1,8	1,5	1,5	1,4	1,2	1,3	1,2	1,4	1,5	1,2	1,4	1,0
Finlandia S879320Y	3,2	3,3	3,2	3,2	3,2	3,1	3,2	3,0	2,6	2,8	2,9	3,5	3,6	3,4	3,2	2,8	2,1	1,9	1,8	1,7
Svezia S891237Y	4,4	4,7	5,0	5,2	5,0	5,1	4,9	4,8	4,5	4,6	4,7	5,1	5,5	5,9	5,3	3,9	3,4	2,9	2,5	2,1
Regno Unito S898912Y	2,5	2,5	2,1	2,1	2,3	2,0	1,7	1,5	1,3	1,2	1,1	1,1	1,2	1,2	1,1	0,7	0,8	0,6	0,5	0,6
<i>Medie inclusa Italia</i>																				
Area-Euro S906744Y	2,7	2,7	2,7	2,8	3,0	2,8	2,9	2,8	2,6	2,4	2,3	2,4	2,3	2,5	2,3	1,7	1,7	1,5	1,6	1,5
UE S913970Y	2,7	2,8	2,7	2,8	3,0	2,8	2,8	2,7	2,5	2,3	2,3	2,4	2,3	2,4	2,3	1,7	1,6	1,4	1,4	1,4
<i>Medie esclusa Italia</i>																				
Area-Euro S924371Y	2,7	2,7	2,6	2,7	2,9	2,9	2,8	2,9	2,7	2,4	2,4	2,5	2,4	2,5	2,4	1,8	1,7	1,6	1,6	1,6
UE S932989Y	2,7	2,8	2,7	2,8	2,9	2,9	2,8	2,8	2,6	2,3	2,3	2,4	2,4	2,5	2,3	1,7	1,6	1,5	1,4	1,4
Fr, Ge, RU S941487Y	2,5	2,5	2,3	2,3	2,6	2,5	2,4	2,4	2,2	2,0	1,9	2,0	1,9	2,0	2,0	1,6	1,6	1,4	1,3	1,3
Stati Uniti S952594Y	0,4	0,4	0,5	0,7	0,6	0,6	0,6	0,7	0,7	0,6	0,5	0,5	0,5	0,6	0,5	0,5	0,5	0,4
Giappone S960789Y	1,5	1,5	1,4	1,4	1,3	1,1	1,1	1,0	0,9	0,8	1,1	0,8	0,7	0,7	0,7	0,8	0,7	0,7
Canada S969991Y	2,8	2,8	2,6	2,6	2,8	2,5	2,2	2,0	1,8	1,5	1,5	1,9	1,8	1,5	1,3	1,1	1,0	1,0

Investimenti

(in percentuale del PIL)

Paesi	1980	1981	1982	1983	1984	1985	1986	1987	1988	1989	1990	1991	1992	1993	1994	1995	1996	1997	1998	1999
Italia S978917Y	3,2	3,7	3,8	3,7	3,6	3,7	3,5	3,5	3,4	3,3	3,3	3,3	3,0	2,7	2,3	2,1	2,2	2,2	2,4	2,6
Belgio S985819Y	4,4	4,4	3,9	3,5	2,9	2,6	2,3	2,1	2,1	1,4	1,3	1,4	1,5	1,6	1,7	1,8	1,6	1,7	1,6	1,7
Danimarca S995640Y	3,3	2,9	2,8	2,2	1,9	2,1	1,6	1,8	1,9	1,8	1,6	1,5	2,0	1,9	1,8	1,8	2,0	1,9	1,7	1,5
Germania S002537Y	3,6	3,2	2,9	2,5	2,4	2,4	2,5	2,4	2,3	2,4	2,3	2,6	2,8	2,7	2,6	2,3	2,1	1,9	1,8	1,8
Grecia S011552Y	2,1	2,6	2,3	3,0	3,5	3,7	3,4	2,7	3,0	3,0	2,8	3,1	3,5	3,3	3,1	3,2	3,2	3,5	3,7	4,3
Spagna S019057Y	1,9	2,3	3,1	2,8	3,0	3,7	3,7	3,5	3,7	4,3	4,9	4,8	4,0	4,2	4,0	3,7	3,1	3,1	3,3	3,3
Francia S027991Y	3,4	3,2	3,4	3,3	3,1	3,2	3,2	3,0	3,3	3,4	3,6	3,5	3,5	3,2	3,2	3,3	3,2	3,0	2,9	2,9
Irlanda S035238Y	5,6	5,4	5,0	4,4	3,8	3,8	3,5	2,6	1,7	1,8	2,0	2,1	2,0	2,1	2,3	2,3	2,3	2,5	2,7	3,1
Lussemburgo S043516Y	6,7	6,4	6,1	5,4	4,5	4,2	3,9	4,3	4,5	4,7	5,2	5,2	4,3	4,6	4,7	4,2	4,6	4,9
Paesi Bassi S054290Y	3,3	3,2	2,9	2,5	2,6	2,3	2,1	2,1	2,1	2,0	2,0	2,2	2,1	2,1	2,1	3,0	3,1	2,9	2,8	3,1
Austria S063564Y	4,3	4,2	3,9	3,8	3,7	3,6	3,8	3,4	3,3	3,3	3,2	3,3	3,3	3,3	3,3	2,9	2,8	1,9	1,9	1,8
Portogallo S070404Y	4,3	5,5	4,6	4,1	3,7	3,3	3,1	3,3	3,5	3,3	3,3	3,4	3,8	4,0	3,6	3,8	4,2	4,4	4,4	4,6
Finlandia S076743Y	3,8	3,7	3,9	4,0	3,6	3,7	3,6	3,8	3,9	3,1	4,0	4,1	3,8	3,1	3,2	2,8	2,9	3,2	2,9	2,8
Svezia S086619Y	4,2	4,1	3,8	3,7	3,3	3,1	2,7	2,6	2,3	2,5	2,4	2,3	2,7	1,1	3,0	3,4	3,0	2,6	2,7	2,8
Regno Unito S096534Y	2,5	1,8	1,7	2,0	2,2	2,1	1,9	1,7	1,4	2,1	2,6	2,4	2,3	2,1	2,0	2,0	1,5	1,2	1,3	1,3
<i>Medie inclusa Italia</i>																				
Area-Euro S104073Y	3,4	3,4	3,3	3,1	3,0	3,1	3,0	2,9	3,0	3,0	3,1	3,2	3,1	2,9	2,8	2,7	2,6	2,4	2,4	2,5
UE S111339Y	3,3	3,1	3,1	2,9	2,9	2,9	2,8	2,7	2,7	2,8	3,0	3,0	3,0	2,7	2,7	2,6	2,5	2,2	2,2	2,3
<i>Medie esclusa Italia</i>																				
Area-Euro S119300Y	3,4	3,3	3,2	3,0	2,8	2,9	2,9	2,8	2,9	2,9	3,0	3,1	3,1	3,0	2,9	2,8	2,7	2,5	2,4	2,5
UE S127526Y	3,3	3,0	2,9	2,8	2,7	2,7	2,7	2,5	2,5	2,7	2,9	2,9	2,9	2,8	2,7	2,7	2,5	2,3	2,2	2,2
Fr, Ge, RU S135345Y	3,2	2,8	2,7	2,6	2,6	2,6	2,6	2,4	2,4	2,6	2,8	2,8	2,9	2,7	2,6	2,5	2,3	2,0	2,0	2,0
Stati Uniti S146108Y	1,9	1,7	1,6	1,6	1,6	1,7	1,8	1,8	1,8	1,8	1,9	1,9	1,9	1,9	1,8	1,8	1,9	1,9
Giappone S155163Y	7,1	7,1	6,8	6,4	5,9	5,6	5,6	5,9	6,1	5,9	6,1	6,2	6,9	7,8	7,7	7,6	7,7	6,7
Canada S162293Y	3,0	3,1	3,2	2,9	2,9	3,1	2,9	2,7	2,6	2,8	2,9	3,0	2,8	2,6	2,6	2,6	2,2	2,2

APPENDICE METODOLOGICA

INDICAZIONI GENERALI

Le serie storiche si riferiscono al conto economico consolidato delle Amministrazioni pubbliche dei paesi della UE (Belgio, Danimarca, Germania, Grecia, Spagna, Francia, Irlanda, Italia, Lussemburgo, Paesi Bassi, Austria, Portogallo, Finlandia, Svezia, Regno Unito) e dei rimanenti paesi del G7 (Stati Uniti, Giappone, Canada).

Le fonti utilizzate sono:

- Istat, per l'Italia (dati riportati nella *Relazione generale sulla situazione economica del Paese*, a cura del Ministero del Tesoro e della Programmazione economica);
- Commissione europea, DG II Economic and Financial Affairs, *General Government Data*, marzo 1999 e aprile 2000, ed Eurostat, http://europa.eu.int/new_cronos/, integrate da informazioni direttamente fornite dalla Commissione, per i paesi della UE;
- OCSE, *Statistical Compendium* 2000-1, per Stati Uniti, Giappone e Canada.

A causa delle diverse metodologie utilizzate nella costruzione del conto economico da parte dell'OCSE rispetto alle altre fonti utilizzate, l'omogeneità fra le singole poste del conto è riscontrabile solo quando il confronto è limitato ai paesi della UE. Per questi ultimi, va segnalata una discontinuità nelle serie: per tutti gli aggregati, con l'eccezione del debito, i dati relativi al periodo 1995-99 sono espressi secondo la nuova versione del Sistema europeo dei conti (SEC95) in luogo della precedente (SEC79), utilizzata per i dati riguardanti il periodo 1980-1994 (per le principali differenze fra le due metodologie, cfr.: l'Appendice metodologica del precedente numero del Supplemento); per le serie relative al debito, la discontinuità è fra il 1995 e il 1996. Nel caso del Regno Unito, le singole voci del conto economico sono elaborate secondo la metodologia SEC95 anche per i dati del periodo 1989-1994; al contrario, le serie dell'indebitamento netto (complessivo e primario) e del debito sono elaborate secondo il SEC95 dal 1995 e dal 1996, rispettivamente. Nelle tavole del Supplemento le discontinuità, con l'eccezione di quelle relative alle singole voci del conto economico del Regno Unito, sono segnalate dalla linea verticale più marcata.

Ai dati della Commissione europea, riguardanti singole poste del conto economico delle Amministrazioni pubbliche dei paesi della UE, sono state apportate alcune correzioni. In particolare, per quelli elaborati secondo il SEC79 (periodo 1980-1994), la Commissione riporta nella disaggregazione del conto solo il saldo delle spese nette in conto capitale, senza fornire separatamente i totali delle entrate e delle uscite in conto capitale. In questo Supplemento, tale dettaglio è stato considerato integrando i dati della Commissione con informazioni dell'Eurostat e della Commissione stessa e ricorrendo a nostre stime in assenza di informazioni. Si sono quindi ricavate, in primo luogo, le serie storiche delle entrate in conto capitale e da queste, utilizzando le spese nette di fonte Commissione, le spese in conto capitale. Sulla base di queste serie, sono stati ricalcolati i dati relativi alle entrate e alle spese totali, che differiscono pertanto da quelle riportate dalla Commissione europea (in particolare, le spese totali non sono più ottenute sommando a quelle correnti le spese in conto capitale al netto delle corrispondenti entrate, come è implicito nelle elaborazioni della Commissione, ma sommandovi l'intero ammontare delle spese in conto capitale). Per i dati elaborati con il SEC95 (periodo 1995-99) sono invece disponibili serie delle spese complessive (somma delle spese correnti e di quelle in conto capitale) e delle entrate complessive (inclusive delle entrate in conto capitale) di fonte Commissione per tutti i paesi con l'eccezione della Grecia (per quest'ultima, i dati riportati nelle tavole relative alle spese totali e alle entrate totali sono al netto delle entrate in conto capitale).

Per i paesi della UE, i dati relativi ai trasferimenti correnti del periodo 1995-99 sono ottenuti come differenza fra le serie delle spese correnti e delle spese per interessi e per consumi finali fornite dalla Commissione europea.

La scomposizione delle spese per consumi finali in consumi collettivi e consumi individuali è riportata solo per i dati espressi secondo il SEC95.

Per le variabili prese in esame sono stati calcolati i valori medi relativi all'intero gruppo dei paesi della UE, al gruppo dei paesi che hanno aderito alla UEM dal 1999 (Belgio, Germania, Spagna, Francia, Irlanda, Italia, Lussemburgo, Paesi Bassi, Austria, Portogallo, Finlandia) – includendo ed escludendo l'Italia – e ai tre principali paesi diversi dall'Italia: Francia (Fr), Germania (Ge) e Regno Unito (RU). Le medie sono ponderate utilizzando come pesi i rapporti fra il PIL di ciascun paese, espresso in euro, e il PIL complessivo del gruppo di paesi presi in esame. In particolare, il PIL è quello utilizzato nell'ambito della Procedura per i disavanzi eccessivi. L'eventuale mancanza del dato relativo a un paese implica l'omissione di quest'ultimo dal calcolo della media.

Per la Germania, i dati fino al 1990 incluso si riferiscono alle regioni occidentali.

Eventuali mancate quadrature sono dovute all'arrotondamento delle cifre decimali.

NOTE ALLE TAVOLE

Le tavole sono esposte in ordine di codice. Per ciascuna tavola sono riportate le note relative e gli eventuali riferimenti alla sezione "Note alle variabili di classificazione".

TUEE0100 – INDEBITAMENTO NETTO (+) O ACCREDITAMENTO NETTO (–)

Saldo del conto economico (escluse le operazioni finanziarie). Rappresenta le risorse nette che le Amministrazioni pubbliche mettono a disposizione degli altri settori.

TUEE0110 – INDEBITAMENTO NETTO (+) O ACCREDITAMENTO NETTO (–) PRIMARIO

Indebitamento netto calcolato al netto della spesa per interessi (cfr. nota alla tavola TUEE0280).

TUEE0120 – SALDO CORRENTE

Differenza fra le spese correnti e le entrate correnti (cfr. note alle tavole TUEE0160 e TUEE0260). Un saldo positivo indica una situazione di disavanzo, un saldo negativo indica una situazione di avanzo, ovvero il risparmio pubblico.

TUEE0130 – SALDO IN CONTO CAPITALE

Differenza fra le spese in conto capitale e le entrate in conto capitale.

TUEE0140 – DEBITO PUBBLICO LORDO

La definizione è quella adottata ai fini della Procedura dei disavanzi eccessivi sancita dal Trattato della UE (secondo i criteri metodologici definiti nel Regolamento del Consiglio delle Comunità Europee, n. 3605/93). Fa riferimento al debito lordo al valore nominale in essere alla fine dell'esercizio tra e nei settori delle Amministrazioni pubbliche consolidate per le attività detenute dai settori facenti parte delle Amministrazioni stesse.

TUEE0150 – TOTALE DELLE ENTRATE

Somma delle entrate correnti e delle entrate in conto capitale.

TUEE0160 – ENTRATE CORRENTI

Somma delle imposte dirette, indirette, dei contributi sociali e di altre entrate correnti. Il totale delle entrate correnti non include i trasferimenti correnti provenienti dal resto del mondo.

TUEE0170 – PRESSIONE FISCALE

Incidenza sul PIL della somma delle imposte dirette, indirette, dei contributi sociali e delle imposte in conto capitale (cfr. note alle tavole TUEE0210, TUEE0220 e TUEE0230).

TUEE0180 – PRESSIONE FISCALE ESCLUSE LE IMPOSTE IN CONTO CAPITALE

Incidenza sul PIL della somma delle imposte dirette, indirette e dei contributi sociali (cfr. note alle tavole TUEE0210, TUEE0220 e TUEE0230).

TUEE0190 – PRESSIONE TRIBUTARIA

Incidenza sul PIL della somma delle imposte dirette, indirette e in conto capitale (cfr. note alle tavole TUEE0210 e TUEE0220).

TUEE0200 – PRESSIONE TRIBUTARIA ESCLUSE LE IMPOSTE IN CONTO CAPITALE

Incidenza sul PIL della somma delle imposte dirette e indirette (cfr. note alle tavole TUEE0210 e TUEE0220).

TUEE0210 – IMPOSTE DIRETTE

Imposte sul reddito e sul patrimonio dovute alle Amministrazioni pubbliche o al resto del mondo.

TUEE0220 – IMPOSTE INDIRETTE

Imposte sulla produzione e sull'importazione di beni e servizi dovute alle Amministrazioni pubbliche o alle istituzioni europee (incluse le imposte sulla produzione agricola, su quella dello zucchero e le imposte doganali).

TUEE0230 – CONTRIBUTI SOCIALI

Somma dei contributi sociali effettivi, pagati dai lavoratori o dai loro datori di lavoro (direttamente o attraverso le agenzie preposte) e dei contributi sociali figurativi. I dati relativi al Canada non includono i contributi sociali figurativi.

TUEE0240 – TOTALE DELLE SPESE

Somma delle spese correnti e delle spese in conto capitale.

TUEE0250 – TOTALE DELLE SPESE AL NETTO DEGLI INTERESSI

Differenza fra il totale delle spese e la spesa per interessi (cfr. nota alla tavola TUEE0280).

TUEE0260 – SPESE CORRENTI

Somma dei trasferimenti correnti, della spesa per interessi e della spesa per consumi finali delle Amministrazioni pubbliche.

TUEE0270 – SPESE CORRENTI AL NETTO DEGLI INTERESSI

Differenza fra le spese correnti e la spesa per interessi (cfr. nota alla tavola TUEE0280).

TUEE0280 – SPESA PER INTERESSI

Interessi passivi e altri oneri dovuti alle operazioni di ricorso al mercato.

TUEE0290 – SPESA PER CONSUMI FINALI

Somma delle spese sostenute dalle Amministrazioni pubbliche (retribuzioni del personale, acquisti di beni e servizi e utilizzo del capitale fisso) per il soddisfacimento di necessità degli individui e della collettività (cfr. nota alla tavola TUEE0310).

TUEE0300 – REDDITI DA LAVORO

Pagamenti effettuati in denaro o in natura dalle Amministrazioni pubbliche ai loro dipendenti. Questi pagamenti includono gli stipendi netti, i contributi sociali effettivi e figurativi.

TUEE0310 – CONSUMI INDIVIDUALI; CONSUMI COLLETTIVI

Spese sostenute dalle Amministrazioni pubbliche (retribuzioni del personale, acquisti di beni e servizi e utilizzo del capitale fisso) per il soddisfacimento di necessità rispettivamente degli individui, nel primo caso, e della collettività, nel secondo.

TUEE0320 – TRASFERIMENTI CORRENTI

Somma dei trasferimenti correnti alle imprese e alle famiglie (incluse le istituzioni non-profit private), dei trasferimenti netti al resto del mondo e di altri trasferimenti correnti (per esempio i premi assicurativi per infortunio netti).

TUEE0330 – TRASFERIMENTI CORRENTI ALLE FAMIGLIE

Benefici sociali inclusi tutti i trasferimenti correnti alle famiglie finalizzati all'assicurazione contro certi tipi di rischi e di necessità; i trasferimenti correnti alle istituzioni non-profit private includono i contributi volontari e i costi di iscrizione alle istituzioni stesse.

TUEE0340 – TRASFERIMENTI CORRENTI ALLE IMPRESE

Sussidi alla produzione e all'importazione che le Amministrazioni pubbliche o le altre istituzioni della Comunità europea pagano alle unità residenti che producono beni e servizi.

TUEE0350 – INVESTIMENTI

Accumulazione di capitale fisso costituito dal valore dei beni durevoli (tangibili e non tangibili) acquisiti per essere utilizzati per un periodo superiore all'anno. I dati relativi al periodo 1980-1994 includono gli acquisti netti di terreni.

