

BANCA D'ITALIA

Supplementi al Bollettino Statistico **Indicatori monetari e finanziari**

Statistiche di Finanza Pubblica **nei paesi dell'Unione europea**



Nuova serie

Anno IX Numero 62 - 31 Dicembre 1999

INDICE

Avvertenze

Nota introduttiva

- Fig. 1 - Scomposizione dell'incidenza della spesa per interessi sul PIL in onere medio e incidenza sul PIL del debito medio nei paesi dell'area dell'euro: anni 1993 e 1998
- Fig. 2 - Scomposizione dell'incidenza della spesa per interessi sul PIL in onere medio e incidenza sul PIL del debito medio nei paesi ad alto debito: 1990-98
- Tav. 1 - (TUEE0100) - Indebitamento netto o accreditamento netto
- Tav. 2 - (TUEE0110) - Indebitamento netto o accreditamento netto primario
- Tav. 3 - (TUEE0120) - Saldo corrente
- Tav. 4 - (TUEE0130) - Saldo in conto capitale
- Tav. 5 - (TUEE0140) - Debito pubblico lordo
- Tav. 6 - (TUEE0150) - Totale delle entrate
- Tav. 7 - (TUEE0160) - Entrate correnti
- Tav. 8 - (TUEE0170) - Pressione fiscale
- Tav. 9 - (TUEE0180) - Pressione fiscale escluse le imposte in conto capitale
- Tav. 10 - (TUEE0190) - Pressione tributaria
- Tav. 11 - (TUEE0200) - Pressione tributaria escluse le imposte in conto capitale
- Tav. 12 - (TUEE0210) - Imposte dirette
- Tav. 13 - (TUEE0220) - Imposte indirette
- Tav. 14 - (TUEE0230) - Contributi sociali
- Tav. 15 - (TUEE0240) - Totale delle spese
- Tav. 16 - (TUEE0250) - Totale delle spese al netto degli interessi
- Tav. 17 - (TUEE0260) - Spese correnti
- Tav. 18 - (TUEE0270) - Spese correnti al netto degli interessi
- Tav. 19 - (TUEE0280) - Spesa per interessi
- Tav. 20 - (TUEE0290) - Consumi collettivi
- Tav. 21 - (TUEE0300) - Redditi da lavoro
- Tav. 22 - (TUEE0310) - Consumi intermedi
- Tav. 23 - (TUEE0320) - Trasferimenti correnti
- Tav. 24 - (TUEE0330) - Trasferimenti correnti alle famiglie
- Tav. 25 - (TUEE0340) - Trasferimenti correnti alle imprese
- Tav. 26 - (TUEE0350) - Investimenti

Appendice metodologica

AVVERTENZE

- I. - Le elaborazioni, salvo diversa indicazione, sono eseguite dalla Banca d'Italia.
- II. - Segni convenzionali:
- quando il fenomeno non esiste;
 - quando il fenomeno esiste ma i dati non si conoscono;
 - .. quando i dati non raggiungono la cifra significativa dell'ordine minimo considerato.
- I dati riportati fra parentesi sono provvisori, quelli fra parentesi in corsivo sono stimati.
- III. - Le tavole sono contrassegnate, oltre che da un numero progressivo, da un codice alfa-numerico che individua in modo univoco il contenuto della tavola nell'archivio elettronico in cui sono memorizzate le informazioni destinate alla diffusione esterna. Analogo codice identifica le diverse grandezze riportate in ciascuna tavola.
- IV. - Le note metodologiche, riportate nelle ultime pagine del Supplemento, sono contrassegnate da codici elettronici che si riferiscono alle tavole e, nell'ambito di ciascuna di esse, alle singole grandezze economiche. Quando la nota metodologica è relativa a una particolare osservazione, essa segue il codice della variabile associato alla data di riferimento dell'osservazione.

SUPPLEMENTI AL BOLLETTINO STATISTICO

Istituzioni finanziarie monetarie: banche e fondi comuni monetari (mensile)

Mercato finanziario (mensile)

Finanza pubblica (mensile)

Bilancia dei pagamenti (mensile)

Aggregati monetari e creditizi dell'area dell'euro: le componenti italiane (mensile)

Conti finanziari (trimestrale)

Statistiche di finanza pubblica nei paesi dell'Unione europea (annuale)

Note metodologiche e informazioni statistiche (periodicità variabile)

Tutti i supplementi sono disponibili sul sito Internet della Banca d'Italia: www.bancaditalia.it

STATISTICHE DI FINANZA PUBBLICA NEI PAESI DELL'UNIONE EUROPEA (1980-1998) ⁽¹⁾

NOTA INTRODUTTIVA

Questa serie dei Supplementi al Bollettino Statistico fornisce uno strumento per l'esame dell'andamento delle finanze pubbliche dei paesi dell'Unione europea (UE). La nota riporta dati relativi ai conti economici delle Amministrazioni pubbliche dei paesi membri della UE e li pone a confronto con quelli degli altri principali paesi industrializzati.

Le serie storiche si riferiscono al periodo 1980-1998. Per i paesi della UE, grazie alla collaborazione della Commissione europea, è stata operata una riclassificazione di alcune delle voci rispetto alla fonte originaria (a causa di tali elaborazioni, i dati sulle entrate e sulle spese totali riportati in questo Supplemento differiscono da quelli rilasciati ufficialmente dalla Direzione generale per gli affari economici e finanziari); per i paesi extraeuropei del G7 (Stati Uniti, Giappone e Canada) sono state svolte elaborazioni che consentono una maggiore confrontabilità con i conti dei paesi della UE (cfr.: Appendice metodologica). Nelle informazioni relative ai paesi della UE riportate in questo Supplemento vi sono disomogeneità dovute all'utilizzo per alcuni paesi e per alcuni dati del nuovo Sistema europeo dei conti nazionali, denominato SEC95, in luogo del precedente SEC79 (cfr.: Appendice metodologica).

Nella prima parte del fascicolo vengono presentate le serie storiche dei saldi del conto economico, seguono quelle relative alle entrate e alle spese.

* * *

La spesa per interessi nei paesi dell'area dell'euro - La riduzione dei tassi di interesse ha favorito negli ultimi anni il processo di riequilibrio dei conti pubblici in molti paesi europei. Questo numero del Supplemento intende illustrare in maggiore dettaglio la dinamica della spesa per interessi nei paesi dell'area dell'euro. Per coerenza dell'analisi, i dati a tal fine considerati fanno tutti riferimento al SEC79 (cfr. tavola seguente).

Nei paesi dell'area dell'euro, tra il 1990 e il 1993, l'incidenza della spesa per interessi sul prodotto è aumentata in media dal 4,9 al 5,6 per cento; in seguito è scesa gradualmente, raggiungendo il 4,6 per cento nel 1998. Tutti i paesi, con l'eccezione di Finlandia, Francia e Germania, hanno registrato, tra il 1993 e il 1998, una diminuzione della spesa per interessi in rapporto al PIL. I paesi con debito più elevato hanno generalmente realizzato riduzioni più rilevanti; in particolare, in Belgio e in Italia, dove il debito ha raggiunto i livelli più alti, la spesa per interessi è diminuita, rispettivamente, da 10,9 e 12,1 punti percentuali del PIL nel 1993 a 7,5 nel 1998.

L'incidenza della spesa per interessi sul PIL (I/PIL) può essere scomposta nel prodotto di due fattori, l'onere medio del debito (I/D) e il rapporto tra consistenza media del debito e PIL (D/PIL). La consistenza media del debito nell'anno t è calcolata come semisomma dei livelli del debito alla fine degli anni $t-1$ e t . L'onere medio del debito è il rapporto tra la spesa per interessi e la consistenza media del debito. Nella figura 1 il valore dell'onere medio del debito è riportato sull'asse delle ordinate, quello della consistenza media del debito sull'asse delle ascisse. Gli isoquanti rappresentano le combinazioni di I/D e D/PIL che danno luogo a un medesimo valore di I/PIL . Sulla mappa degli isoquanti ciascun paese è rappresentato da due punti che corrispondono ai valori osservati nel 1993 e nel 1998.

(1) A cura di Raffaella Giordano, Paola Umaldi e Stefania Zotteri. Si ringraziano la Direzione generale per gli affari economici e finanziari della Commissione europea, l'Eurostat e l'OCSE per aver acconsentito all'utilizzo dei dati di loro produzione.

Gli andamenti dell'onere medio del debito e del rapporto tra debito e PIL hanno contribuito alla dinamica della spesa in misura diversa nei vari paesi. In particolare, la riduzione dell'incidenza della spesa per interessi sul PIL è attribuibile interamente al calo dell'onere medio in Italia e in Spagna, dove, tra il 1993 e il 1998, la consistenza media del debito è aumentata in rapporto al PIL, rispettivamente di 7,5 e 12,7 punti percentuali (salendo al 118,8 e al 66,4 per cento). L'onere medio si è invece ridotto di 4,6 punti percentuali (al 6,3 per cento) in Italia e di 3,7 punti (al 6,1 per cento) in Spagna. L'onere medio è sceso considerevolmente anche in Portogallo (dal 10,4 al 6,0 per cento).

La diminuzione del rapporto tra consistenza media del debito e PIL ha esercitato effetti significativi in Belgio, nei Paesi Bassi e, soprattutto, in Irlanda. Tra il 1993 e il 1998, il rapporto tra debito e PIL è sceso dal 130,5 per cento al 116,2 in Belgio, dal 79,1 al 67,1 nei Paesi Bassi e dal 90,2 al 53,2 in Irlanda. In quest'ultimo paese la riduzione del debito si è accompagnata a una elevata crescita del prodotto; la dinamica dell'onere medio è stata invece relativamente limitata. L'onere medio è sceso di 1,8 punti percentuali in Belgio, 0,8 nei Paesi Bassi e 1,3 in Irlanda.

Nella figura 2 si illustra l'evoluzione, dal 1990 al 1998, dell'incidenza della spesa per interessi sul PIL, scomposta nei due fattori sopra menzionati, nei paesi ad alto debito, ossia quelli in cui il rapporto tra debito e PIL nel 1990 era prossimo o superiore al 100 per cento (Belgio, Irlanda, Italia).

In Belgio l'incidenza del debito sul PIL è aumentata dal 1990 al 1994 per diminuire successivamente. A tale andamento hanno fatto riscontro un lieve incremento della spesa per interessi in rapporto al PIL dal 1990 al 1993 e una sua significativa riduzione dal 1994 al 1998. Tra il 1993 e il 1995 la flessione è stata determinata essenzialmente dal calo dell'onere medio del debito (dall'8,2 al 6,9 per cento). Successivamente, il contributo del rapporto tra debito e PIL alla riduzione della spesa per interessi è stato preponderante.

In Irlanda l'incidenza della spesa per interessi e il rapporto tra debito e PIL si sono progressivamente ridotti nel periodo in esame (rispettivamente dal 7,5 al 3,1 e dal 95,9 al 53,2 per cento). L'onere medio è passato dall'8,1 per cento del 1990 al 5,8 del 1998.

Infine, in Italia, l'incidenza del valore del debito a fine anno sul PIL si è costantemente ridotta tra il 1995 e il 1998 (dal 125,3 al 118,7 per cento); per effetto del SEC95, tale rapporto è diminuito di 2,1 punti percentuali nel 1995 e di 1,9 nel 1998. Il rapporto tra debito medio e PIL è invece gradualmente aumentato dall'inizio del periodo considerato fino al 1997 (con l'eccezione del 1996, quando esso ha registrato una lieve flessione), passando dal 91,6 per cento del 1990 al 122,2. Ciò nonostante, la spesa per interessi in rapporto al PIL si è ridotta significativamente dal 1994. La diminuzione è dovuta soprattutto alla notevole flessione dell'onere medio del debito. Quest'ultima è risultata relativamente più elevata che negli altri paesi per effetto della forte diminuzione dei tassi registrata nel periodo in esame in Italia, dove il processo di convergenza dei tassi ha prodotto i benefici più rilevanti, e della peculiare struttura per scadenza del debito, che ha reso la spesa per interessi particolarmente reattiva alle variazioni dei tassi. In Italia il differenziale di interesse a lungo termine rispetto ai paesi della UE con i più bassi rendimenti (Belgio, Germania, Francia, Paesi Bassi e Austria) si è sostanzialmente annullato; esso era dell'ordine di cinque punti percentuali all'inizio del 1990. Inoltre, nei primi anni novanta la composizione per scadenza del debito in Italia si caratterizzava per il peso rilevante dei titoli a breve termine o a tasso variabile. La quota del debito lordo delle Amministrazioni pubbliche con scadenza a breve termine o indicizzato ai tassi di interesse a breve termine era allora pari a circa il 67 per cento, contro il 39 in Belgio e il 9 in Irlanda.

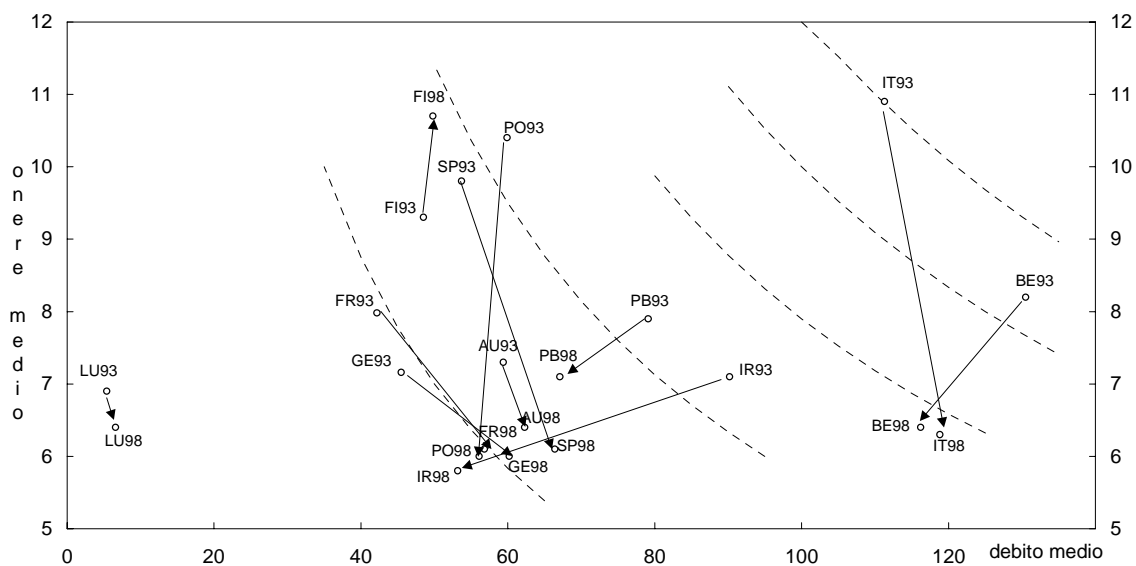
Spesa per interessi, onere medio e debito medio nei paesi dell'area dell'euro (1)

Paesi	1990	1991	1992	1993	1994	1995	1996	1997	1998
Spesa per interessi (in percentuale del PIL)									
Italia	9,5	10,2	11,5	12,1	11,0	11,2	10,6	9,2	7,5
Belgio	10,5	10,1	10,8	10,9	10,2	9,0	8,6	7,9	7,5
Germania	2,6	2,7	3,2	3,3	3,3	3,8	3,7	3,7	3,6
Spagna	3,9	3,8	4,3	5,1	4,7	5,4	4,9	4,4	3,9
Francia	2,9	3,0	3,3	3,4	3,6	3,7	3,8	3,6	3,5
Irlanda	7,5	7,3	6,7	6,3	5,5	4,9	4,3	3,9	3,1
Lussemburgo	0,5	0,4	0,3	0,4	0,3	0,3	0,3	0,3	0,4
Paesi Bassi	6,0	6,2	6,3	6,3	5,9	6,0	5,6	5,2	4,8
Austria	4,1	4,2	4,3	4,3	4,1	4,4	4,4	4,0	4,0
Portogallo	8,1	7,9	7,2	6,2	6,2	6,3	4,8	4,3	3,4
Finlandia	1,5	2,0	2,6	4,6	5,0	5,2	5,7	5,3	5,4
Onere medio									
Italia	10,3	10,6	11,2	10,9	9,2	9,1	8,7	7,6	6,3
Belgio	8,6	8,1	8,5	8,2	7,6	6,9	6,7	6,4	6,4
Germania	7,9	7,2	7,0	7,1	6,3	6,2	6,0
Spagna	9,6	8,9	9,7	9,8	8,1	8,9	7,6	6,6	6,1
Francia	8,6	8,4	8,7	8,0	7,7	7,5	7,1	6,5	6,1
Irlanda	8,1	8,0	7,6	7,1	6,4	6,3	6,0	6,4	5,8
Lussemburgo	9,2	8,0	6,9	6,1	5,2	4,9	5,4	6,4
Paesi Bassi	7,8	8,0	8,1	7,9	7,6	7,8	7,3	7,3	7,1
Austria	7,2	7,5	7,5	7,3	6,5	6,7	6,4	6,1	6,4
Portogallo	13,5	12,7	12,0	10,4	10,2	10,1	7,6	6,9	6,0
Finlandia	10,1	10,2	8,1	9,3	8,8	9,1	10,0	9,8	10,7
Debito medio (in percentuale del PIL)									
Italia	91,6	95,7	102,4	111,3	119,0	122,1	121,8	122,2	118,8
Belgio	121,9	123,7	125,0	130,5	131,0	129,5	127,0	121,7	116,2
Germania	41,3	45,5	47,9	53,4	58,8	60,3	60,2
Spagna	41,9	43,5	45,5	53,7	60,0	62,3	66,5	68,0	66,4
Francia	34,0	34,9	37,2	42,2	45,8	49,5	53,2	55,7	56,8
Irlanda	95,9	93,7	90,3	90,2	87,8	79,7	72,5	63,3	53,2
Lussemburgo	4,3	4,5	5,4	5,6	5,6	6,2	6,4	6,6
Paesi Bassi	76,5	76,9	77,6	79,1	76,7	76,3	75,8	71,6	67,1
Austria	56,1	56,0	56,5	59,4	62,5	66,1	68,3	65,6	62,3
Portogallo	59,6	62,1	59,8	59,9	60,9	62,4	63,5	60,0	56,1
Finlandia	14,2	18,9	32,0	48,5	56,1	55,6	55,4	53,4	49,8

(1) I dati sono elaborati secondo il SEC79. Eventuali mancate quadrature sono dovute all'arrotondamento delle cifre decimali.

Fig. 1

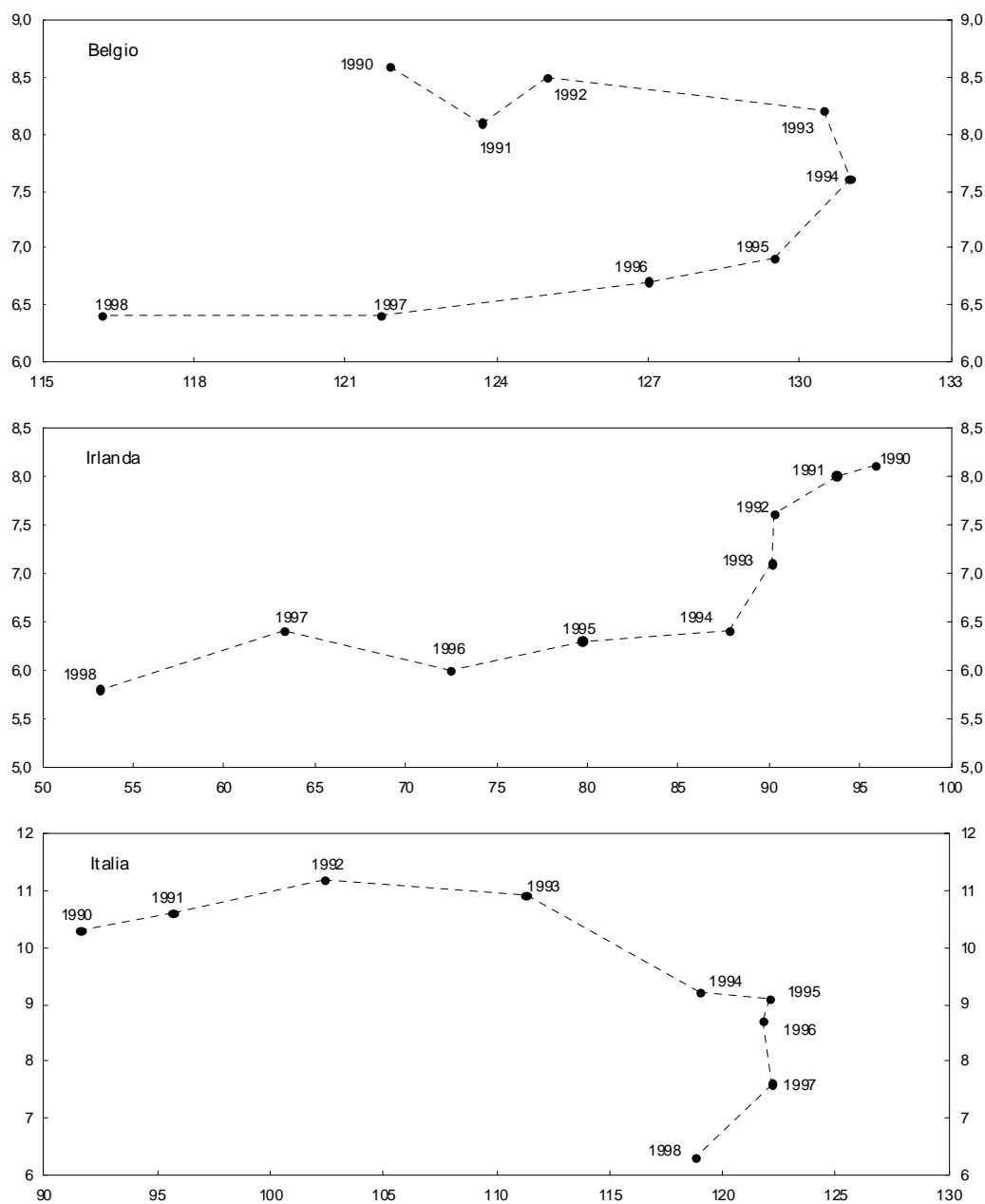
Scomposizione dell'incidenza della spesa per interessi sul PIL in onere medio e incidenza sul PIL del debito medio nei paesi dell'area dell'euro: anni 1993 e 1998 (*)
(valori percentuali)



(*) BE è abbreviazione per Belgio; GE=Germania; SP=Spagna; FR=Francia; IR=Irlanda; IT=Italia; PB=Paesi Bassi; AU=Austria; PO=Portogallo; FI=Finlandia; LU=Lussemburgo.

Fig. 2

**Scomposizione dell'incidenza della spesa per interessi sul PIL in onere medio e
incidenza sul PIL del debito medio nei paesi ad alto debito: 1990-98 (1)**
(valori percentuali)



(1) I valori riportati sull'asse verticale si riferiscono all'onere medio del debito; quelli sull'asse orizzontale, all'incidenza del debito medio sul PIL.

Indebitamento netto (+) o accreditamento netto (-)

(in percentuale del PIL)

Paesi	1980	1981	1982	1983	1984	1985	1986	1987	1988	1989	1990	1991	1992	1993	1994	1995	1996	1997	1998
Italia S310028Y	8,3	11,4	11,2	10,5	11,5	12,3	11,4	11,0	10,7	9,8	11,1	10,1	9,6	9,5	9,2	7,7	7,0	2,8	2,7
Belgio S943755Y	8,7	12,8	10,9	11,6	9,6	9,1	9,4	7,6	6,8	6,2	5,4	6,3	7,1	7,3	4,9	4,0	3,1	1,9	1,3
Danimarca S020287Y	3,2	6,8	8,9	7,1	4,0	2,0	-3,3	-2,4	-1,5	-0,3	1,1	2,5	2,3	2,9	2,7	2,4	0,9	-0,4	-0,8
Germania S051315Y	2,9	3,7	3,3	2,6	1,9	1,2	1,3	1,9	2,2	-0,1	2,1	3,3	2,8	3,5	2,6	3,3	3,4	2,7	2,1
Grecia S095388Y	2,7	9,1	6,8	7,6	8,4	11,7	9,5	9,2	11,5	14,4	16,1	11,5	12,8	13,8	10,0	10,3	7,5	3,9	2,4
Spagna S121934Y	2,6	3,9	5,6	4,7	5,4	6,4	5,7	3,9	3,3	3,6	4,2	4,4	4,0	6,8	6,2	7,1	4,6	2,6	1,8
Francia S167577Y	0,0	1,9	2,8	3,2	2,8	2,9	2,7	1,9	1,7	1,2	1,6	2,1	3,9	5,8	5,8	4,9	4,1	3,0	2,9
Irlanda S215663Y	12,1	12,7	13,1	11,2	9,3	10,6	10,5	8,4	4,3	1,7	2,2	2,3	2,4	2,3	1,5	2,1	0,3	-1,1	-2,3
Lussemburgo ... S260593Y	0,5	3,3	1,1	-2,1	-3,4	-6,5	-4,6	-2,9	-4,8	-1,9	-0,7	-1,6	-2,7	-1,8	-2,8	-2,9	-2,1
Paesi Bassi S317355Y	4,2	5,4	6,6	5,8	5,5	3,6	5,1	5,9	4,6	4,8	5,1	2,9	3,9	3,2	3,8	4,0	2,0	0,9	0,9
Austria S366694Y	1,7	1,7	3,3	3,9	2,5	2,4	3,7	4,2	3,1	2,8	2,5	3,0	2,0	4,3	5,0	5,1	3,7	1,9	2,1
Portogallo S411095Y	8,7	12,9	8,7	7,0	10,6	10,5	5,9	5,6	3,5	2,4	5,1	6,0	3,0	6,1	6,0	5,7	3,3	2,5	2,3
Finlandia S452925Y	-3,4	-4,4	-2,5	-1,0	-2,7	-2,9	-3,4	-1,0	-4,1	-6,3	-5,5	1,1	5,7	7,3	6,0	4,6	3,1	1,2	-1,0
Svezia S483728Y	4,0	5,3	7,0	5,0	2,9	3,8	1,3	-4,2	-3,5	-5,4	-4,2	1,1	7,7	12,2	10,3	6,9	3,5	0,7	-2,0
Regno Unito S519512Y	3,4	2,7	2,5	3,4	3,9	2,9	2,5	1,7	-0,7	-1,0	1,6	2,9	6,7	8,2	6,9	5,7	4,5	1,9	-0,6
Medie inclusa Italia																			
Area-Euro S593237Y	3,4	5,1	5,3	5,0	4,9	4,8	4,7	4,5	4,1	3,1	4,2	4,6	4,7	5,6	5,1	4,8	4,2	2,5	2,1
UE S647188Y	3,4	4,8	5,0	4,9	4,7	4,5	4,1	3,7	3,1	2,2	3,6	4,3	5,2	6,2	5,5	5,0	4,2	2,3	1,5
Medie esclusa Italia																			
Area-Euro S673090Y	2,4	3,7	4,0	3,7	3,2	2,9	3,0	2,8	2,4	1,3	2,4	3,1	3,5	4,7	4,2	4,3	3,6	2,4	2,0
UE S727544Y	2,7	3,7	4,0	3,9	3,5	3,1	2,7	2,3	1,6	0,8	2,1	3,1	4,3	5,6	4,9	4,6	3,7	2,2	1,3
Fr, Ge, RU S804571Y	2,1	2,8	2,9	3,0	2,8	2,2	2,1	1,8	1,2	0,1	1,8	2,8	4,1	5,3	4,5	4,3	3,9	2,6	1,6
Stati Uniti S769114Y	1,6	1,3	4,1	5,0	3,8	4,2	4,5	3,6	3,1	2,8	3,8	4,5	5,6	4,7	3,3	2,9	2,0
Giappone S808075Y	4,4	3,8	3,6	3,6	2,1	0,8	0,9	-0,5	-1,5	-2,5	-2,9	-2,9	-1,5	1,6	2,3	3,6	4,3
Canada S843163Y	3,1	1,7	5,8	6,9	6,6	7,4	6,0	4,2	3,1	3,4	4,6	7,3	8,1	7,7	5,6	4,4	2,0

Indebitamento netto (+) o accreditamento netto (-) primario

(in percentuale del PIL)

Paesi	1980	1981	1982	1983	1984	1985	1986	1987	1988	1989	1990	1991	1992	1993	1994	1995	1996	1997	1998
Italia S885884Y	3,2	5,3	4,2	3,1	3,5	4,5	3,1	3,2	2,8	1,0	1,6	-0,1	-1,9	-2,6	-1,8	-3,8	-4,5	-6,7	-5,3
Belgio S896275Y	2,7	5,0	1,8	2,3	-0,2	-1,4	-1,6	-2,9	-3,2	-4,1	-5,1	-3,9	-3,8	-3,6	-5,3	-5,0	-5,5	-6,0	-6,2
Danimarca S905480Y	-0,7	1,6	3,1	-0,8	-5,4	-7,7	-11,9	-10,4	-9,4	-7,8	-6,5	-5,0	-4,6	-4,6	-4,3	-4,1	-5,1	-6,1	-6,2
Germania S913830Y	1,0	1,4	0,6	-0,5	-1,1	-1,9	-1,7	-1,0	-0,7	-2,8	-0,6	0,6	-0,4	0,2	-0,7	-0,5	-0,3	-1,1	-1,5
Grecia S922183Y	0,7	6,4	4,1	4,0	4,1	6,8	4,2	2,6	4,1	6,8	6,0	2,1	1,1	1,0	-4,1	-2,6	-4,6	-5,8	-6,7
Spagna S931608Y	1,9	3,1	4,6	3,5	3,4	4,4	1,9	-0,5	0,0	-0,4	0,3	0,6	-0,3	1,7	1,5	1,7	-0,4	-1,8	-2,2
Francia S938574Y	-1,5	-0,1	0,7	0,6	0,1	0,0	-0,2	-0,9	-1,0	-1,5	-1,4	-0,9	0,7	2,4	2,2	1,2	0,3	-0,6	-0,6
Irlanda S945133Y	5,8	5,7	4,6	2,3	0,4	0,9	1,4	-0,8	-4,0	-5,8	-5,3	-5,0	-4,3	-4,0	-4,0	-2,8	-4,0	-5,1	-5,4
Lussemburgo ... S952464Y	-0,8	2,0	-0,4	-3,6	-4,9	-7,5	-5,5	-3,9	-5,3	-2,2	-1,1	-2,0	-3,1	-2,1	-3,1	-3,3	-2,5
Paesi Bassi S959785Y	0,4	0,8	1,3	0,0	-0,6	-2,7	-1,3	-0,5	-1,7	-1,3	-0,9	-3,3	-2,4	-3,0	-2,1	-2,0	-3,5	-4,4	-3,8
Austria S968741Y	-0,8	-1,0	0,3	0,9	-0,8	-1,1	0,1	0,3	-0,9	-1,2	-1,6	-1,2	-2,3	-0,1	0,9	0,7	-0,6	-2,1	-1,9
Portogallo S976418Y	6,0	8,1	3,5	0,9	3,7	2,8	-2,0	-2,2	-3,4	-3,8	-3,0	-1,8	-4,3	-0,1	-0,2	-0,6	-1,5	-1,7	-1,1
Finlandia S985982Y	-4,4	-5,6	-3,8	-2,5	-4,4	-4,7	-5,1	-2,7	-5,7	-7,8	-7,0	-0,9	3,0	2,7	0,9	-0,6	-2,6	-4,1	-6,4
Svezia S993719Y	-0,1	0,0	0,1	-2,2	-4,7	-4,5	-6,1	-10,7	-9,1	-10,7	-9,1	-4,0	2,4	6,1	3,5	0,5	-3,7	-5,5	-9,0
Regno Unito S002936Y	-1,3	-2,4	-2,6	-1,4	-1,0	-2,1	-2,1	-2,7	-4,7	-5,1	-2,3	-0,4	3,5	5,0	3,5	2,3	0,8	-1,6	-3,8
Medie inclusa Italia																			
Area-Euro S010910Y	0,8	1,9	1,7	1,0	0,5	0,4	0,0	-0,1	-0,3	-1,6	-0,7	-0,4	-0,8	0,0	-0,3	-0,7	-1,4	-2,6	-2,5
UE S020645Y	0,4	1,1	1,0	0,5	0,0	-0,3	-0,8	-1,1	-1,5	-2,5	-1,3	-0,6	-0,1	0,8	0,2	-0,4	-1,3	-2,6	-3,0
Medie esclusa Italia																			
Area-Euro S029668Y	0,3	1,1	1,1	0,4	-0,2	-0,7	-0,8	-1,0	-1,2	-2,3	-1,3	-0,5	-0,5	0,6	0,0	-0,1	-0,8	-1,7	-1,9
UE S043066Y	0,0	0,5	0,4	0,0	-0,6	-1,2	-1,5	-1,9	-2,3	-3,2	-1,8	-0,7	0,2	1,3	0,5	0,1	-0,8	-2,0	-2,7
Fr, Ge, RU S052960Y	-0,5	-0,2	-0,3	-0,4	-0,7	-1,3	-1,3	-1,4	-1,9	-3,0	-1,3	-0,1	0,9	2,0	1,1	0,6	0,1	-1,1	-1,9
Stati Uniti S074816Y	-1,6	-2,4	-0,1	0,6	-0,9	-0,7	-0,5	-1,3	-1,8	-2,1	-1,2	-0,6	0,7	0,1	-1,1	-1,7	-2,5
Giappone S082587Y	1,3	0,3	-0,2	-0,6	-2,3	-3,6	-3,5	-4,9	-5,7	-6,5	-6,8	-6,6	-5,2	-2,1	-1,4	-0,2	0,6
Canada S092710Y	-2,4	-4,6	-1,5	-0,5	-1,3	-1,1	-2,6	-4,2	-5,3	-5,6	-5,0	-2,3	-1,4	-1,6	-3,6	-5,4	-7,4

Saldo corrente
(in percentuale del PIL)

Paesi	1980	1981	1982	1983	1984	1985	1986	1987	1988	1989	1990	1991	1992	1993	1994	1995	1996	1997	1998
Italia S100732Y	4,2	6,8	6,9	6,6	7,0	6,5	6,3	5,8	5,8	5,1	5,8	5,8	7,1	5,5	5,5	3,8	3,7	0,2	-0,3
Belgio S141186Y	3,8	7,7	6,4	7,6	6,1	5,9	6,6	5,0	4,2	4,4	3,7	4,5	5,1	5,2	3,1	2,1	1,5	0,1	-0,8
Danimarca S176966Y	-0,7	2,7	5,3	3,9	1,4	-0,9	-5,6	-4,6	-3,3	-2,0	-0,2	1,0	0,4	1,0	0,8	0,4	-1,6	-2,4	-2,6
Germania S187086Y	-2,4	-1,1	-1,1	-1,4	-2,0	-2,6	-2,4	-1,7	-1,3	-3,6	-1,3	-1,2	-1,5	-0,5	-1,0	0,0	0,4	0,0	-0,6
Grecia S197226Y	0,1	6,0	3,8	3,8	4,3	7,5	5,9	6,1	7,7	10,3	9,6	6,5	7,1	8,1	7,2	7,2	5,1	1,8	0,7
Spagna S242999Y	-0,6	-0,1	0,5	-0,1	0,7	-0,3	0,3	-0,9	-1,8	-2,2	-1,7	-1,2	-0,7	1,7	1,5	2,4	0,9	-1,0	-2,2
Francia S252252Y	-3,8	-1,7	-0,9	-0,4	-0,6	-0,5	-0,6	-1,5	-1,9	-2,4	-2,5	-1,5	0,4	2,3	2,1	1,5	1,0	0,5	-0,1
Irlanda S285185Y	5,1	6,4	7,3	6,2	5,2	6,5	6,5	5,5	2,6	0,1	0,8	1,2	1,2	1,0	-0,6	0,2	-1,6	-2,9	-4,1
Lussemburgo ... S339068Y	-7,4	-5,0	-6,2	-9,4	-9,4	-11,6	-9,1	-7,9	-7,7	-7,6	-6,8
Paesi Bassi S375977Y	-1,4	-0,3	1,2	1,1	0,6	-0,9	0,3	0,9	0,4	1,0	1,6	-0,3	0,9	0,4	1,0	1,1	-0,2	-1,6	-1,5
Austria S407859Y	-4,3	-4,4	-2,3	-1,9	-3,1	-3,2	-2,0	-1,0	-2,0	-1,9	-2,2	-1,8	-2,8	-0,8	0,0	0,4	-0,8	-1,7	-1,8
Portogallo S441445Y	3,6	7,1	2,7	1,9	6,5	6,2	1,8	2,1	0,0	-1,0	1,4	2,6	-0,8	2,1	2,9	2,4	0,1	-0,9	-1,5
Finlandia S480179Y	-7,4	-8,4	-6,7	-5,2	-6,5	-6,6	-7,1	-5,0	-8,7	-9,6	-9,6	-3,4	1,6	4,0	2,3	1,3	-0,5	-1,6	-4,0
Svezia S509819Y	-0,7	0,4	1,8	0,1	-0,9	0,1	-2,1	-5,4	-5,9	-8,0	-6,5	-1,5	3,4	7,1	6,9	4,0	1,1	-1,6	-3,2
Regno Unito S925503Y	0,5	0,5	0,4	0,7	1,1	0,5	0,6	0,0	-1,9	-3,6	-2,9	-0,7	3,3	4,9	4,0	2,6	2,2	-0,1	-2,8
Medie inclusa Italia																			
Area-Euro S533813Y	-1,2	0,6	0,9	1,0	0,8	0,4	0,5	0,4	0,1	-0,9	0,0	0,4	1,1	1,7	1,5	1,4	1,1	-0,2	-0,8
UE S542882Y	-0,9	0,7	1,0	1,0	0,9	0,5	0,4	0,1	-0,4	-1,4	-0,5	0,3	1,6	2,4	2,0	1,7	1,2	-0,2	-1,2
Medie esclusa Italia																			
Area-Euro S552936Y	-2,3	-0,8	-0,4	-0,4	-0,7	-1,1	-0,9	-1,0	-1,4	-2,4	-1,5	-1,0	-0,4	0,9	0,6	0,9	0,5	-0,3	-0,9
UE S582462Y	-1,6	-0,3	0,1	0,1	-0,2	-0,6	-0,7	-1,0	-1,6	-2,7	-1,8	-0,8	0,5	1,9	1,5	1,3	0,8	-0,3	-1,4
Fr, Ge, RU S591498Y	-2,1	-0,8	-0,6	-0,5	-0,7	-1,0	-1,0	-1,2	-1,7	-3,2	-2,1	-1,2	0,3	1,6	1,1	1,0	1,0	0,1	-1,1
Stati Uniti S600264Y	0,2	0,0	2,9	3,6	2,5	2,7	2,9	2,1	1,7	1,2	2,2	2,8	4,0	3,1	1,8	1,4	0,5
Giappone S631814Y	-3,2	-3,7	-3,5	-2,9	-3,9	-4,9	-4,8	-6,3	-7,4	-8,4	-8,9	-9,3	-8,2	-6,3	-5,6	-4,2	-4,0
Canada S641427Y	-0,3	-2,0	1,6	2,7	2,6	3,1	2,2	0,9	-0,2	0,1	1,1	3,8	4,9	4,8	2,7	1,6	-0,7

Saldo in conto capitale
(in percentuale del PIL)

Paesi	1980	1981	1982	1983	1984	1985	1986	1987	1988	1989	1990	1991	1992	1993	1994	1995	1996	1997	1998
Italia S682058Y	4,1	4,6	4,3	3,9	4,5	5,8	5,1	5,2	4,9	4,7	5,3	4,3	2,5	4,0	3,7	3,9	3,3	2,6	3,0
Belgio S707822Y	4,9	5,2	4,5	4,1	3,5	3,2	2,8	2,6	2,6	1,8	1,8	1,8	2,0	2,1	1,9	1,9	1,6	1,8	2,1
Danimarca S714808Y	3,9	4,1	3,6	3,1	2,6	2,8	2,3	2,2	1,7	1,7	1,3	1,4	1,9	1,9	1,9	2,1	2,4	2,1	1,8
Germania S722040Y	5,3	4,8	4,4	4,0	3,9	3,8	3,7	3,6	3,4	3,5	3,4	4,5	4,3	4,0	3,6	3,3	2,9	2,6	2,7
Grecia S749638Y	2,6	3,1	3,0	3,8	4,1	4,2	3,6	3,1	3,8	4,2	6,6	5,0	5,7	5,7	2,8	3,1	2,5	2,1	1,7
Spagna S756472Y	3,2	4,0	5,1	4,8	4,7	6,7	5,5	4,8	5,2	5,8	5,9	5,6	4,8	5,2	4,7	4,8	3,7	3,5	3,9
Francia S766305Y	3,8	3,6	3,7	3,5	3,3	3,4	3,3	3,4	3,6	3,7	4,0	3,5	3,5	3,5	3,7	3,4	3,2	2,5	3,1
Irlanda S773219Y	6,9	6,4	5,8	5,0	4,2	4,1	4,0	2,9	1,7	1,6	1,4	1,1	1,2	1,3	2,2	2,0	1,9	1,8	1,7
Lussemburgo ... S783357Y	7,9	8,3	7,3	7,4	6,0	5,1	4,5	5,1	4,9	4,7	4,6
Paesi Bassi S790856Y	5,6	5,7	5,4	4,7	4,9	4,5	4,8	5,0	4,2	3,7	3,5	3,2	3,0	2,9	2,8	2,9	2,2	2,4	2,4
Austria S799778Y	6,0	6,1	5,6	5,8	5,6	5,6	5,7	5,2	5,0	4,7	4,7	4,8	4,7	5,1	5,0	4,7	4,5	3,6	3,9
Portogallo S825622Y	5,1	5,8	6,0	5,1	4,2	4,3	4,1	3,4	3,6	3,4	3,7	3,4	3,8	4,0	3,2	3,4	3,2	3,4	3,8
Finlandia S835296Y	4,1	4,0	4,3	4,2	3,8	3,7	3,7	3,9	4,6	3,3	4,1	4,5	4,0	3,3	3,7	3,3	3,6	2,8	3,0
Svezia S865654Y	4,7	4,9	5,1	5,0	3,8	3,7	3,4	1,1	2,4	2,7	2,3	2,6	4,4	5,2	3,4	3,0	2,4	2,4	1,2
Regno Unito S900419Y	2,9	2,2	2,1	2,7	2,8	2,3	1,9	1,7	1,2	2,7	4,5	3,6	3,4	3,2	2,9	3,1	2,3	2,0	2,1
Medie inclusa Italia																			
Area-Euro S927021Y	4,6	4,5	4,4	4,0	4,1	4,4	4,1	4,1	4,0	4,0	4,2	4,2	3,6	3,9	3,6	3,5	3,1	2,7	3,0
UE S934952Y	4,3	4,1	4,0	3,8	3,8	4,0	3,7	3,6	3,5	3,7	4,1	4,0	3,6	3,8	3,5	3,4	2,9	2,5	2,7
Medie esclusa Italia																			
Area-Euro S944182Y	4,7	4,5	4,4	4,1	4,0	4,1	3,9	3,8	3,8	3,8	3,9	4,1	3,9	3,8	3,6	3,4	3,0	2,7	2,9
UE S957807Y	4,3	4,0	4,0	3,8	3,7	3,7	3,5	3,3	3,2	3,5	3,9	3,9	3,8	3,8	3,4	3,3	2,9	2,5	2,7
Fr, Ge, RU S966231Y	4,2	3,6	3,5	3,4	3,4	3,2	3,1	3,0	2,9	3,3	3,9	4,0	3,8	3,7	3,4	3,3	2,9	2,4	2,6
Stati Uniti S974698Y	1,4	1,3	1,2	1,4	1,3	1,5	1,6	1,5	1,4	1,6	1,6	1,7	1,6	1,6	1,5	1,5	1,5
Giappone S011081Y	7,6	7,5	7,1	6,5	6,0	5,7	5,7	5,8	5,9	5,9	6,0	6,4	6,7	7,9	7,9	7,8	8,3
Canada S020162Y	3,4	3,7	4,2	4,2	4,0	4,3	3,8	3,3	3,3	3,3	3,5	3,5	3,2	2,9	2,9	2,8	2,7

Tav. 5
TUEE0140

Debito pubblico lordo

(in percentuale del PIL)

Paesi	1980	1981	1982	1983	1984	1985	1986	1987	1988	1989	1990	1991	1992	1993	1994	1995	1996	1997	1998
Italia S026792Y	57,7	59,9	64,7	70,8	76,3	82,7	86,5	90,6	92,9	95,8	98,0	101,5	108,7	119,1	124,9	123,2	122,5	120,2	116,8
Belgio S051544Y	77,1	90,7	101,0	111,8	116,2	120,2	124,9	128,8	128,8	126,6	126,0	128,4	130,6	137,6	135,1	132,2	128,0	123,4	117,3
Danimarca S074754Y	38,5	51,1	63,9	73,4	73,4	70,4	62,3	58,3	62,0	59,8	59,7	64,5	68,6	80,7	76,5	72,2	67,4	63,6	58,1
Germania S103320Y	31,7	35,4	38,7	40,2	41,0	41,7	41,6	42,6	43,1	41,8	43,8	40,9	43,6	47,5	49,9	58,3	60,8	61,5	61,0
Grecia S138893Y	23,8	28,3	31,9	36,6	43,9	51,6	53,7	59,7	65,8	69,2	90,1	92,3	98,8	111,6	109,3	110,1	112,2	109,4	106,5
Spagna S165996Y	17,5	21,4	26,6	32,0	38,2	43,7	45,1	45,5	40,5	41,9	43,9	44,6	47,0	58,8	61,3	64,2	68,6	67,5	65,6
Francia S190423Y	20,1	22,2	25,8	27,3	29,5	31,0	31,4	33,6	33,8	34,5	35,5	35,8	39,9	45,4	48,6	52,8	55,7	58,1	58,5
Irlanda S223733Y	70,4	76,0	85,4	95,4	99,6	102,5	114,0	115,1	108,5	100,1	93,3	92,6	89,5	93,1	86,5	78,9	69,4	61,3	52,1
Lussemburgo ... S247630Y	12,5	13,0	12,9	13,7	13,6	13,0	12,5	11,0	8,8	7,2	4,6	4,0	4,9	5,9	5,5	5,8	6,4	6,4	6,7
Paesi Bassi S271368Y	46,9	50,9	56,5	62,7	66,8	71,5	73,5	76,1	79,3	79,3	79,1	79,0	79,9	81,1	77,8	79,0	77,0	71,2	67,7
Austria S299890Y	36,6	38,4	40,8	45,2	47,8	49,8	54,3	58,2	59,6	58,8	58,0	58,2	58,1	62,8	65,6	69,4	69,8	64,3	63,1
Portogallo S327877Y	32,4	41,3	44,3	49,4	54,5	61,9	68,0	65,5	65,1	63,4	65,5	67,3	59,9	63,2	63,8	65,9	64,9	61,7	57,9
Finlandia S356827Y	11,6	11,9	14,3	15,9	15,7	16,4	17,1	18,2	17,4	15,0	14,5	23,1	41,5	58,0	59,6	58,1	57,8	54,9	49,6
Svezia S394303Y	41,0	49,3	58,9	62,8	64,3	63,8	63,5	56,2	50,4	45,3	43,3	52,8	66,8	75,8	79,0	77,6	76,7	76,7	75,1
Regno Unito S425398Y	54,3	54,5	53,4	53,7	55,7	53,8	52,0	49,5	43,9	38,2	35,5	35,7	41,8	48,6	50,6	53,0	53,7	52,1	49,4
Medie inclusa Italia																			
Area-Euro S451046Y	35,2	38,6	42,8	46,7	49,7	52,6	54,3	56,6	56,9	57,2	58,6	58,7	62,1	67,1	69,3	72,6	74,9	74,7	73,0
UE S462452Y	38,3	41,8	45,4	48,8	51,6	53,6	54,4	55,6	54,9	54,0	55,1	55,7	60,0	65,7	67,7	70,6	72,5	71,4	69,4
Medie esclusa Italia																			
Area-Euro S487580Y	30,5	33,9	37,8	40,9	43,1	45,1	46,1	47,8	47,6	47,0	48,2	47,5	50,5	56,0	57,9	63,0	64,8	64,6	63,4
UE S519465Y	35,4	39,0	42,2	44,9	47,1	48,3	48,4	48,9	47,6	45,9	46,6	46,8	50,9	56,9	58,6	62,9	64,3	63,4	61,7
Fr, Ge, RU S554391Y	33,9	36,5	38,7	39,8	41,4	41,7	40,8	41,4	40,3	38,4	38,9	38,0	42,0	47,1	49,6	55,5	57,6	58,0	57,1
Stati Uniti S575750Y	38,0	37,1	41,8	45,0	46,7	51,1	54,2	55,5	55,9	55,8	57,2	61,7	64,1	65,5	64,7	64,3	63,6
Giappone S612452Y	49,6	54,2	58,0	63,4	64,5	65,3	66,7	68,9	65,5	62,6	61,4	58,2	59,8	63,0	69,4	76,0	81,0
Canada S638539Y	43,9	44,7	49,7	55,3	58,9	64,0	68,0	68,6	68,5	69,7	72,6	79,8	87,5	94,4	97,1	99,1	99,1

Tav. 6
TUEE0150

Totale delle entrate

(in percentuale del PIL)

Paesi	1980	1981	1982	1983	1984	1985	1986	1987	1988	1989	1990	1991	1992	1993	1994	1995	1996	1997	1998
Italia S693581Y	33,9	35,1	37,4	39,5	38,6	38,9	39,7	39,8	40,1	42,0	42,7	43,8	46,5	48,3	45,7	45,6	46,0	48,2	46,5
Belgio S740406Y	48,7	49,5	51,5	51,0	51,7	51,6	50,7	50,8	49,2	48,0	48,2	48,6	48,9	50,0	50,9	50,3	50,6	50,9	50,6
Danimarca S763483Y	51,1	51,2	50,3	52,6	54,2	55,4	56,8	57,3	60,6	59,5	57,6	57,3	58,3	60,3	60,9	60,7	59,9	60,0	59,6
Germania S776048Y	45,6	45,8	46,4	45,8	45,9	46,3	45,5	45,3	44,5	45,4	43,6	44,5	45,8	46,3	46,8	47,2	46,3	45,8	45,4
Grecia S787311Y
Spagna S797758Y	30,5	31,8	31,9	33,8	33,5	35,8	36,6	38,2	37,4	39,1	39,4	40,3	42,1	42,3	41,3	39,9	40,4	41,0	41,3
Francia S827766Y	46,8	47,7	48,6	49,3	50,2	50,3	49,9	50,3	49,8	49,2	49,7	49,9	50,0	50,4	50,2	50,6	51,8	52,3	52,1
Irlanda S837042Y	37,2	38,3	40,0	41,6	42,1	41,4	41,4	41,7	41,0	37,7	37,8	38,7	38,6	38,6	38,5	36,1	35,9	35,4	34,8
Lussemburgo ... S865532Y	50,1	50,7	50,6	53,0	51,4	52,9	49,6	50,7
Paesi Bassi S905894Y	52,9	53,6	54,5	55,4	54,6	54,7	53,1	53,9	53,5	50,5	50,4	53,2	52,7	53,6	50,9	49,2	49,1	49,4	47,9
Austria S938562Y	46,2	47,4	46,5	45,8	47,5	48,6	48,2	48,0	48,0	46,9	48,0	48,5	50,2	50,9	49,6	50,2	51,0	50,2	49,1
Portogallo S949405Y	40,8	31,1	33,1	35,8	37,7	40,8	34,7	34,1	35,1	35,8	36,6	38,3	41,7	39,9	39,1	40,1	42,0	42,7	43,3
Finlandia S958917Y	42,4	44,6	44,1	44,2	45,7	47,7	48,9	47,0	49,5	49,8	52,9	55,1	55,9	55,8	56,2	55,4	56,7	54,8	54,6
Svezia S991128Y	65,3	64,8	61,6	60,8	60,3	59,4	59,0	62,7	62,8	64,6
Regno Unito S024753Y	40,2	42,3	42,8	42,0	41,8	41,8	40,7	39,9	40,0	42,6	42,1	41,7	40,2	38,8	39,3	40,4	40,2	40,5	41,3
Medie inclusa Italia																			
Area-Euro S033913Y	43,2	43,7	44,5	45,2	45,2	45,7	45,4	45,5	45,0	45,3	45,2	45,9	47,1	47,9	47,4	47,3	47,5	47,8	47,2
UE S059941Y	42,8	43,6	44,4	44,8	44,8	45,3	44,9	44,9	44,5	45,9	45,7	46,1	46,8	47,2	46,8	47,0	47,2	47,3	47,0
Medie esclusa Italia																			
Area-Euro S069407Y	45,1	45,5	46,2	46,6	46,9	47,4	46,8	47,0	46,3	46,2	45,8	46,5	47,3	47,8	47,7	47,7	47,8	47,7	47,4
UE S078546Y	44,3	45,0	45,6	45,8	46,0	46,5	46,0	46,0	45,4	46,7	46,2	46,5	46,9	47,0	47,0	47,2	47,4	47,1	47,0
Fr, Ge, RU S088390Y	44,6	45,4	46,1	45,8	46,2	46,3	45,8	45,6	45,0	45,9	45,2	45,4	45,7	45,8	46,1	46,7	46,6	46,2	46,2
Stati Uniti S099700Y
Giappone S108979Y
Canada S117981Y

Tav. 7
TUEE0160

Entrate correnti

(in percentuale del PIL)

Paesi	1980	1981	1982	1983	1984	1985	1986	1987	1988	1989	1990	1991	1992	1993	1994	1995	1996	1997	1998
Italia S148770Y	33,6	34,8	36,5	38,3	38,1	38,6	39,4	39,5	39,8	41,6	42,4	43,4	44,3	47,4	45,2	44,7	45,5	47,2	45,9
Belgio S156348Y	48,3	49,1	51,2	50,7	51,4	51,3	50,4	50,5	48,9	47,6	47,9	48,3	48,6	49,6	50,2	49,9	50,1	50,4	50,1
Danimarca S181627Y	50,4	50,6	49,8	52,0	53,6	54,8	56,5	56,9	60,2	59,2	57,0	56,6	57,9	59,9	60,5	59,3	59,9	59,4	59,0
Germania S188837Y	45,1	45,3	46,0	45,4	45,6	46,0	45,2	45,0	44,2	45,1	43,3	44,2	45,5	45,9	46,4	46,7	45,9	45,4	44,9
Grecia S198914Y	26,5	25,9	28,9	30,0	30,7	30,7	32,0	32,8	31,4	30,0	32,9	33,8	34,6	35,9	37,4	38,5	38,8	39,5	40,3
Spagna S206464Y	30,3	31,6	31,7	33,6	33,3	35,4	36,1	37,8	36,8	38,4	38,8	39,5	41,3	41,5	40,3	38,6	39,4	40,0	40,3
Francia S213882Y	46,5	47,3	48,2	48,9	49,8	49,9	49,4	49,8	49,2	48,7	49,1	49,0	49,0	49,7	49,3	49,9	51,1	51,5	51,3
Irlanda S224276Y	35,9	36,8	38,8	40,5	41,1	40,3	40,5	40,6	39,9	36,7	36,2	36,8	36,9	36,7	37,1	34,2	34,1	33,7	33,1
Lussemburgo ... S252008Y	49,9	50,6	50,4	52,8	51,1	52,7	49,4	50,5	46,7	45,6	44,4
Paesi Bassi S259459Y	52,5	53,2	54,1	55,0	54,2	54,4	52,8	53,6	53,2	50,2	50,1	52,8	52,4	53,2	50,5	48,8	48,6	49,0	47,4
Austria S269250Y	46,1	47,3	46,4	45,7	47,4	48,5	48,1	47,9	47,9	46,8	47,9	48,4	50,1	50,8	49,5	50,1	50,9	50,1	49,0
Portogallo S278646Y	28,9	30,9	32,9	35,5	34,7	34,0	34,0	33,3	34,2	34,3	35,1	36,4	39,5	37,9	37,3	38,1	40,0	40,7	41,3
Finlandia S285377Y	42,3	44,5	44,0	44,1	45,6	47,4	48,8	46,8	49,3	49,6	52,7	54,9	55,6	55,5	56,0	55,1	56,3	54,5	54,3
Svezia S292224Y	57,6	58,9	59,4	61,1	60,6	61,1	61,9	63,6	62,9	65,1	64,6	61,4	60,6	60,1	59,2	58,8	62,5	62,6	64,4
Regno Unito S298952Y	40,0	42,0	42,6	41,8	41,6	41,5	40,4	39,6	39,7	42,3	41,8	41,4	40,0	38,6	39,0	40,1	39,8	40,2	41,0
Medie inclusa Italia																			
Area-Euro S316187Y	42,7	43,3	44,1	44,7	44,8	45,3	45,0	45,2	44,6	44,9	44,7	45,4	46,2	47,3	46,8	46,7	46,9	47,1	46,6
UE S327111Y	42,7	43,5	44,2	44,7	44,8	45,2	45,0	45,1	44,7	45,3	45,1	45,4	45,9	46,5	46,2	46,3	46,5	46,6	46,3
Medie esclusa Italia																			
Area-Euro S333942Y	44,5	45,1	45,8	46,2	46,5	47,0	46,4	46,6	45,9	45,8	45,4	45,9	46,7	47,2	47,1	47,0	47,2	47,1	46,7
UE S343089Y	44,1	44,9	45,5	45,8	46,1	46,5	46,1	46,2	45,6	46,1	45,6	45,8	46,2	46,4	46,3	46,5	46,7	46,5	46,4
Fr, Ge, RU S350708Y	44,2	45,0	45,7	45,5	45,9	46,0	45,4	45,2	44,6	45,5	44,8	44,9	45,2	45,4	45,6	46,2	46,1	45,7	45,7
Stati Uniti S358286Y	30,6	31,3	30,8	30,4	30,3	30,8	31,0	31,7	31,3	31,5	31,5	32,2	31,0	31,2	31,5	31,9	32,4
Giappone S365596Y	27,6	29,0	29,4	29,6	30,2	30,8	31,0	32,5	32,8	33,1	34,2	33,8	33,2	32,1	32,1	32,0	31,7
Canada S942259Y	36,9	39,3	39,9	39,4	39,3	39,2	40,1	40,4	40,9	41,1	42,7	43,5	43,7	42,8	42,6	42,7	43,3

Tav. 8
TUEE0170

Pressione fiscale

(in percentuale del PIL)

Paesi	1980	1981	1982	1983	1984	1985	1986	1987	1988	1989	1990	1991	1992	1993	1994	1995	1996	1997	1998
Italia S378793Y	31,3	32,3	34,8	36,8	35,8	35,7	36,1	36,7	37,2	39,0	39,5	40,5	43,0	44,4	41,6	42,2	42,6	44,6	43,2
Belgio S404947Y	46,1	46,7	48,4	48,4	49,2	49,3	48,7	48,9	47,5	46,2	46,4	46,7	47,1	48,2	49,1	48,8	48,7	49,3	49,1
Danimarca S442814Y	45,6	45,5	44,7	46,6	47,6	48,9	50,6	51,4	53,2	51,8	49,6	49,4	49,9	51,5	52,9	52,4	52,5	52,7	52,7
Germania S452001Y	42,9	42,8	42,9	42,4	42,6	42,9	42,2	42,4	42,0	42,5	40,7	41,6	42,4	43,0	43,5	44,0	43,4	42,9	42,5
Grecia S483969Y
Spagna S495030Y	27,0	28,0	27,9	30,0	30,1	31,3	32,1	34,3	33,3	35,2	35,3	35,6	37,4	36,6	36,2	35,1	35,9	36,3	36,6
Francia S526523Y	43,4	43,7	44,6	45,4	46,4	46,3	45,8	46,2	45,7	45,4	45,4	45,7	45,6	46,0	46,1	46,6	47,9	48,3	48,2
Irlanda S551835Y	32,6	33,7	35,2	36,6	37,5	36,5	37,3	37,5	37,1	34,6	34,1	34,4	34,5	34,5	35,2	32,5	32,5	32,2	31,8
Lussemburgo ... S581226Y	43,4	43,9	44,1	47,2	45,8	46,9	44,4	44,8	43,0	41,7	40,2
Paesi Bassi S590519Y	46,1	45,5	46,5	47,4	45,9	45,5	45,8	48,2	48,5	45,5	45,2	47,6	47,6	48,7	46,5	45,3	45,1	45,8	44,9
Austria S625790Y	43,4	44,3	43,4	42,9	44,6	45,6	45,4	45,0	45,0	43,9	43,5	44,0	45,3	46,3	45,1	45,6	46,9	47,2	46,4
Portogallo S659293Y	26,9	28,6	30,3	32,3	31,6	31,4	31,5	30,4	31,3	31,6	32,3	33,5	35,9	34,8	34,7	35,3	36,1	36,6	37,4
Finlandia S685490Y	38,6	40,6	39,7	39,5	40,8	42,4	43,8	41,9	44,2	44,1	46,6	47,8	47,6	46,9	48,8	47,5	48,8	47,5	47,9
Svezia S716152Y	56,5	56,0	53,0	51,5	50,7	50,5	50,5	52,9	54,1	55,9
Regno Unito S750052Y	33,8	35,7	36,0	35,8	35,9	35,6	35,1	34,5	34,8	38,9	38,7	38,5	37,4	36,2	36,6	37,6	37,6	37,9	39,1
Medie inclusa Italia																			
Area-Euro S780034Y	39,8	40,0	40,8	41,5	41,5	41,7	41,5	42,0	41,7	41,9	41,5	42,2	43,2	43,8	43,5	43,7	43,9	44,3	43,7
UE S789691Y	38,9	39,4	40,0	40,6	40,7	40,8	40,8	41,1	40,8	42,2	41,8	42,2	42,8	43,1	42,9	43,2	43,5	43,7	43,5
Medie esclusa Italia																			
Area-Euro S798857Y	41,5	41,7	42,1	42,6	42,9	43,2	42,9	43,4	42,9	42,7	42,1	42,6	43,2	43,7	43,8	44,0	44,2	44,2	43,9
UE S810542Y	40,1	40,5	40,9	41,3	41,6	41,8	41,7	42,0	41,5	42,8	42,2	42,5	42,7	42,9	43,1	43,4	43,6	43,5	43,5
Fr, Ge, RU S819073Y	40,7	41,1	41,5	41,5	42,0	41,9	41,6	41,6	41,2	42,5	41,7	42,1	42,2	42,3	42,7	43,4	43,4	43,1	43,2
Stati Uniti S835731Y
Giappone S835731Y
Canada S846027Y

Pressione fiscale escluse le imposte in conto capitale

(in percentuale del PIL)

Paesi	1980	1981	1982	1983	1984	1985	1986	1987	1988	1989	1990	1991	1992	1993	1994	1995	1996	1997	1998
Italia S883938Y	31,2	32,2	34,3	35,7	35,5	35,6	36,0	36,6	37,1	38,8	39,4	40,3	41,0	43,7	41,5	41,6	42,3	43,9	42,8
Belgio S911280Y	45,7	46,3	48,1	48,1	48,9	49,0	48,4	48,6	47,2	45,9	46,1	46,4	46,8	47,8	48,7	48,4	48,4	49,0	48,8
Danimarca S918472Y	45,3	45,3	44,5	46,4	47,4	48,7	50,4	51,1	52,9	51,5	49,3	49,1	49,6	51,2	52,7	52,2	52,5	52,5	52,5
Germania S926608Y	42,8	42,7	42,8	42,3	42,5	42,8	42,1	42,3	41,9	42,4	40,6	41,5	42,3	42,9	43,4	43,9	43,3	42,8	42,4
Grecia S951547Y	24,6	24,2	27,5	28,5	29,1	29,0	30,7	31,3	30,0	28,4	31,2	31,6	32,1	32,8	33,6	34,3	34,3	35,0	36,0
Spagna S958919Y	26,8	27,8	27,7	29,8	29,9	31,1	31,9	34,0	33,1	35,0	35,1	35,4	37,2	36,4	36,0	34,9	35,5	36,1	36,4
Francia S967846Y	43,2	43,4	44,4	45,1	46,1	46,0	45,4	45,9	45,3	45,0	45,1	44,9	45,5	45,5	46,0	47,3	47,7	47,7	47,7
Irlanda S977012Y	32,5	33,6	35,1	36,5	37,4	36,4	37,2	37,4	37,0	34,5	34,0	34,2	34,4	34,3	35,0	32,4	32,3	32,1	31,7
Lussemburgo ... S004654Y	43,3	43,8	44,0	47,1	45,7	46,8	44,3	44,7	42,9	41,6	40,1
Paesi Bassi S012452Y	45,9	45,3	46,3	47,2	45,7	45,3	45,6	47,9	48,3	45,3	45,0	47,4	47,4	48,4	46,2	45,0	44,8	45,5	44,6
Austria S019855Y	43,3	44,2	43,3	42,8	44,5	45,5	45,3	44,9	44,9	43,8	43,4	43,9	45,2	46,2	45,0	45,6	46,8	47,1	46,3
Portogallo S041217Y	26,8	28,5	30,2	32,1	31,4	31,2	31,2	30,2	31,1	31,5	32,1	33,3	35,8	34,7	34,6	35,2	36,0	36,5	37,3
Finlandia S048773Y	38,5	40,5	39,6	39,4	40,7	42,3	43,7	41,8	44,1	44,0	46,4	47,6	47,4	46,7	48,6	47,3	48,6	47,3	47,7
Svezia S073837Y	50,1	50,8	50,6	51,7	51,3	51,4	52,7	54,8	54,6	56,4	55,9	52,9	51,4	50,6	50,4	50,4	52,8	54,0	55,8
Regno Unito S083203Y	33,6	35,4	35,8	35,6	35,7	35,4	34,9	34,2	34,6	38,7	38,5	38,3	37,2	36,0	36,4	37,4	37,2	37,7	38,9
<i>Medie inclusa Italia</i>																			
Area-Euro S090353Y	39,6	39,8	40,5	41,1	41,3	41,5	41,3	41,8	41,5	41,7	41,3	41,9	42,5	43,5	43,2	43,4	43,6	43,9	43,5
UE S104191Y	39,0	39,4	40,0	40,5	40,7	40,8	40,9	41,2	41,0	41,8	41,4	41,8	42,1	42,7	42,5	42,8	43,1	43,2	43,1
<i>Medie esclusa Italia</i>																			
Area-Euro S104191Y	41,4	41,5	41,9	42,4	42,8	43,0	42,7	43,2	42,6	42,5	41,8	42,4	42,9	43,4	43,6	43,7	43,9	43,9	43,6
UE S111815Y	40,1	40,5	40,9	41,3	41,6	41,8	41,8	42,1	41,7	42,4	41,9	42,1	42,3	42,5	42,7	43,0	43,2	43,1	43,2
Fr, Ge, RU S120277Y	40,5	40,8	41,3	41,3	41,8	41,7	41,4	41,4	41,0	42,2	41,5	41,8	41,9	42,1	42,4	43,1	43,1	42,9	42,9
Stati Uniti S131980Y	28,1	28,7	27,9	27,4	27,5	27,8	28,0	28,8	28,5	28,7	28,6	28,5	28,4	28,7	29,2	29,5	30,1
Giappone S141334Y	25,5	26,6	26,8	27,0	27,4	28,0	27,9	29,4	29,6	29,8	30,9	30,2	29,7	28,7	27,9	28,4	28,3
Canada S148613Y	30,0	32,4	32,8	32,3	32,1	32,1	33,6	34,4	34,8	34,8	36,6	37,4	37,8	36,9	36,7	36,7	37,5

Pressione tributaria

(in percentuale del PIL)

Paesi	1980	1981	1982	1983	1984	1985	1986	1987	1988	1989	1990	1991	1992	1993	1994	1995	1996	1997	1998
Italia S180074Y	18,5	19,4	21,0	22,7	22,2	22,1	22,1	22,9	23,5	24,9	25,1	25,8	27,9	28,9	26,7	27,4	27,5	29,2	30,2
Belgio S189912Y	31,0	31,0	32,7	32,1	32,3	32,0	31,2	31,2	30,3	29,2	29,4	29,0	29,1	29,6	31,2	31,0	31,2	31,9	32,0
Danimarca S198943Y	43,7	43,4	42,3	43,7	44,7	46,1	48,1	48,5	50,9	49,6	47,2	47,1	47,4	48,9	50,0	49,6	49,8	50,0	50,0
Germania S208857Y	26,0	25,3	25,0	25,0	25,2	25,3	24,7	24,8	24,6	25,3	23,7	23,9	24,3	24,3	24,3	24,5	23,4	22,8	22,9
Grecia S245377Y
Spagna S254933Y	13,8	14,7	14,7	16,4	17,3	18,2	19,2	21,4	21,0	22,5	22,3	22,3	23,3	22,1	22,1	21,8	22,3	22,7	23,0
Francia S265076Y	23,8	24,1	24,4	24,7	25,4	25,2	25,1	25,3	24,9	24,5	24,4	24,6	24,3	24,4	25,0	25,3	26,1	27,1	28,8
Irlanda S273856Y	28,0	29,0	29,9	31,2	32,0	31,2	32,0	32,3	32,0	29,6	29,0	29,3	29,3	29,3	30,2	27,8	28,2	28,1	27,7
Lussemburgo ... S283321Y	29,4	29,7	30,3	33,9	32,7	33,9	31,8	31,8	31,6	30,5	29,4
Paesi Bassi S303008Y	28,0	26,9	26,9	25,7	25,3	25,1	26,2	27,7	27,9	26,6	28,2	29,6	29,0	30,1	27,4	26,2	27,0	26,9	26,7
Austria S314601Y	28,8	29,6	28,9	28,7	30,1	30,7	30,5	30,1	30,1	29,1	27,8	28,2	28,9	29,2	27,6	27,9	29,3	30,0	29,5
Portogallo S323679Y	18,6	19,9	20,9	22,9	22,1	22,5	21,3	20,0	21,3	21,7	21,8	22,6	24,4	22,7	22,9	23,4	24,5	24,7	25,2
Finlandia S333729Y	27,6	29,4	29,0	29,1	30,2	30,9	32,3	30,4	32,6	32,5	33,6	33,8	32,6	31,5	32,6	32,2	34,2	33,8	34,5
Svezia S343110Y	41,4	40,5	37,6	36,7	36,4	36,1	35,9	37,8	39,0	40,8
Regno Unito S353431Y	27,7	29,4	29,4	28,9	29,0	28,7	28,3	27,9	28,1	30,9	31,0	30,7	29,6	28,5	28,9	29,9	30,0	30,2	31,2
<i>Medie inclusa Italia</i>																			
Area-Euro S364274Y	23,6	23,6	23,9	24,4	24,6	24,7	24,6	25,0	24,9	25,3	24,9	25,2	25,7	25,8	25,4	25,5	25,6	26,0	26,7
UE S376552Y	24,7	25,0	25,3	25,6	25,8	25,9	25,7	26,0	26,0	27,3	26,8	26,8	27,0	26,9	26,7	26,9	27,1	27,6	28,3
<i>Medie esclusa Italia</i>																			
Area-Euro S384190Y	24,6	24,5	24,6	24,8	25,2	25,3	25,2	25,5	25,3	25,4	24,8	25,0	25,1	25,1	25,1	25,2	25,2	25,3	25,9
UE S393524Y	25,7	26,0	26,0	26,1	26,5	26,6	26,4	26,6	26,5	27,7	27,1	27,0	26,8	26,5	26,7	26,8	27,0	27,3	28,0
Fr, Ge, RU S401370Y	25,7	26,1	26,1	26,0	26,3	26,2	25,7	25,7	25,6	26,6	25,9	25,9	25,6	25,3	25,6	25,9	25,7	26,0	26,9
Stati Uniti S412232Y
Giappone S421650Y
Canada S431178Y

Pressione tributaria escluse le imposte in conto capitale

(in percentuale del PIL)

Paesi	1980	1981	1982	1983	1984	1985	1986	1987	1988	1989	1990	1991	1992	1993	1994	1995	1996	1997	1998
Italia S459856Y	18,4	19,3	20,5	21,6	21,9	22,0	22,0	22,8	23,4	24,7	25,0	25,6	25,9	28,2	26,6	26,8	27,2	28,5	29,8
Belgio S469847Y	30,6	30,6	32,4	31,8	32,0	31,7	30,9	30,9	30,0	28,9	29,1	28,7	28,8	29,2	30,8	30,6	30,9	31,6	31,7
Danimarca S479359Y	43,4	43,2	42,1	43,5	44,5	45,9	47,9	48,2	50,6	49,3	46,9	46,8	47,1	48,6	49,8	49,4	49,8	49,8	49,8
Germania S487735Y	25,9	25,2	24,9	24,9	25,1	25,2	24,6	24,7	24,5	25,2	23,6	23,8	24,2	24,2	24,2	24,4	23,3	22,7	22,8
Grecia S494923Y	15,2	14,6	16,7	17,2	17,6	17,3	19,3	19,8	19,1	17,0	19,5	20,3	21,0	20,7	21,3	21,7	21,6	22,4	23,3
Spagna S504564Y	13,6	14,5	14,5	16,2	17,1	18,0	19,0	21,1	20,8	22,3	22,1	22,1	23,1	21,9	21,9	21,6	21,9	22,5	22,8
Francia S514735Y	23,6	23,8	24,2	24,4	25,1	24,9	24,7	25,0	24,5	24,1	24,0	24,0	23,6	23,9	24,4	24,7	25,5	26,5	28,3
Irlanda S523945Y	27,9	28,9	29,8	31,1	31,9	31,1	31,9	32,2	31,9	29,5	28,9	29,1	29,2	29,1	30,0	27,7	28,0	28,0	27,6
Lussemburgo ... S533164Y	29,3	29,6	30,2	33,8	32,6	33,8	31,7	31,7	31,5	30,4	29,3
Paesi Bassi S560999Y	27,8	26,7	26,7	25,5	25,1	24,9	26,0	27,4	27,7	26,4	28,0	29,4	28,8	29,8	27,1	25,9	26,7	26,6	26,4
Austria S571383Y	28,7	29,5	28,8	28,6	30,0	30,6	30,4	30,0	30,0	29,0	27,7	28,1	28,8	29,1	27,5	27,9	29,2	29,9	29,4
Portogallo S584778Y	18,5	19,8	20,8	22,7	21,9	22,3	21,0	19,8	21,1	21,6	21,6	22,4	24,3	22,6	22,8	23,3	24,4	24,6	25,1
Finlandia S592999Y	27,5	29,3	28,9	29,0	30,1	30,8	32,2	30,3	32,5	32,4	33,4	33,6	32,4	31,3	32,4	32,0	34,0	33,6	34,3
Svezia S602791Y	34,9	35,2	35,5	36,9	37,0	37,4	38,5	41,1	40,6	41,3	40,4	37,5	36,6	36,3	36,0	35,8	37,7	38,9	40,7
Regno Unito S618773Y	27,5	29,1	29,2	28,7	28,8	28,5	28,1	27,6	27,9	30,7	30,8	30,5	29,4	28,3	28,7	29,7	29,6	30,0	31,0
<i>Medie inclusa Italia</i>																			
Area-Euro S626584Y	23,4	23,4	23,7	24,0	24,4	24,5	24,4	24,8	24,7	25,1	24,7	24,9	25,0	25,4	25,2	25,2	25,3	25,7	26,4
UE S634921Y	24,8	25,1	25,3	25,5	25,9	26,0	25,9	26,2	26,2	26,9	26,5	26,5	26,4	26,5	26,4	26,5	26,7	27,2	28,0
<i>Medie esclusa Italia</i>																			
Area-Euro S644288Y	24,5	24,3	24,4	24,6	25,0	25,1	25,0	25,3	25,1	25,2	24,6	24,7	24,8	24,8	24,9	24,9	24,9	25,1	25,6
UE S653130Y	25,8	26,0	26,1	26,2	26,6	26,7	26,6	26,9	26,8	27,4	26,8	26,7	26,5	26,2	26,3	26,5	26,6	27,0	27,7
Fr, Ge, RU S660932Y	25,6	25,8	25,9	25,8	26,1	26,1	25,5	25,5	25,4	26,4	25,7	25,6	25,3	25,0	25,3	25,6	25,4	25,8	26,7
Stati Uniti S668595Y	21,9	22,2	21,3	20,8	20,7	20,8	20,9	21,7	21,1	21,4	21,2	21,0	20,9	21,2	21,6	21,9	22,6
Giappone S676089Y	18,2	18,8	18,8	18,9	19,3	19,8	19,6	20,9	21,2	21,5	21,8	21,2	20,5	19,3	18,4	18,1	18,1
Canada S684436Y	26,5	28,5	28,7	27,9	27,8	27,7	29,0	29,7	30,0	30,3	31,6	32,1	32,0	31,2	31,0	31,1	32,0

Imposte dirette

(in percentuale del PIL)

Paesi	1980	1981	1982	1983	1984	1985	1986	1987	1988	1989	1990	1991	1992	1993	1994	1995	1996	1997	1998
Italia S711715Y	9,7	11,0	11,9	12,4	12,6	13,0	12,9	13,3	13,4	14,3	14,4	14,5	14,7	16,2	14,9	14,7	15,3	16,1	14,4
Belgio S736751Y	18,2	18,2	19,7	19,0	19,6	19,5	19,0	18,6	17,9	16,7	16,8	16,5	16,5	16,6	17,9	18,2	18,1	18,6	18,7
Danimarca S760151Y	25,2	25,2	24,9	26,1	26,9	27,9	28,7	29,2	31,4	31,0	29,3	29,5	30,0	31,2	31,9	31,6	31,6	31,3	30,6
Germania S769346Y	12,8	12,3	12,2	12,0	12,2	12,6	12,3	12,4	12,2	12,7	11,2	11,4	11,7	11,4	11,0	11,4	10,5	10,0	10,2
Grecia S779790Y	4,6	3,9	4,9	4,5	4,9	4,6	5,0	5,0	5,4	4,6	5,5	5,6	5,5	5,8	6,9	7,3	7,1	7,5	8,3
Spagna S789592Y	7,0	7,2	6,8	7,8	8,2	8,5	8,2	10,3	10,2	11,7	11,7	11,7	12,1	11,6	11,1	11,1	11,3	11,6	11,3
Francia S820362Y	8,4	8,6	8,8	8,9	9,3	9,1	9,2	9,3	8,9	9,0	8,9	9,3	9,0	9,2	9,4	9,5	9,9	10,7	12,7
Irlanda S851277Y	11,9	12,3	12,6	13,1	13,9	13,6	14,4	14,9	15,2	12,8	13,2	13,8	14,0	14,8	14,9	13,3	13,7	13,8	13,6
Lussemburgo ... S881982Y	16,4	16,4	16,5	18,2	17,3	18,3	16,7	16,6	14,6	14,0	13,2
Paesi Bassi S909834Y	15,7	15,1	14,9	13,7	12,9	12,7	13,4	14,1	14,5	14,0	15,6	16,9	16,0	16,8	14,1	13,1	13,4	13,1	12,7
Austria S939290Y	12,6	13,3	12,9	12,7	13,4	14,1	14,2	13,6	13,7	12,8	11,8	12,4	12,9	13,0	11,5	12,2	13,2	13,5	13,7
Portogallo S948765Y	5,8	6,8	7,1	8,1	7,9	8,1	6,1	5,5	6,8	8,1	8,2	9,1	10,2	9,2	9,0	9,3	10,0	10,4	10,3
Finlandia S981463Y	14,3	15,8	15,4	15,6	16,0	16,6	17,6	15,7	17,1	16,9	17,8	18,0	17,1	16,2	17,6	17,9	19,3	18,8	19,4
Svezia S023032Y	21,5	21,0	21,4	21,7	21,2	21,0	21,7	23,8	24,2	25,1	23,3	19,8	20,4	20,7	21,1	21,5	22,0	22,6	24,1
Regno Unito S053810Y	13,5	14,3	14,6	14,4	14,4	14,6	13,7	13,3	13,5	16,9	17,1	16,1	15,2	14,2	14,5	15,3	15,1	15,4	16,8
<i>Medie inclusa Italia</i>																			
Area-Euro S063713Y	11,0	11,2	11,3	11,5	11,7	11,9	11,8	12,1	12,0	12,3	12,0	12,3	12,3	12,4	11,9	12,0	12,0	12,3	12,4
UE S074152Y	12,0	12,2	12,4	12,5	12,7	12,9	12,7	13,0	12,9	13,8	13,4	13,3	13,2	13,1	12,8	13,0	13,1	13,4	13,8
<i>Medie esclusa Italia</i>																			
Area-Euro S080027Y	11,3	11,2	11,2	11,2	11,5	11,6	11,5	11,8	11,6	11,8	11,4	11,7	11,7	11,6	11,3	11,5	11,3	11,4	12,0
UE S089327Y	12,4	12,4	12,5	12,5	12,7	12,9	12,7	12,9	12,9	13,7	13,2	13,1	12,9	12,6	12,5	12,8	12,7	12,9	13,7
Fr, Ge, RU S098761Y	11,5	11,6	11,8	11,7	11,9	12,0	11,6	11,6	11,5	12,6	12,0	12,0	11,7	11,4	11,3	11,7	11,4	11,7	12,7
Stati Uniti S126879Y	14,1	14,0	13,2	12,6	12,5	12,7	12,8	13,6	13,2	13,5	13,2	12,6	12,5	12,8	13,1	13,6	14,4
Giappone S135380Y	10,8	11,3	11,3	11,6	11,7	12,0	12,1	12,8	12,9	13,5	13,6	13,6	12,6	11,5	10,5	10,0	9,9
Canada S142300Y	14,5	14,8	15,0	14,6	14,6	14,6	15,4	15,9	16,1	16,0	17,2	16,9	16,5	15,9	16,0	16,5	17,4

Imposte indirette
(in percentuale del PIL)

Paesi	1980	1981	1982	1983	1984	1985	1986	1987	1988	1989	1990	1991	1992	1993	1994	1995	1996	1997	1998
Italia S169729Y	8,7	8,3	8,6	9,2	9,3	9,0	9,1	9,5	10,0	10,4	10,6	11,1	11,2	12,0	11,7	12,1	11,9	12,4	15,4
Belgio S179769Y	12,4	12,5	12,7	12,8	12,5	12,2	11,9	12,3	12,1	12,2	12,3	12,2	12,3	12,6	12,9	12,4	12,8	13,0	13,0
Danimarca S192646Y	18,2	18,0	17,3	17,5	17,7	18,0	19,2	19,0	19,3	18,3	17,6	17,3	17,1	17,4	18,0	17,9	18,1	18,5	19,2
Germania S200086Y	13,1	12,9	12,7	12,9	12,9	12,6	12,3	12,3	12,3	12,5	12,5	12,4	12,5	12,8	13,2	13,0	12,8	12,7	12,6
Grecia S207219Y	10,6	10,7	11,9	12,7	12,6	12,7	14,3	14,8	13,7	12,4	14,0	14,8	15,5	14,9	14,5	14,3	14,6	14,9	15,0
Spagna S214200Y	6,7	7,3	7,7	8,4	8,9	9,5	10,8	10,8	10,6	10,6	10,4	10,4	11,0	10,3	10,7	10,5	10,6	10,9	11,6
Francia S221530Y	15,3	15,2	15,4	15,5	15,8	15,8	15,5	15,7	15,6	15,2	15,1	14,7	14,6	14,7	15,0	15,1	15,6	15,8	15,6
Irlanda S231440Y	16,0	16,6	17,2	18,0	18,0	17,4	17,5	17,3	16,7	16,7	15,7	15,3	15,1	14,3	15,0	14,4	14,3	14,2	14,1
Lussemburgo ... S242947Y	13,0	13,1	13,8	15,6	15,3	15,5	15,0	15,1	15,2	15,2	15,4	15,5	15,9	16,6	16,6	16,6	16,8	16,4	16,1
Paesi Bassi S272210Y	12,1	11,6	11,7	11,8	12,2	12,1	12,6	13,3	13,3	12,5	12,4	12,4	12,8	13,0	13,0	12,9	13,3	13,5	13,7
Austria S282840Y	16,0	16,1	15,9	15,9	16,6	16,5	16,3	16,4	16,3	16,2	15,9	15,7	15,9	16,0	16,0	15,8	16,0	16,4	15,7
Portogallo S289762Y	12,7	13,0	13,6	14,6	14,0	14,2	14,9	14,2	14,4	13,5	13,5	13,3	14,2	13,4	13,8	14,0	14,4	14,3	14,8
Finlandia S296826Y	13,2	13,5	13,4	13,4	14,1	14,2	14,6	14,7	15,4	15,5	15,6	15,6	15,4	15,1	14,8	14,2	14,7	14,8	14,9
Svezia S306539Y	13,5	14,2	14,0	15,2	15,8	16,5	16,8	17,3	16,4	16,1	17,1	17,7	16,2	15,6	14,9	14,3	15,7	16,3	16,6
Regno Unito S315642Y	14,0	14,8	14,6	14,4	14,3	14,0	14,4	14,3	14,4	13,9	13,7	14,5	14,2	14,1	14,2	14,5	14,5	14,7	14,2
Medie inclusa Italia																			
Area-Euro S324301Y	12,4	12,3	12,3	12,6	12,7	12,6	12,6	12,7	12,8	12,8	12,7	12,6	12,8	13,0	13,3	13,2	13,3	13,4	14,0
UE S330958Y	12,8	12,9	12,9	13,1	13,2	13,1	13,2	13,3	13,3	13,2	13,1	13,2	13,2	13,4	13,6	13,5	13,6	13,8	14,2
Medie esclusa Italia																			
Area-Euro S338698Y	13,2	13,1	13,2	13,4	13,6	13,5	13,5	13,6	13,5	13,4	13,3	13,0	13,1	13,3	13,6	13,5	13,6	13,7	13,7
UE S346146Y	13,4	13,6	13,6	13,7	13,9	13,8	13,9	14,0	13,9	13,7	13,6	13,6	13,6	13,6	13,8	13,8	13,9	14,1	14,0
Fr, Ge, RU S353581Y	14,1	14,2	14,2	14,1	14,2	14,1	13,9	13,9	13,9	13,8	13,7	13,6	13,5	13,7	14,0	14,0	14,0	14,1	13,9
Stati Uniti S362578Y	7,8	8,2	8,1	8,2	8,2	8,1	8,1	8,1	7,9	7,9	8,0	8,4	8,4	8,4	8,5	8,3	8,2
Giappone S371531Y	7,4	7,5	7,5	7,3	7,6	7,8	7,5	8,1	8,3	8,0	8,2	7,6	7,9	7,8	7,9	8,1	8,2
Canada S378898Y	12,0	13,7	13,7	13,3	13,2	13,1	13,6	13,8	13,9	14,3	14,4	15,2	15,5	15,3	15,0	14,6	14,6

Contributi sociali
(in percentuale del PIL)

Paesi	1980	1981	1982	1983	1984	1985	1986	1987	1988	1989	1990	1991	1992	1993	1994	1995	1996	1997	1998
Italia S387623Y	12,8	12,9	13,8	14,1	13,6	13,6	14,0	13,8	13,7	14,1	14,4	14,7	15,1	15,5	14,9	14,8	15,1	15,4	13,0
Belgio S420677Y	15,1	15,6	15,7	16,3	16,9	17,4	17,5	17,7	17,2	16,9	17,0	17,7	18,0	18,5	18,0	17,7	17,5	17,4	17,1
Danimarca S476737Y	1,8	2,0	2,3	2,8	2,8	2,8	2,5	2,9	2,2	2,2	2,4	2,4	2,5	2,6	2,9	2,7	2,7	2,7	2,7
Germania S484720Y	16,9	17,5	17,9	17,4	17,4	17,6	17,5	17,6	17,5	17,2	16,9	17,7	18,1	18,7	19,2	19,5	20,1	20,2	19,6
Grecia S517097Y	9,5	9,7	10,7	11,3	11,5	11,7	11,4	11,6	10,9	11,4	11,7	11,2	11,1	12,1	12,3	12,6	12,7	12,6	12,8
Spagna S524315Y	13,1	13,3	13,2	13,6	12,9	13,2	12,9	12,9	12,4	12,7	13,0	13,3	14,2	14,5	14,2	13,3	13,6	13,6	13,6
Francia S552928Y	19,6	19,6	20,2	20,7	21,1	21,1	20,7	21,0	20,8	20,9	21,0	21,0	21,3	21,6	21,1	21,3	21,8	21,3	19,4
Irlanda S578734Y	4,6	4,7	5,3	5,4	5,4	5,4	5,3	5,2	5,1	5,0	5,0	5,2	5,3	5,3	5,1	4,7	4,3	4,1	4,0
Lussemburgo ... S599182Y	14,0	14,2	13,8	13,2	13,1	12,9	12,6	13,0	11,4	11,1	10,9
Paesi Bassi S632811Y	18,1	18,6	19,6	21,7	20,7	20,5	19,6	20,5	20,6	18,9	17,1	18,0	18,6	18,6	19,1	19,0	18,1	18,9	18,2
Austria S695067Y	14,6	14,7	14,5	14,3	14,5	14,8	14,8	14,9	14,9	14,8	15,7	15,8	16,5	17,1	17,5	17,6	17,6	17,3	16,9
Portogallo S720228Y	8,3	8,7	9,4	9,4	9,4	9,0	10,2	10,4	10,0	9,9	10,4	10,9	11,5	12,1	11,8	12,0	11,6	11,9	12,1
Finlandia S745594Y	11,0	11,2	10,7	10,3	10,6	11,5	11,5	11,5	11,6	11,6	13,1	14,0	15,0	15,5	16,2	15,3	14,6	13,7	13,4
Svezia S777937Y	15,2	15,7	15,1	14,8	14,3	14,0	14,2	13,8	14,0	15,1	15,5	15,4	14,7	14,3	14,4	14,7	15,1	15,2	15,1
Regno Unito S816433Y	6,1	6,3	6,6	6,9	6,9	6,8	6,9	6,6	6,7	7,9	7,7	7,8	7,8	7,8	7,8	7,7	7,6	7,7	7,8
Medie inclusa Italia																			
Area-Euro S825182Y	16,2	16,4	16,9	17,1	16,9	17,0	16,9	17,0	16,8	16,6	16,6	17,0	17,5	18,1	18,1	18,1	18,3	18,2	17,1
UE S832249Y	14,2	14,3	14,7	14,9	14,8	14,9	15,0	15,0	14,7	14,9	14,9	15,3	15,7	16,2	16,2	16,3	16,4	16,1	15,2
Medie esclusa Italia																			
Area-Euro S842712Y	16,9	17,2	17,6	17,8	17,7	17,9	17,7	17,8	17,6	17,3	17,2	17,7	18,1	18,6	18,7	18,8	19,0	18,8	18,0
UE S851229Y	14,4	14,5	14,8	15,1	15,0	15,1	15,2	15,2	14,9	15,0	15,0	15,4	15,8	16,3	16,4	16,5	16,6	16,2	15,5
Fr, Ge, RU S861383Y	14,9	15,0	15,4	15,5	15,7	15,7	15,9	15,9	15,6	15,8	15,8	16,2	16,6	17,1	17,1	17,5	17,7	17,1	16,3
Stati Uniti S898573Y	6,2	6,5	6,6	6,6	6,8	7,0	7,1	7,1	7,4	7,3	7,4	7,5	7,5	7,5	7,6	7,6	7,5
Giappone S906164Y	7,3	7,8	8,0	8,1	8,1	8,2	8,3	8,5	8,4	8,3	9,1	9,0	9,2	9,4	9,5	10,3	10,2
Canada S917789Y	3,5	3,9	4,1	4,4	4,3	4,4	4,6	4,7	4,8	4,5	5,0	5,3	5,8	5,7	5,7	5,6	5,5

Totale delle spese
(in percentuale del PIL)

Paesi	1980	1981	1982	1983	1984	1985	1986	1987	1988	1989	1990	1991	1992	1993	1994	1995	1996	1997	1998
Italia S949950Y	42,2	46,4	48,5	49,9	50,1	51,2	51,1	50,7	50,8	51,8	53,9	53,9	56,0	57,8	54,9	53,2	53,0	51,0	49,2
Belgio S961643Y	57,4	62,3	62,4	62,6	61,3	60,7	60,1	58,4	56,0	54,2	53,6	54,9	56,0	57,3	55,9	54,3	53,7	52,8	51,9
Danimarca S969103Y	54,3	57,9	59,2	59,7	58,2	57,4	53,5	54,9	59,1	59,2	58,7	59,8	60,6	63,2	63,6	62,9	60,3	59,4	58,7
Germania S977328Y	48,5	49,5	49,7	48,4	47,9	47,5	46,8	47,2	46,7	45,3	45,6	47,7	48,6	49,8	49,4	50,6	49,8	48,5	47,7
Grecia S985161Y
Spagna S994524Y	33,1	35,7	37,4	38,5	38,9	42,2	42,3	42,1	40,7	42,6	43,6	44,7	46,1	49,1	47,5	47,0	45,0	43,6	43,1
Francia S005513Y	46,9	49,6	51,4	52,4	52,9	53,1	52,7	52,2	51,5	50,4	51,2	51,9	53,9	56,2	55,9	55,5	55,9	55,3	55,1
Irlanda S013297Y	49,3	51,1	53,1	52,8	51,4	52,1	51,9	50,1	45,3	39,4	40,0	40,9	41,0	40,9	40,0	38,1	35,8	34,2	32,5
Lussemburgo ... S020306Y	50,6	53,9	51,7	51,0	48,0	46,4	45,1	47,8
Paesi Bassi S029412Y	57,1	58,9	61,1	61,2	60,1	58,3	58,2	59,8	58,1	55,3	55,5	56,1	56,6	56,8	54,7	53,2	51,1	50,3	48,8
Austria S041091Y	47,9	49,2	49,8	49,7	50,0	51,0	51,9	52,3	51,1	49,7	50,4	51,5	52,2	55,2	54,6	55,3	54,8	52,0	51,2
Portogallo S048889Y	43,9	41,8	42,8	48,3	51,3	40,6	39,6	38,6	38,1	41,7	44,4	44,6	46,0	45,1	45,8	45,3	45,3	45,7
Finlandia S056165Y	39,1	40,1	41,6	43,3	43,0	44,8	45,5	46,0	45,5	43,5	47,4	56,2	61,6	63,1	62,2	59,8	59,8	56,1	53,5
Svezia S064999Y	59,9	60,6	62,7	68,6	72,5	69,7	66,1	65,9	63,7	62,9
Regno Unito S072440Y	43,6	45,0	45,3	45,3	45,7	44,7	43,2	41,5	39,3	41,6	43,7	44,6	46,8	47,0	46,2	46,0	44,6	42,2	40,4
Medie inclusa Italia																			
Area-Euro S082144Y	46,5	48,7	49,9	50,2	50,1	50,5	50,1	50,0	49,2	48,4	49,4	50,5	51,9	53,5	52,4	52,2	51,7	50,3	49,4
UE S089311Y	46,2	48,2	49,2	49,6	49,5	49,7	49,1	48,8	47,8	48,0	49,1	50,2	51,9	53,3	52,3	52,0	51,3	49,6	48,5
Medie esclusa Italia																			
Area-Euro S099009Y	47,4	49,2	50,2	50,3	50,1	50,3	49,8	49,8	48,7	47,6	48,2	49,6	50,8	52,6	51,9	52,0	51,4	50,2	49,4
UE S108163Y	46,8	48,6	49,4	49,5	49,4	49,4	48,7	48,4	47,1	47,3	48,2	49,5	51,1	52,5	51,8	51,8	51,0	49,3	48,3
Fr, Ge, RU S116868Y	46,6	48,2	49,0	48,8	48,9	48,5	47,8	47,4	46,2	46,0	46,9	48,2	49,8	51,1	50,6	51,0	50,5	48,8	47,8
Stati Uniti S127237Y
Giappone S136275Y
Canada S145012Y

Totale delle spese al netto degli interessi
(in percentuale del PIL)

Paesi	1980	1981	1982	1983	1984	1985	1986	1987	1988	1989	1990	1991	1992	1993	1994	1995	1996	1997	1998
Italia S155116Y	37,1	40,3	41,5	42,5	42,1	43,4	42,8	42,9	42,9	43,0	44,4	43,7	44,5	45,7	43,9	41,7	41,5	41,5	41,2
Belgio S189103Y	51,4	54,5	53,2	53,3	51,5	50,2	49,0	47,9	46,0	43,9	43,1	44,7	45,2	46,4	45,7	45,3	45,1	44,8	44,4
Danimarca S197304Y	50,5	52,7	53,3	51,8	48,8	47,8	44,8	46,8	51,2	51,7	51,1	52,3	53,7	55,7	56,6	56,3	54,3	53,7	53,3
Germania S206862Y	46,5	47,1	46,9	45,4	44,9	44,4	43,8	44,3	43,8	42,6	43,0	45,1	45,3	46,5	46,1	46,8	46,1	44,8	44,1
Grecia S217083Y
Spagna S228411Y	32,4	34,9	36,5	37,2	36,9	40,2	38,4	37,7	37,4	38,7	39,6	40,9	41,8	44,0	42,7	41,6	40,0	39,2	39,1
Francia S238999Y	45,4	47,6	49,3	49,9	50,3	50,3	49,8	49,4	48,8	47,7	48,3	49,0	50,7	52,8	52,4	51,7	52,1	51,7	51,6
Irlanda S246301Y	43,1	44,0	44,5	44,0	42,5	42,4	42,7	40,9	37,0	31,9	32,5	33,7	34,3	34,6	34,5	33,2	31,5	30,3	29,4
Lussemburgo ... S253242Y	49,3	52,6	50,2	49,5	46,5	45,3	44,1	46,8
Paesi Bassi S282863Y	53,2	54,3	55,9	55,4	53,9	51,9	51,8	53,4	51,7	49,3	49,5	49,9	50,3	50,6	48,8	47,3	45,6	45,1	44,1
Austria S315296Y	45,4	46,5	46,7	46,7	46,7	47,5	48,3	48,4	47,1	45,7	46,4	47,3	47,9	50,8	50,5	50,9	50,4	48,0	47,2
Portogallo S324252Y	39,2	36,6	36,7	41,4	43,6	32,8	31,9	31,7	31,9	33,6	36,5	37,4	39,8	38,9	39,5	40,5	41,0	42,2
Finlandia S333195Y	38,1	39,0	40,3	41,7	41,3	43,0	43,8	44,3	43,8	42,0	45,9	54,2	58,9	58,5	57,1	54,6	54,1	50,8	48,1
Svezia S355974Y	54,6	55,6	57,6	63,2	66,3	62,9	59,7	58,7	57,4	55,9
Regno Unito S393713Y	38,8	40,0	40,2	40,6	40,9	39,7	38,7	37,2	35,3	37,4	39,9	41,3	43,7	43,8	42,8	42,5	40,9	38,7	37,2
Medie inclusa Italia																			
Area-Euro S401358Y	43,9	45,5	46,2	46,1	45,7	46,1	45,3	45,4	44,7	43,8	44,5	45,5	46,3	47,9	47,1	46,7	46,1	45,2	44,7
UE S408952Y	43,2	44,7	45,3	45,3	45,0	45,0	44,3	44,2	43,3	43,3	44,3	45,5	46,7	48,0	47,1	46,7	45,9	44,7	44,0
Medie esclusa Italia																			
Area-Euro S417688Y	45,3	46,6	47,2	47,0	46,7	46,7	46,0	46,0	45,2	44,0	44,5	46,0	46,8	48,4	47,7	47,6	47,1	46,1	45,5
UE S424705Y	44,2	45,4	45,9	45,8	45,5	45,3	44,6	44,4	43,4	43,4	44,3	45,8	47,1	48,4	47,6	47,4	46,7	45,2	44,4
Fr, Ge, RU S434375Y	44,1	45,2	45,8	45,5	45,5	45,0	44,5	44,2	43,1	42,8	43,9	45,3	46,6	47,8	47,2	47,3	46,8	45,1	44,3
Stati Uniti S445172Y
Giappone S452824Y
Canada S462029Y

Spese correnti
(in percentuale del PIL)

Paesi	1980	1981	1982	1983	1984	1985	1986	1987	1988	1989	1990	1991	1992	1993	1994	1995	1996	1997	1998
Italia S485052Y	37,8	41,6	43,4	44,9	45,1	45,1	45,7	45,3	45,6	46,7	48,2	49,2	51,4	52,9	50,7	48,5	49,2	47,4	45,6
Belgio S494611Y	52,0	56,7	57,5	58,2	57,5	57,2	56,9	55,5	53,1	52,0	51,5	52,8	53,7	54,8	53,3	52,0	51,6	50,5	49,3
Danimarca S507553Y	49,7	53,2	55,1	55,9	54,9	54,0	50,9	52,3	56,9	57,2	56,8	57,6	58,3	60,9	61,2	59,7	58,3	57,0	56,3
Germania S536279Y	42,7	44,2	44,9	44,0	43,6	43,4	42,8	43,3	42,9	41,6	42,0	42,9	44,0	45,3	45,5	46,6	46,4	45,4	44,4
Grecia S546462Y	26,6	31,9	32,7	33,8	35,0	38,2	37,9	38,9	39,2	40,3	42,5	40,3	41,7	43,9	44,6	45,7	43,8	41,3	40,9
Spagna S555443Y	29,7	31,5	32,2	33,5	34,0	35,2	36,3	36,9	35,0	36,1	37,1	38,3	40,6	43,2	41,8	40,9	40,3	39,1	38,2
Francia S563490Y	42,8	45,6	47,2	48,5	49,2	49,4	48,8	48,4	47,3	46,3	46,6	47,6	49,4	52,0	51,4	51,3	52,1	52,0	51,2
Irlanda S574970Y	41,1	43,2	46,1	46,7	46,2	46,9	47,0	46,0	42,5	36,8	37,0	38,0	38,1	37,7	36,5	34,3	32,5	30,8	29,1
Lussemburgo ... S583947Y	42,5	45,5	44,2	43,4	41,7	41,1	40,3	42,6	39,0	38,0	37,6
Paesi Bassi S592971Y	51,1	52,9	55,3	56,1	54,8	53,5	53,1	54,5	53,6	51,2	51,7	52,5	53,3	53,5	51,5	49,9	48,4	47,5	45,9
Austria S603357Y	41,8	43,0	44,1	43,8	44,3	45,3	46,1	46,9	45,9	44,9	45,6	46,6	47,3	50,0	49,5	50,5	50,1	48,3	47,2
Portogallo S612843Y	32,5	37,9	35,6	37,4	41,2	40,2	35,8	35,4	34,2	33,3	36,5	39,0	38,6	40,0	40,1	40,5	40,1	39,9	39,9
Finlandia S621248Y	34,9	36,1	37,3	38,9	39,1	40,8	41,7	41,9	40,6	40,0	43,0	51,5	57,2	59,5	58,3	56,3	55,8	52,8	50,3
Svezia S646030Y	56,8	59,3	61,2	61,1	59,7	61,1	59,7	58,2	57,0	57,0	58,1	59,9	64,0	67,2	66,1	62,8	63,6	61,0	61,2
Regno Unito S657081Y	40,4	42,5	43,0	42,5	42,8	42,1	41,0	39,6	37,8	38,6	38,9	40,7	43,3	43,6	43,0	42,7	42,0	40,1	38,3
Medie inclusa Italia																			
Area-Euro S664862Y	41,5	43,9	45,0	45,7	45,7	45,7	45,6	45,6	44,7	44,1	44,8	45,8	47,4	49,0	48,2	48,0	48,0	46,9	45,7
UE S672050Y	41,9	44,2	45,3	45,7	45,7	45,7	45,4	45,2	44,3	43,9	44,6	45,7	47,5	48,9	48,2	47,9	47,8	46,3	45,1
Medie esclusa Italia																			
Area-Euro S681166Y	42,3	44,3	45,4	45,9	45,8	45,9	45,5	45,6	44,5	43,4	43,9	44,9	46,4	48,2	47,7	47,9	47,7	46,8	45,8
UE S691879Y	42,5	44,6	45,6	45,8	45,8	45,9	45,4	45,2	44,0	43,4	43,9	45,0	46,7	48,3	47,8	47,8	47,5	46,2	45,0
Fr, Ge, RU S704190Y	42,1	44,2	45,1	45,0	45,2	45,0	44,4	44,0	42,9	42,3	42,7	43,8	45,5	46,9	46,7	47,2	47,1	45,9	44,7
Stati Uniti S713528Y	30,8	31,3	33,7	34,0	32,8	33,5	33,9	33,8	33,0	32,7	33,7	35,0	35,0	34,3	33,3	33,3	32,9
Giappone S721240Y	24,4	25,3	25,9	26,7	26,3	25,9	26,2	26,2	25,4	24,7	25,3	24,5	25,0	25,8	26,5	27,8	27,7
Canada S730575Y	36,6	37,3	41,5	42,1	41,9	42,3	42,3	41,3	40,7	41,2	43,8	47,3	48,6	47,6	45,3	44,3	42,6

Spese correnti al netto degli interessi
(in percentuale del PIL)

Paesi	1980	1981	1982	1983	1984	1985	1986	1987	1988	1989	1990	1991	1992	1993	1994	1995	1996	1997	1998
Italia S740150Y	32,7	35,5	36,4	37,5	37,1	37,3	37,4	37,5	37,7	37,9	38,7	39,0	39,9	40,8	39,7	37,0	37,7	37,9	37,6
Belgio S749384Y	46,1	49,0	48,4	48,9	47,7	46,7	45,9	45,0	43,1	41,7	41,0	42,7	42,9	43,9	43,1	43,0	43,0	42,6	41,8
Danimarca S757834Y	45,8	48,1	49,2	48,1	45,6	44,3	42,3	44,2	49,1	49,8	49,3	50,1	51,4	53,4	54,3	53,1	52,3	51,2	50,9
Germania S765410Y	40,8	41,9	42,1	41,0	40,6	40,4	39,8	40,4	40,1	38,9	39,3	40,3	40,8	42,1	42,1	42,8	42,7	41,7	40,8
Grecia S773457Y	24,6	29,2	29,9	30,2	30,7	33,2	32,6	32,3	31,7	32,7	32,3	30,9	30,0	31,1	30,5	32,8	31,8	31,7	31,8
Spagna S780725Y	29,0	30,7	31,2	32,2	32,0	33,2	32,5	32,5	31,7	32,2	33,1	34,5	36,3	38,1	37,1	35,5	35,4	34,7	34,2
Francia S789598Y	41,3	43,6	45,2	46,0	46,5	46,5	45,9	45,6	44,6	43,6	43,7	44,6	46,2	48,6	47,8	47,6	48,3	48,3	47,7
Irlanda S796666Y	34,8	36,2	37,5	37,9	37,3	37,1	37,8	36,9	34,2	29,3	29,5	30,7	31,4	31,5	31,0	29,4	28,3	26,9	26,0
Lussemburgo ... S803040Y	41,2	44,2	42,7	41,9	40,2	40,1	39,4	41,5	38,7	37,7	37,2
Paesi Bassi S810493Y	47,2	48,3	50,1	50,4	48,6	47,1	46,7	48,1	47,2	45,2	45,7	46,3	47,0	47,3	45,6	44,0	42,8	42,2	41,1
Austria S817549Y	39,4	40,2	41,1	40,9	41,0	41,8	42,5	43,0	42,0	40,9	41,6	42,3	43,1	45,7	45,4	46,1	45,7	44,3	43,2
Portogallo S824990Y	29,8	33,2	30,4	31,3	34,2	32,4	28,0	27,7	27,2	27,0	28,4	31,2	31,4	33,8	33,9	34,1	35,3	35,6	36,4
Finlandia S836867Y	33,9	35,0	36,0	37,4	37,4	39,0	40,0	40,2	39,0	38,5	41,6	49,5	54,6	54,9	53,2	51,1	50,2	47,6	45,0
Svezia S844154Y	52,8	54,0	54,4	54,0	52,1	52,8	52,4	51,8	51,4	51,7	53,1	54,8	58,6	61,0	59,3	56,4	56,4	54,8	54,2
Regno Unito S852971Y	35,7	37,5	37,9	37,8	37,9	37,1	36,5	35,2	33,8	34,5	35,1	37,4	40,1	40,4	39,6	39,2	38,3	36,5	35,1
Medie inclusa Italia																			
Area-Euro S865309Y	38,9	40,6	41,4	41,6	41,3	41,3	40,8	41,0	40,3	39,4	39,9	40,8	41,8	43,4	42,9	42,4	42,4	41,8	41,1
UE S872723Y	38,8	40,6	41,2	41,3	41,1	40,9	40,5	40,5	39,7	39,2	39,7	40,9	42,2	43,5	42,9	42,5	42,3	41,4	40,5
Medie esclusa Italia																			
Area-Euro S882348Y	40,2	41,8	42,5	42,6	42,3	42,2	41,7	41,9	40,9	39,8	40,2	41,3	42,3	44,0	43,5	43,5	43,4	42,7	41,9
UE S889750Y	39,8	41,4	42,0	42,0	41,8	41,6	41,1	41,0	40,1	39,4	40,0	41,2	42,6	43,9	43,4	43,3	43,1	41,9	41,0
Fr, Ge, RU S898983Y	39,6	41,2	41,9	41,7	41,8	41,4	41,0	40,8	39,8	39,2	39,6	40,9	42,3	43,7	43,2	43,5	43,4	42,2	41,2
Stati Uniti S906605Y	27,6	27,6	29,5	29,6	28,1	28,6	28,9	28,9	28,1	27,8	28,7	29,9	30,1	29,7	28,9	28,7	28,4
Giappone S915125Y	21,3	21,8	22,1	22,5	21,9	21,5	21,8	21,8	21,2	20,7	21,4	20,8	21,3	22,1	22,8	24,0	24,0
Canada S922370Y	31,1	31,0	34,2	34,7	34,0	33,8	33,7	32,9	32,3	32,2	34,2	37,7	39,1	38,3	36,1	34,5	33,2

Spesa per interessi
(in percentuale del PIL)

Paesi	1980	1981	1982	1983	1984	1985	1986	1987	1988	1989	1990	1991	1992	1993	1994	1995	1996	1997	1998
Italia S931478Y	5,1	6,1	7,0	7,4	8,0	7,8	8,3	7,8	7,9	8,8	9,5	10,2	11,5	12,1	11,0	11,5	11,5	9,5	8,0
Belgio S940804Y	6,0	7,8	9,1	9,3	9,7	10,5	11,0	10,5	10,0	10,3	10,5	10,1	10,8	10,9	10,2	9,0	8,6	7,9	7,5
Danimarca S948241Y	3,9	5,2	5,9	7,9	9,4	9,7	8,6	8,1	7,8	7,5	7,5	7,5	6,9	7,5	6,9	6,6	6,0	5,7	5,4
Germania S955623Y	1,9	2,3	2,8	3,0	3,0	3,0	3,0	2,9	2,9	2,7	2,6	2,7	3,2	3,3	3,3	3,8	3,7	3,7	3,6
Grecia S964518Y	2,0	2,7	2,8	3,6	4,4	4,9	5,3	6,6	7,5	7,6	10,2	9,4	11,7	12,8	14,1	12,9	12,0	9,6	9,1
Spagna S974166Y	0,7	0,8	1,0	1,3	2,0	2,0	3,9	4,4	3,3	4,0	3,9	3,8	4,3	5,1	4,7	5,4	4,9	4,4	3,9
Francia S981056Y	1,5	2,0	2,0	2,6	2,7	2,9	2,9	2,8	2,7	2,9	2,9	3,0	3,3	3,4	3,6	3,7	3,8	3,6	3,5
Irlanda S989485Y	6,2	7,0	8,6	8,8	8,9	9,7	9,2	9,1	8,3	7,5	7,5	7,3	6,7	6,3	5,5	4,9	4,3	3,9	3,1
Lussemburgo ... S999024Y	1,2	1,3	1,5	1,5	1,6	1,0	0,9	1,0	0,5	0,4	0,3	0,4	0,3	0,3	0,3	0,3	0,4
Paesi Bassi S007769Y	3,9	4,6	5,3	5,8	6,2	6,4	6,4	6,4	6,4	6,0	6,0	6,2	6,3	6,3	5,9	6,0	5,6	5,2	4,8
Austria S015297Y	2,4	2,7	3,0	3,0	3,3	3,5	3,6	3,9	4,0	4,0	4,1	4,2	4,3	4,3	4,1	4,4	4,4	4,0	4,0
Portogallo S046482Y	2,7	4,7	5,2	6,1	6,9	7,7	7,8	7,7	7,0	6,2	8,1	7,9	7,2	6,2	6,2	6,3	4,8	4,3	3,4
Finlandia S055823Y	1,0	1,1	1,3	1,5	1,7	1,8	1,7	1,7	1,7	1,5	1,5	2,0	2,6	4,6	5,0	5,2	5,7	5,3	5,4
Svezia S063365Y	4,1	5,3	6,8	7,2	7,6	8,4	7,4	6,5	5,6	5,4	5,0	5,1	5,4	6,2	6,8	6,4	7,2	6,3	7,0
Regno Unito S070209Y	4,7	5,0	5,1	4,7	4,9	5,0	4,5	4,3	4,0	4,2	3,8	3,3	3,1	3,2	3,5	3,5	3,7	3,5	3,1
<i>Medie inclusa Italia</i>																			
Area-Euro S081187Y	2,6	3,2	3,7	4,1	4,4	4,5	4,7	4,6	4,5	4,7	4,9	5,0	5,5	5,6	5,3	5,6	5,6	5,1	4,7
UE S089134Y	3,0	3,6	4,1	4,4	4,7	4,8	4,9	4,7	4,5	4,7	4,8	4,8	5,3	5,4	5,3	5,4	5,5	5,0	4,5
<i>Medie esclusa Italia</i>																			
Area-Euro S097077Y	2,1	2,6	2,9	3,3	3,5	3,6	3,8	3,8	3,6	3,6	3,6	3,6	4,0	4,2	4,2	4,4	4,3	4,1	3,9
UE S104703Y	2,7	3,3	3,6	3,8	4,1	4,3	4,2	4,1	3,9	3,9	3,9	3,8	4,1	4,3	4,4	4,5	4,5	4,2	4,0
Fr, Ge, RU S113971Y	2,5	3,0	3,2	3,3	3,4	3,5	3,3	3,2	3,1	3,1	3,0	2,9	3,2	3,3	3,4	3,7	3,7	3,6	3,4
Stati Uniti S121298Y	3,2	3,7	4,2	4,4	4,7	4,9	5,0	4,9	4,9	4,9	5,0	5,1	4,9	4,6	4,4	4,6	4,5
Giappone S131537Y	3,1	3,5	3,8	4,2	4,4	4,4	4,4	4,4	4,2	4,0	3,9	3,7	3,7	3,7	3,7	3,8	3,7
Canada S139202Y	5,5	6,3	7,3	7,4	7,9	8,5	8,6	8,4	8,4	9,0	9,6	9,6	9,5	9,3	9,2	9,8	9,4

Consumi collettivi
(in percentuale del PIL)

Paesi	1980	1981	1982	1983	1984	1985	1986	1987	1988	1989	1990	1991	1992	1993	1994	1995	1996	1997	1998
Italia S148113Y	15,0	16,3	16,3	16,6	16,5	16,7	16,4	16,8	17,1	16,8	17,6	17,6	17,7	17,6	17,1	17,9	18,2	18,2	18,1
Belgio S176622Y	17,6	18,3	17,9	17,4	17,0	17,0	16,8	16,1	15,1	14,4	14,0	14,5	14,4	15,0	14,9	14,8	14,6	14,6	14,4
Danimarca S200867Y	26,1	27,2	27,6	26,8	25,3	24,7	23,4	24,6	27,2	26,8	26,4	26,6	26,7	27,7	27,0	26,8	26,6	26,5	26,7
Germania S223674Y	20,3	20,7	20,6	20,2	20,0	20,1	19,9	20,0	19,7	18,8	18,3	19,2	19,8	19,9	19,6	19,9	20,0	19,4	18,9
Grecia S253877Y	13,6	14,9	14,6	15,1	15,6	16,3	15,4	15,6	14,3	15,2	15,3	14,4	13,9	14,5	14,0	15,5	14,6	14,8	14,7
Spagna S281976Y	12,7	13,2	13,3	13,7	13,5	14,7	14,7	15,1	14,3	14,7	15,2	15,7	16,6	17,1	16,5	16,2	16,2	15,7	15,4
Francia S289157Y	18,1	18,8	19,3	19,5	19,6	19,4	18,9	18,8	18,5	18,0	18,0	18,3	18,9	19,9	19,5	19,4	19,6	19,5	19,3
Irlanda S312843Y	18,9	18,9	18,8	18,4	17,8	17,6	17,8	16,8	14,9	14,0	14,4	15,2	15,3	15,2	15,0	14,0	13,2	12,7	12,6
Lussemburgo ... S340609Y	15,1	15,8	14,9	14,3	13,9	14,3	14,0	15,1	12,9	12,2	12,9	12,7	12,7	12,6	12,2	12,9	13,1	12,4	12,2
Paesi Bassi S368535Y	17,4	17,3	17,3	17,1	16,2	15,8	15,5	15,9	15,4	14,9	14,6	14,5	14,7	14,9	14,5	14,4	14,1	13,7	13,8
Austria S402263Y	17,6	18,1	18,5	18,3	18,3	18,6	18,8	18,8	18,4	18,1	18,7	18,9	19,4	20,2	20,4	20,2	19,9	19,0	18,7
Portogallo S432971Y	13,8	14,4	14,2	14,4	14,4	14,5	14,1	14,0	14,6	15,1	15,6	17,3	17,3	17,9	17,6	17,7	18,2	18,4	18,8
Finlandia S461931Y	17,8	18,3	18,6	19,1	19,1	20,0	20,3	20,5	20,1	19,7	21,9	25,1	25,9	24,7	23,8	23,3	23,5	22,6	21,7
Svezia S497832Y	29,3	29,6	29,5	28,9	28,0	27,9	27,5	26,7	26,0	26,1	27,2	27,1	27,8	28,0	27,1	25,7	26,1	25,8	25,7
Regno Unito S533081Y	21,4	22,1	22,0	21,9	21,6	20,8	20,8	20,3	20,0	19,7	20,1	21,1	21,5	20,8	20,4	20,0	19,7	18,7	18,5
<i>Medie inclusa Italia</i>																			
Area-Euro S566174Y	17,7	18,3	18,3	18,4	18,2	18,3	18,0	18,1	17,8	17,3	17,4	18,0	18,4	18,8	18,4	18,6	18,7	18,3	18,0
UE S575976Y	18,8	19,5	19,5	19,4	19,2	19,2	18,9	18,9	18,6	18,2	18,3	18,8	19,2	19,4	19,1	19,1	19,1	18,7	18,4
<i>Medie esclusa Italia</i>																			
Area-Euro S596377Y	18,2	18,7	18,8	18,8	18,6	18,7	18,5	18,5	18,0	17,5	17,4	18,1	18,6	19,0	18,7	18,7	18,8	18,3	18,0
UE S629794Y	19,4	20,0	20,0	19,9	19,7	19,6	19,3	19,3	18,9	18,4	18,5	19,1	19,5	19,7	19,4	19,3	19,3	18,8	18,5
Fr, Ge, RU S636661Y	19,9	20,5	20,6	20,4	20,3	20,1	19,8	19,7	19,4	18,8	18,7	19,4	19,9	20,1	19,8	19,8	19,8	19,2	18,9
Stati Uniti S643898Y	17,1	17,0	18,0	17,9	17,4	17,8	18,0	18,1	17,6	17,2	17,6	17,8	17,3	16,8	16,2	16,0	15,7
Giappone S669887Y	9,8	9,9	9,9	9,9	9,8	9,6	9,7	9,4	9,1	9,1	9,0	9,0	9,2	9,4	9,5	9,8	9,7
Canada S697591Y	21,6	21,5	23,2	23,0	22,1	22,2	22,1	21,5	21,2	21,4	22,7	24,1	24,6	23,9	22,5	21,7	20,8

Redditi da lavoro

(in percentuale del PIL)

Paesi	1980	1981	1982	1983	1984	1985	1986	1987	1988	1989	1990	1991	1992	1993	1994	1995	1996	1997	1998
Italia S728112Y	11,1	12,2	12,0	12,1	12,0	11,8	11,7	11,9	12,1	11,9	12,7	12,7	12,7	12,5	12,0	11,2	11,5	11,6	10,8
Belgio S737016Y	13,6	14,2	14,0	13,5	13,3	13,2	13,0	12,4	11,7	11,4	11,3	11,6	11,6	12,1	12,1	12,2	12,1	11,9	11,7
Danimarca S768476Y	18,6	19,6	20,2	19,7	18,6	17,9	17,2	18,0	18,2	18,0	17,7	17,7	17,8	18,1	17,5	17,2	17,2	17,2	17,3
Germania S776315Y	11,0	11,3	11,2	11,0	10,7	10,6	10,6	10,6	10,4	10,0	9,7	10,4	10,6	10,8	10,5	10,4	10,3	10,0	9,7
Grecia S785801Y	9,5	10,1	10,5	10,8	11,0	11,6	10,9	11,2	11,3	12,3	12,7	11,6	11,1	11,1	10,8	11,4	10,8	11,0	10,8
Spagna S793241Y	9,8	10,3	10,1	10,5	10,3	10,6	10,3	10,4	10,5	10,7	11,1	11,5	12,2	12,3	11,8	11,7	11,7	11,4	11,1
Francia S800158Y	13,8	14,2	14,6	14,7	14,7	14,6	14,4	14,1	13,6	13,3	13,2	13,3	13,7	14,3	14,2	14,3	14,5	14,4	14,3
Irlanda S809681Y	12,8	13,2	13,2	13,0	12,7	12,1	12,2	11,9	11,0	10,2	10,3	10,8	10,9	11,0	10,5	9,7	9,3	8,9	8,3
Lussemburgo ... S820871Y	11,7	12,2	11,6	11,5	11,2	10,2	10,0	10,7	9,6	9,3	8,8
Paesi Bassi S832230Y	12,9	12,6	12,5	12,1	11,4	11,0	10,8	11,0	10,5	9,9	9,7	9,6	9,8	10,0	9,6	9,6	9,3	9,1	9,1
Austria S866186Y	11,8	12,2	12,4	12,3	12,4	12,5	12,7	12,8	12,5	12,3	11,8	12,0	12,2	12,7	12,6	12,6	12,4	10,5	10,2
Portogallo S877569Y	12,1	12,3	12,1	12,2	12,1	12,2	10,5	10,6	11,1	11,8	12,2	13,3	14,3	14,6	14,0	14,1	14,2	14,4	14,7
Finlandia S885118Y	12,3	12,8	13,1	13,5	13,6	14,1	14,3	14,4	14,1	13,9	15,1	17,6	18,0	16,8	15,9	15,4	15,5	14,7	14,3
Svezia S916543Y	20,8	20,7	20,6	19,9	19,3	18,9	18,7	18,1	17,8	17,9	18,8	19,0	19,4	19,2	18,3	17,3	17,7	17,6	17,4
Regno Unito S926235Y	12,8	13,3	13,0	13,0	12,7	12,2	12,3	12,2	11,8	11,9	12,0	12,2	12,3	11,1	9,5	8,8	8,3	8,0	7,8
<i>Medie inclusa Italia</i>																			
Area-Euro S935400Y	12,0	12,4	12,4	12,4	12,2	12,2	12,0	12,0	11,7	11,5	11,6	11,9	12,1	12,2	11,9	11,8	11,8	11,6	11,3
UE S943088Y	12,5	13,0	12,9	12,9	12,7	12,5	12,4	12,3	12,1	11,9	12,0	12,3	12,5	12,4	11,8	11,6	11,6	11,3	11,0
<i>Medie esclusa Italia</i>																			
Area-Euro S952415Y	12,1	12,4	12,5	12,5	12,3	12,3	12,1	12,0	11,6	11,4	11,3	11,7	11,9	12,2	11,9	11,9	11,8	11,6	11,4
UE S959800Y	12,7	13,1	13,1	13,0	12,8	12,7	12,5	12,4	12,1	11,9	11,9	12,2	12,4	12,3	11,8	11,7	11,6	11,2	11,0
Fr, Ge, RU S967112Y	12,4	12,8	12,8	12,7	12,6	12,4	12,3	12,2	11,8	11,6	11,5	11,8	12,0	11,9	11,4	11,2	11,1	10,7	10,5
Stati Uniti S974886Y
Giappone S984475Y	7,9	7,9	7,9	7,8	7,7	7,5	7,6	7,5	7,2	7,1	7,0	6,9	7,0	7,2	7,2	7,4	7,3
Canada S991984Y

Consumi intermedi

(in percentuale del PIL)

Paesi	1980	1981	1982	1983	1984	1985	1986	1987	1988	1989	1990	1991	1992	1993	1994	1995	1996	1997	1998
Italia S030673Y	3,5	3,7	3,8	4,1	4,1	4,4	4,3	4,5	4,5	4,4	4,3	4,4	4,5	4,6	4,5	5,6	5,7	5,5	6,3
Belgio S039749Y	3,7	3,7	3,5	3,5	3,4	3,5	3,4	3,4	3,1	2,6	2,4	2,5	2,3	2,3	2,3	2,2	2,1	2,2	2,2
Danimarca S073393Y	7,1	7,2	7,1	6,7	6,4	6,4	5,8	6,2	5,9	5,8	5,6	5,8	5,8	6,3	6,2	6,2	6,2	6,1	6,2
Germania S082385Y	8,6	8,8	8,6	8,5	8,6	8,7	8,6	8,6	8,6	8,1	7,9	8,3	8,6	8,4	8,5	8,8	9,0	8,6	8,5
Grecia S090029Y	4,1	4,9	4,0	4,4	4,6	4,7	4,5	4,4	3,0	2,9	2,6	2,8	2,8	3,4	3,2	4,1	3,8	3,7	3,9
Spagna S097866Y	2,4	2,4	2,6	2,7	2,6	3,1	3,3	3,7	3,2	3,4	3,4	3,5	3,7	4,0	3,9	3,7	3,7	3,6	3,4
Francia S105160Y	2,8	3,0	3,1	3,1	3,1	3,0	2,8	3,0	3,1	2,9	2,9	3,0	3,2	3,5	3,2	2,9	2,9	2,9	2,8
Irlanda S115845Y	5,9	5,6	5,5	5,3	4,9	4,9	5,0	4,4	3,7	3,5	3,8	4,0	4,1	3,9	4,1	4,0	3,7	3,6	3,9
Lussemburgo ... S125341Y	3,5	3,6	3,5	3,1	3,0	3,2	3,0	3,1	3,8	3,5	3,4
Paesi Bassi S150858Y	3,8	3,9	4,0	4,1	4,0	3,9	3,9	4,1	4,1	4,1	4,1	4,1	4,1	4,1	3,9	3,9	4,0	3,8	3,9
Austria S161825Y	5,1	5,1	5,3	5,2	5,1	5,3	5,3	5,2	5,2	5,1	6,2	6,3	6,5	6,9	7,1	7,0	6,9	8,0	8,6
Portogallo S169978Y	2,4	2,7	2,6	2,7	2,6	2,8	2,6	2,3	2,3	2,2	2,3	3,0	2,1	2,3	2,6	2,6	3,0	4,0	4,0
Finlandia S181279Y	4,5	4,6	4,5	4,6	4,5	4,8	4,9	4,9	4,7	4,6	4,4	4,9	5,1	5,1	5,1	5,1	5,2	5,3	5,1
Svezia S201434Y	6,7	7,0	7,0	7,1	6,9	7,2	6,9	6,8	6,5	6,3	6,6	6,5	6,8	7,1	7,1	6,8	8,4	8,2	8,3
Regno Unito S211728Y	8,2	8,3	8,7	8,6	8,6	8,3	8,3	8,0	7,7	6,0	6,4	7,2	7,7	8,3	9,6	9,9	10,1	9,4	10,5
<i>Medie inclusa Italia</i>																			
Area-Euro S218833Y	4,9	5,0	5,0	5,1	5,1	5,2	5,1	5,2	5,2	4,9	4,9	5,2	5,4	5,6	5,5	5,7	5,7	5,6	5,7
UE S227232Y	5,5	5,7	5,7	5,8	5,8	5,8	5,6	5,7	5,6	5,1	5,1	5,5	5,7	6,0	6,1	6,3	6,4	6,3	6,5
<i>Medie esclusa Italia</i>																			
Area-Euro S241412Y	5,2	5,3	5,3	5,4	5,3	5,4	5,3	5,4	5,4	5,1	5,0	5,4	5,6	5,8	5,7	5,7	5,7	5,6	5,5
UE S249158Y	5,8	6,0	6,1	6,1	6,1	6,0	5,9	5,9	5,8	5,3	5,3	5,7	6,0	6,2	6,4	6,4	6,5	6,4	6,6
Fr, Ge, RU S257193Y	6,5	6,7	6,8	6,8	6,8	6,7	6,6	6,6	6,6	5,8	5,9	6,4	6,7	6,9	7,2	7,2	7,4	7,2	7,4
Stati Uniti S265116Y
Giappone S273343Y	3,0	3,1	3,1	3,2	3,2	3,2	3,3	3,2	3,1	3,2	3,2	3,3	3,4	3,5	3,6	3,7	3,7
Canada S280675Y

Trasferimenti correnti

(in percentuale del PIL)

Paesi	1980	1981	1982	1983	1984	1985	1986	1987	1988	1989	1990	1991	1992	1993	1994	1995	1996	1997	1998
Italia S292552Y	17,8	19,3	20,1	20,9	20,6	20,7	21,0	20,7	20,6	21,1	21,2	21,4	22,3	23,1	22,6	19,1	19,6	19,8	19,5
Belgio S300326Y	28,5	30,7	30,6	31,5	30,8	29,7	29,1	28,9	28,0	27,2	27,0	28,2	28,5	28,9	28,3	28,2	28,4	28,0	27,5
Danimarca S308663Y	19,7	20,9	21,6	21,2	20,3	19,6	18,9	19,6	21,9	23,0	22,8	23,5	24,7	25,7	27,3	26,3	25,8	24,7	24,2
Germania S315994Y	20,5	21,1	21,6	20,9	20,6	20,3	19,9	20,4	20,4	20,0	21,0	21,0	21,0	22,2	22,5	22,9	22,6	22,3	21,9
Grecia S323158Y	11,1	14,3	15,3	15,1	15,1	17,0	17,2	16,7	17,4	17,5	17,1	16,5	16,1	16,7	16,6	17,3	17,2	16,9	17,2
Spagna S333080Y	16,3	17,6	17,9	18,5	18,5	18,5	17,8	17,5	17,3	17,4	18,0	18,8	19,7	21,0	20,6	19,3	19,2	19,0	18,9
Francia S341682Y	23,2	24,8	25,9	26,4	27,0	27,1	27,0	26,8	26,2	25,6	25,7	26,4	27,3	28,7	28,3	28,2	28,7	28,9	28,4
Irlanda S352363Y	15,9	17,2	18,7	19,5	19,5	19,5	20,0	20,1	19,3	15,3	15,2	15,6	16,1	16,3	16,0	15,5	15,0	14,2	13,4
Lussemburgo ... S360596Y	26,1	28,4	27,8	27,6	26,2	25,8	25,4	26,4	25,7	25,3	25,0
Paesi Bassi S367079Y	29,9	31,0	32,8	33,3	32,4	31,4	31,2	32,2	31,8	30,3	31,1	31,8	32,3	32,4	31,1	29,6	28,7	28,5	27,4
Austria S376201Y	21,8	22,2	22,6	22,5	22,6	23,1	23,7	24,3	23,5	22,8	22,9	23,4	23,7	25,4	25,0	25,9	25,9	25,3	24,4
Portogallo S384377Y	16,0	18,8	16,2	16,8	19,9	17,9	13,9	13,7	12,6	12,0	12,9	13,9	14,1	15,9	16,3	16,5	17,1	17,2	17,7
Finlandia S395147Y	16,1	16,6	17,4	18,3	18,3	19,0	19,7	19,7	18,9	18,8	19,7	24,4	28,7	30,2	29,5	27,8	26,7	25,0	23,2
Svezia S402261Y	23,5	24,4	24,9	25,1	24,1	24,9	24,9	25,0	25,4	25,6	25,9	27,6	30,8	33,0	32,2	30,7	30,3	29,0	28,5
Regno Unito S434271Y	13,9	15,1	15,6	15,5	15,9	15,8	15,2	14,4	13,4	14,8	15,0	16,3	18,6	19,6	19,2	19,2	18,6	17,8	16,7
<i>Medie inclusa Italia</i>																			
Area-Euro S447592Y	21,2	22,4	23,0	23,2	23,1	23,0	22,8	22,8	22,4	22,1	22,5	22,9	23,4	24,6	24,4	23,8	23,7	23,5	23,1
UE S457498Y	20,0	21,1	21,7	21,8	21,8	21,7	21,6	21,5	21,1	21,0	21,4	22,0	22,9	24,1	23,8	23,4	23,2	22,7	22,1
<i>Medie esclusa Italia</i>																			
Area-Euro S464400Y	22,0	23,1	23,7	23,8	23,7	23,6	23,3	23,4	22,9	22,3	22,8	23,3	23,7	24,9	24,8	24,7	24,6	24,4	23,9
UE S474162Y	20,3	21,4	21,9	22,0	22,0	21,9	21,7	21,7	21,1	21,0	21,5	22,1	23,1	24,2	24,0	24,0	23,8	23,2	22,6
Fr, Ge, RU S481486Y	19,6	20,6	21,3	21,1	21,3	21,3	21,1	21,0	20,3	20,4	20,9	21,5	22,3	23,6	23,5	23,7	23,6	23,0	22,3
Stati Uniti S491262Y	11,5	11,6	12,5	12,7	11,7	11,7	11,8	11,7	11,5	11,4	12,1	13,1	13,8	13,9	13,6	13,7	13,7
Giappone S497813Y	12,1	12,5	12,9	13,2	12,8	12,5	12,8	13,0	12,7	12,3	13,0	12,2	12,6	13,3	13,9	14,9	15,0
Canada S524017Y	12,0	11,9	13,5	14,2	14,4	14,1	14,1	13,9	13,4	13,1	14,0	16,1	17,1	16,8	16,0	15,2	14,8

Trasferimenti correnti alle famiglie

(in percentuale del PIL)

Paesi	1980	1981	1982	1983	1984	1985	1986	1987	1988	1989	1990	1991	1992	1993	1994	1995	1996	1997	1998
Italia S532761Y	14,4	15,9	16,5	17,5	17,1	17,4	17,4	17,5	17,6	17,9	18,5	18,6	19,7	19,9	19,8	17,1	17,3	17,8	17,3
Belgio S540787Y	24,0	25,9	25,8	26,5	26,0	25,3	24,9	24,8	23,8	23,5	23,3	24,3	24,8	25,2	24,7	24,7	24,8	24,6	24,2
Danimarca S551378Y	16,4	17,5	17,8	17,5	16,7	16,0	15,2	16,0	17,6	18,6	18,6	19,3	19,9	21,0	22,5	21,7	21,1	20,3	19,4
Germania S558248Y	17,2	17,9	18,4	17,7	17,1	16,8	16,6	16,8	16,7	16,4	15,8	16,9	17,5	18,7	18,8	19,5	19,4	19,2	18,9
Grecia S564602Y	9,4	10,9	12,8	13,1	13,4	14,3	14,4	14,8	14,9	15,3	15,2	15,1	15,0	15,3	15,4	15,7	15,7	15,6	15,8
Spagna S571102Y	12,7	14,1	13,9	14,3	14,3	14,3	14,0	13,8	13,5	13,5	14,0	14,8	15,7	16,4	16,0	15,3	15,3	15,0	14,5
Francia S581701Y	19,1	20,2	21,1	21,4	21,7	22,0	21,9	21,5	21,4	21,1	21,2	21,8	22,5	23,8	23,4	23,4	23,6	23,7	23,5
Irlanda S607310Y	12,0	13,0	14,9	15,5	15,4	15,8	16,3	16,7	15,6	13,8	13,5	14,2	14,6	14,4	14,2	13,5	13,1	12,6	11,8
Lussemburgo ... S618041Y	22,6	23,8	23,1	22,3	21,7	21,6	21,1	21,9	23,3	22,9	22,6
Paesi Bassi S624928Y	26,3	27,5	29,0	29,5	28,3	27,4	27,0	27,4	27,1	26,2	27,3	27,4	27,9	28,1	27,1	26,2	25,3	24,8	24,3
Austria S636652Y	18,6	19,0	19,4	19,4	19,7	20,1	20,3	20,9	20,4	19,9	19,8	20,0	20,3	21,9	22,1	22,0	21,9	21,1	20,8
Portogallo S644207Y	9,7	10,8	10,8	10,7	10,8	10,8	10,9	11,7	11,4	11,3	11,8	12,9	13,9	15,5	15,2	15,5	16,4	16,6	17,0
Finlandia S651433Y	12,6	12,9	13,9	14,6	14,7	15,4	16,0	16,1	14,8	14,4	15,1	18,9	23,0	24,5	24,3	22,8	21,9	20,2	18,6
Svezia S660803Y	18,0	18,6	18,7	18,8	18,0	18,7	18,9	19,2	19,9	19,8	19,8	21,2	23,5	25,1	25,0	23,3	22,9	22,2	22,0
Regno Unito S667844Y	10,7	11,9	12,8	12,8	12,9	12,8	13,0	12,2	11,4	12,8	13,0	15,2	16,7	17,8	17,6	17,3	17,0	16,5	14,3
<i>Medie inclusa Italia</i>																			
Area-Euro S677527Y	17,6	18,6	19,1	19,3	19,0	19,0	18,8	18,9	18,6	18,3	18,4	19,0	19,8	20,7	20,6	20,2	20,2	20,1	19,7
UE S686614Y	16,4	17,3	17,9	18,1	17,8	17,8	17,8	17,8	17,4	17,5	17,6	18,5	19,4	20,4	20,3	19,9	19,8	19,5	18,8
<i>Medie esclusa Italia</i>																			
Area-Euro S695526Y	18,2	19,2	19,7	19,8	19,5	19,4	19,2	19,2	18,8	18,4	18,4	19,1	19,8	20,9	20,7	20,8	20,8	20,6	20,2
UE S706229Y	16,7	17,5	18,2	18,2	18,0	17,9	17,9	17,8	17,4	17,4	17,4	18,4	19,4	20,4	20,3	20,3	20,2	19,8	19,1
Fr, Ge, RU S715507Y	16,1	16,9	17,7	17,5	17,4	17,4	17,4	17,2	16,8	16,9	16,8	17,9	18,8	20,0	19,9	20,2	20,1	19,8	19,0
Stati Uniti S723164Y	10,8	11,0	11,8	11,7	10,8	10,8	10,8	10,7	10,5	10,6	11,1	12,2	12,9	13,0	12,8	13,0	12,9
Giappone S751930Y	10,5	11,0	11,4	11,7	11,4	11,3	11,6	12,0	11,8	11,4	11,8	11,3	11,8	12,5	13,1	14,0	14,2
Canada S759489Y	8,0	8,0	9,7	10,4	10,2	10,2	10,4	10,2	10,0	10,1	11,0	12,5	13,6	13,8	13,2	12,7	12,4

Trasferimenti correnti alle imprese

(in percentuale del PIL)

Paesi	1980	1981	1982	1983	1984	1985	1986	1987	1988	1989	1990	1991	1992	1993	1994	1995	1996	1997	1998
Italia S769325Y	2,9	2,9	3,1	2,9	3,0	2,6	2,9	2,5	2,3	2,3	2,0	2,0	1,8	2,2	2,0	1,5	1,5	1,2	1,3
Belgio S782798Y	3,7	3,7	3,7	4,0	3,9	3,8	3,6	3,2	3,1	2,6	2,9	3,0	2,7	2,7	2,5	2,5	2,4	2,1	2,0
Danimarca S791421Y	3,1	3,0	3,2	3,2	3,2	2,9	2,9	3,1	3,4	3,4	3,4	3,3	3,9	4,0	3,8	3,7	3,6	3,4	3,1
Germania S802819Y	2,3	2,1	2,1	2,1	2,3	2,3	2,4	2,5	2,5	2,3	2,2	2,4	2,1	2,1	2,2	2,2	2,1	1,9	1,9
Grecia S811276Y	2,2	3,9	4,4	4,4	4,0	5,3	6,0	5,5	4,4	4,1	4,1	3,6	3,7	4,0	3,6	3,3	3,3	3,0	2,9
Spagna S821174Y	2,1	2,0	2,5	2,6	2,8	2,4	2,1	2,2	2,7	2,5	2,5	2,6	2,5	3,2	3,0	3,1	2,8	2,8	3,0
Francia S828376Y	2,6	2,8	2,7	2,8	3,1	3,0	3,1	3,2	2,5	2,2	2,1	2,2	2,3	2,5	2,4	2,3	2,6	2,6	2,5
Irlanda S835678Y	7,5	6,3	6,1	6,6	7,2	7,8	7,5	6,5	6,8	4,5	5,7	5,6	4,7	4,9	4,4	4,0	4,5	4,4	4,1
Lussemburgo ... S842593Y	3,1	3,9	3,9	4,3	3,3	3,2	3,1	3,2	3,2	2,8	3,1	3,1	3,0	2,9	2,9	2,1	2,3	2,2	2,2
Paesi Bassi S851688Y	3,1	2,9	3,1	3,3	3,5	3,6	3,6	4,4	4,1	3,5	3,1	3,3	3,2	3,0	2,6	1,9	1,9	2,2	1,9
Austria S860387Y	3,0	3,0	3,0	2,9	2,8	2,9	3,2	3,2	2,9	2,7	2,9	3,1	3,1	3,2	2,6	3,0	2,8	2,9	2,3
Portogallo S870302Y	6,2	8,0	5,3	6,1	8,9	7,1	3,2	2,4	1,8	1,5	1,5	1,4	1,2	1,3	1,2	1,1	0,7	0,6	0,7
Finlandia S879320Y	3,2	3,3	3,2	3,2	3,2	3,1	3,2	3,0	2,6	2,8	2,9	3,5	3,6	3,4	3,2	3,4	2,8	2,5	2,3
Svezia S891237Y	4,4	4,7	5,0	5,2	5,0	5,1	4,9	4,8	4,5	4,6	4,7	5,1	5,5	5,9	5,3	5,1	4,8	4,1	3,8
Regno Unito S898912Y	2,5	2,5	2,1	2,1	2,3	2,0	1,7	1,5	1,3	1,2	1,1	1,1	1,2	1,2	1,1	1,1	1,2	1,0	0,6
<i>Medie inclusa Italia</i>																			
Area-Euro S906744Y	2,7	2,7	2,7	2,8	3,0	2,8	2,9	2,8	2,6	2,4	2,3	2,4	2,3	2,5	2,3	2,2	2,2	2,1	2,0
UE S913970Y	2,7	2,8	2,7	2,8	3,0	2,8	2,8	2,7	2,5	2,3	2,3	2,4	2,3	2,4	2,3	2,2	2,2	2,0	1,9
<i>Medie esclusa Italia</i>																			
Area-Euro S924371Y	2,7	2,7	2,6	2,7	2,9	2,9	2,8	2,9	2,7	2,4	2,4	2,5	2,4	2,5	2,4	2,4	2,4	2,3	2,2
UE S932989Y	2,7	2,8	2,7	2,8	2,9	2,9	2,8	2,8	2,6	2,3	2,3	2,4	2,4	2,5	2,3	2,3	2,3	2,2	2,0
Fr, Ge, RU S941487Y	2,5	2,5	2,3	2,3	2,6	2,5	2,4	2,4	2,2	2,0	1,9	2,0	1,9	2,0	2,0	2,0	2,0	1,9	1,7
Stati Uniti S952594Y	0,4	0,4	0,5	0,7	0,6	0,6	0,6	0,7	0,7	0,6	0,5	0,5	0,5	0,6	0,5	0,5	0,5
Giappone S960789Y	1,5	1,5	1,4	1,4	1,3	1,1	1,1	1,0	0,9	0,8	1,1	0,8	0,7	0,7	0,7	0,8	0,7
Canada S969991Y	2,8	2,8	2,6	2,6	2,8	2,5	2,2	2,0	1,8	1,5	1,5	1,9	1,8	1,5	1,3	1,1	1,0

Investimenti

(in percentuale del PIL)

Paesi	1980	1981	1982	1983	1984	1985	1986	1987	1988	1989	1990	1991	1992	1993	1994	1995	1996	1997	1998
Italia S978917Y	3,2	3,7	3,8	3,7	3,6	3,7	3,5	3,5	3,4	3,3	3,3	3,3	3,0	2,7	2,3	2,2	2,3	2,4	2,5
Belgio S985819Y	4,4	4,4	3,9	3,5	2,9	2,6	2,3	2,1	2,1	1,4	1,3	1,4	1,5	1,6	1,7	1,4	1,1	1,4	1,4
Danimarca S995640Y	3,3	2,9	2,8	2,2	1,9	2,1	1,6	1,8	1,9	1,8	1,6	1,5	2,0	1,9	1,8	1,9	2,0	1,9	1,8
Germania S002537Y	3,6	3,2	2,9	2,5	2,4	2,4	2,5	2,4	2,3	2,4	2,3	2,6	2,8	2,7	2,6	2,4	2,2	1,9	1,8
Grecia S011552Y	2,1	2,6	2,3	3,0	3,5	3,7	3,4	2,7	3,0	3,0	2,8	3,1	3,5	3,3	3,1	3,3	3,4	3,4	3,7
Spagna S019057Y	1,9	2,3	3,1	2,8	3,0	3,7	3,7	3,5	3,7	4,3	4,9	4,8	4,0	4,2	4,0	3,7	3,1	3,1	3,3
Francia S027991Y	3,4	3,2	3,4	3,3	3,1	3,2	3,2	3,0	3,3	3,4	3,6	3,5	3,5	3,2	3,2	3,2	3,0	2,9	2,8
Irlanda S035238Y	5,6	5,4	5,0	4,4	3,8	3,8	3,5	2,6	1,7	1,8	2,0	2,1	2,0	2,1	2,3	2,3	2,2	2,4	2,5
Lussemburgo ... S043516Y	6,7	6,4	6,1	5,4	4,5	4,2	3,9	4,3	4,5	4,7	5,2	5,2	4,3	4,6	4,6	4,5	4,4
Paesi Bassi S054290Y	3,3	3,2	2,9	2,5	2,6	2,3	2,1	2,1	2,1	2,0	2,0	2,2	2,1	2,1	2,1	2,0	1,9	1,9	1,9
Austria S063564Y	4,3	4,2	3,9	3,8	3,7	3,6	3,8	3,4	3,3	3,3	3,2	3,3	3,3	3,3	3,3	2,8	2,8	2,0	2,0
Portogallo S070404Y	4,3	5,5	4,6	4,1	3,7	3,3	3,1	3,3	3,5	3,3	3,3	3,4	3,8	4,0	3,6	3,7	4,1	4,3	4,2
Finlandia S076743Y	3,8	3,7	3,9	4,0	3,6	3,7	3,6	3,8	3,9	3,1	4,0	4,1	3,8	3,1	3,2	3,0	3,0	3,2	3,0
Svezia S086619Y	4,2	4,1	3,8	3,7	3,3	3,1	2,7	2,6	2,3	2,5	2,4	2,3	2,7	1,1	3,0	2,9	2,1	2,4	1,5
Regno Unito S096534Y	2,5	1,8	1,7	2,0	2,2	2,1	1,9	1,7	1,4	2,1	2,6	2,4	2,3	2,1	2,0	2,0	1,5	1,3	1,3
<i>Medie inclusa Italia</i>																			
Area-Euro S104073Y	3,4	3,4	3,3	3,1	3,0	3,1	3,0	2,9	3,0	3,0	3,1	3,2	3,1	2,9	2,8	2,7	2,5	2,4	2,4
UE S111339Y	3,3	3,1	3,1	2,9	2,9	2,9	2,8	2,7	2,7	2,8	3,0	3,0	3,0	2,7	2,7	2,6	2,3	2,2	2,2
<i>Medie esclusa Italia</i>																			
Area-Euro S119300Y	3,4	3,3	3,2	3,0	2,8	2,9	2,9	2,8	2,9	2,9	3,0	3,1	3,1	3,0	2,9	2,7	2,5	2,4	2,3
UE S127526Y	3,3	3,0	2,9	2,8	2,7	2,7	2,7	2,5	2,5	2,7	2,9	2,9	2,9	2,8	2,7	2,6	2,3	2,2	2,1
Fr, Ge, RU S135345Y	3,2	2,8	2,7	2,6	2,6	2,6	2,6	2,4	2,4	2,6	2,8	2,8	2,9	2,7	2,6	2,6	2,3	2,0	2,0
Stati Uniti S146108Y	1,9	1,7	1,6	1,6	1,6	1,7	1,8	1,8	1,8	1,8	1,9	1,9	1,9	1,9	1,8	1,8	1,8
Giappone S155163Y	7,1	7,1	6,8	6,4	5,9	5,6	5,6	5,9	6,1	5,9	6,1	6,2	6,9	7,8	7,7	7,6	7,7
Canada S162293Y	3,0	3,1	3,2	2,9	2,9	3,1	2,9	2,7	2,6	2,8	2,9	3,0	2,8	2,6	2,6	2,6	2,2

APPENDICE METODOLOGICA

INDICAZIONI GENERALI

Le serie storiche si riferiscono al conto economico consolidato delle Amministrazioni pubbliche dei paesi della UE (Belgio, Danimarca, Germania, Grecia, Spagna, Francia, Irlanda, Italia, Lussemburgo, Paesi Bassi, Austria, Portogallo, Finlandia, Svezia, Regno Unito) e dei rimanenti paesi del G7 (Stati Uniti, Giappone, Canada).

Le fonti utilizzate sono:

Commissione europea, DG II Economic and Financial Affairs General Government Data, marzo 1999, ed Eurostat, http://europa.eu.int/new_cronos integrate da informazioni direttamente fornite dalla Commissione, per i paesi della UE;

OCSE, Statistical Compendium 1999/1, per Stati Uniti, Giappone e Canada.

A causa delle diverse metodologie seguite nella costruzione del conto economico nella prima fonte rispetto alla seconda, l'omogeneità fra le singole poste del conto è riscontrabile solo quando il confronto è limitato a paesi della UE. Per questi ultimi, tuttavia, vanno segnalate alcune discontinuità nelle serie. Esse sono riconducibili al fatto che alcuni dati relativi a Danimarca, Italia e Regno Unito sono espressi secondo la versione aggiornata del Sistema europeo dei conti, denominata SEC95, in luogo della precedente SEC79 ancora utilizzata per tutti i dati riguardanti gli altri paesi della UE.

In particolare, per l'Italia, per la quale la fonte dei dati è l'Istat, il conto delle Amministrazioni pubbliche per gli anni 1980-1994 è espresso secondo il SEC79, quello per gli anni 1995-98 secondo il SEC95. La revisione in base al SEC95 comporta una modifica anche del rapporto fra debito e PIL.

Per gli altri paesi della UE, i dati relativi all'indebitamento netto delle Amministrazioni pubbliche e al debito sono espressi secondo il SEC79. Con riferimento alle altre voci del conto: la Danimarca adotta la nuova metodologia per i dati relativi agli anni 1996-98; il Regno Unito per quelli relativi agli anni 1989-1998.

Con le notifiche del mese di marzo del 2000, la Procedura per i disavanzi eccessivi farà riferimento, per l'indebitamento netto delle Amministrazioni pubbliche, al SEC95. Tale sistema di contabilità presenta differenze rispetto al precedente, in relazione alle definizioni adottate per gli operatori, alla denominazione, ai contenuti e al momento della registrazione delle operazioni.

**CONTO ECONOMICO DELLE AMMINISTRAZIONI PUBBLICHE DELL'ITALIA PER IL 1998:
CONFRONTO TRA IL SEC79 E IL SEC95 (1)**

Voci	Miliardi di lire			In percentuale del PIL		
	SEC79	SEC95	Differenza	SEC79	SEC95	Differenza
Totale spese	1.006.204	1.013.271	7.067	49,7	49,2	-0,5
di cui: <i>redditi da lavoro dipendente</i>	226.005	221.953	-4.052	11,2	10,8	-0,4
<i>consumi intermedi</i>	99.375	141.744	42.369	4,9	6,9	2,0
<i>prestazioni sociali</i>	395.849	350.187	-45.662	19,6	17,0	-2,6
<i>interessi passivi</i>	152.609	164.058	11.449	7,5	8,0	0,5
<i>uscite in c/capitale</i>	77.685	75.131	-2.554	3,8	3,7	-0,1
Totale entrate	951.874	957.033	5.159	47,0	46,5	-0,5
di cui: <i>imposte dirette</i>	292.611	297.256	4.645	14,5	14,4	-0,1
<i>imposte indirette</i>	311.787	317.094	5.307	15,4	15,4	0,0
<i>contributi sociali</i>	270.922	267.164	-3.758	13,4	13,0	-0,4
<i>entrate in c/capitale</i>	12.865	12.628	-237	0,6	0,6	0,0
Indebitamento netto	54.330	56.238	1.908	2,7	2,7	0,0
Saldo primario (avanzo:-)	-98.279	-107.820	-9.541	-4,9	-5,2	-0,3

(1) Eventuali mancate quadrature sono dovute all'arrotondamento delle cifre decimali.

Per quanto riguarda la denominazione e il contenuto delle operazioni, la modifica più rilevante nel conto delle Amministrazioni pubbliche è la classificazione tra i consumi intermedi delle prestazioni sociali in natura (queste non compaiono più nel conto della distribuzione secondaria del reddito, ma entrano come componente di costo nel valore della produzione). Quanto al momento della registrazione delle operazioni, il SEC95 adotta un criterio più orientato alla competenza di quello previsto dal SEC79. Per l'Italia, l'Istat ha inoltre ridefinito il settore delle Amministrazioni pubbliche: la modifica ha comportato l'uscita di alcuni enti e l'ingresso di altri.

Applicando il SEC95 al conto delle Amministrazioni pubbliche dell'Italia per il 1998, si determina un aumento pari a 7.000 miliardi delle spese e di circa 5.000 delle entrate (cfr. tavola). L'indebitamento netto sale di 2.000 miliardi mentre l'avanzo primario migliora di 9.500.

Dal lato delle spese, le revisioni interessano soprattutto: i consumi intermedi e le prestazioni sociali (per la ricordata riclassificazione delle prestazioni sociali in natura, pari a oltre 43.000 miliardi nel 1998), i redditi da lavoro dipendente (per l'applicazione del criterio della competenza che, nel 1998, ha comportato l'esclusione delle erogazioni per i contributi sanitari relativi a esercizi passati) e gli interessi passivi (soprattutto per l'applicazione del criterio anzidetto agli interessi sui buoni postali fruttiferi, in precedenza contabilizzati al momento del rimborso). Dal lato delle entrate, le variazioni sono più contenute e derivano principalmente dall'applicazione del criterio di competenza.

Per i paesi della UE sono state apportate alcune correzioni ai dati della Commissione europea. In particolare, la Commissione riporta nella sua disaggregazione del conto solo il saldo delle spese nette in conto capitale senza fornire il totale delle entrate e delle uscite in conto capitale. In questo Supplemento, per ottenere tale dettaglio, si sono integrati i dati della Commissione con informazioni dell'Eurostat e della Commissione stessa, ricorrendo a nostre stime in assenza di informazioni.

Si sono ricavate, in primo luogo, serie storiche delle entrate in conto capitale e da queste, utilizzando le spese nette di fonte Commissione, le spese in conto capitale. Sulla base di queste serie, si è resa possibile l'elaborazione di dati relativi alle entrate e alle spese totali. Queste ultime differiscono pertanto da quelle utilizzate dalla Commissione europea. In particolare, i dati non sono più ottenuti sommando alle spese correnti le spese in conto capitale al netto delle corrispondenti entrate, come è implicito nelle elaborazioni della Commissione, ma sommando l'intero ammontare delle spese in conto capitale.

In secondo luogo, si sono ricostruite le serie storiche delle imposte in conto capitale, utilizzandole per calcolare la pressione fiscale e tributaria.

Per le singole poste del conto economico sono stati inoltre calcolati valori medi relativi all'intero gruppo dei paesi della UE, al gruppo dei paesi che hanno aderito alla UEM (Belgio, Germania, Spagna, Francia, Irlanda, Italia, Lussemburgo, Paesi Bassi, Austria, Portogallo, Finlandia) - includendo ed escludendo l'Italia - e ai tre principali paesi diversi dall'Italia: Francia (Fr), Germania (Ge) e Regno Unito (RU). Le medie sono ponderate utilizzando come pesi i rapporti fra il PIL di ciascun paese, espresso in ecu, e il PIL complessivo del gruppo di paesi presi in esame. In particolare, il PIL è quello utilizzato nell'ambito della Procedura per i disavanzi eccessivi. L'eventuale mancanza del dato relativo a un paese implica l'omissione di quest'ultimo dal calcolo della media.

Per la Germania, i dati fino al 1990 incluso si riferiscono alle regioni occidentali.

Eventuali mancate quadrature sono dovute all'arrotondamento delle cifre decimali.

NOTE ALLE TAVOLE

Le tavole sono esposte in ordine di codice. Per ciascuna tavola sono riportate le note relative e gli eventuali riferimenti alla sezione "Note alle variabili di classificazione".

TUEE0100 - INDEBITAMENTO NETTO (+) O ACCREDITAMENTO NETTO (-)

Saldo del conto economico (escluse le operazioni finanziarie). La registrazione delle transazioni viene effettuata - a seconda del significato economico delle stesse - in base al criterio della cassa o a quello della competenza. Rappresenta le risorse nette che le Amministrazioni pubbliche mettono a disposizione degli altri settori.

TUEE0110 - INDEBITAMENTO NETTO (+) O ACCREDITAMENTO NETTO (-) PRIMARIO

Indebitamento netto calcolato al netto della spesa per interessi (cfr. nota alla tavola TUEE0280).

TUEE0120 - SALDO CORRENTE

Differenza fra le spese correnti e le entrate correnti (cfr. note alle tavole TUEE0160 e TUEE0260). Un saldo positivo indica una situazione di disavanzo, un saldo negativo indica una situazione di avanzo, ovvero il risparmio pubblico.

TUEE0130 - SALDO IN CONTO CAPITALE

Differenza fra le spese in conto capitale e le entrate in conto capitale.

TUEE0140 - DEBITO PUBBLICO LORDO

La definizione è quella adottata ai fini della Procedura dei disavanzi eccessivi sancita dal Trattato della UE (secondo i criteri metodologici definiti nel Regolamento del Consiglio delle Comunità Europee, n. 3605/93). Fa riferimento al debito lordo al valore nominale in essere alla fine dell'esercizio tra e nei settori delle Amministrazioni pubbliche consolidate per le attività detenute dai settori facenti parte delle Amministrazioni stesse.

TUEE0150 - TOTALE DELLE ENTRATE

Somma delle entrate correnti e delle entrate in conto capitale.

TUEE0160 - ENTRATE CORRENTI

Somma delle imposte dirette, indirette, dei contributi sociali e di altre entrate correnti. Il totale delle entrate correnti non include i trasferimenti correnti provenienti dal resto del mondo.

TUEE0170 - PRESSIONE FISCALE

Incidenza sul PIL della somma delle imposte dirette, indirette, dei contributi sociali e delle imposte in conto capitale (cfr. note alle tavole TUEE0210, TUEE0220 e TUEE0230).

TUEE0180 - PRESSIONE FISCALE ESCLUSE LE IMPOSTE IN CONTO CAPITALE

Incidenza sul PIL della somma delle imposte dirette, indirette e dei contributi sociali (cfr. note alle tavole TUEE0210, TUEE0220 e TUEE0230).

TUEE0190 - PRESSIONE TRIBUTARIA

Incidenza sul PIL della somma delle imposte dirette, indirette e in conto capitale (cfr. note alle tavole TUEE0210 e TUEE0220).

TUEE0200 - PRESSIONE TRIBUTARIA ESCLUSE LE IMPOSTE IN CONTO CAPITALE

Incidenza sul PIL della somma delle imposte dirette e indirette (cfr. note alle tavole TUEE0210 e TUEE0220).

TUEE0210 - IMPOSTE DIRETTE

Imposte sul reddito e sul patrimonio dovute alle Amministrazioni pubbliche o al resto del mondo.

TUEE0220 - IMPOSTE INDIRETTE

Imposte sulla produzione e sull'importazione di beni e servizi dovute alle Amministrazioni pubbliche o alle istituzioni europee (incluse le imposte sulla produzione agricola, su quella dello zucchero e le imposte doganali).

TUEE0230 - CONTRIBUTI SOCIALI

Somma dei contributi sociali effettivi, pagati dai lavoratori o dai loro datori di lavoro (direttamente o attraverso le agenzie preposte) e dei contributi sociali figurativi. I dati relativi al Canada non includono i contributi sociali figurativi.

TUEE0240 - TOTALE DELLE SPESE

Somma delle spese correnti e delle spese in conto capitale.

TUEE0250 - TOTALE DELLE SPESE AL NETTO DEGLI INTERESSI

Differenza fra il totale delle spese e la spesa per interessi (cfr. nota alla tavola TUEE0280).

TUEE0260 - SPESE CORRENTI

Somma dei trasferimenti correnti, della spesa per interessi e del consumo delle Amministrazioni pubbliche.

TUEE0270 - SPESE CORRENTI AL NETTO DEGLI INTERESSI

Differenza fra le spese correnti e la spesa per interessi (cfr. nota alla tavola TUEE0280).

TUEE0280 - SPESA PER INTERESSI

Interessi passivi e altri oneri dovuti alle operazioni di ricorso al mercato.

TUEE0290 - CONSUMI COLLETTIVI

Retribuzioni del personale, acquisti di beni e servizi e utilizzo del capitale fisso.

TUEE0300 - REDDITI DA LAVORO

Pagamenti effettuati in denaro o in natura dalle Amministrazioni pubbliche ai loro dipendenti. Questi pagamenti includono gli stipendi netti, i contributi sociali effettivi e figurativi.

TUEE0310 - CONSUMI INTERMEDI

Questa voce è espressa in valore netto rispetto alla vendita di beni e servizi e non include il consumo del capitale fisso.

TUEE0320 - TRASFERIMENTI CORRENTI

Somma dei trasferimenti correnti alle imprese e alle famiglie (incluse le istituzioni *non-profit* private), dei trasferimenti netti al resto del mondo e di altri trasferimenti correnti (per esempio i premi assicurativi per infortunio netti).

TUEE0330 - TRASFERIMENTI CORRENTI ALLE FAMIGLIE

Benefici sociali inclusi tutti i trasferimenti correnti alle famiglie finalizzati all'assicurazione contro certi tipi di rischi e di necessità; i trasferimenti correnti alle istituzioni *non-profit* private includono i contributi volontari e i costi di iscrizione alle istituzioni stesse.

TUEE0340 - TRASFERIMENTI CORRENTI ALLE IMPRESE

Sussidi alla produzione e all'importazione che le Amministrazioni pubbliche o le altre istituzioni della Comunità europea pagano alle unità residenti che producono beni e servizi.

TUEE0350 - INVESTIMENTI

Includono sia l'accumulazione di capitale fisso netto costituito dal valore dei beni durevoli acquisiti (non a fini militari) per essere utilizzati per un periodo almeno superiore all'anno, sia gli acquisti netti di terra e di beni intangibili.

