



BANCA D'ITALIA
EUROSISTEMA

Supplementi al Bollettino Statistico

Indicatori monetari e finanziari

Debito delle amministrazioni locali

Nuova serie

Anno XXII - 31 Ottobre 2012

Numero

55

INDICE

Nota introduttiva

- Figura 1 - - Debito delle amministrazioni locali
- Figura 2 - - Variazione del debito delle amministrazioni locali: ripartizione per comparto
- Figura 3 - - Debito delle amministrazioni locali per area geografica
- Figura 4 - - Debito delle amministrazioni locali per regione
- Figura 5 - - Debito delle amministrazioni locali nel 2011
- Figura 6 - - Debito delle Amministrazioni locali nel periodo 2006-2011
- Tav. 1 - - Analisi per comparti
- Tav. 2 - - Analisi per strumenti
- Tav. 3 - (TALE0340)- Analisi per comparti: Italia
- Tav. 4 - (TALE0350)- Analisi per strumenti: Italia
- Tav. 5 - (TALE0100)- Analisi per comparti: Nord ovest
- Tav. 6 - (TALE0110)- Analisi per comparti: Nord est
- Tav. 7 - (TALE0120)- Analisi per comparti: Centro
- Tav. 8 - (TALE0130)- Analisi per comparti: Mezzogiorno
- Tav. 9 - (TALE0360)- Analisi per strumenti: Nord ovest
- Tav. 10 - (TALE0370)- Analisi per strumenti: Nord est
- Tav. 11 - (TALE0380)- Analisi per strumenti: Centro
- Tav. 12 - (TALE0390)- Analisi per strumenti: Mezzogiorno
- Tav. 13 - (TALE0140)- Analisi per strumenti: Piemonte
- Tav. 14 - (TALE0150)- Analisi per strumenti: Valle d'Aosta
- Tav. 15 - (TALE0160)- Analisi per strumenti: Lombardia
- Tav. 16 - (TALE0170)- Analisi per strumenti: Trentino Alto Adige
- Tav. 17 - (TALE0180)- Analisi per strumenti: Veneto
- Tav. 18 - (TALE0190)- Analisi per strumenti: Friuli-Venezia Giulia
- Tav. 19 - (TALE0200)- Analisi per strumenti: Liguria
- Tav. 20 - (TALE0210)- Analisi per strumenti: Emilia-Romagna
- Tav. 21 - (TALE0220)- Analisi per strumenti: Toscana
- Tav. 22 - (TALE0230)- Analisi per strumenti: Umbria
- Tav. 23 - (TALE0240)- Analisi per strumenti: Marche
- Tav. 24 - (TALE0250)- Analisi per strumenti: Lazio
- Tav. 25 - (TALE0260)- Analisi per strumenti: Abruzzo
- Tav. 26 - (TALE0270)- Analisi per strumenti: Molise
- Tav. 27 - (TALE0280)- Analisi per strumenti: Campania
- Tav. 28 - (TALE0290)- Analisi per strumenti: Puglia
- Tav. 29 - (TALE0300)- Analisi per strumenti: Basilicata
- Tav. 30 - (TALE0310)- Analisi per strumenti: Calabria
- Tav. 31 - (TALE0320)- Analisi per strumenti: Sicilia
- Tav. 32 - (TALE0330)- Analisi per strumenti: Sardegna
- Tav. 33 - - Operazioni in derivati finanziari delle Amministrazioni locali con banche operanti in Italia

Appendice metodologica

Avvertenze

Nota introduttiva¹

Questa serie del Supplemento al Bollettino Statistico fornisce, con cadenza annuale, informazioni di dettaglio sul debito delle Amministrazioni locali. Esso è calcolato in coerenza con i criteri metodologici definiti nel Regolamento del Consiglio delle Comunità Europee n. 479/2009, sommando le passività finanziarie (con l'esclusione di quelle detenute da altri enti appartenenti alle Amministrazioni pubbliche) afferenti le seguenti categorie: monete e depositi, titoli diversi da azioni, prestiti².

I dati si riferiscono al periodo 2006-11³; si riportano anche statistiche relative alla fine del primo semestre dell'anno in corso. Per ciascuna regione italiana si analizza la composizione per strumento, mentre per le quattro aree geografiche (Nord ovest, Nord est, Centro e Mezzogiorno) si presenta la distribuzione sia per strumento sia per comparto (Regioni e Province autonome, Province, Comuni e Altri enti).

Alla fine del 2011 il debito delle Amministrazioni locali (117,4 miliardi) era pari al 6,2 per cento del debito complessivo delle Amministrazioni pubbliche; il rapporto tra il debito delle Amministrazioni locali e il PIL era pari al 7,4 per cento (fig. 1). Nel 2011 il debito delle Amministrazioni locali è aumentato di 1,3 miliardi di euro (fig. 2). L'incidenza sul PIL è diminuita di 0,1 punti percentuali rispetto all'anno precedente. In rapporto al prodotto delle rispettive aree geografiche il debito delle Amministrazioni locali era pari al 6,4 per cento nel Nord ovest, al 4,8 nel Nord est, al 9,0 nel Centro e al 9,7 nel Mezzogiorno (fig. 3)⁴. La dinamica del debito nelle singole regioni, nell'ultimo quadriennio, è riportata in fig. 4.

1. A cura di Enrico Bonamici

2. Il debito esclude, pertanto, le passività che traggono origine dalla dilazione di pagamenti connessi con forniture di beni e servizi (ad eccezione di quelle cedute a intermediari finanziari con clausola pro soluto, in base alla decisione dell'Eurostat del luglio 2012 con effetti a partire dal 2005) e gli strumenti finanziari derivati (tranne per i pagamenti upfront ricevuti dalle Amministrazioni locali nell'ambito di contratti stipulati con banche operanti in Italia e di quelli con controparti estere a partire dal 2001 secondo le linee guida dell'Eurostat del marzo 2008). Nei prestiti sono incluse le operazioni di partenariato pubblico-privato (PPP) che, in base alle linee guida dell'Eurostat del febbraio 2004, devono essere consolidate nei conti delle Amministrazioni pubbliche (con effetti a partire dal 2005).

3. Rispetto ai dati pubblicati nel Supplemento al Bollettino Statistico - Debito delle amministrazioni locali n. 56 dell'ottobre 2011, il debito delle Amministrazioni locali è stato rivisto in occasione della Notifica alla Commissione europea, dello scorso 1° ottobre, dei dati di finanza pubblica nell'ambito della Procedura per i disavanzi eccessivi. La revisione è stata determinata, oltre che per gli ordinari aggiornamenti delle fonti, per l'adeguamento dei criteri di elaborazione delle statistiche sul debito pubblico alla decisione dell'Eurostat del 31 luglio 2012 che ha stabilito l'inclusione tra i prestiti delle passività commerciali delle Amministrazioni pubbliche cedute a intermediari finanziari con clausola pro soluto. L'adeguamento ai nuovi criteri ha comportato l'inclusione nel debito pubblico delle suddette passività cedute ai soli intermediari finanziari non bancari (1,1 miliardi nel 2005 e nel 2006, 1,0 miliardi nel 2007 e 3,7, 5,0, 6,1 e 6,5 miliardi rispettivamente negli anni dal 2008 al 2011); delle cessioni agli intermediari bancari si teneva già conto in precedenza in quanto tali operazioni erano classificate da questi ultimi tra i prestiti. La serie storica aggiornata del debito delle Amministrazioni locali a partire dal 1998 è disponibile nella sezione statistiche del sito web della Banca d'Italia: <http://bip.bancaditalia.it/>.

4. La fonte per il PIL regionale è ISTAT, Conti economici regionali.

Sempre alla fine del 2011, il 42,6 per cento del debito delle Amministrazioni locali riguardava enti del Nord del Paese (il 27,7 per cento nel Nord ovest e il 14,9 per cento nel Nord est), il 26,4 per cento riguardava il Centro e il 31,0 per cento il Mezzogiorno (fig. 5A). Il 42,7 per cento del debito era stato contratto dai Comuni, il 34,7 dalle Regioni e il 7,8 dalle Province; il 14,8 per cento riguardava gli Altri enti, prevalentemente del settore sanitario (fig.5B).

Con riferimento alla ripartizione per strumento, nel 2011 il 27,8 per cento del debito delle Amministrazioni locali era costituito da prestiti erogati da istituzioni finanziarie monetarie (IFM) residenti, il 37,6 per cento da prestiti della Cassa depositi e prestiti spa (CDP)⁵ e il 2,4 per cento da prestiti erogati da intermediari non residenti (fig. 5C). Le obbligazioni emesse all'estero rappresentavano il 14,7 per cento del totale, quelle emesse in Italia il 7,5 per cento. Il 10,0 per cento del debito derivava da altre operazioni (si tratta principalmente dei debiti commerciali ceduti a intermediari finanziari con clausola pro soluto e delle operazioni di cartolarizzazione).

L'evoluzione del debito nel periodo 2006-11, ripartito per area geografica, comparto e strumento, è illustrata nelle figure 6A-C. La quota dei prestiti sul totale del debito è salita dal 66,7 per cento nel 2010 al 67,9 per cento nel 2011; è diminuita la quota dei prestiti erogati dagli IFM residenti (passata dal 28,5 al 27,8 per cento) mentre è salita sensibilmente quella dei prestiti della CDP (dal 36,0 al 37,6 per cento), che riguardano soprattutto i Comuni. Nel 2011 si è registrata una contrazione dell'incidenza sul debito della componente relativa ai titoli (dal 23,5 al 22,1 per cento) e un leggero aumento della quota relativa alle altre operazioni (dal 9,8 al 10,0 per cento).

In questo fascicolo si forniscono inoltre informazioni relative alle operazioni in derivati finanziari poste in essere dalle Amministrazioni locali (tav. 33). Per ciascuna regione si riportano il valore di mercato di tali operazioni e il numero di enti coinvolti. I dati sono elaborati a partire dalle segnalazioni statistiche di Vigilanza e della Centrale dei rischi, che rilevano solo i contratti conclusi con intermediari operanti in Italia; i dati della Centrale dei rischi, inoltre, tengono conto solo delle operazioni di importo superiore alla soglia di censimento⁶. Le informazioni fornite vanno quindi considerate come una stima per difetto dell'operatività complessiva. Il valore di mercato negativo per l'amministrazione (positivo per l'intermediario) non concorre alla determinazione del debito delle Amministrazioni locali rappresentando una passività potenziale.

5. Al netto della quota dei prestiti di scopo non ancora erogata e presente nei depositi nelle segnalazioni di vigilanza.

6. Si ricorda che dal gennaio 2009 la soglia di censimento della Centrale dei rischi è stata ridotta da 75 mila a 30 mila euro. Ciò rende non confrontabile i dati dal 2009 in poi con quelli degli anni precedenti, soprattutto con riferimento al numero di Amministrazioni locali coinvolte.

Debito delle amministrazioni locali

Figura 1

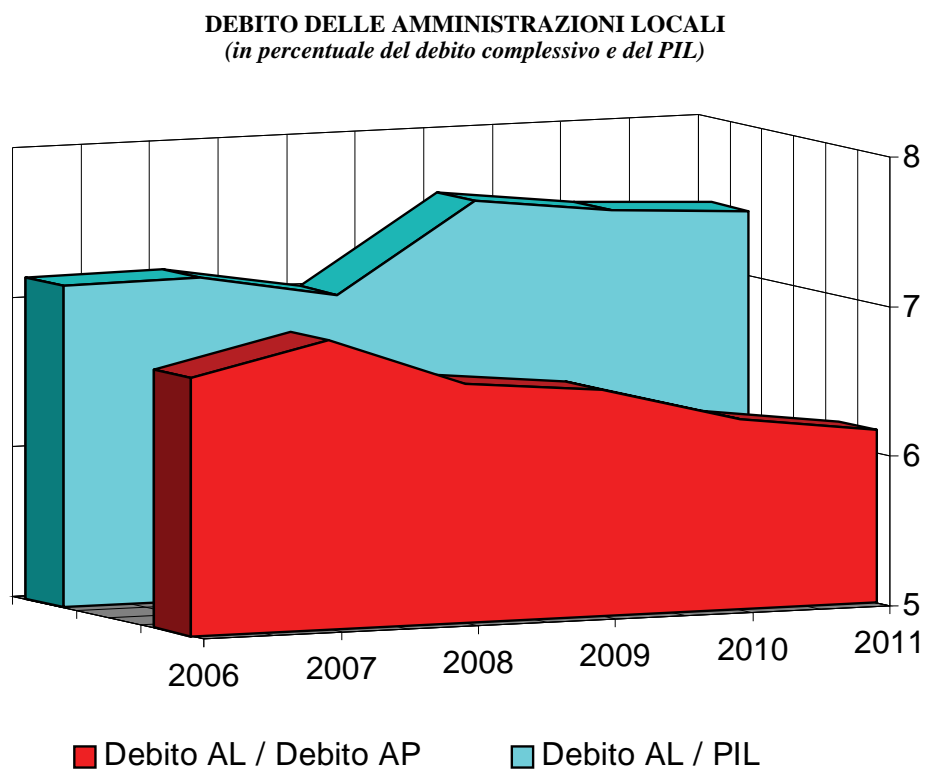
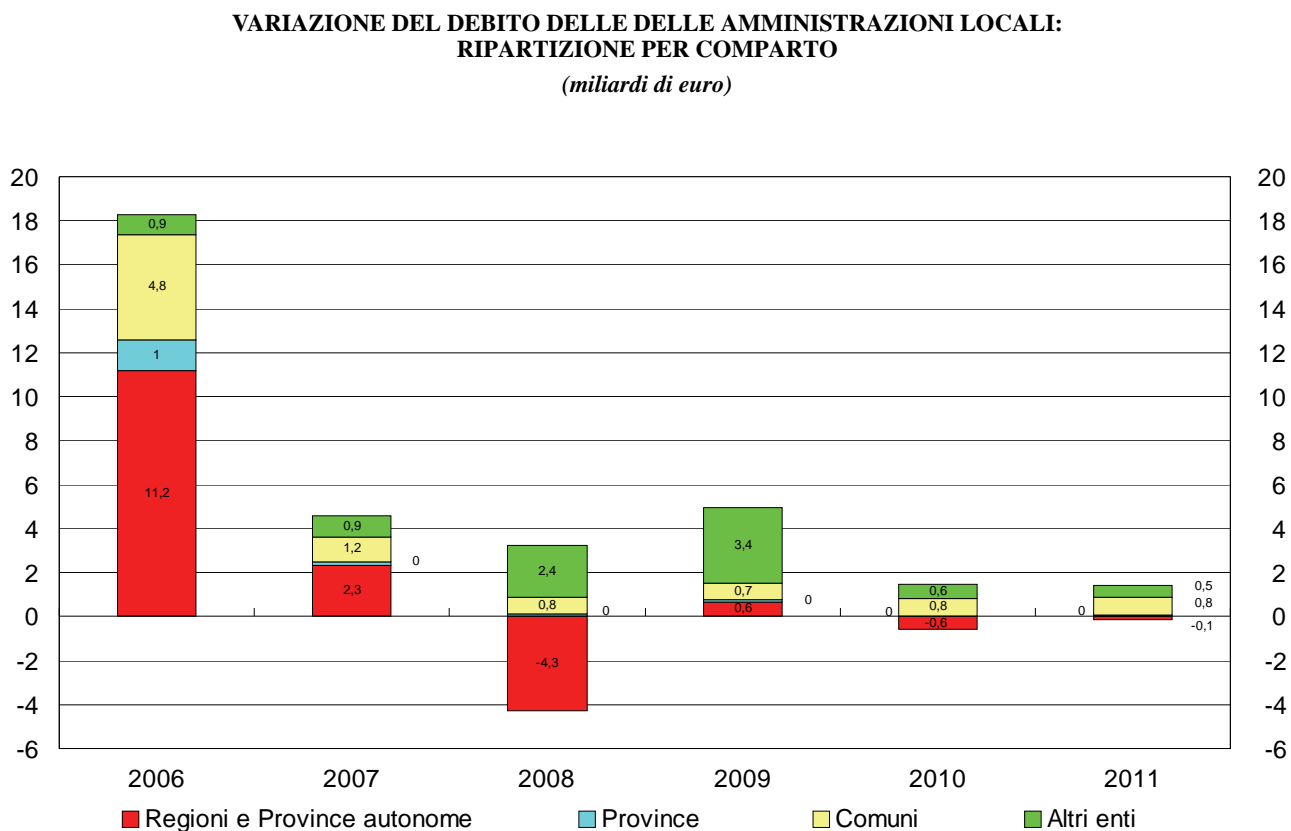


Figura 2



Debito delle amministrazioni locali

Figura 3

DEBITO DELLE AMMINISTRAZIONI LOCALI PER AREA GEOGRAFICA
(in percentuale del PIL dell'area)

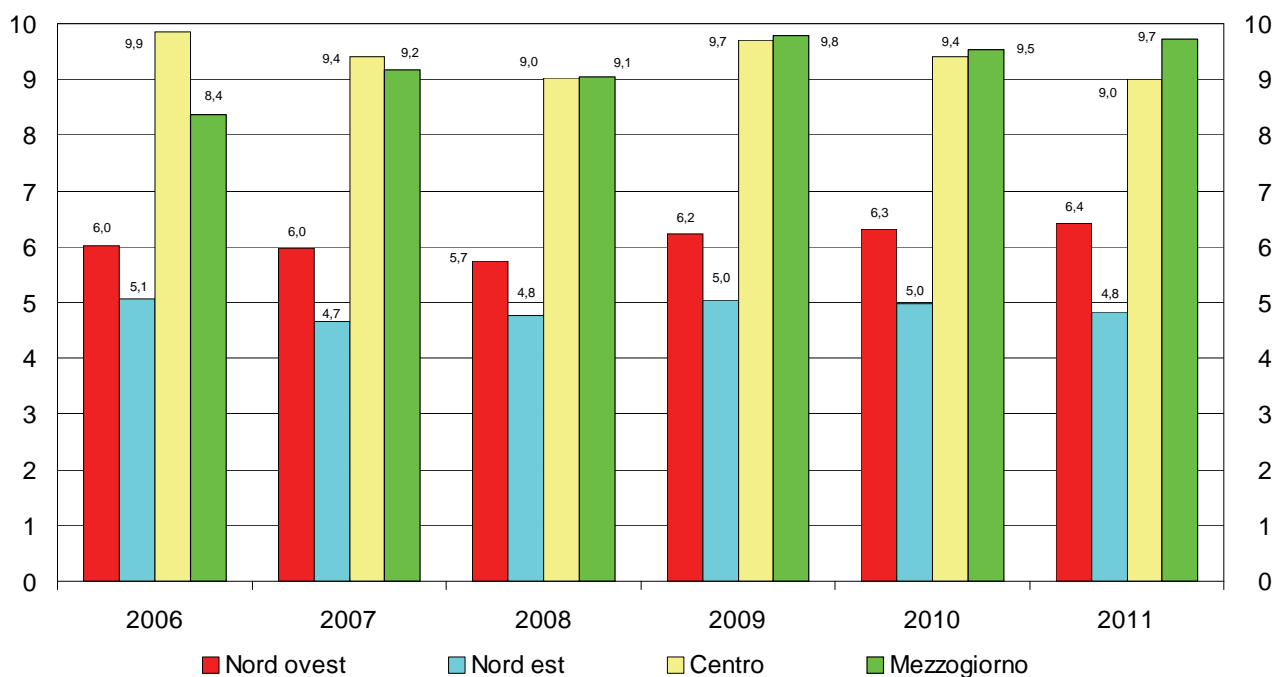
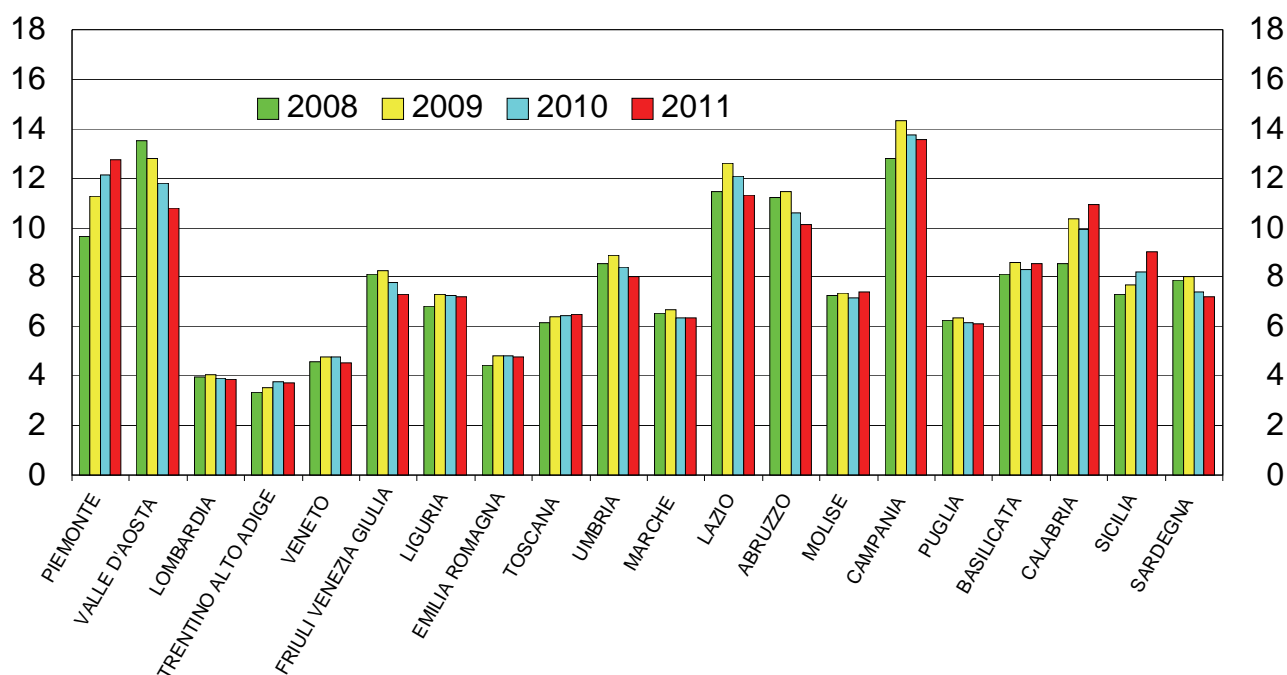


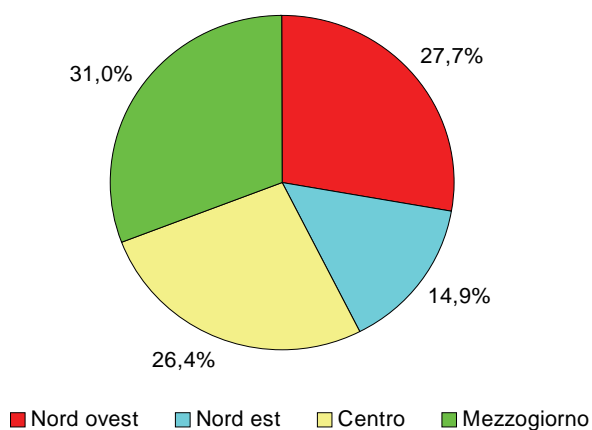
Figura 4

DEBITO DELLE AMMINISTRAZIONI LOCALI PER REGIONE
(in percentuale del PIL regionale)

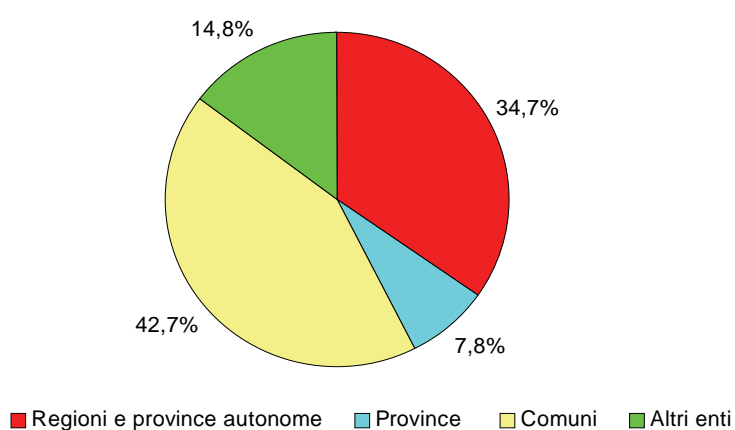


DEBITO DELLE AMMINISTRAZIONI LOCALI NEL 2011

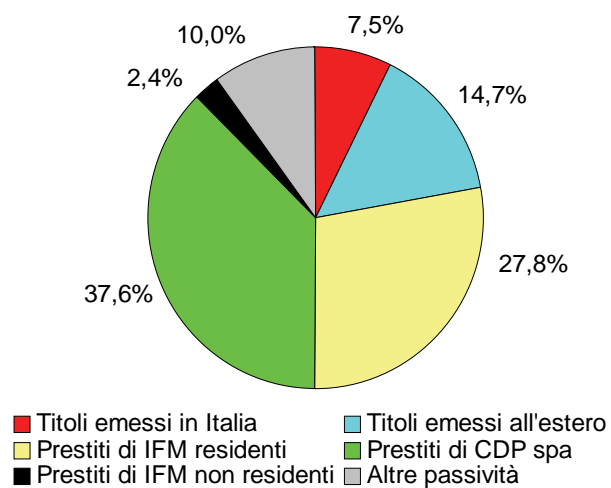
A) RIPARTIZIONE PER AREA GEOGRAFICA



B) RIPARTIZIONE PER COMPARTO

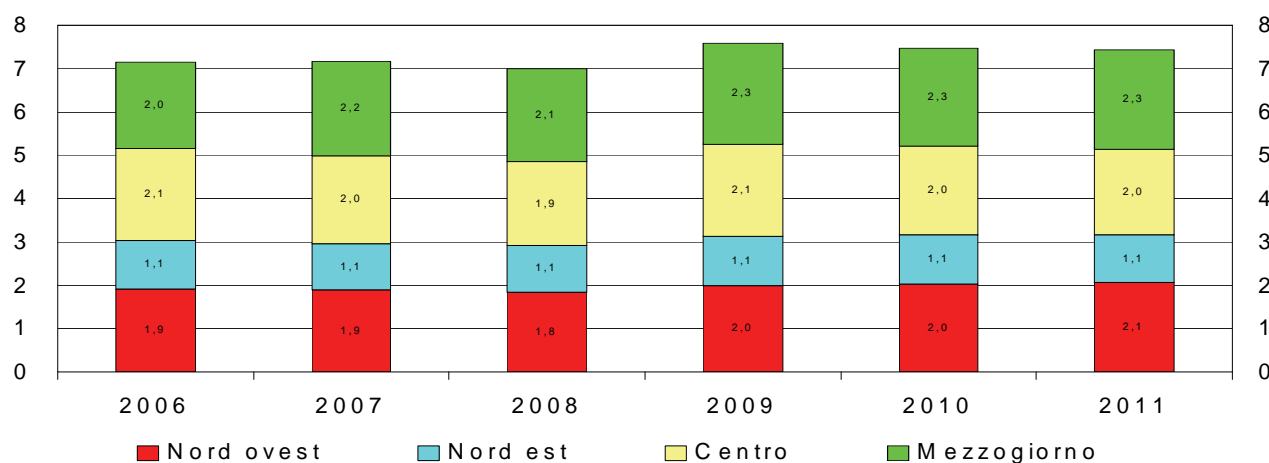


C) RIPARTIZIONE PER STRUMENTO

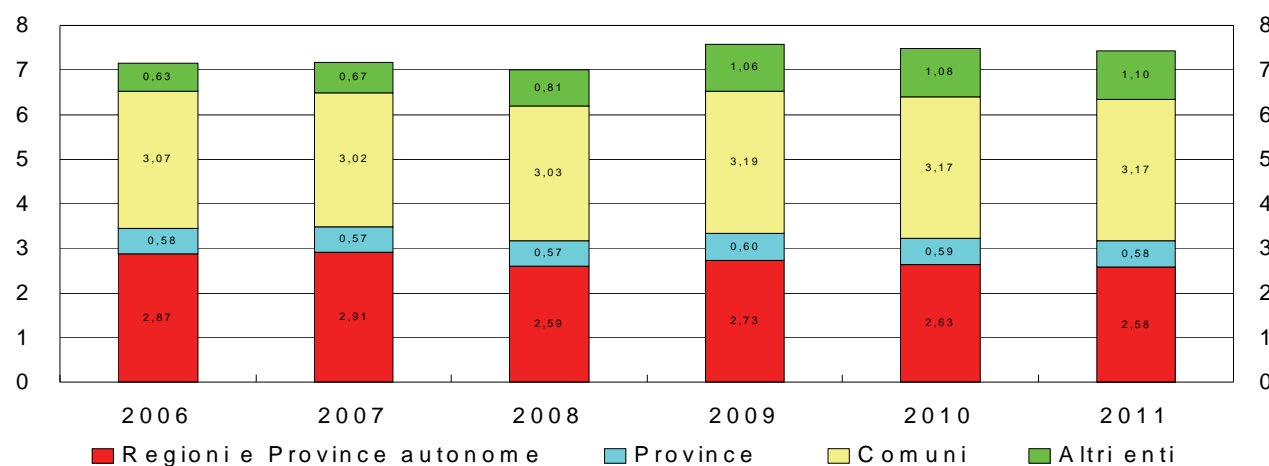


DEBITO DELLE AMMINISTRAZIONI LOCALI NEL PERIODO 2006-2011
(in percentuale del PIL)

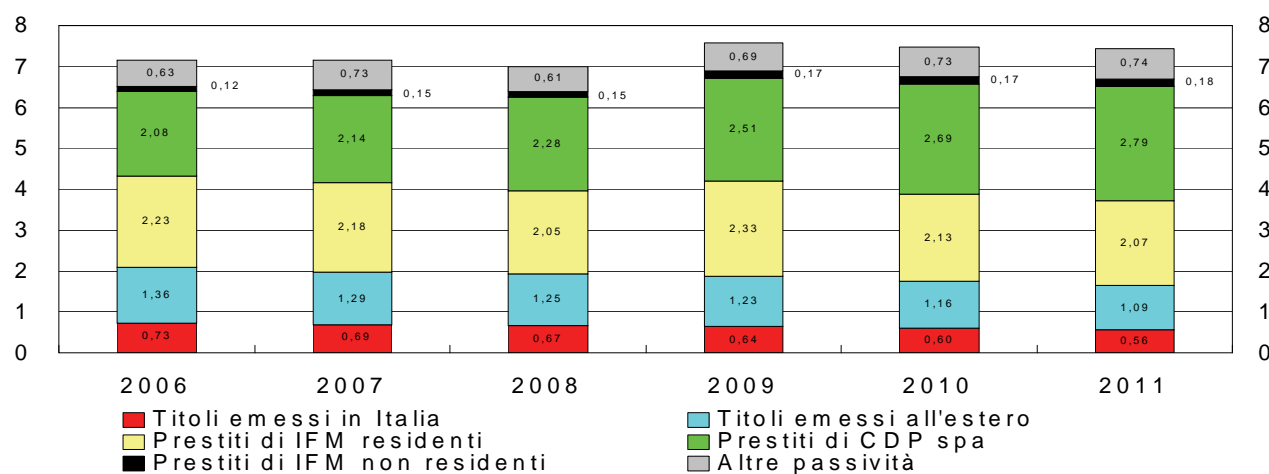
A) RIPARTIZIONE PER AREA GEOGRAFICA



B) RIPARTIZIONE PER COMPARTO



C) RIPARTIZIONE PER STRUMENTO



Debito delle Amministrazioni locali**Debito al 30 giugno 2012****Tav. 1****Analisi per comparti***(milioni di euro)*

	Regioni	Province	Comuni	Altri enti	Totale
Nord Ovest	10.432	3.209	15.327	3.629	32.598
Nord Est	3.162	1.801	8.423	3.865	17.251
Centro.....	10.282	1.880	14.096	4.836	31.094
Mezzogiorno.....	16.310	2.297	12.398	4.931	35.936
Totale	40.186	9.187	50.244	17.262	116.879

Tav. 2**Analisi per strumenti***(milioni di euro)*

	Titoli emessi in Italia	Titoli emessi all'estero	Prestiti di IFM residenti e CDP spa	Prestiti di IFM non residenti	Altre passività	Totale
Piemonte	1.258	2.148	12.208	..	522	16.136
Valle d'Aosta	301	151	..	3	455
Lombardia	884	2.067	9.161	98	600	12.811
Trentino Alto Adige	118	9	1.045	..	20	1.192
Veneto	842	1.270	4.101	7	723	6.943
Friuli-Venezia Giulia	60	983	1.554	..	24	2.620
Liguria	570	541	1.938	11	135	3.195
Emilia-Romagna	1.204	38	4.102	325	827	6.495
Toscana	832	324	4.834	267	604	6.861
Umbria	192	603	916	..	57	1.768
Marche	205	319	1.894	261	56	2.735
Lazio	259	2.927	12.950	980	2.614	19.730
Abruzzo	365	922	1.157	..	548	2.991
Molise	6	208	253	..	32	498
Campania	558	2.226	7.190	442	2.864	13.279
Puglia	385	486	2.980	68	490	4.410
Basilicata	109	21	653	78	65	926
Calabria	270	..	3.011	..	380	3.661
Sicilia	290	546	5.996	342	530	7.705
Sardegna	96	864	1.292	43	171	2.466
Totale	8.504	16.804	77.385	2.920	11.266	116.879

Debito delle Amministrazioni locali

Tav. 3
TALE0340

Analisi per comparti: Italia

(milioni di euro)

	Regioni	Province	Comuni	Altri enti	Totale
	S934238Y	S130005Y	S187979Y	S057288Y	S118869Y
2006	42.843	8.692	45.795	9.430	106.760
2007	45.152	8.851	46.954	10.366	111.324
2008	40.860	8.965	47.734	12.727	110.287
2009	41.508	9.105	48.478	16.162	115.253
2010	40.916	9.109	49.283	16.810	116.117
2011	40.777	9.168	50.097	17.326	117.368

Tav. 4
TALE0350

Analisi per strumenti: Italia

(milioni di euro)

	Titoli emessi in Italia	Titoli emessi all'estero	Prestiti di IFM residenti e CDP spa	Prestiti di IFM non residenti	Altre passività	Totale
	S937378Y	S334913Y	S345300Y	S356180Y	S362774Y	S118869Y
2006	10.832	20.343	64.329	1.853	9.403	106.760
2007	10.648	20.047	67.058	2.267	11.304	111.324
2008	10.533	19.710	68.178	2.299	9.567	110.287
2009	9.736	18.727	73.641	2.595	10.554	115.253
2010	9.281	18.011	74.877	2.622	11.326	116.117
2011	8.783	17.207	76.802	2.861	11.714	117.368

Debito delle Amministrazioni locali

Tav. 5
TALE0100

Analisi per comparti: Nord ovest

(milioni di euro)

	Regioni	Province	Comuni	Altri enti	Totale
	S650524Y	S196306Y	S202769Y	S983181Y	S988310Y
2006	9.407	2.800	14.160	2.107	28.475
2007	9.102	2.952	14.628	2.786	29.467
2008	8.875	2.902	14.767	2.429	28.974
2009	9.719	3.039	14.695	2.791	30.245
2010	10.237	3.122	14.969	3.196	31.525
2011	10.778	3.198	15.334	3.257	32.567

Tav. 6
TALE0110

Analisi per comparti: Nord est

(milioni di euro)

	Regioni	Province	Comuni	Altri enti	Totale
	S998634Y	S208347Y	S213901Y	S024800Y	S038222Y
2006	4.924	1.714	8.305	1.968	16.911
2007	4.807	1.761	8.115	1.888	16.571
2008	4.344	1.829	8.258	2.562	16.993
2009	3.962	1.829	8.516	3.054	17.362
2010	3.787	1.810	8.544	3.582	17.723
2011	3.470	1.785	8.409	3.794	17.458

Debito delle Amministrazioni locali

Tav. 7
TALE0120

Analisi per comparti: Centro

(milioni di euro)

	Regioni	Province	Comuni	Altri enti	Totale
	S043607Y	S218539Y	S223763Y	S067924Y	S148235Y
2006	13.484	2.037	13.175	2.830	31.526
2007	13.127	1.935	13.621	2.779	31.462
2008	11.093	1.974	13.698	3.752	30.517
2009	11.253	1.996	13.771	5.046	32.066
2010	10.424	1.953	13.902	5.499	31.778
2011	10.008	1.903	14.066	5.036	31.013

Tav. 8
TALE0130

Analisi per comparti: Mezzogiorno

(milioni di euro)

	Regioni	Province	Comuni	Altri enti	Totale
	S213718Y	S229766Y	S237693Y	S303320Y	S391764Y
2006	15.028	2.141	10.154	2.525	29.848
2007	18.116	2.204	10.590	2.914	33.824
2008	16.548	2.260	11.012	3.984	33.804
2009	16.573	2.241	11.495	5.271	35.580
2010	16.468	2.224	11.867	4.532	35.092
2011	16.521	2.282	12.288	5.239	36.330

Debito delle Amministrazioni locali

Tav. 9
TALE0360

Analisi per strumenti: Nord ovest

(milioni di euro)

	Titoli emessi in Italia	Titoli emessi all'estero	Prestiti di IFM residenti e CDP spa	Prestiti di IFM non residenti	Altre passività	Totale
	S142250Y	S327296Y	S356958Y	S480255Y	S895605Y	S988310Y
2006	3.644	5.686	18.580	110	454	28.475
2007	3.596	5.540	19.788	112	432	29.467
2008	3.538	5.742	18.816	104	773	28.974
2009	3.094	5.551	20.555	131	914	30.245
2010	2.948	5.364	21.936	122	1.155	31.525
2011.....	2.798	5.171	23.106	113	1.378	32.567

Tav.10
TALE0370

Analisi per strumenti: Nord est

(milioni di euro)

	Titoli emessi in Italia	Titoli emessi all'estero	Prestiti di IFM residenti e CDP spa	Prestiti di IFM non residenti	Altre passività	Totale
	S938057Y	S079255Y	S199244Y	S215655Y	S240714Y	S038222Y
2006	2.480	2.951	10.702	241	537	16.911
2007	2.474	2.985	10.333	267	511	16.571
2008	2.542	2.854	10.441	299	855	16.993
2009	2.585	2.708	10.593	339	1.137	17.362
2010	2.461	2.601	10.849	353	1.458	17.723
2011.....	2.309	2.408	10.692	342	1.708	17.458

Debito delle Amministrazioni locali

Tav. 11
TALE0380

Analisi per strumenti: Centro

(milioni di euro)

	Titoli emessi in Italia	Titoli emessi all'estero	Prestiti di IFM residenti e CDP spa	Prestiti di IFM non residenti	Altre passività	Totale
	S254372Y	S267276Y	S290661Y	S306264Y	S368111Y	S148235Y
2006	1.889	4.988	18.479	621	5.549	31.526
2007	1.854	5.140	18.338	962	5.168	31.462
2008	1.814	5.000	19.551	1.014	3.138	30.517
2009	1.738	4.758	21.020	1.045	3.505	32.066
2010	1.643	4.532	20.572	1.114	3.918	31.778
2011.....	1.542	4.300	20.324	1.421	3.426	31.013

Tav.12
TALE0390

Analisi per strumenti: Mezzogiorno

(milioni di euro)

	Titoli emessi in Italia	Titoli emessi all'estero	Prestiti di IFM residenti e CDP spa	Prestiti di IFM non residenti	Altre passività	Totale
	S464206Y	S850021Y	S955576Y	S961359Y	S973236Y	S391764Y
2006	2.820	6.718	16.567	881	2.862	29.848
2007	2.724	6.383	18.599	926	5.193	33.824
2008	2.639	6.114	19.368	882	4.800	33.804
2009	2.319	5.709	21.474	1.080	4.998	35.580
2010	2.229	5.515	21.520	1.033	4.794	35.092
2011.....	2.135	5.328	22.681	985	5.201	36.330

Debito delle Amministrazioni locali
Tav. 13
TALE0140
Analisi per strumenti: Piemonte
(milioni di euro)

	Titoli emessi in Italia	Titoli emessi all'estero	Prestiti di IFM residenti e CDP spa	Prestiti di IFM non residenti	Altre passività	Totale
	S253447Y	S077066Y	S916549Y	S956095Y	S786042Y	S607098Y
2006	1.561	1.893	7.466	..	126	11.047
2007	1.508	1.878	8.445	..	117	11.948
2008	1.461	2.224	8.352	..	251	12.289
2009	1.407	2.204	9.692	..	325	13.628
2010	1.349	2.182	11.039	..	420	14.990
2011	1.291	2.159	12.016	..	582	16.048

Tav. 14
TALE0150
Analisi per strumenti: Valle d'Aosta
(milioni di euro)

	Titoli emessi in Italia	Titoli emessi all'estero	Prestiti di IFM residenti e CDP spa	Prestiti di IFM non residenti	Altre passività	Totale
	S646247Y	S878239Y	S935597Y	S944561Y	S957841Y	S991981Y
2006	485	188	..	2	676
2007	454	180	..	2	637
2008	424	172	..	3	599
2009	393	162	..	2	557
2010	362	158	..	5	524
2011	331	153	..	7	490

Tav. 15
TALE0160
Analisi per strumenti: Lombardia
(milioni di euro)

	Titoli emessi in Italia	Titoli emessi all'estero	Prestiti di IFM residenti e CDP spa	Prestiti di IFM non residenti	Altre passività	Totale
	S996140Y	S020483Y	S034495Y	S041616Y	S054774Y	S076821Y
2006	1.434	2.610	9.147	91	276	13.559
2007	1.416	2.534	9.491	94	266	13.802
2008	1.381	2.439	8.682	88	428	13.019
2009	1.026	2.331	8.930	117	486	12.889
2010	972	2.230	8.901	109	605	12.817
2011	915	2.124	9.008	102	646	12.794

Debito delle Amministrazioni locali
Tav. 16
TALE0170
Analisi per strumenti: Trentino Alto Adige
(milioni di euro)

	Titoli emessi in Italia	Titoli emessi all'estero	Prestiti di IFM residenti e CDP spa	Prestiti di IFM non residenti	Altre passività	Totale
	S088257Y	S106172Y	S114943Y	S126554Y	S155260Y	S174673Y
2006	58	18	1.175	..	19	1.270
2007	63	17	1.252	..	16	1.348
2008	58	15	1.026	..	21	1.121
2009	109	14	1.038	..	20	1.180
2010	111	12	1.154	..	23	1.299
2011.....	121	10	1.147	..	26	1.304

Tav. 17
TALE0180
Analisi per strumenti: Veneto
(milioni di euro)

	Titoli emessi in Italia	Titoli emessi all'estero	Prestiti di IFM residenti e CDP spa	Prestiti di IFM non residenti	Altre passività	Totale
	S216163Y	S224275Y	S233749Y	S243347Y	S282897Y	S293921Y
2006	1.056	1.430	4.107	..	229	6.821
2007	1.043	1.399	3.776	..	223	6.441
2008	1.030	1.378	3.878	..	383	6.669
2009	1.010	1.350	3.979	..	461	6.800
2010	942	1.352	4.070	5	605	6.975
2011.....	878	1.299	3.886	7	680	6.751

Tav. 18
TALE0190
Analisi per strumenti: Friuli-Venezia Giulia
(milioni di euro)

	Titoli emessi in Italia	Titoli emessi all'estero	Prestiti di IFM residenti e CDP spa	Prestiti di IFM non residenti	Altre passività	Totale
	S314919Y	S347091Y	S369442Y	S390787Y	S402597Y	S411720Y
2006	91	1.448	1.395	..	67	3.002
2007	86	1.518	1.365	..	64	3.032
2008	80	1.412	1.435	..	22	2.950
2009	74	1.299	1.459	..	26	2.858
2010	69	1.194	1.476	..	35	2.772
2011.....	63	1.059	1.497	..	34	2.652

Debito delle Amministrazioni locali
Tav. 19
TALE0200
Analisi per strumenti: Liguria
(milioni di euro)

	Titoli emessi in Italia	Titoli emessi all'estero	Prestiti di IFM residenti e CDP spa	Prestiti di IFM non residenti	Altre passività	Totale
	S420629Y	S435413Y	S459775Y	S475794Y	S496378Y	S505392Y
2006.....	649	698	1.778	18	51	3.194
2007.....	671	673	1.671	17	48	3.080
2008.....	696	654	1.610	16	91	3.067
2009.....	662	622	1.771	15	101	3.170
2010.....	627	590	1.838	13	125	3.193
2011.....	592	557	1.928	12	144	3.234

Tav. 20
TALE0210
Analisi per strumenti: Emilia-Romagna
(milioni di euro)

	Titoli emessi in Italia	Titoli emessi all'estero	Prestiti di IFM residenti e CDP spa	Prestiti di IFM non residenti	Altre passività	Totale
	S516943Y	S527781Y	S535338Y	S543815Y	S551812Y	S560172Y
2006.....	1.275	55	4.025	241	222	5.818
2007.....	1.283	52	3.939	267	208	5.749
2008.....	1.374	49	4.102	299	429	6.253
2009.....	1.392	46	4.117	339	631	6.524
2010.....	1.340	43	4.150	348	796	6.676
2011.....	1.247	40	4.162	335	968	6.751

Tav. 21
TALE0220
Analisi per strumenti: Toscana
(milioni di euro)

	Titoli emessi in Italia	Titoli emessi all'estero	Prestiti di IFM residenti e CDP spa	Prestiti di IFM non residenti	Altre passività	Totale
	S586964Y	S595271Y	S603905Y	S616868Y	S628159Y	S653225Y
2006.....	1.089	432	4.707	48	188	6.464
2007.....	1.054	493	4.769	94	105	6.516
2008.....	1.032	456	4.667	126	209	6.490
2009.....	982	418	4.740	176	311	6.628
2010.....	925	379	4.774	258	484	6.820
2011.....	863	341	4.852	258	646	6.960

Debito delle Amministrazioni locali

Tav. 22
TALE0230

Analisi per strumenti: Umbria

(milioni di euro)

	Titoli emessi in Italia	Titoli emessi all'estero	Prestiti di IFM residenti e CDP spa	Prestiti di IFM non residenti	Altre passività	Totale
	S685597Y	S702926Y	S711844Y	S722197Y	S735034Y	S741716Y
2006	236	572	1.074	..	27	1.909
2007	231	772	918	..	22	1.942
2008	224	738	914	..	30	1.907
2009	216	701	929	..	38	1.884
2010	207	662	917	..	38	1.825
2011.....	198	623	898	..	53	1.772

Tav. 23
TALE0240

Analisi per strumenti: Marche

(milioni di euro)

	Titoli emessi in Italia	Titoli emessi all'estero	Prestiti di IFM residenti e CDP spa	Prestiti di IFM non residenti	Altre passività	Totale
	S750419Y	S759919Y	S855532Y	S872531Y	S952882Y	S006314Y
2006	229	513	2.085	90	60	2.977
2007	231	473	1.893	85	50	2.732
2008	234	435	1.903	80	72	2.724
2009	233	395	1.931	75	53	2.687
2010	224	365	1.894	70	60	2.613
2011.....	212	334	1.872	165	66	2.650

Tav. 24
TALE0250

Analisi per strumenti: Lazio

(milioni di euro)

	Titoli emessi in Italia	Titoli emessi all'estero	Prestiti di IFM residenti e CDP spa	Prestiti di IFM non residenti	Altre passività	Totale
	S061530Y	S021396Y	S539722Y	S627609Y	S482274Y	S516598Y
2006	335	3.471	10.613	483	5.274	20.176
2007	339	3.402	10.758	783	4.990	20.271
2008	324	3.370	12.068	808	2.827	19.397
2009	306	3.244	13.420	793	3.104	20.867
2010	287	3.125	12.987	786	3.335	20.521
2011.....	269	3.002	12.702	998	2.661	19.632

Debito delle Amministrazioni locali
Tav. 25
TALE0260
Analisi per strumenti: Abruzzo
(milioni di euro)

	Titoli emessi in Italia	Titoli emessi all'estero	Prestiti di IFM residenti e CDP spa	Prestiti di IFM non residenti	Altre passività	Totale
	S355690Y	S382874Y	S962749Y	S983514Y	S445183Y	S934472Y
2006	463	960	1.042	..	689	3.154
2007	446	1.067	1.006	..	987	3.506
2008	429	1.040	1.050	..	788	3.307
2009	411	1.008	1.119	..	718	3.255
2010	393	974	1.097	..	641	3.105
2011.....	376	939	1.113	..	579	3.007

Tav. 26
TALE0270
Analisi per strumenti: Molise
(milioni di euro)

	Titoli emessi in Italia	Titoli emessi all'estero	Prestiti di IFM residenti e CDP spa	Prestiti di IFM non residenti	Altre passività	Totale
	S152406Y	S157520Y	S174163Y	S189983Y	S200724Y	S219429Y
2006	9	252	273	..	10	544
2007	9	244	293	..	12	557
2008	8	236	216	..	22	482
2009	7	228	213	..	33	480
2010	7	219	219	..	27	472
2011.....	6	210	252	..	27	495

Tav. 27
TALE0280
Analisi per strumenti: Campania
(milioni di euro)

	Titoli emessi in Italia	Titoli emessi all'estero	Prestiti di IFM residenti e CDP spa	Prestiti di IFM non residenti	Altre passività	Totale
	S227564Y	S239035Y	S264408Y	S272047Y	S278831Y	S286473Y
2006	669	2.238	4.905	93	1.427	9.331
2007	651	2.142	5.453	275	3.092	11.613
2008	632	2.181	6.442	260	3.222	12.738
2009	614	2.138	7.498	493	3.149	13.893
2010	593	2.186	7.249	473	2.880	13.381
2011.....	571	2.205	7.247	452	2.928	13.403

Debito delle Amministrazioni locali
Tav. 28
TALE0290
Analisi per strumenti: Puglia
(milioni di euro)

	Titoli emessi in Italia	Titoli emessi all'estero	Prestiti di IFM residenti e CDP spa	Prestiti di IFM non residenti	Altre passività	Totale
	S293162Y	S305474Y	S314211Y	S326815Y	S343527Y	S352775Y
2006	718	728	2.866	95	59	4.466
2007	696	683	2.841	90	66	4.376
2008	675	641	2.819	86	264	4.485
2009	427	597	2.980	81	347	4.432
2010	411	553	2.951	76	357	4.348
2011.....	394	508	2.926	71	491	4.391

Tav. 29
TALE0300
Analisi per strumenti: Basilicata
(milioni di euro)

	Titoli emessi in Italia	Titoli emessi all'estero	Prestiti di IFM residenti e CDP spa	Prestiti di IFM non residenti	Altre passività	Totale
	S368330Y	S379653Y	S401467Y	S419603Y	S448990Y	S459048Y
2006	145	22	556	54	8	785
2007	139	20	594	74	8	836
2008	133	28	619	82	21	883
2009	126	26	666	77	21	916
2010	120	24	628	72	36	880
2011.....	113	22	655	68	58	916

Tav. 30
TALE0310
Analisi per strumenti: Calabria
(milioni di euro)

	Titoli emessi in Italia	Titoli emessi all'estero	Prestiti di IFM residenti e CDP spa	Prestiti di IFM non residenti	Altre passività	Totale
	S467440Y	S476622Y	S493353Y	S502050Y	S510770Y	S344551Y
2006	336	..	2.038	..	41	2.415
2007	326	..	2.302	..	44	2.673
2008	316	..	2.440	..	142	2.898
2009	304	..	2.930	..	202	3.435
2010	291	..	2.816	..	260	3.367
2011.....	278	..	3.098	..	399	3.775

Analisi per strumenti: Sicilia
(milioni di euro)

	Titoli emessi in Italia	Titoli emessi all'estero	Prestiti di IFM residenti e CDP spa	Prestiti di IFM non residenti	Altre passività	Totale
	S524020Y	S531276Y	S548172Y	S561960Y	S580940Y	S479676Y
2006	357	1.493	3.733	560	601	6.744
2007	348	1.273	4.634	413	958	7.626
2008	339	1.052	4.325	387	263	6.366
2009	326	795	4.650	369	399	6.540
2010	314	663	5.251	358	466	7.052
2011	299	568	6.119	347	548	7.882

Analisi per strumenti: Sardegna
(milioni di euro)

	Titoli emessi in Italia	Titoli emessi all'estero	Prestiti di IFM residenti e CDP spa	Prestiti di IFM non residenti	Altre passività	Totale
	S592957Y	S601715Y	S612938Y	S621989Y	S630300Y	S492239Y
2006	122	1.025	1.153	80	28	2.408
2007	110	953	1.475	73	26	2.638
2008	108	937	1.457	67	77	2.645
2009	104	917	1.418	60	129	2.629
2010	101	896	1.309	53	127	2.487
2011	98	875	1.271	47	170	2.461

Operazioni in derivati finanziari delle Amministrazioni locali con banche operanti in Italia⁽¹⁾

(milioni di euro)

	Valore di mercato negativo (2)						Numero di Amministrazioni locali (3)					
	Dic. 07	Dic. 08	Dic. 09	Dic. 10	Dic. 11	Giu. 12	Dic. 07	Dic. 08	Dic. 09	Dic. 10	Dic. 11	Giu. 12
Piemonte	112	180	147	176	270	322	20	17	17	13	11	10
Valle d'Aosta	-	-	-	-	-	-	-	-	-	-	-	-
Lombardia	88	95	93	83	62	60	66	44	51	34	29	26
Trentino Alto Adige	5	6	11	9	3	2	1	2	1
Veneto	34	67	60	65	95	108	53	44	36	24	21	21
Friuli-Venezia Giulia	9	5	8	7	5	5	21	17	13	4	4	4
Liguria	5	9	12	11	10	9	11	10	10	9	7	7
Emilia-Romagna	24	65	56	61	83	91	41	31	27	21	17	16
Toscana	42	48	52	56	86	97	62	41	40	19	15	14
Umbria	35	26	25	24	25	26	30	19	23	12	9	8
Marche	18	13	14	12	12	14	28	27	28	19	15	14
Lazio	70	129	141	180	125	139	43	35	31	21	18	16
Abruzzo	28	32	15	15	14	28	22	20	19	15	10	10
Molise	2	19	12	16	29	34	4	1	2	1	1	1
Campania	195	207	215	176	192	197	66	43	47	29	19	17
Puglia	84	19	17	8	5	3	56	43	47	29	17	11
Basilicata	5	9	10	11	13	14	12	7	8	7	5	3
Calabria	61	55	53	44	35	30	44	29	32	19	13	10
Sicilia	74	74	86	93	98	103	65	31	39	26	16	12
Sardegna	13	8	8	6	4	4	18	12	11	6	4	3
Totale	902	1.061	1.023	1.043	1.169	1294	671	474	483	309	233	204
in % del debito delle Amministrazioni locali di cui:	0,8	1,0	0,9	0,9	1,0	1,1						
Regioni	113	360	324	337	491	573	11	13	12	12	11	12
in % del debito	0,1	0,3	0,3	0,3	0,4	0,5						
Province	93	119	112	120	136	144	31	32	28	28	25	24
in % del debito	0,1	0,1	0,1	0,1	0,1	0,1						
Comuni e Unioni di comuni	693	570	570	567	502	527	621	415	430	257	185	156
in % del debito	0,6	0,5	0,5	0,5	0,4	0,5						
Altre Amministrazioni locali	4	13	17	19	40	51	8	14	13	12	12	12
in % del debito	0,0	0,0	0,0	0,0	0,0	0,0						
<i>Per memoria</i>												
valore di mercato positivo (4)	120	89	99	103	186	138						
valore nozionale	31.520	26.053	22.499	17.648	12.588	10.674						

Fonte: Banca d'Italia, segnalazioni di Vigilanza e Centrale dei rischi.

(1) Per banche operanti in Italia si intendono le banche autorizzate in Italia e le filiali italiane di banche estere. - (2) Valore di mercato negativo per l'Amministrazione locale e positivo per la banca; esso rappresenta il potenziale esborso che si determinerebbe per l'ente se il contratto venisse chiuso al momento della rilevazione. Tale valore non concorre alla determinazione del debito delle Amministrazioni locali. Dal dicembre 2008, in seguito al cambiamento della struttura delle segnalazioni di vigilanza, si fa riferimento al *fair value* (in precedenza, al valore intrinseco). Per la scomposizione tra regioni sono stati utilizzati pesi tratti dalle segnalazioni in Centrale dei Rischi. Dal gennaio 2005, con riferimento agli intermediari operanti in Italia, la Centrale dei Rischi rileva mensilmente il valore di mercato negativo dei derivati finanziari per gli enti la cui esposizione supera la soglia di censimento (la soglia è stata ridotta da 75 mila a 30 mila euro a partire da gennaio 2009). - (3) Numero di Amministrazioni (con una esposizione che supera la soglia di censimento della Centrale dei Rischi - vedi nota precedente) che hanno sottoscritto contratti derivati aventi un valore di mercato negativo. - (4) Valore di mercato positivo per l'Amministrazione locale e negativo per la banca (vedi nota 2).

APPENDICE METODOLOGICA

INDICAZIONI GENERALI

In questa pubblicazione si riportano le serie storiche annuali, nonché la situazione aggiornata al 30 giugno dell'anno in corso, relative al debito delle Amministrazioni locali. Se ne analizza, per ciascuna regione, la composizione per strumento - titoli, prestiti di Istituzioni finanziarie monetarie (IFM, inclusa la Cassa depositi e prestiti spa, CDP), altre passività, e per le quattro aree geografiche, la composizione sia per strumento sia per comparto - Regioni e Province autonome, Province, Comuni, altri Enti

Il debito delle Amministrazioni locali è consolidato tra i sottosettori delle Amministrazioni pubbliche, ossia esclude le passività che costituiscono attività, nei medesimi strumenti, di enti appartenenti alle Amministrazioni pubbliche. I titoli sono valutati al valore facciale di emissione. I dati relativi ai prestiti erogati dalle IFM residenti sono desunti dalle segnalazioni per la Matrice dei conti. I prestiti della CDP sono calcolati al netto della quota dei prestiti di scopo non ancora erogata e presente nei depositi nelle segnalazioni di vigilanza.

I prestiti sono attribuiti alle Amministrazioni locali se il debitore effettivo, ossia l'ente che è tenuto al rimborso, appartiene a tale sottosettore; non sono pertanto inclusi i mutui erogati in favore di Amministrazioni locali con rimborso a carico dello Stato. Le altre passività includono principalmente le operazioni di cartolarizzazione considerate come prestito secondo i criteri indicati dall'Eurostat, quelle di leasing finanziario effettuate con altre istituzioni finanziarie non bancarie e le passività commerciali di Amministrazioni locali cedute al settore finanziario dalle imprese fornitrici con clausola pro soluto (ossia a titolo definitivo, trasferendone il rischio) secondo quanto stabilito dalla decisione dell'Eurostat del 31 luglio 2012.

Qualora un'operazione di cartolarizzazione sia effettuata a valere su attività di un insieme di Amministrazioni locali, il relativo importo è ripartito tra le Amministrazioni in proporzione alla quota del credito oggetto della cartolarizzazione riconducibile a ciascuna di esse. Le operazioni di cartolarizzazione di crediti nei confronti di enti del settore sanitario sono incluse nel comparto Regioni. Le passività in valuta estera sono convertite al tasso di cambio vigente alla fine del periodo di riferimento; gli importi tengono conto degli effetti delle operazioni di swap effettuate dall'emittente.

AVVERTENZE

- I. - Le elaborazioni, salvo diversa indicazione, sono eseguite dalla Banca d'Italia.
- II. - Segni convenzionali:
- quando il fenomeno non esiste;
 - quando il fenomeno esiste ma i dati non si conoscono;
 - .. quando i dati non raggiungono la cifra significativa dell'ordine minimo considerato.
- I dati riportati fra parentesi sono provvisori, quelli fra parentesi in corsivo sono stimati.
- III. - Le tavole sono contrassegnate, oltre che da un numero progressivo, da un codice alfanumerico che individua in modo univoco il contenuto della tavola nell'archivio elettronico in cui sono memorizzate le informazioni destinate alla diffusione esterna. Analogo codice identifica le diverse grandezze riportate in ciascuna tavola.
- IV. - Le note metodologiche, riportate nelle ultime pagine del Supplemento, sono contrassegnate da codici elettronici che si riferiscono alle tavole e, nell'ambito di ciascuna di esse, alle singole grandezze economiche. Quando la nota metodologica è relativa a una particolare osservazione, essa segue il codice della variabile associato alla data di riferimento dell'osservazione.

SUPPLEMENTI AL BOLLETTINO STATISTICO

Moneta e banche (mensile)

Mercato finanziario (mensile)

Finanza pubblica, fabbisogno e debito (mensile)

Bilancia dei pagamenti e posizione patrimoniale sull'estero (mensile)

Conti finanziari (trimestrale)

Sistema dei pagamenti (semestrale)

Statistiche di finanza pubblica nei paesi dell'Unione europea (annuale)

Debito delle Amministrazioni locali (annuale)

La ricchezza delle famiglie italiane (annuale)

Indagini campionarie (periodicità variabile)

Note metodologiche (periodicità variabile)

Tutti i supplementi sono disponibili sul sito Internet della Banca d'Italia: www.bancaditalia.it

Eventuali chiarimenti sui dati contenuti in questa pubblicazione possono essere richiesti via e-mail all'indirizzo statistiche@bancaditalia.it

Stampa su carta riciclata