



BANCA D'ITALIA  
EUROSISTEMA

# Supplementi al Bollettino Statistico

Indicatori monetari e finanziari

Bilancia dei pagamenti  
e posizione patrimoniale sull'estero

Nuova serie  
Anno XXIII - 23 Luglio 2013

Numero

37



## Avviso

### **Diffusione dei dati ricostruiti di bilancia dei pagamenti e di posizione patrimoniale sull'estero precedenti alla fine del 2007**

Con l'uscita del numero di ottobre 2011 di questo Supplemento al Bollettino statistico, è stata diffusa nella Base informativa pubblica online della Banca d'Italia (BIPOL) la ricostruzione delle serie della bilancia dei pagamenti e della posizione patrimoniale sull'estero per i periodi precedenti la fine del 2007. I dati per il periodo 2008-10 (fine 2007 - fine 2010 per la posizione patrimoniale), compilati col nuovo sistema di raccolta basato sul direct reporting, erano stati già diffusi nella prima metà del 2011 e la pubblicazione delle serie ricostruite conclude un processo di revisione durato oltre un biennio.

Per la bilancia dei pagamenti la ricostruzione ha interessato pressoché tutte le voci, salvo le merci, con effetti maggiori sul conto finanziario. Per la posizione patrimoniale la ricostruzione ha modificato pressoché tutte le componenti rispetto a quanto in precedenza pubblicato<sup>1</sup>.

Le nuove serie, analogamente a quanto già avvenuto per gli anni i cui dati provengono dal nuovo sistema, mostrano un miglioramento del saldo del conto corrente (circa 80 miliardi in termini cumulati tra il 1991 e il 2007), principalmente dovuto ai redditi da capitale (i dati ottenuti dal vecchio sistema non includevano tra gli introiti i redditi non distribuiti dei fondi comuni ad accumulazione). L'ampliamento della posizione patrimoniale debitoria, che nel nuovo sistema viene rilevata direttamente e quindi rappresenta un vincolo per i flussi pregressi del conto finanziario, ha indotto inoltre ad accrescere per il passato gli afflussi di capitali. Queste tendenze contrastanti, emerse anche nei nuovi dati già pubblicati<sup>2</sup>, si sono riflesse nel periodo 1997-2007 in un aumento degli errori e omissioni negativi, pari a circa 140 miliardi cumulati.

In particolare, per il conto corrente e il conto capitale, sono state ricostruite le seguenti serie nel periodo 1991-2007 (anche con l'obiettivo di garantire la continuità con i valori assunti dalle medesime serie negli anni 1970-90):

- "altri servizi" (diversi da viaggi e trasporti internazionali): sebbene il nuovo totale dei crediti e dei debiti risultasse pienamente coerente con il passato, l'articolazione per tipologia di servizio e la ripartizione geografica presentavano forti discontinuità;

- redditi da capitale: la ricostruzione ha dovuto prevedere l'inclusione tra i crediti dei redditi figurativi derivanti dai fondi comuni ad accumulazione, non colti dal precedente sistema di raccolta, oltre a effettuare alcune riclassificazioni;

- redditi da lavoro, contributi sociali, imposte sul reddito e la ricchezza, altre componenti dei trasferimenti privati e attività intangibili: la nuova metodologia di raccolta e compilazione ha comportato una discontinuità nei livelli di queste voci.

---

1. La profondità storica delle serie diffuse rimane invariata rispetto al passato: i flussi mensili di conto corrente e conto capitale sono disponibili a partire dal 1970; i flussi mensili di conto finanziario a partire dal 1997; le consistenze della posizione patrimoniale a partire dalla fine del 1997.

2. Cfr. la nota "Considerazioni sui nuovi dati sulla posizione patrimoniale sull'estero dell'Italia" nel Supplemento al Bollettino Statistico - Bilancia dei pagamenti e posizione patrimoniale sull'estero, n. 31, 23 giugno 2011.

# Indice

Avviso

Tabella A	-	Bilancia dei pagamenti
Figura 1	-	Conto corrente
Figura 2	-	Investimenti di portafoglio
Figura 3	-	Investimenti diretti
Figura 4	-	Posizione patrimoniale netta sull'estero
Tavola 1a	- (TBDE0230)	- Bilancia dei pagamenti: saldi
Tavola 1b	- (TBDE0050)	- Bilancia dei pagamenti: crediti e debiti
Tavola 2a	- (TBDE0300)	- Conto corrente: saldi
Tavola 2b	- (TBDE0310)	- Conto corrente: crediti
Tavola 2c	- (TBDE0320)	- Conto corrente: debiti
Tavola 3	- (TBDE0090)	- Conto corrente destagionalizzato
Tavola 4	- (TBDE0400)	- Viaggi internazionali per motivo: crediti, debiti e saldi
Tavola 5	- (TBDE0085)	- Conto finanziario
Tavola 6	- (TIAA0100)	- Variazione delle riserve ufficiali
Tavola 7a	- (TIAA0200)	- Posizione patrimoniale sull'estero: posizioni nette
Tavola 7b	- (TIAA0300)	- Posizione patrimoniale sull'estero: attività
Tavola 7c	- (TIAA0400)	- Posizione patrimoniale sull'estero: passività
Tavola 8	- (TIAA0500)	- Dettaglio delle passività non azionarie sull'estero (debito estero)
Tavola 9	- (TAAE0250)	- Indicatori di competitività

Appendice metodologica

Codici

*Tavole consultabili esclusivamente nella Base Informativa Pubblica on-line*

TBDE0125	- Servizi: saldi
TBDE0124	- Servizi: crediti
TBDE0123	- Servizi: debiti
TBDE0250	- Redditi: saldi
TBDE0240	- Redditi: crediti
TBDE0260	- Redditi: debiti
TBDE0060	- Trasferimenti unilaterali e attività intangibili: saldi
TBDE0070	- Trasferimenti unilaterali e attività intangibili: crediti
TBDE0080	- Trasferimenti unilaterali e attività intangibili: debiti
TBDE0280	- Derivati (netto)
TBDE0160	- Investimenti di portafoglio: attività
TBDE0170	- Investimenti di portafoglio: passività
TBDE0180	- Altri investimenti: attività
TBDE0270	- Altri investimenti: passività
TIAA0450	- Posizione patrimoniale sull'estero - riserve ufficiali
TAAE0230	- Quotazioni dell'euro rispetto alle principali valute estere

Avvertenze

In maggio il saldo di conto corrente cumulato sui dodici mesi è ulteriormente migliorato, segnando un avanzo di 3,4 miliardi. Come nei mesi precedenti, vi ha contribuito soprattutto l'aumento del surplus mercantile, che ha raggiunto i 29,0 miliardi (sempre in termini cumulati); sono migliorati anche il saldo dei servizi (tornato in avanzo) e quello dei trasferimenti, mentre si è lievemente ampliato il deficit nei redditi (fig. 1).

Il saldo complessivo degli investimenti di portafoglio nei dodici mesi terminanti in maggio ha registrato afflussi netti per 79,8 miliardi. In maggio i residenti hanno effettuato acquisti netti di azioni e fondi comuni esteri per 7,7 miliardi e di titoli di debito per 1,4 miliardi; i non residenti hanno effettuato acquisti netti di azioni italiane per 2,8 miliardi e disinvestimenti da titoli di debito per 3,2 miliardi (fig. 2).

Nei dodici mesi terminanti in maggio il saldo complessivo degli investimenti diretti ha registrato deflussi netti per 3,3 miliardi, riflettendo principalmente investimenti netti all'estero da parte dei residenti. Nel mese di maggio i residenti hanno disinvestito dall'estero 1,3 miliardi, prevalentemente sotto forma di utili distribuiti dalle controllate estere; i non residenti hanno investito in Italia 0,7 miliardi (fig. 3).

Alla fine del primo trimestre del 2013 la posizione patrimoniale sull'estero dell'Italia risultava passiva per 371,0 miliardi (23,8 per cento del PIL, da 24,8 a fine dicembre 2012). La riduzione della posizione debitoria netta rispetto al trimestre precedente è dovuta in larga parte al deprezzamento dei titoli di portafoglio italiani (azionari e non) detenuti dagli investitori esteri (fig. 4).

**Tabella A**

**Bilancia dei pagamenti**  
(milioni di euro)

	Maggio 2012			Maggio 2013			Dodici mesi terminanti in Maggio 2012			Dodici mesi terminanti in Maggio 2013		
	Crediti	Debiti	Saldo	Crediti	Debiti	Saldo	Crediti	Debiti	Saldo	Crediti	Debiti	Saldo
<b>Conto corrente.....</b>	<b>49.040</b>	<b>50.227</b>	<b>-1.187</b>	<b>(47.914)</b>	<b>(47.062)</b>	<b>(852)</b>	<b>540.925</b>	<b>572.865</b>	<b>-31.940</b>	<b>(542.144)</b>	<b>(538.793)</b>	<b>(3.351)</b>
Merci.....	35.202	33.552	1.650	(34.974)	(30.830)	(4.144)	382.784	385.216	-2.432	(390.019)	(361.016)	(29.003)
Servizi.....	7.048	6.808	240	(7.010)	(6.573)	(437)	79.555	83.494	-3.940	(81.625)	(81.330)	(295)
Redditi .....	5.054	7.318	-2.264	(4.182)	(7.518)	(-3.336)	59.215	67.632	-8.417	(49.581)	(61.868)	(-12.287)
Trasferimenti .....	1.736	2.549	-813	(1.748)	(2.141)	(-393)	19.371	36.522	-17.151	(20.918)	(34.578)	(-13.660)
<b>Conto capitale.....</b>	<b>330</b>	<b>265</b>	<b>65</b>	<b>(197)</b>	<b>(461)</b>	<b>(-264)</b>	<b>5.255</b>	<b>3.455</b>	<b>1.800</b>	<b>(6.590)</b>	<b>(6.225)</b>	<b>(365)</b>
	Attività	Passività	Saldo	Attività	Passività	Saldo	Attività	Passività	Saldo	Attività	Passività	Saldo
<b>Conto finanziario (*).....</b>	<b>-</b>	<b>-</b>	<b>4.032</b>	<b>-</b>	<b>-</b>	<b>(-818)</b>	<b>-</b>	<b>-</b>	<b>66.427</b>	<b>-</b>	<b>-</b>	<b>(1.422)</b>
Investimenti diretti .....	1.421	-1.116	305	(1.343)	(685)	(2.028)	-31.156	21.617	-9.539	(-13.370)	(10.071)	(-3.299)
Investimenti di portafoglio.....	4.368	3.888	8.256	(-9.104)	(-380)	(-9.484)	66.642	-135.427	-68.785	(35.223)	(44.588)	(79.811)
Derivati .....	545	-386	159	(149)	(-1.155)	(-1.006)	6.265	-5.779	486	(8.048)	(-7.745)	(303)
Altri investimenti .....	-8.201	3.515	-4.686	(16.955)	(-8.663)	(8.292)	-55.344	201.687	146.343	(-6.927)	(-66.337)	(-73.264)
Riserve ufficiali (**) .....	-2	-	-2	(-648)	-	(-648)	-2.078	-	-2.078	(-2.129)	-	(-2.129)
<b>Errori e omissioni.....</b>	<b>-</b>	<b>-</b>	<b>-2.910</b>	<b>-</b>	<b>-</b>	<b>(230)</b>	<b>-</b>	<b>-</b>	<b>-36.287</b>	<b>-</b>	<b>-</b>	<b>(-5.138)</b>

(\*) Le attività si riferiscono ai capitali italiani, le passività ai capitali esteri.

(\*\*) Il segno (+) indica riduzione di riserve. Il segno (-) indica aumento di riserve.

NOTE SUI DATI. Dati aggiornati al 17 luglio 2013.

## Bilancia dei pagamenti e posizione patrimoniale sull'estero

Figura 1

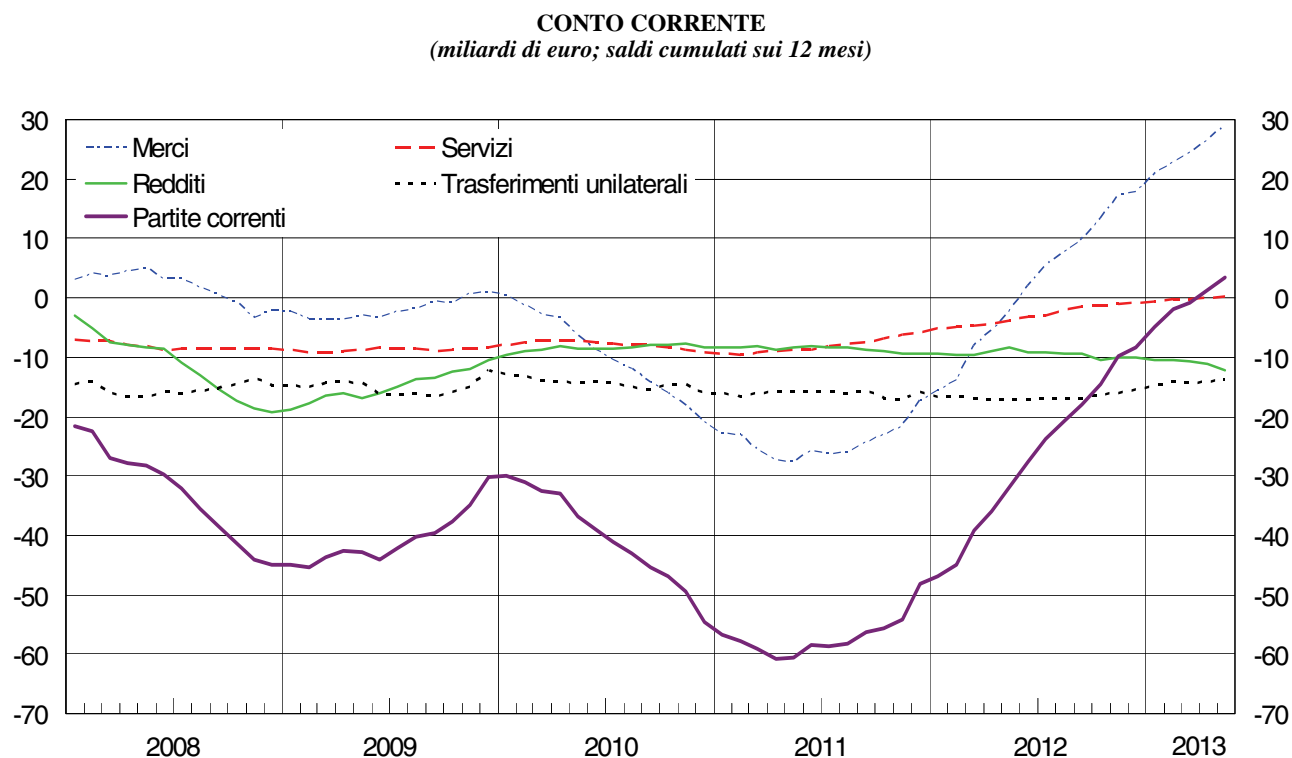
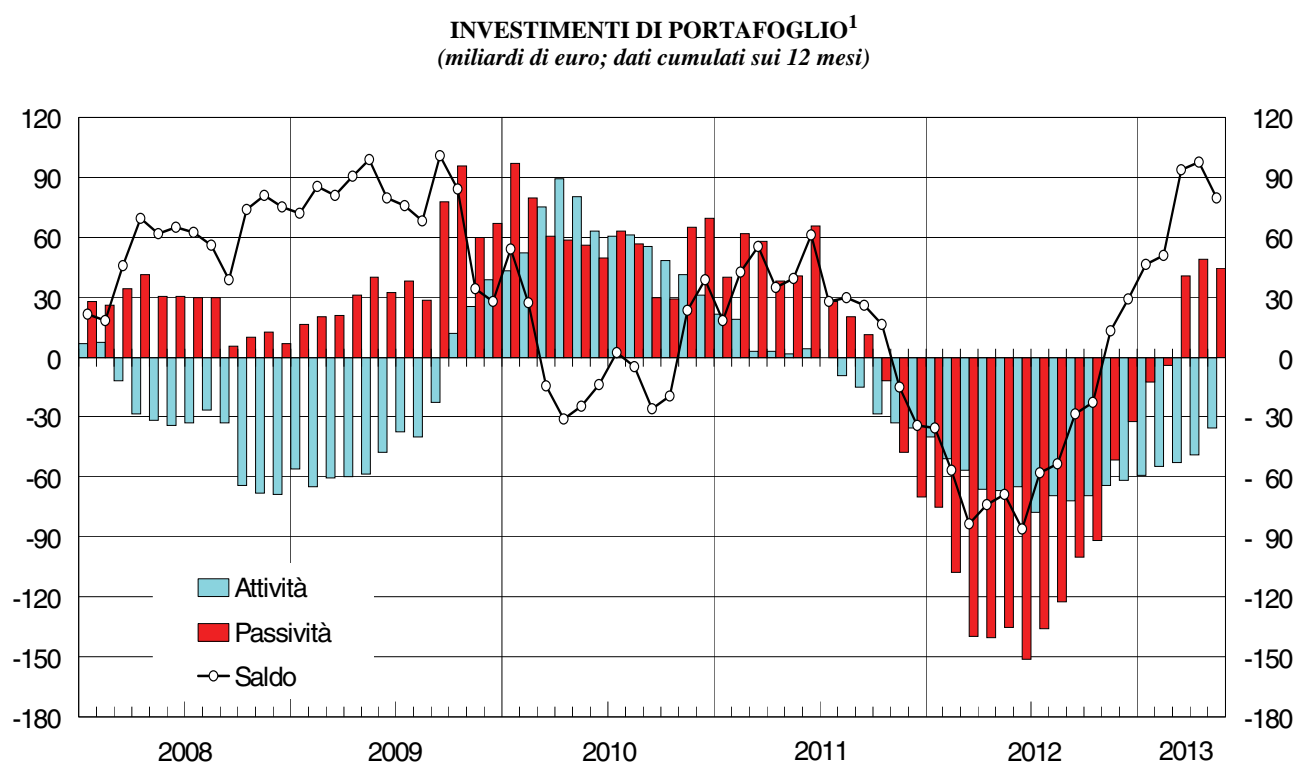


Figura 2

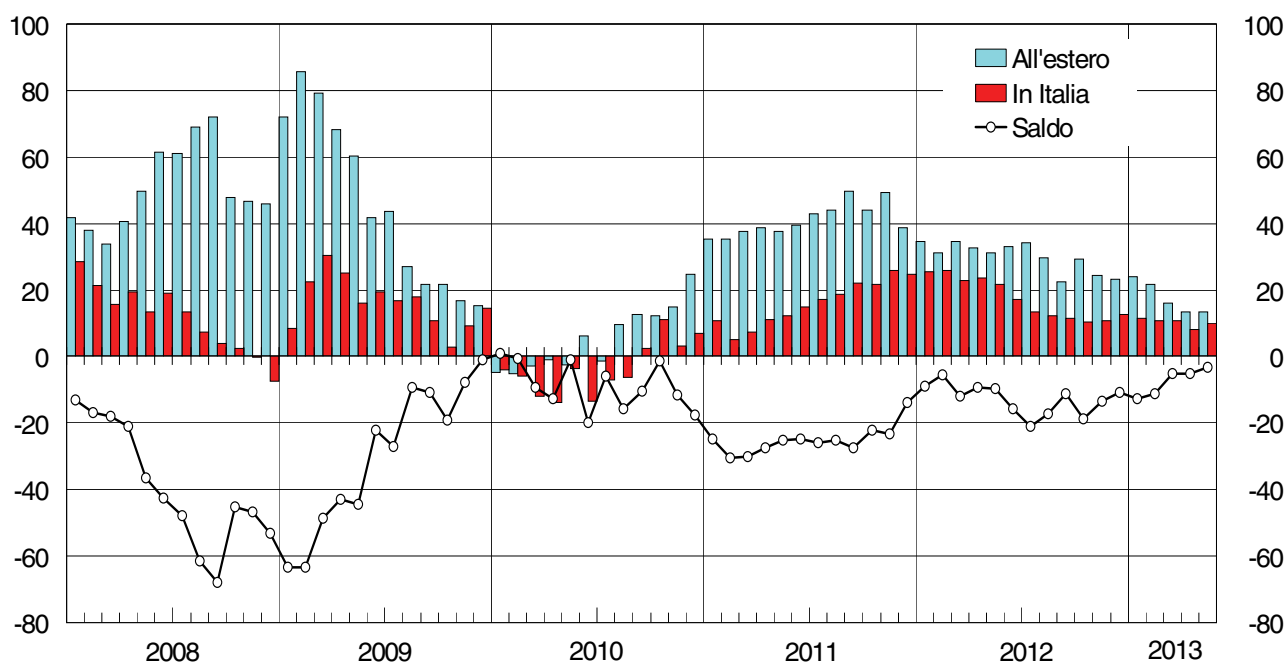


(1) Per le attività segno inverso rispetto alla convenzione di bilancia: un valore positivo corrisponde a investimenti netti da parte di residenti.

## Bilancia dei pagamenti e posizione patrimoniale sull'estero

Figura 3

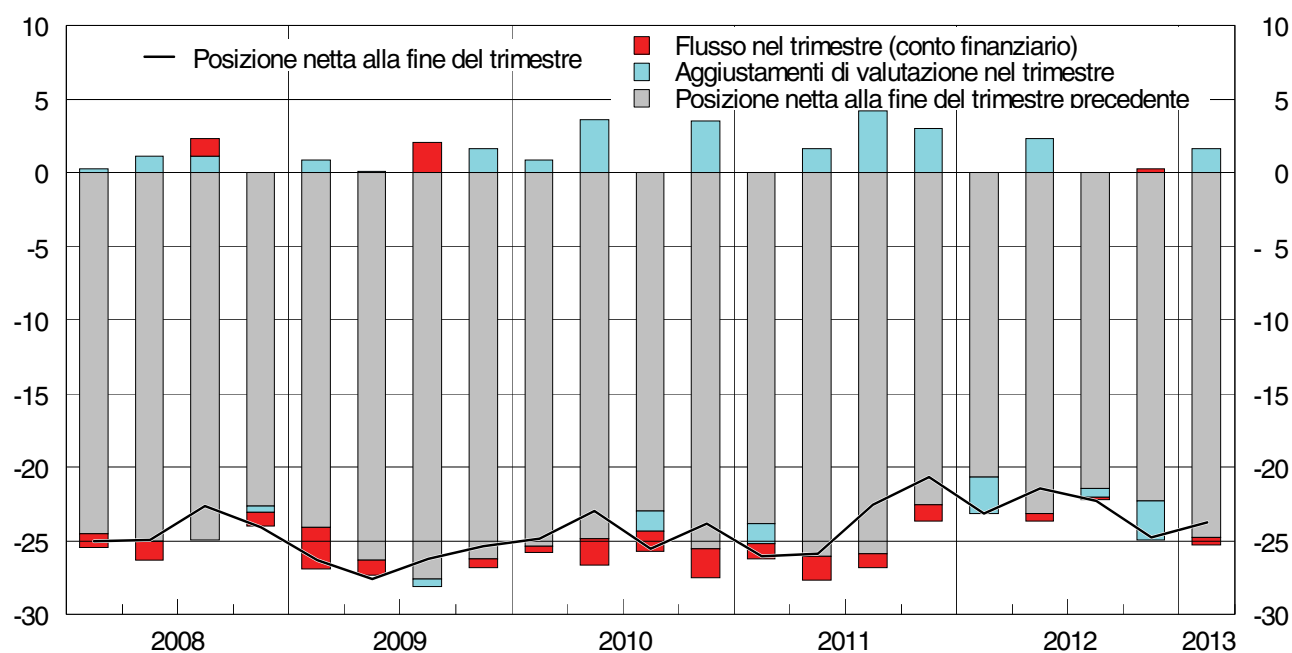
### INVESTIMENTI DIRETTI<sup>1</sup> (miliardi di euro; dati cumulati sui 12 mesi)



(1) Per le attività segno inverso rispetto alla convenzione di bilancia: un valore positivo corrisponde a investimenti netti da parte di residenti.

Figura 4

### POSIZIONE PATRIMONIALE NETTA SULL'ESTERO<sup>2</sup> (in percentuale del PIL)



(2) La posizione netta alla fine del trimestre è uguale alla posizione netta alla fine del trimestre precedente corretta per i flussi del conto finanziario intervenuti nel trimestre e per gli aggiustamenti di valutazione.

**Bilancia dei pagamenti e posizione patrimoniale sull'estero**
**Tavola 1a**
**TBDE0230**
**Bilancia dei pagamenti: saldi**
*(milioni di euro)*

Periodo	Conto corrente	Conto capitale	Totale conto corrente e conto capitale	Conto finanziario		Errori e omissioni
					di cui: riserve ufficiali	
	S855290M	S870662M	S682972M	S733098M	S662568M	S744232M
2010 .....	-54.516	-556	-55.071	86.749	-1.034	-31.678
2011 .....	-48.259	648	-47.612	72.845	-941	-25.233
2012 .....	-8.428	3.838	-4.590	7.678	-1.461	-3.088
2011 - I trim .....	-22.492	-175	-22.667	15.292	-1.888	7.375
II " .....	-12.117	-766	-12.884	25.226	2.079	-12.342
III " .....	-8.956	-347	-9.302	14.805	-775	-5.503
IV " .....	-4.695	1.936	-2.759	17.522	-357	-14.763
2012 - I trim .....	-13.441	274	-13.168	-617	-359	13.784
II " .....	-553	380	-173	8.454	-935	-8.281
III " .....	728	656	1.384	3.274	-64	-4.659
IV " .....	4.838	2.529	7.367	-3.434	-104	-3.933
2013 - I trim .....	-5.831	-2.555	-8.386	8.172	-579	214
2011 - mag .....	-5.155	-482	-5.637	10.801	-623	-5.164
giu. ....	-2.385	-161	-2.545	27.556	200	-25.011
lug. ....	341	-76	265	-14.970	-342	14.705
ago. ....	-5.111	-196	-5.307	11.616	11	-6.309
set. ....	-4.186	-75	-4.260	18.159	-444	-13.899
ott. ....	-2.232	687	-1.545	3.288	185	-1.743
nov. ....	-3.331	667	-2.664	17.848	49	-15.184
dic. ....	868	582	1.450	-3.614	-591	2.164
2012 - gen. ....	-7.486	133	-7.352	-88	-203	7.440
feb. ....	-4.396	180	-4.215	-9.447	-84	13.662
mar. ....	-1.560	-40	-1.600	8.918	-72	-7.318
apr. ....	-1.277	33	-1.244	3.129	-785	-1.885
mag. ....	-1.187	65	-1.122	4.032	-2	-2.910
giu. ....	1.910	282	2.192	1.293	-148	-3.486
lug. ....	4.201	279	4.480	1.356	-908	-5.836
ago. ....	-2.040	208	-1.832	-931	1.057	2.763
set. ....	-1.433	170	-1.263	2.849	-213	-1.586
ott. ....	1.292	885	2.177	6.498	-366	-8.675
nov. ....	1.336	890	2.226	-6.096	299	3.869
dic. ....	2.210	753	2.964	-3.836	-37	872
2013 - gen. ....	-4.057	-592	-4.649	-4.297	-334	8.946
feb. ....	-1.350	-632	-1.982	6.417	-329	-4.435
mar. ....	-425	-1.330	-1.755	6.052	84	-4.297
apr. ....	(854)	(-283)	(571)	(-7.066)	(-587)	(6.495)
mag. ....	(852)	(-264)	(588)	(-818)	(-648)	(230)



**Bilancia dei pagamenti e posizione patrimoniale sull'estero**
**Tavola 1b**
**TBDE0050**
**Bilancia dei pagamenti: crediti e debiti**
*(milioni di euro)*

Periodo	Crediti			Debiti		
	Conto corrente	Conto capitale	Totale conto corrente e conto capitale	Conto corrente	Conto capitale	Totale conto corrente e conto capitale
	<i>S227306M</i>	<i>S099267M</i>	<i>S193858M</i>	<i>S608963M</i>	<i>S487842M</i>	<i>S569871M</i>
2010 .....	485.580	1.811	487.391	540.095	2.367	542.462
2011.....	534.979	4.191	539.169	583.238	3.543	586.781
2012 .....	544.464	7.324	551.788	552.892	3.485	556.377
2011 - I trim.....	123.540	389	123.930	146.032	564	146.596
II " .....	138.225	392	138.617	150.342	1.158	151.501
III " .....	134.388	291	134.679	143.344	637	143.982
IV " .....	138.825	3.119	141.943	143.519	1.183	144.702
2012 - I trim.....	128.826	1.031	129.857	142.267	757	143.025
II " .....	139.885	1.250	141.135	140.439	870	141.309
III " .....	135.171	1.354	136.526	134.443	698	135.141
IV " .....	140.581	3.689	144.270	135.742	1.161	136.903
2013 - I trim.....	127.560	554	128.114	133.391	3.109	136.500
2011 - mag.....	47.511	114	47.624	52.665	596	53.261
giu. ....	47.242	180	47.422	49.626	341	49.967
lug. ....	50.259	101	50.359	49.918	177	50.094
ago. ....	37.846	79	37.925	42.957	275	43.232
set. ....	46.284	111	46.395	50.469	186	50.655
ott. ....	46.642	1.032	47.675	48.874	345	49.220
nov. ....	46.169	1.015	47.184	49.499	348	49.848
dic. ....	46.014	1.071	47.085	45.146	489	45.635
2012 - gen.....	38.674	329	39.003	46.159	196	46.355
feb. ....	42.483	398	42.881	46.879	218	47.096
mar. ....	47.670	303	47.973	49.230	343	49.573
apr. ....	42.605	305	42.909	43.881	272	44.153
mag. ....	49.040	330	49.370	50.227	265	50.492
giu. ....	48.241	615	48.856	46.331	333	46.664
lug. ....	51.439	523	51.962	47.237	244	47.482
ago. ....	39.046	410	39.455	41.086	202	41.288
set. ....	44.687	422	45.108	46.120	252	46.372
ott. ....	50.088	1.224	51.312	48.796	339	49.135
nov. ....	46.364	1.225	47.589	45.028	335	45.363
dic. ....	44.128	1.241	45.369	41.918	487	42.405
2013 - gen.....	40.791	165	40.956	44.848	758	45.605
feb. ....	41.571	220	41.790	42.920	852	43.772
mar. ....	45.199	169	45.367	45.623	1.499	47.122
apr. ....	(42.677)	(181)	(42.858)	(41.823)	(464)	(42.287)
mag. ....	(47.914)	(197)	(48.111)	(47.062)	(461)	(47.523)

**Bilancia dei pagamenti e posizione patrimoniale sull'estero**
**Tavola 2a**
**TBDE0300**
**Conto corrente: saldi**
*(milioni di euro)*

Periodo	Merci	Servizi				Redditi	Trasferimenti unilaterali
		Trasporti	Viaggi	Altri servizi	Totale		
	<i>S502277M</i>	<i>S537874M</i>	<i>S552142M</i>	<i>S760225M</i>	<i>S516883M</i>	<i>S700816M</i>	<i>S630221M</i>
2010 .....	-20.918	-8.513	8.841	-9.546	-9.218	-8.289	-16.091
2011.....	-17.377	-8.692	10.308	-7.286	-5.671	-9.376	-15.836
2012 .....	17.835	-8.091	11.543	-4.194	-741	-10.065	-15.456
2011 - I trim.....	-11.420	-2.249	848	-2.213	-3.614	-954	-6.503
II " .....	-4.708	-2.248	3.768	-1.874	-353	-4.186	-2.870
III " .....	-1.670	-2.273	4.139	-1.916	-50	-2.468	-4.768
IV " .....	421	-1.923	1.553	-1.283	-1.654	-1.768	-1.694
2012 - I trim.....	-2.133	-2.165	1.011	-1.387	-2.542	-1.206	-7.560
II " .....	5.395	-2.098	4.082	-1.024	960	-3.835	-3.073
III " .....	6.170	-2.069	4.644	-898	1.677	-2.615	-4.505
IV " .....	8.403	-1.758	1.806	-884	-836	-2.409	-319
2013 - I trim.....	4.457	-1.954	1.057	-1.096	-1.992	-1.837	-6.459
2011 - mag.....	-1.488	-761	1.387	-792	-166	-2.783	-717
giu.....	-1.105	-787	1.432	-552	94	-216	-1.158
lug.....	1.943	-704	2.017	-655	658	-554	-1.706
ago.....	-2.393	-812	605	-506	-713	-467	-1.538
set.....	-1.220	-756	1.516	-755	5	-1.447	-1.524
ott.....	-536	-737	1.064	-661	-333	-753	-610
nov.....	-1.011	-632	335	-450	-747	-1.091	-482
dic.....	1.968	-555	154	-173	-574	76	-602
2012 - gen.....	-3.968	-792	123	-185	-854	-346	-2.317
feb.....	-584	-692	328	-488	-852	-423	-2.537
mar.....	2.419	-682	561	-715	-836	-437	-2.706
apr.....	405	-689	912	-252	-29	-495	-1.158
mag.....	1.650	-768	1.522	-513	240	-2.264	-813
giu.....	3.340	-641	1.648	-259	748	-1.076	-1.102
lug.....	5.350	-693	1.935	-269	974	-523	-1.599
ago.....	16	-761	997	-206	30	-590	-1.496
set.....	804	-615	1.712	-424	673	-1.501	-1.409
ott.....	2.955	-625	1.203	-531	47	-1.698	-12
nov.....	2.879	-636	352	-318	-601	-730	-212
dic.....	2.569	-498	251	-36	-282	19	-95
2013 - gen.....	-1.008	-767	109	-87	-746	-689	-1.615
feb.....	1.635	-552	435	-394	-511	-495	-1.979
mar.....	3.830	-635	513	-614	-736	-654	-2.865
apr.....	(2.489)	....	1.029	....	(262)	(-1.014)	(-883)
mag.....	(4.144)	....	....	....	(437)	(-3.336)	(-393)

**Bilancia dei pagamenti e posizione patrimoniale sull'estero**
**Tavola 2b**
**TBDE0310**
**Conto corrente: crediti**
*(milioni di euro)*

Periodo	Merci	Servizi				Redditi	Trasferimenti unilaterali
		Trasporti	Viaggi	Altri servizi	Totale		
	<i>S755600M</i>	<i>S807560M</i>	<i>S840907M</i>	<i>S653864M</i>	<i>S771222M</i>	<i>S959973M</i>	<i>S138701M</i>
2010 .....	337.920	11.058	29.257	33.651	73.967	55.885	17.808
2011.....	376.566	10.880	30.891	35.607	77.378	61.051	19.983
2012 .....	390.392	10.918	32.056	38.856	81.829	52.574	19.669
2011 - I trim.....	90.280	2.452	5.185	7.488	15.125	14.102	4.033
II " .....	97.438	2.867	8.496	8.557	19.920	16.359	4.508
III " .....	92.692	2.983	11.612	8.654	23.249	14.941	3.506
IV " .....	96.156	2.579	5.598	10.908	19.085	15.649	7.935
2012 - I trim.....	95.462	2.474	5.171	8.911	16.556	13.359	3.449
II " .....	100.189	2.839	8.776	9.333	20.948	14.094	4.654
III " .....	94.710	3.082	12.086	9.391	24.559	12.310	3.592
IV " .....	100.031	2.522	6.022	11.221	19.765	12.812	7.973
2013 - I trim.....	94.772	2.384	5.006	9.121	16.510	11.582	4.696
2011 - mag.....	33.605	977	2.862	2.772	6.612	5.598	1.696
giu.....	32.702	979	3.245	2.981	7.205	5.830	1.504
lug.....	35.367	1.067	4.379	3.287	8.733	4.973	1.185
ago.....	24.288	910	3.870	2.610	7.390	5.049	1.119
set.....	33.037	1.005	3.363	2.758	7.125	4.919	1.202
ott.....	32.205	895	2.553	3.370	6.819	4.976	2.642
nov.....	32.514	921	1.689	3.398	6.007	4.987	2.660
dic.....	31.437	762	1.356	4.140	6.259	5.686	2.633
2012 - gen.....	27.486	792	1.671	3.047	5.509	4.610	1.068
feb.....	31.841	798	1.535	2.873	5.205	4.241	1.197
mar.....	36.135	885	1.965	2.991	5.842	4.508	1.184
apr.....	30.570	897	2.456	3.059	6.412	4.383	1.240
mag.....	35.202	964	3.058	3.025	7.048	5.054	1.736
giu.....	34.417	978	3.263	3.248	7.489	4.657	1.678
lug.....	37.054	1.103	4.341	3.569	9.013	4.126	1.246
ago.....	26.017	947	4.174	2.827	7.947	4.078	1.003
set.....	31.639	1.033	3.571	2.995	7.599	4.105	1.344
ott.....	36.061	953	2.709	3.472	7.135	4.126	2.766
nov.....	33.657	835	1.795	3.501	6.131	4.016	2.561
dic.....	30.313	734	1.518	4.248	6.499	4.669	2.646
2013 - gen.....	29.880	771	1.629	3.119	5.518	3.891	1.501
feb.....	30.942	749	1.518	2.941	5.208	3.734	1.687
mar.....	33.950	863	1.859	3.062	5.784	3.957	1.508
apr.....	(31.115)	....	2.485	....	(6.292)	(4.039)	(1.231)
mag.....	(34.974)	....	....	....	(7.010)	(4.182)	(1.748)

**Bilancia dei pagamenti e posizione patrimoniale sull'estero**
**Tavola 2c**
**TBDE0320**
**Conto corrente: debiti**
*(milioni di euro)*

Periodo	Merci	Servizi				Redditi	Trasferimenti unilaterali	
		Trasporti	Viaggi	Altri servizi	Totale			di cui: rimesse emigrati
	S111106M	S141531M	S152094M	S744435M	S123934M	S300284M	S618449M	S427015M
2010 .....	358.838	19.571	20.416	43.197	83.184	64.174	33.899	6.572
2011.....	393.943	19.572	20.583	42.893	83.049	70.427	35.819	7.395
2012 .....	372.557	19.008	20.512	43.049	82.570	62.639	35.125	6.833
2011 - I trim.....	101.700	4.700	4.338	9.701	18.739	15.056	10.537	1.655
II " .....	102.146	5.115	4.728	10.430	20.273	20.545	7.379	1.976
III " .....	94.362	5.255	7.473	10.570	23.298	17.409	8.275	1.836
IV " .....	95.735	4.502	4.045	12.191	20.738	17.417	9.629	1.926
2012 - I trim.....	97.595	4.640	4.160	10.298	19.098	14.565	11.010	1.550
II " .....	94.794	4.938	4.694	10.357	19.989	17.929	7.727	1.746
III " .....	88.540	5.151	7.442	10.289	22.882	14.924	8.097	1.734
IV " .....	91.628	4.280	4.216	12.106	20.601	15.221	8.292	1.804
2013 - I trim.....	90.315	4.337	3.949	10.217	18.503	13.419	11.155	1.319
2011 - mag.....	35.093	1.738	1.476	3.564	6.778	8.381	2.413	668
giu.....	33.807	1.766	1.813	3.533	7.112	6.045	2.662	663
lug.....	33.424	1.772	2.361	3.942	8.075	5.527	2.892	618
ago.....	26.681	1.723	3.265	3.116	8.104	5.516	2.656	636
set.....	34.257	1.761	1.846	3.513	7.120	6.366	2.726	583
ott.....	32.741	1.633	1.489	4.031	7.152	5.729	3.253	675
nov.....	33.525	1.553	1.354	3.847	6.754	6.078	3.142	623
dic.....	29.469	1.317	1.202	4.313	6.832	5.610	3.235	629
2012 - gen.....	31.454	1.584	1.549	3.231	6.363	4.956	3.385	522
feb.....	32.425	1.489	1.207	3.360	6.056	4.664	3.734	452
mar.....	33.716	1.567	1.404	3.707	6.678	4.945	3.890	576
apr.....	30.165	1.586	1.543	3.311	6.440	4.878	2.397	548
mag.....	33.552	1.732	1.536	3.539	6.808	7.318	2.549	607
giu.....	31.077	1.619	1.615	3.507	6.741	5.733	2.780	590
lug.....	31.704	1.795	2.406	3.838	8.040	4.649	2.845	567
ago.....	26.001	1.708	3.177	3.032	7.917	4.669	2.499	552
set.....	30.835	1.648	1.859	3.419	6.925	5.607	2.753	615
ott.....	33.106	1.578	1.506	4.003	7.088	5.824	2.778	647
nov.....	30.778	1.471	1.443	3.819	6.732	4.746	2.772	533
dic.....	27.744	1.231	1.267	4.284	6.781	4.651	2.741	624
2013 - gen.....	30.888	1.538	1.520	3.206	6.264	4.580	3.116	521
feb.....	29.307	1.301	1.083	3.335	5.719	4.228	3.666	394
mar.....	30.120	1.498	1.346	3.676	6.520	4.611	4.373	404
apr.....	(28.626)	....	1.456	....	(6.030)	(5.053)	(2.114)	....
mag.....	(30.830)	....	....	....	(6.573)	(7.518)	(2.141)	....

**Bilancia dei pagamenti e posizione patrimoniale sull'estero**
**Tavola 3**
**TBDE0090**
**Conto corrente destagionalizzato**
*(milioni di euro)*

Periodo	Saldo			Crediti			Debiti		
		<i>di cui:</i> merci	<i>di cui:</i> servizi		<i>di cui:</i> merci	<i>di cui:</i> servizi	<i>di cui:</i> merci	<i>di cui:</i> servizi	
	S635123M	S075757M	S657383M	S672681M	S725475M	S741502M	S757710M	S770409M	S783908M
2010 .....	-55.522	-22.178	-9.023	483.314	335.893	73.848	538.836	358.071	82.871
2011.....	-48.798	-17.636	-5.690	535.551	377.757	77.338	584.349	395.393	83.029
2012 .....	-9.381	17.183	-700	544.858	391.141	81.768	554.239	373.958	82.468
2011 - I trim.....	-14.983	-7.576	-1.623	130.871	92.213	18.774	145.854	99.789	20.397
II " .....	-13.296	-5.806	-1.638	133.918	94.341	19.170	147.214	100.147	20.808
III " .....	-11.435	-3.081	-1.431	135.503	95.974	19.544	146.938	99.055	20.975
IV " .....	-9.084	-1.173	-998	135.258	95.228	19.850	144.342	96.401	20.848
2012 - I trim.....	-6.249	1.147	-281	134.845	96.016	20.274	141.094	94.869	20.555
II " .....	-2.468	3.844	-344	136.826	98.019	20.309	139.294	94.175	20.654
III " .....	-964	5.650	57	137.657	99.448	20.727	138.621	93.798	20.670
IV " .....	300	6.542	-131	135.530	97.658	20.458	135.230	91.116	20.589
2013 - I trim.....	2.070	8.165	308	136.176	97.727	20.479	134.106	89.562	20.172
2011 - mag.....	-4.529	-2.035	-515	44.530	31.389	6.335	49.059	33.424	6.850
giu.....	-3.902	-1.541	-643	44.242	31.018	6.414	48.144	32.559	7.057
lug.....	-4.438	-1.756	-406	45.000	31.678	6.679	49.438	33.434	7.085
ago.....	-3.702	-939	-467	45.687	32.457	6.460	49.389	33.396	6.927
set.....	-3.295	-386	-559	44.816	31.840	6.405	48.111	32.225	6.963
ott.....	-4.028	-1.301	-442	44.089	30.844	6.613	48.117	32.144	7.055
nov.....	-3.943	-1.056	-270	44.918	31.501	6.670	48.861	32.558	6.939
dic.....	-1.113	1.184	-287	46.251	32.883	6.567	47.364	31.699	6.854
2012 - gen.....	-2.949	-354	-87	44.528	31.427	6.819	47.477	31.782	6.906
feb.....	-2.750	-70	-122	44.429	31.671	6.655	47.178	31.741	6.777
mar.....	-551	1.571	-72	45.888	32.917	6.800	46.439	31.346	6.872
apr.....	-1.495	462	-212	45.575	32.504	6.849	47.070	32.042	7.062
mag.....	-1.057	1.015	-117	45.902	32.865	6.768	46.959	31.850	6.885
giu.....	84	2.367	-15	45.349	32.650	6.692	45.264	30.283	6.707
lug.....	-988	1.322	-148	44.710	32.067	6.800	45.697	30.745	6.948
ago.....	450	2.576	156	47.345	34.690	6.934	46.896	32.114	6.777
set.....	-426	1.752	49	45.602	32.691	6.993	46.028	30.939	6.944
ott.....	-771	1.787	-53	44.769	32.229	6.750	45.541	30.442	6.803
nov.....	552	2.648	-97	45.173	32.612	6.806	44.621	29.964	6.903
dic.....	519	2.107	18	45.588	32.817	6.901	45.069	30.710	6.883
2013 - gen.....	763	2.854	33	45.698	32.986	6.744	44.935	30.132	6.711
feb.....	579	2.389	251	45.236	32.287	6.921	44.657	29.899	6.670
mar.....	729	2.922	24	45.242	32.453	6.815	44.514	29.531	6.791
apr.....	644	2.534	117	44.003	31.560	6.651	43.360	29.026	6.535
mag.....	1.333	3.377	90	45.071	32.648	6.739	43.738	29.271	6.649

## Viaggi internazionali per motivo: crediti, debiti e saldi

(milioni di euro)

Periodo	Crediti			Debiti			Saldi		
	Lavoro	Motivi personali		Lavoro	Motivi personali		Lavoro	Motivi personali	
			di cui: vacanze			di cui: vacanze			di cui: vacanze
	<i>S776584M</i>	<i>S815525M</i>	<i>S848206M</i>	<i>S787333M</i>	<i>S824191M</i>	<i>S833462M</i>	<i>S796329M</i>	<i>S808289M</i>	<i>S855982M</i>
2010 .....	6.380	22.877	16.766	6.281	14.134	9.140	98	8.743	7.626
2011.....	6.321	24.570	18.672	6.366	14.217	9.157	-45	10.353	9.515
2012 .....	6.150	25.905	19.402	6.813	13.699	8.030	-663	12.206	11.372
2011 - I trim.....	1.537	3.648	2.348	1.712	2.625	1.537	-175	1.023	810
II " .....	1.769	6.727	5.231	1.713	3.015	1.782	55	3.713	3.449
III " .....	1.537	10.074	8.304	1.444	6.029	4.460	93	4.045	3.844
IV " .....	1.477	4.120	2.790	1.497	2.548	1.378	-19	1.572	1.412
2012 - I trim.....	1.428	3.743	2.456	1.777	2.383	1.311	-349	1.360	1.145
II " .....	1.745	7.031	5.287	1.764	2.931	1.555	-19	4.101	3.732
III " .....	1.514	10.572	8.653	1.632	5.810	3.918	-118	4.762	4.735
IV " .....	1.463	4.559	3.007	1.640	2.576	1.247	-177	1.983	1.760
2013 - I trim.....	1.333	3.673	2.340	1.681	2.267	1.174	-349	1.406	1.166
2011 - apr.....	597	1.791	1.301	570	868	498	27	922	803
mag.....	643	2.220	1.725	551	925	516	92	1.295	1.209
giu.....	528	2.717	2.204	592	1.221	768	-63	1.495	1.436
lug.....	570	3.809	3.204	522	1.839	1.321	47	1.970	1.883
ago.....	400	3.470	2.864	368	2.897	2.333	32	573	531
set.....	568	2.795	2.237	554	1.292	806	14	1.502	1.431
ott.....	611	1.942	1.473	608	881	450	3	1.061	1.022
nov.....	494	1.195	751	522	832	470	-29	364	281
dic.....	373	983	566	366	836	458	7	147	108
2012 - gen.....	427	1.244	784	596	953	563	-168	291	221
feb.....	440	1.094	721	585	622	324	-144	472	397
mar.....	561	1.405	950	597	808	424	-36	597	527
apr.....	577	1.878	1.293	556	987	566	21	891	726
mag.....	600	2.458	1.844	643	893	458	-43	1.565	1.387
giu.....	567	2.695	2.150	564	1.051	531	3	1.645	1.619
lug.....	515	3.826	3.151	597	1.810	1.115	-82	2.017	2.037
ago.....	366	3.808	3.128	428	2.749	2.103	-62	1.059	1.025
set.....	633	2.938	2.373	608	1.251	700	26	1.687	1.673
ott.....	584	2.125	1.587	602	904	410	-18	1.221	1.177
nov.....	519	1.276	823	641	802	408	-121	474	415
dic.....	360	1.158	597	397	870	429	-37	288	168
2013 - gen.....	408	1.221	753	577	942	484	-169	278	270
feb.....	421	1.097	705	521	563	285	-100	535	420
mar.....	504	1.355	881	583	762	405	-79	593	476
apr.....	547	1.938	1.405	562	894	514	-15	1.044	890

**Bilancia dei pagamenti e posizione patrimoniale sull'estero**
**Tavola 5**
**TBDE0085**
**Conto finanziario**
*(milioni di euro)*

Periodo	Investimenti diretti		Investimenti di portafoglio		Altri investimenti		Derivati	Variazione delle riserve ufficiali
	all'estero	in Italia	attività	passività	attività	passività		
	<i>S616175M</i>	<i>S044854M</i>	<i>S061250M</i>	<i>S219515M</i>	<i>S473192M</i>	<i>S577774M</i>	<i>S068746M</i>	<i>S662568M</i>
2010 .....	-24.656	6.930	-31.285	69.753	49.647	22.128	-4.734	-1.034
2011.....	-38.578	24.691	35.630	-69.991	-42.770	157.311	7.493	-941
2012 .....	-23.159	12.468	61.504	-32.270	-45.505	36.525	-424	-1.461
2011 - I trim.....	-13.176	4.814	-4.587	15.787	-10.350	22.038	2.654	-1.888
II " .....	-8.413	6.816	3.126	18.739	-1.415	2.772	1.522	2.079
III " .....	-15.143	7.175	10.609	-47.789	-21.434	81.346	816	-775
IV " .....	-1.846	5.886	26.482	-56.728	-9.571	51.155	2.501	-357
2012 - I trim.....	-9.130	2.874	16.157	-53.853	-12.515	59.039	-2.830	-359
II " .....	-6.799	1.272	11.741	7.377	-23.538	18.791	545	-935
III " .....	-4.690	1.382	17.449	2.997	1.579	-15.568	189	-64
IV " .....	-2.540	6.940	16.157	11.209	-11.031	-25.737	1.672	-104
2013 - I trim.....	-2.133	1.253	7.656	19.054	4.156	-20.862	-373	-579
2011 - mag.....	-283	711	4.159	-1.149	2.660	4.832	494	-623
giu.....	-5.146	3.845	7.530	25.483	1.763	-6.152	33	200
lug.....	-1.080	3.166	849	-20.275	407	2.581	-276	-342
ago.....	-4.606	815	4.939	-20.921	-2.250	33.050	578	11
set.....	-9.457	3.194	4.821	-6.593	-19.591	45.715	514	-444
ott.....	4.206	2.984	12.505	-1.920	187	-16.261	1.402	185
nov.....	-3.925	1.414	3.500	-30.593	2.783	44.283	337	49
dic.....	-2.127	1.488	10.477	-24.215	-12.541	23.133	762	-591
2012 - gen.....	149	425	6.689	-190	8.083	-15.469	428	-203
feb.....	-2.489	1.013	4.957	-17.398	-2.711	8.254	-989	-84
mar.....	-6.790	1.436	4.511	-36.265	-17.887	66.254	-2.269	-72
apr.....	-1.312	2.953	1.496	-6.428	-5.386	12.784	-193	-785
mag.....	1.421	-1.116	4.368	3.888	-8.201	3.515	159	-2
giu.....	-6.908	-565	5.877	9.917	-9.951	2.492	579	-148
lug.....	-2.526	-740	13.553	-4.944	1.490	-4.877	308	-908
ago.....	-22	-118	-3.438	-7.781	528	8.158	685	1.057
set.....	-2.142	2.240	7.334	15.722	-439	-18.849	-804	-213
ott.....	-2.439	2.076	10.145	6.459	-3.808	-5.003	-566	-366
nov.....	972	1.543	-1.708	9.865	6.920	-27.878	3.891	299
dic.....	-1.073	3.321	7.720	-5.115	-14.143	7.144	-1.653	-37
2013 - gen.....	-666	-624	4.421	19.528	301	-26.617	-306	-334
feb.....	-284	250	557	-8.656	-822	16.017	-316	-329
mar.....	-1.183	1.627	2.678	8.182	4.677	-10.262	249	84
apr.....	(1.558)	(376)	(-2.812)	(1.791)	(-8.635)	(2.001)	(-758)	(-587)
mag.....	(1.343)	(685)	(-9.104)	(-380)	(16.955)	(-8.663)	(-1.006)	(-648)

## Variazione delle riserve ufficiali

(milioni di euro)

Periodo	Flussi (con segno di bilancia)							Aggiustamenti di valutazione (b)	Variazione delle consistenze (b)-(a)
	Oro monetario	Diritti speciali di prelievo	Posizione FMI	Valute convertibili		Altre attività	Totale (a)		
				Disponibilità liquide e depositi	Titoli				
	S674036M	S685296M	S697243M	S523245M	S533775M	S721372M	S662568M	S424023M	S470088M
2010 .....	..	-228	-485	-425	105	..	-1.034	25.726	26.759
2011 .....	..	245	-2.501	1.085	231	..	-941	14.056	14.997
2012 .....	..	-211	-291	-151	-807	..	-1.461	2.303	3.764
2011 - I trim.....	..	240	-808	-41	-1.279	..	-1.888	-5.380	-3.492
II ".....	..	57	-759	1.001	1.780	..	2.079	2.016	-63
III ".....	..	..	-438	-250	-87	..	-775	14.829	15.604
IV ".....	..	-52	-497	375	-183	..	-357	2.591	2.948
2012 - I trim.....	..	-37	-247	-210	135	..	-359	883	1.241
II ".....	..	35	-191	221	-999	..	-935	4.180	5.115
III ".....	..	-210	-118	-9	274	..	-64	7.552	7.615
IV ".....	..	..	265	-153	-217	..	-104	-10.312	-10.208
2013 - I trim.....	..	2	-63	-210	-308	..	-579	-1.339	-760
2011 - mag. ....	..	7	-631	458	-457	..	-623	3.889	4.512
giu. ....	..	41	..	319	-160	..	200	-2.285	-2.485
lug. ....	..	16	-262	3	-98	..	-342	8.633	8.975
ago. ....	..	-3	..	-128	142	..	11	8.705	8.693
set. ....	..	-13	-176	-125	-131	..	-444	-2.509	-2.065
ott. ....	..	3	..	386	-204	..	185	1.219	1.034
nov.....	..	-97	..	-70	216	..	49	6.862	6.813
dic.....	..	43	-497	59	-195	..	-591	-5.490	-4.899
2012 - gen. ....	..	-11	..	-648	456	..	-203	8.011	8.213
feb. ....	..	-21	-224	492	-331	..	-84	-1.513	-1.429
mar. ....	..	-5	-23	-55	10	..	-72	-5.615	-5.543
apr. ....	..	34	-109	201	-911	..	-785	1.013	1.798
mag. ....	..	11	..	313	-326	..	-2	2.701	2.703
giu. ....	..	-10	-82	-294	239	..	-148	467	614
lug. ....	..	-218	-10	-457	-222	..	-908	5.060	5.968
ago. ....	..	4	-136	773	417	..	1.057	-2.056	-3.113
set. ....	..	5	28	-325	80	..	-213	4.548	4.761
ott. ....	..	-108	..	-260	2	..	-366	-4.424	-4.058
nov.....	..	44	147	34	75	..	299	281	-18
dic.....	..	64	119	74	-294	..	-37	-6.169	-6.133
2013 - gen. ....	..	-8	-82	207	-451	..	-334	-4.424	-4.090
feb. ....	..	5	2	-431	96	..	-329	-646	-317
mar. ....	..	5	18	14	48	..	84	3.732	3.647
apr. ....	..	(-4)	..	(-166)	(-418)	..	(-587)	(-10.579)	(-9.992)
mag. ....	..	(28)	(69)	(282)	(-1.028)	..	(-648)	(-4.344)	(-3.696)



# Bilancia dei pagamenti e posizione patrimoniale sull'estero

Tavola 7a

TIAA0200

## Posizione patrimoniale sull'estero: posizioni nette

(consistenze a fine periodo in milioni di euro)

	2011 IV trim	2012 I trim	2012 II trim	2012 III trim	2012 IV trim	2013 I trim
<b>Investimenti diretti</b>						
Autorità monetarie .....	1	..	..	..	..	..
- Azioni e utili reinvestiti .....	..	..	..	..	..	..
- Altri capitali .....	1	..	..	..	..	..
Amministrazioni pubbliche .....	575	580	572	580	589	(592)
- Azioni e utili reinvestiti .....	575	580	572	580	589	(592)
- Altri capitali .....	..	..	..	..	..	..
Altre istituzioni finanziarie monetarie .....	48.676	49.024	48.628	49.096	43.055	(41.404)
- Azioni e utili reinvestiti .....	48.676	49.024	48.628	49.096	43.055	(41.404)
- Altri capitali .....	..	..	..	..	..	..
Altri settori .....	90.432	97.121	105.425	110.320	104.511	(110.447)
- Azioni e utili reinvestiti .....	127.634	133.439	137.739	141.868	144.803	(154.547)
- Altri capitali .....	-37.202	-36.318	-32.314	-31.548	-40.292	(-44.100)
Totale .....	139.684	146.725	154.625	159.996	148.155	(152.443)
- Azioni e utili reinvestiti .....	176.885	183.043	186.939	191.544	188.447	(196.543)
- Altri capitali .....	-37.201	-36.318	-32.314	-31.548	-40.292	(-44.100)
<b>Investimenti di portafoglio</b>						
Autorità monetarie .....	70.514	72.374	71.008	70.969	67.152	(61.581)
- Azioni .....	3.830	4.097	4.105	4.442	4.658	(5.303)
- Strumenti di debito .....	66.684	68.277	66.903	66.527	62.494	(56.278)
Amministrazioni pubbliche .....	-659.181	-655.294	-639.366	-657.393	-671.388	(-689.766)
- Azioni .....	3.451	3.634	3.726	7.765	7.653	(8.510)
- Strumenti di debito .....	-662.632	-658.928	-643.092	-665.158	-679.041	(-698.276)
Altre istituzioni finanziarie monetarie .....	-88.144	-104.858	-96.145	-109.505	-123.352	(-118.539)
- Azioni .....	-11.202	-22.683	-15.440	-21.348	-25.585	(-22.714)
- Strumenti di debito .....	-76.942	-82.175	-80.705	-88.157	-97.767	(-95.825)
Altri settori .....	401.359	408.678	401.589	394.562	373.605	(389.430)
- Azioni .....	204.080	214.810	223.003	233.074	229.244	(255.813)
- Strumenti di debito .....	197.279	193.868	178.586	161.488	144.361	(133.617)
Totale .....	-275.452	-279.100	-262.914	-301.367	-353.983	(-357.294)
- Azioni .....	200.159	199.858	215.394	223.933	215.970	(246.912)
- Strumenti di debito .....	-475.611	-478.958	-478.308	-525.300	-569.953	(-604.206)
<b>Strumenti derivati</b>						
Autorità monetarie .....	..	..	..	..	..	..
Amministrazioni pubbliche .....	-305	-251	-101	-53	85	(139)
Altre istituzioni finanziarie monetarie .....	-21.184	-19.203	-23.802	-24.147	-24.985	(-25.604)
Altri settori .....	-3.444	-3.111	-4.748	-5.132	-4.057	(-3.460)
Totale .....	-24.933	-22.565	-28.651	-29.332	-28.957	(-28.925)
<b>Altri investimenti</b>						
Autorità monetarie .....	-184.558	-264.162	-266.944	-273.141	-247.170	(-235.573)
Amministrazioni pubbliche .....	39.207	39.234	39.294	39.313	45.097	(45.119)
Altre istituzioni finanziarie monetarie .....	-175.282	-146.921	-139.249	-119.362	-115.750	(-110.587)
Altri settori .....	21.204	26.130	25.712	26.009	27.155	(26.464)
Totale .....	-299.429	-345.719	-341.187	-327.181	-290.668	(-274.577)
<b>Riserve ufficiali</b>						
Totale .....	133.941	135.177	140.295	147.909	137.701	(137.387)
<b>Totale posizione netta</b>						
Autorità monetarie .....	19.898	-56.611	-55.641	-54.263	-42.317	(-36.605)
Amministrazioni pubbliche .....	-619.704	-615.731	-599.601	-617.553	-625.617	(-643.916)
Altre istituzioni finanziarie monetarie .....	-235.934	-221.958	-210.568	-203.918	-221.032	(-213.326)
Altri settori .....	509.551	528.818	527.978	525.759	501.214	(522.881)
<b>Totale</b> .....	<b>-326.189</b>	<b>-365.482</b>	<b>-337.832</b>	<b>-349.975</b>	<b>-387.752</b>	<b>(-370.966)</b>

# Bilancia dei pagamenti e posizione patrimoniale sull'estero

Tavola 7b

TIAA0300

## Posizione patrimoniale sull'estero: attività

(consistenze a fine periodo in milioni di euro)

	2011 IV trim	2012 I trim	2012 II trim	2012 III trim	2012 IV trim	2013 I trim
<b>Investimenti diretti</b>						
Autorità monetarie .....	1	..	..	..	..	..
- Azioni e utili reinvestiti .....	..	..	..	..	..	..
- Altri capitali .....	1	..	..	..	..	..
Amministrazioni pubbliche .....	575	580	572	580	589	(592)
- Azioni e utili reinvestiti .....	575	580	572	580	589	(592)
- Altri capitali .....	..	..	..	..	..	..
Altre istituzioni finanziarie monetarie .....	68.553	68.339	68.229	68.908	63.289	(61.316)
- Azioni e utili reinvestiti .....	68.553	68.339	68.229	68.908	63.289	(61.316)
- Altri capitali .....	..	..	..	..	..	..
Altri settori .....	332.761	344.200	348.815	356.682	359.944	(363.914)
- Azioni e utili reinvestiti .....	298.242	308.099	310.166	317.475	324.267	(333.110)
- Altri capitali .....	34.519	36.101	38.649	39.207	35.677	(30.804)
Totale .....	401.890	413.119	417.616	426.170	423.822	(425.822)
- Azioni e utili reinvestiti .....	367.370	377.018	378.967	386.963	388.145	(395.018)
- Altri capitali .....	34.520	36.101	38.649	39.207	35.677	(30.804)
<b>Investimenti di portafoglio</b>						
Autorità monetarie .....	70.514	72.374	71.008	70.969	67.152	(61.581)
- Azioni .....	3.830	4.097	4.105	4.442	4.658	(5.303)
- Strumenti di debito .....	66.684	68.277	66.903	66.527	62.494	(56.278)
Amministrazioni pubbliche .....	7.324	7.173	8.193	14.332	14.900	(16.461)
- Azioni .....	3.451	3.634	3.726	7.765	7.653	(8.510)
- Strumenti di debito .....	3.873	3.539	4.467	6.567	7.247	(7.951)
Altre istituzioni finanziarie monetarie .....	83.489	76.305	67.383	63.249	61.113	(58.839)
- Azioni .....	7.180	5.933	4.576	4.265	3.743	(4.125)
- Strumenti di debito .....	76.309	70.372	62.807	58.984	57.370	(54.714)
Altri settori .....	635.206	655.023	645.825	649.986	649.356	(658.702)
- Azioni .....	301.942	323.475	322.669	340.823	348.053	(369.514)
- Strumenti di debito .....	333.264	331.548	323.156	309.163	301.303	(289.188)
Totale .....	796.533	810.875	792.409	798.536	792.521	(795.583)
- Azioni .....	316.403	337.139	335.076	357.295	364.107	(387.452)
- Strumenti di debito .....	480.130	473.736	457.333	441.241	428.414	(408.131)
<b>Strumenti derivati</b>						
Autorità monetarie .....	..	..	..	..	..	..
Amministrazioni pubbliche .....	11.472	11.526	11.676	11.724	11.862	(11.916)
Altre istituzioni finanziarie monetarie .....	117.488	115.727	132.093	132.421	128.825	(115.393)
Altri settori .....	11.798	11.966	11.248	11.117	11.577	(11.803)
Totale .....	140.758	139.219	155.017	155.262	152.264	(139.112)
<b>Altri investimenti</b>						
Autorità monetarie .....	9.515	9.115	8.925	8.977	8.935	(8.911)
Amministrazioni pubbliche .....	46.094	54.093	62.101	62.606	75.109	(76.192)
Altre istituzioni finanziarie monetarie .....	223.037	221.346	241.063	239.992	235.868	(232.662)
Altri settori .....	135.514	140.821	138.835	137.310	138.247	(136.917)
Totale .....	414.160	425.375	450.924	448.885	458.159	(454.682)
<b>Riserve ufficiali</b>						
Totale .....	133.941	135.177	140.295	147.909	137.701	(137.387)
<b>Totale attività</b>						
Autorità monetarie .....	213.971	216.666	220.228	227.855	213.788	(207.879)
Amministrazioni pubbliche .....	65.465	73.372	82.542	89.242	102.460	(105.161)
Altre istituzioni finanziarie monetarie .....	492.567	481.717	508.768	504.570	489.095	(468.210)
Altri settori .....	1.115.279	1.152.010	1.144.723	1.155.095	1.159.124	(1.171.336)
<b>Totale .....</b>	<b>1.887.282</b>	<b>1.923.765</b>	<b>1.956.261</b>	<b>1.976.762</b>	<b>1.964.467</b>	<b>(1.952.586)</b>

## Posizione patrimoniale sull'estero: passività

(consistenze a fine periodo in milioni di euro)

	2011 IV trim	2012 I trim	2012 II trim	2012 III trim	2012 IV trim	2013 I trim
<b>Investimenti diretti</b>						
Autorità monetarie .....	..	..	..	..	..	..
- Azioni e utili reinvestiti .....	..	..	..	..	..	..
- Altri capitali .....	..	..	..	..	..	..
Amministrazioni pubbliche .....	..	..	..	..	..	..
- Azioni e utili reinvestiti .....	..	..	..	..	..	..
- Altri capitali .....	..	..	..	..	..	..
Altre istituzioni finanziarie monetarie .....	19.877	19.315	19.601	19.812	20.234	(19.912)
- Azioni e utili reinvestiti .....	19.877	19.315	19.601	19.812	20.234	(19.912)
- Altri capitali .....	..	..	..	..	..	..
Altri settori .....	242.329	247.079	243.390	246.362	255.433	(253.467)
- Azioni e utili reinvestiti .....	170.608	174.660	172.427	175.607	179.464	(178.563)
- Altri capitali .....	71.721	72.419	70.963	70.755	75.969	(74.904)
Totale .....	262.206	266.394	262.991	266.174	275.667	(273.379)
- Azioni e utili reinvestiti .....	190.485	193.975	192.028	195.419	199.698	(198.475)
- Altri capitali .....	71.721	72.419	70.963	70.755	75.969	(74.904)
<b>Investimenti di portafoglio</b>						
Autorità monetarie .....	..	..	..	..	..	..
- Azioni .....	..	..	..	..	..	..
- Strumenti di debito .....	..	..	..	..	..	..
Amministrazioni pubbliche .....	666.505	662.467	647.559	671.725	686.288	(706.227)
- Azioni .....	..	..	..	..	..	..
- Strumenti di debito .....	666.505	662.467	647.559	671.725	686.288	(706.227)
Altre istituzioni finanziarie monetarie .....	171.633	181.163	163.528	172.754	184.465	(177.378)
- Azioni .....	18.382	28.616	20.016	25.613	29.328	(26.839)
- Strumenti di debito .....	153.251	152.547	143.512	147.141	155.137	(150.539)
Altri settori .....	233.847	246.345	244.236	255.424	275.751	(269.272)
- Azioni .....	97.862	108.665	99.666	107.749	118.809	(113.701)
- Strumenti di debito .....	135.985	137.680	144.570	147.675	156.942	(155.571)
Totale .....	1.071.985	1.089.975	1.055.323	1.099.903	1.146.504	(1.152.877)
- Azioni .....	116.244	137.281	119.682	133.362	148.137	(140.540)
- Strumenti di debito .....	955.741	952.694	935.641	966.541	998.367	(1.012.337)
<b>Strumenti derivati</b>						
Autorità monetarie .....	..	..	..	..	..	..
Amministrazioni pubbliche .....	11.777	11.777	11.777	11.777	11.777	(11.777)
Altre istituzioni finanziarie monetarie .....	138.672	134.930	155.895	156.568	153.810	(140.997)
Altri settori .....	15.242	15.077	15.996	16.249	15.634	(15.263)
Totale .....	165.691	161.784	183.668	184.594	181.221	(168.037)
<b>Altri investimenti</b>						
Autorità monetarie .....	194.073	273.277	275.869	282.118	256.105	(244.484)
Amministrazioni pubbliche .....	6.887	14.859	22.807	23.293	30.012	(31.073)
Altre istituzioni finanziarie monetarie .....	398.319	368.267	380.312	359.354	351.618	(343.249)
Altri settori .....	114.310	114.691	113.123	111.301	111.092	(110.453)
Totale .....	713.589	771.094	792.111	776.066	748.827	(729.259)
<b>Totale passività</b>						
Autorità monetarie .....	194.073	273.277	275.869	282.118	256.105	(244.484)
Amministrazioni pubbliche .....	685.169	689.103	682.143	706.795	728.077	(749.077)
Altre istituzioni finanziarie monetarie .....	728.501	703.675	719.336	708.488	710.127	(681.536)
Altri settori .....	605.728	623.192	616.745	629.336	657.910	(648.455)
<b>Totale .....</b>	<b>2.213.471</b>	<b>2.289.247</b>	<b>2.294.093</b>	<b>2.326.737</b>	<b>2.352.219</b>	<b>(2.323.552)</b>

**Bilancia dei pagamenti e posizione patrimoniale sull'estero**
**Tavola 8**
**TIAA0500**
**Dettaglio delle passività non azionarie sull'estero (debito estero)**
*(consistenze a fine periodo in milioni di euro)*

	2012 II trim	2012 III trim	2012 IV trim	2013 I trim
<b>Amministrazioni pubbliche .....</b>	<b>670.365</b>	<b>695.017</b>	<b>716.299</b>	<b>(737.300)</b>
Breve termine .....	58.878	65.958	58.867	(65.787)
Strumenti mercato monetario .....	58.479	65.572	58.494	(65.426)
Prestiti .....	..	..	..	..
Crediti commerciali .....	..	..	..	..
Altre passività .....	399	386	373	(361)
Lungo termine .....	611.487	629.059	657.432	(671.513)
Obbligazioni .....	589.080	606.153	627.794	(640.801)
Prestiti .....	22.407	22.906	29.638	(30.712)
Crediti commerciali .....	..	..	..	..
Altre passività .....	..	..	..	..
<b>Autorità monetarie .....</b>	<b>275.871</b>	<b>282.119</b>	<b>256.104</b>	<b>(244.484)</b>
Breve termine .....	275.871	282.119	256.104	(244.484)
Strumenti mercato monetario .....	..	..	..	..
Prestiti .....	40	..	..	(263)
Valute e depositi .....	274.354	280.980	255.300	(243.451)
Altre passività .....	1.477	1.139	804	(770)
Lungo termine .....	..	..	..	..
Obbligazioni .....	..	..	..	..
Prestiti .....	..	..	..	..
Valute e depositi .....	..	..	..	..
Altre passività .....	..	..	..	..
<b>Altre istituzioni finanziarie monetarie .....</b>	<b>523.824</b>	<b>506.494</b>	<b>506.754</b>	<b>(493.789)</b>
Breve termine .....	204.044	187.949	187.249	(180.916)
Strumenti mercato monetario .....	2	1.000	1.523	(1.721)
Prestiti .....	45.246	32.346	33.784	(28.112)
Valute e depositi .....	155.847	151.554	149.152	(147.900)
Altre passività .....	2.949	3.049	2.790	(3.183)
Lungo termine .....	319.780	318.545	319.505	(312.873)
Obbligazioni .....	143.510	146.141	153.614	(148.818)
Prestiti .....	103.156	99.181	95.379	(91.637)
Valute e depositi .....	73.114	73.223	70.512	(72.418)
Altre passività .....	..	..	..	..
<b>Altri settori .....</b>	<b>257.694</b>	<b>258.977</b>	<b>268.035</b>	<b>(266.025)</b>
Breve termine .....	79.688	78.686	79.038	(78.651)
Strumenti mercato monetario .....	1.358	1.372	1.386	(1.399)
Prestiti .....	46.827	46.368	45.253	(44.418)
Valute e depositi .....	..	..	..	..
Crediti commerciali .....	30.156	29.629	31.110	(31.969)
Altre passività .....	1.347	1.317	1.289	(865)
Lungo termine .....	178.006	180.291	188.997	(187.374)
Obbligazioni .....	143.212	146.303	155.556	(154.172)
Prestiti .....	29.584	28.858	28.107	(27.859)
Valute e depositi .....	..	..	..	..
Crediti commerciali .....	4.543	4.464	4.691	(4.819)
Altre passività .....	667	666	643	(524)
<b>Investimenti diretti .....</b>	<b>140.472</b>	<b>141.226</b>	<b>147.306</b>	<b>(149.605)</b>
Passività non azionarie verso imprese affiliate ...	55.469	56.800	57.857	(61.141)
Passività non azionarie verso investitori diretti ...	85.003	84.426	89.449	(88.464)
<b>Totale .....</b>	<b>1.868.226</b>	<b>1.883.833</b>	<b>1.894.498</b>	<b>(1.891.203)</b>

## Indicatori di competitività

(dati medi nel periodo; indici, 1999=100)

Periodo	Stati Uniti	Giappone	Germania	Francia	Italia	Regno Unito	Canada
	S555450M	S341692M	S407928M	S456966M	S522018M	S572267M	S605040M
2010 .....	95,4	88,8	94,3	96,1	102,6	77,6	115,5
2011 .....	92,9	89,5	93,0	95,8	101,9	77,9	115,5
2012 .....	96,8	88,7	90,4	93,5	99,6	81,9	114,5
2011 - I trim.....	92,3	88,6	93,0	95,4	101,7	77,8	117,6
II " .....	91,7	86,1	93,7	96,5	102,5	77,0	116,5
III " .....	92,3	90,5	92,9	95,9	101,9	77,6	115,2
IV " .....	95,3	92,7	92,4	95,4	101,5	79,2	112,6
2012 - I trim .....	95,4	89,6	90,9	94,2	100,3	80,0	114,0
II " .....	97,4	88,7	90,5	93,3	99,3	81,9	113,8
III " .....	97,7	90,0	89,3	92,6	98,9	82,9	115,0
IV " .....	96,6	86,4	90,7	93,8	99,8	82,7	115,2
2013 - I trim .....	97,8	76,1	92,1	95,2	101,0	80,1	114,5
2011 - apr. ....	91,3	84,7	93,9	96,9	102,9	76,9	118,3
mag. ....	92,1	86,5	93,4	96,3	102,3	76,9	116,1
giu. ....	91,8	87,3	93,7	96,2	102,4	77,2	115,1
lug. ....	91,6	88,4	93,1	96,0	102,1	77,1	116,9
ago. ....	91,3	90,8	93,0	96,1	102,1	77,9	114,8
set. ....	94,0	92,3	92,5	95,4	101,6	77,8	113,8
ott. ....	94,6	93,1	93,0	95,8	101,8	78,3	112,6
nov. ....	95,4	92,4	92,7	95,7	101,7	79,4	112,5
dic. ....	95,9	92,6	91,6	94,8	101,0	79,7	112,7
2012 - gen. ....	95,9	93,2	90,5	93,9	100,1	79,7	113,4
feb. ....	94,6	90,1	91,1	94,4	100,4	79,9	114,3
mar. ....	95,7	85,5	91,0	94,3	100,3	80,4	114,3
apr. ....	96,0	86,3	90,9	93,9	99,9	81,6	114,4
mag. ....	97,5	89,1	90,3	93,1	99,1	82,5	113,7
giu. ....	98,6	90,8	90,3	92,8	99,0	81,5	113,2
lug. ....	98,3	90,8	89,2	92,2	98,6	82,6	114,2
ago. ....	98,0	89,9	88,9	92,4	98,6	82,8	115,1
set. ....	96,9	89,3	89,9	93,1	99,3	83,1	115,7
ott. ....	97,0	88,5	90,5	93,7	99,7	82,8	114,9
nov. ....	96,9	86,8	90,5	93,6	99,4	82,8	114,9
dic. ....	95,9	83,8	91,3	94,2	100,2	82,5	115,7
2013 - gen. ....	96,3	78,6	92,1	95,1	101,1	81,4	115,6
feb. ....	98,0	75,2	92,5	95,6	101,5	79,6	114,6
mar. ....	99,0	74,4	91,6	94,7	100,6	79,3	113,5
apr. ....	99,1	72,2	92,0	94,8	100,7	80,2	113,5



## APPENDICE METODOLOGICA

### INDICAZIONI GENERALI

#### GLOSSARIO

Il glossario è basato sulla V edizione del Balance of Payments Manual, edito dal Fondo Monetario Internazionale, a cui si rinvia per la trattazione completa delle definizioni delle voci. Per convenzione contabile, nella bilancia dei pagamenti vengono definiti debiti le transazioni che danno luogo a un pagamento all'estero, quali le importazioni, e crediti le transazioni che danno luogo a un incasso dall'estero, quali le esportazioni; i saldi sono dati dalla differenza tra crediti e debiti. Nelle registrazioni relative al conto finanziario, la dizione attività comprende, con segno negativo, l'acquisizione di attività sull'estero da parte dei residenti, mentre le passività, con segno positivo, comprendono l'acquisizione da parte dei non residenti di attività nei confronti dei residenti; nel saldo un aumento di attività nette viene registrato col segno meno.

#### CONTO CORRENTE

Nel Conto corrente sono comprese tutte le transazioni tra residenti e non residenti che riguardano merci, servizi, redditi e trasferimenti correnti.

##### a. Merci

Comprendono le Merci in generale, le merci in lavorazione o Lavorazioni, le Riparazioni, le Provviste di bordo e l'Oro non monetario. Le merci sono registrate secondo la definizione fob-fob, ovvero vengono valutate alla frontiera del paese esportatore (le statistiche del commercio estero presentano tipicamente la valutazione cif-fob, ovvero le importazioni sono valutate alla frontiera del paese che compila le statistiche).

##### b. Servizi

Trasporti: include i noli e il trasporto di passeggeri, qualunque sia il modo del trasporto, e una serie di altri servizi distributivi e ausiliari connessi al trasporto. Tra i servizi ausiliari sono compresi ad esempio il carico e scarico e l'immagazzinamento, la revisione e la pulizia dei mezzi, le commissioni di spedizionieri e agenti. Sono esclusi i servizi di assicurazione connessi al trasporto, le provviste di bordo, le riparazioni, e il noleggio senza equipaggio.

Viaggi: comprende i beni e i servizi acquistati (o per loro conto acquistati o comunque ad essi forniti) dai viaggiatori che si trattengono meno di un anno in un paese in cui non sono residenti. Il vincolo temporale non vale per gli studenti e per i ricoverati in strutture sanitarie; sono esclusi i militari, il personale di agenzie governative e ambasciate e i loro familiari.

Servizi - Comunicazioni: comprende servizi postali, di corriere, e telecomunicazioni.

Servizi - Costruzioni: include i lavori di costruzione e installazione effettuati all'estero da un'impresa residente (e viceversa). I beni importati ed esportati per i lavori di costruzione sono compresi in questa voce e non nelle merci.

Servizi - Assicurazioni: contiene la fornitura a non residenti (e viceversa) di servizi quali l'assicurazione delle merci esportate e importate, e più in generale le assicurazioni vita e danni e i fondi pensione. Va qui incluso il corrispettivo per il servizio reso e non il premio totale.

Servizi Finanziari: la voce contiene spese e commissioni per lettere di credito, linee di credito, transazioni in valuta, intermediazione di attività finanziarie ecc. tra residenti e non residenti.

Servizi informatici e di informazione: comprende transazioni tra residenti e non residenti relative a consulenza su attrezzature e strumenti informatici, servizi di informazione (dal trattamento di dati alle agenzie giornalistiche), assistenza e riparazioni di calcolatori e simili.

Royalties e licenze: rappresenta la remunerazione per l'uso di attività non finanziarie e non prodotte e di diritti di proprietà intellettuale scambiato tra residenti e non residenti.

Altri servizi per le imprese: in questa categoria sono compresi servizi di commercializzazione e altri servizi professionali e tecnici per le imprese.

Servizi personali: comprende i servizi personali, ricreativi e culturali, prestati a non residenti da residenti (e viceversa); include tra gli altri i servizi associati alla produzione di film, musica, programmi radio e televisivi e alla loro distribuzione.

Servizi per il Governo: copre i servizi non altrove classificati associati a organizzazioni ed enti governativi o internazionali.

#### c. Redditi

Redditi da lavoro: sono compresi salari, stipendi e altri benefici, in natura o denaro e secondo la valutazione lorda, pagati a lavoratori non residenti.

Redditi da capitale: include gli incassi e i pagamenti connessi con la detenzione di attività finanziarie estere o, rispettivamente, con le passività finanziarie verso non residenti.

#### d. Trasferimenti in conto corrente

I trasferimenti correnti registrano la contropartita di cambiamenti di proprietà tra residenti e non residenti di risorse reali o di attività finanziarie. Sono esclusi, per essere inclusi nel conto capitale, i trasferimenti di proprietà di beni capitali o i trasferimenti di fondi collegati all'acquisto o alla dismissione di beni capitali, e la remissione di debiti. I trasferimenti in conto corrente comprendono trasferimenti pubblici e privati.

### CONTO CAPITALE

#### a. Trasferimenti unilaterali in conto capitale

Comprende i trasferimenti di proprietà di beni capitali o i trasferimenti di fondi collegati all'acquisto o alla dismissione di beni capitali, e la remissione di debiti. I trasferimenti unilaterali in conto capitale comprendono trasferimenti pubblici e privati.

#### b. Attività intangibili

Sono comprese transazioni nella proprietà (non nell'uso) di attività intangibili quali i brevetti e l'avviamento commerciale. Non comprende diritti di proprietà fondiaria.

### CONTO FINANZIARIO

#### a. Investimenti diretti

Comprendono la transazione iniziale e tutte quelle successive tra l'investitore e l'impresa oggetto dell'investimento; l'investimento diretto viene classificato a seconda che riguardi azioni, utili reinvestiti e altre transazioni tra investitore e impresa o con altre collegate ai due soggetti menzionati. Quest'ultima previsione (legata ad esempio ai prestiti tra società collegate) non vale per le banche, riguardo alle quali si registrano negli investimenti diretti solo le transazioni in azioni e debito subordinato.

#### b. Investimenti di portafoglio

Vengono registrate in questa voce le transazioni tra residenti e non residenti che riguardano titoli azionari e obbligazionari. Sono escluse quelle che confluiscono negli investimenti diretti.

#### c. Altri investimenti



Comprendono i crediti commerciali, i prestiti, i depositi, e altre transazioni assimilabili.

d. Derivati

Un dettaglio a parte comprende le transazioni in derivati finanziari.

e. Riserve ufficiali

Le riserve ufficiali della Banca centrale europea e delle Banche centrali nazionali facenti parte dell'Eurosistema sono definite come le attività in valuta diversa dall'euro dotate di liquidità, commerciabilità e qualità elevate detenute in contropartita di non residenti nell'area della moneta unica.

## POSIZIONE PATRIMONIALE SULL'ESTERO

La posizione patrimoniale sull'estero indica la consistenza delle attività e delle passività finanziarie (in valuta e in euro) di un'economia verso il resto del mondo. Lo schema di presentazione della posizione patrimoniale sull'estero utilizza gli stessi criteri classificatori del conto finanziario: funzionale (attività/passività dirette, di portafoglio, in derivati, altre e riserve ufficiali), settore residente che detiene l'attività o ha emesso la passività, strumento (limitatamente agli investimenti di portafoglio).

La bilancia dei pagamenti e la posizione patrimoniale sull'estero sono raccordabili. La variazione della consistenza delle attività e passività finanziarie sull'estero, intervenuta in un intervallo di tempo, è attribuibile ai flussi finanziari (transazioni di conto finanziario della bilancia dei pagamenti) e agli aggiustamenti di valutazione (relativi alle variazioni tra inizio e fine periodo dei tassi di cambio e dei prezzi delle attività sottostanti e a eventuali altri aggiustamenti).

La classificazione per settore è la seguente. "Autorità monetarie": Banca d'Italia. "Amministrazioni pubbliche": amministrazioni centrali, amministrazioni locali, enti di previdenza e assistenza sociale. "Altre istituzioni finanziarie monetarie": banche, fondi comuni monetari (questi ultimi inclusi negli "Altri settori" fino a giugno 2002), Istituti di moneta elettronica, Cassa depositi e prestiti spa. "Altri settori": società non finanziarie, famiglie e istituzioni senza scopo di lucro al servizio delle famiglie, altri intermediari finanziari non inclusi nelle "Altre istituzioni finanziarie monetarie" (società di finanziamento, SIM, società fiduciarie di gestione, fondi comuni non monetari, altri OICR, altre imprese finanziarie, imprese di assicurazione e fondi pensione).

## DIFFUSIONE DEI DATI

La diffusione dei dati mensili di Bilancia dei pagamenti avviene di norma secondo la seguente successione temporale: il dato provvisorio relativo al mese M nel trimestre Q viene diffuso, per la prima volta, nel Supplemento in pubblicazione circa due mesi dopo (M+55 giorni). La prima versione rivista di questo dato viene pubblicata circa quattro mesi dopo il mese di riferimento (M+115 giorni), a eccezione di alcune voci (altri servizi, trasferimenti correnti, conto capitale) per le quali non sono ancora disponibili i dati delle rilevazioni campionarie. Una seconda revisione viene pubblicata circa 115 giorni dalla fine del trimestre di riferimento (Q + 115 giorni) e riguarda tutti i mesi del trimestre. Eventuali ulteriori revisioni compaiono nel Supplemento in uscita nel mese di giugno dell'anno successivo a quello del mese M di riferimento. Inoltre, nei mesi di maggio e ottobre (aggiornamento definitivo) dell'anno T vengono riviste dall'Istat le serie complete dei dati mensili dell'interscambio commerciale relative all'anno T-1; da ciò consegue una revisione dei dati di bilancia riguardanti le merci e i servizi di trasporto merci che vengono pubblicate nel Supplemento appena disponibili.

La diffusione dei dati di posizione patrimoniale sull'estero avviene di norma secondo la seguente successione temporale: il dato provvisorio relativo alla fine del trimestre T è diffuso circa 115 giorni dopo la fine del periodo di riferimento; esso viene rivisto a distanza di sei mesi. Per il debito estero trimestrale, il dato provvisorio relativo alla fine del trimestre T è diffuso circa 90 giorni dopo la fine del periodo di riferimento; esso viene rivisto a distanza di tre mesi.

## FONTI

Il nuovo sistema di raccolta dei dati della bilancia dei pagamenti dell'Italia, introdotto a partire dal mese di settembre 2010, è costituito da molteplici fonti informative: (a) rilevazioni censuarie, quali le segnalazioni statistiche dei soggetti vigilati dalla Banca d'Italia; (b) indagini campionarie, in particolare presso le imprese non finanziarie e le assicurazioni; (c) dati amministrativi, raccolti a fini non statistici per ottemperare a obblighi di legge.

I dati del conto corrente relativi alle merci sono, come in precedenza, elaborati a partire dai dati del commercio estero dell'ISTAT; essi sono ricavati dalle dichiarazioni Intrastat per il commercio intra-UE e dalle bollette doganali per quello extra-UE.

Dalla "Matrice dei Conti" si ricavano le informazioni di consistenza sulle attività e passività del sistema bancario residente necessarie all'elaborazione della posizione verso l'estero del paese, nonché le informazioni - in forma anonima - da parte dei depositari delle consistenze di portafoglio "titolo per titolo" custodite per conto degli investitori (come previsto dagli Indirizzi BCE/2004/15 e BCE/2007/3). La rilevazione mensile delle consistenze fornisce anche la base per il calcolo dei flussi e dei redditi da capitale.

Dalle Segnalazioni Statistiche e di Vigilanza degli altri intermediari finanziari (SIM, SGR, iscritti nell'"elenco speciale") si ricavano dati patrimoniali, di conto economico e informazioni relative agli strumenti finanziari in portafoglio e ai pronti contro termine. Tali informazioni sono utilizzate per la compilazione sia della bilancia dei pagamenti sia della posizione verso l'estero del paese.

Per la parte campionaria il nuovo sistema fa ricorso, accanto alle indagini sul turismo e sui trasporti internazionali svolte già dalla seconda metà degli anni novanta, alla raccolta diretta presso le imprese delle informazioni relative alla loro operatività con l'estero ("Direct Reporting"). Il campione è costituito da circa 7.000 imprese non finanziarie e di assicurazione, selezionate tra le aziende italiane in base alla dimensione e all'operatività complessiva con l'estero e, per alcune rilevazioni, anche della localizzazione geografica e della presenza o meno di partecipazioni estere. Le rilevazioni sono relative alle transazioni non finanziarie (servizi, alcune tipologie di trasferimenti unilaterali e redditi da lavoro) e finanziarie. Per queste ultime è prevista la segnalazione sia di dati di flusso che di consistenza. La periodicità varia, a seconda della rilevazione, da trimestrale ad annuale, con l'eccezione di un campione ristretto di circa 300 imprese di maggiore dimensione, che è sondato mensilmente al fine di cogliere la dinamica di specifici fenomeni finanziari caratterizzati da elevata volatilità. Fanno inoltre eccezione le operazioni su quote rilevanti di capitale effettuate da residenti su società estere o da soci esteri su società italiane, per le quali è prevista la rilevazione "ad evento".

Per la voce rimesse la fonte dei dati è rappresentata dalle segnalazioni prodotte direttamente dai "money transfer operators", dalle banche e dagli altri intermediari finanziari che prestano il servizio di rimessa di denaro, nonché da Poste italiane spa, concernenti dati e informazioni relativi alle operazioni di trasferimento, tra persone fisiche, di denaro da e verso l'estero effettuate per conto della clientela. La rilevazione è operativa dal 2006 (per le banche dal 2010).

Fonti amministrative: si tratta di un insieme di fonti utilizzate per rilevare specifiche voci della bilancia dei pagamenti e della posizione finanziaria verso l'estero.

Ministero Economia e Finanze (MEF) come segnalante diretto di dati su: a) attività e passività finanziarie sull'estero della Pubblica Amministrazione Centrale; b) dichiarazioni dei redditi delle persone fisiche: Modello UNICO sulle attività finanziarie estere detenute dalle persone fisiche residenti e relativi redditi di capitale, Quadro RW (Investimenti all'estero e/o trasferimenti da, per e sull'estero), Sezioni I, II e III; c) Dati anonimi sui regolamenti da e verso l'estero, di importo superiore a 12.500 euro, effettuati da persone fisiche residenti, enti non commerciali e società semplici ed equiparate, attraverso banche e SIM residenti e Poste italiane, comunicati annualmente da tali intermediari alle autorità fiscali, nell'ambito del cosiddetto "monitoraggio fiscale".

INPS: informazioni sulle pensioni pagate all'estero a soggetti non residenti e sui contributi incassati dall'estero.

## NOTE ALLE TAVOLE

*Le tavole sono esposte in ordine di codice. Per ciascuna tavola sono riportate le note relative e gli eventuali riferimenti alla sezione "Note alle variabili di classificazione".*

### **TAAE0250 - INDICATORI DI COMPETITIVITA' (DATI MEDI NEL PERIODO; INDICI 1999=100)**

Nella tavola sono riportati gli indicatori di competitività calcolati sulla base dei prezzi alla produzione dei manufatti (le relative serie sono state recentemente riviste per i principali paesi dell'area dell'euro) di 62 paesi. Per il metodo di calcolo cfr. la nota: "Un nuovo indicatore di competitività per l'Italia e per i principali paesi industriali ed emergenti", in Supplementi al Bollettino Statistico, Note Metodologiche, n. 66, dicembre 2005. Eventuali differenze tra i dati mensili, trimestrali e annuali dipendono da arrotondamenti. A partire dal Supplemento n. 17, del 16 marzo 2007, le serie sono state ribasate (da 1993=100 a 1999=100).

### **TBDE0085 - CONTO FINANZIARIO**

A partire dai dati riferiti al mese di gennaio 2008 la bilancia dei pagamenti dell'Italia viene prodotta sulla base di un nuovo sistema di raccolta e compilazione delle statistiche. Le serie per i periodi antecedenti al 2008 sono state riviste per adeguarne la continuità con i nuovi dati. A partire dalle osservazioni di gennaio 2009 i dati relativi agli investimenti di portafoglio sono ricavati, titolo per titolo, come differenza delle consistenze mensili in titoli esteri detenuti da residenti (attività) e da non residenti (passività), in quantità o valore nominale, valutata al prezzo medio del titolo nel periodo di riferimento. Le fonti utilizzate per la determinazione delle consistenze in titoli esteri sono le segnalazioni, in forma anonima e titolo per titolo, da parte dei depositari residenti (principalmente banche) sui titoli in custodia per conto degli investitori, integrate dalle segnalazioni delle banche e dei fondi comuni monetari residenti e della Banca d'Italia sui titoli di loro proprietà, e da una rilevazione campionaria sulle attività detenute all'estero dagli operatori non bancari.

### **TBDE0090 - CONTO CORRENTE DESTAGIONALIZZATO**

La tavola riporta le serie del conto corrente, delle merci e dei servizi corrette per gli effetti della stagionalità e dei giorni di calendario. L'identificazione e la rimozione della componente stagionale si basa sull'approccio model-based, la cui applicazione è stata effettuata tramite il pacchetto statistico Tramo-Seats. I saldi sono calcolati come differenza tra

crediti e debiti destagionalizzati. Il conto corrente è calcolato come somma delle singole componenti destagionalizzate (merci, servizi, redditi e trasferimenti correnti). La politica di revisione segue il metodo del partial concurrent adjustment, che prevede di identificare il modello, gli effetti di calendario ed eventuali outlier con cadenza annuale, aggiornando su base mensile la stima dei rispettivi parametri. L'intera serie storica destagionalizzata (compresi i dati già pubblicati nei numeri precedenti del Supplemento) è pertanto soggetta a revisione su base mensile.

### **TBDE0300 - CONTO CORRENTE: SALDI**

A partire dai dati riferiti al mese di gennaio 2008 la bilancia dei pagamenti dell'Italia viene prodotta sulla base di un nuovo sistema di raccolta e compilazione delle statistiche. Le serie per i periodi antecedenti al 2008 sono state riviste per adeguarne la continuità con i nuovi dati.

### **TBDE0310 - CONTO CORRENTE: CREDITI**

A partire dai dati riferiti al mese di gennaio 2008 la bilancia dei pagamenti dell'Italia viene prodotta sulla base di un nuovo sistema di raccolta e compilazione delle statistiche. Le serie per i periodi antecedenti al 2008 sono state riviste per adeguarne la continuità con i nuovi dati.

### **TBDE0320 - CONTO CORRENTE: DEBITI**

A partire dai dati riferiti al mese di gennaio 2008 la bilancia dei pagamenti dell'Italia viene prodotta sulla base di un nuovo sistema di raccolta e compilazione delle statistiche. Le serie per i periodi antecedenti al 2008 sono state riviste per adeguarne la continuità con i nuovi dati.

### **TBDE0400 - VIAGGI INTERNAZIONALI PER MOTIVO: CREDITI, DEBITI E SALDI**

I dati provengono dall'indagine campionaria sul turismo internazionale dell'Italia, effettuata dalla Banca d'Italia su base mensile dal 1996. Questa indagine consiste nell'intervistare un campione di viaggiatori in entrata e in uscita presso le frontiere. Sono effettuate due tipologie principali di rilevazioni ogni anno: circa 150.000 interviste dirette per raccogliere informazioni sulle spese, le caratteristiche e i comportamenti dei viaggiatori e circa 1.500.000 operazioni di conteggio per disaggregare il numero complessivo di viag-

giatori - ricavato da fonti amministrative - per paese di residenza.

#### **TIAA0200 - POSIZIONE PATRIMONIALE SULL'ESTERO: POSIZIONI NETTE**

La periodicità è annuale per gli anni 1997-1998, semestrale da giugno 1999 fino a dicembre 2003, trimestrale dal 2004. Si vedano le note alle tavole TIAA0300 e TIAA0400.

#### **TIAA0300 - POSIZIONE PATRIMONIALE SULL'ESTERO: ATTIVITA'**

La periodicità è annuale per gli anni 1997-1998, semestrale da giugno 1999 fino a dicembre 2003, trimestrale dal 2004. A partire dai dati relativi a dicembre 2007, la posizione patrimoniale sull'estero dell'Italia viene prodotta sulla base di un nuovo sistema di raccolta e compilazione delle statistiche. Le serie per i periodi antecedenti al dicembre 2007 sono state riviste per adeguarne la continuità con i nuovi dati. A partire dai dati relativi a dicembre 2008, gli investimenti di portafoglio sono calcolati sulla base della segnalazione - in forma anonima - da parte dei depositari delle consistenze "titolo per titolo" custodite per conto degli investitori. La presenza di consistenze di investimenti diretti negative è resa possibile dalla convenzione di registrazione dei finanziamenti intrasocietari. Quando la società partecipata oggetto di investimento diretto finanzia la società investitrice, i fondi relativi vengono registrati negli investimenti diretti come disinvestimenti, in riduzione dell'investimento preesistente.

#### **TIAA0400 - POSIZIONE PATRIMONIALE SULL'ESTERO: PASSIVITA'**

La periodicità è annuale per gli anni 1997-1998, semestrale da giugno 1999 fino a dicembre 2003, trimestrale dal

2004. A partire dai dati relativi a dicembre 2007, la posizione patrimoniale sull'estero dell'Italia viene prodotta sulla base di un nuovo sistema di raccolta e compilazione delle statistiche. Le serie per i periodi antecedenti al dicembre 2007 sono state riviste per adeguarne la continuità con i nuovi dati. A partire dai dati relativi a dicembre 2008, gli investimenti di portafoglio sono calcolati sulla base della segnalazione - in forma anonima - da parte dei depositari delle consistenze "titolo per titolo" custodite per conto degli investitori. La presenza di consistenze di investimenti diretti negative è resa possibile dalla convenzione di registrazione dei finanziamenti intrasocietari. Quando la società partecipata oggetto di investimento diretto finanzia la società investitrice, i fondi relativi vengono registrati negli investimenti diretti come disinvestimenti, in riduzione dell'investimento preesistente.

#### **TIAA0500 - DETTAGLIO DELLE PASSIVITA' NON AZIONARIE SULL'ESTERO (DEBITO ESTERO)**

La serie inizia da dicembre 2007. I dati prospettati nella tavola sono coerenti con quelli della tavola TIAA0400. La consistenza del debito estero rappresenta, infatti, un sottoinsieme del passivo della posizione verso l'estero in quanto la prima non comprende i derivati, le azioni e gli utili reinvestiti. Parziali differenze tra i due sistemi di statistiche sono dovute al diverso grado di provvisorietà dei dati e alle diverse periodicità e tempestività di pubblicazione. A partire dai dati relativi a dicembre 2008, gli investimenti di portafoglio sono calcolati sulla segnalazione - in forma anonima - da parte dei depositari delle consistenze "titolo per titolo" custodite per conto degli investitori.

Le informazioni memorizzate elettronicamente nella Base Informativa Pubblica on-line sono individuate dai codici riportati in ciascuna tavola, ad eccezione delle tavole TIAA0200, TIAA0300, TIAA0400 e TIAA0500, i cui codici sono riportati nel seguito.

**SETTORI RESIDENTI (setop\_res)**

Autorità monetarie .....	5630
Amministrazioni pubbliche.....	5607
Altre istituzioni finanziarie monetarie .....	5620
Altri settori .....	5635
Totale .....	5615

**FENOMENI RILEVATI (vocesotvoc)**

Attività - Investimenti diretti.....	71001170
- Azioni e utili reinvestiti .....	71001193
- Altri capitali.....	71001196
Attività - Investimenti di portafoglio .....	71001171
- Azioni .....	71001185
- Strumenti di debito .....	71001186
Attività - Strumenti derivati .....	71001182
Attività - Altri investimenti.....	71001172
Attività - Riserve ufficiali .....	71001190
Attività - Totale.....	71001173
Passività - Investimenti diretti.....	71001174
- Azioni e utili reinvestiti .....	71001194
- Altri capitali.....	71001197
Passività - Investimenti di portafoglio .....	71001175
- Azioni .....	71001187
- Strumenti di debito .....	71001188
Passività - Strumenti derivati .....	71001183
Passività - Altri investimenti.....	71001176
Passività - Totale.....	71001177

Posizione netta - Investimenti diretti .....	71001178
- Azioni e utili reinvestiti .....	71001195
- Altri capitali .....	71001198
Posizione netta - Investimenti di portafoglio ....	71001179
- Azioni.....	71001191
- Strumenti di debito.....	71001192
Posizione netta - Strumenti derivati .....	71001184
Posizione netta - Altri investimenti.....	71001180
Posizione netta - Totale.....	71001181
Debito estero - Strumenti mercato monetario ...	70070000
Debito estero - Obbligazioni .....	70070010
Debito estero - Prestiti.....	70070020
Debito estero - Valute e depositi.....	70070030
Debito estero - Crediti commerciali.....	70070040
Debito estero - Altre passività.....	70070050
Debito estero - Investimenti diretti .....	70070110
Debito estero - Passività non azionarie verso imprese affiliate.....	70070060
Debito estero - Passività non azionarie verso investitori diretti .....	70070070
Debito estero - Totale.....	70070120

**DURATA ORIGINARIA (durata\_or) \***

Breve termine (inferiore a un anno).....	5
Lungo termine (superiore a un anno).....	403
Totale .....	9

**RESIDENZA A FINI VALUTARI DELLA CLIENTELA (residenz) \*\***

Non residenti .....	2
---------------------	---

\* Campo previsto solo per la tavola TIAA0500.

\*\* Campo previsto solo per le tavole TIAA0200, TIAA0300, TIAA0400.

## AVVERTENZE

- I. - Le elaborazioni, salvo diversa indicazione, sono eseguite dalla Banca d'Italia.
- II. - Segni convenzionali:
- quando il fenomeno non esiste;
  - .... quando il fenomeno esiste ma i dati non si conoscono;
  - .. quando i dati non raggiungono la cifra significativa dell'ordine minimo considerato.
- I dati riportati fra parentesi sono provvisori, quelli fra parentesi in corsivo sono stimati.
- III. - Le tavole sono contrassegnate, oltre che da un numero progressivo, da un codice alfanumerico che individua in modo univoco il contenuto della tavola nell'archivio elettronico in cui sono memorizzate le informazioni destinate alla diffusione esterna. Analogo codice identifica le diverse grandezze riportate in ciascuna tavola.
- IV. - Le note metodologiche, riportate nelle ultime pagine del Supplemento, sono contrassegnate da codici elettronici che si riferiscono alle tavole e, nell'ambito di ciascuna di esse, alle singole grandezze economiche. Quando la nota metodologica è relativa a una particolare osservazione, essa segue il codice della variabile associato alla data di riferimento dell'osservazione.

## SUPPLEMENTI AL BOLLETTINO STATISTICO

**Moneta e banche** (mensile)

**Mercato finanziario** (mensile)

**Finanza pubblica, fabbisogno e debito** (mensile)

**Bilancia dei pagamenti e posizione patrimoniale sull'estero** (mensile)

**Conti finanziari** (trimestrale)

**Sistema dei pagamenti** (semestrale)

**Statistiche di finanza pubblica nei paesi dell'Unione europea** (semestrale)

**Debito delle Amministrazioni locali** (annuale)

**La ricchezza delle famiglie italiane** (annuale)

**Indagini campionarie** (periodicità variabile)

**Note metodologiche** (periodicità variabile)

*Tutti i supplementi sono disponibili sul sito Internet della Banca d'Italia: [www.bancaditalia.it](http://www.bancaditalia.it)*

*Eventuali chiarimenti sui dati contenuti in questa pubblicazione possono essere richiesti via e-mail all'indirizzo [statistiche@bancaditalia.it](mailto:statistiche@bancaditalia.it)*

*Stampa su carta riciclata*

*Stampato presso la Divisione Editoria e stampa della Banca d'Italia*