



BANCA D'ITALIA
EUROSISTEMA

Supplementi al Bollettino Statistico

Indicatori monetari e finanziari

Bilancia dei pagamenti
e posizione patrimoniale sull'estero

Nuova serie
Anno XXIII - 24 Aprile 2013

Numero

20

Avviso

Diffusione dei dati ricostruiti di bilancia dei pagamenti e di posizione patrimoniale sull'estero precedenti alla fine del 2007

Con l'uscita del numero di ottobre 2011 di questo Supplemento al Bollettino statistico, è stata diffusa nella Base informativa pubblica online della Banca d'Italia (BIPOL) la ricostruzione delle serie della bilancia dei pagamenti e della posizione patrimoniale sull'estero per i periodi precedenti la fine del 2007. I dati per il periodo 2008-10 (fine 2007 - fine 2010 per la posizione patrimoniale), compilati col nuovo sistema di raccolta basato sul direct reporting, erano stati già diffusi nella prima metà del 2011 e la pubblicazione delle serie ricostruite conclude un processo di revisione durato oltre un biennio.

Per la bilancia dei pagamenti la ricostruzione ha interessato pressoché tutte le voci, salvo le merci, con effetti maggiori sul conto finanziario. Per la posizione patrimoniale la ricostruzione ha modificato pressoché tutte le componenti rispetto a quanto in precedenza pubblicato¹.

Le nuove serie, analogamente a quanto già avvenuto per gli anni i cui dati provengono dal nuovo sistema, mostrano un miglioramento del saldo del conto corrente (circa 80 miliardi in termini cumulati tra il 1991 e il 2007), principalmente dovuto ai redditi da capitale (i dati ottenuti dal vecchio sistema non includevano tra gli introiti i redditi non distribuiti dei fondi comuni ad accumulazione). L'ampliamento della posizione patrimoniale debitoria, che nel nuovo sistema viene rilevata direttamente e quindi rappresenta un vincolo per i flussi pregressi del conto finanziario, ha indotto inoltre ad accrescere per il passato gli afflussi di capitali. Queste tendenze contrastanti, emerse anche nei nuovi dati già pubblicati², si sono riflesse nel periodo 1997-2007 in un aumento degli errori e omissioni negativi, pari a circa 140 miliardi cumulati.

In particolare, per il conto corrente e il conto capitale, sono state ricostruite le seguenti serie nel periodo 1991-2007 (anche con l'obiettivo di garantire la continuità con i valori assunti dalle medesime serie negli anni 1970-90):

- "altri servizi" (diversi da viaggi e trasporti internazionali): sebbene il nuovo totale dei crediti e dei debiti risultasse pienamente coerente con il passato, l'articolazione per tipologia di servizio e la ripartizione geografica presentavano forti discontinuità;

- redditi da capitale: la ricostruzione ha dovuto prevedere l'inclusione tra i crediti dei redditi figurativi derivanti dai fondi comuni ad accumulazione, non colti dal precedente sistema di raccolta, oltre a effettuare alcune riclassificazioni;

- redditi da lavoro, contributi sociali, imposte sul reddito e la ricchezza, altre componenti dei trasferimenti privati e attività intangibili: la nuova metodologia di raccolta e compilazione ha comportato una discontinuità nei livelli di queste voci.

1. La profondità storica delle serie diffuse rimane invariata rispetto al passato: i flussi mensili di conto corrente e conto capitale sono disponibili a partire dal 1970; i flussi mensili di conto finanziario a partire dal 1997; le consistenze della posizione patrimoniale a partire dalla fine del 1997.

2. Cfr. la nota "Considerazioni sui nuovi dati sulla posizione patrimoniale sull'estero dell'Italia" nel Supplemento al Bollettino Statistico - Bilancia dei pagamenti e posizione patrimoniale sull'estero, n. 31, 23 giugno 2011.

Indice

Avviso

Tabella A	-	Bilancia dei pagamenti
Figura 1	-	Conto corrente
Figura 2	-	Investimenti di portafoglio
Figura 3	-	Investimenti diretti
Figura 4	-	Posizione patrimoniale netta sull'estero
Tavola 1a	- (TBDE0230)	- Bilancia dei pagamenti: saldi
Tavola 1b	- (TBDE0050)	- Bilancia dei pagamenti: crediti e debiti
Tavola 2a	- (TBDE0300)	- Conto corrente: saldi
Tavola 2b	- (TBDE0310)	- Conto corrente: crediti
Tavola 2c	- (TBDE0320)	- Conto corrente: debiti
Tavola 3	- (TBDE0090)	- Conto corrente destagionalizzato
Tavola 4	- (TBDE0400)	- Viaggi internazionali per motivo: crediti, debiti e saldi
Tavola 5	- (TBDE0085)	- Conto finanziario
Tavola 6	- (TIAA0100)	- Variazione delle riserve ufficiali
Tavola 7a	- (TIAA0200)	- Posizione patrimoniale sull'estero: posizioni nette
Tavola 7b	- (TIAA0300)	- Posizione patrimoniale sull'estero: attività
Tavola 7c	- (TIAA0400)	- Posizione patrimoniale sull'estero: passività
Tavola 8	- (TIAA0500)	- Dettaglio delle passività non azionarie sull'estero (debito estero)
Tavola 9	- (TAAE0250)	- Indicatori di competitività

Appendice metodologica

Codici

Tavole consultabili esclusivamente nella Base Informativa Pubblica on-line

TBDE0125	- Servizi: saldi
TBDE0124	- Servizi: crediti
TBDE0123	- Servizi: debiti
TBDE0250	- Redditi: saldi
TBDE0240	- Redditi: crediti
TBDE0260	- Redditi: debiti
TBDE0060	- Trasferimenti unilaterali e attività intangibili: saldi
TBDE0070	- Trasferimenti unilaterali e attività intangibili: crediti
TBDE0080	- Trasferimenti unilaterali e attività intangibili: debiti
TBDE0280	- Derivati (netto)
TBDE0160	- Investimenti di portafoglio: attività
TBDE0170	- Investimenti di portafoglio: passività
TBDE0180	- Altri investimenti: attività
TBDE0270	- Altri investimenti: passività
TIAA0450	- Posizione patrimoniale sull'estero - riserve ufficiali
TAAE0230	- Quotazioni dell'euro rispetto alle principali valute estere

Avvertenze

Nei dodici mesi terminanti in febbraio il saldo di conto corrente è risultato negativo per 5,7 miliardi di euro, in ulteriore miglioramento rispetto a gennaio. Vi ha soprattutto contribuito, come nei mesi precedenti, l'incremento dell'attivo commerciale, che nei dodici mesi ha raggiunto i 22,8 miliardi. Sono migliorati anche i saldi dei servizi e dei trasferimenti mentre si è lievemente ampliato il deficit nei redditi (fig. 1).

Nei dodici mesi terminanti in febbraio il saldo complessivo degli investimenti di portafoglio ha registrato afflussi netti per 53,6 miliardi. In febbraio i residenti hanno effettuato investimenti netti in titoli di portafoglio esteri per 0,2 miliardi; i non residenti hanno effettuato vendite nette di titoli di portafoglio italiani per 8,8 miliardi, concentrate nei titoli di debito a medio-lungo termine (fig. 2).

Nei dodici mesi terminanti in febbraio il saldo complessivo degli investimenti diretti ha registrato deflussi netti per 16,1 miliardi, riflettendo principalmente investimenti all'estero da parte dei residenti. Nel mese di febbraio i residenti hanno effettuato investimenti diretti all'estero per 1,3 miliardi; i non residenti hanno investito in Italia per 0,2 miliardi (fig. 3).

Alla fine del quarto trimestre del 2012 la posizione patrimoniale sull'estero dell'Italia risultava passiva per 382,2 miliardi (24,4 per cento del PIL, da 22,6 a fine settembre 2012). L'aumento della posizione debitoria netta rispetto al trimestre precedente è dovuto agli aggiustamenti di valutazione associati all'apprezzamento dei titoli di Stato italiani (fig. 4).

Tabella A

Bilancia dei pagamenti
(milioni di euro)

	Febbraio 2012			Febbraio 2013			Dodici mesi terminanti in Febbraio 2012			Dodici mesi terminanti in Febbraio 2013		
	Crediti	Debiti	Saldo	Crediti	Debiti	Saldo	Crediti	Debiti	Saldo	Crediti	Debiti	Saldo
Conto corrente.....	42.462	46.956	-4.494	(41.178)	(42.770)	(-1.592)	538.684	583.907	-45.223	(543.176)	(548.844)	(-5.668)
Merci.....	31.841	32.425	-584	(31.022)	(29.341)	(1.681)	380.008	393.912	-13.904	(391.892)	(369.065)	(22.827)
Servizi.....	5.155	5.997	-842	(5.196)	(5.679)	(-483)	78.417	83.262	-4.845	(81.989)	(81.759)	(230)
Redditi	4.269	4.787	-519	(3.511)	(4.331)	(-820)	60.684	70.472	-9.788	(49.052)	(62.977)	(-13.925)
Trasferimenti	1.197	3.746	-2.549	(1.449)	(3.419)	(-1.970)	19.576	36.261	-16.686	(20.242)	(35.042)	(-14.801)
Conto capitale.....	398	218	180	(122)	(189)	(-67)	4.646	3.628	1.019	(7.105)	(3.569)	(3.536)
	Attività	Passività	Saldo	Attività	Passività	Saldo	Attività	Passività	Saldo	Attività	Passività	Saldo
Conto finanziario (*).....	-	-	-9.257	-	-	(4.287)	-	-	60.861	-	-	(20.185)
Investimenti diretti	-4.144	507	-3.637	(-1.344)	(185)	(-1.159)	-27.994	23.959	-4.035	(-23.916)	(7.768)	(-16.148)
Investimenti di portafoglio.....	4.957	-17.398	-12.441	(-158)	(-8.841)	(-8.999)	50.974	-107.560	-56.586	(57.699)	(-4.091)	(53.608)
Derivati	-34	-781	-815	(-33)	(-236)	(-269)	7.402	-1.706	5.696	(9.777)	(-8.339)	(1.438)
Altri investimenti	-1.466	9.186	7.720	(-2.477)	(17.520)	(15.043)	-14.699	131.077	116.378	(-50.765)	(33.804)	(-16.961)
Riserve ufficiali (**)	-84	-	-84	(-329)	-	(-329)	-592	-	-592	(-1.752)	-	(-1.752)
Errori e omissioni.....	-	-	13.570	-	-	(-2.628)	-	-	-16.657	-	-	(-18.053)

(*) Le attività si riferiscono ai capitali italiani, le passività ai capitali esteri.

(**) Il segno (+) indica riduzione di riserve. Il segno (-) indica aumento di riserve.

NOTE SUI DATI. Dati aggiornati al 18 aprile 2013.

Bilancia dei pagamenti e posizione patrimoniale sull'estero

Figura 1

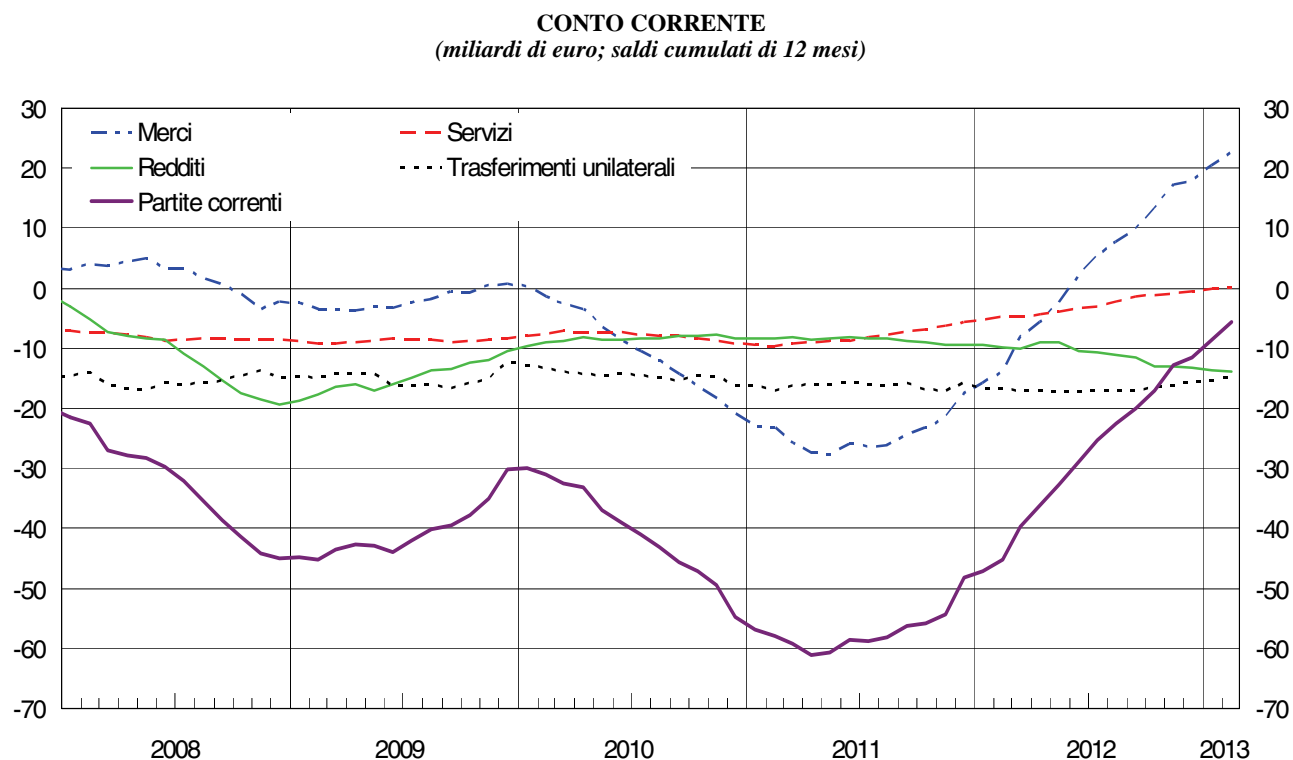
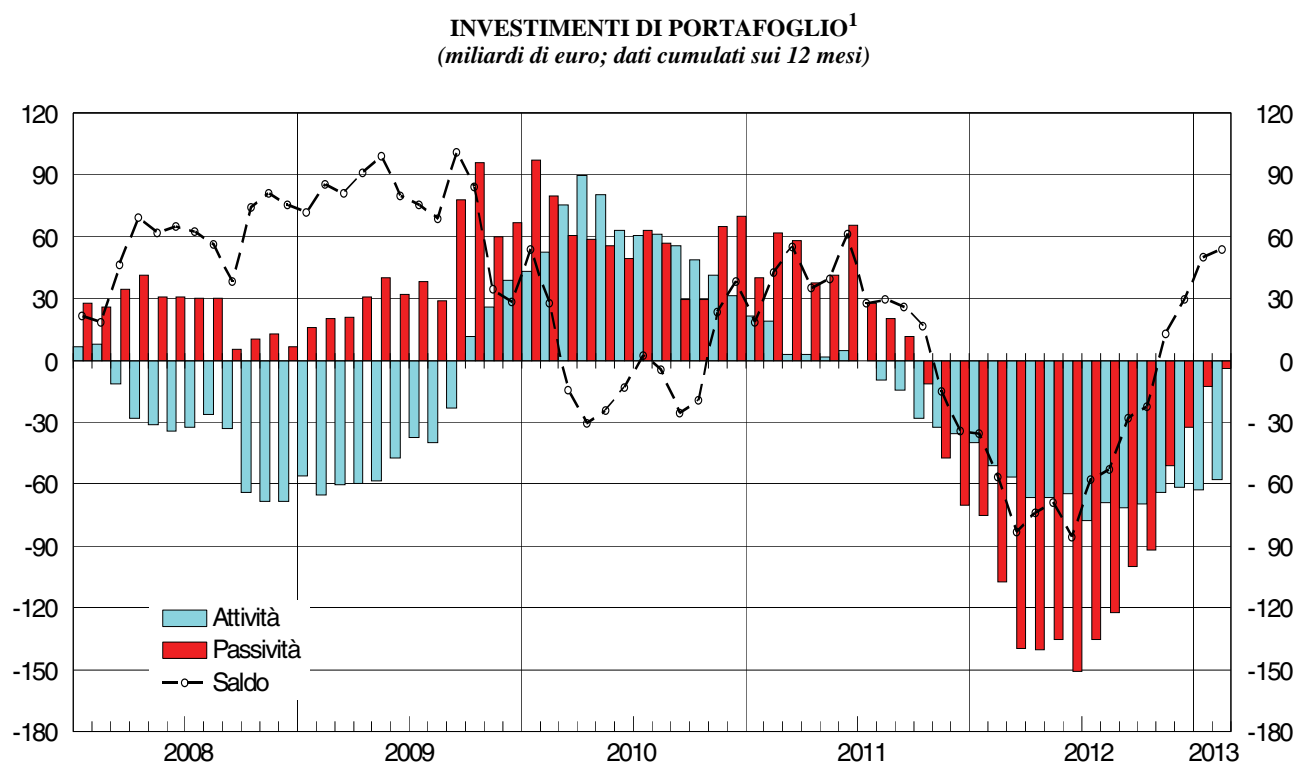


Figura 2

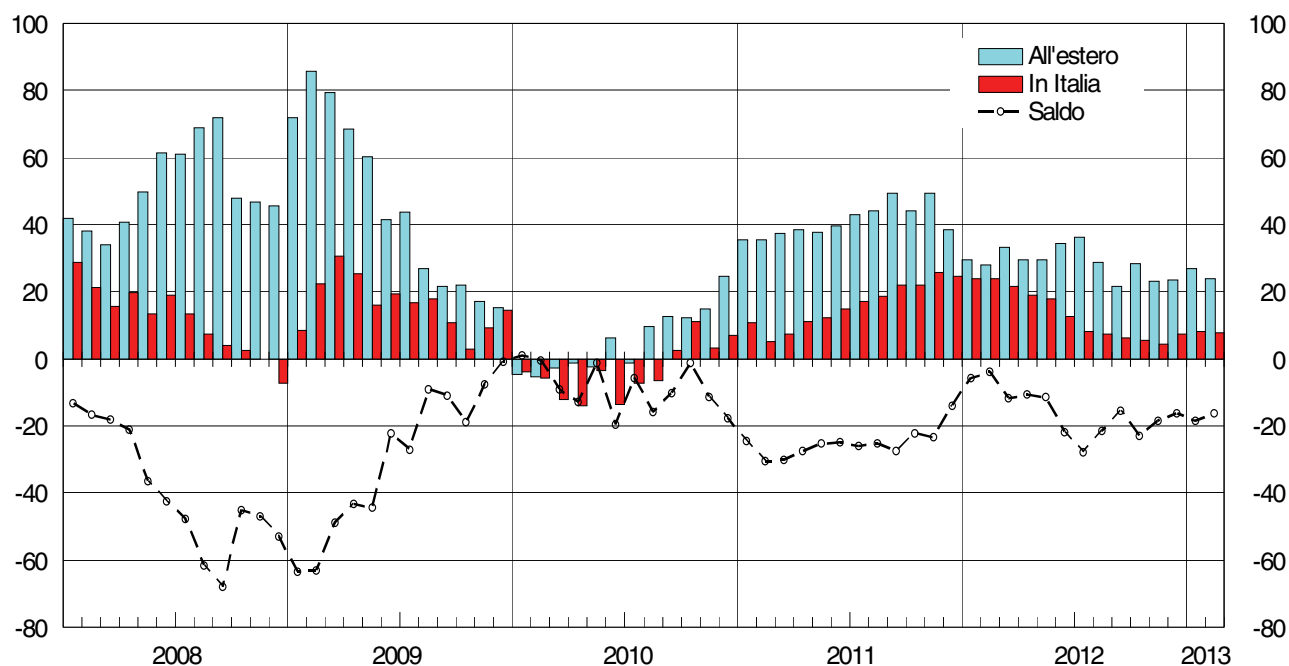


(1) Per le attività segno inverso rispetto alla convenzione di bilancia: un valore positivo corrisponde a investimenti netti da parte di residenti.

Bilancia dei pagamenti e posizione patrimoniale sull'estero

Figura 3

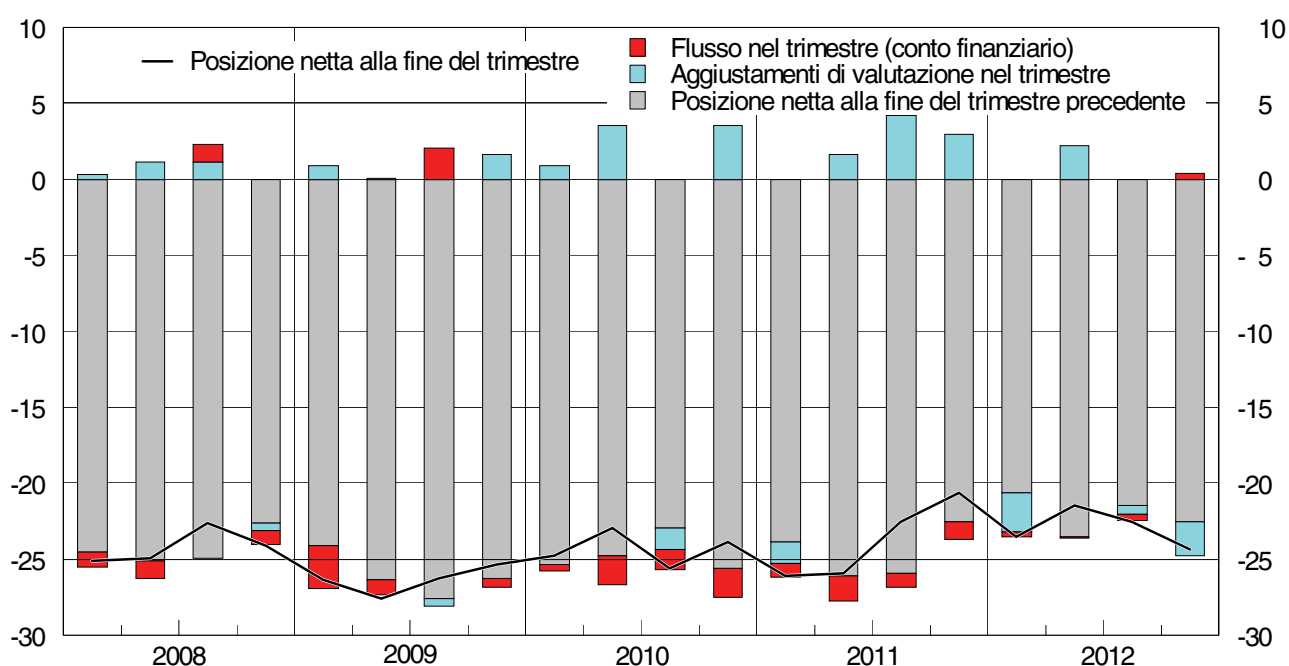
INVESTIMENTI DIRETTI¹ (miliardi di euro; dati cumulati sui 12 mesi)



(1) Per le attività segno inverso rispetto alla convenzione di bilancia: un valore positivo corrisponde a investimenti netti da parte di residenti.

Figura 4

POSIZIONE PATRIMONIALE NETTA SULL'ESTERO² (in percentuale del PIL)



(2) La posizione netta alla fine del trimestre è uguale alla posizione netta alla fine del trimestre precedente corretta per i flussi del conto finanziario intervenuti nel trimestre e per gli aggiustamenti di valutazione.

Bilancia dei pagamenti e posizione patrimoniale sull'estero
Tavola 1a
TBDE0230
Bilancia dei pagamenti: saldi
(milioni di euro)

Periodo	Conto corrente	Conto capitale	Totale conto corrente e conto capitale	Conto finanziario		Errori e omissioni
					di cui: riserve ufficiali	
	S855290M	S870662M	S682972M	S733098M	S662568M	S744232M
2010	-54.698	-556	-55.253	86.749	-1.034	-31.496
2011	-48.259	648	-47.612	72.845	-941	-25.233
2012	-11.588	3.838	-7.749	7.044	-1.462	705
2010 - IV trim	-12.749	61	-12.688	30.380	-177	-17.692
2011 - I trim	-22.492	-175	-22.667	15.292	-1.888	7.375
II "	-12.117	-766	-12.884	25.226	2.079	-12.342
III "	-8.956	-347	-9.302	14.805	-775	-5.503
IV "	-4.695	1.936	-2.759	17.522	-357	-14.763
2012 - I trim	-13.909	274	-13.635	5.181	-359	8.454
II "	-1.430	380	-1.050	1.776	-935	-726
III "	-39	656	618	6.211	-64	-6.829
IV "	3.789	2.529	6.318	-6.124	-104	-194
2011 - feb.	-6.352	-48	-6.400	14.921	417	-8.521
mar.	-7.336	-118	-7.454	9.031	-1.252	-1.577
apr.	-4.578	-124	-4.702	-13.131	2.502	17.833
mag.	-5.155	-482	-5.637	10.801	-623	-5.164
giu.	-2.385	-161	-2.545	27.556	200	-25.011
lug.	341	-76	265	-14.970	-342	14.705
ago.	-5.111	-196	-5.307	11.616	11	-6.309
set.	-4.186	-75	-4.260	18.159	-444	-13.899
ott.	-2.232	687	-1.545	3.288	185	-1.743
nov.	-3.331	667	-2.664	17.848	49	-15.184
dic.	868	582	1.450	-3.614	-591	2.164
2012 - gen.	-7.625	133	-7.492	3.534	-203	3.958
feb.	-4.494	180	-4.313	-9.257	-84	13.570
mar.	-1.790	-40	-1.830	10.904	-72	-9.074
apr.	-1.029	33	-997	1.022	-785	-25
mag.	-1.739	65	-1.673	3.466	-2	-1.793
giu.	1.338	282	1.621	-2.712	-148	1.092
lug.	3.978	279	4.256	939	-908	-5.195
ago.	-2.197	208	-1.989	1.690	1.057	299
set.	-1.819	170	-1.650	3.582	-213	-1.932
ott.	772	885	1.657	5.422	-366	-7.079
nov.	974	890	1.864	-8.440	299	6.576
dic.	2.043	753	2.796	-3.106	-37	310
2013 - gen.	(-4.607)	(78)	(-4.529)	(3.131)	(-248)	(1.398)
feb.	(-1.592)	(-67)	(-1.659)	(4.287)	(-329)	(-2.628)

Bilancia dei pagamenti e posizione patrimoniale sull'estero
Tavola 1b
TBDE0050
Bilancia dei pagamenti: crediti e debiti
(milioni di euro)

Periodo	Crediti			Debiti		
	Conto corrente	Conto capitale	Totale conto corrente e conto capitale	Conto corrente	Conto capitale	Totale conto corrente e conto capitale
	<i>S227306M</i>	<i>S099267M</i>	<i>S193858M</i>	<i>S608963M</i>	<i>S487842M</i>	<i>S569871M</i>
2010	485.398	1.811	487.209	540.095	2.367	542.462
2011.....	534.979	4.191	539.169	583.238	3.543	586.781
2012	542.676	7.324	549.999	554.263	3.485	557.749
2010 - IV trim.....	130.667	654	131.321	143.416	593	144.009
2011 - I trim.....	123.540	389	123.930	146.032	564	146.596
II "	138.225	392	138.617	150.342	1.158	151.501
III "	134.388	291	134.679	143.344	637	143.982
IV "	138.825	3.119	141.943	143.519	1.183	144.702
2012 - I trim.....	128.772	1.031	129.803	142.681	757	143.438
II "	139.554	1.250	140.804	140.984	870	141.854
III "	134.609	1.354	135.963	134.648	698	135.346
IV "	139.739	3.689	143.429	135.950	1.161	137.111
2011 - feb.....	40.235	124	40.359	46.587	172	46.759
mar.....	46.092	118	46.210	53.428	235	53.664
apr.....	43.473	98	43.571	48.051	222	48.273
mag.....	47.511	114	47.624	52.665	596	53.261
giu.....	47.242	180	47.422	49.626	341	49.967
lug.....	50.259	101	50.359	49.918	177	50.094
ago.....	37.846	79	37.925	42.957	275	43.232
set.....	46.284	111	46.395	50.469	186	50.655
ott.....	46.642	1.032	47.675	48.874	345	49.220
nov.....	46.169	1.015	47.184	49.499	348	49.848
dic.....	46.014	1.071	47.085	45.146	489	45.635
2012 - gen.....	38.692	329	39.021	46.317	196	46.513
feb.....	42.462	398	42.860	46.956	218	47.173
mar.....	47.619	303	47.922	49.409	343	49.752
apr.....	43.028	305	43.333	44.057	272	44.329
mag.....	48.666	330	48.997	50.405	265	50.670
giu.....	47.860	615	48.475	46.522	333	46.855
lug.....	51.278	523	51.801	47.301	244	47.545
ago.....	38.954	410	39.364	41.151	202	41.353
set.....	44.377	422	44.799	46.196	252	46.448
ott.....	49.564	1.224	50.787	48.791	339	49.130
nov.....	46.061	1.225	47.286	45.087	335	45.421
dic.....	44.115	1.241	45.356	42.072	487	42.559
2013 - gen.....	(40.476)	(386)	(40.862)	(45.083)	(308)	(45.391)
feb.....	(41.178)	(122)	(41.300)	(42.770)	(189)	(42.959)

Bilancia dei pagamenti e posizione patrimoniale sull'estero
Tavola 2a
TBDE0300
Conto corrente: saldi
(milioni di euro)

Periodo	Merci	Servizi				Redditi	Trasferimenti unilaterali
		Trasporti	Viaggi	Altri servizi	Totale		
	<i>S502277M</i>	<i>S537874M</i>	<i>S552142M</i>	<i>S760225M</i>	<i>S516883M</i>	<i>S700816M</i>	<i>S630221M</i>
2010	-20.918	-8.513	8.841	-9.546	-9.218	-8.289	-16.273
2011.....	-17.377	-8.692	10.308	-7.286	-5.671	-9.376	-15.836
2012	17.835	-8.091	11.695	-4.194	-589	-13.211	-15.623
2010 - IV trim.....	-6.685	-2.066	1.453	-2.743	-3.356	-1.102	-1.606
2011 - I trim.....	-11.420	-2.249	848	-2.213	-3.614	-954	-6.503
II "	-4.708	-2.248	3.768	-1.874	-353	-4.186	-2.870
III "	-1.670	-2.273	4.139	-1.916	-50	-2.468	-4.768
IV "	421	-1.923	1.553	-1.283	-1.654	-1.768	-1.694
2012 - I trim.....	-2.133	-2.165	960	-1.387	-2.593	-1.585	-7.598
II "	5.395	-2.098	4.080	-1.024	958	-4.672	-3.110
III "	6.170	-2.069	4.820	-898	1.854	-3.505	-4.557
IV "	8.403	-1.758	1.835	-884	-808	-3.449	-357
2011 - feb.....	-2.362	-673	206	-754	-1.221	-224	-2.545
mar.....	-3.395	-757	674	-975	-1.058	-409	-2.475
apr.....	-2.115	-700	949	-531	-281	-1.187	-995
mag.....	-1.488	-761	1.387	-792	-166	-2.783	-717
giu.....	-1.105	-787	1.432	-552	94	-216	-1.158
lug.....	1.943	-704	2.017	-655	658	-554	-1.706
ago.....	-2.393	-812	605	-506	-713	-467	-1.538
set.....	-1.220	-756	1.516	-755	5	-1.447	-1.524
ott.....	-536	-737	1.064	-661	-333	-753	-610
nov.....	-1.011	-632	335	-450	-747	-1.091	-482
dic.....	1.968	-555	154	-173	-574	76	-602
2012 - gen.....	-3.968	-792	88	-185	-889	-440	-2.329
feb.....	-584	-692	337	-488	-842	-519	-2.549
mar.....	2.419	-682	535	-715	-862	-627	-2.720
apr.....	405	-689	920	-252	-21	-243	-1.170
mag.....	1.650	-768	1.513	-513	231	-2.794	-826
giu.....	3.340	-641	1.647	-259	747	-1.635	-1.114
lug.....	5.350	-693	1.997	-269	1.036	-781	-1.628
ago.....	16	-761	1.116	-206	149	-854	-1.509
set.....	804	-615	1.708	-424	669	-1.871	-1.421
ott.....	2.955	-625	1.213	-531	58	-2.216	-24
nov.....	2.879	-636	363	-318	-591	-1.090	-224
dic.....	2.569	-498	259	-36	-274	-142	-109
2013 - gen.....	(-1.241)	109	(-428)	(-852)	(-2.086)
feb.....	(1.681)	(-483)	(-820)	(-1.970)

Conto corrente: crediti

(milioni di euro)

Periodo	Merci	Servizi				Redditi	Trasferimenti unilaterali
		Trasporti	Viaggi	Altri servizi	Totale		
	<i>S755600M</i>	<i>S807560M</i>	<i>S840907M</i>	<i>S653864M</i>	<i>S771222M</i>	<i>S959973M</i>	<i>S138701M</i>
2010	337.920	11.058	29.257	33.651	73.967	55.885	17.626
2011.....	376.566	10.880	30.891	35.607	77.378	61.051	19.983
2012	390.392	10.918	32.066	38.856	81.839	50.776	19.669
2010 - IV trim.....	91.088	2.613	5.511	10.357	18.482	14.561	6.537
2011 - I trim.....	90.280	2.452	5.185	7.488	15.125	14.102	4.033
II "	97.438	2.867	8.496	8.557	19.920	16.359	4.508
III "	92.692	2.983	11.612	8.654	23.249	14.941	3.506
IV "	96.156	2.579	5.598	10.908	19.085	15.649	7.935
2012 - I trim.....	95.462	2.474	5.093	8.911	16.478	13.383	3.449
II "	100.189	2.839	8.773	9.333	20.945	13.767	4.654
III "	94.710	3.082	12.271	9.391	24.744	11.563	3.592
IV "	100.031	2.522	5.930	11.221	19.672	12.063	7.973
2011 - feb.....	29.672	774	1.439	2.414	4.628	4.512	1.423
mar.....	34.395	887	2.105	2.513	5.505	4.831	1.361
apr.....	31.131	911	2.388	2.803	6.102	4.932	1.308
mag.....	33.605	977	2.862	2.772	6.612	5.598	1.696
giu.....	32.702	979	3.245	2.981	7.205	5.830	1.504
lug.....	35.367	1.067	4.379	3.287	8.733	4.973	1.185
ago.....	24.288	910	3.870	2.610	7.390	5.049	1.119
set.....	33.037	1.005	3.363	2.758	7.125	4.919	1.202
ott.....	32.205	895	2.553	3.370	6.819	4.976	2.642
nov.....	32.514	921	1.689	3.398	6.007	4.987	2.660
dic.....	31.437	762	1.356	4.140	6.259	5.686	2.633
2012 - gen.....	27.486	792	1.665	3.047	5.503	4.634	1.068
feb.....	31.841	798	1.485	2.873	5.155	4.269	1.197
mar.....	36.135	885	1.942	2.991	5.819	4.480	1.184
apr.....	30.570	897	2.456	3.059	6.413	4.805	1.240
mag.....	35.202	964	3.045	3.025	7.035	4.693	1.736
giu.....	34.417	978	3.271	3.248	7.497	4.268	1.678
lug.....	37.054	1.103	4.394	3.569	9.066	3.913	1.246
ago.....	26.017	947	4.296	2.827	8.070	3.864	1.003
set.....	31.639	1.033	3.580	2.995	7.608	3.786	1.344
ott.....	36.061	953	2.654	3.472	7.080	3.656	2.766
nov.....	33.657	835	1.804	3.501	6.139	3.704	2.561
dic.....	30.313	734	1.472	4.248	6.453	4.703	2.646
2013 - gen.....	(29.805)	1.629	(5.613)	(3.669)	(1.389)
feb.....	(31.022)	(5.196)	(3.511)	(1.449)

Bilancia dei pagamenti e posizione patrimoniale sull'estero
Tavola 2c
TBDE0320
Conto corrente: debiti
(milioni di euro)

Periodo	Merci	Servizi				Redditi	Trasferimenti unilaterali	
		Trasporti	Viaggi	Altri servizi	Totale			di cui: rimesse emigrati
	S111106M	S141531M	S152094M	S744435M	S123934M	S300284M	S618449M	S427015M
2010	358.838	19.571	20.416	43.197	83.184	64.174	33.899	6.572
2011.....	393.943	19.572	20.583	42.893	83.049	70.427	35.819	7.395
2012	372.557	19.008	20.371	43.049	82.428	63.986	35.292	6.833
2010 - IV trim.....	97.773	4.679	4.058	13.100	21.838	15.663	8.142	1.860
2011 - I trim.....	101.700	4.700	4.338	9.701	18.739	15.056	10.537	1.655
II "	102.146	5.115	4.728	10.430	20.273	20.545	7.379	1.976
III "	94.362	5.255	7.473	10.570	23.298	17.409	8.275	1.836
IV "	95.735	4.502	4.045	12.191	20.738	17.417	9.629	1.926
2012 - I trim.....	97.595	4.640	4.133	10.298	19.071	14.968	11.047	1.550
II "	94.794	4.938	4.693	10.357	19.987	18.439	7.764	1.746
III "	88.540	5.151	7.450	10.289	22.890	15.068	8.150	1.734
IV "	91.628	4.280	4.095	12.106	20.480	15.511	8.330	1.804
2011 - feb.....	32.034	1.448	1.233	3.169	5.849	4.736	3.968	495
mar.....	37.790	1.644	1.431	3.488	6.563	5.240	3.836	606
apr.....	33.246	1.611	1.439	3.334	6.383	6.118	2.303	646
mag.....	35.093	1.738	1.476	3.564	6.778	8.381	2.413	668
giu.....	33.807	1.766	1.813	3.533	7.112	6.045	2.662	663
lug.....	33.424	1.772	2.361	3.942	8.075	5.527	2.892	618
ago.....	26.681	1.723	3.265	3.116	8.104	5.516	2.656	636
set.....	34.257	1.761	1.846	3.513	7.120	6.366	2.726	583
ott.....	32.741	1.633	1.489	4.031	7.152	5.729	3.253	675
nov.....	33.525	1.553	1.354	3.847	6.754	6.078	3.142	623
dic.....	29.469	1.317	1.202	4.313	6.832	5.610	3.235	629
2012 - gen.....	31.454	1.584	1.577	3.231	6.392	5.074	3.397	522
feb.....	32.425	1.489	1.148	3.360	5.997	4.787	3.746	452
mar.....	33.716	1.567	1.408	3.707	6.682	5.107	3.904	576
apr.....	30.165	1.586	1.536	3.311	6.433	5.049	2.410	548
mag.....	33.552	1.732	1.533	3.539	6.804	7.487	2.562	607
giu.....	31.077	1.619	1.624	3.507	6.750	5.902	2.792	590
lug.....	31.704	1.795	2.397	3.838	8.030	4.693	2.873	567
ago.....	26.001	1.708	3.181	3.032	7.921	4.718	2.511	552
set.....	30.835	1.648	1.873	3.419	6.939	5.657	2.765	615
ott.....	33.106	1.578	1.441	4.003	7.022	5.873	2.790	647
nov.....	30.778	1.471	1.441	3.819	6.731	4.794	2.784	533
dic.....	27.744	1.231	1.213	4.284	6.727	4.845	2.756	624
2013 - gen.....	(31.046)	1.520	(6.041)	(4.521)	(3.475)
feb.....	(29.341)	(5.679)	(4.331)	(3.419)

Bilancia dei pagamenti e posizione patrimoniale sull'estero
Tavola 3
TBDE0090
Conto corrente destagionalizzato
(milioni di euro)

Periodo	Saldo			Crediti			Debiti		
		<i>di cui:</i> merci	<i>di cui:</i> servizi		<i>di cui:</i> merci	<i>di cui:</i> servizi		<i>di cui:</i> merci	<i>di cui:</i> servizi
	S635123M	S075757M	S657383M	S672681M	S725475M	S741502M	S757710M	S770409M	S783908M
2010	-55.710	-22.191	-9.007	483.157	335.914	73.854	538.866	358.105	82.861
2011.....	-48.814	-17.659	-5.669	535.574	377.764	77.348	584.388	395.422	83.017
2012	-12.659	17.152	-588	542.912	391.130	81.741	555.571	373.978	82.329
2010 - IV trim.....	-16.407	-8.112	-2.725	125.591	88.113	19.096	141.998	96.225	21.821
2011 - I trim.....	-15.028	-7.585	-1.648	130.943	92.257	18.811	145.971	99.842	20.460
II "	-13.162	-5.701	-1.650	133.720	94.259	19.121	146.881	99.960	20.771
III "	-11.470	-3.095	-1.440	135.528	95.964	19.507	146.998	99.059	20.947
IV "	-9.153	-1.278	-931	135.384	95.283	19.908	144.537	96.561	20.839
2012 - I trim.....	-6.675	1.125	-401	135.008	96.064	20.233	141.683	94.939	20.634
II "	-3.128	4.065	-371	136.165	97.901	20.224	139.292	93.837	20.595
III "	-1.992	5.626	188	136.921	99.431	20.827	138.913	93.805	20.639
IV "	-864	6.337	-3	134.818	97.734	20.457	135.682	91.397	20.460
2011 - feb.....	-4.717	-1.766	-589	43.743	30.944	6.201	48.460	32.710	6.791
mar.....	-5.675	-3.560	-346	43.292	30.251	6.345	48.966	33.811	6.691
apr.....	-4.864	-2.201	-485	44.924	31.833	6.389	49.788	34.034	6.874
mag.....	-4.461	-1.977	-522	44.530	31.415	6.327	48.991	33.392	6.849
giu.....	-3.837	-1.522	-643	44.265	31.012	6.405	48.102	32.534	7.048
lug.....	-4.454	-1.753	-411	44.991	31.667	6.666	49.445	33.420	7.077
ago.....	-3.737	-943	-484	45.669	32.451	6.435	49.407	33.393	6.919
set.....	-3.279	-399	-545	44.868	31.847	6.406	48.146	32.245	6.950
ott.....	-4.034	-1.323	-423	44.159	30.856	6.634	48.192	32.179	7.057
nov.....	-3.975	-1.087	-249	44.961	31.525	6.679	48.936	32.612	6.927
dic.....	-1.144	1.132	-259	46.265	32.902	6.595	47.409	31.770	6.855
2012 - gen.....	-3.114	-354	-170	44.561	31.472	6.807	47.675	31.826	6.978
feb.....	-2.851	-126	-103	44.528	31.691	6.639	47.379	31.817	6.742
mar.....	-710	1.605	-128	45.919	32.900	6.787	46.629	31.296	6.915
apr.....	-1.441	560	-214	45.458	32.362	6.796	46.900	31.802	7.010
mag.....	-1.381	1.105	-137	45.635	32.897	6.743	47.016	31.792	6.880
giu.....	-306	2.400	-20	45.071	32.642	6.686	45.377	30.242	6.705
lug.....	-1.314	1.340	-112	44.466	32.064	6.818	45.780	30.724	6.930
ago.....	168	2.572	233	47.156	34.682	7.002	46.988	32.110	6.770
set.....	-847	1.715	67	45.299	32.685	7.006	46.145	30.971	6.939
ott.....	-1.216	1.754	-17	44.417	32.260	6.728	45.633	30.507	6.745
nov.....	158	2.583	-54	44.939	32.640	6.832	44.781	30.057	6.886
dic.....	194	2.000	68	45.463	32.833	6.897	45.269	30.833	6.829
2013 - gen.....	294	2.589	330	45.506	32.966	6.856	45.212	30.376	6.525
feb.....	286	2.293	335	45.021	32.407	6.970	44.734	30.114	6.635

Viaggi internazionali per motivo: crediti, debiti e saldi

(milioni di euro)

Periodo	Crediti			Debiti			Saldi		
	Lavoro	Motivi personali		Lavoro	Motivi personali		Lavoro	Motivi personali	
			di cui: vacanze			di cui: vacanze			di cui: vacanze
	<i>S776584M</i>	<i>S815525M</i>	<i>S848206M</i>	<i>S787333M</i>	<i>S824191M</i>	<i>S833462M</i>	<i>S796329M</i>	<i>S808289M</i>	<i>S855982M</i>
2010	6.380	22.877	16.766	6.281	14.134	9.140	98	8.743	7.626
2011.....	6.321	24.570	18.672	6.366	14.217	9.157	-45	10.353	9.515
2012	6.168	25.898	19.464	6.772	13.599	8.048	-604	12.299	11.416
2010 - IV trim.....	1.547	3.964	2.540	1.570	2.488	1.351	-23	1.476	1.189
2011 - I trim.....	1.537	3.648	2.348	1.712	2.625	1.537	-175	1.023	810
II "	1.769	6.727	5.231	1.713	3.015	1.782	55	3.713	3.449
III "	1.537	10.074	8.304	1.444	6.029	4.460	93	4.045	3.844
IV "	1.477	4.120	2.790	1.497	2.548	1.378	-19	1.572	1.412
2012 - I trim.....	1.437	3.656	2.422	1.769	2.364	1.332	-332	1.292	1.090
II "	1.730	7.042	5.281	1.751	2.942	1.557	-21	4.101	3.724
III "	1.548	10.723	8.757	1.640	5.810	3.926	-93	4.913	4.831
IV "	1.453	4.477	3.004	1.612	2.483	1.233	-159	1.994	1.771
2011 - gen.....	464	1.177	708	543	1.130	711	-79	47	-3
feb.....	464	975	601	570	663	372	-106	312	230
mar.....	609	1.496	1.039	599	832	455	10	664	583
apr.....	597	1.791	1.301	570	868	498	27	922	803
mag.....	643	2.220	1.725	551	925	516	92	1.295	1.209
giu.....	528	2.717	2.204	592	1.221	768	-63	1.495	1.436
lug.....	570	3.809	3.204	522	1.839	1.321	47	1.970	1.883
ago.....	400	3.470	2.864	368	2.897	2.333	32	573	531
set.....	568	2.795	2.237	554	1.292	806	14	1.502	1.431
ott.....	611	1.942	1.473	608	881	450	3	1.061	1.022
nov.....	494	1.195	751	522	832	470	-29	364	281
dic.....	373	983	566	366	836	458	7	147	108
2012 - gen.....	441	1.224	775	614	963	577	-173	261	199
feb.....	442	1.044	695	551	597	331	-109	446	364
mar.....	554	1.388	952	604	804	425	-50	584	527
apr.....	574	1.883	1.293	559	977	568	14	906	725
mag.....	594	2.452	1.842	639	894	459	-45	1.558	1.383
giu.....	563	2.708	2.146	553	1.071	530	10	1.637	1.616
lug.....	517	3.876	3.154	589	1.808	1.109	-72	2.069	2.045
ago.....	368	3.928	3.222	422	2.759	2.108	-54	1.170	1.113
set.....	662	2.918	2.381	629	1.244	709	33	1.675	1.672
ott.....	585	2.069	1.588	585	856	409	..	1.213	1.179
nov.....	518	1.285	824	645	796	404	-127	490	420
dic.....	349	1.122	593	381	832	420	-32	291	173
2013 - gen.....	408	1.221	753	577	942	484	-169	278	270

Bilancia dei pagamenti e posizione patrimoniale sull'estero
Tavola 5
TBDE0085
Conto finanziario
(milioni di euro)

Periodo	Investimenti diretti		Investimenti di portafoglio		Altri investimenti		Derivati	Variazione delle riserve ufficiali
	all'estero	in Italia	attività	passività	attività	passività		
	<i>S616175M</i>	<i>S044854M</i>	<i>S061250M</i>	<i>S219515M</i>	<i>S473192M</i>	<i>S577774M</i>	<i>S068746M</i>	<i>S662568M</i>
2010	-24.656	6.930	-31.285	69.753	49.647	22.128	-4.734	-1.034
2011	-38.578	24.691	35.630	-69.991	-42.770	157.311	7.493	-941
2012	-23.655	7.490	61.504	-32.270	-42.586	36.318	1.705	-1.462
2010 - IV trim.....	-12.800	3.198	5.613	24.596	9.988	2.472	-2.510	-177
2011 - I trim.....	-13.176	4.814	-4.587	15.787	-10.350	22.038	2.654	-1.888
II "	-8.413	6.816	3.126	18.739	-1.415	2.772	1.522	2.079
III "	-15.143	7.175	10.609	-47.789	-21.434	81.346	816	-775
IV "	-1.846	5.886	26.482	-56.728	-9.571	51.155	2.501	-357
2012 - I trim.....	-8.003	1.681	16.157	-53.853	-10.195	62.110	-2.357	-359
II "	-9.477	-2.085	11.741	7.377	-24.912	18.984	1.083	-935
III "	-2.367	867	17.449	2.997	2.862	-16.292	759	-64
IV "	-3.808	7.027	16.157	11.209	-10.341	-28.484	2.220	-104
2011 - feb.....	-5.685	511	-6.100	14.920	2.123	8.335	400	417
mar.....	-3.487	4.521	-889	-4.194	11.732	1.492	1.108	-1.252
apr.....	-2.984	2.260	-8.563	-5.595	-5.838	4.092	995	2.502
mag.....	-283	711	4.159	-1.149	2.660	4.832	494	-623
giu.....	-5.146	3.845	7.530	25.483	1.763	-6.152	33	200
lug.....	-1.080	3.166	849	-20.275	407	2.581	-276	-342
ago.....	-4.606	815	4.939	-20.921	-2.250	33.050	578	11
set.....	-9.457	3.194	4.821	-6.593	-19.591	45.715	514	-444
ott.....	4.206	2.984	12.505	-1.920	187	-16.261	1.402	185
nov.....	-3.925	1.414	3.500	-30.593	2.783	44.283	337	49
dic.....	-2.127	1.488	10.477	-24.215	-12.541	23.133	762	-591
2012 - gen.....	5.039	-946	6.689	-190	7.455	-14.874	564	-203
feb.....	-4.144	507	4.957	-17.398	-1.466	9.186	-815	-84
mar.....	-8.898	2.120	4.511	-36.265	-16.184	67.798	-2.106	-72
apr.....	789	-297	1.496	-6.428	-6.646	12.896	-3	-785
mag.....	-142	-287	4.368	3.888	-8.784	4.092	333	-2
giu.....	-10.124	-1.501	5.877	9.917	-9.482	1.996	753	-148
lug.....	-2.775	-1.336	13.553	-4.944	1.979	-5.113	483	-908
ago.....	2.665	-96	-3.438	-7.781	436	7.967	880	1.057
set.....	-2.257	2.299	7.334	15.722	447	-19.146	-604	-213
ott.....	-2.661	2.305	10.145	6.459	-3.379	-6.590	-491	-366
nov.....	1.564	225	-1.708	9.865	6.866	-29.804	4.253	299
dic.....	-2.711	4.497	7.720	-5.115	-13.828	7.910	-1.542	-37
2013 - gen.....	(1.978)	(-346)	(7.999)	(19.432)	(287)	(-25.722)	(-249)	(-248)
feb.....	(-1.344)	(185)	(-158)	(-8.841)	(-2.477)	(17.520)	(-269)	(-329)

Variazione delle riserve ufficiali

(milioni di euro)

Periodo	Flussi (con segno di bilancia)							Aggiustamenti di valutazione (b)	Variazione delle consistenze (b)-(a)
	Oro monetario	Diritti speciali di prelievo	Posizione FMI	Valute convertibili		Altre attività	Totale (a)		
				Disponibilità liquide e depositi	Titoli				
	S674036M	S685296M	S697243M	S523245M	S533775M	S721372M	S662568M	S424023M	S470088M
2010	-228	-485	-425	105	..	-1.034	25.726	26.759
2011	245	-2.501	1.085	231	..	-941	14.056	14.997
2012	-211	-291	-151	-807	..	-1.462	2.303	3.764
2010 - IV trim.....	..	-124	-62	-280	289	..	-177	8.123	8.300
2011 - I trim.....	..	240	-808	-41	-1.279	..	-1.888	-5.380	-3.492
II ".....	..	57	-759	1.001	1.780	..	2.079	2.016	-63
III ".....	-438	-250	-87	..	-775	14.829	15.604
IV ".....	..	-52	-497	375	-183	..	-357	2.591	2.948
2012 - I trim.....	..	-37	-247	-210	135	..	-359	883	1.241
II ".....	..	35	-191	221	-999	..	-935	4.180	5.115
III ".....	..	-210	-118	-9	274	..	-64	7.552	7.615
IV ".....	265	-153	-217	..	-104	-10.312	-10.208
2011 - feb.	1	92	587	-263	..	417	3.718	3.301
mar.	240	-899	-357	-236	..	-1.252	-1.527	-275
apr.	9	-128	223	2.398	..	2.502	413	-2.089
mag.	7	-631	458	-457	..	-623	3.889	4.512
giu.	41	..	319	-160	..	200	-2.285	-2.485
lug.	16	-262	3	-98	..	-342	8.633	8.975
ago.	-3	..	-128	142	..	11	8.705	8.693
set.	-13	-176	-125	-131	..	-444	-2.509	-2.065
ott.	3	..	386	-204	..	185	1.219	1.034
nov.....	..	-97	..	-70	216	..	49	6.862	6.813
dic.....	..	43	-497	59	-195	..	-591	-5.490	-4.899
2012 - gen.	-11	..	-648	456	..	-203	8.011	8.213
feb.	-21	-224	492	-331	..	-84	-1.513	-1.429
mar.	-5	-23	-55	10	..	-72	-5.615	-5.543
apr.	34	-109	201	-911	..	-785	1.013	1.798
mag.	11	..	313	-326	..	-2	2.701	2.703
giu.	-10	-82	-294	239	..	-148	467	614
lug.	-218	-10	-457	-222	..	-908	5.060	5.968
ago.	4	-136	773	417	..	1.057	-2.056	-3.113
set.	5	28	-325	80	..	-213	4.548	4.761
ott.	-108	..	-260	2	..	-366	-4.424	-4.058
nov.....	..	44	147	34	75	..	299	281	-18
dic.....	..	64	119	74	-294	..	-37	-6.169	-6.133
2013 - gen.	(-8)	(-82)	(207)	(-365)	..	(-248)	(-3.890)	(-3.643)
feb.	(5)	(2)	(-431)	(96)	..	(-329)	(-646)	(-317)

Bilancia dei pagamenti e posizione patrimoniale sull'estero

Tavola 7a

TIAA0200

Posizione patrimoniale sull'estero: posizioni nette

(consistenze a fine periodo in milioni di euro)

	2011 III trim	2011 IV trim	2012 I trim	2012 II trim	2012 III trim	2012 IV trim
Investimenti diretti						
Autorità monetarie	5	1
- Azioni e utili reinvestiti	4
- Altri capitali	1	1
Amministrazioni pubbliche	886	575	580	572	580	578
- Azioni e utili reinvestiti	877	575	580	572	580	589
- Altri capitali	9	-11
Altre istituzioni finanziarie monetarie	48.171	48.676	48.957	48.385	48.932	49.946
- Azioni e utili reinvestiti	48.171	48.676	48.957	48.385	48.932	49.946
- Altri capitali
Altri settori	86.190	90.432	97.046	108.702	111.794	107.273
- Azioni e utili reinvestiti	121.863	127.634	132.732	135.159	139.171	140.919
- Altri capitali	-35.673	-37.202	-35.686	-26.457	-27.377	-33.646
Totale	135.252	139.684	146.583	157.659	161.306	157.797
- Azioni e utili reinvestiti	170.915	176.885	182.269	184.116	188.683	191.454
- Altri capitali	-35.663	-37.201	-35.686	-26.457	-27.377	-33.657
Investimenti di portafoglio						
Autorità monetarie	68.203	70.514	72.374	71.008	70.969	67.152
- Azioni	3.563	3.830	4.097	4.105	4.442	4.658
- Strumenti di debito	64.640	66.684	68.277	66.903	66.527	62.494
Amministrazioni pubbliche	-733.950	-659.181	-655.294	-639.366	-657.393	-671.388
- Azioni	3.133	3.451	3.634	3.726	7.765	7.653
- Strumenti di debito	-737.083	-662.632	-658.928	-643.092	-665.158	-679.041
Altre istituzioni finanziarie monetarie	-102.922	-88.144	-104.858	-96.145	-109.505	-123.352
- Azioni	-13.360	-11.202	-22.683	-15.440	-21.348	-25.585
- Strumenti di debito	-89.562	-76.942	-82.175	-80.705	-88.157	-97.767
Altri settori	426.285	401.359	408.678	401.589	394.562	373.605
- Azioni	213.174	204.080	214.810	223.003	233.074	229.244
- Strumenti di debito	213.111	197.279	193.868	178.586	161.488	144.361
Totale	-342.384	-275.452	-279.100	-262.914	-301.367	-353.983
- Azioni	206.510	200.159	199.858	215.394	223.933	215.970
- Strumenti di debito	-548.894	-475.611	-478.958	-478.308	-525.300	-569.953
Strumenti derivati						
Autorità monetarie
Amministrazioni pubbliche	-446	-305	-252	-96	-49	85
Altre istituzioni finanziarie monetarie	-18.655	-21.184	-19.203	-23.802	-24.147	-24.985
Altri settori	-2.583	-3.444	-3.978	-5.368	-6.584	-6.428
Totale	-21.684	-24.933	-23.433	-29.266	-30.780	-31.328
Altri investimenti						
Autorità monetarie	-97.590	-184.558	-264.162	-266.944	-273.141	-247.170
Amministrazioni pubbliche	38.061	39.207	39.234	39.294	39.313	45.097
Altre istituzioni finanziarie monetarie	-217.093	-175.282	-146.921	-139.249	-119.362	-115.750
Altri settori	18.986	21.204	20.629	22.609	22.331	25.430
Totale	-257.636	-299.429	-351.220	-344.290	-330.859	-292.393
Riserve ufficiali						
Totale	130.989	133.941	135.177	140.295	147.909	137.701
Totale posizione netta						
Autorità monetarie	101.607	19.898	-56.611	-55.641	-54.263	-42.317
Amministrazioni pubbliche	-695.449	-619.704	-615.732	-599.596	-617.549	-625.628
Altre istituzioni finanziarie monetarie	-290.499	-235.934	-222.025	-210.811	-204.082	-214.141
Altri settori	528.878	509.551	522.375	527.532	522.103	499.880
Totale	-355.463	-326.189	-371.993	-338.516	-353.791	-382.206

Bilancia dei pagamenti e posizione patrimoniale sull'estero

Tavola 7b

TIAA0300

Posizione patrimoniale sull'estero: attività

(consistenze a fine periodo in milioni di euro)

	2011 III trim	2011 IV trim	2012 I trim	2012 II trim	2012 III trim	2012 IV trim
Investimenti diretti						
Autorità monetarie	5	1
- Azioni e utili reinvestiti	4
- Altri capitali	1	1
Amministrazioni pubbliche	880	575	580	572	579	590
- Azioni e utili reinvestiti	877	575	580	572	580	589
- Altri capitali	3	-1	1
Altre istituzioni finanziarie monetarie	68.502	68.553	68.312	68.110	68.852	70.217
- Azioni e utili reinvestiti	68.502	68.553	68.312	68.110	68.852	70.217
- Altri capitali
Altri settori	319.299	332.761	342.976	347.001	352.889	357.482
- Azioni e utili reinvestiti	285.752	298.242	307.816	308.049	315.550	321.107
- Altri capitali	33.547	34.519	35.160	38.952	37.339	36.375
Totale	388.686	401.890	411.868	415.683	422.320	428.289
- Azioni e utili reinvestiti	355.135	367.370	376.708	376.731	384.982	391.913
- Altri capitali	33.551	34.520	35.160	38.952	37.338	36.376
Investimenti di portafoglio						
Autorità monetarie	68.203	70.514	72.374	71.008	70.969	67.152
- Azioni	3.563	3.830	4.097	4.105	4.442	4.658
- Strumenti di debito	64.640	66.684	68.277	66.903	66.527	62.494
Amministrazioni pubbliche	7.091	7.324	7.173	8.193	14.332	14.900
- Azioni	3.133	3.451	3.634	3.726	7.765	7.653
- Strumenti di debito	3.958	3.873	3.539	4.467	6.567	7.247
Altre istituzioni finanziarie monetarie	82.209	83.489	76.305	67.383	63.249	61.113
- Azioni	8.354	7.180	5.933	4.576	4.265	3.743
- Strumenti di debito	73.855	76.309	70.372	62.807	58.984	57.370
Altri settori	658.374	635.206	655.023	645.825	649.986	649.356
- Azioni	304.665	301.942	323.475	322.669	340.823	348.053
- Strumenti di debito	353.709	333.264	331.548	323.156	309.163	301.303
Totale	815.877	796.533	810.875	792.409	798.536	792.521
- Azioni	319.715	316.403	337.139	335.076	357.295	364.107
- Strumenti di debito	496.162	480.130	473.736	457.333	441.241	428.414
Strumenti derivati						
Autorità monetarie
Amministrazioni pubbliche	11.331	11.472	11.525	11.681	11.728	11.862
Altre istituzioni finanziarie monetarie	117.111	117.488	115.727	132.093	132.421	128.825
Altri settori	7.985	11.798	11.594	11.058	10.590	10.638
Totale	136.427	140.758	138.846	154.832	154.739	151.325
Altri investimenti						
Autorità monetarie	8.651	9.515	9.115	8.925	8.977	8.935
Amministrazioni pubbliche	44.007	46.094	54.093	62.101	62.606	75.109
Altre istituzioni finanziarie monetarie	218.205	223.037	221.346	241.063	239.992	235.868
Altri settori	132.679	135.514	138.779	137.431	134.866	135.346
Totale	403.542	414.160	423.333	449.520	446.441	455.258
Riserve ufficiali						
Totale	130.989	133.941	135.177	140.295	147.909	137.701
Totale attività						
Autorità monetarie	207.848	213.971	216.666	220.228	227.855	213.788
Amministrazioni pubbliche	63.309	65.465	73.371	82.547	89.245	102.461
Altre istituzioni finanziarie monetarie	486.027	492.567	481.690	508.649	504.514	496.023
Altri settori	1.118.337	1.115.279	1.148.372	1.141.315	1.148.331	1.152.822
Totale	1.875.521	1.887.282	1.920.099	1.952.739	1.969.945	1.965.094

Posizione patrimoniale sull'estero: passività

(consistenze a fine periodo in milioni di euro)

	2011 III trim	2011 IV trim	2012 I trim	2012 II trim	2012 III trim	2012 IV trim
Investimenti diretti						
Autorità monetarie
- Azioni e utili reinvestiti
- Altri capitali
Amministrazioni pubbliche	-6	-1	12
- Azioni e utili reinvestiti
- Altri capitali	-6	-1	12
Altre istituzioni finanziarie monetarie	20.331	19.877	19.355	19.725	19.920	20.271
- Azioni e utili reinvestiti	20.331	19.877	19.355	19.725	19.920	20.271
- Altri capitali
Altri settori	233.109	242.329	245.930	238.299	241.095	250.209
- Azioni e utili reinvestiti	163.889	170.608	175.084	172.890	176.379	180.188
- Altri capitali	69.220	71.721	70.846	65.409	64.716	70.021
Totale	253.434	262.206	265.285	258.024	261.014	270.492
- Azioni e utili reinvestiti	184.220	190.485	194.439	192.615	196.299	200.459
- Altri capitali	69.214	71.721	70.846	65.409	64.715	70.033
Investimenti di portafoglio						
Autorità monetarie
- Azioni
- Strumenti di debito
Amministrazioni pubbliche	741.041	666.505	662.467	647.559	671.725	686.288
- Azioni
- Strumenti di debito	741.041	666.505	662.467	647.559	671.725	686.288
Altre istituzioni finanziarie monetarie	185.131	171.633	181.163	163.528	172.754	184.465
- Azioni	21.714	18.382	28.616	20.016	25.613	29.328
- Strumenti di debito	163.417	153.251	152.547	143.512	147.141	155.137
Altri settori	232.089	233.847	246.345	244.236	255.424	275.751
- Azioni	91.491	97.862	108.665	99.666	107.749	118.809
- Strumenti di debito	140.598	135.985	137.680	144.570	147.675	156.942
Totale	1.158.261	1.071.985	1.089.975	1.055.323	1.099.903	1.146.504
- Azioni	113.205	116.244	137.281	119.682	133.362	148.137
- Strumenti di debito	1.045.056	955.741	952.694	935.641	966.541	998.367
Strumenti derivati						
Autorità monetarie
Amministrazioni pubbliche	11.777	11.777	11.777	11.777	11.777	11.777
Altre istituzioni finanziarie monetarie	135.766	138.672	134.930	155.895	156.568	153.810
Altri settori	10.568	15.242	15.572	16.426	17.174	17.066
Totale	158.111	165.691	162.279	184.098	185.519	182.653
Altri investimenti						
Autorità monetarie	106.241	194.073	273.277	275.869	282.118	256.105
Amministrazioni pubbliche	5.946	6.887	14.859	22.807	23.293	30.012
Altre istituzioni finanziarie monetarie	435.298	398.319	368.267	380.312	359.354	351.618
Altri settori	113.693	114.310	118.150	114.822	112.535	109.916
Totale	661.178	713.589	774.553	793.810	777.300	747.651
Totale passività						
Autorità monetarie	106.241	194.073	273.277	275.869	282.118	256.105
Amministrazioni pubbliche	758.758	685.169	689.103	682.143	706.794	728.089
Altre istituzioni finanziarie monetarie	776.526	728.501	703.715	719.460	708.596	710.164
Altri settori	589.459	605.728	625.997	613.783	626.228	652.942
Totale	2.230.984	2.213.471	2.292.092	2.291.255	2.323.736	2.347.300

Bilancia dei pagamenti e posizione patrimoniale sull'estero
Tavola 8
TIAA0500
Dettaglio delle passività non azionarie sull'estero (debito estero)
(consistenze a fine periodo in milioni di euro)

	2012 I trim	2012 II trim	2012 III trim	2012 IV trim
Amministrazioni pubbliche	677.325	670.365	695.017	716.299
Breve termine	49.043	58.878	65.958	58.867
Strumenti mercato monetario	48.631	58.479	65.572	58.494
Prestiti
Crediti commerciali
Altre passività	412	399	386	373
Lungo termine	628.282	611.487	629.059	657.432
Obbligazioni	613.836	589.080	606.153	627.794
Prestiti	14.446	22.407	22.906	29.638
Crediti commerciali
Altre passività
Autorità monetarie	273.277	275.871	282.119	256.104
Breve termine	273.277	275.871	282.119	256.104
Strumenti mercato monetario
Prestiti	46	40
Valute e depositi	270.468	274.354	280.980	255.300
Altre passività	2.763	1.477	1.139	804
Lungo termine
Obbligazioni
Prestiti
Valute e depositi
Altre passività
Altre istituzioni finanziarie monetarie	520.813	523.824	506.494	506.754
Breve termine	191.866	204.044	187.949	187.249
Strumenti mercato monetario	2	1.000	1.523
Prestiti	36.634	45.246	32.346	33.784
Valute e depositi	153.302	155.847	151.554	149.152
Altre passività	1.930	2.949	3.049	2.790
Lungo termine	328.947	319.780	318.545	319.505
Obbligazioni	152.547	143.510	146.141	153.614
Prestiti	102.321	103.156	99.181	95.379
Valute e depositi	74.079	73.114	73.223	70.512
Altre passività
Altri settori	255.829	259.391	260.211	266.857
Breve termine	82.862	81.304	80.157	78.598
Strumenti mercato monetario	24	1.358	1.372	1.386
Prestiti	50.227	48.445	48.177	44.449
Valute e depositi
Crediti commerciali	31.202	30.149	29.327	31.498
Altre passività	1.409	1.352	1.281	1.265
Lungo termine	172.967	178.087	180.054	188.259
Obbligazioni	137.656	143.212	146.303	155.556
Prestiti	29.925	29.752	28.832	27.298
Valute e depositi
Crediti commerciali	4.686	4.443	4.252	4.764
Altre passività	700	680	667	641
Investimenti diretti	147.099	139.215	139.176	143.437
Passività non azionarie verso imprese affiliate ...	61.933	59.235	60.004	59.228
Passività non azionarie verso investitori diretti ...	85.166	79.980	79.172	84.209
Totale	1.874.343	1.868.666	1.883.017	1.889.451

Indicatori di competitività

(dati medi nel periodo; indici, 1999=100)

Periodo	Stati Uniti	Giappone	Germania	Francia	Italia	Regno Unito	Canada
	S555450M	S341692M	S407928M	S456966M	S522018M	S572267M	S605040M
2010	95,4	88,8	94,3	96,1	102,6	77,6	115,5
2011	92,9	89,5	93,0	95,8	101,9	77,9	115,5
2012	96,7	88,7	90,3	93,5	99,6	81,9	114,5
2010 - IV trim.....	92,9	91,1	94,0	96,0	102,0	77,3	115,6
2011 - I trim	92,3	88,6	93,0	95,4	101,7	77,8	117,6
II "	91,7	86,1	93,7	96,5	102,5	77,0	116,5
III "	92,3	90,5	92,9	95,9	101,9	77,6	115,2
IV "	95,3	92,7	92,4	95,4	101,5	79,1	112,6
2012 - I trim	95,4	89,6	90,9	94,2	100,3	80,0	114,0
II "	97,4	88,9	90,5	93,3	99,3	81,9	113,8
III "	97,7	90,0	89,3	92,6	98,8	82,8	115,0
IV "	96,5	86,5	90,7	93,8	99,7	82,7	115,1
2011 - gen.	92,6	89,8	92,6	94,9	101,1	77,8	117,5
feb.	92,3	88,4	93,1	95,4	101,7	78,3	117,7
mar.	92,1	87,7	93,2	96,0	102,3	77,4	117,6
apr.	91,3	84,7	93,9	96,9	102,9	76,9	118,3
mag.	92,1	86,5	93,4	96,3	102,3	76,9	116,1
giu.....	91,8	87,3	93,7	96,2	102,4	77,2	115,1
lug.....	91,6	88,4	93,1	96,0	102,1	77,1	116,9
ago.	91,3	90,8	93,0	96,1	102,1	77,9	114,8
set.....	94,0	92,3	92,5	95,4	101,6	77,8	113,8
ott.	94,6	93,1	93,0	95,8	101,8	78,3	112,6
nov.....	95,4	92,4	92,7	95,7	101,7	79,4	112,5
dic.....	95,9	92,6	91,6	94,8	101,0	79,7	112,7
2012 - gen.	95,9	93,2	90,5	93,9	100,1	79,7	113,4
feb.	94,6	90,1	91,1	94,4	100,4	79,9	114,3
mar.	95,7	85,5	91,0	94,3	100,3	80,4	114,3
apr.	96,0	86,4	90,9	93,9	99,9	81,6	114,4
mag.	97,5	89,2	90,3	93,1	99,1	82,5	113,7
giu.....	98,6	90,9	90,2	92,8	99,0	81,5	113,2
lug.....	98,3	90,8	89,2	92,2	98,6	82,6	114,2
ago.	97,9	90,0	88,8	92,4	98,6	82,8	115,1
set.....	96,9	89,3	89,9	93,1	99,3	83,1	115,7
ott.	96,8	88,6	90,5	93,7	99,7	82,8	114,8
nov.....	96,8	86,9	90,4	93,5	99,4	82,8	114,8
dic.....	95,8	83,9	91,3	94,2	100,2	82,5	115,7
2013 - gen.	96,4	78,8	92,1	95,2	101,1	81,3	115,3

APPENDICE METODOLOGICA

INDICAZIONI GENERALI

GLOSSARIO

Il glossario è basato sulla V edizione del Balance of Payments Manual, edito dal Fondo Monetario Internazionale, a cui si rinvia per la trattazione completa delle definizioni delle voci. Per convenzione contabile, nella bilancia dei pagamenti vengono definiti debiti le transazioni che danno luogo a un pagamento all'estero, quali le importazioni, e crediti le transazioni che danno luogo a un incasso dall'estero, quali le esportazioni; i saldi sono dati dalla differenza tra crediti e debiti. Nelle registrazioni relative al conto finanziario, la dizione attività comprende, con segno negativo, l'acquisizione di attività sull'estero da parte dei residenti, mentre le passività, con segno positivo, comprendono l'acquisizione da parte dei non residenti di attività nei confronti dei residenti; nel saldo un aumento di attività nette viene registrato col segno meno.

CONTO CORRENTE

Nel Conto corrente sono comprese tutte le transazioni tra residenti e non residenti che riguardano merci, servizi, redditi e trasferimenti correnti.

a. Merci

Comprendono le Merci in generale, le merci in lavorazione o Lavorazioni, le Riparazioni, le Provviste di bordo e l'Oro non monetario. Le merci sono registrate secondo la definizione fob-fob, ovvero vengono valutate alla frontiera del paese esportatore (le statistiche del commercio estero presentano tipicamente la valutazione cif-fob, ovvero le importazioni sono valutate alla frontiera del paese che compila le statistiche).

b. Servizi

Trasporti: include i noli e il trasporto di passeggeri, qualunque sia il modo del trasporto, e una serie di altri servizi distributivi e ausiliari connessi al trasporto. Tra i servizi ausiliari sono compresi ad esempio il carico e scarico e l'immagazzinamento, la revisione e la pulizia dei mezzi, le commissioni di spedizionieri e agenti. Sono esclusi i servizi di assicurazione connessi al trasporto, le provviste di bordo, le riparazioni, e il noleggio senza equipaggio.

Viaggi: comprende i beni e i servizi acquistati (o per loro conto acquistati o comunque ad essi forniti) dai viaggiatori che si trattengono meno di un anno in un paese in cui non sono residenti. Il vincolo temporale non vale per gli studenti e per i ricoverati in strutture sanitarie; sono esclusi i militari, il personale di agenzie governative e ambasciate e i loro familiari.

Servizi - Comunicazioni: comprende servizi postali, di corriere, e telecomunicazioni.

Servizi - Costruzioni: include i lavori di costruzione e installazione effettuati all'estero da un'impresa residente (e viceversa). I beni importati ed esportati per i lavori di costruzione sono compresi in questa voce e non nelle merci.

Servizi - Assicurazioni: contiene la fornitura a non residenti (e viceversa) di servizi quali l'assicurazione delle merci esportate e importate, e più in generale le assicurazioni vita e danni e i fondi pensione. Va qui incluso il corrispettivo per il servizio reso e non il premio totale.

Servizi Finanziari: la voce contiene spese e commissioni per lettere di credito, linee di credito, transazioni in valuta, intermediazione di attività finanziarie ecc. tra residenti e non residenti.

Servizi informatici e di informazione: comprende transazioni tra residenti e non residenti relative a consulenza su attrezzature e strumenti informatici, servizi di informazione (dal trattamento di dati alle agenzie giornalistiche), assistenza e riparazioni di calcolatori e simili.

Royalties e licenze: rappresenta la remunerazione per l'uso di attività non finanziarie e non prodotte e di diritti di proprietà intellettuale scambiato tra residenti e non residenti.

Altri servizi per le imprese: in questa categoria sono compresi servizi di commercializzazione e altri servizi professionali e tecnici per le imprese.

Servizi personali: comprende i servizi personali, ricreativi e culturali, prestati a non residenti da residenti (e viceversa); include tra gli altri i servizi associati alla produzione di film, musica, programmi radio e televisivi e alla loro distribuzione.

Servizi per il Governo: copre i servizi non altrove classificati associati a organizzazioni ed enti governativi o internazionali.

c. Redditi

Redditi da lavoro: sono compresi salari, stipendi e altri benefici, in natura o denaro e secondo la valutazione lorda, pagati a lavoratori non residenti.

Redditi da capitale: include gli incassi e i pagamenti connessi con la detenzione di attività finanziarie estere o, rispettivamente, con le passività finanziarie verso non residenti.

d. Trasferimenti in conto corrente

I trasferimenti correnti registrano la contropartita di cambiamenti di proprietà tra residenti e non residenti di risorse reali o di attività finanziarie. Sono esclusi, per essere inclusi nel conto capitale, i trasferimenti di proprietà di beni capitali o i trasferimenti di fondi collegati all'acquisto o alla dismissione di beni capitali, e la remissione di debiti. I trasferimenti in conto corrente comprendono trasferimenti pubblici e privati.

CONTO CAPITALE

a. Trasferimenti unilaterali in conto capitale

Comprende i trasferimenti di proprietà di beni capitali o i trasferimenti di fondi collegati all'acquisto o alla dismissione di beni capitali, e la remissione di debiti. I trasferimenti unilaterali in conto capitale comprendono trasferimenti pubblici e privati.

b. Attività intangibili

Sono comprese transazioni nella proprietà (non nell'uso) di attività intangibili quali i brevetti e l'avviamento commerciale. Non comprende diritti di proprietà fondiaria.

CONTO FINANZIARIO

a. Investimenti diretti

Comprendono la transazione iniziale e tutte quelle successive tra l'investitore e l'impresa oggetto dell'investimento; l'investimento diretto viene classificato a seconda che riguardi azioni, utili reinvestiti e altre transazioni tra investitore e impresa o con altre collegate ai due soggetti menzionati. Quest'ultima previsione (legata ad esempio ai prestiti tra società collegate) non vale per le banche, riguardo alle quali si registrano negli investimenti diretti solo le transazioni in azioni e debito subordinato.

b. Investimenti di portafoglio

Vengono registrate in questa voce le transazioni tra residenti e non residenti che riguardano titoli azionari e obbligazionari. Sono escluse quelle che confluiscono negli investimenti diretti.

c. Altri investimenti

Comprendono i crediti commerciali, i prestiti, i depositi, e altre transazioni assimilabili.

d. Derivati

Un dettaglio a parte comprende le transazioni in derivati finanziari.

e. Riserve ufficiali

Le riserve ufficiali della Banca centrale europea e delle Banche centrali nazionali facenti parte dell'Eurosistema sono definite come le attività in valuta diversa dall'euro dotate di liquidità, commerciabilità e qualità elevate detenute in contropartita di non residenti nell'area della moneta unica.

POSIZIONE PATRIMONIALE SULL'ESTERO

La posizione patrimoniale sull'estero indica la consistenza delle attività e delle passività finanziarie (in valuta e in euro) di un'economia verso il resto del mondo. Lo schema di presentazione della posizione patrimoniale sull'estero utilizza gli stessi criteri classificatori del conto finanziario: funzionale (attività/passività dirette, di portafoglio, in derivati, altre e riserve ufficiali), settore residente che detiene l'attività o ha emesso la passività, strumento (limitatamente agli investimenti di portafoglio).

La bilancia dei pagamenti e la posizione patrimoniale sull'estero sono raccordabili. La variazione della consistenza delle attività e passività finanziarie sull'estero, intervenuta in un intervallo di tempo, è attribuibile ai flussi finanziari (transazioni di conto finanziario della bilancia dei pagamenti) e agli aggiustamenti di valutazione (relativi alle variazioni tra inizio e fine periodo dei tassi di cambio e dei prezzi delle attività sottostanti e a eventuali altri aggiustamenti).

La classificazione per settore è la seguente. "Autorità monetarie": Banca d'Italia. "Amministrazioni pubbliche": amministrazioni centrali, amministrazioni locali, enti di previdenza e assistenza sociale. "Altre istituzioni finanziarie monetarie": banche, fondi comuni monetari (questi ultimi inclusi negli "Altri settori" fino a giugno 2002), Istituti di moneta elettronica, Cassa depositi e prestiti spa. "Altri settori": società non finanziarie, famiglie e istituzioni senza scopo di lucro al servizio delle famiglie, altri intermediari finanziari non inclusi nelle "Altre istituzioni finanziarie monetarie" (società di finanziamento, SIM, società fiduciarie di gestione, fondi comuni non monetari, altri OICR, altre imprese finanziarie, imprese di assicurazione e fondi pensione).

DIFFUSIONE DEI DATI

La diffusione dei dati mensili di Bilancia dei pagamenti avviene di norma secondo la seguente successione temporale: il dato provvisorio relativo al mese M nel trimestre Q viene diffuso, per la prima volta, nel Supplemento in pubblicazione circa due mesi dopo (M+55 giorni). La prima versione rivista di questo dato viene pubblicata circa quattro mesi dopo il mese di riferimento (M+115 giorni), a eccezione di alcune voci (altri servizi, trasferimenti correnti, conto capitale) per le quali non sono ancora disponibili i dati delle rilevazioni campionarie. Una seconda revisione viene pubblicata circa 115 giorni dalla fine del trimestre di riferimento (Q + 115 giorni) e riguarda tutti i mesi del trimestre. Eventuali ulteriori revisioni compaiono nel Supplemento in uscita nel mese di giugno dell'anno successivo a quello del mese M di riferimento. Inoltre, nei mesi di maggio e ottobre (aggiornamento definitivo) dell'anno T vengono riviste dall'Istat le serie complete dei dati mensili dell'interscambio commerciale relative all'anno T-1; da ciò consegue una revisione dei dati di bilancia riguardanti le merci e i servizi di trasporto merci che vengono pubblicate nel Supplemento appena disponibili.

La diffusione dei dati di posizione patrimoniale sull'estero avviene di norma secondo la seguente successione temporale: il dato provvisorio relativo alla fine del trimestre T è diffuso circa 115 giorni dopo la fine del periodo di riferimento; esso viene rivisto a distanza di sei mesi. Per il debito estero trimestrale, il dato provvisorio relativo alla fine del trimestre T è diffuso circa 90 giorni dopo la fine del periodo di riferimento; esso viene rivisto a distanza di tre mesi.

FONTI

Il nuovo sistema di raccolta dei dati della bilancia dei pagamenti dell'Italia, introdotto a partire dal mese di settembre 2010, è costituito da molteplici fonti informative: (a) rilevazioni censuarie, quali le segnalazioni statistiche dei soggetti vigilati dalla Banca d'Italia; (b) indagini campionarie, in particolare presso le imprese non finanziarie e le assicurazioni; (c) dati amministrativi, raccolti a fini non statistici per ottemperare a obblighi di legge.

I dati del conto corrente relativi alle merci sono, come in precedenza, elaborati a partire dai dati del commercio estero dell'ISTAT; essi sono ricavati dalle dichiarazioni Intrastat per il commercio intra-UE e dalle bollette doganali per quello extra-UE.

Dalla "Matrice dei Conti" si ricavano le informazioni di consistenza sulle attività e passività del sistema bancario residente necessarie all'elaborazione della posizione verso l'estero del paese, nonché le informazioni - in forma anonima - da parte dei depositari delle consistenze di portafoglio "titolo per titolo" custodite per conto degli investitori (come previsto dagli Indirizzi BCE/2004/15 e BCE/2007/3). La rilevazione mensile delle consistenze fornisce anche la base per il calcolo dei flussi e dei redditi da capitale.

Dalle Segnalazioni Statistiche e di Vigilanza degli altri intermediari finanziari (SIM, SGR, iscritti nell'"elenco speciale") si ricavano dati patrimoniali, di conto economico e informazioni relative agli strumenti finanziari in portafoglio e ai pronti contro termine. Tali informazioni sono utilizzate per la compilazione sia della bilancia dei pagamenti sia della posizione verso l'estero del paese.

Per la parte campionaria il nuovo sistema fa ricorso, accanto alle indagini sul turismo e sui trasporti internazionali svolte già dalla seconda metà degli anni novanta, alla raccolta diretta presso le imprese delle informazioni relative alla loro operatività con l'estero ("Direct Reporting"). Il campione è costituito da circa 7.000 imprese non finanziarie e di assicurazione, selezionate tra le aziende italiane in base alla dimensione e all'operatività complessiva con l'estero e, per alcune rilevazioni, anche della localizzazione geografica e della presenza o meno di partecipazioni estere. Le rilevazioni sono relative alle transazioni non finanziarie (servizi, alcune tipologie di trasferimenti unilaterali e redditi da lavoro) e finanziarie. Per queste ultime è prevista la segnalazione sia di dati di flusso che di consistenza. La periodicità varia, a seconda della rilevazione, da trimestrale ad annuale, con l'eccezione di un campione ristretto di circa 300 imprese di maggiore dimensione, che è sondato mensilmente al fine di cogliere la dinamica di specifici fenomeni finanziari caratterizzati da elevata volatilità. Fanno inoltre eccezione le operazioni su quote rilevanti di capitale effettuate da residenti su società estere o da soci esteri su società italiane, per le quali è prevista la rilevazione "ad evento".

Per la voce rimesse la fonte dei dati è rappresentata dalle segnalazioni prodotte direttamente dai "money transfer operators", dalle banche e dagli altri intermediari finanziari che prestano il servizio di rimessa di denaro, nonché da Poste italiane spa, concernenti dati e informazioni relativi alle operazioni di trasferimento, tra persone fisiche, di denaro da e verso l'estero effettuate per conto della clientela. La rilevazione è operativa dal 2006 (per le banche dal 2010).

Fonti amministrative: si tratta di un insieme di fonti utilizzate per rilevare specifiche voci della bilancia dei pagamenti e della posizione finanziaria verso l'estero.

Ministero Economia e Finanze (MEF) come segnalante diretto di dati su: a) attività e passività finanziarie sull'estero della Pubblica Amministrazione Centrale; b) dichiarazioni dei redditi delle persone fisiche: Modello UNICO sulle attività finanziarie estere detenute dalle persone fisiche residenti e relativi redditi di capitale, Quadro RW (Investimenti all'estero e/o trasferimenti da, per e sull'estero), Sezioni I, II e III; c) Dati anonimi sui regolamenti da e verso l'estero, di importo superiore a 12.500 euro, effettuati da persone fisiche residenti, enti non commerciali e società semplici ed equiparate, attraverso banche e SIM residenti e Poste italiane, comunicati annualmente da tali intermediari alle autorità fiscali, nell'ambito del cosiddetto "monitoraggio fiscale".

INPS: informazioni sulle pensioni pagate all'estero a soggetti non residenti e sui contributi incassati dall'estero.

NOTE ALLE TAVOLE

Le tavole sono esposte in ordine di codice. Per ciascuna tavola sono riportate le note relative e gli eventuali riferimenti alla sezione "Note alle variabili di classificazione".

TAAE0250 - INDICATORI DI COMPETITIVITA' (DATI MEDI NEL PERIODO; INDICI 1999=100)

Nella tavola sono riportati gli indicatori di competitività calcolati sulla base dei prezzi alla produzione dei manufatti (le relative serie sono state recentemente riviste per i principali paesi dell'area dell'euro) di 62 paesi. Per il metodo di calcolo cfr. la nota: "Un nuovo indicatore di competitività per l'Italia e per i principali paesi industriali ed emergenti", in Supplementi al Bollettino Statistico, Note Metodologiche, n. 66, dicembre 2005. Eventuali differenze tra i dati mensili, trimestrali e annuali dipendono da arrotondamenti. A partire dal Supplemento n. 17, del 16 marzo 2007, le serie sono state ribasate (da 1993=100 a 1999=100).

TBDE0085 - CONTO FINANZIARIO

A partire dai dati riferiti al mese di gennaio 2008 la bilancia dei pagamenti dell'Italia viene prodotta sulla base di un nuovo sistema di raccolta e compilazione delle statistiche. Le serie per i periodi antecedenti al 2008 sono state riviste per adeguarne la continuità con i nuovi dati. A partire dalle osservazioni di gennaio 2009 i dati relativi agli investimenti di portafoglio sono ricavati, titolo per titolo, come differenza delle consistenze mensili in titoli esteri detenuti da residenti (attività) e da non residenti (passività), in quantità o valore nominale, valutata al prezzo medio del titolo nel periodo di riferimento. Le fonti utilizzate per la determinazione delle consistenze in titoli esteri sono le segnalazioni, in forma anonima e titolo per titolo, da parte dei depositari residenti (principalmente banche) sui titoli in custodia per conto degli investitori, integrate dalle segnalazioni delle banche e dei fondi comuni monetari residenti e della Banca d'Italia sui titoli di loro proprietà, e da una rilevazione campionaria sulle attività detenute all'estero dagli operatori non bancari.

TBDE0090 - CONTO CORRENTE DESTAGIONALIZZATO

La tavola riporta le serie del conto corrente, delle merci e dei servizi corrette per gli effetti della stagionalità e dei giorni di calendario. L'identificazione e la rimozione della componente stagionale si basa sull'approccio model-based, la cui applicazione è stata effettuata tramite il pacchetto statistico Tramo-Seats. I saldi sono calcolati come differenza tra

crediti e debiti destagionalizzati. Il conto corrente è calcolato come somma delle singole componenti destagionalizzate (merci, servizi, redditi e trasferimenti correnti). La politica di revisione segue il metodo del partial concurrent adjustment, che prevede di identificare il modello, gli effetti di calendario ed eventuali outlier con cadenza annuale, aggiornando su base mensile la stima dei rispettivi parametri. L'intera serie storica destagionalizzata (compresi i dati già pubblicati nei numeri precedenti del Supplemento) è pertanto soggetta a revisione su base mensile.

TBDE0300 - CONTO CORRENTE: SALDI

A partire dai dati riferiti al mese di gennaio 2008 la bilancia dei pagamenti dell'Italia viene prodotta sulla base di un nuovo sistema di raccolta e compilazione delle statistiche. Le serie per i periodi antecedenti al 2008 sono state riviste per adeguarne la continuità con i nuovi dati.

TBDE0310 - CONTO CORRENTE: CREDITI

A partire dai dati riferiti al mese di gennaio 2008 la bilancia dei pagamenti dell'Italia viene prodotta sulla base di un nuovo sistema di raccolta e compilazione delle statistiche. Le serie per i periodi antecedenti al 2008 sono state riviste per adeguarne la continuità con i nuovi dati.

TBDE0320 - CONTO CORRENTE: DEBITI

A partire dai dati riferiti al mese di gennaio 2008 la bilancia dei pagamenti dell'Italia viene prodotta sulla base di un nuovo sistema di raccolta e compilazione delle statistiche. Le serie per i periodi antecedenti al 2008 sono state riviste per adeguarne la continuità con i nuovi dati.

TBDE0400 - VIAGGI INTERNAZIONALI PER MOTIVO: CREDITI, DEBITI E SALDI

I dati provengono dall'indagine campionaria sul turismo internazionale dell'Italia, effettuata dalla Banca d'Italia su base mensile dal 1996. Questa indagine consiste nell'intervistare un campione di viaggiatori in entrata e in uscita presso le frontiere. Sono effettuate due tipologie principali di rilevazioni ogni anno: circa 150.000 interviste dirette per raccogliere informazioni sulle spese, le caratteristiche e i comportamenti dei viaggiatori e circa 1.500.000 operazioni di conteggio per disaggregare il numero complessivo di viag-

giatori - ricavato da fonti amministrative - per paese di residenza.

TIAA0200 - POSIZIONE PATRIMONIALE SULL'ESTERO: POSIZIONI NETTE

La periodicità è annuale per gli anni 1997-1998, semestrale da giugno 1999 fino a dicembre 2003, trimestrale dal 2004. Si vedano le note alle tavole TIAA0300 e TIAA0400.

TIAA0300 - POSIZIONE PATRIMONIALE SULL'ESTERO: ATTIVITA'

La periodicità è annuale per gli anni 1997-1998, semestrale da giugno 1999 fino a dicembre 2003, trimestrale dal 2004. A partire dai dati relativi a dicembre 2007, la posizione patrimoniale sull'estero dell'Italia viene prodotta sulla base di un nuovo sistema di raccolta e compilazione delle statistiche. Le serie per i periodi antecedenti al dicembre 2007 sono state riviste per adeguarne la continuità con i nuovi dati. A partire dai dati relativi a dicembre 2008, gli investimenti di portafoglio sono calcolati sulla base della segnalazione - in forma anonima - da parte dei depositari delle consistenze "titolo per titolo" custodite per conto degli investitori. La presenza di consistenze di investimenti diretti negative è resa possibile dalla convenzione di registrazione dei finanziamenti intrasocietari. Quando la società partecipata oggetto di investimento diretto finanzia la società investitrice, i fondi relativi vengono registrati negli investimenti diretti come disinvestimenti, in riduzione dell'investimento preesistente.

TIAA0400 - POSIZIONE PATRIMONIALE SULL'ESTERO: PASSIVITA'

La periodicità è annuale per gli anni 1997-1998, semestrale da giugno 1999 fino a dicembre 2003, trimestrale dal

2004. A partire dai dati relativi a dicembre 2007, la posizione patrimoniale sull'estero dell'Italia viene prodotta sulla base di un nuovo sistema di raccolta e compilazione delle statistiche. Le serie per i periodi antecedenti al dicembre 2007 sono state riviste per adeguarne la continuità con i nuovi dati. A partire dai dati relativi a dicembre 2008, gli investimenti di portafoglio sono calcolati sulla base della segnalazione - in forma anonima - da parte dei depositari delle consistenze "titolo per titolo" custodite per conto degli investitori. La presenza di consistenze di investimenti diretti negative è resa possibile dalla convenzione di registrazione dei finanziamenti intrasocietari. Quando la società partecipata oggetto di investimento diretto finanzia la società investitrice, i fondi relativi vengono registrati negli investimenti diretti come disinvestimenti, in riduzione dell'investimento preesistente.

TIAA0500 - DETTAGLIO DELLE PASSIVITA' NON AZIONARIE SULL'ESTERO (DEBITO ESTERO)

La serie inizia da dicembre 2007. I dati prospettati nella tavola sono coerenti con quelli della tavola TIAA0400. La consistenza del debito estero rappresenta, infatti, un sottoinsieme del passivo della posizione verso l'estero in quanto la prima non comprende i derivati, le azioni e gli utili reinvestiti. Parziali differenze tra i due sistemi di statistiche sono dovute al diverso grado di provvisorietà dei dati e alle diverse periodicità e tempestività di pubblicazione. A partire dai dati relativi a dicembre 2008, gli investimenti di portafoglio sono calcolati sulla segnalazione - in forma anonima - da parte dei depositari delle consistenze "titolo per titolo" custodite per conto degli investitori.

Le informazioni memorizzate elettronicamente nella Base Informativa Pubblica on-line sono individuate dai codici riportati in ciascuna tavola, ad eccezione delle tavole TIAA0200, TIAA0300, TIAA0400 e TIAA0500, i cui codici sono riportati nel seguito.

SETTORI RESIDENTI (setop_res)

Autorità monetarie	5630
Amministrazioni pubbliche.....	5607
Altre istituzioni finanziarie monetarie	5620
Altri settori	5635
Totale	5615

FENOMENI RILEVATI (vocesotvoc)

Attività - Investimenti diretti.....	71001170
- Azioni e utili reinvestiti	71001193
- Altri capitali.....	71001196
Attività - Investimenti di portafoglio	71001171
- Azioni	71001185
- Strumenti di debito	71001186
Attività - Strumenti derivati	71001182
Attività - Altri investimenti.....	71001172
Attività - Riserve ufficiali	71001190
Attività - Totale.....	71001173
Passività - Investimenti diretti.....	71001174
- Azioni e utili reinvestiti	71001194
- Altri capitali.....	71001197
Passività - Investimenti di portafoglio	71001175
- Azioni	71001187
- Strumenti di debito	71001188
Passività - Strumenti derivati	71001183
Passività - Altri investimenti.....	71001176
Passività - Totale.....	71001177

Posizione netta - Investimenti diretti	71001178
- Azioni e utili reinvestiti	71001195
- Altri capitali	71001198
Posizione netta - Investimenti di portafoglio	71001179
- Azioni.....	71001191
- Strumenti di debito.....	71001192
Posizione netta - Strumenti derivati	71001184
Posizione netta - Altri investimenti.....	71001180
Posizione netta - Totale.....	71001181
Debito estero - Strumenti mercato monetario ...	70070000
Debito estero - Obbligazioni	70070010
Debito estero - Prestiti.....	70070020
Debito estero - Valute e depositi.....	70070030
Debito estero - Crediti commerciali.....	70070040
Debito estero - Altre passività.....	70070050
Debito estero - Investimenti diretti	70070110
Debito estero - Passività non azionarie verso imprese affiliate.....	70070060
Debito estero - Passività non azionarie verso investitori diretti	70070070
Debito estero - Totale.....	70070120

DURATA ORIGINARIA (durata_or) *

Breve termine (inferiore a un anno).....	5
Lungo termine (superiore a un anno).....	403
Totale	9

RESIDENZA A FINI VALUTARI DELLA CLIENTELA (residenz) **

Non residenti	2
---------------------	---

* Campo previsto solo per la tavola TIAA0500.

** Campo previsto solo per le tavole TIAA0200, TIAA0300, TIAA0400.

AVVERTENZE

- I. - Le elaborazioni, salvo diversa indicazione, sono eseguite dalla Banca d'Italia.
- II. - Segni convenzionali:
- quando il fenomeno non esiste;
 - quando il fenomeno esiste ma i dati non si conoscono;
 - .. quando i dati non raggiungono la cifra significativa dell'ordine minimo considerato.
- I dati riportati fra parentesi sono provvisori, quelli fra parentesi in corsivo sono stimati.
- III. - Le tavole sono contrassegnate, oltre che da un numero progressivo, da un codice alfanumerico che individua in modo univoco il contenuto della tavola nell'archivio elettronico in cui sono memorizzate le informazioni destinate alla diffusione esterna. Analogo codice identifica le diverse grandezze riportate in ciascuna tavola.
- IV. - Le note metodologiche, riportate nelle ultime pagine del Supplemento, sono contrassegnate da codici elettronici che si riferiscono alle tavole e, nell'ambito di ciascuna di esse, alle singole grandezze economiche. Quando la nota metodologica è relativa a una particolare osservazione, essa segue il codice della variabile associato alla data di riferimento dell'osservazione.

SUPPLEMENTI AL BOLLETTINO STATISTICO

Moneta e banche (mensile)

Mercato finanziario (mensile)

Finanza pubblica, fabbisogno e debito (mensile)

Bilancia dei pagamenti e posizione patrimoniale sull'estero (mensile)

Conti finanziari (trimestrale)

Sistema dei pagamenti (semestrale)

Statistiche di finanza pubblica nei paesi dell'Unione europea (annuale)

Debito delle Amministrazioni locali (annuale)

La ricchezza delle famiglie italiane (annuale)

Indagini campionarie (periodicità variabile)

Note metodologiche (periodicità variabile)

Tutti i supplementi sono disponibili sul sito Internet della Banca d'Italia: www.bancaditalia.it

Eventuali chiarimenti sui dati contenuti in questa pubblicazione possono essere richiesti via e-mail all'indirizzo statistiche@bancaditalia.it

Stampa su carta riciclata