



BANCA D'ITALIA  
EUROSISTEMA

# Supplementi al Bollettino Statistico

Indicatori monetari e finanziari

Bilancia dei pagamenti  
e posizione patrimoniale sull'estero

Nuova serie  
Anno XXIII - 25 Marzo 2013

Numero

15



## Avviso

### **Diffusione dei dati ricostruiti di bilancia dei pagamenti e di posizione patrimoniale sull'estero precedenti alla fine del 2007**

Con l'uscita del numero di ottobre 2011 di questo Supplemento al Bollettino statistico, è stata diffusa nella Base informativa pubblica online della Banca d'Italia (BIPOL) la ricostruzione delle serie della bilancia dei pagamenti e della posizione patrimoniale sull'estero per i periodi precedenti la fine del 2007. I dati per il periodo 2008-10 (fine 2007 - fine 2010 per la posizione patrimoniale), compilati col nuovo sistema di raccolta basato sul direct reporting, erano stati già diffusi nella prima metà del 2011 e la pubblicazione delle serie ricostruite conclude un processo di revisione durato oltre un biennio.

Per la bilancia dei pagamenti la ricostruzione ha interessato pressoché tutte le voci, salvo le merci, con effetti maggiori sul conto finanziario. Per la posizione patrimoniale la ricostruzione ha modificato pressoché tutte le componenti rispetto a quanto in precedenza pubblicato<sup>1</sup>.

Le nuove serie, analogamente a quanto già avvenuto per gli anni i cui dati provengono dal nuovo sistema, mostrano un miglioramento del saldo del conto corrente (circa 80 miliardi in termini cumulati tra il 1991 e il 2007), principalmente dovuto ai redditi da capitale (i dati ottenuti dal vecchio sistema non includevano tra gli introiti i redditi non distribuiti dei fondi comuni ad accumulazione). L'ampliamento della posizione patrimoniale debitoria, che nel nuovo sistema viene rilevata direttamente e quindi rappresenta un vincolo per i flussi pregressi del conto finanziario, ha indotto inoltre ad accrescere per il passato gli afflussi di capitali. Queste tendenze contrastanti, emerse anche nei nuovi dati già pubblicati<sup>2</sup>, si sono riflesse nel periodo 1997-2007 in un aumento degli errori e omissioni negativi, pari a circa 140 miliardi cumulati.

In particolare, per il conto corrente e il conto capitale, sono state ricostruite le seguenti serie nel periodo 1991-2007 (anche con l'obiettivo di garantire la continuità con i valori assunti dalle medesime serie negli anni 1970-90):

- "altri servizi" (diversi da viaggi e trasporti internazionali): sebbene il nuovo totale dei crediti e dei debiti risultasse pienamente coerente con il passato, l'articolazione per tipologia di servizio e la ripartizione geografica presentavano forti discontinuità;

- redditi da capitale: la ricostruzione ha dovuto prevedere l'inclusione tra i crediti dei redditi figurativi derivanti dai fondi comuni ad accumulazione, non colti dal precedente sistema di raccolta, oltre a effettuare alcune riclassificazioni;

- redditi da lavoro, contributi sociali, imposte sul reddito e la ricchezza, altre componenti dei trasferimenti privati e attività intangibili: la nuova metodologia di raccolta e compilazione ha comportato una discontinuità nei livelli di queste voci.

---

1. La profondità storica delle serie diffuse rimane invariata rispetto al passato: i flussi mensili di conto corrente e conto capitale sono disponibili a partire dal 1970; i flussi mensili di conto finanziario a partire dal 1997; le consistenze della posizione patrimoniale a partire dalla fine del 1997.

2. Cfr. la nota "Considerazioni sui nuovi dati sulla posizione patrimoniale sull'estero dell'Italia" nel Supplemento al Bollettino Statistico - Bilancia dei pagamenti e posizione patrimoniale sull'estero, n. 31, 23 giugno 2011.

# Indice

Avviso

Tabella A	-	Bilancia dei pagamenti
Figura 1	-	Conto corrente
Figura 2	-	Investimenti di portafoglio
Figura 3	-	Investimenti diretti
Figura 4	-	Posizione patrimoniale netta sull'estero
Tavola 1a	- (TBDE0230)	- Bilancia dei pagamenti: saldi
Tavola 1b	- (TBDE0050)	- Bilancia dei pagamenti: crediti e debiti
Tavola 2a	- (TBDE0300)	- Conto corrente: saldi
Tavola 2b	- (TBDE0310)	- Conto corrente: crediti
Tavola 2c	- (TBDE0320)	- Conto corrente: debiti
Tavola 3	- (TBDE0090)	- Conto corrente destagionalizzato
Tavola 4	- (TBDE0400)	- Viaggi internazionali per motivo: crediti, debiti e saldi
Tavola 5	- (TBDE0085)	- Conto finanziario
Tavola 6	- (TIAA0100)	- Variazione delle riserve ufficiali
Tavola 7a	- (TIAA0200)	- Posizione patrimoniale sull'estero: posizioni nette
Tavola 7b	- (TIAA0300)	- Posizione patrimoniale sull'estero: attività
Tavola 7c	- (TIAA0400)	- Posizione patrimoniale sull'estero: passività
Tavola 8	- (TIAA0500)	- Dettaglio delle passività non azionarie sull'estero (debito estero)
Tavola 9	- (TAAE0250)	- Indicatori di competitività

Appendice metodologica

Codici

*Tavole consultabili esclusivamente nella Base Informativa Pubblica on-line*

TBDE0125	-	Servizi: saldi
TBDE0124	-	Servizi: crediti
TBDE0123	-	Servizi: debiti
TBDE0250	-	Redditi: saldi
TBDE0240	-	Redditi: crediti
TBDE0260	-	Redditi: debiti
TBDE0060	-	Trasferimenti unilaterali e attività intangibili: saldi
TBDE0070	-	Trasferimenti unilaterali e attività intangibili: crediti
TBDE0080	-	Trasferimenti unilaterali e attività intangibili: debiti
TBDE0280	-	Derivati (netto)
TBDE0160	-	Investimenti di portafoglio: attività
TBDE0170	-	Investimenti di portafoglio: passività
TBDE0180	-	Altri investimenti: attività
TBDE0270	-	Altri investimenti: passività
TIAA0450	-	Posizione patrimoniale sull'estero - riserve ufficiali
TAAE0230	-	Quotazioni dell'euro rispetto alle principali valute estere

Avvertenze

Nei dodici mesi terminanti in gennaio il saldo di conto corrente è risultato negativo per 7,0 miliardi di euro, in ulteriore miglioramento rispetto a dicembre. Vi ha soprattutto contribuito, come nei mesi precedenti, l'incremento dell'attivo commerciale, che nei dodici mesi ha raggiunto i 22,5 miliardi. Sono lievemente migliorati i saldi dei servizi e dei trasferimenti mentre si è leggermente ampliato il deficit nei redditi (fig. 1).

In gennaio i residenti hanno effettuato disinvestimenti netti da titoli di portafoglio esteri per 8,0 miliardi. I non residenti hanno effettuato investimenti netti in titoli di portafoglio italiani per 19,4 miliardi, concentrati nei titoli di debito a medio-lungo termine. Nei dodici mesi terminanti in gennaio il saldo complessivo degli investimenti di portafoglio ha registrato afflussi netti per 48,0 miliardi (fig. 2).

Nel mese di gennaio i residenti hanno effettuato disinvestimenti diretti dall'estero per 2,0 miliardi; i non residenti hanno disinvestito dall'Italia 0,3 miliardi. Nei dodici mesi terminanti in gennaio il saldo complessivo degli investimenti diretti ha registrato deflussi netti per 19,5 miliardi, riflettendo principalmente investimenti all'estero da parte dei residenti (fig. 3).

Alla fine del terzo trimestre del 2012 la posizione patrimoniale sull'estero dell'Italia risultava passiva per 351,7 miliardi (22,4 per cento del PIL, da 21,5 a fine giugno 2012). L'aumento della posizione debitoria netta rispetto al trimestre precedente è principalmente dovuto agli aggiustamenti di valutazione associati all'apprezzamento dei titoli di Stato italiani (fig. 4).

Tabella A

**Bilancia dei pagamenti**  
(milioni di euro)

	Gennaio 2012			Gennaio 2013			Dodici mesi terminanti in Gennaio 2012			Dodici mesi terminanti in Gennaio 2013		
	Crediti	Debiti	Saldo	Crediti	Debiti	Saldo	Crediti	Debiti	Saldo	Crediti	Debiti	Saldo
<b>Conto corrente.....</b>	<b>38.321</b>	<b>45.597</b>	<b>-7.276</b>	<b>(40.476)</b>	<b>(45.083)</b>	<b>(-4.607)</b>	<b>535.171</b>	<b>582.101</b>	<b>-46.929</b>	<b>(543.989)</b>	<b>(550.947)</b>	<b>(-6.958)</b>
Merci.....	27.315	31.001	-3.686	(29.805)	(31.046)	(-1.241)	377.596	392.294	-14.698	(392.205)	(369.698)	(22.507)
Servizi.....	5.242	6.194	-953	(5.613)	(6.041)	(-428)	76.966	83.542	-6.576	(83.117)	(82.994)	(123)
Redditi .....	4.688	4.968	-281	(3.669)	(4.521)	(-852)	60.847	69.703	-8.855	(50.062)	(61.833)	(-11.771)
Trasferimenti .....	1.077	3.433	-2.356	(1.389)	(3.475)	(-2.086)	19.762	36.562	-16.800	(18.604)	(36.422)	(-17.817)
<b>Conto capitale.....</b>	<b>90</b>	<b>132</b>	<b>-42</b>	<b>(386)</b>	<b>(308)</b>	<b>(78)</b>	<b>4.142</b>	<b>3.691</b>	<b>451</b>	<b>(3.444)</b>	<b>(2.541)</b>	<b>(903)</b>
	Attività	Passività	Saldo	Attività	Passività	Saldo	Attività	Passività	Saldo	Attività	Passività	Saldo
<b>Conto finanziario (*).....</b>	<b>-</b>	<b>-</b>	<b>11.604</b>	<b>-</b>	<b>-</b>	<b>(3.131)</b>	<b>-</b>	<b>-</b>	<b>93.109</b>	<b>-</b>	<b>-</b>	<b>(4.845)</b>
Investimenti diretti .....	5.039	-946	4.093	(1.978)	(-346)	(1.632)	-29.535	23.963	-5.572	(-26.897)	(7.432)	(-19.465)
Investimenti di portafoglio.....	6.689	7.880	14.569	(7.999)	(19.432)	(27.431)	39.917	-67.172	-27.255	(61.200)	(-13.214)	(47.986)
Derivati .....	577	-13	564	(126)	(-375)	(-249)	8.537	-1.626	6.911	(9.767)	(-8.853)	(914)
Altri investimenti .....	7.455	-14.874	-7.419	(287)	(-25.722)	(-25.435)	-11.110	130.226	119.116	(-50.808)	(27.724)	(-23.084)
Riserve ufficiali (**) .....	-203	-	-203	(-248)	-	(-248)	-91	-	-91	(-1.506)	-	(-1.506)
<b>Errori e omissioni.....</b>	<b>-</b>	<b>-</b>	<b>-4.286</b>	<b>-</b>	<b>-</b>	<b>(1.398)</b>	<b>-</b>	<b>-</b>	<b>-46.631</b>	<b>-</b>	<b>-</b>	<b>(1.210)</b>

(\*) Le attività si riferiscono ai capitali italiani, le passività ai capitali esteri.

(\*\*) Il segno (+) indica riduzione di riserve. Il segno (-) indica aumento di riserve.

NOTE SUI DATI. Dati aggiornati al 19 marzo 2013.

## Bilancia dei pagamenti e posizione patrimoniale sull'estero

Figura 1

### CONTO CORRENTE (miliardi di euro; saldi cumulati di 12 mesi)

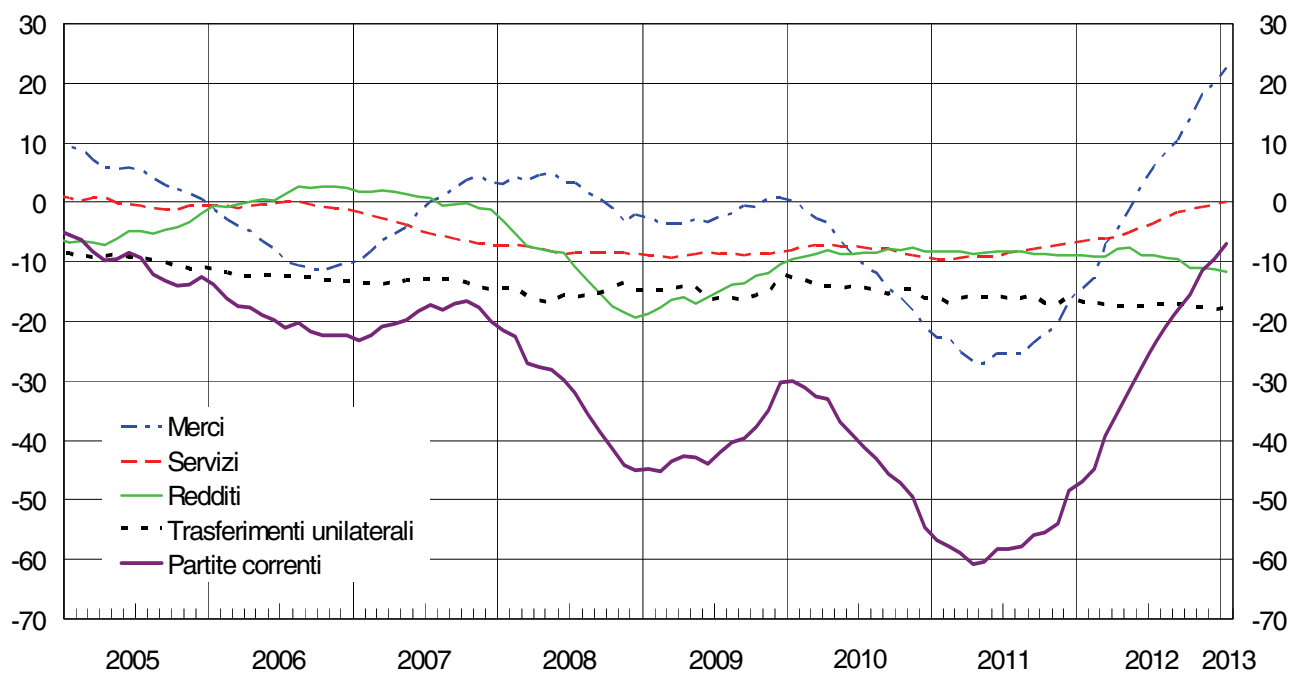
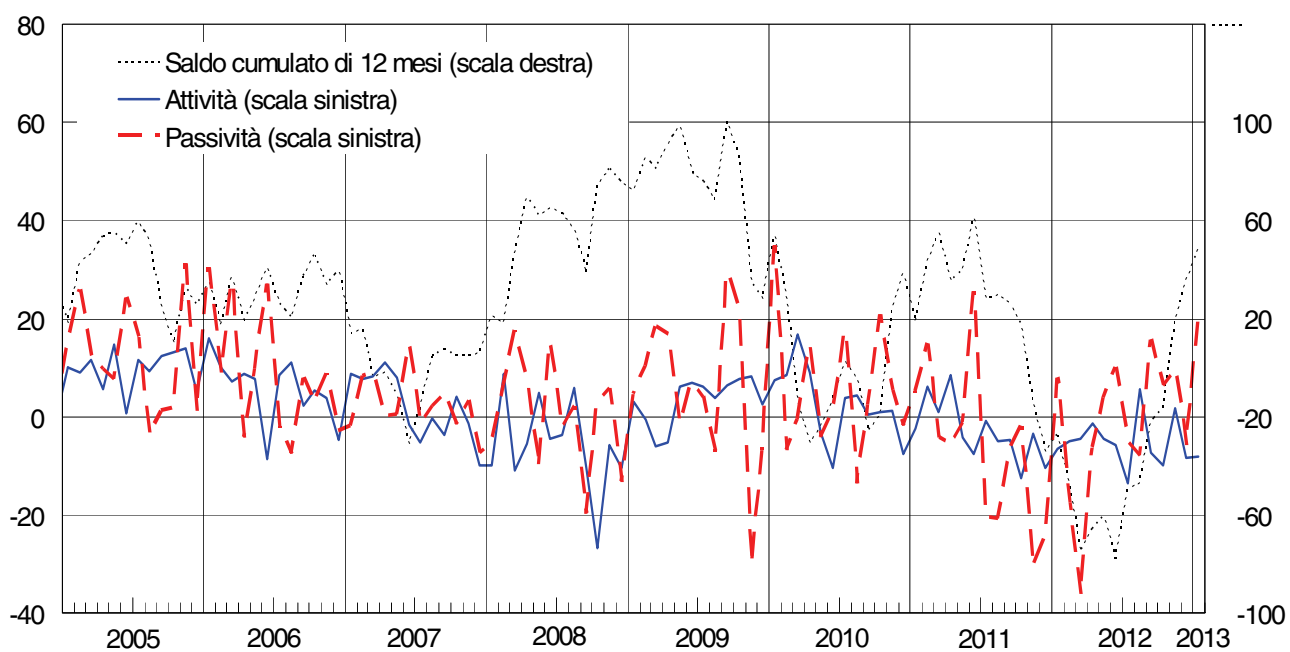


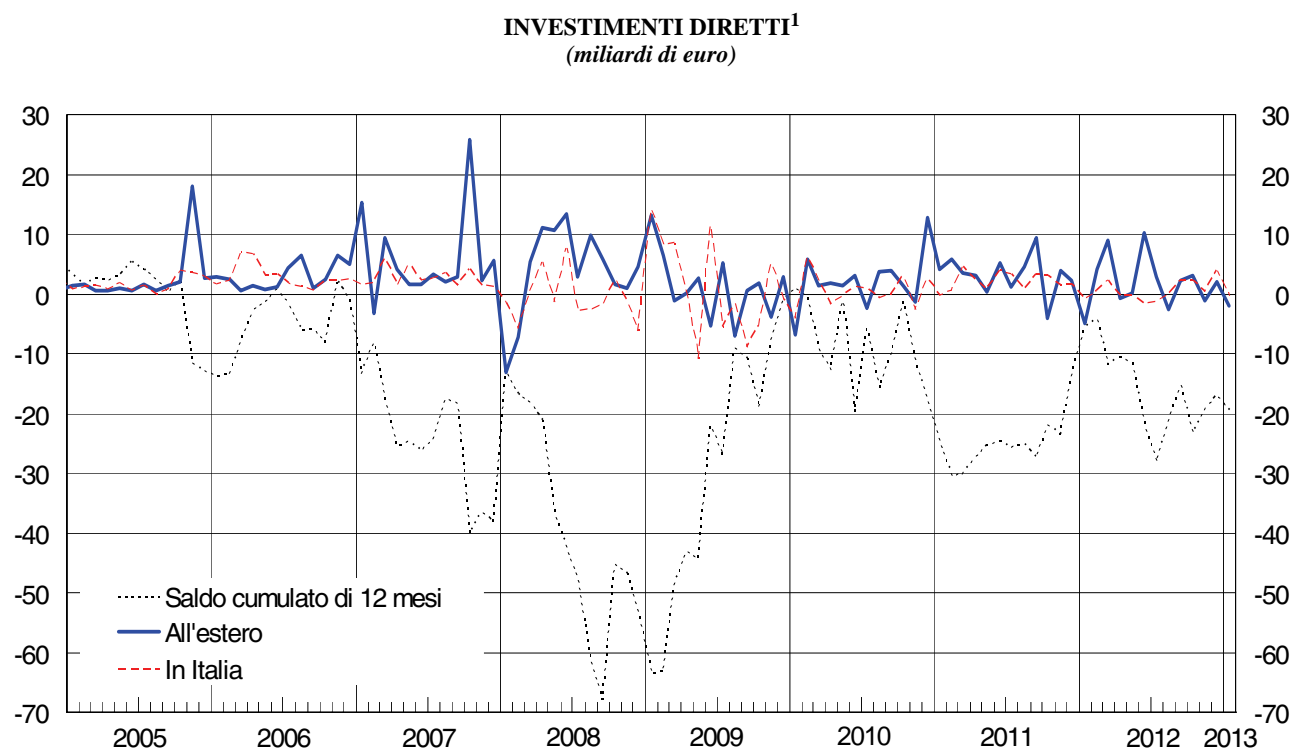
Figura 2

### INVESTIMENTI DI PORTAFOGLIO<sup>1</sup> (miliardi di euro)



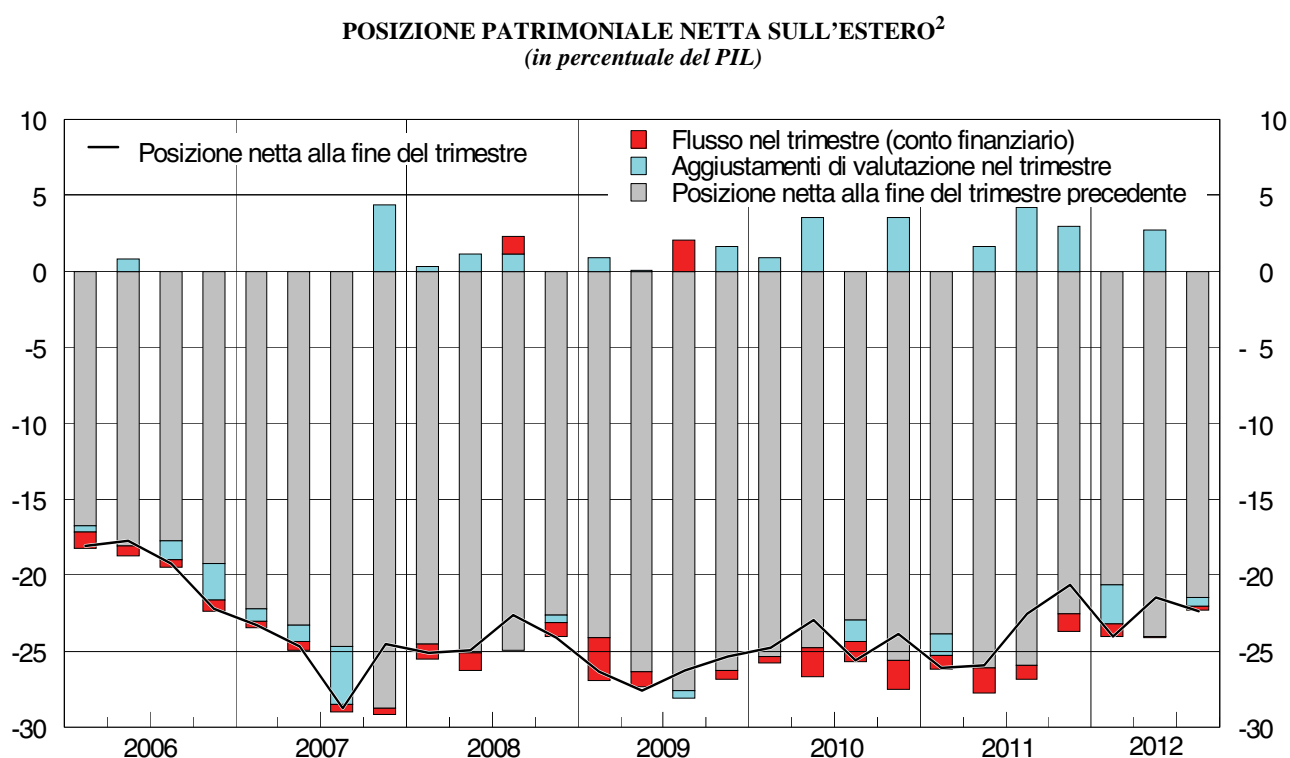
(1) Per le attività segno inverso rispetto alla convenzione di bilancia: un valore positivo corrisponde a investimenti netti da parte di residenti.

Figura 3



(1) Per le attività segno inverso rispetto alla convenzione di bilancia: un valore positivo corrisponde a investimenti netti da parte di residenti.

Figura 4



(2) La posizione netta alla fine del trimestre è uguale alla posizione netta alla fine del trimestre precedente corretta per i flussi del conto finanziario intervenuti nel trimestre e per gli aggiustamenti di valutazione.

**Bilancia dei pagamenti e posizione patrimoniale sull'estero**
**Tavola 1a**
**TBDE0230**
**Bilancia dei pagamenti: saldi**
*(milioni di euro)*

Periodo	Conto corrente	Conto capitale	Totale conto corrente e conto capitale	Conto finanziario		Errori e omissioni
					di cui: riserve ufficiali	
	S855290M	S870662M	S682972M	S733098M	S662568M	S744232M
2010 .....	-54.681	-556	-55.236	86.749	-1.034	-31.513
2011 .....	-48.446	486	-47.959	72.845	-941	-24.886
2012 .....	(-9.627)	(783)	(-8.843)	(13.318)	(-1.461)	(-4.474)
2010 - IV trim .....	-12.719	61	-12.658	30.380	-177	-17.722
2011 - I trim .....	-22.184	-166	-22.350	15.292	-1.888	7.058
II " .....	-12.238	-766	-13.004	25.226	2.079	-12.222
III " .....	-8.754	-344	-9.098	14.805	-775	-5.707
IV " .....	-5.270	1.763	-3.507	17.522	-357	-14.015
2012 - I trim .....	-13.076	-214	-13.289	13.286	-359	3
II " .....	-659	-59	-718	1.779	-935	-1.061
III " .....	953	148	1.100	4.086	-64	-5.187
IV " .....	(3.156)	(908)	(4.064)	(-5.834)	(-104)	(1.770)
2011 - gen. ....	-8.792	-7	-8.799	-8.660	-1.053	17.459
feb. ....	-6.381	-45	-6.426	14.921	417	-8.495
mar. ....	-7.011	-115	-7.125	9.031	-1.252	-1.906
apr. ....	-4.637	-124	-4.761	-13.131	2.502	17.892
mag. ....	-5.200	-482	-5.682	10.801	-623	-5.119
giu. ....	-2.401	-161	-2.562	27.556	200	-24.994
lug. ....	501	-76	425	-14.970	-342	14.545
ago. ....	-5.080	-196	-5.275	11.616	11	-6.341
set. ....	-4.175	-72	-4.247	18.159	-444	-13.912
ott. ....	-2.320	627	-1.693	3.288	185	-1.595
nov. ....	-3.438	607	-2.831	17.848	49	-15.017
dic. ....	489	529	1.017	-3.614	-591	2.597
2012 - gen. ....	-7.276	-42	-7.318	11.604	-203	-4.286
feb. ....	-4.344	-34	-4.378	-9.238	-84	13.616
mar. ....	-1.457	-137	-1.594	10.920	-72	-9.326
apr. ....	-710	-36	-745	1.016	-785	-271
mag. ....	-1.236	-23	-1.259	3.470	-2	-2.211
giu. ....	1.287	-1	1.286	-2.707	-148	1.421
lug. ....	4.265	79	4.344	944	-908	-5.288
ago. ....	-1.877	46	-1.831	-440	1.057	2.271
set. ....	-1.436	23	-1.413	3.582	-213	-2.169
ott. ....	(239)	(318)	(557)	5.274	-366	(-5.830)
nov. ....	(555)	(318)	(872)	-8.385	299	(7.512)
dic. ....	(2.362)	(273)	(2.635)	(-2.723)	(-37)	(88)
2013 - gen. ....	(-4.607)	(78)	(-4.529)	(3.131)	(-248)	(1.398)



**Bilancia dei pagamenti e posizione patrimoniale sull'estero**
**Tavola 1b**
**TBDE0050**
**Bilancia dei pagamenti: crediti e debiti**
*(milioni di euro)*

Periodo	Crediti			Debiti		
	Conto corrente	Conto capitale	Totale conto corrente e conto capitale	Conto corrente	Conto capitale	Totale conto corrente e conto capitale
	<i>S227306M</i>	<i>S099267M</i>	<i>S193858M</i>	<i>S608963M</i>	<i>S487842M</i>	<i>S569871M</i>
2010 .....	485.398	1.811	487.209	540.078	2.367	542.445
2011.....	534.021	4.203	538.224	582.467	3.717	586.183
2012 .....	(541.834)	(3.148)	(544.981)	(551.460)	(2.364)	(553.825)
2010 - IV trim.....	130.667	654	131.321	143.386	593	143.979
2011 - I trim.....	123.499	398	123.897	145.683	564	146.247
II " .....	137.761	392	138.153	149.999	1.158	151.157
III " .....	133.985	291	134.276	142.739	634	143.373
IV " .....	138.777	3.122	141.899	144.046	1.360	145.406
2012 - I trim.....	127.989	292	128.281	141.065	506	141.570
II " .....	140.281	502	140.783	140.941	561	141.502
III " .....	134.921	609	135.531	133.969	462	134.430
IV " .....	(138.642)	(1.745)	(140.387)	(135.487)	(836)	(136.323)
2011 - gen.....	37.171	151	37.321	45.963	157	46.120
feb.....	40.187	127	40.314	46.568	172	46.740
mar.....	46.141	120	46.262	53.152	235	53.387
apr.....	43.343	98	43.441	47.980	222	48.201
mag.....	47.356	114	47.470	52.556	596	53.152
giu.....	47.062	180	47.242	49.463	341	49.804
lug.....	50.117	101	50.217	49.616	177	49.793
ago.....	37.711	79	37.790	42.791	275	43.065
set.....	46.157	111	46.268	50.332	183	50.515
ott.....	46.585	1.032	47.617	48.906	405	49.311
nov.....	46.070	1.015	47.085	49.508	408	49.916
dic.....	46.122	1.075	47.196	45.633	546	46.179
2012 - gen.....	38.321	90	38.410	45.597	132	45.728
feb.....	42.220	114	42.334	46.564	149	46.712
mar.....	47.448	88	47.536	48.904	225	49.130
apr.....	43.276	141	43.417	43.986	177	44.162
mag.....	48.929	145	49.074	50.165	168	50.333
giu.....	48.077	216	48.292	46.789	217	47.006
lug.....	51.278	232	51.510	47.013	153	47.166
ago.....	39.123	183	39.307	41.000	138	41.138
set.....	44.520	194	44.714	45.955	171	46.127
ott.....	(49.278)	(580)	(49.858)	(49.039)	(262)	(49.301)
nov.....	(45.755)	(575)	(46.329)	(45.200)	(257)	(45.457)
dic.....	(43.610)	(590)	(44.200)	(41.248)	(317)	(41.565)
2013 - gen.....	(40.476)	(386)	(40.862)	(45.083)	(308)	(45.391)

**Bilancia dei pagamenti e posizione patrimoniale sull'estero**
**Tavola 2a**
**TBDE0300**
**Conto corrente: saldi**
*(milioni di euro)*

Periodo	Merci	Servizi				Redditi	Trasferimenti unilaterali
		Trasporti	Viaggi	Altri servizi	Totale		
	<i>S502277M</i>	<i>S537874M</i>	<i>S552142M</i>	<i>S760225M</i>	<i>S516883M</i>	<i>S700816M</i>	<i>S630221M</i>
2010 .....	-20.918	-8.513	8.841	-9.546	-9.218	-8.289	-16.256
2011.....	-16.612	-8.438	10.308	-8.853	-6.984	-8.915	-15.935
2012 .....	(20.062)	....	11.695	....	(-402)	(-11.199)	(-18.088)
2010 - IV trim.....	-6.685	-2.066	1.453	-2.743	-3.356	-1.102	-1.576
2011 - I trim.....	-10.959	-2.177	848	-2.369	-3.698	-996	-6.531
II " .....	-4.495	-2.179	3.768	-2.220	-631	-4.224	-2.889
III " .....	-1.447	-2.188	4.139	-2.139	-188	-2.305	-4.813
IV " .....	289	-1.895	1.553	-2.125	-2.467	-1.389	-1.702
2012 - I trim.....	-1.483	-2.000	960	-1.697	-2.736	-1.114	-7.742
II " .....	5.398	-1.892	4.080	-1.048	1.140	-4.051	-3.146
III " .....	6.220	-2.165	4.820	-242	2.414	-3.066	-4.615
IV " .....	(9.927)	....	1.835	....	(-1.219)	(-2.968)	(-2.584)
2011 - gen.....	-5.600	-795	-32	-534	-1.361	-340	-1.491
feb.....	-2.349	-649	206	-805	-1.247	-232	-2.553
mar.....	-3.010	-734	674	-1.030	-1.090	-424	-2.487
apr.....	-2.066	-679	949	-643	-373	-1.192	-1.007
mag.....	-1.433	-735	1.386	-904	-253	-2.791	-723
giu.....	-996	-765	1.432	-672	-5	-241	-1.159
lug.....	2.169	-677	2.017	-738	603	-548	-1.723
ago.....	-2.375	-785	605	-577	-757	-399	-1.549
set.....	-1.241	-726	1.516	-824	-34	-1.358	-1.542
ott.....	-476	-717	1.064	-935	-588	-634	-622
nov.....	-969	-629	335	-717	-1.011	-963	-494
dic.....	1.734	-549	154	-473	-868	208	-586
2012 - gen.....	-3.686	-735	88	-305	-953	-281	-2.356
feb.....	-479	-632	337	-585	-880	-377	-2.608
mar.....	2.682	-632	535	-806	-904	-457	-2.778
apr.....	495	-624	920	-259	38	-43	-1.200
mag.....	1.840	-693	1.513	-526	294	-2.572	-798
giu.....	3.063	-576	1.647	-263	808	-1.435	-1.149
lug.....	5.227	-698	1.997	-12	1.287	-621	-1.627
ago.....	9	-768	1.116	-27	320	-706	-1.500
set.....	984	-699	1.708	-202	807	-1.739	-1.487
ott.....	3.133	-627	1.213	(-635)	(-49)	(-2.041)	(-804)
nov.....	3.025	-642	363	(-416)	(-696)	(-944)	(-830)
dic.....	(3.769)	....	259	....	(-474)	(17)	(-950)
2013 - gen.....	(-1.241)	....	....	....	(-428)	(-852)	(-2.086)

## Conto corrente: crediti

(milioni di euro)

Periodo	Merci	Servizi				Redditi	Trasferimenti unilaterali
		Trasporti	Viaggi	Altri servizi	Totale		
	<i>S755600M</i>	<i>S807560M</i>	<i>S840907M</i>	<i>S653864M</i>	<i>S771222M</i>	<i>S959973M</i>	<i>S138701M</i>
2010 .....	337.920	11.058	29.257	33.651	73.967	55.885	17.626
2011.....	376.479	11.004	30.890	34.822	76.716	60.899	19.927
2012 .....	(389.715)	....	32.066	....	(82.746)	(51.081)	(18.292)
2010 - IV trim.....	91.088	2.613	5.511	10.357	18.482	14.561	6.537
2011 - I trim.....	90.315	2.499	5.185	7.451	15.136	14.045	4.003
II " .....	97.305	2.902	8.496	8.284	19.682	16.309	4.465
III " .....	92.561	3.014	11.612	8.351	22.976	14.917	3.531
IV " .....	96.298	2.589	5.598	10.736	18.922	15.628	7.928
2012 - I trim.....	95.278	2.550	5.093	8.070	15.712	13.533	3.466
II " .....	100.191	2.917	8.773	9.606	21.296	14.006	4.789
III " .....	94.499	3.221	12.271	9.808	25.300	11.585	3.538
IV " .....	(99.747)	....	5.930	....	(20.438)	(11.957)	(6.499)
2011 - gen.....	26.198	802	1.641	2.548	4.992	4.740	1.241
feb.....	29.644	787	1.439	2.403	4.628	4.503	1.411
mar.....	34.473	910	2.105	2.501	5.516	4.802	1.351
apr.....	31.097	923	2.388	2.715	6.026	4.926	1.294
mag.....	33.551	988	2.862	2.685	6.535	5.589	1.681
giu.....	32.657	990	3.245	2.884	7.120	5.794	1.491
lug.....	35.304	1.077	4.379	3.173	8.629	4.971	1.212
ago.....	24.219	920	3.870	2.515	7.306	5.049	1.137
set.....	33.038	1.016	3.363	2.662	7.041	4.896	1.182
ott.....	32.193	907	2.553	3.316	6.776	4.976	2.640
nov.....	32.491	903	1.689	3.343	5.934	4.987	2.657
dic.....	31.614	779	1.356	4.076	6.211	5.665	2.631
2012 - gen.....	27.315	818	1.665	2.759	5.242	4.688	1.077
feb.....	31.795	822	1.485	2.602	4.909	4.322	1.194
mar.....	36.168	910	1.942	2.709	5.561	4.523	1.195
apr.....	30.573	923	2.456	3.150	6.529	4.897	1.277
mag.....	35.170	989	3.045	3.115	7.149	4.816	1.794
giu.....	34.448	1.005	3.271	3.342	7.618	4.292	1.718
lug.....	36.833	1.142	4.394	3.738	9.274	3.927	1.244
ago.....	26.023	994	4.296	2.934	8.225	3.877	998
set.....	31.643	1.084	3.580	3.136	7.801	3.780	1.296
ott.....	36.063	989	2.654	(3.589)	(7.233)	(3.691)	(2.291)
nov.....	33.659	875	1.804	(3.618)	(6.297)	(3.718)	(2.081)
dic.....	(30.025)	....	1.472	....	(6.908)	(4.549)	(2.128)
2013 - gen.....	(29.805)	....	....	....	(5.613)	(3.669)	(1.389)

**Bilancia dei pagamenti e posizione patrimoniale sull'estero**
**Tavola 2c**
**TBDE0320**
**Conto corrente: debiti**
*(milioni di euro)*

Periodo	Merci	Servizi				Redditi	Trasferimenti unilaterali	
		Trasporti	Viaggi	Altri servizi	Totale			di cui: rimesse emigrati
	S111106M	S141531M	S152094M	S744435M	S123934M	S300284M	S618449M	S427015M
2010 .....	358.838	19.571	20.416	43.197	83.184	64.174	33.882	6.572
2011.....	393.091	19.442	20.583	43.675	83.699	69.814	35.862	7.395
2012 .....	(369.653)	....	20.371	....	(83.148)	(62.280)	(36.379)	....
2010 - IV trim.....	97.773	4.679	4.058	13.100	21.838	15.663	8.112	1.860
2011 - I trim.....	101.274	4.676	4.338	9.820	18.834	15.041	10.534	1.655
II " .....	101.800	5.081	4.728	10.504	20.313	20.533	7.353	1.976
III " .....	94.008	5.201	7.473	10.490	23.164	17.222	8.345	1.836
IV " .....	96.009	4.484	4.045	12.860	21.389	17.018	9.631	1.926
2012 - I trim.....	96.761	4.549	4.133	9.767	18.449	14.647	11.208	1.556
II " .....	94.793	4.809	4.693	10.654	20.156	18.056	7.935	1.743
III " .....	88.279	5.385	7.450	10.050	22.886	14.651	8.153	1.727
IV " .....	(89.820)	....	4.095	....	(21.657)	(14.926)	(9.084)	....
2011 - gen.....	31.798	1.597	1.674	3.082	6.352	5.080	2.732	554
feb.....	31.993	1.435	1.233	3.207	5.876	4.735	3.964	495
mar.....	37.483	1.644	1.431	3.531	6.606	5.226	3.837	606
apr.....	33.163	1.602	1.439	3.358	6.399	6.117	2.300	646
mag.....	34.984	1.723	1.476	3.589	6.788	8.381	2.403	668
giu.....	33.653	1.756	1.813	3.556	7.125	6.035	2.650	663
lug.....	33.135	1.754	2.361	3.911	8.026	5.519	2.935	618
ago.....	26.594	1.705	3.265	3.092	8.063	5.448	2.686	636
set.....	34.279	1.742	1.846	3.487	7.075	6.254	2.723	583
ott.....	32.669	1.624	1.489	4.251	7.364	5.610	3.262	675
nov.....	33.460	1.532	1.354	4.060	6.945	5.951	3.151	623
dic.....	29.880	1.328	1.202	4.549	7.079	5.457	3.217	629
2012 - gen.....	31.001	1.553	1.577	3.065	6.194	4.968	3.433	524
feb.....	32.274	1.454	1.148	3.187	5.789	4.699	3.802	454
mar.....	33.486	1.542	1.408	3.515	6.465	4.980	3.973	577
apr.....	30.078	1.546	1.536	3.408	6.491	4.940	2.477	548
mag.....	33.330	1.682	1.533	3.641	6.855	7.389	2.592	607
giu.....	31.385	1.581	1.624	3.605	6.810	5.728	2.867	588
lug.....	31.606	1.840	2.397	3.750	7.987	4.549	2.872	566
ago.....	26.014	1.762	3.181	2.962	7.905	4.583	2.498	549
set.....	30.659	1.783	1.873	3.339	6.994	5.519	2.783	613
ott.....	32.930	1.616	1.441	(4.225)	(7.282)	(5.732)	(3.095)	592
nov.....	30.634	1.517	1.441	(4.035)	(6.993)	(4.662)	(2.911)	395
dic.....	(26.256)	....	1.213	....	(7.382)	(4.532)	(3.078)	....
2013 - gen.....	(31.046)	....	....	....	(6.041)	(4.521)	(3.475)	....

**Bilancia dei pagamenti e posizione patrimoniale sull'estero**
**Tavola 3**
**TBDE0090**
**Conto corrente destagionalizzato**
*(milioni di euro)*

Periodo	Saldo			Crediti			Debiti		
		<i>di cui:</i> merci	<i>di cui:</i> servizi		<i>di cui:</i> merci	<i>di cui:</i> servizi		<i>di cui:</i> merci	<i>di cui:</i> servizi
	S635123M	S075757M	S657383M	S672681M	S725475M	S741502M	S757710M	S770409M	S783908M
2010 .....	-55.646	-22.157	-8.963	483.134	335.913	73.840	538.780	358.070	82.802
2011 .....	-49.022	-17.045	-6.934	534.709	377.667	76.691	583.731	394.712	83.625
2012 .....	-10.343	19.354	-616	542.381	390.473	82.380	552.724	371.119	82.995
2010 - IV trim .....	-16.137	-8.153	-2.550	125.657	88.153	19.014	141.795	96.306	21.565
2011 - I trim .....	-14.941	-7.291	-1.761	130.969	92.213	19.009	145.911	99.503	20.770
II " .....	-13.230	-5.342	-1.966	133.090	94.088	18.851	146.320	99.430	20.817
III " .....	-11.366	-2.755	-1.694	135.105	95.872	19.223	146.471	98.627	20.917
IV " .....	-9.485	-1.658	-1.514	135.544	95.495	19.607	145.029	97.153	21.121
2012 - I trim .....	-6.050	1.660	-667	134.218	95.803	19.603	140.268	94.143	20.271
II " .....	-2.419	4.330	-279	136.538	97.847	20.488	138.957	93.518	20.767
III " .....	-1.255	5.870	450	137.049	99.317	21.203	138.304	93.447	20.753
IV " .....	-618	7.495	-119	134.577	97.506	21.086	135.195	90.011	21.204
2011 - gen .....	-4.693	-2.230	-753	43.952	31.094	6.324	48.645	33.325	7.078
feb .....	-4.745	-1.756	-618	43.688	30.851	6.267	48.434	32.607	6.886
mar .....	-5.503	-3.305	-389	43.329	30.267	6.418	48.832	33.572	6.807
apr .....	-4.942	-2.121	-600	44.707	31.776	6.289	49.649	33.897	6.890
mag .....	-4.537	-1.923	-621	44.320	31.354	6.243	48.856	33.277	6.864
giu .....	-3.751	-1.298	-744	44.064	30.958	6.319	47.815	32.255	7.064
lug .....	-4.371	-1.534	-503	44.850	31.640	6.558	49.220	33.175	7.061
ago .....	-3.729	-850	-578	45.506	32.379	6.350	49.235	33.229	6.928
set .....	-3.266	-371	-613	44.750	31.853	6.316	48.016	32.223	6.929
ott .....	-3.952	-1.272	-598	44.143	30.845	6.568	48.096	32.117	7.166
nov .....	-3.916	-1.017	-451	44.931	31.514	6.582	48.847	32.531	7.033
dic .....	-1.617	631	-465	46.469	33.136	6.457	48.086	32.505	6.922
2012 - gen .....	-2.883	-129	-285	44.215	31.335	6.584	47.099	31.463	6.869
feb .....	-2.666	22	-179	44.284	31.601	6.445	46.950	31.578	6.624
mar .....	-501	1.766	-204	45.719	32.868	6.574	46.219	31.102	6.778
apr .....	-1.148	700	-180	45.592	32.338	6.882	46.741	31.638	7.061
mag .....	-1.017	1.299	-106	45.752	32.854	6.830	46.770	31.554	6.935
giu .....	-254	2.330	6	45.193	32.655	6.776	45.447	30.325	6.770
lug .....	-1.144	1.284	5	44.393	31.904	6.939	45.537	30.620	6.934
ago .....	431	2.675	306	47.256	34.715	7.116	46.825	32.040	6.810
set .....	-543	1.910	139	45.400	32.698	7.148	45.942	30.788	7.010
ott .....	-1.358	1.923	-46	44.381	32.263	6.855	45.739	30.340	6.901
nov .....	90	2.718	-65	44.916	32.659	6.987	44.826	29.941	7.052
dic .....	650	2.854	-8	45.280	32.584	7.244	44.630	29.729	7.251
2013 - gen .....	215	2.566	329	45.591	33.034	6.979	45.376	30.468	6.650

## Viaggi internazionali per motivo: crediti, debiti e saldi

(milioni di euro)

Periodo	Crediti			Debiti			Saldi		
	Lavoro	Motivi personali		Lavoro	Motivi personali		Lavoro	Motivi personali	
			di cui: vacanze			di cui: vacanze			di cui: vacanze
	<i>S776584M</i>	<i>S815525M</i>	<i>S848206M</i>	<i>S787333M</i>	<i>S824191M</i>	<i>S833462M</i>	<i>S796329M</i>	<i>S808289M</i>	<i>S855982M</i>
2010 .....	6.380	22.877	16.766	6.281	14.134	9.140	98	8.743	7.626
2011.....	6.321	24.570	18.672	6.366	14.217	9.157	-46	10.353	9.515
2012 .....	6.168	25.898	19.464	6.772	13.599	8.048	-604	12.299	11.416
2010 - IV trim.....	1.547	3.964	2.540	1.570	2.488	1.351	-23	1.476	1.189
2011 - I trim.....	1.537	3.648	2.348	1.712	2.625	1.537	-175	1.023	810
II " .....	1.768	6.727	5.231	1.713	3.015	1.782	55	3.713	3.449
III " .....	1.537	10.074	8.304	1.444	6.029	4.460	93	4.045	3.844
IV " .....	1.477	4.120	2.790	1.497	2.548	1.378	-19	1.572	1.412
2012 - I trim.....	1.437	3.656	2.422	1.769	2.364	1.332	-332	1.292	1.090
II " .....	1.730	7.042	5.281	1.751	2.942	1.557	-21	4.101	3.724
III " .....	1.548	10.723	8.757	1.640	5.810	3.926	-93	4.913	4.831
IV " .....	1.453	4.477	3.004	1.612	2.483	1.233	-159	1.994	1.771
2010 - dic.....	380	1.076	595	383	858	481	-3	219	114
2011 - gen.....	464	1.177	708	543	1.130	711	-79	47	-3
feb.....	464	975	601	570	663	372	-106	312	230
mar.....	609	1.496	1.039	599	832	455	10	664	583
apr.....	597	1.791	1.301	570	868	498	27	922	803
mag.....	643	2.220	1.725	551	925	516	92	1.295	1.209
giu.....	528	2.717	2.204	592	1.221	768	-63	1.495	1.436
lug.....	570	3.809	3.204	522	1.839	1.321	47	1.970	1.883
ago.....	400	3.470	2.864	368	2.897	2.333	32	573	531
set.....	568	2.795	2.237	554	1.292	806	14	1.502	1.431
ott.....	611	1.942	1.473	608	881	450	3	1.061	1.022
nov.....	494	1.195	751	522	832	470	-29	364	281
dic.....	373	983	566	366	836	458	7	147	108
2012 - gen.....	441	1.224	775	614	963	577	-173	261	199
feb.....	442	1.044	695	551	597	331	-109	446	364
mar.....	554	1.388	952	604	804	425	-50	584	527
apr.....	574	1.883	1.293	559	977	568	14	906	725
mag.....	594	2.452	1.842	639	894	459	-45	1.558	1.383
giu.....	563	2.708	2.146	553	1.071	530	10	1.637	1.616
lug.....	517	3.876	3.154	589	1.808	1.109	-72	2.069	2.045
ago.....	368	3.928	3.222	422	2.759	2.108	-54	1.170	1.113
set.....	662	2.918	2.381	629	1.244	709	33	1.675	1.672
ott.....	585	2.069	1.588	585	856	409	..	1.213	1.179
nov.....	518	1.285	824	645	796	404	-127	490	420
dic.....	349	1.122	593	381	832	420	-32	291	173

**Bilancia dei pagamenti e posizione patrimoniale sull'estero**
**Tavola 5**
**TBDE0085**
**Conto finanziario**
*(milioni di euro)*

Periodo	Investimenti diretti		Investimenti di portafoglio		Altri investimenti		Derivati	Variazione delle riserve ufficiali
	all'estero	in Italia	attività	passività	attività	passività		
	<i>S616175M</i>	<i>S044854M</i>	<i>S061250M</i>	<i>S219515M</i>	<i>S473192M</i>	<i>S577774M</i>	<i>S068746M</i>	<i>S662568M</i>
2010 .....	-24.656	6.930	-31.285	69.753	49.647	22.128	-4.734	-1.034
2011.....	-38.578	24.691	35.630	-69.991	-42.770	157.311	7.493	-941
2012 .....	(-23.836)	(6.832)	(59.890)	(-24.766)	(-43.640)	(38.572)	(1.727)	(-1.461)
2010 - IV trim.....	-12.800	3.198	5.613	24.596	9.988	2.472	-2.510	-177
2011 - I trim.....	-13.176	4.814	-4.587	15.787	-10.350	22.038	2.654	-1.888
II " .....	-8.413	6.816	3.126	18.739	-1.415	2.772	1.522	2.079
III " .....	-15.143	7.175	10.609	-47.789	-21.434	81.346	816	-775
IV " .....	-1.846	5.886	26.482	-56.728	-9.571	51.155	2.501	-357
2012 - I trim.....	-8.003	1.681	16.157	-45.748	-10.195	62.110	-2.357	-359
II " .....	-9.477	-2.085	11.741	7.380	-24.912	18.984	1.083	-935
III " .....	-2.367	867	15.319	3.002	2.862	-16.292	759	-64
IV " .....	(-3.989)	(6.369)	(16.673)	(10.600)	(-11.395)	(-26.230)	(2.242)	(-104)
2011 - gen.....	-4.004	-218	2.402	5.061	-24.205	12.211	1.146	-1.053
feb.....	-5.685	511	-6.100	14.920	2.123	8.335	400	417
mar.....	-3.487	4.521	-889	-4.194	11.732	1.492	1.108	-1.252
apr.....	-2.984	2.260	-8.563	-5.595	-5.838	4.092	995	2.502
mag.....	-283	711	4.159	-1.149	2.660	4.832	494	-623
giu.....	-5.146	3.845	7.530	25.483	1.763	-6.152	33	200
lug.....	-1.080	3.166	849	-20.275	407	2.581	-276	-342
ago.....	-4.606	815	4.939	-20.921	-2.250	33.050	578	11
set.....	-9.457	3.194	4.821	-6.593	-19.591	45.715	514	-444
ott.....	4.206	2.984	12.505	-1.920	187	-16.261	1.402	185
nov.....	-3.925	1.414	3.500	-30.593	2.783	44.283	337	49
dic.....	-2.127	1.488	10.477	-24.215	-12.541	23.133	762	-591
2012 - gen.....	5.039	-946	6.689	7.880	7.455	-14.874	564	-203
feb.....	-4.144	507	4.957	-17.379	-1.466	9.186	-815	-84
mar.....	-8.898	2.120	4.511	-36.249	-16.184	67.798	-2.106	-72
apr.....	789	-297	1.496	-6.434	-6.646	12.896	-3	-785
mag.....	-142	-287	4.368	3.892	-8.784	4.092	333	-2
giu.....	-10.124	-1.501	5.877	9.922	-9.482	1.996	753	-148
lug.....	-2.775	-1.336	13.553	-4.939	1.979	-5.113	483	-908
ago.....	2.665	-96	-5.568	-7.781	436	7.967	880	1.057
set.....	-2.257	2.299	7.334	15.722	447	-19.146	-604	-213
ott.....	-3.121	2.302	10.002	6.458	-4.067	-5.454	-480	-366
nov.....	1.059	223	-1.708	9.865	6.282	-28.669	4.264	299
dic.....	(-1.927)	(3.844)	(8.379)	(-5.723)	(-13.610)	(7.893)	(-1.542)	(-37)
2013 - gen.....	(1.978)	(-346)	(7.999)	(19.432)	(287)	(-25.722)	(-249)	(-248)

## Variazione delle riserve ufficiali

(milioni di euro)

Periodo	Flussi (con segno di bilancia)							Aggiustamenti di valutazione (b)	Variazione delle consistenze (b)-(a)
	Oro monetario	Diritti speciali di prelievo	Posizione FMI	Valute convertibili		Altre attività	Totale (a)		
				Disponibilità liquide e depositi	Titoli				
	S674036M	S685296M	S697243M	S523245M	S533775M	S721372M	S662568M	S424023M	S470088M
2010 .....	..	-228	-485	-425	105	..	-1.034	25.726	26.759
2011 .....	..	245	-2.501	1.085	231	..	-941	14.056	14.997
2012 .....	..	(-211)	(-291)	(-151)	(-807)	..	(-1.461)	(2.303)	(3.764)
2010 - IV trim.....	..	-124	-62	-280	289	..	-177	8.123	8.300
2011 - I trim.....	..	240	-808	-41	-1.279	..	-1.888	-5.380	-3.492
II ".....	..	57	-759	1.001	1.780	..	2.079	2.016	-63
III ".....	..	..	-438	-250	-87	..	-775	14.829	15.604
IV ".....	..	-52	-497	375	-183	..	-357	2.591	2.948
2012 - I trim.....	..	-37	-247	-210	135	..	-359	883	1.241
II ".....	..	35	-191	221	-999	..	-935	4.180	5.115
III ".....	..	-210	-118	-9	274	..	-64	7.552	7.615
IV ".....	..	..	(265)	(-153)	(-217)	..	(-104)	(-10.312)	(-10.208)
2011 - gen. ....	..	-1	..	-271	-781	..	-1.053	-7.570	-6.517
feb. ....	..	1	92	587	-263	..	417	3.718	3.301
mar. ....	..	240	-899	-357	-236	..	-1.252	-1.527	-275
apr. ....	..	9	-128	223	2.398	..	2.502	413	-2.089
mag. ....	..	7	-631	458	-457	..	-623	3.889	4.512
giu. ....	..	41	..	319	-160	..	200	-2.285	-2.485
lug. ....	..	16	-262	3	-98	..	-342	8.633	8.975
ago. ....	..	-3	..	-128	142	..	11	8.705	8.693
set. ....	..	-13	-176	-125	-131	..	-444	-2.509	-2.065
ott. ....	..	3	..	386	-204	..	185	1.219	1.034
nov.....	..	-97	..	-70	216	..	49	6.862	6.813
dic.....	..	43	-497	59	-195	..	-591	-5.490	-4.899
2012 - gen. ....	..	-11	..	-648	456	..	-203	8.011	8.213
feb. ....	..	-21	-224	492	-331	..	-84	-1.513	-1.429
mar. ....	..	-5	-23	-55	10	..	-72	-5.615	-5.543
apr. ....	..	34	-109	201	-911	..	-785	1.013	1.798
mag. ....	..	11	..	313	-326	..	-2	2.701	2.703
giu. ....	..	-10	-82	-294	239	..	-148	467	614
lug. ....	..	-218	-10	-457	-222	..	-908	5.060	5.968
ago. ....	..	4	-136	773	417	..	1.057	-2.056	-3.113
set. ....	..	5	28	-325	80	..	-213	4.548	4.761
ott. ....	..	-108	..	-260	2	..	-366	-4.424	-4.058
nov.....	..	44	147	34	75	..	299	281	-18
dic.....	..	(64)	(119)	(74)	(-294)	..	(-37)	(-6.169)	(-6.133)
2013 - gen. ....	..	(-8)	(-82)	(207)	(-365)	..	(-248)	(-3.890)	(-3.643)



# Bilancia dei pagamenti e posizione patrimoniale sull'estero

Tavola 7a

TIAA0200

## Posizione patrimoniale sull'estero: posizioni nette

(consistenze a fine periodo in milioni di euro)

	2011 II trim	2011 III trim	2011 IV trim	2012 I trim	2012 II trim	2012 III trim
<b>Investimenti diretti</b>						
Autorità monetarie .....	5	5	1	..	..	..
- Azioni e utili reinvestiti .....	4	4	..	..	..	..
- Altri capitali .....	1	1	1	..	..	..
Amministrazioni pubbliche .....	925	886	575	580	572	(580)
- Azioni e utili reinvestiti .....	921	877	575	580	572	(580)
- Altri capitali .....	4	9	..	..	..	..
Altre istituzioni finanziarie monetarie .....	49.925	48.171	48.676	48.957	48.385	(48.932)
- Azioni e utili reinvestiti .....	49.925	48.171	48.676	48.957	48.385	(48.932)
- Altri capitali .....	..	..	..	..	..	..
Altri settori .....	77.710	86.190	90.432	97.046	108.702	(111.794)
- Azioni e utili reinvestiti .....	119.687	121.863	127.634	132.732	135.159	(139.171)
- Altri capitali .....	-41.977	-35.673	-37.202	-35.686	-26.457	(-27.377)
Totale .....	128.565	135.252	139.684	146.583	157.659	(161.306)
- Azioni e utili reinvestiti .....	170.537	170.915	176.885	182.269	184.116	(188.683)
- Altri capitali .....	-41.972	-35.663	-37.201	-35.686	-26.457	(-27.377)
<b>Investimenti di portafoglio</b>						
Autorità monetarie .....	63.693	68.203	70.514	72.374	71.008	(70.969)
- Azioni .....	4.162	3.563	3.830	4.097	4.105	(4.442)
- Strumenti di debito .....	59.531	64.640	66.684	68.277	66.903	(66.527)
Amministrazioni pubbliche .....	-811.164	-733.950	-659.181	-655.294	-639.366	(-657.393)
- Azioni .....	3.286	3.133	3.451	3.634	3.726	(7.765)
- Strumenti di debito .....	-814.450	-737.083	-662.632	-658.928	-643.092	(-665.158)
Altre istituzioni finanziarie monetarie .....	-123.257	-102.922	-88.144	-104.858	-96.145	(-109.505)
- Azioni .....	-27.986	-13.360	-11.202	-22.683	-15.440	(-21.348)
- Strumenti di debito .....	-95.271	-89.562	-76.942	-82.175	-80.705	(-88.157)
Altri settori .....	433.385	426.285	401.359	401.045	401.975	(396.612)
- Azioni .....	213.802	213.174	204.080	215.198	223.389	(235.124)
- Strumenti di debito .....	219.583	213.111	197.279	185.847	178.586	(161.488)
Totale .....	-437.343	-342.384	-275.452	-286.733	-262.528	(-299.317)
- Azioni .....	193.264	206.510	200.159	200.246	215.780	(225.983)
- Strumenti di debito .....	-630.607	-548.894	-475.611	-486.979	-478.308	(-525.300)
<b>Strumenti derivati</b>						
Autorità monetarie .....	..	..	..	..	..	..
Amministrazioni pubbliche .....	-492	-446	-305	-252	-96	(-49)
Altre istituzioni finanziarie monetarie .....	-13.495	-18.655	-21.184	-19.203	-23.802	(-24.147)
Altri settori .....	-1.712	-2.583	-3.444	-3.978	-5.368	(-6.584)
Totale .....	-15.699	-21.684	-24.933	-23.433	-29.266	(-30.780)
<b>Altri investimenti</b>						
Autorità monetarie .....	12.084	-97.590	-184.558	-264.162	-266.944	(-273.141)
Amministrazioni pubbliche .....	37.046	38.061	39.207	39.234	39.294	(39.313)
Altre istituzioni finanziarie monetarie .....	-263.322	-217.093	-175.282	-146.921	-139.249	(-119.362)
Altri settori .....	16.967	18.986	21.204	20.629	22.609	(22.331)
Totale .....	-197.225	-257.636	-299.429	-351.220	-344.290	(-330.859)
<b>Riserve ufficiali</b>						
Totale .....	115.387	130.989	133.941	135.177	140.295	(147.909)
<b>Totale posizione netta</b>						
Autorità monetarie .....	191.169	101.607	19.898	-56.611	-55.641	(-54.263)
Amministrazioni pubbliche .....	-773.685	-695.449	-619.704	-615.732	-599.596	(-617.549)
Altre istituzioni finanziarie monetarie .....	-350.149	-290.499	-235.934	-222.025	-210.811	(-204.082)
Altri settori .....	526.350	528.878	509.551	514.742	527.918	(524.153)
<b>Totale .....</b>	<b>-406.315</b>	<b>-355.463</b>	<b>-326.189</b>	<b>-379.626</b>	<b>-338.130</b>	<b>(-351.741)</b>

# Bilancia dei pagamenti e posizione patrimoniale sull'estero

Tavola 7b

TIAA0300

## Posizione patrimoniale sull'estero: attività

(consistenze a fine periodo in milioni di euro)

	2011 II trim	2011 III trim	2011 IV trim	2012 I trim	2012 II trim	2012 III trim
<b>Investimenti diretti</b>						
Autorità monetarie .....	5	5	1	..	..	..
- Azioni e utili reinvestiti .....	4	4	..	..	..	..
- Altri capitali .....	1	1	1	..	..	..
Amministrazioni pubbliche .....	921	880	575	580	572	(579)
- Azioni e utili reinvestiti .....	921	877	575	580	572	(580)
- Altri capitali .....	..	3	..	..	..	(-1)
Altre istituzioni finanziarie monetarie .....	69.847	68.502	68.553	68.312	68.110	(68.852)
- Azioni e utili reinvestiti .....	69.847	68.502	68.553	68.312	68.110	(68.852)
- Altri capitali .....	..	..	..	..	..	..
Altri settori .....	314.349	319.299	332.761	342.976	347.001	(352.889)
- Azioni e utili reinvestiti .....	288.281	285.752	298.242	307.816	308.049	(315.550)
- Altri capitali .....	26.068	33.547	34.519	35.160	38.952	(37.339)
Totale .....	385.122	388.686	401.890	411.868	415.683	(422.320)
- Azioni e utili reinvestiti .....	359.053	355.135	367.370	376.708	376.731	(384.982)
- Altri capitali .....	26.069	33.551	34.520	35.160	38.952	(37.338)
<b>Investimenti di portafoglio</b>						
Autorità monetarie .....	63.693	68.203	70.514	72.374	71.008	(70.969)
- Azioni .....	4.162	3.563	3.830	4.097	4.105	(4.442)
- Strumenti di debito .....	59.531	64.640	66.684	68.277	66.903	(66.527)
Amministrazioni pubbliche .....	7.376	7.091	7.324	7.173	8.193	(14.332)
- Azioni .....	3.286	3.133	3.451	3.634	3.726	(7.765)
- Strumenti di debito .....	4.090	3.958	3.873	3.539	4.467	(6.567)
Altre istituzioni finanziarie monetarie .....	87.339	82.209	83.489	76.305	67.383	(63.249)
- Azioni .....	8.753	8.354	7.180	5.933	4.576	(4.265)
- Strumenti di debito .....	78.586	73.855	76.309	70.372	62.807	(58.984)
Altri settori .....	698.382	658.374	635.206	655.023	645.825	(652.036)
- Azioni .....	335.189	304.665	301.942	323.475	322.669	(342.873)
- Strumenti di debito .....	363.193	353.709	333.264	331.548	323.156	(309.163)
Totale .....	856.790	815.877	796.533	810.875	792.409	(800.586)
- Azioni .....	351.390	319.715	316.403	337.139	335.076	(359.345)
- Strumenti di debito .....	505.400	496.162	480.130	473.736	457.333	(441.241)
<b>Strumenti derivati</b>						
Autorità monetarie .....	..	..	..	..	..	..
Amministrazioni pubbliche .....	11.285	11.331	11.472	11.525	11.681	(11.728)
Altre istituzioni finanziarie monetarie .....	73.595	117.111	117.488	115.727	132.093	(132.421)
Altri settori .....	8.492	7.985	11.798	11.594	11.058	(10.590)
Totale .....	93.372	136.427	140.758	138.846	154.832	(154.739)
<b>Altri investimenti</b>						
Autorità monetarie .....	14.787	8.651	9.515	9.115	8.925	(8.977)
Amministrazioni pubbliche .....	43.000	44.007	46.094	54.093	62.101	(62.606)
Altre istituzioni finanziarie monetarie .....	192.943	218.205	223.037	221.346	241.063	(239.992)
Altri settori .....	129.600	132.679	135.514	138.779	137.431	(134.866)
Totale .....	380.330	403.542	414.160	423.333	449.520	(446.441)
<b>Riserve ufficiali</b>						
Totale .....	115.387	130.989	133.941	135.177	140.295	(147.909)
<b>Totale attività</b>						
Autorità monetarie .....	193.872	207.848	213.971	216.666	220.228	(227.855)
Amministrazioni pubbliche .....	62.582	63.309	65.465	73.371	82.547	(89.245)
Altre istituzioni finanziarie monetarie .....	423.724	486.027	492.567	481.690	508.649	(504.514)
Altri settori .....	1.150.823	1.118.337	1.115.279	1.148.372	1.141.315	(1.150.381)
<b>Totale .....</b>	<b>1.831.001</b>	<b>1.875.521</b>	<b>1.887.282</b>	<b>1.920.099</b>	<b>1.952.739</b>	<b>(1.971.995)</b>

## Posizione patrimoniale sull'estero: passività

(consistenze a fine periodo in milioni di euro)

	2011 II trim	2011 III trim	2011 IV trim	2012 I trim	2012 II trim	2012 III trim
<b>Investimenti diretti</b>						
Autorità monetarie .....	..	..	..	..	..	..
- Azioni e utili reinvestiti .....	..	..	..	..	..	..
- Altri capitali .....	..	..	..	..	..	..
Amministrazioni pubbliche .....	-4	-6	..	..	..	(-1)
- Azioni e utili reinvestiti .....	..	..	..	..	..	..
- Altri capitali .....	-4	-6	..	..	..	(-1)
Altre istituzioni finanziarie monetarie .....	19.922	20.331	19.877	19.355	19.725	(19.920)
- Azioni e utili reinvestiti .....	19.922	20.331	19.877	19.355	19.725	(19.920)
- Altri capitali .....	..	..	..	..	..	..
Altri settori .....	236.639	233.109	242.329	245.930	238.299	(241.095)
- Azioni e utili reinvestiti .....	168.594	163.889	170.608	175.084	172.890	(176.379)
- Altri capitali .....	68.045	69.220	71.721	70.846	65.409	(64.716)
Totale .....	256.557	253.434	262.206	265.285	258.024	(261.014)
- Azioni e utili reinvestiti .....	188.516	184.220	190.485	194.439	192.615	(196.299)
- Altri capitali .....	68.041	69.214	71.721	70.846	65.409	(64.715)
<b>Investimenti di portafoglio</b>						
Autorità monetarie .....	..	..	..	..	..	..
- Azioni .....	..	..	..	..	..	..
- Strumenti di debito .....	..	..	..	..	..	..
Amministrazioni pubbliche .....	818.540	741.041	666.505	662.467	647.559	(671.725)
- Azioni .....	..	..	..	..	..	..
- Strumenti di debito .....	818.540	741.041	666.505	662.467	647.559	(671.725)
Altre istituzioni finanziarie monetarie .....	210.596	185.131	171.633	181.163	163.528	(172.754)
- Azioni .....	36.739	21.714	18.382	28.616	20.016	(25.613)
- Strumenti di debito .....	173.857	163.417	153.251	152.547	143.512	(147.141)
Altri settori .....	264.997	232.089	233.847	253.978	243.850	(255.424)
- Azioni .....	121.387	91.491	97.862	108.277	99.280	(107.749)
- Strumenti di debito .....	143.610	140.598	135.985	145.701	144.570	(147.675)
Totale .....	1.294.133	1.158.261	1.071.985	1.097.608	1.054.937	(1.099.903)
- Azioni .....	158.126	113.205	116.244	136.893	119.296	(133.362)
- Strumenti di debito .....	1.136.007	1.045.056	955.741	960.715	935.641	(966.541)
<b>Strumenti derivati</b>						
Autorità monetarie .....	..	..	..	..	..	..
Amministrazioni pubbliche .....	11.777	11.777	11.777	11.777	11.777	(11.777)
Altre istituzioni finanziarie monetarie .....	87.090	135.766	138.672	134.930	155.895	(156.568)
Altri settori .....	10.204	10.568	15.242	15.572	16.426	(17.174)
Totale .....	109.071	158.111	165.691	162.279	184.098	(185.519)
<b>Altri investimenti</b>						
Autorità monetarie .....	2.703	106.241	194.073	273.277	275.869	(282.118)
Amministrazioni pubbliche .....	5.954	5.946	6.887	14.859	22.807	(23.293)
Altre istituzioni finanziarie monetarie .....	456.265	435.298	398.319	368.267	380.312	(359.354)
Altri settori .....	112.633	113.693	114.310	118.150	114.822	(112.535)
Totale .....	577.555	661.178	713.589	774.553	793.810	(777.300)
<b>Totale passività</b>						
Autorità monetarie .....	2.703	106.241	194.073	273.277	275.869	(282.118)
Amministrazioni pubbliche .....	836.267	758.758	685.169	689.103	682.143	(706.794)
Altre istituzioni finanziarie monetarie .....	773.873	776.526	728.501	703.715	719.460	(708.596)
Altri settori .....	624.473	589.459	605.728	633.630	613.397	(626.228)
<b>Totale .....</b>	<b>2.237.316</b>	<b>2.230.984</b>	<b>2.213.471</b>	<b>2.299.725</b>	<b>2.290.869</b>	<b>(2.323.736)</b>

**Bilancia dei pagamenti e posizione patrimoniale sull'estero**
**Tavola 8**
**TIAA0500**
**Dettaglio delle passività non azionarie sull'estero (debito estero)**
*(consistenze a fine periodo in milioni di euro)*

	2011 IV trim	2012 I trim	2012 II trim	2012 III trim
<b>Amministrazioni pubbliche .....</b>	<b>673.391</b>	<b>677.325</b>	<b>670.365</b>	<b>(695.017)</b>
Breve termine .....	35.124	49.043	58.878	(65.958)
Strumenti mercato monetario .....	34.699	48.631	58.479	(65.572)
Prestiti .....	..	..	..	..
Crediti commerciali .....	..	..	..	..
Altre passività .....	425	412	399	(386)
Lungo termine .....	638.267	628.282	611.487	(629.059)
Obbligazioni .....	631.806	613.836	589.080	(606.153)
Prestiti .....	6.461	14.446	22.407	(22.906)
Crediti commerciali .....	..	..	..	..
Altre passività .....	..	..	..	..
<b>Autorità monetarie .....</b>	<b>194.074</b>	<b>273.277</b>	<b>275.871</b>	<b>(282.119)</b>
Breve termine .....	194.074	273.277	275.871	(282.119)
Strumenti mercato monetario .....	..	..	..	..
Prestiti .....	..	46	40	..
Valute e depositi .....	191.433	270.468	274.354	(280.980)
Altre passività .....	2.641	2.763	1.477	(1.139)
Lungo termine .....	..	..	..	..
Obbligazioni .....	..	..	..	..
Prestiti .....	..	..	..	..
Valute e depositi .....	..	..	..	..
Altre passività .....	..	..	..	..
<b>Altre istituzioni finanziarie monetarie .....</b>	<b>551.571</b>	<b>520.813</b>	<b>523.824</b>	<b>(506.494)</b>
Breve termine .....	221.917	191.866	204.044	(187.949)
Strumenti mercato monetario .....	..	..	2	(1.000)
Prestiti .....	46.064	36.634	45.246	(32.346)
Valute e depositi .....	174.129	153.302	155.847	(151.554)
Altre passività .....	1.724	1.930	2.949	(3.049)
Lungo termine .....	329.654	328.947	319.780	(318.545)
Obbligazioni .....	153.251	152.547	143.510	(146.141)
Prestiti .....	101.570	102.321	103.156	(99.181)
Valute e depositi .....	74.833	74.079	73.114	(73.223)
Altre passività .....	..	..	..	..
<b>Altri settori .....</b>	<b>250.295</b>	<b>263.850</b>	<b>259.391</b>	<b>(260.211)</b>
Breve termine .....	81.357	82.862	81.304	(80.157)
Strumenti mercato monetario .....	24	24	1.358	(1.372)
Prestiti .....	48.679	50.227	48.445	(48.177)
Valute e depositi .....	..	..	..	..
Crediti commerciali .....	31.331	31.202	30.149	(29.327)
Altre passività .....	1.323	1.409	1.352	(1.281)
Lungo termine .....	168.938	180.988	178.087	(180.054)
Obbligazioni .....	135.961	145.677	143.212	(146.303)
Prestiti .....	27.563	29.925	29.752	(28.832)
Valute e depositi .....	..	..	..	..
Crediti commerciali .....	4.724	4.686	4.443	(4.252)
Altre passività .....	690	700	680	(667)
<b>Investimenti diretti .....</b>	<b>146.656</b>	<b>147.099</b>	<b>139.215</b>	<b>(139.176)</b>
Passività non azionarie verso imprese affiliate ...	61.536	61.933	59.235	(60.004)
Passività non azionarie verso investitori diretti ...	85.120	85.166	79.980	(79.172)
<b>Totale .....</b>	<b>1.815.987</b>	<b>1.882.364</b>	<b>1.868.666</b>	<b>(1.883.017)</b>

## Indicatori di competitività

(dati medi nel periodo; indici, 1999=100)

Periodo	Stati Uniti	Giappone	Germania	Francia	Italia	Regno Unito	Canada
	S555450M	S341692M	S407928M	S456966M	S522018M	S572267M	S605040M
2010 .....	95,3	88,7	94,2	97,9	102,4	77,5	115,4
2011 .....	92,8	89,4	92,8	98,1	101,6	77,7	115,4
2012 .....	96,7	88,7	90,1	95,9	99,3	81,7	114,4
2010 - IV trim.....	92,9	91,0	93,9	97,8	101,8	77,2	115,6
2011 - I trim .....	92,3	88,6	92,7	97,8	101,4	77,6	117,5
II " .....	91,7	86,1	93,4	98,9	102,2	76,8	116,5
III " .....	92,2	90,4	92,7	98,0	101,7	77,4	115,1
IV " .....	95,2	92,6	92,2	97,7	101,2	79,0	112,6
2012 - I trim .....	95,3	89,5	90,6	96,8	99,9	79,8	114,0
II " .....	97,3	88,8	90,2	95,6	99,0	81,7	113,7
III " .....	97,6	90,0	89,1	94,9	98,6	82,7	115,0
IV " .....	96,5	86,4	90,5	96,1	99,5	82,6	115,0
2010 - dic.....	93,3	90,1	92,7	97,0	100,6	77,3	116,8
2011 - gen. ....	92,6	89,7	92,4	97,1	100,8	77,6	117,5
feb. ....	92,2	88,3	92,8	97,8	101,4	78,1	117,6
mar. ....	92,0	87,7	93,0	98,5	102,0	77,2	117,5
apr. ....	91,2	84,6	93,7	99,4	102,6	76,7	118,3
mag. ....	92,0	86,4	93,2	98,7	102,0	76,7	116,0
giu.....	91,7	87,3	93,5	98,5	102,1	77,0	115,0
lug.....	91,5	88,3	92,9	98,2	101,8	76,9	116,8
ago. ....	91,2	90,8	92,8	98,3	101,8	77,8	114,7
set.....	93,9	92,2	92,3	97,6	101,3	77,6	113,8
ott. ....	94,5	93,0	92,8	98,0	101,6	78,1	112,6
nov.....	95,3	92,4	92,5	98,0	101,4	79,3	112,4
dic.....	95,9	92,5	91,4	97,2	100,7	79,5	112,7
2012 - gen. ....	95,8	93,1	90,3	96,3	99,8	79,5	113,4
feb. ....	94,5	90,1	90,8	97,0	100,0	79,7	114,2
mar. ....	95,6	85,4	90,7	97,1	100,0	80,2	114,3
apr. ....	95,9	86,3	90,7	96,5	99,5	81,4	114,4
mag. ....	97,4	89,2	90,0	95,5	98,8	82,3	113,6
giu.....	98,5	90,8	90,0	94,8	98,8	81,4	113,2
lug.....	98,2	90,8	89,0	94,3	98,3	82,4	114,2
ago. ....	97,9	90,0	88,6	94,8	98,3	82,7	115,0
set.....	96,8	89,3	89,7	95,6	99,1	83,0	115,7
ott. ....	96,8	88,6	90,3	96,1	99,4	82,7	114,8
nov.....	96,8	86,9	90,2	95,8	99,1	82,6	114,7
dic.....	95,8	83,9	91,1	96,4	100,0	82,4	115,6

**Tavola 9**  
**TAAE0250**

Spagna	Paesi Bassi	Belgio	Cina	Brasile	Corea del Sud	Turchia	Polonia
<i>S683602M</i>	<i>S722874M</i>	<i>S798020M</i>	<i>S931563M</i>	<i>S076798M</i>	<i>S170725M</i>	<i>S273344M</i>	<i>S357110M</i>
110,7	115,0	112,5	91,8	208,6	91,5	139,7	103,2
111,7	120,9	113,6	90,7	219,5	94,3	126,9	101,9
110,2	119,9	111,9	91,7	200,8	93,3	129,9	99,8
110,8	117,0	113,2	90,4	220,2	92,2	140,9	103,8
111,6	120,0	113,7	90,6	223,5	94,0	132,8	104,1
112,4	122,5	114,7	90,6	224,8	96,0	128,8	105,1
111,7	121,3	113,4	90,7	220,9	95,2	122,3	101,2
110,9	119,7	112,6	91,0	208,7	91,9	123,9	97,2
110,2	120,6	111,9	91,0	210,9	93,4	127,7	99,4
109,9	119,1	112,0	93,7	196,4	92,1	129,2	98,7
109,8	119,1	111,0	91,7	199,5	92,7	130,8	100,3
110,8	120,7	112,7	90,5	196,4	95,0	131,8	100,9
110,4	117,1	112,2	92,0	222,6	92,1	138,8	102,6
110,8	118,2	113,0	91,3	224,2	94,3	135,4	104,5
111,7	119,7	113,8	89,6	224,4	94,2	132,1	104,3
112,3	122,0	114,2	90,9	222,0	93,4	130,9	103,6
112,9	123,7	115,1	90,5	228,0	96,0	131,6	105,1
112,2	122,1	114,5	91,1	221,8	96,0	128,2	105,3
112,3	121,8	114,5	90,3	224,7	96,0	126,7	104,9
112,1	122,0	113,8	88,8	227,2	97,6	124,3	104,1
111,8	121,2	113,7	90,4	224,2	95,2	119,7	101,8
111,2	120,8	112,8	92,9	211,3	92,9	122,7	97,9
111,4	120,0	113,2	90,8	210,0	91,3	122,9	98,4
111,1	120,0	112,7	90,1	210,3	92,6	124,6	97,2
110,3	119,2	111,8	92,1	206,0	91,8	124,1	96,1
109,7	119,6	111,3	91,5	210,4	92,3	127,1	97,0
110,2	120,9	112,1	89,3	215,6	93,7	129,0	100,3
110,7	121,5	112,2	92,2	206,8	94,1	127,0	101,0
110,5	120,8	112,3	93,0	202,5	93,3	127,5	100,2
109,8	119,1	111,9	94,3	193,9	91,8	129,1	98,0
109,3	117,3	111,7	93,9	192,7	91,3	130,8	98,0
109,1	117,8	110,6	92,1	199,5	92,7	132,3	99,5
109,7	118,9	110,7	91,7	200,1	92,9	131,7	100,9
110,7	120,6	111,9	91,3	198,9	92,6	128,5	100,6
110,9	121,2	112,5	89,5	197,2	93,5	128,3	100,9
110,5	120,2	112,5	90,3	196,4	95,5	134,1	100,4
111,0	120,6	113,2	91,6	195,7	96,1	132,8	101,3

## APPENDICE METODOLOGICA

### INDICAZIONI GENERALI

#### GLOSSARIO

Il glossario è basato sulla V edizione del Balance of Payments Manual, edito dal Fondo Monetario Internazionale, a cui si rinvia per la trattazione completa delle definizioni delle voci. Per convenzione contabile, nella bilancia dei pagamenti vengono definiti debiti le transazioni che danno luogo a un pagamento all'estero, quali le importazioni, e crediti le transazioni che danno luogo a un incasso dall'estero, quali le esportazioni; i saldi sono dati dalla differenza tra crediti e debiti. Nelle registrazioni relative al conto finanziario, la dizione attività comprende, con segno negativo, l'acquisizione di attività sull'estero da parte dei residenti, mentre le passività, con segno positivo, comprendono l'acquisizione da parte dei non residenti di attività nei confronti dei residenti; nel saldo un aumento di attività nette viene registrato col segno meno.

#### CONTO CORRENTE

Nel Conto corrente sono comprese tutte le transazioni tra residenti e non residenti che riguardano merci, servizi, redditi e trasferimenti correnti.

##### a. Merci

Comprendono le Merci in generale, le merci in lavorazione o Lavorazioni, le Riparazioni, le Provviste di bordo e l'Oro non monetario. Le merci sono registrate secondo la definizione fob-fob, ovvero vengono valutate alla frontiera del paese esportatore (le statistiche del commercio estero presentano tipicamente la valutazione cif-fob, ovvero le importazioni sono valutate alla frontiera del paese che compila le statistiche).

##### b. Servizi

Trasporti: include i noli e il trasporto di passeggeri, qualunque sia il modo del trasporto, e una serie di altri servizi distributivi e ausiliari connessi al trasporto. Tra i servizi ausiliari sono compresi ad esempio il carico e scarico e l'immagazzinamento, la revisione e la pulizia dei mezzi, le commissioni di spedizionieri e agenti. Sono esclusi i servizi di assicurazione connessi al trasporto, le provviste di bordo, le riparazioni, e il noleggio senza equipaggio.

Viaggi: comprende i beni e i servizi acquistati (o per loro conto acquistati o comunque ad essi forniti) dai viaggiatori che si trattengono meno di un anno in un paese in cui non sono residenti. Il vincolo temporale non vale per gli studenti e per i ricoverati in strutture sanitarie; sono esclusi i militari, il personale di agenzie governative e ambasciate e i loro familiari.

Servizi - Comunicazioni: comprende servizi postali, di corriere, e telecomunicazioni.

Servizi - Costruzioni: include i lavori di costruzione e installazione effettuati all'estero da un'impresa residente (e viceversa). I beni importati ed esportati per i lavori di costruzione sono compresi in questa voce e non nelle merci.

Servizi - Assicurazioni: contiene la fornitura a non residenti (e viceversa) di servizi quali l'assicurazione delle merci esportate e importate, e più in generale le assicurazioni vita e danni e i fondi pensione. Va qui incluso il corrispettivo per il servizio reso e non il premio totale.

Servizi Finanziari: la voce contiene spese e commissioni per lettere di credito, linee di credito, transazioni in valuta, intermediazione di attività finanziarie ecc. tra residenti e non residenti.

Servizi informatici e di informazione: comprende transazioni tra residenti e non residenti relative a consulenza su attrezzature e strumenti informatici, servizi di informazione (dal trattamento di dati alle agenzie giornalistiche), assistenza e riparazioni di calcolatori e simili.

Royalties e licenze: rappresenta la remunerazione per l'uso di attività non finanziarie e non prodotte e di diritti di proprietà intellettuale scambiato tra residenti e non residenti.

Altri servizi per le imprese: in questa categoria sono compresi servizi di commercializzazione e altri servizi professionali e tecnici per le imprese.

Servizi personali: comprende i servizi personali, ricreativi e culturali, prestati a non residenti da residenti (e viceversa); include tra gli altri i servizi associati alla produzione di film, musica, programmi radio e televisivi e alla loro distribuzione.

Servizi per il Governo: copre i servizi non altrove classificati associati a organizzazioni ed enti governativi o internazionali.

#### c. Redditi

Redditi da lavoro: sono compresi salari, stipendi e altri benefici, in natura o denaro e secondo la valutazione lorda, pagati a lavoratori non residenti.

Redditi da capitale: include gli incassi e i pagamenti connessi con la detenzione di attività finanziarie estere o, rispettivamente, con le passività finanziarie verso non residenti.

#### d. Trasferimenti in conto corrente

I trasferimenti correnti registrano la contropartita di cambiamenti di proprietà tra residenti e non residenti di risorse reali o di attività finanziarie. Sono esclusi, per essere inclusi nel conto capitale, i trasferimenti di proprietà di beni capitali o i trasferimenti di fondi collegati all'acquisto o alla dismissione di beni capitali, e la remissione di debiti. I trasferimenti in conto corrente comprendono trasferimenti pubblici e privati.

### CONTO CAPITALE

#### a. Trasferimenti unilaterali in conto capitale

Comprende i trasferimenti di proprietà di beni capitali o i trasferimenti di fondi collegati all'acquisto o alla dismissione di beni capitali, e la remissione di debiti. I trasferimenti unilaterali in conto capitale comprendono trasferimenti pubblici e privati.

#### b. Attività intangibili

Sono comprese transazioni nella proprietà (non nell'uso) di attività intangibili quali i brevetti e l'avviamento commerciale. Non comprende diritti di proprietà fondiaria.

### CONTO FINANZIARIO

#### a. Investimenti diretti

Comprendono la transazione iniziale e tutte quelle successive tra l'investitore e l'impresa oggetto dell'investimento; l'investimento diretto viene classificato a seconda che riguardi azioni, utili reinvestiti e altre transazioni tra investitore e impresa o con altre collegate ai due soggetti menzionati. Quest'ultima previsione (legata ad esempio ai prestiti tra società collegate) non vale per le banche, riguardo alle quali si registrano negli investimenti diretti solo le transazioni in azioni e debito subordinato.

#### b. Investimenti di portafoglio

Vengono registrate in questa voce le transazioni tra residenti e non residenti che riguardano titoli azionari e obbligazionari. Sono escluse quelle che confluiscono negli investimenti diretti.

#### c. Altri investimenti



Comprendono i crediti commerciali, i prestiti, i depositi, e altre transazioni assimilabili.

d. Derivati

Un dettaglio a parte comprende le transazioni in derivati finanziari.

e. Riserve ufficiali

Le riserve ufficiali della Banca centrale europea e delle Banche centrali nazionali facenti parte dell'Eurosistema sono definite come le attività in valuta diversa dall'euro dotate di liquidità, commerciabilità e qualità elevate detenute in contropartita di non residenti nell'area della moneta unica.

## POSIZIONE PATRIMONIALE SULL'ESTERO

La posizione patrimoniale sull'estero indica la consistenza delle attività e delle passività finanziarie (in valuta e in euro) di un'economia verso il resto del mondo. Lo schema di presentazione della posizione patrimoniale sull'estero utilizza gli stessi criteri classificatori del conto finanziario: funzionale (attività/passività dirette, di portafoglio, in derivati, altre e riserve ufficiali), settore residente che detiene l'attività o ha emesso la passività, strumento (limitatamente agli investimenti di portafoglio).

La bilancia dei pagamenti e la posizione patrimoniale sull'estero sono raccordabili. La variazione della consistenza delle attività e passività finanziarie sull'estero, intervenuta in un intervallo di tempo, è attribuibile ai flussi finanziari (transazioni di conto finanziario della bilancia dei pagamenti) e agli aggiustamenti di valutazione (relativi alle variazioni tra inizio e fine periodo dei tassi di cambio e dei prezzi delle attività sottostanti e a eventuali altri aggiustamenti).

La classificazione per settore è la seguente. "Autorità monetarie": Banca d'Italia. "Amministrazioni pubbliche": amministrazioni centrali, amministrazioni locali, enti di previdenza e assistenza sociale. "Altre istituzioni finanziarie monetarie": banche, fondi comuni monetari (questi ultimi inclusi negli "Altri settori" fino a giugno 2002), Istituti di moneta elettronica, Cassa depositi e prestiti spa. "Altri settori": società non finanziarie, famiglie e istituzioni senza scopo di lucro al servizio delle famiglie, altri intermediari finanziari non inclusi nelle "Altre istituzioni finanziarie monetarie" (società di finanziamento, SIM, società fiduciarie di gestione, fondi comuni non monetari, altri OICR, altre imprese finanziarie, imprese di assicurazione e fondi pensione).

## DIFFUSIONE DEI DATI

La diffusione dei dati mensili di Bilancia dei pagamenti avviene di norma secondo la seguente successione temporale: il dato provvisorio relativo al mese M nel trimestre Q viene diffuso, per la prima volta, nel Supplemento in pubblicazione circa due mesi dopo (M+55 giorni). La prima versione rivista di questo dato viene pubblicata circa quattro mesi dopo il mese di riferimento (M+115 giorni), a eccezione di alcune voci (altri servizi, trasferimenti correnti, conto capitale) per le quali non sono ancora disponibili i dati delle rilevazioni campionarie. Una seconda revisione viene pubblicata circa 115 giorni dalla fine del trimestre di riferimento (Q + 115 giorni) e riguarda tutti i mesi del trimestre. Eventuali ulteriori revisioni compaiono nel Supplemento in uscita nel mese di giugno dell'anno successivo a quello del mese M di riferimento. Inoltre, nei mesi di maggio e ottobre (aggiornamento definitivo) dell'anno T vengono riviste dall'Istat le serie complete dei dati mensili dell'interscambio commerciale relative all'anno T-1; da ciò consegue una revisione dei dati di bilancia riguardanti le merci e i servizi di trasporto merci che vengono pubblicate nel Supplemento appena disponibili.

La diffusione dei dati di posizione patrimoniale sull'estero avviene di norma secondo la seguente successione temporale: il dato provvisorio relativo alla fine del trimestre T è diffuso circa 115 giorni dopo la fine del periodo di riferimento; esso viene rivisto a distanza di sei mesi. Per il debito estero trimestrale, il dato provvisorio relativo alla fine del trimestre T è diffuso circa 90 giorni dopo la fine del periodo di riferimento; esso viene rivisto a distanza di tre mesi.

## FONTI

Il nuovo sistema di raccolta dei dati della bilancia dei pagamenti dell'Italia, introdotto a partire dal mese di settembre 2010, è costituito da molteplici fonti informative: (a) rilevazioni censuarie, quali le segnalazioni statistiche dei soggetti vigilati dalla Banca d'Italia; (b) indagini campionarie, in particolare presso le imprese non finanziarie e le assicurazioni; (c) dati amministrativi, raccolti a fini non statistici per ottemperare a obblighi di legge.

I dati del conto corrente relativi alle merci sono, come in precedenza, elaborati a partire dai dati del commercio estero dell'ISTAT; essi sono ricavati dalle dichiarazioni Intrastat per il commercio intra-UE e dalle bollette doganali per quello extra-UE.

Dalla "Matrice dei Conti" si ricavano le informazioni di consistenza sulle attività e passività del sistema bancario residente necessarie all'elaborazione della posizione verso l'estero del paese, nonché le informazioni - in forma anonima - da parte dei depositari delle consistenze di portafoglio "titolo per titolo" custodite per conto degli investitori (come previsto dagli Indirizzi BCE/2004/15 e BCE/2007/3). La rilevazione mensile delle consistenze fornisce anche la base per il calcolo dei flussi e dei redditi da capitale.

Dalle Segnalazioni Statistiche e di Vigilanza degli altri intermediari finanziari (SIM, SGR, iscritti nell'"elenco speciale") si ricavano dati patrimoniali, di conto economico e informazioni relative agli strumenti finanziari in portafoglio e ai pronti contro termine. Tali informazioni sono utilizzate per la compilazione sia della bilancia dei pagamenti sia della posizione verso l'estero del paese.

Per la parte campionaria il nuovo sistema fa ricorso, accanto alle indagini sul turismo e sui trasporti internazionali svolte già dalla seconda metà degli anni novanta, alla raccolta diretta presso le imprese delle informazioni relative alla loro operatività con l'estero ("Direct Reporting"). Il campione è costituito da circa 7.000 imprese non finanziarie e di assicurazione, selezionate tra le aziende italiane in base alla dimensione e all'operatività complessiva con l'estero e, per alcune rilevazioni, anche della localizzazione geografica e della presenza o meno di partecipazioni estere. Le rilevazioni sono relative alle transazioni non finanziarie (servizi, alcune tipologie di trasferimenti unilaterali e redditi da lavoro) e finanziarie. Per queste ultime è prevista la segnalazione sia di dati di flusso che di consistenza. La periodicità varia, a seconda della rilevazione, da trimestrale ad annuale, con l'eccezione di un campione ristretto di circa 300 imprese di maggiore dimensione, che è sondato mensilmente al fine di cogliere la dinamica di specifici fenomeni finanziari caratterizzati da elevata volatilità. Fanno inoltre eccezione le operazioni su quote rilevanti di capitale effettuate da residenti su società estere o da soci esteri su società italiane, per le quali è prevista la rilevazione "ad evento".

Per la voce rimesse la fonte dei dati è rappresentata dalle segnalazioni prodotte direttamente dai "money transfer operators", dalle banche e dagli altri intermediari finanziari che prestano il servizio di rimessa di denaro, nonché da Poste italiane spa, concernenti dati e informazioni relativi alle operazioni di trasferimento, tra persone fisiche, di denaro da e verso l'estero effettuate per conto della clientela. La rilevazione è operativa dal 2006 (per le banche dal 2010).

Fonti amministrative: si tratta di un insieme di fonti utilizzate per rilevare specifiche voci della bilancia dei pagamenti e della posizione finanziaria verso l'estero.

Ministero Economia e Finanze (MEF) come segnalante diretto di dati su: a) attività e passività finanziarie sull'estero della Pubblica Amministrazione Centrale; b) dichiarazioni dei redditi delle persone fisiche: Modello UNICO sulle attività finanziarie estere detenute dalle persone fisiche residenti e relativi redditi di capitale, Quadro RW (Investimenti all'estero e/o trasferimenti da, per e sull'estero), Sezioni I, II e III; c) Dati anonimi sui regolamenti da e verso l'estero, di importo superiore a 12.500 euro, effettuati da persone fisiche residenti, enti non commerciali e società semplici ed equiparate, attraverso banche e SIM residenti e Poste italiane, comunicati annualmente da tali intermediari alle autorità fiscali, nell'ambito del cosiddetto "monitoraggio fiscale".

INPS: informazioni sulle pensioni pagate all'estero a soggetti non residenti e sui contributi incassati dall'estero.

## NOTE ALLE TAVOLE

*Le tavole sono esposte in ordine di codice. Per ciascuna tavola sono riportate le note relative e gli eventuali riferimenti alla sezione "Note alle variabili di classificazione".*

### **TAAE0250 - INDICATORI DI COMPETITIVITA' (DATI MEDI NEL PERIODO; INDICI 1999=100)**

Nella tavola sono riportati gli indicatori di competitività calcolati sulla base dei prezzi alla produzione dei manufatti (le relative serie sono state recentemente riviste per i principali paesi dell'area dell'euro) di 62 paesi. Per il metodo di calcolo cfr. la nota: "Un nuovo indicatore di competitività per l'Italia e per i principali paesi industriali ed emergenti", in Supplementi al Bollettino Statistico, Note Metodologiche, n. 66, dicembre 2005. Eventuali differenze tra i dati mensili, trimestrali e annuali dipendono da arrotondamenti. A partire dal Supplemento n. 17, del 16 marzo 2007, le serie sono state ribasate (da 1993=100 a 1999=100).

### **TBDE0085 - CONTO FINANZIARIO**

A partire dai dati riferiti al mese di gennaio 2008 la bilancia dei pagamenti dell'Italia viene prodotta sulla base di un nuovo sistema di raccolta e compilazione delle statistiche. Le serie per i periodi antecedenti al 2008 sono state riviste per adeguarne la continuità con i nuovi dati. A partire dalle osservazioni di gennaio 2009 i dati relativi agli investimenti di portafoglio sono ricavati, titolo per titolo, come differenza delle consistenze mensili in titoli esteri detenuti da residenti (attività) e da non residenti (passività), in quantità o valore nominale, valutata al prezzo medio del titolo nel periodo di riferimento. Le fonti utilizzate per la determinazione delle consistenze in titoli esteri sono le segnalazioni, in forma anonima e titolo per titolo, da parte dei depositari residenti (principalmente banche) sui titoli in custodia per conto degli investitori, integrate dalle segnalazioni delle banche e dei fondi comuni monetari residenti e della Banca d'Italia sui titoli di loro proprietà, e da una rilevazione campionaria sulle attività detenute all'estero dagli operatori non bancari.

### **TBDE0090 - CONTO CORRENTE DESTAGIONALIZZATO**

La tavola riporta le serie del conto corrente, delle merci e dei servizi corrette per gli effetti della stagionalità e dei giorni di calendario. L'identificazione e la rimozione della componente stagionale si basa sull'approccio model-based, la cui applicazione è stata effettuata tramite il pacchetto statistico Tramo-Seats. I saldi sono calcolati come differenza tra

crediti e debiti destagionalizzati. Il conto corrente è calcolato come somma delle singole componenti destagionalizzate (merci, servizi, redditi e trasferimenti correnti). La politica di revisione segue il metodo del partial concurrent adjustment, che prevede di identificare il modello, gli effetti di calendario ed eventuali outlier con cadenza annuale, aggiornando su base mensile la stima dei rispettivi parametri. L'intera serie storica destagionalizzata (compresi i dati già pubblicati nei numeri precedenti del Supplemento) è pertanto soggetta a revisione su base mensile.

### **TBDE0300 - CONTO CORRENTE: SALDI**

A partire dai dati riferiti al mese di gennaio 2008 la bilancia dei pagamenti dell'Italia viene prodotta sulla base di un nuovo sistema di raccolta e compilazione delle statistiche. Le serie per i periodi antecedenti al 2008 sono state riviste per adeguarne la continuità con i nuovi dati.

### **TBDE0310 - CONTO CORRENTE: CREDITI**

A partire dai dati riferiti al mese di gennaio 2008 la bilancia dei pagamenti dell'Italia viene prodotta sulla base di un nuovo sistema di raccolta e compilazione delle statistiche. Le serie per i periodi antecedenti al 2008 sono state riviste per adeguarne la continuità con i nuovi dati.

### **TBDE0320 - CONTO CORRENTE: DEBITI**

A partire dai dati riferiti al mese di gennaio 2008 la bilancia dei pagamenti dell'Italia viene prodotta sulla base di un nuovo sistema di raccolta e compilazione delle statistiche. Le serie per i periodi antecedenti al 2008 sono state riviste per adeguarne la continuità con i nuovi dati.

### **TBDE0400 - VIAGGI INTERNAZIONALI PER MOTIVO: CREDITI, DEBITI E SALDI**

I dati provengono dall'indagine campionaria sul turismo internazionale dell'Italia, effettuata dalla Banca d'Italia su base mensile dal 1996. Questa indagine consiste nell'intervistare un campione di viaggiatori in entrata e in uscita presso le frontiere. Sono effettuate due tipologie principali di rilevazioni ogni anno: circa 150.000 interviste dirette per raccogliere informazioni sulle spese, le caratteristiche e i comportamenti dei viaggiatori e circa 1.500.000 operazioni di conteggio per disaggregare il numero complessivo di viag-

giatori - ricavato da fonti amministrative - per paese di residenza.

#### **TIAA0200 - POSIZIONE PATRIMONIALE SULL'ESTERO: POSIZIONI NETTE**

La periodicità è annuale per gli anni 1997-1998, semestrale da giugno 1999 fino a dicembre 2003, trimestrale dal 2004. Si vedano le note alle tavole TIAA0300 e TIAA0400.

#### **TIAA0300 - POSIZIONE PATRIMONIALE SULL'ESTERO: ATTIVITA'**

La periodicità è annuale per gli anni 1997-1998, semestrale da giugno 1999 fino a dicembre 2003, trimestrale dal 2004. A partire dai dati relativi a dicembre 2007, la posizione patrimoniale sull'estero dell'Italia viene prodotta sulla base di un nuovo sistema di raccolta e compilazione delle statistiche. Le serie per i periodi antecedenti al dicembre 2007 sono state riviste per adeguarne la continuità con i nuovi dati. A partire dai dati relativi a dicembre 2008, gli investimenti di portafoglio sono calcolati sulla base della segnalazione - in forma anonima - da parte dei depositari delle consistenze "titolo per titolo" custodite per conto degli investitori. La presenza di consistenze di investimenti diretti negative è resa possibile dalla convenzione di registrazione dei finanziamenti intrasocietari. Quando la società partecipata oggetto di investimento diretto finanzia la società investitrice, i fondi relativi vengono registrati negli investimenti diretti come disinvestimenti, in riduzione dell'investimento preesistente.

#### **TIAA0400 - POSIZIONE PATRIMONIALE SULL'ESTERO: PASSIVITA'**

La periodicità è annuale per gli anni 1997-1998, semestrale da giugno 1999 fino a dicembre 2003, trimestrale dal

2004. A partire dai dati relativi a dicembre 2007, la posizione patrimoniale sull'estero dell'Italia viene prodotta sulla base di un nuovo sistema di raccolta e compilazione delle statistiche. Le serie per i periodi antecedenti al dicembre 2007 sono state riviste per adeguarne la continuità con i nuovi dati. A partire dai dati relativi a dicembre 2008, gli investimenti di portafoglio sono calcolati sulla base della segnalazione - in forma anonima - da parte dei depositari delle consistenze "titolo per titolo" custodite per conto degli investitori. La presenza di consistenze di investimenti diretti negative è resa possibile dalla convenzione di registrazione dei finanziamenti intrasocietari. Quando la società partecipata oggetto di investimento diretto finanzia la società investitrice, i fondi relativi vengono registrati negli investimenti diretti come disinvestimenti, in riduzione dell'investimento preesistente.

#### **TIAA0500 - DETTAGLIO DELLE PASSIVITA' NON AZIONARIE SULL'ESTERO (DEBITO ESTERO)**

La serie inizia da dicembre 2007. I dati prospettati nella tavola sono coerenti con quelli della tavola TIAA0400. La consistenza del debito estero rappresenta, infatti, un sottoinsieme del passivo della posizione verso l'estero in quanto la prima non comprende i derivati, le azioni e gli utili reinvestiti. Parziali differenze tra i due sistemi di statistiche sono dovute al diverso grado di provvisorietà dei dati e alle diverse periodicità e tempestività di pubblicazione. A partire dai dati relativi a dicembre 2008, gli investimenti di portafoglio sono calcolati sulla segnalazione - in forma anonima - da parte dei depositari delle consistenze "titolo per titolo" custodite per conto degli investitori.

Le informazioni memorizzate elettronicamente nella Base Informativa Pubblica on-line sono individuate dai codici riportati in ciascuna tavola, ad eccezione delle tavole TIAA0200, TIAA0300, TIAA0400 e TIAA0500, i cui codici sono riportati nel seguito.

**SETTORI RESIDENTI (setop\_res)**

Autorità monetarie .....	5630
Amministrazioni pubbliche.....	5607
Altre istituzioni finanziarie monetarie .....	5620
Altri settori .....	5635
Totale .....	5615

**FENOMENI RILEVATI (vocesotvoc)**

Attività - Investimenti diretti.....	71001170
- Azioni e utili reinvestiti .....	71001193
- Altri capitali.....	71001196
Attività - Investimenti di portafoglio .....	71001171
- Azioni .....	71001185
- Strumenti di debito .....	71001186
Attività - Strumenti derivati .....	71001182
Attività - Altri investimenti.....	71001172
Attività - Riserve ufficiali .....	71001190
Attività - Totale.....	71001173
Passività - Investimenti diretti.....	71001174
- Azioni e utili reinvestiti .....	71001194
- Altri capitali.....	71001197
Passività - Investimenti di portafoglio .....	71001175
- Azioni .....	71001187
- Strumenti di debito .....	71001188
Passività - Strumenti derivati .....	71001183
Passività - Altri investimenti.....	71001176
Passività - Totale.....	71001177

Posizione netta - Investimenti diretti .....	71001178
- Azioni e utili reinvestiti .....	71001195
- Altri capitali .....	71001198
Posizione netta - Investimenti di portafoglio ....	71001179
- Azioni.....	71001191
- Strumenti di debito.....	71001192
Posizione netta - Strumenti derivati .....	71001184
Posizione netta - Altri investimenti.....	71001180
Posizione netta - Totale.....	71001181
Debito estero - Strumenti mercato monetario ...	70070000
Debito estero - Obbligazioni .....	70070010
Debito estero - Prestiti.....	70070020
Debito estero - Valute e depositi.....	70070030
Debito estero - Crediti commerciali.....	70070040
Debito estero - Altre passività.....	70070050
Debito estero - Investimenti diretti .....	70070110
Debito estero - Passività non azionarie verso imprese affiliate.....	70070060
Debito estero - Passività non azionarie verso investitori diretti .....	70070070
Debito estero - Totale.....	70070120

**DURATA ORIGINARIA (durata\_or) \***

Breve termine (inferiore a un anno).....	5
Lungo termine (superiore a un anno).....	403
Totale .....	9

**RESIDENZA A FINI VALUTARI DELLA CLIENTELA (residenz) \*\***

Non residenti .....	2
---------------------	---

\* Campo previsto solo per la tavola TIAA0500.

\*\* Campo previsto solo per le tavole TIAA0200, TIAA0300, TIAA0400.

## AVVERTENZE

- I. - Le elaborazioni, salvo diversa indicazione, sono eseguite dalla Banca d'Italia.
- II. - Segni convenzionali:
- quando il fenomeno non esiste;
  - .... quando il fenomeno esiste ma i dati non si conoscono;
  - .. quando i dati non raggiungono la cifra significativa dell'ordine minimo considerato.
- I dati riportati fra parentesi sono provvisori, quelli fra parentesi in corsivo sono stimati.
- III. - Le tavole sono contrassegnate, oltre che da un numero progressivo, da un codice alfanumerico che individua in modo univoco il contenuto della tavola nell'archivio elettronico in cui sono memorizzate le informazioni destinate alla diffusione esterna. Analogo codice identifica le diverse grandezze riportate in ciascuna tavola.
- IV. - Le note metodologiche, riportate nelle ultime pagine del Supplemento, sono contrassegnate da codici elettronici che si riferiscono alle tavole e, nell'ambito di ciascuna di esse, alle singole grandezze economiche. Quando la nota metodologica è relativa a una particolare osservazione, essa segue il codice della variabile associato alla data di riferimento dell'osservazione.

## SUPPLEMENTI AL BOLLETTINO STATISTICO

**Moneta e banche** (mensile)

**Mercato finanziario** (mensile)

**Finanza pubblica, fabbisogno e debito** (mensile)

**Bilancia dei pagamenti e posizione patrimoniale sull'estero** (mensile)

**Conti finanziari** (trimestrale)

**Sistema dei pagamenti** (semestrale)

**Statistiche di finanza pubblica nei paesi dell'Unione europea** (annuale)

**Debito delle Amministrazioni locali** (annuale)

**La ricchezza delle famiglie italiane** (annuale)

**Indagini campionarie** (periodicità variabile)

**Note metodologiche** (periodicità variabile)

*Tutti i supplementi sono disponibili sul sito Internet della Banca d'Italia: [www.bancaditalia.it](http://www.bancaditalia.it)*

*Eventuali chiarimenti sui dati contenuti in questa pubblicazione possono essere richiesti via e-mail all'indirizzo [statistiche@bancaditalia.it](mailto:statistiche@bancaditalia.it)*

*Stampa su carta riciclata*