



BANCA D'ITALIA
EUROSISTEMA

Supplementi al Bollettino Statistico

Indicatori monetari e finanziari

Bilancia dei pagamenti
e posizione patrimoniale sull'estero

Nuova serie
Anno XXIII - 29 Gennaio 2013

Numero

5

Avviso

Diffusione dei dati ricostruiti di bilancia dei pagamenti e di posizione patrimoniale sull'estero precedenti alla fine del 2007

Con l'uscita del numero di ottobre 2011 di questo Supplemento al Bollettino statistico, è stata diffusa nella Base informativa pubblica online della Banca d'Italia (BIPOL) la ricostruzione delle serie della bilancia dei pagamenti e della posizione patrimoniale sull'estero per i periodi precedenti la fine del 2007. I dati per il periodo 2008-10 (fine 2007 - fine 2010 per la posizione patrimoniale), compilati col nuovo sistema di raccolta basato sul direct reporting, erano stati già diffusi nella prima metà del 2011 e la pubblicazione delle serie ricostruite conclude un processo di revisione durato oltre un biennio.

Per la bilancia dei pagamenti la ricostruzione ha interessato pressoché tutte le voci, salvo le merci, con effetti maggiori sul conto finanziario. Per la posizione patrimoniale la ricostruzione ha modificato pressoché tutte le componenti rispetto a quanto in precedenza pubblicato¹.

Le nuove serie, analogamente a quanto già avvenuto per gli anni i cui dati provengono dal nuovo sistema, mostrano un miglioramento del saldo del conto corrente (circa 80 miliardi in termini cumulati tra il 1991 e il 2007), principalmente dovuto ai redditi da capitale (i dati ottenuti dal vecchio sistema non includevano tra gli introiti i redditi non distribuiti dei fondi comuni ad accumulazione). L'ampliamento della posizione patrimoniale debitoria, che nel nuovo sistema viene rilevata direttamente e quindi rappresenta un vincolo per i flussi pregressi del conto finanziario, ha indotto inoltre ad accrescere per il passato gli afflussi di capitali. Queste tendenze contrastanti, emerse anche nei nuovi dati già pubblicati², si sono riflesse nel periodo 1997-2007 in un aumento degli errori e omissioni negativi, pari a circa 140 miliardi cumulati.

In particolare, per il conto corrente e il conto capitale, sono state ricostruite le seguenti serie nel periodo 1991-2007 (anche con l'obiettivo di garantire la continuità con i valori assunti dalle medesime serie negli anni 1970-90):

- "altri servizi" (diversi da viaggi e trasporti internazionali): sebbene il nuovo totale dei crediti e dei debiti risultasse pienamente coerente con il passato, l'articolazione per tipologia di servizio e la ripartizione geografica presentavano forti discontinuità;

- redditi da capitale: la ricostruzione ha dovuto prevedere l'inclusione tra i crediti dei redditi figurativi derivanti dai fondi comuni ad accumulazione, non colti dal precedente sistema di raccolta, oltre a effettuare alcune riclassificazioni;

- redditi da lavoro, contributi sociali, imposte sul reddito e la ricchezza, altre componenti dei trasferimenti privati e attività intangibili: la nuova metodologia di raccolta e compilazione ha comportato una discontinuità nei livelli di queste voci.

1. La profondità storica delle serie diffuse rimane invariata rispetto al passato: i flussi mensili di conto corrente e conto capitale sono disponibili a partire dal 1970; i flussi mensili di conto finanziario a partire dal 1997; le consistenze della posizione patrimoniale a partire dalla fine del 1997.

2. Cfr. la nota "Considerazioni sui nuovi dati sulla posizione patrimoniale sull'estero dell'Italia" nel Supplemento al Bollettino Statistico - Bilancia dei pagamenti e posizione patrimoniale sull'estero, n. 31, 23 giugno 2011.

Indice

Avviso

| | | |
|-----------|--------------|---|
| Tabella A | - | Bilancia dei pagamenti |
| Figura 1 | - | Conto corrente |
| Figura 2 | - | Investimenti di portafoglio |
| Figura 3 | - | Investimenti diretti |
| Figura 4 | - | Posizione patrimoniale netta sull'estero |
| Tavola 1a | - (TBDE0230) | - Bilancia dei pagamenti: saldi |
| Tavola 1b | - (TBDE0050) | - Bilancia dei pagamenti: crediti e debiti |
| Tavola 2a | - (TBDE0300) | - Conto corrente: saldi |
| Tavola 2b | - (TBDE0310) | - Conto corrente: crediti |
| Tavola 2c | - (TBDE0320) | - Conto corrente: debiti |
| Tavola 3 | - (TBDE0090) | - Conto corrente destagionalizzato |
| Tavola 4 | - (TBDE0400) | - Viaggi internazionali per motivo: crediti, debiti e saldi |
| Tavola 5 | - (TBDE0085) | - Conto finanziario |
| Tavola 6 | - (TIAA0100) | - Variazione delle riserve ufficiali |
| Tavola 7a | - (TIAA0200) | - Posizione patrimoniale sull'estero: posizioni nette |
| Tavola 7b | - (TIAA0300) | - Posizione patrimoniale sull'estero: attività |
| Tavola 7c | - (TIAA0400) | - Posizione patrimoniale sull'estero: passività |
| Tavola 8 | - (TIAA0500) | - Dettaglio delle passività non azionarie sull'estero (debito estero) |
| Tavola 9 | - (TAAE0250) | - Indicatori di competitività |

Appendice metodologica

Codici

Tavole consultabili esclusivamente nella Base Informativa Pubblica on-line

| | |
|----------|---|
| TBDE0125 | - Servizi: saldi |
| TBDE0124 | - Servizi: crediti |
| TBDE0123 | - Servizi: debiti |
| TBDE0250 | - Redditi: saldi |
| TBDE0240 | - Redditi: crediti |
| TBDE0260 | - Redditi: debiti |
| TBDE0060 | - Trasferimenti unilaterali e attività intangibili: saldi |
| TBDE0070 | - Trasferimenti unilaterali e attività intangibili: crediti |
| TBDE0080 | - Trasferimenti unilaterali e attività intangibili: debiti |
| TBDE0280 | - Derivati (netto) |
| TBDE0160 | - Investimenti di portafoglio: attività |
| TBDE0170 | - Investimenti di portafoglio: passività |
| TBDE0180 | - Altri investimenti: attività |
| TBDE0270 | - Altri investimenti: passività |
| TIAA0450 | - Posizione patrimoniale sull'estero - riserve ufficiali |
| TAAE0230 | - Quotazioni dell'euro rispetto alle principali valute estere |

Avvertenze

Nei dodici mesi terminanti in novembre il disavanzo del conto corrente (11,9 miliardi di euro) si è ulteriormente ridotto rispetto al mese precedente. Il miglioramento è stato determinato principalmente dal saldo dei beni, che nei dodici mesi ha registrato un surplus di 17,3 miliardi, e in misura minore dalla riduzione del disavanzo nei servizi (fig. 1).

Nel mese di novembre i residenti hanno effettuato investimenti netti in titoli di portafoglio esteri per 1,9 miliardi. I non residenti hanno effettuato investimenti netti in titoli di portafoglio italiani per 11,5 miliardi. Nei dodici mesi terminanti in novembre il saldo complessivo degli investimenti di portafoglio è tornato a registrare afflussi netti (20,7 miliardi - fig. 2).

Nel mese di novembre i residenti hanno rimpatriato investimenti diretti all'estero per 1,1 miliardi; i non residenti hanno investito in Italia 0,2 miliardi. Nei dodici mesi terminanti in novembre il saldo complessivo degli investimenti diretti ha registrato deflussi netti per 19,6 miliardi, riflettendo principalmente investimenti all'estero dei residenti (fig. 3).

Alla fine del terzo trimestre del 2012 la posizione patrimoniale sull'estero dell'Italia risultava passiva per 351,7 miliardi (22,4 per cento del PIL, da 21,5 a fine giugno 2012). L'aumento della posizione debitoria netta rispetto al trimestre precedente è principalmente dovuto agli aggiustamenti di valutazione associati all'apprezzamento dei titoli di Stato italiani (fig. 4).

Tabella A

Bilancia dei pagamenti
(milioni di euro)

| | Novembre 2011 | | | Novembre 2012 | | | Dodici mesi terminanti in Novembre 2011 | | | Dodici mesi terminanti in Novembre 2012 | | |
|-----------------------------------|---------------|---------------|----------------|-----------------|-----------------|-----------------|--|----------------|----------------|--|------------------|------------------|
| | Crediti | Debiti | Saldo | Crediti | Debiti | Saldo | Crediti | Debiti | Saldo | Crediti | Debiti | Saldo |
| Conto corrente..... | 46.070 | 49.508 | -3.438 | (46.206) | (45.523) | (683) | 530.469 | 584.464 | -53.996 | (544.360) | (556.216) | (-11.856) |
| Merci..... | 32.491 | 33.460 | -969 | (34.094) | (31.131) | (2.963) | 374.636 | 395.236 | -20.600 | (390.963) | (373.625) | (17.338) |
| Servizi..... | 5.934 | 6.945 | -1.011 | (6.313) | (6.828) | (-515) | 76.731 | 83.960 | -7.229 | (82.405) | (82.873) | (-469) |
| Redditi | 4.987 | 5.951 | -963 | (3.718) | (4.653) | (-935) | 60.528 | 69.506 | -8.978 | (52.197) | (63.198) | (-11.001) |
| Trasferimenti | 2.657 | 3.151 | -494 | (2.081) | (2.911) | (-830) | 18.573 | 35.762 | -17.188 | (18.795) | (36.520) | (-17.724) |
| Conto capitale..... | 1.015 | 408 | 607 | (574) | (257) | (317) | 3.200 | 3.446 | -246 | (3.631) | (2.593) | (1.038) |
| | Attività | Passività | Saldo | Attività | Passività | Saldo | Attività | Passività | Saldo | Attività | Passività | Saldo |
| Conto finanziario (*)..... | - | - | 17.848 | - | - | (-6.601) | - | - | 100.408 | - | - | (14.719) |
| Investimenti diretti | -3.925 | 1.414 | -2.511 | (1.059) | (223) | (1.282) | -49.284 | 25.818 | -23.466 | (-24.036) | (4.476) | (-19.560) |
| Investimenti di portafoglio..... | 3.500 | -30.593 | -27.093 | (-1.897) | (11.467) | (9.570) | 32.733 | -47.624 | -14.891 | (62.354) | (-41.697) | (20.657) |
| Derivati | 520 | -183 | 337 | (3.867) | (397) | (4.264) | 9.126 | -2.172 | 6.954 | (11.214) | (-7.183) | (4.031) |
| Altri investimenti | 2.783 | 44.283 | 47.066 | (6.653) | (-28.669) | (-22.016) | -10.074 | 142.195 | 132.121 | (-41.415) | (53.022) | (11.607) |
| Riserve ufficiali (**) | 49 | - | 49 | (299) | - | (299) | -310 | - | -310 | (-2.016) | - | (-2.016) |
| Errori e omissioni..... | - | - | -15.017 | - | - | (5.601) | - | - | -46.166 | - | - | (-3.902) |

(*) Le attività si riferiscono ai capitali italiani, le passività ai capitali esteri.

(**) Il segno (+) indica riduzione di riserve. Il segno (-) indica aumento di riserve.

NOTE SUI DATI. Dati aggiornati al 23 gennaio 2013.

Bilancia dei pagamenti e posizione patrimoniale sull'estero

Figura 1

CONTO CORRENTE (miliardi di euro; saldi cumulati di 12 mesi)

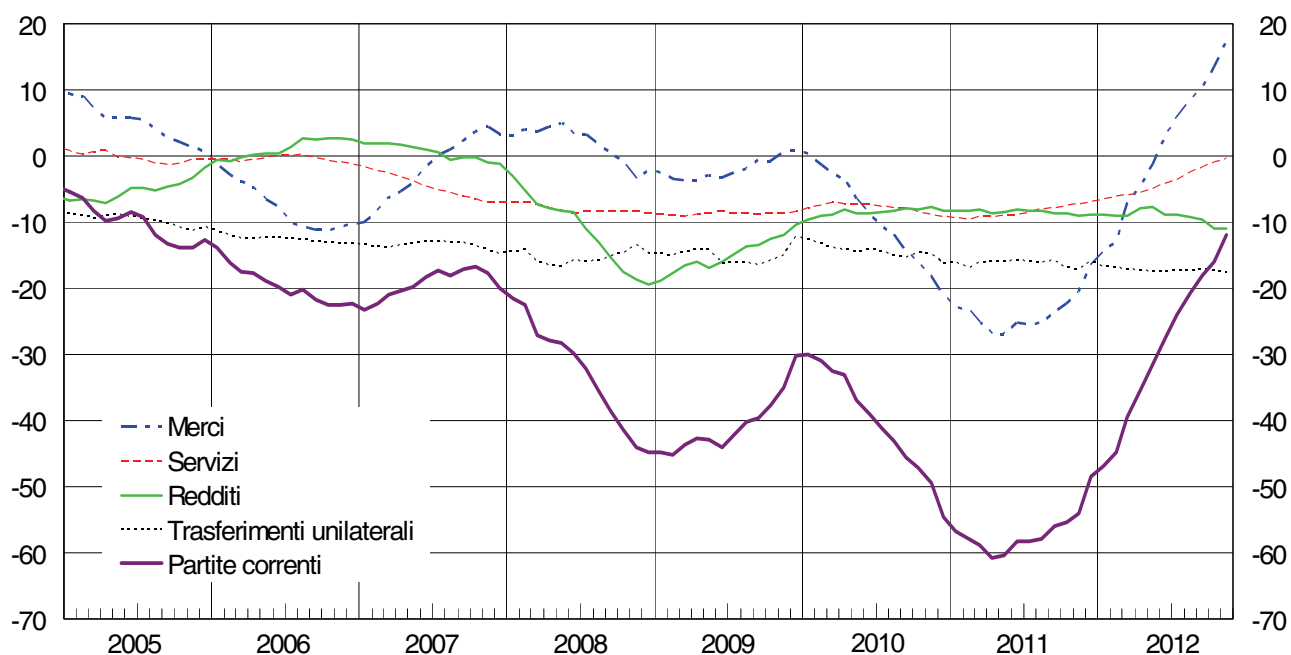
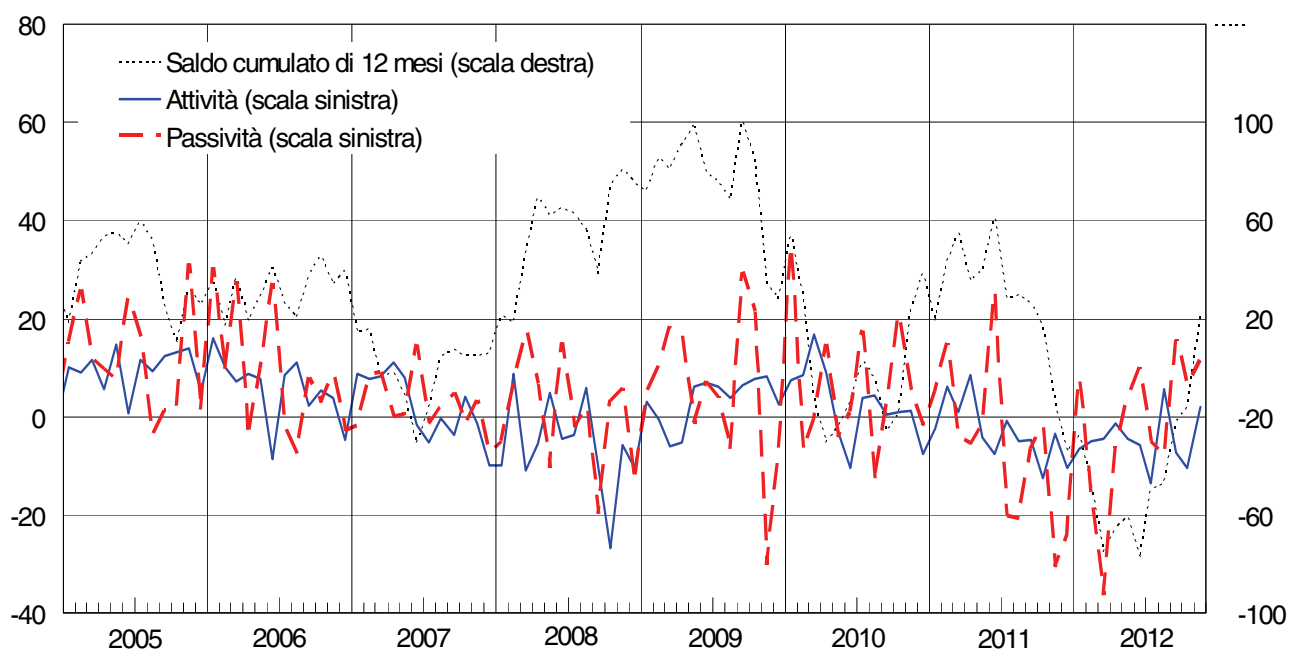


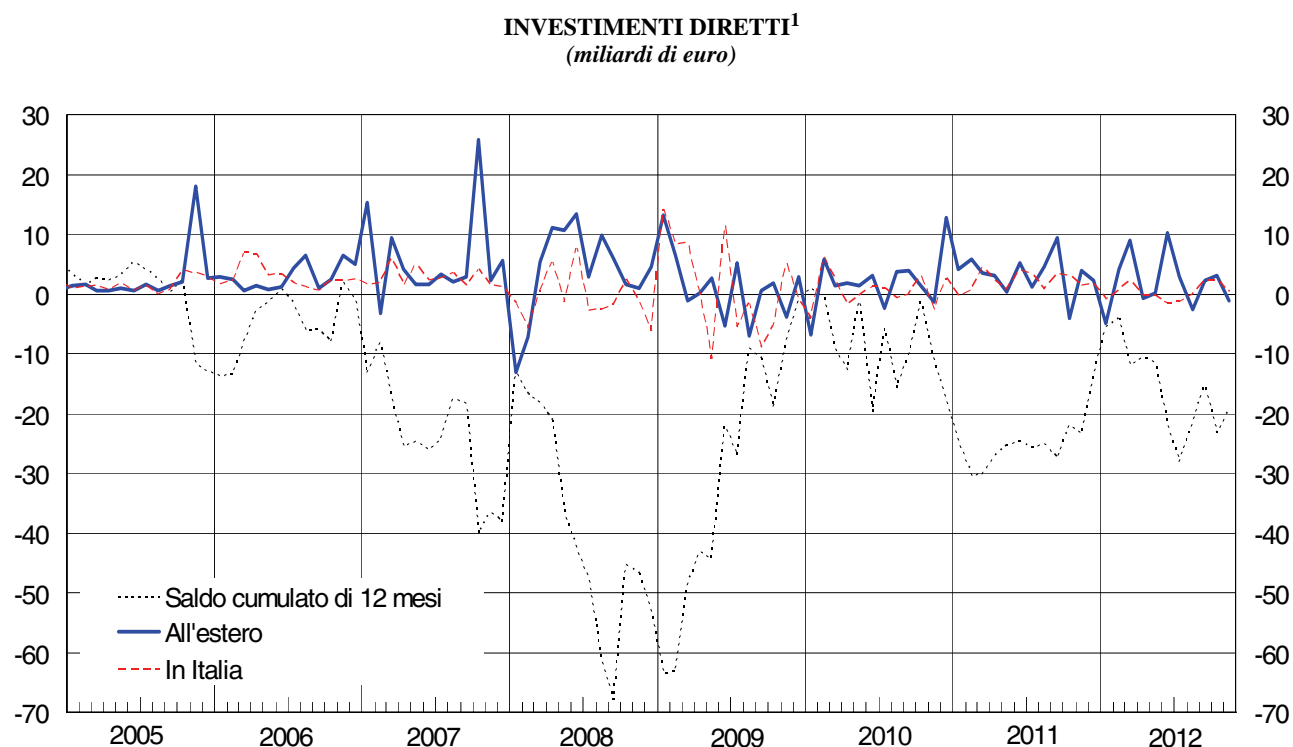
Figura 2

INVESTIMENTI DI PORTAFOGLIO¹ (miliardi di euro)



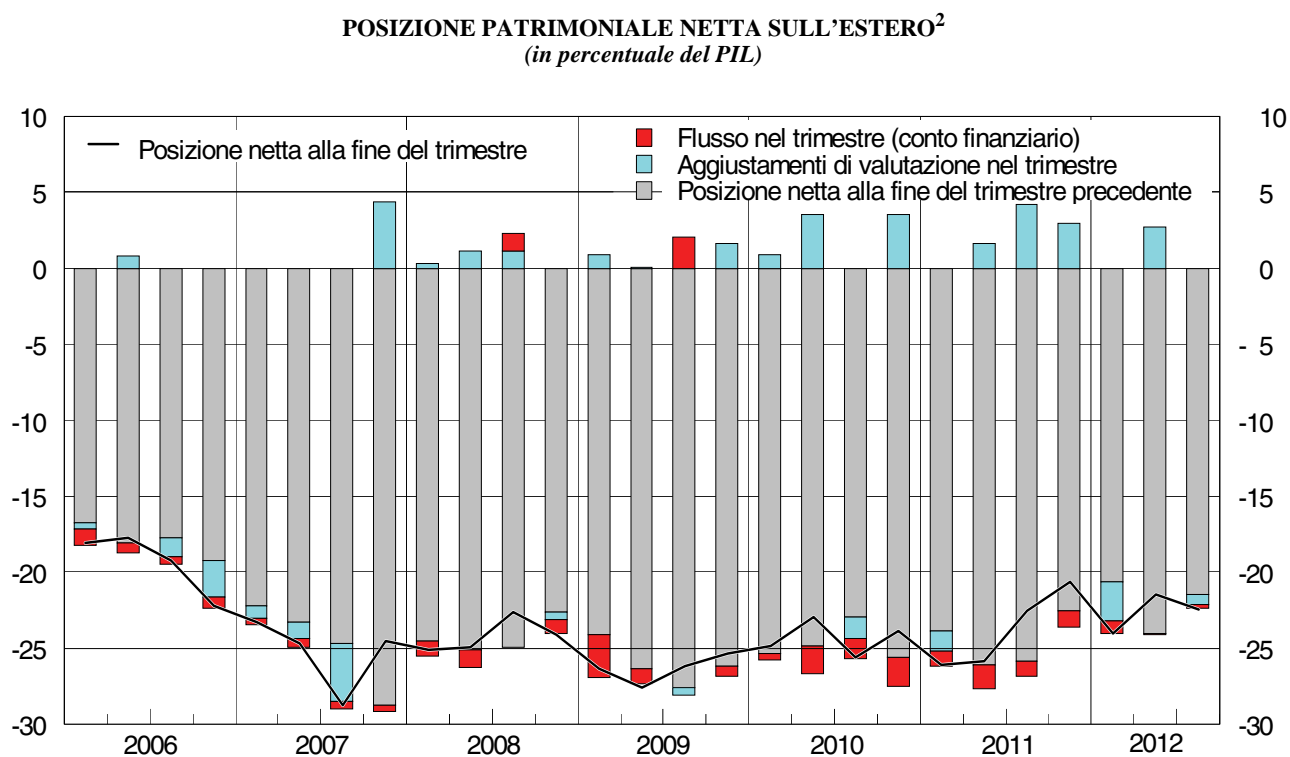
(1) Per le attività segno inverso rispetto alla convenzione di bilancia: un valore positivo corrisponde a investimenti netti da parte di residenti.

Figura 3



(1) Per le attività segno inverso rispetto alla convenzione di bilancia: un valore positivo corrisponde a investimenti netti da parte di residenti.

Figura 4



(2) La posizione netta alla fine del trimestre è uguale alla posizione netta alla fine del trimestre precedente corretta per i flussi del conto finanziario intervenuti nel trimestre e per gli aggiustamenti di valutazione.

Bilancia dei pagamenti e posizione patrimoniale sull'estero
Tavola 1a
TBDE0230
Bilancia dei pagamenti: saldi
(milioni di euro)

| Periodo | Conto corrente | Conto capitale | Totale conto corrente e conto capitale | Conto finanziario | | Errori e omissioni |
|-----------------------|----------------|----------------|--|-------------------|------------------------------|--------------------|
| | | | | | di cui: riserve ufficiali | |
| | S855290M | S870662M | S682972M | S733098M | S662568M | S744232M |
| 2009 | -30.173 | -89 | -30.262 | 37.335 | 80 | -7.073 |
| 2010 | -54.681 | -556 | -55.236 | 86.749 | -1.034 | -31.513 |
| 2011 | -48.446 | 486 | -47.959 | 72.845 | -941 | -24.886 |
| 2010 - III trim | -11.188 | -68 | -11.255 | 21.192 | -190 | -9.937 |
| IV " | -12.719 | 61 | -12.658 | 30.380 | -177 | -17.722 |
| 2011 - I trim | -22.184 | -166 | -22.350 | 15.292 | -1.888 | 7.058 |
| II " | -12.238 | -766 | -13.004 | 25.226 | 2.079 | -12.222 |
| III " | -8.754 | -344 | -9.098 | 14.805 | -775 | -5.707 |
| IV " | -5.270 | 1.763 | -3.507 | 17.522 | -357 | -14.015 |
| 2012 - I trim | -13.076 | -214 | -13.289 | 13.286 | -359 | 3 |
| II " | -659 | -59 | -718 | 1.779 | -935 | -1.061 |
| III " | 953 | 148 | 1.100 | 4.086 | -64 | -5.187 |
| 2010 - nov. | -4.907 | 110 | -4.797 | 7.993 | -1 | -3.196 |
| dic. | -5.061 | -204 | -5.265 | 23.949 | 40 | -18.684 |
| 2011 - gen. | -8.792 | -7 | -8.799 | -8.660 | -1.053 | 17.459 |
| feb. | -6.381 | -45 | -6.426 | 14.921 | 417 | -8.495 |
| mar. | -7.011 | -115 | -7.125 | 9.031 | -1.252 | -1.906 |
| apr. | -4.637 | -124 | -4.761 | -13.131 | 2.502 | 17.892 |
| mag. | -5.200 | -482 | -5.682 | 10.801 | -623 | -5.119 |
| giu. | -2.401 | -161 | -2.562 | 27.556 | 200 | -24.994 |
| lug. | 501 | -76 | 425 | -14.970 | -342 | 14.545 |
| ago. | -5.080 | -196 | -5.275 | 11.616 | 11 | -6.341 |
| set. | -4.175 | -72 | -4.247 | 18.159 | -444 | -13.912 |
| ott. | -2.320 | 627 | -1.693 | 3.288 | 185 | -1.595 |
| nov. | -3.438 | 607 | -2.831 | 17.848 | 49 | -15.017 |
| dic. | 489 | 529 | 1.017 | -3.614 | -591 | 2.597 |
| 2012 - gen. | -7.276 | -42 | -7.318 | 11.604 | -203 | -4.286 |
| feb. | -4.344 | -34 | -4.378 | -9.238 | -84 | 13.616 |
| mar. | -1.457 | -137 | -1.594 | 10.920 | -72 | -9.326 |
| apr. | -710 | -36 | -745 | 1.016 | -785 | -271 |
| mag. | -1.236 | -23 | -1.259 | 3.470 | -2 | -2.211 |
| giu. | 1.287 | -1 | 1.286 | -2.707 | -148 | 1.421 |
| lug. | 4.265 | 79 | 4.344 | 944 | -908 | -5.288 |
| ago. | -1.877 | 46 | -1.831 | -440 | 1.057 | 2.271 |
| set. | -1.436 | 23 | -1.413 | 3.582 | -213 | -2.169 |
| ott. | (-245) | (318) | (73) | (5.783) | (-366) | (-5.856) |
| nov. | (683) | (317) | (1.000) | (-6.601) | (299) | (5.601) |

Bilancia dei pagamenti e posizione patrimoniale sull'estero
Tavola 1b
TBDE0050
Bilancia dei pagamenti: crediti e debiti
(milioni di euro)

| Periodo | Crediti | | | Debiti | | |
|----------------------|-----------------|-----------------|--|-----------------|-----------------|--|
| | Conto corrente | Conto capitale | Totale conto corrente e conto capitale | Conto corrente | Conto capitale | Totale conto corrente e conto capitale |
| | <i>S227306M</i> | <i>S099267M</i> | <i>S193858M</i> | <i>S608963M</i> | <i>S487842M</i> | <i>S569871M</i> |
| 2009 | 439.933 | 2.086 | 442.019 | 470.106 | 2.175 | 472.281 |
| 2010 | 485.398 | 1.811 | 487.209 | 540.078 | 2.367 | 542.445 |
| 2011..... | 534.021 | 4.203 | 538.224 | 582.467 | 3.717 | 586.183 |
| 2010 - III trim..... | 123.046 | 450 | 123.495 | 134.233 | 517 | 134.751 |
| IV " | 130.667 | 654 | 131.321 | 143.386 | 593 | 143.979 |
| 2011 - I trim..... | 123.499 | 398 | 123.897 | 145.683 | 564 | 146.247 |
| II " | 137.761 | 392 | 138.153 | 149.999 | 1.158 | 151.157 |
| III " | 133.985 | 291 | 134.276 | 142.739 | 634 | 143.373 |
| IV " | 138.777 | 3.122 | 141.899 | 144.046 | 1.360 | 145.406 |
| 2012 - I trim..... | 127.989 | 292 | 128.281 | 141.065 | 506 | 141.570 |
| II " | 140.281 | 502 | 140.783 | 140.941 | 561 | 141.502 |
| III " | 134.921 | 609 | 135.531 | 133.969 | 462 | 134.430 |
| 2010 - nov. | 43.154 | 276 | 43.430 | 48.061 | 166 | 48.227 |
| dic. | 42.569 | 72 | 42.641 | 47.631 | 276 | 47.907 |
| 2011 - gen..... | 37.171 | 151 | 37.321 | 45.963 | 157 | 46.120 |
| feb..... | 40.187 | 127 | 40.314 | 46.568 | 172 | 46.740 |
| mar..... | 46.141 | 120 | 46.262 | 53.152 | 235 | 53.387 |
| apr..... | 43.343 | 98 | 43.441 | 47.980 | 222 | 48.201 |
| mag..... | 47.356 | 114 | 47.470 | 52.556 | 596 | 53.152 |
| giu. | 47.062 | 180 | 47.242 | 49.463 | 341 | 49.804 |
| lug. | 50.117 | 101 | 50.217 | 49.616 | 177 | 49.793 |
| ago..... | 37.711 | 79 | 37.790 | 42.791 | 275 | 43.065 |
| set..... | 46.157 | 111 | 46.268 | 50.332 | 183 | 50.515 |
| ott..... | 46.585 | 1.032 | 47.617 | 48.906 | 405 | 49.311 |
| nov. | 46.070 | 1.015 | 47.085 | 49.508 | 408 | 49.916 |
| dic. | 46.122 | 1.075 | 47.196 | 45.633 | 546 | 46.179 |
| 2012 - gen..... | 38.321 | 90 | 38.410 | 45.597 | 132 | 45.728 |
| feb..... | 42.220 | 114 | 42.334 | 46.564 | 149 | 46.712 |
| mar..... | 47.448 | 88 | 47.536 | 48.904 | 225 | 49.130 |
| apr..... | 43.276 | 141 | 43.417 | 43.986 | 177 | 44.162 |
| mag..... | 48.929 | 145 | 49.074 | 50.165 | 168 | 50.333 |
| giu. | 48.077 | 216 | 48.292 | 46.789 | 217 | 47.006 |
| lug. | 51.278 | 232 | 51.510 | 47.013 | 153 | 47.166 |
| ago..... | 39.123 | 183 | 39.307 | 41.000 | 138 | 41.138 |
| set..... | 44.520 | 194 | 44.714 | 45.955 | 171 | 46.127 |
| ott..... | (48.841) | (580) | (49.421) | (49.086) | (262) | (49.348) |
| nov. | (46.206) | (574) | (46.780) | (45.523) | (257) | (45.780) |

Bilancia dei pagamenti e posizione patrimoniale sull'estero
Tavola 2a
TBDE0300
Conto corrente: saldi
(milioni di euro)

| Periodo | Merci | Servizi | | | | Redditi | Trasferimenti unilaterali |
|----------------------|-----------------|-----------------|-----------------|-----------------|-----------------|-----------------|---------------------------|
| | | Trasporti | Viaggi | Altri servizi | Totale | | |
| | <i>S502277M</i> | <i>S537874M</i> | <i>S552142M</i> | <i>S760225M</i> | <i>S516883M</i> | <i>S700816M</i> | <i>S630221M</i> |
| 2009 | 823 | -7.006 | 8.841 | -10.270 | -8.435 | -10.406 | -12.155 |
| 2010 | -20.918 | -8.513 | 8.841 | -9.546 | -9.218 | -8.289 | -16.256 |
| 2011..... | -16.612 | -8.438 | 10.308 | -8.853 | -6.984 | -8.915 | -15.935 |
| 2010 - III trim..... | -3.099 | -2.332 | 3.069 | -2.114 | -1.376 | -1.847 | -4.866 |
| IV " | -6.685 | -2.066 | 1.453 | -2.743 | -3.356 | -1.102 | -1.576 |
| 2011 - I trim..... | -10.959 | -2.177 | 848 | -2.369 | -3.698 | -996 | -6.531 |
| II " | -4.495 | -2.179 | 3.768 | -2.220 | -631 | -4.224 | -2.889 |
| III " | -1.447 | -2.188 | 4.139 | -2.139 | -188 | -2.305 | -4.813 |
| IV " | 289 | -1.895 | 1.553 | -2.125 | -2.467 | -1.389 | -1.702 |
| 2012 - I trim..... | -1.483 | -2.000 | 960 | -1.697 | -2.736 | -1.114 | -7.742 |
| II " | 5.398 | -1.892 | 4.080 | -1.048 | 1.140 | -4.051 | -3.146 |
| III " | 6.220 | -2.165 | 4.820 | -242 | 2.414 | -3.066 | -4.615 |
| 2010 - nov..... | -2.605 | -718 | 278 | -915 | -1.355 | -716 | -231 |
| dic..... | -2.254 | -638 | 216 | -691 | -1.114 | 145 | -1.839 |
| 2011 - gen..... | -5.600 | -795 | -32 | -534 | -1.361 | -340 | -1.491 |
| feb..... | -2.349 | -649 | 206 | -805 | -1.247 | -232 | -2.553 |
| mar..... | -3.010 | -734 | 674 | -1.030 | -1.090 | -424 | -2.487 |
| apr..... | -2.066 | -679 | 949 | -643 | -373 | -1.192 | -1.007 |
| mag..... | -1.433 | -735 | 1.386 | -904 | -253 | -2.791 | -723 |
| giu..... | -996 | -765 | 1.432 | -672 | -5 | -241 | -1.159 |
| lug..... | 2.169 | -677 | 2.017 | -738 | 603 | -548 | -1.723 |
| ago..... | -2.375 | -785 | 605 | -577 | -757 | -399 | -1.549 |
| set..... | -1.241 | -726 | 1.516 | -824 | -34 | -1.358 | -1.542 |
| ott..... | -476 | -717 | 1.064 | -935 | -588 | -634 | -622 |
| nov..... | -969 | -629 | 335 | -717 | -1.011 | -963 | -494 |
| dic..... | 1.734 | -549 | 154 | -473 | -868 | 208 | -586 |
| 2012 - gen..... | -3.686 | -735 | 88 | -305 | -953 | -281 | -2.356 |
| feb..... | -479 | -632 | 337 | -585 | -880 | -377 | -2.608 |
| mar..... | 2.682 | -632 | 535 | -806 | -904 | -457 | -2.778 |
| apr..... | 495 | -624 | 920 | -259 | 38 | -43 | -1.200 |
| mag..... | 1.840 | -693 | 1.513 | -526 | 294 | -2.572 | -798 |
| giu..... | 3.063 | -576 | 1.647 | -263 | 808 | -1.435 | -1.149 |
| lug..... | 5.227 | -698 | 1.997 | -12 | 1.287 | -621 | -1.627 |
| ago..... | 9 | -768 | 1.116 | -27 | 320 | -706 | -1.500 |
| set..... | 984 | -699 | 1.708 | -202 | 807 | -1.739 | -1.487 |
| ott..... | (2.506) | | 1.213 | | (97) | (-2.043) | (-805) |
| nov..... | (2.963) | | | | (-515) | (-935) | (-830) |

Conto corrente: crediti

(milioni di euro)

| Periodo | Merci | Servizi | | | | Redditi | Trasferimenti unilaterali |
|----------------------|-----------------|-----------------|-----------------|-----------------|-----------------|-----------------|---------------------------|
| | | Trasporti | Viaggi | Altri servizi | Totale | | |
| | <i>S755600M</i> | <i>S807560M</i> | <i>S840907M</i> | <i>S653864M</i> | <i>S771222M</i> | <i>S959973M</i> | <i>S138701M</i> |
| 2009 | 292.335 | 9.195 | 28.856 | 29.747 | 67.798 | 57.729 | 22.071 |
| 2010 | 337.920 | 11.058 | 29.257 | 33.651 | 73.967 | 55.885 | 17.626 |
| 2011..... | 376.479 | 11.004 | 30.890 | 34.822 | 76.716 | 60.899 | 19.927 |
| 2010 - III trim..... | 84.492 | 3.005 | 10.659 | 8.055 | 21.719 | 13.408 | 3.427 |
| IV " | 91.088 | 2.613 | 5.511 | 10.357 | 18.482 | 14.561 | 6.537 |
| 2011 - I trim..... | 90.315 | 2.499 | 5.185 | 7.451 | 15.136 | 14.045 | 4.003 |
| II " | 97.305 | 2.902 | 8.496 | 8.284 | 19.682 | 16.309 | 4.465 |
| III " | 92.561 | 3.014 | 11.612 | 8.351 | 22.976 | 14.917 | 3.531 |
| IV " | 96.298 | 2.589 | 5.598 | 10.736 | 18.922 | 15.628 | 7.928 |
| 2012 - I trim..... | 95.278 | 2.550 | 5.093 | 8.070 | 15.712 | 13.533 | 3.466 |
| II " | 100.191 | 2.917 | 8.773 | 9.606 | 21.296 | 14.006 | 4.789 |
| III " | 94.499 | 3.221 | 12.271 | 9.808 | 25.300 | 11.585 | 3.538 |
| 2010 - nov..... | 30.506 | 874 | 1.662 | 3.219 | 5.755 | 4.624 | 2.269 |
| dic..... | 29.771 | 827 | 1.456 | 3.944 | 6.227 | 5.294 | 1.277 |
| 2011 - gen..... | 26.198 | 802 | 1.641 | 2.548 | 4.992 | 4.740 | 1.241 |
| feb..... | 29.644 | 787 | 1.439 | 2.403 | 4.628 | 4.503 | 1.411 |
| mar..... | 34.473 | 910 | 2.105 | 2.501 | 5.516 | 4.802 | 1.351 |
| apr..... | 31.097 | 923 | 2.388 | 2.715 | 6.026 | 4.926 | 1.294 |
| mag..... | 33.551 | 988 | 2.862 | 2.685 | 6.535 | 5.589 | 1.681 |
| giu..... | 32.657 | 990 | 3.245 | 2.884 | 7.120 | 5.794 | 1.491 |
| lug..... | 35.304 | 1.077 | 4.379 | 3.173 | 8.629 | 4.971 | 1.212 |
| ago..... | 24.219 | 920 | 3.870 | 2.515 | 7.306 | 5.049 | 1.137 |
| set..... | 33.038 | 1.016 | 3.363 | 2.662 | 7.041 | 4.896 | 1.182 |
| ott..... | 32.193 | 907 | 2.553 | 3.316 | 6.776 | 4.976 | 2.640 |
| nov..... | 32.491 | 903 | 1.689 | 3.343 | 5.934 | 4.987 | 2.657 |
| dic..... | 31.614 | 779 | 1.356 | 4.076 | 6.211 | 5.665 | 2.631 |
| 2012 - gen..... | 27.315 | 818 | 1.665 | 2.759 | 5.242 | 4.688 | 1.077 |
| feb..... | 31.795 | 822 | 1.485 | 2.602 | 4.909 | 4.322 | 1.194 |
| mar..... | 36.168 | 910 | 1.942 | 2.709 | 5.561 | 4.523 | 1.195 |
| apr..... | 30.573 | 923 | 2.456 | 3.150 | 6.529 | 4.897 | 1.277 |
| mag..... | 35.170 | 989 | 3.045 | 3.115 | 7.149 | 4.816 | 1.794 |
| giu..... | 34.448 | 1.005 | 3.271 | 3.342 | 7.618 | 4.292 | 1.718 |
| lug..... | 36.833 | 1.142 | 4.394 | 3.738 | 9.274 | 3.927 | 1.244 |
| ago..... | 26.023 | 994 | 4.296 | 2.934 | 8.225 | 3.877 | 998 |
| set..... | 31.643 | 1.084 | 3.580 | 3.136 | 7.801 | 3.780 | 1.296 |
| ott..... | (35.287) | | 2.654 | | (7.572) | (3.691) | (2.291) |
| nov..... | (34.094) | | | | (6.313) | (3.718) | (2.081) |

Bilancia dei pagamenti e posizione patrimoniale sull'estero
Tavola 2c
TBDE0320
Conto corrente: debiti
(milioni di euro)

| Periodo | Merci | Servizi | | | | Redditi | Trasferimenti unilaterali | |
|----------------------|----------|-----------|----------|---------------|----------|----------|---------------------------|-----------------------------|
| | | Trasporti | Viaggi | Altri servizi | Totale | | | di cui: rimesse emigrati |
| | S111106M | S141531M | S152094M | S744435M | S123934M | S300284M | S618449M | S427015M |
| 2009 | 291.512 | 16.201 | 20.015 | 40.017 | 76.233 | 68.135 | 34.226 | 6.753 |
| 2010 | 358.838 | 19.571 | 20.416 | 43.197 | 83.184 | 64.174 | 33.882 | 6.572 |
| 2011..... | 393.091 | 19.442 | 20.583 | 43.675 | 83.699 | 69.814 | 35.862 | 7.395 |
| 2010 - III trim..... | 87.591 | 5.337 | 7.589 | 10.169 | 23.096 | 15.254 | 8.292 | 1.698 |
| IV " | 97.773 | 4.679 | 4.058 | 13.100 | 21.838 | 15.663 | 8.112 | 1.860 |
| 2011 - I trim..... | 101.274 | 4.676 | 4.338 | 9.820 | 18.834 | 15.041 | 10.534 | 1.655 |
| II " | 101.800 | 5.081 | 4.728 | 10.504 | 20.313 | 20.533 | 7.353 | 1.976 |
| III " | 94.008 | 5.201 | 7.473 | 10.490 | 23.164 | 17.222 | 8.345 | 1.836 |
| IV " | 96.009 | 4.484 | 4.045 | 12.860 | 21.389 | 17.018 | 9.631 | 1.926 |
| 2012 - I trim..... | 96.761 | 4.549 | 4.133 | 9.767 | 18.449 | 14.647 | 11.208 | 1.556 |
| II " | 94.793 | 4.809 | 4.693 | 10.654 | 20.156 | 18.056 | 7.935 | 1.743 |
| III " | 88.279 | 5.385 | 7.450 | 10.050 | 22.886 | 14.651 | 8.153 | 1.727 |
| 2010 - nov..... | 33.111 | 1.593 | 1.384 | 4.134 | 7.111 | 5.340 | 2.500 | 555 |
| dic..... | 32.025 | 1.465 | 1.240 | 4.635 | 7.340 | 5.149 | 3.117 | 621 |
| 2011 - gen..... | 31.798 | 1.597 | 1.674 | 3.082 | 6.352 | 5.080 | 2.732 | 554 |
| feb..... | 31.993 | 1.435 | 1.233 | 3.207 | 5.876 | 4.735 | 3.964 | 495 |
| mar..... | 37.483 | 1.644 | 1.431 | 3.531 | 6.606 | 5.226 | 3.837 | 606 |
| apr..... | 33.163 | 1.602 | 1.439 | 3.358 | 6.399 | 6.117 | 2.300 | 646 |
| mag..... | 34.984 | 1.723 | 1.476 | 3.589 | 6.788 | 8.381 | 2.403 | 668 |
| giu..... | 33.653 | 1.756 | 1.813 | 3.556 | 7.125 | 6.035 | 2.650 | 663 |
| lug..... | 33.135 | 1.754 | 2.361 | 3.911 | 8.026 | 5.519 | 2.935 | 618 |
| ago..... | 26.594 | 1.705 | 3.265 | 3.092 | 8.063 | 5.448 | 2.686 | 636 |
| set..... | 34.279 | 1.742 | 1.846 | 3.487 | 7.075 | 6.254 | 2.723 | 583 |
| ott..... | 32.669 | 1.624 | 1.489 | 4.251 | 7.364 | 5.610 | 3.262 | 675 |
| nov..... | 33.460 | 1.532 | 1.354 | 4.060 | 6.945 | 5.951 | 3.151 | 623 |
| dic..... | 29.880 | 1.328 | 1.202 | 4.549 | 7.079 | 5.457 | 3.217 | 629 |
| 2012 - gen..... | 31.001 | 1.553 | 1.577 | 3.065 | 6.194 | 4.968 | 3.433 | 524 |
| feb..... | 32.274 | 1.454 | 1.148 | 3.187 | 5.789 | 4.699 | 3.802 | 454 |
| mar..... | 33.486 | 1.542 | 1.408 | 3.515 | 6.465 | 4.980 | 3.973 | 577 |
| apr..... | 30.078 | 1.546 | 1.536 | 3.408 | 6.491 | 4.940 | 2.477 | 548 |
| mag..... | 33.330 | 1.682 | 1.533 | 3.641 | 6.855 | 7.389 | 2.592 | 607 |
| giu..... | 31.385 | 1.581 | 1.624 | 3.605 | 6.810 | 5.728 | 2.867 | 588 |
| lug..... | 31.606 | 1.840 | 2.397 | 3.750 | 7.987 | 4.549 | 2.872 | 566 |
| ago..... | 26.014 | 1.762 | 3.181 | 2.962 | 7.905 | 4.583 | 2.498 | 549 |
| set..... | 30.659 | 1.783 | 1.873 | 3.339 | 6.994 | 5.519 | 2.783 | 613 |
| ott..... | (32.781) | | 1.441 | | (7.475) | (5.734) | (3.096) | |
| nov..... | (31.131) | | | | (6.828) | (4.653) | (2.911) | |

Bilancia dei pagamenti e posizione patrimoniale sull'estero
Tavola 3
TBDE0090
Conto corrente destagionalizzato
(milioni di euro)

| Periodo | Saldo | | | Crediti | | | Debiti | | |
|----------------------|----------|-------------------------|---------------------------|----------|-------------------------|---------------------------|----------|-------------------------|---------------------------|
| | | <i>di cui:</i> merci | <i>di cui:</i> servizi | | <i>di cui:</i> merci | <i>di cui:</i> servizi | | <i>di cui:</i> merci | <i>di cui:</i> servizi |
| | S635123M | S075757M | S657383M | S672681M | S725475M | S741502M | S757710M | S770409M | S783908M |
| 2009 | -32.729 | -755 | -8.494 | 438.464 | 291.484 | 67.575 | 471.193 | 292.239 | 76.069 |
| 2010 | -55.644 | -22.156 | -8.982 | 483.161 | 335.949 | 73.828 | 538.805 | 358.105 | 82.809 |
| 2011..... | -48.993 | -17.014 | -6.961 | 534.704 | 377.674 | 76.693 | 583.696 | 394.688 | 83.654 |
| 2010 - III trim..... | -14.379 | -4.871 | -2.602 | 122.330 | 86.087 | 18.171 | 136.709 | 90.958 | 20.773 |
| IV " | -15.989 | -7.961 | -2.642 | 125.669 | 88.187 | 19.015 | 141.659 | 96.148 | 21.657 |
| 2011 - I trim..... | -14.971 | -7.423 | -1.673 | 131.041 | 92.245 | 18.985 | 146.012 | 99.668 | 20.659 |
| II " | -13.329 | -5.456 | -1.940 | 133.097 | 94.089 | 18.851 | 146.426 | 99.546 | 20.791 |
| III " | -11.525 | -2.851 | -1.687 | 135.037 | 95.832 | 19.236 | 146.563 | 98.683 | 20.923 |
| IV " | -9.167 | -1.284 | -1.660 | 135.529 | 95.508 | 19.620 | 144.696 | 96.792 | 21.280 |
| 2012 - I trim..... | -6.147 | 1.426 | -547 | 134.325 | 95.842 | 19.567 | 140.472 | 94.416 | 20.114 |
| II " | -2.586 | 4.156 | -245 | 136.533 | 97.834 | 20.498 | 139.119 | 93.678 | 20.743 |
| III " | -1.480 | 5.747 | 461 | 136.959 | 99.262 | 21.230 | 138.439 | 93.514 | 20.769 |
| 2010 - nov. | -5.092 | -2.424 | -903 | 42.163 | 29.538 | 6.394 | 47.255 | 31.961 | 7.297 |
| dic. | -6.292 | -3.186 | -769 | 41.171 | 29.085 | 6.369 | 47.463 | 32.272 | 7.138 |
| 2011 - gen..... | -4.710 | -2.289 | -705 | 43.985 | 31.104 | 6.307 | 48.695 | 33.394 | 7.012 |
| feb..... | -4.752 | -1.795 | -599 | 43.704 | 30.857 | 6.265 | 48.457 | 32.652 | 6.864 |
| mar..... | -5.509 | -3.338 | -370 | 43.351 | 30.284 | 6.413 | 48.860 | 33.622 | 6.783 |
| apr..... | -4.970 | -2.162 | -589 | 44.715 | 31.778 | 6.290 | 49.685 | 33.940 | 6.879 |
| mag..... | -4.570 | -1.961 | -612 | 44.325 | 31.359 | 6.241 | 48.895 | 33.320 | 6.853 |
| giu..... | -3.789 | -1.334 | -738 | 44.057 | 30.952 | 6.320 | 47.846 | 32.286 | 7.058 |
| lug..... | -4.414 | -1.561 | -504 | 44.836 | 31.626 | 6.567 | 49.250 | 33.188 | 7.070 |
| ago..... | -3.792 | -897 | -571 | 45.470 | 32.354 | 6.353 | 49.262 | 33.251 | 6.923 |
| set..... | -3.319 | -393 | -613 | 44.731 | 31.851 | 6.317 | 48.051 | 32.245 | 6.930 |
| ott..... | -3.942 | -1.181 | -639 | 44.178 | 30.971 | 6.504 | 48.119 | 32.152 | 7.143 |
| nov. | -3.914 | -918 | -504 | 44.871 | 31.476 | 6.585 | 48.785 | 32.393 | 7.089 |
| dic. | -1.312 | 815 | -517 | 46.480 | 33.062 | 6.531 | 47.792 | 32.247 | 7.048 |
| 2012 - gen..... | -2.933 | -235 | -214 | 44.278 | 31.359 | 6.549 | 47.211 | 31.594 | 6.763 |
| feb..... | -2.687 | -46 | -152 | 44.311 | 31.611 | 6.443 | 46.998 | 31.657 | 6.595 |
| mar..... | -527 | 1.707 | -181 | 45.736 | 32.872 | 6.576 | 46.263 | 31.165 | 6.757 |
| apr..... | -1.201 | 636 | -168 | 45.594 | 32.328 | 6.888 | 46.795 | 31.692 | 7.056 |
| mag..... | -1.071 | 1.242 | -93 | 45.755 | 32.856 | 6.830 | 46.826 | 31.614 | 6.923 |
| giu..... | -314 | 2.279 | 17 | 45.184 | 32.650 | 6.780 | 45.498 | 30.371 | 6.763 |
| lug..... | -1.204 | 1.246 | 10 | 44.385 | 31.904 | 6.944 | 45.590 | 30.658 | 6.935 |
| ago..... | 342 | 2.613 | 316 | 47.208 | 34.681 | 7.122 | 46.866 | 32.068 | 6.806 |
| set..... | -617 | 1.889 | 135 | 45.366 | 32.676 | 7.164 | 45.984 | 30.788 | 7.028 |
| ott..... | -1.797 | 1.471 | 30 | 44.036 | 31.743 | 7.065 | 45.833 | 30.271 | 7.034 |
| nov. | 231 | 2.831 | 49 | 45.247 | 33.031 | 7.010 | 45.016 | 30.201 | 6.961 |

Viaggi internazionali per motivo: crediti, debiti e saldi

(milioni di euro)

| Periodo | Crediti | | | Debiti | | | Saldi | | |
|----------------------|----------|------------------|--------------------|----------|------------------|--------------------|----------|------------------|--------------------|
| | Lavoro | Motivi personali | | Lavoro | Motivi personali | | Lavoro | Motivi personali | |
| | | | di cui: vacanze | | | di cui: vacanze | | | di cui: vacanze |
| | S776584M | S815525M | S848206M | S787333M | S824191M | S833462M | S796329M | S808289M | S855982M |
| 2009 | 6.240 | 22.617 | 16.366 | 6.244 | 13.771 | 8.751 | -5 | 8.846 | 7.615 |
| 2010 | 6.380 | 22.877 | 16.766 | 6.281 | 14.134 | 9.140 | 98 | 8.743 | 7.626 |
| 2011..... | 6.321 | 24.570 | 18.672 | 6.366 | 14.217 | 9.157 | -46 | 10.353 | 9.515 |
| 2010 - III trim..... | 1.494 | 9.165 | 7.357 | 1.434 | 6.155 | 4.521 | 60 | 3.010 | 2.835 |
| IV " | 1.547 | 3.964 | 2.540 | 1.570 | 2.488 | 1.351 | -23 | 1.476 | 1.189 |
| 2011 - I trim..... | 1.537 | 3.648 | 2.348 | 1.712 | 2.625 | 1.537 | -175 | 1.023 | 810 |
| II " | 1.768 | 6.727 | 5.231 | 1.713 | 3.015 | 1.782 | 55 | 3.713 | 3.449 |
| III " | 1.537 | 10.074 | 8.304 | 1.444 | 6.029 | 4.460 | 93 | 4.045 | 3.844 |
| IV " | 1.477 | 4.120 | 2.790 | 1.497 | 2.548 | 1.378 | -19 | 1.572 | 1.412 |
| 2012 - I trim..... | 1.437 | 3.656 | 2.422 | 1.769 | 2.364 | 1.332 | -332 | 1.292 | 1.090 |
| II " | 1.730 | 7.042 | 5.281 | 1.751 | 2.942 | 1.557 | -21 | 4.101 | 3.724 |
| III " | 1.548 | 10.723 | 8.757 | 1.640 | 5.810 | 3.926 | -93 | 4.913 | 4.831 |
| 2010 - ott..... | 621 | 1.773 | 1.252 | 577 | 857 | 442 | 43 | 916 | 810 |
| nov..... | 547 | 1.115 | 693 | 610 | 773 | 428 | -64 | 342 | 265 |
| dic..... | 380 | 1.076 | 595 | 383 | 858 | 481 | -3 | 219 | 114 |
| 2011 - gen..... | 464 | 1.177 | 708 | 543 | 1.130 | 711 | -79 | 47 | -3 |
| feb..... | 464 | 975 | 601 | 570 | 663 | 372 | -106 | 312 | 230 |
| mar..... | 609 | 1.496 | 1.039 | 599 | 832 | 455 | 10 | 664 | 583 |
| apr..... | 597 | 1.791 | 1.301 | 570 | 868 | 498 | 27 | 922 | 803 |
| mag..... | 643 | 2.220 | 1.725 | 551 | 925 | 516 | 92 | 1.295 | 1.209 |
| giu..... | 528 | 2.717 | 2.204 | 592 | 1.221 | 768 | -63 | 1.495 | 1.436 |
| lug..... | 570 | 3.809 | 3.204 | 522 | 1.839 | 1.321 | 47 | 1.970 | 1.883 |
| ago..... | 400 | 3.470 | 2.864 | 368 | 2.897 | 2.333 | 32 | 573 | 531 |
| set..... | 568 | 2.795 | 2.237 | 554 | 1.292 | 806 | 14 | 1.502 | 1.431 |
| ott..... | 611 | 1.942 | 1.473 | 608 | 881 | 450 | 3 | 1.061 | 1.022 |
| nov..... | 494 | 1.195 | 751 | 522 | 832 | 470 | -29 | 364 | 281 |
| dic..... | 373 | 983 | 566 | 366 | 836 | 458 | 7 | 147 | 108 |
| 2012 - gen..... | 441 | 1.224 | 775 | 614 | 963 | 577 | -173 | 261 | 199 |
| feb..... | 442 | 1.044 | 695 | 551 | 597 | 331 | -109 | 446 | 364 |
| mar..... | 554 | 1.388 | 952 | 604 | 804 | 425 | -50 | 584 | 527 |
| apr..... | 574 | 1.883 | 1.293 | 559 | 977 | 568 | 14 | 906 | 725 |
| mag..... | 594 | 2.452 | 1.842 | 639 | 894 | 459 | -45 | 1.558 | 1.383 |
| giu..... | 563 | 2.708 | 2.146 | 553 | 1.071 | 530 | 10 | 1.637 | 1.616 |
| lug..... | 517 | 3.876 | 3.154 | 589 | 1.808 | 1.109 | -72 | 2.069 | 2.045 |
| ago..... | 368 | 3.928 | 3.222 | 422 | 2.759 | 2.108 | -54 | 1.170 | 1.113 |
| set..... | 662 | 2.918 | 2.381 | 629 | 1.244 | 709 | 33 | 1.675 | 1.672 |
| ott..... | 585 | 2.069 | 1.588 | 585 | 856 | 409 | .. | 1.213 | 1.179 |

Bilancia dei pagamenti e posizione patrimoniale sull'estero
Tavola 5
TBDE0085
Conto finanziario
(milioni di euro)

| Periodo | Investimenti diretti | | Investimenti di portafoglio | | Altri investimenti | | Derivati | Variazione delle riserve ufficiali |
|----------------------|----------------------|-----------------|-----------------------------|-----------------|--------------------|-----------------|-----------------|------------------------------------|
| | all'estero | in Italia | attività | passività | attività | passività | | |
| | <i>S616175M</i> | <i>S044854M</i> | <i>S061250M</i> | <i>S219515M</i> | <i>S473192M</i> | <i>S577774M</i> | <i>S068746M</i> | <i>S662568M</i> |
| 2009 | -15.315 | 14.452 | -38.541 | 66.602 | 35.891 | -30.166 | 4.332 | 80 |
| 2010 | -24.656 | 6.930 | -31.285 | 69.753 | 49.647 | 22.128 | -4.734 | -1.034 |
| 2011..... | -38.578 | 24.691 | 35.630 | -69.991 | -42.770 | 157.311 | 7.493 | -941 |
| 2010 - III trim..... | -5.239 | 72 | -8.635 | 6.353 | 10.360 | 19.411 | -940 | -190 |
| IV " | -12.800 | 3.198 | 5.613 | 24.596 | 9.988 | 2.472 | -2.510 | -177 |
| 2011 - I trim..... | -13.176 | 4.814 | -4.587 | 15.787 | -10.350 | 22.038 | 2.654 | -1.888 |
| II " | -8.413 | 6.816 | 3.126 | 18.739 | -1.415 | 2.772 | 1.522 | 2.079 |
| III " | -15.143 | 7.175 | 10.609 | -47.789 | -21.434 | 81.346 | 816 | -775 |
| IV " | -1.846 | 5.886 | 26.482 | -56.728 | -9.571 | 51.155 | 2.501 | -357 |
| 2012 - I trim..... | -8.003 | 1.681 | 16.157 | -45.748 | -10.195 | 62.110 | -2.357 | -359 |
| II " | -9.477 | -2.085 | 11.741 | 7.380 | -24.912 | 18.984 | 1.083 | -935 |
| III " | -2.367 | 867 | 15.319 | 3.002 | 2.862 | -16.292 | 759 | -64 |
| 2010 - nov..... | 1.420 | -2.564 | -1.115 | 5.424 | 3.844 | -527 | 1.512 | -1 |
| dic..... | -12.833 | 2.615 | 7.580 | -1.848 | 20.155 | 8.017 | 223 | 40 |
| 2011 - gen..... | -4.004 | -218 | 2.402 | 5.061 | -24.205 | 12.211 | 1.146 | -1.053 |
| feb..... | -5.685 | 511 | -6.100 | 14.920 | 2.123 | 8.335 | 400 | 417 |
| mar..... | -3.487 | 4.521 | -889 | -4.194 | 11.732 | 1.492 | 1.108 | -1.252 |
| apr..... | -2.984 | 2.260 | -8.563 | -5.595 | -5.838 | 4.092 | 995 | 2.502 |
| mag..... | -283 | 711 | 4.159 | -1.149 | 2.660 | 4.832 | 494 | -623 |
| giu..... | -5.146 | 3.845 | 7.530 | 25.483 | 1.763 | -6.152 | 33 | 200 |
| lug..... | -1.080 | 3.166 | 849 | -20.275 | 407 | 2.581 | -276 | -342 |
| ago..... | -4.606 | 815 | 4.939 | -20.921 | -2.250 | 33.050 | 578 | 11 |
| set..... | -9.457 | 3.194 | 4.821 | -6.593 | -19.591 | 45.715 | 514 | -444 |
| ott..... | 4.206 | 2.984 | 12.505 | -1.920 | 187 | -16.261 | 1.402 | 185 |
| nov..... | -3.925 | 1.414 | 3.500 | -30.593 | 2.783 | 44.283 | 337 | 49 |
| dic..... | -2.127 | 1.488 | 10.477 | -24.215 | -12.541 | 23.133 | 762 | -591 |
| 2012 - gen..... | 5.039 | -946 | 6.689 | 7.880 | 7.455 | -14.874 | 564 | -203 |
| feb..... | -4.144 | 507 | 4.957 | -17.379 | -1.466 | 9.186 | -815 | -84 |
| mar..... | -8.898 | 2.120 | 4.511 | -36.249 | -16.184 | 67.798 | -2.106 | -72 |
| apr..... | 789 | -297 | 1.496 | -6.434 | -6.646 | 12.896 | -3 | -785 |
| mag..... | -142 | -287 | 4.368 | 3.892 | -8.784 | 4.092 | 333 | -2 |
| giu..... | -10.124 | -1.501 | 5.877 | 9.922 | -9.482 | 1.996 | 753 | -148 |
| lug..... | -2.775 | -1.336 | 13.553 | -4.939 | 1.979 | -5.113 | 483 | -908 |
| ago..... | 2.665 | -96 | -5.568 | -7.781 | 436 | 7.967 | 880 | 1.057 |
| set..... | -2.257 | 2.299 | 7.334 | 15.722 | 447 | -19.146 | -604 | -213 |
| ott..... | (-3.121) | (2.302) | (10.557) | (6.417) | (-3.282) | (-6.244) | (-480) | (-366) |
| nov..... | (1.059) | (223) | (-1.897) | (11.467) | (6.653) | (-28.669) | (4.264) | (299) |

Variazione delle riserve ufficiali

(milioni di euro)

| Periodo | Flussi (con segno di bilancia) | | | | | | | Aggiustamenti di valutazione (b) | Variazione delle consistenze (b)-(a) |
|----------------------|--------------------------------|------------------------------|---------------|----------------------------------|----------|----------------|------------|----------------------------------|--------------------------------------|
| | Oro monetario | Diritti speciali di prelievo | Posizione FMI | Valute convertibili | | Altre attività | Totale (a) | | |
| | | | | Disponibilità liquide e depositi | Titoli | | | | |
| | S674036M | S685296M | S697243M | S523245M | S533775M | S721372M | S662568M | S424023M | S470088M |
| 2009 | .. | 42 | -219 | 74 | 183 | .. | 80 | 16.617 | 16.537 |
| 2010 | .. | -228 | -485 | -425 | 105 | .. | -1.034 | 25.726 | 26.759 |
| 2011 | .. | 245 | -2.501 | 1.085 | 231 | .. | -941 | 14.056 | 14.997 |
| 2010 - III trim..... | .. | -71 | 63 | 150 | -332 | .. | -190 | -7.133 | -6.943 |
| IV " | .. | -124 | -62 | -280 | 289 | .. | -177 | 8.123 | 8.300 |
| 2011 - I trim..... | .. | 240 | -808 | -41 | -1.279 | .. | -1.888 | -5.380 | -3.492 |
| II " | .. | 57 | -759 | 1.001 | 1.780 | .. | 2.079 | 2.016 | -63 |
| III " | .. | .. | -438 | -250 | -87 | .. | -775 | 14.829 | 15.604 |
| IV " | .. | -52 | -497 | 375 | -183 | .. | -357 | 2.591 | 2.948 |
| 2012 - I trim..... | .. | -37 | -247 | -210 | 135 | .. | -359 | 883 | 1.241 |
| II " | .. | 35 | -191 | 221 | -999 | .. | -935 | 4.180 | 5.115 |
| III " | .. | -210 | -118 | -9 | 274 | .. | -64 | 7.552 | 7.615 |
| 2010 - nov..... | .. | -1 | 33 | -301 | 268 | .. | -1 | 8.869 | 8.870 |
| dic..... | .. | -120 | -95 | 356 | -101 | .. | 40 | -1.586 | -1.626 |
| 2011 - gen. | .. | -1 | .. | -271 | -781 | .. | -1.053 | -7.570 | -6.517 |
| feb. | .. | 1 | 92 | 587 | -263 | .. | 417 | 3.718 | 3.301 |
| mar. | .. | 240 | -899 | -357 | -236 | .. | -1.252 | -1.527 | -275 |
| apr. | .. | 9 | -128 | 223 | 2.398 | .. | 2.502 | 413 | -2.089 |
| mag. | .. | 7 | -631 | 458 | -457 | .. | -623 | 3.889 | 4.512 |
| giu. | .. | 41 | .. | 319 | -160 | .. | 200 | -2.285 | -2.485 |
| lug. | .. | 16 | -262 | 3 | -98 | .. | -342 | 8.633 | 8.975 |
| ago. | .. | -3 | .. | -128 | 142 | .. | 11 | 8.705 | 8.693 |
| set. | .. | -13 | -176 | -125 | -131 | .. | -444 | -2.509 | -2.065 |
| ott. | .. | 3 | .. | 386 | -204 | .. | 185 | 1.219 | 1.034 |
| nov..... | .. | -97 | .. | -70 | 216 | .. | 49 | 6.862 | 6.813 |
| dic..... | .. | 43 | -497 | 59 | -195 | .. | -591 | -5.490 | -4.899 |
| 2012 - gen. | .. | -11 | .. | -648 | 456 | .. | -203 | 8.011 | 8.213 |
| feb. | .. | -21 | -224 | 492 | -331 | .. | -84 | -1.513 | -1.429 |
| mar. | .. | -5 | -23 | -55 | 10 | .. | -72 | -5.615 | -5.543 |
| apr. | .. | 34 | -109 | 201 | -911 | .. | -785 | 1.013 | 1.798 |
| mag. | .. | 11 | .. | 313 | -326 | .. | -2 | 2.701 | 2.703 |
| giu. | .. | -10 | -82 | -294 | 239 | .. | -148 | 467 | 614 |
| lug. | .. | -218 | -10 | -457 | -222 | .. | -908 | 5.060 | 5.968 |
| ago. | .. | 4 | -136 | 773 | 417 | .. | 1.057 | -2.056 | -3.113 |
| set. | .. | 5 | 28 | -325 | 80 | .. | -213 | 4.548 | 4.761 |
| ott. | .. | (-108) | .. | (-260) | (2) | .. | (-366) | (-4.424) | (-4.058) |
| nov..... | .. | (44) | (147) | (34) | (75) | .. | (299) | (281) | (-18) |

Bilancia dei pagamenti e posizione patrimoniale sull'estero

Tavola 7a

TIAA0200

Posizione patrimoniale sull'estero: posizioni nette

(consistenze a fine periodo in milioni di euro)

| | 2011 II trim | 2011 III trim | 2011 IV trim | 2012 I trim | 2012 II trim | 2012 III trim |
|---|-----------------|-----------------|-----------------|-----------------|-----------------|-------------------|
| Investimenti diretti | | | | | | |
| Autorità monetarie | 5 | 5 | 1 | .. | .. | .. |
| - Azioni e utili reinvestiti | 4 | 4 | .. | .. | .. | .. |
| - Altri capitali | 1 | 1 | 1 | .. | .. | .. |
| Amministrazioni pubbliche | 925 | 886 | 575 | 580 | 572 | (580) |
| - Azioni e utili reinvestiti | 921 | 877 | 575 | 580 | 572 | (580) |
| - Altri capitali | 4 | 9 | .. | .. | .. | .. |
| Altre istituzioni finanziarie monetarie | 49.925 | 48.171 | 48.676 | 48.957 | 48.385 | (48.932) |
| - Azioni e utili reinvestiti | 49.925 | 48.171 | 48.676 | 48.957 | 48.385 | (48.932) |
| - Altri capitali | .. | .. | .. | .. | .. | .. |
| Altri settori | 77.710 | 86.190 | 90.432 | 97.046 | 108.702 | (111.794) |
| - Azioni e utili reinvestiti | 119.687 | 121.863 | 127.634 | 132.732 | 135.159 | (139.171) |
| - Altri capitali | -41.977 | -35.673 | -37.202 | -35.686 | -26.457 | (-27.377) |
| Totale | 128.565 | 135.252 | 139.684 | 146.583 | 157.659 | (161.306) |
| - Azioni e utili reinvestiti | 170.537 | 170.915 | 176.885 | 182.269 | 184.116 | (188.683) |
| - Altri capitali | -41.972 | -35.663 | -37.201 | -35.686 | -26.457 | (-27.377) |
| Investimenti di portafoglio | | | | | | |
| Autorità monetarie | 63.693 | 68.203 | 70.514 | 72.374 | 71.008 | (70.969) |
| - Azioni | 4.162 | 3.563 | 3.830 | 4.097 | 4.105 | (4.442) |
| - Strumenti di debito | 59.531 | 64.640 | 66.684 | 68.277 | 66.903 | (66.527) |
| Amministrazioni pubbliche | -811.164 | -733.950 | -659.181 | -655.294 | -639.366 | (-657.393) |
| - Azioni | 3.286 | 3.133 | 3.451 | 3.634 | 3.726 | (7.765) |
| - Strumenti di debito | -814.450 | -737.083 | -662.632 | -658.928 | -643.092 | (-665.158) |
| Altre istituzioni finanziarie monetarie | -123.257 | -102.922 | -88.144 | -104.858 | -96.145 | (-109.505) |
| - Azioni | -27.986 | -13.360 | -11.202 | -22.683 | -15.440 | (-21.348) |
| - Strumenti di debito | -95.271 | -89.562 | -76.942 | -82.175 | -80.705 | (-88.157) |
| Altri settori | 433.385 | 426.285 | 401.359 | 401.045 | 401.975 | (396.612) |
| - Azioni | 213.802 | 213.174 | 204.080 | 215.198 | 223.389 | (235.124) |
| - Strumenti di debito | 219.583 | 213.111 | 197.279 | 185.847 | 178.586 | (161.488) |
| Totale | -437.343 | -342.384 | -275.452 | -286.733 | -262.528 | (-299.317) |
| - Azioni | 193.264 | 206.510 | 200.159 | 200.246 | 215.780 | (225.983) |
| - Strumenti di debito | -630.607 | -548.894 | -475.611 | -486.979 | -478.308 | (-525.300) |
| Strumenti derivati | | | | | | |
| Autorità monetarie | .. | .. | .. | .. | .. | .. |
| Amministrazioni pubbliche | -492 | -446 | -305 | -252 | -96 | (-49) |
| Altre istituzioni finanziarie monetarie | -13.495 | -18.655 | -21.184 | -19.203 | -23.802 | (-24.147) |
| Altri settori | -1.712 | -2.583 | -3.444 | -3.978 | -5.368 | (-6.584) |
| Totale | -15.699 | -21.684 | -24.933 | -23.433 | -29.266 | (-30.780) |
| Altri investimenti | | | | | | |
| Autorità monetarie | 12.084 | -97.590 | -184.558 | -264.162 | -266.944 | (-273.141) |
| Amministrazioni pubbliche | 37.046 | 38.061 | 39.207 | 39.234 | 39.294 | (39.313) |
| Altre istituzioni finanziarie monetarie | -263.322 | -217.093 | -175.282 | -146.921 | -139.249 | (-119.362) |
| Altri settori | 16.967 | 18.986 | 21.204 | 20.629 | 22.609 | (22.331) |
| Totale | -197.225 | -257.636 | -299.429 | -351.220 | -344.290 | (-330.859) |
| Riserve ufficiali | | | | | | |
| Totale | 115.387 | 130.989 | 133.941 | 135.177 | 140.295 | (147.909) |
| Totale posizione netta | | | | | | |
| Autorità monetarie | 191.169 | 101.607 | 19.898 | -56.611 | -55.641 | (-54.263) |
| Amministrazioni pubbliche | -773.685 | -695.449 | -619.704 | -615.732 | -599.596 | (-617.549) |
| Altre istituzioni finanziarie monetarie | -350.149 | -290.499 | -235.934 | -222.025 | -210.811 | (-204.082) |
| Altri settori | 526.350 | 528.878 | 509.551 | 514.742 | 527.918 | (524.153) |
| Totale | -406.315 | -355.463 | -326.189 | -379.626 | -338.130 | (-351.741) |

Bilancia dei pagamenti e posizione patrimoniale sull'estero

Tavola 7b

TIAA0300

Posizione patrimoniale sull'estero: attività

(consistenze a fine periodo in milioni di euro)

| | 2011 II trim | 2011 III trim | 2011 IV trim | 2012 I trim | 2012 II trim | 2012 III trim |
|---|------------------|------------------|------------------|------------------|------------------|--------------------|
| Investimenti diretti | | | | | | |
| Autorità monetarie | 5 | 5 | 1 | .. | .. | .. |
| - Azioni e utili reinvestiti | 4 | 4 | .. | .. | .. | .. |
| - Altri capitali | 1 | 1 | 1 | .. | .. | .. |
| Amministrazioni pubbliche | 921 | 880 | 575 | 580 | 572 | (579) |
| - Azioni e utili reinvestiti | 921 | 877 | 575 | 580 | 572 | (580) |
| - Altri capitali | .. | 3 | .. | .. | .. | (-1) |
| Altre istituzioni finanziarie monetarie | 69.847 | 68.502 | 68.553 | 68.312 | 68.110 | (68.852) |
| - Azioni e utili reinvestiti | 69.847 | 68.502 | 68.553 | 68.312 | 68.110 | (68.852) |
| - Altri capitali | .. | .. | .. | .. | .. | .. |
| Altri settori | 314.349 | 319.299 | 332.761 | 342.976 | 347.001 | (352.889) |
| - Azioni e utili reinvestiti | 288.281 | 285.752 | 298.242 | 307.816 | 308.049 | (315.550) |
| - Altri capitali | 26.068 | 33.547 | 34.519 | 35.160 | 38.952 | (37.339) |
| Totale | 385.122 | 388.686 | 401.890 | 411.868 | 415.683 | (422.320) |
| - Azioni e utili reinvestiti | 359.053 | 355.135 | 367.370 | 376.708 | 376.731 | (384.982) |
| - Altri capitali | 26.069 | 33.551 | 34.520 | 35.160 | 38.952 | (37.338) |
| Investimenti di portafoglio | | | | | | |
| Autorità monetarie | 63.693 | 68.203 | 70.514 | 72.374 | 71.008 | (70.969) |
| - Azioni | 4.162 | 3.563 | 3.830 | 4.097 | 4.105 | (4.442) |
| - Strumenti di debito | 59.531 | 64.640 | 66.684 | 68.277 | 66.903 | (66.527) |
| Amministrazioni pubbliche | 7.376 | 7.091 | 7.324 | 7.173 | 8.193 | (14.332) |
| - Azioni | 3.286 | 3.133 | 3.451 | 3.634 | 3.726 | (7.765) |
| - Strumenti di debito | 4.090 | 3.958 | 3.873 | 3.539 | 4.467 | (6.567) |
| Altre istituzioni finanziarie monetarie | 87.339 | 82.209 | 83.489 | 76.305 | 67.383 | (63.249) |
| - Azioni | 8.753 | 8.354 | 7.180 | 5.933 | 4.576 | (4.265) |
| - Strumenti di debito | 78.586 | 73.855 | 76.309 | 70.372 | 62.807 | (58.984) |
| Altri settori | 698.382 | 658.374 | 635.206 | 655.023 | 645.825 | (652.036) |
| - Azioni | 335.189 | 304.665 | 301.942 | 323.475 | 322.669 | (342.873) |
| - Strumenti di debito | 363.193 | 353.709 | 333.264 | 331.548 | 323.156 | (309.163) |
| Totale | 856.790 | 815.877 | 796.533 | 810.875 | 792.409 | (800.586) |
| - Azioni | 351.390 | 319.715 | 316.403 | 337.139 | 335.076 | (359.345) |
| - Strumenti di debito | 505.400 | 496.162 | 480.130 | 473.736 | 457.333 | (441.241) |
| Strumenti derivati | | | | | | |
| Autorità monetarie | .. | .. | .. | .. | .. | .. |
| Amministrazioni pubbliche | 11.285 | 11.331 | 11.472 | 11.525 | 11.681 | (11.728) |
| Altre istituzioni finanziarie monetarie | 73.595 | 117.111 | 117.488 | 115.727 | 132.093 | (132.421) |
| Altri settori | 8.492 | 7.985 | 11.798 | 11.594 | 11.058 | (10.590) |
| Totale | 93.372 | 136.427 | 140.758 | 138.846 | 154.832 | (154.739) |
| Altri investimenti | | | | | | |
| Autorità monetarie | 14.787 | 8.651 | 9.515 | 9.115 | 8.925 | (8.977) |
| Amministrazioni pubbliche | 43.000 | 44.007 | 46.094 | 54.093 | 62.101 | (62.606) |
| Altre istituzioni finanziarie monetarie | 192.943 | 218.205 | 223.037 | 221.346 | 241.063 | (239.992) |
| Altri settori | 129.600 | 132.679 | 135.514 | 138.779 | 137.431 | (134.866) |
| Totale | 380.330 | 403.542 | 414.160 | 423.333 | 449.520 | (446.441) |
| Riserve ufficiali | | | | | | |
| Totale | 115.387 | 130.989 | 133.941 | 135.177 | 140.295 | (147.909) |
| Totale attività | | | | | | |
| Autorità monetarie | 193.872 | 207.848 | 213.971 | 216.666 | 220.228 | (227.855) |
| Amministrazioni pubbliche | 62.582 | 63.309 | 65.465 | 73.371 | 82.547 | (89.245) |
| Altre istituzioni finanziarie monetarie | 423.724 | 486.027 | 492.567 | 481.690 | 508.649 | (504.514) |
| Altri settori | 1.150.823 | 1.118.337 | 1.115.279 | 1.148.372 | 1.141.315 | (1.150.381) |
| Totale | 1.831.001 | 1.875.521 | 1.887.282 | 1.920.099 | 1.952.739 | (1.971.995) |

Posizione patrimoniale sull'estero: passività

(consistenze a fine periodo in milioni di euro)

| | 2011 II trim | 2011 III trim | 2011 IV trim | 2012 I trim | 2012 II trim | 2012 III trim |
|---|------------------|------------------|------------------|------------------|------------------|--------------------|
| Investimenti diretti | | | | | | |
| Autorità monetarie | .. | .. | .. | .. | .. | .. |
| - Azioni e utili reinvestiti | .. | .. | .. | .. | .. | .. |
| - Altri capitali | .. | .. | .. | .. | .. | .. |
| Amministrazioni pubbliche | -4 | -6 | .. | .. | .. | (-1) |
| - Azioni e utili reinvestiti | .. | .. | .. | .. | .. | .. |
| - Altri capitali | -4 | -6 | .. | .. | .. | (-1) |
| Altre istituzioni finanziarie monetarie | 19.922 | 20.331 | 19.877 | 19.355 | 19.725 | (19.920) |
| - Azioni e utili reinvestiti | 19.922 | 20.331 | 19.877 | 19.355 | 19.725 | (19.920) |
| - Altri capitali | .. | .. | .. | .. | .. | .. |
| Altri settori | 236.639 | 233.109 | 242.329 | 245.930 | 238.299 | (241.095) |
| - Azioni e utili reinvestiti | 168.594 | 163.889 | 170.608 | 175.084 | 172.890 | (176.379) |
| - Altri capitali | 68.045 | 69.220 | 71.721 | 70.846 | 65.409 | (64.716) |
| Totale | 256.557 | 253.434 | 262.206 | 265.285 | 258.024 | (261.014) |
| - Azioni e utili reinvestiti | 188.516 | 184.220 | 190.485 | 194.439 | 192.615 | (196.299) |
| - Altri capitali | 68.041 | 69.214 | 71.721 | 70.846 | 65.409 | (64.715) |
| Investimenti di portafoglio | | | | | | |
| Autorità monetarie | .. | .. | .. | .. | .. | .. |
| - Azioni | .. | .. | .. | .. | .. | .. |
| - Strumenti di debito | .. | .. | .. | .. | .. | .. |
| Amministrazioni pubbliche | 818.540 | 741.041 | 666.505 | 662.467 | 647.559 | (671.725) |
| - Azioni | .. | .. | .. | .. | .. | .. |
| - Strumenti di debito | 818.540 | 741.041 | 666.505 | 662.467 | 647.559 | (671.725) |
| Altre istituzioni finanziarie monetarie | 210.596 | 185.131 | 171.633 | 181.163 | 163.528 | (172.754) |
| - Azioni | 36.739 | 21.714 | 18.382 | 28.616 | 20.016 | (25.613) |
| - Strumenti di debito | 173.857 | 163.417 | 153.251 | 152.547 | 143.512 | (147.141) |
| Altri settori | 264.997 | 232.089 | 233.847 | 253.978 | 243.850 | (255.424) |
| - Azioni | 121.387 | 91.491 | 97.862 | 108.277 | 99.280 | (107.749) |
| - Strumenti di debito | 143.610 | 140.598 | 135.985 | 145.701 | 144.570 | (147.675) |
| Totale | 1.294.133 | 1.158.261 | 1.071.985 | 1.097.608 | 1.054.937 | (1.099.903) |
| - Azioni | 158.126 | 113.205 | 116.244 | 136.893 | 119.296 | (133.362) |
| - Strumenti di debito | 1.136.007 | 1.045.056 | 955.741 | 960.715 | 935.641 | (966.541) |
| Strumenti derivati | | | | | | |
| Autorità monetarie | .. | .. | .. | .. | .. | .. |
| Amministrazioni pubbliche | 11.777 | 11.777 | 11.777 | 11.777 | 11.777 | (11.777) |
| Altre istituzioni finanziarie monetarie | 87.090 | 135.766 | 138.672 | 134.930 | 155.895 | (156.568) |
| Altri settori | 10.204 | 10.568 | 15.242 | 15.572 | 16.426 | (17.174) |
| Totale | 109.071 | 158.111 | 165.691 | 162.279 | 184.098 | (185.519) |
| Altri investimenti | | | | | | |
| Autorità monetarie | 2.703 | 106.241 | 194.073 | 273.277 | 275.869 | (282.118) |
| Amministrazioni pubbliche | 5.954 | 5.946 | 6.887 | 14.859 | 22.807 | (23.293) |
| Altre istituzioni finanziarie monetarie | 456.265 | 435.298 | 398.319 | 368.267 | 380.312 | (359.354) |
| Altri settori | 112.633 | 113.693 | 114.310 | 118.150 | 114.822 | (112.535) |
| Totale | 577.555 | 661.178 | 713.589 | 774.553 | 793.810 | (777.300) |
| Totale passività | | | | | | |
| Autorità monetarie | 2.703 | 106.241 | 194.073 | 273.277 | 275.869 | (282.118) |
| Amministrazioni pubbliche | 836.267 | 758.758 | 685.169 | 689.103 | 682.143 | (706.794) |
| Altre istituzioni finanziarie monetarie | 773.873 | 776.526 | 728.501 | 703.715 | 719.460 | (708.596) |
| Altri settori | 624.473 | 589.459 | 605.728 | 633.630 | 613.397 | (626.228) |
| Totale | 2.237.316 | 2.230.984 | 2.213.471 | 2.299.725 | 2.290.869 | (2.323.736) |

Bilancia dei pagamenti e posizione patrimoniale sull'estero
Tavola 8
TIAA0500
Dettaglio delle passività non azionarie sull'estero (debito estero)
(consistenze a fine periodo in milioni di euro)

| | 2011 IV trim | 2012 I trim | 2012 II trim | 2012 III trim |
|---|------------------|------------------|------------------|--------------------|
| Amministrazioni pubbliche | 673.391 | 677.325 | 670.365 | (695.017) |
| Breve termine | 35.124 | 49.043 | 58.878 | (65.958) |
| Strumenti mercato monetario | 34.699 | 48.631 | 58.479 | (65.572) |
| Prestiti | .. | .. | .. | .. |
| Crediti commerciali | .. | .. | .. | .. |
| Altre passività | 425 | 412 | 399 | (386) |
| Lungo termine | 638.267 | 628.282 | 611.487 | (629.059) |
| Obbligazioni | 631.806 | 613.836 | 589.080 | (606.153) |
| Prestiti | 6.461 | 14.446 | 22.407 | (22.906) |
| Crediti commerciali | .. | .. | .. | .. |
| Altre passività | .. | .. | .. | .. |
| Autorità monetarie | 194.074 | 273.277 | 275.871 | (282.119) |
| Breve termine | 194.074 | 273.277 | 275.871 | (282.119) |
| Strumenti mercato monetario | .. | .. | .. | .. |
| Prestiti | .. | 46 | 40 | .. |
| Valute e depositi | 191.433 | 270.468 | 274.354 | (280.980) |
| Altre passività | 2.641 | 2.763 | 1.477 | (1.139) |
| Lungo termine | .. | .. | .. | .. |
| Obbligazioni | .. | .. | .. | .. |
| Prestiti | .. | .. | .. | .. |
| Valute e depositi | .. | .. | .. | .. |
| Altre passività | .. | .. | .. | .. |
| Altre istituzioni finanziarie monetarie | 551.571 | 520.813 | 523.824 | (506.494) |
| Breve termine | 221.917 | 191.866 | 204.044 | (187.949) |
| Strumenti mercato monetario | .. | .. | 2 | (1.000) |
| Prestiti | 46.064 | 36.634 | 45.246 | (32.346) |
| Valute e depositi | 174.129 | 153.302 | 155.847 | (151.554) |
| Altre passività | 1.724 | 1.930 | 2.949 | (3.049) |
| Lungo termine | 329.654 | 328.947 | 319.780 | (318.545) |
| Obbligazioni | 153.251 | 152.547 | 143.510 | (146.141) |
| Prestiti | 101.570 | 102.321 | 103.156 | (99.181) |
| Valute e depositi | 74.833 | 74.079 | 73.114 | (73.223) |
| Altre passività | .. | .. | .. | .. |
| Altri settori | 250.295 | 263.850 | 259.391 | (260.211) |
| Breve termine | 81.357 | 82.862 | 81.304 | (80.157) |
| Strumenti mercato monetario | 24 | 24 | 1.358 | (1.372) |
| Prestiti | 48.679 | 50.227 | 48.445 | (48.177) |
| Valute e depositi | .. | .. | .. | .. |
| Crediti commerciali | 31.331 | 31.202 | 30.149 | (29.327) |
| Altre passività | 1.323 | 1.409 | 1.352 | (1.281) |
| Lungo termine | 168.938 | 180.988 | 178.087 | (180.054) |
| Obbligazioni | 135.961 | 145.677 | 143.212 | (146.303) |
| Prestiti | 27.563 | 29.925 | 29.752 | (28.832) |
| Valute e depositi | .. | .. | .. | .. |
| Crediti commerciali | 4.724 | 4.686 | 4.443 | (4.252) |
| Altre passività | 690 | 700 | 680 | (667) |
| Investimenti diretti | 146.656 | 147.099 | 139.215 | (139.176) |
| Passività non azionarie verso imprese affiliate ... | 61.536 | 61.933 | 59.235 | (60.004) |
| Passività non azionarie verso investitori diretti ... | 85.120 | 85.166 | 79.980 | (79.172) |
| Totale | 1.815.987 | 1.882.364 | 1.868.666 | (1.883.017) |

Indicatori di competitività

(dati medi nel periodo; indici, 1999=100)

| Periodo | Stati Uniti | Giappone | Germania | Francia | Italia | Regno Unito | Canada |
|----------------------|-----------------|-----------------|-----------------|-----------------|-----------------|-----------------|-----------------|
| | <i>S555450M</i> | <i>S341692M</i> | <i>S407928M</i> | <i>S456966M</i> | <i>S522018M</i> | <i>S572267M</i> | <i>S605040M</i> |
| 2009 | 97,2 | 88,7 | 99,4 | 101,6 | 106,1 | 77,2 | 108,9 |
| 2010 | 95,2 | 88,5 | 94,2 | 97,9 | 102,4 | 77,5 | 115,3 |
| 2011 | 92,8 | 89,3 | 92,8 | 98,2 | 102,1 | 77,8 | 115,4 |
| 2010 - III trim..... | 95,6 | 90,7 | 93,1 | 96,6 | 101,4 | 78,5 | 114,1 |
| IV " | 92,8 | 90,8 | 93,9 | 97,9 | 102,2 | 77,2 | 115,5 |
| 2011 - I trim | 92,2 | 88,4 | 92,8 | 97,8 | 102,0 | 77,7 | 117,5 |
| II " | 91,6 | 86,0 | 93,5 | 98,9 | 102,7 | 76,9 | 116,4 |
| III " | 92,1 | 90,3 | 92,7 | 98,1 | 102,1 | 77,5 | 115,1 |
| IV " | 95,1 | 92,5 | 92,2 | 97,8 | 101,7 | 79,0 | 112,5 |
| 2012 - I trim | 95,2 | 89,4 | 90,7 | 96,9 | 100,3 | 79,9 | 113,9 |
| II " | 97,1 | 88,6 | 90,3 | 95,7 | 99,5 | 81,8 | 113,6 |
| III " | 97,4 | 89,8 | 89,2 | 95,1 | 98,9 | 82,8 | 114,8 |
| 2010 - ott. | 92,4 | 91,9 | 94,9 | 98,6 | 103,1 | 76,5 | 114,4 |
| nov. | 92,7 | 90,7 | 94,0 | 98,0 | 102,3 | 77,8 | 115,5 |
| dic. | 93,2 | 90,0 | 92,7 | 97,0 | 101,1 | 77,3 | 116,7 |
| 2011 - gen. | 92,5 | 89,5 | 92,4 | 97,2 | 101,4 | 77,7 | 117,4 |
| feb. | 92,1 | 88,2 | 92,9 | 97,8 | 102,1 | 78,1 | 117,6 |
| mar. | 92,0 | 87,5 | 93,0 | 98,5 | 102,6 | 77,3 | 117,4 |
| apr. | 91,1 | 84,5 | 93,7 | 99,4 | 103,2 | 76,8 | 118,2 |
| mag. | 92,0 | 86,3 | 93,2 | 98,7 | 102,5 | 76,8 | 116,0 |
| giu. | 91,7 | 87,2 | 93,5 | 98,6 | 102,5 | 77,1 | 115,0 |
| lug. | 91,5 | 88,2 | 92,9 | 98,3 | 102,3 | 77,0 | 116,8 |
| ago. | 91,1 | 90,6 | 92,9 | 98,4 | 102,3 | 77,8 | 114,7 |
| set. | 93,8 | 92,1 | 92,4 | 97,7 | 101,8 | 77,7 | 113,7 |
| ott. | 94,4 | 93,0 | 92,8 | 98,0 | 102,0 | 78,2 | 112,5 |
| nov. | 95,2 | 92,2 | 92,5 | 98,0 | 101,8 | 79,3 | 112,4 |
| dic. | 95,7 | 92,4 | 91,4 | 97,2 | 101,2 | 79,6 | 112,6 |
| 2012 - gen. | 95,7 | 93,0 | 90,3 | 96,4 | 100,2 | 79,6 | 113,3 |
| feb. | 94,4 | 89,9 | 90,9 | 97,1 | 100,4 | 79,8 | 114,2 |
| mar. | 95,5 | 85,2 | 90,8 | 97,2 | 100,2 | 80,3 | 114,2 |
| apr. | 95,8 | 86,1 | 90,7 | 96,6 | 99,8 | 81,5 | 114,3 |
| mag. | 97,3 | 89,0 | 90,0 | 95,6 | 99,2 | 82,4 | 113,6 |
| giu. | 98,4 | 90,6 | 90,0 | 94,9 | 99,3 | 81,4 | 113,0 |
| lug. | 98,0 | 90,6 | 89,0 | 94,4 | 98,7 | 82,5 | 114,1 |
| ago. | 97,7 | 89,8 | 88,7 | 94,9 | 98,6 | 82,8 | 114,9 |
| set. | 96,7 | 89,1 | 89,8 | 95,9 | 99,3 | 83,1 | 115,5 |
| ott. | 96,6 | 88,3 | 90,3 | 96,4 | 99,7 | 82,8 | 114,7 |

Tavola 9
TAAE0250

| Spagna | Paesi Bassi | Belgio | Cina | Brasile | Corea del Sud | Turchia | Polonia |
|-----------------|-----------------|-----------------|-----------------|-----------------|-----------------|-----------------|-----------------|
| <i>S683602M</i> | <i>S722874M</i> | <i>S798020M</i> | <i>S931563M</i> | <i>S076798M</i> | <i>S170725M</i> | <i>S273344M</i> | <i>S357110M</i> |
| | | | | | | | |
| 113,3 | 116,3 | 113,3 | 93,9 | 183,6 | 87,9 | 130,4 | 100,1 |
| 110,0 | 115,0 | 112,5 | 91,5 | 208,4 | 95,4 | 139,6 | 103,1 |
| 110,4 | 118,9 | 113,8 | 90,5 | 219,4 | 97,1 | 126,9 | 101,9 |
| | | | | | | | |
| 108,9 | 113,7 | 112,0 | 92,2 | 212,8 | 93,6 | 141,1 | 102,9 |
| 109,8 | 116,3 | 113,3 | 90,2 | 220,1 | 95,3 | 140,9 | 103,8 |
| 110,3 | 118,4 | 113,8 | 90,4 | 223,4 | 96,9 | 132,7 | 104,1 |
| 111,1 | 120,7 | 114,9 | 90,5 | 224,7 | 98,4 | 128,8 | 105,1 |
| 110,4 | 118,9 | 113,6 | 90,5 | 220,8 | 98,0 | 122,3 | 101,3 |
| 109,8 | 117,8 | 112,7 | 90,8 | 208,6 | 95,2 | 123,8 | 97,2 |
| 109,0 | 117,8 | 112,1 | 90,7 | 210,8 | 97,2 | 127,7 | 99,4 |
| 108,5 | 117,0 | 112,1 | 93,4 | 196,2 | 96,1 | 129,1 | 98,7 |
| 108,1 | 116,8 | 111,3 | 91,4 | 199,4 | 96,8 | 130,9 | 100,3 |
| | | | | | | | |
| 110,3 | 116,9 | 114,1 | 89,1 | 218,7 | 95,4 | 142,0 | 104,7 |
| 109,8 | 116,4 | 113,4 | 89,7 | 219,1 | 95,4 | 141,9 | 104,1 |
| 109,1 | 115,8 | 112,3 | 91,8 | 222,4 | 95,3 | 138,8 | 102,6 |
| 109,6 | 117,0 | 113,1 | 91,0 | 224,1 | 97,1 | 135,3 | 104,5 |
| 110,3 | 118,1 | 114,0 | 89,4 | 224,2 | 97,2 | 132,1 | 104,3 |
| 110,9 | 120,0 | 114,4 | 90,7 | 221,8 | 96,4 | 130,8 | 103,5 |
| 111,6 | 121,6 | 115,3 | 90,3 | 227,8 | 98,7 | 131,6 | 105,1 |
| 110,8 | 120,5 | 114,7 | 90,9 | 221,8 | 98,3 | 128,2 | 105,3 |
| 111,0 | 120,0 | 114,7 | 90,2 | 224,6 | 98,2 | 126,7 | 104,9 |
| 110,7 | 119,5 | 114,0 | 88,6 | 227,1 | 100,3 | 124,3 | 104,1 |
| 110,5 | 119,0 | 113,9 | 90,2 | 224,1 | 98,0 | 119,7 | 101,8 |
| 110,0 | 118,2 | 113,1 | 92,7 | 211,2 | 95,6 | 122,7 | 97,9 |
| 110,2 | 118,3 | 113,4 | 90,6 | 209,8 | 94,2 | 122,8 | 98,4 |
| 110,0 | 118,0 | 112,9 | 89,8 | 210,1 | 95,9 | 124,6 | 97,2 |
| 109,1 | 117,0 | 112,0 | 91,9 | 205,9 | 95,4 | 124,1 | 96,1 |
| 108,5 | 116,9 | 111,5 | 91,2 | 210,3 | 95,9 | 127,0 | 97,0 |
| 109,0 | 118,2 | 112,3 | 89,0 | 215,4 | 97,5 | 129,0 | 100,4 |
| 109,3 | 118,4 | 112,5 | 92,0 | 206,7 | 98,1 | 127,0 | 101,0 |
| 109,1 | 118,1 | 112,6 | 92,7 | 202,3 | 97,3 | 127,5 | 100,2 |
| 108,4 | 117,1 | 112,0 | 94,0 | 193,8 | 95,7 | 129,1 | 98,0 |
| 107,9 | 115,9 | 111,8 | 93,6 | 192,5 | 95,2 | 130,8 | 97,9 |
| 107,6 | 115,7 | 110,7 | 91,8 | 199,5 | 96,7 | 132,3 | 99,5 |
| 107,9 | 116,5 | 110,9 | 91,5 | 200,1 | 97,0 | 131,7 | 100,9 |
| 108,9 | 118,2 | 112,1 | 91,0 | 198,7 | 96,8 | 128,5 | 100,6 |
| 109,1 | 118,7 | 112,7 | 89,2 | 197,0 | 98,2 | 128,3 | 100,9 |

APPENDICE METODOLOGICA

INDICAZIONI GENERALI

GLOSSARIO

Il glossario è basato sulla V edizione del Balance of Payments Manual, edito dal Fondo Monetario Internazionale, a cui si rinvia per la trattazione completa delle definizioni delle voci. Per convenzione contabile, nella bilancia dei pagamenti vengono definiti debiti le transazioni che danno luogo a un pagamento all'estero, quali le importazioni, e crediti le transazioni che danno luogo a un incasso dall'estero, quali le esportazioni; i saldi sono dati dalla differenza tra crediti e debiti. Nelle registrazioni relative al conto finanziario, la dizione attività comprende, con segno negativo, l'acquisizione di attività sull'estero da parte dei residenti, mentre le passività, con segno positivo, comprendono l'acquisizione da parte dei non residenti di attività nei confronti dei residenti; nel saldo un aumento di attività nette viene registrato col segno meno.

CONTO CORRENTE

Nel Conto corrente sono comprese tutte le transazioni tra residenti e non residenti che riguardano merci, servizi, redditi e trasferimenti correnti.

a. Merci

Comprendono le Merci in generale, le merci in lavorazione o Lavorazioni, le Riparazioni, le Provviste di bordo e l'Oro non monetario. Le merci sono registrate secondo la definizione fob-fob, ovvero vengono valutate alla frontiera del paese esportatore (le statistiche del commercio estero presentano tipicamente la valutazione cif-fob, ovvero le importazioni sono valutate alla frontiera del paese che compila le statistiche).

b. Servizi

Trasporti: include i noli e il trasporto di passeggeri, qualunque sia il modo del trasporto, e una serie di altri servizi distributivi e ausiliari connessi al trasporto. Tra i servizi ausiliari sono compresi ad esempio il carico e scarico e l'immagazzinamento, la revisione e la pulizia dei mezzi, le commissioni di spedizionieri e agenti. Sono esclusi i servizi di assicurazione connessi al trasporto, le provviste di bordo, le riparazioni, e il noleggio senza equipaggio.

Viaggi: comprende i beni e i servizi acquistati (o per loro conto acquistati o comunque ad essi forniti) dai viaggiatori che si trattengono meno di un anno in un paese in cui non sono residenti. Il vincolo temporale non vale per gli studenti e per i ricoverati in strutture sanitarie; sono esclusi i militari, il personale di agenzie governative e ambasciate e i loro familiari.

Servizi - Comunicazioni: comprende servizi postali, di corriere, e telecomunicazioni.

Servizi - Costruzioni: include i lavori di costruzione e installazione effettuati all'estero da un'impresa residente (e viceversa). I beni importati ed esportati per i lavori di costruzione sono compresi in questa voce e non nelle merci.

Servizi - Assicurazioni: contiene la fornitura a non residenti (e viceversa) di servizi quali l'assicurazione delle merci esportate e importate, e più in generale le assicurazioni vita e danni e i fondi pensione. Va qui incluso il corrispettivo per il servizio reso e non il premio totale.

Servizi Finanziari: la voce contiene spese e commissioni per lettere di credito, linee di credito, transazioni in valuta, intermediazione di attività finanziarie ecc. tra residenti e non residenti.

Servizi informatici e di informazione: comprende transazioni tra residenti e non residenti relative a consulenza su attrezzature e strumenti informatici, servizi di informazione (dal trattamento di dati alle agenzie giornalistiche), assistenza e riparazioni di calcolatori e simili.

Royalties e licenze: rappresenta la remunerazione per l'uso di attività non finanziarie e non prodotte e di diritti di proprietà intellettuale scambiato tra residenti e non residenti.

Altri servizi per le imprese: in questa categoria sono compresi servizi di commercializzazione e altri servizi professionali e tecnici per le imprese.

Servizi personali: comprende i servizi personali, ricreativi e culturali, prestati a non residenti da residenti (e viceversa); include tra gli altri i servizi associati alla produzione di film, musica, programmi radio e televisivi e alla loro distribuzione.

Servizi per il Governo: copre i servizi non altrove classificati associati a organizzazioni ed enti governativi o internazionali.

c. Redditi

Redditi da lavoro: sono compresi salari, stipendi e altri benefici, in natura o denaro e secondo la valutazione lorda, pagati a lavoratori non residenti.

Redditi da capitale: include gli incassi e i pagamenti connessi con la detenzione di attività finanziarie estere o, rispettivamente, con le passività finanziarie verso non residenti.

d. Trasferimenti in conto corrente

I trasferimenti correnti registrano la contropartita di cambiamenti di proprietà tra residenti e non residenti di risorse reali o di attività finanziarie. Sono esclusi, per essere inclusi nel conto capitale, i trasferimenti di proprietà di beni capitali o i trasferimenti di fondi collegati all'acquisto o alla dismissione di beni capitali, e la remissione di debiti. I trasferimenti in conto corrente comprendono trasferimenti pubblici e privati.

CONTO CAPITALE

a. Trasferimenti unilaterali in conto capitale

Comprende i trasferimenti di proprietà di beni capitali o i trasferimenti di fondi collegati all'acquisto o alla dismissione di beni capitali, e la remissione di debiti. I trasferimenti unilaterali in conto capitale comprendono trasferimenti pubblici e privati.

b. Attività intangibili

Sono comprese transazioni nella proprietà (non nell'uso) di attività intangibili quali i brevetti e l'avviamento commerciale. Non comprende diritti di proprietà fondiaria.

CONTO FINANZIARIO

a. Investimenti diretti

Comprendono la transazione iniziale e tutte quelle successive tra l'investitore e l'impresa oggetto dell'investimento; l'investimento diretto viene classificato a seconda che riguardi azioni, utili reinvestiti e altre transazioni tra investitore e impresa o con altre collegate ai due soggetti menzionati. Quest'ultima previsione (legata ad esempio ai prestiti tra società collegate) non vale per le banche, riguardo alle quali si registrano negli investimenti diretti solo le transazioni in azioni e debito subordinato.

b. Investimenti di portafoglio

Vengono registrate in questa voce le transazioni tra residenti e non residenti che riguardano titoli azionari e obbligazionari. Sono escluse quelle che confluiscono negli investimenti diretti.

c. Altri investimenti

Comprendono i crediti commerciali, i prestiti, i depositi, e altre transazioni assimilabili.

d. Derivati

Un dettaglio a parte comprende le transazioni in derivati finanziari.

e. Riserve ufficiali

Le riserve ufficiali della Banca centrale europea e delle Banche centrali nazionali facenti parte dell'Eurosistema sono definite come le attività in valuta diversa dall'euro dotate di liquidità, commerciabilità e qualità elevate detenute in contropartita di non residenti nell'area della moneta unica.

POSIZIONE PATRIMONIALE SULL'ESTERO

La posizione patrimoniale sull'estero indica la consistenza delle attività e delle passività finanziarie (in valuta e in euro) di un'economia verso il resto del mondo. Lo schema di presentazione della posizione patrimoniale sull'estero utilizza gli stessi criteri classificatori del conto finanziario: funzionale (attività/passività dirette, di portafoglio, in derivati, altre e riserve ufficiali), settore residente che detiene l'attività o ha emesso la passività, strumento (limitatamente agli investimenti di portafoglio).

La bilancia dei pagamenti e la posizione patrimoniale sull'estero sono raccordabili. La variazione della consistenza delle attività e passività finanziarie sull'estero, intervenuta in un intervallo di tempo, è attribuibile ai flussi finanziari (transazioni di conto finanziario della bilancia dei pagamenti) e agli aggiustamenti di valutazione (relativi alle variazioni tra inizio e fine periodo dei tassi di cambio e dei prezzi delle attività sottostanti e a eventuali altri aggiustamenti).

La classificazione per settore è la seguente. "Autorità monetarie": Banca d'Italia. "Amministrazioni pubbliche": amministrazioni centrali, amministrazioni locali, enti di previdenza e assistenza sociale. "Altre istituzioni finanziarie monetarie": banche, fondi comuni monetari (questi ultimi inclusi negli "Altri settori" fino a giugno 2002), Istituti di moneta elettronica, Cassa depositi e prestiti spa. "Altri settori": società non finanziarie, famiglie e istituzioni senza scopo di lucro al servizio delle famiglie, altri intermediari finanziari non inclusi nelle "Altre istituzioni finanziarie monetarie" (società di finanziamento, SIM, società fiduciarie di gestione, fondi comuni non monetari, altri OICR, altre imprese finanziarie, imprese di assicurazione e fondi pensione).

DIFFUSIONE DEI DATI

La diffusione dei dati mensili di Bilancia dei pagamenti avviene di norma secondo la seguente successione temporale: il dato provvisorio relativo al mese M nel trimestre Q viene diffuso, per la prima volta, nel Supplemento in pubblicazione circa due mesi dopo (M+55 giorni). La prima versione rivista di questo dato viene pubblicata circa quattro mesi dopo il mese di riferimento (M+115 giorni), a eccezione di alcune voci (altri servizi, trasferimenti correnti, conto capitale) per le quali non sono ancora disponibili i dati delle rilevazioni campionarie. Una seconda revisione viene pubblicata circa 105 giorni dalla fine del trimestre di riferimento (Q + 105 giorni) e riguarda tutti i mesi del trimestre. Eventuali ulteriori revisioni compaiono nel Supplemento in uscita nel mese di giugno dell'anno successivo a quello del mese M di riferimento. Inoltre, nei mesi di maggio e ottobre (aggiornamento definitivo) dell'anno T vengono riviste dall'Istat le serie complete dei dati mensili dell'interscambio commerciale relative all'anno T-1; da ciò consegue una revisione dei dati di bilancia riguardanti le merci e i servizi di trasporto merci che vengono pubblicate nel Supplemento appena disponibili.

La diffusione dei dati di posizione patrimoniale sull'estero avviene di norma secondo la seguente successione temporale: il dato provvisorio relativo alla fine del trimestre T è diffuso circa 115 giorni dopo la fine del periodo di riferimento; esso viene rivisto a distanza di sei mesi. Per il debito estero trimestrale, il dato provvisorio relativo alla fine del trimestre T è diffuso circa 90 giorni dopo la fine del periodo di riferimento; esso viene rivisto a distanza di tre mesi.

FONTI

Il nuovo sistema di raccolta dei dati della bilancia dei pagamenti dell'Italia, introdotto a partire dal mese di settembre 2010, è costituito da molteplici fonti informative: (a) rilevazioni censuarie, quali le segnalazioni statistiche dei soggetti vigilati dalla Banca d'Italia; (b) indagini campionarie, in particolare presso le imprese non finanziarie e le assicurazioni; (c) dati amministrativi, raccolti a fini non statistici per ottemperare a obblighi di legge.

I dati del conto corrente relativi alle merci sono, come in precedenza, elaborati a partire dai dati del commercio estero dell'ISTAT; essi sono ricavati dalle dichiarazioni Intrastat per il commercio intra-UE e dalle bollette doganali per quello extra-UE.

Dalla "Matrice dei Conti" si ricavano le informazioni di consistenza sulle attività e passività del sistema bancario residente necessarie all'elaborazione della posizione verso l'estero del paese, nonché le informazioni - in forma anonima - da parte dei depositari delle consistenze di portafoglio "titolo per titolo" custodite per conto degli investitori (come previsto dagli Indirizzi BCE/2004/15 e BCE/2007/3). La rilevazione mensile delle consistenze fornisce anche la base per il calcolo dei flussi e dei redditi da capitale.

Dalle Segnalazioni Statistiche e di Vigilanza degli altri intermediari finanziari (SIM, SGR, iscritti nell'"elenco speciale") si ricavano dati patrimoniali, di conto economico e informazioni relative agli strumenti finanziari in portafoglio e ai pronti contro termine. Tali informazioni sono utilizzate per la compilazione sia della bilancia dei pagamenti sia della posizione verso l'estero del paese.

Per la parte campionaria il nuovo sistema fa ricorso, accanto alle indagini sul turismo e sui trasporti internazionali svolte già dalla seconda metà degli anni novanta, alla raccolta diretta presso le imprese delle informazioni relative alla loro operatività con l'estero ("Direct Reporting"). Il campione è costituito da circa 7.000 imprese non finanziarie e di assicurazione, selezionate tra le aziende italiane in base alla dimensione e all'operatività complessiva con l'estero e, per alcune rilevazioni, anche della localizzazione geografica e della presenza o meno di partecipazioni estere. Le rilevazioni sono relative alle transazioni non finanziarie (servizi, alcune tipologie di trasferimenti unilaterali e redditi da lavoro) e finanziarie. Per queste ultime è prevista la segnalazione sia di dati di flusso che di consistenza. La periodicità varia, a seconda della rilevazione, da trimestrale ad annuale, con l'eccezione di un campione ristretto di circa 300 imprese di maggiore dimensione, che è sondato mensilmente al fine di cogliere la dinamica di specifici fenomeni finanziari caratterizzati da elevata volatilità. Fanno inoltre eccezione le operazioni su quote rilevanti di capitale effettuate da residenti su società estere o da soci esteri su società italiane, per le quali è prevista la rilevazione "ad evento".

Per la voce rimesse la fonte dei dati è rappresentata dalle segnalazioni prodotte direttamente dai "money transfer operators", dalle banche e dagli altri intermediari finanziari che prestano il servizio di rimessa di denaro, nonché da Poste italiane spa, concernenti dati e informazioni relativi alle operazioni di trasferimento, tra persone fisiche, di denaro da e verso l'estero effettuate per conto della clientela. La rilevazione è operativa dal 2006 (per le banche dal 2010).

Fonti amministrative: si tratta di un insieme di fonti utilizzate per rilevare specifiche voci della bilancia dei pagamenti e della posizione finanziaria verso l'estero.

Ministero Economia e Finanze (MEF) come segnalante diretto di dati su: a) attività e passività finanziarie sull'estero della Pubblica Amministrazione Centrale; b) dichiarazioni dei redditi delle persone fisiche: Modello UNICO sulle attività finanziarie estere detenute dalle persone fisiche residenti e relativi redditi di capitale, Quadro RW (Investimenti all'estero e/o trasferimenti da, per e sull'estero), Sezioni I, II e III; c) Dati anonimi sui regolamenti da e verso l'estero, di importo superiore a 12.500 euro, effettuati da persone fisiche residenti, enti non commerciali e società semplici ed equiparate, attraverso banche e SIM residenti e Poste italiane, comunicati annualmente da tali intermediari alle autorità fiscali, nell'ambito del cosiddetto "monitoraggio fiscale".

INPS: informazioni sulle pensioni pagate all'estero a soggetti non residenti e sui contributi incassati dall'estero.

NOTE ALLE TAVOLE

Le tavole sono esposte in ordine di codice. Per ciascuna tavola sono riportate le note relative e gli eventuali riferimenti alla sezione "Note alle variabili di classificazione".

TAAE0250 - INDICATORI DI COMPETITIVITA' (DATI MEDI NEL PERIODO; INDICI 1999=100)

Nella tavola sono riportati gli indicatori di competitività calcolati sulla base dei prezzi alla produzione dei manufatti (le relative serie sono state recentemente riviste per i principali paesi dell'area dell'euro) di 62 paesi. Per il metodo di calcolo cfr. la nota: "Un nuovo indicatore di competitività per l'Italia e per i principali paesi industriali ed emergenti", in Supplementi al Bollettino Statistico, Note Metodologiche, n. 66, dicembre 2005. Eventuali differenze tra i dati mensili, trimestrali e annuali dipendono da arrotondamenti. A partire dal Supplemento n. 17, del 16 marzo 2007, le serie sono state ribasate (da 1993=100 a 1999=100).

TBDE0085 - CONTO FINANZIARIO

A partire dai dati riferiti al mese di gennaio 2008 la bilancia dei pagamenti dell'Italia viene prodotta sulla base di un nuovo sistema di raccolta e compilazione delle statistiche. Le serie per i periodi antecedenti al 2008 sono state riviste per adeguarne la continuità con i nuovi dati. A partire dalle osservazioni di gennaio 2009 i dati relativi agli investimenti di portafoglio sono ricavati, titolo per titolo, come differenza delle consistenze mensili in titoli esteri detenuti da residenti (attività) e da non residenti (passività), in quantità o valore nominale, valutata al prezzo medio del titolo nel periodo di riferimento. Le fonti utilizzate per la determinazione delle consistenze in titoli esteri sono le segnalazioni, in forma anonima e titolo per titolo, da parte dei depositari residenti (principalmente banche) sui titoli in custodia per conto degli investitori, integrate dalle segnalazioni delle banche e dei fondi comuni monetari residenti e della Banca d'Italia sui titoli di loro proprietà, e da una rilevazione campionaria sulle attività detenute all'estero dagli operatori non bancari.

TBDE0090 - CONTO CORRENTE DESTAGIONALIZZATO

La tavola riporta le serie del conto corrente, delle merci e dei servizi corrette per gli effetti della stagionalità e dei giorni di calendario. L'identificazione e la rimozione della componente stagionale si basa sull'approccio model-based, la cui applicazione è stata effettuata tramite il pacchetto statistico Tramo-Seats. I saldi sono calcolati come differenza tra

crediti e debiti destagionalizzati. Il conto corrente è calcolato come somma delle singole componenti destagionalizzate (merci, servizi, redditi e trasferimenti correnti). La politica di revisione segue il metodo del partial concurrent adjustment, che prevede di identificare il modello, gli effetti di calendario ed eventuali outlier con cadenza annuale, aggiornando su base mensile la stima dei rispettivi parametri. L'intera serie storica destagionalizzata (compresi i dati già pubblicati nei numeri precedenti del Supplemento) è pertanto soggetta a revisione su base mensile.

TBDE0300 - CONTO CORRENTE: SALDI

A partire dai dati riferiti al mese di gennaio 2008 la bilancia dei pagamenti dell'Italia viene prodotta sulla base di un nuovo sistema di raccolta e compilazione delle statistiche. Le serie per i periodi antecedenti al 2008 sono state riviste per adeguarne la continuità con i nuovi dati.

TBDE0310 - CONTO CORRENTE: CREDITI

A partire dai dati riferiti al mese di gennaio 2008 la bilancia dei pagamenti dell'Italia viene prodotta sulla base di un nuovo sistema di raccolta e compilazione delle statistiche. Le serie per i periodi antecedenti al 2008 sono state riviste per adeguarne la continuità con i nuovi dati.

TBDE0320 - CONTO CORRENTE: DEBITI

A partire dai dati riferiti al mese di gennaio 2008 la bilancia dei pagamenti dell'Italia viene prodotta sulla base di un nuovo sistema di raccolta e compilazione delle statistiche. Le serie per i periodi antecedenti al 2008 sono state riviste per adeguarne la continuità con i nuovi dati.

TBDE0400 - VIAGGI INTERNAZIONALI PER MOTIVO: CREDITI, DEBITI E SALDI

I dati provengono dall'indagine campionaria sul turismo internazionale dell'Italia, effettuata dalla Banca d'Italia su base mensile dal 1996. Questa indagine consiste nell'intervistare un campione di viaggiatori in entrata e in uscita presso le frontiere. Sono effettuate due tipologie principali di rilevazioni ogni anno: circa 150.000 interviste dirette per raccogliere informazioni sulle spese, le caratteristiche e i comportamenti dei viaggiatori e circa 1.500.000 operazioni di conteggio per disaggregare il numero complessivo di viag-

giatori - ricavato da fonti amministrative - per paese di residenza.

TIAA0200 - POSIZIONE PATRIMONIALE SULL'ESTERO: POSIZIONI NETTE

La periodicità è annuale per gli anni 1997-1998, semestrale da giugno 1999 fino a dicembre 2003, trimestrale dal 2004. Si vedano le note alle tavole TIAA0300 e TIAA0400.

TIAA0300 - POSIZIONE PATRIMONIALE SULL'ESTERO: ATTIVITA'

La periodicità è annuale per gli anni 1997-1998, semestrale da giugno 1999 fino a dicembre 2003, trimestrale dal 2004. A partire dai dati relativi a dicembre 2007, la posizione patrimoniale sull'estero dell'Italia viene prodotta sulla base di un nuovo sistema di raccolta e compilazione delle statistiche. Le serie per i periodi antecedenti al dicembre 2007 sono state riviste per adeguarne la continuità con i nuovi dati. A partire dai dati relativi a dicembre 2008, gli investimenti di portafoglio sono calcolati sulla base della segnalazione - in forma anonima - da parte dei depositari delle consistenze "titolo per titolo" custodite per conto degli investitori. La presenza di consistenze di investimenti diretti negative è resa possibile dalla convenzione di registrazione dei finanziamenti intrasocietari. Quando la società partecipata oggetto di investimento diretto finanzia la società investitrice, i fondi relativi vengono registrati negli investimenti diretti come disinvestimenti, in riduzione dell'investimento preesistente.

TIAA0400 - POSIZIONE PATRIMONIALE SULL'ESTERO: PASSIVITA'

La periodicità è annuale per gli anni 1997-1998, semestrale da giugno 1999 fino a dicembre 2003, trimestrale dal

2004. A partire dai dati relativi a dicembre 2007, la posizione patrimoniale sull'estero dell'Italia viene prodotta sulla base di un nuovo sistema di raccolta e compilazione delle statistiche. Le serie per i periodi antecedenti al dicembre 2007 sono state riviste per adeguarne la continuità con i nuovi dati. A partire dai dati relativi a dicembre 2008, gli investimenti di portafoglio sono calcolati sulla base della segnalazione - in forma anonima - da parte dei depositari delle consistenze "titolo per titolo" custodite per conto degli investitori. La presenza di consistenze di investimenti diretti negative è resa possibile dalla convenzione di registrazione dei finanziamenti intrasocietari. Quando la società partecipata oggetto di investimento diretto finanzia la società investitrice, i fondi relativi vengono registrati negli investimenti diretti come disinvestimenti, in riduzione dell'investimento preesistente.

TIAA0500 - DETTAGLIO DELLE PASSIVITA' NON AZIONARIE SULL'ESTERO (DEBITO ESTERO)

La serie inizia da dicembre 2007. I dati prospettati nella tavola sono coerenti con quelli della tavola TIAA0400. La consistenza del debito estero rappresenta, infatti, un sottoinsieme del passivo della posizione verso l'estero in quanto la prima non comprende i derivati, le azioni e gli utili reinvestiti. Parziali differenze tra i due sistemi di statistiche sono dovute al diverso grado di provvisorietà dei dati e alle diverse periodicità e tempestività di pubblicazione. A partire dai dati relativi a dicembre 2008, gli investimenti di portafoglio sono calcolati sulla segnalazione - in forma anonima - da parte dei depositari delle consistenze "titolo per titolo" custodite per conto degli investitori.

Le informazioni memorizzate elettronicamente nella Base Informativa Pubblica on-line sono individuate dai codici riportati in ciascuna tavola, ad eccezione delle tavole TIAA0200, TIAA0300, TIAA0400 e TIAA0500, i cui codici sono riportati nel seguito.

SETTORI RESIDENTI (setop_res)

| | |
|---|------|
| Autorità monetarie | 5630 |
| Amministrazioni pubbliche..... | 5607 |
| Altre istituzioni finanziarie monetarie | 5620 |
| Altri settori | 5635 |
| Totale | 5615 |

FENOMENI RILEVATI (vocesotvoc)

| | |
|---|----------|
| Attività - Investimenti diretti..... | 71001170 |
| - Azioni e utili reinvestiti | 71001193 |
| - Altri capitali..... | 71001196 |
| Attività - Investimenti di portafoglio | 71001171 |
| - Azioni | 71001185 |
| - Strumenti di debito | 71001186 |
| Attività - Strumenti derivati | 71001182 |
| Attività - Altri investimenti..... | 71001172 |
| Attività - Riserve ufficiali | 71001190 |
| Attività - Totale..... | 71001173 |
| Passività - Investimenti diretti..... | 71001174 |
| - Azioni e utili reinvestiti | 71001194 |
| - Altri capitali..... | 71001197 |
| Passività - Investimenti di portafoglio | 71001175 |
| - Azioni | 71001187 |
| - Strumenti di debito | 71001188 |
| Passività - Strumenti derivati | 71001183 |
| Passività - Altri investimenti..... | 71001176 |
| Passività - Totale..... | 71001177 |

| | |
|---|----------|
| Posizione netta - Investimenti diretti | 71001178 |
| - Azioni e utili reinvestiti | 71001195 |
| - Altri capitali | 71001198 |
| Posizione netta - Investimenti di portafoglio | 71001179 |
| - Azioni..... | 71001191 |
| - Strumenti di debito..... | 71001192 |
| Posizione netta - Strumenti derivati | 71001184 |
| Posizione netta - Altri investimenti..... | 71001180 |
| Posizione netta - Totale..... | 71001181 |
| Debito estero - Strumenti mercato monetario ... | 70070000 |
| Debito estero - Obbligazioni | 70070010 |
| Debito estero - Prestiti..... | 70070020 |
| Debito estero - Valute e depositi..... | 70070030 |
| Debito estero - Crediti commerciali..... | 70070040 |
| Debito estero - Altre passività..... | 70070050 |
| Debito estero - Investimenti diretti | 70070110 |
| Debito estero - Passività non azionarie verso imprese affiliate..... | 70070060 |
| Debito estero - Passività non azionarie verso investitori diretti | 70070070 |
| Debito estero - Totale..... | 70070120 |

DURATA ORIGINARIA (durata_or) *

| | |
|--|-----|
| Breve termine (inferiore a un anno)..... | 5 |
| Lungo termine (superiore a un anno)..... | 403 |
| Totale | 9 |

RESIDENZA A FINI VALUTARI DELLA CLIENTELA (residenz) **

| | |
|---------------------|---|
| Non residenti | 2 |
|---------------------|---|

* Campo previsto solo per la tavola TIAA0500.

** Campo previsto solo per le tavole TIAA0200, TIAA0300, TIAA0400.

AVVERTENZE

- I. - Le elaborazioni, salvo diversa indicazione, sono eseguite dalla Banca d'Italia.
- II. - Segni convenzionali:
- quando il fenomeno non esiste;
 - quando il fenomeno esiste ma i dati non si conoscono;
 - .. quando i dati non raggiungono la cifra significativa dell'ordine minimo considerato.
- I dati riportati fra parentesi sono provvisori, quelli fra parentesi in corsivo sono stimati.
- III. - Le tavole sono contrassegnate, oltre che da un numero progressivo, da un codice alfanumerico che individua in modo univoco il contenuto della tavola nell'archivio elettronico in cui sono memorizzate le informazioni destinate alla diffusione esterna. Analogo codice identifica le diverse grandezze riportate in ciascuna tavola.
- IV. - Le note metodologiche, riportate nelle ultime pagine del Supplemento, sono contrassegnate da codici elettronici che si riferiscono alle tavole e, nell'ambito di ciascuna di esse, alle singole grandezze economiche. Quando la nota metodologica è relativa a una particolare osservazione, essa segue il codice della variabile associato alla data di riferimento dell'osservazione.

SUPPLEMENTI AL BOLLETTINO STATISTICO

Moneta e banche (mensile)

Mercato finanziario (mensile)

Finanza pubblica, fabbisogno e debito (mensile)

Bilancia dei pagamenti e posizione patrimoniale sull'estero (mensile)

Conti finanziari (trimestrale)

Sistema dei pagamenti (semestrale)

Statistiche di finanza pubblica nei paesi dell'Unione europea (annuale)

Debito delle Amministrazioni locali (annuale)

La ricchezza delle famiglie italiane (annuale)

Indagini campionarie (periodicità variabile)

Note metodologiche (periodicità variabile)

Tutti i supplementi sono disponibili sul sito Internet della Banca d'Italia: www.bancaditalia.it

Eventuali chiarimenti sui dati contenuti in questa pubblicazione possono essere richiesti via e-mail all'indirizzo statistiche@bancaditalia.it

Stampa su carta riciclata