



BANCA D'ITALIA  
EUROSISTEMA

# Supplementi al Bollettino Statistico

Indicatori monetari e finanziari

Bilancia dei pagamenti  
e posizione patrimoniale sull'estero

Nuova serie

Anno XXII - 21 Dicembre 2012

Numero

68



## Avviso

### **Diffusione dei dati ricostruiti di bilancia dei pagamenti e di posizione patrimoniale sull'estero precedenti alla fine del 2007**

Con l'uscita del numero di ottobre 2011 di questo Supplemento al Bollettino statistico, è stata diffusa nella Base informativa pubblica online della Banca d'Italia (BIPOL) la ricostruzione delle serie della bilancia dei pagamenti e della posizione patrimoniale sull'estero per i periodi precedenti la fine del 2007. I dati per il periodo 2008-10 (fine 2007 - fine 2010 per la posizione patrimoniale), compilati col nuovo sistema di raccolta basato sul direct reporting, erano stati già diffusi nella prima metà del 2011 e la pubblicazione delle serie ricostruite conclude un processo di revisione durato oltre un biennio.

Per la bilancia dei pagamenti la ricostruzione ha interessato pressoché tutte le voci, salvo le merci, con effetti maggiori sul conto finanziario. Per la posizione patrimoniale la ricostruzione ha modificato pressoché tutte le componenti rispetto a quanto in precedenza pubblicato<sup>1</sup>.

Le nuove serie, analogamente a quanto già avvenuto per gli anni i cui dati provengono dal nuovo sistema, mostrano un miglioramento del saldo del conto corrente (circa 80 miliardi in termini cumulati tra il 1991 e il 2007), principalmente dovuto ai redditi da capitale (i dati ottenuti dal vecchio sistema non includevano tra gli introiti i redditi non distribuiti dei fondi comuni ad accumulazione). L'ampliamento della posizione patrimoniale debitoria, che nel nuovo sistema viene rilevata direttamente e quindi rappresenta un vincolo per i flussi pregressi del conto finanziario, ha indotto inoltre ad accrescere per il passato gli afflussi di capitali. Queste tendenze contrastanti, emerse anche nei nuovi dati già pubblicati<sup>2</sup>, si sono riflesse nel periodo 1997-2007 in un aumento degli errori e omissioni negativi, pari a circa 140 miliardi cumulati.

In particolare, per il conto corrente e il conto capitale, sono state ricostruite le seguenti serie nel periodo 1991-2007 (anche con l'obiettivo di garantire la continuità con i valori assunti dalle medesime serie negli anni 1970-90):

- "altri servizi" (diversi da viaggi e trasporti internazionali): sebbene il nuovo totale dei crediti e dei debiti risultasse pienamente coerente con il passato, l'articolazione per tipologia di servizio e la ripartizione geografica presentavano forti discontinuità;

- redditi da capitale: la ricostruzione ha dovuto prevedere l'inclusione tra i crediti dei redditi figurativi derivanti dai fondi comuni ad accumulazione, non colti dal precedente sistema di raccolta, oltre a effettuare alcune riclassificazioni;

- redditi da lavoro, contributi sociali, imposte sul reddito e la ricchezza, altre componenti dei trasferimenti privati e attività intangibili: la nuova metodologia di raccolta e compilazione ha comportato una discontinuità nei livelli di queste voci.

---

1. La profondità storica delle serie diffuse rimane invariata rispetto al passato: i flussi mensili di conto corrente e conto capitale sono disponibili a partire dal 1970; i flussi mensili di conto finanziario a partire dal 1997; le consistenze della posizione patrimoniale a partire dalla fine del 1997.

2. Cfr. la nota "Considerazioni sui nuovi dati sulla posizione patrimoniale sull'estero dell'Italia" nel Supplemento al Bollettino Statistico - Bilancia dei pagamenti e posizione patrimoniale sull'estero, n. 31, 23 giugno 2011.

# Indice

Avviso

Tabella A	-	Bilancia dei pagamenti
Figura 1	-	Conto corrente
Figura 2	-	Investimenti di portafoglio
Figura 3	-	Investimenti diretti
Figura 4	-	Posizione patrimoniale netta sull'estero
Tavola 1a	- (TBDE0230)	- Bilancia dei pagamenti: saldi
Tavola 1b	- (TBDE0050)	- Bilancia dei pagamenti: crediti e debiti
Tavola 2a	- (TBDE0300)	- Conto corrente: saldi
Tavola 2b	- (TBDE0310)	- Conto corrente: crediti
Tavola 2c	- (TBDE0320)	- Conto corrente: debiti
Tavola 3	- (TBDE0090)	- Conto corrente destagionalizzato
Tavola 4	- (TBDE0400)	- Viaggi internazionali per motivo: crediti, debiti e saldi
Tavola 5	- (TBDE0085)	- Conto finanziario
Tavola 6	- (TIAA0100)	- Variazione delle riserve ufficiali
Tavola 7a	- (TIAA0200)	- Posizione patrimoniale sull'estero: posizioni nette
Tavola 7b	- (TIAA0300)	- Posizione patrimoniale sull'estero: attività
Tavola 7c	- (TIAA0400)	- Posizione patrimoniale sull'estero: passività
Tavola 8	- (TIAA0500)	- Dettaglio delle passività non azionarie sull'estero (debito estero)
Tavola 9	- (TAAE0250)	- Indicatori di competitività

Appendice metodologica

Codici

*Tavole consultabili esclusivamente nella Base Informativa Pubblica on-line*

TBDE0125	-	Servizi: saldi
TBDE0124	-	Servizi: crediti
TBDE0123	-	Servizi: debiti
TBDE0250	-	Redditi: saldi
TBDE0240	-	Redditi: crediti
TBDE0260	-	Redditi: debiti
TBDE0060	-	Trasferimenti unilaterali e attività intangibili: saldi
TBDE0070	-	Trasferimenti unilaterali e attività intangibili: crediti
TBDE0080	-	Trasferimenti unilaterali e attività intangibili: debiti
TBDE0280	-	Derivati (netto)
TBDE0160	-	Investimenti di portafoglio: attività
TBDE0170	-	Investimenti di portafoglio: passività
TBDE0180	-	Altri investimenti: attività
TBDE0270	-	Altri investimenti: passività
TIAA0450	-	Posizione patrimoniale sull'estero - riserve ufficiali
TAAE0230	-	Quotazioni dell'euro rispetto alle principali valute estere

Avvertenze

Nei dodici mesi terminanti in ottobre il disavanzo del conto corrente (18,7 miliardi di euro) si è ulteriormente ridotto rispetto al mese precedente. Il miglioramento è stato determinato principalmente dal saldo dei beni, che nei dodici mesi ha registrato un surplus di 13,0 miliardi, e in misura minore dalla riduzione del disavanzo nei servizi (fig. 1).

Nel mese di ottobre i residenti hanno effettuato disinvestimenti netti da titoli di portafoglio esteri per 10,6 miliardi. I non residenti hanno effettuato investimenti netti in titoli di portafoglio italiani per 6,4 miliardi. Nei dodici mesi terminanti in ottobre il saldo complessivo degli investimenti di portafoglio ha registrato deflussi netti per 16,6 miliardi (fig. 2).

Nel mese di ottobre i residenti hanno effettuato investimenti diretti all'estero per 3,1 miliardi; i non residenti hanno investito in Italia 2,3 miliardi. Nei dodici mesi terminanti in ottobre il saldo complessivo degli investimenti diretti ha registrato deflussi netti per 22,2 miliardi, riflettendo principalmente investimenti all'estero dei residenti (fig. 3).

Alla fine del secondo trimestre del 2012 la posizione patrimoniale sull'estero dell'Italia risultava passiva per 341,1 miliardi (21,7 per cento del PIL, da 24,0 a marzo 2012). Il calo della posizione debitoria netta rispetto al trimestre precedente è quasi interamente dovuto agli aggiustamenti di valutazione, in relazione al deprezzamento dei titoli di Stato e delle azioni emesse da residenti (fig. 4).

Tabella A

**Bilancia dei pagamenti**  
(milioni di euro)

	Ottobre 2011			Ottobre 2012			Dodici mesi terminanti in Ottobre 2011			Dodici mesi terminanti in Ottobre 2012		
	Crediti	Debiti	Saldo	Crediti	Debiti	Saldo	Crediti	Debiti	Saldo	Crediti	Debiti	Saldo
<b>Conto corrente.....</b>	<b>46.585</b>	<b>48.906</b>	<b>-2.320</b>	<b>(48.841)</b>	<b>(49.086)</b>	<b>(-245)</b>	<b>527.553</b>	<b>583.018</b>	<b>-55.465</b>	<b>(543.364)</b>	<b>(562.067)</b>	<b>(-18.703)</b>
Merci.....	32.193	32.669	-476	(35.287)	(32.781)	(2.506)	372.651	394.887	-22.236	(389.838)	(376.803)	(13.035)
Servizi.....	6.776	7.364	-588	(7.572)	(7.475)	(97)	76.552	84.125	-7.573	(80.811)	(83.613)	(-2.801)
Redditi .....	4.976	5.610	-634	(3.691)	(5.734)	(-2.043)	60.165	68.895	-8.731	(53.486)	(64.772)	(-11.286)
Trasferimenti .....	2.640	3.262	-622	(2.291)	(3.096)	(-805)	18.185	35.110	-16.925	(19.229)	(36.880)	(-17.651)
<b>Conto capitale.....</b>	<b>1.032</b>	<b>405</b>	<b>627</b>	<b>(580)</b>	<b>(262)</b>	<b>(318)</b>	<b>2.461</b>	<b>3.204</b>	<b>-743</b>	<b>(3.699)</b>	<b>(2.687)</b>	<b>(1.012)</b>
	Attività	Passività	Saldo	Attività	Passività	Saldo	Attività	Passività	Saldo	Attività	Passività	Saldo
<b>Conto finanziario (*).....</b>	<b>-</b>	<b>-</b>	<b>3.288</b>	<b>-</b>	<b>-</b>	<b>(5.783)</b>	<b>-</b>	<b>-</b>	<b>90.553</b>	<b>-</b>	<b>-</b>	<b>(41.681)</b>
Investimenti diretti .....	4.206	2.984	7.190	(-3.121)	(2.302)	(-819)	-43.939	21.840	-22.099	(-28.312)	(6.149)	(-22.163)
Investimenti di portafoglio.....	12.505	-1.920	10.585	(10.557)	(6.417)	(16.974)	28.118	-11.607	16.511	(67.720)	(-84.305)	(-16.585)
Derivati .....	952	450	1.402	(20)	(-500)	(-480)	9.813	-1.684	8.129	(8.014)	(-7.585)	(429)
Altri investimenti .....	187	-16.261	-16.074	(-3.282)	(-6.244)	(-9.526)	-9.013	97.385	88.372	(-44.450)	(126.715)	(82.265)
Riserve ufficiali (**) .....	185	-	185	(-366)	-	(-366)	-360	-	-360	(-2.265)	-	(-2.265)
<b>Errori e omissioni.....</b>	<b>-</b>	<b>-</b>	<b>-1.595</b>	<b>-</b>	<b>-</b>	<b>(-5.856)</b>	<b>-</b>	<b>-</b>	<b>-34.345</b>	<b>-</b>	<b>-</b>	<b>(-23.990)</b>

(\*) Le attività si riferiscono ai capitali italiani, le passività ai capitali esteri.

(\*\*) Il segno (+) indica riduzione di riserve. Il segno (-) indica aumento di riserve.

NOTE SUI DATI. Dati aggiornati al 17 dicembre 2012.

## Bilancia dei pagamenti e posizione patrimoniale sull'estero

Figura 1

### CONTO CORRENTE (miliardi di euro; saldi cumulati di 12 mesi)

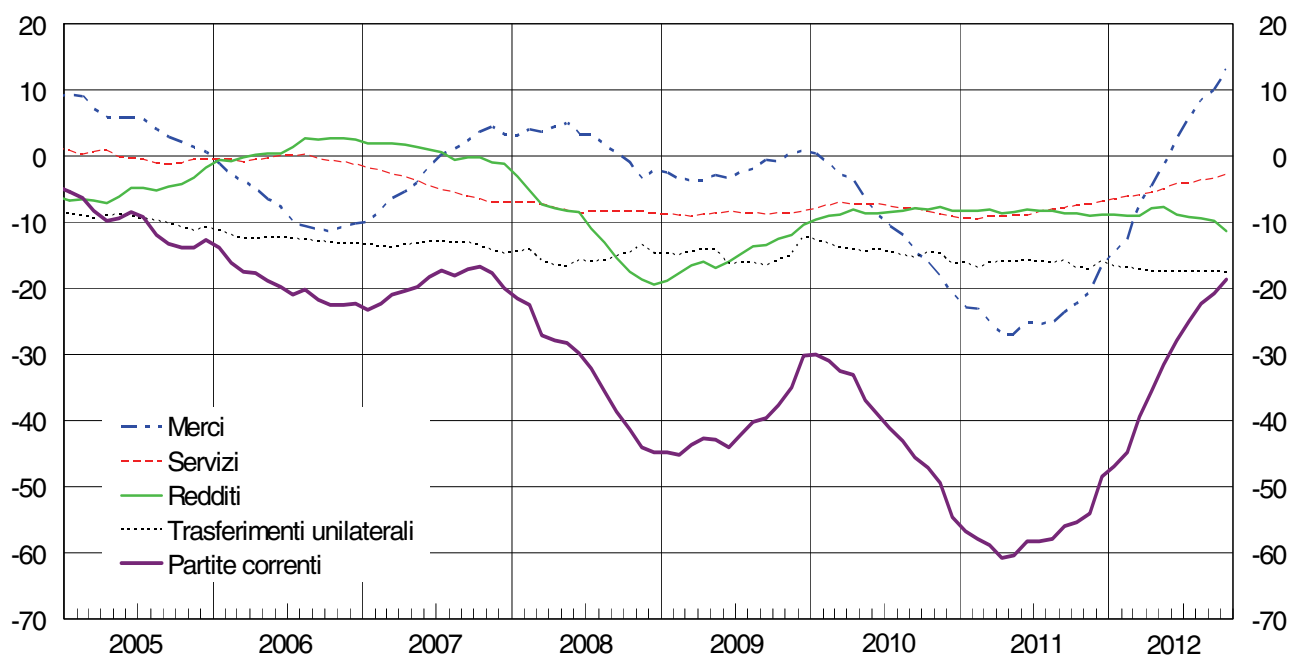
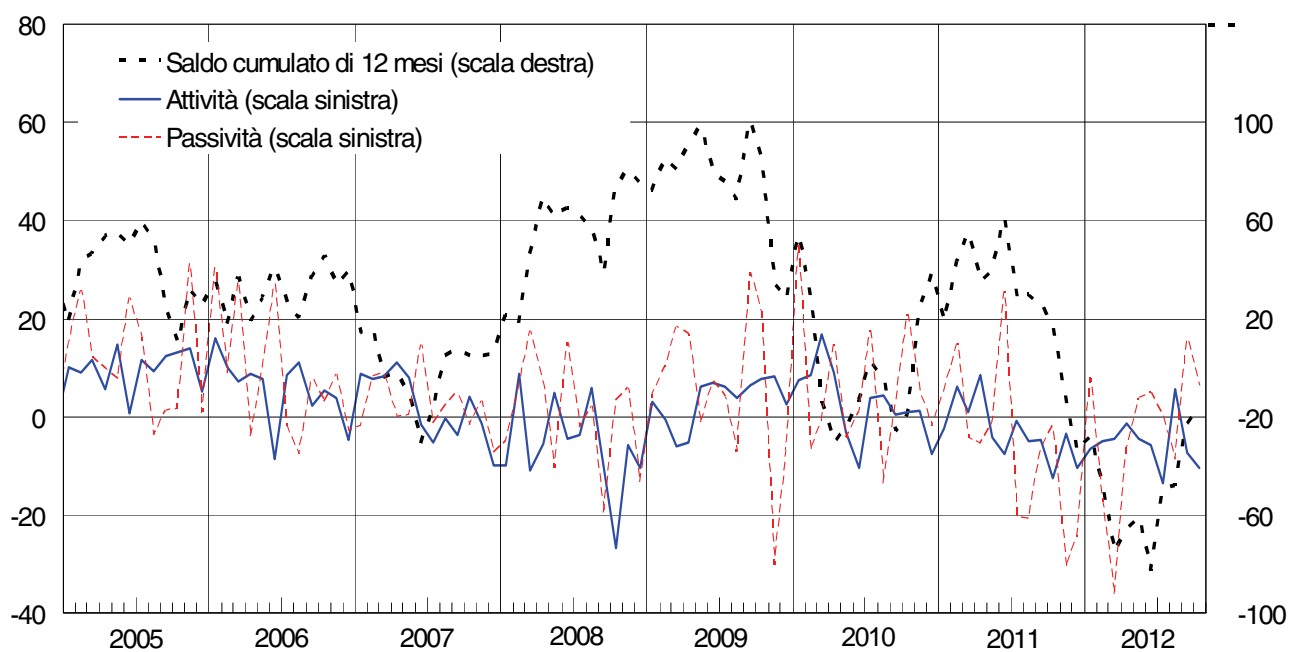


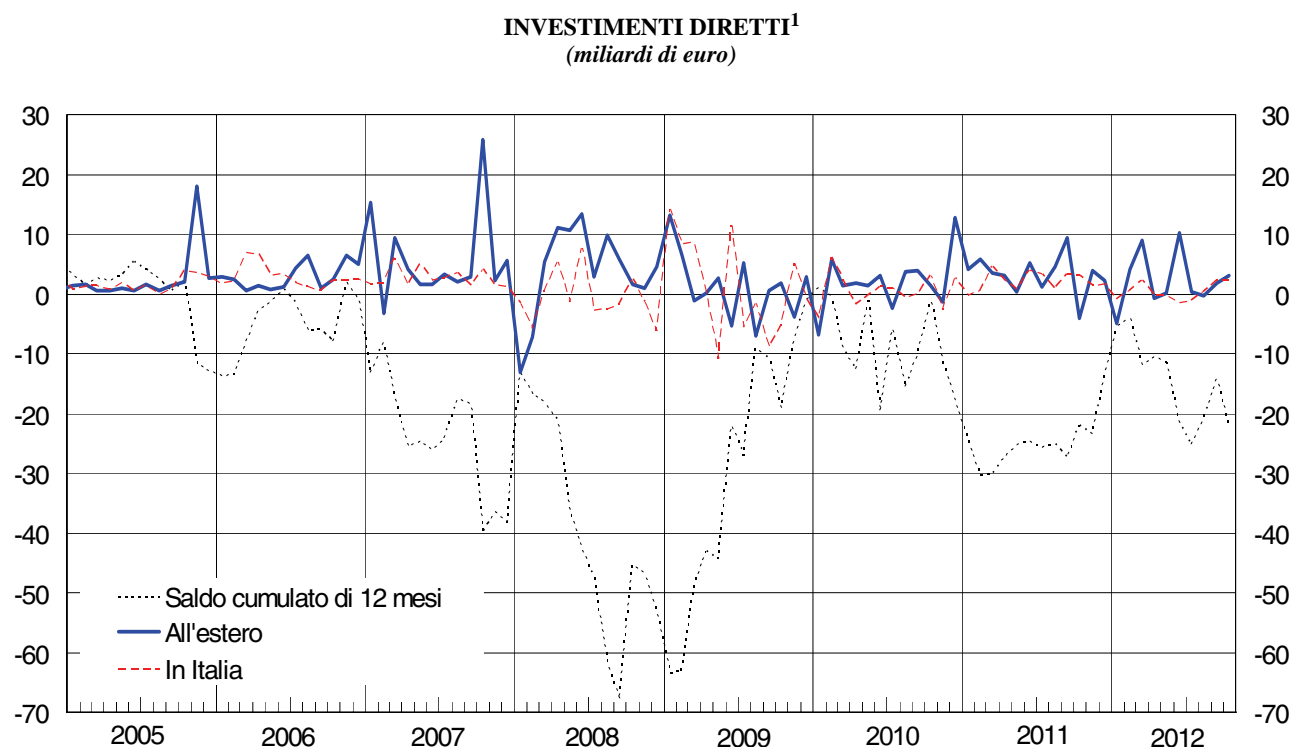
Figura 2

### INVESTIMENTI DI PORTAFOGLIO<sup>1</sup> (miliardi di euro)



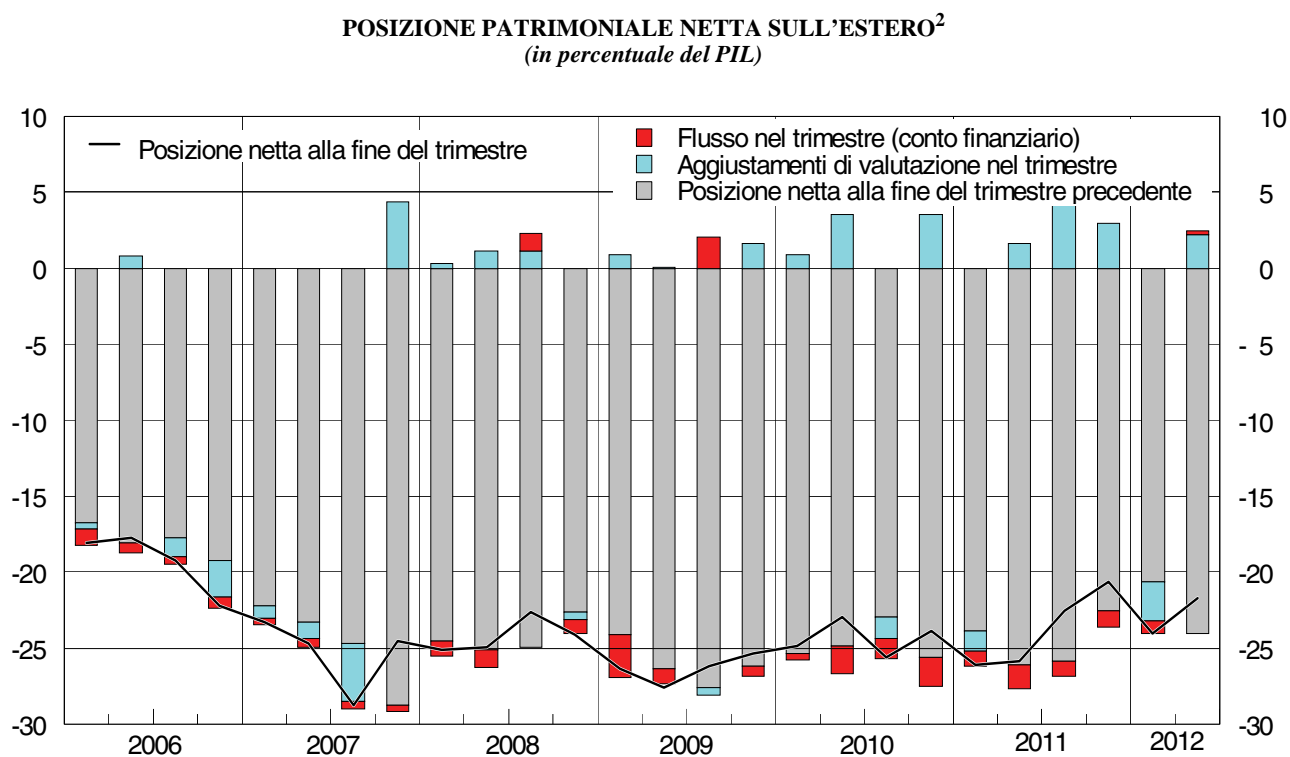
(1) Per le attività segno inverso rispetto alla convenzione di bilancia: un valore positivo corrisponde a investimenti netti da parte di residenti.

Figura 3



(1) Per le attività segno inverso rispetto alla convenzione di bilancia: un valore positivo corrisponde a investimenti netti da parte di residenti.

Figura 4



(2) La posizione netta alla fine del trimestre è uguale alla posizione netta alla fine del trimestre precedente corretta per i flussi del conto finanziario intervenuti nel trimestre e per gli aggiustamenti di valutazione.

**Bilancia dei pagamenti e posizione patrimoniale sull'estero**
**Tavola 1a**
**TBDE0230**
**Bilancia dei pagamenti: saldi**
*(milioni di euro)*

Periodo	Conto corrente	Conto capitale	Totale conto corrente e conto capitale	Conto finanziario		Errori e omissioni
					di cui: riserve ufficiali	
	S855290M	S870662M	S682972M	S733098M	S662568M	S744232M
2009 .....	-30.173	-89	-30.262	37.335	80	-7.073
2010 .....	-54.681	-556	-55.236	86.749	-1.034	-31.513
2011 .....	-48.446	486	-47.959	72.845	-941	-24.886
2010 - III trim .....	-11.188	-68	-11.255	21.192	-190	-9.937
IV " .....	-12.719	61	-12.658	30.380	-177	-17.722
2011 - I trim .....	-22.184	-166	-22.350	15.292	-1.888	7.058
II " .....	-12.238	-766	-13.004	25.226	2.079	-12.222
III " .....	-8.754	-344	-9.098	14.805	-775	-5.707
IV " .....	-5.270	1.763	-3.507	17.522	-357	-14.015
2012 - I trim .....	-13.076	-214	-13.289	13.286	-359	3
II " .....	-794	-165	-959	-3.278	-935	4.236
III " .....	(-1.639)	(-63)	(-1.703)	(11.655)	(-64)	(-9.953)
2010 - ott. ....	-2.751	154	-2.596	-1.562	-216	4.158
nov. ....	-4.907	110	-4.797	7.993	-1	-3.196
dic. ....	-5.061	-204	-5.265	23.949	40	-18.684
2011 - gen. ....	-8.792	-7	-8.799	-8.660	-1.053	17.459
feb. ....	-6.381	-45	-6.426	14.921	417	-8.495
mar. ....	-7.011	-115	-7.125	9.031	-1.252	-1.906
apr. ....	-4.637	-124	-4.761	-13.131	2.502	17.892
mag. ....	-5.200	-482	-5.682	10.801	-623	-5.119
giu. ....	-2.401	-161	-2.562	27.556	200	-24.994
lug. ....	501	-76	425	-14.970	-342	14.545
ago. ....	-5.080	-196	-5.275	11.616	11	-6.341
set. ....	-4.175	-72	-4.247	18.159	-444	-13.912
ott. ....	-2.320	627	-1.693	3.288	185	-1.595
nov. ....	-3.438	607	-2.831	17.848	49	-15.017
dic. ....	489	529	1.017	-3.614	-591	2.597
2012 - gen. ....	-7.276	-42	-7.318	11.604	-203	-4.286
feb. ....	-4.344	-34	-4.378	-9.238	-84	13.616
mar. ....	-1.457	-137	-1.594	10.920	-72	-9.326
apr. ....	-806	-71	-877	1.016	-785	-139
mag. ....	-1.256	-58	-1.314	3.470	-2	-2.156
giu. ....	1.268	-36	1.232	-7.764	-148	6.532
lug. ....	(3.334)	(-9)	(3.325)	10.439	-908	(-13.764)
ago. ....	(-2.393)	(-22)	(-2.415)	-2.855	1.057	(5.270)
set. ....	(-2.581)	(-32)	(-2.613)	(4.071)	(-213)	(-1.458)
ott. ....	(-245)	(318)	(73)	(5.783)	(-366)	(-5.856)



**Bilancia dei pagamenti e posizione patrimoniale sull'estero**
**Tavola 1b**
**TBDE0050**
**Bilancia dei pagamenti: crediti e debiti**
*(milioni di euro)*

Periodo	Crediti			Debiti		
	Conto corrente	Conto capitale	Totale conto corrente e conto capitale	Conto corrente	Conto capitale	Totale conto corrente e conto capitale
	<i>S227306M</i>	<i>S099267M</i>	<i>S193858M</i>	<i>S608963M</i>	<i>S487842M</i>	<i>S569871M</i>
2009 .....	439.933	2.086	442.019	470.106	2.175	472.281
2010 .....	485.398	1.811	487.209	540.078	2.367	542.445
2011.....	534.021	4.203	538.224	582.467	3.717	586.183
2010 - III trim.....	123.046	450	123.495	134.233	517	134.751
IV " .....	130.667	654	131.321	143.386	593	143.979
2011 - I trim.....	123.499	398	123.897	145.683	564	146.247
II " .....	137.761	392	138.153	149.999	1.158	151.157
III " .....	133.985	291	134.276	142.739	634	143.373
IV " .....	138.777	3.122	141.899	144.046	1.360	145.406
2012 - I trim.....	127.989	292	128.281	141.065	506	141.570
II " .....	140.077	396	140.472	140.870	561	141.431
III " .....	(134.266)	(341)	(134.607)	(135.905)	(404)	(136.310)
2010 - ott.....	44.944	306	45.250	47.694	152	47.846
nov. ....	43.154	276	43.430	48.061	166	48.227
dic. ....	42.569	72	42.641	47.631	276	47.907
2011 - gen.....	37.171	151	37.321	45.963	157	46.120
feb.....	40.187	127	40.314	46.568	172	46.740
mar.....	46.141	120	46.262	53.152	235	53.387
apr.....	43.343	98	43.441	47.980	222	48.201
mag.....	47.356	114	47.470	52.556	596	53.152
giu.....	47.062	180	47.242	49.463	341	49.804
lug.....	50.117	101	50.217	49.616	177	49.793
ago.....	37.711	79	37.790	42.791	275	43.065
set.....	46.157	111	46.268	50.332	183	50.515
ott.....	46.585	1.032	47.617	48.906	405	49.311
nov. ....	46.070	1.015	47.085	49.508	408	49.916
dic. ....	46.122	1.075	47.196	45.633	546	46.179
2012 - gen.....	38.321	90	38.410	45.597	132	45.728
feb.....	42.220	114	42.334	46.564	149	46.712
mar.....	47.448	88	47.536	48.904	225	49.130
apr.....	43.160	106	43.266	43.966	177	44.143
mag.....	48.887	110	48.997	50.143	168	50.311
giu.....	48.029	180	48.209	46.761	217	46.977
lug.....	(50.758)	(125)	(50.883)	(47.423)	(134)	(47.557)
ago.....	(38.816)	(105)	(38.921)	(41.209)	(127)	(41.336)
set.....	(44.692)	(111)	(44.803)	(47.273)	(143)	(47.416)
ott.....	(48.841)	(580)	(49.421)	(49.086)	(262)	(49.348)

**Bilancia dei pagamenti e posizione patrimoniale sull'estero**
**Tavola 2a**
**TBDE0300**
**Conto corrente: saldi**
*(milioni di euro)*

Periodo	Merci	Servizi				Redditi	Trasferimenti unilaterali
		Trasporti	Viaggi	Altri servizi	Totale		
	S502277M	S537874M	S552142M	S760225M	S516883M	S700816M	S630221M
2009 .....	823	-7.006	8.841	-10.270	-8.435	-10.406	-12.155
2010 .....	-20.918	-8.513	8.841	-9.546	-9.218	-8.289	-16.256
2011.....	-16.612	-8.438	10.308	-8.853	-6.984	-8.915	-15.935
2010 - III trim.....	-3.099	-2.332	3.069	-2.114	-1.376	-1.847	-4.866
IV " .....	-6.685	-2.066	1.453	-2.743	-3.356	-1.102	-1.576
2011 - I trim.....	-10.959	-2.177	848	-2.369	-3.698	-996	-6.531
II " .....	-4.495	-2.179	3.768	-2.220	-631	-4.224	-2.889
III " .....	-1.447	-2.188	4.139	-2.139	-188	-2.305	-4.813
IV " .....	289	-1.895	1.553	-2.125	-2.467	-1.389	-1.702
2012 - I trim.....	-1.483	-2.000	960	-1.697	-2.736	-1.114	-7.742
II " .....	5.398	-1.892	4.080	-1.068	1.120	-4.054	-3.257
III " .....	(5.849)	....	4.820	....	(597)	(-3.319)	(-4.766)
2010 - ott.....	-1.826	-709	959	-1.138	-888	-531	494
nov.....	-2.605	-718	278	-915	-1.355	-716	-231
dic.....	-2.254	-638	216	-691	-1.114	145	-1.839
2011 - gen.....	-5.600	-795	-32	-534	-1.361	-340	-1.491
feb.....	-2.349	-649	206	-805	-1.247	-232	-2.553
mar.....	-3.010	-734	674	-1.030	-1.090	-424	-2.487
apr.....	-2.066	-679	949	-643	-373	-1.192	-1.007
mag.....	-1.433	-735	1.386	-904	-253	-2.791	-723
giu.....	-996	-765	1.432	-672	-5	-241	-1.159
lug.....	2.169	-677	2.017	-738	603	-548	-1.723
ago.....	-2.375	-785	605	-577	-757	-399	-1.549
set.....	-1.241	-726	1.516	-824	-34	-1.358	-1.542
ott.....	-476	-717	1.064	-935	-588	-634	-622
nov.....	-969	-629	335	-717	-1.011	-963	-494
dic.....	1.734	-549	154	-473	-868	208	-586
2012 - gen.....	-3.686	-735	88	-305	-953	-281	-2.356
feb.....	-479	-632	337	-585	-880	-377	-2.608
mar.....	2.682	-632	535	-806	-904	-457	-2.778
apr.....	495	-624	920	-265	32	-43	-1.289
mag.....	1.840	-693	1.513	-532	288	-2.572	-812
giu.....	3.063	-576	1.647	-271	800	-1.439	-1.156
lug.....	5.227	-698	1.997	(-627)	(673)	(-884)	(-1.682)
ago.....	9	-768	1.116	(-509)	(-162)	(-698)	(-1.543)
set.....	(613)	....	1.708	....	(86)	(-1.738)	(-1.542)
ott.....	(2.506)	....	....	....	(97)	(-2.043)	(-805)

**Bilancia dei pagamenti e posizione patrimoniale sull'estero**
**Tavola 2b**
**TBDE0310**
**Conto corrente: crediti**
*(milioni di euro)*

Periodo	Merci	Servizi				Redditi	Trasferimenti unilaterali
		Trasporti	Viaggi	Altri servizi	Totale		
	<i>S755600M</i>	<i>S807560M</i>	<i>S840907M</i>	<i>S653864M</i>	<i>S771222M</i>	<i>S959973M</i>	<i>S138701M</i>
2009 .....	292.335	9.195	28.856	29.747	67.798	57.729	22.071
2010 .....	337.920	11.058	29.257	33.651	73.967	55.885	17.626
2011.....	376.479	11.004	30.890	34.822	76.716	60.899	19.927
2010 - III trim.....	84.492	3.005	10.659	8.055	21.719	13.408	3.427
IV " .....	91.088	2.613	5.511	10.357	18.482	14.561	6.537
2011 - I trim.....	90.315	2.499	5.185	7.451	15.136	14.045	4.003
II " .....	97.305	2.902	8.496	8.284	19.682	16.309	4.465
III " .....	92.561	3.014	11.612	8.351	22.976	14.917	3.531
IV " .....	96.298	2.589	5.598	10.736	18.922	15.628	7.928
2012 - I trim.....	95.278	2.550	5.093	8.070	15.712	13.533	3.466
II " .....	100.191	2.917	8.773	9.561	21.251	14.006	4.629
III " .....	(94.977)	....	12.271	....	(24.131)	(11.604)	(3.555)
2010 - ott.....	30.811	912	2.394	3.194	6.499	4.643	2.990
nov.....	30.506	874	1.662	3.219	5.755	4.624	2.269
dic.....	29.771	827	1.456	3.944	6.227	5.294	1.277
2011 - gen.....	26.198	802	1.641	2.548	4.992	4.740	1.241
feb.....	29.644	787	1.439	2.403	4.628	4.503	1.411
mar.....	34.473	910	2.105	2.501	5.516	4.802	1.351
apr.....	31.097	923	2.388	2.715	6.026	4.926	1.294
mag.....	33.551	988	2.862	2.685	6.535	5.589	1.681
giu.....	32.657	990	3.245	2.884	7.120	5.794	1.491
lug.....	35.304	1.077	4.379	3.173	8.629	4.971	1.212
ago.....	24.219	920	3.870	2.515	7.306	5.049	1.137
set.....	33.038	1.016	3.363	2.662	7.041	4.896	1.182
ott.....	32.193	907	2.553	3.316	6.776	4.976	2.640
nov.....	32.491	903	1.689	3.343	5.934	4.987	2.657
dic.....	31.614	779	1.356	4.076	6.211	5.665	2.631
2012 - gen.....	27.315	818	1.665	2.759	5.242	4.688	1.077
feb.....	31.795	822	1.485	2.602	4.909	4.322	1.194
mar.....	36.168	910	1.942	2.709	5.561	4.523	1.195
apr.....	30.573	923	2.456	3.135	6.514	4.897	1.176
mag.....	35.170	989	3.045	3.100	7.134	4.816	1.767
giu.....	34.448	1.005	3.271	3.326	7.602	4.292	1.686
lug.....	36.833	1.142	4.394	(3.244)	(8.781)	(3.893)	(1.251)
ago.....	26.023	994	4.296	(2.554)	(7.845)	(3.952)	(996)
set.....	(32.121)	....	3.580	....	(7.505)	(3.759)	(1.307)
ott.....	(35.287)	....	....	....	(7.572)	(3.691)	(2.291)

**Bilancia dei pagamenti e posizione patrimoniale sull'estero**
**Tavola 2c**
**TBDE0320**
**Conto corrente: debiti**
*(milioni di euro)*

Periodo	Merci	Servizi				Redditi	Trasferimenti unilaterali	
		Trasporti	Viaggi	Altri servizi	Totale			di cui: rimesse emigrati
	S111106M	S141531M	S152094M	S744435M	S123934M	S300284M	S618449M	S427015M
2009 .....	291.512	16.201	20.015	40.017	76.233	68.135	34.226	6.753
2010 .....	358.838	19.571	20.416	43.197	83.184	64.174	33.882	6.572
2011.....	393.091	19.442	20.583	43.675	83.699	69.814	35.862	7.395
2010 - III trim.....	87.591	5.337	7.589	10.169	23.096	15.254	8.292	1.698
IV " .....	97.773	4.679	4.058	13.100	21.838	15.663	8.112	1.860
2011 - I trim.....	101.274	4.676	4.338	9.820	18.834	15.041	10.534	1.655
II " .....	101.800	5.081	4.728	10.504	20.313	20.533	7.353	1.976
III " .....	94.008	5.201	7.473	10.490	23.164	17.222	8.345	1.836
IV " .....	96.009	4.484	4.045	12.860	21.389	17.018	9.631	1.926
2012 - I trim.....	96.761	4.549	4.133	9.767	18.449	14.647	11.208	1.556
II " .....	94.793	4.809	4.693	10.629	20.131	18.060	7.887	1.743
III " .....	(89.128)	....	7.450	....	(23.534)	(14.923)	(8.321)	....
2010 - ott.....	32.637	1.621	1.434	4.331	7.387	5.174	2.496	684
nov.....	33.111	1.593	1.384	4.134	7.111	5.340	2.500	555
dic.....	32.025	1.465	1.240	4.635	7.340	5.149	3.117	621
2011 - gen.....	31.798	1.597	1.674	3.082	6.352	5.080	2.732	554
feb.....	31.993	1.435	1.233	3.207	5.876	4.735	3.964	495
mar.....	37.483	1.644	1.431	3.531	6.606	5.226	3.837	606
apr.....	33.163	1.602	1.439	3.358	6.399	6.117	2.300	646
mag.....	34.984	1.723	1.476	3.589	6.788	8.381	2.403	668
giu.....	33.653	1.756	1.813	3.556	7.125	6.035	2.650	663
lug.....	33.135	1.754	2.361	3.911	8.026	5.519	2.935	618
ago.....	26.594	1.705	3.265	3.092	8.063	5.448	2.686	636
set.....	34.279	1.742	1.846	3.487	7.075	6.254	2.723	583
ott.....	32.669	1.624	1.489	4.251	7.364	5.610	3.262	675
nov.....	33.460	1.532	1.354	4.060	6.945	5.951	3.151	623
dic.....	29.880	1.328	1.202	4.549	7.079	5.457	3.217	629
2012 - gen.....	31.001	1.553	1.577	3.065	6.194	4.968	3.433	524
feb.....	32.274	1.454	1.148	3.187	5.789	4.699	3.802	454
mar.....	33.486	1.542	1.408	3.515	6.465	4.980	3.973	577
apr.....	30.078	1.546	1.536	3.400	6.483	4.940	2.466	548
mag.....	33.330	1.682	1.533	3.632	6.846	7.389	2.578	607
giu.....	31.385	1.581	1.624	3.597	6.802	5.731	2.843	588
lug.....	31.606	1.840	2.397	(3.871)	(8.108)	(4.776)	(2.933)	546
ago.....	26.014	1.762	3.181	(3.063)	(8.007)	(4.649)	(2.539)	532
set.....	(31.508)	....	1.873	....	(7.419)	(5.497)	(2.849)	....
ott.....	(32.781)	....	....	....	(7.475)	(5.734)	(3.096)	....

**Bilancia dei pagamenti e posizione patrimoniale sull'estero**
**Tavola 3**
**TBDE0090**
**Conto corrente destagionalizzato**
*(milioni di euro)*

Periodo	Saldo			Crediti			Debiti		
		<i>di cui:</i> merci	<i>di cui:</i> servizi		<i>di cui:</i> merci	<i>di cui:</i> servizi		<i>di cui:</i> merci	<i>di cui:</i> servizi
	S635123M	S075757M	S657383M	S672681M	S725475M	S741502M	S757710M	S770409M	S783908M
2009 .....	-32.718	-731	-8.497	438.460	291.495	67.572	471.178	292.225	76.069
2010 .....	-55.644	-22.155	-8.994	483.155	335.957	73.820	538.798	358.112	82.814
2011.....	-48.948	-17.002	-6.954	534.670	377.672	76.694	583.618	394.674	83.648
2010 - III trim.....	-14.291	-4.939	-2.461	122.306	85.964	18.264	136.597	90.903	20.725
IV " .....	-15.990	-7.901	-2.709	125.656	88.267	18.966	141.646	96.168	21.675
2011 - I trim.....	-14.991	-7.371	-1.729	131.071	92.319	18.942	146.062	99.690	20.671
II " .....	-13.510	-5.527	-2.026	133.110	94.089	18.809	146.620	99.616	20.835
III " .....	-11.339	-2.910	-1.444	135.036	95.657	19.401	146.375	98.567	20.844
IV " .....	-9.107	-1.195	-1.755	135.453	95.606	19.542	144.561	96.801	21.297
2012 - I trim.....	-6.203	1.491	-637	134.347	95.937	19.495	140.550	94.446	20.133
II " .....	-3.020	4.047	-387	136.342	97.827	20.388	139.362	93.781	20.775
III " .....	-3.588	5.343	-759	136.567	99.531	20.513	140.154	94.188	21.271
2010 - ott.....	-4.711	-2.397	-999	42.290	29.539	6.239	47.001	31.936	7.238
nov. ....	-4.991	-2.341	-921	42.180	29.611	6.372	47.171	31.952	7.293
dic. ....	-6.288	-3.164	-789	41.186	29.117	6.355	47.474	32.281	7.144
2011 - gen.....	-4.699	-2.263	-719	44.000	31.132	6.294	48.698	33.395	7.013
feb.....	-4.755	-1.776	-616	43.714	30.881	6.251	48.469	32.656	6.867
mar.....	-5.537	-3.332	-395	43.358	30.306	6.397	48.894	33.639	6.791
apr.....	-4.990	-2.172	-613	44.745	31.786	6.278	49.735	33.958	6.890
mag.....	-4.642	-1.986	-643	44.321	31.361	6.226	48.964	33.347	6.869
giu.....	-3.878	-1.368	-771	44.043	30.942	6.305	47.921	32.310	7.076
lug.....	-4.314	-1.606	-422	44.892	31.603	6.638	49.206	33.209	7.060
ago.....	-3.845	-985	-517	45.481	32.316	6.407	49.326	33.301	6.924
set.....	-3.181	-319	-504	44.662	31.739	6.356	47.843	32.057	6.860
ott.....	-4.125	-1.254	-686	44.124	30.940	6.483	48.249	32.194	7.169
nov. ....	-3.699	-802	-534	44.850	31.572	6.549	48.549	32.374	7.083
dic. ....	-1.283	862	-535	46.479	33.094	6.511	47.762	32.233	7.046
2012 - gen.....	-2.928	-203	-241	44.294	31.400	6.526	47.223	31.603	6.768
feb.....	-2.704	-23	-182	44.320	31.644	6.418	47.023	31.667	6.600
mar.....	-571	1.717	-214	45.733	32.893	6.551	46.304	31.176	6.765
apr.....	-1.336	618	-208	45.509	32.333	6.853	46.846	31.715	7.061
mag.....	-1.215	1.201	-143	45.703	32.857	6.793	46.918	31.657	6.936
giu.....	-468	2.228	-35	45.129	32.637	6.743	45.598	30.409	6.778
lug.....	-1.873	1.172	-356	44.098	31.884	6.676	45.971	30.711	7.032
ago.....	-234	2.488	-14	46.949	34.628	6.879	47.183	32.140	6.893
set.....	-1.481	1.683	-388	45.519	33.019	6.958	47.000	31.336	7.346
ott.....	-2.085	1.363	-44	43.996	31.715	7.031	46.082	30.351	7.075

## Viaggi internazionali per motivo: crediti, debiti e saldi

(milioni di euro)

Periodo	Crediti			Debiti			Saldi		
	Lavoro	Motivi personali		Lavoro	Motivi personali		Lavoro	Motivi personali	
			di cui: vacanze			di cui: vacanze			di cui: vacanze
	S776584M	S815525M	S848206M	S787333M	S824191M	S833462M	S796329M	S808289M	S855982M
2009 .....	6.240	22.617	16.366	6.244	13.771	8.751	-5	8.846	7.615
2010 .....	6.380	22.877	16.766	6.281	14.134	9.140	98	8.743	7.626
2011.....	6.321	24.570	18.672	6.366	14.217	9.157	-46	10.353	9.515
2010 - III trim.....	1.494	9.165	7.357	1.434	6.155	4.521	60	3.010	2.835
IV " .....	1.547	3.964	2.540	1.570	2.488	1.351	-23	1.476	1.189
2011 - I trim.....	1.537	3.648	2.348	1.712	2.625	1.537	-175	1.023	810
II " .....	1.768	6.727	5.231	1.713	3.015	1.782	55	3.713	3.449
III " .....	1.537	10.074	8.304	1.444	6.029	4.460	93	4.045	3.844
IV " .....	1.477	4.120	2.790	1.497	2.548	1.378	-19	1.572	1.412
2012 - I trim.....	1.437	3.656	2.422	1.769	2.364	1.332	-332	1.292	1.090
II " .....	1.730	7.042	5.281	1.751	2.942	1.557	-21	4.101	3.724
III " .....	1.548	10.723	8.757	1.640	5.810	3.926	-93	4.913	4.831
2010 - set.....	629	2.602	2.077	571	1.354	867	58	1.247	1.209
ott.....	621	1.773	1.252	577	857	442	43	916	810
nov.....	547	1.115	693	610	773	428	-64	342	265
dic.....	380	1.076	595	383	858	481	-3	219	114
2011 - gen.....	464	1.177	708	543	1.130	711	-79	47	-3
feb.....	464	975	601	570	663	372	-106	312	230
mar.....	609	1.496	1.039	599	832	455	10	664	583
apr.....	597	1.791	1.301	570	868	498	27	922	803
mag.....	643	2.220	1.725	551	925	516	92	1.295	1.209
giu.....	528	2.717	2.204	592	1.221	768	-63	1.495	1.436
lug.....	570	3.809	3.204	522	1.839	1.321	47	1.970	1.883
ago.....	400	3.470	2.864	368	2.897	2.333	32	573	531
set.....	568	2.795	2.237	554	1.292	806	14	1.502	1.431
ott.....	611	1.942	1.473	608	881	450	3	1.061	1.022
nov.....	494	1.195	751	522	832	470	-29	364	281
dic.....	373	983	566	366	836	458	7	147	108
2012 - gen.....	441	1.224	775	614	963	577	-173	261	199
feb.....	442	1.044	695	551	597	331	-109	446	364
mar.....	554	1.388	952	604	804	425	-50	584	527
apr.....	574	1.883	1.293	559	977	568	14	906	725
mag.....	594	2.452	1.842	639	894	459	-45	1.558	1.383
giu.....	563	2.708	2.146	553	1.071	530	10	1.637	1.616
lug.....	517	3.876	3.154	589	1.808	1.109	-72	2.069	2.045
ago.....	368	3.928	3.222	422	2.759	2.108	-54	1.170	1.113
set.....	662	2.918	2.381	629	1.244	709	33	1.675	1.672

**Bilancia dei pagamenti e posizione patrimoniale sull'estero**
**Tavola 5**
**TBDE0085**
**Conto finanziario**
*(milioni di euro)*

Periodo	Investimenti diretti		Investimenti di portafoglio		Altri investimenti		Derivati	Variazione delle riserve ufficiali
	all'estero	in Italia	attività	passività	attività	passività		
	<i>S616175M</i>	<i>S044854M</i>	<i>S061250M</i>	<i>S219515M</i>	<i>S473192M</i>	<i>S577774M</i>	<i>S068746M</i>	<i>S662568M</i>
2009 .....	-15.315	14.452	-38.541	66.602	35.891	-30.166	4.332	80
2010 .....	-24.656	6.930	-31.285	69.753	49.647	22.128	-4.734	-1.034
2011.....	-38.578	24.691	35.630	-69.991	-42.770	157.311	7.493	-941
2010 - III trim.....	-5.239	72	-8.635	6.353	10.360	19.411	-940	-190
IV " .....	-12.800	3.198	5.613	24.596	9.988	2.472	-2.510	-177
2011 - I trim.....	-13.176	4.814	-4.587	15.787	-10.350	22.038	2.654	-1.888
II " .....	-8.413	6.816	3.126	18.739	-1.415	2.772	1.522	2.079
III " .....	-15.143	7.175	10.609	-47.789	-21.434	81.346	816	-775
IV " .....	-1.846	5.886	26.482	-56.728	-9.571	51.155	2.501	-357
2012 - I trim.....	-8.003	1.681	16.157	-45.748	-10.195	62.110	-2.357	-359
II " .....	-9.477	-2.085	11.741	2.323	-24.912	18.984	1.083	-935
III " .....	(-1.659)	(1.349)	(15.288)	(7.511)	(3.697)	(-15.551)	(1.084)	(-64)
2010 - ott.....	-1.387	3.147	-852	21.020	-14.011	-5.018	-4.245	-216
nov.....	1.420	-2.564	-1.115	5.424	3.844	-527	1.512	-1
dic.....	-12.833	2.615	7.580	-1.848	20.155	8.017	223	40
2011 - gen.....	-4.004	-218	2.402	5.061	-24.205	12.211	1.146	-1.053
feb.....	-5.685	511	-6.100	14.920	2.123	8.335	400	417
mar.....	-3.487	4.521	-889	-4.194	11.732	1.492	1.108	-1.252
apr.....	-2.984	2.260	-8.563	-5.595	-5.838	4.092	995	2.502
mag.....	-283	711	4.159	-1.149	2.660	4.832	494	-623
giu.....	-5.146	3.845	7.530	25.483	1.763	-6.152	33	200
lug.....	-1.080	3.166	849	-20.275	407	2.581	-276	-342
ago.....	-4.606	815	4.939	-20.921	-2.250	33.050	578	11
set.....	-9.457	3.194	4.821	-6.593	-19.591	45.715	514	-444
ott.....	4.206	2.984	12.505	-1.920	187	-16.261	1.402	185
nov.....	-3.925	1.414	3.500	-30.593	2.783	44.283	337	49
dic.....	-2.127	1.488	10.477	-24.215	-12.541	23.133	762	-591
2012 - gen.....	5.039	-946	6.689	7.880	7.455	-14.874	564	-203
feb.....	-4.144	507	4.957	-17.379	-1.466	9.186	-815	-84
mar.....	-8.898	2.120	4.511	-36.249	-16.184	67.798	-2.106	-72
apr.....	789	-297	1.496	-6.434	-6.646	12.896	-3	-785
mag.....	-142	-287	4.368	3.892	-8.784	4.092	333	-2
giu.....	-10.124	-1.501	5.877	4.865	-9.482	1.996	753	-148
lug.....	-214	-1.200	13.553	135	2.668	-4.385	790	-908
ago.....	318	326	-5.568	-8.644	760	8.043	853	1.057
set.....	(-1.763)	(2.223)	(7.303)	(16.020)	(269)	(-19.209)	(-559)	(-213)
ott.....	(-3.121)	(2.302)	(10.557)	(6.417)	(-3.282)	(-6.244)	(-480)	(-366)

## Variazione delle riserve ufficiali

(milioni di euro)

Periodo	Flussi (con segno di bilancia)							Aggiustamenti di valutazione (b)	Variazione delle consistenze (b)-(a)
	Oro monetario	Diritti speciali di prelievo	Posizione FMI	Valute convertibili		Altre attività	Totale (a)		
				Disponibilità liquide e depositi	Titoli				
	S674036M	S685296M	S697243M	S523245M	S533775M	S721372M	S662568M	S424023M	S470088M
2009 .....	..	42	-219	74	183	..	80	16.617	16.537
2010 .....	..	-228	-485	-425	105	..	-1.034	25.726	26.759
2011 .....	..	245	-2.501	1.085	231	..	-941	14.056	14.997
2010 - III trim.....	..	-71	63	150	-332	..	-190	-7.133	-6.943
IV " .....	..	-124	-62	-280	289	..	-177	8.123	8.300
2011 - I trim.....	..	240	-808	-41	-1.279	..	-1.888	-5.380	-3.492
II " .....	..	57	-759	1.001	1.780	..	2.079	2.016	-63
III " .....	..	..	-438	-250	-87	..	-775	14.829	15.604
IV " .....	..	-52	-497	375	-183	..	-357	2.591	2.948
2012 - I trim.....	..	-37	-247	-210	135	..	-359	883	1.241
II " .....	..	35	-191	221	-999	..	-935	4.180	5.115
III " .....	..	(-210)	(-118)	(-9)	(274)	..	(-64)	(7.552)	(7.615)
2010 - ott. ....	..	-3	..	-334	122	..	-216	840	1.056
nov. ....	..	-1	33	-301	268	..	-1	8.869	8.870
dic. ....	..	-120	-95	356	-101	..	40	-1.586	-1.626
2011 - gen. ....	..	-1	..	-271	-781	..	-1.053	-7.570	-6.517
feb. ....	..	1	92	587	-263	..	417	3.718	3.301
mar. ....	..	240	-899	-357	-236	..	-1.252	-1.527	-275
apr. ....	..	9	-128	223	2.398	..	2.502	413	-2.089
mag. ....	..	7	-631	458	-457	..	-623	3.889	4.512
giu. ....	..	41	..	319	-160	..	200	-2.285	-2.485
lug. ....	..	16	-262	3	-98	..	-342	8.633	8.975
ago. ....	..	-3	..	-128	142	..	11	8.705	8.693
set. ....	..	-13	-176	-125	-131	..	-444	-2.509	-2.065
ott. ....	..	3	..	386	-204	..	185	1.219	1.034
nov. ....	..	-97	..	-70	216	..	49	6.862	6.813
dic. ....	..	43	-497	59	-195	..	-591	-5.490	-4.899
2012 - gen. ....	..	-11	..	-648	456	..	-203	8.011	8.213
feb. ....	..	-21	-224	492	-331	..	-84	-1.513	-1.429
mar. ....	..	-5	-23	-55	10	..	-72	-5.615	-5.543
apr. ....	..	34	-109	201	-911	..	-785	1.013	1.798
mag. ....	..	11	..	313	-326	..	-2	2.701	2.703
giu. ....	..	-10	-82	-294	239	..	-148	467	614
lug. ....	..	-218	-10	-457	-222	..	-908	5.060	5.968
ago. ....	..	4	-136	773	417	..	1.057	-2.056	-3.113
set. ....	..	(5)	(28)	(-325)	(80)	..	(-213)	(4.548)	(4.761)
ott. ....	..	(-108)	..	(-260)	(2)	..	(-366)	(-4.424)	(-4.058)



## Posizione patrimoniale sull'estero: posizioni nette

(consistenze a fine periodo in milioni di euro)

	2011 I trim	2011 II trim	2011 III trim	2011 IV trim	2012 I trim	2012 II trim
<b>Investimenti diretti</b>						
Autorità monetarie .....	5	5	5	1	..	..
- Azioni e utili reinvestiti .....	4	4	4	..	..	..
- Altri capitali .....	1	1	1	1	..	..
Amministrazioni pubbliche .....	941	925	886	575	580	572
- Azioni e utili reinvestiti .....	940	921	877	575	580	572
- Altri capitali .....	1	4	9	..	..	..
Altre istituzioni finanziarie monetarie .....	50.859	49.925	48.171	48.676	48.957	48.385
- Azioni e utili reinvestiti .....	50.859	49.925	48.171	48.676	48.957	48.385
- Altri capitali .....	..	..	..	..	..	..
Altri settori .....	73.849	77.710	86.190	90.432	97.046	108.702
- Azioni e utili reinvestiti .....	120.738	119.687	121.863	127.634	132.732	135.159
- Altri capitali .....	-46.889	-41.977	-35.673	-37.202	-35.686	-26.457
Totale .....	125.654	128.565	135.252	139.684	146.583	157.659
- Azioni e utili reinvestiti .....	172.541	170.537	170.915	176.885	182.269	184.116
- Altri capitali .....	-46.887	-41.972	-35.663	-37.201	-35.686	-26.457
<b>Investimenti di portafoglio</b>						
Autorità monetarie .....	60.638	63.693	68.203	70.514	72.374	71.008
- Azioni .....	4.116	4.162	3.563	3.830	4.097	4.105
- Strumenti di debito .....	56.522	59.531	64.640	66.684	68.277	66.903
Amministrazioni pubbliche .....	-801.020	-811.164	-733.950	-659.181	-655.294	-639.366
- Azioni .....	3.202	3.286	3.133	3.451	3.634	3.726
- Strumenti di debito .....	-804.222	-814.450	-737.083	-662.632	-658.928	-643.092
Altre istituzioni finanziarie monetarie .....	-127.208	-123.257	-102.922	-88.144	-104.858	-96.145
- Azioni .....	-30.626	-27.986	-13.360	-11.202	-22.683	-15.440
- Strumenti di debito .....	-96.582	-95.271	-89.562	-76.942	-82.175	-80.705
Altri settori .....	435.538	433.385	426.285	401.359	401.045	399.019
- Azioni .....	198.170	213.802	213.174	204.080	215.198	223.389
- Strumenti di debito .....	237.368	219.583	213.111	197.279	185.847	175.630
Totale .....	-432.052	-437.343	-342.384	-275.452	-286.733	-265.484
- Azioni .....	174.862	193.264	206.510	200.159	200.246	215.780
- Strumenti di debito .....	-606.914	-630.607	-548.894	-475.611	-486.979	-481.264
<b>Strumenti derivati</b>						
Autorità monetarie .....	..	..	..	..	..	..
Amministrazioni pubbliche .....	-643	-492	-446	-305	-252	-96
Altre istituzioni finanziarie monetarie .....	-14.072	-13.495	-18.655	-21.184	-19.203	-23.802
Altri settori .....	-1.425	-1.712	-2.583	-3.444	-3.978	-5.368
Totale .....	-16.140	-15.699	-21.684	-24.933	-23.433	-29.266
<b>Altri investimenti</b>						
Autorità monetarie .....	6.332	12.084	-97.590	-184.558	-264.162	-266.944
Amministrazioni pubbliche .....	37.031	37.046	38.061	39.207	39.234	39.294
Altre istituzioni finanziarie monetarie .....	-262.276	-263.322	-217.093	-175.282	-146.921	-139.249
Altri settori .....	18.923	16.967	18.986	21.204	20.629	22.609
Totale .....	-199.990	-197.225	-257.636	-299.429	-351.220	-344.290
<b>Riserve ufficiali</b>						
Totale .....	115.448	115.387	130.989	133.941	135.177	140.295
<b>Totale posizione netta</b>						
Autorità monetarie .....	182.423	191.169	101.607	19.898	-56.611	-55.641
Amministrazioni pubbliche .....	-763.691	-773.685	-695.449	-619.704	-615.732	-599.596
Altre istituzioni finanziarie monetarie .....	-352.697	-350.149	-290.499	-235.934	-222.025	-210.811
Altri settori .....	526.885	526.350	528.878	509.551	514.742	524.962
<b>Totale .....</b>	<b>-407.080</b>	<b>-406.315</b>	<b>-355.463</b>	<b>-326.189</b>	<b>-379.626</b>	<b>-341.086</b>

# Bilancia dei pagamenti e posizione patrimoniale sull'estero

Tavola 7b

TIAA0300

## Posizione patrimoniale sull'estero: attività

(consistenze a fine periodo in milioni di euro)

	2011 I trim	2011 II trim	2011 III trim	2011 IV trim	2012 I trim	2012 II trim
<b>Investimenti diretti</b>						
Autorità monetarie .....	5	5	5	1	..	..
- Azioni e utili reinvestiti .....	4	4	4	..	..	..
- Altri capitali .....	1	1	1	1	..	..
Amministrazioni pubbliche .....	940	921	880	575	580	572
- Azioni e utili reinvestiti .....	940	921	877	575	580	572
- Altri capitali .....	..	..	3	..	..	..
Altre istituzioni finanziarie monetarie .....	70.063	69.847	68.502	68.553	68.312	68.110
- Azioni e utili reinvestiti .....	70.063	69.847	68.502	68.553	68.312	68.110
- Altri capitali .....	..	..	..	..	..	..
Altri settori .....	307.465	314.349	319.299	332.761	342.976	347.001
- Azioni e utili reinvestiti .....	285.483	288.281	285.752	298.242	307.816	308.049
- Altri capitali .....	21.982	26.068	33.547	34.519	35.160	38.952
Totale .....	378.473	385.122	388.686	401.890	411.868	415.683
- Azioni e utili reinvestiti .....	356.490	359.053	355.135	367.370	376.708	376.731
- Altri capitali .....	21.983	26.069	33.551	34.520	35.160	38.952
<b>Investimenti di portafoglio</b>						
Autorità monetarie .....	60.638	63.693	68.203	70.514	72.374	71.008
- Azioni .....	4.116	4.162	3.563	3.830	4.097	4.105
- Strumenti di debito .....	56.522	59.531	64.640	66.684	68.277	66.903
Amministrazioni pubbliche .....	7.398	7.376	7.091	7.324	7.173	8.193
- Azioni .....	3.202	3.286	3.133	3.451	3.634	3.726
- Strumenti di debito .....	4.196	4.090	3.958	3.873	3.539	4.467
Altre istituzioni finanziarie monetarie .....	83.066	87.339	82.209	83.489	76.305	67.383
- Azioni .....	9.809	8.753	8.354	7.180	5.933	4.576
- Strumenti di debito .....	73.257	78.586	73.855	76.309	70.372	62.807
Altri settori .....	706.100	698.382	658.374	635.206	655.023	645.825
- Azioni .....	329.113	335.189	304.665	301.942	323.475	322.669
- Strumenti di debito .....	376.987	363.193	353.709	333.264	331.548	323.156
Totale .....	857.202	856.790	815.877	796.533	810.875	792.409
- Azioni .....	346.240	351.390	319.715	316.403	337.139	335.076
- Strumenti di debito .....	510.962	505.400	496.162	480.130	473.736	457.333
<b>Strumenti derivati</b>						
Autorità monetarie .....	..	..	..	..	..	..
Amministrazioni pubbliche .....	11.128	11.285	11.331	11.472	11.525	11.681
Altre istituzioni finanziarie monetarie .....	73.667	73.595	117.111	117.488	115.727	132.093
Altri settori .....	8.630	8.492	7.985	11.798	11.594	11.058
Totale .....	93.425	93.372	136.427	140.758	138.846	154.832
<b>Altri investimenti</b>						
Autorità monetarie .....	9.570	14.787	8.651	9.515	9.115	8.925
Amministrazioni pubbliche .....	41.408	43.000	44.007	46.094	54.093	62.101
Altre istituzioni finanziarie monetarie .....	198.768	192.943	218.205	223.037	221.346	241.063
Altri settori .....	129.746	129.600	132.679	135.514	138.779	137.431
Totale .....	379.492	380.330	403.542	414.160	423.333	449.520
<b>Riserve ufficiali</b>						
Totale .....	115.448	115.387	130.989	133.941	135.177	140.295
<b>Totale attività</b>						
Autorità monetarie .....	185.661	193.872	207.848	213.971	216.666	220.228
Amministrazioni pubbliche .....	60.874	62.582	63.309	65.465	73.371	82.547
Altre istituzioni finanziarie monetarie .....	425.564	423.724	486.027	492.567	481.690	508.649
Altri settori .....	1.151.941	1.150.823	1.118.337	1.115.279	1.148.372	1.141.315
<b>Totale .....</b>	<b>1.824.040</b>	<b>1.831.001</b>	<b>1.875.521</b>	<b>1.887.282</b>	<b>1.920.099</b>	<b>1.952.739</b>

## Posizione patrimoniale sull'estero: passività

(consistenze a fine periodo in milioni di euro)

	2011 I trim	2011 II trim	2011 III trim	2011 IV trim	2012 I trim	2012 II trim
<b>Investimenti diretti</b>						
Autorità monetarie .....	..	..	..	..	..	..
- Azioni e utili reinvestiti .....	..	..	..	..	..	..
- Altri capitali .....	..	..	..	..	..	..
Amministrazioni pubbliche .....	-1	-4	-6	..	..	..
- Azioni e utili reinvestiti .....	..	..	..	..	..	..
- Altri capitali .....	-1	-4	-6	..	..	..
Altre istituzioni finanziarie monetarie .....	19.204	19.922	20.331	19.877	19.355	19.725
- Azioni e utili reinvestiti .....	19.204	19.922	20.331	19.877	19.355	19.725
- Altri capitali .....	..	..	..	..	..	..
Altri settori .....	233.616	236.639	233.109	242.329	245.930	238.299
- Azioni e utili reinvestiti .....	164.745	168.594	163.889	170.608	175.084	172.890
- Altri capitali .....	68.871	68.045	69.220	71.721	70.846	65.409
Totale .....	252.819	256.557	253.434	262.206	265.285	258.024
- Azioni e utili reinvestiti .....	183.949	188.516	184.220	190.485	194.439	192.615
- Altri capitali .....	68.870	68.041	69.214	71.721	70.846	65.409
<b>Investimenti di portafoglio</b>						
Autorità monetarie .....	..	..	..	..	..	..
- Azioni .....	..	..	..	..	..	..
- Strumenti di debito .....	..	..	..	..	..	..
Amministrazioni pubbliche .....	808.418	818.540	741.041	666.505	662.467	647.559
- Azioni .....	..	..	..	..	..	..
- Strumenti di debito .....	808.418	818.540	741.041	666.505	662.467	647.559
Altre istituzioni finanziarie monetarie .....	210.274	210.596	185.131	171.633	181.163	163.528
- Azioni .....	40.435	36.739	21.714	18.382	28.616	20.016
- Strumenti di debito .....	169.839	173.857	163.417	153.251	152.547	143.512
Altri settori .....	270.562	264.997	232.089	233.847	253.978	246.806
- Azioni .....	130.943	121.387	91.491	97.862	108.277	99.280
- Strumenti di debito .....	139.619	143.610	140.598	135.985	145.701	147.526
Totale .....	1.289.254	1.294.133	1.158.261	1.071.985	1.097.608	1.057.893
- Azioni .....	171.378	158.126	113.205	116.244	136.893	119.296
- Strumenti di debito .....	1.117.876	1.136.007	1.045.056	955.741	960.715	938.597
<b>Strumenti derivati</b>						
Autorità monetarie .....	..	..	..	..	..	..
Amministrazioni pubbliche .....	11.771	11.777	11.777	11.777	11.777	11.777
Altre istituzioni finanziarie monetarie .....	87.739	87.090	135.766	138.672	134.930	155.895
Altri settori .....	10.055	10.204	10.568	15.242	15.572	16.426
Totale .....	109.565	109.071	158.111	165.691	162.279	184.098
<b>Altri investimenti</b>						
Autorità monetarie .....	3.238	2.703	106.241	194.073	273.277	275.869
Amministrazioni pubbliche .....	4.377	5.954	5.946	6.887	14.859	22.807
Altre istituzioni finanziarie monetarie .....	461.044	456.265	435.298	398.319	368.267	380.312
Altri settori .....	110.823	112.633	113.693	114.310	118.150	114.822
Totale .....	579.482	577.555	661.178	713.589	774.553	793.810
<b>Totale passività</b>						
Autorità monetarie .....	3.238	2.703	106.241	194.073	273.277	275.869
Amministrazioni pubbliche .....	824.565	836.267	758.758	685.169	689.103	682.143
Altre istituzioni finanziarie monetarie .....	778.261	773.873	776.526	728.501	703.715	719.460
Altri settori .....	625.056	624.473	589.459	605.728	633.630	616.353
<b>Totale .....</b>	<b>2.231.120</b>	<b>2.237.316</b>	<b>2.230.984</b>	<b>2.213.471</b>	<b>2.299.725</b>	<b>2.293.825</b>

**Bilancia dei pagamenti e posizione patrimoniale sull'estero**
**Tavola 8**
**TIAA0500**
**Dettaglio delle passività non azionarie sull'estero (debito estero)**
*(consistenze a fine periodo in milioni di euro)*

	2011 III trim	2011 IV trim	2012 I trim	2012 II trim
<b>Amministrazioni pubbliche .....</b>	<b>746.986</b>	<b>673.391</b>	<b>677.325</b>	<b>(670.365)</b>
Breve termine .....	58.432	35.124	49.043	(58.878)
Strumenti mercato monetario .....	57.995	34.699	48.631	(58.479)
Prestiti .....	..	..	..	..
Crediti commerciali .....	..	..	..	..
Altre passività .....	437	425	412	(399)
Lungo termine .....	688.554	638.267	628.282	(611.487)
Obbligazioni .....	683.046	631.806	613.836	(589.080)
Prestiti .....	5.508	6.461	14.446	(22.407)
Crediti commerciali .....	..	..	..	..
Altre passività .....	..	..	..	..
<b>Autorità monetarie .....</b>	<b>106.241</b>	<b>194.074</b>	<b>273.277</b>	<b>(275.871)</b>
Breve termine .....	106.241	194.074	273.277	(275.871)
Strumenti mercato monetario .....	..	..	..	..
Prestiti .....	..	..	46	(40)
Valute e depositi .....	103.560	191.433	270.468	(274.354)
Altre passività .....	2.681	2.641	2.763	(1.477)
Lungo termine .....	..	..	..	..
Obbligazioni .....	..	..	..	..
Prestiti .....	..	..	..	..
Valute e depositi .....	..	..	..	..
Altre passività .....	..	..	..	..
<b>Altre istituzioni finanziarie monetarie .....</b>	<b>598.715</b>	<b>551.571</b>	<b>520.813</b>	<b>(523.824)</b>
Breve termine .....	252.992	221.917	191.866	(204.044)
Strumenti mercato monetario .....	..	..	..	(2)
Prestiti .....	53.321	46.064	36.634	(45.246)
Valute e depositi .....	197.751	174.129	153.302	(155.847)
Altre passività .....	1.920	1.724	1.930	(2.949)
Lungo termine .....	345.723	329.654	328.947	(319.780)
Obbligazioni .....	163.417	153.251	152.547	(143.510)
Prestiti .....	114.710	101.570	102.321	(103.156)
Valute e depositi .....	67.596	74.833	74.079	(73.114)
Altre passività .....	..	..	..	..
<b>Altri settori .....</b>	<b>254.291</b>	<b>250.295</b>	<b>263.850</b>	<b>(262.347)</b>
Breve termine .....	79.439	81.357	82.862	(81.304)
Strumenti mercato monetario .....	24	24	24	(1.358)
Prestiti .....	47.225	48.679	50.227	(48.445)
Valute e depositi .....	..	..	..	..
Crediti commerciali .....	30.747	31.331	31.202	(30.149)
Altre passività .....	1.443	1.323	1.409	(1.352)
Lungo termine .....	174.852	168.938	180.988	(181.043)
Obbligazioni .....	140.574	135.961	145.677	(146.168)
Prestiti .....	29.188	27.563	29.925	(29.752)
Valute e depositi .....	..	..	..	..
Crediti commerciali .....	4.454	4.724	4.686	(4.443)
Altre passività .....	636	690	700	(680)
<b>Investimenti diretti .....</b>	<b>144.701</b>	<b>146.656</b>	<b>147.099</b>	<b>(139.215)</b>
Passività non azionarie verso imprese affiliate ...	62.009	61.536	61.933	(59.235)
Passività non azionarie verso investitori diretti ...	82.692	85.120	85.166	(79.980)
<b>Totale .....</b>	<b>1.850.934</b>	<b>1.815.987</b>	<b>1.882.364</b>	<b>(1.871.622)</b>

## Indicatori di competitività

(dati medi nel periodo; indici, 1999=100)

Periodo	Stati Uniti	Giappone	Germania	Francia	Italia	Regno Unito	Canada
	S555450M	S341692M	S407928M	S456966M	S522018M	S572267M	S605040M
2009 .....	97,2	88,7	99,4	101,6	106,1	77,2	108,9
2010 .....	95,2	88,5	94,2	97,9	102,4	77,5	115,3
2011 .....	92,8	89,3	92,8	98,2	102,1	77,8	115,4
2010 - III trim.....	95,6	90,7	93,1	96,6	101,4	78,5	114,1
IV " .....	92,8	90,8	93,9	97,9	102,2	77,2	115,5
2011 - I trim .....	92,2	88,4	92,8	97,8	102,0	77,7	117,5
II " .....	91,6	86,0	93,5	98,9	102,7	76,9	116,4
III " .....	92,1	90,3	92,7	98,1	102,1	77,5	115,1
IV " .....	95,1	92,5	92,2	97,8	101,7	79,0	112,5
2012 - I trim .....	95,2	89,4	90,7	96,9	100,3	79,9	113,9
II " .....	97,2	88,6	90,3	95,7	99,4	81,7	113,5
III " .....	97,5	89,9	89,2	95,1	98,9	82,8	114,8
2010 - set.....	94,6	90,9	93,2	96,7	101,5	77,9	114,3
ott. ....	92,4	91,9	94,9	98,6	103,1	76,5	114,4
nov. ....	92,7	90,7	94,0	98,0	102,3	77,8	115,5
dic. ....	93,2	90,0	92,7	97,0	101,1	77,3	116,7
2011 - gen. ....	92,5	89,5	92,4	97,2	101,4	77,7	117,4
feb. ....	92,1	88,2	92,9	97,8	102,1	78,1	117,6
mar. ....	92,0	87,5	93,0	98,5	102,6	77,3	117,4
apr. ....	91,1	84,5	93,7	99,4	103,2	76,8	118,2
mag. ....	92,0	86,3	93,2	98,7	102,5	76,8	116,0
giu. ....	91,7	87,2	93,5	98,6	102,5	77,1	115,0
lug. ....	91,5	88,2	92,9	98,3	102,3	77,0	116,8
ago. ....	91,1	90,6	92,9	98,4	102,3	77,8	114,7
set. ....	93,8	92,1	92,4	97,7	101,8	77,7	113,7
ott. ....	94,4	93,0	92,8	98,0	102,0	78,2	112,5
nov. ....	95,2	92,2	92,5	98,0	101,8	79,3	112,4
dic. ....	95,7	92,4	91,4	97,2	101,2	79,6	112,6
2012 - gen. ....	95,7	93,0	90,3	96,4	100,2	79,6	113,3
feb. ....	94,4	89,9	90,9	97,1	100,4	79,8	114,2
mar. ....	95,5	85,2	90,8	97,2	100,2	80,3	114,2
apr. ....	95,8	86,2	90,7	96,6	99,8	81,5	114,3
mag. ....	97,2	89,1	90,0	95,6	99,2	82,3	113,6
giu. ....	98,7	90,6	90,0	94,8	99,3	81,4	112,7
lug. ....	98,0	90,7	89,0	94,4	98,7	82,6	114,0
ago. ....	97,7	89,8	88,7	94,9	98,6	82,7	114,8
set. ....	96,7	89,2	89,8	95,9	99,3	83,1	115,5

**Tavola 9**  
**TAAE0250**

Spagna	Paesi Bassi	Belgio	Cina	Brasile	Corea del Sud	Turchia	Polonia
<i>S683602M</i>	<i>S722874M</i>	<i>S798020M</i>	<i>S931563M</i>	<i>S076798M</i>	<i>S170725M</i>	<i>S273344M</i>	<i>S357110M</i>
113,3	116,3	113,3	93,9	183,6	87,9	130,4	100,1
110,0	115,0	112,5	91,5	208,4	95,4	139,6	103,1
110,4	118,9	113,8	90,5	219,4	97,1	126,9	101,9
108,9	113,7	112,0	92,2	212,8	93,6	141,1	102,9
109,8	116,3	113,3	90,2	220,1	95,3	140,9	103,8
110,3	118,4	113,8	90,4	223,4	96,9	132,7	104,1
111,1	120,7	114,9	90,5	224,7	98,4	128,8	105,1
110,4	118,9	113,6	90,5	220,8	98,0	122,3	101,3
109,8	117,8	112,7	90,8	208,6	95,2	123,8	97,2
108,9	117,8	112,1	90,7	210,8	97,2	127,7	99,4
108,5	117,0	112,1	93,4	196,1	96,0	129,1	98,7
108,1	116,8	111,3	91,5	199,4	96,9	130,9	100,3
109,0	114,1	112,1	93,0	217,6	94,3	142,0	103,9
110,3	116,9	114,1	89,1	218,7	95,4	142,0	104,7
109,8	116,4	113,4	89,7	219,1	95,4	141,9	104,1
109,1	115,8	112,3	91,8	222,4	95,3	138,8	102,6
109,6	117,0	113,1	91,0	224,1	97,1	135,3	104,5
110,3	118,1	114,0	89,4	224,2	97,2	132,1	104,3
110,9	120,0	114,4	90,7	221,8	96,4	130,8	103,5
111,6	121,6	115,3	90,3	227,8	98,7	131,6	105,1
110,8	120,5	114,7	90,9	221,8	98,3	128,2	105,3
111,0	120,0	114,7	90,2	224,6	98,2	126,7	104,9
110,7	119,5	114,0	88,6	227,1	100,3	124,3	104,1
110,5	119,0	113,9	90,2	224,1	98,0	119,7	101,8
110,0	118,2	113,1	92,7	211,2	95,6	122,7	97,9
110,2	118,3	113,4	90,6	209,8	94,2	122,8	98,4
110,0	118,0	112,9	89,8	210,1	95,9	124,6	97,2
109,1	117,0	112,0	91,9	205,9	95,4	124,1	96,1
108,5	116,9	111,5	91,2	210,3	95,9	127,0	97,0
109,0	118,2	112,3	89,0	215,4	97,5	129,0	100,4
109,3	118,4	112,5	91,9	206,6	98,1	127,0	101,0
109,1	118,1	112,6	92,7	202,3	97,2	127,5	100,2
108,4	117,1	112,0	94,0	193,7	95,7	129,1	98,0
107,9	115,9	111,8	93,6	192,4	95,2	130,7	97,9
107,6	115,7	110,7	91,9	199,5	96,7	132,3	99,5
107,9	116,5	110,9	91,6	200,1	97,0	131,7	100,9
108,9	118,2	112,1	91,1	198,7	96,9	128,5	100,6

## APPENDICE METODOLOGICA

### INDICAZIONI GENERALI

#### GLOSSARIO

Il glossario è basato sulla V edizione del Balance of Payments Manual, edito dal Fondo Monetario Internazionale, a cui si rinvia per la trattazione completa delle definizioni delle voci. Per convenzione contabile, nella bilancia dei pagamenti vengono definiti debiti le transazioni che danno luogo a un pagamento all'estero, quali le importazioni, e crediti le transazioni che danno luogo a un incasso dall'estero, quali le esportazioni; i saldi sono dati dalla differenza tra crediti e debiti. Nelle registrazioni relative al conto finanziario, la dizione attività comprende, con segno negativo, l'acquisizione di attività sull'estero da parte dei residenti, mentre le passività, con segno positivo, comprendono l'acquisizione da parte dei non residenti di attività nei confronti dei residenti; nel saldo un aumento di attività nette viene registrato col segno meno.

#### CONTO CORRENTE

Nel Conto corrente sono comprese tutte le transazioni tra residenti e non residenti che riguardano merci, servizi, redditi e trasferimenti correnti.

##### a. Merci

Comprendono le Merci in generale, le merci in lavorazione o Lavorazioni, le Riparazioni, le Provviste di bordo e l'Oro non monetario. Le merci sono registrate secondo la definizione fob-fob, ovvero vengono valutate alla frontiera del paese esportatore (le statistiche del commercio estero presentano tipicamente la valutazione cif-fob, ovvero le importazioni sono valutate alla frontiera del paese che compila le statistiche).

##### b. Servizi

Trasporti: include i noli e il trasporto di passeggeri, qualunque sia il modo del trasporto, e una serie di altri servizi distributivi e ausiliari connessi al trasporto. Tra i servizi ausiliari sono compresi ad esempio il carico e scarico e l'immagazzinamento, la revisione e la pulizia dei mezzi, le commissioni di spedizionieri e agenti. Sono esclusi i servizi di assicurazione connessi al trasporto, le provviste di bordo, le riparazioni, e il noleggio senza equipaggio.

Viaggi: comprende i beni e i servizi acquistati (o per loro conto acquistati o comunque ad essi forniti) dai viaggiatori che si trattengono meno di un anno in un paese in cui non sono residenti. Il vincolo temporale non vale per gli studenti e per i ricoverati in strutture sanitarie; sono esclusi i militari, il personale di agenzie governative e ambasciate e i loro familiari.

Servizi - Comunicazioni: comprende servizi postali, di corriere, e telecomunicazioni.

Servizi - Costruzioni: include i lavori di costruzione e installazione effettuati all'estero da un'impresa residente (e viceversa). I beni importati ed esportati per i lavori di costruzione sono compresi in questa voce e non nelle merci.

Servizi - Assicurazioni: contiene la fornitura a non residenti (e viceversa) di servizi quali l'assicurazione delle merci esportate e importate, e più in generale le assicurazioni vita e danni e i fondi pensione. Va qui incluso il corrispettivo per il servizio reso e non il premio totale.

Servizi Finanziari: la voce contiene spese e commissioni per lettere di credito, linee di credito, transazioni in valuta, intermediazione di attività finanziarie ecc. tra residenti e non residenti.

Servizi informatici e di informazione: comprende transazioni tra residenti e non residenti relative a consulenza su attrezzature e strumenti informatici, servizi di informazione (dal trattamento di dati alle agenzie giornalistiche), assistenza e riparazioni di calcolatori e simili.

Royalties e licenze: rappresenta la remunerazione per l'uso di attività non finanziarie e non prodotte e di diritti di proprietà intellettuale scambiato tra residenti e non residenti.

Altri servizi per le imprese: in questa categoria sono compresi servizi di commercializzazione e altri servizi professionali e tecnici per le imprese.

Servizi personali: comprende i servizi personali, ricreativi e culturali, prestati a non residenti da residenti (e viceversa); include tra gli altri i servizi associati alla produzione di film, musica, programmi radio e televisivi e alla loro distribuzione.

Servizi per il Governo: copre i servizi non altrove classificati associati a organizzazioni ed enti governativi o internazionali.

#### c. Redditi

Redditi da lavoro: sono compresi salari, stipendi e altri benefici, in natura o denaro e secondo la valutazione lorda, pagati a lavoratori non residenti.

Redditi da capitale: include gli incassi e i pagamenti connessi con la detenzione di attività finanziarie estere o, rispettivamente, con le passività finanziarie verso non residenti.

#### d. Trasferimenti in conto corrente

I trasferimenti correnti registrano la contropartita di cambiamenti di proprietà tra residenti e non residenti di risorse reali o di attività finanziarie. Sono esclusi, per essere inclusi nel conto capitale, i trasferimenti di proprietà di beni capitali o i trasferimenti di fondi collegati all'acquisto o alla dismissione di beni capitali, e la remissione di debiti. I trasferimenti in conto corrente comprendono trasferimenti pubblici e privati.

### CONTO CAPITALE

#### a. Trasferimenti unilaterali in conto capitale

Comprende i trasferimenti di proprietà di beni capitali o i trasferimenti di fondi collegati all'acquisto o alla dismissione di beni capitali, e la remissione di debiti. I trasferimenti unilaterali in conto capitale comprendono trasferimenti pubblici e privati.

#### b. Attività intangibili

Sono comprese transazioni nella proprietà (non nell'uso) di attività intangibili quali i brevetti e l'avviamento commerciale. Non comprende diritti di proprietà fondiaria.

### CONTO FINANZIARIO

#### a. Investimenti diretti

Comprendono la transazione iniziale e tutte quelle successive tra l'investitore e l'impresa oggetto dell'investimento; l'investimento diretto viene classificato a seconda che riguardi azioni, utili reinvestiti e altre transazioni tra investitore e impresa o con altre collegate ai due soggetti menzionati. Quest'ultima previsione (legata ad esempio ai prestiti tra società collegate) non vale per le banche, riguardo alle quali si registrano negli investimenti diretti solo le transazioni in azioni e debito subordinato.

#### b. Investimenti di portafoglio

Vengono registrate in questa voce le transazioni tra residenti e non residenti che riguardano titoli azionari e obbligazionari. Sono escluse quelle che confluiscono negli investimenti diretti.

#### c. Altri investimenti



Comprendono i crediti commerciali, i prestiti, i depositi, e altre transazioni assimilabili.

d. Derivati

Un dettaglio a parte comprende le transazioni in derivati finanziari.

e. Riserve ufficiali

Le riserve ufficiali della Banca centrale europea e delle Banche centrali nazionali facenti parte dell'Eurosistema sono definite come le attività in valuta diversa dall'euro dotate di liquidità, commerciabilità e qualità elevate detenute in contropartita di non residenti nell'area della moneta unica.

## POSIZIONE PATRIMONIALE SULL'ESTERO

La posizione patrimoniale sull'estero indica la consistenza delle attività e delle passività finanziarie (in valuta e in euro) di un'economia verso il resto del mondo. Lo schema di presentazione della posizione patrimoniale sull'estero utilizza gli stessi criteri classificatori del conto finanziario: funzionale (attività/passività dirette, di portafoglio, in derivati, altre e riserve ufficiali), settore residente che detiene l'attività o ha emesso la passività, strumento (limitatamente agli investimenti di portafoglio).

La bilancia dei pagamenti e la posizione patrimoniale sull'estero sono raccordabili. La variazione della consistenza delle attività e passività finanziarie sull'estero, intervenuta in un intervallo di tempo, è attribuibile ai flussi finanziari (transazioni di conto finanziario della bilancia dei pagamenti) e agli aggiustamenti di valutazione (relativi alle variazioni tra inizio e fine periodo dei tassi di cambio e dei prezzi delle attività sottostanti e a eventuali altri aggiustamenti).

La classificazione per settore è la seguente. "Autorità monetarie": Banca d'Italia. "Amministrazioni pubbliche": amministrazioni centrali, amministrazioni locali, enti di previdenza e assistenza sociale. "Altre istituzioni finanziarie monetarie": banche, fondi comuni monetari (questi ultimi inclusi negli "Altri settori" fino a giugno 2002), Istituti di moneta elettronica, Cassa depositi e prestiti spa. "Altri settori": società non finanziarie, famiglie e istituzioni senza scopo di lucro al servizio delle famiglie, altri intermediari finanziari non inclusi nelle "Altre istituzioni finanziarie monetarie" (società di finanziamento, SIM, società fiduciarie di gestione, fondi comuni non monetari, altri OICR, altre imprese finanziarie, imprese di assicurazione e fondi pensione).

## DIFFUSIONE DEI DATI

La diffusione dei dati mensili di Bilancia dei pagamenti avviene di norma secondo la seguente successione temporale: il dato provvisorio relativo al mese M nel trimestre Q viene diffuso, per la prima volta, nel Supplemento in pubblicazione circa due mesi dopo (M+55 giorni). La prima versione rivista di questo dato viene pubblicata circa quattro mesi dopo il mese di riferimento (M+115 giorni), a eccezione di alcune voci (altri servizi, trasferimenti correnti, conto capitale) per le quali non sono ancora disponibili i dati delle rilevazioni campionarie. Una seconda revisione viene pubblicata circa 105 giorni dalla fine del trimestre di riferimento (Q + 105 giorni) e riguarda tutti i mesi del trimestre. Eventuali ulteriori revisioni compaiono nel Supplemento in uscita nel mese di giugno dell'anno successivo a quello del mese M di riferimento. Inoltre, nei mesi di maggio e ottobre (aggiornamento definitivo) dell'anno T vengono riviste dall'Istat le serie complete dei dati mensili dell'interscambio commerciale relative all'anno T-1; da ciò consegue una revisione dei dati di bilancia riguardanti le merci e i servizi di trasporto merci che vengono pubblicate nel Supplemento appena disponibili.

La diffusione dei dati di posizione patrimoniale sull'estero avviene di norma secondo la seguente successione temporale: il dato provvisorio relativo alla fine del trimestre T è diffuso circa 115 giorni dopo la fine del periodo di riferimento; esso viene rivisto a distanza di sei mesi. Per il debito estero trimestrale, il dato provvisorio relativo alla fine del trimestre T è diffuso circa 90 giorni dopo la fine del periodo di riferimento; esso viene rivisto a distanza di tre mesi.

## FONTI

Il nuovo sistema di raccolta dei dati della bilancia dei pagamenti dell'Italia, introdotto a partire dal mese di settembre 2010, è costituito da molteplici fonti informative: (a) rilevazioni censuarie, quali le segnalazioni statistiche dei soggetti vigilati dalla Banca d'Italia; (b) indagini campionarie, in particolare presso le imprese non finanziarie e le assicurazioni; (c) dati amministrativi, raccolti a fini non statistici per ottemperare a obblighi di legge.

I dati del conto corrente relativi alle merci sono, come in precedenza, elaborati a partire dai dati del commercio estero dell'ISTAT; essi sono ricavati dalle dichiarazioni Intrastat per il commercio intra-UE e dalle bollette doganali per quello extra-UE.

Dalla "Matrice dei Conti" si ricavano le informazioni di consistenza sulle attività e passività del sistema bancario residente necessarie all'elaborazione della posizione verso l'estero del paese, nonché le informazioni - in forma anonima - da parte dei depositari delle consistenze di portafoglio "titolo per titolo" custodite per conto degli investitori (come previsto dagli Indirizzi BCE/2004/15 e BCE/2007/3). La rilevazione mensile delle consistenze fornisce anche la base per il calcolo dei flussi e dei redditi da capitale.

Dalle Segnalazioni Statistiche e di Vigilanza degli altri intermediari finanziari (SIM, SGR, iscritti nell'"elenco speciale") si ricavano dati patrimoniali, di conto economico e informazioni relative agli strumenti finanziari in portafoglio e ai pronti contro termine. Tali informazioni sono utilizzate per la compilazione sia della bilancia dei pagamenti sia della posizione verso l'estero del paese.

Per la parte campionaria il nuovo sistema fa ricorso, accanto alle indagini sul turismo e sui trasporti internazionali svolte già dalla seconda metà degli anni novanta, alla raccolta diretta presso le imprese delle informazioni relative alla loro operatività con l'estero ("Direct Reporting"). Il campione è costituito da circa 7.000 imprese non finanziarie e di assicurazione, selezionate tra le aziende italiane in base alla dimensione e all'operatività complessiva con l'estero e, per alcune rilevazioni, anche della localizzazione geografica e della presenza o meno di partecipazioni estere. Le rilevazioni sono relative alle transazioni non finanziarie (servizi, alcune tipologie di trasferimenti unilaterali e redditi da lavoro) e finanziarie. Per queste ultime è prevista la segnalazione sia di dati di flusso che di consistenza. La periodicità varia, a seconda della rilevazione, da trimestrale ad annuale, con l'eccezione di un campione ristretto di circa 300 imprese di maggiore dimensione, che è sondato mensilmente al fine di cogliere la dinamica di specifici fenomeni finanziari caratterizzati da elevata volatilità. Fanno inoltre eccezione le operazioni su quote rilevanti di capitale effettuate da residenti su società estere o da soci esteri su società italiane, per le quali è prevista la rilevazione "ad evento".

Per la voce rimesse la fonte dei dati è rappresentata dalle segnalazioni prodotte direttamente dai "money transfer operators", dalle banche e dagli altri intermediari finanziari che prestano il servizio di rimessa di denaro, nonché da Poste italiane spa, concernenti dati e informazioni relativi alle operazioni di trasferimento, tra persone fisiche, di denaro da e verso l'estero effettuate per conto della clientela. La rilevazione è operativa dal 2006 (per le banche dal 2010).

Fonti amministrative: si tratta di un insieme di fonti utilizzate per rilevare specifiche voci della bilancia dei pagamenti e della posizione finanziaria verso l'estero.

Ministero Economia e Finanze (MEF) come segnalante diretto di dati su: a) attività e passività finanziarie sull'estero della Pubblica Amministrazione Centrale; b) dichiarazioni dei redditi delle persone fisiche: Modello UNICO sulle attività finanziarie estere detenute dalle persone fisiche residenti e relativi redditi di capitale, Quadro RW (Investimenti all'estero e/o trasferimenti da, per e sull'estero), Sezioni I, II e III; c) Dati anonimi sui regolamenti da e verso l'estero, di importo superiore a 12.500 euro, effettuati da persone fisiche residenti, enti non commerciali e società semplici ed equiparate, attraverso banche e SIM residenti e Poste italiane, comunicati annualmente da tali intermediari alle autorità fiscali, nell'ambito del cosiddetto "monitoraggio fiscale".

INPS: informazioni sulle pensioni pagate all'estero a soggetti non residenti e sui contributi incassati dall'estero.

## NOTE ALLE TAVOLE

*Le tavole sono esposte in ordine di codice. Per ciascuna tavola sono riportate le note relative e gli eventuali riferimenti alla sezione "Note alle variabili di classificazione".*

### **TAAE0250 - INDICATORI DI COMPETITIVITA' (DATI MEDI NEL PERIODO; INDICI 1999=100)**

Nella tavola sono riportati gli indicatori di competitività calcolati sulla base dei prezzi alla produzione dei manufatti (le relative serie sono state recentemente riviste per i principali paesi dell'area dell'euro) di 62 paesi. Per il metodo di calcolo cfr. la nota: "Un nuovo indicatore di competitività per l'Italia e per i principali paesi industriali ed emergenti", in Supplementi al Bollettino Statistico, Note Metodologiche, n. 66, dicembre 2005. Eventuali differenze tra i dati mensili, trimestrali e annuali dipendono da arrotondamenti. A partire dal Supplemento n. 17, del 16 marzo 2007, le serie sono state ribasate (da 1993=100 a 1999=100).

### **TBDE0085 - CONTO FINANZIARIO**

A partire dai dati riferiti al mese di gennaio 2008 la bilancia dei pagamenti dell'Italia viene prodotta sulla base di un nuovo sistema di raccolta e compilazione delle statistiche. Le serie per i periodi antecedenti al 2008 sono state riviste per adeguarne la continuità con i nuovi dati. A partire dalle osservazioni di gennaio 2009 i dati relativi agli investimenti di portafoglio sono ricavati, titolo per titolo, come differenza delle consistenze mensili in titoli esteri detenuti da residenti (attività) e da non residenti (passività), in quantità o valore nominale, valutata al prezzo medio del titolo nel periodo di riferimento. Le fonti utilizzate per la determinazione delle consistenze in titoli esteri sono le segnalazioni, in forma anonima e titolo per titolo, da parte dei depositari residenti (principalmente banche) sui titoli in custodia per conto degli investitori, integrate dalle segnalazioni delle banche e dei fondi comuni monetari residenti e della Banca d'Italia sui titoli di loro proprietà, e da una rilevazione campionaria sulle attività detenute all'estero dagli operatori non bancari.

### **TBDE0090 - CONTO CORRENTE DESTAGIONALIZZATO**

La tavola riporta le serie del conto corrente, delle merci e dei servizi corrette per gli effetti della stagionalità e dei giorni di calendario. L'identificazione e la rimozione della componente stagionale si basa sull'approccio model-based, la cui applicazione è stata effettuata tramite il pacchetto statistico Tramo-Seats. I saldi sono calcolati come differenza tra

crediti e debiti destagionalizzati. Il conto corrente è calcolato come somma delle singole componenti destagionalizzate (merci, servizi, redditi e trasferimenti correnti). La politica di revisione segue il metodo del partial concurrent adjustment, che prevede di identificare il modello, gli effetti di calendario ed eventuali outlier con cadenza annuale, aggiornando su base mensile la stima dei rispettivi parametri. L'intera serie storica destagionalizzata (compresi i dati già pubblicati nei numeri precedenti del Supplemento) è pertanto soggetta a revisione su base mensile.

### **TBDE0300 - CONTO CORRENTE: SALDI**

A partire dai dati riferiti al mese di gennaio 2008 la bilancia dei pagamenti dell'Italia viene prodotta sulla base di un nuovo sistema di raccolta e compilazione delle statistiche. Le serie per i periodi antecedenti al 2008 sono state riviste per adeguarne la continuità con i nuovi dati.

### **TBDE0310 - CONTO CORRENTE: CREDITI**

A partire dai dati riferiti al mese di gennaio 2008 la bilancia dei pagamenti dell'Italia viene prodotta sulla base di un nuovo sistema di raccolta e compilazione delle statistiche. Le serie per i periodi antecedenti al 2008 sono state riviste per adeguarne la continuità con i nuovi dati.

### **TBDE0320 - CONTO CORRENTE: DEBITI**

A partire dai dati riferiti al mese di gennaio 2008 la bilancia dei pagamenti dell'Italia viene prodotta sulla base di un nuovo sistema di raccolta e compilazione delle statistiche. Le serie per i periodi antecedenti al 2008 sono state riviste per adeguarne la continuità con i nuovi dati.

### **TBDE0400 - VIAGGI INTERNAZIONALI PER MOTIVO: CREDITI, DEBITI E SALDI**

I dati provengono dall'indagine campionaria sul turismo internazionale dell'Italia, effettuata dalla Banca d'Italia su base mensile dal 1996. Questa indagine consiste nell'intervistare un campione di viaggiatori in entrata e in uscita presso le frontiere. Sono effettuate due tipologie principali di rilevazioni ogni anno: circa 150.000 interviste dirette per raccogliere informazioni sulle spese, le caratteristiche e i comportamenti dei viaggiatori e circa 1.500.000 operazioni di conteggio per disaggregare il numero complessivo di viag-

giatori - ricavato da fonti amministrative - per paese di residenza.

#### **TIAA0200 - POSIZIONE PATRIMONIALE SULL'ESTERO: POSIZIONI NETTE**

La periodicità è annuale per gli anni 1997-1998, semestrale da giugno 1999 fino a dicembre 2003, trimestrale dal 2004. Si vedano le note alle tavole TIAA0300 e TIAA0400.

#### **TIAA0300 - POSIZIONE PATRIMONIALE SULL'ESTERO: ATTIVITA'**

La periodicità è annuale per gli anni 1997-1998, semestrale da giugno 1999 fino a dicembre 2003, trimestrale dal 2004. A partire dai dati relativi a dicembre 2007, la posizione patrimoniale sull'estero dell'Italia viene prodotta sulla base di un nuovo sistema di raccolta e compilazione delle statistiche. Le serie per i periodi antecedenti al dicembre 2007 sono state riviste per adeguarne la continuità con i nuovi dati. A partire dai dati relativi a dicembre 2008, gli investimenti di portafoglio sono calcolati sulla base della segnalazione - in forma anonima - da parte dei depositari delle consistenze "titolo per titolo" custodite per conto degli investitori. La presenza di consistenze di investimenti diretti negative è resa possibile dalla convenzione di registrazione dei finanziamenti intrasocietari. Quando la società partecipata oggetto di investimento diretto finanzia la società investitrice, i fondi relativi vengono registrati negli investimenti diretti come disinvestimenti, in riduzione dell'investimento preesistente.

#### **TIAA0400 - POSIZIONE PATRIMONIALE SULL'ESTERO: PASSIVITA'**

La periodicità è annuale per gli anni 1997-1998, semestrale da giugno 1999 fino a dicembre 2003, trimestrale dal

2004. A partire dai dati relativi a dicembre 2007, la posizione patrimoniale sull'estero dell'Italia viene prodotta sulla base di un nuovo sistema di raccolta e compilazione delle statistiche. Le serie per i periodi antecedenti al dicembre 2007 sono state riviste per adeguarne la continuità con i nuovi dati. A partire dai dati relativi a dicembre 2008, gli investimenti di portafoglio sono calcolati sulla base della segnalazione - in forma anonima - da parte dei depositari delle consistenze "titolo per titolo" custodite per conto degli investitori. La presenza di consistenze di investimenti diretti negative è resa possibile dalla convenzione di registrazione dei finanziamenti intrasocietari. Quando la società partecipata oggetto di investimento diretto finanzia la società investitrice, i fondi relativi vengono registrati negli investimenti diretti come disinvestimenti, in riduzione dell'investimento preesistente.

#### **TIAA0500 - DETTAGLIO DELLE PASSIVITA' NON AZIONARIE SULL'ESTERO (DEBITO ESTERO)**

La serie inizia da dicembre 2007. I dati prospettati nella tavola sono coerenti con quelli della tavola TIAA0400. La consistenza del debito estero rappresenta, infatti, un sottoinsieme del passivo della posizione verso l'estero in quanto la prima non comprende i derivati, le azioni e gli utili reinvestiti. Parziali differenze tra i due sistemi di statistiche sono dovute al diverso grado di provvisorietà dei dati e alle diverse periodicità e tempestività di pubblicazione. A partire dai dati relativi a dicembre 2008, gli investimenti di portafoglio sono calcolati sulla segnalazione - in forma anonima - da parte dei depositari delle consistenze "titolo per titolo" custodite per conto degli investitori.

Le informazioni memorizzate elettronicamente nella Base Informativa Pubblica on-line sono individuate dai codici riportati in ciascuna tavola, ad eccezione delle tavole TIAA0200, TIAA0300, TIAA0400 e TIAA0500, i cui codici sono riportati nel seguito.

**SETTORI RESIDENTI (setop\_res)**

Autorità monetarie .....	5630
Amministrazioni pubbliche.....	5607
Altre istituzioni finanziarie monetarie .....	5620
Altri settori .....	5635
Totale .....	5615

**FENOMENI RILEVATI (vocesotvoc)**

Attività - Investimenti diretti.....	71001170
- Azioni e utili reinvestiti .....	71001193
- Altri capitali.....	71001196
Attività - Investimenti di portafoglio .....	71001171
- Azioni .....	71001185
- Strumenti di debito .....	71001186
Attività - Strumenti derivati .....	71001182
Attività - Altri investimenti.....	71001172
Attività - Riserve ufficiali .....	71001190
Attività - Totale.....	71001173
Passività - Investimenti diretti.....	71001174
- Azioni e utili reinvestiti .....	71001194
- Altri capitali.....	71001197
Passività - Investimenti di portafoglio .....	71001175
- Azioni .....	71001187
- Strumenti di debito .....	71001188
Passività - Strumenti derivati .....	71001183
Passività - Altri investimenti.....	71001176
Passività - Totale.....	71001177

Posizione netta - Investimenti diretti .....	71001178
- Azioni e utili reinvestiti .....	71001195
- Altri capitali .....	71001198
Posizione netta - Investimenti di portafoglio ....	71001179
- Azioni.....	71001191
- Strumenti di debito.....	71001192
Posizione netta - Strumenti derivati .....	71001184
Posizione netta - Altri investimenti.....	71001180
Posizione netta - Totale.....	71001181
Debito estero - Strumenti mercato monetario ...	70070000
Debito estero - Obbligazioni .....	70070010
Debito estero - Prestiti.....	70070020
Debito estero - Valute e depositi.....	70070030
Debito estero - Crediti commerciali.....	70070040
Debito estero - Altre passività.....	70070050
Debito estero - Investimenti diretti .....	70070110
Debito estero - Passività non azionarie verso imprese affiliate.....	70070060
Debito estero - Passività non azionarie verso investitori diretti .....	70070070
Debito estero - Totale.....	70070120

**DURATA ORIGINARIA (durata\_or) \***

Breve termine (inferiore a un anno).....	5
Lungo termine (superiore a un anno).....	403
Totale .....	9

**RESIDENZA A FINI VALUTARI DELLA CLIENTELA (residenz) \*\***

Non residenti .....	2
---------------------	---

\* Campo previsto solo per la tavola TIAA0500.

\*\* Campo previsto solo per le tavole TIAA0200, TIAA0300, TIAA0400.

## AVVERTENZE

- I. - Le elaborazioni, salvo diversa indicazione, sono eseguite dalla Banca d'Italia.
- II. - Segni convenzionali:
- quando il fenomeno non esiste;
  - .... quando il fenomeno esiste ma i dati non si conoscono;
  - .. quando i dati non raggiungono la cifra significativa dell'ordine minimo considerato.
- I dati riportati fra parentesi sono provvisori, quelli fra parentesi in corsivo sono stimati.
- III. - Le tavole sono contrassegnate, oltre che da un numero progressivo, da un codice alfanumerico che individua in modo univoco il contenuto della tavola nell'archivio elettronico in cui sono memorizzate le informazioni destinate alla diffusione esterna. Analogo codice identifica le diverse grandezze riportate in ciascuna tavola.
- IV. - Le note metodologiche, riportate nelle ultime pagine del Supplemento, sono contrassegnate da codici elettronici che si riferiscono alle tavole e, nell'ambito di ciascuna di esse, alle singole grandezze economiche. Quando la nota metodologica è relativa a una particolare osservazione, essa segue il codice della variabile associato alla data di riferimento dell'osservazione.

## SUPPLEMENTI AL BOLLETTINO STATISTICO

**Moneta e banche** (mensile)

**Mercato finanziario** (mensile)

**Finanza pubblica, fabbisogno e debito** (mensile)

**Bilancia dei pagamenti e posizione patrimoniale sull'estero** (mensile)

**Conti finanziari** (trimestrale)

**Sistema dei pagamenti** (semestrale)

**Statistiche di finanza pubblica nei paesi dell'Unione europea** (annuale)

**Debito delle Amministrazioni locali** (annuale)

**La ricchezza delle famiglie italiane** (annuale)

**Indagini campionarie** (periodicità variabile)

**Note metodologiche** (periodicità variabile)

*Tutti i supplementi sono disponibili sul sito Internet della Banca d'Italia: [www.bancaditalia.it](http://www.bancaditalia.it)*

*Eventuali chiarimenti sui dati contenuti in questa pubblicazione possono essere richiesti via e-mail all'indirizzo [statistiche@bancaditalia.it](mailto:statistiche@bancaditalia.it)*

*Stampa su carta riciclata*