



BANCA D'ITALIA
EUROSISTEMA

Supplementi al Bollettino Statistico

Indicatori monetari e finanziari

Bilancia dei pagamenti
e posizione patrimoniale sull'estero

Nuova serie
Anno XXII - 24 Aprile 2012

Numero

21

Avviso

Diffusione dei dati ricostruiti di bilancia dei pagamenti e di posizione patrimoniale sull'estero precedenti alla fine del 2007

Con l'uscita del numero di ottobre 2011 di questo Supplemento al Bollettino statistico, è stata diffusa nella Base informativa pubblica online della Banca d'Italia (BIPOL) la ricostruzione delle serie della bilancia dei pagamenti e della posizione patrimoniale sull'estero per i periodi precedenti la fine del 2007. I dati per il periodo 2008-10 (fine 2007 - fine 2010 per la posizione patrimoniale), compilati col nuovo sistema di raccolta basato sul direct reporting, erano stati già diffusi nella prima metà del 2011 e la pubblicazione delle serie ricostruite conclude un processo di revisione durato oltre un biennio.

Per la bilancia dei pagamenti la ricostruzione ha interessato pressoché tutte le voci, salvo le merci, con effetti maggiori sul conto finanziario. Per la posizione patrimoniale la ricostruzione ha modificato pressoché tutte le componenti rispetto a quanto in precedenza pubblicato¹.

Le nuove serie, analogamente a quanto già avvenuto per gli anni i cui dati provengono dal nuovo sistema, mostrano un miglioramento del saldo del conto corrente (circa 80 miliardi in termini cumulati tra il 1991 e il 2007), principalmente dovuto ai redditi da capitale (i dati ottenuti dal vecchio sistema non includevano tra gli introiti i redditi non distribuiti dei fondi comuni ad accumulazione). L'ampliamento della posizione patrimoniale debitoria, che nel nuovo sistema viene rilevata direttamente e quindi rappresenta un vincolo per i flussi pregressi del conto finanziario, ha indotto inoltre ad accrescere per il passato gli afflussi di capitali. Queste tendenze contrastanti, emerse anche nei nuovi dati già pubblicati², si sono riflesse nel periodo 1997-2007 in un aumento degli errori e omissioni negativi, pari a circa 140 miliardi cumulati.

In particolare, per il conto corrente e il conto capitale, sono state ricostruite le seguenti serie nel periodo 1991-2007 (anche con l'obiettivo di garantire la continuità con i valori assunti dalle medesime serie negli anni 1970-90):

- "altri servizi" (diversi da viaggi e trasporti internazionali): sebbene il nuovo totale dei crediti e dei debiti risultasse pienamente coerente con il passato, l'articolazione per tipologia di servizio e la ripartizione geografica presentavano forti discontinuità;

- redditi da capitale: la ricostruzione ha dovuto prevedere l'inclusione tra i crediti dei redditi figurativi derivanti dai fondi comuni ad accumulazione, non colti dal precedente sistema di raccolta, oltre a effettuare alcune riclassificazioni;

- redditi da lavoro, contributi sociali, imposte sul reddito e la ricchezza, altre componenti dei trasferimenti privati e attività intangibili: la nuova metodologia di raccolta e compilazione ha comportato una discontinuità nei livelli di queste voci.

1. La profondità storica delle serie diffuse rimane invariata rispetto al passato: i flussi mensili di conto corrente e conto capitale sono disponibili a partire dal 1970; i flussi mensili di conto finanziario a partire dal 1997; le consistenze della posizione patrimoniale a partire dalla fine del 1997.

2. Cfr. la nota "Considerazioni sui nuovi dati sulla posizione patrimoniale sull'estero dell'Italia" nel Supplemento al Bollettino Statistico - Bilancia dei pagamenti e posizione patrimoniale sull'estero, n. 31, 23 giugno 2011.

Indice

Avviso

Tabella A	-	Bilancia dei pagamenti
Figura 1	-	Conto corrente
Figura 2	-	Investimenti di portafoglio
Figura 3	-	Investimenti diretti
Figura 4	-	Posizione patrimoniale netta sull'estero
Tavola 1a	- (TBDE0230)	- Bilancia dei pagamenti: saldi
Tavola 1b	- (TBDE0050)	- Bilancia dei pagamenti: crediti e debiti
Tavola 2a	- (TBDE0300)	- Conto corrente: saldi
Tavola 2b	- (TBDE0310)	- Conto corrente: crediti
Tavola 2c	- (TBDE0320)	- Conto corrente: debiti
Tavola 3	- (TBDE0090)	- Conto corrente destagionalizzato
Tavola 4	- (TBDE0400)	- Viaggi internazionali per motivo: crediti, debiti e saldi
Tavola 5	- (TBDE0085)	- Conto finanziario
Tavola 6	- (TIAA0100)	- Variazione delle riserve ufficiali
Tavola 7a	- (TIAA0200)	- Posizione patrimoniale sull'estero: posizioni nette
Tavola 7b	- (TIAA0300)	- Posizione patrimoniale sull'estero: attività
Tavola 7c	- (TIAA0400)	- Posizione patrimoniale sull'estero: passività
Tavola 8	- (TIAA0500)	- Dettaglio delle passività non azionarie sull'estero (debito estero)
Tavola 9	- (TAAE0250)	- Indicatori di competitività

Appendice metodologica

Codici

Tavole consultabili esclusivamente nella Base Informativa Pubblica on-line

TBDE0125	- Servizi: saldi
TBDE0124	- Servizi: crediti
TBDE0123	- Servizi: debiti
TBDE0250	- Redditi: saldi
TBDE0240	- Redditi: crediti
TBDE0260	- Redditi: debiti
TBDE0060	- Trasferimenti unilaterali e attività intangibili: saldi
TBDE0070	- Trasferimenti unilaterali e attività intangibili: crediti
TBDE0080	- Trasferimenti unilaterali e attività intangibili: debiti
TBDE0280	- Derivati (netto)
TBDE0160	- Investimenti di portafoglio: attività
TBDE0170	- Investimenti di portafoglio: passività
TBDE0180	- Altri investimenti: attività
TBDE0270	- Altri investimenti: passività
TIAA0450	- Posizione patrimoniale sull'estero - riserve ufficiali
TAAE0230	- Quotazioni dell'euro rispetto alle principali valute estere

Avvertenze

Nei dodici mesi terminanti in febbraio il disavanzo del conto corrente (48,0 miliardi di euro) si è ridotto rispetto a gennaio 2012. Il miglioramento, pari a 1,8 miliardi, è dovuto soprattutto alla contrazione del disavanzo nei beni (fig. 1).

Nel mese di febbraio i residenti hanno effettuato disinvestimenti netti da titoli di portafoglio esteri per 3,9 miliardi. I non residenti hanno effettuato disinvestimenti netti per 14,9 miliardi, determinati da vendite nette di titoli di debito (15,5 miliardi, fig. 2).

Nel mese di febbraio i non residenti hanno liquidato investimenti diretti in Italia per 0,5 miliardi; gli investimenti diretti all'estero dei residenti sono stati pari a 4,4 miliardi. Nei dodici mesi terminanti in febbraio il saldo ha registrato deflussi netti per 16,8 miliardi (fig. 3).

Alla fine del quarto trimestre del 2011 la posizione patrimoniale sull'estero dell'Italia risultava passiva per 344,5 miliardi (21,8 per cento del PIL), in miglioramento rispetto al trimestre precedente. La posizione debitoria netta di fine 2011 si è ridotta anche rispetto a un anno prima (di 2,1 punti di PIL; era il 23,9 per cento del PIL alla fine del 2010), per effetto degli aggiustamenti di valutazione che hanno più che compensato il maggior indebitamento netto nel conto finanziario (fig. 4).

Tabella A

Bilancia dei pagamenti
(milioni di euro)

	Febbraio 2011			Febbraio 2012			Dodici mesi terminanti in Febbraio 2011			Dodici mesi terminanti in Febbraio 2012		
	Crediti	Debiti	Saldo	Crediti	Debiti	Saldo	Crediti	Debiti	Saldo	Crediti	Debiti	Saldo
Conto corrente.....	40.048	46.963	-6.916	(41.813)	(46.951)	(-5.138)	496.640	555.201	-58.561	(533.234)	(581.218)	(-47.984)
Merci.....	29.644	31.993	-2.349	(31.395)	(31.979)	(-584)	347.566	370.614	-23.048	(379.253)	(393.121)	(-13.868)
Servizi.....	4.549	5.888	-1.340	(4.811)	(6.478)	(-1.667)	74.504	84.324	-9.820	(77.254)	(84.265)	(-7.011)
Redditi	4.541	5.110	-570	(4.657)	(5.045)	(-388)	56.068	64.741	-8.673	(57.208)	(69.038)	(-11.830)
Trasferimenti	1.314	3.972	-2.657	(950)	(3.449)	(-2.499)	18.502	35.522	-17.020	(19.519)	(34.794)	(-15.275)
Conto capitale.....	127	172	-45	(313)	(263)	(50)	1.984	2.400	-416	(4.195)	(4.183)	(12)
	Attività	Passività	Saldo	Attività	Passività	Saldo	Attività	Passività	Saldo	Attività	Passività	Saldo
Conto finanziario (*).....	-	-	19.313	-	-	(-9.137)	-	-	92.673	-	-	(60.637)
Investimenti diretti	-4.827	2.441	-2.386	(-4.362)	(-508)	(-4.870)	-29.271	4.886	-24.385	(-38.409)	(21.615)	(-16.794)
Investimenti di portafoglio.....	-6.100	14.921	8.821	(3.905)	(-14.943)	(-11.038)	-18.908	61.723	42.815	(55.243)	(-98.351)	(-43.108)
Derivati	1.114	-701	413	(-84)	(-853)	(-937)	7.670	-7.578	92	(7.375)	(-1.745)	(5.630)
Altri investimenti	1.310	10.738	12.048	(-399)	(8.191)	(7.792)	37.723	38.005	75.728	(-14.529)	(130.029)	(115.500)
Riserve ufficiali (**)	417	-	417	(-84)	-	(-84)	-1.577	-	-1.577	(-591)	-	(-591)
Errori e omissioni.....	-	-	-12.353	-	-	(14.225)	-	-	-33.696	-	-	(-12.665)

(*) Le attività si riferiscono ai capitali italiani, le passività ai capitali esteri.

(**) Il segno (+) indica riduzione di riserve. Il segno (-) indica aumento di riserve.

NOTE SUI DATI. Dati aggiornati al 17 aprile 2012.

Bilancia dei pagamenti e posizione patrimoniale sull'estero

Figura 1

CONTO CORRENTE (miliardi di euro; saldi cumulati di 12 mesi)

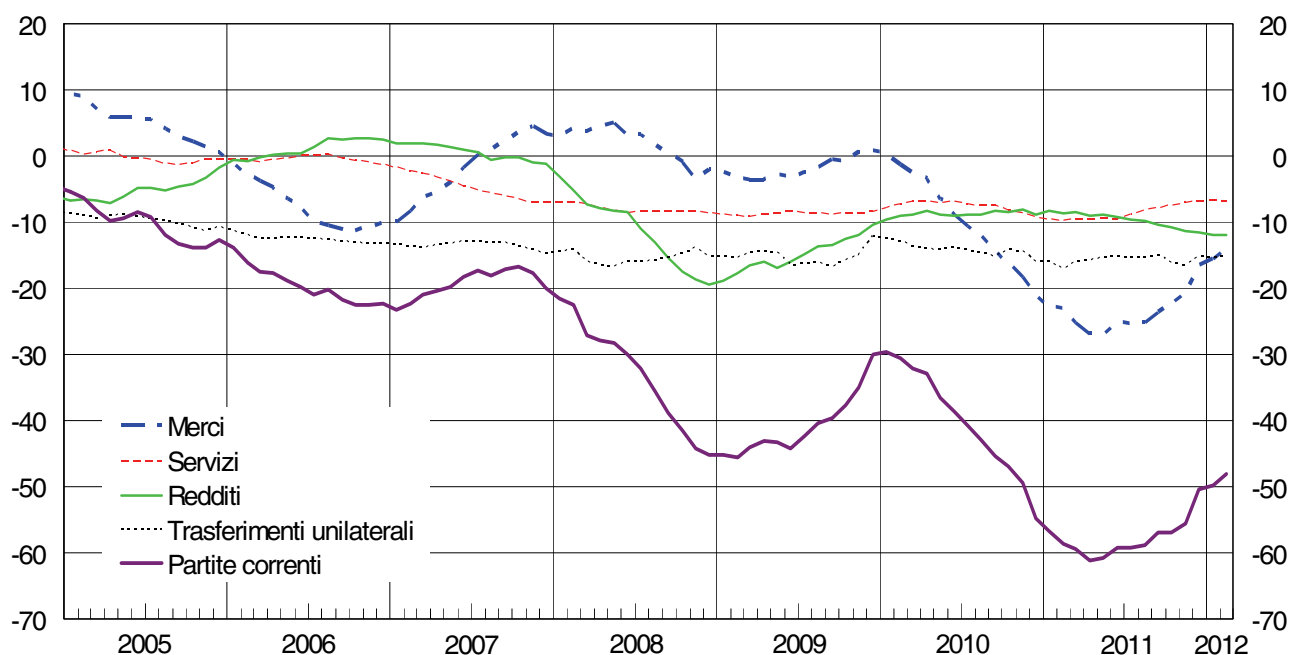
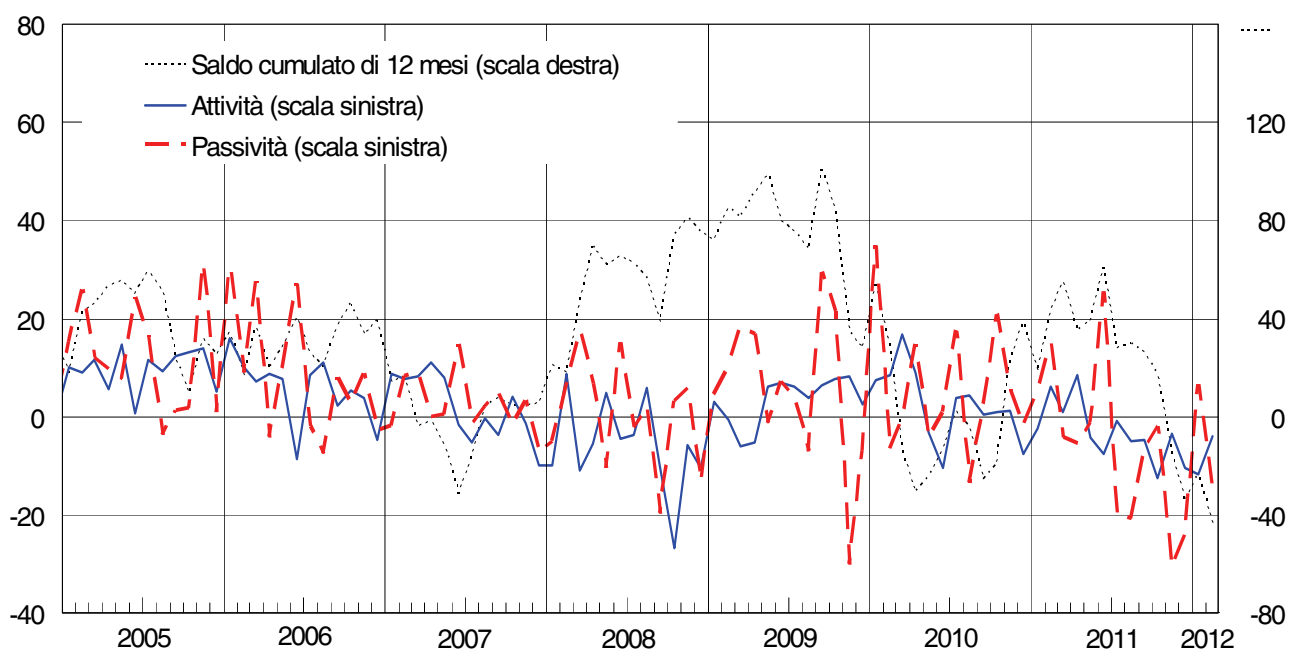


Figura 2

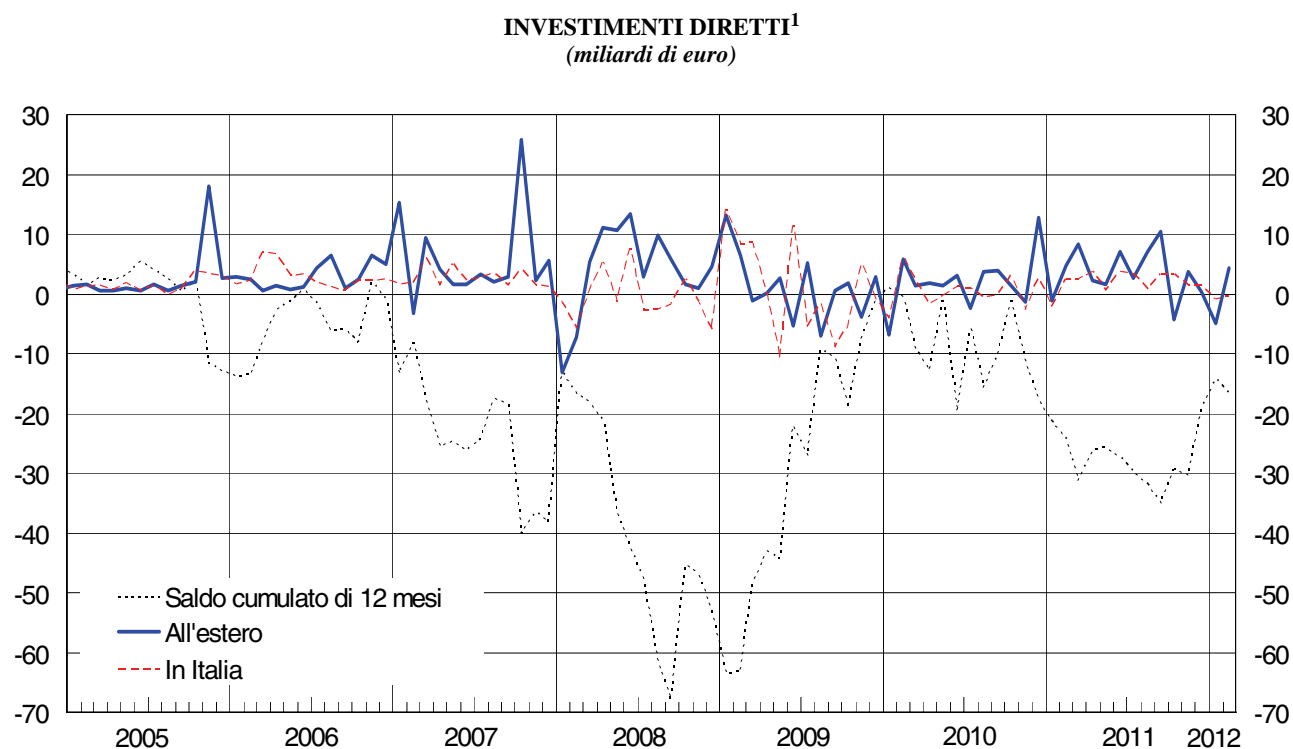
INVESTIMENTI DI PORTAFOGLIO¹ (miliardi di euro)



(1) Per le attività segno inverso rispetto alla convenzione di bilancia: un valore positivo corrisponde a investimenti netti da parte di residenti.

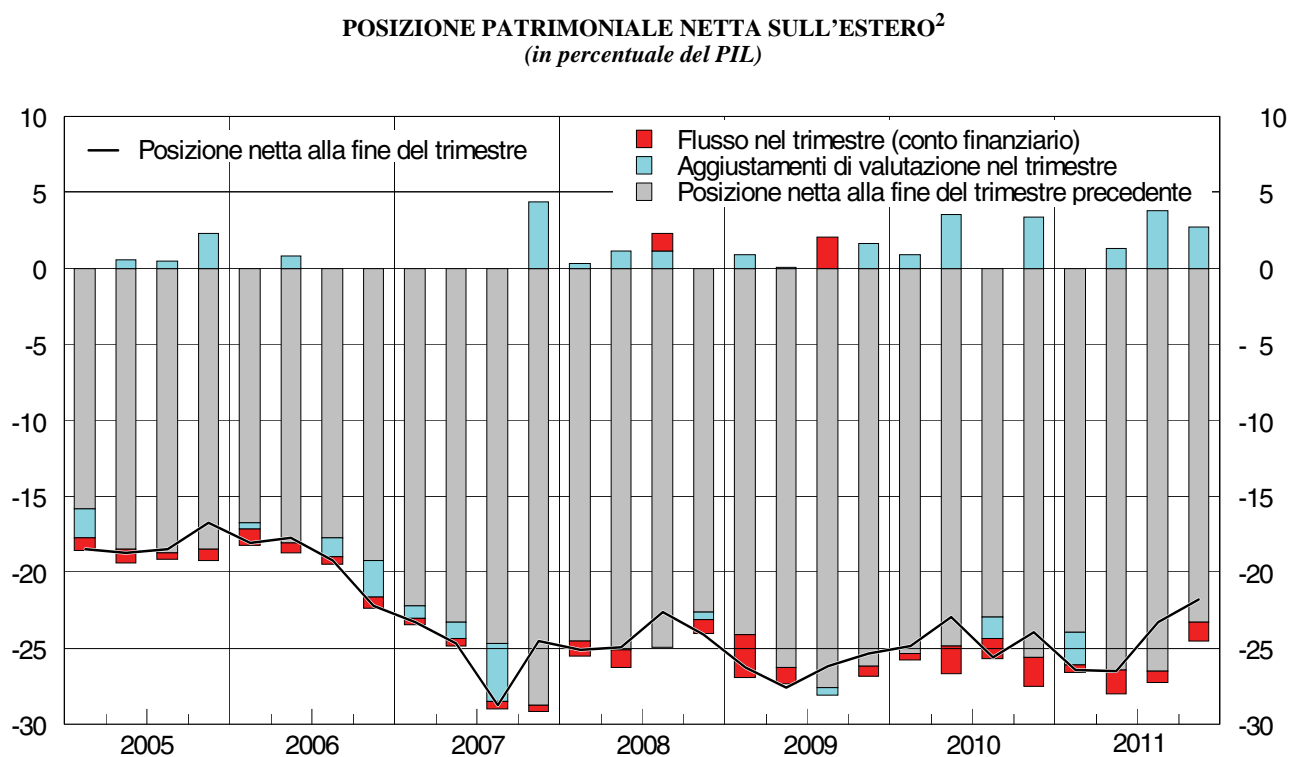
Bilancia dei pagamenti e posizione patrimoniale sull'estero

Figura 3



(1) Per le attività segno inverso rispetto alla convenzione di bilancia: un valore positivo corrisponde a investimenti netti da parte di residenti.

Figura 4



(2) La posizione netta alla fine del trimestre è uguale alla posizione netta alla fine del trimestre precedente corretta per i flussi del conto finanziario intervenuti nel trimestre e per gli aggiustamenti di valutazione.

Bilancia dei pagamenti e posizione patrimoniale sull'estero
Tavola 1a
TBDE0230
Bilancia dei pagamenti: saldi
(milioni di euro)

Periodo	Conto corrente	Conto capitale	Totale conto corrente e conto capitale	Conto finanziario		Errori e omissioni
					di cui: riserve ufficiali	
	S855290M	S870662M	S682972M	S733098M	S662568M	S744232M
2009	-30.075	-91	-30.166	37.335	80	-7.169
2010	-54.726	-553	-55.279	86.749	-1.034	-31.470
2011	-50.325	10	-50.315	62.668	-941	-12.353
2009 - IV trim	-3.578	464	-3.114	9.244	719	-6.130
2010 - I trim	-17.829	-330	-18.158	6.676	-149	11.482
II "	-12.785	-220	-13.005	28.501	-518	-15.496
III "	-11.145	-68	-11.212	21.192	-190	-9.980
IV "	-12.967	64	-12.903	30.380	-177	-17.477
2011 - I trim	-22.516	-167	-22.682	7.964	-1.888	14.718
II "	-12.671	-780	-13.451	24.595	2.079	-11.144
III "	-8.863	-748	-9.611	11.043	-775	-1.432
IV "	-6.276	1.705	-4.571	19.066	-357	-14.495
2010 - feb.	-5.066	-107	-5.173	12.565	-14	-7.392
mar.	-6.232	-141	-6.373	4.006	-56	2.367
apr.	-2.867	-49	-2.916	1.479	-427	1.437
mag.	-5.431	-82	-5.513	3.201	-222	2.312
giu.	-4.488	-88	-4.576	23.821	131	-19.245
lug.	591	-63	529	14.404	-131	-14.933
ago.	-5.583	13	-5.571	-2.674	513	8.245
set.	-6.153	-18	-6.170	9.462	-572	-3.292
ott.	-2.844	155	-2.689	-1.562	-216	4.251
nov.	-4.986	111	-4.875	7.993	-1	-3.118
dic.	-5.137	-202	-5.339	23.949	40	-18.610
2011 - gen.	-8.516	-7	-8.523	-10.719	-1.053	19.242
feb.	-6.916	-45	-6.960	19.313	417	-12.353
mar.	-7.084	-115	-7.199	-630	-1.252	7.829
apr.	-4.626	-268	-4.894	-8.253	2.502	13.147
mag.	-5.059	-249	-5.308	7.327	-623	-2.019
giu.	-2.986	-263	-3.249	25.521	200	-22.272
lug.	577	-246	331	-15.861	-342	15.530
ago.	-5.145	-244	-5.388	9.242	11	-3.854
set.	-4.296	-258	-4.554	17.662	-444	-13.108
ott.	-2.669	625	-2.045	3.570	185	-1.525
nov.	-3.797	605	-3.192	17.850	49	-14.658
dic.	190	475	666	-2.354	-591	1.688
2012 - gen.	(-7.953)	(-99)	(-8.052)	(15.699)	(-203)	(-7.647)
feb.	(-5.138)	(50)	(-5.088)	(-9.137)	(-84)	(14.225)

Bilancia dei pagamenti e posizione patrimoniale sull'estero
Tavola 1b
TBDE0050
Bilancia dei pagamenti: crediti e debiti
(milioni di euro)

Periodo	Crediti			Debiti		
	Conto corrente	Conto capitale	Totale conto corrente e conto capitale	Conto corrente	Conto capitale	Totale conto corrente e conto capitale
	<i>S227306M</i>	<i>S099267M</i>	<i>S193858M</i>	<i>S608963M</i>	<i>S487842M</i>	<i>S569871M</i>
2009	439.936	2.086	442.022	470.011	2.177	472.188
2010	487.059	1.811	488.870	541.785	2.364	544.148
2011.....	530.034	4.118	534.152	580.359	4.109	584.467
2009 - IV trim.....	116.479	1.032	117.510	120.057	568	120.624
2010 - I trim.....	108.803	150	108.953	126.632	480	127.111
II "	124.323	557	124.880	137.108	777	137.884
III "	123.230	450	123.679	134.375	517	134.892
IV "	130.704	654	131.358	143.671	590	144.261
2011 - I trim.....	122.741	398	123.139	145.256	565	145.821
II "	136.063	379	136.442	148.734	1.159	149.893
III "	133.595	277	133.872	142.458	1.025	143.483
IV "	137.634	3.064	140.699	143.910	1.360	145.269
2010 - feb.....	35.662	50	35.711	40.728	157	40.885
mar.....	41.398	46	41.444	47.630	187	47.817
apr.....	39.427	136	39.564	42.294	186	42.480
mag.....	41.310	84	41.394	46.740	166	46.906
giu.....	43.585	337	43.922	48.073	425	48.498
lug.....	47.473	154	47.627	46.881	216	47.098
ago.....	33.540	133	33.673	39.123	121	39.244
set.....	42.218	162	42.380	48.370	180	48.550
ott.....	44.978	306	45.285	47.822	151	47.973
nov.....	43.170	276	43.446	48.156	165	48.322
dic.....	42.555	72	42.627	47.692	274	47.966
2011 - gen.....	36.939	151	37.089	45.455	157	45.612
feb.....	40.048	127	40.174	46.963	172	47.135
mar.....	45.755	120	45.875	52.838	236	53.074
apr.....	43.012	98	43.110	47.638	366	48.004
mag.....	47.157	114	47.270	52.215	363	52.579
giu.....	45.894	167	46.062	48.880	430	49.311
lug.....	49.999	101	50.100	49.422	346	49.768
ago.....	37.471	79	37.550	42.615	323	42.938
set.....	46.126	97	46.223	50.421	356	50.777
ott.....	46.209	1.032	47.241	48.878	408	49.286
nov.....	45.679	1.015	46.694	49.476	411	49.886
dic.....	45.746	1.017	46.763	45.556	541	46.097
2012 - gen.....	(38.374)	(41)	(38.415)	(46.327)	(140)	(46.467)
feb.....	(41.813)	(313)	(42.126)	(46.951)	(263)	(47.214)

Bilancia dei pagamenti e posizione patrimoniale sull'estero
Tavola 2a
TBDE0300
Conto corrente: saldi
(milioni di euro)

Periodo	Merci	Servizi				Redditi	Trasferimenti unilaterali
		Trasporti	Viaggi	Altri servizi	Totale		
	<i>S502277M</i>	<i>S537874M</i>	<i>S552142M</i>	<i>S760225M</i>	<i>S516883M</i>	<i>S700816M</i>	<i>S630221M</i>
2009	823	-7.006	8.841	-10.270	-8.435	-10.406	-12.056
2010	-20.918	-8.513	8.841	-9.491	-9.163	-8.762	-15.883
2011.....	-16.612	-8.438	10.169	-8.598	-6.867	-11.582	-15.264
2009 - IV trim.....	-120	-1.777	1.401	-1.603	-1.978	-732	-748
2010 - I trim.....	-6.671	-1.996	928	-2.351	-3.419	-1.229	-6.510
II "	-4.463	-2.119	3.390	-1.929	-658	-4.525	-3.140
III "	-3.099	-2.332	3.069	-2.245	-1.508	-1.827	-4.711
IV "	-6.685	-2.066	1.453	-2.966	-3.579	-1.181	-1.522
2011 - I trim.....	-10.959	-2.177	751	-2.523	-3.949	-979	-6.628
II "	-4.495	-2.179	3.634	-2.097	-642	-5.213	-2.321
III "	-1.447	-2.188	4.231	-1.788	255	-3.062	-4.609
IV "	289	-1.895	1.553	-2.190	-2.531	-2.327	-1.706
2010 - feb.....	-2.164	-641	366	-799	-1.073	-215	-1.614
mar.....	-852	-730	447	-1.027	-1.310	-684	-3.386
apr.....	-346	-646	782	-551	-415	-815	-1.291
mag.....	-1.385	-710	1.186	-808	-332	-3.009	-705
giu.....	-2.732	-763	1.422	-569	89	-701	-1.145
lug.....	2.343	-797	1.566	-769	..	-366	-1.385
ago.....	-2.499	-799	199	-628	-1.228	-423	-1.433
set.....	-2.943	-736	1.305	-848	-279	-1.037	-1.893
ott.....	-1.826	-709	959	-1.205	-955	-593	530
nov.....	-2.605	-718	278	-984	-1.424	-744	-212
dic.....	-2.254	-638	216	-777	-1.199	156	-1.840
2011 - gen.....	-5.600	-795	-47	-585	-1.426	113	-1.603
feb.....	-2.349	-649	164	-855	-1.340	-570	-2.657
mar.....	-3.010	-734	634	-1.083	-1.183	-523	-2.367
apr.....	-2.066	-679	983	-604	-299	-1.276	-985
mag.....	-1.433	-735	1.345	-865	-255	-2.923	-448
giu.....	-996	-765	1.306	-629	-88	-1.014	-888
lug.....	2.169	-677	2.063	-611	776	-801	-1.567
ago.....	-2.375	-785	648	-467	-604	-657	-1.509
set.....	-1.241	-726	1.520	-710	83	-1.605	-1.533
ott.....	-476	-717	1.064	-950	-603	-965	-626
nov.....	-969	-629	335	-733	-1.027	-1.311	-489
dic.....	1.734	-549	154	-507	-902	-51	-591
2012 - gen.....	(-4.621)	88	(-1.243)	(-316)	(-1.773)
feb.....	(-584)	(-1.667)	(-388)	(-2.499)

Bilancia dei pagamenti e posizione patrimoniale sull'estero
Tavola 2b
TBDE0310
Conto corrente: crediti
(milioni di euro)

Periodo	Merci	Servizi				Redditi	Trasferimenti unilaterali
		Trasporti	Viaggi	Altri servizi	Totale		
	<i>S755600M</i>	<i>S807560M</i>	<i>S840907M</i>	<i>S653864M</i>	<i>S771222M</i>	<i>S959973M</i>	<i>S138701M</i>
2009	292.335	9.195	28.856	29.747	67.798	57.728	22.075
2010	337.920	11.058	29.257	34.377	74.692	55.885	18.562
2011.....	376.479	11.004	30.877	34.884	76.765	56.751	20.039
2009 - IV trim.....	76.501	2.168	5.347	9.256	16.771	14.978	8.229
2010 - I trim.....	76.412	2.474	4.945	7.566	14.985	13.539	3.867
II "	85.928	2.966	8.142	8.503	19.611	14.377	4.407
III "	84.492	3.005	10.659	8.105	21.769	13.408	3.561
IV "	91.088	2.613	5.511	10.202	18.327	14.561	6.728
2011 - I trim.....	90.315	2.499	5.085	7.371	14.955	13.751	3.720
II "	97.305	2.902	8.486	8.402	19.790	14.129	4.839
III "	92.561	3.014	11.709	8.570	23.292	14.224	3.518
IV "	96.298	2.589	5.598	10.541	18.727	14.647	7.962
2010 - feb.....	25.184	786	1.494	2.439	4.720	4.438	1.320
mar.....	30.216	913	1.853	2.539	5.306	4.519	1.357
apr.....	27.652	935	2.249	2.788	5.971	4.469	1.336
mag.....	28.019	993	2.753	2.757	6.503	5.085	1.702
giu.....	30.257	1.038	3.140	2.959	7.136	4.823	1.369
lug.....	33.391	1.067	3.955	3.090	8.112	4.667	1.303
ago.....	21.097	919	3.473	2.423	6.815	4.540	1.088
set.....	30.004	1.019	3.231	2.593	6.843	4.201	1.170
ott.....	30.811	912	2.394	3.148	6.453	4.643	3.071
nov.....	30.506	874	1.662	3.173	5.709	4.624	2.332
dic.....	29.771	827	1.456	3.882	6.164	5.294	1.325
2011 - gen.....	26.198	802	1.620	2.521	4.943	4.662	1.135
feb.....	29.644	787	1.385	2.377	4.549	4.541	1.314
mar.....	34.473	910	2.080	2.474	5.464	4.548	1.270
apr.....	31.097	923	2.410	2.753	6.087	4.507	1.321
mag.....	33.551	988	2.863	2.723	6.574	5.155	1.876
giu.....	32.657	990	3.212	2.926	7.129	4.467	1.642
lug.....	35.304	1.077	4.433	3.255	8.765	4.742	1.188
ago.....	24.219	920	3.849	2.585	7.354	4.779	1.118
set.....	33.038	1.016	3.427	2.730	7.174	4.702	1.212
ott.....	32.193	907	2.553	3.259	6.719	4.647	2.650
nov.....	32.491	903	1.689	3.285	5.877	4.643	2.669
dic.....	31.614	779	1.356	3.997	6.132	5.358	2.643
2012 - gen.....	(27.221)	1.665	(5.170)	(5.003)	(980)
feb.....	(31.395)	(4.811)	(4.657)	(950)

Bilancia dei pagamenti e posizione patrimoniale sull'estero
Tavola 2c
TBDE0320
Conto corrente: debiti
(milioni di euro)

Periodo	Merci	Servizi				Redditi	Trasferimenti unilaterali	
		Trasporti	Viaggi	Altri servizi	Totale			di cui: rimesse emigrati
	S111106M	S141531M	S152094M	S744435M	S123934M	S300284M	S618449M	S427015M
2009	291.512	16.201	20.015	40.017	76.233	68.134	34.131	6.753
2010	358.838	19.571	20.416	43.867	83.855	64.647	34.445	6.572
2011.....	393.091	19.442	20.708	43.482	83.632	68.333	35.303	7.254
2009 - IV trim.....	76.621	3.945	3.945	10.859	18.749	15.710	8.977	1.833
2010 - I trim.....	83.083	4.470	4.017	9.916	18.403	14.768	10.377	1.454
II "	90.391	5.085	4.751	10.432	20.269	18.901	7.547	1.561
III "	87.591	5.337	7.589	10.351	23.277	15.235	8.272	1.698
IV "	97.773	4.679	4.058	13.168	21.906	15.742	8.250	1.860
2011 - I trim.....	101.274	4.676	4.334	9.894	18.904	14.730	10.348	1.651
II "	101.800	5.081	4.852	10.499	20.432	19.342	7.160	1.841
III "	94.008	5.201	7.478	10.358	23.037	17.287	8.127	1.836
IV "	96.009	4.484	4.045	12.730	21.259	16.974	9.668	1.926
2010 - feb.....	27.348	1.427	1.128	3.238	5.793	4.653	2.934	427
mar.....	31.068	1.643	1.406	3.566	6.615	5.204	4.743	554
apr.....	27.998	1.581	1.467	3.339	6.387	5.283	2.626	573
mag.....	29.404	1.703	1.567	3.565	6.835	8.094	2.407	484
giu.....	32.989	1.801	1.718	3.528	7.047	5.524	2.514	504
lug.....	31.048	1.864	2.390	3.859	8.112	5.033	2.688	492
ago.....	23.596	1.718	3.274	3.051	8.043	4.963	2.521	548
set.....	32.947	1.755	1.926	3.441	7.122	5.238	3.063	657
ott.....	32.637	1.621	1.434	4.353	7.409	5.236	2.541	684
nov.....	33.111	1.593	1.384	4.157	7.133	5.368	2.544	555
dic.....	32.025	1.465	1.240	4.658	7.364	5.138	3.165	621
2011 - gen.....	31.798	1.597	1.667	3.105	6.369	4.549	2.739	550
feb.....	31.993	1.435	1.221	3.232	5.888	5.110	3.972	495
mar.....	37.483	1.644	1.446	3.557	6.647	5.071	3.637	606
apr.....	33.163	1.602	1.427	3.357	6.386	5.783	2.306	646
mag.....	34.984	1.723	1.518	3.588	6.829	8.078	2.324	602
giu.....	33.653	1.756	1.906	3.555	7.217	5.481	2.529	592
lug.....	33.135	1.754	2.370	3.865	7.989	5.543	2.755	618
ago.....	26.594	1.705	3.201	3.052	7.958	5.436	2.627	636
set.....	34.279	1.742	1.907	3.441	7.090	6.307	2.745	583
ott.....	32.669	1.624	1.489	4.209	7.321	5.612	3.276	675
nov.....	33.460	1.532	1.354	4.018	6.904	5.954	3.158	623
dic.....	29.880	1.328	1.202	4.503	7.034	5.408	3.234	629
2012 - gen.....	(31.842)	1.577	(6.413)	(5.319)	(2.753)
feb.....	(31.979)	(6.478)	(5.045)	(3.449)

Bilancia dei pagamenti e posizione patrimoniale sull'estero
Tavola 3
TBDE0090
Conto corrente destagionalizzato
(milioni di euro)

Periodo	Saldo			Crediti			Debiti		
		<i>di cui:</i> merci	<i>di cui:</i> servizi		<i>di cui:</i> merci	<i>di cui:</i> servizi	<i>di cui:</i> merci	<i>di cui:</i> servizi	
	S635123M	S075757M	S657383M	S672681M	S725475M	S741502M	S757710M	S770409M	S783908M
2009	-32.523	-635	-8.515	438.488	291.483	67.591	471.011	292.119	76.105
2010	-55.605	-22.105	-8.910	484.912	335.962	74.653	540.517	358.066	83.563
2011.....	-51.296	-16.998	-7.052	530.582	377.716	76.618	581.878	394.714	83.670
2009 - IV trim.....	-6.473	-1.159	-1.533	111.800	73.740	17.338	118.273	74.899	18.871
2010 - I trim.....	-11.016	-3.937	-1.183	116.721	78.806	18.711	127.737	82.743	19.894
II "	-13.476	-5.122	-1.971	120.278	83.020	18.762	133.754	88.142	20.733
III "	-14.391	-4.925	-2.750	122.671	86.279	18.259	137.063	91.204	21.008
IV "	-16.721	-8.120	-3.006	125.242	87.857	18.922	141.963	95.977	21.928
2011 - I trim.....	-14.926	-7.151	-1.808	130.237	92.277	18.627	145.163	99.428	20.435
II "	-13.497	-5.340	-1.937	131.931	94.265	18.970	145.428	99.605	20.908
III "	-12.063	-3.116	-1.343	134.561	96.095	19.567	146.623	99.211	20.910
IV "	-10.810	-1.391	-1.964	133.854	95.079	19.453	144.663	96.470	21.417
2010 - feb.....	-3.473	-1.695	-289	38.891	26.184	6.300	42.364	27.879	6.589
mar.....	-4.379	-1.251	-550	39.353	26.868	6.104	43.732	28.118	6.654
apr.....	-3.291	-680	-628	39.543	27.110	6.184	42.834	27.790	6.812
mag.....	-5.112	-2.051	-709	39.735	27.191	6.282	44.848	29.242	6.991
giu.....	-5.074	-2.391	-635	40.999	28.718	6.296	46.073	31.110	6.930
lug.....	-4.103	-1.136	-968	41.098	28.804	6.130	45.201	29.939	7.098
ago.....	-4.983	-1.792	-910	40.577	28.561	5.970	45.559	30.352	6.880
set.....	-5.306	-1.998	-871	40.997	28.915	6.159	46.303	30.913	7.030
ott.....	-5.049	-2.497	-1.085	42.078	29.344	6.243	47.126	31.841	7.328
nov.....	-5.215	-2.414	-1.029	42.055	29.485	6.356	47.270	31.898	7.385
dic.....	-6.457	-3.209	-891	41.109	29.029	6.323	47.567	32.238	7.214
2011 - gen.....	-4.522	-2.173	-781	43.632	31.023	6.203	48.154	33.197	6.984
feb.....	-5.193	-1.898	-608	43.483	30.833	6.121	48.676	32.731	6.730
mar.....	-5.211	-3.079	-418	43.122	30.421	6.304	48.333	33.500	6.722
apr.....	-4.933	-2.346	-529	44.473	31.801	6.391	49.405	34.147	6.920
mag.....	-4.761	-2.071	-617	44.085	31.461	6.280	48.845	33.532	6.897
giu.....	-3.804	-923	-791	43.374	31.003	6.300	47.177	31.926	7.090
lug.....	-4.438	-1.518	-407	44.384	31.513	6.672	48.822	33.031	7.078
ago.....	-4.106	-1.160	-385	45.514	32.750	6.445	49.620	33.911	6.831
set.....	-3.519	-438	-551	44.662	31.831	6.450	48.181	32.269	7.001
ott.....	-4.851	-1.312	-728	43.421	30.686	6.485	48.272	31.998	7.213
nov.....	-4.222	-871	-609	44.327	31.409	6.517	48.549	32.280	7.126
dic.....	-1.737	793	-627	46.105	32.984	6.451	47.842	32.191	7.078
2012 - gen.....	-3.836	-979	-543	44.055	31.152	6.401	47.891	32.131	6.944
feb.....	-3.737	-550	-821	43.735	31.106	6.253	47.472	31.656	7.073

Viaggi internazionali per motivo: crediti, debiti e saldi

(milioni di euro)

Periodo	Crediti			Debiti			Saldi		
	Lavoro	Motivi personali		Lavoro	Motivi personali		Lavoro	Motivi personali	
			di cui: vacanze			di cui: vacanze			di cui: vacanze
	S776584M	S815525M	S848206M	S787333M	S824191M	S833462M	S796329M	S808289M	S855982M
2009	6.240	22.617	16.366	6.244	13.771	8.751	-5	8.846	7.615
2010	6.380	22.877	16.766	6.281	14.134	9.140	98	8.743	7.626
2011.....	6.418	24.459	18.549	6.614	14.094	9.074	-196	10.366	9.475
2009 - IV trim.....	1.485	3.861	2.465	1.460	2.485	1.349	25	1.377	1.116
2010 - I trim.....	1.502	3.443	2.152	1.525	2.492	1.499	-23	951	652
II "	1.837	6.305	4.718	1.752	3.000	1.768	85	3.305	2.950
III "	1.494	9.165	7.357	1.434	6.155	4.521	60	3.010	2.835
IV "	1.547	3.964	2.540	1.570	2.488	1.351	-23	1.476	1.189
2011 - I trim.....	1.538	3.547	2.241	1.713	2.620	1.555	-176	927	686
II "	1.794	6.692	5.130	1.801	3.051	1.789	-7	3.641	3.341
III "	1.554	10.155	8.393	1.532	5.946	4.373	23	4.209	4.020
IV "	1.532	4.065	2.785	1.569	2.476	1.357	-36	1.589	1.428
2010 - gen.....	468	1.130	652	465	1.018	650	3	112	3
feb.....	467	1.027	645	459	668	389	8	358	256
mar.....	566	1.287	854	600	806	461	-34	481	394
apr.....	604	1.645	1.119	582	885	488	21	761	631
mag.....	601	2.152	1.604	617	950	561	-16	1.202	1.042
giu.....	632	2.508	1.995	552	1.166	719	79	1.343	1.276
lug.....	501	3.455	2.811	561	1.829	1.279	-60	1.625	1.532
ago.....	365	3.108	2.469	303	2.971	2.375	62	137	94
set.....	629	2.602	2.077	571	1.354	867	58	1.247	1.209
ott.....	621	1.773	1.252	577	857	442	43	916	810
nov.....	547	1.115	693	610	773	428	-64	342	265
dic.....	380	1.076	595	383	858	481	-3	219	114
2011 - gen.....	460	1.160	685	539	1.128	712	-79	32	-27
feb.....	463	923	557	567	654	378	-105	269	179
mar.....	616	1.464	999	607	838	465	8	626	534
apr.....	596	1.815	1.291	578	849	492	18	966	799
mag.....	653	2.210	1.704	568	950	514	85	1.260	1.190
giu.....	545	2.667	2.135	654	1.252	783	-110	1.415	1.352
lug.....	577	3.856	3.248	567	1.803	1.282	10	2.053	1.966
ago.....	389	3.460	2.859	353	2.847	2.278	36	613	581
set.....	588	2.839	2.286	611	1.296	813	-23	1.543	1.473
ott.....	648	1.905	1.474	647	842	440	1	1.063	1.034
nov.....	488	1.201	745	520	834	466	-32	367	279
dic.....	397	959	566	402	800	451	-5	159	115
2012 - gen.....	441	1.224	775	614	963	577	-173	261	199

Bilancia dei pagamenti e posizione patrimoniale sull'estero
Tavola 5
TBDE0085
Conto finanziario
(milioni di euro)

Periodo	Investimenti diretti		Investimenti di portafoglio		Altri investimenti		Derivati	Variazione delle riserve ufficiali
	all'estero	in Italia	attività	passività	attività	passività		
	<i>S616175M</i>	<i>S044854M</i>	<i>S061250M</i>	<i>S219515M</i>	<i>S473192M</i>	<i>S577774M</i>	<i>S068746M</i>	<i>S662568M</i>
2009	-15.315	14.452	-38.541	66.602	35.891	-30.166	4.332	80
2010	-24.656	6.930	-31.285	69.753	49.647	22.128	-4.734	-1.034
2011.....	-42.544	23.315	35.807	-70.181	-47.451	157.112	7.551	-941
2009 - IV trim.....	-890	-1.267	-18.462	-15.555	68.858	-24.411	252	719
2010 - I trim.....	-329	4.486	-32.794	27.360	6.456	5.102	-3.456	-149
II "	-6.288	-826	4.531	11.444	22.843	-4.857	2.172	-518
III "	-5.239	72	-8.635	6.353	10.360	19.411	-940	-190
IV "	-12.800	3.198	5.613	24.596	9.988	2.472	-2.510	-177
2011 - I trim.....	-11.935	2.557	-4.585	15.788	-15.230	20.607	2.650	-1.888
II "	-10.886	7.701	3.126	18.743	-1.565	3.820	1.577	2.079
III "	-19.960	7.084	10.784	-47.789	-20.787	81.663	823	-775
IV "	237	5.973	26.482	-56.923	-9.869	51.022	2.501	-357
2010 - feb.....	-5.759	6.285	-8.516	-6.949	18.671	11.226	-2.379	-14
mar.....	-1.320	2.253	-16.719	-651	19.927	731	-159	-56
apr.....	-1.843	-1.767	-8.991	14.737	1.941	-2.486	315	-427
mag.....	-1.338	-265	3.193	-4.303	-765	6.665	236	-222
giu.....	-3.107	1.206	10.329	1.010	21.667	-9.036	1.621	131
lug.....	2.323	876	-3.865	17.489	-13.086	10.636	162	-131
ago.....	-3.673	-714	-4.281	-13.518	10.354	8.538	107	513
set.....	-3.889	-90	-489	2.382	13.092	237	-1.209	-572
ott.....	-1.387	3.147	-852	21.020	-14.011	-5.018	-4.245	-216
nov.....	1.420	-2.564	-1.115	5.424	3.844	-527	1.512	-1
dic.....	-12.833	2.615	7.580	-1.848	20.155	8.017	223	40
2011 - gen.....	1.203	-2.252	2.402	5.060	-26.705	9.510	1.116	-1.053
feb.....	-4.827	2.441	-6.100	14.921	1.310	10.738	413	417
mar.....	-8.311	2.368	-887	-4.193	10.165	359	1.121	-1.252
apr.....	-2.238	3.606	-8.563	-5.592	-4.253	5.185	1.100	2.502
mag.....	-1.514	506	4.159	-1.148	766	4.684	497	-623
giu.....	-7.134	3.589	7.530	25.483	1.922	-6.049	-20	200
lug.....	-2.535	3.247	849	-20.274	340	3.125	-271	-342
ago.....	-7.085	661	5.114	-20.922	-2.189	33.072	580	11
set.....	-10.340	3.176	4.821	-6.593	-18.938	45.466	514	-444
ott.....	4.215	3.270	12.505	-1.920	237	-16.324	1.402	185
nov.....	-3.620	1.320	3.500	-30.788	2.818	44.234	337	49
dic.....	-358	1.383	10.477	-24.215	-12.924	23.112	762	-591
2012 - gen.....	(4.873)	(-1.003)	(11.833)	(6.754)	(7.926)	(-15.026)	(545)	(-203)
feb.....	(-4.362)	(-508)	(3.905)	(-14.943)	(-399)	(8.191)	(-937)	(-84)

Variazione delle riserve ufficiali

(milioni di euro)

Periodo	Flussi (con segno di bilancia)							Aggiustamenti di valutazione (b)	Variazione delle consistenze (b)-(a)
	Oro monetario	Diritti speciali di prelievo	Posizione FMI	Valute convertibili		Altre attività	Totale (a)		
				Disponibilità liquide e depositi	Titoli				
	S674036M	S685296M	S697243M	S523245M	S533775M	S721372M	S662568M	S424023M	S470088M
2009	42	-219	74	183	..	80	16.617	16.537
2010	-228	-485	-425	105	..	-1.034	25.726	26.759
2011	245	-2.501	1.085	231	..	-941	14.056	14.997
2009 - IV trim.....	..	1	392	847	-521	..	719	6.910	6.191
2010 - I trim.....	..	-4	-306	-272	434	..	-149	6.420	6.568
II ".....	..	-29	-180	-23	-286	..	-518	18.316	18.835
III ".....	..	-71	63	150	-332	..	-190	-7.133	-6.943
IV ".....	..	-124	-62	-280	289	..	-177	8.123	8.300
2011 - I trim.....	..	240	-808	-41	-1.279	..	-1.888	-5.380	-3.492
II ".....	..	57	-759	1.001	1.780	..	2.079	2.016	-63
III ".....	-438	-250	-87	..	-775	14.829	15.604
IV ".....	..	-52	-497	375	-183	..	-357	2.591	2.948
2010 - feb.	-348	-120	455	..	-14	4.229	4.243
mar.	4	42	4	-107	..	-56	659	715
apr.	-3	-26	201	-599	..	-427	4.956	5.384
mag.	9	-154	-490	414	..	-222	10.122	10.344
giu.	-34	..	267	-101	..	131	3.238	3.107
lug.	-5	..	421	-547	..	-131	-10.834	-10.702
ago.	-1	35	134	346	..	513	7.859	7.346
set.	-65	28	-405	-131	..	-572	-4.158	-3.586
ott.	-3	..	-334	122	..	-216	840	1.056
nov.....	..	-1	33	-301	268	..	-1	8.869	8.870
dic.....	..	-120	-95	356	-101	..	40	-1.586	-1.626
2011 - gen.	-1	..	-271	-781	..	-1.053	-7.570	-6.517
feb.	1	92	587	-263	..	417	3.718	3.301
mar.	240	-899	-357	-236	..	-1.252	-1.527	-275
apr.	9	-128	223	2.398	..	2.502	413	-2.089
mag.	7	-631	458	-457	..	-623	3.889	4.512
giu.	41	..	319	-160	..	200	-2.285	-2.485
lug.	16	-262	3	-98	..	-342	8.633	8.975
ago.	-3	..	-128	142	..	11	8.705	8.693
set.	-13	-176	-125	-131	..	-444	-2.509	-2.065
ott.	3	..	386	-204	..	185	1.219	1.034
nov.....	..	-97	..	-70	216	..	49	6.862	6.813
dic.....	..	43	-497	59	-195	..	-591	-5.490	-4.899
2012 - gen.	(-11)	..	(-648)	(456)	..	(-203)	(8.011)	(8.213)
feb.	(-21)	(-224)	(492)	(-331)	..	(-84)	(-1.513)	(-1.429)

Bilancia dei pagamenti e posizione patrimoniale sull'estero

Tavola 7a

TIAA0200

Posizione patrimoniale sull'estero: posizioni nette

(consistenze a fine periodo in milioni di euro)

	2010 III trim	2010 IV trim	2011 I trim	2011 II trim	2011 III trim	2011 IV trim
Investimenti diretti						
Autorità monetarie	5	5	5	5	5	(1)
- Azioni e utili reinvestiti	4	4	4	4	4	..
- Altri capitali	1	1	1	1	1	(1)
Amministrazioni pubbliche	100	-50	-48	-48	-46	(-56)
- Azioni e utili reinvestiti
- Altri capitali	100	-50	-48	-48	-46	(-56)
Altre istituzioni finanziarie monetarie	49.416	49.375	50.583	49.812	47.184	(48.717)
- Azioni e utili reinvestiti	49.416	49.375	50.583	49.812	47.184	(48.717)
- Altri capitali
Altri settori	59.988	67.158	61.307	62.312	71.592	(70.114)
- Azioni e utili reinvestiti	120.113	114.342	109.331	102.687	100.272	(101.873)
- Altri capitali	-60.125	-47.184	-48.024	-40.375	-28.680	(-31.759)
Totale	109.509	116.488	111.847	112.081	118.735	(118.776)
- Azioni e utili reinvestiti	169.533	163.721	159.918	152.503	147.460	(150.590)
- Altri capitali	-60.024	-47.233	-48.071	-40.422	-28.725	(-31.814)
Investimenti di portafoglio						
Autorità monetarie	57.366	61.471	61.319	63.693	68.203	(70.514)
- Azioni	3.851	4.079	4.116	4.162	3.563	(3.830)
- Strumenti di debito	53.515	57.392	57.203	59.531	64.640	(66.684)
Amministrazioni pubbliche	-825.899	-801.030	-801.020	-811.164	-733.950	(-659.181)
- Azioni	2.702	2.985	3.202	3.286	3.133	(3.451)
- Strumenti di debito	-828.601	-804.015	-804.222	-814.450	-737.083	(-662.632)
Altre istituzioni finanziarie monetarie	-113.039	-113.998	-126.054	-122.108	-101.793	(-87.168)
- Azioni	-32.428	-24.922	-30.626	-27.986	-13.360	(-11.202)
- Strumenti di debito	-80.611	-89.076	-95.428	-94.122	-88.433	(-75.966)
Altri settori	463.689	447.411	435.340	433.202	425.987	(401.053)
- Azioni	197.466	205.276	197.972	213.619	212.876	(203.774)
- Strumenti di debito	266.223	242.135	237.368	219.583	213.111	(197.279)
Totale	-417.883	-406.146	-430.415	-436.377	-341.553	(-274.782)
- Azioni	171.591	187.418	174.664	193.081	206.212	(199.853)
- Strumenti di debito	-589.474	-593.564	-605.079	-629.458	-547.765	(-474.635)
Strumenti derivati						
Autorità monetarie
Amministrazioni pubbliche	-636	-755	-3.728	-3.734	-3.734	(-3.734)
Altre istituzioni finanziarie monetarie	-21.637	-13.643	-14.072	-13.494	-18.655	(-21.183)
Altri settori	-2.797	-1.920	-1.420	-1.760	-2.638	(-5.205)
Totale	-25.070	-16.318	-19.220	-18.988	-25.027	(-30.122)
Altri investimenti						
Autorità monetarie	22.908	10.227	6.332	12.084	-97.590	(-184.558)
Amministrazioni pubbliche	32.925	33.062	37.031	37.046	38.061	(39.207)
Altre istituzioni finanziarie monetarie	-261.260	-252.614	-262.276	-263.322	-217.093	(-175.282)
Altri settori	33.436	23.876	27.879	25.021	25.627	(28.332)
Totale	-171.991	-185.449	-191.034	-189.171	-250.995	(-292.301)
Riserve ufficiali						
Totale	110.640	118.942	115.448	115.387	130.988	(133.941)
Totale posizione netta						
Autorità monetarie	190.919	190.645	183.104	191.169	101.606	(19.898)
Amministrazioni pubbliche	-793.510	-768.773	-767.765	-777.900	-699.669	(-623.764)
Altre istituzioni finanziarie monetarie	-346.520	-330.880	-351.819	-349.112	-290.357	(-234.916)
Altri settori	554.316	536.525	523.106	518.775	520.568	(494.294)
Totale	-394.795	-372.483	-413.374	-417.068	-367.852	(-344.488)

Bilancia dei pagamenti e posizione patrimoniale sull'estero

Tavola 7b

TIAA0300

Posizione patrimoniale sull'estero: attività

(consistenze a fine periodo in milioni di euro)

	2010 III trim	2010 IV trim	2011 I trim	2011 II trim	2011 III trim	2011 IV trim
Investimenti diretti						
Autorità monetarie	5	5	5	5	5	(1)
- Azioni e utili reinvestiti	4	4	4	4	4	..
- Altri capitali	1	1	1	1	1	(1)
Amministrazioni pubbliche	137	37	43	49	52	(50)
- Azioni e utili reinvestiti
- Altri capitali	137	37	43	49	52	(50)
Altre istituzioni finanziarie monetarie	68.541	68.467	69.917	69.734	67.515	(68.594)
- Azioni e utili reinvestiti	68.541	68.467	69.917	69.734	67.515	(68.594)
- Altri capitali
Altri settori	282.504	296.418	294.722	302.429	307.500	(311.732)
- Azioni e utili reinvestiti	275.596	275.586	275.136	276.405	268.701	(273.375)
- Altri capitali	6.908	20.832	19.586	26.024	38.799	(38.357)
Totale	351.187	364.927	364.687	372.217	375.072	(380.377)
- Azioni e utili reinvestiti	344.141	344.057	345.057	346.143	336.220	(341.969)
- Altri capitali	7.046	20.870	19.630	26.074	38.852	(38.408)
Investimenti di portafoglio						
Autorità monetarie	57.366	61.471	61.319	63.693	68.203	(70.514)
- Azioni	3.851	4.079	4.116	4.162	3.563	(3.830)
- Strumenti di debito	53.515	57.392	57.203	59.531	64.640	(66.684)
Amministrazioni pubbliche	7.205	7.282	7.398	7.376	7.091	(7.324)
- Azioni	2.702	2.985	3.202	3.286	3.133	(3.451)
- Strumenti di debito	4.503	4.297	4.196	4.090	3.958	(3.873)
Altre istituzioni finanziarie monetarie	89.696	85.935	83.066	87.339	82.209	(83.489)
- Azioni	10.485	11.116	9.809	8.753	8.354	(7.180)
- Strumenti di debito	79.211	74.819	73.257	78.586	73.855	(76.309)
Altri settori	710.998	709.427	705.902	698.199	658.076	(634.900)
- Azioni	304.263	321.828	328.915	335.006	304.367	(301.636)
- Strumenti di debito	406.735	387.599	376.987	363.193	353.709	(333.264)
Totale	865.265	864.115	857.685	856.607	815.579	(796.227)
- Azioni	321.301	340.008	346.042	351.207	319.417	(316.097)
- Strumenti di debito	543.964	524.107	511.643	505.400	496.162	(480.130)
Strumenti derivati						
Autorità monetarie
Amministrazioni pubbliche	10.395	10.889	8.043	8.043	8.043	(8.043)
Altre istituzioni finanziarie monetarie	118.948	92.789	73.667	73.596	117.111	(117.475)
Altri settori	9.081	8.458	8.628	8.469	7.960	(7.008)
Totale	138.424	112.136	90.338	90.108	133.114	(132.526)
Altri investimenti						
Autorità monetarie	24.841	13.178	9.570	14.787	8.651	(9.515)
Amministrazioni pubbliche	36.421	36.558	41.408	43.000	44.007	(46.094)
Altre istituzioni finanziarie monetarie	188.206	192.481	198.768	192.943	218.205	(223.037)
Altri settori	133.292	133.165	137.639	137.841	140.061	(143.394)
Totale	382.760	375.382	387.385	388.571	410.924	(422.040)
Riserve ufficiali						
Totale	110.640	118.942	115.448	115.387	130.988	(133.941)
Totale attività						
Autorità monetarie	192.852	193.596	186.342	193.872	207.847	(213.971)
Amministrazioni pubbliche	54.158	54.766	56.892	58.468	59.193	(61.511)
Altre istituzioni finanziarie monetarie	465.391	439.672	425.418	423.612	485.040	(492.595)
Altri settori	1.135.875	1.147.468	1.146.891	1.146.938	1.113.597	(1.097.034)
Totale	1.848.276	1.835.502	1.815.543	1.822.890	1.865.677	(1.865.111)

Posizione patrimoniale sull'estero: passività

(consistenze a fine periodo in milioni di euro)

	2010 III trim	2010 IV trim	2011 I trim	2011 II trim	2011 III trim	2011 IV trim
Investimenti diretti						
Autorità monetarie
- Azioni e utili reinvestiti
- Altri capitali
Amministrazioni pubbliche	37	87	91	97	98	(106)
- Azioni e utili reinvestiti
- Altri capitali	37	87	91	97	98	(106)
Altre istituzioni finanziarie monetarie	19.125	19.092	19.334	19.922	20.331	(19.877)
- Azioni e utili reinvestiti	19.125	19.092	19.334	19.922	20.331	(19.877)
- Altri capitali
Altri settori	222.516	229.260	233.415	240.117	235.908	(241.618)
- Azioni e utili reinvestiti	155.483	161.244	165.805	173.718	168.429	(171.502)
- Altri capitali	67.033	68.016	67.610	66.399	67.479	(70.116)
Totale	241.678	248.439	252.840	260.136	256.337	(261.601)
- Azioni e utili reinvestiti	174.608	180.336	185.139	193.640	188.760	(191.379)
- Altri capitali	67.070	68.103	67.701	66.496	67.577	(70.222)
Investimenti di portafoglio						
Autorità monetarie
- Azioni
- Strumenti di debito
Amministrazioni pubbliche	833.104	808.312	808.418	818.540	741.041	(666.505)
- Azioni
- Strumenti di debito	833.104	808.312	808.418	818.540	741.041	(666.505)
Altre istituzioni finanziarie monetarie	202.735	199.933	209.120	209.447	184.002	(170.657)
- Azioni	42.913	36.038	40.435	36.739	21.714	(18.382)
- Strumenti di debito	159.822	163.895	168.685	172.708	162.288	(152.275)
Altri settori	247.309	262.016	270.562	264.997	232.089	(233.847)
- Azioni	106.797	116.552	130.943	121.387	91.491	(97.862)
- Strumenti di debito	140.512	145.464	139.619	143.610	140.598	(135.985)
Totale	1.283.148	1.270.261	1.288.100	1.292.984	1.157.132	(1.071.009)
- Azioni	149.710	152.590	171.378	158.126	113.205	(116.244)
- Strumenti di debito	1.133.438	1.117.671	1.116.722	1.134.858	1.043.927	(954.765)
Strumenti derivati						
Autorità monetarie
Amministrazioni pubbliche	11.031	11.644	11.771	11.777	11.777	(11.777)
Altre istituzioni finanziarie monetarie	140.585	106.432	87.739	87.090	135.766	(138.658)
Altri settori	11.878	10.378	10.048	10.229	10.598	(12.213)
Totale	163.494	128.454	109.558	109.096	158.141	(162.648)
Altri investimenti						
Autorità monetarie	1.933	2.951	3.238	2.703	106.241	(194.073)
Amministrazioni pubbliche	3.496	3.496	4.377	5.954	5.946	(6.887)
Altre istituzioni finanziarie monetarie	449.466	445.095	461.044	456.265	435.298	(398.319)
Altri settori	99.856	109.289	109.760	112.820	114.434	(115.062)
Totale	554.751	560.831	578.419	577.742	661.919	(714.341)
Totale passività						
Autorità monetarie	1.933	2.951	3.238	2.703	106.241	(194.073)
Amministrazioni pubbliche	847.668	823.539	824.657	836.368	758.862	(685.275)
Altre istituzioni finanziarie monetarie	811.911	770.552	777.237	772.724	775.397	(727.511)
Altri settori	581.559	610.943	623.785	628.163	593.029	(602.740)
Totale	2.243.071	2.207.985	2.228.917	2.239.958	2.233.529	(2.209.599)

Bilancia dei pagamenti e posizione patrimoniale sull'estero
Tavola 8
TIAA0500
Dettaglio delle passività non azionarie sull'estero (debito estero)
(consistenze a fine periodo in milioni di euro)

	2011 I trim	2011 II trim	2011 III trim	2011 IV trim
Amministrazioni pubbliche	812.795	824.494	746.986	(673.391)
Breve termine	69.636	61.288	58.432	(35.124)
Strumenti mercato monetario	69.396	60.842	57.995	(34.699)
Prestiti
Crediti commerciali
Altre passività	240	446	437	(425)
Lungo termine	743.159	763.206	688.554	(638.267)
Obbligazioni	739.022	757.698	683.046	(631.806)
Prestiti	4.137	5.508	5.508	(6.461)
Crediti commerciali
Altre passività
Autorità monetarie	3.237	2.703	106.241	(194.074)
Breve termine	3.237	2.703	106.241	(194.074)
Strumenti mercato monetario
Prestiti	463
Valute e depositi	2.491	60	103.560	(191.433)
Altre passività	283	2.643	2.681	(2.641)
Lungo termine
Obbligazioni
Prestiti
Valute e depositi
Altre passività
Altre istituzioni finanziarie monetarie	629.728	628.972	597.586	(550.595)
Breve termine	283.313	279.701	252.992	(221.917)
Strumenti mercato monetario
Prestiti	53.235	44.712	53.321	(46.064)
Valute e depositi	227.458	232.538	197.751	(174.129)
Altre passività	2.620	2.451	1.920	(1.724)
Lungo termine	346.415	349.271	344.594	(328.678)
Obbligazioni	168.685	172.708	162.288	(152.275)
Prestiti	113.521	113.296	114.710	(101.570)
Valute e depositi	64.209	63.267	67.596	(74.833)
Altre passività
Altri settori	249.381	256.431	255.030	(251.047)
Breve termine	78.493	79.222	80.107	(82.312)
Strumenti mercato monetario	22	24	24	(24)
Prestiti	46.058	46.592	46.953	(48.248)
Valute e depositi
Crediti commerciali	31.263	31.449	31.936	(32.859)
Altre passività	1.150	1.157	1.194	(1.181)
Lungo termine	170.888	177.209	174.923	(168.735)
Obbligazioni	139.597	143.586	140.574	(135.961)
Prestiti	26.899	29.173	29.729	(27.937)
Valute e depositi
Crediti commerciali	4.334	4.379	4.493	(4.707)
Altre passività	58	71	127	(130)
Investimenti diretti	144.411	144.785	141.749	(143.487)
Passività non azionarie verso imprese affiliate ...	68.794	69.492	65.036	(64.834)
Passività non azionarie verso investitori diretti ...	75.617	75.293	76.713	(78.653)
Totale	1.839.552	1.857.385	1.847.592	(1.812.594)

Indicatori di competitività

(dati medi nel periodo; indici, 1999=100)

Periodo	Stati Uniti	Giappone	Germania	Francia	Italia	Regno Unito	Canada
	S555450M	S341692M	S407928M	S456966M	S522018M	S572267M	S605040M
2009	97,0	88,7	99,3	101,6	106,0	77,2	108,8
2010	94,9	88,8	94,1	97,8	102,4	77,5	115,2
2011	92,4	89,8	92,7	98,1	102,1	77,7	115,1
2009 - IV trim.....	93,1	88,1	99,7	102,1	106,9	77,3	113,2
2010 - I trim	95,0	87,1	96,5	100,0	104,3	76,9	115,0
II "	96,9	85,8	93,1	97,0	101,7	77,2	116,4
III "	95,4	91,0	93,1	96,5	101,4	78,5	113,9
IV "	92,5	91,2	93,8	97,8	102,1	77,2	115,3
2011 - I trim	91,8	88,8	92,7	97,8	102,0	77,7	117,2
II "	91,2	86,5	93,4	98,9	102,7	76,8	116,2
III "	91,8	90,9	92,7	98,1	102,1	77,5	114,8
IV "	94,8	93,2	92,2	97,7	101,6	79,0	112,2
2010 - gen.	94,5	86,1	97,7	101,0	105,3	77,9	114,4
feb.	95,4	88,4	96,2	99,7	104,0	77,5	114,3
mar.	95,0	86,7	95,5	99,3	103,4	75,4	116,3
apr.	94,7	83,0	94,6	98,5	103,1	77,0	118,2
mag.	97,9	86,1	92,8	96,7	101,4	76,6	115,5
giu.....	98,1	88,2	92,0	95,7	100,5	78,1	115,5
lug.....	96,4	90,3	93,1	96,6	101,5	78,4	113,9
ago.	95,4	91,4	93,0	96,4	101,2	79,2	113,8
set.....	94,3	91,2	93,1	96,6	101,5	77,9	114,1
ott.	92,1	92,3	94,8	98,5	103,0	76,5	114,3
nov.....	92,4	91,1	94,0	98,0	102,3	77,7	115,3
dic.....	92,9	90,3	92,6	97,0	101,1	77,3	116,5
2011 - gen.	92,2	89,9	92,4	97,1	101,4	77,6	117,2
feb.	91,8	88,6	92,8	97,8	102,0	78,1	117,4
mar.	91,6	88,0	93,0	98,5	102,6	77,2	117,2
apr.	90,7	85,0	93,7	99,4	103,1	76,7	118,0
mag.	91,6	86,8	93,2	98,7	102,4	76,7	115,8
giu.....	91,3	87,7	93,4	98,6	102,5	77,0	114,8
lug.....	91,1	88,7	92,9	98,3	102,2	77,0	116,5
ago.	90,8	91,1	92,8	98,4	102,3	77,8	114,5
set.....	93,5	92,7	92,3	97,6	101,8	77,7	113,5
ott.	94,0	93,6	92,7	98,0	102,0	78,1	112,3
nov.....	94,8	93,0	92,4	98,0	101,8	79,3	112,1
dic.....	95,5	93,0	91,4	97,2	101,1	79,5	112,1
2012 - gen.	95,4	93,6	90,3	96,5	100,2	79,6	113,0

Tavola 9
TAAE0250

Spagna	Paesi Bassi	Belgio	Cina	Brasile	Corea del Sud	Turchia	Polonia
<i>S683602M</i>	<i>S722874M</i>	<i>S798020M</i>	<i>S931563M</i>	<i>S076798M</i>	<i>S170725M</i>	<i>S273344M</i>	<i>S357110M</i>
113,3	116,3	113,3	93,9	183,5	87,9	130,4	100,1
110,0	115,0	112,5	91,4	208,2	95,3	139,6	103,1
110,4	118,9	113,7	90,4	219,1	96,9	126,9	101,9
113,8	117,9	115,5	89,0	198,0	92,7	130,1	102,2
111,8	116,2	113,3	89,7	195,6	96,0	135,5	103,6
109,5	113,7	111,4	93,6	204,6	96,5	140,8	102,2
108,9	113,7	112,0	92,1	212,6	93,5	141,1	102,9
109,7	116,3	113,2	90,1	219,8	95,2	140,8	103,8
110,2	118,3	113,8	90,2	223,1	96,7	132,7	104,1
111,1	120,7	114,8	90,3	224,4	98,2	128,8	105,1
110,4	118,9	113,6	90,4	220,5	97,8	122,2	101,2
109,7	117,8	112,7	90,6	208,3	95,0	123,8	97,2
112,6	116,8	114,0	89,1	194,7	95,8	134,5	102,8
111,6	116,0	113,0	88,8	193,2	95,5	135,8	103,0
111,4	115,9	113,0	91,1	198,9	96,6	136,2	104,9
111,0	115,3	112,4	92,2	202,0	99,1	140,6	105,1
109,3	113,4	111,1	94,4	204,2	96,8	141,2	101,2
108,3	112,4	110,8	94,3	207,7	93,5	140,6	100,3
108,9	113,7	112,0	91,7	209,0	92,8	139,8	101,6
108,7	113,3	112,0	91,8	211,4	93,4	141,5	103,2
109,0	114,1	112,1	92,9	217,3	94,2	141,9	103,9
110,3	116,8	114,1	89,0	218,4	95,3	141,9	104,7
109,8	116,3	113,4	89,6	218,9	95,2	141,8	104,1
109,1	115,7	112,3	91,7	222,2	95,1	138,7	102,6
109,5	117,0	113,1	90,9	223,8	97,0	135,3	104,5
110,3	118,1	113,9	89,3	223,9	97,0	132,0	104,3
110,9	119,9	114,4	90,5	221,5	96,2	130,8	103,5
111,5	121,5	115,2	90,1	227,5	98,5	131,5	105,1
110,8	120,5	114,6	90,7	221,4	98,2	128,2	105,3
111,0	119,9	114,6	90,0	224,3	98,1	126,6	104,9
110,7	119,4	113,9	88,5	226,7	100,1	124,3	104,1
110,5	119,0	113,9	90,1	223,8	97,9	119,7	101,8
109,9	118,2	113,0	92,6	210,9	95,5	122,7	97,9
110,2	118,3	113,3	90,4	209,6	94,1	122,8	98,3
109,9	118,0	112,8	89,6	209,8	95,6	124,5	97,2
109,1	117,0	111,9	91,7	205,5	95,2	124,0	96,1
108,5	116,9	111,5	91,1	210,2	95,8	127,0	97,1

APPENDICE METODOLOGICA

INDICAZIONI GENERALI

GLOSSARIO

Il glossario è basato sulla V edizione del Balance of Payments Manual, edito dal Fondo Monetario Internazionale, a cui si rinvia per la trattazione completa delle definizioni delle voci. Per convenzione contabile, nella bilancia dei pagamenti vengono definiti debiti le transazioni che danno luogo a un pagamento all'estero, quali le importazioni, e crediti le transazioni che danno luogo a un incasso dall'estero, quali le esportazioni; i saldi sono dati dalla differenza tra crediti e debiti. Nelle registrazioni relative al conto finanziario, la dizione attività comprende, con segno negativo, l'acquisizione di attività sull'estero da parte dei residenti, mentre le passività, con segno positivo, comprendono l'acquisizione da parte dei non residenti di attività nei confronti dei residenti; nel saldo un aumento di attività nette viene registrato col segno meno.

CONTO CORRENTE

Nel Conto corrente sono comprese tutte le transazioni tra residenti e non residenti che riguardano merci, servizi, redditi e trasferimenti correnti.

a. Merci

Comprendono le Merci in generale, le merci in lavorazione o Lavorazioni, le Riparazioni, le Provviste di bordo e l'Oro non monetario. Le merci sono registrate secondo la definizione fob-fob, ovvero vengono valutate alla frontiera del paese esportatore (le statistiche del commercio estero presentano tipicamente la valutazione cif-fob, ovvero le importazioni sono valutate alla frontiera del paese che compila le statistiche).

b. Servizi

Trasporti: include i noli e il trasporto di passeggeri, qualunque sia il modo del trasporto, e una serie di altri servizi distributivi e ausiliari connessi al trasporto. Tra i servizi ausiliari sono compresi ad esempio il carico e scarico e l'immagazzinamento, la revisione e la pulizia dei mezzi, le commissioni di spedizionieri e agenti. Sono esclusi i servizi di assicurazione connessi al trasporto, le provviste di bordo, le riparazioni, e il noleggio senza equipaggio.

Viaggi: comprende i beni e i servizi acquistati (o per loro conto acquistati o comunque ad essi forniti) dai viaggiatori che si trattengono meno di un anno in un paese in cui non sono residenti. Il vincolo temporale non vale per gli studenti e per i ricoverati in strutture sanitarie; sono esclusi i militari, il personale di agenzie governative e ambasciate e i loro familiari.

Servizi - Comunicazioni: comprende servizi postali, di corriere, e telecomunicazioni.

Servizi - Costruzioni: include i lavori di costruzione e installazione effettuati all'estero da un'impresa residente (e viceversa). I beni importati ed esportati per i lavori di costruzione sono compresi in questa voce e non nelle merci.

Servizi - Assicurazioni: contiene la fornitura a non residenti (e viceversa) di servizi quali l'assicurazione delle merci esportate e importate, e più in generale le assicurazioni vita e danni e i fondi pensione. Va qui incluso il corrispettivo per il servizio reso e non il premio totale.

Servizi Finanziari: la voce contiene spese e commissioni per lettere di credito, linee di credito, transazioni in valuta, intermediazione di attività finanziarie ecc. tra residenti e non residenti.

Servizi informatici e di informazione: comprende transazioni tra residenti e non residenti relative a consulenza su attrezzature e strumenti informatici, servizi di informazione (dal trattamento di dati alle agenzie giornalistiche), assistenza e riparazioni di calcolatori e simili.

Royalties e licenze: rappresenta la remunerazione per l'uso di attività non finanziarie e non prodotte e di diritti di proprietà intellettuale scambiato tra residenti e non residenti.

Altri servizi per le imprese: in questa categoria sono compresi servizi di commercializzazione e altri servizi professionali e tecnici per le imprese.

Servizi personali: comprende i servizi personali, ricreativi e culturali, prestati a non residenti da residenti (e viceversa); include tra gli altri i servizi associati alla produzione di film, musica, programmi radio e televisivi e alla loro distribuzione.

Servizi per il Governo: copre i servizi non altrove classificati associati a organizzazioni ed enti governativi o internazionali.

c. Redditi

Redditi da lavoro: sono compresi salari, stipendi e altri benefici, in natura o denaro e secondo la valutazione lorda, pagati a lavoratori non residenti.

Redditi da capitale: include gli incassi e i pagamenti connessi con la detenzione di attività finanziarie estere o, rispettivamente, con le passività finanziarie verso non residenti.

d. Trasferimenti in conto corrente

I trasferimenti correnti registrano la contropartita di cambiamenti di proprietà tra residenti e non residenti di risorse reali o di attività finanziarie. Sono esclusi, per essere inclusi nel conto capitale, i trasferimenti di proprietà di beni capitali o i trasferimenti di fondi collegati all'acquisto o alla dismissione di beni capitali, e la remissione di debiti. I trasferimenti in conto corrente comprendono trasferimenti pubblici e privati.

CONTO CAPITALE

a. Trasferimenti unilaterali in conto capitale

Comprende i trasferimenti di proprietà di beni capitali o i trasferimenti di fondi collegati all'acquisto o alla dismissione di beni capitali, e la remissione di debiti. I trasferimenti unilaterali in conto capitale comprendono trasferimenti pubblici e privati.

b. Attività intangibili

Sono comprese transazioni nella proprietà (non nell'uso) di attività intangibili quali i brevetti e l'avviamento commerciale. Non comprende diritti di proprietà fondiaria.

CONTO FINANZIARIO

a. Investimenti diretti

Comprendono la transazione iniziale e tutte quelle successive tra l'investitore e l'impresa oggetto dell'investimento; l'investimento diretto viene classificato a seconda che riguardi azioni, utili reinvestiti e altre transazioni tra investitore e impresa o con altre collegate ai due soggetti menzionati. Quest'ultima previsione (legata ad esempio ai prestiti tra società collegate) non vale per le banche, riguardo alle quali si registrano negli investimenti diretti solo le transazioni in azioni e debito subordinato.

b. Investimenti di portafoglio

Vengono registrate in questa voce le transazioni tra residenti e non residenti che riguardano titoli azionari e obbligazionari. Sono escluse quelle che confluiscono negli investimenti diretti.

c. Altri investimenti

Comprendono i crediti commerciali, i prestiti, i depositi, e altre transazioni assimilabili.

d. Derivati

Un dettaglio a parte comprende le transazioni in derivati finanziari.

e. Riserve ufficiali

Le riserve ufficiali della Banca centrale europea e delle Banche centrali nazionali facenti parte dell'Eurosistema sono definite come le attività in valuta diversa dall'euro dotate di liquidità, commerciabilità e qualità elevate detenute in contropartita di non residenti nell'area della moneta unica.

POSIZIONE PATRIMONIALE SULL'ESTERO

La posizione patrimoniale sull'estero indica la consistenza delle attività e delle passività finanziarie (in valuta e in euro) di un'economia verso il resto del mondo. Lo schema di presentazione della posizione patrimoniale sull'estero utilizza gli stessi criteri classificatori del conto finanziario: funzionale (attività/passività dirette, di portafoglio, in derivati, altre e riserve ufficiali), settore residente che detiene l'attività o ha emesso la passività, strumento (limitatamente agli investimenti di portafoglio).

La bilancia dei pagamenti e la posizione patrimoniale sull'estero sono raccordabili. La variazione della consistenza delle attività e passività finanziarie sull'estero, intervenuta in un intervallo di tempo, è attribuibile ai flussi finanziari (transazioni di conto finanziario della bilancia dei pagamenti) e agli aggiustamenti di valutazione (relativi alle variazioni tra inizio e fine periodo dei tassi di cambio e dei prezzi delle attività sottostanti e a eventuali altri aggiustamenti).

La classificazione per settore è la seguente. "Autorità monetarie": Banca d'Italia. "Amministrazioni pubbliche": amministrazioni centrali, amministrazioni locali, enti di previdenza e assistenza sociale. "Altre istituzioni finanziarie monetarie": banche, fondi comuni monetari (questi ultimi inclusi negli "Altri settori" fino a giugno 2002), Istituti di moneta elettronica, Cassa depositi e prestiti spa. "Altri settori": società non finanziarie, famiglie e istituzioni senza scopo di lucro al servizio delle famiglie, altri intermediari finanziari non inclusi nelle "Altre istituzioni finanziarie monetarie" (società di finanziamento, SIM, società fiduciarie di gestione, fondi comuni non monetari, altri OICR, altre imprese finanziarie, imprese di assicurazione e fondi pensione).

DIFFUSIONE DEI DATI

La diffusione dei dati mensili di Bilancia dei pagamenti avviene di norma secondo la seguente successione temporale: il dato provvisorio relativo al mese M nel trimestre Q viene diffuso, per la prima volta, nel Supplemento in pubblicazione circa due mesi dopo (M+55 giorni). La prima versione rivista di questo dato viene pubblicata circa quattro mesi dopo il mese di riferimento (M+115 giorni), a eccezione di alcune voci (altri servizi, trasferimenti correnti, conto capitale) per le quali non sono ancora disponibili i dati delle rilevazioni campionarie. Una seconda revisione viene pubblicata circa 115 giorni dalla fine del trimestre di riferimento (Q + 115 giorni) e riguarda tutti i mesi del trimestre. Eventuali ulteriori revisioni compaiono nel Supplemento in uscita nel mese di giugno dell'anno successivo a quello del mese M di riferimento. Inoltre, nei mesi di maggio e ottobre (aggiornamento definitivo) dell'anno T vengono riviste dall'Istat le serie complete dei dati mensili dell'interscambio commerciale relative all'anno T-1; da ciò consegue una revisione dei dati di bilancia riguardanti le merci e i servizi di trasporto merci che vengono pubblicate nel Supplemento appena disponibili.

La diffusione dei dati di posizione patrimoniale sull'estero avviene di norma secondo la seguente successione temporale: il dato provvisorio relativo alla fine del trimestre T è diffuso circa 115 giorni dopo la fine del periodo di riferimento; esso viene rivisto a distanza di sei mesi. Per il debito estero trimestrale, il dato provvisorio relativo alla fine del trimestre T è diffuso circa 90 giorni dopo la fine del periodo di riferimento; esso viene rivisto a distanza di tre mesi.

FONTI

Il nuovo sistema di raccolta dei dati della bilancia dei pagamenti dell'Italia, introdotto a partire dal mese di settembre 2010, è costituito da molteplici fonti informative: (a) rilevazioni censuarie, quali le segnalazioni statistiche dei soggetti vigilati dalla Banca d'Italia; (b) indagini campionarie, in particolare presso le imprese non finanziarie e le assicurazioni; (c) dati amministrativi, raccolti a fini non statistici per ottemperare a obblighi di legge.

I dati del conto corrente relativi alle merci sono, come in precedenza, elaborati a partire dai dati del commercio estero dell'ISTAT; essi sono ricavati dalle dichiarazioni Intrastat per il commercio intra-UE e dalle bollette doganali per quello extra-UE.

Dalla "Matrice dei Conti" si ricavano le informazioni di consistenza sulle attività e passività del sistema bancario residente necessarie all'elaborazione della posizione verso l'estero del paese, nonché le informazioni - in forma anonima - da parte dei depositari delle consistenze di portafoglio "titolo per titolo" custodite per conto degli investitori (come previsto dagli Indirizzi BCE/2004/15 e BCE/2007/3). La rilevazione mensile delle consistenze fornisce anche la base per il calcolo dei flussi e dei redditi da capitale.

Dalle Segnalazioni Statistiche e di Vigilanza degli altri intermediari finanziari (SIM, SGR, iscritti nell'"elenco speciale") si ricavano dati patrimoniali, di conto economico e informazioni relative agli strumenti finanziari in portafoglio e ai pronti contro termine. Tali informazioni sono utilizzate per la compilazione sia della bilancia dei pagamenti sia della posizione verso l'estero del paese.

Per la parte campionaria il nuovo sistema fa ricorso, accanto alle indagini sul turismo e sui trasporti internazionali svolte già dalla seconda metà degli anni novanta, alla raccolta diretta presso le imprese delle informazioni relative alla loro operatività con l'estero ("Direct Reporting"). Il campione è costituito da circa 7.000 imprese non finanziarie e di assicurazione, selezionate tra le aziende italiane in base alla dimensione e all'operatività complessiva con l'estero e, per alcune rilevazioni, anche della localizzazione geografica e della presenza o meno di partecipazioni estere. Le rilevazioni sono relative alle transazioni non finanziarie (servizi, alcune tipologie di trasferimenti unilaterali e redditi da lavoro) e finanziarie. Per queste ultime è prevista la segnalazione sia di dati di flusso che di consistenza. La periodicità varia, a seconda della rilevazione, da trimestrale ad annuale, con l'eccezione di un campione ristretto di circa 300 imprese di maggiore dimensione, che è sondato mensilmente al fine di cogliere la dinamica di specifici fenomeni finanziari caratterizzati da elevata volatilità. Fanno inoltre eccezione le operazioni su quote rilevanti di capitale effettuate da residenti su società estere o da soci esteri su società italiane, per le quali è prevista la rilevazione "ad evento".

Per la voce rimesse la fonte dei dati è rappresentata dalle segnalazioni prodotte direttamente dai "money transfer operators", dalle banche e dagli altri intermediari finanziari che prestano il servizio di rimessa di denaro, nonché da Poste italiane spa, concernenti dati e informazioni relativi alle operazioni di trasferimento, tra persone fisiche, di denaro da e verso l'estero effettuate per conto della clientela. La rilevazione è operativa dal 2006 (per le banche dal 2010).

Fonti amministrative: si tratta di un insieme di fonti utilizzate per rilevare specifiche voci della bilancia dei pagamenti e della posizione finanziaria verso l'estero.

Ministero Economia e Finanze (MEF) come segnalante diretto di dati su: a) attività e passività finanziarie sull'estero della Pubblica Amministrazione Centrale; b) dichiarazioni dei redditi delle persone fisiche: Modello UNICO sulle attività finanziarie estere detenute dalle persone fisiche residenti e relativi redditi di capitale, Quadro RW (Investimenti all'estero e/o trasferimenti da, per e sull'estero), Sezioni I, II e III; c) Dati anonimi sui regolamenti da e verso l'estero, di importo superiore a 12.500 euro, effettuati da persone fisiche residenti, enti non commerciali e società semplici ed equiparate, attraverso banche e SIM residenti e Poste italiane, comunicati annualmente da tali intermediari alle autorità fiscali, nell'ambito del cosiddetto "monitoraggio fiscale".

INPS: informazioni sulle pensioni pagate all'estero a soggetti non residenti e sui contributi incassati dall'estero.

NOTE ALLE TAVOLE

Le tavole sono esposte in ordine di codice. Per ciascuna tavola sono riportate le note relative e gli eventuali riferimenti alla sezione "Note alle variabili di classificazione".

TAAE0250 - INDICATORI DI COMPETITIVITA' (DATI MEDI NEL PERIODO; INDICI 1999=100)

Nella tavola sono riportati gli indicatori di competitività calcolati sulla base dei prezzi alla produzione dei manufatti (le relative serie sono state recentemente riviste per i principali paesi dell'area dell'euro) di 62 paesi. Per il metodo di calcolo cfr. la nota: "Un nuovo indicatore di competitività per l'Italia e per i principali paesi industriali ed emergenti", in Supplementi al Bollettino Statistico, Note Metodologiche, n. 66, dicembre 2005. Eventuali differenze tra i dati mensili, trimestrali e annuali dipendono da arrotondamenti. A partire dal Supplemento n. 17, del 16 marzo 2007, le serie sono state ribasate (da 1993=100 a 1999=100).

TBDE0085 - CONTO FINANZIARIO

A partire dai dati riferiti al mese di gennaio 2008 la bilancia dei pagamenti dell'Italia viene prodotta sulla base di un nuovo sistema di raccolta e compilazione delle statistiche. Le serie per i periodi antecedenti al 2008 sono state riviste per adeguarne la continuità con i nuovi dati. A partire dalle osservazioni di gennaio 2009 i dati relativi agli investimenti di portafoglio sono ricavati, titolo per titolo, come differenza delle consistenze mensili in titoli esteri detenuti da residenti (attività) e da non residenti (passività), in quantità o valore nominale, valutata al prezzo medio del titolo nel periodo di riferimento. Le fonti utilizzate per la determinazione delle consistenze in titoli esteri sono le segnalazioni, in forma anonima e titolo per titolo, da parte dei depositari residenti (principalmente banche) sui titoli in custodia per conto degli investitori, integrate dalle segnalazioni delle banche e dei fondi comuni monetari residenti e della Banca d'Italia sui titoli di loro proprietà, e da una rilevazione campionaria sulle attività detenute all'estero dagli operatori non bancari.

TBDE0090 - CONTO CORRENTE DESTAGIONALIZZATO

La tavola riporta le serie del conto corrente, delle merci e dei servizi corrette per gli effetti della stagionalità e dei giorni di calendario. L'identificazione e la rimozione della componente stagionale si basa sull'approccio model-based, la cui applicazione è stata effettuata tramite il pacchetto statistico Tramo-Seats. I saldi sono calcolati come differenza tra

crediti e debiti destagionalizzati. Il conto corrente è calcolato come somma delle singole componenti destagionalizzate (merci, servizi, redditi e trasferimenti correnti). La politica di revisione segue il metodo del partial concurrent adjustment, che prevede di identificare il modello, gli effetti di calendario ed eventuali outlier con cadenza annuale, aggiornando su base mensile la stima dei rispettivi parametri. L'intera serie storica destagionalizzata (compresi i dati già pubblicati nei numeri precedenti del Supplemento) è pertanto soggetta a revisione su base mensile.

TBDE0300 - CONTO CORRENTE: SALDI

A partire dai dati riferiti al mese di gennaio 2008 la bilancia dei pagamenti dell'Italia viene prodotta sulla base di un nuovo sistema di raccolta e compilazione delle statistiche. Le serie per i periodi antecedenti al 2008 sono state riviste per adeguarne la continuità con i nuovi dati.

TBDE0310 - CONTO CORRENTE: CREDITI

A partire dai dati riferiti al mese di gennaio 2008 la bilancia dei pagamenti dell'Italia viene prodotta sulla base di un nuovo sistema di raccolta e compilazione delle statistiche. Le serie per i periodi antecedenti al 2008 sono state riviste per adeguarne la continuità con i nuovi dati.

TBDE0320 - CONTO CORRENTE: DEBITI

A partire dai dati riferiti al mese di gennaio 2008 la bilancia dei pagamenti dell'Italia viene prodotta sulla base di un nuovo sistema di raccolta e compilazione delle statistiche. Le serie per i periodi antecedenti al 2008 sono state riviste per adeguarne la continuità con i nuovi dati.

TBDE0400 - VIAGGI INTERNAZIONALI PER MOTIVO: CREDITI, DEBITI E SALDI

I dati provengono dall'indagine campionaria sul turismo internazionale dell'Italia, effettuata dalla Banca d'Italia su base mensile dal 1996. Questa indagine consiste nell'intervistare un campione di viaggiatori in entrata e in uscita presso le frontiere. Sono effettuate due tipologie principali di rilevazioni ogni anno: circa 150.000 interviste dirette per raccogliere informazioni sulle spese, le caratteristiche e i comportamenti dei viaggiatori e circa 1.500.000 operazioni di conteggio per disaggregare il numero complessivo di viag-

giatori - ricavato da fonti amministrative - per paese di residenza.

TIAA0200 - POSIZIONE PATRIMONIALE SULL'ESTERO: POSIZIONI NETTE

La periodicità è annuale per gli anni 1997-1998, semestrale da giugno 1999 fino a dicembre 2003, trimestrale dal 2004. Si vedano le note alle tavole TIAA0300 e TIAA0400.

TIAA0300 - POSIZIONE PATRIMONIALE SULL'ESTERO: ATTIVITA'

La periodicità è annuale per gli anni 1997-1998, semestrale da giugno 1999 fino a dicembre 2003, trimestrale dal 2004. A partire dai dati relativi a dicembre 2007, la posizione patrimoniale sull'estero dell'Italia viene prodotta sulla base di un nuovo sistema di raccolta e compilazione delle statistiche. Le serie per i periodi antecedenti al dicembre 2007 sono state riviste per adeguarne la continuità con i nuovi dati. A partire dai dati relativi a dicembre 2008, gli investimenti di portafoglio sono calcolati sulla base della segnalazione - in forma anonima - da parte dei depositari delle consistenze "titolo per titolo" custodite per conto degli investitori. La presenza di consistenze di investimenti diretti negative è resa possibile dalla convenzione di registrazione dei finanziamenti intrasocietari. Quando la società partecipata oggetto di investimento diretto finanzia la società investitrice, i fondi relativi vengono registrati negli investimenti diretti come disinvestimenti, in riduzione dell'investimento preesistente.

TIAA0400 - POSIZIONE PATRIMONIALE SULL'ESTERO: PASSIVITA'

La periodicità è annuale per gli anni 1997-1998, semestrale da giugno 1999 fino a dicembre 2003, trimestrale dal

2004. A partire dai dati relativi a dicembre 2007, la posizione patrimoniale sull'estero dell'Italia viene prodotta sulla base di un nuovo sistema di raccolta e compilazione delle statistiche. Le serie per i periodi antecedenti al dicembre 2007 sono state riviste per adeguarne la continuità con i nuovi dati. A partire dai dati relativi a dicembre 2008, gli investimenti di portafoglio sono calcolati sulla base della segnalazione - in forma anonima - da parte dei depositari delle consistenze "titolo per titolo" custodite per conto degli investitori. La presenza di consistenze di investimenti diretti negative è resa possibile dalla convenzione di registrazione dei finanziamenti intrasocietari. Quando la società partecipata oggetto di investimento diretto finanzia la società investitrice, i fondi relativi vengono registrati negli investimenti diretti come disinvestimenti, in riduzione dell'investimento preesistente.

TIAA0500 - DETTAGLIO DELLE PASSIVITA' NON AZIONARIE SULL'ESTERO (DEBITO ESTERO)

La serie inizia da dicembre 2007. I dati prospettati nella tavola sono coerenti con quelli della tavola TIAA0400. La consistenza del debito estero rappresenta, infatti, un sottoinsieme del passivo della posizione verso l'estero in quanto la prima non comprende i derivati, le azioni e gli utili reinvestiti. Parziali differenze tra i due sistemi di statistiche sono dovute al diverso grado di provvisorietà dei dati e alle diverse periodicità e tempestività di pubblicazione. A partire dai dati relativi a dicembre 2008, gli investimenti di portafoglio sono calcolati sulla segnalazione - in forma anonima - da parte dei depositari delle consistenze "titolo per titolo" custodite per conto degli investitori.

Le informazioni memorizzate elettronicamente nella Base Informativa Pubblica on-line sono individuate dai codici riportati in ciascuna tavola, ad eccezione delle tavole TIAA0200, TIAA0300, TIAA0400 e TIAA0500, i cui codici sono riportati nel seguito.

SETTORI RESIDENTI (setop_res)

Autorità monetarie	5630
Amministrazioni pubbliche.....	5607
Altre istituzioni finanziarie monetarie	5620
Altri settori	5635
Totale	5615

FENOMENI RILEVATI (vocesotvoc)

Attività - Investimenti diretti.....	71001170
- Azioni e utili reinvestiti	71001193
- Altri capitali.....	71001196
Attività - Investimenti di portafoglio	71001171
- Azioni	71001185
- Strumenti di debito	71001186
Attività - Strumenti derivati	71001182
Attività - Altri investimenti.....	71001172
Attività - Riserve ufficiali	71001190
Attività - Totale.....	71001173
Passività - Investimenti diretti.....	71001174
- Azioni e utili reinvestiti	71001194
- Altri capitali.....	71001197
Passività - Investimenti di portafoglio	71001175
- Azioni	71001187
- Strumenti di debito	71001188
Passività - Strumenti derivati	71001183
Passività - Altri investimenti.....	71001176
Passività - Totale.....	71001177

Posizione netta - Investimenti diretti	71001178
- Azioni e utili reinvestiti	71001195
- Altri capitali	71001198
Posizione netta - Investimenti di portafoglio	71001179
- Azioni.....	71001191
- Strumenti di debito.....	71001192
Posizione netta - Strumenti derivati	71001184
Posizione netta - Altri investimenti.....	71001180
Posizione netta - Totale.....	71001181
Debito estero - Strumenti mercato monetario ...	70070000
Debito estero - Obbligazioni	70070010
Debito estero - Prestiti.....	70070020
Debito estero - Valute e depositi.....	70070030
Debito estero - Crediti commerciali.....	70070040
Debito estero - Altre passività.....	70070050
Debito estero - Investimenti diretti	70070110
Debito estero - Passività non azionarie verso imprese affiliate.....	70070060
Debito estero - Passività non azionarie verso investitori diretti	70070070
Debito estero - Totale.....	70070120

DURATA ORIGINARIA (durata_or) *

Breve termine (inferiore a un anno).....	5
Lungo termine (superiore a un anno).....	403
Totale	9

RESIDENZA A FINI VALUTARI DELLA CLIENTELA (residenz) **

Non residenti	2
---------------------	---

* Campo previsto solo per la tavola TIAA0500.

** Campo previsto solo per le tavole TIAA0200, TIAA0300, TIAA0400.

AVVERTENZE

- I. - Le elaborazioni, salvo diversa indicazione, sono eseguite dalla Banca d'Italia.
- II. - Segni convenzionali:
- quando il fenomeno non esiste;
 - quando il fenomeno esiste ma i dati non si conoscono;
 - .. quando i dati non raggiungono la cifra significativa dell'ordine minimo considerato.
- I dati riportati fra parentesi sono provvisori, quelli fra parentesi in corsivo sono stimati.
- III. - Le tavole sono contrassegnate, oltre che da un numero progressivo, da un codice alfanumerico che individua in modo univoco il contenuto della tavola nell'archivio elettronico in cui sono memorizzate le informazioni destinate alla diffusione esterna. Analogo codice identifica le diverse grandezze riportate in ciascuna tavola.
- IV. - Le note metodologiche, riportate nelle ultime pagine del Supplemento, sono contrassegnate da codici elettronici che si riferiscono alle tavole e, nell'ambito di ciascuna di esse, alle singole grandezze economiche. Quando la nota metodologica è relativa a una particolare osservazione, essa segue il codice della variabile associato alla data di riferimento dell'osservazione.

SUPPLEMENTI AL BOLLETTINO STATISTICO

Moneta e banche (mensile)

Mercato finanziario (mensile)

Finanza pubblica, fabbisogno e debito (mensile)

Bilancia dei pagamenti e posizione patrimoniale sull'estero (mensile)

Conti finanziari (trimestrale)

Sistema dei pagamenti (semestrale)

Statistiche di finanza pubblica nei paesi dell'Unione europea (annuale)

Debito delle Amministrazioni locali (annuale)

La ricchezza delle famiglie italiane (annuale)

Indagini campionarie (periodicità variabile)

Note metodologiche (periodicità variabile)

Tutti i supplementi sono disponibili sul sito Internet della Banca d'Italia: www.bancaditalia.it

Eventuali chiarimenti sui dati contenuti in questa pubblicazione possono essere richiesti via e-mail all'indirizzo statistiche@bancaditalia.it

Stampa su carta riciclata