



BANCA D'ITALIA
EUROSISTEMA

Supplementi al Bollettino Statistico

Indicatori monetari e finanziari

Bilancia dei pagamenti
e posizione patrimoniale sull'estero

Nuova serie
Anno XX - 20 Agosto 2010

Numero

43

Avviso

Dal 16 ottobre le pubblicazioni statistiche relative ai conti con l'estero dell'Italia e quelle comunque contenenti informazioni correlate (Supplementi al Bollettino statistico: "Bilancia dei pagamenti e posizione patrimoniale sull'estero", "Mercato finanziario", "Finanza Pubblica, fabbisogno e debito", "Moneta e banche" e "Conti finanziari") fanno riferimento a dati sulle consistenze e sui flussi degli investimenti di portafoglio calcolati sulla base di un nuovo sistema di rilevazione (per le consistenze a partire dai dati al 31 dicembre 2008; per i flussi a partire da gennaio 2009). Le serie storiche delle consistenze sono ricostruite all'indietro, per il momento fino al dicembre 1997, e sono disponibili anche nella Base Informativa Pubblica On-line.

Di seguito si fornisce una breve sintesi della nuova metodologia di rilevazione, delle modalità di ricostruzione delle serie storiche e dei risultati della revisione. Informazioni più dettagliate saranno oggetto di un apposito quaderno della collana "Questioni di economia e finanza" (Occasional Papers).

La revisione degli investimenti di portafoglio nei dati di posizione sull'estero dell'Italia

Il nuovo sistema di raccolta dei dati relativi alle consistenze per investimenti di portafoglio è ora incentrato sulla segnalazione - in forma anonima - da parte dei depositari delle consistenze "titolo per titolo" custodite per conto degli investitori (come previsto dagli Indirizzi BCE/2004/15 e BCE/2007/3). In precedenza i dati erano ottenuti cumulando i flussi netti raccolti sulla base dei pagamenti da e per l'estero a partire dalle consistenze di fine 1989 e aggiungendo gli aggiustamenti di valutazione. Altre fonti utilizzate includono le segnalazioni della Banca d'Italia, delle banche e dei fondi comuni monetari residenti, relative ai titoli di loro proprietà, nonché una rilevazione campionaria sulle attività detenute all'estero dagli operatori non bancari (direct reporting). La rilevazione mensile delle consistenze fornisce la base per il calcolo dei flussi e dei redditi da capitale, in un sistema integrato e coerente in tutte le sue componenti.

L'applicazione del nuovo metodo ha determinato revisioni molto limitate per le attività estere nel portafoglio dei residenti, per le quali già si faceva ricorso a un'indagine annuale dai contenuti simili a quella predisposta nel nuovo sistema. Alla fine di dicembre del 2008, prima data per la quale sono disponibili informazioni da entrambi i sistemi di rilevazione, le attività di portafoglio in titoli emessi da non residenti ammontano secondo le nuove stime a 687,4 miliardi di euro, a fronte di 669,9 miliardi nei dati pubblicati in precedenza (tav. 1). Per le attività, la tendenza dei dichiaranti a rappresentare parzialmente le proprie disponibilità e la difficoltà a rilevare dati presso i depositari esteri di titoli possono avere determinato una sottostima dell'effettivo ammontare di quanto detenuto all'estero.

Dal lato delle passività (titoli azionari e obbligazionari emessi da residenti e detenuti da non residenti) il nuovo sistema ha rilevato consistenze significativamente superiori a quelle in precedenza pubblicate. Alla fine del 2008 le passività verso non residenti rappresentate da titoli di debito sono pari nel nuovo sistema a 1.036,7 miliardi di euro (988,5 miliardi nel vecchio sistema), quelle per azioni e fondi comuni a 133,7 miliardi (contro 24,3 miliardi; tav. 1). Il divario riflette le imperfezioni della vecchia metodologia di compilazione secondo cui i dati erano ottenuti cumulando i flussi e aggiungendo gli aggiustamenti di valutazione, il che ha dato luogo a una distorsione sistematica nel corso del tempo.

Tale problema era più accentuato per la componente azionaria, in cui gli aggiustamenti di valutazione, che tengono conto della variazione dei prezzi, sono spesso molto rilevanti e possono amplificare eventuali imprecisioni nei dati. I nuovi dati risultano più coerenti con le indicazioni dei cosiddetti dati mirror (relativi alle attività in titoli italiani dichiarate nelle indagini campionarie svolte nei paesi partner e promosse dal

Coordinated Portfolio Investment Survey dell'FMI). La revisione al rialzo delle passività azionarie riguarda anche il settore bancario ma soprattutto gli altri settori.

Nel comparto dei titoli di debito si riscontra inoltre una mutata allocazione per settore emittente: con il nuovo sistema risultano minori le passività sull'estero della Pubblica Amministrazione, maggiori quelle attribuite alle banche e agli altri settori, avvicinando i dati italiani a quelli degli altri principali paesi avanzati.

Per assicurare la continuità delle serie storiche, le consistenze passive per investimenti di portafoglio sono state ricostruite all'indietro, per il momento fino al dicembre del 1997, decumulando i flussi netti e applicando, per la componente azionaria, aggiustamenti di valutazione basati su indici di borsa. E' stata inoltre rivista la ripartizione dei flussi di bilancia dei pagamenti per strumento e per settore emittente delle passività rappresentate da titoli di debito.

In base ai nuovi dati, la posizione debitoria netta sull'estero dell'Italia alla fine del 2008 risulta quindi più alta di circa 140 miliardi di euro (pari a 9 punti percentuali di PIL).

Il processo di revisione della posizione patrimoniale italiana non si è ancora concluso. La posizione potrà subire ulteriori variazioni principalmente per due motivi:

1. dalla seconda metà del 2010 le statistiche relative alla bilancia dei pagamenti e alla posizione patrimoniale sull'estero saranno interamente desunte dal nuovo sistema di rilevazione basato sulla raccolta diretta dei dati, in linea con quanto già realizzato o in corso di realizzazione presso altri paesi europei. Ciò potrà incidere sulle voci rimanenti del conto finanziario (gli investimenti diretti e gli altri investimenti).

2. l'emersione di capitali detenuti all'estero ma non segnalati connessa con lo "scudo fiscale" condurrà, secondo le due passate esperienze all'inizio del decennio, a una revisione al rialzo delle attività dei residenti all'estero, di entità ancora non definibile.

Tavola 1

Consistenze per investimenti di portafoglio a fine 2008: confronto tra dati pubblicati in precedenza e dati rivisti in base al nuovo sistema (1) (milioni di euro)				
		Dati pubblicati in precedenza (a)	Dati rivisti in base al nuovo sistema (b)	Differenza (b – a)
Attività	Totale	669.947	687.369	17.422
	Azioni (2)	212.801	219.338	6.537
	Titoli di debito	457.146	468.031	10.885
Passività	Totale	1.012.832	1.170.446	157.614
	Azioni (2)	24.298	133.710	109.412
	Titoli di debito	988.534	1.036.736	48.202

(1) Consistenze sull'estero, a valore di mercato, a fine dicembre 2008. (2) Inclusi i fondi comuni.

Indice

Avviso

Tabella A	-	Bilancia dei pagamenti
Figura 1	-	Conto corrente
Figura 2	-	Investimenti di portafoglio
Figura 3	-	Investimenti diretti
Figura 4	-	Posizione patrimoniale netta sull'estero
Tavola 1a	- (TBDE0230)	- Bilancia dei pagamenti: saldi
Tavola 1b	- (TBDE0050)	- Bilancia dei pagamenti: crediti e debiti
Tavola 2a	- (TBDE0060)	- Conto corrente e conto capitale: saldi
Tavola 2b	- (TBDE0070)	- Conto corrente e conto capitale: crediti
Tavola 2c	- (TBDE0080)	- Conto corrente e conto capitale: debiti
Tavola 3	- (TBDE0090)	- Conto corrente destagionalizzato
Tavola 4	- (TBDE0085)	- Conto finanziario
Tavola 5	- (TIAA0100)	- Variazione delle riserve ufficiali
Tavola 6a	- (TIAA0200)	- Posizione patrimoniale sull'estero: posizioni nette
Tavola 6b	- (TIAA0300)	- Posizione patrimoniale sull'estero: attività
Tavola 6c	- (TIAA0400)	- Posizione patrimoniale sull'estero: passività
Tavola 7	- (TIAA0500)	- Dettaglio delle passività non azionarie sull'estero (debito estero)
Tavola 8	- (TAAE0250)	- Indicatori di competitività

Appendice metodologica

Codici

Tavole consultabili esclusivamente nella Base Informativa Pubblica on-line

TBDE0125	- Servizi: saldi
TBDE0124	- Servizi: crediti
TBDE0123	- Servizi: debiti
TBDE0250	- Redditi: saldi
TBDE0240	- Redditi: crediti
TBDE0260	- Redditi: debiti
TBDE0280	- Derivati (netto)
TBDE0160	- Investimenti di portafoglio: attività
TBDE0170	- Investimenti di portafoglio: passività
TBDE0180	- Altri investimenti: attività
TBDE0270	- Altri investimenti: passività
TAAE0230	- Quotazioni dell'euro rispetto alle principali valute estere

Avvertenze

Nei dodici mesi terminanti in giugno 2010 il disavanzo del conto corrente (48,2 miliardi) si è ridotto lievemente rispetto al mese precedente. Il saldo cumulato sui dodici mesi delle merci, in passivo, ha registrato un ulteriore peggioramento, più che compensato dal calo del disavanzo nei servizi (fig. 1).

Nel mese di giugno i residenti in Italia hanno effettuato disinvestimenti netti da titoli di portafoglio esteri per 14,3 miliardi (in prevalenza titoli di debito), mentre i non residenti hanno effettuato investimenti per 12,6 miliardi in azioni italiane e disinvestimenti per 5,3 miliardi da titoli di debito. Nei dodici mesi terminanti in giugno il saldo ha registrato deflussi netti per 10,6 miliardi di euro (fig. 2).

In giugno gli investimenti diretti all'estero sono stati pari a 1,9 miliardi, a fronte di 3,0 miliardi di investimenti diretti in Italia. Nei dodici mesi terminanti in giugno il saldo ha registrato deflussi netti per 1,2 miliardi, in netta diminuzione rispetto all'anno precedente (fig. 3).

Alla fine di marzo 2010 la posizione patrimoniale sull'estero dell'Italia risultava passiva per 284,5 miliardi di euro (18,7 per cento del PIL), in miglioramento rispetto al dicembre del 2009 (fig. 4).

Lo scudo fiscale ha determinato l'emersione di attività verso l'estero, costituite entro il 31 dicembre 2008 e precedentemente non registrate. I dati sulla posizione patrimoniale sull'estero dell'Italia pubblicati non ne tengono conto. Nell'ambito del completamento della revisione dei dati sulla posizione previsto per il prossimo ottobre (cfr. la pubblicazione "SDDS - La bilancia dei pagamenti dell'Italia in dicembre 2009" sul sito Internet della Banca d'Italia) si terrà conto delle segnalazioni relative allo scudo fiscale. Fino ad allora, a fronte dei rimpatri con liquidazione registrati nella bilancia dei pagamenti come flussi in entrata derivanti da disinvestimenti di attività estere, viene inserita una posta correttiva tra gli "aggiustamenti di valutazione" che ne elimina temporaneamente gli effetti sulla posizione patrimoniale dell'Italia.

Tabella A

Bilancia dei pagamenti (milioni di euro)

	Giugno 2009			Giugno 2010			Dodici mesi terminanti in Giugno 2009			Dodici mesi terminanti in Giugno 2010		
	Crediti	Debiti	Saldo	Crediti	Debiti	Saldo	Crediti	Debiti	Saldo	Crediti	Debiti	Saldo
Conto corrente.....	37.519	42.418	-4.899	(43.725)	(46.423)	(-2.698)	471.287	530.739	-59.452	(448.465)	(496.694)	(-48.229)
Merci.....	25.242	25.391	-149	(30.591)	(31.703)	(-1.112)	322.940	324.819	-1.879	(310.308)	(315.636)	(-5.328)
Servizi.....	6.428	6.618	-190	(7.414)	(6.169)	(1.245)	73.852	85.507	-11.655	(72.789)	(79.013)	(-6.224)
Redditi	3.919	6.958	-3.039	(3.949)	(6.178)	(-2.229)	57.622	85.996	-28.374	(45.682)	(67.956)	(-22.273)
Trasferimenti	1.931	3.451	-1.520	(1.771)	(2.373)	(-602)	16.873	34.417	-17.544	(19.686)	(34.090)	(-14.404)
Conto capitale.....	154	170	-16	(126)	(173)	(-47)	2.570	1.856	714	(1.935)	(1.345)	(590)
	Attività	Passività	Saldo	Attività	Passività	Saldo	Attività	Passività	Saldo	Attività	Passività	Saldo
Conto finanziario (*).....	-	-	2.795	-	-	(22.597)	-	-	44.353	-	-	(37.613)
Investimenti diretti	-13.519	2.252	-11.267	(-1.916)	(3.022)	(1.106)	-40.504	27.505	-12.999	(-23.908)	(22.670)	(-1.238)
Investimenti di portafoglio.....	-7.005	7.810	805	(14.263)	(7.304)	(21.567)	53.675	51.986	105.661	(-61.201)	(50.567)	(-10.634)
Derivati	430	-456	-26	(585)	(256)	(841)	1.222	8.012	9.234	(11.302)	(2.857)	(14.159)
Altri investimenti	-4.631	18.341	13.710	(17.965)	(-19.013)	(-1.048)	-1.386	-52.411	-53.797	(94.579)	(-59.219)	(35.360)
Riserve ufficiali (**)	-427	-	-427	(131)	-	(131)	-3.746	-	-3.746	(-34)	-	(-34)
Errori e omissioni.....	-	-	2.120	-	-	(-19.852)	-	-	14.385	-	-	(10.026)

(*) Le attività si riferiscono ai capitali italiani, le passività ai capitali esteri.

(**) Il segno (+) indica riduzione di riserve. Il segno (-) indica aumento di riserve.

NOTE SUI DATI. Dati aggiornati al 16 agosto 2010.

Bilancia dei pagamenti e posizione patrimoniale sull'estero

Figura 1

CONTO CORRENTE (miliardi di euro; saldi cumulati di 12 mesi)

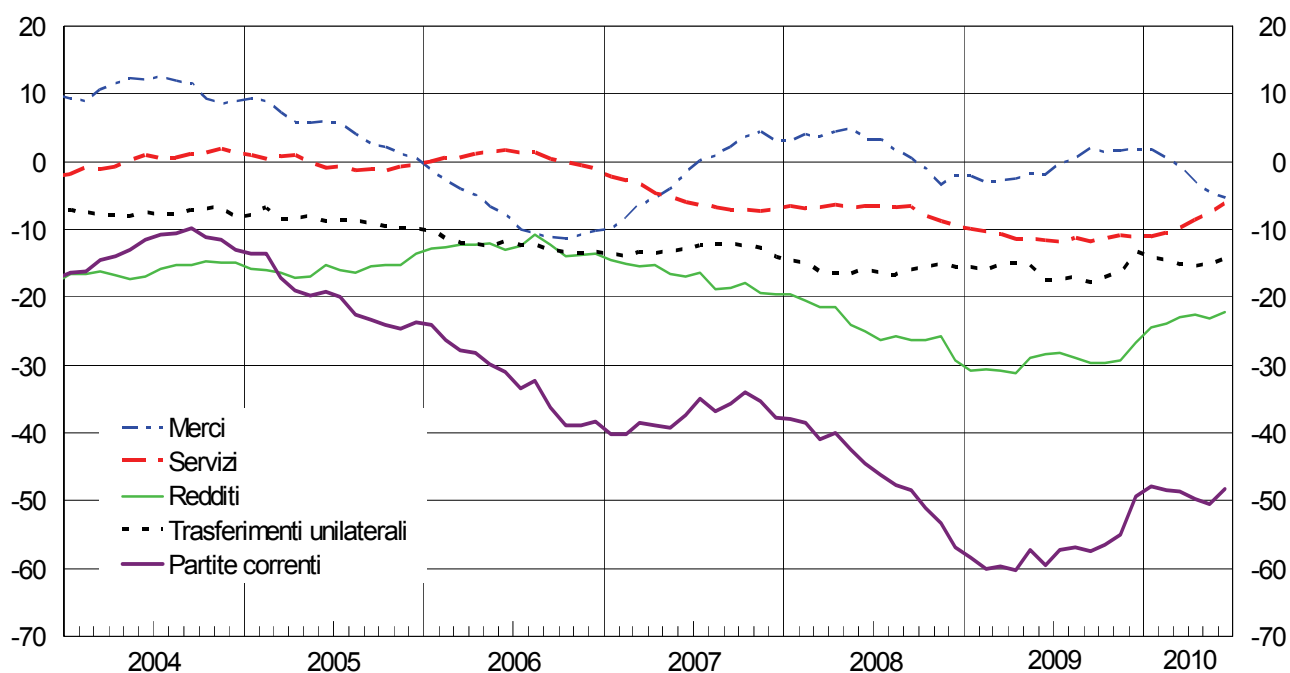
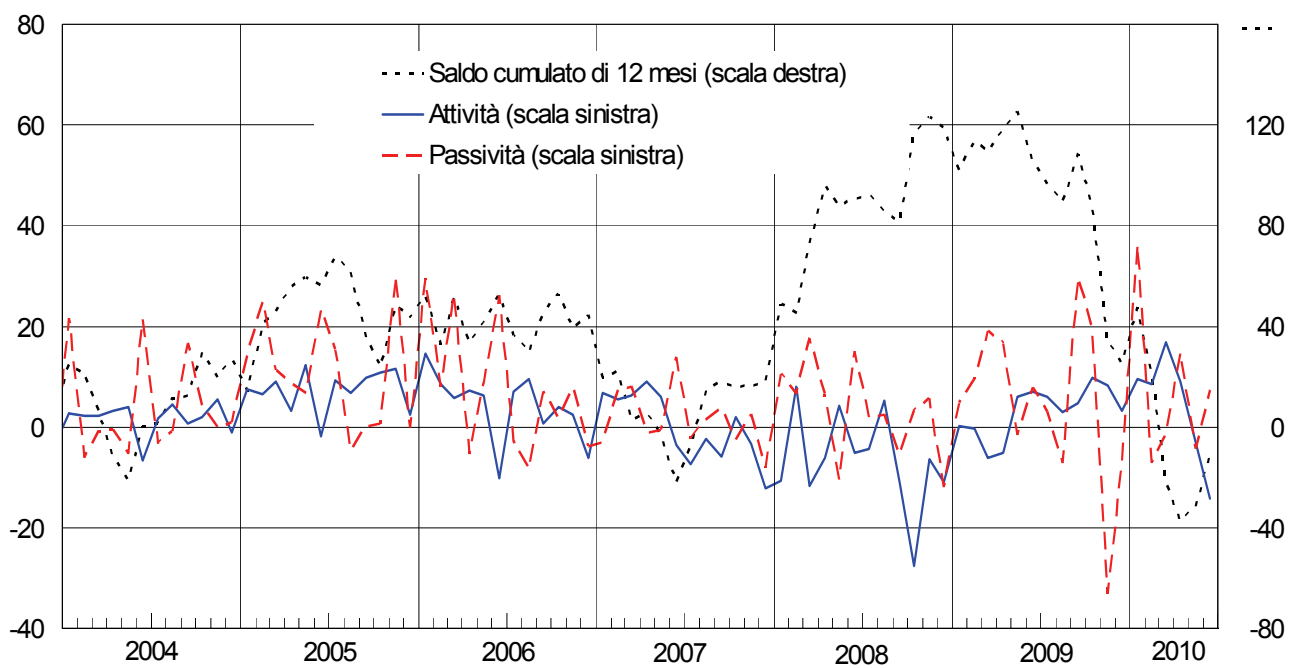


Figura 2

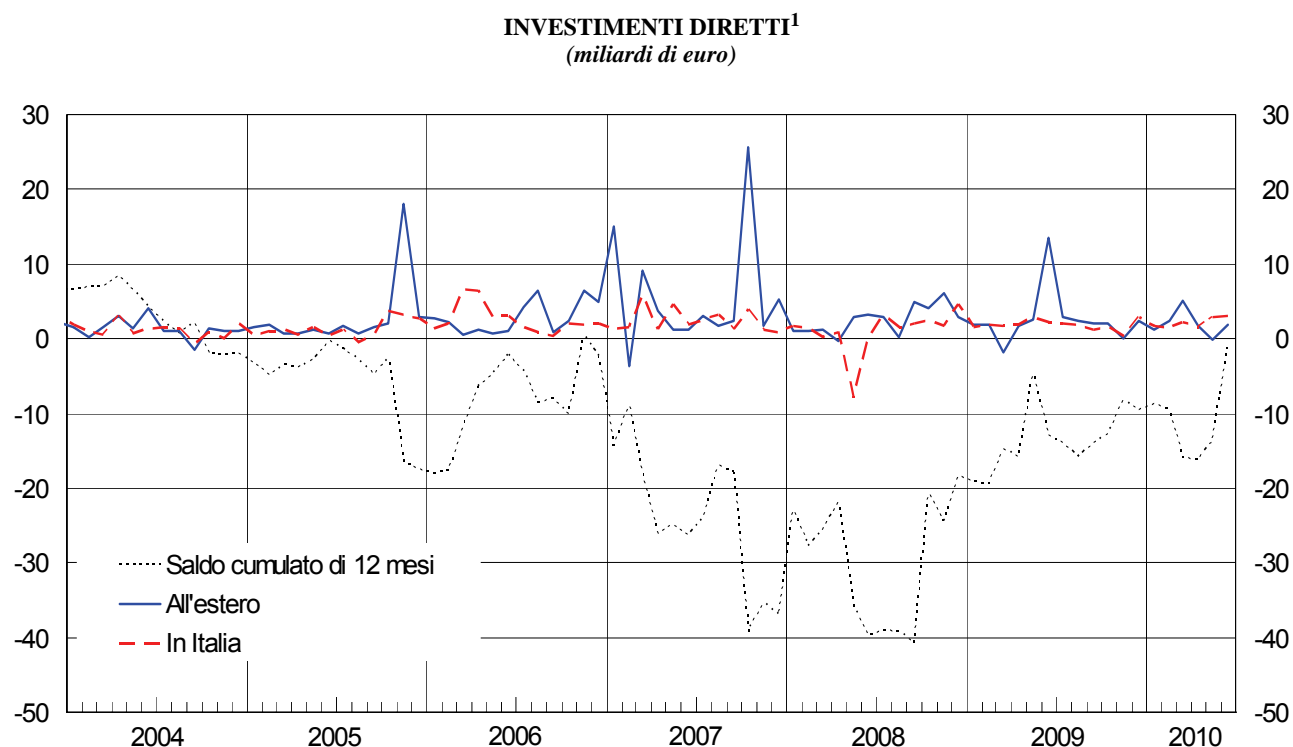
INVESTIMENTI DI PORTAFOGLIO¹ (miliardi di euro)



(1) Per le attività segno inverso rispetto alla convenzione di bilancia: un valore positivo corrisponde a investimenti netti da parte di residenti.

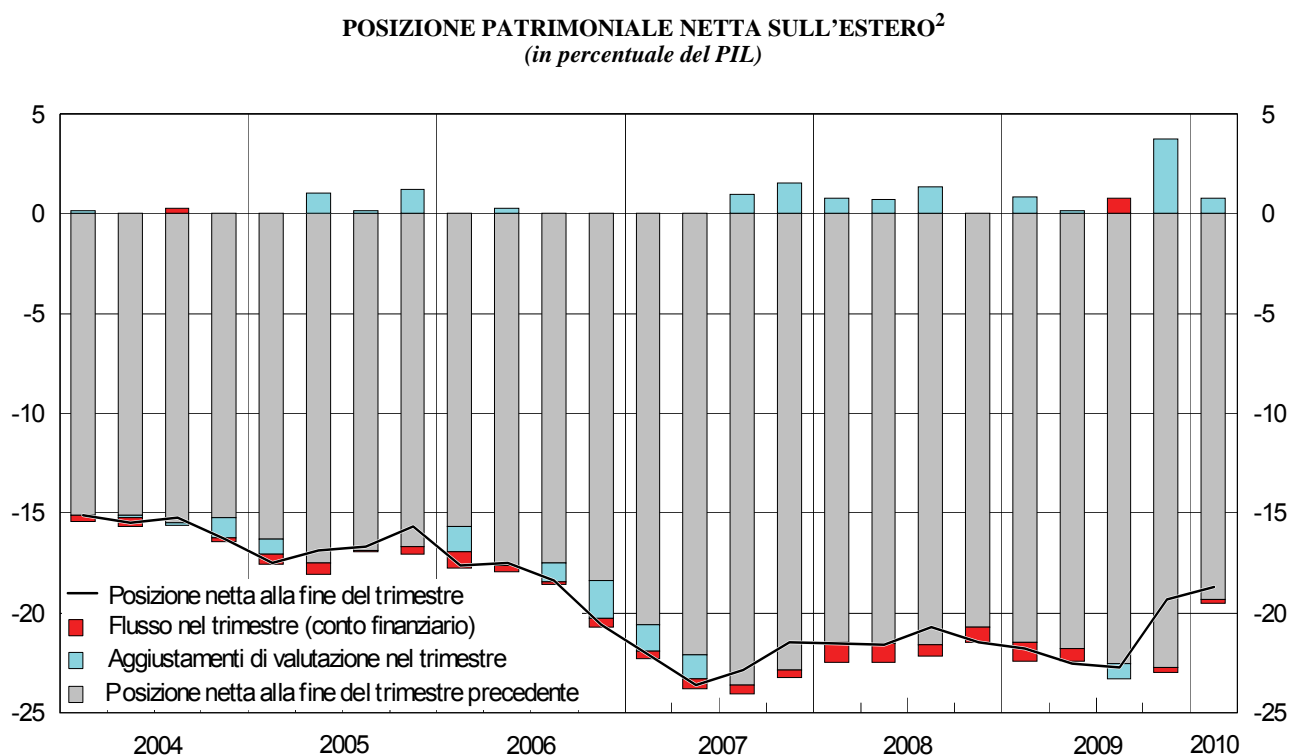
Bilancia dei pagamenti e posizione patrimoniale sull'estero

Figura 3



(1) Per le attività segno inverso rispetto alla convenzione di bilancia: un valore positivo corrisponde a investimenti netti da parte di residenti.

Figura 4



(2) La posizione netta alla fine del trimestre è uguale alla posizione netta alla fine del trimestre precedente corretta per i flussi del conto finanziario intervenuti nel trimestre e per gli aggiustamenti di valutazione.

Bilancia dei pagamenti e posizione patrimoniale sull'estero

Tavola 1a

TBDE0230

Bilancia dei pagamenti: saldi

(milioni di euro)

Periodo	Conto corrente	Conto capitale	Totale conto corrente e conto capitale	Conto finanziario		Errori e omissioni
					di cui: riserve ufficiali	
	S855290M	S870662M	S682972M	S733098M	S662568M	S744232M
2007	-37.714	2.261	-35.453	26.212	-1.524	9.241
2008	-56.835	834	-56.001	49.613	-5.574	6.388
2009	-49.361	624	-48.738	17.147	80	31.591
2008 - II trim.....	-12.933	88	-12.845	13.965	-2.434	-1.120
III "	-8.570	252	-8.318	8.636	-1.617	-318
IV "	-19.245	596	-18.649	11.311	-1.577	7.338
2009 - I trim.....	-18.936	-149	-19.086	14.766	168	4.320
II "	-12.701	16	-12.685	9.640	-720	3.045
III "	-6.571	-2	-6.573	-11.447	-87	18.020
IV "	-11.154	760	-10.394	4.188	719	6.206
2010 - I trim.....	-18.234	-34	-18.268	2.128	-148	16.140
II "	(-12.271)	(-133)	(-12.404)	(42.744)	(-518)	(-30.340)
2008 - giu.....	-2.766	70	-2.696	4.688	-96	-1.992
lug.....	780	71	850	-6.681	44	5.831
ago.....	-4.705	80	-4.625	9.329	-203	-4.704
set.....	-4.644	101	-4.543	5.988	-1.458	-1.445
ott.....	-3.957	344	-3.613	1.818	-902	1.795
nov.....	-6.419	332	-6.087	960	-249	5.127
dic.....	-8.868	-81	-8.949	8.533	-426	416
2009 - gen.....	-7.959	14	-7.946	-11.387	110	19.333
feb.....	-5.292	38	-5.254	15.887	-4	-10.633
mar.....	-5.685	-201	-5.886	10.266	62	-4.380
apr.....	-4.070	9	-4.061	11.496	88	-7.435
mag.....	-3.732	22	-3.710	-4.651	-381	8.361
giu.....	-4.899	-16	-4.915	2.795	-427	2.120
lug.....	2.897	135	3.032	-4.572	279	1.540
ago.....	-4.154	-45	-4.199	-6.065	-225	10.264
set.....	-5.313	-93	-5.406	-810	-141	6.216
ott.....	-3.091	279	-2.812	6.108	50	-3.296
nov.....	-4.882	222	-4.660	-11.251	412	15.911
dic.....	-3.181	258	-2.923	9.331	257	-6.408
2010 - gen.....	-6.388	5	-6.383	3.277	-79	3.106
feb.....	-5.885	-3	-5.887	2.214	-14	3.673
mar.....	-5.961	-36	-5.997	-3.364	-56	9.361
apr.....	-5.180	-131	-5.311	13.423	-427	-8.112
mag.....	(-4.393)	(45)	(-4.348)	(6.724)	(-222)	(-2.376)
giu.....	(-2.698)	(-47)	(-2.745)	(22.597)	(131)	(-19.852)

Bilancia dei pagamenti e posizione patrimoniale sull'estero
Tavola 1b
TBDE0050
Bilancia dei pagamenti: crediti e debiti
(milioni di euro)

Periodo	Crediti			Debiti		
	Conto corrente	Conto capitale	Totale conto corrente e conto capitale	Conto corrente	Conto capitale	Totale conto corrente e conto capitale
	<i>S227306M</i>	<i>S099267M</i>	<i>S193858M</i>	<i>S608963M</i>	<i>S487842M</i>	<i>S569871M</i>
2007	530.913	3.726	534.639	568.627	1.465	570.092
2008	535.973	2.554	538.527	592.808	1.720	594.528
2009	428.911	2.071	430.982	478.273	1.447	479.720
2008 - II trim.....	142.208	469	142.677	155.140	381	155.522
III "	136.366	664	137.030	144.936	412	145.348
IV "	125.753	1.193	126.945	144.997	597	145.595
2009 - I trim.....	103.282	383	103.665	122.218	533	122.751
II "	105.887	330	106.217	118.588	314	118.902
III "	108.223	271	108.493	114.793	273	115.066
IV "	111.520	1.087	112.607	122.674	328	123.001
2010 - I trim.....	109.494	221	109.715	127.728	255	127.983
II "	(119.229)	(356)	(119.585)	(131.499)	(489)	(131.989)
2008 - giu.	49.027	273	49.300	51.792	204	51.996
lug.	54.008	152	54.161	53.229	81	53.310
ago.	36.116	161	36.277	40.821	81	40.902
set.	46.241	351	46.592	50.886	249	51.135
ott.	47.373	447	47.819	51.330	102	51.433
nov.	39.182	422	39.603	45.601	90	45.691
dic.	39.198	325	39.523	48.066	405	48.471
2009 - gen.	32.379	113	32.492	40.338	100	40.438
feb.	34.224	140	34.364	39.516	102	39.618
mar.	36.679	130	36.809	42.364	331	42.695
apr.	34.132	83	34.215	38.202	74	38.276
mag.	34.236	92	34.328	37.968	70	38.038
giu.	37.519	154	37.674	42.418	170	42.588
lug.	43.917	219	44.137	41.021	84	41.105
ago.	27.650	31	27.680	31.803	76	31.879
set.	36.656	21	36.676	41.969	113	42.082
ott.	37.435	359	37.794	40.526	79	40.606
nov.	36.618	317	36.935	41.500	95	41.595
dic.	37.467	412	37.878	40.647	154	40.801
2010 - gen.	32.826	84	32.910	39.214	79	39.293
feb.	35.157	86	35.243	41.042	89	41.130
mar.	41.511	51	41.562	47.473	87	47.559
apr.	34.844	87	34.931	40.023	218	40.242
mag.	(40.660)	(143)	(40.803)	(45.053)	(98)	(45.151)
giu.	(43.725)	(126)	(43.851)	(46.423)	(173)	(46.596)

Conto corrente e conto capitale: saldi

(milioni di euro)

Periodo	Conto corrente							Conto capitale			
	Merci	Servizi	Redditi	Trasferimenti unilaterali				Att. intangibili	Trasferimenti unilaterali		
				Privati		Pubblici			Privati	Pubblici	
					<i>di cui: rimesse emigrati</i>		<i>di cui: Istituzioni della UE</i>				<i>di cui: Istituzioni della UE</i>
	<i>S502277M</i>	<i>S516883M</i>	<i>S700816M</i>	<i>S784487M</i>	<i>S797134M</i>	<i>S767502M</i>	<i>S803961M</i>	<i>S844803M</i>	<i>S828733M</i>	<i>S810276M</i>	<i>S849848M</i>
2007	3.204	-7.115	-19.586	-6.811	-5.792	-7.405	-8.433	-69	74	2.256	3.263
2008	-2.129	-9.639	-29.393	-7.012	-6.189	-8.661	-9.905	-13	-17	864	2.223
2009	1.748	-11.067	-26.744	-7.675	-6.549	-5.624	-6.980	-57	161	520	1.627
2008 - II trim.....	1.422	-919	-11.781	-1.529	-1.568	-126	-531	-26	14	100	383
III "	-343	-861	-3.993	-1.869	-1.440	-1.505	-1.665	-2	6	248	589
IV "	-1.469	-4.705	-7.711	-1.557	-1.674	-3.803	-4.340	-8	-16	619	1.125
2009 - I trim.....	-2.327	-4.292	-7.403	-1.408	-1.437	-3.506	-3.118	-10	71	-210	232
II "	2.260	-1.797	-9.267	-1.961	-1.723	-1.936	-2.422	-22	-35	72	280
III "	3.520	-1.070	-5.343	-1.910	-1.602	-1.767	-2.097	-13	66	-56	143
IV "	-1.705	-3.908	-4.730	-2.396	-1.786	1.585	657	-12	59	713	972
2010 - I trim.....	-4.837	-3.011	-3.509	-2.115	-1.410	-4.763	-4.910	-3	-4	-27	148
II "	(-2.306)	(1.764)	(-8.691)
2008 - giu.....	-48	119	-3.650	-212	-504	1.026	900	-7	19	58	242
lug.....	3.171	298	-1.428	-747	-514	-515	-802	-10	-5	85	132
ago.....	-1.735	-1.240	-575	-513	-438	-642	-746	-1	10	71	133
set.....	-1.779	81	-1.990	-609	-489	-347	-117	9	..	92	324
ott.....	227	-1.512	-1.508	-514	-567	-651	-798	-1	-10	355	413
nov.....	-1.876	-1.789	-1.912	-522	-504	-321	-802	-7	-5	344	409
dic.....	180	-1.404	-4.291	-521	-603	-2.832	-2.740	-1	-1	-79	304
2009 - gen.....	-2.902	-1.268	-2.748	-400	-455	-641	-541	-16	24	5	67
feb.....	-245	-1.654	-2.056	-421	-431	-915	-882	12	23	3	71
mar.....	820	-1.370	-2.599	-586	-552	-1.950	-1.694	-6	24	-218	94
apr.....	657	-1.178	-2.377	-548	-514	-624	-671	-13	-7	29	69
mag.....	1.752	-429	-3.850	-695	-610	-510	-667	-10	-2	35	72
giu.....	-149	-190	-3.039	-718	-600	-801	-1.084	1	-25	8	139
lug.....	4.870	158	-1.155	-584	-544	-393	-610	-14	65	84	134
ago.....	-1.037	-711	-1.405	-652	-545	-349	-508	-2	16	-59	4
set.....	-313	-517	-2.783	-675	-513	-1.025	-979	3	-14	-81	5
ott.....	-338	-889	-1.502	-832	-611	470	264	16	24	240	300
nov.....	-1.726	-1.458	-1.451	-840	-606	592	253	-17	8	231	297
dic.....	359	-1.561	-1.777	-725	-570	523	139	-11	27	242	375
2010 - gen.....	-2.783	-1.417	-392	-752	-458	-1.045	-1.087	-3	3	5	70
feb.....	-1.630	-1.050	-1.478	-613	-415	-1.114	-1.254	..	-3	..	73
mar.....	-424	-543	-1.640	-751	-537	-2.604	-2.569	..	-4	-32	5
apr.....	-1.667	-121	-2.069	-715	-542	-607	-164	2	31
mag.....	(473)	(640)	(-4.393)
giu.....	(-1.112)	(1.245)	(-2.229)

Conto corrente e conto capitale: crediti

(milioni di euro)

Periodo	Conto corrente							Conto capitale			
	Merci	Servizi	Redditi	Trasferimenti unilaterali				Att. intangibili	Trasferimenti unilaterali		
				Privati		Pubblici			Privati	Pubblici	
					<i>di cui: rimesse emigrati</i>		<i>di cui: Istituzioni della UE</i>				<i>di cui: Istituzioni della UE</i>
	<i>S755600M</i>	<i>S771222M</i>	<i>S959973M</i>	<i>S026900M</i>	<i>S040225M</i>	<i>S010631M</i>	<i>S088769M</i>	<i>S084704M</i>	<i>S071536M</i>	<i>S058299M</i>	<i>S133079M</i>
2007	365.559	81.772	64.086	7.869	252	11.627	5.974	167	296	3.263	3.263
2008	369.745	79.423	68.265	7.569	192	10.971	5.913	144	187	2.223	2.223
2009	292.337	70.139	45.850	7.495	204	13.090	8.531	107	337	1.627	1.627
2008 - II trim	97.706	20.644	18.174	2.152	45	3.532	2.359	27	60	383	383
III "	90.809	23.977	17.828	1.691	44	2.062	816	28	47	589	589
IV "	86.921	17.544	16.953	2.058	55	2.277	739	34	34	1.125	1.125
2009 - I trim	72.617	14.749	11.488	1.812	45	2.616	1.926	32	119	232	232
II "	72.593	17.583	11.354	1.907	46	2.450	1.303	21	29	280	280
III "	71.816	21.667	11.256	1.804	67	1.680	605	17	111	143	143
IV "	75.311	16.141	11.753	1.972	46	6.344	4.697	38	78	972	972
2010 - I trim	79.106	15.226	11.377	1.866	42	1.918	715	26	47	148	148
II "	(84.075)	(19.755)	(11.296)
2008 - giu.	31.973	7.359	6.339	949	16	2.407	1.993	4	27	242	242
lug.	37.740	8.703	6.027	656	18	883	347	6	14	132	132
ago.	21.468	7.364	6.127	471	13	686	352	6	22	133	133
set.	31.601	7.910	5.674	563	14	493	117	16	11	324	324
ott.	33.442	6.781	5.725	775	24	649	239	19	15	413	413
nov.	27.586	5.229	4.756	587	15	1.023	272	6	7	409	409
dic.	25.893	5.533	6.472	695	16	605	228	10	11	304	304
2009 - gen.	21.976	4.896	4.052	519	14	935	758	7	40	67	67
feb.	24.274	4.535	3.699	618	15	1.098	817	19	51	71	71
mar.	26.367	5.318	3.736	675	16	583	352	7	29	94	94
apr.	23.759	5.428	3.818	637	15	490	228	6	8	69	69
mag.	23.592	5.727	3.617	637	14	663	238	8	12	72	72
giu.	25.242	6.428	3.919	634	16	1.297	837	7	9	139	139
lug.	29.886	8.230	4.384	712	28	705	289	8	77	134	134
ago.	16.082	6.925	3.544	498	24	601	292	3	24	4	4
set.	25.848	6.512	3.329	593	16	374	24	6	9	5	5
ott.	25.191	5.922	3.710	637	15	1.975	1.534	26	33	300	300
nov.	24.984	5.006	3.900	596	15	2.132	1.572	6	14	297	297
dic.	25.136	5.212	4.143	739	16	2.236	1.590	6	31	375	375
2010 - gen.	22.176	4.626	4.860	607	12	557	231	7	7	70	70
feb.	26.064	4.698	3.138	572	13	686	246	8	5	73	73
mar.	30.866	5.902	3.379	688	16	676	238	11	35	5	5
apr.	24.136	6.019	3.505	658	16	525	8	6	73
mag.	(29.348)	(6.322)	(3.842)
giu.	(30.591)	(7.414)	(3.949)

Conto corrente e conto capitale: debiti

(milioni di euro)

Periodo	Conto corrente							Conto capitale			
	Merci	Servizi	Redditi	Trasferimenti unilaterali				Att. intangibili	Trasferimenti unilaterali		
				Privati		Pubblici			Privati	Pubblici	
				<i>di cui: rimesse emigrati</i>			<i>di cui: Istituzioni della UE</i>				<i>di cui: Istituzioni della UE</i>
	<i>S111106M</i>	<i>S123934M</i>	<i>S300284M</i>	<i>S415133M</i>	<i>S427015M</i>	<i>S362636M</i>	<i>S445875M</i>	<i>S472884M</i>	<i>S457176M</i>	<i>S443062M</i>	<i>S505331M</i>
2007	362.355	88.887	83.672	14.680	6.044	19.033	14.407	236	222	1.007	...
2008	371.874	89.063	97.658	14.581	6.381	19.633	15.818	157	204	1.359	...
2009	290.589	81.206	72.594	15.170	6.753	18.714	15.511	165	175	1.107	...
2008 - II trim.....	96.284	21.563	29.956	3.681	1.613	3.657	2.890	53	46	283	...
III "	91.152	24.837	21.821	3.559	1.485	3.566	2.481	30	41	341	...
IV "	88.390	22.249	24.664	3.615	1.729	6.080	5.079	42	50	506	...
2009 - I trim.....	74.944	19.041	18.891	3.220	1.482	6.122	5.044	43	48	442	...
II "	70.333	19.380	20.621	3.868	1.769	4.386	3.725	43	64	208	...
III "	68.296	22.736	16.599	3.714	1.669	3.447	2.702	30	45	199	...
IV "	77.016	20.049	16.483	4.368	1.832	4.758	4.040	50	19	259	...
2010 - I trim.....	83.943	18.237	14.886	3.981	1.451	6.681	5.625	28	51	175	...
II "	(86.381)	(17.991)	(19.988)
2008 - giu.....	32.021	7.240	9.989	1.161	520	1.382	1.093	12	8	184	...
lug.....	34.569	8.404	7.455	1.403	531	1.398	1.149	16	19	47	...
ago.....	23.203	8.604	6.702	985	451	1.328	1.098	7	12	62	...
set.....	33.380	7.829	7.665	1.172	503	840	234	7	10	232	...
ott.....	33.215	8.293	7.233	1.289	591	1.300	1.037	19	25	58	...
nov.....	29.462	7.018	6.668	1.109	520	1.344	1.074	12	13	65	...
dic.....	25.713	6.937	10.763	1.217	619	3.436	2.968	10	12	383	...
2009 - gen.....	24.878	6.164	6.801	919	468	1.577	1.299	22	15	62	...
feb.....	24.519	6.189	5.755	1.039	446	2.013	1.699	7	27	68	...
mar.....	25.547	6.688	6.335	1.262	568	2.533	2.046	13	5	312	...
apr.....	23.102	6.606	6.196	1.184	529	1.115	899	19	15	40	...
mag.....	21.840	6.156	7.467	1.332	624	1.173	905	18	15	37	...
giu.....	25.391	6.618	6.958	1.353	616	2.098	1.921	6	34	131	...
lug.....	25.016	8.072	5.539	1.296	571	1.098	899	22	12	50	...
ago.....	17.119	7.636	4.949	1.150	569	949	800	4	9	63	...
set.....	26.161	7.029	6.112	1.268	529	1.400	1.003	3	24	86	...
ott.....	25.529	6.812	5.212	1.468	625	1.506	1.270	10	9	60	...
nov.....	26.710	6.464	5.351	1.436	621	1.539	1.319	23	5	66	...
dic.....	24.777	6.773	5.920	1.464	586	1.713	1.451	17	4	133	...
2010 - gen.....	24.959	6.043	5.252	1.359	470	1.602	1.318	10	4	65	...
feb.....	27.694	5.748	4.615	1.184	428	1.800	1.500	8	8	73	...
mar.....	31.290	6.446	5.019	1.439	553	3.280	2.807	10	39	37	...
apr.....	25.803	6.140	5.575	1.373	558	1.132	172	4	42
mag.....	(28.875)	(5.682)	(8.235)
giu.....	(31.703)	(6.169)	(6.178)

Bilancia dei pagamenti e posizione patrimoniale sull'estero
Tavola 3
TBDE0090
Conto corrente destagionalizzato
(milioni di euro)

Periodo	Saldo			Crediti			Debiti		
		<i>di cui:</i> merci	<i>di cui:</i> servizi		<i>di cui:</i> merci	<i>di cui:</i> servizi		<i>di cui:</i> merci	<i>di cui:</i> servizi
	S635123M	S075757M	S657383M	S672681M	S725475M	S741502M	S757710M	S770409M	S783908M
2007	-38.555	2.603	-6.703	531.440	366.203	82.122	569.995	363.600	88.824
2008	-56.306	-2.601	-9.466	535.353	369.440	79.423	591.658	372.041	88.890
2009	-52.053	483	-11.097	427.576	291.551	70.023	479.628	291.068	81.120
2008 - II trim.....	-12.191	315	-2.296	139.432	95.850	20.075	151.623	95.535	22.371
III "	-14.293	-1.925	-2.411	134.667	93.070	19.873	148.961	94.995	22.284
IV "	-18.207	-1.816	-3.640	123.346	84.439	18.993	141.552	86.255	22.633
2009 - I trim.....	-15.053	-114	-2.761	109.614	74.732	17.736	124.666	74.846	20.497
II "	-13.331	847	-3.085	104.755	71.678	17.107	118.087	70.831	20.192
III "	-11.578	1.701	-2.504	105.224	72.316	17.732	116.802	70.615	20.236
IV "	-12.091	-1.950	-2.748	107.982	72.825	17.448	120.073	74.775	20.195
2010 - I trim.....	-12.590	-1.990	-1.358	115.676	80.934	18.249	128.266	82.923	19.608
II "	-12.800	-3.862	397	116.520	81.715	19.043	129.320	85.577	18.647
2008 - giu.....	-3.659	-90	-764	46.007	31.208	6.655	49.666	31.298	7.419
lug.....	-5.118	-548	-750	44.772	31.424	6.427	49.890	31.972	7.177
ago.....	-5.332	-1.025	-981	45.560	31.262	6.551	50.892	32.287	7.532
set.....	-3.843	-352	-681	44.335	30.385	6.895	48.178	30.736	7.576
ott.....	-5.283	-452	-1.516	43.569	29.812	6.557	48.852	30.264	8.074
nov.....	-5.836	-1.129	-1.245	40.276	27.622	6.310	46.112	28.751	7.555
dic.....	-7.087	-235	-878	39.501	27.005	6.126	46.588	27.240	7.004
2009 - gen.....	-5.382	-428	-662	37.481	25.711	6.071	42.863	26.140	6.733
feb.....	-4.980	187	-1.182	36.844	25.070	5.804	41.823	24.883	6.986
mar.....	-4.691	127	-916	35.289	23.950	5.862	39.980	23.823	6.778
apr.....	-4.303	261	-1.216	35.525	24.241	5.667	39.828	23.980	6.883
mag.....	-3.476	726	-892	34.699	23.657	5.758	38.175	22.931	6.650
giu.....	-5.553	-140	-977	34.532	23.780	5.682	40.085	23.920	6.658
lug.....	-2.365	1.553	-848	36.244	24.819	6.047	38.609	23.266	6.895
ago.....	-4.614	-521	-548	33.776	22.684	6.006	38.390	23.205	6.555
set.....	-4.599	669	-1.107	35.204	24.813	5.679	39.803	24.144	6.786
ott.....	-4.574	-877	-902	35.076	23.292	5.846	39.650	24.169	6.747
nov.....	-4.605	-965	-856	36.269	24.212	5.917	40.874	25.177	6.773
dic.....	-2.912	-108	-989	36.637	25.322	5.685	39.549	25.430	6.675
2010 - gen.....	-3.411	-109	-859	38.929	26.786	5.874	42.340	26.895	6.733
feb.....	-4.856	-913	-457	37.893	26.872	6.025	42.748	27.785	6.482
mar.....	-4.323	-968	-42	38.854	27.275	6.350	43.177	28.243	6.392
apr.....	-5.566	-2.258	-113	36.181	24.560	6.281	41.746	26.818	6.393
mag.....	-3.953	-773	193	39.972	28.390	6.229	43.925	29.164	6.036
giu.....	-3.281	-831	317	40.368	28.765	6.534	43.648	29.595	6.217

Bilancia dei pagamenti e posizione patrimoniale sull'estero
Tavola 4
TBDE0085
Conto finanziario
(milioni di euro)

Periodo	Investimenti diretti		Investimenti di portafoglio		Altri investimenti		Derivati	Variazione delle riserve ufficiali
	all'estero	in Italia	attività	passività	attività	passività		
	<i>S616175M</i>	<i>S044854M</i>	<i>S061250M</i>	<i>S219515M</i>	<i>S473192M</i>	<i>S577774M</i>	<i>S068746M</i>	<i>S662568M</i>
2007	-66.326	29.373	-656	18.762	-61.533	107.731	385	-1.524
2008	-29.928	11.623	76.662	41.797	-21.958	-29.797	6.788	-5.574
2009	-31.612	21.978	-36.342	61.206	27.749	-37.009	11.097	80
2008 - II trim.....	-5.724	-6.881	7.339	11.325	-26.528	34.872	1.996	-2.434
III "	-7.767	6.596	10.160	-1.147	3.205	-2.887	2.093	-1.617
IV "	-13.027	8.773	45.006	-2.883	31.801	-58.691	1.909	-1.577
2009 - I trim.....	-1.943	5.140	6.326	33.232	-30.415	909	1.349	168
II "	-17.767	6.996	-7.817	22.784	-5.977	8.258	3.883	-720
III "	-7.295	5.206	-13.850	25.528	-3.581	-19.388	2.020	-87
IV "	-4.607	4.636	-21.001	-20.338	67.722	-26.788	3.845	719
2010 - I trim.....	-8.483	5.369	-34.831	27.778	5.213	4.359	2.871	-148
II "	(-3.523)	(7.459)	(8.481)	(17.599)	(25.225)	(-17.402)	(5.423)	(-518)
2008 - giu.....	-3.152	151	5.183	15.134	-17.373	4.727	114	-96
lug.....	-2.818	2.988	4.313	2.026	-6.929	-9.442	3.137	44
ago.....	-121	1.563	-5.303	2.344	-985	12.830	-796	-203
set.....	-4.828	2.045	11.150	-5.517	11.119	-6.275	-248	-1.458
ott.....	-4.100	2.466	27.578	3.247	13.295	-40.296	530	-902
nov.....	-6.068	1.686	6.415	5.811	-10.508	3.177	696	-249
dic.....	-2.859	4.621	11.013	-11.941	29.014	-21.572	683	-426
2009 - gen.....	-1.918	1.603	-222	4.646	-26.738	11.077	55	110
feb.....	-1.859	1.812	443	9.393	7.933	-2.981	1.150	-4
mar.....	1.834	1.725	6.105	19.193	-11.610	-7.187	144	62
apr.....	-1.767	1.840	5.213	16.532	-4.646	-5.980	216	88
mag.....	-2.481	2.904	-6.025	-1.558	3.300	-4.103	3.693	-381
giu.....	-13.519	2.252	-7.005	7.810	-4.631	18.341	-26	-427
lug.....	-2.803	2.030	-6.083	2.850	7.527	-9.439	1.067	279
ago.....	-2.387	1.948	-2.938	-7.076	17.144	-12.343	-188	-225
set.....	-2.105	1.228	-4.829	29.754	-28.252	2.394	1.141	-141
ott.....	-2.068	1.541	-9.674	19.655	-4.359	755	208	50
nov.....	-105	280	-8.180	-33.262	37.756	-10.720	2.568	412
dic.....	-2.434	2.815	-3.147	-6.731	34.325	-16.823	1.069	257
2010 - gen.....	-1.139	1.649	-9.556	36.283	-25.527	857	789	-79
feb.....	-2.326	1.551	-8.559	-7.160	12.609	5.138	975	-14
mar.....	-5.018	2.169	-16.716	-1.345	18.131	-1.636	1.107	-56
apr.....	-1.701	1.612	-8.991	14.740	4.366	141	3.683	-427
mag.....	(94)	(2.825)	(3.209)	(-4.445)	(2.894)	(1.470)	(899)	(-222)
giu.....	(-1.916)	(3.022)	(14.263)	(7.304)	(17.965)	(-19.013)	(841)	(131)

Variazione delle riserve ufficiali

(milioni di euro)

Periodo	Flussi (con segno di bilancia)							Aggiustamenti di valutazione (b)	Variazione delle consistenze (b)-(a)
	Oro monetario	Diritti speciali di prelievo	Posizione FMI	Valute convertibili		Altre attività	Totale (a)		
				Disponibilità liquide e depositi	Titoli				
	<i>S674036M</i>	<i>S685296M</i>	<i>S697243M</i>	<i>S523245M</i>	<i>S533775M</i>	<i>S721372M</i>	<i>S662568M</i>	<i>S424023M</i>	<i>S470088M</i>
2007	-32	207	131	-1.830	..	-1.524	5.016	6.540
2008	41	-601	2.048	-7.065	..	-5.574	5.995	11.570
2009	42	-219	74	183	..	80	16.617	16.537
2008 - II trim.....	..	-18	-97	491	-2.809	..	-2.434	-407	2.027
III ".....	..	1	41	-856	-802	..	-1.617	4.043	5.660
IV ".....	..	-9	-561	2.926	-3.934	..	-1.577	1.204	2.782
2009 - I trim.....	..	-19	-183	205	164	..	168	5.676	5.509
II ".....	..	74	-377	296	-713	..	-720	-3.157	-2.436
III ".....	..	-14	-51	-1.275	1.252	..	-87	7.186	7.273
IV ".....	..	1	392	847	-521	..	719	6.910	6.191
2010 - I trim.....	..	-4	-306	-272	434	..	-148	6.420	6.568
II ".....	..	(-29)	(-180)	(-23)	(-286)	..	(-518)	(18.316)	(18.835)
2008 - giu.	-21	..	111	-186	..	-96	1.222	1.318
lug.	3	22	439	-420	..	44	-60	-104
ago.	2	..	-272	67	..	-203	-847	-644
set.	-4	18	-1.023	-449	..	-1.458	4.950	6.408
ott.	-3	..	2.510	-3.409	..	-902	-865	37
nov.....	..	2	-491	-88	327	..	-249	5.617	5.866
dic.....	..	-7	-70	504	-853	..	-426	-3.548	-3.122
2009 - gen.	-14	18	218	-113	..	110	9.499	9.389
feb.	26	48	-78	..	-4	2.601	2.605
mar.	-5	-227	-60	354	..	62	-6.424	-6.486
apr.	-3	..	337	-246	..	88	-1.697	-1.785
mag.	22	-201	90	-293	..	-381	929	1.311
giu.	55	-176	-132	-174	..	-427	-2.389	-1.962
lug.	-9	35	-104	357	..	279	146	-132
ago.	-1	..	-497	273	..	-225	6.045	6.270
set.	-4	-86	-673	622	..	-141	995	1.136
ott.	-3	..	633	-580	..	50	1.445	1.395
nov.....	392	395	-375	..	412	6.282	5.870
dic.....	..	4	..	-181	434	..	257	-816	-1.073
2010 - gen.	-8	..	-157	86	..	-79	1.532	1.611
feb.	-348	-120	455	..	-14	4.229	4.243
mar.	4	42	4	-107	..	-56	659	715
apr.	-3	-26	201	-599	..	-427	4.956	5.384
mag.	(9)	(-154)	(-490)	(414)	..	(-222)	(10.122)	(10.344)
giu.	(-34)	..	(267)	(-101)	..	(131)	(3.238)	(3.107)

Posizione patrimoniale sull'estero: posizioni nette

(consistenze a fine periodo in milioni di euro)

	2008 IV trim	2009 I trim	2009 II trim	2009 III trim	2009 IV trim	2010 I trim
Investimenti diretti						
Autorità monetarie	5	4	5	5	5	(5)
Amministrazioni pubbliche	-13	-19	-25	-25	-14	(-14)
Altre istituzioni finanziarie monetarie	56.330	58.702	57.192	55.277	55.191	(57.979)
Altri settori	66.933	62.595	72.677	73.438	72.635	(72.835)
Totale	123.255	121.282	129.849	128.695	127.817	(130.805)
Investimenti di portafoglio						
Autorità monetarie	24.626	25.145	27.667	31.233	34.889	(39.983)
- Azioni	1.616	1.507	1.587	1.721	3.485	(3.629)
- Strumenti di debito	23.010	23.638	26.080	29.512	31.404	(36.354)
Amministrazioni pubbliche	-698.875	-744.631	-767.855	-806.978	-781.265	(-828.901)
- Azioni	1.763	1.728	1.676	1.895	2.167	(2.250)
- Strumenti di debito	-700.638	-746.359	-769.531	-808.873	-783.432	(-831.151)
Altre istituzioni finanziarie monetarie	-129.531	-113.846	-119.041	-137.706	-132.755	(-124.679)
- Azioni	-30.586	-20.385	-29.078	-46.914	-40.833	(-39.579)
- Strumenti di debito	-98.945	-93.461	-89.963	-90.792	-91.922	(-85.100)
Altri settori	320.703	317.104	331.624	352.430	370.394	(414.342)
- Azioni	112.835	113.480	111.389	120.684	131.224	(163.898)
- Strumenti di debito	207.868	203.624	220.235	231.746	239.170	(250.444)
Totale	-483.077	-516.228	-527.605	-561.021	-508.737	(-499.255)
- Azioni	85.628	96.330	85.574	77.386	96.043	(130.198)
- Strumenti di debito	-568.705	-612.558	-613.179	-638.407	-604.780	(-629.453)
Strumenti derivati						
Autorità monetarie
Amministrazioni pubbliche	454	461	633	389	412	(509)
Altre istituzioni finanziarie monetarie	-10.187	-6.901	-7.020	-8.672	-6.948	(-7.681)
Altri settori	-24.947	-25.744	-28.883	-29.588	-30.272	(-29.758)
Totale	-34.680	-32.184	-35.270	-37.871	-36.808	(-36.930)
Altri investimenti						
Autorità monetarie	31.308	77.736	81.143	89.807	63.918	(57.392)
Amministrazioni pubbliche	25.146	25.191	25.709	25.763	26.066	(26.125)
Altre istituzioni finanziarie monetarie	-245.435	-275.808	-279.992	-256.892	-237.670	(-248.162)
Altri settori	171.360	180.294	181.074	178.707	178.961	(186.826)
Totale	-17.621	7.413	7.934	37.385	31.275	(22.181)
Riserve ufficiali						
Totale	75.644	81.153	78.716	85.991	92.181	(98.749)
Totale posizione netta						
Autorità monetarie	131.583	184.038	187.531	207.036	190.993	(196.129)
Amministrazioni pubbliche	-673.288	-718.998	-741.538	-780.851	-754.801	(-802.281)
Altre istituzioni finanziarie monetarie	-328.823	-337.853	-348.861	-347.993	-322.182	(-322.543)
Altri settori	534.049	534.249	556.492	574.987	591.718	(644.245)
Totale	-336.479	-338.564	-346.376	-346.821	-294.272	(-284.450)

Posizione patrimoniale sull'estero: attività

(consistenze a fine periodo in milioni di euro)

	2008 IV trim	2009 I trim	2009 II trim	2009 III trim	2009 IV trim	2010 I trim
Investimenti diretti						
Autorità monetarie	5	4	5	5	5	(5)
Amministrazioni pubbliche	118	117	117	117	117	(117)
Altre istituzioni finanziarie monetarie	62.739	63.862	63.745	64.276	64.454	(66.823)
Altri settori	304.646	305.985	323.607	331.474	336.732	(342.053)
Totale	367.508	369.968	387.474	395.872	401.308	(408.998)
Investimenti di portafoglio						
Autorità monetarie	24.626	25.145	27.667	31.233	34.889	(39.983)
- Azioni	1.616	1.507	1.587	1.721	3.485	(3.629)
- Strumenti di debito	23.010	23.638	26.080	29.512	31.404	(36.354)
Amministrazioni pubbliche	6.717	6.636	6.692	6.908	7.110	(7.193)
- Azioni	1.763	1.728	1.676	1.895	2.167	(2.250)
- Strumenti di debito	4.954	4.908	5.016	5.013	4.943	(4.943)
Altre istituzioni finanziarie monetarie	90.353	91.154	93.920	93.243	95.310	(94.518)
- Azioni	7.069	8.036	9.098	8.589	10.735	(11.475)
- Strumenti di debito	83.284	83.118	84.822	84.654	84.575	(83.043)
Altri settori	565.673	547.139	575.633	616.898	637.700	(679.125)
- Azioni	208.890	194.076	207.979	234.503	250.221	(279.607)
- Strumenti di debito	356.783	353.063	367.654	382.395	387.479	(399.518)
Totale	687.369	670.074	703.912	748.282	775.009	(820.819)
- Azioni	219.338	205.347	220.340	246.708	266.608	(296.961)
- Strumenti di debito	468.031	464.727	483.572	501.574	508.401	(523.858)
Strumenti derivati						
Autorità monetarie
Amministrazioni pubbliche	461	468	640	396	419	(516)
Altre istituzioni finanziarie monetarie	100.966	122.125	105.164	102.884	84.139	(95.584)
Altri settori	13.766	13.541	10.432	9.595	9.310	(9.693)
Totale	115.193	136.134	116.236	112.875	93.868	(105.793)
Altri investimenti						
Autorità monetarie	31.511	78.138	81.710	90.277	64.232	(58.187)
Amministrazioni pubbliche	27.852	27.938	28.165	28.211	28.367	(28.419)
Altre istituzioni finanziarie monetarie	223.818	207.476	204.600	197.806	187.999	(189.467)
Altri settori	323.585	324.481	329.381	333.779	335.541	(339.528)
Totale	606.766	638.033	643.856	650.073	616.139	(615.601)
Riserve ufficiali						
Totale	75.644	81.153	78.716	85.991	92.181	(98.749)
Totale attività						
Autorità monetarie	131.786	184.440	188.098	207.506	191.307	(196.924)
Amministrazioni pubbliche	35.148	35.159	35.614	35.632	36.013	(36.245)
Altre istituzioni finanziarie monetarie	477.876	484.617	467.429	458.209	431.902	(446.392)
Altri settori	1.207.670	1.191.146	1.239.053	1.291.746	1.319.283	(1.370.399)
Totale	1.852.480	1.895.362	1.930.194	1.993.093	1.978.505	(2.049.960)

Posizione patrimoniale sull'estero: passività

(consistenze a fine periodo in milioni di euro)

	2008 IV trim	2009 I trim	2009 II trim	2009 III trim	2009 IV trim	2010 I trim
Investimenti diretti						
Autorità monetarie
Amministrazioni pubbliche	131	136	142	142	131	(131)
Altre istituzioni finanziarie monetarie	6.409	5.160	6.553	8.999	9.263	(8.844)
Altri settori	237.713	243.390	250.930	258.036	264.097	(269.218)
Totale	244.253	248.686	257.625	267.177	273.491	(278.193)
Investimenti di portafoglio						
Autorità monetarie
- Azioni
- Strumenti di debito
Amministrazioni pubbliche	705.592	751.267	774.547	813.886	788.375	(836.094)
- Azioni
- Strumenti di debito	705.592	751.267	774.547	813.886	788.375	(836.094)
Altre istituzioni finanziarie monetarie	219.884	205.000	212.961	230.949	228.065	(219.197)
- Azioni	37.655	28.421	38.176	55.503	51.568	(51.054)
- Strumenti di debito	182.229	176.579	174.785	175.446	176.497	(168.143)
Altri settori	244.970	230.035	244.009	264.468	267.306	(264.783)
- Azioni	96.055	80.596	96.590	113.819	118.997	(115.709)
- Strumenti di debito	148.915	149.439	147.419	150.649	148.309	(149.074)
Totale	1.170.446	1.186.302	1.231.517	1.309.303	1.283.746	(1.320.074)
- Azioni	133.710	109.017	134.766	169.322	170.565	(166.763)
- Strumenti di debito	1.036.736	1.077.285	1.096.751	1.139.981	1.113.181	(1.153.311)
Strumenti derivati						
Autorità monetarie
Amministrazioni pubbliche	7	7	7	7	7	(7)
Altre istituzioni finanziarie monetarie	111.153	129.026	112.184	111.556	91.087	(103.265)
Altri settori	38.713	39.285	39.315	39.183	39.582	(39.451)
Totale	149.873	168.318	151.506	150.746	130.676	(142.723)
Altri investimenti						
Autorità monetarie	203	402	567	470	314	(795)
Amministrazioni pubbliche	2.706	2.747	2.456	2.448	2.301	(2.294)
Altre istituzioni finanziarie monetarie	469.253	483.284	484.592	454.698	425.669	(437.629)
Altri settori	152.225	144.187	148.307	155.072	156.580	(152.702)
Totale	624.387	630.620	635.922	612.688	584.864	(593.420)
Totale passività						
Autorità monetarie	203	402	567	470	314	(795)
Amministrazioni pubbliche	708.436	754.157	777.152	816.483	790.814	(838.526)
Altre istituzioni finanziarie monetarie	806.699	822.470	816.290	806.202	754.084	(768.935)
Altri settori	673.621	656.897	682.561	716.759	727.565	(726.154)
Totale	2.188.959	2.233.926	2.276.570	2.339.914	2.272.777	(2.334.410)

Bilancia dei pagamenti e posizione patrimoniale sull'estero
Tavola 7
TIAA0500
Dettaglio delle passività non azionarie sull'estero (debito estero)
(consistenze a fine periodo in milioni di euro)

	2009 II trim	2009 III trim	2009 IV trim	2010 I trim
Amministrazioni pubbliche	777.003	816.334	790.676	(838.388)
Breve termine	74.327	80.551	66.382	(74.522)
Strumenti mercato monetario	72.074	78.330	64.188	(72.331)
Prestiti	2.211	2.176	2.151	(2.150)
Crediti commerciali	12	15	13	(13)
Altre passività	30	30	30	(28)
Lungo termine	702.676	735.783	724.294	(763.866)
Obbligazioni	702.473	735.556	724.187	(763.763)
Prestiti	202	226	106	(102)
Crediti commerciali
Altre passività	1	1	1	(1)
Autorità monetarie	568	470	315	(795)
Breve termine	568	470	315	(795)
Strumenti mercato monetario
Prestiti	237	(66)
Valute e depositi	152	20	91	(99)
Altre passività	179	450	224	(630)
Lungo termine
Obbligazioni
Prestiti
Valute e depositi
Altre passività
Altre istituzioni finanziarie monetarie	659.377	630.144	602.166	(605.772)
Breve termine	350.136	318.999	281.616	(289.246)
Strumenti mercato monetario	207	58
Prestiti	31.084	38.164	28.913	(29.865)
Valute e depositi	316.750	278.677	250.651	(256.721)
Altre passività	2.095	2.100	2.052	(2.660)
Lungo termine	309.241	311.145	320.550	(316.526)
Obbligazioni	174.578	175.388	176.497	(168.143)
Prestiti	78.581	79.985	86.818	(90.940)
Valute e depositi	56.082	55.772	57.235	(57.443)
Altre passività
Altri settori	295.726	305.721	304.889	(301.776)
Breve termine	97.971	102.379	106.261	(101.909)
Strumenti mercato monetario
Prestiti	67.842	70.735	74.048	(68.634)
Valute e depositi
Crediti commerciali	21.110	22.240	22.167	(22.986)
Altre passività	9.019	9.404	10.046	(10.289)
Lungo termine	197.755	203.342	198.628	(199.867)
Obbligazioni	147.419	150.649	148.309	(149.074)
Prestiti	39.095	41.469	39.101	(39.649)
Valute e depositi
Crediti commerciali	955	938	932	(858)
Altre passività	10.286	10.286	10.286	(10.286)
Investimenti diretti	66.662	70.391	72.849	(75.966)
Passività non azionarie verso imprese affiliate
Passività non azionarie verso investitori diretti ...	66.662	70.391	72.849	(75.966)
Totale	1.799.336	1.823.060	1.770.895	(1.822.697)

Indicatori di competitività

(dati medi nel periodo; indici, 1999=100)

Periodo	Stati Uniti	Giappone	Germania	Francia	Italia	Regno Unito	Canada
	<i>S555450M</i>	<i>S341692M</i>	<i>S407928M</i>	<i>S456966M</i>	<i>S522018M</i>	<i>S572267M</i>	<i>S605040M</i>
2007	99,3	69,8	98,3	102,6	105,5	92,7	114,7
2008	98,8	76,0	97,2	104,4	106,6	82,1	109,6
2009	97,3	88,5	99,4	101,7	106,2	77,2	108,8
2008 - I trim.....	95,7	73,1	98,4	104,8	107,5	85,6	114,7
II "	97,3	70,8	97,8	105,9	107,8	83,3	111,6
III "	100,1	70,8	96,2	104,4	106,8	81,8	109,1
IV "	102,2	89,5	96,7	102,4	104,3	77,6	103,0
2009 - I trim	101,7	93,5	99,2	101,2	105,4	74,5	103,4
II "	98,4	85,8	99,3	101,3	105,7	77,8	107,6
III "	95,7	86,9	99,3	101,9	106,4	79,1	110,8
IV "	93,6	87,9	99,9	102,2	107,1	77,5	113,2
2010 - I trim	95,4	87,0	96,7	100,1	104,6	77,2	114,9
2008 - mag.	97,6	71,0	97,6	105,9	107,7	83,4	112,3
giu.....	98,7	68,9	96,9	105,7	107,6	83,3	110,6
lug.....	99,6	69,1	96,8	105,6	107,8	83,0	109,4
ago.....	99,3	69,9	96,0	104,5	106,6	81,8	108,7
set.....	101,3	73,5	95,7	103,2	106,1	80,6	109,1
ott.....	103,6	83,2	95,2	101,7	103,9	81,1	104,3
nov.....	103,2	89,8	95,7	101,5	103,2	77,4	103,2
dic.....	99,9	95,4	99,1	104,0	105,7	74,4	101,6
2009 - gen.	100,1	95,8	99,2	101,6	105,6	73,4	102,7
feb.	102,9	95,4	98,6	100,4	104,9	75,7	103,6
mar.	102,0	89,2	99,9	101,7	105,8	74,4	103,8
apr.	99,8	86,5	99,2	101,1	105,3	76,0	104,8
mag.	97,7	86,2	99,2	101,2	105,6	77,5	108,3
giu.....	97,6	84,8	99,5	101,7	106,3	80,0	109,6
lug.....	96,6	87,2	99,2	101,9	106,2	79,8	109,3
ago.....	95,9	85,4	99,2	101,7	106,3	79,5	111,7
set.....	94,5	88,0	99,7	102,0	106,7	77,9	111,5
ott.....	93,4	87,8	100,3	102,5	107,4	76,7	113,5
nov.....	93,5	88,3	100,0	102,3	107,3	78,0	112,7
dic.....	93,8	87,7	99,2	101,7	106,7	77,7	113,6
2010 - gen.	95,0	86,0	97,8	101,1	105,7	78,2	114,5
feb.	95,8	88,3	96,4	99,8	104,4	77,8	114,2
mar.	95,5	86,6	95,8	99,4	103,8	75,7	116,1
apr.	95,3	83,2	94,9	98,7	103,6	77,2	117,7
mag.	98,4	86,2	93,0	96,8	101,9	77,2	115,1

Tavola 8
TAAE0250

Spagna	Paesi Bassi	Belgio	Cina	Brasile	Corea del Sud	Turchia	Polonia
<i>S683602M</i>	<i>S722874M</i>	<i>S798020M</i>	<i>S931563M</i>	<i>S076798M</i>	<i>S170725M</i>	<i>S273344M</i>	<i>S357110M</i>
111,1	115,4	110,3	85,0	166,4	114,7	136,8	111,2
113,6	119,8	112,6	88,8	182,8	97,4	139,3	115,9
113,5	116,2	113,3	93,2	183,7	87,7	130,6	100,3
113,9	120,5	113,0	84,4	183,6	105,4	140,6	115,3
114,9	122,1	114,2	86,8	189,4	100,8	137,9	118,7
114,0	120,9	112,7	89,1	194,5	100,6	146,0	120,1
111,7	115,9	110,4	95,1	163,6	82,7	132,6	109,5
112,9	114,8	110,7	96,5	167,1	81,0	129,0	97,8
113,2	115,5	112,7	95,9	179,4	88,1	131,2	98,6
113,9	116,8	114,3	92,1	189,9	89,3	131,7	102,5
114,1	117,9	115,5	88,3	198,3	92,5	130,4	102,5
112,1	116,3	113,4	89,0	195,9	95,9	135,9	104,0
114,6	122,1	114,2	87,1	188,9	99,0	140,4	118,7
115,0	122,1	114,1	86,9	195,2	101,1	140,8	118,9
115,1	122,5	114,0	85,2	197,3	103,2	142,0	121,5
113,9	120,6	112,2	89,6	200,2	102,6	149,6	120,4
113,1	119,5	111,9	92,5	185,8	96,0	146,6	118,2
111,9	116,1	111,0	94,2	165,0	85,9	134,5	112,6
111,0	115,1	110,3	95,8	167,2	81,6	132,7	109,9
112,3	116,4	109,8	95,4	158,4	80,8	130,5	105,9
112,8	114,4	110,7	94,7	165,4	81,9	129,6	101,6
112,5	114,3	110,2	95,5	168,3	80,0	130,6	95,1
113,4	115,7	111,3	99,2	167,6	80,9	126,8	96,6
113,0	114,5	111,7	98,3	172,5	87,1	132,5	99,0
113,1	115,6	112,3	96,0	179,9	89,5	131,5	99,1
113,6	116,3	114,1	93,3	185,7	87,7	129,7	97,7
113,5	116,4	114,0	91,7	185,5	88,2	131,5	100,9
113,9	116,4	114,5	92,5	191,5	89,4	132,4	103,5
114,2	117,4	114,6	92,1	192,8	90,5	131,1	103,0
114,7	118,1	115,3	88,6	199,7	92,2	131,1	102,3
114,2	118,2	116,1	87,2	198,8	92,5	129,5	102,8
113,5	117,4	115,3	89,2	196,5	93,0	130,7	102,5
112,9	116,8	114,1	88,5	195,0	95,7	134,8	103,2
111,9	116,0	113,0	88,1	193,6	95,3	136,3	103,4
111,7	116,0	113,1	90,5	199,2	96,6	136,7	105,4
111,3	115,4	112,6	91,6	202,5	98,9	141,1	105,7
109,6	113,3	111,1	93,7	204,6	96,5	141,7	101,2

APPENDICE METODOLOGICA

INDICAZIONI GENERALI

GLOSSARIO

Il glossario è basato sulla V edizione del Balance of Payments Manual, edito dal Fondo Monetario Internazionale, a cui si rinvia per la trattazione completa delle definizioni delle voci. Per convenzione contabile, nella bilancia dei pagamenti vengono definiti debiti le transazioni che danno luogo a un pagamento all'estero, quali le importazioni, e crediti le transazioni che danno luogo a un incasso dall'estero, quali le esportazioni; i saldi sono dati dalla differenza tra crediti e debiti. Nelle registrazioni relative al conto finanziario, la dizione attività comprende, con segno negativo, l'acquisizione di attività sull'estero da parte dei residenti, mentre le passività, con segno positivo, comprendono l'acquisizione da parte dei non residenti di attività nei confronti dei residenti; nel saldo un aumento di attività nette viene registrato col segno meno.

CONTO CORRENTE

Nel Conto corrente sono comprese tutte le transazioni tra residenti e non residenti che riguardano merci, servizi, redditi e trasferimenti correnti.

a. Merci

Comprendono le Merci in generale, le merci in lavorazione o Lavorazioni, le Riparazioni, le Provviste di bordo e l'Oro non monetario. Le merci sono registrate secondo la definizione fob-fob, ovvero vengono valutate alla frontiera del paese esportatore (le statistiche del commercio estero presentano tipicamente la valutazione cif-fob, ovvero le importazioni sono valutate alla frontiera del paese che compila le statistiche).

b. Servizi

Trasporti: include i noli e il trasporto di passeggeri, qualunque sia il modo del trasporto, e una serie di altri servizi distributivi e ausiliari connessi al trasporto. Tra i servizi ausiliari sono compresi ad esempio il carico e scarico e l'immagazzinamento, la revisione e la pulizia dei mezzi, le commissioni di spedizionieri e agenti. Sono esclusi i servizi di assicurazione connessi al trasporto, le provviste di bordo, le riparazioni, e il noleggio senza equipaggio.

Viaggi: comprende i beni e i servizi acquistati (o per loro conto acquistati o comunque ad essi forniti) dai viaggiatori che si trattengono meno di un anno in un paese in cui non sono residenti. Il vincolo temporale non vale per gli studenti e per i ricoverati in strutture sanitarie; sono esclusi i militari, il personale di agenzie governative e ambasciate e i loro familiari.

Servizi - Comunicazioni: comprende servizi postali, di corriere, e telecomunicazioni.

Servizi - Costruzioni: include i lavori di costruzione e installazione effettuati all'estero da un'impresa residente (e viceversa). I beni importati ed esportati per i lavori di costruzione sono compresi in questa voce e non nelle merci.

Servizi - Assicurazioni: contiene la fornitura a non residenti (e viceversa) di servizi quali l'assicurazione delle merci esportate e importate, e più in generale le assicurazioni vita e danni e i fondi pensione. Va qui incluso il corrispettivo per il servizio reso e non il premio totale.

Servizi Finanziari: la voce contiene spese e commissioni per lettere di credito, linee di credito, transazioni in valuta, intermediazione di attività finanziarie ecc. tra residenti e non residenti.

Servizi informatici e di informazione: comprende transazioni tra residenti e non residenti relative a consulenza su attrezzature e strumenti informatici, servizi di informazione (dal trattamento di dati alle agenzie giornalistiche), assistenza e riparazioni di calcolatori e simili.

Royalties e licenze: rappresenta la remunerazione per l'uso di attività non finanziarie e non prodotte e di diritti di proprietà intellettuale scambiato tra residenti e non residenti.

Altri servizi per le imprese: in questa categoria sono compresi servizi di commercializzazione e altri servizi professionali e tecnici per le imprese.

Servizi personali: comprende i servizi personali, ricreativi e culturali, prestati a non residenti da residenti (e viceversa); include tra gli altri i servizi associati alla produzione di film, musica, programmi radio e televisivi e alla loro distribuzione.

Servizi per il Governo: copre i servizi non altrove classificati associati a organizzazioni ed enti governativi o internazionali.

c. Redditi

Redditi da lavoro: sono compresi salari, stipendi e altri benefici, in natura o denaro e secondo la valutazione lorda, pagati a lavoratori non residenti.

Redditi da capitale: include gli incassi e i pagamenti connessi con la detenzione di attività finanziarie estere o, rispettivamente, con le passività finanziarie verso non residenti.

d. Trasferimenti in conto corrente

I trasferimenti correnti registrano la contropartita di cambiamenti di proprietà tra residenti e non residenti di risorse reali o di attività finanziarie. Sono esclusi, per essere inclusi nel conto capitale, i trasferimenti di proprietà di beni capitali o i trasferimenti di fondi collegati all'acquisto o alla dismissione di beni capitali, e la remissione di debiti. I trasferimenti in conto corrente comprendono trasferimenti pubblici e privati.

CONTO CAPITALE

a. Trasferimenti unilaterali in conto capitale

Comprende i trasferimenti di proprietà di beni capitali o i trasferimenti di fondi collegati all'acquisto o alla dismissione di beni capitali, e la remissione di debiti. I trasferimenti unilaterali in conto capitale comprendono trasferimenti pubblici e privati.

b. Attività intangibili

Sono comprese transazioni nella proprietà (non nell'uso) di attività intangibili quali i brevetti e l'avviamento commerciale. Non comprende diritti di proprietà fondiaria.

CONTO FINANZIARIO

a. Investimenti diretti

Comprendono la transazione iniziale e tutte quelle successive tra l'investitore e l'impresa oggetto dell'investimento; l'investimento diretto viene classificato a seconda che riguardi azioni, utili reinvestiti e altre transazioni tra investitore e impresa o con altre collegate ai due soggetti menzionati. Quest'ultima previsione (legata ad esempio ai prestiti tra società collegate) non vale per le banche, riguardo alle quali si registrano negli investimenti diretti solo le transazioni in azioni e debito subordinato.

b. Investimenti di portafoglio

Vengono registrate in questa voce le transazioni tra residenti e non residenti che riguardano titoli azionari e obbligazionari. Sono escluse quelle che confluiscono negli investimenti diretti.

c. Altri investimenti

Comprendono i crediti commerciali, i prestiti, i depositi, e altre transazioni assimilabili.

d. Derivati

Un dettaglio a parte comprende le transazioni in derivati finanziari.

e. Riserve ufficiali

Le riserve ufficiali della Banca centrale europea e delle Banche centrali nazionali facenti parte dell'Eurosistema sono definite come le attività in valuta diversa dall'euro dotate di liquidità, commerciabilità e qualità elevate detenute in contropartita di non residenti nell'area della moneta unica.

POSIZIONE PATRIMONIALE SULL'ESTERO

La posizione patrimoniale sull'estero indica la consistenza delle attività e delle passività finanziarie (in valuta e in euro) di un'economia verso il resto del mondo. Lo schema di presentazione della posizione patrimoniale sull'estero utilizza gli stessi criteri classificatori del conto finanziario: funzionale (attività/passività dirette, di portafoglio, in derivati, altre e riserve ufficiali), settore residente che detiene l'attività o ha emesso la passività, strumento (limitatamente agli investimenti di portafoglio).

La bilancia dei pagamenti e la posizione patrimoniale sull'estero sono raccordabili. La variazione della consistenza delle attività e passività finanziarie sull'estero, intervenuta in un intervallo di tempo, è attribuibile ai flussi finanziari (transazioni di conto finanziario della bilancia dei pagamenti) e agli aggiustamenti di valutazione (relativi alle variazioni tra inizio e fine periodo dei tassi di cambio e dei prezzi delle attività sottostanti e a eventuali altri aggiustamenti).

La classificazione per settore è la seguente. "Autorità monetarie": Banca d'Italia. "Amministrazioni pubbliche": amministrazioni centrali, amministrazioni locali, enti di previdenza e assistenza sociale. "Altre istituzioni finanziarie monetarie": banche, fondi comuni monetari (questi ultimi inclusi negli "Altri settori" fino a giugno 2002), Istituti di moneta elettronica, Cassa depositi e prestiti spa. "Altri settori": società non finanziarie, famiglie e istituzioni senza scopo di lucro al servizio delle famiglie, altri intermediari finanziari non inclusi nelle "Altre istituzioni finanziarie monetarie" (società di finanziamento, SIM, società fiduciarie di gestione, fondi comuni non monetari, altri OICR, altre imprese finanziarie, imprese di assicurazione e fondi pensione).

DIFFUSIONE DEI DATI

La diffusione dei dati mensili di Bilancia dei pagamenti avviene di norma secondo la seguente successione temporale: il dato provvisorio relativo al mese M viene diffuso, per la prima volta, nel Supplemento in pubblicazione circa due mesi dopo (M+70/75 giorni); la prima versione rivista di questo dato viene pubblicata circa due mesi dopo (M+130/135 giorni); eventuali ulteriori revisioni compaiono nel Supplemento in uscita nel mese di giugno dell'anno successivo a quello del mese M di riferimento. Durante il mese di febbraio dell'anno T vengono riviste le serie complete dei dati mensili delle merci e dei servizi di trasporto relativi all'anno T-2, facendo seguito alla revisione dei dati di commercio estero da parte dell'Istat. Queste revisioni vengono pubblicate nel Supplemento in uscita nel mese di marzo.

La diffusione dei dati di posizione patrimoniale sull'estero avviene di norma secondo la seguente successione temporale: il dato provvisorio relativo alla fine del trimestre T è diffuso circa 115 giorni dopo la fine del periodo di riferimento; esso viene rivisto a distanza di sei mesi. Per il debito estero trimestrale, il dato provvisorio relativo alla fine del trimestre T è diffuso circa 90 giorni dopo la fine del periodo di riferimento; esso viene rivisto a distanza di tre mesi.

FONTI

I principali strumenti, gestiti dalla Banca d'Italia, per la raccolta delle informazioni sui rapporti con l'estero sono la "Matrice Valutaria", la "Matrice dei Conti", la "Comunicazione Valutaria Statistica" e le Indagini campionarie.

La "Matrice Valutaria" (MV) è lo strumento informativo che fa capo alle banche residenti, ivi compresa la Banca d'Italia, per la raccolta dei dati di flusso relativi alle transazioni delle banche o a quelle dei propri clienti. A partire dai dati di gennaio 2002 il sistema della "Matrice Valutaria" ha previsto una soglia minima di rilevazione pari a 12.500 euro. Con decorrenza 1° gennaio 2008 la soglia di esenzione è stata elevata a 50.000 euro per le operazioni tra residenti e non residenti dei paesi membri dell'Unione europea, nonché dell'Islanda, Liechtenstein, Norvegia e Svizzera.

Dalla "Matrice dei Conti" (MC) si ricavano le informazioni di consistenza sulle attività e passività del sistema bancario residente necessarie alla elaborazione della posizione verso l'estero del paese e, a partire da ottobre 2009, le informazioni - in forma anonima - sulle consistenze custodite per conto degli investitori.

La "Comunicazione Valutaria Statistica" (CVS) è lo strumento che fa capo agli operatori residenti non bancari per la raccolta di dati sulle loro operazioni con l'estero, realizzate direttamente all'estero o in Italia attraverso gli intermediari non residenti. Il sistema delle CVS ha previsto fino ai dati di dicembre 2001 una soglia minima di rilevazione di 10.000 euro. A partire dai dati di gennaio 2002 la soglia di esenzione è stata elevata a 12.500 euro. Con decorrenza 1° gennaio 2008 la soglia di esenzione è stata elevata a 50.000 euro per le operazioni tra residenti e non residenti dei paesi membri dell'Unione europea, nonché dell'Islanda, Liechtenstein, Norvegia e Svizzera. A partire dalla stessa data è stata abolita la CVS relativa alle transazioni di merci.

Sono rilevati attraverso indagini campionarie i viaggi internazionali, i trasporti, i redditi reinvestiti e alcune poste della posizione verso l'estero.

I dati del conto corrente relativi alle merci sono elaborati a partire dai dati del commercio estero dell'ISTAT. Questi ultimi sono ricavati dalle dichiarazioni Intrastat per il commercio intra-UE e dalle bollette doganali per quello extra-UE.

A partire da ottobre 2009, il sistema di raccolta dei dati relativi alle consistenze per investimenti di portafoglio è incentrato sulla segnalazione - in forma anonima - da parte dei depositari delle consistenze "titolo per titolo" custodite per conto degli investitori (come previsto dagli Indirizzi BCE/2004/15 e BCE/2007/3). In precedenza i dati erano ottenuti cumulando i flussi netti raccolti sulla base dei pagamenti da e per l'estero a partire dalle consistenze di fine 1989 e aggiungendo gli aggiustamenti di valutazione. Altre fonti utilizzate includono le segnalazioni della Banca d'Italia, delle banche e dei fondi comuni monetari residenti relative ai titoli di loro proprietà, nonché una rilevazione campionaria sulle attività detenute all'estero dagli operatori non bancari ("direct reporting"). La rilevazione mensile delle consistenze fornisce la base per il calcolo dei flussi e dei redditi da capitale. Per le attività, la tendenza dei dichiaranti a rappresentare parzialmente le proprie disponibilità e la difficoltà a rilevare dati presso i depositari esteri di titoli possono determinare una sottostima dell'effettivo ammontare di quanto detenuto all'estero.

Per una breve sintesi della nuova metodologia di rilevazione, delle modalità di ricostruzione delle serie storiche e dei risultati della revisione si veda l'avviso nel fascicolo pubblicato a ottobre 2009.

NOTE ALLE TAVOLE

Le tavole sono esposte in ordine di codice. Per ciascuna tavola sono riportate le note relative e gli eventuali riferimenti alla sezione "Note alle variabili di classificazione".

TAAE0250 - INDICATORI DI COMPETITIVITA' (DATI MEDI NEL PERIODO; INDICI 1999=100)

Nella tavola sono riportati gli indicatori di competitività calcolati sulla base dei prezzi alla produzione dei manufatti (le relative serie sono state recentemente riviste per i principali paesi dell'area dell'euro) di 62 paesi. Per il metodo di calcolo cfr. la nota: "Un nuovo indicatore di competitività per l'Italia e per i principali paesi industriali ed emergenti", in Supplementi al Bollettino Statistico, Note Metodologiche, n.

66, dicembre 2005. Eventuali differenze tra i dati mensili, trimestrali e annuali dipendono da arrotondamenti. A partire dal Supplemento n. 17, del 16 marzo 2007, le serie sono state ribasate (da 1993=100 a 1999=100).

TBDE0085 - CONTO FINANZIARIO

A partire dalle osservazioni di gennaio 2009 i dati sono ricavati, titolo per titolo, come differenza delle consistenze mensili in titoli esteri detenuti da residenti (attività) e da non residenti (passività), in quantità o valore nominale, valutata

al prezzo medio del titolo nel periodo di riferimento. Le fonti utilizzate per la determinazione delle consistenze in titoli esteri sono le segnalazioni, in forma anonima e titolo per titolo, da parte dei depositari residenti (principalmente banche) sui titoli in custodia per conto degli investitori, integrate dalle segnalazioni delle banche e dei fondi comuni monetari residenti e della Banca d'Italia sui titoli di loro proprietà, e da una rilevazione campionaria sulle attività detenute all'estero dagli operatori non bancari.

TBDE0090 - CONTO CORRENTE DESTAGIONALIZZATO

La tavola riporta le serie del conto corrente, delle merci e dei servizi corrette per gli effetti della stagionalità e dei giorni di calendario. L'identificazione e la rimozione della componente stagionale si basa sull'approccio model-based, la cui applicazione è stata effettuata tramite il pacchetto statistico Tramo-Seats. I saldi sono calcolati come differenza tra crediti e debiti destagionalizzati. Il conto corrente è calcolato come somma delle singole componenti destagionalizzate (merci, servizi, redditi e trasferimenti correnti). La politica di revisione segue il metodo del partial concurrent adjustment, che prevede di identificare il modello, gli effetti di calendario ed eventuali outlier con cadenza annuale, aggiornando su base mensile la stima dei rispettivi parametri. L'intera serie storica destagionalizzata (compresi i dati già pubblicati nei numeri precedenti del Supplemento) è pertanto soggetta a revisione su base mensile.

TIAA0200 - POSIZIONE PATRIMONIALE SULL'ESTERO: POSIZIONI NETTE

La periodicità è semestrale fino a dicembre 2003, trimestrale dal 2004. Si vedano le note alle tavole TIAA0300 e TIAA0400.

TIAA0300 - POSIZIONE PATRIMONIALE SULL'ESTERO: ATTIVITA'

La periodicità è semestrale fino a dicembre 2003, trimestrale dal 2004. A partire dai dati relativi a dicembre 2008, gli investimenti di portafoglio sono calcolati sulla base di un nuovo sistema di rilevazione, incentrato sulla segnalazione - in forma anonima - da parte dei depositari delle consistenze "titolo per titolo" custodite per conto degli investitori.

TIAA0400 - POSIZIONE PATRIMONIALE SULL'ESTERO: PASSIVITA'

La periodicità è semestrale fino a dicembre 2003, trimestrale dal 2004. A partire dai dati relativi a dicembre 2008, gli investimenti di portafoglio sono calcolati sulla base di un nuovo sistema di rilevazione, incentrato sulla segnalazione - in forma anonima - da parte dei depositari delle consistenze "titolo per titolo" custodite per conto degli investitori. Per assicurare la continuità delle serie storiche, le consistenze per investimenti di portafoglio sono state ricostruite all'indietro, per il momento fino al dicembre del 1996, decumulando i flussi netti e applicando, per la componente azionaria, aggiustamenti di valutazione basati su indici di borsa.

TIAA0500 - DETTAGLIO DELLE PASSIVITA' NON AZIONARIE SULL'ESTERO (DEBITO ESTERO)

La serie inizia da dicembre 2002. I dati prospettati nella tavola sono coerenti con quelli della tavola TIAA0400. La consistenza del debito estero rappresenta, infatti, un sottoinsieme del passivo della posizione verso l'estero in quanto la prima non comprende i derivati, le azioni e gli utili reinvestiti. Parziali differenze tra i due sistemi di statistiche sono dovute al diverso grado di provvisorietà dei dati e alle diverse periodicità e tempestività di pubblicazione.

Le informazioni memorizzate elettronicamente nella Base Informativa Pubblica on-line sono individuate dai codici riportati in ciascuna tavola, ad eccezione delle tavole TIAA0200, TIAA0300, TIAA0400 e TIAA0500, i cui codici sono riportati nel seguito.

SETTORI RESIDENTI (setop_res)

Autorità monetarie	5630
Amministrazioni pubbliche.....	5607
Altre istituzioni finanziarie monetarie	5620
Altri settori	5635
Totale	5615

FENOMENI RILEVATI (vocesotvoc)

Posizione netta - Investimenti diretti	71001178
Posizione netta - Investimenti di portafoglio	71001179
Posizione netta - Azioni	71001191
Posizione netta - Strumenti di debito	71001192
Posizione netta - Strumenti derivati.....	71001184
Posizione netta - Altri investimenti.....	71001180
Posizione netta - Riserve ufficiali	71001190
Posizione netta - Totale.....	71001181
Attività - Investimenti diretti.....	71001170
Attività - Investimenti di portafoglio	71001171
Attività - Azioni	71001185
Attività - Strumenti di debito	71001186
Attività - Strumenti derivati	71001182
Attività - Altri investimenti.....	71001172
Attività - Riserve ufficiali	71001190
Attività - Totale.....	71001173
Passività - Investimenti diretti.....	71001174
Passività - Investimenti di portafoglio	71001175

Passività - Azioni	71001187
Passività - Strumenti di debito	71001188
Passività - Strumenti derivati	71001183
Passività - Altri investimenti.....	71001176
Passività - Totale.....	71001177
Debito estero - Strumenti mercato monetario ...	70070000
Debito estero - Obbligazioni	70070010
Debito estero - Prestiti.....	70070020
Debito estero - Valute e depositi.....	70070030
Debito estero - Crediti commerciali.....	70070040
Debito estero - Altre passività.....	70070050
Debito estero - Investimenti diretti	70070110
Debito estero - Passività non azionarie verso imprese affiliate.....	70070060
Debito estero - Passività non azionarie verso investitori diretti	70070070
Debito estero - Totale.....	70070120

DURATA ORIGINARIA (durata_or) *

Breve termine (inferiore a un anno).....	5
Lungo termine (superiore a un anno).....	403
Totale	9

RESIDENZA A FINI VALUTARI DELLA CLIENTELA (residenz) **

Non residenti	2
---------------------	---

* Campo previsto solo per la tavola TIAA0500.

** Campo previsto solo per le tavole TIAA0200, TIAA0300, TIAA0400.

AVVERTENZE

- I. - Le elaborazioni, salvo diversa indicazione, sono eseguite dalla Banca d'Italia.
- II. - Segni convenzionali:
- quando il fenomeno non esiste;
 - quando il fenomeno esiste ma i dati non si conoscono;
 - .. quando i dati non raggiungono la cifra significativa dell'ordine minimo considerato.
- I dati riportati fra parentesi sono provvisori, quelli fra parentesi in corsivo sono stimati.
- III. - Le tavole sono contrassegnate, oltre che da un numero progressivo, da un codice alfanumerico che individua in modo univoco il contenuto della tavola nell'archivio elettronico in cui sono memorizzate le informazioni destinate alla diffusione esterna. Analogo codice identifica le diverse grandezze riportate in ciascuna tavola.
- IV. - Le note metodologiche, riportate nelle ultime pagine del Supplemento, sono contrassegnate da codici elettronici che si riferiscono alle tavole e, nell'ambito di ciascuna di esse, alle singole grandezze economiche. Quando la nota metodologica è relativa a una particolare osservazione, essa segue il codice della variabile associato alla data di riferimento dell'osservazione.

SUPPLEMENTI AL BOLLETTINO STATISTICO

Moneta e banche (mensile)

Mercato finanziario (mensile)

Finanza pubblica, fabbisogno e debito (mensile)

Bilancia dei pagamenti e posizione patrimoniale sull'estero (mensile)

Conti finanziari (trimestrale)

Sistema dei pagamenti (semestrale)

Statistiche di finanza pubblica nei paesi dell'Unione europea (annuale)

Debito delle Amministrazioni locali (annuale)

La ricchezza delle famiglie italiane (annuale)

Indagini campionarie (periodicità variabile)

Note metodologiche (periodicità variabile)

Tutti i supplementi sono disponibili sul sito Internet della Banca d'Italia: www.bancaditalia.it

Eventuali chiarimenti sui dati contenuti in questa pubblicazione possono essere richiesti via e-mail all'indirizzo statistiche@bancaditalia.it

Stampa su carta riciclata