



BANCA D'ITALIA  
EUROSISTEMA

# Supplementi al Bollettino Statistico

Indicatori monetari e finanziari

Bilancia dei pagamenti  
e posizione patrimoniale sull'estero

Nuova serie  
Anno XX - 23 Marzo 2010

Numero

16

## **Avviso**

Dal 16 ottobre le pubblicazioni statistiche relative ai conti con l'estero dell'Italia e quelle comunque contenenti informazioni correlate (Supplementi al Bollettino statistico: "Bilancia dei pagamenti e posizione patrimoniale sull'estero", "Mercato finanziario", "Finanza Pubblica, fabbisogno e debito", "Moneta e banche" e "Conti finanziari") fanno riferimento a dati sulle consistenze e sui flussi degli investimenti di portafoglio calcolati sulla base di un nuovo sistema di rilevazione (per le consistenze a partire dai dati al 31 dicembre 2008; per i flussi a partire da gennaio 2009). Le serie storiche delle consistenze sono ricostruite all'indietro, per il momento fino al dicembre 1997, e sono disponibili anche nella Base Informativa Pubblica On-line.

Di seguito si fornisce una breve sintesi della nuova metodologia di rilevazione, delle modalità di ricostruzione delle serie storiche e dei risultati della revisione. Informazioni più dettagliate saranno oggetto di un apposito quaderno della collana "Questioni di economia e finanza" (Occasional Papers).

### **La revisione degli investimenti di portafoglio nei dati di posizione sull'estero dell'Italia**

Il nuovo sistema di raccolta dei dati relativi alle consistenze per investimenti di portafoglio è ora incentrato sulla segnalazione - in forma anonima - da parte dei depositari delle consistenze "titolo per titolo" custodite per conto degli investitori (come previsto dagli Indirizzi BCE/2004/15 e BCE/2007/3). In precedenza i dati erano ottenuti cumulando i flussi netti raccolti sulla base dei pagamenti da e per l'estero a partire dalle consistenze di fine 1989 e aggiungendo gli aggiustamenti di valutazione. Altre fonti utilizzate includono le segnalazioni della Banca d'Italia, delle banche e dei fondi comuni monetari residenti, relative ai titoli di loro proprietà, nonché una rilevazione campionaria sulle attività detenute all'estero dagli operatori non bancari (direct reporting). La rilevazione mensile delle consistenze fornisce la base per il calcolo dei flussi e dei redditi da capitale, in un sistema integrato e coerente in tutte le sue componenti.

L'applicazione del nuovo metodo ha determinato revisioni molto limitate per le attività estere nel portafoglio dei residenti, per le quali già si faceva ricorso a un'indagine annuale dai contenuti simili a quella predisposta nel nuovo sistema. Alla fine di dicembre del 2008, prima data per la quale sono disponibili informazioni da entrambi i sistemi di rilevazione, le attività di portafoglio in titoli emessi da non residenti ammontano secondo le nuove stime a 687,4 miliardi di euro, a fronte di 669,9 miliardi nei dati pubblicati in precedenza (tav. 1). Per le attività, la tendenza dei dichiaranti a rappresentare parzialmente le proprie disponibilità e la difficoltà a rilevare dati presso i depositari esteri di titoli possono avere determinato una sottostima dell'effettivo ammontare di quanto detenuto all'estero.

Dal lato delle passività (titoli azionari e obbligazionari emessi da residenti e detenuti da non residenti) il nuovo sistema ha rilevato consistenze significativamente superiori a quelle in precedenza pubblicate. Alla fine del 2008 le passività verso non residenti rappresentate da titoli di debito sono pari nel nuovo sistema a 1.036,7 miliardi di euro (988,5 miliardi nel vecchio sistema), quelle per azioni e fondi comuni a 133,7 miliardi (contro 24,3 miliardi; tav. 1). Il divario riflette le imperfezioni della vecchia metodologia di compilazione secondo cui i dati erano ottenuti cumulando i flussi e aggiungendo gli aggiustamenti di valutazione, il che ha dato luogo a una distorsione sistematica nel corso del tempo.

*Tale problema era più accentuato per la componente azionaria, in cui gli aggiustamenti di valutazione, che tengono conto della variazione dei prezzi, sono spesso molto rilevanti e possono amplificare eventuali imprecisioni nei dati. I nuovi dati risultano più coerenti con le indicazioni dei cosiddetti dati mirror (relativi alle attività in titoli italiani dichiarate nelle indagini campionarie svolte nei paesi partner e promosse dal*

Coordinated Portfolio Investment Survey dell'FMI). La revisione al rialzo delle passività azionarie riguarda anche il settore bancario ma soprattutto gli altri settori.

*Nel comparto dei titoli di debito si riscontra inoltre una mutata allocazione per settore emittente: con il nuovo sistema risultano minori le passività sull'estero della Pubblica Amministrazione, maggiori quelle attribuite alle banche e agli altri settori, avvicinando i dati italiani a quelli degli altri principali paesi avanzati.*

Per assicurare la continuità delle serie storiche, le consistenze passive per investimenti di portafoglio sono state ricostruite all'indietro, per il momento fino al dicembre del 1997, decumulando i flussi netti e applicando, per la componente azionaria, aggiustamenti di valutazione basati su indici di borsa. E' stata inoltre rivista la ripartizione dei flussi di bilancia dei pagamenti per strumento e per settore emittente delle passività rappresentate da titoli di debito.

In base ai nuovi dati, la posizione debitoria netta sull'estero dell'Italia alla fine del 2008 risulta quindi più alta di circa 140 miliardi di euro (pari a 9 punti percentuali di PIL).

Il processo di revisione della posizione patrimoniale italiana non si è ancora concluso. La posizione potrà subire ulteriori variazioni principalmente per due motivi:

1. dalla seconda metà del 2010 le statistiche relative alla bilancia dei pagamenti e alla posizione patrimoniale sull'estero saranno interamente desunte dal nuovo sistema di rilevazione basato sulla raccolta diretta dei dati, in linea con quanto già realizzato o in corso di realizzazione presso altri paesi europei. Ciò potrà incidere sulle voci rimanenti del conto finanziario (gli investimenti diretti e gli altri investimenti).

2. l'emersione di capitali detenuti all'estero ma non segnalati connessa con lo "scudo fiscale" condurrà, secondo le due passate esperienze all'inizio del decennio, a una revisione al rialzo delle attività dei residenti all'estero, di entità ancora non definibile.

**Tavola 1**

<b>Consistenze per investimenti di portafoglio a fine 2008: confronto tra dati pubblicati in precedenza e dati rivisti in base al nuovo sistema (1)</b> (milioni di euro)				
		Dati pubblicati in precedenza (a)	Dati rivisti in base al nuovo sistema (b)	Differenza (b – a)
<b>Attività</b>	<b>Totale</b>	<b>669.947</b>	<b>687.369</b>	<b>17.422</b>
	Azioni (2)	212.801	219.338	6.537
	Titoli di debito	457.146	468.031	10.885
<b>Passività</b>	<b>Totale</b>	<b>1.012.832</b>	<b>1.170.446</b>	<b>157.614</b>
	Azioni (2)	24.298	133.710	109.412
	Titoli di debito	988.534	1.036.736	48.202

(1) Consistenze sull'estero, a valore di mercato, a fine dicembre 2008. (2) Inclusi i fondi comuni.



# Indice

Avviso

Tabella A	-	Bilancia dei pagamenti
Figura 1	-	Conto corrente
Figura 2	-	Investimenti di portafoglio
Figura 3	-	Investimenti diretti
Figura 4	-	Posizione patrimoniale netta sull'estero
Tavola 1a	- (TBDE0230)	- Bilancia dei pagamenti: saldi
Tavola 1b	- (TBDE0050)	- Bilancia dei pagamenti: crediti e debiti
Tavola 2a	- (TBDE0060)	- Conto corrente e conto capitale: saldi
Tavola 2b	- (TBDE0070)	- Conto corrente e conto capitale: crediti
Tavola 2c	- (TBDE0080)	- Conto corrente e conto capitale: debiti
Tavola 3	- (TBDE0090)	- Conto corrente destagionalizzato
Tavola 4	- (TBDE0085)	- Conto finanziario
Tavola 5	- (TIAA0100)	- Variazione delle riserve ufficiali
Tavola 6a	- (TIAA0200)	- Posizione patrimoniale sull'estero: posizioni nette
Tavola 6b	- (TIAA0300)	- Posizione patrimoniale sull'estero: attività
Tavola 6c	- (TIAA0400)	- Posizione patrimoniale sull'estero: passività
Tavola 7	- (TIAA0500)	- Dettaglio delle passività non azionarie sull'estero (debito estero)
Tavola 8	- (TAAE0250)	- Indicatori di competitività

Appendice metodologica

Codici

*Tavole consultabili esclusivamente nella Base Informativa Pubblica on-line*

TBDE0125	- Servizi: saldi
TBDE0124	- Servizi: crediti
TBDE0123	- Servizi: debiti
TBDE0250	- Redditi: saldi
TBDE0240	- Redditi: crediti
TBDE0260	- Redditi: debiti
TBDE0280	- Derivati (netto)
TBDE0160	- Investimenti di portafoglio: attività
TBDE0170	- Investimenti di portafoglio: passività
TBDE0180	- Altri investimenti: attività
TBDE0270	- Altri investimenti: passività
TAAE0230	- Quotazioni dell'euro rispetto alle principali valute estere

Avvertenze

## Bilancia dei pagamenti e posizione patrimoniale sull'estero

Nei dodici mesi terminanti a gennaio 2010 il disavanzo del conto corrente (45,7 miliardi) è diminuito di 2,3 miliardi rispetto al mese precedente: al miglioramento hanno contribuito i redditi e i beni (fig. 1).

Nel mese di gennaio i residenti in Italia hanno effettuato investimenti netti in titoli di portafoglio esteri per 7,8 miliardi, a fronte di investimenti netti da parte dei non residenti per 13,4 miliardi in titoli italiani. Nei dodici mesi terminanti a gennaio il saldo ha registrato afflussi netti per 30,9 miliardi di euro (fig. 2).

In gennaio gli investimenti diretti all'estero sono stati pari a 1,1 miliardi, a fronte di 1,6 miliardi di investimenti diretti in Italia. Nei dodici mesi terminanti a gennaio il saldo ha registrato deflussi netti per 9,9 miliardi, circa la metà rispetto allo stesso mese dell'anno precedente (fig. 3).

Alla fine di settembre 2009 la posizione patrimoniale sull'estero dell'Italia, calcolata sulla base del nuovo sistema di rilevazione delle attività e passività di portafoglio, risultava passiva per 346,7 miliardi di euro (22,7 per cento del PIL, fig. 4).

**Tabella A**

### Bilancia dei pagamenti (milioni di euro)

	Gennaio 2009			Gennaio 2010			Dodici mesi terminanti in Gennaio 2009			Dodici mesi terminanti in Gennaio 2010		
	Crediti	Debiti	Saldo	Crediti	Debiti	Saldo	Crediti	Debiti	Saldo	Crediti	Debiti	Saldo
<b>Conto corrente.....</b>	<b>32.633</b>	<b>40.419</b>	<b>-7.786</b>	<b>(32.345)</b>	<b>(37.806)</b>	<b>(-5.461)</b>	<b>527.590</b>	<b>583.584</b>	<b>-55.994</b>	<b>(430.980)</b>	<b>(476.644)</b>	<b>(-45.664)</b>
Merci.....	21.976	24.848	-2.872	(21.361)	(23.805)	(-2.444)	362.102	364.205	-2.103	(291.709)	(289.109)	(2.600)
Servizi.....	5.071	6.203	-1.131	(4.543)	(6.005)	(-1.462)	80.531	88.002	-7.471	(70.491)	(81.720)	(-11.230)
Redditi .....	4.140	6.885	-2.745	(4.833)	(5.118)	(-285)	66.559	97.383	-30.824	(47.874)	(71.966)	(-24.092)
Trasferimenti .....	1.446	2.484	-1.038	(1.608)	(2.878)	(-1.270)	18.398	33.995	-15.597	(20.906)	(33.849)	(-12.943)
<b>Conto capitale.....</b>	<b>113</b>	<b>99</b>	<b>14</b>	<b>(81)</b>	<b>(76)</b>	<b>(5)</b>	<b>2.548</b>	<b>1.719</b>	<b>829</b>	<b>(2.040)</b>	<b>(1.418)</b>	<b>(622)</b>
	Attività	Passività	Saldo	Attività	Passività	Saldo	Attività	Passività	Saldo	Attività	Passività	Saldo
<b>Conto finanziario (*).....</b>	<b>-</b>	<b>-</b>	<b>-11.673</b>	<b>-</b>	<b>-</b>	<b>(-15.686)</b>	<b>-</b>	<b>-</b>	<b>32.298</b>	<b>-</b>	<b>-</b>	<b>(13.901)</b>
Investimenti diretti .....	-1.901	1.269	-632	(-1.146)	(1.607)	(461)	-30.720	11.253	-19.467	(-30.903)	(20.978)	(-9.925)
Investimenti di portafoglio.....	-217	4.645	4.428	(-7.751)	(13.390)	(5.639)	65.870	35.980	101.850	(-38.453)	(69.313)	(30.860)
Derivati .....	-563	618	55	(667)	(137)	(804)	-6.297	13.198	6.901	(10.407)	(1.427)	(11.834)
Altri investimenti .....	-29.921	14.287	-15.634	(-22.798)	(287)	(-22.511)	-35.878	-16.490	-52.368	(137)	(-18.897)	(-18.760)
Riserve ufficiali (**) .....	110	-	110	(-79)	-	(-79)	-4.618	-	-4.618	(-108)	-	(-108)
<b>Errori e omissioni.....</b>	<b>-</b>	<b>-</b>	<b>19.445</b>	<b>-</b>	<b>-</b>	<b>(21.142)</b>	<b>-</b>	<b>-</b>	<b>22.868</b>	<b>-</b>	<b>-</b>	<b>(31.142)</b>

(\*) Le attività si riferiscono ai capitali italiani, le passività ai capitali esteri.

(\*\*) Il segno (+) indica riduzione di riserve. Il segno (-) indica aumento di riserve.

NOTE SUI DATI. Dati aggiornati al 18 marzo 2010.

## Bilancia dei pagamenti e posizione patrimoniale sull'estero

Figura 1

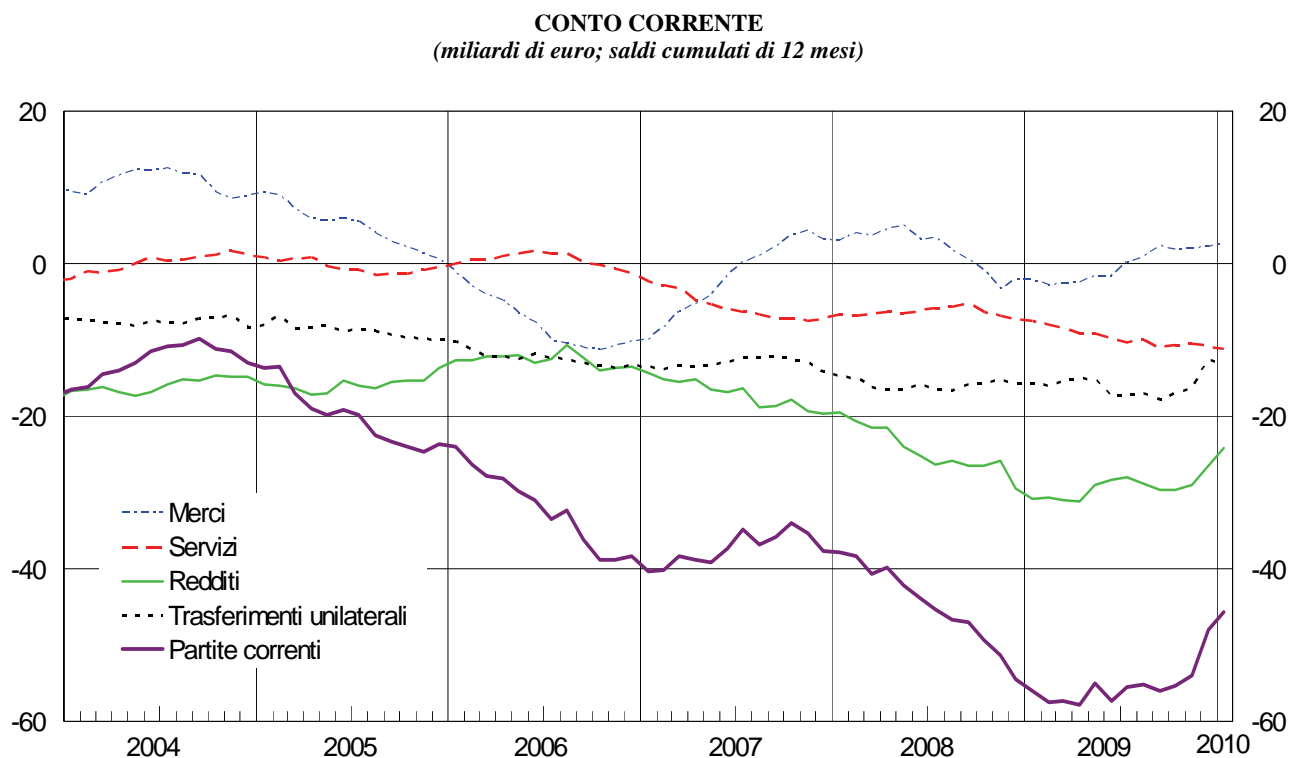
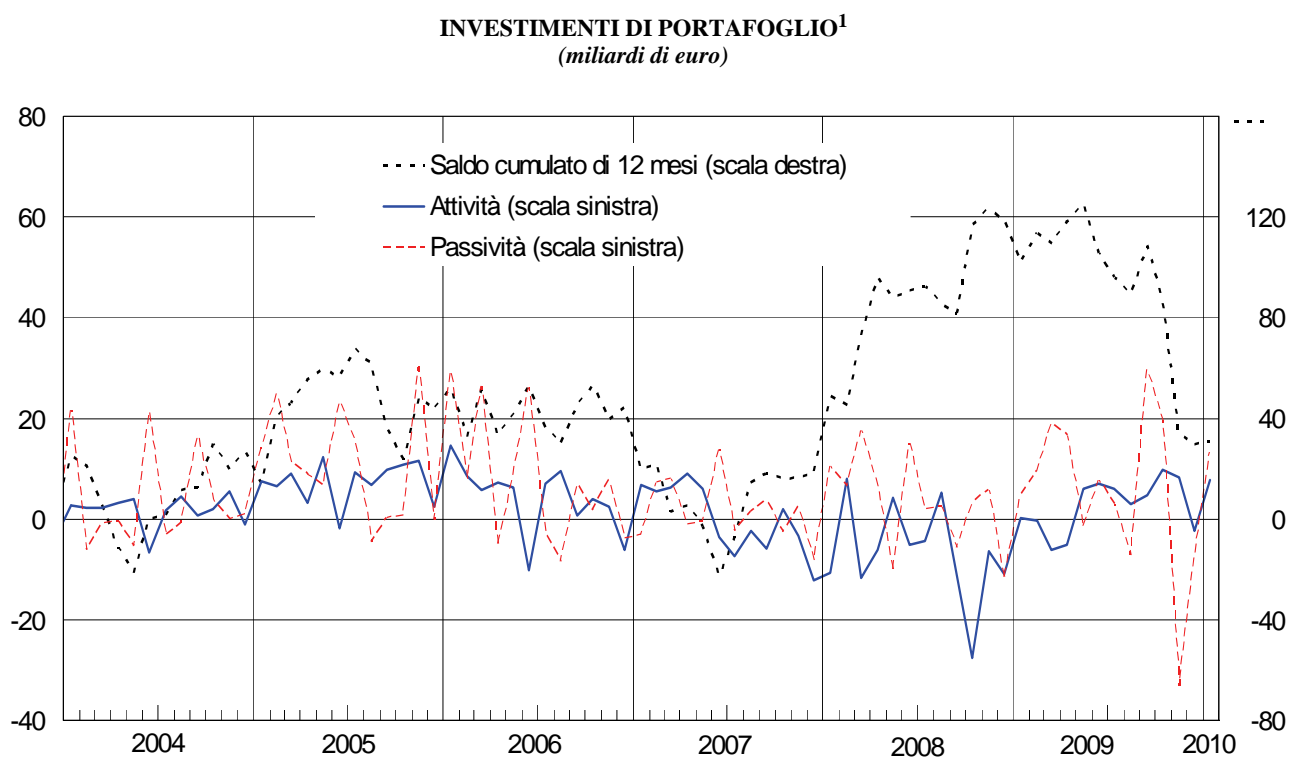
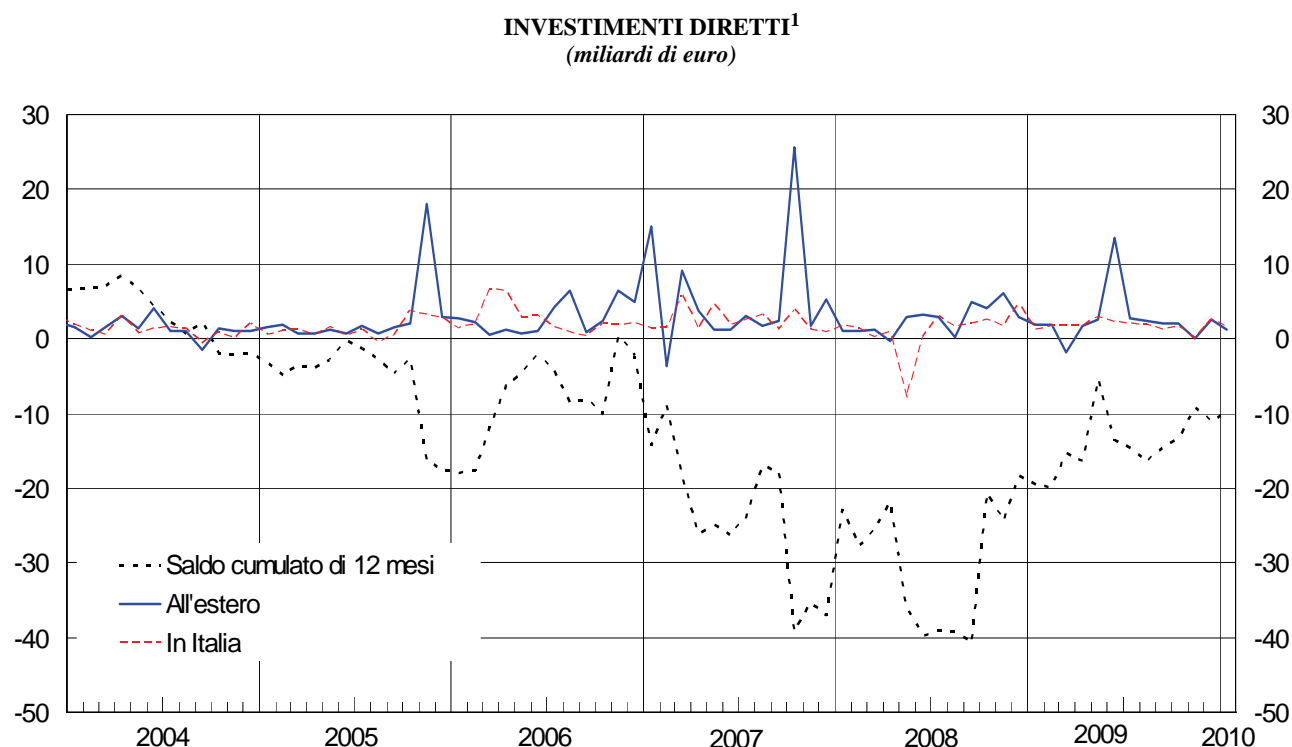


Figura 2



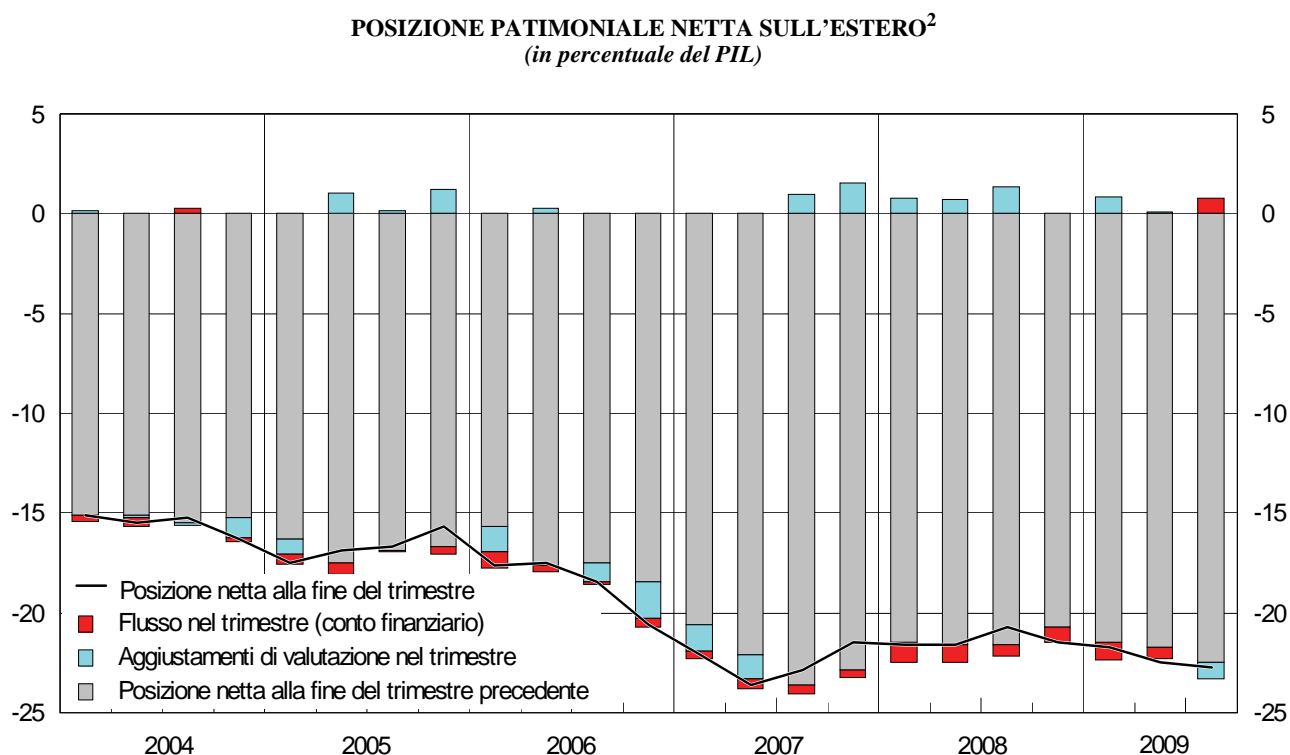
(1) Per le attività segno inverso rispetto alla convenzione di bilancia: un valore positivo corrisponde a investimenti netti da parte di residenti.

Figura 3



(1) Per le attività segno inverso rispetto alla convenzione di bilancia: un valore positivo corrisponde a investimenti netti da parte di residenti.

Figura 4



(2) La posizione netta alla fine del trimestre è uguale alla posizione netta alla fine del trimestre precedente corretta per i flussi del conto finanziario intervenuti nel trimestre e per gli aggiustamenti di valutazione.



**Bilancia dei pagamenti e posizione patrimoniale sull'estero**
**Tavola 1a**
**TBDE0230**
**Bilancia dei pagamenti: saldi**
*(milioni di euro)*

Periodo	Conto corrente	Conto capitale	Totale conto corrente e conto capitale	Conto finanziario		Errori e omissioni
					di cui: riserve ufficiali	
	S855290M	S870662M	S682972M	S733098M	S662568M	S744232M
2007 .....	-37.714	2.261	-35.453	26.212	-1.524	9.241
2008 .....	-54.521	832	-53.689	49.553	-5.576	4.136
2009 .....	-47.989	631	-47.358	(17.913)	(80)	(29.445)
2007 - IV trim.....	-10.899	863	-10.036	5.573	1.099	4.462
2008 - I trim.....	-15.932	-102	-16.034	15.702	54	333
II " .....	-12.548	88	-12.461	13.994	-2.434	-1.533
III " .....	-7.669	252	-7.417	8.672	-1.617	-1.254
IV " .....	-18.371	595	-17.776	11.186	-1.578	6.591
2009 - I trim.....	-18.680	-149	-18.829	14.079	168	4.750
II " .....	-12.603	16	-12.587	9.324	-720	3.262
III " .....	-6.408	-3	-6.410	-11.405	-87	17.815
IV " .....	-10.299	766	-9.532	(5.915)	(719)	(3.618)
2008 - gen.....	-6.313	17	-6.296	5.583	-847	713
feb.....	-3.651	-44	-3.695	867	344	2.828
mar.....	-5.969	-75	-6.044	9.252	557	-3.208
apr.....	-3.462	-13	-3.475	-2.159	-2.079	5.634
mag.....	-6.618	31	-6.587	11.442	-259	-4.855
giu.....	-2.468	70	-2.398	4.711	-96	-2.312
lug.....	1.132	71	1.203	-6.675	44	5.472
ago.....	-4.455	80	-4.375	9.348	-203	-4.972
set.....	-4.345	101	-4.245	5.999	-1.458	-1.754
ott.....	-3.664	344	-3.320	1.840	-902	1.480
nov.....	-6.176	332	-5.845	971	-249	4.874
dic.....	-8.531	-81	-8.612	8.376	-426	236
2009 - gen.....	-7.786	14	-7.772	-11.673	110	19.445
feb.....	-5.195	38	-5.156	15.631	-4	-10.475
mar.....	-5.699	-201	-5.900	10.121	62	-4.221
apr.....	-4.041	9	-4.031	11.281	88	-7.250
mag.....	-3.725	23	-3.702	-4.520	-381	8.222
giu.....	-4.837	-16	-4.853	2.563	-427	2.290
lug.....	2.987	135	3.123	-4.359	279	1.237
ago.....	-4.097	-45	-4.142	-6.125	-225	10.266
set.....	-5.298	-93	-5.391	-921	-141	6.312
ott.....	-3.014	279	-2.735	6.106	50	-3.371
nov.....	-4.740	223	-4.517	-11.762	412	16.279
dic.....	-2.545	264	-2.280	(11.571)	(257)	(-9.291)
2010 - gen.....	(-5.461)	(5)	(-5.456)	(-15.686)	(-79)	(21.142)

**Bilancia dei pagamenti e posizione patrimoniale sull'estero**
**Tavola 1b**
**TBDE0050**
**Bilancia dei pagamenti: crediti e debiti**
*(milioni di euro)*

Periodo	Crediti			Debiti		
	Conto corrente	Conto capitale	Totale conto corrente e conto capitale	Conto corrente	Conto capitale	Totale conto corrente e conto capitale
	<i>S227306M</i>	<i>S099267M</i>	<i>S193858M</i>	<i>S608963M</i>	<i>S487842M</i>	<i>S569871M</i>
2007 .....	530.913	3.726	534.639	568.627	1.465	570.092
2008 .....	538.023	2.546	540.569	592.544	1.714	594.258
2009 .....	431.268	2.072	433.340	479.257	1.441	480.698
2007 - IV trim.....	136.405	1.289	137.694	147.304	426	147.730
2008 - I trim.....	131.727	226	131.953	147.660	328	147.988
II " .....	142.520	468	142.988	155.068	380	155.448
III " .....	137.206	662	137.868	144.875	410	145.285
IV " .....	126.570	1.190	127.760	144.941	596	145.537
2009 - I trim.....	103.909	382	104.291	122.588	531	123.120
II " .....	106.367	328	106.695	118.970	312	119.281
III " .....	108.713	269	108.982	115.121	272	115.393
IV " .....	112.279	1.093	113.372	122.578	327	122.905
2008 - gen.....	43.066	111	43.177	49.379	94	49.473
feb.....	44.295	69	44.364	47.946	113	48.059
mar.....	44.367	46	44.413	50.335	121	50.456
apr.....	46.760	95	46.855	50.222	108	50.330
mag.....	46.454	100	46.554	53.072	69	53.141
giu.....	49.306	273	49.579	51.775	203	51.978
lug.....	54.324	152	54.476	53.192	81	53.273
ago.....	36.351	160	36.511	40.807	80	40.887
set.....	46.530	350	46.880	50.876	249	51.125
ott.....	47.647	446	48.093	51.311	102	51.413
nov.....	39.402	421	39.823	45.579	89	45.668
dic.....	39.520	324	39.844	48.051	405	48.456
2009 - gen.....	32.633	113	32.746	40.419	99	40.518
feb.....	34.415	140	34.555	39.609	102	39.711
mar.....	36.861	129	36.990	42.560	330	42.890
apr.....	34.260	82	34.342	38.300	73	38.373
mag.....	34.424	92	34.516	38.149	69	38.218
giu.....	37.683	154	37.837	42.520	170	42.690
lug.....	44.084	219	44.303	41.097	84	41.181
ago.....	27.803	30	27.833	31.900	75	31.975
set.....	36.826	20	36.846	42.125	113	42.237
ott.....	37.602	358	37.960	40.616	79	40.695
nov.....	36.794	317	37.111	41.534	94	41.628
dic.....	37.883	418	38.301	40.428	154	40.581
2010 - gen.....	(32.345)	(81)	(32.426)	(37.806)	(76)	(37.882)

## Conto corrente e conto capitale: saldi

(milioni di euro)

Periodo	Conto corrente							Conto capitale			
	Merci	Servizi	Redditi	Trasferimenti unilaterali				Att. intangibili	Trasferimenti unilaterali		
				Privati		Pubblici			Privati	Pubblici	
				<i>di cui: rimesse emigrati</i>			<i>di cui: Istituzioni della UE</i>				<i>di cui: Istituzioni della UE</i>
	<i>S502277M</i>	<i>S516883M</i>	<i>S700816M</i>	<i>S784487M</i>	<i>S797134M</i>	<i>S767502M</i>	<i>S803961M</i>	<i>S844803M</i>	<i>S828733M</i>	<i>S810276M</i>	<i>S849848M</i>
2007 .....	3.204	-7.115	-19.586	-6.811	-5.792	-7.405	-8.433	-69	74	2.256	3.263
2008 .....	-2.131	-7.296	-29.477	-6.963	-6.191	-8.654	-9.905	-13	-19	864	2.223
2009 .....	2.172	-10.899	-26.551	-7.458	-6.376	-5.253	-6.980	-60	171	520	1.627
2007 - IV trim.....	1.130	-1.729	-4.671	-2.135	-1.693	-3.493	-3.448	-65	86	842	1.112
2008 - I trim.....	-1.740	-3.013	-5.926	-2.027	-1.507	-3.226	-3.369	23	-22	-103	126
II " .....	1.422	-509	-11.813	-1.526	-1.569	-123	-531	-26	14	100	383
III " .....	-344	41	-4.009	-1.855	-1.440	-1.502	-1.665	-2	6	248	589
IV " .....	-1.470	-3.814	-7.729	-1.555	-1.675	-3.803	-4.340	-8	-17	619	1.125
2009 - I trim.....	-2.227	-4.176	-7.378	-1.391	-1.437	-3.508	-3.118	-10	71	-210	232
II " .....	2.380	-1.893	-9.207	-1.948	-1.725	-1.936	-2.422	-22	-34	72	280
III " .....	3.658	-1.080	-5.318	-1.900	-1.601	-1.767	-2.097	-13	66	-56	143
IV " .....	-1.639	-3.751	-4.648	-2.219	-1.613	1.958	657	-15	68	713	972
2008 - gen.....	-2.900	-957	-1.397	-605	-493	-454	-480	9	23	-15	45
feb.....	610	-1.059	-2.238	-465	-437	-500	-699	17	-32	-29	41
mar.....	551	-998	-2.291	-957	-577	-2.273	-2.191	-4	-12	-59	40
apr.....	529	-431	-2.172	-756	-548	-633	-721	-14	-7	8	72
mag.....	941	-505	-5.980	-558	-517	-516	-711	-4	1	34	69
giu.....	-48	427	-3.660	-212	-504	1.025	900	-7	19	58	242
lug.....	3.171	651	-1.435	-740	-513	-516	-802	-10	-4	85	132
ago.....	-1.735	-988	-580	-512	-438	-641	-746	-1	10	71	133
set.....	-1.779	378	-1.995	-603	-489	-346	-117	9	..	92	324
ott.....	226	-1.213	-1.514	-513	-567	-651	-798	-1	-10	355	413
nov.....	-1.876	-1.543	-1.917	-520	-505	-321	-802	-7	-5	344	409
dic.....	180	-1.059	-4.299	-522	-603	-2.831	-2.740	-1	-1	-79	304
2009 - gen.....	-2.872	-1.131	-2.745	-396	-454	-642	-541	-16	25	5	67
feb.....	-202	-1.617	-2.045	-414	-431	-916	-882	12	23	3	71
mar.....	846	-1.427	-2.588	-581	-552	-1.949	-1.694	-6	23	-218	94
apr.....	690	-1.200	-2.366	-540	-514	-624	-671	-13	-7	29	69
mag.....	1.767	-463	-3.825	-695	-611	-509	-667	-10	-2	35	72
giu.....	-76	-230	-3.015	-713	-600	-802	-1.084	1	-25	8	139
lug.....	4.927	182	-1.149	-581	-543	-392	-610	-14	65	84	134
ago.....	-995	-696	-1.409	-649	-545	-348	-508	-2	16	-59	4
set.....	-274	-567	-2.761	-670	-513	-1.027	-979	3	-15	-81	5
ott.....	-322	-886	-1.482	-821	-610	497	264	16	23	240	300
nov.....	-1.699	-1.432	-1.388	-838	-606	617	253	-17	9	231	297
dic.....	382	-1.433	-1.778	-560	-397	844	139	-14	36	242	375
2010 - gen.....	(-2.444)	(-1.462)	(-285)	....	....	....	....	....	....	....	....

## Conto corrente e conto capitale: crediti

(milioni di euro)

Periodo	Conto corrente							Conto capitale			
	Merci	Servizi	Redditi	Trasferimenti unilaterali				Att. intangibili	Trasferimenti unilaterali		
				Privati		Pubblici			Privati	Pubblici	
					<i>di cui: rimesse emigrati</i>		<i>di cui: Istituzioni della UE</i>				<i>di cui: Istituzioni della UE</i>
	<i>S755600M</i>	<i>S771222M</i>	<i>S959973M</i>	<i>S026900M</i>	<i>S040225M</i>	<i>S010631M</i>	<i>S088769M</i>	<i>S084704M</i>	<i>S071536M</i>	<i>S058299M</i>	<i>S133079M</i>
2007 .....	365.559	81.772	64.086	7.869	252	11.627	5.974	167	296	3.263	3.263
2008 .....	369.745	81.592	68.175	7.539	193	10.971	5.913	144	179	2.223	2.223
2009 .....	292.324	71.019	47.181	7.292	204	13.452	8.531	105	340	1.627	1.627
2007 - IV trim.....	94.350	19.820	18.276	1.903	61	2.057	656	44	133	1.112	1.112
2008 - I trim.....	94.309	17.355	15.291	1.672	48	3.101	1.999	56	44	126	126
II " .....	97.707	21.000	18.142	2.140	45	3.532	2.359	27	58	383	383
III " .....	90.809	24.839	17.810	1.686	45	2.062	816	28	45	589	589
IV " .....	86.920	18.399	16.933	2.041	55	2.276	739	34	31	1.125	1.125
2009 - I trim.....	72.614	15.009	11.885	1.786	45	2.614	1.926	32	118	232	232
II " .....	72.592	17.790	11.656	1.879	45	2.449	1.303	21	27	280	280
III " .....	71.817	21.929	11.512	1.776	68	1.680	605	17	109	143	143
IV " .....	75.300	16.291	12.128	1.851	46	6.709	4.697	35	86	972	972
2008 - gen.....	29.619	6.132	5.756	530	19	1.028	719	31	35	45	45
feb.....	32.560	5.429	4.426	594	14	1.286	799	22	6	41	41
mar.....	32.130	5.794	5.108	548	15	787	481	3	3	40	40
apr.....	33.369	6.436	5.856	581	14	518	178	12	11	72	72
mag.....	32.364	6.913	5.958	615	15	603	188	10	21	69	69
giu.....	31.973	7.651	6.328	944	16	2.411	1.993	4	27	242	242
lug.....	37.740	9.031	6.019	654	18	880	347	6	14	132	132
ago.....	21.468	7.608	6.122	470	13	684	352	6	21	133	133
set.....	31.601	8.200	5.669	562	14	498	117	16	10	324	324
ott.....	33.442	7.069	5.719	770	24	647	239	19	14	413	413
nov.....	27.586	5.461	4.751	585	15	1.020	272	6	6	409	409
dic.....	25.893	5.869	6.464	686	16	609	228	10	10	304	304
2009 - gen.....	21.976	5.071	4.140	513	14	933	758	7	39	67	67
feb.....	24.273	4.590	3.846	611	15	1.094	817	19	50	71	71
mar.....	26.365	5.347	3.899	662	16	588	352	7	28	94	94
apr.....	23.759	5.481	3.904	628	15	488	228	6	7	69	69
mag.....	23.592	5.801	3.743	627	14	661	238	8	12	72	72
giu.....	25.241	6.508	4.009	624	16	1.301	837	7	8	139	139
lug.....	29.886	8.317	4.475	701	28	704	289	8	77	134	134
ago.....	16.083	7.020	3.612	489	24	599	292	3	23	4	4
set.....	25.848	6.591	3.424	586	16	377	24	6	9	5	5
ott.....	25.191	5.966	3.845	628	15	1.972	1.534	26	32	300	300
nov.....	24.984	5.073	4.022	585	15	2.130	1.572	6	14	297	297
dic.....	25.124	5.252	4.261	638	16	2.607	1.590	3	40	375	375
2010 - gen.....	(21.361)	(4.543)	(4.833)	....	....	....	....	....	....	....	....

## Conto corrente e conto capitale: debiti

(milioni di euro)

Periodo	Conto corrente							Conto capitale			
	Merci	Servizi	Redditi	Trasferimenti unilaterali				Att. intangibili	Trasferimenti unilaterali		
				Privati		Pubblici			Privati	Pubblici	
				<i>di cui: rimesse emigrati</i>			<i>di cui: Istituzioni della UE</i>				<i>di cui: Istituzioni della UE</i>
	<i>S111106M</i>	<i>S123934M</i>	<i>S300284M</i>	<i>S415133M</i>	<i>S427015M</i>	<i>S362636M</i>	<i>S445875M</i>	<i>S472884M</i>	<i>S457176M</i>	<i>S443062M</i>	<i>S505331M</i>
2007 .....	362.355	88.887	83.672	14.680	6.044	19.033	14.407	236	222	1.007	...
2008 .....	371.876	88.888	97.652	14.502	6.384	19.625	15.818	157	198	1.359	...
2009 .....	290.151	81.918	73.732	14.750	6.580	18.705	15.511	165	169	1.107	...
2007 - IV trim.....	93.220	21.549	22.947	4.038	1.754	5.550	4.104	109	47	270	...
2008 - I trim.....	96.049	20.368	21.216	3.699	1.555	6.327	5.368	33	66	229	...
II " .....	96.284	21.509	29.954	3.666	1.614	3.655	2.890	53	44	283	...
III " .....	91.153	24.798	21.819	3.541	1.485	3.564	2.481	30	39	341	...
IV " .....	88.391	22.214	24.662	3.596	1.730	6.079	5.079	42	48	506	...
2009 - I trim.....	74.842	19.185	19.263	3.177	1.482	6.122	5.044	43	46	442	...
II " .....	70.212	19.683	20.863	3.827	1.770	4.385	3.725	43	61	208	...
III " .....	68.159	23.008	16.830	3.676	1.669	3.447	2.702	30	43	199	...
IV " .....	76.939	20.042	16.777	4.070	1.659	4.751	4.040	50	18	259	...
2008 - gen.....	32.519	7.089	7.154	1.135	512	1.482	1.199	21	13	60	...
feb.....	31.950	6.487	6.664	1.059	451	1.786	1.498	5	38	70	...
mar.....	31.579	6.792	7.399	1.505	592	3.060	2.672	7	15	99	...
apr.....	32.840	6.867	8.028	1.337	562	1.151	899	27	17	64	...
mag.....	31.423	7.418	11.938	1.173	532	1.119	899	14	20	35	...
giu.....	32.021	7.224	9.988	1.156	520	1.386	1.093	12	7	184	...
lug.....	34.569	8.380	7.454	1.394	531	1.396	1.149	16	18	47	...
ago.....	23.203	8.595	6.702	982	451	1.325	1.098	7	11	62	...
set.....	33.380	7.823	7.664	1.165	503	844	234	7	10	232	...
ott.....	33.216	8.282	7.232	1.283	591	1.298	1.037	19	25	58	...
nov.....	29.462	7.004	6.667	1.105	520	1.341	1.074	12	12	65	...
dic.....	25.713	6.928	10.762	1.208	619	3.440	2.968	10	12	383	...
2009 - gen.....	24.848	6.203	6.885	909	468	1.575	1.299	22	15	62	...
feb.....	24.475	6.208	5.891	1.025	446	2.010	1.699	7	27	68	...
mar.....	25.518	6.775	6.487	1.243	568	2.537	2.046	13	5	312	...
apr.....	23.069	6.681	6.270	1.168	529	1.112	899	19	14	40	...
mag.....	21.825	6.263	7.568	1.322	625	1.170	905	18	14	37	...
giu.....	25.318	6.738	7.024	1.337	616	2.103	1.921	6	33	131	...
lug.....	24.959	8.135	5.624	1.282	571	1.096	899	22	12	50	...
ago.....	17.078	7.716	5.021	1.138	569	947	800	4	8	63	...
set.....	26.122	7.158	6.185	1.256	529	1.404	1.003	3	24	86	...
ott.....	25.513	6.852	5.328	1.449	625	1.475	1.270	10	9	60	...
nov.....	26.683	6.505	5.410	1.423	621	1.513	1.319	23	5	66	...
dic.....	24.743	6.685	6.039	1.198	413	1.763	1.451	17	4	133	...
2010 - gen.....	(23.805)	(6.005)	(5.118)	....	....	....	....	....	....	....	....

**Bilancia dei pagamenti e posizione patrimoniale sull'estero**
**Tavola 3**
**TBDE0090**
**Conto corrente destagionalizzato**
*(milioni di euro)*

Periodo	Saldo			Crediti			Debiti		
		<i>di cui:</i> merci	<i>di cui:</i> servizi		<i>di cui:</i> merci	<i>di cui:</i> servizi	<i>di cui:</i> merci	<i>di cui:</i> servizi	
	S635123M	S075757M	S657383M	S672681M	S725475M	S741502M	S757710M	S770409M	S783908M
2007 .....	-38.525	2.644	-6.770	531.442	366.212	82.074	569.967	363.568	88.844
2008 .....	-53.973	-2.476	-7.278	537.272	369.406	81.455	591.245	371.882	88.733
2009 .....	-50.178	1.081	-10.914	430.174	291.519	70.917	480.351	290.439	81.831
2007 - IV trim.....	-10.876	169	-904	134.021	91.424	21.324	144.896	91.255	22.228
2008 - I trim.....	-11.797	663	-895	138.008	96.285	20.666	149.806	95.622	21.561
II " .....	-12.029	-31	-1.592	139.542	95.568	20.580	151.571	95.598	22.173
III " .....	-13.244	-1.766	-1.694	135.702	93.302	20.548	148.946	95.068	22.242
IV " .....	-16.903	-1.342	-3.097	124.020	84.252	19.661	140.922	85.593	22.758
2009 - I trim.....	-15.306	-324	-2.496	110.229	74.886	18.164	125.535	75.210	20.660
II " .....	-13.379	581	-2.812	105.176	71.514	17.513	118.555	70.932	20.325
III " .....	-11.205	1.883	-2.553	106.013	72.527	17.913	117.218	70.644	20.466
IV " .....	-10.287	-1.059	-3.052	108.756	72.593	17.327	119.043	73.652	20.380
2008 - gen.....	-3.067	274	-214	47.211	32.432	7.226	50.277	32.158	7.440
feb.....	-3.905	658	-311	45.312	31.978	6.671	49.217	31.320	6.982
mar.....	-4.825	-269	-370	45.486	31.876	6.769	50.311	32.145	7.139
apr.....	-3.343	274	-363	47.112	32.579	6.774	50.456	32.305	7.137
mag.....	-5.471	-222	-826	45.933	31.558	6.841	51.404	31.781	7.667
giu.....	-3.215	-82	-403	46.496	31.431	6.966	49.711	31.512	7.369
lug.....	-4.820	-566	-474	45.152	31.524	6.676	49.972	32.090	7.150
ago.....	-4.944	-936	-766	45.924	31.358	6.755	50.868	32.295	7.521
set.....	-3.480	-264	-454	44.625	30.419	7.117	48.106	30.683	7.571
ott.....	-4.894	-352	-1.326	43.801	29.769	6.778	48.695	30.121	8.104
nov.....	-5.397	-954	-1.079	40.494	27.568	6.504	45.891	28.522	7.583
dic.....	-6.611	-36	-692	39.726	26.914	6.378	46.337	26.950	7.070
2009 - gen.....	-5.191	-285	-606	37.768	25.762	6.225	42.959	26.047	6.831
feb.....	-5.261	33	-1.084	36.922	25.137	5.915	42.183	25.103	6.999
mar.....	-4.854	-72	-806	35.539	23.988	6.023	40.394	24.060	6.829
apr.....	-4.414	141	-1.140	35.186	23.681	5.813	39.600	23.540	6.952
mag.....	-3.624	627	-758	35.114	23.853	5.880	38.738	23.225	6.638
giu.....	-5.340	-187	-915	34.876	23.980	5.820	40.216	24.167	6.735
lug.....	-2.312	1.533	-819	36.546	24.926	6.121	38.858	23.393	6.940
ago.....	-4.458	-458	-540	34.044	22.751	6.075	38.502	23.209	6.615
set.....	-4.435	807	-1.194	35.422	24.850	5.718	39.858	24.043	6.911
ott.....	-4.194	-684	-1.007	35.336	23.264	5.824	39.531	23.948	6.831
nov.....	-4.057	-657	-971	36.509	24.137	5.897	40.566	24.794	6.868
dic.....	-2.036	282	-1.075	36.910	25.192	5.605	38.946	24.910	6.680
2010 - gen.....	-2.484	383	-1.079	38.279	25.874	5.690	40.763	25.491	6.769

**Bilancia dei pagamenti e posizione patrimoniale sull'estero**
**Tavola 4**
**TBDE0085**
**Conto finanziario**
*(milioni di euro)*

Periodo	Investimenti diretti		Investimenti di portafoglio		Altri investimenti		Derivati	Variazione delle riserve ufficiali
	all'estero	in Italia	attività	passività	attività	passività		
	<i>S616175M</i>	<i>S044854M</i>	<i>S061250M</i>	<i>S219515M</i>	<i>S473192M</i>	<i>S577774M</i>	<i>S068746M</i>	<i>S662568M</i>
2007 .....	-66.326	29.373	-656	18.762	-61.533	107.731	385	-1.524
2008 .....	-29.928	11.623	76.662	41.800	-22.797	-29.019	6.788	-5.576
2009 .....	(-31.658)	(20.640)	(-30.919)	(60.568)	(-6.986)	(-4.897)	(11.085)	(80)
2007 - IV trim.....	-32.501	5.850	13.515	-8.393	-60	23.913	2.150	1.099
2008 - I trim.....	-3.410	3.135	14.157	34.502	-30.431	-3.095	790	54
II " .....	-5.724	-6.881	7.339	11.324	-26.528	34.902	1.996	-2.434
III " .....	-7.767	6.596	10.160	-1.147	3.168	-2.814	2.093	-1.617
IV " .....	-13.027	8.773	45.006	-2.879	30.994	-58.012	1.909	-1.578
2009 - I trim.....	-1.900	4.666	6.310	33.231	-42.742	12.996	1.350	168
II " .....	-17.745	6.781	-7.824	22.774	-18.622	20.797	3.883	-720
III " .....	-7.249	4.998	-13.850	25.528	-10.292	-12.473	2.020	-87
IV " .....	(-4.764)	(4.195)	(-15.555)	(-20.965)	(64.670)	(-26.217)	(3.832)	(719)
2008 - gen.....	-1.109	1.639	10.575	10.465	-16.840	1.758	-58	-847
feb.....	-1.073	1.290	-8.048	6.433	674	1.034	213	344
mar.....	-1.228	206	11.630	17.604	-14.265	-5.887	635	557
apr.....	310	798	6.272	6.547	-21.985	7.341	637	-2.079
mag.....	-2.882	-7.830	-4.116	-10.357	12.834	22.807	1.245	-259
giu.....	-3.152	151	5.183	15.134	-17.377	4.754	114	-96
lug.....	-2.818	2.988	4.313	2.026	-6.936	-9.429	3.137	44
ago.....	-121	1.563	-5.303	2.343	-994	12.859	-796	-203
set.....	-4.828	2.045	11.150	-5.516	11.098	-6.244	-248	-1.458
ott.....	-4.100	2.466	27.578	3.247	13.281	-40.260	530	-902
nov.....	-6.068	1.686	6.415	5.813	-10.551	3.229	696	-249
dic.....	-2.859	4.621	11.013	-11.939	28.264	-20.981	683	-426
2009 - gen.....	-1.901	1.269	-217	4.645	-29.921	14.287	55	110
feb.....	-1.847	1.743	436	9.394	2.700	2.058	1.151	-4
mar.....	1.848	1.654	6.091	19.192	-15.521	-3.349	144	62
apr.....	-1.774	1.773	5.215	16.526	-10.061	-702	216	88
mag.....	-2.467	2.832	-6.015	-1.561	-193	-428	3.693	-381
giu.....	-13.504	2.176	-7.024	7.809	-8.368	21.927	-26	-427
lug.....	-2.786	1.964	-6.083	2.850	3.508	-5.158	1.067	279
ago.....	-2.372	1.878	-2.938	-7.076	14.547	-9.751	-188	-225
set.....	-2.091	1.156	-4.829	29.754	-28.347	2.436	1.141	-141
ott.....	-2.093	1.664	-9.674	19.655	-4.609	905	208	50
nov.....	-55	13	-8.180	-33.262	37.580	-10.838	2.568	412
dic.....	(-2.616)	(2.518)	(2.299)	(-7.358)	(31.699)	(-16.284)	(1.056)	(257)
2010 - gen.....	(-1.146)	(1.607)	(-7.751)	(13.390)	(-22.798)	(287)	(804)	(-79)

## Variazione delle riserve ufficiali

(milioni di euro)

Periodo	Flussi (con segno di bilancia)							Aggiustamenti di valutazione (b)	Variazione delle consistenze (b)-(a)
	Oro monetario	Diritti speciali di prelievo	Posizione FMI	Valute convertibili		Altre attività	Totale (a)		
				Disponibilità liquide e depositi	Titoli				
	S674036M	S685296M	S697243M	S523245M	S533775M	S721372M	S662568M	S424023M	S470088M
2007 .....	..	-32	207	131	-1.830	..	-1.524	5.016	6.540
2008 .....	..	41	-601	2.048	-7.065	..	-5.576	5.995	11.570
2009 .....	..	(42)	(-219)	(74)	(183)	..	(80)	(16.617)	(16.537)
2007 - IV trim.....	..	-19	36	1.132	-50	..	1.099	2.939	1.839
2008 - I trim.....	..	67	17	-512	481	..	54	1.155	1.101
II ".....	..	-18	-97	491	-2.809	..	-2.434	-407	2.027
III ".....	..	1	41	-856	-802	..	-1.617	4.043	5.660
IV ".....	..	-9	-561	2.926	-3.934	..	-1.578	1.204	2.782
2009 - I trim.....	..	-19	-183	205	164	..	168	5.676	5.509
II ".....	..	74	-377	296	-713	..	-720	-3.157	-2.436
III ".....	..	-14	-51	-1.275	1.252	..	-87	7.186	7.273
IV ".....	..	(1)	(392)	(847)	(-521)	..	(719)	(6.910)	(6.191)
2008 - gen. ....	..	-10	..	-4.029	3.192	..	-847	4.655	5.503
feb. ....	..	3	..	2.475	-2.134	..	344	1.212	868
mar. ....	..	75	17	1.042	-576	..	557	-4.713	-5.270
apr. ....	..	..	..	-188	-1.890	..	-2.079	-2.368	-289
mag. ....	..	2	-97	568	-733	..	-259	739	998
giu. ....	..	-21	..	111	-186	..	-96	1.222	1.318
lug. ....	..	3	22	439	-420	..	44	-60	-104
ago. ....	..	2	..	-272	67	..	-203	-847	-644
set. ....	..	-4	18	-1.023	-449	..	-1.458	4.950	6.408
ott. ....	..	-3	..	2.510	-3.409	..	-902	-865	37
nov.....	..	2	-491	-88	327	..	-249	5.617	5.866
dic.....	..	-7	-70	504	-853	..	-426	-3.548	-3.122
2009 - gen. ....	..	-14	18	218	-113	..	110	9.499	9.389
feb. ....	..	..	26	48	-78	..	-4	2.601	2.605
mar. ....	..	-5	-227	-60	354	..	62	-6.424	-6.486
apr. ....	..	-3	..	337	-246	..	88	-1.697	-1.785
mag. ....	..	22	-201	90	-293	..	-381	929	1.311
giu. ....	..	55	-176	-132	-174	..	-427	-2.389	-1.962
lug. ....	..	-9	35	-104	357	..	279	146	-132
ago. ....	..	-1	..	-497	273	..	-225	6.045	6.270
set. ....	..	-4	-86	-673	622	..	-141	995	1.136
ott. ....	..	-3	..	633	-580	..	50	1.445	1.395
nov.....	..	..	392	395	-375	..	412	6.282	5.870
dic.....	..	(4)	..	(-181)	(434)	..	(257)	(-816)	(-1.073)
2010 - gen. ....	..	(-8)	..	(-156)	(86)	..	(-79)	(1.532)	(1.611)



## Posizione patrimoniale sull'estero: posizioni nette

(consistenze a fine periodo in milioni di euro)

	2008 II trim	2008 III trim	2008 IV trim	2009 I trim	2009 II trim	2009 III trim
<b>Investimenti diretti</b>						
Autorità monetarie .....	6	6	5	4	5	(5)
Amministrazioni pubbliche .....	-12	-12	-13	-19	-25	(-25)
Altre istituzioni finanziarie monetarie .....	61.720	65.652	56.330	58.702	57.192	(55.277)
Altri settori .....	68.743	68.251	66.933	63.188	73.617	(75.024)
Totale .....	130.457	133.897	123.255	121.875	130.789	(130.281)
<b>Investimenti di portafoglio</b>						
Autorità monetarie .....	19.803	20.453	24.626	25.145	27.667	(31.233)
- Azioni .....	1.407	1.397	1.616	1.507	1.587	(1.721)
- Strumenti di debito .....	18.396	19.056	23.010	23.638	26.080	(29.512)
Amministrazioni pubbliche .....	-680.218	-691.287	-698.875	-744.631	-767.855	(-806.978)
- Azioni .....	2.245	2.191	1.763	1.728	1.676	(1.895)
- Strumenti di debito .....	-682.463	-693.478	-700.638	-746.359	-769.531	(-808.873)
Altre istituzioni finanziarie monetarie .....	-158.142	-146.903	-129.531	-113.846	-119.041	(-137.706)
- Azioni .....	-45.215	-40.214	-30.586	-20.385	-29.078	(-46.914)
- Strumenti di debito .....	-112.927	-106.689	-98.945	-93.461	-89.963	(-90.792)
Altri settori .....	344.312	355.859	320.703	317.104	331.624	(352.430)
- Azioni .....	139.377	143.710	112.835	113.480	111.389	(120.684)
- Strumenti di debito .....	204.935	212.149	207.868	203.624	220.235	(231.746)
Totale .....	-474.245	-461.878	-483.077	-516.228	-527.605	(-561.021)
- Azioni .....	97.814	107.084	85.628	96.330	85.574	(77.386)
- Strumenti di debito .....	-572.059	-568.962	-568.705	-612.558	-613.179	(-638.407)
<b>Strumenti derivati</b>						
Autorità monetarie .....	..	..	..	..	..	..
Amministrazioni pubbliche .....	406	442	454	461	633	(388)
Altre istituzioni finanziarie monetarie .....	1.729	-247	-10.187	-6.901	-7.020	(-8.672)
Altri settori .....	-22.946	-24.506	-24.947	-25.744	-28.486	(-29.189)
Totale .....	-20.811	-24.311	-34.680	-32.184	-34.873	(-37.473)
<b>Altri investimenti</b>						
Autorità monetarie .....	58.969	48.662	31.308	77.736	81.143	(89.807)
Amministrazioni pubbliche .....	23.838	24.313	25.146	25.206	25.740	(25.805)
Altre istituzioni finanziarie monetarie .....	-274.359	-286.301	-245.435	-275.808	-279.992	(-256.892)
Altri settori .....	150.973	167.196	171.454	180.920	180.864	(176.825)
Totale .....	-40.579	-46.130	-17.527	8.054	7.755	(35.545)
<b>Riserve ufficiali</b>						
Totale .....	67.204	72.865	75.644	81.153	78.716	(85.991)
<b>Totale posizione netta</b>						
Autorità monetarie .....	145.982	141.986	131.583	184.038	187.531	(207.036)
Amministrazioni pubbliche .....	-655.986	-666.544	-673.288	-718.983	-741.507	(-780.810)
Altre istituzioni finanziarie monetarie .....	-369.052	-367.799	-328.823	-337.853	-348.861	(-347.993)
Altri settori .....	541.082	566.800	534.143	535.468	557.619	(575.090)
<b>Totale .....</b>	<b>-337.974</b>	<b>-325.557</b>	<b>-336.385</b>	<b>-337.330</b>	<b>-345.218</b>	<b>(-346.677)</b>

## Posizione patrimoniale sull'estero: attività

(consistenze a fine periodo in milioni di euro)

	2008 II trim	2008 III trim	2008 IV trim	2009 I trim	2009 II trim	2009 III trim
<b>Investimenti diretti</b>						
Autorità monetarie .....	6	6	5	4	5	(5)
Amministrazioni pubbliche .....	118	118	118	117	117	(117)
Altre istituzioni finanziarie monetarie .....	72.187	75.108	62.739	63.862	63.745	(64.276)
Altri settori .....	294.808	300.911	304.646	305.388	322.431	(328.586)
Totale .....	367.119	376.143	367.508	369.371	386.298	(392.984)
<b>Investimenti di portafoglio</b>						
Autorità monetarie .....	19.803	20.453	24.626	25.145	27.667	(31.233)
- Azioni .....	1.407	1.397	1.616	1.507	1.587	(1.721)
- Strumenti di debito .....	18.396	19.056	23.010	23.638	26.080	(29.512)
Amministrazioni pubbliche .....	6.620	6.563	6.717	6.636	6.692	(6.908)
- Azioni .....	2.245	2.191	1.763	1.728	1.676	(1.895)
- Strumenti di debito .....	4.375	4.372	4.954	4.908	5.016	(5.013)
Altre istituzioni finanziarie monetarie .....	87.510	92.084	90.353	91.154	93.920	(93.243)
- Azioni .....	17.883	16.457	7.069	8.036	9.098	(8.589)
- Strumenti di debito .....	69.627	75.627	83.284	83.118	84.822	(84.654)
Altri settori .....	655.051	631.752	565.673	547.139	575.633	(616.898)
- Azioni .....	292.039	265.358	208.890	194.076	207.979	(234.503)
- Strumenti di debito .....	363.012	366.394	356.783	353.063	367.654	(382.395)
Totale .....	768.984	750.852	687.369	670.074	703.912	(748.282)
- Azioni .....	313.574	285.403	219.338	205.347	220.340	(246.708)
- Strumenti di debito .....	455.410	465.449	468.031	464.727	483.572	(501.574)
<b>Strumenti derivati</b>						
Autorità monetarie .....	..	..	..	..	..	..
Amministrazioni pubbliche .....	413	449	461	468	640	(395)
Altre istituzioni finanziarie monetarie .....	11.749	11.170	100.966	122.125	105.164	(102.884)
Altri settori .....	12.345	12.797	13.766	13.541	10.830	(9.994)
Totale .....	24.507	24.416	115.193	136.134	116.634	(113.273)
<b>Altri investimenti</b>						
Autorità monetarie .....	59.015	48.792	31.511	78.138	81.710	(90.277)
Amministrazioni pubbliche .....	26.934	27.246	27.853	27.789	28.042	(28.101)
Altre istituzioni finanziarie monetarie .....	316.190	303.597	223.818	207.476	204.600	(197.806)
Altri settori .....	288.665	311.239	324.464	337.878	354.807	(364.506)
Totale .....	690.804	690.874	607.646	651.281	669.159	(680.690)
<b>Riserve ufficiali</b>						
Totale .....	67.204	72.865	75.644	81.153	78.716	(85.991)
<b>Totale attività</b>						
Autorità monetarie .....	146.028	142.116	131.786	184.440	188.098	(207.506)
Amministrazioni pubbliche .....	34.085	34.376	35.149	35.010	35.491	(35.521)
Altre istituzioni finanziarie monetarie .....	487.636	481.959	477.876	484.617	467.429	(458.209)
Altri settori .....	1.250.869	1.256.699	1.208.549	1.203.946	1.263.701	(1.319.984)
<b>Totale .....</b>	<b>1.918.618</b>	<b>1.915.150</b>	<b>1.853.360</b>	<b>1.908.013</b>	<b>1.954.719</b>	<b>(2.021.220)</b>

## Posizione patrimoniale sull'estero: passività

(consistenze a fine periodo in milioni di euro)

	2008 II trim	2008 III trim	2008 IV trim	2009 I trim	2009 II trim	2009 III trim
<b>Investimenti diretti</b>						
Autorità monetarie .....	..	..	..	..	..	..
Amministrazioni pubbliche .....	130	130	131	136	142	(142)
Altre istituzioni finanziarie monetarie .....	10.467	9.456	6.409	5.160	6.553	(8.999)
Altri settori .....	226.065	232.660	237.713	242.200	248.814	(253.562)
Totale .....	236.662	242.246	244.253	247.496	255.509	(262.703)
<b>Investimenti di portafoglio</b>						
Autorità monetarie .....	..	..	..	..	..	..
- Azioni .....	..	..	..	..	..	..
- Strumenti di debito .....	..	..	..	..	..	..
Amministrazioni pubbliche .....	686.838	697.850	705.592	751.267	774.547	(813.886)
- Azioni .....	..	..	..	..	..	..
- Strumenti di debito .....	686.838	697.850	705.592	751.267	774.547	(813.886)
Altre istituzioni finanziarie monetarie .....	245.652	238.987	219.884	205.000	212.961	(230.949)
- Azioni .....	63.098	56.671	37.655	28.421	38.176	(55.503)
- Strumenti di debito .....	182.554	182.316	182.229	176.579	174.785	(175.446)
Altri settori .....	310.739	275.893	244.970	230.035	244.009	(264.468)
- Azioni .....	152.662	121.648	96.055	80.596	96.590	(113.819)
- Strumenti di debito .....	158.077	154.245	148.915	149.439	147.419	(150.649)
Totale .....	1.243.229	1.212.730	1.170.446	1.186.302	1.231.517	(1.309.303)
- Azioni .....	215.760	178.319	133.710	109.017	134.766	(169.322)
- Strumenti di debito .....	1.027.469	1.034.411	1.036.736	1.077.285	1.096.751	(1.139.981)
<b>Strumenti derivati</b>						
Autorità monetarie .....	..	..	..	..	..	..
Amministrazioni pubbliche .....	7	7	7	7	7	(7)
Altre istituzioni finanziarie monetarie .....	10.020	11.417	111.153	129.026	112.184	(111.556)
Altri settori .....	35.291	37.303	38.713	39.285	39.316	(39.183)
Totale .....	45.318	48.727	149.873	168.318	151.507	(150.746)
<b>Altri investimenti</b>						
Autorità monetarie .....	46	130	203	402	567	(470)
Amministrazioni pubbliche .....	3.096	2.933	2.707	2.583	2.302	(2.296)
Altre istituzioni finanziarie monetarie .....	590.549	589.898	469.253	483.284	484.592	(454.698)
Altri settori .....	137.692	144.043	153.010	156.958	173.943	(187.681)
Totale .....	731.383	737.004	625.173	643.227	661.404	(645.145)
<b>Totale passività</b>						
Autorità monetarie .....	46	130	203	402	567	(470)
Amministrazioni pubbliche .....	690.071	700.920	708.437	753.993	776.998	(816.331)
Altre istituzioni finanziarie monetarie .....	856.688	849.758	806.699	822.470	816.290	(806.202)
Altri settori .....	709.787	689.899	674.406	668.478	706.082	(744.894)
<b>Totale .....</b>	<b>2.256.592</b>	<b>2.240.707</b>	<b>2.189.745</b>	<b>2.245.343</b>	<b>2.299.937</b>	<b>(2.367.897)</b>

**Bilancia dei pagamenti e posizione patrimoniale sull'estero**
**Tavola 7**
**TIAA0500**
**Dettaglio delle passività non azionarie sull'estero (debito estero)**
*(consistenze a fine periodo in milioni di euro)*

	2008 IV trim	2009 I trim	2009 II trim	2009 III trim
<b>Amministrazioni pubbliche .....</b>	<b>708.300</b>	<b>753.850</b>	<b>776.849</b>	<b>(816.182)</b>
Breve termine .....	28.042	57.949	74.375	(80.625)
Strumenti mercato monetario .....	25.645	55.536	72.074	(78.330)
Prestiti .....	2.352	2.368	2.257	(2.249)
Crediti commerciali .....	15	15	14	(16)
Altre passività .....	30	30	30	(30)
Lungo termine .....	680.258	695.901	702.474	(735.557)
Obbligazioni .....	679.947	695.731	702.473	(735.556)
Prestiti .....	310	169	..	..
Crediti commerciali .....	..	..	..	..
Altre passività .....	1	1	1	(1)
<b>Autorità monetarie .....</b>	<b>203</b>	<b>403</b>	<b>568</b>	<b>(470)</b>
Breve termine .....	203	403	568	(470)
Strumenti mercato monetario .....	..	..	..	..
Prestiti .....	..	..	237	..
Valute e depositi .....	148	151	152	(20)
Altre passività .....	55	252	179	(450)
Lungo termine .....	..	..	..	..
Obbligazioni .....	..	..	..	..
Prestiti .....	..	..	..	..
Valute e depositi .....	..	..	..	..
Altre passività .....	..	..	..	..
<b>Altre istituzioni finanziarie monetarie .....</b>	<b>651.483</b>	<b>659.863</b>	<b>659.377</b>	<b>(630.144)</b>
Breve termine .....	358.593	347.798	350.136	(318.999)
Strumenti mercato monetario .....	65	207	207	(58)
Prestiti .....	31.590	36.224	31.084	(38.164)
Valute e depositi .....	325.458	307.758	316.750	(278.677)
Altre passività .....	1.480	3.609	2.095	(2.100)
Lungo termine .....	292.890	312.065	309.241	(311.145)
Obbligazioni .....	182.164	176.372	174.578	(175.388)
Prestiti .....	70.966	79.928	78.581	(79.985)
Valute e depositi .....	39.760	55.765	56.082	(55.772)
Altre passività .....	..	..	..	..
<b>Altri settori .....</b>	<b>301.925</b>	<b>306.397</b>	<b>321.362</b>	<b>(338.330)</b>
Breve termine .....	105.019	108.826	123.564	(134.925)
Strumenti mercato monetario .....	..	..	..	..
Prestiti .....	70.452	78.333	91.226	(100.622)
Valute e depositi .....	..	..	..	..
Crediti commerciali .....	26.485	22.205	23.316	(24.893)
Altre passività .....	8.082	8.288	9.022	(9.410)
Lungo termine .....	196.906	197.571	197.798	(203.405)
Obbligazioni .....	148.915	149.439	147.419	(150.649)
Prestiti .....	36.568	36.773	39.135	(41.529)
Valute e depositi .....	..	..	..	..
Crediti commerciali .....	1.137	1.073	958	(941)
Altre passività .....	10.286	10.286	10.286	(10.286)
<b>Investimenti diretti .....</b>	<b>59.235</b>	<b>60.806</b>	<b>65.737</b>	<b>(68.860)</b>
Passività non azionarie verso imprese affiliate ...	..	..	..	..
Passività non azionarie verso investitori diretti ...	59.235	60.806	65.737	(68.860)
<b>Totale .....</b>	<b>1.721.146</b>	<b>1.781.319</b>	<b>1.823.893</b>	<b>(1.853.986)</b>

## Indicatori di competitività

(dati medi nel periodo; indici, 1999=100)

Periodo	Stati Uniti	Giappone	Germania	Francia	Italia	Regno Unito	Canada
	S555450M	S341692M	S407928M	S456966M	S522018M	S572267M	S605040M
2007 .....	97,6	67,6	103,2	101,4	107,7	92,2	113,7
2008 .....	97,0	73,5	104,3	102,9	109,2	81,5	108,5
2009 .....	97,1	88,2	107,7	102,7	110,6	77,7	108,7
2007 - IV trim.....	94,7	67,9	103,4	102,7	109,3	90,1	117,3
2008 - I trim .....	94,0	70,8	103,8	103,5	109,9	85,2	113,6
II " .....	95,7	68,5	104,0	104,2	110,2	83,0	110,5
III " .....	98,2	68,4	103,8	102,3	109,2	81,1	107,9
IV " .....	100,1	86,4	105,6	101,6	107,4	76,7	101,9
2009 - I trim .....	100,0	90,7	108,4	101,4	109,2	73,9	102,4
II " .....	97,9	84,9	107,9	101,8	110,1	78,2	107,3
III " .....	96,0	87,4	106,9	103,1	111,0	80,0	111,1
IV " .....	94,5	89,7	107,4	104,7	111,9	78,5	113,9
2007 - dic.....	94,6	67,9	103,3	103,2	109,6	88,8	115,1
2008 - gen. ....	94,4	70,1	103,6	103,3	109,6	86,1	114,1
feb. ....	94,1	69,9	103,4	103,1	109,6	85,5	114,3
mar. ....	93,6	72,3	104,3	104,1	110,7	84,2	112,4
apr. ....	93,9	70,1	104,9	104,6	110,5	82,9	110,9
mag. ....	96,0	68,8	103,6	104,1	110,0	83,1	111,3
giu.....	97,0	66,7	103,4	103,7	110,0	82,9	109,5
lug.....	97,7	66,6	104,4	103,3	109,9	82,4	108,1
ago. ....	97,4	67,5	103,5	102,4	109,2	81,2	107,6
set.....	99,4	71,0	103,6	101,2	108,7	79,8	107,9
ott. ....	101,4	80,2	103,8	100,6	106,7	80,1	103,0
nov.....	101,1	86,8	104,4	100,8	106,4	76,4	102,1
dic.....	97,8	92,1	108,6	103,6	109,1	73,5	100,5
2009 - gen. ....	98,2	92,6	108,2	101,3	109,1	72,6	101,6
feb. ....	101,1	92,4	107,7	100,5	108,6	75,1	102,6
mar. ....	100,7	87,2	109,4	102,4	110,0	74,1	103,1
apr. ....	99,1	85,2	107,6	101,5	109,6	76,1	104,4
mag. ....	97,2	85,4	107,9	101,4	109,9	77,8	108,0
giu.....	97,5	84,2	108,1	102,3	110,7	80,6	109,5
lug.....	96,7	87,0	106,8	102,8	110,6	80,7	109,3
ago. ....	96,3	85,9	106,8	102,9	110,9	80,3	112,1
set.....	95,2	89,2	107,2	103,5	111,6	79,0	112,1
ott. ....	94,1	89,1	107,9	105,0	112,1	77,6	114,1
nov.....	94,4	89,9	107,5	104,7	112,1	79,0	113,4
dic.....	95,0	90,1	106,8	104,3	111,6	78,8	114,3

**Tavola 8**  
**TAAE0250**

Spagna	Paesi Bassi	Belgio	Cina	Brasile	Corea del Sud	Turchia	Polonia
<i>S683602M</i>	<i>S722874M</i>	<i>S798020M</i>	<i>S931563M</i>	<i>S076798M</i>	<i>S170725M</i>	<i>S273344M</i>	<i>S357110M</i>
109,3	115,2	108,3	97,8	164,5	112,1	134,4	108,6
111,8	119,1	110,5	103,7	180,2	95,0	136,2	112,4
115,5	101,6	108,0	92,0	182,7	87,5	129,7	98,7
110,2	118,5	110,7	96,9	177,6	109,1	140,9	111,2
111,9	119,8	111,0	98,5	181,3	102,9	138,0	112,5
112,5	122,6	111,9	101,1	187,0	98,4	135,2	115,5
112,2	121,2	111,5	104,8	191,5	98,0	142,5	116,1
110,7	112,7	107,3	110,5	160,8	80,6	128,9	105,5
113,9	101,9	108,0	107,7	164,7	79,2	126,0	94,8
115,1	99,5	107,8	97,2	178,0	87,4	129,6	96,7
116,4	101,7	107,5	86,1	189,5	89,7	132,0	101,4
116,6	103,3	108,6	76,8	198,7	93,7	131,2	101,7
110,5	118,7	110,9	98,7	179,4	107,7	141,6	111,9
111,5	119,4	110,7	97,9	179,8	105,0	140,5	111,7
111,5	118,9	110,7	98,4	183,4	104,8	140,6	112,2
112,7	120,9	111,7	99,1	180,8	98,8	132,9	113,5
112,9	121,7	112,5	100,9	181,8	99,8	130,1	115,4
112,3	122,9	111,5	101,3	186,6	96,7	137,7	115,6
112,3	123,3	111,8	101,1	192,7	98,7	137,9	115,6
113,1	123,1	112,5	101,6	194,3	100,4	138,6	117,6
112,1	120,8	111,4	105,1	197,2	100,0	146,0	116,5
111,3	119,7	110,7	107,8	183,0	93,5	142,9	114,3
110,3	115,1	109,0	110,5	162,2	83,6	130,8	108,5
110,0	112,0	107,0	110,9	164,4	79,5	129,1	106,0
111,8	110,9	105,9	110,1	155,7	78,7	126,9	102,1
113,4	106,3	107,6	108,2	162,7	79,9	126,2	98,2
113,4	101,0	107,9	108,1	165,8	78,2	127,5	92,1
114,9	98,4	108,6	106,8	165,5	79,6	124,3	94,0
114,7	98,2	108,1	102,2	170,9	86,1	130,6	97,0
115,0	99,8	107,8	96,8	178,6	88,9	129,8	97,2
115,7	100,4	107,3	92,7	184,6	87,3	128,4	96,1
116,1	100,9	106,8	89,7	184,8	88,0	131,6	99,7
116,3	101,9	107,8	86,0	191,1	89,8	132,7	102,4
116,8	102,3	107,9	82,6	192,7	91,2	131,6	102,1
117,0	103,3	107,9	79,4	199,6	93,0	131,6	101,4
116,6	103,5	109,3	76,4	198,9	93,6	130,3	101,9
116,1	103,1	108,6	74,7	197,7	94,6	131,6	101,9

## APPENDICE METODOLOGICA

### INDICAZIONI GENERALI

#### GLOSSARIO

Il glossario è basato sulla V edizione del Balance of Payments Manual, edito dal Fondo Monetario Internazionale, a cui si rinvia per la trattazione completa delle definizioni delle voci. Per convenzione contabile, nella bilancia dei pagamenti vengono definiti debiti le transazioni che danno luogo a un pagamento all'estero, quali le importazioni, e crediti le transazioni che danno luogo a un incasso dall'estero, quali le esportazioni; i saldi sono dati dalla differenza tra crediti e debiti. Nelle registrazioni relative al conto finanziario, la dizione attività comprende, con segno negativo, l'acquisizione di attività sull'estero da parte dei residenti, mentre le passività, con segno positivo, comprendono l'acquisizione da parte dei non residenti di attività nei confronti dei residenti; nel saldo un aumento di attività nette viene registrato col segno meno.

#### CONTO CORRENTE

Nel Conto corrente sono comprese tutte le transazioni tra residenti e non residenti che riguardano merci, servizi, redditi e trasferimenti correnti.

##### a. Merci

Comprendono le Merci in generale, le merci in lavorazione o Lavorazioni, le Riparazioni, le Provviste di bordo e l'Oro non monetario. Le merci sono registrate secondo la definizione fob-fob, ovvero vengono valutate alla frontiera del paese esportatore (le statistiche del commercio estero presentano tipicamente la valutazione cif-fob, ovvero le importazioni sono valutate alla frontiera del paese che compila le statistiche).

##### b. Servizi

Trasporti: include i noli e il trasporto di passeggeri, qualunque sia il modo del trasporto, e una serie di altri servizi distributivi e ausiliari connessi al trasporto. Tra i servizi ausiliari sono compresi ad esempio il carico e scarico e l'immagazzinamento, la revisione e la pulizia dei mezzi, le commissioni di spedizionieri e agenti. Sono esclusi i servizi di assicurazione connessi al trasporto, le provviste di bordo, le riparazioni, e il noleggio senza equipaggio.

Viaggi: comprende i beni e i servizi acquistati (o per loro conto acquistati o comunque ad essi forniti) dai viaggiatori che si trattengono meno di un anno in un paese in cui non sono residenti. Il vincolo temporale non vale per gli studenti e per i ricoverati in strutture sanitarie; sono esclusi i militari, il personale di agenzie governative e ambasciate e i loro familiari.

Servizi - Comunicazioni: comprende servizi postali, di corriere, e telecomunicazioni.

Servizi - Costruzioni: include i lavori di costruzione e installazione effettuati all'estero da un'impresa residente (e viceversa). I beni importati ed esportati per i lavori di costruzione sono compresi in questa voce e non nelle merci.

Servizi - Assicurazioni: contiene la fornitura a non residenti (e viceversa) di servizi quali l'assicurazione delle merci esportate e importate, e più in generale le assicurazioni vita e danni e i fondi pensione. Va qui incluso il corrispettivo per il servizio reso e non il premio totale.

Servizi Finanziari: la voce contiene spese e commissioni per lettere di credito, linee di credito, transazioni in valuta, intermediazione di attività finanziarie ecc. tra residenti e non residenti.

Servizi informatici e di informazione: comprende transazioni tra residenti e non residenti relative a consulenza su attrezzature e strumenti informatici, servizi di informazione (dal trattamento di dati alle agenzie giornalistiche), assistenza e riparazioni di calcolatori e simili.

Royalties e licenze: rappresenta la remunerazione per l'uso di attività non finanziarie e non prodotte e di diritti di proprietà intellettuale scambiato tra residenti e non residenti.

Altri servizi per le imprese: in questa categoria sono compresi servizi di commercializzazione e altri servizi professionali e tecnici per le imprese.

Servizi personali: comprende i servizi personali, ricreativi e culturali, prestati a non residenti da residenti (e viceversa); include tra gli altri i servizi associati alla produzione di film, musica, programmi radio e televisivi e alla loro distribuzione.

Servizi per il Governo: copre i servizi non altrove classificati associati a organizzazioni ed enti governativi o internazionali.

#### c. Redditi

Redditi da lavoro: sono compresi salari, stipendi e altri benefici, in natura o denaro e secondo la valutazione lorda, pagati a lavoratori non residenti.

Redditi da capitale: include gli incassi e i pagamenti connessi con la detenzione di attività finanziarie estere o, rispettivamente, con le passività finanziarie verso non residenti.

#### d. Trasferimenti in conto corrente

I trasferimenti correnti registrano la contropartita di cambiamenti di proprietà tra residenti e non residenti di risorse reali o di attività finanziarie. Sono esclusi, per essere inclusi nel conto capitale, i trasferimenti di proprietà di beni capitali o i trasferimenti di fondi collegati all'acquisto o alla dismissione di beni capitali, e la remissione di debiti. I trasferimenti in conto corrente comprendono trasferimenti pubblici e privati.

### CONTO CAPITALE

#### a. Trasferimenti unilaterali in conto capitale

Comprende i trasferimenti di proprietà di beni capitali o i trasferimenti di fondi collegati all'acquisto o alla dismissione di beni capitali, e la remissione di debiti. I trasferimenti unilaterali in conto capitale comprendono trasferimenti pubblici e privati.

#### b. Attività intangibili

Sono comprese transazioni nella proprietà (non nell'uso) di attività intangibili quali i brevetti e l'avviamento commerciale. Non comprende diritti di proprietà fondiaria.

### CONTO FINANZIARIO

#### a. Investimenti diretti

Comprendono la transazione iniziale e tutte quelle successive tra l'investitore e l'impresa oggetto dell'investimento; l'investimento diretto viene classificato a seconda che riguardi azioni, utili reinvestiti e altre transazioni tra investitore e impresa o con altre collegate ai due soggetti menzionati. Quest'ultima previsione (legata ad esempio ai prestiti tra società collegate) non vale per le banche, riguardo alle quali si registrano negli investimenti diretti solo le transazioni in azioni e debito subordinato.

#### b. Investimenti di portafoglio

Vengono registrate in questa voce le transazioni tra residenti e non residenti che riguardano titoli azionari e obbligazionari. Sono escluse quelle che confluiscono negli investimenti diretti.

#### c. Altri investimenti



Comprendono i crediti commerciali, i prestiti, i depositi, e altre transazioni assimilabili.

d. Derivati

Un dettaglio a parte comprende le transazioni in derivati finanziari.

e. Riserve ufficiali

Le riserve ufficiali della Banca centrale europea e delle Banche centrali nazionali facenti parte dell'Eurosistema sono definite come le attività in valuta diversa dall'euro dotate di liquidità, commerciabilità e qualità elevate detenute in contropartita di non residenti nell'area della moneta unica.

## POSIZIONE PATRIMONIALE SULL'ESTERO

La posizione patrimoniale sull'estero indica la consistenza delle attività e delle passività finanziarie (in valuta e in euro) di un'economia verso il resto del mondo. Lo schema di presentazione della posizione patrimoniale sull'estero utilizza gli stessi criteri classificatori del conto finanziario: funzionale (attività/passività dirette, di portafoglio, in derivati, altre e riserve ufficiali), settore residente che detiene l'attività o ha emesso la passività, strumento (limitatamente agli investimenti di portafoglio).

La bilancia dei pagamenti e la posizione patrimoniale sull'estero sono raccordabili. La variazione della consistenza delle attività e passività finanziarie sull'estero, intervenuta in un intervallo di tempo, è attribuibile ai flussi finanziari (transazioni di conto finanziario della bilancia dei pagamenti) e agli aggiustamenti di valutazione (relativi alle variazioni tra inizio e fine periodo dei tassi di cambio e dei prezzi delle attività sottostanti e a eventuali altri aggiustamenti).

La classificazione per settore è la seguente. "Autorità monetarie": Banca d'Italia. "Amministrazioni pubbliche": amministrazioni centrali, amministrazioni locali, enti di previdenza e assistenza sociale. "Altre istituzioni finanziarie monetarie": banche, fondi comuni monetari (questi ultimi inclusi negli "Altri settori" fino a giugno 2002), Istituti di moneta elettronica, Cassa depositi e prestiti spa. "Altri settori": società non finanziarie, famiglie e istituzioni senza scopo di lucro al servizio delle famiglie, altri intermediari finanziari non inclusi nelle "Altre istituzioni finanziarie monetarie" (società di finanziamento, SIM, società fiduciarie di gestione, fondi comuni non monetari, altri OICR, altre imprese finanziarie, imprese di assicurazione e fondi pensione).

## DIFFUSIONE DEI DATI

La diffusione dei dati mensili di Bilancia dei pagamenti avviene di norma secondo la seguente successione temporale: il dato provvisorio relativo al mese M viene diffuso, per la prima volta, nel Supplemento in pubblicazione circa due mesi dopo (M+70/75 giorni); la prima versione rivista di questo dato viene pubblicata circa due mesi dopo (M+130/135 giorni); eventuali ulteriori revisioni compaiono nel Supplemento in uscita nel mese di giugno dell'anno successivo a quello del mese M di riferimento. Durante il mese di febbraio dell'anno T vengono riviste le serie complete dei dati mensili delle merci e dei servizi di trasporto relativi all'anno T-2, facendo seguito alla revisione dei dati di commercio estero da parte dell'Istat. Queste revisioni vengono pubblicate nel Supplemento in uscita nel mese di marzo.

La diffusione dei dati di posizione patrimoniale sull'estero avviene di norma secondo la seguente successione temporale: il dato provvisorio relativo alla fine del trimestre T è diffuso circa 115 giorni dopo la fine del periodo di riferimento; esso viene rivisto a distanza di sei mesi. Per il debito estero trimestrale, il dato provvisorio relativo alla fine del trimestre T è diffuso circa 90 giorni dopo la fine del periodo di riferimento; esso viene rivisto a distanza di tre mesi.

## FONTI

I principali strumenti, gestiti dalla Banca d'Italia, per la raccolta delle informazioni sui rapporti con l'estero sono la "Matrice Valutaria", la "Matrice dei Conti", la "Comunicazione Valutaria Statistica" e le Indagini campionarie.

La "Matrice Valutaria" (MV) è lo strumento informativo che fa capo alle banche residenti, ivi compresa la Banca d'Italia, per la raccolta dei dati di flusso relativi alle transazioni delle banche o a quelle dei propri clienti. A partire dai dati di gennaio 2002 il sistema della "Matrice Valutaria" ha previsto una soglia minima di rilevazione pari a 12.500 euro. Con decorrenza 1° gennaio 2008 la soglia di esenzione è stata elevata a 50.000 euro per le operazioni tra residenti e non residenti dei paesi membri dell'Unione europea, nonché dell'Islanda, Liechtenstein, Norvegia e Svizzera.

Dalla "Matrice dei Conti" (MC) si ricavano le informazioni di consistenza sulle attività e passività del sistema bancario residente necessarie alla elaborazione della posizione verso l'estero del paese e, a partire da ottobre 2009, le informazioni - in forma anonima - sulle consistenze custodite per conto degli investitori.

La "Comunicazione Valutaria Statistica" (CVS) è lo strumento che fa capo agli operatori residenti non bancari per la raccolta di dati sulle loro operazioni con l'estero, realizzate direttamente all'estero o in Italia attraverso gli intermediari non residenti. Il sistema delle CVS ha previsto fino ai dati di dicembre 2001 una soglia minima di rilevazione di 10.000 euro. A partire dai dati di gennaio 2002 la soglia di esenzione è stata elevata a 12.500 euro. Con decorrenza 1° gennaio 2008 la soglia di esenzione è stata elevata a 50.000 euro per le operazioni tra residenti e non residenti dei paesi membri dell'Unione europea, nonché dell'Islanda, Liechtenstein, Norvegia e Svizzera. A partire dalla stessa data è stata abolita la CVS relativa alle transazioni di merci.

Sono rilevati attraverso indagini campionarie i viaggi internazionali, i trasporti, i redditi reinvestiti e alcune poste della posizione verso l'estero.

I dati del conto corrente relativi alle merci sono elaborati a partire dai dati del commercio estero dell'ISTAT. Questi ultimi sono ricavati dalle dichiarazioni Intrastat per il commercio intra-UE e dalle bollette doganali per quello extra-UE.

A partire da ottobre 2009, il sistema di raccolta dei dati relativi alle consistenze per investimenti di portafoglio è incentrato sulla segnalazione - in forma anonima - da parte dei depositari delle consistenze "titolo per titolo" custodite per conto degli investitori (come previsto dagli Indirizzi BCE/2004/15 e BCE/2007/3). In precedenza i dati erano ottenuti cumulando i flussi netti raccolti sulla base dei pagamenti da e per l'estero a partire dalle consistenze di fine 1989 e aggiungendo gli aggiustamenti di valutazione. Altre fonti utilizzate includono le segnalazioni della Banca d'Italia, delle banche e dei fondi comuni monetari residenti relative ai titoli di loro proprietà, nonché una rilevazione campionaria sulle attività detenute all'estero dagli operatori non bancari ("direct reporting"). La rilevazione mensile delle consistenze fornisce la base per il calcolo dei flussi e dei redditi da capitale. Per le attività, la tendenza dei dichiaranti a rappresentare parzialmente le proprie disponibilità e la difficoltà a rilevare dati presso i depositari esteri di titoli possono determinare una sottostima dell'effettivo ammontare di quanto detenuto all'estero.

Per una breve sintesi della nuova metodologia di rilevazione, delle modalità di ricostruzione delle serie storiche e dei risultati della revisione si veda l'avviso nel fascicolo pubblicato a ottobre 2009.

## NOTE ALLE TAVOLE

*Le tavole sono esposte in ordine di codice. Per ciascuna tavola sono riportate le note relative e gli eventuali riferimenti alla sezione "Note alle variabili di classificazione".*

### **TAAE0250 - INDICATORI DI COMPETITIVITA' (DATI MEDI NEL PERIODO; INDICI 1999=100)**

Nella tavola sono riportati gli indicatori di competitività calcolati sulla base dei prezzi alla produzione dei manufatti di 62 paesi. Per il metodo di calcolo cfr. la nota: "Un nuovo indicatore di competitività per l'Italia e per i principali paesi industriali ed emergenti", in Supplementi al Bollettino Statistico, Note Metodologiche, n. 66, dicembre 2005. Eventuali differenze tra i dati mensili, trimestrali e annuali dipendono

da arrotondamenti. A partire dal Supplemento n. 17, del 16 marzo 2007, le serie sono state ribasate (da 1993=100 a 1999=100).

### **TBDE0085 - CONTO FINANZIARIO**

A partire dalle osservazioni di gennaio 2009 i dati sono ricavati, titolo per titolo, come differenza delle consistenze mensili in titoli esteri detenuti da residenti (attività) e da non residenti (passività), in quantità o valore nominale, valutata al prezzo medio del titolo nel periodo di riferimento. Le fonti

utilizzate per la determinazione delle consistenze in titoli esteri sono le segnalazioni, in forma anonima e titolo per titolo, da parte dei depositari residenti (principalmente banche) sui titoli in custodia per conto degli investitori, integrate dalle segnalazioni delle banche e dei fondi comuni monetari residenti e della Banca d'Italia sui titoli di loro proprietà, e da una rilevazione campionaria sulle attività detenute all'estero dagli operatori non bancari.

#### **TBDE0090 - CONTO CORRENTE DESTAGIONALIZZATO**

La tavola riporta le serie del conto corrente, delle merci e dei servizi corrette per gli effetti della stagionalità e dei giorni di calendario. L'identificazione e la rimozione della componente stagionale si basa sull'approccio model-based, la cui applicazione è stata effettuata tramite il pacchetto statistico Tramo-Seats. I saldi sono calcolati come differenza tra crediti e debiti destagionalizzati. Il conto corrente è calcolato come somma delle singole componenti destagionalizzate (merci, servizi, redditi e trasferimenti correnti). La politica di revisione segue il metodo del partial concurrent adjustment, che prevede di identificare il modello, gli effetti di calendario ed eventuali outlier con cadenza annuale, aggiornando su base mensile la stima dei rispettivi parametri. L'intera serie storica destagionalizzata (compresi i dati già pubblicati nei numeri precedenti del Supplemento) è pertanto soggetta a revisione su base mensile.

#### **TIAA0200 - POSIZIONE PATRIMONIALE SULL'ESTERO: POSIZIONI NETTE**

La periodicità è semestrale fino a dicembre 2003, trimestrale dal 2004. Si vedano le note alle tavole TIAA0300 e TIAA0400.

#### **TIAA0300 - POSIZIONE PATRIMONIALE SULL'ESTERO: ATTIVITA'**

La periodicità è semestrale fino a dicembre 2003, trimestrale dal 2004. A partire dai dati relativi a dicembre 2008, gli investimenti di portafoglio sono calcolati sulla base di un nuovo sistema di rilevazione, incentrato sulla segnalazione - in forma anonima - da parte dei depositari delle consistenze "titolo per titolo" custodite per conto degli investitori.

#### **TIAA0400 - POSIZIONE PATRIMONIALE SULL'ESTERO: PASSIVITA'**

La periodicità è semestrale fino a dicembre 2003, trimestrale dal 2004. A partire dai dati relativi a dicembre 2008, gli investimenti di portafoglio sono calcolati sulla base di un nuovo sistema di rilevazione, incentrato sulla segnalazione - in forma anonima - da parte dei depositari delle consistenze "titolo per titolo" custodite per conto degli investitori. Per assicurare la continuità delle serie storiche, le consistenze per investimenti di portafoglio sono state ricostruite all'indietro, per il momento fino al dicembre del 1996, decumulando i flussi netti e applicando, per la componente azionaria, aggiustamenti di valutazione basati su indici di borsa.

#### **TIAA0500 - DETTAGLIO DELLE PASSIVITA' NON AZIONARIE SULL'ESTERO (DEBITO ESTERO)**

La serie inizia da dicembre 2002. I dati prospettati nella tavola sono coerenti con quelli della tavola TIAA0400. La consistenza del debito estero rappresenta, infatti, un sottoinsieme del passivo della posizione verso l'estero in quanto la prima non comprende i derivati, le azioni e gli utili reinvestiti. Parziali differenze tra i due sistemi di statistiche sono dovute al diverso grado di provvisorietà dei dati e alle diverse periodicità e tempestività di pubblicazione.

Le informazioni memorizzate elettronicamente nella Base Informativa Pubblica on-line sono individuate dai codici riportati in ciascuna tavola, ad eccezione delle tavole TIAA0200, TIAA0300, TIAA0400 e TIAA0500, i cui codici sono riportati nel seguito.

**SETTORI RESIDENTI (setop\_res)**

Autorità monetarie .....	5630
Amministrazioni pubbliche.....	5607
Altre istituzioni finanziarie monetarie .....	5620
Altri settori.....	5635
Totale .....	5615

**FENOMENI RILEVATI (vocesotvoc)**

Posizione netta - Investimenti diretti .....	71001178
Posizione netta - Investimenti di portafoglio ....	71001179
Posizione netta - Azioni .....	71001191
Posizione netta - Strumenti di debito .....	71001192
Posizione netta - Strumenti derivati.....	71001184
Posizione netta - Altri investimenti.....	71001180
Posizione netta - Riserve ufficiali .....	71001190
Posizione netta - Totale.....	71001181
Attività - Investimenti diretti.....	71001170
Attività - Investimenti di portafoglio .....	71001171
Attività - Azioni .....	71001185
Attività - Strumenti di debito .....	71001186
Attività - Strumenti derivati .....	71001182
Attività - Altri investimenti.....	71001172
Attività - Riserve ufficiali .....	71001190
Attività - Totale.....	71001173
Passività - Investimenti diretti.....	71001174
Passività - Investimenti di portafoglio .....	71001175

Passività - Azioni .....	71001187
Passività - Strumenti di debito .....	71001188
Passività - Strumenti derivati .....	71001183
Passività - Altri investimenti.....	71001176
Passività - Totale.....	71001177
Debito estero - Strumenti mercato monetario ...	70070000
Debito estero - Obbligazioni .....	70070010
Debito estero - Prestiti.....	70070020
Debito estero - Valute e depositi.....	70070030
Debito estero - Crediti commerciali.....	70070040
Debito estero - Altre passività.....	70070050
Debito estero - Investimenti diretti .....	70070110
Debito estero - Passività non azionarie verso imprese affiliate.....	70070060
Debito estero - Passività non azionarie verso investitori diretti .....	70070070
Debito estero - Totale.....	70070120

**DURATA ORIGINARIA (durata\_or) \***

Breve termine (inferiore a un anno).....	5
Lungo termine (superiore a un anno).....	403
Totale .....	9

**RESIDENZA A FINI VALUTARI DELLA CLIENTELA (residenz) \*\***

Non residenti .....	2
---------------------	---

\* Campo previsto solo per la tavola TIAA0500.

\*\* Campo previsto solo per le tavole TIAA0200, TIAA0300, TIAA0400.

## AVVERTENZE

- I. - Le elaborazioni, salvo diversa indicazione, sono eseguite dalla Banca d'Italia.
- II. - Segni convenzionali:
  - quando il fenomeno non esiste;
  - .... quando il fenomeno esiste ma i dati non si conoscono;
  - .. quando i dati non raggiungono la cifra significativa dell'ordine minimo considerato.I dati riportati fra parentesi sono provvisori, quelli fra parentesi in corsivo sono stimati.
- III. - Le tavole sono contrassegnate, oltre che da un numero progressivo, da un codice alfanumerico che individua in modo univoco il contenuto della tavola nell'archivio elettronico in cui sono memorizzate le informazioni destinate alla diffusione esterna. Analogo codice identifica le diverse grandezze riportate in ciascuna tavola.
- IV. - Le note metodologiche, riportate nelle ultime pagine del Supplemento, sono contrassegnate da codici elettronici che si riferiscono alle tavole e, nell'ambito di ciascuna di esse, alle singole grandezze economiche. Quando la nota metodologica è relativa a una particolare osservazione, essa segue il codice della variabile associato alla data di riferimento dell'osservazione.

## SUPPLEMENTI AL BOLLETTINO STATISTICO

**Moneta e banche** (mensile)

**Mercato finanziario** (mensile)

**Finanza pubblica, fabbisogno e debito** (mensile)

**Bilancia dei pagamenti e posizione patrimoniale sull'estero** (mensile)

**Conti finanziari** (trimestrale)

**Sistema dei pagamenti** (semestrale)

**Statistiche di finanza pubblica nei paesi dell'Unione europea** (annuale)

**Debito delle Amministrazioni locali** (annuale)

**La ricchezza delle famiglie italiane** (annuale)

**Indagini campionarie** (periodicità variabile)

**Note metodologiche** (periodicità variabile)

*Tutti i supplementi sono disponibili sul sito Internet della Banca d'Italia: [www.bancaditalia.it](http://www.bancaditalia.it)*

*Eventuali chiarimenti sui dati contenuti in questa pubblicazione possono essere richiesti via e-mail all'indirizzo [statistiche@bancaditalia.it](mailto:statistiche@bancaditalia.it)*

*Stampa su carta riciclata*