

GLOSSARIO

(di alcuni termini usati nella Relazione)

Accesso remoto al sistema dei pagamenti

Partecipazione a un sistema di scambio e di trasferimento dei fondi e/o a un sistema di compensazione e/o di regolamento di un paese da parte di un soggetto estero che non è insediato in quel paese con la propria direzione generale/amministrazione centrale né con proprie succursali.

Accettazioni bancarie

Cambiali tratte spiccate dal cliente di una banca, la quale, nell'apportare la sua firma sul titolo per accettazione, diventa l'obbligato principale. Le accettazioni così rilasciate fanno parte dei crediti di firma.

Accordi europei di cambio (AEC) (vedi anche: Banda di oscillazione)

Accordi, nell'ambito dello SME, che fissavano i limiti massimi di oscillazione bilaterale consentiti ai cambi di mercato. Partecipavano agli Accordi il marco tedesco, il franco francese, la lira italiana, la peseta spagnola, il fiorino olandese, il franco belga e quello lussemburghese, lo scellino austriaco, l'escudo portoghese, la corona danese, il marco finlandese, la sterlina irlandese, la dracma greca. La partecipazione della sterlina inglese venne sospesa il 17 settembre 1992.

Accordi europei di cambio II (AEC II)

Entrati in vigore il 1° gennaio 1999, sostituiscono gli AEC e forniscono l'assetto per la cooperazione nelle politiche del cambio tra i paesi dell'area dell'euro e gli Stati membri della UE che non ne fanno parte. La partecipazione agli AEC II è volontaria; tuttavia, vi è la presunzione che gli Stati membri con deroga vi aderiscano. Attualmente partecipano agli accordi la corona danese, la corona estone, la corona slovacca, il lat lettone, il litas lituano. La corona danese partecipa con una banda di oscillazione rispetto alla parità centrale nei confronti dell'euro pari al $\pm 2,25$ per cento; le altre valute partecipano con una banda pari al ± 15 per cento. Gli interventi sul mercato dei cambi ai margini della banda di oscillazione sono, in linea di principio, automatici e illimitati, con disponibilità di finanziamento a brevissimo termine. La Banca centrale europea e le banche centrali nazionali partecipanti al meccanismo possono tuttavia sospendere gli interventi automatici qualora questi confliggano con l'obiettivo del mantenimento della stabilità dei prezzi.

Agenzie fiscali

Strutture tecniche, operative dal 1° gennaio 2001, nate dalla riorganizzazione del Ministero delle Finanze (D.lgs. 30.7.1999, n. 300). Le quattro agenzie (Entrate, Dogane, Territorio e Demanio) esercitano le funzioni precedentemente affidate ai dipartimenti, dai quali hanno ereditato anche la struttura territoriale. Hanno personalità giuridica di diritto pubblico e sono dotate di autonomia regolamentare, amministrativa, patrimoniale, organizzativa, contabile e finanziaria. Il Ministero assegna gli indirizzi strategici e svolge un costante monitoraggio sull'attività delle agenzie, che operano sulla base di un rapporto di diritto pubblico. Il D.lgs. 3.7.2003, n. 173, ha trasformato l'Agenzia del Demanio in ente pubblico economico.

Altre Amministrazioni pubbliche

Amministrazioni pubbliche locali ed Enti di previdenza e assistenza sociale (vedi: Settori istituzionali).

Altre persone in cerca di occupazione (vedi: Rilevazione sulle forze di lavoro)

Altri residenti

Fondi comuni non monetari, altre istituzioni finanziarie, società non finanziarie, imprese di assicurazione e fondi pensione, famiglie e istituzioni senza scopo di lucro al servizio delle famiglie (vedi: Settori istituzionali).

Amministrazioni pubbliche

Il settore raggruppa, secondo il criterio della contabilità nazionale, le unità istituzionali le cui funzioni principali consistono nel produrre servizi non destinabili alla vendita e nell'operare una redistribuzione del reddito e della ricchezza del Paese. Il settore è suddiviso in tre sottosettori:

Amministrazioni centrali, che comprendono le amministrazioni centrali dello Stato e gli enti economici, di assistenza e di ricerca, che estendono la loro competenza su tutto il territorio del Paese (Stato, organi costituzionali, Anas, gestione delle ex Foreste demaniali, altri);

Amministrazioni locali, che comprendono gli enti pubblici la cui competenza è limitata a una sola parte del territorio. Il sottosettore è articolato in: a) enti territoriali (Regioni, Province, Comuni), b) aziende sanitarie locali e ospedaliere, c) istituti di cura a carattere scientifico e cliniche universitarie, d) enti assistenziali locali (università e istituti di istruzione universitaria, opere universitarie, istituzioni di assistenza e beneficenza, altri), e) enti economici locali (camere di commercio, industria, artigianato e agricoltura, enti provinciali per il turismo, istituti autonomi case popolari, enti regionali di sviluppo, comunità montane, altri);

Enti di previdenza, che comprendono le unità istituzionali centrali e locali la cui attività principale consiste nell'erogare prestazioni sociali finanziate attraverso contributi generalmente di carattere obbligatorio (INPS, INAIL, INPDAP e altri).

L'elenco dettagliato delle unità istituzionali appartenenti al settore delle Amministrazioni pubbliche viene elaborato dall'Istat sulla base del SEC95 (Sistema europeo dei conti). Esso è disponibile sul sito internet dell'Istituto di statistica e ai sensi della finanziaria per il 2005 viene pubblicato annualmente sulla Gazzetta Ufficiale.

Anticipazione infragiornaliera in conto corrente

Linea di credito illimitata e gratuita, garantita da attività idonee, concessa durante la giornata dalla Banca d'Italia ai partecipanti al sistema TARGET2-Banca d'Italia (vedi) per agevolare il regolamento delle operazioni.

Applicazioni interbancarie

Procedure informatiche che consentono agli intermediari, sulla base di standard di sistema, di scambiarsi informazioni e dati contabili relativi alle transazioni da eseguire.

Area dell'euro (vedi: Paesi dell'area dell'euro)

ASEAN (*Association of South East Asian Nations*)

L'Associazione delle nazioni dell'Asia Sud-orientale è stata istituita nel 1967 con lo scopo di favorire lo sviluppo economico, il progresso sociale, la crescita culturale e la stabilità dei Paesi dell'Asia Sud-orientale.

ASEAN-4 (vedi: Paesi dell'ASEAN)

Asset-backed security

Titolo emesso nell'ambito di un'operazione di Cartolarizzazione (vedi)

Asta a tasso fisso

Procedura d'asta nella quale il tasso di interesse viene stabilito preventivamente; le controparti indicano l'ammontare di fondi che intendono negoziare al tasso prefissato.

Asta marginale e competitiva

Procedure d'asta utilizzate per il collocamento dei titoli di Stato italiani e nelle operazioni di mercato aperto dell'Eurosistema. Con l'asta marginale i titoli vengono aggiudicati a un prezzo unico, pari al minimo accolto; con quella competitiva, invece, l'aggiudicazione avviene a un prezzo pari a quello al quale vengono presentate le richieste.

Ateco

Versione nazionale, sviluppata dall'Istat, della classificazione delle attività economiche definita in ambito europeo e approvata con regolamento comunitario (NACE rev. 2). L'ultima classificazione è Ateco 2007, che ha sostituito la precedente Ateco 2002.

ATM (Automated teller machine)

Apparecchiatura automatica per l'effettuazione da parte della clientela di operazioni quali prelievo di contante, versamento di contante o assegni, richiesta di informazioni sul conto, bonifici, pagamento di utenze, ricariche telefoniche, ecc. Il cliente attiva il terminale introducendo una carta e digitando il codice personale di identificazione.

Attività monetarie dei residenti italiani

Attività incluse in M3 detenute dai residenti italiani appartenenti al settore detentore di moneta (vedi: Settore detentore delle attività monetarie e finanziarie).

Attivo totale dei gruppi bancari e delle banche

Ammontare complessivo del totale dell'attivo consolidato dei gruppi bancari e del totale dell'attivo individuale delle banche non appartenenti a gruppi.

Ausiliari finanziari (vedi: Settori istituzionali)

Autofinanziamento

Si ottiene sottraendo dal margine operativo lordo gli oneri finanziari netti (differenza tra gli oneri pagati e i proventi percepiti), gli utili distribuiti netti (quelli pagati meno quelli riscossi), le imposte correnti e in conto capitale pagate dalle imprese; al valore così ottenuto si sommano il saldo proventi e oneri diversi (la somma algebrica di rendite dei terreni e dei beni immateriali, premi netti di assicurazione contro i danni, indennizzi di assicurazione contro i danni), i trasferimenti e le variazioni dei fondi nelle disponibilità aziendali.

Automated clearing house (ACH)

Struttura tecnica che provvede mediante procedure automatizzate alla gestione delle istruzioni di pagamento, generalmente di importo non elevato, trasmesse dagli intermediari attraverso supporti magnetici o reti telematiche.

Banca centrale europea (BCE)

Istituita nel giugno 1998, dotata di personalità giuridica, assicura – direttamente o per il tramite delle banche centrali nazionali – lo svolgimento dei compiti assegnati all'Eurosistema (vedi) e al Sistema europeo di banche centrali (vedi). Gli organi decisionali sono il Comitato esecutivo, il Consiglio direttivo e il Consiglio generale. Il primo è costituito dal presidente e dal vicepresidente della BCE e da quattro membri nominati dai Capi di Stato o di Governo dei paesi che fanno parte della UEM (vedi). Il Consiglio direttivo, organo decisionale principale, è composto dai membri del Comitato esecutivo e dai governatori delle banche centrali nazionali della UEM. Il Consiglio generale comprende il presidente e il vicepresidente della BCE e i governatori delle banche centrali nazionali dei paesi della UE.

Banche

L'aggregato comprende tutte le banche residenti in Italia; è inclusa la Cassa depositi e prestiti spa, classificata nelle statistiche armonizzate del Sistema europeo delle banche centrali come "altra istituzione finanziaria monetaria", rientrante nella categoria delle istituzioni creditizie; vedi voce Glossario. Per maggiori informazioni sulle statistiche bancarie si rimanda alle note metodologiche contenute nella pubblicazione mensile *Supplementi al Bollettino Statistico, Indicatori monetari e finanziari - Moneta e banche*.

Classificazione in categorie

Banche al 31.12.2009	
Spa	248
Filiali di banche estere	82
Popolari	38
Credito cooperativo	421
TOTALE	789

Classificazione in gruppi dimensionali

La classificazione delle banche in gruppi dimensionali è stata rivista nella Relazione sull'anno 2006. Si veda anche la sezione: Note metodologiche, tavv. a17.6 e a17.7.

Banche al 31.12.2009	
Maggiori	8
Grandi	12
Medie	35
Piccole	148
Minori	586
TOTALE	789

Le banche, eccetto le minori, vengono di seguito elencate in ordine di codice ABI.

Maggiori (n. 8): Banca Nazionale del Lavoro spa; Banca Monte dei Paschi di Siena spa; Unicredit Banca spa; Unicredit Banca di Roma spa; Intesa Sanpaolo spa; Unicredit spa; Unicredit Corporate Banking spa; Cassa depositi e prestiti spa.

Grandi (n. 12): Banco di Sicilia spa; Dexia Crediop spa; Unione di Banche Italiane società cooperativa per azioni; Banca Imi spa; Banca Infrastrutture, Innovazione e Sviluppo spa; Banca Antonveneta spa; Banca Popolare di Lodi spa; Banco Popolare di Verona – S. Geminiano e S. Prospero spa; Banca Popolare dell'Emilia Romagna; Banca Popolare di Bergamo spa; Banca Popolare di Milano; Mediobanca - Banca di Credito Finanziario spa.

Medie (n. 35): Banco di Napoli spa; Banco di Sardegna spa; Banca Italease spa; Credito Emiliano spa; Barclays Bank plc; Banca Carime spa; Aletti & C. Banca di Investimento Mobiliare spa;

Deutsche Bank spa; Findomestic Banca spa; Banca Agrileasing spa - Banca per il Leasing delle Bcc/Cra; Intesa Sanpaolo Servizi Transazionali spa; Ing Direct nv; Bnp Paribas; Mps Leasing & Factoring spa; Unicredit Family Financing Bank spa; Credito Bergamasco spa; Banco di Brescia S. Paolo Cab spa; Société Générale; Banco Popolare società cooperativa; Banca Popolare Commercio e Industria spa; Banca Popolare di Ancona spa; Banca Popolare di Novara spa; Banca Popolare di Sondrio società cooperativa per azioni; Banca Popolare di Vicenza società cooperativa per azioni; Banca delle Marche; Cassa di Risparmio di Firenze spa; Banca Carige spa – Cassa di Risparmio di Genova e Imperia; Cassa di Risparmio di Lucca Pisa Livorno spa; Cassa di Risparmio del Veneto spa; Cassa di Risparmio di Parma e Piacenza spa; Cassa di Risparmio in Bologna spa; Banca Regionale Europea - B.R.E. Banca; Mediocredito Italiano spa; Monte dei Paschi di Siena Capital Services Banca per le Imprese spa; Mcc - MedioCredito Centrale spa.

Piccole (n. 148): Abaxbank spa; Abn Amro Bank nv; Fce Bank plc; Hypo Alpe Adria Bank Italia spa; Finacobank Banca Fineco spa; Credito Siciliano spa; Hsbc Bank plc; Banca Profilo spa; Ubs (Italia) spa; Banca Intermobiliare di Investimenti e Gestioni spa; Banca Akros spa; Banca del Piemonte spa; Bancaperta spa; Bnp Paribas Personal Finance; Bayerische Landesbank; CheBanca spa; Banca di Credito Sardo spa; Citibank International plc; Banca Mediolanum spa; Bhw Bausparkasse ag; Banca Generali spa; Bayerische Hypo - und Vereinsbank ag; Aareal Bank ag; Banque Psa Finance; Rci Banque sa; Volkswagen Bank gmbh; Banca del Fucino; Ugf Banca spa; Maple Bank gmbh; Morgan Stanley Bank International Ltd; Iw Bank spa; Westlb ag; Banca 24-7 spa; Natixis sa; Santander Consumer Bank spa; Banca di Legnano spa; Banca Ifis spa; The Royal Bank of Scotland; Eurohypo Aktiengesellschaft; Unicredit Private Banking spa; Depfa Bank plc; Intesa Sanpaolo Private Banking spa; Banca di Trento e Bolzano spa - Bank für Trient und Bozen; Banca di Valle Camonica; Banca Sella spa; Banca Fideuram spa; Société Générale Securities Services spa; Banca Sella Holding spa; Centro Leasing Banca spa; Banca Passadore & C. spa; Calyon Corporate and Investment Bank; Banco di Desio e della Brianza; Banca Apulia spa; Ing Bank nv; Bnp Paribas Securities Services; Rabobank Nederland; Cassa Centrale Raiffeisen dell'Alto Adige; Jpmorgan Chase Bank National Association; Credito Artigiano; Citibank na; Banco Bilbao Vizcaya Argentaria sa; Allianz Bank Financial Advisors spa; Fortis Bank; Banca Ubae spa; Cassa Centrale Banca – Credito Cooperativo del Nord Est spa; Istituto Centrale delle Banche Popolari Italiane; Veneto Banca Holding società cooperativa per azioni; Banca Agricola Popolare di Ragusa; Banca di Imola spa; Banca Popolare del Lazio scarl; Banca Valsabbina società cooperativa per azioni; Banca Nuova spa; Banca di Credito Popolare società cooperativa per azioni; Banca di Piacenza - società cooperativa per azioni; Banca Piccolo Credito Valtellinese società cooperativa; Banca Popolare di Crema spa; Banca Popolare del Mezzogiorno spa; Banca Popolare Pugliese - società cooperativa per azioni; Banca Popolare Friuladria spa; Banca Popolare di Puglia e Basilicata - società cooperativa per azioni; Banca Popolare dell'Etruria e del Lazio - società cooperativa; Banca della Campania spa; Veneto Banca; Banca Popolare di Bari - società cooperativa per azioni; Banca di Cividale spa; Banca Popolare di Cremona spa; Banco di San Giorgio spa; Banca Popolare di Intra spa; Banca Popolare di Lanciano e Sulmona; Banca Popolare di Marostica scarl; Banca Popolare di Ravenna spa; Banca di Sassari spa; Banca Popolare di Spoleto spa; Banca dell'Adriatico spa; Cassa Sovv. Risp. fra Personale Banca d'Italia; Banca Popolare dell'Alto Adige/Südtiroler Volksbank; Cassa dei Risparmi di Forlì e della Romagna spa; Cariprato - Cassa di Risparmio di Prato spa; Cassa di Risparmio della Spezia spa; Carispaq - C.R. della Prov. dell'Aquila spa; Cassa Risparmio di Bolzano spa; Cassa di Risparmio della Provincia di Chieti spa; Tercas - C.R. della Provincia di Teramo spa; Cassa di Risparmio di Alessandria spa; Cassa di Risparmio di Ascoli Piceno spa; Cassa di Risparmio di Asti spa; Cassa di Risparmio di Biella e Vercelli - Biverbanca spa; Cassa di Risparmio di Cento spa; Cassa di Risparmio di Cesena spa; Cassa di Risparmio di Fabriano e Cupramontana spa; Carifano - Cassa di Risparmio di Fano spa; Cassa di Risparmio di Fermo spa; Cassa di Risparmio di Ferrara spa; Banca Caripe spa; Cassa di Risparmio di Pistoia e Pescia spa; Cassa di Risparmio di Ravenna spa; Cassa di Risparmio di Rieti spa; Banca Carim - Cassa di Risparmio di Rimini spa; Cassa di Risparmio di San Miniato spa; Cassa di Risparmio di Savona spa; Cassa di Risparmio del Friuli Venezia Giulia spa; Cassa di Risparmio di Venezia spa; Banca Crv Cassa di Risparmio di Vignola spa; Cassa di Risparmio di Volterra spa; Banca Monte Parma spa; Banca della Marca Credito Cooperativo – società cooperativa; Iccrea Banca spa - Istituto Centrale delle Banche di Credito Cooperativo; Banca di Credito Cooperativo di Roma società cooperativa; Cassa Padana Banca di Credito Cooperativo -

società cooperativa; Banca di Credito Cooperativo di Cambiano; Banca Padovana di Credito Cooperativo; Cassa Rurale e Artigiana di Cantù Banca di Credito Cooperativo; Banca di Credito Cooperativo di Carate Brianza - società cooperativa; Banca Alpi Marittime Credito Cooperativo Carrù - società cooperativa per azioni; Banca di Credito Cooperativo di Alba, Langhe e Roero soc. cooperativa; Credito Cooperativo Ravennate e Imolese società cooperativa; B.c.c. del Garda - B.c.c. Colli Morenici del Garda - società cooperativa; Banca di Credito Cooperativo di Brescia - società cooperativa; Banca di Cred. Coop. di Pompiano e della Franciacorta – Pompiano (BS) – società cooperativa; Cassa Rurale - Banca di Credito Cooperativo di Treviglio – società cooperativa; Banca Cred. Coop. delle Prealpi - società cooperativa; Meliorbanca spa; Istituto per il Credito Sportivo; Efibanca spa; Centrobanca - Banca Centrale di Credito Popolare spa; Mediocredito Trentino - Alto Adige spa; Mediocredito del Friuli - Venezia Giulia spa; Ge Capital spa.

Minori (n. 586).

Banche dichiaranti alla Banca dei regolamenti internazionali

Banche situate nei paesi del Gruppo dei Dieci (vedi), in Australia, Austria, Brasile, Cile, Corea del Sud, Danimarca, Finlandia, Grecia, Hong Kong (Cina), India, Irlanda, Lussemburgo, Messico, Norvegia, Portogallo, Singapore, Spagna, Taiwan e Turchia, nonché nei principali centri finanziari offshore.

Bancomat

Sistema di sportelli automatici (ATM), diffuso a livello nazionale e regolato da una convenzione interbancaria gestita dal Consorzio Bancomat che ha preso il posto dell'Associazione Cogeban creata dall'ABI nel 1995 per favorire lo sviluppo del mercato delle carte di pagamento in Italia. Il sistema consente ai portatori della carta Bancomat (carta di debito) di prelevare contante presso qualsivoglia sportello automatico installato dalle banche aderenti al sistema stesso (vedi: PagoBancomat). Qualora la carta Bancomat contenga un marchio rappresentativo di circuiti internazionali (es. VISA, Maestro, ecc.), le operazioni possono essere effettuate anche presso i relativi sportelli automatici (sia all'estero che in Italia).

Banda di oscillazione

Nell'ambito degli AEC (vedi) dello SME era il campo di variazione consentito ai cambi di mercato tra ciascuna coppia di valute aderenti agli Accordi. L'ampiezza della banda era fissata in $\pm 2,25$ per cento rispetto al tasso centrale per tutte le valute partecipanti, con esclusione della peseta spagnola e dell'escudo portoghese che usufruivano di una banda allargata (± 6 per cento). Il 2 agosto 1993 la banda di oscillazione per tutte le valute è stata ampliata al ± 15 per cento, con l'esclusione del rapporto bilaterale tra fiorino olandese e marco tedesco. Nell'ambito degli AEC II (vedi) è il campo di variazione consentito ai cambi di mercato tra l'euro e ciascuna delle valute degli Stati membri della UE non facenti parte dell'area dell'euro che aderiscono agli AEC II.

Bank identifier code (BIC)

Codice internazionale attribuito dalla SWIFT per l'identificazione delle istituzioni finanziarie avente lo scopo di indirizzare l'elaborazione automatizzata dei messaggi di pagamento inviati in via telematica (vedi anche: International bank account number).

Bank Lending Survey (vedi: Indagine trimestrale sul credito bancario)

Bank of Italy Remote access to micro Data (BIRD)

La Banca d'Italia, tramite il sistema di elaborazione a distanza BIRD, offre a ricercatori ed economisti la possibilità di svolgere elaborazioni a distanza sui dati raccolti nelle proprie indagini. Sono resi disponibili nel sistema gli archivi dell'Indagine sulle imprese industriali e dei servizi (dal 1984) e del Sondaggio congiunturale (dal 1993). Il sistema è progettato in modo da garantire il rispetto

della riservatezza dei dati individuali, cui il ricercatore non può accedere direttamente. L'utilizzo è subordinato all'accettazione, da parte della Banca d'Italia, della richiesta di rilascio di un'utenza. Le elaborazioni non possono essere utilizzate per scopi diversi da quelli connessi alla ricerca scientifica. La documentazione relativa all'utilizzo del sistema è disponibile sul sito internet della Banca d'Italia (<http://www.bancaditalia.it>).

Base monetaria

Il contributo italiano alla base monetaria dell'area dell'euro si calcola sommando al valore della Circolazione (vedi) i depositi in conto corrente delle istituzioni creditizie residenti in Italia presso la Banca d'Italia e i depositi overnight delle stesse presso l'Eurosistema.

Benchmark

Generalmente è il titolo più trattato all'interno di una categoria omogenea di titoli, ad esempio quella dei titoli decennali a tasso fisso.

BI-Comp (Banca d'Italia-Compensazione)

Sistema di compensazione dei pagamenti di importo non rilevante gestito dalla Banca d'Italia, composto dai sottosistemi Recapiti locale e Dettaglio e dalla procedura Compensazione nazionale (vedi: Sistema di compensazione). I saldi determinati da ciascun sottosistema confluiscono nella Compensazione nazionale, che calcola il saldo dei singoli partecipanti nei confronti del sistema nel suo complesso (saldo multilaterale) e lo invia al sistema TARGET2, per il regolamento. Dal 28 gennaio 2008 BI-Comp consente di regolare bonifici SEPA e dal 2 novembre 2009 gli addebiti diretti SEPA (vedi: Strumenti di pagamento SEPA).

BI-Rel (Banca d'Italia-Regolamento lordo)

Sistema di regolamento lordo dei pagamenti di elevato ammontare nei conti degli intermediari presso la Banca d'Italia (vedi: Sistema di regolamento lordo) che ha costituito il segmento italiano del sistema europeo TARGET ed è stato dismesso il 19 maggio 2008 in concomitanza con la migrazione della piazza finanziaria italiana a TARGET2.

Bid-ask spread (vedi: Differenziale lettera-denaro)

Bilancia dei pagamenti

Schema contabile che registra le transazioni economiche intervenute in un dato periodo tra i residenti e i non residenti in un'economia. Per residente in un'economia si intende ogni persona fisica o giuridica il cui centro di interessi economici risieda, su base non temporanea, in quella economia. Le transazioni economiche si sostanziano nel passaggio di proprietà di risorse sia reali (beni, servizi, redditi) sia finanziarie: in quest'ultimo caso, esse originano una variazione delle attività o delle passività finanziarie dei residenti verso l'estero. La bilancia dei pagamenti è fondata sul principio della partita doppia: ogni transazione dà origine a due registrazioni di eguale importo ma di segno contrario. Quando un residente esporta all'estero beni e servizi, o quando la transazione determina un aumento delle passività o una riduzione delle attività verso l'estero dei residenti, si ha una registrazione con segno positivo (crediti); nei casi opposti si ha una registrazione con segno negativo (debiti). La somma algebrica delle registrazioni risulta quindi, per definizione, sempre uguale a zero.

Bollettino bancario Freccia

Ordine di incasso attraverso un bollettino precompilato dal creditore e senza importo predeterminato. Il debitore lo utilizza per effettuare il pagamento in contanti o con altre modalità presso qualunque sportello bancario, a prescindere dal possesso o meno di un conto corrente. La banca del debitore (banca esattrice) comunica alla banca del creditore (banca assuntrice) l'avvenuto pagamento attraverso una apposita procedura interbancaria su RNI; il regolamento interbancario di tali operazioni avviene attraverso il sottosistema Dettaglio (vedi).

BondVision

Mercato telematico all'ingrosso istituito con DM 4.6.2001 e gestito da MTS spa (vedi), nel quale si negoziano titoli di Stato. Attraverso l'utilizzo di una piattaforma in rete il mercato mette direttamente in contatto gli operatori principali dell'MTS con altri intermediari e investitori istituzionali (imprese di assicurazioni e società di gestione del risparmio).

Bonifici di importo non rilevante

Procedura interbancaria per lo scambio via Rete nazionale interbancaria (vedi) delle informazioni contabili relative ai bonifici di importo inferiore a 500 mila euro. Il regolamento dei flussi scambiati è effettuato su base netta mediante il sottosistema Dettaglio (vedi: BI-Comp).

Bonifico

Operazione effettuata da un intermediario, su incarico di un ordinante, al fine di mettere una somma di denaro a disposizione di un beneficiario presso un altro intermediario; l'ordinante e il beneficiario di un'operazione di bonifico possono coincidere. I bonifici di importo non superiore a 50.000 euro effettuati tra intermediari insediati in differenti Stati membri della UE sono disciplinati dal D.lgs. 28.7.2000, n. 253, che recepisce la direttiva CE 27.1.1997, n. 5, nonché dal regolamento CE 19.12.2001, n. 2560 ("bonifici transfrontalieri").

BOT (Buoni ordinari del Tesoro)

Titoli di Stato privi di cedole, emessi con scadenza compresa tra 1 e 12 mesi.

Bridge loans

Prestiti a breve termine concessi in attesa che il prestatore ottenga un finanziamento alternativo (quale, ad esempio, un'emissione di azioni o di obbligazioni).

Broker

Intermediario il cui ruolo è quello di mettere in contatto due controparti senza alcuna assunzione di rischio.

BrokerTec

Piattaforma elettronica per la negoziazione all'ingrosso di titoli obbligazionari gestita dal broker ICAP Plc.

BTP (Buoni del Tesoro poliennali)

Titoli di Stato a tasso fisso con cedola semestrale emessi con durata compresa tra 2 e 30 anni. Dal 2003 lo Stato emette anche BTP indicizzati all'inflazione (BTP€i): essi prevedono l'indicizzazione del capitale nominale ai prezzi al consumo dell'area dell'euro e pagano cedole il cui importo è una percentuale fissa del capitale rivalutato.

Bund

Titoli di Stato a lungo termine emessi dal governo tedesco.

Buy-back

Operazione con la quale il Tesoro acquista titoli di Stato, estinguendo anticipatamente il proprio debito.

Capitale nozionale (vedi: Valore nozionale)

Capitali fruttiferi delle banche

Comprendono i prestiti (escluse le sofferenze), i rapporti attivi con enti creditizi, i titoli obbligazionari, i depositi presso la Banca d'Italia, il Tesoro e altri enti e tutte le altre attività fruttifere di interessi.

Capitalizzazione dei titoli quotati in borsa

La capitalizzazione di un titolo è il valore che si ottiene moltiplicando il prezzo di mercato del titolo per il numero totale dei titoli della specie emessi. Sommando la capitalizzazione di tutti i titoli del listino si ottiene la capitalizzazione di borsa (o del mercato).

Carta commerciale

Strumento di finanziamento a breve termine, con una durata generalmente entro un anno.

Carta di credito

Strumento che abilita il titolare, in base a un rapporto contrattuale con l'emittente, a effettuare acquisti di beni o servizi presso qualsiasi esercizio aderente al circuito (es. tramite terminale POS) oppure prelievi di contante (es. tramite ATM). Il pagamento da parte del titolare avviene a cadenza predefinita, di norma mensile, in unica soluzione ovvero, se previsto dall'accordo, in forma rateale; esso può essere effettuato con addebito in un conto bancario preautorizzato dal titolare stesso, ovvero con altre modalità. Viene emessa da banche, da intermediari finanziari o direttamente da fornitori di beni e servizi (fidelity card). In quest'ultimo caso, la carta può essere utilizzata esclusivamente per il pagamento di acquisti effettuati presso l'emittente.

Carta di debito

Strumento che, in base a un rapporto contrattuale con l'emittente, abilita il titolare a effettuare acquisti di beni o servizi presso qualsiasi esercizio aderente al circuito (es. tramite terminale POS) oppure prelievi di contante (es. tramite ATM) con addebito pressoché contestuale di ogni transazione sul conto corrente collegato alla carta.

Carta di pagamento a microcircuito (chip card)

Strumento di pagamento che consente, tra le altre funzioni, l'identificazione del titolare, l'autorizzazione all'acquisto o al prelievo e la registrazione dei dati dell'operazione senza disporre necessariamente di un collegamento remoto con l'emittente della carta. All'atto dell'utilizzo della carta può essere richiesta la verifica del codice personale di identificazione. Tale carta sfrutta la capacità di calcolo di un microprocessore inserito all'interno della stessa.

Carta prepagata

Strumento rilasciato a fronte di un versamento anticipato di fondi effettuato all'emittente. Viene emessa da banche – nel caso in cui la carta sia spendibile presso una molteplicità di emittenti (carta a spendibilità generalizzata) – ovvero direttamente da fornitori di beni e servizi. In quest'ultimo caso, la carta può essere utilizzata esclusivamente per il pagamento di acquisti effettuati presso lo stesso emittente (carta "fidelity" o "monouso"). Se la carta prepagata assume le caratteristiche della moneta elettronica, essa può essere emessa, oltre che dalle banche, anche dagli Istituti di moneta elettronica (Imel).

Cartolarizzazione

Operazione di trasferimento del rischio relativo ad attività finanziarie o reali a una Società veicolo (vedi), effettuata mediante la cessione delle attività sottostanti ovvero mediante l'utilizzo di contratti derivati. In Italia la materia è regolata principalmente dalla L. 30.4.1999, n. 130.

Cassa depositi e prestiti spa

Istituto fondato nel 1863 alle dipendenze del Ministero delle Finanze (poi Tesoro) e dotato, per effetto della L. 13.5.1983, n. 197, di autonomia amministrativa e organizzativa. Esso è stato trasformato in società per azioni nel dicembre 2003 (cfr. il riquadro: La trasformazione della Cassa depositi e prestiti in società per azioni e gli effetti sul debito pubblico, in *Bollettino Economico* n. 42, 2004). Dal settembre 2006 la Cassa depositi e prestiti spa è inclusa tra le Istituzioni finanziarie monetarie (IFM). Dalla stessa data è soggetta al regime di riserva obbligatoria dell'Eurosistema. Dall'ottobre 2007 i dati di bilancio della Cassa depositi e prestiti spa sono inclusi nelle statistiche, compilate secondo i principi armonizzati del SEBC, sulla situazione dei conti delle banche e dei fondi comuni monetari residenti in Italia.

Cassa di compensazione e garanzia

Società per azioni che svolge la funzione di controparte centrale sui mercati azionari a pronti e dei derivati e su quelli dei derivati sull'energia gestiti da Borsa Italiana spa e, insieme a LCH. Clearnet sa (vedi), sul Mercato telematico dei titoli di Stato e sui titoli italiani negoziati su EuroMTS (vedi) e BrokerTec (vedi).

Cassa integrazione guadagni (CIG)

Fondo gestito dall'INPS a carico del quale vengono parzialmente reintegrate le retribuzioni dei lavoratori dipendenti nei casi di riduzione o sospensione dell'attività lavorativa previsti dalla legge. Nella Rilevazione sulle forze di lavoro (vedi) i lavoratori in CIG dovrebbero autodichiararsi occupati. Ai fini della stima dell'input complessivo di lavoro nell'economia si possono trasformare le ore di CIG in lavoratori occupati (occupati equivalenti in CIG), dividendole per l'orario contrattuale.

CCT (vedi: Certificati del Tesoro)

CDO (vedi: Collateralized debt obligation)

CDS (vedi: Derivati sui crediti)

Centrale dei bilanci

Società a responsabilità limitata, costituita nel 1983 per iniziativa della Banca d'Italia d'intesa con l'ABI, avente per finalità la raccolta e la classificazione in archivi elettronici dei bilanci delle principali imprese italiane, nonché lo sviluppo di studi di analisi finanziaria. I servizi della società sono offerti alle numerose banche associate, che contribuiscono alla raccolta dei dati. Dal 2002 la Centrale dei bilanci è stata a capo di un gruppo che comprendeva anche la Cerved Business Information spa, una società informatica che svolge attività di raccolta e di elaborazione delle informazioni depositate presso le Camere di Commercio dalle società di capitale italiane. Dal 1° maggio 2009, le due società si sono fuse in un unico soggetto denominato Cerved srl.

Centrale dei rischi

Istituita il 1° aprile 1964 dal CICR, opera presso la Banca d'Italia. Riceve le segnalazioni di tutte le banche e di una parte degli intermediari finanziari sulla posizione dei propri clienti il cui affidamento superi determinate soglie minime; gli intermediari possono richiedere informazioni sull'esposizione di clienti già affidati presso altri operatori. Su base campionaria, la Centrale dei rischi raccoglie informazioni anche sui tassi di interesse attivi e passivi praticati dalle banche.

Centrale di allarme interbancaria (CAI)

Archivio informatizzato istituito presso la Banca d'Italia ai sensi della L. 25.6.1999, n. 205, e del D.lgs. 30.12.1999, n. 507. In esso confluiscono: le generalità dei traenti assegni bancari e postali emessi senza autorizzazione o provvista e dei soggetti ai quali sia stata revocata l'autoriz-

all'utilizzo di carte di pagamento; i dati relativi a tali strumenti e a quelli smarriti, rubati o bloccati in relazione alla revoca disposta a carico dei correntisti; le sanzioni irrogate dagli Uffici territoriali del governo (UTG) e dall'Autorità giudiziaria. L'iscrizione in archivio dei traenti assegni senza autorizzazione o provvista determina l'applicazione della Revoca di sistema (vedi). La CAI si compone dei seguenti segmenti: Centrale di allarme procedura impagati (CAPRI), contenente i dati relativi ai soggetti ai quali è stata revocata l'autorizzazione a emettere assegni; Procedura assegni sottratti e smarriti (PASS), contenente i dati relativi agli assegni sottratti, smarriti, non restituiti o bloccati per altri motivi; Carte revocate (CARTER), contenente i dati nominativi relativi alle revoche dell'utilizzo delle carte di pagamento; Procedura carte (PROCAR), contenente i dati afferenti alle carte di pagamento revocate, smarrite e sottratte; Archivio sanzioni amministrative (ASA), contenente i dati relativi alle sanzioni amministrative pecuniarie e accessorie irrogate dai Prefetti; Archivio sanzioni penali (ASP), contenente i dati afferenti alle sanzioni penali irrogate dall'autorità giudiziaria per l'inosservanza degli obblighi imposti con la sanzione amministrativa accessoria. L'archivio è entrato in funzione il 4 giugno del 2002 per i segmenti CAPRI e PASS relativi agli assegni; il 7 dicembre del 2002 sono stati avviati gli ulteriori due segmenti CARTER e PROCAR riferiti alle carte di pagamento; il 26 aprile del 2005 sono divenuti operativi gli ultimi due segmenti ASA e ASP che riguardano le sanzioni irrogate dalle Prefetture e dall'Autorità giudiziaria.

Certificati del Tesoro

Titoli obbligazionari emessi dal Tesoro – dal 1° gennaio 1999 denominati in euro – e suddivisi nelle seguenti tipologie:

CCT (Certificati di credito del Tesoro), a medio e a lungo termine, soggetti a indicizzazione finanziaria delle cedole. Le cedole semestrali successive alla prima sono attualmente indicizzate al rendimento dei BOT a 6 mesi relativo all'asta della fine del mese precedente il periodo di decorrenza della cedola stessa, maggiorato di uno spread;

CTZ (Certificati del Tesoro zero-coupon), con scadenza a 18 e a 24 mesi, privi di cedole.

Sono inoltre emessi Certificati di credito del Tesoro a tasso fisso, utilizzati principalmente per il ripianamento di debiti pregressi del settore pubblico.

Cessione del quinto dello stipendio

La cessione del quinto dello stipendio è una particolare tipologia di prestito personale, destinata a lavoratori dipendenti e a pensionati. In tale forma tecnica il rimborso delle rate avviene tramite cessione di una quota dello stipendio o della pensione a favore del soggetto finanziatore. Tale quota, trattenuta direttamente in busta paga, non può eccedere la quinta parte dell'emolumento netto mensile. La materia è stata originariamente disciplinata dal DPR 5.1.1950, n. 180, integrato e modificato da successivi interventi normativi.

Chiave capitale

Quota percentuale del capitale della Banca centrale europea (BCE) sottoscritta da ciascuna banca centrale nazionale (BCN) appartenente al Sistema europeo di banche centrali (SEBC). L'articolo 29 dello Statuto del SEBC e della BCE prevede che tale quota sottoscritta da ciascuna BCN sia determinata in base al peso percentuale dello Stato membro di appartenenza rispetto alla popolazione totale e al prodotto interno lordo dell'Unione europea (UE); questi dati, che contribuiscono in pari misura alla ponderazione, sono comunicati alla BCE dalla Commissione europea. I coefficienti di ponderazione sono adeguati con cadenza quinquennale e ogni volta che un nuovo Stato membro entra a far parte della UE. La chiave capitale, calcolata con riferimento alle sole BCN dell'Eurosistema, è utilizzata nei rapporti finanziari tra le stesse, come, ad esempio, nel caso della redistribuzione del reddito monetario.

CIG (vedi: Cassa integrazione guadagni)

CIPA (Convenzione interbancaria per i problemi dell'automazione)

Associazione tra banche avente lo scopo di promuovere l'automazione interbancaria e di favorire lo sviluppo di iniziative di interesse per il sistema bancario nel campo delle tecnologie dell'informazione e della comunicazione. Essa individua le aree in cui prevalgono le esigenze di cooperazione e, in tale ambito, promuove l'adozione di standard tecnici e la realizzazione di infrastrutture telematiche e di procedure interbancarie, segnatamente nell'area dei servizi di pagamento, in coerenza con gli indirizzi del SEBC e della Banca d'Italia e tenendo conto delle istanze rappresentate dall'ABI. La CIPA coordina, sotto il profilo tecnico, la realizzazione e l'attivazione dei progetti elaborati e svolge attività di analisi e di studio. Ne fanno parte la Banca d'Italia, titolare della presidenza e della segreteria, l'ABI, 73 banche e 11 organismi e società operanti nel campo dell'automazione interbancaria.

Circolante (o Contante)

È rappresentato dalla Circolazione (vedi) al netto della cassa contante delle banche.

Circolazione

Dal gennaio 2002, con l'introduzione dell'euro, la componente italiana della circolazione include una valutazione convenzionale di quella in euro basata sulla quota individuale di partecipazione al capitale della BCE e banconote e monete residue in lire; dal gennaio 2003 sono escluse le banconote e le monete residue in lire.

Clearing and Settlement Mechanism

Clearing and settlement mechanism (CSM) è definito nel PEACH/CSM Framework dell'EPC (vedi) come l'infrastruttura che consente ai partecipanti di compensare e regolare pagamenti conformi agli standard della SEPA; tale infrastruttura può essere costituita da uno o più soggetti.

Clearstream

Il depositario centrale internazionale Clearstream Banking Luxembourg e quello tedesco Clearstream Banking Frankfurt sono controllati dal gruppo Deutsche Börse attraverso la holding lussemburghese Clearstream International sa.

Club di Parigi

Struttura informale di coordinamento delle operazioni di ristrutturazione del debito pubblico dovuto a creditori ufficiali. Le sue riunioni sono normalmente convocate dal paese debitore al fine di condurre le negoziazioni a livello multilaterale. Alle riunioni partecipano, in veste non ufficiale, anche i rappresentanti dell'FMI, della Banca Mondiale, dell'OCSE, dell'UNCTAD, della UE e delle Banche di sviluppo regionali che forniscono assistenza tecnica.

Collateralized debt obligation (CDO)

Titolo obbligazionario garantito da crediti ed emesso da una società appositamente creata (vedi: Società veicolo; Cartolarizzazione), a cui vengono cedute le attività poste a garanzia. I CDO sono solitamente garantiti da un portafoglio composto da prestiti, titoli obbligazionari o credit default swap e suddivisi in più categorie (tranche), a seconda della loro priorità di rimborso. Qualora i flussi di cassa generati dai crediti posti a garanzia del debito non siano sufficienti a far fronte al pagamento degli interessi sul CDO o al suo rimborso, vengono effettuati prima i pagamenti relativi alle categorie con priorità più alta (cosiddette senior e mezzanine) e, solo in via subordinata, quelli relativi alla categoria con minore priorità (cosiddetta equity).

Comitato delle autorità europee di vigilanza bancaria (Committee of European Banking Supervisors – CEBS)

Istituito con decisione della Commissione Europea CE 5.11.2003, n. 5, è composto da rappresentanti di alto livello delle autorità di vigilanza e delle banche centrali degli Stati mem-

bri dell'Unione europea. Il CEBS svolge funzione consultiva nei confronti della Commissione europea per la predisposizione della normativa comunitaria nel settore bancario; contribuisce ad assicurare l'applicazione uniforme delle direttive comunitarie e la convergenza delle prassi di vigilanza; rafforza la cooperazione in materia di vigilanza, in particolare mediante lo scambio di informazioni. Con decisione della Commissione CE 23.1.2009, n. 78, al Comitato sono stati attribuiti compiti specifici per promuovere la cooperazione e la convergenza fra le autorità di vigilanza, fra cui la mediazione, la delega dei compiti tra le autorità di vigilanza, il monitoraggio del funzionamento dei collegi di supervisori, nonché per sviluppare l'attività di valutazione dei rischi per la stabilità finanziaria.

Comitato delle autorità europee di vigilanza delle assicurazioni e delle pensioni aziendali o professionali (Committee of European Insurance and Occupational Pensions Supervisors - CEIOPS)

Istituito con decisione della Commissione europea 2004/6/CE del 5 novembre 2003, è composto da rappresentanti di alto livello delle autorità di vigilanza delle assicurazioni e delle pensioni aziendali degli Stati membri dell'Unione europea. Il CEIOPS svolge funzione consultiva nei confronti della Commissione europea per quanto riguarda la predisposizione della normativa comunitaria in materia di assicurazione, riassicurazione e pensioni aziendali o professionali; contribuisce ad assicurare l'applicazione uniforme e coerente della normativa comunitaria e la convergenza delle prassi di vigilanza. Il Comitato costituisce un'importante sede di cooperazione e di scambio di informazioni fra le autorità di vigilanza europee sul settore assicurativo e delle pensioni aziendali. Con decisione della Commissione 2009/79/CE del 23 gennaio 2009, al Comitato sono stati attribuiti compiti specifici per promuovere la cooperazione e la convergenza fra le autorità di vigilanza, fra cui la mediazione, la delega dei compiti tra le autorità di vigilanza, il monitoraggio del funzionamento dei collegi di supervisori, nonché per sviluppare l'attività di valutazione dei rischi per la stabilità finanziaria.

Comitato di Basilea per la vigilanza bancaria (Basel Committee for Banking Supervision)

Istituito in seno alla Banca dei regolamenti internazionali nel 1974 su iniziativa dei governatori delle banche centrali del G10, è composto dai rappresentanti delle banche centrali e delle autorità di vigilanza di tredici paesi (Belgio, Canada, Francia, Germania, Giappone, Italia, Lussemburgo, Paesi Bassi, Regno Unito, Spagna, Stati Uniti, Svezia e Svizzera), a cui nel marzo 2009 si sono aggiunti altri sette paesi (Australia, Brasile, Cina, India, Messico, Russia e Corea del Sud) e ha come principale obiettivo il rafforzamento dell'efficacia della vigilanza a livello internazionale. L'obiettivo è perseguito attraverso lo scambio di informazioni e l'elaborazione di regole prudenziali e di condotta per le banche e le autorità di vigilanza. La BCE partecipa alle riunioni in qualità di osservatore.

Comitato economico e finanziario

Organo consultivo della Unione europea istituito all'inizio della terza fase del processo di realizzazione della UEM. Gli Stati membri, la Commissione europea e la Banca centrale europea nominano ciascuno non più di due membri del Comitato. I due membri nominati da ciascuno Stato sono scelti tra gli alti funzionari, rispettivamente, delle Amministrazioni statali e della Banca centrale. I compiti del Comitato economico e finanziario sono elencati dall'art. 114 (2) del Trattato sull'Unione europea; fra questi è compreso l'esame della situazione economica e finanziaria degli Stati membri dell'Unione.

Comitato per la vigilanza bancaria (Banking Supervision Committee)

Istituito presso il Sistema europeo di banche centrali (SEBC) (vedi), è composto da rappresentanti di alto livello della BCE, delle banche centrali e delle autorità di vigilanza dei paesi dell'Unione europea. Il Comitato assiste il SEBC per favorire la cooperazione tra autorità di vigilanza e banche centrali su temi di comune interesse e per analizzare gli assetti strutturali e l'evoluzione congiunturale del sistema bancario europeo.

Committee of European Securities Regulators (CESR)

Istituito nel giugno 2001, è composto dai rappresentanti delle autorità di regolamentazione dei mercati dei valori mobiliari; oltre a svolgere una funzione consultiva nei confronti della Commissione europea, in particolare per la predisposizione della disciplina di attuazione di direttive e regolamenti, il CESR assicura il coordinamento delle autorità nazionali nell'attuazione della disciplina comunitaria nei singoli Stati.

Committee on the Global Financial System

Istituito dal Comitato dei governatori del Gruppo dei Dieci (vedi) per l'analisi e la sorveglianza dei mercati finanziari internazionali, per l'esame degli aspetti strutturali che abbiano rilevanza per la stabilità finanziaria e per l'eventuale raccomandazione di azioni a livello ufficiale. Dal gennaio 1999 questo Comitato sostituisce il preesistente Euro-Currency Standing Committee.

Comovimentazione

Conferimento da parte di un soggetto (comovimentato) del potere di movimentare il proprio conto detenuto sull'Home Accounting Module (vedi: Piattaforma unica condivisa) a un soggetto titolare di un conto in TARGET2 (comovimentatore). L'esercizio della comovimentazione avviene in nome e nell'interesse del comovimentato, producendo i suoi effetti direttamente nei confronti di quest'ultimo. Dal 19 maggio 2008 con l'avvio di TARGET2 (vedi) la comovimentazione può anche essere conferita a un titolare di conto presso un altro sistema componente di TARGET2.

Concambio

Operazione attraverso la quale un operatore propone di ritirare alcuni titoli in circolazione in cambio di titoli con caratteristiche diverse (quali, ad esempio, scadenze e cedole per le obbligazioni o diritti di voto per le azioni), sulla base di un rapporto predeterminato, definito rapporto di concambio.

Concambio ex lege 289 del 2002

Operazione di concambio, avvenuta a fine 2002, dei titoli di Stato all'1 per cento *ex lege* 26.11.1993, n. 483 (ricevuti nel 1993 all'atto dell'estinzione del conto corrente di tesoreria) con titoli di Stato a condizioni di mercato. Il conto corrente di tesoreria, costantemente a debito del Tesoro dal 1969, era remunerato al tasso annuo dell'1 per cento e non poteva – ai sensi dell'art. 2 del D.lgs. 7.5.1948, n. 544, modificato dalla L. 13.12.1964, n. 1333 – superare alla fine del mese il 14 per cento delle spese finali del bilancio dello Stato e dei successivi stati di variazione. Ai sensi della L. 483/1993 il saldo del conto corrente di tesoreria al 31 dicembre 1993, pari a 76.206 miliardi di lire, è stato convertito in BTP remunerati all'1 per cento. Tali titoli sono stati ceduti all'emittente il 30 dicembre 2002 in concambio di titoli di Stato a rendimento di mercato, secondo quanto previsto dall'art. 65 della L. 27.12.2002, n. 289.

Confidi

Organismi, aventi struttura cooperativa o consortile, che esercitano in forma mutualistica attività di garanzia collettiva dei finanziamenti in favore delle imprese socie o consorziate. In base all'art. 13 della L. 24.11.2003, n. 326, possono assumere la qualifica di «soggetti operanti nel settore finanziario», iscritti in un'apposita sezione dell'elenco regolato dall'art. 106 del Testo unico bancario o nell'elenco speciale previsto dall'art. 107 del medesimo Testo unico, ovvero di «banche cooperative a responsabilità limitata».

Consegna contro pagamento (Delivery versus payment - DVP)

Modalità di regolamento delle transazioni su strumenti finanziari che assicura la contestualità tra la consegna dei titoli e il pagamento del contante.

Consiglio della UE

Organismo dell'Unione europea composto dai rappresentanti dei governi degli Stati membri, in genere i ministri responsabili degli argomenti in esame, e dal commissario europeo di volta in volta competente. La riunione del Consiglio della UE nella composizione dei Ministri delle finanze e dell'economia viene anche denominata Consiglio Ecofin. Inoltre possono aversi riunioni del Consiglio della UE nella composizione dei Capi di Stato o di Governo (vedi: Consiglio europeo).

Consiglio direttivo della BCE (vedi: Banca centrale europea)

Consiglio Ecofin (vedi: Consiglio della UE)

Consiglio europeo

Organismo dell'Unione europea composto dai Capi di Stato o di Governo degli Stati membri e dal Presidente della Commissione europea.

Consiglio europeo per i pagamenti (European Payments Council - EPC)

Struttura organizzativa formata da istituzioni, fra cui banche commerciali, banche di credito cooperativo e casse di risparmio, il cui obiettivo è realizzare l'area di pagamento unica (Single Euro Payments Area – SEPA) e rappresentare l'industria bancaria europea nelle relazioni con il SEBC e con le autorità europee in tema di sistemi di pagamento. L'assemblea inaugurale dell'EPC si è tenuta il 17 giugno 2002.

Consumo interno lordo di risorse energetiche (CIL)

Rappresenta la quantità di energia necessaria a soddisfare la richiesta di un paese ed è pari alla somma di produzione primaria, importazioni nette e variazione delle scorte.

Conti accentrati

Conti a livello nazionale attraverso cui le banche possono gestire, anche per via telematica, i propri depositi presso la Banca centrale, compreso quello per la riserva obbligatoria. Movimentabili da qualsiasi parte del territorio nazionale, essi sono collegati da una regola di imputazione automatica degli addebiti e degli accrediti. Nel sistema BI-Rel, sino al 13 giugno 2003, i conti accentrati erano chiamati anche conti di gestione. Dal 16 giugno 2003, con l'avvio della nuova versione di BI-Rel, il termine "conto di gestione" ha identificato il conto presso il sistema di regolamento lordo, composto dal conto di deposito in conto corrente a gestione accentrata e dall'eventuale conto di Anticipazione infragiornaliera in conto corrente (vedi), mentre il termine "conto accentrato" ha identificato il conto di deposito in conto corrente a gestione accentrata esterno al sistema di regolamento lordo. Dal 19 maggio 2008, con l'avvio di TARGET2-Banca d'Italia, i conti di "gestione" sono detenuti sul modulo obbligatorio di pagamento (*Payment Module*) di TARGET2, mentre i conti "accentrati", detenuti sul modulo opzionale Home Accounting Module (HAM) della piattaforma unica condivisa, sono esterni al sistema di regolamento lordo TARGET2 (vedi: Piattaforma unica condivisa).

Conti correnti di corrispondenza

Conti tenuti dalle banche, tradizionalmente su base bilaterale, per il regolamento dei servizi interbancari (rimesse di effetti, assegni circolari e bancari, ordini di versamento, giri di fondi, rimesse documentate e altre operazioni).

Conti di gestione (vedi: Conti accentrati)

Conti finanziari

Registrano, nelle tavole delle consistenze, le voci finanziarie degli stati patrimoniali dei Settori istituzionali (vedi), ossia gli ammontari delle attività e delle passività finanziarie dei settori a una certa data; nelle tavole dei flussi, le transazioni finanziarie che intervengono fra unità istituzionali in un dato intervallo di tempo. Una transazione finanziaria è una negoziazione tra due unità istituzionali che implica la creazione di un'attività finanziaria e, simultaneamente, di una passività finanziaria, oppure la liquidazione o il cambiamento di proprietà di un'attività finanziaria. Il conto finanziario di un settore istituzionale mostra le transazioni finanziarie nette, in ciascuna categoria di strumenti finanziari, all'attivo e al passivo del settore. Idealmente, le tavole dei flussi rappresentano il completamento dei conti economici dei settori istituzionali, rilevando le modalità di finanziamento dei settori che presentano un'eccedenza degli investimenti rispetto ai propri risparmi da parte dei settori per i quali si registra l'opposto. Nella pratica, tra la contabilità nazionale e i conti finanziari si determinano discrepanze derivanti dalle diversità delle fonti statistiche e delle metodologie utilizzate.

Continuous Linked Settlement (CLS)

Sistema di regolamento multivalutario per le operazioni in cambi che opera attraverso due società: CLS Bank International, insediata negli Stati Uniti, sui cui conti vengono scritturate le operazioni, e CLS Services, insediata nel Regno Unito, responsabile dei processi operativi. Esso prevede il regolamento delle singole transazioni dei partecipanti sui conti degli stessi presso la CLS Bank secondo il principio Pagamento contro pagamento (vedi) e il successivo regolamento delle risultanti posizioni nette dei partecipanti nei confronti della CLS Bank tramite i sistemi RTGS delle 17 valute trattate. Nel corso del 2007, la CLS Bank ha esteso la propria attività al regolamento dei pagamenti derivanti da contratti di cambio a termine senza obbligo di consegna (*non deliverable forwards*) e da posizioni in derivati di credito over-the-counter.

Conto del capitale

Registra le acquisizioni, al netto delle cessioni, di attività non finanziarie e misura la variazione del patrimonio netto dovuta al risparmio e ai trasferimenti in conto capitale. Esso riporta: in entrata, il risparmio lordo e i trasferimenti in conto capitale ricevuti; in uscita, gli investimenti e i trasferimenti in conto capitale effettuati. Il saldo evidenzia, per ciascun settore, l'indebitamento o l'accreditamento nei confronti degli altri settori, in particolare rispetto al resto del mondo qualora il saldo si riferisca all'intera economia.

Conto della distribuzione del prodotto interno lordo

Registra le operazioni di distribuzione del reddito direttamente collegate al processo produttivo. In entrata si riportano il PIL ai prezzi di mercato e i contributi alla produzione; in uscita, le imposte sulla produzione e sulle importazioni e i redditi da lavoro dipendente di coloro che operano nel territorio economico del Paese. Il saldo è costituito dal risultato lordo di gestione.

Conto delle risorse e degli impieghi

È il conto che riflette l'uguaglianza tra le risorse e gli impieghi di beni e servizi finali dell'intera economia. Deriva dalla fusione, dopo il consolidamento degli scambi intermedi, del conto della produzione, che illustra le operazioni relative al processo produttivo, e del conto di equilibrio dei beni e servizi, che descrive l'utilizzo dei prodotti disponibili.

Conto di riserva (vedi: Riserva obbligatoria; Conti accentrati)

Conto di utilizzazione del reddito

Mostra come il reddito lordo disponibile viene ripartito fra spesa per consumi finali e risparmio. Include una posta di rettifica destinata a far confluire nel risparmio delle famiglie la variazione dei loro diritti netti sulle riserve dei fondi pensione. Il saldo del conto di utilizzazione del reddito è il risparmio lordo. Deducendo gli ammortamenti si ottiene il risparmio netto.

Conto «Disponibilità del Tesoro per il servizio di tesoreria»

Conto istituito nel bilancio della Banca d'Italia ai sensi della L. 26.11.1993, n. 483 (richiamata nel decreto del Presidente della Repubblica 30 dicembre 2003, n. 398 Testo unico delle disposizioni legislative e regolamentari in materia di debito pubblico), dove vengono registrate giornalmente, dal 1° gennaio 1994, le operazioni di introito e di pagamento connesse con l'espletamento del servizio di tesoreria. Il saldo iniziale su tale conto, pari a 30.670 miliardi di lire, è stato finanziato dal Tesoro mediante un collocamento di titoli presso la Banca d'Italia a condizioni di mercato per il medesimo importo. Il conto non può presentare saldi a debito del Tesoro: l'ipotetica insufficienza di fondi verrebbe scritturata in un conto remunerato al tasso ufficiale di sconto (ora tasso di partecipazione alle operazioni di rifinanziamento principali) e la Banca suspenderebbe automaticamente i pagamenti per conto del Tesoro fino all'estinzione del debito. Sulle giacenze del conto «disponibilità» la Banca corrisponde, all'inizio di ogni semestre, un interesse pari a quello medio dei BOT emessi nel semestre precedente. Qualora tale tasso risulti inferiore a quello medio percepito sui titoli di Stato assegnati alla Banca all'atto della costituzione del deposito, deve essere riconosciuto al Tesoro l'importo differenziale di interessi idoneo ad assicurare la compensazione dell'onere dipendente dallo scarto tra i suddetti tassi, fino al rimborso dei titoli di riferimento. Resta invece a carico della Banca l'eventuale onere derivante da uno scarto di interesse in favore del Tesoro. L'art. 47 della L. 31.12.2009, n. 196 prevede la modifica della remunerazione dei conti del Tesoro presso la Banca, previa stipula di un'apposita convenzione tra l'Istituto e il Ministero dell'Economia e delle finanze. La convenzione dovrà prevedere un saldo massimo remunerato su cui la Banca corrisponderà un interesse commisurato a parametri di mercato monetario.

Controparte centrale

Soggetto che si interpone tra due controparti di una transazione agendo come acquirente nei confronti del venditore e come venditore nei confronti dell'acquirente. Si protegge dal rischio di inadempienza di ciascuna delle due parti attraverso l'acquisizione di adeguate garanzie. La controparte centrale italiana è la Cassa di compensazione e garanzia spa (vedi), operativa dal 1992.

Contropartite della moneta

Passività non monetarie e attività delle Istituzioni finanziarie monetarie (IFM) italiane nei confronti dei residenti italiani e del resto dell'area dell'euro, incluse le Amministrazioni centrali.

Corporate banking interbancario

Procedura che consente a una impresa cliente di una pluralità di banche di scambiare, mediante un collegamento telematico con una di esse (banca proponente), i flussi elettronici relativi a disposizioni di incasso e di pagamento e le informazioni sui movimenti, nonché sui saldi dei conti correnti riguardanti tutte o alcune delle banche di cui è cliente (banche passive). Il servizio è offerto tramite un'infrastruttura telematica sviluppata dal sistema bancario italiano che consente anche la trasmissione delle fatture e la loro riconciliazione con i relativi pagamenti.

Correspondent Central Banking Model (CCBM)

Modello operativo istituito dal Sistema europeo di banche centrali (SEBC) per consentire alle controparti delle singole banche centrali nazionali l'utilizzo transfrontaliero dei titoli a garanzia di operazioni di politica monetaria e di finanziamento infragiornaliero. Nel CCBM le singole banche centrali nazionali svolgono il ruolo di agente corrispondente (*correspondent*) l'una nei confronti dell'altra, attraverso la detenzione, per conto della banca centrale nazionale (home) che concede il credito alla controparte, dei titoli in garanzia.

Costo ammortizzato

Valore di prima iscrizione in bilancio di una attività finanziaria, al netto dei rimborsi di capitale, incrementato o diminuito della quota maturata di qualsiasi differenza tra il valore iniziale e quello di rimborso a scadenza, e ridotto di qualsiasi svalutazione dovuta al deterioramento del valore dell'attività.

Costo del lavoro per unità di prodotto (CLUP)

Rapporto tra redditi unitari da lavoro dipendente e valore aggiunto (a prezzi base, quantità a prezzi concatenati con anno di riferimento 2000) unitario. L'input di lavoro, totale e dipendente, può essere misurato in persone, unità standard oppure ore lavorate.

Costo medio giornaliero

Criterio utilizzato in contabilità per determinare il valore delle rimanenze dei titoli, ottenuto come media ponderata tra il costo degli acquisti effettuati in una giornata e il costo medio del giorno precedente. Nel caso di cessioni, il risultato della negoziazione è determinato confrontando il prezzo di vendita con il costo medio giornaliero.

Costo medio netto giornaliero

Criterio utilizzato in contabilità per determinare il valore delle rimanenze di valute, ottenuto come media ponderata tra il costo degli acquisti netti effettuati in una giornata e il costo medio del giorno precedente. Nel caso di cessioni, il risultato della negoziazione è determinato confrontando il prezzo di vendita con il costo medio degli acquisti del giorno, fino a concorrenza dell'ammontare di tali acquisti, e con il costo medio netto del giorno precedente, per le vendite eccedenti.

Covered bond

Obbligazioni garantite da attività destinate, in caso di insolvenza dell'emittente, al prioritario soddisfacimento dei diritti degli obbligazionisti. Per quanto la loro disciplina vari da paese a paese, questi strumenti si contraddistinguono per il duplice livello di protezione costituito dal portafoglio di attività poste a garanzia e dall'obbligo di rimborso in capo all'emittente. Nell'ordinamento italiano la legge 30 aprile 1999, n. 130, disciplina la fattispecie delle obbligazioni bancarie garantite (art. 7-bis). Lo schema operativo prevede la cessione da parte di una banca a una società veicolo di attivi di elevata qualità creditizia (crediti ipotecari e verso pubbliche amministrazioni) e l'emissione da parte di una banca, anche diversa dalla cedente, di obbligazioni garantite dalla società veicolo a valere sugli attivi acquistati e costituiti in un patrimonio separato. I profili applicativi della disciplina sono contenuti nel regolamento ministeriale n. 310 del 14 dicembre 2006 e nelle disposizioni di vigilanza della Banca d'Italia del 15 maggio 2007, attuative del decreto del Ministro dell'economia e delle finanze del 12 aprile 2007. Una fattispecie diversa è quella dei covered bond emessi dalla Cassa depositi e prestiti spa (vedi) mediante l'istituzione, in base alla legge a essa applicabile, di un patrimonio separato da quello generale della Cassa e da ogni altro patrimonio della specie.

Covered warrant

Strumento derivato, che conferisce al detentore il diritto di comprare o vendere una prefissata attività sottostante a un determinato prezzo entro o a una certa scadenza. A differenza del Warrant (vedi), il covered warrant viene emesso da un soggetto diverso dall'emittente dell'attività a cui è riferito il diritto di opzione. Esso può pertanto essere riferito anche a un'attività quale una merce o un indice azionario.

Credit default swap (CDS) (vedi: Derivati su crediti)

Crediti agevolati

Operazioni eseguite a tasso inferiore a quello di mercato in virtù di provvedimenti legislativi che dispongono un concorso agli interessi.

Crediti ristrutturati

Esposizioni per le quali una banca (o un pool di banche), a causa del deterioramento delle condizioni economico-finanziarie del debitore, acconsente a modifiche delle originarie condizioni contrattuali (ad esempio, allungamento dei termini di scadenza, riduzione del debito e/o degli interessi) che diano luogo a una perdita.

Crediti sindacati (vedi: Prestiti sindacati)

Credito al consumo

Credito concesso alle famiglie per fini personali collegati al consumo di beni e di servizi.

Credito totale

Finanziamenti totali al settore privato (vedi: Finanziamenti al settore privato) e debito delle Amministrazioni pubbliche.

Credito totale interno

Finanziamenti interni al settore privato (vedi: Finanziamenti al settore privato) e debito sull'interno delle Amministrazioni pubbliche.

Cross-border deposits (vedi: Depositi transnazionali)

CSM (vedi: Clearing and Settlement Mechanism)

CTZ (vedi: Certificati del Tesoro)

Curva dei rendimenti

Esprime la relazione tra i rendimenti percentuali di obbligazioni prive di cedole (o di altra categoria omogenea di titoli) e le loro scadenze.

Dealer

Intermediario finanziario che opera sia in proprio sia per conto terzi.

Debiti pregressi (vedi: Regolazioni di debiti pregressi)

Debito estero

Debito contratto dai residenti in un paese verso i non residenti. È considerato debito l'impegno effettivo, non eventuale, assunto dal debitore, che si sostanzia nella restituzione, a una futura scadenza, di capitale e/o di interessi. La metodologia e le definizioni utilizzate per il calcolo delle consistenze del debito estero italiano sono coerenti con gli standard previsti dall'FMI, fissati nell'ambito dell'iniziativa Special data dissemination standard (SDDS). Il debito estero coincide con la parte del passivo della posizione patrimoniale sull'estero ottenuta escludendo la componente azionaria, gli utili reinvestiti e la posizione in strumenti derivati.

Debito pubblico

Con il termine (senza ulteriori specificazioni) si intende generalmente la consistenza delle passività finanziarie del settore delle Amministrazioni pubbliche come definita ai fini della procedura per i disavanzi eccessivi (Trattato sulla UE e regolamento CE 22.11.1993, n. 3605; cfr. in questa Appendice la sezione: *Note metodologiche*, al capitolo *La finanza pubblica*).

Delega unica

Procedura informatica a carattere centralizzato attraverso cui le banche, Poste Italiane e i concessionari per la riscossione riversano in tesoreria, mediante la procedura Bonifici di Importo Rilevante, gli incassi ricevuti a titolo di imposte e contributi.

Depositi

La voce comprende i conti correnti, i depositi con durata prestabilita e quelli rimborsabili con preavviso, le passività subordinate stipulate con una forma tecnica diversa dalle obbligazioni, le operazioni pronti contro termine passive. I depositi in conto corrente comprendono anche gli assegni circolari, mentre non comprendono i conti correnti vincolati. I depositi con durata prestabilita includono i certificati di deposito, compresi quelli emessi per la raccolta di prestiti subordinati, i conti correnti vincolati e i depositi a risparmio vincolati. I depositi rimborsabili con preavviso comprendono i depositi a risparmio liberi e altri depositi non utilizzabili per pagamenti al dettaglio.

Depositi overnight, a tempo, broken date

Overnight: scambio di fondi effettuato nella giornata di negoziazione con rientro nella giornata lavorativa successiva.

Tom-next o *tomorrow-next*: scambio di fondi effettuato nel giorno lavorativo successivo alla giornata di negoziazione con rientro nella giornata lavorativa successiva.

Spot-next: scambio di fondi effettuato nel secondo giorno lavorativo successivo alla giornata di negoziazione con rientro nella giornata lavorativa successiva.

Depositi a tempo: scambio di fondi effettuato nel secondo giorno lavorativo successivo alla giornata di negoziazione con rientro a scadenze fisse (1 settimana, 2 settimane, 1, 2, 3, 4, 5, 6, 7, 8, 9, 10, 11 o 12 mesi).

Broken date: scambio di fondi con valuta iniziale e valuta finale liberamente concordate fra i contraenti purché di durata inferiore a un anno.

Depositi overnight presso l'Eurosistema

Operazioni dell'Eurosistema che le controparti, su propria iniziativa, possono utilizzare per costituire presso le BCN depositi overnight remunerati a un tasso di interesse prestabilito.

Depositi transnazionali (Cross-border deposits)

Depositi detenuti al di fuori del paese di residenza del detentore.

Derivati (vedi: Strumenti derivati)

Derivati su crediti

I contratti derivati su crediti consentono di trasferire il rischio di credito relativo a una determinata attività finanziaria sottostante (*reference obligation*) da un soggetto che intende acquisire copertura dal suddetto rischio (*protection buyer*) a un soggetto che intende prestarla (*protection seller*). Tra le più diffuse tipologie di contratti derivati su crediti si ricordano: i credit default swap, nei quali il *protection seller*, a fronte di un premio periodico, si impegna a effettuare un pagamento finale al *protection buyer* in caso di inadempimento da parte del soggetto cui fa capo la *reference obligation*; i credit spread swap, nei quali il *protection buyer* acquisisce il diritto di riscuotere dal *protection seller* una somma pari alla differenza tra lo spread di mercato e quello fissato dal contratto; i total rate of return swap, nei quali il *protection buyer* e il *protection seller* si scambiano rispettivamente l'ammontare complessivo dei flussi di cassa generati dalla *reference obligation* e i flussi di cassa legati a un tasso di interesse di mercato maggiorato o diminuito di un determinato spread.

Dettaglio

Sottosistema del sistema di compensazione BI-Comp (vedi) che riceve – attraverso Operatori Incaricati (vedi) o altri sistemi di compensazione – informazioni relative ai pagamenti, anche sotto forma di saldo. I pagamenti trattati sono in genere numerosi e di modesto importo, spesso caratterizzati da ripetitività e/o prevedibilità. Le principali procedure elettroniche che immettono i

pagamenti in tale sottosistema sono: Bancomat, bonifici di importo non rilevante, incassi commerciali e troncamento assegni. Dal 28 gennaio 2008 il sottosistema tratta anche i bonifici SEPA e dal 2 novembre 2009 gli addebiti diretti SEPA (vedi: Strumenti di pagamento SEPA).

Development Assistance Committee (DAC)

Nato nel 1961, riunisce i maggiori donatori bilaterali, con l'obiettivo di rendere più efficaci gli aiuti allo sviluppo. Raggruppa 22 paesi: Australia, Austria, Belgio, Canada, Danimarca, Finlandia, Francia, Germania, Giappone, Grecia, Irlanda, Italia, Lussemburgo, Norvegia, Nuova Zelanda, Paesi Bassi, Portogallo, Regno Unito, Spagna, Stati Uniti, Svezia, Svizzera.

Development Committee

Forum della Banca Mondiale e del Fondo monetario internazionale che facilita il consenso intergovernativo sulle tematiche dello sviluppo. Creato nel 1974, è conosciuto formalmente come Joint Ministerial Committee of the Boards of Governors of the Bank and the Fund on the Transfer of Real Resources to Developing Countries. Consta di 24 delegati, normalmente ministri delle finanze o dello sviluppo, che rappresentano tutti i membri della Banca e del Fondo. Si riunisce due volte l'anno, in occasione delle assemblee della Banca Mondiale e del Fondo monetario internazionale.

Differenziale lettera-denaro (Bid-ask spread)

Margine esistente tra il prezzo al quale un intermediario si impegna a vendere i titoli (lettera) e il prezzo al quale egli si impegna ad acquistarli (denaro). Sul mercato interbancario questo differenziale è dato dal margine tra il tasso di interesse al quale sono offerti i fondi su una determinata scadenza (lettera) e il tasso al quale i fondi sono domandati sulla medesima scadenza (denaro).

Direct reporting

Nuovo sistema di rilevazione dei dati per la compilazione delle statistiche di bilancia dei pagamenti e di posizione patrimoniale verso l'estero dell'Italia, incentrato su indagini campionarie presso le imprese e gli altri operatori economici. Il sistema è in vigore dal 2008 ed entro il 2010 sostituirà l'attuale modalità di raccolta, basata sui regolamenti bancari. Le indagini campionarie, la cui tipologia e cadenza sono modulate secondo il profilo delle singole imprese, raccolgono informazioni sulle transazioni internazionali e la posizione finanziaria verso l'estero dei soggetti rilevati.

Diritti speciali di prelievo (DSP)

Unità di conto dell'FMI composta da un paniere di quattro valute (dollaro, euro, yen e sterlina inglese). Il paniere è soggetto a revisione ogni cinque anni per tener conto del peso di ciascuna valuta nelle esportazioni mondiali di beni e servizi e nelle riserve internazionali. L'ultima revisione è entrata in vigore il 1° gennaio 2006.

Disoccupati (vedi: Rilevazione sulle forze di lavoro)

Disposizione di incasso

Ordine dato da un cliente (di norma un'impresa) alla propria banca di incassare – direttamente o per il tramite di altra istituzione creditizia – un credito vantato nei confronti di un terzo. L'ordine può essere impartito mediante la presentazione di documenti cartacei rappresentativi del credito (effetti, fatture, Riba cartacee) ovvero con modalità elettroniche (Mav, Riba elettroniche, RID) e può essere eseguito mediante addebito preautorizzato del conto del debitore, ovvero mediante modalità di volta in volta prescelte dal debitore stesso (addebito in conto corrente, assegno, contante, ecc.) (vedi: Mav; Riba; RID).

Doha Round

Negoziato di liberalizzazione commerciale multilaterale avviato nell'ambito dell'OMC nel novembre del 2001 a Doha (Qatar) e attualmente ancora in corso.

Drenaggio fiscale

Fenomeno legato alla progressività delle imposte. Consiste nel maggior gettito tributario connesso con l'aumento dell'aliquota media del prelievo dovuto all'espansione del reddito imponibile. Si è soliti distinguere tra la componente del drenaggio fiscale reale (ovvero determinata dalla crescita dell'imponibile a prezzi costanti) e quella del drenaggio fiscale nominale (dovuta alla crescita provocata dall'inflazione). Generalmente l'espressione è riferita a questa seconda componente.

Durata finanziaria

Costituisce un indicatore del rischio di tasso di interesse a cui è sottoposto un titolo o un portafoglio obbligazionario. La durata finanziaria di Macaulay – quella a cui si fa più comunemente riferimento – è calcolata come media ponderata delle scadenze dei pagamenti per interessi e capitale associati a un titolo obbligazionario. La *durata finanziaria modificata* misura la semielasticità del prezzo di un titolo rispetto al rendimento (rapporto tra variazione percentuale del prezzo e variazione assoluta del rendimento).

Ecofin (vedi: Consiglio della UE)

Economie di recente industrializzazione asiatiche (vedi: Paesi di recente industrializzazione dell'Asia)

e-MID (vedi: Mercato interbancario dei depositi)

e-MID SIM spa

Società, costituita nel 1999, che gestisce il Mercato interbancario dei depositi (vedi) e l'e-Mider (vedi).

e-Mider

Circuito telematico, gestito da e-MID SIM spa, per la negoziazione di overnight indexed swap (OIS) sul tasso Eonia.

Eonia (Euro overnight index average)

Media ponderata dei tassi overnight comunicati alla BCE da un campione di banche operanti nell'area dell'euro.

EPC (vedi: Consiglio europeo per i pagamenti)

Equens

Sistema di pagamento al dettaglio, gestito dal Equens SE, attivo sui mercati olandese e tedesco e interoperabile dall'8 aprile 2008 con il CSM (vedi) ICBPI/BI-Comp.

ETC (vedi: Exchange-traded commodities)

ETF (vedi: Exchange-traded funds)

Eurepo

Tasso di interesse, applicato ai prestiti in euro garantiti da titoli di Stato, calcolato giornalmente come media semplice delle quotazioni rilevate presso un campione di banche con elevato merito di credito selezionato periodicamente dalla European Banking Federation.

Euribor (Euro interbank offered rate)

Tasso di interesse, applicato ai prestiti in euro, calcolato giornalmente come media semplice delle quotazioni rilevate alle ore undici su un campione di banche con elevato merito di credito selezionato periodicamente dalla European Banking Federation.

Euro1

Sistema di netting multilaterale per pagamenti cross-border in euro gestito dall'Euro Banking Association (EBA) Clearing Company. Al sistema partecipano le banche insediate nei paesi della UE. Euro1 garantisce il regolamento di ordini di pagamento tra i partecipanti mediante l'utilizzo di un meccanismo di accodamento dei pagamenti con limiti all'esposizione stabiliti bilateralmente e multilateralmente. La copertura del rischio di insolvenza è ottenuta mediante la costituzione, da parte dei partecipanti, di depositi remunerati (*liquidity pool*) per un ammontare tale da coprire la massima esposizione debitoria consentita dal sistema (vedi anche: STEP2).

Euroclear

Gruppo di depositari centrali controllato dalla holding inglese Euroclear plc attraverso la società Euroclear sa/nv (Bruxelles); esso riunisce il depositario centrale internazionale Euroclear Bank e quelli francese (Euroclear France), olandese (Euroclear Nederland), inglese (CrestCo) e belga (Euroclear Belgium).

Euro-Currency Standing Committee (vedi: Committee on the Global Financial System)

Euromercato

Insieme delle transazioni su valute depositate fuori dai confini del paese di emissione (eurovalute) e su titoli emessi da non residenti in valuta diversa da quella dei paesi in cui avviene il collocamento (eurotitoli o euroobbligazioni).

EuroMTS

Circuito telematico creato dalla EuroMTS ltd, società di diritto inglese, per la contrattazione all'ingrosso dei titoli di Stato benchmark dei principali paesi dell'area dell'euro; attivato nell'aprile 1999, si avvale della medesima piattaforma telematica dell'MTS.

Euronext

Società di diritto olandese che controlla le borse di Parigi, Bruxelles, Amsterdam e Lisbona nonché il mercato di diritto inglese Euronext.Liffe, la cui attività si estende alle altre borse del gruppo. Nel 2007 si è perfezionata l'operazione di integrazione tra Euronext e il mercato americano NYSE, che ha dato vita alla holding di diritto statunitense Nyse Euronext inc.

Euro-note

Titolo a breve termine negoziabile emesso nell'ambito di una Note issuance facility (vedi).

Eurosistema (vedi anche: Sistema europeo di banche centrali)

Comprende la BCE e le banche centrali nazionali degli Stati membri che hanno introdotto l'euro nella terza fase della UEM (vedi anche: Paesi dell'area dell'euro). Vi partecipano attualmente sedici banche centrali nazionali. È governato dal Consiglio direttivo e dal Comitato esecutivo della BCE.

Exchange-traded commodities (ETC)

Fondi assimilabili agli Exchange-traded funds (vedi) che si prefiggono di replicare l'andamento di indici di prezzi di materie prime.

Exchange-traded funds (ETF)

Fondi comuni di investimento (vedi) che hanno la stessa composizione di un determinato indice di borsa; i certificati rappresentativi delle quote sono ammessi alla negoziazione in un mercato regolamentato (vedi anche: Exchange-traded commodities – ETC).

Express II

Sistema di liquidazione lorda e netta delle operazioni su strumenti finanziari non derivati gestito da Monte Titoli spa (vedi). Dal 26 gennaio 2004 ha sostituito definitivamente la liquidazione dei titoli della Banca d'Italia.

Fabbisogno

Saldo riferito ai conti pubblici, valutato in termini di cassa, delle partite correnti, di quelle in conto capitale e di quelle di natura finanziaria. Può essere inoltre espresso come saldo fra le accensioni e i rimborsi di prestiti (che rappresenta il ricorso all'indebitamento nei confronti di altri soggetti, in forma di titoli, crediti bancari e altri strumenti finanziari). Nel primo caso il fabbisogno viene calcolato dal lato della «formazione», nel secondo da quello della «copertura» (vedi lo schema alla voce: Indebitamento netto).

Factoring

Contratto di cessione, pro soluto (con rischio di credito a carico del cessionario) o pro solvendo (con rischio di credito a carico del cedente), di crediti commerciali a banche o a società specializzate, ai fini di gestione e di incasso, al quale può essere associato un finanziamento in favore del cedente.

Fair value

È il corrispettivo al quale un'attività (passività) può essere scambiata (estinta) in una libera transazione tra parti consapevoli e disponibili.

Famiglie

Il settore comprende le famiglie consumatrici (individui o gruppi di individui nella loro qualità di consumatori) nonché le imprese individuali, le società semplici e quelle di fatto, produttrici di beni e servizi non finanziari destinabili alla vendita, che impiegano fino a 5 addetti; a ciò si aggiungono, inoltre, le unità produttrici di servizi ausiliari dell'intermediazione finanziaria senza addetti dipendenti. Pertanto, le risorse del settore sono costituite da redditi da lavoro dipendente e autonomo, da trasferimenti e da redditi da capitale e d'impresa (vedi: Settori istituzionali).

Federal funds (vedi: Tasso sui federal funds)

Financial Sector Assessment Program (FSAP)

Esercizio congiunto di Fondo monetario internazionale e Banca Mondiale introdotto nel 1999 per aumentare l'efficacia delle misure di rafforzamento dei sistemi finanziari dei paesi membri. L'FSAP identifica i punti di forza e di debolezza di un sistema finanziario, descrive gli strumenti disponibili per la gestione dei rischi, individua i bisogni di assistenza tecnica del paese membro. L'FSAP è inoltre alla base del Financial System Stability Assessment, nel quale lo staff del Fondo si occupa degli aspetti rilevanti ai fini della sorveglianza sui paesi membri, come i rischi alla stabilità macroeconomica derivanti dal settore finanziario e la capacità dello stesso di assorbire gli shock macroeconomici.

Financial Stability Board (FSB)

A partire dall'aprile del 2009 il Financial Stability Board ha preso il posto dell'FSF. La partecipazione al Board è stata allargata a tutti i paesi del G20, alla Spagna e alla Commissione europea. L'FSB è composto dal Presidente, da un Segretariato, dal Plenary Board (a cui partecipano tutti i membri) e da uno Steering Committee (i cui membri saranno selezionati dal Presidente in modo da realizzare un equilibrio tra rappresentanza ed efficacia operativa). Anche il mandato dell'FSB è stato ampliato significativamente rispetto a quello dell'FSF. (vedi anche: Financial Stability Forum).

Financial Stability Forum

Il Financial Stability Forum è stato istituito nell'aprile del 1999 per promuovere la stabilità finanziaria internazionale attraverso lo scambio di informazioni e la cooperazione internazionale nel campo della vigilanza e sorveglianza finanziarie. Il 2 aprile 2009 l'FSF è stato ridenominato Financial Stability Board. (vedi anche: Financial Stability Board). Appartengono all'FSF, ora FSB, le autorità preposte alla vigilanza nazionale dei seguenti paesi Australia, Canada, Francia, Germania, Giappone, Hong Kong, Italia Paesi Bassi, Regno Unito, Singapore, Stati Uniti, Svizzera. Partecipano inoltre alcune organizzazioni internazionali (Banca Mondiale, BCE, BRI, FMI, e OCSE) e gli organismi responsabili dell'emanazione degli standard contabili internazionali (Basel Committee, IOSCO, IASB, ecc.).

Financial Times Stock Exchange/Milano Indice Borsa (FTSE MIB)

Indice azionario della Borsa Italiana spa. Racchiude le azioni delle 40 maggiori società italiane ed estere quotate sui mercati gestiti da Borsa Italiana spa. È operativo dal 1° giugno 2009 a seguito della fusione tra Borsa Italiana spa e il London Stock Exchange.

Finanziamenti al settore privato

Interni: prestiti delle IFM agli Altri residenti (vedi) e obbligazioni collocate sull'interno dagli Altri residenti.

Totali: finanziamenti interni al settore privato e obbligazioni emesse dagli Altri residenti in possesso di residenti in altri paesi dell'area dell'euro e del resto del mondo.

Flexible Credit Line (FCL)

Sportello finanziario disegnato per garantire accesso rapido e per importi elevati alle risorse dell'FMI a paesi membri con solide condizioni economiche di fondo e politiche virtuose in atto. Una volta approvata, tale linea di credito permette al paese di utilizzare l'intero ammontare concesso, anche in un'unica soluzione e senza ulteriore coinvolgimento del Fondo. Lo sportello finanziario è rinnovabile e, a differenza delle altre linee di credito ordinarie (SBA), non prevede limiti di accesso.

Floating rate note

Titoli di credito a interesse variabile.

Fondazioni bancarie

Si tratta di ex banche pubbliche che, ai sensi della L. 30.7.1990, n. 218, e del D.lgs. 20.11.1990, n. 356, hanno effettuato il conferimento dell'azienda bancaria a società bancarie, finanziarie o strumentali di tali società, ricevendo in corrispettivo azioni rappresentative del capitale. Le Fondazioni sono persone giuridiche private senza fine di lucro ai sensi del D.lgs. 17.5.1999, n. 153, e successive modificazioni, che ne detta la disciplina civilistica e fiscale e regola la dismissione delle partecipazioni detenute nelle società conferitarie.

Fondi comuni armonizzati

Fondi comuni rientranti nell'ambito di applicazione della direttiva CEE 20.12.1985, n. 611, e successive modificazioni, caratterizzati dalla forma aperta, dalla possibilità dell'offerta al pubblico delle quote e da taluni limiti agli investimenti. Con riferimento a questi ultimi si ricorda, tra l'altro, l'obbligo di investire prevalentemente in strumenti finanziari quotati.

Fondi comuni di investimento

Dal punto di vista legale, sono patrimoni, privi di personalità giuridica, suddivisi in quote di pertinenza dei partecipanti, la cui gestione è affidata ad apposite società (vedi: SGR Società di gestione del risparmio) che ne curano l'investimento in strumenti finanziari, crediti o altri beni. Il patrimonio del fondo è distinto sia da quello della società di gestione, sia da quello dei partecipanti e deve essere depositato presso una banca (banca depositaria). Sono disciplinati dal Testo unico in materia di intermediazione finanziaria del febbraio 1998.

Dal punto di vista economico, il termine fa riferimento agli investitori istituzionali che li gestiscono. I fondi comuni di investimento includono le principali tipologie di seguito indicate.

Fondi comuni di investimento immobiliare

Sono fondi chiusi che investono esclusivamente o prevalentemente in beni immobili, diritti reali immobiliari e partecipazioni in società immobiliari (vedi: Fondi comuni di investimento chiusi).

Fondi comuni di investimento mobiliare aperti

Sono fondi, disciplinati dal Testo unico in materia d'intermediazione finanziaria, in cui i partecipanti hanno diritto di chiedere in qualsiasi momento il rimborso delle quote al valore di mercato secondo le modalità previste dalle regole di funzionamento del fondo. Investono prevalentemente in strumenti finanziari negoziati nei mercati regolamentati.

Fondi comuni di investimento chiusi

Sono fondi, disciplinati dal Testo unico in materia d'intermediazione finanziaria, in cui a differenza dei fondi aperti il rimborso delle quote ai partecipanti avviene solo a scadenze predeterminate. Devono necessariamente assumere la forma chiusa i fondi che investono in attività immobiliari, in strumenti finanziari non quotati in misura superiore al 10 per cento del patrimonio, in crediti e in altri beni diversi dagli strumenti finanziari. Assumono generalmente questa forma i fondi che esercitano le attività di investimento nel capitale di rischio delle imprese, nel periodo di avvio dell'attività (vedi: Venture capital) o in fasi successive del ciclo di vita aziendale, al fine di favorirne lo sviluppo (private equity).

Fondi di mercato monetario

Sono fondi comuni aperti (vedi: Fondi comuni di investimento mobiliare aperti) le cui quote sono, in termini di liquidità, altamente sostituibili ai depositi e che, secondo i criteri stabiliti dalla Banca centrale europea, rientrano tra le Istituzioni finanziarie monetarie (vedi).

Fondi comuni riservati a investitori qualificati

Sono fondi, disciplinati dal Testo unico in materia d'intermediazione finanziaria, a cui possono partecipare soltanto i cosiddetti investitori qualificati. Si considerano investitori qualificati: le SIM, le banche, gli agenti di cambio, le SGR, i fondi pensione, le imprese di assicurazione e le altre categorie di soggetti individuate dal decreto del Ministro del Tesoro del 24.5.1999, n. 228. I fondi riservati possono investire il patrimonio anche in deroga ai limiti prudenziali previsti in via generale per gli altri fondi.

Fondi comuni speculativi

Sono fondi, disciplinati dal Testo unico in materia d'intermediazione finanziaria e dal decreto del Ministro del Tesoro del 24.5.1999, n. 228, non sottoposti a vincoli riguardo all'oggetto degli investimenti, che possono derogare ai divieti di carattere generale e alle norme prudenziali fissate per gli altri fondi. Sono previsti limiti al numero massimo di partecipanti, la sottoscrizione minima iniziale non può essere inferiore a 500.000 euro e l'offerta di quote non può essere oggetto di sollecitazione all'investimento (vedi anche: Hedge funds).

Fondi intermediati totali

Totale dell'attivo di bilancio delle banche al netto delle spese e perdite e delle partite in sospeso (o viaggianti).

Fondi master – feeder

Ai sensi delle direttive comunitarie in materia di OICVM, il fondo feeder è un fondo che è stato approvato per investire almeno l'85 per cento delle sue attività in quote di un altro fondo (fondo master). Quest'ultimo non può a sua volta essere un fondo feeder né detenere quote di fondi feeder.

Fondi pensione

Fondi che erogano prestazioni previdenziali in favore dei lavoratori di un'impresa, settore o categoria professionale, volti a integrare il trattamento pensionistico pubblico. La relativa disciplina è contenuta nel D.lgs. 5.12.2005, n. 252, che ha riformato le norme sulla previdenza complementare. I fondi pensione si distinguono in due tipologie principali: negoziali e aperti. Quelli negoziali vengono istituiti per singola azienda o gruppi di aziende o enti, per categorie di lavoratori o comparto di riferimento o per raggruppamenti territoriali, in seguito a contratti collettivi nazionali, accordi o regolamenti aziendali, accordi fra lavoratori autonomi o liberi professionisti promossi dai sindacati o dalle associazioni di categoria. I fondi aperti sono istituiti da banche, assicurazioni, SGR e SIM e consentono l'adesione su base collettiva o individuale, senza vincoli di appartenenza del lavoratore a specifiche aziende o categorie. Le forme pensionistiche complementari che risultavano istituite alla data di entrata in vigore della L. 23.10.1992, n. 421, vengono definite "preesistenti". Tra queste ultime, si annoverano anche i fondi bancari interni, senza personalità giuridica, già istituiti all'interno delle banche e delle società appartenenti a gruppi bancari. Il D.lgs. 5.12.2005, n. 252, ha disposto il trasferimento alla Covip della vigilanza su questi fondi, precedentemente sottoposti alla supervisione della Banca d'Italia ai sensi dell'art. 18 del D.lgs. 21.4.1993, n. 124.

Fondo di garanzia per le PMI

Il Fondo – istituito, in base all'art. 2, comma 100, lettera a), della legge n. 662 del 1996, dal Ministero delle Attività Produttive (ora dello Sviluppo economico), alimentato con risorse pubbliche – garantisce o contro-garantisce operazioni, aventi natura di finanziamento ovvero partecipativa, a favore di piccole e medie imprese. Gli interventi del Fondo consistono essenzialmente in "garanzie dirette" a fronte di esposizioni di banche e di intermediari finanziari iscritti nell'elenco speciale di cui all'art. 107 del TUB e in "contro-garanzie" a fronte delle garanzie rilasciate da confidi. Il Fondo rilascia garanzie per un importo multiplo rispetto alle risorse disponibili ("moltiplicatore"), nei limiti imposti dall'osservanza di uno specifico coefficiente di rischio.

Fondo per l'ammortamento dei titoli di Stato

Fondo previsto dalla L. 27.10.1993, n. 432, e successive modificazioni, avente l'obiettivo di ridurre la consistenza dei titoli di Stato in circolazione mediante acquisti sul mercato ovvero rimborso dei titoli in scadenza dal 1° gennaio 1995. La L. 23.12.1996, n. 662, ha modificato l'art. 4 della L. 432 del 1993 istitutiva del Fondo, allo scopo di prevederne un'ulteriore modalità di utilizzo per l'acquisto di partecipazioni azionarie possedute da società delle quali il Tesoro sia unico azionista, ai fini della loro dismissione. Il Fondo è alimentato dai proventi delle dismissioni di beni e attività

dello Stato, dal gettito derivante da entrate straordinarie dello Stato, da eventuali assegnazioni da parte del Ministero del Tesoro, dai proventi di donazioni e disposizioni testamentarie e dai proventi della vendita di attività mobiliari e immobiliari confiscate dall'Autorità giudiziaria in relazione a somme sottratte illecitamente all'Amministrazione pubblica. Sulle giacenze del Fondo la Banca d'Italia corrisponde semestralmente un interesse pari a quello medio dei BOT emessi nel semestre precedente. Il decreto del Ministro del Tesoro del 13.10.1995 dispone che le operazioni di acquisto possono essere effettuate mediante incarico conferito dal Ministro del Tesoro alla Banca d'Italia o ad altri intermediari individuati tra gli operatori «specialisti» in titoli di Stato, con l'indicazione del prezzo massimo accoglibile, oppure mediante asta competitiva riservata agli operatori «specialisti», gestita dalla Banca d'Italia. L'art. 47 della L. 31.12.2009, n. 196 prevede la modifica della remunerazione dei conti del Tesoro presso la Banca, previa stipula di un'apposita convenzione tra l'Istituto e il Ministero dell'Economia e delle finanze.

Forme pensionistiche individuali

Forme di risparmio individuale, assoggettate alla disciplina fiscale della previdenza complementare, volte a integrare il trattamento pensionistico pubblico e quello derivante dall'adesione ai Fondi pensione (vedi). Possono essere costituite sia attraverso l'adesione individuale a fondi pensione aperti, sia sottoscrivendo contratti assicurativi con finalità previdenziale, vale a dire polizze che prevedono l'erogazione della prestazione solo al compimento dell'età pensionabile e dopo aver soddisfatto requisiti di partecipazione minima.

Forward rate agreements (FRA)

Contratti, generalmente scambiati su mercati over-the-counter, con cui le parti si accordano per ricevere (pagare) alla scadenza la differenza fra il valore calcolato applicando all'ammontare dell'operazione un tasso di interesse predeterminato e il valore ottenuto sulla base del livello assunto da un tasso di riferimento prescelto dalle parti.

Forze di lavoro (vedi: Rilevazione sulle forze di lavoro)

Framework for Strong, Sustainable and Balanced Growth

Esercizio multilaterale intrapreso dai paesi del G20 in occasione del Vertice di Pittsburgh del settembre 2009. L'esercizio è volto a stabilire le condizioni per una crescita globale forte, sostenibile ed equilibrata fondata sul coordinamento delle politiche economiche dei 20 paesi.

Futures

Contratti standardizzati con cui le parti si impegnano a scambiarsi, a un prezzo predefinito e a una data futura, valute, valori mobiliari o beni. Tali contratti sono negoziati su mercati regolamentati, dove viene garantita la loro esecuzione.

General collateral (vedi: Mercato regolamentato dei pronti contro termine)

Gestioni di patrimoni mobiliari

Servizi svolti dagli intermediari autorizzati ai sensi del Testo unico in materia d'intermediazione finanziaria (banche, SIM, SGR e altri soggetti abilitati), volti a gestire patrimoni mobiliari sia di singoli individui o istituzioni (gestione di portafogli) sia di OICR (gestione collettiva del risparmio).

Gigawatt (GW)

Unità di misura della potenza pari a 1 miliardo di Watt.

Gigawattora (GWh)

Unità di misura che esprime una quantità di energia elettrica pari a 1 miliardo di Watt erogata in un'ora. 1 Terawattora (TWh) ammonta a 1.000 GWh e a un miliardo di chilowattora (kWh).

Giroconto

Operazione con la quale vengono trasferiti fondi tra due conti, intestati a un medesimo titolare, presso una stessa banca o presso la Banca centrale.

Girofondo

Operazione con la quale una banca (originante) trasferisce fondi a un'altra banca (destinataria). Il regolamento può aver luogo mediante scritturazione contabile delle posizioni di debito e credito sui conti accentrati presso la Banca d'Italia o sui conti correnti di corrispondenza (vedi: Conti accentrati).

Global bond

Titolo obbligazionario emesso simultaneamente sull'euromercato (vedi) e sul mercato interno del paese nella cui valuta il titolo è denominato.

Golden share

Strumento con cui nell'esperienza britannica di privatizzazione alcuni poteri speciali di veto e di gradimento nella scelta degli acquirenti privati sono stati attribuiti (nello statuto delle imprese privatizzate) allo Stato, di solito in via transitoria, al fine di tutelare gli interessi pubblici in taluni settori.

Gruppo degli Otto

Canada, Francia, Germania, Giappone, Italia, Regno Unito, Russia e Stati Uniti.

Gruppo dei Dieci

Belgio, Canada, Francia, Germania, Giappone, Italia, Paesi Bassi, Regno Unito, Stati Uniti, Svezia e Svizzera.

Gruppo dei Sette

Canada, Francia, Germania, Giappone, Italia, Regno Unito e Stati Uniti.

Gruppo dei Venti

Arabia Saudita, Argentina, Australia, Brasile, Canada, Cina, Corea del Sud, Francia, Germania, Giappone, India, Indonesia, Italia, Messico, Regno Unito, Russia, Stati Uniti, Sudafrica, Turchia. Partecipa inoltre la UE, rappresentata dalla Presidenza del Consiglio europeo e dalla BCE.

Hedge funds

Organismi finanziari, localizzati generalmente in Centri finanziari offshore o negli Stati Uniti, contraddistinti dal numero ristretto dei soci partecipanti e dall'elevato investimento minimo richiesto. Non hanno vincoli in materia di obiettivi e strumenti di investimento e possono assumere posizioni finanziandosi anche con forti indebitamenti. Sono soggetti a una normativa prudenziale più limitata rispetto agli altri operatori finanziari. In Italia sono denominati Fondi comuni speculativi (vedi).

High-access Precautionary Arrangement (HAPA)

Stand-By Arrangements (vedi) di natura precauzionale e di entità superiore ai limiti normali. Gli HAPA presentano le stesse condizioni finanziarie degli SBA, ma possono essere richiesti anche in assenza di un concreto fabbisogno di bilancia dei pagamenti ed essere erogati in un'unica soluzione.

Idem (Italian derivatives market)

Mercato dei prodotti derivati su titoli azionari e indici di borsa, istituito dalla Consob con delibera del 2.11.1994, n. 8625. Vi vengono scambiati contratti futures e opzioni sull'indice di borsa FTSE MIB (vedi) e opzioni e futures su singoli titoli azionari.

Idex (Italian Derivatives Energy Exchange)

Mercato, segmento dell'Idem, dove vengono negoziati gli strumenti finanziari derivati sull'energia e relativi indici.

Impairment (test)

Verifica prevista dalle norme contabili del SEBC per i titoli iscritti al costo nei bilanci delle BCN, finalizzata ad accertare la sussistenza di condizioni per le quali il valore recuperabile sia inferiore al valore contabile.

Imposte in conto capitale

Imposte prelevate a intervalli irregolari e poco frequenti sul valore delle attività o del patrimonio netto. Esse includono le imposte di successione. La loro registrazione avviene al momento in cui sorge la passività.

Imprese

Il settore comprende le imprese pubbliche e private (vedi: Settori istituzionali). Nelle classificazioni della Centrale dei rischi, le imprese pubbliche includono anche le aziende autonome (tranne la gestione dell'ex Azienda di Stato per le foreste demaniali e l'Anas), le Ferrovie dello Stato, i Monopoli di Stato, le municipalizzate e altre imprese.

Incapienza (nel sistema di compensazione BI-Comp)

Carenza di disponibilità liquide sui conti detenuti dagli intermediari in TARGET2 (vedi), necessarie per il regolamento dei saldi rivenienti dal sistema di compensazione BI-Comp (vedi). Sulle incapacienze è applicata una penale volta a ridurre i tempi di ripianamento.

Incassi commerciali

Applicazione interbancaria che prevede la trasmissione, attraverso la RNI, delle informazioni contabili relative alle operazioni Mav, Riba e RID, nonché ad altre tipologie di incassi (vedi: Mav; Riba; RID).

Indagine sugli acquisti di prodotti energetici delle imprese industriali

L'indagine rileva i consumi energetici delle imprese industriali che operano sul territorio italiano espressi sia in valore che in volume. Le informazioni sono raccolte nell'ambito del sistema di rilevazioni Prodcum, che nel complesso coinvolge circa 60 mila unità locali produttive: la totalità delle unità locali produttive appartenenti alle imprese da un numero di addetti superiore a 19 e un campione di piccole imprese, con numero di addetti compreso fra 3 e 19. Sono escluse dalla rilevazione le divisioni industriali 10, 11, 12, 23, 40.

Indagine sui bilanci delle famiglie italiane

Dal 1962 la Banca d'Italia svolge un'indagine tra le famiglie italiane allo scopo di acquisire una più approfondita conoscenza dei loro comportamenti economici. La disponibilità di informazioni dettagliate consente di svolgere studi su particolari aspetti inerenti al comportamento economico delle famiglie e di effettuare simulazioni per verificare gli effetti di eventuali manovre di politica economica. I principali risultati e dettagli sulla metodologia impiegata sono pubblicati nei Supplementi al Bollettino Statistico, Indagini campionarie. I microdati e la documentazione necessaria per il loro sfruttamento sono disponibili sul sito internet della Banca d'Italia (<http://www.bancaditalia.it/statistiche/indcamp/bilfait>).

Indagine sui redditi e le condizioni di vita delle famiglie

L'indagine campionaria "Reddito e condizioni di vita" è condotta annualmente dall'Istat nell'ambito di un più vasto progetto, coordinato da Eurostat, che ha lo scopo di produrre e divulgare statistiche armonizzate sulle condizioni economiche e la qualità della vita dei cittadini europei (EU-SILC, European Union Statistics on Income and Living Conditions). L'indagine è effettuata su un campione di oltre 20 mila famiglie, rappresentativo della popolazione residente in Italia. Contiene in particolare informazioni sui redditi percepiti, lordi e netti, a livello sia individuale sia familiare.

Indagine sulle aspettative di inflazione e crescita

Dal 1999 la Banca d'Italia conduce – in collaborazione con il quotidiano *Il Sole 24 Ore* – un'indagine trimestrale sulle aspettative di inflazione. Scopo dell'indagine è acquisire informazioni sulle aspettative degli operatori economici circa l'andamento del livello dei prezzi in Italia e nei paesi aderenti all'Unione economica e monetaria. Sono inoltre rilevate le attese sull'andamento del fatturato e dei prezzi praticati dalle imprese intervistate nonché le aspettative sulla congiuntura economica. Per consentire agli intervistati di formulare previsioni ancorate a dati reali, nel questionario sono segnalati esplicitamente i dati ufficiali sull'inflazione più aggiornati al momento dell'intervista. La documentazione dettagliata su risultati e metodi utilizzati nell'indagine è resa disponibile nei Supplementi al Bollettino Statistico, Indagini campionarie (<http://www.bancaditalia.it>).

Indagine sulle costruzioni e le opere pubbliche

Dal 2007, due volte l'anno, nel periodo febbraio-aprile e nel mese di settembre, la Banca d'Italia conduce un'indagine sulle imprese del settore delle costruzioni. Essa consente di seguire l'andamento della produzione in tale settore, anche in relazione alla realizzazione di opere pubbliche. Le interviste sono effettuate dalle Filiali della Banca d'Italia. Per assicurare una buona significatività dei risultati anche per i principali sottoaggregati dimensionali, si è avuto cura di effettuare un sovracampionamento degli strati a più elevata varianza formati dalle imprese di maggiori dimensioni. Il riporto all'universo dei dati campionari è ottenuto attribuendo a ciascuna impresa un coefficiente di ponderazione che tiene conto del rapporto tra numero di unità rilevate e numero di unità presenti nell'universo di riferimento a livello di classe dimensionale e di area geografica. Nella presentazione dei dati per area geografica, le imprese sono classificate in base alla sede amministrativa. I risultati delle due edizioni sono commentati nei *Supplementi al Bollettino Statistico, Indagini campionarie* (<http://www.bancaditalia.it>), dedicati rispettivamente all'Indagine sulle imprese industriali e dei servizi (vedi), per l'edizione primaverile, e al Sondaggio congiunturale (vedi) per l'edizione di settembre.

Indagine sulle imprese industriali e dei servizi (Invind)

La Banca d'Italia conduce annualmente un'indagine sulle imprese industriali (dal 1972) e dei servizi privati non finanziari (dal 2002) con almeno 20 addetti, con lo scopo di disporre tempestivamente delle principali informazioni relative all'andamento dell'economia e di effettuare analisi econometriche sul comportamento delle imprese. La rilevazione consente, tra l'altro, di acquisire informazioni sulle decisioni di investimento, sulla struttura dell'occupazione, sugli orari di lavoro e sulle retribuzioni, sulle esportazioni, sull'indebitamento (cfr. la sezione: *Note metodologiche*). Altri specifici comportamenti delle imprese vengono studiati attraverso la proposizione di sezioni monografiche del questionario che possono cambiare di anno in anno. L'estensione al settore dei servizi non include le imprese del settore del credito e assicurazioni, né i servizi pubblici e gli altri servizi sociali e personali. I principali risultati vengono pubblicati nella Relazione annuale. La documentazione dettagliata su risultati e metodi utilizzati nell'indagine è resa disponibile nei Supplementi al Bollettino Statistico, Indagini campionarie (<http://www.bancaditalia.it>). Elaborazioni sui dati raccolti, nel rispetto della riservatezza dei dati individuali, sono possibili attraverso il sistema di elaborazione a distanza BIRD (vedi: Bank of Italy Remote access to micro Data).

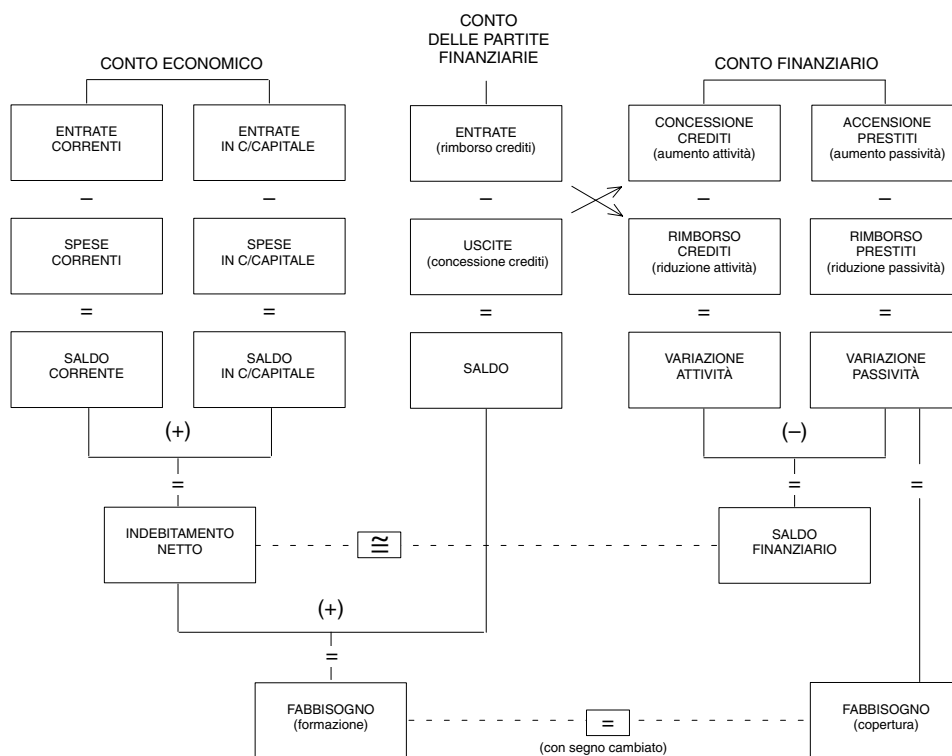
Indagine trimestrale sul credito bancario

L'indagine, che ha preso il via nel gennaio del 2003, è condotta dalle banche centrali nazionali dei paesi che hanno adottato la moneta unica in collaborazione con la Banca centrale europea ed è rivolta alle principali banche dell'area (oltre 110). Per l'Italia partecipano le capogruppo di nove gruppi creditizi. L'indagine consente di evidenziare in maniera distinta per le famiglie e le imprese i fattori che influenzano sia l'offerta sia la domanda di credito. Gli intermediari partecipanti sono chiamati a esprimere valutazioni sugli andamenti del trimestre trascorso e sulle prospettive per quello successivo.

Indebitamento netto

Saldo dei conti economici relativi al settore delle Amministrazioni pubbliche (sono cioè escluse le operazioni finanziarie; cfr. lo schema), calcolato con il criterio della competenza.

Schema dei saldi della finanza pubblica



Interest rate swap

È il tasso di riferimento utilizzato per i mutui ipotecari a tasso fisso, calcolato giornalmente dalla Federazione delle banche europee, che indica il tasso di interesse medio al quale i principali istituti di credito europei stipulano swap a copertura del rischio di interesse.

Interlinking

Insieme di infrastrutture e procedure operative che, sin dall'avvio del sistema TARGET (vedi), ha consentito il collegamento dei sistemi di regolamento lordo nazionali per il trattamento dei pagamenti in moneta unica tra i paesi della UE. Il sistema è stato dismesso con la fine della migrazione a Target2 il 19 maggio 2008.

Intermediari creditizi

Banche e società finanziarie di leasing, di factoring e di credito al consumo iscritte nell'elenco speciale ex art. 107 del Testo unico bancario.

Intermediari finanziari

Soggetti, diversi dalle banche, iscritti nell'elenco generale di cui all'art. 106 del Testo unico bancario, i quali svolgono professionalmente nei confronti del pubblico le attività di assunzione di partecipazioni, di concessione di finanziamenti sotto qualsiasi forma, di prestazione di servizi di pagamento e di intermediazione in cambi.

Intermediari finanziari vigilati (vedi: Società finanziarie ex art. 107 del Testo unico bancario)

International bank account number (IBAN)

Codice utilizzato per identificare in maniera univoca, a livello nazionale e internazionale, il conto di un cliente presso un'istituzione finanziaria. Esso rappresenta un'estensione del Basic bank account number (BBAN) utilizzato solo a livello nazionale al quale è aggiunto un prefisso nazionale e un codice di controllo (vedi anche: Bank identifier code).

International Development Association (IDA)

Istituzione del gruppo Banca Mondiale che concede prestiti a fondo perduto e a tasso agevolato ai paesi più poveri del mondo, non in grado di accedere ai mercati internazionali dei capitali. L'operatività è finanziata dai paesi donatori attraverso cicli periodici di ricapitalizzazione.

International Monetary and Financial Committee (IMFC)

Importante organo dell'FMI composto da ministri finanziari, ovvero altri rappresentanti di analogo rango, in rappresentanza dei paesi, o gruppi di paesi, che nominano i direttori esecutivi (attualmente 24), ha il compito di fornire pareri al Consiglio dei governatori in materia di problemi del sistema finanziario internazionale e di modifiche statutarie; si riunisce due volte all'anno in occasione delle assemblee dell'FMI e della Banca Mondiale.

Intrastat

Sistema statistico con il quale dal 1° gennaio 1993, con il completamento del mercato unico europeo e la conseguente soppressione delle dogane e delle frontiere interne, sono rilevati gli scambi di merci fra i paesi della UE. Il sistema si basa su dichiarazioni fornite direttamente dalle imprese, a fini sia statistici sia fiscali. Dal 1° gennaio 2010 sono state modificate le soglie di fatturato che determinano la periodicità della dichiarazione Intrastat, in concomitanza con l'inserimento in tale rilevazione delle prestazioni dei servizi resi e ricevuti in ambito comunitario.

Le soglie che determinano la periodicità della dichiarazione Intrastat sono così definite:

- a) trimestrali, per i soggetti che hanno realizzato, nei quattro trimestri precedenti e per ciascuna categoria di operazioni (acquisti e cessioni di beni, prestazioni di servizi resi e ricevuti) un ammontare totale trimestrale non superiore a 50 mila euro.
- b) mensili, per i soggetti che non si trovano nelle condizioni richieste dalla lettera a).

Le dichiarazioni mensili e trimestrali vengono trasmesse in via telematica all'Agenzia delle Dogane. I dati mensili coprono circa il 98 per cento degli scambi con i paesi dell'Unione europea. I dati trimestrali vengono stimati mensilmente. Tale stima è revisionata a fine anno con le dichiarazioni trimestrali pervenute.

La tradizionale documentazione doganale continua invece a essere utilizzata per la rilevazione degli scambi con i paesi extracomunitari e ha periodicità mensile.

Investimento diretto

La 5ª edizione del *Manuale di bilancia dei pagamenti* dell'FMI definisce «diretto» l'investimento fatto per acquisire un «interesse durevole» in un'impresa (*direct investment enterprise*) che opera in un paese diverso da quello in cui risiede l'investitore. Gli investimenti diretti assumono tre forme principali: *a*) acquisizione di partecipazioni azionarie o di altro tipo al capitale sociale dell'impresa estera (*equity*); *b*) reinvestimento degli utili non distribuiti da parte dell'impresa estera; *c*) conferimento di altri capitali *non-equity* (prestiti intersocietari, ecc.). L'FMI include nel novero delle *direct investment enterprises* solo quelle società nelle quali l'investitore acquisisce almeno il 10 per cento delle azioni (o delle quote di capitale) con diritto di voto. Le *direct investment enterprises* sono ulteriormente suddivise in *associates* (società consociate, di cui l'investitore possiede fino al 49 per cento), *subsidiaries* (società controllate, 50 per cento o più), e *branches* (filiali, 100 per cento).

Investitori istituzionali

Comprendono: le compagnie di assicurazione, i Fondi pensione (vedi), gli OICVM (vedi) e le Gestioni di patrimoni mobiliari (vedi).

Istituti di moneta elettronica (Imel)

Imprese, diverse dalle banche, che svolgono in via esclusiva l'attività di emissione di Moneta elettronica (vedi). Possono anche svolgere attività connesse e strumentali a quella esercitata in esclusiva e offrire servizi di pagamento. È preclusa loro l'attività di concessione di crediti in qualunque forma.

Istituti di pagamento

Intermediari abilitati, insieme a banche e IMEL, alla prestazione di servizi di pagamento in regime di mutuo riconoscimento. La figura è stata introdotta nel Testo unico bancario con il decreto legislativo n. 11/2010 di recepimento della direttiva 2007/64/CE relativa ai servizi di pagamento nel mercato interno (c.d. Payment Services Directive – PSD). Gli istituti di pagamento sono assoggettati a un regime di regolamentazione e controllo analogo a quello degli altri intermediari vigilati (requisiti all'accesso, regole sul capitale, presidi organizzativi); possono concedere credito a breve termine in connessione con i servizi di pagamento prestati e svolgere altre attività commerciali (c.d. «istituti di pagamento ibridi»). La disciplina è completata dalle disposizioni di attuazione emanate dalla Banca d'Italia nel febbraio 2010.

Istituto Centrale delle Banche Popolari Italiane (ICBPI)

Capogruppo del gruppo bancario Istpopolbanche, specializzato in servizi rivolti alle banche e alle istituzioni finanziarie. ICBPI fornisce tra l'altro servizi di compensazione al dettaglio per i pagamenti da regolare in BI-Comp (vedi) e costituisce la componente di scambio del CSM (vedi) ICBPI/BI-Comp interoperabile con i sistemi Equens (vedi) e STEPAT (vedi).

Istituzioni finanziarie monetarie (IFM)

Includono, oltre alle banche centrali, le banche, i fondi comuni monetari e le altre istituzioni finanziarie residenti, la cui attività consiste nel ricevere depositi e/o strumenti altamente sostituibili ai depositi da enti diversi dalle IFM e nel concedere crediti e/o effettuare investimenti in titoli per proprio conto. Le IFM comprendono anche gli Istituti di moneta elettronica (Imel) e dal settembre 2006 la Cassa depositi e prestiti spa (CDP).

Istituzioni senza scopo di lucro al servizio delle famiglie

Organismi senza scopo di lucro, dotati di personalità giuridica, che sono produttori privati di beni e servizi non destinabili alla vendita in favore delle famiglie.

Lamfalussy (vedi: Procedura Lamfalussy)

Lavoro interinale o in somministrazione

Il lavoro interinale o in somministrazione, introdotto dalla L. 24.6.1997, n. 196, costituisce una forma di occupazione a termine, mediante la quale un'impresa utilizza per un periodo determinato l'opera di un lavoratore selezionato e assunto da un'altra impresa privata (agenzia). L'impresa utilizzatrice paga la prestazione lavorativa all'agenzia, che provvede a retribuire il lavoratore e a sostenere l'onere dei contributi previdenziali e assistenziali.

LCH.Clearent ltd (LCH)

Società che opera come Controparte centrale (vedi) sui mercati London Stock Exchange, Virt-x, LIFFE, London Metal Exchange e International Petroleum Exchange. Offre inoltre servizi di controparte centrale per le transazioni over-the-counter su titoli di Stato europei e altri titoli obbligazionari e su contratti swap.

LCH.Clearent sa

Società bancaria che agisce come Controparte centrale (vedi) sui mercati di Euronext, con l'eccezione di Euronext-LIFFE (vedi: LCH.Clearent ltd), e sul mercato over-the-counter per le transazioni in contanti e pronti contro termine su titoli obbligazionari. Dal 16 dicembre 2002 essa svolge la funzione di controparte centrale sul Mercato telematico dei titoli di Stato (vedi), insieme alla Cassa di compensazione e garanzia (vedi).

Leasing

Contratto con il quale il locatore (società di leasing) concede al locatario il godimento di un bene per un tempo determinato. Il locatario, al termine della locazione, ha facoltà di acquistare la proprietà del bene a condizioni prefissate. Il bene viene preventivamente acquistato o fatto costruire dal locatore su scelte e indicazioni del locatario.

Leva finanziaria (vedi: Leverage)

Leverage

Indicatore di struttura finanziaria volto a cogliere il peso relativo dei debiti finanziari (a breve, a medio e a lungo termine) nel passivo delle imprese non finanziarie. È costituito dal rapporto tra i debiti finanziari e la somma di debiti finanziari e capitale di rischio.

Leveraged buy-out

Operazione di acquisizione di società finanziata con capitale di prestito.

LIBOR (London interbank offered rate)

Tasso di interesse a breve termine per le principali eurovalute sul mercato interbancario di Londra.

Links

Collegamenti tra depositari centralizzati nazionali, basati su rapporti contrattuali e operativi, per consentire il trasferimento transfrontaliero dei titoli da un sistema all'altro. Effettuato il trasferimento, i titoli possono essere utilizzati secondo le procedure locali allo stesso modo di qualunque altra garanzia. I collegamenti sono considerati idonei per le operazioni di credito dell'Eurosistema (*eligible links*) se soddisfano gli standard definiti dall'Eurosistema stesso, che sottopone a valutazione i nuovi collegamenti e gli aggiornamenti dei collegamenti ritenuti già idonei.

Liquidazione dei titoli (vedi: Servizio di compensazione e di liquidazione delle operazioni su strumenti finanziari)

Liquidity pooling

Servizio opzionale offerto dalla piattaforma unica condivisa di TARGET2 che consente ai partecipanti al sistema appartenenti a gruppi bancari di gestire in modo accentrato la liquidità disponibile nel corso della giornata operativa.

Liste di attesa

Meccanismo attraverso il quale gli ordini di trasferimento di fondi sono tenuti in sospeso finché sul conto di regolamento dell'ordinante non sia disponibile una copertura sufficiente. Possono essere di tipo accentrato, se gestite a livello di sistema dalla procedura che riceve l'ordine, e di tipo decentrato, se gestite dai singoli operatori prima di inviare l'ordine di pagamento. Le liste di attesa hanno fatto parte della procedura di regolamento lordo BI-Rel e dal 19 maggio 2008 il servizio è disponibile nel sistema TARGET2.

Mandato informatico

Titolo di spesa smaterializzato emesso da Amministrazioni dello Stato aderenti al sistema informativo integrato Corte dei conti-Ragioneria generale dello Stato, i cui dati dispositivi pervengono per via telematica alla Banca d'Italia, in qualità di istituto incaricato del servizio di tesoreria, per il pagamento della somma al creditore.

Margine operativo lordo

Si ottiene sottraendo dal valore aggiunto il reddito dei lavoratori dipendenti e quello imputabile ai lavoratori autonomi.

Market makers

Intermediari finanziari specializzati, il cui compito è quello di garantire liquidità e spessore al mercato. Essi hanno di solito obblighi quantitativi di presenza continuativa sul mercato e, a volte, di competitività dei prezzi in acquisto (denaro) e in vendita (lettera) a cui si impegnano a concludere le transazioni.

Marking to market

Metodo di valutazione, utilizzato nell'ambito dei mercati dei futures e delle opzioni, in base al quale il valore della posizione netta di ciascun operatore viene determinato quotidianamente sulla base degli ultimi prezzi di mercato.

Marking to model

Metodo di valutazione di un'attività finanziaria basato su tecniche di stima che fanno uso di modelli matematico-finanziari. Queste tecniche sono utilizzate quando gli strumenti finanziari che si intende valutare non sono scambiati sui mercati, ovvero quando gli scambi sono scarsi e non esistono strumenti finanziari analoghi dai quali desumere valori di mercato.

Matrice dei conti

Schema informativo mediante il quale le banche inviano le segnalazioni statistiche di vigilanza alla Banca d'Italia.

Mav (Pagamento mediante avviso)

Ordine di incasso di crediti in base al quale la banca del creditore (banca assuntrice) provvede all'invio di un avviso al debitore, che può effettuare il pagamento presso qualunque sportello bancario (banca esattrice) e, in alcuni casi, presso gli uffici postali. La banca esattrice comunica alla banca assuntrice l'avvenuto pagamento attraverso una apposita procedura interbancaria su RNI.

Meccanismi europei di cambio II (Exchange rate mechanism II) (vedi: Accordi europei di cambio II)

Mercato degli Investment Vehicles (MIV)

Mercato gestito da Borsa Italiana spa in cui si negoziano azioni di Investment Companies e Real Estate Investment Companies, obbligazioni convertibili e diritti d'opzione emessi da Investment Companies e Real Estate Investment Companies, nonché quote di fondi chiusi.

Mercato Expandi

Mercato della Borsa Italiana spa finalizzato alla quotazione di imprese a piccola e media capitalizzazione. Il mercato è stato istituito l'11 novembre 2003. Tra i principali requisiti posti per la quotazione su questo mercato figurano una capitalizzazione prevedibile non inferiore a un milione di euro e un flottante pari ad almeno il 10 per cento del capitale e comunque non inferiore a un milione di euro.

Mercato Interbancario Collateralizzato (MIC)

Segmento di mercato della piattaforma e-MID (vedi) nel quale vengono scambiati depositi su base anonima e garantiti dai rischi di credito. Possono essere scambiati depositi con durata pari a una, due e tre settimane e fino a un anno e comunque aventi scadenza entro il 31 dicembre 2010. Il nuovo segmento di mercato è stato avviato il 2 febbraio 2009 dalla Banca d'Italia e dalla e-MID SIM spa (vedi).

Mercato interbancario dei depositi (e-MID)

Mercato per la negoziazione di depositi interbancari attraverso circuito telematico gestito da e-MID SIM spa (vedi: Depositi overnight). Sulla piattaforma e-MID sono attive le seguenti sezioni di mercato: trasparente multilaterale; trasparente bilaterale, denominata Request for quote (vedi); il Mercato Interbancario Collateralizzato (vedi).

Mercato primario dei valori mobiliari

Mercato nel quale vengono offerti i titoli di nuova emissione.

Mercato regolamentato dei pronti contro termine

È il mercato italiano telematico, gestito dalla società MTS, in cui vengono negoziati contratti pronti contro termine in titoli di Stato; è stato istituito con DM 24.10.1997 e le negoziazioni hanno avuto inizio il 12.12.1997. I contratti pronti contro termine consistono in una vendita di titoli a pronti e contestuale impegno di riacquisto a termine (per la controparte, in un simmetrico impegno di acquisto a pronti e vendita a termine); il prezzo è espresso in termini di tasso di interesse annuo. Esistono due tipi di contratti: general collateral e special repo. Il primo, per il quale non viene indicato il titolo sottostante, ha come finalità la concessione di un finanziamento garantito da titoli, che permette di ridurre i rischi di controparte; il secondo tipo, che presenta di norma tassi di interesse più bassi del primo, ha come obiettivo principale il prestito di un titolo specifico.

Mercato secondario dei valori mobiliari

Mercato nel quale vengono scambiati titoli già in circolazione.

Mercato Telematico Azionario (MTA)

Mercato gestito da Borsa Italiana spa in cui si negoziano azioni (azioni ordinarie, azioni privilegiate, azioni di risparmio), obbligazioni convertibili, warrant, diritti d'opzione e certificati rappresentativi di quote di OICR.

È suddiviso in 3 segmenti, in base alla capitalizzazione degli strumenti negoziati:

- Blue Chip
- STAR
- Standard.

Mercato telematico dei titoli di Stato (MTS)

Mercato regolamentato per la contrattazione all'ingrosso di titoli di Stato, istituito nel 1988 e privatizzato nel 1997. È disciplinato dal decreto del Ministro dell'Economia e delle Finanze del 22.12.2009, n. 216; si articola nei comparti cash (compravendite a pronti), repo (pronti contro termine) e coupon stripping (negoziazione separata di cedole e mantello).

Mercato unico

È definito dall'art. 3 della versione consolidata del Trattato che istituisce la Comunità europea come un mercato caratterizzato dall'eliminazione, fra gli Stati membri, degli ostacoli alla libera circolazione di merci, persone, servizi e capitali. È entrato in vigore il 1° gennaio 1993.

Midex

Indice dei corsi composto da 25 titoli selezionati tra quelli più scambiati e a maggior capitalizzazione sul mercato di borsa italiano, dopo quelli inclusi nello FTSE MIB (vedi). La composizione dell'indice viene rivista semestralmente, in concomitanza con quella dello FTSE MIB.

Moneta

Gli aggregati monetari dell'area dell'euro comprendono:

M1: circolante e depositi in conto corrente;

M2: M1, depositi con durata prestabilita fino a 2 anni, depositi rimborsabili con preavviso fino a 3 mesi;

M3: M2, pronti contro termine, quote di fondi comuni monetari e obbligazioni con scadenza originaria fino a 2 anni.

I contributi nazionali agli aggregati monetari M1, M2 e M3 sono calcolati escludendo il circolante, poiché, con l'introduzione dell'euro, non è più direttamente misurabile la quantità di banconote e di monete effettivamente detenuta in ciascun paese.

Moneta elettronica

Strumento di pagamento prepagato costituito da un valore monetario che rappresenta un credito nei confronti dell'emittente, memorizzato su un dispositivo elettronico, emesso dietro ricezione di fondi il cui valore non sia inferiore al valore monetario emesso, accettato come mezzo di pagamento da imprese diverse dall'emittente. Viene emessa da banche e Istituti di moneta elettronica (Imel).

Monte Titoli spa

Società di gestione accentrata di strumenti finanziari che gestisce il sistema di liquidazione dei titoli Express II (vedi).

Mortgage-backed securities

Titoli obbligazionari che derivano da operazioni di cartolarizzazione di prestiti ipotecari.

MTS (vedi: Mercato telematico dei titoli di Stato)

MTS spa

Società che organizza e gestisce i mercati telematici all'ingrosso dei titoli di Stato e garantiti dallo Stato, dei titoli emessi da organismi internazionali partecipati da Stati e delle obbligazioni italiane ed estere.

Multi-option facilities (vedi: Note issuance facilities)

NASDAQ (National Association of Securities Dealers Automated Quotes)

Mercato azionario telematico statunitense destinato alle imprese con elevate potenzialità di crescita.

New Arrangements to Borrow (NAB)

I New Arrangements to Borrow (NAB) sono un accordo multilaterale col quale 39 paesi membri si impegnano a fornire risorse aggiuntive all'FMI fino a 370 miliardi di DSP in caso di gravi pericoli per la stabilità del sistema monetario internazionale. Vi partecipano: Arabia Saudita, Australia, Austria, Belgio, Brasile, Canada, Cile, Cina, Cipro, Corea, Danimarca, Filippine, Finlandia, Francia, Germania, Giappone, Grecia, Hong Kong, India, Irlanda, Israele, Italia, Kuwait, Lussemburgo, Malesia, Messico, Norvegia, Nuova Zelanda, Paesi Bassi, Portogallo, Regno Unito, Russia, Singapore, Spagna, Stati Uniti, Sud Africa, Svezia, Svizzera e Thailandia.

Non-underwritten facilities

Operazioni di finanziamento che non comportano né l'impegno a sottoscrivere i titoli non collocati, né l'apertura di linee di credito (es. Euro-commercial paper e Medium-term note).

Note issuance facilities (NIF)

Operazioni di finanziamento a medio termine in cui il prestatore avvia un programma di emissioni ripetute di titoli (*notes*) a breve termine; queste facilities garantiscono di norma, in caso di mancato collocamento delle notes sul mercato a un prezzo minimo, la disponibilità di fondi al prestatore attraverso l'acquisto delle notes rimaste invendute da parte di un gruppo di banche. A tali operazioni possono essere attribuiti nomi diversi, quali Revolving underwriting facilities (RUF), Note purchase facilities ed Euro-note facilities. Una variante è costituita dalle facilities a componenti multiple, o Multi-option facilities (MOF).

Obbligazioni bancarie

Titoli di debito che impegnano la banca emittente al rimborso del capitale e alla corresponsione degli interessi, di ammontare fisso o variabile nell'arco della durata prestabilita. La normativa di vigilanza prescrive che la durata media di una emissione non possa essere inferiore a 24 mesi. L'eventuale rimborso anticipato non può avvenire prima di 18 mesi e deve essere esplicitamente previsto dal regolamento di emissione.

Obbligazioni bancarie garantite (vedi: Covered bond)

Obbligazioni con warrant (vedi: Warrant)

Obbligazioni convertibili in azioni

Sono titoli obbligazionari che attribuiscono al possessore il diritto di convertirli, nei termini e con le modalità prefissate, in azioni della società emittente o di altre società.

Obbligazioni della Repubblica (vedi: Prestiti della Repubblica)

Obbligazioni Pfandbriefe

Titoli obbligazionari di diritto tedesco garantiti da attività iscritte nel bilancio dell'emittente. Tali titoli possono essere emessi esclusivamente da intermediari specializzati nella concessione di mutui ipotecari (*Hypotheken Pfandbriefe*) o di prestiti al settore pubblico (*Öffentliche Pfandbriefe*). Le attività poste a garanzia sono iscritte in un apposito registro; in caso di insolvenza dell'emittente, i detentori di obbligazioni Pfandbriefe vengono soddisfatti, a valere su tali attività, prima degli altri creditori. La normativa prevede, tra l'altro, che le attività poste a garanzia abbiano valore e tassi di interesse non inferiori, e scadenze e valute corrispondenti, a quelli dei titoli in essere; nel caso di mutui ipotecari, inoltre, le garanzie non possono rappresentare più del 60 per cento del valore complessivo dei mutui erogati.

Obiettivi di servizio

Il programma degli Obiettivi di servizio, introdotto con il Quadro Strategico Nazionale 2007-2013, è un meccanismo premiale che prevede risorse finanziarie aggiuntive, a valere sul FAS, per le regioni del Mezzogiorno (e il Ministero dell'Istruzione). L'attivazione delle risorse premiali è subordinata al raggiungimento di determinati target di qualità dei servizi pubblici in 4 settori: a) istruzione, b) servizi per la prima infanzia e socio-sanitari destinati agli anziani, c) gestione dei rifiuti urbani e d) servizio idrico.

Obiettivi di sviluppo del Millennio

Individuano otto grandi priorità: dimezzamento della percentuale di popolazione mondiale che vive in condizioni di povertà estrema e soffre la fame; raggiungimento dell'istruzione elementare universale; promozione della parità dei sessi; diminuzione della mortalità infantile; miglioramento della salute materna; contrasto alla diffusione dell'HIV/AIDS, della malaria e di altre malattie endemiche; tutela della sostenibilità ambientale; promozione di un partenariato globale per lo sviluppo. Tali obiettivi, adottati dai paesi membri delle Nazioni Unite nel settembre 2000, devono essere raggiunti entro il 2015.

Obiettivo competitività regionale e occupazione

L'obiettivo competitività regionale e occupazione mira ad anticipare i cambiamenti economici e sociali, a promuovere l'innovazione, l'imprenditorialità, la tutela dell'ambiente e lo sviluppo di mercati del lavoro anche nelle regioni non oggetto dell'obiettivo "convergenza". Esso è finanziato tramite il FESR e il FSE e rappresenta il 16 per cento del totale delle risorse disponibili.

Obiettivo convergenza

L'obiettivo convergenza mira ad accelerare il processo di convergenza degli Stati membri e delle regioni meno sviluppate della UE attraverso il miglioramento delle condizioni di crescita e di occupazione. Tale obiettivo viene finanziato tramite il FESR, il FSE e il Fondo di coesione. Esso rappresenta l'81,5 per cento del totale delle risorse disponibili.

Obiettivo cooperazione territoriale europea

L'obiettivo cooperazione territoriale europea mira a migliorare la cooperazione a livello transfrontaliero, transnazionale e interregionale nei settori riguardanti lo sviluppo urbano, rurale e costiero, lo sviluppo delle relazioni economiche e la messa in rete delle piccole e delle medie imprese (PMI).

Occupati (vedi: Rilevazione sulle forze di lavoro)

Occupati a tempo parziale (vedi: Rilevazione sulle forze di lavoro)

Occupati dipendenti a tempo determinato (vedi: Rilevazione sulle forze di lavoro)

Occupati equivalenti a tempo pieno (vedi: Unità di lavoro)

Occupati equivalenti in CIG (vedi: Cassa integrazione guadagni)

Offerta pubblica di acquisto (vedi: OPA)

OICR (Organismi di investimento collettivo del risparmio)

La voce comprende gli OICVM (vedi) e gli altri Fondi comuni di investimento (vedi).

OICVM (Organismi di investimento collettivo in valori mobiliari)

La voce comprende i fondi comuni di investimento mobiliare aperti, italiani ed esteri, e le Società di investimento a capitale variabile (vedi: SICAV).

Oneri finanziari netti (vedi: Autofinanziamento)

OPA (Offerta pubblica di acquisto)

Offerta rivolta al pubblico e finalizzata all'acquisto di strumenti finanziari. Qualora l'acquisto venga realizzato consegnando, a titolo di corrispettivo, altri prodotti finanziari, l'offerta pubblica viene definita *di scambio*. L'offerta pubblica è irrevocabile e si rivolge a parità di condizioni a tutti i possessori degli strumenti finanziari che sono oggetto dell'OPA stessa.

Nel caso di società italiane con azioni ordinarie quotate in mercati regolamentati italiani, è previsto l'obbligo da parte di chi, in seguito ad acquisti a titolo oneroso, pervenga a detenere una quota superiore al 30 per cento di offrire ai restanti azionisti l'acquisto della totalità delle azioni ordinarie della società eccedenti la quota che egli precedentemente deteneva (*OPA totalitaria obbligatoria*). Sono previste ipotesi di esenzione dall'obbligo. In particolare, l'obbligo non sussiste se la partecipazione viene a essere detenuta in seguito a una precedente offerta pubblica avente per oggetto almeno il 60 per cento delle azioni ordinarie e che soddisfa ulteriori condizioni indicate dalla legge (*OPA preventiva*). La fattispecie della cosiddetta OPA residuale configura l'obbligo da parte di chi venga a detenere una partecipazione superiore al 90 per cento di promuovere un'OPA sul restante capitale della società, se entro quattro mesi non ha ripristinato un flottante sufficiente ad assicurare il regolare andamento delle negoziazioni.

Operatore pubblico

Le diverse definizioni di operatore pubblico sono sinteticamente descritte nello schema alla pagina seguente (vedi anche: Amministrazioni pubbliche).

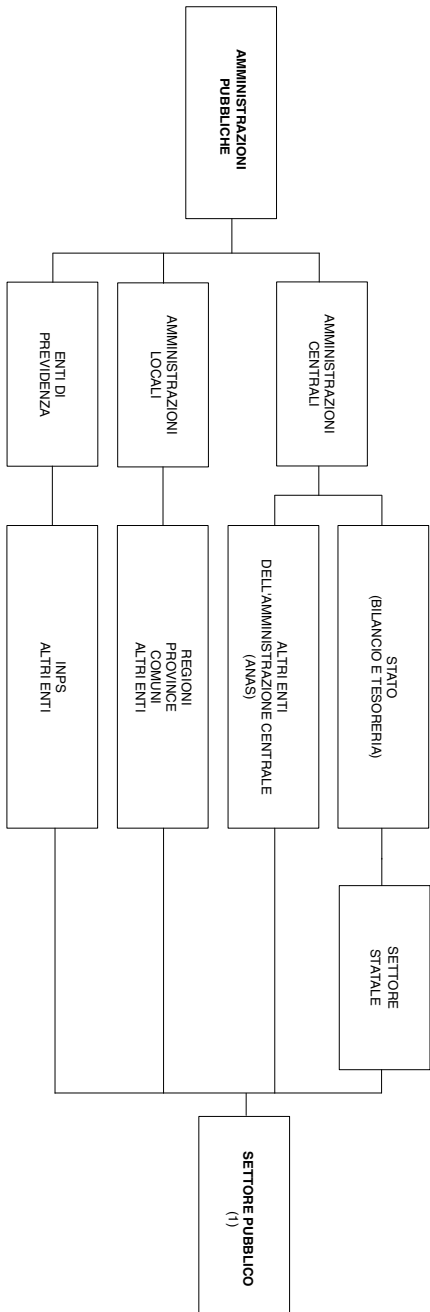
Operatori incaricati

Soggetti che, ai sensi dell'art. 3 del Provvedimento del Governatore della Banca d'Italia dell'11 novembre 2005, svolgono - per conto proprio o di terzi - le attività di invio delle informazioni di pagamento e le eventuali ulteriori attività, propedeutiche alla determinazione dei saldi multilaterali nel sottosistema Dettaglio di BI-Comp (vedi).

Operazione sospetta

Operazione di natura finanziaria che, per connotazioni oggettive (caratteristiche, entità, natura) e in relazione alla posizione soggettiva del cliente (capacità economica e attività svolta), induce a ritenere che le somme utilizzate possano essere di provenienza illecita ovvero destinate al finanziamento del terrorismo. Tali operazioni, individuate anche sulla base delle Istruzioni operative per l'individuazione di operazioni sospette emanate dalla Banca d'Italia, devono essere segnalate ai sensi dell'art. 41 del D.lgs. 21.11.2007, n. 231 all'Unità di Informazione Finanziaria istituita presso la Banca d'Italia.

Definizioni di operatore pubblico



(1) Per enti minori centrali, locali e previdenziali non vi è completa corrispondenza con quelli utilizzati dall'Istat nel definire le Amministrazioni pubbliche.

Operazioni dell'Eurosistema attivabili su iniziativa delle controparti (vedi: Depositi overnight presso l'Eurosistema; Operazioni di rifinanziamento marginale)

Operazioni della Banca d'Italia

Le operazioni della Banca d'Italia sono effettuate in applicazione delle decisioni di politica monetaria adottate dal Consiglio direttivo della BCE. L'Eurosistema dispone di diverse tipologie di strumenti per la conduzione delle operazioni di mercato aperto: lo strumento più importante è rappresentato dalle operazioni temporanee (da attuarsi sulla base di contratti di vendita/acquisto a pronti con patto di riacquisto/vendita a termine o di prestiti garantiti). L'Eurosistema può anche far ricorso a operazioni definitive, all'emissione di certificati di debito della BCE, agli swap in valuta e alla raccolta di depositi a tempo determinato.

Le operazioni di mercato aperto sono svolte dalle singole BCN su iniziativa della BCE, che ne stabilisce le modalità e le condizioni. Esse possono essere condotte sulla base di aste standard, aste veloci o procedure bilaterali. Con riferimento alle finalità perseguite, le operazioni temporanee di mercato aperto si possono distinguere in:

operazioni di rifinanziamento principali, a partire dal 9 marzo 2004, effettuate con frequenza settimanale e scadenza a 1 settimana, mediante aste standard: forniscono la maggior parte del rifinanziamento necessario al settore finanziario;

operazioni di rifinanziamento a più lungo termine, effettuate con frequenza mensile e scadenza a 3, 6 e 12 mesi e con durata speciale pari a quella del periodo di mantenimento, mediante aste standard;

operazioni di fine-tuning, senza cadenza prestabilita: mirano a regolare gli effetti sui tassi di interesse causati da fluttuazioni impreviste della liquidità nel mercato; sono di norma effettuate mediante aste veloci o procedure bilaterali e possono consistere in operazioni temporanee, definitive, di swap in valuta o di raccolta di depositi a tempo determinato;

operazioni di tipo strutturale: mirano a modificare la posizione strutturale di liquidità del settore bancario nei confronti dell'Eurosistema, possono avere la forma di operazioni temporanee o di emissione di certificati di debito della BCE e sono effettuate dalle BCN attraverso aste standard; se le operazioni strutturali sono di tipo definitivo sono effettuate attraverso procedure bilaterali.

Operazioni di fine-tuning (vedi: Operazioni della Banca d'Italia)

Operazioni di rifinanziamento a più lungo termine (vedi: Operazioni della Banca d'Italia)

Operazioni di rifinanziamento marginale

Operazioni dell'Eurosistema che le controparti, su propria iniziativa, possono utilizzare per ottenere, dietro prestazione di garanzie, credito overnight a un tasso di interesse prestabilito.

Operazioni di rifinanziamento principali (vedi: Operazioni della Banca d'Italia)

Operazioni di tipo strutturale (vedi: Operazioni della Banca d'Italia)

Operazioni temporanee

della Banca d'Italia (vedi: Operazioni della Banca d'Italia)

delle banche

Vendite (acquisti) di titoli a pronti alla (dalla) clientela, alla (dalla) Banca d'Italia, a (da) altri enti creditizi da parte delle banche e contestuale acquisto (vendita) a termine degli stessi titoli da parte del cedente (cessionario) a un prezzo concordato al momento della stipula del contratto. Vengono ricondotte nelle segnalazioni statistiche di vigilanza quelle operazioni che prevedono l'obbligo di acquisto (vendita) a termine.

Optes (Operazioni per conto del Tesoro)

Procedura per la gestione attiva del conto “Disponibilità del Tesoro per il servizio di tesoreria”, che – anche in virtù della condivisione tra Banca d’Italia e MEF delle informazioni sui flussi regolati dalla tesoreria dello Stato – si pone l’obiettivo di migliorare la prevedibilità del saldo del conto, agevolando le operazioni di politica monetaria della BCE e la gestione del debito pubblico. Gli interventi, in raccolta e/o impiego di fondi non collateralizzati sul mercato monetario, sono eseguiti tramite aste gestite dalla Banca d’Italia e/o con negoziazioni bilaterali con le controparti svolte direttamente dal MEF o dalla Banca d’Italia per conto di quest’ultimo.

Opzioni

Strumenti derivati che assegnano il diritto, ma non l’impegno, di acquistare (call option) o di vendere (put option) uno strumento finanziario a un prezzo prefissato entro oppure a una data futura determinata.

Ore lavorate

Definizione della contabilità nazionale utilizzata nella misurazione del volume di lavoro complessivamente impiegato nell’attività produttiva svolta all’interno del Paese. L’input di lavoro misurato dalle ore lavorate esclude le ore in CIG (vedi), e quelle retribuite ma non lavorate (per ferie, festività sopresse, malattia, riduzione di orario per assenteismo, permessi e altro) e include quelle effettuate in aggiunta al normale orario di lavoro; comprende altresì le ore effettuate da militari di leva, dai lavoratori irregolari, dagli occupati non dichiarati, dagli stranieri non residenti e nell’ambito dei secondi lavori.

Organismi di investimento collettivo in valori mobiliari (vedi: OICVM)

Organizzazione mondiale del commercio (OMC)

Organismo internazionale istituito dal trattato dell’Uruguay Round (vedi); ha iniziato a operare il 1° gennaio 1995. Ha il compito di sorvegliare sull’applicazione dei trattati riguardanti gli scambi internazionali di beni e servizi e la protezione della proprietà intellettuale, di gestire il sistema di risoluzione delle controversie commerciali e di promuovere la liberalizzazione in settori ancora protetti. Ha sede a Ginevra.

Overnight (vedi: Depositi overnight)

Paesi avanzati

Include i Paesi industriali (vedi), i Paesi di recente industrializzazione dell’Asia (vedi), Israele e Repubblica Ceca.

Paesi dell’area dell’euro

Austria, Belgio, Finlandia, Francia, Germania, Grecia, Irlanda, Italia, Lussemburgo, Paesi Bassi, Portogallo, Spagna (euro-12) e Slovenia (euro-13), Cipro, Malta e Slovacchia.

Paesi dell’Europa centrale e orientale

Albania, Bosnia-Erzegovina, Bulgaria, Croazia, Estonia, Lettonia, Lituania, Macedonia, Montenegro, Polonia, Romania, Serbia, Turchia, Ungheria. Con riferimento alle sole esposizioni creditizie delle banche italiane verso i paesi dell’Europa centrale e orientale, l’aggregato include anche Repubblica Ceca, Slovacchia, Slovenia e i paesi dell’ex URSS (vedi).

Paesi dell’ex URSS

Armenia, Azerbaigian, Bielorussia, Georgia, Kazakistan, Kirghizistan, Moldova, Russia, Tagikistan, Turkmenistan, Ucraina, Uzbekistan. Non include i tre paesi baltici (che sono inclusi nell’aggregato Paesi dell’Europa centrale e orientale).

Paesi dell'OCSE

Australia, Austria, Belgio, Canada, Cile (dal 7 maggio 2010), Corea del Sud, Danimarca, Finlandia, Francia, Germania, Giappone, Grecia, Islanda, Irlanda, Italia, Lussemburgo, Messico, Norvegia, Nuova Zelanda, Paesi Bassi, Polonia, Portogallo, Repubblica Ceca, Regno Unito, Slovacchia, Spagna, Stati Uniti, Svezia, Svizzera, Turchia e Ungheria.

Paesi della UE

Comprendono i 15 paesi che erano membri dell'Unione europea già prima del maggio 2004 (UE-15: Austria, Belgio, Danimarca, Finlandia, Francia, Germania, Grecia, Irlanda, Italia, Lussemburgo, Paesi Bassi, Portogallo, Regno Unito, Spagna e Svezia) e i 12 paesi nuovi membri entrati a far parte della UE dopo tale data (UE-12: Bulgaria, Cipro, Estonia, Lettonia, Lituania, Malta, Polonia, Repubblica Ceca, Romania, Slovacchia, Slovenia e Ungheria).

Paesi di recente industrializzazione dell'Asia

Corea del Sud, Hong Kong (Cina), Singapore e Taiwan (Cina).

Paesi emergenti e in via di sviluppo

Sono quelli non compresi tra i Paesi avanzati (vedi). Sono ulteriormente raggruppati in:

Paesi del Mercosur

Argentina, Brasile, Paraguay, Uruguay, Venezuela.

Paesi dell'ASEAN

Filippine, Indonesia, Malaysia, Thailandia (ASEAN-4) e Brunei, Cambogia, Laos, Myanmar, Singapore e Viet Nam.

Paesi dell'OPEC

Algeria, Angola, Arabia Saudita, Ecuador, Emirati Arabi Uniti, Iran, Iraq, Kuwait, Libia, Nigeria, Qatar, Venezuela.

Paesi emergenti e in via di sviluppo esportatori di fonti di energia

Algeria, Angola, Arabia Saudita, Azerbaigian, Bahrein, Brunei, Ciad, Ecuador, Emirati Arabi Uniti, Gabon, Guinea Equatoriale, Iran, Kazakistan, Kuwait, Libia, Nigeria, Oman, Qatar, Repubblica del Congo, Russia, Sudan, Timor Orientale, Trinidad e Tobago, Turkmenistan, Venezuela, Yemen.

Paesi emergenti e in via di sviluppo non esportatori di fonti di energia

Sono quei paesi non compresi fra quelli esportatori di fonti di energia.

Paesi in via di sviluppo (vedi: Paesi emergenti e in via di sviluppo)

Paesi industriali

Includo i Paesi dell'area dell'euro (vedi), Australia, Canada, Danimarca, Giappone, Islanda, Norvegia, Nuova Zelanda, Regno Unito, Stati Uniti, Svezia e Svizzera.

Principali paesi industriali

Canada, Francia, Germania, Giappone, Italia, Regno Unito e Stati Uniti.

Paesi nuovi membri della UE (vedi: Paesi della UE)

Pagamento contro pagamento (Payment versus payment – PVP)

In un sistema per il regolamento delle operazioni in cambi, è il meccanismo volto ad assicurare che il trasferimento definitivo di una valuta sia eseguito soltanto a condizione che abbia luogo il contestuale trasferimento definitivo della valuta o delle valute di contropartita.

PagoBancomat

Iniziativa realizzata dal sistema bancario italiano per l'utilizzo attraverso POS presso gli esercizi commerciali convenzionati delle carte di debito contraddistinte dal marchio PagoBancomat. È regolata da una convenzione interbancaria gestita dal Consorzio Bancomat. (vedi: Bancomat).

Paris Net Settlement (PNS)

Sistema di regolamento netto in tempo reale che permette il regolamento irrevocabile dei pagamenti di importo elevato nel corso della giornata; è gestito dalla Centrale de Règlements Interbancaires (CRI). Il PNS ha sostituito il Système Net Protégé il 19 aprile 1999. Il sistema è stato dismesso il 18 febbraio 2008, in concomitanza con la migrazione della piazza finanziaria francese a TARGET2.

Partite deteriorate

Partite in sofferenza (vedi: Sofferenze), partite incagliate (vedi), crediti scaduti o sconfinanti e crediti ristrutturati.

Partite in sofferenza (vedi: Sofferenze)

Partite incagliate

Esposizioni verso affidati in temporanea situazione di obiettiva difficoltà che, peraltro, possa essere prevedibilmente superata in un congruo periodo di tempo.

Passività subordinate

Prestiti subordinati (vedi) e strumenti ibridi di patrimonializzazione computabili e non computabili nel patrimonio dell'emittente in base alla vigente disciplina di Vigilanza.

Patrimonio di vigilanza

Costituito dalla somma del patrimonio di base e del patrimonio supplementare entrambi al netto delle relative deduzioni. Il patrimonio supplementare viene ammesso nel limite massimo del patrimonio di base. Per maggiori informazioni cfr. la Circolare n. 263 del 27 dicembre 2006.

Patto di stabilità e crescita

Il Patto, approvato dal Consiglio europeo nel 1997 ad Amsterdam e rivisto nel 2005, completa la definizione delle regole di bilancio europee rispetto a quanto già previsto dal Trattato di Maastricht. Con il Patto i paesi della UE si impegnano a perseguire un obiettivo di medio termine per il proprio saldo di bilancio; tale obiettivo è specifico a ciascun paese, può differire da una posizione di pareggio o di avanzo e si deve collocare fra un disavanzo dell'1 per cento del PIL e un avanzo. Ciascun paese deve fissare il proprio obiettivo in modo da disporre di un margine di sicurezza rispetto alla soglia del 3 per cento del PIL fissata dal Trattato di Maastricht, da garantire rapidi progressi verso la sostenibilità dei conti pubblici e quindi da disporre di margini di manovra in particolare per gli investimenti pubblici. I paesi che non hanno ancora conseguito il proprio obiettivo di medio termine devono conseguire un miglioramento del saldo strutturale dello 0,5 per cento del PIL l'anno (vedi: Saldo strutturale). Inter alia, il Patto precisa tempi e modalità di attuazione della Procedura per i disavanzi eccessivi (vedi) e stabilisce il contenuto dei programmi di stabilità e dei programmi di convergenza che devono essere aggiornati ogni anno rispettivamente dai paesi della UE che hanno già adottato la moneta unica e da quelli che non lo hanno ancora fatto (vedi: Programmi di stabilità). Il Patto di stabilità e crescita è costituito dai regolamenti CE nn. 1466 e 1467 del 1997, come emendati dai regolamenti CE nn. 1055 e 1056 del 2005, e da una Risoluzione del Consiglio europeo del 1997.

Patto di stabilità interno

Il Patto di stabilità interno, introdotto con la manovra di bilancio per il 1999, mira a coinvolgere le Amministrazioni locali nel perseguimento degli obiettivi concordati per i conti pubblici in sede europea. Le norme di applicazione del Patto sono state oggetto di frequenti revisioni (cfr. nell'Appendice il paragrafo della sezione *Principali provvedimenti in materia economica: Finanza decentrata*, vari anni).

PE-ACH (Pan-European Automated Clearing House)

PEACH è definita nel PEACH/CSM Framework dell'EPC (vedi) come l'infrastruttura per la compensazione e il regolamento degli strumenti di pagamento SEPA, capace di assicurare la piena raggiungibilità degli intermediari nell'area unica dei pagamenti in euro. Essa è dotata delle necessarie norme di amministrazione, procedure operative e piattaforme tecniche (vedi anche: Automated clearing house).

Persone in cerca di occupazione e di prima occupazione (vedi: Rilevazione sulle forze di lavoro)

Piani d'azione

I Piani d'azione sono documenti di programmazione adottati dalle Amministrazioni regionali che partecipano al programma degli Obiettivi di servizio e dal Ministero dell'Istruzione nei quali sono contenute le strategie, le politiche e le azioni finalizzate al raggiungimento dei target. Nei Piani sono inoltre indicate le modalità organizzative di attuazione degli interventi e le risorse finanziarie a essi destinate.

Piattaforma unica condivisa

Infrastruttura tecnica unica condivisa attraverso cui opera il sistema di regolamento lordo in tempo reale europeo TARGET2 (vedi). Essa si caratterizza per una struttura di tipo modulare ed è composta da quattro moduli obbligatori (Payment Module, Information and Control Module, Static Data Module e Contingency Module), e altri opzionali. La Banca d'Italia, oltre ai cennati moduli obbligatori, ha adottato tre moduli opzionali (Home Accounting Module, Standing Facilities Module e Reserve Management Module).

Polizze vita index-linked

Polizze vita con prestazioni ancorate a indici di riferimento, normalmente tratti dai mercati azionari. La polizza può prevedere la garanzia di un capitale o rendimento minimo.

Polizze vita rivalutabili

Polizze vita con prestazioni collegate a una gestione separata di valori mobiliari. L'assicuratore garantisce la corresponsione del capitale assicurato e di una rivalutazione pari a una parte del rendimento della gestione separata.

Polizze vita unit-linked

Polizze vita con prestazioni collegate al valore di fondi d'investimento. La polizza può prevedere la garanzia di un capitale o rendimento minimo.

POS o punto di vendita

Apparecchiatura automatica mediante la quale è possibile effettuare il pagamento di beni o servizi presso il loro fornitore utilizzando carte di pagamento. L'apparecchiatura consente il trasferimento delle informazioni necessarie per l'autorizzazione e la registrazione, in tempo reale o differito, del pagamento.

Posizione patrimoniale netta verso l'estero

Prospetto statistico, spesso indicato con il termine abbreviato "posizione netta", che mostra, a una certa data, la consistenza delle attività e delle passività finanziarie di un paese verso il resto del mondo. Lo schema di presentazione della posizione patrimoniale sull'estero utilizza gli stessi criteri classificatori del conto finanziario della bilancia dei pagamenti: funzionale, attività/passività, per strumento e settoriale. La bilancia dei pagamenti e la posizione patrimoniale sull'estero sono raccordabili. La variazione della posizione patrimoniale netta verso l'estero, al netto degli aggiustamenti di valutazione (prezzi degli strumenti finanziari sottostanti, tassi di cambio) e di altri aggiustamenti corrisponde al saldo del conto finanziario cambiato di segno. Tale aggregato coincide con la somma dei saldi del conto corrente e del conto capitale della bilancia dei pagamenti al netto della voce errori e omissioni.

Posizioni aperte (Open interest)

Nei mercati dei futures e delle opzioni, le posizioni aperte sono rappresentate dal totale delle operazioni di acquisto/vendita a termine che non sono state chiuse dagli investitori con operazioni di segno inverso.

Poverty Reduction and Growth Trust (PRGT)

Trust istituito dal Fondo monetario internazionale per l'erogazione di prestiti agevolati a paesi membri a basso reddito. A ciascuno degli sportelli finanziari che si appoggiano al trust sono associati conti separati per la gestione di entrate e uscite.

Preference shares

Titoli che associano a forme di remunerazione ancorate ai tassi di mercato caratteristiche di subordinazione particolarmente accentuate, ad esempio il mancato recupero negli esercizi successivi degli interessi non corrisposti dalla banca e la partecipazione alle perdite della banca stessa nel caso in cui esse determinino una rilevante riduzione delle risorse patrimoniali. Le Istruzioni di Vigilanza fissano le condizioni in base alle quali le preference shares possono essere computate nel patrimonio di base delle banche e dei gruppi bancari.

Pressione fiscale

Incidenza sul PIL del complesso delle entrate tributarie e contributive. Comprende le imposte in conto capitale e i contributi sociali figurativi.

Prestiti della Repubblica

Titoli obbligazionari a tasso fisso o variabile emessi dal Tesoro italiano sui mercati esteri sotto la denominazione di Republic of Italy. Sono solitamente denominati nelle principali valute degli euromercati quali dollari, yen, euro.

Prestiti delle banche

L'aggregato comprende, oltre agli impieghi, i pronti contro termine attivi, gli effetti insoluti al protesto e propri, le partite in sofferenza, i prestiti subordinati, le somme depositate dalle banche su conti facenti capo al Tesoro e altre voci di minore entità.

Prestiti per altri scopi

Crediti concessi alle famiglie per finalità connesse ad attività economiche e per scopi diversi dal consumo e dall'acquisto di immobili.

Prestiti per l'acquisto di abitazioni

Crediti concessi alle famiglie al fine di effettuare investimenti immobiliari, ivi inclusi la costruzione e la ristrutturazione.

Prestiti ristrutturati

Crediti per i quali una banca, a causa del deterioramento delle condizioni economico-finanziarie del debitore, acconsente a modifiche delle originarie condizioni contrattuali (ad esempio rinegoziazione della durata, riduzione del capitale e/o degli interessi) che danno luogo a una perdita.

Prestiti sindacati

Operazioni di finanziamento in cui una o più istituzioni finanziarie capofila contrattano le condizioni con il debitore e organizzano il collocamento di quote del prestito presso altri intermediari.

Prestiti subordinati

Strumenti di finanziamento il cui schema negoziale prevede che i portatori dei documenti rappresentativi del prestito siano soddisfatti successivamente agli altri creditori in caso di liquidazione dell'ente emittente.

Prezzi al consumo

Indice dei prezzi al consumo per l'intera collettività nazionale e per le famiglie di operai e impiegati

L'indice per l'intera collettività nazionale fa riferimento ai consumi finali delle famiglie originati da transazioni monetarie effettuate sul territorio economico nazionale. L'indice per le famiglie di operai e impiegati si riferisce ai consumi dell'insieme delle famiglie che fanno capo a un lavoratore dipendente operaio o impiegato; viene calcolato anche al netto dei tabacchi, come previsto dalla L. 5.2.1992, n. 81. Quest'ultimo indicatore è utilizzato a fini legislativi.

Indice dei prezzi al consumo armonizzato

L'indice dei prezzi al consumo armonizzato consente di confrontare i tassi di inflazione dei paesi aderenti all'Unione europea; è prodotto dall'Istat, dal gennaio 1997, sulla base di metodologie comuni indicate dall'Eurostat.

Prezzi alla produzione dei prodotti industriali

L'indice dei prezzi alla produzione dei prodotti industriali misura le variazioni nel tempo dei prezzi che si formano nel primo stadio di commercializzazione dei principali beni fabbricati da imprese con stabilimenti di produzione localizzati nel paese di riferimento e venduti all'interno del territorio nazionale (mercato interno) o direttamente esportati (mercato estero).

Principali paesi esportatori di petrolio

Algeria, Arabia Saudita, Emirati Arabi Uniti, Indonesia, Iran, Kuwait, Libia, Messico, Nigeria, Norvegia, Qatar, Russia, Venezuela.

Private equity (vedi: Fondi comuni di investimento chiusi)

Procedura Lamfalussy

Procedura legislativa finalizzata a razionalizzare la produzione della normativa in campo finanziario nell'Unione europea. Introdotta nel 2001, in base alle raccomandazioni di un comitato presieduto da Alexandre Lamfalussy per il settore mobiliare, la procedura è stata successivamente estesa ai settori bancario e assicurativo. Essa si articola in quattro livelli. Al primo livello vi è l'elaborazione della legislazione primaria, in cui sono stabiliti i principi generali della regolamentazione. Al secondo livello si situa la predisposizione della normativa secondaria per l'attuazione delle disposizioni di primo livello; la Commissione europea elabora disposizioni di dettaglio con l'assistenza di comitati

distinti per i settori bancario, mobiliare e assicurativo, ai quali partecipano i rappresentanti dei ministeri economici e finanziari. Al terzo livello operano comitati tecnici, composti da rappresentanti delle autorità di vigilanza sui settori bancario, mobiliare e assicurativo, che svolgono funzioni di consulenza nei confronti della Commissione per le proposte legislative e di coordinamento tra le autorità di vigilanza per garantire il recepimento uniforme e coerente della legislazione di primo e secondo livello. Il quarto livello corrisponde al potere di verifica della Commissione della coerente applicazione delle norme da parte dei paesi membri.

Procedura per i disavanzi eccessivi

I paesi della UE devono evitare disavanzi eccessivi (articolo 104 del Trattato di Maastricht). A tal fine i paesi devono rispettare le regole di bilancio sancite dal Trattato di Maastricht. In particolare, il disavanzo e il debito devono essere inferiori rispettivamente al 3 e al 60 per cento del PIL. La Commissione europea controlla l'evoluzione dei conti pubblici nei singoli paesi e la conformità di quest'ultima rispetto ai limiti fissati per il disavanzo e il debito. Qualora un paese violasse una o entrambe le suddette regole, viene avviata una procedura – denominata Procedura per i disavanzi eccessivi – volta a far riportare i conti pubblici del paese in esame in una situazione coerente con le regole di bilancio del Trattato. La Procedura, i cui tempi e modalità di applicazione sono precisati dal Patto di stabilità e crescita, si articola in varie fasi e prende avvio con un rapporto della Commissione europea.

Prodotto interno lordo ai prezzi di mercato (PIL)

Corrisponde alla produzione totale di beni e servizi dell'economia, diminuita dei consumi intermedi e aumentata dell'IVA e delle imposte indirette sulle importazioni. È pari alla somma dei valori aggiunti (vedi: Valore aggiunto) ai prezzi del produttore delle varie branche, aumentata dell'IVA e delle imposte indirette sulle importazioni.

Produttività totale dei fattori

Misura la crescita del prodotto attribuibile al progresso tecnico ed è calcolata come differenza tra il tasso di crescita del valore aggiunto e i tassi di crescita dell'input di lavoro e dello stock di capitale, ponderati con le rispettive quote distributive. La produttività totale dei fattori corretta tiene conto dei miglioramenti qualitativi degli input produttivi.

Programmi di stabilità

Come previsto dal Patto di stabilità e crescita (vedi), ogni paese dell'area dell'euro deve presentare al Consiglio UE e alla Commissione europea le informazioni necessarie ai fini della sorveglianza multilaterale – stabilita dal Trattato di Maastricht – dell'economia e delle politiche economiche di ciascun paese. Tali informazioni sono fornite annualmente mediante documenti elaborati dai governi denominati Programmi di stabilità. Tali documenti includono: informazioni sull'obiettivo di bilancio di medio termine, sul percorso di avvicinamento a tale obiettivo e sull'evoluzione del rapporto fra il debito e il prodotto; le principali ipotesi sull'andamento atteso per le principali variabili macroeconomiche; una valutazione quantitativa degli interventi discrezionali di politica di bilancio e di altre politiche adottati e/o proposti per raggiungere gli obiettivi fissati nel Programma; un'analisi dell'impatto sui conti pubblici di eventuali modifiche alle ipotesi macroeconomiche adottate. I programmi di stabilità vengono esaminati dalla Commissione europea e dal Comitato economico e finanziario (vedi); i loro rapporti costituiscono la base per la valutazione dei programmi da parte del Consiglio dell'Ecofin, in particolare con riferimento al rispetto del complesso delle regole di bilancio europee. Anche i paesi della UE che non appartengono all'area dell'euro devono presentare annualmente documenti programmatici denominati programmi di convergenza.

Project financing

Operazione di finanziamento a lungo termine che prevede il coinvolgimento dei soggetti privati nella realizzazione e nell'accollo totale o parziale dei costi di opere pubbliche in vista di guadagni futuri legati alla gestione delle opere medesime.

Punto base (Basis point)

Corrisponde a un centesimo di punto percentuale.

Quadro strategico nazionale (QSN)

Il Quadro strategico nazionale è un documento che ogni Stato membro prepara e trasmette alla Commissione europea entro cinque mesi dall'adozione degli orientamenti strategici comunitari per la coesione. Il QSN, previsto dal Regolamento generale sulla politica di coesione comunitaria, è necessario per garantire un approccio programmatico strategico e un raccordo organico della politica di coesione comunitaria con le strategie nazionali degli Stati membri.

Raccolta bancaria

Comprende i depositi e le obbligazioni.

Rapporto di turnover

Misura il grado di mobilità, o di liquidità, di uno stock di attività finanziarie. È calcolato come rapporto tra il volume di scambi e la consistenza in essere di attività finanziarie.

Rating

Esprime la valutazione, formulata da un'agenzia privata specializzata, del merito di credito di un soggetto emittente obbligazioni sui mercati finanziari internazionali, ovvero della probabilità che questi faccia fronte puntualmente al servizio del debito. Il rating fornisce agli operatori finanziari un'informazione omogenea sul grado di rischio degli emittenti e riveste una grande importanza per gli investitori che non sono in grado di effettuare autonomamente l'analisi del rischio di credito. L'assegnazione di un rating agevola per gli emittenti il processo di fissazione del prezzo e di collocamento dei titoli emessi. Per questi motivi, i soggetti che desiderano collocare titoli sui mercati finanziari internazionali sono indotti a richiedere una valutazione del loro merito di credito alle agenzie di rating. In alcuni casi, anche in relazione all'importanza del soggetto emittente, le agenzie possono assegnare d'iniziativa un rating che, in questo caso, viene definito «implicito». Le agenzie definiscono una graduatoria, diversa per le obbligazioni a breve e a lungo termine, in funzione del grado di solvibilità dell'emittente; questa graduatoria prevede, per il debito a lungo termine, un massimo di affidabilità *AAA* (assenza di rischio); sotto tale livello sono previsti vari tipi di classificazioni. Le principali agenzie di rating, circa una decina, sono dislocate soprattutto negli Stati Uniti. Le più rappresentative sono Standard & Poor's e Moody's, le uniche, tra l'altro, che forniscano una gamma completa di valutazione, differenziata sia per tipologia dell'emittente che per strumento finanziario.

Recapiti locale

Sottosistema del sistema di compensazione BI-Comp (vedi) destinato al trattamento degli assegni e degli altri titoli di pagamento cartacei scambiati tra operatori aderenti alla medesima Stanza di compensazione (vedi). Dal 12 ottobre 1998 sono operative solo le Stanze di Roma e Milano.

Redditi da lavoro dipendente

Costo sostenuto dai datori di lavoro per i lavoratori, a titolo di remunerazione del lavoro dipendente; include le Retribuzioni lorde (vedi) e gli oneri sociali – somma dei Contributi sociali effettivi e dei Contributi sociali figurativi (vedi) – a carico delle imprese.

Redditi prelevati dai membri delle quasi-società

Quota dei profitti delle quasi-società (vedi: Settori istituzionali) prelevata dai membri delle stesse per il soddisfacimento dei propri bisogni individuali.

Reddito da signoraggio

È il reddito connesso alla funzione di emissione della moneta ed è definito, nell'ambito del SEBC, come reddito originato dagli attivi detenuti in contropartita della circolazione in euro. Il reddito da signoraggio della BCE è rappresentato dalla remunerazione dei crediti nei confronti delle BCN dell'Eurosistema, corrispondenti alla quota di banconote in euro convenzionalmente assegnata alla BCE (pari all'8 per cento della circolazione complessiva dell'Eurosistema). Tale reddito viene distribuito alle BCN in proporzione alla rispettiva quota di partecipazione al capitale della BCE. L'ammontare del reddito da signoraggio della BCE può essere ridotto, con decisione del Consiglio direttivo della BCE, in relazione ai costi sostenuti dalla stessa per l'emissione e la gestione operativa delle banconote in euro. Inoltre il Consiglio direttivo può decidere di non dar luogo, in tutto o in parte, alla distribuzione del reddito da signoraggio al fine di: 1) assicurare che la ripartizione annuale complessiva degli utili non ecceda il profitto netto della BCE per l'esercizio; 2) destinarlo a un fondo di accantonamento costituito, nel bilancio della BCE, a fronte dei rischi di cambio, di tasso di interesse, di credito e di prezzo dell'oro.

Reddito equivalente

Reddito familiare diviso per la dimensione equivalente della famiglia che tiene conto dell'esistenza di economie di scala nelle necessità di consumo della stessa; ad esempio, le spese per elettricità in una famiglia di tre componenti sono inferiori a tre volte tanto quelle di un nucleo con un solo componente. La dimensione equivalente della famiglia è calcolata applicando la scala di equivalenza modificata dell'OCSE.

Reddito misto

Proventi affluiti alle famiglie come remunerazione delle prestazioni svolte dai proprietari delle imprese non costituite in forma di società e dai loro familiari; includono implicitamente la partecipazione agli utili delle stesse imprese.

Reddito monetario

Norme statutarie – Secondo l'art. 32 dello Statuto del SEBC il reddito monetario delle BCN riviene dall'esercizio delle funzioni di politica monetaria da parte delle BCN stesse ed è definito – in generale – come reddito annuo originato dagli attivi detenuti in contropartita delle banconote in circolazione e dei depositi degli enti creditizi. È prevista la possibilità che, su delibera del Consiglio direttivo della BCE, dopo l'inizio della terza fase della UE il reddito monetario sia calcolato secondo un metodo alternativo per un periodo che non superi i cinque anni. L'ammontare del reddito monetario viene decurtato di un importo pari agli interessi pagati sui depositi degli enti creditizi. La somma dei redditi monetari delle BCN viene ripartita fra le stesse – attraverso la BCE – in proporzione alle quote versate di capitale della BCE, fatto salvo l'eventuale utilizzo dei redditi monetari, in base all'art. 33.2 dello Statuto, ai fini del ripianamento delle perdite della BCE (vedi: Ripianamento delle perdite d'esercizio della BCE).

Applicazione – Prima dell'avvio della terza fase il Consiglio direttivo della BCE – a causa delle rilevanti differenze esistenti tra i bilanci delle diverse BCN – aveva deliberato l'adozione di un metodo di calcolo alternativo. Tale metodo (cosiddetto indiretto), utilizzato per il triennio 1999–2001, non prendeva in considerazione i rendimenti effettivi degli attivi dei bilanci ma applicava un unico tasso di riferimento (convenzionalmente pari al tasso marginale sulle operazioni di rifinanziamento principali dell'Eurosistema) a un aggregato di passività monetarie nei confronti di controparti del settore finanziario dell'area dell'euro relative alle operazioni di politica monetaria denominate in euro (conti correnti inclusi i depositi di riserva obbligatoria; depositi overnight; depositi a tempo determinato; depositi collegati alle richieste di margini; depositi derivanti da operazioni temporanee di vendita finalizzate al drenaggio della liquidità; passività connesse all'emissione da parte della BCE di certificati di debito).

Con decisione del 6 dicembre 2001 il Consiglio direttivo della BCE ha stabilito, nonostante il persistere di una certa disomogeneità tra i bilanci delle BCN, di abbandonare il metodo alternativo.

Sulla base del citato atto normativo, per l'esercizio 2002, il calcolo del reddito monetario è stato effettuato con il metodo indiretto ma con l'inclusione, nell'aggregato delle passività monetarie (*liability base*), delle banconote in circolazione e di talune passività (nette) intra Eurosystema (connesse alle transazioni TARGET e all'allocazione delle banconote in euro all'interno dell'Eurosystema).

A partire dall'esercizio 2003 viene adottato un metodo di calcolo semidiretto, in base al quale il reddito monetario (da accentrare) di ciascuna BCN è pari al reddito annuo che essa ottiene dai cosiddetti attivi *earmarkable* , detenuti in contropartita della *liability base* . La *liability base* di ciascuna BCN è costituita principalmente da: banconote in circolazione; passività verso istituzioni creditizie dell'area dell'euro relative a operazioni di politica monetaria denominate in euro; passività intra Eurosystema (nette) risultanti dalle transazioni TARGET2; passività intra Eurosystema (nette) derivanti dall'allocazione delle banconote in euro all'interno dell'Eurosystema. Gli interessi corrisposti sulle passività incluse nella *liability base* vengono dedotti dal reddito monetario da accentrare. Gli attivi *earmarkable* di ciascuna BCN sono costituiti principalmente da: rifinanziamento a istituzioni creditizie dell'area dell'euro per operazioni di politica monetaria; titoli detenuti per finalità di politica monetaria; crediti intra Eurosystema equivalenti al trasferimento delle riserve alla BCE; crediti intra Eurosystema (netti) risultanti dalle transazioni TARGET2; crediti intra Eurosystema (netti) derivanti dall'allocazione delle banconote in euro all'interno dell'Eurosystema; un determinato ammontare di oro e crediti in oro proporzionato alla quota di partecipazione al capitale della BCE. L'oro è considerato infruttifero; i titoli detenuti per finalità di politica monetaria sono considerati fruttiferi in misura pari all'ultimo tasso marginale applicato alle operazioni di rifinanziamento principali dell'Eurosystema. Qualora l'ammontare degli attivi *earmarkable* ecceda o sia inferiore alla *liability base* , la differenza è compensata applicando alla stessa l'ultimo tasso marginale applicato alle operazioni di rifinanziamento principali dell'Eurosystema.

Reddito nazionale lordo disponibile

Corrisponde al PIL ai prezzi di mercato, più il saldo delle operazioni correnti con il resto del mondo relative a imposte indirette sulla produzione e sulle importazioni, contributi alla produzione, redditi da lavoro dipendente, redditi da capitale e d'impresa, operazioni di assicurazione contro danni e altri trasferimenti unilaterali.

Il reddito nazionale lordo disponibile si ripartisce fra i diversi settori istituzionali. Il reddito lordo disponibile delle Amministrazioni pubbliche coincide con la somma dei consumi collettivi di loro competenza e dell'avanzo di bilancio; quello delle imprese corrisponde agli utili accantonati; quello delle famiglie consumatrici è pari alla somma dei redditi da lavoro dipendente e indipendente, dei redditi da proprietà (al lordo degli ammortamenti), delle prestazioni sociali e del saldo dei trasferimenti, al netto delle imposte correnti su reddito e patrimonio e dei contributi sociali.

Regolazioni di debiti pregressi

Operazioni con le quali lo Stato regola in contanti o in titoli la posizione debitoria propria o di un altro soggetto pubblico, relativa a transazioni effettuate in esercizi precedenti.

Rendicontazione

Attività attraverso la quale la Banca d'Italia, in qualità di tesoriere dello Stato, produce con cadenza periodica flussi informativi e documentali nei confronti delle amministrazioni e degli enti interessati, a giustificazione delle operazioni di entrata e di uscita eseguite. Tale attività rappresenta il necessario presupposto per l'elaborazione dei documenti contabili fondamentali dello Stato. Sulla base del DPR 20.4.1994, n. 367, recante disposizioni per la semplificazione e l'accelerazione delle procedure di spesa, sono state previste nuove modalità di rendicontazione, che sono state realizzate attraverso la sostituzione dei supporti cartacei con evidenze informatiche.

Rendimento medio effettivo

Tasso di sconto da applicare alle prestazioni future offerte dal titolo per ottenere un valore attuale pari al corso o al prezzo di emissione.

Rendistato

Media mensile dei rendimenti di un campione di titoli pubblici a tasso fisso, attualmente costituito dai BTP con vita residua superiore all'anno.

Republic of Italy (vedi: Prestiti della Repubblica)

Request for quote

Modalità di negoziazione attraverso la quale un partecipante al mercato può inviare a più controparti, preventivamente selezionate, una richiesta per conoscere il prezzo (tasso) a cui sono disposte a scambiare un determinato importo di uno strumento finanziario (deposito) negoziato sul mercato; ottenute le quotazioni, il partecipante può decidere se concludere il contratto e con quale delle controparti, che hanno manifestato interesse a negoziare. La richiesta può essere inviata anche a un'unica controparte; in questo caso è generalmente comprensiva anche del prezzo (tasso) a cui si desidera concludere la transazione.

Requisiti patrimoniali

Risorse patrimoniali minime richieste a banche, SIM, intermediari finanziari vigilati e SGR, commisurate al tipo di attività svolta e ai rischi finanziari sottostanti.

Rete nazionale interbancaria (RNI)

Infrastruttura telematica di trasmissione di informazioni tra gli operatori del sistema italiano dei pagamenti gestita dalla SIA-SSB.

Retribuzioni lorde

Comprendono i salari, gli stipendi e le competenze accessorie corrisposti ai lavoratori dipendenti, al lordo delle trattenute erariali e previdenziali a loro carico.

Revoca di sistema

Revoca, per la durata di sei mesi, dell'autorizzazione a emettere assegni presso il sistema bancario e postale, comminata a un soggetto (persona fisica o giuridica) in seguito all'avvenuta iscrizione del suo nominativo nella Centrale di allarme interbancaria (vedi) per avere emesso assegni senza autorizzazione o senza provvista.

Riba (Ricevuta bancaria)

Ordine di incasso disposto dal creditore alla propria banca (banca assuntrice) e da quest'ultima trasmesso, attraverso una apposita procedura interbancaria su RNI, alla banca domiciliataria la quale provvede a inviare un avviso di pagamento al debitore.

RID (Rapporti interbancari diretti)

Ordine di incasso di crediti che presuppone una preautorizzazione all'addebito in conto da parte del debitore. L'esecuzione dell'ordine prevede la trasmissione attraverso una apposita procedura interbancaria su RNI delle informazioni relative agli incassi da eseguire dalla banca del creditore (banca assuntrice) a quella del debitore (banca domiciliataria).

Rilevazione sulle forze di lavoro

Indagine campionaria condotta dall'Istat, utilizzata per la stima dei principali aggregati e indicatori del mercato del lavoro. Fino al quarto trimestre del 2003 essa veniva effettuata nei mesi di gennaio, aprile, luglio e ottobre; dal 2004 è condotta in tutte le settimane dell'anno.

Occupati

Persone residenti in età lavorativa (15 anni e oltre) che dichiarano di avere un'occupazione oppure di aver effettuato una o più ore di lavoro. Secondo la posizione professionale gli occupati possono essere: *dipendenti*, se esercitano un lavoro alle dipendenze altrui e percepiscono una retribuzione sotto forma di salario o stipendio; *indipendenti*, se svolgono un'attività lavorativa assumendo il rischio economico che ne consegue. Gli *occupati a tempo parziale* sono quelli che si dichiarano tali (nell'indagine dell'Istat non è ulteriormente precisata la definizione). Gli *occupati dipendenti a tempo determinato* sono quelli che dichiarano di svolgere un'attività di lavoro alle dipendenze con un contratto a termine. Per la definizione di «occupati equivalenti» usata in contabilità nazionale (vedi: Unità di lavoro).

Persone in cerca di occupazione

Persone tra i 15 e i 74 anni di età che, indipendentemente dalla loro condizione precedente, sono alla ricerca di un lavoro. Secondo la definizione adottata dall'ottobre 1992 è necessario aver compiuto almeno un'azione di ricerca di lavoro nei 30 giorni precedenti la rilevazione, oltre a non avere lavorato nella settimana di riferimento dell'indagine ed essere immediatamente disponibili al lavoro. Non sono ricomprese le persone interessate dalla Cassa integrazione guadagni (vedi). Le persone in cerca di occupazione sono suddivise in: *disoccupati*, *persone in cerca di prima occupazione* e *altre persone in cerca di occupazione*. I *disoccupati* sono coloro che hanno perduto una precedente occupazione alle dipendenze per licenziamento, fine di un lavoro a tempo determinato, dimissione da meno di un anno; sono considerate *persone in cerca di prima occupazione* coloro che non hanno mai esercitato un'attività lavorativa, oppure l'hanno esercitata in proprio, oppure hanno smesso volontariamente di lavorare alle dipendenze da almeno un anno; sono infine classificate come *altre persone in cerca di occupazione* quelle dichiaratesi in condizione non professionale (studenti, casalinghe, ritirati dal lavoro), ma che in una successiva domanda hanno affermato di cercare un'occupazione e di essere immediatamente disponibili a lavorare. Dal primo trimestre del 2004 sono classificate come *persone con precedenti esperienze lavorative* e *persone senza precedenti esperienze lavorative* a seconda che abbiano avuto o meno precedenti occupazioni.

Forze di lavoro

Totale delle persone occupate e di quelle in cerca di occupazione (disoccupati, persone in cerca di prima occupazione e altre persone in cerca di occupazione).

Tassi di occupazione, di attività o partecipazione e di disoccupazione

Il *tasso di occupazione* è il rapporto tra il numero degli occupati e la popolazione in una certa classe di età; il *tasso di attività* o *di partecipazione* è il rapporto tra il totale delle forze di lavoro e la popolazione in una certa classe di età; in assenza di ulteriori qualificazioni i due tassi si intendono riferiti alla popolazione tra i 15 e i 64 anni di età. Il tasso di disoccupazione è il rapporto tra il numero delle persone in cerca di occupazione e il totale delle forze di lavoro. Al fine di misurare la quantità di lavoro inutilizzato nell'economia, quest'ultimo tasso può essere corretto per la CIG (vedi), considerando tra le persone senza lavoro gli addetti che dichiarano di essere stati collocati in CIG nel periodo di riferimento in misura proporzionale alle ore di CIG utilizzate; può inoltre essere ampliato per includere i lavoratori scoraggiati, ovvero coloro che pur essendo disponibili a lavorare immediatamente non cercano attivamente un'occupazione.

Ripianamento delle perdite d'esercizio della BCE

Ai sensi dell'art. 33.2 dello Statuto del SEBC, l'eventuale perdita d'esercizio della BCE viene ripianata, nell'ordine, come segue:

- a) viene utilizzato il fondo di riserva generale della BCE;
- b) su decisione del Consiglio direttivo della BCE, la restante perdita viene compensata con il Reddito monetario (vedi) dell'anno di riferimento in misura proporzionale agli ammontari assegnati a ciascuna BCN e fino a concorrenza dei medesimi.

Rischio di credito

Eventualità per il creditore che un'obbligazione finanziaria non venga assolta né alla scadenza né successivamente.

Rischio di liquidità

Eventualità per il creditore che un'obbligazione finanziaria non venga assolta alla scadenza, ma con ritardo non predeterminato anche se breve. Nei sistemi di pagamento prende la denominazione di rischio di regolamento.

Rischio operativo

Rischio di perdite derivanti dalla inadeguatezza o dalla disfunzione di procedure, risorse umane e sistemi interni, oppure da eventi esogeni; esso comprende il rischio legale, mentre non include quello strategico e di reputazione.

Rischio sistemico

Rischio che l'insolvenza o il fallimento di uno o più intermediari determini generalizzati fenomeni di ritiro dei depositi, provocando insolvenze o fallimenti a catena di altri intermediari. Nei sistemi di pagamento, rischio che l'incapacità di un partecipante ai sistemi di compensazione di assolvere alle proprie obbligazioni dia luogo all'inadempienza a catena di altri aderenti e/o di altri circuiti di regolamento.

Riserva di liquidità per i pagamenti urgenti

Funzionalità offerta per la gestione della liquidità nei sistemi di regolamento lordo. Consente ai partecipanti di riservare una parte della propria disponibilità detenuta sul conto per il regolamento dei pagamenti urgenti. Nel corso della giornata i partecipanti possono modificare in tempo reale l'importo da destinare alla riserva.

Riserva obbligatoria

La riserva obbligatoria nell'area dell'euro è disciplinata dall'art. 19 dello Statuto del SEBC, dal regolamento CE 23.11.1998, n. 2531, dal regolamento CE 1.12.1998, n. 2818, e dal regolamento CE 12.9.2003, n. 1745. Il regolamento della BCE ha stabilito che l'aggregato soggetto agli obblighi di riserva comprende le seguenti passività delle banche denominate in qualsiasi valuta: depositi, titoli di debito, strumenti di raccolta a breve termine. Sono escluse le passività nei confronti della BCE e delle banche centrali dei paesi che hanno adottato l'euro nonché delle altre banche soggette alla riserva obbligatoria dell'Eurosistema. Si applica una aliquota pari a zero alle passività con scadenza superiore a 2 anni e ai pronti contro termine, al 2 per cento alle rimanenti; viene riconosciuta una esenzione di 100.000 euro dalla riserva dovuta. L'Eurosistema ha adottato il meccanismo della mobilitazione della riserva obbligatoria, che prevede un rispetto dell'obbligo in media. Fino al 23 gennaio 2004 il periodo di mantenimento della riserva obbligatoria aveva inizio il 24 di ciascun mese e terminava il 23 del mese successivo. Dal 24 gennaio 2004 il periodo di mantenimento inizia nel giorno di regolamento dell'operazione di rifinanziamento principale immediatamente successiva alla riunione del Consiglio direttivo in cui si valuta l'orientamento della politica monetaria e termina nel giorno precedente la data del regolamento della corrispondente operazione nel mese successivo. Per le istituzioni soggette agli obblighi di segnalazione, i dati di bilancio di fine mese vengono utilizzati ai fini della determinazione dell'aggregato soggetto a riserva per il periodo di mantenimento che ha inizio nel secondo mese successivo a tale data. Le banche possono movimentare l'intero ammontare del deposito. La misura della remunerazione della riserva obbligatoria è pari al tasso medio delle operazioni di rifinanziamento principali effettuate dall'Eurosistema durante il periodo di mantenimento.

Riserve ufficiali

Secondo la definizione armonizzata per la UEM, costituiscono riserve ufficiali le attività liquide sotto il diretto controllo dell'autorità monetaria rappresentate da crediti vantati nei confronti di paesi non aderenti alla UEM e denominati in valute diverse dall'euro. Questo criterio è valido per la determinazione dell'aggregato "riserve" sia a livello nazionale sia a livello UEM. I dati sulle riserve ufficiali sono calcolati su base lorda, non tenendo quindi conto delle passività. Le attività di riserva comprendono le sottovoci: oro monetario, Diritti speciali di prelievo, posizione di riserva nell'FMI, valute estere (ulteriormente ripartite in valute e depositi, titoli, strumenti finanziari e derivati) e altre attività.

Risparmio gestito (vedi: Investitori istituzionali)

Risparmio lordo (vedi: Conto di utilizzazione del reddito)

Risultato lordo di gestione (vedi: Conto della distribuzione del prodotto interno lordo)

Saldo corretto per il ciclo economico

Il saldo dei conti pubblici corretto per gli effetti del ciclo economico fornisce una stima del saldo che si registrerebbe qualora il sistema economico si collocasse sul suo sentiero di crescita tendenziale, senza presentare fluttuazioni cicliche.

Saldo delle operazioni correnti con il resto del mondo

Nella contabilità nazionale, è l'eccedenza delle entrate sulle uscite del Paese per le transazioni correnti con l'estero (merci, servizi, redditi dei fattori e trasferimenti correnti).

Saldo finanziario

Differenza tra il flusso complessivo delle attività finanziarie e quello delle passività dei diversi settori istituzionali. Concettualmente corrisponde all'accreditamento o all'indebitamento netto del conto del capitale della contabilità nazionale. Discrepanze tra questi due saldi possono essere determinate dalle diverse fonti utilizzate.

Saldo primario

Saldo dei conti pubblici, calcolato al netto degli interessi passivi.

Saldo strutturale

Saldo dei conti pubblici calcolato al netto degli effetti del ciclo economico e delle misure temporanee. Nelle analisi della Banca d'Italia gli effetti del ciclo economico sono stimati sulla base di una metodologia, descritta nella Relazione annuale sul 2000 (cfr. il paragrafo del capitolo C: *La politica di bilancio del 2000*); essa tiene conto, oltre che del livello del prodotto, anche della sua composizione e della distribuzione del reddito. I criteri seguiti per identificare le misure temporanee sono descritti nella Relazione annuale sul 2006 (cfr. il paragrafo del capitolo 11: *L'indebitamento netto nel 2006*).

Saldo tendenziale

Saldo dei conti pubblici valutato nell'ipotesi di assenza di interventi da parte dell'autorità responsabile della politica di bilancio.

Scarto di emissione

Differenza tra il valore nominale di un titolo e il suo prezzo all'emissione.

SEPA

La SEPA (Single Euro Payments Area – Area unica dei pagamenti in euro) è un progetto promosso dalla Banca centrale europea e dalla Commissione europea della cui realizzazione è responsabile il Consiglio europeo per i pagamenti (vedi). La SEPA mira a estendere il processo d'integrazione europea ai pagamenti al dettaglio in euro effettuati con strumenti diversi dal contante (bonifici, addebiti diretti e carte di pagamento), con l'obiettivo di favorire l'efficienza e la concorrenza all'interno dell'area. In concreto i cittadini europei hanno la possibilità di effettuare pagamenti in euro a favore di beneficiari situati in qualsiasi paese dell'area, utilizzando un singolo conto bancario e un insieme di strumenti di pagamento armonizzati (vedi: Strumenti di pagamento SEPA). Nell'ottica SEPA, tutti i pagamenti al dettaglio in euro sono considerati "domestici", venendo meno la distinzione fra pagamenti nazionali e transfrontalieri all'interno dell'area.

Servicer

Intermediario vigilato dalla Banca d'Italia (società finanziaria iscritta nell'elenco speciale ex art. 107 TUB o banca) cui, in base alle previsioni della legge 30.4.1999, n. 130, è affidata la verifica della "conformità delle operazioni di cartolarizzazione alla legge e al prospetto informativo" oltre all'esecuzione delle attività di riscossione dei crediti ceduti e i connessi servizi di incasso e pagamento.

Servizi di intermediazione finanziaria misurati indirettamente

Rappresentano per convenzione la differenza tra gli interessi sui crediti (impieghi) e quelli sui debiti (depositi). In passato erano calcolati per il complesso delle branche produttive e costituivano una posta correttiva del valore aggiunto dell'intera economia. Attualmente sono calcolati separatamente per i singoli settori istituzionali utilizzatori, consentendo una più corretta misurazione del risultato lordo di gestione, quindi del valore aggiunto, sia delle imprese, sia delle famiglie.

Servizio del debito

Si riferisce al pagamento degli interessi e delle rate di ammortamento sul debito accumulato.

Servizio di compensazione e di liquidazione delle operazioni su strumenti finanziari

Servizio gestito dalla Banca d'Italia e finalizzato a consentire la compensazione e il regolamento delle transazioni su strumenti finanziari stipulate sui diversi mercati. Il servizio è stato dismesso il 23 gennaio 2004 in seguito all'avvio di Express II (vedi).

Settore detentore delle attività monetarie

Nella definizione adottata dal SEBC include gli Altri residenti (vedi) e le Altre Amministrazioni pubbliche (vedi).

Settore privato

Nei calcoli del risparmio comprende: famiglie, società finanziarie e non finanziarie.

Settore pubblico

Vedi lo schema alla voce: Operatore pubblico.

Settore statale

Vedi lo schema alla voce: Operatore pubblico.

Settori istituzionali

Raggruppamenti di unità istituzionali che manifestano autonomia e capacità di decisione in campo economico-finanziario e che, fatta eccezione per le famiglie, tengono scritture contabili separate. Il Sistema europeo dei conti (SEC95) classifica le unità istituzionali in base alla funzione principale e alla tipologia del produttore.

L'articolazione in settori istituzionali dei Conti finanziari è la seguente:

- 1) *Società non finanziarie*. Comprende le società e quasi-società private e pubbliche: tra queste ultime figurano le aziende autonome, le Ferrovie dello Stato, le aziende municipalizzate e consortili, le imprese a partecipazione statale, le altre imprese pubbliche. Per quasi-società si intendono quelle unità che, pur essendo prive di personalità giuridica, dispongono di contabilità completa e hanno un comportamento economico separabile da quello dei proprietari; esse comprendono le società in nome collettivo e in accomandita semplice, nonché le società semplici e di fatto e le imprese individuali con più di 5 addetti.
- 2) *Società finanziarie*. Si articola in quattro sottosettori:
 - 2.1) *Istituzioni finanziarie monetarie* (vedi)
 - 2.2) *Altri intermediari finanziari*. Comprende società di finanziamento, SIM, società fiduciarie di gestione, fondi comuni e Sicav, altri OICR, altre imprese finanziarie;
 - 2.3) *Ausiliari finanziari*. Comprende le unità istituzionali la cui funzione principale consiste nell'esercitare attività strettamente connesse all'intermediazione finanziaria, ma non costituenti esse stesse intermediazione finanziaria. Vi appartengono autorità centrali di controllo dei mercati finanziari, quali la Consob e l'Isvap, enti vari preposti al funzionamento dei mercati, associazioni tra banche e tra imprese finanziarie e assicurative, società che gestiscono fondi comuni, mediatori e promotori finanziari, agenti di cambio con più di un addetto.
 - 2.4) *Imprese di assicurazione e fondi pensione*.
- 3) *Amministrazioni pubbliche* (vedi). Si articola in tre sottosettori:
 - 3.1) *Amministrazioni centrali*;
 - 3.2) *Amministrazioni locali*;
 - 3.3) *Enti di previdenza e assistenza sociale*.
- 4) *Famiglie e istituzioni senza scopo di lucro al servizio delle famiglie*. Comprende gli individui o i gruppi di individui nella loro funzione di consumatori o in quella di produttori di beni e servizi, purché il loro comportamento economico e finanziario non sia tale da configurare una quasi-società.
- 5) *Resto del mondo*.

SGR (Società di gestione del risparmio)

Società per azioni alle quali è riservata la possibilità di prestare congiuntamente il servizio di gestione collettiva e individuale di patrimoni. In particolare, esse sono autorizzate a istituire fondi comuni di investimento, a gestire fondi comuni di propria o altrui istituzione, nonché patrimoni di Sicav, e a prestare il servizio di gestione su base individuale di portafogli di investimento.

SIA-SSB

Il gruppo SIA-SSB, nato dalla fusione per incorporazione di SIA (Società Interbancaria per l'Automazione) in SSB (Società per i Servizi Bancari), gestisce la Rete nazionale interbancaria (vedi) e offre servizi di base dati a supporto del sistema dei pagamenti; gestisce le piattaforme dei mercati del gruppo MTS e per il sistema di compensazione europeo STEP2 (vedi); fornisce servizi di compensazione al dettaglio per i pagamenti da regolare in BI-Comp (vedi); tratta operazioni con carte di debito e di credito. SIA-SSB costituisce la componente di scambio del CSM (vedi) SIA-SSB/BI-Comp.

Sicav (Società di investimento a capitale variabile)

Organismi di investimento collettivo in valori mobiliari costituiti in forma societaria, introdotti nel nostro ordinamento dal D.lgs. 25.1.1992, n. 84, ora disciplinati dal Testo unico in materia d'intermediazione finanziaria.

Sicav armonizzate

Sicav che rispondono agli stessi requisiti richiesti per i Fondi comuni armonizzati (vedi).

SIM (Società di intermediazione mobiliare)

Imprese – diverse dalle banche e dagli intermediari finanziari iscritti nell'elenco previsto dall'art. 107 del Testo unico bancario – autorizzate a svolgere servizi o attività di investimento ai sensi del Testo unico in materia d'intermediazione finanziaria. Per servizi e attività di investimento si intendono le seguenti attività aventi per oggetto strumenti finanziari: la negoziazione per conto proprio; l'esecuzione di ordini per conto dei clienti; il collocamento; la gestione di portafogli; la ricezione e trasmissione di ordini; la consulenza in materia di investimenti; la gestione di sistemi multilaterali di negoziazione. Le SIM sono sottoposte alla vigilanza della Banca d'Italia e della Consob.

Sistema di compensazione

Insieme delle infrastrutture, delle procedure tecnico-operative e delle norme giuridiche che consente ai partecipanti di scambiarsi e compensare le reciproche ragioni di debito e credito, provvedendo al regolamento dei soli saldi finali a chiusura del ciclo operativo. I saldi possono essere calcolati su base bilaterale (cioè nei confronti di ciascuna controparte) o su base multilaterale (nei confronti del sistema nel suo complesso).

Sistema di regolamento lordo

Insieme delle infrastrutture, delle norme e delle procedure tecniche e operative che consente ai partecipanti di regolare singole operazioni o reciproche obbligazioni direttamente su conti presso la Banca centrale e, per le transazioni in titoli, presso i sistemi di deposito accentrato dei valori mobiliari (vedi anche: TARGET2; Consegna contro pagamento).

Sistema di risoluzione stragiudiziale delle controversie

L'insieme formato dall'organo decidente, composto in funzione degli interessi degli intermediari e dei clienti coinvolti nella controversia riguardante operazioni e servizi bancari e finanziari, dal procedimento e dalle relative strutture organizzative regolati dalla delibera CICR del 29 luglio 2008 n. 275 assunta ai sensi dell'articolo 128-bis del TUB.

Sistema europeo di banche centrali (SEBC)

Il SEBC è composto dalla BCE (vedi) e dalle banche centrali nazionali dei 27 Stati membri dell'Unione europea, ossia comprende, oltre ai membri dell'Eurosistema, anche le banche centrali nazionali degli Stati membri che non hanno introdotto l'euro nella terza fase della UEM (vedi). Il SEBC è governato dal Consiglio direttivo e dal Comitato esecutivo della BCE.

Sistema informativo delle operazioni degli enti pubblici (Siope)

Sistema che, con strumenti telematici, acquisisce informazioni analitiche sugli incassi e sui pagamenti delle Amministrazioni pubbliche. Esso è alimentato dai tesoriери bancari e risponde all'obiettivo di consentire al Ministero dell'Economia e delle finanze la conoscenza tempestiva dell'andamento dei conti pubblici.

Sistema informatizzato dei pagamenti della pubblica amministrazione (SIPA)

Sistema istituito con un protocollo d'intesa sottoscritto dalla Banca d'Italia, dalla Ragioneria generale dello Stato, dalla Corte dei conti e dal Centro nazionale per l'informatica nella pubblica amministrazione (CNIPA). Esso si basa sull'integrazione del Sistema pubblico di connettività (vedi) con la Rete nazionale interbancaria. Tra i suoi obiettivi rientrano l'ulteriore diffusione delle procedure telematiche nella gestione del bilancio e della tesoreria dello Stato, nonché l'utilizzo dei circuiti bancario e postale per l'esecuzione dei pagamenti. Un comitato tecnico di coordinamento è incaricato di elaborare i programmi strategici e le iniziative per lo sviluppo del sistema di reti, mentre una segreteria tecnica istruisce le decisioni del comitato ed effettua la valutazione delle applicazioni informatiche. Il SIPA è aperto all'adesione delle amministrazioni che si avvalgono della tesoreria statale e degli altri enti pubblici nazionali e territoriali.

Sistema monetario europeo (SME)

Accordo di cooperazione monetaria tra i paesi della UE, entrato in vigore il 13 marzo 1979 e cessato il 31 dicembre 1998 con l'inizio della terza fase della UEM, avente come obiettivo la creazione di un'area di stabilità monetaria in Europa. Esso comprendeva: l'istituzione dell'ecu quale unità di conto e strumento di riserva e di regolamento nella UE, amministrato dal Fondo europeo per la cooperazione monetaria fino al 31 dicembre 1993 e successivamente dall'IME; i meccanismi di cambio e di intervento (vedi: Accordi europei di cambio); il sostegno finanziario a breve termine e il concorso finanziario a medio termine, meccanismi comunitari per il finanziamento della bilancia dei pagamenti.

Sistema monetario europeo 2 (SME2) (vedi: Accordi europei di cambio II)

Sistema pubblico di connettività (SPC)

Il sistema rappresenta l'evoluzione della preesistente Rete unitaria della pubblica amministrazione ed è volto ad assicurare il coordinamento informativo e informatico dei dati tra le amministrazioni centrali, regionali e locali. Esso consiste in una struttura tecnologica per il collegamento telematico tra le pubbliche amministrazioni, che consente il dialogo e lo scambio di informazioni in condizioni di sicurezza, mediante accesso ai dati e alle procedure residenti nei sistemi informativi automatizzati di ciascun ente.

Società di gestione armonizzata

Società con sede legale e direzione generale in uno Stato membro dell'Unione europea diverso dall'Italia autorizzata, ai sensi delle direttive comunitarie in materia di OICVM (vedi), a prestare il servizio di gestione collettiva del risparmio.

Società di intermediazione mobiliare (vedi: SIM)

Società di investimento a capitale variabile (vedi: Sicav)

Società finanziarie ex art. 107 del Testo unico bancario

Intermediari finanziari iscritti, in base ai criteri fissati dal Ministro dell'Economia e delle finanze, nell'elenco speciale previsto dall'art. 107 del Testo unico in materia bancaria e creditizia, e sottoposti ai controlli della Banca d'Italia.

Società non finanziarie (vedi: Settori istituzionali)

Società per la cartolarizzazione dei crediti (vedi: Società veicolo)

Società veicolo

Società che ha per oggetto esclusivo la realizzazione di una o più operazioni di cartolarizzazione e che, in tale ambito, emette strumenti finanziari negoziabili.

Sofferenze

Crediti al valore nominale nei confronti di soggetti in stato d'insolvenza (anche non accertato giuridicamente) o in situazioni sostanzialmente equiparabili.

Sofferenze nette

Sofferenze al netto dell'ammontare complessivo delle perdite di valore.

Sofferenze rettificata

Esposizione complessiva per cassa di un affidato verso il sistema finanziario, quando questi viene segnalato alla Centrale dei rischi:

- a)* in sofferenza dall'unico intermediario che ha erogato il credito;
- b)* in sofferenza da un intermediario e tra gli sconfinamenti dall'unico altro intermediario esposto;
- c)* in sofferenza da un intermediario e l'importo della sofferenza è almeno il 70 per cento dell'esposizione complessiva verso il sistema finanziario o vi siano sconfinamenti pari o superiori al 10 per cento;
- d)* in sofferenza da almeno due intermediari per importi pari o superiori al 10 per cento del credito utilizzato complessivo per cassa.

Sondaggio congiunturale

Dal 1993 la Banca d'Italia conduce, nel mese di settembre, un sondaggio tra le imprese nel quale raccoglie informazioni qualitative sulle tendenze congiunturali. Il campione è in linea di principio coincidente con quello dell'indagine annuale sulle imprese industriali e dei servizi condotta dalla Banca d'Italia all'inizio dell'anno (vedi: Indagine sulle imprese industriali e dei servizi). I principali risultati vengono pubblicati in un riquadro del fascicolo autunnale del Bollettino Economico; la documentazione dettagliata su risultati e metodi utilizzati nell'indagine è resa disponibile nei Supplementi al Bollettino Statistico, Indagini campionarie (<http://www.bancaditalia.it>). Elaborazioni sui dati raccolti, nel rispetto della riservatezza dei dati individuali, sono possibili attraverso il sistema di elaborazione a distanza BIRD (vedi: Bank of Italy Remote access to micro Data).

Sondaggio congiunturale sul mercato delle abitazioni in Italia

Dal 2009 la Banca d'Italia conduce – in collaborazione con Tecnoborsa SCpA – un'indagine trimestrale sull'andamento del mercato delle abitazioni in Italia. L'indagine descrive le opinioni degli operatori sull'andamento delle compravendite di immobili residenziali, delle quotazioni nel trimestre di riferimento rispetto al precedente e sulle prospettive a breve termine locali e nazionali. La documentazione dettagliata su risultati e metodi utilizzati nell'indagine è resa disponibile nei Supplementi al Bollettino Statistico, Indagini campionarie (<http://www.bancaditalia.it>).

Special data dissemination standard (SDDS)

Iniziativa avviata e coordinata, dal 1996, dall'FMI. Mira a promuovere la produzione di statistiche economiche e finanziarie tempestive e affidabili da parte degli Stati membri dell'FMI che accedono o intendono accedere ai mercati finanziari internazionali, attraverso la definizione di standard comuni di compilazione e di diffusione dei dati. La partecipazione agli SDDS è volontaria e l'Italia vi ha aderito dal momento della loro istituzione (cfr. il sito internet <http://www.dsbb.imf.org> per maggiori dettagli sull'iniziativa).

Special repo (vedi: Mercato regolamentato dei pronti contro termine)

Spese fisse

Spese di importo e scadenze predeterminati a carico del bilancio statale aventi carattere di continuità e ricorrenza (ad es. stipendi, pensioni, fitti, canoni, ecc.). Il loro pagamento viene ordinato sulla base di ruoli compilati dalle competenti amministrazioni centrali.

Spot-next (vedi: Depositi overnight)

Stabilizzatori automatici

Meccanismi economici, legati a fattori istituzionali, tendenti a contenere le fluttuazioni cicliche. Un esempio è costituito dall'imposta personale sul reddito: data la progressività dell'imposta, un'espansione/contrazione dell'attività economica determina una crescita/riduzione del prelievo che attenua la variazione del reddito. Si dicono automatici perché i loro effetti si manifestano in assenza di provvedimenti discrezionali.

Stand-By Arrangement

Strumento di finanziamento dell'FMI volto a fornire assistenza finanziaria di breve periodo ai paesi membri. L'ammontare del prestito è soggetto a limiti proporzionali alle quote del paese membro presso il Fondo. L'FMI può concedere assistenza finanziaria per ammontari superiori a tale limite solo in circostanze eccezionali. La durata massima è triennale e il rimborso può avvenire in 8 rate nell'arco temporale compreso tra 25 e 48 mesi dall'erogazione.

Stanze di compensazione

Centri presso i quali si svolgono attività concernenti la compensazione. In Italia, presso le Stanze di compensazione, gestite dalla Banca d'Italia, vengono effettuate le attività riguardanti la Recapiti locale (vedi). Dal 12 ottobre 1998 le attività relative alla Recapiti locale sono circoscritte alle Stanze di Roma e Milano.

STEP2

Sistema europeo di compensazione dei pagamenti al dettaglio di proprietà di EBA Clearing. Nasce nel 2003 per il trattamento dei bonifici transfrontalieri intraeuropei; nel 2006 l'offerta di servizi viene estesa ai bonifici nazionali scambiati tra alcune banche italiane partecipanti al sistema. Dal 28 gennaio 2008 il sistema tratta bonifici SEPA (vedi) e dal 2 novembre 2009 anche gli addebiti diretti SEPA. L'infrastruttura tecnica per l'elaborazione e la compensazione dei pagamenti immessi è offerta dalla SIA-SSB (vedi).

STEPAT

Sistema di pagamento al dettaglio, gestito dalla Banca centrale austriaca (*Österreichische Nationalbank*) e interoperabile dal 9 febbraio 2009 con il CSM (vedi) ICBPI/BI-Comp.

STP (Straight through processing)

Trasmissione, tramite reti telematiche, di messaggi elettronici standardizzati relativi a transazioni di pagamento la cui elaborazione non richiede alcun intervento manuale o correzione.

Strumenti derivati

Attività finanziarie il cui valore è determinato da quello di altri titoli scambiati sul mercato. Tra gli strumenti negoziati sui mercati regolamentati si ricordano i futures e le opzioni. Tra quelli scambiati sui mercati over-the-counter si ricordano gli swap e i contratti forward.

Strumenti di pagamento SEPA

Il progetto SEPA prevede attualmente tre tipologie di strumenti (bonifici, addebiti diretti e carte di pagamento) che rappresentano servizi di base standardizzati a cui i diversi intermediari potranno aggiungere funzionalità ulteriori. In ambito EPC (vedi) sono stati definiti il “SEPA Credit Transfer Scheme Rulebook” e il “SEPA Direct Debit Scheme Rulebook”, in cui sono descritte le regole, le prassi e gli standard interbancari relativi, rispettivamente, ai servizi di bonifico e di addebito diretto. Per le carte di pagamento invece è stato definito un insieme di principi, regole e linee guida, dettagliati in un apposito documento denominato “SEPA Cards Framework”. Dal primo gennaio 2008 le carte di pagamento di nuova emissione sono conformi agli standard SEPA che, tra l’altro, prevedono l’utilizzo della tecnologia del micro-chip; il 28 gennaio 2008 è stato introdotto il bonifico SEPA e il 2 novembre 2009 l’addebito diretto SEPA.

Strumenti ibridi del patrimonio di base

Strumenti finanziari computati, entro limiti specifici, nel patrimonio di base in presenza di condizioni di permanenza nella disponibilità dei fondi raccolti e capacità di assorbimento delle perdite che garantiscano pienamente la stabilità patrimoniale delle banche. Tali strumenti possono essere classificati come innovativi o non innovativi in funzione della presenza o meno di incentivi al rimborso anticipato da parte dell’emittente (ad es.: clausole di *step up*).

Swap sui tassi di interesse, sulle valute e sui tassi di inflazione

Operazione consistente nello scambio di flussi finanziari tra operatori secondo determinate modalità contrattuali. Nel caso di uno swap sui tassi di interesse, le controparti si scambiano flussi di pagamento di interessi calcolati su un capitale nozionale di riferimento in base a criteri differenziati (ad es. una controparte corrisponde un flusso a tasso fisso, l’altra a tasso variabile). Nel caso di uno swap sulle valute, le controparti si scambiano specifici ammontari di due diverse valute, restituendoli nel tempo secondo modalità predefinite che riguardano sia il capitale sia gli interessi. Nel caso di uno swap sul tasso di inflazione le controparti si scambiano flussi di pagamento calcolati su un capitale nozionale di riferimento e sulla base dell’andamento di un determinato indice dei prezzi dei beni di consumo nel periodo di riferimento del contratto (ad es. una controparte corrisponde un flusso a tasso fisso, l’altra a tasso variabile che dipende dalla variazione dell’indice).

SWIFT (Society for Worldwide Interbank Financial Telecommunications)

Rete telematica per il trattamento di operazioni finanziarie internazionali. Creata e gestita da banche, è accessibile a qualsiasi organismo la cui attività consista nel fornire al pubblico servizi finanziari e di pagamento.

Tangible assets

Valore contabile degli attivi di una società calcolato escludendo le attività immateriali.

Tangible common equity

Definizione generalmente utilizzata dagli analisti nei mercati anglosassoni. Si tratta, in sostanza, del valore contabile del patrimonio netto di una società calcolato escludendo le attività immateriali e gli strumenti di patrimonializzazione diversi dalle azioni ordinarie.

TARGET (Trans-European Automated Real-Time Gross Settlement Express Transfer System)

Sistema di regolamento lordo in tempo reale che le banche centrali della UE hanno realizzato per la terza fase della UEM (1999) per la gestione dei pagamenti d’importo rilevante in moneta unica. Il sistema, costituito dai sistemi di regolamento nazionali e dalle infrastrutture necessarie a collegarli (vedi: BI-Rel; Interlinking) è stato dismesso il 19 maggio 2008, in concomitanza con il completamento della migrazione al nuovo sistema TARGET2 (vedi).

TARGET2

Sistema di regolamento lordo in tempo reale che rappresenta l'evoluzione di TARGET, sviluppato con lo scopo di soddisfare le esigenze derivanti dalla crescente integrazione finanziaria nell'ambito dell'area dell'euro. La relativa infrastruttura tecnica è stata realizzata ed è gestita congiuntamente dalla Banca d'Italia, dalla Bundesbank e dalla Banque de France per conto dell'Eurosistema; il sistema è costituito da una piattaforma unica condivisa che offre un servizio armonizzato con uno schema tariffario uniforme. Sebbene sia basato su una infrastruttura unica, TARGET2 è giuridicamente strutturato come una molteplicità di sistemi di pagamento costituita da tutti i sistemi componenti di TARGET2, designati come "sistemi" secondo le rispettive normative nazionali di attuazione della direttiva sulla settlement finality. TARGET2 è stato avviato il 19 novembre 2007 ed è divenuto pienamente operativo il 19 maggio 2008, con la conclusione della fase di migrazione.

TARGET2-Banca d'Italia

È la componente italiana del sistema di regolamento in tempo reale TARGET2 (vedi), a cui la piazza finanziaria italiana è migrata a partire dal 19 maggio 2008. Ha sostituito il sistema di regolamento lordo dei pagamenti di elevato ammontare BI-Rel (vedi) che è cessato a partire dalla medesima data.

Tasso base o di riferimento sui crediti agevolati

Tasso attivo riconosciuto alle banche sulle operazioni di credito agevolato.

Tasso di attività (vedi: Rilevazione sulle forze di lavoro)

Tasso di cambio effettivo

Indice sintetico del valore esterno di una moneta, costruito come media ponderata dei tassi di cambio della moneta stessa rispetto alle altre divise. I tassi di cambio effettivi nominali e reali sono rispettivamente basati sui tassi di cambio bilaterali nominali e reali; questi ultimi sono i tassi di cambio nominali corretti per l'andamento dei prezzi o dei costi.

Tasso di disoccupazione (vedi: Rilevazione sulle forze di lavoro)

Tasso di occupazione (vedi: Rilevazione sulle forze di lavoro)

Tasso di partecipazione (vedi: Rilevazione sulle forze di lavoro)

Tasso sui federal funds

Tasso di interesse a brevissimo termine sul mercato statunitense dei fondi federali, in cui si scambiano le riserve in eccesso detenute dalle aziende di credito presso la Riserva federale. Sebbene si tratti di un rendimento di mercato, la Riserva federale annuncia un livello di tale tasso come l'obiettivo di breve termine per le sue operazioni di mercato aperto; gli scostamenti tra il tasso di mercato e il tasso obiettivo sono generalmente di lieve entità.

Term Asset-Backed Securities Loan Facility (TALF)

Programma creato nel 2008 dalla Riserva federale per favorire l'emissione di asset-backed securities (vedi) aventi come attività sottostante prestiti di vario tipo a consumatori e imprese, tra cui i mutui commerciali. Nell'ambito della TALF, la Federal Reserve Bank di New York (FRBNY) mette a disposizione finanziamenti senza regresso fino a 200 miliardi dollari ai detentori di determinate asset-backed securities con rating AAA aventi come attività sottostante crediti al consumo e prestiti alle piccole imprese recentemente erogati. La FRBNY presta un importo pari al valore di mercato delle asset-backed securities al netto di uno scarto di garanzia ed è garantita dalle asset-backed securities stesse. Il Dipartimento del Tesoro statunitense - nell'ambito del Troubled Asset Relief Program (vedi) - fornisce 20 miliardi dollari di protezione dal rischio di credito alla FRBNY in relazione alla TALF. L'erogazione di fondi nell'ambito della TALF dovrebbe cessare nel giugno 2010.

Tier 3

Gli elementi patrimoniali rientranti nel patrimonio di terzo livello (*tier 3*) possono essere utilizzati soltanto a copertura dei requisiti patrimoniali sui rischi di mercato – esclusi i requisiti patrimoniali a fronte del rischio di controparte e del rischio di regolamento relativi al “portafoglio di negoziazione ai fini di vigilanza” – ed entro il limite pari al 71,4 per cento di detti requisiti. Per ulteriori dettagli si vedano le “Istruzioni per la compilazione delle segnalazioni sul patrimonio di vigilanza e sui coefficienti prudenziali” (Circolare n. 155 del 18 dicembre 1991), disponibili sul sito internet dell’Istituto.

Titoli barrier

Titoli strutturati il cui rendimento risulta legato, in tutto o in parte, alla permanenza temporale di un parametro predefinito al di sotto o al di sopra di una soglia prefissata.

Titoli consegnabili

Nei contratti futures sui titoli di Stato, sono le specie di titoli, appartenenti a un paniere predeterminato, con i quali il venditore può assolvere l’obbligo della consegna a termine. Tra di essi il più conveniente per la consegna è denominato *cheapest to deliver*.

Titoli corridor

Titoli strutturati il cui rendimento risulta legato, in tutto o in parte, alla permanenza temporale di un parametro predefinito all’interno di un «corridoio» di valori delineato da una soglia minima e una massima.

Titoli di Stato

Titoli obbligazionari del Tesoro italiano. Attualmente comprendono i Prestiti della Repubblica (vedi), emessi sui mercati esteri, e le seguenti tipologie di titoli emessi sul mercato interno: BOT (vedi), BTP (vedi) e alcune tipologie di Certificati del Tesoro (vedi).

Titoli equity linked

Titoli strutturati il cui rendimento è legato all’andamento di una o più azioni quotate ovvero di indici rappresentativi di uno o più mercati azionari.

Titoli fixed reverse floater

Titoli strutturati caratterizzati da durate generalmente lunghe e da cedole fisse ed elevate nei primi anni di vita del titolo e successivamente correlate in maniera inversa all’andamento dei tassi di interesse.

Titoli fund linked

Titoli strutturati il cui rendimento è legato all’andamento di uno o più fondi comuni di investimento.

Titoli reverse convertible

Titoli che abbinano a uno strumento di debito di tipo tradizionale un’opzione put, esercitabile alla scadenza dall’emittente nei confronti del sottoscrittore, su una quantità predefinita di un’attività finanziaria o di un parametro di largo mercato (cosiddetto sottostante), a un prezzo anch’esso prestabilito. In caso di andamento sfavorevole del sottostante, alla scadenza possono essere rimborsati anche a un valore inferiore a quello di sottoscrizione. Data questa caratteristica, i titoli reverse convertible non sono giuridicamente annoverabili tra gli strumenti obbligazionari.

Titoli sintetici

Attività finanziarie che, attraverso l'abbinamento di due o più strumenti finanziari (di cui solitamente almeno uno derivato), consentono di ottenere un'altra tipologia di strumenti finanziari. Ad esempio, un titolo di debito a tasso fisso abbinato a uno swap che prevede il pagamento del tasso fisso contro la corresponsione di un tasso variabile consente di riprodurre per «sintesi» un titolo di debito a tasso variabile.

Titoli strutturati

Titoli che incorporano all'interno di uno strumento di debito di tipo tradizionale un contratto derivato, solitamente di tipo opzionale. Diversamente dai titoli sintetici, le due componenti di un titolo strutturato (obbligazionaria e derivata) sono fuse all'interno di un unico strumento finanziario.

Nei titoli strutturati *a capitale garantito* i flussi di pagamento per interessi sono indicizzati all'andamento del parametro sottostante alla componente derivata (in tal caso giuridicamente il titolo è inquadrabile tra le obbligazioni). Nei titoli a capitale non garantito (ad es. titoli reverse convertible) il valore di rimborso può risultare inferiore a quello di sottoscrizione.

A seconda della natura del parametro sottostante i titoli strutturati vengono suddivisi in varie categorie (Titoli equity linked (vedi), Titoli fund linked (vedi), ecc.).

Tom-next o tomorrow-next (vedi: Depositi overnight)

Tonnellata equivalente di petrolio (TEP)

Unità convenzionale utilizzata nel bilancio energetico per esprimere in un'unità di misura comune il contributo energetico delle diverse fonti tenuto conto del loro potere calorifico. Si assume che da una tonnellata di petrolio si possano ottenere 10.000 kcal.

Trattato sull'Unione europea

Firmato a Maastricht il 7 febbraio 1992, contiene disposizioni che modificano il Trattato di Roma istitutivo della CEE e i Trattati istitutivi della CECA e dell'Euratom, nonché disposizioni relative alla politica estera e di sicurezza comune e alla cooperazione nei settori della giustizia e degli affari interni. La parte III del trattato sulla UE riguarda la UEM. È stato modificato dal Trattato di Amsterdam del 2 ottobre 1997 e da quello di Nizza del 26 febbraio 2001. Si fa presente che il 13 dicembre 2007 i Capi di Stato o di Governo dei paesi della UE hanno firmato il Trattato di Lisbona, che avrà rilevanti implicazioni per il funzionamento delle istituzioni europee. Il Trattato è entrato in vigore il 1° gennaio 2009 ed è stato ratificato da tutti gli Stati membri.

Triparty collateral management services

Servizi di gestione dei titoli, offerti da depositari centrali e banche, che consentono alle istituzioni finanziarie di esternalizzare la gestione del portafoglio titoli al fine di ridurre i costi operativi e conseguire per tale via guadagni di efficienza; il triparty provider effettua una gestione integrata dei servizi di custodia, monitoraggio e allocazione dei titoli tra le varie operazioni effettuate dal cliente, in contropartita sia di altre istituzioni finanziarie sia delle banche centrali.

Troncamento degli assegni

Procedura interbancaria di gestione degli assegni, in base alla quale i titoli negoziati vengono trattenuti presso l'ente negoziatore che provvede a predisporre il flusso informativo da trasmettere via RNI all'ente dell'emittente del titolo (ente trattario). Dal settembre 1998 al maggio 2003 sono soggetti a troncamento gli assegni bancari e postali e gli assegni circolari di importo rispettivamente non superiore a 2.582,28 e 10.329,14 euro. Dal 3 giugno 2003 i limiti di importo degli assegni bancari e postali e degli assegni circolari sono stati elevati rispettivamente a 3.000 e 12.500 euro. Dal 2 febbraio 2009 è eliminato il limite di importo per il troncamento degli assegni circolari e dei titoli assimilati.

Troubled Asset Relief Program (TARP)

Programma introdotto nel 2008 dal Dipartimento del Tesoro statunitense, che rimarrà in vigore fino al 3 ottobre 2010, per acquistare direttamente o assicurare attività finanziarie problematiche, generalmente di difficile valutazione. L'ammontare massimo di attività finanziarie detenibili in qualsiasi momento nell'ambito del TARP è stato fissato a 700 miliardi dollari. Il TARP è stato utilizzato per l'acquisto di azioni privilegiate di istituzioni finanziarie, il sostegno all'industria automobilistica, un programma per evitare pignoramenti delle abitazioni e altre iniziative con il settore privato.

Unidroit

L'Unidroit (Istituto Internazionale per l'Unificazione del Diritto Privato) è un'organizzazione inter-governativa indipendente nata nel 1926 quale auxiliary organ della League of Nations. Dopo la fine della League of Nations è stata nuovamente fondata nel 1940 sulla base di un accordo multilaterale (the Unidroit Statute).

Unione economica e monetaria (UEM) (vedi anche: Trattato sull'Unione europea)

Il Trattato sulla UE definisce le tre fasi del processo di realizzazione della UEM nella Unione europea. La prima fase è iniziata nel luglio 1990 e si è conclusa il 31 dicembre 1993: è stata caratterizzata principalmente dallo smantellamento di tutte le barriere interne al libero movimento dei capitali in seno alla UE. La seconda fase è iniziata il 1° gennaio 1994: è stata caratterizzata dalla costituzione dell'IME, dal divieto di finanziamento monetario e di accesso privilegiato alle istituzioni finanziarie per il settore pubblico e dall'obbligo di evitare disavanzi eccessivi. La terza fase è iniziata il 1° gennaio 1999, conformemente alla decisione di cui all'articolo 121 (4) del Trattato, con il trasferimento delle competenze monetarie degli undici paesi partecipanti a tale fase all'Eurosistema e l'introduzione dell'euro.

Unità di lavoro

Definizione della contabilità nazionale utilizzata nella misurazione del volume di lavoro complessivamente impiegato nell'attività produttiva svolta all'interno del Paese, ricondotto a quantità omogenee in termini di tempo di lavoro. L'input di lavoro in unità standard (o «occupati equivalenti») esclude i lavoratori equivalenti in CIG e comprende il contributo dei militari di leva, dei lavoratori irregolari, degli occupati non dichiarati, degli stranieri non residenti e dei secondi lavori.

Uruguay Round

Negoziato di liberalizzazione commerciale avviato, nel settembre 1986, a Punta del Este, in Uruguay, tra le nazioni partecipanti al GATT e concluso con l'accordo internazionale siglato nell'aprile del 1994 a Marrakesh, in Marocco.

Vaglia cambiario della Banca d'Italia

Titolo di credito all'ordine emesso dalla Banca d'Italia e pagabile a vista presso qualsiasi Filiale della Banca. I vaglia si suddividono in ordinari e speciali. I primi sono emessi su richiesta dell'utenza previa costituzione della provvista, in commutazione di titoli di spesa di Tesoreria e d'ufficio per esigenze varie della Banca. I secondi vengono emessi dalla Banca d'Italia principalmente per il rimborso dei crediti di imposta (Irpef, IVA, Concessioni governative, ecc.).

Valore aggiunto

Corrisponde alla differenza tra il valore della produzione totale e quello dei consumi intermedi necessari per ottenerla; è valutato ai prezzi del produttore, a quelli base e al costo dei fattori. I primi rappresentano il prezzo ricevibile dal produttore per unità di bene o servizio prodotta, esclusa l'IVA pagata dall'acquirente; i secondi sono ottenuti deducendo tutte le imposte sui prodotti, ma includendo ogni contributo ai prodotti. Il costo dei fattori si ottiene dai prezzi base, sottraendovi le imposte alla produzione e sommandovi i contributi alla produzione.

Valore nozionale

Valore dell'attività finanziaria a cui si riferisce un contratto derivato. Ad esempio, per uno swap sui tassi di interesse il valore nozionale è il capitale su cui sono calcolati gli interessi scambiati dalle controparti (vedi: Swap sui tassi di interesse e sulle valute). Per un future su un indice di borsa – contratto nel quale le operazioni di vendita o di acquisto sono espresse in termini di valore di ciascuna delle «unità» che compongono l'indice (ad es. in un contratto che fa riferimento a un indice pari a 132 si fissa un prezzo unitario per ciascuna delle 132 «unità» che lo compongono) – il valore nozionale è calcolato come prodotto tra il valore unitario dell'indice e il numero di unità dell'indice cui si riferisce il contratto.

Valori mobiliari

Titoli di Stato, obbligazioni ordinarie e convertibili, azioni, quote di risparmio, warrant e diritti di opzione, quote di fondi comuni mobiliari.

Venture capital

Finanziamento mediante apporto di capitale di rischio, generalmente sotto forma di partecipazione di minoranza, spesso a imprese con alto potenziale di crescita. La partecipazione, usualmente detenuta per un arco di tempo medio-lungo in aziende nuove o di dimensioni medio-piccole, è diretta a favorire lo sviluppo delle imprese.

Very short-term credit facility

Linea di credito di brevissimo termine prevista dagli Accordi europei di cambio II (vedi) per il finanziamento degli interventi ufficiali nei mercati dei cambi effettuati dalle banche centrali dei paesi che partecipano agli accordi.

Vita media residua

Per ciascun comparto di titoli, è la media dei tempi mancanti alla scadenza di ciascun titolo ponderata per il valore nominale degli importi di ciascun titolo in circolazione.

Vocalink

Operatore del Regno Unito specializzato nella progettazione e fornitura di sistemi di pagamento; entro la metà del 2010 sarà interoperabile con il CSM (vedi) ICBPI/BI-Comp.

Volatilità implicita (o Volatilità attesa)

Variabilità del prezzo di un'attività finanziaria o reale, desunta dal valore delle opzioni di acquisto o di vendita dell'attività stessa applicando formule quali quelle di Black e Scholes (cfr. ad esempio, F. Black, *The Pricing of Commodity Contracts*, *Journal of Financial Economics*, n. 1-2, 1976). Si differenzia dalla volatilità storica, che è calcolata sulle effettive variazioni passate del prezzo stesso.

Volume nozionale

Volume di scambio di uno strumento derivato calcolato con riferimento al Valore nozionale (vedi) del contratto che definisce lo strumento.

Warrant

Strumento negoziabile che conferisce al detentore il diritto di acquistare dall'emittente o di vendere a quest'ultimo titoli a reddito fisso o azioni secondo precise modalità.

Zero-coupon bond

Obbligazione priva di cedola, il cui rendimento è determinato dalla differenza tra il prezzo di emissione e il valore di rimborso.