



BANCA D'ITALIA
EUROSISTEMA

Supplementi al Bollettino Statistico

Indicatori monetari e finanziari

Moneta e banche

Nuova serie

Anno XXI - 6 Ottobre 2011

Numero

48

AVVISO

Il Supplemento è articolato in tre sezioni:

1. Statistiche della politica monetaria unica: le componenti italiane;
2. Statistiche bancarie: bilanci e altre informazioni;
3. Tassi di interesse bancari.

L'appendice metodologica descrive il contenuto del Supplemento.

Le serie storiche complete delle statistiche contenute nel Supplemento sono disponibili nel sito internet della Banca d'Italia seguendo il percorso: Statistiche/Base Informativa Pubblica on line. In questo ambiente sono anche disponibili ulteriori tavole, indicate nell'indice del Supplemento.

Un estratto delle informazioni contenute nel Supplemento viene mensilmente pubblicato, con qualche giorno di anticipo, nella pagina Statistiche/Special Data Dissemination Standard (SDDS) del sito internet della Banca d'Italia.

A partire dal Supplemento dell'11 luglio 2011 vengono pubblicate nuove informazioni statistiche sulle operazioni di cartolarizzazione dei prestiti bancari (tavv. 2.14 e 2.15), sui depositi per settore detentore (tav. 2.3), nonché maggiori dettagli sui tassi di interesse bancari tratti dalle statistiche armonizzate dell'Eurosistema (sezione 3). Sempre a partire dal Supplemento di luglio 2011, nei tassi di variazione a 1 mese annualizzati (tav. 2.7), i depositi sono al netto di quelli connessi con operazioni di cessione di crediti.

A partire dal Supplemento del febbraio 2011, sono state pubblicate nuove serie storiche dei tassi di variazione sui 12 mesi dei prestiti bancari distinti per settore e dei depositi totali (Figure 2.1 e 2.2). Tutti i tassi di variazione sono corretti per tenere conto di fluttuazioni del cambio, aggiustamenti di valore e riclassificazioni statistiche. I tassi di crescita dei prestiti sono calcolati includendo i prestiti non rilevati nei bilanci bancari in quanto cartolarizzati o altrimenti ceduti ed escludendo dal settore privato le controparti centrali. Il tasso di variazione dei depositi totali è calcolato escludendo i depositi connessi con operazioni di cartolarizzazione e altre cessioni di crediti e le operazioni con controparti centrali.

A partire dal Supplemento dell'agosto 2010, sono state pubblicate le nuove statistiche sui prestiti e le sofferenze per branche di attività economica secondo la classificazione Ateco 2007.

Nel giugno 2010, per effetto dei Regolamenti BCE/2008/32 e 2009/7 e di alcune modifiche nelle segnalazioni statistiche di vigilanza, le serie storiche delle consistenze dei prestiti, depositi, titoli in portafoglio, capitale e riserve e, di conseguenza, le serie storiche del totale attivo e passivo di bilancio, nonché alcuni tassi di interesse bancari, registrano una discontinuità statistica. Nel novembre 2010, le serie storiche delle consistenze dei depositi e dei prestiti interbancari con controparti residenti in Italia, e le serie storiche "capitale e riserve" e "azioni e partecipazioni in IFM residenti in Italia" registrano una discontinuità statistica dovuta agli effetti della riorganizzazione di primari gruppi bancari; tali operazioni spiegano quasi per intero le variazioni rispetto ai mesi precedenti.

Indice

Avviso

Indice

Sezione 1: Statistiche della politica monetaria unica: le componenti italiane

- Figura 1.1 - Moneta: contributo italiano agli aggregati monetari dell'area dell'euro (variazioni percentuali)
- Tavola 1.1a- (TAM10100) - Bilancio consolidato delle IFM residenti in Italia: attività
- Tavola 1.1b- (TAM10110) - Bilancio consolidato delle IFM residenti in Italia: passività
- Tavola 1.2a- (TAM10200) - Componenti italiane degli aggregati monetari dell'area dell'euro: residenti nell'area (consistenze)
- Tavola 1.2b- (TAM10210) - Componenti italiane degli aggregati monetari dell'area dell'euro: residenti nell'area (flussi)
- Tavola 1.3a- (TAM10300) - Contropartite italiane della moneta dell'area dell'euro: residenti nell'area (consistenze)
- Tavola 1.3b- (TAM10310) - Contropartite italiane della moneta dell'area dell'euro: residenti nell'area (flussi)
- Tavola 1.4a- (TAM10400) - Bilancio statistico della Banca d'Italia: attività
- Tavola 1.4b- (TAM10410) - Bilancio statistico della Banca d'Italia: passività
- Tavola 1.5 - (TAM10500) - Tassi d'interesse ufficiali dell'Eurosistema
- Tavola 1.6 - (TAM10600) - Operazioni di politica monetaria dell'Eurosistema effettuate dalla Banca d'Italia mediante asta
- Tavola 1.7a- (TAM10700) - Statistiche sulla riserva obbligatoria - Passività delle istituzioni creditizie residenti in Italia
- Tavola 1.7b- (TAM10710) - Statistiche sulla riserva obbligatoria - Assolvimento dell'obbligo di riserva da parte delle istituzioni creditizie residenti in Italia
- Tavola 1.8 - (TAM10800) - Posizione di liquidità del sistema bancario dell'area dell'euro: contributo italiano
- Tavola 1.9a- (TAM10900) - Bilancio delle "altre IFM" residenti in Italia: attività
- Tavola 1.9b- (TAM10910) - Bilancio delle "altre IFM" residenti in Italia: passività

Tavole consultabili esclusivamente nella Base Informativa Pubblica on-line

VAM40260 - Tassi di variazione dei principali aggregati monetari e creditizi

Sezione 2: Statistiche bancarie: bilanci e altre informazioni

- Figura 2.1 - Prestiti bancari ai residenti in Italia (variazioni percentuali)
- Figura 2.2 - Principali passività bancarie con residenti in Italia: depositi e obbligazioni (variazioni percentuali)
- Tavola 2.1a- (TSC20100) - Bilancio delle banche residenti in Italia: attività
- Tavola 2.1b- (TSC20110) - Bilancio delle banche residenti in Italia: passività
- Tavola 2.2 - (TSC20200) - Raccolta in euro da altre amministrazioni pubbliche e altri residenti
- Tavola 2.3 - (TSC20250) - Depositi degli altri residenti per settore di attività economica
- Tavola 2.4 - (TSC20300) - Prestiti per settore di attività economica
- Tavola 2.5 - (TSC20400) - Prestiti ai residenti in Italia, per durata e tipologia
- Tavola 2.6 - (TSC20500) - Sofferenze per settore di attività economica dei residenti in Italia
- Tavola 2.7 - (TSC20600) - Tassi di variazione a 1 mese annualizzati: raccolta

Tavola 2.8 -	(TSC20700)	- Tassi di variazione a 1 mese annualizzati: prestiti e titoli in portafoglio
Tavola 2.9 -	(TSC20810)	- Prestiti per branche di attività economica dei residenti in Italia
Tavola 2.10-	(TSC20910)	- Sofferenze per branche di attività economica dei residenti in Italia
Tavola 2.11-	(TSC21000)	- Titoli in portafoglio emessi da residenti in Italia, diversi da azioni e partecipazioni
Tavola 2.12-	(TSC21110)	- Titoli di terzi in deposito per settore detentore: titoli di debito al valore nominale
Tavola 2.13-	(TSC21210)	- Titoli di terzi in deposito di residenti in Italia per strumento al fair value
Tavola 2.14-	(TSC21400)	- Cartolarizzazioni di prestiti bancari per tipologia e settore di controparte: totale
Tavola 2.15-	(TSC21500)	- Cartolarizzazioni di prestiti bancari per tipologia e settore di controparte: prestiti cancellati dai bilanci

Tavole consultabili esclusivamente nella Base Informativa Pubblica on-line

<i>TSC40100</i> -	- <i>Tassi di variazione dei prestiti bancari ai residenti in Italia</i>
<i>TSC40500</i> -	- <i>Tassi di variazione delle principali passività bancarie con residenti in Italia: depositi e obbligazioni</i>
<i>VDU40180</i> -	- <i>Conto economico e altri indicatori di struttura</i>

Sezione 3: Tassi di interesse bancari

Figura 3.1 -	- Tassi di interesse bancari sui prestiti in euro per settore: nuove operazioni
Figura 3.2 -	- Tassi di interesse bancari sui depositi in euro per strumento: consistenze
Tavola 3.1 -	(TTI30100) - Tassi di interesse bancari sui prestiti in euro alle società non finanziarie: nuove operazioni
Tavola 3.2 -	(TTI30200) - Tassi di interesse bancari sui prestiti in euro alle famiglie: nuove operazioni
Tavola 3.3 -	(TTI30300) - Tassi di interesse bancari sui prestiti in euro a famiglie e società non finanziarie: consistenze
Tavola 3.4 -	(TTI30400) - Tassi di interesse bancari sui depositi in euro di famiglie e società non finanziarie: nuove operazioni
Tavola 3.5 -	(TTI30500) - Tassi di interesse bancari sui depositi in euro di famiglie e società non finanziarie: consistenze
Tavola 3.6 -	(TTI30600) - Altri tassi di interesse bancari e tassi interbancari

Tavole consultabili esclusivamente nella Base Informativa Pubblica on-line:

<i>VTI30100</i> -	<i>Volume dei prestiti in euro alle società non finanziarie: nuove operazioni</i>
<i>VTI30200</i> -	<i>Volume dei prestiti in euro alle famiglie: nuove operazioni</i>
<i>VTI30400</i> -	<i>Volume dei depositi in euro di famiglie e società non finanziarie: nuove operazioni</i>

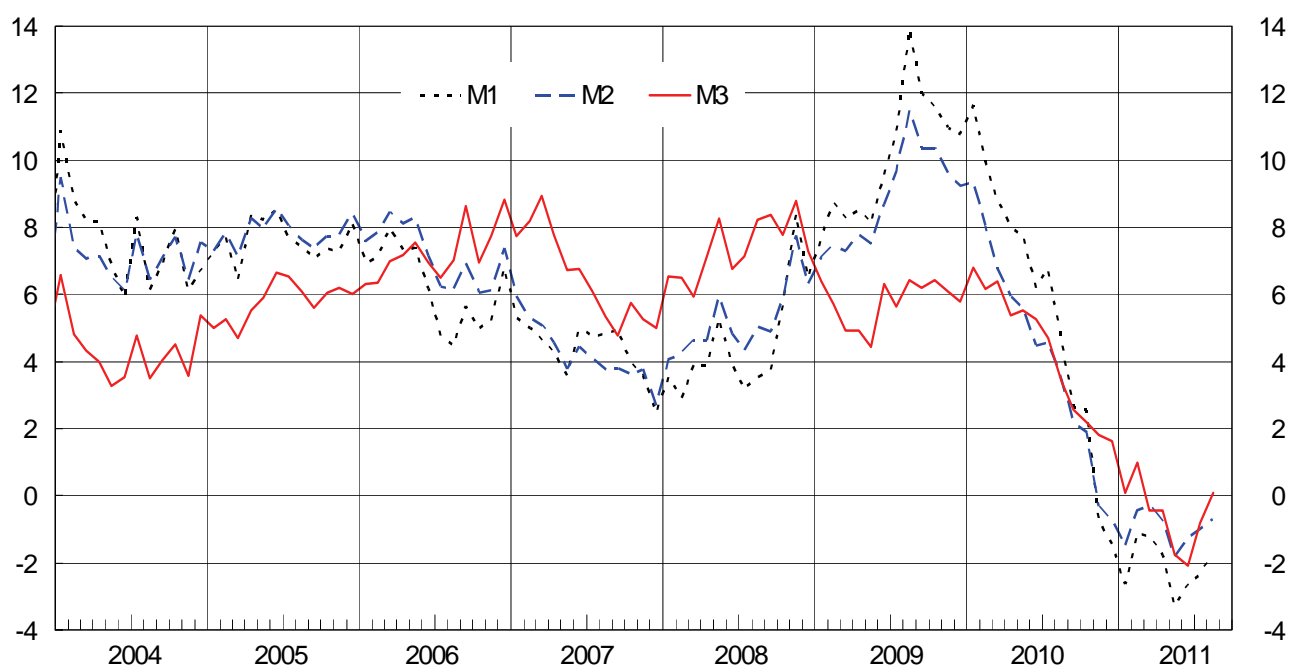
Appendice metodologica

Allegato

Sezione 1

Statistiche della politica monetaria unica: le componenti italiane

MONETA: CONTRIBUTO ITALIANO AGLI AGGREGATI MONETARI DELL'AREA DELL'EURO¹
(variazioni percentuali sui 12 mesi)



(1) Cfr. appendice metodologica.

Bilancio consolidato delle IFM residenti in Italia: attività*(consistenze di fine periodo in milioni di euro)*

Periodo	Prestiti a residenti nell'area dell'euro			Titoli diversi da azioni emessi da residenti nell'area dell'euro		
	Totale	Amministrazioni pubbliche	Altri residenti	Totale	Amministrazioni pubbliche	Altri residenti
	<i>S675501M</i>	<i>S508121M</i>	<i>S539135M</i>	<i>S855510M</i>	<i>S517303M</i>	<i>S551764M</i>
2008	1.793.981	235.400	1.558.581	349.430	261.367	88.063
2009	1.835.494	248.079	1.587.415	396.607	304.071	92.536
2010 - lug.	1.918.512	253.122	1.665.390	536.726	365.502	171.224
ago.	1.923.521	253.722	1.669.799	535.741	365.703	170.038
set.	1.947.899	253.775	1.694.124	540.744	365.375	175.369
ott.	1.935.219	252.800	1.682.419	539.659	368.483	171.176
nov.	1.968.652	255.537	1.713.115	544.703	369.887	174.816
dic.	1.976.700	258.562	1.718.138	534.077	366.455	167.622
2011 - gen.	2.001.405	261.560	1.739.845	535.644	369.536	166.108
feb.	2.003.822	261.037	1.742.785	530.650	361.044	169.606
mar.	2.001.820	261.621	1.740.199	516.285	353.402	162.883
apr.	1.994.283	263.969	1.730.314	525.302	356.546	168.756
mag.	2.004.206	264.746	1.739.460	526.663	364.732	161.931
giu.	2.013.046	265.073	1.747.973	535.642	372.380	163.262
lug.	2.002.140	262.258	1.739.882	537.737	376.935	160.803
ago.	(1.997.714)	(260.391)	(1.737.323)	(558.151)	(394.283)	(163.868)

Periodo	Azioni e altri titoli di capitale emessi da residenti nell'area dell'euro	Attività verso non residenti nell'area dell'euro		Capitale fisso	Altre attività	Totale attività
		Prestiti	Titoli e altre attività			
	<i>S560093M</i>	<i>S870314M</i>	<i>S882856M</i>	<i>S894130M</i>	<i>S904700M</i>	<i>S922895M</i>
2008	79.081	64.815	53.339	84.761	436.274	2.861.681
2009	87.071	66.061	54.515	85.363	389.742	2.914.852
2010 - lug.	87.961	74.980	57.977	85.569	440.376	3.202.100
ago.	87.997	79.577	58.677	85.688	494.205	3.265.406
set.	90.779	78.119	56.736	85.922	463.566	3.263.765
ott.	90.278	78.677	56.187	85.998	450.437	3.236.455
nov.	92.450	77.091	57.832	86.583	452.360	3.279.672
dic.	93.637	77.749	56.066	87.376	411.817	3.237.421
2011 - gen.	93.335	81.983	56.014	87.522	394.906	3.250.808
feb.	93.583	80.242	55.566	87.466	397.483	3.248.813
mar.	94.319	83.623	55.039	87.496	381.538	3.220.120
apr.	97.413	83.094	51.719	87.689	383.542	3.223.040
mag.	100.855	85.216	53.391	87.841	400.051	3.258.224
giu.	94.188	86.053	52.003	86.556	386.729	3.254.220
lug.	91.760	89.366	52.538	86.587	424.824	3.284.952
ago.	(90.239)	(92.919)	(50.692)	(86.452)	(453.553)	(3.329.721)

Bilancio consolidato delle IFM residenti in Italia: passività*(consistenze di fine periodo in milioni di euro)*

Periodo	Banconote e monete in circolazione	Depositi delle amministrazioni centrali	Depositi di residenti nell'area dell'euro			Obbligazioni
			Totale	Altre amministrazioni pubbliche	Altri residenti	
	<i>S932288M</i>	<i>S401859M</i>	<i>S831089M</i>	<i>S948823M</i>	<i>S960696M</i>	<i>S977600M</i>
2008	127.913	33.292	1.141.251	30.995	1.110.255	555.999
2009	136.828	47.640	1.209.696	30.025	1.179.671	575.571
2010 - lug.	141.414	80.120	1.385.152	31.599	1.353.553	556.988
ago.	140.338	74.387	1.367.399	31.516	1.335.883	559.412
set.	140.270	63.760	1.381.622	30.577	1.351.045	563.514
ott.	141.208	78.844	1.386.301	30.859	1.355.442	567.569
nov.	140.420	76.292	1.391.105	30.660	1.360.446	570.445
dic.	143.562	60.077	1.424.359	29.131	1.395.228	565.567
2011 - gen.	140.942	93.727	1.400.531	32.951	1.367.580	566.549
feb.	141.160	77.359	1.395.184	31.277	1.363.907	569.888
mar.	142.005	51.308	1.386.439	31.155	1.355.284	583.626
apr.	143.020	64.075	1.398.047	30.137	1.367.910	584.026
mag.	143.749	62.275	1.386.865	29.870	1.356.995	589.970
giu.	145.455	67.071	1.389.422	30.842	1.358.581	587.029
lug.	146.947	80.470	1.391.766	30.834	1.360.932	587.485
ago.	(146.386)	(61.395)	(1.390.335)	(31.466)	(1.358.869)	(583.240)

Periodo	Quote dei fondi comuni monetari	Capitale e riserve	Passività verso non residenti nell'area dell'euro	Altre passività	Eccesso di passività tra le IFM	Totale passività
	<i>S233288M</i>	<i>S443687M</i>	<i>S477662M</i>	<i>S985209M</i>	<i>S017482M</i>	<i>S922895M</i>
2008	56.669	198.808	199.409	469.308	79.033	2.861.681
2009	53.811	229.997	196.017	416.705	48.587	2.914.852
2010 - lug.	44.935	307.614	188.845	400.548	96.484	3.202.100
ago.	44.329	318.022	194.985	451.246	115.287	3.265.406
set.	43.041	313.408	195.399	442.235	120.515	3.263.765
ott.	41.824	314.634	194.470	404.383	107.223	3.236.455
nov.	39.986	318.545	202.358	440.632	99.888	3.279.672
dic.	37.512	318.520	195.832	363.007	128.984	3.237.421
2011 - gen.	36.349	321.765	193.207	375.175	122.562	3.250.808
feb.	35.461	330.622	202.199	364.897	132.044	3.248.813
mar.	33.215	328.125	196.909	346.030	152.462	3.220.120
apr.	32.813	329.450	192.508	328.165	150.936	3.223.040
mag.	32.496	337.448	201.375	356.554	147.492	3.258.224
giu.	32.222	341.707	199.197	339.865	152.251	3.254.220
lug.	31.836	349.421	179.496	343.729	173.802	3.284.952
ago.	(31.575)	(361.456)	(175.687)	(369.851)	(209.796)	(3.329.721)

Componenti italiane degli aggregati monetari dell'area dell'euro: residenti nell'area

(consistenze di fine periodo in milioni di euro)

Periodo	Circolante (a)	Depositi in conto corrente (b)	Totale (c)=(a+b)	Depositi con durata prestabilita fino a 2 anni (d)	Depositi rimborsabili con preavviso fino a 3 mesi (e)	Totale (f)=(c+d+e)
	S932288M	S114222M	S026473M	S185934M	S195243M	S294296M
2008	127.913	731.419	859.333	67.494	268.326	1.195.153
2009	136.828	809.839	946.668	68.144	286.861	1.301.673
2010 - lug.	141.414	804.383	945.798	59.235	288.692	1.293.724
ago.	140.338	786.696	927.034	61.440	290.645	1.279.119
set.	140.270	785.138	925.408	62.225	290.639	1.278.272
ott.	141.208	797.894	939.102	60.469	290.606	1.290.177
nov.	140.420	776.498	916.918	61.244	292.159	1.270.322
dic.	143.562	797.306	940.868	62.775	296.443	1.300.086
2011 - gen.	140.942	786.761	927.704	60.138	296.389	1.284.231
feb.	141.160	783.337	924.496	60.854	296.100	1.281.451
mar.	142.005	783.194	925.200	62.426	295.794	1.283.420
apr.	143.020	791.623	934.643	61.020	294.814	1.290.477
mag.	143.749	782.338	926.087	61.204	294.050	1.281.341
giu.	145.455	784.927	930.382	61.856	294.198	1.286.435
lug.	146.947	784.819	931.766	61.374	294.044	1.287.184
ago.	(146.386)	(771.445)	(917.832)	(62.855)	(295.506)	(1.276.193)

Periodo	Pronti contro termine (g)	Quote di fondi comuni monetari (h)	Obbligazioni con scadenza fino a 2 anni (i)	Totale passività monetarie (l)=(f+g+h+i)	Contributo agli aggregati monetari dell'area (escluso il circolante)		
					M1	M2	M3
	S222525M	S233288M	S244529M	S314580M	S995653M	S612973M	S633960M
2008	116.701	56.669	52.299	1.420.822	731.419	1.067.240	1.292.909
2009	85.586	53.811	59.226	1.500.296	809.839	1.164.844	1.363.467
2010 - lug.	127.436	44.935	46.671	1.512.766	804.383	1.152.310	1.371.352
ago.	124.507	44.329	45.573	1.493.528	786.696	1.138.782	1.353.191
set.	133.619	43.041	46.714	1.501.646	785.138	1.138.002	1.361.376
ott.	129.201	41.824	46.402	1.507.604	797.894	1.148.969	1.366.396
nov.	151.897	39.986	44.607	1.506.812	776.498	1.129.902	1.366.392
dic.	158.996	37.512	43.626	1.540.220	797.306	1.156.524	1.396.658
2011 - gen.	148.015	36.349	44.023	1.512.618	786.761	1.143.288	1.371.675
feb.	150.304	35.461	42.976	1.510.192	783.337	1.140.290	1.369.031
mar.	139.379	33.215	44.392	1.500.406	783.194	1.141.414	1.358.400
apr.	141.093	32.813	46.302	1.510.685	791.623	1.147.456	1.367.664
mag.	145.294	32.496	44.878	1.504.009	782.338	1.137.592	1.360.260
giu.	145.438	32.222	45.407	1.509.502	784.927	1.140.981	1.364.048
lug.	146.180	31.836	47.043	1.512.242	784.819	1.140.237	1.365.295
ago.	(152.211)	(31.575)	(45.307)	(1.505.286)	(771.445)	(1.129.807)	(1.358.900)

Componenti italiane degli aggregati monetari dell'area dell'euro: residenti nell'area

(flussi in milioni di euro)

Periodo	Circolante (a)	Depositi in conto corrente (b)	Totale (c)=(a+b)	Depositi con durata prestabilita fino a 2 anni (d)	Depositi rimborsabili con preavviso fino a 3 mesi (e)	Totale (f)=(c+d+e)
	S948561M	S284470M	S334157M	S310731M	S320642M	S352424M
2008	14.190	44.750	58.940	8.247	10.057	77.244
2009	8.915	78.772	87.687	1.171	18.539	107.397
2010 - lug.	2.054	-3.327	-1.273	-598	-24	-1.895
ago.	-1.076	-18.000	-19.076	2.055	1.952	-15.069
set.	-68	-957	-1.025	1.067	-3	39
ott.	938	12.813	13.751	-1.724	-33	11.994
nov.	-788	-21.868	-22.656	384	1.551	-20.721
dic.	3.142	20.967	24.109	1.597	4.285	29.991
2011 - gen.	-2.620	-10.307	-12.927	-2.557	-53	-15.537
feb.	217	-3.349	-3.132	738	-289	-2.683
mar.	846	135	981	1.653	-305	2.329
apr.	1.015	8.788	9.803	-1.303	-979	7.521
mag.	727	-9.452	-8.725	124	-710	-9.311
giu.	1.706	2.721	4.427	411	148	4.986
lug.	1.492	-346	1.146	-559	-155	433
ago.	(-561)	(-13.271)	(-13.831)	(1.519)	(1.463)	(-10.850)

Periodo	Pronti contro termine (g)	Quote di fondi comuni monetari (h)	Obbligazioni con scadenza fino a 2 anni (i)	Totale passività monetarie (l)=(f+g+h+i)	Contributo agli aggregati monetari dell'area (escluso il circolante)		
					M1	M2	M3
	S345934M	S354990M	S379096M	S365333M	S646203M	S656313M	S666306M
2008	8.713	-8.121	24.343	102.179	44.750	63.056	87.994
2009	-31.115	-2.004	9.030	83.308	78.772	98.486	74.393
2010 - lug.	-9.081	-1.186	-2.584	-14.746	-3.327	-3.950	-16.801
ago.	-2.930	-606	-1.050	-19.655	-18.000	-13.993	-18.578
set.	9.114	-1.288	723	8.588	-957	106	8.655
ott.	-8.568	-1.217	-463	1.746	12.813	11.056	809
nov.	22.695	-1.838	-2.419	-2.283	-21.868	-19.932	-1.495
dic.	7.099	-2.474	-972	33.644	20.967	26.848	30.501
2011 - gen.	-10.980	-1.163	292	-27.388	-10.307	-12.916	-24.768
feb.	2.289	-888	-1.132	-2.414	-3.349	-2.901	-2.631
mar.	-10.924	-2.246	1.263	-9.578	135	1.484	-10.423
apr.	1.715	-402	1.836	10.670	8.788	6.507	9.657
mag.	4.248	-317	-1.331	-6.711	-9.452	-10.040	-7.438
giu.	144	-274	481	5.337	2.721	3.280	3.631
lug.	740	-386	1.641	2.428	-346	-1.059	937
ago.	(6.032)	(-261)	(-1.764)	(-6.844)	(-13.271)	(-10.289)	(-6.283)

Contropartite italiane della moneta dell'area dell'euro: residenti nell'area

(consistenze di fine periodo in milioni di euro)

Periodo	Totale passività monetarie	Altre passività delle IFM					Passività verso non residenti nell'area dell'euro
		Depositi delle amministrazioni centrali	Passività non monetarie nei confronti del "settore detentore della moneta"			Totale	
			Depositi con durata prestabilita oltre 2 anni e depositi rimborsabili con preavviso oltre 3 mesi	Obbligazioni con scadenza oltre i 2 anni	Capitale e riserve		
	S314580M	S401859M	S685586M	S430860M	S443687M	S452703M	S477662M
2008	1.420.822	33.292	21.529	503.700	198.808	724.037	199.409
2009	1.500.296	47.640	22.909	516.345	229.997	769.251	196.017
2010 - lug.	1.512.766	80.120	168.182	510.317	307.614	986.113	188.845
ago.	1.493.528	74.387	166.218	513.839	318.022	998.079	194.985
set.	1.501.646	63.760	170.647	516.800	313.408	1.000.855	195.399
ott.	1.507.604	78.844	168.472	521.167	314.634	1.004.273	194.470
nov.	1.506.812	76.292	171.505	525.838	318.545	1.015.888	202.358
dic.	1.540.220	60.077	168.483	521.941	318.520	1.008.944	195.832
2011 - gen.	1.512.618	93.727	168.371	522.526	321.765	1.012.662	193.207
feb.	1.510.192	77.359	163.896	526.912	330.622	1.021.430	202.199
mar.	1.500.406	51.308	160.999	539.234	328.125	1.028.358	196.909
apr.	1.510.685	64.075	165.644	537.724	329.450	1.032.818	192.508
mag.	1.504.009	62.275	158.831	545.092	337.448	1.041.371	201.375
giu.	1.509.502	67.071	162.004	541.622	341.707	1.045.333	199.197
lug.	1.512.242	80.470	163.447	540.443	349.421	1.053.311	179.496
ago.	(1.505.286)	(61.395)	(165.626)	(537.933)	(361.456)	(1.065.015)	(175.687)

Periodo	Attività verso residenti in Italia e nel resto dell'area						Attività verso non residenti nell'area dell'euro	Altre contropartite
	Finanziamenti alle amministrazioni pubbliche		Finanziamenti agli "altri residenti"			Totale		
		di cui: obbligazioni		di cui: obbligazioni	di cui: azioni e partecipazioni			
	S528658M	S517303M	S569330M	S551764M	S560093M	S578891M	S590393M	S090607M
2008	496.767	261.367	1.725.725	88.063	79.081	2.222.492	118.154	36.914
2009	552.150	304.071	1.767.022	92.536	87.071	2.319.172	120.576	73.456
2010 - lug.	618.624	365.502	1.924.575	171.224	87.961	2.543.199	132.956	91.689
ago.	619.425	365.703	1.927.834	170.038	87.997	2.547.259	138.254	75.466
set.	619.150	365.375	1.960.272	175.369	90.779	2.579.422	134.855	47.383
ott.	621.283	368.483	1.943.873	171.176	90.278	2.565.156	134.864	85.171
nov.	625.424	369.887	1.980.381	174.816	92.450	2.605.805	134.924	60.621
dic.	625.017	366.455	1.979.397	167.622	93.637	2.604.414	133.814	66.845
2011 - gen.	631.096	369.536	1.999.288	166.108	93.335	2.630.384	137.996	43.834
feb.	622.081	361.044	2.005.974	169.606	93.583	2.628.055	135.809	47.315
mar.	615.023	353.402	1.997.401	162.883	94.319	2.612.424	138.662	25.895
apr.	620.515	356.546	1.996.483	168.756	97.413	2.616.998	134.812	48.276
mag.	629.478	364.732	2.002.246	161.931	100.855	2.631.724	138.608	38.698
giu.	637.453	372.380	2.005.423	163.262	94.188	2.642.876	138.058	40.170
lug.	639.192	376.935	1.992.445	160.803	91.760	2.631.637	141.904	51.979
ago.	(654.673)	(394.283)	(1.991.430)	(163.868)	(90.239)	(2.646.104)	(143.612)	(17.668)

Contropartite italiane della moneta dell'area dell'euro: residenti nell'area

(flussi in milioni di euro)

Periodo	Totale passività monetarie	Altre passività delle IFM					Passività verso non residenti nell'area dell'euro
		Depositi delle amministrazioni centrali	Passività non monetarie nei confronti del "settore detentore della moneta"			Totale	
			Depositi con durata prestabilita oltre 2 anni e depositi rimborsabili con preavviso oltre 3 mesi	Obbligazioni con scadenza oltre i 2 anni	Capitale e riserve		
	S365333M	S614462M	S504484M	S643023M	S655271M	S663170M	S670564M
2008	102.179	9.563	9.244	29.396	-7.458	31.182	-20.308
2009	83.308	14.350	1.376	18.793	7.633	27.802	-1.604
2010 - lug.	-14.746	17.665	-3.389	881	-474	-2.982	2.033
ago.	-19.655	-5.733	-1.966	3.414	1.815	3.263	4.803
set.	8.588	-10.627	4.433	4.014	-1.917	6.530	4.025
ott.	1.746	15.084	-2.175	2.294	-9	110	-142
nov.	-2.283	-2.552	3.232	2.708	185	6.125	4.890
dic.	33.644	-16.213	-3.023	-3.999	303	-6.719	-5.362
2011 - gen.	-27.388	33.650	-111	-30	-2.225	-2.366	-1.578
feb.	-2.414	-16.368	-4.475	1.273	5.298	2.096	9.351
mar.	-9.578	-26.051	-2.896	13.600	-1.343	9.361	-4.173
apr.	10.670	12.767	1.746	-3.265	465	-1.054	-2.837
mag.	-6.711	-1.799	-6.910	7.411	4.517	5.018	7.560
giu.	5.337	4.880	-428	-3.166	6.574	2.980	-1.965
lug.	2.428	13.392	-2.358	-1.501	7.612	3.752	-15.901
ago.	(-6.844)	(-19.068)	(2.179)	(-2.530)	(11.950)	(11.600)	(-3.809)

Periodo	Attività verso residenti in Italia e nel resto dell'area						Attività verso non residenti nell'area dell'euro	Altre contropartite
	Finanziamenti alle amministrazioni pubbliche		Finanziamenti agli "altri residenti"			Totale		
		di cui: obbligazioni		di cui: obbligazioni	di cui: azioni e partecipazioni			
	S694706M	S685772M	S733156M	S717344M	S725899M	S741113M	S748692M	S258764M
2008	15.891	3.729	121.264	42.490	-6.831	137.155	-7.090	-7.449
2009	61.936	49.254	52.612	4.987	10.233	114.548	3.716	5.592
2010 - lug.	1.436	1.479	-5.602	-2.882	265	-4.166	2.762	3.374
ago.	-1.015	-1.613	1.812	-1.323	-145	797	3.306	-21.425
set.	648	590	34.240	5.154	3.019	34.888	376	-26.748
ott.	2.177	3.151	-19.771	-2.676	-1.341	-17.594	548	33.844
nov.	9.354	6.622	37.712	4.021	3.208	47.066	-2.824	-38.062
dic.	30	-2.996	279	-6.650	983	309	43	4.998
2011 - gen.	5.727	2.727	8.211	-894	-1.293	13.938	4.991	-16.611
feb.	-8.020	-7.497	6.673	3.579	-239	-1.347	-2.265	-3.723
mar.	-6.830	-7.416	-5.942	-5.864	1.497	-12.772	4.182	-21.851
apr.	4.765	4.215	-1.425	3.110	2.645	3.340	-2.027	18.233
mag.	8.008	7.231	6.702	-7.124	4.563	14.710	1.835	-12.477
giu.	10.157	9.830	5.131	837	-5.404	15.288	-84	-3.972
lug.	8.768	11.584	-11.238	-2.485	-455	-2.470	3.504	2.638
ago.	(10.407)	(12.274)	(1.305)	(2.909)	(468)	(11.712)	(2.124)	(-31.956)

Bilancio statistico della Banca d'Italia: attività*(consistenze di fine periodo in milioni di euro)*

Periodo	Oro e crediti in oro	Attività verso non residenti nell'area dell'euro		Prestiti a controparti del settore finanziario dell'area dell'euro					
					Operazioni di rifinanziamento		Operazioni temporanee di fine-tuning e di tipo strutturale	Operazioni di rifinanziamento marginale	Crediti connessi a scarti di garanzia e altri crediti
			di cui: crediti verso FMI		Principali	A più lungo termine			
	<i>S034162M</i>	<i>S954323M</i>	<i>S347791M</i>	<i>S453206M</i>	<i>S486433M</i>	<i>S500879M</i>	<i>S980349M</i>	<i>S528886M</i>	<i>S999299M</i>
2008	48.995	26.658	1.793	50.498	12.980	36.976	..	383	160
2009	60.410	31.783	8.369	27.515	1.945	25.193	378
2010 - lug.	70.733	36.160	9.465	40.244	12.540	27.220	484
ago.	77.461	36.777	9.629	36.188	8.404	27.167	617
set.	75.490	35.162	9.264	31.647	5.157	24.943	10	..	1.537
ott.	76.613	35.095	9.215	33.708	7.303	24.646	..	70	1.690
nov.	83.905	36.669	9.504	31.320	3.616	25.038	..	99	2.568
dic.	83.197	35.750	9.483	50.589	16.558	31.013	65	..	2.954
2011 - gen.	76.399	36.031	9.330	49.931	16.816	30.597	2.518
feb.	80.402	35.327	9.210	42.753	8.993	31.244	2.516
mar.	79.844	35.609	9.698	36.256	6.103	29.960	193
apr.	81.455	31.909	9.605	43.367	11.015	29.720	2.633
mag.	84.199	33.676	10.431	33.468	3.754	27.073	2.642
giu.	82.112	33.278	10.380	43.948	10.599	30.716	2.633
lug.	90.023	34.342	10.775	83.171	35.874	44.613	2.684
ago.	98.932	34.127	10.708	87.767	20.536	64.551	2.681

Periodo	Attività in valuta verso residenti nell'area dell'euro	Titoli in euro emessi da residenti nell'area dell'euro	Crediti verso le amministrazioni pubbliche	Attività verso l'Eurosistema			Altre attività	Totale attività
					di cui: partecipazioni al capitale della BCE	di cui: crediti connessi al trasferimento di riserve		
	<i>S357439M</i>	<i>S555124M</i>	<i>S582769M</i>	<i>S538242M</i>	<i>S670688M</i>	<i>S683411M</i>	<i>S692767M</i>	<i>S726017M</i>
2008	6.952	42.439	18.103	31.392	722	7.218	45.114	270.152
2009	1.658	52.247	18.823	63.211	736	7.199	50.086	305.734
2010 - lug.	2.175	74.868	18.601	41.536	736	7.199	50.754	335.072
ago.	2.538	78.296	19.062	36.071	736	7.199	51.331	337.723
set.	2.156	79.333	18.821	23.395	736	7.199	51.174	317.178
ott.	1.925	82.450	18.760	37.879	736	7.199	51.378	337.808
nov.	2.117	82.832	17.678	38.459	736	7.199	49.198	342.178
dic.	2.065	83.947	17.655	11.843	945	7.199	48.818	333.864
2011 - gen.	1.436	83.678	17.628	35.844	945	7.199	49.008	349.955
feb.	1.466	83.504	17.348	27.778	945	7.199	49.085	337.661
mar.	1.251	83.527	17.370	8.967	945	7.199	49.644	312.468
apr.	885	83.582	17.427	20.162	945	7.199	51.203	329.991
mag.	969	85.913	17.553	22.009	945	7.199	50.507	328.296
giu.	1.070	86.596	17.325	14.141	945	7.199	51.285	329.755
lug.	1.082	85.770	16.227	8.144	945	7.199	50.170	368.928
ago.	1.101	96.222	16.313	8.144	945	7.199	50.261	392.866

Bilancio statistico della Banca d'Italia: passività*(consistenze di fine periodo in milioni di euro)*

Periodo	Banconote in circolazione	Passività in euro verso controparti del settore finanziario dell'area dell'euro						Passività in euro verso altri residenti nell'area dell'euro
			Conti correnti (inclusa ROB)	Depositi overnight	Depositi a tempo determinato	Operazioni temporanee di fine-tuning	Depositi connessi a scarti di garanzia e altri depositi	
	<i>S777534M</i>	<i>S781721M</i>	<i>S844034M</i>	<i>S914820M</i>	<i>S925268M</i>	<i>S936415M</i>	<i>S005847M</i>	<i>S976464M</i>
2008	126.159	35.441	28.435	6.966	41	19.413
2009	132.840	34.313	26.283	8.030	31.027
2010 - lug.	135.175	19.357	17.425	1.873	60	61.785
ago.	134.079	19.545	19.230	315	56.066
set.	133.983	13.528	13.340	154	33	46.354
ott.	134.259	18.561	18.402	159	60.911
nov.	134.547	19.616	18.874	741	58.068
dic.	138.324	22.740	20.226	2.515	42.518
2011 - gen.	134.957	17.361	17.120	241	75.840
feb.	134.774	17.580	17.180	400	60.445
mar.	135.416	20.347	20.009	338	34.294
apr.	137.094	24.552	24.240	312	46.031
mag.	137.686	20.555	20.218	337	44.379
giu.	139.164	20.507	20.244	263	49.790
lug.	140.597	21.969	21.589	380	63.029
ago.	139.629	13.888	13.119	591	177	43.995

Periodo	Passività verso non residenti nell'area dell'euro	Passività in valuta verso residenti nell'area dell'euro	Rivalutazioni	Capitale e riserve	Passività verso l'Eurosistema	Altre passività	di cui: Contropartite DSP	Totale passività
	<i>S036784M</i>	<i>S047488M</i>	<i>S143944M</i>	<i>S157776M</i>	<i>S695409M</i>	<i>S218927M</i>	<i>S113582M</i>	<i>S229220M</i>
2008	203	411	36.599	19.622	13.313	18.989	777	270.152
2009	314	419	49.448	20.079	10.358	26.935	7.156	305.734
2010 - lug.	983	526	63.073	20.687	6.019	27.466	7.665	335.072
ago.	875	518	72.117	20.687	5.711	28.126	7.826	337.723
set.	1.933	466	67.307	20.687	4.926	27.995	7.498	317.178
ott.	2.014	505	67.924	20.687	4.593	28.356	7.459	337.808
nov.	2.882	626	72.350	20.687	4.427	28.976	7.719	342.178
dic.	2.951	623	71.093	21.149	7.093	27.372	7.626	333.864
2011 - gen.	3.157	619	63.436	21.149	5.753	27.683	7.502	349.955
feb.	2.957	575	66.799	21.149	5.084	28.297	7.478	337.661
mar.	3.238	555	64.961	21.149	4.566	27.941	7.339	312.468
apr.	2.902	517	65.109	21.149	4.427	28.210	7.173	329.991
mag.	2.887	529	69.250	21.149	3.000	28.860	7.318	328.296
giu.	2.703	510	65.853	21.429	1.737	28.063	7.282	329.755
lug.	2.850	579	71.078	21.429	18.845	28.553	7.374	368.928
ago.	2.761	560	81.542	21.429	59.736	29.327	7.324	392.866

Tassi d'interesse ufficiali dell'Eurosistema

(valori percentuali)

Data di annuncio	Operazioni attivabili su iniziativa delle controparti			Operazioni di rifinanziamento principali		
	Data di decorrenza	Depositi overnight presso l'Eurosistema	Operazioni di rifinanziamento marginale	Data di decorrenza	Tasso fisso (per aste a tasso fisso)	Tasso minimo di offerta (per aste a tasso)
S743237A	S927443A	S939666A	S948632A	S834267A	S616974A	S998197A
22.12.1998	1.1.1999	2,00	4,50	7.1.1999	3,00	-
22.12.1998	4.1.1999	2,75	3,25	-	-	-
22.12.1998	22.1.1999	2,00	4,50	-	-	-
8.4.1999	9.4.1999	1,50	3,50	14.4.1999	2,50	-
4.11.1999	5.11.1999	2,00	4,00	10.11.1999	3,00	-
3.2.2000	4.2.2000	2,25	4,25	9.2.2000	3,25	-
16.3.2000	17.3.2000	2,50	4,50	22.3.2000	3,50	-
27.4.2000	28.4.2000	2,75	4,75	4.5.2000	3,75	-
8.6.2000	9.6.2000	3,25	5,25	15.6.2000	4,25	-
8.6.2000	-	-	-	28.6.2000	-	4,25
31.8.2000	1.9.2000	3,50	5,50	6.9.2000	-	4,50
5.10.2000	6.10.2000	3,75	5,75	11.10.2000	-	4,75
10.5.2001	11.5.2001	3,50	5,50	15.5.2001	-	4,50
30.8.2001	31.8.2001	3,25	5,25	5.9.2001	-	4,25
17.9.2001	18.9.2001	2,75	4,75	19.9.2001	-	3,75
8.11.2001	9.11.2001	2,25	4,25	14.11.2001	-	3,25
5.12.2002	6.12.2002	1,75	3,75	11.12.2002	-	2,75
6.3.2003	7.3.2003	1,50	3,50	12.3.2003	-	2,50
5.6.2003	6.6.2003	1,00	3,00	9.6.2003	-	2,00
1.12.2005	6.12.2005	1,25	3,25	6.12.2005	-	2,25
2.3.2006	8.3.2006	1,50	3,50	8.3.2006	-	2,50
8.6.2006	15.6.2006	1,75	3,75	15.6.2006	-	2,75
3.8.2006	9.8.2006	2,00	4,00	9.8.2006	-	3,00
5.10.2006	11.10.2006	2,25	4,25	11.10.2006	-	3,25
7.12.2006	13.12.2006	2,50	4,50	13.12.2006	-	3,50
8.3.2007	14.3.2007	2,75	4,75	14.3.2007	-	3,75
6.6.2007	13.6.2007	3,00	5,00	13.6.2007	-	4,00
3.7.2008	9.7.2008	3,25	5,25	9.7.2008	-	4,25
8.10.2008	8.10.2008	2,75	4,75	-	-	-
8.10.2008	9.10.2008	3,25	4,25	15.10.2008	3,75	-
6.11.2008	12.11.2008	2,75	3,75	12.11.2008	3,25	-
4.12.2008	10.12.2008	2,00	3,00	10.12.2008	2,50	-
18.12.2008	21.1.2009	1,00	3,00	-	-	-
15.1.2009	21.1.2009	1,00	3,00	21.1.2009	2,00	-
5.3.2009	11.3.2009	0,50	2,50	11.3.2009	1,50	-
2.4.2009	8.4.2009	0,25	2,25	8.4.2009	1,25	-
7.5.2009	13.5.2009	0,25	1,75	13.5.2009	1,00	-
7.4.2011	13.4.2011	0,50	2,00	13.4.2011	1,25	-
7.7.2011	13.7.2011	0,75	2,25	13.7.2011	1,50	-

Operazioni di politica monetaria dell'Eurosistema effettuate dalla Banca d'Italia mediante asta*(milioni di euro per le quantità; valori percentuali su base annua per i tassi d'interesse; dati giornalieri)*

Data di regolamento	Importo		Aste a tasso fisso	Aste a tasso variabile			Durata dell'operazione (in giorni)
	Richiesto	Aggiudicato		Tasso minimo di offerta	Tasso marginale	Tasso medio ponderato	
	S564033D	S889281D	S162532D	S022846D	S918373D	S928120D	S937249D

OPERAZIONI DI RIFINANZIAMENTO PRINCIPALI

2011 - apr. 27	11.015	11.015	1,25	-	-	-	7
2011 - mag. 4	7.227	7.227	1,25	-	-	-	7
2011 - mag. 11	4.129	4.129	1,25	-	-	-	7
2011 - mag. 18	4.065	4.065	1,25	-	-	-	7
2011 - mag. 25	3.754	3.754	1,25	-	-	-	7
2011 - giu. 1	2.483	2.483	1,25	-	-	-	7
2011 - giu. 8	3.062	3.062	1,25	-	-	-	7
2011 - giu. 15	7.039	7.039	1,25	-	-	-	7
2011 - giu. 22	17.631	17.631	1,25	-	-	-	7
2011 - giu. 29	10.599	10.599	1,25	-	-	-	7
2011 - lug. 6	6.984	6.984	1,25	-	-	-	7
2011 - lug. 13	19.470	19.470	1,50	-	-	-	7
2011 - lug. 20	48.133	48.133	1,50	-	-	-	7
2011 - lug. 27	35.874	35.874	1,50	-	-	-	7
2011 - ago. 3	33.601	33.601	1,50	-	-	-	7
2011 - ago. 10	20.460	20.460	1,50	-	-	-	7
2011 - ago. 17	17.927	17.927	1,50	-	-	-	7
2011 - ago. 24	22.511	22.511	1,50	-	-	-	7
2011 - ago. 31	20.536	20.536	1,50	-	-	-	7
2011 - set. 7	19.436	19.436	1,50	-	-	-	7

OPERAZIONI DI RIFINANZIAMENTO A PIÙ LUNGO TERMINE

	S971139D	S980124D	S451687D		S991005D	S998351D	S007260D
2011 - giu. 30	20.082	20.082	1,25	-	-	-	91
2011 - lug. 13	2.766	2.766	1,50	-	-	-	28
2011 - lug. 28	19.088	19.088	1,50	-	-	-	91
2011 - ago. 10	12.541	12.541	1,50	-	-	-	35
2011 - ago. 11	10.163	10.163	1,50	-	-	-	203
2011 - set. 1	1.695	1.695	1,50	-	-	-	91

ALTRE OPERAZIONI

	S450762D	S937242D	S952858D	S793304D	S967007D	S980452D	S991423D
2011 - ago. 17	-215	-215	-	0,80	1,00	1,05	7
2011 - ago. 24	-270	-130	-	0,84	1,00	1,00	7
2011 - ago. 31	-200	-177	-	0,80	1,00	1,05	7
2011 - set. 7	-130	-	-	-	-	-	7
2011 - set. 13	-3.095	-3.095	-	0,85	1,18	1,28	1

Statistiche sulla riserva obbligatoria - Passività delle istituzioni creditizie residenti in Italia

(consistenze di fine periodo in milioni di euro)

Periodo	Totale delle passività soggette	Passività soggette al coefficiente di riserva del 2%		Passività soggette al coefficiente di riserva dello 0%		
		Depositi (in conto corrente; con durata prestabilita fino a due anni; rimborsabili con preavviso fino a due anni)	Titoli obbligazionari fino a due anni	Depositi (con durata prestabilita oltre due anni; rimborsabili con preavviso oltre due anni)	Pronti contro termine	Titoli obbligazionari oltre i due anni
	S818869M	S857599M	S912913M	S941509M	S951125M	S957661M
2008	2.049.340	1.172.409	52.926	60.490	126.756	636.759
2009	2.173.420	1.255.682	66.932	49.999	102.713	698.094
2010 - lug.	2.221.243	1.228.638	56.150	93.318	142.440	700.698
ago.	2.215.378	1.221.399	55.571	95.303	139.261	703.844
set.	2.226.060	1.221.131	55.811	94.149	148.304	706.666
ott.	2.230.891	1.229.853	53.083	93.578	144.686	709.690
nov.	2.158.392	1.216.837	51.273	88.297	167.550	634.436
dic.	2.180.502	1.246.642	50.616	79.182	173.148	630.914
2011 - gen.	2.156.736	1.216.472	50.494	95.509	162.121	632.141
feb.	2.164.943	1.213.709	52.562	93.011	166.905	638.756
mar.	2.178.008	1.208.539	53.681	97.956	158.563	659.269
apr.	2.180.767	1.210.742	57.369	97.036	158.279	657.340
mag.	2.196.506	1.209.577	57.333	99.090	162.180	668.325
giu.	2.196.092	1.210.425	58.425	97.902	161.908	667.432
lug.	2.179.448	1.193.611	59.504	95.705	163.175	667.451
ago.	(2.168.312)	(1.177.610)	(57.992)	(94.469)	(169.306)	(668.934)

Tavola 1.7b

TAM10710

Statistiche sulla riserva obbligatoria - Assolvimento dell'obbligo di riserva da parte delle istituzioni creditizie residenti in Italia

(consistenze medie nel periodo di mantenimento in milioni di euro; valori percentuali su base annua per il tasso d'interesse)

Periodo di mantenimento terminante il:		Riserve dovute	Conti correnti delle istituzioni creditizie	Riserve in eccesso	Inadempienze	Tasso di remunerazione della riserva obbligatoria
mese	giorno	S966619M	S999640M	S010530M	S056748M	S246450M
2008	dic.	23.646	23.689	43	..	3,25
2009	dic.	25.707	25.781	74	..	1,00
2010 - ago.	10	26.049	26.121	72	..	1,00
set.	7	25.696	25.734	38	..	1,00
ott.	12	25.622	25.658	36	..	1,00
nov.	9	25.466	25.514	48	..	1,00
dic.	7	25.466	25.515	49	..	1,00
2011 - gen.	18	25.587	25.627	40	1	1,00
feb.	8	25.290	25.322	32	1	1,00
mar.	8	25.873	25.916	43	..	1,00
apr.	12	25.268	25.300	32	..	1,00
mag.	10	25.524	25.323	69	..	1,25
giu.	14	25.173	25.209	36	..	1,25
lug.	12	25.291	25.352	61	1	1,25
ago.	9	25.267	25.348	81	..	1,50
set.	13	25.306	25.366	60	..	1,50

Posizione di liquidità del sistema bancario dell'area dell'euro: contributo italiano*(consistenze medie nel periodo di mantenimento della riserva obbligatoria, in milioni di euro)*

Periodo di mantenimento terminante il:		Fattori di creazione di liquidità					
		Attività nette in oro e valuta estera	Attività nette nei confronti dell'Eurosistema	Operazioni di politica monetaria			
				Operazioni di rifinanziamento principali	Operazioni di rifinanziamento a più lungo termine	Operazioni di rifinanziamento marginale	Altre operazioni di creazione
<i>mese</i>	<i>giorno</i>	<i>S003675M</i>	<i>S246592M</i>	<i>S274091M</i>	<i>S283242M</i>	<i>S289794M</i>	<i>S297048M</i>
2008	dic.	75.324	24.976	33.798	7.709	9	5
2009	dic.	85.747	60.352	1.994	23.418	..	22
2010 - set.	7	117.134	23.044	6.693	26.883
ott.	12	114.649	27.546	5.682	25.780	..	2
nov.	9	110.757	23.245	6.155	24.121	60	..
dic.	7	110.793	25.403	4.036	24.475	71	..
2011 - gen.	18	114.989	20.387	10.021	29.241	..	19
feb.	8	119.534	18.759	18.948	30.465
mar.	8	119.526	16.938	9.635	30.812
apr.	12	118.012	9.861	5.750	30.612
mag.	10	113.066	5.575	6.598	29.520
giu.	14	112.825	11.451	3.499	28.189
lug.	12	114.106	12.076	10.563	29.024
ago.	9	115.837	-23.123	34.269	38.176	1	..
set.	13	115.975	-62.674	20.174	63.896

Periodo di mantenimento terminante il:		Fattori di assorbimento di liquidità					Conti correnti delle istituzioni creditizie presso la Banca centrale (c)	Contributo italiano alla base monetaria (a+b+c)
		Operazioni di politica monetaria						
		Altre operazioni di assorbimento	Depositi overnight (a)					
<i>mese</i>	<i>giorno</i>	<i>S227610M</i>	<i>S303829M</i>	<i>S312726M</i>	<i>S343364M</i>	<i>S354855M</i>	<i>S398166M</i>	<i>S405722M</i>
2008	dic.	130	4.320	135.200	27.330	-48.848	23.689	163.209
2009	dic.	262	2.121	142.995	46.620	-46.247	25.781	170.897
2010 - set.	7	117	169	150.375	40.727	-43.369	25.734	176.279
ott.	12	50	175	149.955	46.673	-48.853	25.658	175.788
nov.	9	134	250	149.878	44.083	-55.521	25.514	175.642
dic.	7	9	462	150.332	45.471	-57.011	25.515	176.309
2011 - gen.	18	42	719	154.081	48.038	-53.403	25.180	179.981
feb.	8	156	417	150.243	59.909	-48.342	25.323	175.982
mar.	8	90	362	150.440	48.989	-48.888	25.916	176.718
apr.	12	35	345	151.478	38.019	-50.942	25.300	177.123
mag.	10	156	567	153.168	31.946	-56.402	25.323	179.058
giu.	14	8	393	153.216	37.033	-59.893	25.209	178.817
lug.	12	25	647	154.956	47.784	-62.995	25.352	180.955
ago.	9	173	984	157.053	43.165	-61.563	25.348	183.385
set.	13	193	960	156.984	22.648	-68.782	25.366	183.311

Bilancio delle “altre IFM” residenti in Italia: attività

(consistenze in milioni di euro)

Periodo	Cassa	Prestiti						
		Residenti in Italia			Residenti in altri paesi dell'area dell'euro			Resto del mondo
		IFM	Amministrazioni pubbliche	Altri residenti	IFM	Amministrazioni pubbliche	Altri residenti	
	<i>S562518M</i>	<i>S589956M</i>	<i>S599104M</i>	<i>S612202M</i>	<i>S621694M</i>	<i>S634800M</i>	<i>S645671M</i>	<i>S655611M</i>
2009	11.647	580.425	247.678	1.552.593	79.275	367	34.821	64.219
2010 - ago.	9.723	530.578	253.264	1.638.022	76.218	424	31.776	77.678
set.	9.671	533.768	255.080	1.659.018	73.486	424	33.342	75.952
ott.	9.011	529.765	254.116	1.647.355	71.968	413	33.301	76.204
nov.	10.161	381.340	256.853	1.677.480	70.800	413	33.871	74.152
dic.	11.155	375.022	259.760	1.682.065	77.253	466	34.374	75.103
2011 - gen.	10.080	376.371	262.734	1.704.192	74.382	490	33.954	79.136
feb.	9.710	382.587	262.211	1.707.553	80.269	490	33.534	78.000
mar.	9.571	379.067	262.751	1.701.707	75.570	535	36.794	81.097
apr.	10.386	381.837	263.362	1.697.913	74.225	573	32.401	80.873
mag.	10.349	386.354	264.141	1.709.296	69.455	571	30.164	83.384
giu.	10.257	375.126	264.428	1.716.897	72.558	611	31.076	84.588
lug.	10.348	379.218	261.613	1.710.413	74.381	611	29.469	87.883
ago.	(9.874)	(379.759)	(259.736)	(1.709.075)	(73.526)	(621)	(28.248)	(91.333)

Periodo	Titoli diversi da azioni al valore di mercato						
	Residenti in Italia			Residenti in altri paesi dell'area dell'euro			Resto del mondo
	IFM	Amministrazioni pubbliche	Altri residenti	IFM	Amministrazioni pubbliche	Altri residenti	
	<i>S953876M</i>	<i>S140793M</i>	<i>S154530M</i>	<i>S184537M</i>	<i>S166032M</i>	<i>S181158M</i>	<i>S665123M</i>
2009	212.851	198.227	65.289	25.772	11.522	26.780	20.601
2010 - ago.	218.090	239.983	141.549	23.373	8.904	27.374	20.363
set.	217.961	239.015	145.896	23.180	8.883	28.369	20.016
ott.	211.181	239.054	142.815	22.648	8.956	27.267	19.344
nov.	208.252	242.946	146.968	22.161	8.565	26.757	19.434
dic.	208.278	238.786	140.287	21.801	8.029	26.248	19.025
2011 - gen.	207.360	242.294	138.597	21.902	7.847	26.440	18.732
feb.	205.375	234.776	142.590	22.016	7.441	25.942	18.307
mar.	212.620	226.374	136.299	22.816	7.240	25.517	18.094
apr.	212.442	228.173	139.795	23.016	7.209	27.894	18.104
mag.	217.894	234.278	132.439	22.766	7.397	28.417	18.238
giu.	219.177	239.721	132.632	22.539	8.782	29.560	17.767
lug.	221.916	246.205	130.269	22.676	9.307	29.456	17.041
ago.	(227.719)	(253.175)	(133.351)	(22.144)	(8.408)	(29.438)	(16.447)

Periodo	Azioni e partecipazioni					Immobilizzazioni	Altre attività	Totale attività
	Residenti in Italia		Residenti in altri paesi dell'area dell'euro		Resto del mondo			
	IFM	Altri settori	IFM	Altri settori				
	<i>S678647M</i>	<i>S687287M</i>	<i>S694873M</i>	<i>S737997M</i>	<i>S745236M</i>	<i>S753273M</i>	<i>S766152M</i>	<i>S200055M</i>
2009	87.910	64.196	46.486	16.197	10.757	81.902	306.948	3.746.465
2010 - ago.	89.222	65.095	48.325	16.888	11.330	82.188	392.894	4.003.261
set.	89.260	69.292	48.482	15.204	11.261	82.411	364.656	4.004.629
ott.	89.207	68.108	48.511	15.599	11.684	82.480	350.425	3.959.411
nov.	74.463	70.868	48.506	15.371	12.388	83.059	345.037	3.829.845
dic.	74.436	71.815	48.629	15.269	11.601	84.015	305.798	3.789.215
2011 - gen.	77.629	69.018	48.673	17.422	11.602	84.158	295.895	3.808.908
feb.	78.073	69.395	48.785	17.145	11.544	84.099	294.556	3.814.399
mar.	78.207	69.959	48.756	17.463	11.758	84.125	278.827	3.785.146
apr.	78.757	71.340	49.166	18.936	11.754	84.312	279.269	3.791.737
mag.	79.599	76.193	48.774	17.808	11.938	84.463	292.142	3.826.060
giu.	77.969	70.260	48.481	17.124	11.014	83.170	280.425	3.814.159
lug.	77.855	68.147	48.860	17.211	11.643	83.197	310.201	3.847.918
ago.	(77.561)	(67.289)	(48.606)	(17.265)	(10.751)	(83.060)	(329.956)	(3.877.345)

Nel novembre 2010 alcuni aggregati con controparte le IFM residenti in Italia registrano una discontinuità; per dettagli v. l'appendice metodologica, par. 2.3.

Bilancio delle “altre IFM” residenti in Italia: passività*(consistenze di fine periodo in milioni di euro)*

Periodo	Depositi						
	Residenti in Italia			Residenti in altri paesi dell'area dell'euro			Resto del mondo
	IFM	Amministrazione centrale	Altre amministrazioni pubbliche - altri residenti	IFM	Amministrazioni centrali	Altre amministrazioni pubbliche - altri residenti	
	<i>S640722M</i>	<i>S390776M</i>	<i>S273355M</i>	<i>S400654M</i>	<i>S408710M</i>	<i>S287103M</i>	<i>S416254M</i>
2009	569.741	16.164	1.185.302	207.304	30	24.394	194.208
2010 - ago.	549.400	17.784	1.342.669	238.890	28	24.722	192.198
set.	553.002	16.934	1.353.303	229.371	25	28.301	191.325
ott.	550.144	17.462	1.359.806	224.695	18	26.443	189.303
nov.	394.580	17.598	1.364.968	220.682	22	26.115	196.316
dic.	405.068	16.947	1.399.946	229.048	18	24.383	189.734
2011 - gen.	410.560	16.956	1.376.400	243.403	327	24.116	186.908
feb.	416.322	16.328	1.370.350	243.794	24	24.820	193.185
mar.	401.372	16.449	1.359.444	242.718	26	26.979	188.360
apr.	403.586	17.496	1.372.585	254.282	44	25.449	182.083
mag.	401.551	17.374	1.360.952	248.730	44	25.863	191.201
giu.	404.124	16.689	1.366.426	245.708	94	22.985	189.211
lug.	443.558	16.845	1.370.043	249.364	40	21.701	169.371
ago.	(454.144)	(16.818)	(1.368.831)	(245.878)	(42)	(21.483)	(165.696)

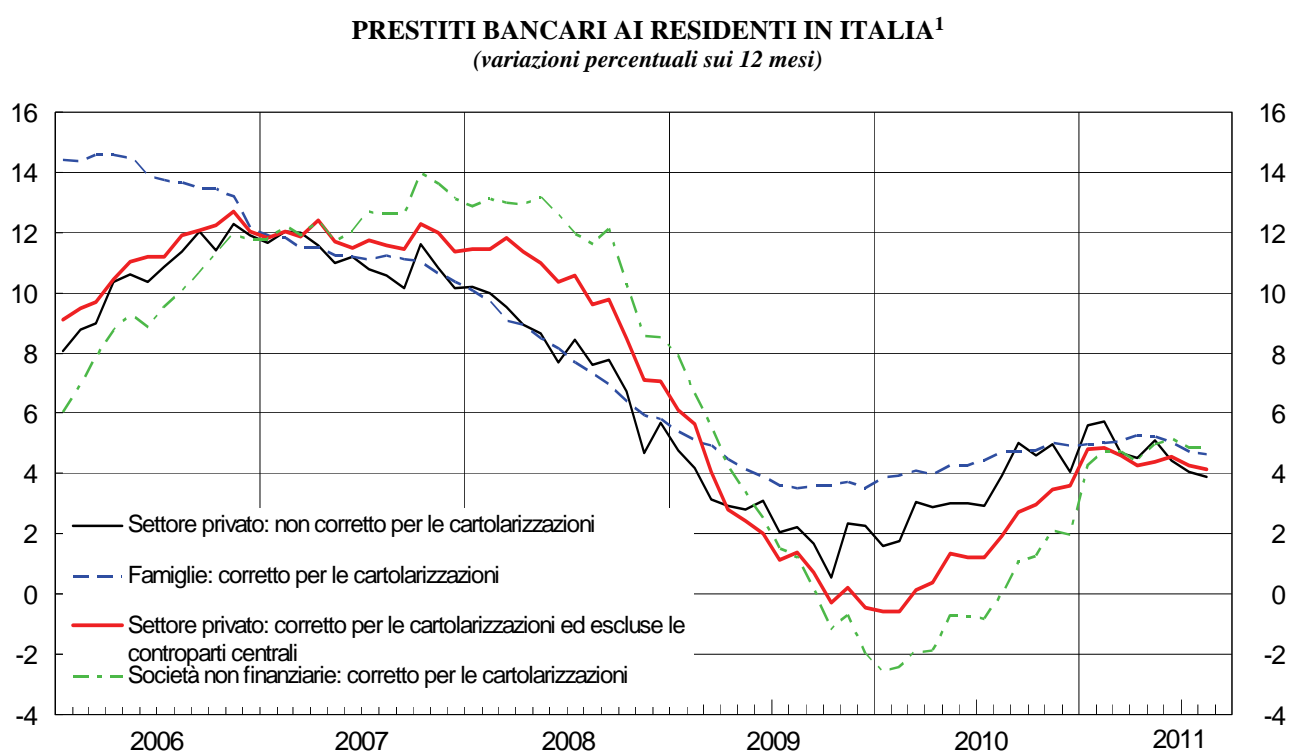
Periodo	Quote dei fondi comuni monetari	Obbligazioni	Capitale e riserve	Altre passività	Totale passività
	<i>S424528M</i>	<i>S303540M</i>	<i>S434899M</i>	<i>S442597M</i>	<i>S215509M</i>
2009	55.133	819.601	293.936	380.651	3.746.465
2010 - ago.	45.786	811.148	360.869	419.766	4.003.261
set.	44.407	815.103	361.274	411.585	4.004.629
ott.	43.067	812.907	361.511	374.054	3.959.410
nov.	41.148	812.320	345.781	410.315	3.829.844
dic.	38.585	807.081	349.435	328.968	3.789.215
2011 - gen.	37.413	807.086	363.069	342.670	3.808.908
feb.	36.624	811.385	368.463	333.102	3.814.399
mar.	34.578	832.162	368.296	314.761	3.785.145
apr.	34.053	834.959	370.058	297.142	3.791.737
mag.	33.699	845.974	373.877	326.795	3.826.060
giu.	33.395	844.003	379.941	311.584	3.814.159
lug.	32.956	847.183	382.172	314.686	3.847.918
ago.	(32.786)	(848.170)	(382.362)	(341.134)	(3.877.343)

Nel novembre 2010 i depositi con controparte le IFM residenti in Italia e la serie "capitale e riserve" registrano una discontinuità; per dettagli v. l'appendice metodologica, par. 2.3.

Sezione 2

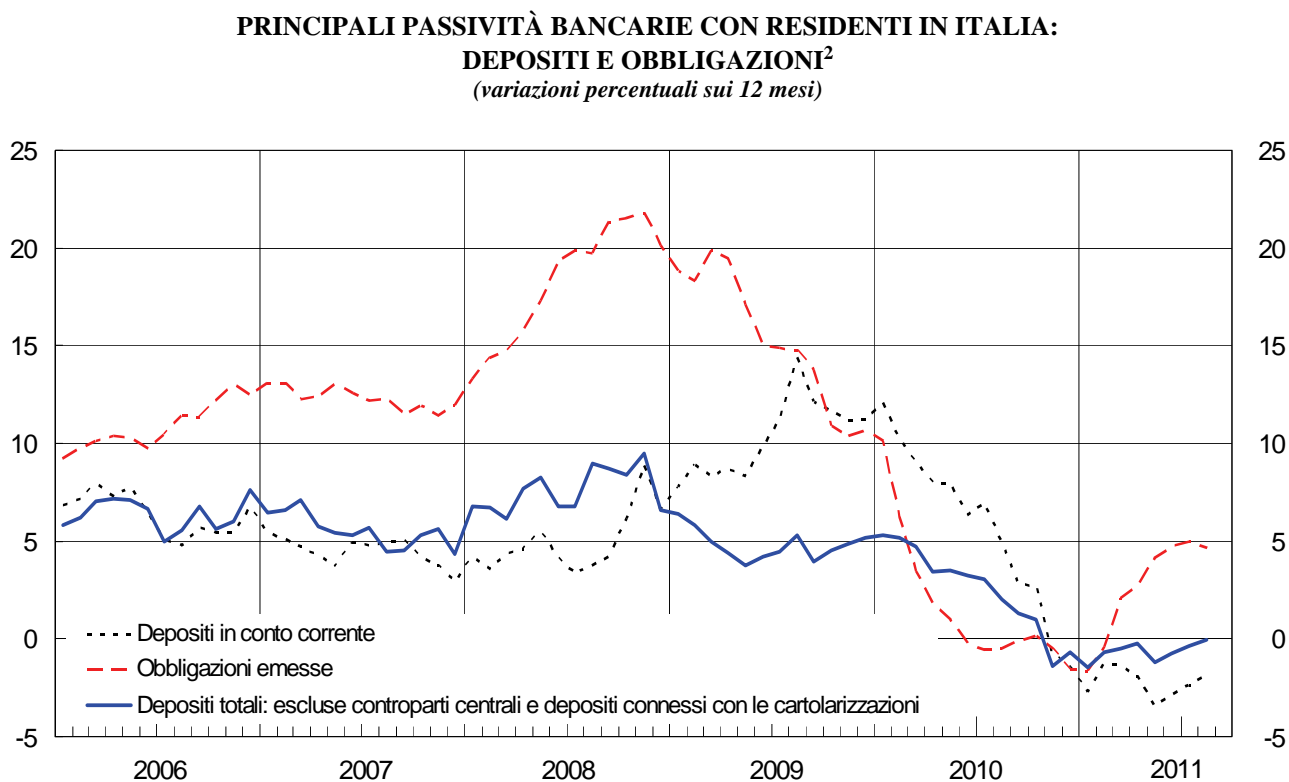
Statistiche bancarie: bilanci e altre informazioni

Figura 2.1



(1) Cfr. appendice metodologica.

Figura 2.2



(2) Cfr. appendice metodologica.

Bilancio delle banche residenti in Italia: attività*(consistenze di fine periodo in milioni di euro)*

Periodo	Cassa	Prestiti			Titoli diversi da azioni al valore di mercato		
		Residenti in Italia	Residenti in altri paesi dell'area dell'euro	Resto del mondo	Residenti in Italia		
					IFM	Amministrazioni pubbliche	Altri residenti
	<i>S221763M</i>	<i>S685169M</i>	<i>S778594M</i>	<i>S793529M</i>	<i>S016397M</i>	<i>S990079M</i>	<i>S028395M</i>
2009	11.647	2.374.454	112.371	62.906	210.698	163.245	64.878
2010 - ago.	9.723	2.418.307	107.766	77.338	216.356	205.477	141.160
set.	9.671	2.442.970	106.786	75.922	216.066	206.116	145.525
ott.	9.011	2.427.895	105.141	75.893	209.189	206.117	142.449
nov.	10.161	2.312.660	105.084	73.935	206.323	210.980	146.614
dic.	11.155	2.314.521	112.093	75.047	206.427	208.236	140.127
2011 - gen.	10.080	2.341.449	108.826	79.047	205.535	212.357	138.475
feb.	9.710	2.351.673	114.293	77.729	203.616	204.366	142.438
mar.	9.571	2.342.635	112.899	80.671	210.529	198.410	136.151
apr.	10.386	2.342.430	107.198	80.640	210.399	199.586	139.647
mag.	10.349	2.358.782	100.190	83.061	215.902	206.999	132.294
giu.	10.257	2.354.574	104.245	84.186	217.276	213.360	132.489
lug.	10.348	2.350.153	104.460	87.682	220.074	219.573	130.199
ago.	(9.874)	(2.347.302)	(102.217)	(91.016)	(225.777)	(226.955)	(133.282)
Periodo	Titoli diversi da azioni, al valore di mercato			Titoli diversi da azioni del resto del mondo	Azioni e partecipazioni		
	Residenti in altri paesi dell'area dell'euro				Residenti in Italia		
	IFM	Amministrazioni pubbliche	Altri residenti		IFM	Altri residenti	
	<i>S051255M</i>	<i>S039781M</i>	<i>S062554M</i>	<i>S967226M</i>	<i>S312876M</i>	<i>S352420M</i>	
2009	23.726	6.772	26.103	19.059	87.910	64.196	
2010 - ago.	21.701	7.138	26.858	19.103	89.222	65.095	
set.	21.593	7.052	27.881	18.820	89.260	69.292	
ott.	21.208	7.205	26.791	18.315	89.207	68.108	
nov.	20.749	6.776	26.371	18.438	74.463	70.868	
dic.	20.425	6.502	25.885	18.052	74.436	71.815	
2011 - gen.	20.550	6.345	26.091	17.900	77.629	69.018	
feb.	20.650	5.887	25.655	17.463	78.073	69.395	
mar.	21.428	5.898	25.236	17.244	78.207	69.959	
apr.	21.694	5.722	27.594	17.260	78.757	71.340	
mag.	21.446	6.136	28.137	17.380	79.599	76.193	
giu.	21.251	7.242	29.293	16.953	77.969	70.260	
lug.	21.392	7.715	29.198	16.216	77.855	68.147	
ago.	(20.969)	(6.995)	(29.199)	(15.579)	(77.561)	(67.289)	
Periodo	Azioni e partecipazioni			Quote di partecipazione in fondi monetari	Immobilizzazioni	Altre attività	Totale attività
	Residenti in altri paesi dell'area dell'euro		Resto del mondo				
	IFM	Altri residenti					
	<i>S361161M</i>	<i>S366484M</i>	<i>S373891M</i>	<i>S399788M</i>	<i>S420100M</i>	<i>S427463M</i>	<i>S463168M</i>
2009	46.486	16.171	10.757	995	81.902	306.420	3.690.692
2010 - ago.	48.325	16.854	11.330	1.177	82.188	391.662	3.956.780
set.	48.482	15.170	11.261	1.087	82.411	363.827	3.959.192
ott.	48.511	15.565	11.684	964	82.480	349.739	3.915.471
nov.	48.506	15.337	12.388	883	83.059	344.552	3.788.145
dic.	48.629	15.235	11.601	810	84.015	305.102	3.750.113
2011 - gen.	48.673	17.388	11.602	807	84.158	294.931	3.770.859
feb.	48.785	17.111	11.544	875	84.099	293.708	3.777.069
mar.	48.756	17.429	11.758	1.074	84.125	278.201	3.750.180
apr.	49.166	18.902	11.754	949	84.312	278.771	3.756.509
mag.	48.774	17.774	11.938	913	84.463	291.484	3.791.814
giu.	48.481	17.095	11.014	890	83.170	279.991	3.779.996
lug.	48.860	17.183	11.643	842	83.197	309.804	3.814.541
ago.	(48.606)	(17.237)	(10.751)	(940)	(83.060)	(329.425)	(3.844.034)

Nel novembre 2010 alcuni aggregati con controparte le IFM residenti in Italia registrano una discontinuità; per dettagli vedi l'appendice metodologica.

Bilancio delle banche residenti in Italia: passività

(consistenze di fine periodo in milioni di euro)

Periodo	Depositi							
	Residenti in Italia				Residenti in altri paesi dell'area dell'euro			
	IFM		Amministrazione centrale	Altre amministrazioni pubbliche e altri residenti	IFM		Amministrazioni centrali	Altre amministrazioni pubbliche e altri residenti
		di cui: banche				di cui: banche		
	S305929M	S260954M	S283388M	S295597M	S358514M	S316791M	S332233M	S344636M
2009	569.733	565.804	16.164	1.185.302	207.304	206.543	30	24.394
2010 - ago.	549.397	546.668	17.784	1.342.667	238.890	238.040	28	24.722
set.	552.944	550.084	16.934	1.353.303	229.371	228.762	25	28.301
ott.	550.133	547.753	17.462	1.359.806	224.695	224.324	18	26.443
nov.	394.566	392.191	17.598	1.364.968	220.682	220.464	22	26.115
dic.	405.053	403.300	16.947	1.399.946	229.048	228.793	18	24.383
2011 - gen.	410.555	408.369	16.956	1.376.400	243.403	243.239	327	24.116
feb.	416.317	414.073	16.328	1.370.350	243.794	243.604	24	24.820
mar.	401.364	399.445	16.449	1.359.444	242.718	242.555	26	26.979
apr.	403.546	402.601	17.496	1.372.585	254.282	254.071	44	25.449
mag.	401.543	400.183	17.374	1.360.952	248.730	248.418	44	25.863
giu.	404.118	402.046	16.689	1.366.426	245.708	245.458	94	22.985
lug.	443.546	442.217	16.845	1.370.043	249.364	249.077	40	21.701
ago.	(454.135)	(452.381)	(16.818)	(1.368.831)	(245.878)	(245.594)	(42)	(21.483)

Periodo	Depositi dei residenti nel resto del mondo		Obbligazioni	Capitale e riserve	Altre passività	Totale passività
		di cui: banche				
	S369637M	S381071M	S073907M	S504043M	S975074M	S159211M
2009	194.208	154.154	819.601	293.936	380.021	3.690.692
2010 - ago.	192.198	149.633	811.148	360.869	419.077	3.956.780
set.	191.325	149.319	815.103	361.274	410.613	3.959.192
ott.	189.303	147.920	812.907	361.511	373.193	3.915.471
nov.	196.316	154.046	812.320	345.781	409.778	3.788.145
dic.	189.734	146.748	807.081	349.435	328.466	3.750.113
2011 - gen.	186.908	142.949	807.086	363.069	342.039	3.770.859
feb.	193.185	147.755	811.385	368.463	332.403	3.777.070
mar.	188.360	144.000	832.162	368.296	314.381	3.750.179
apr.	182.083	138.951	834.959	370.058	296.007	3.756.509
mag.	191.201	145.788	845.974	373.877	326.257	3.791.815
giu.	189.211	143.416	844.003	379.941	310.822	3.779.996
lug.	169.371	124.319	847.183	382.172	314.277	3.814.541
ago.	(165.696)	(118.605)	(848.170)	(382.362)	(340.617)	(3.844.033)

Nel novembre 2010 i depositi con controparte le IFM residenti in Italia e la serie "capitale e riserve" registrano una discontinuità; per dettagli vedi l'appendice metodologica.

Raccolta in euro da altre amministrazioni pubbliche e altri residenti

(consistenze di fine periodo in milioni di euro)

Periodo	Depositi								
	Residenti in Italia						Residenti in altri paesi dell'area dell'euro		
	Depositi in conto corrente	Depositi con durata prestabilita			Depositi rimborsabili con preavviso	Pronti contro termine	Depositi in conto corrente	Depositi con durata prestabilita	
		fino a 2 anni	oltre 2 anni					fino a 2 anni	oltre 2 anni
				di cui: connessi con operazioni di cessioni di crediti					
	S893463M	S452906M	S419174M	S984277M	S481577M	S392256M	S906791M	S472492M	S435869M
2008	683.089	38.622	2.471	-	243.719	116.217	4.785	7.573	12.934
2009	760.399	53.017	2.938	-	263.691	85.230	4.759	4.303	14.172
2010 - lug.	754.248	51.812	146.910	143.710	268.965	125.453	4.403	2.642	14.092
ago.....	737.013	53.653	144.640	141.700	271.169	122.097	3.971	3.081	14.521
set.	736.028	54.752	149.464	146.474	271.291	128.963	5.092	3.281	14.411
ott.	748.434	53.635	147.285	144.305	271.400	126.105	4.983	2.916	14.637
nov.	724.165	54.657	151.136	148.503	273.273	148.593	5.294	2.710	14.036
dic.	748.415	56.199	148.326	144.557	277.855	156.398	4.282	2.892	13.992
2011 - gen.....	737.710	54.413	146.534	142.915	280.250	145.016	4.263	2.512	13.741
feb.	732.926	56.169	142.330	138.128	280.139	146.493	4.906	1.732	13.713
mar.....	732.162	57.735	142.149	138.986	280.007	134.717	4.979	1.749	14.811
apr.	740.684	56.454	147.136	143.634	279.141	136.381	3.806	1.678	14.686
mag.....	731.953	56.359	140.410	137.091	278.533	140.722	4.007	1.644	14.788
giu.	732.530	56.604	140.292	137.786	278.719	145.025	5.139	1.851	14.730
lug.	734.669	55.910	141.796	139.065	278.690	145.463	3.697	1.773	14.707
ago.....	(721.946)	(57.446)	(144.206)	(141.666)	(280.069)	(151.639)	(3.713)	(1.678)	(14.693)

Periodo	Depositi			Obbligazioni emesse				Totale
	Residenti in altri paesi area dell'euro		Depositi del resto del mondo	fino a 1 anno	da 1 a 2 anni	oltre 2 anni	per memoria: obbligazioni emesse oltre 1 anno a tasso variabile	
	Depositi rimborsabili con preavviso	Pronti contro termine						
	S495366M	S405494M	S243823M	S110876M	S133607M	S145963M	S194982M	S925954M
2008	117	426	28.763	..	93.181	636.301	533.950	1.868.198
2009	134	311	35.157	..	105.420	705.741	546.045	2.035.272
2010 - lug.	160	1.961	37.191	10	86.172	713.247	528.580	2.207.266
ago.....	155	2.386	36.773	10	85.321	716.706	530.038	2.191.495
set.	145	4.622	36.766	10	85.477	721.032	529.785	2.211.333
ott..	145	3.065	35.815	10	80.670	723.720	526.806	2.212.821
nov.	149	3.274	35.525	10	79.235	724.387	524.514	2.216.445
dic.	155	2.568	38.674	10	78.373	720.132	520.997	2.248.270
2011 - gen.....	157	2.972	38.426	10	77.394	721.441	518.155	2.224.839
feb.	154	3.786	39.866	..	78.740	722.217	507.409	2.223.172
mar.....	152	4.637	39.852	..	79.867	742.181	515.484	2.234.997
apr.	153	4.687	37.944	..	83.897	741.648	513.157	2.248.296
mag.....	154	4.542	39.753	..	84.987	751.306	518.620	2.249.158
giu.	155	391	40.159	..	86.025	748.345	514.092	2.249.966
lug.	156	698	39.747	..	87.376	749.955	515.314	2.254.637
ago.....	(157)	(555)	(42.122)	..	(85.851)	(752.641)	(517.609)	(2.256.718)

Depositi degli altri residenti per settore di attività economica

(consistenze in milioni di euro)

Periodo	Altri residenti in Italia								Altri residenti in altri paesi dell'euro		
	S854332M	Altre istituzioni finanziarie		Assicurazioni e fondi pensione	Società non finanziarie	Famiglie			Assicurazioni, fondi pensione e altre isituzioni finanziarie	Società non finanziarie	Famiglie
		S886238M	di cui: con controparti centrali			S323832M	S900518M	S912432M			
	S854332M	S886238M	S323832M	S900518M	S912432M	S917635M	S933546M	S941516M	S355038M	S950904M	S982173M
2008	1.083.842	82.598	19.352	20.655	171.509	743.621	45.266	20.193	21.538	4.070	806
2009	1.155.565	108.934	37.145	17.209	178.857	783.947	45.847	20.491	20.500	2.792	813
2010 - lug.	1.329.962	285.780	83.602	18.038	182.796	775.035	47.433	20.591	20.819	1.974	787
ago.	1.311.427	277.708	80.883	15.952	175.555	775.769	45.157	21.001	21.456	2.193	797
set.	1.322.963	291.300	87.735	15.333	175.852	773.117	45.855	21.212	24.808	2.478	778
ott.	1.329.396	283.782	86.765	16.054	187.133	773.351	47.500	21.279	22.995	2.187	813
nov.	1.334.768	312.072	109.069	15.553	175.929	766.899	43.129	21.188	22.677	2.178	801
dic.	1.371.248	317.662	115.872	16.532	184.457	785.540	45.872	20.886	21.395	1.770	786
2011 - gen.	1.343.924	306.313	106.915	17.227	167.007	787.573	44.623	20.875	21.200	1.642	801
feb.	1.339.474	302.069	107.481	16.708	166.636	787.607	45.253	20.902	21.975	1.640	804
mar.	1.328.751	290.477	94.790	17.086	174.683	780.152	45.149	20.901	23.709	2.017	791
apr.	1.342.831	294.268	95.686	17.179	183.143	780.214	46.947	20.777	22.920	1.372	776
mag.	1.331.433	291.294	98.034	16.757	178.896	777.662	45.950	20.569	22.868	1.850	793
giu.	1.336.035	296.453	102.848	16.120	175.871	779.998	46.340	20.949	19.560	2.176	798
lug.	1.339.586	293.435	102.819	16.363	184.118	778.125	46.943	20.295	18.571	1.957	796
ago.	(1.337.914)	(302.080)	(108.734)	(16.377)	(175.670)	(778.273)	(44.432)	(20.786)	(18.225)	(1.936)	(773)

Prestiti per settore di attività economica

(consistenze di fine periodo in milioni di euro)

Periodo	Residenti in Italia										
	IFM		Amministrazioni pubbliche		Altri residenti						
			Amministrazione centrale	Enti locali ed enti di previdenza	Altre istituzioni finanziarie		Assicurazioni e fondi pensione	Società non finanziarie	Famiglie		
						di cui: pct con controparti centrali			Famiglie consumatrici	Famiglie produttrici	Istituzioni senza fini di lucro
	S628348M	S541849M	S554530M	S223255M	S579814M	S798896M	S591009M	S640592M	S515363M	S530259M	S675057M
2008	560.841	525.787	159.843	75.389	179.496	9.362	8.843	869.431	371.387	89.118	8.121
2009	574.183	538.991	167.749	79.929	199.222	39.013	7.947	849.025	397.218	90.910	8.271
2010 - lug.	535.136	515.273	169.290	83.374	190.807	26.431	8.428	856.045	476.096	94.542	8.891
ago.	527.021	507.197	169.772	83.492	192.910	29.449	8.267	857.032	475.584	95.360	8.868
set.	528.872	514.750	171.697	83.383	204.102	37.481	8.637	863.352	476.516	97.449	8.963
ott.	526.425	507.690	171.762	82.354	197.926	32.443	8.168	856.143	478.956	97.065	9.097
nov.	378.327	358.120	174.756	82.097	206.353	39.402	8.302	872.689	483.422	97.119	9.596
dic.	372.696	349.123	178.265	81.496	215.081	38.239	7.391	867.018	483.813	99.318	9.444
2011 - gen.	374.522	357.116	178.232	84.502	208.392	36.353	7.270	890.463	488.898	99.426	9.742
feb.	381.908	364.151	177.032	85.180	206.701	39.864	7.124	893.944	489.301	100.608	9.873
mar.	378.178	357.478	177.347	85.404	200.264	32.936	6.817	891.391	492.320	100.988	9.926
apr.	381.155	356.612	177.162	86.201	201.181	35.733	6.584	885.236	494.903	100.246	9.764
mag.	385.345	365.344	177.275	86.866	196.844	33.400	6.617	897.674	497.217	101.099	9.845
giu.	373.249	352.727	179.281	85.147	196.829	29.125	6.522	902.956	499.346	101.370	9.875
lug.	378.127	356.336	175.242	86.371	190.875	25.039	6.424	900.168	502.417	100.516	10.012
ago.	(378.491)	(364.287)	(174.613)	(85.123)	(189.305)	(27.143)	(6.376)	(900.579)	(501.579)	(101.198)	(10.038)

Periodo	Residenti in altri paesi dell'area dell'euro							Resto del mondo	
			Amministrazioni pubbliche	Altri residenti					
	IFM	di cui: banche		Altre istituzioni finanziarie	Assicurazioni e fondi pensione	Società non finanziarie	Famiglie	di cui: banche	
	S755713M	S696190M	S730389M	S716420M	S743137M	S767099M	S705257M	S793529M	S816567M
2008	121.705	119.405	134	20.048	344	10.858	535	62.829	47.115
2009	79.275	77.507	367	19.961	477	11.844	446	62.906	47.779
2010 - lug.	83.124	82.584	424	18.581	537	11.007	454	72.780	54.857
ago.	75.566	75.033	424	19.690	543	11.095	448	77.338	58.265
set.	73.020	72.494	424	20.870	501	11.523	448	75.922	57.574
ott.	71.427	70.948	413	21.474	486	10.878	463	75.893	58.339
nov.	70.800	70.320	413	21.689	497	11.189	496	73.935	55.813
dic.	77.253	76.747	466	21.710	442	11.718	504	75.047	57.360
2011 - gen.	74.382	73.924	490	21.486	438	11.533	497	79.047	60.190
feb.	80.269	79.823	490	20.798	454	11.798	485	77.729	59.555
mar.	75.570	75.185	535	24.456	410	11.461	467	80.671	63.052
apr.	74.225	73.904	573	20.673	411	10.841	476	80.640	62.956
mag.	69.455	69.030	571	18.526	393	10.771	475	83.061	65.799
giu.	72.558	72.148	611	19.089	446	11.064	476	84.186	66.174
lug.	74.381	73.805	611	17.662	410	10.914	482	87.682	70.000
ago.	(73.348)	(72.914)	(621)	(16.235)	(440)	(11.102)	(470)	(91.016)	(72.585)

Nel novembre 2010 la serie storica dei prestiti interbancari con controparti residenti in Italia registra una discontinuità; per dettagli vedi l'appendice metodologica

Prestiti ai residenti in Italia, per durata e tipologia*(consistenze di fine periodo in milioni di euro)*

Periodo	Amministrazioni pubbliche e altri residenti				Società non finanziarie			
	Totale	fino a 1 anno	tra 1 e 5 anni	oltre 5 anni	Totale	fino a 1 anno	tra 1 e 5 anni	oltre 5 anni
	<i>S349700M</i>	<i>S722243M</i>	<i>S807750M</i>	<i>S819246M</i>	<i>S640592M</i>	<i>S829984M</i>	<i>S847968M</i>	<i>S878852M</i>
2008	1.761.628	610.639	259.561	891.428	869.431	348.626	158.883	361.921
2009	1.800.271	613.981	241.250	945.041	849.025	319.028	148.127	381.869
2010 - lug.	1.887.473	610.346	236.611	1.040.516	856.045	316.020	144.074	395.951
ago.	1.891.285	613.061	236.011	1.042.214	857.032	316.108	143.809	397.116
set.	1.914.098	632.434	235.310	1.046.355	863.352	323.209	143.685	396.458
ott.	1.901.470	615.612	233.138	1.052.720	856.143	313.690	143.247	399.206
nov.	1.934.333	640.968	228.529	1.064.837	872.689	327.587	140.596	404.505
dic.	1.941.825	645.737	226.417	1.069.671	867.018	320.731	140.630	405.657
2011 - gen.	1.966.927	666.129	228.636	1.072.161	890.463	341.047	142.861	406.556
feb.	1.969.764	664.935	228.372	1.076.457	893.944	342.790	142.702	408.452
mar.	1.964.457	658.590	225.889	1.079.979	891.391	338.695	142.596	410.100
apr.	1.961.276	652.467	224.948	1.083.860	885.236	331.637	142.309	411.290
mag.	1.973.437	656.967	227.311	1.089.160	897.674	342.122	142.386	413.166
giu.	1.981.325	664.241	227.452	1.089.633	902.956	347.898	141.610	413.448
lug.	1.972.026	655.257	224.952	1.091.816	900.168	345.762	140.104	414.301
ago.	(1.968.811)	(652.796)	(222.550)	(1.093.465)	(900.579)	(345.618)	(138.459)	(416.502)

Periodo	Totale	Famiglie								
		Credito al consumo			Prestiti per l'acquisto di abitazioni			Altri prestiti		
		fino a 1 anno	tra 1 e 5 anni	oltre 5 anni	fino a 1 anno	tra 1 e 5 anni	oltre 5 anni	fino a 1 anno	tra 1 e 5 anni	oltre 5 anni
	<i>S566656M</i>	<i>S939290M</i>	<i>S950332M</i>	<i>S963911M</i>	<i>S170272M</i>	<i>S181584M</i>	<i>S194449M</i>	<i>S206111M</i>	<i>S219203M</i>	<i>S230506M</i>
2008	468.626	1.511	23.535	29.658	64	1.676	262.548	51.824	22.852	74.959
2009	496.399	2.008	21.562	34.001	54	1.917	278.365	50.932	22.360	85.199
2010 - lug.	579.529	2.371	22.994	37.703	93	2.523	342.959	50.712	22.532	97.641
ago.	579.812	2.427	22.556	37.667	92	2.554	342.699	51.299	22.509	98.009
set.	582.928	2.290	22.441	37.860	89	2.695	344.055	52.012	22.373	99.112
ott.	585.117	2.353	22.199	38.145	56	2.774	345.568	51.473	22.286	100.264
nov.	590.137	2.150	22.193	37.861	46	1.098	349.119	53.371	21.745	102.554
dic.	592.575	2.267	22.060	38.163	48	1.101	350.963	52.368	22.087	103.516
2011 - gen.	598.066	2.078	21.863	38.225	53	1.102	351.603	54.970	22.578	105.595
feb.	599.783	1.782	21.898	38.568	52	1.075	353.163	54.877	22.460	105.909
mar.	603.234	1.687	21.789	38.911	48	1.048	355.614	55.757	22.491	105.890
apr.	604.913	1.729	21.681	39.174	34	1.049	357.256	55.123	22.543	106.325
mag.	608.161	1.743	21.628	39.577	33	1.040	358.674	55.595	22.723	107.148
giu.	610.590	1.737	21.520	39.763	30	1.024	360.331	55.783	22.700	107.701
lug.	612.946	1.948	21.487	40.383	29	1.022	362.472	54.788	22.700	108.118
ago.	(612.815)	(1.922)	(21.182)	(40.319)	(27)	(1.009)	(362.039)	(55.801)	(22.581)	(107.935)

Sofferenze per settore di attività economica dei residenti in Italia

(consistenze di fine periodo in milioni di euro)

Periodo	Totale	per memoria: sofferenze al valore di realizzo	Amministrazioni pubbliche				Totale altri residenti
			Totale	Amministrazione centrale	Enti locali	Enti di previdenza	
	833618M	S867225M	S122755M	S084475M	S144845M	S174384M	S163567M
2008	41.319	21.787	26	2	24	..	41.293
2009	59.166	36.036	29	2	27	..	59.137
2010 - lug.	70.056	40.593	262	2	261	..	69.794
ago.	71.177	41.108	262	2	261	..	70.915
set.	72.924	42.564	264	2	262	..	72.660
ott.	74.321	43.899	264	2	262	..	74.057
nov.	75.641	44.928	264	2	262	..	75.377
dic.	77.837	46.518	273	11	262	..	77.564
2011 - gen.	91.093	48.862	289	11	273	4	90.804
feb.	92.294	47.875	289	11	273	4	92.005
mar.	93.877	48.848	288	11	272	4	93.589
apr.	95.069	49.616	288	12	272	4	94.781
mag.	96.290	50.941	288	12	272	4	96.003
giu.	97.692	52.004	289	12	273	4	97.403
lug.	98.974	53.371	289	12	273	4	98.685
ago.	(100.204)	(54.494)	(289)	(12)	(273)	(4)	(99.915)

Periodo	Altri residenti					
	Altre istituzioni finanziarie	Assicurazioni e fondi pensione	Società non finanziarie	Famiglie		
				Famiglie consumatrici	Famiglie produttrici	Istituzioni senza fini di lucro
	S111236M	S136147M	S153928M	S742491M	S073607M	S183823M
2008	388	..	26.058	9.143	5.566	138
2009	480	2	38.663	12.830	6.871	292
2010 - lug.	502	2	45.721	15.783	7.479	307
ago.	492	2	46.432	16.113	7.567	308
set.	467	2	47.637	16.422	7.805	326
ott.	483	2	48.589	16.732	7.924	326
nov.	495	2	49.367	17.243	7.943	327
dic.	494	2	50.849	17.539	8.340	339
2011 - gen.	642	2	59.213	21.427	9.140	379
feb.	626	4	60.082	21.617	9.297	379
mar.	654	2	61.213	21.937	9.404	379
apr.	639	3	62.056	22.213	9.491	379
mag.	620	3	63.057	22.370	9.578	375
giu.	642	3	63.915	22.816	9.650	376
lug.	642	3	64.803	23.146	9.714	377
ago.	(644)	(3)	(65.709)	(23.372)	(9.809)	(379)

Tassi di variazione a 1 mese annualizzati: raccolta

(valori percentuali)

Periodo	Depositi					Obbligazioni
	Totale	di cui: esclusa l'Amministrazione centrale				
		in conto corrente	con durata prestabilita	rimborsabili con preavviso	pronti contro termine	
	S767761M	S777217M	S748587M	S762726M	S803617M	S799055M
2009	5,1	1,0	-20,8	2,4	39,2	7,8
2010 - giu.	0,1	-3,9	-11,6	4,3	196,3	-5,1
lug.	1,8	7,5	7,4	4,3	-40,8	5,9
ago.	2,0	0,8	6,1	5,1	-2,0	9,1
set.	-4,0	-15,3	10,8	5,0	69,0	6,6
ott.	3,0	3,6	-2,3	5,1	-7,9	-1,7
nov.	4,4	-16,8	-3,2	5,1	235,2	0,8
dic.	2,6	-5,7	21,2	4,1	50,4	-4,4
2011 - gen.	-3,7	-0,3	3,5	1,9	-28,8	4,1
feb.	7,9	8,6	20,4	2,5	11,5	-0,4
mar.	-9,0	-2,1	-11,5	1,8	-51,1	21,0
apr.	2,6	-3,4	30,9	2,9	16,8	4,8
mag.	-5,7	-8,2	-9,9	3,2	-11,9	11,8
giu.	-4,5	2,4	-29,3	4,1	-4,2	2,0
lug.	12,9	10,5	24,9	3,2	30,1	8,2
ago.	(15,6)	(7,4)	(26,9)	(1,6)	(103,7)	(5,4)

Tavola 2.8

TSC20700

Tassi di variazione a 1 mese annualizzati: prestiti e titoli in portafoglio¹

(valori percentuali)

Periodo	Prestiti a amministrazioni pubbliche e altri residenti in Italia				Titoli diversi da azioni	
	Totale	fino a 1 anno	tra 1 e 5 anni	oltre 5 anni	tassi di variazione a 1 mese	per memoria: tassi di variazione a 12 mesi
	S812248M	S782311M	S793601M	S788106M	S818174M	S470004M
2009	10,2	5,1	22,4	10,7	11,2	29,7
2010 - giu.	4,3	5,8	1,6	4,3	-15,7	13,2
lug.	6,4	5,5	4,5	7,4	7,9	10,0
ago.	8,7	21,3	-2,2	4,3	10,7	8,9
set.	11,7	26,4	-0,5	8,7	8,0	7,6
ott.	-2,9	-13,1	-8,8	5,3	-14,2	5,9
nov.	6,1	16,9	-0,9	1,6	30,1	8,4
dic.	0,8	-3,4	-7,2	5,3	8,8	8,2
2011 - gen.	7,3	18,5	10,2	0,4	-1,6	8,1
feb.	5,0	6,1	0,0	5,4	-17,4	5,6
mar.	-0,8	-6,3	-9,8	4,8	-17,5	2,9
apr.	1,6	-4,2	-3,2	4,3	5,3	2,2
mag.	10,6	21,5	14,0	3,8	-0,7	-0,1
giu.	0,4	-8,2	4,3	5,2	-11,3	-0,1
lug.	2,4	2,9	-11,1	5,1	38,6	2,0
ago.	(3,9)	(11,4)	(-11,0)	(2,9)	(61,5)	(5,3)

(1) I tassi di variazione non sono corretti per l'effetto delle cessioni dei prestiti e delle cartolarizzazioni.

Prestiti per branche di attività economica dei residenti in Italia

(consistenze in milioni di euro)

Branche di attività economica		Luglio 2011			Agosto 2011		
		Famiglie produttrici	Società non finanziarie	Totale	Famiglie produttrici	Società non finanziarie	Totale
		61	12020	3902	61	12020	3902
Agricoltura, silvicoltura e pesca	A	26.123	17.007	43.129	(26.225)	(17.093)	(43.318)
Estrazioni di minerali da cave e miniere	B	77	2.980	3.058	(77)	(3.000)	(3.077)
Attività manifatturiere	C	9.618	234.138	243.756	(9.653)	(232.733)	(242.386)
Industrie alimentari, delle bevande e del tabacco ...	1000061	1.700	30.381	32.082	(1.690)	(30.301)	(31.991)
Industrie tessili, abbigliamento e articoli in pelle	1000062	1.396	24.755	26.151	(1.401)	(24.594)	(25.995)
Industria del legno e dell'arredamento	1000066	1.357	15.300	16.657	(1.367)	(15.248)	(16.615)
Fabbricazione di carta e stampa	1000063	387	11.039	11.426	(387)	(11.041)	(11.427)
Fabbricazione di raffinati del petrolio, prodotti chimici e farmaceutici	1000067	133	24.768	24.901	(130)	(24.669)	(24.800)
Fabbricazione di articoli in gomma e materie plastiche	22	199	12.338	12.537	(198)	(12.379)	(12.577)
Metallurgia, fabbricazione di prodotti in metallo e lavorazione di minerali non metalliferi	1000068	2.370	60.617	62.987	(2.387)	(59.916)	(62.302)
Fabbricazione di prodotti elettronici, apparecchiature elettriche e non elettriche	1000069	418	13.486	13.904	(416)	(13.403)	(13.819)
Fabbricazione di macchinari	28	376	23.277	23.652	(377)	(23.128)	(23.505)
Fabbricazione di autoveicoli e altri mezzi di trasporto	1000060	216	9.708	9.925	(212)	(9.562)	(9.774)
Altre attività manifatturiere	1000070	1.066	8.468	9.534	(1.087)	(8.493)	(9.580)
Fornitura di energia elettrica, gas, vapore e aria condizionata	D	70	31.464	31.534	(71)	(31.502)	(31.573)
Fornitura di acqua, reti fognarie, attività di gestione dei rifiuti e risanamento	E	178	10.913	11.092	(179)	(11.035)	(11.214)
Costruzioni	F	12.195	161.795	173.991	(12.340)	(162.451)	(174.792)
Commercio all'ingrosso e al dettaglio, riparazione di autoveicoli e motocicli	G	22.269	126.930	149.199	(22.518)	(127.860)	(150.378)
Trasporto e magazzinaggio	H	2.875	36.225	39.100	(2.899)	(36.064)	(38.963)
Attività dei servizi di alloggio e di ristorazione	I	6.088	33.789	39.877	(6.047)	(33.025)	(39.072)
Servizi di informazione e comunicazione	J	569	18.849	19.418	(574)	(19.102)	(19.676)
Attività immobiliari	L	2.486	124.936	127.422	(2.475)	(124.715)	(127.190)
Attività professionali, scientifiche e tecniche	M	6.308	43.417	49.725	(6.484)	(44.586)	(51.070)
Noleggio, agenzie di viaggio, servizi di supporto alle imprese	N	1.271	20.650	21.921	(1.292)	(20.572)	(21.864)
Attività residuali	1000073	10.389	37.074	47.463	(10.365)	(36.839)	(47.204)
Totale branche	1004999	100.516	900.168	1.000.684	(101.198)	(900.579)	(1.001.777)

Sofferenze per branche di attività economica dei residenti in Italia

(consistenze in milioni di euro)

Branche di attività economica		Luglio 2011			Agosto 2011		
		Famiglie produttrici	Società non finanziarie	Totale	Famiglie produttrici	Società non finanziarie	Totale
		61	12020	3902	61	12020	3902
Agricoltura, silvicoltura e pesca	A	1.840	1.458	3.298	(1.863)	(1.477)	(3.340)
Estrazioni di minerali da cave e miniere	B	16	146	162	(16)	(145)	(161)
Attività manifatturiere	C	1.368	20.922	22.290	(1.373)	(21.079)	(22.452)
Industrie alimentari, delle bevande e del tabacco ...	1000061	248	2.460	2.708	(249)	(2.471)	(2.720)
Industrie tessili, abbigliamento e articoli in pelle	1000062	278	3.939	4.217	(279)	(3.965)	(4.244)
Industria del legno e dell'arredamento	1000066	186	1.594	1.779	(186)	(1.616)	(1.802)
Fabbricazione di carta e stampa	1000063	50	1.108	1.159	(50)	(1.135)	(1.186)
Fabbricazione di raffinati del petrolio, prodotti chimici e farmaceutici	1000067	17	538	554	(16)	(546)	(563)
Fabbricazione di articoli in gomma e materie plastiche	22	28	970	997	(28)	(980)	(1.008)
Metallurgia, fabbricazione di prodotti in metallo e lavorazione di minerali non metalliferi	1000068	317	4.442	4.759	(319)	(4.427)	(4.746)
Fabbricazione di prodotti elettronici, apparecchiature elettriche e non elettriche	1000069	60	1.612	1.672	(60)	(1.620)	(1.680)
Fabbricazione di macchinari	28	53	1.888	1.941	(53)	(1.929)	(1.982)
Fabbricazione di autoveicoli e altri mezzi di trasporto	1000060	29	1.313	1.342	(29)	(1.311)	(1.340)
Altre attività manifatturiere	1000070	104	1.059	1.162	(104)	(1.078)	(1.182)
Fornitura di energia elettrica, gas, vapore e aria condizionata	D	2	85	88	(2)	(87)	(90)
Fornitura di acqua, reti fognarie, attività di gestione dei rifiuti e risanamento	E	16	387	403	(16)	(401)	(417)
Costruzioni	F	1.967	13.484	15.450	(1.985)	(13.790)	(15.775)
Commercio all'ingrosso e al dettaglio, riparazione di autoveicoli e motocicli	G	2.333	11.364	13.697	(2.363)	(11.533)	(13.896)
Trasporto e magazzinaggio	H	363	1.850	2.213	(364)	(1.860)	(2.224)
Attività dei servizi di alloggio e di ristorazione	I	556	2.278	2.834	(564)	(2.334)	(2.898)
Servizi di informazione e comunicazione	J	63	1.151	1.214	(64)	(1.205)	(1.270)
Attività immobiliari	L	196	6.525	6.720	(196)	(6.565)	(6.761)
Attività professionali, scientifiche e tecniche	M	252	1.246	1.499	(259)	(1.276)	(1.536)
Noleggio, agenzie di viaggio, servizi di supporto alle imprese	N	153	1.722	1.875	(155)	(1.748)	(1.903)
Attività residuali	1000073	589	2.184	2.773	(589)	(2.208)	(2.797)
Totale branche	1004999	9.714	64.803	74.517	(9.809)	(65.709)	(75.518)

Titoli in portafoglio emessi da residenti in Italia, diversi da azioni e partecipazioni*(consistenze di fine periodo in milioni di euro)*

Periodo	Titoli di Stato italiani					Totale altri titoli			Totale
	di cui:				di cui:				
	BOT	CCT	BTP	CTZ	obbligazioni emesse da banche		riacquisti di titoli relativi ad attività proprie cartolarizzate non cancellate		
	<i>S470453M</i>	<i>S484406M</i>	<i>S495781M</i>	<i>S504610M</i>	<i>S519936M</i>	<i>S438918M</i>	<i>S275097M</i>	<i>S570744M</i>	<i>S420415M</i>
2008	108.270	4.361	47.196	37.206	13.141	229.029	153.538	-	337.299
2009	147.131	17.905	41.464	65.892	16.129	291.689	210.698	-	438.820
2010 - lug.	193.283	28.269	47.336	90.054	19.849	373.836	215.096	108.003	567.120
ago.	189.440	24.804	47.097	89.647	19.950	373.553	216.356	106.476	562.993
set.	190.128	24.686	47.607	94.776	17.144	377.579	216.066	111.627	567.707
ott.	190.164	23.936	49.833	93.979	16.473	367.591	209.189	109.806	557.755
nov.	195.234	25.692	49.710	96.301	17.219	368.682	206.323	116.846	563.917
dic.	192.991	24.256	47.348	98.536	16.605	361.798	206.427	114.537	554.790
2011 - gen.	197.153	23.362	48.124	100.388	18.476	359.213	205.535	113.194	556.367
feb.	189.169	20.035	47.084	98.019	17.250	361.250	203.616	112.125	550.420
mar.	183.241	17.972	46.271	97.975	14.276	361.847	210.529	108.117	545.089
apr.	184.460	16.966	46.584	100.079	14.065	365.173	210.399	111.627	549.633
mag.	191.885	18.870	46.515	104.767	14.962	363.309	215.902	105.480	555.194
giu.	198.450	20.074	47.995	110.080	13.545	364.675	217.276	105.907	563.126
lug.	204.675	23.279	47.508	110.382	14.618	365.171	220.074	105.015	569.847
ago.	(212.203)	(25.374)	(48.928)	(113.156)	(15.884)	(373.811)	(225.777)	(108.333)	(586.014)

Titoli di terzi in deposito per settore detentore: titoli di debito al valore nominale*(consistenze di fine periodo in milioni di euro)*

Periodo	Residenti in Italia							Totale titoli detenuti da non residenti	Totale generale
	Società non finanziarie	Istituzioni finanziarie	Imprese di assicurazione	Amministrazioni pubbliche	Famiglie		Totale		
					Famiglie consumatrici	Famiglie produttrici			
	S614465M	S071499M	S090183M	S133795M	S165359M	S181843M	S195955M	S232657M	S248779M
2008	79.379	317.392	264.394	12.886	699.435	36.492	1.409.978	42.877	1.452.855
2009	80.885	365.021	292.751	13.928	673.886	33.726	1.460.196	43.863	1.504.060
2010 - lug.	82.199	353.533	313.295	13.401	671.662	33.082	1.467.172	49.804	1.516.976
ago.	82.171	363.083	316.594	13.386	669.529	32.945	1.477.708	43.480	1.521.188
set.	81.955	370.040	318.490	13.394	670.074	33.819	1.487.771	46.906	1.534.677
ott.	81.687	360.203	317.777	13.544	671.207	33.766	1.478.184	53.005	1.531.188
nov.	81.755	359.660	318.717	13.573	677.195	32.898	1.483.798	54.492	1.538.290
dic.	83.390	351.556	316.933	13.004	676.868	34.100	1.475.850	60.468	1.536.318
2011 - gen.	83.519	356.003	320.944	12.931	683.008	33.566	1.489.971	53.340	1.543.311
feb.	83.983	358.894	324.987	13.126	687.993	34.217	1.503.200	56.517	1.559.717
mar.	84.366	350.772	325.820	13.270	700.233	34.649	1.509.110	56.961	1.566.071
apr.	86.588	351.531	326.765	13.305	706.784	35.002	1.519.975	52.595	1.572.570
mag.	86.814	350.632	327.044	13.213	711.921	35.078	1.524.701	51.814	1.576.516
giu.	86.875	339.255	326.185	13.145	711.721	35.007	1.512.189	56.845	1.569.034
lug.	87.278	339.129	328.474	14.047	717.235	34.962	1.521.125	50.333	1.571.458
ago.	(86.831)	(339.456)	(329.182)	(13.854)	(714.450)	(34.834)	(1.518.607)	(49.132)	(1.567.739)

Titoli di terzi in deposito di residenti in Italia per strumento al fair value*(consistenze di fine periodo in milioni di euro)*

Periodo	Titoli di debito al fair value						Titoli di capitale al fair value		
	Totale	di cui:					Totale	di cui:	
		Totale Titoli di Stato	di cui: BOT	di cui: CCT	di cui: BTP	Obbligazioni di banche		Azioni	Fondi comuni
	S259771Q	S271712Q	S282091Q	S299994Q	S317378Q	S337122Q	S350588Q	S366382Q	S3382767Q
2008 -IV .. trim	1.418.805	569.695	115.888	114.909	303.183	325.450	695.852	392.850	303.002
2009 -I trim	1.389.862	552.731	100.680	108.275	307.099	346.175	496.483	255.731	240.752
II "	1.401.480	545.393	89.274	107.897	311.715	360.658	522.498	279.887	242.611
III "	1.441.314	552.987	73.116	101.817	335.918	367.140	587.978	324.959	263.019
IV "	1.492.302	557.810	59.996	104.907	348.401	364.620	607.213	333.522	273.692
2010 -I trim	1.503.398	550.527	56.638	96.683	351.077	363.302	623.627	335.052	288.575
II "	1.485.981	562.961	58.775	90.488	366.399	356.564	610.758	298.866	311.892
III "	1.490.334	588.843	56.918	96.380	389.429	354.522	625.688	309.421	316.267
IV "	1.475.443	583.691	51.207	93.104	383.676	347.738	619.481	303.905	315.577
2011 -I trim	1.486.019	589.022	57.524	94.680	391.931	351.727	637.378	312.373	325.005
II "	1.484.571	591.281	58.919	88.367	403.262	358.183	641.059	308.176	332.884

Cartolarizzazioni di prestiti bancari per tipologia e settore di controparte: totale*(consistenze in milioni di euro)*

Periodo	Totale cartolarizzazioni								
	Totale		Altri residenti in Italia						
		di cui: sofferenze		Assicurazioni, fondi pensione e altre istituzioni finanziarie	Società non finanziarie		Famiglie		
							Credito al consumo	Acquisto di abitazioni	Altri prestiti
	S566523M	S571825M	S581652M	S594014M	S599608M	S611448M	S618267M	S625906M	S630780M
2010	195.389	30.814	194.809	4.932	38.301	151.577	7.979	120.827	22.770
2010 - set.	196.928	31.150	196.298	5.138	35.056	156.104	7.553	124.850	23.701
ott.	194.938	31.062	194.309	5.139	34.758	154.412	8.148	123.436	22.829
nov.	194.585	30.881	193.955	5.131	34.450	154.373	8.246	123.065	23.062
dic.	195.389	30.814	194.809	4.932	38.301	151.577	7.979	120.827	22.770
2011 - gen.	194.049	30.902	193.479	4.919	38.183	150.378	7.951	119.792	22.634
feb.	190.595	30.765	190.032	4.927	38.729	146.376	7.705	116.992	21.679
mar.	188.488	30.858	187.928	4.916	38.504	144.508	7.588	115.448	21.472
apr.	186.872	30.754	186.322	4.861	37.860	143.601	7.500	114.707	21.394
mag.	181.393	30.641	180.842	4.850	37.413	138.580	7.273	110.542	20.764
giu.	180.662	30.583	180.135	4.809	36.908	138.417	7.138	110.295	20.984
lug.	181.161	30.766	180.646	4.784	36.512	139.350	9.455	109.089	20.806
ago.	(180.282)	(30.524)	(179.991)	(4.773)	(36.319)	(138.899)	(10.168)	(108.085)	(20.646)

Cartolarizzazioni di prestiti bancari per tipologia e settore di controparte: prestiti cancellati dai bilanci*(consistenze di fine periodo in milioni di euro)*

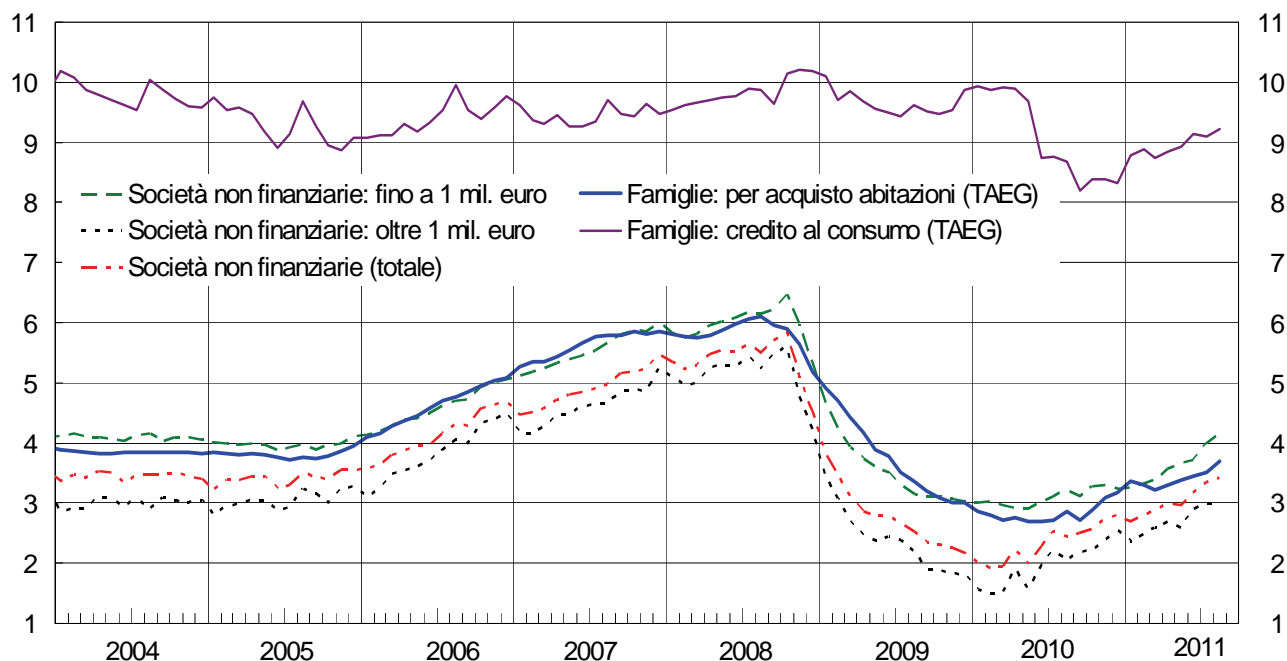
Periodo	Cartolarizzazioni di prestiti bancari cancellati dai bilanci								
	Totale		Altri residenti in Italia						
		di cui: sofferenze		Assicurazioni, fondi pensione e altre istituzioni	Società non finanziarie		Famiglie		
							Credito al consumo	Acquisto di abitazioni	Altri prestiti
	S067269M	S493705M	S510823M	S522003M	S535618M	S541843M	S547389M	S552707M	S558828M
2010	45.368	29.201	45.040	4.789	24.959	15.292	726	4.025	10.541
2010 - set.	45.136	29.762	44.771	4.997	24.054	15.719	737	4.225	10.758
ott.	44.857	29.591	44.492	4.997	23.901	15.593	773	4.156	10.665
nov.	44.348	29.332	43.983	4.997	23.574	15.412	751	4.139	10.522
dic.	45.368	29.201	45.040	4.789	24.959	15.292	726	4.025	10.541
2011 - gen.	45.435	29.200	45.114	4.787	25.083	15.244	774	3.977	10.492
feb.	44.983	29.022	44.665	4.783	24.984	14.899	748	3.929	10.221
mar.	44.407	29.060	44.092	4.774	24.961	14.356	723	3.444	10.189
apr.	44.240	28.942	43.933	4.720	24.829	14.384	764	3.413	10.208
mag.	44.242	28.906	43.935	4.718	24.931	14.286	738	3.363	10.185
giu.	43.905	28.770	43.613	4.635	24.727	14.250	712	3.386	10.152
lug.	43.047	28.801	42.758	4.635	24.666	13.458	29	3.305	10.124
ago.	(42.590)	(28.498)	(42.525)	(4.626)	(24.657)	(13.242)	(28)	(3.162)	(10.052)

Sezione 3

Tassi di interesse bancari

Figura 3.1

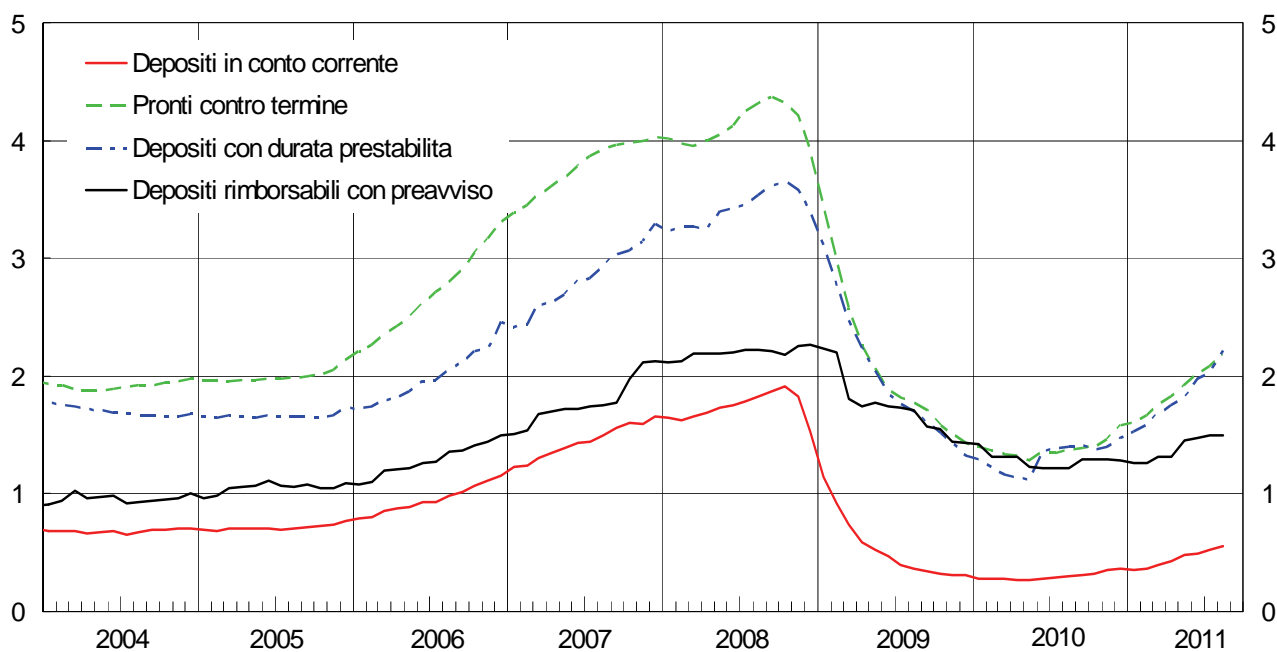
TASSI DI INTERESSE BANCARI SUI PRESTITI IN EURO PER SETTORE: NUOVE OPERAZIONI¹
(valori percentuali)



(1) Cfr. appendice metodologica.

Figura 3.2

TASSI DI INTERESSE BANCARI SUI DEPOSITI IN EURO PER STRUMENTO: CONSISTENZE²
(valori percentuali)



(2) Cfr. appendice metodologica.

Tassi di interesse bancari sui prestiti in euro alle società non finanziarie: nuove operazioni

(valori percentuali)

Periodo	Totale	Prestiti fino a 1 milione di euro						
		Totale	di cui: fino a 250.000 euro	per memoria: prestiti per altri scopi alle famiglie produttrici	Per periodo di determinazione iniziale del tasso			
					fino a 3 mesi	tra 3 mesi e 1 anno	tra 1 e 5 anni	oltre 5 anni
	<i>S127845M</i>	<i>S148553M</i>	<i>S207961M</i>	<i>S588953M</i>	<i>S598463M</i>	<i>S604503M</i>	<i>S181533M</i>	<i>S201914M</i>
2008	4,52	5,34	6,06	5,59
2009	2,17	3,03	4,37	5,18
2010 - ago.	2,45	3,23	3,62	3,77	3,11	3,38	4,68	4,72
set.	2,51	3,12	3,50	3,57	3,04	3,20	4,20	4,45
ott.	2,58	3,28	3,64	3,68	3,18	3,41	4,32	4,42
nov.	2,73	3,31	3,67	3,80	3,23	3,38	4,39	4,66
dic.	2,79	3,24	3,57	3,72	3,16	3,24	4,48	4,88
2011 - gen.	2,69	3,26	3,59	3,89	3,15	3,35	4,64	5,01
feb.	2,79	3,32	3,65	3,92	3,26	3,32	4,82	5,15
mar.	2,88	3,38	3,69	4,11	3,31	3,38	4,79	5,31
apr.	3,01	3,57	3,87	4,26	3,47	3,64	5,06	5,45
mag.	2,96	3,65	3,96	4,48	3,59	3,66	5,19	5,52
giu.	3,18	3,71	4,05	4,56	3,65	3,73	5,10	5,52
lug.	3,34	3,99	4,32	4,78	3,90	4,06	5,14	5,43
ago.	(3,42)	(4,15)	(4,47)	(5,08)	(4,08)	(4,23)	(5,06)	(5,52)

Periodo	Prestiti oltre 1 milione di euro					Prestiti con garanzie		
	Totale	Per periodo di determinazione iniziale del tasso				Totale	fino a 1 milione di euro	oltre 1 milione di euro
		fino a 3 mesi	tra 3 mesi e 1 anno	tra 1 e 5 anni	oltre 5 anni			
	<i>S212623M</i>	<i>S610487M</i>	<i>S615735M</i>	<i>S242176M</i>	<i>S254346M</i>	<i>S625012M</i>	<i>S632871M</i>	<i>S637692M</i>
2008	4,19	4,63	4,74
2009	1,82	2,25	3,57
2010 - ago.	2,04	2,00	2,18	1,50	3,81	3,12	3,61	2,36
set.	2,20	2,25	2,06	1,37	3,26	2,86	3,47	2,21
ott.	2,21	2,18	2,18	2,57	3,46	3,06	3,57	2,51
nov.	2,39	2,44	1,99	1,60	4,49	3,20	3,59	2,69
dic.	2,56	2,55	2,59	2,33	3,94	3,21	3,53	2,84
2011 - gen.	2,35	2,25	2,84	1,84	3,38	3,33	3,67	2,87
feb.	2,49	2,46	2,82	1,92	4,20	3,32	3,73	2,74
mar.	2,59	2,54	2,92	1,59	3,88	3,42	3,76	2,88
apr.	2,69	2,62	2,88	4,21	4,02	3,49	3,92	3,03
mag.	2,59	2,54	2,89	1,98	4,31	3,61	4,02	3,06
giu.	2,91	2,84	3,16	2,98	3,91	3,71	4,12	3,21
lug.	2,98	2,85	3,36	2,66	4,42	4,00	4,42	3,50
ago.	(3,00)	(2,99)	(3,06)	(2,83)	(5,18)	(4,26)	(4,70)	(3,55)

Tassi di interesse bancari sui prestiti in euro alle famiglie: nuove operazioni

(valori percentuali)

Periodo	Prestiti per l'acquisto di abitazioni					
	Totale	Per periodo di determinazione iniziale del tasso				TAEG
		fino a 1 anno	tra 1 e 5 anni	tra 5 e 10 anni	oltre 10 anni	
	<i>S921397M</i>	<i>S931765M</i>	<i>S944970M</i>	<i>S963373M</i>	<i>S976256M</i>	<i>S103279M</i>
2008	5,09	4,91	4,98	5,08	5,21	5,19
2009	2,88	2,24	3,35	4,05	4,92	3,01
2010 - ago.	2,66	2,44	3,16	4,24	4,49	2,86
set.	2,64	2,39	3,14	3,66	4,09	2,73
ott.	2,70	2,44	3,12	3,57	4,10	2,89
nov.	2,88	2,52	3,32	3,85	4,20	3,09
dic.	2,97	2,52	3,48	4,01	4,30	3,18
2011 - gen.	3,15	2,58	3,58	4,04	4,22	3,36
feb.	3,08	2,59	3,67	4,18	4,37	3,30
mar.	2,99	2,61	3,81	4,34	4,74	3,23
apr.	3,04	2,68	3,84	4,43	4,85	3,29
mag.	3,09	2,77	3,99	4,51	4,84	3,38
giu.	3,16	2,85	3,95	4,36	4,82	3,44
lug.	3,21	2,92	3,96	4,21	4,78	3,51
ago.	(3,43)	(3,14)	(3,89)	(4,35)	(4,89)	(3,70)

Periodo	Credito al consumo					Prestiti per altri scopi			
	Totale	Per periodo di determinazione iniziale del tasso			TAEG	Totale	di cui: alle famiglie produttrici	Per periodo di determinazione iniziale del tasso	
		fino a 1 anno	tra 1 e 5 anni	oltre 5 anni				fino a 1 anno	oltre 1 anno
	<i>S984694M</i>	<i>S006081M</i>	<i>S032609M</i>	<i>S054671M</i>	<i>S118160M</i>	<i>S964935M</i>	<i>S588953M</i>	<i>S062897M</i>	<i>S643432M</i>
2008	9,29	11,42	8,64	8,15	10,19	6,06	6,18	5,73
2009	8,33	9,86	8,28	6,96	9,87	4,15	4,01	5,13
2010 - ago.	7,05	7,23	6,85	7,04	8,67	4,29	3,77	4,25	4,65
set.	7,11	7,06	6,83	7,33	8,20	3,94	3,57	3,86	4,63
ott.	7,03	6,75	7,05	7,24	8,39	3,97	3,68	3,88	4,61
nov.	7,06	6,82	6,97	7,30	8,39	4,44	3,80	4,39	4,86
dic.	6,71	6,63	6,65	6,81	8,33	4,18	3,72	4,06	4,98
2011 - gen.	7,24	7,22	6,99	7,39	8,78	4,54	3,89	4,47	5,21
feb.	7,46	7,32	7,31	7,66	8,88	4,58	3,92	4,49	5,36
mar.	7,42	7,24	7,38	7,58	8,74	4,63	4,11	4,54	5,39
apr.	7,56	7,35	7,47	7,77	8,84	4,50	4,26	4,39	5,51
mag.	7,63	7,39	7,50	7,89	8,92	4,84	4,48	4,75	5,50
giu.	7,71	7,55	7,60	7,92	9,14	4,95	4,56	4,88	5,54
lug.	7,74	7,43	7,58	8,06	9,11	4,87	4,78	4,79	5,49
ago.	(7,83)	(7,74)	(7,55)	(8,04)	(9,23)	(5,05)	(5,08)	(5,00)	(5,57)

Tassi di interesse bancari sui prestiti in euro a famiglie e società non finanziarie: consistenze

(valori percentuali)

Periodo	Totale	Famiglie								
		Prestiti per l'acquisto di abitazioni				Credito al consumo e altri prestiti			Conti correnti attivi e prestiti rotativi	Finanziamenti con carte di credito
		di cui:				fino a 1 anno	tra 1 e 5 anni	oltre 5 anni		
		tra 1 e 5 anni	oltre 5 anni							
	S681824M	S711581M	S741096M	S750813M	S761710M	S781559M	S790439M	S665496M	S966166M	
2008	6,45	5,63	5,76	5,62	8,59	8,21	6,69	
2009	4,69	3,76	4,16	3,76	6,56	7,52	5,04	
2010 - ago.	4,37	3,55	3,96	3,55	6,88	6,25	4,85	6,25	15,88	
set.	4,35	3,54	3,99	3,53	6,87	6,21	4,84	6,29	15,83	
ott.	4,34	3,53	3,96	3,52	6,87	6,20	4,82	6,35	15,83	
nov.	4,35	3,55	4,20	3,54	6,75	6,20	4,82	6,29	15,82	
dic.	4,31	3,53	4,14	3,53	6,61	6,15	4,80	6,17	15,79	
2011 - gen.	4,34	3,54	4,15	3,53	6,74	6,12	4,81	6,28	15,80	
feb.	4,33	3,52	4,12	3,52	6,76	6,10	4,81	6,27	15,79	
mar.	4,32	3,52	4,09	3,52	6,73	6,09	4,81	6,24	15,76	
apr.	4,36	3,56	4,09	3,56	6,84	6,11	4,85	6,44	15,74	
mag.	4,41	3,61	4,09	3,61	6,85	6,13	4,89	6,48	15,73	
giu.	4,43	3,64	4,08	3,63	6,86	6,16	4,91	6,50	15,71	
lug.	4,50	3,72	4,14	3,71	6,93	6,22	5,00	6,60	15,76	
ago.	(4,54)	(3,75)	(4,12)	(3,75)	(6,97)	(6,23)	(5,02)	(6,69)	(15,77)	

Periodo	Società non finanziarie					Famiglie e società non finanziarie	
	Totale	Prestiti con durata:			Conti correnti attivi e prestiti rotativi	fino a 1 anno	di cui: conti correnti attivi e prestiti rotativi
		fino a 1 anno	tra 1 e 5 anni	oltre 5 anni			
	S826547M	S845839M	S856925M	S866863M	S972742M	S889541M	S982988M
2008	5,89	6,35	5,33	5,71	6,65
2009	3,21	3,81	2,79	2,89	4,21
2010 - ago.	3,06	3,46	2,83	2,83	4,06	3,96	4,43
set.	3,10	3,50	2,88	2,86	4,13	3,98	4,49
ott.	3,11	3,49	2,91	2,88	4,13	3,99	4,51
nov.	3,16	3,58	2,95	2,90	4,16	4,04	4,52
dic.	3,15	3,52	2,99	2,91	4,09	3,97	4,44
2011 - gen.	3,22	3,63	2,99	2,97	4,25	4,07	4,60
feb.	3,24	3,68	2,96	2,97	4,29	4,11	4,62
mar.	3,25	3,66	3,00	3,00	4,23	4,10	4,58
apr.	3,35	3,80	3,14	3,06	4,33	4,24	4,70
mag.....	3,42	3,90	3,20	3,11	4,47	4,33	4,81
giu.	3,51	3,98	3,33	3,18	4,53	4,39	4,86
lug.	3,68	4,18	3,44	3,36	4,58	4,56	4,92
ago.	(3,75)	(4,32)	(3,46)	(3,38)	(4,72)	(4,70)	(5,06)

Tassi di interesse bancari sui depositi in euro di famiglie e società non finanziarie: nuove operazioni*(valori percentuali)*

Periodo	Depositi con durata prestabilita					Pronti contro termine
		Famiglie		Società non finanziarie		
		fino a 1 anno	oltre 1 anno			
	S050309M	S634356M	S654771M	S070248M	S077154M	S664243M
2008	3,05	3,01	3,01	3,03	3,10	3,19
2009	0,86	1,02	1,01	1,12	0,73	1,18
2010 - ago.	0,71	1,38	1,40	1,05	0,41	1,21
set.	0,80	1,38	1,39	1,12	0,58	1,24
ott.	0,96	1,25	1,25	1,16	0,79	1,37
nov.	1,27	1,27	1,28	1,20	1,27	1,36
dic.	1,32	1,39	1,40	1,26	1,27	1,57
2011 - gen.	1,39	1,50	1,50	1,43	1,27	1,41
feb.	1,60	1,64	1,61	1,99	1,56	1,55
mar.	1,70	1,70	1,66	2,12	1,70	1,77
apr.	1,90	1,80	1,67	2,47	2,00	1,77
mag.	1,93	1,78	1,73	2,12	2,07	1,88
giu.	2,18	2,01	1,99	2,21	2,31	2,04
lug.	2,15	2,08	2,06	2,25	2,22	2,04
ago.	(2,43)	(2,41)	(2,41)	(2,47)	(2,45)	(2,22)

Tassi di interesse bancari sui depositi in euro di famiglie e società non finanziarie: consistenze

(valori percentuali)

Periodo	Depositi	Totale depositi (esclusi i PcT)		Depositi in conto corrente	Depositi con durata prestabilita	Depositi delle famiglie rimborsabili con preavviso	Pronti contro termine
		Famiglie	Società non finanziarie				
	<i>S993623M</i>	<i>S081659M</i>	<i>S090430M</i>	<i>S525995M</i>	<i>S096275M</i>	<i>S101288M</i>	<i>S616764M</i>
2008	1,99	1,64	2,53	1,53	3,40	2,26	3,90
2009	0,68	0,69	0,48	0,31	1,33	1,43	1,43
2010 - ago.	0,63	0,62	0,53	0,30	1,40	1,21	1,38
set.	0,65	0,65	0,55	0,31	1,41	1,29	1,38
ott.	0,66	0,64	0,57	0,32	1,38	1,29	1,40
nov.	0,69	0,66	0,66	0,35	1,40	1,29	1,47
dic.	0,69	0,66	0,67	0,36	1,47	1,28	1,58
2011 - gen.	0,69	0,66	0,67	0,35	1,53	1,26	1,60
feb.	0,71	0,67	0,72	0,37	1,59	1,26	1,67
mar.	0,75	0,70	0,81	0,40	1,68	1,31	1,75
apr.	0,78	0,71	0,87	0,43	1,75	1,31	1,82
mag.	0,86	0,78	0,99	0,48	1,81	1,45	1,92
giu.	0,88	0,80	1,03	0,50	1,98	1,47	2,02
lug.	0,91	0,83	1,06	0,53	2,03	1,50	2,08
ago.	(0,95)	(0,85)	(1,15)	(0,55)	(2,21)	(1,49)	(2,18)

Periodo	Depositi in conto corrente		Depositi con durata prestabilita		
	Famiglie	Società non finanziarie	Famiglie		Società non finanziarie
			fino a 2 anni	oltre 2 anni	
	<i>S542604M</i>	<i>S108594M</i>	<i>S560715M</i>	<i>S590902M</i>	<i>S118607M</i>
2008	1,23	2,44	3,21	2,93	3,90
2009	0,26	0,44	1,37	2,85	1,08
2010 - ago.	0,25	0,49	1,42	2,78	1,21
set.	0,25	0,51	1,44	2,77	1,22
ott.	0,26	0,53	1,38	2,75	1,30
nov.	0,27	0,60	1,40	2,77	1,33
dic.	0,28	0,62	1,49	2,78	1,36
2011 - gen.	0,28	0,61	1,52	2,78	1,50
feb.	0,29	0,66	1,56	2,81	1,61
mar.	0,30	0,72	1,60	2,84	1,83
apr.	0,32	0,78	1,63	2,86	2,00
mag.	0,35	0,90	1,68	2,83	2,10
giu.	0,36	0,93	1,86	2,86	2,30
lug.	0,39	0,96	1,91	2,86	2,37
ago.	(0,40)	(1,03)	(2,11)	(2,85)	(2,50)

Altri tassi di interesse bancari e tassi interbancari

(valori percentuali)

Periodo	Tassi bancari			Tassi interbancari (MID)			
	Minimo sulle consistenze dei prestiti fino a 1 anno	Obbligazioni		Overnight	1 mese	3 mesi	6 mesi
		Medio sulle consistenze	Medio sulle emissioni con periodo di determinazione iniziale del tasso superiore a 1 anno				
	S099013M	S328906M	S492173M	S367355M	S058923M	S700980M	S463758M
2008	3,99	4,49	4,36	2,45	3,12	3,38	3,66
2009	0,99	2,91	2,98	0,29	0,51	0,69	1,03
2010 - ago.	0,99	2,73	2,92	0,36	0,86	1,02	-
set.	1,03	2,74	2,73	0,46	0,79	0,98	1,89
ott.	1,06	2,76	4,12	0,67	1,15	1,18	-
nov.	1,15	2,87	3,34	0,57	1,14	1,75	-
dic.	1,17	2,91	2,52	0,50	1,26	1,84	2,25
2011 - gen.	1,13	2,95	3,73	0,64	1,31	1,53	-
feb.	1,16	3,00	3,78	0,70	1,36	2,10	-
mar.	1,21	3,06	3,81	0,58	1,40	2,26	-
apr.	1,35	3,11	3,94	0,92	1,62	1,96	-
mag.	1,53	3,17	3,62	0,96	1,78	2,47	-
giu.	1,59	3,21	3,72	1,12	1,87	2,76	-
lug.	1,69	3,23	3,20	1,07	2,13	2,43	-
ago.	(1,79)	(3,27)	(3,66)	0,92	2,19	2,99	3,25

APPENDICE METODOLOGICA

INDICAZIONI GENERALI

PRIMA SEZIONE. STATISTICHE DELLA POLITICA MONETARIA UNICA: LE COMPONENTI ITALIANE

1.1 Premessa

Le statistiche descrivono le componenti italiane della politica monetaria unica dell'area dell'euro. I dati si riferiscono alle istituzioni finanziarie monetarie (IFM), che costituiscono il "settore emittente moneta" nell'area. In Italia rientrano nelle IFM: la Banca d'Italia, le banche, i fondi comuni monetari (FCM), gli istituti di moneta elettronica e, dal settembre 2006, la Cassa depositi e prestiti spa. Con l'espressione "altre IFM" si indicano le IFM diverse dalle banche centrali. I FCM emettono quote sostituibili ai depositi in termini di liquidità e investono in strumenti di debito trasferibili con una vita residua pari o inferiore all'anno. Nel sito web della Banca centrale europea (BCE) è disponibile una lista, aggiornata su base mensile, delle IFM dell'Unione monetaria.

Il "settore detentore di moneta" comprende i soggetti residenti nell'area dell'euro che non rientrano tra le IFM o le Amministrazioni pubbliche centrali: le "altre Amministrazioni pubbliche" (enti locali ed enti di previdenza) e gli "altri residenti" (altre istituzioni finanziarie, compresi i fondi comuni non monetari; assicurazioni e fondi pensione; società non finanziarie; famiglie; istituzioni senza scopo di lucro al servizio delle famiglie).

Dal settembre 2006 la Cassa depositi e prestiti spa (CDP) è soggetta al regime di riserva obbligatoria dell'Eurosistema. Dall'ottobre 2007 i dati di bilancio della CDP sono inclusi nelle statistiche. Le serie storiche delle consistenze risentono di tale cambiamento di settorizzazione della CDP da "altre istituzioni finanziarie" a "altre IFM". I flussi e i tassi di crescita sono al netto di questo cambiamento.

Per la definizione delle statistiche si può fare riferimento al Regolamento della BCE del 22 novembre 2001 (BCE/2001/13 e successive modifiche) nonché al Regolamento del 19 dicembre 2008 (BCE/2008/32). Le statistiche considerano consistenze di fine periodo, mensili e annuali, e dati di flusso. Per le voci ricavate dai bilanci delle IFM, i flussi sono aggiustati per le oscillazioni dei corsi e dei cambi, e per altri fattori, quali la contabilizzazione delle perdite su crediti e le eventuali variazioni nella popolazione segnalante. L'aggiustamento rispetto alle variazioni dei cambi si applica agli strumenti denominati in dollari, yen, franchi svizzeri e sterline inglesi.

Serie storiche lunghe sugli aggregati monetari italiani, sul tasso ufficiale di sconto, sul tasso ufficiale di riferimento e ulteriori informazioni sono disponibili sul sito internet della Banca d'Italia, nella Sezione "Statistiche/Statistiche storiche/Dati storici della Base Informativa Pubblica on-line/Tavole storiche".

1.2 Contenuto delle figure e delle tavole

La Figura 1.1 riporta i tassi di variazione sui 12 mesi del contributo italiano agli aggregati monetari dell'area dell'euro. I tassi di variazione sono calcolati dalle differenze nelle consistenze (delta stock), corrette per tenere conto di riclassificazioni, rivalutazioni, variazioni dei tassi di cambio e ogni altra variazione che non tragga origine da transazioni economiche. Le riclassificazioni statistiche sono, ad esempio, cambiamenti nella popolazione segnalante o riattribuzioni di poste di bilancio; aggiustamenti di valore sono, ad esempio, svalutazioni di prestiti o dei titoli. I tassi di crescita dei contributi italiani alla moneta sono pubblicati escludendo il circolante, poiché con l'introduzione dell'euro, non è più direttamente misurabile la quantità di banconote e di monete effettivamente detenute in ciascun paese.

La Tavola 1.1 riporta il bilancio consolidato delle IFM residenti in Italia. Le Tavole 1.2a e 1.2b (consistenze e flussi) presentano il dettaglio delle componenti italiane degli aggregati monetari dell'area dell'euro. Le Tavole 1.3a e 1.3b (consistenze e flussi) riportano il dettaglio delle contropartite.

Le componenti italiane degli aggregati monetari dell'area dell'euro sono riferite alle passività delle IFM residenti in Italia e alla raccolta postale nei confronti del "settore detentore di moneta" dell'area dell'euro. Le contropartite includono anche le Amministrazioni centrali. Dal gennaio 2002, per la misurazione del circolante (banconote e monete detenute dal pubblico), viene adottata una convenzione. Tale convenzione attribuisce ai paesi dell'area una quota delle banconote in euro proporzionale alla quota di partecipazione versata dalle banche centrali nazionali (BCN) nel capitale della BCE (Capital Share Mechanism, CSM). Le quote di partecipazione al capitale della BCE sono pari alla media del peso percentuale della popolazione e del reddito di ogni paese nell'area. Tale criterio per suddividere tra i paesi il circolante si basa sull'evidenza che la domanda di banconote è influenzata in misura rilevante dalla popolazione e dal reddito nazionale. Dal gennaio 2003, il circolante esclude la circolazione residua in lire; analoga scelta è stata compiuta dalle altre BCN per le rispettive valute nazionali. La costruzione delle statistiche sulle contropartite riflette le modifiche apportate agli aggregati monetari. Nelle voci in cui è riportato il contributo italiano alla moneta dell'area, il circolante è escluso.

Dai dati di ottobre 2007, la moneta M2 include i buoni postali fruttiferi a termine e indicizzati, precedentemente esclusi dagli aggregati monetari. A partire dalla stessa data, le serie statistiche delle consistenze delle componenti monetarie e delle contropartite risentono della riclassificazione statistica della CDP da "altre istituzioni finanziarie" a "altre istituzioni finanziarie monetarie". I flussi sono al netto di tali riclassificazioni.

Le Tavole 1.4a e 1.4b presentano il bilancio della Banca d'Italia secondo lo schema contabile adottato dall'Eurosistema. Dal 1° gennaio 2008 le attività e le passività dell'UIC sono confluite nel bilancio della Banca d'Italia. Le serie di flusso sono corrette per gli effetti di questa incorporazione. Nella tavola 1.5 sono riportati i tassi d'interesse fissati dall'Eurosistema. La Tavola 1.6 contiene dati sulle operazioni di mercato aperto effettuate dalla Banca d'Italia per conto dell'Eurosistema. Le Tavole 1.7a e 1.7b riportano gli aggregati soggetti al vincolo di riserva obbligatoria, l'assolvimento dell'obbligo e il tasso di remunerazione della riserva. La Tavola 1.8 presenta la posizione di liquidità del sistema bancario italiano e il contributo alla base monetaria dell'area. Le Tavole 1.9a e 1.9b riportano il bilancio delle "altre IFM" residenti in Italia, cioè le IFM diverse dalla Banca d'Italia.

SECONDA SEZIONE. STATISTICHE BANCARIE: BILANCI E ALTRE INFORMAZIONI

2.1 Premessa

Le statistiche si riferiscono a tutte le banche residenti in Italia e, dall'ottobre 2007, alla Cassa depositi e prestiti spa. La sezione distingue le informazioni statistiche in base alla residenza della controparte delle operazioni: residenti in Italia, negli altri paesi dell'area dell'euro e nel resto del mondo.

Le Tavole 2.1-2.5 e 2.14-2.15 presentano statistiche armonizzate secondo i criteri del SEBC. Per maggiori indicazioni si rimanda al documento "L'armonizzazione delle statistiche bancarie europee e i riflessi sull'Italia", Banca d'Italia, Supplementi al Bollettino Statistico - Note metodologiche e informazioni statistiche, febbraio 2000. Le statistiche armonizzate in ambito europeo sono state prodotte dalle banche a partire dal giugno 1998. Per il periodo dicembre 1995 - maggio 1998 le informazioni sono state parzialmente stimate, sulla base delle evidenze disponibili nella matrice dei conti e nella matrice valutaria.

Le statistiche riportate nelle Tavole 2.6-2.13 non sono armonizzate in ambito europeo.

2.2 Definizione delle voci

Le voci di bilancio sono riferite alle consistenze di fine periodo. La voce "prestiti" comprende, oltre agli impieghi vivi, le sofferenze e le operazioni pronti contro termine attive. I titoli di proprietà quotati appartenenti al portafoglio non immobilizzato sono segnalati al fair value dell'ultimo giorno lavorativo del mese di riferimento della segnalazione; gli altri titoli di proprietà sono indicati al valore contabile. La voce "titoli diversi da azioni" comprende anche le obbligazioni non quotate e le obbligazioni detenute fino a scadenza; include le obbligazioni di propria emissione riacquistate. Le "partecipazioni" sono al lordo dei corrispondenti fondi di svalutazione. La voce "immobilizzazioni" è composta da mobili, immobili, immobilizzazioni in leasing finan-

ziario in attesa di locazione, immobilizzazioni immateriali. I "depositi" includono i conti correnti, i depositi con durata prestabilita e rimborsabili con preavviso, le operazioni pronti contro termine passive. I depositi in conto corrente comprendono anche gli assegni circolari, mentre non comprendono i conti correnti vincolati. I depositi con durata prestabilita includono i certificati di deposito, i conti correnti vincolati e i depositi a risparmio vincolati; comprendono anche quelli emessi per la raccolta di prestiti subordinati. I depositi rimborsabili con preavviso includono i depositi a risparmio liberi e, a partire dai dati di ottobre 2007, le forme di raccolta postale della CDP. Le "obbligazioni emesse" sono registrate al valore nominale; includono anche quelle di propria emissione riacquistate e quelle emesse per la raccolta di passività subordinate. Dal dicembre 2000 la serie storica comprende i reverse convertible nei titoli emessi con scadenza fino a due anni. La voce "capitale e riserve" è composta dal capitale sociale, dalle riserve e dal saldo tra avanzi e perdite risultante dagli esercizi precedenti; dal giugno 2010, include i fondi rettificativi su esposizioni per cassa, in precedenza imputati alla voce "altre passività". Le voci "altre attività" e "altre passività" includono anche i premi sulle opzioni e i margini di variazione relativi ai derivati finanziari. Questi ultimi sono, di norma, considerati come posizioni "off- balance sheet" e non come voci rientranti tra le attività del sistema bancario.

2.3. Contenuto delle figure e delle tavole.

Le Figure 2.1 e 2.2 riportano i tassi di variazione sui 12 mesi dei prestiti bancari distinti per settore e della raccolta. I dati si riferiscono all'operatività delle banche residenti in Italia con controparti residenti in Italia. Il settore privato include le famiglie, le istituzioni senza fini di lucro al servizio delle famiglie, le società non finanziarie, le imprese assicurative, i fondi pensione e le altre istituzioni finanziarie. I tassi di variazione sono calcolati dalle differenze nelle consistenze (delta stock), corrette per tenere conto di fluttuazioni del cambio, aggiustamenti di valore, riclassificazioni e ogni altra variazione che non tragga origine da transazioni economiche. Le riclassificazioni statistiche sono, ad esempio, i cambiamenti nella popolazione segnalante o le riattribuzioni di poste di bilancio; gli aggiustamenti di valore sono, ad esempio, le svalutazioni di prestiti.

I tassi di crescita dei prestiti sono calcolati includendo i prestiti non rilevati nei bilanci bancari in quanto cartolarizzati o altrimenti ceduti; tale componente è stata parzialmente stimata fino a maggio 2010. Solo per i prestiti totali al settore privato, la Figura 2.1 mostra due serie di tassi di crescita: una serie senza correzioni (che non tiene conto, quindi, dei prestiti cartolarizzati o altrimenti ceduti non rilevati nei bilanci bancari e include le operazioni condotte con controparti centrali) e una serie corretta includendo i prestiti cartolarizzati o altrimenti ceduti non rilevati nei bilanci bancari ed escludendo le operazioni condotte con controparti centrali.

Il tasso di crescita dei depositi totali esclude le operazioni condotte con controparti centrali e i depositi connessi con operazioni di cartolarizzazione e altre cessioni di crediti (ovvero quei depositi che il Regolamento BCE/2008/32 richiede di valorizzare, in contropartita di prestiti e/o altre attività cedute e/o cartolarizzate ma non cancellate, nella voce depositi, allocandoli per convenzione nella durata prestabilita "oltre due anni"; e quelli valorizzati per bilanciare l'acquisto di titoli delle proprie cartolarizzazioni non cancellate). Nel mese di novembre 2008, l'andamento dei prestiti fino a 1 anno e quello dei depositi in conto corrente è stato influenzato dallo slittamento al 1° dicembre dei versamenti della seconda rata di acconto delle imposte versate in autotassazione, dovuto al fatto che la scadenza del 30 novembre cadeva di domenica. In assenza di tale fenomeno, il tasso di crescita dei prestiti sarebbe stato maggiore e quello dei depositi minore.

Le Tavole 2.1a e 2.1b riassumono le principali voci dell'attivo e del passivo dello stato patrimoniale.

La Tavola 2.2 fornisce il dettaglio della raccolta in euro dal settore detentore di moneta. La Tavola 2.2 differisce dalla Tavola 2.1b, in cui è riportata la raccolta in tutte le valute.

La Tavola 2.3 disaggrega il totale dei depositi (conti correnti, depositi con durata prestabilita, rimborsabili con preavviso, e pronti contro termine passivi), denominati in tutte le valute, in base al settore di controparte della clientela. Sono esclusi i depositi detenuti dal IFM e amministrazioni pubbliche riportati nella Tavola 2.1b. Le statistiche recepiscono la settorizzazione del Sistema Europeo dei Conti (SEC95). Per la definizione dei settori istituzionali si veda il Glossario nell'Appendice della Relazione Annuale.

La Tavola 2.4 disaggrega i prestiti in base al settore di appartenenza dei prenditori. Nell'ottobre 2008 i depositi (Tavola 2.1b) e i prestiti (Tavola 2.1a e 2.4) nei confronti di banche residenti in Italia sono stati influenzati da operazioni di riorganizzazione tra banche appartenenti agli stessi gruppi; tali operazioni spiegano quasi per intero le variazioni rispetto ai mesi precedenti. Nel

novembre 2010 le serie storiche delle consistenze dei depositi e dei prestiti interbancari con controparti residenti in Italia, e le serie storiche "capitale e riserve" e "azioni e partecipazioni in IFM residenti in Italia" registrano una discontinuità statistica dovuta agli effetti della riorganizzazione di primari gruppi bancari; tali operazioni spiegano quasi per intero le variazioni rispetto ai mesi precedenti.

La Tavola 2.5 ripartisce i prestiti alle famiglie in base alla tipologia e alla durata, e i prestiti alle società non finanziarie in base alla durata. Le istituzioni senza fini di lucro sono comprese tra le famiglie.

La Tavola 2.6 ripartisce le sofferenze in base al settore di appartenenza dei debitori residenti in Italia. Le sofferenze al valore di realizzo sono al netto delle svalutazioni operate su esposizioni per cassa. A gennaio 2011 le sofferenze in essere e quelle al valore di realizzo sono state influenzate da discontinuità dovute ad alcune operazioni societarie realizzate da alcuni gruppi bancari. Tali operazioni spiegano in larga misura le variazioni rispetto ai mesi precedenti. L'entrata in vigore delle nuove segnalazioni statistiche di vigilanza, a partire dai dati del dicembre 2008, ha comportato una discontinuità rispetto alla vecchia serie storica delle sofferenze al valore di realizzo, a causa di nuovi criteri nelle segnalazioni delle svalutazioni. Pertanto, la nuova serie è disponibile dal dicembre del 2008.

Le tavole 2.7 e 2.8 riportano i tassi di crescita a un mese della raccolta bancaria, dei prestiti per scadenza e dei titoli in portafoglio. Le forme tecniche dei depositi sono al netto dei depositi dell'Amministrazione centrale e dei depositi connessi con operazioni di cessione di crediti. I tassi di variazione a un mese sono calcolati al netto dei cambiamenti dovuti a riclassificazioni, variazioni del cambio, aggiustamenti di valore e altre variazioni diverse da quelle originate da transazioni; i tassi di variazione sui prestiti non sono corretti per l'effetto delle cessioni di prestiti e delle cartolarizzazioni. Le variazioni percentuali a un mese sono espresse in ragione d'anno e calcolate su dati depurati della componente stagionale, quando presente. Per dettagli metodologici sulla procedura di aggiustamento stagionale e per i criteri alla base della politica di revisione dei dati destagionalizzati, si rimanda al lavoro "La destagionalizzazione dei depositi e dei prestiti bancari", disponibile nel sito web della Banca d'Italia. I dati relativi all'ultimo mese sono provvisori e parzialmente stimati.

A partire dal Supplemento n. 40 del 6 agosto 2010, le Tavole 2.9 e 2.10 presentano i prestiti e le sofferenze di famiglie produttrici e società non finanziarie distinti per branche di attività economica definite in base alla nuova classificazione delle attività economiche Ateco 2007, che ha sostituito la precedente classificazione ispirata all'Ateco 1981. L'Ateco 2007 costituisce la versione nazionale della Nace Rev. 2, la nomenclatura europea adottata con regolamento (CE) n. 1893/2006. Le 25 branche delle Tavole 2.9 e 2.10 usano il livello più aggregato della classificazione Ateco 2007 (cosiddette sezioni). Per la sola branca "Attività manifatturiere", corrispondente alla sezione C dell'Ateco 2007, si fornisce la disaggregazione in 11 raggruppamenti. Al fine di garantire una migliore continuità statistica, i dati antecedenti giugno 2010 di alcune branche sono stimati. Le precedenti serie storiche, basate sull'Ateco 1981 e valorizzate dal giugno 1998 al maggio 2010, sono disponibili nel sito internet della Banca d'Italia all'indirizzo: Statistiche/Statistiche monetarie, creditizie e finanziarie//Statistiche monetarie, bancarie e finanziarie/ Pubblicazioni dismesse.

La Tavola 2.11 fornisce la ripartizione per tipologia dei titoli, diversi da azioni e partecipazioni, detenuti nel portafoglio delle banche. In base alle definizioni contenute nella matrice dei conti entrata in vigore con i dati riferiti a dicembre 2008 (circolare n. 272 del 30 luglio 2008), i titoli di proprietà quotati appartenenti al portafoglio non immobilizzato sono segnalati al fair value dell'ultimo giorno lavorativo del mese di riferimento della segnalazione; gli altri titoli di proprietà sono indicati al valore contabile. Nelle precedenti pubblicazioni, l'ammontare dei titoli in portafoglio era indicato al valore contabile nella sezione dedicata alle statistiche non armonizzate. Anche in questo caso, per evitare discontinuità statistiche, le serie sono state ricostruite all'indietro, dal giugno 1998, con componenti di stima.

Le Tavole 2.12 e 2.13 individuano, rispettivamente, i settori detentori dei titoli di terzi in deposito presso le banche e gli strumenti finanziari detenuti. I titoli di terzi in deposito includono i titoli: a custodia o in amministrazione; connessi con lo svolgimento della funzione di banca depositaria; connessi con l'attività di gestione di portafogli; e depositati in base ad altri rapporti. La Tavola 2.12 si riferisce ai soli titoli di debito, mentre la 2.13 ai titoli di debito e di capitale. I titoli sono al valore nominale per la Tavola 2.12 e al fair value per la 2.13 e non comprendono quelli depositati da banche e banche centrali. Nel resto del mondo viene compresa anche la quota dei residenti negli altri paesi dell'area dell'euro.

Le tavole 2.14 e 2.15 riportano le consistenze di prestiti cartolarizzati originati da banche residenti in Italia. Le serie storiche della Tavola 2.14 includono tutti i prestiti cartolarizzati, sia quelli che sono stati cancellati dai bilanci bancari (in base al cosiddetto principio di derecognition) sia quelli che non hanno dato luogo a cancellazione dei prestiti dai bilanci. Le serie storiche della Tavola 2.15 forniscono il dettaglio dell'ammontare di cartolarizzazioni dei soli prestiti cancellati dai bilanci bancari. In entrambe le tavole è data evidenza delle cartolarizzazioni dei prestiti in sofferenza nonché del settore di attività economica a cui appartiene il prestatore del prestito cartolarizzato.

TERZA SEZIONE. TASSI DI INTERESSE BANCARI

3.1 Premessa

La sezione contiene informazioni sui tassi di interesse praticati dalle banche e, dall'ottobre 2007, per i tassi armonizzati in ambito europeo, dalla Cassa depositi e prestiti spa. Le Figure 3.1-3.2 e le Tavole 3.1-3.5 contengono statistiche sui tassi di interesse sui depositi e sui prestiti in euro alle famiglie e alle società non finanziarie dell'area dell'euro. Le statistiche armonizzate sono ottenute dal gennaio 2003 mediante una rilevazione campionaria mensile, in applicazione del Regolamento BCE 2001/18. Alla fine del 2010 il campione era composto da 109 banche, che rappresentavano l'81 per cento dei prestiti e l'86 per cento dei depositi dell'intero sistema creditizio italiano. Nelle singole date di riferimento il campione riflette le eventuali operazioni di fusione, incorporo e scorporo. I tassi di interesse riguardano le consistenze in essere e le nuove operazioni relative alle principali forme di raccolta e di impiego. Le nuove operazioni sono i contratti di finanziamento stipulati nel periodo di riferimento della segnalazione o che costituiscono una rinegoziazione di condizioni precedentemente determinate. Nel settore delle famiglie sono incluse anche le famiglie produttrici e le istituzioni senza scopo di lucro al servizio delle famiglie. Per i dettagli metodologici sulla rilevazione campionaria e per i criteri di selezione del campione si rimanda al documento "L'armonizzazione delle statistiche europee sui tassi di interesse bancari e le scelte metodologiche italiane", Banca d'Italia, Supplementi al Bollettino Statistico - Note metodologiche e informazioni statistiche, ottobre 2003. L'accuratezza della rilevazione campionaria è documentata nel lavoro "La misurazione dell'errore di stima nelle statistiche sui tassi di interesse bancari", Banca d'Italia, Supplementi al Bollettino Statistico - Note metodologiche, giugno 2007. Per i tassi armonizzati relativi ai fenomeni di maggior importanza nel sistema creditizio italiano, le serie storiche sono state ricostruite all'indietro, generalmente fino al 1995, mediante stime. La ricostruzione delle serie armonizzate è documentata nel lavoro "La stima di serie storiche dei tassi di interesse bancari armonizzati", Banca d'Italia, Supplementi al Bollettino Statistico - Note metodologiche, febbraio 2006.

La prima parte della Tavola 3.6 contiene i tassi bancari sulle obbligazioni emesse e quello minimo sui prestiti a breve termine; queste informazioni sono tratte dalle statistiche decedali. La rilevazione decedale si basa su un campione di intermediari reso omogeneo con quello tenuto alla trasmissione della rilevazione armonizzata. A partire da giugno 2010 i tassi di interesse sulle obbligazioni sono calcolati escludendo le emissioni destinate ad essere sottoscritte da soggetti appartenenti al gruppo della banca segnalante. La seconda parte della Tavola 3.6 riporta i tassi interbancari di fonte mercato interbancario dei depositi (e-MID). Essi sono ottenuti come media semplice dei tassi medi ponderati degli scambi giornalieri sul mercato interbancario dei depositi.

Nella Base Informativa Pubblica On Line sono pubblicate le informazioni sui volumi di nuove operazioni per le diverse categorie di tassi di interesse sulle nuove operazioni pubblicate nel Supplemento. Le informazioni sugli importi delle nuove operazioni, riferite all'intero sistema bancario, sono ottenute, con procedure statistiche di stima, a partire dai dati del campione tenuto all'invio dei tassi di interesse armonizzati (per la metodologia impiegata nella stima si vedano il Regolamento BCE/2009/07 e il "Manual On Mfi Interest Rate Statistics", <http://www.ecb.int/pub/pdf/other/mfiintreststatisticsmanualen.pdf>).

Le informazioni sugli importi sono finalizzate a misurare il contributo dell'Italia ai tassi di interesse sulle nuove operazioni per l'intera area dell'euro; pertanto, tenuto conto del metodo e delle finalità di raccolta di queste informazioni, esse non si prestano a essere utilizzate per l'interpretazione della dinamica degli aggregati monetari e creditizi. Per quest'ultima è opportuno fare riferimento ai tassi di crescita pubblicati nelle Tavole 2.7-2.8 e nel Comunicato stampa "Principali voci dei bilanci bancari".

3.2 Definizione delle voci

I tassi di interesse armonizzati medi sono costruiti come media ponderata dei tassi sui vari strumenti per scadenza e importo; i pesi sono dati dagli importi rispettivi dei vari strumenti. Per quanto riguarda i tassi medi delle nuove operazioni, la frequenza dei rinnovi (turnover) di depositi e prestiti, più alta nel caso degli strumenti con durata più breve, può influenzare il tasso aggregato. Nel caso delle nuove operazioni, i tassi sono ponderati con l'importo delle relative erogazioni. Nel caso delle consistenze, i tassi sono ponderati con i saldi dei conti alla fine del mese di riferimento. Le operazioni in conto corrente (conti correnti attivi) non sono incluse tra le nuove operazioni di prestito ai fini della segnalazione sui tassi armonizzati; sono incluse nelle consistenze dei prestiti con durata fino a 1 anno e nei tassi ottenuti come media ponderata quando comprendono anche questo segmento. Sono assimilati ai conti correnti attivi gli anticipi su effetti, altri titoli di credito e documenti salvo buon fine e gli anticipi per operazioni di factoring. Le classi di importo si riferiscono all'ammontare della singola operazione e non all'intera posizione creditoria della banca nei confronti dell'affidato. Il periodo di determinazione iniziale del tasso si riferisce alla durata originaria del tasso di interesse, ovvero all'intervallo di tempo durante il quale non è contrattualmente prevista una variazione del tasso. Nei tassi sui prestiti sono inclusi i tassi relativi ai prestiti agevolati, per i quali deve essere segnalato il tasso di interesse complessivo applicato all'operazione, indipendentemente da quanto il cliente corrisponde. Sono invece esclusi i tassi sulle sofferenze e sui prestiti ristrutturati. I prestiti per "altri scopi" comprendono: i pronti contro termine, gli anticipi su fatture, altre sovvenzioni. Il Tasso Annuo Effettivo Globale (TAEG) è comprensivo delle spese accessorie (amministrative, istruttorie, assicurative) previste dalla Direttiva del Consiglio Europeo 87/102/CEE.

A partire dai dati di giugno 2010, la rilevazione dei tassi di interesse armonizzati è stata modificata come previsto dal Regolamento BCE/2009/7; questa modifica e la revisione del campione di banche tenuto all'invio delle statistiche hanno determinato alcune discontinuità nelle serie storiche. Da tale data i tassi di interesse sui finanziamenti generati dall'utilizzo di carte di credito (cioè quegli utilizzi, diversi dagli anticipi tecnici, che comportano una esposizione creditizia da parte della banca), in precedenza compresi nelle nuove operazioni di credito al consumo, sono inclusi nei "Finanziamenti con carte di credito", voce rilevata sulle consistenze di fine periodo. Sempre da tale data, i tassi di interesse sui prestiti rotativi sono ricompresi nell'aggregato dei "Conti correnti attivi e prestiti rotativi", voce rilevata sulle consistenze di fine periodo. Pertanto, a partire dai dati di giugno 2010, i tassi di interesse sui finanziamenti erogati con carte di credito e quelli sui prestiti rotativi, non sono compresi tra le operazioni del periodo ma negli aggregati sulle consistenze. I prestiti rotativi consistono in finanziamenti utilizzabili dal debitore senza preavviso (nei limiti di credito approvati) per i quali non c'è obbligo di rimborso periodico dei fondi, e il cui margine disponibile si ricostituisce in funzione dei rimborsi effettuati. Sempre a partire da giugno 2010, i tassi di interesse sui prestiti escludono, oltre alle sofferenze e alle posizioni ristrutturate, anche quelle scadute o sconfinanti e gli incagli (partite deteriorate). La revisione del campione ha avuto impatti apprezzabili principalmente sui tassi passivi.

REVISIONE DEI DATI

La politica di revisione dei dati osservata in questa pubblicazione segue, in linea di massima, le regole della Guideline BCE sulle statistiche monetarie e bancarie, il cui testo è disponibile nel sito www.ecb.int. I dati riferiti all'ultimo mese disponibile sono provvisori; le revisioni di queste statistiche sono classificate come revisioni ordinarie nella terminologia del Sistema europeo delle banche centrali. Eventuali revisioni riferite a periodi diversi dall'ultimo mese sono classificate come revisioni straordinarie; sono generalmente recepite nelle pubblicazioni non appena comunicate dagli enti segnalanti. Nella gran parte dei casi, l'impatto delle revisioni sugli aggregati è di entità trascurabile; in caso contrario, in questa Appendice vengono specificate le motivazioni delle revisioni. I valori stimati delle serie storiche potranno essere rivisti in futuro.

LE NUOVE STATISTICHE SUI BILANCI BANCARI DI GIUGNO 2010

Da giugno 2010, per effetto del Regolamento BCE/2008/32 e di alcune modifiche nelle segnalazioni statistiche di vigilanza, le serie storiche dei prestiti, depositi, titoli in portafoglio e, di conseguenza, le serie storiche del totale attivo e passivo di bilancio delle banche, registrano una discontinuità statistica. In particolare, la serie storica dei prestiti include tutti i prestiti cartolarizzati, o altrimenti ceduti, che non soddisfano i criteri di cancellazione previsti dai principi contabili internazionali (IAS), in analogia

alla redazione dei bilanci. L'applicazione di tali criteri ha comportato la re-iscrizione in bilancio di attività precedentemente cancellate, con un conseguente incremento delle relative serie storiche pubblicate nelle sezioni 1 e 2 del presente Supplemento.

Nella sezione 1 le principali voci interessate sono le seguenti: "Prestiti a residenti nell'area dell'euro" (Tavola 1.1a - codice elettronico TAM10100); "Finanziamenti agli altri residenti" (Tavola 1.3a - codice elettronico TAM10300); "Prestiti ai residenti in Italia" (Tavola 1.9a - codice elettronico TAM10900). Nella sezione 2 le principali voci interessate sono le seguenti: "Prestiti ai residenti in Italia (Tavola 2.1a - codice elettronico TSC20100); le voci dei prestiti per settore, tipologia e durata delle Tavole 2.4 e 2.5 (codici elettronici TSC20300 e TSC20400).

Dalla stessa data, i titoli in portafoglio includono i titoli, riacquistati dalla stessa banca, emessi a fronte di cartolarizzazioni di prestiti "ceduti e non cancellati", che in precedenza venivano solo in parte conteggiati nella serie. Di questa serie viene data evidenza separata nella Tavola 2.11 (codice elettronico TSC21000). Sempre da giugno 2010, i depositi includono nella voce "depositi con durata prestabilita oltre i due anni" le somme rivenienti da cartolarizzazioni e altre cessioni dei prestiti utilizzate per finanziare le "attività cedute e non cancellate" e l'acquisto di titoli delle proprie cartolarizzazioni non cancellate. Di questa serie viene data evidenza separata nella Tavola 2.2 (codice elettronico TSC20200). Nella tavola 1.7a (codice elettronico TAM10700) l'aggregato "depositi con durata prestabilita oltre i 2 anni" include le passività associate a cartolarizzazioni (stimabili in circa 36 miliardi di euro a giugno 2010) ma non quelle connesse all'acquisto dei titoli di cartolarizzazioni proprie non cancellate.

L'impatto complessivo delle innovazioni metodologiche sopra descritte sul bilancio aggregato del sistema bancario è quantificabile in 146,9 miliardi di euro; allo scopo di facilitare la comparazione con i dati precedenti, si fornisce in allegato il dettaglio di tale impatto sulle principali voci interessate.

Moneta e banche***Allegato***

Principali fenomeni interessati	Tavole	Codice elettronico delle Tavole	Milioni di euro
Prestiti (incluse le sofferenze)	Tavola 1.1a Tavola 1.3a Tavola 1.9a Tavola 2.1a Tavola 2.4 Tavola 2.5	TAM10100; TAM10300; TAM10900; TSC20100; TSC20300; TSC20400	65.861
<i>Di cui:</i>			
- Prestiti a società non finanziarie residenti in Italia	Tavola 2.4	TSC20300	6.501
- Prestiti a famiglie residenti in Italia	Tavola 2.4	TSC20300	58.921
<i>Di cui:</i>			
Prestiti alle famiglie residenti in Italia - Credito al consumo	Tavola 2.5	TSC20400	3.917
Prestiti alle famiglie residenti in Italia - Acquisto abitazioni	Tavola 2.5	TSC20400	49.401
Prestiti alle famiglie residenti in Italia - Altri prestiti	Tavola 2.5	TSC20400	5.603
Titoli in portafoglio	Tavola 1.1a ; Tavola 1.9a; Tavola 2.1a; Tavola 2.11	TAM10100; TAM10900; TSC20100; TSC21000	81.098
Depositi: depositi con durata prestabilita oltre 2 anni	Tavola 1.1b; Tavola 1.3a; Tavola 1.7a; Tavola 1.9b; Tavola 2.1b; Tavola 2.2.	TAMI10110; TAM10300; TAM10700; TAM10910; TSC20110; TSC20200	146.959

AVVERTENZE

- I. - Le elaborazioni, salvo diversa indicazione, sono eseguite dalla Banca d'Italia.
- II. - Segni convenzionali:
- quando il fenomeno non esiste;
 - quando il fenomeno esiste ma i dati non si conoscono;
 - .. quando i dati non raggiungono la cifra significativa dell'ordine minimo considerato.
- I dati riportati fra parentesi sono provvisori, quelli fra parentesi in corsivo sono stimati.
- III. - Le tavole sono contrassegnate, oltre che da un numero progressivo, da un codice alfanumerico che individua in modo univoco il contenuto della tavola nell'archivio elettronico in cui sono memorizzate le informazioni destinate alla diffusione esterna. Analogo codice identifica le diverse grandezze riportate in ciascuna tavola.
- IV. - Le note metodologiche, riportate nelle ultime pagine del Supplemento, sono contrassegnate da codici elettronici che si riferiscono alle tavole e, nell'ambito di ciascuna di esse, alle singole grandezze economiche. Quando la nota metodologica è relativa a una particolare osservazione, essa segue il codice della variabile associato alla data di riferimento dell'osservazione.

SUPPLEMENTI AL BOLLETTINO STATISTICO

Moneta e banche (mensile)

Mercato finanziario (mensile)

Finanza pubblica, fabbisogno e debito (mensile)

Bilancia dei pagamenti e posizione patrimoniale sull'estero (mensile)

Conti finanziari (trimestrale)

Sistema dei pagamenti (semestrale)

Statistiche di finanza pubblica nei paesi dell'Unione europea (annuale)

Debito delle Amministrazioni locali (annuale)

La ricchezza delle famiglie italiane (annuale)

Indagini campionarie (periodicità variabile)

Note metodologiche (periodicità variabile)

Tutti i supplementi sono disponibili sul sito Internet della Banca d'Italia: www.bancaditalia.it

Eventuali chiarimenti sui dati contenuti in questa pubblicazione possono essere richiesti via e-mail all'indirizzo statistiche@bancaditalia.it

Stampa su carta riciclata