



BANCA D'ITALIA  
EUROSISTEMA

# Supplementi al Bollettino Statistico

Indicatori monetari e finanziari

Moneta e banche

Nuova serie

Anno XX - 8 Marzo 2010

Numero

13

## AVVISO

Il supplemento "Moneta e banche" sostituisce tre precedenti pubblicazioni:

- il supplemento "Aggregati monetari e creditizi dell'area dell'euro: le componenti italiane";
- il supplemento "Istituzioni finanziarie monetarie: banche e fondi comuni monetari";
- il Comunicato stampa "Informazioni sintetiche sulle IFM residenti in Italia: banche".

Il supplemento è composto da 28 tavole e 6 figure ed è articolato in tre sezioni:

1. statistiche della politica monetaria unica: le componenti italiane;
2. statistiche bancarie: bilanci e altre informazioni;
3. tassi di interesse bancari.

L'Appendice metodologica descrive il contenuto del supplemento e le innovazioni rispetto alle tre vecchie pubblicazioni.

Le serie storiche contenute nel supplemento sono disponibili nel sito internet della Banca d'Italia seguendo il percorso: Statistiche/Base Informativa Pubblica on line.

Un estratto delle informazioni contenute nel supplemento viene mensilmente pubblicato, con qualche giorno di anticipo, nella pagina Statistiche/*Special Data Dissemination Standard* (SDDS) del sito internet della Banca d'Italia.

Con i dati riferiti a dicembre del 2008 sono entrate in vigore le nuove segnalazioni statistiche di vigilanza, la cui riforma ha comportato discontinuità nelle serie storiche qui pubblicate: potranno derivarne conseguenze sulla frequenza e sulle dimensioni delle prossime revisioni.

Dal 16 ottobre 2009 le statistiche dei conti con l'estero dell'Italia fanno riferimento a dati sulle consistenze e sui flussi degli investimenti di portafoglio calcolati sulla base di un nuovo sistema di rilevazione (cfr. Supplemento al Bollettino Statistico "Bilancia dei pagamenti e posizione patrimoniale sull'estero", n. 54 del 22 ottobre 2009). Nel presente Supplemento le nuove statistiche dei conti con l'estero hanno determinato variazioni in alcuni aggregati relativi al credito totale ai residenti in Italia pubblicati nelle tavole 1.10a e 1.10b e nella figura 1.2.

A partire dal Supplemento n.7 del 9 febbraio 2010, vengono pubblicate le nuove statistiche sui titoli a custodia presso le banche (tavole 2.11 e 2.12) redatte secondo i criteri previsti dalle segnalazioni di vigilanza entrate in vigore nel dicembre 2008

# Indice

Avviso

## Sezione 1: Statistiche della politica monetaria unica: le componenti italiane

- Figura 1.1 - - Moneta: contributo italiano agli aggregati monetari dell'area dell'euro (variazioni percentuali)
- Tavola 1.1a- (TAM10100) - Bilancio consolidato delle IFM residenti in Italia: attività
- Tavola 1.1b- (TAM10110) - Bilancio consolidato delle IFM residenti in Italia: passività
- Tavola 1.2a- (TAM10200) - Componenti italiane degli aggregati monetari dell'area dell'euro: residenti nell'area (consistenze)
- Tavola 1.2b- (TAM10210) - Componenti italiane degli aggregati monetari dell'area dell'euro: residenti nell'area (flussi)
- Tavola 1.3a- (TAM10300) - Contropartite italiane della moneta dell'area dell'euro: residenti nell'area (consistenze)
- Tavola 1.3b- (TAM10310) - Contropartite italiane della moneta dell'area dell'euro: residenti nell'area (flussi)
- Tavola 1.4a- (TAM10400) - Bilancio statistico della Banca d'Italia: attività
- Tavola 1.4b- (TAM10410) - Bilancio statistico della Banca d'Italia: passività
- Tavola 1.5 - (TAM10500) - Tassi d'interesse ufficiali dell'Eurosistema
- Tavola 1.6 - (TAM10600) - Operazioni di politica monetaria dell'Eurosistema effettuate dalla Banca d'Italia mediante asta
- Tavola 1.7a- (TAM10700) - Statistiche sulla riserva obbligatoria - Passività delle istituzioni creditizie residenti in Italia
- Tavola 1.7b- (TAM10710) - Statistiche sulla riserva obbligatoria - Assolvimento dell'obbligo di riserva da parte delle istituzioni creditizie residenti in Italia
- Tav. 1.8 - (TAM10800) - Posizione di liquidità del sistema bancario dell'area dell'euro: contributo italiano
- Tavola 1.9a- (TAM10900) - Bilancio delle "altre IFM" residenti in Italia: attività
- Tavola 1.10a- (TAM11000) - Credito ai residenti in Italia (consistenze)
- Tavola 1.10b- (TAM11010) - Credito ai residenti in Italia (flussi)
- Figura 1.2 - - Credito totale ai residenti in Italia (variazioni percentuali)

*Tavole consultabili esclusivamente nella Base Informativa Pubblica on-line*

*VAM40260 - - Tassi di variazione dei principali aggregati monetari e creditizi*

## Sezione 2: Statistiche bancarie: bilanci e altre informazioni

- Figura 2.1 - - Prestiti bancari ai residenti in Italia (variazioni percentuali)
- Figura 2.2 - - Principali passività bancarie con residenti in Italia: depositi e obbligazioni (variazioni percentuali)
- Tavola 2.1b- (TSC20110) - Bilancio delle banche residenti in Italia: passività
- Tavola 2.2 - (TSC20200) - Raccolta in euro da altre amministrazioni pubbliche e altri residenti
- Tavola 2.3 - (TSC20300) - Prestiti per settore di attività economica
- Tavola 2.4 - (TSC20400) - Prestiti ai residenti in Italia, per durata e tipologia
- Tavola 2.5 - (TSC20500) - Sofferenze per settore di attività economica dei residenti in Italia

- Tav. 2.6 - (TSC20600) - Tassi di variazione a 1 mese annualizzati: raccolta
- Tav. 2.7 - (TSC20700) - Tassi di variazione a 1 mese annualizzati: prestiti e titoli in portafoglio
- Tavola 2.8 - (TSC20800) - Prestiti per branche di attività economica dei residenti in Italia
- Tavola 2.9 - (TSC20900) - Sofferenze per branche di attività economica dei residenti in Italia
- Tavola 2.10- (TSC21000) - Titoli in portafoglio emessi da residenti in Italia, diversi da azioni e partecipazioni
- Tavola 2.11 - (TSC21110) - Titoli a custodia per settore detentore: titoli di debito al valore nominale
- Tavola 2.12 - (TSC21210) - Titoli a custodia di residenti in Italia per strumento al fair value

*Tavole consultabili esclusivamente nella Base Informativa Pubblica on-line*

- TSC40100 - Tassi di variazione dei prestiti bancari ai residenti in Italia*
- TSC40500 - Tassi di variazione delle principali passività bancarie con residenti in Italia: depositi e obbligazioni*
- VDU40180 - Conto economico e altri indicatori di struttura*

### **Sezione 3: Tassi di interesse bancari**

- Figura 3.1 - Tassi di interesse bancari sui prestiti in euro per settore: nuove operazioni
- Figura 3.2 - Tassi di interesse bancari sui depositi in euro per strumento: consistenze
- Tavola 3.1 - (TTI30100) - Tassi di interesse bancari sui prestiti in euro alle società non finanziarie: nuove operazioni
- Tavola 3.2 - (TTI30200) - Tassi di interesse bancari sui prestiti in euro alle famiglie: nuove operazioni
- Tavola 3.3 - (TTI30300) - Tassi di interesse bancari sui prestiti in euro a famiglie e società non finanziarie: consistenze
- Tavola 3.4 - (TTI30400) - Tassi di interesse bancari sui depositi in euro di famiglie e società non finanziarie: nuove operazioni
- Tavola 3.5 - (TTI30500) - Tassi di interesse bancari sui depositi in euro di famiglie e società non finanziarie: consistenze
- Tavola 3.6 - (TTI30600) - Altri tassi di interesse bancari e tassi interbancari

Appendice metodologica

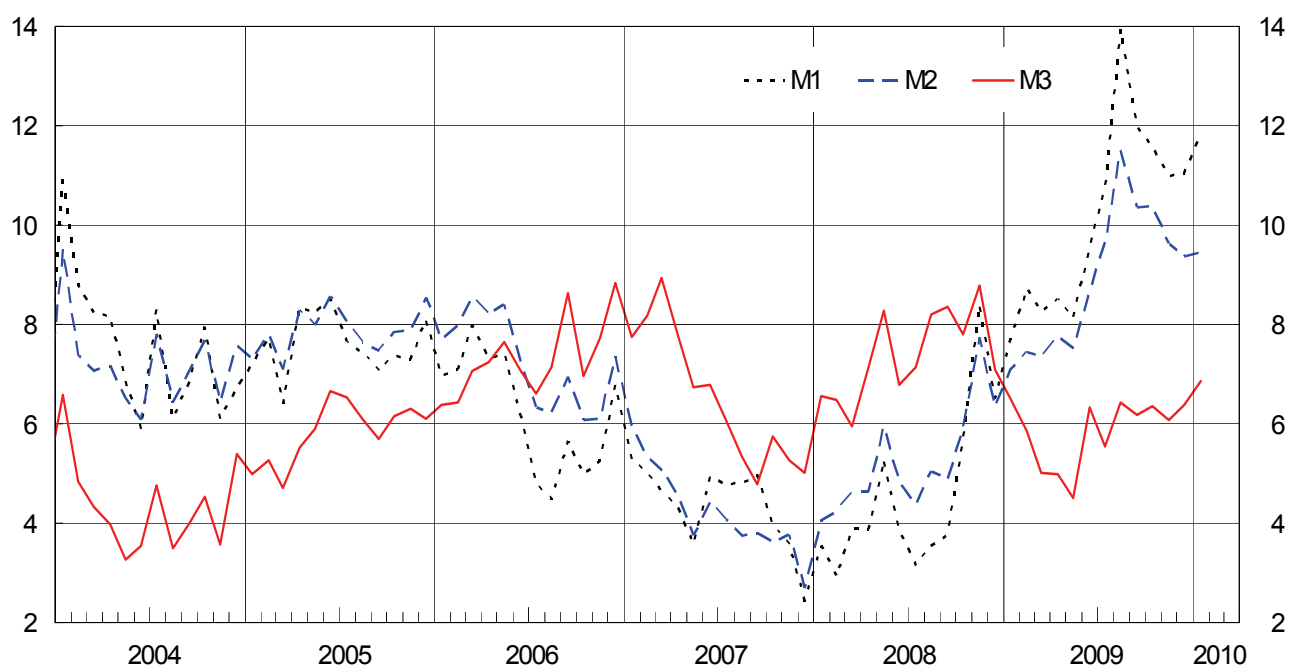
Avvertenze



# **Sezione 1**

## **Statistiche della politica monetaria unica: le componenti italiane**

**MONETA: CONTRIBUTO ITALIANO AGLI AGGREGATI MONETARI DELL'AREA DELL'EURO<sup>1</sup>**  
(variazioni percentuali sui 12 mesi)



(1) Cfr. appendice metodologica.

**Bilancio consolidato delle IFM residenti in Italia: attività***(consistenze di fine periodo in milioni di euro)*

Periodo	Prestiti a residenti nell'area dell'euro			Titoli diversi da azioni emessi da residenti nell'area dell'euro		
	Totale	Amministrazioni pubbliche	Altri residenti	Totale	Amministrazioni pubbliche	Altri residenti
	<i>S675501M</i>	<i>S508121M</i>	<i>S539135M</i>	<i>S855510M</i>	<i>S517303M</i>	<i>S551764M</i>
2006 .....	1.405.485	59.725	1.345.760	297.038	257.597	39.441
2007 .....	1.707.123	223.220	1.483.903	310.362	263.977	46.385
2008 - dic. ....	1.792.765	234.946	1.557.819	348.180	260.182	87.998
2009 - gen. ....	1.794.854	238.202	1.556.652	351.987	264.900	87.087
feb. ....	1.797.549	240.868	1.556.681	356.894	269.363	87.531
mar. ....	1.787.891	242.001	1.545.890	377.976	286.182	91.794
apr. ....	1.794.426	245.085	1.549.341	378.268	285.656	92.612
mag. ....	1.793.521	244.377	1.549.144	382.635	289.119	93.516
giu. ....	1.815.744	249.883	1.565.861	386.836	294.647	92.189
lug. ....	1.808.848	241.770	1.567.078	393.598	300.254	93.344
ago. ....	1.797.674	243.008	1.554.666	393.939	301.591	92.348
set. ....	1.806.026	244.199	1.561.827	404.973	311.914	93.059
ott. ....	1.797.512	246.399	1.551.113	402.690	313.839	88.851
nov. ....	1.820.318	247.538	1.572.780	401.461	312.904	88.557
dic. ....	1.835.021	247.698	1.587.323	396.578	304.587	91.991
2010 - gen. ....	(1.822.717)	(251.440)	(1.571.277)	(399.856)	(309.027)	(90.829)

Periodo	Azioni e altri titoli di capitale emessi da residenti nell'area dell'euro	Attività verso non residenti nell'area dell'euro		Capitale fisso	Altre attività	Totale attività
		Prestiti	Titoli e altre attività			
	<i>S560093M</i>	<i>S870314M</i>	<i>S882856M</i>	<i>S894130M</i>	<i>S904700M</i>	<i>S922895M</i>
2006 .....	78.744	81.472	44.161	56.188	306.809	2.269.897
2007 .....	101.021	79.721	45.365	86.628	373.643	2.703.863
2008 - dic. ....	81.014	64.792	53.450	84.763	426.253	2.851.218
2009 - gen. ....	79.854	64.090	56.810	84.844	423.728	2.856.167
feb. ....	78.543	63.651	56.337	88.927	428.699	2.870.601
mar. ....	79.804	62.359	54.621	86.791	446.304	2.895.745
apr. ....	81.830	64.103	56.005	84.878	422.555	2.882.064
mag. ....	85.125	61.867	53.912	84.889	416.318	2.878.267
giu. ....	84.841	61.646	54.992	84.939	402.181	2.891.179
lug. ....	84.947	61.532	54.204	84.991	400.820	2.888.942
ago. ....	85.718	58.797	53.448	84.929	404.517	2.879.022
set. ....	86.627	61.060	52.382	84.838	400.564	2.896.469
ott. ....	87.276	63.387	53.618	84.915	403.352	2.892.751
nov. ....	88.390	61.573	54.231	85.285	422.552	2.933.810
dic. ....	86.505	66.050	54.766	85.567	392.982	2.917.469
2010 - gen. ....	(85.678)	(65.814)	(55.412)	(85.367)	(415.437)	(2.930.280)



**Bilancio consolidato delle IFM residenti in Italia: passività***(consistenze di fine periodo in milioni di euro)*

Periodo	Banconote e monete in circolazione	Depositi delle amministrazioni centrali	Depositi di residenti nell'area dell'euro			Obbligazioni
			Totale	Altre amministrazioni pubbliche	Altri residenti	
	<i>S932288M</i>	<i>S401859M</i>	<i>S831089M</i>	<i>S948823M</i>	<i>S960696M</i>	<i>S977600M</i>
2006 .....	107.320	32.875	855.781	25.100	830.681	442.312
2007 .....	113.724	23.269	1.048.574	31.676	1.016.898	502.226
2008 - dic. ....	127.913	33.292	1.141.666	30.995	1.110.671	553.884
2009 - gen. ....	126.782	67.876	1.132.621	33.852	1.098.769	555.086
feb. ....	127.629	61.386	1.120.822	31.553	1.089.270	566.126
mar. ....	128.118	81.323	1.123.075	31.398	1.091.677	568.062
apr. ....	130.340	69.626	1.141.376	31.145	1.110.231	572.105
mag. ....	130.995	66.005	1.145.085	30.990	1.114.095	572.995
giu. ....	130.920	71.855	1.154.988	32.759	1.122.229	575.311
lug. ....	132.704	72.007	1.143.819	32.526	1.111.293	572.745
ago. ....	131.952	66.870	1.143.228	33.326	1.109.902	573.519
set. ....	131.741	83.780	1.161.507	31.864	1.129.643	573.206
ott. ....	133.044	87.505	1.169.441	31.859	1.137.582	569.021
nov. ....	132.895	63.317	1.172.774	31.634	1.141.140	570.635
dic. ....	136.828	45.722	1.214.801	30.025	1.184.776	575.643
2010 - gen. ....	(135.009)	(76.792)	(1.212.694)	(32.942)	(1.179.752)	(576.837)

Periodo	Quote dei fondi comuni monetari	Capitale e riserve	Passività verso non residenti nell'area dell'euro	Altre passività	Eccesso di passività tra le IFM	Totale passività
	<i>S233288M</i>	<i>S443687M</i>	<i>S477662M</i>	<i>S985209M</i>	<i>S017482M</i>	<i>S922895M</i>
2006 .....	74.212	140.024	195.742	390.594	31.037	2.269.897
2007 .....	71.540	186.257	215.763	461.869	80.641	2.703.863
2008 - dic. ....	56.680	197.281	197.806	463.063	79.633	2.851.218
2009 - gen. ....	56.399	211.149	212.721	443.778	49.756	2.856.167
feb. ....	56.653	218.414	214.148	445.520	59.902	2.870.601
mar. ....	56.509	209.218	207.453	476.620	45.367	2.895.745
apr. ....	55.535	215.645	210.531	452.110	34.796	2.882.064
mag. ....	55.665	217.242	208.720	444.250	37.311	2.878.267
giu. ....	55.489	215.838	218.278	430.331	38.168	2.891.179
lug. ....	56.018	215.147	209.067	433.844	53.591	2.888.942
ago. ....	56.876	218.857	204.409	429.344	53.967	2.879.022
set. ....	56.603	221.028	207.354	436.365	24.884	2.896.469
ott. ....	56.121	221.130	197.277	433.667	25.546	2.892.751
nov. ....	55.239	229.569	191.112	476.337	41.932	2.933.810
dic. ....	53.827	230.854	195.920	417.435	46.441	2.917.469
2010 - gen. ....	(52.908)	(234.264)	(195.225)	(431.532)	(15.019)	(2.930.280)

## Componenti italiane degli aggregati monetari dell'area dell'euro: residenti nell'area

(consistenze di fine periodo in milioni di euro)

Periodo	Circolante (a)	Depositi in conto corrente (b)	Totale (c)=(a+b)	Depositi con durata prestabilita fino a 2 anni (d)	Depositi rimborsabili con preavviso fino a 3 mesi (e)	Totale (f)=(c+d+e)
	S932288M	S114222M	S026473M	S185934M	S195243M	S294296M
2006 .....	107.320	666.804	774.125	59.894	214.210	1.048.229
2007 .....	113.724	684.416	798.140	55.536	258.261	1.111.937
2008 - dic. ....	127.913	731.418	859.332	67.903	268.326	1.195.561
2009 - gen. ....	126.782	725.957	852.739	67.863	271.477	1.192.080
feb. ....	127.629	722.075	849.704	67.141	273.079	1.189.924
mar. ....	128.118	730.453	858.571	68.336	275.059	1.201.967
apr. ....	130.340	748.487	878.828	69.002	276.025	1.223.855
mag. ....	130.995	752.330	883.324	69.002	276.976	1.229.302
giu. ....	130.920	761.190	892.110	68.247	277.199	1.237.557
lug. ....	132.704	754.137	886.841	68.569	278.730	1.234.140
ago. ....	131.952	752.033	883.985	67.124	280.822	1.231.932
set. ....	131.741	765.879	897.621	66.724	281.136	1.245.481
ott. ....	133.044	778.759	911.803	67.281	281.678	1.260.762
nov. ....	132.895	782.948	915.844	67.154	282.969	1.265.966
dic. ....	136.828	811.770	948.598	68.145	286.861	1.303.603
2010 - gen. ....	(135.009)	(810.814)	(945.823)	(64.080)	(288.192)	(1.298.095)

Periodo	Pronti contro termine (g)	Quote di fondi comuni monetari (h)	Obbligazioni con scadenza fino a 2 anni (i)	Totale passività monetarie (l)=(f+g+h+i)	Contributo agli aggregati monetari dell'area (escluso il circolante)		
					M1	M2	M3
	S222525M	S233288M	S244529M	S314580M	S995653M	S612973M	S633960M
2006 .....	95.337	74.212	13.713	1.231.491	666.804	940.909	1.124.171
2007 .....	107.962	71.540	31.873	1.323.312	684.416	998.213	1.209.588
2008 - dic. ....	116.701	56.680	52.273	1.421.215	731.418	1.067.648	1.293.302
2009 - gen. ....	107.583	56.399	50.475	1.406.537	725.957	1.065.297	1.279.754
feb. ....	98.345	56.653	54.742	1.399.664	722.075	1.062.295	1.272.035
mar. ....	89.793	56.509	55.573	1.403.842	730.453	1.073.848	1.275.723
apr. ....	88.400	55.535	58.820	1.426.610	748.487	1.093.514	1.296.269
mag. ....	88.589	55.665	60.728	1.434.284	752.330	1.098.308	1.303.290
giu. ....	91.369	55.489	60.756	1.445.171	761.190	1.106.637	1.314.251
lug. ....	85.107	56.018	60.978	1.436.243	754.137	1.101.436	1.303.539
ago. ....	84.857	56.876	61.628	1.435.293	752.033	1.099.979	1.303.340
set. ....	89.115	56.603	62.839	1.454.038	765.879	1.113.740	1.322.297
ott. ....	81.256	56.121	62.088	1.460.227	778.759	1.127.719	1.327.184
nov. ....	82.269	55.239	60.397	1.463.871	782.948	1.133.071	1.330.976
dic. ....	88.746	53.827	59.591	1.505.767	811.770	1.166.776	1.368.940
2010 - gen. ....	(87.475)	(52.908)	(59.871)	(1.498.349)	(810.814)	(1.163.086)	(1.363.340)

## Componenti italiane degli aggregati monetari dell'area dell'euro: residenti nell'area

(flussi in milioni di euro)

Periodo	Circolante (a)	Depositi in conto corrente (b)	Totale (c)=(a+b)	Depositi con durata prestabilita fino a 2 anni (d)	Depositi rimborsabili con preavviso fino a 3 mesi (e)	Totale (f)=(c+d+e)
	S948561M	S284470M	S334157M	S310731M	S320642M	S352424M
2006 .....	10.125	42.409	52.534	11.853	10.332	74.719
2007 .....	6.404	16.308	22.712	5.199	4.961	32.872
2008 - dic. ....	1.712	25.562	27.274	1.481	6.140	34.895
2009 - gen. ....	-1.131	-6.376	-7.507	-1.927	3.148	-6.286
feb. ....	847	-3.467	-2.620	113	1.604	-903
mar. ....	489	8.911	9.400	2.242	1.983	13.625
apr. ....	2.222	17.981	20.203	557	966	21.726
mag. ....	654	4.222	4.876	639	953	6.468
giu. ....	-75	8.875	8.800	-732	223	8.291
lug. ....	1.784	-7.041	-5.257	310	1.531	-3.416
ago. ....	-752	-2.154	-2.906	-1.507	2.092	-2.321
set. ....	-211	13.870	13.659	-367	314	13.606
ott. ....	1.303	13.048	14.351	797	543	15.691
nov. ....	-149	4.054	3.905	-308	1.290	4.887
dic. ....	3.932	28.781	32.714	942	3.892	37.549
2010 - gen. ....	(-1.819)	(-1.370)	(-3.189)	(-4.478)	(1.330)	(-6.337)

Periodo	Pronti contro termine (g)	Quote di fondi comuni monetari (h)	Obbligazioni con scadenza fino a 2 anni (i)	Totale passività monetarie (l)=(f+g+h+i)	Contributo agli aggregati monetari dell'area (escluso il circolante)		
					M1	M2	M3
	S345934M	S354990M	S379096M	S365333M	S646203M	S656313M	S666306M
2006 .....	20.165	-3.708	10.403	101.579	42.409	64.592	91.451
2007 .....	12.642	-82	18.175	63.607	16.308	26.471	57.210
2008 - dic. ....	-3.535	-1.437	3.919	33.842	25.562	33.184	32.131
2009 - gen. ....	-9.125	-281	2.939	-12.753	-6.376	-5.154	-11.621
feb. ....	-9.236	254	4.186	-5.699	-3.467	-1.749	-6.544
mar. ....	-8.549	-144	925	5.857	8.911	13.137	5.369
apr. ....	-1.393	-120	3.063	23.276	17.981	19.504	21.054
mag. ....	191	130	1.878	8.667	4.222	5.813	8.011
giu. ....	2.780	-176	6	10.901	8.875	8.366	10.977
lug. ....	-6.262	529	329	-8.820	-7.041	-5.201	-10.605
ago. ....	-250	858	654	-1.059	-2.154	-1.570	-308
set. ....	4.258	-273	1.278	18.869	13.870	13.817	19.081
ott. ....	-7.858	-482	-893	6.458	13.048	14.387	5.154
nov. ....	1.012	-882	-1.515	3.502	4.054	5.036	3.651
dic. ....	6.477	-1.412	-683	41.931	28.781	33.616	37.998
2010 - gen. ....	(-1.273)	(-919)	(284)	(-8.245)	(-1.370)	(-4.518)	(-6.426)

## Contropartite italiane della moneta dell'area dell'euro: residenti nell'area

(consistenze di fine periodo in milioni di euro)

Periodo	Totale passività monetarie	Altre passività delle IFM					Passività verso non residenti nell'area dell'euro
		Depositi delle amministrazioni centrali	Passività non monetarie nei confronti del "settore detentore della moneta"			Totale	
			Depositi con durata prestabilita oltre 2 anni e depositi rimborsabili con preavviso oltre 3 mesi	Obbligazioni con scadenza oltre i 2 anni	Capitale e riserve		
	S314580M	S401859M	S685586M	S430860M	S443687M	S452703M	S477662M
2006 .....	1.231.491	32.875	6.751	428.599	140.024	575.374	195.742
2007 .....	1.323.312	23.269	12.274	470.353	186.257	668.884	215.763
2008 - dic. ....	1.421.215	33.292	21.537	501.611	197.281	720.429	197.806
2009 - gen. ....	1.406.537	67.876	23.281	504.611	211.149	739.041	212.721
feb. ....	1.399.664	61.386	23.033	511.384	218.414	752.831	214.148
mar. ....	1.403.842	81.323	22.942	512.489	209.218	744.649	207.453
apr. ....	1.426.610	69.626	22.093	513.285	215.645	751.023	210.531
mag. ....	1.434.284	66.005	21.952	512.267	217.242	751.461	208.720
giu. ....	1.445.171	71.855	21.883	514.555	215.838	752.276	218.278
lug. ....	1.436.243	72.007	21.802	511.767	215.147	748.716	209.067
ago. ....	1.435.293	66.870	22.777	511.891	218.857	753.525	204.409
set. ....	1.454.038	83.780	22.664	510.367	221.028	754.059	207.354
ott. ....	1.460.227	87.505	24.671	506.933	221.130	752.734	197.277
nov. ....	1.463.871	63.317	24.374	510.238	229.569	764.181	191.112
dic. ....	1.505.767	45.722	22.924	516.052	230.854	769.830	195.920
2010 - gen. ....	(1.498.349)	(76.792)	(25.316)	(516.965)	(234.264)	(776.545)	(195.225)

Periodo	Attività verso residenti in Italia e nel resto dell'area						Attività verso non residenti nell'area dell'euro	Altre contropartite
	Finanziamenti alle amministrazioni pubbliche		Finanziamenti agli "altri residenti"			Totale		
		di cui: obbligazioni		di cui: obbligazioni	di cui: azioni e partecipazioni			
	S528658M	S517303M	S569330M	S551764M	S560093M	S578891M	S590393M	S090607M
2006 .....	317.322	257.597	1.463.945	39.441	78.744	1.781.267	125.633	128.582
2007 .....	487.197	263.977	1.631.309	46.385	101.021	2.118.506	125.086	-12.364
2008 - dic. ....	495.128	260.182	1.726.831	87.998	81.014	2.221.959	118.243	32.540
2009 - gen. ....	503.102	264.900	1.723.593	87.087	79.854	2.226.695	120.900	78.580
feb. ....	510.231	269.363	1.722.755	87.531	78.543	2.232.986	119.988	75.055
mar. ....	528.183	286.182	1.717.488	91.794	79.804	2.245.671	116.979	74.617
apr. ....	530.741	285.656	1.723.783	92.612	81.830	2.254.524	120.108	83.158
mag. ....	533.496	289.119	1.727.785	93.516	85.125	2.261.281	115.779	83.410
giu. ....	544.530	294.647	1.742.891	92.189	84.841	2.287.421	116.637	83.522
lug. ....	542.024	300.254	1.745.369	93.344	84.947	2.287.393	115.738	62.902
ago. ....	544.599	301.591	1.732.732	92.348	85.718	2.277.331	112.245	70.521
set. ....	556.113	311.914	1.741.513	93.059	86.627	2.297.626	113.441	88.164
ott. ....	560.238	313.839	1.727.240	88.851	87.276	2.287.478	117.006	93.259
nov. ....	560.442	312.904	1.749.727	88.557	88.390	2.310.169	115.804	56.508
dic. ....	552.285	304.587	1.765.819	91.991	86.505	2.318.104	120.816	78.318
2010 - gen. ....	(560.467)	(309.027)	(1.747.784)	(90.829)	(85.678)	(2.308.251)	(121.226)	(117.434)

## Contropartite italiane della moneta dell'area dell'euro: residenti nell'area

(flussi in milioni di euro)

Periodo	Totale passività monetarie	Altre passività delle IFM					Passività verso non residenti nell'area dell'euro
		Depositi delle amministrazioni centrali	Passività non monetarie nei confronti del "settore detentore della moneta"			Totale	
			Depositi con durata prestabilita oltre 2 anni e depositi rimborsabili con preavviso oltre 3 mesi	Obbligazioni con scadenza oltre i 2 anni	Capitale e riserve		
	S365333M	S614462M	S504484M	S643023M	S655271M	S663170M	S670564M
2006 .....	101.579	9.078	2.440	43.100	-4.765	40.775	19.900
2007 .....	63.607	-14.356	-1.240	27.574	9.788	36.122	26.238
2008 - dic. ....	33.842	-16.766	2.518	1.664	-5.933	-1.751	-13.906
2009 - gen. ....	-12.753	34.584	1.740	-620	3.482	4.602	10.803
feb. ....	-5.699	-6.490	-248	6.948	4.040	10.740	787
mar. ....	5.857	19.937	-87	2.106	-3.233	-1.214	-3.976
apr. ....	23.276	-11.697	-849	1.807	7.509	8.467	2.784
mag. ....	8.667	-3.621	-139	-638	625	-152	952
giu. ....	10.901	5.850	-68	2.511	429	2.872	9.633
lug. ....	-8.820	152	-82	-2.450	-915	-3.447	-9.189
ago. ....	-1.059	-5.137	975	666	3.068	4.709	-4.173
set. ....	18.869	16.910	-112	-62	545	371	4.166
ott. ....	6.458	3.725	2.008	-1.123	-1.850	-965	-9.289
nov. ....	3.502	-24.188	-303	3.955	1.024	4.676	-5.484
dic. ....	41.931	-17.612	-1.452	4.439	733	3.720	4.826
2010 - gen. ....	(-8.245)	(31.056)	(2.390)	(1.155)	(3.334)	(6.879)	(-694)

Periodo	Attività verso residenti in Italia e nel resto dell'area						Attività verso non residenti nell'area dell'euro	Altre contropartite
	Finanziamenti alle amministrazioni pubbliche		Finanziamenti agli "altri residenti"			Totale		
		di cui: obbligazioni		di cui: obbligazioni	di cui: azioni e partecipazioni			
	S694706M	S685772M	S733156M	S717344M	S725899M	S741113M	S748692M	S258764M
2006 .....	16.584	14.045	157.865	5.145	7.449	174.449	16.412	-19.529
2007 .....	13.871	4.689	155.525	7.976	6.274	169.396	710	-58.495
2008 - dic. ....	78	-747	17.848	3.175	-188	17.926	-10.720	-5.787
2009 - gen. ....	10.150	6.899	-4.892	-3.330	1.195	5.258	-58	32.036
feb. ....	8.052	5.386	1.541	719	705	9.593	-551	-9.704
mar. ....	19.322	18.186	-3.823	4.675	1.084	15.499	-897	6.002
apr. ....	3.669	585	7.171	2.682	1.090	10.840	3.031	8.959
mag. ....	4.911	5.615	6.156	1.170	3.991	11.067	-1.680	-3.541
giu. ....	12.504	6.998	17.315	-465	732	29.819	617	-1.180
lug. ....	-4.264	3.849	3.762	1.607	-1.100	-502	-859	-19.943
ago. ....	3.137	1.899	-13.787	-1.169	-424	-10.650	-2.642	7.632
set. ....	11.075	9.883	7.788	-299	459	18.863	2.343	19.110
ott. ....	4.174	1.974	-12.485	-4.011	1.557	-8.311	3.857	4.383
nov. ....	-902	-2.042	22.759	-61	2.001	21.857	-1.281	-42.070
dic. ....	-7.002	-7.162	19.687	3.311	-2.983	12.685	3.230	16.950
2010 - gen. ....	(7.987)	(4.245)	(-16.983)	(-272)	(-220)	(-8.996)	(-478)	(38.470)

**Bilancio statistico della Banca d'Italia: attività***(consistenze di fine periodo in milioni di euro)*

Periodo	Oro e crediti in oro	Attività verso non residenti nell'area dell'euro		Prestiti a controparti del settore finanziario dell'area dell'euro					
			di cui: crediti verso FMI		Operazioni di rifinanziamento		Operazioni temporanee di fine-tuning e di tipo strutturale	Operazioni di rifinanziamento marginale	Crediti connessi a scarti di garanzia e altri crediti
					Principali	A più lungo termine			
	S034162M	S954323M	S347791M	S453206M	S486433M	S500879M	S980349M	S528886M	S999299M
2006 .....	38.050	19.485	1.444	20.967	20.568	388	..	..	10
2007 .....	44.793	19.282	1.169	28.081	22.222	5.848	..	..	10
2008 - dic. ....	48.995	26.658	1.793	50.498	12.980	36.976	..	383	160
2009 - gen. ....	56.557	28.488	1.876	38.749	9.923	28.555	..	81	190
feb. ....	59.352	28.298	1.845	34.070	14.464	18.931	..	23	652
mar. ....	54.288	26.875	2.010	33.866	13.399	20.233	..	..	235
apr. ....	52.449	26.930	2.019	29.741	3.254	26.266	..	..	222
mag. ....	54.545	26.143	2.163	26.894	4.265	22.393	..	..	235
giu. ....	52.119	26.605	2.339	34.409	4.323	29.863	..	..	223
lug. ....	52.356	26.241	2.310	31.638	6.902	24.495	..	..	240
ago. ....	52.775	32.091	8.046	29.509	5.037	24.220	..	..	252
set. ....	53.605	32.397	8.716	26.902	5.827	20.736	..	..	339
ott. ....	55.393	32.004	8.653	24.770	948	23.499	..	..	323
nov. ....	61.694	31.572	8.243	25.176	2.277	22.569	..	..	330
dic. ....	60.410	31.783	8.369	27.515	1.945	25.193	..	..	378
2010 - gen. ....	60.874	32.930	8.561	28.091	465	26.948	..	..	678

Periodo	Attività in valuta verso residenti nell'area dell'euro	Titoli in euro emessi da residenti nell'area dell'euro	Crediti verso le amministrazioni pubbliche	Attività verso l'Eurosistema			Altre attività	Totale attività
					di cui: partecipazioni al capitale della BCE	di cui: crediti connessi al trasferimento di riserve		
	S357439M	S555124M	S582769M	S538242M	S670688M	S683411M	S692767M	S726017M
2006 .....	6.857	1.977	19.793	30.845	726	7.263	83.811	221.785
2007 .....	5.052	..	18.561	43.744	722	7.218	86.205	245.718
2008 - dic. ....	6.952	42.439	18.103	31.392	722	7.218	45.114	270.152
2009 - gen. ....	6.971	41.801	17.934	58.569	720	7.199	43.748	292.817
feb. ....	2.363	43.029	17.622	62.821	720	7.199	43.257	290.813
mar. ....	1.760	43.184	17.868	77.952	736	7.199	44.946	300.739
apr. ....	1.739	42.136	18.216	75.235	736	7.199	46.289	292.734
mag. ....	1.325	41.579	17.840	80.570	736	7.199	45.342	294.238
giu. ....	1.321	42.702	17.957	81.526	736	7.199	47.842	304.481
lug. ....	1.318	45.000	18.425	74.903	736	7.199	48.621	298.502
ago. ....	1.229	46.389	18.665	69.373	736	7.199	48.560	298.592
set. ....	1.148	47.983	18.909	90.104	736	7.199	49.923	320.971
ott. ....	1.302	50.083	18.768	89.439	736	7.199	49.694	321.453
nov. ....	1.336	51.813	18.898	67.930	736	7.199	49.801	308.221
dic. ....	1.658	52.247	18.823	62.829	736	7.199	50.636	305.902
2010 - gen. ....	1.871	52.499	18.762	85.514	736	7.199	49.977	330.518

**Bilancio statistico della Banca d'Italia: passività***(consistenze di fine periodo in milioni di euro)*

Periodo	Banconote in circolazione	Passività in euro verso controparti del settore finanziario dell'area dell'euro						Passività in euro verso altri residenti nell'area dell'euro
			Conti correnti (inclusa ROB)	Depositi overnight	Depositi a tempo determinato	Operazioni temporanee di fine-tuning	Depositi connessi a scarti di garanzia e altri depositi	
	<i>S777534M</i>	<i>S781721M</i>	<i>S844034M</i>	<i>S914820M</i>	<i>S925268M</i>	<i>S936415M</i>	<i>S005847M</i>	<i>S976464M</i>
2006 .....	105.519	17.159	17.157	2	..	..	..	22.964
2007 .....	112.213	42.623	35.071	2	7.550	..	..	9.881
2008 - dic. ....	126.159	35.441	28.435	6.966	..	..	41	19.413
2009 - gen. ....	121.864	21.309	19.891	1.415	..	..	3	53.690
feb. ....	122.214	22.958	20.826	2.131	..	..	2	46.971
mar. ....	123.061	18.888	17.962	926	..	..	1	66.722
apr. ....	125.030	21.754	20.418	1.336	..	..	1	54.704
mag. ....	125.404	26.749	26.719	29	..	..	1	51.036
giu. ....	125.807	33.769	32.282	1.487	..	..	..	56.910
lug. ....	127.281	22.990	20.659	2.330	..	..	..	57.084
ago. ....	126.433	22.653	21.410	1.243	..	..	..	52.317
set. ....	126.378	26.459	25.893	566	..	..	..	69.568
ott. ....	127.087	22.796	21.564	1.232	..	..	..	72.870
nov. ....	127.846	25.971	22.190	3.780	..	..	..	48.853
dic. ....	132.840	34.313	26.283	8.030	..	..	..	31.027
2010 - gen. ....	129.073	31.869	30.911	958	..	..	..	61.755

Periodo	Passività verso non residenti nell'area dell'euro	Passività in valuta verso residenti nell'area dell'euro	Rivalutazioni	Capitale e riserve	Passività verso l'Eurosistema	Altre passività	di cui: Contropartite DSP	Totale passività
	<i>S036784M</i>	<i>S047488M</i>	<i>S143944M</i>	<i>S157776M</i>	<i>S695409M</i>	<i>S218927M</i>	<i>S113582M</i>	<i>S229220M</i>
2006 .....	955	..	26.674	16.771	14.209	17.534	802	221.785
2007 .....	90	..	31.318	17.300	16.245	16.048	754	245.718
2008 - dic. ....	203	411	36.599	19.622	13.313	18.989	777	270.152
2009 - gen. ....	475	545	45.753	19.622	10.758	18.801	818	292.817
feb. ....	1.111	552	48.248	19.622	9.934	19.202	815	290.813
mar. ....	402	511	42.079	19.622	10.142	19.312	789	300.739
apr. ....	368	507	41.491	19.622	9.723	19.536	793	292.734
mag. ....	432	505	41.279	19.622	9.100	20.111	771	294.238
giu. ....	568	486	39.048	19.634	8.573	19.687	771	304.481
lug. ....	531	451	40.628	19.634	9.724	20.181	772	298.502
ago. ....	576	472	41.593	19.634	8.777	26.138	6.510	298.592
set. ....	470	438	42.723	19.634	8.428	26.873	7.115	320.971
ott. ....	543	424	43.731	19.634	7.407	26.962	7.064	321.453
nov. ....	541	411	50.297	19.634	7.542	27.126	7.048	308.221
dic. ....	314	419	49.444	19.634	10.358	27.552	7.156	305.903
2010 - gen. ....	950	492	50.508	19.634	8.106	28.131	7.318	330.518

## Tassi d'interesse ufficiali dell'Eurosistema

(valori percentuali)

Data di annuncio	Operazioni attivabili su iniziativa delle controparti			Operazioni di rifinanziamento principali		
	Data di decorrenza	Depositi overnight presso l'Eurosistema	Operazioni di rifinanziamento marginale	Data di decorrenza	Tasso fisso (per aste a tasso fisso)	Tasso minimo di offerta (per aste a tasso)
S743237A	S927443A	S939666A	S948632A	S834267A	S616974A	S998197A
22.12.1998	4.1.1999	2,75	3,25	-	-	-
22.12.1998	22.1.1999	2,00	4,50	-	-	-
8.4.1999	9.4.1999	1,50	3,50	14.4.1999	2,50	-
4.11.1999	5.11.1999	2,00	4,00	10.11.1999	3,00	-
3.2.2000	4.2.2000	2,25	4,25	9.2.2000	3,25	-
16.3.2000	17.3.2000	2,50	4,50	22.3.2000	3,50	-
27.4.2000	28.4.2000	2,75	4,75	4.5.2000	3,75	-
8.6.2000	9.6.2000	3,25	5,25	15.6.2000	4,25	-
8.6.2000	-	-	-	28.6.2000	-	4,25
31.8.2000	1.9.2000	3,50	5,50	6.9.2000	-	4,50
5.10.2000	6.10.2000	3,75	5,75	11.10.2000	-	4,75
10.5.2001	11.5.2001	3,50	5,50	15.5.2001	-	4,50
30.8.2001	31.8.2001	3,25	5,25	5.9.2001	-	4,25
17.9.2001	18.9.2001	2,75	4,75	19.9.2001	-	3,75
8.11.2001	9.11.2001	2,25	4,25	14.11.2001	-	3,25
5.12.2002	6.12.2002	1,75	3,75	11.12.2002	-	2,75
6.3.2003	7.3.2003	1,50	3,50	12.3.2003	-	2,50
5.6.2003	6.6.2003	1,00	3,00	9.6.2003	-	2,00
1.12.2005	6.12.2005	1,25	3,25	6.12.2005	-	2,25
2.3.2006	8.3.2006	1,50	3,50	8.3.2006	-	2,50
8.6.2006	15.6.2006	1,75	3,75	15.6.2006	-	2,75
3.8.2006	9.8.2006	2,00	4,00	9.8.2006	-	3,00
5.10.2006	11.10.2006	2,25	4,25	11.10.2006	-	3,25
7.12.2006	13.12.2006	2,50	4,50	13.12.2006	-	3,50
8.3.2007	14.3.2007	2,75	4,75	14.3.2007	-	3,75
6.6.2007	13.6.2007	3,00	5,00	13.6.2007	-	4,00
3.7.2008	9.7.2008	3,25	5,25	9.7.2008	-	4,25
8.10.2008	8.10.2008	2,75	4,75	-	-	-
8.10.2008	9.10.2008	3,25	4,25	15.10.2008	3,75	-
6.11.2008	12.11.2008	2,75	3,75	12.11.2008	3,25	-
4.12.2008	10.12.2008	2,00	3,00	10.12.2008	2,50	-
18.12.2008	21.1.2009	1,00	3,00	-	-	-
15.1.2009	21.1.2009	1,00	3,00	21.1.2009	2,00	-
5.3.2009	11.3.2009	0,50	2,50	11.3.2009	1,50	-
2.4.2009	8.4.2009	0,25	2,25	8.4.2009	1,25	-
7.5.2009	13.5.2009	0,25	1,75	13.5.2009	1,00	-



**Operazioni di politica monetaria dell'Eurosistema effettuate dalla Banca d'Italia mediante asta***(milioni di euro per le quantità; valori percentuali su base annua per i tassi d'interesse; dati giornalieri)*

Data di regolamento	Importo		Aste a tasso fisso	Aste a tasso variabile			Durata dell'operazione (in giorni)
	Richiesto	Aggiudicato		Tasso minimo di offerta	Tasso marginale	Tasso medio ponderato	
	S564033D	S889281D	S162532D	S022846D	S918373D	S928120D	S937249D

**OPERAZIONI DI RIFINANZIAMENTO PRINCIPALI**

2009 - set. 23 .....	7.298	7.298	1,00	-	-	-	7
2009 - set. 30 .....	5.827	5.827	1,00	-	-	-	7
2009 - ott. 7 .....	5.566	5.566	1,00	-	-	-	7
2009 - ott. 14 .....	5.626	5.626	1,00	-	-	-	7
2009 - ott. 21 .....	2.245	2.245	1,00	-	-	-	7
2009 - ott. 28 .....	5.348	948	1,00	-	-	-	7
2009 - nov. 4 .....	1.940	1.940	1,00	-	-	-	7
2009 - nov. 11 .....	2.087	2.087	1,00	-	-	-	7
2009 - nov. 18 .....	2.287	2.287	1,00	-	-	-	7
2009 - nov. 25 .....	2.277	2.277	1,00	-	-	-	7
2009 - dic. 2 .....	1.213	1.213	1,00	-	-	-	6
2009 - dic. 8 .....	1.197	1.197	1,00	-	-	-	8
2009 - dic. 16 .....	504	504	1,00	-	-	-	7
2009 - dic. 23 .....	1.858	1.858	1,00	-	-	-	7
2009 - dic. 30 .....	1.945	1.945	1,00	-	-	-	7
2010 - gen. 6 .....	1.830	1.830	1,00	-	-	-	7
2010 - gen. 13 .....	2.610	2.610	1,00	-	-	-	7
2010 - gen. 20 .....	485	485	1,00	-	-	-	7
2010 - gen. 27 .....	465	465	1,00	-	-	-	7
2010 - feb. 3 .....	507	507	1,00	-	-	-	7

**OPERAZIONI DI RIFINANZIAMENTO A PIÙ LUNGO TERMINE**

	S971139D	S980124D	S451687D		S991005D	S998351D	S007260D
2009 - dic. 9 .....	377	377	1,00	-	-	-	182
2009 - dic. 10 .....	1.500	1.500	1,00	-	-	-	91
2009 - dic. 17 .....	1.054	1.054	1,00	-	-	-	105
2009 - dic. 18 .....	2.230	2.230	1,00	-	-	-	371
2010 - gen. 20 .....	2.965	2.965	1,00	-	-	-	21
2010 - gen. 28 .....	1.265	1.265	1,00	-	-	-	91

**ALTRE OPERAZIONI**

	S450762D	S937242D	S952858D	S793304D	S967007D	S980452D	S991423D
2009 - ott. 13 .....	-8.197	-8.197	-	0,45	0,60	0,71	1
2009 - nov. 10 .....	-6.535	-6.535	-	0,50	0,60	0,78	1
2009 - dic. 7 .....	-7.077	-7.077	-	0,55	0,65	0,79	1
2010 - gen. 19 .....	-8.197	-8.197	-	0,50	0,66	0,71	1
2010 - feb. 9 .....	-10.184	-10.184	-	0,55	0,68	0,71	1

## Statistiche sulla riserva obbligatoria - Passività delle istituzioni creditizie residenti in Italia

(consistenze di fine periodo in milioni di euro)

Periodo	Totale delle passività soggette	Passività soggette al coefficiente di riserva del 2%		Passività soggette al coefficiente di riserva dello 0%		
		Depositi (in conto corrente; con durata prestabilita fino a due anni; rimborsabili con preavviso fino a due anni)	Titoli obbligazionari fino a due anni	Depositi (con durata prestabilita oltre due anni; rimborsabili con preavviso oltre due anni)	Pronti contro termine	Titoli obbligazionari oltre i due anni
	S818869M	S857599M	S912913M	S941509M	S951125M	S957661M
2006 .....	1.760.712	1.049.700	15.355	53.683	111.124	530.850
2007 .....	1.875.720	1.099.420	32.439	49.778	124.856	569.226
2008 - dic. ....	2.049.340	1.172.409	52.926	60.490	126.756	636.759
2009 - gen. ....	2.060.131	1.179.874	60.001	62.509	119.055	638.691
feb. ....	2.066.381	1.177.242	60.146	62.935	112.189	653.869
mar. ....	2.083.831	1.180.971	66.634	61.121	104.182	670.924
apr. ....	2.112.123	1.205.010	69.208	56.493	104.199	677.212
mag. ....	2.099.934	1.203.638	70.784	41.532	104.506	679.474
giu. ....	2.124.092	1.223.701	70.233	41.571	105.032	683.556
lug. ....	2.107.422	1.209.876	70.540	42.453	97.943	686.610
ago. ....	2.103.164	1.202.065	71.036	43.339	98.684	688.040
set. ....	2.123.910	1.217.520	71.894	43.274	103.993	687.229
ott. ....	2.118.339	1.222.494	69.854	45.409	95.644	684.938
nov. ....	2.119.959	1.220.141	68.076	44.985	95.804	690.952
dic. ....	2.173.420	1.255.682	66.932	49.999	102.713	698.094
2010 - gen. ....	(2.169.081)	(1.247.666)	(67.073)	(52.619)	(103.393)	(698.329)

## Tavola 1.7b

## Statistiche sulla riserva obbligatoria - Assolvimento dell'obbligo di riserva da parte delle istituzioni creditizie residenti in Italia

(consistenze medie nel periodo di mantenimento in milioni di euro; valori percentuali su base annua per il tasso d'interesse)

Periodo di mantenimento terminante il:		Riserve dovute	Conti correnti delle istituzioni creditizie	Riserve in eccesso	Inadempienze	Tasso di remunerazione della riserva obbligatoria
mese	giorno	S966619M	S999640M	S010530M	S056748M	S246450M
2007 .....	dic.	21.524	21.570	46	..	4,17
2008 .....	dic.	23.646	23.689	43	..	3,25
2009 - gen. ....	20	23.839	23.910	72	..	2,50
feb. ....	10	24.001	24.038	37	..	2,00
mar. ....	10	24.431	24.465	34	..	2,00
apr. ....	7	24.722	24.764	42	..	1,50
mag. ....	12	24.673	24.713	41	..	1,25
giu. ....	9	24.877	24.918	40	..	1,00
lug. ....	7	25.409	25.453	44	..	1,00
ago. ....	11	25.413	25.461	49	1	1,00
set. ....	8	25.804	25.859	55	..	1,00
ott. ....	13	25.533	25.580	46	..	1,00
nov. ....	10	25.387	25.444	57	2	1,00
dic. ....	7	25.707	25.781	74	..	1,00
2010 - gen. ....	19	25.772	25.841	69	..	1,00
feb. ....	9	25.690	25.745	55	..	1,00

**Posizione di liquidità del sistema bancario dell'area dell'euro: contributo italiano***(consistenze medie nel periodo di mantenimento della riserva obbligatoria, in milioni di euro)*

Periodo di mantenimento terminante il:		Fattori di creazione di liquidità					
		Attività nette in oro e valuta estera	Attività nette nei confronti dell'Eurosistema	Operazioni di politica monetaria			
				Operazioni di rifinanziamento principali	Operazioni di rifinanziamento a più lungo termine	Operazioni di rifinanziamento marginale	Altre operazioni di creazione
<i>mese</i>	<i>giorno</i>	<i>S003675M</i>	<i>S246592M</i>	<i>S274091M</i>	<i>S283242M</i>	<i>S289794M</i>	<i>S297048M</i>
2007 .....	dic.	62.268	31.219	12.505	4.949	5	..
2008 .....	dic.	75.324	24.976	33.798	7.709	9	5
2009 - feb. ....	10	75.456	41.421	8.907	29.013	85	2
mar. ....	10	75.229	45.417	13.925	19.089	9	1
apr. ....	7	76.761	64.080	13.211	19.823	2	1
mag. ....	12	81.234	60.632	3.787	25.877	..	1
giu. ....	9	81.424	64.336	2.743	22.264	..	..
lug. ....	7	80.727	64.671	6.011	23.197	..	1
ago. ....	11	78.771	59.824	6.426	24.291	2	5
set. ....	8	81.295	56.297	5.443	23.572	..	7
ott. ....	13	85.724	69.541	6.327	22.093	..	11
nov. ....	10	86.036	69.406	2.690	23.284	10	17
dic. ....	7	85.747	60.352	1.994	23.418	..	22
2010 - gen. ....	19	88.721	60.590	1.644	24.682	..	17
feb. ....	9	92.100	53.458	492	26.998	..	11

Periodo di mantenimento terminante il:		Fattori di assorbimento di liquidità					Conti correnti delle istituzioni creditizie presso la Banca centrale (c)	Contributo italiano alla base monetaria (a+b+c)
		Operazioni di politica monetaria						
		Altre operazioni di assorbimento	Depositi overnight (a)					
<i>mese</i>	<i>giorno</i>	<i>S227610M</i>	<i>S303829M</i>	<i>S312726M</i>	<i>S343364M</i>	<i>S354855M</i>	<i>S398166M</i>	<i>S405722M</i>
2007 .....	dic.	330	2	120.151	22.651	-53.759	21.570	141.723
2008 .....	dic.	130	4.320	135.200	27.330	-48.848	23.689	163.209
2009 - feb. ....	10	245	3.100	135.363	37.595	-45.457	24.038	162.501
mar. ....	10	245	1.943	136.658	35.231	-44.873	24.465	163.067
apr. ....	7	139	1.590	137.749	51.819	-42.182	24.764	164.103
mag. ....	12	123	1.837	139.264	42.621	-37.027	24.713	165.815
giu. ....	9	81	370	139.718	41.965	-36.285	24.918	165.006
lug. ....	7	289	1.758	140.362	47.555	-40.811	25.453	167.574
ago. ....	11	171	2.775	142.137	43.527	-44.754	25.462	170.373
set. ....	8	100	1.693	141.589	40.362	-42.989	25.859	169.141
ott. ....	13	234	2.020	141.571	55.771	-41.479	25.579	169.170
nov. ....	10	233	2.369	141.672	55.711	-43.987	25.444	169.485
dic. ....	7	262	2.121	142.995	46.620	-46.247	25.781	170.897
2010 - gen. ....	19	191	4.457	147.148	41.973	-43.517	25.403	177.008
feb. ....	9	485	2.825	143.831	39.880	-38.668	24.705	171.361

**Bilancio delle “altre IFM” residenti in Italia: attività**

(consistenze in milioni di euro)

Periodo	Cassa	Prestiti						
		Residenti in Italia			Residenti in altri paesi dell'area dell'euro			Resto del mondo
		IFM	Amministrazioni pubbliche	Altri residenti	IFM	Amministrazioni pubbliche	Altri residenti	
	<i>S562518M</i>	<i>S589956M</i>	<i>S599104M</i>	<i>S612202M</i>	<i>S621694M</i>	<i>S634800M</i>	<i>S645671M</i>	<i>S655611M</i>
2008 .....	13.125	567.621	234.778	1.526.421	122.301	134	31.398	62.806
2009 - gen. ....	9.640	578.532	238.034	1.525.006	125.276	134	31.646	62.178
feb. ....	9.151	589.459	240.700	1.524.093	112.360	134	32.588	61.771
mar. ....	9.587	594.769	241.832	1.514.433	108.162	135	31.456	60.502
apr. ....	9.542	571.286	244.915	1.516.388	118.104	136	32.952	62.566
mag. ....	9.326	577.750	244.214	1.515.723	105.332	129	33.420	60.509
giu. ....	9.860	573.949	249.711	1.533.281	104.665	138	32.579	60.218
lug. ....	9.694	560.184	241.598	1.531.413	99.324	138	35.664	59.990
ago. ....	9.521	558.227	242.811	1.518.237	93.850	163	36.428	56.769
set. ....	9.687	562.334	243.901	1.524.366	92.387	264	37.460	58.398
ott. ....	9.138	572.612	246.101	1.515.657	93.219	264	35.455	61.363
nov. ....	10.127	583.853	247.243	1.538.120	93.563	261	34.659	59.964
dic. ....	11.647	579.470	247.297	1.552.502	80.078	367	34.820	64.207
2010 - gen. ....	(9.388)	(575.339)	(251.041)	(1.539.691)	(92.700)	(365)	(31.585)	(63.751)

Periodo	Titoli diversi da azioni al valore di mercato						
	Residenti in Italia			Residenti in altri paesi dell'area dell'euro			Resto del mondo
	IFM	Amministrazioni pubbliche	Altri residenti	IFM	Amministrazioni pubbliche	Altri residenti	
	<i>S953876M</i>	<i>S140793M</i>	<i>S154530M</i>	<i>S184537M</i>	<i>S166032M</i>	<i>S181158M</i>	<i>S665123M</i>
2008 .....	157.251	165.363	59.038	26.513	10.605	28.937	17.149
2009 - gen. ....	160.858	171.744	58.104	26.485	9.860	28.958	17.303
feb. ....	171.599	174.889	58.371	26.863	10.101	29.137	17.330
mar. ....	189.453	189.478	62.968	27.241	10.365	28.801	17.626
apr. ....	197.098	189.704	64.203	27.537	9.779	28.385	17.883
mag. ....	201.518	194.971	64.252	27.187	10.136	29.241	18.380
giu. ....	203.285	196.803	63.417	27.731	10.151	28.737	19.221
lug. ....	208.546	199.172	66.379	28.054	10.841	26.900	19.131
ago. ....	209.810	198.911	65.297	27.943	11.703	26.885	19.440
set. ....	213.008	206.748	65.960	26.167	11.879	26.859	19.824
ott. ....	213.424	207.969	65.147	25.961	11.749	23.343	20.674
nov. ....	214.380	205.910	64.772	26.422	12.218	23.366	20.541
dic. ....	212.855	199.024	65.141	25.772	11.242	26.388	20.579
2010 - gen. ....	(211.226)	(204.058)	(63.638)	(26.005)	(11.322)	(26.666)	(20.447)

Periodo	Azioni e partecipazioni					Immobilizzazioni	Altre attività	Totale attività
	Residenti in Italia		Residenti in altri paesi dell'area dell'euro		Resto del mondo			
	IFM	Altri settori	IFM	Altri settori				
	<i>S678647M</i>	<i>S687287M</i>	<i>S694873M</i>	<i>S737997M</i>	<i>S745236M</i>	<i>S753273M</i>	<i>S766152M</i>	<i>S200055M</i>
2008 .....	87.496	62.458	47.280	13.372	12.392	81.157	360.057	3.687.652
2009 - gen. ....	83.236	61.733	47.101	13.259	13.748	81.238	350.846	3.694.918
feb. ....	82.845	61.623	46.705	12.642	13.399	85.321	353.097	3.714.178
mar. ....	85.478	61.994	46.503	13.416	12.849	83.184	376.057	3.766.290
apr. ....	85.594	63.956	47.689	12.776	13.506	81.268	354.108	3.749.376
mag. ....	86.171	65.567	46.645	14.190	11.667	81.278	345.606	3.743.211
giu. ....	86.276	65.427	46.646	14.056	11.690	81.326	333.428	3.752.597
lug. ....	87.232	65.165	49.867	14.125	11.403	81.375	331.794	3.737.990
ago. ....	86.811	64.408	48.098	15.396	10.666	81.313	329.403	3.712.089
set. ....	87.701	65.426	47.295	14.886	10.136	81.217	323.914	3.729.818
ott. ....	87.497	64.412	47.194	16.667	10.250	81.292	324.896	3.734.284
nov. ....	87.364	66.239	47.037	15.969	10.538	81.658	338.367	3.782.570
dic. ....	87.325	64.101	47.286	15.726	11.030	81.924	309.817	3.748.600
2010 - gen. ....	(87.509)	(64.020)	(49.684)	(15.327)	(11.081)	(81.710)	(331.648)	(3.768.200)

**Bilancio delle “altre IFM” residenti in Italia: passività***(consistenze di fine periodo in milioni di euro)*

Periodo	Depositi						
	Residenti in Italia			Residenti in altri paesi dell'area dell'euro			Resto del mondo
	IFM	Amministrazione centrale	Altre amministrazioni pubbliche - altri residenti	IFM	Amministrazioni centrali	Altre amministrazioni pubbliche - altri residenti	
	S640722M	S390776M	S273355M	S400654M	S408710M	S287103M	S416254M
2008 .....	584.889	13.435	1.114.420	248.269	33	27.246	194.133
2009 - gen. ....	591.765	13.600	1.107.669	254.561	41	24.952	207.891
feb. ....	591.219	13.821	1.095.980	256.526	43	24.842	209.442
mar. ....	600.470	14.060	1.098.410	252.222	31	24.665	203.484
apr. ....	572.144	14.393	1.117.423	246.849	28	23.947	207.240
mag. ....	568.313	14.436	1.120.900	244.064	28	24.184	205.154
giu. ....	565.340	14.431	1.131.614	244.944	30	23.373	215.071
lug. ....	561.834	14.446	1.120.991	246.280	27	22.828	205.865
ago. ....	557.983	14.058	1.118.836	235.572	24	24.392	201.121
set. ....	558.129	13.748	1.136.216	223.280	26	25.291	204.382
ott. ....	569.026	14.186	1.145.241	225.242	25	24.200	195.185
nov. ....	579.148	14.022	1.149.670	218.972	31	23.104	189.019
dic. ....	567.066	14.246	1.190.407	207.304	30	24.394	194.110
2010 - gen. ....	(564.765)	(14.560)	(1.189.186)	(212.158)	(28)	(23.465)	(192.280)

Periodo	Quote dei fondi comuni monetari	Obbligazioni	Capitale e riserve	Altre passività	Totale passività
	<i>S424528M</i>	<i>S303540M</i>	<i>S434899M</i>	<i>S442597M</i>	<i>S215509M</i>
2008 .....	57.831	740.509	276.384	430.504	3.687.652
2009 - gen. ....	57.592	746.227	276.239	414.381	3.694.917
feb. ....	57.822	767.716	279.694	417.074	3.714.179
mar. ....	57.666	787.946	279.562	447.775	3.766.290
apr. ....	56.687	799.325	287.625	423.714	3.749.375
mag. ....	56.893	804.370	288.275	416.594	3.743.212
giu. ....	56.695	808.500	289.365	403.233	3.752.596
lug. ....	57.315	812.031	290.927	405.447	3.737.990
ago. ....	58.251	814.433	290.986	396.433	3.712.088
set. ....	57.898	815.774	292.094	402.981	3.729.818
ott. ....	57.371	811.708	290.656	401.443	3.734.283
nov. ....	56.795	815.766	291.746	444.298	3.782.570
dic. ....	55.133	819.692	293.945	382.275	3.748.601
2010 - gen. ....	(54.314)	(820.523)	(297.875)	(399.045)	(3.768.199)

## Credito ai residenti in Italia

(consistenze di fine periodo in milioni di euro)

Periodo	Finanziamenti agli "altri residenti"					Totale (e)=(c)+(d)
	Prestiti di IFM residenti in Italia  (a)	Obbligazioni collocate sull'interno		Totale finanziamenti interni (c)=(a)+(b)	Finanziamenti esteri  (d)	
		(b)	di cui: detenute da IFM residenti in Italia			
	S149181M	S391111M	S401409M	S410010M	S447932M	S474871M
2006 .....	1.324.727	87.279	26.327	1.412.006	375.805	1.787.811
2007 .....	1.455.115	86.263	31.061	1.541.378	398.017	1.939.395
2008 - ago. ....	1.490.653	110.763	54.032	1.601.416	394.264	1.995.681
set. ....	1.505.170	109.770	54.005	1.614.940	398.719	2.013.660
ott. ....	1.513.819	111.804	54.875	1.625.623	401.401	2.027.025
nov. ....	1.507.902	144.066	58.622	1.651.968	404.940	2.056.909
dic. ....	1.526.421	167.153	59.062	1.693.574	408.919	2.102.493
2009 - gen. ....	1.525.006	168.109	58.128	1.693.115	412.927	2.106.043
feb. ....	1.524.093	175.415	58.395	1.699.508	409.983	2.109.491
mar. ....	1.514.433	182.516	62.992	1.696.949	412.435	2.109.385
apr. ....	1.516.388	186.065	64.227	1.702.453	415.788	2.118.242
mag. ....	1.515.723	191.697	64.276	1.707.420	416.310	2.123.730
giu. ....	1.533.281	191.449	63.441	1.724.729	429.129	2.153.858
lug. ....	1.531.413	208.913	66.403	1.740.326	430.470	2.170.796
ago. ....	1.518.237	216.594	65.321	1.734.831	433.901	2.168.732
set. ....	1.524.366	216.726	65.984	1.741.092	444.636	2.185.728

Periodo	Debito delle amministrazioni pubbliche			Credito		Per memoria: azioni emesse sull'interno detenute da IFM residenti in Italia
	(f)	di cui: sull'interno		Totale interno  (h)=(c)+(g)	Totale  (i)=(e)+(f)	
		(g)	di cui: detenuto da IFM residenti in Italia			
	S486795M	S520128M	S513307M	S562034M	S601564M	S625987M
2006 .....	1.582.116	1.477.125	421.054	2.889.131	3.369.927	59.440
2007 .....	1.599.787	1.501.327	432.928	3.042.705	3.539.182	76.856
2008 - ago. ....	1.666.813	1.575.781	442.082	3.177.197	3.662.494	72.696
set. ....	1.648.282	1.557.164	439.608	3.172.104	3.661.941	74.043
ott. ....	1.670.143	1.579.184	441.874	3.204.807	3.697.168	68.615
nov. ....	1.686.950	1.596.816	447.029	3.248.784	3.743.858	66.605
dic. ....	1.663.353	1.574.980	460.592	3.268.554	3.765.846	66.200
2009 - gen. ....	(1.699.104)	(1.610.437)	482.046	(3.303.552)	(3.805.146)	65.256
feb. ....	(1.707.969)	(1.618.578)	488.834	(3.318.087)	(3.817.460)	64.698
mar. ....	(1.741.843)	(1.651.365)	508.763	(3.348.314)	(3.851.227)	65.061
apr. ....	(1.749.061)	(1.656.577)	511.934	(3.359.030)	(3.867.302)	67.512
mag. ....	(1.753.036)	(1.662.329)	516.444	(3.369.749)	(3.876.766)	69.317
giu. ....	(1.752.532)	(1.663.871)	520.799	(3.388.600)	(3.906.390)	69.189
lug. ....	(1.754.458)	(1.666.789)	491.204	(3.407.114)	(3.925.254)	69.102
ago. ....	(1.757.817)	(1.671.394)	492.927	(3.406.225)	(3.926.548)	68.508
set. ....	(1.787.207)	(1.701.360)	502.813	(3.442.452)	(3.972.936)	69.773

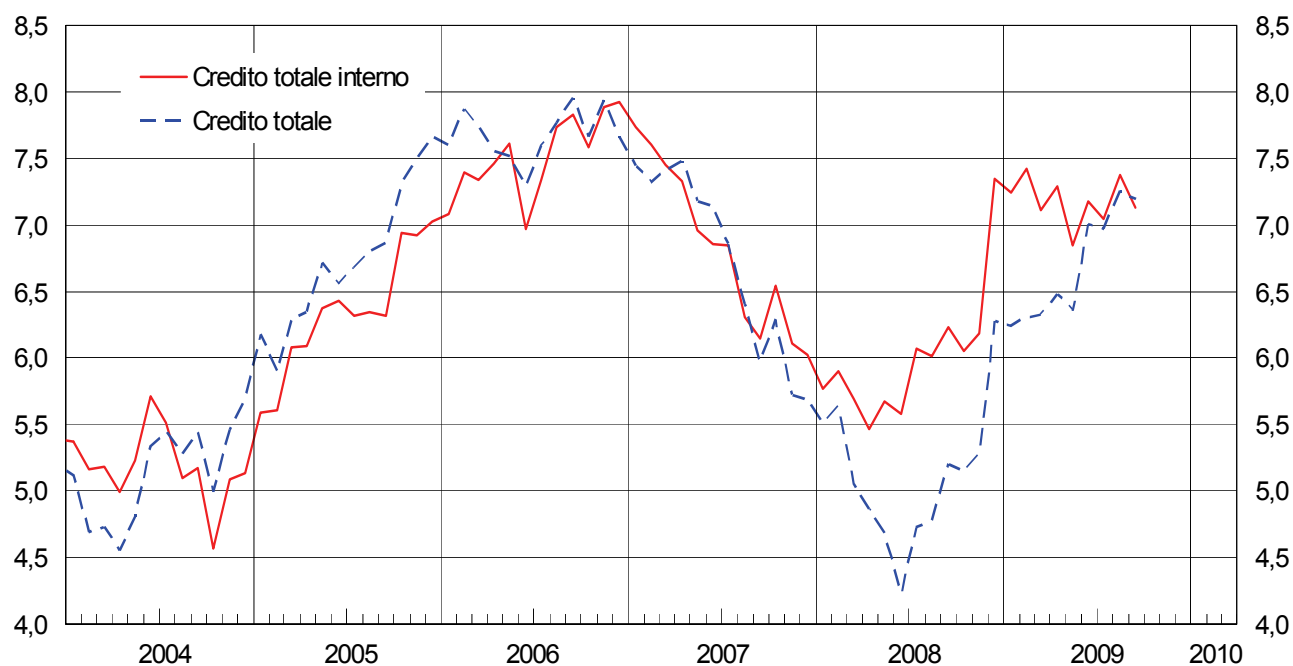
## Credito ai residenti in Italia

(flussi in milioni di euro)

Periodo	Finanziamenti agli "altri residenti"					Totale (e)=(c)+(d)
	Prestiti di IFM residenti in Italia  (a)	Obbligazioni collocate sull'interno		Totale finanziamenti interni (c)=(a)+(b)	Finanziamenti esteri  (d)	
		(b)	di cui: detenute da IFM residenti in Italiai			
	S654882M	S663724M	S674053M	S680770M	S689614M	S698877M
2006 .....	141.416	6.287	-555	147.702	34.750	182.452
2007 .....	134.231	7.519	4.796	141.751	23.759	165.516
2008 - ago. ....	-14.795	5.980	8.732	-8.815	1.706	-7.109
set. ....	14.194	-801	-31	13.393	4.059	17.452
ott. ....	8.801	1.889	573	10.690	2.431	13.121
nov. ....	-5.526	33.341	3.465	27.815	2.757	30.572
dic. ....	19.981	24.864	176	44.844	3.210	48.054
2009 - gen. ....	-2.666	1.562	-149	-1.105	2.830	1.726
feb. ....	-803	7.443	401	6.641	-3.139	3.502
mar. ....	-8.545	7.740	4.724	-805	2.190	1.385
apr. ....	1.916	3.544	3.068	5.459	3.140	8.599
mag. ....	443	5.395	661	5.838	804	6.642
giu. ....	17.888	148	99	18.036	12.274	30.310
lug. ....	165	16.840	3.659	17.005	1.986	18.991
ago. ....	-12.972	7.883	-1.214	-5.090	3.442	-1.647
set. ....	6.559	153	-273	6.712	10.941	17.653

Periodo	Debito delle amministrazioni pubbliche			Credito		Per memoria: azioni emesse sull'interno detenute da IFM residenti in Italia
	(f)	di cui: sull'interno		Totale interno  (h)=(c)+(g)	Totale  (i)=(e)+(f)	
		(g)	di cui: detenuto da IFM residenti in Italia			
	S707215M	S717309M	S887210M	S737811M	S746824M	S756919M
2006 .....	58.912	65.922	147.250	213.625	241.362	2.497
2007 .....	26.459	32.658	11.873	174.409	191.975	3.826
2008 - ago. ....	3.339	2.866	1.629	-5.950	-3.770	-90
set. ....	12.907	12.927	-2.474	26.320	30.358	3.784
ott. ....	13.133	13.702	2.266	24.393	26.254	-3.870
nov. ....	5.283	6.116	5.155	33.931	35.855	906
dic. ....	-5.611	-4.197	13.563	40.647	42.443	485
2009 - gen. ....	(1.177)	(1.178)	21.454	(74)	(2.903)	502
feb. ....	(15.432)	(14.759)	6.788	(21.400)	(18.934)	1.083
mar. ....	(14.572)	(13.280)	19.929	(12.475)	(15.957)	67
apr. ....	(18.823)	(16.840)	3.171	(22.299)	(27.422)	1.652
mag. ....	(7.355)	(8.925)	4.510	(14.763)	(13.997)	2.977
giu. ....	(-6.174)	(-4.133)	4.355	(13.903)	(24.136)	1.119
lug. ....	(1.436)	(2.431)	-29.595	(19.436)	(20.427)	-962
ago. ....	(8.009)	(9.228)	1.723	(4.139)	(6.362)	-1.460
set. ....	(12.973)	(13.465)	9.886	(20.177)	(30.626)	840

**CREDITO TOTALE AI RESIDENTI IN ITALIA<sup>1</sup>**  
(variazioni percentuali sui 12 mesi)



(1) Cfr. appendice metodologica

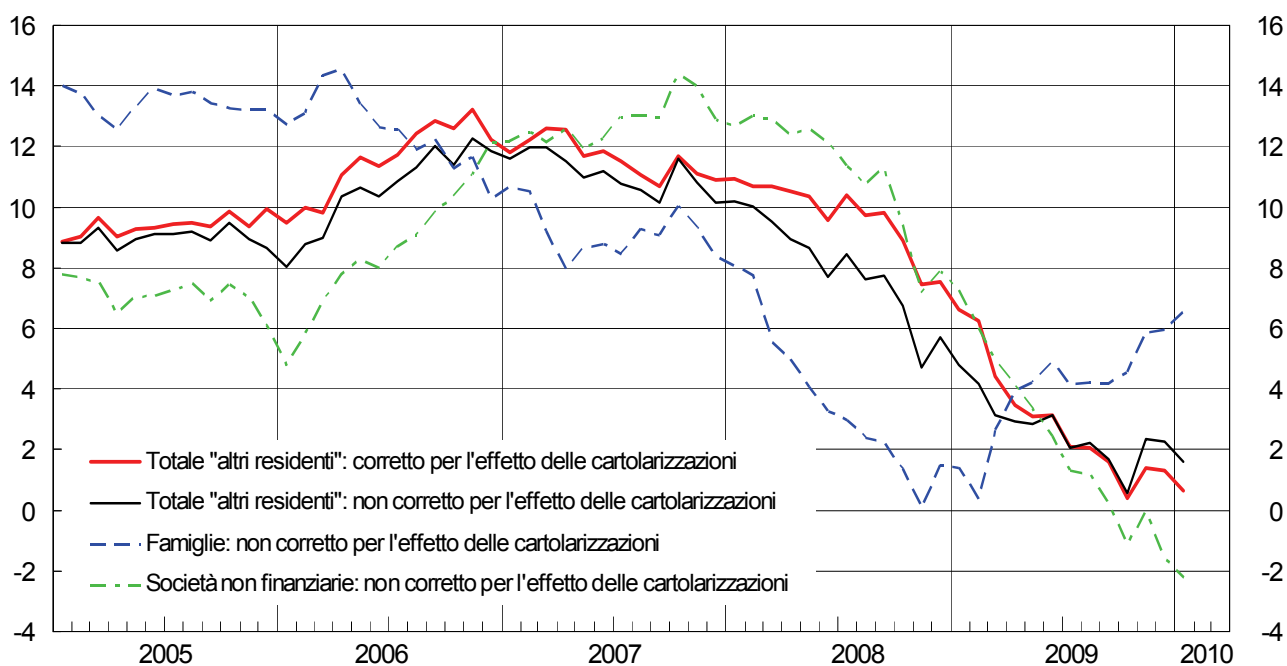


## **Sezione 2**

### **Statistiche bancarie: bilanci e altre informazioni**

Figura 2.1

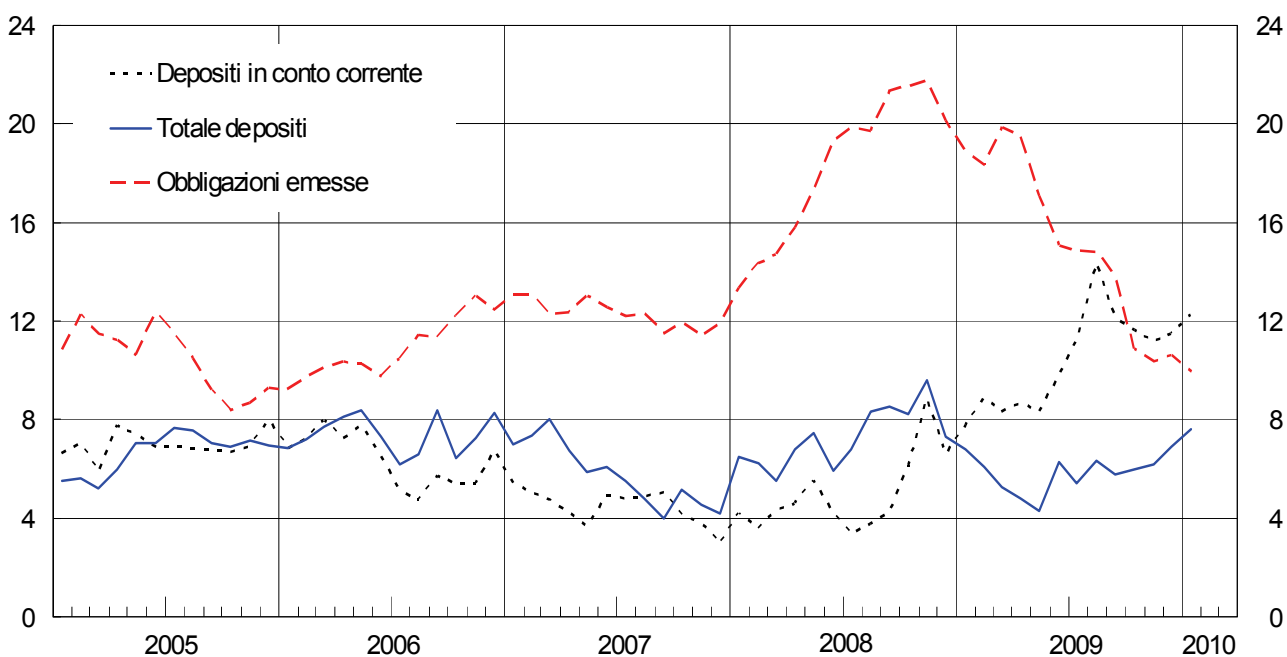
**PRESTITI BANCARI AI RESIDENTI IN ITALIA<sup>1</sup>**  
(variazioni percentuali sui 12 mesi)



(1) Cfr. appendice metodologica.

Figura 2.2

**PRINCIPALI PASSIVITÀ BANCARIE CON RESIDENTI IN ITALIA:  
DEPOSITI E OBBLIGAZIONI<sup>2</sup>**  
(variazioni percentuali sui 12 mesi)



(2) Cfr. appendice metodologica.

**Bilancio delle banche residenti in Italia: attività***(consistenze di fine periodo in milioni di euro)*

Consistenze al fine periodo in milioni di euro)

Periodo	Cassa	Prestiti			Titoli diversi da azioni al valore di mercato		
		Residenti in Italia	Residenti in altri paesi dell'area dell'euro	Resto del mondo	Residenti in Italia		
					IFM	Amministrazioni pubbliche	Altri residenti
	<i>S221763M</i>	<i>S685169M</i>	<i>S778594M</i>	<i>S793529M</i>	<i>S016397M</i>	<i>S990079M</i>	<i>S028395M</i>
2008 .....	13.125	2.322.039	153.433	62.806	155.154	126.194	57.951
2009 - gen. ....	9.640	2.334.887	156.218	62.003	158.775	132.115	57.064
feb. ....	9.151	2.347.015	144.468	61.771	169.499	135.927	57.365
mar. ....	9.587	2.344.412	139.753	60.254	187.386	148.782	62.032
apr. ....	9.542	2.326.756	149.644	62.376	195.228	148.996	63.457
mag. ....	9.326	2.331.620	137.372	60.509	199.637	155.110	63.580
giu. ....	9.860	2.348.952	136.170	60.218	201.409	158.034	62.793
lug. ....	9.694	2.324.818	133.074	59.990	206.671	161.133	65.873
ago. ....	9.521	2.310.369	129.402	55.304	207.907	161.587	64.886
set. ....	9.687	2.323.552	128.001	57.230	211.063	168.994	65.540
ott. ....	9.138	2.327.654	126.899	59.586	211.454	171.771	64.725
nov. ....	10.127	2.363.103	126.384	58.187	212.225	169.948	64.350
dic. ....	11.647	2.373.028	113.172	62.894	210.717	164.042	64.730
2010 - gen. ....	(9.388)	(2.357.493)	(124.650)	(62.920)	(209.008)	(169.878)	(63.236)

Periodo	Titoli diversi da azioni, al valore di mercato			Titoli diversi da azioni del resto del mondo	Azioni e partecipazioni	
	Residenti in altri paesi dell'area dell'euro				Residenti in Italia	
	IFM	Amministrazioni pubbliche	Altri residenti		IFM	Altri residenti
	<i>S051255M</i>	<i>S039781M</i>	<i>S062554M</i>	<i>S967226M</i>	<i>S312876M</i>	<i>S352420M</i>
2008 .....	24.150	6.547	27.918	15.538	87.496	62.458
2009 - gen. ....	24.222	6.311	27.936	15.821	83.236	61.733
feb. ....	24.690	6.375	28.117	15.878	82.845	61.623
mar. ....	25.137	6.869	27.812	16.284	85.478	61.994
apr. ....	25.578	6.869	27.594	16.559	85.594	63.956
mag. ....	25.194	6.945	28.435	17.014	86.171	65.567
giu. ....	25.754	6.817	28.001	17.888	86.276	65.427
lug. ....	26.022	7.203	26.164	17.773	87.232	65.165
ago. ....	25.850	7.623	26.163	18.047	86.811	64.408
set. ....	24.139	7.430	26.085	18.385	87.701	65.426
ott. ....	23.971	7.026	22.600	19.144	87.497	64.412
nov. ....	24.124	7.035	22.603	19.006	87.364	66.239
dic. ....	23.726	6.492	25.711	19.037	87.325	64.101
2010 - gen. ....	(23.857)	(6.539)	(25.974)	(18.873)	(87.509)	(64.020)

Periodo	Azioni e partecipazioni			Quote di partecipazione in fondi monetari	Immobilizzazioni	Altre attività	Totale attività
	Residenti in altri paesi dell'area dell'euro		Resto del mondo				
	IFM	Altri residenti					
	<i>S361161M</i>	<i>S366484M</i>	<i>S373891M</i>	<i>S399788M</i>	<i>S420100M</i>	<i>S427463M</i>	<i>S463168M</i>
2008 .....	47.280	13.294	12.392	934	81.157	358.411	3.628.275
2009 - gen. ....	47.101	13.180	13.748	969	81.238	349.312	3.635.510
feb. ....	46.705	12.564	13.399	958	85.321	351.752	3.655.423
mar. ....	46.503	13.316	12.849	890	83.184	374.407	3.706.930
apr. ....	47.689	12.730	13.506	940	81.268	352.837	3.691.119
mag. ....	46.645	14.144	11.667	961	81.278	344.180	3.685.356
giu. ....	46.646	14.010	11.690	954	81.326	332.296	3.694.525
lug. ....	49.867	14.079	11.403	1.020	81.375	330.826	3.679.382
ago. ....	48.098	15.350	10.666	1.071	81.313	328.662	3.653.037
set. ....	47.295	14.860	10.136	969	81.217	323.130	3.670.839
ott. ....	47.194	16.641	10.250	927	81.292	323.862	3.676.043
nov. ....	47.037	15.943	10.538	1.244	81.658	337.493	3.724.608
dic. ....	47.286	15.700	11.030	980	81.924	309.289	3.692.828
2010 - gen. ....	(49.684)	(15.286)	(11.081)	(1.117)	(81.710)	(330.622)	(3.712.843)

**Bilancio delle banche residenti in Italia: passività***(consistenze di fine periodo in milioni di euro)*

Periodo	Depositi							
	Residenti in Italia				Residenti in altri paesi dell'area dell'euro			
	IFM		Amministrazione centrale	Altre amministrazioni pubbliche e altri residenti	IFM		Amministrazioni centrali	Altre amministrazioni pubbliche e altri residenti
		<i>di cui: banche</i>				<i>di cui: banche</i>		
	<i>S305929M</i>	<i>S260954M</i>	<i>S283388M</i>	<i>S295597M</i>	<i>S358514M</i>	<i>S316791M</i>	<i>S332233M</i>	<i>S344636M</i>
2008 .....	584.880	582.902	13.435	1.114.420	248.269	246.797	33	27.246
2009 - gen. ....	591.754	590.385	13.600	1.107.669	254.561	253.605	41	24.952
feb. ....	591.215	590.180	13.821	1.095.980	256.526	255.634	43	24.842
mar. ....	600.403	599.452	14.060	1.098.410	252.222	251.611	31	24.665
apr. ....	572.033	570.704	14.390	1.117.423	246.849	245.825	28	23.947
mag. ....	568.301	567.300	14.436	1.120.900	244.064	243.269	28	24.184
giu. ....	565.331	563.446	14.431	1.131.614	244.944	243.258	30	23.373
lug. ....	561.817	559.922	14.446	1.120.991	246.280	244.987	27	22.828
ago. ....	557.977	556.959	14.058	1.118.836	235.572	234.829	24	24.392
set. ....	558.050	557.197	13.748	1.136.216	223.280	222.319	26	25.291
ott. ....	569.019	568.237	14.186	1.145.241	225.242	224.560	25	24.200
nov. ....	579.048	578.128	14.022	1.149.670	218.972	218.285	31	23.104
dic. ....	567.057	566.289	14.246	1.190.407	207.304	206.543	30	24.394
2010 - gen. ....	(564.745)	(563.681)	(14.560)	(1.189.186)	(212.158)	(211.144)	(28)	(23.465)

Periodo	Depositi dei residenti nel resto del mondo		Obbligazioni	Capitale e riserve	Altre passività	Totale passività
		<i>di cui: banche</i>				
	<i>S369637M</i>	<i>S381071M</i>	<i>S073907M</i>	<i>S504043M</i>	<i>S975074M</i>	<i>S159211M</i>
2008 .....	194.133	160.012	740.509	276.384	428.966	3.628.275
2009 - gen. ....	207.891	168.265	746.227	276.239	412.576	3.635.510
feb. ....	209.442	170.742	767.716	279.694	416.143	3.655.423
mar. ....	203.484	166.078	787.946	279.562	446.147	3.706.930
apr. ....	207.240	168.644	799.325	287.625	422.258	3.691.119
mag. ....	205.154	165.197	804.370	288.275	415.644	3.685.356
giu. ....	215.071	173.692	808.500	289.365	401.865	3.694.525
lug. ....	205.865	166.644	812.031	290.927	404.171	3.679.382
ago. ....	201.121	161.754	814.433	290.986	395.638	3.653.037
set. ....	204.382	162.107	815.774	292.094	401.978	3.670.839
ott. ....	195.185	156.604	811.708	290.656	400.580	3.676.043
nov. ....	189.019	151.950	815.766	291.746	443.231	3.724.608
dic. ....	194.110	154.080	819.692	293.945	381.644	3.692.829
2010 - gen. ....	(192.280)	(150.293)	(820.523)	(297.875)	(398.023)	(3.712.843)

## Raccolta in euro da altre amministrazioni pubbliche e altri residenti

(consistenze di fine periodo in milioni di euro)

Periodo	Depositi							
	Residenti in Italia					Residenti in altri paesi dell'area dell'euro		
	Depositi in conto corrente	Depositi con durata prestabilita		Depositi rimborsabili con preavviso	Pronti contro termine	Depositi in conto corrente	Depositi con durata prestabilita	
		fino a 2 anni	oltre 2 anni				fino a 2 anni	oltre 2 anni
	<i>S893463M</i>	<i>S452906M</i>	<i>S419174M</i>	<i>S481577M</i>	<i>S392256M</i>	<i>S906791M</i>	<i>S472492M</i>	<i>S435869M</i>
2006 .....	618.857	34.426	3.143	68.977	93.731	3.800	7.711	3.424
2007 .....	636.291	35.716	2.725	227.785	105.112	3.576	6.887	3.027
2008 - dic. ....	683.087	38.620	2.479	243.719	116.217	4.785	7.980	12.934
2009 - gen. ....	676.883	39.608	2.291	249.199	107.146	4.470	6.068	12.798
feb. ....	674.989	41.575	2.278	250.777	98.014	4.485	6.049	12.815
mar. ....	683.259	45.464	2.335	252.680	89.346	4.505	5.571	12.928
apr. ....	701.856	47.039	2.501	253.529	88.034	4.303	5.836	12.153
mag. ....	704.783	48.227	2.562	254.406	88.173	4.559	5.957	12.143
giu. ....	711.799	48.874	2.725	254.534	90.948	4.750	4.960	12.143
lug. ....	705.485	49.476	2.710	256.184	84.819	4.288	5.001	12.168
ago. ....	702.497	48.340	2.711	258.121	84.546	4.553	5.176	13.307
set. ....	716.997	47.714	2.882	258.266	88.790	4.887	5.664	13.314
ott. ....	729.560	49.706	4.716	258.713	80.928	4.564	5.003	13.330
nov. ....	730.860	50.314	4.749	259.918	81.965	4.408	4.249	13.241
dic. ....	762.321	53.017	2.952	263.691	88.390	4.759	4.303	14.172
2010 - gen. ....	(761.079)	(50.840)	(2.933)	(267.690)	(87.168)	(4.545)	(3.386)	(14.135)

Periodo	Depositi			Obbligazioni emesse				Totale
	Residenti in altri paesi area dell'euro		Depositi del resto del mondo	fino a 1 anno	da 1 a 2 anni	oltre 2 anni	per memoria: obbligazioni emesse oltre 1 anno a tasso variabile	
	Depositi rimborsabili con preavviso	Pronti contro termine						
	<i>S495366M</i>	<i>S405494M</i>	<i>S243823M</i>	<i>S110876M</i>	<i>S133607M</i>	<i>S145963M</i>	<i>S194982M</i>	<i>S925954M</i>
2006 .....	31	1.381	31.453	2	22.124	511.024	392.481	1.400.082
2007 .....	89	2.620	29.398	180	47.796	557.738	439.583	1.658.939
2008 - dic. ....	117	426	28.355	..	92.042	637.435	512.848	1.868.196
2009 - gen. ....	112	375	33.743	..	94.914	639.867	510.701	1.867.475
feb. ....	113	276	33.629	..	100.078	656.325	526.989	1.881.404
mar. ....	115	395	33.039	..	102.425	674.736	543.448	1.906.800
apr. ....	117	316	33.785	..	106.216	683.528	542.099	1.939.211
mag. ....	118	364	35.168	..	108.612	686.248	541.574	1.951.321
giu. ....	119	368	35.905	..	107.670	691.069	538.658	1.965.865
lug. ....	31	235	34.519	..	108.028	694.413	537.727	1.957.356
ago. ....	123	262	34.710	..	109.075	696.609	538.070	1.960.031
set. ....	124	277	37.070	..	110.142	697.025	533.973	1.983.152
ott. ....	127	281	33.823	..	107.414	695.802	525.620	1.983.968
nov. ....	130	257	32.627	..	104.797	702.686	523.792	1.990.202
dic. ....	134	311	35.157	..	102.698	708.582	523.557	2.040.488
2010 - gen. ....	(138)	(266)	(36.641)	..	(103.350)	(708.025)	(523.771)	(2.040.197)

## Prestiti per settore di attività economica

(consistenze di fine periodo in milioni di euro)

Periodo	Residenti in Italia										
	IFM		Amministrazioni pubbliche			Altri residenti					
			Amministrazioni centrali	Altre amm. pubbliche		Altre istituzioni finanziarie	Assicurazioni e fondi pensione	Società non finanziarie	Famiglie		
				Enti locali	Enti di previdenza				Famiglie consumatrici	Famiglie produttrici	Istituzioni senza fini di lucro
	S628348M	S541849M	S554530M	S602072M	S658600M	S579814M	S591009M	S640592M	S515363M	S530259MM	S675057M
2006 .....	420.415	405.547	26.316	33.236	61	157.212	17.084	719.760	337.663	85.373	7.635
2007 .....	482.408	440.371	149.807	72.682	587	166.217	10.090	814.484	366.898	89.372	8.028
2008 - dic. ....	560.841	525.782	159.732	74.824	222	179.616	8.418	869.708	371.400	89.116	8.164
2009 - gen. ....	571.847	550.861	159.726	78.226	81	174.504	8.080	873.505	371.723	88.989	8.206
feb. ....	582.222	558.905	161.854	78.787	58	176.685	8.186	872.099	370.030	88.859	8.234
mar. ....	588.147	568.263	163.340	78.361	130	171.248	7.823	865.540	372.528	89.108	8.187
apr. ....	565.453	542.754	165.581	79.283	50	173.259	7.959	862.887	374.932	89.080	8.272
mag. ....	571.764	544.193	164.433	79.742	39	172.612	7.938	859.830	377.347	89.641	8.275
giu. ....	566.040	531.284	170.405	79.273	33	179.112	8.186	864.702	382.744	89.974	8.483
lug. ....	551.888	527.845	162.140	79.394	64	179.592	8.055	863.903	382.442	88.997	8.343
ago. ....	549.321	525.462	162.717	80.053	41	173.930	7.983	856.737	382.131	89.257	8.200
set. ....	555.285	527.689	163.600	80.253	48	176.468	8.086	856.527	385.148	89.865	8.272
ott. ....	565.896	542.457	165.421	80.586	94	172.061	8.097	848.503	388.985	89.636	8.376
nov. ....	577.740	550.742	166.327	80.897	19	179.209	8.230	857.788	393.623	90.754	8.516
dic. ....	573.228	538.852	167.272	80.014	11	199.005	7.953	849.361	396.882	90.793	8.509
2010 - gen. ....	(566.760)	(534.227)	(167.529)	(83.478)	(35)	(185.556)	(8.444)	(846.693)	(399.353)	(90.713)	(8.932)

Periodo	Residenti in altri paesi dell'area dell'euro							Resto del mondo	
			Amministrazioni pubbliche	Altri residenti					
	IFM	di cui: banche		Altre istituzioni finanziarie	Assicurazioni e fondi pensione	Società non finanziarie	Famiglie	di cui: banche	
	S755713M	S696190M	S730389M	S716420M	S743137M	S767099M	S705257M	S793529M	S816567M
2006 .....	129.943	129.025	78	11.951	151	8.516	415	74.839	56.734
2007 .....	137.374	136.474	110	18.001	208	9.148	514	76.186	58.056
2008 - dic. ....	122.301	119.364	134	19.469	140	10.855	535	62.806	47.092
2009 - gen. ....	125.276	122.405	134	18.973	123	11.178	535	62.003	45.091
feb. ....	112.360	109.342	134	19.992	203	11.250	528	61.771	43.737
mar. ....	108.162	105.569	135	19.688	114	11.154	500	60.254	43.365
apr. ....	118.104	115.787	136	19.464	155	11.291	494	62.376	44.143
mag. ....	105.332	102.809	129	20.173	146	11.101	491	60.509	43.675
giu. ....	104.665	101.978	138	19.555	362	10.956	494	60.218	43.641
lug. ....	99.324	97.331	138	21.641	374	11.106	491	59.990	42.604
ago. ....	93.850	91.839	163	23.491	378	11.027	493	55.304	38.753
set. ....	92.387	90.264	264	23.213	769	10.864	504	57.230	41.249
ott. ....	93.219	91.197	264	21.968	479	10.545	424	59.586	43.724
nov. ....	93.563	91.763	261	21.070	450	10.613	426	58.187	42.894
dic. ....	80.078	77.481	367	19.960	477	11.844	445	62.894	47.805
2010 - gen. ....	(92.700)	(89.964)	(365)	(18.981)	(512)	(11.657)	(434)	(62.920)	(45.710)

**Prestiti ai residenti in Italia, per durata e tipologia***(consistenze di fine periodo in milioni di euro)*

Periodo	Amministrazioni pubbliche e altri residenti				Società non finanziarie			
	Totale	fino a 1 anno	tra 1 e 5 anni	oltre 5 anni	Totale	fino a 1 anno	tra 1 e 5 anni	oltre 5 anni
	<i>S349700M</i>	<i>S722243M</i>	<i>S807750M</i>	<i>S819246M</i>	<i>S640592M</i>	<i>S829984M</i>	<i>S847968M</i>	<i>S878852M</i>
2006 .....	1.384.340	454.609	260.051	669.680	719.760	292.135	147.798	279.826
2007 .....	1.678.166	572.347	280.766	825.053	814.484	323.666	169.978	320.841
2008 - dic. ....	1.761.199	610.622	259.459	891.118	869.708	348.862	158.987	361.858
2009 - gen. ....	1.763.040	606.288	261.969	894.783	873.505	352.443	159.387	361.675
feb. ....	1.764.793	604.613	263.371	896.809	872.099	346.552	161.120	364.428
mar. ....	1.756.265	599.565	256.277	900.423	865.540	343.093	156.109	366.338
apr. ....	1.761.303	601.862	253.177	906.264	862.887	340.295	154.146	368.445
mag. ....	1.759.857	593.441	253.775	912.641	859.830	334.822	154.429	370.579
giu. ....	1.782.911	611.901	255.319	915.692	864.702	337.989	155.339	371.374
lug. ....	1.772.930	598.794	253.657	920.479	863.903	335.347	153.654	374.902
ago. ....	1.761.048	588.041	249.572	923.435	856.737	328.712	152.027	375.999
set. ....	1.768.267	591.503	249.524	927.241	856.527	327.292	152.049	377.186
ott. ....	1.761.758	584.573	242.463	934.722	848.503	317.571	149.967	380.964
nov. ....	1.785.363	603.470	238.230	943.663	857.788	326.427	147.449	383.912
dic. ....	1.799.800	613.748	241.026	945.026	849.361	319.024	148.102	382.234
2010 - gen. ....	(1.790.732)	(604.899)	(236.662)	(949.172)	(846.693)	(321.314)	(144.559)	(380.820)

Periodo	Totale	Famiglie								
		Credito al consumo			Prestiti per l'acquisto di abitazioni			Altri prestiti		
		fino a 1 anno	tra 1 e 5 anni	oltre 5 anni	fino a 1 anno	tra 1 e 5 anni	oltre 5 anni	fino a 1 anno	tra 1 e 5 anni	oltre 5 anni
	<i>S566656M</i>	<i>S939290M</i>	<i>S950332M</i>	<i>S963911M</i>	<i>S170272M</i>	<i>S181584M</i>	<i>S194449M</i>	<i>S206111M</i>	<i>S219203M</i>	<i>S230506M</i>
2006 .....	430.671	1.030	28.074	20.772	169	4.023	240.121	45.442	33.585	57.454
2007 .....	464.298	973	26.357	25.333	141	4.303	261.010	47.275	32.993	65.913
2008 - dic. ....	468.680	1.511	23.534	29.657	64	1.679	262.497	51.844	22.887	75.005
2009 - gen. ....	468.918	1.766	23.281	29.971	58	1.641	262.513	51.703	22.548	75.437
feb. ....	467.123	1.654	23.286	30.152	56	1.685	261.446	50.827	22.808	75.210
mar. ....	469.822	2.340	22.432	30.437	54	1.671	262.915	51.462	22.324	76.189
apr. ....	472.283	1.761	22.636	30.816	54	1.711	264.934	50.892	22.374	77.105
mag. ....	475.263	1.721	22.609	31.212	50	1.798	266.719	50.497	22.457	78.199
giu. ....	481.201	1.791	22.828	32.934	52	1.874	268.866	51.326	22.475	79.056
lug. ....	479.781	1.873	21.822	31.813	51	1.872	270.148	50.421	22.370	79.412
ago. ....	479.587	1.842	21.391	31.897	50	1.866	270.378	50.241	22.128	79.794
set. ....	483.286	1.822	21.624	31.876	40	1.864	271.734	51.132	22.345	80.848
ott. ....	486.996	1.781	21.605	32.276	48	1.813	274.565	50.464	22.339	82.105
nov. ....	492.894	1.788	21.530	33.813	49	1.864	276.258	51.378	22.323	83.890
dic. ....	496.184	2.008	21.370	34.032	54	1.917	278.368	50.908	22.359	85.166
2010 - gen. ....	(498.999)	(1.842)	(21.326)	(34.126)	(54)	(1.971)	(280.061)	(51.482)	(22.105)	(86.032)

## Sofferenze per settore di attività economica dei residenti in Italia

(consistenze di fine periodo in milioni di euro)

Periodo	Totale	per memoria: sofferenze al valore di realizzo	Amministrazioni pubbliche				Totale altri residenti
			Totale	Amministrazione centrale	Enti locali	Enti di previdenza	
	833618M	S867225M	S122755M	S084475M	S144845M	S174384M	S163567M
2006 .....	47.057	-	76	2	70	5	46.980
2007 .....	47.221	-	54	1	49	4	47.167
2008 - dic. ....	41.314	21.664	26	2	24	..	41.288
2009 - gen. ....	42.339	21.880	26	2	24	..	42.313
feb. ....	43.417	22.269	26	2	24	..	43.391
mar. ....	44.793	23.488	26	2	24	..	44.767
apr. ....	46.422	25.125	26	2	24	..	46.396
mag. ....	47.708	25.942	26	2	24	..	47.683
giu. ....	48.890	26.409	26	2	24	..	48.864
lug. ....	50.580	28.036	26	2	24	..	50.554
ago. ....	51.804	28.999	26	2	24	..	51.778
set. ....	54.978	31.925	26	2	25	..	54.952
ott. ....	56.587	33.380	26	2	25	..	56.561
nov. ....	58.018	34.741	29	2	27	..	57.990
dic. ....	59.033	35.960	29	2	27	..	59.004
2010 - gen. ....	(59.884)	(33.890)	(30)	(2)	(28)	..	(59.854)

Periodo	Altri residenti					
	Altre istituzioni finanziarie	Assicurazioni e fondi pensione	Società non finanziarie	Famiglie		
				Famiglie consumatrici	Famiglie produttrici	Istituzioni senza fini di lucro
	S111236M	S136147M	S153928M	S742491M	S073607M	S183823M
2006 .....	673	1	29.393	10.143	6.610	162
2007 .....	657	30	29.349	10.654	6.313	163
2008 - dic. ....	388	..	26.052	9.142	5.565	140
2009 - gen. ....	460	2	26.726	9.303	5.629	195
feb. ....	453	2	27.537	9.566	5.676	157
mar. ....	477	2	28.502	9.794	5.788	203
apr. ....	484	2	29.740	10.102	5.882	186
mag. ....	473	2	30.708	10.311	5.980	209
giu. ....	442	2	31.505	10.624	6.058	232
lug. ....	450	2	32.935	10.797	6.136	235
ago. ....	450	2	33.865	10.997	6.217	247
set. ....	477	2	36.063	11.580	6.549	281
ott. ....	475	2	37.218	11.943	6.640	283
nov. ....	459	2	38.231	12.272	6.739	288
dic. ....	480	2	38.574	12.784	6.858	307
2010 - gen. ....	(480)	(2)	(39.178)	(12.944)	(6.940)	(310)



## Tassi di variazione a 1 mese annualizzati: raccolta

(valori percentuali)

Periodo	Depositi					Obbligazioni
	Totale	di cui: esclusa l'Amministrazione centrale				
		in conto corrente	con durata prestabilita	rimborsabili con preavviso	pronti contro termine	
	S767761M	S777217M	S748587M	S762726M	S803617M	S799055M
2007 .....	20,1	16,0	74,3	8,1	60,8	20,6
2008 - nov. ....	12,2	22,9	62,6	7,9	-38,2	16,2
dic. ....	-5,7	-4,5	-15,2	11,6	-32,4	4,1
2009 - gen. ....	5,2	17,8	-3,3	17,3	-56,6	14,2
feb. ....	3,2	13,6	19,4	10,4	-58,6	18,7
mar. ....	-0,4	7,5	33,5	8,2	-62,2	26,6
apr. ....	8,9	11,2	33,3	7,7	-14,0	17,0
mag. ....	5,9	8,6	25,0	10,4	-30,8	4,3
giu. ....	12,2	14,2	1,4	10,3	18,1	6,8
lug. ....	6,4	14,1	15,3	10,4	-54,4	14,2
ago. ....	17,5	31,7	-14,8	6,9	-21,5	12,8
set. ....	0,4	-2,9	-10,5	7,1	28,3	5,4
ott. ....	8,2	9,6	54,7	6,0	-24,6	-5,2
nov. ....	12,5	14,4	8,6	5,8	20,0	9,6
dic. ....	2,5	2,3	-29,6	0,5	48,5	7,3
2010 - gen. ....	(15,9)	(27,0)	(-51,5)	(5,9)	(28,1)	(6,1)

Tassi di variazione a 1 mese annualizzati: prestiti e titoli in portafoglio<sup>1</sup>

(valori percentuali)

Periodo	Prestiti a amministrazioni pubbliche e altri residenti in Italia				Titoli diversi da azioni	
	Totale	fino a 1 anno	tra 1 e 5 anni	oltre 5 anni	tassi di variazione a 1 mese	per memoria: tassi di variazione a 12 mesi
	S812248M	S782311M	S793601M	S788106M	S818174M	S470004M
2007 .....	7,0	4,4	24,2	3,4	98,5	7,3
2008 - nov. ....	-12,0	-37,8	5,0	5,6	49,7	49,8
dic. ....	14,2	3,0	23,5	19,3	29,6	44,4
2009 - gen. ....	-1,5	-12,2	11,7	2,6	15,4	40,8
feb. ....	4,5	7,7	7,2	1,6	45,4	39,5
mar. ....	-4,9	-6,5	-26,9	3,7	158,2	49,7
apr. ....	3,0	4,2	-13,3	7,3	43,3	49,5
mag. ....	2,9	-2,7	5,1	6,2	20,8	44,0
giu. ....	7,5	6,9	8,6	7,5	29,7	45,7
lug. ....	-1,6	-12,4	-3,8	6,9	55,8	48,2
ago. ....	3,5	4,5	-17,2	9,4	25,3	42,8
set. ....	4,4	3,2	0,7	6,1	30,8	45,3
ott. ....	-2,1	-14,6	-4,0	7,4	-6,0	37,4
nov. ....	5,4	14,5	-18,1	6,7	1,3	32,9
dic. ....	12,9	10,4	21,1	12,5	10,5	31,0
2010 - gen. ....	(-8,3)	(-19,2)	(-19,5)	(2,7)	(-4,0)	(29,1)

(1) I tassi di variazione non sono corretti per l'effetto delle cessioni dei prestiti e delle cartolarizzazioni.

## Prestiti per branche di attività economica dei residenti in Italia

(consistenze in milioni di euro)

Branche di attività economica		Dicembre 2009			Gennaio 2010		
		Famiglie produttrici	Società non finanziarie	Totale	Famiglie produttrici	Società non finanziarie	Totale
		61	12020	3902	61	12020	3902
Prodotti dell'agricoltura, della silvicoltura e della pesca.....	<b>51</b>	22.228	16.444	38.672	(22.269)	(16.449)	(38.718)
Prodotti energetici .....	<b>52</b>	152	50.400	50.552	(151)	(48.371)	(48.522)
Minerali e metalli ferrosi e non ferrosi .....	<b>53</b>	132	11.475	11.608	(131)	(11.539)	(11.670)
Minerali e prodotti a base di minerali non metallici .....	<b>54</b>	677	18.361	19.037	(677)	(18.349)	(19.026)
Prodotti chimici.....	<b>55</b>	268	11.921	12.189	(266)	(11.836)	(12.103)
Prodotti in metallo escluse le macchine e i mezzi di trasporto.....	<b>56</b>	1.601	28.710	30.310	(1.593)	(28.832)	(30.425)
Macchine agricole e industriali.....	<b>57</b>	570	24.136	24.707	(565)	(24.188)	(24.753)
Macchine per ufficio, elaborazione dati, strumenti di precisione, ottica e simili .....	<b>58</b>	369	3.984	4.353	(370)	(4.068)	(4.438)
Materiali e forniture elettriche.....	<b>59</b>	675	14.131	14.806	(671)	(14.277)	(14.948)
Mezzi di trasporto.....	<b>60</b>	371	12.175	12.546	(365)	(11.794)	(12.159)
Prodotti alimentari, bevande e prodotti a base di tabacco.....	<b>61</b>	2.160	27.843	30.003	(2.145)	(27.654)	(29.799)
Prodotti tessili, cuoio e calzature, abbigliamento.....	<b>62</b>	1.694	24.316	26.009	(1.687)	(24.237)	(25.924)
Carta e prodotti della stampa ed editoria .....	<b>63</b>	474	14.074	14.548	(470)	(13.482)	(13.952)
Prodotti in gomma e plastica.....	<b>64</b>	270	10.572	10.842	(265)	(10.613)	(10.878)
Altri prodotti industriali.....	<b>65</b>	2.180	19.877	22.057	(2.178)	(19.953)	(22.131)
Edilizia e opere pubbliche .....	<b>66</b>	11.097	120.131	131.228	(11.084)	(120.635)	(131.718)
Servizi del commercio.....	<b>67</b>	19.430	115.494	134.924	(19.465)	(115.442)	(134.907)
Alberghi e pubblici esercizi .....	<b>68</b>	4.858	31.529	36.387	(4.848)	(31.689)	(36.537)
Servizi dei trasporti interni.....	<b>69</b>	2.625	15.265	17.890	(2.590)	(15.314)	(17.904)
Servizi dei trasporti marittimi e aerei.....	<b>70</b>	12	8.245	8.257	(12)	(8.521)	(8.533)
Servizi connessi ai trasporti .....	<b>71</b>	361	12.116	12.477	(358)	(12.123)	(12.481)
Servizi delle comunicazioni.....	<b>72</b>	122	10.621	10.743	(121)	(9.498)	(9.619)
Altri servizi destinabili alla vendita .....	<b>73</b>	18.467	247.542	266.009	(18.431)	(247.829)	(266.260)
<b>Totale branche</b>	<b>4999</b>	<b>90.793</b>	<b>849.361</b>	<b>940.153</b>	<b>(90.713)</b>	<b>(846.693)</b>	<b>(937.407)</b>

## Sofferenze per branche di attività economica dei residenti in Italia

(consistenze in milioni di euro)

Branche di attività economica		Dicembre 2009			Gennaio 2010		
		Famiglie produttrici	Società non finanziarie	Totale	Famiglie produttrici	Società non finanziarie	Totale
		61	12020	3902	61	12020	3902
Prodotti dell'agricoltura, della silvicoltura e della pesca.....	<b>51</b>	1.373	1.042	2.416	(1.385)	(1.055)	(2.439)
Prodotti energetici .....	<b>52</b>	13	78	91	(13)	(73)	(87)
Minerali e metalli ferrosi e non ferrosi .....	<b>53</b>	15	287	301	(15)	(304)	(320)
Minerali e prodotti a base di minerali non metallici .....	<b>54</b>	72	805	877	(74)	(838)	(911)
Prodotti chimici.....	<b>55</b>	23	332	355	(23)	(330)	(353)
Prodotti in metallo escluse le macchine e i mezzi di trasporto.....	<b>56</b>	151	1.885	2.036	(154)	(1.966)	(2.120)
Macchine agricole e industriali.....	<b>57</b>	50	1.321	1.371	(51)	(1.342)	(1.393)
Macchine per ufficio, elaborazione dati, strumenti di precisione, ottica e simili .....	<b>58</b>	22	282	304	(22)	(283)	(305)
Materiali e forniture elettriche.....	<b>59</b>	71	1.217	1.287	(70)	(1.215)	(1.286)
Mezzi di trasporto.....	<b>60</b>	32	768	800	(31)	(786)	(818)
Prodotti alimentari, bevande e prodotti a base di tabacco.....	<b>61</b>	207	1.520	1.727	(212)	(1.527)	(1.739)
Prodotti tessili, cuoio e calzature, abbigliamento.....	<b>62</b>	254	2.845	3.098	(256)	(2.867)	(3.122)
Carta e prodotti della stampa ed editoria .....	<b>63</b>	50	829	879	(50)	(835)	(885)
Prodotti in gomma e plastica.....	<b>64</b>	32	574	606	(32)	(587)	(619)
Altri prodotti industriali.....	<b>65</b>	224	1.599	1.823	(225)	(1.628)	(1.853)
Edilizia e opere pubbliche .....	<b>66</b>	1.271	6.272	7.543	(1.291)	(6.357)	(7.648)
Servizi del commercio.....	<b>67</b>	1.590	6.482	8.072	(1.607)	(6.635)	(8.242)
Alberghi e pubblici esercizi .....	<b>68</b>	346	1.440	1.786	(352)	(1.476)	(1.828)
Servizi dei trasporti interni.....	<b>69</b>	259	515	774	(262)	(520)	(782)
Servizi dei trasporti marittimi e aerei.....	<b>70</b>	..	227	228	..	(215)	(215)
Servizi connessi ai trasporti .....	<b>71</b>	36	416	453	(37)	(430)	(468)
Servizi delle comunicazioni.....	<b>72</b>	9	61	70	(10)	(66)	(76)
Altri servizi destinabili alla vendita .....	<b>73</b>	758	7.777	8.535	(766)	(7.842)	(8.608)
<b>Totale branche</b>	<b>4999</b>	<b>6.858</b>	<b>38.574</b>	<b>45.432</b>	<b>(6.940)</b>	<b>(39.178)</b>	<b>(46.118)</b>

**Titoli in portafoglio emessi da residenti in Italia, diversi da azioni e partecipazioni***(consistenze di fine periodo in milioni di euro)*

Periodo	Titoli di Stato italiani					Totale altri titoli	di cui: obbligazioni emesse da banche	Totale
	di cui:							
	BOT	CCT	BTP	CTZ				
	<i>S470453M</i>	<i>S484406M</i>	<i>S495781M</i>	<i>S504610M</i>	<i>S519936M</i>	<i>S438918M</i>	<i>S275097M</i>	<i>S420415M</i>
2006 .....	96.651	(13.485)	(41.932)	(21.267)	(9.531)	122.362	84.421	219.013
2007 .....	99.372	(5.399)	(43.408)	(26.066)	(9.169)	137.460	93.524	236.833
2008 - dic. ....	108.685	4.351	47.903	36.839	13.140	230.613	155.154	339.298
2009 - gen. ....	114.631	7.701	48.496	38.239	14.440	233.324	158.775	347.954
feb. ....	118.545	10.934	47.911	39.238	14.619	244.247	169.499	362.791
mar. ....	131.495	16.783	49.239	43.574	15.854	266.705	187.386	398.200
apr. ....	131.242	16.968	46.286	44.316	17.048	276.440	195.228	407.682
mag. ....	136.159	16.896	46.984	46.397	18.802	282.168	199.637	418.327
giu. ....	140.011	16.559	48.206	51.195	17.264	282.225	201.409	422.236
lug. ....	142.627	14.895	44.925	59.846	16.219	291.049	206.671	433.676
ago. ....	143.982	14.680	43.910	61.387	17.289	290.397	207.907	434.379
set. ....	151.917	15.216	44.340	67.117	18.330	293.680	211.063	445.597
ott. ....	154.695	19.085	42.191	68.827	17.875	293.255	211.454	447.950
nov. ....	152.620	19.907	42.441	65.321	18.188	293.903	212.225	446.523
dic. ....	147.928	17.905	41.423	65.829	16.129	291.560	210.717	439.488
2010 - gen. ....	(153.783)	(19.230)	(41.734)	(69.764)	(16.914)	(288.339)	(209.008)	(442.122)

**Titoli a custodia per settore detentore: titoli di debito al valore nominale***(consistenze di fine periodo in milioni di euro)*

Periodo	Residenti in Italia							Totale titoli detenuti da non residenti	Totale generale
	Società non finanziarie	Istituzioni finanziarie	Imprese di assicurazione	Amministrazioni pubbliche	Famiglie		Totale		
					Famiglie consumatrici	Famiglie produttrici			
	S614465M	S071499M	S090183M	S133795M	S165359M	S181843M	S195955M	S232657M	S248779M
2006 .....	28.688	371.434	282.284	11.470	529.075	28.243	1.251.195	30.636	1.281.832
2007 .....	71.168	348.344	268.952	11.813	593.466	31.832	1.325.574	35.387	1.360.961
2008 - dic. ....	78.987	317.392	277.170	12.886	698.801	36.491	1.421.727	48.922	1.470.650
2009 - gen. ....	78.411	321.468	296.206	13.397	719.662	36.569	1.465.713	53.514	1.519.227
feb. ....	79.281	327.610	272.236	13.334	720.709	36.684	1.449.853	52.822	1.502.675
mar. ....	79.712	322.243	271.259	13.597	703.946	36.121	1.426.877	55.685	1.482.562
apr. ....	80.482	327.787	270.837	14.407	698.338	35.776	1.427.627	54.321	1.481.947
mag. ....	79.479	340.666	271.875	14.397	694.218	35.528	1.436.163	57.301	1.493.465
giu. ....	81.623	337.023	274.809	14.098	692.510	35.298	1.435.361	55.716	1.491.076
lug. ....	79.414	344.316	276.166	14.459	689.219	35.018	1.438.592	55.744	1.494.336
ago. ....	79.929	345.394	279.248	14.513	684.193	34.779	1.438.056	57.156	1.495.212
set. ....	79.248	351.838	281.710	14.562	681.148	34.390	1.442.896	61.071	1.503.966
ott. ....	79.425	355.429	283.571	14.755	673.209	33.896	1.440.286	56.833	1.497.119
nov. ....	79.295	355.927	285.668	14.212	670.884	33.729	1.439.716	59.445	1.499.161
dic. ....	80.534	365.009	292.698	13.928	673.038	33.699	1.458.908	51.918	1.510.825
2010 - gen. ....	(80.331)	(353.354)	(295.270)	(13.860)	(672.331)	(33.368)	(1.448.514)	(54.419)	(1.502.933)

**Titoli a custodia di residenti in Italia per strumento al fair value***(consistenze di fine periodo in milioni di euro)*

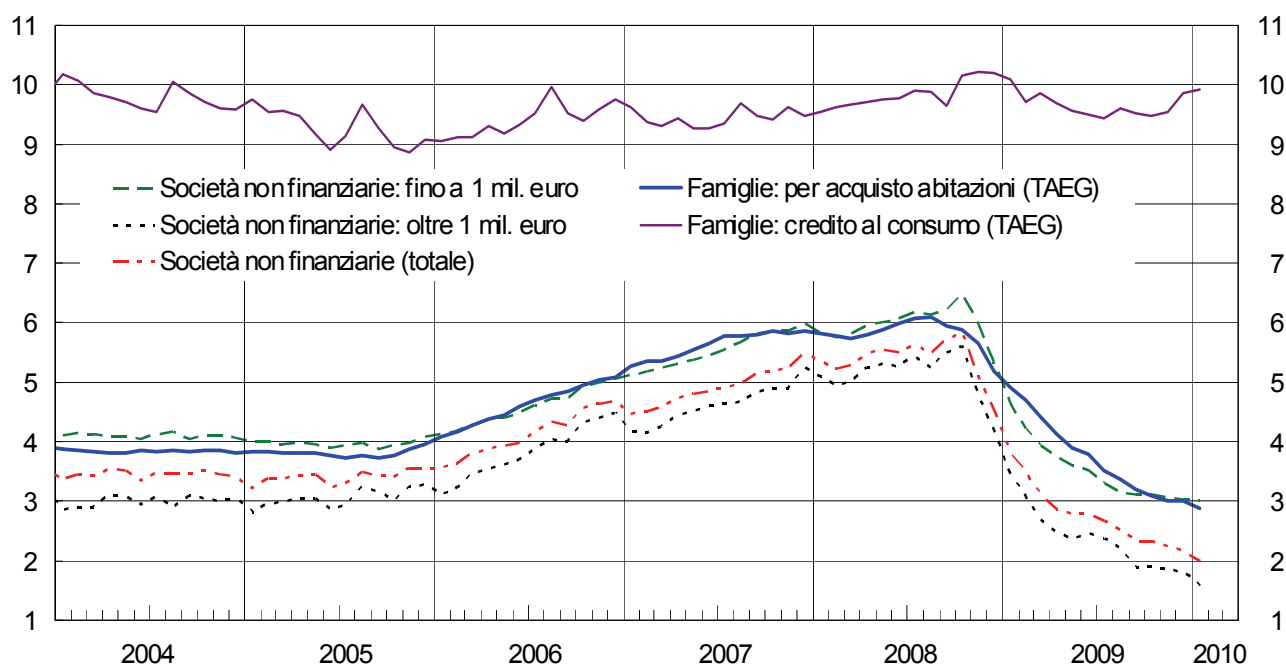
Periodo	Titoli di debito al fair value						Titoli di capitale al fair value		
	Totale	di cui:					Totale	di cui:	
		Totale Titoli di Stato	di cui: BOT	di cui: CCT	di cui: BTP	Obbligazioni di banche		Azioni	Fondi comuni
	S259771Q	S271712Q	S282091Q	S299994Q	S317378Q	S337122Q	S350588Q	S366382Q	S3382767Q
2008 -IV .. trim.....	1.418.805	569.695	115.888	114.909	303.183	325.450	695.852	392.850	303.002
2009 -I .... trim.....	1.389.862	552.731	100.680	108.275	307.099	346.175	496.483	255.731	240.752
II .... "	1.401.480	545.393	89.274	107.897	311.715	360.658	522.498	279.887	242.611
III .... "	1.441.314	552.987	73.116	101.817	335.918	367.140	587.978	324.959	263.019
IV .... "	(1.483.679)	(554.273)	(59.996)	(103.124)	(346.715)	(364.151)	(632.945)	(343.905)	(289.040)

## **Sezione 3**

### **Tassi di interesse bancari**

Figura 3.1

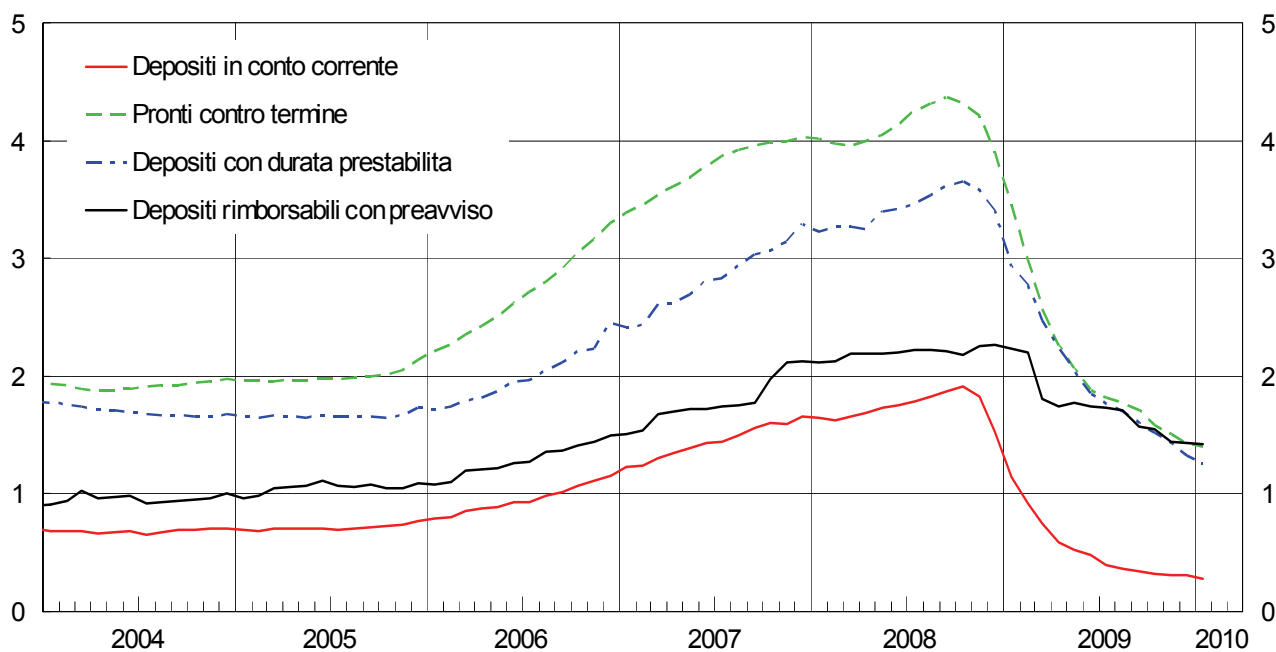
**TASSI DI INTERESSE BANCARI SUI PRESTITI IN EURO PER SETTORE: NUOVE OPERAZIONI<sup>1</sup>**  
(valori percentuali)



(1) Cfr. appendice metodologica.

Figura 3.2

**TASSI DI INTERESSE BANCARI SUI DEPOSITI IN EURO PER STRUMENTO: CONSISTENZE<sup>2</sup>**  
(valori percentuali)



(2) Cfr. appendice metodologica.

**Tassi di interesse bancari sui prestiti in euro alle società non finanziarie: nuove operazioni***(valori percentuali)*

Periodo	Totale	Prestiti fino a 1 milione di euro				Prestiti oltre 1 milione di euro			
		Per periodo di determinazione iniziale del tasso				Per periodo di determinazione iniziale del tasso			
		fino a 1 anno	tra 1 e 5 anni	oltre 5 anni		fino a 1 anno	tra 1 e 5 anni	oltre 5 anni	
	<i>S127845M</i>	<i>S148553M</i>	<i>S165241M</i>	<i>S181533M</i>	<i>S201914M</i>	<i>S212623M</i>	<i>S232984M</i>	<i>S242176M</i>	<i>S254346M</i>
2007 .....	5,48	5,99	5,98	6,37	5,99	5,26	5,21	5,67	5,65
2008 .....	4,52	5,34	5,31	6,06	5,59	4,19	4,17	4,62	4,74
2009 - gen. ....	3,81	4,63	4,59	5,61	5,49	3,44	3,42	3,58	4,88
feb. ....	3,48	4,22	4,16	5,50	5,29	3,07	3,04	3,16	4,84
mar. ....	3,11	3,94	3,87	5,28	5,18	2,69	2,66	3,08	4,18
apr. ....	2,86	3,74	3,67	5,11	5,13	2,48	2,44	3,31	4,12
mag. ....	2,80	3,61	3,52	5,20	5,19	2,38	2,34	3,03	3,70
giu. ....	2,81	3,51	3,43	4,96	5,27	2,45	2,41	2,53	4,47
lug. ....	2,68	3,31	3,22	4,97	5,21	2,38	2,36	2,44	3,90
ago. ....	2,53	3,16	3,10	4,80	5,09	2,20	2,14	2,46	4,23
set. ....	2,33	3,11	3,05	4,88	5,06	1,89	1,85	2,59	3,85
ott. ....	2,33	3,12	3,05	4,83	5,08	1,90	1,86	2,44	3,89
nov. ....	2,26	3,07	2,99	4,67	5,24	1,85	1,80	2,08	3,68
dic. ....	2,17	3,03	2,95	4,37	5,18	1,82	1,78	2,25	3,57
2010 - gen. ....	(2,00)	(3,01)	(2,96)	(4,64)	(5,09)	(1,57)	(1,55)	(2,05)	(3,42)



## Tassi di interesse bancari sui prestiti in euro alle famiglie: nuove operazioni

(valori percentuali)

Periodo	Prestiti per l'acquisto di abitazioni					
	Per periodo di determinazione iniziale del tasso				TAEG	
	fino a 1 anno	tra 1 e 5 anni	tra 5 e 10 anni	oltre 10 anni		
	S921397M	S931765M	S944970M	S963373M	S976256M	S103279M
2007 .....	5,72	5,48	4,99	5,66	5,88	5,86
2008 .....	5,09	4,91	4,98	5,08	5,21	5,19
2009 - gen. ....	4,79	4,34	4,81	4,91	5,10	4,91
feb. ....	4,56	3,92	4,42	4,80	5,13	4,70
mar. ....	4,28	3,66	4,14	4,53	5,01	4,43
apr. ....	4,06	3,37	4,15	4,48	5,02	4,13
mag. ....	3,75	2,98	4,13	4,41	5,06	3,90
giu. ....	3,64	2,85	4,00	4,38	5,18	3,79
lug. ....	3,38	2,65	3,75	4,31	5,17	3,51
ago. ....	3,24	2,54	3,86	4,55	5,19	3,36
set. ....	3,06	2,33	3,61	4,24	5,02	3,19
ott. ....	2,97	2,27	3,56	4,15	5,01	3,10
nov. ....	2,90	2,27	3,43	4,13	5,00	3,01
dic. ....	2,88	2,24	3,35	4,05	4,92	3,01
2010 - gen. ....	(2,75)	(2,31)	(3,56)	(4,23)	(4,92)	(2,89)

Periodo	Credito al consumo					Prestiti per altri scopi		
	Per periodo di determinazione iniziale del tasso			TAEG		Per periodo di determinazione iniziale del tasso		
	fino a 1 anno	tra 1 e 5 anni	oltre 5 anni			fino a 1 anno	tra 1 e 5 anni	oltre 5 anni
	S984694M	S006081M	S032609M	S054671M	S118160M	S062897M	S075929M	S093702M
2007 .....	8,65	11,30	7,91	7,99	9,47	6,61	6,51	6,09
2008 .....	9,42	11,72	8,70	8,23	10,19	6,18	6,30	5,54
2009 - gen. ....	9,25	11,48	8,66	8,14	10,10	5,74	5,77	5,34
feb. ....	9,03	10,90	8,30	8,31	9,71	5,34	5,25	5,39
mar. ....	9,06	10,88	8,62	8,10	9,86	5,00	5,23	5,23
apr. ....	8,92	10,61	8,54	7,93	9,68	4,72	5,00	5,19
mag. ....	8,75	10,47	8,55	7,57	9,56	4,88	4,42	5,22
giu. ....	8,70	10,57	8,51	7,45	9,49	4,58	4,62	5,33
lug. ....	8,53	10,25	8,50	7,21	9,43	4,29	4,72	5,31
ago. ....	(8,70)	(11,07)	(8,80)	(6,73)	(9,61)	4,78	5,05	5,42
set. ....	(8,49)	(10,52)	(8,36)	(7,03)	(9,52)	4,49	4,90	5,29
ott. ....	(8,34)	(9,66)	(8,51)	(7,07)	(9,48)	4,47	5,09	5,31
nov. ....	(8,34)	(9,83)	(8,29)	(7,07)	(9,55)	4,29	4,56	5,59
dic. ....	(8,33)	(9,85)	(8,28)	(6,96)	(9,87)	4,01	4,91	5,28
2010 - gen. ....	(8,43)	(10,01)	(8,39)	(7,17)	(9,92)	(4,30)	(4,92)	(5,27)

## Tassi di interesse bancari sui prestiti in euro a famiglie e società non finanziarie: consistenze

(valori percentuali)

Periodo	Famiglie								
		Prestiti per l'acquisto di abitazioni				Credito al consumo e altri prestiti			Conti correnti attivi
		di cui:		fino a 1 anno	tra 1 e 5 anni	oltre 5 anni			
		tra 1 e 5 anni	oltre 5 anni						
	S681824M	S711581M	S741096M	S750813M	S761710M	S781559M	S790439M	S805742M	
2007 .....	6,44	5,71	5,85	5,71	8,60	7,95	6,46	8,85	
2008 .....	6,45	5,63	5,76	5,62	8,59	8,21	6,69	8,78	
2009 - gen. ....	6,02	5,16	5,39	5,15	8,14	8,03	6,27	8,24	
feb. ....	5,82	4,92	5,26	4,91	7,91	7,95	6,11	7,95	
mar. ....	5,64	4,71	5,14	4,71	7,66	7,89	6,00	7,69	
apr. ....	5,41	4,50	4,99	4,49	7,37	7,77	5,76	7,37	
mag. ....	5,32	4,40	4,93	4,40	7,25	7,75	5,68	7,28	
giu. ....	5,24	4,31	4,66	4,31	7,10	7,79	5,59	7,12	
lug. ....	5,00	4,06	4,43	4,06	6,85	7,74	5,35	6,85	
ago. ....	4,94	3,99	4,37	3,99	6,80	7,71	5,30	6,80	
set. ....	4,89	3,93	4,34	3,93	6,79	7,69	5,25	6,81	
ott. ....	4,79	3,84	4,27	3,84	6,72	7,58	5,13	6,77	
nov. ....	4,74	3,80	4,24	3,80	6,65	7,52	5,08	6,70	
dic. ....	4,71	3,78	4,17	3,78	6,56	7,54	5,05	6,60	
2010 - gen. ....	(4,65)	(3,71)	(4,08)	(3,71)	(6,58)	(7,52)	(4,98)	(6,64)	

Periodo	Società non finanziarie					Famiglie e società non finanziarie	
	Prestiti con durata:				Conti correnti attivi	fino a 1 anno	di cui: conti correnti attivi
	fino a 1 anno	tra 1 e 5 anni	oltre 5 anni				
	S826547M	S845839M	S856925M	S866863M	S878156M	S889541M	S897758M
2007 .....	6,03	6,46	5,69	5,77	6,83	6,74	7,14
2008 .....	5,89	6,35	5,33	5,71	6,64	6,65	6,93
2009 - gen. ....	5,23	5,68	4,69	5,05	5,98	6,01	6,29
feb. ....	4,83	5,20	4,30	4,73	5,62	5,56	5,95
mar. ....	4,52	4,84	4,00	4,44	5,30	5,22	5,65
apr. ....	4,12	4,50	3,61	3,99	4,99	4,89	5,35
mag. ....	3,99	4,37	3,48	3,87	4,87	4,76	5,23
giu. ....	3,80	4,27	3,26	3,60	4,76	4,65	5,12
lug. ....	3,51	4,05	3,05	3,21	4,55	4,43	4,89
ago. ....	3,44	4,01	2,99	3,13	4,50	4,39	4,85
set. ....	3,37	3,96	2,91	3,06	4,45	4,35	4,81
ott. ....	3,31	3,94	2,86	2,97	4,43	4,33	4,79
nov. ....	3,28	3,90	2,81	2,93	4,35	4,29	4,70
dic. ....	3,23	3,81	2,79	2,91	4,28	4,20	4,64
2010 - gen. ....	(3,22)	(3,85)	(2,82)	(2,84)	(4,32)	(4,24)	(4,67)

**Tassi di interesse bancari sui depositi in euro di famiglie e società non finanziarie: nuove operazioni***(valori percentuali)*

Periodo	Depositi con durata prestabilita					Pronti contro termine
		Famiglie		Società non finanziarie		
		fino a 1 anno	oltre 1 anno			
	S050309M	S634356M	S654771M	S070248M	S077154M	S664243M
2007 .....	4,19	2,95	2,94	3,04	4,50	4,00
2008 .....	3,05	3,01	3,01	3,03	3,10	3,19
2009 - gen. ....	2,41	2,41	2,41	2,54	2,40	2,77
feb. ....	1,91	2,00	1,98	2,39	1,73	2,22
mar. ....	1,71	1,83	1,80	2,32	1,55	1,97
apr. ....	1,48	1,63	1,62	1,88	1,27	1,81
mag. ....	1,42	1,40	1,38	1,74	1,45	1,69
giu. ....	1,04	1,27	1,24	1,68	0,85	1,47
lug. ....	1,19	1,25	1,21	1,61	1,10	1,27
ago. ....	1,01	1,09	1,05	1,51	0,86	1,33
set. ....	0,90	1,08	1,05	1,45	0,65	1,28
ott. ....	0,93	1,09	1,05	1,41	0,73	1,27
nov. ....	0,91	1,04	1,03	1,16	0,71	1,21
dic. ....	0,86	1,02	1,01	1,12	0,73	1,18
2010 - gen. ....	(0,91)	(0,96)	(0,95)	(1,05)	(0,84)	(1,16)

## Tassi di interesse bancari sui depositi in euro di famiglie e società non finanziarie: consistenze

(valori percentuali)

Periodo	Depositi	Totale depositi (esclusi i PcT)		Depositi in conto corrente	Depositi con durata prestabilita	Depositi delle famiglie rimborsabili con preavviso	Pronti contro termine
		Famiglie	Società non finanziarie				
	<i>S993623M</i>	<i>S081659M</i>	<i>S090430M</i>	<i>S525995M</i>	<i>S096275M</i>	<i>S101288M</i>	<i>S616764M</i>
2007 .....	2,06	1,60	2,82	1,65	3,29	2,13	4,03
2008 .....	1,99	1,64	2,53	1,53	3,40	2,26	3,90
2009 - gen. ....	1,67	1,43	1,90	1,14	2,93	2,23	3,45
feb. ....	1,47	1,32	1,49	0,92	2,76	2,20	2,98
mar. ....	1,21	1,10	1,18	0,74	2,47	1,81	2,58
apr. ....	1,06	0,99	0,93	0,59	2,24	1,75	2,25
mag. ....	1,00	0,96	0,82	0,52	2,05	1,77	2,06
giu. ....	0,93	0,91	0,75	0,48	1,85	1,74	1,88
lug. ....	0,88	0,86	0,64	0,40	1,77	1,73	1,82
ago. ....	0,85	0,84	0,57	0,36	1,70	1,71	1,78
set. ....	0,78	0,78	0,53	0,35	1,61	1,57	1,70
ott. ....	0,74	0,75	0,48	0,32	1,52	1,55	1,58
nov. ....	0,70	0,71	0,47	0,31	1,43	1,45	1,50
dic. ....	0,68	0,69	0,48	0,31	1,33	1,43	1,43
2010 - gen. ....	(0,66)	(0,67)	(0,45)	(0,28)	(1,27)	(1,42)	(1,40)

Periodo	Depositi in conto corrente		Depositi con durata prestabilita		
	Famiglie	Società non finanziarie	Famiglie		Società non finanziarie
			fino a 2 anni	oltre 2 anni	
	<i>S542604M</i>	<i>S108594M</i>	<i>S560715M</i>	<i>S590902M</i>	<i>S118607M</i>
2007 .....	1,28	2,69	2,51	2,77	4,60
2008 .....	1,23	2,44	3,21	2,93	3,90
2009 - gen. ....	0,91	1,83	2,83	2,92	3,31
feb. ....	0,75	1,42	2,77	2,92	2,73
mar. ....	0,62	1,13	2,54	2,92	2,15
apr. ....	0,50	0,88	2,32	2,91	1,84
mag. ....	0,44	0,76	2,11	2,92	1,76
giu. ....	0,40	0,71	1,95	2,93	1,40
lug. ....	0,33	0,58	1,81	2,86	1,50
ago. ....	0,31	0,52	1,73	2,85	1,47
set. ....	0,30	0,48	1,64	2,89	1,35
ott. ....	0,28	0,44	1,56	2,88	1,21
nov. ....	0,27	0,44	1,45	2,87	1,23
dic. ....	0,26	0,45	1,37	2,85	1,08
2010 - gen. ....	(0,24)	(0,42)	(1,28)	(2,83)	(1,05)

## Altri tassi di interesse bancari e tassi interbancari

(valori percentuali)

Periodo	Tassi bancari			Tassi interbancari (MID)				
	Minimo sulle consistenze dei prestiti fino a 1 anno	Obbligazioni		Overnight	1 mese	3 mesi	6 mesi	12 mesi
		Medio sulle consistenze	Medio sulle emissioni con periodo di determinazione iniziale del tasso superiore a 1 anno					
	S099013M	S328906M	S492173M	S367355M	S058923M	S700980M	S463758M	S536728M
2007 .....	4,46	4,28	4,38	3,87	4,77	4,86	4,90	....
2008 .....	3,99	4,49	4,36	2,45	3,12	3,38	3,66	3,17
2009 - gen. ....	3,25	4,23	3,90	1,72	2,18	2,54	2,68	....
feb. ....	2,50	3,92	3,58	1,15	1,72	2,05	2,27	....
mar. ....	2,10	3,62	2,67	0,95	1,30	1,68	2,03	....
apr. ....	1,77	3,40	3,76	0,66	1,06	1,47	1,91	....
mag. ....	1,58	3,22	3,10	0,64	0,90	1,31	1,45	....
giu. ....	1,49	3,11	3,63	0,64	0,98	1,32	1,57	....
lug. ....	1,39	3,03	3,04	0,33	0,67	1,11	1,37	....
ago. ....	1,19	2,97	2,84	0,30	0,53	0,89	1,21	....
set. ....	1,12	2,92	3,36	0,34	0,52	0,83	1,10	....
ott. ....	1,06	2,97	2,96	0,29	0,52	0,78	1,06	....
nov. ....	1,03	2,93	3,08	0,30	0,46	0,74	1,10	....
dic. ....	0,99	2,91	2,98	0,29	0,51	0,69	1,03	....
2010 - gen. ....	(0,99)	(2,88)	(2,83)	0,29	0,45	0,72	1,05	....

## APPENDICE METODOLOGICA

### INDICAZIONI GENERALI

#### PRIMA SEZIONE. STATISTICHE DELLA POLITICA MONETARIA UNICA: LE COMPONENTI ITALIANE

##### 1.1 Premessa

Le statistiche descrivono le componenti italiane della politica monetaria unica dell'area dell'euro. I dati si riferiscono alle istituzioni finanziarie monetarie (IFM), che costituiscono il "set tore emittente moneta" nell'area. In Italia rientrano nelle IFM: la Banca d'Italia, le banche, i fondi comuni monetari (FCM), gli istituti di moneta elettronica e, dal settembre 2006, la Cassa depositi e prestiti spa. Con l'espressione "altre IFM" si indicano le IFM diverse dalle banche centrali. I FCM emettono quote sostituibili ai depositi in termini di liquidità e investono in strumenti di debito trasferibili con una vita residua pari o inferiore all'anno. Nel sito web della Banca centrale europea (BCE) è disponibile una lista, aggiornata su base mensile, delle IFM dell'Unione monetaria.

Il "settore detentore di moneta" comprende i soggetti residenti nell'area dell'euro che non rientrano tra le IFM o le Amministrazioni pubbliche centrali: le "altre Amministrazioni pubbliche" (enti locali ed enti di previdenza) e gli "altri residenti" (altre istituzioni finanziarie, compresi i fondi comuni non monetari; assicurazioni e fondi pensione; società non finanziarie; famiglie; istituzioni senza scopo di lucro al servizio delle famiglie).

Dal settembre 2006 la Cassa depositi e prestiti spa (CDP) è sog getta al regime di riserva obbligatoria dell'Eurosistema. Dall'ottobre 2007 i dati di bilancio della CDP sono inclusi nelle statistiche. Le serie storiche delle consistenze risentono di tale cambiamento di settorizzazione della CDP da "altre istituzioni finanziarie" a "altre IFM". I flussi e i tassi di crescita sono al netto di questo cambiamento.

Per la definizione delle statistiche si può fare riferimento al Regolamento della BCE del 22 novembre 2001 (BCE/2001/13 e successive modifiche). Le statistiche considerano consistenze di fine periodo, mensili e annuali, e dati di flusso. Per le voci ricavate dai bilanci delle IFM, i flussi sono aggiustati per le oscillazioni dei corsi e dei cambi, e per altri fattori, quali la contabilizzazione delle perdite su crediti e le eventuali variazioni nella popolazione segnalante. L'aggiustamento rispetto alle variazioni dei cambi si applica agli strumenti denominati in dollari, yen, franchi svizzeri e sterline inglesi.

Serie storiche lunghe sugli aggregati monetari italiani, sul tasso ufficiale di sconto, sul tasso ufficiale di riferimento e ulteriori informazioni sono disponibili sul sito internet della Banca d'Italia, nella Sezione "Statistiche/Statistiche storiche/Dati storici della Base Informativa Pubblica on-line/Tavole storiche".

##### 1.2 Contenuto delle figure e delle tavole

La Figura 1.1 riporta i tassi di variazione sui 12 mesi del contributo italiano agli aggregati monetari dell'area dell'euro. I tassi di variazione sono calcolati dalle differenze nelle consistenze (delta stock), corrette per tenere conto di riclassificazioni, rivalutazioni, variazioni dei tassi di cambio e ogni altra variazione che non tragga origine da transazioni economiche. Le riclassificazioni statistiche sono, ad esempio, cambiamenti nella popolazione segnalante o riattribuzioni di poste di bilancio; aggiustamenti di valore sono, ad esempio, svalutazioni di prestiti o dei titoli. I tassi di crescita dei contributi italiani alla moneta sono pubblicati escludendo il circolante, poiché con l'introduzione dell'euro, non è più direttamente misurabile la quantità di banconote e di monete effettivamente detenute in ciascun paese.

La Tavola 1.1 riporta il bilancio consolidato delle IFM residenti in Italia. Le Tavole 1.2a e 1.2b (consistenze e flussi) presentano il dettaglio delle componenti italiane degli aggregati monetari dell'area dell'euro. Le Tavole 1.3a e 1.3b (consistenze e flussi) riportano il dettaglio delle contropartite.

Le componenti italiane degli aggregati monetari dell'area dell'euro sono riferite alle passività delle IFM residenti in Italia e alla raccolta postale nei confronti del "settore detentore di moneta" dell'area dell'euro. Le contropartite includono anche le Amministrazioni centrali. Dal gennaio 2002, per la misurazione del circolante (banconote e monete detenute dal pubblico), viene adottata una convenzione. Tale convenzione attribuisce ai paesi dell'area una quota delle banconote in euro proporzionale alla quota di partecipazione versata dalle banche centrali nazionali (BCN) nel capitale della BCE (Capital Share Mechanism, CSM). Le quote di partecipazione al capitale della BCE sono pari alla media del peso percentuale della popolazione e del reddito di ogni paese nell'area. Tale criterio per suddividere tra i paesi il circolante si basa sull'evidenza che la domanda di banconote è influenzata in misura rilevante dalla popolazione e dal reddito nazionale. Dal gennaio 2003, il circolante esclude la circolazione residua in lire; analoga scelta è stata compiuta dalle altre BCN per le rispettive valute nazionali. La costruzione delle statistiche sulle contropartite riflette le modifiche apportate agli aggregati monetari. Nelle voci in cui è riportato il contributo italiano alla moneta dell'area, il circolante è escluso.

Dai dati di ottobre 2007, la moneta M2 include i buoni postali fruttiferi a termine e indicizzati, precedentemente esclusi dagli aggregati monetari. A partire dalla stessa data, le serie statistiche delle consistenze delle componenti monetarie e delle contropartite risentono della riclassificazione statistica della CDP da "altre istituzioni finanziarie" a "altre istituzioni finanziarie monetarie". I flussi sono al netto di tali riclassificazioni.

Le Tavole 1.4a e 1.4b presentano il bilancio della Banca d'Italia secondo lo schema contabile adottato dall'Eurosistema. Dal 1° gennaio 2008 le attività e le passività dell'UIC sono confluite nel bilancio della Banca d'Italia. Le serie di flusso sono corrette per gli effetti di questa incorporazione. Nella tavola 1.5 sono riportati i tassi d'interesse fissati dall'Eurosistema. La Tavola 1.6 contiene dati sulle operazioni di mercato aperto effettuate dalla Banca d'Italia per conto dell'Eurosistema. Le Tavole 1.7a e 1.7b riportano gli aggregati soggetti al vincolo di riserva obbligatoria, l'assolvimento dell'obbligo e il tasso di remunerazione della riserva. La Tavola 1.8 presenta la posizione di liquidità del sistema bancario italiano e il contributo alla base monetaria dell'area. Le Tavole 1.9a e 1.9b riportano il bilancio delle "altre IFM" residenti in Italia, cioè le IFM diverse dalla Banca d'Italia.

La Figura 1.2 riporta i tassi di variazione a 12 mesi del credito totale e del credito totale interno. Il credito totale include i prestiti delle IFM, sia residenti in Italia sia estere, agli "altri residenti", le obbligazioni emesse da "altri residenti" e il debito delle amministrazioni pubbliche italiane. Il credito totale interno esclude le quote di credito totale finanziate dall'estero. Le singole componenti del credito totale e del credito totale interno sono riportate nella Tavola 1.10. Il debito delle amministrazioni pubbliche è al valore nominale. Per le voci ricavate dai bilanci delle IFM, i tassi di variazione sono corretti per tenere conto di riclassificazioni, rivalutazioni, variazioni dei tassi di cambio e ogni altra variazione che non tragga origine da transazioni economiche, come nel caso della Figura 1.1; non sono invece corretti per l'effetto delle cessioni di prestiti e delle cartolarizzazioni.

## SECONDA SEZIONE. STATISTICHE BANCARIE: BILANCI E ALTRE INFORMAZIONI

### 2.1 Premessa

Le statistiche si riferiscono a tutte le banche residenti in Italia e, dall'ottobre 2007, alla Cassa depositi e prestiti spa. La sezione distingue le informazioni statistiche in base alla residenza della controparte delle operazioni: residenti in Italia, negli altri paesi dell'area dell'euro e nel resto del mondo.

Le Figure 2.1 e 2.2 e le Tavole 2.1-2.4 presentano statistiche armonizzate secondo i criteri del SEBC. Per maggiori indicazioni si rimanda al documento "L'armonizzazione delle statistiche bancarie europee e i riflessi sull'Italia", Banca d'Italia, Supplementi al Bollettino Statistico - Note metodologiche e informazioni statistiche, febbraio 2000. Le statistiche armonizzate in ambito europeo sono state prodotte dalle banche a partire dal giugno 1998. Per il periodo dicembre 1995 - maggio 1998 le informazioni sono state parzialmente stimate, sulla base delle evidenze disponibili nella matrice dei conti e nella matrice valutaria. Le statistiche riportate nelle Tavole 2.5-2.11 non sono armonizzate in ambito europeo.

## 2.2 Definizione delle voci

Le voci di bilancio sono riferite alle consistenze di fine periodo. La voce "prestiti" comprende, oltre agli impieghi vivi, le sofferenze e le operazioni pronti contro termine attive. I titoli di proprietà quotati appartenenti al portafoglio non immobilizzato sono segnalati al fair value dell'ultimo giorno lavorativo del mese di riferimento della segnalazione; gli altri titoli di proprietà sono indicati al valore contabile. La voce "titoli diversi da azioni" comprende anche le obbligazioni non quotate e le obbligazioni detenute fino a scadenza. Le "partecipazioni" sono al lordo dei corrispondenti fondi di svalutazione. La voce "immobilizzazioni" è composta da mobili, immobili, immobilizzazioni in leasing finanziario in attesa di locazione, immobilizzazioni immateriali. I "depositi" includono i conti correnti, i depositi con durata prestabilita e rimborsabili con preavviso, le operazioni pronti contro termine passive. I depositi in conto corrente comprendono anche gli assegni circolari, mentre non comprendono i conti correnti vincolati. I depositi con durata prestabilita includono i certificati di deposito, i conti correnti vincolati e i depositi a risparmio vincolati; comprendono anche quelli emessi per la raccolta di prestiti subordinati. I depositi rimborsabili con preavviso includono i depositi a risparmio liberi e, a partire dai dati di ottobre 2007, le forme di raccolta postale della CDP. Le "obbligazioni emesse" sono registrate al valore nominale; includono anche quelle emesse per la raccolta di passività subordinate. Dal dicembre 2000 la serie storica comprende i reverse convertible nei titoli emessi con scadenza fino a due anni. La voce "capitale e riserve" è composta dal capitale sociale, dalle riserve e dal saldo tra avanzi e perdite risultante dagli esercizi precedenti. Le voci "altre attività" e "altre passività" includono anche i premi sulle opzioni e i margini di variazione relativi ai derivati finanziari. Questi ultimi sono, di norma, considerati come posizioni "off- balance sheet" e non come voci rientranti tra le attività del sistema bancario.

## 2.3. Contenuto delle figure e delle tavole.

Le Figure 2.1 e 2.2 riportano i tassi di variazione sui 12 mesi dei prestiti bancari distinti per settore e della raccolta. I tassi di variazione sono calcolati dalle differenze nelle consistenze (delta stock), corrette per tenere conto di riclassificazioni, rivalutazioni, variazioni dei tassi di cambio e ogni altra variazione che non tragga origine da transazioni economiche. Solo per i prestiti totali ad altri residenti, si presenta anche una stima del tasso di variazione corretto per l'effetto delle cessioni di prestiti e delle cartolarizzazioni: la stima riguarda la quota dei prestiti, ceduti e cartolarizzati che è stata successivamente rimborsata e potrà essere rivista in futuro. Le riclassificazioni statistiche sono, ad esempio, i cambiamenti nella popolazione segnalante o le riattribuzioni di poste di bilancio; gli aggiustamenti di valore sono, ad esempio, le svalutazioni di prestiti o di titoli. Nel mese di novembre 2008, l'andamento dei prestiti fino a 1 anno e quello dei depositi in conto corrente è stato influenzato dallo slittamento al 1° dicembre dei versamenti della seconda rata di acconto delle imposte versate in autotassazione, dovuto al fatto che la scadenza del 30 novembre cadeva di domenica. In assenza di tale fenomeno, il tasso di crescita dei prestiti sarebbe stato maggiore e quello dei depositi minore.

Le Tavole 2.1a e 2.1b riassumono le principali voci dell'attivo e del passivo dello stato patrimoniale. Nell'ottobre 2008 i depositi nei confronti di banche residenti in Italia (Tavola 2.1b) sono stati influenzati da effetti puramente contabili derivanti da operazioni tra banche appartenenti allo stesso gruppo, che spiegano quasi per intero le variazioni rispetto al mese precedente. La Tavola 2.2 fornisce il dettaglio della raccolta in euro dal settore detentore di moneta. La Tavola 2.2 differisce dalla Tavola 2.1b, in cui è riportata la raccolta in tutte le valute. La Tavola 2.3 disaggrega i prestiti in base al settore di appartenenza dei prenditori. Le statistiche recepiscono la settorizzazione del Sistema Europeo dei Conti (SEC95). Per la definizione dei settori istituzionali si veda il Glossario nell'Appendice della Relazione Annuale. Nell'ottobre 2008 i prestiti nei confronti di banche residenti in Italia sono stati influenzati da effetti puramente contabili derivanti da operazioni tra banche appartenenti allo stesso gruppo, che spiegano quasi per intero le variazioni rispetto al mese precedente. La Tavola 2.4 ripartisce i prestiti alle famiglie in base alla tipologia e alla durata, e i prestiti alle società non finanziarie in base alla durata. Le istituzioni senza fini di lucro sono comprese tra le famiglie.

La Tavola 2.5 ripartisce le sofferenze in base al settore di appartenenza dei debitori residenti in Italia. Le sofferenze al valore di realizzo sono al netto delle svalutazioni operate sulle esposizioni per cassa. L'entrata in vigore delle nuove segnalazioni statistiche di vigilanza, a partire dai dati del dicembre 2008, ha comportato una discontinuità rispetto alla vecchia serie storica, a causa di nuovi criteri nelle segnalazioni delle svalutazioni. Pertanto, la nuova serie è disponibile dal dicembre del 2008. Le tavole 2.6 e 2.7 riportano i tassi di crescita a un mese della raccolta bancaria, dei prestiti per scadenza e dei titoli in portafoglio. Le forme tecniche dei depositi sono al netto dei depositi dell'Amministrazione centrale. I tassi di variazione a un mese sono calcolati al netto dei cambiamenti dovuti a riclassificazioni, variazioni del cambio, aggiustamenti di valore e altre variazioni diverse da quelle



originate da transazioni; non sono invece corretti per l'effetto delle cessioni di prestiti e delle cartolarizzazioni. Le variazioni percentuali a un mese sono espresse in ragione d'anno e calcolate su dati depurati della componente stagionale, quando presente. Per dettagli metodologici sulla procedura di aggiustamento stagionale e per i criteri alla base della politica di revisione dei dati destagionalizzati, si rimanda al lavoro "La destagionalizzazione dei depositi e dei prestiti bancari", disponibile nel sito web della Banca d'Italia. I dati relativi all'ultimo mese sono provvisori e parzialmente stimati.

Le Tavole 2.8 e 2.9 presentano i prestiti e le sofferenze distinti nelle 23 branche di attività economica nelle quali si ripartisce il credito ai due settori delle famiglie produttrici e delle società non finanziarie. Nell'attuale pubblicazione, in tutte le tavole, la voce "prestiti" comprende, oltre agli impieghi vivi, le sofferenze e le operazioni pronti contro termine attive. In passato, nel caso delle branche, la voce "prestiti" veniva pubblicata al netto dei pronti contro termine attivi. Inoltre i prestiti a imprese con onere di rimborso a carico dello Stato non sono più convenzionalmente attribuiti alla branca "servizi dei trasporti interni", come avveniva nelle statistiche pubblicate in passato. Questi cambiamenti avrebbero causato delle discontinuità statistiche. Per evitare tali discontinuità, le serie storiche delle Tavole 2.8 e 2.9 sono state ricostruite all'indietro in modo coerente dal giugno 1998, con componenti di stima.

La Tavola 2.10 fornisce la ripartizione per tipologia dei titoli, diversi da azioni e partecipazioni, detenuti nel portafoglio delle banche. In base alle definizioni contenute nella matrice dei conti entrata in vigore con i dati riferiti a dicembre 2008 (circolare n. 272 del 30 luglio 2008), i titoli di proprietà quotati appartenenti al portafoglio non immobilizzato sono segnalati al fair value dell'ultimo giorno lavorativo del mese di riferimento della segnalazione; gli altri titoli di proprietà sono indicati al valore contabile. Nelle precedenti pubblicazioni, l'ammontare dei titoli in portafoglio era indicato al valore contabile nella sezione dedicata alle statistiche non armonizzate. Anche in questo caso, per evitare discontinuità statistiche, le serie sono state ricostruite all'indietro, dal giugno 1998, con componenti di stima.

Le Tavole 2.11 e 2.12 individuano, rispettivamente, i settori detentori dei titoli custoditi presso le banche e gli strumenti finanziari detenuti. La Tavola 2.11 si riferisce ai soli titoli di debito, mentre la 2.12 ai titoli di debito e di capitale. I titoli sono al valore nominale per la Tavola 2.11 e al fair value per la 2.12 e non comprendono quelli depositati da banche e banche centrali. Nel resto del mondo viene compresa anche la quota dei residenti negli altri paesi dell'area dell'euro.

## TERZA SEZIONE. TASSI DI INTERESSE BANCARI

### 3.1 Premessa

La sezione contiene informazioni sui tassi di interesse praticati dalle banche e, dall'ottobre 2007, per i tassi armonizzati in ambito europeo, dalla Cassa depositi e prestiti spa. Le Figure 3.1-3.2 e le Tavole 3.1-3.5 contengono statistiche sui tassi di interesse sui depositi e sui prestiti in euro alle famiglie e alle società non finanziarie dell'area dell'euro. Le statistiche armonizzate sono ottenute dal gennaio 2003 mediante una rilevazione campionaria mensile, in applicazione del Regolamento BCE 2001/18. Alla fine del 2007, il campione era composto da 122 banche, che rappresentavano l'81 per cento dei prestiti e l'86 per cento dei depositi del sistema creditizio italiano. Nelle singole date di riferimento il campione riflette le eventuali operazioni di fusione, incorporo e scorporo. I tassi di interesse riguardano le consistenze in essere e le nuove operazioni relative alle principali forme di raccolta e di impiego. Le nuove operazioni sono i contratti di finanziamento stipulati nel periodo di riferimento della segnalazione o che costituiscono una rinegoziazione di condizioni precedentemente determinate. Nel settore delle famiglie sono incluse anche le famiglie produttrici e le istituzioni senza scopo di lucro al servizio delle famiglie. Per i dettagli metodologici sulla rilevazione campionaria e per i criteri di selezione del campione si rimanda al documento "L'armonizzazione delle statistiche europee sui tassi di interesse bancari e le scelte metodologiche italiane", Banca d'Italia, Supplementi al Bollettino Statistico - Note metodologiche e informazioni statistiche, ottobre 2003. L'accuratezza della rilevazione campionaria è documentata nel lavoro "La misurazione dell'errore di stima nelle statistiche sui tassi di interesse bancari", Banca d'Italia, Supplementi al Bollettino Statistico - Note metodologiche, giugno 2007. Per i tassi armonizzati relativi ai fenomeni di maggior importanza nel sistema creditizio italiano, le serie storiche sono state ricostruite all'indietro, generalmente fino al 1995, mediante stime. La ricostruzione delle serie armonizzate è documentata nel lavoro "La stima di serie storiche dei tassi di interesse bancari armonizzati", Banca d'Italia, Supplementi al Bollettino Statistico - Note metodologiche, febbraio 2006.

La prima parte della Tavola 3.6 contiene i tassi bancari sulle obbligazioni emesse e quello minimo sui prestiti a breve termine; queste informazioni sono tratte dalle statistiche decedali. La rilevazione decedale si basa su un campione di intermediari reso omogeneo con quello tenuto alla trasmissione della rilevazione armonizzata. La seconda parte della Tavola 3.6 riporta i tassi interbancari di fonte Mercato Interbancario dei Depositi (MID). Essi sono ottenuti come media semplice dei tassi medi ponderati degli scambi giornalieri sul mercato interbancario dei depositi.

### 3.2 Definizione delle voci

I tassi di interesse armonizzati medi sono costruiti come media ponderata dei tassi sui vari strumenti per scadenza e importo; i pesi sono dati dagli importi rispettivi dei vari strumenti. Per quanto riguarda i tassi medi delle nuove operazioni, la frequenza dei rinnovi (turnover) di depositi e prestiti, più alta nel caso degli strumenti con durata più breve, può influenzare il tasso aggregato. Nel caso delle "nuove operazioni", i tassi sono ponderati con l'importo delle relative erogazioni. Nel caso delle consistenze, i tassi sono ponderati con i saldi dei conti alla fine del mese di riferimento. Le operazioni in conto corrente (conti correnti attivi) non sono incluse tra le nuove operazioni di prestito ai fini della segnalazione sui tassi armonizzati; sono incluse nelle consistenze dei prestiti con durata fino a 1 anno e nei tassi ottenuti come media ponderata quando comprendono anche questo segmento. Sono assimilati ai conti correnti attivi gli anticipi su effetti, altri titoli di credito e documenti salvo buon fine e gli anticipi per operazioni di factoring. Le classi di importo si riferiscono all'ammontare della singola operazione e non all'intera posizione creditoria della banca nei confronti dell'affidato. Il periodo di determinazione iniziale del tasso si riferisce alla durata originaria del tasso di interesse, ovvero all'intervallo di tempo durante il quale non è contrattualmente prevista una variazione del tasso. Nei tassi sui prestiti sono inclusi i tassi relativi ai prestiti agevolati, per i quali deve essere segnalato il tasso di interesse complessivo applicato all'operazione, indipendentemente da quanto il cliente corrisponde. Sono invece esclusi i tassi sulle sofferenze e sui prestiti ristrutturati. I prestiti per "altri scopi" comprendono: i pronti contro termine, gli anticipi su fatture, altre sovvenzioni. Il Tasso Annuo Effettivo Globale (TAEG) è comprensivo delle spese accessorie (amministrative, istruttorie, assicurative) previste dalla Direttiva del Consiglio Europeo 87/102/CEE. La voce "credito al consumo e altri prestiti", definita solo per i tassi sulle consistenze, comprende: i conti correnti attivi, i pronti contro termine di impiego, gli anticipi su fatture, altre sovvenzioni.

### REVISIONE DEI DATI

La politica di revisione dei dati osservata in questa pubblicazione segue, in linea di massima, le regole della Guideline BCE sulle statistiche monetarie e bancarie, il cui testo è disponibile nel sito [www.ecb.int](http://www.ecb.int). I dati riferiti all'ultimo mese disponibile sono provvisori; le revisioni di queste statistiche sono classificate come revisioni ordinarie nella terminologia del Sistema europeo delle banche centrali. Eventuali revisioni riferite a periodi diversi dall'ultimo mese sono classificate come revisioni straordinarie; sono generalmente recepite nelle pubblicazioni non appena comunicate dagli enti segnalanti. Nella gran parte dei casi, l'impatto delle revisioni sugli aggregati è di entità trascurabile; in caso contrario, in questa Appendice vengono specificate le motivazioni delle revisioni. I valori stimati delle serie storiche potranno essere rivisti in futuro.

## AVVERTENZE

- I. - Le elaborazioni, salvo diversa indicazione, sono eseguite dalla Banca d'Italia.
- II. - Segni convenzionali:
- quando il fenomeno non esiste;
  - .... quando il fenomeno esiste ma i dati non si conoscono;
  - .. quando i dati non raggiungono la cifra significativa dell'ordine minimo considerato.
- I dati riportati fra parentesi sono provvisori, quelli fra parentesi in corsivo sono stimati.
- III. - Le tavole sono contrassegnate, oltre che da un numero progressivo, da un codice alfanumerico che individua in modo univoco il contenuto della tavola nell'archivio elettronico in cui sono memorizzate le informazioni destinate alla diffusione esterna. Analogamente il codice identifica le diverse grandezze riportate in ciascuna tavola.
- IV. - Le note metodologiche, riportate nelle ultime pagine del Supplemento, sono contrassegnate da codici elettronici che si riferiscono alle tavole e, nell'ambito di ciascuna di esse, alle singole grandezze economiche. Quando la nota metodologica è relativa a una particolare osservazione, essa segue il codice della variabile associato alla data di riferimento dell'osservazione.

## SUPPLEMENTI AL BOLLETTINO STATISTICO

**Moneta e banche** (mensile)

**Mercato finanziario** (mensile)

**Finanza pubblica, fabbisogno e debito** (mensile)

**Bilancia dei pagamenti e posizione patrimoniale sull'estero** (mensile)

**Conti finanziari** (trimestrale)

**Sistema dei pagamenti** (semestrale)

**Statistiche di finanza pubblica nei paesi dell'Unione europea** (annuale)

**Debito delle Amministrazioni locali** (annuale)

**La ricchezza delle famiglie italiane** (annuale)

**Indagini campionarie** (periodicità variabile)

**Note metodologiche** (periodicità variabile)

*Tutti i supplementi sono disponibili sul sito Internet della Banca d'Italia: [www.bancaditalia.it](http://www.bancaditalia.it)*

*Eventuali chiarimenti sui dati contenuti in questa pubblicazione possono essere richiesti via e-mail all'indirizzo [statistiche@bancaditalia.it](mailto:statistiche@bancaditalia.it)*

*Stampa su carta riciclata*