



BANCA D'ITALIA  
EUROSISTEMA

# Supplementi al Bollettino Statistico

Indicatori monetari e finanziari

**Mercato finanziario**

Nuova serie

Anno XXVI - 13 Maggio 2016

Numero

23

## AVVISO

Il Supplemento, articolato in 3 figure e 11 tavole, contiene tre insiemi di informazioni:

- a) Le emissioni dei valori mobiliari italiani, le consistenze e gli acquisti netti suddivisi per categorie di titoli e per gruppi di investitori (figure 1-2; tavole 1-3).
- b) I rendimenti e le quantità scambiate nei mercati regolamentati MOT e MTS, la vita media e la durata finanziaria dei titoli di Stato, i rendimenti dei titoli di Stato guida e i tassi di aggiudicazione dei BOT (figura 3; tavole 4-8).
- c) Il portafoglio delle gestioni patrimoniali delle banche, delle società d'intermediazione mobiliare e delle società di gestione del risparmio; il portafoglio e la raccolta dei fondi comuni mobiliari di diritto italiano (tavole 9-11).

L'appendice metodologica descrive il contenuto del Supplemento.

Le serie storiche complete delle statistiche contenute nel Supplemento sono disponibili nel sito internet della Banca d'Italia seguendo il percorso: Statistiche/Base Dati Statistica (BDS). In questo ambiente sono anche disponibili ulteriori tavole, indicate nell'indice del Supplemento.

A partire dal Supplemento n. 20 del 14 Aprile 2014, le consistenze al valore nominale dei titoli di Stato detenuti dal Resto del mondo, pubblicate in tavola 2, e i corrispondenti acquisti netti, pubblicati in tavola 3, sono stati rivisti per tener conto di una classificazione più precisa dei titoli stanziati a garanzia nelle operazioni in pronti contro termine intermedie da controparti centrali residenti. Le revisioni hanno comportato una riduzione della quota di debito detenuta da non residenti e un aumento di quella detenuta da altri sottoscrittori, senza alcun impatto sul valore complessivo del debito delle Amministrazioni pubbliche. Una descrizione più dettagliata dei motivi della riclassificazione è contenuta nel Supplemento al Bollettino Statistico Bilancia dei pagamenti e posizione patrimoniale sull'estero n. 22 del 23 aprile 2014.

Per informazioni di dettaglio si rimanda alle note e alle Indicazioni generali contenute nell'Appendice metodologica.

# Indice

Avviso

Figura 1 - Emissioni lorde e rimborsi di obbligazioni

Figura 2 - Emissioni nette di obbligazioni per settore emittente

Figura 3 - Rendimenti dei titoli di Stato guida

Tavola 1 - (TDEE0050) - Valori Mobiliari: emissioni lorde e nette

Tavola 2 - (TDEE0060) - Valori Mobiliari: consistenze suddivise per gruppi di investitori

Tavola 3 - (TDEE0070) - Valori Mobiliari: acquisti netti suddivisi per gruppi di investitori

Tavola 4 - (TDEE0085) - Titoli di Stato e obbligazioni quotati alla Borsa Italiana (M.O.T.): rendimenti e quantità scambiate

Tavola 5 - (TDEE0105) - Titoli di Stato quotati al mercato telematico (M.T.S.): quantità scambiate

Tavola 6 - (TDEE0106) - Mercato telematico dei titoli di Stato: vita media residua e durata finanziaria

Tavola 7 - (TDEEM115) - Rendimenti dei titoli di Stato guida

Tavola 8 - (TAME0280) - Tassi mensili d'interesse dei BOT

Tavola 9 - (TDEE0300) - Attività di gestione patrimoniale: portafoglio titoli e patrimonio gestito

Tavola 10 - (TDEE0200) - Fondi comuni mobiliari di diritto italiano: portafoglio titoli e patrimonio netto

Tavola 11 - (TDEE0250) - Fondi comuni mobiliari di diritto italiano: acquisti netti di titoli

*Tavole consultabili esclusivamente nella BDS ([//www.bancaditalia.it/statistiche/index.html](http://www.bancaditalia.it/statistiche/index.html))*

*TDEE0115 - Rendimenti dei titoli di Stato guida (dati giornalieri)*

*TDEE0120 - Caratteristiche dei Buoni ordinari del Tesoro*

*TDEE0121 - Caratteristiche dei Certificati del Tesoro Zero-coupon*

*TDEE0122 - Caratteristiche dei Certificati del Tesoro a tasso variabile*

*TDEE0123 - Caratteristiche dei Buoni Poliennali del Tesoro*

*TDEE0130 - Operazioni di rimborso anticipato dei Buoni Poliennali del Tesoro*

*TDEE0135 - Operazioni di rimborso anticipato dei certificati del Tesoro a tasso variabile*

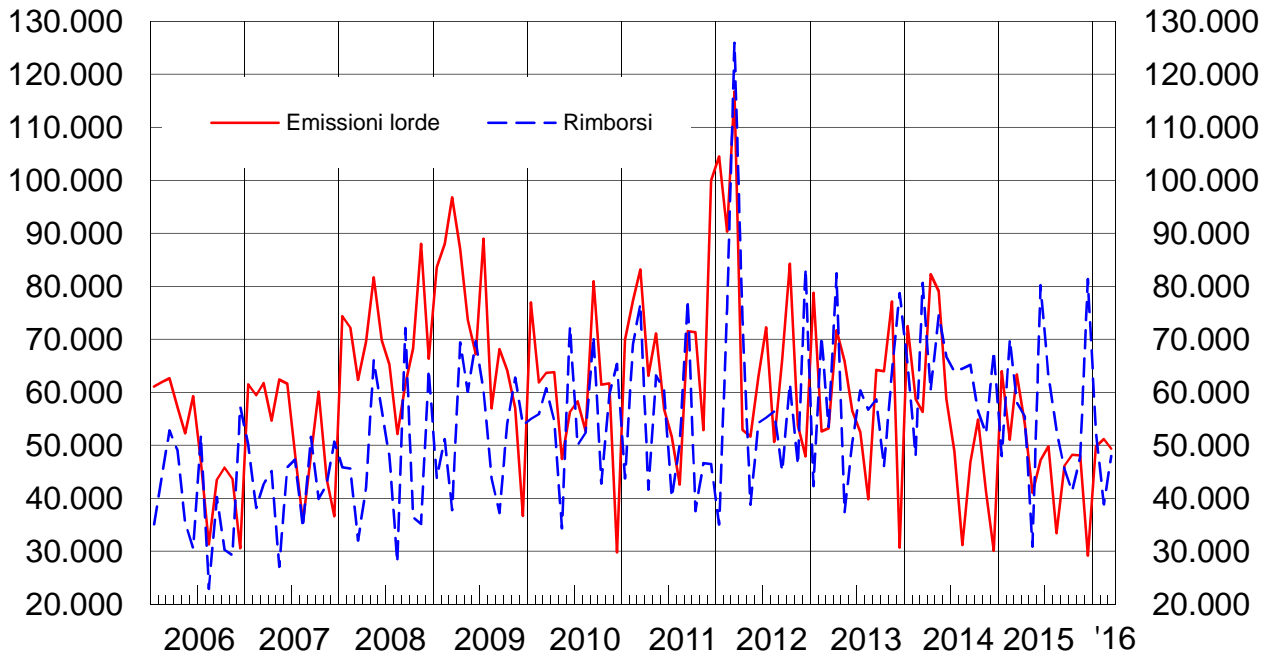
*TAME0130 - Emissioni dei Buoni ordinari del Tesoro*

Appendice metodologica

Avvertenze

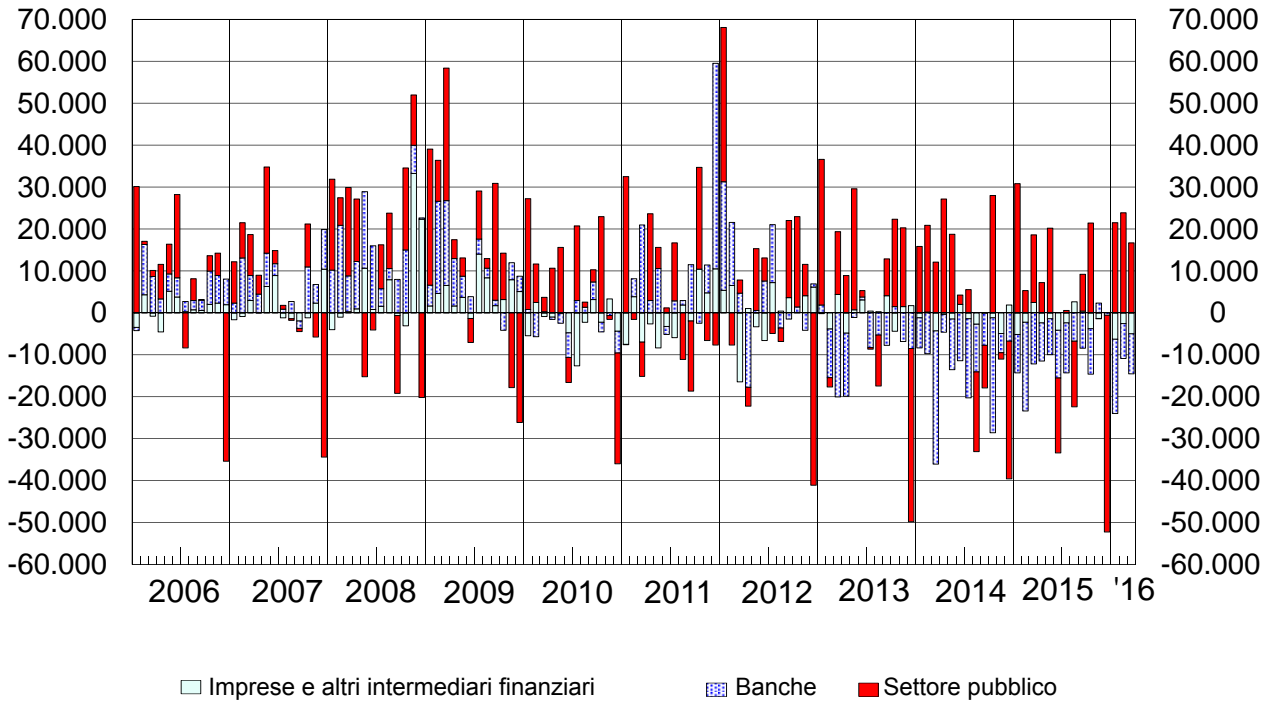
**Figura 1**

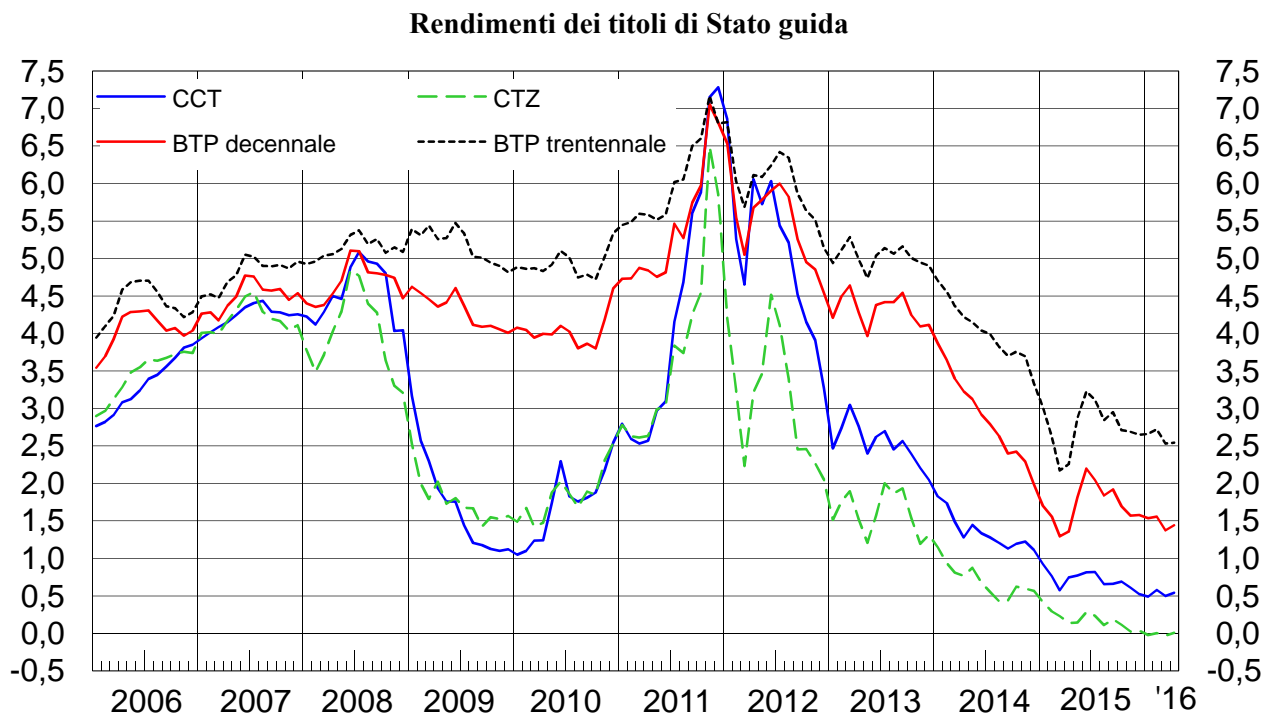
**Emissioni lorde e rimborsi di obbligazioni**  
(milioni di euro)



**Figura 2**

**Emissioni nette di obbligazioni per settore emittente**  
(milioni di euro)





## Valori Mobiliari: emissioni lorde e nette

(milioni di euro)

Periodo	Titoli del settore pubblico					
	Settore					
	BOT	CCT	BTP	CTZ	Prestiti della Repubblica	Totale titoli di Stato
<b>Emissioni lorde</b>						
2012 .....	240.735	5.267	186.979	40.095	8.173	481.248
2013 .....	218.336	19.544	203.461	38.157	1.155	480.653
2014 .....	182.407	24.452	221.806	32.969	1.730	463.364
2015 .....	164.130	29.503	190.274	27.388	4.000	415.294
2015 - mar. ....	13.564	2.013	25.480	2.300	1.000	44.356
apr. ....	13.000	3.900	24.610	2.300	..	43.810
mag. ....	13.142	2.588	14.156	2.278	1.200	33.363
giu. ....	13.900	2.300	13.361	2.013	..	31.574
lug. ....	14.217	2.779	15.914	..	..	32.910
ago. ....	12.750	2.013	5.064	3.672	..	23.498
set. ....	14.000	3.725	16.737	2.300	..	36.762
ott. ....	13.100	3.900	16.966	2.013	..	35.979
nov. ....	12.100	1.717	13.307	1.725	..	28.849
dic. ....	5.500	1.000	4.187	..	..	10.687
2016 - gen. ....	20.100	1.637	13.594	3.138	..	38.470
feb. ....	13.375	2.013	22.248	..	..	37.636
mar. ....	13.200	2.300	19.310	3.428	..	38.238
<b>Rimborsi</b>						
2012 .....	221.309	26.403	121.621	46.208	14.763	430.354
2013 .....	228.356	17.417	124.460	23.043	4.297	397.622
2014 .....	198.010	30.018	113.789	56.645	2.100	400.611
2015 .....	174.552	27.472	142.720	31.487	9.217	385.499
2015 - mar. ....	15.266	..	12.408	..	1.865	29.539
apr. ....	14.056	419	18.903	..	420	33.798
mag. ....	13.254	..	..	..	..	13.254
giu. ....	14.850	..	16.928	15.941	1.152	48.871
lug. ....	14.200	748	17.006	..	..	31.954
ago. ....	15.044	..	23.969	..	..	39.013
set. ....	16.137	11.287	746	..	..	28.170
ott. ....	14.515	..	..	..	..	14.515
nov. ....	12.500	..	17.333	..	..	29.833
dic. ....	12.761	15.018	14.451	15.546	107	57.883
2016 - gen. ....	15.563	..	..	..	1.849	17.412
feb. ....	14.450	..	..	..	..	14.500
mar. ....	13.002	429	8.917	..	..	22.348
<b>Emissioni nette</b>						
2012 .....	19.426	-21.520	63.452	-8.514	-5.219	47.575
2013 .....	-10.020	1.770	80.672	13.981	-3.666	82.687
2014 .....	-15.603	-5.308	114.975	-24.125	-363	69.526
2015 .....	-10.422	2.039	48.853	-4.182	(-5.254)	(30.985)
2015 - mar. ....	-1.702	2.054	14.332	2.293	(-865)	(16.112)
apr. ....	-1.056	3.486	2.956	2.297	(-345)	(7.337)
mag. ....	-112	2.581	14.366	2.275	(1.200)	(20.309)
giu. ....	-950	2.291	-3.727	-13.935	(-1.177)	(-17.498)
lug. ....	17	1.940	-1.287	..	(..)	(671)
ago. ....	-2.294	2.002	-18.996	3.659	(..)	(-15.629)
set. ....	-2.137	-7.531	16.260	2.295	(-64)	(8.823)
ott. ....	-1.415	3.897	16.990	2.013	(..)	(21.485)
nov. ....	-400	1.736	-3.169	1.728	(..)	(-105)
dic. ....	-7.261	-14.000	-10.130	-15.546	(-130)	(-47.067)
2016 - gen. ....	4.537	1.665	13.933	3.144	(-1.656)	(21.623)
feb. ....	-1.075	2.040	22.669	..	(317)	(23.901)
mar. ....	199	1.884	11.279	3.432	(..)	(16.794)

## Tavola 1

TDEE0050

e obbligazioni		Totale	Banche	Imprese e altri intermediari finanziari	Totale	Azioni quotate
pubblico						
Aziende Autonome, Gruppo FS e altri	Enti territoriali					
<b>Emissioni lorde</b>						
..	90	481.338	286.931	85.889	854.158	10.188
..	45	480.698	163.484	63.077	707.259	1.138
..	..	463.364	151.104	46.250	660.717	12.310
..	150	415.444	107.176	52.810	575.430	5.736
..	..	44.356	13.294	5.733	63.383	396
..	..	43.810	5.654	4.614	54.077	42
..	..	33.363	6.057	1.621	41.040	18
..	..	31.574	12.825	2.747	47.146	3.956
..	..	32.910	10.665	6.183	49.758	421
..	..	23.498	4.036	5.865	33.398	1
..	..	36.762	6.847	2.534	46.143	..
..	..	35.979	7.826	4.422	48.227	9
..	150	28.999	13.028	6.088	48.115	3
..	..	10.687	11.703	6.781	29.171	332
..	..	38.470	6.488	4.827	49.785	214
..	..	37.636	5.826	7.682	51.143	3.543
..	..	38.238	9.480	1.659	49.377	27
<b>Rimborsi</b>						
..	1.397	431.751	242.780	76.913	751.444	....
..	1.360	398.983	242.818	59.182	700.982	....
1.000	1.323	402.934	303.202	59.322	765.458	....
..	5.764	391.263	213.935	69.374	674.572	....
..	29	29.568	25.338	3.161	58.067	....
..	37	33.835	14.720	6.926	55.480	....
..	73	13.327	14.630	2.932	30.889	....
..	420	49.290	24.092	6.868	80.250	....
..	48	32.002	22.506	8.529	63.037	....
..	19	39.032	10.679	3.174	52.885	....
..	32	28.202	15.196	2.076	45.474	....
..	33	14.548	18.594	8.159	41.300	....
..	83	29.916	10.557	7.374	47.847	....
..	4.682	62.566	12.131	6.658	81.354	....
..	47	17.460	24.166	11.037	52.662	....
..	12	14.512	14.138	10.192	38.842	....
..	30	22.378	19.013	6.572	47.963	....
<b>Emissioni nette</b>						
..	-1.307	46.268	43.058	8.976	98.303	10.188
..	-1.315	81.372	-79.955	3.896	5.312	1.138
-1.000	-1.323	67.203	-152.673	-13.072	-98.542	12.310
..	-5.614	(25.370)	-107.167	-16.564	(-98.361)	5.736
..	-29	(16.082)	-12.095	2.573	(6.560)	396
..	-37	(7.300)	-9.087	-2.312	(-4.099)	42
..	-73	(20.236)	-8.596	-1.312	(10.328)	18
..	-420	(-17.918)	-11.316	-4.121	(-33.354)	3.956
..	-48	(623)	-11.882	-2.346	(-13.604)	421
..	-19	(-15.648)	-6.658	2.691	(-19.615)	1
..	-32	(8.790)	-8.374	458	(874)	..
..	-33	(21.453)	-10.797	-3.737	(6.919)	9
..	67	(-38)	2.421	-1.286	(1.097)	3
..	-4.682	(-51.750)	-472	123	(-52.099)	332
..	-47	(21.576)	-17.702	-6.209	(-2.336)	214
..	-12	(23.889)	-8.334	-2.511	(13.044)	3.543
..	-30	(16.764)	-9.568	-4.913	(2.283)	27

## Valori Mobiliari: consistenze suddivise per gruppi di investitori

(valori nominali; milioni di euro)

Periodo Sottoscrittori	Titoli del settore pubblico					
	Settore					
	BOT	CCT	BTP	CTZ	Prestiti della Repubblica	Totale titoli di Stato
<b>2012</b>						
Banca Centrale .....	..	2.248	93.642	85	..	96.588
Banche .....	49.833	55.196	190.419	28.652	10.829	334.930
Fondi comuni.....	16.418	3.068	21.563	4.782	368	46.199
Ist. di previdenza.....	1.515	1.889	16.689	1.342	..	21.435
Ist. di assicurazione.....	7.272	15.537	201.761	2.315	5.080	231.785
Resto del mondo.....	46.133	12.121	483.397	17.970	33.039	592.660
Altri sottoscrittori.....	29.948	32.532	221.657	6.166	812	291.295
TOTALE ...	151.119	122.590	1.229.128	61.312	50.129	1.614.891
<b>2013</b>						
Banca Centrale .....	..	2.295	96.565	..	..	99.423
Banche .....	33.803	62.253	225.532	45.271	10.104	376.963
Fondi comuni.....	17.097	2.556	23.541	4.134	173	47.501
Ist. di previdenza.....	1.569	1.710	18.607	1.659	..	23.544
Ist. di assicurazione.....	3.579	14.428	231.457	4.007	4.988	260.459
Resto del mondo.....	63.743	11.840	474.717	17.891	28.338	596.528
Altri sottoscrittori.....	21.308	29.636	237.709	3.466	2.967	293.087
TOTALE ...	141.099	124.717	1.308.129	76.427	46.569	1.697.504
<b>2014</b>						
Banca Centrale .....	..	1.687	99.787	..	..	101.988
Banche .....	15.275	63.672	262.121	24.295	10.039	375.402
Fondi comuni.....	15.850	3.261	33.314	5.259	177	57.862
Ist. di previdenza.....	1.847	1.525	19.962	2.079	..	25.413
Ist. di assicurazione.....	(7.661)	(16.220)	(252.491)	(4.376)	(5.039)	(287.787)
Resto del mondo.....	73.072	11.093	524.162	14.699	28.690	651.717
Altri sottoscrittori.....	11.789	21.692	224.308	2.042	2.594	260.426
TOTALE ...	125.496	119.151	1.416.145	52.751	46.539	1.760.595
<b>Ottobre 2015</b>						
Banca Centrale .....	..	4.880	147.263	..	..	152.606
Banche .....	15.037	67.523	256.956	26.238	13.131	378.885
Fondi comuni.....	9.308	3.655	36.419	5.452	208	55.041
Resto del mondo.....	82.716	15.141	571.055	19.304	22.437	710.654
Altri sottoscrittori.....	15.674	42.283	466.296	11.479	(7.377)	(543.109)
TOTALE ...	122.735	133.482	1.477.989	62.472	(43.153)	(1.840.295)
<b>Novembre 2015</b>						
Banca Centrale .....	..	5.340	153.636	..	..	159.439
Banche .....	17.648	67.930	254.644	27.798	13.176	381.196
Fondi comuni.....	8.473	3.928	37.488	5.137	259	55.284
Resto del mondo.....	81.023	12.740	563.249	18.809	23.146	698.967
Altri sottoscrittori.....	15.191	45.261	464.946	12.453	(6.710)	(544.562)
TOTALE ...	122.335	135.199	1.473.964	64.197	(43.291)	(1.839.449)



## Tavola 2

TDEE0060

e obbligazioni							Azioni quotate
pubblico			Banche	Imprese e altri intermediari finanziari	Totale		
Aziende Autonome, Gruppo FS e altri	Enti territoriali	Totale					
..	..	96.588	5.564	392	102.543	2.949	
1.397	14.146	350.474	382.834	156.182	889.490	29.421	
..	12	46.211	4.096	1.192	51.499	2.711	
144	2	21.581	870	319	22.770	398	
..	130	231.915	30.420	14.402	276.737	14.751	
5.847	13.291	611.798	155.137	155.556	922.491	147.420	
2.061	1.865	295.221	379.403	12.503	687.127	185.661	
9.450	29.446	1.653.787	958.324	340.547	2.952.657	383.310	
..	..	99.423	4.918	39	104.379	3.002	
1.704	10.273	388.940	352.207	145.542	886.689	29.499	
..	10	47.511	4.590	1.863	53.963	3.131	
157	..	23.701	1.592	891	26.183	(473)	
..	128	260.587	(32.231)	(6.733)	(299.551)	16.281	
6.164	16.150	618.842	153.789	171.568	944.199	183.661	
1.425	1.484	295.996	329.016	17.444	642.455	215.948	
9.450	28.045	1.734.998	878.342	344.079	2.957.420	451.996	
..	..	101.988	7.787	38	109.813	1.437	
..	9.811	385.214	262.814	127.233	775.261	28.023	
..	..	57.862	6.132	2.600	66.593	4.129	
138	1	25.553	1.822	828	28.203	(469)	
..	(131)	(287.918)	(29.501)	(9.089)	(326.508)	(17.382)	
5.290	15.909	672.916	171.675	185.126	1.029.717	196.404	
3.021	1.118	264.565	248.025	8.738	521.328	209.161	
8.450	26.970	1.796.015	727.756	333.652	2.857.423	457.005	
134	..	152.740	18.198	73	171.011	1.703	
..	9.515	388.400	209.787	117.183	715.370	28.201	
..	..	55.041	6.661	3.120	64.822	5.375	
5.382	15.433	731.469	160.547	181.861	1.073.876	256.309	
(2.933)	1.231	(547.273)	225.009	16.805	(763.516)	274.258	
(8.450)	26.178	(1.874.923)	620.201	319.041	(2.814.166)	565.846	
134	..	159.573	18.493	88	178.154	1.740	
..	9.492	390.688	214.111	115.359	720.158	28.483	
..	9	55.293	6.711	3.095	65.099	5.620	
5.377	15.459	719.803	161.657	180.490	1.061.950	259.444	
(2.939)	1.376	(548.877)	221.981	19.116	(764.833)	267.573	
(8.450)	26.336	(1.874.235)	622.952	318.149	(2.815.336)	562.859	

## Valori Mobiliari: acquisti netti suddivisi per gruppi di investitori

(milioni di euro)

Periodo Sottoscrittori	Titoli del settore pubblico					
	Settore					
	BOT	CCT	BTP	CTZ	Prestiti della Repubblica	Totale titoli di Stato
<b>2012</b>						
Banca Centrale .....	-160	-1.642	8.993	-20	..	7.118
Banche .....	17.519	5.792	64.708	10.567	1.260	100.069
Fondi comuni.....	-1.243	-4.582	2.224	-1.241	-21	-4.863
Ist. di previdenza.....	-441	-491	2.302	-393	..	977
Ist. di assicurazione.....	3.921	-5.216	27.432	-2.293	317	22.363
Resto del mondo.....	9.782	12	-47.614	-7.563	-5.940	-51.323
Altri sottoscrittori.....	-9.953	-15.394	5.407	-7.571	-835	-26.766
TOTALE .....	19.426	-21.520	63.452	-8.514	-5.219	47.575
<b>2013</b>						
Banca Centrale .....	..	40	3.798	-85	..	3.678
Banche .....	-15.231	7.714	41.867	15.568	-180	49.603
Fondi comuni.....	797	-428	3.135	-470	-155	2.880
Ist. di previdenza.....	54	-179	1.918	316	..	2.109
Ist. di assicurazione.....	-3.693	-1.109	29.696	1.692	-92	28.674
Resto del mondo.....	18.114	-189	-4.465	334	-3.132	10.662
Altri sottoscrittori.....	-10.061	-4.080	4.723	-3.374	-107	-14.919
TOTALE .....	-10.020	1.770	80.672	13.981	-3.666	82.687
<b>2014</b>						
Banca Centrale .....	..	-608	3.852	..	..	3.194
Banche .....	-18.561	1.144	37.951	-20.793	-125	271
Fondi comuni.....	-1.378	844	9.363	580	-7	9.403
Ist. di previdenza.....	279	-185	1.355	421	..	1.869
Ist. di assicurazione.....	(4.082)	(1.792)	(21.034)	369	51	(27.328)
Resto del mondo.....	9.464	-858	55.736	-3.057	-1.352	59.933
Altri sottoscrittori.....	-9.489	-7.438	-14.316	-1.643	1.070	-32.472
TOTALE .....	-15.603	-5.308	114.975	-24.125	-363	69.526
<b>Ottobre 2015</b>						
Banca Centrale .....	..	436	7.963	..	..	8.400
Banche .....	-369	1.174	-170	666	23	1.313
Fondi comuni.....	-917	232	1.385	438	22	1.160
Resto del mondo.....	1.412	1.038	10.244	114	-359	12.449
Altri sottoscrittori.....	-1.541	1.016	-2.433	795	(315)	(-1.807)
TOTALE .....	-1.415	3.897	16.990	2.013	(..)	(21.485)
<b>Novembre 2015</b>						
Banca Centrale .....	..	468	7.659	..	..	8.127
Banche .....	2.613	370	-3.260	1.563	36	1.296
Fondi comuni.....	-835	276	1.103	-314	51	281
Resto del mondo.....	-1.679	-2.475	-9.146	-485	413	-13.372
Altri sottoscrittori.....	-499	3.097	475	965	(-499)	(4.027)
TOTALE .....	-400	1.736	-3.169	1.728	(..)	(-105)

**Tavola 3**  
**TDEE0070**

e obbligazioni								
pubblico								
Aziende Autonome, Gruppo FS e altri	Enti territoriali	Totale	Banche	Imprese e altri intermediari finanziari	Totale	Azioni quotate		
..	..	7.118	1.828	-214	8.732	-13		
44	-526	99.588	87.993	-348	187.232	-6.387		
..	..	-4.863	-460	531	-4.792	10		
27	..	1.005	-1.374	37	-332	..		
..	-4	22.359	-4.141	(955)	(19.173)	-761		
-415	-1.791	-53.529	-13.567	14.058	-53.038	16.124		
343	1.014	-25.409	-27.220	-6.043	-58.672	1.216		
..	-1.307	46.268	43.058	8.976	98.303	10.188		
..	..	3.678	-646	-353	2.680	-297		
-299	-3.792	46.106	-25.396	-3.919	16.791	-5.475		
..	-1	2.878	654	774	4.306	78		
12	-2	2.120	722	571	3.413	(..)		
..	-2	28.672	1.811	(-7.669)	(22.814)	-1.417		
323	2.508	13.494	-6.319	16.351	23.526	13.021		
-36	-27	-14.983	-50.782	-1.860	-67.625	-4.772		
..	-1.315	81.372	-79.955	3.896	5.312	1.138		
..	..	3.194	3.176	..	6.370	-522		
-1.098	-503	-232	-83.402	-16.655	-100.289	-1.558		
..	-4	9.399	1.616	1.066	12.081	849		
-18	1	1.852	231	-62	2.020	(..)		
..	(3)	(27.331)	(-2.730)	(2.356)	(26.957)	(1.216)		
-906	-208	58.819	9.740	9.857	78.416	19.282		
1.023	-613	-32.062	-81.304	-9.634	-122.999	-6.957		
-1.000	-1.323	67.203	-152.673	-13.072	-98.542	12.310		
22	..	8.422	1.271	17	9.710	-45		
..	64	1.377	-5.518	-768	-4.909	12		
..	..	1.160	-90	114	1.184	-105		
36	-96	12.390	-2.858	-1.351	8.181	-3.038		
-59	(..)	(-1.866)	(-3.602)	-1.749	(-7.217)	3.185		
..	-33	(21.453)	-10.797	-3.737	(6.919)	9		
..	..	8.127	311	17	8.455	10		
..	-33	1.263	4.640	-1.594	4.308	-143		
..	9	290	15	-31	274	132		
10	72	-13.291	-536	-2.055	-15.882	314		
-12	(18)	(4.033)	(-2.009)	2.378	(4.401)	-310		
..	67	(-38)	2.421	-1.286	(1.097)	3		

## Titoli di Stato quotati alla Borsa Italiana (M.O.T.): rendimenti e quantità scambiate

Periodo	Rendimenti a scadenza lordi					Quantità scambiate (milioni di euro)
	BOT	CCT	CTZ	BTP	Rendistato	Titoli di Stato
	S640049M	S217599M	S090670M	S548464M	S946483M	S806736M
2012 .....	1,607	4,529	2,549	5,104	4,636	287.676
2013 .....	0,688	2,185	1,212	3,877	3,355	266.443
2014 .....	0,363	1,074	0,568	2,658	2,082	256.644
2015 .....	0,018	0,466	0,112	1,663	1,186	219.954
2015 - apr. ....	0,011	0,444	0,080	1,309	0,937	19.722
mag. ....	0,003	0,441	0,072	1,748	1,256	19.939
giu. ....	0,045	0,548	0,176	2,097	1,568	19.735
lug. ....	0,008	0,536	0,136	1,971	1,433	15.424
ago. ....	-0,017	0,397	0,055	1,778	1,266	10.348
set. ....	0,003	0,422	0,089	1,800	1,279	13.749
ott. ....	-0,024	0,407	0,043	1,592	1,102	15.736
nov. ....	-0,082	0,349	-0,012	1,507	1,000	15.347
dic. ....	-0,059	0,321	0,008	1,507	1,015	13.530
2016 - gen. ....	-0,106	0,301	-0,043	1,491	0,968	13.754
feb. ....	-0,073	0,396	-0,017	1,541	1,010	16.990
mar. ....	-0,108	0,331	-0,056	1,359	0,843	17.777
apr. ....	-0,149	0,345	-0,052	1,375	0,872	13.773

*Per memoria:*

Consistenza al valore nominale dei titoli quotati (milioni di euro)

	S013515M	S946533M	S100634M	S152749M	S580378M
2015 - dic. ....	115.073	121.166	48.651	1.441.473	1.128.821
2016 - gen. ....	119.610	122.804	51.789	1.455.260	1.141.265
feb. ....	118.535	124.816	51.789	1.477.925	1.138.073
mar. ....	118.734	126.687	55.216	1.490.414	1.154.991
apr. ....	118.909	128.412	42.804	1.505.628	1.177.154

## Titoli di Stato quotati al mercato telematico (M.T.S.): quantità scambiate

(milioni di euro)

Periodo	Scambi				Totale titoli di Stato
	BOT	CTZ	BTP	CCT	
	S172375D	S681083D	S862088D	S652512D	S199164D
2012 .....	150.124	44.105	306.809	35.152	536.285
2013 .....	250.640	63.041	473.803	75.561	863.223
2014 .....	441.551	99.245	755.099	133.132	1.429.213
2015 .....	416.906	86.330	558.232	104.538	1.166.189
2014 - I.... trim .....	108.020	27.802	209.038	41.692	386.602
II.... " .....	114.425	26.775	208.241	32.142	381.629
III.... " .....	111.231	22.089	181.866	29.156	344.391
IV.... " .....	107.875	22.579	155.954	30.142	316.591
2015 - I.... trim .....	123.329	16.026	177.766	28.990	346.157
II.... " .....	91.923	15.122	122.472	28.517	258.078
III.... " .....	77.695	17.701	102.320	16.615	214.371
IV.... " .....	123.959	37.481	155.674	30.416	347.583
2016 - I.... trim .....	132.389	28.250	157.748	23.726	342.157
2015 - apr. ....	41.605	6.757	45.134	11.804	105.310
mag. ....	27.044	4.926	42.066	8.904	82.954
giu. ....	23.274	3.439	35.272	7.809	69.814
lug. ....	20.100	3.286	29.566	5.293	58.257
ago. ....	20.216	3.831	26.555	5.051	55.668
set. ....	37.379	10.584	46.199	6.271	100.446
ott. ....	45.943	14.151	54.594	10.134	124.839
nov. ....	47.649	15.669	64.079	13.379	140.797
dic. ....	30.367	7.661	37.001	6.903	81.947
2016 - gen. ....	39.033	7.837	48.206	6.983	102.077
feb. ....	38.697	8.886	51.633	7.335	106.566
mar. ....	54.659	11.527	57.909	9.408	133.514
apr. ....	49.149	9.299	53.084	7.484	119.031

**Mercato telematico dei titoli di Stato:  
vita media residua e durata finanziaria**

(dati di fine periodo; in anni)

Periodo	Vita media residua				Totale titoli di Stato
	BOT	CTZ	BTP	CCT	
	S627697M	S143561M	S160891M	S202892M	S218082M
2012 .....	0,40	1,06	7,87	2,95	6,48
2013 .....	0,40	0,83	7,66	2,61	6,32
2014 .....	0,41	1,04	7,32	2,77	6,29
2015 .....	0,41	0,91	7,35	3,25	6,42
2014 - I trim .....	0,43	0,92	7,51	2,73	6,27
II " .....	0,42	0,97	7,49	2,67	6,28
III " .....	0,43	1,02	7,48	2,52	6,29
IV " .....	0,41	1,04	7,32	2,77	6,29
2015 - I trim .....	0,43	0,95	7,44	2,67	6,34
II " .....	0,42	1,02	7,40	2,72	6,33
III " .....	0,43	0,88	7,42	2,93	6,37
IV " .....	0,41	0,91	7,35	3,25	6,42
2016 - I trim .....	0,43	0,79	7,31	3,18	6,36
2015 - apr. ....	0,43	0,90	7,46	2,73	6,35
mag.....	0,42	0,84	7,38	2,73	6,27
giu. ....	0,42	1,02	7,40	2,72	6,33
lug. ....	0,42	0,93	7,56	2,72	6,45
ago. ....	0,42	0,92	7,48	2,91	6,41
set. ....	0,43	0,88	7,42	2,93	6,37
ott. ....	0,43	0,83	7,44	2,97	6,38
nov. ....	0,43	0,77	7,44	2,94	6,36
dic. ....	0,41	0,91	7,35	3,25	6,42
2016 - gen. ....	0,42	0,87	7,27	3,21	6,33
feb. ....	0,43	0,79	7,34	3,19	6,40
mar. ....	0,43	0,79	7,31	3,18	6,36
apr. ....	0,43	0,91	7,38	3,14	6,46

**Tavola 6**  
**TDEE0106**

Durata finanziaria				
BOT	CTZ	BTP	CCT	Totale titoli di Stato
<i>S237228M</i>	<i>S360605M</i>	<i>S403427M</i>	<i>S447276M</i>	<i>S461393M</i>
0,40	1,05	6,13	0,33	4,96
0,40	0,81	6,19	0,30	5,01
0,40	1,02	6,59	0,33	5,60
0,40	0,89	6,84	0,37	6,26
0,43	0,91	6,35	0,19	5,23
0,42	0,96	6,48	0,35	5,38
0,43	1,01	6,63	0,18	5,52
0,40	1,02	6,59	0,33	5,60
0,43	0,93	7,00	0,19	6,32
0,42	1,01	6,61	0,36	5,98
0,43	0,87	6,83	0,18	6,18
0,40	0,89	6,84	0,37	6,26
0,42	0,77	6,91	0,18	6,31
0,42	0,88	6,95	0,25	6,27
0,42	0,84	6,75	0,24	6,07
0,42	1,01	6,61	0,36	5,98
0,42	0,92	6,91	0,28	6,24
0,42	0,91	6,84	0,25	6,17
0,43	0,87	6,83	0,18	6,18
0,43	0,82	6,96	0,21	6,30
0,43	0,77	6,98	0,20	6,31
0,40	0,89	6,84	0,37	6,26
0,42	0,86	6,84	0,32	6,24
0,43	0,78	6,89	0,26	6,30
0,42	0,77	6,91	0,18	6,31
0,42	0,90	6,90	0,22	6,34

## Rendimenti dei titoli di Stato guida

(valori medi nel periodo)

Periodo	Rendimenti a scadenza lordi						
	BTP					CCT	CTZ
	3 anni	5 anni	10 anni	30 anni	Totale		
	<i>S258771M</i>						
2012 .....	3,614	4,512	5,493	5,992	4,636	5,091	3,135
2013 .....	2,205	3,106	4,316	5,026	3,355	2,533	1,610
2014 .....	0,956	1,568	2,893	4,027	2,082	1,356	0,702
2015 .....	0,338	0,763	1,714	2,760	1,186	0,713	0,185
2014 - I trim .....	1,380	2,270	3,639	4,540	2,651	1,684	0,966
II " .....	1,007	1,676	3,090	4,136	2,188	1,355	0,773
III " .....	0,670	1,228	2,609	3,838	1,820	1,206	0,474
IV " .....	0,767	1,100	2,235	3,595	1,671	1,178	0,596
2015 - I trim .....	0,428	0,738	1,518	2,606	1,127	0,754	0,314
II " .....	0,389	0,841	1,790	2,784	1,254	0,778	0,189
III " .....	0,359	0,882	1,934	2,968	1,326	0,711	0,177
IV " .....	0,177	0,590	1,615	2,683	1,039	0,607	0,060
2016 - I trim .....	0,061	0,460	1,489	2,637	0,940	0,522	-0,017
2015 - apr. ....	0,266	0,560	1,357	2,257	0,937	0,747	0,141
mag. ....	0,357	0,820	1,812	2,868	1,256	0,772	0,143
giu. ....	0,545	1,142	2,199	3,226	1,568	0,816	0,283
lug. ....	0,464	1,019	2,042	3,116	1,433	0,817	0,236
ago. ....	0,304	0,823	1,839	2,841	1,266	0,656	0,109
set. ....	0,309	0,806	1,920	2,949	1,279	0,662	0,186
ott. ....	0,234	0,624	1,696	2,710	1,102	0,692	0,114
nov. ....	0,154	0,547	1,570	2,687	1,000	0,608	0,026
dic. ....	0,143	0,600	1,579	2,652	1,015	0,522	0,038
2016 - gen. ....	0,068	0,541	1,534	2,658	0,968	0,489	-0,024
feb. ....	0,100	0,518	1,559	2,721	1,010	0,578	0,005
mar. ....	0,014	0,320	1,375	2,533	0,843	0,499	-0,032
apr. ....	0,079	0,485	1,442	2,545	0,872	0,542	0,006



## Tassi mensili d'interesse dei BOT

(valori percentuali)

Periodo	BOT a 3 mesi	BOT a 6 mesi	BOT a 12 mesi	Altre emissioni	Medio
	S096378M	S295795M	S275044M	S988244M	S683601M
2012 .....	0,82	1,66	2,32	1,67	1,89
2013 .....	0,38	0,78	0,97	0,50	0,86
2014 .....	-	0,38	0,48	-	0,42
2015 .....	-	0,02	0,07	-	0,04
2014 - mag. ....	-	0,49	0,65	-	0,57
giu. ....	-	0,31	0,50	-	0,40
lug. ....	-	0,24	0,39	-	0,31
ago. ....	-	0,14	0,28	-	0,21
set. ....	-	0,23	0,27	-	0,25
ott. ....	-	0,38	0,30	-	0,34
nov. ....	-	0,27	0,34	-	0,30
dic. ....	-	0,30	0,42	-	0,35
2015 - gen. ....	-	0,16	0,24	-	0,20
feb. ....	-	0,09	0,21	-	0,15
mar. ....	-	0,04	0,08	-	0,06
apr. ....	-	0,00	0,01	-	0,01
mag. ....	-	0,00	0,03	-	0,02
giu. ....	-	0,06	0,06	-	0,06
lug. ....	-	0,01	0,12	-	0,07
ago. ....	-	0,01	0,01	-	0,01
set. ....	-	0,02	0,03	-	0,03
ott. ....	-	-0,06	0,02	-	-0,01
nov. ....	-	-0,11	-0,03	-	-0,07
dic. ....	-	-0,04	-0,00	-	-0,02
2016 - gen. ....	-	-0,08	-0,07	-	-0,08
feb. ....	-	-0,04	-0,03	-	-0,04
mar. ....	-	-0,05	-0,07	-	-0,06
apr. ....	-	-0,17	-0,08	-	-0,13

## Attività di gestione patrimoniale: portafoglio titoli e patrimonio gestito

(valori di mercato di fine periodo; milioni di euro)

Periodi	Titoli di Stato italiani			Obbligazioni		Azioni		
	di cui:			Italiane	Estere	Italiane	Estere	
	BOT	BTP	CCT					
<b>2010</b>								
Banche .....	38.824	1.376	24.361	8.739	4.434	17.829	1.717	3.404
SIM .....	1.937	246	932	656	1.034	3.194	432	595
SGR .....	126.797	5.345	96.216	15.805	21.992	68.906	20.874	21.654
TOTALE .....	167.558	6.967	121.509	25.200	27.459	89.929	23.023	25.653
<b>2011</b>								
Banche .....	40.936	2.235	28.327	6.026	3.963	15.681	1.353	2.616
SIM .....	2.026	426	1.029	408	940	2.734	346	507
SGR .....	129.923	5.582	103.820	12.276	20.962	55.667	20.274	21.067
TOTALE .....	172.886	8.243	133.176	18.710	25.864	74.081	21.973	24.190
<b>2012</b>								
Banche .....	31.045	2.202	22.127	3.684	4.300	15.074	1.349	2.729
SIM .....	1.946	227	1.183	337	959	2.459	317	605
SGR .....	173.866	9.493	148.480	8.734	27.406	161.235	14.235	22.840
TOTALE .....	206.857	11.922	171.790	12.755	32.665	178.768	15.901	26.175
<b>2013</b>								
Banche .....	32.420	1.594	23.256	3.723	3.653	14.206	1.310	4.313
SIM .....	1.767	198	1.021	390	798	1.989	351	609
SGR .....	173.204	4.437	152.982	8.111	28.158	163.220	22.269	25.005
TOTALE .....	207.391	6.229	177.259	12.224	32.610	179.415	23.930	29.927
<b>2014</b>								
Banche .....	33.672	1.727	25.403	3.740	5.964	13.698	1.550	4.518
SIM .....	1.628	313	943	285	841	2.167	408	642
SGR .....	200.249	5.597	177.020	9.356	32.626	196.860	19.518	30.554
TOTALE .....	235.548	7.637	203.367	13.381	39.432	212.725	21.476	35.714
<b>IV trimestre 2014</b>								
Banche .....	33.672	1.727	25.403	3.740	5.964	13.698	1.550	4.518
SIM .....	1.628	313	943	285	841	2.167	408	642
SGR .....	200.249	5.597	177.020	9.356	32.626	196.860	19.518	30.554
TOTALE .....	235.548	7.637	203.367	13.381	39.432	212.725	21.476	35.714
<b>I trimestre 2015</b>								
Banche .....	35.564	1.254	26.546	4.014	6.421	14.390	1.877	4.287
SIM .....	1.568	225	942	311	786	2.239	490	756
SGR .....	211.847	4.386	188.104	10.884	33.722	209.519	20.685	32.727
TOTALE .....	248.979	5.865	215.592	15.209	40.928	226.148	23.052	37.770
<b>II trimestre 2015</b>								
Banche .....	32.695	861	24.349	4.242	5.846	12.312	1.707	3.810
SIM .....	1.341	133	861	292	771	2.190	426	705
SGR .....	196.082	2.796	173.990	11.204	32.675	197.639	20.195	33.985
TOTALE .....	230.118	3.789	199.200	15.737	39.292	212.141	22.327	38.500
<b>III trimestre 2015</b>								
Banche .....	33.818	487	25.197	4.562	6.100	12.805	1.656	3.720
SIM .....	1.309	126	870	236	721	2.096	404	639
SGR .....	204.835	3.605	180.151	12.031	32.848	204.383	19.986	33.023
TOTALE .....	239.961	4.218	206.217	16.829	39.670	219.284	22.046	37.382
<b>IV trimestre 2015</b>								
Banche .....	34.249	352	25.788	4.533	6.031	12.774	1.721	4.365
SIM .....	1.315	208	765	231	734	2.180	427	679
SGR .....	207.685	2.335	183.585	12.554	33.290	213.849	20.036	33.422
TOTALE .....	243.249	2.895	210.139	17.318	40.055	228.803	22.185	38.466

## Tavola 9

TDEE0300

Quote di fondi comuni		Altre attività finanziarie	Portafoglio totale	Patrimonio gestito	Per memoria:	
Italiani	Esteri				Raccolta lorda	Raccolta netta
1.399	26.730	158	94.495	97.674	29.885	-6.106
732	3.687	9	11.620	12.390	4.213	539
12.825	73.020	158	346.227	357.697	120.004	11.701
14.956	103.437	326	452.342	467.761	154.102	6.133
874	23.312	152	88.887	92.027	19.953	-4.791
555	3.007	8	10.123	10.931	2.040	-975
12.077	63.168	-81	323.058	335.947	100.579	-9.934
13.506	89.488	79	422.069	438.905	122.572	-15.702
789	31.594	353	87.231	91.310	24.864	-9.274
740	3.312	1	10.340	11.642	2.684	-250
13.104	85.153	-78	497.761	521.239	115.921	-1.950
14.633	120.059	275	595.332	624.190	143.470	-11.473
762	37.662	49	94.374	97.952	21.494	2.972
1.041	3.413	6	9.976	11.064	2.391	-811
12.378	88.437	-33	512.640	530.213	141.841	20.516
14.180	129.513	22	616.989	639.229	165.727	22.677
1.203	44.609	513	105.727	110.004	25.704	5.133
854	3.650	4	10.194	11.303	2.441	-118
13.820	109.419	313	603.358	615.855	110.206	20.297
15.877	157.678	830	719.279	737.162	138.350	25.312
1.203	44.609	513	105.727	110.004	6.909	977
854	3.650	4	10.194	11.303	522	-125
13.820	109.419	313	603.358	615.855	17.664	4.424
15.877	157.678	830	719.279	737.162	25.094	5.275
1.505	53.425	246	117.716	123.414	10.102	5.082
927	4.163	5	10.934	11.943	563	-113
14.458	124.068	236	647.263	660.562	33.174	10.808
16.891	181.657	488	775.912	795.918	43.839	15.777
1.627	53.256	615	111.867	118.853	8.215	2.693
945	3.821	11	10.211	11.450	383	-247
14.278	126.295	231	621.380	635.961	36.875	6.691
16.850	183.372	857	743.458	766.264	45.472	9.137
1.699	52.698	226	112.724	118.871	6.351	1.884
927	3.579	12	9.687	10.980	461	-123
13.787	125.298	253	634.412	648.836	21.762	5.432
16.412	181.575	492	756.824	778.688	28.573	7.193
1.848	55.134	186	116.308	122.497	6.976	1.327
977	3.889	12	10.213	11.196	542	117
12.769	131.326	231	652.609	667.233	45.918	8.038
15.595	190.349	429	779.131	800.926	53.436	9.482

## Fondi comuni mobiliari di diritto italiano: portafoglio titoli e patrimonio netto

(valori di mercato di fine periodo; milioni di euro)

Periodo	Titoli di Stato italiani					Obbligazioni	
	S428582M	di cui:				S737823M	S770634M
		BOT	CTZ	BTP	CCT		
	S565417M	S625081M	S672680M	S706608M			
2012 .....	46.151	16.227	4.598	22.309	3.017	5.849	34.060
2013 .....	48.496	16.991	3.990	24.963	2.552	7.260	37.554
2014 .....	61.422	15.813	5.167	37.152	3.290	10.793	50.980
2015 - gen. ....	62.386	14.397	5.460	39.194	3.335	11.471	52.752
feb. ....	62.296	13.602	5.283	39.889	3.523	11.534	54.610
mar. ....	62.793	12.706	5.730	40.684	3.673	11.826	55.157
apr. ....	60.671	10.600	5.023	41.444	3.605	11.968	55.466
mag. ....	60.634	10.174	5.221	41.677	3.562	12.566	54.978
giu. ....	59.341	10.373	4.948	40.673	3.346	12.226	53.698
lug. ....	59.534	9.932	5.243	40.658	3.700	11.852	55.264
ago. ....	59.136	10.245	5.795	39.225	3.871	11.814	54.550
set. ....	58.377	10.220	4.983	39.695	3.478	11.855	55.085
ott. ....	59.830	9.307	5.427	41.381	3.715	12.075	56.390
nov. ....	60.173	8.475	5.119	42.586	3.993	12.175	57.586
dic. ....	59.726	8.390	4.828	43.121	3.387	11.950	56.489
2016 - gen. ....	56.810	7.764	4.329	41.436	3.280	11.637	57.790
feb. ....	56.420	7.226	4.232	41.626	3.336	11.431	56.663

**Tavola 10**  
**TDEE0200**

Azioni		Altre attività finanziarie	Portafoglio totale	Patrimonio netto	Per memoria:	
Italiane	Estere				Raccolta lorda	Raccolta netta
<i>S795015M</i>	<i>S839937M</i>	<i>S873909M</i>	<i>S860397M</i>	<i>S001445M</i>	<i>S973071M</i>	<i>S196674M</i>
3.661	24.542	52	114.315	130.466	31.518	-11.782
4.529	31.450	182	129.470	146.917	55.896	12.657
7.317	44.824	425	175.761	194.149	81.332	32.726
7.832	47.090	513	182.043	202.036	8.361	3.660
8.617	51.895	517	189.469	208.919	9.296	3.479
9.027	54.753	529	194.086	213.897	10.254	3.437
9.208	56.550	478	194.341	218.131	11.223	5.207
9.721	58.265	490	196.654	221.149	8.733	3.032
9.723	58.110	419	193.516	217.800	6.431	1.073
10.325	59.674	423	197.072	221.330	7.446	1.458
10.128	57.704	382	193.713	217.874	5.031	1.582
10.447	57.578	403	193.745	216.721	5.542	1.529
11.049	61.030	414	200.788	223.867	6.254	1.979
11.554	62.535	428	204.451	226.987	5.885	1.161
11.433	60.892	418	200.908	223.759	4.612	412
10.675	59.993	338	197.243	219.040	4.158	-395
10.590	59.416	325	194.844	216.836	4.394	-183

## Fondi comuni mobiliari di diritto italiano: acquisti netti di titoli

(valori di mercato; milioni di euro)

Periodo	Titoli di Stato italiani					Obbligazioni		Azioni		Altre attività	Portafoglio
	di cui:					Italiane	Estere	Italiane	Estere		
	BOT	CTZ	BTP	CCT							
	S057964M	S108313M	S148970M	S189157M	S221686M	S268114M	S305976M	S333455M	S374756M	S060117M	S427395M
2011.....	-18.714	3.181	-8.794	-8.333	-3.501	-245	-1.981	-34	-3.588	-24	-24.586
2012 .....	-4.863	-1.243	-1.241	2.224	-4.582	71	-854	73	-3.023	-12	-8.607
2013 .....	2.880	797	-470	3.135	-428	1.426	2.363	355	5.934	130	13.089
2014 .....	9.403	-1.378	580	9.363	844	2.678	5.437	2.351	6.785	243	26.897
2015 .....	-575	-7.361	-300	6.167	131	1.078	1.869	3.120	14.721	-7	20.206
2015 - gen. ...	439	-1.424	293	1.560	67	442	-165	4	75	88	883
feb. ...	-571	-802	-179	219	180	-39	683	270	2.797	4	3.144
mar. ...	378	-900	452	670	153	224	-533	127	1.862	12	2.070
apr. ...	-1.723	-2.100	-722	1.162	-66	186	468	150	2.226	-52	1.256
mag. ...	545	-427	198	805	-39	599	-180	390	1.177	12	2.545
giu. ...	-143	194	-260	-67	-192	-170	-66	357	2.265	-71	2.172
lug. ...	-641	-447	282	-820	336	-375	481	212	822	4	504
ago. ...	-69	313	553	-1.112	176	29	-1	303	1.156	-42	1.377
set. ...	-151	57	-752	390	-390	191	580	559	1.441	21	2.641
ott. ...	1.160	-917	438	1.385	232	24	237	199	225	11	1.855
nov. ...	281	-835	-314	1.103	276	-7	80	329	219	14	916
dic. ...	-80	-74	-289	871	-600	-26	285	219	455	-10	843
2016 - gen. ...	-3.108	-627	-503	-1.810	-101	-190	1.250	79	1.533	-80	-516
feb. ...	-221	-537	-96	331	62	-77	-1.025	202	-87	-13	-1.221

## APPENDICE METODOLOGICA

### INDICAZIONI GENERALI

A partire dal numero 53 del 10 ottobre 2003, le serie relative ai titoli emessi dall'Ente FS, dagli Enti territoriali e dalle imprese, pubblicate nel Supplemento al Bollettino Statistico, serie Mercato Finanziario (tavv. TDEE0050, TDEE0060 e TDEE0070), includono anche le emissioni effettuate in valute diverse dall'euro. Inoltre, le serie relative al totale dei titoli di Stato e obbligazioni, che in precedenza includevano anche le obbligazioni emesse dalle istituzioni internazionali e quotate sui mercati nazionali, includono solo le emissioni effettuate da residenti.

A partire dal numero 25 del 10 maggio 2002, le serie relative ai titoli emessi o detenuti dalle banche, pubblicate nel Supplemento al Bollettino Statistico, serie Mercato Finanziario (tavv. TDEE0050, TDEE0060 e TDEE0070), hanno subito le seguenti modifiche. Le serie relative ai titoli non azionari, che in precedenza contenevano dati relativi al solo campione mensile della Banca d'Italia, si riferiscono, dal dato di gennaio 1999, all'universo delle banche. Le serie relative alle azioni quotate, che in precedenza includevano solo gli investimenti di portafoglio e le partecipazioni nelle società non finanziarie, includono anche le partecipazioni nelle società finanziarie. Le serie relative alle obbligazioni delle imprese, che contenevano solo gli investimenti in titoli a medio e a lungo termine, non garantiti da attività patrimoniali e non subordinati, a partire dal dato di gennaio 1999, includono anche i titoli del mercato monetario, quelli emessi a fronte di operazioni di cartolarizzazione e quelli subordinati.

Dal 1 luglio 1998, con l'entrata in vigore del D.Lgs. 461/1997, la redditività netta dei titoli per le persone fisiche e i soggetti equiparati non è univocamente determinabile ex-ante in quanto dipende, oltre che dall'imposta sostitutiva del 12,50%, dalla situazione soggettiva dell'investitore e, nel periodo 1 gennaio – 3 agosto 2001, dalla misura del "fattore di rettifica" di cui all'art. 4 del menzionato decreto. Di conseguenza, da tale data si sospende la pubblicazione della redditività netta dei titoli.

Dal 1 gennaio 1997 è entrata in vigore la nuova codifica ISIN (International Securities Identification Number) per l'identificazione dei titoli. La nuova codifica è impostata su dodici posizioni e utilizza i vecchi codici UIC. Ad esempio per il BTP trentennale avente codice UIC 36665 la rappresentazione nella codifica ISIN è la seguente: IT000036665x dove 'x' rappresenta il codice di controllo numerico.

#### RENDIMENTI A SCADENZA

L'algoritmo di calcolo dei rendimenti attualmente utilizzato (tavv. TDE00085, TDE00115, TDE00120, TDE00121, TDE00122, TDE00123), si basa su un processo iterativo per la soluzione di un'equazione la cui incognita è rappresentata dal rendimento effettivo stesso, cioè dal tasso di sconto che rende uguali il valore attuale delle prestazioni future del titolo obbligazionario e il relativo corso tel quel. La formula utilizzata per il calcolo del rendimento effettivo al lordo della ritenuta fiscale è la seguente:

$$PTQ = A1/(1+R)**(GG1/ANNO) + A2/(1+R)**(GG2/ANNO) + \dots + An/(1+R)**(GGn/ANNO)$$

dove

R è il rendimento a scadenza;

GGn è la differenza in giorni (anno civile) tra le date di pagamento delle rate (per le date coincidenti con giorni festivi, viene considerato il giorno non festivo immediatamente successivo) e la data di regolamento;

ANNO è uguale a 365 per i titoli con cedola e i CTZ, a 360 per i BOT.

PTQ è il prezzo tel quel pari alla somma del prezzo secco e dei dietimi d'interesse, al netto della ritenuta fiscale fino al 31 dicembre 1996, calcolati nel seguente modo:

$$QI*(1-T)*GG/GGT;$$

dove

QI sono gli interessi in godimento al lordo d'imposta;

T è l'aliquota fiscale;

GG sono i giorni di rateo (calcolati considerando la data di godimento e quella di regolamento); dal 1 gennaio 1997 si considerano i dietimi al lordo d'imposta.

GGT è la differenza tra la data di stacco cedola e la data di inizio godimento.

A1,A2,.....,An rappresentano le rate del titolo, formate:

a) dalla quota interessi e dalla quota capitale per i titoli con ammortamento graduale, dalla quota interessi per n-1 rate e dalla quota interessi più il capitale per l'ennesima rata per i titoli con rimborso in unica soluzione (per i BOT e i CTZ la rata è unica ed è formata dal capitale rimborsato).

b) fino al 31 dicembre 1996, alle quote capitali incluse nelle rate viene sottratto il credito d'imposta sullo scarto d'emissione già maturato alla data di regolamento, pari a:

$$T*(VR-VE)*GG/V$$

dove:

T è l'aliquota fiscale;

VR è il valore di rimborso della quota capitale;

VE è il valore di riferimento ai fini fiscali del titolo obbligazionario;

GG è la differenza fra la data di regolamento e quella d'emissione (secondo l'anno commerciale e considerando gli estremi inclusi);

V è la differenza fra la data di scadenza e quella d'emissione del titolo (secondo l'anno commerciale e considerando un estremo incluso);

c) fino al 31 dicembre 1996, alla quota interessi inclusa nella rata in godimento (A1) viene sottratto il credito d'imposta già maturato alla data di regolamento pari a:

$$QI*T*(GG/180) \text{ in caso di periodicità semestrale degli interessi;}$$

$$QI*T*(GG/360) \text{ in caso di periodicità annuale degli interessi;}$$

dove

QI è la quota interessi al lordo d'imposta;

T è l'aliquota fiscale;

GG è la differenza fra la data di regolamento e la data di inizio godimento di QI (secondo l'anno commerciale e considerando entrambi gli estremi inclusi). Dal 1 gennaio 1997 le correzioni b) e c) non si applicano.

Per quanto riguarda i titoli rimborsati con estrazione, la procedura modifica automaticamente i piani d'ammortamento dei titoli per i quali è avvenuta l'estrazione a sorte, escludendo dal calcolo l'ammontare in valore nominale dei titoli estratti e la relativa quota interessi; dalla data di estrazione risulta, ovviamente, ridotto anche il debito residuo del prestito.

L'algoritmo di calcolo dei rendimenti adotta le seguenti convenzioni:



- a partire dalla cedola che inizia a maturare dal 1 gennaio 1999, per il calcolo del rateo di interesse dei titoli con cedola si passa dal calendario commerciale al calendario civile. Per il calcolo dei rendimenti dei BOT emessi a partire dal 1 gennaio 1999 si passa dalla convenzione "giorni effettivi/365" alla convenzione "giorni effettivi/360"; per i CTZ continua invece ad applicarsi la convenzione "giorni effettivi/365".
- la data di valutazione dei rendimenti è la data del giorno effettivo di regolamento (terzo giorno di borsa successivo alla data di negoziazione; secondo giorno per i BOT);
- qualora la data di scadenza di un flusso coincida con un giorno festivo, tale data è spostata al giorno non festivo immediatamente successivo;
- il regime di capitalizzazione composta è utilizzato per ogni periodo cedolare o frazione di esso;
- fino al 31 dicembre 1996 per il calcolo dei rendimenti lordi il valore degli interessi in godimento e il valore nominale di rimborso dei titoli sono decurtati, rispettivamente, del rateo relativo al credito di imposta sugli interessi e di quello relativo allo scarto di emissione, già maturati alla data di regolamento del titolo;
- fino al 31 dicembre 1996 per il calcolo dei rendimenti lordi il prezzo dei titoli è calcolato sommando al corso secco il rateo di interessi al netto della ritenuta del 12,50% maturato alla data di regolamento; dal 1 gennaio 1997 si considera il rateo al lordo d'imposta.

## NOTE ALLE TAVOLE

*Le tavole sono esposte in ordine di codice. Per ciascuna tavola sono riportate le note relative e gli eventuali riferimenti alla sezione "Note alle variabili di classificazione".*

### **TAME0280 - Tassi mensili di interesse dei BOT**

I tassi dei BOT sono calcolati come media ponderata, sulla base delle quantità assegnate, dei tassi composti di aggiudicazione alle aste di emissione effettuate nel mese indicato, al lordo della ritenuta fiscale.

Le serie storiche riportate riflettono le modifiche intervenute nelle modalità operative delle aste di emissione. In particolare:

- nell'ottobre 1981 la frequenza delle aste è stata modificata da mensile a quindicinale;
- le emissioni di BOT a 3, 6 e 12 mesi sono effettuate col metodo dell'asta competitiva (in precedenza veniva utilizzato il metodo dell'asta marginale) rispettivamente a partire dal marzo 1983, maggio 1984 e febbraio 1998;
- per i BOT a 3, 6 e 12 mesi viene effettuata generalmente una sola asta al mese a partire rispettivamente da gennaio, aprile e ottobre 1998.

Dal gennaio 1999, per il calcolo dei rendimenti viene utilizzato l'anno commerciale (360 giorni) al posto dell'anno ci-

vile (365 giorni). Da ottobre 2000, ulteriori modifiche normative alle modalità d'asta consentono l'emissione di BOT con durata diversa da 3, 6 e 12 mesi.

### **TDEE0050 - Valori Mobiliari: emissioni lorde e nette**

Da ottobre 2007 le obbligazioni emesse da banche includono anche quelle emesse dalla Cassa depositi e prestiti spa.

I dati della tavola si riferiscono solo a titoli emessi da entità residenti. Le seguenti componenti sono descritte nelle note alle variabili di classificazione: 100010, 100094, 100800, 1100048, 1101010.

Eventuali mancate quadrature sono dovute all'arrotondamento delle cifre decimali.

Emissioni lorde: valore nominale dei titoli collocati ad eccezione delle azioni che sono espresse al valore di mercato; i Prestiti della Repubblica sono convertiti in lire/euro al tasso di cambio della data di emissione. Rimborsi: valore nominale dei titoli rimborsati, incluse le operazioni di buy-back; i Prestiti della Repubblica sono convertiti in lire/euro al tasso di cambio della data di scadenza.

Nel dicembre 2002 le emissioni lorde di BTP includono i titoli, per un controvalore nominale di 15.416 milioni di euro, collocati presso la Banca d'Italia nell'operazione di concambio in cui sono stati rimborsati anticipatamente alla Banca d'Italia i BTP, per un controvalore nominale di 39.357 milioni, emessi nel novembre del 1994 per la conversione del debito accumulato sul conto corrente di tesoreria. L'importo dei titoli rimborsati, che in quel mese figura tra i rimborsi del totale dei titoli di Stato, non è incluso tra i rimborsi dei BTP, poiché i titoli della specie non furono emessi a condizioni di mercato.

Emissioni nette: valore nominale dei titoli collocati al netto degli scarti di emissione e del valore nominale dei titoli rimborsati. Dal dicembre 2002, le operazioni di buy-back di titoli di Stato sono valutate al prezzo effettivo. Per i BOT: differenza tra il valore nominale delle emissioni e dei rimborsi. Le emissioni nette dei Prestiti della Repubblica includono sfasamenti contabili.

Da ottobre 2013, le emissioni di azioni quotate sono elaborate sulla base delle informazioni desunte dall'Anagrafe Titoli della Banca d'Italia anziché con i dati pubblicati dalla Borsa Italiana. A seguito della modifica, i dati si riferiscono alle sole azioni delle società di diritto italiano quotate sulla Borsa Italiana e/o sui mercati esteri; sono escluse le azioni delle società di diritto estero quotate sulla Borsa Italiana. Differentemente da Borsa Italiana, l'Anagrafe Titoli registra gli aumenti di capitale connessi all'esercizio di diritti di opzione nel mese in cui le operazioni sono effettuate.

#### **TDEE0060 - Valori Mobiliari: consistenze per gruppi di investitori**

Da dicembre 2008 i dati sul portafoglio delle banche recensiscono variazioni nelle segnalazioni di vigilanza e possono essere significativamente rivisti.

Da ottobre 2007 le obbligazioni emesse da banche includono anche quelle emesse dalla Cassa depositi e prestiti spa.

I dati della tavola si riferiscono solo a titoli emessi da entità residenti. Le seguenti componenti sono descritte nelle note alle variabili di classificazione: 100010, 100094, 100800, 1100048, 1101010.

Eventuali mancate quadrature sono dovute all'arrotondamento delle cifre decimali.

Le consistenze dei titoli di Stato e delle obbligazioni sono valutate al valore nominale per tutti i sottoscrittori tranne che per i titoli delle società private detenuti dal settore estero, valutati al valore di mercato. A partire dai dati di dicembre 2008, le consistenze al valore nominale dei titoli di Stato detenuti dal Resto del Mondo, in precedenza stimate a partire dai valori di mercato, sono compilate sulla base di informazioni di dettaglio disponibili al valore nominale. I prestiti della repubblica sono convertiti al tasso di cambio della fine del periodo considerato. Dai dati di gennaio 2009, le consistenze al valore nominale dei BTP detenuti dalle banche e dai fondi comuni includono solo la componente del "mantello" per i titoli assoggettati alla separazione delle cedole (coupon stripping).

Nel dicembre 2002 le consistenze di titoli di Stato riflettono l'operazione di concambio in cui sono stati collocati presso la Banca d'Italia BTP per un controvalore nominale di 15.416 milioni di euro, a fronte del rimborso anticipato alla Banca d'Italia di titoli di Stato, per un controvalore nominale di 39.357 milioni, emessi nel novembre del 1994 per la conversione del debito accumulato sul conto corrente di tesoreria.

I dati relativi ai fondi comuni si riferiscono agli OICVM aperti armonizzati di diritto italiano. Per le azioni quotate, le consistenze detenute nel portafoglio degli istituti di assicurazione e degli istituti di previdenza sono valutate al valore di bilancio; per gli altri sottoscrittori, al valore di mercato. Il dato relativo al settore estero è parzialmente stimato. Esso si riferisce agli acquisti netti di azioni effettuati per investimenti di portafoglio e aventi per oggetto sia azioni non bancarie sia, a partire dal dicembre 2007, azioni bancarie. La serie storica comincia dal dicembre 1998.

Per il sistema di rilevazione delle statistiche dei conti con l'estero dell'Italia (consistenze e flussi degli investimenti di portafoglio) si veda il Supplemento al Bollettino Statistico "Bilancia dei pagamenti e posizione patrimoniale sull'estero" n. 54 del 22 ottobre 2009.

Il dato relativo alle azioni quotate detenute nel portafoglio delle banche è parzialmente stimato; esso include sia gli investimenti di portafoglio sia le partecipazioni. Per tutte le altre categorie di titoli i dati relativi alle banche si riferiscono, prima del gennaio 1999, al campione mensile della Banca d'Italia e, successivamente, all'universo delle banche.

Da ottobre 2013, il totale delle azioni quotate al valore di mercato è elaborato sulla base delle informazioni desunte

dall'Anagrafe Titoli della Banca d'Italia anziché con i dati pubblicati dalla Borsa Italiana. Maggiori dettagli sono disponibili nella nota alla tavola TDEE0050.

Le informazioni a cadenza mensile del settore "Altri sottoscrittori" includono gli istituti di previdenza e di assicurazione tranne nel mese di dicembre; il dato di consistenza di dicembre degli istituti di previdenza e assicurazione è disponibile nelle informazioni a cadenza annuale.

#### **TDEE0070 - Valori Mobiliari: acquisti netti per gruppi di investitori**

Da dicembre 2008 i dati sul portafoglio delle banche recpiscono variazioni nelle segnalazioni di vigilanza e possono essere significativamente rivisti.

Da ottobre 2007 le obbligazioni emesse da banche includono anche quelle emesse dalla Cassa depositi e prestiti spa.

I dati della tavola si riferiscono solo a titoli emessi da entità residenti. Le seguenti componenti sono descritte nelle note alle variabili di classificazione: 100010, 100094, 100800, 1100048, 1101010.

Eventuali mancate quadrature sono dovute all'arrotondamento delle cifre decimali.

Emissioni nette: valore nominale dei titoli collocati al netto degli scarti di emissione e del valore nominale dei titoli rimborsati. Dal dicembre 2002, le operazioni di buy-back di titoli di Stato sono valutate al prezzo effettivo. Per i BOT: differenza tra il valore nominale delle emissioni e dei rimborsi.

Nel dicembre 2002 le emissioni e gli acquisti netti di titoli di Stato riflettono l'operazione di concambio in cui sono stati collocati presso la Banca d'Italia BTP per un controvalore nominale di 15.416 milioni di euro, a fronte del rimborso anticipato alla Banca d'Italia di titoli di Stato, per un controvalore nominale di 39.357 milioni, emessi nel novembre del 1994 per la conversione del debito accumulato sul conto corrente di tesoreria.

Per la Banca Centrale, le banche, i fondi comuni e il settore estero gli acquisti netti sono ottenuti come differenza tra gli acquisti e le vendite, valutati entrambi ai prezzi di mercato; per gli istituti di previdenza, sulla base delle variazioni delle consistenze al valore nominale. Per le assicurazioni, gli

acquisti netti sono ottenuti come variazione della consistenza al valore di bilancio.

Per il sistema di rilevazione delle statistiche dei conti con l'estero dell'Italia (consistenze e flussi degli investimenti di portafoglio) si veda il Supplemento al Bollettino Statistico "Bilancia dei pagamenti e posizione patrimoniale sull'estero" n. 54 del 22 ottobre 2009.

Per il settore "Altri sottoscrittori", gli acquisti netti sono ottenuti come differenza tra le emissioni nette e la somma degli acquisti netti delle altre tipologie di sottoscrittori.

Il dato relativo agli acquisti netti di azioni quotate da parte delle banche è parzialmente stimato; esso include sia gli investimenti di portafoglio sia le partecipazioni. Per tutte le altre categorie di titoli i dati relativi alle banche si riferiscono, prima del gennaio 1999, al campione mensile della Banca d'Italia e, successivamente, all'universo delle banche. Il dato relativo agli acquisti netti di azioni quotate da parte del settore estero si riferisce agli acquisti effettuati per investimenti di portafoglio e aventi per oggetto sia azioni non bancarie sia, a partire dal 1999, azioni bancarie.

Da ottobre 2013, le emissioni di azioni quotate sono elaborate sulla base delle informazioni desunte dall'Anagrafe Titoli della Banca d'Italia anziché con i dati pubblicati dalla Borsa Italiana. Per maggiori dettagli si veda la nota alla tavola TDEE0050.

I dati relativi ai fondi comuni si riferiscono agli OICVM aperti armonizzati di diritto italiano.

Le informazioni a cadenza mensile del settore "Altri sottoscrittori" includono gli istituti di previdenza e di assicurazione tranne nel mese di dicembre; il dato di flusso di dicembre degli istituti di previdenza e assicurazione è incluso nelle informazioni a cadenza annuale.

#### **TDEE0085 - Titoli di Stato quotati alla Borsa Italiana (MOT): rendimenti e quantità scambiate**

Il M.O.T. è il mercato telematico gestito dalla Borsa Italiana in cui vengono negoziati Titoli di Stato e obbligazioni diverse da quelle convertibili. Il comparto denominato "Rendistato" include i Buoni poliennali del Tesoro soggetti a imposta con vita residua superiore all'anno; fino al 1 ottobre 1995, il comparto includeva anche le obbligazioni soggette a imposta e con vita residua superiore all'anno, emesse da aziende autonome, enti pubblici e enti territoriali.

I rendimenti a scadenza sono calcolati sulla base dei prezzi tel quel quotati alla Borsa Italiana. I dati mensili sono la media semplice dei dati giornalieri. I rendimenti giornalieri sono calcolati ponderando i rendimenti dei singoli prestiti con il capitale nominale in circolazione.

Il rendimento dei CCT viene calcolato ipotizzando che le cedole non ancora determinate siano pari alla cedola risultante dall'indicizzazione alle ultime quattro aste BOT di cui sia noto l'esito. Per i CCT emessi dal 2 gennaio 1995 il rendimento viene calcolato ipotizzando che le cedole non ancora determinate siano pari alla cedola risultante dall'ultima asta del BOT semestrale o del tasso Euribor a 6 mesi rilevato il secondo giorno lavorativo antecedente il godimento della cedola.

Debito residuo: consistenze al valore nominale di fine periodo.

#### **TDEE0105 - Titoli di Stato quotati al mercato telematico (MTS): quantita' scambiate**

I valori mensili sono ottenuti come somma dei dati giornalieri disponibili nella base dati BDS.

Il valore degli scambi totali effettuati sull'M.T.S. differisce dalla somma delle componenti per gli importi relativi agli scambi di obbligazioni della Cassa DD.PP. e di CTE.

#### **TDEE0106 - Mercato telematico dei titoli di Stato (MTS): vita media residua e durata finanziaria**

La vita media residua dei comparti è ottenuta ponderando il tempo mancante alla scadenza di ciascun titolo per il valore nominale degli importi in circolazione.

La durata finanziaria (cd. Macaulay duration) dei titoli a tasso fisso è calcolata come media ponderata degli intervalli intercorrenti tra la data di rilevazione e quelle dei futuri pagamenti delle cedole e del capitale, con pesi pari ai valori attualizzati degli importi di tali pagamenti in rapporto al corso del titolo; per i CCT la durata finanziaria è pari al tempo mancante alla data di pagamento della cedola successiva. La media dei comparti e il totale sono ottenuti ponderando la durata finanziaria dei titoli con pesi pari al valore di mercato degli importi in circolazione.

#### **TDEE0200 - Fondi comuni mobiliari di diritto italiano: portafoglio titoli e patrimonio netto**

I dati si riferiscono ai fondi comuni aperti armonizzati e alle Società di investimento a capitale variabile (Sicav). Sono

inclusi i fondi di fondi. La differenza tra patrimonio netto e portafoglio totale è costituita da altre attività nette (principalmente liquidità). I dati delle obbligazioni italiane includono i titoli del settore pubblico italiano diversi dai titoli di Stato italiani. I dati delle obbligazioni estere includono i titoli pubblici esteri. I dati sulle azioni includono le quote di fondi comuni. In base a una convenzione segnaletica, le informazioni relative alla raccolta contengono anche le segnalazioni dovute dai fondi e dalle Sicav che si estinguono a seguito di operazioni di fusione/incorporazione e dai fondi e dalle Sicav risultanti da tali operazioni. L'eventuale mancata quadratura dell'ultima cifra è dovuta agli arrotondamenti.

#### **TDEE0250 - Fondi comuni mobiliari di diritto italiano: acquisti netti di titoli**

I dati si riferiscono ai fondi comuni aperti armonizzati e alle Società di investimento a capitale variabile (Sicav). Sono inclusi i fondi di fondi. I dati delle obbligazioni italiane includono i titoli del settore pubblico italiano diversi dai titoli di Stato italiani. I dati delle obbligazioni estere includono i titoli pubblici esteri. I dati sulle azioni includono le quote di fondi comuni. Gli acquisti netti di "Altre attività finanziarie" sono ottenuti come variazione delle consistenze. In base a una convenzione segnaletica, i dati contengono anche le segnalazioni dovute dai fondi e dalle Sicav che si estinguono a seguito di operazioni di fusione/incorporazione e dai fondi e dalle Sicav risultanti da tali operazioni. L'eventuale mancata quadratura dell'ultima cifra è dovuta agli arrotondamenti.

#### **TDEE0300 - Attività di gestione patrimoniale: portafoglio titoli e patrimonio gestito**

Per ciascuna tipologia di intermediario considerata, i dati si riferiscono alle sole gestioni proprie su base individuale. Dai dati del quarto trimestre 2000, le consistenze al valore di mercato dei BTP nel portafoglio delle gestioni patrimoniali di Banche, SIM e SGR includono la componente del "mantello" e le cedole per i titoli assoggettati alla separazione delle cedole (coupon stripping), precedentemente incluse solo nel totale dei titoli di Stato italiani. I dati delle obbligazioni italiane includono i titoli del settore pubblico italiano diversi dai titoli di Stato italiani. I dati delle obbligazioni estere includono i titoli pubblici esteri. Le "Altre attività finanziarie" sono costituite prevalentemente da strumenti derivati, diritti e warrant. A partire dal Supplemento n. 60 del 15 novembre 2011, sono stati rivisti i dati sulla composizione delle attività di gestione patrimoniale delle SGR, in particolare per quanto riguarda la ripartizione geografica di obbligazioni e azioni e l'ammontare delle altre attività finanziarie. Le consistenze del quarto trimestre 2012 del portafoglio titoli e del patrimo-

nio gestito delle gestioni patrimoniali delle SGR registrano una discontinuità statistica dovuta agli effetti della riorganizzazione di un primario gruppo assicurativo; tale operazione spiega quasi per intero le variazioni rispetto al trimestre precedente. La raccolta lorda e netta sono al netto di tale riclassificazione. In generale, ove possibile, i dati sulla raccolta non includono le acquisizioni e le cessioni di attività di gestione patrimoniale tra intermediari a seguito di operazioni di trasformazione o di fusione/incorporazione. L'eventuale mancata quadratura dell'ultima cifra è dovuta agli arrotondamenti.

### **TDEEM115 - Rendimenti dei titoli di Stato guida (valori medi nel periodo)**

I valori mensili sono medie semplici di quelli giornalieri disponibili nella base dati BDS.

I dati, ad esclusione di quelli relativi al totale dei BTP, si riferiscono ai titoli scambiati sul mercato telematico dei titoli di Stato (M.T.S.). Per ogni categoria, il titolo guida è l'ultimo titolo emesso da quando diventa il più scambiato.

I dati relativi al totale dei BTP si riferiscono al campione dei titoli con vita residua superiore all'anno scambiati alla Borsa valori italiana (M.O.T.).

## **NOTE ALLE VARIABILI DI CLASSIFICAZIONE**

*La sezione riporta le note metodologiche associate alle variabili in base alle quali vengono classificati i fenomeni oggetto di pubblicazione (ad es. Titoli di Stato e obbligazioni) e/o agli elementi in cui esse si articolano (ad es. BOT, CCT, ecc.).*

### **COMPARTO TITOLI**

#### **100010 - TITOLI DI STATO**

In tale categoria sono compresi, oltre alle componenti pubblicate, le Cartelle della Cassa DD.PP., i Buoni del Tesoro denominati in ecu, i certificati a sconto, con opzione e ordinari emessi dal Tesoro, i certificati di credito degli Enti mutualistici, la Rendita del 5 per cento, i Prestiti Edilizia Scolastica e i BTP emessi nel mese di novembre 1994 per complessivi 76.205,8 miliardi di lire (39.357 milioni di euro) a conversione del "conto di transito" ex Legge 26.11.93 n. 483. Questi ultimi titoli sono stati rimborsati anticipatamente nel dicembre 2002.

#### **100094 - PRESTITI DELLA REPUBBLICA**

Tale categoria include le obbligazioni in euro e in valuta emesse dallo Stato italiano e collocate sui mercati internazionali.

**100800 - AZIENDE AUTONOME, FERROVIE DELLO STATO, TITOLI ASSIMILATI ISPA E ALTRI**

Tale categoria include i titoli di aziende autonome e delle Ferrovie dello Stato per cui l'onere del rimborso è a totale carico dello Stato e i titoli emessi da Infrastrutture S.p.A. per il finanziamento dell'infrastruttura ferroviaria per il "Sistema alta velocità/alta capacità".

#### **1100048 - TITOLI DI STATO E OBBLIGAZIONI DI ENTI**

I valori relativi al totale del settore pubblico differiscono dalla somma delle componenti per gli importi delle obbligazioni emesse dal CREDIOP per conto del Tesoro.

#### **1101010 - TITOLI DI STATO E ALTRI TITOLI DI DEBITO**

La categoria "obbligazioni emesse da società non bancarie (finanziarie e non)" esclude i titoli emessi da Infrastrutture S.p.A. per il finanziamento dell'infrastruttura ferroviaria per il "Sistema alta velocità/alta capacità".

## AVVERTENZE

- I. - Le elaborazioni, salvo diversa indicazione, sono eseguite dalla Banca d'Italia.
- II. - Segni convenzionali:
- quando il fenomeno non esiste;
  - ... quando il fenomeno esiste ma i dati non si conoscono;
  - .. quando i dati non raggiungono la cifra significativa dell'ordine minimo considerato.
- I dati riportati fra parentesi sono provvisori, quelli fra parentesi in corsivo sono stimati.
- III. - Le tavole sono contrassegnate, oltre che da un numero progressivo, da un codice alfanumerico che individua in modo univoco il contenuto della tavola nell'archivio elettronico in cui sono memorizzate le informazioni destinate alla diffusione esterna. Analogo codice identifica le diverse grandezze riportate in ciascuna tavola.
- IV. - Le note metodologiche, riportate nelle ultime pagine del Supplemento, sono contrassegnate da codici elettronici che si riferiscono alle tavole e, nell'ambito di ciascuna di esse, alle singole grandezze economiche. Quando la nota metodologica è relativa a una particolare osservazione, essa segue il codice della variabile associato alla data di riferimento dell'osservazione.

## SUPPLEMENTI AL BOLLETTINO STATISTICO

**Moneta e banche** (mensile)

**Mercato finanziario** (mensile)

**Finanza pubblica, fabbisogno e debito** (mensile)

**Bilancia dei pagamenti e posizione patrimoniale sull'estero** (mensile)

**Conti finanziari** (trimestrale)

**Sistema dei pagamenti** (semestrale)

**Statistiche di finanza pubblica nei paesi dell'Unione europea** (semestrale)

**Debito delle Amministrazioni locali** (semestrale)

**La ricchezza delle famiglie italiane** (annuale)

**Indagini campionarie** (periodicità variabile)

**Note metodologiche** (periodicità variabile)

*Tutti i supplementi sono disponibili sul sito Internet della Banca d'Italia:*

*//www.bancaditalia.it/statistiche/index.html*

*Eventuali chiarimenti sui dati contenuti in questa pubblicazione possono essere richiesti via e-mail all'indirizzo [statistiche@bancaditalia.it](mailto:statistiche@bancaditalia.it)*

*Stampa su carta riciclata*

*Stampato presso la Divisione Editoria e stampa della Banca d'Italia*

---

Per la pubblicazione cartacea: autorizzazione del Tribunale di Roma n. 150 del 14 marzo 1991  
Per la pubblicazione telematica: autorizzazione del Tribunale di Roma n. 24/2008 del 25 gennaio 2008  
- *Direttore Responsabile: dr. Eugenio Gaiotti* -