



BANCA D'ITALIA
EUROSISTEMA

Supplementi al Bollettino Statistico

Indicatori monetari e finanziari

Mercato finanziario

Nuova serie

Anno XXV - 15 Dicembre 2015

Numero

67

AVVISO

Il Supplemento, articolato in 3 figure e 11 tavole, contiene tre insiemi di informazioni:

- a) Le emissioni dei valori mobiliari italiani, le consistenze e gli acquisti netti suddivisi per categorie di titoli e per gruppi di investitori (figure 1-2; tavole 1-3).
- b) I rendimenti e le quantità scambiate nei mercati regolamentati MOT e MTS, la vita media e la durata finanziaria dei titoli di Stato, i rendimenti dei titoli di Stato guida e i tassi di aggiudicazione dei BOT (figura 3; tavole 4-8).
- c) Il portafoglio delle gestioni patrimoniali delle banche, delle società d'intermediazione mobiliare e delle società di gestione del risparmio; il portafoglio e la raccolta dei fondi comuni mobiliari di diritto italiano (tavole 9-11).

L'appendice metodologica descrive il contenuto del Supplemento.

Le serie storiche complete delle statistiche contenute nel Supplemento sono disponibili nel sito internet della Banca d'Italia seguendo il percorso: Statistiche/Base Dati Statistica (BDS). In questo ambiente sono anche disponibili ulteriori tavole, indicate nell'indice del Supplemento.

A partire dal Supplemento n. 20 del 14 Aprile 2014, le consistenze al valore nominale dei titoli di Stato detenuti dal Resto del mondo, pubblicate in tavola 2, e i corrispondenti acquisti netti, pubblicati in tavola 3, sono stati rivisti per tener conto di una classificazione più precisa dei titoli stanziati a garanzia nelle operazioni in pronti contro termine intermedie da controparti centrali residenti. Le revisioni hanno comportato una riduzione della quota di debito detenuta da non residenti e un aumento di quella detenuta da altri sottoscrittori, senza alcun impatto sul valore complessivo del debito delle Amministrazioni pubbliche. Una descrizione più dettagliata dei motivi della riclassificazione è contenuta nel Supplemento al Bollettino Statistico Bilancia dei pagamenti e posizione patrimoniale sull'estero n. 22 del 23 aprile 2014.

Per informazioni di dettaglio si rimanda alle note e alle Indicazioni generali contenute nell'Appendice metodologica.

Indice

Avviso

Figura 1 - Emissioni lorde e rimborsi di obbligazioni

Figura 2 - Emissioni nette di obbligazioni per settore emittente

Figura 3 - Rendimenti dei titoli di Stato guida

Tavola 1 - (TDEE0050) - Valori Mobiliari: emissioni lorde e nette

Tavola 2 - (TDEE0060) - Valori Mobiliari: consistenze suddivise per gruppi di investitori

Tavola 3 - (TDEE0070) - Valori Mobiliari: acquisti netti suddivisi per gruppi di investitori

Tavola 4 - (TDEE0085) - Titoli di Stato e obbligazioni quotati alla Borsa Italiana (M.O.T.): rendimenti e quantità scambiate

Tavola 5 - (TDEE0105) - Titoli di Stato quotati al mercato telematico (M.T.S.): quantità scambiate

Tavola 6 - (TDEE0106) - Mercato telematico dei titoli di Stato: vita media residua e durata finanziaria

Tavola 7 - (TDEEM115) - Rendimenti dei titoli di Stato guida

Tavola 8 - (TAME0280) - Tassi mensili d'interesse dei BOT

Tavola 9 - (TDEE0300) - Attività di gestione patrimoniale: portafoglio titoli e patrimonio gestito

Tavola 10 - (TDEE0200) - Fondi comuni mobiliari di diritto italiano: portafoglio titoli e patrimonio netto

Tavola 11 - (TDEE0250) - Fondi comuni mobiliari di diritto italiano: acquisti netti di titoli

Tavole consultabili esclusivamente nella BDS ([//www.bancaditalia.it/statistiche/index.html](http://www.bancaditalia.it/statistiche/index.html))

TDEE0115 - Rendimenti dei titoli di Stato guida (dati giornalieri)

TDEE0120 - Caratteristiche dei Buoni ordinari del Tesoro

TDEE0121 - Caratteristiche dei Certificati del Tesoro Zero-coupon

TDEE0122 - Caratteristiche dei Certificati del Tesoro a tasso variabile

TDEE0123 - Caratteristiche dei Buoni Poliennali del Tesoro

TDEE0130 - Operazioni di rimborso anticipato dei Buoni Poliennali del Tesoro

TDEE0135 - Operazioni di rimborso anticipato dei certificati del Tesoro a tasso variabile

TAME0130 - Emissioni dei Buoni ordinari del Tesoro

Appendice metodologica

Avvertenze

Figura 1

Emissioni lorde e rimborsi di obbligazioni
(milioni di euro)

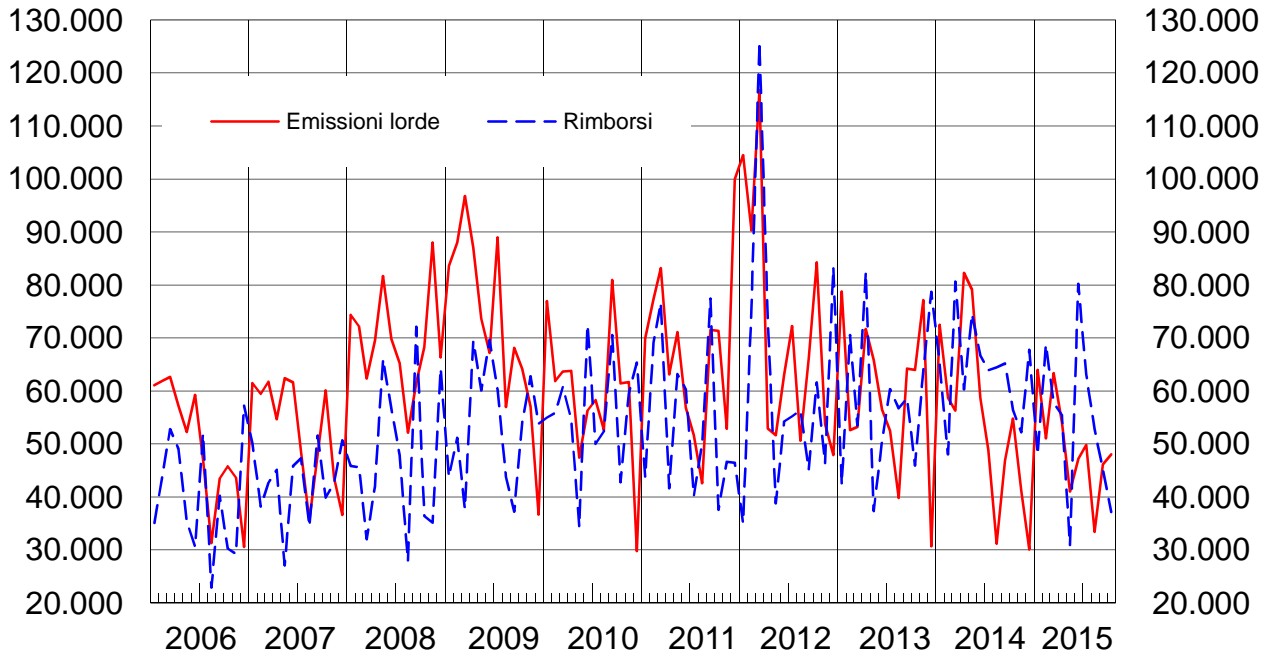
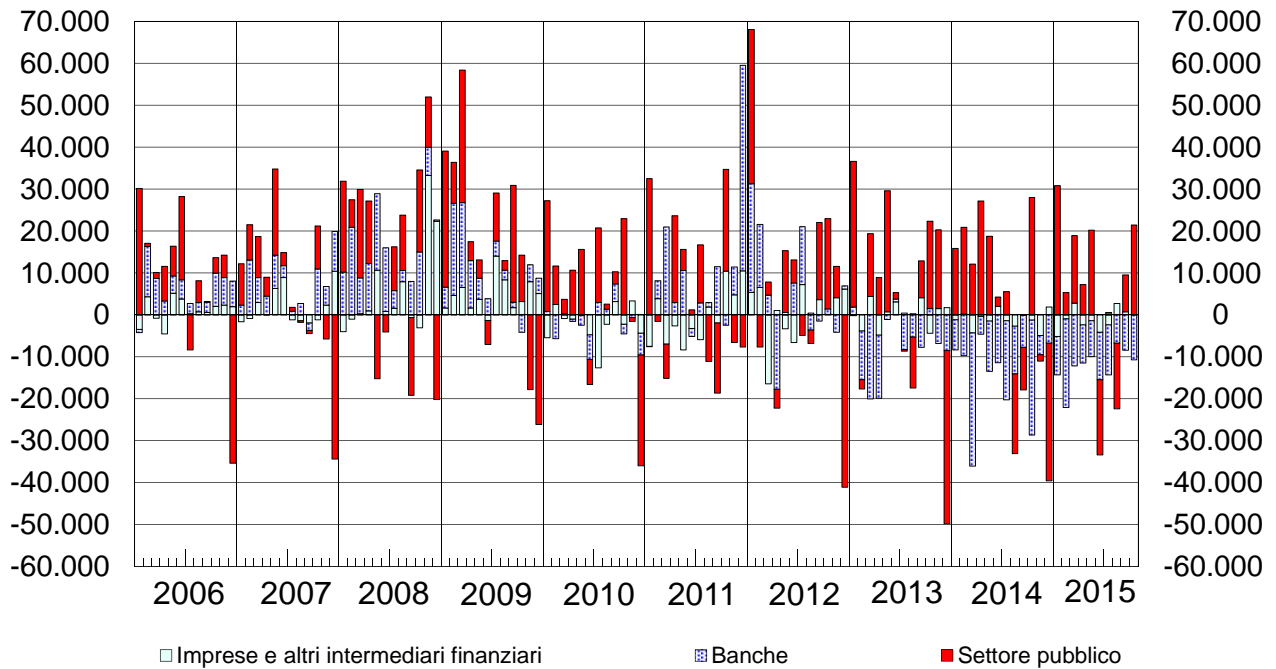
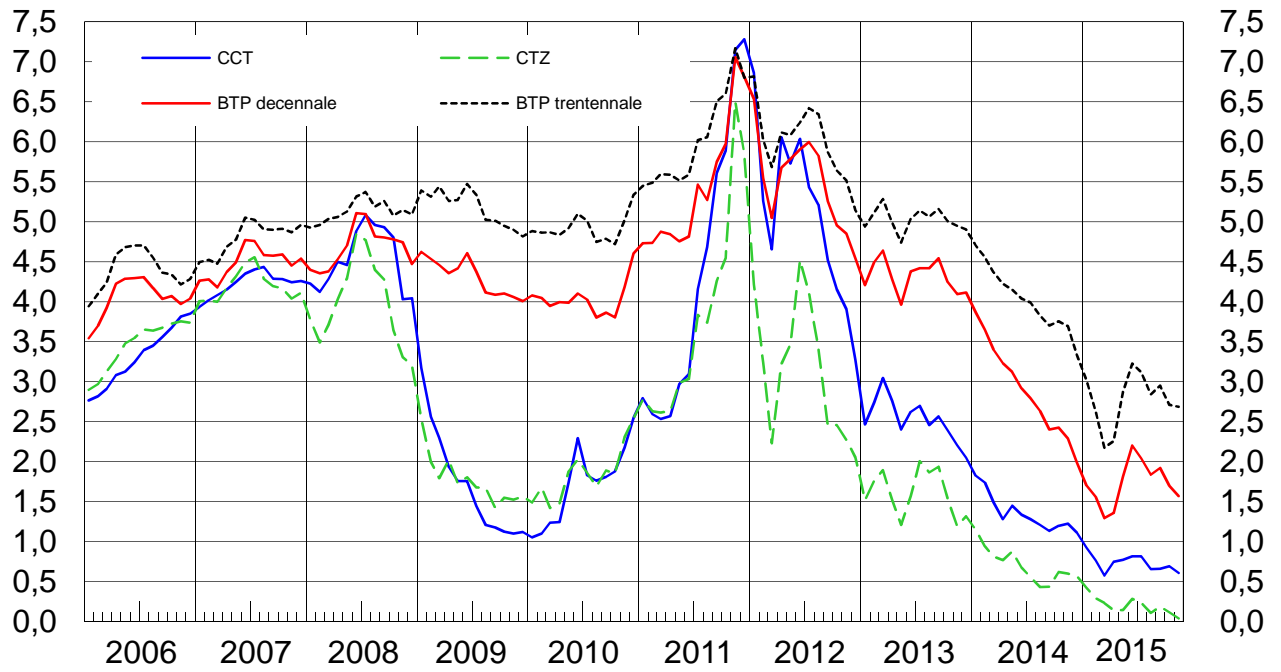


Figura 2

Emissioni nette di obbligazioni per settore emittente
(milioni di euro)



Rendimenti dei titoli di Stato guida



Valori Mobiliari: emissioni lorde e nette

(milioni di euro)

Periodo	Titoli del settore pubblico					
	Settore					
	BOT	CCT	BTP	CTZ	Prestiti della Repubblica	Totale titoli di Stato
Emissioni lorde						
2011	205.813	20.569	170.592	32.737	11.375	441.086
2012	240.735	5.267	186.979	40.095	8.173	481.248
2013	218.336	19.544	203.461	38.157	1.155	480.653
2014	182.407	24.452	221.806	32.969	1.730	463.364
2014 - ott.	14.571	3.807	23.847	2.875	1.000	46.099
nov.	12.604	2.255	12.490	27.349
dic.	6.011	1.725	5.850	13.586
2015 - gen.	23.813	1.557	22.067	4.977	..	52.414
feb.	15.044	2.013	18.425	3.812	1.800	41.094
mar.	13.564	2.013	25.480	2.300	1.000	44.356
apr.	13.000	3.900	24.610	2.300	..	43.810
mag.	13.142	2.588	14.156	2.278	1.200	33.363
giu.	13.900	2.300	13.361	2.013	..	31.574
lug.	14.217	2.779	15.914	32.910
ago.	12.750	2.013	5.064	3.672	..	23.498
set.	14.000	3.725	16.737	2.300	..	36.762
ott.	13.100	3.900	16.966	2.013	..	35.979
Rimborsi						
2011	204.174	33.426	94.516	37.301	14.579	384.050
2012	221.309	26.403	121.621	46.208	14.763	430.354
2013	228.356	17.417	124.460	23.043	4.297	397.622
2014	198.010	30.018	113.789	56.645	2.100	400.611
2014 - ott.	17.475	500	1.004	..	127	19.106
nov.	14.300	..	14.495	..	185	28.980
dic.	13.750	13.585	2.798	15.045	953	46.131
2015 - gen.	16.468	5.674	22.142
feb.	15.500	..	20.977	36.526
mar.	15.266	..	12.408	..	1.865	29.539
apr.	14.056	419	18.903	..	420	33.798
mag.	13.254	13.254
giu.	14.850	..	16.928	15.941	1.152	48.871
lug.	14.200	748	17.006	31.954
ago.	15.044	..	23.969	39.013
set.	16.137	11.287	746	28.170
ott.	14.515	14.515
Emissioni nette						
2011	1.639	-13.876	69.821	-6.677	-3.572	47.281
2012	19.426	-21.520	63.452	-8.514	-5.219	47.575
2013	-10.020	1.770	80.672	13.981	-3.666	82.687
2014	-15.603	-5.308	114.975	-24.125	-363	69.526
2014 - ott.	-2.904	3.320	23.967	2.839	884	28.106
nov.	-1.696	2.239	-1.789	..	-180	-1.425
dic.	-7.739	-11.856	3.160	-15.045	-953	-32.433
2015 - gen.	7.345	1.558	22.765	4.944	(-5.674)	(30.938)
feb.	-456	2.025	-1.505	3.795	(1.800)	(5.609)
mar.	-1.702	2.054	14.332	2.293	(-865)	(16.112)
apr.	-1.056	3.486	2.956	2.297	(-345)	(7.337)
mag.	-112	2.581	14.366	2.275	(1.200)	(20.309)
giu.	-950	2.291	-3.727	-13.935	(-1.177)	(-17.498)
lug.	17	1.940	-1.287	..	(..)	(671)
ago.	-2.294	2.002	-18.996	3.659	(..)	(-15.629)
set.	-2.137	-7.531	16.260	2.295	(-64)	(8.823)
ott.	-1.415	3.897	16.990	2.013	(..)	(21.485)

Tavola 1

TDEE0050

e obbligazioni		Totale	Banche	Imprese e altri intermediari finanziari	Totale	Azioni quotate
pubblico						
Aziende Autonome, Gruppo FS e altri	Enti territoriali					
Emissioni lorde						
..	5	441.091	312.248	58.063	811.402	11.862
..	90	481.338	286.931	85.710	853.979	10.188
..	45	480.698	163.484	62.885	707.067	1.138
..	..	463.364	151.104	46.220	660.688	12.310
..	..	46.099	5.677	3.036	54.813	355
..	..	27.349	12.361	1.407	41.117	714
..	..	13.586	10.140	6.387	30.113	695
..	..	52.414	9.081	2.453	63.947	502
..	..	41.094	6.161	3.767	51.021	54
..	..	44.356	13.294	5.733	63.383	396
..	..	43.810	5.654	4.614	54.077	42
..	..	33.363	6.057	1.615	41.035	18
..	..	31.574	12.825	2.740	47.139	3.956
..	..	32.910	10.665	6.183	49.758	421
..	..	23.498	4.036	5.864	33.397	1
..	..	36.762	6.847	2.535	46.144	..
..	..	35.979	7.826	4.214	48.019	9
Rimborsi						
..	1.208	385.257	205.342	62.528	653.127
..	1.379	431.733	242.780	76.855	751.369
..	1.360	398.983	242.818	59.092	700.892
1.000	1.323	402.934	303.202	59.224	765.360
..	40	19.146	33.052	4.211	56.409
..	84	29.064	16.868	6.275	52.207
..	440	46.570	16.780	4.420	67.770
..	47	22.189	18.217	7.553	47.959
..	261	36.788	27.277	4.679	68.744
..	29	29.568	25.338	2.880	57.786
..	37	33.835	14.720	6.924	55.478
..	73	13.327	14.630	2.926	30.883
..	420	49.290	24.092	6.838	80.220
..	48	32.002	22.506	8.532	63.040
..	19	39.032	10.679	3.084	52.795
..	32	28.202	15.196	1.760	45.158
..	33	14.548	18.466	4.166	37.180
Emissioni nette						
..	-1.203	46.077	105.718	-4.465	147.330	11.862
..	-1.289	46.286	43.058	8.855	98.199	10.188
..	-1.315	81.372	-79.955	3.794	5.210	1.138
-1.000	-1.323	67.203	-152.673	-13.004	-98.473	12.310
..	-40	28.067	-27.397	-1.175	-505	355
..	-84	-1.509	-4.554	-4.868	-10.931	714
..	-440	-32.873	-6.679	1.967	-37.584	695
..	-47	(30.891)	-9.171	-5.100	(16.620)	502
..	-261	(5.348)	-21.140	-912	(-16.704)	54
..	-29	(16.082)	-12.095	2.854	(6.842)	396
..	-37	(7.300)	-9.087	-2.310	(-4.097)	42
..	-73	(20.236)	-8.596	-1.311	(10.329)	18
..	-420	(-17.918)	-11.316	-4.098	(-33.331)	3.956
..	-48	(623)	-11.882	-2.349	(-13.607)	421
..	-19	(-15.648)	-6.658	2.779	(-19.527)	1
..	-32	(8.790)	-8.374	774	(1.190)	..
..	-33	(21.453)	-10.670	48	(10.831)	9

Valori Mobiliari: consistenze suddivise per gruppi di investitori

(valori nominali; milioni di euro)

Periodo Sottoscrittori	Titoli del settore pubblico					
	Settore					
	BOT	CCT	BTP	CTZ	Prestiti della Repubblica	Totale titoli di Stato
2012						
Banca Centrale	2.248	93.642	85	..	96.588
Banche	49.833	55.196	190.419	28.652	10.829	334.930
Fondi comuni.....	16.324	3.052	21.515	4.782	368	46.041
Ist. di previdenza.....	1.515	1.889	16.689	1.342	..	21.435
Ist. di assicurazione.....	7.272	15.537	201.761	2.315	5.080	231.785
Resto del mondo.....	46.133	12.121	483.397	17.970	33.039	592.660
Altri sottoscrittori.....	30.041	32.548	221.705	6.166	812	291.453
TOTALE ...	151.119	122.590	1.229.128	61.312	50.129	1.614.891
2013						
Banca Centrale	2.295	96.565	99.423
Banche	33.803	62.261	225.548	45.271	10.104	376.987
Fondi comuni.....	17.046	2.555	23.370	4.042	173	47.185
Ist. di previdenza.....	1.569	1.710	18.607	1.659	..	23.544
Ist. di assicurazione.....	3.579	14.428	231.457	4.007	4.988	260.459
Resto del mondo.....	63.743	11.840	474.717	17.891	28.338	596.528
Altri sottoscrittori.....	21.359	29.629	237.864	3.558	2.967	293.378
TOTALE ...	141.099	124.717	1.308.129	76.427	46.569	1.697.504
2014						
Banca Centrale	1.687	99.787	101.988
Banche	15.275	63.672	262.121	24.295	10.039	375.402
Fondi comuni.....	15.260	3.250	31.862	4.575	167	55.115
Ist. di previdenza.....	1.847	1.525	19.962	2.079	..	25.413
Ist. di assicurazione.....	(7.661)	(16.220)	(252.491)	(4.376)	(5.039)	(287.787)
Resto del mondo.....	73.072	11.093	524.162	14.699	28.690	651.717
Altri sottoscrittori.....	12.380	21.702	225.760	2.726	2.604	263.173
TOTALE ...	125.496	119.151	1.416.145	52.751	46.539	1.760.595
Maggio 2015						
Banca Centrale	3.387	116.753	120.604
Banche	14.472	65.818	266.275	29.387	13.069	389.020
Fondi comuni.....	9.790	3.498	35.320	4.570	145	53.322
Resto del mondo.....	91.005	12.472	571.488	22.901	24.256	722.122
Altri sottoscrittori.....	14.247	45.626	478.760	11.559	(6.943)	(557.134)
TOTALE ...	129.514	130.801	1.468.596	68.416	(44.412)	(1.842.202)
Giugno 2015						
Banca Centrale	3.802	122.607	126.873
Banche	15.576	66.688	266.681	22.453	13.061	384.458
Fondi comuni.....	9.988	3.302	34.685	4.234	143	52.352
Resto del mondo.....	87.945	15.469	562.399	17.849	22.959	706.621
Altri sottoscrittori.....	15.055	43.840	478.657	9.952	(7.031)	(554.535)
TOTALE ...	128.564	133.101	1.465.029	54.488	(43.194)	(1.824.839)

Tavola 2

TDEE0060

e obbligazioni							Azioni quotate
pubblico			Banche	Imprese e altri intermediari finanziari	Totale		
Aziende Autonome, Gruppo FS e altri	Enti territoriali	Totale					
..	..	96.588	5.564	392	102.543	2.949	
1.397	14.146	350.474	382.834	156.182	889.490	29.421	
..	12	46.053	4.096	1.192	51.341	2.711	
144	2	21.581	870	319	22.770	398	
..	130	231.915	30.420	14.402	276.737	14.751	
5.847	13.291	611.798	155.137	155.715	922.650	147.420	
2.061	1.882	295.396	379.403	9.967	684.766	185.661	
9.450	29.463	1.653.804	958.324	338.170	2.950.298	383.310	
..	..	99.423	4.918	39	104.379	3.002	
1.704	10.273	388.964	352.193	145.567	886.724	29.499	
..	10	47.195	4.590	1.863	53.648	3.131	
157	..	23.701	1.592	891	26.183	(473)	
..	128	260.587	(32.231)	(6.733)	(299.551)	16.281	
6.164	16.150	618.842	153.789	171.568	944.199	183.661	
1.425	1.501	296.304	329.030	14.912	640.247	215.948	
9.450	28.062	1.735.016	878.342	341.573	2.954.931	451.996	
..	..	101.988	7.787	38	109.813	1.437	
..	9.811	385.214	262.824	127.579	775.617	28.023	
..	..	55.115	6.101	2.598	63.813	3.783	
138	1	25.553	1.822	828	28.203	(469)	
..	(131)	(287.918)	(29.501)	(9.089)	(326.508)	(17.382)	
5.290	15.909	672.916	171.675	185.126	1.029.717	196.404	
3.021	1.136	267.330	248.046	5.916	521.291	209.508	
8.450	26.988	1.796.033	727.756	331.174	2.854.963	457.005	
30	..	120.634	13.323	5	133.962	1.748	
..	9.661	398.681	231.356	119.313	749.350	28.575	
..	..	53.322	7.082	3.006	63.410	4.927	
5.290	15.732	743.144	177.481	187.212	1.107.837	252.296	
(3.130)	1.365	(561.629)	240.254	15.650	(791.244)	273.643	
(8.450)	26.758	(1.877.410)	669.496	325.186	(2.872.092)	561.189	
30	..	126.903	14.093	5	141.001	1.673	
..	9.500	393.959	224.977	115.916	734.852	27.495	
..	..	52.352	7.000	2.947	62.299	4.856	
5.292	15.377	727.290	173.867	186.707	1.087.865	254.807	
(3.128)	1.416	(559.079)	237.889	15.615	(786.624)	256.788	
(8.450)	26.294	(1.859.583)	657.826	321.190	(2.838.599)	545.619	

Valori Mobiliari: acquisti netti suddivisi per gruppi di investitori

(milioni di euro)

Periodo Sottoscrittori	Titoli del settore pubblico					
	Settore					
	BOT	CCT	BTP	CTZ	Prestiti della Repubblica	Totale titoli di Stato
2012						
Banca Centrale	-160	-1.642	8.993	-20	..	7.118
Banche	17.519	5.792	64.708	10.567	1.260	100.069
Fondi comuni.....	-1.237	-4.599	2.270	-1.220	-21	-4.807
Ist. di previdenza.....	-441	-491	2.302	-393	..	977
Ist. di assicurazione.....	3.921	-5.216	27.432	-2.293	317	22.363
Resto del mondo.....	9.782	12	-47.614	-7.563	-5.940	-51.323
Altri sottoscrittori.....	-9.958	-15.377	5.361	-7.592	-835	-26.823
TOTALE	19.426	-21.520	63.452	-8.514	-5.219	47.575
2013						
Banca Centrale	40	3.798	-85	..	3.678
Banche	-15.231	7.714	41.867	15.568	-180	49.603
Fondi comuni.....	841	-413	3.002	-560	-155	2.715
Ist. di previdenza.....	54	-179	1.918	316	..	2.109
Ist. di assicurazione.....	-3.693	-1.109	29.696	1.692	-92	28.674
Resto del mondo.....	18.114	-189	-4.465	334	-3.132	10.662
Altri sottoscrittori.....	-10.105	-4.095	4.855	-3.284	-107	-14.755
TOTALE	-10.020	1.770	80.672	13.981	-3.666	82.687
2014						
Banca Centrale	-608	3.852	3.194
Banche	-18.565	1.044	38.357	-20.793	-125	573
Fondi comuni.....	-1.718	853	9.528	676	-18	9.321
Ist. di previdenza.....	279	-185	1.355	421	..	1.869
Ist. di assicurazione.....	(4.082)	(1.792)	(21.034)	369	51	(27.328)
Resto del mondo.....	9.464	-858	55.736	-3.057	-1.352	60
Altri sottoscrittori.....	-9.144	-7.347	-14.887	-1.739	1.081	27.181
TOTALE	-15.603	-5.308	114.975	-24.125	-363	69.526
Maggio 2015						
Banca Centrale	531	7.062	7.592
Banche	-138	359	2.053	293	1.193	3.528
Fondi comuni.....	-313	-41	841	183	8	678
Resto del mondo.....	3.275	962	-130	2.541	-40	7
Altri sottoscrittori.....	-2.936	771	4.539	-741	(39)	(8.242)
TOTALE	-112	2.581	14.366	2.275	(1.200)	(20.309)
Giugno 2015						
Banca Centrale	424	6.962	7.386
Banche	1.086	872	392	-6.900	..	-4.569
Fondi comuni.....	192	-192	805	-312	1	675
Resto del mondo.....	-3.050	2.982	-9.303	-5.042	-1.130	-15.543
Altri sottoscrittori.....	823	-1.795	-2.583	-1.681	(-49)	(-4.904)
TOTALE	-950	2.291	-3.727	-13.935	(-1.177)	(-17.498)

Tavola 3
TDEE0070

e obbligazioni							
pubblico			Totale	Banche	Imprese e altri intermediari finanziari	Totale	Azioni quotate
Aziende Autonome, Gruppo FS e altri	Enti territoriali						
..	..	7.118	1.828	-214	8.732	-13	
44	-526	99.588	87.993	-348	187.232	-6.387	
..	..	-4.807	-460	531	-4.735	10	
27	..	1.005	-1.374	37	-332	..	
..	-4	22.359	-4.141	(955)	(19.173)	-761	
-415	-1.791	-53.529	-13.567	13.963	-53.134	16.124	
343	1.032	-25.448	-27.220	-6.102	-58.770	1.215	
..	-1.289	46.286	43.058	8.855	98.199	10.188	
..	..	3.678	-646	-353	2.680	-297	
306	-3.792	46.118	-25.410	-3.928	16.781	-5.475	
..	-1	2.714	654	774	4.142	77	
12	-2	2.120	722	571	3.413	(..)	
..	-2	28.672	1.811	(-7.669)	(22.814)	-1.417	
323	2.508	13.494	-6.319	16.351	23.526	13.021	
-642	-27	-15.424	-50.768	-1.981	-68.173	-4.770	
..	-1.315	81.372	-79.955	3.794	5.210	1.138	
..	..	3.194	3.176	..	6.370	-522	
-1.704	-503	-1.634	-83.378	-16.130	-101.141	-1.558	
..	-4	9.317	1.609	1.048	11.974	879	
-18	1	1.852	231	-62	2.020	(..)	
..	(3)	(27.331)	(-2.730)	(2.356)	(26.957)	(1.216)	
-906	-663	-1.509	9.740	9.857	18.088	19.282	
1.628	-157	28.652	-81.322	-10.112	-62.782	-6.986	
-1.000	-1.323	67.203	-152.673	-13.004	-98.473	12.310	
..	..	7.592	1.121	..	8.714	..	
..	-45	3.482	-193	-1.438	1.851	28	
..	..	678	512	78	1.269	-40	
19	185	210	37	956	1.204	148	
-42	(-213)	(7.987)	(-10.073)	-901	(-2.988)	-118	
..	-73	(20.236)	-8.596	-1.311	(10.329)	18	
..	..	7.386	862	..	8.248	-1	
..	-155	-4.724	-6.896	-4.299	-15.920	-780	
..	..	675	93	32	800	126	
21	-406	-15.928	-3.553	737	-18.745	10.875	
-9	(142)	(-4.771)	(-1.821)	-567	(-7.159)	-6.263	
..	-420	(-17.918)	-11.316	-4.098	(-33.331)	3.956	

Titoli di Stato quotati alla Borsa Italiana (M.O.T.): rendimenti e quantità scambiate

Periodo	Rendimenti a scadenza lordi					Quantità scambiate (milioni di euro)
	BOT	CCT	CTZ	BTP	Rendistato	Titoli di Stato
	S640049M	S217599M	S090670M	S548464M	S946483M	S806736M
2011.....	2,335	4,304	3,216	5,354	4,890	192.854
2012.....	1,607	4,529	2,549	5,104	4,636	287.676
2013.....	0,688	2,185	1,212	3,877	3,355	266.443
2014.....	0,363	1,074	0,568	2,658	2,082	256.644
2014 - nov.	0,260	0,888	0,482	2,244	1,705	16.382
dic.	0,279	0,867	0,490	2,043	1,551	17.253
2015 - gen.	0,141	0,739	0,325	1,816	1,329	26.375
feb.	0,119	0,563	0,232	1,582	1,151	22.204
mar.	0,065	0,427	0,142	1,247	0,900	27.844
apr.	0,011	0,444	0,080	1,309	0,937	19.722
mag.	0,003	0,441	0,072	1,748	1,256	19.939
giu.	0,045	0,548	0,176	2,097	1,568	19.735
lug.	0,008	0,536	0,136	1,971	1,433	15.424
ago.	-0,017	0,397	0,055	1,778	1,266	10.348
set.	0,003	0,422	0,089	1,800	1,279	13.749
ott.	-0,024	0,407	0,043	1,592	1,102	15.736
nov.	-0,082	0,349	-0,012	1,507	1,000	15.347

Per memoria:

Consistenza al valore nominale dei titoli quotati (milioni di euro)

	S013515M	S946533M	S100634M	S152749M	S580378M
2015 - lug.	128.581	135.117	54.487	1.416.575	1.148.802
ago.	126.287	127.105	58.159	1.421.901	1.127.936
set.	124.150	129.567	60.459	1.438.031	1.126.853
ott.	122.735	133.467	62.472	1.437.858	1.140.320
nov.	122.335	135.184	64.197	1.437.006	1.140.198

Titoli di Stato quotati al mercato telematico (M.T.S.): quantità scambiate

(milioni di euro)

Periodo	Scambi				Totale titoli di Stato
	BOT	CTZ	BTP	CCT	
	S172375D	S681083D	S862088D	S652512D	S199164D
2011.....	230.023	81.826	461.260	95.087	868.195
2012.....	150.124	44.105	306.809	35.152	536.285
2013.....	250.640	63.041	473.803	75.561	863.223
2014.....	441.551	99.245	755.099	133.132	1.429.213
2013 - III... trim.....	58.176	14.126	96.392	15.013	183.750
IV.... "	93.328	20.997	147.902	24.326	286.599
2014 - I.... trim.....	108.020	27.802	209.038	41.692	386.602
II.... "	114.425	26.775	208.241	32.142	381.629
III.... "	111.231	22.089	181.866	29.156	344.391
IV.... "	107.875	22.579	155.954	30.142	316.591
2015 - I.... trim.....	123.329	16.026	177.766	28.990	346.157
II.... "	91.923	15.122	122.472	28.517	258.078
III.... "	77.695	17.701	102.320	16.615	214.371
2014 - nov.....	32.760	5.908	46.551	8.589	93.821
dic.....	25.460	5.409	37.928	6.923	75.736
2015 - gen.....	34.225	6.426	59.290	9.869	109.826
feb.....	34.846	2.863	54.153	8.557	100.433
mar.....	54.258	6.737	64.323	10.564	135.898
apr.....	41.605	6.757	45.134	11.804	105.310
mag.....	27.044	4.926	42.066	8.904	82.954
giu.....	23.274	3.439	35.272	7.809	69.814
lug.....	20.100	3.286	29.566	5.293	58.257
ago.....	20.216	3.831	26.555	5.051	55.668
set.....	37.379	10.584	46.199	6.271	100.446
ott.....	45.943	14.151	54.594	10.134	124.839
nov.....	47.649	15.669	64.079	13.379	140.797

**Mercato telematico dei titoli di Stato:
vita media residua e durata finanziaria**

(dati di fine periodo; in anni)

Periodo	Vita media residua				
	BOT	CTZ	BTP	CCT	Totale titoli di Stato
	S627697M	S143561M	S160891M	S202892M	S218082M
2011	0,41	0,85	8,34	3,30	6,83
2012	0,40	1,06	7,87	2,95	6,48
2013	0,40	0,83	7,66	2,61	6,32
2014	0,41	1,04	7,32	2,77	6,29
2013 - III trim	0,41	1,00	7,68	2,80	6,30
IV "	0,40	0,83	7,66	2,61	6,32
2014 - I trim	0,43	0,92	7,51	2,73	6,27
II "	0,42	0,97	7,49	2,67	6,28
III "	0,43	1,02	7,48	2,52	6,29
IV "	0,41	1,04	7,32	2,77	6,29
2015 - I trim	0,43	0,95	7,44	2,67	6,34
II "	0,42	1,02	7,40	2,72	6,33
III "	0,43	0,88	7,42	2,93	6,37
2014 - nov.	0,43	0,89	7,40	2,79	6,27
dic.	0,41	1,04	7,32	2,77	6,29
2015 - gen.	0,42	1,01	7,46	2,73	6,35
feb.	0,43	1,00	7,45	2,70	6,33
mar.	0,43	0,95	7,44	2,67	6,34
apr.	0,43	0,90	7,46	2,73	6,35
mag.	0,42	0,84	7,38	2,73	6,27
giu.	0,42	1,02	7,40	2,72	6,33
lug.	0,42	0,93	7,56	2,72	6,45
ago.	0,42	0,92	7,48	2,91	6,41
set.	0,43	0,88	7,42	2,93	6,37
ott.	0,43	0,83	7,44	2,97	6,38
nov.	0,43	0,77	7,44	2,94	6,36

Tavola 6
TDEE0106

Durata finanziaria				
BOT	CTZ	BTP	CCT	Totale titoli di Stato
<i>S237228M</i>	<i>S360605M</i>	<i>S403427M</i>	<i>S447276M</i>	<i>S461393M</i>
0,40	0,83	5,54	0,37	4,45
0,40	1,05	6,13	0,33	4,96
0,40	0,81	6,19	0,30	5,01
0,40	1,02	6,59	0,33	5,60
0,41	0,99	6,08	0,25	4,87
0,40	0,81	6,19	0,30	5,01
0,43	0,91	6,35	0,19	5,23
0,42	0,96	6,48	0,35	5,38
0,43	1,01	6,63	0,18	5,52
0,40	1,02	6,59	0,33	5,60
0,43	0,93	7,00	0,19	6,32
0,42	1,01	6,61	0,36	5,98
0,43	0,87	6,83	0,18	6,18
0,43	0,88	6,64	0,25	5,56
0,40	1,02	6,59	0,33	5,60
0,42	0,99	6,84	0,27	6,17
0,43	0,98	6,97	0,23	6,28
0,43	0,93	7,00	0,19	6,32
0,42	0,88	6,95	0,25	6,27
0,42	0,84	6,75	0,24	6,07
0,42	1,01	6,61	0,36	5,98
0,42	0,92	6,91	0,28	6,24
0,42	0,91	6,84	0,25	6,17
0,43	0,87	6,83	0,18	6,18
0,43	0,82	6,96	0,21	6,30
0,43	0,77	6,98	0,20	6,31

Rendimenti dei titoli di Stato guida

(valori medi nel periodo)

Periodo	Rendimenti a scadenza lordi						
	BTP					CCT	CTZ
	3 anni	5 anni	10 anni	30 anni	Totale		
	<i>S258771M</i>						
2011.....	4,177	4,677	5,423	6,030	4,890	4,276	3,783
2012.....	3,614	4,512	5,493	5,992	4,636	5,091	3,135
2013.....	2,205	3,106	4,316	5,026	3,355	2,533	1,610
2014.....	0,956	1,568	2,893	4,027	2,082	1,356	0,702
2013 - III trim.....	2,330	3,282	4,459	5,120	3,510	2,573	1,934
IV ".....	1,958	2,824	4,152	4,952	3,109	2,216	1,349
2014 - I trim.....	1,380	2,270	3,639	4,540	2,651	1,684	0,966
II ".....	1,007	1,676	3,090	4,136	2,188	1,355	0,773
III ".....	0,670	1,228	2,609	3,838	1,820	1,206	0,474
IV ".....	0,767	1,100	2,235	3,595	1,671	1,178	0,596
2015 - I trim.....	0,428	0,738	1,518	2,606	1,127	0,754	0,314
II ".....	0,389	0,841	1,790	2,784	1,254	0,778	0,189
III ".....	0,359	0,882	1,934	2,968	1,326	0,711	0,177
2014 - nov.....	0,780	1,097	2,290	3,696	1,705	1,226	0,598
dic.....	0,741	1,051	1,990	3,334	1,550	1,113	0,567
2015 - gen.....	0,584	0,887	1,702	3,018	1,329	0,925	0,419
feb.....	0,425	0,776	1,557	2,626	1,151	0,764	0,292
mar.....	0,275	0,550	1,294	2,174	0,900	0,574	0,230
apr.....	0,266	0,560	1,357	2,257	0,937	0,747	0,141
mag.....	0,357	0,820	1,812	2,868	1,256	0,772	0,143
giu.....	0,545	1,142	2,199	3,226	1,568	0,816	0,283
lug.....	0,464	1,019	2,042	3,116	1,433	0,817	0,236
ago.....	0,304	0,823	1,839	2,841	1,266	0,656	0,109
set.....	0,309	0,806	1,920	2,949	1,279	0,662	0,186
ott.....	0,234	0,624	1,696	2,710	1,102	0,692	0,114
nov.....	0,154	0,547	1,570	2,687	1,000	0,608	0,026

Tassi mensili d'interesse dei BOT

(valori percentuali)

Periodo	BOT a 3 mesi	BOT a 6 mesi	BOT a 12 mesi	Altre emissioni	Medio
	S096378M	S295795M	S275044M	S988244M	S683601M
2011.....	1,57	2,54	3,22	1,82	2,79
2012	0,82	1,66	2,32	1,67	1,89
2013	0,38	0,78	0,97	0,50	0,86
2014	-	0,38	0,48	-	0,42
2013 - dic.	-	0,83	0,71	-	0,78
2014 - gen.	-	0,59	0,74	-	0,67
feb.	-	0,46	0,68	-	0,56
mar.	-	0,50	0,59	-	0,55
apr.	-	0,59	0,59	-	0,59
mag.	-	0,49	0,65	-	0,57
giu.	-	0,31	0,50	-	0,40
lug.	-	0,24	0,39	-	0,31
ago.	-	0,14	0,28	-	0,21
set.	-	0,23	0,27	-	0,25
ott.	-	0,38	0,30	-	0,34
nov.	-	0,27	0,34	-	0,30
dic.	-	0,30	0,42	-	0,35
2015 - gen.	-	0,16	0,24	-	0,20
feb.	-	0,09	0,21	-	0,15
mar.	-	0,04	0,08	-	0,06
apr.	-	0,00	0,01	-	0,01
mag.	-	0,00	0,03	-	0,02
giu.	-	0,06	0,06	-	0,06
lug.	-	0,01	0,12	-	0,07
ago.	-	0,01	0,01	-	0,01
set.	-	0,02	0,03	-	0,03
ott.	-	-0,06	0,02	-	-0,01
nov.	-	-0,11	-0,03	-	-0,07

Attività di gestione patrimoniale: portafoglio titoli e patrimonio gestito

(valori di mercato di fine periodo; milioni di euro)

Periodi	Titoli di Stato italiani				Obbligazioni		Azioni	
	di cui:			CCT	Italiane	Estere	Italiane	Estere
	BOT	BTP						
2009								
Banche	42.301	1.769	23.433	14.348	4.548	19.771	2.065	2.737
SIM	2.135	103	986	937	889	2.461	463	368
SGR	101.586	4.968	71.898	14.315	20.408	80.681	23.770	22.809
TOTALE	146.022	6.840	96.318	29.599	25.846	102.913	26.298	25.914
2010								
Banche	38.824	1.376	24.361	8.739	4.434	17.829	1.717	3.404
SIM	1.937	246	932	656	1.034	3.194	432	595
SGR	126.797	5.345	96.216	15.805	21.992	68.906	20.874	21.654
TOTALE	167.558	6.967	121.509	25.200	27.459	89.929	23.023	25.653
2011								
Banche	40.936	2.235	28.327	6.026	3.963	15.681	1.353	2.616
SIM	2.026	426	1.029	408	940	2.734	346	507
SGR	129.923	5.582	103.820	12.276	20.962	55.667	20.274	21.067
TOTALE	172.886	8.243	133.176	18.710	25.864	74.081	21.973	24.190
2012								
Banche	31.045	2.202	22.127	3.684	4.300	15.074	1.349	2.729
SIM	1.946	227	1.183	337	959	2.459	317	605
SGR	173.866	9.493	148.480	8.734	27.406	161.235	14.235	22.840
TOTALE	206.857	11.922	171.790	12.755	32.665	178.768	15.901	26.175
2013								
Banche	32.420	1.594	23.256	3.723	3.653	14.206	1.310	4.313
SIM	1.767	198	1.021	390	798	1.989	351	609
SGR	173.204	4.437	152.982	8.111	28.158	163.220	22.269	25.005
TOTALE	207.391	6.229	177.259	12.224	32.610	179.415	23.930	29.927
III trimestre 2014								
Banche	34.074	1.578	25.182	4.039	6.098	12.824	1.696	4.350
SIM	1.631	220	1.047	285	876	2.134	434	653
SGR	192.512	1.737	172.321	10.189	33.148	184.920	20.560	29.475
TOTALE	228.217	3.534	198.550	14.512	40.123	199.877	22.690	34.479
IV trimestre 2014								
Banche	34.412	1.727	26.144	3.740	5.964	13.698	1.550	4.518
SIM	1.628	313	943	285	841	2.167	408	642
SGR	200.249	5.597	177.020	9.356	32.626	196.860	19.518	30.554
TOTALE	236.289	7.637	204.107	13.381	39.432	212.725	21.476	35.714
I trimestre 2015								
Banche	35.564	1.254	26.546	4.014	6.421	14.390	1.877	4.287
SIM	1.568	225	942	311	786	2.239	490	756
SGR	211.847	4.386	188.104	10.884	33.722	209.519	20.685	32.727
TOTALE	248.979	5.865	215.592	15.209	40.928	226.148	23.052	37.770
II trimestre 2015								
Banche	32.695	861	24.349	4.242	5.846	12.312	1.707	3.810
SIM	1.341	133	861	292	771	2.190	426	705
SGR	196.082	2.796	173.990	11.204	32.675	197.639	20.195	33.985
TOTALE	230.118	3.789	199.200	15.737	39.292	212.141	22.327	38.500
III trimestre 2015								
Banche	33.821	487	25.199	4.562	6.097	12.807	1.656	3.720
SIM	1.309	126	870	236	721	2.096	404	639
SGR	204.835	3.605	180.151	12.031	32.848	204.383	19.986	33.023
TOTALE	239.965	4.218	206.219	16.829	39.666	219.285	22.046	37.382

Tavola 9

TDEE0300

Quote di fondi comuni		Altre attività finanziarie	Portafoglio totale	Patrimonio gestito	Per memoria:	
Italiani	Esteri				Raccolta lorda	Raccolta netta
1.998	21.150	31	94.601	97.485	31.053	2.191
790	2.434	125	9.665	10.774	5.000	1.282
12.227	67.426	282	329.191	341.475	118.501	3.271
15.015	91.009	438	433.456	449.733	154.550	6.741
1.399	26.730	158	94.495	97.674	29.885	-6.106
732	3.687	9	11.620	12.390	4.213	539
12.825	73.020	158	346.227	357.697	120.004	11.701
14.956	103.437	326	452.342	467.761	154.102	6.133
874	23.312	152	88.887	92.027	19.953	-4.791
555	3.007	8	10.123	10.931	2.040	-975
12.077	63.168	-81	323.058	335.947	100.579	-9.934
13.506	89.488	79	422.069	438.905	122.572	-15.702
789	31.594	353	87.231	91.310	24.864	-9.274
740	3.312	1	10.340	11.642	2.684	-250
13.104	85.153	-78	497.761	521.239	115.921	-1.950
14.633	120.059	275	595.332	624.190	143.470	-11.473
762	37.662	49	94.374	97.952	21.494	2.972
1.041	3.413	6	9.976	11.064	2.391	-811
12.378	88.437	-33	512.640	530.213	141.841	20.516
14.180	129.513	22	616.989	639.229	165.727	22.677
1.222	42.547	261	103.075	107.699	5.571	2.303
941	3.556	6	10.234	11.408	428	-64
13.900	103.514	200	577.633	593.901	21.622	9.205
16.064	149.617	467	690.941	713.008	27.621	11.444
1.203	44.609	513	106.482	110.004	6.907	975
854	3.650	4	10.194	11.303	522	-125
13.820	109.419	313	602.662	615.855	17.664	4.424
15.877	157.678	830	719.337	737.162	25.092	5.273
1.505	53.425	246	117.737	123.414	10.102	5.082
927	4.163	5	10.934	11.943	563	-113
14.458	124.068	236	645.371	660.700	33.174	10.808
16.891	181.657	488	774.042	796.057	43.839	15.777
1.627	53.256	615	111.887	118.853	8.215	2.693
945	3.821	11	10.211	11.450	383	-247
14.278	126.286	231	619.777	635.961	36.875	6.691
16.850	183.363	857	741.874	766.264	45.472	9.137
1.735	52.661	226	112.742	118.874	6.367	1.908
927	3.579	12	9.687	10.980	461	-123
13.787	125.298	253	632.872	648.836	21.703	5.432
16.449	181.538	492	755.301	778.691	28.531	7.218

Fondi comuni mobiliari di diritto italiano: portafoglio titoli e patrimonio netto

(valori di mercato di fine periodo; milioni di euro)

Periodo	Titoli di Stato italiani					Obbligazioni	
	S428582M	di cui:				S737823M	S770634M
		BOT	CTZ	BTP	CCT		
	S565417M	S625081M	S672680M	S706608M			
2011	50.743	18.335	5.847	18.864	7.697	5.354	32.730
2012	45.994	16.135	4.598	22.261	3.000	5.849	33.943
2013	48.173	16.940	3.901	24.782	2.550	7.260	37.392
2014 - ago.	58.952	16.812	4.787	34.066	3.287	10.031	44.498
set.	59.768	16.550	4.713	34.912	3.594	10.078	45.319
ott.	59.751	16.809	4.608	34.784	3.549	10.142	47.832
nov.	59.177	15.396	5.059	35.154	3.568	10.363	49.864
dic.	58.626	15.225	4.500	35.622	3.279	10.753	50.680
2015 - gen.	59.506	13.938	4.639	37.605	3.324	11.431	52.478
feb.	59.228	13.078	4.514	38.133	3.503	11.496	54.283
mar.	59.526	12.165	4.921	38.799	3.642	11.788	54.859
apr.	57.487	10.094	4.335	39.479	3.580	11.925	55.183
mag.	57.602	9.781	4.518	39.769	3.536	12.514	54.785
giu.	56.026	9.979	4.193	38.535	3.320	12.174	53.528
lug.	56.442	9.621	4.545	38.603	3.673	11.801	54.893
ago.	56.089	9.943	5.158	37.143	3.845	11.764	54.202
set.	55.221	9.921	4.287	37.559	3.454	11.793	54.789

Tavola 10
TDEE0200

Azioni		Altre attività finanziarie	Portafoglio totale	Patrimonio netto	Per memoria:	
Italiane	Estere				Raccolta lorda	Raccolta netta
<i>S795015M</i>	<i>S839937M</i>	<i>S873909M</i>	<i>S860397M</i>	<i>S001445M</i>	<i>S973071M</i>	<i>S196674M</i>
3.423	25.246	56	117.552	131.617	36.057	-29.698
3.632	23.912	51	113.380	129.483	31.440	-11.633
4.480	30.504	182	127.991	145.262	54.988	11.965
6.388	36.159	323	156.353	175.739	5.496	3.004
6.771	36.854	340	159.129	179.140	6.856	3.214
6.692	38.836	359	163.611	182.463	8.275	3.904
6.923	40.013	392	166.732	185.719	5.313	1.860
6.916	40.921	425	168.320	186.155	4.539	884
7.402	43.004	513	174.334	193.832	8.088	3.647
8.139	47.687	517	181.350	200.492	8.925	3.433
8.507	50.503	529	185.713	205.298	9.853	3.359
8.702	52.375	478	186.149	209.574	10.869	5.186
9.214	54.123	490	188.728	212.609	8.479	3.061
9.233	54.347	419	185.726	209.412	6.232	1.161
9.819	55.924	423	189.303	212.981	7.207	1.523
9.636	54.129	382	186.202	209.735	4.866	1.611
9.950	54.178	421	186.352	208.742	5.365	1.585

Fondi comuni mobiliari di diritto italiano: acquisti netti di titoli

(valori di mercato; milioni di euro)

Periodo	Titoli di Stato italiani					Obbligazioni		Azioni		Altre attività	Portafoglio
	<i>di cui:</i>					Italiane	Estere	Italiane	Estere		
	BOT	CTZ	BTP	CCT							
	S057964M	S108313M	S148970M	S189157M	S221686M	S268114M	S305976M	S333455M	S374756M	S060117M	S427395M
2010	-2.352	-2.248	2.228	2.648	-5.276	447	-9.384	-699	1.132	-41	-10.897
2011	-18.507	3.229	-8.803	-8.175	-3.491	-255	-1.994	-39	-3.567	-26	-24.389
2012	-4.807	-1.237	-1.220	2.270	-4.599	71	-851	82	-3.251	-5	-8.761
2013	2.715	841	-560	3.002	-413	1.426	2.287	339	5.541	131	12.439
2014	9.321	-1.718	676	9.528	853	2.653	5.486	2.388	6.756	243	26.849
2014 - ago. ..	487	66	623	-215	25	81	819	146	134	45	1.711
set. ..	815	-263	-87	843	310	55	240	351	570	17	2.048
ott. ..	259	267	-97	109	-33	50	1.460	220	1.961	19	3.969
nov. ..	-821	-1.406	454	107	23	136	1.109	72	369	34	899
dic. ..	-581	-176	-565	448	-287	132	730	152	979	33	1.444
2015 - gen. ..	371	-1.294	140	1.517	67	442	-124	12	27	88	816
feb. ..	-739	-866	-125	70	171	-37	633	257	2.793	4	2.911
mar. ..	188	-917	412	548	142	224	-503	112	1.879	12	1.912
apr. ..	-1.653	-2.066	-596	1.066	-60	186	473	163	2.276	-52	1.395
mag. ..	678	-313	183	841	-41	590	-95	397	1.244	12	2.827
giu. ..	-432	192	-312	-302	-192	-170	-50	356	2.545	-71	2.178
lug. ..	-386	-363	342	-708	336	-373	286	227	878	4	636
ago. ..	-38	323	614	-1.154	177	29	16	292	1.190	-42	1.447
set. ..	-272	60	-811	324	-390	197	629	538	1.545	39	2.675

APPENDICE METODOLOGICA

INDICAZIONI GENERALI

A partire dal numero 53 del 10 ottobre 2003, le serie relative ai titoli emessi dall'Ente FS, dagli Enti territoriali e dalle imprese, pubblicate nel Supplemento al Bollettino Statistico, serie Mercato Finanziario (tavv. TDEE0050, TDEE0060 e TDEE0070), includono anche le emissioni effettuate in valute diverse dall'euro. Inoltre, le serie relative al totale dei titoli di Stato e obbligazioni, che in precedenza includevano anche le obbligazioni emesse dalle istituzioni internazionali e quotate sui mercati nazionali, includono solo le emissioni effettuate da residenti.

A partire dal numero 25 del 10 maggio 2002, le serie relative ai titoli emessi o detenuti dalle banche, pubblicate nel Supplemento al Bollettino Statistico, serie Mercato Finanziario (tavv. TDEE0050, TDEE0060 e TDEE0070), hanno subito le seguenti modifiche. Le serie relative ai titoli non azionari, che in precedenza contenevano dati relativi al solo campione mensile della Banca d'Italia, si riferiscono, dal dato di gennaio 1999, all'universo delle banche. Le serie relative alle azioni quotate, che in precedenza includevano solo gli investimenti di portafoglio e le partecipazioni nelle società non finanziarie, includono anche le partecipazioni nelle società finanziarie. Le serie relative alle obbligazioni delle imprese, che contenevano solo gli investimenti in titoli a medio e a lungo termine, non garantiti da attività patrimoniali e non subordinati, a partire dal dato di gennaio 1999, includono anche i titoli del mercato monetario, quelli emessi a fronte di operazioni di cartolarizzazione e quelli subordinati.

Dal 1 luglio 1998, con l'entrata in vigore del D.Lgs. 461/1997, la redditività netta dei titoli per le persone fisiche e i soggetti equiparati non è univocamente determinabile ex-ante in quanto dipende, oltre che dall'imposta sostitutiva del 12,50%, dalla situazione soggettiva dell'investitore e, nel periodo 1 gennaio – 3 agosto 2001, dalla misura del "fattore di rettifica" di cui all'art. 4 del menzionato decreto. Di conseguenza, da tale data si sospende la pubblicazione della redditività netta dei titoli.

Dal 1 gennaio 1997 è entrata in vigore la nuova codifica ISIN (International Securities Identification Number) per l'identificazione dei titoli. La nuova codifica è impostata su dodici posizioni e utilizza i vecchi codici UIC. Ad esempio per il BTP trentennale avente codice UIC 36665 la rappresentazione nella codifica ISIN è la seguente: IT000036665x dove 'x' rappresenta il codice di controllo numerico.

RENDIMENTI A SCADENZA

L'algoritmo di calcolo dei rendimenti attualmente utilizzato (tavv. TDE00085, TDE00115, TDE00120, TDE00121, TDE00122, TDE00123), si basa su un processo iterativo per la soluzione di un'equazione la cui incognita è rappresentata dal rendimento effettivo stesso, cioè dal tasso di sconto che rende uguali il valore attuale delle prestazioni future del titolo obbligazionario e il relativo corso tel quel. La formula utilizzata per il calcolo del rendimento effettivo al lordo della ritenuta fiscale è la seguente:

$$PTQ = A1/(1+R)**(GG1/ANNO) + A2/(1+R)**(GG2/ANNO) + \dots + An/(1+R)**(GGn/ANNO)$$

dove

R è il rendimento a scadenza;

GGn è la differenza in giorni (anno civile) tra le date di pagamento delle rate (per le date coincidenti con giorni festivi, viene considerato il giorno non festivo immediatamente successivo) e la data di regolamento;

ANNO è uguale a 365 per i titoli con cedola e i CTZ, a 360 per i BOT.

PTQ è il prezzo tel quel pari alla somma del prezzo secco e dei dietimi d'interesse, al netto della ritenuta fiscale fino al 31 dicembre 1996, calcolati nel seguente modo:

$$QI*(1-T)*GG/GGT;$$

dove

QI sono gli interessi in godimento al lordo d'imposta;

T è l'aliquota fiscale;

GG sono i giorni di rateo (calcolati considerando la data di godimento e quella di regolamento); dal 1 gennaio 1997 si considerano i dietimi al lordo d'imposta.

GGT è la differenza tra la data di stacco cedola e la data di inizio godimento.

A1,A2,.....,An rappresentano le rate del titolo, formate:

a) dalla quota interessi e dalla quota capitale per i titoli con ammortamento graduale, dalla quota interessi per n-1 rate e dalla quota interessi più il capitale per l'ennesima rata per i titoli con rimborso in unica soluzione (per i BOT e i CTZ la rata è unica ed è formata dal capitale rimborsato).

b) fino al 31 dicembre 1996, alle quote capitali incluse nelle rate viene sottratto il credito d'imposta sullo scarto d'emissione già maturato alla data di regolamento, pari a:

$$T*(VR-VE)*GG/V$$

dove:

T è l'aliquota fiscale;

VR è il valore di rimborso della quota capitale;

VE è il valore di riferimento ai fini fiscali del titolo obbligazionario;

GG è la differenza fra la data di regolamento e quella d'emissione (secondo l'anno commerciale e considerando gli estremi inclusi);

V è la differenza fra la data di scadenza e quella d'emissione del titolo (secondo l'anno commerciale e considerando un estremo incluso);

c) fino al 31 dicembre 1996, alla quota interessi inclusa nella rata in godimento (A1) viene sottratto il credito d'imposta già maturato alla data di regolamento pari a:

$$QI*T*(GG/180) \text{ in caso di periodicità semestrale degli interessi;}$$

$$QI*T*(GG/360) \text{ in caso di periodicità annuale degli interessi;}$$

dove

QI è la quota interessi al lordo d'imposta;

T è l'aliquota fiscale;

GG è la differenza fra la data di regolamento e la data di inizio godimento di QI (secondo l'anno commerciale e considerando entrambi gli estremi inclusi). Dal 1 gennaio 1997 le correzioni b) e c) non si applicano.

Per quanto riguarda i titoli rimborsati con estrazione, la procedura modifica automaticamente i piani d'ammortamento dei titoli per i quali è avvenuta l'estrazione a sorte, escludendo dal calcolo l'ammontare in valore nominale dei titoli estratti e la relativa quota interessi; dalla data di estrazione risulta, ovviamente, ridotto anche il debito residuo del prestito.

L'algoritmo di calcolo dei rendimenti adotta le seguenti convenzioni:

- a partire dalla cedola che inizia a maturare dal 1 gennaio 1999, per il calcolo del rateo di interesse dei titoli con cedola si passa dal calendario commerciale al calendario civile. Per il calcolo dei rendimenti dei BOT emessi a partire dal 1 gennaio 1999 si passa dalla convenzione "giorni effettivi/365" alla convenzione "giorni effettivi/360"; per i CTZ continua invece ad applicarsi la convenzione "giorni effettivi/365".
- la data di valutazione dei rendimenti è la data del giorno effettivo di regolamento (terzo giorno di borsa successivo alla data di negoziazione; secondo giorno per i BOT);
- qualora la data di scadenza di un flusso coincida con un giorno festivo, tale data è spostata al giorno non festivo immediatamente successivo;
- il regime di capitalizzazione composta è utilizzato per ogni periodo cedolare o frazione di esso;
- fino al 31 dicembre 1996 per il calcolo dei rendimenti lordi il valore degli interessi in godimento e il valore nominale di rimborso dei titoli sono decurtati, rispettivamente, del rateo relativo al credito di imposta sugli interessi e di quello relativo allo scarto di emissione, già maturati alla data di regolamento del titolo;
- fino al 31 dicembre 1996 per il calcolo dei rendimenti lordi il prezzo dei titoli è calcolato sommando al corso secco il rateo di interessi al netto della ritenuta del 12,50% maturato alla data di regolamento; dal 1 gennaio 1997 si considera il rateo al lordo d'imposta.

NOTE ALLE TAVOLE

Le tavole sono esposte in ordine di codice. Per ciascuna tavola sono riportate le note relative e gli eventuali riferimenti alla sezione "Note alle variabili di classificazione".

TAME0280 - Tassi mensili di interesse dei BOT

I tassi dei BOT sono calcolati come media ponderata, sulla base delle quantità assegnate, dei tassi composti di aggiudicazione alle aste di emissione effettuate nel mese indicato, al lordo della ritenuta fiscale.

Le serie storiche riportate riflettono le modifiche intervenute nelle modalità operative delle aste di emissione. In particolare:

- nell'ottobre 1981 la frequenza delle aste è stata modificata da mensile a quindicinale;
- le emissioni di BOT a 3, 6 e 12 mesi sono effettuate col metodo dell'asta competitiva (in precedenza veniva utilizzato il metodo dell'asta marginale) rispettivamente a partire dal marzo 1983, maggio 1984 e febbraio 1998;
- per i BOT a 3, 6 e 12 mesi viene effettuata generalmente una sola asta al mese a partire rispettivamente da gennaio, aprile e ottobre 1998.

Dal gennaio 1999, per il calcolo dei rendimenti viene utilizzato l'anno commerciale (360 giorni) al posto dell'anno ci-

vile (365 giorni). Da ottobre 2000, ulteriori modifiche normative alle modalità d'asta consentono l'emissione di BOT con durata diversa da 3, 6 e 12 mesi.

TDEE0050 - Valori Mobiliari: emissioni lorde e nette

Da ottobre 2007 le obbligazioni emesse da banche includono anche quelle emesse dalla Cassa depositi e prestiti spa.

I dati della tavola si riferiscono solo a titoli emessi da entità residenti. Le seguenti componenti sono descritte nelle note alle variabili di classificazione: 100010, 100094, 100800, 1100048, 1101010.

Eventuali mancate quadrature sono dovute all'arrotondamento delle cifre decimali.

Emissioni lorde: valore nominale dei titoli collocati ad eccezione delle azioni che sono espresse al valore di mercato; i Prestiti della Repubblica sono convertiti in lire/euro al tasso di cambio della data di emissione. Rimborsi: valore nominale dei titoli rimborsati, incluse le operazioni di buy-back; i Prestiti della Repubblica sono convertiti in lire/euro al tasso di cambio della data di scadenza.

Nel dicembre 2002 le emissioni lorde di BTP includono i titoli, per un controvalore nominale di 15.416 milioni di euro, collocati presso la Banca d'Italia nell'operazione di concambio in cui sono stati rimborsati anticipatamente alla Banca d'Italia i BTP, per un controvalore nominale di 39.357 milioni, emessi nel novembre del 1994 per la conversione del debito accumulato sul conto corrente di tesoreria. L'importo dei titoli rimborsati, che in quel mese figura tra i rimborsi del totale dei titoli di Stato, non è incluso tra i rimborsi dei BTP, poiché i titoli della specie non furono emessi a condizioni di mercato.

Emissioni nette: valore nominale dei titoli collocati al netto degli scarti di emissione e del valore nominale dei titoli rimborsati. Dal dicembre 2002, le operazioni di buy-back di titoli di Stato sono valutate al prezzo effettivo. Per i BOT: differenza tra il valore nominale delle emissioni e dei rimborsi. Le emissioni nette dei Prestiti della Repubblica includono sfasamenti contabili.

Da ottobre 2013, le emissioni di azioni quotate sono elaborate sulla base delle informazioni desunte dall'Anagrafe Titoli della Banca d'Italia anziché con i dati pubblicati dalla Borsa Italiana. A seguito della modifica, i dati si riferiscono alle sole azioni delle società di diritto italiano quotate sulla Borsa Italiana e/o sui mercati esteri; sono escluse le azioni delle società di diritto estero quotate sulla Borsa Italiana. Differentemente da Borsa Italiana, l'Anagrafe Titoli registra gli aumenti di capitale connessi all'esercizio di diritti di opzione nel mese in cui le operazioni sono effettuate.

TDEE0060 - Valori Mobiliari: consistenze per gruppi di investitori

Da dicembre 2008 i dati sul portafoglio delle banche recensiscono variazioni nelle segnalazioni di vigilanza e possono essere significativamente rivisti.

Da ottobre 2007 le obbligazioni emesse da banche includono anche quelle emesse dalla Cassa depositi e prestiti spa.

I dati della tavola si riferiscono solo a titoli emessi da entità residenti. Le seguenti componenti sono descritte nelle note alle variabili di classificazione: 100010, 100094, 100800, 1100048, 1101010.

Eventuali mancate quadrature sono dovute all'arrotondamento delle cifre decimali.

Le consistenze dei titoli di Stato e delle obbligazioni sono valutate al valore nominale per tutti i sottoscrittori tranne che per i titoli delle società private detenuti dal settore estero, valutati al valore di mercato. A partire dai dati di dicembre 2008, le consistenze al valore nominale dei titoli di Stato detenuti dal Resto del Mondo, in precedenza stimate a partire dai valori di mercato, sono compilate sulla base di informazioni di dettaglio disponibili al valore nominale. I prestiti della repubblica sono convertiti al tasso di cambio della fine del periodo considerato. Dai dati di gennaio 2009, le consistenze al valore nominale dei BTP detenuti dalle banche e dai fondi comuni includono solo la componente del "mantello" per i titoli assoggettati alla separazione delle cedole (coupon stripping).

Nel dicembre 2002 le consistenze di titoli di Stato riflettono l'operazione di concambio in cui sono stati collocati presso la Banca d'Italia BTP per un controvalore nominale di 15.416 milioni di euro, a fronte del rimborso anticipato alla Banca d'Italia di titoli di Stato, per un controvalore nominale di 39.357 milioni, emessi nel novembre del 1994 per la conversione del debito accumulato sul conto corrente di tesoreria.

I dati relativi ai fondi comuni si riferiscono agli OICVM aperti armonizzati di diritto italiano. Per le azioni quotate, le consistenze detenute nel portafoglio degli istituti di assicurazione e degli istituti di previdenza sono valutate al valore di bilancio; per gli altri sottoscrittori, al valore di mercato. Il dato relativo al settore estero è parzialmente stimato. Esso si riferisce agli acquisti netti di azioni effettuati per investimenti di portafoglio e aventi per oggetto sia azioni non bancarie sia, a partire dal dicembre 2007, azioni bancarie. La serie storica comincia dal dicembre 1998.

Per il sistema di rilevazione delle statistiche dei conti con l'estero dell'Italia (consistenze e flussi degli investimenti di portafoglio) si veda il Supplemento al Bollettino Statistico "Bilancia dei pagamenti e posizione patrimoniale sull'estero" n. 54 del 22 ottobre 2009.

Il dato relativo alle azioni quotate detenute nel portafoglio delle banche è parzialmente stimato; esso include sia gli investimenti di portafoglio sia le partecipazioni. Per tutte le altre categorie di titoli i dati relativi alle banche si riferiscono, prima del gennaio 1999, al campione mensile della Banca d'Italia e, successivamente, all'universo delle banche.

Da ottobre 2013, il totale delle azioni quotate al valore di mercato è elaborato sulla base delle informazioni desunte

dall'Anagrafe Titoli della Banca d'Italia anziché con i dati pubblicati dalla Borsa Italiana. Maggiori dettagli sono disponibili nella nota alla tavola TDEE0050.

Le informazioni a cadenza mensile del settore "Altri sottoscrittori" includono gli istituti di previdenza e di assicurazione tranne nel mese di dicembre; il dato di consistenza di dicembre degli istituti di previdenza e assicurazione è disponibile nelle informazioni a cadenza annuale.

TDEE0070 - Valori Mobiliari: acquisti netti per gruppi di investitori

Da dicembre 2008 i dati sul portafoglio delle banche reciscono variazioni nelle segnalazioni di vigilanza e possono essere significativamente rivisti.

Da ottobre 2007 le obbligazioni emesse da banche includono anche quelle emesse dalla Cassa depositi e prestiti spa.

I dati della tavola si riferiscono solo a titoli emessi da entità residenti. Le seguenti componenti sono descritte nelle note alle variabili di classificazione: 100010, 100094, 100800, 1100048, 1101010.

Eventuali mancate quadrature sono dovute all'arrotondamento delle cifre decimali.

Emissioni nette: valore nominale dei titoli collocati al netto degli scarti di emissione e del valore nominale dei titoli rimborsati. Dal dicembre 2002, le operazioni di buy-back di titoli di Stato sono valutate al prezzo effettivo. Per i BOT: differenza tra il valore nominale delle emissioni e dei rimborsi.

Nel dicembre 2002 le emissioni e gli acquisti netti di titoli di Stato riflettono l'operazione di concambio in cui sono stati collocati presso la Banca d'Italia BTP per un controvalore nominale di 15.416 milioni di euro, a fronte del rimborso anticipato alla Banca d'Italia di titoli di Stato, per un controvalore nominale di 39.357 milioni, emessi nel novembre del 1994 per la conversione del debito accumulato sul conto corrente di tesoreria.

Per la Banca Centrale, le banche, i fondi comuni e il settore estero gli acquisti netti sono ottenuti come differenza tra gli acquisti e le vendite, valutati entrambi ai prezzi di mercato; per gli istituti di previdenza, sulla base delle variazioni delle consistenze al valore nominale. Per le assicurazioni, gli

acquisti netti sono ottenuti come variazione della consistenza al valore di bilancio.

Per il sistema di rilevazione delle statistiche dei conti con l'estero dell'Italia (consistenze e flussi degli investimenti di portafoglio) si veda il Supplemento al Bollettino Statistico "Bilancia dei pagamenti e posizione patrimoniale sull'estero" n. 54 del 22 ottobre 2009.

Per il settore "Altri sottoscrittori", gli acquisti netti sono ottenuti come differenza tra le emissioni nette e la somma degli acquisti netti delle altre tipologie di sottoscrittori.

Il dato relativo agli acquisti netti di azioni quotate da parte delle banche è parzialmente stimato; esso include sia gli investimenti di portafoglio sia le partecipazioni. Per tutte le altre categorie di titoli i dati relativi alle banche si riferiscono, prima del gennaio 1999, al campione mensile della Banca d'Italia e, successivamente, all'universo delle banche. Il dato relativo agli acquisti netti di azioni quotate da parte del settore estero si riferisce agli acquisti effettuati per investimenti di portafoglio e aventi per oggetto sia azioni non bancarie sia, a partire dal 1999, azioni bancarie.

Da ottobre 2013, le emissioni di azioni quotate sono elaborate sulla base delle informazioni desunte dall'Anagrafe Titoli della Banca d'Italia anziché con i dati pubblicati dalla Borsa Italiana. Per maggiori dettagli si veda la nota alla tavola TDEE0050.

I dati relativi ai fondi comuni si riferiscono agli OICVM aperti armonizzati di diritto italiano.

Le informazioni a cadenza mensile del settore "Altri sottoscrittori" includono gli istituti di previdenza e di assicurazione tranne nel mese di dicembre; il dato di flusso di dicembre degli istituti di previdenza e assicurazione è incluso nelle informazioni a cadenza annuale.

TDEE0085 - Titoli di Stato quotati alla Borsa Italiana (MOT): rendimenti e quantità scambiate

Il M.O.T. è il mercato telematico gestito dalla Borsa Italiana in cui vengono negoziati Titoli di Stato e obbligazioni diverse da quelle convertibili. Il comparto denominato "Rendistato" include i Buoni poliennali del Tesoro soggetti a imposta con vita residua superiore all'anno; fino al 1 ottobre 1995, il comparto includeva anche le obbligazioni soggette a imposta e con vita residua superiore all'anno, emesse da aziende autonome, enti pubblici e enti territoriali.

I rendimenti a scadenza sono calcolati sulla base dei prezzi tel quel quotati alla Borsa Italiana. I dati mensili sono la media semplice dei dati giornalieri. I rendimenti giornalieri sono calcolati ponderando i rendimenti dei singoli prestiti con il capitale nominale in circolazione.

Il rendimento dei CCT viene calcolato ipotizzando che le cedole non ancora determinate siano pari alla cedola risultante dall'indicizzazione alle ultime quattro aste BOT di cui sia noto l'esito. Per i CCT emessi dal 2 gennaio 1995 il rendimento viene calcolato ipotizzando che le cedole non ancora determinate siano pari alla cedola risultante dall'ultima asta del BOT semestrale o del tasso Euribor a 6 mesi rilevato il secondo giorno lavorativo antecedente il godimento della cedola.

Debito residuo: consistenze al valore nominale di fine periodo.

TDEE0105 - Titoli di Stato quotati al mercato telematico (MTS): quantita' scambiate

I valori mensili sono ottenuti come somma dei dati giornalieri disponibili nella base dati BDS.

Il valore degli scambi totali effettuati sull'M.T.S. differisce dalla somma delle componenti per gli importi relativi agli scambi di obbligazioni della Cassa DD.PP. e di CTE.

TDEE0106 - Mercato telematico dei titoli di Stato (MTS): vita media residua e durata finanziaria

La vita media residua dei comparti è ottenuta ponderando il tempo mancante alla scadenza di ciascun titolo per il valore nominale degli importi in circolazione.

La durata finanziaria (cd. Macaulay duration) dei titoli a tasso fisso è calcolata come media ponderata degli intervalli intercorrenti tra la data di rilevazione e quelle dei futuri pagamenti delle cedole e del capitale, con pesi pari ai valori attualizzati degli importi di tali pagamenti in rapporto al corso del titolo; per i CCT la durata finanziaria è pari al tempo mancante alla data di pagamento della cedola successiva. La media dei comparti e il totale sono ottenuti ponderando la durata finanziaria dei titoli con pesi pari al valore di mercato degli importi in circolazione.

TDEE0200 - Fondi comuni mobiliari di diritto italiano: portafoglio titoli e patrimonio netto

I dati si riferiscono ai fondi comuni aperti armonizzati e alle Società di investimento a capitale variabile (Sicav). Sono

inclusi i fondi di fondi. La differenza tra patrimonio netto e portafoglio totale è costituita da altre attività nette (principalmente liquidità). I dati delle obbligazioni italiane includono i titoli del settore pubblico italiano diversi dai titoli di Stato italiani. I dati delle obbligazioni estere includono i titoli pubblici esteri. I dati sulle azioni includono le quote di fondi comuni. In base a una convenzione segnaletica, le informazioni relative alla raccolta contengono anche le segnalazioni dovute dai fondi e dalle Sicav che si estinguono a seguito di operazioni di fusione/incorporazione e dai fondi e dalle Sicav risultanti da tali operazioni. L'eventuale mancata quadratura dell'ultima cifra è dovuta agli arrotondamenti.

TDEE0250 - Fondi comuni mobiliari di diritto italiano: acquisti netti di titoli

I dati si riferiscono ai fondi comuni aperti armonizzati e alle Società di investimento a capitale variabile (Sicav). Sono inclusi i fondi di fondi. I dati delle obbligazioni italiane includono i titoli del settore pubblico italiano diversi dai titoli di Stato italiani. I dati delle obbligazioni estere includono i titoli pubblici esteri. I dati sulle azioni includono le quote di fondi comuni. Gli acquisti netti di "Altre attività finanziarie" sono ottenuti come variazione delle consistenze. In base a una convenzione segnaletica, i dati contengono anche le segnalazioni dovute dai fondi e dalle Sicav che si estinguono a seguito di operazioni di fusione/incorporazione e dai fondi e dalle Sicav risultanti da tali operazioni. L'eventuale mancata quadratura dell'ultima cifra è dovuta agli arrotondamenti.

TDEE0300 - Attività di gestione patrimoniale: portafoglio titoli e patrimonio gestito

Per ciascuna tipologia di intermediario considerata, i dati si riferiscono alle sole gestioni proprie su base individuale. Dai dati del quarto trimestre 2000, le consistenze al valore di mercato dei BTP nel portafoglio delle gestioni patrimoniali di Banche, SIM e SGR includono la componente del "mantello" e le cedole per i titoli assoggettati alla separazione delle cedole (coupon stripping), precedentemente incluse solo nel totale dei titoli di Stato italiani. I dati delle obbligazioni italiane includono i titoli del settore pubblico italiano diversi dai titoli di Stato italiani. I dati delle obbligazioni estere includono i titoli pubblici esteri. Le "Altre attività finanziarie" sono costituite prevalentemente da strumenti derivati, diritti e warrant. A partire dal Supplemento n. 60 del 15 novembre 2011, sono stati rivisti i dati sulla composizione delle attività di gestione patrimoniale delle SGR, in particolare per quanto riguarda la ripartizione geografica di obbligazioni e azioni e l'ammontare delle altre attività finanziarie. Le consistenze del quarto trimestre 2012 del portafoglio titoli e del patrimo-

nio gestito delle gestioni patrimoniali delle SGR registrano una discontinuità statistica dovuta agli effetti della riorganizzazione di un primario gruppo assicurativo; tale operazione spiega quasi per intero le variazioni rispetto al trimestre precedente. La raccolta lorda e netta sono al netto di tale riclassificazione. In generale, ove possibile, i dati sulla raccolta non includono le acquisizioni e le cessioni di attività di gestione patrimoniale tra intermediari a seguito di operazioni di trasformazione o di fusione/incorporazione. L'eventuale mancata quadratura dell'ultima cifra è dovuta agli arrotondamenti.

TDEEM115 - Rendimenti dei titoli di Stato guida (valori medi nel periodo)

I valori mensili sono medie semplici di quelli giornalieri disponibili nella base dati BDS.

I dati, ad esclusione di quelli relativi al totale dei BTP, si riferiscono ai titoli scambiati sul mercato telematico dei titoli di Stato (M.T.S.). Per ogni categoria, il titolo guida è l'ultimo titolo emesso da quando diventa il più scambiato.

I dati relativi al totale dei BTP si riferiscono al campione dei titoli con vita residua superiore all'anno scambiati alla Borsa valori italiana (M.O.T.).

NOTE ALLE VARIABILI DI CLASSIFICAZIONE

La sezione riporta le note metodologiche associate alle variabili in base alle quali vengono classificati i fenomeni oggetto di pubblicazione (ad es. Titoli di Stato e obbligazioni) e/o agli elementi in cui esse si articolano (ad es. BOT, CCT, ecc.).

COMPARTO TITOLI

100010 - TITOLI DI STATO

In tale categoria sono compresi, oltre alle componenti pubblicate, le Cartelle della Cassa DD.PP., i Buoni del Tesoro denominati in ecu, i certificati a sconto, con opzione e ordinari emessi dal Tesoro, i certificati di credito degli Enti mutualistici, la Rendita del 5 per cento, i Prestiti Edilizia Scolastica e i BTP emessi nel mese di novembre 1994 per complessivi 76.205,8 miliardi di lire (39.357 milioni di euro) a conversione del "conto di transito" ex Legge 26.11.93 n. 483. Questi ultimi titoli sono stati rimborsati anticipatamente nel dicembre 2002.

100094 - PRESTITI DELLA REPUBBLICA

Tale categoria include le obbligazioni in euro e in valuta emesse dallo Stato italiano e collocate sui mercati internazionali.

100800 - AZIENDE AUTONOME, FERROVIE DELLO STATO, TITOLI ASSIMILATI ISPA E ALTRI

Tale categoria include i titoli di aziende autonome e delle Ferrovie dello Stato per cui l'onere del rimborso è a totale carico dello Stato e i titoli emessi da Infrastrutture S.p.A. per il finanziamento dell'infrastruttura ferroviaria per il "Sistema alta velocità/alta capacità".

1100048 - TITOLI DI STATO E OBBLIGAZIONI DI ENTI

I valori relativi al totale del settore pubblico differiscono dalla somma delle componenti per gli importi delle obbligazioni emesse dal CREDIOP per conto del Tesoro.

1101010 - TITOLI DI STATO E ALTRI TITOLI DI DEBITO

La categoria "obbligazioni emesse da società non bancarie (finanziarie e non)" esclude i titoli emessi da Infrastrutture S.p.A. per il finanziamento dell'infrastruttura ferroviaria per il "Sistema alta velocità/alta capacità".

AVVERTENZE

- I. - Le elaborazioni, salvo diversa indicazione, sono eseguite dalla Banca d'Italia.
- II. - Segni convenzionali:
- quando il fenomeno non esiste;
 - ... quando il fenomeno esiste ma i dati non si conoscono;
 - .. quando i dati non raggiungono la cifra significativa dell'ordine minimo considerato.
- I dati riportati fra parentesi sono provvisori, quelli fra parentesi in corsivo sono stimati.
- III. - Le tavole sono contrassegnate, oltre che da un numero progressivo, da un codice alfanumerico che individua in modo univoco il contenuto della tavola nell'archivio elettronico in cui sono memorizzate le informazioni destinate alla diffusione esterna. Analogo codice identifica le diverse grandezze riportate in ciascuna tavola.
- IV. - Le note metodologiche, riportate nelle ultime pagine del Supplemento, sono contrassegnate da codici elettronici che si riferiscono alle tavole e, nell'ambito di ciascuna di esse, alle singole grandezze economiche. Quando la nota metodologica è relativa a una particolare osservazione, essa segue il codice della variabile associato alla data di riferimento dell'osservazione.

SUPPLEMENTI AL BOLLETTINO STATISTICO

Moneta e banche (mensile)

Mercato finanziario (mensile)

Finanza pubblica, fabbisogno e debito (mensile)

Bilancia dei pagamenti e posizione patrimoniale sull'estero (mensile)

Conti finanziari (trimestrale)

Sistema dei pagamenti (semestrale)

Statistiche di finanza pubblica nei paesi dell'Unione europea (semestrale)

Debito delle Amministrazioni locali (semestrale)

La ricchezza delle famiglie italiane (annuale)

Indagini campionarie (periodicità variabile)

Note metodologiche (periodicità variabile)

Tutti i supplementi sono disponibili sul sito Internet della Banca d'Italia:

//www.bancaditalia.it/statistiche/index.html

Eventuali chiarimenti sui dati contenuti in questa pubblicazione possono essere richiesti via e-mail all'indirizzo statistiche@bancaditalia.it

Stampa su carta riciclata

Stampato presso la Divisione Editoria e stampa della Banca d'Italia

Per la pubblicazione cartacea: autorizzazione del Tribunale di Roma n. 150 del 14 marzo 1991
Per la pubblicazione telematica: autorizzazione del Tribunale di Roma n. 24/2008 del 25 gennaio 2008
- *Direttore Responsabile: dr. Eugenio Gaiotti* -