



BANCA D'ITALIA  
EUROSISTEMA

# Supplementi al Bollettino Statistico

Indicatori monetari e finanziari

**Mercato finanziario**

Nuova serie

Anno XIX - 13 Novembre 2009

Numero

61

## AVVISO

Il supplemento contiene 3 grafici e 11 tavole.

I grafici riportano l'andamento di emissioni lorde e rimborsi, le emissioni nette per settore emittente e i rendimenti dei titoli di Stato guida.

Le prime 3 tavole presentano le consistenze e le emissioni dei valori mobiliari, suddivise per categorie di titoli e per gruppi di sottoscrittori.

Le tavole 4-8 contengono informazioni su quantità scambiate nei mercati regolamentati MTS e MOT, sulla durata finanziaria, sulla vita residua e sui rendimenti dei titoli obbligazionari.

La tavola 9 contiene statistiche sulle gestioni di patrimoni mobiliari per categorie di titoli. Le tavole 10 e 11 sono relative a dati sul portafoglio e sulla raccolta dei fondi comuni italiani.

Le informazioni sulle caratteristiche anagrafiche dei titoli di Stato, pubblicate fino al numero del gennaio 2009, sono ora disponibili nel sito internet della Banca d'Italia seguendo il percorso: Statistiche/Base Informativa Pubblica on line.

Dal 16 ottobre 2009 le statistiche dei conti con l'estero dell'Italia fanno riferimento a dati sulle consistenze e sui flussi degli investimenti di portafoglio calcolati sulla base di un nuovo sistema di rilevazione (cfr. Supplemento al Bollettino Statistico "Bilancia dei pagamenti e posizione patrimoniale sull'estero", n. 54 del 22 ottobre 2009). Nel presente Supplemento le nuove statistiche dei conti con l'estero hanno determinato variazioni negli aggregati pubblicati nella tavola 2 / TDEE0060 e nella tavola 3 / TDEE0070.

Per informazioni di dettaglio si rimanda alle note e alle Indicazioni generali contenute nell'Appendice metodologica.

## Indice

Avviso

Figura 1	-	-	Emissioni lorde e rimborsi di obbligazioni
Figura 2	-	-	Emissioni nette di obbligazioni per settore emittente
Figura 3	-	-	Rendimenti dei titoli di Stato guida
Tav. 1	-	(TDEE0050)	Valori Mobiliari: emissioni lorde e nette
Tav. 2	-	(TDEE0060)	Valori Mobiliari: consistenze suddivise per gruppi di investitori
Tav. 3	-	(TDEE0070)	Valori Mobiliari: acquisti netti suddivisi per gruppi di investitori
Tav. 4	-	(TDEE0085)	Titoli di Stato e obbligazioni quotati alla Borsa Italiana (M.O.T.): rendimenti e quantità scambiate
Tav. 5	-	(TDEE0105)	Titoli di Stato quotati al mercato telematico (M.T.S.): quantità scambiate
Tav. 6	-	(TDEE0106)	Mercato telematico dei titoli di Stato: vita media residua e durata finanziaria
Tav. 7	-	(TDEE0115)	Rendimenti dei titoli di Stato guida
Tav. 8	-	(TAME0280)	Tassi mensili d'interesse dei BOT
Tav. 9	-	(TDEE0300)	Attività di gestione patrimoniale: portafoglio titoli e patrimonio gestito
Tav. 10	-	(TDEE0200)	Fondi comuni mobiliari di diritto italiano: portafoglio titoli e patrimonio netto
Tav. 11	-	(TDEE0250)	Fondi comuni mobiliari di diritto italiano: acquisti netti di titoli

Appendice metodologica

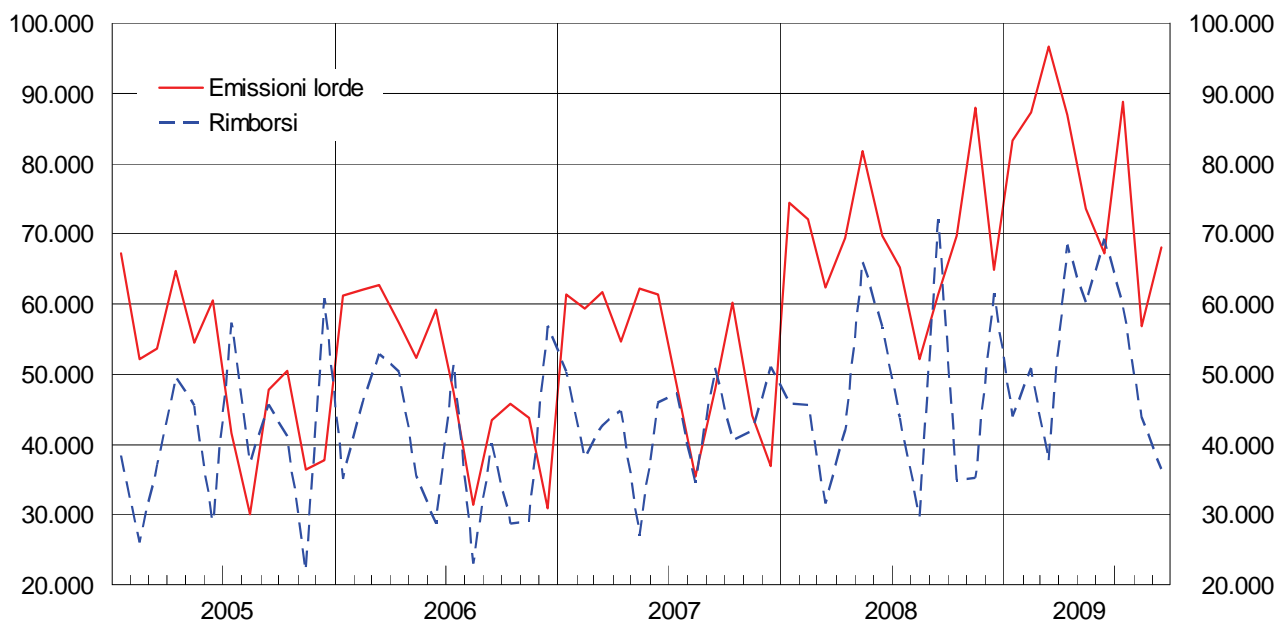
Avvertenze

*Tavole consultabili esclusivamente nella Base Informativa Pubblica on-line*

TDEE0120	-	-	Caratteristiche dei Buoni ordinari del Tesoro emessi negli ultimi dodici mesi
TDEE0121	-	-	Caratteristiche dei Certificati del Tesoro Zero-coupon emessi negli ultimi dodici mesi
TDEE0122	-	-	Caratteristiche dei Certificati del Tesoro a tasso variabile emessi negli ultimi dodici mesi
TDEE0123	-	-	Caratteristiche dei Buoni Poliennali del Tesoro emessi negli ultimi dodici mesi
TAME0130	-	-	Emissioni dei Buoni ordinari del Tesoro

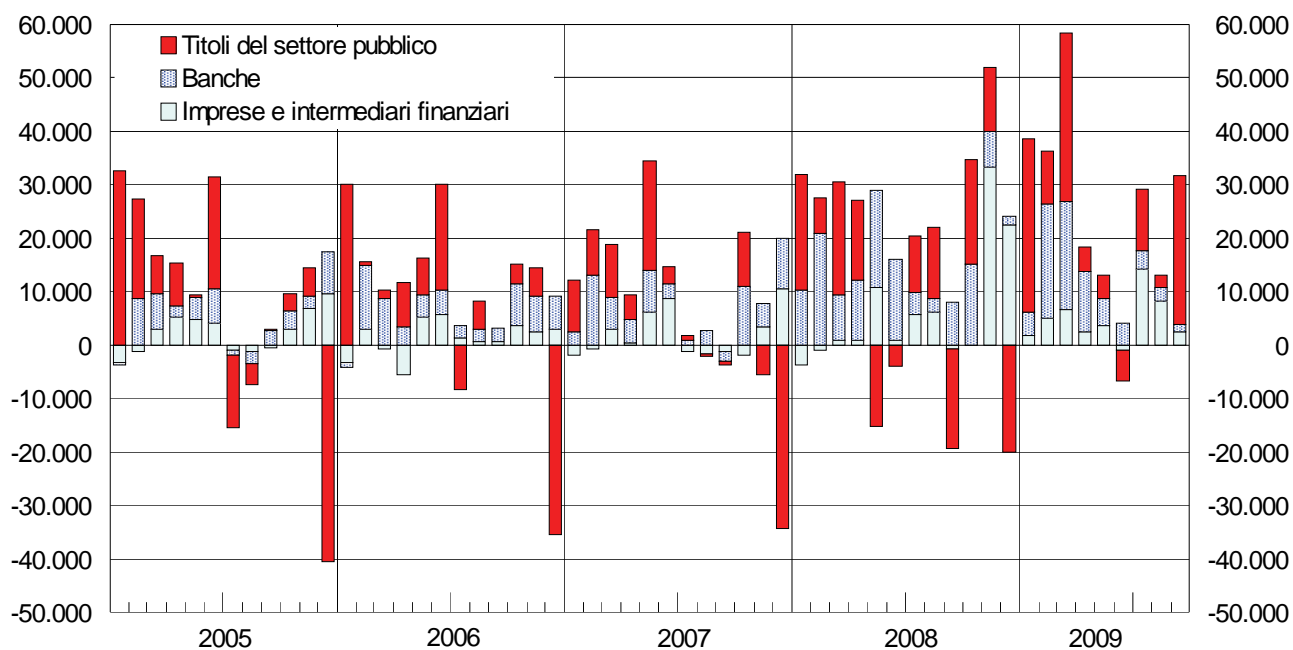
**Figura 1**

**EMISSIONI LORDE E RIMBORSI DI OBBLIGAZIONI**  
(milioni di euro)

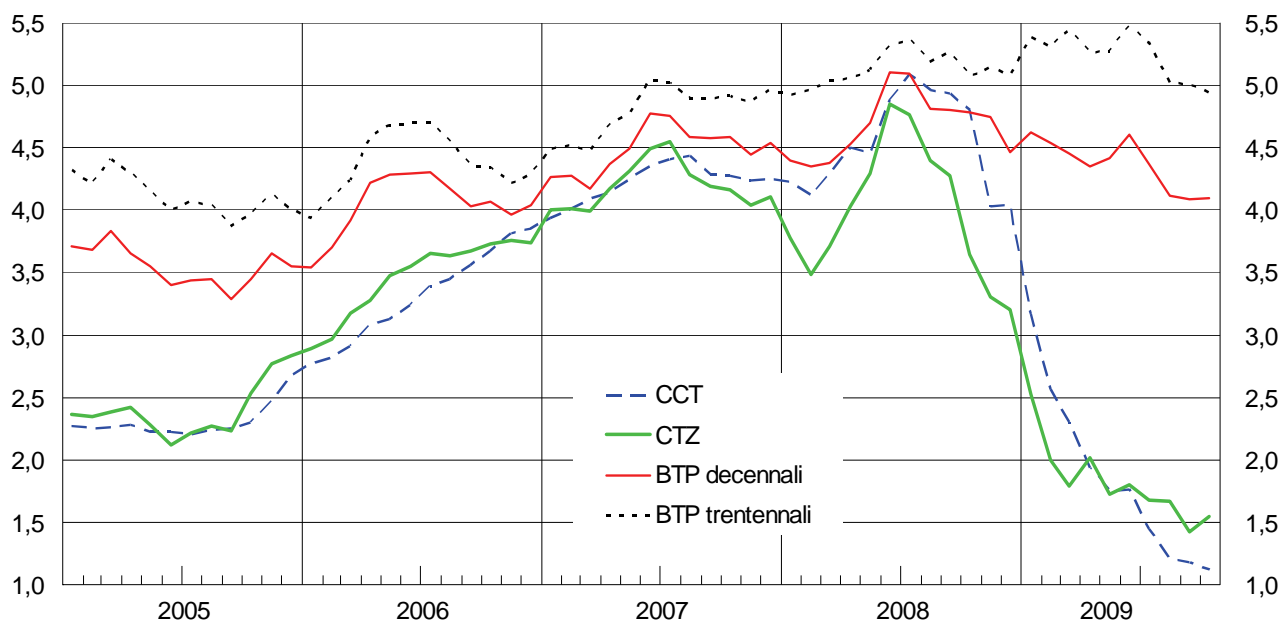


**Figura 2**

**EMISSIONI NETTE DI OBBLIGAZIONI PER SETTORE EMITTENTE**  
(milioni di euro)



RENDIMENTI DEI TITOLI DI STATO GUIDA



## Valori Mobiliari: emissioni lorde e nette

(milioni di euro)

Periodo	Titoli del settore pubblico					
	Settore					
	BOT	CCT tasso var.	BTP	CTZ	Prestiti della Repubblica	Totale titoli di Stato
	BOT	CCTV	BTP	CTZ	PRER	TIST
<b>Emissioni lorde</b>						
2005 .....	212.666	26.011	131.064	23.206	12.264	405.211
2006 .....	210.583	21.999	127.752	25.468	8.901	394.703
2007 .....	229.552	21.350	131.969	27.095	5.400	415.366
2008 .....	267.548	17.108	158.322	33.987	12.776	489.741
2008 - set. ....	23.950	2.500	13.000	4.375	877	44.702
ott. ....	25.002	1.250	11.000	2.200	577	40.029
nov. ....	20.695	859	14.018	2.200	..	37.771
dic. ....	11.000	..	13.235	..	..	24.235
2009 - gen. ....	38.050	940	15.143	4.912	..	59.046
feb. ....	27.250	999	16.263	2.750	755	48.017
mar. ....	26.700	1.572	19.823	5.000	1.844	54.940
apr. ....	28.250	2.566	19.936	3.300	2.157	56.208
mag. ....	24.100	3.628	20.288	3.300	884	52.200
giu. ....	21.750	1.981	19.323	5.000	429	48.482
lug. ....	23.272	2.249	21.306	3.850	229	50.906
ago. ....	18.150	4.237	11.743	3.300	..	37.429
set. ....	(22.454)	(2.750)	(19.377)	(5.000)	(224)	(49.805)
<b>Rimborsi</b>						
2005 .....	213.610	24.782	103.997	25.625	9.976	378.040
2006 .....	205.609	29.840	79.269	24.983	17.991	357.740
2007 .....	224.030	21.649	101.012	27.701	9.876	384.318
2008 .....	248.097	24.900	98.806	30.278	19.757	421.888
2008 - set. ....	24.350	9.833	27.638	..	902	62.723
ott. ....	19.000	..	..	..	1.287	20.287
nov. ....	24.175	..	..	..	804	24.979
dic. ....	24.450	3.139	1.255	14.310	1.477	44.632
2009 - gen. ....	25.950	..	..	..	..	25.950
feb. ....	21.500	..	16.370	..	..	37.920
mar. ....	22.107	..	..	..	770	22.877
apr. ....	24.002	11.431	15.259	..	664	51.356
mag. ....	23.695	..	22.085	..	1.732	47.511
giu. ....	21.550	..	16.943	12.785	2.031	53.309
lug. ....	26.000	11.869	..	..	640	38.509
ago. ....	23.500	10.300	..	..	1.193	34.993
set. ....	(21.450)	..	..	..	(516)	(21.966)
<b>Emissioni nette</b>						
2005 .....	-944	1.515	29.947	-3.338	1.620	28.750
2006 .....	4.974	-7.693	47.213	-921	-12.090	31.433
2007 .....	5.522	-121	29.283	-2.535	-5.739	26.360
2008 .....	19.451	-7.691	58.264	1.258	-9.136	62.096
2008 - set. ....	-400	-7.357	-14.794	4.022	-30	-18.559
ott. ....	6.002	1.236	10.894	2.060	-581	19.611
nov. ....	-3.481	836	13.308	2.074	-699	12.038
dic. ....	-13.450	-3.011	12.252	-14.310	-1.297	-19.816
2009 - gen. ....	12.100	874	14.868	4.694	..	(32.536)
feb. ....	5.750	948	-263	2.672	(745)	(9.802)
mar. ....	4.593	1.508	19.605	4.798	(1.137)	(31.641)
apr. ....	4.249	-8.950	4.806	3.186	(1.512)	(4.802)
mag. ....	406	3.557	-1.796	3.199	(-984)	(4.381)
giu. ....	200	1.952	2.032	-7.953	(-1.599)	(-5.368)
lug. ....	-2.728	-9.670	21.320	3.735	(-421)	(12.236)
ago. ....	-5.350	-6.163	11.891	3.211	(-1.265)	(2.324)
set. ....	(1.004)	(2.701)	(19.619)	(4.863)	(-313)	(27.874)

**Tav. 1**  
**TDEE0050**

e obbligazioni							
pubblico						Totale	Azioni quotate
	Aziende autonome, Ente FS e altri	Enti territoriali	Totale	Banche	Imprese e intermediari finanziari		
	FS	ET	SPT	EC	IMPT	TOT	AZQ
Emissioni lorde							
	2.950	7.265	415.426	125.280	56.094	596.800	12.600
	..	7.790	402.493	145.757	48.788	597.037	6.098
	..	980	416.346	158.398	58.420	633.164	5.441
	..	721	490.461	227.932	112.359	830.752	7.700
	..	20	44.722	15.228	1.417	61.367	..
	..	12	40.040	25.917	3.782	69.739	37
	..	25	37.796	15.698	34.479	87.974	1.473
	..	84	24.318	12.757	27.840	64.915	33
	..	1	59.046	18.515	5.634	83.195	2.997
	..	..	48.017	33.549	5.773	87.338	20
	..	..	54.940	32.622	9.027	96.589	78
	..	1	56.209	25.363	5.342	86.915	225
	..	21	52.221	16.277	4.986	73.483	3.510
	..	12	48.494	16.501	2.166	67.161	7.978
	..	5	50.910	18.330	19.548	88.788	1.343
	..	7	37.436	9.034	10.407	56.877	(150)
	..	(7)	(49.811)	(14.170)	(4.100)	(68.082)	(22)
Rimborsi							
	..	933	378.973	83.858	27.004	489.836	-
	..	1.077	358.817	85.428	33.246	477.492	-
	..	1.135	385.453	94.291	35.042	514.786	-
	..	1.118	423.006	104.457	37.239	564.701	-
	..	25	62.747	7.161	2.197	72.106	-
	..	72	20.358	10.773	3.751	34.883	-
	..	65	25.044	8.949	1.175	35.168	-
	..	361	44.993	11.115	5.436	61.543	-
	..	46	25.996	14.095	3.871	43.962	-
	..	25	37.946	12.059	729	50.734	-
	..	25	22.902	12.392	2.357	37.651	-
	..	72	51.427	13.984	2.919	68.331	-
	..	56	47.567	11.231	1.249	60.047	-
	..	347	53.656	12.371	3.212	69.239	-
	704	48	39.261	14.799	5.397	59.457	-
	..	18	35.011	6.632	2.089	43.732	-
	..	(26)	(21.991)	(12.829)	(1.607)	(36.427)	-
Emissioni nette							
	3.043	6.411	38.204	40.944	29.015	108.163	12.600
	..	6.803	38.236	59.773	15.511	113.520	6.098
	..	-155	26.205	63.504	23.309	113.018	5.441
	..	-397	61.698	122.607	75.102	259.408	7.700
	..	-4	-18.564	8.008	-784	-11.339	..
	..	-60	19.551	15.045	29	34.625	37
	..	-41	11.998	6.689	33.298	51.985	1.473
	..	-277	-20.093	1.594	22.397	3.898	33
	..	-45	(32.491)	4.350	1.751	(38.592)	2.997
	..	-25	(9.777)	21.362	5.049	(36.187)	20
	..	-25	(31.616)	20.106	6.667	(58.389)	78
	..	-70	(4.732)	11.282	2.428	(18.442)	225
	..	-35	(4.346)	4.984	3.732	(13.062)	3.510
	..	-335	(-5.703)	4.067	-1.046	(-2.682)	7.978
	(-704)	-43	(11.489)	3.461	14.143	(29.093)	1.343
	..	-11	(2.313)	2.368	8.318	(12.999)	(150)
	..	(-19)	(27.855)	(1.288)	(2.459)	(31.601)	(22)

## Valori Mobiliari: consistenze suddivise per gruppi di investitori

(valori nominali; milioni di euro)

Periodo Sottoscrittori	Titoli del settore pubblico					
	Settore					
	BOT	CCT tasso var.	BTP	CTZ	Prestiti della Repubblica	Totale titoli di Stato
Codice di classific.: C	BOT	CCTV	BTP	CTZ	PRER	TIST
<b>2007</b>						
Banca Centrale ..... <i>BID</i>	..	13.526	45.919	..	..	60.327
Banche..... <i>EC</i>	5.445	43.169	27.021	9.648	6.123	91.232
Fondi comuni..... <i>FC</i>	23.198	22.790	32.163	13.600	1.432	93.183
Ist. di previdenza..... <i>IPN</i>	612	2.319	6.685	540	..	10.156
Ist. di assicurazione..... <i>CAN</i>	1.356	27.056	91.114	649	3.581	123.756
Resto del mondo..... <i>EST</i>	15.175	12.915	515.524	6.093	50.136	599.843
Altri sottoscrittori..... <i>ASN</i>	82.516	68.750	122.795	12.533	8.076	294.824
TOTALE . . . <i>TOT</i>	128.302	190.525	841.221	43.063	69.348	1.273.320
<b>2008</b>						
Banca Centrale ..... <i>BID</i>	..	13.440	44.102	..	..	58.374
Banche..... <i>EC</i>	(4.803)	(52.395)	(46.397)	(15.178)	6.760	(125.398)
Fondi comuni..... <i>FC</i>	10.790	20.287	31.829	9.750	1.282	73.937
Ist. di previdenza..... <i>IPN</i>	(484)	(2.675)	(9.261)	768	..	(13.319)
Ist. di assicurazione..... <i>CAN</i>	1.226	25.952	84.704	603	3.521	116.006
Resto del mondo..... <i>EST</i>	30.717	13.479	549.752	17.435	48.794	660.176
Altri sottoscrittori..... <i>ASN</i>	(99.733)	(54.505)	(134.692)	(3.039)	1	(291.953)
TOTALE . . . <i>TOT</i>	147.753	182.732	900.736	46.772	60.357	1.339.163
<b>Giugno 2009</b>						
Banca Centrale ..... <i>BID</i>	..	13.164	45.517	..	..	59.464
Banche..... <i>EC</i>	16.932	49.426	55.455	18.284	6.377	(170.555)
Fondi comuni..... <i>FC</i>	14.673	18.653	28.694	8.684	1.265	71.968
Resto del mondo..... <i>EST</i>	72.072	15.020	570.559	21.848	50.057	729.557
Altri sottoscrittori..... <i>ASN</i>	71.373	86.725	240.629	9.433	(3.450)	(387.509)
TOTALE . . . <i>TOT</i>	175.050	182.988	940.854	58.249	(61.149)	(1.419.052)
<b>Luglio 2009</b>						
Banca Centrale ..... <i>BID</i>	..	12.468	46.801	..	..	60.051
Banche..... <i>EC</i>	15.389	46.640	63.225	17.485	6.315	(148.825)
Fondi comuni..... <i>FC</i>	14.459	18.036	29.052	9.806	1.253	72.606
Resto del mondo..... <i>EST</i>	....	....	....	....	....	....
Altri sottoscrittori..... <i>ASN</i>	....	....	....	....	....	....
TOTALE . . . <i>TOT</i>	172.322	173.367	962.160	62.099	(60.726)	(1.431.437)
<b>Agosto 2009</b>						
Banca Centrale ..... <i>BID</i>	..	11.633	47.733	..	..	60.425
Banche..... <i>EC</i>	15.328	45.303	64.949	18.571	6.299	(150.228)
Fondi comuni..... <i>FC</i>	14.970	16.837	29.013	10.661	1.242	72.723
Resto del mondo..... <i>EST</i>	....	....	....	....	....	....
Altri sottoscrittori..... <i>ASN</i>	....	....	....	....	....	....
TOTALE . . . <i>TOT</i>	166.972	167.304	973.902	65.399	(59.444)	(1.433.784)



**Tav. 2**  
**TDEE0060**

e obbligazioni							Azioni quotate
pubblico			Banche	Imprese e intermediari finanziari	Totale		
Aziende autonome, Ente FS e altri	Enti territoriali	Totale					
FS	ET	SPT					
..	..	60.327	153	21	60.500	6.733	
3.051	14.588	108.871	79.953	21.462	210.286	28.036	
409	21	93.614	5.096	6.782	105.492	12.865	
39	..	10.195	1.752	312	20.083	851	
..	173	123.929	34.907	14.045	172.881	(32.714)	
....	19.014	618.858	170.423	157.575	946.856	116.084	
6.622	1.587	303.034	325.771	28.190	649.171	536.233	
10.122	35.385	1.318.827	618.054	228.388	2.165.269	733.516	
..	..	58.374	167	21	58.562	3.634	
(297)	(17.311)	(143.006)	(172.571)	(66.680)	(382.257)	20.810	
427	21	74.385	4.902	5.413	84.701	3.811	
(44)	..	(13.363)	(14.297)	(393)	(34.143)	348	
..	164	116.170	32.919	13.119	162.208	(16.521)	
....	....	....	181.064	146.439	....	(45.539)	
(9.392)	....	....	(335.886)	(70.025)	....	(283.837)	
10.160	35.106	1.384.429	741.806	302.090	2.428.325	374.500	
..	..	59.464	169	21	59.654	3.654	
253	(16.712)	(187.520)	195.104	69.742	(452.365)	....	
419	21	72.408	4.365	3.937	80.710	4.016	
....	....	....	....	....	....	(51.899)	
(9.478)	....	....	....	....	....	....	
(10.150)	34.538	(1.463.739)	808.500	321.277	(2.593.517)	379.018	
..	..	60.051	655	21	60.727	3.829	
253	(16.950)	(166.028)	167.063	73.494	(406.586)	....	
14	21	72.641	4.368	3.689	80.698	4.231	
....	....	....	....	....	....	(58.163)	
(9.183)	....	....	....	....	....	....	
(9.450)	34.494	(1.475.381)	812.031	335.401	(2.622.813)	414.778	
..	..	60.425	655	21	61.101	3.992	
245	(16.692)	(167.165)	167.651	73.654	(408.469)	....	
14	21	72.758	4.282	3.476	80.517	4.597	
....	....	....	....	....	....	(65.329)	
(9.191)	....	....	....	....	....	....	
(9.450)	34.463	(1.477.698)	814.433	343.526	(2.635.656)	(472.341)	

## Valori Mobiliari: acquisti netti suddivisi per gruppi di investitori

(milioni di euro)

Periodo Sottoscrittori	Titoli del settore pubblico					
	Settore					
	BOT	CCT tasso var.	BTP	CTZ	Prestiti della Repubblica	Totale titoli di Stato
Codice di classific.:EN	BOT	CCTV	BTP	CTZ	PRER	TIST
<b>2007</b>						
Banca Centrale ..... <i>BID</i>	..	-1.819	-624	..	..	-2.493
Banche ..... <i>EC</i>	-8.375	1.477	4.799	-362	156	2.297
Fondi comuni ..... <i>FC</i>	3.100	-5.100	-5.402	2.463	-106	-5.046
Ist. di previdenza ..... <i>IPN</i>	140	665	1.392	-4	..	2.193
Ist. di assicurazione ..... <i>CAN</i>	-1.891	-5.601	925	183	-323	-6.707
Resto del mondo ..... <i>EST</i>	4.851	-14.241	-2.965	-764	-2.924	-14.693
Altri sottoscrittori ..... <i>ASN</i>	7.697	24.499	31.159	-4.050	-2.542	50.810
<b>TOTALE... TOT</b>	<b>5.522</b>	<b>-121</b>	<b>29.283</b>	<b>-2.535</b>	<b>-5.739</b>	<b>26.360</b>
<b>2008</b>						
Banca Centrale ..... <i>BID</i>	-3	-93	-1.826	..	..	-1.971
Banche ..... <i>EC</i>	(-642)	4.495	10.772	(3.971)	106	(11.973)
Fondi comuni ..... <i>FC</i>	-9.091	3.352	1.521	-1.866	-88	-6.172
Ist. di previdenza ..... <i>IPN</i>	(-128)	(357)	(2.575)	227	..	(3.163)
Ist. di assicurazione ..... <i>CAN</i>	-117	-1.627	-4.806	-34	-189	-6.773
Resto del mondo ..... <i>EST</i>	15.331	634	41.813	5.923	1.492	65.911
Altri sottoscrittori ..... <i>ASN</i>	(14.101)	-14.809	8.214	(-6.964)	-10.457	(-4.035)
<b>TOTALE... TOT</b>	<b>19.451</b>	<b>-7.691</b>	<b>58.264</b>	<b>1.258</b>	<b>-9.136</b>	<b>62.096</b>
<b>Giugno 2009</b>						
Banca Centrale ..... <i>BID</i>	..	39	749	..	..	788
Banche ..... <i>EC</i>	-313	(1.221)	(4.799)	(-1.539)	5	(5.408)
Fondi comuni ..... <i>FC</i>	1.411	-125	-1.291	-1.616	29	-1.592
Resto del mondo ..... <i>EST</i>	1.572	2.068	154	-4.787	1.208	160
Altri sottoscrittori ..... <i>ASN</i>	-2.470	(-1.253)	(-2.379)	(-11)	(-2.840)	(-10.077)
<b>TOTALE... TOT</b>	<b>200</b>	<b>1.952</b>	<b>2.032</b>	<b>-7.953</b>	<b>(-1.599)</b>	<b>(-5.368)</b>
<b>Luglio 2009</b>						
Banca Centrale ..... <i>BID</i>	..	-698	1.309	..	..	611
Banche ..... <i>EC</i>	-1.543	(-3.281)	(8.651)	(-1.045)	-59	(3.845)
Fondi comuni ..... <i>FC</i>	-221	-627	374	1.105	-11	620
Resto del mondo ..... <i>EST</i>	....	....	....	....	....	....
Altri sottoscrittori ..... <i>ASN</i>	....	....	....	....	....	....
<b>TOTALE... TOT</b>	<b>-2.728</b>	<b>-9.670</b>	<b>21.320</b>	<b>3.735</b>	<b>(-421)</b>	<b>(12.236)</b>
<b>Agosto 2009</b>						
Banca Centrale ..... <i>BID</i>	..	-835	968	..	..	411
Banche ..... <i>EC</i>	-61	(-1.015)	(1.541)	(1.070)	-6	(387)
Fondi comuni ..... <i>FC</i>	506	-1.205	-41	841	-3	97
Resto del mondo ..... <i>EST</i>	....	....	....	....	....	....
Altri sottoscrittori ..... <i>ASN</i>	....	....	....	....	....	....
<b>TOTALE... TOT</b>	<b>-5.350</b>	<b>-6.163</b>	<b>11.891</b>	<b>3.211</b>	<b>(-1.265)</b>	<b>(2.324)</b>

**Tav. 3**  
**TDEE0070**

e obbligazioni							
pubblico							
	Aziende autonome, Ente FS e altri	Enti territoriali	Totale	Banche	Imprese e intermediari finanziari	Totale	Azioni quotate
	FS	ET	SPT	EC	IMPT	TOT	AZQ
	..	..	-2.493	-3	-3	-2.499	-142
	-138	684	2.843	9.103	5.588	17.534	3.602
	6	-12	-5.052	-49	-81	-5.181	-3.033
	20	-12	2.200	330	173	2.703	9
	..	-5	-6.712	1.253	-2.054	-7.513	(-934)
	....	....	....	....	....	....	-11.353
	-1.238	-809	48.763	52.868	19.686	121.317	17.293
	..	-155	26.205	63.504	23.309	113.018	5.441
	..	..	-1.971	14	..	-1.957	-453
	-3.050	(2.407)	(11.331)	62.059	31.653	(105.042)	10.224
	1	-1	-6.171	61	-1.597	-7.707	-2.198
	(5)	..	(3.168)	12.545	(81)	(15.793)	-88
	..	-9	-6.782	-4.014	-926	-11.722	(-330)
	....	....	....	....	....	....	-19.605
	(2.325)	(-2.795)	(-4.505)	51.943	45.891	(93.328)	20.149
	..	-397	61.698	122.607	75.102	259.408	7.700
	..	..	788	7	..	795	98
	..	(-928)	(4.480)	(1.772)	(-63.580)	(-57.327)	....
	..	..	-1.592	-40	-89	-1.721	128
	....	....	....	....	....	....	5.006
	(56)	(593)	(-9.428)	(2.328)	(62.623)	(55.523)	....
	..	-335	(-5.703)	4.067	-1.046	(-2.682)	7.978
	..	..	611	492	..	1.103	-1
	..	(482)	(4.327)	(5.262)	..	(9.590)	....
	-408	..	212	8	-274	-55	30
	....	....	....	....	....	....	(2.804)
	....	(-525)	....	(-2.301)	14.418	....	....
	(-704)	-43	(11.489)	3.461	14.143	(29.093)	1.343
	..	..	411	..	..	411	..
	..	(-901)	(-514)	(1.236)	..	(721)	....
	..	..	97	-84	-164	-151	54
	....	....	....	....	....	....	(3.108)
	....	(890)	....	(1.216)	8.482	....	....
	..	-11	(2.313)	2.368	8.318	(12.999)	(150)

## Titoli di Stato e obbligazioni quotati alla Borsa Italiana (M.O.T.): rendimenti e quantità scambiate

Periodo	Rendimenti a scadenza lordi					Quantità scambiate (milioni di euro)
	BOT	CCT tasso variabile	CTZ	BTP	Rendistato	Titoli di Stato
	S640049M	S217599M	S090670M	S548464M	S946483M	S806736M
2005 .....	2,143	2,262	2,265	3,644	3,160	104.594
2006 .....	3,107	3,257	3,360	4,107	3,858	111.881
2007 .....	3,997	4,153	4,151	4,563	4,405	140.970
2008 .....	3,687	4,468	3,887	4,737	4,463	171.342
2008 - ott. ....	2,897	4,692	3,388	4,706	4,348	22.549
nov. ....	2,541	4,039	2,967	4,652	4,237	16.488
dic. ....	2,127	3,886	2,751	4,579	4,133	14.572
2009 - gen. ....	1,503	2,816	2,065	4,624	4,008	20.314
feb. ....	1,206	2,258	1,687	4,509	3,800	19.452
mar. ....	1,095	2,021	1,524	4,482	3,765	20.243
apr. ....	1,069	1,706	1,547	4,355	3,613	21.127
mag. ....	0,958	1,588	1,348	4,340	3,550	21.430
giu. ....	0,950	1,565	1,411	4,521	3,745	16.311
lug. ....	0,631	1,207	1,175	4,329	3,513	18.516
ago. ....	0,616	0,974	1,215	4,111	3,400	14.237
set. ....	0,557	0,947	1,066	4,079	3,308	16.148
ott. ....	0,648	0,928	1,171	4,030	3,256	17.005

## Per memoria:

Consistenza al valore nominale dei titoli quotati (milioni di euro)

	S013515M	S946533M	S100634M	S152749M	S580378M
2009 - giu. ....	175.050	171.118	58.249	937.755	776.301
lug. ....	172.322	163.067	62.099	959.061	796.299
ago. ....	166.972	167.304	65.399	973.874	789.170
set. ....	167.976	158.710	70.399	990.181	807.439
ott. ....	164.076	161.185	73.699	986.833	824.524

## Titoli di Stato quotati al mercato telematico (M.T.S.): quantità scambiate

(milioni di euro)

Periodo	Scambi				
	BOT	CTZ	BTP	CCT tasso variabile	Totale titoli di Stato
	<i>S172375D</i>	<i>S681083D</i>	<i>S862088D</i>	<i>S652512D</i>	<i>S199164D</i>
2005 .....	306.230	115.915	871.555	301.843	1.595.598
2006 .....	399.476	122.048	881.244	232.328	1.635.128
2007 .....	351.125	113.713	941.308	258.800	1.665.120
2008 .....	155.705	61.152	538.441	118.119	873.454
2007 - III...trim .....	92.060	32.781	239.372	68.036	432.276
IV.... " .....	79.143	23.367	232.163	49.937	384.753
2008 - I....trim .....	66.235	25.903	257.669	53.202	403.039
II.... " .....	34.420	14.815	119.830	22.898	191.962
III.... " .....	33.410	9.831	93.696	25.030	161.966
IV.... " .....	21.642	10.604	67.246	16.990	116.489
2009 - I....trim .....	19.344	9.484	81.953	17.550	128.330
II.... " .....	36.666	13.223	87.655	22.120	159.664
III.... " .....	30.987	15.400	117.701	35.607	199.695
2008 - ott. ....	9.696	4.908	28.134	8.333	51.072
nov. ....	5.262	2.375	21.618	4.355	33.614
dic. ....	6.684	3.322	17.495	4.303	31.803
2009 - gen. ....	5.929	3.379	25.516	5.224	40.047
feb. ....	5.133	2.583	27.615	5.810	41.140
mar. ....	8.283	3.522	28.823	6.516	47.144
apr. ....	12.877	4.179	25.023	8.703	50.781
mag. ....	8.993	4.652	30.013	6.882	50.540
giu. ....	14.796	4.393	32.620	6.535	58.343
lug. ....	10.235	6.446	34.637	10.816	62.135
ago. ....	7.174	3.248	30.271	8.582	49.273
set. ....	13.579	5.707	52.793	16.210	88.288
ott. ....	20.026	6.501	46.520	13.027	86.073

**Mercato telematico dei titoli di Stato:  
vita media residua e durata finanziaria***(dati di fine periodo; in anni)*

Periodo	Vita media residua				
	BOT	CTZ	BTP	CCT	Totale titoli di Stato
	S627697M	S143561M	S160891M	S202892M	S218082M
2005 .....	0,37	0,87	8,57	3,64	6,55
2006 .....	0,38	0,87	8,52	3,49	6,57
2007 .....	0,38	0,93	8,66	3,02	6,61
2008 .....	0,36	1,10	8,64	2,65	6,54
2007 - III trim .....	0,40	1,16	8,50	3,23	6,47
IV " .....	0,38	0,93	8,66	3,02	6,61
2008 - I trim .....	0,40	0,91	8,66	3,07	6,47
II " .....	0,39	1,13	8,87	2,87	6,58
III " .....	0,38	1,02	8,88	2,85	6,58
IV " .....	0,36	1,10	8,64	2,65	6,54
2009 - I trim .....	0,39	1,03	8,62	2,62	6,45
II " .....	0,39	1,17	8,92	2,67	6,68
III " .....	0,40	1,08	8,77	2,99	6,70
2008 - ott. ....	0,36	0,97	8,75	2,80	6,45
nov. ....	0,37	0,93	8,75	2,74	6,47
dic. ....	0,36	1,10	8,64	2,65	6,54
2009 - gen. ....	0,38	1,08	8,77	2,57	6,54
feb. ....	0,40	1,03	8,69	2,52	6,47
mar. ....	0,39	1,03	8,62	2,62	6,45
apr. ....	0,40	1,00	8,90	2,58	6,57
mag. ....	0,40	0,97	8,86	2,56	6,55
giu. ....	0,39	1,17	8,92	2,67	6,68
lug. ....	0,40	1,13	8,83	2,79	6,68
ago. ....	0,40	1,09	8,72	2,81	6,62
set. ....	0,40	1,08	8,77	2,99	6,70
ott. ....	0,40	1,04	8,99	2,97	6,85

Durata finanziaria				
BOT	CTZ	BTP	CCT	Totale titoli di Stato
S237228M	S360605M	S403427M	S447276M	S461393M
0,36	0,85	6,63	0,30	4,85
0,37	0,85	6,31	0,31	4,65
0,36	0,92	6,24	0,32	4,57
0,35	1,09	6,26	0,32	4,72
0,39	1,14	6,14	0,31	4,49
0,36	0,92	6,24	0,32	4,57
0,40	0,89	6,35	0,29	4,59
0,38	1,11	6,24	0,32	4,47
0,37	1,00	6,31	0,43	4,60
0,35	1,09	6,26	0,32	4,72
0,39	1,02	6,31	0,27	4,69
0,38	1,16	6,55	0,32	4,87
0,39	1,06	6,61	0,25	5,04
0,35	0,95	6,24	0,32	4,49
0,36	0,91	6,32	0,34	4,60
0,35	1,09	6,26	0,32	4,72
0,37	1,06	6,37	0,29	4,69
0,38	1,01	6,31	0,30	4,63
0,39	1,02	6,31	0,27	4,69
0,39	0,98	6,60	0,31	4,84
0,39	0,95	6,46	0,34	4,75
0,38	1,16	6,55	0,32	4,87
0,39	1,12	6,63	0,27	4,99
0,39	1,08	6,59	0,32	4,98
0,39	1,06	6,61	0,25	5,04
0,39	1,02	6,73	0,31	5,14

## Rendimenti dei titoli di Stato guida

(valori medi nel periodo)

Periodo	Rendimenti a scadenza lordi						
	BTP					CCT	CTZ
	3 anni	5 anni	10 anni	30 anni	Totale		
	S433687D	S249982D	S167005D	S306427D	S258771M	S213569D	S225155D
2005 .....	2,573	2,898	3,553	4,120	3,160	2,305	2,401
2006 .....	3,553	3,707	4,045	4,390	3,858	3,305	3,457
2007 .....	4,214	4,276	4,488	4,796	4,405	4,226	4,199
2008 .....	4,133	4,296	4,688	5,132	4,463	4,541	3,994
2007 - III trim .....	4,379	4,431	4,640	4,942	4,556	4,378	4,349
IV " .....	4,151	4,225	4,526	4,909	4,399	4,261	4,105
2008 - I trim .....	3,720	3,890	4,377	4,972	4,166	4,208	3,660
II " .....	4,437	4,503	4,776	5,165	4,655	4,609	4,385
III " .....	4,572	4,687	4,908	5,276	4,792	4,993	4,487
IV " .....	3,763	4,073	4,673	5,102	4,239	4,321	3,399
2009 - I trim .....	2,825	3,570	4,537	5,381	3,858	2,672	2,103
II " .....	2,460	3,295	4,464	5,339	3,636	1,814	1,849
III " .....	2,243	3,034	4,196	5,128	3,407	1,279	1,590
2008 - ott.....	3,956	4,231	4,780	5,076	4,348	4,801	3,643
nov.....	3,699	4,018	4,743	5,146	4,237	4,032	3,304
dic.....	3,597	3,939	4,469	5,089	4,133	4,043	3,203
2009 - gen.....	3,124	3,774	4,621	5,389	4,008	3,168	2,527
feb.....	2,616	3,493	4,536	5,309	3,800	2,563	1,997
mar.....	2,728	3,446	4,458	5,439	3,765	2,297	1,793
apr.....	2,515	3,252	4,356	5,261	3,613	1,931	2,021
mag.....	2,384	3,157	4,415	5,272	3,550	1,757	1,727
giu.....	2,478	3,461	4,606	5,470	3,745	1,758	1,803
lug.....	2,335	3,147	4,373	5,335	3,513	1,443	1,676
ago.....	2,316	3,031	4,116	5,023	3,400	1,207	1,669
set.....	2,079	2,919	4,088	5,011	3,308	1,177	1,425
ott.....	2,030	2,835	4,101	4,945	3,256	1,125	1,548



**Tassi mensili d'interesse dei BOT**  
(valori percentuali)

Periodo	BOT a 3 mesi	BOT a 6 mesi	BOT a 12 mesi	Altre emissioni	Medio
	S096378M	S295795M	S275044M	S988244M	S683601M
2005 .....	2,04	2,15	2,23	2,07	2,17
2006 .....	2,78	3,15	3,29	2,76	3,18
2007 .....	3,95	4,02	4,09	4,02	4,04
2008 .....	3,67	3,76	3,76	3,98	3,76
2007 - nov. ....	4,03	4,01	4,00	-	4,01
dic. ....	-	3,99	4,01	-	3,99
2008 - gen. ....	4,03	3,83	3,95	3,61	3,86
feb. ....	-	3,90	3,41	3,88	3,73
mar. ....	-	4,17	3,79	4,11	4,03
apr. ....	4,05	4,08	3,95	4,12	4,03
mag. ....	4,09	4,17	4,03	4,20	4,12
giu. ....	-	4,49	4,58	4,44	4,50
lug. ....	4,42	4,43	4,53	4,43	4,46
ago. ....	4,41	4,39	4,30	-	4,36
set. ....	4,37	4,29	4,30	-	4,31
ott. ....	2,37	2,94	3,06	3,08	2,85
nov. ....	2,82	2,48	2,64	-	2,60
dic. ....	2,49	1,91	2,63	-	2,23
2009 - gen. ....	1,67	1,48	1,84	1,44	1,62
feb. ....	1,21	1,24	1,37	1,29	1,28
mar. ....	1,08	1,17	1,31	1,15	1,20
apr. ....	1,06	1,07	1,36	1,07	1,16
mag. ....	0,90	1,03	1,14	-	1,03
giu. ....	0,99	0,76	1,27	-	0,97
lug. ....	0,49	0,59	0,86	-	0,67
ago. ....	-	0,55	0,95	-	0,71
set. ....	0,39	0,55	0,74	-	0,59
ott. ....	-	0,63	0,92	-	0,74

## Attività di gestione patrimoniale: portafoglio titoli e patrimonio gestito

(valori di mercato di fine periodo; milioni di euro)

Periodi	Titoli di Stato italiani				Obbligazioni		Azioni	
	PTIST	di cui:			Italiane	Estere	Italiane	Estere
		BOT	BTP	CCT				
	PTIST	PBOT	PBTP	PCCT	POBBLI	POBBLE	PAZI	PAZE
<b>2003</b>								
Banche.....BAN	42.602	1.800	18.229	18.799	5.336	19.534	4.109	3.405
SIM.....SIM	3.867	191	1.936	1.330	915	6.590	1.025	939
SGR.....SGR	85.896	5.616	52.878	22.829	13.458	35.818	5.460	4.243
TOTALE....TOT	132.365	7.606	73.043	42.957	19.709	61.942	10.594	8.587
<b>2004</b>								
Banche.....BAN	38.476	2.143	15.028	17.526	5.393	20.004	4.442	3.383
SIM.....SIM	3.596	353	1.757	1.113	959	9.119	1.242	710
SGR.....SGR	99.569	6.558	63.942	23.661	17.999	43.003	9.364	4.248
TOTALE....TOT	141.641	9.054	80.728	42.300	24.351	72.125	15.047	8.341
<b>2005</b>								
Banche.....BAN	38.232	2.285	17.553	14.572	5.315	23.070	4.867	3.529
SIM.....SIM	3.102	322	1.466	883	870	8.559	1.217	1.162
SGR.....SGR	97.943	6.543	66.566	17.081	20.672	64.164	12.251	6.059
TOTALE....TOT	139.277	9.151	85.585	32.536	26.857	95.793	18.335	10.751
<b>2006</b>								
Banche.....BAN	35.807	2.370	15.584	13.976	6.007	20.173	4.739	3.622
SIM.....SIM	3.156	278	1.910	682	631	7.875	955	838
SGR.....SGR	91.985	5.599	62.758	17.727	20.189	74.720	26.369	18.937
TOTALE....TOT	130.948	8.247	80.252	32.384	26.827	102.768	32.063	23.398
<b>2007</b>								
Banche.....BAN	41.633	2.445	18.669	16.831	6.211	21.260	3.980	3.186
SIM.....SIM	1.982	153	542	1.046	558	1.660	743	506
SGR.....SGR	91.617	4.216	65.322	16.302	21.890	74.442	29.578	20.550
TOTALE....TOT	135.232	6.814	84.532	34.180	28.660	97.362	34.301	24.241
<b>III trimestre 2008</b>								
Banche.....BAN	38.010	2.288	16.219	15.383	6.404	19.630	1.973	2.113
SIM.....SIM	2.190	195	609	1.138	758	1.602	578	384
SGR.....SGR	87.127	7.436	59.413	13.318	21.878	74.418	23.990	20.142
TOTALE....TOT	127.327	9.918	76.240	29.839	29.040	95.650	26.541	22.639
<b>IV trimestre 2008</b>								
Banche.....BAN	40.331	1.747	20.354	14.676	6.118	18.455	1.837	1.783
SIM.....SIM	2.351	182	792	1.198	701	1.485	474	295
SGR.....SGR	88.353	5.980	61.367	12.960	22.029	68.105	17.459	26.380
TOTALE....TOT	131.034	7.909	82.512	28.834	28.848	88.044	19.770	28.457
<b>I trimestre 2009</b>								
Banche.....BAN	41.352	1.345	19.619	15.726	4.803	18.556	1.504	1.639
SIM.....SIM	2.285	125	887	1.068	754	1.729	400	264
SGR.....SGR	89.073	5.980	63.678	10.526	20.384	63.842	15.125	24.478
TOTALE....TOT	132.710	7.451	84.184	27.321	25.941	84.127	17.028	26.381
<b>II trimestre 2009</b>								
Banche.....BAN	40.771	1.626	19.992	15.075	5.195	19.007	1.800	1.995
SIM.....SIM	2.214	155	935	1.004	843	1.810	420	268
SGR.....SGR	89.185	7.149	62.607	10.229	22.362	66.537	16.174	25.286
TOTALE....TOT	132.170	8.930	83.534	26.308	28.400	87.354	18.394	27.549
<b>III trimestre 2009</b>								
Banche.....BAN	....	....	....	....	....	....	....	....
SIM.....SIM	2.129	122	948	934	863	2.066	461	326
SGR.....SGR	100.504	6.569	69.533	12.272	25.318	71.996	15.233	26.965
TOTALE....TOT	....	....	....	....	....	....	....	....

Quote di fondi comuni		Altre attività finanziarie	Portafoglio totale	Patrimonio gestito	Per memoria:	
Italiani	Esteri				Raccolta lorda	Raccolta netta
PFCI	PFCE	PALTF	PTOT	PATRG	RACCL	RACCN
45.615	36.623	1.453	158.676	165.693	49.458	-1.353
4.148	3.350	355	21.189	22.057	9.483	-13.086
25.159	53.275	144	223.453	230.032	101.602	17.911
74.922	93.248	1.953	403.319	417.782	160.541	3.472
33.525	38.280	697	144.200	149.258	46.509	-17.916
2.881	3.897	215	22.617	23.289	6.859	303
26.149	69.605	335	270.272	276.191	79.351	32.282
62.555	111.782	1.247	437.089	448.738	132.720	14.669
28.419	51.640	370	155.444	159.845	70.910	3.203
2.929	4.347	267	22.453	23.091	4.137	-1.540
27.470	93.300	450	322.309	329.777	113.496	33.748
58.819	149.287	1.086	500.205	512.713	188.543	35.411
22.012	58.240	377	150.978	155.199	52.280	-6.682
2.492	5.694	95	21.736	22.444	5.624	-1.300
26.647	103.475	594	362.916	369.988	135.594	34.693
51.151	167.408	1.066	535.630	547.631	193.501	26.709
15.337	41.771	218	133.596	138.163	55.149	-15.613
2.153	3.895	13	11.510	12.159	3.475	-10.559
21.159	102.503	1.615	363.354	372.532	147.784	1.933
38.649	148.170	1.845	508.460	522.853	206.407	-24.239
4.363	21.279	11	93.783	98.477	8.598	-8.422
1.275	2.191	36	9.014	9.845	539	-32
14.132	75.172	1.303	318.161	329.936	20.247	-3.857
19.770	98.642	1.349	420.958	438.258	29.385	-12.311
2.823	18.712	6	90.065	90.953	4.192	-11.339
983	1.714	58	8.061	8.803	749	-608
13.068	64.467	1.976	301.836	314.294	24.077	-11.293
16.875	84.893	2.040	399.963	414.050	29.018	-23.240
2.186	16.380	118	86.537	86.693	5.600	-3.618
794	1.726	37	7.989	8.467	407	-237
12.005	57.405	649	282.961	292.840	24.112	-19.105
14.985	75.511	804	377.487	388.000	30.118	-22.961
2.318	17.134	45	88.265	84.272	4.660	-3.929
784	1.847	40	8.226	8.914	646	63
11.759	61.644	1.609	294.556	303.812	28.015	985
14.861	80.626	1.694	391.047	396.998	33.320	-2.882
....	....	....	....	....	....	....
803	1.983	87	8.718	9.223	493	-54
12.003	65.501	462	317.981	331.478	32.090	14.892
....	....	....	....	....	....	....

**Fondi comuni mobiliari di diritto italiano: portafoglio titoli e patrimonio netto**

(valori di mercato di fine periodo; milioni di euro)

Periodo	Titoli di Stato italiani					Obbligazioni	
	di cui:						
		BOT	CTZ	BTP	CCT	Italiane	Estere
	S428582M	S565417M	S625081M	S672680M	S706608M	S737823M	S770634M
2005 .....	116.676	23.206	10.067	42.442	37.863	11.384	105.951
2006 .....	98.894	20.058	10.075	38.144	28.085	11.945	85.917
2007 .....	92.413	22.566	12.799	31.963	22.857	11.090	70.307
2008 - lug.....	81.709	20.449	10.421	24.429	24.379	10.166	56.677
ago.....	81.420	18.150	10.572	26.223	24.414	10.186	56.874
set.....	79.347	15.998	10.803	27.200	23.268	10.040	55.073
ott.....	76.915	11.626	11.126	29.004	22.952	9.577	49.705
nov.....	76.631	10.250	11.558	30.827	21.808	9.279	49.821
dic.....	74.153	10.582	9.333	32.230	19.941	8.268	48.893
2009 - gen.....	75.553	10.944	8.252	34.259	19.868	8.000	47.703
feb.....	73.888	10.074	8.659	33.123	19.818	7.828	47.604
mar.....	76.381	9.767	10.284	34.112	20.103	7.500	46.302
apr.....	77.408	11.909	10.644	33.400	19.344	7.254	44.661
mag.....	74.730	13.184	10.025	30.831	18.706	7.231	48.177
giu.....	73.087	14.574	8.371	29.551	18.580	7.135	47.632
lug.....	73.441	14.377	9.419	30.064	17.990	6.717	48.529
ago.....	73.555	14.885	10.254	30.017	16.817	6.515	49.110

Azioni		Altre attività finanziarie	Portafoglio totale	Patrimonio netto	Per memoria:	
Italiane	Estere				Raccolta lorda	Raccolta netta
<i>S795015M</i>	<i>S839937M</i>	<i>S873909M</i>	<i>S860397M</i>	<i>S001445M</i>	<i>S973071M</i>	<i>S196674M</i>
19.456	70.613	547	324.628	353.534	156.931	-18.331
19.275	69.909	629	286.570	310.194	154.176	-49.861
13.342	52.450	298	239.901	260.263	119.701	-51.739
6.949	33.100	220	188.822	209.257	5.783	-7.319
6.907	33.171	205	188.763	209.520	3.284	-1.348
6.290	29.767	112	180.628	201.988	4.441	-3.921
5.150	24.631	73	166.051	187.973	5.863	-9.774
4.817	22.863	76	163.485	183.343	3.520	-3.815
4.668	21.400	46	157.428	179.387	3.435	-3.381
4.357	21.031	41	156.686	177.729	3.735	-1.758
3.845	19.443	51	152.660	174.691	4.312	-1.439
3.931	20.087	57	154.259	173.966	4.363	-2.221
4.731	22.132	75	156.261	176.686	4.129	-1.011
4.997	22.545	83	157.763	177.528	5.162	-27
5.007	22.793	76	155.730	177.728	4.747	-814
5.281	24.318	77	158.363	181.042	5.680	448
5.656	24.950	72	159.857	183.819	4.546	1.459

**Fondi comuni mobiliari di diritto italiano: acquisti netti di titoli**

(valori di mercato; milioni di euro)

Periodo	Titoli di Stato italiani					Obbligazioni		Azioni		Altre attività finanziarie	Portafoglio totale
	di cui:										
	BOT	CTZ	BTP	CCT	Italiane	Estere	Italiane	Estere			
	S057964M	S108313M	S148970M	S189157M	S221686M	S268114M	S305976M	S333455M	S374756M	S060117M	S427395M
2004 .....	-2.930	5.524	937	-9.447	-872	-1.192	-3.269	-138	-5.877	-60	-13.466
2005 .....	-13.656	-8.921	824	-7.029	1.731	1.442	14.781	-1.115	-6.999	223	-5.328
2006 .....	-13.887	-1.625	-30	-2.165	-9.730	518	-15.836	-3.019	-6.747	81	-38.885
2007 .....	-5.048	3.102	2.462	-5.401	-5.102	-136	-11.786	-4.233	-14.440	-332	-35.973
2008 .....	-6.171	-9.090	-1.867	1.522	3.351	-1.536	-15.279	-1.862	-7.735	-252	-32.831
2008 - lug. ...	-2.863	-2.721	-123	-82	84	-803	-2.115	-24	-930	-138	-6.873
ago....	-222	-2.073	138	1.684	34	-22	-313	-213	-643	-15	-1.426
set. ...	-1.875	-1.792	148	848	-1.072	-55	-1.503	-43	-880	-93	-4.449
ott. ...	-2.432	-4.284	244	1.679	-108	-247	-4.967	-260	-1.852	-39	-9.797
nov. ...	-118	-939	149	1.574	-881	-184	-368	-88	-528	3	-1.283
dic. ...	-2.301	439	-2.105	1.313	-1.943	-712	-271	-45	-449	-30	-3.808
2009 - gen....	1.072	414	-1.076	1.837	-176	-227	-1.272	-87	-279	-5	-797
feb. ...	-1.725	-868	390	-1.179	-57	-138	78	-106	-92	10	-1.972
mar....	2.266	-321	1.608	793	224	-232	-1.103	5	-204	5	737
apr. ...	901	2.138	358	-780	-815	-474	-1.915	157	-167	18	-1.480
mag...	-2.546	1.273	-622	-2.470	-637	-217	1.884	169	-264	8	-965
giu. ...	-1.592	1.411	-1.616	-1.291	-125	-129	1.187	111	785	-7	355
lug. ...	620	-221	1.105	374	-627	-674	492	59	-67	1	431
ago....	97	506	841	-41	-1.205	-248	491	41	-30	-5	346

## APPENDICE METODOLOGICA

### INDICAZIONI GENERALI

A partire dal numero 53 del 10 ottobre 2003, le serie relative ai titoli emessi dall'Ente FS, dagli Enti territoriali e dalle imprese, pubblicate nel Supplemento al Bollettino Statistico, serie Mercato Finanziario (tavv. TDEE0050, TDEE0060 e TDEE0070), includono anche le emissioni effettuate in valute diverse dall'euro. Inoltre, le serie relative al totale dei titoli di Stato e obbligazioni, che in precedenza includevano anche le obbligazioni emesse dalle istituzioni internazionali e quotate sui mercati nazionali, includono solo le emissioni effettuate da residenti.

A partire dal numero 25 del 10 maggio 2002, le serie relative ai titoli emessi o detenuti dalle banche, pubblicate nel Supplemento al Bollettino Statistico, serie Mercato Finanziario (tavv. TDEE0050, TDEE0060 e TDEE0070), hanno subito le seguenti modifiche. Le serie relative ai titoli non azionari, che in precedenza contenevano dati relativi al solo campione mensile della Banca d'Italia, si riferiscono, dal dato di gennaio 1999, all'universo delle banche. Le serie relative alle azioni quotate, che in precedenza includevano solo gli investimenti di portafoglio e le partecipazioni nelle società non finanziarie, includono anche le partecipazioni nelle società finanziarie. Le serie relative alle obbligazioni delle imprese, che contenevano solo gli investimenti in titoli a medio e a lungo termine, non garantiti da attività patrimoniali e non subordinati, a partire dal dato di gennaio 1999, includono anche i titoli del mercato monetario, quelli emessi a fronte di operazioni di cartolarizzazione e quelli subordinati.

Dal 1 luglio 1998, con l'entrata in vigore del D.Lgs. 461/1997, la redditività netta dei titoli per le persone fisiche e i soggetti equiparati non è univocamente determinabile ex-ante in quanto dipende, oltre che dall'imposta sostitutiva del 12,50%, dalla situazione soggettiva dell'investitore e, nel periodo 1 gennaio - 3 agosto 2001, dalla misura del "fattore di rettifica" di cui all'art. 4 del menzionato decreto. Di conseguenza, da tale data si sospende la pubblicazione della redditività netta dei titoli.

Dal 1 gennaio 1997 è entrata in vigore la nuova codifica ISIN (International Securities Identification Number) per l'identificazione dei titoli. La nuova codifica è impostata su dodici posizioni e utilizza i vecchi codici UIC. Ad esempio per il BTP trentennale avente codice UIC 36665 la rappresentazione nella codifica ISIN è la seguente: IT000036665x dove 'x' rappresenta il codice di controllo numerico.

#### RENDIMENTI A SCADENZA

L'algoritmo di calcolo dei rendimenti attualmente utilizzato (tavv. TDE00085, TDE00115, TDE00120, TDE00121, TDE00122, TDE00123), si basa su un processo iterativo per la soluzione di un'equazione la cui incognita è rappresentata dal rendimento effettivo stesso, cioè dal tasso di sconto che rende uguali il valore attuale delle prestazioni future del titolo obbligazionario e il relativo corso tel quel. La formula utilizzata per il calcolo del rendimento effettivo al lordo della ritenuta fiscale è la seguente:

$$PTQ = A1/(1+R)^{(GG1/ANNO)} + A2/(1+R)^{(GG2/ANNO)} + \dots + An/(1+R)^{(GGn/ANNO)}$$

dove

R    è il rendimento a scadenza;

GGn    è la differenza in giorni (anno civile) tra le date di pagamento delle rate (per le date coincidenti con giorni festivi, viene considerato il giorno non festivo immediatamente successivo) e la data di regolamento;

ANNO è uguale a 365 per i titoli con cedola e i CTZ, a 360 per i BOT.

PTQ è il prezzo tel quel pari alla somma del prezzo secco e dei dietimi d'interesse, al netto della ritenuta fiscale fino al 31 dicembre 1996, calcolati nel seguente modo:

$$QI \cdot (1 - T) \cdot GG / GGT;$$

dove

QI sono gli interessi in godimento al lordo d'imposta;

T è l'aliquota fiscale;

GG sono i giorni di rateo (calcolati considerando la data di godimento e quella di regolamento); dal 1 gennaio 1997 si considerano i dietimi al lordo d'imposta.

GGT è la differenza tra la data di stacco cedola e la data di inizio godimento.

A1, A2, ..., An rappresentano le rate del titolo, formate:

a) dalla quota interessi e dalla quota capitale per i titoli con ammortamento graduale, dalla quota interessi per n-1 rate e dalla quota interessi più il capitale per l'ennesima rata per i titoli con rimborso in unica soluzione (per i BOT e i CTZ la rata è unica ed è formata dal capitale rimborsato).

b) fino al 31 dicembre 1996, alle quote capitali incluse nelle rate viene sottratto il credito d'imposta sullo scarto d'emissione già maturato alla data di regolamento, pari a:

$$T \cdot (VR - VE) \cdot GG / V$$

dove:

T è l'aliquota fiscale;

VR è il valore di rimborso della quota capitale;

VE è il valore di riferimento ai fini fiscali del titolo obbligazionario;

GG è la differenza fra la data di regolamento e quella d'emissione (secondo l'anno commerciale e considerando gli estremi inclusi);

V è la differenza fra la data di scadenza e quella d'emissione del titolo (secondo l'anno commerciale e considerando un estremo incluso);

c) fino al 31 dicembre 1996, alla quota interessi inclusa nella rata in godimento (A1) viene sottratto il credito d'imposta già maturato alla data di regolamento pari a:

$$QI \cdot T \cdot (GG / 180) \text{ in caso di periodicità semestrale degli interessi;}$$

$$QI \cdot T \cdot (GG / 360) \text{ in caso di periodicità annuale degli interessi;}$$

dove

QI è la quota interessi al lordo d'imposta;

T è l'aliquota fiscale;

GG è la differenza fra la data di regolamento e la data di inizio godimento di QI (secondo l'anno commerciale e considerando entrambi gli estremi inclusi). Dal 1 gennaio 1997 le correzioni b) e c) non si applicano.

Per quanto riguarda i titoli rimborsati con estrazione, la procedura modifica automaticamente i piani d'ammortamento dei titoli per i quali è avvenuta l'estrazione a sorte, escludendo dal calcolo l'ammontare in valore nominale dei titoli estratti e la relativa quota interessi; dalla data di estrazione risulta, ovviamente, ridotto anche il debito residuo del prestito.

L'algoritmo di calcolo dei rendimenti adotta le seguenti convenzioni:



- a partire dalla cedola che inizia a maturare dal 1 gennaio 1999, per il calcolo del rateo di interesse dei titoli con cedola si passa dal calendario commerciale al calendario civile. Per il calcolo dei rendimenti dei BOT emessi a partire dal 1 gennaio 1999 si passa dalla convenzione "giorni effettivi/365" alla convenzione "giorni effettivi/360"; per i CTZ continua invece ad applicarsi la convenzione "giorni effettivi/365".

- la data di valutazione dei rendimenti è la data del giorno effettivo di regolamento (terzo giorno di borsa successivo alla data di negoziazione; secondo giorno per i BOT);

- qualora la data di scadenza di un flusso coincida con un giorno festivo, tale data è spostata al giorno non festivo immediatamente successivo;

- il regime di capitalizzazione composta è utilizzato per ogni periodo cedolare o frazione di esso;

- fino al 31 dicembre 1996 per il calcolo dei rendimenti lordi il valore degli interessi in godimento e il valore nominale di rimborso dei titoli sono decurtati, rispettivamente, del rateo relativo al credito di imposta sugli interessi e di quello relativo allo scarto di emissione, già maturati alla data di regolamento del titolo;

- fino al 31 dicembre 1996 per il calcolo dei rendimenti lordi il prezzo dei titoli è calcolato sommando al corso secco il rateo di interessi al netto della ritenuta del 12,50% maturato alla data di regolamento; dal 1 gennaio 1997 si considera il rateo al lordo d'imposta.

## NOTE ALLE TAVOLE

*Le tavole sono esposte in ordine di codice. Per ciascuna tavola sono riportate le note relative e gli eventuali riferimenti alla sezione "Note alle variabili di classificazione".*

### **TDEE0050 - VALORI MOBILIARI: EMISSIONI LORDE E NETTE**

Da ottobre 2007 le obbligazioni emesse da banche includono anche quelle emesse dalla Cassa depositi e prestiti spa.

I dati della tavola si riferiscono solo a titoli emessi da entità residenti. Le seguenti componenti sono descritte nelle note alle variabili di classificazione: FS, IMPT, PRER, SPT, TIST.

Eventuali mancate quadrature sono dovute all'arrotondamento delle cifre decimali.

Emissioni lorde: valore nominale dei titoli collocati ad eccezione delle azioni che sono espresse al valore di mercato; i Prestiti della Repubblica sono convertiti in lire/euro al tasso di cambio della data di emissione. Rimborsi: valore nominale dei titoli rimborsati, incluse le operazioni di buy-back; i Prestiti della Repubblica sono convertiti in lire/euro al tasso di cambio della data di scadenza.

Nel dicembre 2002 le emissioni lorde di BTP includono i titoli, per un controvalore nominale di 15.416 milioni di euro, collocati presso la Banca d'Italia nell'operazione di concambio in cui sono stati rimborsati anticipatamente alla Banca d'Italia i BTP, per un controvalore nominale di 39.357 milioni, emessi nel novembre del 1994 per la conversione del debito accumulato sul conto corrente di tesoreria. L'importo dei titoli rimborsati, che in quel mese figura tra i rimborsi del totale dei titoli di Stato, non è incluso tra i rimborsi dei BTP, poiché i titoli della specie non furono emessi a condizioni di mercato.

Emissioni nette: valore nominale dei titoli collocati al netto degli scarti di emissione e del valore nominale dei titoli rimborsati. Dal dicembre 2002, le operazioni di buy-back di titoli di Stato sono valutate al prezzo effettivo. Per i BOT: differenza tra il valore nominale delle emissioni e dei rimborsi. Le emissioni nette dei Prestiti della Repubblica includono sfasamenti contabili.

### **TDEE0060 - VALORI MOBILIARI: CONSISTENZE PER GRUPPI DI INVESTITORI**

Da dicembre 2008 i dati sul portafoglio delle banche recepiscono variazioni nelle segnalazioni di vigilanza e possono essere significativamente rivisti

Da ottobre 2007 le obbligazioni emesse da banche includono anche quelle emesse dalla Cassa depositi e prestiti spa.

I dati della tavola si riferiscono solo a titoli emessi da entità residenti. Le seguenti componenti sono descritte nelle note alle variabili di classificazione: FS, IMPT, PRER, SPT, TIST.

Eventuali mancate quadrature sono dovute all'arrotondamento delle cifre decimali.

Le consistenze dei titoli di Stato e delle obbligazioni sono valutate al valore nominale per tutti i sottoscrittori tranne che per i titoli delle Amministrazioni locali e delle società private detenuti dal settore estero, per le quali sono valutati al valore di mercato. I prestiti della repubblica sono convertiti al tasso di cambio della fine del periodo considerato.

Le operazioni pronti contro termine, riportate per la Banca Centrale e per le banche con raccolta a breve termine, si riferiscono al saldo globale degli acquisti meno le vendite temporanee, valutati al valore nominale.

Nel dicembre 2002 le consistenze di titoli di Stato riflettono l'operazione di concambio in cui sono stati collocati presso la Banca d'Italia BTP per un controvalore nominale di 15.416 milioni di euro, a fronte del rimborso anticipato alla Banca d'Italia di titoli di Stato, per un controvalore nominale di 39.357 milioni, emessi nel novembre del 1994 per la conversione del debito accumulato sul conto corrente di tesoreria.

I dati relativi ai fondi comuni si riferiscono agli OICVM aperti armonizzati di diritto italiano. Per le azioni quotate, le consistenze detenute nel portafoglio degli istituti di assicurazione e degli istituti di previdenza sono valutate al valore di bilancio; per gli altri sottoscrittori, al valore di mercato. Il dato relativo al settore estero è parzialmente stimato. Esso si

riferisce agli acquisti netti di azioni effettuati per investimenti di portafoglio e aventi per oggetto sia azioni non bancarie sia, a partire dal 1999, azioni bancarie. La serie storica comincia dal dicembre 1988; il valore stimato a quella data è stato fornito dall'UIC.

Il dato relativo alle azioni quotate detenute nel portafoglio delle banche è parzialmente stimato; esso include sia gli investimenti di portafoglio sia le partecipazioni. Per tutte le altre categorie di titoli i dati relativi alle banche si riferiscono, prima del gennaio 1999, al campione mensile della Banca d'Italia e, successivamente, all'universo delle banche.

#### **TDEE0070 - VALORI MOBILIARI: ACQUISTI NETTI PER GRUPPI DI INVESTITORI**

Da dicembre 2008 i dati sul portafoglio delle banche recapiscono variazioni nelle segnalazioni di vigilanza e possono essere significativamente rivisti.

Da ottobre 2007 le obbligazioni emesse da banche includono anche quelle emesse dalla Cassa depositi e prestiti spa.

I dati della tavola si riferiscono solo a titoli emessi da entità residenti. Le seguenti componenti sono descritte nelle note alle variabili di classificazione: FS, IMPT, PRER, SPT, TIST.

Eventuali mancate quadrature sono dovute all'arrotondamento delle cifre decimali.

Emissioni nette: valore nominale dei titoli collocati al netto degli scarti di emissione e del valore nominale dei titoli rimborsati. Dal dicembre 2002, le operazioni di buy-back di titoli di Stato sono valutate al prezzo effettivo. Per i BOT: differenza tra il valore nominale delle emissioni e dei rimborsi.

Nel dicembre 2002 le emissioni e gli acquisti netti di titoli di Stato riflettono l'operazione di concambio in cui sono stati collocati presso la Banca d'Italia BTP per un controvalore nominale di 15.416 milioni di euro, a fronte del rimborso anticipato alla Banca d'Italia di titoli di Stato, per un controvalore nominale di 39.357 milioni, emessi nel novembre del 1994 per la conversione del debito accumulato sul conto corrente di tesoreria.

Per la Banca Centrale, i fondi comuni e il settore estero gli acquisti netti sono ottenuti come differenza tra gli acquisti e le vendite, valutati entrambi ai prezzi di mercato. Per gli

istituti di previdenza, gli acquisti netti sono ottenuti come variazione della consistenza al valore nominale. Per le assicurazioni, gli acquisti netti sono ottenuti come variazione della consistenza al valore di bilancio. Per le banche, gli acquisti netti sono ottenuti, per tutte le categorie di titoli eccetto i BOT, come variazione della consistenza al valore di mercato, per i BOT, come variazione della consistenza al valore nominale. Per il settore "Altri sottoscrittori", gli acquisti netti sono ottenuti come differenza tra le emissioni nette e la somma degli acquisti netti delle altre tipologie di sottoscrittori.

Il dato relativo agli acquisti netti di azioni quotate da parte delle banche è parzialmente stimato; esso include sia gli investimenti di portafoglio sia le partecipazioni. Per tutte le altre categorie di titoli i dati relativi alle banche si riferiscono, prima del gennaio 1999, al campione mensile della Banca d'Italia e, successivamente, all'universo delle banche. Il dato relativo agli acquisti netti di azioni quotate da parte del settore estero si riferisce agli acquisti effettuati per investimenti di portafoglio e aventi per oggetto sia azioni non bancarie sia, a partire dal 1999, azioni bancarie.

I dati relativi ai fondi comuni si riferiscono agli OICVM aperti armonizzati di diritto italiano.

#### **TDEE0085 - TITOLI DI STATO E OBBLIGAZIONI QUOTATI ALLA BORSA ITALIANA (M.O.T.): RENDIMENTI E QUANTITÀ SCAMBIATE**

Il M.O.T. è il mercato telematico gestito dalla Borsa Italiana in cui vengono negoziati Titoli di Stato e obbligazioni diverse da quelle convertibili. Il comparto denominato "Rendistato" include i Buoni poliennali del Tesoro soggetti a imposta con vita residua superiore all'anno; fino al 1 ottobre 1995, il comparto includeva anche le obbligazioni soggette a imposta e con vita residua superiore all'anno, emesse da aziende autonome, enti pubblici e enti territoriali.

I rendimenti a scadenza sono calcolati sulla base dei prezzi tel quel quotati alla Borsa Italiana. I dati mensili sono la media semplice dei dati giornalieri. I rendimenti giornalieri sono calcolati ponderando i rendimenti dei singoli prestiti con il capitale nominale in circolazione.

Il rendimento dei CCT viene calcolato ipotizzando che le cedole non ancora determinate siano pari alla cedola risultante dall'indicizzazione alle ultime quattro aste BOT di cui sia noto l'esito. Per i CCT emessi dal 2 gennaio 1995 il rendimento viene calcolato ipotizzando che le cedole non ancora

determinate siano pari alla cedola risultante dall'ultima asta del BOT semestrale.

Debito residuo: consistenze al valore nominale di fine periodo.

#### **TDEE0105 - TITOLI DI STATO QUOTATI AL MERCATO TELEMATICO (M.T.S.): QUANTITA' SCAMBIATE**

Il valore degli scambi totali effettuati sull'M.T.S. differisce dalla somma delle componenti per gli importi relativi agli scambi di obbligazioni della Cassa DD.PP. e di CTE.

#### **TDEE0106 - MERCATO TELEMATICO DEI TITOLI DI STATO: VITA MEDIA RESIDUA E DURATA FINANZIARIA**

La vita media residua dei comparti è ottenuta ponderando il tempo mancante alla scadenza di ciascun titolo per il valore nominale degli importi in circolazione.

La durata finanziaria (cd. Macaulay duration) dei titoli a tasso fisso è calcolata come media ponderata degli intervalli intercorrenti tra la data di rilevazione e quelle dei futuri pagamenti delle cedole e del capitale, con pesi pari ai valori attualizzati degli importi di tali pagamenti in rapporto al corso del titolo; per i CCT la durata finanziaria è pari al tempo mancante alla data di pagamento della cedola successiva. La media dei comparti e il totale sono ottenuti ponderando la durata finanziaria dei titoli con pesi pari al valore di mercato degli importi in circolazione.

#### **TAME0280 - TASSI MENSILI DI INTERESSE DEI BOT**

I tassi dei BOT sono calcolati come media ponderata, sulla base delle quantità assegnate, dei tassi composti di aggiudicazione alle aste di emissione effettuate nel mese indicato, al lordo della ritenuta fiscale.

Le serie storiche riportate riflettono le modifiche intervenute nelle modalità operative delle aste di emissione. In particolare:

- nell'ottobre 1981 la frequenza delle aste è stata modificata da mensile a quindicinale;

- le emissioni di BOT a 3, 6 e 12 mesi sono effettuate col metodo dell'asta competitiva (in precedenza veniva utilizzato il metodo dell'asta marginale) rispettivamente a partire dal marzo 1983, maggio 1984 e febbraio 1998;

- per i BOT a 3, 6 e 12 mesi viene effettuata generalmente una sola asta al mese a partire rispettivamente da gennaio, aprile e ottobre 1998.

Dal gennaio 1999, per il calcolo dei rendimenti viene utilizzato l'anno commerciale (360 giorni) al posto dell'anno civile (365 giorni). Da ottobre 2000, ulteriori modifiche normative alle modalità d'asta consentono l'emissione di BOT con durata diversa da 3, 6 e 12 mesi.

#### **TDEE0115 - RENDIMENTI DEI TITOLI DI STATO GUIDA (VALORI MEDI NEL PERIODO)**

I valori mensili sono medie semplici di quelli giornalieri.

I dati, ad esclusione di quelli relativi al totale dei BTP, si riferiscono ai titoli scambiati sul mercato telematico dei titoli di Stato (M.T.S.). Per ogni categoria, il titolo guida è l'ultimo titolo emesso da quando diventa il più scambiato.

I dati relativi al totale dei BTP si riferiscono al campione dei titoli con vita residua superiore all'anno scambiati alla Borsa valori italiana (M.O.T.).

#### **TTDEE0200 - FONDI COMUNI MOBILIARI DI DIRITTO ITALIANO: PORTAFOGLIO TITOLI E PATRIMONIO NETTO**

I dati si riferiscono ai fondi comuni aperti armonizzati e alle Società di investimento a capitale variabile (Sicav). Sono inclusi i fondi di fondi. La differenza tra patrimonio netto e portafoglio totale è costituita da altre attività nette (principalmente liquidità). I dati delle obbligazioni italiane includono i titoli del settore pubblico italiano diversi dai titoli di Stato italiani. I dati delle obbligazioni estere includono i titoli pubblici esteri. I dati sulle azioni includono le quote di fondi comuni. In base a una convenzione segnaletica, le informazioni relative alla raccolta contengono anche le segnalazioni dovute dai fondi e dalle Sicav che si estinguono a seguito di operazioni di fusione/incorporazione e dai fondi e dalle Sicav risultanti da tali operazioni. L'eventuale mancata quadratura dell'ultima cifra è dovuta agli arrotondamenti.

#### **TDEE0250 - FONDI COMUNI MOBILIARI DI DIRITTO ITALIANO: ACQUISTI NETTI DI TITOLI**

I dati si riferiscono ai fondi comuni aperti armonizzati e alle Società di investimento a capitale variabile (Sicav). Sono inclusi i fondi di fondi. I dati delle obbligazioni italiane includono i titoli del settore pubblico italiano diversi dai titoli di Stato italiani. I dati delle obbligazioni estere includono i ti-

toli pubblici esteri. I dati sulle azioni includono le quote di fondi comuni. Gli acquisti netti di "Altre attività finanziarie" sono ottenuti come variazione delle consistenze. In base a una convenzione segnaletica, i dati contengono anche le segnalazioni dovute dai fondi e dalle Sicav che si estinguono a seguito di operazioni di fusione/incorporazione e dai fondi e dalle Sicav risultanti da tali operazioni. L'eventuale mancata quadratura dell'ultima cifra è dovuta agli arrotondamenti.

**TDEE0300 - ATTIVITA' DI GESTIONE  
PATRIMONIALE: PORTAFOGLIO  
TITOLI E PATRIMONIO GESTITO**

Per ciascuna tipologia di intermediario considerata, i dati si riferiscono alle sole gestioni proprie su base individuale. I

dati delle obbligazioni italiane includono i titoli del settore pubblico italiano diversi dai titoli di Stato italiani. I dati delle obbligazioni estere includono i titoli pubblici esteri. Le "Altre attività finanziarie" sono costituite prevalentemente da strumenti derivati, diritti e warrant. Per le SGR, le obbligazioni e le azioni italiane potrebbero includere, per importi limitati, titoli esteri della stessa specie. I dati relativi alle SGR potrebbero presentare delle discontinuità tra il secondo e il terzo trimestre del 2003 a causa di un cambiamento nelle segnalazioni di vigilanza. I dati sulla raccolta includono le acquisizioni e le cessioni di attività di gestione patrimoniale tra intermediari, anche a seguito di operazioni di trasformazione o di fusione/incorporazione. L'eventuale mancata quadratura dell'ultima cifra è dovuta agli arrotondamenti.

## NOTE ALLE VARIABILI DI CLASSIFICAZIONE

*La sezione riporta le note metodologiche associate alle variabili in base alle quali vengono classificati i fenomeni oggetto di pubblicazione (ad es. Titoli di Stato e obbligazioni) e/o agli elementi in cui esse si articolano (ad es. BOT, CCT, ecc.).*

### TITOLI DI STATO E OBBLIGAZIONI

#### FS - OBBLIGAZIONI AZIENDE AUTONOME, FERROVIE DELLO STATO E ALTRI TITOLI DEL SETTORE PUBBLICO

Tale categoria include i titoli di aziende autonome e delle Ferrovie dello Stato per cui l'onere del rimborso è a totale carico dello Stato e i titoli emessi da Infrastrutture S.p.A. per il finanziamento dell'infrastruttura ferroviaria per il "Sistema alta velocità/alta capacità".

#### IMPT - OBBLIGAZIONI IMPRESE

Tale categoria comprende le obbligazioni emesse da società non bancarie (finanziarie e non). Sono esclusi i titoli emessi da Infrastrutture S.p.A. per il finanziamento dell'infrastruttura ferroviaria per il "Sistema alta velocità/alta capacità".

#### PRER - PRESTITI DELLA REPUBBLICA

Tale categoria include le obbligazioni in euro e in valuta emesse dallo Stato italiano e collocate sui mercati internazionali.

#### SPT - TOTALE OBBLIGAZIONI DEL SETTORE PUBBLICO

I valori relativi al totale del settore pubblico differiscono dalla somma delle componenti per gli importi delle obbligazioni emesse dal CREDIOP per conto del Tesoro.

#### TIST - TOTALE TITOLI DI STATO

In tale categoria sono compresi, oltre alle componenti pubblicate, le Cartelle della Cassa DD.PP., i Buoni del Tesoro denominati in ecu, i certificati a sconto, con opzione e ordinari emessi dal Tesoro, i certificati di credito degli Enti mutualistici, la Rendita del 5 per cento, i Prestiti Edilizia Scolastica e i BTP emessi nel mese di novembre 1994 per complessivi 76.205,8 miliardi di lire (39.357 milioni di euro) a conversione del "conto di transito" ex Legge 26.11.93 n. 483. Questi ultimi titoli sono stati rimborsati anticipatamente nel dicembre 2002.

## AVVERTENZE

- I. - Le elaborazioni, salvo diversa indicazione, sono eseguite dalla Banca d'Italia.
- II. - Segni convenzionali:
  - quando il fenomeno non esiste;
  - .... quando il fenomeno esiste ma i dati non si conoscono;
  - .. quando i dati non raggiungono la cifra significativa dell'ordine minimo considerato.I dati riportati fra parentesi sono provvisori, quelli fra parentesi in corsivo sono stimati.
- III. - Le tavole sono contrassegnate, oltre che da un numero progressivo, da un codice alfanumerico che individua in modo univoco il contenuto della tavola nell'archivio elettronico in cui sono memorizzate le informazioni destinate alla diffusione esterna. Analogo codice identifica le diverse grandezze riportate in ciascuna tavola.
- IV. - Le note metodologiche, riportate nelle ultime pagine del Supplemento, sono contrassegnate da codici elettronici che si riferiscono alle tavole e, nell'ambito di ciascuna di esse, alle singole grandezze economiche. Quando la nota metodologica è relativa a una particolare osservazione, essa segue il codice della variabile associato alla data di riferimento dell'osservazione.

## SUPPLEMENTI AL BOLLETTINO STATISTICO

**Moneta e banche** (mensile)

**Mercato finanziario** (mensile)

**Finanza pubblica, fabbisogno e debito** (mensile)

**Bilancia dei pagamenti e posizione patrimoniale sull'estero** (mensile)

**Conti finanziari** (trimestrale)

**Sistema dei pagamenti** (semestrale)

**Statistiche di finanza pubblica nei paesi dell'Unione europea** (annuale)

**Debito delle Amministrazioni locali** (annuale)

**La ricchezza delle famiglie italiane** (annuale)

**Indagini campionarie** (periodicità variabile)

**Note metodologiche** (periodicità variabile)

*Tutti i supplementi sono disponibili sul sito Internet della Banca d'Italia: [www.bancaditalia.it](http://www.bancaditalia.it)*

*Eventuali chiarimenti sui dati contenuti in questa pubblicazione possono essere richiesti via e-mail all'indirizzo [statistiche@bancaditalia.it](mailto:statistiche@bancaditalia.it)*

*Stampa su carta riciclata*