



BANCA D'ITALIA
EUROSISTEMA

Supplementi al Bollettino Statistico

Indicatori monetari e finanziari

Mercato finanziario

Nuova serie

Anno XIX - 15 Giugno 2009

Numero

30

AVVISO

Il supplemento contiene 3 grafici e 11 tavole.

I grafici riportano l'andamento di emissioni lorde e rimborsi, le emissioni nette per settore emittente e i rendimenti dei titoli di Stato guida.

Le prime 3 tavole presentano le consistenze e le emissioni dei valori mobiliari, suddivise per categorie di titoli e per gruppi di sottoscrittori.

Le tavole 4-8 contengono informazioni su quantità scambiate nei mercati regolamentati MTS e MOT, sulla durata finanziaria, sulla vita residua e sui rendimenti dei titoli obbligazionari.

La tavola 9 contiene statistiche sulle gestioni di patrimoni mobiliari per categorie di titoli. Le tavole 10 e 11 sono relative a dati sul portafoglio e sulla raccolta dei fondi comuni italiani.

Le informazioni sulle caratteristiche anagrafiche dei titoli di Stato, pubblicate fino al numero del gennaio 2009, sono ora disponibili nel sito internet della Banca d'Italia seguendo il percorso: Statistiche/Base Informativa Pubblica on line.

Per informazioni di dettaglio si rimanda alle note e alle Indicazioni generali contenute nell'Appendice metodologica.

Indice

Avviso

| | | | |
|----------|---|------------|--|
| Figura 1 | - | - | Emissioni lorde e rimborsi di obbligazioni |
| Figura 2 | - | - | Emissioni nette di obbligazioni per settore emittente |
| Figura 3 | - | - | Rendimenti dei titoli di Stato guida |
| Tav. 1 | - | (TDEE0050) | Valori Mobiliari: emissioni lorde e nette |
| Tav. 2 | - | (TDEE0060) | Valori Mobiliari: consistenze suddivise per gruppi di investitori |
| Tav. 3 | - | (TDEE0070) | Valori Mobiliari: acquisti netti suddivisi per gruppi di investitori |
| Tav. 4 | - | (TDEE0085) | Titoli di Stato e obbligazioni quotati alla Borsa Italiana (M.O.T.): rendimenti e quantità scambiate |
| Tav. 5 | - | (TDEE0105) | Titoli di Stato quotati al mercato telematico (M.T.S.): quantità scambiate |
| Tav. 6 | - | (TDEE0106) | Mercato telematico dei titoli di Stato: vita media residua e durata finanziaria |
| Tav. 7 | - | (TDEE0115) | Rendimenti dei titoli di Stato guida |
| Tav. 8 | - | (TAME0280) | Tassi mensili d'interesse dei BOT |
| Tav. 9 | - | (TDEE0300) | Attività di gestione patrimoniale: portafoglio titoli e patrimonio gestito |
| Tav. 10 | - | (TDEE0200) | Fondi comuni mobiliari di diritto italiano: portafoglio titoli e patrimonio netto |
| Tav. 11 | - | (TDEE0250) | Fondi comuni mobiliari di diritto italiano: acquisti netti di titoli |

Appendice metodologica

Avvertenze

Tavole consultabili esclusivamente nella Base Informativa Pubblica on-line

| | | | |
|----------|---|---|--|
| TDEE0120 | - | - | Caratteristiche dei Buoni ordinari del Tesoro emessi negli ultimi dodici mesi |
| TDEE0121 | - | - | Caratteristiche dei Certificati del Tesoro Zero-coupon emessi negli ultimi dodici mesi |
| TDEE0122 | - | - | Caratteristiche dei Certificati del Tesoro a tasso variabile emessi negli ultimi dodici mesi |
| TDEE0123 | - | - | Caratteristiche dei Buoni Poliennali del Tesoro emessi negli ultimi dodici mesi |
| TAME0130 | - | - | Emissioni dei Buoni ordinari del Tesoro |

Figura 1

EMISSIONI LORDE E RIMBORSI DI OBBLIGAZIONI
(milioni di euro)

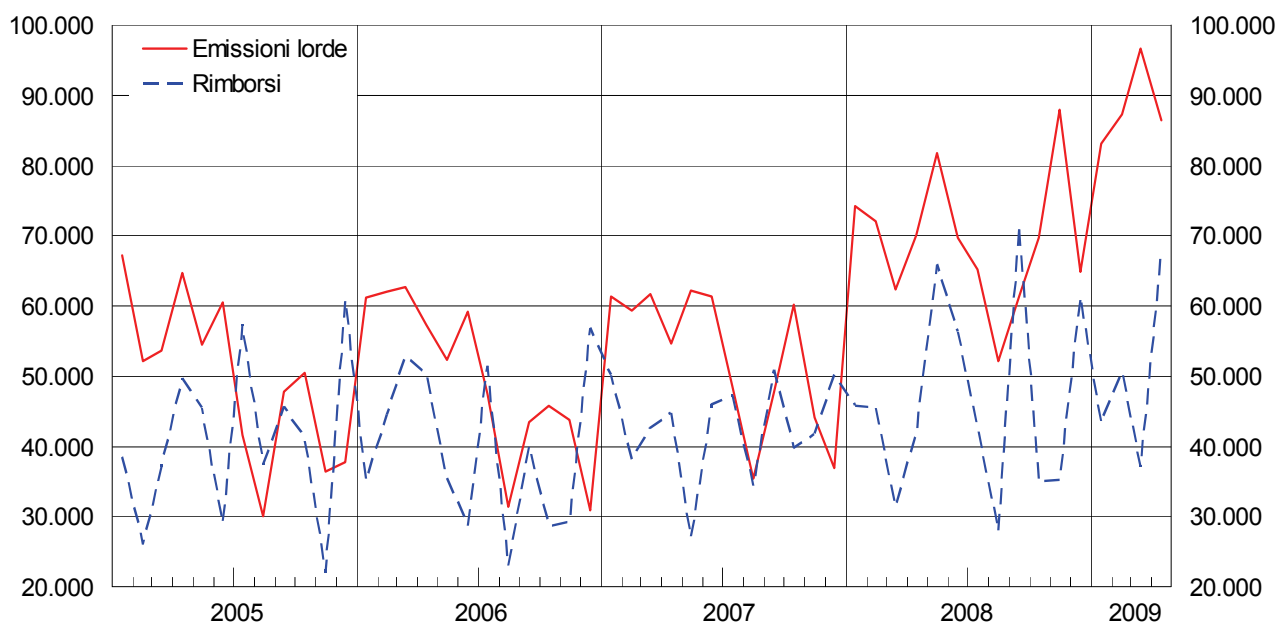


Figura 2

EMISSIONI NETTE DI OBBLIGAZIONI PER SETTORE EMITTENTE
(milioni di euro)

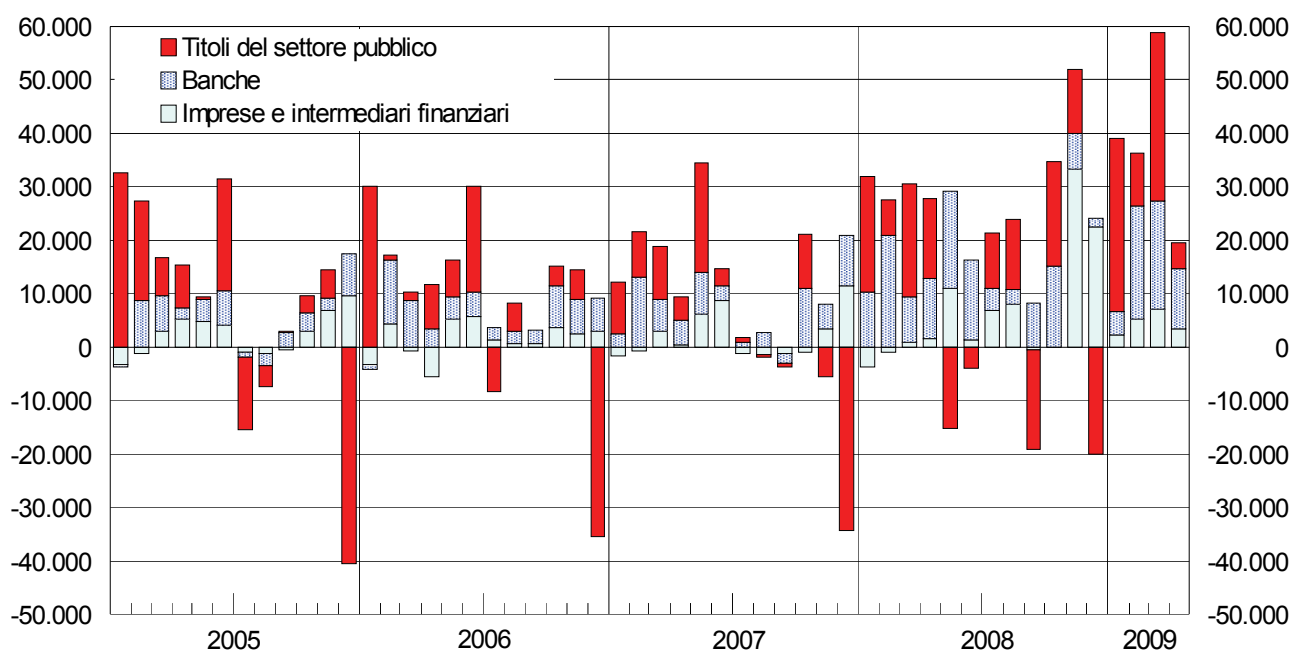
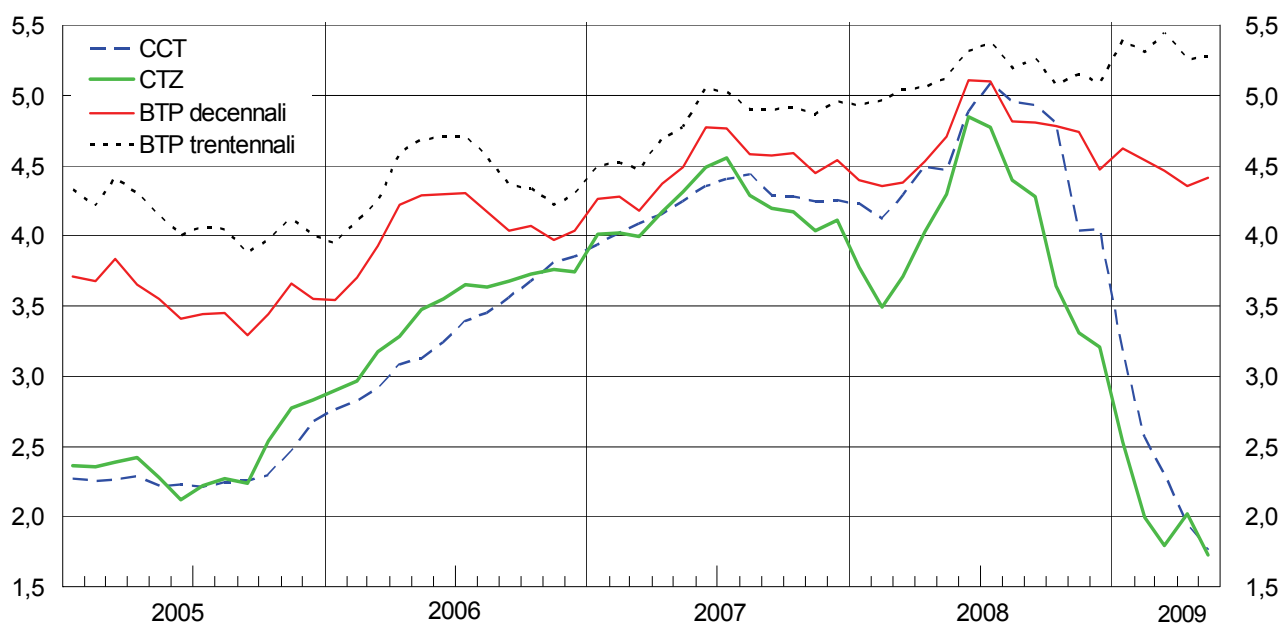


Figura 3

RENDIMENTI DEI TITOLI DI STATO GUIDA



Valori Mobiliari: emissioni lorde e nette

(milioni di euro)

| Periodo | Titoli del settore pubblico | | | | | |
|------------------------|-----------------------------|-------------------|----------|---------|---------------------------------|---------------------------|
| | Settore | | | | | |
| | BOT | CCT tasso var. | BTP | CTZ | Prestiti della Repubblica | Totale titoli di Stato |
| | BOT | CCTV | BTP | CTZ | PRER | TIST |
| Emissioni lorde | | | | | | |
| 2005 | 212.666 | 26.011 | 131.064 | 23.206 | 12.264 | 405.211 |
| 2006 | 210.583 | 21.999 | 127.752 | 25.468 | 8.901 | 394.703 |
| 2007 | 229.552 | 21.350 | 131.969 | 27.095 | 5.400 | 415.366 |
| 2008 | 267.548 | 17.108 | 158.322 | 33.987 | 12.776 | 489.741 |
| 2008 - apr. | 24.000 | 1.375 | 15.345 | 3.501 | 2.067 | 46.288 |
| mag. | 21.675 | 1.375 | 19.345 | 2.511 | .. | 44.906 |
| giu. | 21.450 | 750 | 12.269 | 2.750 | 1.680 | 38.899 |
| lug. | 22.950 | 512 | 11.965 | 2.750 | 747 | 38.924 |
| ago. | 19.000 | 1.100 | 10.246 | 2.000 | 1.189 | 33.535 |
| set. | 23.950 | 2.500 | 13.000 | 4.375 | 877 | 44.702 |
| ott. | 25.002 | 1.250 | 11.000 | 2.200 | 577 | 40.029 |
| nov. | 20.695 | 859 | 14.018 | 2.200 | .. | 37.771 |
| dic. | 11.000 | .. | 13.235 | .. | .. | 24.235 |
| 2009 - gen. | 38.050 | 940 | 15.143 | 4.912 | .. | 59.046 |
| feb. | 27.250 | 999 | 16.263 | 2.750 | 755 | 48.017 |
| mar. | 26.700 | 1.572 | 19.823 | 5.000 | 1.844 | 54.940 |
| apr. | (28.250) | (2.566) | (19.936) | (3.300) | (1.581) | (55.633) |
| Rimborsi | | | | | | |
| 2005 | 213.610 | 24.782 | 103.997 | 25.625 | 9.976 | 378.040 |
| 2006 | 205.609 | 29.840 | 79.269 | 24.983 | 17.991 | 357.740 |
| 2007 | 224.030 | 21.649 | 101.012 | 27.701 | 9.876 | 384.318 |
| 2008 | 248.097 | 24.900 | 98.806 | 30.278 | 19.757 | 421.888 |
| 2008 - apr. | 21.500 | 9.592 | .. | .. | 30 | 31.122 |
| mag. | 15.152 | 1.278 | 22.276 | 15.968 | 3.644 | 58.318 |
| giu. | 20.500 | .. | 17.486 | .. | 4.073 | 42.059 |
| lug. | 24.500 | 401 | .. | .. | 2.522 | 27.423 |
| ago. | 19.320 | .. | .. | .. | 627 | 19.947 |
| set. | 24.350 | 9.833 | 27.638 | .. | 902 | 62.723 |
| ott. | 19.000 | .. | .. | .. | 1.287 | 20.287 |
| nov. | 24.175 | .. | .. | .. | 804 | 24.979 |
| dic. | 24.450 | 3.139 | 1.255 | 14.310 | 1.477 | 44.632 |
| 2009 - gen. | 25.950 | .. | .. | .. | .. | 25.950 |
| feb. | 21.500 | .. | 16.370 | .. | .. | 37.920 |
| mar. | 22.107 | .. | .. | .. | 770 | 22.877 |
| apr. | (24.002) | (11.431) | (15.259) | .. | (664) | (51.356) |
| Emissioni nette | | | | | | |
| 2005 | -944 | 1.515 | 29.947 | -3.338 | 1.620 | 28.750 |
| 2006 | 4.974 | -7.693 | 47.213 | -921 | -12.090 | 31.433 |
| 2007 | 5.522 | -121 | 29.283 | -2.535 | -5.739 | 26.360 |
| 2008 | 19.451 | -7.691 | 58.264 | 1.258 | -9.136 | 62.096 |
| 2008 - apr. | 2.500 | -8.214 | 15.396 | 3.230 | 2.026 | 14.938 |
| mag. | 6.523 | 99 | -3.063 | -13.655 | -5.003 | -15.099 |
| giu. | 950 | 751 | -5.555 | 2.524 | -2.791 | -4.121 |
| lug. | -1.550 | 104 | 11.595 | 2.543 | -2.212 | 10.480 |
| ago. | -320 | 1.088 | 10.058 | 1.868 | 513 | 13.207 |
| set. | -400 | -7.357 | -14.794 | 4.022 | -30 | -18.559 |
| ott. | 6.002 | 1.236 | 10.894 | 2.060 | -581 | 19.611 |
| nov. | -3.481 | 836 | 13.308 | 2.074 | -699 | 12.038 |
| dic. | -13.450 | -3.011 | 12.252 | -14.310 | -1.297 | -19.816 |
| 2009 - gen. | 12.100 | 874 | 14.868 | 4.694 | .. | (32.536) |
| feb. | 5.750 | 948 | -263 | 2.672 | (745) | (9.802) |
| mar. | 4.593 | 1.508 | 19.605 | 4.798 | (1.137) | (31.641) |
| apr. | (4.249) | (-8.950) | (4.806) | (3.186) | (1.512) | (4.802) |

Tav. 1
TDEE0050

| e obbligazioni | | | | | | | |
|-----------------|-----------------------------------|-------------------|----------|----------|-----------------------------------|----------|----------------|
| pubblico | | | | | | Totale | Azioni quotate |
| | Aziende autonome, Ente FS e altri | Enti territoriali | Totale | Banche | Imprese e intermediari finanziari | | |
| | FS | ET | SPT | EC | IMPT | TOT | AZQ |
| Emissioni lorde | | | | | | | |
| | 2.950 | 7.265 | 415.426 | 125.280 | 56.064 | 596.770 | 12.600 |
| | .. | 7.790 | 402.493 | 145.757 | 48.635 | 596.885 | 6.098 |
| | .. | 980 | 416.346 | 158.398 | 58.378 | 633.122 | 5.441 |
| | .. | 721 | 490.461 | 228.114 | 112.696 | 831.272 | 7.700 |
| | .. | 41 | 46.329 | 19.097 | 4.579 | 70.005 | 41 |
| | .. | 6 | 44.911 | 24.307 | 12.485 | 81.703 | 4.138 |
| | .. | 438 | 39.337 | 25.378 | 4.970 | 69.685 | 176 |
| | .. | 8 | 38.932 | 16.716 | 9.494 | 65.142 | 114 |
| | .. | 26 | 33.560 | 9.159 | 9.363 | 52.082 | 10 |
| | .. | 20 | 44.722 | 15.387 | 1.266 | 61.375 | .. |
| | .. | 12 | 40.040 | 25.917 | 3.728 | 69.686 | 37 |
| | .. | 25 | 37.796 | 15.698 | 34.459 | 87.953 | 1.473 |
| | .. | 83 | 24.318 | 12.757 | 27.777 | 64.852 | 33 |
| | .. | 1 | 59.046 | 18.515 | 5.514 | 83.076 | 2.997 |
| | .. | .. | 48.017 | 33.549 | 5.766 | 87.331 | 20 |
| | .. | .. | 54.940 | 32.622 | 9.015 | 96.577 | (78) |
| | .. | (1) | (55.634) | (25.779) | (5.084) | (86.497) | (225) |
| Rimborsi | | | | | | | |
| | .. | 933 | 378.973 | 83.858 | 27.011 | 489.842 | - |
| | .. | 1.077 | 358.817 | 85.428 | 31.711 | 475.957 | - |
| | .. | 1.135 | 385.453 | 94.291 | 32.661 | 512.405 | - |
| | .. | 1.118 | 423.006 | 104.363 | 32.810 | 560.179 | - |
| | .. | 71 | 31.193 | 7.709 | 3.036 | 41.938 | - |
| | .. | 55 | 58.373 | 5.969 | 1.493 | 65.835 | - |
| | .. | 325 | 42.384 | 10.147 | 3.767 | 56.297 | - |
| | .. | 47 | 27.470 | 12.460 | 2.753 | 42.682 | - |
| | .. | 17 | 19.964 | 6.478 | 1.377 | 27.819 | - |
| | .. | 25 | 62.747 | 6.996 | 1.845 | 71.588 | - |
| | .. | 72 | 20.358 | 10.773 | 3.737 | 34.868 | - |
| | .. | 65 | 25.044 | 8.949 | 1.174 | 35.168 | - |
| | .. | 361 | 44.992 | 11.115 | 5.181 | 61.288 | - |
| | .. | 46 | 25.996 | 14.095 | 3.190 | 43.280 | - |
| | .. | 25 | 37.946 | 12.059 | 646 | 50.651 | - |
| | .. | 25 | 22.902 | 12.392 | 1.856 | 37.150 | - |
| | .. | (72) | (51.427) | (14.401) | (1.706) | (67.535) | - |
| Emissioni nette | | | | | | | |
| | 3.043 | 6.411 | 38.204 | 40.944 | 28.978 | 108.126 | 12.600 |
| | .. | 6.803 | 38.236 | 59.773 | 16.894 | 114.903 | 6.098 |
| | .. | -155 | 26.205 | 63.504 | 25.648 | 115.357 | 5.441 |
| | .. | -397 | 61.698 | 122.883 | 79.867 | 264.448 | 7.700 |
| | .. | -29 | 14.909 | 11.315 | 1.533 | 27.757 | 41 |
| | .. | -49 | -15.148 | 18.245 | 10.983 | 14.080 | 4.138 |
| | .. | 113 | -4.008 | 15.135 | 1.214 | 12.341 | 176 |
| | .. | -39 | 10.441 | 4.193 | 6.737 | 21.371 | 114 |
| | .. | 8 | 13.216 | 2.646 | 8.001 | 23.862 | 10 |
| | .. | -4 | -18.564 | 8.333 | -583 | -10.813 | .. |
| | .. | -60 | 19.551 | 15.045 | -10 | 34.586 | 37 |
| | .. | -41 | 11.998 | 6.689 | 33.279 | 51.965 | 1.473 |
| | .. | -278 | -20.093 | 1.594 | 22.589 | 4.090 | 33 |
| | .. | -45 | (32.491) | 4.350 | 2.314 | (39.154) | 2.997 |
| | .. | -25 | (9.777) | 21.362 | 5.125 | (36.263) | 20 |
| | .. | -25 | (31.616) | 20.106 | 7.156 | (58.877) | (78) |
| | .. | (-70) | (4.732) | (11.280) | (3.377) | (19.389) | (225) |

Valori Mobiliari: consistenze suddivise per gruppi di investitori

(valori nominali; milioni di euro)

| Periodo Sottoscrittori | Titoli del settore pubblico | | | | | |
|---|-----------------------------|-------------------|-----------|----------|---------------------------------|---------------------------|
| | Settore | | | | | |
| | BOT | CCT tasso var. | BTP | CTZ | Prestiti della Repubblica | Totale titoli di Stato |
| Codice di classific.: C | BOT | CCTV | BTP | CTZ | PRER | TIST |
| 2007 | | | | | | |
| Banca Centrale <i>BID</i> | .. | 13.526 | 45.919 | .. | .. | 60.327 |
| Banche <i>EC</i> | 5.445 | 43.169 | 27.021 | 9.648 | 6.123 | 91.232 |
| per memoria: p/c termine ... <i>PEC</i> | -3.552 | -21.236 | -6.104 | -8.719 | | -43.459 |
| Fondi comuni <i>FC</i> | 23.198 | 22.790 | 32.163 | 13.600 | 1.432 | 93.183 |
| Ist. di previdenza <i>IPN</i> | 612 | 2.319 | 6.685 | 540 | .. | 10.156 |
| Ist. di assicuraz. <i>CAN</i> | 1.356 | 27.056 | 91.114 | 649 | 3.581 | 123.756 |
| Altri sottoscrittori <i>EEN</i> | 97.691 | 81.666 | 638.319 | 18.626 | 58.212 | 894.667 |
| per memoria: estero <i>EST</i> | 71.966 | 49.987 | 491.335 | 6.093 | 50.136 | 669.050 |
| TOTALE . . . <i>TOT</i> | 128.302 | 190.525 | 841.221 | 43.063 | 69.348 | 1.273.320 |
| 2008 | | | | | | |
| Banca Centrale <i>BID</i> | .. | 13.440 | 44.102 | .. | .. | 58.374 |
| Banche <i>EC</i> | (4.803) | (52.395) | (46.397) | (15.178) | 6.760 | (125.398) |
| per memoria: p/c termine ... <i>PEC</i> | (-1.802) | (-19.465) | (-19.153) | (-8.489) | | (-52.560) |
| Fondi comuni <i>FC</i> | 10.790 | 20.287 | 31.829 | 9.750 | 1.282 | 73.937 |
| Ist. di previdenza <i>IPN</i> | (484) | (2.675) | (9.261) | 768 | .. | (13.319) |
| Ist. di assicuraz. <i>CAN</i> | 1.226 | 25.952 | 84.704 | 603 | 3.521 | 116.006 |
| Altri sottoscrittori <i>EEN</i> | (130.450) | (67.984) | (684.444) | (20.474) | 48.795 | (952.129) |
| per memoria: estero <i>EST</i> | 109.104 | 43.041 | 526.895 | 12.303 | 51.297 | 742.507 |
| TOTALE . . . <i>TOT</i> | 147.753 | 182.732 | 900.736 | 46.772 | 60.357 | 1.339.163 |
| Gennaio 2009 | | | | | | |
| Banca Centrale <i>BID</i> | .. | 13.440 | 44.102 | .. | .. | 58.374 |
| Banche <i>EC</i> | (7.990) | (49.751) | (45.448) | (15.088) | 6.236 | (145.430) |
| per memoria: p/c termine ... <i>PEC</i> | (-3.080) | (-18.664) | (-7.114) | (-8.652) | | (-41.080) |
| Fondi comuni <i>FC</i> | 11.118 | 20.052 | 33.614 | 8.636 | 1.393 | 74.814 |
| Altri sottoscrittori <i>ASN</i> | (140.745) | (100.430) | (792.716) | (27.960) | (52.858) | (1.093.770) |
| per memoria: estero <i>EST</i> | | | | | | |
| TOTALE . . . <i>TOT</i> | 159.853 | 183.673 | 915.879 | 51.684 | (60.487) | (1.372.388) |
| Febbraio 2009 | | | | | | |
| Banca Centrale <i>BID</i> | .. | 13.580 | 44.799 | .. | .. | 59.211 |
| Banche <i>EC</i> | 11.290 | 49.330 | 46.060 | 15.177 | 6.242 | (149.113) |
| per memoria: p/c termine ... <i>PEC</i> | -2.366 | -14.897 | -6.500 | -4.855 | | (-32.186) |
| Fondi comuni <i>FC</i> | 10.228 | 19.990 | 32.440 | 9.046 | 1.377 | 73.081 |
| Altri sottoscrittori <i>ASN</i> | 144.085 | 101.772 | 792.472 | 30.210 | (53.610) | (1.101.067) |
| per memoria: estero <i>EST</i> | | | | | | |
| TOTALE . . . <i>TOT</i> | 165.603 | 184.672 | 915.772 | 54.434 | (61.229) | (1.382.473) |
| Marzo 2009 | | | | | | |
| Banca Centrale <i>BID</i> | .. | 13.767 | 45.405 | .. | .. | 60.005 |
| Banche <i>EC</i> | 17.221 | 50.752 | 49.589 | 16.793 | 6.637 | (163.716) |
| per memoria: p/c termine ... <i>PEC</i> | -4.941 | -15.203 | -9.797 | -5.613 | | (-39.219) |
| Fondi comuni <i>FC</i> | 9.874 | 20.233 | 33.233 | 10.719 | 1.314 | 75.374 |
| Altri sottoscrittori <i>ASN</i> | 143.101 | 101.492 | 807.368 | 31.923 | (54.326) | (1.115.414) |
| per memoria: estero <i>EST</i> | | | | | | |
| TOTALE . . . <i>TOT</i> | 170.196 | 186.244 | 935.595 | 59.434 | (62.277) | (1.414.509) |

Tav. 2
TDEE0060

| e obbligazioni | | | | | | | Azioni quotate |
|---|----------------------|-------------|-----------|--------------------------------------|-------------|-----------|-------------------|
| pubblico | | | Banche | Imprese e intermediari finanziari | Totale | | |
| Aziende autonome, Ente FS e altri | Enti territoriali | Totale | | | | | |
| FS | ET | SPT | | | | | |
| .. | .. | 60.327 | 153 | 21 | 60.500 | 6.733 | |
| 3.051 | 14.588 | 108.871 | 79.953 | 21.462 | 210.286 | 28.036 | |
| -119 | -39.905 | -83.484 | -20.179 | | -104.350 | | |
| 409 | 21 | 93.614 | 5.096 | 6.782 | 105.492 | 12.865 | |
| 39 | .. | 10.195 | 1.752 | 312 | 12.259 | 858 | |
| .. | 173 | 123.929 | 34.907 | 14.045 | 172.881 | (32.714) | |
| 6.622 | 20.108 | 921.397 | 496.193 | 189.645 | 1.607.235 | (641.568) | |
| | 2.576 | 671.626 | 121.993 | 81.990 | 875.609 | 116.084 | |
| 10.122 | 35.385 | 1.318.827 | 618.054 | 232.267 | 2.169.148 | 733.516 | |
| .. | .. | 58.374 | 167 | 21 | 58.562 | 3.634 | |
| (297) | (22.311) | (148.006) | (172.571) | (66.680) | (387.258) | 20.810 | |
| (-67) | (-36.313) | (-88.940) | (-40.854) | | (-130.318) | | |
| 427 | 21 | 74.385 | 4.902 | 5.413 | 84.701 | 3.811 | |
| (44) | .. | (13.363) | (14.297) | (393) | (28.052) | | |
| .. | 164 | 116.170 | 32.919 | 13.119 | 162.208 | (16.521) | |
| (9.392) | (12.121) | (973.642) | (516.950) | (225.108) | (1.715.700) | | |
| | 1.929 | 744.436 | 131.023 | 59.900 | 935.359 | (45.539) | |
| 10.160 | 35.106 | 1.384.429 | 741.806 | 310.735 | 2.436.970 | 374.500 | |
| .. | .. | 58.374 | 167 | 21 | 58.562 | 3.415 | |
| (254) | (17.105) | (162.788) | (158.941) | (62.259) | (383.988) | | |
| (-99) | (-36.572) | (-77.751) | (-43.883) | | (-122.175) | | |
| 469 | 21 | 75.305 | 4.805 | 5.243 | 85.353 | 3.514 | |
| (9.498) | (18.122) | (1.121.390) | (582.314) | (245.911) | (1.949.615) | | |
| | | | | | | (42.257) | |
| (10.221) | 35.247 | (1.417.857) | 746.227 | 313.434 | (2.477.518) | 355.838 | |
| .. | .. | 59.211 | 167 | 21 | 59.399 | 2.967 | |
| 259 | 17.080 | (166.451) | 170.792 | 66.012 | (403.255) | | |
| -109 | -6.518 | (-38.814) | -44.106 | | (-83.516) | | |
| 472 | 21 | 73.574 | 4.720 | 5.142 | 83.436 | 3.041 | |
| (9.501) | 18.153 | (1.128.721) | 592.037 | 247.408 | (1.968.167) | | |
| | | | | | | (35.463) | |
| (10.232) | 35.254 | (1.427.958) | 767.716 | 318.583 | (2.514.258) | 311.592 | |
| .. | .. | 60.005 | 167 | 21 | 60.193 | 2.959 | |
| 245 | 17.549 | (181.509) | 187.758 | 71.467 | (440.733) | | |
| -100 | -4.854 | (-44.173) | -40.319 | | (-85.031) | | |
| 452 | 21 | 75.847 | 4.624 | 4.999 | 85.469 | 3.139 | |
| (9.496) | 17.540 | (1.142.451) | 595.398 | 248.995 | (1.986.844) | | |
| | | | | | | (34.429) | |
| (10.193) | 35.110 | (1.459.812) | 787.946 | 325.481 | (2.573.239) | (314.145) | |

Valori Mobiliari: acquisti netti suddivisi per gruppi di investitori

(milioni di euro)

| Periodo Sottoscrittori | Titoli del settore pubblico | | | | | |
|---------------------------------------|-----------------------------|-------------------|---------------|---------------|---------------------------------|---------------------------|
| | Settore | | | | | |
| | BOT | CCT tasso var. | BTP | CTZ | Prestiti della Repubblica | Totale titoli di Stato |
| Codice di classific.:EN | BOT | CCTV | BTP | CTZ | PRER | TIST |
| 2007 | | | | | | |
| Banca Centrale <i>BID</i> | .. | -1.819 | -624 | .. | .. | -2.493 |
| Banche <i>EC</i> | -8.375 | 1.477 | 4.799 | -362 | 156 | 2.297 |
| Fondi comuni <i>FC</i> | 3.100 | -5.100 | -5.402 | 2.463 | -106 | -5.046 |
| Ist. di previdenza <i>IPN</i> | 140 | 665 | 1.392 | -4 | .. | 2.193 |
| Ist. di assicuraz. <i>CAN</i> | -1.891 | -5.601 | 925 | 183 | -323 | -6.707 |
| Altri sottoscrittori <i>EEN</i> | 12.548 | 10.258 | 28.194 | -4.814 | -5.466 | 36.117 |
| per memoria: estero <i>EST</i> | 3.552 | 2.713 | -5.060 | -764 | -2.924 | -4.133 |
| TOTALE... TOT | 5.522 | -121 | 29.283 | -2.535 | -5.739 | 26.360 |
| 2008 | | | | | | |
| Banca Centrale <i>BID</i> | -3 | -93 | -1.826 | .. | .. | -1.971 |
| Banche <i>EC</i> | (-642) | 4.495 | 10.772 | (3.971) | 106 | (11.973) |
| Fondi comuni <i>FC</i> | -9.091 | 3.352 | 1.521 | -1.866 | -88 | -6.172 |
| Ist. di previdenza <i>IPN</i> | (-128) | (357) | (2.575) | 227 | .. | (3.163) |
| Ist. di assicuraz. <i>CAN</i> | -117 | -1.627 | -4.806 | -34 | -189 | -6.773 |
| Altri sottoscrittori <i>EEN</i> | (29.432) | (-14.175) | (50.027) | (-1.041) | -8.965 | (61.876) |
| per memoria: estero <i>EST</i> | 36.604 | -6.873 | 41.402 | 5.923 | 1.492 | 76.267 |
| TOTALE... TOT | 19.451 | -7.691 | 58.264 | 1.258 | -9.136 | 62.096 |
| Gennaio 2009 | | | | | | |
| Banca Centrale <i>BID</i> | .. | .. | .. | .. | .. | .. |
| Banche <i>EC</i> | (3.187) | (593) | (1.400) | (1.300) | 13 | (-1.240) |
| Fondi comuni <i>FC</i> | 414 | -176 | 1.837 | -1.076 | 72 | 1.072 |
| Altri sottoscrittori <i>ASN</i> | (8.499) | (457) | (11.631) | (4.469) | (-85) | (32.704) |
| per memoria: estero <i>EST</i> | 13.493 | -807 | -1.042 | 3.526 | 156 | 15.215 |
| TOTALE... TOT | 12.100 | 874 | 14.868 | 4.694 | .. | (32.536) |
| Febbraio 2009 | | | | | | |
| Banca Centrale <i>BID</i> | .. | 135 | 706 | .. | .. | 791 |
| Banche <i>EC</i> | (3.301) | (-585) | (999) | (179) | 3 | (3.955) |
| Fondi comuni <i>FC</i> | -869 | -57 | -1.179 | 390 | -10 | -1.725 |
| Altri sottoscrittori <i>ASN</i> | (3.319) | (1.456) | (-789) | (2.103) | (752) | (6.781) |
| per memoria: estero <i>EST</i> | | | | | | |
| TOTALE... TOT | 5.750 | 948 | -263 | 2.672 | (745) | (9.802) |
| Marzo 2009 | | | | | | |
| Banca Centrale <i>BID</i> | .. | 181 | 615 | .. | .. | 796 |
| Banche <i>EC</i> | 5.931 | (1.327) | (4.336) | (1.235) | 128 | (11.671) |
| Fondi comuni <i>FC</i> | -321 | 225 | 796 | 1.608 | -39 | 2.270 |
| Altri sottoscrittori <i>ASN</i> | -1.017 | (-225) | (13.857) | (1.955) | (1.047) | (16.904) |
| per memoria: estero <i>EST</i> | | | | | | |
| TOTALE... TOT | 4.593 | 1.508 | 19.605 | 4.798 | (1.137) | (31.641) |

Tav. 3
TDEE0070

| e obbligazioni | | | | | | | |
|----------------|-----------------------------------|-------------------|----------|----------|-----------------------------------|-----------|----------------|
| pubblico | | | | | | | |
| | Aziende autonome, Ente FS e altri | Enti territoriali | Totale | Banche | Imprese e intermediari finanziari | Totale | Azioni quotate |
| | FS | ET | SPT | EC | IMPT | TOT | AZQ |
| | .. | .. | -2.493 | -3 | -3 | -2.499 | -142 |
| | -138 | 684 | 2.843 | 9.103 | 5.588 | 17.534 | 3.598 |
| | 6 | -12 | -5.052 | -49 | -81 | -5.181 | -3.033 |
| | 20 | -12 | 2.200 | 330 | 173 | 2.703 | 16 |
| | .. | -5 | -6.712 | 1.253 | -2.054 | -7.513 | (-934) |
| | 112 | -832 | 35.396 | 52.868 | 22.025 | 110.289 | (5.936) |
| | | | | | | | -11.353 |
| | .. | -155 | 26.205 | 63.504 | 25.648 | 115.357 | 5.441 |
| | .. | .. | -1.971 | 14 | .. | -1.957 | -453 |
| | -3.050 | 2.407 | (11.331) | 62.059 | 31.653 | (105.042) | 10.216 |
| | 1 | -1 | -6.171 | 61 | -1.597 | -7.707 | -2.198 |
| | (5) | .. | (3.168) | (12.545) | (81) | (15.793) | |
| | .. | -9 | -6.782 | -4.014 | -926 | -11.722 | (-330) |
| | (3.044) | (-2.795) | (62.124) | (52.218) | (50.656) | (164.999) | |
| | | | | | | | -19.605 |
| | .. | -397 | 61.698 | 122.883 | 79.867 | 264.448 | 7.700 |
| | .. | .. | .. | .. | .. | .. | .. |
| | .. | (56) | (-1.184) | (3.193) | (-770) | (1.239) | |
| | .. | .. | 1.072 | -93 | -134 | 845 | -77 |
| | .. | (-102) | (32.603) | (1.251) | (3.217) | (37.071) | |
| | | | | | | | -1.144 |
| | .. | -45 | (32.491) | 4.350 | 2.314 | (39.154) | 2.997 |
| | .. | .. | 791 | .. | .. | 791 | .. |
| | .. | (-102) | (3.853) | (10.724) | (301) | (14.878) | |
| | -2 | .. | -1.727 | -79 | -58 | -1.864 | -80 |
| | (2) | (77) | (6.859) | (10.717) | (4.881) | (22.457) | |
| | | | | | | | (-1.558) |
| | .. | -25 | (9.777) | 21.362 | 5.125 | (36.263) | 20 |
| | .. | .. | 796 | .. | .. | 796 | .. |
| | .. | (-95) | (11.576) | (17.887) | (4.667) | (34.129) | |
| | .. | .. | 2.270 | -91 | -141 | 2.038 | 11 |
| | .. | (70) | (16.974) | (2.309) | (2.630) | (21.914) | |
| | | | | | | | (-1.492) |
| | .. | -25 | (31.616) | 20.106 | 7.156 | (58.877) | (78) |

Titoli di Stato e obbligazioni quotati alla Borsa Italiana (M.O.T.): rendimenti e quantità scambiate

| Periodo | Rendimenti a scadenza lordi | | | | | Quantità scambiate (milioni di euro) |
|-----------------|-----------------------------|---------------------------|----------|----------|------------|---|
| | BOT | CCT tasso variabile | CTZ | BTP | Rendistato | Titoli di Stato |
| | S640049M | S217599M | S090670M | S548464M | S946483M | S806736M |
| 2005 | 2,143 | 2,262 | 2,265 | 3,644 | 3,160 | 104.594 |
| 2006 | 3,107 | 3,257 | 3,360 | 4,107 | 3,858 | 111.881 |
| 2007 | 3,997 | 4,153 | 4,151 | 4,563 | 4,405 | 140.970 |
| 2008 | 3,687 | 4,468 | 3,887 | 4,737 | 4,463 | 171.342 |
| 2008 - mag..... | 4,077 | 4,415 | 4,233 | 4,760 | 4,558 | 12.504 |
| giu. | 4,367 | 4,868 | 4,696 | 5,115 | 5,016 | 14.276 |
| lug. | 4,395 | 5,001 | 4,656 | 5,131 | 5,010 | 13.387 |
| ago..... | 4,319 | 4,901 | 4,404 | 4,879 | 4,700 | 7.354 |
| set. | 4,224 | 4,860 | 4,286 | 4,887 | 4,666 | 13.858 |
| ott. | 2,897 | 4,692 | 3,388 | 4,706 | 4,348 | 22.549 |
| nov. | 2,541 | 4,039 | 2,967 | 4,652 | 4,237 | 16.488 |
| dic. | 2,127 | 3,886 | 2,751 | 4,579 | 4,133 | 14.572 |
| 2009 - gen..... | 1,503 | 2,816 | 2,065 | 4,624 | 4,008 | 20.314 |
| feb. | 1,206 | 2,258 | 1,687 | 4,509 | 3,800 | 19.452 |
| mar..... | 1,095 | 2,021 | 1,524 | 4,482 | 3,765 | 20.243 |
| apr. | 1,069 | 1,706 | 1,547 | 4,355 | 3,613 | 21.127 |
| mag..... | 0,958 | 1,588 | 1,348 | 4,340 | 3,550 | 21.430 |

Per memoria:

Consistenza al valore nominale dei titoli quotati (milioni di euro)

| | S013515M | S946533M | S100634M | S152749M | S580378M |
|-----------------|----------|----------|----------|----------|----------|
| 2009 - gen..... | 159.853 | 183.673 | 51.684 | 899.509 | 722.642 |
| feb. | 165.603 | 184.672 | 54.434 | 915.772 | 737.176 |
| mar..... | 170.196 | 174.813 | 59.434 | 935.595 | 740.003 |
| apr. | 174.445 | 177.379 | 62.734 | 918.187 | 758.087 |
| mag..... | 174.850 | 181.007 | 66.034 | 938.475 | 776.375 |

Titoli di Stato quotati al mercato telematico (M.T.S.): quantità scambiate

(milioni di euro)

| Periodo | Scambi | | | | |
|--------------------------|-----------------|-----------------|-----------------|---------------------------|---------------------------|
| | BOT | CTZ | BTP | CCT tasso variabile | Totale titoli di Stato |
| | <i>S172375D</i> | <i>S681083D</i> | <i>S862088D</i> | <i>S652512D</i> | <i>S199164D</i> |
| 2005 | 306.230 | 115.915 | 871.555 | 301.843 | 1.595.598 |
| 2006 | 399.476 | 122.048 | 881.244 | 232.328 | 1.635.128 |
| 2007 | 351.125 | 113.713 | 941.308 | 258.800 | 1.665.120 |
| 2008 | 155.705 | 61.152 | 538.441 | 118.119 | 873.454 |
| 2007 - I trim | 84.767 | 26.573 | 242.969 | 72.887 | 427.199 |
| II " | 95.155 | 30.993 | 226.804 | 67.941 | 420.893 |
| III " | 92.060 | 32.781 | 239.372 | 68.036 | 432.276 |
| IV " | 79.143 | 23.367 | 232.163 | 49.937 | 384.753 |
| 2008 - I trim | 66.235 | 25.903 | 257.669 | 53.202 | 403.039 |
| II " | 34.420 | 14.815 | 119.830 | 22.898 | 191.962 |
| III " | 33.410 | 9.831 | 93.696 | 25.030 | 161.966 |
| IV " | 21.642 | 10.604 | 67.246 | 16.990 | 116.489 |
| 2009 - I trim | 19.344 | 9.484 | 81.953 | 17.550 | 128.330 |
| 2008 - mag. | 11.592 | 5.591 | 37.822 | 8.442 | 63.446 |
| giu. | 10.274 | 3.888 | 42.204 | 5.770 | 62.135 |
| lug. | 11.546 | 3.954 | 37.149 | 8.911 | 61.559 |
| ago. | 9.345 | 2.443 | 25.845 | 7.335 | 44.967 |
| set. | 12.519 | 3.435 | 30.702 | 8.785 | 55.440 |
| ott. | 9.696 | 4.908 | 28.134 | 8.333 | 51.072 |
| nov. | 5.262 | 2.375 | 21.618 | 4.355 | 33.614 |
| dic. | 6.684 | 3.322 | 17.495 | 4.303 | 31.803 |
| 2009 - gen. | 5.929 | 3.379 | 25.516 | 5.224 | 40.047 |
| feb. | 5.133 | 2.583 | 27.615 | 5.810 | 41.140 |
| mar. | 8.283 | 3.522 | 28.823 | 6.516 | 47.144 |
| apr. | 12.877 | 4.179 | 25.023 | 8.703 | 50.781 |
| mag. | 8.993 | 4.652 | 30.013 | 6.882 | 50.540 |

**Mercato telematico dei titoli di Stato:
vita media residua e durata finanziaria***(dati di fine periodo; in anni)*

| Periodo | Vita media residua | | | | |
|---------------------|--------------------|----------|----------|----------|---------------------------|
| | BOT | CTZ | BTP | CCT | Totale titoli di Stato |
| | S627697M | S143561M | S160891M | S202892M | S218082M |
| 2005 | 0,37 | 0,87 | 8,57 | 3,64 | 6,55 |
| 2006 | 0,38 | 0,87 | 8,52 | 3,49 | 6,57 |
| 2007 | 0,38 | 0,93 | 8,66 | 3,02 | 6,61 |
| 2008 | 0,36 | 1,10 | 8,64 | 2,65 | 6,54 |
| 2007 - I trim | 0,40 | 0,84 | 8,73 | 3,33 | 6,51 |
| II " | 0,41 | 0,99 | 8,77 | 3,21 | 6,55 |
| III " | 0,40 | 1,16 | 8,50 | 3,23 | 6,47 |
| IV " | 0,38 | 0,93 | 8,66 | 3,02 | 6,61 |
| 2008 - I trim | 0,40 | 0,91 | 8,66 | 3,07 | 6,47 |
| II " | 0,39 | 1,13 | 8,87 | 2,87 | 6,58 |
| III " | 0,38 | 1,02 | 8,88 | 2,85 | 6,58 |
| IV " | 0,36 | 1,10 | 8,64 | 2,65 | 6,54 |
| 2009 - I trim | 0,39 | 1,03 | 8,62 | 2,62 | 6,45 |
| 2008 - mag. | 0,39 | 1,17 | 8,78 | 2,95 | 6,56 |
| giu. | 0,39 | 1,13 | 8,87 | 2,87 | 6,58 |
| lug. | 0,39 | 1,08 | 8,77 | 2,80 | 6,51 |
| ago. | 0,38 | 1,03 | 8,66 | 2,89 | 6,48 |
| set. | 0,38 | 1,02 | 8,88 | 2,85 | 6,58 |
| ott. | 0,36 | 0,97 | 8,75 | 2,80 | 6,45 |
| nov. | 0,37 | 0,93 | 8,75 | 2,74 | 6,47 |
| dic. | 0,36 | 1,10 | 8,64 | 2,65 | 6,54 |
| 2009 - gen. | 0,38 | 1,08 | 8,77 | 2,57 | 6,54 |
| feb. | 0,40 | 1,03 | 8,69 | 2,52 | 6,47 |
| mar. | 0,39 | 1,03 | 8,62 | 2,62 | 6,45 |
| apr. | 0,40 | 1,00 | 8,90 | 2,58 | 6,57 |
| mag. | 0,40 | 0,97 | 8,86 | 2,56 | 6,55 |

| Durata finanziaria | | | | |
|--------------------|----------|----------|----------|------------------------|
| BOT | CTZ | BTP | CCT | Totale titoli di Stato |
| S237228M | S360605M | S403427M | S447276M | S461393M |
| 0,36 | 0,85 | 6,63 | 0,30 | 4,85 |
| 0,37 | 0,85 | 6,31 | 0,31 | 4,65 |
| 0,36 | 0,92 | 6,24 | 0,32 | 4,57 |
| 0,35 | 1,09 | 6,26 | 0,32 | 4,72 |
| 0,39 | 0,81 | 6,44 | 0,30 | 4,60 |
| 0,40 | 0,96 | 6,28 | 0,32 | 4,45 |
| 0,39 | 1,14 | 6,14 | 0,31 | 4,49 |
| 0,36 | 0,92 | 6,24 | 0,32 | 4,57 |
| 0,40 | 0,89 | 6,35 | 0,29 | 4,59 |
| 0,38 | 1,11 | 6,24 | 0,32 | 4,47 |
| 0,37 | 1,00 | 6,31 | 0,43 | 4,60 |
| 0,35 | 1,09 | 6,26 | 0,32 | 4,72 |
| 0,39 | 1,02 | 6,31 | 0,27 | 4,69 |
| 0,38 | 1,15 | 6,28 | 0,34 | 4,55 |
| 0,38 | 1,11 | 6,24 | 0,32 | 4,47 |
| 0,37 | 1,06 | 6,31 | 0,29 | 4,53 |
| 0,37 | 1,00 | 6,28 | 0,44 | 4,56 |
| 0,37 | 1,00 | 6,31 | 0,43 | 4,60 |
| 0,35 | 0,95 | 6,24 | 0,32 | 4,49 |
| 0,36 | 0,91 | 6,32 | 0,34 | 4,60 |
| 0,35 | 1,09 | 6,26 | 0,32 | 4,72 |
| 0,37 | 1,06 | 6,37 | 0,29 | 4,69 |
| 0,38 | 1,01 | 6,31 | 0,30 | 4,63 |
| 0,39 | 1,02 | 6,31 | 0,27 | 4,69 |
| 0,39 | 0,98 | 6,60 | 0,31 | 4,84 |
| 0,39 | 0,95 | 6,46 | 0,34 | 4,75 |

Rendimenti dei titoli di Stato guida

(valori medi nel periodo)

| Periodo | Rendimenti a scadenza lordi | | | | | | |
|---------------------|-----------------------------|----------|----------|----------|----------|----------|----------|
| | BTP | | | | | CCT | CTZ |
| | 3 anni | 5 anni | 10 anni | 30 anni | Totale | | |
| | S433687D | S249982D | S167005D | S306427D | S258771M | S213569D | S225155D |
| 2005 | 2,573 | 2,898 | 3,553 | 4,120 | 3,160 | 2,305 | 2,401 |
| 2006 | 3,553 | 3,707 | 4,045 | 4,390 | 3,858 | 3,305 | 3,457 |
| 2007 | 4,214 | 4,276 | 4,488 | 4,796 | 4,405 | 4,226 | 4,199 |
| 2008 | 4,133 | 4,296 | 4,688 | 5,132 | 4,463 | 4,541 | 3,994 |
| 2007 - I trim | 3,982 | 4,048 | 4,238 | 4,496 | 4,165 | 4,011 | 4,006 |
| II " | 4,345 | 4,400 | 4,549 | 4,841 | 4,501 | 4,251 | 4,330 |
| III " | 4,379 | 4,431 | 4,640 | 4,942 | 4,556 | 4,378 | 4,349 |
| IV " | 4,151 | 4,225 | 4,526 | 4,909 | 4,399 | 4,261 | 4,105 |
| 2008 - I trim | 3,720 | 3,890 | 4,377 | 4,972 | 4,166 | 4,208 | 3,660 |
| II " | 4,437 | 4,503 | 4,776 | 5,165 | 4,655 | 4,609 | 4,385 |
| III " | 4,572 | 4,687 | 4,908 | 5,276 | 4,792 | 4,993 | 4,487 |
| IV " | 3,763 | 4,073 | 4,673 | 5,102 | 4,239 | 4,321 | 3,399 |
| 2009 - I trim | 2,825 | 3,570 | 4,537 | 5,381 | 3,858 | 2,672 | 2,103 |
| 2008 - mag..... | 4,315 | 4,374 | 4,703 | 5,127 | 4,558 | 4,460 | 4,296 |
| giu..... | 4,930 | 4,986 | 5,106 | 5,316 | 5,016 | 4,881 | 4,846 |
| lug..... | 4,860 | 4,967 | 5,095 | 5,372 | 5,010 | 5,082 | 4,770 |
| ago..... | 4,429 | 4,559 | 4,814 | 5,189 | 4,700 | 4,960 | 4,399 |
| set..... | 4,408 | 4,516 | 4,804 | 5,260 | 4,666 | 4,931 | 4,275 |
| ott..... | 3,956 | 4,231 | 4,780 | 5,076 | 4,348 | 4,801 | 3,643 |
| nov..... | 3,699 | 4,018 | 4,743 | 5,146 | 4,237 | 4,032 | 3,304 |
| dic..... | 3,597 | 3,939 | 4,469 | 5,089 | 4,133 | 4,043 | 3,203 |
| 2009 - gen..... | 3,124 | 3,774 | 4,621 | 5,389 | 4,008 | 3,168 | 2,527 |
| feb..... | 2,616 | 3,493 | 4,536 | 5,309 | 3,800 | 2,563 | 1,997 |
| mar..... | 2,728 | 3,446 | 4,458 | 5,439 | 3,765 | 2,297 | 1,793 |
| apr..... | 2,515 | 3,252 | 4,356 | 5,261 | 3,613 | 1,931 | 2,021 |
| mag..... | 2,384 | 3,157 | 4,415 | 5,272 | 3,550 | 1,757 | 1,727 |

Tassi mensili d'interesse dei BOT
(valori percentuali)

| Periodo | BOT a 3 mesi | BOT a 6 mesi | BOT a 12 mesi | Altre emissioni | Medio |
|------------------|--------------|--------------|---------------|-----------------|----------|
| | S096378M | S295795M | S275044M | S988244M | S683601M |
| 2005 | 2,04 | 2,15 | 2,23 | 2,07 | 2,17 |
| 2006 | 2,78 | 3,15 | 3,29 | 2,76 | 3,18 |
| 2007 | 3,95 | 4,02 | 4,09 | 4,02 | 4,04 |
| 2008 | 3,67 | 3,76 | 3,76 | 3,98 | 3,76 |
| 2007 - giu. | 4,08 | 4,18 | 4,34 | - | 4,21 |
| lug. | - | 4,25 | 4,38 | 4,12 | 4,27 |
| ago..... | 4,15 | 4,06 | 4,25 | - | 4,14 |
| set. | 4,07 | 4,06 | 4,04 | 4,07 | 4,06 |
| ott. | 4,04 | 4,01 | 4,01 | 4,09 | 4,02 |
| nov. | 4,03 | 4,01 | 4,00 | - | 4,01 |
| dic. | - | 3,99 | 4,01 | - | 3,99 |
| 2008 - gen..... | 4,03 | 3,83 | 3,95 | 3,61 | 3,86 |
| feb. | - | 3,90 | 3,41 | 3,88 | 3,73 |
| mar..... | - | 4,17 | 3,79 | 4,11 | 4,03 |
| apr. | 4,05 | 4,08 | 3,95 | 4,12 | 4,03 |
| mag..... | 4,09 | 4,17 | 4,03 | 4,20 | 4,12 |
| giu. | - | 4,49 | 4,58 | 4,44 | 4,50 |
| lug. | 4,42 | 4,43 | 4,53 | 4,43 | 4,46 |
| ago..... | 4,41 | 4,39 | 4,30 | - | 4,36 |
| set. | 4,37 | 4,29 | 4,30 | - | 4,31 |
| ott. | 2,37 | 2,94 | 3,06 | 3,08 | 2,85 |
| nov. | 2,82 | 2,48 | 2,64 | - | 2,60 |
| dic. | 2,49 | 1,91 | 2,63 | - | 2,23 |
| 2009 - gen..... | 1,67 | 1,48 | 1,84 | 1,44 | 1,62 |
| feb. | 1,21 | 1,24 | 1,37 | 1,29 | 1,28 |
| mar..... | 1,08 | 1,17 | 1,31 | 1,15 | 1,20 |
| apr. | 1,06 | 1,07 | 1,36 | 1,07 | 1,16 |
| mag..... | 0,90 | 1,03 | 1,14 | - | 1,03 |

Attività di gestione patrimoniale: portafoglio titoli e patrimonio gestito

(valori di mercato di fine periodo; milioni di euro)

| Periodi | Titoli di Stato italiani | | | | Obbligazioni | | Azioni | |
|---------------------------|--------------------------|---------|--------|--------|--------------|---------|----------|--------|
| | PTIST | di cui: | | | Italiane | Estere | Italiane | Estere |
| | | BOT | BTP | CCT | | | | |
| | PTIST | PBOT | PBTP | PCCT | POBBLI | POBBLE | PAZI | PAZE |
| 2003 | | | | | | | | |
| Banche.....BAN | 42.602 | 1.800 | 18.229 | 18.799 | 5.405 | 19.534 | 4.109 | 3.405 |
| SIM.....SIM | 3.867 | 191 | 1.936 | 1.330 | 915 | 6.590 | 1.025 | 939 |
| SGR.....SGR | 85.896 | 5.616 | 52.878 | 22.829 | 13.458 | 35.818 | 5.460 | 4.243 |
| TOTALE....TOT | 132.365 | 7.606 | 73.043 | 42.957 | 19.778 | 61.942 | 10.594 | 8.587 |
| 2004 | | | | | | | | |
| Banche.....BAN | 38.476 | 2.143 | 15.028 | 17.526 | 5.393 | 20.004 | 4.442 | 3.383 |
| SIM.....SIM | 3.596 | 353 | 1.757 | 1.113 | 959 | 9.119 | 1.242 | 710 |
| SGR.....SGR | 99.569 | 6.558 | 63.942 | 23.661 | 17.999 | 43.003 | 9.364 | 4.248 |
| TOTALE....TOT | 141.641 | 9.054 | 80.728 | 42.300 | 24.351 | 72.125 | 15.047 | 8.341 |
| 2005 | | | | | | | | |
| Banche.....BAN | 38.232 | 2.285 | 17.553 | 14.572 | 5.315 | 23.070 | 4.867 | 3.529 |
| SIM.....SIM | 3.102 | 322 | 1.466 | 883 | 870 | 8.559 | 1.217 | 1.162 |
| SGR.....SGR | 97.943 | 6.543 | 66.566 | 17.081 | 20.672 | 64.164 | 12.251 | 6.059 |
| TOTALE....TOT | 139.277 | 9.151 | 85.585 | 32.536 | 26.857 | 95.793 | 18.335 | 10.751 |
| 2006 | | | | | | | | |
| Banche.....BAN | 35.807 | 2.370 | 15.584 | 13.976 | 6.007 | 20.173 | 4.739 | 3.622 |
| SIM.....SIM | 3.156 | 278 | 1.910 | 682 | 631 | 7.875 | 955 | 838 |
| SGR.....SGR | 91.985 | 5.599 | 62.758 | 17.727 | 20.189 | 74.720 | 26.369 | 18.937 |
| TOTALE....TOT | 130.948 | 8.247 | 80.252 | 32.384 | 26.827 | 102.768 | 32.063 | 23.398 |
| 2007 | | | | | | | | |
| Banche.....BAN | 41.633 | 2.445 | 18.669 | 16.831 | 6.211 | 21.260 | 3.980 | 3.186 |
| SIM.....SIM | 1.982 | 153 | 542 | 1.046 | 413 | 1.474 | 743 | 506 |
| SGR.....SGR | 91.617 | 4.216 | 65.322 | 16.302 | 21.890 | 74.442 | 29.578 | 20.550 |
| TOTALE....TOT | 135.232 | 6.814 | 84.532 | 34.180 | 28.515 | 97.175 | 34.301 | 24.241 |
| IV trimestre 2007 | | | | | | | | |
| Banche.....BAN | 41.633 | 2.445 | 18.669 | 16.831 | 6.211 | 21.260 | 3.980 | 3.186 |
| SIM.....SIM | 1.982 | 153 | 542 | 1.046 | 413 | 1.474 | 743 | 506 |
| SGR.....SGR | 91.617 | 4.216 | 65.322 | 16.302 | 21.890 | 74.442 | 29.578 | 20.550 |
| TOTALE....TOT | 135.232 | 6.814 | 84.532 | 34.180 | 28.515 | 97.175 | 34.301 | 24.241 |
| I trimestre 2008 | | | | | | | | |
| Banche.....BAN | 41.097 | 2.436 | 16.801 | 17.720 | 6.213 | 20.883 | 2.886 | 2.391 |
| SIM.....SIM | 2.005 | 221 | 550 | 971 | 550 | 1.507 | 656 | 483 |
| SGR.....SGR | 93.772 | 6.241 | 63.889 | 17.504 | 23.314 | 78.130 | 27.020 | 21.307 |
| TOTALE....TOT | 136.874 | 8.898 | 81.239 | 36.195 | 30.077 | 100.520 | 30.562 | 24.181 |
| II trimestre 2008 | | | | | | | | |
| Banche.....BAN | 38.991 | 2.433 | 16.602 | 16.566 | 6.423 | 20.869 | 2.297 | 2.610 |
| SIM.....SIM | 1.997 | 216 | 513 | 1.030 | 605 | 1.507 | 617 | 462 |
| SGR.....SGR | 83.635 | 7.610 | 55.648 | 13.949 | 22.735 | 73.332 | 24.784 | 20.572 |
| TOTALE....TOT | 124.623 | 10.259 | 72.764 | 31.545 | 29.763 | 95.708 | 27.698 | 23.643 |
| III trimestre 2008 | | | | | | | | |
| Banche.....BAN | 38.010 | 2.288 | 16.219 | 15.383 | 6.404 | 19.630 | 1.973 | 2.113 |
| SIM.....SIM | 2.190 | 195 | 609 | 1.138 | 604 | 1.440 | 578 | 384 |
| SGR.....SGR | 87.127 | 7.436 | 59.413 | 13.318 | 21.878 | 74.418 | 23.990 | 20.142 |
| TOTALE....TOT | 127.327 | 9.918 | 76.240 | 29.839 | 28.886 | 95.488 | 26.541 | 22.639 |
| IV trimestre 2008 | | | | | | | | |
| Banche.....BAN | 40.265 | 1.746 | 20.337 | 14.628 | 6.040 | 18.402 | 1.835 | 1.783 |
| SIM.....SIM | 2.351 | 182 | 792 | 1.198 | 569 | 1.335 | 474 | 295 |
| SGR.....SGR | 88.353 | 5.980 | 61.367 | 12.960 | 22.271 | 69.193 | 17.427 | 26.264 |
| TOTALE....TOT | 130.969 | 7.909 | 82.495 | 28.786 | 28.880 | 88.930 | 19.736 | 28.342 |

| Quote di fondi comuni | | Altre attività finanziarie | Portafoglio totale | Patrimonio gestito | Per memoria: | |
|-----------------------|-------------|----------------------------|--------------------|--------------------|----------------|----------------|
| Italiani | Esteri | | | | Raccolta lorda | Raccolta netta |
| <i>PFCI</i> | <i>PFCE</i> | <i>PALTF</i> | <i>PTOT</i> | <i>PATRG</i> | <i>RACCL</i> | <i>RACCN</i> |
| 45.615 | 36.623 | 1.384 | 158.676 | 165.693 | 49.458 | -1.353 |
| 4.148 | 3.350 | 355 | 21.189 | 22.057 | 9.483 | -13.086 |
| 25.159 | 53.275 | 144 | 223.453 | 230.032 | 101.602 | 17.911 |
| 74.922 | 93.248 | 1.883 | 403.319 | 417.782 | 160.541 | 3.472 |
| | | | | | | |
| 33.525 | 38.280 | 697 | 144.200 | 149.258 | 46.509 | -17.916 |
| 2.881 | 3.897 | 215 | 22.617 | 23.289 | 6.859 | 303 |
| 26.149 | 69.605 | 335 | 270.272 | 276.191 | 79.351 | 32.282 |
| 62.555 | 111.782 | 1.247 | 437.089 | 448.738 | 132.720 | 14.669 |
| | | | | | | |
| 28.419 | 51.640 | 370 | 155.444 | 159.845 | 70.910 | 3.203 |
| 2.929 | 4.347 | 267 | 22.453 | 23.091 | 4.137 | -1.540 |
| 27.470 | 93.300 | 450 | 322.309 | 329.777 | 113.496 | 33.748 |
| 58.819 | 149.287 | 1.086 | 500.205 | 512.713 | 188.543 | 35.411 |
| | | | | | | |
| 22.012 | 58.240 | 377 | 150.978 | 155.199 | 52.280 | -6.682 |
| 2.492 | 5.694 | 95 | 21.736 | 22.444 | 5.624 | -1.300 |
| 26.647 | 103.475 | 594 | 362.916 | 369.988 | 135.594 | 34.693 |
| 51.151 | 167.408 | 1.066 | 535.630 | 547.631 | 193.501 | 26.709 |
| | | | | | | |
| 15.337 | 41.771 | 218 | 133.596 | 138.163 | 55.149 | -15.613 |
| 2.153 | 3.896 | 345 | 11.510 | 12.159 | 3.475 | -10.559 |
| 21.159 | 102.503 | 1.615 | 363.354 | 372.532 | 147.784 | 1.933 |
| 38.649 | 148.170 | 2.177 | 508.460 | 522.853 | 206.407 | -24.239 |
| | | | | | | |
| 15.337 | 41.771 | 218 | 133.596 | 138.163 | 20.030 | -4.721 |
| 2.153 | 3.896 | 345 | 11.510 | 12.159 | 956 | -9.255 |
| 21.159 | 102.503 | 1.615 | 363.354 | 372.532 | 34.606 | -27.504 |
| 38.649 | 148.170 | 2.177 | 508.460 | 522.853 | 55.592 | -41.480 |
| | | | | | | |
| 9.594 | 32.462 | 26 | 115.552 | 121.126 | 16.994 | -13.872 |
| 1.768 | 3.125 | 340 | 10.434 | 10.978 | 572 | -713 |
| 19.075 | 89.296 | 2.209 | 354.123 | 365.906 | 38.553 | -3.178 |
| 30.436 | 124.883 | 2.575 | 480.109 | 498.010 | 56.119 | -17.762 |
| | | | | | | |
| 6.276 | 26.726 | 11 | 104.201 | 109.224 | 12.192 | -10.195 |
| 1.511 | 2.509 | 358 | 9.565 | 10.162 | 546 | -727 |
| 15.946 | 80.346 | 1.311 | 322.661 | 334.628 | 49.673 | -30.176 |
| 23.733 | 109.581 | 1.679 | 436.427 | 454.014 | 62.411 | -41.097 |
| | | | | | | |
| 4.363 | 21.279 | 11 | 93.783 | 98.477 | 8.598 | -8.422 |
| 1.275 | 2.191 | 352 | 9.014 | 9.845 | 539 | -32 |
| 14.132 | 75.172 | 1.303 | 318.161 | 329.936 | 20.247 | -3.857 |
| 19.770 | 98.642 | 1.666 | 420.958 | 438.258 | 29.385 | -12.311 |
| | | | | | | |
| 2.818 | 18.657 | 6 | 89.806 | 90.657 | 4.192 | -11.339 |
| 983 | 1.715 | 339 | 8.061 | 8.803 | 749 | -608 |
| 13.068 | 64.467 | 794 | 301.836 | 314.294 | (24.061) | (-10.858) |
| 16.869 | 84.838 | 1.139 | 399.703 | 413.754 | (29.002) | (-22.805) |

Fondi comuni mobiliari di diritto italiano: portafoglio titoli e patrimonio netto

(valori di mercato di fine periodo; milioni di euro)

| Periodo | Titoli di Stato italiani | | | | | Obbligazioni | |
|-----------------|--------------------------|----------|----------|----------|----------|--------------|----------|
| | di cui: | | | | | | |
| | BOT | CTZ | BTP | CCT | Italiane | Estere | |
| | S428582M | S565417M | S625081M | S672680M | S706608M | S737823M | S770634M |
| 2005 | 116.676 | 23.206 | 10.067 | 42.442 | 37.863 | 11.384 | 105.951 |
| 2006 | 98.894 | 20.058 | 10.075 | 38.144 | 28.085 | 11.945 | 85.917 |
| 2007 | 92.413 | 22.566 | 12.799 | 31.963 | 22.857 | 11.090 | 70.307 |
| 2008 - feb..... | 91.369 | 22.676 | 13.070 | 28.763 | 24.577 | 10.954 | 69.048 |
| mar..... | 95.031 | 24.719 | 13.536 | 29.459 | 25.117 | 10.756 | 62.650 |
| apr..... | 93.926 | 24.203 | 14.420 | 29.438 | 23.697 | 10.755 | 59.914 |
| mag..... | 89.089 | 25.401 | 11.012 | 26.786 | 23.814 | 10.888 | 60.900 |
| giu..... | 84.426 | 23.373 | 10.495 | 24.320 | 24.219 | 11.049 | 58.919 |
| lug..... | 81.709 | 20.449 | 10.421 | 24.429 | 24.379 | 10.166 | 56.677 |
| ago..... | 81.420 | 18.150 | 10.572 | 26.223 | 24.414 | 10.186 | 56.874 |
| set..... | 79.347 | 15.998 | 10.803 | 27.200 | 23.268 | 10.040 | 55.073 |
| ott..... | 76.915 | 11.626 | 11.126 | 29.004 | 22.952 | 9.577 | 49.705 |
| nov..... | 76.631 | 10.250 | 11.558 | 30.827 | 21.808 | 9.279 | 49.821 |
| dic..... | 74.153 | 10.582 | 9.333 | 32.230 | 19.941 | 8.268 | 48.893 |
| 2009 - gen..... | 75.553 | 10.944 | 8.252 | 34.259 | 19.868 | 8.000 | 47.703 |
| feb..... | 73.888 | 10.074 | 8.659 | 33.123 | 19.818 | 7.828 | 47.613 |
| mar..... | 76.325 | 9.751 | 10.275 | 34.085 | 20.099 | 7.499 | 46.313 |

| Azioni | | Altre attività finanziarie | Portafoglio totale | Patrimonio netto | Per memoria: | |
|-----------------|-----------------|----------------------------|--------------------|------------------|-----------------|-----------------|
| Italiane | Estere | | | | Raccolta lorda | Raccolta netta |
| <i>S795015M</i> | <i>S839937M</i> | <i>S873909M</i> | <i>S860397M</i> | <i>S001445M</i> | <i>S973071M</i> | <i>S196674M</i> |
| 19.456 | 70.613 | 547 | 324.628 | 353.534 | 156.931 | -18.331 |
| 19.275 | 69.909 | 629 | 286.570 | 310.194 | 154.176 | -49.861 |
| 13.342 | 52.450 | 298 | 239.901 | 260.263 | 119.776 | -51.664 |
| 10.074 | 40.882 | 248 | 222.575 | 244.208 | 8.926 | -3.429 |
| 8.996 | 37.172 | 310 | 214.914 | 235.251 | 7.738 | -6.497 |
| 8.107 | 39.306 | 377 | 212.385 | 233.194 | 15.682 | -6.215 |
| 8.230 | 38.670 | 389 | 208.166 | 228.682 | 7.213 | -4.748 |
| 7.198 | 34.703 | 358 | 196.653 | 216.458 | 7.336 | -7.642 |
| 6.949 | 33.100 | 220 | 188.822 | 209.257 | 5.782 | -7.319 |
| 6.907 | 33.171 | 205 | 188.763 | 209.520 | 3.284 | -1.348 |
| 6.290 | 29.767 | 112 | 180.628 | 201.988 | 4.441 | -3.921 |
| 5.150 | 24.631 | 73 | 166.051 | 187.973 | 5.863 | -9.774 |
| 4.817 | 22.863 | 76 | 163.485 | 183.343 | 3.520 | -3.815 |
| 4.668 | 21.400 | 46 | 157.428 | 179.387 | 3.435 | -3.381 |
| 4.357 | 21.031 | 41 | 156.686 | 177.729 | 3.735 | -1.759 |
| 3.842 | 19.392 | 37 | 152.600 | 174.630 | 4.312 | -1.438 |
| 3.928 | 19.760 | 38 | 153.863 | 173.534 | 4.362 | -2.219 |

Fondi comuni mobiliari di diritto italiano: acquisti netti di titoli

(valori di mercato; milioni di euro)

| Periodo | Titoli di Stato italiani | | | | | Obbligazioni | | Azioni | | Altre attività finanziarie | Portafoglio totale |
|-----------------|--------------------------|----------|----------|----------|----------|--------------|----------|----------|----------|----------------------------|--------------------|
| | di cui: | | | | | | | | | | |
| | BOT | CTZ | BTP | CCT | Italiane | Estere | Italiane | Estere | | | |
| | S057964M | S108313M | S148970M | S189157M | S221686M | S268114M | S305976M | S333455M | S374756M | S060117M | S427395M |
| 2004 | -2.930 | 5.524 | 937 | -9.447 | -872 | -1.192 | -3.269 | -138 | -5.877 | -60 | -13.466 |
| 2005 | -13.656 | -8.921 | 824 | -7.029 | 1.731 | 1.442 | 14.781 | -1.115 | -6.999 | 223 | -5.328 |
| 2006 | -13.887 | -1.625 | -30 | -2.165 | -9.730 | 518 | -15.836 | -3.019 | -6.747 | 81 | -38.885 |
| 2007 | -5.048 | 3.102 | 2.462 | -5.401 | -5.102 | -136 | -11.786 | -4.233 | -14.440 | -332 | -35.973 |
| 2008 | -6.171 | -9.090 | -1.867 | 1.522 | 3.351 | -1.536 | -15.279 | -1.862 | -7.735 | -252 | -32.831 |
| 2008 - feb. ... | -1.169 | -308 | 19 | -2.120 | 1.208 | 108 | -383 | -577 | -1.292 | -31 | -3.343 |
| mar.... | 3.995 | 2.204 | 444 | 864 | 500 | -122 | -4.534 | 294 | 97 | 62 | -209 |
| apr. ... | 5.636 | -165 | 2.227 | 430 | 3.161 | 215 | -1.638 | -672 | 3.027 | 67 | 6.635 |
| mag... | -4.037 | 1.096 | -3.233 | -1.967 | 132 | 191 | 1.466 | 236 | -1.070 | 13 | -3.201 |
| giu. ... | -3.527 | -1.737 | -233 | -2.074 | 539 | 181 | -1.015 | -84 | -623 | -32 | -5.099 |
| lug. ... | -2.863 | -2.721 | -123 | -82 | 84 | -803 | -2.115 | -24 | -930 | -138 | -6.873 |
| ago.... | -222 | -2.073 | 138 | 1.684 | 34 | -22 | -313 | -213 | -643 | -15 | -1.426 |
| set. ... | -1.875 | -1.792 | 148 | 848 | -1.072 | -55 | -1.503 | -43 | -880 | -93 | -4.449 |
| ott. ... | -2.432 | -4.284 | 244 | 1.679 | -108 | -247 | -4.967 | -260 | -1.852 | -39 | -9.797 |
| nov. | -118 | -939 | 149 | 1.574 | -881 | -184 | -368 | -88 | -528 | 3 | -1.283 |
| dic. ... | -2.301 | 439 | -2.105 | 1.313 | -1.943 | -712 | -271 | -45 | -449 | -30 | -3.808 |
| 2009 - gen.... | 1.072 | 414 | -1.076 | 1.837 | -176 | -227 | -1.272 | -87 | -279 | -5 | -797 |
| feb. ... | -1.725 | -869 | 390 | -1.179 | -57 | -138 | 78 | -106 | -91 | -4 | -1.986 |
| mar.... | 2.270 | -321 | 1.608 | 796 | 225 | -232 | -1.103 | 5 | -161 | 1 | 780 |

APPENDICE METODOLOGICA

INDICAZIONI GENERALI

A partire dal numero 53 del 10 ottobre 2003, le serie relative ai titoli emessi dall'Ente FS, dagli Enti territoriali e dalle imprese, pubblicate nel Supplemento al Bollettino Statistico, serie Mercato Finanziario (tavv. TDEE0050, TDEE0060 e TDEE0070), includono anche le emissioni effettuate in valute diverse dall'euro. Inoltre, le serie relative al totale dei titoli di Stato e obbligazioni, che in precedenza includevano anche le obbligazioni emesse dalle istituzioni internazionali e quotate sui mercati nazionali, includono solo le emissioni effettuate da residenti.

A partire dal numero 25 del 10 maggio 2002, le serie relative ai titoli emessi o detenuti dalle banche, pubblicate nel Supplemento al Bollettino Statistico, serie Mercato Finanziario (tavv. TDEE0050, TDEE0060 e TDEE0070), hanno subito le seguenti modifiche. Le serie relative ai titoli non azionari, che in precedenza contenevano dati relativi al solo campione mensile della Banca d'Italia, si riferiscono, dal dato di gennaio 1999, all'universo delle banche. Le serie relative alle azioni quotate, che in precedenza includevano solo gli investimenti di portafoglio e le partecipazioni nelle società non finanziarie, includono anche le partecipazioni nelle società finanziarie. Le serie relative alle obbligazioni delle imprese, che contenevano solo gli investimenti in titoli a medio e a lungo termine, non garantiti da attività patrimoniali e non subordinati, a partire dal dato di gennaio 1999, includono anche i titoli del mercato monetario, quelli emessi a fronte di operazioni di cartolarizzazione e quelli subordinati.

Dal 1 luglio 1998, con l'entrata in vigore del D.Lgs. 461/1997, la redditività netta dei titoli per le persone fisiche e i soggetti equiparati non è univocamente determinabile ex-ante in quanto dipende, oltre che dall'imposta sostitutiva del 12,50%, dalla situazione soggettiva dell'investitore e, nel periodo 1 gennaio - 3 agosto 2001, dalla misura del "fattore di rettifica" di cui all'art. 4 del menzionato decreto. Di conseguenza, da tale data si sospende la pubblicazione della redditività netta dei titoli.

Dal 1 gennaio 1997 è entrata in vigore la nuova codifica ISIN (International Securities Identification Number) per l'identificazione dei titoli. La nuova codifica è impostata su dodici posizioni e utilizza i vecchi codici UIC. Ad esempio per il BTP trentennale avente codice UIC 36665 la rappresentazione nella codifica ISIN è la seguente: IT000036665x dove 'x' rappresenta il codice di controllo numerico.

RENDIMENTI A SCADENZA

L'algoritmo di calcolo dei rendimenti attualmente utilizzato (tavv. TDE00085, TDE00115, TDE00120, TDE00121, TDE00122, TDE00123), si basa su un processo iterativo per la soluzione di un'equazione la cui incognita è rappresentata dal rendimento effettivo stesso, cioè dal tasso di sconto che rende uguali il valore attuale delle prestazioni future del titolo obbligazionario e il relativo corso tel quel. La formula utilizzata per il calcolo del rendimento effettivo al lordo della ritenuta fiscale è la seguente:

$$PTQ = A1/(1+R)^{(GG1/ANNO)} + A2/(1+R)^{(GG2/ANNO)} + \dots + An/(1+R)^{(GGn/ANNO)}$$

dove

R è il rendimento a scadenza;

GGn è la differenza in giorni (anno civile) tra le date di pagamento delle rate (per le date coincidenti con giorni festivi, viene considerato il giorno non festivo immediatamente successivo) e la data di regolamento;

ANNO è uguale a 365 per i titoli con cedola e i CTZ, a 360 per i BOT.

PTQ è il prezzo tel quel pari alla somma del prezzo secco e dei dietimi d'interesse, al netto della ritenuta fiscale fino al 31 dicembre 1996, calcolati nel seguente modo:

$$QI \cdot (1 - T) \cdot GG / GGT;$$

dove

QI sono gli interessi in godimento al lordo d'imposta;

T è l'aliquota fiscale;

GG sono i giorni di rateo (calcolati considerando la data di godimento e quella di regolamento); dal 1 gennaio 1997 si considerano i dietimi al lordo d'imposta.

GGT è la differenza tra la data di stacco cedola e la data di inizio godimento.

A1, A2, ..., An rappresentano le rate del titolo, formate:

a) dalla quota interessi e dalla quota capitale per i titoli con ammortamento graduale, dalla quota interessi per n-1 rate e dalla quota interessi più il capitale per l'ennesima rata per i titoli con rimborso in unica soluzione (per i BOT e i CTZ la rata è unica ed è formata dal capitale rimborsato).

b) fino al 31 dicembre 1996, alle quote capitali incluse nelle rate viene sottratto il credito d'imposta sullo scarto d'emissione già maturato alla data di regolamento, pari a:

$$T \cdot (VR - VE) \cdot GG / V$$

dove:

T è l'aliquota fiscale;

VR è il valore di rimborso della quota capitale;

VE è il valore di riferimento ai fini fiscali del titolo obbligazionario;

GG è la differenza fra la data di regolamento e quella d'emissione (secondo l'anno commerciale e considerando gli estremi inclusi);

V è la differenza fra la data di scadenza e quella d'emissione del titolo (secondo l'anno commerciale e considerando un estremo incluso);

c) fino al 31 dicembre 1996, alla quota interessi inclusa nella rata in godimento (A1) viene sottratto il credito d'imposta già maturato alla data di regolamento pari a:

$$QI \cdot T \cdot (GG / 180) \text{ in caso di periodicità semestrale degli interessi;}$$

$$QI \cdot T \cdot (GG / 360) \text{ in caso di periodicità annuale degli interessi;}$$

dove

QI è la quota interessi al lordo d'imposta;

T è l'aliquota fiscale;

GG è la differenza fra la data di regolamento e la data di inizio godimento di QI (secondo l'anno commerciale e considerando entrambi gli estremi inclusi). Dal 1 gennaio 1997 le correzioni b) e c) non si applicano.

Per quanto riguarda i titoli rimborsati con estrazione, la procedura modifica automaticamente i piani d'ammortamento dei titoli per i quali è avvenuta l'estrazione a sorte, escludendo dal calcolo l'ammontare in valore nominale dei titoli estratti e la relativa quota interessi; dalla data di estrazione risulta, ovviamente, ridotto anche il debito residuo del prestito.

L'algoritmo di calcolo dei rendimenti adotta le seguenti convenzioni:

- a partire dalla cedola che inizia a maturare dal 1 gennaio 1999, per il calcolo del rateo di interesse dei titoli con cedola si passa dal calendario commerciale al calendario civile. Per il calcolo dei rendimenti dei BOT emessi a partire dal 1 gennaio 1999 si passa dalla convenzione "giorni effettivi/365" alla convenzione "giorni effettivi/360"; per i CTZ continua invece ad applicarsi la convenzione "giorni effettivi/365".

- la data di valutazione dei rendimenti è la data del giorno effettivo di regolamento (terzo giorno di borsa successivo alla data di negoziazione; secondo giorno per i BOT);

- qualora la data di scadenza di un flusso coincida con un giorno festivo, tale data è spostata al giorno non festivo immediatamente successivo;

- il regime di capitalizzazione composta è utilizzato per ogni periodo cedolare o frazione di esso;

- fino al 31 dicembre 1996 per il calcolo dei rendimenti lordi il valore degli interessi in godimento e il valore nominale di rimborso dei titoli sono decurtati, rispettivamente, del rateo relativo al credito di imposta sugli interessi e di quello relativo allo scarto di emissione, già maturati alla data di regolamento del titolo;

- fino al 31 dicembre 1996 per il calcolo dei rendimenti lordi il prezzo dei titoli è calcolato sommando al corso secco il rateo di interessi al netto della ritenuta del 12,50% maturato alla data di regolamento; dal 1 gennaio 1997 si considera il rateo al lordo d'imposta.

NOTE ALLE TAVOLE

Le tavole sono esposte in ordine di codice. Per ciascuna tavola sono riportate le note relative e gli eventuali riferimenti alla sezione "Note alle variabili di classificazione".

TDEE0050 - VALORI MOBILIARI: EMISSIONI LORDE E NETTE

Da ottobre 2007 le obbligazioni emesse da banche includono anche quelle emesse dalla Cassa depositi e prestiti spa.

I dati della tavola si riferiscono solo a titoli emessi da entità residenti. Le seguenti componenti sono descritte nelle note alle variabili di classificazione: FS, IMPT, PRER, SPT, TIST.

Eventuali mancate quadrature sono dovute all'arrotondamento delle cifre decimali.

Emissioni lorde: valore nominale dei titoli collocati ad eccezione delle azioni che sono espresse al valore di mercato; i Prestiti della Repubblica sono convertiti in lire/euro al tasso di cambio della data di emissione. Rimborsi: valore nominale dei titoli rimborsati, incluse le operazioni di buy-back; i Prestiti della Repubblica sono convertiti in lire/euro al tasso di cambio della data di scadenza.

Nel dicembre 2002 le emissioni lorde di BTP includono i titoli, per un controvalore nominale di 15.416 milioni di euro, collocati presso la Banca d'Italia nell'operazione di concambio in cui sono stati rimborsati anticipatamente alla Banca d'Italia i BTP, per un controvalore nominale di 39.357 milioni, emessi nel novembre del 1994 per la conversione del debito accumulato sul conto corrente di tesoreria. L'importo dei titoli rimborsati, che in quel mese figura tra i rimborsi del totale dei titoli di Stato, non è incluso tra i rimborsi dei BTP, poiché i titoli della specie non furono emessi a condizioni di mercato.

Emissioni nette: valore nominale dei titoli collocati al netto degli scarti di emissione e del valore nominale dei titoli rimborsati. Dal dicembre 2002, le operazioni di buy-back di titoli di Stato sono valutate al prezzo effettivo. Per i BOT: differenza tra il valore nominale delle emissioni e dei rimborsi. Le emissioni nette dei Prestiti della Repubblica includono sfasamenti contabili.

TDEE0060 - VALORI MOBILIARI: CONSISTENZE PER GRUPPI DI INVESTITORI

Da dicembre 2008 i dati sul portafoglio delle banche recepiscono variazioni nelle segnalazioni di vigilanza e possono essere significativamente rivisti

Da ottobre 2007 le obbligazioni emesse da banche includono anche quelle emesse dalla Cassa depositi e prestiti spa.

I dati della tavola si riferiscono solo a titoli emessi da entità residenti. Le seguenti componenti sono descritte nelle note alle variabili di classificazione: FS, IMPT, PRER, SPT, TIST.

Eventuali mancate quadrature sono dovute all'arrotondamento delle cifre decimali.

Le consistenze dei titoli di Stato e delle obbligazioni sono valutate al valore nominale per tutti i sottoscrittori tranne che per i titoli delle Amministrazioni locali e delle società private detenuti dal settore estero, per le quali sono valutati al valore di mercato. I prestiti della repubblica sono convertiti al tasso di cambio della fine del periodo considerato.

Le operazioni pronti contro termine, riportate per la Banca Centrale e per le banche con raccolta a breve termine, si riferiscono al saldo globale degli acquisti meno le vendite temporanee, valutati al valore nominale.

Nel dicembre 2002 le consistenze di titoli di Stato riflettono l'operazione di concambio in cui sono stati collocati presso la Banca d'Italia BTP per un controvalore nominale di 15.416 milioni di euro, a fronte del rimborso anticipato alla Banca d'Italia di titoli di Stato, per un controvalore nominale di 39.357 milioni, emessi nel novembre del 1994 per la conversione del debito accumulato sul conto corrente di tesoreria.

I dati relativi ai fondi comuni si riferiscono agli OICVM aperti armonizzati di diritto italiano. Per le azioni quotate, le consistenze detenute nel portafoglio degli istituti di assicurazione e degli istituti di previdenza sono valutate al valore di bilancio; per gli altri sottoscrittori, al valore di mercato. Il dato relativo al settore estero è parzialmente stimato. Esso si

riferisce agli acquisti netti di azioni effettuati per investimenti di portafoglio e aventi per oggetto sia azioni non bancarie sia, a partire dal 1999, azioni bancarie. La serie storica comincia dal dicembre 1988; il valore stimato a quella data è stato fornito dall'UIC.

Il dato relativo alle azioni quotate detenute nel portafoglio delle banche è parzialmente stimato; esso include sia gli investimenti di portafoglio sia le partecipazioni. Per tutte le altre categorie di titoli i dati relativi alle banche si riferiscono, prima del gennaio 1999, al campione mensile della Banca d'Italia e, successivamente, all'universo delle banche.

TDEE0070 - VALORI MOBILIARI: ACQUISTI NETTI PER GRUPPI DI INVESTITORI

Da dicembre 2008 i dati sul portafoglio delle banche recapiscono variazioni nelle segnalazioni di vigilanza e possono essere significativamente rivisti.

Da ottobre 2007 le obbligazioni emesse da banche includono anche quelle emesse dalla Cassa depositi e prestiti spa.

I dati della tavola si riferiscono solo a titoli emessi da entità residenti. Le seguenti componenti sono descritte nelle note alle variabili di classificazione: FS, IMPT, PRER, SPT, TIST.

Eventuali mancate quadrature sono dovute all'arrotondamento delle cifre decimali.

Emissioni nette: valore nominale dei titoli collocati al netto degli scarti di emissione e del valore nominale dei titoli rimborsati. Dal dicembre 2002, le operazioni di buy-back di titoli di Stato sono valutate al prezzo effettivo. Per i BOT: differenza tra il valore nominale delle emissioni e dei rimborsi.

Nel dicembre 2002 le emissioni e gli acquisti netti di titoli di Stato riflettono l'operazione di concambio in cui sono stati collocati presso la Banca d'Italia BTP per un controvalore nominale di 15.416 milioni di euro, a fronte del rimborso anticipato alla Banca d'Italia di titoli di Stato, per un controvalore nominale di 39.357 milioni, emessi nel novembre del 1994 per la conversione del debito accumulato sul conto corrente di tesoreria.

Per la Banca Centrale, i fondi comuni e il settore estero gli acquisti netti sono ottenuti come differenza tra gli acquisti e le vendite, valutati entrambi ai prezzi di mercato. Per gli

istituti di previdenza, gli acquisti netti sono ottenuti come variazione della consistenza al valore nominale. Per le assicurazioni, gli acquisti netti sono ottenuti come variazione della consistenza al valore di bilancio. Per le banche, gli acquisti netti sono ottenuti, per tutte le categorie di titoli eccetto i BOT, come variazione della consistenza al valore di mercato, per i BOT, come variazione della consistenza al valore nominale. Per il settore "Altri sottoscrittori", gli acquisti netti sono ottenuti come differenza tra le emissioni nette e la somma degli acquisti netti delle altre tipologie di sottoscrittori.

Il dato relativo agli acquisti netti di azioni quotate da parte delle banche è parzialmente stimato; esso include sia gli investimenti di portafoglio sia le partecipazioni. Per tutte le altre categorie di titoli i dati relativi alle banche si riferiscono, prima del gennaio 1999, al campione mensile della Banca d'Italia e, successivamente, all'universo delle banche. Il dato relativo agli acquisti netti di azioni quotate da parte del settore estero si riferisce agli acquisti effettuati per investimenti di portafoglio e aventi per oggetto sia azioni non bancarie sia, a partire dal 1999, azioni bancarie.

I dati relativi ai fondi comuni si riferiscono agli OICVM aperti armonizzati di diritto italiano.

TDEE0085 - TITOLI DI STATO E OBBLIGAZIONI QUOTATI ALLA BORSA ITALIANA (M.O.T.): RENDIMENTI E QUANTITÀ SCAMBIATE

Il M.O.T. è il mercato telematico gestito dalla Borsa Italiana in cui vengono negoziati Titoli di Stato e obbligazioni diverse da quelle convertibili. Il comparto denominato "Rendistato" include i Buoni poliennali del Tesoro soggetti a imposta con vita residua superiore all'anno; fino al 1 ottobre 1995, il comparto includeva anche le obbligazioni soggette a imposta e con vita residua superiore all'anno, emesse da aziende autonome, enti pubblici e enti territoriali.

I rendimenti a scadenza sono calcolati sulla base dei prezzi tel quel quotati alla Borsa Italiana. I dati mensili sono la media semplice dei dati giornalieri. I rendimenti giornalieri sono calcolati ponderando i rendimenti dei singoli prestiti con il capitale nominale in circolazione.

Il rendimento dei CCT viene calcolato ipotizzando che le cedole non ancora determinate siano pari alla cedola risultante dall'indicizzazione alle ultime quattro aste BOT di cui sia noto l'esito. Per i CCT emessi dal 2 gennaio 1995 il rendimento viene calcolato ipotizzando che le cedole non ancora

determinate siano pari alla cedola risultante dall'ultima asta del BOT semestrale.

Debito residuo: consistenze al valore nominale di fine periodo.

TDEE0105 - TITOLI DI STATO QUOTATI AL MERCATO TELEMATICO (M.T.S.): QUANTITA' SCAMBIATE

Il valore degli scambi totali effettuati sull'M.T.S. differisce dalla somma delle componenti per gli importi relativi agli scambi di obbligazioni della Cassa DD.PP. e di CTE.

TDEE0106 - MERCATO TELEMATICO DEI TITOLI DI STATO: VITA MEDIA RESIDUA E DURATA FINANZIARIA

La vita media residua dei comparti è ottenuta ponderando il tempo mancante alla scadenza di ciascun titolo per il valore nominale degli importi in circolazione.

La durata finanziaria (cd. Macaulay duration) dei titoli a tasso fisso è calcolata come media ponderata degli intervalli intercorrenti tra la data di rilevazione e quelle dei futuri pagamenti delle cedole e del capitale, con pesi pari ai valori attualizzati degli importi di tali pagamenti in rapporto al corso del titolo; per i CCT la durata finanziaria è pari al tempo mancante alla data di pagamento della cedola successiva. La media dei comparti e il totale sono ottenuti ponderando la durata finanziaria dei titoli con pesi pari al valore di mercato degli importi in circolazione.

TAME0280 - TASSI MENSILI DI INTERESSE DEI BOT

I tassi dei BOT sono calcolati come media ponderata, sulla base delle quantità assegnate, dei tassi composti di aggiudicazione alle aste di emissione effettuate nel mese indicato, al lordo della ritenuta fiscale.

Le serie storiche riportate riflettono le modifiche intervenute nelle modalità operative delle aste di emissione. In particolare:

- nell'ottobre 1981 la frequenza delle aste è stata modificata da mensile a quindicinale;

- le emissioni di BOT a 3, 6 e 12 mesi sono effettuate col metodo dell'asta competitiva (in precedenza veniva utilizzato il metodo dell'asta marginale) rispettivamente a partire dal marzo 1983, maggio 1984 e febbraio 1998;

- per i BOT a 3, 6 e 12 mesi viene effettuata generalmente una sola asta al mese a partire rispettivamente da gennaio, aprile e ottobre 1998.

Dal gennaio 1999, per il calcolo dei rendimenti viene utilizzato l'anno commerciale (360 giorni) al posto dell'anno civile (365 giorni). Da ottobre 2000, ulteriori modifiche normative alle modalità d'asta consentono l'emissione di BOT con durata diversa da 3, 6 e 12 mesi.

TDEE0115 - RENDIMENTI DEI TITOLI DI STATO GUIDA (VALORI MEDI NEL PERIODO)

I valori mensili sono medie semplici di quelli giornalieri.

I dati, ad esclusione di quelli relativi al totale dei BTP, si riferiscono ai titoli scambiati sul mercato telematico dei titoli di Stato (M.T.S.). Per ogni categoria, il titolo guida è l'ultimo titolo emesso da quando diventa il più scambiato.

I dati relativi al totale dei BTP si riferiscono al campione dei titoli con vita residua superiore all'anno scambiati alla Borsa valori italiana (M.O.T.).

TTDEE0200 - FONDI COMUNI MOBILIARI DI DIRITTO ITALIANO: PORTAFOGLIO TITOLI E PATRIMONIO NETTO

I dati si riferiscono ai fondi comuni aperti armonizzati e alle Società di investimento a capitale variabile (Sicav). Sono inclusi i fondi di fondi. La differenza tra patrimonio netto e portafoglio totale è costituita da altre attività nette (principalmente liquidità). I dati delle obbligazioni italiane includono i titoli del settore pubblico italiano diversi dai titoli di Stato italiani. I dati delle obbligazioni estere includono i titoli pubblici esteri. I dati sulle azioni includono le quote di fondi comuni. In base a una convenzione segnaletica, le informazioni relative alla raccolta contengono anche le segnalazioni dovute dai fondi e dalle Sicav che si estinguono a seguito di operazioni di fusione/incorporazione e dai fondi e dalle Sicav risultanti da tali operazioni. L'eventuale mancata quadratura dell'ultima cifra è dovuta agli arrotondamenti.

TDEE0250 - FONDI COMUNI MOBILIARI DI DIRITTO ITALIANO: ACQUISTI NETTI DI TITOLI

I dati si riferiscono ai fondi comuni aperti armonizzati e alle Società di investimento a capitale variabile (Sicav). Sono inclusi i fondi di fondi. I dati delle obbligazioni italiane includono i titoli del settore pubblico italiano diversi dai titoli di Stato italiani. I dati delle obbligazioni estere includono i ti-

toli pubblici esteri. I dati sulle azioni includono le quote di fondi comuni. Gli acquisti netti di "Altre attività finanziarie" sono ottenuti come variazione delle consistenze. In base a una convenzione segnaletica, i dati contengono anche le segnalazioni dovute dai fondi e dalle Sicav che si estinguono a seguito di operazioni di fusione/incorporazione e dai fondi e dalle Sicav risultanti da tali operazioni. L'eventuale mancata quadratura dell'ultima cifra è dovuta agli arrotondamenti.

**TDEE0300 - ATTIVITA' DI GESTIONE
PATRIMONIALE: PORTAFOGLIO
TITOLI E PATRIMONIO GESTITO**

Per ciascuna tipologia di intermediario considerata, i dati si riferiscono alle sole gestioni proprie su base individuale. I

dati delle obbligazioni italiane includono i titoli del settore pubblico italiano diversi dai titoli di Stato italiani. I dati delle obbligazioni estere includono i titoli pubblici esteri. Le "Altre attività finanziarie" sono costituite prevalentemente da strumenti derivati, diritti e warrant. Per le SGR, le obbligazioni e le azioni italiane potrebbero includere, per importi limitati, titoli esteri della stessa specie. I dati relativi alle SGR potrebbero presentare delle discontinuità tra il secondo e il terzo trimestre del 2003 a causa di un cambiamento nelle segnalazioni di vigilanza. I dati sulla raccolta includono le acquisizioni e le cessioni di attività di gestione patrimoniale tra intermediari, anche a seguito di operazioni di trasformazione o di fusione/incorporazione. L'eventuale mancata quadratura dell'ultima cifra è dovuta agli arrotondamenti.

NOTE ALLE VARIABILI DI CLASSIFICAZIONE

La sezione riporta le note metodologiche associate alle variabili in base alle quali vengono classificati i fenomeni oggetto di pubblicazione (ad es. Titoli di Stato e obbligazioni) e/o agli elementi in cui esse si articolano (ad es. BOT, CCT, ecc.).

TITOLI DI STATO E OBBLIGAZIONI

FS - OBBLIGAZIONI AZIENDE AUTONOME, FERROVIE DELLO STATO E ALTRI TITOLI DEL SETTORE PUBBLICO

Tale categoria include i titoli di aziende autonome e delle Ferrovie dello Stato per cui l'onere del rimborso è a totale carico dello Stato e i titoli emessi da Infrastrutture S.p.A. per il finanziamento dell'infrastruttura ferroviaria per il "Sistema alta velocità/alta capacità".

IMPT - OBBLIGAZIONI IMPRESE

Tale categoria comprende le obbligazioni emesse da società non bancarie (finanziarie e non). Sono esclusi i titoli emessi da Infrastrutture S.p.A. per il finanziamento dell'infrastruttura ferroviaria per il "Sistema alta velocità/alta capacità".

PRER - PRESTITI DELLA REPUBBLICA

Tale categoria include le obbligazioni in euro e in valuta emesse dallo Stato italiano e collocate sui mercati internazionali.

SPT - TOTALE OBBLIGAZIONI DEL SETTORE PUBBLICO

I valori relativi al totale del settore pubblico differiscono dalla somma delle componenti per gli importi delle obbligazioni emesse dal CREDIOP per conto del Tesoro.

TIST - TOTALE TITOLI DI STATO

In tale categoria sono compresi, oltre alle componenti pubblicate, le Cartelle della Cassa DD.PP., i Buoni del Tesoro denominati in ecu, i certificati a sconto, con opzione e ordinari emessi dal Tesoro, i certificati di credito degli Enti mutualistici, la Rendita del 5 per cento, i Prestiti Edilizia Scolastica e i BTP emessi nel mese di novembre 1994 per complessivi 76.205,8 miliardi di lire (39.357 milioni di euro) a conversione del "conto di transito" ex Legge 26.11.93 n. 483. Questi ultimi titoli sono stati rimborsati anticipatamente nel dicembre 2002.

AVVERTENZE

- I. - Le elaborazioni, salvo diversa indicazione, sono eseguite dalla Banca d'Italia.
- II. - Segni convenzionali:
 - quando il fenomeno non esiste;
 - quando il fenomeno esiste ma i dati non si conoscono;
 - .. quando i dati non raggiungono la cifra significativa dell'ordine minimo considerato.I dati riportati fra parentesi sono provvisori, quelli fra parentesi in corsivo sono stimati.
- III. - Le tavole sono contrassegnate, oltre che da un numero progressivo, da un codice alfanumerico che individua in modo univoco il contenuto della tavola nell'archivio elettronico in cui sono memorizzate le informazioni destinate alla diffusione esterna. Analogo codice identifica le diverse grandezze riportate in ciascuna tavola.
- IV. - Le note metodologiche, riportate nelle ultime pagine del Supplemento, sono contrassegnate da codici elettronici che si riferiscono alle tavole e, nell'ambito di ciascuna di esse, alle singole grandezze economiche. Quando la nota metodologica è relativa a una particolare osservazione, essa segue il codice della variabile associato alla data di riferimento dell'osservazione.

SUPPLEMENTI AL BOLLETTINO STATISTICO

Moneta e banche (mensile)

Mercato finanziario (mensile)

Finanza pubblica, fabbisogno e debito (mensile)

Bilancia dei pagamenti e posizione patrimoniale sull'estero (mensile)

Conti finanziari (trimestrale)

Sistema dei pagamenti (semestrale)

Statistiche di finanza pubblica nei paesi dell'Unione europea (annuale)

Debito delle Amministrazioni locali (annuale)

La ricchezza delle famiglie italiane (annuale)

Indagini campionarie (periodicità variabile)

Note metodologiche (periodicità variabile)

Tutti i supplementi sono disponibili sul sito Internet della Banca d'Italia: www.bancaditalia.it

Eventuali chiarimenti sui dati contenuti in questa pubblicazione possono essere richiesti via e-mail all'indirizzo statistiche@bancaditalia.it

Stampa su carta riciclata